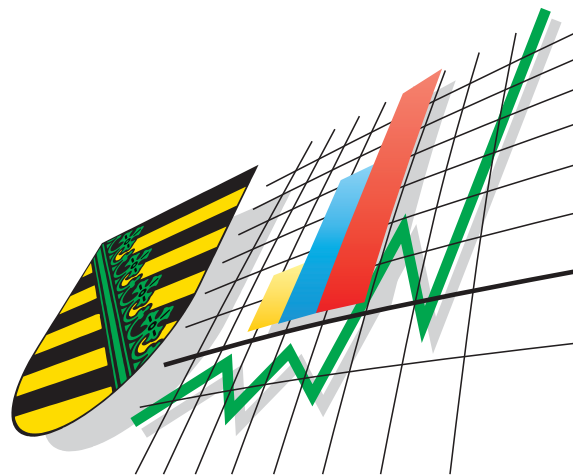


Statistisches Landesamt  
des Freistaates  
Sachsen



---

# Statistische Berichte

## Baugewerbe im Freistaat Sachsen

Vorbereitende Baustellenarbeiten,  
Hoch- und Tiefbau

2007

## Zeichenerklärung

-	Nichts vorhanden (genau Null)	x	Tabellenfach gesperrt, weil Aussage nicht sinnvoll
0	Weniger als die Hälfte von 1 in der letzten besetzten Stelle, jedoch mehr als nichts	( )	Aussagewert ist eingeschränkt
...	Angabe fällt später an	p	vorläufige Zahl
/	Zahlenwert nicht sicher genug	r	berichtigte Zahl
.	Zahlenwert unbekannt oder geheim zu halten	s	geschätzte Zahl

### Herausgeber:

Statistisches Landesamt des Freistaates Sachsen

Macherstraße 63  
01917 Kamenz

Postfach 11 05  
01911 Kamenz

### Telefon

Vermittlung 03578 33-0

Präsidentin/Sekretariat -1900

Telefax -1999

Auskunft -1913, -1914

Telefax -1921

Bibliothek -4352

Telefax -1598

Vertrieb -4316

### Internet

[www.statistik.sachsen.de](http://www.statistik.sachsen.de)

### E-Mail

[info@statistik.sachsen.de](mailto:info@statistik.sachsen.de)

Kein Zugang für elektronisch signierte sowie verschlüsselte Dokumente

## Inhalt

	<b>Seite</b>
Vorbemerkungen	4
Ergebnisdarstellung	4
<b>Tabellenteil</b>	
1. Betriebe, tätige Personen, geleistete Arbeitsstunden, Bruttolohn- und -gehaltsumme, Umsatz und Auftragseingang in Vorbereitenden Baustellenarbeiten, Hoch- und Tiefbau nach Monaten - Monatsberichts-kreis	6
2. Auftragseingangsindex (Wertindex) nach Art der Bauten in Vorbereitenden Baustellenarbeiten, Hoch- und Tiefbau nach Monaten (2000=100) - Monatsberichts-kreis	7
3. Tätige Personen, geleistete Arbeitsstunden, Bruttolohn- und -gehaltsumme und Umsatz in Vorbereitenden Baustellenarbeiten, Hoch- und Tiefbau nach Monaten - alle Betriebe (hochgerechnete Ergebnisse)	8
4. Tätige Personen, geleistete Arbeitsstunden, Bruttolohn- und -gehaltsumme und Umsatz in Vorbereitenden Baustellenarbeiten, Hoch- und Tiefbau - alle Betriebe (hochgerechnete Ergebnisse)	9
5. Auftragseingangsindex (Wertindex) nach Art der Bauten in Vorbereitenden Baustellenarbeiten, Hoch- und Tiefbau nach Quartalen (2000=100) - Monatsberichts-kreis	10
6. Volumenindex des Auftragseinganges in Vorbereitenden Baustellenarbeiten, Hoch- und Tiefbau nach Quartalen (2000=100) und Veränderung zum Vorquartal und Vorjahr - Monatsberichts-kreis	10
7. Auftragsbestandsindex (Wertindex) nach Art der Bauten in Vorbereitenden Baustellenarbeiten, Hoch- und Tiefbau nach Quartalen (2000=100) - Monatsberichts-kreis	11
8. Volumenindex des Auftragsbestandes in Vorbereitenden Baustellenarbeiten, Hoch- und Tiefbau nach Quartalen (2000=100) und Veränderung zum Vorquartal und Vorjahr - Monatsberichts-kreis	11
9. Betriebe und tätige Personen als Jahresmittel sowie Bruttolohn- und -gehaltsumme als Jahressumme in Vorbereitenden Baustellenarbeiten, Hoch- und Tiefbau nach Kreisfreien Städten und Landkreisen - Monatsberichts-kreis	12
10. Geleistete Arbeitsstunden als Jahressumme in Vorbereitenden Baustellenarbeiten, Hoch- und Tiefbau nach Art der Bauten sowie Kreisfreien Städten und Landkreisen - Monatsberichts-kreis	13
11. Gesamtumsatz als Jahressumme in Vorbereitenden Baustellenarbeiten, Hoch- und Tiefbau nach Auftraggebern sowie Kreisfreien Städten und Landkreisen - Monatsberichts-kreis	15
12. Baugewerblicher Umsatz als Jahressumme in Vorbereitenden Baustellenarbeiten, Hoch- und Tiefbau nach Art der Bauten sowie Kreisfreien Städten und Landkreisen - Monatsberichts-kreis	16
13. Auftragseingang als Jahressumme in Vorbereitenden Baustellenarbeiten, Hoch- und Tiefbau nach Art der Bauten sowie Kreisfreien Städten und Landkreisen - Monatsberichts-kreis	18
14. Betriebe, tätige Personen, Bruttolohn- und -gehaltsumme sowie geleistete Arbeitsstunden in Vorbereitenden Baustellenarbeiten, Hoch- und Tiefbau nach Kreisfreien Städten und Landkreisen - Veränderung zum Vorjahr - Monatsberichts-kreis	20
15. Umsatz in Vorbereitenden Baustellenarbeiten, Hoch- und Tiefbau nach Kreisfreien Städten und Landkreisen - Veränderung zum Vorjahr - Monatsberichts-kreis	21
16. Auftragseingang in Vorbereitenden Baustellenarbeiten, Hoch- und Tiefbau nach Kreisfreien Städten und Landkreisen - Veränderung zum Vorjahr - Monatsberichts-kreis	22
17. Betriebe und tätige Personen als Jahresmittel sowie Bruttolohn- und -gehaltsumme als Jahressumme in Vorbereitenden Baustellenarbeiten, Hoch- und Tiefbau nach Wirtschaftszweigen - Monatsberichts-kreis	23
18. Geleistete Arbeitsstunden als Jahressumme in Vorbereitenden Baustellenarbeiten, Hoch- und Tiefbau nach Art der Bauten und Wirtschaftszweigen - Monatsberichts-kreis	24
19. Gesamtumsatz als Jahressumme in Vorbereitenden Baustellenarbeiten, Hoch- und Tiefbau nach Auftraggebern und Wirtschaftszweigen - Monatsberichts-kreis	26
20. Baugewerblicher Umsatz als Jahressumme in Vorbereitenden Baustellenarbeiten, Hoch- und Tiefbau nach Art der Bauten und Wirtschaftszweigen - Monatsberichts-kreis	27

	<b>Seite</b>
21. Auftragseingang als Jahressumme in Vorbereitenden Baustellenarbeiten, Hoch- und Tiefbau nach Art der Bauten und Wirtschaftszweigen - Monatsberichtskreis	29
22. Betriebe, tätige Personen, Bruttolohn- und -gehaltsumme sowie geleistete Arbeitsstunden in Vorbereitenden Baustellenarbeiten, Hoch- und Tiefbau nach Wirtschaftszweigen - Veränderung zum Vorjahr - Monatsberichtsreis	31
23. Umsatz in Vorbereitenden Baustellenarbeiten, Hoch- und Tiefbau nach Wirtschaftszweigen - Veränderung zum Vorjahr - Monatsberichtsreis	32
24. Auftragseingang in Vorbereitenden Baustellenarbeiten, Hoch- und Tiefbau nach Wirtschaftszweigen - Veränderung zum Vorjahr - Monatsberichtsreis	33
25. Betriebe, tätige Personen, geleistete Arbeitsstunden, Bruttolohn- und -gehaltsumme, Umsatz und Auftragseingang in Vorbereitenden Baustellenarbeiten, Hoch- und Tiefbau nach Wirtschaftszweigen und Beschäftigtengrößenklassen - Monatsberichtsreis	34
26. Betriebe, tätige Personen, geleistete Arbeitsstunden, Bruttolohn- und -gehaltsumme, Umsatz und Auftragseingang in Vorbereitenden Baustellenarbeiten, Hoch- und Tiefbau nach Wirtschaftszweigen und Beschäftigtengrößenklassen - Monatsberichtsreis	35
27. Auftragsbestand am Jahresende in Vorbereitenden Baustellenarbeiten, Hoch- und Tiefbau nach Art der Bauten sowie nach Kreisfreien Städten und Landkreisen - Monatsberichtsreis	36
28. Betriebe, tätige Personen, geleistete Arbeitsstunden, Bruttolohn- und -gehaltsumme, Umsatz und Auftragseingang in Handwerksbetrieben in Vorbereitenden Baustellenarbeiten, Hoch- und Tiefbau nach Kreisfreien Städten und Landkreisen	38
29. Betriebe, tätige Personen, geleistete Arbeitsstunden, Bruttolohn- und -gehaltsumme, Umsatz und Auftragseingang in Handwerksbetrieben in Vorbereitenden Baustellenarbeiten, Hoch- und Tiefbau nach Kreisfreien Städten und Landkreisen - Veränderung zum Vorjahr	39
30. Betriebe, tätige Personen, geleistete Arbeitsstunden, Bruttolohn- und -gehaltsumme, Umsatz und Auftragseingang in Handwerksbetrieben in Vorbereitenden Baustellenarbeiten, Hoch- und Tiefbau nach Wirtschaftszweigen	40
31. Betriebe, tätige Personen, geleistete Arbeitsstunden, Bruttolohn- und -gehaltsumme, Umsatz und Auftragseingang in Handwerksbetrieben in Vorbereitenden Baustellenarbeiten, Hoch- und Tiefbau nach Wirtschaftszweigen - Veränderung zum Vorjahr	41
Erläuterungen	42
Definitionen	43
Verzeichnis der Wirtschaftszweige in Vorbereitenden Baustellenarbeiten, Hoch- und Tiefbau	45

**Abbildungen**

	<b>Seite</b>
Abb. 1 Stellung Sachsens in Vorbereitenden Baustellenarbeiten, Hoch- und Tiefbau in der Bundesrepublik Deutschland 2005 bis 2007	46
Abb. 2 Betriebe und tätige Personen in Vorbereitenden Baustellenarbeiten, Hoch- und Tiefbau 1998 bis 2007	47
Abb. 3 Vorbereitende Baustellenarbeiten, Hoch- und Tiefbau 2007 nach Beschäftigtengrößenklassen	47
Abb. 4 Bruttolohn- und -gehaltsumme in Vorbereitenden Baustellenarbeiten, Hoch- und Tiefbau 1998 bis 2007	48
Abb. 5 Bruttolohn- und -gehaltsumme je tätiger Person in Vorbereitenden Baustellenarbeiten, Hoch- und Tiefbau 1998 bis 2007	48
Abb. 6 Gesamtumsatz und Auftragseingang in Vorbereitenden Baustellenarbeiten, Hoch- und Tiefbau 1998 bis 2007	49
Abb. 7 Gesamtumsatz und Auftragseingang je tätiger Person in Vorbereitenden Baustellenarbeiten, Hoch- und Tiefbau 1998 bis 2007	49
Abb. 8 Auftragseingangsindex (Wertindex) in Vorbereitenden Baustellenarbeiten, Hoch- und Tiefbau 1998 bis 2007	50
Abb. 9 Auftragsbestandindex (Wertindex) in Vorbereitenden Baustellenarbeiten, Hoch- und Tiefbau 1998 bis 2007	50
Abb.10 Auftragseingangsindex (Wertindex) in Vorbereitenden Baustellenarbeiten, Hoch- und Tiefbau 1998 bis 2007 nach Bauarten	51
Abb.11 Volumenindex des Auftragseinganges in Vorbereitenden Baustellenarbeiten, Hoch- und Tiefbau 2000 bis 2007	52
Abb.12 Volumenindex des Auftragsbestandes in Vorbereitenden Baustellenarbeiten, Hoch- und Tiefbau 2000 bis 2007	52

## Vorbemerkungen

Grundlage des vorliegenden Berichtes sind der "Monatsbericht im Bauhauptgewerbe" (MB-B) und die "Vierteljährliche Statistik des Auftragsbestandes im Bauhauptgewerbe" (AB-B). Die Ergebnisse zum Auftragsbestand befinden sich jeweils in den Statistischen Berichten zu den Berichtsmonaten April, Juli, Oktober und Januar bzw. im Jahresbericht.

Mit Beginn des Berichtsjahres 1996 wird in den Baugewerbestatistiken die "Klassifikation der Wirtschaftszweige, Ausgabe 1993" (WZ 93) benutzt. Seit 2003 gilt die Ausgabe 2003 (WZ 2003). Das ist die von der Europäischen Kommission genehmigte nationale Fassung der NACE Rev. 1<sup>1)</sup> für die Bundesrepublik Deutschland. Sie wurde mit der Verordnung (EG) Nr. 29/2002 der Kommission vom 19. November 2001<sup>2)</sup> als unmittelbar in allen Mitgliedstaaten geltendes Recht in Kraft gesetzt.

Die hier veröffentlichten Daten (außer Auftragseingang und Auftragsbestand) sind **korrigierte Daten**. Das betrifft vor allem die in jedem Jahr durchgeführte korrigierte Hochrechnung auf **alle Betriebe** (korrigierte Hochrechnungsfaktoren aus der jeweils letzten Totalerhebung im Bauhauptgewerbe).

Mehrere Tabellen mit Ergebnissen für das **Bauhandwerk** wurden in diesen Statistischen Bericht neu aufgenommen. Dabei ist zu beachten, dass sich diese Ergebnisse nur auf die Handwerksbetriebe mit in der Regel 20 und mehr tätigen Personen beziehen, so dass sie **nicht repräsentativ** für das Bauhandwerk insgesamt sind.

## Ergebnisdarstellung

Bei der Zahl der Betriebe und der tätigen Personen (vgl. auch Abb. 1) nimmt Sachsen 2007 wie auch schon in den Jahren zuvor den fünften Rang unter den Bundesländern ein. Unter den neuen Bundesländern und Berlin belegt Sachsen, auf das 29 Prozent der Betriebe und 31 Prozent der tätigen Personen entfallen, den ersten Platz. Beim Gesamtumsatz ist Sachsen knapp hinter Hessen das sechststärkste Bundesland und liegt mit einem Anteil von 29 Prozent auch hier auf Platz eins innerhalb der neuen Bundesländer und Berlins.

Im Jahresmittel 2007 hatte Sachsen 561 **Betriebe** im Berichtskreis des Monatsberichtes im Bauhauptgewerbe. Gegenüber dem Vorjahr sind das acht Betriebe oder 1,4 Prozent weniger (vgl. auch Abb. 2). Der Rückgang der Betriebszahl gegenüber dem Vorjahr hat sich damit deutlich verlangsamt.

Im Jahresmittel wurden 30 218 **tätige Personen** registriert. Im Vergleich zum Vorjahr mit 30 268 ist das ein geringer Rückgang um 0,2 Prozent. Damit ist seit 1995 im zwölften Jahr in Folge die Beschäftigtenzahl in Vorbereitenden Bauarbeiten, Hoch- und Tiefbau gesunken. Der prozentuale Rückgang hat sich jedoch deutlich verringert.

Die **Bruttolohn- und -gehaltsumme** folgt in ihrem langfristigen Trend der Entwicklung der Zahl der tätigen Personen (vgl. Abb. 4). Die in dieser Abbildung dargestellte Trend-Konjunktur-Komponente<sup>3)</sup> macht das besonders deutlich. Die Summe der Entgelte erhöhte sich zum Vorjahr um 1,9 Prozent, während die Zahl der tätigen Personen um 0,2 Prozent abnahm. Die nominale Bruttolohn- und -gehaltsumme je tätiger Person lag 2007 deshalb um 2,0 Prozent über dem Vorjahreswert. Aus Abbildung 5 ist die längerfristige Entwicklung dieses Merkmals ersichtlich.

Ein Vergleich zwischen dem früheren Bundesgebiet und Sachsen zeigt, dass die Bruttolohn- und -gehaltsumme je tätiger Person in einem Verhältnis von 100 : 77 steht. Das Verhältnis früheres Bundesgebiet zu den neuen Bundesländern und Berlin beträgt 100 : 80. Das heißt, das mittlere statistische Lohn- und Gehaltsniveau bei den Betrieben des Monatsberichtskreises ist in Sachsen wie auch schon in den Vorjahren etwas niedriger als in den neuen Ländern zusammen.

2007 wurden 36,5 Millionen **Arbeitsstunden** geleistet, 1,5 Prozent weniger als im Vorjahr. Im Hochbau wurden 1,2 Prozent und im Tiefbau 1,6 Prozent weniger Arbeitsstunden erbracht. Insgesamt wurden 2007 je tätiger Person 1 208 Arbeitsstunden geleistet, 1,3 Prozent weniger als im Vorjahr. Da das Jahr 2007 mit 250 Arbeitstagen ebenso viele hatte wie das Jahr 2006, gibt es bei diesem Vergleich keine Korrektur zwischen nomineller und arbeitstäglich bereinigter Betrachtung.

Nach einem deutlichen Umsatzanstieg 2006 gegenüber 2005 von 7,1 Prozent trat 2007 ein Rückgang des **Gesamtumsatzes** gegenüber dem Vorjahresergebnis um 2,7 Prozent auf rund 3 610 Millionen € ein. Der baugewerbliche Umsatz ist um 2,8 Prozent gesunken (2006: +7,5 Prozent). Im Hochbau wurde ein Umsatzrückgang um 0,3 Prozent (2006: +11,8 Prozent) und im Tiefbau um 4,6 Prozent (2006: +4,6 Prozent) gemeldet.

Innerhalb des Hochbaus gab es folgende Entwicklung: Im Vorjahresvergleich traten 2007 im Wohnungsbau um 4,2 Prozent und im Wirtschaftshochbau um 0,1 Prozent leichte Umsatzrückgänge auf. 2006 lagen der Wohnungsbau um 3,2 Prozent unter und der Wirtschaftshochbau um 24,1 Prozent über den Vorjahresergebnissen. Im öffentlichen Hochbau wurde ein Anstieg um 3,4 Prozent erreicht (2006: -2,3 Prozent). Innerhalb des Tiefbaus sank der Umsatz im Wirtschaftstiefbau um 4,6 Prozent (2006: +5,8 Prozent), im Straßenbau um 1,0 Prozent (2006: +12,6 Prozent). Der Umsatz im öffentlichen Tiefbau blieb deutlich mit 9,7 Prozent unter dem Vorjahresergebnis (2006: +6,3 Prozent).

1) NACE: Nomenclature générale des activités économiques dans les Communautés européennes - Statistische Systematik der Wirtschaftszweige in der Europäischen Gemeinschaft.

2) Verordnung (EG) Nr. 29/2002 der Kommission vom 19. Dezember 2001 zur Änderung der Verordnung (EWG) Nr. 3037/90 des Rates betreffend die statistische Systematik der Wirtschaftszweige in der Europäischen Gemeinschaft (ABl. EG L 6 S. 3).

3) Trend-Konjunktur-Komponente nach dem in den Statistischen Ämtern des Bundes und der Länder verwendeten Berliner Verfahren (B V4).

Der Gesamtumsatz je tätiger Person lag 2007 bei knapp 119 500 €, 2,6 Prozent unter dem Vorjahreswert von gut 122 600 €. – Die Umsatzentwicklung im Jahr 2007 im Vergleich zu den Vorjahren macht deutlich, dass der langfristige Trend rückläufiger Umsätze im Rohbau nur 2003 und 2006 unterbrochen wurde. Die Umsatzsteigerung im Jahr 2003 ist rückblickend als Ergebnis der Sonderkonjunktur infolge der Beseitigung von Flutschäden vom August 2002 zu werten.

Der **Auftragseingang** stellt den wichtigsten vorausschauenden Indikator für die Beurteilung des Konjunkturverlaufs in den Wirtschaftszweigen Hoch- und Tiefbau sowie Vorbereitende Baustellenarbeiten dar. Abbildung 8 zeigt, dass die Kurve des durchschnittlichen Auftragseingangs bis Ende 2000 fällt, 2001 und 2002 stagniert, 2003 und 2004 erneut fällt und 2005 bis 2007 wieder stagniert.

Die Summe der Auftragseingänge lag 2007 mit gut 3 100 Millionen € um 2,1 Prozent über dem Vorjahresniveau (2006: 1,1 Prozent). Im Hochbau waren es 10,1 Prozent mehr, dagegen im Tiefbau 3,3 Prozent weniger. Im Wohnungsbau wurden 10,9 Prozent mehr neue Aufträge gemeldet und im Wirtschaftshochbau 28,6 Prozent mehr. Nur im öffentlichen Hochbau wurde das Vorjahresergebnis um 30,6 Prozent verfehlt. Gestiegene Auftragseingänge innerhalb des Tiefbaus meldete nur der öffentliche Tiefbau mit 7,6 Prozent. Um 7,1 Prozent weniger Aufträge erhielten der Straßenbau und um 6,9 Prozent weniger der Wirtschaftstiefbau.

Der **Volumenindex des Auftragseinganges** berücksichtigt die Preisentwicklung. Seit 1995 sind die Preisindizes für den Rohbau drastisch gesunken, erst seit Mitte 2002 steigen sie wieder an. Der Volumenindex des Auftragseinganges für Vorbereitende Baustellenarbeiten, Hoch- und Tiefbau insgesamt (2000 = 100) liegt 2007 bei 65,4 (zum Vergleich 2006: 66,7, 2005: 68,1, 2004: 73,6). Im Tiefbau liegt der Volumenindex des Auftragseinganges bei 82,8 (2006: 89,0, 2005: 91,3, 2004: 97,5) und im Hochbau bei 51,6 (2006: 48,9, 2005: 49,6, 2004: 54,6). Das heißt, im Tiefbau hat sich die reale Auftragsituation gegenüber dem Vorjahr nach einer relativ stabilen Phase in den Jahren 2005 und 2006 wieder verschlechtert (vgl. auch Abb. 11). Im Hochbau weist dieser Indikator einen Anstieg aus, bewegt sich aber im Vergleich zum Tiefbau auf einem niedrigeren Niveau.

Ende 2007 betrug der nominelle **Auftragsbestand** in den Wirtschaftszweigen Hoch- und Tiefbau sowie Vorbereitende Baustellenarbeiten 1 249 Millionen €. Gegenüber dem Stand Ende 2006 ist das ein Anstieg um 5,7 Prozent. Im Hochbau liegt der Auftragsbestand um 6,9 Prozent und im Tiefbau um 4,4 Prozent über dem Vorjahreswert. Das Bauhauptgewerbe beendet das Jahr 2007 mit erneut gestiegenem Auftragsbestand, nachdem Ende 2005 der niedrigste Wert seit 1991 gemeldet worden war.

Der **Volumenindex des Auftragsbestandes** in den Wirtschaftszweigen Hoch- und Tiefbau sowie Vorbereitende Baustellenarbeiten liegt am Jahresende 2007 bei 66,6 (2000 = 100) und damit gut einen Prozentpunkt über dem entsprechenden Vorjahreswert von 65,2. Im Hochbau liegt er mit 57,0 um knapp zwei Prozentpunkte über dem Vorjahreswert von 55,2 und im Tiefbau mit 80,8 um einen Prozentpunkt über dem Vorjahreswert von 79,7. Besonders hinzuweisen ist auf den Volumenindex des Auftragsbestandes im Straßenbau. Er liegt mit 61,8 fast neun Prozentpunkte unter dem entsprechenden Vorjahreswert von 70,3. Im Wohnungsbau liegt dieser Indikator auf niedrigem Niveau bei 20,0, aber fast vier Prozentpunkte über dem entsprechenden Vorjahreswert von 16,2.

Die **Größenstruktur** der Betriebe an Hand der Beschäftigtengrößenklassen zeigt bei der Betriebszahl eine geringe Verschiebung zu Gunsten der größeren Betriebe. Der Anteil der Betriebe mit 100 und mehr tätigen Personen betrug 11,2 Prozent (zum Vergleich 2006: 11,0 Prozent, 2005: 10,0 Prozent). Bei den anderen Merkmalen sank dagegen deren Anteil leicht ab: bei den Beschäftigten 41,5 Prozent (2006: 42,3 Prozent, 2005: 40,2 Prozent), bei den geleisteten Arbeitsstunden 39,7 Prozent (2006: 40,9 Prozent, 2005: 38,9 Prozent) und beim Gesamtumsatz 43,2 Prozent (2006: 43,7 Prozent, 2005: 41,5 Prozent). Einen Überblick über die Größenstruktur bietet auch die Abbildung 3.

**1. Betriebe, tätige Personen, geleistete Arbeitsstunden, Brutto Lohn- und -gehaltsumme, Umsatz und Auftragseingang  
in Vorbereitenden Baustellenarbeiten, Hoch- und Tiefbau nach Monaten - Monatsberichtsreis**

Monat Jahr	Betriebe	Tätige Personen	Geleistete Arbeits- stunden	Brutto Lohn- und -gehalt- summe	Gesamt- umsatz	Darunter baugewerbl. Umsatz	Auftrags- eingang	
			1 000	1 000 €				
1996	Jahressumme	x	x	127 659	2 152 005	8 818 091	8 671 175	6 527 609
1996	Jahresmittel	1 783	102 998	10 638	179 334	734 841	722 598	543 967
1997	Jahressumme	x	x	113 260	1 941 880	7 886 347	7 781 379	5 433 107
1997	Jahresmittel	1 702	91 015	9 438	161 823	657 196	648 448	452 759
1998	Jahressumme	x	x	95 615	1 647 294	6 709 416	6 623 342	5 406 422
1998	Jahresmittel	1 555	77 476	7 968	137 275	559 118	551 945	450 535
1999	Jahressumme	x	x	87 855	1 508 823	6 654 691	6 578 530	5 111 270
1999	Jahresmittel	1 400	69 464	7 321	125 735	554 557	548 211	425 939
2000	Jahressumme	x	x	71 325	1 321 095	5 658 595	5 593 603	4 375 360
2000	Jahresmittel	1 240	59 959	5 944	110 091	471 550	466 134	364 613
2001	Jahressumme	x	x	57 722	1 108 859	5 191 021	5 127 239	3 706 565
2001	Jahresmittel	1 006	49 287	4 709	92 405	432 585	427 270	308 880
2002	Jahressumme	x	x	48 018	959 974	4 463 585	4 414 338	3 681 618
2002	Jahresmittel	812	41 153	4 002	79 998	371 965	367 862	306 802
2003	Jahressumme	x	x	44 976	894 139	4 576 795	4 534 519	3 507 850
2003	Jahresmittel	705	37 095	3 748	74 512	381 400	377 877	292 321
2004	Jahressumme	x	x	42 337	863 926	4 153 699	4 108 887	3 239 189
2004	Jahresmittel	674	34 895	3 528	71 994	346 142	342 407	269 932
2005	Januar	643	30 786	1 897	57 459	151 021	146 660	170 672
	Februar	640	28 674	1 525	50 289	147 245	144 408	192 676
	März	637	28 746	2 056	53 967	160 644	157 159	248 745
	April	633	30 593	3 349	62 401	257 891	254 969	232 001
	Mai	630	31 252	3 336	65 850	290 279	285 978	253 561
	Juni	628	31 749	3 781	68 030	336 651	333 442	305 796
	Juli	619	32 068	3 580	66 638	320 457	316 547	326 815
	August	622	32 736	3 902	70 990	343 952	341 078	290 218
	September	621	32 866	3 921	69 119	361 842	357 598	268 470
	Oktober	582	32 379	3 562	69 603	354 923	351 199	209 490
	November	581	32 177	3 637	71 248	386 242	381 946	219 501
	Dezember	576	30 663	2 396	63 483	352 960	349 253	284 351
2005	Jahressumme	x	x	36 942	769 077	3 464 107	3 420 237	3 002 296
2005	Jahresmittel	618	31 224	3 079	64 090	288 676	285 020	250 191
2006	Januar	571	27 392	1 515	51 960	129 627	127 622	153 287
	Februar	570	25 789	1 475	44 139	138 277	135 474	180 651
	März	569	26 330	2 074	47 811	174 386	171 321	259 568
	April	566	29 245	2 884	58 274	236 919	233 710	253 645
	Mai	563	30 606	3 602	67 282	312 394	309 133	282 358
	Juni	564	31 006	3 672	65 615	351 062	347 332	312 275
	Juli	563	31 433	3 700	65 871	352 180	349 165	274 613
	August	568	32 036	3 931	69 835	388 895	385 798	292 161
	September	568	32 208	3 847	67 930	378 606	375 296	304 530
	Oktober	576	32 806	3 719	72 592	387 181	384 577	271 164
	November	575	32 657	3 952	74 321	423 939	420 769	226 207
	Dezember	575	31 704	2 661	65 315	438 237	435 265	225 050
2006	Jahressumme	x	x	37 032	750 945	3 711 703	3 675 462	3 035 509
2006	Jahresmittel	569	30 268	3 086	62 579	309 309	306 289	252 959
2007	Januar	570	29 757	2 096	56 947	149 281	147 299	170 703
	Februar	570	29 241	2 064	50 692	168 678	165 812	196 124
	März	570	29 364	2 751	55 860	230 973	228 516	301 629
	April	566	29 785	2 914	62 262	257 453	253 861	281 854
	Mai	566	29 952	3 203	65 335	289 941	286 436	247 410
	Juni	568	30 566	3 518	65 582	337 899	334 383	315 356
	Juli	559	30 585	3 606	67 602	333 144	328 681	300 605
	August	558	30 806	3 671	69 061	349 785	346 093	245 686
	September	558	30 991	3 437	64 895	337 433	333 668	241 401
	Oktober	548	30 971	3 667	71 749	373 917	371 167	321 278
	November	547	30 791	3 352	72 433	393 334	390 394	250 644
	Dezember	547	29 801	2 213	62 577	388 532	384 633	227 490
2007	Jahressumme	x	x	36 492	764 995	3 610 370	3 570 943	3 100 180
2007	Jahresmittel	561	30 218	3 041	63 750	300 864	297 579	258 348



**2. Auftragseingangsindex (Wertindex) nach Art der Bauten in Vorbereitenden Baustellenarbeiten, Hoch- und Tiefbau nach Monaten (2000 = 100) - Monatsberichtsreis**

Monat Jahr	Bauhaupt- gewerbe	Und zwar						
		Hochbau	Tiefbau	Wohnungs- bau	Hochbau ohne Wohnungsbau	Straßenbau	Tiefbau ohne Straßenbau	
1995	Jahresmittel	164,4	192,6	128,9	206,5	181,9	100,5	143,7
1996	Jahresmittel	149,2	177,6	113,5	211,4	151,6	108,2	116,2
1997	Jahresmittel	124,2	147,1	96,1	186,4	115,9	88,6	99,9
1998	Jahresmittel	123,6	142,0	100,4	176,4	115,6	104,9	98,1
1999	Jahresmittel	116,8	126,6	104,5	141,7	115,0	102,9	105,4
2000	Jahresmittel	100,0	100,0	100,0	100,0	100,0	100,0	100,0
2001	Jahresmittel	84,7	76,9	94,6	65,8	85,4	82,1	101,0
2002	Jahresmittel	84,1	65,5	107,7	49,5	77,7	97,4	113,0
2003	Jahresmittel	80,2	59,9	105,7	42,0	73,6	105,2	105,9
2004	Jahresmittel	74,0	54,0	99,3	30,2	72,2	101,1	98,3
2005	Januar	46,8	34,1	62,8	15,0	48,8	60,6	63,9
	Februar	52,8	53,8	51,6	14,6	83,8	34,3	60,7
	März	68,2	47,3	94,6	29,0	61,3	79,4	102,5
	April	63,6	39,1	94,5	26,1	49,1	106,0	88,5
	Mai	69,5	44,6	100,9	24,0	60,4	118,9	91,5
	Juni	83,9	61,2	112,4	24,7	89,2	129,3	103,5
	Juli	89,6	78,3	103,9	36,4	110,4	129,8	90,4
	August	79,6	46,2	121,7	26,1	61,6	141,1	111,6
	September	73,6	42,3	113,1	22,6	57,3	102,4	118,6
	Oktober	57,5	35,4	85,3	20,6	46,7	86,9	84,4
	November	60,2	44,3	80,2	21,4	61,9	75,8	82,5
	Dezember	78,0	73,2	84,1	20,2	113,7	73,9	89,3
2005	Jahresmittel	68,6	50,0	92,1	23,4	70,4	94,9	90,6
2006	Januar	42,0	34,8	51,1	13,6	51,1	33,9	60,1
	Februar	49,5	44,8	55,5	21,8	62,4	54,0	56,3
	März	71,2	45,0	104,2	24,5	60,7	113,5	99,3
	April	69,6	46,9	98,1	20,3	67,3	135,5	78,6
	Mai	77,4	50,0	111,9	27,9	67,0	132,6	101,2
	Juni	85,6	67,3	108,7	26,1	98,9	142,6	91,1
	Juli	75,3	47,7	110,1	24,8	65,2	136,0	96,6
	August	80,1	49,6	118,6	25,8	67,8	157,3	98,4
	September	83,5	52,3	122,8	34,1	66,3	100,4	134,5
	Oktober	74,4	65,7	85,3	27,2	95,1	73,9	91,3
	November	62,0	52,2	74,4	20,6	76,5	77,3	72,9
	Dezember	61,7	45,4	82,2	17,2	67,1	66,5	90,4
2006	Jahresmittel	69,4	50,1	93,6	23,7	70,5	102,0	89,2
2007	Januar	46,8	36,0	60,5	17,3	50,3	29,1	76,9
	Februar	53,8	42,2	68,4	17,2	61,4	81,5	61,5
	März	82,7	66,6	103,0	23,6	99,6	136,3	85,6
	April	77,3	56,1	104,0	31,0	75,3	135,9	87,4
	Mai	67,9	46,9	94,2	28,0	61,4	110,1	86,0
	Juni	86,5	67,5	110,5	31,3	95,1	115,2	108,0
	Juli	82,4	58,7	112,4	36,4	75,7	116,0	110,5
	August	67,4	43,6	97,3	21,5	60,6	129,8	80,4
	September	66,2	46,0	91,7	24,2	62,7	104,5	85,0
	Oktober	88,1	98,8	74,7	24,0	156,6	64,6	80,0
	November	68,7	42,4	101,9	20,9	58,9	48,2	129,9
	Dezember	62,4	58,2	67,7	39,5	72,4	65,7	68,8
2007	Jahresmittel	70,9	55,2	90,5	26,2	77,5	94,7	88,3

**3. Tätige Personen, geleistete Arbeitsstunden, Bruttolohn- und -gehaltsumme und Umsatz in Vorbereitenden Baustellenarbeiten, Hoch- und Tiefbau nach Monaten - alle Betriebe (hochgerechnete Ergebnisse)**

Monat Jahr	Tätige Personen	Geleistete Arbeits- stunden	Bruttolohn- und -gehalt- summe	Gesamt- umsatz	Darunter			
					baugewerblicher Umsatz			
					zusammen	Hochbau	Tiefbau	
		1 000	1 000 €					
1996	Jahressumme	x	159 889	2 547 892	10 179 258	10 023 114	6 902 252	3 120 862
1996	Jahresmittel	128 011	13 324	212 324	848 272	835 259	575 188	260 072
1997	Jahressumme	x	150 952	2 425 564	9 534 751	9 414 910	6 427 203	2 987 707
1997	Jahresmittel	120 698	12 579	202 130	794 563	784 576	535 600	248 976
1998	Jahressumme	x	133 225	2 126 802	8 346 761	8 237 422	5 578 301	2 659 121
1998	Jahresmittel	107 854	11 102	177 233	695 564	686 452	464 858	221 593
1999	Jahressumme	x	128 275	2 041 668	8 572 869	8 474 968	5 603 308	2 871 661
1999	Jahresmittel	102 498	10 690	170 139	714 406	706 247	466 942	239 305
2000	Jahressumme	x	109 841	1 830 773	7 407 852	7 325 664	4 556 843	2 768 821
2000	Jahresmittel	91 969	9 154	152 564	617 321	610 472	379 737	230 735
2001	Jahressumme	x	91 192	1 571 480	6 857 508	6 775 671	3 895 831	2 879 840
2001	Jahresmittel	78 653	7 599	130 957	571 459	564 639	324 653	239 987
2002	Jahressumme	x	78 627	1 398 362	6 020 467	5 955 146	3 306 199	2 648 947
2002	Jahresmittel	68 614	6 552	116 530	501 706	496 262	275 517	220 746
2003	Jahressumme	x	78 098	1 352 269	6 292 354	6 237 997	3 219 692	3 018 305
2003	Jahresmittel	65 147	6 508	112 689	524 363	519 833	268 308	251 525
2004	Jahressumme	x	72 524	1 309 930	5 864 578	5 797 164	3 084 240	2 712 924
2004	Jahresmittel	61 964	6 044	109 161	488 715	483 097	257 020	226 077
2005	Januar	54 583	3 184	86 021	207 347	200 611	110 212	90 399
	Februar	51 052	2 536	74 687	201 633	197 251	114 307	82 944
	März	52 328	3 579	81 001	233 533	228 355	122 248	106 107
	April	55 420	5 708	94 418	364 746	360 404	184 731	175 673
	Mai	56 564	5 815	99 933	420 080	413 689	214 108	199 581
	Juni	57 526	6 602	103 107	481 352	476 584	247 098	229 486
	Juli	57 884	6 265	101 209	458 323	452 513	227 358	225 155
	August	58 880	6 827	108 144	490 404	486 134	243 128	243 006
	September	59 054	6 762	105 291	513 328	507 022	247 048	259 974
	Oktober	58 902	6 177	107 213	508 950	503 347	244 475	258 872
	November	58 503	6 220	109 460	547 558	541 094	258 899	282 195
	Dezember	55 869	4 151	97 494	505 276	499 699	261 443	238 256
2005	Jahressumme	x	63 826	1 167 978	4 932 529	4 866 702	2 475 054	2 391 648
2005	Jahresmittel	56 380	5 319	97 332	411 044	405 559	206 255	199 304
2006	Januar	50 430	2 668	79 356	191 538	188 521	111 431	77 090
	Februar	47 796	2 620	66 835	206 094	201 877	126 549	75 328
	März	49 779	3 670	74 117	271 778	267 100	153 164	113 936
	April	54 432	5 041	90 946	361 656	356 758	180 045	176 713
	Mai	56 708	6 357	105 796	478 153	473 175	228 296	244 879
	Juni	58 051	6 652	103 298	544 417	538 377	261 554	276 824
	Juli	58 580	6 646	103 619	540 608	536 006	261 545	274 461
	August	59 969	6 986	110 203	581 690	576 963	270 785	306 178
	September	60 155	6 857	107 052	572 987	567 935	272 785	295 150
	Oktober	59 324	6 401	111 773	575 542	571 774	265 143	306 631
	November	59 173	6 759	114 228	626 264	621 677	291 050	330 627
	Dezember	57 676	4 656	100 133	652 394	648 093	321 475	326 618
2006	Jahressumme	x	65 313	1 167 356	5 603 121	5 548 256	2 743 822	2 804 434
2006	Jahresmittel	56 006	5 443	97 280	466 927	462 355	228 652	233 703
2007	Januar	54 090	3 631	87 502	224 195	221 327	126 410	94 917
	Februar	53 152	3 604	77 891	260 192	256 045	154 635	101 410
	März	55 237	5 057	87 544	358 427	354 840	189 776	165 064
	April	56 029	5 389	97 578	398 130	392 886	220 318	172 568
	Mai	56 343	5 977	102 394	444 083	438 966	234 987	203 979
	Juni	57 530	6 471	102 472	520 178	514 988	261 601	253 387
	Juli	57 534	6 581	105 947	504 431	497 915	251 215	246 700
	August	57 949	6 710	108 233	529 211	523 821	262 115	261 706
	September	58 297	6 381	101 704	512 644	507 147	256 255	250 892
	Oktober	57 548	6 650	110 885	560 011	555 953	270 890	285 063
	November	57 214	6 075	111 942	575 747	571 408	258 341	313 067
	Dezember	55 374	4 001	96 710	567 088	561 334	245 716	315 618
2007	Jahressumme	x	66 527	1 190 802	5 454 337	5 396 630	2 732 259	2 664 371
2007	Jahresmittel	56 358	5 544	99 234	454 528	449 719	227 688	222 031

**4. Tätige Personen, geleistete Arbeitsstunden, Brutto-lohn- und -gehaltsumme und Umsatz in Vorbereitenden Baustellenarbeiten, Hochbau- und Tiefbau - alle Betriebe (hochgerechnete Ergebnisse)**

Merkmal/Einheit	Januar - Dezember <sup>1)</sup>			Jahr	
	2007	2006	Veränder. in % gegenüber dem Vorjahreszeitraum	2005	2004
Tätige Personen	56 358	56 006	0,6	56 380	61 964
Bruttolohn- und -gehaltsumme in 1 000 €	1 190 802	1 167 356	2,0	1 167 978	1 309 930
Geleistete Arbeitsstunden in 1000 h	66 527	65 313	1,9	63 826	72 524
Hochbau	38 554	37 125	3,8	35 424	40 933
Tiefbau	27 973	28 188	-0,8	28 402	31 591
Wohnungsbau	19 968	18 749	6,5	18 341	22 142
Gewerblicher und industrieller Bau	24 616	24 785	-0,7	23 310	25 643
Hochbau u. landwirtschaftl. Bau	13 342	13 300	0,3	11 979	12 803
Tiefbau	11 274	11 485	-1,8	11 331	12 840
Öffentlicher und Straßenbau	21 943	21 779	0,8	22 175	24 739
Hochbau	5 244	5 076	3,3	5 104	5 988
davon Hochbau für Organisationen ohne Erwerbszweck	1 010	864	16,9	731	910
Hochbau für Körperschaften des öffentl. Rechts	4 234	4 212	0,5	4 373	5 078
Tiefbau	16 699	16 703	-0,0	17 071	18 751
davon Straßenbau	9 038	8 800	2,7	8 674	9 317
sonstiger Tiefbau	7 661	7 903	-3,1	8 397	9 434
Gesamtumsatz in 1 000 € <sup>2)</sup>	5 454 337	5 603 121	-2,7	4 932 529	5 864 578
Sonstiger Umsatz in 1 000 € <sup>2)</sup>	57 707	54 865	5,2	65 827	67 414
Baugewerblicher Umsatz in 1 000 € <sup>2)</sup>	5 396 630	5 548 256	-2,7	4 866 702	5 797 164
Hochbau	2 732 259	2 743 822	-0,4	2 475 054	3 084 240
Tiefbau	2 664 371	2 804 434	-5,0	2 391 648	2 712 924
Wohnungsbau	1 092 251	1 098 193	-0,5	1 085 177	1 485 500
Gewerblicher und industrieller Bau	2 419 184	2 540 199	-4,8	1 943 455	2 278 269
Hochbau u. landwirtschaftl. Bau	1 228 439	1 268 450	-3,2	1 006 556	1 156 559
Tiefbau	1 190 745	1 271 749	-6,4	936 899	1 121 710
Öffentlicher und Straßenbau	1 885 195	1 909 864	-1,3	1 838 070	2 033 395
Hochbau	411 569	377 179	9,1	383 321	442 181
davon Hochbau für Organisationen ohne Erwerbszweck	73 444	51 940	41,4	50 775	54 900
Hochbau für Körperschaften des öffentl. Rechts	338 125	325 239	4,0	332 546	387 281
Tiefbau	1 473 626	1 532 685	-3,9	1 454 749	1 591 214
davon Straßenbau	896 312	887 386	1,0	777 480	849 664
sonstiger Tiefbau	577 314	645 299	-10,5	677 269	741 550

1) Anzahl der tätigen Personen im Monatsdurchschnitt

2) ohne Umsatzsteuer

**5. Auftragseingangsindex (Wertindex) nach Art der Bauten in Vorbereitenden Baustellenarbeiten, Hoch- und Tiefbau nach Quartalen (2000 = 100) - Monatsberichtsreis**

Quartal Jahresdurchschnitt	Bauhaupt- gewerbe	Und zwar					
		Hochbau	Tiefbau	Wohnungs- bau	Hochbau ohne Wohnungsbau	Straßenbau	Tiefbau ohne Straßenbau
2004 I. Quartal	76,2	62,0	94,1	28,3	87,8	88,2	97,1
II. Quartal	74,6	52,1	102,9	35,0	65,1	97,4	105,8
III. Quartal	78,5	57,3	105,1	33,1	75,9	115,4	99,7
IV. Quartal	66,9	44,6	95,0	24,4	60,2	103,2	90,7
<b>Jahresdurchschnitt</b>	<b>74,0</b>	<b>54,0</b>	<b>99,3</b>	<b>30,2</b>	<b>77,9</b>	<b>101,1</b>	<b>98,8</b>
2005 I. Quartal	56,0	45,1	69,7	19,5	64,6	58,1	75,7
II. Quartal	72,3	48,3	102,6	25,0	66,3	118,0	94,5
III. Quartal	80,9	55,6	112,9	28,3	76,4	124,5	106,9
IV. Quartal	65,2	51,0	83,2	20,7	74,1	78,9	85,4
<b>Jahresdurchschnitt</b>	<b>68,6</b>	<b>50,0</b>	<b>92,1</b>	<b>23,4</b>	<b>70,4</b>	<b>94,9</b>	<b>90,6</b>
2006 I. Quartal	54,3	41,5	70,3	20,0	58,1	67,1	71,9
II. Quartal	77,6	54,8	106,3	24,8	77,7	136,9	90,3
III. Quartal	79,7	49,9	117,2	28,2	66,5	131,3	109,8
IV. Quartal	66,0	54,4	80,7	21,7	79,6	72,6	84,9
<b>Jahresdurchschnitt</b>	<b>69,4</b>	<b>50,2</b>	<b>93,6</b>	<b>23,7</b>	<b>70,5</b>	<b>102,0</b>	<b>89,2</b>
2007 I. Quartal	61,1	48,3	77,3	19,3	70,4	82,3	74,7
II. Quartal	77,2	56,8	102,9	30,1	77,3	120,4	93,8
III. Quartal	72,0	49,4	100,5	27,3	66,3	116,7	92,0
IV. Quartal	73,1	66,4	81,4	28,1	95,8	59,5	92,9
<b>Jahresdurchschnitt</b>	<b>70,9</b>	<b>55,2</b>	<b>90,5</b>	<b>26,2</b>	<b>77,5</b>	<b>94,7</b>	<b>88,3</b>

**6. Volumenindex des Auftragseinganges in Vorbereitenden Baustellenarbeiten, Hoch- und Tiefbau nach Quartalen (2000 = 100) - Monatsberichtsreis**

Quartal Jahresdurchschnitt	Bauhaupt- gewerbe	Und zwar					
		Hochbau	Tiefbau	Wohnungs- bau	Hochbau ohne Wohnungsbau	Straßenbau	Tiefbau ohne Straßenbau
2004 1. Quartal	76,3	63,9	92,0	29,0	90,7	96,0	84,5
2. Quartal	73,8	52,3	100,9	35,1	65,4	104,8	93,5
3. Quartal	77,8	57,4	103,5	33,2	76,0	100,2	110,1
4. Quartal	66,3	44,5	93,6	24,3	60,0	91,1	98,7
<b>Jahresdurchschnitt</b>	<b>73,6</b>	<b>54,6</b>	<b>97,5</b>	<b>30,5</b>	<b>72,9</b>	<b>96,7</b>	<b>98,1</b>
2005 1. Quartal	55,3	44,5	68,9	19,4	63,7	76,2	55,1
2. Quartal	71,7	47,9	101,7	24,9	65,4	95,9	112,8
3. Quartal	80,3	55,2	112,1	28,4	75,6	108,3	119,6
4. Quartal	64,7	50,7	82,4	20,8	73,6	86,1	75,3
<b>Jahresdurchschnitt</b>	<b>68,1</b>	<b>49,6</b>	<b>91,3</b>	<b>23,5</b>	<b>69,5</b>	<b>90,7</b>	<b>91,7</b>
2006 1. Quartal	53,1	41,2	68,1	19,9	57,4	63,0	70,8
2. Quartal	74,9	53,8	101,4	24,5	76,3	126,5	88,4
3. Quartal	75,9	48,4	110,5	27,5	64,4	118,6	106,5
4. Quartal	62,5	52,1	75,6	20,8	76,1	64,4	81,5
<b>Jahresdurchschnitt</b>	<b>66,7</b>	<b>48,9</b>	<b>89,0</b>	<b>23,3</b>	<b>68,5</b>	<b>93,1</b>	<b>86,9</b>
2007 1. Quartal	56,8	45,4	71,2	18,3	66,2	72,2	70,8
2. Quartal	71,2	53,2	93,9	28,3	72,2	105,2	88,2
3. Quartal	66,0	46,0	91,2	25,6	61,7	101,2	86,1
4. Quartal	67,3	61,6	74,4	26,3	88,7	51,2	86,1
<b>Jahresdurchschnitt</b>	<b>65,4</b>	<b>51,6</b>	<b>82,8</b>	<b>24,7</b>	<b>72,1</b>	<b>82,4</b>	<b>83,0</b>

**7. Auftragsbestandsindex (Wertindex) nach Art der Bauten in Vorbereitenden Baustellenarbeiten, Hoch- und Tiefbau nach Quartalen (2000 = 100) - Monatsberichtsreis**

Quartal Jahresdurchschnitt	Bauhaupt- gewerbe	Und zwar						
		Hochbau	Tiefbau	Wohnungs- bau	Hochbau ohne Wohnungsbau	Straßenbau	Tiefbau ohne Straßenbau	
2004	1. Quartal	89,0	68,7	118,7	40,3	85,5	90,0	136,0
	2. Quartal	82,5	58,6	117,4	40,0	69,6	86,3	136,2
	3. Quartal	74,1	54,2	103,0	31,9	67,5	73,6	120,7
	4. Quartal	62,4	45,3	87,3	23,9	57,9	74,7	95,0
	<b>Jahresdurchschnitt</b>	<b>77,0</b>	<b>56,7</b>	<b>106,6</b>	<b>34,0</b>	<b>70,1</b>	<b>81,1</b>	<b>122,0</b>
2005	1. Quartal	68,1	47,0	98,9	27,8	58,3	85,0	107,3
	2. Quartal	69,4	46,0	103,5	28,0	56,7	100,5	105,3
	3. Quartal	70,2	46,6	104,8	22,9	60,6	105,8	104,2
	4. Quartal	60,6	45,4	83,0	16,7	62,3	74,7	88,0
	<b>Jahresdurchschnitt</b>	<b>67,1</b>	<b>46,2</b>	<b>97,5</b>	<b>23,9</b>	<b>59,4</b>	<b>91,5</b>	<b>101,2</b>
2006	1. Quartal	74,7	53,2	106,0	19,1	73,4	96,9	111,5
	2. Quartal	84,6	65,4	112,6	23,2	90,4	121,3	107,4
	3. Quartal	78,8	60,0	106,3	20,6	83,3	100,1	110,0
	4. Quartal	69,0	57,8	85,3	16,8	81,9	78,8	89,2
	<b>Jahresdurchschnitt</b>	<b>76,8</b>	<b>59,1</b>	<b>102,5</b>	<b>19,9</b>	<b>82,2</b>	<b>99,2</b>	<b>104,5</b>
2007	1. Quartal	76,7	60,0	101,1	19,2	84,2	97,0	103,6
	2. Quartal	80,1	58,8	111,2	20,7	81,3	111,4	111,0
	3. Quartal	73,2	53,5	101,8	19,5	73,6	107,6	98,4
	4. Quartal	72,9	61,8	89,1	21,5	85,5	71,9	99,4
	<b>Jahresdurchschnitt</b>	<b>75,7</b>	<b>58,5</b>	<b>100,8</b>	<b>20,2</b>	<b>81,2</b>	<b>97,0</b>	<b>103,1</b>

**8. Volumenindex des Auftragsbestandes in Vorbereitenden Baustellenarbeiten, Hoch- und Tiefbau nach Quartalen (2000 = 100) - Monatsberichtsreis**

Quartal Jahresdurchschnitt	Bauhaupt- gewerbe	Und zwar						
		Hochbau	Tiefbau	Wohnungs- bau	Hochbau ohne Wohnungsbau	Straßenbau	Tiefbau ohne Straßenbau	
2004	1. Quartal	89,2	70,2	116,9	41,0	87,4	86,7	135,2
	2. Quartal	82,2	59,3	115,7	40,4	70,5	82,7	135,7
	3. Quartal	73,6	54,4	101,7	32,0	67,7	70,3	120,7
	4. Quartal	61,8	45,1	86,3	23,9	57,7	71,2	95,5
	<b>Jahresdurchschnitt</b>	<b>76,7</b>	<b>57,3</b>	<b>105,1</b>	<b>34,4</b>	<b>70,7</b>	<b>77,6</b>	<b>121,8</b>
2005	1. Quartal	67,5	46,6	97,9	27,8	57,8	81,1	108,2
	2. Quartal	68,7	45,6	102,4	28,0	56,1	96,0	106,4
	3. Quartal	69,4	46,2	103,4	22,9	59,9	100,9	105,0
	4. Quartal	59,8	44,9	81,5	16,7	61,6	70,8	88,0
	<b>Jahresdurchschnitt</b>	<b>66,4</b>	<b>45,8</b>	<b>96,3</b>	<b>23,9</b>	<b>58,8</b>	<b>87,0</b>	<b>101,9</b>
2006	1. Quartal	73,0	52,5	103,0	19,0	72,3	90,8	110,5
	2. Quartal	81,7	64,1	107,5	22,8	88,4	111,7	105,1
	3. Quartal	75,3	58,1	100,5	20,1	80,6	90,6	106,6
	4. Quartal	65,2	55,2	79,7	16,2	78,3	70,3	85,6
	<b>Jahresdurchschnitt</b>	<b>73,8</b>	<b>57,5</b>	<b>97,7</b>	<b>19,5</b>	<b>79,8</b>	<b>90,6</b>	<b>102,0</b>
2007	1. Quartal	71,7	56,8	93,5	18,2	79,5	85,5	98,5
	2. Quartal	74,0 r	55,1 r	101,7 r	19,5 r	76,1 r	97,2 r	104,7 r
	3. Quartal	67,1 r,p	49,8 r,p	92,3 r,p	18,2 r,p	68,4 r,p	93,2 r,p	92,0 r,p
	4. Quartal	66,6 p	57,0 p	80,8 p	20,0 p	78,8 p	61,8 p	92,4 p
	<b>Jahresdurchschnitt</b>	<b>69,9 p</b>	<b>54,7 p</b>	<b>92,2 p</b>	<b>19,0 p</b>	<b>75,6 p</b>	<b>84,2 p</b>	<b>96,9 p</b>

**9. Betriebe und tätige Personen als Jahresmittel sowie Bruttolohn- und -gehaltsumme als Jahressumme in Vorbereitenden Baustellenarbeiten, Hoch- und Tiefbau nach Kreisfreien Städten und Landkreisen - Monatsberichtsreis**

Jahr 2007

Kreis-Nr.	Kreisfreie Stadt Landkreis Regierungsbezirk Land	Betriebe	Tätige Personen		Bruttolohn- und -gehaltsumme	
			insgesamt	Anteil an der Gesamtsumme	insgesamt	je tätiger Person
			Anzahl	%	1 000 €	€
61	Chemnitz, Stadt	28	2 723	9,0	73 392	26 953
66	Plauen, Stadt	4	110	0,4	2 681	24 373
67	Zwickau, Stadt	9	328	1,1	7 627	23 253
71	Annaberg	13	809	2,7	18 425	22 775
73	Chemnitzer Land	21	1 086	3,6	26 020	23 959
77	Freiberg	29	959	3,2	20 885	21 778
78	Vogtlandkreis	24	1 607	5,3	35 926	22 356
81	Mittlerer Erzgebirgskreis	13	371	1,2	8 413	22 677
82	Mittweida	16	614	2,0	14 500	23 616
88	Stollberg	13	491	1,6	10 714	21 821
91	Aue-Schwarzenberg	18	665	2,2	15 552	23 386
93	Zwickauer Land	17	770	2,5	19 595	25 448
	<b>Regierungsbezirk Chemnitz</b>	<b>203</b>	<b>10 532</b>	<b>34,9</b>	<b>253 731</b>	<b>24 091</b>
62	Dresden, Stadt	43	2 893	9,6	84 438	29 187
63	Görlitz, Stadt	2	.	.	.	.
64	Hoyerswerda, Stadt	5	.	.	.	.
72	Bautzen	25	1 470	4,9	36 942	25 131
80	Meißen	20	798	2,6	19 930	24 975
84	Niederschles. Oberlausitzkreis	17	769	2,5	19 103	24 841
85	Riesa-Großenhain	25	1 217	4,0	28 004	23 011
86	Löbau-Zittau	15	733	2,4	16 428	22 412
87	Sächsische Schweiz	10	548	1,8	13 455	24 553
90	Weißeritzkreis	18	1 271	4,2	33 507	26 363
92	Kamenz	24	1 510	5,0	37 452	24 803
	<b>Regierungsbezirk Dresden</b>	<b>203</b>	<b>11 390</b>	<b>37,7</b>	<b>292 405</b>	<b>25 672</b>
65	Leipzig, Stadt	46	3 416	11,3	100 468	29 411
74	Delitzsch	20	1 116	3,7	25 625	22 961
75	Döbeln	16	483	1,6	12 327	25 522
79	Leipziger Land	32	1 801	6,0	46 706	25 933
83	Muldentalkreis	19	630	2,1	14 641	23 240
89	Torgau-Oschatz	22	849	2,8	19 091	22 486
	<b>Regierungsbezirk Leipzig</b>	<b>155</b>	<b>8 295</b>	<b>27,5</b>	<b>218 858</b>	<b>26 384</b>
	<b>Sachsen</b>	<b>561</b>	<b>30 218</b>	<b>100</b>	<b>764 995</b>	<b>25 316</b>

**10. Geleistete Arbeitsstunden als Jahressumme in Vorbereitenden Baustellenarbeiten, Hoch- und Tiefbau nach Art der Bauten sowie Kreisfreien Städten und Landkreisen - Monatsberichtsreis**

Jahr 2007

Kreis-Nr.	Kreisfreie Stadt Landkreis Regierungsbezirk Land	Geleistete Arbeits- stunden 1 000 h	Geleistete Arbeits- stunden je tätiger Person h	Geleistete Arbeits- stunden im Tiefbau	Davon im		
					gewerbl. u. industriellen Tiefbau	Straßen- bau	sonstigen Tiefbau
61	Chemnitz, Stadt	2 818	1 035	1 814	735	365	714
66	Plauen, Stadt	125	1 136	117	16	8	93
67	Zwickau, Stadt	327	997	224	107	43	74
71	Annaberg	942	1 164	789	61	482	246
73	Chemnitzer Land	1 478	1 361	533	218	228	87
77	Freiberg	1 211	1 263	609	386	118	105
78	Vogtlandkreis	1 872	1 165	1 163	195	637	331
81	Mittlerer Erzgebirgskreis	455	1 226	348	74	49	225
82	Mittweida	745	1 213	247	140	64	43
88	Stollberg	590	1 202	311	34	-	277
91	Aue-Schwarzenberg	829	1 247	593	245	112	236
93	Zwickauer Land	932	1 210	590	56	152	382
	<b>Regierungsbezirk Chemnitz</b>	<b>12 322</b>	<b>1 170</b>	<b>7 338</b>	<b>2 267</b>	<b>2 258</b>	<b>2 813</b>
62	Dresden, Stadt	3 336	1 153	2 289	893	1 239	157
63	Görlitz, Stadt	.	.	.	.	.	.
64	Hoyerswerda, Stadt	.	.	.	.	.	.
72	Bautzen	1 777	1 209	921	204	322	395
80	Meißen	998	1 251	554	169	144	241
84	Niederschles. Oberlausitzkreis	1 114	1 449	489	234	190	65
85	Riesa-Großenhain	1 538	1 264	840	214	520	106
86	Löbau-Zittau	934	1 274	601	165	278	158
87	Sächsische Schweiz	702	1 281	492	3	68	421
90	Weißeritzkreis	1 543	1 214	938	437	239	262
92	Kamenz	1 951	1 292	1 566	1 102	357	107
	<b>Regierungsbezirk Dresden</b>	<b>14 128</b>	<b>1 240</b>	<b>8 721</b>	<b>3 424</b>	<b>3 386</b>	<b>1 911</b>
65	Leipzig, Stadt	3 990	1 168	2 598	1 311	315	972
74	Delitzsch	1 402	1 256	675	387	222	66
75	Döbeln	612	1 267	243	117	117	9
79	Leipziger Land	2 131	1 183	1 461	352	795	314
83	Muldentalkreis	863	1 370	371	235	54	82
89	Torgau-Oschatz	1 043	1 229	616	275	224	117
	<b>Regierungsbezirk Leipzig</b>	<b>10 041</b>	<b>1 210</b>	<b>5 965</b>	<b>2 678</b>	<b>1 727</b>	<b>1 560</b>
	<b>Sachsen</b>	<b>36 492</b>	<b>1 208</b>	<b>22 022</b>	<b>8 369</b>	<b>7 369</b>	<b>6 284</b>

Noch 10. Geleistete Arbeitsstunden als Jahressumme in Vorbereitenden Baustellenarbeiten, Hoch- und Tiefbau nach Art der Bauten sowie Kreisfreien Städten und Landkreisen - Monatsberichtskreis

Jahr 2007

Kreis-Nr.	Kreisfreie Stadt Landkreis Regierungsbezirk Land	Geleistete Arbeits- stunden im Hochbau	Davon im			
			Wohnungs- bau	gewerbl. u. industriellen HB u. landwirt. Bau	öffentlichen Hochbau	
					HB für Organisat. o. Erwerbszweck	HB für Körperschaften des öffentl. Rechts
1 000 h						
61	Chemnitz, Stadt	1 004	342	559	7	96
66	Plauen, Stadt	7	3	-	1	3
67	Zwickau, Stadt	103	55	35	1	12
71	Annaberg	152	38	54	6	54
73	Chemnitzer Land	946	254	380	27	285
77	Freiberg	601	191	292	18	100
78	Vogtlandkreis	710	187	265	30	228
81	Mittlerer Erzgebirgskreis	106	53	41	2	10
82	Mittweida	498	70	278	9	141
88	Stollberg	278	76	162	17	23
91	Aue-Schwarzenberg	236	31	86	35	84
93	Zwickauer Land	340	120	200	1	19
	<b>Regierungsbezirk Chemnitz</b>	<b>4 984</b>	<b>1 421</b>	<b>2 352</b>	<b>156</b>	<b>1 055</b>
62	Dresden, Stadt	1 046	392	512	9	133
63	Görlitz, Stadt	.	.	.	.	.
64	Hoyerswerda, Stadt	.	.	.	.	.
72	Bautzen	856	159	483	62	152
80	Meißen	443	175	142	3	123
84	Niederschles. Oberlausitzkreis	626	58	510	19	39
85	Riesa-Großenhain	698	217	355	20	106
86	Löbau-Zittau	332	72	108	11	141
87	Sächsische Schweiz	212	79	75	10	48
90	Weißeritzkreis	605	140	347	17	101
92	Kamenz	385	142	117	25	101
	<b>Regierungsbezirk Dresden</b>	<b>5 408</b>	<b>1 500</b>	<b>2 788</b>	<b>175</b>	<b>945</b>
65	Leipzig, Stadt	1 392	296	972	20	104
74	Delitzsch	727	220	320	6	181
75	Döbeln	369	144	131	2	92
79	Leipziger Land	670	127	444	21	78
83	Muldentalkreis	494	167	239	4	84
89	Torgau-Oschatz	426	97	164	49	116
	<b>Regierungsbezirk Leipzig</b>	<b>4 076</b>	<b>1 050</b>	<b>2 270</b>	<b>102</b>	<b>654</b>
	<b>Sachsen</b>	<b>14 470</b>	<b>3 971</b>	<b>7 410</b>	<b>434</b>	<b>2 655</b>



**11. Gesamtumsatz als Jahressumme in Vorbereitenden Baustellenarbeiten, Hoch- und Tiefbau nach Auftraggebern sowie Kreisfreien Städten und Landkreisen - Monatsberichtsreis**

Jahr 2007

Kreis-Nr.	Kreisfreie Stadt Landkreis Regierungsbezirk Land	Gesamtumsatz		Davon				Gesamtumsatz je tätiger Person €
		insgesamt	Anteil an der Gesamtsumme	baugewerblicher Umsatz			sonstiger Umsatz	
				zusammen	Hochbau	Tiefbau		
		1 000 €	%	1 000 €				
61	Chemnitz, Stadt	268 645	7,4	268 374	128 257	140 116	271	98 658
66	Plauen, Stadt	24 542	0,7	24 541	482	24 059	1	223 109
67	Zwickau, Stadt	30 483	0,8	30 086	8 667	21 419	397	92 936
71	Annaberg	76 980	2,1	76 363	14 106	62 257	617	95 155
73	Chemnitzer Land	96 811	2,7	96 581	59 742	36 839	230	89 145
77	Freiberg	84 039	2,3	83 568	39 571	43 996	470	87 632
78	Vogtlandkreis	164 695	4,6	164 542	60 180	104 362	154	102 486
81	Mittlerer Erzgebirgskreis	32 063	0,9	31 560	5 678	25 883	502	86 423
82	Mittweida	68 575	1,9	68 113	52 706	15 406	462	111 686
88	Stollberg	54 189	1,5	53 957	22 397	31 561	232	110 365
91	Aue-Schwarzenberg	74 081	2,1	70 514	20 703	49 809	3 567	111 400
93	Zwickauer Land	99 290	2,8	98 260	47 364	50 896	1 030	128 948
	<b>Regierungsbezirk Chemnitz</b>	<b>1 074 392</b>	<b>29,8</b>	<b>1 066 460</b>	<b>459 854</b>	<b>606 605</b>	<b>7 933</b>	<b>102 012</b>
62	Dresden, Stadt	461 376	12,8	459 970	169 042	290 928	1 406	159 480
63	Görlitz, Stadt	.	.	.	.	.	.	.
64	Hoyerswerda, Stadt	.	.	.	.	.	.	.
72	Bautzen	225 130	6,2	222 014	107 131	114 883	3 116	153 150
80	Meißen	122 889	3,4	122 410	73 906	48 504	479	153 996
84	Niederschles. Oberlausitzkreis	71 047	2,0	67 775	37 812	29 962	3 272	92 389
85	Riesa-Großenhain	140 717	3,9	139 203	57 927	81 277	1 513	115 626
86	Löbau-Zittau	71 152	2,0	71 008	27 331	43 678	144	97 070
87	Sächsische Schweiz	48 158	1,3	47 638	14 967	32 671	520	87 880
90	Weißeritzkreis	131 666	3,6	128 800	32 443	96 356	2 866	103 592
92	Kamenz	157 556	4,4	153 838	48 033	105 806	3 718	104 342
	<b>Regierungsbezirk Dresden</b>	<b>1 438 531</b>	<b>39,8</b>	<b>1 421 497</b>	<b>574 897</b>	<b>846 599</b>	<b>17 034</b>	<b>126 298</b>
65	Leipzig, Stadt	520 163	14,4	510 088	217 079	293 009	10 075	152 273
74	Delitzsch	118 431	3,3	118 311	68 473	49 837	120	106 121
75	Döbeln	65 592	1,8	65 409	35 634	29 776	183	135 801
79	Leipziger Land	237 899	6,6	235 184	81 933	153 250	2 715	132 093
83	Muldentalkreis	60 508	1,7	60 167	38 266	21 901	341	96 044
89	Torgau-Oschatz	94 855	2,6	93 829	37 672	56 157	1 026	111 726
	<b>Regierungsbezirk Leipzig</b>	<b>1 097 448</b>	<b>30,4</b>	<b>1 082 988</b>	<b>479 059</b>	<b>603 929</b>	<b>14 460</b>	<b>132 302</b>
	<b>Sachsen</b>	<b>3 610 370</b>	<b>100</b>	<b>3 570 943</b>	<b>1 513 811</b>	<b>2 057 132</b>	<b>39 427</b>	<b>119 477</b>

**12. Baugewerblicher Umsatz als Jahressumme in Vorbereitenden Baustellenarbeiten, Hoch- und Tiefbau nach Art der Bauten sowie Kreisfreien Städten und Landkreisen - Monatsberichtskreis**

Kreis-Nr.	Kreisfreie Stadt Landkreis Regierungsbezirk Land	Baugewerblicher Umsatz 1 000 €	Baugewerblicher Umsatz je tätiger Person €	Baugewerblicher Umsatz im Tiefbau	Davon		
					gewerblich. u. industrieller Tiefbau	Straßenbau	sonstiger Tiefbau
61	Chemnitz, Stadt	268 374	98 558	140 116	63 116	36 229	40 771
66	Plauen, Stadt	24 541	223 100	24 059	17 484	575	6 000
67	Zwickau, Stadt	30 086	91 726	21 419	9 908	3 685	7 826
71	Annaberg	76 363	94 392	62 257	5 249	37 639	19 369
73	Chemnitzer Land	96 581	88 933	36 839	17 616	11 272	7 951
77	Freiberg	83 568	87 141	43 996	28 640	7 511	7 845
78	Vogtlandkreis	164 542	102 391	104 362	12 093	70 106	22 163
81	Mittlerer Erzgebirgskreis	31 560	85 067	25 883	5 032	4 692	16 159
82	Mittweida	68 113	110 933	15 406	8 155	3 793	3 458
88	Stollberg	53 957	109 892	31 561	1 224	-	30 337
91	Aue-Schwarzenberg	70 514	106 036	49 809	19 641	8 087	22 081
93	Zwickauer Land	98 260	127 610	50 896	12 381	11 535	26 980
	<b>Regierungsbezirk Chemnitz</b>	<b>1 066 460</b>	<b>101 259</b>	<b>606 605</b>	<b>200 540</b>	<b>195 124</b>	<b>210 941</b>
62	Dresden, Stadt	459 970	158 994	290 928	79 131	202 200	9 597
63	Görlitz, Stadt	.	.	.	.	.	.
64	Hoyerswerda, Stadt	.	.	.	.	.	.
72	Bautzen	222 014	151 030	114 883	27 171	27 039	60 673
80	Meißen	122 410	153 396	48 504	12 425	10 933	25 146
84	Niederschles. Oberlausitzkreis	67 775	88 134	29 962	14 078	11 993	3 891
85	Riesa-Großenhain	139 203	114 382	81 277	15 931	58 965	6 381
86	Löbau-Zittau	71 008	96 873	43 678	11 006	20 334	12 338
87	Sächsische Schweiz	47 638	86 931	32 671	398	4 770	27 503
90	Weißeritzkreis	128 800	101 338	96 356	53 358	18 368	24 630
92	Kamenz	153 838	101 879	105 806	62 424	30 727	12 655
	<b>Regierungsbezirk Dresden</b>	<b>1 421 497</b>	<b>124 802</b>	<b>846 599</b>	<b>276 096</b>	<b>387 690</b>	<b>182 813</b>
65	Leipzig, Stadt	510 088	149 323	293 009	187 757	35 852	69 400
74	Delitzsch	118 311	106 013	49 837	32 654	11 791	5 392
75	Döbeln	65 409	135 422	29 776	19 143	10 323	310
79	Leipziger Land	235 184	130 585	153 250	30 415	102 900	19 935
83	Muldentalkreis	60 167	95 503	21 901	13 423	2 414	6 064
89	Torgau-Oschatz	93 829	110 517	56 157	19 372	27 590	9 195
	<b>Regierungsbezirk Leipzig</b>	<b>1 082 988</b>	<b>130 559</b>	<b>603 929</b>	<b>302 764</b>	<b>190 870</b>	<b>110 295</b>
	<b>Sachsen</b>	<b>3 570 943</b>	<b>118 173</b>	<b>2 057 132</b>	<b>779 399</b>	<b>773 686</b>	<b>504 047</b>

Jahr 2007

Baugewerblicher Umsatz im Hochbau 1 000 €	Davon				Kreisfreie Stadt Landkreis Regierungsbezirk Land	Kreis-Nr.
	Wohnungs- bau	gewerbl. u. industrieller HB u. landwirt. Bau	öffentlicher Hochbau			
			HB für Organisat. o. Erwerbszweck	HB für Körperschaften des öffentl. Rechts		
128 257	25 610	97 388	427	4 832	Chemnitz, Stadt	61
482	350	10	37	85	Plauen, Stadt	66
8 667	4 183	3 910	45	529	Zwickau, Stadt	67
14 106	1 920	8 584	299	3 303	Annaberg	71
59 742	13 953	26 931	1 999	16 859	Chemnitzer Land	73
39 571	11 379	19 622	1 112	7 458	Freiberg	77
60 180	11 944	23 467	2 739	22 030	Vogtlandkreis	78
5 678	2 816	2 134	85	643	Mittlerer Erzgebirgskreis	81
52 706	3 924	37 251	442	11 089	Mittweida	82
22 397	4 652	15 621	724	1 400	Stollberg	88
20 703	1 519	6 766	5 982	6 436	Aue-Schwarzenberg	91
47 364	7 609	37 686	159	1 910	Zwickauer Land	93
<b>459 854</b>	<b>89 859</b>	<b>279 371</b>	<b>14 051</b>	<b>76 573</b>	<b>Regierungsbezirk Chemnitz</b>	
169 042	43 095	105 330	939	19 678	Dresden, Stadt	62
.	.	.	.	.	Görlitz, Stadt	63
.	.	.	.	.	Hoyerswerda, Stadt	64
107 131	7 523	78 441	6 726	14 441	Bautzen	72
73 906	12 059	52 688	97	9 062	Meißen	80
37 812	5 133	28 858	1 193	2 628	Niederschles. Oberlausitzkreis	84
57 927	23 066	29 830	912	4 119	Riesa-Großenhain	85
27 331	3 916	10 081	676	12 658	Löbau-Zittau	86
14 967	4 137	7 348	517	2 965	Sächsische Schweiz	87
32 443	7 579	16 497	823	7 544	Weißeritzkreis	90
48 033	8 689	23 934	1 425	13 985	Kamenz	92
<b>574 897</b>	<b>117 398</b>	<b>357 109</b>	<b>13 309</b>	<b>87 081</b>	<b>Regierungsbezirk Dresden</b>	
217 079	52 223	135 889	3 603	25 364	Leipzig, Stadt	65
68 473	14 393	34 767	345	18 968	Delitzsch	74
35 634	8 304	22 484	111	4 735	Döbeln	75
81 933	9 369	50 598	1 866	20 100	Leipziger Land	79
38 266	12 215	17 992	259	7 800	Muldentalkreis	83
37 672	7 334	16 507	3 602	10 229	Torgau-Oschatz	89
<b>479 059</b>	<b>103 839</b>	<b>278 238</b>	<b>9 786</b>	<b>87 196</b>	<b>Regierungsbezirk Leipzig</b>	
<b>1 513 811</b>	<b>311 097</b>	<b>914 717</b>	<b>37 148</b>	<b>250 849</b>	<b>Sachsen</b>	

**13. Auftragseingang als Jahressumme in Vorbereitenden Baustellenarbeiten, Hoch- und Tiefbau nach Art der Bauten sowie und Landkreisen - Monatsberichtsreis**

Kreis-Nr.	Kreisfreie Stadt Landkreis Regierungsbezirk Land	Auftrags- eingang 1 000 €	Auftrags- eingang je tätiger Person €	Auftrags- eingang im Tiefbau	Davon		
					gewerbl. u. industrieller Tiefbau	Straßen- bau	sonstiger Tiefbau
61	Chemnitz, Stadt	228 303	83 842	131 630	61 301	27 890	42 439
66	Plauen, Stadt	.	.	.	.	.	.
67	Zwickau, Stadt	.	.	.	.	.	.
71	Annaberg	65 824	81 365	51 284	5 095	26 987	19 202
73	Chemnitzer Land	93 855	86 423	36 499	17 531	10 607	8 361
77	Freiberg	72 786	75 898	37 142	22 405	6 099	8 638
78	Vogtlandkreis	158 657	98 729	103 061	10 097	76 402	16 562
81	Mittlerer Erzgebirgskreis	24 168	65 143	19 741	3 947	3 508	12 286
82	Mittweida	68 474	111 521	15 989	10 260	2 504	3 225
88	Stollberg	56 438	114 945	33 624	674	-	32 950
91	Aue-Schwarzenberg	60 090	90 361	45 552	21 027	6 579	17 946
93	Zwickauer Land	83 656	108 644	46 789	6 708	12 365	27 716
	<b>Regierungsbezirk Chemnitz</b>	<b>946 708</b>	<b>89 889</b>	<b>547 548</b>	<b>175 835</b>	<b>174 853</b>	<b>196 860</b>
62	Dresden, Stadt	363 207	125 547	199 385	53 653	133 574	12 158
63	Görlitz, Stadt	.	.	.	.	.	.
64	Hoyerswerda, Stadt	.	.	.	.	.	.
72	Bautzen	172 048	117 039	110 939	34 216	23 410	53 313
80	Meißen	117 172	146 832	52 458	14 937	11 700	25 821
84	Niederschles. Oberlausitzkreis	65 705	85 442	26 954	9 770	13 264	3 920
85	Riesa-Großenhain	110 171	90 527	58 015	10 831	40 773	6 411
86	Löbau-Zittau	61 156	83 432	38 166	9 851	16 801	11 514
87	Sächsische Schweiz	39 102	71 354	31 179	380	3 822	26 977
90	Weißeritzkreis	176 264	138 681	147 086	96 784	12 978	37 324
92	Kamenz	142 445	94 334	75 972	37 368	29 766	8 838
	<b>Regierungsbezirk Dresden</b>	<b>1 255 016</b>	<b>110 186</b>	<b>742 883</b>	<b>267 982</b>	<b>288 626</b>	<b>186 275</b>
65	Leipzig, Stadt	381 718	111 744	173 596	92 080	20 321	61 195
74	Delitzsch	108 352	97 090	46 425	25 311	15 455	5 659
75	Döbeln	52 533	108 764	20 201	9 638	10 302	261
79	Leipziger Land	216 644	120 291	144 634	20 171	88 578	35 885
83	Muldentalkreis	52 968	84 076	19 318	12 492	2 175	4 651
89	Torgau-Oschatz	86 240	101 578	58 578	22 395	28 422	7 761
	<b>Regierungsbezirk Leipzig</b>	<b>898 454</b>	<b>108 313</b>	<b>462 752</b>	<b>182 086</b>	<b>165 253</b>	<b>115 413</b>
	<b>Sachsen</b>	<b>3 100 180</b>	<b>102 594</b>	<b>1 753 184</b>	<b>625 905</b>	<b>628 731</b>	<b>498 548</b>

Jahr 2007

Auftrags- eingang im Hochbau	Davon				Kreisfreie Stadt Landkreis Regierungsbezirk Land	Kreis- Nr.
	Wohnungs- bau	gewerbli. u. industrieller HB u. landwirt. Bau	öffentlicher Hochbau			
			HB für Organisat. o. Erwerbszweck	HB für Körperschaften des öffentl. Rechts		
1 000 €						
96 673	20 495	71 043	116	5 019	Chemnitz, Stadt	61
.	.	.	.	.	Plauen, Stadt	66
.	.	.	.	.	Zwickau, Stadt	67
14 540	1 949	7 795	188	4 608	Annaberg	71
57 356	11 395	31 251	1 322	13 388	Chemnitzer Land	73
35 644	10 324	13 072	984	11 264	Freiberg	77
55 596	12 480	22 538	2 879	17 699	Vogtlandkreis	78
4 427	1 894	1 852	229	452	Mittlerer Erzgebirgskreis	81
52 485	5 586	35 139	1 680	10 080	Mittweida	82
22 815	4 133	17 184	508	990	Stollberg	88
14 538	1 369	3 918	1 014	8 237	Aue-Schwarzenberg	91
36 868	6 322	28 946	502	1 098	Zwickauer Land	93
<b>399 160</b>	<b>80 088</b>	<b>236 500</b>	<b>9 442</b>	<b>73 130</b>	<b>Regierungsbezirk Chemnitz</b>	
163 820	54 568	95 306	375	13 571	Dresden, Stadt	62
.	.	.	.	.	Görlitz, Stadt	63
.	.	.	.	.	Hoyerswerda, Stadt	64
61 108	8 953	39 289	2 403	10 463	Bautzen	72
64 716	11 931	42 498	135	10 152	Meißen	80
38 751	4 353	30 607	309	3 482	Niederschles. Oberlausitzkreis	84
52 156	19 567	28 273	821	3 495	Riesa-Großenhain	85
22 991	3 844	8 543	156	10 448	Löbau-Zittau	86
7 922	2 131	4 585	156	1 050	Sächsische Schweiz	87
29 178	6 433	17 574	648	4 523	Weißeritzkreis	90
66 472	7 384	56 756	365	1 967	Kamenz	92
<b>512 133</b>	<b>121 859</b>	<b>325 755</b>	<b>5 368</b>	<b>59 151</b>	<b>Regierungsbezirk Dresden</b>	
208 122	35 105	160 438	316	12 263	Leipzig, Stadt	65
61 927	8 414	33 282	160	20 071	Delitzsch	74
32 332	7 419	22 961	71	1 881	Döbeln	75
72 008	5 897	51 588	987	13 536	Leipziger Land	79
33 650	13 174	14 419	275	5 782	Muldentalkreis	83
27 660	5 562	11 375	2 409	8 314	Torgau-Oschatz	89
<b>435 702</b>	<b>75 572</b>	<b>294 064</b>	<b>4 218</b>	<b>61 848</b>	<b>Regierungsbezirk Leipzig</b>	
<b>1 346 996</b>	<b>277 518</b>	<b>856 320</b>	<b>19 029</b>	<b>194 129</b>	<b>Sachsen</b>	

**14. Betriebe, tätige Personen, Bruttolohn- und -gehaltssumme sowie geleistete Arbeitsstunden in Vorbereitenden Baustellenarbeiten, Hoch- und Tiefbau nach Kreisfreien Städten und Landkreisen - Veränderung zum Vorjahr (in Prozent)**  
- Monatsberichtskreis

Jahr 2007

Kreis-Nr.	Kreisfreie Stadt Landkreis Regierungsbezirk Land	Betriebe	Tätige Personen	Bruttolohn- und -gehalt- summe	Bruttolohn- und -gehalt- summe je tätiger Person	Geleistete Arbeits- stunden	Geleistete Arbeits- stunden je tätiger Person
61	Chemnitz, Stadt	-	-9,4	-4,7	5,1	-5,3	4,3
66	Plauen, Stadt	-	1,9	7,1	5,2	3,3	1,4
67	Zwickau, Stadt	-	1,9	0,3	-1,6	-3,8	-5,7
71	Annaberg	8,3	8,0	4,9	-2,8	-2,4	-9,7
73	Chemnitzer Land	10,5	20,7	21,4	0,6	23,3	2,1
77	Freiberg	3,6	7,9	4,9	-2,7	3,0	-4,6
78	Vogtlandkreis	9,1	9,1	4,6	-4,1	3,9	-4,9
81	Mittlerer Erzgebirgskreis	-7,1	-11,5	-9,9	1,7	-14,5	-3,4
82	Mittweida	-15,8	-10,8	-9,7	1,2	-9,9	0,9
88	Stollberg	-	-6,8	-5,8	1,1	-11,4	-5,0
91	Aue-Schwarzenberg	-14,3	-5,0	-5,2	-0,2	-4,7	0,3
93	Zwickauer Land	-10,5	-5,6	-6,0	-0,4	-5,3	0,3
	<b>Regierungsbezirk Chemnitz</b>	<b>-1,9</b>	<b>-0,6</b>	<b>-0,3</b>	<b>0,3</b>	<b>-1,1</b>	<b>-0,6</b>
62	Dresden, Stadt	4,9	6,4	9,9	3,3	6,5	-
63	Görlitz, Stadt	100,0	.	.	.	.	.
64	Hoyerswerda, Stadt	-	.	.	.	.	.
72	Bautzen	8,7	8,6	13,8	4,9	6,9	-1,6
80	Meißen	-16,7	-7,6	-3,7	4,3	-6,3	1,4
84	Niederschles. Oberlausitzkreis	13,3	15,1	19,2	3,5	17,3	1,8
85	Riesa-Großenhain	8,7	0,5	-2,5	-3,0	-1,9	-2,4
86	Löbau-Zittau	-11,8	-0,9	1,7	2,7	-1,9	-1,0
87	Sächsische Schweiz	-16,7	-18,0	-16,4	1,8	-17,3	0,8
90	Weißeritzkreis	-	0,3	7,5	7,2	-6,7	-7,0
92	Kamenz	-7,7	-3,8	-1,6	2,2	-6,0	-2,3
	<b>Regierungsbezirk Dresden</b>	<b>-0,5</b>	<b>1,6</b>	<b>4,8</b>	<b>3,2</b>	<b>0,1</b>	<b>-1,5</b>
65	Leipzig, Stadt	-2,1	-3,1	-0,1	3,1	-6,5	-3,5
74	Delitzsch	-4,8	-0,7	-0,1	0,6	-1,6	-0,9
75	Döbeln	6,7	8,5	10,6	1,9	6,1	-2,3
79	Leipziger Land	-	-5,5	-2,2	3,5	-8,1	-2,8
83	Muldentalkreis	-9,5	-0,6	6,2	6,9	5,5	6,1
89	Torgau-Oschatz	-	2,4	1,8	-0,6	-0,7	-3,0
	<b>Regierungsbezirk Leipzig</b>	<b>-1,9</b>	<b>-2,0</b>	<b>0,5</b>	<b>2,6</b>	<b>-4,0</b>	<b>-2,1</b>
	<b>Sachsen</b>	<b>-1,4</b>	<b>-0,2</b>	<b>1,9</b>	<b>2,0</b>	<b>-1,5</b>	<b>-1,3</b>

**15. Umsatz in Vorbereitenden Baustellenarbeiten, Hoch- und Tiefbau nach Kreisfreien Städten und Landkreisen  
- Veränderung zum Vorjahr (in Prozent) - Monatsberichtsreis**

Jahr 2007

Kreis-Nr.	Kreisfreie Stadt Landkreis Regierungsbezirk Land	Gesamtumsatz	Gesamtumsatz je tätiger Person	Darunter baugewerblicher Umsatz	Davon			
					Hochbau	darunter Wohnungs- bau	Tiefbau	darunter Straßen- bau
61	Chemnitz, Stadt	-12,2	-3,2	-12,1	-12,6	27,8	-11,7	-18,7
66	Plauen, Stadt	.	.	.	.	.	.	.
67	Zwickau, Stadt	.	.	.	.	.	.	.
71	Annaberg	-6,4	-13,3	-6,4	-14,3	-26,2	-4,3	-0,4
73	Chemnitzer Land	14,0	-5,5	14,1	-7,3	-43,4	82,5	22,5
77	Freiberg	-3,4	-10,4	-3,6	13,3	-15,5	-15,0	-0,6
78	Vogtlandkreis	15,7	6,1	15,7	34,7	3,4	7,0	3,0
81	Mittlerer Erzgebirgskreis	-15,4	-4,5	-16,1	-28,8	-33,3	-12,7	-52,0
82	Mittweida	-14,7	-4,4	-14,9	26,4	0,9	-59,8	-60,8
88	Stollberg	3,4	11,0	3,7	-1,5	-35,1	7,7	x
91	Aue-Schwarzenberg	1,2	6,6	1,2	-8,8	-49,5	6,0	-7,8
93	Zwickauer Land	-17,6	-12,6	-17,8	-29,3	-26,8	-3,2	-6,8
	<b>Regierungsbezirk Chemnitz</b>	<b>-3,7</b>	<b>-3,1</b>	<b>-3,7</b>	<b>-3,9</b>	<b>-14,3</b>	<b>-3,5</b>	<b>-7,6</b>
62	Dresden, Stadt	-2,2	-8,1	-2,4	-20,0	0,4	12,0	46,1
63	Görlitz, Stadt	.	.	.	.	.	.	.
64	Hoyerswerda, Stadt	.	.	.	.	.	.	.
72	Bautzen	21,2	11,6	21,7	41,5	4,2	7,6	20,1
80	Meißen	-2,4	5,6	-2,2	1,6	-22,4	-7,4	-8,0
84	Niederschles. Oberlausitzkreis	-9,9	-21,7	-11,7	-5,6	44,7	-18,4	-28,1
85	Riesa-Großenhain	-0,3	-0,8	-0,5	-8,8	-36,9	6,3	1,0
86	Löbau-Zittau	4,9	5,9	4,9	19,7	-40,1	-2,6	-1,3
87	Sächsische Schweiz	-15,9	2,6	-15,5	-32,1	-29,7	-4,9	-2,8
90	Weißeritzkreis	-12,5	-12,8	-13,5	8,4	6,1	-19,0	-8,7
92	Kamenz	-5,3	-1,6	-6,4	39,0	-10,2	-18,5	10,7
	<b>Regierungsbezirk Dresden</b>	<b>-1,0</b>	<b>-2,5</b>	<b>-1,3</b>	<b>-0,5</b>	<b>-14,3</b>	<b>-1,8</b>	<b>20,0</b>
65	Leipzig, Stadt	7,7	11,2	8,0	2,3	71,0	12,7	-15,9
74	Delitzsch	-5,1	-4,5	-5,1	7,8	16,4	-18,6	-31,0
75	Döbeln	19,7	10,3	19,5	4,5	-17,7	44,2	1,0
79	Leipziger Land	-25,9	-21,6	-26,3	-0,5	-16,2	-35,3	-25,9
83	Muldentalkreis	8,0	8,6	8,1	21,0	42,8	-8,8	-21,9
89	Torgau-Oschatz	-8,3	-10,5	-7,4	-2,5	-28,1	-10,4	-21,8
	<b>Regierungsbezirk Leipzig</b>	<b>-4,0</b>	<b>-2,0</b>	<b>-4,0</b>	<b>3,6</b>	<b>25,2</b>	<b>-9,2</b>	<b>-22,8</b>
	<b>Sachsen</b>	<b>-2,7</b>	<b>-2,6</b>	<b>-2,8</b>	<b>-0,3</b>	<b>-4,2</b>	<b>-4,6</b>	<b>-1,0</b>

**16. Auftragseingang in Vorbereitenden Baustellenarbeiten, Hoch- und Tiefbau nach Kreisfreien Städten und Landkreisen  
- Veränderung zum Vorjahr (in Prozent) - Monatsberichtsreis**

Jahr 2007

Kreis- Nr.	Kreisfreie Stadt Landkreis Regierungsbezirk Land	Auftrags- eingang	Davon				Auftrags- eingang je tätiger Person
			Hochbau	darunter Wohnungs- bau	Tiefbau	darunter Straßen- bau	
61	Chemnitz, Stadt	-21,3	-32,8	19,3	-9,9	-37,2	-13,2
66	Plauen, Stadt	.	.	.	.	.	.
67	Zwickau, Stadt	.	.	.	.	.	.
71	Annaberg	20,9	25,4	9,3	19,7	16,5	12,0
73	Chemnitzer Land	29,3	18,0	-24,3	52,4	48,0	7,2
77	Freiberg	3,3	12,2	-18,9	-4,0	12,0	-4,2
78	Vogtlandkreis	4,0	10,8	64,0	0,6	3,8	-4,7
81	Mittlerer Erzgebirgskreis	-15,3	-36,6	-49,6	-8,4	-52,3	-4,4
82	Mittweida	-7,7	29,3	286,3	-52,4	-69,8	3,5
88	Stollberg	27,6	23,7	-38,6	30,3	x	36,9
91	Aue-Schwarzenberg	4,4	-18,1	-36,8	14,4	-23,2	9,8
93	Zwickauer Land	-2,0	-16,5	24,0	13,6	43,8	3,9
	<b>Regierungsbezirk Chemnitz</b>	<b>-2,6</b>	<b>-5,6</b>	<b>3,1</b>	<b>-0,3</b>	<b>-7,5</b>	<b>-2,0</b>
62	Dresden, Stadt	-3,5	9,1	38,8	-11,8	-5,9	-9,3
63	Görlitz, Stadt	.	.	.	.	.	.
64	Hoyerswerda, Stadt	.	.	.	.	.	.
72	Bautzen	16,5	5,7	81,7	23,5	-3,3	7,3
80	Meißen	-10,5	-14,4	-10,8	-5,3	4,1	-3,1
84	Niederschles. Oberlausitzkreis	-9,3	11,1	48,3	-28,2	-16,2	-21,2
85	Riesa-Großenhain	0,6	11,0	0,8	-7,2	0,2	0,1
86	Löbau-Zittau	8,9	26,3	-9,2	0,5	-17,6	9,9
87	Sächsische Schweiz	-16,3	-52,0	-56,7	3,3	-25,6	2,1
90	Weißeritzkreis	27,7	-1,3	-5,7	35,5	-45,2	27,3
92	Kamenz	7,6	68,0	-10,6	-18,2	-1,7	11,8
	<b>Regierungsbezirk Dresden</b>	<b>3,2</b>	<b>8,3</b>	<b>14,2</b>	<b>-</b>	<b>-8,3</b>	<b>1,6</b>
65	Leipzig, Stadt	33,6	138,9	57,3	-12,6	-41,9	37,9
74	Delitzsch	-10,7	6,1	-42,5	-26,3	45,1	-10,1
75	Döbeln	4,7	1,7	-15,7	10,0	36,5	-3,5
79	Leipziger Land	-14,1	-21,3	-19,9	-10,1	5,7	-9,1
83	Muldentalkreis	8,3	14,4	62,8	-0,8	-9,0	9,0
89	Torgau-Oschatz	-3,8	-5,4	18,8	-3,0	-15,4	-6,0
	<b>Regierungsbezirk Leipzig</b>	<b>5,9</b>	<b>33,1</b>	<b>14,7</b>	<b>-11,1</b>	<b>-4,4</b>	<b>8,1</b>
	<b>Sachsen</b>	<b>2,1</b>	<b>10,1</b>	<b>10,9</b>	<b>-3,3</b>	<b>-7,1</b>	<b>2,3</b>



**17. Betriebe und tätige Personen als Jahresmittel sowie Bruttolohn- und -gehaltsumme als Jahressumme in Vorbereitenden Baustellenarbeiten, Hoch- und Tiefbau nach Wirtschaftszweigen - Monatsberichtsreis**

Jahr 2007

WZ-Nr.	Wirtschaftszweig	Betriebe	Tätige Personen		Bruttolohn- und -gehaltsumme	
			insgesamt	Anteil an der Gesamtsumme	insgesamt	je tätiger Person
			Anzahl	%	1 000 €	€
	<b>Vorbereitende Baustellenarbeiten, Hoch- und Tiefbau</b>	<b>561</b>	<b>30 218</b>	<b>100</b>	<b>764 995</b>	<b>25 316</b>
45.1	Vorbereitende Baustellenarbeiten	21	2 518	8,3	66 733	26 502
45.11	Abbruch-, Spreng- und Enttrümmerungsgewerbe, Erdbewegungsarbeiten	21	2 518	8,3	66 733	26 502
45.11.1	Abbruch-, Spreng- und Enttrümmerungsgewerbe	8	241	0,8	5 686	23 593
45.11.2	Erdbewegungsarbeiten	7	280	0,9	7 422	26 507
45.11.4	Aufschließung von Lagerstätten; Auffüllen stillgel. Lagerstätten	5	1 998	6,6	53 624	26 839
45.12	Test- und Suchbohrung	-	-	-	-	-
45.2	Hoch- und Tiefbau	540	27 700	91,7	698 262	25 208
45.21	Hochbau, Brücken- und Tunnelbau u. Ä.	292	15 292	50,6	387 543	25 343
45.21.1	Hoch- und Tiefbau ohne ausgeprägten Schwerpunkt	151	8 754	29,0	211 723	24 186
45.21.2	Hochbau (ohne Fertigteilbau)	94	4 182	13,8	109 058	26 078
45.21.3	Errichtung von Fertigteilb. aus Beton im Hochbau aus selbst hergestellten Fertigteilen	-	-	-	-	-
45.21.4	Errichtung von Fertigteilb. aus Beton im Hochbau aus fremd bezogenen Fertigteilen	0	.	.	.	.
45.21.5	Errichtung von Fertigteilb. aus Holz und Kunststoffen im HB aus fremd bezogenen Fertigt.	-	-	-	-	-
45.21.6	Brücken- und Tunnelbau u. Ä.	6	.	.	.	.
45.21.7	Rohrleitungs- und Kabelleitungstiefbau	41	1 932	6,4	54 255	28 082
45.22	Dachdeckerei, Bauspenglerei, Abdichtung und Zimmerei	47	.	.	.	.
45.22.1	Dachdeckerei u. Bauspenglerei	38	1 131	3,7	24 408	21 581
45.22.2	Abdichtung gegen Wasser und Feuchtigkeit	3	.	.	.	.
45.22.3	Zimmerei und Ingenieurholzbau	6	152	0,5	3 316	21 816
45.23	Bau von Straßen, Bahnverkehrsst., Rollbahnen und Sportanlagen	95	6 469	21,4	168 824	26 097
45.23.1	Bau von Straßen, Rollbahnen und Sportanlagen	82	5 539	18,3	137 456	24 816
45.23.2	Bau von Bahnverkehrsstrecken	12	930	3,1	31 369	33 730
45.24	Wasserbau	2	.	.	.	.
45.25	Sonstiger spezialisierter Hoch- und Tiefbau	104	4 503	14,9	110 371	24 511
45.25.1	Brunnenbau	2	.	.	.	.
45.25.2	Schachtbau	1	.	.	.	.
45.25.3	Schornstein-, Feuerungs- und Industrieofenbau	4	158	0,5	4 719	29 867
45.25.4	Gerüstbau	23	697	2,3	15 765	22 618
45.25.5	Gebäudetrocknung	3	39	0,1	853	21 872
45.25.6	Sonstiger spezialisierter Hoch- und Tiefbau a. n. g.	72	3 437	11,4	85 363	24 836

**18. Geleistete Arbeitsstunden als Jahressumme in Vorbereitenden Baustellenarbeiten, Hoch- und Tiefbau nach Art der Bauten und Wirtschaftszweigen - Monatsberichtsreis**

WZ-Nr.	Wirtschaftszweig	Geleistete Arbeitsstunden 1 000 h	Geleistete Arbeitsstunden je tätiger Person h	Geleistete Arbeitsstunden im Tiefbau	Davon im		
					gewerbl. u. industriellen Tiefbau	Straßenbau	sonstigen Tiefbau
	<b>Vorbereitende Baustellenarbeiten, Hoch- und Tiefbau</b>	<b>36 492</b>	<b>1 208</b>	<b>22 022</b>	<b>8 369</b>	<b>7 369</b>	<b>6 284</b>
45.1	Vorbereitende Baustellenarbeiten	2 717	1 079	2 415	976	26	1 413
45.11	Abbruch-, Spreng- und Enttrümmerungsgewerbe, Erdbewegungsarbeiten	2 717	1 079	2 415	976	26	1 413
45.11.1	Abbruch-, Spreng- und Enttrümmerungsgewerbe	349	1 448	49	47	-	2
45.11.2	Erdbewegungsarbeiten	347	1 239	344	234	26	84
45.11.4	Aufschließung von Lagerstätten; Auffüllen stillgel. Lagerstätten	2 020	1 011	2 020	694	-	1 326
45.12	Test- und Suchbohrung	-	-	-	-	-	-
45.2	Hoch- und Tiefbau	33 774	1 219	19 609	7 393	7 345	4 871
45.21	Hochbau, Brücken- und Tunnelbau u. Ä.	18 314	1 198	7 637	3 760	831	3 046
45.21.1	Hoch- und Tiefbau ohne ausgeprägten Schwerpunkt	10 530	1 203	4 717	1 752	757	2 208
45.21.2	Hochbau (ohne Fertigteilbau)	4 846	1 159	26	6	-	20
45.21.3	Errichtung von Fertigteilb. aus Beton im Hochbau aus selbst hergestellten Fertigteilen	-	-	-	-	-	-
45.21.4	Errichtung von Fertigteilb. aus Beton im Hochbau aus fremd bezogenen Fertigteilen	-	-	-	-	-	-
45.21.5	Errichtung von Fertigteilb. aus Holz und Kunststoffen im HB aus fremd bezogenen Fertigteilb.	-	-	-	-	-	-
45.21.6	Brücken- und Tunnelbau u. Ä.	-	-	-	-	-	-
45.21.7	Rohrleitungs- und Kabelleitungstiefbau	2 373	1 228	2 354	1 638	67	649
45.22	Dachdeckerei, Bauspenglerei, Abdichtung und Zimmerei	-	-	-	-	-	-
45.22.1	Dachdeckerei u. Bauspenglerei	1 487	1 315	-	-	-	-
45.22.2	Abdichtung gegen Wasser und Feuchtigkeit	-	-	-	-	-	-
45.22.3	Zimmerei und Ingenieurholzbau	195	1 283	-	-	-	-
45.23	Bau von Straßen, Bahnverkehrsst., Rollbahnen und Sportanlagen	7 845	1 213	7 838	1 442	5 956	440
45.23.1	Bau von Straßen, Rollbahnen und Sportanlagen	6 613	1 194	6 606	280	5 956	370
45.23.2	Bau von Bahnverkehrsstrecken	1 232	1 325	1 232	1 162	-	70
45.24	Wasserbau	-	-	-	-	-	-
45.25	Sonstiger spezialisierter Hoch- und Tiefbau	5 743	1 275	4 089	2 159	558	1 372
45.25.1	Brunnenbau	-	-	-	-	-	-
45.25.2	Schachtbau	-	-	-	-	-	-
45.25.3	Schornstein-, Feuerungs- und Industrieofenbau	185	1 171	-	-	-	-
45.25.4	Gerüstbau	875	1 255	-	-	-	-
45.25.5	Gebäudetrocknung	48	1 231	-	-	-	-
45.25.6	Sonstiger spezialisierter Hoch- und Tiefbau a. n. g.	4 409	1 283	3 906	2 139	482	1 285

Jahr 2007

Geleistete Arbeits- stunden im Hochbau 1 000 h	Davon im				Wirtschaftszweig	WZ- Nr.
	Wohnungs- bau	gewerbl. u. industriellen HB u. landwirt. Bau	öffentlichen Hochbau			
			HB für Organisat. o. Erwerbszweck	HB für Körperschaften des öffentl. Rechts		
<b>14 470</b>	<b>3 971</b>	<b>7 410</b>	<b>434</b>	<b>2 655</b>	<b>Vorbereitende Baustellen- arbeiten, Hoch- und Tiefbau</b>	
303	46	247	-	10	Vorbereitende Baustellenarbeiten	45.1
					Abbruch-, Spreng- und Ent- trümmerungsgewerbe, Erdbewegungsarbeiten	45.11
303	46	247	-	10		
300	43	247	-	10	Abbruch-, Spreng- und Ent- trümmerungsgewerbe	45.11.1
3	3	-	-	-	Erdbewegungsarbeiten	45.11.2
-	-	-	-	-	Aufschließung von Lagerstätten; Auffüllen stillgel. Lagerstätten	45.11.4
-	-	-	-	-	Test- und Suchbohrung	45.12
14 165	3 925	7 163	433	2 644	Hoch- und Tiefbau	45.2
					Hochbau, Brücken- und Tunnelbau u. Ä.	45.21
10 676	2 749	5 309	374	2 244		
5 813	1 291	3 092	220	1 210	Hoch- und Tiefbau ohne ausge- prägten Schwerpunkt	45.21.1
4 820	1 458	2 192	153	1 017	Hochbau (ohne Fertigteilbau)	45.21.2
					Errichtung von Fertigteilb. aus Beton im Hochbau aus selbst hergestellten Fertigteilen	45.21.3
-	-	-	-	-	Errichtung von Fertigteilb. aus Beton im Hochbau aus fremd bezogenen Fertigteilen	45.21.4
					Errichtung von Fertigteilb. aus Holz und Kunststoffen im HB aus fremd bezogenen Fertig.	45.21.5
-	-	-	-	-	Brücken- und Tunnelbau u. Ä.	45.21.6
					Rohrleitungs- und Kabelleitungs- tiefbau	45.21.7
19	-	2	-	17		
					Dachdeckerei, Bauspenglerei, Abdichtung und Zimmerei	45.22
					Dachdeckerei u. Bauspenglerei Abdichtung gegen Wasser und Feuchtigkeit	45.22.1 45.22.2
1 486	826	413	36	211	Zimmerei und Ingenieurholzbau	45.22.3
195	77	52	-	66		
					Bau von Straßen, Bahnverkehrsst., Rollbahnen und Sportanlagen	45.23
7	-	5	-	2		
					Bau von Straßen, Rollbahnen und Sportanlagen	45.23.1
7	-	5	-	2	Bau von Bahnverkehrsstrecken	45.23.2
-	-	-	-	-		
					Wasserbau	45.24
					Sonstiger spezialisierter Hoch- und Tiefbau	45.25
1 654	250	1 264	20	120		
					Brunnenbau	45.25.1
					Schachtbau	45.25.2
					Schornstein-, Feuerungs- und Industrieofenbau	45.25.3
185	1	181	-	3		
875	145	670	20	40	Gerüstbau	45.25.4
48	48	-	-	-	Gebäudetrocknung	45.25.5
					Sonstiger spezialisierter Hoch- und Tiefbau a. n. g.	45.25.6
503	56	413	-	34		

**19. Gesamtumsatz als Jahressumme in Vorbereitenden Baustellenarbeiten, Hoch- und Tiefbau nach Auftraggebern und Wirtschaftszweigen - Monatsberichtsreis**

Jahr 2007

WZ-Nr.	Wirtschaftszweig	Gesamtumsatz		Davon				Gesamtumsatz je tätiger Person €
		insgesamt	Anteil an der Gesamtsumme	baugewerblicher Umsatz			sonstiger Umsatz	
				zusammen	Hochbau	Tiefbau		
		1 000 €	%	1 000 €				
	<b>Vorbereitende Baustellenarbeiten, Hoch- und Tiefbau</b>	<b>3 610 370</b>	<b>100</b>	<b>3 570 943</b>	<b>1 513 811</b>	<b>2 057 132</b>	<b>39 427</b>	<b>119 477</b>
45.1	Vorbereitende Baustellenarbeiten	182 383	5,1	178 523	24 771	153 751	3 860	72 432
45.11	Abbruch-, Spreng- und Enttrümmerungsgewerbe, Erdbewegungsarbeiten	182 383	5,1	178 523	24 771	153 751	3 860	72 432
45.11.1	Abbruch-, Spreng- und Enttrümmerungsgewerbe	29 645	0,8	27 664	24 528	3 135	1 982	123 008
45.11.2	Erdbewegungsarbeiten	31 727	0,9	31 568	243	31 325	159	113 311
45.11.4	Aufschließung von Lagerstätten; Auffüllen stillgel. Lagerstätten	121 011	3,4	119 291	-	119 291	1 719	60 566
45.12	Test- und Suchbohrung	-	-	-	-	-	-	-
45.2	Hoch- und Tiefbau	3 427 988	94,9	3 392 421	1 489 041	1 903 381	35 567	123 754
45.21	Hochbau, Brücken- und Tunnelbau u. Ä.	1 920 336	53,2	1 900 199	1 232 441	667 757	20 137	125 578
45.21.1	Hoch- und Tiefbau ohne ausgeprägten Schwerpunkt	1 059 517	29,3	1 049 390	612 368	437 022	10 127	121 032
45.21.2	Hochbau (ohne Fertigteilbau)	619 983	17,2	616 742	614 597	2 145	3 240	148 250
45.21.3	Errichtung von Fertigteilb. aus Beton im Hochbau aus selbst hergestellten Fertigteilen	-	-	-	-	-	-	-
45.21.4	Errichtung von Fertigteilb. aus Beton im Hochbau aus fremd bezogenen Fertigteilen	-	-	-	-	-	-	-
45.21.5	Errichtung von Fertigteilb. aus Holz und Kunststoffen im HB aus fremd bezogenen Fertigt.	-	-	-	-	-	-	-
45.21.6	Brücken- und Tunnelbau u. Ä.	-	-	-	-	-	-	-
45.21.7	Rohrleitungs- und Kabelleitungstiefbau	207 210	5,7	200 463	4 627	195 837	6 747	107 252
45.22	Dachdeckerei, Bauspenglerei, Abdichtung und Zimmerei	-	-	-	-	-	-	-
45.22.1	Dachdeckerei u. Bauspenglerei	113 830	3,2	113 489	113 489	-	341	100 645
45.22.2	Abdichtung gegen Wasser und Feuchtigkeit	-	-	-	-	-	-	-
45.22.3	Zimmerei und Ingenieurholzbau	12 689	0,4	12 460	12 460	-	229	83 480
45.23	Bau von Straßen, Bahnverkehrsst., Rollbahnen und Sportanlagen	849 323	23,5	845 447	720	844 726	3 876	131 291
45.23.1	Bau von Straßen, Rollbahnen und Sportanlagen	718 123	19,9	714 637	720	713 915	3 486	129 648
45.23.2	Bau von Bahnverkehrsstrecken	131 200	3,6	130 810	-	130 810	390	141 075
45.24	Wasserbau	-	-	-	-	-	-	-
45.25	Sonstiger spezialisierter Hoch- und Tiefbau	510 451	14,1	499 575	111 435	388 140	10 875	113 358
45.25.1	Brunnenbau	-	-	-	-	-	-	-
45.25.2	Schachtbau	-	-	-	-	-	-	-
45.25.3	Schornstein-, Feuerungs- und Industrieofenbau	13 661	0,4	13 661	13 661	-	-	86 462
45.25.4	Gerüstbau	51 021	1,4	46 425	46 425	-	4 596	73 201
45.25.5	Gebäudetrocknung	2 731	0,1	2 384	2 384	-	347	70 026
45.25.6	Sonstiger spezialisierter Hoch- und Tiefbau a. n. g.	430 074	11,9	424 443	45 549	378 893	5 631	125 131

**20. Baugewerblicher Umsatz als Jahressumme in Vorbereitenden Baustellenarbeiten, Hoch- und Tiefbau nach Art der Bauten und Wirtschaftszweigen - Monatsberichtsreis**

Jahr 2007

WZ-Nr.	Wirtschaftszweig	Baugewerblicher Umsatz	Baugewerblicher Umsatz je tätiger Person	Baugewerblicher Umsatz im Tiefbau	Davon		
					gewerblich. u. industrieller Tiefbau	Straßenbau	sonstiger Tiefbau
		1 000 €	€		1 000 €		
	<b>Vorbereitende Baustellenarbeiten, Hoch- und Tiefbau</b>	<b>3 570 943</b>	<b>118 173</b>	<b>2 057 132</b>	<b>779 399</b>	<b>773 686</b>	<b>504 047</b>
45.1	Vorbereitende Baustellenarbeiten	178 523	70 899	153 751	55 233	2 553	95 965
45.11	Abbruch-, Spreng- und Enttrümmerungsgewerbe, Erdbewegungsarbeiten	178 523	70 899	153 751	55 233	2 553	95 965
45.11.1	Abbruch-, Spreng- und Enttrümmerungsgewerbe	27 664	114 788	3 135	2 440	-	695
45.11.2	Erdbewegungsarbeiten	31 568	112 743	31 325	16 878	2 553	11 894
45.11.4	Aufschließung von Lagerstätten; Auffüllen stillgel. Lagerstätten	119 291	59 705	119 291	35 915	-	83 376
45.12	Test- und Suchbohrung	-	-	-	-	-	-
45.2	Hoch- und Tiefbau	3 392 421	122 470	1 903 381	724 166	771 131	408 084
45.21	Hochbau, Brücken- und Tunnelbau u. Ä.	1 900 199	124 261	667 757	336 359	69 102	262 296
45.21.1	Hoch- und Tiefbau ohne ausgeprägten Schwerpunkt	1 049 390	119 875	437 022	163 280	65 175	208 567
45.21.2	Hochbau (ohne Fertigteilbau)	616 742	147 475	2 145	1 097	-	1 048
45.21.3	Errichtung von Fertigteilb. aus Beton im Hochbau aus selbst hergestellten Fertigteilen	-	-	-	-	-	-
45.21.4	Errichtung von Fertigteilb. aus Beton im Hochbau aus fremd bezogenen Fertigteilen	-	-	-	-	-	-
45.21.5	Errichtung von Fertigteilb. aus Holz und Kunststoffen im HB aus fremd bezogenen Fertigteilb.	-	-	-	-	-	-
45.21.6	Brücken- und Tunnelbau u. Ä.	-	-	-	-	-	-
45.21.7	Rohrleitungs- und Kabelleitungstiefbau	200 463	103 759	195 837	153 492	3 349	38 996
45.22	Dachdeckerei, Bauspenglerei, Abdichtung und Zimmerei	-	-	-	-	-	-
45.22.1	Dachdeckerei u. Bauspenglerei	113 489	100 344	-	-	-	-
45.22.2	Abdichtung gegen Wasser und Feuchtigkeit	-	-	-	-	-	-
45.22.3	Zimmerei und Ingenieurholzbau	12 460	81 974	-	-	-	-
45.23	Bau von Straßen, Bahnverkehrsst., Rollbahnen und Sportanlagen	845 447	130 692	844 726	144 581	665 471	34 674
45.23.1	Bau von Straßen, Rollbahnen und Sportanlagen	714 637	129 019	713 915	20 589	665 471	27 855
45.23.2	Bau von Bahnverkehrsstrecken	130 810	140 656	130 810	123 992	-	6 818
45.24	Wasserbau	-	-	-	-	-	-
45.25	Sonstiger spezialisierter Hoch- und Tiefbau	499 575	110 943	388 140	240 861	36 557	110 722
45.25.1	Brunnenbau	-	-	-	-	-	-
45.25.2	Schachtbau	-	-	-	-	-	-
45.25.3	Schornstein-, Feuerungs- und Industrieofenbau	13 661	86 462	-	-	-	-
45.25.4	Gerüstbau	46 425	66 607	-	-	-	-
45.25.5	Gebäudetrocknung	2 384	61 128	-	-	-	-
45.25.6	Sonstiger spezialisierter Hoch- und Tiefbau a. n. g.	424 443	123 492	378 893	239 940	32 230	106 723

Noch: 20. Baugewerblicher Umsatz als Jahressumme in Vorbereitenden Baustellenarbeiten, Hoch- und Tiefbau nach Art der Bauten und Wirtschaftszweigen - Monatsberichtskreis

Jahr 2007

WZ-Nr.	Wirtschaftszweig	Baugewerblicher Umsatz im Hochbau	Davon			
			Wohnungs- bau	gewerbl. u. industrieller HB u. landwirt. Bau	öffentlicher Hochbau	
					HB für Organisat. o. Erwerbszweck	HB für Körperschaften des öffentl. Rechts
1 000 €						
	<b>Vorbereitende Baustellen- arbeiten, Hoch- und Tiefbau</b>	<b>1 513 811</b>	<b>311 097</b>	<b>914 717</b>	<b>37 148</b>	<b>250 849</b>
45.1	Vorbereitende Baustellenarbeiten	24 771	7 223	16 177	-	1 371
45.11	Abbruch-, Spreng- und Ent- trümmerungsgewerbe, Erdbewegungsarbeiten	24 771	7 223	16 177	-	1 371
45.11.1	Abbruch-, Spreng- und Ent- trümmerungsgewerbe	24 528	6 980	16 177	-	1 371
45.11.2	Erdbewegungsarbeiten	243	243	-	-	-
45.11.4	Aufschließung von Lagerstätten; Auffüllen stillgel. Lagerstätten	-	-	-	-	-
45.12	Test- und Suchbohrung	-	-	-	-	-
45.2	Hoch- und Tiefbau	1 489 041	303 874	898 541	37 148	249 479
45.21	Hochbau, Brücken- und Tunnelbau u. Ä.	1 232 441	234 099	751 510	33 425	213 407
45.21.1	Hoch- und Tiefbau ohne ausge- prägten Schwerpunkt	612 368	96 759	369 389	21 985	124 235
45.21.2	Hochbau (ohne Fertigteilbau)	614 597	137 325	377 755	11 440	88 077
45.21.3	Errichtung von Fertigteilb. aus Beton im Hochbau aus selbst hergestellten Fertigteilen	-	-	-	-	-
45.21.4	Errichtung von Fertigteilb. aus Beton im Hochbau aus fremd bezogenen Fertigteilen	-	-	-	-	-
45.21.5	Errichtung von Fertigteilb. aus Holz und Kunststoffen im HB aus fremd bezogenen Fertigteilb.	-	-	-	-	-
45.21.6	Brücken- und Tunnelbau u. Ä.	-	-	-	-	-
45.21.7	Rohrleitungs- und Kabelleitungs- tiefbau	4 627	15	3 517	-	1 095
45.22	Dachdeckerei, Bauspenglerei, Abdichtung und Zimmerei	-	-	-	-	-
45.22.1	Dachdeckerei u. Bauspenglerei	113 489	48 927	38 361	2 680	23 521
45.22.2	Abdichtung gegen Wasser und Feuchtigkeit	-	-	-	-	-
45.22.3	Zimmerei und Ingenieurholzbau	12 460	5 067	3 654	-	3 739
45.23	Bau von Straßen, Bahnverkehrsst., Rollbahnen und Sportanlagen	720	34	367	-	319
45.23.1	Bau von Straßen, Rollbahnen und Sportanlagen	720	34	367	-	319
45.23.2	Bau von Bahnverkehrsstrecken	-	-	-	-	-
45.24	Wasserbau	-	-	-	-	-
45.25	Sonstiger spezialisierter Hoch- und Tiefbau	111 435	14 543	87 516	883	8 493
45.25.1	Brunnenbau	-	-	-	-	-
45.25.2	Schachtbau	-	-	-	-	-
45.25.3	Schornstein-, Feuerungs- und Industrieofenbau	13 661	83	13 482	-	96
45.25.4	Gerüstbau	46 425	7 506	35 593	881	2 445
45.25.5	Gebäudetrocknung	2 384	2 384	-	-	-
45.25.6	Sonstiger spezialisierter Hoch- und Tiefbau a. n. g.	45 549	4 569	38 441	2	2 537

**21. Auftragseingang als Jahressumme in Vorbereitenden Baustellenarbeiten, Hoch- und Tiefbau nach Art der Bauten und Wirtschaftszweigen - Monatsberichtsreis**

Jahr 2007

WZ-Nr.	Wirtschaftszweig	Auftrags- eingang	Auftrags- eingang je tätiger Person	Auftrags- eingang im Tiefbau	Davon		
					gewerbl. u. industrieller Tiefbau	Straßen- bau	sonstiger Tiefbau
					1 000 €		
		1 000 €	€				
	<b>Vorbereitende Baustellen- arbeiten, Hoch- und Tiefbau</b>	<b>3 100 180</b>	<b>102 594</b>	<b>1 753 184</b>	<b>625 905</b>	<b>628 731</b>	<b>498 548</b>
45.1	Vorbereitende Baustellenarbeiten	172 156	68 370	149 728	38 320	1 581	109 827
45.11	Abbruch-, Spreng- und Ent- trümmerungsgewerbe, Erbewegungsarbeiten	172 156	68 370	149 728	38 320	1 581	109 827
45.11.1	Abbruch-, Spreng- und Ent- trümmerungsgewerbe	23 155	96 079	920	470	10	440
45.11.2	Erbewegungsarbeiten	43 130	154 036	42 938	14 157	1 571	27 210
45.11.4	Aufschließung von Lagerstätten; Auffüllen stillgel. Lagerstätten	105 871	52 988	105 871	23 693	-	82 178
45.12	Test- und Suchbohrung	-	-	-	-	-	-
45.2	Hoch- und Tiefbau	2 928 023	105 705	1 603 453	587 583	627 150	388 720
45.21	Hochbau, Brücken- und Tunnelbau u. Ä.	1 664 542	108 851	581 063	280 658	71 986	228 419
45.21.1	Hoch- und Tiefbau ohne ausge- prägten Schwerpunkt	969 925	110 798	370 318	125 519	67 564	177 235
45.21.2	Hochbau (ohne Fertigteilbau)	483 654	115 651	2 142	1 184	-	958
45.21.3	Errichtung von Fertigteilb. aus Beton im Hochbau aus selbst hergestellten Fertigteilen	-	-	-	-	-	-
45.21.4	Errichtung von Fertigteilb. aus Beton im Hochbau aus fremd bezogenen Fertigteilen	-	-	-	-	-	-
45.21.5	Errichtung von Fertigteilb. aus Holz und Kunststoffen im HB aus fremd bezogenen Fertig.	-	-	-	-	-	-
45.21.6	Brücken- und Tunnelbau u. Ä.	-	-	-	-	-	-
45.21.7	Rohrleitungs- und Kabelleitungs- tiefbau	187 970	97 293	186 085	140 056	3 237	42 792
45.22	Dachdeckerei, Bauspenglerei, Abdichtung und Zimmerei	-	-	-	-	-	-
45.22.1	Dachdeckerei u. Bauspenglerei	113 793	100 613	-	-	-	-
45.22.2	Abdichtung gegen Wasser und Feuchtigkeit	-	-	-	-	-	-
45.22.3	Zimmerei und Ingenieurholzbau	10 943	71 993	-	-	-	-
45.23	Bau von Straßen, Bahnverkehrsst., Rollbahnen und Sportanlagen	723 382	111 823	723 222	154 942	518 014	50 266
45.23.1	Bau von Straßen, Rollbahnen und Sportanlagen	575 712	103 938	575 552	25 055	518 014	32 483
45.23.2	Bau von Bahnverkehrsstrecken	147 669	158 784	147 669	129 887	-	17 782
45.24	Wasserbau	-	-	-	-	-	-
45.25	Sonstiger spezialisierter Hoch- und Tiefbau	393 703	87 431	297 580	150 801	37 149	109 630
45.25.1	Brunnenbau	-	-	-	-	-	-
45.25.2	Schachtbau	-	-	-	-	-	-
45.25.3	Schornstein-, Feuerungs- und Industrieofenbau	12 340	78 101	-	-	-	-
45.25.4	Gerüstbau	34 689	49 769	2	2	-	-
45.25.5	Gebäudetrocknung	2 168	55 590	-	-	-	-
45.25.6	Sonstiger spezialisierter Hoch- und Tiefbau a. n. g.	328 932	95 703	286 759	150 108	31 200	105 451

Noch: 21. Auftragseingang als Jahressumme in Vorbereitenden Baustellenarbeiten, Hoch- und Tiefbau nach Art der Bauten und Wirtschaftszweigen - Monatsberichtskreis

Jahr 2007

WZ-Nr.	Wirtschaftszweig	Auftrags- eingang im Hochbau	Davon			
			Wohnungs- bau	gewerbl. u. industrieller HB u. landwirt. Bau	öffentlicher Hochbau	
					HB für Organisat. o. Erwerbszweck	HB für Körperschaften des öffentl. Rechts
1 000 €						
	<b>Vorbereitende Baustellen- arbeiten, Hoch- und Tiefbau</b>	<b>1 346 996</b>	<b>277 518</b>	<b>856 320</b>	<b>19 029</b>	<b>194 129</b>
45.1	Vorbereitende Baustellenarbeiten	22 427	4 941	16 178	-	1 308
45.11	Abbruch-, Spreng- und Ent- trümmerungsgewerbe, Erbewegungsarbeiten	22 427	4 941	16 178	-	1 308
45.11.1	Abbruch-, Spreng- und Ent- trümmerungsgewerbe	22 236	4 750	16 178	-	1 308
45.11.2	Erbewegungsarbeiten	191	191	-	-	-
45.11.4	Aufschließung von Lagerstätten; Auffüllen stillgel. Lagerstätten	-	-	-	-	-
45.12	Test- und Suchbohrung	-	-	-	-	-
45.2	Hoch- und Tiefbau	1 324 569	272 579	840 141	19 029	192 821
45.21	Hochbau, Brücken- und Tunnelbau u. Ä.	1 083 478	202 051	702 317	15 571	163 539
45.21.1	Hoch- und Tiefbau ohne ausge- prägten Schwerpunkt	599 608	95 639	402 932	7 583	93 454
45.21.2	Hochbau (ohne Fertigteilbau)	481 512	106 397	297 423	7 985	69 707
45.21.3	Errichtung von Fertigteilb. aus Beton im Hochbau aus selbst hergestellten Fertigteilen	-	-	-	-	-
45.21.4	Errichtung von Fertigteilb. aus Beton im Hochbau aus fremd bezogenen Fertigteilen	-	-	-	-	-
45.21.5	Errichtung von Fertigteilb. aus Holz und Kunststoffen im HB aus fremd bezogenen Fertig.	-	-	-	-	-
45.21.6	Brücken- und Tunnelbau u. Ä.	-	-	-	-	-
45.21.7	Rohrleitungs- und Kabelleitungs- tiefbau	1 884	14	1 492	-	378
45.22	Dachdeckerei, Bauspenglerei, Abdichtung und Zimmerei	-	-	-	-	-
45.22.1	Dachdeckerei u. Bauspenglerei	113 792	54 108	39 931	2 785	16 968
45.22.2	Abdichtung gegen Wasser und Feuchtigkeit	-	-	-	-	-
45.22.3	Zimmerei und Ingenieurholzbau	10 943	4 717	3 568	-	2 658
45.23	Bau von Straßen, Bahnverkehrsst., Rollbahnen und Sportanlagen	160	-	65	50	45
45.23.1	Bau von Straßen, Rollbahnen und Sportanlagen	160	-	65	50	45
45.23.2	Bau von Bahnverkehrsstrecken	-	-	-	-	-
45.24	Wasserbau	-	-	-	-	-
45.25	Sonstiger spezialisierter Hoch- und Tiefbau	96 123	10 541	75 505	465	9 612
45.25.1	Brunnenbau	-	-	-	-	-
45.25.2	Schachtbau	-	-	-	-	-
45.25.3	Schornstein-, Feuerungs- und Industrieofenbau	12 340	4	12 336	-	-
45.25.4	Gerüstbau	34 688	4 593	27 542	315	2 238
45.25.5	Gebäudetrocknung	2 168	2 168	-	-	-
45.25.6	Sonstiger spezialisierter Hoch- und Tiefbau a. n. g.	42 172	3 775	35 627	150	2 620



**22. Betriebe, tätige Personen, Bruttolohn- und -gehaltssumme sowie geleistete Arbeitsstunden in Vorbereitenden Baustellenarbeiten, Hoch- und Tiefbau nach Wirtschaftszweigen - Veränderung zum Vorjahr (in Prozent) - Monatsberichtsreis**

Jahr 2007

WZ-Nr.	Wirtschaftszweig	Betriebe	Tätige Personen	Bruttolohn- und -gehaltssumme	Bruttolohn- und -gehaltssumme je tätiger Person	Geleistete Arbeitsstunden	Geleistete Arbeitsstunden je tätiger Person
	<b>Vorbereitende Baustellenarbeiten, Hoch- und Tiefbau</b>	<b>-1,4</b>	<b>-0,2</b>	<b>1,9</b>	<b>2,0</b>	<b>-1,5</b>	<b>-1,3</b>
45.1	Vorbereitende Baustellenarbeiten	5,0	-2,2	-0,9	1,3	0,5	2,8
45.11	Abbruch-, Spreng- und Enttrümmerungsgewerbe, Erdbewegungsarbeiten	5,0	-2,2	-0,9	1,3	0,5	2,8
45.11.1	Abbruch-, Spreng- und Enttrümmerungsgewerbe	-11,1	-4,4	-1,6	2,8	-1,1	3,4
45.11.2	Erdbewegungsarbeiten	16,7	23,9	26,8	2,3	24,4	0,4
45.11.4	Aufschließung von Lagerstätten; Auffüllen stillgel. Lagerstätten	-	-4,8	-3,8	1,1	-2,4	2,5
45.12	Test- und Suchbohrung	x	x	x	x	x	x
45.2	Hoch- und Tiefbau	-1,6	-	2,1	2,1	-1,6	-1,7
45.21	Hochbau, Brücken- und Tunnelbau u. Ä.	-	2,0	4,1	2,0	-0,1	-2,2
45.21.1	Hoch- und Tiefbau ohne ausgeprägten Schwerpunkt	-1,3	1,2	2,1	0,9	-1,7	-3,0
45.21.2	Hochbau (ohne Fertigteilbau)	2,2	1,4	2,5	1,2	-0,5	-1,9
45.21.3	Errichtung von Fertigteilb. aus Beton im Hochbau aus selbst hergestellten Fertigteilen	x	x	x	x	x	x
45.21.4	Errichtung von Fertigteilb. aus Beton im Hochbau aus fremd bezogenen Fertigteilen	-100,0	.	.	.	.	.
45.21.5	Errichtung von Fertigteilb. aus Holz und Kunststoffen im HB aus fremd bezogenen Fertigt.	x	x	x	x	x	x
45.21.6	Brücken- und Tunnelbau u. Ä.	20,0	.	.	.	.	.
45.21.7	Rohrleitungs- und Kabelleitungstiefbau	-	0,1	5,6	5,5	0,5	0,3
45.22	Dachdeckerei, Bauspenglerei, Abdichtung und Zimmerei	-4,1	.	.	.	.	.
45.22.1	Dachdeckerei u. Bauspenglerei	2,7	-	-0,3	-0,3	4,2	4,1
45.22.2	Abdichtung gegen Wasser und Feuchtigkeit	-50,0	.	.	.	.	.
45.22.3	Zimmerei und Ingenieurholzbau	-	11,8	10,2	-1,4	3,2	-7,8
45.23	Bau von Straßen, Bahnverkehrsst., Rollbahnen und Sportanlagen	-	2,9	6,4	3,4	0,4	-2,5
45.23.1	Bau von Straßen, Rollbahnen und Sportanlagen	-1,2	1,3	4,6	3,2	-1,0	-2,4
45.23.2	Bau von Bahnverkehrsstrecken	-	13,1	15,1	1,7	8,7	-3,9
45.24	Wasserbau	100,0	.	.	.	.	.
45.25	Sonstiger spezialisierter Hoch- und Tiefbau	-7,1	-9,3	-8,7	0,7	-9,0	0,3
45.25.1	Brunnenbau	-	.	.	.	.	.
45.25.2	Schachtbau	-	.	.	.	.	.
45.25.3	Schornstein-, Feuerungs- und Industrieofenbau	33,3	11,3	5,5	-5,1	0,5	-9,7
45.25.4	Gerüstbau	9,5	17,7	11,9	-5,0	15,7	-1,7
45.25.5	Gebäudetrocknung	-	18,2	5,2	-11,0	20,0	1,5
45.25.6	Sonstiger spezialisierter Hoch- und Tiefbau a. n. g.	-12,2	-14,8	-13,0	2,1	-14,1	0,8

**23. Umsatz in Vorbereitenden Baustellenarbeiten, Hoch- und Tiefbau nach Wirtschaftszweigen - Veränderung zum Vorjahr**  
 (in Prozent) - Monatsberichtsreis

Jahr 2007

WZ-Nr.	Wirtschaftszweig	Gesamtumsatz	Gesamtumsatz je tätiger Person	Darunter baugewerblicher Umsatz	Davon			
					Hochbau	darunter Wohnungsbau	Tiefbau	darunter Straßenbau
	<b>Vorbereitende Baustellenarbeiten, Hoch- und Tiefbau</b>	<b>-2,7</b>	<b>-2,6</b>	<b>-2,8</b>	<b>-0,3</b>	<b>-4,2</b>	<b>-4,6</b>	<b>-1,0</b>
45.1	Vorbereitende Baustellenarbeiten	-5,9	-3,7	-5,6	26,0	50,2	-9,3	-28,5
45.11	Abbruch-, Spreng- und Enttrümmerungsgewerbe, Erdbewegungsarbeiten	-5,9	-3,7	-5,6	26,0	50,2	-9,3	-28,5
45.11.1	Abbruch-, Spreng- und Enttrümmerungsgewerbe	-3,5	0,9	1,6	24,7	45,1	-58,5	-
45.11.2	Erdbewegungsarbeiten	0,8	-18,6	0,5	x	x	-0,3	-28,5
45.11.4	Aufschließung von Lagerstätten; Auffüllen stillgel. Lagerstätten	-8,0	-3,4	-8,6	-	-	-8,6	-
45.12	Test- und Suchbohrung	x	x	x	x	x	x	x
45.2	Hoch- und Tiefbau	-2,6	-2,6	-2,7	-0,7	-5,0	-4,2	-0,9
45.21	Hochbau, Brücken- und Tunnelbau u. Ä.	2,2	0,1	2,1	0,3	-2,2	5,5	12,8
45.21.1	Hoch- und Tiefbau ohne ausgeprägten Schwerpunkt	1,8	0,5	1,5	0,6	-3,5	2,9	14,3
45.21.2	Hochbau (ohne Fertigteilbau)	-0,5	-1,9	-0,7	0,4	-1,3	-75,2	-100,0
45.21.3	Errichtung von Fertigteilb. aus Beton im Hochbau aus selbst hergestellten Fertigteilen	x	x	x	x	x	x	x
45.21.4	Errichtung von Fertigteilb. aus Beton im Hochbau aus fremd bezogenen Fertigteilen	.	.	.	.	.	.	.
45.21.5	Errichtung von Fertigteilb. aus Holz und Kunststoffen im HB aus fremd bezogenen Fertigteilb.	x	x	x	x	x	x	x
45.21.6	Brücken- und Tunnelbau u. Ä.	.	.	.	.	.	.	.
45.21.7	Rohrleitungs- und Kabelleitungstiefbau	8,1	8,0	9,5	-13,5	-68,7	10,2	-2,8
45.22	Dachdeckerei, Bauspenglerei, Abdichtung und Zimmerei	.	.	.	.	.	.	.
45.22.1	Dachdeckerei u. Bauspenglerei	-5,4	-5,4	-5,5	-5,5	-14,7	-	-
45.22.2	Abdichtung gegen Wasser und Feuchtigkeit	.	.	.	.	.	.	.
45.22.3	Zimmerei und Ingenieurholzbau	-1,0	-11,4	-1,5	-1,5	-25,0	-	-
45.23	Bau von Straßen, Bahnverkehrsst., Rollbahnen und Sportanlagen	-6,5	-9,1	-6,6	-80,4	21,4	-6,3	-0,3
45.23.1	Bau von Straßen, Rollbahnen und Sportanlagen	-7,7	-8,9	-7,9	-25,0	21,4	-7,9	-0,1
45.23.2	Bau von Bahnverkehrsstrecken	0,8	-10,9	1,4	-100,0	-	3,6	-100,0
45.24	Wasserbau	.	.	.	.	.	.	.
45.25	Sonstiger spezialisierter Hoch- und Tiefbau	-9,6	-0,2	-9,9	5,7	3,5	-13,6	-25,0
45.25.1	Brunnenbau	.	.	.	.	.	.	.
45.25.2	Schachtbau	.	.	.	.	.	.	.
45.25.3	Schornstein-, Feuerungs- und Industrieofenbau	.	.	.	.	.	.	.
45.25.4	Gerüstbau	4,9	-10,9	3,6	4,0	14,5	-100,0	-
45.25.5	Gebäudetrocknung	-3,5	-18,3	-3,6	-3,6	-3,6	-	-
45.25.6	Sonstiger spezialisierter Hoch- und Tiefbau a. n. g.	-10,7	4,8	-10,9	23,8	-9,1	-13,8	-26,3

**24. Auftragseingang in Vorbereitenden Baustellenarbeiten, Hoch- und Tiefbau nach Wirtschaftszweigen - Veränderung zum Vorjahr (in Prozent) - Monatsberichtsreis**

Jahr 2007

WZ-Nr.	Wirtschaftszweig	Auftrags-eingang	Davon				Auftrags-eingang je tätiger Person
			Hochbau	darunter Wohnungs-bau	Tiefbau	darunter Straßen-bau	
	<b>Vorbereitende Baustellenarbeiten, Hoch- und Tiefbau</b>	<b>2,1</b>	<b>10,1</b>	<b>10,9</b>	<b>-3,3</b>	<b>-7,1</b>	<b>2,3</b>
45.1	Vorbereitende Baustellenarbeiten	5,7	40,8	-20,2	1,9	-67,4	8,1
45.11	Abbruch-, Spreng- und Ent-trümmerungsgewerbe, Erdbewegungsarbeiten	5,7	40,8	-20,2	1,9	-67,4	8,1
45.11.1	Abbruch-, Spreng- und Ent-trümmerungsgewerbe	-0,9	39,8	-23,3	-87,7	x	3,6
45.11.2	Erdbewegungsarbeiten	.	.	.	.	.	.
45.11.4	Aufschließung von Lagerstätten; Auffüllen stillgel. Lagerstätten	.	.	.	.	.	.
45.12	Test- und Suchbohrung	x	x	x	x	x	x
45.2	Hoch- und Tiefbau	1,9	9,7	11,7	-3,7	-6,6	1,9
45.21	Hochbau, Brücken- und Tunnelbau u. Ä.	9,6	11,2	13,6	6,6	40,3	7,4
45.21.1	Hoch- und Tiefbau ohne ausgeprägten Schwerpunkt	14,5	20,5	17,0	6,0	39,2	13,1
45.21.2	Hochbau (ohne Fertigteilbau)	1,2	1,8	10,8	-57,7	-100,0	-0,2
45.21.3	Errichtung von Fertigteilb. aus Beton im Hochbau aus selbst hergestellten Fertigteilen	x	x	x	x	x	x
45.21.4	Errichtung von Fertigteilb. aus Beton im Hochbau aus fremd bezogenen Fertigteilen	.	.	.	.	.	.
45.21.5	Errichtung von Fertigteilb. aus Holz und Kunststoffen im HB aus fremd bezogenen Fertig.	x	x	x	x	x	x
45.21.6	Brücken- und Tunnelbau u. Ä.	.	.	.	.	.	.
45.21.7	Rohrleitungs- und Kabelleitungstiefbau	.	.	.	.	.	.
45.22	Dachdeckerei, Bauspenglerei, Abdichtung und Zimmerei	.	.	.	.	.	.
45.22.1	Dachdeckerei u. Bauspenglerei	20,9	20,9	16,0	-	-	20,9
45.22.2	Abdichtung gegen Wasser und Feuchtigkeit	.	.	.	.	.	.
45.22.3	Zimmerei und Ingenieurholzbau	-2,7	-2,7	-25,6	-	-	-12,9
45.23	Bau von Straßen, Bahnverkehrsst., Rollbahnen und Sportanlagen	-0,7	-95,4	-100,0	-0,3	-9,5	-3,5
45.23.1	Bau von Straßen, Rollbahnen und Sportanlagen	-12,0	-80,1	-100,0	-11,9	-9,3	-13,2
45.23.2	Bau von Bahnverkehrsstrecken	98,5	-100,0	-	106,0	-100,0	75,5
45.24	Wasserbau	.	.	.	.	.	.
45.25	Sonstiger spezialisierter Hoch- und Tiefbau	-19,6	-1,6	-8,0	-24,0	-22,3	-11,3
45.25.1	Brunnenbau	.	.	.	.	.	.
45.25.2	Schachtbau	.	.	.	.	.	.
45.25.3	Schornstein-, Feuerungs- und Industrieofenbau	.	.	.	.	.	.
45.25.4	Gerüstbau	-10,7	-10,7	7,3	x	-	-24,2
45.25.5	Gebäudetrocknung	-4,3	-4,3	-4,3	-	-	-19,0
45.25.6	Sonstiger spezialisierter Hoch- und Tiefbau a. n. g.	-21,7	8,7	-23,1	-24,8	-25,0	-8,2

**25. Betriebe, tätige Personen, geleistete Arbeitsstunden, Brutto-lohn- und -gehaltsumme, Umsatz und Auftragseingang in Vorbereitenden Baustellenarbeiten, Hoch- und Tiefbau nach Wirtschaftszweigen und Beschäftigtengrößenklassen - Monatsberichts-kreis**

Jahr 2007

Größenklasse nach der Zahl der tätigen Personen	Betriebe	Tätige Personen	Geleistete Arbeitsstunden	Brutto-lohn- und -gehaltsumme	Gesamtumsatz	Darunter baugewerbl. Umsatz	Auftragseingang
	Jahresmittel		1 000	1 000 €			

**Vorbereitende Baustellenarbeiten, Hoch- und Tiefbau**

1 - 19	82	1 118	1 299	26 207	9 195	143 111	132 450
20 - 49	314	9 720	12 489	230 107	63 920	1 028 413	880 442
50 - 99	101	6 845	8 199	171 618	49 139	879 252	729 830
100 - 199	44	5 879	6 957	157 176	46 607	886 704	714 146
200 - 499	17	.	.	.	.	.	.
500 und mehr	2	.	.	.	.	.	.
<b>Insgesamt</b>	<b>561</b>	<b>30 218</b>	<b>36 491</b>	<b>764 995</b>	<b>3 610 370</b>	<b>3 570 944</b>	<b>3 100 180</b>

**Vorbereitende Baustellenarbeiten <sup>1)</sup>**

1 - 19	3	39	56	892	5 444	5 242	2 721
20 - 49	12	358	471	8 815	39 138	35 810	34 801
50 - 99	1	.	.	.	.	.	.
100 - 199	1	.	.	.	.	.	.
200 - 499	2	.	.	.	.	.	.
500 und mehr	2	.	.	.	.	.	.
<b>Zusammen</b>	<b>21</b>	<b>2 541</b>	<b>2 750</b>	<b>67 415</b>	<b>185 967</b>	<b>180 718</b>	<b>174 187</b>

**Hoch- und Tiefbau <sup>1)</sup>**

1 - 19	79	1 079	1 243	25 315	137 667	134 572	129 729
20 - 49	302	9 361	12 018	221 293	989 275	978 259	845 642
50 - 99	100	.	.	.	.	.	.
100 - 199	43	.	.	.	.	.	.
200 - 499	14	.	.	.	.	.	.
500 und mehr	1	.	.	.	.	.	.
<b>Zusammen</b>	<b>539</b>	<b>27 677</b>	<b>33 741</b>	<b>697 581</b>	<b>3 424 403</b>	<b>3 390 226</b>	<b>2 925 994</b>

1) Die Ergebnisse nach Größenklassen für die Wirtschaftszweige 45.1 und 45.2 (Tab. 25 und 26) weichen von den entsprechenden Ergebnissen der anderen Tabellen ab, da die Betriebe, deren Zuordnung im Laufe des Kalenderjahres gewechselt hat, von den Programmen unterschiedlich zugeordnet werden. In dem Programm, das den Tabellen 27 und 28 zugrunde liegt, wird dem Betrieb derjenige Wirtschaftszweig zugeordnet, den er im Laufe des Jahres in den meisten Monaten hatte. Bei den anderen Tabellen ist jeweils der Wirtschaftszweig vom Dezember ausschlaggebend.

Eine nachträgliche Korrektur ist nicht möglich. Auf die Veröffentlichung getrennter Ergebnisse nach den Wirtschaftszweigen 45.1 und 45.2 im Rahmen der Tabellen 25 und 26 sollte nicht verzichtet werden.

**26. Betriebe, tätige Personen, geleistete Arbeitsstunden, Brutto-lohn- und -gehaltsumme, Umsatz und Auftragseingang in Vorbereitenden Baustellenarbeiten, Hoch- und Tiefbau nach Wirtschaftszweigen und Beschäftigtengrößenklassen - Monatsberichts-kreis (Anteil in Prozent)**

Jahr 2007

Größenklasse nach der Zahl der tätigen Personen	Betriebe	Tätige Personen	Geleistete Arbeitsstunden	Brutto-lohn- und -gehaltsumme	Gesamtumsatz	Gesamtumsatz	Auftragseingang
<b>Vorbereitende Baustellenarbeiten, Hoch- und Tiefbau</b>							
1 - 19	14,6	3,7	3,6	3,4	0,3	4,0	4,3
20 - 49	56,0	32,2	34,2	30,1	1,8	28,8	28,4
50 - 99	18,0	22,7	22,5	22,4	1,4	24,6	23,5
100 - 199	7,8	19,5	19,1	20,5	1,3	24,8	23,0
200 - 499	3,0	.	.	.	.	.	.
500 und mehr	0,4	.	.	.	.	.	.
<b>Vorbereitende Baustellenarbeiten</b>							
1 - 19	14,3	1,5	2,0	1,3	2,9	2,9	1,6
20 - 49	57,1	14,1	17,1	13,1	21,0	19,8	20,0
50 - 99	4,8	.	.	.	.	.	.
100 - 199	4,8	.	.	.	.	.	.
200 - 499	9,5	.	.	.	.	.	.
500 und mehr	9,5	.	.	.	.	.	.
<b>Hoch- und Tiefbau</b>							
1 - 19	14,7	3,9	3,7	3,6	4,0	4,0	4,4
20 - 49	56,0	33,8	35,6	31,7	28,9	28,9	28,9
50 - 99	18,6	.	.	.	.	.	.
100 - 199	8,0	.	.	.	.	.	.
200 - 499	2,6	.	.	.	.	.	.
500 und mehr	0,2	.	.	.	.	.	.

**27. Auftragsbestand am Jahresende in Vorbereitenden Baustellenarbeiten, Hoch- und Tiefbau nach Art der Bauten sowie nach Kreisfreien Städten und Landkreisen - Monatsberichtsreis**

Kreis-Nr.	Kreisfreie Stadt Landkreis Regierungsbezirk Land	Auftrags- bestand 1 000 €	Veränderung zum 4. Quartal 2006 %	Auftrags- bestand im Tiefbau	Davon		
					gewerbl. u. industrieller Tiefbau	Straßen- bau	sonstiger Tiefbau
61	Chemnitz, Stadt	151 475	-20,2	37 548	29 530	7 521	497
66	Plauen, Stadt	4 451	15,8	4 326	4 100	28	198
67	Zwickau, Stadt	7 169	-38,9	1 569	1 104	33	432
71	Annaberg	18 685	-2,0	14 218	796	7 970	5 452
73	Chemnitzer Land	25 122	16,1	11 806	5 554	1 090	5 162
77	Freiberg	18 592	56,9	11 569	5 623	1 838	4 108
78	Vogtlandkreis	67 402	-35,3	41 968	2 036	27 449	12 483
81	Mittlerer Erzgebirgskreis	2 242	-24,8	2 107	160	559	1 388
82	Mittweida	23 047	3,8	2 917	1 254	1 042	621
88	Stollberg	20 009	46,8	12 364	43	-	12 321
91	Aue-Schwarzenberg	17 378	-3,0	12 750	4 376	4 665	3 709
93	Zwickauer Land	7 401	-69,1	1 935	1 000	777	158
	<b>Regierungsbezirk Chemnitz</b>	<b>362 972</b>	<b>-18,0</b>	<b>155 079</b>	<b>55 576</b>	<b>52 973</b>	<b>46 530</b>
62	Dresden, Stadt	170 799	25,9	74 997	19 660	53 720	1 617
63	Görlitz, Stadt	.	.	.	.	.	.
64	Hoyerswerda, Stadt	.	.	.	.	.	.
72	Bautzen	75 675	28,0	57 247	21 080	4 426	31 741
80	Meißen	24 019	-6,3	18 827	3 207	3 256	12 364
84	Niederschles. Oberlausitzkreis	16 197	-12,5	6 562	3 100	2 196	1 266
85	Riesa-Großenhain	25 142	-15,1	8 516	769	5 232	2 515
86	Löbau-Zittau	20 061	26,0	13 047	2 386	4 280	6 381
87	Sächsische Schweiz	1 399	-68,7	420	-	-	420
90	Weißeritzkreis	105 227	203,2	98 743	69 881	5 531	23 331
92	Kamenz	72 349	16,6	27 167	13 540	7 801	5 826
	<b>Regierungsbezirk Dresden</b>	<b>512 161</b>	<b>32,5</b>	<b>306 049</b>	<b>133 637</b>	<b>86 951</b>	<b>85 461</b>
65	Leipzig, Stadt	210 336	31,3	67 527	40 478	10 695	16 354
74	Delitzsch	31 815	-15,7	14 723	10 471	2 711	1 541
75	Döbeln	12 464	-41,5	5 963	4 902	1 030	31
79	Leipziger Land	88 271	-19,6	55 010	15 316	30 829	8 865
83	Muldentalkreis	11 824	0,7	5 226	3 516	188	1 522
89	Torgau-Oschatz	19 056	59,7	10 740	6 498	3 231	1 011
	<b>Regierungsbezirk Leipzig</b>	<b>373 766</b>	<b>6,0</b>	<b>159 186</b>	<b>81 181</b>	<b>48 683</b>	<b>29 322</b>
	<b>Sachsen</b>	<b>1 248 899</b>	<b>5,7</b>	<b>620 314</b>	<b>270 394</b>	<b>188 607</b>	<b>161 313</b>

Jahr 2007

Auftrags- bestand im Hochbau	Davon				Kreisfreie Stadt Landkreis Regierungsbezirk Land	Kreis- Nr.
	Wohnungs- bau	gewerbl. u. industrieller HB u. landwirt. Bau	öffentlicher Hochbau			
			HB für Organisat. o. Erwerbszweck	HB für Körperschaften des öffentl. Rechts		
1 000 €						
113 925	3 283	109 792	-	850	Chemnitz, Stadt	61
125	30	-	-	95	Plauen, Stadt	66
5 600	337	4 939	54	270	Zwickau, Stadt	67
4 468	141	1 133	47	3 147	Annaberg	71
13 316	3 230	6 198	278	3 610	Chemnitzer Land	73
7 023	1 338	3 388	136	2 161	Freiberg	77
25 434	4 639	4 432	286	16 077	Vogtlandkreis	78
135	85	42	-	8	Mittlerer Erzgebirgskreis	81
20 129	1 136	11 288	-	7 705	Mittweida	82
7 645	788	6 251	300	306	Stollberg	88
4 628	266	1 071	265	3 026	Aue-Schwarzenberg	91
5 465	1 199	3 454	-	812	Zwickauer Land	93
<b>207 892</b>	<b>16 472</b>	<b>151 987</b>	<b>1 366</b>	<b>38 067</b>	<b>Regierungsbezirk Chemnitz</b>	
95 801	21 908	54 173	922	18 798	Dresden, Stadt	62
.	.	.	.	.	Görlitz, Stadt	63
.	.	.	.	.	Hoyerswerda, Stadt	64
18 429	583	14 295	2 029	1 522	Bautzen	72
5 191	1 131	2 612	102	1 346	Meißen	80
9 635	1 079	8 389	42	125	Niederschles. Oberlausitzkreis	84
16 626	10 036	5 716	181	693	Riesa-Großenhain	85
7 013	429	2 247	-	4 337	Löbau-Zittau	86
979	418	406	13	142	Sächsische Schweiz	87
6 484	1 645	2 862	280	1 697	Weißeritzkreis	90
45 182	2 775	42 075	20	312	Kamenz	92
<b>206 113</b>	<b>40 540</b>	<b>133 011</b>	<b>3 590</b>	<b>28 972</b>	<b>Regierungsbezirk Dresden</b>	
142 810	13 698	120 548	-	8 564	Leipzig, Stadt	65
17 092	4 060	7 322	10	5 700	Delitzsch	74
6 502	1 784	3 888	-	830	Döbeln	75
33 262	1 662	20 774	15	10 811	Leipziger Land	79
6 597	1 451	4 034	30	1 082	Muldentalkreis	83
8 317	1 737	5 431	354	795	Torgau-Oschatz	89
<b>214 580</b>	<b>24 391</b>	<b>161 997</b>	<b>409</b>	<b>27 783</b>	<b>Regierungsbezirk Leipzig</b>	
<b>628 585</b>	<b>81 402</b>	<b>446 995</b>	<b>5 366</b>	<b>94 822</b>	<b>Sachsen</b>	

**28. Betriebe, tätige Personen, geleistete Arbeitsstunden, Brutto Lohn- und -gehaltssumme, Umsatz und Auftragseingang in Handwerksbetrieben in Vorbereitenden Baustellenarbeiten, Hoch- und Tiefbau nach Kreisfreien Städten und Landkreisen**

Jahr 2007

Kreis-Nr.	Kreisfreie Stadt Landkreis Regierungsbezirk Land	Handwerksbetriebe	Tätige Personen	Geleistete Arbeitsstunden	Brutto Lohn- und -gehaltssumme	Gesamtumsatz	Darunter baugewerbl. Umsatz	Auftragseingang
61	Chemnitz, Stadt	21	1 058	1 389	24 744	118 267	117 996	90 304
66	Plauen, Stadt	1	.	.	.	.	.	.
67	Zwickau, Stadt	6	182	181	4 088	15 350	14 998	11 094
71	Annaberg	12	.	.	.	.	.	.
73	Chemnitzer Land	19	.	.	.	.	.	.
77	Freiberg	24	838	1 070	17 931	71 434	71 064	62 155
78	Vogtlandkreis	21	1 452	1 666	31 780	149 539	149 385	141 798
81	Mittlerer Erzgebirgskreis	12	.	.	.	.	.	.
82	Mittweida	12	332	428	7 751	26 670	26 222	23 064
88	Stollberg	12	.	.	.	.	.	.
91	Aue-Schwarzenberg	13	465	616	11 078	54 683	54 398	41 857
93	Zwickauer Land	14	438	.	.	.	.	.
	<b>Regierungsbezirk Chemnitz</b>	<b>166</b>	<b>7 243</b>	<b>7 456</b>	<b>134 839</b>	<b>593 253</b>	<b>590 431</b>	<b>519 990</b>
62	Dresden, Stadt	19	659	785	15 637	68 845	68 659	63 786
63	Görlitz, Stadt	2	.	.	.	.	.	.
64	Hoyerswerda, Stadt	5	.	.	.	.	.	.
72	Bautzen	20	1 242	1 517	30 356	188 822	187 726	154 330
80	Meißen	18	.	.	.	.	.	.
84	Niederschles. Oberlausitzkr.	13	587	852	14 028	56 454	53 181	52 090
85	Riesa-Großenhain	22	1 102	1 386	25 558	135 729	134 216	105 827
86	Löbau-Zittau	13	.	.	.	.	.	.
87	Sächsische Schweiz	9	.	.	.	.	.	.
90	Weißeritzkreis	11	711	886	18 819	66 857	64 007	70 582
92	Kamenz	14	470	611	10 778	51 284	51 079	66 928
	<b>Regierungsbezirk Dresden</b>	<b>146</b>	<b>6 597</b>	<b>8 380</b>	<b>156 178</b>	<b>779 036</b>	<b>768 771</b>	<b>700 431</b>
65	Leipzig, Stadt	26	1 736	2 237	47 088	154 667	147 417	101 161
74	Delitzsch	15	941	1 172	21 456	97 636	97 520	90 030
75	Döbeln	14	.	.	.	.	.	.
79	Leipziger Land	21	918	1 158	23 185	119 297	116 625	111 894
83	Muldentalkreis	15	509	703	11 609	51 837	51 605	47 155
89	Torgau-Oschatz	17	.	.	.	.	.	.
	<b>Regierungsbezirk Leipzig</b>	<b>108</b>	<b>5 159</b>	<b>6 546</b>	<b>127 834</b>	<b>539 855</b>	<b>528 697</b>	<b>460 678</b>
	<b>Sachsen</b>	<b>420</b>	<b>18 998</b>	<b>23 855</b>	<b>447 695</b>	<b>2 057 459</b>	<b>2 031 565</b>	<b>1 789 714</b>



**29. Betriebe, tätige Personen, geleistete Arbeitsstunden, Brutto Lohn- und -gehaltsumme, Umsatz und Auftragseingang in Handwerksbetrieben in Vorbereitenden Baustellenarbeiten, Hoch- und Tiefbau nach Kreisfreien Städten und Landkreisen - Veränderung zum Vorjahr (in Prozent)**

Jahr 2007

Kreis-Nr.	Kreisfreie Stadt Landkreis Regierungsbezirk Land	Handwerksbetriebe	Tätige Personen	Geleistete Arbeitsstunden	Brutto Lohn- und -gehaltsumme	Gesamtumsatz	Darunter baugewerbl. Umsatz	Auftragseingang
61	Chemnitz, Stadt	7,1	0,9	6,3	4,7	8,3	8,8	-10,4
66	Plauen, Stadt	25,0	.	.	.	.	.	.
67	Zwickau, Stadt	-	6,0	-10,5	3,6	-8,2	-4,7	-10,5
71	Annaberg	-2,1	.	.	.	.	.	.
73	Chemnitzer Land	8,8	.	.	.	.	.	.
77	Freiberg	9,1	11,1	6,0	8,1	0,2	-0,2	6,6
78	Vogtlandkreis	11,8	39,6	31,8	33,4	34,8	34,7	23,7
81	Mittlerer Erzgebirgskreis	-9,6	.	.	.	.	.	.
82	Mittweida	-13,7	-8,6	-4,9	-8,3	-22,7	-23,2	-7,7
88	Stollberg	-4,2	.	.	.	.	.	.
91	Aue-Schwarzenberg	-20,8	-6,9	-7,3	-7,9	-0,1	-0,2	-9,4
93	Zwickauer Land	-13,5	.	.	.	.	.	.
	<b>Regierungsbezirk Chemnitz</b>	<b>-1,2</b>	<b>7,8</b>	<b>-12,6</b>	<b>-12,0</b>	<b>-17,1</b>	<b>-16,9</b>	<b>-10,3</b>
62	Dresden, Stadt	-	6,6	5,5	6,2	16,0	15,9	39,4
63	Görlitz, Stadt	100,0	.	.	.	.	.	.
64	Hoyerswerda, Stadt	-	.	.	.	.	.	.
72	Bautzen	17,6	13,6	12,0	19,2	16,5	16,5	20,1
80	Meißen	-5,3	.	.	.	.	.	.
84	Niederschles. Oberlausitzkr.	30,0	22,1	25,7	27,7	-1,7	-4,0	-0,5
85	Riesa-Großenhain	22,2	3,7	3,2	-	1,8	1,5	2,1
86	Löbau-Zittau	-13,3	.	.	.	.	.	.
87	Sächsische Schweiz	-10,0	.	.	.	.	.	.
90	Weißeritzkreis	-8,3	10,2	1,8	14,3	7,7	5,9	5,5
92	Kamenz	-17,6	-13,7	-15,8	-10,7	-14,1	-14,2	53,6
	<b>Regierungsbezirk Dresden</b>	<b>2,1</b>	<b>3,8</b>	<b>2,3</b>	<b>6,0</b>	<b>3,8</b>	<b>3,5</b>	<b>9,6</b>
65	Leipzig, Stadt	4,0	6,5	3,7	8,9	-6,7	-7,2	-4,8
74	Delitzsch	7,1	3,0	1,7	3,2	3,6	3,5	-3,9
75	Döbeln	7,7	.	.	.	.	.	.
79	Leipziger Land	-4,5	-3,0	-4,0	-3,9	-3,8	-4,6	-15,8
83	Muldentalkreis	-	9,8	17,1	20,7	29,7	29,8	45,6
89	Torgau-Oschatz	-5,6	.	.	.	.	.	.
	<b>Regierungsbezirk Leipzig</b>	<b>0,9</b>	<b>3,6</b>	<b>2,3</b>	<b>5,3</b>	<b>-1,5</b>	<b>-1,6</b>	<b>-3,5</b>
	<b>Sachsen</b>	<b>0,5</b>	<b>5,2</b>	<b>3,2</b>	<b>6,1</b>	<b>2,1</b>	<b>2,0</b>	<b>5,5</b>

**30. Betriebe, tätige Personen, geleistete Arbeitsstunden, Brutto Lohn- und -gehaltssumme, Umsatz und Auftragseingang in Handwerksbetrieben in Vorbereitenden Baustellenarbeiten, Hoch- und Tiefbau nach Wirtschaftszweigen**

Jahr 2007

WZ-Nr.	Wirtschaftszweig	Handwerksbetriebe	Tätige Personen	Geleistete Arbeitsstunden	Brutto Lohn- und -gehaltssumme	Gesamtumsatz	Darunter baugewerbli. Umsatz	Auftragseingang
		Jahresmittel		1 000		1000 €		
	<b>Vorbereitende Baustellenarbeiten, Hoch- und Tiefbau</b>	<b>420</b>	<b>18 998</b>	<b>23 855</b>	<b>447 695</b>	<b>2 057 459</b>	<b>2 031 565</b>	<b>1 789 714</b>
45.1	Vorbereitende Baustellenarbeiten	7	331	431	9 142	44 957	43 030	56 447
45.11	Abbruch-, Spreng- und Enttrümmerungsgewerbe, Erdbewegungsarbeiten	7	331	431	9 142	44 957	43 030	56 447
45.11.1	Abbruch-, Spreng- und Enttrümmerungsgewerbe	3	128	174	3 304	17 097	15 245	15 945
45.11.2	Erdbewegungsarbeiten	4	203	257	5 838	27 860	27 784	40 502
45.11.4	Aufschließung von Lagerstätten; Auffüllen stillgel. Lagerstätten	-	-	-	-	-	-	-
45.12	Test- und Suchbohrung	-	-	-	-	-	-	-
45.2	Hoch- und Tiefbau	413	18 667	23 424	438 553	2 012 502	1 988 535	1 733 267
45.21	Hochbau, Brücken- und Tunnelbau u. Ä.	239	11 104	13 919	262 226	1 256 135	1 242 790	1 066 022
45.21.1	Hoch- und Tiefbau ohne ausgeprägten Schwerpunkt	130	6 943	8 615	162 376	794 755	790 536	645 849
45.21.2	Hochbau (ohne Fertigteilbau)	84	3 145	3 973	73 640	358 329	355 136	330 237
45.21.3	Errichtung von Fertigteilb. aus Beton im Hochbau aus selbst hergestellten Fertigteilen	-	-	-	-	-	-	-
45.21.4	Errichtung von Fertigteilb. aus Beton im Hochbau aus fremd bezogenen Fertigteilen	0	.	.	.	.	.	.
45.21.5	Errichtung von Fertigteilb. aus Holz und Kunststoffen im HB aus fremd bezogenen Fertigteilb.	-	-	-	-	-	-	-
45.21.6	Brücken- und Tunnelbau u. Ä.	1	.	.	.	.	.	.
45.21.7	Rohrleitungs- und Kabelleitungstiefbau	24	.	.	.	.	.	.
45.22	Dachdeckerei, Bauspenglerei, Abdichtung und Zimmerei	46	.	.	.	.	.	.
45.22.1	Dachdeckerei u. Bauspenglerei	38	1 125	1 479	24 300	113 596	113 256	113 599
45.22.2	Abdichtung gegen Wasser und Feuchtigkeit	2	.	.	.	.	.	.
45.22.3	Zimmerei und Ingenieurholzbau	6	152	195	3 316	12 689	12 460	10 943
45.23	Bau von Straßen, Bahnverkehrsst., Rollbahnen und Sportanlagen	61	3 775	4 617	90 510	396 212	394 210	330 781
45.23.1	Bau von Straßen, Rollbahnen und Sportanlagen	59	.	.	.	.	.	.
45.23.2	Bau von Bahnverkehrsstrecken	2	.	.	.	.	.	.
45.24	Wasserbau	2	.	.	.	.	.	.
45.25	Sonstiger spezialisierter Hoch- und Tiefbau	65	2 420	3 088	55 911	220 843	212 901	199 478
45.25.1	Brunnenbau	2	.	.	.	.	.	.
45.25.2	Schachtbau	1	.	.	.	.	.	.
45.25.3	Schornstein-, Feuerungs- und Industrieofenbau	1	.	.	.	.	.	.
45.25.4	Gerüstbau	21	.	.	.	.	.	.
45.25.5	Gebäudetrocknung	3	39	48	853	2 731	2 384	2 168
45.25.6	Sonstiger spezialisierter Hoch- und Tiefbau a. n. g.	37	1 541	1 998	35 691	152 673	149 972	146 718

**31. Betriebe, tätige Personen, geleistete Arbeitsstunden, Brutto Lohn- und -gehaltssumme, Umsatz und Auftragseingang in Handwerksbetrieben in Vorbereitenden Baustellenarbeiten, Hoch- und Tiefbau nach Wirtschaftszweigen - Veränderung zum Vorjahr (in Prozent)**

Jahr 2007

WZ-Nr.	Wirtschaftszweig	Handwerksbetriebe	Tätige Personen	Geleistete Arbeitsstunden	Brutto Lohn- und -gehaltssumme	Gesamtumsatz	Darunter baugewerbli. Umsatz	Auftragseingang
	<b>Vorbereitende Baustellenarbeiten, Hoch- und Tiefbau</b>	<b>0,5</b>	<b>5,2</b>	<b>3,2</b>	<b>6,1</b>	<b>2,1</b>	<b>2,0</b>	<b>5,5</b>
45.1	Vorbereitende Baustellenarbeiten	16,7	12,2	18,9	20,4	2,2	-	34,6
45.11	Abbruch-, Spreng- und Enttrümmerungsgewerbe, Erdbewegungsarbeiten	16,7	12,2	18,9	20,4	2,2	-	34,6
45.11.1	Abbruch-, Spreng- und Enttrümmerungsgewerbe	-	14,3	19,9	24,7	7,8	2,1	29,0
45.11.2	Erdbewegungsarbeiten	33,3	10,9	18,2	18,0	-1,0	-1,2	37,0
45.11.4	Aufschließung von Lagerstätten; Auffüllen stillgel. Lagerstätten	-	-	-	-	-	-	-
45.12	Test- und Suchbohrung	-	-	-	-	-	-	-
45.2	Hoch- und Tiefbau	0,2	5,1	2,9	5,8	2,1	2,1	4,8
45.21	Hochbau, Brücken- und Tunnelbau u. Ä.	1,3	11,1	7,5	13,4	12,0	12,1	15,4
45.21.1	Hoch- und Tiefbau ohne ausgeprägten Schwerpunkt	0,8	12,3	8,5	14,8	15,6	15,5	12,5
45.21.2	Hochbau (ohne Fertigteilbau)	5,0	7,9	4,1	10,0	6,4	6,2	20,8
45.21.3	Errichtung von Fertigteilb. aus Beton im Hochbau aus selbst hergestellten Fertigteilen	-	-	-	-	-	-	-
45.21.4	Errichtung von Fertigteilb. aus Beton im Hochbau aus fremd bezogenen Fertigteilen	-100,0	.	.	.	.	.	.
45.21.5	Errichtung von Fertigteilb. aus Holz und Kunststoffen im HB aus fremd bezogenen Fertig.	-	-	-	-	-	-	-
45.21.6	Brücken- und Tunnelbau u. Ä.	-	.	.	.	.	.	.
45.21.7	Rohrleitungs- und Kabelleitungstiefbau	-4,0	.	.	.	.	.	.
45.22	Dachdeckerei, Bauspenglerei, Abdichtung und Zimmerei	2,2	.	.	.	.	.	.
45.22.1	Dachdeckerei u. Bauspenglerei	5,6	-0,8	3,6	-0,8	-5,6	-5,7	20,7
45.22.2	Abdichtung gegen Wasser und Feuchtigkeit	-33,3	.	.	.	.	.	.
45.22.3	Zimmerei und Ingenieurholzbau	-	11,8	3,3	10,2	-1,0	-1,5	-2,7
45.23	Bau von Straßen, Bahnverkehrsst., Rollbahnen und Sportanlagen	-	1,6	-0,5	-	-8,7	-8,7	-8,7
45.23.1	Bau von Straßen, Rollbahnen und Sportanlagen	1,7	.	.	.	.	.	.
45.23.2	Bau von Bahnverkehrsstrecken	-33,3	.	.	.	.	.	.
45.24	Wasserbau	100,0	.	.	.	.	.	.
45.25	Sonstiger spezialisierter Hoch- und Tiefbau	-5,8	-9,6	-9,0	-10,8	-17,4	-18,4	-20,5
45.25.1	Brunnenbau	-	.	.	.	.	.	.
45.25.2	Schachtbau	-	.	.	.	.	.	.
45.25.3	Schornstein-, Feuerungs- und Industrieofenbau	-	.	.	.	.	.	.
45.25.4	Gerüstbau	10,5	.	.	.	.	.	.
45.25.5	Gebäudetrocknung	-	18,2	19,4	5,2	-3,5	-3,6	-4,3
45.25.6	Sonstiger spezialisierter Hoch- und Tiefbau a. n. g.	-14,0	-18,6	-17,4	-18,5	-23,7	-24,2	-24,6

## Erläuterungen

### Rechtsgrundlage

Rechtsgrundlage für diese Erhebungen ist das Gesetz über die Statistik im Produzierenden Gewerbe (ProdGewStatG) in der Fassung der Bekanntmachung vom 21. März 2002 (BGBl. I S. 1181), zuletzt geändert durch Art. 14 des Gesetzes vom 7. September 2007 (BGBl. I S. 2246) in Verbindung mit dem Gesetz über die Statistik für Bundeszwecke vom 22. Januar 1987 (BGBl. I S. 462, 565), zuletzt geändert durch Artikel 3 des Gesetzes vom 7. September 2007 (BGBl. I S. 2246).

### Berichtskreis und Merkmale

Die Betriebe der Wirtschaftszweige 45.1 (Vorbereitende Baustellenarbeiten) und 45.2 (Hoch- und Tiefbau) werden mit den Formblättern zum Bauhauptgewerbe befragt. Diese Erhebung umfasst die bauhauptgewerblichen Betriebe von Unternehmen mit im Allgemeinen 20 und mehr tätigen Personen des Baugewerbes sowie von Unternehmen anderer Wirtschaftszweige und alle Arbeitsgemeinschaften, soweit diese Einheiten im Inland tätig sind. Für Betriebe von Mehrbetriebs- und Mehrländerunternehmen gelten darüber hinaus gehende Regelungen.

### Methodische Hinweise

Eventuell vorhandene Abweichungen in den Summen sind auf Rundungen in unterschiedlichen Aggregationsstufen zurückzuführen.

Betriebe, die zur Totalerhebung im Bauhauptgewerbe (TE-B) im Juni eines jeden Jahres 20 und mehr tätige Personen ausweisen, werden ab Oktober des jeweiligen Jahres mit der Berichtspflicht zum Monatsbericht im Bauhauptgewerbe belegt, entsprechend endet die Berichtspflicht für die Betriebe mit laut TE-B weniger als 20 tätigen Personen im September (sogenannter Berichtskreissprung). Darüber hinaus erfolgen laufend Neuaufnahmen von Betrieben, so wie sie aus den Gewerbeanzeigen oder anderen Quellen bekannt werden.

Die **Hochrechnung** vom Monatsberichts-kreis auf **alle Betriebe** erfolgt mit Hilfe von Faktoren, die aus der jeweils vorangegangenen Totalerhebung im Bauhauptgewerbe gewonnen worden sind. Dabei wird davon ausgegangen, dass sich die Betriebe der Größenklasse 1 bis 19 tätige Personen im Verhältnis so entwickeln wie die Betriebsgrößenklassen des Monatsberichts-kreises. Die Hochrechnung erfolgt für die betroffenen Merkmale auf der Ebene der WZ-5-Steller. Zur Methodik der Hochrechnung im Einzelnen vergleiche die Veröffentlichung des Statistischen Bundesamtes ("Ausgewählte Zahlen für die Bauwirtschaft").

Die Methode der Berechnung von vierteljährlichen Volumenindizes des Auftragseinganges und Auftragsbestandes im Bauhauptgewerbe für das Land Sachsen ist in einem Sonderheft der Statistischen Berichte ausführlich dargestellt (Auftragsindizes im Bauhauptgewerbe, 1995 bis 1998. Kamenz 1998). Die Jahresangaben der Volumenindizes wurden auf der Grundlage der vierteljährlichen realen (d.h. preisbereinigten) Auftragswerte errechnet. Damit gehen die vier vierteljährlichen absoluten Auftragswerte entsprechend ihrer Gewichtung in den Jahresindex ein. Die Jahresindizes können somit mit dem arithmetischen Mittel näherungsweise zusammenfallen oder auch stärker abweichen. Die Berechnung dieser Jahresindizes erfolgt, um mit einer längeren Reihe in späteren Jahren entsprechende Analysen möglich zu machen.

## Definitionen

### Betrieb

Einbetriebsunternehmen, Haupt- und Zweigniederlassungen, Filialen sowie Bauhöfe und Baustellen, die ein eigenes Bau- oder Lohnbüro mit gesonderter Abrechnung besitzen, Arbeitsgemeinschaften und Betriebe sowie selbständige Betriebsabteilungen von Unternehmen, deren Schwerpunkt nicht in bauhauptgewerblicher Tätigkeit liegt, sofern sie Bauleistungen für den Absatz am Markt erbringen oder Bauten zum Zweck der Vermietung durch das eigene Unternehmen erstellen.

### Tätige Personen

Tätige Inhaber und tätige Mitinhaber, unbezahlt mithelfende Familienangehörige sowie alle in einem arbeitsrechtlichen Verhältnis zum Betrieb stehenden Personen (Arbeiter, Angestellte sowie kaufmännisch, technisch und gewerblich Auszubildende).

### Bruttolohn- und Bruttogehaltsumme

Bei den Bruttolöhnen und Bruttogehältern ist die Summe der lohnsteuerpflichtigen Bruttobezüge (Bar- und Sachbezüge) angegeben. Diese Beträge verstehen sich ohne Arbeitgeberanteile zur Kranken-, Renten- und Arbeitslosenversicherung, ohne Beiträge zu den Sozialkassen des Baugewerbes, ohne Winterbau-Umlage, ohne Aufwendungen für die betriebliche Alters-, Invaliditäts- und Hinterbliebenenversorgung und ohne gezahltes Vorruhestandsgeld. Entgelte für Poliere, Schachtmeister und Meister zählen zur Bruttolohnsumme. Den Gehältern sind auch die Bezüge von Gesellschaftern, Vorstandsmitgliedern und anderen leitenden Kräften zuzurechnen, soweit sie steuerlich als Einkünfte aus nichtselbständiger Arbeit anzusehen sind.

### Geleistete Arbeitsstunden

Alle von Inhabern, Angestellten, Arbeitern und Auszubildenden auf Baustellen und Bauhöfen tatsächlich geleisteten (nicht die bezahlten) Arbeitsstunden. Nicht einbezogen sind die für Bürotätigkeit geleisteten Arbeitsstunden.

### Gesamtumsatz (ohne Umsatzsteuer)

Die dem Finanzamt für die Umsatzsteuer zu meldenden steuerpflichtigen und steuerfreien Beträge für Bauleistungen im Bundesgebiet, Anzahlungen für Teilleistungen oder Vorauszahlungen vor Ausführung der entsprechenden Lieferungen und Leistungen ab 5 000 €, Beträge für sonstige eigene Erzeugnisse, industrielle und handwerkliche Dienstleistungen sowie Umsatz aus Handelsware und aus sonstigen nichtindustriellen und nichthandwerklichen Tätigkeiten und zwar ohne die dem Kunden in Rechnung gestellte Umsatzsteuer. Der Gesamtumsatz versteht sich einschließlich von Leistungen aus Nachunternehmertätigkeit.

### Baugewerblicher Umsatz (ohne Umsatzsteuer)

Das sind steuerpflichtige und steuerfreie Beträge für erbrachte Bauleistungen einschließlich Anzahlungen für Teilleistungen und Vorauszahlungen vor Ausführung der entsprechenden Leistungen ab 5 000 €.

### Auftragseingang (ohne Umsatzsteuer)

Als Auftragseingang gilt der Wert aller im Berichtsmonat vorhandenen, fest akzeptierten Aufträge für Bauleistungen. Um Doppelzählungen zu vermeiden, wird der Auftragseingang von dem Betrieb gemeldet, der den Bauauftrag ausführen wird, d. h. an **Nachunternehmer zu vergebende** Teile von Bauaufträgen werden **nicht** in die eigene Meldung einbezogen.

### Auftragsbestand (ohne Umsatzsteuer)

Wert aller akzeptierten, noch nicht ausgeführten Aufträge für Bauleistungen am Ende des Berichtszeitraumes. Bei der Ermittlung des Auftragsbestandes wird vom Auftragswert bereits im Bau befindlicher Projekte der Teil abgesetzt, der produktionstechnisch schon fertig gestellt ist (ohne Berücksichtigung der Abnahme oder Abrechnung).

### Wertindex des Auftragseinganges

Der Wertindex des Auftragseinganges wird als Proportion mit der Basis 2000 = 100 berechnet. Er kann wahlweise als Monatsindex oder Quartalsindex berechnet werden. Die Basis ist jeweils das arithmetische Mittel der 12 Monate bzw. 4 Quartale des Jahres 2000.

### Wertindex des Auftragsbestandes

Der Wertindex des Auftragsbestandes wird analog dem Wertindex des Auftragseinganges vierteljährlich berechnet.

### Volumenindex des Auftragseinganges

Der Volumenindex des Auftragseinganges wird für den Hochbau, den Tiefbau sowie für das Bauhauptgewerbe zusammen berechnet. Für den Hochbau finden die Nettopreisindizes für Rohbauarbeiten an Wohngebäuden sowie für Rohbauarbeiten an Bürogebäuden und gewerblichen Betriebsgebäuden Verwendung. Für den Tiefbau sind es die Nettopreisindizes für Straßenbau insgesamt sowie für Ortskanäle insgesamt. Da die Preisindizes nur einmal im Quartal ermittelt werden (für die Monate Februar, Mai, August, November), erfolgt die Berechnung des Volumenindex des Auftragseinganges ebenfalls nur vierteljährlich.

### Volumenindex des Auftragsbestandes

Die Berechnung des Volumenindex des Auftragsbestandes erfolgt analog der Berechnung des Volumenindex des Auftragseinganges. Anstelle der originalen Preisindizes werden jedoch gleitende Vierer-Durchschnitte der Preisindizes genutzt.

### Nettopreisindizes

Baupreisindizes messen die Entwicklung der Preise für den Neubau ausgewählter Bauwerksarten des Hoch- und Tiefbaus. Die Indizes sind gewogene Durchschnitte aus den Preisveränderungszahlen (Durchschnittsmesszahlen) zu den Preisen für eine repräsentative Auswahl von Bauleistungen des Basisjahres 2000. Den Durchschnittsmesszahlen liegen die Preise zugrunde, die von den betreffenden Baufirmen gemeldet werden. Für die Berechnung der Volumenindizes im Baugewerbe werden die folgenden Nettopreisindizes verwendet (ohne Mehrwertsteuer), da die Auftragsbestände und Auftragseingänge ohne Mehrwertsteuer erhoben werden: Preisindex für Rohbauarbeiten an Wohngebäuden, Preisindex für Rohbauarbeiten an Bürogebäuden, Preisindex für Rohbauarbeiten an gewerblichen Betriebsgebäuden, Preisindex für Straßenbau und Preisindex für Ortskanäle.

### Bauarten und Auftraggeber

In den Wirtschaftszweigen Vorbereitende Baustellenarbeiten sowie Hoch- und Tiefbau (Bauhauptgewerbe) gelten als **Bauleistungen** die baugewerblichen Leistungen von Betrieben im Wohnungsbau, im gewerblichen und industriellen Bau sowie im öffentlichen Bau.

Der **Hochbau** setzt sich aus dem Wohnungsbau, gewerblichen und industriellen Hochbau, Hochbau für Organisationen ohne Erwerbszweck sowie Hochbau für Körperschaften des öffentlichen Rechts zusammen.

Der **Tiefbau** besteht aus gewerblichem und industriellem Tiefbau, Straßenbau sowie sonstigem Tiefbau für Körperschaften des öffentlichen Rechts sowie für Organisationen ohne Erwerbszweck (öffentlicher Tiefbau).

Zum **Wohnungsbau** gehören alle Bauten, die überwiegend den Wohnbedürfnissen dienen - **unabhängig vom Auftraggeber**. Der **landwirtschaftliche Bau** umfasst Scheunen, Ställe, Silos, Garagen für landwirtschaftliche Fahrzeuge, ferner Entwässerungsanlagen und sonstige Wasserbauten. Kombinierte Gebäude mit Wohnung, Stallung und Scheune sind landwirtschaftliche Gebäude, es sei denn, flächenmäßig überwiegt der Wohnanteil.

Zum **gewerblichen und industriellen Bau** gehören alle überwiegend gewerblichen Zwecken dienenden Bauten für die private Wirtschaft sowie Bauten privater Auftraggeber für Erziehung und Wissenschaft, Gesundheitswesen, Sport und Kultur - ohne Wohnungsbau, landwirtschaftlichen Bau und Straßenbau.

Zum **Straßenbau** zählen Straßen, Autobahnen, Wege für Kraftfahrzeuge, Fußgänger und Radfahrer sowie Park- und Abstellplätze - **unabhängig vom Auftraggeber**.

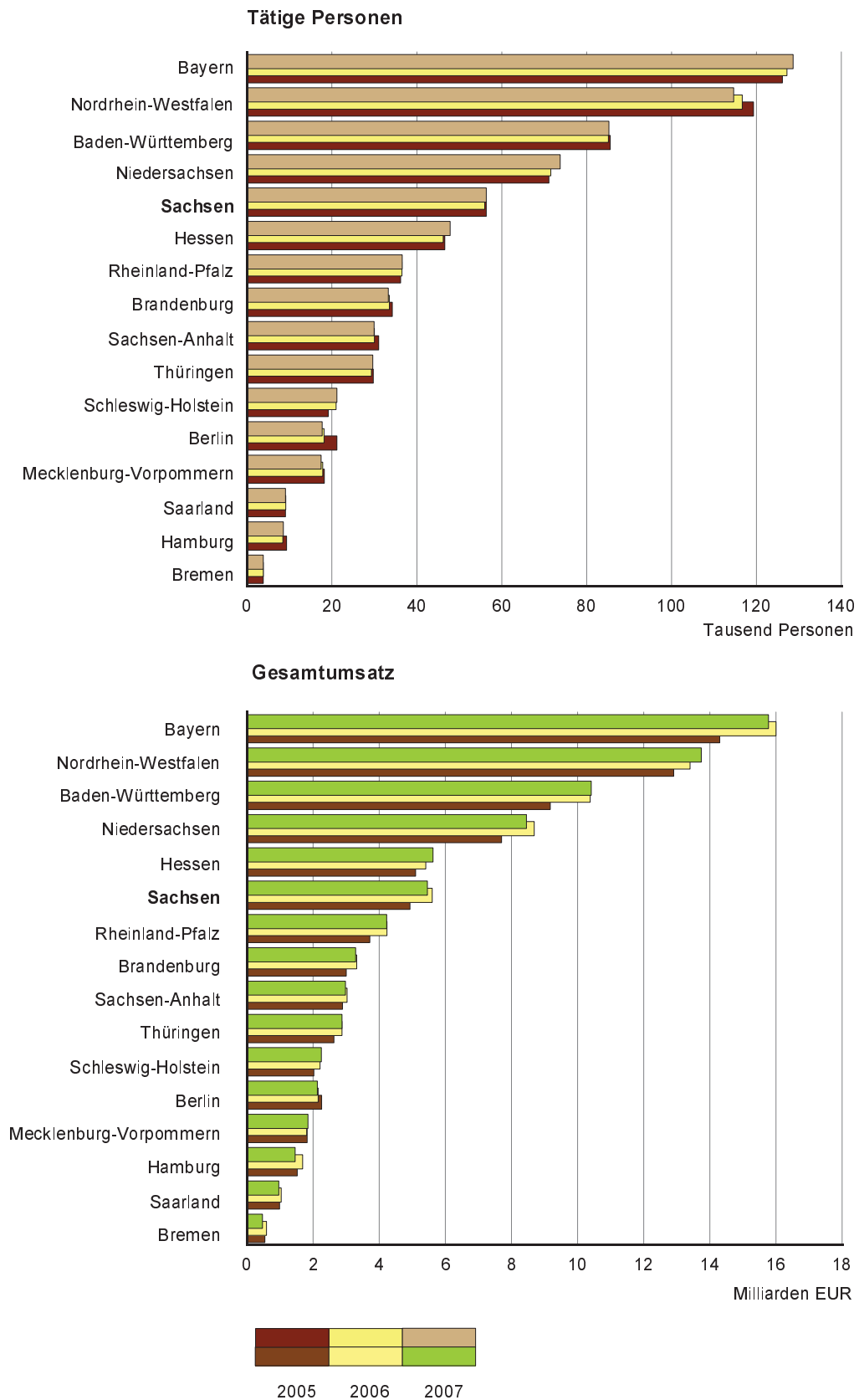
Der **öffentliche Bau** (Hoch- und Tiefbau für Körperschaften des öffentlichen Rechts sowie für Organisationen ohne Erwerbszweck) umfasst alle Hoch- und Tiefbauten dieser Auftraggeber - **ohne** Wohnungsbau, landwirtschaftlichen Bau und Straßenbau.

Zu Darstellungs- und Erläuterungszwecken finden Begriffe wie **Wirtschaftsbau** (er umfasst den gewerblichen und industriellen Bau sowie landwirtschaftlichen Bau, also alle privaten Auftraggeber) oder **Öffentlicher und Straßenbau** (Bau für Körperschaften des öffentlichen Rechtes sowie für Organisationen ohne Erwerbszweck und Straßenbau) Verwendung. Dabei kann vor allem beim Wirtschaftsbau auch nach Wirtschaftshochbau und Wirtschaftstiefbau unterschieden werden.

## Verzeichnis der Wirtschaftszweige in Vorbereitenden Baustellenarbeiten, Hoch- und Tiefbau

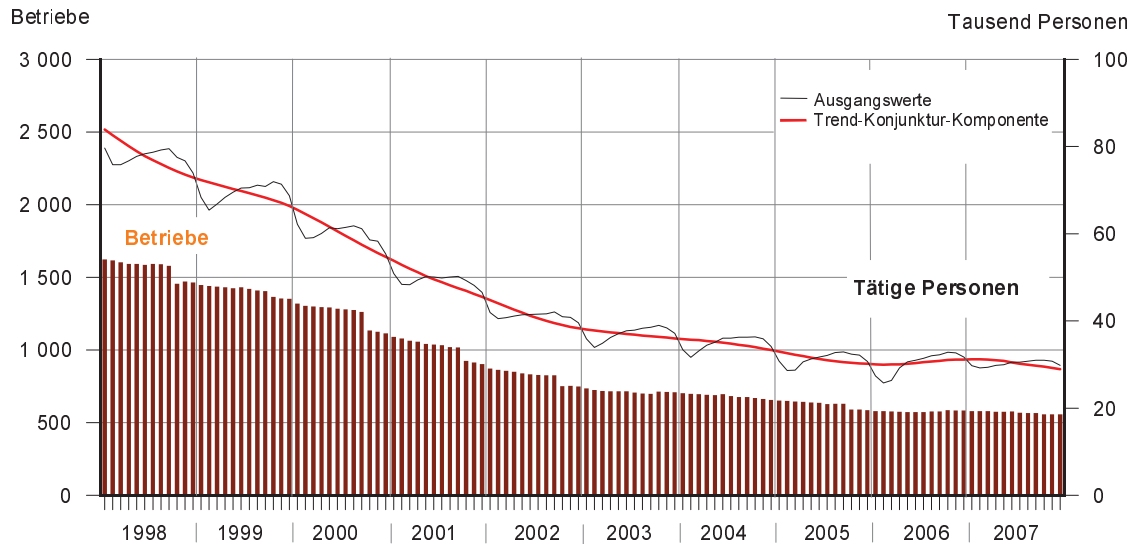
WZ-Nr.	Wirtschaftszweig
45.1	Vorbereitende Baustellenarbeiten
45.11	Abbruch-, Spreng- und Enttrümmerungsgewerbe, Erdbewegungsarbeiten
45.11.1	Abbruch-, Spreng- und Enttrümmerungsgewerbe
45.11.2	Erdbewegungsarbeiten
45.11.4	Aufschließung von Lagerstätten; Auffüllen stillgelegter Lagerstätten
45.12	Test- und Suchbohrung
45.2	Hoch- und Tiefbau
45.21	Hochbau, Brücken- und Tunnelbau u. Ä.
45.21.1	Hoch- und Tiefbau ohne ausgeprägten Schwerpunkt
45.21.2	Hochbau (ohne Fertigteilbau)
45.21.3	Errichtung von Fertigteilbauten aus Beton im Hochbau aus selbst hergestellten Fertigteilen
45.21.4	Errichtung von Fertigteilbauten aus Beton im Hochbau aus fremd bezogenen Fertigteilen
45.21.5	Errichtung von Fertigteilbauten aus Holz und Kunststoffen im Hochbau aus fremd bezogenen Fertigteilen
45.21.6	Brücken- und Tunnelbau u. Ä.
45.21.7	Rohrleitungs- und Kabelleitungstiefbau
45.22	Dachdeckerei, Bauspenglerei, Abdichtung und Zimmerei
45.22.1	Dachdeckerei und Bauspenglerei
45.22.2	Abdichtung gegen Wasser und Feuchtigkeit
45.22.3	Zimmerei und Ingenieurholzbau
45.23	Bau von Straßen, Bahnverkehrsstrecken, Rollbahnen und Sportanlagen
45.23.1	Bau von Straßen, Rollbahnen und Sportanlagen
45.23.2	Bahnverkehrsstrecken
45.24	Wasserbau
45.25	Sonstiger spezialisierter Hoch- und Tiefbau
45.25.1	Brunnenbau
45.25.2	Schachtbau
45.25.3	Schornstein-, Feuerungs- und Industrieofenbau
45.25.4	Gerüstbau
45.25.5	Gebäudetrocknung
45.25.6	Sonstiger spezialisierter Hoch- und Tiefbau, anderweitig nicht genannt

**Abb. 1 Stellung Sachsens in Vorbereitenden Baustellenarbeiten, Hoch- und Tiefbau in der Bundesrepublik Deutschland 2005 bis 2007**  
Hochgerechnete Zahlen des Monatsberichtsgebietes

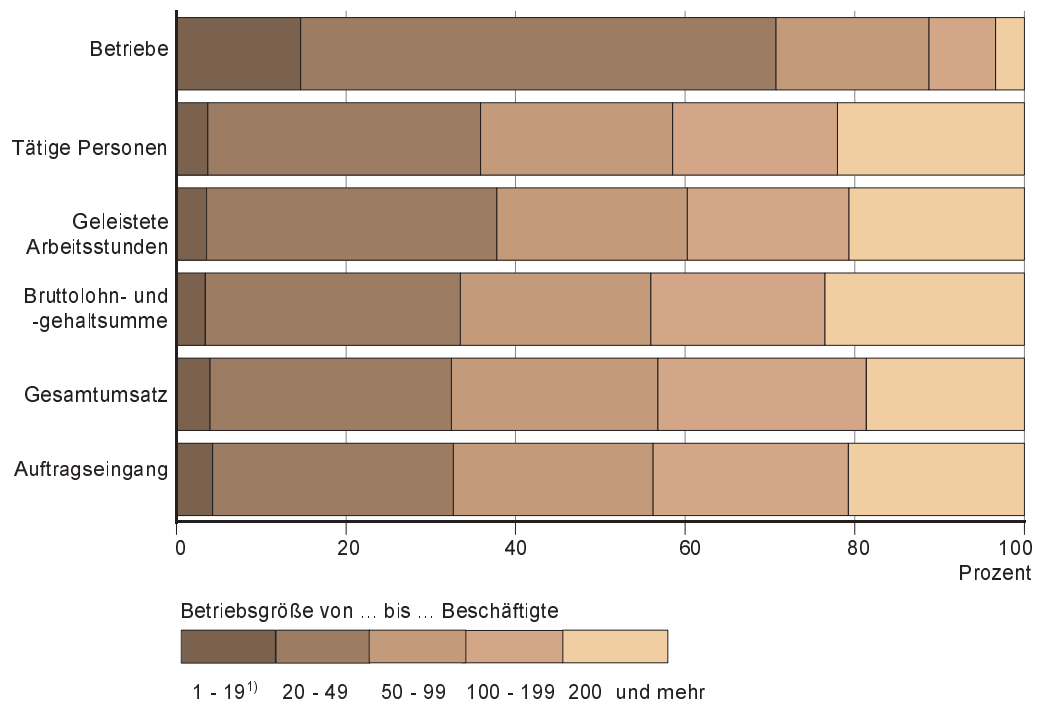




**Abb. 2 Betriebe und tätige Personen in Vorbereitenden Baustellenarbeiten, Hoch- und Tiefbau 1998 bis 2007**  
 Betriebe mit 20 und mehr tätigen Personen

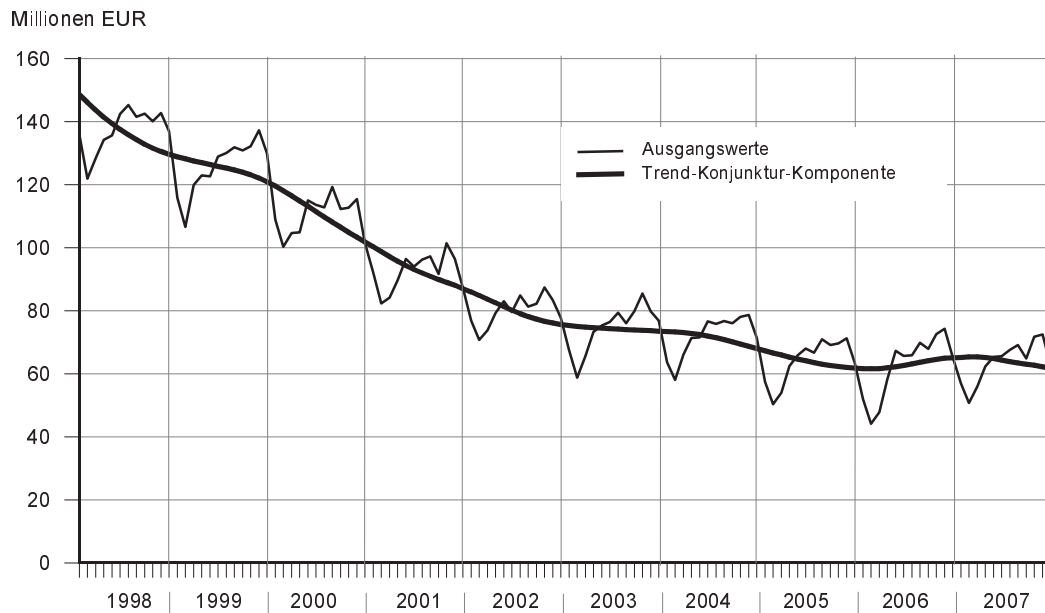


**Abb. 3 Vorbereitende Baustellenarbeiten, Hoch- und Tiefbau 2007 nach Beschäftigtengrößenklassen**  
 Betriebe mit 20 und mehr tätigen Personen

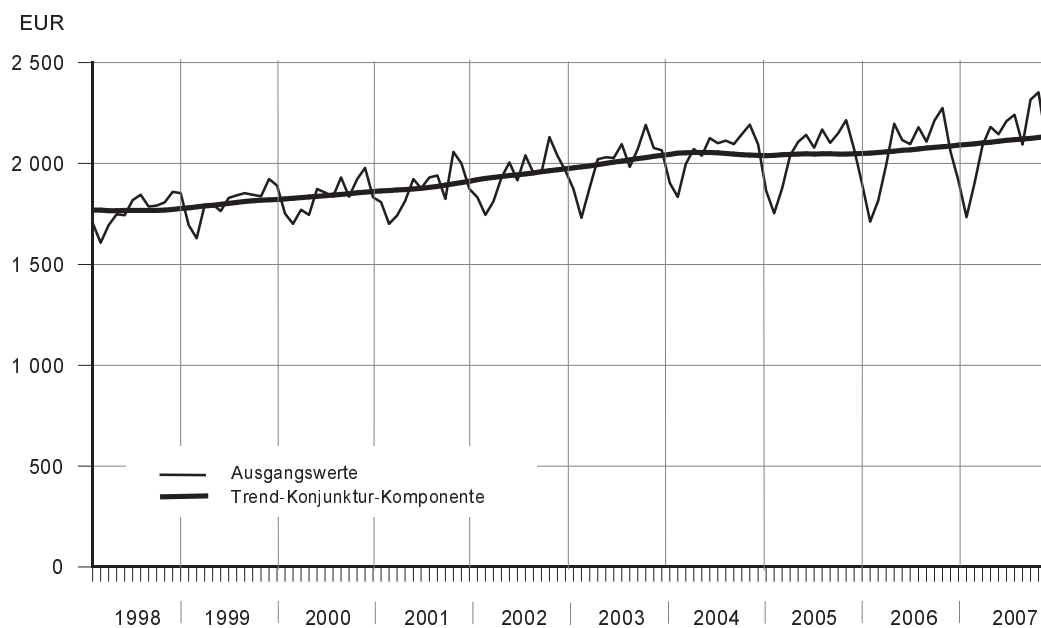


1) Nur Betriebe von Mehrbetriebs- und Mehrländerunternehmen oder Arbeitsgemeinschaften.

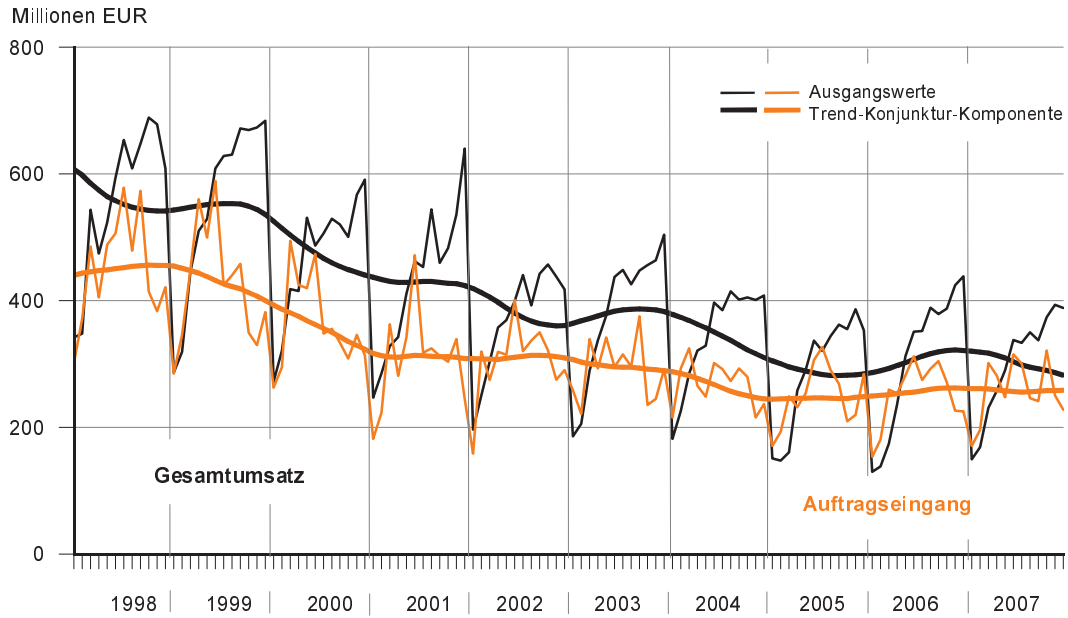
**Abb. 4 Bruttolohn- und -gehaltsumme in Vorbereitenden Baustellenarbeiten, Hoch- und Tiefbau 1998 bis 2007**  
Betriebe mit 20 und mehr tätigen Personen



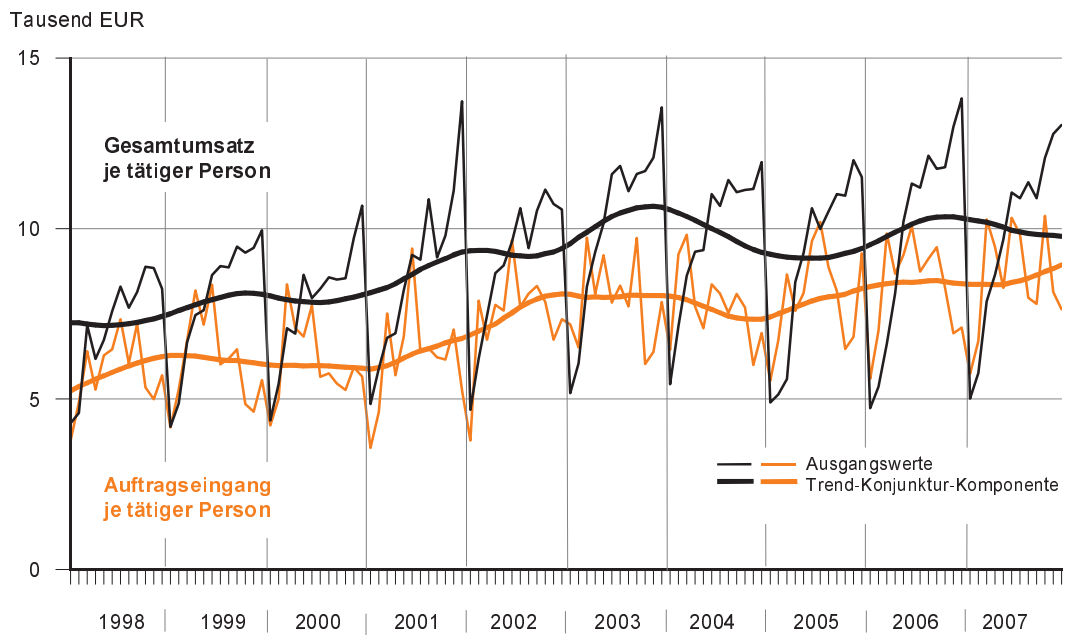
**Abb. 5 Bruttolohn- und -gehaltsumme je tätiger Person in Vorbereitenden Baustellenarbeiten, Hoch- und Tiefbau 1998 bis 2007**  
Betriebe mit 20 und mehr tätigen Personen



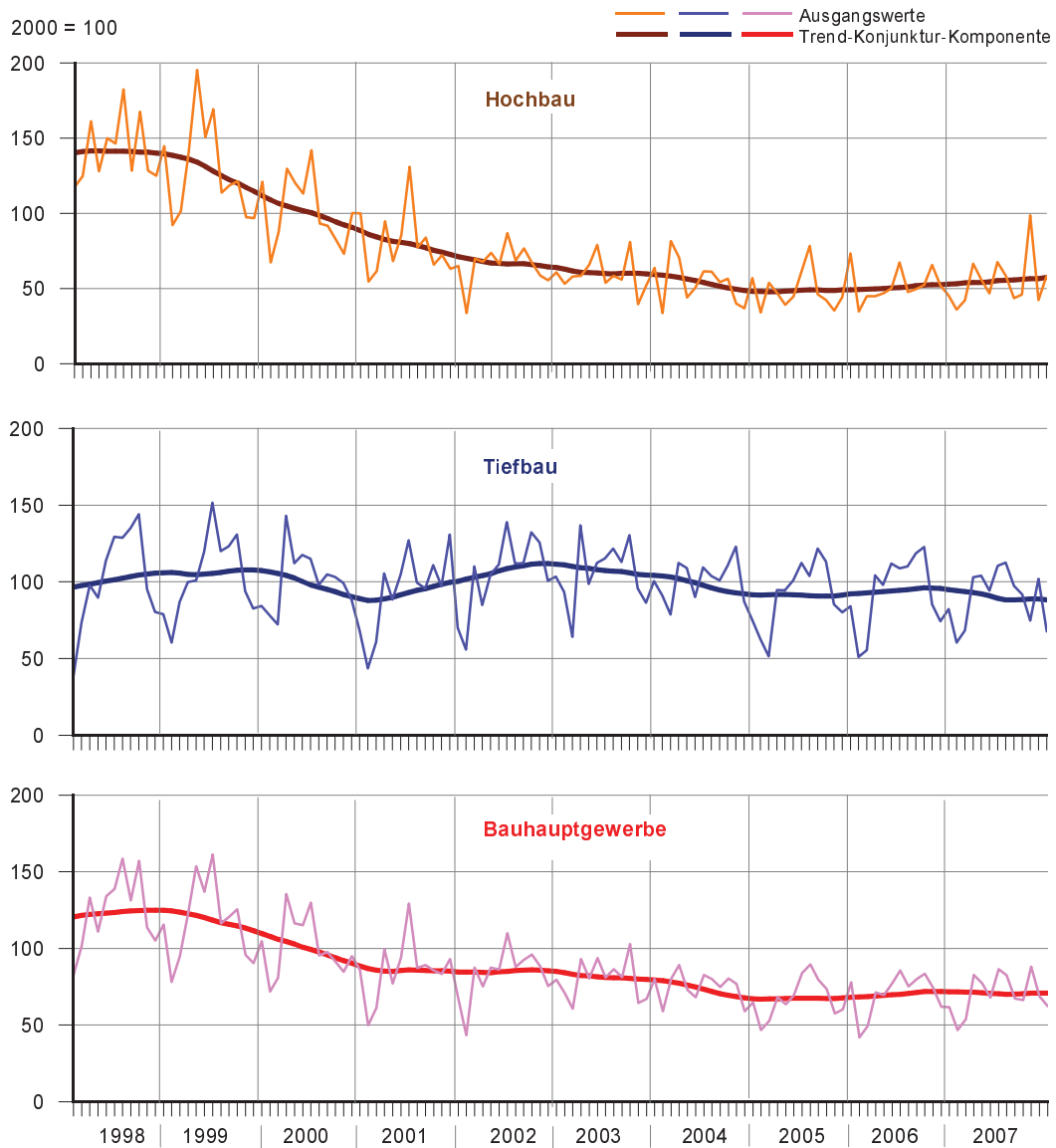
**Abb. 6 Gesamtumsatz und Auftragseingang in Vorbereitenden Baustellenarbeiten, Hoch- und Tiefbau 1998 bis 2007**  
Betriebe mit 20 und mehr tätigen Personen



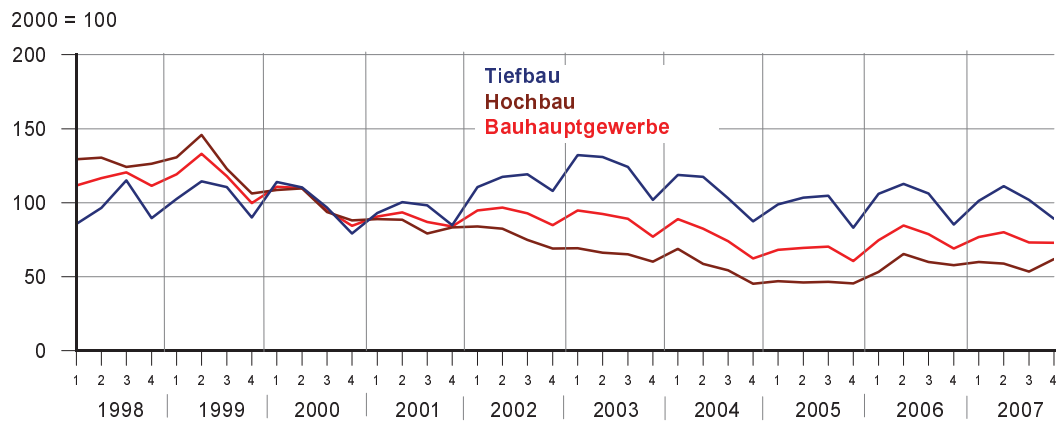
**Abb. 7 Gesamtumsatz und Auftragseingang je tätiger Person in Vorbereitenden Baustellenarbeiten, Hoch- und Tiefbau 1998 bis 2007**  
Betriebe mit 20 und mehr tätigen Personen



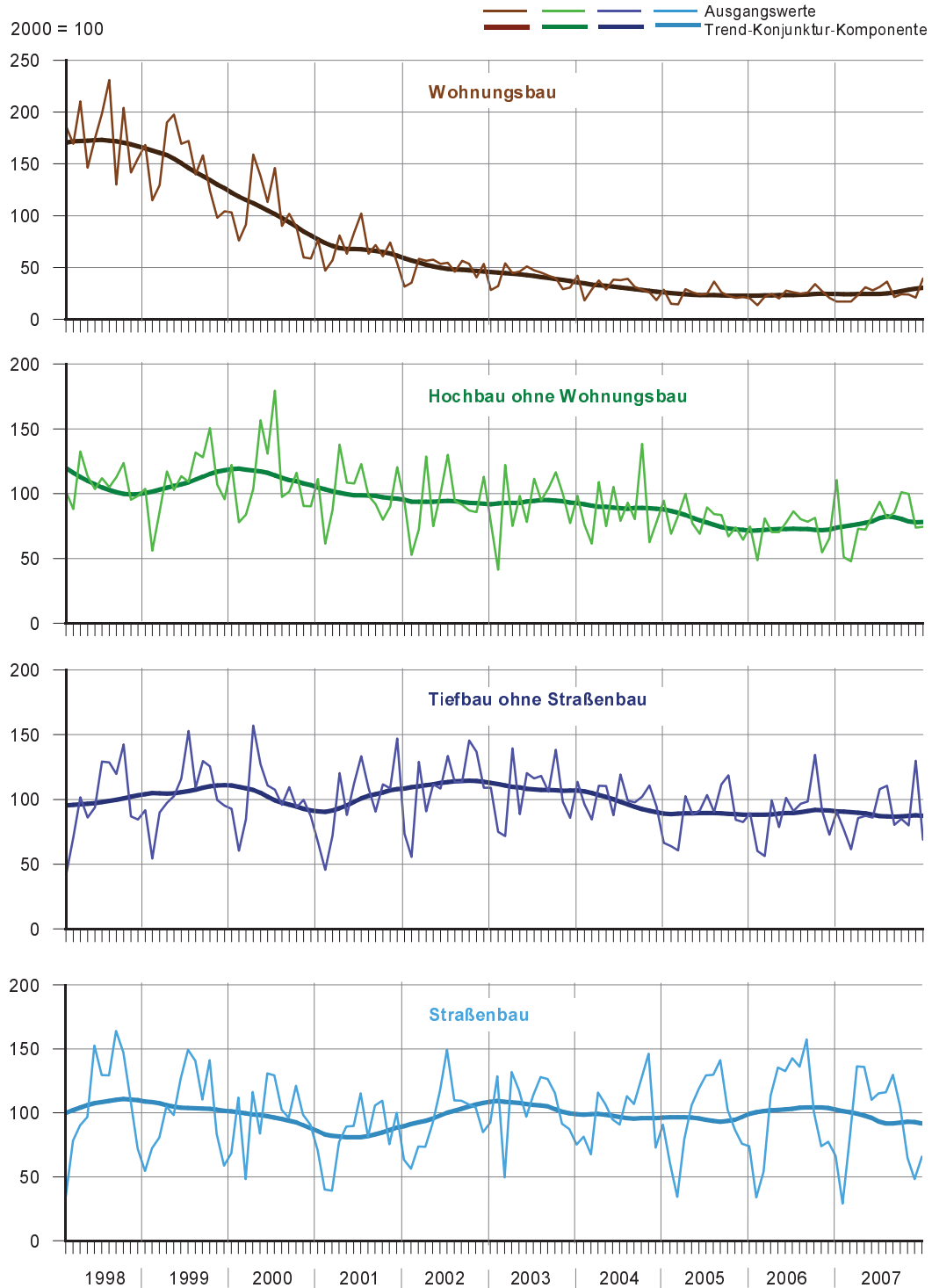
**Abb. 8 Auftragseingangsindex (Wertindex) in Vorbereitenden Baustellenarbeiten, Hoch- und Tiefbau 1998 bis 2007**  
Betriebe mit 20 und mehr tätigen Personen



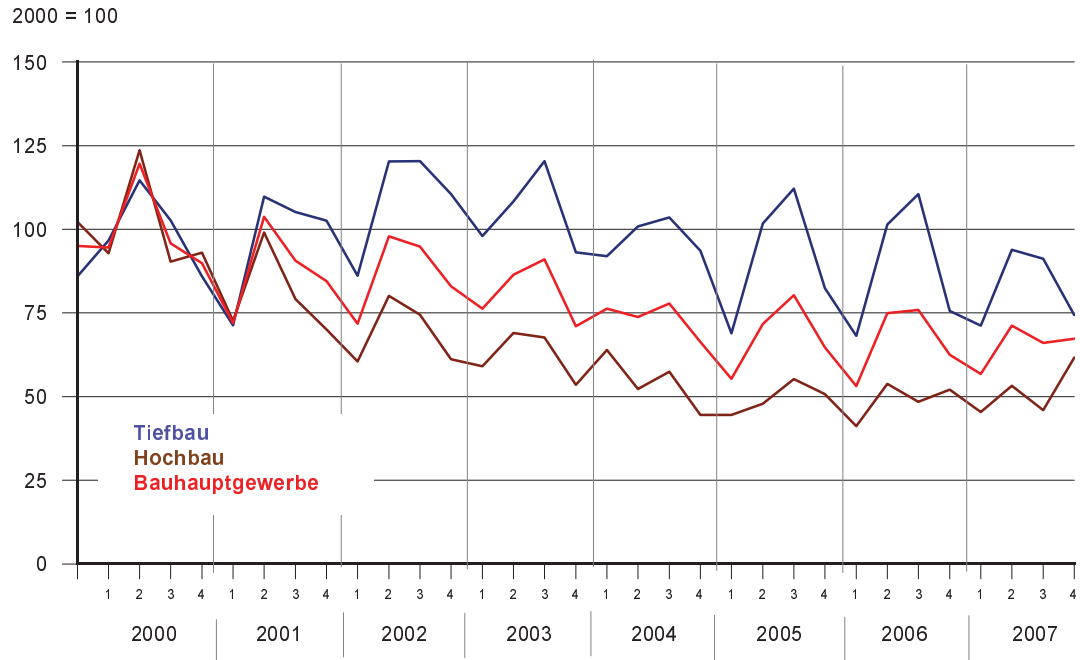
**Abb. 9 Auftragsbestandsindex (Wertindex) in Vorbereitenden Baustellenarbeiten, Hoch- und Tiefbau 1998 bis 2007**  
Betriebe mit 20 und mehr tätigen Personen



**Abb. 10 Auftragseingangindex (Wertindex) in Vorbereitenden Baustellenarbeiten, Hoch- und Tiefbau 1998 bis 2007 nach Bauarten**  
Betriebe mit 20 und mehr tätigen Personen



**Abb. 11 Volumenindex des Auftragseinganges in Vorbereitenden Baustellenarbeiten, Hoch- und Tiefbau 2000 bis 2007**  
Betriebe mit 20 und mehr tätigen Personen



**Abb. 12 Volumenindex des Auftragsbestandes in Vorbereitenden Baustellenarbeiten, Hoch- und Tiefbau 2000 bis 2007**  
Betriebe mit 20 und mehr tätigen Personen

