



Statistischer Bericht



Baugewerbe im Freistaat Sachsen

Bauhauptgewerbe
2011

E II 4 – j/11

Zeichenerklärung

- Nichts vorhanden (genau Null)
- 0 weniger als die Hälfte von 1 in der letzten besetzten Stelle, jedoch mehr als nichts
- ... Angabe fällt später an
- / Zahlenwert nicht sicher genug
- . Zahlenwert unbekannt oder geheim zu halten
- x Tabellenfach gesperrt, weil Aussage nicht sinnvoll
- () Aussagewert ist eingeschränkt
- p vorläufige Zahl
- r berichtigte Zahl
- s geschätzte Zahl

Inhalt

	Seite
Vorbemerkungen	4
Erläuterungen	4
Definitionen	5
Ergebnisdarstellung	6
Tabellen	
1. Betriebe, tätige Personen, geleistete Arbeitsstunden, Bruttoentgeltsumme, Umsatz und Auftragseingang im Bauhauptgewerbe nach Monaten - Monatsberichts-kreis	8
2. Auftragseingangsindex (Wertindex) nach Art der Bauten im Bauhauptgewerbe nach Monaten (2005=100) - Monatsberichts-kreis	10
3. Tätige Personen, geleistete Arbeitsstunden, Bruttoentgeltsumme und Umsatz im Bauhauptgewerbe nach Monaten - alle Betriebe (hochgerechnete Ergebnisse)	11
4. Tätige Personen, geleistete Arbeitsstunden, Bruttoentgeltsumme und Umsatz im Bauhauptgewerbe - alle Betriebe (hochgerechnete Ergebnisse)	12
5. Auftragseingangsindex (Wertindex) nach Art der Bauten im Bauhauptgewerbe nach Quartalen (2005=100) - Monatsberichts-kreis	13
6. Volumenindex des Auftragseinganges im Bauhauptgewerbe nach Quartalen (2005=100) - Monatsberichts-kreis	13
7. Auftragsbestandsindex (Wertindex) nach Art der Bauten im Bauhauptgewerbe nach Quartalen (2005=100) - Monatsberichts-kreis	14
8. Volumenindex des Auftragsbestandes im Bauhauptgewerbe nach Quartalen (2005=100) - Monatsberichts-kreis	14
9. Betriebe und tätige Personen als Jahresmittel sowie Bruttoentgeltsumme als Jahressumme im Bauhauptgewerbe nach Kreisfreien Städten und Landkreisen - Monatsberichts-kreis	15
10. Geleistete Arbeitsstunden als Jahressumme im Bauhauptgewerbe nach Art der Bauten sowie Kreisfreien Städten und Landkreisen – Monatsberichts-kreis	16
11. Gesamtumsatz als Jahressumme im Bauhauptgewerbe nach Auftraggebern sowie Kreisfreien Städten und Landkreisen - Monatsberichts-kreis	18
12. Baugewerblicher Umsatz als Jahressumme im Bauhauptgewerbe nach Art der Bauten sowie Kreisfreien Städten und Landkreisen - Monatsberichts-kreis	19
13. Auftragseingang als Jahressumme im Bauhauptgewerbe nach Art der Bauten sowie Kreisfreien Städten und Landkreisen – Monatsberichts-kreis	21
14. Betriebe, tätige Personen, Bruttoentgeltsumme sowie geleistete Arbeitsstunden im Bauhauptgewerbe nach Kreisfreien Städten und Landkreisen - Veränderung zum Vorjahr - Monatsberichts-kreis	23
15. Umsatz im Bauhauptgewerbe nach Kreisfreien Städten und Landkreisen - Veränderung zum Vorjahr - Monatsberichts-kreis	24

	Seite
16. Auftragseingang im Bauhauptgewerbe nach Kreisfreien Städten und Landkreisen - Veränderung zum Vorjahr - Monatsberichts-kreis	25
17. Betriebe und tätige Personen als Jahresmittel sowie Bruttoentgeltsumme als Jahressumme im Bauhauptgewerbe nach Wirtschaftszweigen - Monatsberichts-kreis	26
18. Geleistete Arbeitsstunden als Jahressumme im Bauhauptgewerbe nach Art der Bauten und Wirtschaftszweigen - Monatsberichts-kreis	27
19. Gesamtumsatz als Jahressumme im Bauhauptgewerbe nach Auftraggebern und Wirtschaftszweigen - Monatsberichts-kreis	29
20. Baugewerblicher Umsatz als Jahressumme im Bauhauptgewerbe nach Art der Bauten und Wirtschaftszweigen - Monatsberichts-kreis	30
21. Auftragseingang als Jahressumme im Bauhauptgewerbe nach Art der Bauten und Wirtschaftszweigen - Monatsberichts-kreis	32
22. Betriebe, tätige Personen, Bruttoentgeltsumme sowie geleistete Arbeitsstunden im Bauhauptgewerbe nach Wirtschaftszweigen - Veränderung zum Vorjahr - Monatsberichts-kreis	34
23. Umsatz im Bauhauptgewerbe nach Wirtschaftszweigen - Veränderung zum Vorjahr - Monatsberichts-kreis	35
24. Auftragseingang im Bauhauptgewerbe nach Wirtschaftszweigen - Veränderung zum Vorjahr - Monatsberichts-kreis	36
25. Betriebe, tätige Personen, geleistete Arbeitsstunden, Bruttoentgeltsumme, Umsatz und Auftragseingang im Bauhauptgewerbe nach Wirtschaftszweigen und Beschäftigtengrößenklassen - Monatsberichts-kreis	37
26. Betriebe, tätige Personen, geleistete Arbeitsstunden, Bruttoentgeltsumme, Umsatz und Auftragseingang im Bauhauptgewerbe nach Wirtschaftszweigen und Beschäftigtengrößenklassen - Monatsberichts-kreis (Anteil in Prozent)	38
27. Auftragsbestand am Jahresende im Bauhauptgewerbe nach Art der Bauten sowie nach Kreisfreien Städten und Landkreisen - Monatsberichts-kreis	39
28. Betriebe, tätige Personen, geleistete Arbeitsstunden, Bruttoentgeltsumme, Umsatz und Auftrags-eingang in Handwerksbetrieben im Bauhauptgewerbe nach Kreisfreien Städten und Landkreisen	41
29. Betriebe, tätige Personen, geleistete Arbeitsstunden, Bruttoentgeltsumme, Umsatz und Auftrags-eingang in Handwerksbetrieben im Bauhauptgewerbe nach Kreisfreien Städten und Landkreisen - Veränderung zum Vorjahr	42
30. Betriebe, tätige Personen, geleistete Arbeitsstunden, Bruttoentgeltsumme, Umsatz und Auftrags-eingang in Handwerksbetrieben im Bauhauptgewerbe nach Wirtschaftszweigen	43
31. Betriebe, tätige Personen, geleistete Arbeitsstunden, Bruttoentgeltsumme, Umsatz und Auftrags-eingang in Handwerksbetrieben im Bauhauptgewerbe nach Wirtschaftszweigen - Veränderung zum Vorjahr	44

	Seite
32. Jahresergebnisse für das Baugewerbe in Sachsen im Jahr 2011 nach Wirtschaftszweigen - Betriebe mit allgemein 20 und mehr tätigen Personen	45
33. Jahresergebnisse für das Baugewerbe in Sachsen im Jahr 2011 nach Wirtschaftszweigen - Veränderung zum Vorjahr - Betriebe mit allgemein 20 und mehr tätigen Personen	46
Verzeichnis der Wirtschaftszweige im Bauhauptgewerbe	47
 Abbildungen	
Abb. 1 Stellung Sachsens im Bauhauptgewerbe in der Bundesrepublik Deutschland 2009 bis 2011	48
Abb. 2 Betriebe und tätige Personen im Bauhauptgewerbe 2002 bis 2011	49
Abb. 3 Bauhauptgewerbe 2011 nach Beschäftigtengrößenklassen	49
Abb. 4 Bruttoentgeltsumme im Bauhauptgewerbe 2002 bis 2011	50
Abb. 5 Bruttoentgeltsumme je tätiger Person im Bauhauptgewerbe 2002 bis 2011	50
Abb. 6 Gesamtumsatz und Auftragseingang im Bauhauptgewerbe 2002 bis 2011	51
Abb. 7 Gesamtumsatz und Auftragseingang je tätiger Person im Bauhauptgewerbe 2002 bis 2011	51
Abb. 8 Auftragseingangsindex (Wertindex) im Bauhauptgewerbe 2002 bis 2011	52
Abb. 9 Auftragsbestandindex (Wertindex) im Bauhauptgewerbe 2002 bis 2011	52
Abb. 10 Auftragseingangsindex (Wertindex) im Bauhauptgewerbe 2002 bis 2011 nach Bauarten	53
Abb. 11 Volumenindex des Auftragseinganges im Bauhauptgewerbe 2002 bis 2011	54
Abb. 12 Volumenindex des Auftragsbestandes im Bauhauptgewerbe 2002 bis 2011	54

Vorbemerkungen

Grundlage des vorliegenden Berichtes sind der "Monatsbericht im Bauhauptgewerbe" (MB-B) und die "Vierteljährliche Statistik des Auftragsbestandes im Bauhauptgewerbe" (AB-B).

Die Ergebnisse zum Auftragsbestand befinden sich jeweils in den Statistischen Berichten zu den Berichtsmonaten April, Juli, Oktober und Januar bzw. im jeweiligen Jahresbericht.

Mit Beginn des Berichtsjahres 2009 wird in den Baugewerbestatistiken die "Klassifikation der Wirtschaftszweige, Ausgabe 2008" (WZ 2008) benutzt. Das ist die von der Europäischen Kommission genehmigte nationale Fassung der NACE Rev. 2¹⁾ für die Bundesrepublik Deutschland. Sie wurde mit der Verordnung (EG) Nr. 1893/2006 der Kommission vom 20. Dezember 2006²⁾ als unmittelbar in allen Mitgliedstaaten geltendes Recht in Kraft gesetzt.

Die Auftragseingangs- und Auftragsbestandsindizes wurden auf die Basis 2005 = 100 umgestellt. Diese Umstellung mitten im Jahr war notwendig, weil ab dem 3. Quartal 2008 keine Preisindizes mehr auf der Basis 2000 = 100 zur Berechnung der Volumenindizes zur Verfügung stehen. Wertindizes auf der alten Basis werden auf Anfrage zur Verfügung gestellt.

Die hier veröffentlichten Daten (außer Auftragseingang und Auftragsbestand) sind korrigierte Daten. Das betrifft vor allem die in jedem Jahr durchgeführte korrigierte Hochrechnung auf alle Betriebe (korrigierte Hochrechnungsfaktoren aus der jeweils letzten Ergänzungserhebung im Bauhauptgewerbe).

Mehrere Tabellen mit Ergebnissen für das Bauhandwerk wurden in diesen Statistischen Bericht neu aufgenommen. Dabei ist zu beachten, dass sich diese Ergebnisse nur auf die Handwerksbetriebe mit in der Regel 20 und mehr tätigen Personen beziehen, so dass sie nicht repräsentativ für das Bauhandwerk insgesamt sind.

1) NACE: Nomenclature générale des activités économiques dans les Communautés européennes - Statistische Systematik der Wirtschaftszweige in der Europäischen Gemeinschaft.

2) Verordnung (EG) Nr. 1893/2006 des Europäischen Parlaments und des Rates vom 20. Dezember 2006, die ihrerseits auf der Internationalen Systematik der Wirtschaftszweige (ISIC Rev. 4) der Vereinten Nationen basiert.

Rechtsgrundlage

Rechtsgrundlage für diese Erhebungen ist das Gesetz über die Statistik im Produzierenden Gewerbe (ProdGewStatG) in der Fassung der Bekanntmachung vom 21. März 2002 (BGBl. I S. 1181), zuletzt geändert durch Artikel 4 des Gesetzes vom 17. März 2009 (BGBl. I S. 550) in Verbindung mit dem Gesetz über die

Statistik für Bundeszwecke vom 22. Januar 1987 (BGBl. I S. 462, 565), zuletzt geändert durch Artikel 3 des Gesetzes vom 7. September 2007 (BGBl. I S. 2246).

Erläuterungen

Berichtskreis und Merkmale

Die Betriebe der Wirtschaftszweige 41 (Hochbau), 42 (Tiefbau) und 43.1 sowie 43.9 (Vorbereitende Baustellenarbeiten und sonstige spezialisierte Bautätigkeiten) werden mit den Formblättern zum Bauhauptgewerbe befragt. Diese Erhebung umfasst die bauhauptgewerblichen Betriebe von Unternehmen mit im Allgemeinen 20 und mehr tätigen Personen des Baugewerbes sowie von Unternehmen anderer Wirtschaftszweige und alle Arbeitsgemeinschaften, soweit diese Einheiten im Inland tätig sind. Für Betriebe von Mehrbetriebs- und Mehrländerunternehmen gelten darüber hinaus gehende Regelungen.

Methodische Hinweise

Eventuell vorhandene Abweichungen in den Summen sind auf Rundungen in unterschiedlichen Aggregationsstufen zurückzuführen.

Betriebe, die zur Ergänzungserhebung im Bauhauptgewerbe (EE-B) im Juni eines jeden Jahres 20 und mehr tätige Personen ausweisen, werden ab Oktober des jeweiligen Jahres mit der Berichtspflicht zum Monatsbericht im Bauhauptgewerbe belegt, entsprechend endet die Berichtspflicht für die Betriebe mit laut EE-B weniger als 20 tätigen Personen im September (sogenannter Berichtskreisprung). Darüber hinaus erfolgen laufend Neuaufnahmen von Betrieben, so wie sie aus den Gewerbeanzeigen oder anderen Quellen bekannt werden.

Die Hochrechnung vom Monatsberichts-kreis auf alle Betriebe erfolgt mit Hilfe von Faktoren, die aus der jeweils vorangegangenen Ergänzungserhebung im Bauhauptgewerbe gewonnen worden sind. Dabei wird davon ausgegangen, dass sich die Betriebe der Größenklasse 1 bis 19 tätige Personen im Verhältnis so entwickeln wie die Betriebsgrößenklassen des Monatsberichts-kreises. Die Hochrechnung erfolgt für die betroffenen Merkmale auf der Ebene der WZ-5-Steller. Zur Methodik der Hochrechnung im Einzelnen vergleiche die Veröffentlichung des Statistischen Bundesamtes ("Ausgewählte Zahlen für die Bauwirtschaft").

Die Methode der Berechnung von vierteljährlichen Volumenindizes des Auftragseinganges und Auftragsbestandes im Bauhauptgewerbe für das Land Sachsen ist in einem Sonderheft der Statistischen Berichte ausführlich dargestellt (Auftragsindizes im Bauhauptgewerbe, 1995 bis 1998. Kamenz 1998). Die Jahresangaben der Volu-

menindizes wurden auf der Grundlage der vierteljährlichen realen (d. h. preisbereinigten) Auftragswerte errechnet. Damit gehen die vier vierteljährlichen absoluten Auftragswerte entsprechend ihrer Gewichtung in den Jahresindex ein. Die Jahresindizes können somit mit dem arithmetischen Mittel näherungsweise zusammenfallen oder auch stärker abweichen. Die Berechnung dieser Jahresindizes erfolgt, um mit einer längeren Reihe in späteren Jahren entsprechende Analysen möglich zu machen.

Definitionen

Betrieb

Einbetriebsunternehmen, Haupt- und Zweigniederlassungen, Filialen sowie Bauhöfe und Baustellen, die ein eigenes Bau- oder Lohnbüro mit gesonderter Abrechnung besitzen, Arbeitsgemeinschaften und Betriebe sowie selbständige Betriebsabteilungen von Unternehmen, deren Schwerpunkt nicht in bauhauptgewerblicher Tätigkeit liegt, sofern sie Bauleistungen für den Absatz am Markt erbringen oder Bauten zum Zweck der Vermietung durch das eigene Unternehmen erstellen.

Tätige Personen

Tätige Inhaber und tätige Mitinhaber, unbezahlt mithelfende Familienangehörige sowie alle in einem arbeitsrechtlichen Verhältnis zum Betrieb stehenden Personen (Arbeiter, Angestellte sowie kaufmännisch, technisch und gewerblich Auszubildende).

Bruttoentgeltsumme

Bei der Bruttoentgeltsumme ist die Summe der lohnsteuerpflichtigen Bruttobezüge (Bar- und Sachbezüge) angegeben. Diese Beträge verstehen sich ohne Arbeitgeberanteile zur Kranken-, Renten- und Arbeitslosenversicherung, ohne Beiträge zu den Sozialkassen des Baugewerbes, ohne Winterbau-Umlage, ohne Aufwendungen für die betriebliche Alters-, Invaliditäts- und Hinterbliebenenversorgung und ohne gezahltes Vorruhestandsgeld. Entgelte für Poliere, Schachtmeister und Meister zählen zur Bruttoentgeltsumme. Den Gehältern sind auch die Bezüge von Gesellschaftern, Vorstandsmitgliedern und anderen leitenden Kräften zuzurechnen, soweit sie steuerlich als Einkünfte aus nichtselbständiger Arbeit anzusehen sind.

Geleistete Arbeitsstunden

Alle von Inhabern, Angestellten, Arbeitern und Auszubildenden auf Baustellen und Bauhöfen tatsächlich geleisteten (nicht die bezahlten) Arbeitsstunden. Nicht einbezogen sind die für Bürotätigkeit geleisteten Arbeitsstunden.

Gesamtumsatz (ohne Umsatzsteuer)

Die dem Finanzamt für die Umsatzsteuer zu meldenden steuerpflichtigen und steuerfreien Beträge für Bauleistungen im Bundesgebiet, Anzahlungen für Teilleistungen oder Vorauszahlungen vor Ausführung der entsprechenden Lieferungen und Leistungen ab 5 000 €, Beträge für sonstige eigene Erzeugnisse, industrielle und handwerkliche Dienstleistungen sowie Umsatz aus Handelsware und aus sonstigen nichtindustriellen und nichthandwerklichen Tätigkeiten und zwar ohne die dem Kunden in Rechnung gestellte Umsatzsteuer. Der Gesamtumsatz versteht sich einschließlich von Leistungen aus Nachunternehmertätigkeit.

Baugewerblicher Umsatz (ohne Umsatzsteuer)

Das sind steuerpflichtige und steuerfreie Beträge für erbrachte Bauleistungen einschließlich Anzahlungen für Teilleistungen und Vorauszahlungen vor Ausführung der entsprechenden Leistungen ab 5 000 €.

Auftragseingang (ohne Umsatzsteuer)

Als Auftragseingang gilt der Wert aller im Berichtsmonat vorhandenen, fest akzeptierten Aufträge für Bauleistungen. Um Doppelzählungen zu vermeiden, wird der Auftragseingang von dem Betrieb gemeldet, der den Bauauftrag ausführen wird, d. h. an Nachunternehmer zu vergebende Teile von Bauaufträgen werden nicht in die eigene Meldung einbezogen.

Auftragsbestand (ohne Umsatzsteuer)

Wert aller akzeptierten, noch nicht ausgeführten Aufträge für Bauleistungen am Ende des Berichtsmonats. Bei der Ermittlung des Auftragsbestandes wird vom Auftragswert bereits im Bau befindlicher Projekte der Teil abgesetzt, der produktionstechnisch schon fertig gestellt ist (ohne Berücksichtigung der Abnahme oder Abrechnung).

Wertindex des Auftragseinganges

Der Wertindex des Auftragseinganges wird als Proportion mit der Basis 2005 = 100 berechnet. Er kann wahlweise als Monatsindex oder Quartalsindex berechnet werden. Die Basis ist jeweils das arithmetische Mittel der 12 Monate bzw. 4 Quartale des Jahres 2005.

Wertindex des Auftragsbestandes

Der Wertindex des Auftragsbestandes wird analog dem Wertindex des Auftragseinganges vierteljährlich berechnet.

Volumenindex des Auftragseinganges

Der Volumenindex des Auftragseinganges wird für den Hochbau, den Tiefbau sowie für das Bauhauptgewerbe

zusammen berechnet. Für den Hochbau finden die Nettopreisindizes für Rohbauarbeiten an Wohngebäuden sowie für Rohbauarbeiten an Bürogebäuden und gewerblichen Betriebsgebäuden Verwendung. Für den Tiefbau sind es die Nettopreisindizes für Straßenbau insgesamt sowie für Ortskanäle insgesamt. Da die Preisindizes nur einmal im Quartal ermittelt werden (für die Monate Februar, Mai, August, November), erfolgt die Berechnung des Volumenindex des Auftragseinganges ebenfalls nur vierteljährlich.

Volumenindex des Auftragsbestandes

Die Berechnung des Volumenindex des Auftragsbestandes erfolgt analog der Berechnung des Volumenindex des Auftragseinganges. Anstelle der originalen Preisindizes werden jedoch gleitende Vierer-Durchschnitte der Preisindizes genutzt.

Nettopreisindizes

Baupreisindizes messen die Entwicklung der Preise für den Neubau ausgewählter Bauwerksarten des Hoch- und Tiefbaus. Die Indizes sind gewogene Durchschnitte aus den Preisveränderungszahlen (Durchschnittsmesszahlen) zu den Preisen für eine repräsentative Auswahl von Bauleistungen des Basisjahres 2005. Den Durchschnittsmesszahlen liegen die Preise zugrunde, die von den betreffenden Baufirmen gemeldet werden. Für die Berechnung der Volumenindizes im Baugewerbe werden die folgenden Nettopreisindizes verwendet (ohne Mehrwertsteuer), da die Auftragsbestände und Auftragseingänge ohne Mehrwertsteuer erhoben werden: Preisindex für Rohbauarbeiten an Wohngebäuden, Preisindex für Rohbauarbeiten an Bürogebäuden, Preisindex für Rohbauarbeiten an gewerblichen Betriebsgebäuden, Preisindex für Straßenbau und Preisindex für Ortskanäle.

Handwerk

Zum "Handwerk" zählen die Baubetriebe, deren Inhaber oder Leiter in der Handwerksrolle, Anlage A, eingetragen sind. Nicht dazu zählen die Betriebe des handwerksähnlichen Gewerbes (Handwerksrolle, Anlage B).

Bauarten und Auftraggeber

In den Wirtschaftszweigen des Bauhauptgewerbes gelten als Bauleistungen die baugewerblichen Leistungen von Betrieben im Wohnungsbau, im gewerblichen und industriellen Bau sowie im öffentlichen Bau.

Der Hochbau setzt sich aus dem Wohnungsbau, gewerblichen und industriellen Hochbau, Hochbau für Organisationen ohne Erwerbszweck sowie Hochbau für Körperschaften des öffentlichen Rechts zusammen.

Der Tiefbau besteht aus gewerblichem und industriellem Tiefbau, Straßenbau sowie sonstigem Tiefbau für Körperschaften des öffentlichen Rechts sowie für Organisationen ohne Erwerbszweck (öffentlicher Tiefbau).

Zum Wohnungsbau gehören alle Bauten, die überwiegend den Wohnbedürfnissen dienen - unabhängig vom Auftraggeber. Der landwirtschaftliche Bau umfasst Scheunen, Ställe, Silos, Garagen für landwirtschaftliche Fahrzeuge, ferner Entwässerungsanlagen und sonstige Wasserbauten. Kombinierte Gebäude mit Wohnung, Stallung und Scheune sind landwirtschaftliche Gebäude, es sei denn, flächenmäßig überwiegt der Wohnanteil.

Ergebnisdarstellung

Bei der Zahl der Betriebe und der tätigen Personen (vgl. auch Abb. 1) nimmt Sachsen 2011 wie auch schon in den Jahren zuvor den fünften Rang unter allen Bundesländern ein. Unter den neuen Bundesländern und Berlin belegt Sachsen, auf das 28,3 Prozent der Betriebe und 30,9 Prozent der tätigen Personen entfallen, den ersten Platz. Beim Gesamtumsatz ist Sachsen knapp vor Hessen wieder das fünf stärkste Bundesland und beansprucht unter den neuen Bundesländern und Berlin mit einem Umsatzanteil von 29,9 Prozent auch bei dieser Betrachtung Platz eins.

Im Jahresmittel 2011 hatte Sachsen 532 Betriebe im Berichtskreis des Monatsberichtes im Bauhauptgewerbe. Gegenüber dem Vorjahr gab es einen Anstieg der Betriebszahl um 17 Betriebe (vgl. auch Abb. 2).

Im Jahresmittel wurden 30 710 tätige Personen registriert. Im Vergleich zum Vorjahr mit 30 027 ist das ein Anstieg um 2,3 Prozent. Damit weist die Beschäftigtenzahl im Bauhauptgewerbe weiter eine positive Entwicklung auf.

Die Bruttoentgeltsumme folgt in ihrem langfristigen Trend der Entwicklung der Zahl der tätigen Personen. Auch wenn sich die Summe der Entgelte zum Vorjahr in den beiden zurückliegenden Jahren erhöhte (2011: 6,0 Prozent und 2010: 2,3 Prozent), lässt sich anhand der Trend-Konjunktur-Komponente³⁾ die beschriebene Entwicklung gut nachvollziehen (vgl. Abb. 2 und Abb. 4). Die nominale Bruttoentgeltsumme je tätiger Person lag 2011 um 3,6 Prozent über dem Vorjahreswert. Aus Abbildung 5 ist die längerfristige Entwicklung dieses Merkmals ersichtlich. Ein Vergleich zwischen dem früheren Bundesgebiet und Sachsen zeigt, dass die Bruttoentgeltsumme je tätiger Person in einem Verhältnis von 100 : 79,6 steht. Das Verhältnis früheres Bundesgebiet zu den neuen Bundes-

3) Trend-Konjunktur-Komponente nach dem in den Statistischen Ämtern des Bundes und der Länder verwendeten Berliner Verfahren (BV4.1).

ländern und Berlin beträgt 100 : 81,1. Das heißt, das mittlere statistische Lohn- und Gehaltsniveau bei den Betrieben des Monatsberichtsgebietes ist in Sachsen wie auch schon in den Vorjahren etwas niedriger als in den neuen Ländern zusammen.

2011 wurden 37,9 Millionen Arbeitsstunden geleistet, 9,4 Prozent mehr als im Vorjahr. Im Hochbau wurden 8,3 Prozent und im Tiefbau 10,1 Prozent mehr Arbeitsstunden erbracht. Insgesamt wurden 2011 je tätiger Person 1 234 Arbeitsstunden geleistet, 6,9 Prozent mehr als im Vorjahr.

Im Jahr 2011 konnte gegenüber 2010 im Bauhauptgewerbe weiter eine positive Umsatzentwicklung von 13,0 Prozent festgestellt werden. Der Gesamtumsatz erreichte eine Größenordnung von rund 4 186 Millionen €. Der baugewerbliche Umsatz stieg um 13,0 Prozent. Im Hochbau wurde ein Umsatzanstieg um 13,6 Prozent (2010: 3,2 Prozent, 2009: -6,9 Prozent) und im Tiefbau 12,6 Prozent (2010: 4,5 Prozent, 2009: 1,2 Prozent) gemeldet. Innerhalb des Hochbaus gab es folgende Entwicklung: Im Vorjahresvergleich stiegen die Umsätze 2011 im Wohnungsbau um 23,7 Prozent und im Wirtschaftshochbau um 16,9 Prozent. Im öffentlichen Hochbau ist der Umsatz um 4,0 Prozent gefallen. Innerhalb des Tiefbaus stieg der Umsatz im Wirtschaftstiefbau um 10,8 Prozent, im Straßenbau um 22,3 Prozent und im öffentlichen Tiefbau um 3,7 Prozent. Der Gesamtumsatz je tätiger Person lag 2011 bei 136 311 €, 10,5 Prozent über dem Vorjahreswert von 123 364 €.

Der Auftragseingang stellt den wichtigsten vorausschauenden Indikator für die Beurteilung des Konjunkturverlaufs in den Wirtschaftszweigen Hoch- und Tiefbau sowie vorbereitende Baustellenarbeiten dar. Abbildung 8 zeigt, dass die Kurve des durchschnittlichen Auftragseingangs bis Ende 2000 fällt, 2001 und 2002 stagniert, 2003 und 2004 weiter leicht absinkt und sich in den Jahren 2005 bis 2009 auf annähernd gleichem Niveau fortbewegt. Ab Mitte 2010 steigt die Kurve leicht an.

Die Summe der Auftragseingänge lag 2011 mit gut 3 342 Millionen € um 7,9 Prozent über dem Vorjahresniveau (2010: 1,9 Prozent 2009: -1,4 Prozent). Im Hochbau waren es 7,5 Prozent und im Tiefbau 8,2 Prozent mehr Auftragseingänge. Im Hochbau wurden im Wohnungsbau 36,2 Prozent und im öffentlichen Hochbau 4,0 Prozent mehr neue Aufträge gemeldet. Nur im Wirtschaftshochbau wurde das Vorjahresergebnis um 0,4 Prozent verfehlt. Gestiegene Auftragseingänge innerhalb des Tiefbaus meldeten der Wirtschaftstiefbau um 21,8 Prozent und der öffentliche Tiefbau mit 7,0 Prozent. Um 4,8 Prozent weniger Aufträge erhielt der Straßenbau.

Der Volumenindex des Auftragseinganges berücksichtigt die Preisentwicklung. Seit 1995 sind die Preisindizes für

den Rohbau drastisch gesunken, erst seit Mitte 2002 steigen sie wieder an. Der Volumenindex des Auftragseinganges für das Bauhauptgewerbe insgesamt (2005 = 100) liegt 2011 bei 96,5 (zum Vergleich 2009: 92,1, 2009: 91,1). Im Tiefbau liegt der Volumenindex des Auftragseinganges bei 99,6 (2010: 94,4, 2009: 94,7) und im Hochbau bei 92,1 (2010: 88,9, 2009: 85,9). Das heißt, die reale Auftragssituation weist gegenüber dem Vorjahr (vgl. auch Abb. 11) sowohl im Hochbau als auch im Tiefbau eine steigende Entwicklung auf. Die Auftragssituation ist jedoch immer noch ungünstiger als im Basisjahr 2005.

Ende 2011 betrug der nominelle Auftragsbestand in den Wirtschaftszweigen des Bauhauptgewerbes 1 211 Millionen €. Gegenüber dem Stand Ende 2010 ist das ein Rückgang um 8,3 Prozent. Im Hochbau liegt der Auftragsbestand um 7,4 Prozent und im Tiefbau um 8,9 Prozent unter dem Vorjahreswert. Der Volumenindex des Auftragsbestandes im Bauhauptgewerbe liegt am Jahresende 2011 bei 112 Prozent (2005 = 100) und damit 6,8 Prozentpunkte unter dem entsprechenden Vorjahreswert von 118,8. Im Hochbau liegt er mit 106,0 um 9,3 Prozentpunkte und im Tiefbau mit 116,2 um 5,1 Prozentpunkte unter dem Vorjahreswert.

Die Größenstruktur der Betriebe an Hand der Beschäftigtengrößenklassen zeigt bei der Betriebszahl eine geringe Verschiebung zu Gunsten der größeren Betriebe. Der Anteil der Betriebe mit 100 und mehr tätigen Personen betrug 13,7 Prozent (zum Vergleich 2010: 13,4 Prozent, 2009: 13,2 Prozent). Diese Entwicklung spiegelt sich auch bei den Merkmalen tätige Personen und Gesamtumsatz wider, deren Anteil leicht anstieg: bei den Beschäftigten 46,0 Prozent (2010: 45,6 Prozent, 2009: 44,6 Prozent), bei dem Gesamtumsatz 51,1 Prozent (2010: 49,3 Prozent, 2009: 46,5 Prozent). Der Anteil bei geleisteten Arbeitsstunden stagniert bei 42,5 Prozent (2010: 42,6 Prozent, 2009: 42,5 Prozent). Einen Überblick über die Größenstruktur bietet auch die Abbildung 3.

**1. Betriebe, tätige Personen, geleistete Arbeitsstunden, Bruttoentgeltsumme, Umsatz und Auftragseingang
im Bauhauptgewerbe nach Monaten - Monatsberichtsreis**

Monat Jahr	Betriebe	Tätige Personen	Geleistete Arbeits- stunden	Bruttoentgelt- summe	Gesamt- umsatz	Gesamtumsatz je tätiger Person	
			1 000	1 000 €	1 000 €	€	
2000	Jahressumme	x	x	71 325	1 321 095	5 658 595	x
2000	Jahresmittel	1 240	59 959	5 944	110 091	471 550	7 865
2001	Jahressumme	x	x	57 722	1 108 859	5 191 021	x
2001	Jahresmittel	1 006	49 287	4 709	92 405	432 585	8 777
2002	Jahressumme	x	x	48 018	959 974	4 463 585	x
2002	Jahresmittel	812	41 153	4 002	79 998	371 965	9 039
2003	Jahressumme	x	x	44 976	894 139	4 576 795	x
2003	Jahresmittel	705	37 095	3 748	74 512	381 400	10 282
2004	Jahressumme	x	x	42 337	863 926	4 153 699	x
2004	Jahresmittel	674	34 895	3 528	71 994	346 142	9 919
2005	Jahressumme	x	x	36 942	769 077	3 464 107	x
2005	Jahresmittel	618	31 224	3 079	64 090	288 676	9 245
2006	Jahressumme	x	x	37 032	750 945	3 711 703	x
2006	Jahresmittel	569	30 268	3 086	62 579	309 309	10 219
2007	Jahressumme	x	x	36 492	764 995	3 610 370	x
2007	Jahresmittel	561	30 218	3 041	63 750	300 864	9 957
2008	Jahressumme	x	x	35 306	761 180	3 650 506	x
2008	Jahresmittel	534	29 179	2 942	63 432	304 209	10 426
2009	Januar	518	27 599	1 421	52 256	127 650	4 625
	Februar	520	27 668	1 671	50 487	156 811	5 668
	März	517	28 107	2 580	57 000	222 321	7 910
	April	517	28 863	3 069	65 547	271 968	9 423
	Mai	516	29 139	2 982	65 609	277 978	9 540
	Juni	516	29 425	3 358	69 349	317 106	10 777
	Juli	517	29 482	3 496	69 910	323 579	10 975
	August	517	30 199	3 408	70 509	359 752	11 913
	September	516	30 031	3 594	69 499	381 048	12 688
	Oktober	507	29 924	3 533	71 567	375 230	12 539
	November	509	29 872	3 276	74 040	361 810	12 112
	Dezember	509	29 275	2 234	67 870	379 436	12 961
2009	Jahressumme	x	x	34 622	783 643	3 554 689	x
2009	Jahresmittel	515	29 132	2 885	65 304	296 224	10 168
2010	Januar	507	27 863	1 187	53 289	120 434	4 322
	Februar	510	28 014	1 362	49 062	125 415	4 477
	März	509	28 539	2 632	58 266	208 577	7 308
	April	509	29 530	3 182	67 620	278 762	9 440
	Mai	509	29 910	3 061	67 693	310 453	10 380
	Juni	509	30 316	3 581	71 034	352 299	11 621
	Juli	512	30 547	3 522	70 720	367 794	12 040
	August	512	30 950	3 589	70 865	375 326	12 127
	September	511	31 000	3 707	71 649	388 206	12 523
	Oktober	531	31 581	3 700	73 721	411 277	13 023
	November	531	31 444	3 503	80 592	426 365	13 560
	Dezember	531	30 626	1 622	67 500	339 357	11 081
2010	Jahressumme	x	x	34 648	802 011	3 704 265	x
2010	Jahresmittel	515	30 027	2 887	66 834	308 689	10 280
2011	Januar	529	29 106	1 820	55 340	136 297	4 683
	Februar	529	29 128	2 025	55 146	182 849	6 277
	März	527	29 995	3 176	65 050	290 394	9 681
	April	529	30 736	3 243	70 391	316 177	10 287
	Mai	528	31 105	3 807	74 260	383 817	12 339
	Juni	527	31 271	3 388	74 541	365 872	11 700
	Juli	527	31 374	3 480	75 101	383 699	12 230
	August	525	31 471	3 790	78 826	417 863	13 278
	September	525	31 669	3 755	74 295	415 269	13 113
	Oktober	548	31 169	3 381	73 972	437 479	14 036
	November	546	30 976	3 640	81 683	450 436	14 541
	Dezember	547	30 524	2 388	71 138	405 946	13 299
2011	Jahressumme	x	x	37 893	849 743	4 186 098	x
2011	Jahresmittel	532	30 710	3 158	70 812	348 842	11 289

Darunter baugewerbl. Umsatz	Darunter		Auftrags- eingang	Darunter		Auftrags- eingang je tätiger Person	Monat Jahr
	Hochbau	Tiefbau		Hochbau	Tiefbau		
1 000 €						€	
5 593 603	3 175 728	2 417 874	4 375 360	2 438 702	1 936 659	x	Jahressumme 2000
466 134	264 644	201 490	364 613	203 225	161 388	6 081	Jahresmittel 2000
5 127 239	2 620 769	2 506 472	3 706 565	1 875 392	1 831 172	x	Jahressumme 2001
427 270	218 397	208 873	308 880	156 283	152 598	6 267	Jahresmittel 2001
4 414 338	2 098 899	2 315 440	3 681 618	1 596 435	2 085 184	x	Jahressumme 2002
367 862	174 908	192 953	306 802	133 036	173 765	7 455	Jahresmittel 2002
4 534 519	1 932 073	2 602 446	3 507 850	1 461 318	2 046 532	x	Jahressumme 2003
377 877	161 006	216 871	292 321	121 777	170 544	7 880	Jahresmittel 2003
4 108 887	1 774 110	2 334 776	3 239 189	1 316 722	1 922 466	x	Jahressumme 2004
342 407	147 843	194 565	269 932	109 727	160 206	7 736	Jahresmittel 2004
3 420 237	1 358 271	2 061 966	3 002 296	1 219 084	1 783 212	x	Jahressumme 2005
285 020	113 189	171 831	250 191	101 590	148 601	8 013	Jahresmittel 2005
3 675 462	1 518 966	2 156 496	3 035 509	1 223 164	1 812 345	x	Jahressumme 2006
306 289	126 581	179 708	252 959	101 930	151 029	8 357	Jahresmittel 2006
3 570 943	1 513 811	2 057 132	3 100 180	1 346 996	1 753 184	x	Jahressumme 2007
297 579	126 151	171 428	258 348	112 250	146 099	8 550	Jahresmittel 2007
3 609 286	1 618 187	1 991 099	3 083 894	1 218 088	1 865 806	x	Jahressumme 2008
300 774	134 849	165 925	256 991	101 507	155 484	8 808	Jahresmittel 2008
125 302	67 888	57 414	183 847	52 767	131 080	6 661	Januar 2009
154 641	86 384	68 257	183 913	72 060	111 853	6 647	Februar
219 651	112 438	107 213	250 506	89 659	160 847	8 913	März
269 424	119 541	149 883	273 911	118 697	155 214	9 490	April
275 184	118 030	157 154	279 995	121 623	158 372	9 609	Mai
314 521	120 717	193 804	271 834	93 049	178 785	9 238	Juni
321 182	132 461	188 721	278 298	91 720	186 578	9 440	Juli
356 986	149 816	207 170	266 365	103 694	162 671	8 820	August
378 237	143 631	234 606	320 578	119 343	201 235	10 675	September
372 724	142 590	230 134	267 525	93 655	173 870	8 940	Oktober
357 397	137 031	220 366	271 199	118 916	152 283	9 079	November
375 846	175 890	199 956	193 220	71 443	121 777	6 600	Dezember
3 521 095	1 506 417	2 014 678	3 041 191	1 146 626	1 894 565	x	Jahressumme 2009
293 425	125 535	167 890	253 433	95 552	157 880	8 699	Jahresmittel 2009
118 946	57 343	61 603	163 619	70 802	92 817	5 872	Januar 2010
123 043	65 214	57 829	245 267	100 703	144 564	8 755	Februar
205 916	100 597	105 319	312 164	123 260	188 904	10 938	März
274 859	122 667	152 192	267 931	102 267	165 664	9 073	April
306 537	133 929	172 608	248 747	103 969	144 778	8 317	Mai
347 869	143 960	203 909	298 431	119 447	178 984	9 844	Juni
363 594	148 379	215 215	326 221	101 210	225 011	10 679	Juli
371 428	160 496	210 932	276 539	106 503	170 036	8 935	August
383 585	154 640	228 945	269 361	95 513	173 848	8 689	September
406 211	161 251	244 960	225 282	81 935	143 347	7 133	Oktober
422 027	167 802	254 225	200 317	70 793	129 524	6 371	November
334 606	137 997	196 609	263 855	118 730	145 125	8 615	Dezember
3 658 621	1 554 275	2 104 346	3 097 734	1 195 132	1 902 602	x	Jahressumme 2010
304 885	129 523	175 362	258 145	99 594	158 550	8 597	Jahresmittel 2010
133 397	69 259	64 138	181 745	85 160	96 585	6 244	Januar 2011
179 685	95 936	83 749	260 038	78 912	181 126	8 927	Februar
286 754	139 810	146 944	319 870	113 054	206 816	10 664	März
312 097	137 241	174 856	268 102	116 174	151 928	8 723	April
379 376	160 511	218 865	312 867	126 766	186 101	10 058	Mai
360 812	154 904	205 908	308 171	130 018	178 153	9 855	Juni
379 523	161 297	218 226	331 807	112 561	219 246	10 576	Juli
412 639	170 681	241 958	271 325	101 038	170 287	8 621	August
410 233	164 753	245 480	352 751	144 172	208 579	11 139	September
432 998	162 428	270 570	245 896	87 341	158 555	7 889	Oktober
444 656	183 391	261 265	250 988	93 360	157 628	8 103	November
401 726	164 711	237 015	238 814	95 813	143 001	7 824	Dezember
4 133 896	1 764 922	2 368 974	3 342 374	1 284 369	2 058 005	x	Jahressumme 2011
344 491	147 077	197 415	278 531	107 031	171 500	9 052	Jahresmittel 2011

2. Auftragseingangsindex (Wertindex) nach Art der Bauten im Bauhauptgewerbe nach Monaten (2005 = 100)
- Monatsberichtsreis

Monat Jahr	Bauhaupt- gewerbe	Und zwar						
		Hochbau	Tiefbau	Wohnungs- bau	Hochbau ohne Wohnungsbau	Straßenbau	Tiefbau ohne Straßenbau	
1995	Jahresmittel	239,6	385,3	140,0	882,7	258,6	105,9	158,6
1996	Jahresmittel	217,4	355,2	123,2	903,4	215,5	114,0	128,3
1997	Jahresmittel	181,0	293,1	104,3	796,6	164,8	93,4	110,3
1998	Jahresmittel	180,1	284,0	109,0	753,7	164,3	110,6	108,2
1999	Jahresmittel	170,2	253,2	113,5	605,8	163,4	108,5	116,3
2000	Jahresmittel	145,7	200,0	108,6	427,4	142,1	105,4	110,3
2001	Jahresmittel	123,5	153,8	102,7	281,4	121,3	86,6	111,5
2002	Jahresmittel	122,6	131,0	116,9	211,7	110,4	102,7	124,7
2003	Jahresmittel	116,8	119,9	114,8	179,5	104,7	110,9	116,9
2004	Jahresmittel	107,9	108,0	107,8	129,0	102,7	106,6	108,5
2005	Jahresmittel	100	100	100	100	100	100	100
2006	Jahresmittel	101,1	100,3	101,6	101,1	100,1	107,5	98,4
2007	Jahresmittel	103,3	110,5	98,3	112,1	110,1	99,9	97,5
2008	Jahresmittel	102,7	99,9	104,6	97,0	100,7	117,5	97,6
2009	Januar	73,5	51,9	88,2	63,4	49,0	41,4	113,7
	Februar	73,5	70,9	75,3	59,4	73,9	69,2	78,6
	März	100,1	88,3	108,2	109,8	82,8	127,7	97,6
	April	109,5	116,8	104,5	103,4	120,3	120,1	95,9
	Mai	111,9	119,7	106,6	94,9	126,0	122,1	98,1
	Juni	108,7	91,6	120,3	95,5	90,6	119,3	120,9
	Juli	111,2	90,3	125,6	99,0	88,1	135,6	120,1
	August	106,5	102,1	109,5	113,3	99,2	128,0	99,4
	September	128,1	117,5	135,4	99,0	122,2	119,1	144,3
	Oktober	106,9	92,2	117,0	74,7	96,6	145,7	101,3
	November	108,4	117,1	102,5	73,6	128,1	118,4	93,8
	Dezember	77,2	70,3	81,9	44,6	76,9	59,7	94,1
2009	Jahresmittel	101,3	94,1	106,3	85,9	96,1	108,9	104,8
2010	Januar	65,4	69,7	62,5	48,6	75,1	30,3	80,0
	Februar	98,0	99,1	97,3	63,7	108,1	102,9	94,2
	März	124,8	121,3	127,1	84,8	130,6	180,0	98,3
	April	107,1	100,7	111,5	115,5	96,9	148,1	91,5
	Mai	99,4	102,3	97,4	111,0	100,1	87,9	102,6
	Juni	119,3	117,6	120,4	111,3	119,2	126,9	116,9
	Juli	130,4	99,6	151,4	85,9	103,1	145,1	154,8
	August	110,5	104,8	114,4	98,2	106,5	130,7	105,5
	September	107,7	94,0	117,0	103,6	91,6	120,6	115,0
	Oktober	90,0	80,7	96,5	95,0	77,0	105,1	91,7
	November	80,1	69,7	87,2	82,1	66,5	95,4	82,7
	Dezember	105,5	116,9	97,7	92,7	123,0	80,3	107,1
2010	Jahresmittel	103,2	98,0	106,7	91,0	99,8	112,8	103,4
2011	Januar	72,6	83,8	65,0	66,3	88,3	48,8	73,8
	Februar	103,9	77,7	121,9	71,5	79,3	78,2	145,7
	März	127,9	111,3	139,2	147,6	102,0	127,7	145,4
	April	107,2	114,4	102,2	128,3	110,8	86,0	111,1
	Mai	125,1	124,8	125,2	170,3	113,2	148,8	112,4
	Juni	123,2	128,0	119,9	124,7	128,8	119,8	119,9
	Juli	132,6	110,8	147,5	138,1	103,9	145,2	148,8
	August	108,4	99,5	114,6	105,4	97,9	119,2	112,1
	September	141,0	141,9	140,4	123,3	146,6	166,4	126,2
	Oktober	98,3	86,0	106,7	148,9	69,9	107,6	106,2
	November	100,3	91,9	106,1	128,0	82,7	71,9	124,7
	Dezember	95,5	94,3	96,2	135,1	83,9	68,5	111,3
2011	Jahresmittel	111,3	105,4	115,4	124,0	100,6	107,3	119,8

**3. Tätige Personen, geleistete Arbeitsstunden, Bruttoentgeltsumme und Umsatz im Bauhauptgewerbe nach Monaten
- alle Betriebe (hochgerechnete Ergebnisse)**

Monat Jahr	Tätige Personen	Geleistete Arbeits- stunden	Bruttoentgelt- summe	Gesamt- umsatz	Darunter			
					baugewerblicher Umsatz			
					zusammen	Hochbau	Tiefbau	
		1 000	1 000 €					
2000	Jahressumme	x	109 841	1 830 773	7 407 852	7 325 664	4 556 843	2 768 821
2000	Jahresmittel	91 969	9 154	152 564	617 321	610 472	379 737	230 735
2001	Jahressumme	x	91 192	1 571 480	6 857 508	6 775 671	3 895 831	2 879 840
2001	Jahresmittel	78 653	7 599	130 957	571 459	564 639	324 653	239 987
2002	Jahressumme	x	78 627	1 398 362	6 020 467	5 955 146	3 306 199	2 648 947
2002	Jahresmittel	68 614	6 552	116 530	501 706	496 262	275 517	220 746
2003	Jahressumme	x	78 098	1 352 269	6 292 354	6 237 997	3 219 692	3 018 305
2003	Jahresmittel	65 147	6 508	112 689	524 363	519 833	268 308	251 525
2004	Jahressumme	x	72 524	1 309 930	5 864 578	5 797 164	3 084 240	2 712 924
2004	Jahresmittel	61 964	6 044	109 161	488 715	483 097	257 020	226 077
2005	Jahressumme	x	63 826	1 167 978	4 932 529	4 866 702	2 475 054	2 391 648
2005	Jahresmittel	56 380	5 319	97 332	411 044	405 559	206 255	199 304
2006	Jahressumme	x	65 313	1 167 356	5 603 121	5 548 256	2 743 822	2 804 434
2006	Jahresmittel	56 006	5 443	97 280	466 927	462 355	228 652	233 703
2007	Jahressumme	x	66 527	1 190 802	5 454 337	5 396 630	2 732 259	2 664 371
2007	Jahresmittel	56 358	5 544	99 234	454 528	449 719	227 688	222 031
2008	Jahressumme	x	65 333	1 192 235	5 646 530	5 583 002	2 988 397	2 594 605
2008	Jahresmittel	55 137	5 444	99 353	470 544	465 250	249 033	216 217
2009	Januar	51 188	2 572	80 230	200 943	197 279	122 318	74 961
	Februar	51 316	3 058	77 514	244 695	241 309	150 596	90 713
	März	52 627	4 754	86 478	348 252	344 489	203 355	141 134
	April	54 043	5 660	99 445	422 985	419 400	222 256	197 144
	Mai	54 559	5 546	99 539	439 825	435 887	231 989	203 898
	Juni	55 765	6 249	107 140	514 454	510 825	256 687	254 138
	Juli	55 202	6 425	106 065	495 838	492 460	248 710	243 750
	August	56 544	6 262	106 973	546 941	543 043	272 989	270 054
	September	56 229	6 559	105 441	564 805	560 843	260 167	300 676
	Oktober	55 217	6 267	107 419	566 711	563 094	261 370	301 724
	November	55 121	5 800	111 131	538 547	532 177	244 453	287 724
	Dezember	54 019	3 989	101 870	568 653	563 471	293 765	269 706
2009	Jahressumme	x	63 141	1 189 245	5 452 649	5 404 277	2 768 655	2 635 622
2009	Jahresmittel	54 319	5 262	99 104	454 387	450 356	230 721	219 635
2010	Januar	51 414	2 134	79 985	183 982	181 834	98 455	83 379
	Februar	51 693	2 470	73 640	191 899	188 475	109 629	78 846
	März	53 902	4 936	90 373	313 045	309 517	177 121	132 396
	April	55 774	6 003	104 881	419 763	414 589	224 393	190 196
	Mai	56 492	5 787	104 995	467 122	461 931	247 517	214 414
	Juni	57 272	6 718	110 104	537 605	531 731	277 260	254 471
	Juli	57 695	6 560	109 690	549 948	544 380	276 540	267 840
	August	58 456	6 749	109 914	561 734	556 567	295 666	260 901
	September	58 551	6 953	111 130	583 884	577 758	292 621	285 137
	Oktober	58 107	6 621	111 789	600 588	593 953	295 840	298 113
	November	57 855	6 328	122 208	623 957	618 276	306 998	311 278
	Dezember	56 350	2 966	102 356	494 775	488 553	244 196	244 357
2010	Jahressumme	x	64 225	1 231 065	5 528 302	5 467 564	2 846 236	2 621 328
2010	Jahresmittel	56 130	5 352	102 589	460 692	455 630	237 186	218 444
2011	Januar	53 554	3 421	83 916	206 844	203 046	124 216	78 830
	Februar	53 594	3 731	83 622	271 503	267 359	164 339	103 020
	März	56 443	6 050	100 502	443 309	438 883	254 714	184 169
	April	57 837	6 161	108 754	478 586	473 625	256 033	217 592
	Mai	58 532	7 257	114 732	582 609	577 209	305 355	271 854
	Juni	58 827	6 521	114 889	558 216	552 063	294 591	257 472
	Juli	59 038	6 766	116 031	598 439	593 361	321 685	271 676
	August	59 220	7 336	121 786	630 260	623 908	324 144	299 764
	September	59 593	7 265	114 786	635 814	629 690	325 340	304 350
	Oktober	57 317	6 324	112 598	645 766	640 327	307 331	332 996
	November	56 962	6 848	124 335	680 167	673 151	351 832	321 319
	Dezember	56 131	4 585	108 284	609 470	604 348	312 526	291 822
2011	Jahressumme	x	72 265	1 304 235	6 340 983	6 276 970	3 342 106	2 934 864
2011	Jahresmittel	57 254	6 022	108 686	528 415	523 081	278 509	244 572

**4. Tätige Personen, geleistete Arbeitsstunden, Bruttoentgeltsumme und Umsatz im Bauhauptgewerbe
- alle Betriebe (hochgerechnete Ergebnisse)**

Merkmal/Einheit	Januar - Dezember ¹⁾			Jahr	
	2011	2010	Veränder. in % gegenüber dem Vorjahreszeitraum	2009	2008
Tätige Personen	57 254	56 130	2,0	54 319	55 137
Bruttoentgeltsumme in 1 000 €	1 304 235	1 231 065	5,9	1 189 245	1 192 235
Geleistete Arbeitsstunden in 1000 h	72 265	64 225	12,5	63 141	65 333
Hochbau	42 440	37 137	14,3	36 318	37 877
Tiefbau	29 825	27 088	10,1	26 823	27 456
Wohnungsbau	22 793	18 678	22,0	17 918	18 994
Gewerblicher und industrieller Bau	26 189	23 341	12,2	22 945	24 843
Hochbau u. landwirtschaftl. Bau	13 676	12 189	12,2	12 634	14 022
Tiefbau	12 513	11 152	12,2	10 311	10 821
Öffentlicher und Straßenbau	23 283	22 206	4,9	22 278	21 496
Hochbau	5 971	6 270	-4,8	5 766	4 861
davon Hochbau für Organisationen ohne Erwerbszweck	951	828	14,9	762	716
Hochbau für Körperschaften des öffentl. Rechts	5 020	5 442	-7,8	5 004	4 145
Tiefbau	17 312	15 936	8,6	16 512	16 635
davon Straßenbau	9 117	7 955	14,6	8 583	8 778
sonstiger Tiefbau	8 195	7 981	2,7	7 929	7 857
Gesamtumsatz in 1 000 € ²⁾	6 340 983	5 528 302	14,7	5 452 649	5 646 530
Sonstiger Umsatz in 1 000 € ²⁾	64 013	60 738	5,4	48 372	63 528
Baugewerblicher Umsatz in 1 000 € ²⁾	6 276 970	5 467 564	14,8	5 404 277	5 583 002
Hochbau	3 342 106	2 846 236	17,4	2 768 655	2 988 397
Tiefbau	2 934 864	2 621 328	12,0	2 635 622	2 594 605
Wohnungsbau	1 360 144	1 051 484	29,4	1 026 773	1 167 516
Gewerblicher und industrieller Bau	2 859 603	2 526 783	13,2	2 419 988	2 540 968
Hochbau u. landwirtschaftl. Bau	1 520 010	1 310 157	16,0	1 230 065	1 392 347
Tiefbau	1 339 593	1 216 626	10,1	1 189 923	1 148 621
Öffentlicher und Straßenbau	2 057 223	1 889 297	8,9	1 957 516	1 874 518
Hochbau	461 952	484 595	-4,7	511 817	428 534
davon Hochbau für Organisationen ohne Erwerbszweck	66 637	56 398	18,2	64 380	55 841
Hochbau für Körperschaften des öffentl. Rechts	395 315	428 197	-7,7	447 437	372 693
Tiefbau	1 595 271	1 404 702	13,6	1 445 699	1 445 984
davon Straßenbau	913 893	753 568	21,3	801 761	798 339
sonstiger Tiefbau	681 378	651 134	4,6	643 938	647 645

1) Anzahl der tätigen Personen im Monatsdurchschnitt

2) ohne Umsatzsteuer

5. Auftragseingangsindex (Wertindex) nach Art der Bauten im Bauhauptgewerbe nach Quartalen (2005 = 100)
- Monatsberichtsreis

Quartal Jahresdurchschnitt	Bauhaupt- gewerbe	Und zwar						
		Hochbau	Tiefbau	Wohnungs- bau	Hochbau ohne Wohnungsbau	Straßenbau	Tiefbau ohne Straßenbau	
2008	1. Quartal	91,7	79,7	100,0	88,9	77,3	130,6	83,3
	2. Quartal	112,6	124,2	104,6	102,7	129,7	122,4	94,8
	3. Quartal	119,3	102,2	131,0	106,5	101,2	148,7	121,3
	4. Quartal	87,3	93,5	83,0	90,0	94,4	68,5	90,9
	Jahresdurchschnitt	102,7	99,9	104,6	97,0	100,7	117,5	97,6
2009	1. Quartal	82,4	70,4	90,6	77,5	68,6	79,4	96,7
	2. Quartal	110,0	109,4	110,4	97,9	112,3	120,5	105,0
	3. Quartal	115,3	103,3	123,5	103,8	103,1	127,6	121,3
	4. Quartal	97,5	93,2	100,5	64,3	100,6	107,9	96,4
	Jahresdurchschnitt	101,3	94,1	106,2	85,9	96,1	108,9	104,8
2010	1. Quartal	96,1	96,7	95,6	65,7	104,6	104,4	90,8
	2. Quartal	108,6	106,9	109,8	112,6	105,4	120,9	103,7
	3. Quartal	116,2	99,5	127,6	95,9	100,4	132,1	125,1
	4. Quartal	91,9	89,1	93,8	89,9	88,8	93,6	93,8
	Jahresdurchschnitt	103,2	98,0	106,7	91,0	99,8	112,8	103,4
2011	1. Quartal	101,5	90,9	108,7	95,1	89,9	84,9	121,7
	2. Quartal	118,5	122,4	115,8	141,1	117,6	118,2	114,5
	3. Quartal	127,4	117,4	134,2	122,3	116,2	143,6	129,0
	4. Quartal	98,0	90,7	103,0	137,4	78,9	82,7	114,1
	Jahresdurchschnitt	111,3	105,4	115,4	124,0	100,6	107,3	119,8

6. Volumenindex des Auftragseinganges im Bauhauptgewerbe nach Quartalen (2005 = 100)
- Monatsberichtsreis

Quartal Jahresdurchschnitt	Bauhaupt- gewerbe	Und zwar						
		Hochbau	Tiefbau	Wohnungs- bau	Hochbau ohne Wohnungsbau	Straßenbau	Tiefbau ohne Straßenbau	
2008	1. Quartal	84,4	74,3	91,4	82,8	72,1	117,8	77,0
	2. Quartal	103,2	114,3	95,6	94,5	119,4	110,0	87,7
	3. Quartal	107,1	91,8	117,5	95,9	90,8	131,2	110,2
	4. Quartal	78,6	84,7	74,4	81,9	85,4	60,3	82,1
	Jahresdurchschnitt	93,3	91,3	94,7	88,7	91,9	104,7	89,2
2009	1. Quartal	74,0	63,8	81,0	70,6	62,1	69,8	87,1
	2. Quartal	99,1	100,1	98,5	90,2	102,6	106,1	94,4
	3. Quartal	103,7	94,2	110,2	95,3	93,9	112,5	109,0
	4. Quartal	87,8	85,4	89,5	59,1	92,1	95,0	86,5
	Jahresdurchschnitt	91,1	85,9	94,7	78,8	87,7	95,7	94,2
2010	1. Quartal	86,6	88,9	85,1	60,5	96,2	92,6	81,0
	2. Quartal	97,1	96,6	97,5	102,3	95,2	107,0	92,3
	3. Quartal	103,5	90,0	112,7	87,3	90,7	116,7	110,6
	4. Quartal	81,5	80,0	82,5	81,5	79,6	82,5	82,5
	Jahresdurchschnitt	92,1	88,9	94,4	82,9	90,4	99,5	91,6
2011	1. Quartal	88,8	80,3	94,7	84,8	79,1	73,5	106,2
	2. Quartal	102,9	107,1	100,0	124,6	102,6	101,3	99,3
	3. Quartal	109,9	102,1	115,3	107,2	100,8	121,8	111,7
	4. Quartal	84,4	78,8	88,3	120,2	68,2	69,7	98,4
	Jahresdurchschnitt	96,5	92,1	99,6	109,2	87,7	91,6	103,9

**7. Auftragsbestandsindex (Wertindex) nach Art der Bauten im Bauhauptgewerbe nach Quartalen (2005 = 100)
- Monatsberichtsreis**

Quartal Jahresdurchschnitt	Bauhaupt- gewerbe	Und zwar						
		Hochbau	Tiefbau	Wohnungs- bau	Hochbau ohne Wohnungsbau	Straßenbau	Tiefbau ohne Straßenbau	
2008	1. Quartal	117,4	130,6	108,2	77,3	143,3	131,2	95,7
	2. Quartal	128,3	144,5	117,1	82,7	159,2	157,8	94,8
	3. Quartal	125,6	129,9	122,7	75,5	142,7	166,5	98,8
	4. Quartal	107,3	112,1	104,0	56,0	125,4	133,2	88,1
	Jahresdurchschnitt	119,7	129,3	113,0	72,9	142,7	147,2	94,3
2009	1. Quartal	118,9	102,9	130,1	68,6	111,0	161,3	113,0
	2. Quartal	119,3	111,1	125,0	68,5	121,2	131,2	121,6
	3. Quartal	120,0	113,6	124,5	71,6	123,5	126,5	123,4
	4. Quartal	108,5	112,3	105,8	58,2	125,1	113,7	101,4
	Jahresdurchschnitt	116,7	110,0	121,3	66,7	120,2	133,2	114,9
2010	1. Quartal	143,0	136,4	147,6	73,7	151,2	161,6	140,0
	2. Quartal	143,5	141,6	144,8	79,6	156,3	167,5	132,4
	3. Quartal	130,6	121,9	136,7	78,6	132,2	154,4	127,0
	4. Quartal	114,8	110,7	117,7	67,2	121,0	129,8	111,1
	Jahresdurchschnitt	133,0	127,7	136,7	74,8	140,2	153,3	127,6
2011	1. Quartal	137,4	122,5	147,8	86,8	130,9	155,0	143,8
	2. Quartal	139,5	135,1	142,5	105,4	142,2	139,8	144,0
	3. Quartal	133,8	125,6	139,4	104,4	130,6	131,5	143,8
	4. Quartal	105,3	102,6	107,2	110,3	100,7	102,0	110,0
	Jahresdurchschnitt	129,0	121,4	134,2	101,7	126,1	132,1	135,4

8. Volumenindex des Auftragsbestandes im Bauhauptgewerbe nach Quartalen (2005 = 100) - Monatsberichtsreis

Quartal Jahresdurchschnitt	Bauhaupt- gewerbe	Und zwar						
		Hochbau	Tiefbau	Wohnungs- bau	Hochbau ohne Wohnungsbau	Straßenbau	Tiefbau ohne Straßenbau	
2008	1. Quartal	108,3	121,5	99,2	71,8	133,3	118,8	88,5
	2. Quartal	117,1	132,8	106,2	76,0	146,2	141,3	87,1
	3. Quartal	113,6	118,2	110,5	68,9	129,9	147,8	90,1
	4. Quartal	96,6	101,6	93,1	51,0	113,6	117,6	79,8
	Jahresdurchschnitt	109,1	118,4	102,6	66,9	130,6	131,6	86,7
2009	1. Quartal	106,8	93,4	116,1	62,6	100,7	142,0	101,9
	2. Quartal	107,3	101,2	111,5	62,8	110,3	115,5	109,4
	3. Quartal	108,1	103,8	111,0	65,8	112,8	111,5	110,8
	4. Quartal	97,7	102,6	94,2	53,4	114,3	100,4	90,9
	Jahresdurchschnitt	105,1	100,2	108,6	61,1	109,4	117,6	103,6
2010	1. Quartal	128,4	124,3	131,2	67,5	137,8	142,7	125,0
	2. Quartal	128,5	128,6	128,4	72,7	141,9	148,0	117,7
	3. Quartal	116,3	109,9	120,7	71,3	119,0	136,1	112,3
	4. Quartal	101,4	98,8	103,3	60,5	107,9	113,6	97,6
	Jahresdurchschnitt	118,8	115,3	121,3	68,0	126,5	135,4	113,6
2011	1. Quartal	120,4	108,4	128,7	77,5	115,7	134,5	125,6
	2. Quartal	121,3 r	118,5 r	123,3 r	93,3 r	124,4 r	120,0 r	125,2 r
	3. Quartal	115,5 r,p	109,2 r,p	119,9 r,p	91,6 r,p	113,3 r,p	111,6 r,p	124,4 r,p
	4. Quartal	90,3 p	88,5 p	91,5 p	96,0 p	86,7 p	85,7 p	94,7 p
	Jahresdurchschnitt	112,0 p	106,0 p	116,2 p	89,6 p	109,9 p	113,2 p	117,9 p

9. Betriebe und tätige Personen als Jahresmittel sowie Bruttoentgeltsumme als Jahressumme im Bauhauptgewerbe nach Kreisfreien Städten und Landkreisen - Monatsberichts-kreis

Jahr 2011

Kreis-Nr.	Kreisfreie Stadt Landkreis Direktionsbezirk Land	Betriebe	Tätige Personen			Bruttoentgeltsumme	
			insgesamt im Betrieb	im Bauhaupt- gewerbe	Anteil an der Gesamtsumme Bau	insgesamt	je tätiger Person im Bau
			Anzahl		%	1 000 €	€
11	Chemnitz, Stadt	23	1 688	1 687	5,5	52 227	30 959
21	Erzgebirgskreis	55	2 469	2 458	8,0	59 834	24 343
22	Mittelsachsen	61	2 303	2 262	7,4	58 660	25 933
23	Vogtlandkreis	25	1 758	1 758	5,7	55 412	31 520
24	Zwickau	39	1 847	1 840	6,0	46 831	25 452
	Direktionsbezirk Chemnitz	203	10 064	10 004	32,6	272 963	27 285
12	Dresden, Stadt	45	3 401	3 367	11,0	115 047	34 169
25	Bautzen	45	2 994	2 976	9,7	82 455	27 707
26	Görlitz	34	1 759	1 758	5,7	41 112	23 386
27	Meißen	38	1 700	1 688	5,5	43 399	25 710
28	Sächsische Schweiz- Osterzgebirge	37	2 732	2 731	8,9	72 367	26 498
	Direktionsbezirk Dresden	197	12 585	12 520	40,8	354 381	28 305
13	Leipzig, Stadt	48	3 537	3 479	11,3	105 767	30 402
29	Leipzig	44	2 058	1 895	6,2	50 786	26 800
30	Nordsachsen	40	2 817	2 812	9,2	65 847	23 416
	Direktionsbezirk Leipzig	132	8 412	8 186	26,7	222 399	27 168
	Sachsen	532	31 061	30 710	100	849 743	27 670

10. Geleistete Arbeitsstunden als Jahressumme im Bauhauptgewerbe nach Art der Bauten sowie Kreisfreien Städten und Landkreisen - Monatsberichtskreis

Kreis-Nr.	Kreisfreie Stadt Landkreis Direktionsbezirk Land	Geleistete Arbeits- stunden 1 000 h	Geleistete Arbeits- stunden je tätiger Person h	Geleistete Arbeits- stunden im Tiefbau	Jahr 2011 Davon im		
					gewerbl. u. industriellen Tiefbau	Straßen- bau	sonstigen Tiefbau
11	Chemnitz, Stadt	1 760	1 043	1 323	670	202	451
21	Erzgebirgskreis	3 081	1 253	2 097	588	676	833
22	Mittelsachsen	3 091	1 366	1 259	721	389	149
23	Vogtlandkreis	2 044	1 163	1 414	300	740	374
24	Zwickau	2 418	1 314	1 193	336	474	383
	Direktionsbezirk Chemnitz	12 394	1 239	7 284	2 615	2 480	2 189
12	Dresden, Stadt	3 871	1 150	2 330	1 353	725	252
25	Bautzen	3 780	1 270	2 423	1 126	678	619
26	Görlitz	2 368	1 347	1 164	436	518	210
27	Meißen	2 205	1 306	1 105	328	563	214
28	Sächsische Schweiz- Osterzgebirge	2 968	1 087	2 077	407	342	1 328
	Direktionsbezirk Dresden	15 191	1 213	9 099	3 650	2 825	2 624
13	Leipzig, Stadt	4 402	1 265	2 897	1 483	446	968
29	Leipzig	2 555	1 348	1 327	441	645	241
30	Nordsachsen	3 355	1 193	2 167	900	900	367
	Direktionsbezirk Leipzig	10 311	1 260	6 393	2 825	1 992	1 576
	Sachsen	37 893	1 234	22 774	9 090	7 297	6 387

						Jahr 2011	
Geleistete Arbeits- stunden im Hochbau 1 000 h	Davon im				Kreisfreie Stadt Landkreis Direktionsbezirk Land	Kreis- Nr.	
	Wohnungs- bau	gewerbl. u. industriellen HB u. landwirt. Bau	öffentlichen Hochbau				
			HB für Organisat. o. Erwerbszweck	HB für Körperschaften des öffentl. Rechts			
437	249	83	9	96	Chemnitz, Stadt	11	
985	307	404	49	225	Erzgebirgskreis	21	
1 832	376	1 083	78	295	Mittelsachsen	22	
631	155	270	15	191	Vogtlandkreis	23	
1 226	347	426	28	425	Zwickau	24	
5 110	1 433	2 265	179	1 233	Direktionsbezirk Chemnitz		
1 542	464	814	10	254	Dresden, Stadt	12	
1 357	246	772	36	303	Bautzen	25	
1 205	277	557	61	310	Görlitz	26	
1 099	346	487	24	242	Meißen	27	
891	304	422	24	141	Sächsische Schweiz- Osterzgebirge	28	
6 092	1 636	3 050	156	1 250	Direktionsbezirk Dresden		
1 507	251	1 169	1	86	Leipzig, Stadt	13	
1 226	268	753	25	180	Leipzig	29	
1 186	341	330	42	473	Nordsachsen	30	
3 919	860	2 252	68	739	Direktionsbezirk Leipzig		
15 119	3 929	7 567	403	3 220	Sachsen		

**11. Gesamtumsatz als Jahressumme im Bauhauptgewerbe nach Auftraggebern sowie Kreisfreien Städten und Landkreisen
- Monatsberichts-kreis**

Kreis- Nr.	Kreisfreie Stadt Landkreis Direktionsbezirk Land	Gesamtumsatz		Davon				Gesamt- umsatz je tätiger Person €
		insgesamt	Anteil an der Gesamtsumme	baugewerblicher Umsatz			sonstiger Umsatz	
				zusammen	Hochbau	Tiefbau		
		1 000 €	%	1 000 €			€	
11	Chemnitz, Stadt	183 284	4,4	182 174	32 014	150 160	1 110	108 645
21	Erzgebirgskreis	286 607	6,8	285 247	77 358	207 890	1 360	116 602
22	Mittelsachsen	281 924	6,7	278 905	163 531	115 374	3 019	124 635
23	Vogtlandkreis	424 357	10,1	423 707	290 744	132 964	649	241 386
24	Zwickau	206 069	4,9	204 781	102 331	102 449	1 287	111 994
	Direktionsbezirk Chemnitz	1 382 241	33,0	1 374 815	665 977	708 838	7 426	138 169
12	Dresden, Stadt	599 641	14,3	593 929	246 440	347 490	5 711	178 094
25	Bautzen	424 138	10,1	415 799	162 113	253 685	8 339	142 519
26	Görlitz	184 682	4,4	182 980	86 881	96 098	1 702	105 052
27	Meißen	238 600	5,7	236 843	121 199	115 644	1 757	141 351
28	Sächsische Schweiz- Osterzgebirge	262 954	6,3	259 911	85 703	174 208	3 042	96 285
	Direktionsbezirk Dresden	1 710 015	40,8	1 689 463	702 336	987 126	20 552	136 583
13	Leipzig, Stadt	477 254	11,4	469 217	186 382	282 835	8 037	137 181
29	Leipzig	272 031	6,5	256 119	119 561	136 558	15 913	143 552
30	Nordsachsen	344 552	8,2	344 279	90 664	253 614	273	122 529
	Direktionsbezirk Leipzig	1 093 838	26,1	1 069 615	396 608	673 006	24 223	133 623
	Sachsen	4 186 098	100	4 133 896	1 764 922	2 368 974	52 202	136 311

12. Baugewerblicher Umsatz als Jahressumme im Bauhauptgewerbe nach Art der Bauten sowie Kreisfreien Städten und Landkreisen - Monatsberichtskreis

Jahr 2011

Kreis-Nr.	Kreisfreie Stadt Landkreis Direktionsbezirk Land	Baugewerblicher Umsatz	Baugewerbl. Umsatz je tätiger Person	Baugewerb- licher Umsatz im Tiefbau	Davon		
					gewerbl. u. industrieller Tiefbau	Straßen- bau	sonstiger Tiefbau
					1 000 €		
		1 000 €	€		1 000 €		
11	Chemnitz, Stadt	182 174	107 987	150 160	77 619	20 388	52 153
21	Erzgebirgskreis	285 247	116 048	207 890	48 906	68 339	90 645
22	Mittelsachsen	278 905	123 300	115 374	70 263	31 544	13 567
23	Vogtlandkreis	423 707	241 016	132 964	28 064	83 582	21 318
24	Zwickau	204 781	111 294	102 449	32 604	36 861	32 984
	Direktionsbezirk Chemnitz	1 374 815	137 427	708 838	257 457	240 715	210 666
12	Dresden, Stadt	593 929	176 397	347 490	194 914	133 300	19 276
25	Bautzen	415 799	139 717	253 685	129 539	63 316	60 830
26	Görlitz	182 980	104 084	96 098	31 205	49 425	15 468
27	Meißen	236 843	140 310	115 644	38 455	55 041	22 148
28	Sächsische Schweiz- Osterzgebirge	259 911	95 171	174 208	52 196	27 850	94 162
	Direktionsbezirk Dresden	1 689 463	134 941	987 126	446 310	328 932	211 884
13	Leipzig, Stadt	469 217	134 871	282 835	148 872	53 308	80 655
29	Leipzig	256 119	135 155	136 558	47 633	72 524	16 401
30	Nordsachsen	344 279	122 432	253 614	88 913	117 014	47 687
	Direktionsbezirk Leipzig	1 069 615	130 664	673 006	285 417	242 846	144 743
	Sachsen	4 133 896	134 611	2 368 974	989 186	812 494	567 294

Noch: 12. Baugewerblicher Umsatz als Jahressumme im Bauhauptgewerbe nach Art der Bauten sowie Kreisfreien Städten und Landkreisen - Monatsberichtskreis

Jahr 2011

Kreis-Nr.	Kreisfreie Stadt Landkreis Direktionsbezirk Land	Baugewerblicher Umsatz im Hochbau	Davon			
			Wohnungs- bau	gewerbl. u. industrieller HB u. landwirt. Bau	öffentlicher Hochbau	
					HB für Organisat. o. Erwerbszweck	HB für Körperschaften des öffentl. Rechts
1 000 €						
11	Chemnitz, Stadt	32 014	22 313	4 005	423	5 273
21	Erzgebirgskreis	77 358	16 948	40 709	4 125	15 576
22	Mittelsachsen	163 531	31 343	99 089	5 678	27 421
23	Vogtlandkreis	290 744	11 221	259 236	1 438	18 849
24	Zwickau	102 331	26 532	44 920	1 928	28 951
	Direktionsbezirk Chemnitz	665 977	108 358	447 958	13 592	96 069
12	Dresden, Stadt	246 440	49 722	166 739	2 411	27 568
25	Bautzen	162 113	20 616	104 762	6 320	30 415
26	Görlitz	86 881	15 463	37 927	3 909	29 582
27	Meißen	121 199	28 989	71 162	760	20 288
28	Sächsische Schweiz- Osterzgebirge	85 703	27 418	43 573	1 766	12 946
	Direktionsbezirk Dresden	702 336	142 208	424 163	15 166	120 799
13	Leipzig, Stadt	186 382	38 089	129 195	156	18 942
29	Leipzig	119 561	19 329	84 096	1 201	14 935
30	Nordsachsen	90 664	20 822	30 430	2 519	36 893
	Direktionsbezirk Leipzig	396 608	78 240	243 722	3 876	70 770
	Sachsen	1 764 922	328 807	1 115 843	32 635	287 637

13. Auftragseingang als Jahressumme im Bauhauptgewerbe nach Art der Bauten sowie Kreisfreien Städten und Landkreisen - Monatsberichts-kreis

Kreis-Nr.	Kreisfreie Stadt Landkreis Direktionsbezirk Land	Auftrags- eingang 1 000 €	Auftrags- eingang je tätiger Person €	Auftrags- eingang im Tiefbau 1 000 €	Davon		
					gewerbl. u. industrieller Tiefbau 1 000 €	Straßen- bau	sonstiger Tiefbau
11	Chemnitz, Stadt	173 439	102 809	145 140	63 320	25 744	56 076
21	Erzgebirgskreis	242 075	98 485	176 438	42 870	55 557	78 011
22	Mittelsachsen	254 399	112 466	109 851	65 155	24 693	20 003
23	Vogtlandkreis	170 325	96 886	99 969	14 573	68 141	17 255
24	Zwickau	206 290	112 114	115 049	49 677	30 919	34 453
	Direktionsbezirk Chemnitz	1 046 528	104 611	646 448	235 595	205 054	205 799
12	Dresden, Stadt	412 360	122 471	247 417	118 379	111 367	17 671
25	Bautzen	379 601	127 554	252 299	150 402	53 259	48 638
26	Görlitz	162 526	92 449	91 408	27 882	48 103	15 423
27	Meißen	200 192	118 597	98 437	28 504	45 977	23 956
28	Sächsische Schweiz- Osterzgebirge	238 785	87 435	161 056	40 665	22 302	98 089
	Direktionsbezirk Dresden	1 393 464	111 299	850 617	365 832	281 009	203 776
13	Leipzig, Stadt	408 782	117 500	252 335	146 431	56 823	49 081
29	Leipzig	207 735	109 623	96 253	37 581	43 635	15 037
30	Nordsachsen	285 865	101 659	212 353	85 546	89 353	37 454
	Direktionsbezirk Leipzig	902 381	110 235	560 941	269 558	189 811	101 572
	Sachsen	3 342 374	108 837	2 058 005	870 984	675 873	511 148

Noch:13. Auftragseingang als Jahressumme im Bauhauptgewerbe nach Art der Bauten sowie Kreisfreien Städten und Landkreisen
- Monatsberichts-kreis

Jahr 2011

Kreis-Nr.	Kreisfreie Stadt Landkreis Direktionsbezirk Land	Auftrags- eingang im Hochbau	Davon			
			Wohnungs- bau	gewerbl. u. industrieller HB u. landwirt. Bau	öffentlicher Hochbau	
					HB für Organisat. o. Erwerbszweck	HB für Körperschaften des öffentl. Rechts
1 000 €						
11	Chemnitz, Stadt	28 298	19 729	3 892	388	4 289
21	Erzgebirgskreis	65 637	16 181	33 499	2 118	13 839
22	Mittelsachsen	144 547	26 217	92 173	5 696	20 461
23	Vogtlandkreis	70 356	7 867	38 552	1 510	22 427
24	Zwickau	91 241	21 924	41 588	750	26 979
	Direktionsbezirk Chemnitz	400 078	91 918	209 703	10 463	87 994
12	Dresden, Stadt	164 944	60 072	80 799	1 521	22 552
25	Bautzen	127 303	19 078	66 308	6 692	35 225
26	Görlitz	71 118	14 744	36 127	3 975	16 272
27	Meißen	101 755	23 331	61 759	1 124	15 541
28	Sächsische Schweiz- Osterzgebirge	77 728	22 154	45 174	1 926	8 474
	Direktionsbezirk Dresden	542 846	139 379	290 166	15 238	98 063
13	Leipzig, Stadt	156 447	37 569	102 442	3	16 433
29	Leipzig	111 483	18 999	79 883	1 071	11 530
30	Nordsachsen	73 511	18 965	23 526	2 518	28 502
	Direktionsbezirk Leipzig	341 441	75 533	205 850	3 592	56 466
	Sachsen	1 284 369	306 830	705 721	29 294	242 524

14. Betriebe, tätige Personen, Bruttoentgeltsumme sowie geleistete Arbeitsstunden im Bauhauptgewerbe nach Kreisfreien Städten und Landkreisen - Veränderung zum Vorjahr (in Prozent)
- Monatsberichts-kreis

Jahr 2011

Kreis-Nr.	Kreisfreie Stadt Landkreis Direktionsbezirk Land	Betriebe	Tätige Personen	Bruttoentgelt- summe	Bruttoentgelt- summe je tätiger Person	Geleistete Arbeits- stunden	Geleistete Arbeits- stunden je tätiger Person
11	Chemnitz, Stadt	-	-3,1	2,7	6,0	-0,3	2,8
21	Erzgebirgskreis	5,8	4,5	7,8	3,1	10,7	5,9
22	Mittelsachsen	5,2	13,3	23,6	9,1	26,1	11,2
23	Vogtlandkreis	8,7	4,4	16,1	11,2	8,4	3,8
24	Zwickau	-11,4	-6,5	-3,0	3,7	1,3	8,2
	Direktionsbezirk Chemnitz	2,0	2,7	9,3	6,4	9,9	7,0
12	Dresden, Stadt	2,3	-4,0	0,8	5,1	3,3	7,6
25	Bautzen	7,1	10,9	14,6	3,3	17,9	6,2
26	Görlitz	13,3	5,0	10,3	5,1	15,2	9,7
27	Meißen	-	-0,6	1,7	2,3	7,8	8,4
28	Sächsische Schweiz- Osterzgebirge	8,8	-6,5	-11,7	-5,5	-8,5	-2,1
	Direktionsbezirk Dresden	4,2	0,3	1,8	1,6	6,3	5,9
13	Leipzig, Stadt	6,7	2,4	6,5	4,0	12,8	10,2
29	Leipzig	4,8	2,3	5,9	3,5	10,1	7,6
30	Nordsachsen	-	10,3	15,7	4,9	17,5	6,5
	Direktionsbezirk Leipzig	3,9	4,9	8,9	3,8	13,6	8,2
	Sachsen	3,3	2,3	6,0	3,6	9,4	6,9

15. Umsatz im Bauhauptgewerbe nach Kreisfreien Städten und Landkreisen - Veränderung zum Vorjahr (in Prozent)
- Monatsberichtskreis

Jahr 2011

Kreis-Nr.	Kreisfreie Stadt Landkreis Direktionsbezirk Land	Gesamt- umsatz	Gesamt- umsatz je tätiger Person	Darunter bauge- werblicher Umsatz	Davon			
					Hochbau	darunter Wohnungs- bau	Tiefbau	darunter Straßen- bau
11	Chemnitz, Stadt	2,6	5,9	2,3	8,1	37,6	1,2	-37,9
21	Erzgebirgskreis	4,3	-0,2	4,4	-1,9	42,2	6,9	-6,4
22	Mittelsachsen	28,2	13,1	27,3	26,8	52,2	28,1	47,0
23	Vogtlandkreis	23,3	18,1	23,1	26,5	62,0	16,4	17,2
24	Zwickau	3,4	10,5	3,6	-1,8	36,1	9,6	6,3
	Direktionsbezirk Chemnitz	13,6	10,6	13,4	16,5	44,2	10,7	3,2
12	Dresden, Stadt	12,0	16,7	11,3	3,0	17,6	17,9	18,8
25	Bautzen	17,0	5,5	17,5	13,8	6,4	20,0	104,2
26	Görlitz	17,0	11,5	16,8	12,4	52,1	21,2	37,6
27	Meißen	9,8	10,5	9,8	4,0	-0,9	16,5	18,5
28	Sächsische Schweiz- Osterzgebirge	1,6	8,7	2,5	13,0	42,6	-2,0	9,3
	Direktionsbezirk Dresden	11,6	11,3	11,6	7,8	18,2	14,5	31,0
13	Leipzig, Stadt	15,5	12,9	15,7	37,3	37,3	4,9	58,9
29	Leipzig	14,1	11,6	14,4	17,5	-6,1	11,7	9,0
30	Nordsachsen	13,4	2,8	13,4	-3,6	-5,7	21,0	46,8
	Direktionsbezirk Leipzig	14,5	9,1	14,6	19,6	11,1	11,9	35,0
	Sachsen	13,0	10,5	13,0	13,6	23,7	12,6	22,3

**16. Auftragseingang im Bauhauptgewerbe nach Kreisfreien Städten und Landkreisen - Veränderung zum Vorjahr (in Prozent)
- Monatsberichts-kreis**

Kreis- Nr.	Kreisfreie Stadt Landkreis Direktionsbezirk Land	Auftrags- eingang	Davon				Auftrags- eingang je tätiger Person
			Hochbau	darunter Wohnungs- bau	Tiefbau	darunter Straßen- bau	
11	Chemnitz, Stadt	18,4	2,8	21,3	22,0	-5,5	22,2
21	Erzgebirgskreis	-3,8	3,8	42,9	-6,3	-31,3	-7,9
22	Mittelsachsen	20,9	7,0	37,3	45,8	21,0	6,7
23	Vogtlandkreis	-14,3	-19,4	16,3	-10,2	1,1	-17,9
24	Zwickau	15,7	3,4	-0,5	27,8	11,8	23,7
	Direktionsbezirk Chemnitz	6,2	-0,3	21,8	10,7	-8,3	3,4
12	Dresden, Stadt	-7,5	11,8	118,4	-17,0	-22,5	-3,6
25	Bautzen	37,2	19,0	68,5	48,6	50,1	23,7
26	Görlitz	24,2	27,0	24,8	22,2	18,8	18,4
27	Meißen	-9,1	-13,2	-10,6	-4,4	-15,3	-8,6
28	Sächsische Schweiz- Osterzgebirge	-4,2	12,4	57,4	-10,6	16,2	2,5
	Direktionsbezirk Dresden	5,3	9,3	53,5	3,0	-4,1	5,1
13	Leipzig, Stadt	44,7	58,9	86,8	37,1	84,1	41,3
29	Leipzig	-6,1	-0,1	2,5	-12,2	-13,2	-8,2
30	Nordsachsen	0,1	-15,2	-7,1	6,8	-20,3	-9,3
	Direktionsbezirk Leipzig	14,3	15,0	27,9	13,9	-1,8	8,9
	Sachsen	7,9	7,5	36,2	8,2	-4,8	5,5

17. Betriebe und tätige Personen als Jahresmittel sowie Bruttoentgeltsumme als Jahressumme im Bauhauptgewerbe nach Wirtschaftszweigen - Monatsberichtskreis

Jahr 2011

WZ-Nr.	Wirtschaftszweig	Betriebe	Tätige Personen			Bruttoentgeltsumme	
			insgesamt im Betrieb	im Bauhauptgewerbe	Anteil an der Gesamtsumme Bau	insgesamt	je tätiger Person im Bau
			Anzahl		%	1 000 €	€
	Bauhauptgewerbe	532	31 061	30 710	100	849 743	27 670
41	Hochbau	169	8 722	8 670	28,2	233 376	26 918
41.2	Bau von Gebäuden	169	8 722	8 670	28,2	233 376	26 918
41.20.1	Bau von Gebäuden (ohne Fertigteilbau)	165
41.20.2	Errichtung von Fertigteilbauten	4
42	Tiefbau	183	13 324	13 213	43,0	375 443	28 415
42.1	Bau von Straßen, Bahnverkehrsstrecken	102	8 509	8 486	27,6	243 989	28 752
42.11	Bau von Straßen	82	5 413	5 389	17,5	147 953	27 455
42.12	Bau von Bahnverkehrsstrecken	16
42.13	Brücken- und Tunnelbau	4
42.2	Leitungstiefbau und Kläranlagenbau	55	2 858	2 772	9,0	80 385	28 999
42.21	Rohrleitungstiefbau, Brunnenbau und Kläranlagenbau	43	2 063	2 006	6,5	53 509	26 674
42.22	Kabelnetzleitungstiefbau	12	795	766	2,5	26 876	35 086
42.9	Sonstiger Tiefbau	27	1 957	1 956	6,4	51 069	26 109
42.91	Wasserbau	1
42.99	Sonstiger Tiefbau anderweitig nicht genannt	26
43	Vorbereitende Baustellenarbeiten und sonstige spezialisierte Bautätigkeiten	180	9 015	8 828	28,7	240 924	27 291
43.1	Abbrucharbeiten und vorbereitende Baustellenarbeiten	23	2 034	1 872	6,1	60 923	32 544
43.11	Abbrucharbeiten	7	256	237	0,8	7 145	30 148
43.12	Vorbereitende Baustellenarbeiten	15	1 778	1 635	5,3	53 777	32 891
43.13	Test- und Suchbohrung	-	-	-	-	-	-
43.9	Sonstige spezialisierte Bautätigkeiten	158	6 980	6 956	22,7	180 002	25 877
43.91	Dachdeckerei und Zimmerei	39	1 338	1 335	4,3	32 392	24 264
43.91.1	Dachdeckerei und Bauspenglerei	33	1 158	1 155	3,8	27 921	24 174
43.91.2	Zimmerei und Ingenieurholzbau	6	180	180	0,6	4 471	24 839
43.99	Sonstige spezialisierte Bautätigkeiten anderweitig nicht genannt	118	5 643	5 621	18,3	147 610	26 260
43.99.1	Gerüstbau	24	890	878	2,9	20 771	23 657
43.99.2	Schornstein-, Feuerungs- und Industrieofenbau	4	189	189	0,6	5 868	31 048
43.99.9	Baugewerbe a. n. g.	91	4 564	4 555	14,8	120 971	26 558

**18. Geleistete Arbeitsstunden als Jahressumme im Bauhauptgewerbe nach Art der Bauten und Wirtschaftszweigen
- Monatsberichts-kreis**

Jahr 2011

WZ-Nr.	Wirtschaftszweig	Geleistete Arbeits- stunden	Geleistete Arbeits- stunden je tätiger Person	Geleistete Arbeits- stunden im Tiefbau	Davon im		
					gewerbl. u. industriellen Tiefbau	Straßen- bau	sonstigen Tiefbau
					1 000 h		
		1 000 h	h				
	Bauhauptgewerbe	37 893	1 234	22 774	9 090	7 297	6 387
41	Hochbau	10 763	1 241	1 087	657	216	214
41.2	Bau von Gebäuden	10 763	1 241	1 087	657	216	214
41.20.1	Bau von Gebäuden (ohne Fertigteilbau)
41.20.2	Errichtung von Fertigteilbauten
42	Tiefbau	15 940	1 206	15 466	5 337	6 466	3 663
42.1	Bau von Straßen, Bahnverkehrsstrecken	10 299	1 214	10 035	2 503	6 218	1 314
42.11	Bau von Straßen	6 902	1 281	6 900	394	6 217	289
42.12	Bau von Bahnverkehrsstrecken
42.13	Brücken- und Tunnelbau
42.2	Leitungstiefbau und Kläranlagenbau	3 463	1 249	3 460	2 218	102	1 140
42.21	Rohrleitungstiefbau, Brunnenbau und Kläranlagenbau	2 472	1 232	2 469	1 541	71	857
42.22	Kabelnetzleitungstiefbau	991	1 294	992	678	31	283
42.9	Sonstiger Tiefbau	2 177	1 113	1 970	616	146	1 208
42.91	Wasserbau
42.99	Sonstiger Tiefbau anderweitig nicht genannt
43	Vorbereitende Baustellenarbeiten und sonstige spezialisierte Bautätigkeiten	11 193	1 268	6 222	3 095	615	2 512
43.1	Abbrucharbeiten und vorbereitende Baustellenarbeiten	2 037	1 088	1 791	766	22	1 003
43.11	Abbrucharbeiten	330	1 392	133	132	-	1
43.12	Vorbereitende Baustellenarbeiten	1 707	1 044	1 658	634	22	1 002
43.13	Test- und Suchbohrung	-	-	-	-	-	-
43.9	Sonstige spezialisierte Bau- tätigkeiten	9 156	1 316	4 431	2 329	593	1 509
43.91	Dachdeckerei und Zimmerei	1 797	1 346	-	-	-	-
43.91.1	Dachdeckerei und Bauspenglerei	1 542	1 335	-	-	-	-
43.91.2	Zimmerei und Ingenieurholzbau	255	1 417	-	-	-	-
43.99	Sonstige spezialisierte Bautätig- keiten anderweitig nicht genannt	7 359	1 309	4 431	2 329	593	1 509
43.99.1	Gerüstbau	1 160	1 321	-	-	-	-
43.99.2	Schornstein-, Feuerungs- und Industrieofenbau	228	1 206	-	-	-	-
43.99.9	Baugewerbe a. n. g.	5 970	1 311	4 431	2 329	593	1 509

Noch: 18. Geleistete Arbeitsstunden als Jahressumme im Bauhauptgewerbe nach Art der Bauten und Wirtschaftszweigen
- Monatsberichtskreis

Jahr 2011

WZ-Nr.	Wirtschaftszweig	Geleistete Arbeitsstunden im Hochbau	Davon im			
			Wohnungs- bau	gewerbl. u. industriellen HB u. landwirt. Bau	öffentlichen Hochbau	
					HB für Organisat. o. Erwerbszweck	HB für Körperschaften des öffentl. Rechts
1 000 h						
	Bauhauptgewerbe	15 119	3 929	7 567	403	3 220
41	Hochbau	9 675	2 615	4 390	315	2 355
41.2	Bau von Gebäuden	9 675	2 615	4 390	315	2 355
41.20.1	Bau von Gebäuden (ohne Fertigteilbau)
41.20.2	Errichtung von Fertigteilbauten
42	Tiefbau	475	22	298	25	130
42.1	Bau von Straßen, Bahnverkehrsstrecken	264	-	155	21	88
42.11	Bau von Straßen	2	-	2	-	-
42.12	Bau von Bahnverkehrsstrecken
42.13	Brücken- und Tunnelbau
42.2	Leitungstiefbau und Kläranlagenbau	4	-	2	-	2
42.21	Rohrleitungstiefbau, Brunnenbau und Kläranlagenbau	4	-	2	-	2
42.22	Kabelnetzleitungstiefbau	-	-	-	-	-
42.9	Sonstiger Tiefbau	207	22	141	4	40
42.91	Wasserbau
42.99	Sonstiger Tiefbau anderweitig nicht genannt
43	Vorbereitende Baustellenarbeiten und sonstige spezialisierte Bautätigkeiten	4 971	1 293	2 879	63	736
43.1	Abbrucharbeiten und vorbereitende Baustellenarbeiten	246	49	194	-	3
43.11	Abbrucharbeiten	198	49	146	-	3
43.12	Vorbereitende Baustellenarbeiten	48	-	48	-	-
43.13	Test- und Suchbohrung	-	-	-	-	-
43.9	Sonstige spezialisierte Bau- tätigkeiten	4 725	1 244	2 685	63	733
43.91	Dachdeckerei und Zimmerei	1 798	750	464	41	543
43.91.1	Dachdeckerei und Bauspenglerei	1 542	690	400	30	422
43.91.2	Zimmerei und Ingenieurholzbau	256	60	63	11	122
43.99	Sonstige spezialisierte Bautätig- keiten anderweitig nicht genannt	2 927	494	2 221	22	190
43.99.1	Gerüstbau	1 160	157	930	14	59
43.99.2	Schornstein-, Feuerungs- und Industrieofenbau	228	-	228	-	-
43.99.9	Baugewerbe a. n. g.	1 539	337	1 063	8	131

19. Gesamtumsatz als Jahressumme im Bauhauptgewerbe nach Auftraggebern und Wirtschaftszweigen - Monatsberichtsreis

WZ-Nr.	Wirtschaftszweig	Gesamtumsatz		Davon				Gesamtumsatz je tätiger Person €
		insgesamt	Anteil an der Gesamtsumme	baugewerblicher Umsatz			sonstiger Umsatz	
				zusammen	Hochbau	Tiefbau		
		1 000 €	%	1 000 €				
	Bauhauptgewerbe	4 186 098	100	4 133 896	1 764 922	2 368 974	52 202	136 311
41	Hochbau	1 435 919	34,3	1 429 682	1 308 480	121 203	6 237	165 619
41.2	Bau von Gebäuden	1 435 919	34,3	1 429 682	1 308 480	121 203	6 237	165 619
41.20.1	Bau von Gebäuden (ohne Fertigteilbau)
41.20.2	Errichtung von Fertigteilbauten
42	Tiefbau	1 733 870	41,4	1 714 767	86 307	1 628 460	19 103	131 225
42.1	Bau von Straßen, Bahnverkehrsstrecken	1 206 215	28,8	1 198 290	61 302	1 136 989	7 925	142 142
42.11	Bau von Straßen	797 867	19,1	790 425	37	790 388	7 442	148 055
42.12	Bau von Bahnverkehrsstrecken
42.13	Brücken- und Tunnelbau
42.2	Leitungstiefbau und Kläranlagenbau	328 719	7,9	317 685	255	317 429	11 034	118 585
42.21	Rohrleitungstiefbau, Brunnenbau und Kläranlagenbau	228 117	5,4	222 121	255	221 866	5 996	113 717
42.22	Kabelnetzleitungstiefbau	100 602	2,4	95 564	-	95 564	5 038	131 334
42.9	Sonstiger Tiefbau	198 936	4,8	198 792	24 751	174 041	144	101 706
42.91	Wasserbau
42.99	Sonstiger Tiefbau anderweitig nicht genannt
43	Vorbereitende Baustellenarbeiten und sonstige spezialisierte Bautätigkeiten	1 016 304	24,3	989 444	370 133	619 309	26 861	115 123
43.1	Abbrucharbeiten und vorbereitende Baustellenarbeiten	187 376	4,5	169 379	16 873	152 506	17 997	100 094
43.11	Abbrucharbeiten	36 140	0,9	29 978	16 349	13 629	6 162	152 489
43.12	Vorbereitende Baustellenarbeiten	151 236	3,6	139 401	524	138 877	11 835	92 499
43.13	Test- und Suchbohrung	-	-	-	-	-	-	-
43.9	Sonstige spezialisierte Bautätigkeiten	828 928	19,8	820 065	353 262	466 803	8 863	119 167
43.91	Dachdeckerei und Zimmerei	149 836	3,6	149 329	149 328	-	507	112 237
43.91.1	Dachdeckerei und Bauspenglerei	132 198	3,2	131 831	131 831	-	368	114 457
43.91.2	Zimmerei und Ingenieurholzbau	17 638	0,4	17 498	17 499	-	140	97 989
43.99	Sonstige spezialisierte Bautätigkeiten anderweitig nicht genannt	679 092	16,2	670 736	203 933	466 803	8 356	120 813
43.99.1	Gerüstbau	60 440	1,4	57 885	57 885	-	2 555	68 838
43.99.2	Schornstein-, Feuerungs- und Industrieofenbau	16 804	0,4	16 772	16 772	-	31	88 910
43.99.9	Baugewerbe a. n. g.	601 848	14,4	596 078	129 275	466 803	5 770	132 129

**20. Baugewerblicher Umsatz als Jahressumme im Bauhauptgewerbe nach Art der Bauten und Wirtschaftszweigen
- Monatsberichtskreis**

WZ-Nr.	Wirtschaftszweig	Baugewerblicher Umsatz	Baugewerblicher Umsatz je tätiger Person	Baugewerblicher Umsatz im Tiefbau	Davon		
		1 000 €	€		gewerblich u. industrieller Tiefbau	Straßenbau	sonstiger Tiefbau
	Bauhauptgewerbe	4 133 896	134 611	2 368 974	989 186	812 494	567 294
41	Hochbau	1 429 682	164 900	121 203	75 074	23 561	22 568
41.2	Bau von Gebäuden	1 429 682	164 900	121 203	75 074	23 561	22 568
41.20.1	Bau von Gebäuden (ohne Fertigteilbau)
41.20.2	Errichtung von Fertigteilbauten
42	Tiefbau	1 714 767	129 779	1 628 460	572 787	729 344	326 329
42.1	Bau von Straßen, Bahnverkehrsstrecken	1 198 290	141 208	1 136 989	275 766	704 725	156 498
42.11	Bau von Straßen	790 425	146 674	790 388	52 064	704 696	33 628
42.12	Bau von Bahnverkehrsstrecken
42.13	Brücken- und Tunnelbau
42.2	Leitungstiefbau und Kläranlagenbau	317 685	114 605	317 429	225 571	10 590	81 268
42.21	Rohrleitungstiefbau, Brunnenbau und Kläranlagenbau	222 121	110 728	221 866	149 754	9 129	62 983
42.22	Kabelnetzleitungstiefbau	95 564	124 757	95 564	75 817	1 462	18 285
42.9	Sonstiger Tiefbau	198 792	101 632	174 041	71 450	14 029	88 562
42.91	Wasserbau
42.99	Sonstiger Tiefbau anderweitig nicht genannt
43	Vorbereitende Baustellenarbeiten und sonstige spezialisierte Bautätigkeiten	989 444	112 080	619 309	341 324	59 588	218 397
43.1	Abbrucharbeiten und vorbereitende Baustellenarbeiten	169 379	90 480	152 506	65 353	1 584	85 569
43.11	Abbrucharbeiten	29 978	126 489	13 629	13 422	-	207
43.12	Vorbereitende Baustellenarbeiten	139 401	85 261	138 877	51 931	1 584	85 362
43.13	Test- und Suchbohrung	-	-	-	-	-	-
43.9	Sonstige spezialisierte Bautätigkeiten	820 065	117 893	466 803	275 970	58 005	132 828
43.91	Dachdeckerei und Zimmerei	149 329	111 857	-	-	-	-
43.91.1	Dachdeckerei und Bauspenglerei	131 831	114 139	-	-	-	-
43.91.2	Zimmerei und Ingenieurholzbau	17 498	97 211	-	-	-	-
43.99	Sonstige spezialisierte Bautätigkeiten anderweitig nicht genannt	670 736	119 327	466 803	275 970	58 005	132 828
43.99.1	Gerüstbau	57 885	65 928	-	-	-	-
43.99.2	Schornstein-, Feuerungs- und Industrieofenbau	16 772	88 741	-	-	-	-
43.99.9	Baugewerbe a. n. g.	596 078	130 862	466 803	275 970	58 005	132 828

Jahr 2011

Baugewerblicher Umsatz im Hochbau 1 000 €	Davon				Wirtschaftszweig	WZ-Nr.
	Wohnungs- bau	gewerbl. u. industrieller HB u. landwirt.	öffentlicher Hochbau			
			HB für Organisat. o. Erwerbszweck	HB für Körperschaften des öffentl. Rechts		
1 764 922	328 807	1 115 843	32 635	287 637	Bauhauptgewerbe	
1 308 480	238 749	834 056	22 670	213 005	Hochbau	41
1 308 480	238 749	834 056	22 670	213 005	Bau von Gebäuden	41.2
.	Bau von Gebäuden (ohne Fertigteilbau)	41.20.1
.	Errichtung von Fertigteilbauten	41.20.2
86 307	3 586	65 299	5 873	11 549	Tiefbau	42
61 302	-	47 074	5 624	8 604	Bau von Straßen, Bahnverkehrsstrecken	42.1
37	-	37	-	-	Bau von Straßen	42.11
.	Bau von Bahnverkehrsstrecken	42.12
.	Brücken- und Tunnelbau	42.13
255	2	70	-	183	Leitungstiefbau und Kläranlagenbau	42.2
255	2	70	-	183	Rohrleitungstiefbau, Brunnenbau und Kläranlagenbau	42.21
-	-	-	-	-	Kabelnetzleitungstiefbau	42.22
24 751	3 583	18 155	250	2 763	Sonstiger Tiefbau	42.9
.	Wasserbau	42.91
.	Sonstiger Tiefbau anderweitig nicht genannt	42.99
370 133	86 472	216 487	4 090	63 084	Vorbereitende Baustellenarbeiten und sonstige spezialisierte Bautätigkeiten	43
16 873	4 115	12 137	-	621	Abbrucharbeiten und vorbereitende Baustellenarbeiten	43.1
16 349	4 115	11 613	-	621	Abbrucharbeiten	43.11
524	-	524	-	-	Vorbereitende Baustellenarbeiten	43.12
-	-	-	-	-	Test- und Suchbohrung	43.13
353 262	82 357	204 351	4 090	62 464	Sonstige spezialisierte Bau- tätigkeiten	43.9
149 328	49 329	48 250	3 006	48 743	Dachdeckerei und Zimmerei	43.91
131 831	45 154	43 571	2 008	41 098	Dachdeckerei und Bauspenglerei	43.91.1
17 499	4 175	4 680	999	7 645	Zimmerei und Ingenieurholzbau	43.91.2
203 933	33 028	156 101	1 084	13 720	Sonstige spezialisierte Bautätig- keiten anderweitig nicht genannt	43.99
57 885	9 273	44 873	535	3 204	Gerüstbau	43.99.1
16 772	-	16 772	-	-	Schornstein-, Feuerungs- und Industrieofenbau	43.99.2
129 275	23 755	94 455	549	10 516	Baugewerbe a. n. g.	43.99.9

**21. Auftragseingang als Jahressumme im Bauhauptgewerbe nach Art der Bauten und Wirtschaftszweigen
- Monatsberichtsreis**

WZ-Nr.	Wirtschaftszweig	Auftrags- eingang	Auftrags- eingang je tätiger Person	Auftrags- eingang im Tiefbau	Davon		
					gewerbl. u. industrieller Tiefbau	Straßen- bau	sonstiger Tiefbau
		1 000 €	€				
Bauhauptgewerbe		3 342 374	108 837	2 058 005	870 984	675 873	511 148
41	Hochbau	996 890	114 982	94 364	53 875	22 996	17 493
41.2	Bau von Gebäuden	996 890	114 982	94 364	53 875	22 996	17 493
41.20.1	Bau von Gebäuden (ohne Fertigteilbau)
41.20.2	Errichtung von Fertigteilbauten
42	Tiefbau	1 459 746	110 478	1 404 221	497 868	614 200	292 153
42.1	Bau von Straßen, Bahnverkehrsstrecken	973 588	114 729	941 174	216 620	588 557	135 997
42.11	Bau von Straßen	655 014	121 546	654 793	30 341	588 492	35 960
42.12	Bau von Bahnverkehrsstrecken
42.13	Brücken- und Tunnelbau
42.2	Leitungstiefbau und Kläranlagenbau	298 796	107 791	298 791	213 005	9 611	76 175
42.21	Rohrleitungstiefbau, Brunnenbau und Kläranlagenbau	228 551	113 934	228 545	158 874	8 331	61 340
42.22	Kabelnetzleitungstiefbau	70 245	91 704	70 246	54 131	1 280	14 835
42.9	Sonstiger Tiefbau	187 361	95 788	164 256	68 242	16 032	79 982
42.91	Wasserbau
42.99	Sonstiger Tiefbau anderweitig nicht genannt
43	Vorbereitende Baustellenarbeiten und sonstige spezialisierte Bautätigkeiten	885 738	100 333	559 422	319 242	38 679	201 501
43.1	Abbrucharbeiten und vorbereitende Baustellenarbeiten	166 251	88 809	145 613	60 664	969	83 980
43.11	Abbrucharbeiten	33 615	141 835	13 124	13 079	-	45
43.12	Vorbereitende Baustellenarbeiten	132 637	81 124	132 489	47 585	969	83 935
43.13	Test- und Suchbohrung	-	-	-	-	-	-
43.9	Sonstige spezialisierte Bau- tätigkeiten	719 487	103 434	413 809	258 578	37 710	117 521
43.91	Dachdeckerei und Zimmerei	131 491	98 495	-	-	-	-
43.91.1	Dachdeckerei und Bauspenglerei	113 265	98 065	-	-	-	-
43.91.2	Zimmerei und Ingenieurholzbau	18 226	101 256	-	-	-	-
43.99	Sonstige spezialisierte Bautätig- keiten anderweitig nicht genannt	587 995	104 607	413 809	258 578	37 710	117 521
43.99.1	Gerüstbau	52 388	59 667	-	-	-	-
43.99.2	Schornstein-, Feuerungs- und Industrieofenbau	12 926	68 392	-	-	-	-
43.99.9	Baugewerbe a. n. g.	522 681	114 749	413 809	258 578	37 710	117 521

Jahr 2011

Auftrags- eingang im Hochbau	Davon				Wirtschaftszweig	WZ- Nr.
	Wohnungs- bau	gewerbl. u. industrieller HB u. landwirt. Bau	öffentlicher Hochbau			
			HB für Organisat. o. Erwerbszweck	HB für Körperschaften des öffentl. Rechts		
1 000 €						
1 284 369	306 830	705 721	29 294	242 524	Bauhauptgewerbe	
902 526	227 208	477 574	17 334	180 410	Hochbau	41
902 526	227 208	477 574	17 334	180 410	Bau von Gebäuden	41.2
.	Bau von Gebäuden (ohne Fertigteilbau)	41.20.1
.	Errichtung von Fertigteilbauten	41.20.2
55 523	4 310	34 570	5 997	10 646	Tiefbau	42
32 413	609	19 315	5 597	6 892	Bau von Straßen, Bahnverkehrsstrecken	42.1
220	14	106	-	100	Bau von Straßen	42.11
.	Bau von Bahnverkehrsstrecken	42.12
.	Brücken- und Tunnelbau	42.13
6	6	-	-	-	Leitungstiefbau und Kläranlagenbau	42.2
6	6	-	-	-	Rohrleitungstiefbau, Brunnenbau und Kläranlagenbau	42.21
-	-	-	-	-	Kabelnetzleitungstiefbau	42.22
23 105	3 695	15 255	401	3 754	Sonstiger Tiefbau	42.9
.	Wasserbau	42.91
.	Sonstiger Tiefbau anderweitig nicht genannt	42.99
326 316	75 311	193 576	5 961	51 468	Vorbereitende Baustellenarbeiten und sonstige spezialisierte Bautätigkeiten	43
20 638	6 054	14 105	-	479	Abbrucharbeiten und vorbereitende Baustellenarbeiten	43.1
20 491	6 054	13 958	-	479	Abbrucharbeiten	43.11
147	-	147	-	-	Vorbereitende Baustellenarbeiten	43.12
-	-	-	-	-	Test- und Suchbohrung	43.13
305 678	69 257	179 471	5 961	50 989	Sonstige spezialisierte Bau- tätigkeiten	43.9
131 491	42 024	45 622	4 499	39 346	Dachdeckerei und Zimmerei	43.91
113 264	37 353	40 839	1 916	33 156	Dachdeckerei und Bauspenglerei	43.91.1
18 227	4 671	4 783	2 583	6 190	Zimmerei und Ingenieurholzbau	43.91.2
174 187	27 233	133 849	1 462	11 643	Sonstige spezialisierte Bautätig- keiten anderweitig nicht genannt	43.99
52 388	7 108	41 887	476	2 917	Gerüstbau	43.99.1
12 926	-	12 926	-	-	Schornstein-, Feuerungs- und Industrieofenbau	43.99.2
108 872	20 125	79 036	986	8 725	Baugewerbe a. n. g.	43.99.9

22. Betriebe, tätige Personen, Bruttoentgeltsumme sowie geleistete Arbeitsstunden im Bauhauptgewerbe nach Wirtschaftszweigen - Veränderung zum Vorjahr (in Prozent) - Monatsberichts-kreis

WZ-Nr.	Wirtschaftszweig	Jahr 2011					
		Betriebe	Tätige Personen	Bruttoentgeltsumme	Bruttoentgeltsumme je tätiger Person	Geleistete Arbeitsstunden	Geleistete Arbeitsstunden je tätiger Person
	Bauhauptgewerbe	3,3	2,3	6,0	3,6	9,4	6,9
41	Hochbau	1,8	2,2	6,6	4,3	9,8	7,4
41.2	Bau von Gebäuden	1,8	2,2	6,6	4,3	9,8	7,4
41.20.1	Bau von Gebäuden (ohne Fertigteilbau)	1,9
41.20.2	Errichtung von Fertigteilbauten	-
42	Tiefbau	1,1	2,2	5,7	3,4	10,0	7,6
42.1	Bau von Straßen, Bahnverkehrsstrecken	2,0	2,8	7,5	4,5	10,3	7,2
42.11	Bau von Straßen	1,2	1,4	7,9	6,4	13,7	12,0
42.12	Bau von Bahnverkehrsstrecken	6,7
42.13	Brücken- und Tunnelbau	-
42.2	Leitungstiefbau und Kläranlagenbau	-3,5	0,5	6,7	6,1	12,1	11,6
42.21	Rohrleitungstiefbau, Brunnenbau und Kläranlagenbau	-2,3	-1,7	4,7	6,6	5,8	7,6
42.22	Kabelnetzleitungstiefbau	-	6,8	10,7	3,7	31,8	23,3
42.9	Sonstiger Tiefbau	12,5	1,9	-3,5	-5,3	5,4	3,3
42.91	Wasserbau	-
42.99	Sonstiger Tiefbau anderweitig nicht genannt	13,0
43	Vorbereitende Baustellenarbeiten und sonstige spezialisierte Bautätigkeiten	6,5	2,5	5,7	3,2	8,1	5,4
43.1	Abbrucharbeiten und vorbereitende Baustellenarbeiten	4,5	-6,6	-0,4	6,6	-8,0	-1,5
43.11	Abbrucharbeiten	-12,5	-8,5	-0,2	9,1	-8,8	-0,4
43.12	Vorbereitende Baustellenarbeiten	7,1	-6,3	-0,5	6,2	-7,8	-1,6
43.13	Test- und Suchbohrung	x	x	x	x	x	x
43.9	Sonstige spezialisierte Bautätigkeiten	7,5	5,2	8,0	2,6	12,5	6,9
43.91	Dachdeckerei und Zimmerei	8,3	7,7	14,5	6,3	16,8	8,4
43.91.1	Dachdeckerei und Bauspenglerei	3,1	4,4	12,5	7,7	13,1	8,3
43.91.2	Zimmerei und Ingenieurholzbau	20,0	35,3	29,3	-4,5	46,6	8,2
43.99	Sonstige spezialisierte Bautätigkeiten anderweitig nicht genannt	7,3	4,6	6,6	1,9	11,4	6,5
43.99.1	Gerüstbau	9,1	4,2	5,3	1,1	1,3	-2,7
43.99.2	Schornstein-, Feuerungs- und Industrieofenbau	-	9,2	15,8	6,0	10,7	1,3
43.99.9	Baugewerbe a. n. g.	8,3	4,6	6,4	1,8	13,7	8,7

23. Umsatz im Bauhauptgewerbe nach Wirtschaftszweigen - Veränderung zum Vorjahr (in Prozent)
- Monatsberichtsreis

Jahr 2011

WZ-Nr.	Wirtschaftszweig	Gesamtumsatz	Gesamtumsatz je tätiger Person	Darunter baugewerblicher Umsatz	Davon			
					Hochbau	darunter Wohnungsbau	Tiefbau	darunter Straßenbau
	Bauhauptgewerbe	13,0	10,5	13,0	13,6	23,7	12,6	22,3
41	Hochbau	15,8	13,3	15,9	13,9	20,4	42,3	24,9
41.2	Bau von Gebäuden	15,8	13,3	15,9	13,9	20,4	42,3	24,9
41.20.1	Bau von Gebäuden (ohne Fertigteilbau)
41.20.2	Errichtung von Fertigteilbauten
42	Tiefbau	10,9	8,5	10,7	23,3	11,9	10,1	20,3
42.1	Bau von Straßen, Bahnverkehrsstrecken	12,0	8,9	12,1	37,4	-100,0	11,0	20,6
42.11	Bau von Straßen	25,4	23,7	25,7	-98,2	-100,0	26,1	20,5
42.12	Bau von Bahnverkehrsstrecken
42.13	Brücken- und Tunnelbau
42.2	Leitungstiefbau und Kläranlagenbau	2,1	1,6	0,4	-96,4	-97,3	2,6	-24,5
42.21	Rohrleitungstiefbau, Brunnenbau und Kläranlagenbau	-3,2	-1,5	-3,4	-96,3	-97,3	-0,5	-29,8
42.22	Kabelnetzleitungstiefbau	16,4	8,9	10,6	-100,0	-	10,8	42,1
42.9	Sonstiger Tiefbau	21,0	18,7	21,3	35,3	83,2	19,6	89,2
42.91	Wasserbau
42.99	Sonstiger Tiefbau anderweitig nicht genannt
43	Vorbereitende Baustellenarbeiten und sonstige spezialisierte Bautätigkeiten	12,9	10,2	13,0	10,2	34,5	14,7	51,6
43.1	Abbrucharbeiten und vorbereitende Baustellenarbeiten	-2,8	4,0	-3,9	-21,8	16,9	-1,4	242,1
43.11	Abbrucharbeiten	-11,1	-2,8	-13,1	-17,2	16,9	-7,6	-
43.12	Vorbereitende Baustellenarbeiten	-0,6	6,1	-1,6	-71,1	-	-0,7	242,1
43.13	Test- und Suchbohrung	x	x	x	x	x	x	x
43.9	Sonstige spezialisierte Bautätigkeiten	17,2	11,3	17,2	12,4	35,5	21,1	49,3
43.91	Dachdeckerei und Zimmerei	18,9	10,4	18,8	18,8	35,2	-	-
43.91.1	Dachdeckerei und Bauspenglerei	16,7	11,8	16,7	16,7	30,9	-	-
43.91.2	Zimmerei und Ingenieurholzbau	38,2	2,1	37,2	37,2	108,3	-	-
43.99	Sonstige spezialisierte Bautätigkeiten anderweitig nicht genannt	16,8	11,6	16,8	8,1	36,1	21,1	49,3
43.99.1	Gerüstbau	4,4	0,2	3,9	3,9	7,7	-	-
43.99.2	Schornstein-, Feuerungs- und Industrieofenbau	-4,2	-12,3	-4,2	-4,2	-	-	-
43.99.9	Baugewerbe a. n. g.	18,9	13,7	19,0	11,9	51,7	21,1	49,3

24. Auftragseingang im Bauhauptgewerbe nach Wirtschaftszweigen - Veränderung zum Vorjahr (in Prozent)
- Monatsberichtsreis

Jahr 2011

WZ-Nr.	Wirtschaftszweig	Auftrags- eingang	Davon				Auftrags- eingang je tätiger Person
			Hochbau	darunter Wohnungs- bau	Tiefbau	darunter Straßen- bau	
	Bauhauptgewerbe	7,9	7,5	36,2	8,2	-4,8	5,5
41	Hochbau	10,0	8,3	40,1	28,5	15,1	7,6
41.2	Bau von Gebäuden	10,0	8,3	40,1	28,5	15,1	7,6
41.20.1	Bau von Gebäuden (ohne Fertigteilbau)
41.20.2	Errichtung von Fertigteilbauten
42	Tiefbau	4,3	-19,8	-2,1	5,5	-3,7	2,0
42.1	Bau von Straßen, Bahnverkehrsstrecken	-1,2	-24,8	-17,5	-0,1	-4,5	-3,9
42.11	Bau von Straßen	-1,8	-90,4	-94,1	-1,5	-4,5	-3,2
42.12	Bau von Bahnverkehrsstrecken
42.13	Brücken- und Tunnelbau
42.2	Leitungstiefbau und Kläranlagenbau	19,8	-99,9	-90,9	23,2	-22,6	19,2
42.21	Rohrleitungstiefbau, Brunnenbau und Kläranlagenbau	22,5	-99,9	-90,9	27,1	-24,0	24,6
42.22	Kabelnetzleitungstiefbau	11,8	-100,0	-	11,9	-12,0	4,7
42.9	Sonstiger Tiefbau	13,2	19,8	2,6	12,3	80,4	11,1
42.91	Wasserbau
42.99	Sonstiger Tiefbau anderweitig nicht genannt
43	Vorbereitende Baustellenarbeiten und sonstige spezialisierte Bautätigkeiten	12,0	11,4	28,1	12,3	-26,0	9,3
43.1	Abbrucharbeiten und vorbereitende Baustellenarbeiten	-1,8	-11,0	55,5	-0,3	158,4	5,1
43.11	Abbrucharbeiten	-10,0	-6,3	55,5	-15,2	-	-1,6
43.12	Vorbereitende Baustellenarbeiten	0,5	-89,0	-	1,4	158,4	7,3
43.13	Test- und Suchbohrung	x	x	x	x	x	x
43.9	Sonstige spezialisierte Bau- tätigkeiten	15,7	13,4	26,1	17,5	-27,4	10,0
43.91	Dachdeckerei und Zimmerei	19,0	19,0	28,8	-	-	10,5
43.91.1	Dachdeckerei und Bauspenglerei	15,0	15,0	22,0	-	-	10,1
43.91.2	Zimmerei und Ingenieurholzbau	52,0	52,1	132,2	-	-	12,3
43.99	Sonstige spezialisierte Bautätig- keiten anderweitig nicht genannt	15,0	9,5	22,2	17,5	-27,4	9,9
43.99.1	Gerüstbau	7,7	7,7	4,7	-	-	3,4
43.99.2	Schornstein-, Feuerungs- und Industrieofenbau	-4,5	-4,5	-	-	-	-12,6
43.99.9	Baugewerbe a. n. g.	16,4	12,3	29,8	17,5	-27,4	11,3

25. Betriebe, tätige Personen, geleistete Arbeitsstunden, Bruttoentgeltsumme, Umsatz und Auftragseingang in Bauhauptgewerbe nach Wirtschaftszweigen und Beschäftigtengrößenklassen - Monatsberichtsreis

Jahr 2011

Größenklasse nach der Zahl der tätigen Personen	Betriebe	Tätige Personen im Baugewerbe	Geleistete Arbeitsstunden	Bruttoentgeltsumme	Gesamtumsatz	Darunter baugewerbl. Umsatz	Auftragseingang
	Jahresmittel		1 000 h	1 000 €			
Bauhauptgewerbe insgesamt							
1 - 19	64	928	1 217	23 863	118 239	114 140	140 106
20 - 49	301	9 340	12 609	232 841	1 121 763	1 107 314	955 423
50 - 99	95	6 317	7 981	162 617	809 324	790 406	699 388
100 - 199	52	6 968	8 780	202 928	1 090 748	1 082 498	864 625
200 - 499	18	5 172	5 478	161 605	844 424	838 007	501 022
500 und mehr	3	1 985	1 832	65 889	201 595	201 528	181 810
Insgesamt	532	30 710	37 893	849 743	4 186 098	4 133 896	3 342 374
Bau von Gebäuden (41.2)							
1 - 19	21	304	364	8 325	48 806	48 674	59 839
20 - 49	105	3 364	4 468	78 664	429 715	428 478	349 059
50 - 99	27	1 788	2 114	44 210	241 994	240 945	202 789
100 - 199	13	1 696	2 289	49 553	284 748	280 930	212 320
200 - 499	4	1 532	1 550	52 918	428 118	428 118	170 935
500 und mehr	-	-	-	-	-	-	-
Zusammen	169	8 685	10 785	233 670	1 433 381	1 427 145	994 942
Tiefbau (42.1, 42.2, 42.9) ¹⁾							
1 - 19	17	253	364	6 458	23 383	22 632	25 305
20 - 49	95	2 989	4 152	78 848	366 182	361 152	325 806
50 - 99	37	2 442	3 029	63 761	333 067	326 710	282 747
100 - 199	22	2 933	3 526	86 831	470 467	469 398	380 961
200 - 499	12
500 und mehr	2
Zusammen	184	13 237	15 970	376 043	1 739 376	1 720 272	1 464 366
Abbrucharbeiten und vorbereitende Baustellenarbeiten (43.1) ¹⁾							
1 - 19	1
20 - 49	12	366	475	10 595	47 069	40 912	41 349
50 - 99	5	299	469	8 556	42 075	30 921	27 933
100 - 199	3	386	458	12 788	46 483	45 807	45 426
200 - 499	1
500 und mehr	1
Zusammen	23	1 872	2 038	60 922	187 376	169 379	166 251
Sonstige spezialisierte Bautätigkeiten (43.9) ¹⁾							
1 - 19	25
20 - 49	89	2 622	3 513	64 833	278 797	276 773	239 209
50 - 99	26	1 787	2 370	46 091	192 188	191 830	185 919
100 - 199	15	1 953	2 507	53 756	289 051	286 362	225 918
200 - 499	1
500 und mehr	-	-	-	-	-	-	-
Zusammen	156	6 917	9 104	179 109	825 961	817 097	716 814

1) Die Ergebnisse nach Größenklassen für die Wirtschaftszweige (Tab. 25 und 26) weichen von den entsprechenden Ergebnissen der anderen Tabellen ab, da die Betriebe, deren Zuordnung im Laufe des Kalenderjahres gewechselt hat, von den Programmen unterschiedlich zugeordnet werden. In dem Programm, das den Tabellen 25 und 26 zugrunde liegt, wird dem Betrieb derjenige Wirtschaftszweig zugeordnet, den er im Laufe des Jahres in den meisten Monaten hatte. Bei den anderen Tabellen ist jeweils der Wirtschaftszweig vom Dezember ausschlaggebend.

Eine nachträgliche Korrektur ist nicht möglich. Auf die Veröffentlichung getrennter Ergebnisse nach den Wirtschaftszweigen im Rahmen der Tabellen 25 und 26 sollte nicht verzichtet werden.

26. Betriebe, tätige Personen, geleistete Arbeitsstunden, Bruttoentgeltsumme, Umsatz und Auftragseingang im Bauhauptgewerbe nach Wirtschaftszweigen und Beschäftigtengrößenklassen - Monatsberichts-kreis (Anteil in Prozent)

Jahr 2011

Größenklasse nach der Zahl der tätigen Personen	Betriebe	Tätige Personen im Baugewerbe	Geleistete Arbeitsstunden	Bruttoentgeltsumme	Gesamtumsatz	Darunter baugewerbl. Umsatz	Auftragseingang
Bauhauptgewerbe insgesamt							
1 - 19	12,0	3,0	3,2	2,8	2,8	2,8	4,2
20 - 49	56,6	30,4	33,3	27,4	26,8	26,8	28,6
50 - 99	17,9	20,6	21,1	19,1	19,3	19,1	20,9
100 - 199	9,8	22,7	23,2	23,9	26,1	26,2	25,9
200 - 499	3,4	16,8	14,5	19,0	20,2	20,3	15,0
500 und mehr	0,6	6,5	4,8	7,8	4,8	4,9	5,4
Bau von Gebäuden (41.2)							
1 - 19	12,4	3,5	3,4	3,6	3,4	3,4	6,0
20 - 49	62,1	38,7	41,4	33,7	30,0	30,0	35,1
50 - 99	16,0	20,6	19,6	18,9	16,9	16,9	20,4
100 - 199	7,7	19,5	21,2	21,2	19,9	19,7	21,3
200 - 499	2,4	17,6	14,4	22,6	29,9	30,0	17,2
500 und mehr	-	-	-	-	-	-	-
Tiefbau (42.1, 42.2, 42.9)							
1 - 19	9,2	1,9	2,3	1,7	1,3	1,3	1,7
20 - 49	51,6	22,6	26,0	21,0	21,1	21,0	22,2
50 - 99	20,1	18,4	19,0	17,0	19,1	19,0	19,3
100 - 199	12,0	22,2	22,1	23,1	27,0	27,3	26,0
200 - 499	6,5
500 und mehr	1,1
Abbrucharbeiten und vorbereitende Baustellenarbeiten (43.1)							
1 - 19	4,3
20 - 49	52,2	19,6	23,3	17,4	25,1	24,2	24,9
50 - 99	21,7	16,0	23,0	14,0	22,5	18,3	16,8
100 - 199	13,0	20,6	22,5	21,0	24,8	27,0	27,3
200 - 499	4,3
500 und mehr	4,3
Sonstige spezialisierte Bautätigkeiten (43.9)							
1 - 19	16,0
20 - 49	57,1	37,9	38,6	36,2	33,8	33,9	33,4
50 - 99	16,7	26	26	26	23	23	26
100 - 199	9,6	28,2	27,5	30,0	35,0	35,0	31,5
200 - 499	0,6
500 und mehr	-	-	-	-	-	-	-

27. Auftragsbestand am Jahresende im Bauhauptgewerbe nach Art der Bauten sowie nach Kreisfreien Städten und Landkreisen - Monatsberichts-kreis

Jahr 2011

Kreis-Nr.	Kreisfreie Stadt Landkreis Direktionsbezirk Land	Auftrags- bestand	Veränderung zum 4. Quartal 2010	Auftrags- bestand im Tiefbau	Davon		
					gewerbl. u. industrieller Tiefbau	Straßen- bau	sonstiger Tiefbau
		1 000 €	%	1 000 €			
11	Chemnitz, Stadt	44 499	15,1	41 071	20 420	1 553	19 098
21	Erzgebirgskreis	70 110	-22,6	53 833	8 476	21 893	23 464
22	Mittelsachsen	74 249	-0,6	33 335	23 222	3 085	7 028
23	Vogtlandkreis	103 036	92,5	39 861	6 539	30 334	2 988
24	Zwickau	47 507	15,7	19 819	9 732	4 345	5 742
	Direktionsbezirk Chemnitz	339 401	13,7	187 921	68 389	61 210	58 322
12	Dresden, Stadt	190 518	-44,9	109 872	47 338	57 149	5 385
25	Bautzen	162 684	34,8	115 616	77 776	18 468	19 372
26	Görlitz	39 900	-11,7	22 280	6 260	14 357	1 663
27	Meißen	48 391	-24,8	22 065	7 379	6 921	7 765
28	Sächsische Schweiz- Osterzgebirge	102 324	12,9	73 900	10 067	7 903	55 930
	Direktionsbezirk Dresden	543 818	-18,4	343 733	148 820	104 798	90 115
13	Leipzig, Stadt	148 634	25,4	87 133	42 313	26 313	18 507
29	Leipzig	80 925	-15,8	37 708	12 513	19 838	5 357
30	Nordsachsen	97 824	-30,5	71 454	20 116	32 638	18 700
	Direktionsbezirk Leipzig	327 382	-7,9	196 295	74 942	78 789	42 564
	Sachsen	1 210 600	-8,3	727 949	292 151	244 797	191 001

Noch: 27. Auftragsbestand am Jahresende im Bauhauptgewerbe nach Art der Bauten sowie nach Kreisfreien Städten und Landkreisen - Monatsberichts-kreis

Jahr 2011

Kreis-Nr.	Kreisfreie Stadt Landkreis Direktionsbezirk Land	Auftrags- bestand im Hochbau	Davon			
			Wohnungs- bau	gewerbl. u. industrieller HB u. landwirt. Bau	öffentlicher Hochbau	
					HB für Organisat. o. Erwerbszweck	HB für Körperschaften des öffentl. Rechts
1 000 €						
11	Chemnitz, Stadt	3 429	2 598	41	140	650
21	Erzgebirgskreis	16 276	2 576	10 697	779	2 224
22	Mittelsachsen	40 913	7 265	17 945	1 540	14 163
23	Vogtlandkreis	63 174	1 773	45 877	180	15 344
24	Zwickau	27 688	6 678	12 205	89	8 716
	Direktionsbezirk Chemnitz	151 480	20 890	86 765	2 728	41 097
12	Dresden, Stadt	80 647	35 247	37 462	512	7 426
25	Bautzen	47 068	6 141	24 520	2 331	14 076
26	Görlitz	17 620	4 264	9 582	500	3 274
27	Meißen	26 325	10 072	12 626	242	3 385
28	Sächsische Schweiz- Osterzgebirge	28 424	9 502	15 291	347	3 284
	Direktionsbezirk Dresden	200 084	65 225	99 482	3 932	31 445
13	Leipzig, Stadt	61 500	996	57 073	-	3 431
29	Leipzig	43 218	3 199	37 099	45	2 875
30	Nordsachsen	26 370	9 134	6 645	313	10 278
	Direktionsbezirk Leipzig	131 087	13 329	100 817	358	16 583
	Sachsen	482 651	99 444	287 063	7 019	89 125

28. Betriebe, tätige Personen, geleistete Arbeitsstunden, Bruttoentgeltsumme, Umsatz und Auftragseingang in Handwerksbetrieben im Bauhauptgewerbe nach Kreisfreien Städten und Landkreisen

Jahr 2011								
Kreis-Nr.	Kreisfreie Stadt Landkreis Direktionsbezirk Land	Handwerksbetriebe	Tätige Personen	Geleistete Arbeitsstunden	Bruttoentgeltsumme	Gesamtumsatz	Darunter baugewerbl. Umsatz	Auftragseingang
11	Chemnitz, Stadt	19	951	1 297	27 031	131 064	129 954	105 334
21	Erzgebirgskreis	46	2 220	2 778	53 453	257 032	255 828	213 255
22	Mittelsachsen	49	1 756	2 461	44 255	188 609	185 756	162 967
23	Vogtlandkreis	18	1 105	1 439	27 461	124 460	123 816	105 718
24	Zwickau	33	1 423	1 895	35 047	159 728	158 482	143 336
	Direktionsbezirk Chemnitz	165	7 455	9 869	187 247	860 893	853 836	730 611
12	Dresden, Stadt	23	1 097	1 332	28 916	149 538	149 422	139 667
25	Bautzen	31	2 225	2 756	59 963	303 292	301 430	280 162
26	Görlitz	30	1 617	2 173	37 384	168 746	167 044	146 225
27	Meißen	32	1 285	1 642	32 763	185 611	184 605	152 896
28	Sächsische Schweiz-Osterzgebirge	25	1 423	1 481	31 016	156 529	155 389	154 068
	Direktionsbezirk Dresden	141	7 647	9 384	190 043	963 717	957 891	873 019
13	Leipzig, Stadt	27	1 881	2 402	50 653	234 579	227 268	192 751
29	Leipzig	35	1 475	2 010	39 604	220 707	216 108	165 090
30	Nordsachsen	31	2 151	2 391	47 624	244 488	244 215	206 483
	Direktionsbezirk Leipzig	93	5 507	6 804	137 880	699 774	687 591	564 325
	Sachsen	399	20 609	26 057	515 171	2 524 384	2 499 318	2 167 955

29. Betriebe, tätige Personen, geleistete Arbeitsstunden, Bruttoentgeltsumme, Umsatz und Auftragseingang in Handwerksbetrieben im Bauhauptgewerbe nach Kreisfreien Städten und Landkreisen
- Veränderung zum Vorjahr (in Prozent)

Jahr 2011

Kreis-Nr.	Kreisfreie Stadt Landkreis Direktionsbezirk Land	Handwerksbetriebe	Tätige Personen	Geleistete Arbeitsstunden	Bruttoentgeltsumme	Gesamtumsatz	Darunter baugewerbl. Umsatz	Auftragseingang
11	Chemnitz, Stadt	-	-0,1	7,1	3,9	3,6	3,2	12,4
21	Erzgebirgskreis	4,5	5,5	13,1	8,9	5,4	5,4	-4,8
22	Mittelsachsen	11,4	17,9	32,2	31,4	26,5	25,0	19,0
23	Vogtlandkreis	12,5	5,2	17,6	10,6	14,5	14,1	7,6
24	Zwickau	-13,2	-6,3	3,7	-3,2	-0,3	0,0	1,3
	Direktionsbezirk Chemnitz	2,5	4,8	15,0	10,2	9,2	8,9	5,2
12	Dresden, Stadt	4,5	-10,4	-3,8	-5,1	-0,7	-0,3	8,4
25	Bautzen	3,3	12,7	20,0	14,8	24,6	24,4	47,3
26	Görlitz	15,4	5,0	15,3	10,7	17,5	17,3	17,0
27	Meißen	3,2	-1,2	5,2	0,9	7,7	7,6	-13,8
28	Sächsische Schweiz-Osterzgebirge	4,2	16,2	-4,9	-1,1	14,7	16,1	18,2
	Direktionsbezirk Dresden	6,0	5,2	8,1	5,4	13,8	14,0	16,1
13	Leipzig, Stadt	8,0	-4,1	0,8	-3,0	51,2	53,0	57,0
29	Leipzig	-	-5,4	0,9	-2,3	10,1	10,4	-14,2
30	Nordsachsen	3,3	30,0	21,2	28,1	29,5	29,5	11,0
	Direktionsbezirk Leipzig	3,3	6,4	7,2	6,1	28,6	29,1	12,6
	Sachsen	3,9	5,4	10,4	7,3	15,8	15,9	11,3

30. Betriebe, tätige Personen, geleistete Arbeitsstunden, Bruttoentgeltsumme, Umsatz und Auftragseingang in Handwerksbetrieben im Bauhauptgewerbe nach Wirtschaftszweigen

Jahr 2011

WZ-Nr.	Wirtschaftszweig	Handwerksbetriebe	Tätige Personen im Baugewerbe	Geleistete Arbeitsstunden	Bruttoentgeltsumme	Gesamtumsatz	Darunter baugewerbl. Umsatz	Auftragseingang
		Jahresmittel		1 000 h	1000 €			
	Bauhauptgewerbe	399	20 609	26 057	515 171	2 524 384	2 499 318	2 167 955
41	Hochbau	148	6 807	8 941	163 800	854 427	849 355	751 791
41.2	Bau von Gebäuden	148	6 807	8 941	163 800	854 427	849 355	751 791
41.20.1	Bau von Gebäuden (ohne Fertigteilbau)	145
41.20.2	Errichtung von Fertigteilbauten	3
42	Tiefbau	130	8 691	10 391	223 275	1 099 673	1 090 052	927 944
42.1	Bau von Straßen, Bahnverkehrsstrecken	71	5 980	6 963	157 705	775 290	771 271	639 471
42.11	Bau von Straßen	62	4 149	5 289	110 589	527 551	523 842	428 550
42.12	Bau von Bahnverkehrsstrecken	7
42.13	Brücken- und Tunnelbau	2
42.2	Leitungstiefbau und Kläranlagenbau	36	1 478	1 976	38 027	157 718	152 260	133 496
42.21	Rohrleitungstiefbau, Brunnenbau und Kläranlagenbau	26
42.22	Kabelnetzleitungstiefbau	10
42.9	Sonstiger Tiefbau	23	1 233	1 451	27 543	166 665	166 521	154 977
42.91	Wasserbau	0
42.99	Sonstiger Tiefbau anderweitig nicht genannt	23
43	Vorbereitende Baustellenarbeiten und sonstige spezialisierte Bautätigkeiten	121	5 111	6 725	128 096	570 284	559 910	488 221
43.1	Abbrucharbeiten und vorbereitende Baustellenarbeiten	7	394	484	11 405	56 641	53 915	51 701
43.11	Abbrucharbeiten	2
43.12	Vorbereitende Baustellenarbeiten	5
43.13	Test- und Suchbohrung	-	-	-	-	-	-	-
43.9	Sonstige spezialisierte Bautätigkeiten	114	4 717	6 240	116 691	513 643	505 995	436 519
43.91	Dachdeckerei und Zimmerei	39
43.91.1	Dachdeckerei und Bauspengerei	33
43.91.2	Zimmerei und Ingenieurholzbau	6
43.99	Sonstige spezialisierte Bautätigkeiten anderweitig nicht genannt	75
43.99.1	Gerüstbau	21
43.99.2	Schornstein-, Feuerungs- und Industrieofenbau	3
43.99.9	Baugewerbe a. n. g.	51	2 545	3 366	64 381	309 611	305 057	263 143

31. Betriebe, tätige Personen, geleistete Arbeitsstunden, Bruttoentgeltsumme, Umsatz und Auftragseingang in Handwerksbetrieben im Bauhauptgewerbe nach Wirtschaftszweigen - Veränderung zum Vorjahr (in Prozent)

Jahr 2011

WZ-Nr.	Wirtschaftszweig	Handwerksbetriebe	Tätige Personen im Baugewerbe	Geleistete Arbeitsstunden	Bruttoentgeltsumme	Gesamtumsatz	Darunter baugewerbl. Umsatz	Auftragseingang
	Bauhauptgewerbe	3,9	5,4	10,4	7,3	15,8	15,9	11,3
41	Hochbau	0,7	3,2	10,4	6,4	18,7	18,8	13,5
41.2	Bau von Gebäuden	0,7	3,2	10,4	6,4	18,7	18,8	13,5
41.20.1	Bau von Gebäuden (ohne Fertigteilbau)	0,7
41.20.2	Errichtung von Fertigteilbauten	-
42	Tiefbau	3,2	8,8	11,5	8,6	18,4	18,5	10,3
42.1	Bau von Straßen, Bahnverkehrsstrecken	4,4	10,2	9,7	7,9	19,5	19,5	10,0
42.11	Bau von Straßen	-	-0,3	12,0	6,7	12,1	12,0	-6,9
42.12	Bau von Bahnverkehrsstrecken	75,0
42.13	Brücken- und Tunnelbau	-
42.2	Leitungstiefbau und Kläranlagenbau	-5,3	-4,6	8,4	3,1	5,8	5,9	5,6
42.21	Rohrleitungstiefbau, Brunnenbau und Kläranlagenbau	-7,1
42.22	Kabelnetzleitungstiefbau	-
42.9	Sonstiger Tiefbau	15,0	22,0	26,1	22,6	27,5	27,9	16,1
42.91	Wasserbau	-
42.99	Sonstiger Tiefbau anderweitig nicht genannt	15,0
43	Vorbereitende Baustellenarbeiten und sonstige spezialisierte Bautätigkeiten	9,0	2,7	8,6	6,3	7,4	7,2	9,9
43.1	Abbrucharbeiten und vorbereitende Baustellenarbeiten	-	-8,8	-6,7	-5,9	-9,2	-9,6	0,6
43.11	Abbrucharbeiten	-33,3
43.12	Vorbereitende Baustellenarbeiten	25,0
43.13	Test- und Suchbohrung	-	-	-	-	-	-	-
43.9	Sonstige spezialisierte Bautätigkeiten	9,6	3,8	10,0	7,6	9,6	9,4	11,1
43.91	Dachdeckerei und Zimmerei	14,7
43.91.1	Dachdeckerei und Bauspenglerei	10,0
43.91.2	Zimmerei und Ingenieurholzbau	50,0
43.99	Sonstige spezialisierte Bautätigkeiten anderweitig nicht genannt	7,1
43.99.1	Gerüstbau	5,0
43.99.2	Schornstein-, Feuerungs- und Industrieofenbau	-
43.99.9	Baugewerbe a. n. g.	8,5	6,4	16,8	10,7	12,2	12,0	16,0

**32. Jahresergebnisse für das Baugewerbe in Sachsen im Jahr 2011 nach Wirtschaftszweigen
- Betriebe mit allgemein 20 und mehr tätigen Personen**

Jahr 2011

WZ-Nr.	Wirtschaftszweig	Betriebe	Tätige Personen im Betrieb	Geleistete Arbeitsstunden ¹⁾	Jahr 2011	
					Bruttoentgeltsumme	Gesamtumsatz
		Jahresmittel		1 000 h	1 000 €	
Baugewerbe		1 023	51 055	63 246	1 320 182	6 411 948
41	Hochbau	177	8 966	10 787	240 543	1 491 476
41.1	Erschließung von Grundstücken; Bauträger	7	225	-	6 873	58 096
41.10.1	Erschließung von unbebauten Grundstücke	1
41.10.2	Bauträger für Nichtwohngebäude	-
41.10.3	Bauträger für Wohngebäude	6
41.2	Bau von Gebäuden	170	8 741	10 787	233 670	1 433 380
41.20.1	Bau von Gebäuden (ohne Fertigteilbau)	166
41.20.2	Errichtung von Fertigteilbauten	4
42	Tiefbau	185	13 377	15 971	376 044	1 739 372
42.1	Bau von Straßen, Bahnverkehrsstrecken	104	8 602	10 384	245 550	1 212 913
42.11	Bau von Straßen	83	5 496	6 987	149 513	804 565
42.12	Bau von Bahnverkehrsstrecken	16
42.13	Brücken- und Tunnelbau	4
42.2	Leitungstiefbau und Kläranlagenbau	57	2 942	3 556	81 847	340 061
42.21	Rohrleitungstiefbau, Brunnenbau und Kläranlagenbau	44	2 143	2 564	54 970	239 459
42.22	Kabelnetzleitungstiefbau	13	800	992	26 877	100 602
42.9	Sonstiger Tiefbau	25	1 833	2 031	48 647	186 398
42.91	Wasserbau	1
42.99	Sonstiger Tiefbau anderweitig nicht genannt	24
43	Vorbereitende Baustellenarbeiten, Bauinstallation und sonstiges Ausbaugewerbe	662	28 713	36 488	703 595	3 181 100
43.1	Abbrucharbeiten und vorbereitende Baustellenarbeiten	23	2 048	2 038	60 922	187 378
43.11	Abbrucharbeiten	8	257	331	7 145	36 141
43.12	Vorbereitende Baustellenarbeiten	16	1 791	1 707	53 777	151 237
43.13	Test- und Suchbohrung	-	-	-	-	-
43.2	Bauinstallation	351	15 189	19 276	362 235	1 789 724
43.21	Elektroinstallation	159	7 630	9 817	163 882	764 349
43.22	Gas-, Wasser-, Heizungs- und Lüftungs- und Klimaanlageinstallation	139	5 568	6 944	134 267	756 315
43.29	Sonstige Bauinstallation	53	1 991	2 515	64 086	269 060
43.29.1	Dämmung gegen Kälte, Wärme, Schall und Erschütterung	25	863	1 097	22 034	104 967
43.29.9	Sonstige Bauinstallation, a. n. g.	28	1 128	1 418	42 052	164 093
43.3	Sonstiger Ausbau	132	4 533	6 071	101 329	378 038
43.31	Anbringen von Stuckaturen, Gipserei und Verputzerei	9	434	524	9 589	29 562
43.32	Bautischlerei und Bauschlosserei	33	999	1 432	20 172	84 542
43.33	Fußboden-, Fliesen- und Plattenlegerei, Tapeziererei	29	834	1 084	21 166	80 899
43.34	Malerei und Glaserei	53	1 919	2 651	42 650	146 078
43.34.1	Maler und Lackierergewerbe	53	1 919	2 651	42 650	146 078
43.34.2	Glasergewerbe	-	-	-	-	-
43.39	Sonstiger Ausbau, anderweitig nicht genannt	9	347	380	7 752	36 957
43.9	Sonstige spezialisierte Bautätigkeiten	157	6 944	9 103	179 109	825 960
43.91	Dachdeckerei und Zimmerei	40	1 339	1 797	32 393	149 835
43.91.1	Dachdeckerei und Bauspenglerei	33	1 160	1 541	27 922	132 198
43.91.2	Zimmerei und Ingenieurholzbau	6	179	256	4 471	17 637
43.99	Sonstige spezialisierte Bautätigkeiten a. n. g.	117	5 605	7 306	146 716	676 125
43.99.1	Gerüstbau	24	890	1 160	20 770	60 440
43.99.2	Schornstein-, Feuerungs- und Industrieofenbau	4	189	228	5 868	16 804
43.99.9	Baugewerbe a. n. g.	90	4 526	5 918	120 078	598 881

1) In der WZ-Gruppe 41.1 Erschließung von Grundstücken; Bauträger werden keine geleisteten Arbeitsstunden erhoben

33. Jahresergebnisse für das Baugewerbe in Sachsen im Jahr 2011 nach Wirtschaftszweigen - Veränderung zum Vorjahr
 (in Prozent) - Betriebe mit allgemein 20 und mehr tätigen Personen

Jahr 2011

WZ-Nr.	Wirtschaftszweig	Betriebe	Tätige Personen im Betrieb	Geleistete Arbeitsstunden ¹⁾	Bruttoentgeltsumme	Gesamtumsatz
	Baugewerbe	2,4	2,0	6,0	5,1	11,3
41	Hochbau	2,8	3,2	10,5	7,7	17,0
41.1	Erschließung von Grundstücken; Bauträger	16,7	22,9	-	19,8	41,8
41.10.1	Erschließung von unbebauten Grundstücke	-	.	-	.	.
41.10.2	Bauträger für Nichtwohngebäude	-	-	-	-	-
41.10.3	Bauträger für Wohngebäude	20,0	.	-	.	.
41.2	Bau von Gebäuden	2,3	2,8	10,5	7,3	16,2
41.20.1	Bau von Gebäuden (ohne Fertigteilbau)	2,2
41.20.2	Errichtung von Fertigteilbauten	6,7
42	Tiefbau	2,9	3,2	11,3	6,4	11,7
42.1	Bau von Straßen, Bahnverkehrsstrecken	4,3	4,8	12,8	9,1	13,4
42.11	Bau von Straßen	4,1	4,3	17,6	10,6	28,0
42.12	Bau von Bahnverkehrsstrecken	6,6
42.13	Brücken- und Tunnelbau	-
42.2	Leitungstiefbau und Kläranlagenbau	0,9	5,0	15,9	9,5	6,4
42.21	Rohrleitungstiefbau, Brunnenbau und Kläranlagenbau	0,6	2,8	10,7	9,0	2,7
42.22	Kabelnetzleitungstiefbau	2,0	11,5	32,1	10,7	16,4
42.9	Sonstiger Tiefbau	2,1	-5,7	-2,4	-9,4	11,5
42.91	Wasserbau	-
42.99	Sonstiger Tiefbau anderweitig nicht genannt	2,2
43	Vorbereitende Baustellenarbeiten, Bauinstallation und sonstiges Ausbaugewerbe	2,0	1,0	2,6	3,6	8,5
43.1	Abbrucharbeiten und vorbereitende Baustellenarbeiten	3,4	-5,8	-8,0	-0,4	-2,8
43.11	Abbrucharbeiten	-6,3	-7,0	-8,6	-0,2	-11,1
43.12	Vorbereitende Baustellenarbeiten	8,8	-5,6	-7,9	-0,5	-0,6
43.13	Test- und Suchbohrung	-	-	-	-	-
43.2	Bauinstallation	2,4	2,4	2,0	4,7	8,9
43.21	Elektroinstallation	3,6	-0,3	0,2	0,3	6,1
43.22	Gas-, Wasser-, Heizungs- und Lüftungs- und Klimaanlageinstallation	-0,4	1,9	0,2	5,2	8,2
43.29	Sonstige Bauinstallation	6,6	16,0	16,0	16,5	19,7
43.29.1	Dämmung gegen Kälte, Wärme, Schall und Erschütterung	-4,8	3,3	1,7	6,0	10,5
43.29.9	Sonstige Bauinstallation, a. n. g.	19,6	28,2	30,2	22,9	26,4
43.3	Sonstiger Ausbau	-2,8	-2,4	-1,0	-1,0	1,1
43.31	Anbringen von Stuckaturen, Gipserei und Verputzerei	-25,0	-11,3	-14,5	-9,6	-7,8
43.32	Bautischlerei und Bauschlosserei	10,2	9,8	10,7	9,2	7,2
43.33	Fußboden-, Fliesen- und Plattenlegerei, Tapeziererei	-	-7,7	-9,1	-10,4	-2,4
43.34	Malerei und Glaserei	-5,0	-0,1	2,9	4,8	3,5
43.34.1	Maler und Lackierergewerbe	-5,0	-0,1	2,9	4,8	3,5
43.34.2	Glasergerbe	-	-	-	-	-
43.39	Sonstiger Ausbau, anderweitig nicht genannt	-10,0	-17,4	-16,3	-13,7	-5,3
43.9	Sonstige spezialisierte Bautätigkeiten	5,2	2,6	9,3	5,6	14,6
43.91	Dachdeckerei und Zimmerei	9,0	7,8	16,7	14,5	18,9
43.91.1	Dachdeckerei und Bauspenglerei	4,7	4,6	12,9	12,5	16,7
43.91.2	Zimmerei und Ingenieurholzbau	38,9	34,5	46,3	29,3	38,2
43.99	Sonstige spezialisierte Bautätigkeiten a. n. g.	4,0	1,4	7,6	3,8	13,6
43.99.1	Gerüstbau	5,6	3,9	1,3	5,3	4,4
43.99.2	Schornstein-, Feuerungs- und Industrieofenbau	-	9,1	10,7	15,9	-4,2
43.99.9	Baugewerbe a. n. g.	3,8	0,7	8,9	3,0	15,3

1) In der WZ-Gruppe 41.1 Erschließung von Grundstücken; Bauträger werden keine geleisteten Arbeitsstunden erhoben

Verzeichnis der Wirtschaftszweige im Bauhauptgewerbe

WZ 2008	Wirtschaftszweig	
41	Hochbau	
41.1	Erschließung von Grundstücken; Bauträger	Die Bauträger werden ab 2009 gemeinsam vierteljährig mit dem Ausbaugewerbe befragt und es gilt ein eingeschränktes Erhebungsprogramm.
41.10.1	Erschließung von unbebauten Grundstücken	
41.10.2	Bauträger für Nichtwohngebäude	
41.10.3	Bauträger für Wohngebäude	
41.2	Bau von Gebäuden	
41.20.1	Bau von Gebäuden (ohne Fertigteilbau)	
41.20.2	Errichtung von Fertigteilbauten	
42	Tiefbau	
42.1	Bau von Straßen, Bahnverkehrsstrecken	
42.11	Bau von Straßen	
42.12	Bau von Bahnverkehrsstrecken	
42.13	Brücken- und Tunnelbau	
42.2	Leitungstiefbau und Kläranlagenbau	
42.21	Rohrleitungstiefbau, Brunnenbau und Kläranlagenbau	
42.22	Kabelnetzleitungstiefbau	
42.9	Sonstiger Tiefbau	
42.91	Wasserbau	
42.99	Sonstiger Tiefbau anderweitig nicht genannt	
43	Vorbereitende Baustellenarbeiten und sonstige spez. Bautätigkeiten	
43.1	Abbrucharbeiten und vorbereitende Baustellenarbeiten	
43.11	Abbrucharbeiten	
43.12	Vorbereitende Baustellenarbeiten	
43.13	Test- und Suchbohrung	
43.9	Sonstige spezialisierte Bautätigkeiten	
43.91	Dachdeckerei und Zimmerei	
43.91.1	Dachdeckerei und Bauspenglerei	
43.91.2	Zimmerei und Ingenieurholzbau	
43.99	Sonstige spezialisierte Bautätigkeiten anderweitig nicht genannt	
43.99.1	Gerüstbau	
43.99.2	Schornstein-, Feuerungs- und Industrieofenbau	
43.99.9	Baugewerbe anderweitig nicht genannt	

Abb. 1 Stellung Sachsens im Bauhauptgewerbe in der Bundesrepublik Deutschland 2009 bis 2011
 Hochgerechnete Zahlen des Monatsberichtslandes

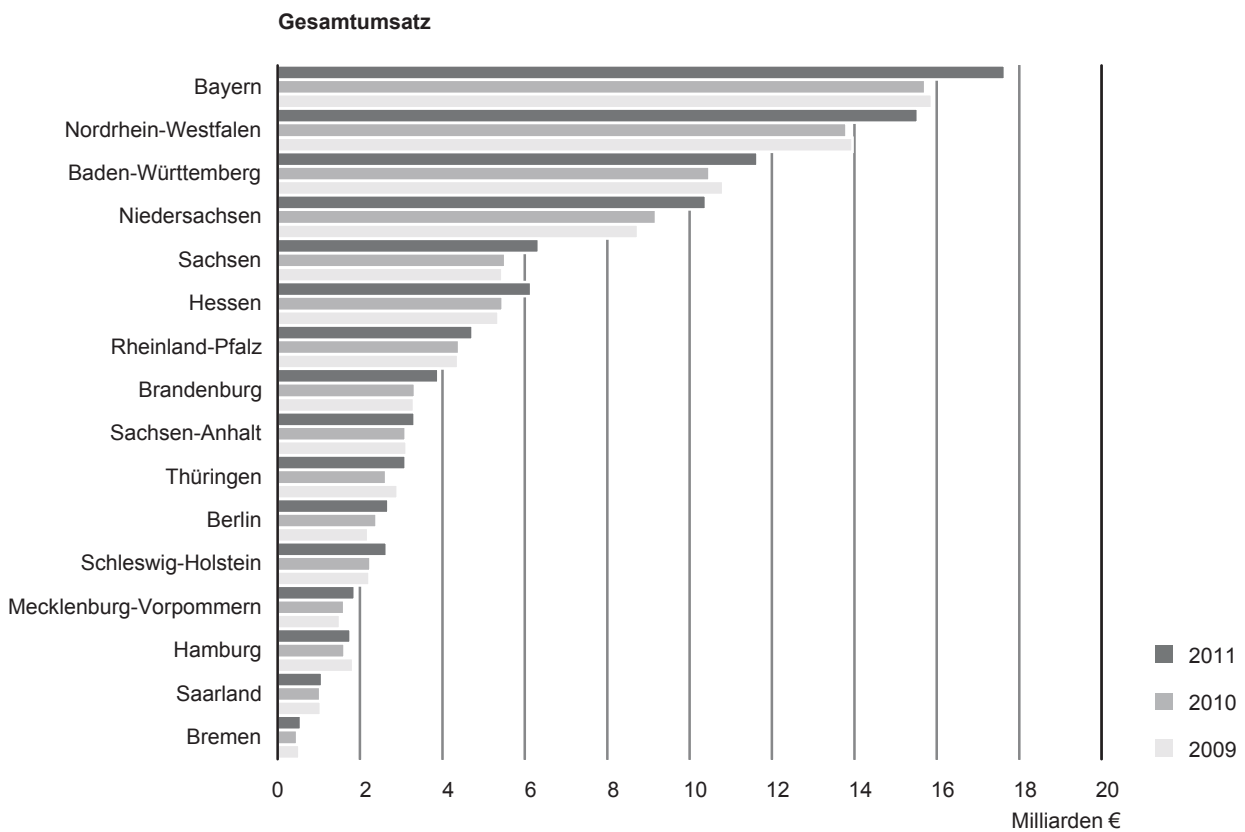
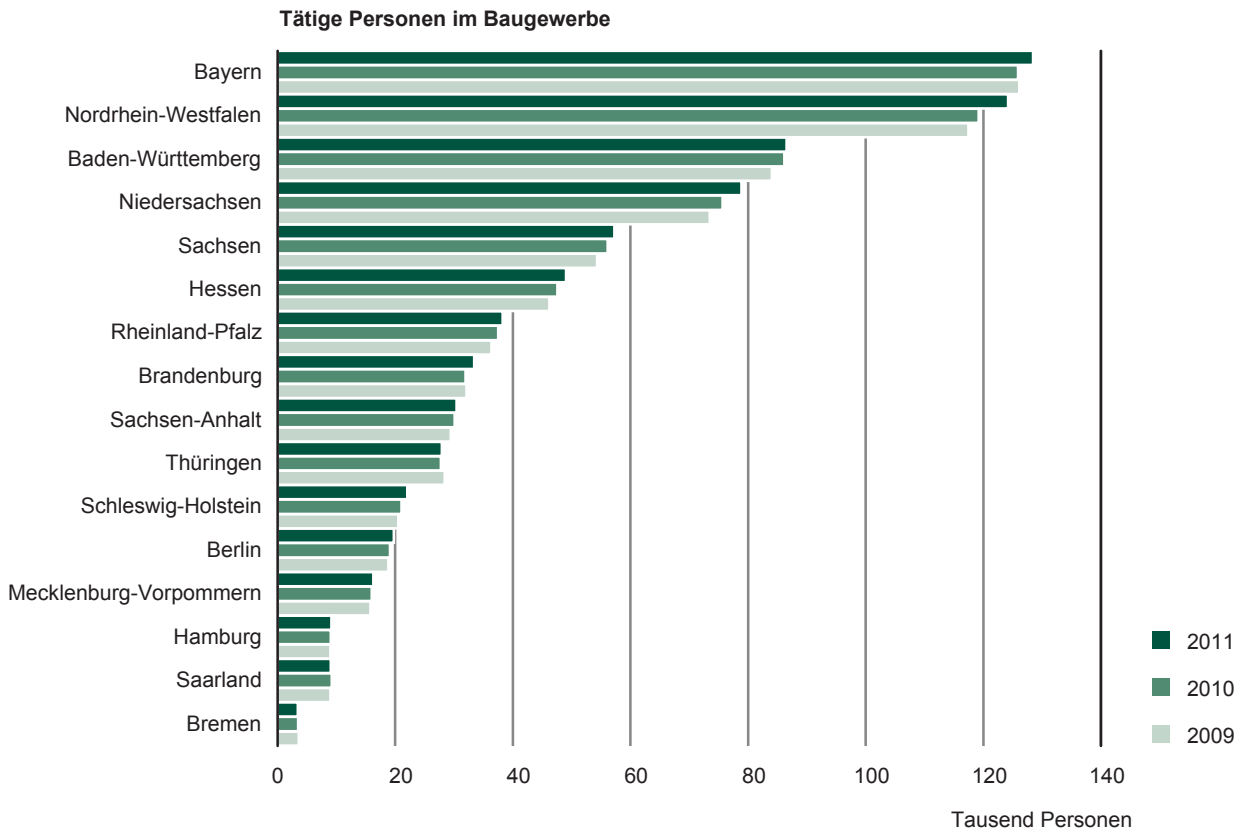


Abb. 2 Betriebe und tätige Personen im Bauhauptgewerbe 2002 bis 2011
 Betriebe mit 20 und mehr tätigen Personen

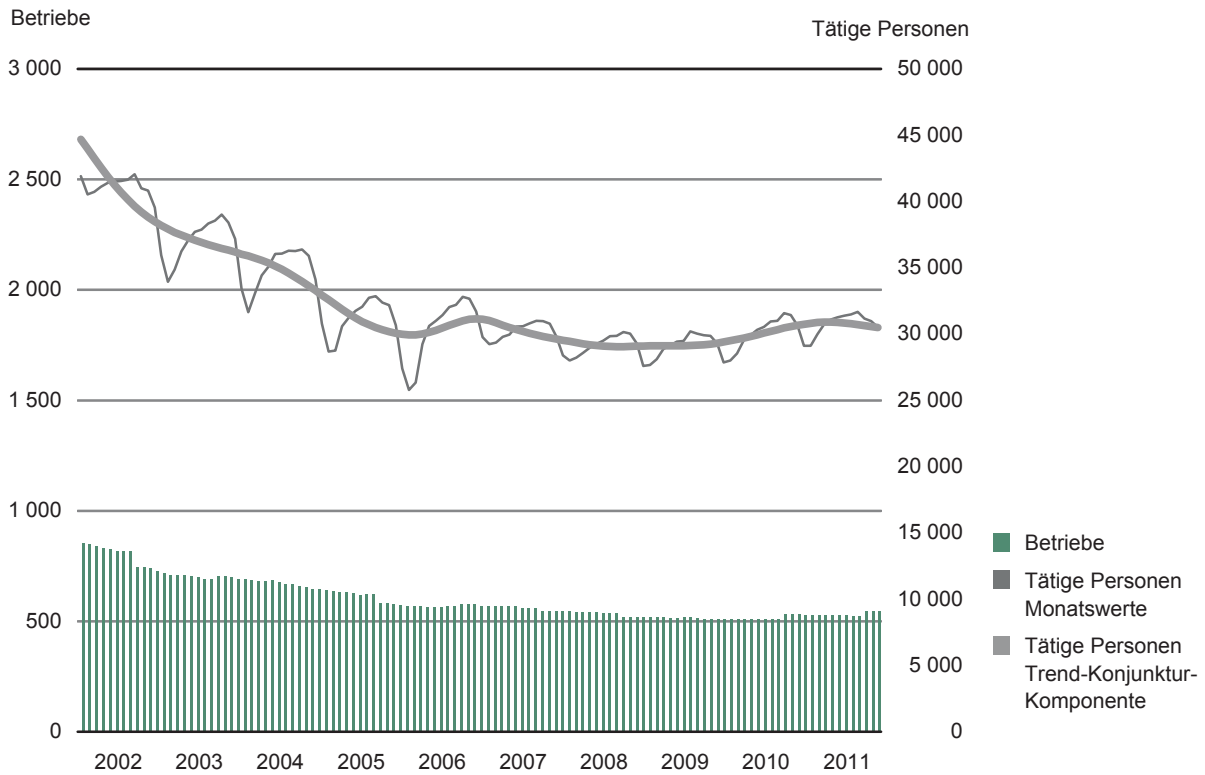
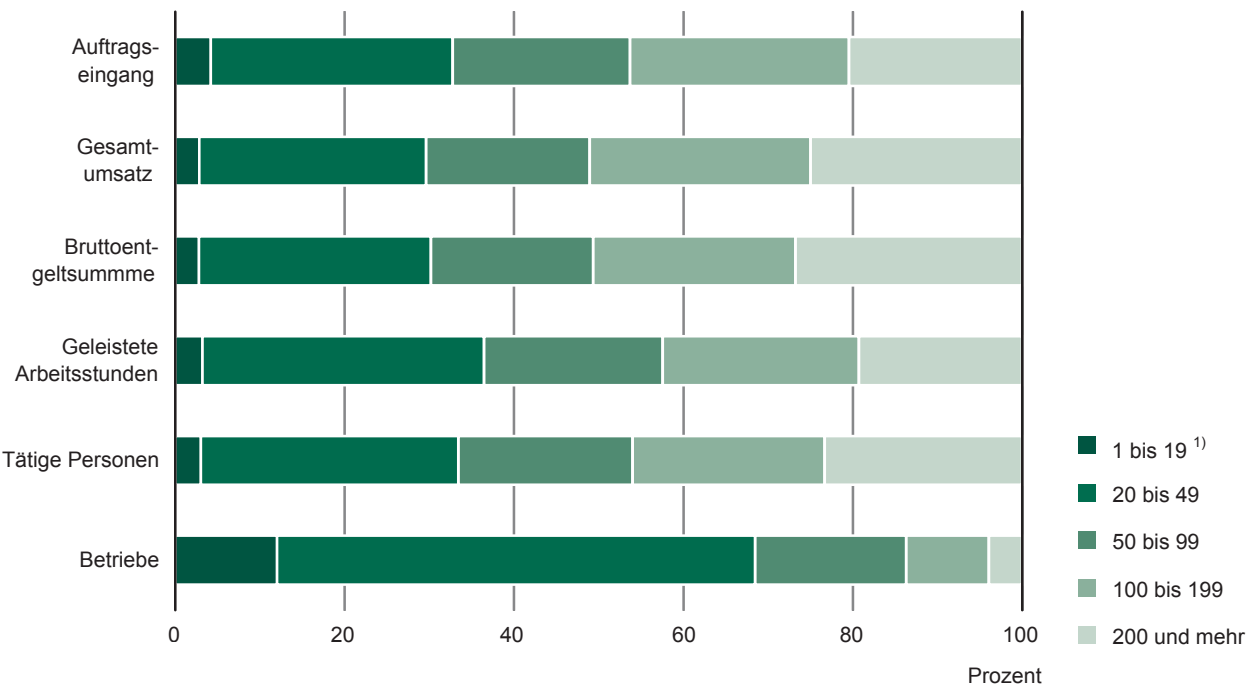


Abb. 3 Bauhauptgewerbe 2011 nach Beschäftigtengrößenklassen
 Betriebe mit 20 und mehr tätigen Personen



1) nur Betriebe von Mehrbetriebs- und Mehrländerunternehmen und Arbeitsgemeinschaften

Abb. 4 Bruttoentgeltsumme im Bauhauptgewerbe 2002 bis 2011
Betriebe mit 20 und mehr tätigen Personen

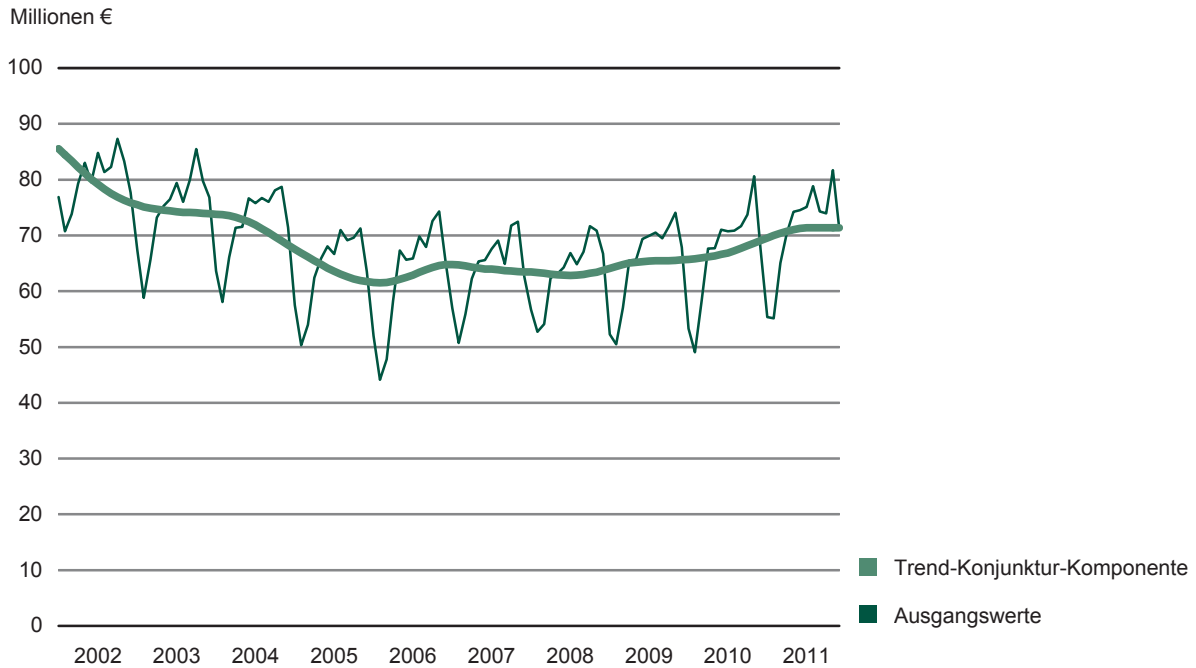


Abb. 5 Bruttoentgeltsumme je tätiger Person im Bauhauptgewerbe 2002 bis 2011
Betriebe mit 20 und mehr tätigen Personen

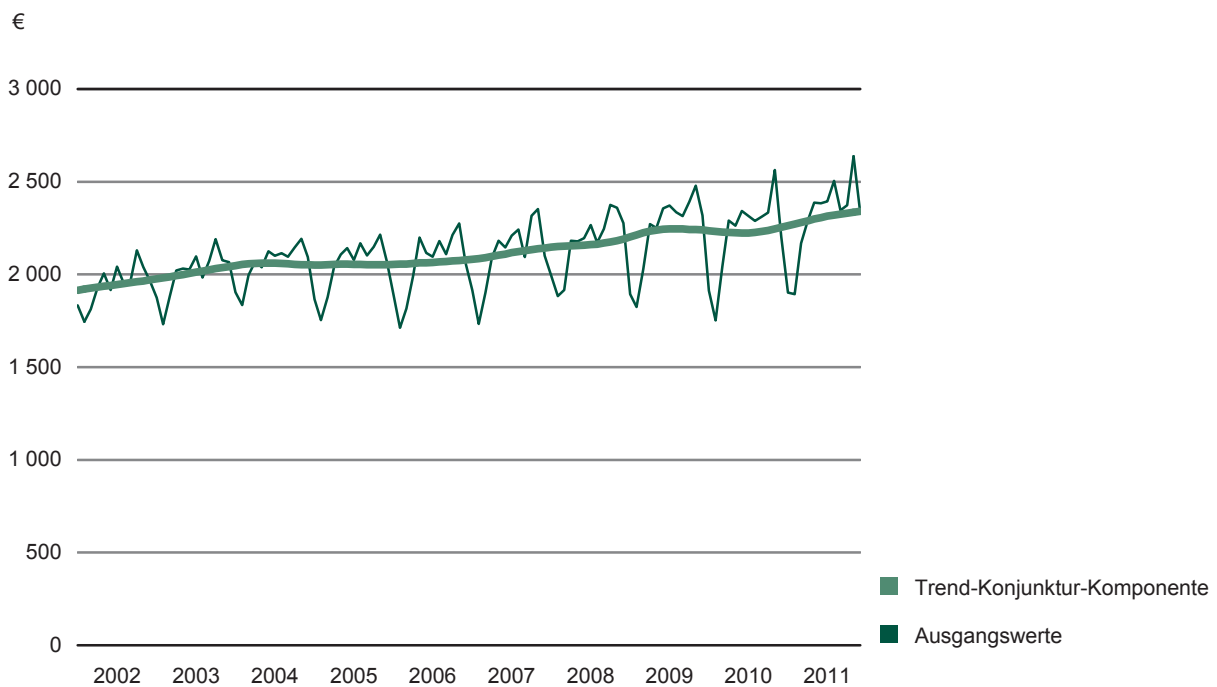


Abb. 6 Gesamtumsatz und Auftragseingang im Bauhauptgewerbe 2002 bis 2011
 Betriebe mit 20 und mehr tätigen Personen

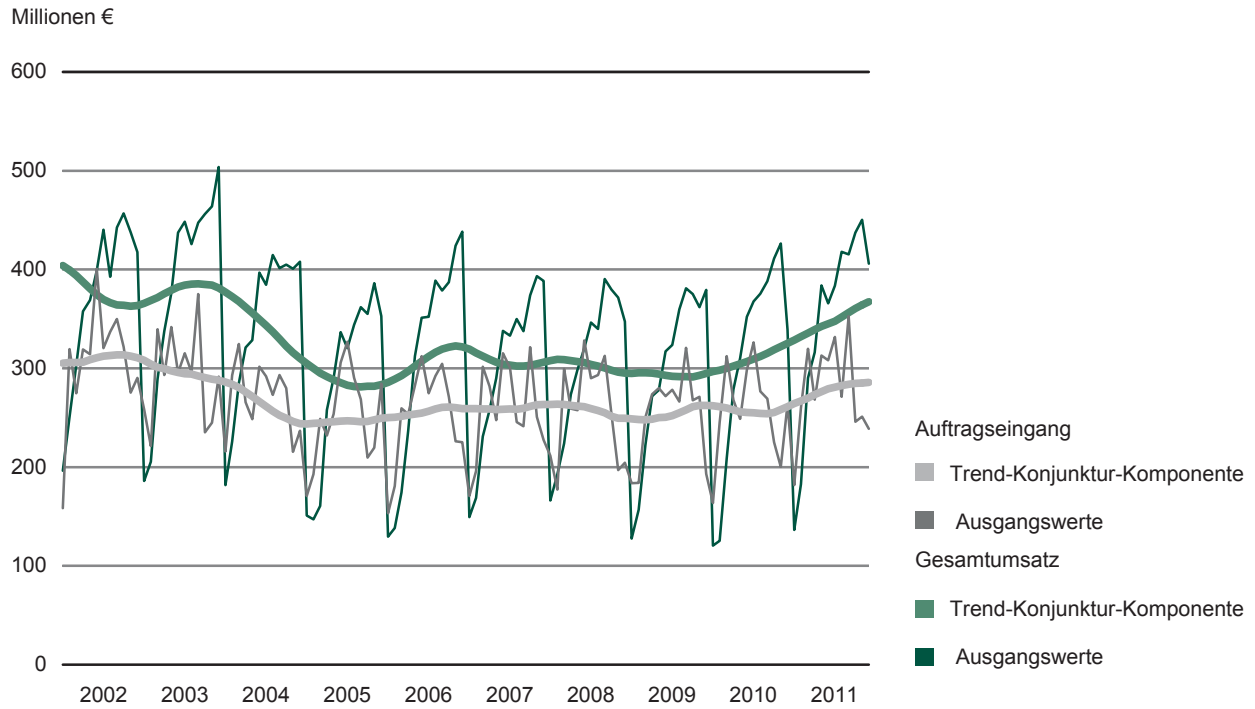


Abb. 7 Gesamtumsatz und Auftragseingang je tätiger Person im Bauhauptgewerbe 2002 bis 2011
 Betriebe mit 20 und mehr tätigen Personen

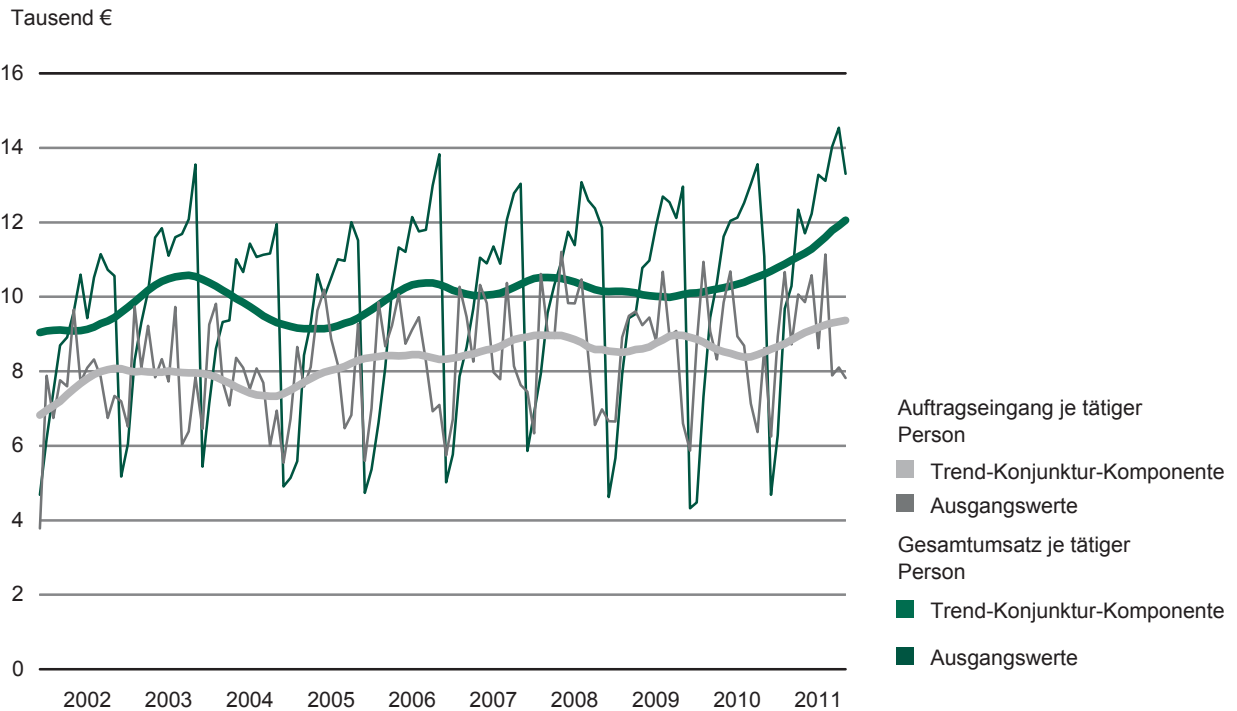


Abb. 8 Auftragseingangsindex (Wertindex) im Bauhauptgewerbe 2002 bis 2011
 Betriebe mit 20 und mehr tätigen Personen

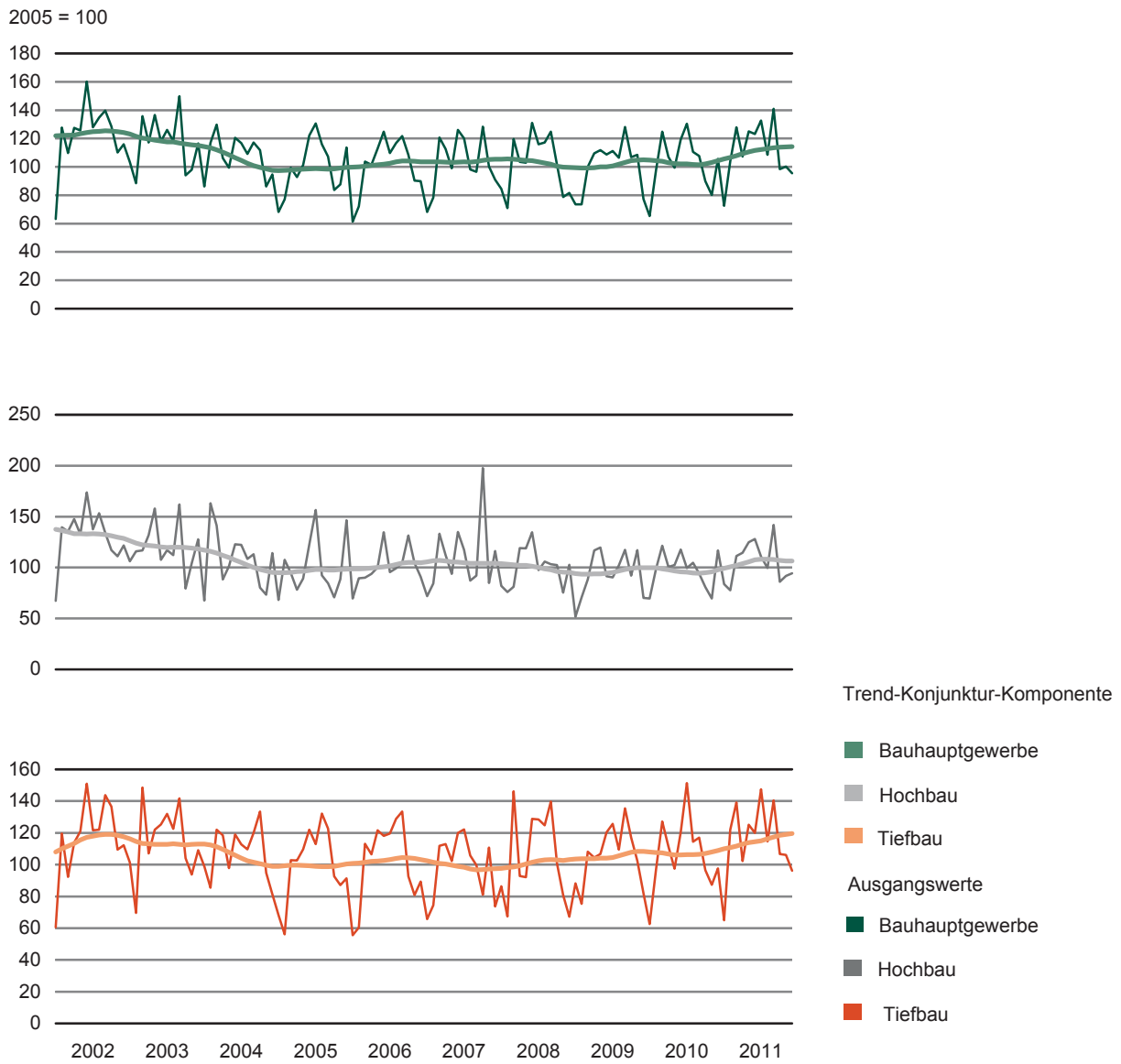


Abb. 9 Auftragsbestandsindex (Wertindex) im Bauhauptgewerbe 2002 bis 2011
 Betriebe mit 20 und mehr tätigen Personen

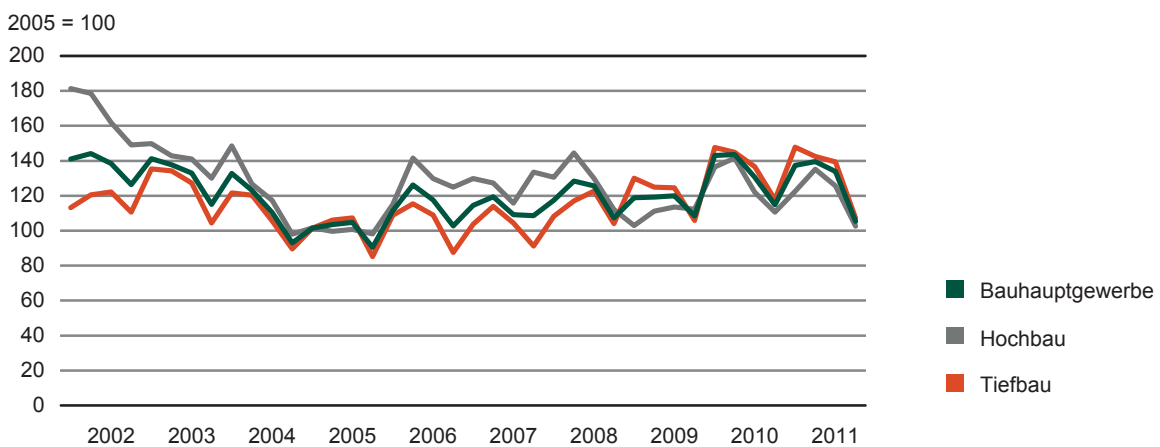


Abb. 10 Auftragseingangindex (Wertindex) im Bauhauptgewerbe 2002 bis 2011 nach Bauarten
Betriebe mit 20 und mehr tätigen Personen

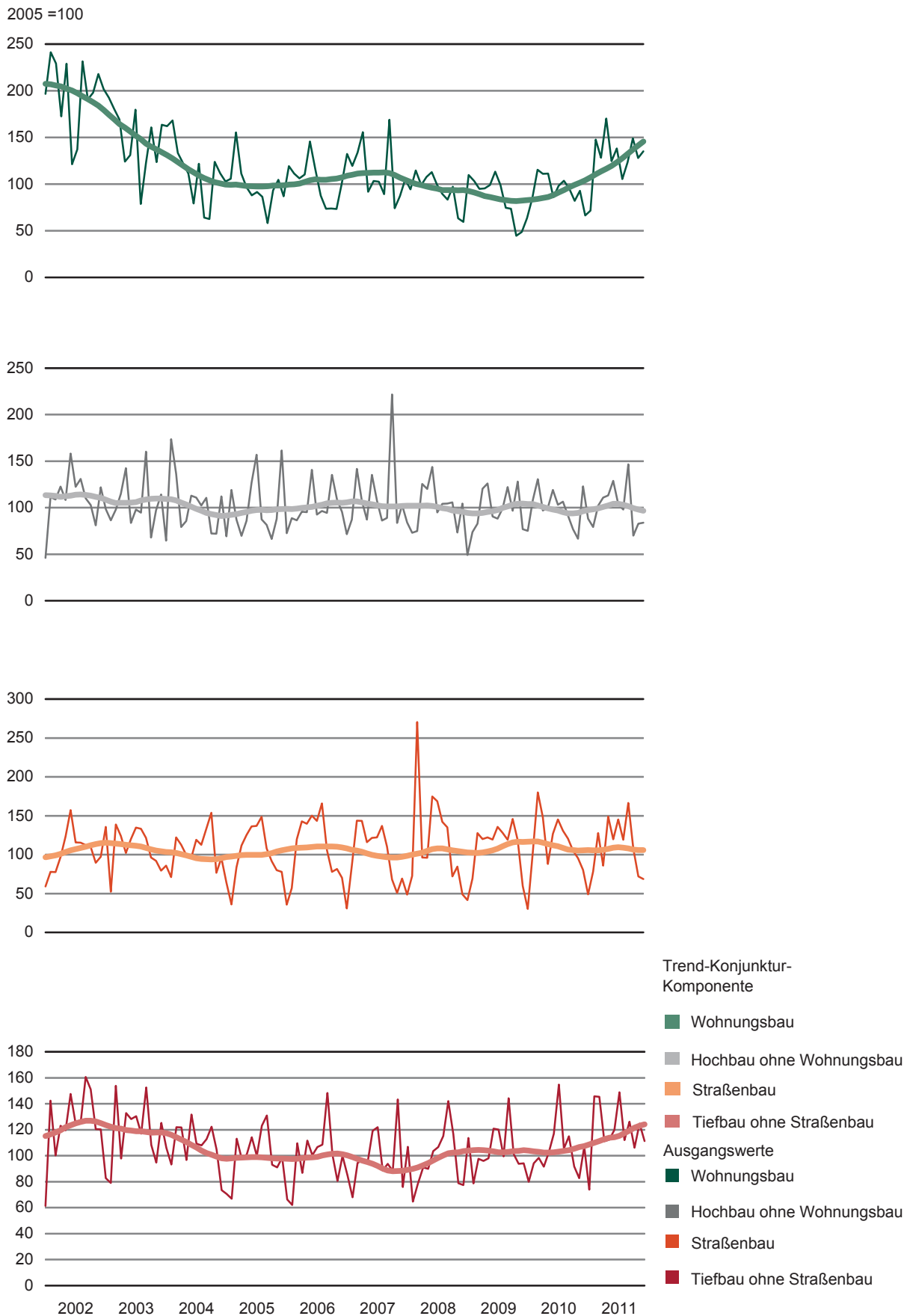


Abb. 11 Volumenindex des Auftragseinganges im Bauhauptgewerbe 2002 bis 2011
Betriebe mit 20 und mehr tätigen Personen

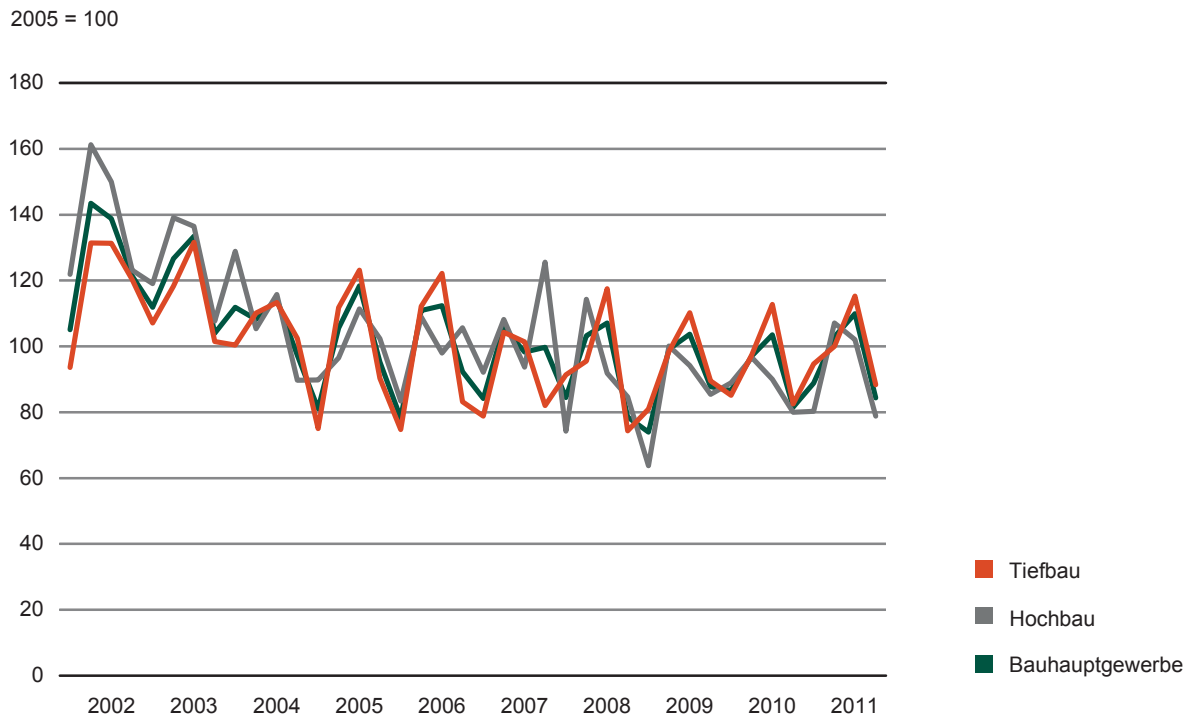
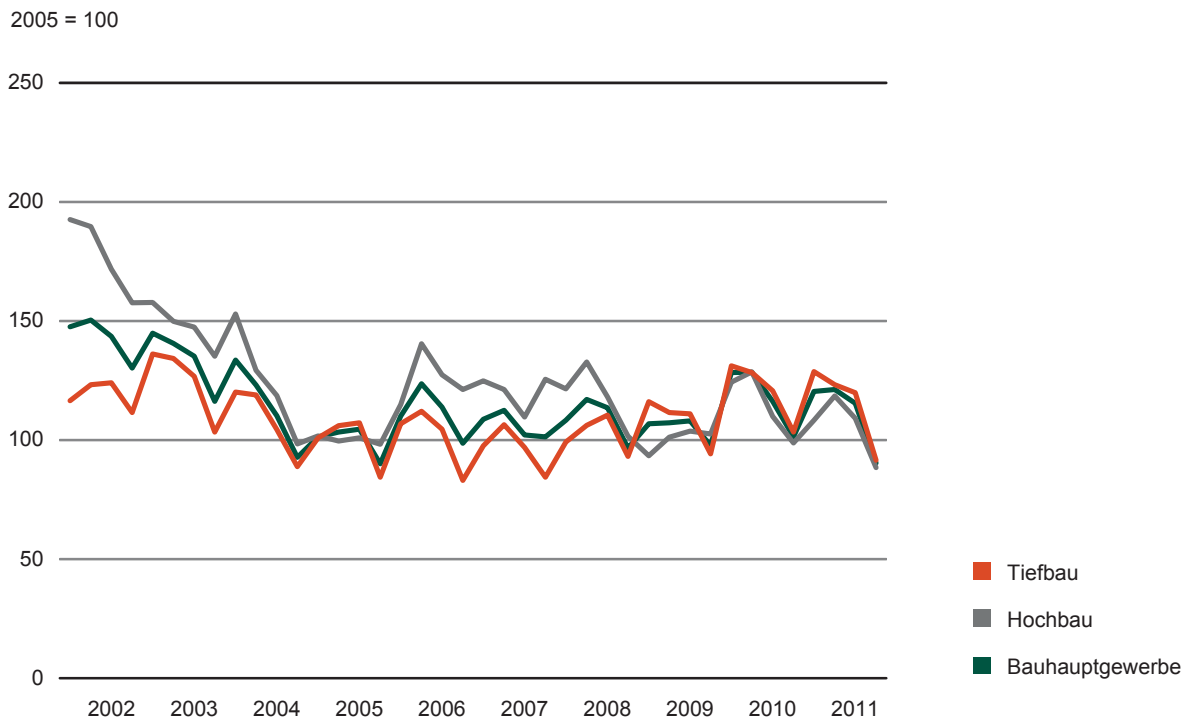


Abb. 12 Volumenindex des Auftragsbestandes im Bauhauptgewerbe 2002 bis 2011
Betriebe mit 20 und mehr tätigen Personen



Herausgeber:

Statistisches Landesamt des Freistaates Sachsen

Redaktion:

Statistisches Landesamt des Freistaates Sachsen

Gestaltung und Satz:

Statistisches Landesamt des Freistaates Sachsen

Druck:

Staatsbetrieb Sächsische Informatik Dienste

Redaktionsschluss:

März 2012

Bezug:

Diese Druckschrift kann bezogen werden bei:

Statistisches Landesamt des Freistaates Sachsen

Hausanschrift: Macherstraße 63, 01917 Kamenz

Postanschrift: Postfach 11 05, 01911 Kamenz

Telefon: +49 3578 33-1424

Telefax: +49 3578 33-1499

E-Mail: vertrieb@statistik.sachsen.de

www.statistik.sachsen.de/shop

Verteilerhinweis

Diese Informationsschrift wird von der Sächsischen Staatsregierung im Rahmen ihrer verfassungsmäßigen Verpflichtung zur Information der Öffentlichkeit herausgegeben. Sie darf weder von Parteien noch von deren Kandidaten oder Helfern im Zeitraum von sechs Monaten vor einer Wahl zum Zwecke der Wahlwerbung verwendet werden. Dies gilt für alle Wahlen.

Missbräuchlich ist insbesondere die Verteilung auf Wahlveranstaltungen, an Informationsständen der Parteien sowie das Einlegen, Aufdrucken oder Aufkleben parteipolitischer Informationen oder Werbemittel. Untersagt ist auch die Weitergabe an Dritte zur Verwendung bei der Wahlwerbung.

Auch ohne zeitlichen Bezug zu einer bevorstehenden Wahl darf die vorliegende Druckschrift nicht so verwendet werden, dass dies als Parteinahme des Herausgebers zu Gunsten einzelner politischer Gruppen verstanden werden könnte.

Diese Beschränkungen gelten unabhängig vom Vertriebsweg, also unabhängig davon, auf welchem Wege und in welcher Anzahl diese Informationsschrift dem Empfänger zugegangen ist. Erlaubt ist jedoch den Parteien, diese Informationsschrift zur Unterrichtung ihrer Mitglieder zu verwenden.

Copyright

Statistisches Landesamt des Freistaates Sachsen, Kamenz, 2012

Vervielfältigung und Verbreitung, auch auszugsweise, mit Quellenangabe gestattet.

ISSN 1435-8719