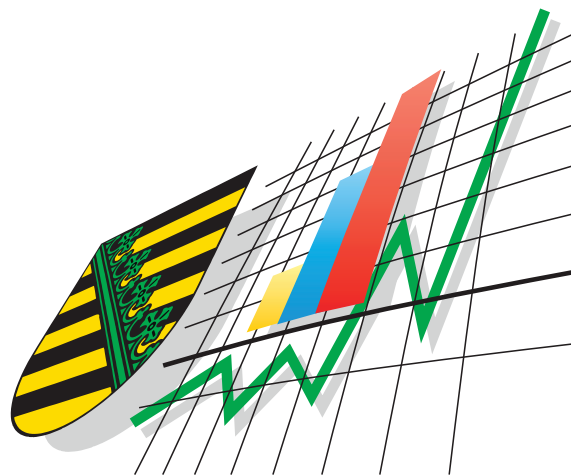


Statistisches Landesamt  
des Freistaates  
Sachsen



# Statistische Berichte

## Investitionen im Baugewerbe im Freistaat Sachsen

2006

## Zeichenerklärung

-	Nichts vorhanden (genau Null)	x	Tabellenfach gesperrt, weil Aussage nicht sinnvoll
0	Weniger als die Hälfte von 1 in der letzten besetzten Stelle, jedoch mehr als nichts	( )	Aussagewert ist eingeschränkt
...	Angabe fällt später an	p	vorläufige Zahl
/	Zahlenwert nicht sicher genug	r	berichtigte Zahl
.	Zahlenwert unbekannt oder geheim zu halten	s	geschätzte Zahl

### Herausgeber:

Statistisches Landesamt des Freistaates Sachsen

Macherstraße 63  
01917 Kamenz

Postfach 11 05  
01911 Kamenz

### Telefon

Vermittlung 03578 33-0

Präsidentin/Sekretariat -1900

Telefax -1999

Auskunft -1913, -1914

Telefax -1921

Bibliothek -4352

Telefax -1598

Vertrieb -4316

### Internet

[www.statistik.sachsen.de](http://www.statistik.sachsen.de)

### E-Mail

[info@statistik.sachsen.de](mailto:info@statistik.sachsen.de)

Kein Zugang für elektronisch signierte sowie verschlüsselte Dokumente

## Inhalt

### Seite

Vorbemerkungen	4
Ergebnisdarstellung	5

### Tabellen

#### Vorbereitende Baustellenarbeiten, Hoch- und Tiefbau (Bauhauptgewerbe)

1. Unternehmen, tätige Personen, Bruttolohn- und -gehaltsumme, Gesamtumsatz und Bruttoanlageinvestitionen in Vorbereitenden Baustellenarbeiten, Hoch- und Tiefbau	7
2. Unternehmen, tätige Personen, Bruttolohn- und -gehaltsumme sowie Leistungen in Vorbereitenden Baustellenarbeiten, Hoch- und Tiefbau nach Kreisfreien Städten und Landkreisen	8
3. Bruttozugänge an Sachanlagen in Unternehmen in Vorbereitenden Baustellenarbeiten, Hoch- und Tiefbau nach Kreisfreien Städten und Landkreisen	10
4. Unternehmen mit Verkaufserlösen und Mietinvestitionen in Vorbereitenden Baustellenarbeiten, Hoch- und Tiefbau nach Kreisfreien Städten und Landkreisen	12
5. Unternehmen, tätige Personen, Bruttolohn- und -gehaltsumme, Gesamtumsatz und Bruttoanlageinvestitionen in Vorbereitenden Baustellenarbeiten, Hoch- und Tiefbau nach Kreisfreien Städten und Landkreisen - Veränderung zum Vorjahr	13
6. Unternehmen, tätige Personen, Bruttolohn- und -gehaltsumme sowie Leistungen in Vorbereitenden Baustellenarbeiten, Hoch- und Tiefbau nach Wirtschaftszweigen	14
7. Bruttozugänge an Sachanlagen in Unternehmen in Vorbereitenden Baustellenarbeiten, Hoch- und Tiefbau nach Wirtschaftszweigen	16
8. Unternehmen mit Verkaufserlösen und Mietinvestitionen in Vorbereitenden Baustellenarbeiten, Hoch- und Tiefbau nach Wirtschaftszweigen	18
9. Unternehmen, tätige Personen, Bruttolohn- und -gehaltsumme, Gesamtumsatz und Bruttoanlageinvestitionen in Vorbereitenden Baustellenarbeiten, Hoch- und Tiefbau nach Wirtschaftszweigen - Veränderung zum Vorjahr	19
10. Unternehmen, tätige Personen, Bruttolohn- und -gehaltsumme sowie Leistungen in Vorbereitenden Baustellenarbeiten, Hoch- und Tiefbau nach Beschäftigten- und Umsatzgrößenklassen	20
11. Unternehmen, tätige Personen, Bruttolohn- und -gehaltsumme sowie Leistungen in Vorbereitenden Baustellenarbeiten, Hoch- und Tiefbau nach Beschäftigten- und Umsatzgrößenklassen - Veränderung zum Vorjahr	20
12. Bruttozugänge an Sachanlagen in Unternehmen in Vorbereitenden Baustellenarbeiten, Hoch- und Tiefbau nach Beschäftigten- und Umsatzgrößenklassen	22
13. Bruttozugänge an Sachanlagen in Unternehmen in Vorbereitenden Baustellenarbeiten, Hoch- und Tiefbau nach Beschäftigten- und Umsatzgrößenklassen - Veränderung zum Vorjahr	22
14. Unternehmen mit Verkaufserlösen und Mietinvestitionen in Vorbereitenden Baustellenarbeiten, Hoch- und Tiefbau nach Beschäftigten- und Umsatzgrößenklassen	24
15. Unternehmen mit Verkaufserlösen und Mietinvestitionen in Vorbereitenden Baustellenarbeiten, Hoch- und Tiefbau nach Beschäftigten- und Umsatzgrößenklassen - Veränderung zum Vorjahr	24

**Bauinstallation und Sonstiges Ausbaugewerbe (Ausbaugewerbe)**

16.	Unternehmen, tätige Personen, Bruttolohn- und -gehaltsumme, Gesamtumsatz und Bruttoanlageinvestitionen in Bauinstallation und Sonstigem Ausbaugewerbe	25
17.	Unternehmen, tätige Personen, Bruttolohn- und -gehaltsumme sowie Gesamtumsatz in Bauinstallation und Sonstigem Ausbaugewerbe nach Kreisfreien Städten und Landkreisen	26
18.	Bruttozugänge an Sachanlagen in Unternehmen in Bauinstallation und Sonstigem Ausbaugewerbe nach Kreisfreien Städten und Landkreisen	27
19.	Unternehmen mit Verkaufserlösen und Mietinvestitionen in Bauinstallation und Sonstigem Ausbaugewerbe nach Kreisfreien Städten und Landkreisen	29
20.	Unternehmen, tätige Personen, Bruttolohn- und -gehaltsumme, Gesamtumsatz und Bruttoanlageinvestitionen in Bauinstallation und Sonstigem Ausbaugewerbe nach Kreisfreien Städten und Landkreisen - Veränderung zum Vorjahr	30
21.	Unternehmen, tätige Personen, Bruttolohn- und -gehaltsumme sowie Gesamtumsatz in Bauinstallation und Sonstigem Ausbaugewerbe nach Wirtschaftszweigen	31
22.	Bruttozugänge an Sachanlagen in Unternehmen in Bauinstallation und Sonstigem Ausbaugewerbe nach Wirtschaftszweigen	32
23.	Unternehmen mit Verkaufserlösen und Mietinvestitionen in Bauinstallation und Sonstigem Ausbaugewerbe nach Wirtschaftszweigen	34
24.	Unternehmen, tätige Personen, Bruttolohn- und -gehaltsumme, Gesamtumsatz und Bruttoanlageinvestitionen in Bauinstallation und Sonstigem Ausbaugewerbe nach Wirtschaftszweigen - Veränderung zum Vorjahr	35
25.	Unternehmen, tätige Personen, Bruttolohn- und -gehaltsumme sowie Gesamtumsatz in Bauinstallation und Sonstigem Ausbaugewerbe nach Beschäftigten- und Umsatzgrößenklassen	36
26.	Unternehmen, tätige Personen, Bruttolohn- und -gehaltsumme sowie Gesamtumsatz in Bauinstallation und Sonstigem Ausbaugewerbe nach Beschäftigten- und Umsatzgrößenklassen - Veränderung zum Vorjahr	36
27.	Bruttozugänge an Sachanlagen in Unternehmen in Bauinstallation und Sonstigem Ausbaugewerbe nach Beschäftigten- und Umsatzgrößenklassen	37
28.	Bruttozugänge an Sachanlagen in Unternehmen in Bauinstallation und Sonstigem Ausbaugewerbe nach Beschäftigten- und Umsatzgrößenklassen - Veränderung zum Vorjahr	38
29.	Unternehmen mit Verkaufserlösen und Mietinvestitionen in Bauinstallation und Sonstigem Ausbaugewerbe nach Beschäftigten- und Umsatzgrößenklassen	39
30.	Unternehmen mit Verkaufserlösen und Mietinvestitionen in Bauinstallation und Sonstigem Ausbaugewerbe nach Beschäftigten- und Umsatzgrößenklassen - Veränderung zum Vorjahr	39
	Erläuterungen	40
	Definitionen	41
	Verzeichnis der Wirtschaftszweige in Vorbereitenden Baustellenarbeiten, Hoch- und Tiefbau	43
	Verzeichnis der Wirtschaftszweige in Bauinstallation und Sonstigem Ausbaugewerbe	44

<b>Abbildungen</b>	<b>Seite</b>
<b>Vorbereitende Baustellenarbeiten, Hoch- und Tiefbau (Bauhauptgewerbe)</b>	
Abb. 1 Unternehmen, tätige Personen und Bruttozugänge an Sachanlagen in Vorbereitenden Baustellenarbeiten, Hoch- und Tiefbau 1999 bis 2006 nach Beschäftigtengrößenklassen	45
Abb. 2 Investitionsquoten in Vorbereitenden Baustellenarbeiten, Hoch- und Tiefbau 1997 bis 2006 nach Art der Investitionen (Investitionen je 1 000 EUR Umsatz)	46
Abb. 3 Investitionsquoten in Vorbereitenden Baustellenarbeiten, Hoch- und Tiefbau 1997 bis 2006 nach Beschäftigtengrößenklassen (Investitionen je 1 000 EUR Umsatz)	46
Abb. 4 Bruttozugänge an Sachanlagen je tätiger Person in Vorbereitenden Baustellenarbeiten, Hoch- und Tiefbau 1999 bis 2006 nach Beschäftigtengrößenklassen	47
<b>Bauinstallation und Sonstiges Ausbaugewerbe (Ausbaugewerbe)</b>	
Abb. 5 Bruttozugänge an Sachanlagen je tätiger Person in Bauinstallation und Sonstigem Ausbaugewerbe 1999 bis 2006 nach Beschäftigtengrößenklassen	47
Abb. 6 Unternehmen, tätige Personen und Bruttozugänge an Sachanlagen in Bauinstallation und Sonstigem Ausbaugewerbe 1999 bis 2006 nach Beschäftigtengrößenklassen	48
Abb. 7 Investitionsquoten in Bauinstallation und Sonstigem Ausbaugewerbe 1997 bis 2006 nach Art der Investitionen (Investitionen je 1 000 EUR Umsatz)	49
Abb. 8 Investitionsquoten in Bauinstallation und Sonstigem Ausbaugewerbe 1997 bis 2006 nach Beschäftigtengrößenklassen (Investitionen je 1 000 EUR Umsatz)	49

## Vorbemerkungen

In diesem Statistischen Bericht werden die Ergebnisse der „Jahreserhebung einschließlich Investitionserhebung bei Unternehmen des Baugewerbes für das Jahr 2006“ veröffentlicht.

Seit 2003 wird in der Baugewerbestatistik die "Klassifikation der Wirtschaftszweige, Ausgabe 2003" (WZ 2003) benutzt. Das ist die von der Europäischen Kommission genehmigte nationale Fassung der NACE Rev. 1<sup>1)</sup> für die Bundesrepublik Deutschland. Sie wurde mit der Verordnung (EG) Nr. 29/2002 der Kommission vom 19. November 2001<sup>2)</sup> als unmittelbar in allen Mitgliedstaaten geltendes Recht in Kraft gesetzt. Damit wird eine einheitliche Anwendung im gesamten EU-Raum gewährleistet. Diese Klassifikation ersetzt die bisherige "Klassifikation der Wirtschaftszweige, Ausgabe 1993" (WZ 93). Zu den wesentlichen Änderungen der WZ 2003 gegenüber der WZ 93 sei auf die Statistischen Berichte E II 1, E II 2, E III 1 und E III 2 verwiesen.

Da durch das ProdGewStatG die Begriffe Bauhauptgewerbe und Ausbaugewerbe im Zusammenhang mit den Baugewerbestatistiken festgeschrieben sind, umfasst das Bauhauptgewerbe nach der WZ 2003 die Wirtschaftszweige 45.1 (Vorbereitende Baustellenarbeiten) und 45.2 (Hoch- und Tiefbau) und das Ausbaugewerbe die Wirtschaftszweige 45.3 (Bauinstallation), 45.4 (Sonstiges Ausbaugewerbe) und 45.5 (Vermietung von Baumaschinen und -geräten mit Bedienungspersonal). Der Wirtschaftszweig 45.5 ist in Sachsen unbesetzt. Ggf. vorhandene Unternehmen werden zusammengefasst mit dem Wirtschaftszweig 45.45.3 – Ausbaugewerbe a. n. g. veröffentlicht.

Zu Vergleichszwecken und zur Bildung langer Reihen werden für die Jahre seit 1991 methodisch vergleichbare rückgerechnete Ergebnisse veröffentlicht. Das betrifft die mehrfach geänderten Wirtschaftszweigklassifikationen, Währungsangaben (DM oder €) und Berichtskreisabgrenzungen. Diese Rückrechnungsergebnisse weisen gewisse Unschärfen auf.

1) NACE: Nomenclature générale des activités économiques dans les Communautés européennes - Statistische Systematik der Wirtschaftszweige in der Europäischen Gemeinschaft.

2) Verordnung (EG) Nr. 29/2002 der Kommission vom 19. November 2001 zur Änderung der Verordnung (EWG) Nr. 3037/90 des Rates betreffend die statistische Systematik der Wirtschaftszweige in der Europäischen Gemeinschaft (ABl. EG L 6 S. 3).

## Ergebnisdarstellung

### Hoch- und Tiefbau sowie Vorbereitende Baustellenarbeiten (WZ 45.1 und 45.2)

Im Geschäftsjahr 2006 belief sich die **Jahresbauleistung** einschließlich der sonstigen Umsätze der in Sachsen ansässigen Unternehmen mit 20 und mehr tätigen Personen in Hoch- und Tiefbau sowie Vorbereitenden Baustellenarbeiten auf 2,9 Milliarden €. Die sonstigen Umsätze in der Höhe von knapp 56 Millionen € spielen nur eine geringe Rolle. Im Vergleich zum Vorjahr stieg die Jahresbauleistung (ohne sonstige Umsätze) um 12,5 Prozent, davon im Hochbau um 20,6 Prozent und im Tiefbau um 8,4 Prozent.

Die Zahl der in diesen Unternehmen tätigen Personen stieg im gleichen Zeitraum um 1,2 Prozent. Umgerechnet auf die tätigen Personen ergibt sich damit eine Jahresbauleistung einschließlich der sonstigen Umsätze von 106 940 €, 11,2 Prozent mehr als 2005 mit 96 137 €.

Im Berichtsjahr 2006 waren 478 **Unternehmen** in diese Statistik einbezogen, per Saldo vier Unternehmen oder 0,8 Prozent mehr als im Vorjahr. Vor einem Jahr ergab dieser Vergleich noch einen Rückgang um 12,7 Prozent. Damit hat sich der Berichtskreis erstmals wieder seit 1996 leicht vergrößert. In diesem Zeitraum ständiger, teils kräftiger Rückgänge trat nur im Jahr 2003 durch die flutbedingte Sonderkonjunktur eine zwischenzeitliche Stabilisation der Zahl der berichtspflichtigen Unternehmen ein. Damals nahm sie nur um vergleichsweise geringe 0,8 Prozent ab. Von diesen 478 in dieser Statistik erfassten Unternehmen hatten 381 **Investitionen** getätigt, 2,1 Prozent mehr als im Jahr 2005. Betrachtet man das Verhältnis der Unternehmen mit Investitionen zu den Unternehmen insgesamt, so lag der Anteil ersterer 2006 bei knapp 80 Prozent. In den drei davor liegenden Jahren bewegte er sich etwa in gleicher Höhe. 2000 bis 2004 waren es rund 85 Prozent; zum Vergleich 1995: 90 Prozent.

**Die Bruttozugänge an Sachanlagen** (Bruttoanlageinvestitionen) beliefen sich im Jahr 2006 auf 71,8 Millionen €, 4,1 Prozent mehr als im Vorjahr. Seit Anfang der 1990er Jahre sind die Investitionen in Vorbereitenden Baustellenarbeiten, Hoch- und Tiefbau tendenziell zurückgegangen. Außer im aktuellen Jahr 2006 hatten sich die Investitionen in diesem Zeitraum lediglich 1999 und 2003 zwischenzeitlich etwas erhöht. Die Bruttoanlageinvestitionen je tätiger Person sind 2006 im Vergleich zum Vorjahr um 2,9 Prozent auf 2 606 € gestiegen.

Die **Investitionsquote**, das Verhältnis von Investitionen zum Umsatz, lag 2006 mit 2,3 Prozent unter dem Vorjahreswert von 2,6 Prozent. In der Tendenz geht der Investitionsanteil seit Ende der 1990er Jahre zurück. 1999 lag er noch bei 3,5 Prozent. Im Hoch- und Tiefbau (45.2) betrug die Investitionsquote 2,3 Prozent, 0,1 Prozentpunkte weniger als 2005. Auf Grund der Gewichtung dieser Wirtschaftsgruppe bestimmt sie wesentlich die Gesamtentwicklung. In den Vorbereitenden Baustellenarbeiten (45.1) lag die Investitionsquote bei 2,9 Prozent und damit 1,5 Prozentpunkte unter der des Vorjahres. Eine relativ hohe Investitionsquote weist 2006 wie auch bereits in den Vorjahren der Sonstige spezialisierte Hoch- und Tiefbau (45.25) mit 4,4 Prozent auf (2005: 4,3 Prozent).

85,7 Prozent der Bruttoanlageinvestitionen entfielen im Jahr 2006 auf Baugeräte, Maschinen, maschinelle Anlagen, Betriebsausrüstungen (2005: 92,2 Prozent, 2004: 89,4 Prozent, 2003: 91,1 Prozent, 2002: 87,9 Prozent), 14,3 Prozent auf Grundstücke und Bauten (2005: 7,8 Prozent, 2004: 10,6 Prozent, 2003: 8,9 Prozent, 2002: 12,1 Prozent). Damit ist der Anteil der Ausrüstungsinvestitionen nach dem letztjährigen Anstieg wieder zurückgegangen. Investitionen in Grundstücke und Bauten haben 2006 somit wieder etwas an Bedeutung gewonnen.

Im Jahr 2006 betrug der Wert für **neu gemietete und gepachtete Sachanlagen (Mietinvestitionen)** 8,5 Millionen €. Dieser Wert hat sich damit gegenüber dem Vorjahr um 20,9 Prozent deutlich verringert. Er entfällt zu 99,3 Prozent auf Maschinen und maschinelle Anlagen. Die Zahl der Unternehmen mit Mietinvestitionen belief sich auf 88 (2005: 95, 2004: 128, 2003: 150, 2002: 115 Unternehmen).

### Bauinstallation und Sonstiges Ausbaugewerbe (WZ 45.3 bis 45.5)

Die in Sachsen ansässigen Unternehmen der **Bauinstallation** und des **Sonstigen Ausbaugewerbes** mit 20 und mehr tätigen Personen erwirtschafteten im Berichtsjahr 2006 einen Gesamtumsatz von gut 1,5 Milliarden €. Im Vergleich zum Vorjahr ist das ein Anstieg um 15,3 Prozent. Damit ist 2006 das erste Jahr mit gestiegenem Umsatz nach neun Jahren mit rückläufiger Entwicklung. Da die Zahl der in diesen Unternehmen tätigen Personen (16 977) um nur 0,1 Prozent und damit deutlich weniger als der Gesamtumsatz gewachsen ist, hat sich der Gesamtumsatz je tätiger Personen mit 89 197 € gegenüber dem Vorjahr um 15,1 Prozent erhöht. Bis auf die Bereiche Dämmung gegen Kälte, Wärme, Schall und Erschütterungen (45.32) und Fußboden-, Fliesen- und Parkettlegerie, Raumausstattung (45.43) verbuchten alle anderen Sparten der Bauinstallation und des Sonstigen Ausbaugewerbes Umsatzsteigerungen.

Im Berichtsjahr 2006 waren 388 **Unternehmen** in diese Statistik einbezogen, per Saldo fünf Unternehmen oder 1,3 Prozent weniger als im Vorjahr. Vor einem Jahr lag der Rückgang noch bei 50 Unternehmen oder 11,3 Prozent. Von den 388 in dieser Statistik erfassten Unternehmen haben 333 Unternehmen Investitionen getätigt, 0,3 Prozent weniger als im Vorjahr (2005: 5,6 Prozent weniger). Betrachtet man auch hier das Verhältnis der Unternehmen mit

Investitionen zu den Unternehmen insgesamt, so haben knapp 86 Prozent Investitionen getätigt. In den Jahren 2001 bis 2004 lag dieser Anteil bei etwa 80 Prozent und 2005 bei 85 Prozent, zum Vergleich 1995: 88 Prozent.

Die **Bruttozugänge an Sachanlagen** (Bruttoanlageinvestitionen) betragen 25,0 Millionen €, 8,2 Prozent mehr als 2005 (2005 gegenüber 2004: 2,3 Prozent mehr). Auf die Bauinstallation (45.3) entfielen 18,1 Millionen € an Investitionen, 10,8 Prozent mehr als im Vorjahr (2005 gegenüber 2004: 7,3 Prozent mehr). In diesem Bereich wurden in allen Sparten gestiegene Investitionen festgestellt. Im Sonstigen Ausbaugewerbe (45.4) stiegen die Investitionen im gleichen Zeitraum um 2,0 Prozent auf 6,9 Millionen €. Deutlichen Zuwachs gab es im Stuckateurgewerbe, Gipserei und Verputzerei (45.41) und in der Bautischlerei und -schlosserei (45.42). Investitionsrückgänge wurden in der Fußboden-, Fliesen- und Parkettlegerei, Raumausstattung (45.43), im Maler- und Glasergewerbe (45.44) und im Baugewerbe a. n. g. (45.45) festgestellt. Die Bruttoanlageinvestitionen je tätiger Person sind 2006 im Vergleich zum Vorjahr um 8,1 Prozent auf 1 474 € gestiegen.

Die **Investitionsquote** lag im Jahr 2006 mit 1,7 Prozent leicht unter dem Vorjahreswert von 1,8 Prozent (2004: 1,6 Prozent, 2003: 1,5 Prozent, 2002: 1,3 Prozent). In der Bauinstallation (45.3) betrug die Investitionsquote wie auch im letzten Jahr 1,7 Prozent. Im Sonstigen Ausbaugewerbe (45.4) wurde sie mit 1,9 Prozent festgestellt und lag damit um 0,3 Prozentpunkte unter dem Vorjahresergebnis.

Auf Maschinen und maschinelle Anlagen entfielen im Jahr 2006 86,1 Prozent der Investitionen (2005: 86,9 Prozent, 2004: 79,2 Prozent, 2003: 88,5 Prozent, 2002: 89,2 Prozent), auf Grundstücke und Bauten 13,9 Prozent (2005: 13,1 Prozent, 2004: 20,8 Prozent, 2003: 11,5 Prozent, 2002: 10,8 Prozent). Damit trat nach einer Abweichung im Jahr 2004 sowohl 2005 als auch 2006 wieder das langjährig zu beobachtende Verhältnis von Ausrüstungsinvestitionen zu Investitionen in Grundstücke und Bauten ein.

Die Summe der **neu gemieteten und gepachteten Sachanlagen (Mietinvestitionen)** belief sich im Jahr 2006 auf 6,9 Millionen € und ist damit um 14,2 Prozent gestiegen. In diesem Jahr entfällt sie zu 97,2 Prozent auf Maschinen und maschinelle Anlagen. Die Zahl der Unternehmen mit Mietinvestitionen betrug 99 (2005: 98, 2004: 113, 2003: 117, 2002: 106 Unternehmen).

### **Weibliche tätige Personen im Baugewerbe**

Im Berichtsjahr 2006 wurden im Rahmen der Jahresehebung einschließlich Investitionserhebung im Baugewerbe zum fünften Mal die tätigen Personen nach dem Geschlecht erfragt. Es zeigte sich, dass die 2002 ermittelten Frauenanteile im Baugewerbe auch 2003 bis 2006 in gleicher Größenordnung mit leichter Anstiegstendenz beobachtet wurden. Von den 27 558 tätigen Personen in Vorbereitenden Baustellenarbeiten, Hoch- und Tiefbau sind 2 327 oder 8,4 Prozent weiblich. 2005 hatte der Frauenanteil 8,6 Prozent betragen (2004: 8,3 Prozent, 2003: 8,1 Prozent, 2002: 8,2 Prozent). Von den 16 977 tätigen Personen in Bauinstallation und Sonstigem Ausbaugewerbe sind 1 782 bzw. 10,5 Prozent weiblich. 2002 bis 2004 waren es je 10,2 Prozent und 2005 10,3 Prozent Frauenanteil. Insgesamt lag die Frauenbeschäftigungsquote in den Unternehmen des Baugewerbes mit 20 oder mehr tätigen Personen bei 9,2 Prozent (2005: 9,3 Prozent, 2004: 9,0 Prozent, 2003: 8,9 Prozent, 2002: 9,0 Prozent).



**1. Unternehmen, tätige Personen, Bruttolohn- und -gehaltsumme, Gesamtumsatz und Bruttoanlageinvestitionen  
in Vorbereitenden Baustellenarbeiten, Hoch- und Tiefbau**

Jahr	Unter- nehmen	Tätige Personen	Bruttolohn- und -gehaltsumme	Gesamt- umsatz	Gesamt- umsatz je tätiger Person	Unternehmen mit Investitionen	Brutto- anlage- investitionen	Bruttoanlage- investitionen je tätiger Person
			1 000 €		€		1 000 €	€
1991	501	75 103	1 043 204	3 551 938	47 294	481	342 325	4 558
1992	592	70 715	1 216 990	4 226 250	59 765	576	414 766	5 866
1993	1 031	83 402	1 495 195	5 142 882	61 664	955	409 813	4 914
1994	1 316	97 174	1 852 889	7 277 395	74 890	1 226	389 534	4 010
1995	1 467	96 856	1 885 742	7 386 775	76 266	1 315	326 482	3 371
1996	1 479	90 411	1 738 415	6 978 666	77 188	1 321	248 663	2 750
1997	1 357	78 783	1 530 372	6 374 797	80 916	1 236	204 140	2 591
1998	1 242	66 492	1 294 794	5 277 185	79 366	1 098	156 041	2 347
1999	1 119	62 676	1 273 775	5 167 179	82 443	959	182 550	2 913
2000	909	52 768	1 092 278	4 542 194	86 079	775	166 969	3 164
2001	727	41 588	867 725	3 788 459	91 095	618	114 649	2 757
2002	594	34 681	734 212	3 070 372	88 532	503	90 788	2 618
2003	589	33 957	774 042	3 350 714	98 675	470	97 357	2 867
2004	543	30 597	695 372	3 186 735	104 152	433	78 876	2 578
2005	474	27 223	593 023	2 610 557	95 895	373	68 946	2 533
2006	478	27 558	604 417	3 101 956	112 561	381	71 805	2 606

**2. Unternehmen, tätige Personen, Bruttolohn- und -gehaltssumme sowie Leistungen in Vorbereitenden Baustellenarbeiten, Hoch- und Tiefbau nach Kreisfreien Städten und Landkreisen**

Kreis-Nr.	Kreisfreie Stadt Landkreis Regierungsbezirk Land	Unter- nehmen	Tätige Personen		Bruttolohn- und -gehalt- summe	Jahres		
			insgesamt	darunter weiblich		Summe der im Geschäftsjahr abgerechneten Bauleistungen	Bestand an nicht abge- rechneten Bauten am	
							Anfang	Ende
1 000								
61	Chemnitz, Stadt	20	3 349	490	80 676	307 689	14 713	7 529
66	Plauen, Stadt	3	120	13	2 756	13 261	3 220	3 056
67	Zwickau, Stadt	8	334	32	6 984	36 838	15 421	14 053
71	Annaberg	13	913	62	19 310	112 153	25 981	19 766
73	Chemnitzer Land	21	1 038	80	21 887	114 168	24 371	10 162
77	Freiberg	25	935	64	17 740	88 596	18 671	9 763
78	Vogtlandkreis	22	1 660	113	32 638	172 769	28 542	21 621
81	Mittlerer Erzgebirgskreis	13	498	35	9 523	40 355	4 673	1 002
82	Mittweida	16	646	49	13 620	67 065	13 799	7 761
88	Stollberg	12	553	39	11 105	58 872	10 128	7 450
91	Aue-Schwarzenberg	20	782	65	16 300	71 499	10 086	8 051
93	Zwickauer Land	14	506	40	10 897	68 221	6 003	3 406
	<b>Regierungsbezirk Chemnitz</b>	<b>187</b>	<b>11 334</b>	<b>1 082</b>	<b>243 436</b>	<b>1 151 485</b>	<b>175 607</b>	<b>113 618</b>
62	Dresden, Stadt	28	1 506	143	36 871	204 365	73 217	56 549
63	Görlitz, Stadt	2	.	.	.	.	.	.
64	Hoyerswerda, Stadt	5	.	.	.	.	.	.
72	Bautzen	23	1 512	101	33 556	213 607	68 116	52 375
80	Meißen	16	675	55	15 835	106 153	17 785	14 238
84	Niederschles. Oberlausitzkreis	14	637	53	12 424	59 298	10 635	13 670
85	Riesa-Großenhain	23	1 205	96	26 547	129 059	11 128	5 484
86	Löbau-Zittau	15	739	38	13 720	62 567	12 124	8 063
87	Sächsische Schweiz	10	433	28	8 403	41 349	10 452	6 307
90	Weißeritzkreis	13	932	67	22 095	102 114	24 407	11 437
92	Kamenz	22	1 658	138	36 848	170 986	26 743	16 870
	<b>Regierungsbezirk Dresden</b>	<b>171</b>	<b>9 525</b>	<b>730</b>	<b>210 034</b>	<b>1 096 767</b>	<b>254 856</b>	<b>185 094</b>
65	Leipzig, Stadt	27	2 172	163	53 758	218 137	98 196	76 187
74	Delitzsch	18	1 131	78	22 354	141 672	29 027	14 573
75	Döbeln	14	450	35	10 465	45 573	7 776	7 753
79	Leipziger Land	20	1 170	95	28 707	219 736	22 477	37 995
83	Muldentalkreis	19	669	60	13 974	57 154	5 914	5 219
89	Torgau-Oschatz	22	1 107	84	21 689	115 453	27 240	24 958
	<b>Regierungsbezirk Leipzig</b>	<b>120</b>	<b>6 699</b>	<b>515</b>	<b>150 947</b>	<b>797 725</b>	<b>190 630</b>	<b>166 685</b>
	<b>Sachsen</b>	<b>478</b>	<b>27 558</b>	<b>2 327</b>	<b>604 417</b>	<b>3 045 977</b>	<b>621 093</b>	<b>465 398</b>

Jahr 2006

bauleistung			Sonstige Umsätze	Jahresbauleistung u. sonstige Umsätze zusammen	Jahresbauleistung u. sonstige Umsätze je tätiger Person	Jahresbauleistung im Ausland erbracht	Kreisfreie Stadt Landkreis Regierungsbezirk Land	Kreis-Nr.
selbst- erstellte Anlagen	insgesamt	darunter Hochbau						
€					€	1 000 €		
41	300 545	33 428	11 620	312 166	93 212	-	Chemnitz, Stadt	61
-	13 097	-	-	13 097	109 142	650	Plauen, Stadt	66
-	35 470	16 395	997	36 467	109 183	-	Zwickau, Stadt	67
64	106 002	17 036	1 287	107 290	117 514	-	Annaberg	71
-	99 959	67 904	368	100 327	96 654	-	Chemnitzer Land	73
-	79 687	32 022	735	80 423	86 014	170	Freiberg	77
34	165 881	58 800	1 465	167 346	100 811	-	Vogtlandkreis	78
9	36 693	8 436	316	37 008	74 313	-	Mittlerer Erzgebirgskreis	81
7	61 033	43 250	470	61 503	95 206	197	Mittweida	82
-	56 194	23 237	132	56 325	101 854	-	Stollberg	88
-	69 465	22 668	3 932	73 397	93 858	-	Aue-Schwarzenberg	91
-	65 624	38 362	746	66 370	131 166	-	Zwickauer Land	93
<b>154</b>	<b>1 089 651</b>	<b>361 538</b>	<b>22 067</b>	<b>1 111 718</b>	<b>98 087</b>	<b>1 017</b>	<b>Regierungsbezirk Chemnitz</b>	
-	187 697	72 486	3 368	191 065	126 869	408	Dresden, Stadt	62
.	.	.	.	.	.	.	Görlitz, Stadt	63
.	.	.	.	.	.	.	Hoyerswerda, Stadt	64
-	197 865	77 429	3 952	201 817	133 477	-	Bautzen	72
73	102 678	69 805	949	103 627	153 521	-	Meißen	80
43	62 376	25 222	2 106	64 482	101 228	-	Niederschles. Oberlausitzkreis	84
36	123 451	60 258	1 120	124 572	103 379	185	Riesa-Großenhain	85
-	58 505	21 275	405	58 911	79 717	-	Löbau-Zittau	86
-	37 205	21 110	887	38 092	87 972	391	Sächsische Schweiz	87
-	89 144	29 366	2 485	91 629	98 314	-	Weißeritzkreis	90
-	161 114	25 524	1 878	162 992	98 306	779	Kamenz	92
<b>153</b>	<b>1 027 157</b>	<b>406 933</b>	<b>17 151</b>	<b>1 044 309</b>	<b>109 639</b>	<b>3 244</b>	<b>Regierungsbezirk Dresden</b>	
56	196 185	91 785	11 087	207 272	95 429	12 186	Leipzig, Stadt	65
327	127 545	48 882	512	128 057	113 225	238	Delitzsch	74
-	45 551	26 046	48	45 599	101 331	-	Döbeln	75
58	235 311	53 299	3 161	238 472	203 822	642	Leipziger Land	79
-	56 459	31 014	1 140	57 599	86 097	244	Muldentalkreis	83
37	113 208	31 579	813	114 021	103 000	-	Torgau-Oschatz	89
<b>478</b>	<b>774 258</b>	<b>282 606</b>	<b>16 761</b>	<b>791 019</b>	<b>118 080</b>	<b>13 309</b>	<b>Regierungsbezirk Leipzig</b>	
<b>785</b>	<b>2 891 067</b>	<b>1 051 076</b>	<b>55 979</b>	<b>2 947 046</b>	<b>106 940</b>	<b>17 571</b>	<b>Sachsen</b>	

**3. Bruttozugänge an Sachanlagen in Unternehmen in Vorbereitenden Baustellenarbeiten, Hoch- und Tiefbau nach Kreisfreien Städten und Landkreisen**

Kreis-Nr.	Kreisfreie Stadt Landkreis Regierungsbezirk Land	Unternehmen	Tätige Personen	Gesamtumsatz	Gesamtumsatz je tätiger Person	Unternehm. mit Bruttozu- gängen an Sach- anlagen	Bruttozu	
				1 000 €	€		je tätiger Person	im Ver- hältnis zum Gesamt- umsatz
							€	%
61	Chemnitz, Stadt	20	3 349	319 310	95 345	20	1 615	1,7
66	Plauen, Stadt	3	120	13 261	110 508	2	.	.
67	Zwickau, Stadt	8	334	37 835	113 278	7	.	.
71	Annaberg	13	913	113 441	124 251	7	1 311	1,1
73	Chemnitzer Land	21	1 038	114 535	110 342	19	2 239	2,0
77	Freiberg	25	935	89 331	95 541	18	1 827	1,9
78	Vogtlandkreis	22	1 660	174 234	104 960	16	2 134	2,0
81	Mittlerer Erzgebirgskreis	13	498	40 671	81 669	12	1 908	2,3
82	Mittweida	16	646	67 535	104 543	13	1 440	1,4
88	Stollberg	12	553	59 003	106 696	12	5 420	5,1
91	Aue-Schwarzenberg	20	782	75 431	96 459	15	3 584	3,7
93	Zwickauer Land	14	506	68 967	136 298	10	3 047	2,2
	<b>Regierungsbezirk Chemnitz</b>	<b>187</b>	<b>11 334</b>	<b>1 173 553</b>	<b>103 543</b>	<b>151</b>	<b>2 139</b>	<b>2,1</b>
62	Dresden, Stadt	28	1 506	207 733	137 937	21	3 262	2,4
63	Görlitz, Stadt	2	.	.	.	2	.	.
64	Hoyerswerda, Stadt	5	.	.	.	3	.	.
72	Bautzen	23	1 512	217 558	143 888	16	3 807	2,6
80	Meißen	16	675	107 101	158 668	16	2 290	1,4
84	Niederschles. Oberlausitzkreis	14	637	61 405	96 397	8	4 620	4,8
85	Riesa-Großenhain	23	1 205	130 180	108 033	21	2 266	2,1
86	Löbau-Zittau	15	739	62 972	85 212	14	3 426	4,0
87	Sächsische Schweiz	10	433	42 236	97 543	6	.	.
90	Weißeritzkreis	13	932	104 599	112 231	11	1 313	1,2
92	Kamenz	22	1 658	172 864	104 261	17	1 932	1,9
	<b>Regierungsbezirk Dresden</b>	<b>171</b>	<b>9 525</b>	<b>1 113 918</b>	<b>116 947</b>	<b>135</b>	<b>2 733</b>	<b>2,3</b>
65	Leipzig, Stadt	27	2 172	229 224	105 536	23	1 464	1,4
74	Delitzsch	18	1 131	142 184	125 715	15	5 332	4,2
75	Döbeln	14	450	45 621	101 380	11	2 156	2,1
79	Leipziger Land	20	1 170	222 897	190 510	15	5 308	2,8
83	Muldentalkreis	19	669	58 294	87 136	16	4 815	5,5
89	Torgau-Oschatz	22	1 107	116 266	105 028	15	1 736	1,7
	<b>Regierungsbezirk Leipzig</b>	<b>120</b>	<b>6 699</b>	<b>814 485</b>	<b>121 583</b>	<b>95</b>	<b>3 215</b>	<b>2,6</b>
	<b>Sachsen</b>	<b>478</b>	<b>27 558</b>	<b>3 101 956</b>	<b>112 561</b>	<b>381</b>	<b>2 606</b>	<b>2,3</b>

Jahr 2006

gänge an Sachanlagen			Bruttozu- gänge an Sachanlagen insgesamt	Darunter		Kreisfreie Stadt Landkreis Regierungsbezirk Land	Kreis- Nr.
bebaute Grundstücke und Bauten	Grundstücke ohne Bauten	Maschinen und maschinelle Anlagen		selbsterstellte Anlagen	gebrauchte und erworbene Bauten		
1 000 €							
309	362	4 739	5 409	41	-	Chemnitz, Stadt	61
.	.	.	.	.	.	Plauen, Stadt	66
.	.	.	.	.	.	Zwickau, Stadt	67
75	9	1 113	1 197	64	-	Annaberg	71
-	-	2 324	2 324	-	-	Chemnitzer Land	73
270	17	1 421	1 708	556	-	Freiberg	77
-	-	3 543	3 543	874	-	Vogtlandkreis	78
39	-	911	950	9	35	Mittlerer Erzgebirgskreis	81
100	12	818	930	7	-	Mittweida	82
1 294	-	1 703	2 997	-	129	Stollberg	88
968	3	1 832	2 803	7	968	Aue-Schwarzenberg	91
875	112	555	1 542	-	875	Zwickauer Land	93
<b>3 940</b>	<b>514</b>	<b>19 790</b>	<b>24 243</b>	<b>1 557</b>	<b>2 007</b>	<b>Regierungsbezirk Chemnitz</b>	
-	-	4 913	4 913	-	-	Dresden, Stadt	62
.	.	.	.	.	.	Görlitz, Stadt	63
.	.	.	.	.	.	Hoyerswerda, Stadt	64
3	-	5 752	5 756	-	-	Bautzen	72
401	-	1 144	1 546	73	365	Meißen	80
60	-	2 883	2 943	159	-	Niederschles. Oberlausitzkreis	84
487	67	2 177	2 730	49	-	Riesa-Großenhain	85
41	-	2 490	2 532	-	-	Löbau-Zittau	86
.	.	.	.	.	.	Sächsische Schweiz	87
45	-	1 179	1 224	-	-	Weißeritzkreis	90
101	-	3 102	3 203	16	-	Kamenz	92
<b>1 153</b>	<b>203</b>	<b>24 672</b>	<b>26 028</b>	<b>333</b>	<b>365</b>	<b>Regierungsbezirk Dresden</b>	
99	26	3 054	3 179	56	83	Leipzig, Stadt	65
1 172	39	4 820	6 031	640	-	Delitzsch	74
13	-	957	970	15	-	Döbeln	75
3 074	-	3 136	6 210	58	3 068	Leipziger Land	79
2	1	3 218	3 221	-	-	Muldentalkreis	83
26	-	1 897	1 922	65	-	Torgau-Oschatz	89
<b>4 386</b>	<b>66</b>	<b>17 082</b>	<b>21 534</b>	<b>833</b>	<b>3 151</b>	<b>Regierungsbezirk Leipzig</b>	
<b>9 478</b>	<b>783</b>	<b>61 544</b>	<b>71 805</b>	<b>2 723</b>	<b>5 524</b>	<b>Sachsen</b>	

**4. Unternehmen mit Verkaufserlösen und Mietinvestitionen in Vorbereitenden Baustellenarbeiten, Hoch- und Tiefbau nach Kreisfreien Städten und Landkreisen**

Jahr 2006

Kreis-Nr.	Kreisfreie Stadt Landkreis Regierungsbezirk Land	Verkaufserlöse aus dem Abgang von Sachanlagen	Darunter Verkauf von Grundstücken	Unternehmen mit Mietinvestitionen	Neu gemietete und gepachtete Sachanlagen	Davon	
						Bauten	Maschinen und maschinelle Anlagen
		1 000 €		1 000 €			
61	Chemnitz, Stadt	1 097	264	5	349	-	349
66	Plauen, Stadt	17	-	2	.	.	.
67	Zwickau, Stadt	902	222	2	.	.	.
71	Annaberg	70	9	4	791	-	791
73	Chemnitzer Land	361	26	2	.	.	.
77	Freiberg	293	-	2	.	.	.
78	Vogtlandkreis	728	30	4	285	-	285
81	Mittlerer Erzgebirgskreis	273	-	1	.	.	.
82	Mittweida	353	-	4	416	-	416
88	Stollberg	62	-	2	.	.	.
91	Aue-Schwarzenberg	555	-	4	436	-	436
93	Zwickauer Land	300	-	-	-	-	-
	<b>Regierungsbezirk Chemnitz</b>	<b>5 010</b>	<b>551</b>	<b>32</b>	<b>3 271</b>	<b>-</b>	<b>3 271</b>
62	Dresden, Stadt	1 170	118	2	.	.	.
63	Görlitz, Stadt	.	.	2	.	.	.
64	Hoyerswerda, Stadt	.	.	1	.	.	.
72	Bautzen	370	-	6	381	-	381
80	Meißen	715	-	1	.	.	.
84	Niederschles. Oberlausitzkreis	109	-	-	-	-	-
85	Riesa-Großenhain	560	-	4	.	.	.
86	Löbau-Zittau	376	-	3	105	-	105
87	Sächsische Schweiz	212	-	2	.	.	.
90	Weißeritzkreis	70	-	2	.	.	.
92	Kamenz	1 627	-	3	88	-	88
	<b>Regierungsbezirk Dresden</b>	<b>5 213</b>	<b>118</b>	<b>26</b>	<b>1 470</b>	<b>63</b>	<b>1 406</b>
65	Leipzig, Stadt	5 798	65	11	986	-	986
74	Delitzsch	526	-	5	1 424	-	1 424
75	Döbeln	585	-	6	658	-	658
79	Leipziger Land	687	9	3	.	.	.
83	Muldentalkreis	395	-	2	.	.	.
89	Torgau-Oschatz	413	19	3	271	-	271
	<b>Regierungsbezirk Leipzig</b>	<b>8 404</b>	<b>93</b>	<b>30</b>	<b>3 766</b>	<b>-</b>	<b>3 766</b>
	<b>Sachsen</b>	<b>18 627</b>	<b>761</b>	<b>88</b>	<b>8 507</b>	<b>63</b>	<b>8 443</b>

**5. Unternehmen, tätige Personen, Bruttolohn- und -gehaltsumme, Gesamtumsatz und Bruttoanlageinvestitionen in Vorbereitenden Baustellenarbeiten, Hoch- und Tiefbau nach Kreisfreien Städten und Landkreisen**  
- Veränderung zum Vorjahr (in Prozent)

Jahr 2006

Kreis-Nr.	Kreisfreie Stadt Landkreis Regierungsbezirk Land	Unternehmen	Tätige Personen	Bruttolohn- und -gehaltsumme	Gesamtumsatz	Unternehmen mit Investitionen	Bruttoanlageinvestitionen
61	Chemnitz, Stadt	-9,1	-12,6	-12,7	-4,8	5,3	.
66	Plauen, Stadt	-	15,4	4,4	19,8	-	.
67	Zwickau, Stadt	-	-13,0	-0,5	-20,4	16,7	.
71	Annaberg	8,3	38,8	17,8	76,4	-12,5	16,4
73	Chemnitzer Land	23,5	24,0	21,1	50,2	35,7	12,3
77	Freiberg	4,2	6,1	3,8	30,5	-	-29,3
78	Vogtlandkreis	4,8	-1,2	5,0	19,3	-5,9	31,6
81	Mittlerer Erzgebirgskreis	-	-2,7	-2,4	10,6	20,0	16,3
82	Mittweida	-11,1	-12,8	-10,0	3,9	-18,8	-11,4
88	Stollberg	-	-3,3	8,0	26,1	20,0	130,5
91	Aue-Schwarzenberg	-4,8	-11,3	-6,5	2,6	-11,8	48,1
93	Zwickauer Land	-17,6	-10,0	-6,7	14,7	-	1,4
	<b>Regierungsbezirk Chemnitz</b>	<b>-0,5</b>	<b>-2,7</b>	<b>-2,2</b>	<b>13,8</b>	<b>2,7</b>	<b>-7,8</b>
62	Dresden, Stadt	7,7	5,2	5,1	24,9	10,5	40,9
63	Görlitz, Stadt	100,0	.	.	.	100,0	.
64	Hoyerswerda, Stadt	25,0	.	.	.	-	.
72	Bautzen	9,5	5,8	8,1	23,8	-5,9	0,7
80	Meißen	-11,1	-8,3	-8,0	22,6	-5,9	-34,8
84	Niederschles. Oberlausitzkreis	16,7	4,9	19,4	37,2	-11,1	29,2
85	Riesa-Großenhain	21,1	9,0	11,2	25,1	23,5	20,8
86	Löbau-Zittau	-6,2	-0,4	-3,8	27,9	-	92,3
87	Sächsische Schweiz	-	-1,8	-2,1	11,1	-	.
90	Weißeritzkreis	-13,3	8,2	25,1	53,0	10,0	-36,3
92	Kamenz	-4,3	1,2	2,6	13,8	-5,6	-20,6
	<b>Regierungsbezirk Dresden</b>	<b>3,6</b>	<b>4,3</b>	<b>6,8</b>	<b>24,9</b>	<b>3,1</b>	<b>7,6</b>
65	Leipzig, Stadt	-3,6	6,4	1,1	2,1	-	-2,2
74	Delitzsch	5,9	10,0	6,0	29,6	7,1	35,7
75	Döbeln	7,7	6,9	12,9	21,1	-	185,3
79	Leipziger Land	5,3	5,3	5,4	47,1	-	47,5
83	Muldentalkreis	-13,6	-8,4	-5,0	6,8	-5,9	32,5
89	Torgau-Oschatz	-	-0,9	-1,5	5,9	-	-49,3
	<b>Regierungsbezirk Leipzig</b>	<b>-0,8</b>	<b>3,9</b>	<b>2,3</b>	<b>18,4</b>	<b>-</b>	<b>16,6</b>
	<b>Sachsen</b>	<b>0,8</b>	<b>1,2</b>	<b>1,9</b>	<b>18,8</b>	<b>2,1</b>	<b>4,1</b>

**6. Unternehmen, tätige Personen, Brutto Lohn- und -gehaltssumme sowie Leistungen in Vorbereitenden Baustellenarbeiten, Hoch- und Tiefbau nach Wirtschaftszweigen**

WZ 2003	Wirtschaftszweig	Unter- nehmen	Tätige Personen		Brutto Lohn- und -gehalt- summe	Jahres		
			insgesamt	darunter weiblich		Summe der im Geschäftsjahr abgerechneten Bauleistungen	Bestand an nicht abge- rechneten Bauten am	
							Anfang	Ende
1 000								
	<b>Vorbereitende Baustellen- arbeiten, Hoch- und Tiefbau</b>	<b>478</b>	<b>27 558</b>	<b>2 327</b>	<b>604 417</b>	<b>3 045 977</b>	<b>621 093</b>	<b>465 398</b>
45.1	Vorbereitende Baustellenarbeiten	18	3 360	521	83 061	292 587	5 716	6 047
45.11	Abbruch-, Spreng- und Ent- trümmerungsgewerbe, Erdbewegungsarbeiten	18	3 360	521	83 061	292 587	5 716	6 047
45.11.1	Abbruch-, Spreng- und Ent- trümmerungsgewerbe	9	286	32	6 644	35 242	3 212	3 235
45.11.2	Erdbewegungsarbeiten	6	.	.	.	.	.	.
45.11.4	Aufschließung von Lagerstätten; Auffüllen stillgel. Lagerstätten	3	.	.	.	.	.	.
45.12	Test- und Suchbohrung	-	-	-	-	-	-	-
45.2	Hoch- und Tiefbau	460	24 198	1 806	521 356	2 753 390	615 378	459 351
45.21	Hochbau, Brücken- und Tunnelbau u. Ä.	255	14 268	1 058	309 270	1 566 033	418 674	294 035
45.21.1	Hoch- und Tiefbau ohne ausge- prägten Schwerpunkt	132	8 835	650	190 815	1 028 441	346 224	250 187
45.21.2	Hochbau (ohne Fertigteilbau)	86	3 764	281	81 035	387 129	50 961	28 290
45.21.3	Errichtung von Fertigteilb. aus Beton im Hochbau aus selbst hergestellten Fertigteilen	-	-	-	-	-	-	-
45.21.4	Errichtung von Fertigteilb. aus Beton im Hochbau aus fremd bezogenen Fertigteilen	1	.	.	.	.	.	.
45.21.5	Errichtung von Fertigteilb. aus Holz und Kunststoffen im HB aus fremd bezogenen Fertigteilb.	-	-	-	-	-	-	-
45.21.6	Brücken- und Tunnelbau u. Ä.	4	.	.	.	.	.	.
45.21.7	Rohrleitungs- und Kabelleitungs- tiefbau	32	1 403	113	31 387	120 989	8 571	10 311
45.22	Dachdeckerei, Bauspenglerei, Abdichtung und Zimmerei	48	.	.	.	.	.	.
45.22.1	Dachdeckerei u. Bauspenglerei	40	1 401	98	28 405	129 063	9 963	9 922
45.22.2	Abdichtung gegen Wasser und Feuchtigkeit	3	.	.	.	.	.	.
45.22.3	Zimmerei und Ingenieurholzbau	5	141	14	2 720	11 989	1 044	410
45.23	Bau von Straßen, Bahnverkehrsst., Rollbahnen und Sportanlagen	72	4 489	337	100 590	665 136	114 528	93 506
45.23.1	Bau von Straßen, Rollbahnen und Sportanlagen	65	4 158	306	91 749	596 274	95 248	74 319
45.23.2	Bau von Bahnverkehrsstrecken	7	331	31	8 841	68 862	19 280	19 187
45.24	Wasserbau	2	.	.	.	.	.	.
45.25	Sonstiger spezialisierter Hoch- und Tiefbau	83	3 743	285	76 871	356 477	68 085	58 625
45.25.1	Brunnenbau	2	.	.	.	.	.	.
45.25.2	Schachtbau	1	.	.	.	.	.	.
45.25.3	Schornstein-, Feuerungs- und Industrieofenbau	2	.	.	.	.	.	.
45.25.4	Gerüstbau	15	510	30	9 151	21 713	566	275
45.25.5	Gebäudetrocknung	1	.	.	.	.	.	.
45.25.6	Sonstiger spezialisierter Hoch- und Tiefbau a. n. g.	62	2 919	213	60 746	309 763	61 944	46 818



Jahr 2006

bauleistung			Sonstige Umsätze	Jahresbauleistung u. sonstige Umsätze zusammen	Jahresbauleistung u. sonstige Umsätze je tätiger Person	Jahresbauleistung im Ausland erbracht	Wirtschaftszweig	WZ 2003
selbsterstellte Anlagen	insgesamt	darunter Hochbau						
€					€	1 000 €		
785	2 891 067	1 051 076	55 979	2 947 046	106 940	17 571	<b>Vorbereitende Baustellenarbeiten, Hoch- und Tiefbau</b>	
20	292 938	29 466	16 975	309 913	92 236	626	Vorbereitende Baustellenarbeiten	45.1
							Abbruch-, Spreng- und Enttrümmerungsgewerbe, Erdbewegungsarbeiten	45.11
20	292 938	29 466	16 975	309 913	92 236	626		
							Abbruch-, Spreng- und Enttrümmerungsgewerbe	45.11.1
-	35 265	28 730	5 429	40 694	142 287	468	Erdbewegungsarbeiten	45.11.2
.	.	.	.	.	.	.	Aufschließung von Lagerstätten; Auffüllen stillgel. Lagerstätten	45.11.4
-	-	-	-	-	-	-	Test- und Suchbohrung	45.12
765	2 598 129	1 021 610	39 004	2 637 133	108 981	16 945	Hoch- und Tiefbau	45.2
411	1 441 804	785 836	24 280	1 466 085	102 753	13 646	Hochbau, Brücken- und Tunnelbau u. Ä.	45.21
341	932 745	422 668	12 213	944 959	106 956	11 852	Hoch- und Tiefbau ohne ausgeprägten Schwerpunkt	45.21.1
70	364 528	361 539	5 100	369 628	98 201	806	Hochbau (ohne Fertigteilbau)	45.21.2
							Errichtung von Fertigteilb. aus Beton im Hochbau aus selbst hergestellten Fertigteilen	45.21.3
-	-	-	-	-	-	-	Errichtung von Fertigteilb. aus Beton im Hochbau aus fremd bezogenen Fertigteilen	45.21.4
.	.	.	.	.	.	.	Errichtung von Fertigteilb. aus Holz und Kunststoffen im HB aus fremd bezogenen Fertigteilb.	45.21.5
-	-	-	-	-	-	-	Brücken- und Tunnelbau u. Ä.	45.21.6
-	122 729	-	6 691	129 420	92 245	988	Rohrleitungs- und Kabelleitungstiefbau	45.21.7
.	.	.	.	.	.	.	Dachdeckerei, Bauspenglerei, Abdichtung und Zimmerei	45.22
73	129 096	128 573	1 201	130 296	93 002	197	Dachdeckerei u. Bauspenglerei	45.22.1
.	.	.	.	.	.	.	Abdichtung gegen Wasser und Feuchtigkeit	45.22.2
43	11 398	11 398	86	11 484	81 447	-	Zimmerei und Ingenieurholzbau	45.22.3
238	644 352	1 290	6 052	650 404	144 888	680	Bau von Straßen, Bahnverkehrsst., Rollbahnen und Sportanlagen	45.23
238	575 583	1 290	3 452	579 035	139 258	610	Bau von Straßen, Rollbahnen und Sportanlagen	45.23.1
-	68 769	-	2 600	71 369	215 616	70	Bau von Bahnverkehrsstrecken	45.23.2
.	.	.	.	.	.	.	Wasserbau	45.24
-	347 018	73 531	7 363	354 382	94 679	2 422	Sonstiger spezialisierter Hoch- und Tiefbau	45.25
.	.	.	.	.	.	.	Brunnenbau	45.25.1
.	.	.	.	.	.	.	Schachtbau	45.25.2
.	.	.	.	.	.	.	Schornstein-, Feuerungs- und Industrieofenbau	45.25.3
-	21 421	20 931	2 137	23 558	46 192	646	Gerüstbau	45.25.4
.	.	.	.	.	.	.	Gebäudetrocknung	45.25.5
-	294 638	31 103	4 959	299 597	102 637	1 644	Sonstiger spezialisierter Hoch- und Tiefbau a. n. g.	45.25.6

**7. Bruttozugänge an Sachanlagen in Unternehmen in Vorbereitenden Baustellenarbeiten, Hoch- und Tiefbau nach Wirtschaftszweigen**

WZ 2003	Wirtschaftszweig	Unter- nehmen	Tätige Personen	Gesamt- umsatz	Gesamt- umsatz je tätiger Person	Unternehmen mit Bruttozu- gängen an Sachanlagen	Bruttozu	
							je tätiger Person	im Ver- hältnis zum Gesamt- umsatz
							€	%
	<b>Vorbereitende Baustellen- arbeiten, Hoch- und Tiefbau</b>	<b>478</b>	<b>27 558</b>	<b>3 101 956</b>	<b>112 561</b>	<b>381</b>	<b>2 606</b>	<b>2,3</b>
45.1	Vorbereitende Baustellenarbeiten	18	3 360	309 562	92 132	13	2 626	2,9
45.11	Abbruch-, Spreng- und Ent- trümmerungsgewerbe, Erdbewegungsarbeiten	18	3 360	309 562	92 132	13	2 626	2,9
45.11.1	Abbruch-, Spreng- und Ent- trümmerungsgewerbe	9	286	40 671	142 206	6	20 294	14,3
45.11.2	Erdbewegungsarbeiten	6	.	.	.	4	.	.
45.11.4	Aufschließung von Lagerstätten; Auffüllen stillgel. Lagerstätten	3	.	.	.	3	.	.
45.12	Test- und Suchbohrung	-	-	-	-	-	-	-
45.2	Hoch- und Tiefbau	460	24 198	2 792 394	115 398	368	2 603	2,3
45.21	Hochbau, Brücken- und Tunnelbau u. Ä.	255	14 268	1 590 313	111 460	201	2 325	2,1
45.21.1	Hoch- und Tiefbau ohne ausge- prägten Schwerpunkt	132	8 835	1 040 655	117 788	103	2 800	2,4
45.21.2	Hochbau (ohne Fertigteilbau)	86	3 764	392 229	104 205	65	1 176	1,1
45.21.3	Errichtung von Fertigteilb. aus Beton im Hochbau aus selbst hergestellten Fertigteilen	-	-	-	-	-	-	-
45.21.4	Errichtung von Fertigteilb. aus Beton im Hochbau aus fremd bezogenen Fertigteilen	1	.	.	.	-	-	-
45.21.5	Errichtung von Fertigteilb. aus Holz und Kunststoffen im HB aus fremd bezogenen Fertig.	-	-	-	-	-	-	-
45.21.6	Brücken- und Tunnelbau u. Ä.	4	.	.	.	3	.	.
45.21.7	Rohrleitungs- und Kabelleitungs- tiefbau	32	1 403	127 680	91 005	30	.	.
45.22	Dachdeckerei, Bauspenglerei, Abdichtung und Zimmerei	48	.	.	.	36	.	.
45.22.1	Dachdeckerei u. Bauspenglerei	40	1 401	130 264	92 979	30	1 472	1,6
45.22.2	Abdichtung gegen Wasser und Feuchtigkeit	3	.	.	.	3	.	.
45.22.3	Zimmerei und Ingenieurholzbau	5	141	12 074	85 631	3	.	.
45.23	Bau von Straßen, Bahnverkehrsst., Rollbahnen und Sportanlagen	72	4 489	671 188	149 518	60	2 429	1,6
45.23.1	Bau von Straßen, Rollbahnen und Sportanlagen	65	4 158	599 726	144 234	54	2 220	1,5
45.23.2	Bau von Bahnverkehrsstrecken	7	331	71 462	215 897	6	5 057	2,3
45.24	Wasserbau	2	.	.	.	1	.	.
45.25	Sonstiger spezialisierter Hoch- und Tiefbau	83	3 743	363 841	97 206	70	4 305	4,4
45.25.1	Brunnenbau	2	.	.	.	2	.	.
45.25.2	Schachtbau	1	.	.	.	1	.	.
45.25.3	Schornstein-, Feuerungs- und Industrieofenbau	2	.	.	.	2	.	.
45.25.4	Gerüstbau	15	510	23 850	46 765	10	2 620	5,6
45.25.5	Gebäudetrocknung	1	.	.	.	-	-	-
45.25.6	Sonstiger spezialisierter Hoch- und Tiefbau a. n. g.	62	2 919	314 722	107 818	55	4 630	4,3

Jahr 2006

gänge an Sachanlagen			Bruttozu- gänge an Sachanlagen insgesamt	Darunter		Wirtschaftszweig	WZ 2003
bebaute Grundstücke und Bauten	Grundstücke ohne Bauten	Maschinen und maschinelle Anlagen		selbsterstellte Anlagen	gebrauchte und erworbene Bauten		
1 000 €							
9 478	783	61 544	71 805	2 723	5 524	<b>Vorbereitende Baustellen- arbeiten, Hoch- und Tiefbau</b>	
3 422	31	5 371	8 824	20	3 068	Vorbereitende Baustellenarbeiten	45.1
						Abbruch-, Spreng- und Ent- trümmerungsgewerbe, Erdbewegungsarbeiten	45.11
3 422	31	5 371	8 824	20	3 068		
3 068	-	2 736	5 804	-	3 068	Abbruch-, Spreng- und Ent- trümmerungsgewerbe	45.11.1
.	.	.	.	.	.	Erdbewegungsarbeiten	45.11.2
.	.	.	.	.	.	Aufschließung von Lagerstätten; Auffüllen stillgel. Lagerstätten	45.11.4
.	.	.	.	.	.	Test- und Suchbohrung	45.12
6 057	751	56 172	62 981	2 704	2 456	Hoch- und Tiefbau	45.2
4 380	411	28 386	33 177	1 073	1 103	Hochbau, Brücken- und Tunnelbau u. Ä.	45.21
3 835	342	20 557	24 734	887	1 103	Hoch- und Tiefbau ohne ausge- prägten Schwerpunkt	45.21.1
543	68	3 814	4 425	159	-	Hochbau (ohne Fertigteilbau)	45.21.2
.	.	.	.	.	.	Errichtung von Fertigteilb. aus Beton im Hochbau aus selbst hergestellten Fertigteilen	45.21.3
.	.	.	.	.	.	Errichtung von Fertigteilb. aus Beton im Hochbau aus fremd bezogenen Fertigteilen	45.21.4
.	.	.	.	.	.	Errichtung von Fertigteilb. aus Holz und Kunststoffen im HB aus fremd bezogenen Fertigteilb.	45.21.5
.	.	.	.	.	.	Brücken- und Tunnelbau u. Ä.	45.21.6
.	.	.	.	.	.	Rohrleitungs- und Kabelleitungs- tiefbau	45.21.7
.	.	.	.	.	.	Dachdeckerei, Bauspenglerei, Abdichtung und Zimmerei	45.22
191	329	1 542	2 062	73	58	Dachdeckerei u. Bauspenglerei	45.22.1
.	.	.	.	.	.	Abdichtung gegen Wasser und Feuchtigkeit	45.22.2
.	.	.	.	.	.	Zimmerei und Ingenieurholzbau	45.22.3
13	-	10 889	10 902	1 363	-	Bau von Straßen, Bahnverkehrrsst., Rollbahnen und Sportanlagen	45.23
13	-	9 216	9 229	1 363	-	Bau von Straßen, Rollbahnen und Sportanlagen	45.23.1
-	-	1 674	1 674	-	-	Bau von Bahnverkehrrsstrecken	45.23.2
.	.	.	.	.	.	Wasserbau	45.24
1 413	12	14 691	16 115	35	1 295	Sonstiger spezialisierter Hoch- und Tiefbau	45.25
.	.	.	.	.	.	Brunnenbau	45.25.1
.	.	.	.	.	.	Schachtbau	45.25.2
.	.	.	.	.	.	Schornstein-, Feuerungs- und Industrieofenbau	45.25.3
6	-	1 330	1 336	35	-	Gerüstbau	45.25.4
-	-	-	-	-	-	Gebäudetrocknung	45.25.5
511	12	12 992	13 515	-	400	Sonstiger spezialisierter Hoch- und Tiefbau a. n. g.	45.25.6

**8. Unternehmen mit Verkaufserlösen und Mietinvestitionen in Vorbereitenden Baustellenarbeiten, Hoch- und Tiefbau nach Wirtschaftszweigen**

Jahr 2006

WZ 2003	Wirtschaftszweig	Verkaufserlöse aus dem Abgang von Sachanlagen	Darunter Verkauf von Grundstücken	Unternehmen mit Mietinvestitionen	Neu gemietete und gepachtete Sachanlagen	Davon	
						Bauten	Maschinen und maschinelle Anlagen
		1 000 €				1 000 €	
	<b>Vorbereitende Baustellenarbeiten, Hoch- und Tiefbau</b>	<b>18 627</b>	<b>761</b>	<b>88</b>	<b>8 507</b>	<b>63</b>	<b>8 443</b>
45.1	Vorbereitende Baustellenarbeiten	1 579	198	4	436	-	436
45.11	Abbruch-, Spreng- und Enttrümmerungsgewerbe, Erdbewegungsarbeiten	1 579	198	4	436	-	436
45.11.1	Abbruch-, Spreng- und Enttrümmerungsgewerbe	407	-	3	.	.	.
45.11.2	Erdbewegungsarbeiten	.	.	1	.	.	.
45.11.4	Aufschließung von Lagerstätten; Auffüllen stillgel. Lagerstätten	.	.	-	-	-	-
45.12	Test- und Suchbohrung	-	-	-	-	-	-
45.2	Hoch- und Tiefbau	17 049	563	84	8 071	63	8 007
45.21	Hochbau, Brücken- und Tunnelbau u. Ä.	10 104	268	45	3 795	56	3 739
45.21.1	Hoch- und Tiefbau ohne ausgeprägten Schwerpunkt	8 454	150	25	2 563	-	2 563
45.21.2	Hochbau (ohne Fertigteilbau)	818	38	14	904	56	848
45.21.3	Errichtung von Fertigteilb. aus Beton im Hochbau aus selbst hergestellten Fertigteilen	-	-	-	-	-	-
45.21.4	Errichtung von Fertigteilb. aus Beton im Hochbau aus fremd bezogenen Fertigteilen	.	.	-	-	-	-
45.21.5	Errichtung von Fertigteilb. aus Holz und Kunststoffen im HB aus fremd bezogenen Fertig.	-	-	-	-	-	-
45.21.6	Brücken- und Tunnelbau u. Ä.	.	.	1	.	.	.
45.21.7	Rohrleitungs- und Kabelleitungstiefbau	.	.	5	.	.	.
45.22	Dachdeckerei, Bauspengerei, Abdichtung und Zimmerei	.	.	8	435	-	435
45.22.1	Dachdeckerei u. Bauspengerei	187	65	6	.	.	.
45.22.2	Abdichtung gegen Wasser und Feuchtigkeit	.	.	1	.	.	.
45.22.3	Zimmerei und Ingenieurholzbau	.	.	1	.	.	.
45.23	Bau von Straßen, Bahnverkehrsst., Rollbahnen und Sportanlagen	3 640	230	19	3 286	-	3 286
45.23.1	Bau von Straßen, Rollbahnen und Sportanlagen	2 468	9	18	.	.	.
45.23.2	Bau von Bahnverkehrsstrecken	1 172	222	1	.	.	.
45.24	Wasserbau	.	.	-	-	-	-
45.25	Sonstiger spezialisierter Hoch- und Tiefbau	2 996	-	12	554	8	547
45.25.1	Brunnenbau	.	.	1	.	.	.
45.25.2	Schachtbau	.	.	1	.	.	.
45.25.3	Schornstein-, Feuerungs- und Industriefenbau	.	.	-	-	-	-
45.25.4	Gerüstbau	134	-	4	.	.	.
45.25.5	Gebäudetrocknung	-	-	-	-	-	-
45.25.6	Sonstiger spezialisierter Hoch- und Tiefbau a. n. g.	2 421	-	6	312	-	312

**9. Unternehmen, tätige Personen, Brutto-lohn- und -gehaltsumme, Gesamtumsatz und Bruttoanlageinvestitionen in Vorbereitenden Baustellenarbeiten, Hoch- und Tiefbau nach Wirtschaftszweigen - Veränderung zum Vorjahr (in Prozent) Jahr 2006**

WZ 2003	Wirtschaftszweig	Unternehmen	Tätige Personen	Brutto-lohn- und -gehaltsumme	Gesamtumsatz	Unternehmen mit Investitionen	Bruttoanlageinvestitionen
	<b>Vorbereitende Baustellenarbeiten, Hoch- und Tiefbau</b>	<b>0,8</b>	<b>1,2</b>	<b>1,9</b>	<b>18,8</b>	<b>2,1</b>	<b>4,1</b>
45.1	Vorbereitende Baustellenarbeiten	20,0	-4,2	-4,5	9,5	8,3	-28,3
45.11	Abbruch-, Spreng- und Ent-trümmerungsgewerbe, Erdbewegungsarbeiten	20,0	-4,2	-4,5	9,5	8,3	-28,3
45.11.1	Abbruch-, Spreng- und Ent-trümmerungsgewerbe	-	-2,7	1,8	86,4	-	69,9
45.11.2	Erdbewegungsarbeiten	100,0	.	.	.	33,3	.
45.11.4	Aufschließung von Lagerstätten; Auffüllen stillgel. Lagerstätten	-	.	.	.	-	.
45.12	Test- und Suchbohrung	x	x	x	x	x	x
45.2	Hoch- und Tiefbau	0,2	2,0	3,0	19,9	1,9	11,2
45.21	Hochbau, Brücken- und Tunnelbau u. Ä.	-2,3	1,4	3,0	13,5	-	25,3
45.21.1	Hoch- und Tiefbau ohne ausgeprägten Schwerpunkt	-	1,6	3,5	17,4	3,0	32,0
45.21.2	Hochbau (ohne Fertigteilbau)	-5,5	1,5	3,4	9,6	-5,8	-6,8
45.21.3	Errichtung von Fertigteilb. aus Beton im Hochbau aus selbst hergestellten Fertigteilen	x	x	x	x	x	x
45.21.4	Errichtung von Fertigteilb. aus Beton im Hochbau aus fremd bezogenen Fertigteilen	-	.	.	.	x	x
45.21.5	Errichtung von Fertigteilb. aus Holz und Kunststoffen im HB aus fremd bezogenen Fertigteil.	x	x	x	x	x	x
45.21.6	Brücken- und Tunnelbau u. Ä.	33,3	.	.	.	50,0	.
45.21.7	Rohrleitungs- und Kabelleitungs-tiefbau	-5,9	-7,5	-7,0	-0,8	-	.
45.22	Dachdeckerei, Bauspenglerei, Abdichtung und Zimmerei	9,1	.	.	.	16,1	.
45.22.1	Dachdeckerei u. Bauspenglerei	14,3	10,4	24,3	33,7	20,0	66,6
45.22.2	Abdichtung gegen Wasser und Feuchtigkeit	-25,0	.	.	.	-25,0	.
45.22.3	Zimmerei und Ingenieurholzbau	-	11,9	14,0	18,3	50,0	.
45.23	Bau von Straßen, Bahnverkehrsst., Rollbahnen und Sportanlagen	-1,4	1,8	0,3	37,8	-1,6	-25,4
45.23.1	Bau von Straßen, Rollbahnen und Sportanlagen	-1,5	1,7	0,1	35,0	-1,8	-33,7
45.23.2	Bau von Bahnverkehrsstrecken	-	2,2	3,2	67,3	-	142,3
45.24	Wasserbau	100,0	.	.	.	-	.
45.25	Sonstiger spezialisierter Hoch- und Tiefbau	3,8	1,5	-0,1	16,9	4,5	21,4
45.25.1	Brunnenbau	-	.	.	.	100,0	.
45.25.2	Schachtbau	-	.	.	.	-	.
45.25.3	Schornstein-, Feuerungs- und Industrieofenbau	-	.	.	.	-	.
45.25.4	Gerüstbau	7,1	14,1	10,9	30,5	25,0	139,9
45.25.5	Gebäudetrocknung	-	.	.	.	x	x
45.25.6	Sonstiger spezialisierter Hoch- und Tiefbau a. n. g.	3,3	-1,2	-1,7	16,0	-	17,1

**10. Unternehmen, tätige Personen, Bruttolohn- und -gehaltsumme sowie Leistungen in Vorbereitenden Baustellenarbeiten, Hoch- und Tiefbau nach Beschäftigten- und Umsatzgrößenklassen**

Beschäftigtengrößenklasse Umsatzgrößenklasse	Unter- nehmen	Tätige Personen		Bruttolohn- und -gehalt- summe	Jahres		
		insgesamt	darunter weiblich		Summe der im Geschäftsjahr abgerechneten Bauleistungen	Bestand an nicht abge- rechneten Bauten am	
						Anfang	Ende
							1 000
<b>Unternehmen mit ... Beschäftigten</b>							
20 bis 49	338	10 427	853	212 390	961 343	115 193	86 539
50 bis 99	90	5 785	386	123 011	669 404	128 548	97 792
100 bis 249	41	5 853	426	134 441	798 631	205 668	148 882
250 bis 499	7	.	.	.	.	.	.
500 und mehr	2	.	.	.	.	.	.
<b>Unternehmen mit ... bis unter ... Umsatz</b>							
bis unter 1 Mill. €	24	592	41	8 393	18 508	1 034	2 473
1 Mill. € - 2 Mill. €	102	2 802	193	52 548	153 139	9 681	11 580
2 Mill. € - 4 Mill. €	161	5 753	446	116 454	447 487	36 815	38 145
4 Mill. € - 5 Mill. €	44	1 902	150	40 712	184 256	22 603	14 677
5 Mill. € - 10 Mill. €	82	4 547	322	101 945	553 414	107 068	83 844
10 Mill. € - 20 Mill. €	38	3 646	262	80 546	493 547	130 093	69 637
20 Mill. € - 50 Mill. €	22	4 657	406	106 794	680 771	177 601	130 572
50 Mill. € und mehr	5	3 659	507	97 025	514 855	136 199	114 470
<b>Insgesamt</b>	<b>478</b>	<b>27 558</b>	<b>2 327</b>	<b>604 417</b>	<b>3 045 977</b>	<b>621 093</b>	<b>465 398</b>

**11. Unternehmen, tätige Personen, Bruttolohn- und -gehaltsumme sowie Leistungen in Vorbereitenden Baustellenarbeiten, Hoch- und Tiefbau nach Beschäftigten- und Umsatzgrößenklassen - Veränderung zum Vorjahr (in Prozent)**

Beschäftigtengrößenklasse Umsatzgrößenklasse	Unter- nehmen	Tätige Personen		Bruttolohn- und -gehalt- summe	Jahres		
		insgesamt	darunter weiblich		Summe der im Geschäftsjahr abgerechneten Bauleistungen	Bestand an nicht abge- rechneten Bauten am	
						Anfang	Ende
							des Geschäftsjahres
<b>Unternehmen mit ... Beschäftigten</b>							
20 bis 49	-2,3	-2,2	1,2	-1,6	12,0	-13,8	-33,9
50 bis 99	7,1	1,2	-8,5	1,9	19,5	2,8	-28,5
100 bis 249	24,2	24,8	26,8	24,6	54,4	25,3	-12,5
250 bis 499	-22,2	.	.	.	.	.	.
500 und mehr	-	.	.	.	.	.	.
<b>Unternehmen mit ... bis unter ... Umsatz</b>							
bis unter 1 Mill. €	-25,0	-25,5	-	-27,0	-17,8	7,4	-28,9
1 Mill. € - 2 Mill. €	-25,5	-26,9	-33,7	-26,4	-24,3	-47,1	-56,1
2 Mill. € - 4 Mill. €	7,3	5,3	7,0	2,5	4,1	-18,3	-11,1
4 Mill. € - 5 Mill. €	-4,3	-19,7	-17,1	-16,3	-8,5	-51,2	-67,3
5 Mill. € - 10 Mill. €	39,0	17,4	26,8	23,7	35,7	8,1	-22,2
10 Mill. € - 20 Mill. €	40,7	21,7	6,9	16,4	31,1	-10,7	-52,0
20 Mill. € - 50 Mill. €	15,8	5,9	7,4	2,7	27,5	17,6	-1,7
50 Mill. € und mehr	25,0	4,8	-4,2	5,1	32,9	15,2	-10,0
<b>Insgesamt</b>	<b>0,8</b>	<b>1,2</b>	<b>-0,4</b>	<b>1,9</b>	<b>18,9</b>	<b>-0,6</b>	<b>-26,2</b>

Jahr 2006

bauleistung			Sonstige Umsätze	Jahres- bauleistung u. sonstige Umsätze zusammen	Jahres- bauleistung u. sonstige Umsätze je tätiger Person	Jahres- bauleistung im Ausland erbracht	Beschäftigtengrößenklasse Umsatzgrößenklasse
selbst- erstellte Anlagen	insgesamt	darunter Hochbau					
€						€	1 000 €
							Unternehmen mit ... Beschäftigten
263	932 952	508 033	16 493	949 444	91 056	3 219	20 bis 49
286	638 935	237 147	11 143	650 078	112 373	1 777	50 bis 99
43	741 888	202 902	12 396	754 284	128 871	4 033	100 bis 249
.	.	.	.	.	.	.	250 bis 499
.	.	.	.	.	.	.	500 und mehr
							Unternehmen mit ... bis unter ... Umsatz
-	19 947	13 739	67	20 013	33 806	1 715	bis unter 1 Mill. €
165	155 203	96 776	1 840	157 042	56 046	838	1 Mill. € - 2 Mill. €
43	448 860	218 574	6 072	454 932	79 077	3 009	2 Mill. € - 4 Mill. €
51	176 382	84 817	7 102	183 483	96 468	338	4 Mill. € - 5 Mill. €
290	530 480	253 618	11 459	541 939	119 186	650	5 Mill. € - 10 Mill. €
-	433 092	138 118	8 764	441 856	121 189	1 817	10 Mill. € - 20 Mill. €
216	633 959	210 620	8 667	642 626	137 991	2 177	20 Mill. € - 50 Mill. €
20	493 145	34 814	12 009	505 154	138 058	7 028	50 Mill. € und mehr
<b>785</b>	<b>2 891 067</b>	<b>1 051 076</b>	<b>55 979</b>	<b>2 947 046</b>	<b>106 940</b>	<b>17 571</b>	<b>Insgesamt</b>

Jahr 2006

bauleistung			Sonstige Umsätze	Jahres- bauleistung u. sonstige Umsätze zusammen	Jahres- bauleistung u. sonstige Umsätze je tätiger Person	Jahres- bauleistung im Ausland erbracht	Beschäftigtengrößenklasse Umsatzgrößenklasse
selbst- erstellte Anlagen	insgesamt	darunter Hochbau					
							Unternehmen mit ... Beschäftigten
-22,6	9,0	21,9	56,1	9,5	12,0	-31,5	20 bis 49
100,0	11,7	9,8	-19,8	10,9	9,6	82,4	50 bis 99
-78,3	41,8	49,7	41,2	41,7	13,6	13,3	100 bis 249
.	.	.	.	.	.	.	250 bis 499
.	.	.	.	.	.	.	500 und mehr
							Unternehmen mit ... bis unter ... Umsatz
-	-20,3	-31,4	-67,9	-20,7	6,5	-41,8	bis unter 1 Mill. €
-18,7	-26,3	-21,8	-30,2	-26,3	0,8	-43,2	1 Mill. € - 2 Mill. €
-61,9	4,9	25,8	28,0	5,1	-0,1	386,1	2 Mill. € - 4 Mill. €
142,9	-11,8	6,3	93,0	-9,9	12,1	-3,4	4 Mill. € - 5 Mill. €
135,8	27,3	65,4	95,1	28,2	9,2	273,6	5 Mill. € - 10 Mill. €
-100,0	15,2	35,4	-37,9	13,3	-6,9	-48,0	10 Mill. € - 20 Mill. €
6,9	22,8	8,4	10,0	22,6	15,8	-26,9	20 Mill. € - 50 Mill. €
x	24,4	42,7	30,2	24,5	18,8	103,1	50 Mill. € und mehr
<b>12,1</b>	<b>12,5</b>	<b>20,6</b>	<b>15,8</b>	<b>12,6</b>	<b>11,2</b>	<b>13,4</b>	<b>Insgesamt</b>

**12. Bruttozugänge an Sachanlagen in Unternehmen in Vorbereitenden Baustellenarbeiten, Hoch- und Tiefbau nach Beschäftigten- und Umsatzgrößenklassen**

Beschäftigtengrößenklasse Umsatzgrößenklasse	Unter- nehmen	Tätige Personen	Gesamt- umsatz	Gesamt- umsatz je tätiger Person	Unternehmen mit Bruttozu- gängen an Sachanlagen	Bruttozu	
						je tätiger Person	im Ver- hältnis zum Gesamt- umsatz
						1 000 €	€
<b>Unternehmen mit ... Beschäftigten</b>							
20 bis 49	338	10 427	977 835	93 779	259	2 605	2,8
50 bis 99	90	5 785	680 547	117 640	77	2 461	2,1
100 bis 249	41	5 853	811 027	138 566	36	3 386	2,4
250 bis 499	7	.	.	.	7	.	.
500 und mehr	2	.	.	.	2	.	.
<b>Unternehmen mit ... bis unter ... Umsatz</b>							
bis unter 1 Mill. €	24	592	18 574	31 375	16	682	2,2
1 Mill. € - 2 Mill. €	102	2 802	154 978	55 310	75	1 516	2,7
2 Mill. € - 4 Mill. €	161	5 753	453 560	78 839	125	2 090	2,7
4 Mill. € - 5 Mill. €	44	1 902	191 358	100 609	37	1 688	1,7
5 Mill. € - 10 Mill. €	82	4 547	564 872	124 230	67	4 328	3,5
10 Mill. € - 20 Mill. €	38	3 646	502 312	137 771	36	2 902	2,1
20 Mill. € - 50 Mill. €	22	4 657	689 438	148 043	21	3 116	2,1
50 Mill. € und mehr	5	3 659	526 864	143 991	4	1 954	1,4
<b>Insgesamt</b>	<b>478</b>	<b>27 558</b>	<b>3 101 956</b>	<b>112 561</b>	<b>381</b>	<b>2 606</b>	<b>2,3</b>

**13. Bruttozugänge an Sachanlagen in Unternehmen in Vorbereitenden Baustellenarbeiten, Hoch- und Tiefbau nach Beschäftigten- und Umsatzgrößenklassen - Veränderung zum Vorjahr (in Prozent)**

Beschäftigtengrößenklasse Umsatzgrößenklasse	Unter- nehmen	Tätige Personen	Gesamt- umsatz	Gesamt- umsatz je tätiger Person	Unternehmen mit Bruttozu- gängen an Sachanlagen	Bruttozu	
						je tätiger Person	im Ver- hältnis zum Gesamt- umsatz
<b>Unternehmen mit ... Beschäftigten</b>							
20 bis 49	-2,3	-2,2	12,5	15,1	-0,8	4,9	-8,8
50 bis 99	7,1	1,2	18,5	17,1	5,5	13,8	-2,8
100 bis 249	24,2	24,8	54,2	23,6	24,1	9,6	-11,3
250 bis 499	-22,2	.	.	.	-12,5	.	.
500 und mehr	-	.	.	.	-	.	.
<b>Unternehmen mit ... bis unter ... Umsatz</b>							
bis unter 1 Mill. €	-25,0	-25,5	-18,3	9,7	-5,9	-52,4	-56,6
1 Mill. € - 2 Mill. €	-25,5	-26,9	-24,4	3,5	-27,2	-4,6	-7,9
2 Mill. € - 4 Mill. €	7,3	5,3	4,3	-0,9	8,7	-2,1	-1,2
4 Mill. € - 5 Mill. €	-4,3	-19,7	-6,7	16,1	-7,5	-41,3	-49,4
5 Mill. € - 10 Mill. €	39,0	17,4	36,5	16,2	31,4	45,4	25,1
10 Mill. € - 20 Mill. €	40,7	21,7	28,6	5,7	33,3	-28,3	-32,2
20 Mill. € - 50 Mill. €	15,8	5,9	27,2	20,2	31,3	106,0	71,4
50 Mill. € und mehr	25,0	4,8	32,8	26,7	-	-47,3	-58,4
<b>Insgesamt</b>	<b>0,8</b>	<b>1,2</b>	<b>18,8</b>	<b>17,4</b>	<b>2,1</b>	<b>2,9</b>	<b>-11,0</b>



Jahr 2006

gänge an Sachanlagen			Bruttozu- gänge an Sachanlagen insgesamt	Darunter		Beschäftigtengrößenklasse Umsatzgrößenklasse
bebaute Grundstücke und Bauten	Grundstücke ohne Bauten	Maschinen und maschinelle Anlagen		selbsterstellte Anlagen	gebrauchte und erworbene Bauten	
1 000 €						
						Unternehmen mit ... Beschäftigten
4 413	398	22 354	27 165	587	3 598	20 bis 49
1 780	112	12 346	14 239	1 060	1 771	50 bis 99
1 763	203	17 850	19 816	43	129	100 bis 249
.	.	.	.	.	.	250 bis 499
.	.	.	.	.	.	500 und mehr
						Unternehmen mit ... bis unter ... Umsatz
6	-	398	404	35	-	bis unter 1 Mill. €
372	12	3 863	4 247	181	35	1 Mill. € - 2 Mill. €
670	368	10 987	12 025	203	423	2 Mill. € - 4 Mill. €
230	17	2 963	3 210	134	-	4 Mill. € - 5 Mill. €
4 039	2	15 638	19 679	645	4 036	5 Mill. € - 10 Mill. €
5	136	10 438	10 579	450	-	10 Mill. € - 20 Mill. €
3 847	218	10 447	14 511	216	1 030	20 Mill. € - 50 Mill. €
309	31	6 811	7 151	860	-	50 Mill. € und mehr
<b>9 478</b>	<b>783</b>	<b>61 544</b>	<b>71 805</b>	<b>2 723</b>	<b>5 524</b>	<b>Insgesamt</b>

Jahr 2006

gänge an Sachanlagen			Bruttozu- gänge an Sachanlagen insgesamt	Darunter		Beschäftigtengrößenklasse Umsatzgrößenklasse
bebaute Grundstücke und Bauten	Grundstücke ohne Bauten	Maschinen und maschinelle Anlagen		selbsterstellte Anlagen	gebrauchte und erworbene Bauten	
						Unternehmen mit ... Beschäftigten
147,0	-32,1	-7,2	2,6	-20,5	829,7	20 bis 49
63,0	x	9,5	15,1	45,0	x	50 bis 99
949,4	480,0	25,0	36,8	-79,3	x	100 bis 249
.	.	.	.	.	.	250 bis 499
.	.	.	.	.	.	500 und mehr
						Unternehmen mit ... bis unter ... Umsatz
-97,8	-	-53,9	-64,5	x	x	bis unter 1 Mill. €
72,2	-89,7	-33,0	-30,3	-16,2	-69,0	1 Mill. € - 2 Mill. €
83,6	43,8	-0,5	3,1	-59,2	x	2 Mill. € - 4 Mill. €
-73,6	-92,0	-48,2	-52,8	538,1	x	4 Mill. € - 5 Mill. €
272,9	-94,3	50,2	70,7	-9,3	x	5 Mill. € - 10 Mill. €
-94,6	x	-13,3	-12,8	857,4	-	10 Mill. € - 20 Mill. €
2571,5	2625,0	60,6	118,0	6,9	x	20 Mill. € - 50 Mill. €
-81,8	520,0	-39,3	-44,7	975,0	-	50 Mill. € und mehr
<b>99,6</b>	<b>23,5</b>	<b>-3,2</b>	<b>4,1</b>	<b>53,3</b>	<b>x</b>	<b>Insgesamt</b>

**14. Unternehmen mit Verkaufserlösen und Mietinvestitionen in Vorbereitenden Baustellenarbeiten, Hoch- und Tiefbau nach Beschäftigten- und Umsatzgrößenklassen**

Jahr 2006

Beschäftigtengrößenklasse Umsatzgrößenklasse	Verkaufserlöse aus dem Abgang von Sachanlagen	Darunter Verkauf von Grundstücken	Unternehmen mit Mietinvestitionen	Neu gemietete und gepachtete Sachanlagen	Davon	
					Bauten	Maschinen und maschinellen Anlagen
1 000 €			1 000 €			
<b>Unternehmen mit ... Beschäftigten</b>						
20 bis 49	5 284	288	56	3 626	63	3 563
50 bis 99	3 566	230	22	3 309	-	3 309
100 bis 249	2 577	45	8	.	-	.
250 bis 499	.	.	2	.	-	.
500 und mehr	.	.	-	-	-	-
<b>Unternehmen mit ... bis unter ... Umsatz</b>						
bis unter 1 Mill. €	58	-	5	160	63	96
1 Mill. € - 2 Mill. €	440	30	14	657	-	657
2 Mill. € - 4 Mill. €	2 677	127	27	1 848	-	1 848
4 Mill. € - 5 Mill. €	1 333	-	7	618	-	618
5 Mill. € - 10 Mill. €	3 404	288	20	2 003	-	2 003
10 Mill. € - 20 Mill. €	2 702	100	10	1 313	-	1 313
20 Mill. € - 50 Mill. €	2 227	19	4	.	-	.
50 Mill. € und mehr	5 786	198	1	.	-	.
<b>Insgesamt</b>	<b>18 627</b>	<b>761</b>	<b>88</b>	<b>8 507</b>	<b>63</b>	<b>8 443</b>

**15. Unternehmen mit Verkaufserlösen und Mietinvestitionen in Vorbereitenden Baustellenarbeiten, Hoch- und Tiefbau nach Beschäftigten- und Umsatzgrößenklassen - Veränderung zum Vorjahr (in Prozent)**

Jahr 2006

Beschäftigtengrößenklasse Umsatzgrößenklasse	Verkaufserlöse aus dem Abgang von Sachanlagen	Darunter Verkauf von Grundstücken	Unternehmen mit Mietinvestitionen	Neu gemietete und gepachtete Sachanlagen	Davon	
					Bauten	Maschinen und maschinellen Anlagen
<b>Unternehmen mit ... Beschäftigten</b>						
20 bis 49	-10,4	-19,1	-8,2	-11,0	293,8	-12,2
50 bis 99	30,8	18,6	-	29,3	-	29,3
100 bis 249	-25,6	-96,4	-	.	.	.
250 bis 499	.	.	-50,0	.	.	.
500 und mehr	.	.	-	-	-	-
<b>Unternehmen mit ... bis unter ... Umsatz</b>						
bis unter 1 Mill. €	-71,6	-	-	.	.	.
1 Mill. € - 2 Mill. €	-69,8	-77,8	-17,6	31,1	-	31,1
2 Mill. € - 4 Mill. €	-12,9	-42,5	-	-11,0	x	-10,3
4 Mill. € - 5 Mill. €	44,4	-	-46,2	-61,5	-	-61,5
5 Mill. € - 10 Mill. €	87,7	1152,2	25,0	26,5	-	26,5
10 Mill. € - 20 Mill. €	29,7	-41,5	25,0	17,9	-	17,9
20 Mill. € - 50 Mill. €	-38,6	-98,5	-50,0	.	-	.
50 Mill. € und mehr	285,2	-68,0	-	.	-	.
<b>Insgesamt</b>	<b>26,8</b>	<b>-68,6</b>	<b>-7,4</b>	<b>-20,9</b>	<b>293,8</b>	<b>-21,4</b>

**16. Unternehmen, tätige Personen, Bruttolohn- und -gehaltsumme, Gesamtumsatz und Bruttoanlageinvestitionen  
in Bauinstallation und Sonstigem Ausbaugewerbe**

Jahr	Unternehmen	Tätige Personen	Bruttolohn- und -gehaltsumme	Gesamt- umsatz	Unternehmen mit Investitionen	Brutto- anlage- investitionen	Bruttoanlage- investitionen je tätiger Person
			1 000 €			1 000 €	€
1991	328	22 404	275 387	859 702	306	69 646	3 109
1992	396	25 098	383 267	1 246 791	386	58 485	2 330
1993	606	31 584	513 511	1 678 207	561	86 852	2 750
1994	876	43 458	721 243	2 550 400	816	100 510	2 313
1995	1 093	52 472	914 849	3 194 811	966	93 624	1 784
1996	1 258	58 409	1 011 545	3 530 439	1 096	99 081	1 696
1997	1 054	50 917	912 794	3 291 498	946	78 118	1 534
1998	959	44 833	810 993	2 895 714	836	64 524	1 439
1999	881	39 855	726 047	2 577 513	745	45 680	1 146
2000	727	32 440	606 638	2 159 772	601	38 941	1 201
2001	618	26 487	510 102	1 853 152	482	28 599	1 080
2002	512	22 650	433 652	1 661 641	412	21 062	930
2003	503	21 396	410 559	1 556 898	395	23 619	1 104
2004	443	18 847	362 497	1 428 637	354	22 598	1 199
2005	393	16 952	334 348	1 313 830	334	23 121	1 364
2006	388	16 977	339 189	1 514 304	333	25 028	1 474

**17. Unternehmen, tätige Personen, Bruttolohn- und -gehaltsumme sowie Gesamtumsatz in Bauinstallation und Sonstigem Ausbaugewerbe nach Kreisfreien Städten und Landkreisen**

Jahr 2006

Kreis-Nr.	Kreisfreie Stadt Landkreis Regierungsbezirk Land	Unter- nehmen	Tätige Personen		Bruttolohn- und -gehaltsumme	Gesamt- umsatz	Gesamtumsatz je tätiger Person
			insgesamt	darunter weiblich			
61	Chemnitz, Stadt	30	1 356	135	27 764	125 082	92 243
66	Plauen, Stadt	2	.	.	.	.	.
67	Zwickau, Stadt	8	338	34	7 109	25 222	74 621
71	Annaberg	14	586	54	11 205	43 494	74 222
73	Chemnitzer Land	12	577	54	11 633	65 596	113 685
77	Freiberg	19	993	113	20 668	109 679	110 452
78	Vogtlandkreis	19	687	57	12 638	50 366	73 313
81	Mittlerer Erzgebirgskreis	7	380	32	6 377	26 293	69 192
82	Mittweida	12	384	37	7 763	30 838	80 307
88	Stollberg	13	546	56	10 068	38 014	69 623
91	Aue-Schwarzenberg	8	251	30	4 099	20 352	81 084
93	Zwickauer Land	7	.	.	.	.	.
	<b>Regierungsbezirk Chemnitz</b>	<b>151</b>	<b>6 615</b>	<b>649</b>	<b>128 360</b>	<b>576 907</b>	<b>87 212</b>
62	Dresden, Stadt	42	2 019	244	48 047	242 732	120 224
63	Görlitz, Stadt	3	92	10	2 024	8 869	96 402
64	Hoyerswerda, Stadt	4	105	18	2 028	11 005	104 810
72	Bautzen	10	367	32	6 887	28 418	77 433
80	Meißen	8	213	18	4 625	18 930	88 873
84	Niederschles. Oberlausitzkreis	5	237	25	4 621	16 350	68 987
85	Riesa-Großenhain	18	765	64	14 264	67 587	88 349
86	Löbau-Zittau	9	344	34	6 697	25 347	73 683
87	Sächsische Schweiz	9	416	57	8 166	34 522	82 986
90	Weißeritzkreis	6	342	31	8 237	41 946	122 649
92	Kamenz	17	840	79	15 939	77 708	92 510
	<b>Regierungsbezirk Dresden</b>	<b>131</b>	<b>5 740</b>	<b>612</b>	<b>121 534</b>	<b>573 415</b>	<b>99 898</b>
65	Leipzig, Stadt	43	1 966	179	41 792	171 673	87 321
74	Delitzsch	11	464	61	9 025	31 876	68 698
75	Döbeln	8	317	36	5 862	24 979	78 798
79	Leipziger Land	16	702	130	13 073	55 721	79 375
83	Muldentalkreis	15	685	56	10 956	40 887	59 689
89	Torgau-Oschatz	13	488	59	8 588	38 846	79 602
	<b>Regierungsbezirk Leipzig</b>	<b>106</b>	<b>4 622</b>	<b>521</b>	<b>89 295</b>	<b>363 982</b>	<b>78 750</b>
	<b>Sachsen</b>	<b>388</b>	<b>16 977</b>	<b>1 782</b>	<b>339 189</b>	<b>1 514 304</b>	<b>89 197</b>

**18. Bruttozugänge an Sachanlagen in Unternehmen in Bauinstallation und Sonstigem Ausbaugewerbe nach Kreisfreien Städten und Landkreisen**

Jahr 2006

Kreis-Nr.	Kreisfreie Stadt Landkreis Regierungsbezirk Land	Unternehmen	Tätige Personen	Gesamtumsatz  1 000 €	Unternehmen mit Bruttozu- gängen an Sachanlagen	Bruttozugänge	
						je tätiger Person	im Verhältnis zum Gesamt- umsatz
						€	%
61	Chemnitz, Stadt	30	1 356	125 082	26	1 520	1,6
66	Plauen, Stadt	2	.	.	2	.	.
67	Zwickau, Stadt	8	338	25 222	6	941	1,3
71	Annaberg	14	586	43 494	12	794	1,1
73	Chemnitzer Land	12	577	65 596	10	1 572	1,4
77	Freiberg	19	993	109 679	19	1 777	1,6
78	Vogtlandkreis	19	687	50 366	11	661	0,9
81	Mittlerer Erzgebirgskreis	7	380	26 293	7	1 939	2,8
82	Mittweida	12	384	30 838	12	2 651	3,3
88	Stollberg	13	546	38 014	11	1 022	1,5
91	Aue-Schwarzenberg	8	251	20 352	4	490	0,6
93	Zwickauer Land	7	.	.	7	.	.
	<b>Regierungsbezirk Chemnitz</b>	<b>151</b>	<b>6 615</b>	<b>576 907</b>	<b>127</b>	<b>1 335</b>	<b>1,5</b>
62	Dresden, Stadt	42	2 019	242 732	37	2 405	2,0
63	Görlitz, Stadt	3	92	8 869	3	772	0,8
64	Hoyerswerda, Stadt	4	105	11 005	3	.	.
72	Bautzen	10	367	28 418	9	1 346	1,7
80	Meißen	8	213	18 930	7	2 507	2,8
84	Niederschles. Oberlausitzkreis	5	237	16 350	4	895	1,3
85	Riesa-Großenhain	18	765	67 587	15	1 098	1,2
86	Löbau-Zittau	9	344	25 347	7	494	0,7
87	Sächsische Schweiz	9	416	34 522	6	2 827	3,4
90	Weißeritzkreis	6	342	41 946	4	.	.
92	Kamenz	17	840	77 708	16	1 458	1,6
	<b>Regierungsbezirk Dresden</b>	<b>131</b>	<b>5 740</b>	<b>573 415</b>	<b>111</b>	<b>1 903</b>	<b>1,9</b>
65	Leipzig, Stadt	43	1 966	171 673	40	1 113	1,3
74	Delitzsch	11	464	31 876	10	392	0,6
75	Döbeln	8	317	24 979	8	1 830	2,3
79	Leipziger Land	16	702	55 721	14	1 009	1,3
83	Muldentalkreis	15	685	40 887	12	1 540	2,6
89	Torgau-Oschatz	13	488	38 846	11	1 135	1,4
	<b>Regierungsbezirk Leipzig</b>	<b>106</b>	<b>4 622</b>	<b>363 982</b>	<b>95</b>	<b>1 140</b>	<b>1,4</b>
	<b>Sachsen</b>	<b>388</b>	<b>16 977</b>	<b>1 514 304</b>	<b>333</b>	<b>1 474</b>	<b>1,7</b>

Noch: 18. Bruttozugänge an Sachanlagen in Unternehmen in Bauinstallation und Sonstigem Ausbaugewerbe nach Kreisfreien Städten und Landkreisen

Jahr 2006

Kreis-Nr.	Kreisfreie Stadt Landkreis Regierungsbezirk Land	Bruttozugänge an Sachanlagen			Bruttozu- gänge an Sachanlagen insgesamt	Darunter	
		bebaute Grundstücke und Bauten	Grundstücke ohne Bauten	Maschinen und maschinelle Anlagen		selbsterstellte Anlagen	gebrauchte und erworbene Bauten
1 000 €							
61	Chemnitz, Stadt	153	20	1 888	2 061	-	-
66	Plauen, Stadt	.	.	.	.	.	.
67	Zwickau, Stadt	-	-	318	318	4	-
71	Annaberg	9	-	456	465	5	-
73	Chemnitzer Land	-	-	907	907	-	-
77	Freiberg	15	-	1 750	1 765	28	-
78	Vogtlandkreis	71	-	382	454	-	45
81	Mittlerer Erzgebirgskreis	64	2	671	737	-	64
82	Mittweida	27	-	991	1 018	-	-
88	Stollberg	2	-	556	558	-	-
91	Aue-Schwarzenberg	-	-	123	123	-	-
93	Zwickauer Land	.	.	.	.	.	.
	<b>Regierungsbezirk Chemnitz</b>	<b>358</b>	<b>22</b>	<b>8 453</b>	<b>8 834</b>	<b>37</b>	<b>109</b>
62	Dresden, Stadt	86	-	4 769	4 855	-	-
63	Görlitz, Stadt	-	-	71	71	-	-
64	Hoyerswerda, Stadt	.	.	.	.	.	.
72	Bautzen	8	-	487	494	-	-
80	Meißen	397	-	137	534	56	-
84	Niederschles. Oberlausitzkreis	-	-	212	212	-	-
85	Riesa-Großenhain	-	-	840	840	7	-
86	Löbau-Zittau	-	-	170	170	-	-
87	Sächsische Schweiz	363	-	814	1 176	1	363
90	Weißeritzkreis	.	.	.	.	.	.
92	Kamenz	125	-	1 099	1 225	11	-
	<b>Regierungsbezirk Dresden</b>	<b>2 061</b>	<b>24</b>	<b>8 840</b>	<b>10 925</b>	<b>75</b>	<b>1 436</b>
65	Leipzig, Stadt	446	-	1 743	2 189	85	-
74	Delitzsch	-	-	182	182	-	-
75	Döbeln	295	51	233	580	-	295
79	Leipziger Land	7	-	701	708	-	-
83	Muldentalkreis	126	-	929	1 055	-	126
89	Torgau-Oschatz	88	-	467	554	-	-
	<b>Regierungsbezirk Leipzig</b>	<b>963</b>	<b>51</b>	<b>4 255</b>	<b>5 269</b>	<b>85</b>	<b>422</b>
	<b>Sachsen</b>	<b>3 382</b>	<b>97</b>	<b>21 549</b>	<b>25 028</b>	<b>197</b>	<b>1 967</b>

**19. Unternehmen mit Verkaufserlösen und Mietinvestitionen in Bauinstallation und Sonstigem Ausbaugewerbe nach Kreisfreien Städten und Landkreisen**

Jahr 2006

Kreis-Nr.	Kreisfreie Stadt Landkreis Regierungsbezirk Land	Verkaufserlöse aus dem Abgang von Sachanlagen	Darunter	Unternehmen mit Mietinvestitionen	Neu gemietete und gepachtete Sachanlagen	Davon	
			Verkauf von Grundstücken			Bauten	Maschinen und maschinelle Anlagen
		1 000 €		1 000 €			
61	Chemnitz, Stadt	190	1	5	549	-	549
66	Plauen, Stadt	.	.	-	-	-	-
67	Zwickau, Stadt	124	-	-	-	-	-
71	Annaberg	49	-	4	194	36	158
73	Chemnitzer Land	181	-	3	403	-	403
77	Freiberg	109	-	5	253	-	253
78	Vogtlandkreis	88	-	6	369	-	369
81	Mittlerer Erzgebirgskreis	78	-	2	.	.	.
82	Mittweida	107	-	2	.	.	.
88	Stollberg	42	-	2	.	.	.
91	Aue-Schwarzenberg	7	-	2	.	.	.
93	Zwickauer Land	.	.	1	.	.	.
	<b>Regierungsbezirk Chemnitz</b>	<b>1 003</b>	<b>1</b>	<b>32</b>	<b>2 106</b>	<b>36</b>	<b>2 070</b>
62	Dresden, Stadt	1 273	-	7	866	27	839
63	Görlitz, Stadt	-	-	1	.	.	.
64	Hoyerswerda, Stadt	.	-	-	-	-	-
72	Bautzen	21	-	4	285	-	285
80	Meißen	3	-	3	.	.	.
84	Niederschles. Oberlausitzkreis	81	-	1	.	.	.
85	Riesa-Großenhain	59	-	7	431	-	431
86	Löbau-Zittau	9	-	3	.	.	.
87	Sächsische Schweiz	29	-	1	.	.	.
90	Weißeritzkreis	.	-	1	.	.	.
92	Kamenz	125	-	7	599	-	599
	<b>Regierungsbezirk Dresden</b>	<b>1 749</b>	<b>-</b>	<b>35</b>	<b>2 668</b>	<b>27</b>	<b>2 641</b>
65	Leipzig, Stadt	372	211	17	1 341	129	1 212
74	Delitzsch	32	-	2	.	.	.
75	Döbeln	26	-	5	113	-	113
79	Leipziger Land	256	-	4	162	-	162
83	Muldentalkreis	11	-	2	.	.	.
89	Torgau-Oschatz	15	-	2	.	.	.
	<b>Regierungsbezirk Leipzig</b>	<b>712</b>	<b>211</b>	<b>32</b>	<b>2 112</b>	<b>129</b>	<b>1 983</b>
	<b>Sachsen</b>	<b>3 463</b>	<b>212</b>	<b>99</b>	<b>6 886</b>	<b>192</b>	<b>6 694</b>

**20. Unternehmen, tätige Personen, Bruttolohn- und -gehaltssumme, Gesamtumsatz und Bruttoanlageinvestitionen in Bauinstallation und Sonstigem Ausbaugewerbe nach Kreisfreien Städten und Landkreisen**  
**- Veränderung zum Vorjahr (in Prozent)**

Jahr 2006

Kreis-Nr.	Kreisfreie Stadt Landkreis Regierungsbezirk Land	Unternehmen	Tätige Personen	Bruttolohn- und -gehaltssumme	Gesamt- umsatz	Unternehmen mit Investitionen	Brutto- anlage- investitionen
61	Chemnitz, Stadt	7,1	-0,4	1,0	14,4	8,3	34,9
66	Plauen, Stadt	-	.	.	.	-	.
67	Zwickau, Stadt	14,3	5,6	0,2	3,8	-	-2,8
71	Annaberg	-12,5	-10,0	-2,1	4,4	-7,7	-22,8
73	Chemnitzer Land	9,1	6,3	5,4	25,3	11,1	55,6
77	Freiberg	-	3,8	-0,1	19,3	5,6	-34,8
78	Vogtlandkreis	-	0,3	4,6	9,1	-15,4	-23,7
81	Mittlerer Erzgebirgskreis	16,7	.	.	.	16,7	.
82	Mittweida	20,0	18,9	17,4	24,0	71,4	135,1
88	Stollberg	85,7	35,8	30,9	53,8	83,3	78,8
91	Aue-Schwarzenberg	-33,3	-29,5	-34,1	-25,4	-60,0	-81,8
93	Zwickauer Land	-12,5	.	.	.	-12,5	.
	<b>Regierungsbezirk Chemnitz</b>	<b>4,1</b>	<b>2,3</b>	<b>1,9</b>	<b>16,2</b>	<b>4,1</b>	<b>5,1</b>
62	Dresden, Stadt	-4,5	3,3	22,6	33,8	8,8	25,2
63	Görlitz, Stadt	50,0	.	.	.	50,0	.
64	Hoyerswerda, Stadt	-33,3	.	.	.	-25,0	.
72	Bautzen	-	7,9	8,2	34,4	-	-17,1
80	Meißen	-11,1	-8,6	-7,4	6,3	-12,5	203,4
84	Niederschles. Oberlausitzkreis	-16,7	-8,1	-10,6	-1,9	-20,0	-20,6
85	Riesa-Großenhain	-5,3	-5,1	6,3	22,4	-16,7	-8,8
86	Löbau-Zittau	28,6	-9,5	6,7	-0,2	40,0	6,9
87	Sächsische Schweiz	-18,2	-2,6	1,4	10,1	-33,3	-32,0
90	Weißeritzkreis	-	6,5	9,1	39,1	-20,0	.
92	Kamenz	-10,5	-9,7	-8,9	13,4	-5,9	14,2
	<b>Regierungsbezirk Dresden</b>	<b>-5,8</b>	<b>-2,7</b>	<b>7,0</b>	<b>22,5</b>	<b>-4,3</b>	<b>19,8</b>
65	Leipzig, Stadt	-4,4	-2,6	-8,7	3,0	-2,4	-21,5
74	Delitzsch	10,0	17,2	3,7	-0,2	25,0	-5,7
75	Döbeln	-27,3	-12,4	-17,5	-4,4	-20,0	41,5
79	Leipziger Land	6,7	9,9	1,3	10,4	-	-17,7
83	Muldentalkreis	7,1	5,2	0,6	15,8	9,1	32,2
89	Torgau-Oschatz	-7,1	-5,6	-8,6	0,7	-8,3	2,4
	<b>Regierungsbezirk Leipzig</b>	<b>-2,8</b>	<b>0,8</b>	<b>-5,8</b>	<b>4,2</b>	<b>-1,0</b>	<b>-5,7</b>
	<b>Sachsen</b>	<b>-1,3</b>	<b>0,1</b>	<b>1,4</b>	<b>15,3</b>	<b>-0,3</b>	<b>8,2</b>



**21. Unternehmen, tätige Personen, Bruttolohn- und -gehaltssumme sowie Gesamtumsatz in Bauinstallation und Sonstigem Ausbaugewerbe nach Wirtschaftszweigen**

Jahr 2006

WZ 2003	Wirtschaftszweig	Unter- nehmen	Tätige Personen		Bruttolohn- und -gehaltssumme	Gesamt- umsatz	Gesamtumsatz je tätiger Person
			insgesamt	darunter weiblich			
	<b>Bauinstallation und Sonstiges Ausbaugewerbe</b>	<b>388</b>	<b>16 977</b>	<b>1 782</b>	<b>339 189</b>	<b>1 514 304</b>	<b>89 197</b>
45.3	Bauinstallation	264	12 212	1 292	248 128	1 154 857	94 567
45.31	Elektroinstallation	135	6 603	692	126 280	534 450	80 940
45.32	Dämmung gegen Kälte, Wärme, Schall und Erschütterung	14	969	92	22 698	97 757	100 884
45.33	Klempnerei, Gas-, Wasser-, Heizungs- und Lüftungsinstallation	105	3 988	416	81 354	456 371	114 436
45.34	Sonstige Bauinstallation	10	652	92	17 796	66 278	101 653
45.4	Sonstiges Ausbaugewerbe	124	4 765	490	91 062	359 447	75 435
45.41	Stuckateurgewerbe, Gipserei und Verputzerei	12	539	45	9 454	29 022	53 844
45.42	Bautischlerei und -schlosserei	17	575	58	10 048	45 301	78 784
45.43	Fußboden-, Fliesen- und Plattenlegerei, Raumausstattung	25	764	89	18 404	82 906	108 516
45.43.1	Parkettlegerei	-	-	-	-	-	-
45.43.2	Fliesen-, Platten- und Mosaiklegerei	15	446	48	9 471	41 026	91 987
45.43.3	Estrichlegerei	5	181	18	5 447	25 551	141 166
45.43.4	Sonstige Fußbodenlegerei und -kleberei	4	.	.	.	.	.
45.43.5	Tapetenkleberei	-	-	-	-	-	-
45.43.6	Raumausstattung ohne ausgeprägten Schwerpunkt	1	.	.	.	.	.
45.44	Maler- und Glasergewerbe	57	2 189	211	39 083	141 803	64 780
45.44.1	Maler- und Lackierergewerbe	56	.	.	.	.	.
45.44.2	Glasergewerbe	1	.	.	.	.	.
45.45	Baugewerbe a. n. g.	13	698	87	14 072	60 415	86 554
45.45.1	Fassadenreinigung	1	.	.	.	.	.
45.45.3	Ausbaugewerbe a. n. g.	12	.	.	.	.	.
45.5	Vermietung von Baumaschinen und -geräten mit Bedienungs- personal	-	-	-	-	-	-
45.50.1	Vermietung von Betonpumpen mit Bedienungs- personal	-	-	-	-	-	-
45.50.2	Vermietung von sonstigen Baumaschinen und -geräten mit Bedienungs- personal	-	-	-	-	-	-

**22. Bruttozugänge an Sachanlagen in Unternehmen der Bauinstallation und des Sonstigen Ausbaugewerbes nach  
nach Wirtschaftszweigen**

WZ 2003	Wirtschaftszweig	Unter- nehmen	Tätige Personen	Gesamt- umsatz	Unternehmen mit Bruttozu- gängen an Sachanlagen	Bruttozu	
						je tätiger Person	im Verhältnis zum Gesamt- umsatz
						€	%
	<b>Bauinstallation und Sonstiges Ausbaugewerbe</b>	<b>388</b>	<b>16 977</b>	<b>1 514 304</b>	<b>333</b>	<b>1 474</b>	<b>1,7</b>
45.3	Bauinstallation	264	12 212	1 154 857	231	1 486	1,6
45.31	Elektroinstallation	135	6 603	534 450	120	1 341	1,7
45.32	Dämmung gegen Kälte, Wärme, Schall und Erschütterung	14	969	97 757	10	.	.
45.33	Klempnerei, Gas-, Wasser-, Hei- zungs- und Lüftungsinstallation	105	3 988	456 371	95	1 452	1,3
45.34	Sonstige Bauinstallation	10	652	66 278	6	.	.
45.4	Sonstiges Ausbaugewerbe	124	4 765	359 447	102	1 444	1,9
45.41	Stuckateurgewerbe, Gipserei und Verputzerei	12	539	29 022	11	931	1,7
45.42	Bautischlerei und -schlosserei	17	575	45 301	14	1 777	2,3
45.43	Fußboden-, Fliesen- und Plat- tenlegerei, Raumausstattung	25	764	82 906	20	1 199	1,1
45.43.1	Parkettlegerei	-	-	-	-	-	.
45.43.2	Fliesen-, Platten- und Mosaiklegerei	15	446	41 026	13	1 182	1,3
45.43.3	Estrichlegerei	5	181	25 551	4	.	.
45.43.4	Sonstige Fußbodenlegerei und -kleberei	4	.	.	2	.	.
45.43.5	Tapetenkleberei	-	-	-	-	-	-
45.43.6	Raumausstattung ohne ausge- prägten Schwerpunkt	1	.	.	1	.	.
45.44	Maler- und Glasergewerbe	57	2 189	141 803	44	1 348	2,1
45.44.1	Maler- und Lackierergewerbe	56	.	.	43	.	.
45.44.2	Glasergewerbe	1	.	.	1	.	.
45.45	Baugewerbe a. n. g.	13	698	60 415	13	2 136	2,5
45.45.1	Fassadenreinigung	1	.	.	1	.	.
45.45.3	Ausbaugewerbe a. n. g.	12	.	.	12	.	.
45.5	Vermietung von Baumaschinen und -geräten mit Bedienungs- personal	-	-	-	-	-	-
45.50.1	Vermietung von Betonpumpen mit Bedienungspersonal	-	-	-	-	-	-
45.50.2	Vermietung von sonstigen Baumaschinen und -geräten mit Bedienungspersonal	-	-	-	-	-	-

Jahr 2006

gänge an Sachanlagen			Bruttozu- gänge an Sachanlagen insgesamt	Darunter		Wirtschaftszweig	WZ 2003
bebaute Grundstücke und Bauten	Grundstücke ohne Bauten	Maschinen und maschinelle Anlagen		selbsterstellte Anlagen	gebrauchte und erworbene Bauten		
1 000 €							
<b>3 382</b>	<b>97</b>	<b>21 549</b>	<b>25 028</b>	<b>197</b>	<b>1 967</b>	<b>Bauinstallation und Sonstiges Ausbaugewerbe</b>	
3 152	97	14 897	18 146	181	1 841	Bauinstallation	45.3
1 075	22	7 758	8 854	150	462	Elektroinstallation	45.31
.	.	.	.	.	.	Dämmung gegen Kälte, Wärme, Schall und Erschütterung	45.32
1 421	-	4 371	5 792	32	1 063	Klempnerei, Gas-, Wasser-, Hei- zungs- und Lüftungsinstallation	45.33
.	.	.	.	.	.	Sonstige Bauinstallation	45.34
230	-	6 652	6 882	16	126	Sonstiges Ausbaugewerbe	45.4
126	-	376	502	8	126	Stuckateurgewerbe, Gipserei und Verputzerei	45.41
15	-	1 007	1 022	-	-	Bautischlerei und -schlosserei	45.42
2	-	914	916	7	-	Fußboden-, Fliesen- und Plat- tenlegerei, Raumausstattung	45.43
-	-	-	-	-	-	Parkettlegerei	45.43.1
-	-	-	-	-	-	Fliesen-, Platten- und	45.43.2
2	-	525	527	7	-	Mosaiklegerei	45.43.3
-	-	.	.	.	.	Estrichlegerei	45.43.4
.	.	.	.	.	.	Sonstige Fußbodenlegerei und -kleberei	45.43.5
-	-	-	-	-	-	Tapetenkleberei	45.43.6
.	.	.	.	.	.	Raumausstattung ohne ausge- prägten Schwerpunkt	
18	-	2 933	2 951	-	-	Maler- und Glasergewerbe	45.44
.	.	.	.	.	.	Maler- und Lackierergewerbe	45.44.1
.	.	.	.	.	.	Glasergewerbe	45.44.2
69	-	1 422	1 491	1	-	Baugewerbe a. n. g.	45.45
.	.	.	.	.	.	Fassadenreinigung	45.45.1
.	.	.	.	.	.	Ausbaugewerbe a. n. g.	45.45.3
.	.	.	.	.	.	Vermietung von Baumaschinen und -geräten mit Bedienungs- personal	45.5
-	-	-	-	-	-	Vermietung von Betonpumpen mit Bedienungspersonal	45.50.1
-	-	-	-	-	-	Vermietung von sonstigen Baumaschinen und -geräten mit Bedienungspersonal	45.50.2
-	-	-	-	-	-		

**23. Unternehmen mit Verkaufserlösen und Mietinvestitionen in Bauinstallation und Sonstigem Ausbaugewerbe nach Wirtschaftszweigen**

Jahr 2006

WZ 2003	Wirtschaftszweig	Verkaufserlöse aus dem Abgang von Sachanlagen	Darunter	Unternehmen mit Mietinvestitionen	Neu gemietete und gepachtete Sachanlagen	Davon	
			Verkauf von Grundstücken			Bauten	Maschinen und maschinelle Anlagen
		1 000 €				1 000 €	
	<b>Bauinstallation und Sonstiges Ausbaugewerbe</b>	<b>3 463</b>	<b>212</b>	<b>99</b>	<b>6 886</b>	<b>192</b>	<b>6 694</b>
45.3	Bauinstallation	2 612	212	70	4 769	164	4 605
45.31	Elektroinstallation	847	212	39	2 258	128	2 130
45.32	Dämmung gegen Kälte, Wärme, Schall und Erschütterung	.	-	3	.	.	.
45.33	Klempnerei, Gas-, Wasser-, Heizungs- und Lüftungsinstallation	696	-	24	1 743	36	1 707
45.34	Sonstige Bauinstallation	.	-	4	.	.	.
45.4	Sonstiges Ausbaugewerbe	851	-	29	2 117	28	2 089
45.41	Stuckateurgewerbe, Gipserei und Verputzerei	16	-	4	.	.	.
45.42	Bautischlerei und -schlosserei	25	-	5	210	27	183
45.43	Fußboden-, Fliesen- und Plattenlegerei, Raumausstattung	97	-	5	149	-	149
45.43.1	Parkettlegerei	-	-	-	-	-	-
45.43.2	Fliesen-, Platten- und Mosaiklegerei	72	-	3	.	.	.
45.43.3	Estrichlegerei	.	-	1	.	.	.
45.43.4	Sonstige Fußbodenlegerei und -kleberei	.	-	1	.	.	.
45.43.5	Tapetenkleberei	-	-	-	-	-	-
45.43.6	Raumausstattung ohne ausgeprägten Schwerpunkt	.	-	-	-	-	-
45.44	Maler- und Glasergewerbe	406	-	12	778	-	778
45.44.1	Maler- und Lackierergewerbe	.	-	12	778	-	778
45.44.2	Glasergewerbe	.	-	-	-	-	-
45.45	Baugewerbe a. n. g.	308	-	3	.	.	.
45.45.1	Fassadenreinigung	.	-	-	-	-	-
45.45.3	Ausbaugewerbe a. n. g.	.	-	3	.	.	.
45.5	Vermietung von Baumaschinen und -geräten mit Bedienungspersonal	-	-	-	-	-	-
45.50.1	Vermietung von Betonpumpen mit Bedienungspersonal	-	-	-	-	-	-
45.50.2	Vermietung von sonstigen Baumaschinen und -geräten mit Bedienungspersonal	-	-	-	-	-	-

**24. Unternehmen, tätige Personen, Bruttolohn- und -gehaltsumme, Gesamtumsatz und Bruttoanlageinvestitionen in Bauinstallation und Sonstigem Ausbaugewerbe nach Wirtschaftszweigen - Veränderung zum Vorjahr (in Prozent)**

Jahr 2006

WZ 2003	Wirtschaftszweig	Unternehmen	Tätige Personen	Bruttolohn- und -gehaltsumme	Gesamtumsatz	Unternehmen mit Investitionen	Bruttoanlageinvestitionen
	<b>Bauinstallation und Sonstiges Ausbaugewerbe</b>	<b>-1,3</b>	<b>0,1</b>	<b>1,4</b>	<b>15,3</b>	<b>-0,3</b>	<b>8,2</b>
45.3	Bauinstallation	-3,3	-0,5	3,3	15,5	-3,7	10,8
45.31	Elektroinstallation	-3,6	1,2	4,1	10,3	-6,2	2,6
45.32	Dämmung gegen Kälte, Wärme, Schall und Erschütterung	-6,7	-6,2	-10,4	-0,2	-	.
45.33	Klempnerei, Gas-, Wasser-, Heizungs- und Lüftungsinstallation	-2,8	-2,3	-0,4	23,1	2,2	4,7
45.34	Sonstige Bauinstallation	-	3,2	48,5	40,5	-33,3	.
45.4	Sonstiges Ausbaugewerbe	3,3	1,8	-3,2	14,6	8,5	2,0
45.41	Stuckateurgewerbe, Gipserei und Verputzerei	-14,3	-1,5	-2,3	10,8	-	58,4
45.42	Bautischlerei und -schlosserei	21,4	28,3	28,3	49,4	27,3	51,9
45.43	Fußboden-, Fliesen- und Plattenlegerei, Raumausstattung	-24,2	-20,4	-15,2	-6,9	-20,0	-8,1
45.43.1	Parkettlegerei	-100,0	.	.	.	-100,0	.
45.43.2	Fliesen-, Platten- und Mosaiklegerei	-16,7	-14,9	-16,7	-10,1	-18,7	-17,7
45.43.3	Estrichlegerei	-28,6	-19,9	-2,6	3,9	-	.
45.43.4	Sonstige Fußbodenlegerei und -kleberei	-20,0	.	.	.	-33,3	.
45.43.5	Tapetenkleberei	x	x	x	x	x	x
45.43.6	Raumausstattung ohne ausgeprägten Schwerpunkt	-50,0	.	.	.	-	.
45.44	Maler- und Glasergerbe	21,3	2,9	-0,5	20,5	25,7	-4,0
45.44.1	Maler- und Lackierergewerbe	19,1	.	.	.	22,9	.
45.44.2	Glasergerbe	x	x	x	x	x	x
45.45	Baugewerbe a. n. g.	8,3	16,9	-9,7	20,0	8,3	-11,6
45.45.1	Fassadenreinigung	-	.	.	.	-	.
45.45.3	Ausbaugewerbe a. n. g.	9,1	.	.	.	9,1	.
45.5	Vermietung von Baumaschinen und -geräten mit Bedienungspersonal	x	x	x	x	x	x
45.50.1	Vermietung von Betonpumpen mit Bedienungspersonal	x	x	x	x	x	x
45.50.2	Vermietung von sonstigen Baumaschinen und -geräten mit Bedienungspersonal	x	x	x	x	x	x

**25. Unternehmen, tätige Personen, Bruttolohn- und -gehaltsumme sowie Gesamtumsatz in Bauinstallation und Sonstigem Ausbaugewerbe nach Beschäftigten- und Umsatzgrößenklassen**

Jahr 2006

Beschäftigtengrößenklasse Umsatzgrößenklasse	Unter- nehmen	Tätige Personen		Bruttolohn- und -gehaltsumme	Gesamt- umsatz	Gesamtumsatz je tätiger Person
		insgesamt	darunter weiblich			
						1 000 €
<b>Unternehmen mit ... Beschäftigten</b>						
20 bis 49	288	8 528	904	168 144	765 891	89 809
50 bis 99	80	5 324	494	102 659	448 948	84 325
100 bis 249	18	.	.	.	.	.
250 und mehr	2	.	.	.	.	.
<b>Unternehmen mit ... bis unter ... Umsatz</b>						
bis unter 1 Mill. €	25	589	76	9 320	20 335	34 525
1 Mill. € - 2 Mill. €	122	3 391	341	58 827	182 216	53 735
2 Mill. € - 4 Mill. €	131	4 851	482	95 081	379 533	78 238
4 Mill. € - 5 Mill. €	23	1 197	110	23 706	102 809	85 889
5 Mill. € - 10 Mill. €	63	4 039	430	82 775	417 912	103 469
10 Mill. € - 20 Mill. €	20	2 000	234	41 459	259 675	129 838
20 Mill. € und mehr	4	910	109	28 021	151 823	166 838
<b>Insgesamt</b>	<b>388</b>	<b>16 977</b>	<b>1 782</b>	<b>339 189</b>	<b>1 514 304</b>	<b>89 197</b>

**26. Unternehmen, tätige Personen, Bruttolohn- und -gehaltsumme sowie Gesamtumsatz in Bauinstallation und Sonstigem Ausbaugewerbe nach Beschäftigten- und Umsatzgrößenklassen - Veränderung zum Vorjahr (in Prozent)**

Jahr 2006

Beschäftigtengrößenklasse Umsatzgrößenklasse	Unter- nehmen	Tätige Personen		Bruttolohn- und -gehaltsumme	Gesamt- umsatz	Gesamtumsatz je tätiger Person
		insgesamt	darunter weiblich			
<b>Unternehmen mit ... Beschäftigten</b>						
20 bis 49	-3,4	-2,7	-1,5	-2,7	9,6	12,7
50 bis 99	5,3	2,9	2,1	-1,0	13,0	9,9
100 bis 249	5,9	.	.	.	.	.
250 und mehr	-	.	.	.	.	.
<b>Unternehmen mit ... bis unter ... Umsatz</b>						
bis unter 1 Mill. €	-30,6	-28,7	-32,1	-31,1	-32,0	-4,6
1 Mill. € - 2 Mill. €	3,4	5,0	5,9	0,6	6,9	1,8
2 Mill. € - 4 Mill. €	-12,7	-17,9	-16,3	-17,8	-9,6	10,0
4 Mill. € - 5 Mill. €	9,5	5,6	19,6	6,6	7,6	1,9
5 Mill. € - 10 Mill. €	16,7	3,6	3,6	4,2	13,1	9,1
10 Mill. € - 20 Mill. €	81,8	92,5	82,8	76,6	84,5	-4,1
20 Mill. € und mehr	33,3	-1,1	1,9	30,1	73,3	75,2
<b>Insgesamt</b>	<b>-1,3</b>	<b>0,1</b>	<b>1,7</b>	<b>1,4</b>	<b>15,3</b>	<b>15,1</b>

**27. Bruttozugänge an Sachanlagen in Unternehmen in Bauinstallation und Sonstigem Ausbaugewerbe nach Beschäftigten- und Umsatzgrößenklassen**

Jahr 2006

Beschäftigtengrößenklasse Umsatzgrößenklasse	Unter- nehmen	Tätige Personen	Gesamt- umsatz	Unternehmen mit Bruttozu- gängen an Sachanlagen	Bruttozugänge an Sachanlagen	
					je tätiger Person	im Verhältnis zum Gesamt- umsatz
					€	%
			1 000 €			
<b>Unternehmen mit ... Beschäftigten</b>						
20 bis 49	288	8 528	765 891	239	1 458	1,6
50 bis 99	80	5 324	448 948	74	1 552	1,8
100 bis 249	18	.	.	18	.	.
250 und mehr	2	.	.	2	.	.
<b>Unternehmen mit ... bis unter ... Umsatz</b>						
bis unter 1 Mill. €	25	589	20 335	16	343	1,0
1 Mill. € - 2 Mill. €	122	3 391	182 216	97	983	1,8
2 Mill. € - 4 Mill. €	131	4 851	379 533	116	1 568	2,0
4 Mill. € - 5 Mill. €	23	1 197	102 809	20	1 210	1,4
5 Mill. € - 10 Mill. €	63	4 039	417 912	60	1 548	1,5
10 Mill. € - 20 Mill. €	20	2 000	259 675	20	2 008	1,5
20 Mill. € und mehr	4	910	151 823	4	2 384	1,4
<b>Insgesamt</b>	<b>388</b>	<b>16 977</b>	<b>1 514 304</b>	<b>333</b>	<b>1 474</b>	<b>1,7</b>

**Noch: 27. Bruttozugänge an Sachanlagen in Unternehmen in Bauinstallation und Sonstigem Ausbaugewerbe nach Beschäftigten- und Umsatzgrößenklassen**

Jahr 2006

Beschäftigtengrößenklasse Umsatzgrößenklasse	Bruttozugänge an Sachanlagen			Bruttozu- gänge an Sachanlagen insgesamt	Darunter	
	bebaute Grundstücke und Bauten	Grundstücke ohne Bauten	Maschinen und maschinelle Anlagen		selbsterstellte Anlagen	gebrauchte und erworbene Bauten
	1 000 €					
<b>Unternehmen mit ... Beschäftigten</b>						
20 bis 49	1 373	95	10 967	12 436	71	542
50 bis 99	1 931	2	6 330	8 263	90	1 426
100 bis 249	.	.	.	.	.	.
250 und mehr	.	.	.	.	.	.
<b>Unternehmen mit ... bis unter ... Umsatz</b>						
bis unter 1 Mill. €	47	-	154	202	-	35
1 Mill. € - 2 Mill. €	130	24	3 179	3 333	15	56
2 Mill. € - 4 Mill. €	1 120	73	6 414	7 607	56	450
4 Mill. € - 5 Mill. €	11	-	1 437	1 448	-	-
5 Mill. € - 10 Mill. €	933	-	5 321	6 254	97	363
10 Mill. € - 20 Mill. €	1 141	-	2 874	4 015	-	1 063
20 Mill. € und mehr	-	-	2 169	2 169	28	-
<b>Insgesamt</b>	<b>3 382</b>	<b>97</b>	<b>21 549</b>	<b>25 028</b>	<b>197</b>	<b>1 967</b>

**28. Bruttozugänge an Sachanlagen in Unternehmen in Bauinstallation und Sonstigem Ausbaugewerbe nach Beschäftigten- und Umsatzgrößenklassen - Veränderung zum Vorjahr (in Prozent)**

Jahr 2006

Beschäftigtengrößenklasse Umsatzgrößenklasse	Unter- nehmen	Tätige Personen	Gesamt- umsatz	Unternehmen mit Bruttozu- gängen an Sachanlagen	Bruttozugänge an Sachanlagen	
					je tätiger Person	im Verhältnis zum Gesamt- umsatz
<b>Unternehmen mit ... Beschäftigten</b>						
20 bis 49	-3,4	-2,7	9,6	-4,0	10,3	-2,1
50 bis 99	5,3	2,9	13,0	10,4	22,0	11,1
100 bis 249	5,9	.	.	12,5	.	.
250 und mehr	-	.	.	-	.	.
<b>Unternehmen mit ... bis unter ... Umsatz</b>						
bis unter 1 Mill. €	-30,6	-28,7	-32,0	-36,0	-35,0	-31,9
1 Mill. € - 2 Mill. €	3,4	5,0	6,9	2,1	7,1	5,2
2 Mill. € - 4 Mill. €	-12,7	-17,9	-9,6	-10,8	0,9	-8,3
4 Mill. € - 5 Mill. €	9,5	5,6	7,6	-4,8	2,9	0,9
5 Mill. € - 10 Mill. €	16,7	3,6	13,1	22,4	15,4	5,8
10 Mill. € - 20 Mill. €	81,8	92,5	84,5	81,8	20,0	25,2
20 Mill. € und mehr	33,3	-1,1	73,3	33,3	-2,0	-44,0
<b>Insgesamt</b>	<b>-1,3</b>	<b>0,1</b>	<b>15,3</b>	<b>-0,3</b>	<b>8,1</b>	<b>-8,2</b>

**Noch: 28. Bruttozugänge an Sachanlagen in Unternehmen in Bauinstallation und Sonstigem Ausbaugewerbe nach Beschäftigten- und Umsatzgrößenklassen - Veränderung zum Vorjahr (in Prozent)**

Jahr 2006

Beschäftigtengrößenklasse Umsatzgrößenklasse	Bruttozugänge an Sachanlagen			Bruttozu- gänge an Sachanlagen insgesamt	Darunter	
	bebaute Grundstücke und Bauten	Grundstücke ohne Bauten	Maschinen und maschinelle Anlagen		selbsterstellte Anlagen	gebrauchte und erworbene Bauten
<b>Unternehmen mit ... Beschäftigten</b>						
20 bis 49	-0,4	239,3	7,7	7,3	-75,3	-7,2
50 bis 99	199,4	-88,9	6,9	25,5	-8,2	465,9
100 bis 249	.	.	.	.	.	.
250 und mehr	.	.	.	.	.	.
<b>Unternehmen mit ... bis unter ... Umsatz</b>						
bis unter 1 Mill. €	42,4	-	-61,8	-53,7	x	x
1 Mill. € - 2 Mill. €	17,1	14,3	12,3	12,5	-92,0	x
2 Mill. € - 4 Mill. €	-23,2	812,5	-16,9	-17,2	-29,1	-42,6
4 Mill. € - 5 Mill. €	x	x	8,9	8,6	x	-
5 Mill. € - 10 Mill. €	-25,8	x	34,0	19,6	x	x
10 Mill. € - 20 Mill. €	827,6	-	78,0	131,0	-	x
20 Mill. € und mehr	-	-	-3,0	-3,0	600,0	-
<b>Insgesamt</b>	<b>13,3</b>	<b>110,9</b>	<b>7,3</b>	<b>8,2</b>	<b>-49,4</b>	<b>13,0</b>



**29. Unternehmen mit Verkaufserlösen und Mietinvestitionen in Bauinstallation und Sonstigem Ausbaugewerbe nach Beschäftigten- und Umsatzgrößenklassen**

Jahr 2006

Beschäftigtengrößenklasse Umsatzgrößenklasse	Verkaufserlöse aus dem Abgang von Sachanlagen	Darunter	Unternehmen mit Mietinvestitionen	Neu gemietete und gepachtete Sachanlagen	Davon	
		Verkauf von Grundstücken			Bauten	Maschinen und maschinelle Anlagen
1 000 €			1 000 €			
<b>Unternehmen mit ... Beschäftigten</b>						
20 bis 49	1 242	-	68	3 505	129	3 376
50 bis 99	1 802	212	24	1 940	63	1 877
100 bis 249	.	-	6	.	-	.
250 und mehr	.	-	1	.	-	.
<b>Unternehmen mit ... bis unter ... Umsatz</b>						
bis unter 1 Mill. €	3	-	6	168	-	168
1 Mill. € - 2 Mill. €	325	-	28	1 129	1	1 128
2 Mill. € - 4 Mill. €	880	-	30	1 656	27	1 629
4 Mill. € - 5 Mill. €	258	-	10	1 002	-	1 002
5 Mill. € - 10 Mill. €	1 593	212	19	1 596	164	1 432
10 Mill. € - 20 Mill. €	226	-	5	.	-	.
20 Mill. € und mehr	177	-	1	.	-	.
<b>Insgesamt</b>	<b>3 463</b>	<b>212</b>	<b>99</b>	<b>6 886</b>	<b>192</b>	<b>6 694</b>

**30. Unternehmen mit Verkaufserlösen und Mietinvestitionen in Bauinstallation und Sonstigem Ausbaugewerbe nach Beschäftigten- und Umsatzgrößenklassen - Veränderung zum Vorjahr (in Prozent)**

Jahr 2006

Beschäftigtengrößenklasse Umsatzgrößenklasse	Verkaufserlöse aus dem Abgang von Sachanlagen	Darunter	Unternehmen mit Mietinvestitionen	Neu gemietete und gepachtete Sachanlagen	Davon	
		Verkauf von Grundstücken			Bauten	Maschinen und maschinelle Anlagen
<b>Unternehmen mit ... Beschäftigten</b>						
20 bis 49	36,9	-100,0	-1,4	9,3	x	5,2
50 bis 99	133,7	105,8	9,1	30,9	x	26,7
100 bis 249	.	-	20,0	.	-	.
250 und mehr	.	-	-50,0	.	-	.
<b>Unternehmen mit ... bis unter ... Umsatz</b>						
bis unter 1 Mill. €	-91,9	-	-	-40,8	-	-40,8
1 Mill. € - 2 Mill. €	35,4	-	21,7	26,0	x	25,9
2 Mill. € - 4 Mill. €	28,8	-	-23,1	-26,2	x	-27,4
4 Mill. € - 5 Mill. €	-7,9	x	66,7	326,4	-	326,4
5 Mill. € - 10 Mill. €	211,1	107,8	5,6	16,3	x	4,4
10 Mill. € - 20 Mill. €	98,2	-	25,0	.	-	.
20 Mill. € und mehr	234,0	-	-50,0	.	-	.
<b>Insgesamt</b>	<b>80,4</b>	<b>14,6</b>	<b>1,0</b>	<b>14,2</b>	<b>x</b>	<b>11,0</b>

## Erläuterungen

### Ziel der Statistik

Die „Jahreserhebung einschließlich Investitionserhebung bei Unternehmen des Baugewerbes“ wird einmal im Jahr (in der Jahresmitte) für das jeweils abgeschlossene Berichtsjahr durchgeführt. Auf Grund des Inhaltes dieser Statistik erfolgt die Bereitstellung der Ergebnisse am Ende des Erhebungsjahres, das heißt knapp 12 Monate nach dem Berichtszeitraum. Diese Statistik liefert zum einen wichtige Ergebnisse zur mittel- und langfristigen Beurteilung der konjunkturellen Lage im Baugewerbe (Investitionstätigkeit), zum anderen für die Volkswirtschaftlichen Gesamtrechnungen. Die Ergebnisse gehen in die strukturellen Unternehmensstatistiken der EU ein (EURO-STAT). Das hat wiederum indirekte Auswirkungen auf die Wirtschaftstätigkeit in der Bundesrepublik (Vergabe von diversen Mitteln der EU).

### Rechtsgrundlage

Rechtsgrundlage für diese Erhebungen ist das Gesetz über die Statistik im Produzierenden Gewerbe (ProdGewStatG) in der Fassung der Bekanntmachung vom 21. März 2002 (BGBl. I S. 1181), zuletzt geändert durch Art. 14 des Gesetzes vom 7. September 2007 (BGBl. I S. 2246); Verordnung (EG, Euratom) Nr. 58/97 des Rates vom 20. Dezember 1996 über die strukturelle Unternehmensstatistik (EG-VO Nr. 58/97) (ABl. EG Nr. L 14 S. 1), zuletzt geändert durch Anhang III Nr. 69 der Verordnung (EU) Nr. 1882/2003 des Europäischen Parlaments und des Rates vom 29. September 2003 (ABl. EU Nr. L 284 S. 1)), in Verbindung mit dem Gesetz über die Statistik für Bundeszwecke vom 22. Januar 1987 (BGBl. I S. 462, 565), zuletzt geändert durch Artikel 3 des Gesetzes vom 7. September 2007 (BGBl. I S. 2246).

Erhoben werden die Tatbestände zu § 5 A I Ziffer 1 bis 5 ProdGewStatG und Anhang 4 Abschnitt 4 Nr. 3 (Code 15 31 0) der EG-VO Nr. 58/97.

### Berichtskreis

Es werden die **Unternehmen** der Wirtschaftszweige 45.1 und 45.2 mit dem Formblatt „Jahreserhebung einschließlich Investitionserhebung bei Unternehmen des **Bauhauptgewerbes**“ und die Unternehmen der Wirtschaftszweige 45.3 bis 45.5 mit dem Formblatt „Jahreserhebung einschließlich Investitionserhebung bei Unternehmen des **Ausbaugewerbes**“ befragt. Die Erhebung umfasst alle Unternehmen dieser Wirtschaftszweige mit Sitz im Freistaat Sachsen.

### Methodische Hinweise

Eventuell vorhandene Abweichungen in den Summen sind auf Rundungen in unterschiedlichen Aggregationsstufen zurückzuführen.

Angaben über Unternehmen und tätige Personen beziehen sich auf den Stand Ende September des jeweiligen Berichtsjahres.

Ab dem Berichtsjahr 1998 werden nur noch Unternehmen mit einem vollen Geschäftsjahr erfasst, wobei das Geschäftsjahr vom Kalenderjahr abweichen kann. Früher wurden auch Unternehmen mit unvollständigem Geschäftsjahr befragt (Neugründungen, Schließungen).

Alle Währungsangaben wurden in EURO veröffentlicht. Die Angaben in den Tabellen mit Umsatzgrößenklassen sind deshalb mit Veröffentlichungen der Jahre vor 2000 nicht direkt vergleichbar.

## Definitionen

### Unternehmen

Das Unternehmen ist die kleinste rechtliche Einheit, die aus handels- und/oder steuerrechtlichen Gründen Bücher führt und einen Jahresabschluss aufzustellen hat, einschließlich aller Verwaltungs- und Hilfsbetriebe u. Ä. sowie aller „nichtproduzierenden“ Teile (z.B. Handels- und Vertriebsabteilungen; Konstruktionsabteilungen usw.), jedoch ohne Zweigniederlassungen im Ausland und ohne rechtlich selbständige Tochtergesellschaften.

### Tätige Personen

Tätige Inhaber und tätige Mitinhaber, unbezahlt mithelfende Familienangehörige (soweit sie mindestens 55 Stunden im Monat tätig sind) sowie alle in einem arbeitsrechtlichen Verhältnis zum Unternehmen stehenden Personen, Arbeiter, Angestellte, Auszubildende, Umschüler, Praktikanten, Vorstandsmitglieder, Direktoren usw., außerdem Personen, die durch Arbeitnehmerüberlassungsverträge auf Baustellen und Bauhöfen tätig sind (Leiharbeiter) sowie Personen mit Altersteilzeitregelungen.

### Bruttolohn- und Bruttogehaltsumme

Bei den Bruttolöhnen und Bruttogehältern ist die Summe der **lohnsteuerpflichtigen Bruttobezüge** (Bar- und Sachbezüge) anzugeben. Diese Beträge sind **ohne** die Arbeitgeberanteile zur Kranken-, Pflege-, Renten- und Arbeitslosenversicherung; die Beiträge zu den Sozialkassen des Baugewerbes; die Winterbau-Umlage; die Aufwendungen für die betriebliche Alters-, Invaliditäts- und Hinterbliebenenversorgung; das gezahlte Vorruhestandsgeld und die geleisteten Zuschüsse der Bundesagentur für Arbeit (z. B. Kurzarbeitergeld, Winterausfallgeld ab 121. bzw. ab November 1999 ab 101. witterungsbedingter Ausfallstunde, Leistungen nach dem Altersteilzeitgesetz).

Den Gehältern sind auch die Bezüge von Gesellschaftern, Vorstandsmitgliedern und anderen leitenden Kräften zuzurechnen, soweit sie steuerlich als Einkünfte aus nichtselbständiger Arbeit anzusehen sind. Einzubeziehen sind auch Zahlungen für eine Beschäftigung, die nur wegen Unterschreitung der Steuerpflichtgrenzen steuerfrei sind.

### Jahresbauleistung

Die Jahresbauleistung ist die Summe aller vom Unternehmen im Geschäftsjahr erbrachten Bauleistungen, einschl. der Leistungen aus **eigener Nachunternehmertätigkeit** sowie der Leistungen von Fremd- und Nachunternehmen. Die Jahresbauleistung umfasst abgerechnete sowie angefangene und noch nicht abgerechnete Bauleistungen für Dritte, Bauleistungen an Gebäuden, die noch keinen Käufer gefunden haben sowie Bauleistungen für eigene Zwecke des Unternehmens (selbsterstellte Anlagen). Bei der Jahresbauleistung handelt es sich also **nicht** um den steuerbaren baugewerblichen Umsatz, wie er für Betriebe im Monatsbericht und in der Totalerhebung zu melden ist.

### Sonstige Umsätze

Hierzu zählen der **Umsatz aus sonstigen eigenen Erzeugnissen und aus industriellen/handwerklichen Dienstleistungen** (Gesamtbetrag der abgerechneten Lieferungen aus allen im Rahmen einer sonstigen Produktions-tätigkeit des Unternehmens entstandenen Erzeugnissen - Baustoffe, Betonwaren, Kies, Zimmereierzeugnisse, Erlöse für verkaufsfähige Produktionsrückstände und ähnliche Materialien, soweit nicht in der eigenen Bauleistung abgerechnet), sowie der **Umsatz aus sonstigen nichtindustriellen/nichthandwerklichen Tätigkeiten** (z.B. Umsätze aus Vermietung und Verpachtung betrieblicher Einrichtungen, Honorare für Architekten- und Ingenieurleistungen, Erlöse aus Transportleistungen für Dritte) und der **Umsatz aus Handelsware**.

### Gesamtumsatz (ohne Mehrwertsteuer)

Der Gesamtumsatz setzt sich zusammen aus den im Geschäftsjahr abgerechneten Bauleistungen und den sonstigen Umsätzen (ohne die selbsterstellten Anlagen und ohne die Bestandsveränderungen am Anfang oder Ende des Geschäftsjahres). Er ist mit dem Gesamtumsatz in den Betriebserhebungen des Baugewerbes vergleichbar.

## Bruttoanlageinvestitionen

Darunter versteht man die gesamten aktivierten Bruttozugänge an Sachanlagen (Ersatz- und Neuinvestitionen) einschließlich selbsterstellter Anlagen, im Bau befindlicher Anlagen (soweit aktiviert) und Leasing-Güter, die beim Leasing-Nehmer zu aktivieren sind (Finanzierungs-Leasing).

Nach der Anlageart wird unterschieden:

- Grundstücke mit Gebäuden (einschließlich Bauten auf fremden Grundstücken),
- Grundstücke ohne eigene Bauten (einschließlich Grundstücksaufschließungskosten u. Ä.),
- Maschinen, maschinelle Anlagen, Betriebs- und Geschäftsausrüstung (einschließlich Fahrzeugen, aktivierter geringwertiger Wirtschaftsgüter und Werkzeugen).

## Mietinvestitionen

Darunter versteht man den Wert (ohne als Vorsteuer abzugsfähige Umsatzsteuer) der im Geschäftsjahr z.B. von Leasingfirmen, vom Hersteller direkt oder von Unternehmen der gleichen Unternehmensgruppe (z.B. Besitzgesellschaften) über mittel- oder langfristige Miet- bzw. Pachtverträge **neu gemieteten und gepachteten neuen Sachanlagen** (einschl. Ersatzbeschaffungen im Rahmen laufender Leasingverträge), soweit sie nicht beim Leasing-Nehmer aktiviert sind. Zu den geleasteten oder über andere Formen der Anlagemiete bezogenen Sachanlagen zählen insbesondere Gebäude, EDV- und Telefon-Anlagen, Büromaschinen, Kraftfahrzeuge, Baugeräte sowie Maschinen und maschinelle Anlagen. Einzubeziehen sind hier auch Anlagen, die durch Finanzierungsleasing neu beschafft wurden. **Nicht einbezogen** sind die Anmietung von Sachanlagen für die Mietdauer bis zu einem Jahr, von gebrauchten Investitionsgütern sowie von unbebauten Grundstücken.

## Verzeichnis der Wirtschaftszweige in Vorbereitenden Baustellenarbeiten, Hoch- und Tiefbau

WZ-Nr.	Wirtschaftszweig
45.1	Vorbereitende Baustellenarbeiten
45.11	Abbruch-, Spreng- und Enttrümmerungsgewerbe, Erdbewegungsarbeiten
45.11.1	Abbruch-, Spreng- und Enttrümmerungsgewerbe
45.11.2	Erdbewegungsarbeiten
45.11.4	Aufschließung von Lagerstätten; Auffüllen stillgelegter Lagerstätten
45.12	Test- und Suchbohrung
45.2	Hoch- und Tiefbau
45.21	Hochbau, Brücken- und Tunnelbau u. Ä.
45.21.1	Hoch- und Tiefbau ohne ausgeprägten Schwerpunkt
45.21.2	Hochbau (ohne Fertigteilbau)
45.21.3	Errichtung von Fertigteilbauten aus Beton im Hochbau aus selbst hergestellten Fertigteilen
45.21.4	Errichtung von Fertigteilbauten aus Beton im Hochbau aus fremd bezogenen Fertigteilen
45.21.5	Errichtung von Fertigteilbauten aus Holz und Kunststoffen im Hochbau aus fremd bezogenen Fertigteilen
45.21.6	Brücken- und Tunnelbau u. Ä.
45.21.7	Rohrleitungs- und Kabelleitungstiefbau
45.22	Dachdeckerei, Bauspenglerei, Abdichtung und Zimmerei
45.22.1	Dachdeckerei und Bauspenglerei
45.22.2	Abdichtung gegen Wasser und Feuchtigkeit
45.22.3	Zimmerei und Ingenieurholzbau
45.23	Bau von Straßen, Bahnverkehrsstrecken, Rollbahnen und Sportanlagen
45.23.1	Bau von Straßen, Rollbahnen und Sportanlagen
45.23.2	Bahnverkehrsstrecken
45.24	Wasserbau
45.25	Sonstiger spezialisierter Hoch- und Tiefbau
45.25.1	Brunnenbau
45.25.2	Schachtbau
45.25.3	Schornstein-, Feuerungs- und Industrieofenbau
45.25.4	Gerüstbau
45.25.5	Gebäudetrocknung
45.25.6	Sonstiger spezialisierter Hoch- und Tiefbau, anderweitig nicht genannt

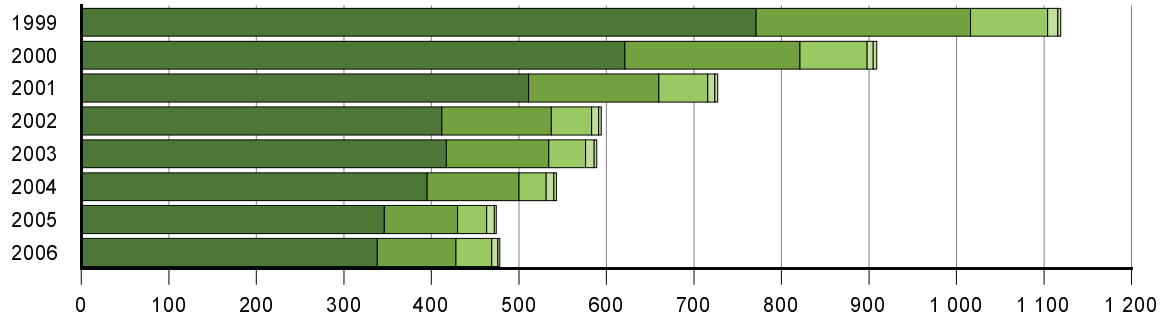
**Verzeichnis der Wirtschaftszweige in Bauinstallation und Sonstigem Ausbaugewerbe**

WZ-Nr.	Wirtschaftszweig
45.3	Bauinstallation
45.31	Elektroinstallation
45.32	Dämmung gegen Kälte, Wärme, Schall und Erschütterung
45.33	Klempnerei, Gas-, Wasser-, Heizungs- und Lüftungsinstallation
45.34	Sonstige Bauinstallation
45.4	Sonstiges Ausbaugewerbe
45.41	Stuckateurgewerbe, Gipserei und Verputzerei
45.42	Bautischlerei und Bauschlosserei
45.43	Fußboden-, Fliesen- und Plattenlegerei, Raumausstattung
45.43.1	Parkettlegerei
45.43.2	Fliesen-, Platten- und Mosaiklegerei
45.43.3	Estrichlegerei
45.43.4	Sonstige Fußbodenlegerei und Fußbodenkleberei
45.43.5	Tapetenkleberei
45.43.6	Raumausstattung ohne ausgeprägten Schwerpunkt
45.44	Maler- und Glasergewerbe
45.44.1	Maler und Lackierergewerbe
45.44.2	Glasergewerbe
45.45	Baugewerbe, anderweitig nicht genannt
45.45.1	Fassadenreinigung
45.45.3	Ausbaugewerbe, anderweitig nicht genannt
45.5	Vermietung von Baumaschinen und Baugeräten mit Bedienungspersonal
45.50.1	Vermietung von Betonpumpen mit Bedienungspersonal
45.50.2	Vermietung von sonstigen Baumaschinen und Baugeräten mit Bedienungspersonal

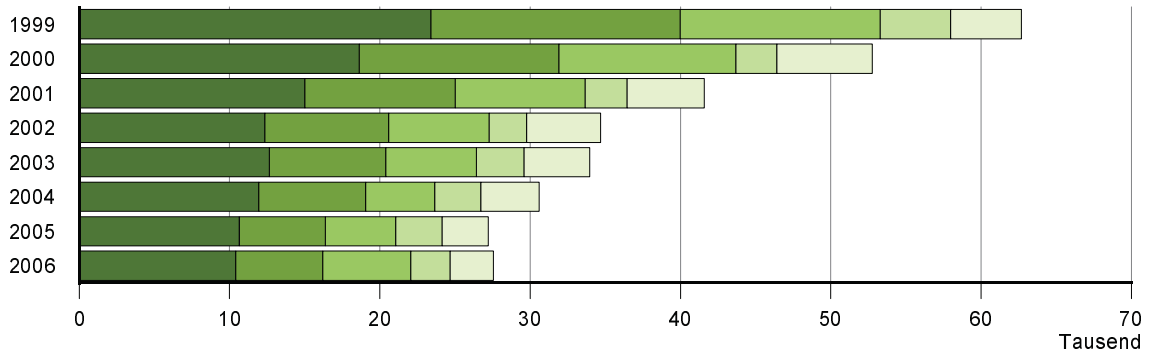
**Abb. 1 Unternehmen, tätige Personen und Bruttozugänge an Sachanlagen in Vorbereitenden Baustellenarbeiten, Hoch- und Tiefbau 1999 bis 2006 nach Beschäftigtengrößenklassen**

Unternehmen mit 20 und mehr tätigen Personen

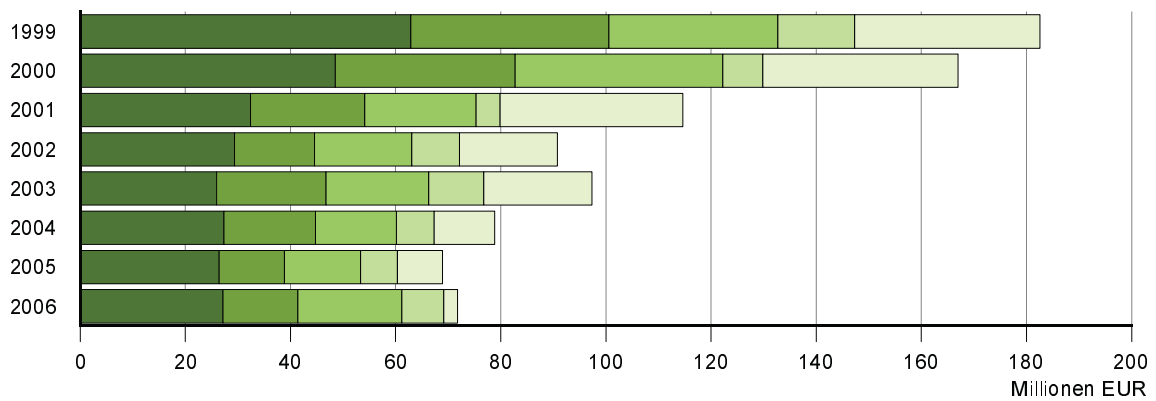
**Unternehmen**



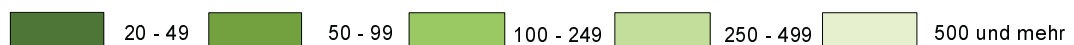
**Tätige Personen**



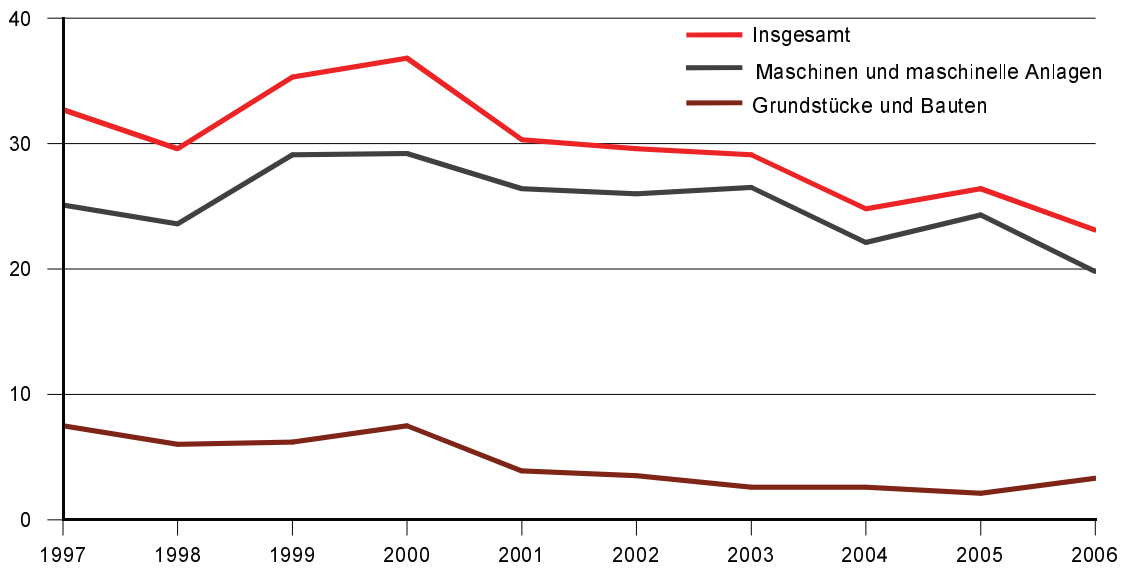
**Bruttozugänge an Sachanlagen**



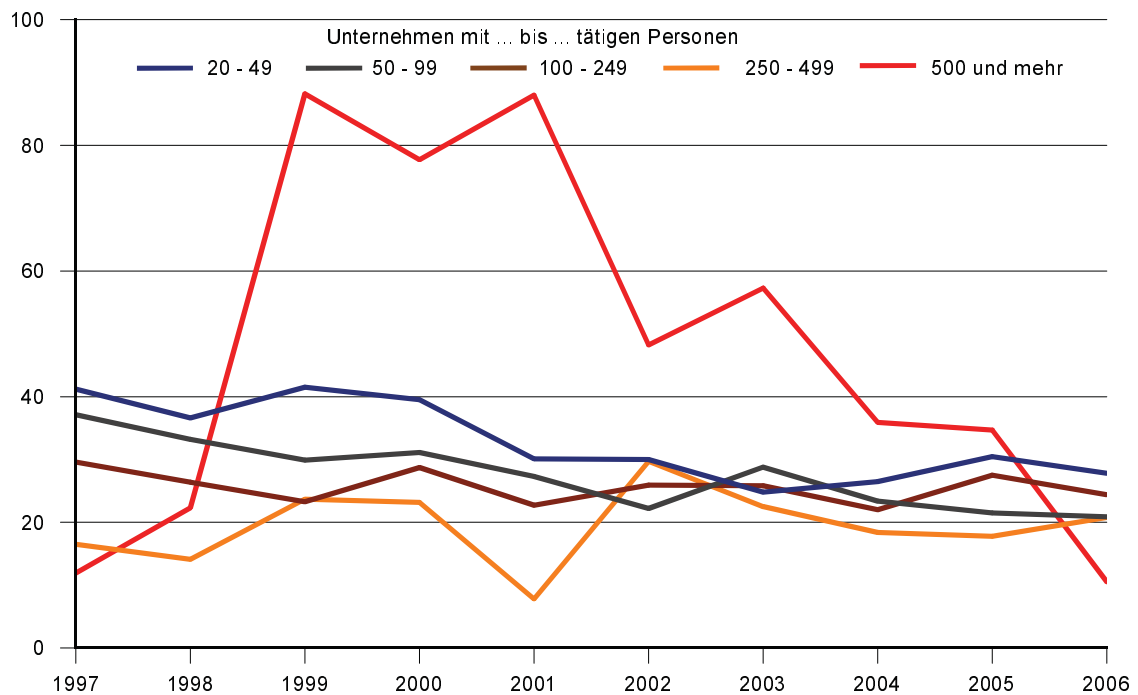
Unternehmen mit ... bis ... tätigen Personen



**Abb. 2 Investitionsquoten in Vorbereitenden Baustellenarbeiten, Hoch- und Tiefbau 1997 bis 2006 nach Art der Investitionen** (Investitionen je 1 000 EUR Umsatz)  
Unternehmen mit 20 und mehr tätigen Personen

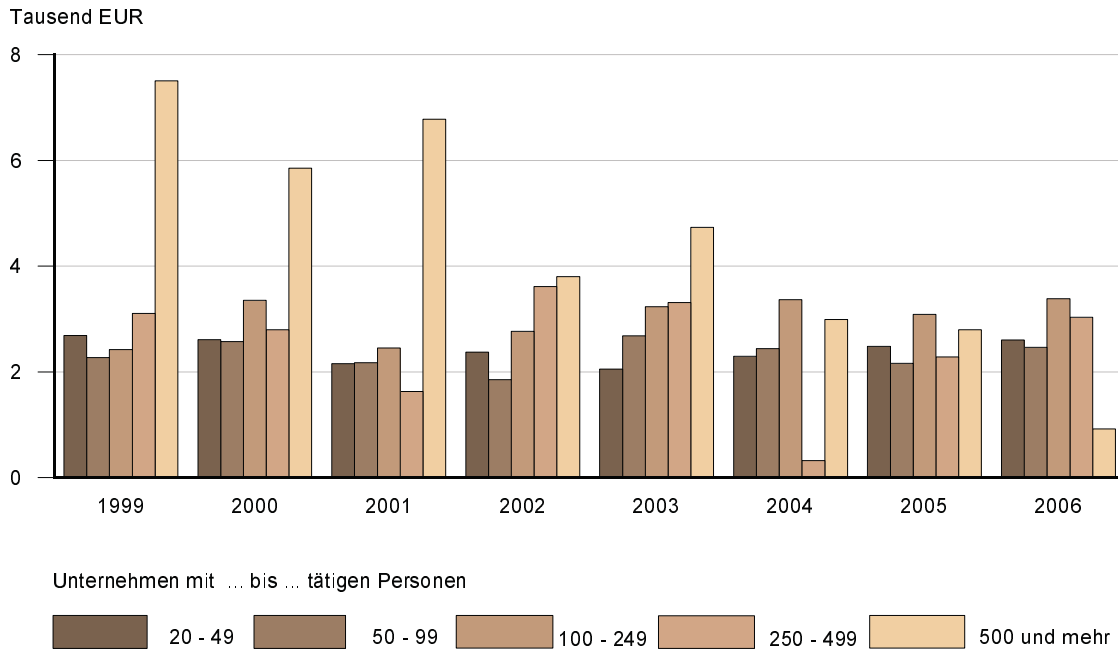


**Abb. 3 Investitionsquoten in Vorbereitenden Baustellenarbeiten, Hoch- und Tiefbau 1997 bis 2006 nach Beschäftigtengrößenklassen** (Investitionen je 1 000 EUR Umsatz)  
Unternehmen mit 20 und mehr tätigen Personen

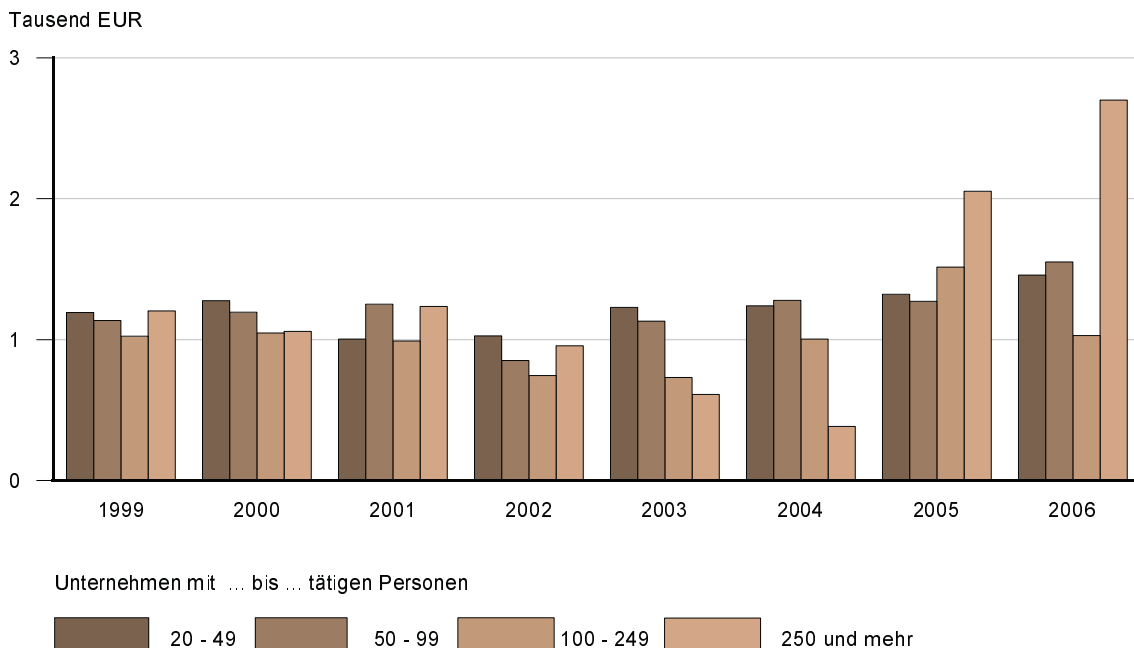




**Abb. 4 Bruttozugänge an Sachanlagen je tätiger Person in Vorbereitenden Baustellenarbeiten, Hoch- und Tiefbau 1999 bis 2006 nach Beschäftigtengrößenklassen**  
Unternehmen mit 20 und mehr tätigen Personen

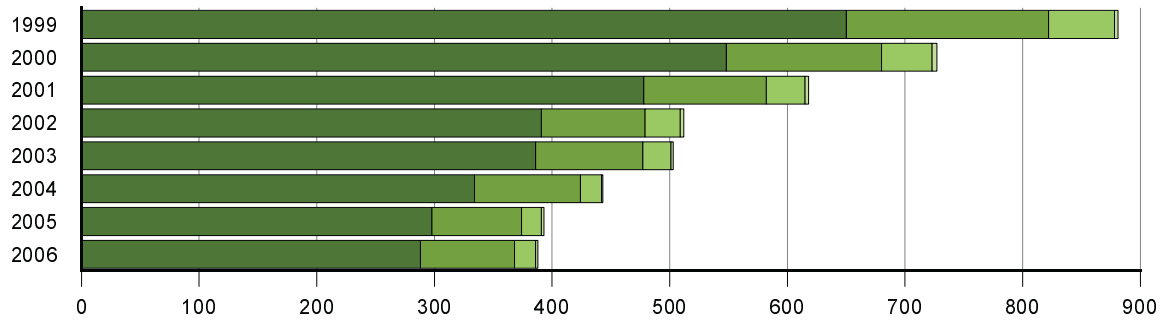


**Abb. 5 Bruttozugänge an Sachanlagen je tätiger Person in Bauinstallation und Sonstigem Ausbaugewerbe 1999 bis 2006 nach Beschäftigtengrößenklassen**  
Unternehmen mit 20 und mehr tätigen Personen

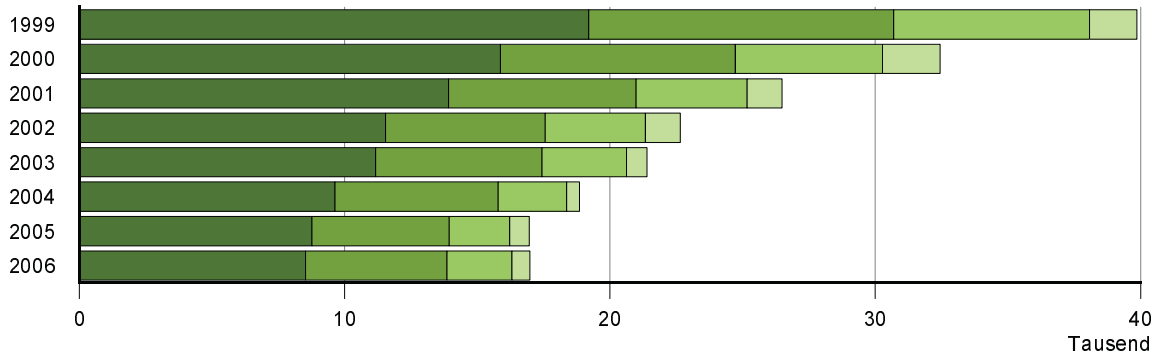


**Abb. 6 Unternehmen, tätige Personen und Bruttozugänge an Sachanlagen in Bauinstallation und Sonstigem Ausbaugewerbe 1999 bis 2006 nach Beschäftigtengrößenklassen**  
Unternehmen mit 20 und mehr tätigen Personen

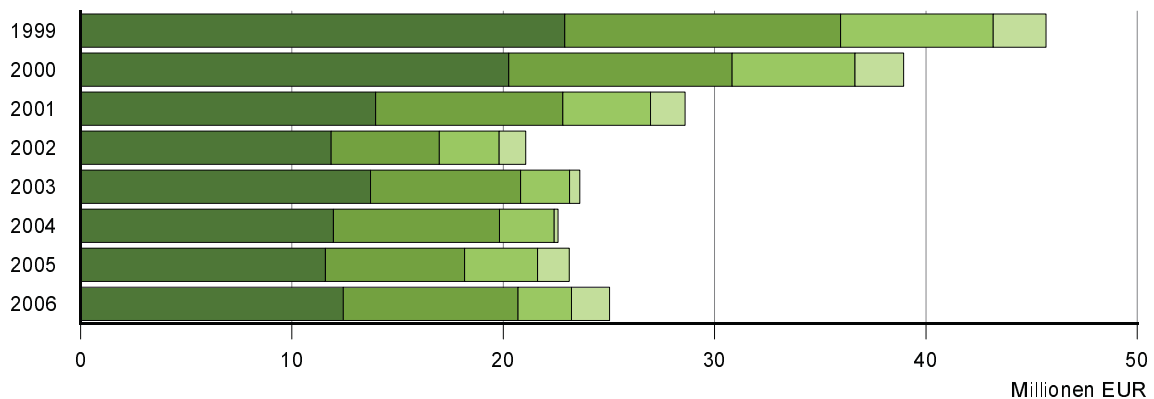
#### Unternehmen



#### Tätige Personen



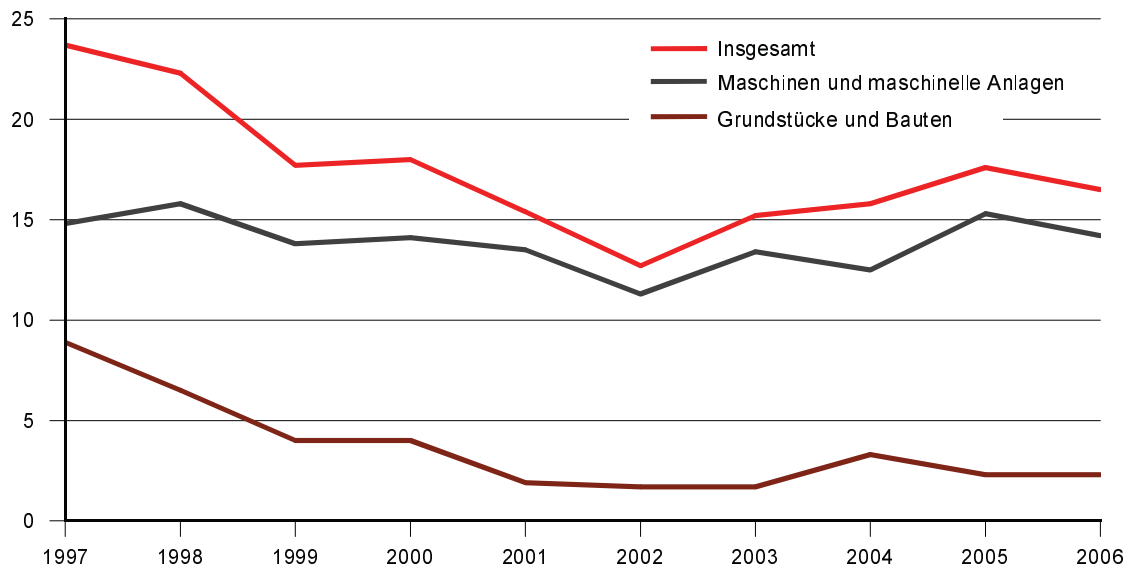
#### Bruttozugänge an Sachanlagen



Unternehmen mit ... bis ... tätigen Personen



**Abb. 7 Investitionsquoten in Bauinstallation und Sonstigem Ausbaugewerbe 1997 bis 2006 nach Art der Investitionen** (Investitionen je 1 000 EUR Umsatz)  
Unternehmen mit 20 und mehr tätigen Personen



**Abb. 8 Investitionsquoten in Bauinstallation und Sonstigem Ausbaugewerbe 1997 bis 2006 nach Beschäftigtengrößenklassen** (Investitionen je 1 000 EUR Umsatz)  
Unternehmen mit 20 und mehr tätigen Personen

