

Statistisches Landesamt
des Freistaates
Sachsen



Statistische Berichte

Investitionen im Baugewerbe im Freistaat Sachsen

2005

Zeichenerklärung

-	Nichts vorhanden (genau Null)	x	Tabellenfach gesperrt, weil Aussage nicht sinnvoll
0	Weniger als die Hälfte von 1 in der letzten besetzten Stelle, jedoch mehr als nichts	()	Aussagewert ist eingeschränkt
...	Angabe fällt später an	p	vorläufige Zahl
/	Zahlenwert nicht sicher genug	r	berichtigte Zahl
.	Zahlenwert unbekannt oder geheim zu halten	s	geschätzte Zahl

Herausgeber:

Statistisches Landesamt des Freistaates Sachsen

Macherstraße 63
01917 Kamenz

Postfach 11 05
01911 Kamenz

Telefon

Vermittlung 03578 33-0

Präsidentin/Sekretariat -1900

Telefax -1999

Auskunft -1913, -1914

Telefax -1921

Bibliothek -4352

Telefax -1598

Vertrieb -4316

Internet

www.statistik.sachsen.de

E-Mail

info@statistik.sachsen.de

Kein Zugang für elektronisch signierte sowie verschlüsselte Dokumente

Zeichenerklärung

-	Nichts vorhanden (genau Null)	x	Tabellenfach gesperrt, weil Aussage nicht sinnvoll
0	Weniger als die Hälfte von 1 in der letzten besetzten Stelle, jedoch mehr als nichts	()	Aussagewert ist eingeschränkt
...	Angabe fällt später an	p	vorläufige Zahl
/	Zahlenwert nicht sicher genug	r	berichtigte Zahl
.	Zahlenwert unbekannt oder geheim zu halten	s	geschätzte Zahl

Herausgeber:

Statistisches Landesamt des Freistaates Sachsen

Macherstraße 63
01917 Kamenz

Postfach 11 05
01911 Kamenz

Telefon

Vermittlung 03578 33-0

Präsidentin/Sekretariat -1900

Telefax -1999

Auskunft -1913, -1914

Telefax -1921

Bibliothek -4352

Telefax -1598

Vertrieb -4316

Internet

www.statistik.sachsen.de

E-Mail

info@statistik.sachsen.de

Kein Zugang für elektronisch signierte sowie verschlüsselte Dokumente

Inhalt

Seite

Vorbemerkungen	4
Ergebnisdarstellung	5
Tabellen	
Vorbereitende Baustellenarbeiten, Hoch- und Tiefbau (Bauhauptgewerbe)	
1. Unternehmen, tätige Personen, Bruttolohn- und -gehaltsumme, Gesamtumsatz und Bruttoanlageinvestitionen in Vorbereitenden Baustellenarbeiten, Hoch- und Tiefbau	7
2. Unternehmen, tätige Personen, Bruttolohn- und -gehaltsumme sowie Leistungen in Vorbereitenden Baustellenarbeiten, Hoch- und Tiefbau nach Kreisfreien Städten und Landkreisen	8
3. Bruttozugänge an Sachanlagen in Unternehmen in Vorbereitenden Baustellenarbeiten, Hoch- und Tiefbau nach Kreisfreien Städten und Landkreisen	10
4. Unternehmen mit Verkaufserlösen und Mietinvestitionen in Vorbereitenden Baustellenarbeiten, Hoch- und Tiefbau nach Kreisfreien Städten und Landkreisen	12
5. Unternehmen, tätige Personen, Bruttolohn- und -gehaltsumme, Gesamtumsatz und Bruttoanlageinvestitionen in Vorbereitenden Baustellenarbeiten, Hoch- und Tiefbau nach Kreisfreien Städten und Landkreisen - Veränderung zum Vorjahr	13
6. Unternehmen, tätige Personen, Bruttolohn- und -gehaltsumme sowie Leistungen in Vorbereitenden Baustellenarbeiten, Hoch- und Tiefbau nach Wirtschaftszweigen	14
7. Bruttozugänge an Sachanlagen in Unternehmen in Vorbereitenden Baustellenarbeiten, Hoch- und Tiefbau nach Wirtschaftszweigen	16
8. Unternehmen mit Verkaufserlösen und Mietinvestitionen in Vorbereitenden Baustellenarbeiten, Hoch- und Tiefbau nach Wirtschaftszweigen	18
9. Unternehmen, tätige Personen, Bruttolohn- und -gehaltsumme, Gesamtumsatz und Bruttoanlageinvestitionen in Vorbereitenden Baustellenarbeiten, Hoch- und Tiefbau nach Wirtschaftszweigen - Veränderung zum Vorjahr	19
10. Unternehmen, tätige Personen, Bruttolohn- und -gehaltsumme sowie Leistungen in Vorbereitenden Baustellenarbeiten, Hoch- und Tiefbau nach Beschäftigten- und Umsatzgrößenklassen	20
11. Unternehmen, tätige Personen, Bruttolohn- und -gehaltsumme sowie Leistungen in Vorbereitenden Baustellenarbeiten, Hoch- und Tiefbau nach Beschäftigten- und Umsatzgrößenklassen - Veränderung zum Vorjahr	20
12. Bruttozugänge an Sachanlagen in Unternehmen in Vorbereitenden Baustellenarbeiten, Hoch- und Tiefbau nach Beschäftigten- und Umsatzgrößenklassen	22
13. Bruttozugänge an Sachanlagen in Unternehmen in Vorbereitenden Baustellenarbeiten, Hoch- und Tiefbau nach Beschäftigten- und Umsatzgrößenklassen - Veränderung zum Vorjahr	22
14. Unternehmen mit Verkaufserlösen und Mietinvestitionen in Vorbereitenden Baustellenarbeiten, Hoch- und Tiefbau nach Beschäftigten- und Umsatzgrößenklassen	24
15. Unternehmen mit Verkaufserlösen und Mietinvestitionen in Vorbereitenden Baustellenarbeiten, Hoch- und Tiefbau nach Beschäftigten- und Umsatzgrößenklassen - Veränderung zum Vorjahr	24

Bauinstallation und Sonstiges Ausbaugewerbe (Ausbaugewerbe)

16.	Unternehmen, tätige Personen, Bruttolohn- und -gehaltsumme, Gesamtumsatz und Bruttoanlageinvestitionen in Bauinstallation und Sonstigem Ausbaugewerbe	25
17.	Unternehmen, tätige Personen, Bruttolohn- und -gehaltsumme sowie Gesamtumsatz in Bauinstallation und Sonstigem Ausbaugewerbe nach Kreisfreien Städten und Landkreisen	26
18.	Bruttozugänge an Sachanlagen in Unternehmen in Bauinstallation und Sonstigem Ausbaugewerbe nach Kreisfreien Städten und Landkreisen	27
19.	Unternehmen mit Verkaufserlösen und Mietinvestitionen in Bauinstallation und Sonstigem Ausbaugewerbe nach Kreisfreien Städten und Landkreisen	29
20.	Unternehmen, tätige Personen, Bruttolohn- und -gehaltsumme, Gesamtumsatz und Bruttoanlageinvestitionen in Bauinstallation und Sonstigem Ausbaugewerbe nach Kreisfreien Städten und Landkreisen - Veränderung zum Vorjahr	30
21.	Unternehmen, tätige Personen, Bruttolohn- und -gehaltsumme sowie Gesamtumsatz in Bauinstallation und Sonstigem Ausbaugewerbe nach Wirtschaftszweigen	31
22.	Bruttozugänge an Sachanlagen in Unternehmen in Bauinstallation und Sonstigem Ausbaugewerbe nach Wirtschaftszweigen	32
23.	Unternehmen mit Verkaufserlösen und Mietinvestitionen in Bauinstallation und Sonstigem Ausbaugewerbe nach Wirtschaftszweigen	34
24.	Unternehmen, tätige Personen, Bruttolohn- und -gehaltsumme, Gesamtumsatz und Bruttoanlageinvestitionen in Bauinstallation und Sonstigem Ausbaugewerbe nach Wirtschaftszweigen - Veränderung zum Vorjahr	35
25.	Unternehmen, tätige Personen, Bruttolohn- und -gehaltsumme sowie Gesamtumsatz in Bauinstallation und Sonstigem Ausbaugewerbe nach Beschäftigten- und Umsatzgrößenklassen	36
26.	Unternehmen, tätige Personen, Bruttolohn- und -gehaltsumme sowie Gesamtumsatz in Bauinstallation und Sonstigem Ausbaugewerbe nach Beschäftigten- und Umsatzgrößenklassen - Veränderung zum Vorjahr	36
27.	Bruttozugänge an Sachanlagen in Unternehmen in Bauinstallation und Sonstigem Ausbaugewerbe nach Beschäftigten- und Umsatzgrößenklassen	37
28.	Bruttozugänge an Sachanlagen in Unternehmen in Bauinstallation und Sonstigem Ausbaugewerbe nach Beschäftigten- und Umsatzgrößenklassen - Veränderung zum Vorjahr	38
29.	Unternehmen mit Verkaufserlösen und Mietinvestitionen in Bauinstallation und Sonstigem Ausbaugewerbe nach Beschäftigten- und Umsatzgrößenklassen	39
30.	Unternehmen mit Verkaufserlösen und Mietinvestitionen in Bauinstallation und Sonstigem Ausbaugewerbe nach Beschäftigten- und Umsatzgrößenklassen - Veränderung zum Vorjahr	39
	Erläuterungen	40
	Definitionen	41
	Verzeichnis der Wirtschaftszweige in Vorbereitenden Baustellenarbeiten, Hoch- und Tiefbau	43
	Verzeichnis der Wirtschaftszweige in Bauinstallation und Sonstigem Ausbaugewerbe	44

Abbildungen	Seite
Vorbereitende Baustellenarbeiten, Hoch- und Tiefbau (Bauhauptgewerbe)	
Abb. 1 Unternehmen, tätige Personen und Bruttozugänge an Sachanlagen in Vorbereitenden Baustellenarbeiten, Hoch- und Tiefbau 1998 bis 2005 nach Beschäftigtengrößenklassen	45
Abb. 2 Investitionsquoten in Vorbereitenden Baustellenarbeiten, Hoch- und Tiefbau 1996 bis 2005 nach Art der Investitionen (Investitionen je 1 000 EUR Umsatz)	46
Abb. 3 Investitionsquoten in Vorbereitenden Baustellenarbeiten, Hoch- und Tiefbau 1996 bis 2005 nach Beschäftigtengrößenklassen (Investitionen je 1 000 EUR Umsatz)	46
Abb. 4 Bruttozugänge an Sachanlagen je tätiger Person in Vorbereitenden Baustellenarbeiten, Hoch- und Tiefbau 1998 bis 2005 nach Beschäftigtengrößenklassen	47
Bauinstallation und Sonstiges Ausbaugewerbe (Ausbaugewerbe)	
Abb. 5 Bruttozugänge an Sachanlagen je tätiger Person in Bauinstallation und Sonstigem Ausbaugewerbe 1998 bis 2005 nach Beschäftigtengrößenklassen	47
Abb. 6 Unternehmen, tätige Personen und Bruttozugänge an Sachanlagen in Bauinstallation und Sonstigem Ausbaugewerbe 1998 bis 2005 nach Beschäftigtengrößenklassen	48
Abb. 7 Investitionsquoten in Bauinstallation und Sonstigem Ausbaugewerbe 1996 bis 2005 nach Art der Investitionen (Investitionen je 1 000 EUR Umsatz)	49
Abb. 8 Investitionsquoten in Bauinstallation und Sonstigem Ausbaugewerbe 1996 bis 2005 nach Beschäftigtengrößenklassen (Investitionen je 1 000 EUR Umsatz)	49

Vorbemerkungen

In diesem Statistischen Bericht werden die Ergebnisse der „Jahreserhebung einschließlich Investitionserhebung bei Unternehmen des Baugewerbes für das Jahr 2005“ veröffentlicht.

Seit 2003 wird in der Baugewerbestatistik die "Klassifikation der Wirtschaftszweige, Ausgabe 2003" (WZ 2003) benutzt. Das ist die von der Europäischen Kommission genehmigte nationale Fassung der NACE Rev. 1¹⁾ für die Bundesrepublik Deutschland. Sie wurde mit der Verordnung (EG) Nr. 29/2002 der Kommission vom 19. November 2001²⁾ als unmittelbar in allen Mitgliedstaaten geltendes Recht in Kraft gesetzt. Damit wird eine einheitliche Anwendung im gesamten EU-Raum gewährleistet. Diese Klassifikation ersetzt die bisherige "Klassifikation der Wirtschaftszweige, Ausgabe 1993" (WZ 93). Zu den wesentlichen Änderungen der WZ 2003 gegenüber der WZ 93 sei auf die Statistischen Berichte E II 1, E II 2, E III 1 und E III 2 verwiesen.

Da durch das ProdGewStatG die Begriffe Bauhauptgewerbe und Ausbaugewerbe im Zusammenhang mit den Baugewerbestatistiken festgeschrieben sind, umfasst das Bauhauptgewerbe nach der WZ 2003 die Wirtschaftszweige 45.1 (Vorbereitende Baustellenarbeiten) und 45.2 (Hoch- und Tiefbau) und das Ausbaugewerbe die Wirtschaftszweige 45.3 (Bauinstallation), 45.4 (Sonstiges Ausbaugewerbe) und 45.5 (Vermietung von Baumaschinen und -geräten mit Bedienungspersonal). Der Wirtschaftszweig 45.5 ist in Sachsen unbesetzt. Ggf. vorhandene Unternehmen werden zusammengefasst mit dem Wirtschaftszweig 45.45.3 – Ausbaugewerbe a. n. g. veröffentlicht.

Zu Vergleichszwecken und zur Bildung langer Reihen werden für die Jahre seit 1991 methodisch vergleichbare rückgerechnete Ergebnisse veröffentlicht. Das betrifft die mehrfach geänderten Wirtschaftszweigklassifikationen, Währungsangaben (DM oder €) und Berichtskreisabgrenzungen. Diese Rückrechnungsergebnisse weisen gewisse Unschärfen auf.

1) NACE: Nomenclature générale des activités économiques dans les Communautés européennes - Statistische Systematik der Wirtschaftszweige in der Europäischen Gemeinschaft.

2) Verordnung (EG) Nr. 29/2002 der Kommission vom 19. November 2001 zur Änderung der Verordnung (EWG) Nr. 3037/90 des Rates betreffend die statistische Systematik der Wirtschaftszweige in der Europäischen Gemeinschaft (ABl. EG L 6 S. 3).

Ergebnisdarstellung

Hoch- und Tiefbau sowie Vorbereitende Baustellenarbeiten (WZ 45.1 und 45.2)

Im Geschäftsjahr 2005 belief sich die **Jahresbauleistung** einschließlich der sonstigen Umsätze der in Sachsen ansässigen Unternehmen mit 20 und mehr tätigen Personen in Hoch- und Tiefbau sowie Vorbereitenden Baustellenarbeiten auf 2,6 Milliarden €. Die sonstigen Umsätze in der Höhe von gut 48 Millionen € spielen nur eine geringe Rolle. Im Vergleich zum Vorjahr sank die Jahresbauleistung (ohne sonstige Umsätze) um 19,0 Prozent, davon im Hochbau um 25,7 Prozent und im Tiefbau um 15,1 Prozent. Der Rückgang der Jahresbauleistung im Geschäftsjahr 2005 fiel damit deutlicher aus als im Vorjahr.

Die Zahl der in diesen Unternehmen tätigen Personen ging im gleichen Zeitraum um 11,0 Prozent zurück. Umgerechnet auf die tätigen Personen ergibt sich damit eine Jahresbauleistung von 96 137 €, 8,8 Prozent weniger als 2004 mit 105 397 €.

Im Berichtsjahr 2005 waren 474 **Unternehmen** in diese Statistik einbezogen, per Saldo 69 Unternehmen oder 12,7 Prozent weniger als im Vorjahr. Damit hat sich der Berichtskreis nach einer Stabilisation im Jahr 2003, wie bereits im Vorjahr, auch 2005 weiter verringert. Der Rückgang liegt unter den Werten der letzten 1990er Jahre von rund zehn Prozent. 2000 bis 2002 lag er mit fast einem Fünftel deutlich höher. Von diesen 474 in dieser Statistik erfassten Unternehmen hatten 373 **Investitionen** getätigt, 13,9 Prozent weniger als 2004. Betrachtet man das Verhältnis der Unternehmen mit Investitionen zu den Unternehmen insgesamt, so lag der Anteil ersterer 2005 bei 79 Prozent. 2004 und 2003 waren es 80 Prozent. In den drei davor liegenden Jahren 2000 bis 2002 waren es rund 85 Prozent gewesen; zum Vergleich 1995: 90 Prozent.

Die Bruttozugänge an Sachanlagen (Bruttoanlageinvestitionen) beliefen sich im Jahr 2005 auf 68,9 Millionen €, 12,6 Prozent weniger als im Vorjahr. Seit Anfang der 1990er Jahre sind die Investitionen in Vorbereitenden Baustellenarbeiten, Hoch- und Tiefbau tendenziell zurückgegangen. Lediglich 1999 und 2003 hatten sie sich zwischenzeitlich etwas erhöht. Hier dürfte Ähnliches gelten, wie schon für die Jahresbauleistung ausgeführt. Die Bruttoanlageinvestitionen je tätiger Person sind 2005 im Vergleich zum Vorjahr um 1,7 Prozent auf 2 533 € gesunken.

Die **Investitionsquote**, das Verhältnis von Investitionen zum Umsatz, lag 2005 mit 2,6 Prozent über dem Vorjahreswert von 2,5 Prozent (2003: 2,9 Prozent). Im Hoch- und Tiefbau (45.2) betrug die Investitionsquote 2,4 Prozent, 0,1 Prozentpunkte mehr als 2004 (2003: 2,3 Prozent). Auf Grund der Gewichtung dieser Wirtschaftsgruppe bestimmt sie wesentlich die Gesamtentwicklung. In den Vorbereitenden Baustellenarbeiten (45.1) lag die Investitionsquote bei 4,4 Prozent und damit über der des Vorjahres von 4,1 Prozent (2003: 6,6 Prozent). Eine relativ hohe Investitionsquote weist 2005 wie auch bereits in den Vorjahren der Sonstige spezialisierte Hoch- und Tiefbau (45.25) mit 4,3 Prozent auf (2004: 4,4 Prozent). Gestiegene Investitionsquoten wurden in den Sparten Bau von Straßen, Bahnverkehrsstrecken, Rollbahnen, und Sportanlagen (45.23) mit 3,0 Prozent (2004: 2,6 Prozent) sowie Hochbau, Brücken- und Tunnelbau u. Ä. (45.21) mit 1,9 Prozent (2004: 1,7 Prozent) festgestellt.

92,2 Prozent der Bruttoanlageinvestitionen entfielen im Jahr 2005 auf Baugeräte, Maschinen, maschinelle Anlagen, Betriebsausrüstungen (2004: 89,4 Prozent, 2003: 91,1 Prozent, 2002: 87,9 Prozent, 2001: 87,2 Prozent), 6,9 Prozent auf bebaute Grundstücke und Bauten (2004: 9,1 Prozent, 2003: 8,5 Prozent, 2002: 9,5 Prozent; 2001: 12,1 Prozent) sowie 0,9 Prozent auf Grundstücke ohne Bauten (2004: 1,5 Prozent, 2003: 0,4 Prozent, 2002: 2,4 Prozent; 2001: 0,7 Prozent). Damit ist der Anteil der Ausrüstungsinvestitionen nach dem letztjährigen Rückgang wieder leicht angestiegen. Investitionen in Grundstücke und Bauten haben 2005 an Bedeutung verloren.

Im Jahr 2005 betrug der Wert für **neu gemietete und gepachtete Sachanlagen (Mietinvestitionen)** 10,8 Millionen €. Dieser Wert hat sich damit gegenüber dem Vorjahr um 37,2 Prozent deutlich verringert. Er entfällt noch deutlicher als im Vorjahr nahezu vollständig auf Maschinen und maschinelle Anlagen. Die Zahl der Unternehmen mit Mietinvestitionen belief sich auf 95 (2004: 128, 2003: 150, 2002: 115 Unternehmen).

Bauinstallation und Sonstiges Ausbaugewerbe (WZ 45.3 bis 45.5)

Die in Sachsen ansässigen Unternehmen der **Bauinstallation** und des **Sonstigen Ausbaugewerbes** mit 20 und mehr tätigen Personen erwirtschafteten im Berichtsjahr 2005 einen Gesamtumsatz von 1,3 Milliarden €. Im Vergleich zum Vorjahr ist das ein Rückgang um 8,0 Prozent. Damit ist 2005 das neunte Jahr in Folge mit rückläufigen Umsätzen. Da die Zahl der in diesen Unternehmen tätigen Personen um 10,1 Prozent und damit noch stärker als der Gesamtumsatz gesunken ist, hat sich der Gesamtumsatz je tätiger Personen mit 77 503 € gegenüber dem Vorjahr um 2,2 Prozent erhöht. Umsatzsteigerungen verbuchte lediglich der Bereich Dämmung gegen Kälte, Wärme, Schall und Erschütterungen (45.32) und Bautischlerei und Bauschlosserei (45.42) im Bereich Bauinstallation.

Im Berichtsjahr 2005 waren 393 **Unternehmen** in diese Statistik einbezogen, per Saldo 50 Unternehmen oder 11,3 Prozent weniger als im Vorjahr. Von den 393 in dieser Statistik erfassten Unternehmen haben 334 Unternehmen Investitionen getätigt, 5,6 Prozent weniger als im Vorjahr. Betrachtet man auch hier das Verhältnis der Unternehmen mit Investitionen zu den Unternehmen insgesamt, so haben 85 Prozent Investitionen getätigt. In den Jahren 2001 bis 2004 lag dieser Anteil bei etwa 80 Prozent, zum Vergleich 1995: 88 Prozent.

Die **Bruttozugänge an Sachanlagen** (Bruttoanlageinvestitionen) betragen 23,1 Millionen €, 2,3 Prozent mehr als 2004. Auf die Bauinstallation (45.3) entfielen 16,4 Millionen € an Investitionen, 7,3 Prozent mehr als im Vorjahr. Die Investitionen fielen 2005 in der Elektroinstallation (45.31) um 2,2 Prozent und in der Klempnerei, Gas-, Wasser-, Heizungs- und Lüftungsinstallation (45.33) um 6,1 Prozent niedriger aus als im Vorjahr. Erhebliche Investitionssteigerungen um 27,9 Prozent wurden in Dämmung gegen Kälte, Wärme, Schall und Erschütterungen festgestellt. Im Sonstigen Ausbaugewerbe (45.4) sanken die Investitionen im gleichen Zeitraum um 8,2 Prozent auf 5,5 Millionen €. Deutlich geringere Investitionen von über 50 Prozent im Stuckateurgewerbe, Gipserei und Verputzerei (45.41), über 20 Prozent in der Fußboden-, Fliesen- und Parkettlegerei (45.43) und über zehn Prozent in der Bautischlerei und -schlosserei (45.42) und dem Maler- und Glasergewerbe (45.44) stehen hinter dieser Entwicklung. Die Steigerungen im Baugewerbe a. n. g. (45.45) konnten diese Rückgänge nicht kompensieren.

Die **Investitionsquote** lag im Jahr 2005 mit 1,8 Prozent über dem Vorjahreswert von 1,6 Prozent (2003: 1,5 Prozent, 2002: 1,3 Prozent). Zwischen den einzelnen Wirtschaftszweigen differiert die Investitionsquote in gewissem Maße. Im Sonstigen Ausbaugewerbe (45.4) ist sie mit 2,2 Prozent deutlich höher als in der Bauinstallation (45.3) mit 1,6 Prozent.

Auf Maschinen und maschinelle Anlagen entfielen im Jahr 2005 86,9 Prozent der Investitionen (2004: 79,2 Prozent, 2003: 88,5 Prozent, 2002: 89,2 Prozent, 2001: 87,8 Prozent), auf bebaute Grundstücke und Bauten 12,9 Prozent (2004: 20,7 Prozent, 2003: 11,3 Prozent, 2002: 10,7 Prozent, 2001: 11,8 Prozent) und auf Grundstücke ohne Bauten 0,2 Prozent (2004: 0,1 Prozent, 2003: 0,2 Prozent, 2002: 0,1 Prozent, 2001: 0,4 Prozent). Damit trat nach einer Abweichung im Vorjahr 2005 wieder das langjährig zu beobachtende Verhältnis von Ausrüstungsinvestitionen zu Investitionen in Grundstücke und Bauten ein.

Die Summe der **neu gemieteten und gepachteten Sachanlagen (Mietinvestitionen)** belief sich im Jahr 2005 auf 6,0 Millionen € und ist damit 5,5 Prozent gesunken. Er entfällt in diesem Jahr vollständig auf Maschinen und maschinelle Anlagen. Die Zahl der Unternehmen mit Mietinvestitionen betrug 98 (2004: 113, 2003: 117, 2002: 106 Unternehmen).

Weibliche tätige Personen im Baugewerbe

Im Berichtsjahr 2005 wurden im Rahmen der Jahreserhebung einschließlich Investitionserhebung im Baugewerbe zum vierten Mal die tätigen Personen nach dem Geschlecht erfragt. Es zeigte sich, dass die 2002 ermittelten Frauenanteile im Baugewerbe auch 2003 und 2004 in gleicher Größenordnung mit leichter Anstiegstendenz beobachtet wurden. Von den 27 223 tätigen Personen in Vorbereitenden Baustellenarbeiten, Hoch- und Tiefbau sind 2 336 oder 8,6 Prozent weiblich. 2004 hatte der Frauenanteil 8,3 Prozent betragen (2003: 8,1 Prozent, 2002: 8,2 Prozent). Von den 16 952 tätigen Personen in Bauinstallation und Sonstigem Ausbaugewerbe sind 1 752 bzw. 10,3 Prozent weiblich. 2002 bis 2004 waren es je 10,2 Prozent Frauenanteil. Insgesamt liegt die Frauenbeschäftigungsquote in den Unternehmen des Baugewerbes mit 20 oder mehr tätigen Personen bei 9,3 Prozent (2004: 9,0 Prozent, 2003: 8,9 Prozent, 2002: 9,0 Prozent).

**1. Unternehmen, tätige Personen, Bruttolohn- und -gehaltsumme, Gesamtumsatz und Bruttoanlageinvestitionen
in Vorbereitenden Baustellenarbeiten, Hoch- und Tiefbau**

Jahr	Unter- nehmen	Tätige Personen	Bruttolohn- und -gehaltsumme	Gesamt- umsatz	Gesamt- umsatz je tätiger Person	Unternehmen mit Investitionen	Brutto- anlage- investitionen	Bruttoanlage- investitionen je tätiger Person
			1 000 €		€		1 000 €	€
1991	501	75 103	1 043 204	3 551 938	47 294	481	342 325	4 558
1992	592	70 715	1 216 990	4 226 250	59 765	576	414 766	5 866
1993	1 031	83 402	1 495 195	5 142 882	61 664	955	409 813	4 914
1994	1 316	97 174	1 852 889	7 277 395	74 890	1 226	389 534	4 010
1995	1 467	96 856	1 885 742	7 386 775	76 266	1 315	326 482	3 371
1996	1 479	90 411	1 738 415	6 978 666	77 188	1 321	248 663	2 750
1997	1 357	78 783	1 530 372	6 374 797	80 916	1 236	204 140	2 591
1998	1 242	66 492	1 294 794	5 277 185	79 366	1 098	156 041	2 347
1999	1 119	62 676	1 273 775	5 167 179	82 443	959	182 550	2 913
2000	909	52 768	1 092 278	4 542 194	86 079	775	166 969	3 164
2001	727	41 588	867 725	3 788 459	91 095	618	114 649	2 757
2002	594	34 681	734 212	3 070 372	88 532	503	90 788	2 618
2003	589	33 957	774 042	3 350 714	98 675	470	97 357	2 867
2004	543	30 597	695 372	3 186 735	104 152	433	78 876	2 578
2005	474	27 223	593 023	2 610 557	95 895	373	68 946	2 533

2. Unternehmen, tätige Personen, Bruttolohn- und -gehaltsumme sowie Leistungen in Vorbereitenden Baustellenarbeiten, Hoch- und Tiefbau nach Kreisfreien Städten und Landkreisen

Kreis-Nr.	Kreisfreie Stadt Landkreis Regierungsbezirk Land	Unter- nehmen	Tätige Personen		Bruttolohn- und -gehalt- summe	Jahres		
			insgesamt	darunter weiblich		Summe der im Geschäftsjahr abgerechneten Bauleistungen	Bestand an nicht abge- rechneten Bauten am	
							Anfang	Ende
1 000								
61	Chemnitz, Stadt	22	3 831	535	92 369	328 296	30 971	25 557
66	Plauen, Stadt	3	104	11	2 641	11 067	2 862	3 220
67	Zwickau, Stadt	8	384	31	7 021	46 973	25 704	10 056
71	Annaberg	12	658	37	16 387	63 434	21 812	18 259
73	Chemnitzer Land	17	837	56	18 074	75 992	18 569	24 019
77	Freiberg	24	881	73	17 098	67 839	15 401	15 811
78	Vogtlandkreis	21	1 680	122	31 076	145 912	40 835	37 979
81	Mittlerer Erzgebirgskreis	13	512	32	9 757	36 478	5 567	3 237
82	Mittweida	18	741	49	15 125	64 416	14 875	14 831
88	Stollberg	12	572	35	10 287	46 662	8 189	10 285
91	Aue-Schwarzenberg	21	882	68	17 437	69 838	8 975	9 028
93	Zwickauer Land	17	562	48	11 674	58 865	7 435	5 822
	Regierungsbezirk Chemnitz	188	11 644	1 097	248 946	1 015 773	201 195	178 102
62	Dresden, Stadt	26	1 432	132	35 081	164 536	61 341	69 991
63	Görlitz, Stadt	1
64	Hoyerswerda, Stadt	4
72	Bautzen	21	1 429	104	31 030	174 729	74 207	68 527
80	Meißen	18	736	64	17 204	86 093	19 434	19 803
84	Niederschles. Oberlausitzkreis	12	607	49	10 408	42 782	8 084	10 293
85	Riesa-Großenhain	19	1 106	85	23 878	103 515	6 024	10 519
86	Löbau-Zittau	16	742	34	14 261	49 110	9 781	12 519
87	Sächsische Schweiz	10	441	31	8 584	37 836	10 565	10 130
90	Weißeritzkreis	15	861	63	17 661	66 299	15 320	22 326
92	Kamenz	23	1 638	145	35 925	146 485	21 471	29 661
	Regierungsbezirk Dresden	165	9 131	718	196 585	877 133	226 410	253 979
65	Leipzig, Stadt	28	2 041	192	53 194	210 790	77 702	97 344
74	Delitzsch	17	1 028	69	21 082	109 222	31 967	32 651
75	Döbeln	13	421	29	9 269	37 614	8 581	8 645
79	Leipziger Land	19	1 111	82	27 226	150 867	40 860	25 566
83	Muldentalkreis	22	730	63	14 707	54 343	8 004	6 948
89	Torgau-Oschatz	22	1 117	86	22 013	106 461	29 939	27 315
	Regierungsbezirk Leipzig	121	6 448	521	147 492	669 297	197 053	198 469
	Sachsen	474	27 223	2 336	593 023	2 562 203	624 658	630 550

Jahr 2005

bauleistung			Sonstige Umsätze	Jahres- bauleistung u. sonstige Umsätze zusammen	Jahres- bauleistung u. sonstige Umsätze je tätiger Person	Kreisfreie Stadt Landkreis Regierungsbezirk Land	Kreis- Nr.
selbst- erstellte Anlagen	insgesamt	darunter Hochbau					
€					€		
-	322 882	31 003	7 160	330 042	86 150	Chemnitz, Stadt	61
-	11 425	1 000	-	11 425	109 856	Plauen, Stadt	66
-	31 325	12 013	540	31 865	82 982	Zwickau, Stadt	67
31	59 912	14 631	861	60 772	92 359	Annaberg	71
3	81 444	65 388	242	81 686	97 594	Chemnitzer Land	73
-	68 249	24 451	616	68 865	78 167	Freiberg	77
-	143 056	61 227	132	143 187	85 230	Vogtlandkreis	78
68	34 217	7 562	292	34 509	67 400	Mittlerer Erzgebirgskreis	81
56	64 428	37 847	601	65 029	87 758	Mittweida	82
-	48 758	19 715	141	48 898	85 486	Stollberg	88
-	69 891	14 353	3 714	73 605	83 452	Aue-Schwarzenberg	91
-	57 252	27 327	1 243	58 495	104 084	Zwickauer Land	93
158	992 838	316 517	15 541	1 008 380	86 601	Regierungsbezirk Chemnitz	
-	173 186	53 363	1 768	174 954	122 175	Dresden, Stadt	62
.	Görlitz, Stadt	63
.	Hoyerswerda, Stadt	64
21	169 071	39 378	1 069	170 140	119 062	Bautzen	72
239	86 702	53 655	1 245	87 947	119 493	Meißen	80
82	45 073	13 186	1 969	47 042	77 499	Niederschles. Oberlausitzkreis	84
-	108 010	52 627	588	108 597	98 189	Riesa-Großenhain	85
56	51 904	22 027	119	52 023	70 112	Löbau-Zittau	86
-	37 401	18 849	168	37 568	85 188	Sächsische Schweiz	87
1	73 306	18 783	2 075	75 380	87 549	Weißeritzkreis	90
50	154 725	21 494	5 449	160 174	97 786	Kamenz	92
450	905 151	296 623	14 448	919 600	100 712	Regierungsbezirk Dresden	
39	230 471	116 418	13 641	244 111	119 604	Leipzig, Stadt	65
31	109 937	37 816	469	110 405	107 398	Delitzsch	74
-	37 678	18 997	50	37 728	89 615	Döbeln	75
-	135 573	33 588	662	136 235	122 624	Leipziger Land	79
-	53 288	29 014	214	53 501	73 289	Muldentalkreis	83
23	103 860	22 420	3 331	107 190	95 962	Torgau-Oschatz	89
93	670 806	258 253	18 365	689 171	106 881	Regierungsbezirk Leipzig	
700	2 568 796	871 394	48 355	2 617 150	96 137	Sachsen	

3. Bruttozugänge an Sachanlagen in Unternehmen in Vorbereitenden Baustellenarbeiten, Hoch- und Tiefbau nach Kreisfreien Städten und Landkreisen

Kreis-Nr.	Kreisfreie Stadt Landkreis Regierungsbezirk Land	Unternehmen	Tätige Personen	Gesamtumsatz	Gesamtumsatz je tätiger Person	Unternehm. mit Bruttozu- gängen an Sach- anlagen	Bruttozu	
				1 000 €	€		je tätiger Person	im Ver- hältnis zum Gesamt- umsatz
							€	%
61	Chemnitz, Stadt	22	3 831	335 456	87 564	19	.	.
66	Plauen, Stadt	3	104	11 067	106 413	2	.	.
67	Zwickau, Stadt	8	384	47 513	123 732	6	3 307	2,7
71	Annaberg	12	658	64 295	97 713	8	1 562	1,6
73	Chemnitzer Land	17	837	76 234	91 080	14	2 472	2,7
77	Freiberg	24	881	68 455	77 701	18	2 741	3,5
78	Vogtlandkreis	21	1 680	146 044	86 931	17	1 603	1,8
81	Mittlerer Erzgebirgskreis	13	512	36 770	71 816	10	1 596	2,2
82	Mittweida	18	741	65 017	87 742	16	1 417	1,6
88	Stollberg	12	572	46 802	81 822	10	2 273	2,8
91	Aue-Schwarzenberg	21	882	73 552	83 392	17	2 146	2,6
93	Zwickauer Land	17	562	60 108	106 954	10	2 705	2,5
	Regierungsbezirk Chemnitz	188	11 644	1 031 314	88 570	147	2 257	2,5
62	Dresden, Stadt	26	1 432	166 304	116 134	19	2 436	2,1
63	Görlitz, Stadt	1	.	.	.	1	.	.
64	Hoyerswerda, Stadt	4	.	.	.	3	.	.
72	Bautzen	21	1 429	175 798	123 022	17	4 001	3,3
80	Meißen	18	736	87 338	118 666	17	3 220	2,7
84	Niederschles. Oberlausitzkreis	12	607	44 751	73 725	9	3 751	5,1
85	Riesa-Großenhain	19	1 106	104 102	94 125	17	2 042	2,2
86	Löbau-Zittau	16	742	49 229	66 346	14	1 775	2,7
87	Sächsische Schweiz	10	441	38 003	86 175	6	1 372	1,6
90	Weißeritzkreis	15	861	68 374	79 412	10	2 232	2,8
92	Kamenz	23	1 638	151 934	92 756	18	2 462	2,7
	Regierungsbezirk Dresden	165	9 131	891 581	97 643	131	2 650	2,7
65	Leipzig, Stadt	28	2 041	224 431	109 961	23	1 593	1,4
74	Delitzsch	17	1 028	109 691	106 703	14	4 323	4,1
75	Döbeln	13	421	37 664	89 463	11	808	0,9
79	Leipziger Land	19	1 111	151 529	136 390	15	3 789	2,8
83	Muldentalkreis	22	730	54 557	74 736	17	3 330	4,5
89	Torgau-Oschatz	22	1 117	109 791	98 291	15	3 392	3,5
	Regierungsbezirk Leipzig	121	6 448	687 662	106 647	95	2 864	2,7
	Sachsen	474	27 223	2 610 557	95 895	373	2 533	2,6

Jahr 2005

gänge an Sachanlagen			Bruttozu- gänge an Sachanlagen insgesamt	Darunter		Kreisfreie Stadt Landkreis Regierungsbezirk Land	Kreis- Nr.
bebaute Grundstücke und Bauten	Grundstücke ohne Bauten	Maschinen und maschinelle Anlagen		selbsterstellte Anlagen	gebrauchte und erworbene Bauten		
1 000 €							
.	Chemnitz, Stadt	61
.	Plauen, Stadt	66
627	-	643	1 270	-	-	Zwickau, Stadt	67
40	6	983	1 028	31	-	Annaberg	71
411	-	1 658	2 069	117	250	Chemnitzer Land	73
-	-	2 415	2 415	-	-	Freiberg	77
-	-	2 693	2 693	-	-	Vogtlandkreis	78
49	7	761	817	68	-	Mittlerer Erzgebirgskreis	81
140	114	796	1 050	56	-	Mittweida	82
13	-	1 287	1 300	13	-	Stollberg	88
-	-	1 893	1 893	-	-	Aue-Schwarzenberg	91
113	47	1 360	1 520	-	113	Zwickauer Land	93
1 743	278	24 265	26 286	351	363	Regierungsbezirk Chemnitz	
77	-	3 410	3 488	93	-	Dresden, Stadt	62
.	Görlitz, Stadt	63
.	Hoyerswerda, Stadt	64
1 350	-	4 368	5 718	35	-	Bautzen	72
-	250	2 120	2 370	239	-	Meißen	80
82	-	2 195	2 277	346	-	Niederschles. Oberlausitzkreis	84
466	-	1 793	2 259	-	-	Riesa-Großenhain	85
103	98	1 117	1 317	62	13	Löbau-Zittau	86
-	-	605	605	-	-	Sächsische Schweiz	87
194	-	1 728	1 922	1	10	Weißeritzkreis	90
97	8	3 927	4 033	50	-	Kamenz	92
2 369	356	21 470	24 195	826	24	Regierungsbezirk Dresden	
68	-	3 183	3 251	39	-	Leipzig, Stadt	65
534	-	3 910	4 444	526	-	Delitzsch	74
-	-	340	340	-	-	Döbeln	75
10	-	4 199	4 210	10	-	Leipziger Land	79
-	-	2 431	2 431	-	-	Muldentalkreis	83
23	-	3 766	3 789	23	-	Torgau-Oschatz	89
636	-	17 829	18 465	599	-	Regierungsbezirk Leipzig	
4 748	634	63 564	68 946	1 776	387	Sachsen	

4. Unternehmen mit Verkaufserlösen und Mietinvestitionen in Vorbereitenden Baustellenarbeiten, Hoch- und Tiefbau nach Kreisfreien Städten und Landkreisen

Jahr 2005

Kreis-Nr.	Kreisfreie Stadt Landkreis Regierungsbezirk Land	Verkaufserlöse aus dem Abgang von Sachanlagen	Darunter Verkauf von Grundstücken	Unternehmen mit Mietinvestitionen	Neu gemietete und gepachtete Sachanlagen	Davon	
						Bauten	Maschinen und maschinelle Anlagen
		1 000 €				1 000 €	
61	Chemnitz, Stadt	.	.	8	1 497	-	1 497
66	Plauen, Stadt	.	.	-	-	-	-
67	Zwickau, Stadt	583	-	-	-	-	-
71	Annaberg	2 202	1 185	2	.	.	.
73	Chemnitzer Land	231	23	-	-	-	-
77	Freiberg	79	-	4	140	-	140
78	Vogtlandkreis	845	-	5	.	.	.
81	Mittlerer Erzgebirgskreis	184	-	1	.	.	.
82	Mittweida	370	171	4	198	16	182
88	Stollberg	281	-	3	.	.	.
91	Aue-Schwarzenberg	561	-	4	387	-	387
93	Zwickauer Land	546	135	6	340	-	340
	Regierungsbezirk Chemnitz	7 436	2 133	37	4 549	16	4 534
62	Dresden, Stadt	292	-	7	600	-	600
63	Görlitz, Stadt	.	.	-	-	-	-
64	Hoyerswerda, Stadt	.	.	1	.	.	.
72	Bautzen	329	-	5	112	-	112
80	Meißen	592	-	2	.	.	.
84	Niederschles. Oberlausitzkreis	317	-	3	.	.	.
85	Riesa-Großenhain	200	76	3	.	.	.
86	Löbau-Zittau	175	-	5	310	-	310
87	Sächsische Schweiz	118	-	1	.	.	.
90	Weißeritzkreis	170	-	4	.	.	.
92	Kamenz	386	-	3	.	.	.
	Regierungsbezirk Dresden	2 588	76	34	3 122	-	3 122
65	Leipzig, Stadt	578	-	6	953	-	953
74	Delitzsch	661	4	4	.	.	.
75	Döbeln	68	-	3	282	-	282
79	Leipziger Land	1 104	-	6	900	-	900
83	Muldentalkreis	1 450	197	1	.	.	.
89	Torgau-Oschatz	800	16	4	.	.	.
	Regierungsbezirk Leipzig	4 661	216	24	3 089	-	3 089
	Sachsen	14 685	2 425	95	10 760	16	10 744

5. Unternehmen, tätige Personen, Bruttolohn- und -gehaltsumme, Gesamtumsatz und Bruttoanlageinvestitionen in Vorbereitenden Baustellenarbeiten, Hoch- und Tiefbau nach Kreisfreien Städten und Landkreisen - Veränderung zum Vorjahr (in Prozent)

Jahr 2005

Kreis-Nr.	Kreisfreie Stadt Landkreis Regierungsbezirk Land	Unternehmen	Tätige Personen	Bruttolohn- und -gehaltsumme	Gesamtumsatz	Unternehmen mit Investitionen	Bruttoanlageinvestitionen
61	Chemnitz, Stadt	4,8	-4,2	-6,4	-8,2	18,8	.
66	Plauen, Stadt	-40,0	-32,9	-32,6	-34,8	-33,3	.
67	Zwickau, Stadt	-11,1	-10,5	-23,4	37,6	-25,0	44,3
71	Annaberg	-	-6,3	2,0	-24,8	-	-33,4
73	Chemnitzer Land	-15,0	-8,8	-4,3	-13,3	-17,6	51,9
77	Freiberg	-4,0	-3,9	-5,6	-11,1	-14,3	13,5
78	Vogtlandkreis	-22,2	-16,7	-24,6	-14,2	-15,0	-19,2
81	Mittlerer Erzgebirgskreis	-18,8	-18,7	-22,8	-16,1	-28,6	-23,1
82	Mittweida	-	-2,1	-8,2	-2,9	14,3	-20,6
88	Stollberg	9,1	4,0	-4,4	-15,3	11,1	-0,8
91	Aue-Schwarzenberg	-4,5	-5,3	-11,7	-12,9	6,2	-21,5
93	Zwickauer Land	-10,5	-9,6	-8,1	-5,0	-23,1	-39,7
	Regierungsbezirk Chemnitz	-8,3	-7,8	-10,6	-10,4	-7,5	-17,5
62	Dresden, Stadt	-16,1	-11,0	-18,1	-23,2	-17,4	-10,5
63	Görlitz, Stadt	-	.	.	.	x	.
64	Hoyerswerda, Stadt	-	.	.	.	-	.
72	Bautzen	-16,0	-12,3	-10,1	-6,9	-15,0	-24,7
80	Meißen	-5,3	-15,8	-12,9	-11,0	21,4	18,7
84	Niederschles. Oberlausitzkreis	-20,0	-7,5	-17,3	-16,2	-25,0	-15,7
85	Riesa-Großenhain	-13,6	-12,9	-12,8	-16,6	-5,6	19,0
86	Löbau-Zittau	-5,9	-10,7	-9,9	-20,3	16,7	12,6
87	Sächsische Schweiz	-47,4	-35,7	-40,7	-29,4	-66,7	-62,5
90	Weißeritzkreis	-21,1	-31,8	-39,0	-46,1	-28,6	-60,3
92	Kamenz	-4,2	-4,5	-11,2	-22,8	-	-22,6
	Regierungsbezirk Dresden	-15,4	-14,1	-17,6	-20,9	-13,8	-21,9
65	Leipzig, Stadt	-6,7	-10,0	-16,5	-40,9	-11,5	14,8
74	Delitzsch	-22,7	-10,1	-13,7	-12,4	-26,3	-15,3
75	Döbeln	-13,3	-10,4	-18,1	-18,0	-21,4	-57,0
79	Leipziger Land	-32,1	-23,6	-23,5	-6,4	-31,8	17,5
83	Muldentalkreis	4,8	-5,3	-16,8	-16,4	-10,5	48,4
89	Torgau-Oschatz	-18,5	-9,1	-14,7	-15,7	-31,8	96,5
	Regierungsbezirk Leipzig	-15,4	-12,1	-17,4	-24,3	-22,1	15,3
	Sachsen	-12,7	-11,0	-14,7	-18,1	-13,9	-12,6

6. Unternehmen, tätige Personen, Brutto Lohn- und -gehaltssumme sowie Leistungen in Vorbereitenden Baustellenarbeiten, Hoch- und Tiefbau nach Wirtschaftszweigen

WZ 2003	Wirtschaftszweig	Unter- nehmen	Tätige Personen		Brutto Lohn- und -gehalt- summe	Jahres		
			insgesamt	darunter weiblich		Summe der im Geschäftsjahr abgerechneten Bauleistungen	Bestand an nicht abge- rechneten Bauten am	
							Anfang	Ende
1 000								
	Vorbereitende Baustellen- arbeiten, Hoch- und Tiefbau	474	27 223	2 336	593 023	2 562 203	624 658	630 550
45.1	Vorbereitende Baustellenarbeiten	15	3 507	546	86 968	271 363	6 997	4 919
45.11	Abbruch-, Spreng- und Ent- trümmerungsgewerbe, Erdbewegungsarbeiten	15	3 507	546	86 968	271 363	6 997	4 919
45.11.1	Abbruch-, Spreng- und Ent- trümmerungsgewerbe	9	294	30	6 524	21 441	4 951	3 070
45.11.2	Erdbewegungsarbeiten	3
45.11.4	Aufschließung von Lagerstätten; Auffüllen stillgel. Lagerstätten	3
45.12	Test- und Suchbohrung	-	-	-	-	-	-	-
45.2	Hoch- und Tiefbau	459	23 716	1 790	506 056	2 290 839	617 660	625 631
45.21	Hochbau, Brücken- und Tunnelbau u. Ä.	261	14 068	1 084	300 135	1 380 391	434 235	440 101
45.21.1	Hoch- und Tiefbau ohne ausge- prägten Schwerpunkt	132	8 698	614	184 416	874 504	340 092	361 510
45.21.2	Hochbau (ohne Fertigteilbau)	91	3 710	333	78 371	353 698	62 795	60 787
45.21.3	Errichtung von Fertigteilb. aus Beton im Hochbau aus selbst hergestellten Fertigteilen	-	-	-	-	-	-	-
45.21.4	Errichtung von Fertigteilb. aus Beton im Hochbau aus fremd bezogenen Fertigteilen	1
45.21.5	Errichtung von Fertigteilb. aus Holz und Kunststoffen im HB aus fremd bezogenen Fertigteilb.	-	-	-	-	-	-	-
45.21.6	Brücken- und Tunnelbau u. Ä.	3
45.21.7	Rohrleitungs- und Kabelleitungs- tiefbau	34	1 517	126	33 747	123 518	10 217	9 021
45.22	Dachdeckerei, Bauspenglerei, Abdichtung und Zimmerei	44
45.22.1	Dachdeckerei u. Bauspenglerei	35	1 269	95	22 855	96 951	5 802	6 974
45.22.2	Abdichtung gegen Wasser und Feuchtigkeit	4
45.22.3	Zimmerei und Ingenieurholzbau	5	126	12	2 386	10 156	419	286
45.23	Bau von Straßen, Bahnverkehrsst., Rollbahnen und Sportanlagen	73	4 411	307	100 252	481 906	117 210	109 468
45.23.1	Bau von Straßen, Rollbahnen und Sportanlagen	66	4 087	278	91 683	439 715	108 762	90 208
45.23.2	Bau von Bahnverkehrsstrecken	7	324	29	8 569	42 191	8 448	19 260
45.24	Wasserbau	1
45.25	Sonstiger spezialisierter Hoch- und Tiefbau	80	3 687	276	76 986	300 962	56 471	64 745
45.25.1	Brunnenbau	2
45.25.2	Schachtbau	1
45.25.3	Schornstein-, Feuerungs- und Industrieofenbau	2
45.25.4	Gerüstbau	14	447	24	8 249	16 599	337	517
45.25.5	Gebäudetrocknung	1
45.25.6	Sonstiger spezialisierter Hoch- und Tiefbau a. n. g.	60	2 955	214	61 805	262 622	54 034	62 070

Jahr 2005

bauleistung			Sonstige Umsätze	Jahresbauleistung u. sonstige Umsätze zusammen	Jahresbauleistung u. sonstige Umsätze je tätiger Person	Wirtschaftszweig	WZ 2003
selbsterstellte Anlagen	insgesamt	darunter Hochbau					
€					€		
700	2 568 796	871 394	48 355	2 617 150	96 137	Vorbereitende Baustellenarbeiten, Hoch- und Tiefbau	
-	269 286	17 141	11 213	280 499	79 983	Vorbereitende Baustellenarbeiten	45.1
						Abbruch-, Spreng- und Enttrümmerungsgewerbe, Erdbewegungsarbeiten	45.11
-	269 286	17 141	11 213	280 499	79 983		
-	19 560	17 141	383	19 943	67 833	Abbruch-, Spreng- und Enttrümmerungsgewerbe	45.11.1
.	Erdbewegungsarbeiten	45.11.2
.	Aufschließung von Lagerstätten; Auffüllen stillgel. Lagerstätten	45.11.4
-	-	-	-	-	-	Test- und Suchbohrung	45.12
700	2 299 510	854 252	37 142	2 336 652	98 526	Hoch- und Tiefbau	45.2
478	1 386 734	689 509	21 017	1 407 751	100 068	Hochbau, Brücken- und Tunnelbau u. Ä.	45.21
254	896 176	350 099	11 687	907 863	104 376	Hoch- und Tiefbau ohne ausgeprägten Schwerpunkt	45.21.1
223	351 915	338 193	4 019	355 933	95 939	Hochbau (ohne Fertigteilbau)	45.21.2
						Errichtung von Fertigteilb. aus Beton im Hochbau aus selbst hergestellten Fertigteilen	45.21.3
-	-	-	-	-	-	Errichtung von Fertigteilb. aus Beton im Hochbau aus fremd bezogenen Fertigteilen	45.21.4
.	Errichtung von Fertigteilb. aus Holz und Kunststoffen im HB aus fremd bezogenen Fertigteil.	45.21.5
-	-	-	-	-	-	Brücken- und Tunnelbau u. Ä.	45.21.6
-	122 322	-	5 151	127 473	84 030	Rohrleitungs- und Kabelleitungstiefbau	45.21.7
.	Dachdeckerei, Bauspenglerei, Abdichtung und Zimmerei	45.22
56	98 179	96 502	496	98 675	77 758	Dachdeckerei u. Bauspenglerei	45.22.1
.	Abdichtung gegen Wasser und Feuchtigkeit	45.22.2
82	10 106	7 412	53	10 159	80 627	Zimmerei und Ingenieurholzbau	45.22.3
28	474 192	2 478	5 173	479 365	108 675	Bau von Straßen, Bahnverkehrsst., Rollbahnen und Sportanlagen	45.23
28	421 190	2 478	4 647	425 836	104 193	Bau von Straßen, Rollbahnen und Sportanlagen	45.23.1
-	53 002	-	526	53 528	165 210	Bau von Bahnverkehrsstrecken	45.23.2
.	Wasserbau	45.24
56	309 292	40 832	10 378	319 670	86 702	Sonstiger spezialisierter Hoch- und Tiefbau	45.25
.	Brunnenbau	45.25.1
.	Schachtbau	45.25.2
.	Schornstein-, Feuerungs- und Industrieofenbau	45.25.3
-	16 780	16 534	1 670	18 450	41 275	Gerüstbau	45.25.4
.	Gebäudetrocknung	45.25.5
56	270 714	15 928	8 638	279 352	94 535	Sonstiger spezialisierter Hoch- und Tiefbau a. n. g.	45.25.6

7. Bruttozugänge an Sachanlagen in Unternehmen in Vorbereitenden Baustellenarbeiten, Hoch- und Tiefbau nach Wirtschaftszweigen

WZ 2003	Wirtschaftszweig	Unter- nehmen	Tätige Personen	Gesamt- umsatz	Gesamt- umsatz je tätiger Person	Unternehmen mit Bruttozu- gängen an Sachanlagen	Bruttozu	
							je tätiger Person	im Ver- hältnis zum Gesamt- umsatz
				1 000 €	€		€	%
	Vorbereitende Baustellen- arbeiten, Hoch- und Tiefbau	474	27 223	2 610 557	95 895	373	2 533	2,6
45.1	Vorbereitende Baustellenarbeiten	15	3 507	282 576	80 575	12	3 511	4,4
45.11	Abbruch-, Spreng- und Ent- trümmerungsgewerbe, Erdbewegungsarbeiten	15	3 507	282 576	80 575	12	3 511	4,4
45.11.1	Abbruch-, Spreng- und Ent- trümmerungsgewerbe	9	294	21 823	74 228	6	11 619	15,7
45.11.2	Erdbewegungsarbeiten	3	.	.	.	3	.	.
45.11.4	Aufschließung von Lagerstätten; Auffüllen stillgel. Lagerstätten	3	.	.	.	3	.	.
45.12	Test- und Suchbohrung	-	-	-	-	-	-	-
45.2	Hoch- und Tiefbau	459	23 716	2 327 981	98 161	361	2 388	2,4
45.21	Hochbau, Brücken- und Tunnelbau u. Ä.	261	14 068	1 401 407	99 617	201	1 883	1,9
45.21.1	Hoch- und Tiefbau ohne ausge- prägten Schwerpunkt	132	8 698	886 190	101 884	100	2 155	2,1
45.21.2	Hochbau (ohne Fertigteilbau)	91	3 710	357 717	96 420	69	1 280	1,3
45.21.3	Errichtung von Fertigteilb. aus Beton im Hochbau aus selbst hergestellten Fertigteilen	-	-	-	-	-	-	-
45.21.4	Errichtung von Fertigteilb. aus Beton im Hochbau aus fremd bezogenen Fertigteilen	1	.	.	.	-	-	-
45.21.5	Errichtung von Fertigteilb. aus Holz und Kunststoffen im HB aus fremd bezogenen Fertig.	-	-	-	-	-	-	-
45.21.6	Brücken- und Tunnelbau u. Ä.	3	.	.	.	2	.	.
45.21.7	Rohrleitungs- und Kabelleitungs- tiefbau	34	1 517	128 669	84 818	30	.	.
45.22	Dachdeckerei, Bauspenglerei, Abdichtung und Zimmerei	44	.	.	.	31	.	.
45.22.1	Dachdeckerei u. Bauspenglerei	35	1 269	97 447	76 790	25	976	1,3
45.22.2	Abdichtung gegen Wasser und Feuchtigkeit	4	.	.	.	4	.	.
45.22.3	Zimmerei und Ingenieurholzbau	5	126	10 209	81 024	2	.	.
45.23	Bau von Straßen, Bahnverkehrsst., Rollbahnen und Sportanlagen	73	4 411	487 078	110 423	61	3 313	3,0
45.23.1	Bau von Straßen, Rollbahnen und Sportanlagen	66	4 087	444 362	108 726	55	3 406	3,1
45.23.2	Bau von Bahnverkehrsstrecken	7	324	42 717	131 843	6	2 133	1,6
45.24	Wasserbau	1	.	.	.	1	.	.
45.25	Sonstiger spezialisierter Hoch- und Tiefbau	80	3 687	311 340	84 443	67	3 599	4,3
45.25.1	Brunnenbau	2	.	.	.	1	.	.
45.25.2	Schachtbau	1	.	.	.	1	.	.
45.25.3	Schornstein-, Feuerungs- und Industrieofenbau	2	.	.	.	2	.	.
45.25.4	Gerüstbau	14	447	18 269	40 870	8	1 246	3,0
45.25.5	Gebäudetrocknung	1	.	.	.	-	-	-
45.25.6	Sonstiger spezialisierter Hoch- und Tiefbau a. n. g.	60	2 955	271 260	91 797	55	3 907	4,3

Jahr 2005

gänge an Sachanlagen			Bruttozu- gänge an Sachanlagen insgesamt	Darunter		Wirtschaftszweig	WZ 2003
bebaute Grundstücke und Bauten	Grundstücke ohne Bauten	Maschinen und maschinelle Anlagen		selbsterstellte Anlagen	gebrauchte und erworbene Bauten		
1 000 €							
4 748	634	63 564	68 946	1 776	387	Vorbereitende Baustellen- arbeiten, Hoch- und Tiefbau	
440	14	11 858	12 312	66	10	Vorbereitende Baustellenarbeiten	45.1
						Abbruch-, Spreng- und Ent- trümmerungsgewerbe, Erdbewegungsarbeiten	45.11
440	14	11 858	12 312	66	10		
25	-	3 392	3 416	-	-	Abbruch-, Spreng- und Ent- trümmerungsgewerbe	45.11.1
.	Erdbewegungsarbeiten	45.11.2
.	Aufschließung von Lagerstätten; Auffüllen stillgel. Lagerstätten	45.11.4
.	Test- und Suchbohrung	45.12
4 307	621	51 706	56 634	1 710	377	Hoch- und Tiefbau	45.2
						Hochbau, Brücken- und Tunnelbau u. Ä.	45.21
2 196	159	24 130	26 485	704	377		
						Hoch- und Tiefbau ohne ausge- prägten Schwerpunkt	45.21.1
1 699	159	16 886	18 744	360	113	Hochbau (ohne Fertigteilbau)	45.21.2
497	-	4 252	4 749	344	263	Errichtung von Fertigteilb. aus Beton im Hochbau aus selbst hergestellten Fertigteilen	45.21.3
-	-	-	-	-	-	Errichtung von Fertigteilb. aus Beton im Hochbau aus fremd bezogenen Fertigteilen	45.21.4
-	-	-	-	-	-	Errichtung von Fertigteilb. aus Holz und Kunststoffen im HB aus fremd bezogenen Fertig.	45.21.5
-	-	-	-	-	-	Brücken- und Tunnelbau u. Ä.	45.21.6
-	-	-	-	-	-	Rohrleitungs- und Kabelleitungs- tiefbau	45.21.7
-	-	-	-	-	-	Dachdeckerei, Bauspenglerei, Abdichtung und Zimmerei	45.22
10	-	1 228	1 238	56	-	Dachdeckerei u. Bauspenglerei Abdichtung gegen Wasser und Feuchtigkeit	45.22.1 45.22.2
.	Zimmerei und Ingenieurholzbau	45.22.3
1 059	74	13 480	14 613	535	-	Bau von Straßen, Bahnverkehrsst., Rollbahnen und Sportanlagen	45.23
						Bau von Straßen, Rollbahnen und Sportanlagen	45.23.1
1 054	74	12 794	13 922	535	-	Bau von Bahnverkehrsstrecken	45.23.2
5	-	686	691	-	-		
.	Wasserbau	45.24
947	388	11 934	13 269	56	-	Sonstiger spezialisierter Hoch- und Tiefbau	45.25
.	Brunnenbau	45.25.1
.	Schachtbau	45.25.2
.	Schornstein-, Feuerungs- und Industrieofenbau	45.25.3
10	-	547	557	-	-	Gerüstbau	45.25.4
-	-	-	-	-	-	Gebäudetrocknung	45.25.5
319	388	10 839	11 546	56	-	Sonstiger spezialisierter Hoch- und Tiefbau a. n. g.	45.25.6

8. Unternehmen mit Verkaufserlösen und Mietinvestitionen in Vorbereitenden Baustellenarbeiten, Hoch- und Tiefbau nach Wirtschaftszweigen

Jahr 2005

WZ 2003	Wirtschaftszweig	Verkaufserlöse aus dem Abgang von Sachanlagen	Darunter Verkauf von Grundstücken	Unternehmen mit Mietinvestitionen	Neu gemietete und gepachtete Sachanlagen	Davon	
						Bauten	Maschinen und maschinelle Anlagen
		1 000 €				1 000 €	
	Vorbereitende Baustellenarbeiten, Hoch- und Tiefbau	14 685	2 425	95	10 760	16	10 744
45.1	Vorbereitende Baustellenarbeiten	3 139	816	3	233	-	233
45.11	Abbruch-, Spreng- und Enttrümmerungsgewerbe, Erdbewegungsarbeiten	3 139	816	3	233	-	233
45.11.1	Abbruch-, Spreng- und Enttrümmerungsgewerbe	1 743	197	3	233	-	233
45.11.2	Erdbewegungsarbeiten	.	.	-	-	-	-
45.11.4	Aufschließung von Lagerstätten; Auffüllen stillgel. Lagerstätten	.	.	-	-	-	-
45.12	Test- und Suchbohrung	-	-	-	-	-	-
45.2	Hoch- und Tiefbau	11 546	1 609	92	10 526	16	10 511
45.21	Hochbau, Brücken- und Tunnelbau u. Ä.	4 785	448	58	6 659	16	6 644
45.21.1	Hoch- und Tiefbau ohne ausgeprägten Schwerpunkt	2 891	237	26	4 003	16	3 987
45.21.2	Hochbau (ohne Fertigteilbau)	606	76	20	1 387	-	1 387
45.21.3	Errichtung von Fertigteilb. aus Beton im Hochbau aus selbst hergestellten Fertigteilen	-	-	-	-	-	-
45.21.4	Errichtung von Fertigteilb. aus Beton im Hochbau aus fremd bezogenen Fertigteilen	-	-	-	-	-	-
45.21.5	Errichtung von Fertigteilb. aus Holz und Kunststoffen im HB aus fremd bezogenen Fertig.	-	-	-	-	-	-
45.21.6	Brücken- und Tunnelbau u. Ä.	.	.	2	.	.	.
45.21.7	Rohrleitungs- und Kabelleitungstiefbau	.	.	10	.	.	.
45.22	Dachdeckerei, Bauspenglerei, Abdichtung und Zimmerei	.	.	8	240	-	240
45.22.1	Dachdeckerei u. Bauspenglerei	227	-	4	37	-	37
45.22.2	Abdichtung gegen Wasser und Feuchtigkeit	.	.	1	.	.	.
45.22.3	Zimmerei und Ingenieurholzbau	.	.	3	.	.	.
45.23	Bau von Straßen, Bahnverkehrsst., Rollbahnen und Sportanlagen	4 820	1 161	11	2 252	-	2 252
45.23.1	Bau von Straßen, Rollbahnen und Sportanlagen	4 797	1 161	11	2 252	-	2 252
45.23.2	Bau von Bahnverkehrsstrecken	23	-	-	-	-	-
45.24	Wasserbau	.	.	-	-	-	-
45.25	Sonstiger spezialisierter Hoch- und Tiefbau	1 628	-	15	1 375	-	1 375
45.25.1	Brunnenbau	.	.	1	.	.	.
45.25.2	Schachtbau	.	.	1	.	.	.
45.25.3	Schornstein-, Feuerungs- und Industriefenbau	.	.	-	-	-	-
45.25.4	Gerüstbau	116	-	2	.	.	.
45.25.5	Gebäudetrocknung	-	-	-	-	-	-
45.25.6	Sonstiger spezialisierter Hoch- und Tiefbau a. n. g.	1 325	-	11	1 011	-	1 011

9. Unternehmen, tätige Personen, Brutto-lohn- und -gehaltsumme, Gesamtumsatz und Bruttoanlageinvestitionen in Vorbereitenden Baustellenarbeiten, Hoch- und Tiefbau nach Wirtschaftszweigen - Veränderung zum Vorjahr (in Prozent) Jahr 2005

WZ 2003	Wirtschaftszweig	Unternehmen	Tätige Personen	Brutto-lohn- und -gehaltsumme	Gesamtumsatz	Unternehmen mit Investitionen	Bruttoanlageinvestitionen
	Vorbereitende Baustellenarbeiten, Hoch- und Tiefbau	-12,7	-11,0	-14,7	-18,1	-13,9	-12,6
45.1	Vorbereitende Baustellenarbeiten	-31,8	-11,7	-12,2	-17,6	-29,4	-12,8
45.11	Abbruch-, Spreng- und Ent-trümmerungsgewerbe, Erdbewegungsarbeiten	-31,8	-11,7	-12,2	-17,6	-29,4	-12,8
45.11.1	Abbruch-, Spreng- und Ent-trümmerungsgewerbe	-35,7	-36,2	-32,0	-55,8	-40,0	47,6
45.11.2	Erdbewegungsarbeiten	-50,0	.	.	.	-40,0	.
45.11.4	Aufschließung von Lagerstätten; Auffüllen stillgel. Lagerstätten	50,0	.	.	.	50,0	.
45.12	Test- und Suchbohrung	x	x	x	x	x	x
45.2	Hoch- und Tiefbau	-11,9	-10,9	-15,1	-18,1	-13,2	-12,5
45.21	Hochbau, Brücken- und Tunnelbau u. Ä.	-11,5	-10,1	-14,7	-19,7	-12,2	-11,6
45.21.1	Hoch- und Tiefbau ohne ausgeprägten Schwerpunkt	-6,4	-7,2	-13,2	-12,3	-9,1	-11,7
45.21.2	Hochbau (ohne Fertigteilbau)	-25,4	-22,6	-25,5	-41,5	-23,3	-4,9
45.21.3	Errichtung von Fertigteilb. aus Beton im Hochbau aus selbst hergestellten Fertigteilen	x	x	x	x	x	x
45.21.4	Errichtung von Fertigteilb. aus Beton im Hochbau aus fremd bezogenen Fertigteilen	x	x	x	x	x	x
45.21.5	Errichtung von Fertigteilb. aus Holz und Kunststoffen im HB aus fremd bezogenen Fertigteilb.	x	x	x	x	x	x
45.21.6	Brücken- und Tunnelbau u. Ä.	50,0	.	.	.	-	.
45.21.7	Rohrleitungs- und Kabelleitungstiefbau	13,3	.	.	.	11,1	.
45.22	Dachdeckerei, Bauspenglerei, Abdichtung und Zimmerei	-12,0	.	.	.	-22,5	.
45.22.1	Dachdeckerei u. Bauspenglerei	-16,7	-10,6	-15,5	-8,3	-21,9	-30,1
45.22.2	Abdichtung gegen Wasser und Feuchtigkeit	-	.	.	.	-	.
45.22.3	Zimmerei und Ingenieurholzbau	25,0	9,6	17,9	8,1	-50,0	.
45.23	Bau von Straßen, Bahnverkehrsst., Rollbahnen und Sportanlagen	-18,9	-12,6	-15,0	-13,3	-19,7	-1,5
45.23.1	Bau von Straßen, Rollbahnen und Sportanlagen	-17,5	-11,7	-13,9	-12,6	-17,9	7,1
45.23.2	Bau von Bahnverkehrsstrecken	-30,0	-22,7	-25,3	-19,2	-33,3	-62,5
45.24	Wasserbau	-50,0	.	.	.	-	.
45.25	Sonstiger spezialisierter Hoch- und Tiefbau	-4,8	-12,5	-17,0	-21,8	-4,3	-24,2
45.25.1	Brunnenbau	-	.	.	.	-50,0	.
45.25.2	Schachtbau	-	.	.	.	-	.
45.25.3	Schornstein-, Feuerungs- und Industrieofenbau	-	.	.	.	-	.
45.25.4	Gerüstbau	-6,7	-6,5	-13,3	-32,8	-20,0	-50,6
45.25.5	Gebäudetrocknung	x	x	x	x	x	x
45.25.6	Sonstiger spezialisierter Hoch- und Tiefbau a. n. g.	-6,2	-14,7	-19,7	-22,4	-	-26,5

10. Unternehmen, tätige Personen, Bruttolohn- und -gehaltsumme sowie Leistungen in Vorbereitenden Baustellenarbeiten, Hoch- und Tiefbau nach Beschäftigten- und Umsatzgrößenklassen

Beschäftigtengrößenklasse Umsatzgrößenklasse	Unter- nehmen	Tätige Personen		Bruttolohn- und -gehalt- summe	Jahres		
		insgesamt	darunter weiblich		Summe der im Geschäftsjahr abgerechneten Bauleistungen	Bestand an nicht abge- rechneten Bauten am	
						Anfang	Ende
							1 000
Unternehmen in Vorbereitenden Baustellenarbeiten, Hoch- u. Tiefbau mit ... Beschäftigten							
20 bis 49	346	10 663	843	215 919	858 511	133 628	130 936
50 bis 99	84	5 718	422	120 723	560 334	125 051	136 738
100 bis 199	29	3 813	279	88 127	433 808	126 081	115 362
200 bis 499	13
500 und mehr	2
Insgesamt	474	27 223	2 336	593 023	2 562 203	624 658	630 550
Unternehmen in Vorbereitenden Baustellenarbeiten, Hoch- u. Tiefbau mit ... bis unter ... Umsatz							
bis unter 1 Mill. €	32	795	41	11 491	22 524	963	3 476
1 Mill. € - 2 Mill. €	137	3 835	291	71 392	202 283	18 285	26 372
2 Mill. € - 4 Mill. €	150	5 466	417	113 582	430 008	45 079	42 907
4 Mill. € - 5 Mill. €	46	2 368	181	48 631	201 442	46 329	44 909
5 Mill. € - 10 Mill. €	59	3 872	254	82 400	407 928	99 046	107 766
10 Mill. € - 20 Mill. €	27	2 997	245	69 211	376 408	145 670	145 078
20 Mill. € - 50 Mill. €	19	4 399	378	104 033	534 117	151 047	132 828
50 Mill. € und mehr	4	3 491	529	92 284	387 493	118 239	127 215
Insgesamt	474	27 223	2 336	593 023	2 562 203	624 658	630 550

11. Unternehmen, tätige Personen, Bruttolohn- und -gehaltsumme sowie Leistungen in Vorbereitenden Baustellenarbeiten, Hoch- und Tiefbau nach Beschäftigten- und Umsatzgrößenklassen - Veränderung zum Vorjahr (in Prozent)

Beschäftigtengrößenklasse Umsatzgrößenklasse	Unter- nehmen	Tätige Personen		Bruttolohn- und -gehalt- summe	Jahres		
		insgesamt	darunter weiblich		Summe der im Geschäftsjahr abgerechneten Bauleistungen	Bestand an nicht abge- rechneten Bauten am	
						Anfang	Ende
Unternehmen in Vorbereitenden Baustellenarbeiten, Hoch- u. Tiefbau mit ... Beschäftigten							
20 bis 49	-12,4	-10,7	-5,2	-13,9	-15,9	2,4	2,1
50 bis 99	-20,0	-19,7	-16,3	-22,0	-23,0	-22,7	-25,8
100 bis 199	7,4	2,4	0,7	-1,2	-25,3	-25,8	-4,9
200 bis 499
500 und mehr	-33,3
Unternehmen in Vorbereitenden Baustellenarbeiten, Hoch- u. Tiefbau mit ... bis unter ... Umsatz							
bis unter 1 Mill. €	18,5	36,6	17,1	29,6	14,9	73,8	271,0
1 Mill. € - 2 Mill. €	2,2	8,5	17,8	5,8	-1,7	17,9	69,5
2 Mill. € - 4 Mill. €	-23,9	-22,0	-20,1	-22,6	-19,5	-38,9	-50,2
4 Mill. € - 5 Mill. €	-16,4	-4,3	-3,7	-12,1	-17,3	47,8	23,7
5 Mill. € - 10 Mill. €	-18,1	-17,2	-15,1	-20,0	-16,7	-12,5	-23,5
10 Mill. € - 20 Mill. €	-10,0	7,4	21,3	8,1	-0,3	52,9	63,4
20 Mill. € - 50 Mill. €	-13,6	-9,9	-2,6	-13,9	-13,5	-32,5	-46,4
50 Mill. € und mehr	-33,3	-24,9	-18,0	-28,5	-40,1	-3,6	33,2

Jahr 2005

bauleistung			Sonstige Umsätze	Jahres- bauleistung u. sonstige Umsätze zusammen	Jahres- bauleistung u. sonstige Umsätze je tätiger Person	Beschäftigtengrößenklasse Umsatzgrößenklasse
selbst- erstellte Anlagen	insgesamt	darunter Hochbau				
€					€	
						Unternehmen in Vorbereitenden Baustellenarbeiten, Hoch- u. Tiefbau mit ... Beschäftigten
340	856 158	416 673	10 567	866 724	81 283	20 bis 49
143	572 164	215 974	13 896	586 060	102 494	50 bis 99
197	423 287	127 440	8 653	431 940	113 281	100 bis 199
.	200 bis 499
.	500 und mehr
700	2 568 796	871 394	48 355	2 617 150	96 137	Insgesamt
						Unternehmen in Vorbereitenden Baustellenarbeiten, Hoch- u. Tiefbau mit ... bis unter ... Umsatz
-	25 037	20 028	209	25 247	31 757	bis unter 1 Mill. €
203	210 572	123 758	2 637	213 210	55 596	1 Mill. € - 2 Mill. €
113	427 949	173 739	4 745	432 694	79 161	2 Mill. € - 4 Mill. €
21	200 043	79 760	3 680	203 723	86 032	4 Mill. € - 5 Mill. €
123	416 770	153 341	5 872	422 641	109 153	5 Mill. € - 10 Mill. €
37	375 854	101 984	14 112	389 966	130 119	10 Mill. € - 20 Mill. €
202	516 100	194 386	7 879	523 979	119 113	20 Mill. € - 50 Mill. €
1	396 470	24 399	9 220	405 690	116 210	50 Mill. € und mehr
700	2 568 796	871 394	48 355	2 617 150	96 137	Insgesamt

Jahr 2005

bauleistung			Sonstige Umsätze	Jahres- bauleistung u. sonstige Umsätze zusammen	Jahres- bauleistung u. sonstige Umsätze je tätiger Person	Beschäftigtengrößenklasse Umsatzgrößenklasse
selbst- erstellte Anlagen	insgesamt	darunter Hochbau				
						Unternehmen in Vorbereitenden Baustellenarbeiten, Hoch- u. Tiefbau mit ... Beschäftigten
-27,0	-15,9	-20,5	-12,2	-15,9	-5,8	20 bis 49
-83,6	-23,9	-20,1	-10,6	-23,6	-4,8	50 bis 99
-16,9	-20,5	-46,1	12,4	-20,0	-21,9	100 bis 199
.	200 bis 499
.	500 und mehr
						Unternehmen in Vorbereitenden Baustellenarbeiten, Hoch- u. Tiefbau mit ... bis unter ... Umsatz
x	25,2	60,5	69,9	25,5	-8,1	bis unter 1 Mill. €
51,5	2,2	3,7	178,5	3,0	-5,0	1 Mill. € - 2 Mill. €
-68,5	-21,8	-32,3	-51,8	-22,3	-0,4	2 Mill. € - 4 Mill. €
-77,9	-19,6	-23,4	56,4	-18,9	-15,2	4 Mill. € - 5 Mill. €
-65,4	-19,4	-17,0	4,1	-19,2	-2,4	5 Mill. € - 10 Mill. €
-94,0	1,1	-15,5	38,0	2,1	-5,0	10 Mill. € - 20 Mill. €
-50,6	-19,5	-14,7	-2,9	-19,3	-10,5	20 Mill. € - 50 Mill. €
-99,7	-36,0	-83,4	-39,7	-36,1	-14,9	50 Mill. € und mehr

12. Bruttozugänge an Sachanlagen in Unternehmen in Vorbereitenden Baustellenarbeiten, Hoch- und Tiefbau nach Beschäftigten- und Umsatzgrößenklassen

Beschäftigtengrößenklasse Umsatzgrößenklasse	Unter- nehmen	Tätige Personen	Gesamt- umsatz	Gesamt- umsatz je tätiger Person	Unternehmen mit Bruttozu- gängen an Sachanlagen	Bruttozu	
						je tätiger Person	im Ver- hältnis zum Gesamt- umsatz
			1 000 €	€		€	%
Unternehmen in Vorbereitenden Baustellenarbeiten, Hoch- u. Tiefbau mit ... Beschäftigten							
20 bis 49	346	10 663	869 077	81 504	261	2 483	3,0
50 bis 99	84	5 718	574 231	100 425	73	2 163	2,2
100 bis 199	29	3 813	442 462	116 040	25	3 104	2,7
200 bis 499	13	.	.	.	12	.	.
500 und mehr	2	.	.	.	2	.	.
Insgesamt	474	27 223	2 610 557	95 895	373	2 533	2,6
Unternehmen in Vorbereitenden Baustellenarbeiten, Hoch- u. Tiefbau mit ... bis unter ... Umsatz							
bis unter 1 Mill. €	32	795	22 733	28 595	17	1 433	5,0
1 Mill. € - 2 Mill. €	137	3 835	204 920	53 434	103	1 589	3,0
2 Mill. € - 4 Mill. €	150	5 466	434 753	79 538	115	2 135	2,7
4 Mill. € - 5 Mill. €	46	2 368	205 123	86 623	40	2 873	3,3
5 Mill. € - 10 Mill. €	59	3 872	413 800	106 870	51	2 977	2,8
10 Mill. € - 20 Mill. €	27	2 997	390 520	130 304	27	4 046	3,1
20 Mill. € - 50 Mill. €	19	4 399	541 996	123 209	16	1 513	1,2
50 Mill. € und mehr	4	3 491	396 713	113 639	4	3 705	3,3
Insgesamt	474	27 223	2 610 557	95 895	373	2 533	2,6

13. Bruttozugänge an Sachanlagen in Unternehmen in Vorbereitenden Baustellenarbeiten, Hoch- und Tiefbau nach Beschäftigten- und Umsatzgrößenklassen - Veränderung zum Vorjahr (in Prozent)

Beschäftigtengrößenklasse Umsatzgrößenklasse	Unter- nehmen	Tätige Personen	Gesamt- umsatz	Gesamt- umsatz je tätiger Person	Unternehmen mit Bruttozu- gängen an Sachanlagen	Bruttozu	
						je tätiger Person	im Ver- hältnis zum Gesamt- umsatz
Unternehmen in Vorbereitenden Baustellenarbeiten, Hoch- u. Tiefbau mit ... Beschäftigten							
20 bis 49	-12,4	-10,7	-15,8	-5,7	-13,3	8,3	14,9
50 bis 99	-20,0	-19,7	-22,8	-3,8	-20,7	-11,4	-7,9
100 bis 199	7,4	2,4	-24,8	-26,6	-3,8	-7,0	26,6
200 bis 499	-	.	.	.	9,1	.	.
500 und mehr	-33,3	.	.	.	-33,3	.	.
Unternehmen in Vorbereitenden Baustellenarbeiten, Hoch- u. Tiefbau mit ... bis unter ... Umsatz							
bis unter 1 Mill. €	18,5	36,6	15,3	-15,6	13,3	195,0	249,5
1 Mill. € - 2 Mill. €	2,2	8,5	-0,9	-8,6	12,0	9,8	20,1
2 Mill. € - 4 Mill. €	-23,9	-22,0	-20,1	2,4	-28,6	-17,4	-19,4
4 Mill. € - 5 Mill. €	-16,4	-4,3	-16,6	-12,9	-21,6	28,8	47,9
5 Mill. € - 10 Mill. €	-18,1	-17,2	-16,4	1,0	-16,4	17,4	16,2
10 Mill. € - 20 Mill. €	-10,0	7,4	0,7	-6,3	-	15,3	23,0
20 Mill. € - 50 Mill. €	-13,6	-9,9	-13,3	-3,8	-23,8	-44,4	-42,3
50 Mill. € und mehr	-33,3	-24,9	-40,1	-20,2	-20,0	15,6	44,8

Jahr 2005

gänge an Sachanlagen			Bruttozu- gänge an Sachanlagen insgesamt	Darunter		Beschäftigtengrößenklasse Umsatzgrößenklasse
bebaute Grundstücke und Bauten	Grundstücke ohne Bauten	Maschinen und maschinelle Anlagen		selbsterstellte Anlagen	gebrauchte und erworbene Bauten	
1 000 €						
						Unternehmen in Vorbereitenden Baustellenarbeiten, Hoch- u. Tiefbau mit ... Beschäftigten
1 787	586	24 098	26 472	738	387	20 bis 49
1 092	-	11 275	12 366	731	-	50 bis 99
40	35	11 761	11 835	208	-	100 bis 199
.	200 bis 499
.	500 und mehr
4 748	634	63 564	68 946	1 776	387	Insgesamt
						Unternehmen in Vorbereitenden Baustellenarbeiten, Hoch- u. Tiefbau mit ... bis unter ... Umsatz
276	-	863	1 139	-	250	bis unter 1 Mill. €
216	117	5 762	6 094	216	113	1 Mill. € - 2 Mill. €
365	256	11 047	11 668	498	13	2 Mill. € - 4 Mill. €
871	213	5 719	6 803	21	10	4 Mill. € - 5 Mill. €
1 083	35	10 409	11 527	711	-	5 Mill. € - 10 Mill. €
92	-	12 034	12 126	47	-	10 Mill. € - 20 Mill. €
144	8	6 503	6 655	202	-	20 Mill. € - 50 Mill. €
1 700	5	11 228	12 934	80	-	50 Mill. € und mehr
4 748	634	63 564	68 946	1 776	387	Insgesamt

Jahr 2005

gänge an Sachanlagen			Bruttozu- gänge an Sachanlagen insgesamt	Darunter		Beschäftigtengrößenklasse Umsatzgrößenklasse
bebaute Grundstücke und Bauten	Grundstücke ohne Bauten	Maschinen und maschinelle Anlagen		selbsterstellte Anlagen	gebrauchte und erworbene Bauten	
						Unternehmen in Vorbereitenden Baustellenarbeiten, Hoch- u. Tiefbau mit ... Beschäftigten
-42,0	-0,3	1,6	-3,3	-62,8	-28,1	20 bis 49
-27,4	x	-28,7	-28,9	-16,2	x	50 bis 99
-94,8	600,0	0,8	-4,8	-12,2	x	100 bis 199
.	200 bis 499
.	500 und mehr
						Unternehmen in Vorbereitenden Baustellenarbeiten, Hoch- u. Tiefbau mit ... bis unter ... Umsatz
305,9	-	301,4	302,5	x	410,2	bis unter 1 Mill. €
-16,3	-45,8	24,1	19,1	40,3	145,7	1 Mill. € - 2 Mill. €
-87,0	-22,4	-26,2	-35,6	-71,6	-97,1	2 Mill. € - 4 Mill. €
644,4	238,1	7,1	23,3	-89,2	100,0	4 Mill. € - 5 Mill. €
13,6	x	-4,6	-2,9	100,3	x	5 Mill. € - 10 Mill. €
-87,4	x	33,5	23,9	-92,3	x	10 Mill. € - 20 Mill. €
-82,5	-	-47,9	-50,0	-50,6	x	20 Mill. € - 50 Mill. €
21,1	-99,1	-13,2	-13,2	-80,0	-	50 Mill. € und mehr

14. Unternehmen mit Verkaufserlösen und Mietinvestitionen in Vorbereitenden Baustellenarbeiten, Hoch- und Tiefbau nach Beschäftigten- und Umsatzgrößenklassen

Jahr 2005

Beschäftigtengrößenklasse Umsatzgrößenklasse	Verkaufserlöse aus dem Abgang von Sachanlagen	Darunter Verkauf von Grundstücken	Unternehmen mit Mietinvestitionen	Neu gemietete und gepachtete Sachanlagen	Davon	
					Bauten	Maschinen und maschinellen Anlagen
1 000 €			1 000 €			
Unternehmen in Vorbereitenden Baustellenarbeiten, Hoch- u. Tiefbau mit ... Beschäftigten						
20 bis 49	5 899	356	61	4 074	16	4 058
50 bis 99	2 726	194	22	2 559	-	2 559
100 bis 199	3 338	1 237	7	1 316	-	1 316
200 bis 499	.	.	5	2 811	-	2 811
500 und mehr	.	.	-	-	-	-
Insgesamt	14 685	2 425	95	10 760	16	10 744
Unternehmen in Vorbereitenden Baustellenarbeiten, Hoch- u. Tiefbau mit ... bis unter ... Umsatz						
bis unter 1 Mill. €	204	-	5	.	-	.
1 Mill. € - 2 Mill. €	1 458	135	17	501	-	501
2 Mill. € - 4 Mill. €	3 075	221	27	2 076	16	2 060
4 Mill. € - 5 Mill. €	923	-	13	1 607	-	1 607
5 Mill. € - 10 Mill. €	1 814	23	16	1 584	-	1 584
10 Mill. € - 20 Mill. €	2 084	171	8	1 114	-	1 114
20 Mill. € - 50 Mill. €	3 626	1 256	8	3 430	-	3 430
50 Mill. € und mehr	1 502	619	1	.	-	.
Insgesamt	14 685	2 425	95	10 760	16	10 744

15. Unternehmen mit Verkaufserlösen und Mietinvestitionen in Vorbereitenden Baustellenarbeiten, Hoch- und Tiefbau nach Beschäftigten- und Umsatzgrößenklassen - Veränderung zum Vorjahr (in Prozent)

Jahr 2005

Beschäftigtengrößenklasse Umsatzgrößenklasse	Verkaufserlöse aus dem Abgang von Sachanlagen	Darunter Verkauf von Grundstücken	Unternehmen mit Mietinvestitionen	Neu gemietete und gepachtete Sachanlagen	Davon	
					Bauten	Maschinen und maschinellen Anlagen
Unternehmen in Vorbereitenden Baustellenarbeiten, Hoch- u. Tiefbau mit ... Beschäftigten						
20 bis 49	134,2	239,0	-32,2	-39,2	-89,6	-38,0
50 bis 99	18,1	-13,0	-12,0	-17,5	-	-17,5
100 bis 199	166,0	x	16,7	-10,8	-	-10,8
200 bis 499	.	.	-	.	-	.
500 und mehr	.	.	-	-	-	-
Unternehmen in Vorbereitenden Baustellenarbeiten, Hoch- u. Tiefbau mit ... bis unter ... Umsatz						
bis unter 1 Mill. €	x	-	400,0	.	-	.
1 Mill. € - 2 Mill. €	170,5	35,0	-45,2	-63,2	x	-58,7
2 Mill. € - 4 Mill. €	73,2	4320,0	-46,0	-47,4	300,0	-47,8
4 Mill. € - 5 Mill. €	23,9	-	-7,1	-3,4	-	-3,4
5 Mill. € - 10 Mill. €	155,9	-79,6	23,1	-24,5	-	-24,5
10 Mill. € - 20 Mill. €	51,6	50,0	-11,1	-27,9	-	-27,9
20 Mill. € - 50 Mill. €	173,2	3388,9	-	-17,3	-	-17,3
50 Mill. € und mehr	-57,8	1720,6	-50,0	.	-	.

**16. Unternehmen, tätige Personen, Bruttolohn- und -gehaltsumme, Gesamtumsatz und Bruttoanlageinvestitionen
in Baustation und Sonstigem Ausbaugewerbe**

Jahr	Unter- nehmen	Tätige Personen	Bruttolohn- und -gehaltsumme	Gesamt- umsatz	Gesamt- umsatz je tätiger Person	Unternehmen mit Investitionen	Brutto- anlage- investitionen	Bruttoanlage- investitionen je tätiger Person
			1 000 €		€		1 000 €	€
1991	328	22 404	275 387	859 702	38 373	306	69 646	3 109
1992	396	25 098	383 267	1 246 791	49 677	386	58 485	2 330
1993	606	31 584	513 511	1 678 207	53 135	561	86 852	2 750
1994	876	43 458	721 243	2 550 400	58 687	816	100 510	2 313
1995	1 093	52 472	914 849	3 194 811	60 886	966	93 624	1 784
1996	1 258	58 409	1 011 545	3 530 439	60 443	1 096	99 081	1 696
1997	1 054	50 917	912 794	3 291 498	64 644	946	78 118	1 534
1998	959	44 833	810 993	2 895 714	64 589	836	64 524	1 439
1999	881	39 855	726 047	2 577 513	64 672	745	45 680	1 146
2000	727	32 440	606 638	2 159 772	66 577	601	38 941	1 201
2001	618	26 487	510 102	1 853 152	69 965	482	28 599	1 080
2002	512	22 650	433 652	1 661 641	73 362	412	21 062	930
2003	503	21 396	410 559	1 556 898	72 766	395	23 619	1 104
2004	443	18 847	362 497	1 428 637	75 802	354	22 598	1 199
2005	393	16 952	334 348	1 313 830	77 503	334	23 121	1 364

17. Unternehmen, tätige Personen, Bruttolohn- und -gehaltssumme sowie Gesamtumsatz in Bauinstallation und Sonstigem Ausbaugewerbe nach Kreisfreien Städten und Landkreisen

Jahr 2005

Kreis-Nr.	Kreisfreie Stadt Landkreis Regierungsbezirk Land	Unter- nehmen	Tätige Personen		Bruttolohn- und -gehaltssumme	Gesamt- umsatz	Gesamtumsatz je tätiger Person
			insgesamt	darunter weiblich			
61	Chemnitz, Stadt	28	1 361	147	27 477	109 300	80 309
66	Plauen, Stadt	2
67	Zwickau, Stadt	7	320	25	7 093	24 294	75 919
71	Annaberg	16	651	56	11 445	41 643	63 968
73	Chemnitzer Land	11	543	41	11 032	52 341	96 392
77	Freiberg	19	957	114	20 694	91 905	96 034
78	Vogtlandkreis	19	685	53	12 077	46 176	67 410
81	Mittlerer Erzgebirgskreis	6
82	Mittweida	10	323	31	6 610	24 878	77 022
88	Stollberg	7	402	38	7 694	24 718	61 488
91	Aue-Schwarzenberg	12	356	35	6 221	27 275	76 615
93	Zwickauer Land	8	384	37	7 717	26 592	69 250
	Regierungsbezirk Chemnitz	145	6 468	622	125 932	496 602	76 778
62	Dresden, Stadt	44	1 955	212	39 179	181 454	92 815
63	Görlitz, Stadt	2
64	Hoyerswerda, Stadt	6
72	Bautzen	10	340	33	6 363	21 143	62 185
80	Meißen	9	233	22	4 996	17 813	76 451
84	Niederschles. Oberlausitzkreis	6	258	25	5 167	16 670	64 612
85	Riesa-Großenhain	19	806	73	13 423	55 202	68 489
86	Löbau-Zittau	7	380	37	6 278	25 392	66 821
87	Sächsische Schweiz	11	427	51	8 053	31 350	73 419
90	Weißeritzkreis	6	321	28	7 547	30 158	93 950
92	Kamenz	19	930	89	17 499	68 532	73 690
	Regierungsbezirk Dresden	139	5 900	606	113 612	468 053	79 331
65	Leipzig, Stadt	45	2 019	192	45 797	166 736	82 583
74	Delitzsch	10	396	50	8 706	31 937	80 649
75	Döbeln	11	362	46	7 109	26 126	72 171
79	Leipziger Land	15	639	118	12 911	50 487	79 009
83	Muldentalkreis	14	651	57	10 887	35 306	54 233
89	Torgau-Oschatz	14	517	61	9 394	38 582	74 627
	Regierungsbezirk Leipzig	109	4 584	524	94 804	349 175	76 173
	Sachsen	393	16 952	1 752	334 348	1 313 830	77 503

18. Bruttozugänge an Sachanlagen in Unternehmen in Bauinstallation und Sonstigem Ausbaugewerbe nach Kreisfreien Städten und Landkreisen

Jahr 2005

Kreis-Nr.	Kreisfreie Stadt Landkreis Regierungsbezirk Land	Unternehmen	Tätige Personen	Gesamtumsatz 1 000 €	Unternehmen mit Bruttozu- gängen an Sachanlagen	Bruttozugänge	
						je tätiger Person	im Verhältnis zum Gesamt- umsatz
						€	%
61	Chemnitz, Stadt	28	1 361	109 300	24	1 123	1,4
66	Plauen, Stadt	2	.	.	2	.	.
67	Zwickau, Stadt	7	320	24 294	6	1 022	1,3
71	Annaberg	16	651	41 643	13	925	1,4
73	Chemnitzer Land	11	543	52 341	9	1 074	1,1
77	Freiberg	19	957	91 905	18	2 829	2,9
78	Vogtlandkreis	19	685	46 176	13	869	1,3
81	Mittlerer Erzgebirgskreis	6	.	.	6	.	.
82	Mittweida	10	323	24 878	7	1 341	1,7
88	Stollberg	7	402	24 718	6	776	1,3
91	Aue-Schwarzenberg	12	356	27 275	10	1 896	2,5
93	Zwickauer Land	8	384	26 592	8	823	1,2
	Regierungsbezirk Chemnitz	145	6 468	496 602	122	1 300	1,7
62	Dresden, Stadt	44	1 955	181 454	34	1 984	2,1
63	Görlitz, Stadt	2	.	.	2	.	.
64	Hoyerswerda, Stadt	6	.	.	4	.	.
72	Bautzen	10	340	21 143	9	1 753	2,8
80	Meißen	9	233	17 813	8	755	1,0
84	Niederschles. Oberlausitzkreis	6	258	16 670	5	1 035	1,6
85	Riesa-Großenhain	19	806	55 202	18	1 143	1,7
86	Löbau-Zittau	7	380	25 392	5	418	0,6
87	Sächsische Schweiz	11	427	31 350	9	4 049	5,5
90	Weißeritzkreis	6	321	30 158	5	660	0,7
92	Kamenz	19	930	68 532	17	1 154	1,6
	Regierungsbezirk Dresden	139	5 900	468 053	116	1 546	1,9
65	Leipzig, Stadt	45	2 019	166 736	41	1 381	1,7
74	Delitzsch	10	396	31 937	8	487	0,6
75	Döbeln	11	362	26 126	10	1 133	1,6
79	Leipziger Land	15	639	50 487	14	1 346	1,7
83	Muldentalkreis	14	651	35 306	11	1 226	2,3
89	Torgau-Oschatz	14	517	38 582	12	1 046	1,4
	Regierungsbezirk Leipzig	109	4 584	349 175	96	1 219	1,6
	Sachsen	393	16 952	1 313 830	334	1 364	1,8

Noch: 18. Bruttozugänge an Sachanlagen in Unternehmen in Bauinstallation und Sonstigem Ausbaugewerbe nach Kreisfreien Städten und Landkreisen

Jahr 2005

Kreis-Nr.	Kreisfreie Stadt Landkreis Regierungsbezirk Land	Bruttozugänge an Sachanlagen			Bruttozu- gänge an Sachanlagen insgesamt	Darunter	
		bebaute Grundstücke und Bauten	Grundstücke ohne Bauten	Maschinen und maschinelle Anlagen		selbsterstellte Anlagen	gebrauchte und erworbene Bauten
1 000 €							
61	Chemnitz, Stadt	-	-	1 528	1 528	-	-
66	Plauen, Stadt
67	Zwickau, Stadt	5	-	322	327	7	-
71	Annaberg	77	-	525	602	66	-
73	Chemnitzer Land	3	4	576	583	-	-
77	Freiberg	958	-	1 749	2 707	55	906
78	Vogtlandkreis	14	-	581	595	23	-
81	Mittlerer Erzgebirgskreis
82	Mittweida	-	-	433	433	6	-
88	Stollberg	21	-	290	312	-	-
91	Aue-Schwarzenberg	5	-	671	675	-	-
93	Zwickauer Land	13	3	301	316	-	-
	Regierungsbezirk Chemnitz	1 095	7	7 306	8 408	156	906
62	Dresden, Stadt	808	-	3 070	3 878	52	584
63	Görlitz, Stadt
64	Hoyerswerda, Stadt
72	Bautzen	94	-	502	596	14	-
80	Meißen	56	-	119	176	-	-
84	Niederschles. Oberlausitzkreis	-	-	267	267	-	-
85	Riesa-Großenhain	-	-	921	921	-	-
86	Löbau-Zittau	-	14	145	159	-	-
87	Sächsische Schweiz	109	1	1 619	1 729	50	50
90	Weißeritzkreis	-	-	212	212	-	-
92	Kamenz	32	-	1 042	1 073	21	-
	Regierungsbezirk Dresden	1 099	15	8 009	9 123	137	634
65	Leipzig, Stadt	528	7	2 253	2 788	5	2
74	Delitzsch	-	-	193	193	50	-
75	Döbeln	32	-	377	410	21	-
79	Leipziger Land	3	-	857	860	-	-
83	Muldentalkreis	200	-	598	798	-	200
89	Torgau-Oschatz	25	17	498	541	19	-
	Regierungsbezirk Leipzig	789	24	4 777	5 590	95	202
	Sachsen	2 984	46	20 091	23 121	389	1 741

19. Unternehmen mit Verkaufserlösen und Mietinvestitionen in Bauinstallation und Sonstigem Ausbaugewerbe nach Kreisfreien Städten und Landkreisen

Jahr 2005

Kreis-Nr.	Kreisfreie Stadt Landkreis Regierungsbezirk Land	Verkaufserlöse aus dem Abgang von Sachanlagen	Darunter Verkauf von Grundstücken	Unternehmen mit Mietinvestitionen	Neu gemietete und gepachtete Sachanlagen	Davon	
						Bauten	Maschinen und maschinelle Anlagen
		1 000 €		1 000 €			
61	Chemnitz, Stadt	149	-	7	342	-	342
66	Plauen, Stadt	.	.	-	-	-	-
67	Zwickau, Stadt	148	74	2	.	.	.
71	Annaberg	36	-	5	134	-	134
73	Chemnitzer Land	115	-	3	220	-	220
77	Freiberg	64	-	5	211	-	211
78	Vogtlandkreis	63	-	8	595	-	595
81	Mittlerer Erzgebirgskreis	.	.	2	.	.	.
82	Mittweida	2	-	2	.	.	.
88	Stollberg	40	-	2	.	.	.
91	Aue-Schwarzenberg	32	-	1	.	.	.
93	Zwickauer Land	21	-	3	210	-	210
	Regierungsbezirk Chemnitz	677	74	40	1 997	-	1 997
62	Dresden, Stadt	179	-	11	732	-	732
63	Görlitz, Stadt	.	.	2	.	.	.
64	Hoyerswerda, Stadt	.	.	1	.	.	.
72	Bautzen	25	-	2	.	.	.
80	Meißen	65	-	4	54	-	54
84	Niederschles. Oberlausitzkreis	57	-	-	-	-	-
85	Riesa-Großenhain	33	-	4	389	-	389
86	Löbau-Zittau	68	-	3	.	.	.
87	Sächsische Schweiz	226	1	3	.	.	.
90	Weißeritzkreis	2	-	-	-	-	-
92	Kamenz	138	-	4	139	-	139
	Regierungsbezirk Dresden	813	1	34	1 864	-	1 864
65	Leipzig, Stadt	226	81	10	922	-	922
74	Delitzsch	-	-	1	.	.	.
75	Döbeln	61	-	3	.	.	.
79	Leipziger Land	49	-	4	307	-	307
83	Muldentalkreis	7	-	2	.	.	.
89	Torgau-Oschatz	87	29	4	.	.	.
	Regierungsbezirk Leipzig	430	110	24	2 168	-	2 168
	Sachsen	1 920	185	98	6 029	-	6 029

20. Unternehmen, tätige Personen, Bruttolohn- und -gehaltssumme, Gesamtumsatz und Bruttoanlageinvestitionen in Bauinstallation und Sonstigem Ausbaugewerbe nach Kreisfreien Städten und Landkreisen - Veränderung zum Vorjahr (in Prozent)

Jahr 2005

Kreis-Nr.	Kreisfreie Stadt Landkreis Regierungsbezirk Land	Unter- nehmen	Tätige Personen	Bruttolohn- und -gehaltssumme	Gesamt- umsatz	Unternehmen mit Investitionen	Brutto- anlage- investitionen
61	Chemnitz, Stadt	-9,7	-12,1	-10,2	-17,4	-11,1	-3,2
66	Plauen, Stadt	-	.	.	.	-	.
67	Zwickau, Stadt	-41,7	-25,2	-17,1	-19,9	-45,5	-43,7
71	Annaberg	6,7	4,3	-1,3	-10,1	-7,1	63,1
73	Chemnitzer Land	-	-7,7	-5,1	-2,3	-	11,7
77	Freiberg	-13,6	-8,9	6,3	1,0	-5,3	80,3
78	Vogtlandkreis	-	-3,9	-11,3	-7,4	8,3	153,2
81	Mittlerer Erzgebirgskreis	-33,3	.	.	.	-25,0	.
82	Mittweida	-	-2,4	1,1	13,6	16,7	35,3
88	Stollberg	-36,4	-21,9	-23,2	-28,1	-33,3	-16,8
91	Aue-Schwarzenberg	9,1	7,9	11,1	-5,5	-	71,8
93	Zwickauer Land	-11,1	.	.	.	-	.
	Regierungsbezirk Chemnitz	-10,5	-8,6	-5,8	-10,5	-9,6	4,7
62	Dresden, Stadt	-2,2	8,4	11,1	21,9	-12,8	20,1
63	Görlitz, Stadt	-71,4	.	.	.	-71,4	.
64	Hoyerswerda, Stadt	20,0	.	.	.	-	.
72	Bautzen	-23,1	-26,4	-26,1	-37,5	-	-35,4
80	Meißen	-35,7	-48,8	-41,9	-39,1	-11,1	-17,0
84	Niederschles. Oberlausitzkreis	20,0	-0,4	14,0	13,1	-	72,3
85	Riesa-Großenhain	-9,5	-18,3	-27,4	-28,1	20,0	-2,8
86	Löbau-Zittau	-12,5	-9,5	-13,7	-21,1	-28,6	-72,2
87	Sächsische Schweiz	-21,4	-21,9	-16,0	-9,4	-25,0	32,3
90	Weißeritzkreis	-	2,9	12,6	2,3	-	16,5
92	Kamenz	-9,5	-2,4	-3,9	-6,4	-5,6	-8,6
	Regierungsbezirk Dresden	-12,6	-9,8	-7,9	-6,3	-10,8	1,8
65	Leipzig, Stadt	-4,3	-11,7	-6,0	-7,3	13,9	7,9
74	Delitzsch	-23,1	-14,3	-14,3	-9,2	14,3	-44,7
75	Döbeln	10,0	-3,5	-0,3	7,7	-	13,9
79	Leipziger Land	-21,1	-15,9	-16,1	-14,7	-12,5	-13,0
83	Muldentalkreis	-17,6	-8,7	-12,0	-1,5	10,0	1,7
89	Torgau-Oschatz	-12,5	-18,6	-19,9	-4,3	20,0	0,7
	Regierungsbezirk Leipzig	-10,7	-12,4	-10,1	-6,8	7,9	-0,2
	Sachsen	-11,3	-10,1	-7,8	-8,0	-5,6	2,3

21. Unternehmen, tätige Personen, Bruttolohn- und -gehaltssumme sowie Gesamtumsatz in Bauinstallation und Sonstigem Ausbaugewerbe nach Wirtschaftszweigen

Jahr 2005

WZ 2003	Wirtschaftszweig	Unter- nehmen	Tätige Personen		Bruttolohn- und -gehaltssumme	Gesamt- umsatz	Gesamtumsatz je tätiger Person
			insgesamt	darunter weiblich			
			1 000 €				
	Bauinstallation und Sonstiges Ausbaugewerbe	393	16 952	1 752	334 348	1 313 830	77 503
45.3	Bauinstallation	273	12 272	1 289	240 268	1 000 228	81 505
45.31	Elektroinstallation	140	6 524	667	121 311	484 499	74 264
45.32	Dämmung gegen Kälte, Wärme, Schall und Erschütterung	15	1 033	94	25 335	97 931	94 803
45.33	Klempnerei, Gas-, Wasser-, Heizungs- und Lüftungsinstallation	108	4 083	430	81 640	370 632	90 774
45.34	Sonstige Bauinstallation	10	632	98	11 984	47 166	74 630
45.4	Sonstiges Ausbaugewerbe	120	4 680	463	94 080	313 602	67 009
45.41	Stuckateurgewerbe, Gipserei und Verputzerei	14	547	48	9 674	26 198	47 894
45.42	Bautischlerei und -schlosserei	14	448	48	7 833	30 322	67 683
45.43	Fußboden-, Fliesen- und Plattenlegerei, Raumausstattung	33	960	103	21 702	89 093	92 805
45.43.1	Parkettlegerei	1
45.43.2	Fliesen-, Platten- und Mosaiklegerei	18	524	50	11 367	45 623	87 067
45.43.3	Estrichlegerei	7	226	28	5 593	24 592	108 814
45.43.4	Sonstige Fußbodenlegerei und -kleberei	5	144	15	3 520	15 309	106 313
45.43.5	Tapetenkleberei	-	-	-	-	-	-
45.43.6	Raumausstattung ohne ausgeprägten Schwerpunkt	2
45.44	Maler- und Glasergewerbe	47	2 128	201	39 289	117 637	55 281
45.44.1	Maler- und Lackierergewerbe	47	2 128	201	39 289	117 637	55 281
45.44.2	Glasergewerbe	-	-	-	-	-	-
45.45	Baugewerbe a. n. g.	12	597	63	15 582	50 352	84 342
45.45.1	Fassadenreinigung	1
45.45.3	Ausbaugewerbe a. n. g.	11
45.5	Vermietung von Baumaschinen und -geräten mit Bedienungs-personal	-	-	-	-	-	-
45.50.1	Vermietung von Betonpumpen mit Bedienungs-personal	-	-	-	-	-	-
45.50.2	Vermietung von sonstigen Baumaschinen und -geräten mit Bedienungs-personal	-	-	-	-	-	-

22. Bruttozugänge an Sachanlagen in Unternehmen der Bauinstallation und des Sonstigen Ausbaugewerbes nach Wirtschaftszweigen

WZ 2003	Wirtschaftszweig	Unter- nehmen	Tätige Personen	Gesamt- umsatz	Unternehmen mit Bruttozu- gängen an Sachanlagen	Bruttozu	
						je tätiger Person	im Verhältnis zum Gesamt- umsatz
						€	%
	Bauinstallation und Sonstiges Ausbaugewerbe	393	16 952	1 313 830	334	1 364	1,8
45.3	Bauinstallation	273	12 272	1 000 228	240	1 334	1,6
45.31	Elektroinstallation	140	6 524	484 499	128	1 323	1,8
45.32	Dämmung gegen Kälte, Wärme, Schall und Erschütterung	15	1 033	97 931	10	475	0,5
45.33	Klempnerei, Gas-, Wasser-, Hei- zungs- und Lüftungsinstallation	108	4 083	370 632	93	1 355	1,5
45.34	Sonstige Bauinstallation	10	632	47 166	9	2 722	3,6
45.4	Sonstiges Ausbaugewerbe	120	4 680	313 602	94	1 442	2,2
45.41	Stuckateurgewerbe, Gipserei und Verputzerei	14	547	26 198	11	580	1,2
45.42	Bautischlerei und -schlosserei	14	448	30 322	11	1 502	2,2
45.43	Fußboden-, Fliesen- und Plat- tenlegerei, Raumausstattung	33	960	89 093	25	1 039	1,1
45.43.1	Parkettlegerei	1	.	.	1	.	.
45.43.2	Fliesen-, Platten- und Mosaiklegerei	18	524	45 623	16	1 221	1,4
45.43.3	Estrichlegerei	7	226	24 592	4	1 058	1,0
45.43.4	Sonstige Fußbodenlegerei und -kleberei	5	144	15 309	3	.	.
45.43.5	Tapetenkleberei	-	-	-	-	-	-
45.43.6	Raumausstattung ohne ausge- prägten Schwerpunkt	2	.	.	1	.	.
45.44	Maler- und Glasergewerbe	47	2 128	117 637	35	1 445	2,6
45.44.1	Maler- und Lackierergewerbe	47	2 128	117 637	35	1 445	2,6
45.44.2	Glasergewerbe	-	-	-	-	-	-
45.45	Baugewerbe a. n. g.	12	597	50 352	12	2 824	3,3
45.45.1	Fassadenreinigung	1	.	.	1	.	.
45.45.3	Ausbaugewerbe a. n. g.	11	.	.	11	.	.
45.5	Vermietung von Baumaschinen und -geräten mit Bedienungs- personal	-	-	-	-	-	-
45.50.1	Vermietung von Betonpumpen mit Bedienungspersonal	-	-	-	-	-	-
45.50.2	Vermietung von sonstigen Baumaschinen und -geräten mit Bedienungspersonal	-	-	-	-	-	-

Jahr 2005

gänge an Sachanlagen			Bruttozu- gänge an Sachanlagen insgesamt	Darunter		Wirtschaftszweig	WZ 2003
bebaute Grundstücke und Bauten	Grundstücke ohne Bauten	Maschinen und maschinelle Anlagen		selbsterstellte Anlagen	gebrauchte und erworbene Bauten		
1 000 €							
2 984	46	20 091	23 121	389	1 741	Bauinstallation und Sonstiges Ausbaugewerbe	
2 591	10	13 772	16 373	297	1 541	Bauinstallation	45.3
1 828	7	6 796	8 631	149	958	Elektroinstallation	45.31
-	-	491	491	-	-	Dämmung gegen Kälte, Wärme, Schall und Erschütterung	45.32
758	3	4 770	5 531	148	584	Klempnerei, Gas-, Wasser-, Hei- zungs- und Lüftungsinstallation	45.33
5	-	1 715	1 720	-	-	Sonstige Bauinstallation	45.34
393	36	6 319	6 748	92	200	Sonstiges Ausbaugewerbe	45.4
23	-	294	317	-	-	Stuckateurgewerbe, Gipserei und Verputzerei	45.41
200	-	473	673	-	200	Bautischlerei und -schlosserei	45.42
58	-	939	997	21	-	Fußboden-, Fliesen- und Plat- tenlegerei, Raumausstattung	45.43
.	Parkettlegerei	45.43.1
.	Fliesen-, Platten- und Mosaiklegerei	45.43.2
21	-	619	640	-	-	Estrichlegerei	45.43.3
32	-	207	239	21	-	Sonstige Fußbodenlegerei und -kleberei	45.43.4
.	-	Tapetenkleberei	45.43.5
.	-	Raumausstattung ohne ausge- prägten Schwerpunkt	45.43.6
25	31	3 019	3 075	-	-	Maler- und Glasergerbe	45.44
25	31	3 019	3 075	-	-	Maler- und Lackierergewerbe	45.44.1
-	-	-	-	-	-	Glasergerbe	45.44.2
87	4	1 594	1 686	71	-	Baugewerbe a. n. g.	45.45
.	Fassadenreinigung	45.45.1
.	Ausbaugewerbe a. n. g.	45.45.3
-	-	-	-	-	-	Vermietung von Baumaschinen und -geräten mit Bedienungs- personal	45.5
-	-	-	-	-	-	Vermietung von Betonpumpen mit Bedienungspersonal	45.50.1
-	-	-	-	-	-	Vermietung von sonstigen Baumaschinen und -geräten mit Bedienungspersonal	45.50.2

23. Unternehmen mit Verkaufserlösen und Mietinvestitionen in Bauinstallation und Sonstigem Ausbaugewerbe nach Wirtschaftszweigen

Jahr 2005

WZ 2003	Wirtschaftszweig	Verkaufserlöse aus dem Abgang von Sachanlagen	Darunter Verkauf von Grundstücken	Unternehmen mit Mietinvestitionen	Neu gemietete und gepachtete Sachanlagen	Davon	
						Bauten	Maschinen und maschinelle Anlagen
		1 000 €			1 000 €		
	Bauinstallation und Sonstiges Ausbaugewerbe	1 920	185	98	6 029	-	6 029
45.3	Bauinstallation	923	75	70	3 872	-	3 872
45.31	Elektroinstallation	488	75	38	1 810	-	1 810
45.32	Dämmung gegen Kälte, Wärme, Schall und Erschütterung	60	-	5	.	.	.
45.33	Klempnerei, Gas-, Wasser-, Heizungs- und Lüftungsinstallation	296	-	24	1 165	-	1 165
45.34	Sonstige Bauinstallation	78	-	3	.	.	.
45.4	Sonstiges Ausbaugewerbe	996	110	28	2 157	-	2 157
45.41	Stuckateurgewerbe, Gipserei und Verputzerei	43	-	1	.	.	.
45.42	Bautischlerei und -schlosserei	52	-	5	433	-	433
45.43	Fußboden-, Fliesen- und Plattenlegerei, Raumausstattung	163	-	7	246	-	246
45.43.1	Parkettlegerei	.	.	1	.	.	.
45.43.2	Fliesen-, Platten- und Mosaiklegerei	52	-	2	.	.	.
45.43.3	Estrichlegerei	36	-	3	.	.	.
45.43.4	Sonstige Fußbodenlegerei und -kleberei	.	-	1	.	.	.
45.43.5	Tapetenkleberei	-	-	-	-	-	-
45.43.6	Raumausstattung ohne ausgeprägten Schwerpunkt	.	.	-	-	-	-
45.44	Maler- und Glasergewerbe	473	81	12	468	-	468
45.44.1	Maler- und Lackierergewerbe	473	81	12	468	-	468
45.44.2	Glasergewerbe	-	-	-	-	-	-
45.45	Baugewerbe a. n. g.	266	29	3	.	.	.
45.45.1	Fassadenreinigung	.	.	-	-	-	-
45.45.3	Ausbaugewerbe a. n. g.	.	.	3	.	.	.
45.5	Vermietung von Baumaschinen und -geräten mit Bedienungspersonal	-	-	-	-	-	-
45.50.1	Vermietung von Betonpumpen mit Bedienungspersonal	-	-	-	-	-	-
45.50.2	Vermietung von sonstigen Baumaschinen und -geräten mit Bedienungspersonal	-	-	-	-	-	-

24. Unternehmen, tätige Personen, Bruttolohn- und -gehaltssumme, Gesamtumsatz und Bruttoanlageinvestitionen in Bauinstallation und Sonstigem Ausbaugewerbe nach Wirtschaftszweigen - Veränderung zum Vorjahr (in Prozent)

Jahr 2005

WZ 2003	Wirtschaftszweig	Unternehmen	Tätige Personen	Bruttolohn- und -gehaltssumme	Gesamtumsatz	Unternehmen mit Investitionen	Bruttoanlageinvestitionen
	Bauinstallation und Sonstiges Ausbaugewerbe	-11,3	-10,1	-7,8	-8,0	-5,6	2,3
45.3	Bauinstallation	-8,1	-7,5	-5,5	-3,7	-3,2	7,3
45.31	Elektroinstallation	-8,5	-10,1	-10,1	-8,4	-4,5	-2,2
45.32	Dämmung gegen Kälte, Wärme, Schall und Erschütterung	-6,2	-8,2	-2,6	3,9	-16,7	27,9
45.33	Klempnerei, Gas-, Wasser-, Heizungs- und Lüftungsinstallation	-11,5	-12,1	-9,2	-8,6	-4,1	-6,1
45.34	Sonstige Bauinstallation	66,7	163,3	246,2	381,7	80,0	x
45.4	Sonstiges Ausbaugewerbe	-17,8	-16,1	-13,0	-19,7	-11,3	-8,2
45.41	Stuckateurgewerbe, Gipserei und Verputzerei	-	-11,5	-16,9	-42,6	22,2	-53,1
45.42	Bautischlerei und -schlosserei	-22,2	-19,3	-22,3	-34,7	-26,7	-14,3
45.43	Fußboden-, Fliesen- und Plattenlegerei, Raumausstattung	-5,7	-8,8	-8,3	-6,3	4,2	-21,6
45.43.1	Parkettlegerei	-50,0	.	.	.	-	.
45.43.2	Fliesen-, Platten- und Mosaiklegerei	-5,3	-7,4	-4,6	-0,9	14,3	-6,0
45.43.3	Estrichlegerei	-22,2	-17,5	-16,0	-15,5	-42,9	-57,2
45.43.4	Sonstige Fußbodenlegerei und -kleberei	66,7	53,2	10,5	16,7	200,0	.
45.43.5	Tapetenkleberei	x	x	x	x	x	x
45.43.6	Raumausstattung ohne ausgeprägten Schwerpunkt	-	.	.	.	-	.
45.44	Maler- und Glasergerbe	-27,7	-20,4	-20,1	-20,1	-23,9	-16,6
45.44.1	Maler- und Lackierergewerbe	-26,6	.	.	.	-22,2	.
45.44.2	Glasergerbe	x	x	x	x	x	x
45.45	Baugewerbe a. n. g.	-14,3	-12,5	15,0	-10,2	-	81,7
45.45.1	Fassadenreinigung	-50,0	.	.	.	-	.
45.45.3	Ausbaugewerbe a. n. g.	-8,3	.	.	.	-	.
45.5	Vermietung von Baumaschinen und -geräten mit Bedienungspersonal	x	x	x	x	x	x
45.50.1	Vermietung von Betonpumpen mit Bedienungspersonal	x	x	x	x	x	x
45.50.2	Vermietung von sonstigen Baumaschinen und -geräten mit Bedienungspersonal	x	x	x	x	x	x

25. Unternehmen, tätige Personen, Bruttolohn- und -gehaltssumme sowie Gesamtumsatz in Bauinstallation und Sonstigem Ausbaugewerbe nach Beschäftigten- und Umsatzgrößenklassen

Jahr 2005

Beschäftigtengrößenklasse Umsatzgrößenklasse	Unter- nehmen	Tätige Personen		Bruttolohn- und -gehaltssumme	Gesamt- umsatz	Gesamtumsatz je tätiger Person
		insgesamt	darunter weiblich			
				1 000 €		€
Unternehmen in Bauinstallation und Sonstigem Ausbaugewerbe mit ... Beschäftigten						
20 bis 49	298	8 766	918	172 863	698 639	79 699
50 bis 99	76	5 176	484	103 680	397 322	76 762
100 bis 199	17
200 und mehr	2
Insgesamt	393	16 952	1 752	334 348	1 313 830	77 503
Unternehmen in Bauinstallation und Sonstigem Ausbaugewerbe mit ... bis unter ... Umsatz						
bis unter 1 Mill. €	36	826	112	13 526	29 885	36 180
1 Mill. € - 2 Mill. €	118	3 229	322	58 471	170 490	52 800
2 Mill. € - 4 Mill. €	150	5 906	576	115 655	419 994	71 113
4 Mill. € - 5 Mill. €	21	1 134	92	22 235	95 540	84 250
5 Mill. € - 10 Mill. €	54	3 898	415	79 449	369 572	94 811
10 Mill. € - 20 Mill. €	11	1 039	128	23 472	140 737	135 454
20 Mill. € und mehr	3	920	107	21 540	87 613	95 232
Insgesamt	393	16 952	1 752	334 348	1 313 830	77 503

26. Unternehmen, tätige Personen, Bruttolohn- und -gehaltssumme sowie Gesamtumsatz in Bauinstallation und Sonstigem Ausbaugewerbe nach Beschäftigten- und Umsatzgrößenklassen - Veränderung zum Vorjahr (in Prozent)

Jahr 2005

Beschäftigtengrößenklasse Umsatzgrößenklasse	Unter- nehmen	Tätige Personen		Bruttolohn- und -gehaltssumme	Gesamt- umsatz	Gesamtumsatz je tätiger Person
		insgesamt	darunter weiblich			
Unternehmen in Bauinstallation und Sonstigem Ausbaugewerbe mit ... Beschäftigten						
20 bis 49	-10,8	-9,1	-9,8	-7,0	-7,1	2,2
50 bis 99	-15,6	-15,8	-14,6	-11,9	-13,9	2,2
100 bis 199	-
200 und mehr	-
Unternehmen in Bauinstallation und Sonstigem Ausbaugewerbe mit ... bis unter ... Umsatz						
bis unter 1 Mill. €	-12,2
1 Mill. € - 2 Mill. €	-20,3	-21,6	-21,5	-20,4	-23,8	-2,8
2 Mill. € - 4 Mill. €	-2,0	-2,0	-2,2	-1,8	-1,6	0,4
4 Mill. € - 5 Mill. €	-32,3	-26,1	-38,3	-25,6	-30,5	-6,0
5 Mill. € - 10 Mill. €	-1,8	-3,8	2,5	0,7	-6,0	-2,3
10 Mill. € - 20 Mill. €	-21,4	-38,5	-42,3	-32,9	-19,0	31,7
20 Mill. € und mehr	200,0

27. Bruttozugänge an Sachanlagen in Unternehmen in Bauinstallation und Sonstigem Ausbaugewerbe nach Beschäftigten- und Umsatzgrößenklassen

Jahr 2005

Beschäftigtengrößenklasse Umsatzgrößenklasse	Unter- nehmen	Tätige Personen	Gesamt- umsatz	Unternehmen mit Bruttozu- gängen an Sachanlagen	Bruttozugänge an Sachanlagen	
					je tätiger Person	im Verhältnis zum Gesamt- umsatz
					€	%
1 000 €						
Unternehmen in Bauinstallation und Sonstigem Ausbaugewerbe mit ... Beschäftigten						
20 bis 49	298	8 766	698 639	249	1 322	1,7
50 bis 99	76	5 176	397 322	67	1 272	1,7
100 bis 199	17	.	.	16	.	.
200 und mehr	2	.	.	2	.	.
Insgesamt	393	16 952	1 313 830	334	1 364	1,8
Unternehmen in Bauinstallation und Sonstigem Ausbaugewerbe mit ... bis unter ... Umsatz						
bis unter 1 Mill. €	36	826	29 885	25	528	1,5
1 Mill. € - 2 Mill. €	118	3 229	170 490	95	918	1,7
2 Mill. € - 4 Mill. €	150	5 906	419 994	130	1 555	2,2
4 Mill. € - 5 Mill. €	21	1 134	95 540	21	1 175	1,4
5 Mill. € - 10 Mill. €	54	3 898	369 572	49	1 341	1,4
10 Mill. € - 20 Mill. €	11	1 039	140 737	11	1 673	1,2
20 Mill. € und mehr	3	920	87 613	3	2 432	2,6
Insgesamt	393	16 952	1 313 830	334	1 364	1,8

Noch: 27. Bruttozugänge an Sachanlagen in Unternehmen in Bauinstallation und Sonstigem Ausbaugewerbe nach Beschäftigten- und Umsatzgrößenklassen

Jahr 2005

Beschäftigtengrößenklasse Umsatzgrößenklasse	Bruttozugänge an Sachanlagen			Bruttozu- gänge an Sachanlagen insgesamt	Darunter	
	bebaute Grundstücke und Bauten	Grundstücke ohne Bauten	Maschinen und maschinelle Anlagen		selbsterstellte Anlagen	gebrauchte und erworbene Bauten
	1 000 €					
Unternehmen in Bauinstallation und Sonstigem Ausbaugewerbe mit ... Beschäftigten						
20 bis 49	1 379	28	10 180	11 586	287	584
50 bis 99	645	18	5 920	6 583	98	252
100 bis 199	.	-
200 und mehr	-	-	.	.	-	-
Insgesamt	2 984	46	20 091	23 121	389	1 741
Unternehmen in Bauinstallation und Sonstigem Ausbaugewerbe mit ... bis unter ... Umsatz						
bis unter 1 Mill. €	33	-	403	436	21	-
1 Mill. € - 2 Mill. €	111	21	2 831	2 963	187	-
2 Mill. € - 4 Mill. €	1 459	8	7 717	9 183	79	784
4 Mill. € - 5 Mill. €	-	14	1 320	1 333	14	-
5 Mill. € - 10 Mill. €	1 257	3	3 970	5 229	-	-
10 Mill. € - 20 Mill. €	123	-	1 615	1 738	-	-
20 Mill. € und mehr	-	-	2 237	2 237	4	-
Insgesamt	2 984	46	20 091	23 121	389	1 741

28. Bruttozugänge an Sachanlagen in Unternehmen in Bauinstallation und Sonstigem Ausbaugewerbe nach Beschäftigten- und Umsatzgrößenklassen - Veränderung zum Vorjahr (in Prozent)

Jahr 2005

Beschäftigtengrößenklasse Umsatzgrößenklasse	Unter- nehmen	Tätige Personen	Gesamt- umsatz	Unternehmen mit Bruttozu- gängen an Sachanlagen	Bruttozugänge an Sachanlagen	
					je tätiger Person	im Verhältnis zum Gesamt- umsatz
Unternehmen in Bauinstallation und Sonstigem Ausbaugewerbe mit ... Beschäftigten						
20 bis 49	-10,8	-9,1	-7,1	-3,9	6,5	3,6
50 bis 99	-15,6	-15,8	-13,9	-11,8	-0,6	-2,5
100 bis 199	.	.	.	-5,9	.	.
200 und mehr
Unternehmen in Bauinstallation und Sonstigem Ausbaugewerbe mit ... bis unter ... Umsatz						
bis unter 1 Mill. €	-12,2	.	.	-5,6	.	.
1 Mill. € - 2 Mill. €	-20,3	-21,6	-23,8	-16,7	-19,1	-17,2
2 Mill. € - 4 Mill. €	-2,0	-2,0	-1,6	4,0	28,3	28,6
4 Mill. € - 5 Mill. €	-32,3	-26,1	-30,5	-30,0	-8,7	-0,3
5 Mill. € - 10 Mill. €	-1,8	-3,8	-6,0	0,0	-5,2	-5,7
10 Mill. € - 20 Mill. €	-21,4	-38,5	-19,0	-8,3	26,9	-5,0
20 Mill. € und mehr	200,0	.	.	200,0	.	.

Noch: 28. Bruttozugänge an Sachanlagen in Unternehmen in Bauinstallation und Sonstigem Ausbaugewerbe nach Beschäftigten- und Umsatzgrößenklassen - Veränderung zum Vorjahr (in Prozent)

Jahr 2005

Beschäftigtengrößenklasse Umsatzgrößenklasse	Bruttozugänge an Sachanlagen			Bruttozu- gänge an Sachanlagen insgesamt	Darunter	
	bebaute Grundstücke und Bauten	Grundstücke ohne Bauten	Maschinen und maschinelle Anlagen		selbsterstellte Anlagen	gebrauchte und erworbene Bauten
Unternehmen in Bauinstallation und Sonstigem Ausbaugewerbe mit ... Beschäftigten						
20 bis 49	-30,4	133,3	2,1	-3,1	143,2	x
50 bis 99	-73,5	x	9,1	-16,3	-71,9	-76,0
100 bis 199
200 und mehr
Unternehmen in Bauinstallation und Sonstigem Ausbaugewerbe mit ... bis unter ... Umsatz						
bis unter 1 Mill. €
1 Mill. € - 2 Mill. €	-92,5	250,0	-11,2	-36,6	x	.
2 Mill. € - 4 Mill. €	-5,4	x	34,0	25,8	-29,5	x
4 Mill. € - 5 Mill. €	x	x	-33,1	-32,5	180,0	x
5 Mill. € - 10 Mill. €	-9,8	x	-8,5	-8,8	-75,9	-8,8
10 Mill. € - 20 Mill. €	-53,9	.	-17,6	-21,9	x	x
20 Mill. € und mehr

29. Unternehmen mit Verkaufserlösen und Mietinvestitionen in Bauinstallation und Sonstigem Ausbaugewerbe nach Beschäftigten- und Umsatzgrößenklassen

Jahr 2005

Beschäftigtengrößenklasse Umsatzgrößenklasse	Verkaufserlöse aus dem Abgang von Sachanlagen	Darunter Verkauf von Grundstücken	Unternehmen mit Mietinvestitionen	Neu gemietete und gepachtete Sachanlagen	Davon	
					Bauten	Maschinen und maschinelle Anlagen
1 000 €			1 000 €			
Unternehmen in Bauinstallation und Sonstigem Ausbaugewerbe mit ... Beschäftigten						
20 bis 49	907	81	69	3 208	-	3 208
50 bis 99	771	103	22	1 482	-	1 482
100 bis 199	.	.	5	.	-	.
200 und mehr	.	.	2	.	-	.
Insgesamt	1 920	185	98	6 029	-	6 029
Unternehmen in Bauinstallation und Sonstigem Ausbaugewerbe mit ... bis unter ... Umsatz						
bis unter 1 Mill. €	37	-	6	284	-	284
1 Mill. € - 2 Mill. €	240	-	23	896	-	896
2 Mill. € - 4 Mill. €	683	-	39	2 244	-	2 244
4 Mill. € - 5 Mill. €	280	82	6	235	-	235
5 Mill. € - 10 Mill. €	512	102	18	1 372	-	1 372
10 Mill. € - 20 Mill. €	114	-	4	.	-	.
20 Mill. € und mehr	53	-	2	.	-	.
Insgesamt	1 920	185	98	6 029	-	6 029

30. Unternehmen mit Verkaufserlösen und Mietinvestitionen in Bauinstallation und Sonstigem Ausbaugewerbe nach Beschäftigten- und Umsatzgrößenklassen - Veränderung zum Vorjahr (in Prozent)

Jahr 2005

Beschäftigtengrößenklasse Umsatzgrößenklasse	Verkaufserlöse aus dem Abgang von Sachanlagen	Darunter Verkauf von Grundstücken	Unternehmen mit Mietinvestitionen	Neu gemietete und gepachtete Sachanlagen	Davon	
					Bauten	Maschinen und maschinelle Anlagen
Unternehmen in Bauinstallation und Sonstigem Ausbaugewerbe mit ... Beschäftigten						
20 bis 49	-44,3	-83,1	-16,9	-1,0	-	-0,7
50 bis 99	47,1	98,1	4,8	-9,8	-	-9,8
100 bis 199	.	.	-37,5	.	-	.
200 und mehr	.	.	100,0	.	-	.
Unternehmen in Bauinstallation und Sonstigem Ausbaugewerbe mit ... bis unter ... Umsatz						
bis unter 1 Mill. €	x	x	20,0	.	.	.
1 Mill. € - 2 Mill. €	-59,3	x	-34,3	-14,5	-	-13,8
2 Mill. € - 4 Mill. €	9,6	-	-2,5	25,2	-	25,2
4 Mill. € - 5 Mill. €	-10,8	241,7	-	2,2	-	3,1
5 Mill. € - 10 Mill. €	50,1	251,7	-10,0	-21,2	-	-21,2
10 Mill. € - 20 Mill. €	-77,6	-	-33,3	.	.	.
20 Mill. € und mehr	x	x	100,0	.	.	.

Erläuterungen

Ziel der Statistik

Die „Jahreserhebung einschließlich Investitionserhebung bei Unternehmen des Baugewerbes“ wird einmal im Jahr (in der Jahresmitte) für das jeweils abgeschlossene Berichtsjahr durchgeführt. Auf Grund des Inhaltes dieser Statistik erfolgt die Bereitstellung der Ergebnisse am Ende des Erhebungsjahres, das heißt knapp 12 Monate nach dem Berichtszeitraum. Diese Statistik liefert zum einen wichtige Ergebnisse zur mittel- und langfristigen Beurteilung der konjunkturellen Lage im Baugewerbe (Investitionstätigkeit), zum anderen für die Volkswirtschaftlichen Gesamtrechnungen. Die Ergebnisse gehen in die strukturellen Unternehmensstatistiken der EU ein (EURO-STAT). Das hat wiederum indirekte Auswirkungen auf die Wirtschaftstätigkeit in der Bundesrepublik (Vergabe von diversen Mitteln der EU).

Rechtsgrundlage

Rechtsgrundlage für diese Erhebungen ist das Gesetz über die Statistik im Produzierenden Gewerbe (ProdGewStatG) in der Fassung der Bekanntmachung vom 21. März 2002 (BGBl. I S. 1181), zuletzt geändert durch Art. 139 der Verordnung vom 31. Oktober 2006 (BGBl. I S. 2407); Verordnung (EG, Euratom) Nr. 58/97 des Rates vom 20. Dezember 1996 über die strukturelle Unternehmensstatistik (EG-VO Nr. 58/97) (ABl. EG Nr. L 14 S. 1), zuletzt geändert durch Anhang III Nr. 69 der Verordnung (EU) Nr. 1882/2003 des Europäischen Parlaments und des Rates vom 29. September 2003 (ABl. EU Nr. L 284 S. 1), in Verbindung mit dem Gesetz über die Statistik für Bundeszwecke vom 22. Januar 1987 (BGBl. I S. 462, 565), zuletzt geändert durch Artikel 2 des Gesetzes vom 9. Juni 2005 (BGBl. I S. 1534).

Erhoben werden die Tatbestände zu § 5 A I Ziffer 1 bis 5 ProdGewStatG und Anhang 4 Abschnitt 4 Nr. 3 (Code 15 31 0) der EG-VO Nr. 58/97.

Berichtskreis

Es werden die **Unternehmen** der Wirtschaftszweige 45.1 und 45.2 mit dem Formblatt „Jahreserhebung einschließlich Investitionserhebung bei Unternehmen des **Bauhauptgewerbes**“ und die Unternehmen der Wirtschaftszweige 45.3 bis 45.5 mit dem Formblatt „Jahreserhebung einschließlich Investitionserhebung bei Unternehmen des **Ausbaugewerbes**“ befragt. Die Erhebung umfasst alle Unternehmen dieser Wirtschaftszweige mit Sitz im Freistaat Sachsen.

Methodische Hinweise

Eventuell vorhandene Abweichungen in den Summen sind auf Rundungen in unterschiedlichen Aggregationsstufen zurückzuführen.

Angaben über Unternehmen und tätige Personen beziehen sich auf den Stand Ende September des jeweiligen Berichtsjahres.

Ab dem Berichtsjahr 1998 werden nur noch Unternehmen mit einem vollen Geschäftsjahr erfasst, wobei das Geschäftsjahr vom Kalenderjahr abweichen kann. Früher wurden auch Unternehmen mit unvollständigem Geschäftsjahr befragt (Neugründungen, Schließungen).

Alle Währungsangaben wurden in EURO veröffentlicht. Die Angaben in den Tabellen mit Umsatzgrößenklassen sind deshalb mit Veröffentlichungen der Jahre vor 2000 nicht direkt vergleichbar.

Definitionen

Unternehmen

Das Unternehmen ist die kleinste rechtliche Einheit, die aus handels- und/oder steuerrechtlichen Gründen Bücher führt und einen Jahresabschluss aufzustellen hat, einschließlich aller Verwaltungs- und Hilfsbetriebe u. Ä. sowie aller „nichtproduzierenden“ Teile (z.B. Handels- und Vertriebsabteilungen; Konstruktionsabteilungen usw.), jedoch ohne Zweigniederlassungen im Ausland und ohne rechtlich selbständige Tochtergesellschaften.

Tätige Personen

Tätige Inhaber und tätige Mitinhaber, unbezahlt mithelfende Familienangehörige (soweit sie mindestens 55 Stunden im Monat tätig sind) sowie alle in einem arbeitsrechtlichen Verhältnis zum Unternehmen stehenden Personen, Arbeiter, Angestellte, Auszubildende, Umschüler, Praktikanten, Vorstandsmitglieder, Direktoren usw., außerdem Personen, die durch Arbeitnehmerüberlassungsverträge auf Baustellen und Bauhöfen tätig sind (Leiharbeiter) sowie Personen mit Altersteilzeitregelungen.

Bruttolohn- und Bruttogehaltsumme

Bei den Bruttolöhnen und Bruttogehältern ist die Summe der **lohnsteuerpflichtigen Bruttobezüge** (Bar- und Sachbezüge) anzugeben. Diese Beträge sind **ohne** die Arbeitgeberanteile zur Kranken-, Pflege-, Renten- und Arbeitslosenversicherung; die Beiträge zu den Sozialkassen des Baugewerbes; die Winterbau-Umlage; die Aufwendungen für die betriebliche Alters-, Invaliditäts- und Hinterbliebenenversorgung; das gezahlte Vorruhestandsgeld und die geleisteten Zuschüsse der Bundesagentur für Arbeit (z. B. Kurzarbeitergeld, Winterausfallgeld ab 121. bzw. ab November 1999 ab 101. witterungsbedingter Ausfallstunde, Leistungen nach dem Altersteilzeitgesetz).

Den Gehältern sind auch die Bezüge von Gesellschaftern, Vorstandsmitgliedern und anderen leitenden Kräften zuzurechnen, soweit sie steuerlich als Einkünfte aus nichtselbständiger Arbeit anzusehen sind. Einzubeziehen sind auch Zahlungen für eine Beschäftigung, die nur wegen Unterschreitung der Steuerpflichtgrenzen steuerfrei sind.

Jahresbauleistung

Die Jahresbauleistung ist die Summe aller vom Unternehmen im Geschäftsjahr erbrachten Bauleistungen, einschl. der Leistungen aus **eigener Nachunternehmertätigkeit** sowie der Leistungen von Fremd- und Nachunternehmen. Die Jahresbauleistung umfasst abgerechnete sowie angefangene und noch nicht abgerechnete Bauleistungen für Dritte, Bauleistungen an Gebäuden, die noch keinen Käufer gefunden haben sowie Bauleistungen für eigene Zwecke des Unternehmens (selbsterstellte Anlagen). Bei der Jahresbauleistung handelt es sich also **nicht** um den steuerbaren baugewerblichen Umsatz, wie er für Betriebe im Monatsbericht und in der Totalerhebung zu melden ist.

Sonstige Umsätze

Hierzu zählen der **Umsatz aus sonstigen eigenen Erzeugnissen und aus industriellen/handwerklichen Dienstleistungen** (Gesamtbetrag der abgerechneten Lieferungen aus allen im Rahmen einer sonstigen Produktions-tätigkeit des Unternehmens entstandenen Erzeugnissen - Baustoffe, Betonwaren, Kies, Zimmereierzeugnisse, Erlöse für verkaufsfähige Produktionsrückstände und ähnliche Materialien, soweit nicht in der eigenen Bauleistung abgerechnet), sowie der **Umsatz aus sonstigen nichtindustriellen/nichthandwerklichen Tätigkeiten** (z.B. Umsätze aus Vermietung und Verpachtung betrieblicher Einrichtungen, Honorare für Architekten- und Ingenieurleistungen, Erlöse aus Transportleistungen für Dritte) und der **Umsatz aus Handelsware**.

Gesamtumsatz (ohne Mehrwertsteuer)

Der Gesamtumsatz setzt sich zusammen aus den im Geschäftsjahr abgerechneten Bauleistungen und den sonstigen Umsätzen (ohne die selbsterstellten Anlagen und ohne die Bestandsveränderungen am Anfang oder Ende des Geschäftsjahres). Er ist mit dem Gesamtumsatz in den Betriebserhebungen des Baugewerbes vergleichbar.

Bruttoanlageinvestitionen

Darunter versteht man die gesamten aktivierten Bruttozugänge an Sachanlagen (Ersatz- und Neuinvestitionen) einschließlich selbsterstellter Anlagen, im Bau befindlicher Anlagen (soweit aktiviert) und Leasing-Güter, die beim Leasing-Nehmer zu aktivieren sind (Finanzierungs-Leasing).

Nach der Anlageart wird unterschieden:

- Grundstücke mit Gebäuden (einschließlich Bauten auf fremden Grundstücken),
- Grundstücke ohne eigene Bauten (einschließlich Grundstücksaufschließungskosten u. Ä.),
- Maschinen, maschinelle Anlagen, Betriebs- und Geschäftsausrüstung (einschließlich Fahrzeugen, aktivierter geringwertiger Wirtschaftsgüter und Werkzeugen).

Mietinvestitionen

Darunter versteht man den Wert (ohne als Vorsteuer abzugsfähige Umsatzsteuer) der im Geschäftsjahr z.B. von Leasingfirmen, vom Hersteller direkt oder von Unternehmen der gleichen Unternehmensgruppe (z.B. Besitzgesellschaften) über mittel- oder langfristige Miet- bzw. Pachtverträge **neu gemieteten und gepachteten neuen Sachanlagen** (einschl. Ersatzbeschaffungen im Rahmen laufender Leasingverträge), soweit sie nicht beim Leasing-Nehmer aktiviert sind. Zu den geleasteten oder über andere Formen der Anlagemiete bezogenen Sachanlagen zählen insbesondere Gebäude, EDV- und Telefon-Anlagen, Büromaschinen, Kraftfahrzeuge, Baugeräte sowie Maschinen und maschinelle Anlagen. Einzubeziehen sind hier auch Anlagen, die durch Finanzierungsleasing neu beschafft wurden. **Nicht einbezogen** sind die Anmietung von Sachanlagen für die Mietdauer bis zu einem Jahr, von gebrauchten Investitionsgütern sowie von unbebauten Grundstücken.

Verzeichnis der Wirtschaftszweige in Vorbereitenden Baustellenarbeiten, Hoch- und Tiefbau

WZ-Nr.	Wirtschaftszweig
45.1	Vorbereitende Baustellenarbeiten
45.11	Abbruch-, Spreng- und Enttrümmerungsgewerbe, Erdbewegungsarbeiten
45.11.1	Abbruch-, Spreng- und Enttrümmerungsgewerbe
45.11.2	Erdbewegungsarbeiten
45.11.4	Aufschließung von Lagerstätten; Auffüllen stillgelegter Lagerstätten
45.12	Test- und Suchbohrung
45.2	Hoch- und Tiefbau
45.21	Hochbau, Brücken- und Tunnelbau u. Ä.
45.21.1	Hoch- und Tiefbau ohne ausgeprägten Schwerpunkt
45.21.2	Hochbau (ohne Fertigteilbau)
45.21.3	Errichtung von Fertigteilbauten aus Beton im Hochbau aus selbst hergestellten Fertigteilen
45.21.4	Errichtung von Fertigteilbauten aus Beton im Hochbau aus fremd bezogenen Fertigteilen
45.21.5	Errichtung von Fertigteilbauten aus Holz und Kunststoffen im Hochbau aus fremd bezogenen Fertigteilen
45.21.6	Brücken- und Tunnelbau u. Ä.
45.21.7	Rohrleitungs- und Kabelleitungstiefbau
45.22	Dachdeckerei, Bauspenglerei, Abdichtung und Zimmerei
45.22.1	Dachdeckerei und Bauspenglerei
45.22.2	Abdichtung gegen Wasser und Feuchtigkeit
45.22.3	Zimmerei und Ingenieurholzbau
45.23	Bau von Straßen, Bahnverkehrsstrecken, Rollbahnen und Sportanlagen
45.23.1	Bau von Straßen, Rollbahnen und Sportanlagen
45.23.2	Bahnverkehrsstrecken
45.24	Wasserbau
45.25	Sonstiger spezialisierter Hoch- und Tiefbau
45.25.1	Brunnenbau
45.25.2	Schachtbau
45.25.3	Schornstein-, Feuerungs- und Industrieofenbau
45.25.4	Gerüstbau
45.25.5	Gebäudetrocknung
45.25.6	Sonstiger spezialisierter Hoch- und Tiefbau, anderweitig nicht genannt

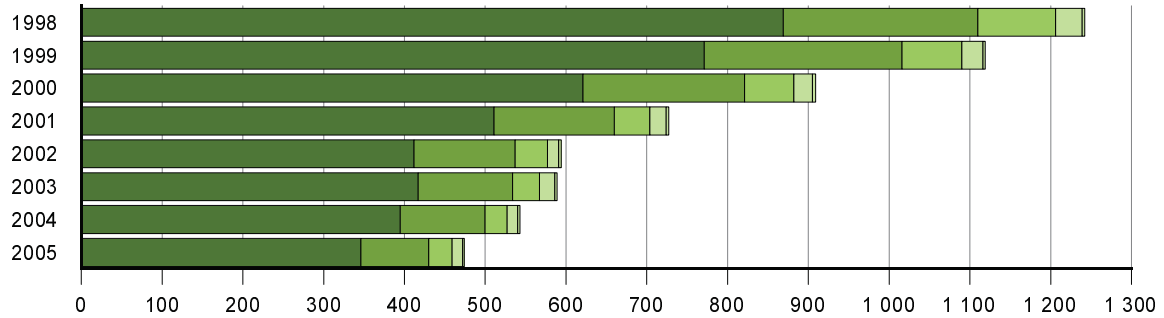
Verzeichnis der Wirtschaftszweige in Bauinstallation und Sonstigem Ausbaugewerbe

WZ-Nr.	Wirtschaftszweig
45.3	Bauinstallation
45.31	Elektroinstallation
45.32	Dämmung gegen Kälte, Wärme, Schall und Erschütterung
45.33	Klempnerei, Gas-, Wasser-, Heizungs- und Lüftungsinstallation
45.34	Sonstige Bauinstallation
45.4	Sonstiges Ausbaugewerbe
45.41	Stuckateurgewerbe, Gipserei und Verputzerei
45.42	Bautischlerei und Bauschlosserei
45.43	Fußboden-, Fliesen- und Plattenlegerei, Raumausstattung
45.43.1	Parkettlegerei
45.43.2	Fliesen-, Platten- und Mosaiklegerei
45.43.3	Estrichlegerei
45.43.4	Sonstige Fußbodenlegerei und Fußbodenkleberei
45.43.5	Tapetenkleberei
45.43.6	Raumausstattung ohne ausgeprägten Schwerpunkt
45.44	Maler- und Glasergewerbe
45.44.1	Maler und Lackierergewerbe
45.44.2	Glasergewerbe
45.45	Baugewerbe, anderweitig nicht genannt
45.45.1	Fassadenreinigung
45.45.3	Ausbaugewerbe, anderweitig nicht genannt
45.5	Vermietung von Baumaschinen und Baugeräten mit Bedienungspersonal
45.50.1	Vermietung von Betonpumpen mit Bedienungspersonal
45.50.2	Vermietung von sonstigen Baumaschinen und Baugeräten mit Bedienungspersonal

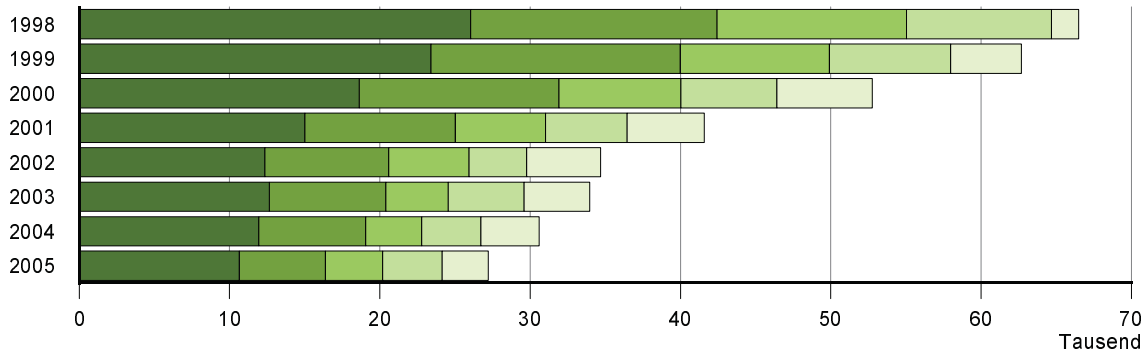
Abb. 1 Unternehmen, tätige Personen und Bruttozugänge an Sachanlagen in Vorbereitenden Baustellenarbeiten, Hoch- und Tiefbau 1998 bis 2005 nach Beschäftigtengrößenklassen

Unternehmen mit 20 und mehr tätigen Personen

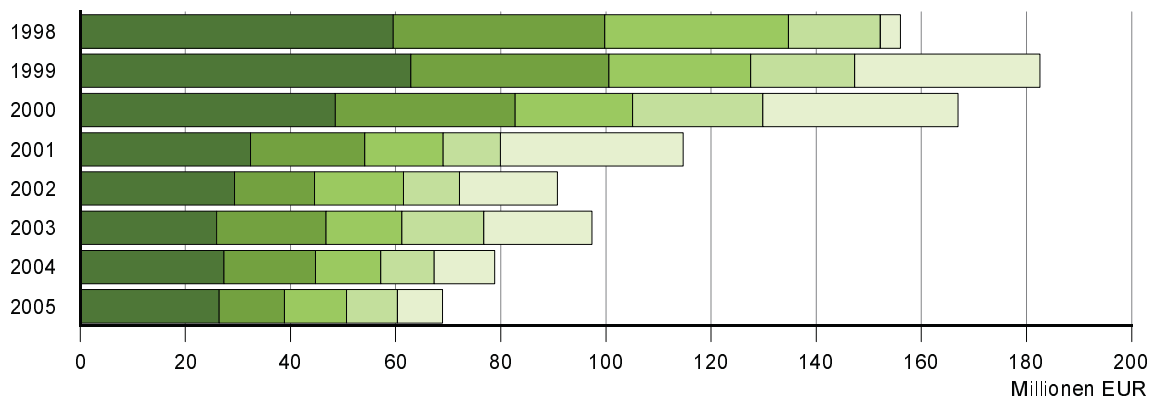
Unternehmen



Tätige Personen



Bruttozugänge an Sachanlagen



Unternehmen mit ... bis ... tätigen Personen

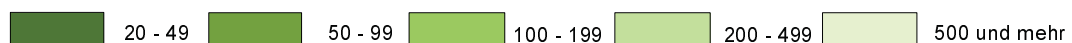


Abb. 2 Investitionsquoten in Vorbereitenden Baustellenarbeiten, Hoch- und Tiefbau 1996 bis 2005 nach Art der Investitionen (Investitionen je 1 000 EUR Umsatz)
Unternehmen mit 20 und mehr tätigen Personen

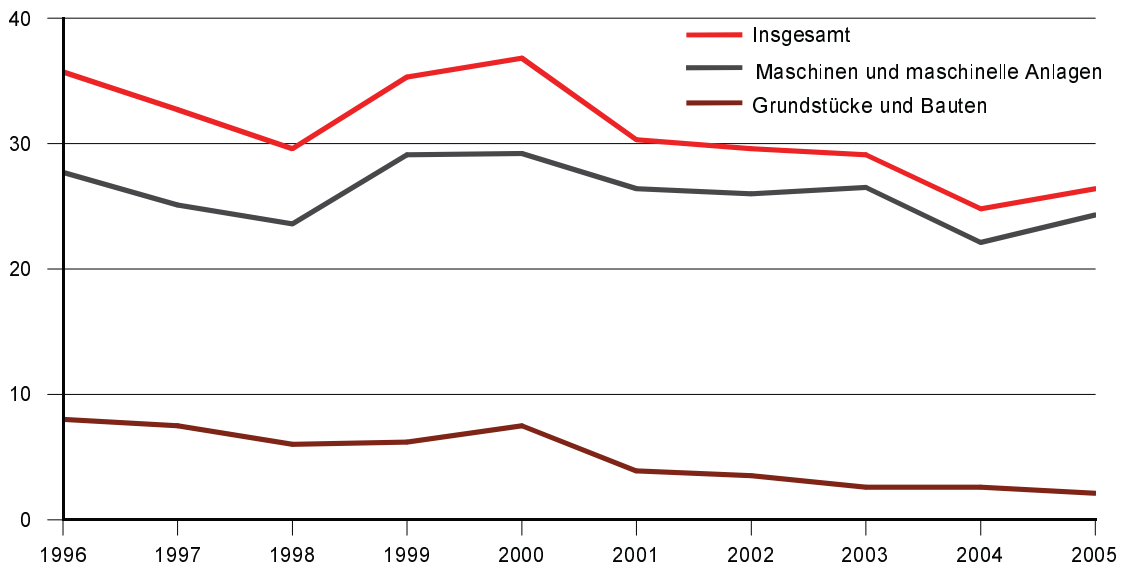


Abb. 3 Investitionsquoten in Vorbereitenden Baustellenarbeiten, Hoch- und Tiefbau 1996 bis 2005 nach Beschäftigtengrößenklassen (Investitionen je 1 000 EUR Umsatz)
Unternehmen mit 20 und mehr tätigen Personen

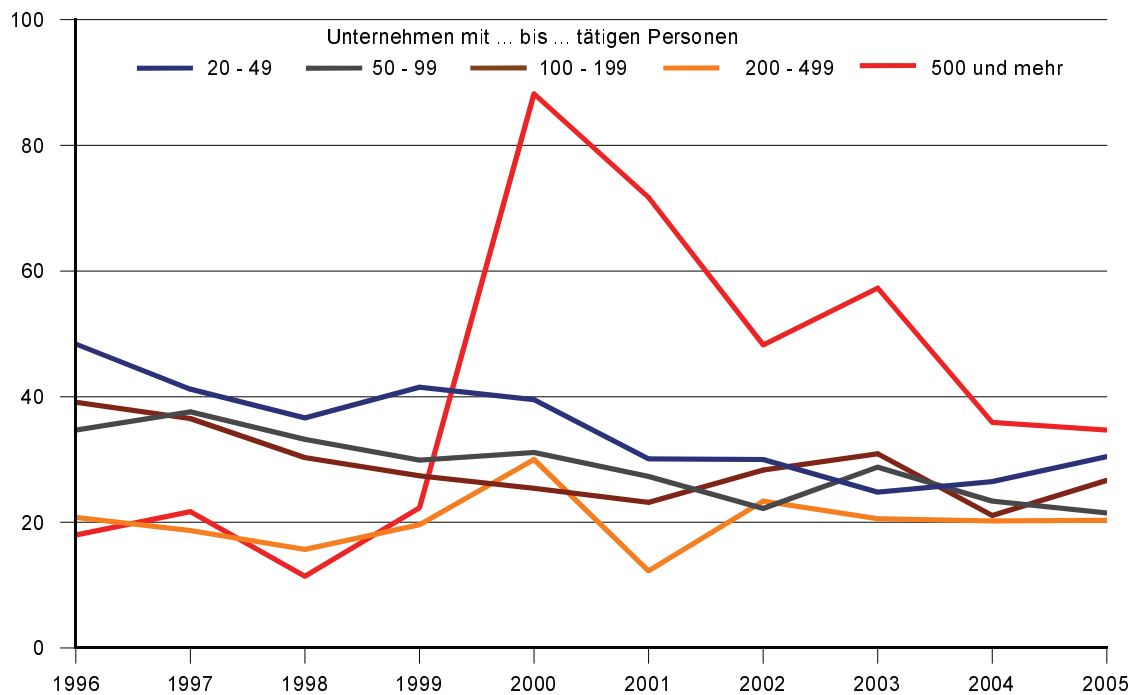


Abb. 4 Bruttozugänge an Sachanlagen je tätiger Person in Vorbereitenden Baustellenarbeiten, Hoch- und Tiefbau 1998 bis 2005 nach Beschäftigtengrößenklassen
Unternehmen mit 20 und mehr tätigen Personen

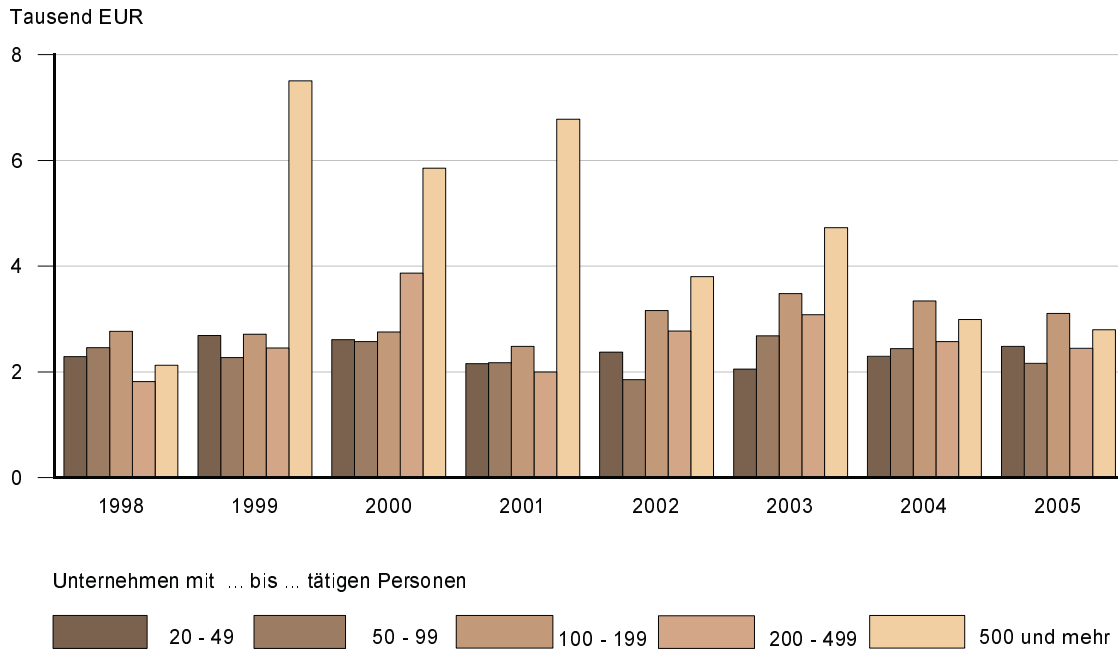


Abb. 5 Bruttozugänge an Sachanlagen je tätiger Person in Bauinstallation und Sonstigem Ausbaugewerbe 1998 bis 2005 nach Beschäftigtengrößenklassen
Unternehmen mit 20 und mehr tätigen Personen

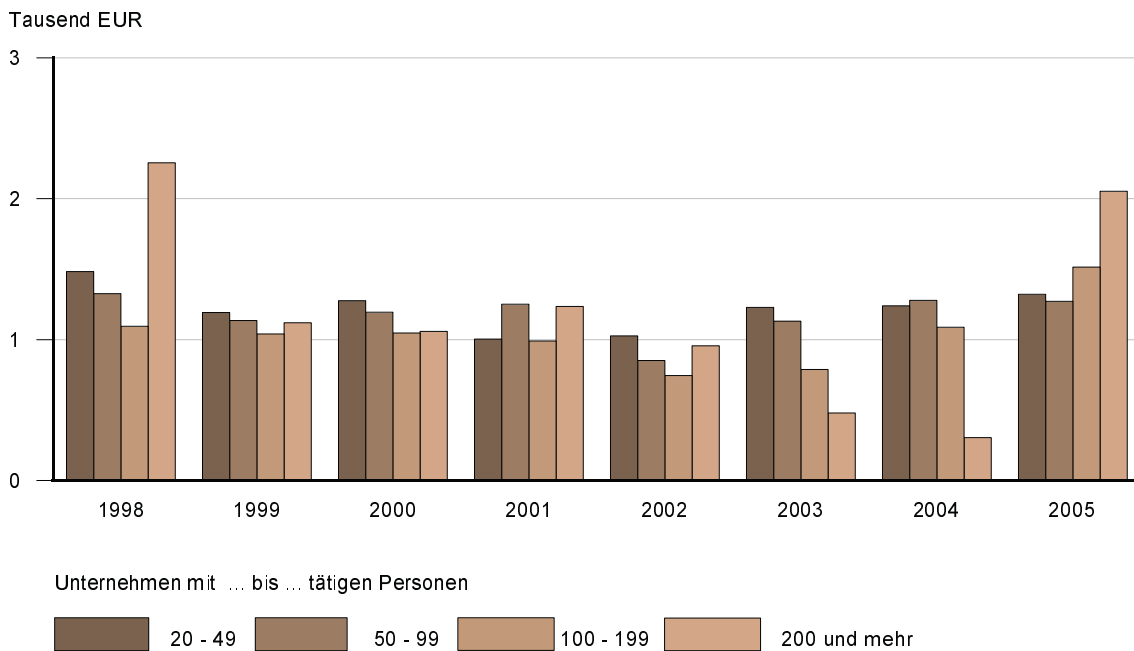
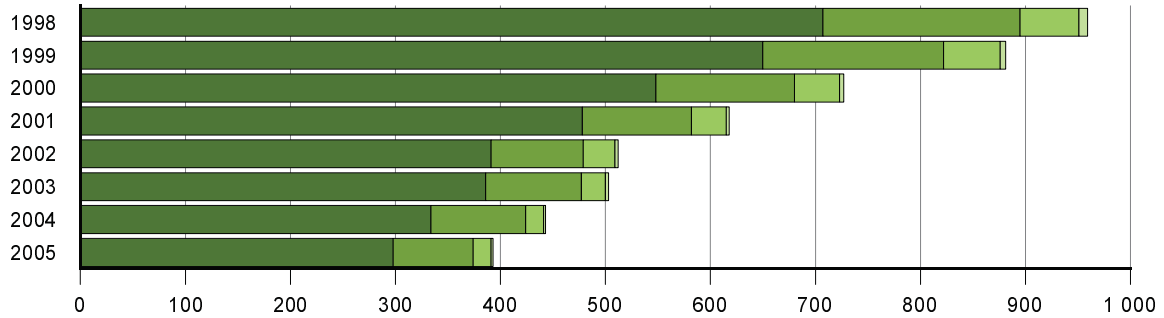
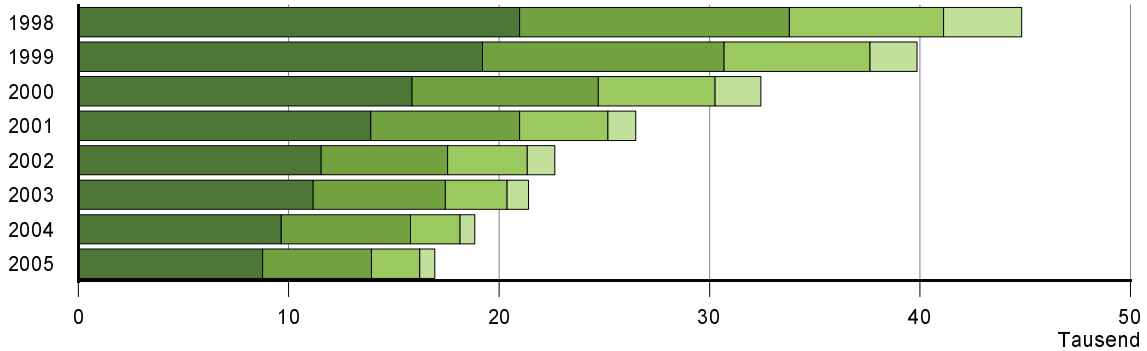


Abb. 6 Unternehmen, tätige Personen und Bruttozugänge an Sachanlagen in Bauinstallation und Sonstigem Ausbaugewerbe 1998 bis 2005 nach Beschäftigtengrößenklassen
Unternehmen mit 20 und mehr tätigen Personen

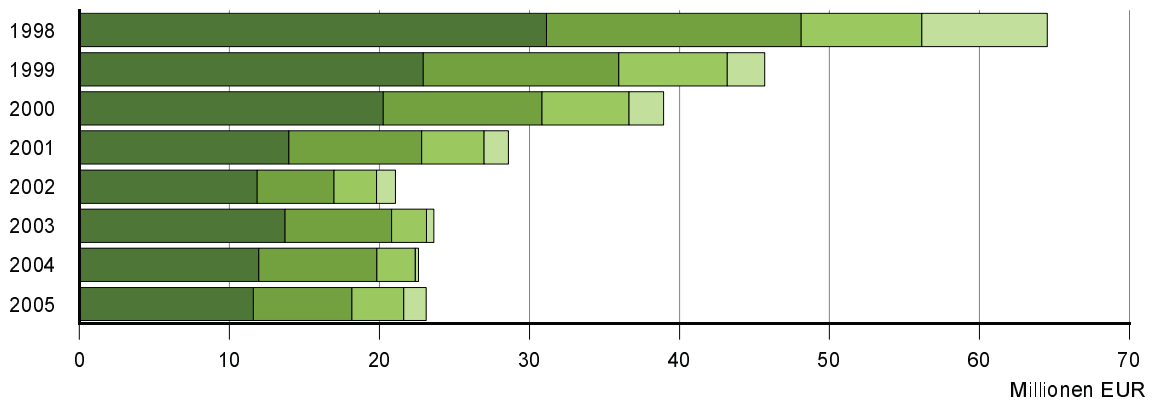
Unternehmen



Tätige Personen



Bruttozugänge an Sachanlagen



Unternehmen mit ... bis ... tätigen Personen



Abb. 7 Investitionsquoten in Bauinstallation und Sonstigem Ausbaugewerbe 1996 bis 2005 nach Art der Investitionen (Investitionen je 1 000 EUR Umsatz)
Unternehmen mit 20 und mehr tätigen Personen

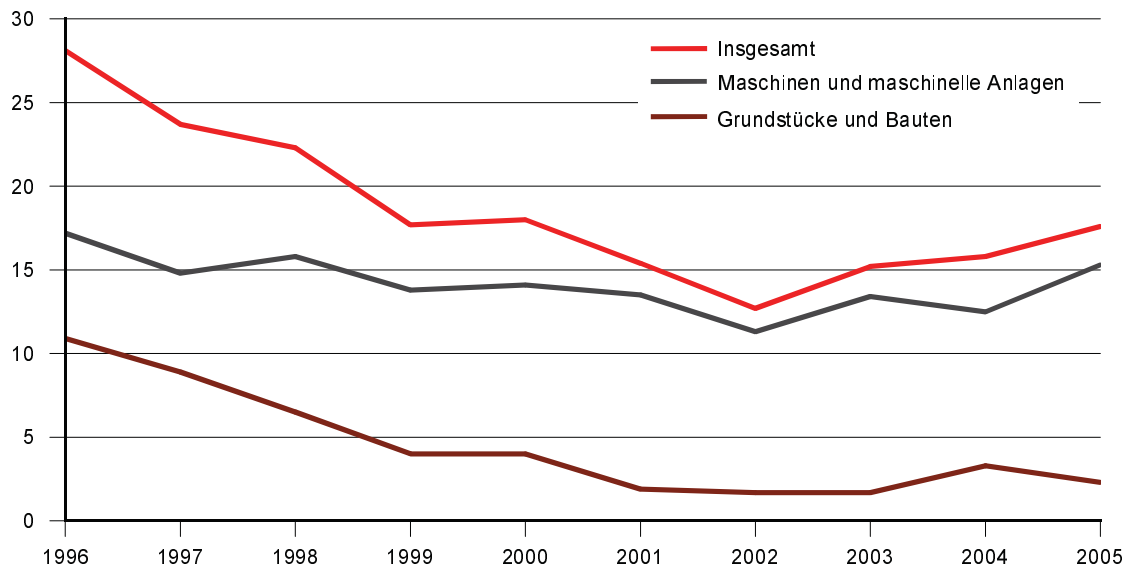


Abb. 8 Investitionsquoten in Bauinstallation und Sonstigem Ausbaugewerbe 1996 bis 2005 nach Beschäftigtengrößenklassen (Investitionen je 1 000 EUR Umsatz)
Unternehmen mit 20 und mehr tätigen Personen

