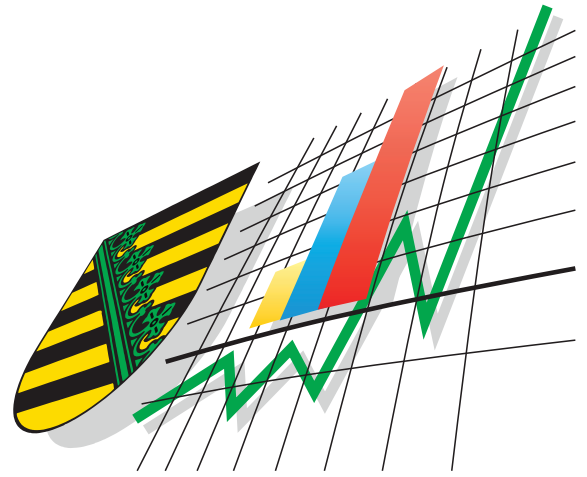


Statistisches Landesamt  
des Freistaates  
Sachsen



# Statistische Berichte

## Investitionen im Baugewerbe im Freistaat Sachsen

2004

## Zeichenerklärung

-	Nichts vorhanden (genau Null)	x	Tabellenfach gesperrt, weil Aussage nicht sinnvoll
0	Weniger als die Hälfte von 1 in der letzten besetzten Stelle, jedoch mehr als nichts	( )	Aussagewert ist eingeschränkt
...	Angabe fällt später an	p	vorläufige Zahl
/	Zahlenwert nicht sicher genug	r	berichtigte Zahl
.	Zahlenwert unbekannt oder geheim zu halten	s	geschätzte Zahl

Herausgeber:  
Statistisches Landesamt des Freistaates Sachsen

Macherstraße 63  
01917 Kamenz

Postfach 11 05  
01911 Kamenz

Telefon

Vermittlung 03578 33-0

Präsidentin/Sekretariat -1900

Auskunft -1913, -1914

Bibliothek -4352

Vertrieb -4316

Telefax -1999

Telefax -1921

Telefax -1598

Internet [www.statistik.sachsen.de](http://www.statistik.sachsen.de)

E-Mail [info@statistik.sachsen.de](mailto:info@statistik.sachsen.de)

Kein Zugang für elektronisch signierte sowie verschlüsselte Dokumente

© Statistisches Landesamt des Freistaates Sachsen, Kamenz, März 2006

Für nichtgewerbliche Zwecke sind Vervielfältigung und unentgeltliche Verbreitung, auch auszugsweise, mit Quellenangabe gestattet. Die Verbreitung, auch auszugsweise, über elektronische Systeme/Datenträger bedarf der vorherigen Zustimmung. Alle übrigen Rechte bleiben vorbehalten.

## Inhalt

### Seite

Vorbemerkungen 4

Ergebnisdarstellung 5

### Tabellen

#### Vorbereitende Baustellenarbeiten, Hoch- und Tiefbau (Bauhauptgewerbe)

1.	Unternehmen, tätige Personen, Bruttolohn- und -gehaltsumme, Gesamtumsatz und Bruttoanlageinvestitionen in Vorbereitenden Baustellenarbeiten, Hoch- und Tiefbau	7
2.	Unternehmen, tätige Personen, Bruttolohn- und -gehaltsumme sowie Leistungen in Vorbereitenden Baustellenarbeiten, Hoch- und Tiefbau nach Kreisfreien Städten und Landkreisen	8
3.	Bruttozugänge an Sachanlagen in Unternehmen in Vorbereitenden Baustellenarbeiten, Hoch- und Tiefbau nach Kreisfreien Städten und Landkreisen	10
4.	Unternehmen mit Verkaufserlösen und Mietinvestitionen in Vorbereitenden Baustellenarbeiten, Hoch- und Tiefbau nach Kreisfreien Städten und Landkreisen	12
5.	Unternehmen, tätige Personen, Bruttolohn- und -gehaltsumme, Gesamtumsatz und Bruttoanlageinvestitionen in Vorbereitenden Baustellenarbeiten, Hoch- und Tiefbau nach Kreisfreien Städten und Landkreisen - Veränderung zum Vorjahr	13
6.	Unternehmen, tätige Personen, Bruttolohn- und -gehaltsumme sowie Leistungen in Vorbereitenden Baustellenarbeiten, Hoch- und Tiefbau nach Wirtschaftszweigen	14
7.	Bruttozugänge an Sachanlagen in Unternehmen in Vorbereitenden Baustellenarbeiten, Hoch- und Tiefbau nach Wirtschaftszweigen	16
8.	Unternehmen mit Verkaufserlösen und Mietinvestitionen in Vorbereitenden Baustellenarbeiten, Hoch- und Tiefbau nach Wirtschaftszweigen	18
9.	Unternehmen, tätige Personen, Bruttolohn- und -gehaltsumme, Gesamtumsatz und Bruttoanlageinvestitionen in Vorbereitenden Baustellenarbeiten, Hoch- und Tiefbau nach Wirtschaftszweigen - Veränderung zum Vorjahr	19
10.	Unternehmen, tätige Personen, Bruttolohn- und -gehaltsumme sowie Leistungen in Vorbereitenden Baustellenarbeiten, Hoch- und Tiefbau nach Beschäftigten- und Umsatzgrößenklassen	20
11.	Unternehmen, tätige Personen, Bruttolohn- und -gehaltsumme sowie Leistungen in Vorbereitenden Baustellenarbeiten, Hoch- und Tiefbau nach Beschäftigten- und Umsatzgrößenklassen - Veränderung zum Vorjahr	20
12.	Bruttozugänge an Sachanlagen in Unternehmen in Vorbereitenden Baustellenarbeiten, Hoch- und Tiefbau nach Beschäftigten- und Umsatzgrößenklassen	22
13.	Bruttozugänge an Sachanlagen in Unternehmen in Vorbereitenden Baustellenarbeiten, Hoch- und Tiefbau nach Beschäftigten- und Umsatzgrößenklassen - Veränderung zum Vorjahr	22
14.	Unternehmen mit Verkaufserlösen und Mietinvestitionen in Vorbereitenden Baustellenarbeiten, Hoch- und Tiefbau nach Beschäftigten- und Umsatzgrößenklassen	24
15.	Unternehmen mit Verkaufserlösen und Mietinvestitionen in Vorbereitenden Baustellenarbeiten, Hoch- und Tiefbau nach Beschäftigten- und Umsatzgrößenklassen - Veränderung zum Vorjahr	24

**Bauinstallation und Sonstiges Ausbaugewerbe (Ausbaugewerbe)**

16.	Unternehmen, tätige Personen, Bruttolohn- und -gehaltsumme, Gesamtumsatz und Bruttoanlageinvestitionen in Bauinstallation und Sonstigem Ausbaugewerbe	25
17.	Unternehmen, tätige Personen, Bruttolohn- und -gehaltsumme sowie Gesamtumsatz in Bauinstallation und Sonstigem Ausbaugewerbe nach Kreisfreien Städten und Landkreisen	26
18.	Bruttozugänge an Sachanlagen in Unternehmen in Bauinstallation und Sonstigem Ausbaugewerbe nach Kreisfreien Städten und Landkreisen	27
19.	Unternehmen mit Verkaufserlösen und Mietinvestitionen in Bauinstallation und Sonstigem Ausbaugewerbe nach Kreisfreien Städten und Landkreisen	29
20.	Unternehmen, tätige Personen, Bruttolohn- und -gehaltsumme, Gesamtumsatz und Bruttoanlageinvestitionen in Bauinstallation und Sonstigem Ausbaugewerbe nach Kreisfreien Städten und Landkreisen - Veränderung zum Vorjahr	30
21.	Unternehmen, tätige Personen, Bruttolohn- und -gehaltsumme sowie Gesamtumsatz in Bauinstallation und Sonstigem Ausbaugewerbe nach Wirtschaftszweigen	31
22.	Bruttozugänge an Sachanlagen in Unternehmen in Bauinstallation und Sonstigem Ausbaugewerbe nach Wirtschaftszweigen	32
23.	Unternehmen mit Verkaufserlösen und Mietinvestitionen in Bauinstallation und Sonstigem Ausbaugewerbe nach Wirtschaftszweigen	34
24.	Unternehmen, tätige Personen, Bruttolohn- und -gehaltsumme, Gesamtumsatz und Bruttoanlageinvestitionen in Bauinstallation und Sonstigem Ausbaugewerbe nach Wirtschaftszweigen - Veränderung zum Vorjahr	35
25.	Unternehmen, tätige Personen, Bruttolohn- und -gehaltsumme sowie Gesamtumsatz in Bauinstallation und Sonstigem Ausbaugewerbe nach Beschäftigten- und Umsatzgrößenklassen	36
26.	Unternehmen, tätige Personen, Bruttolohn- und -gehaltsumme sowie Gesamtumsatz in Bauinstallation und Sonstigem Ausbaugewerbe nach Beschäftigten- und Umsatzgrößenklassen - Veränderung zum Vorjahr	36
27.	Bruttozugänge an Sachanlagen in Unternehmen in Bauinstallation und Sonstigem Ausbaugewerbe nach Beschäftigten- und Umsatzgrößenklassen	37
28.	Bruttozugänge an Sachanlagen in Unternehmen in Bauinstallation und Sonstigem Ausbaugewerbe nach Beschäftigten- und Umsatzgrößenklassen - Veränderung zum Vorjahr	38
29.	Unternehmen mit Verkaufserlösen und Mietinvestitionen in Bauinstallation und Sonstigem Ausbaugewerbe nach Beschäftigten- und Umsatzgrößenklassen	39
30.	Unternehmen mit Verkaufserlösen und Mietinvestitionen in Bauinstallation und Sonstigem Ausbaugewerbe nach Beschäftigten- und Umsatzgrößenklassen - Veränderung zum Vorjahr	39
	Erläuterungen	40
	Definitionen	41
	Verzeichnis der Wirtschaftszweige in Vorbereitenden Baustellenarbeiten, Hoch- und Tiefbau	43
	Verzeichnis der Wirtschaftszweige in Bauinstallation und Sonstigem Ausbaugewerbe	44

<b>Abbildungen</b>	<b>Seite</b>
<b>Vorbereitende Baustellenarbeiten, Hoch- und Tiefbau (Bauhauptgewerbe)</b>	
Abb. 1 Unternehmen, tätige Personen und Bruttozugänge an Sachanlagen in Vorbereitenden Baustellenarbeiten, Hoch- und Tiefbau 1997 bis 2004 nach Beschäftigtengrößenklassen	45
Abb. 2 Investitionsquoten in Vorbereitenden Baustellenarbeiten, Hoch- und Tiefbau 1995 bis 2004 nach Art der Investitionen (Investitionen je 1 000 EUR Umsatz)	46
Abb. 3 Investitionsquoten in Vorbereitenden Baustellenarbeiten, Hoch- und Tiefbau 1995 bis 2004 nach Beschäftigtengrößenklassen (Investitionen je 1 000 EUR Umsatz)	46
Abb. 4 Bruttozugänge an Sachanlagen je tätiger Person in Vorbereitenden Baustellenarbeiten, Hoch- und Tiefbau 1998 bis 2004 nach Beschäftigtengrößenklassen	47
<b>Bauinstallation und Sonstiges Ausbaugewerbe (Ausbaugewerbe)</b>	
Abb. 5 Bruttozugänge an Sachanlagen je tätiger Person in Bauinstallation und Sonstigem Ausbaugewerbe 1998 bis 2004 nach Beschäftigtengrößenklassen	47
Abb. 6 Unternehmen, tätige Personen und Bruttozugänge an Sachanlagen in Bauinstallation und Sonstigem Ausbaugewerbe 1997 bis 2004 nach Beschäftigtengrößenklassen	48
Abb. 7 Investitionsquoten in Bauinstallation und Sonstigem Ausbaugewerbe 1995 bis 2004 nach Art der Investitionen (Investitionen je 1 000 EUR Umsatz)	49
Abb. 8 Investitionsquoten in Bauinstallation und Sonstigem Ausbaugewerbe 1995 bis 2004 nach Beschäftigtengrößenklassen (Investitionen je 1 000 EUR Umsatz)	49

## Vorbemerkungen

In diesem Statistischen Bericht werden die Ergebnisse der „Jahreserhebung einschließlich Investitionserhebung bei Unternehmen des Baugewerbes für das Jahr 2004“ veröffentlicht.

Seit 2003 wird in der Baugewerbestatistik die "Klassifikation der Wirtschaftszweige, Ausgabe 2003" (WZ 2003) benutzt. Das ist die von der Europäischen Kommission genehmigte nationale Fassung der NACE Rev. 1<sup>1)</sup> für die Bundesrepublik Deutschland. Sie wurde mit der Verordnung (EG) Nr. 29/2002 der Kommission vom 19. November 2001<sup>2)</sup> als unmittelbar in allen Mitgliedstaaten geltendes Recht in Kraft gesetzt. Damit wird eine einheitliche Anwendung im gesamten EU-Raum gewährleistet. Diese Klassifikation ersetzt die bisherige "Klassifikation der Wirtschaftszweige, Ausgabe 1993" (WZ 93). Zu den wesentlichen Änderungen der WZ 2003 gegenüber der WZ 93 sei auf die Statistischen Berichte E II 1, E II 2, E III 1 und E III 2 verwiesen.

Da durch das ProdGewStatG die Begriffe Bauhauptgewerbe und Ausbaugewerbe im Zusammenhang mit den Baugewerbestatistiken festgeschrieben sind, umfasst das Bauhauptgewerbe nach der WZ 2003 die Wirtschaftszweige 45.1 (Vorbereitende Baustellenarbeiten) und 45.2 (Hoch- und Tiefbau) und das Ausbaugewerbe die Wirtschaftszweige 45.3 (Bauinstallation), 45.4 (Sonstiges Ausbaugewerbe) und 45.5 (Vermietung von Baumaschinen und -geräten mit Bedienungspersonal). Der Wirtschaftszweig 45.5 ist in Sachsen unbesetzt. Ggf. vorhandene Unternehmen werden zusammengefasst mit dem Wirtschaftszweig 45.45.3 – Ausbaugewerbe a. n. g. veröffentlicht.

Zu Vergleichszwecken und zur Bildung langer Reihen werden für die Jahre seit 1991 methodisch vergleichbare rückgerechnete Ergebnisse veröffentlicht. Das betrifft die mehrfach geänderten Wirtschaftszweigklassifikationen, Währungsangaben (DM oder €) und Berichtskreisabgrenzungen. Diese Rückrechnungsergebnisse weisen gewisse Unschärfen auf.

1) NACE: Nomenclature générale des activités économiques dans les Communautés européennes - Statistische Systematik der Wirtschaftszweige in der Europäischen Gemeinschaft.

2) Verordnung (EG) Nr. 29/2002 der Kommission vom 19. November 2001 zur Änderung der Verordnung (EWG) Nr. 3037/90 des Rates betreffend die statistische Systematik der Wirtschaftszweige in der Europäischen Gemeinschaft (ABl. EG L 6 S. 3).

## Ergebnisdarstellung

### Hoch- und Tiefbau sowie Vorbereitende Baustellenarbeiten (WZ 45.1 und 45.2)

Im Jahr 2004 belief sich die **Jahresbauleistung** einschließlich der sonstigen Umsätze der in Sachsen ansässigen Unternehmen mit 20 und mehr tätigen Personen in Hoch- und Tiefbau sowie Vorbereitenden Baustellenarbeiten auf 3,2 Milliarden €. Die sonstigen Umsätze in der Höhe von rund 53 Millionen € spielen nur eine geringe Rolle. Im Vergleich zum Vorjahr sank die Jahresbauleistung (ohne sonstige Umsätze) um 5,1 Prozent. Im Gegensatz zu 2003, als die Sonderkonjunktur infolge des Hochwassers 2002 im Hochbau und besonders im Tiefbau zu Zuwächsen der Jahresbauleistung führte, sind 2004 wieder deutliche Rückgänge im Hoch- (6,0 Prozent) und Tiefbau (4,5 Prozent) festzustellen.

Die Zahl der in diesen Unternehmen tätigen Personen ging im gleichen Zeitraum um 9,9 Prozent zurück. Umgerechnet auf die tätigen Personen ergibt sich damit eine Jahresbauleistung von 105 397 €, 5,3 Prozent mehr als 2003 mit 100 114 €.

Im Berichtsjahr 2004 waren 543 **Unternehmen** in diese Statistik einbezogen, per Saldo 46 Unternehmen oder 7,8 Prozent weniger als im Vorjahr. Damit hat sich der Berichtskreis nach einer Stabilisation im Jahr 2003, wieder weiter verringert. Der Rückgang liegt in der Größenordnung der letzten 1990er Jahre. 2000 bis 2002 lag er mit fast einem Fünftel deutlich höher. Von diesen 543 in dieser Statistik erfassten Unternehmen hatten 433 **Investitionen** getätigt, 7,9 Prozent weniger als 2003. Betrachtet man das Verhältnis der Unternehmen mit Investitionen zu den Unternehmen insgesamt, so lag der Anteil ersterer 2004 wie schon 2003 bei 80 Prozent. In den drei davor liegenden Jahren 2000 bis 2002 waren es rund 85 Prozent gewesen; zum Vergleich 1995: 90 Prozent.

**Die Bruttozugänge an Sachanlagen** (Bruttoanlageinvestitionen) beliefen sich im Jahr 2004 auf 78,9 Millionen €, 19,0 Prozent weniger als im Vorjahr. Seit Anfang der 1990er Jahre sind die Investitionen in Vorbereitenden Baustellenarbeiten, Hoch- und Tiefbau tendenziell zurückgegangen. Lediglich 1999 und 2003 hatten sie sich zwischenzeitlich etwas erhöht. Hier dürfte Ähnliches gelten, wie schon für die Jahresbauleistung ausgeführt. Die Bruttoanlageinvestitionen je tätiger Person sind 2004 im Vergleich zum Vorjahr um 10,1 Prozent auf 2 578 € gesunken.

Die **Investitionsquote**, das Verhältnis von Investitionen zum Umsatz, lag 2004 mit 2,5 Prozent deutlich unter dem Vorjahreswert von 2,9 Prozent (2002: 3,0 Prozent). Im Hoch- und Tiefbau (45.2) betrug die Investitionsquote 2,3 Prozent, 0,2 Prozentpunkte weniger als 2003 (2002: 2,6 Prozent). Auf Grund der Gewichtung dieser Wirtschaftsklasse bestimmt sie wesentlich die Gesamtentwicklung. In den Vorbereitenden Baustellenarbeiten (45.1) lag die Investitionsquote bei 4,1 Prozent und damit unter der des Vorjahres von 6,6 Prozent (2002: 5,5 Prozent). Eine relativ hohe Investitionsquote weist 2004 wie auch bereits in den Vorjahren der Sonstige spezialisierte Hoch- und Tiefbau (45.25) mit 4,4 Prozent auf (2003: 5,4 Prozent). Die einzige Sparte, bei der eine Steigerung der Investitionsquote festzustellen war, ist der Bau von Straßen, Bahnverkehrsstraßen, Rollbahnen und Sportanlagen (45.23). Sie erreichte 2,6 Prozent, 0,2 Prozentpunkte mehr als im Vorjahr.

89,4 Prozent der Bruttoanlageinvestitionen entfielen im Jahr 2004 auf Maschinen, maschinelle Anlagen, Betriebsausrüstungen (2003: 91,1 Prozent, 2002: 87,9 Prozent; 2001: 87,2 Prozent), 9,1 Prozent auf bebaute Grundstücke und Bauten (2003: 8,5 Prozent, 2002: 9,5 Prozent; 2001: 12,1 Prozent) sowie 1,5 Prozent auf Grundstücke ohne Bauten (2003: 0,4 Prozent, 2002: 2,4 Prozent; 2001: 0,7 Prozent). Damit ist der Anteil der Ausrüstungsinvestitionen nach dem letztjährigen Anstieg wieder leicht zurückgegangen. Investitionen in Grundstücke und Bauten haben 2004 etwas an Bedeutung gewonnen.

Im Jahr 2004 betrug der Wert für **neu gemietete und gepachtete Sachanlagen (Mietinvestitionen)** 17,3 Millionen €. Dieser Wert hat sich damit gegenüber dem Vorjahr um 21,1 Prozent deutlich verringert. Er entfällt wie auch im Vorjahr fast vollständig auf Maschinen und maschinelle Anlagen. Die Zahl der Unternehmen mit Mietinvestitionen belief sich auf 128 (2003: 150, 2002: 115 Unternehmen).

### Bauinstallation und Sonstiges Ausbaugewerbe (WZ 45.3 bis 45.5)

Die in Sachsen ansässigen Unternehmen der **Bauinstallation** und des **Sonstigen Ausbaugewerbes** mit 20 und mehr tätigen Personen erwirtschafteten im Berichtsjahr 2004 einen Gesamtumsatz von 1,4 Milliarden €. Im Vergleich zum Vorjahr ist das ein Rückgang um 8,2 Prozent. Damit ist 2004 das achte Jahr in Folge mit rückläufigen Umsätzen. Da die Zahl der in diesen Unternehmen tätigen Personen um 11,9 Prozent und damit noch stärker als der Gesamtumsatz gesunken ist, hat sich der Gesamtumsatz je tätiger Personen mit 75 802 € gegenüber dem Vorjahr um 4,2 Prozent erhöht. Umsatzsteigerungen verbuchten lediglich die Bereiche Stuckateurgewerbe, Gipserei und Verputzerei (45.41) und Bautischlerei und Bauschlosserei (45.42) im Ausbausektor.

Im Berichtsjahr 2004 waren 443 **Unternehmen** in diese Statistik einbezogen, per Saldo 60 Unternehmen oder 11,9 Prozent weniger als im Vorjahr. Von den 443 in dieser Statistik erfassten Unternehmen haben 354 Unternehmen Investitionen getätigt, 10,4 Prozent weniger als im Vorjahr. Betrachtet man auch hier das Verhältnis der Unternehmen mit Investitionen zu den Unternehmen insgesamt, so haben 80 Prozent Investitionen getätigt. In den Jahren 2000 bis 2003 lag dieser Anteil auch in dieser Größenordnung, zum Vergleich 1995: 88 Prozent.

Die **Bruttozugänge an Sachanlagen** (Bruttoanlageinvestitionen) betragen 22,6 Millionen €, 4,3 Prozent weniger als 2003. Auf die Bauinstallation (45.3) entfielen 15,3 Millionen € an Investitionen, 5,7 Prozent mehr als im Vorjahr. Die gestiegenen Investitionen in der Elektroinstallation (45.31) um 6,2 Prozent und in der Klempnerei, Gas-, Wasser-, Heizungs- und Lüftungsinstallation (45.33) um 19,4 Prozent bestimmten in diesem Bereich die Entwicklung. Im Sonstigen Ausbaugewerbe (45.4) sanken die Investitionen im gleichen Zeitraum um 20,1 Prozent auf 7,3 Millionen €, nachdem sie im Vorjahr deutlich angestiegen waren. Deutlich geringere Investitionen von über 50 Prozent in der Bautischlerei und -schlosserei (45.42) und im Baugewerbe a. n. g. (45.45) stehen hinter dieser Entwicklung. Die Steigerungen im Stuckateurgewerbe, der Gipserei und Verputzerei (45.41) sowie und in der Fußboden-, Fliesen- und Parkettlegerei (45.43) konnten diese Rückgänge nicht kompensieren.

Die **Investitionsquote** lag im Jahr 2004 mit 1,6 Prozent etwas über dem Vorjahreswert von 1,5 Prozent (2002: 1,3 Prozent). Zwischen den einzelnen Wirtschaftszweigen differiert die Investitionsquote in gewissem Maße. Im Sonstigen Ausbaugewerbe (45.4) ist sie mit 1,9 Prozent deutlich höher als in der Bauinstallation (45.3) mit 1,5 Prozent.

Auf Maschinen und maschinelle Anlagen entfielen im Jahr 2004 79,2 Prozent der Investitionen (2003: 88,5 Prozent, 2002: 89,2 Prozent; 2001: 87,8 Prozent), auf bebaute Grundstücke und Bauten 20,7 Prozent (2003: 11,3 Prozent, 2002: 10,7 Prozent; 2001: 11,8 Prozent) und auf Grundstücke ohne Bauten 0,1 Prozent (2003: 0,2 Prozent, 2002: 0,1 Prozent; 2001: 0,4 Prozent). Damit setzt sich der seit Mitte der 1990er Jahre langfristig zu beobachtende Trend, dass der Anteil der Ausrüstungsinvestitionen steigt und der Anteil in Grundstücke und Bauten fällt, 2004 nicht fort.

Die Summe der **neu gemieteten und gepachteten Sachanlagen (Mietinvestitionen)** belief sich im Jahr 2004 auf 7,3 Millionen € und ist damit 2,3 Prozent gesunken. Er entfällt wie auch in Vorbereitenden Baustellenarbeiten, Hoch- und Tiefbau fast vollständig auf Maschinen und maschinelle Anlagen. Die Zahl der Unternehmen mit Mietinvestitionen betrug 113 (2003: 117, 2002: 106 Unternehmen).

### **Weibliche tätige Personen im Baugewerbe**

Im Berichtsjahr 2004 wurden im Rahmen der Jahreserhebung einschließlich Investitionserhebung im Baugewerbe zum dritten Mal die tätigen Personen nach dem Geschlecht erfragt. Es zeigte sich, dass die 2002 ermittelten Frauenanteile im Baugewerbe auch 2003 und 2004 beobachtet wurden. Von den 30 597 tätigen Personen in Vorbereitenden Baustellenarbeiten, Hoch- und Tiefbau sind 2 526 oder 8,3 Prozent weiblich. 2003 hatte der Frauenanteil 8,1 Prozent betragen (2002: 8,2 Prozent). Von den 18 847 tätigen Personen in Bauinstallation und Sonstigem Ausbaugewerbe sind 1 921 bzw. 10,2 Prozent weiblich. 2002 und 2003 waren es die gleichen Frauenanteile. Insgesamt liegt die Frauenbeschäftigungsquote in den Unternehmen des Baugewerbes mit 20 oder mehr tätigen Personen bei 9,0 Prozent, 0,1 Prozentpunkte über dem Vorjahreswert bzw. genau so hoch wie 2002.



**1. Unternehmen, tätige Personen, Brutto-lohn- und -gehaltsumme, Gesamtumsatz und Bruttoanlageinvestitionen  
in Vorbereitenden Baustellenarbeiten, Hoch- und Tiefbau**

Jahr	Unternehmen	Tätige Personen	Brutto-lohn- und -gehaltsumme	Gesamt- umsatz	Unternehmen mit Investitionen	Brutto- anlage- investitionen	Bruttoanlage- investitionen je tätiger Person
			1 000 €			1 000 €	€
1991	501	75 103	1 043 204	3 551 938	481	342 325	4 558
1992	592	70 715	1 216 990	4 226 250	576	414 766	5 866
1993	1 031	83 402	1 495 195	5 142 882	955	409 813	4 914
1994	1 316	97 174	1 852 889	7 277 395	1 226	389 534	4 010
1995	1 467	96 856	1 885 742	7 386 775	1 315	326 482	3 371
1996	1 479	90 411	1 738 415	6 978 666	1 321	248 663	2 750
1997	1 357	78 783	1 530 372	6 374 797	1 236	204 140	2 591
1998	1 242	66 492	1 294 794	5 277 185	1 098	156 041	2 347
1999	1 119	62 676	1 273 775	5 167 179	959	182 550	2 913
2000	909	52 768	1 092 278	4 542 194	775	166 969	3 164
2001	727	41 588	867 725	3 788 459	618	114 649	2 757
2002	594	34 681	734 212	3 070 372	503	90 788	2 618
2003	589	33 957	774 042	3 350 714	470	97 357	2 867
2004	543	30 597	695 372	3 186 735	433	78 876	2 578

**2. Unternehmen, tätige Personen, Bruttolohn- und -gehaltsumme sowie Leistungen in Vorbereitenden Baustellenarbeiten, Hoch- und Tiefbau nach Kreisfreien Städten und Landkreisen**

Kreis-Nr.	Kreisfreie Stadt Landkreis Regierungsbezirk Land	Unter- nehmen	Tätige Personen		Bruttolohn- und -gehalt- summe	Jahres		
			insgesamt	darunter weiblich		Summe der im Geschäftsjahr abgerechneten Bauleistungen	Bestand an nicht abge- rechneten Bauten am	
							Anfang	Ende
1 000								
61	Chemnitz, Stadt	21	4 001	533	98 679	355 116	25 422	25 151
66	Plauen, Stadt	5	155	19	3 917	16 973	2 185	3 248
67	Zwickau, Stadt	9	429	27	9 160	33 754	16 945	25 706
71	Annaberg	12	702	42	16 065	84 330	21 417	23 802
73	Chemnitzer Land	20	918	64	18 892	87 819	24 033	18 805
77	Freiberg	25	917	65	18 112	75 787	10 521	12 734
78	Vogtlandkreis	27	2 018	129	41 212	169 708	33 537	44 805
81	Mittlerer Erzgebirgskreis	16	630	32	12 632	43 682	4 035	7 525
82	Mittweida	18	757	51	16 479	66 371	16 241	13 460
88	Stollberg	11	550	36	10 762	55 225	11 150	8 742
91	Aue-Schwarzenberg	22	931	63	19 739	81 750	13 926	16 446
93	Zwickauer Land	19	622	54	12 707	61 873	8 668	7 305
	<b>Regierungsbezirk Chemnitz</b>	<b>205</b>	<b>12 630</b>	<b>1 115</b>	<b>278 356</b>	<b>1 132 387</b>	<b>188 080</b>	<b>207 730</b>
62	Dresden, Stadt	31	1 609	144	42 827	213 615	62 250	68 674
63	Görlitz, Stadt	-	-	-	-	-	-	-
64	Hoyerswerda, Stadt	4	96	9	1 689	6 018	527	239
72	Bautzen	25	1 630	113	34 517	186 703	65 976	77 129
80	Meißen	19	874	62	19 750	97 165	22 869	19 942
84	Niederschles. Oberlausitzkreis	15	656	49	12 585	51 028	12 291	12 372
85	Riesa-Großenhain	22	1 270	90	27 385	123 872	14 169	9 762
86	Löbau-Zittau	17	831	37	15 832	61 216	11 918	10 139
87	Sächsische Schweiz	19	686	50	14 473	53 204	12 966	12 513
90	Weißeritzkreis	19	1 262	91	28 959	124 036	41 041	36 524
92	Kamenz	24	1 716	156	40 437	194 462	35 945	21 287
	<b>Regierungsbezirk Dresden</b>	<b>195</b>	<b>10 630</b>	<b>801</b>	<b>238 455</b>	<b>1 111 320</b>	<b>279 953</b>	<b>268 580</b>
65	Leipzig, Stadt	30	2 269	242	63 732	374 665	101 133	94 945
74	Delitzsch	22	1 144	80	24 423	124 450	38 843	35 663
75	Döbeln	15	470	32	11 321	45 843	6 594	9 159
79	Leipziger Land	28	1 454	108	35 587	154 246	32 552	59 041
83	Muldentalkreis	21	771	65	17 681	63 903	4 146	5 936
89	Torgau-Oschatz	27	1 229	83	25 816	127 380	24 680	30 744
	<b>Regierungsbezirk Leipzig</b>	<b>143</b>	<b>7 337</b>	<b>610</b>	<b>178 561</b>	<b>890 488</b>	<b>207 948</b>	<b>235 488</b>
	<b>Sachsen</b>	<b>543</b>	<b>30 597</b>	<b>2 526</b>	<b>695 372</b>	<b>3 134 195</b>	<b>675 982</b>	<b>711 797</b>

Jahr 2004

bauleistung			Sonstige Umsätze	Jahres- bauleistung u. sonstige Umsätze zusammen	Jahres- bauleistung u. sonstige Umsätze je tätiger Person	Kreisfreie Stadt Landkreis Regierungsbezirk Land	Kreis- Nr.
selbst- erstellte Anlagen	insgesamt	darunter Hoch- bau					
€					€		
13	354 858	37 426	10 406	365 264	91 293	Chemnitz, Stadt	61
-	18 036	4 833	6	18 042	116 403	Plauen, Stadt	66
-	42 514	14 719	766	43 279	100 884	Zwickau, Stadt	67
51	86 767	19 771	1 145	87 912	125 231	Annaberg	71
5	82 596	62 200	108	82 704	90 091	Chemnitzer Land	73
28	78 028	31 675	1 256	79 284	86 461	Freiberg	77
-	180 976	76 960	415	181 392	89 887	Vogtlandkreis	78
16	47 188	9 982	124	47 312	75 098	Mittlerer Erzgebirgskreis	81
32	63 621	38 176	568	64 189	84 794	Mittweida	82
-	52 817	22 765	22	52 839	96 072	Stollberg	88
-	84 269	21 706	2 713	86 982	93 429	Aue-Schwarzenberg	91
-	60 510	26 859	1 396	61 906	99 527	Zwickauer Land	93
<b>144</b>	<b>1 152 181</b>	<b>367 072</b>	<b>18 925</b>	<b>1 171 106</b>	<b>92 724</b>	<b>Regierungsbezirk Chemnitz</b>	
215	220 254	96 276	2 966	223 220	138 732	Dresden, Stadt	62
-	-	-	-	-	-	Görlitz, Stadt	63
-	5 730	2 321	-	5 730	59 691	Hoyerswerda, Stadt	64
332	198 187	59 525	2 030	200 218	122 833	Bautzen	72
80	94 317	42 492	950	95 267	109 001	Meißen	80
238	51 347	19 715	2 376	53 723	81 895	Niederschles. Oberlausitzkreis	84
21	119 485	64 797	894	120 379	94 787	Riesa-Großenhain	85
4	59 440	23 266	549	59 989	72 189	Löbau-Zittau	86
8	52 759	24 205	614	53 372	77 802	Sächsische Schweiz	87
285	119 804	19 642	2 865	122 669	97 202	Weißeritzkreis	90
17	179 821	33 750	2 433	182 254	106 208	Kamenz	92
<b>1 198</b>	<b>1 101 144</b>	<b>385 989</b>	<b>15 677</b>	<b>1 116 821</b>	<b>105 063</b>	<b>Regierungsbezirk Dresden</b>	
54	368 532	217 961	5 387	373 920	164 795	Leipzig, Stadt	65
794	122 064	44 758	761	122 825	107 365	Delitzsch	74
30	48 439	23 113	69	48 508	103 208	Döbeln	75
-	180 735	47 126	7 573	188 308	129 510	Leipziger Land	79
58	65 751	36 954	1 356	67 106	87 038	Muldentalkreis	83
-	133 444	49 532	2 792	136 236	110 851	Torgau-Oschatz	89
<b>937</b>	<b>918 965</b>	<b>419 444</b>	<b>17 938</b>	<b>936 903</b>	<b>127 696</b>	<b>Regierungsbezirk Leipzig</b>	
<b>2 280</b>	<b>3 172 290</b>	<b>1 172 507</b>	<b>52 540</b>	<b>3 224 831</b>	<b>105 397</b>	<b>Sachsen</b>	

**3. Bruttozugänge an Sachanlagen in Unternehmen in Vorbereitenden Baustellenarbeiten, Hoch- und Tiefbau nach Kreisfreien Städten und Landkreisen**

Kreis-Nr.	Kreisfreie Stadt Landkreis Regierungsbezirk Land	Unter- nehmen	Tätige Personen	Gesamt- umsatz	Unternehm. mit Bruttozu- gängen an Sach- anlagen	Bruttozu-		
						je tätiger Person	im Ver- hältnis zum Gesamt- umsatz	
				1 000 €			€	%
61	Chemnitz, Stadt	21	4 001	365 522	16	3 423	3,7	
66	Plauen, Stadt	5	155	16 979	3	1 940	1,8	
67	Zwickau, Stadt	9	429	34 519	8	2 051	2,5	
71	Annaberg	12	702	85 475	8	2 198	1,8	
73	Chemnitzer Land	20	918	87 927	17	1 484	1,5	
77	Freiberg	25	917	77 043	21	2 321	2,8	
78	Vogtlandkreis	27	2 018	170 123	20	1 652	2,0	
81	Mittlerer Erzgebirgskreis	16	630	43 807	14	1 685	2,4	
82	Mittweida	18	757	66 938	14	1 746	2,0	
88	Stollberg	11	550	55 247	9	2 382	2,4	
91	Aue-Schwarzenberg	22	931	84 463	16	2 590	2,9	
93	Zwickauer Land	19	622	63 269	13	4 055	4,0	
<b>Regierungsbezirk Chemnitz</b>		<b>205</b>	<b>12 630</b>	<b>1 151 312</b>	<b>159</b>	<b>2 523</b>	<b>2,8</b>	
62	Dresden, Stadt	31	1 609	216 581	23	2 423	1,8	
63	Görlitz, Stadt	-	-	-	-	-	-	
64	Hoyerswerda, Stadt	4	96	6 018	3	650	1,0	
72	Bautzen	25	1 630	188 733	20	4 661	4,0	
80	Meißen	19	874	98 114	14	2 283	2,0	
84	Niederschles. Oberlausitzkreis	15	656	53 405	12	4 117	5,1	
85	Riesa-Großenhain	22	1 270	124 766	18	1 494	1,5	
86	Löbau-Zittau	17	831	61 765	12	1 408	1,9	
87	Sächsische Schweiz	19	686	53 818	18	2 353	3,0	
90	Weißeritzkreis	19	1 262	126 901	14	3 836	3,8	
92	Kamenz	24	1 716	196 895	18	3 038	2,6	
<b>Regierungsbezirk Dresden</b>		<b>195</b>	<b>10 630</b>	<b>1 126 996</b>	<b>152</b>	<b>2 915</b>	<b>2,7</b>	
65	Leipzig, Stadt	30	2 269	380 053	26	1 248	0,7	
74	Delitzsch	22	1 144	125 211	19	4 584	4,2	
75	Döbeln	15	470	45 913	14	1 680	1,7	
79	Leipziger Land	28	1 454	161 820	22	2 464	2,2	
83	Muldentalkreis	21	771	65 259	19	2 125	2,5	
89	Torgau-Oschatz	27	1 229	130 172	22	1 569	1,5	
<b>Regierungsbezirk Leipzig</b>		<b>143</b>	<b>7 337</b>	<b>908 426</b>	<b>122</b>	<b>2 183</b>	<b>1,8</b>	
<b>Sachsen</b>		<b>543</b>	<b>30 597</b>	<b>3 186 735</b>	<b>433</b>	<b>2 578</b>	<b>2,5</b>	

Jahr 2004

gänge an Sachanlagen			Bruttozu- gänge an Sachanlagen insgesamt	Darunter		Kreisfreie Stadt Landkreis Regierungsbezirk Land	Kreis- Nr.
bebaute Grundstücke und Bauten	Grundstücke ohne Bauten	Maschinen und maschinelle Anlagen		selbsterstellte Anlagen	gebrauchte und erworbene Bauten		
1 000 €							
1 613	-	12 084	13 697	212	146	Chemnitz, Stadt	61
-	-	301	301	-	-	Plauen, Stadt	66
9	-	871	880	-	-	Zwickau, Stadt	67
10	21	1 511	1 543	51	-	Annaberg	71
54	-	1 308	1 362	5	49	Chemnitzer Land	73
135	-	1 993	2 128	28	40	Freiberg	77
5	21	3 307	3 333	-	5	Vogtlandkreis	78
212	-	850	1 062	37	-	Mittlerer Erzgebirgskreis	81
148	33	1 141	1 322	32	46	Mittweida	82
-	-	1 310	1 310	-	-	Stollberg	88
107	30	2 274	2 411	4	30	Aue-Schwarzenberg	91
222	213	2 088	2 522	1	217	Zwickauer Land	93
<b>2 514</b>	<b>318</b>	<b>29 039</b>	<b>31 871</b>	<b>369</b>	<b>532</b>	<b>Regierungsbezirk Chemnitz</b>	
691	-	3 208	3 899	556	121	Dresden, Stadt	62
-	-	-	-	-	-	Görlitz, Stadt	63
-	-	62	62	-	-	Hoyerswerda, Stadt	64
63	565	6 969	7 597	332	6	Bautzen	72
83	-	1 913	1 996	80	-	Meißen	80
392	12	2 297	2 701	331	249	Niederschles. Oberlausitzkreis	84
21	35	1 842	1 898	21	-	Riesa-Großenhain	85
4	21	1 145	1 170	4	-	Löbau-Zittau	86
47	200	1 367	1 614	8	-	Sächsische Schweiz	87
951	-	3 890	4 841	285	265	Weißeritzkreis	90
19	-	5 194	5 213	17	-	Kamenz	92
<b>2 271</b>	<b>833</b>	<b>27 887</b>	<b>30 991</b>	<b>1 632</b>	<b>641</b>	<b>Regierungsbezirk Dresden</b>	
94	-	2 738	2 832	54	-	Leipzig, Stadt	65
1 631	-	3 613	5 244	1 329	120	Delitzsch	74
30	-	759	790	30	-	Döbeln	75
6	-	3 577	3 582	-	-	Leipziger Land	79
564	-	1 074	1 638	475	-	Muldentalkreis	83
55	63	1 810	1 928	5	2	Torgau-Oschatz	89
<b>2 380</b>	<b>63</b>	<b>13 572</b>	<b>16 015</b>	<b>1 894</b>	<b>122</b>	<b>Regierungsbezirk Leipzig</b>	
<b>7 165</b>	<b>1 214</b>	<b>70 497</b>	<b>78 876</b>	<b>3 895</b>	<b>1 295</b>	<b>Sachsen</b>	

**4. Unternehmen mit Verkaufserlösen und Mietinvestitionen in Vorbereitenden Baustellenarbeiten, Hoch- und Tiefbau nach Kreisfreien Städten und Landkreisen**

Jahr 2004

Kreis-Nr.	Kreisfreie Stadt Landkreis Regierungsbezirk Land	Verkaufserlöse aus dem Abgang von Sachanlagen	Darunter		Unternehmen mit Mietinvestitionen	Neu gemietete und gepachtete Sachanlagen	Davon	
			Verkauf von Grundstücken	Unternehmen mit Mietinvestitionen			Bauten	Maschinen und maschinelle Anlagen
61	Chemnitz, Stadt	1 286	114	8	1 976	-	1 976	
66	Plauen, Stadt	68	-	2	.	.	.	
67	Zwickau, Stadt	57	-	2	.	.	.	
71	Annaberg	304	-	5	918	4	913	
73	Chemnitzer Land	67	-	2	.	.	.	
77	Freiberg	111	-	4	379	-	379	
78	Vogtlandkreis	533	-	7	2 478	-	2 478	
81	Mittlerer Erzgebirgskreis	139	58	4	376	-	376	
82	Mittweida	156	-	5	565	-	565	
88	Stollberg	54	-	2	.	.	.	
91	Aue-Schwarzenberg	130	-	7	828	-	828	
93	Zwickauer Land	552	-	6	248	150	98	
	<b>Regierungsbezirk Chemnitz</b>	<b>3 457</b>	<b>172</b>	<b>54</b>	<b>8 763</b>	<b>154</b>	<b>8 608</b>	
62	Dresden, Stadt	288	-	7	582	-	582	
63	Görlitz, Stadt	-	-	-	-	-	-	
64	Hoyerswerda, Stadt	-	-	1	.	.	.	
72	Bautzen	337	-	5	179	-	179	
80	Meißen	272	55	5	767	-	767	
84	Niederschles. Oberlausitzkreis	99	-	1	.	.	.	
85	Riesa-Großenhain	70	-	4	533	-	533	
86	Löbau-Zittau	174	104	4	174	-	174	
87	Sächsische Schweiz	129	-	6	247	-	247	
90	Weißeritzkreis	110	-	7	1 928	-	1 928	
92	Kamenz	2 395	6	4	.	.	.	
	<b>Regierungsbezirk Dresden</b>	<b>3 875</b>	<b>165</b>	<b>44</b>	<b>4 601</b>	<b>-</b>	<b>4 601</b>	
65	Leipzig, Stadt	988	30	8	1 421	-	1 421	
74	Delitzsch	391	-	4	696	-	696	
75	Döbeln	49	-	1	.	.	.	
79	Leipziger Land	556	-	8	995	-	995	
83	Muldentalkreis	246	5	7	679	-	679	
89	Torgau-Oschatz	470	30	2	.	.	.	
	<b>Regierungsbezirk Leipzig</b>	<b>2 701</b>	<b>65</b>	<b>30</b>	<b>3 925</b>	<b>-</b>	<b>3 925</b>	
	<b>Sachsen</b>	<b>10 033</b>	<b>402</b>	<b>128</b>	<b>17 289</b>	<b>154</b>	<b>17 134</b>	

**5. Unternehmen, tätige Personen, Bruttolohn- und -gehaltsumme, Gesamtumsatz und Bruttoanlageinvestitionen in Vorbereitenden Baustellenarbeiten, Hoch- und Tiefbau nach Kreisfreien Städten und Landkreisen - Veränderung zum Vorjahr (in Prozent)**

Jahr 2004

Kreis-Nr.	Kreisfreie Stadt Landkreis Regierungsbezirk Land	Unternehmen	Tätige Personen	Bruttolohn- und -gehaltsumme	Gesamtumsatz	Unternehmen mit Investitionen	Bruttoanlageinvestitionen
61	Chemnitz, Stadt	-12,5	-8,3	-32,6	-1,1	-11,1	-35,6
66	Plauen, Stadt	66,7	52,0	44,6	49,8	-	20,9
67	Zwickau, Stadt	-10,0	-21,1	-29,9	-34,8	-	-4,7
71	Annaberg	-33,3	-18,0	-11,7	-17,7	-33,3	-10,1
73	Chemnitzer Land	-20,0	-18,9	-20,5	-20,9	-22,7	-12,9
77	Freiberg	-10,7	-12,9	-9,4	-10,9	-4,5	10,8
78	Vogtlandkreis	-12,9	-14,5	-6,6	-13,6	-13,0	-34,4
81	Mittlerer Erzgebirgskreis	-15,8	-11,4	-4,1	-17,9	-12,5	-34,8
82	Mittweida	-	-6,1	-4,6	-11,4	-12,5	10,8
88	Stollberg	-15,4	-16,7	-15,5	-1,7	-30,8	-26,5
91	Aue-Schwarzenberg	4,8	8,4	17,6	23,3	-15,8	-21,9
93	Zwickauer Land	5,6	0,0	2,3	25,1	-7,1	408,5
	<b>Regierungsbezirk Chemnitz</b>	<b>-10,1</b>	<b>-10,2</b>	<b>-18,3</b>	<b>-6,9</b>	<b>-14,5</b>	<b>-22,1</b>
62	Dresden, Stadt	-16,2	-25,9	-19,5	-28,7	-14,8	-7,7
63	Görlitz, Stadt	x	x	x	x	x	.
64	Hoyerswerda, Stadt	33,3	18,5	12,1	7,4	50,0	.
72	Bautzen	-	-1,6	1,6	22,8	-9,1	-1,7
80	Meißen	-5,0	-5,5	-1,1	-21,5	-	12,8
84	Niederschles. Oberlausitzkreis	-21,1	-10,1	3,5	-4,5	-20,0	40,2
85	Riesa-Großenhain	-8,3	8,3	10,7	5,2	5,9	-54,3
86	Löbau-Zittau	-22,7	-11,3	-9,5	-6,4	-29,4	9,9
87	Sächsische Schweiz	5,6	-4,5	8,0	1,4	20,0	5,6
90	Weißeritzkreis	-	-9,5	9,5	-0,7	-6,7	69,9
92	Kamenz	14,3	-13,8	-11,7	2,6	5,9	-42,0
	<b>Regierungsbezirk Dresden</b>	<b>-7,6</b>	<b>-10,3</b>	<b>-4,6</b>	<b>-6,5</b>	<b>-6,7</b>	<b>-10,0</b>
65	Leipzig, Stadt	-21,1	-21,5	-14,3	1,0	-10,3	-49,8
74	Delitzsch	4,8	-	1,7	14,7	5,6	16,4
75	Döbeln	7,1	5,1	21,9	9,5	7,7	14,7
79	Leipziger Land	3,7	0,5	9,5	3,1	-4,3	-32,5
83	Muldentalkreis	-	-7,1	4,4	-6,5	18,8	-51,0
89	Torgau-Oschatz	-6,9	-3,8	-1,7	-16,0	-	-23,8
	<b>Regierungsbezirk Leipzig</b>	<b>-4,7</b>	<b>-8,7</b>	<b>-2,6</b>	<b>-0,1</b>	<b>0,8</b>	<b>-27,2</b>
	<b>Sachsen</b>	<b>-7,8</b>	<b>-9,9</b>	<b>-10,2</b>	<b>-4,9</b>	<b>-7,9</b>	<b>-19,0</b>

**6. Unternehmen, tätige Personen, Brutto Lohn- und -gehaltsumme sowie Leistungen in Vorbereitenden Baustellenarbeiten, Hoch- und Tiefbau nach Wirtschaftszweigen**

WZ 2003	Wirtschaftszweig	Unter- nehmen	Tätige Personen		Brutto Lohn- und -gehalt- summe	Jahres		
			insgesamt	darunter weiblich		Summe der im Geschäftsjahr abgerechneten Bauleistungen	Bestand an nicht abge- rechneten Bauten am	
							Anfang	Ende
1 000								
	<b>Vorbereitende Baustellen- arbeiten, Hoch- und Tiefbau</b>	<b>543</b>	<b>30 597</b>	<b>2 526</b>	<b>695 372</b>	<b>3 134 195</b>	<b>675 982</b>	<b>711 797</b>
45.1	Vorbereitende Baustellenarbeiten	22	3 973	574	99 093	324 559	7 732	5 810
45.11	Abbruch-, Spreng- und Ent- trümmerungsgewerbe, Erdbewegungsarbeiten	22	3 973	574	99 093	324 559	7 732	5 810
45.11.1	Abbruch-, Spreng- und Ent- trümmerungsgewerbe	14	461	46	9 590	41 791	6 414	4 766
45.11.2	Erdbewegungsarbeiten	6	.	.	.	.	.	.
45.11.4	Aufschließung von Lagerstätten; Auffüllen stillgel. Lagerstätten	2	.	.	.	.	.	.
45.12	Test- und Suchbohrung	-	-	-	-	-	-	-
45.2	Hoch- und Tiefbau	521	26 624	1 952	596 280	2 809 636	668 249	705 988
45.21	Hochbau, Brücken- und Tunnelbau u. Ä.	295	15 649	1 179	351 920	1 722 893	466 721	481 393
45.21.1	Hoch- und Tiefbau ohne ausge- prägten Schwerpunkt	141	9 373	667	212 440	995 913	313 691	369 491
45.21.2	Hochbau (ohne Fertigteilbau)	122	4 796	392	105 196	604 735	132 694	81 261
45.21.3	Errichtung von Fertigteilb. aus Beton im Hochbau aus selbst hergestellten Fertigteilen	-	-	-	-	-	-	-
45.21.4	Errichtung von Fertigteilb. aus Beton im Hochbau aus fremd bezogenen Fertigteilen	-	-	-	-	-	-	-
45.21.5	Errichtung von Fertigteilb. aus Holz und Kunststoff im HB aus fremd bezogenen Fertig.	-	-	-	-	-	-	-
45.21.6	Brücken- und Tunnelbau u. Ä.	2	.	.	.	.	.	.
45.21.7	Rohrleitungs- und Kabelleitungs- tiefbau	30	.	.	.	.	.	.
45.22	Dachdeckerei, Bauspenglerei, Abdichtung und Zimmerei	50	.	.	.	.	.	.
45.22.1	Dachdeckerei u. Bauspenglerei	42	1 420	110	27 036	105 884	8 083	8 193
45.22.2	Abdichtung gegen Wasser und Feuchtigkeit	4	.	.	.	.	.	.
45.22.3	Zimmerei und Ingenieurholzbau	4	115	10	2 024	9 417	70	162
45.23	Bau von Straßen, Bahnverkehrsstr. Rollbahnen und Sportanlagen	90	5 046	331	117 901	555 421	120 062	141 863
45.23.1	Bau von Straßen, Rollbahnen und Sportanlagen	80	4 627	291	106 426	503 357	106 763	125 713
45.23.2	Bau von Bahnverkehrsstrecken	10	419	40	11 475	52 064	13 299	16 150
45.24	Wasserbau	2	.	.	.	.	.	.
45.25	Sonstiger spezialisierter Hoch- und Tiefbau	84	4 212	306	92 700	393 216	71 763	71 423
45.25.1	Brunnenbau	2	.	.	.	.	.	.
45.25.2	Schachtbau	1	.	.	.	.	.	.
45.25.3	Schornstein-, Feuerungs- und Industrieofenbau	2	.	.	.	.	.	.
45.25.4	Gerüstbau	15	478	26	9 519	24 949	848	464
45.25.5	Gebäudetrocknung	-	-	-	-	-	-	-
45.25.6	Sonstiger spezialisierter Hoch- und Tiefbau a. n. g.	64	3 465	245	76 950	346 950	68 208	67 534



Jahr 2004

bauleistung			Sonstige Umsätze	Jahresbauleistung u. sonstige Umsätze zusammen	Jahresbauleistung u. sonstige Umsätze je tätiger Person	Wirtschaftszweig	WZ 2003
selbsterstellte Anlagen	insgesamt	darunter Hochbau					
€					€		
2 280	3 172 290	1 172 507	52 540	3 224 831	105 397	<b>Vorbereitende Baustellenarbeiten, Hoch- und Tiefbau</b>	
-	322 636	24 909	18 396	341 032	85 837	Vorbereitende Baustellenarbeiten	45.1
						Abbruch-, Spreng- und Enttrümmerungsgewerbe, Erdbewegungsarbeiten	45.11
-	322 636	24 909	18 396	341 032	85 837		
-	40 143	24 909	7 626	47 769	103 620	Abbruch-, Spreng- und Enttrümmerungsgewerbe	45.11.1
.	.	.	.	.	.	Erdbewegungsarbeiten	45.11.2
.	.	.	.	.	.	Aufschließung von Lagerstätten; Auffüllen stillgel. Lagerstätten	45.11.4
-	-	-	-	-	-	Test- und Suchbohrung	45.12
2 280	2 849 654	1 147 598	34 145	2 883 799	108 316	Hoch- und Tiefbau	45.2
1 326	1 738 891	958 866	22 346	1 761 237	112 546	Hochbau, Brücken- und Tunnelbau u. Ä.	45.21
952	1 052 666	416 996	14 939	1 067 605	113 902	Hoch- und Tiefbau ohne ausgeprägten Schwerpunkt	45.21.1
362	553 664	541 870	6 889	560 553	116 879	Hochbau (ohne Fertigteilbau)	45.21.2
-	-	-	-	-	-	Errichtung von Fertigteilb. aus Beton im Hochbau aus selbst hergestellten Fertigteilen	45.21.3
-	-	-	-	-	-	Errichtung von Fertigteilb. aus Beton im Hochbau aus fremd bezogenen Fertigteilen	45.21.4
-	-	-	-	-	-	Errichtung von Fertigteilb. aus Holz und Kunststoff im HB	45.21.5
.	.	.	.	.	.	aus fremd bezogenen Fertigteilb.	
.	.	.	.	.	.	Brücken- und Tunnelbau u. Ä.	45.21.6
.	.	.	.	.	.	Rohrleitungs- und Kabelleitungstiefbau	45.21.7
.	.	.	.	.	.	Dachdeckerei, Bauspenglerei, Abdichtung und Zimmerei	45.22
79	106 074	103 875	385	106 459	74 971	Dachdeckerei u. Bauspenglerei	45.22.1
.	.	.	.	.	.	Abdichtung gegen Wasser und Feuchtigkeit	45.22.2
126	9 634	9 634	29	9 663	84 026	Zimmerei und Ingenieurholzbau	45.22.3
490	577 711	6 949	6 131	583 843	115 704	Bau von Straßen, Bahnverkehrsstr. Rollbahnen und Sportanlagen	45.23
490	522 796	6 949	5 297	528 094	114 135	Bau von Straßen, Rollbahnen und Sportanlagen	45.23.1
-	54 915	-	834	55 749	133 052	Bau von Bahnverkehrsstrecken	45.23.2
.	.	.	.	.	.	Wasserbau	45.24
258	393 134	48 245	5 081	398 214	94 543	Sonstiger spezialisierter Hoch- und Tiefbau	45.25
.	.	.	.	.	.	Brunnenbau	45.25.1
.	.	.	.	.	.	Schachtbau	45.25.2
.	.	.	.	.	.	Schornstein-, Feuerungs- und Industrieofenbau	45.25.3
-	24 565	24 565	2 238	26 803	56 073	Gerüstbau	45.25.4
-	-	-	-	-	-	Gebäudetrocknung	45.25.5
258	346 535	14 387	2 598	349 133	100 760	Sonstiger spezialisierter Hoch- und Tiefbau a. n. g.	45.25.6

**7. Bruttozugänge an Sachanlagen in Unternehmen in Vorbereitenden Baustellenarbeiten, Hoch- und Tiefbau nach Wirtschaftszweigen**

WZ 2003	Wirtschaftszweig	Unter- nehmen	Tätige Personen	Gesamt- umsatz	Unternehmen mit Bruttozu- gängen an Sachanlagen	Bruttozu	
						je tätiger Person	im Ver- hältnis zum Gesamt- umsatz
						€	%
	<b>Vorbereitende Baustellen- arbeiten, Hoch- und Tiefbau</b>	<b>543</b>	<b>30 597</b>	<b>3 186 735</b>	<b>433</b>	<b>2 578</b>	<b>2,5</b>
45.1	Vorbereitende Baustellenarbeiten	22	3 973	342 955	17	3 553	4,1
45.11	Abbruch-, Spreng- und Ent- trümmerungsgewerbe, Erdbewegungsarbeiten	22	3 973	342 955	17	3 553	4,1
45.11.1	Abbruch-, Spreng- und Ent- trümmerungsgewerbe	14	461	49 418	10	5 022	4,7
45.11.2	Erdbewegungsarbeiten	6	.	.	5	.	.
45.11.4	Aufschließung von Lagerstätten; Auffüllen stillgel. Lagerstätten	2	.	.	2	.	.
45.12	Test- und Suchbohrung	-	-	-	-	-	-
45.2	Hoch- und Tiefbau	521	26 624	2 843 780	416	2 432	2,3
45.21	Hochbau, Brücken- und Tunnelbau u. Ä.	295	15 649	1 745 239	229	1 915	1,7
45.21.1	Hoch- und Tiefbau ohne ausge- prägten Schwerpunkt	141	9 373	1 010 852	110	2 266	2,1
45.21.2	Hochbau (ohne Fertigteilbau)	122	4 796	611 624	90	1 041	0,8
45.21.3	Errichtung von Fertigteilb. aus Beton im Hochbau aus selbst hergestellten Fertigteilen	-	-	-	-	-	-
45.21.4	Errichtung von Fertigteilb. aus Beton im Hochbau aus fremd bezogenen Fertigteilen	-	-	-	-	-	-
45.21.5	Errichtung von Fertigteilb. aus Holz und Kunststoff im HB aus fremd bezogenen Fertig.	-	-	-	-	-	-
45.21.6	Brücken- und Tunnelbau u. Ä.	2	.	.	2	.	.
45.21.7	Rohrleitungs- und Kabelleitungs- tiefbau	30	.	.	27	.	.
45.22	Dachdeckerei, Bauspenglerei, Abdichtung und Zimmerei	50	.	.	40	.	.
45.22.1	Dachdeckerei u. Bauspenglerei	42	1 420	106 270	32	1 247	1,7
45.22.2	Abdichtung gegen Wasser und Feuchtigkeit	4	.	.	4	.	.
45.22.3	Zimmerei und Ingenieurholzbau	4	115	9 445	4	2 911	3,5
45.23	Bau von Straßen, Bahnverkehrsstr. Rollbahnen und Sportanlagen	90	5 046	561 552	76	2 940	2,6
45.23.1	Bau von Straßen, Rollbahnen und Sportanlagen	80	4 627	508 655	67	2 809	2,6
45.23.2	Bau von Bahnverkehrsstrecken	10	419	52 898	9	4 393	3,5
45.24	Wasserbau	2	.	.	1	.	.
45.25	Sonstiger spezialisierter Hoch- und Tiefbau	84	4 212	398 296	70	4 158	4,4
45.25.1	Brunnenbau	2	.	.	2	.	.
45.25.2	Schachtbau	1	.	.	1	.	.
45.25.3	Schornstein-, Feuerungs- und Industrieofenbau	2	.	.	2	.	.
45.25.4	Gerüstbau	15	478	27 187	10	2 360	4,1
45.25.5	Gebäudetrocknung	-	-	-	-	-	-
45.25.6	Sonstiger spezialisierter Hoch- und Tiefbau a. n. g.	64	3 465	349 549	55	4 536	4,5

Jahr 2004

gänge an Sachanlagen			Bruttozu- gänge an Sachanlagen insgesamt	Darunter		Wirtschaftszweig	WZ 2003
bebaute Grundstücke und Bauten	Grundstücke ohne Bauten	Maschinen und maschinelle Anlagen		selbsterstellte Anlagen	gebrauchte und erworbene Bauten		
1 000 €							
<b>7 165</b>	<b>1 214</b>	<b>70 497</b>	<b>78 876</b>	<b>3 895</b>	<b>1 295</b>	<b>Vorbereitende Baustellen- arbeiten, Hoch- und Tiefbau</b>	
1 480	200	12 436	14 116	256	-	Vorbereitende Baustellenarbeiten	45.1
						Abbruch-, Spreng- und Ent- trümmerungsgewerbe, Erdbewegungsarbeiten	45.11
1 480	200	12 436	14 116	256	-		
-	200	2 115	2 315	-	-	Abbruch-, Spreng- und Ent- trümmerungsgewerbe	45.11.1
.	.	.	.	.	.	Erdbewegungsarbeiten	45.11.2
.	.	.	.	.	.	Aufschließung von Lagerstätten; Auffüllen stillgel. Lagerstätten	45.11.4
-	-	-	-	-	-	Test- und Suchbohrung	45.12
5 685	1 014	58 062	64 761	3 639	1 295	Hoch- und Tiefbau	45.2
2 884	685	26 400	29 968	1 434	902	Hochbau, Brücken- und Tunnelbau u. Ä.	45.21
2 102	634	18 503	21 239	1 060	639	Hoch- und Tiefbau ohne ausge- prägten Schwerpunkt	45.21.1
591	51	4 351	4 993	362	117	Hochbau (ohne Fertigteilbau)	45.21.2
-	-	-	-	-	-	Errichtung von Fertigteilb. aus Beton im Hochbau aus selbst hergestellten Fertigteilen	45.21.3
-	-	-	-	-	-	Errichtung von Fertigteilb. aus Beton im Hochbau aus fremd bezogenen Fertigteilen	45.21.4
-	-	-	-	-	-	Errichtung von Fertigteilb. aus Holz und Kunststoff im HB	45.21.5
-	-	-	-	-	-	aus fremd bezogenen Fertig- teilen	45.21.6
-	-	-	-	-	-	Brücken- und Tunnelbau u. Ä.	45.21.7
-	-	-	-	-	-	Rohrleitungs- und Kabelleitungs- tiefbau	45.21.7
-	-	-	-	-	-	Dachdeckerei, Bauspenglerei, Abdichtung und Zimmerei	45.22
456	3	1 312	1 771	421	2	Dachdeckerei u. Bauspenglerei	45.22.1
-	-	-	-	-	-	Abdichtung gegen Wasser und Feuchtigkeit	45.22.2
126	12	197	335	219	-	Zimmerei und Ingenieurholzbau	45.22.3
500	214	14 122	14 837	511	-	Bau von Straßen, Bahnverkehrsstr. Rollbahnen und Sportanlagen	45.23
500	214	12 281	12 996	511	-	Bau von Straßen, Rollbahnen und Sportanlagen	45.23.1
-	-	1 841	1 841	-	-	Bau von Bahnverkehrsstrecken	45.23.2
-	-	-	-	-	-	Wasserbau	45.24
1 720	99	15 695	17 514	1 054	391	Sonstiger spezialisierter Hoch- und Tiefbau	45.25
-	-	-	-	-	-	Brunnenbau	45.25.1
-	-	-	-	-	-	Schachtbau	45.25.2
-	-	-	-	-	-	Schornstein-, Feuerungs- und Industrieofenbau	45.25.3
1	-	1 127	1 128	-	-	Gerüstbau	45.25.4
-	-	-	-	-	-	Gebäudetrocknung	45.25.5
1 719	99	13 898	15 716	1 054	391	Sonstiger spezialisierter Hoch- und Tiefbau a. n. g.	45.25.6

**8. Unternehmen mit Verkaufserlösen und Mietinvestitionen in Vorbereitenden Baustellenarbeiten, Hoch- und Tiefbau nach Wirtschaftszweigen**

Jahr 2004

WZ 2003	Wirtschaftszweig	Verkaufserlöse aus dem Abgang von Sachanlagen	Darunter	Unternehmen mit Mietinvestitionen	Neu gemietete und gepachtete Sachanlagen	Davon	
			Verkauf von Grundstücken			Bauten	Maschinen und maschinelle Anlagen
		1 000 €		1 000 €			
	<b>Vorbereitende Baustellenarbeiten, Hoch- und Tiefbau</b>	<b>10 033</b>	<b>402</b>	<b>128</b>	<b>17 289</b>	<b>154</b>	<b>17 134</b>
45.1	Vorbereitende Baustellenarbeiten	3 423	39	8	2 026	-	2 026
45.11	Abbruch-, Spreng- und Enttrümmerungsgewerbe, Erdbewegungsarbeiten	3 423	39	8	2 026	-	2 026
45.11.1	Abbruch-, Spreng- und Enttrümmerungsgewerbe	318	5	6	1 105	-	1 105
45.11.2	Erdbewegungsarbeiten	-	-	1	-	-	-
45.11.4	Aufschließung von Lagerstätten; Auffüllen stillgel. Lagerstätten	-	-	1	-	-	-
45.12	Test- und Suchbohrung	-	-	-	-	-	-
45.2	Hoch- und Tiefbau	6 610	363	120	15 262	154	15 108
45.21	Hochbau, Brücken- und Tunnelbau u. Ä.	3 367	124	75	6 902	154	6 748
45.21.1	Hoch- und Tiefbau ohne ausgeprägten Schwerpunkt	2 392	124	32	4 293	154	4 139
45.21.2	Hochbau (ohne Fertigteilbau)	611	-	35	1 790	-	1 790
45.21.3	Errichtung von Fertigteilb. aus Beton im Hochbau aus selbst hergestellten Fertigteilen	-	-	-	-	-	-
45.21.4	Errichtung von Fertigteilb. aus Beton im Hochbau aus fremd bezogenen Fertigteilen	-	-	-	-	-	-
45.21.5	Errichtung von Fertigteilb. aus Holz und Kunststoff im HB	-	-	-	-	-	-
45.21.6	aus fremd bezogenen Fertigt.	-	-	-	-	-	-
45.21.6	Brücken- und Tunnelbau u. Ä.	-	-	1	-	-	-
45.21.7	Rohrleitungs- und Kabelleitungstiefbau	-	-	7	-	-	-
45.22	Dachdeckerei, Bauspenglerei, Abdichtung und Zimmerei	-	-	7	398	-	398
45.22.1	Dachdeckerei u. Bauspenglerei	96	-	6	-	-	-
45.22.2	Abdichtung gegen Wasser und Feuchtigkeit	-	-	1	-	-	-
45.22.3	Zimmerei und Ingenieurholzbau	4	-	-	-	-	-
45.23	Bau von Straßen, Bahnverkehrsstr. Rollbahnen und Sportanlagen	1 971	235	23	4 949	-	4 949
45.23.1	Bau von Straßen, Rollbahnen und Sportanlagen	1 900	235	20	4 169	-	4 169
45.23.2	Bau von Bahnverkehrsstrecken	70	-	3	780	-	780
45.24	Wasserbau	-	-	-	-	-	-
45.25	Sonstiger spezialisierter Hoch- und Tiefbau	1 167	4	15	3 014	-	3 014
45.25.1	Brunnenbau	-	-	-	-	-	-
45.25.2	Schachtbau	-	-	-	-	-	-
45.25.3	Schornstein-, Feuerungs- und Industrieofenbau	-	-	1	-	-	-
45.25.4	Gerüstbau	88	-	2	-	-	-
45.25.5	Gebäudetrocknung	-	-	-	-	-	-
45.25.6	Sonstiger spezialisierter Hoch- und Tiefbau a. n. g.	1 052	4	12	2 621	-	2 621

**9. Unternehmen, tätige Personen, Brutto-lohn- und -gehaltsumme, Gesamtumsatz und Bruttoanlageinvestitionen in Vorbereitenden Baustellenarbeiten, Hoch- und Tiefbau nach Wirtschaftszweigen - Veränderung zum Vorjahr (in Prozent)**  
Jahr 2004

WZ 2003	Wirtschaftszweig	Unternehmen	Tätige Personen	Brutto-lohn- und -gehaltsumme	Gesamtumsatz	Unternehmen mit Investitionen	Bruttoanlageinvestitionen
	<b>Vorbereitende Baustellenarbeiten, Hoch- und Tiefbau</b>	<b>-7,8</b>	<b>-9,9</b>	<b>-10,2</b>	<b>-4,9</b>	<b>-7,9</b>	<b>-19,0</b>
45.1	Vorbereitende Baustellenarbeiten	37,5	-8,1	-32,3	-1,7	54,5	-39,0
45.11	Abbruch-, Spreng- und Ent-trümmerungsgewerbe, Erdbewegungsarbeiten	37,5	-8,1	-32,3	-1,7	54,5	-39,0
45.11.1	Abbruch-, Spreng- und Ent-trümmerungsgewerbe	55,6	.	.	.	150,0	.
45.11.2	Erdbewegungsarbeiten	20,0	.	.	.	-	.
45.11.4	Aufschließung von Lagerstätten; Auffüllen stillgel. Lagerstätten	-	-12,5	-37,0	-9,3	-	-43,9
45.12	Test- und Suchbohrung	-	-	-	-	-	-
45.2	Hoch- und Tiefbau	-9,1	-10,2	-5,0	-5,3	-9,4	-12,7
45.21	Hochbau, Brücken- und Tunnelbau u. Ä.	-11,4	-11,5	-5,6	-6,9	-12,9	-17,5
45.21.1	Hoch- und Tiefbau ohne ausgeprägten Schwerpunkt	-11,9	-7,3	1,8	-4,6	-9,8	-12,1
45.21.2	Hochbau (ohne Fertigteilbau)	-12,2	-16,2	-9,0	6,8	-18,9	-38,0
45.21.3	Errichtung von Fertigteilb. aus Beton im Hochbau aus selbst hergestellten Fertigteilen	-	-	-	-	-	-
45.21.4	Errichtung von Fertigteilb. aus Beton im Hochbau aus fremd bezogenen Fertigteilen	-	-	-	-	-	-
45.21.5	Errichtung von Fertigteilb. aus Holz und Kunststoff im HB aus fremd bezogenen Fertigteilb.	-	-	-	-	-	-
45.21.6	Brücken- und Tunnelbau u. Ä.	-	.	.	.	-	.
45.21.7	Rohrleitungs- und Kabelleitungstiefbau	-6,3	.	.	.	-3,6	.
45.22	Dachdeckerei, Bauspengerei, Abdichtung und Zimmerei	-12,3	.	.	.	-9,1	.
45.22.1	Dachdeckerei u. Bauspengerei	-8,7	-15,2	-13,8	-10,6	-3,0	0,1
45.22.2	Abdichtung gegen Wasser und Feuchtigkeit	-	.	.	.	-	.
45.22.3	Zimmerei und Ingenieurholzbau	-42,9	-39,5	-44,3	-17,5	-42,9	-16,3
45.23	Bau von Straßen, Bahnverkehrsstr. Rollbahnen und Sportanlagen	3,4	-6,3	-2,2	-2,6	8,6	7,0
45.23.1	Bau von Straßen, Rollbahnen und Sportanlagen	5,3	-1,6	5,0	1,2	11,7	20,0
45.23.2	Bau von Bahnverkehrsstrecken	-9,1	-38,3	-40,0	-28,7	-10,0	-39,3
45.24	Wasserbau	100,0	.	.	.	-	.
45.25	Sonstiger spezialisierter Hoch- und Tiefbau	-11,6	-7,2	-2,6	-0,5	-13,6	-18,8
45.25.1	Brunnenbau	-33,3	.	.	.	-	.
45.25.2	Schachtbau	-	.	.	.	-	.
45.25.3	Schornstein-, Feuerungs- und Industrieofenbau	-	.	.	.	-	.
45.25.4	Gerüstbau	-6,3	-15,1	-6,1	-0,3	-16,7	-54,8
45.25.5	Gebäudetrocknung	-	-	-	-	-	-
45.25.6	Sonstiger spezialisierter Hoch- und Tiefbau a. n. g.	-12,3	-5,5	-0,8	1,3	-14,1	-15,5

**10. Unternehmen, tätige Personen, Bruttolohn- und -gehaltsumme sowie Leistungen in Vorbereitenden Baustellenarbeiten, Hoch- und Tiefbau nach Beschäftigten- und Umsatzgrößenklassen**

Beschäftigtengrößenklasse Umsatzgrößenklasse	Unter- nehmen	Tätige Personen	Bruttolohn- und -gehalt- summe	Jahres		
				Summe der im Geschäftsjahr abgerechneten Bauleistungen	Bestand an nicht abge- rechneten Bauten am	
					Anfang	Ende
1 000						
<b>Unternehmen in Vorbereitenden Baustellenarbeiten, Hoch- u. Tiefbau mit ... Beschäftigten</b>						
20 bis 49	395	11 947	250 759	1 020 282	130 436	128 288
50 bis 99	105	7 121	154 756	728 040	161 670	184 166
100 bis 199	27	3 725	89 156	580 821	170 020	121 285
200 bis 499	13	3 941	97 812	495 589	199 820	225 218
500 und mehr	3	3 863	102 889	309 463	14 036	52 840
<b>Unternehmen in Vorbereitenden Baustellenarbeiten, Hoch- u. Tiefbau mit ... bis unter ... Umsatz</b>						
bis unter 1 Mill. €	27	582	8 868	19 598	554	937
1 Mill. € - 2 Mill. €	134	3 535	67 501	205 767	15 505	15 558
2 Mill. € - 4 Mill. €	197	7 004	146 765	534 171	73 790	86 218
4 Mill. € - 5 Mill. €	55	2 474	55 300	243 693	31 337	36 317
5 Mill. € - 10 Mill. €	72	4 678	103 012	489 434	113 212	140 794
10 Mill. € - 20 Mill. €	30	2 790	64 047	377 691	95 255	88 797
20 Mill. € - 50 Mill. €	22	4 883	120 861	617 121	223 705	247 648
50 Mill. € und mehr	6	4 651	129 018	646 719	122 625	95 530

**11. Unternehmen, tätige Personen, Bruttolohn- und -gehaltsumme sowie Leistungen in Vorbereitenden Baustellenarbeiten, Hoch- und Tiefbau nach Beschäftigten- und Umsatzgrößenklassen - Veränderung zum Vorjahr (in Prozent)**

Beschäftigtengrößenklasse Umsatzgrößenklasse	Unter- nehmen	Tätige Personen	Bruttolohn- und -gehalt- summe	Jahres		
				Summe der im Geschäftsjahr abgerechneten Bauleistungen	Bestand an nicht abge- rechneten Bauten am	
					Anfang	Ende
1 000						
<b>Unternehmen in Vorbereitenden Baustellenarbeiten, Hoch- u. Tiefbau mit ... Beschäftigten</b>						
20 bis 49	-5,3	-5,6	-	-0,9	-0,2	-5,2
50 bis 99	-10,3	-8,0	-5,9	3,6	19,7	36,4
100 bis 199	-18,2	-10,2	0,3	26,5	32,3	-2,8
200 bis 499	-31,6	-22,1	-20,5	-33,5	-18,5	-21,6
500 und mehr	-	-11,2	-30,0	-13,2	36,7	315,4
<b>Unternehmen in Vorbereitenden Baustellenarbeiten, Hoch- u. Tiefbau mit ... bis unter ... Umsatz</b>						
bis unter 1 Mill. €	-18,2	-23,8	-22,4	-22,1	-68,1	-73,9
1 Mill. € - 2 Mill. €	-21,2	-24,1	-21,7	-18,1	-31,1	-50,9
2 Mill. € - 4 Mill. €	4,8	-3,2	1,2	0,8	11,6	19,1
4 Mill. € - 5 Mill. €	-	-3,4	2,1	4,0	33,7	28,0
5 Mill. € - 10 Mill. €	-10,0	-8,2	-6,6	-9,9	-7,7	14,7
10 Mill. € - 20 Mill. €	-16,7	-23,2	-19,4	-14,7	-6,0	-21,0
20 Mill. € - 50 Mill. €	10,0	10,5	17,6	6,1	11,0	32,0
50 Mill. € und mehr	-14,3	-16,8	-30,1	-5,5	11,0	-29,9

Jahr 2004

bauleistung			Sonstige Umsätze	Jahresbauleistung u. sonstige Umsätze zusammen	Jahresbauleistung u. sonstige Umsätze je tätiger Person	Beschäftigtengrößenklasse Umsatzgrößenklasse
selbsterstellte Anlagen	insgesamt	darunter Hochbau				
€					€	
						Unternehmen in Vorbereitenden Baustellenarbeiten, Hoch- u. Tiefbau mit ... Beschäftigten
466	1 018 601	523 995	12 040	1 030 642	86 268	20 bis 49
872	751 408	270 415	15 543	766 951	107 703	50 bis 99
237	532 324	236 362	7 700	540 024	144 973	100 bis 199
704	521 691	117 635	5 221	526 913	133 700	200 bis 499
-	348 267	24 101	12 036	360 302	93 270	500 und mehr
						Unternehmen in Vorbereitenden Baustellenarbeiten, Hoch- u. Tiefbau mit ... bis unter ... Umsatz
17	19 998	12 478	123	20 121	34 572	bis unter 1 Mill. €
134	205 954	119 375	947	206 900	58 529	1 Mill. € - 2 Mill. €
359	546 958	256 537	9 847	556 804	79 498	2 Mill. € - 4 Mill. €
95	248 768	104 151	2 353	251 121	101 504	4 Mill. € - 5 Mill. €
355	517 371	184 718	5 639	523 010	111 802	5 Mill. € - 10 Mill. €
612	371 845	120 667	10 227	382 071	136 943	10 Mill. € - 20 Mill. €
409	641 473	227 802	8 115	649 588	133 031	20 Mill. € - 50 Mill. €
300	619 924	146 780	15 291	635 215	136 576	50 Mill. € und mehr

Jahr 2004

bauleistung			Sonstige Umsätze	Jahresbauleistung u. sonstige Umsätze zusammen	Jahresbauleistung u. sonstige Umsätze je tätiger Person	Beschäftigtengrößenklasse Umsatzgrößenklasse
selbsterstellte Anlagen	insgesamt	darunter Hochbau				
						Unternehmen in Vorbereitenden Baustellenarbeiten, Hoch- u. Tiefbau mit ... Beschäftigten
-28,3	-1,6	-1,3	-30,5	-2,0	3,8	20 bis 49
-64,3	6,6	-8,1	-22,2	5,8	15,1	50 bis 99
x	16,9	21,3	1,1	16,6	29,8	100 bis 199
x	-33,7	-47,4	-52,8	-34,0	-15,2	200 bis 499
x	-3,1	x	x	-0,4	12,1	500 und mehr
						Unternehmen in Vorbereitenden Baustellenarbeiten, Hoch- u. Tiefbau mit ... bis unter ... Umsatz
-56,4	-26,1	-40,9	-49,2	-26,3	-3,2	bis unter 1 Mill. €
-29,1	-21,0	-30,7	-80,5	-22,1	2,7	1 Mill. € - 2 Mill. €
-20,4	1,9	3,0	28,2	2,3	5,7	2 Mill. € - 4 Mill. €
39,7	4,0	-5,2	-65,2	2,1	5,7	4 Mill. € - 5 Mill. €
x	-4,8	-14,2	-44,4	-5,5	3,0	5 Mill. € - 10 Mill. €
-74,1	-18,5	-29,9	-12,3	-18,3	6,3	10 Mill. € - 20 Mill. €
x	13,0	16,9	-30,2	12,1	1,5	20 Mill. € - 50 Mill. €
-1,3	-12,8	30,0	192,4	-11,3	6,6	50 Mill. € und mehr

**12. Bruttozugänge an Sachanlagen in Unternehmen in Vorbereitenden Baustellenarbeiten, Hoch- und Tiefbau nach Beschäftigten- und Umsatzgrößenklassen**

Beschäftigtengrößenklasse Umsatzgrößenklasse	Unter- nehmen	Tätige Personen	Gesamt- umsatz	Unternehmen mit Bruttozu- gängen an Sachanlagen	Bruttozu	
					je tätiger Person	im Ver- hältnis zum Gesamt- umsatz
			1 000 €		€	%
<b>Unternehmen in Vorbereitenden Baustellenarbeiten, Hoch- u. Tiefbau mit ... Beschäftigten</b>						
20 bis 49	395	11 947	1 032 323	301	2 291	2,7
50 bis 99	105	7 121	743 582	92	2 441	2,3
100 bis 199	27	3 725	588 521	26	3 338	2,1
200 bis 499	13	3 941	500 811	11	2 573	2,0
500 und mehr	3	3 863	321 498	3	2 989	3,6
<b>Unternehmen in Vorbereitenden Baustellenarbeiten, Hoch- u. Tiefbau mit ... bis unter ... Umsatz</b>						
bis unter 1 Mill. €	27	582	19 721	15	486	1,4
1 Mill. € - 2 Mill. €	134	3 535	206 714	92	1 448	2,5
2 Mill. € - 4 Mill. €	197	7 004	544 018	161	2 585	3,3
4 Mill. € - 5 Mill. €	55	2 474	246 046	51	2 230	2,2
5 Mill. € - 10 Mill. €	72	4 678	495 074	61	2 537	2,4
10 Mill. € - 20 Mill. €	30	2 790	387 917	27	3 509	2,5
20 Mill. € - 50 Mill. €	22	4 883	625 236	21	2 723	2,1
50 Mill. € und mehr	6	4 651	662 010	5	3 204	2,3

**13. Bruttozugänge an Sachanlagen in Unternehmen in Vorbereitenden Baustellenarbeiten, Hoch- und Tiefbau nach Beschäftigten- und Umsatzgrößenklassen - Veränderung zum Vorjahr (in Prozent)**

Beschäftigtengrößenklasse Umsatzgrößenklasse	Unter- nehmen	Tätige Personen	Gesamt- umsatz	Unternehmen mit Bruttozu- gängen an Sachanlagen	Bruttozu	
					je tätiger Person	im Ver- hältnis zum Gesamt- umsatz
<b>Unternehmen in Vorbereitenden Baustellenarbeiten, Hoch- u. Tiefbau mit ... Beschäftigten</b>						
20 bis 49	-5,3	-5,6	-1,4	-7,7	11,6	6,1
50 bis 99	-10,3	-8,0	2,9	-3,2	-9,1	-19,4
100 bis 199	-18,2	-10,2	26,1	-7,1	-4,0	-31,9
200 bis 499	-31,6	-22,1	-33,7	-38,9	-16,6	-3,6
500 und mehr	-	-11,2	-10,4	-	-36,8	-37,0
<b>Unternehmen in Vorbereitenden Baustellenarbeiten, Hoch- u. Tiefbau mit ... bis unter ... Umsatz</b>						
bis unter 1 Mill. €	-18,2	-23,8	-22,4	-34,8	-24,5	-24,5
1 Mill. € - 2 Mill. €	-21,2	-24,1	-19,3	-30,3	-18,4	-22,6
2 Mill. € - 4 Mill. €	4,8	-3,2	1,2	5,9	21,8	14,8
4 Mill. € - 5 Mill. €	-	-3,4	2,1	18,6	15,4	6,8
5 Mill. € - 10 Mill. €	-10,0	-8,2	-10,5	-	11,8	14,1
10 Mill. € - 20 Mill. €	-16,7	-23,2	-14,6	-18,2	-5,2	-15,9
20 Mill. € - 50 Mill. €	10,0	10,5	5,4	10,5	-30,3	-26,7
50 Mill. € und mehr	-14,3	-16,8	-4,0	-28,6	-31,2	-40,8



Jahr 2004

gänge an Sachanlagen			Bruttozu- gänge an Sachanlagen insgesamt	Darunter		Beschäftigtengrößenklasse Umsatzgrößenklasse
bebaute Grundstücke und Bauten	Grundstücke ohne Bauten	Maschinen und maschinelle Anlagen		selbsterstellte Anlagen	gebrauchte und erworbene Bauten	
1 000 €						
3 080	588	23 709	27 376	1 982	538	Unternehmen in Vorbereitenden Baustellenarbeiten, Hoch- u. Tiefbau mit ... Beschäftigten
1 504	59	15 818	17 381	872	371	20 bis 49
766	5	11 663	12 433	237	386	50 bis 99
493	562	9 085	10 139	704	-	100 bis 199
1 323	-	10 222	11 546	100	-	200 bis 499
						500 und mehr
						Unternehmen in Vorbereitenden Baustellenarbeiten, Hoch- u. Tiefbau mit ... bis unter ... Umsatz
68	-	215	283	17	49	bis unter 1 Mill. €
258	216	4 643	5 117	154	46	1 Mill. € - 2 Mill. €
2 808	330	14 966	18 104	1 755	443	2 Mill. € - 4 Mill. €
117	63	5 338	5 518	194	5	4 Mill. € - 5 Mill. €
953	-	10 912	11 866	355	366	5 Mill. € - 10 Mill. €
733	43	9 014	9 790	612	121	10 Mill. € - 20 Mill. €
824	-	12 473	13 297	409	265	20 Mill. € - 50 Mill. €
1 404	562	12 936	14 902	400	-	50 Mill. € und mehr

Jahr 2004

gänge an Sachanlagen			Bruttozu- gänge an Sachanlagen insgesamt	Darunter		Beschäftigtengrößenklasse Umsatzgrößenklasse
bebaute Grundstücke und Bauten	Grundstücke ohne Bauten	Maschinen und maschinelle Anlagen		selbsterstellte Anlagen	gebrauchte und erworbene Bauten	
173,3	x	-4,2	5,3	70,7	417,3	Unternehmen in Vorbereitenden Baustellenarbeiten, Hoch- u. Tiefbau mit ... Beschäftigten
-62,4	-70,6	-4,6	-16,4	-65,0	-7,9	20 bis 49
-57,9	x	-7,4	-13,8	-10,6	8,1	50 bis 99
-19,2	x	-39,4	-35,0	x	-	100 bis 199
93,4	x	-48,4	-43,9	-61,8	x	200 bis 499
						500 und mehr
						Unternehmen in Vorbereitenden Baustellenarbeiten, Hoch- u. Tiefbau mit ... bis unter ... Umsatz
74,4	-	-52,5	-42,5	-56,4	x	bis unter 1 Mill. €
-64,8	x	-38,0	-38,1	-73,1	109,1	1 Mill. € - 2 Mill. €
361,8	x	1,8	17,9	x	x	2 Mill. € - 4 Mill. €
160,0	x	8,9	11,5	92,1	x	4 Mill. € - 5 Mill. €
56,0	x	0,6	2,6	x	-6,6	5 Mill. € - 10 Mill. €
-76,6	-64,8	-11,5	-27,2	-74,1	x	10 Mill. € - 20 Mill. €
-64,8	-	-16,4	-23,0	2,0	-25,8	20 Mill. € - 50 Mill. €
93,4	x	-48,7	-42,8	31,6	x	50 Mill. € und mehr

**14. Unternehmen mit Verkaufserlösen und Mietinvestitionen in Vorbereitenden Baustellenarbeiten, Hoch- und Tiefbau nach Beschäftigten- und Umsatzgrößenklassen**

Jahr 2004

Beschäftigtengrößenklasse Umsatzgrößenklasse	Verkaufserlöse aus dem Abgang von Sachanlagen	Darunter	Unternehmen mit Mietinvestitionen	Neu gemietete und gepachtete Sachanlagen	Davon	
		Verkauf von Grundstücken			Bauten	Maschinen und maschinellen Anlagen
1 000 €			1 000 €			
<b>Unternehmen in Vorbereitenden Baustellenarbeiten, Hoch- u. Tiefbau mit ... Beschäftigten</b>						
20 bis 49	2 519	105	90	6 703	154	6 549
50 bis 99	2 309	223	25	3 101	-	3 101
100 bis 199	1 255	10	6	1 475	-	1 475
200 bis 499	761	30	5	.	-	.
500 und mehr	3 187	34	2	.	-	.
<b>Unternehmen in Vorbereitenden Baustellenarbeiten, Hoch- u. Tiefbau mit ... bis unter ... Umsatz</b>						
bis unter 1 Mill. €	1	-	1	.	-	.
1 Mill. € - 2 Mill. €	539	100	31	1 363	150	1 213
2 Mill. € - 4 Mill. €	1 775	5	50	3 950	4	3 945
4 Mill. € - 5 Mill. €	745	-	14	1 664	-	1 664
5 Mill. € - 10 Mill. €	709	113	13	2 099	-	2 099
10 Mill. € - 20 Mill. €	1 375	114	9	1 545	-	1 545
20 Mill. € - 50 Mill. €	1 327	36	8	4 150	-	4 150
50 Mill. € und mehr	3 561	34	2	.	-	.

**15. Unternehmen mit Verkaufserlösen und Mietinvestitionen in Vorbereitenden Baustellenarbeiten, Hoch- und Tiefbau nach Beschäftigten- und Umsatzgrößenklassen - Veränderung zum Vorjahr (in Prozent)**

Jahr 2004

Beschäftigtengrößenklasse Umsatzgrößenklasse	Verkaufserlöse aus dem Abgang von Sachanlagen	Darunter	Unternehmen mit Mietinvestitionen	Neu gemietete und gepachtete Sachanlagen	Davon	
		Verkauf von Grundstücken			Bauten	Maschinen und maschinellen Anlagen
<b>Unternehmen in Vorbereitenden Baustellenarbeiten, Hoch- u. Tiefbau mit ... Beschäftigten</b>						
20 bis 49	-34,9	-44,1	-1,1	10,3	-36,4	12,2
50 bis 99	-20,3	x	-46,8	-50,4	-	-50,4
100 bis 199	-67,6	x	20,0	72,1	-	72,1
200 bis 499	-4,8	x	-28,6	.	x	.
500 und mehr	-23,2	-91,3	x	.	-	.
<b>Unternehmen in Vorbereitenden Baustellenarbeiten, Hoch- u. Tiefbau mit ... bis unter ... Umsatz</b>						
bis unter 1 Mill. €	-98,6	-	-75,0	.	-	.
1 Mill. € - 2 Mill. €	-31,3	-37,5	-6,1	-11,4	400,0	-19,6
2 Mill. € - 4 Mill. €	-13,2	66,7	-2,0	13,1	-50,0	13,2
4 Mill. € - 5 Mill. €	-18,3	x	-6,7	14,1	x	32,3
5 Mill. € - 10 Mill. €	-40,2	x	-55,2	-35,3	x	-35,2
10 Mill. € - 20 Mill. €	-50,0	x	-18,2	-58,9	x	-58,2
20 Mill. € - 50 Mill. €	-61,4	x	33,3	25,4	-	25,4
50 Mill. € und mehr	-19,3	-91,3	100,0	.	-	.

**16. Unternehmen, tätige Personen, Bruttolohn- und -gehaltsumme, Gesamtumsatz und Bruttoanlageinvestitionen  
in Bauinstallation und Sonstigem Ausbaugewerbe**

Jahr	Unternehmen	Tätige Personen	Bruttolohn- und -gehaltsumme	Gesamt- umsatz	Unternehmen mit Investitionen	Brutto- anlage- investitionen	Bruttoanlage- investitionen je tätiger Person
			1 000 €			1 000 €	€
1991	328	22 404	275 387	859 702	306	69 646	3 109
1992	396	25 098	383 267	1 246 791	386	58 485	2 330
1993	606	31 584	513 511	1 678 207	561	86 852	2 750
1994	876	43 458	721 243	2 550 400	816	100 510	2 313
1995	1 093	52 472	914 849	3 194 811	966	93 624	1 784
1996	1 258	58 409	1 011 545	3 530 439	1 096	99 081	1 696
1997	1 054	50 917	912 794	3 291 498	946	78 118	1 534
1998	959	44 833	810 993	2 895 714	836	64 524	1 439
1999	881	39 855	726 047	2 577 513	745	45 680	1 146
2000	727	32 440	606 638	2 159 772	601	38 941	1 201
2001	618	26 487	510 102	1 853 152	482	28 599	1 080
2002	512	22 650	433 652	1 661 641	412	21 062	930
2003	503	21 396	410 559	1 556 898	395	23 619	1 104
2004	443	18 847	362 497	1 428 637	354	22 598	1 199

**17. Unternehmen, tätige Personen, Brutto Lohn- und -gehaltsumme sowie Gesamtumsatz in Bauinstallation und Sonstigem Ausbaugewerbe nach Kreisfreien Städten und Landkreisen**

Jahr 2004

Kreis-Nr.	Kreisfreie Stadt Landkreis Regierungsbezirk Land	Unter- nehmen	Tätige Personen		Brutto Lohn- und -gehaltsumme	Gesamt- umsatz	Gesamtumsatz je tätiger Person
			insgesamt	darunter weiblich			
61	Chemnitz, Stadt	31	1 548	156	30 587	132 330	85 485
66	Plauen, Stadt	2	.	.	.	.	.
67	Zwickau, Stadt	12	428	34	8 557	30 313	70 826
71	Annaberg	15	624	50	11 596	46 303	74 203
73	Chemnitzer Land	11	588	48	11 622	53 577	91 117
77	Freiberg	22	1 051	137	19 462	91 020	86 604
78	Vogtlandkreis	19	713	60	13 614	49 854	69 921
81	Mittlerer Erzgebirgskreis	9	392	38	6 558	24 806	63 282
82	Mittweida	10	331	33	6 540	21 906	66 182
88	Stollberg	11	515	45	10 021	34 366	66 730
91	Aue-Schwarzenberg	11	330	26	5 598	28 851	87 426
93	Zwickauer Land	9	.	.	.	.	.
	<b>Regierungsbezirk Chemnitz</b>	<b>162</b>	<b>7 075</b>	<b>679</b>	<b>133 711</b>	<b>554 662</b>	<b>78 397</b>
62	Dresden, Stadt	45	1 804	183	35 257	148 840	82 505
63	Görlitz, Stadt	7	176	28	3 147	16 211	92 110
64	Hoyerswerda, Stadt	5	167	23	2 887	10 135	60 688
72	Bautzen	13	462	38	8 611	33 831	73 226
80	Meißen	14	455	59	8 606	29 230	64 241
84	Niederschles. Oberlausitzkreis	5	259	28	4 533	14 745	56 932
85	Riesa-Großenhain	21	986	94	18 498	76 790	77 880
86	Löbau-Zittau	8	420	44	7 273	32 182	76 623
87	Sächsische Schweiz	14	547	63	9 591	34 585	63 226
90	Weißeritzkreis	6	312	30	6 702	29 488	94 514
92	Kamenz	21	953	99	18 212	73 252	76 864
	<b>Regierungsbezirk Dresden</b>	<b>159</b>	<b>6 541</b>	<b>689</b>	<b>123 317</b>	<b>499 288</b>	<b>76 332</b>
65	Leipzig, Stadt	47	2 286	201	48 701	179 918	78 704
74	Delitzsch	13	462	58	10 156	35 169	76 123
75	Döbeln	10	375	46	7 127	24 249	64 664
79	Leipziger Land	19	760	130	15 386	59 179	77 868
83	Muldentalkreis	17	713	54	12 375	35 844	50 272
89	Torgau-Oschatz	16	635	64	11 725	40 328	63 508
	<b>Regierungsbezirk Leipzig</b>	<b>122</b>	<b>5 231</b>	<b>553</b>	<b>105 469</b>	<b>374 687</b>	<b>71 628</b>
	<b>Sachsen</b>	<b>443</b>	<b>18 847</b>	<b>1 921</b>	<b>362 497</b>	<b>1 428 637</b>	<b>75 802</b>

**18. Bruttozugänge an Sachanlagen in Unternehmen in Bauinstallation und Sonstigem Ausbaugewerbe nach Kreisfreien Städten und Landkreisen**

Jahr 2004

Kreis-Nr.	Kreisfreie Stadt Landkreis Regierungsbezirk Land	Unternehmen	Tätige Personen	Gesamtumsatz  1 000 €	Unternehmen mit Bruttozu- gängen an Sachanlagen	Bruttozugänge	
						je tätiger Person	im Verhältnis zum Gesamtumsatz
						€	%
61	Chemnitz, Stadt	31	1 548	132 330	27	1 020	1,2
66	Plauen, Stadt	2	.	.	2	.	.
67	Zwickau, Stadt	12	428	30 313	11	1 357	1,9
71	Annaberg	15	624	46 303	14	592	0,8
73	Chemnitzer Land	11	588	53 577	9	888	1,0
77	Freiberg	22	1 051	91 020	19	1 429	1,6
78	Vogtlandkreis	19	713	49 854	12	330	0,5
81	Mittlerer Erzgebirgskreis	9	392	24 806	8	1 725	2,7
82	Mittweida	10	331	21 906	6	968	1,5
88	Stollberg	11	515	34 366	9	728	1,1
91	Aue-Schwarzenberg	11	330	28 851	10	1 191	1,4
93	Zwickauer Land	9	.	.	8	.	.
	<b>Regierungsbezirk Chemnitz</b>	<b>162</b>	<b>7 075</b>	<b>554 662</b>	<b>135</b>	<b>1 135</b>	<b>1,4</b>
62	Dresden, Stadt	45	1 804	148 840	39	1 790	2,2
63	Görlitz, Stadt	7	176	16 211	7	893	1,0
64	Hoyerswerda, Stadt	5	167	10 135	4	639	1,1
72	Bautzen	13	462	33 831	9	1 996	2,7
80	Meißen	14	455	29 230	9	465	0,7
84	Niederschles. Oberlausitzkreis	5	259	14 745	5	599	1,1
85	Riesa-Großenhain	21	986	76 790	15	961	1,2
86	Löbau-Zittau	8	420	32 182	7	1 362	1,8
87	Sächsische Schweiz	14	547	34 585	12	2 390	3,8
90	Weißeritzkreis	6	312	29 488	5	584	0,6
92	Kamenz	21	953	73 252	18	1 232	1,6
	<b>Regierungsbezirk Dresden</b>	<b>159</b>	<b>6 541</b>	<b>499 288</b>	<b>130</b>	<b>1 371</b>	<b>1,8</b>
65	Leipzig, Stadt	47	2 286	179 918	36	1 131	1,4
74	Delitzsch	13	462	35 169	7	755	1,0
75	Döbeln	10	375	24 249	10	961	1,5
79	Leipziger Land	19	760	59 179	16	1 299	1,7
83	Muldentalkreis	17	713	35 844	10	1 101	2,2
89	Torgau-Oschatz	16	635	40 328	10	846	1,3
	<b>Regierungsbezirk Leipzig</b>	<b>122</b>	<b>5 231</b>	<b>374 687</b>	<b>89</b>	<b>1 071</b>	<b>1,5</b>
	<b>Sachsen</b>	<b>443</b>	<b>18 847</b>	<b>1 428 637</b>	<b>354</b>	<b>1 199</b>	<b>1,6</b>

Noch: 18. Bruttozugänge an Sachanlagen in Unternehmen in Bauinstallation und Sonstigem Ausbaugewerbe nach Kreisfreien Städten und Landkreisen

Jahr 2004

Kreis-Nr.	Kreisfreie Stadt Landkreis Regierungsbezirk Land	Bruttozugänge an Sachanlagen			Bruttozu- gänge an Sachanlagen insgesamt	Darunter	
		bebaute Grundstücke und Bauten	Grundstücke ohne Bauten	Maschinen und maschinelle Anlagen		selbsterstellte Anlagen	gebrauchte und erworbene Bauten
1 000 €							
61	Chemnitz, Stadt	50	-	1 529	1 579	-	50
66	Plauen, Stadt	.	.	.	.	.	.
67	Zwickau, Stadt	118	-	463	581	6	-
71	Annaberg	1	6	362	369	6	-
73	Chemnitzer Land	-	-	522	522	-	-
77	Freiberg	14	5	1 483	1 501	29	-
78	Vogtlandkreis	-	-	235	235	-	-
81	Mittlerer Erzgebirgskreis	302	-	374	676	217	-
82	Mittweida	-	-	320	320	-	-
88	Stollberg	112	-	263	375	-	-
91	Aue-Schwarzenberg	3	-	390	393	-	-
93	Zwickauer Land	.	.	.	.	.	.
	<b>Regierungsbezirk Chemnitz</b>	<b>1 650</b>	<b>11</b>	<b>6 368</b>	<b>8 029</b>	<b>258</b>	<b>1 100</b>
62	Dresden, Stadt	1 515	-	1 714	3 229	104	-
63	Görlitz, Stadt	21	-	136	157	-	-
64	Hoyerswerda, Stadt	-	-	107	107	-	-
72	Bautzen	85	-	837	922	8	-
80	Meißen	-	-	212	212	-	-
84	Niederschles. Oberlausitzkreis	-	-	155	155	-	-
85	Riesa-Großenhain	22	-	925	948	-	-
86	Löbau-Zittau	339	-	233	572	336	-
87	Sächsische Schweiz	9	-	1 299	1 307	2	-
90	Weißeritzkreis	57	-	125	182	-	-
92	Kamenz	-	-	1 174	1 174	-	-
	<b>Regierungsbezirk Dresden</b>	<b>2 048</b>	<b>-</b>	<b>6 917</b>	<b>8 965</b>	<b>449</b>	<b>-</b>
65	Leipzig, Stadt	985	-	1 600	2 585	5	2
74	Delitzsch	-	-	349	349	-	-
75	Döbeln	-	1	360	361	-	-
79	Leipziger Land	-	-	988	988	-	-
83	Muldentalkreis	-	-	785	785	-	-
89	Torgau-Oschatz	-	-	537	537	1	-
	<b>Regierungsbezirk Leipzig</b>	<b>985</b>	<b>1</b>	<b>4 618</b>	<b>5 604</b>	<b>6</b>	<b>2</b>
	<b>Sachsen</b>	<b>4 683</b>	<b>12</b>	<b>17 903</b>	<b>22 598</b>	<b>713</b>	<b>1 102</b>

**19. Unternehmen mit Verkaufserlösen und Mietinvestitionen in Bauinstallation und Sonstigem Ausbaugewerbe nach Kreisfreien Städten und Landkreisen**

Jahr 2004

Kreis-Nr.	Kreisfreie Stadt Landkreis Regierungsbezirk Land	Verkaufserlöse aus dem Abgang von Sachanlagen	Darunter	Unternehmen mit Mietinvestitionen	Neu gemietete und gepachtete Sachanlagen	Davon	
			Verkauf von Grundstücken			Bauten	Maschinen und maschinelle Anlagen
		1 000 €		1 000 €			
61	Chemnitz, Stadt	151	-	7	438	-	438
66	Plauen, Stadt	.	.	-	-	-	-
67	Zwickau, Stadt	111	-	2	.	.	.
71	Annaberg	53	-	5	307	-	307
73	Chemnitzer Land	407	-	3	255	-	255
77	Freiberg	447	325	9	1 316	907	409
78	Vogtlandkreis	30	-	4	201	-	201
81	Mittlerer Erzgebirgskreis	50	-	3	23	-	23
82	Mittweida	-	-	2	.	.	.
88	Stollberg	52	-	6	532	-	532
91	Aue-Schwarzenberg	27	-	1	.	.	.
93	Zwickauer Land	.	.	-	-	-	-
	<b>Regierungsbezirk Chemnitz</b>	<b>1 348</b>	<b>325</b>	<b>42</b>	<b>3 176</b>	<b>907</b>	<b>2 269</b>
62	Dresden, Stadt	360	154	9	119	-	119
63	Görlitz, Stadt	24	-	2	.	.	.
64	Hoyerswerda, Stadt	2	-	3	43	-	43
72	Bautzen	5	-	6	156	-	156
80	Meißen	7	-	3	37	-	37
84	Niederschles. Oberlausitzkreis	24	24	-	-	-	-
85	Riesa-Großenhain	61	-	5	242	-	242
86	Löbau-Zittau	19	-	1	.	.	.
87	Sächsische Schweiz	35	-	2	.	.	.
90	Weißeritzkreis	-	-	-	-	-	-
92	Kamenz	108	-	7	379	-	379
	<b>Regierungsbezirk Dresden</b>	<b>646</b>	<b>178</b>	<b>38</b>	<b>1 187</b>	<b>-</b>	<b>1 187</b>
65	Leipzig, Stadt	265	-	15	1 556	-	1 556
74	Delitzsch	7	-	1	.	.	.
75	Döbeln	37	-	4	.	.	.
79	Leipziger Land	345	-	6	447	2	445
83	Muldentalkreis	4	-	3	465	-	465
89	Torgau-Oschatz	60	29	4	201	-	201
	<b>Regierungsbezirk Leipzig</b>	<b>718</b>	<b>29</b>	<b>33</b>	<b>2 928</b>	<b>2</b>	<b>2 926</b>
	<b>Sachsen</b>	<b>2 711</b>	<b>531</b>	<b>113</b>	<b>7 291</b>	<b>909</b>	<b>6 382</b>

**20. Unternehmen, tätige Personen, Bruttolohn- und -gehaltssumme, Gesamtumsatz und Bruttoanlageinvestitionen in Bauinstallation und Sonstigem Ausbaugewerbe nach Kreisfreien Städten und Landkreisen - Veränderung zum Vorjahr (in Prozent)**

Jahr 2004

Kreis-Nr.	Kreisfreie Stadt Landkreis Regierungsbezirk Land	Unter- nehmen	Tätige Personen	Bruttolohn- und -gehaltssumme	Gesamt- umsatz	Unternehmen mit Investitionen	Brutto- anlage- investitionen
61	Chemnitz, Stadt	-6,1	-2,1	-3,0	5,4	-3,6	12,4
66	Plauen, Stadt	-	.	.	.	-	.
67	Zwickau, Stadt	-14,3	-15,2	-12,8	-10,1	-	-61,2
71	Annaberg	-11,8	-14,9	-6,9	-2,2	16,7	-8,7
73	Chemnitzer Land	-31,3	-28,6	-32,3	-27,2	-30,8	-1,7
77	Freiberg	-18,5	-11,5	-9,8	6,3	-	13,2
78	Vogtlandkreis	-24,0	-21,6	-16,6	-7,9	-25,0	-55,9
81	Mittlerer Erzgebirgskreis	-18,2	-11,9	-9,4	-1,8	-20,0	23,4
82	Mittweida	-23,1	-16,4	-8,1	-14,1	-50,0	-21,4
88	Stollberg	-26,7	-29,5	-36,1	-39,8	-30,8	-44,6
91	Aue-Schwarzenberg	-21,4	-23,3	-22,6	-14,8	-23,1	-31,2
93	Zwickauer Land	-18,2	.	.	.	-20,0	.
	<b>Regierungsbezirk Chemnitz</b>	<b>-18,2</b>	<b>-14,8</b>	<b>-14,2</b>	<b>-6,9</b>	<b>-15,1</b>	<b>-4,8</b>
62	Dresden, Stadt	-13,5	-22,8	-27,4	-20,7	-11,4	-5,4
63	Görlitz, Stadt	-	-2,8	-5,4	12,7	-	-30,5
64	Hoyerswerda, Stadt	-	-11,2	10,7	44,6	33,3	-21,3
72	Bautzen	8,3	1,5	17,3	11,7	-10,0	-9,6
80	Meißen	16,7	3,2	5,7	0,4	-10,0	-9,0
84	Niederschles. Oberlausitzkreis	-44,4	-32,9	-34,7	-26,6	-28,6	-8,3
85	Riesa-Großenhain	-8,7	-11,0	-8,5	-4,9	-21,1	15,3
86	Löbau-Zittau	-11,1	-12,3	-9,8	17,4	16,7	60,7
87	Sächsische Schweiz	-12,5	-0,5	-7,7	-20,2	-7,7	-36,6
90	Weißeritzkreis	-40,0	-24,1	-22,3	-14,1	-28,6	-9,5
92	Kamenz	-	-1,4	-0,8	5,5	20,0	-6,8
	<b>Regierungsbezirk Dresden</b>	<b>-9,7</b>	<b>-12,8</b>	<b>-13,5</b>	<b>-8,2</b>	<b>-7,8</b>	<b>-9,4</b>
65	Leipzig, Stadt	-13,0	-8,5	-10,1	-14,6	-5,3	41,9
74	Delitzsch	-	-6,1	-1,6	-2,0	-30,0	82,7
75	Döbeln	-9,1	-14,6	-10,3	-16,5	-	4,6
79	Leipziger Land	5,6	-0,4	-3,9	-7,5	6,7	-23,5
83	Muldentalkreis	21,4	4,2	7,3	-0,1	11,1	77,2
89	Torgau-Oschatz	-15,8	-11,2	-3,9	-4,0	-23,1	-55,2
	<b>Regierungsbezirk Leipzig</b>	<b>-5,4</b>	<b>-6,4</b>	<b>-6,0</b>	<b>-10,2</b>	<b>-6,3</b>	<b>5,9</b>
	<b>Sachsen</b>	<b>-11,9</b>	<b>-11,9</b>	<b>-11,7</b>	<b>-8,2</b>	<b>-10,4</b>	<b>-4,3</b>



**21. Unternehmen, tätige Personen, Bruttolohn- und -gehaltssumme sowie Gesamtumsatz in Bauinstallation und Sonstigem Ausbaugewerbe nach Wirtschaftszweigen**

Jahr 2004

WZ 2003	Wirtschaftszweig	Unter- nehmen	Tätige Personen		Bruttolohn- und -gehaltssumme	Gesamt- umsatz	Gesamtumsatz je tätiger Person
			insgesamt	darunter weiblich			
			1 000 €				
	<b>Bauinstallation und Sonstiges Ausbaugewerbe</b>	<b>443</b>	<b>18 847</b>	<b>1 921</b>	<b>362 497</b>	<b>1 428 637</b>	<b>75 802</b>
45.3	Bauinstallation	297	13 267	1 344	254 377	1 038 161	78 251
45.31	Elektroinstallation	153	7 256	726	134 998	528 711	72 865
45.32	Dämmung gegen Kälte, Wärme, Schall und Erschütterung	16	1 125	86	26 020	94 265	83 791
45.33	Klempnerei, Gas-, Wasser-, Heizungs- und Lüftungsinstallation	122	4 646	486	89 897	405 393	87 256
45.34	Sonstige Bauinstallation	6	240	46	3 462	9 791	40 796
45.4	Sonstiges Ausbaugewerbe	146	5 580	577	108 121	390 476	69 978
45.41	Stuckateurgewerbe, Gipserei und Verputzerei	14	618	55	11 636	45 624	73 826
45.42	Bautischlerei und -schlosserei	18	555	81	10 080	46 449	83 692
45.43	Fußboden-, Fliesen- und Plattenlegerei, Raumausstattung	35	1 053	115	23 659	95 106	90 319
45.43.1	Parkettlegerei	2	.	.	.	.	.
45.43.2	Fliesen-, Platten- und Mosaiklegerei	19	566	58	11 912	46 018	81 304
45.43.3	Estrichlegerei	9	274	37	6 657	29 086	106 152
45.43.4	Sonstige Fußbodenlegerei und -kleberei	3	94	9	3 186	13 123	139 604
45.43.5	Tapetenkleberei	-	-	-	-	-	-
45.43.6	Raumausstattung ohne ausgeprägten Schwerpunkt	2	.	.	.	.	.
45.44	Maler- und Glasergewerbe	65	2 672	249	49 202	147 201	55 090
45.44.1	Maler- und Lackierergewerbe	64	.	.	.	.	.
45.44.2	Glasergewerbe	1	.	.	.	.	.
45.45	Baugewerbe a. n. g.	14	682	77	13 545	56 095	82 250
45.45.1	Fassadenreinigung	2	.	.	.	.	.
45.45.3	Ausbaugewerbe a. n. g.	12	.	.	.	.	.
45.5	Vermietung von Baumaschinen und -geräten mit Bedienungs- personal	-	-	-	-	-	-
45.50.1	Vermietung von Betonpumpen mit Bedienungspersonal	-	-	-	-	-	-
45.50.2	Vermietung von sonstigen Baumaschinen und -geräten mit Bedienungspersonal	-	-	-	-	-	-

**22. Bruttozugänge an Sachanlagen in Unternehmen der Bauinstallation und des Sonstigen Ausbaugewerbes nach Wirtschaftszweigen**

Jahr 2004

WZ 2003	Wirtschaftszweig	Unter- nehmen	Tätige Personen	Gesamt- umsatz	Unternehmen mit Bruttozu- gängen an Sachanlagen	Bruttozu	
						je tätiger Person	im Verhältnis zum Gesamt- umsatz
						€	%
	<b>Bauinstallation und Sonstiges Ausbaugewerbe</b>	<b>443</b>	<b>18 847</b>	<b>1 428 637</b>	<b>354</b>	<b>1 199</b>	<b>1,6</b>
45.3	Bauinstallation	297	13 267	1 038 161	248	1 150	1,5
45.31	Elektroinstallation	153	7 256	528 711	134	1 216	1,7
45.32	Dämmung gegen Kälte, Wärme, Schall und Erschütterung	16	1 125	94 265	12	342	0,4
45.33	Klempnerei, Gas-, Wasser-, Heizungs- und Lüftungsinstallation	122	4 646	405 393	97	1 268	1,5
45.34	Sonstige Bauinstallation	6	240	9 791	5	651	1,6
45.4	Sonstiges Ausbaugewerbe	146	5 580	390 476	106	1 317	1,9
45.41	Stuckateurgewerbe, Gipserei und Verputzerei	14	618	45 624	9	1 093	1,5
45.42	Bautischlerei und -schlosserei	18	555	46 449	15	1 414	1,7
45.43	Fußboden-, Fliesen- und Plattenlegerei, Raumausstattung	35	1 053	95 106	24	1 208	1,3
45.43.1	Parkettlegerei	2	.	.	1	.	.
45.43.2	Fliesen-, Platten- und Mosaiklegerei	19	566	46 018	14	1 203	1,5
45.43.3	Estrichlegerei	9	274	29 086	7	2 041	1,9
45.43.4	Sonstige Fußbodenlegerei und -kleberei	3	94	13 123	1	311	0,2
45.43.5	Tapetenkleberei	-	-	-	-	-	-
45.43.6	Raumausstattung ohne ausgeprägten Schwerpunkt	2	.	.	1	.	.
45.44	Maler- und Glasergewerbe	65	2 672	147 201	46	1 380	2,5
45.44.1	Maler- und Lackierergewerbe	64	.	.	45	.	.
45.44.2	Glasergewerbe	1	.	.	1	.	.
45.45	Baugewerbe a. n. g.	14	682	56 095	12	1 361	1,7
45.45.1	Fassadenreinigung	2	.	.	1	.	.
45.45.3	Ausbaugewerbe a. n. g.	12	.	.	11	.	.
45.5	Vermietung von Baumaschinen und -geräten mit Bedienungspersonal	-	-	-	-	-	-
45.50.1	Vermietung von Betonpumpen mit Bedienungspersonal	-	-	-	-	-	-
45.50.2	Vermietung von sonstigen Baumaschinen und -geräten mit Bedienungspersonal	-	-	-	-	-	-

Jahr 2004

gänge an Sachanlagen			Bruttozu- gänge an Sachanlagen insgesamt	Darunter		Wirtschaftszweig	WZ 2003
bebaute Grundstücke und Bauten	Grundstücke ohne Bauten	Maschinen und maschinelle Anlagen		selbsterstellte Anlagen	gebrauchte und erworbene Bauten		
1 000 €							
<b>4 683</b>	<b>12</b>	<b>17 903</b>	<b>22 598</b>	<b>713</b>	<b>1 102</b>	<b>Bauinstallation und Sonstiges Ausbaugewerbe</b>	
3 176	-	12 076	15 252	369	1 052	Bauinstallation	45.3
1 926	-	6 895	8 821	332	2	Elektroinstallation	45.31
-	-	384	384	-	-	Dämmung gegen Kälte, Wärme, Schall und Erschütterung	45.32
1 250	-	4 640	5 890	37	1 050	Klempnerei, Gas-, Wasser-, Hei- zungs- und Lüftungsinstallation	45.33
-	-	156	156	-	-	Sonstige Bauinstallation	45.34
1 507	12	5 828	7 347	344	50	Sonstiges Ausbaugewerbe	45.4
1	-	675	676	-	-	Stuckateurgewerbe, Gipserei und Verputzerei	45.41
-	-	785	785	-	-	Bautischlerei und -schlosserei	45.42
126	1	1 145	1 272	-	-	Fußboden-, Fliesen- und Plat- tenlegerei, Raumausstattung	45.43
.	.	.	.	.	.	Parkettlegerei	45.43.1
.	.	.	.	.	.	Fliesen-, Platten- und Mosaiklegerei	45.43.2
112	-	568	681	-	-	Estrichlegerei	45.43.3
14	1	545	559	-	-	Sonstige Fußbodenlegerei und -kleberei	45.43.4
.	.	.	.	.	.	Tapetenkleberei	45.43.5
.	.	.	.	.	.	Raumausstattung ohne ausge- prägten Schwerpunkt	45.43.6
1 372	6	2 308	3 686	342	50	Maler- und Glasergewerbe	45.44
.	.	.	.	.	.	Maler- und Lackierergewerbe	45.44.1
.	.	.	.	.	.	Glasergewerbe	45.44.2
9	5	914	928	3	-	Baugewerbe a. n. g.	45.45
.	.	.	.	.	.	Fassadenreinigung	45.45.1
.	.	.	.	.	.	Ausbaugewerbe a. n. g.	45.45.3
.	.	.	.	.	.	Vermietung von Baumaschinen und -geräten mit Bedienungs- personal	45.5
-	-	-	-	-	-	Vermietung von Betonpumpen mit Bedienungspersonal	45.50.1
-	-	-	-	-	-	Vermietung von sonstigen Baumaschinen und -geräten mit Bedienungspersonal	45.50.2
-	-	-	-	-	-		

**23. Unternehmen mit Verkaufserlösen und Mietinvestitionen in Bauinstallation und Sonstigem Ausbaugewerbe nach Wirtschaftszweigen**

Jahr 2004

WZ 2003	Wirtschaftszweig	Verkaufserlöse aus dem Abgang von Sachanlagen	Darunter	Unternehmen mit Mietinvestitionen	Neu gemietete und gepachtete Sachanlagen	Davon	
			Verkauf von Grundstücken			Bauten	Maschinen und maschinelle Anlagen
		1 000 €		1 000 €			
	<b>Bauinstallation und Sonstiges Ausbaugewerbe</b>	<b>2 711</b>	<b>531</b>	<b>113</b>	<b>7 291</b>	<b>909</b>	<b>6 382</b>
45.3	Bauinstallation	1 147	24	78	5 897	900	4 997
45.31	Elektroinstallation	638	24	36	2 098	2	2 096
45.32	Dämmung gegen Kälte, Wärme, Schall und Erschütterung	61	-	10	.	.	.
45.33	Klempnerei, Gas-, Wasser-, Heizungs- und Lüftungsinstallation	445	-	30	2 363	898	1 466
45.34	Sonstige Bauinstallation	3	-	2	.	.	.
45.4	Sonstiges Ausbaugewerbe	1 564	508	35	1 394	9	1 384
45.41	Stuckateurgewerbe, Gipserei und Verputzerei	74	-	5	194	-	194
45.42	Bautischlerei und -schlosserei	56	-	4	92	-	92
45.43	Fußboden-, Fliesen- und Plattenlegerei, Raumausstattung	110	-	9	404	-	404
45.43.1	Parkettlegerei	.	.	1	.	.	.
45.43.2	Fliesen-, Platten- und Mosaiklegerei	23	-	5	172	-	172
45.43.3	Estrichlegerei	77	-	2	.	.	.
45.43.4	Sonstige Fußbodenlegerei und -kleberei	.	.	1	.	.	.
45.43.5	Tapetenkleberei	-	-	-	-	-	-
45.43.6	Raumausstattung ohne ausgeprägten Schwerpunkt	.	.	-	-	-	-
45.44	Maler- und Glasergewerbe	899	154	14	443	9	434
45.44.1	Maler- und Lackierergewerbe	.	.	13	.	.	.
45.44.2	Glasergewerbe	.	.	1	.	.	.
45.45	Baugewerbe a. n. g.	425	354	3	260	-	260
45.45.1	Fassadenreinigung	.	.	1	.	.	.
45.45.3	Ausbaugewerbe a. n. g.	.	.	2	.	.	.
45.5	Vermietung von Baumaschinen und -geräten mit Bedienungspersonal	-	-	-	-	-	-
45.50.1	Vermietung von Betonpumpen mit Bedienungspersonal	-	-	-	-	-	-
45.50.2	Vermietung von sonstigen Baumaschinen und -geräten mit Bedienungspersonal	-	-	-	-	-	-

**24. Unternehmen, tätige Personen, Brutto-lohn- und -gehaltsumme, Gesamtumsatz und Bruttoanlageinvestitionen in Bauinstallation und Sonstigem Ausbaugewerbe nach Wirtschaftszweigen - Veränderung zum Vorjahr (in Prozent)**

Jahr 2004

WZ 2003	Wirtschaftszweig	Unternehmen	Tätige Personen	Brutto-lohn- und -gehaltsumme	Gesamtumsatz	Unternehmen mit Investitionen	Bruttoanlageinvestitionen
	<b>Bauinstallation und Sonstiges Ausbaugewerbe</b>	<b>-11,9</b>	<b>-11,9</b>	<b>-11,7</b>	<b>-8,2</b>	<b>-10,4</b>	<b>-4,3</b>
45.3	Bauinstallation	-13,2	-13,1	-12,9	-10,6	-8,8	5,7
45.31	Elektroinstallation	-6,7	-8,6	-8,2	-3,0	-3,6	6,2
45.32	Dämmung gegen Kälte, Wärme, Schall und Erschütterung	-40,7	-30,3	-29,2	-35,2	-29,4	-61,6
45.33	Klempnerei, Gas-, Wasser-, Heizungs- und Lüftungsinstallation	-14,1	-14,6	-13,7	-11,6	-11,0	19,4
45.34	Sonstige Bauinstallation	-33,3	-10,8	-16,2	-20,0	-28,6	-17,0
45.4	Sonstiges Ausbaugewerbe	-9,3	-9,0	-8,8	-1,3	-13,8	-20,0
45.41	Stuckateurgewerbe, Gipserei und Verputzerei	16,7	17,0	23,9	70,1	-	15,2
45.42	Bautischlerei und -schlosserei	-10,0	-7,7	-4,5	5,7	-6,3	-56,6
45.43	Fußboden-, Fliesen- und Plattenlegerei, Raumausstattung	-14,6	-16,1	-15,1	-8,5	-14,3	8,1
45.43.1	Parkettlegerei	-	-	-	-	-50,0	-
45.43.2	Fliesen-, Platten- und Mosaiklegerei	-20,8	-24,2	-18,9	-12,6	-17,6	7,9
45.43.3	Estrichlegerei	-	5,8	-3,2	9,9	-	34,4
45.43.4	Sonstige Fußbodenlegerei und -kleberei	-25,0	-21,7	-16,9	-15,6	-	-
45.43.5	Tapetenkleberei	-	-	-	-	-	-
45.43.6	Raumausstattung ohne ausgeprägten Schwerpunkt	-	-	-	-	-	-
45.44	Maler- und Glasergewerbe	-9,7	-13,0	-12,1	-6,9	-17,9	-1,0
45.44.1	Maler- und Lackierergewerbe	-9,9	-	-	-	-18,2	-
45.44.2	Glasergewerbe	-	-	-	-	-	-
45.45	Baugewerbe a. n. g.	-12,5	0,6	-7,8	-10,5	-14,3	-51,0
45.45.1	Fassadenreinigung	100,0	-	-	-	-	-
45.45.3	Ausbaugewerbe a. n. g.	-20,0	-	-	-	-15,4	-
45.5	Vermietung von Baumaschinen und -geräten mit Bedienungspersonal	-	-	-	-	-	-
45.50.1	Vermietung von Betonpumpen mit Bedienungspersonal	-	-	-	-	-	-
45.50.2	Vermietung von sonstigen Baumaschinen und -geräten mit Bedienungspersonal	-	-	-	-	-	-

**25. Unternehmen, tätige Personen, Brutto Lohn- und -gehaltsumme sowie Gesamtumsatz in Bauinstallation und Sonstigem Ausbaugewerbe nach Beschäftigten- und Umsatzgrößenklassen**

Jahr 2004

Beschäftigtengrößenklasse Umsatzgrößenklasse	Unter- nehmen	Tätige Personen	Brutto Lohn- und -gehaltsumme	Gesamt- umsatz	Gesamtumsatz je tätiger Person
			1 000 €		€
Unternehmen in Bauinstallation und Sonstigem Ausbaugewerbe mit ... Beschäftigten					
20 bis 49	334	9 640	185 969	751 829	77 991
50 bis 99	90	6 147	117 631	461 633	75 099
100 bis 199	17	.	.	.	.
200 und mehr	2	.	.	.	.
Unternehmen in Bauinstallation und Sonstigem Ausbaugewerbe mit ... bis unter ... Umsatz					
bis unter 1 Mill. €	41	.	.	.	.
1 Mill. € - 2 Mill. €	148	4 119	73 430	223 768	54 326
2 Mill. € - 4 Mill. €	153	6 025	117 746	426 777	70 834
4 Mill. € - 5 Mill. €	31	1 534	29 866	137 457	89 607
5 Mill. € - 10 Mill. €	55	4 053	78 884	393 336	97 048
10 Mill. € - 20 Mill. €	14	1 689	34 971	173 742	102 867
20 Mill. € und mehr	1	.	.	.	.

**26. Unternehmen, tätige Personen, Brutto Lohn- und -gehaltsumme sowie Gesamtumsatz in Bauinstallation und Sonstigem Ausbaugewerbe nach Beschäftigten- und Umsatzgrößenklassen - Veränderung zum Vorjahr (in Prozent)**

Jahr 2004

Beschäftigtengrößenklasse Umsatzgrößenklasse	Unter- nehmen	Tätige Personen	Brutto Lohn- und -gehaltsumme	Gesamt- umsatz	Gesamtumsatz je tätiger Person
Unternehmen in Bauinstallation und Sonstigem Ausbaugewerbe mit ... Beschäftigten					
20 bis 49	-13,5	-13,7	-12,5	-9,5	4,8
50 bis 99	-1,1	-2,1	-2,2	-0,3	1,8
100 bis 199	-26,1	.	.	.	.
200 und mehr	-33,3	.	.	.	.
Unternehmen in Bauinstallation und Sonstigem Ausbaugewerbe mit ... bis unter ... Umsatz					
bis unter 1 Mill. €	-19,6	.	.	.	.
1 Mill. € - 2 Mill. €	-22,1	-22,9	-22,0	-20,0	3,8
2 Mill. € - 4 Mill. €	2,0	4,9	5,4	5,0	0,1
4 Mill. € - 5 Mill. €	-8,8	-25,5	-25,1	-11,1	19,2
5 Mill. € - 10 Mill. €	-11,3	-15,7	-17,3	-6,7	10,7
10 Mill. € - 20 Mill. €	16,7	48,5	38,0	15,0	-22,6
20 Mill. € und mehr	-75,0	.	.	.	.

**27. Bruttozugänge an Sachanlagen in Unternehmen in Bauinstallation und Sonstigem Ausbaugewerbe nach Beschäftigten- und Umsatzgrößenklassen**

Jahr 2004

Beschäftigtengrößenklasse Umsatzgrößenklasse	Unternehmen	Tätige Personen	Gesamt- umsatz	Unternehmen mit Bruttozu- gängen an Sachanlagen	Bruttozugänge an Sachanlagen	
					je tätiger Person	im Verhältnis zum Gesamt- umsatz
					€	%
			1 000 €			
<b>Unternehmen in Bauinstallation und Sonstigem Ausbaugewerbe mit ... Beschäftigten</b>						
20 bis 49	334	9 640	751 829	259	1 241	1,6
50 bis 99	90	6 147	461 633	76	1 279	1,7
100 bis 199	17	.	.	.	.	.
200 und mehr	2	.	.	.	.	.
<b>Unternehmen in Bauinstallation und Sonstigem Ausbaugewerbe mit ... bis unter ... Umsatz</b>						
bis unter 1 Mill. €	41	.	.	.	.	.
1 Mill. € - 2 Mill. €	148	4 119	223 768	114	1 134	2,1
2 Mill. € - 4 Mill. €	153	6 025	426 777	125	1 212	1,7
4 Mill. € - 5 Mill. €	31	1 534	137 457	30	1 287	1,4
5 Mill. € - 10 Mill. €	55	4 053	393 336	49	1 415	1,5
10 Mill. € - 20 Mill. €	14	1 689	173 742	12	1 318	1,3
20 Mill. € und mehr	1	.	.	.	.	.

**Noch: 27. Bruttozugänge an Sachanlagen in Unternehmen in Bauinstallation und Sonstigem Ausbaugewerbe nach Beschäftigten- und Umsatzgrößenklassen**

Jahr 2004

Beschäftigtengrößenklasse Umsatzgrößenklasse	Bruttozugänge an Sachanlagen			Bruttozu- gänge an Sachanlagen insgesamt	Darunter	
	bebaute Grundstücke und Bauten	Grundstücke ohne Bauten	Maschinen und maschinelle Anlagen		selbsterstellte Anlagen	gebrauchte und erworbene Bauten
	1 000 €					
<b>Unternehmen in Bauinstallation und Sonstigem Ausbaugewerbe mit ... Beschäftigten</b>						
20 bis 49	1 982	12	9 967	11 960	118	-
50 bis 99	2 435	-	5 428	7 862	349	1 052
100 bis 199	.	.	.	.	.	.
200 und mehr	.	.	.	.	.	.
<b>Unternehmen in Bauinstallation und Sonstigem Ausbaugewerbe mit ... bis unter ... Umsatz</b>						
bis unter 1 Mill. €	.	.	.	.	.	.
1 Mill. € - 2 Mill. €	1 477	6	3 187	4 670	-	-
2 Mill. € - 4 Mill. €	1 543	-	5 759	7 301	112	-
4 Mill. € - 5 Mill. €	2	-	1 972	1 974	5	2
5 Mill. € - 10 Mill. €	1 394	-	4 340	5 734	344	1 050
10 Mill. € - 20 Mill. €	267	-	1 959	2 226	246	50
20 Mill. € und mehr	.	.	.	.	.	.

**28. Bruttozugänge an Sachanlagen in Unternehmen in Bauinstallation und Sonstigem Ausbaugewerbe nach Beschäftigten- und Umsatzgrößenklassen - Veränderung zum Vorjahr (in Prozent)**

Jahr 2004

Beschäftigtengrößenklasse Umsatzgrößenklasse	Unter- nehmen	Tätige Personen	Gesamt- umsatz	Unternehmen mit Bruttozu- gängen an Sachanlagen	Bruttozugänge an Sachanlagen	
					je tätiger Person	im Verhältnis zum Gesamt- umsatz
Unternehmen in Bauinstallation und Sonstigem Ausbaugewerbe mit ... Beschäftigten						
20 bis 49	-13,5	-13,7	-9,5	-12,5	1,0	-5,9
50 bis 99	-1,1	-2,1	-0,3	1,3	13,1	13,3
100 bis 199	-26,1	.	.	.	.	.
200 und mehr	-33,3	.	.	.	.	.
Unternehmen in Bauinstallation und Sonstigem Ausbaugewerbe mit ... bis unter ... Umsatz						
bis unter 1 Mill. €	-19,6	.	.	.	.	.
1 Mill. € - 2 Mill. €	-22,1	-22,9	-20,0	-20,8	26,4	23,5
2 Mill. € - 4 Mill. €	2,0	4,9	5,0	2,5	-12,7	-15,0
4 Mill. € - 5 Mill. €	-8,8	-25,5	-11,1	-	7,3	-12,5
5 Mill. € - 10 Mill. €	-11,3	-15,7	-6,7	-3,9	10,8	-
10 Mill. € - 20 Mill. €	16,7	48,5	15,0	33,3	46,6	85,7
20 Mill. € und mehr	-75,0	.	.	.	.	.

**Noch: 28. Bruttozugänge an Sachanlagen in Unternehmen in Bauinstallation und Sonstigem Ausbaugewerbe nach Beschäftigten- und Umsatzgrößenklassen - Veränderung zum Vorjahr (in Prozent)**

Jahr 2004

Beschäftigtengrößenklasse Umsatzgrößenklasse	Bruttozugänge an Sachanlagen			Bruttozu- gänge an Sachanlagen insgesamt	Darunter	
	bebaute Grundstücke und Bauten	Grundstücke ohne Bauten	Maschinen und maschinelle Anlagen		selbsterstellte Anlagen	gebrauchte und erworbene Bauten
Unternehmen in Bauinstallation und Sonstigem Ausbaugewerbe mit ... Beschäftigten						
20 bis 49	-4,0	-73,9	-14,1	-12,8	26,9	x
50 bis 99	362,0	x	-17,3	10,7	x	x
100 bis 199	.	.	.	.	.	.
200 und mehr	.	.	.	.	.	.
Unternehmen in Bauinstallation und Sonstigem Ausbaugewerbe mit ... bis unter ... Umsatz						
bis unter 1 Mill. €	.	.	.	.	.	.
1 Mill. € - 2 Mill. €	255,0	-87,0	-26,5	-2,6	x	x
2 Mill. € - 4 Mill. €	-5,5	x	-9,0	-8,5	100,0	x
4 Mill. € - 5 Mill. €	-98,2	-	-16,4	-20,1	-88,1	x
5 Mill. € - 10 Mill. €	188,0	-	-23,3	-6,6	x	x
10 Mill. € - 20 Mill. €	x	-	91,7	117,8	x	x
20 Mill. € und mehr	.	.	.	.	.	.



**29. Unternehmen mit Verkaufserlösen und Mietinvestitionen in Bauinstallation und Sonstigem Ausbaugewerbe nach Beschäftigten- und Umsatzgrößenklassen**

Jahr 2004

Beschäftigtengrößenklasse Umsatzgrößenklasse	Verkaufserlöse aus dem Abgang von Sachanlagen	Darunter		Unternehmen mit Mietinvestitionen	Neu gemietete und gepachtete Sachanlagen	Davon	
		Verkauf von Grundstücken	Unternehmen mit Mietinvestitionen			Bauten	Maschinen und maschinelle Anlagen
Unternehmen in Bauinstallation und Sonstigem Ausbaugewerbe mit ... Beschäftigten							
20 bis 49	1 628	479	83	3 241	11	3 229	
50 bis 99	524	52	21	1 643	-	1 643	
100 bis 199	.	.	8	.	.	.	
200 und mehr	.	.	1	.	.	.	
Unternehmen in Bauinstallation und Sonstigem Ausbaugewerbe mit ... bis unter ... Umsatz							
bis unter 1 Mill. €	.	.	5	.	.	.	
1 Mill. € - 2 Mill. €	590	325	35	1 048	9	1 039	
2 Mill. € - 4 Mill. €	623	-	40	1 792	-	1 792	
4 Mill. € - 5 Mill. €	314	24	6	230	2	228	
5 Mill. € - 10 Mill. €	341	29	20	1 741	-	1 741	
10 Mill. € - 20 Mill. €	508	-	6	1 511	898	613	
20 Mill. € und mehr	.	.	1	.	.	.	

**30. Unternehmen mit Verkaufserlösen und Mietinvestitionen in Bauinstallation und Sonstigem Ausbaugewerbe nach Beschäftigten- und Umsatzgrößenklassen - Veränderung zum Vorjahr (in Prozent)**

Jahr 2004

Beschäftigtengrößenklasse Umsatzgrößenklasse	Verkaufserlöse aus dem Abgang von Sachanlagen	Darunter		Unternehmen mit Mietinvestitionen	Neu gemietete und gepachtete Sachanlagen	Davon	
		Verkauf von Grundstücken	Unternehmen mit Mietinvestitionen			Bauten	Maschinen und maschinelle Anlagen
Unternehmen in Bauinstallation und Sonstigem Ausbaugewerbe mit ... Beschäftigten							
20 bis 49	103,8	x	6,4	-5,1	-96,9	5,7	
50 bis 99	-49,9	-63,9	-25,0	-8,1	x	-4,8	
100 bis 199	.	.	-11,1	.	.	.	
200 und mehr	.	.	-50,0	.	.	.	
Unternehmen in Bauinstallation und Sonstigem Ausbaugewerbe mit ... bis unter ... Umsatz							
bis unter 1 Mill. €	.	.	-28,6	.	.	.	
1 Mill. € - 2 Mill. €	82,1	x	-5,4	-11,3	-97,5	26,6	
2 Mill. € - 4 Mill. €	29,3	-	21,2	16,8	-	16,8	
4 Mill. € - 5 Mill. €	75,4	x	-45,5	-56,1	-90,0	-54,8	
5 Mill. € - 10 Mill. €	-63,7	-79,6	-4,8	-18,3	x	-16,7	
10 Mill. € - 20 Mill. €	916,0	-	-	27,0	x	-48,5	
20 Mill. € und mehr	.	.	-50,0	.	.	.	

## Erläuterungen

### Ziel der Statistik

Die „Jahreserhebung einschließlich Investitionserhebung bei Unternehmen des Baugewerbes“ wird einmal im Jahr (in der Jahresmitte) für das jeweils abgeschlossene Berichtsjahr durchgeführt. Auf Grund des Inhaltes dieser Statistik erfolgt die Bereitstellung der Ergebnisse am Ende des Erhebungsjahres, das heißt knapp 12 Monate nach dem Berichtszeitraum. Diese Statistik liefert zum einen wichtige Ergebnisse zur mittel- und langfristigen Beurteilung der konjunkturellen Lage im Baugewerbe (Investitionstätigkeit), zum anderen für die Volkswirtschaftlichen Gesamtrechnungen. Die Ergebnisse gehen in die strukturellen Unternehmensstatistiken der EU ein (EURO-STAT). Das hat wiederum indirekte Auswirkungen auf die Wirtschaftstätigkeit in der Bundesrepublik (Vergabe von diversen Mitteln der EU).

### Rechtsgrundlage

Rechtsgrundlage für diese Erhebungen ist das Gesetz über die Statistik im Produzierenden Gewerbe (ProdGewStatG) in der Neufassung der Bekanntmachung vom 21. März 2002 (BGBl. I S. 1181), geändert durch Artikel 104 der Verordnung vom 25. November 2003 (BGBl. I S. 2304); Verordnung (EG, Euratom) Nr. 58/97 des Rates vom 20. Dezember 1996 über die strukturelle Unternehmensstatistik (ABl. EG Nr. L 14 S. 1), zuletzt geändert durch Verordnung (EG) Nr. 2056/2002 des Europäischen Parlaments und des Rates vom 5. November 2002 (ABl. EG Nr. L 317 S. 1), in Verbindung mit dem Gesetz über die Statistik für Bundeszwecke vom 22. Januar 1987 (BGBl. I S. 462, 565), zuletzt geändert durch Artikel 2 des Gesetzes vom 9. Juni 2005 (BGBl. I S. 1534).

Erhoben werden die Tatbestände zu § 5 A I Ziffer 1 bis 5 ProdGewStatG und Anhang 4 Abschnitt 4 Nr. 3 (Code 15 31 0) der EG-VO Nr. 58/97.

### Berichtskreis

Es werden die **Unternehmen** der Wirtschaftszweige 45.1 und 45.2 mit dem Formblatt „Jahreserhebung einschließlich Investitionserhebung bei Unternehmen des **Bauhauptgewerbes**“ und die Unternehmen der Wirtschaftszweige 45.3 bis 45.5 mit dem Formblatt „Jahreserhebung einschließlich Investitionserhebung bei Unternehmen des **Ausbaugewerbes**“ befragt. Die Erhebung umfasst alle Unternehmen dieser Wirtschaftszweige mit Sitz im Freistaat Sachsen.

### Methodische Hinweise

Eventuell vorhandene Abweichungen in den Summen sind auf Rundungen in unterschiedlichen Aggregationsstufen zurückzuführen.

Angaben über Unternehmen und tätige Personen beziehen sich auf den Stand Ende September des jeweiligen Berichtsjahres.

Ab dem Berichtsjahr 1998 werden nur noch Unternehmen mit einem vollen Geschäftsjahr erfasst, wobei das Geschäftsjahr vom Kalenderjahr abweichen kann. Früher wurden auch Unternehmen mit unvollständigem Geschäftsjahr befragt (Neugründungen, Schließungen).

Alle Währungsangaben wurden in EURO veröffentlicht. Die Angaben in den Tabellen mit Umsatzgrößenklassen sind deshalb mit Veröffentlichungen der Jahre vor 2000 nicht direkt vergleichbar.

## Definitionen

### Unternehmen

Das Unternehmen ist die kleinste rechtliche Einheit, die aus handels- und/oder steuerrechtlichen Gründen Bücher führt und einen Jahresabschluss aufzustellen hat, einschließlich aller Verwaltungs- und Hilfsbetriebe u. Ä. sowie aller „nichtproduzierenden“ Teile (z.B. Handels- und Vertriebsabteilungen; Konstruktionsabteilungen usw.), jedoch ohne Zweigniederlassungen im Ausland und ohne rechtlich selbständige Tochtergesellschaften.

### Tätige Personen

Tätige Inhaber und tätige Mitinhaber, unbezahlt mithelfende Familienangehörige (soweit sie mindestens 55 Stunden im Monat tätig sind) sowie alle in einem arbeitsrechtlichen Verhältnis zum Unternehmen stehenden Personen, Arbeiter, Angestellte, Auszubildende, Umschüler, Praktikanten, Vorstandsmitglieder, Direktoren usw., außerdem Personen, die durch Arbeitnehmerüberlassungsverträge auf Baustellen und Bauhöfen tätig sind (Leiharbeiter) sowie Personen mit Altersteilzeitregelungen.

### Bruttolohn- und Bruttogehaltsumme

Bei den Bruttolöhnen und Bruttogehältern ist die Summe der **lohnsteuerpflichtigen Bruttobezüge** (Bar- und Sachbezüge) anzugeben. Diese Beträge sind **ohne** die Arbeitgeberanteile zur Kranken-, Pflege-, Renten- und Arbeitslosenversicherung; die Beiträge zu den Sozialkassen des Baugewerbes; die Winterbau-Umlage; die Aufwendungen für die betriebliche Alters-, Invaliditäts- und Hinterbliebenenversorgung; das gezahlte Vorruhestandsgeld und die geleisteten Zuschüsse der Bundesagentur für Arbeit (z. B. Kurzarbeitergeld, Winterausfallgeld ab 121. bzw. ab November 1999 ab 101. witterungsbedingter Ausfallstunde, Leistungen nach dem Altersteilzeitgesetz).

Den Gehältern sind auch die Bezüge von Gesellschaftern, Vorstandsmitgliedern und anderen leitenden Kräften zuzurechnen, soweit sie steuerlich als Einkünfte aus nichtselbständiger Arbeit anzusehen sind. Einzubeziehen sind auch Zahlungen für eine Beschäftigung, die nur wegen Unterschreitung der Steuerpflichtgrenzen steuerfrei sind.

### Jahresbauleistung

Die Jahresbauleistung ist die Summe aller vom Unternehmen im Geschäftsjahr erbrachten Bauleistungen, einschl. der Leistungen aus **eigener Nachunternehmertätigkeit** sowie der Leistungen von Fremd- und Nachunternehmen. Die Jahresbauleistung umfasst abgerechnete sowie angefangene und noch nicht abgerechnete Bauleistungen für Dritte, Bauleistungen an Gebäuden, die noch keinen Käufer gefunden haben sowie Bauleistungen für eigene Zwecke des Unternehmens (selbsterstellte Anlagen). Bei der Jahresbauleistung handelt es sich also **nicht** um den steuerbaren baugewerblichen Umsatz, wie er für Betriebe im Monatsbericht und in der Totalerhebung zu melden ist.

### Sonstige Umsätze

Hierzu zählen der **Umsatz aus sonstigen eigenen Erzeugnissen und aus industriellen/handwerklichen Dienstleistungen** (Gesamtbetrag der abgerechneten Lieferungen aus allen im Rahmen einer sonstigen Produktions-tätigkeit des Unternehmens entstandenen Erzeugnissen - Baustoffe, Betonwaren, Kies, Zimmereierzeugnisse, Erlöse für verkaufsfähige Produktionsrückstände und ähnliche Materialien, soweit nicht in der eigenen Bauleistung abgerechnet), sowie der **Umsatz aus sonstigen nichtindustriellen/nichthandwerklichen Tätigkeiten** (z.B. Umsätze aus Vermietung und Verpachtung betrieblicher Einrichtungen, Honorare für Architekten- und Ingenieurleistungen, Erlöse aus Transportleistungen für Dritte) und der **Umsatz aus Handelsware**.

### Gesamtumsatz (ohne Mehrwertsteuer)

Der Gesamtumsatz setzt sich zusammen aus den im Geschäftsjahr abgerechneten Bauleistungen und den sonstigen Umsätzen (ohne die selbsterstellten Anlagen und ohne die Bestandsveränderungen am Anfang oder Ende des Geschäftsjahres). Er ist mit dem Gesamtumsatz in den Betriebserhebungen des Baugewerbes vergleichbar.

## Bruttoanlageinvestitionen

Darunter versteht man die gesamten aktivierten Bruttozugänge an Sachanlagen (Ersatz- und Neuinvestitionen) einschließlich selbsterstellter Anlagen, im Bau befindlicher Anlagen (soweit aktiviert) und Leasing-Güter, die beim Leasing-Nehmer zu aktivieren sind (Finanzierungs-Leasing).

Nach der Anlageart wird unterschieden:

- Grundstücke mit Gebäuden (einschließlich Bauten auf fremden Grundstücken),
- Grundstücke ohne eigene Bauten (einschließlich Grundstücksaufschließungskosten u. Ä.),
- Maschinen, maschinelle Anlagen, Betriebs- und Geschäftsausrüstung (einschließlich Fahrzeugen, aktivierter geringwertiger Wirtschaftsgüter und Werkzeugen).

## Mietinvestitionen

Darunter versteht man den Wert (ohne als Vorsteuer abzugsfähige Umsatzsteuer) der im Geschäftsjahr z.B. von Leasingfirmen, vom Hersteller direkt oder von Unternehmen der gleichen Unternehmensgruppe (z.B. Besitzgesellschaften) über mittel- oder langfristige Miet- bzw. Pachtverträge **neu gemieteten und gepachteten neuen Sachanlagen** (einschl. Ersatzbeschaffungen im Rahmen laufender Leasingverträge), soweit sie nicht beim Leasing-Nehmer aktiviert sind. Zu den geleasteten oder über andere Formen der Anlagemiete bezogenen Sachanlagen zählen insbesondere Gebäude, EDV- und Telefon-Anlagen, Büromaschinen, Kraftfahrzeuge, Baugeräte sowie Maschinen und maschinelle Anlagen. Einzubeziehen sind hier auch Anlagen, die durch Finanzierungsleasing neu beschafft wurden. **Nicht einbezogen** sind die Anmietung von Sachanlagen für die Mietdauer bis zu einem Jahr, von gebrauchten Investitionsgütern sowie von unbebauten Grundstücken.

## Verzeichnis der Wirtschaftszweige in Vorbereitenden Baustellenarbeiten, Hoch- und Tiefbau

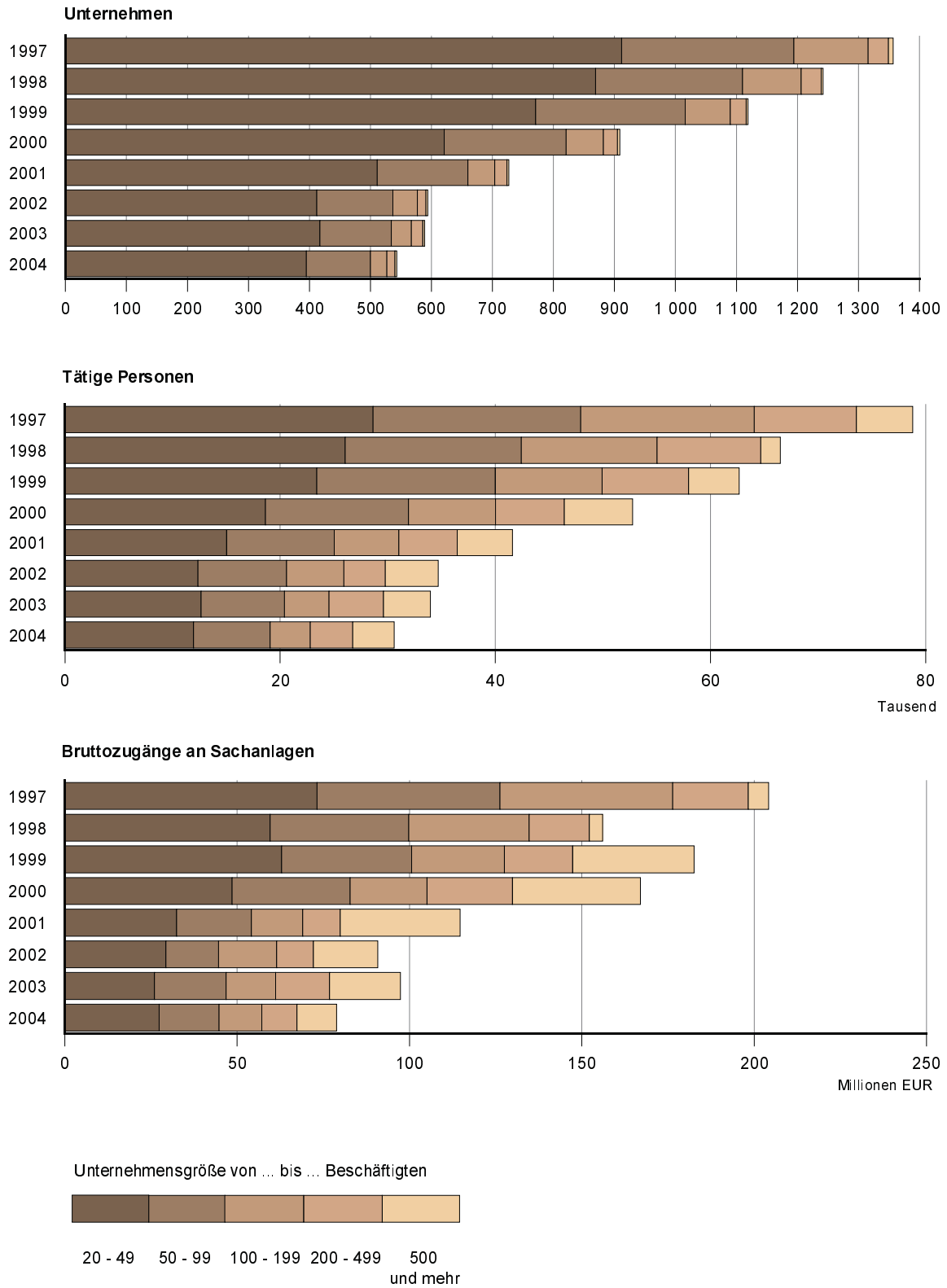
WZ-Nr.	Wirtschaftszweig
45.1	Vorbereitende Baustellenarbeiten
45.11	Abbruch-, Spreng- und Enttrümmerungsgewerbe, Erdbewegungsarbeiten
45.11.1	Abbruch-, Spreng- und Enttrümmerungsgewerbe
45.11.2	Erdbewegungsarbeiten
45.11.4	Aufschließung von Lagerstätten; Auffüllen stillgelegter Lagerstätten
45.12	Test- und Suchbohrung
45.2	Hoch- und Tiefbau
45.21	Hochbau, Brücken- und Tunnelbau u. Ä.
45.21.1	Hoch- und Tiefbau ohne ausgeprägten Schwerpunkt
45.21.2	Hochbau (ohne Fertigteilbau)
45.21.3	Errichtung von Fertigteilbauten aus Beton im Hochbau aus selbst hergestellten Fertigteilen
45.21.4	Errichtung von Fertigteilbauten aus Beton im Hochbau aus fremd bezogenen Fertigteilen
45.21.5	Errichtung von Fertigteilbauten aus Holz und Kunststoff im Hochbau aus fremd bezogenen Fertigteilen
45.21.6	Brücken- und Tunnelbau u. Ä.
45.21.7	Rohrleitungs- und Kabelleitungstiefbau
45.22	Dachdeckerei, Bauspenglerei, Abdichtung und Zimmerei
45.22.1	Dachdeckerei und Bauspenglerei
45.22.2	Abdichtung gegen Wasser und Feuchtigkeit
45.22.3	Zimmerei und Ingenieurholzbau
45.23	Bau von Straßen, Bahnverkehrsstrecken, Rollbahnen und Sportanlagen
45.23.1	Bau von Straßen, Rollbahnen und Sportanlagen
45.23.2	Bau von Bahnverkehrsstrecken
45.24	Wasserbau
45.25	Sonstiger spezialisierter Hoch- und Tiefbau
45.25.1	Brunnenbau
45.25.2	Schachtbau
45.25.3	Schornstein-, Feuerungs- und Industrieofenbau
45.25.4	Gerüstbau
45.25.5	Gebäudetrocknung
45.25.6	Sonstiger spezialisierter Hoch- und Tiefbau, anderweitig nicht genannt

## Verzeichnis der Wirtschaftszweige in Bauinstallation und Sonstigem Ausbaugewerbe

WZ-Nr.	Wirtschaftszweig
45.3	Bauinstallation
45.31	Elektroinstallation
45.32	Dämmung gegen Kälte, Wärme, Schall und Erschütterung
45.33	Klempnerei, Gas-, Wasser-, Heizungs- und Lüftungsinstallation
45.34	Sonstige Bauinstallation
45.4	Sonstiges Ausbaugewerbe
45.41	Stuckateurgewerbe, Gipserei und Verputzerei
45.42	Bautischlerei und Bauschlosserei
45.43	Fußboden-, Fliesen- und Plattenlegerei, Raumausstattung
45.43.1	Parkettlegerei
45.43.2	Fliesen-, Platten- und Mosaiklegerei
45.43.3	Estrichlegerei
45.43.4	Sonstige Fußbodenlegerei und Fußbodenkleberei
45.43.5	Tapetenkleberei
45.43.6	Raumausstattung ohne ausgeprägten Schwerpunkt
45.44	Maler- und Glasergewerbe
45.44.1	Maler und Lackierergewerbe
45.44.2	Glasergewerbe
45.45	Baugewerbe, anderweitig nicht genannt
45.45.1	Fassadenreinigung
45.45.3	Ausbaugewerbe, anderweitig nicht genannt
45.5	Vermietung von Baumaschinen und Baugeräten mit Bedienungspersonal
45.50.1	Vermietung von Betonpumpen mit Bedienungspersonal
45.50.2	Vermietung von sonstigen Baumaschinen und Baugeräten mit Bedienungspersonal

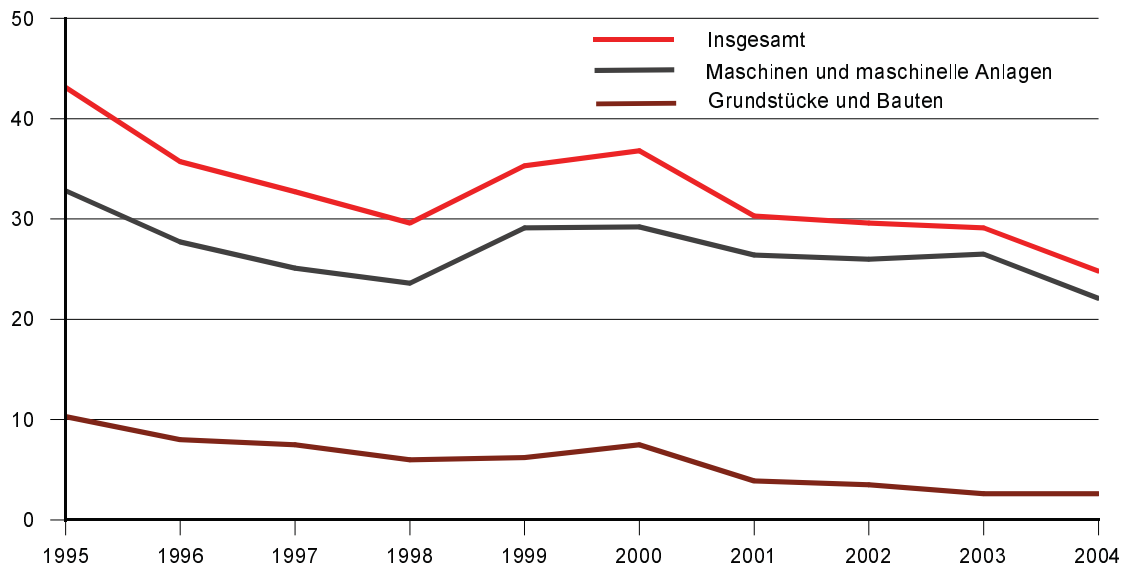
**Abb. 1 Unternehmen, tätige Personen und Bruttozugänge an Sachanlagen in Vorbereitenden Baustellenarbeiten, Hoch- und Tiefbau 1997 bis 2004 nach Beschäftigtengrößenklassen**

Unternehmen mit 20 und mehr tätigen Personen



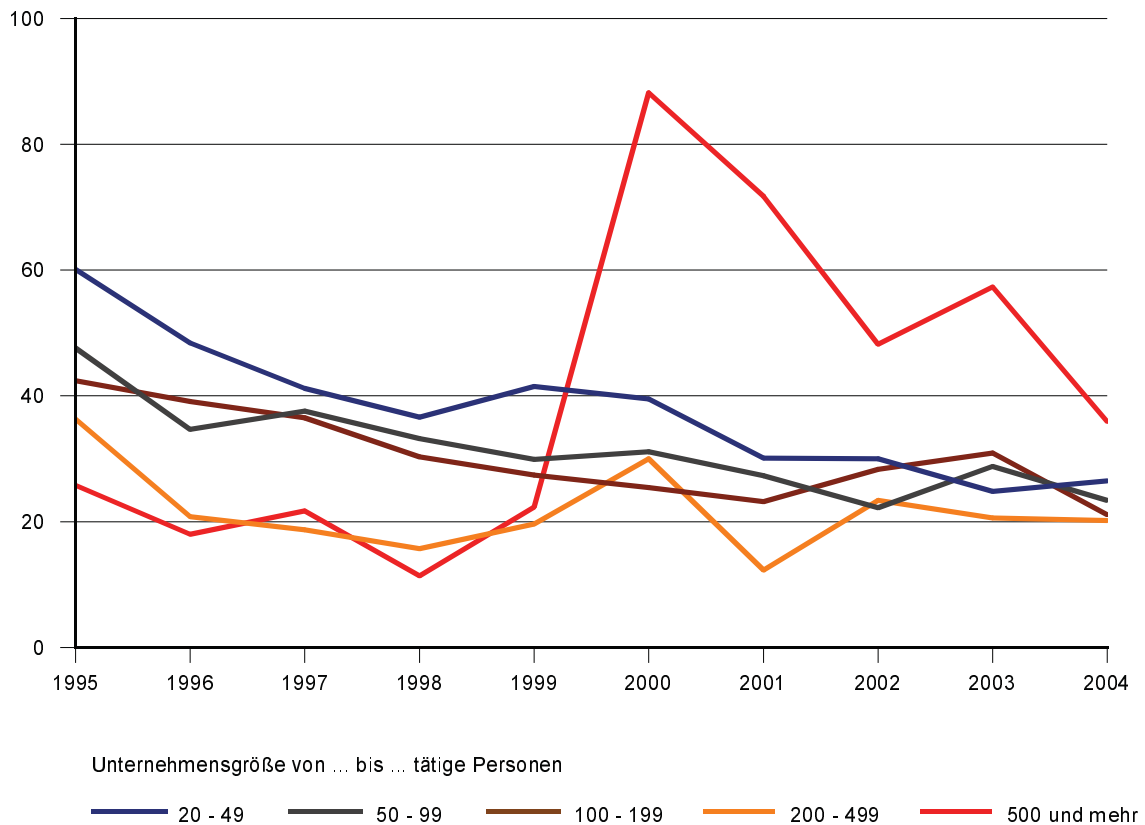
**Abb. 2 Investitionsquoten in Vorbereitenden Baustellenarbeiten, Hoch- und Tiefbau 1995 bis 2004 nach Art der Investitionen** (Investitionen je 1 000 EUR Umsatz)

Unternehmen mit 20 und mehr tätigen Personen



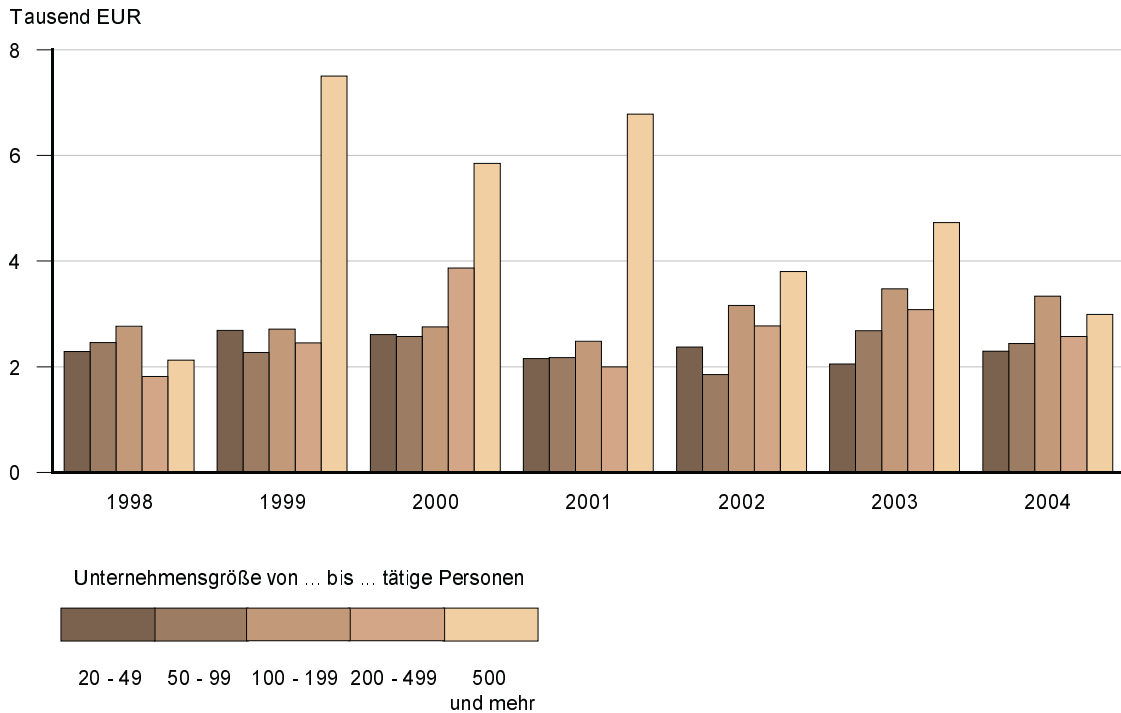
**Abb. 3 Investitionsquoten in Vorbereitenden Baustellenarbeiten, Hoch- und Tiefbau 1995 bis 2004 nach Beschäftigtengrößenklassen** (Investitionen je 1 000 EUR Umsatz)

Unternehmen mit 20 und mehr tätigen Personen

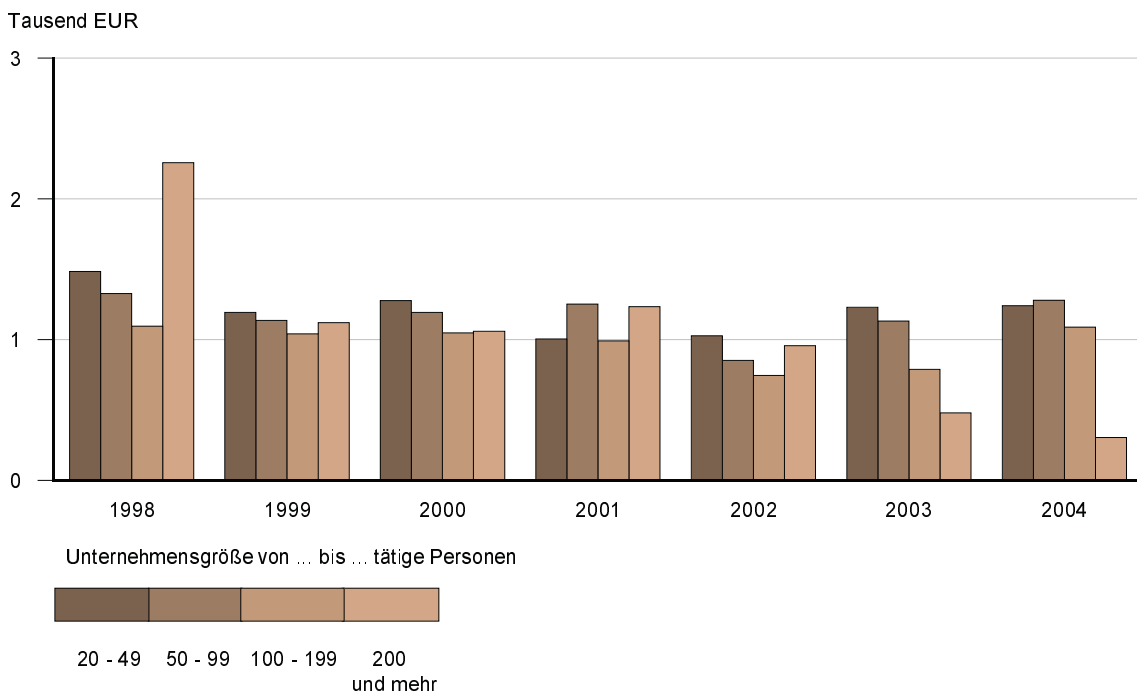




**Abb. 4 Bruttozugänge an Sachanlagen je tätiger Person in Vorbereitenden Baustellenarbeiten, Hoch- und Tiefbau 1998 bis 2004 nach Beschäftigtengrößenklassen**  
Unternehmen mit 20 und mehr tätigen Personen

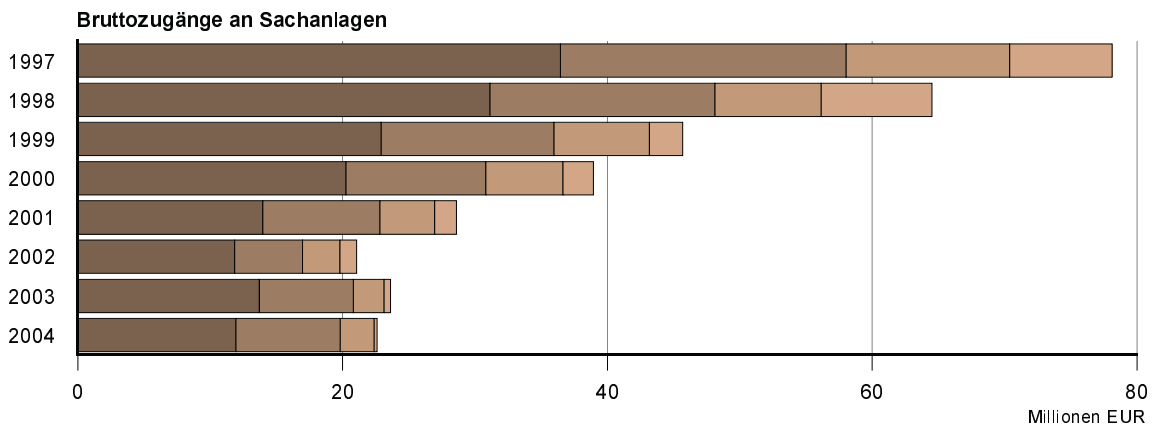
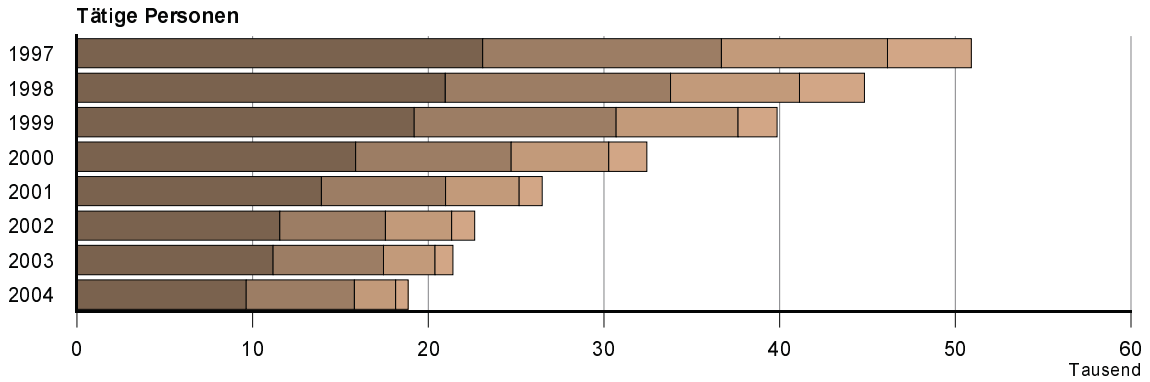
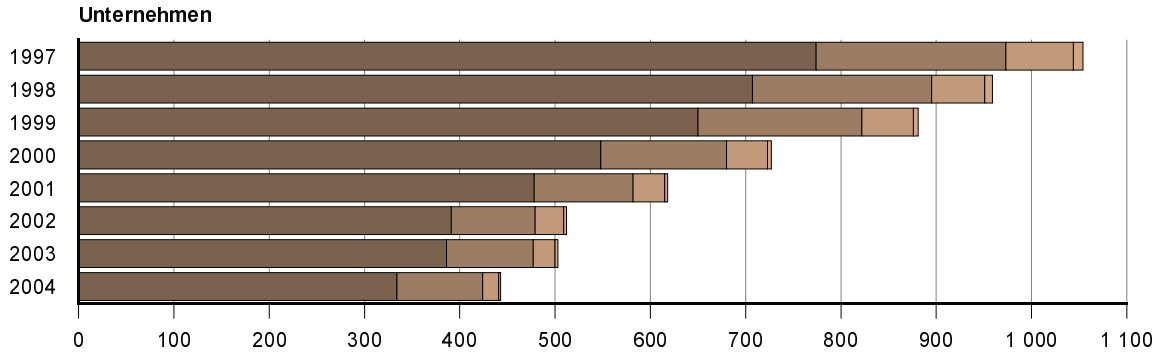


**Abb. 5 Bruttozugänge an Sachanlagen je tätiger Person in Bauinstallation und Sonstigem Ausbaugewerbe 1998 bis 2004 nach Beschäftigtengrößenklassen**  
Unternehmen mit 20 und mehr tätigen Personen

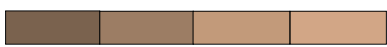


**Abb. 6 Unternehmen, tätige Personen und Bruttozugänge an Sachanlagen in Bauinstallation und Sonstigem Ausbaugewerbe 1997 bis 2004 nach Beschäftigtengrößenklassen**

Unternehmen mit 20 und mehr tätigen Personen



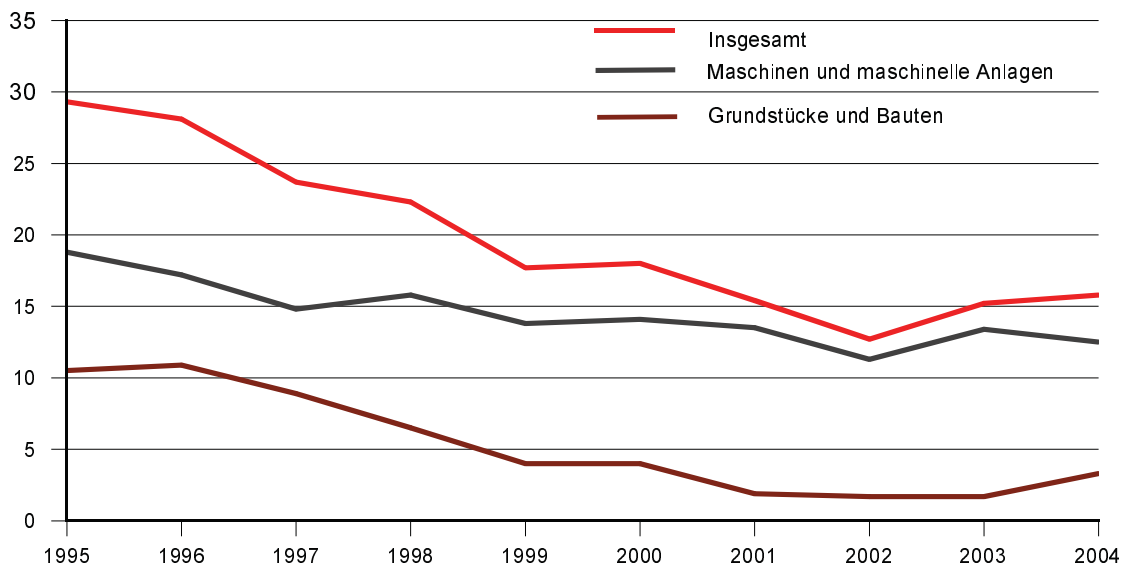
Unternehmensgröße von ... bis ... Beschäftigten



20 - 49 50 - 99 100 - 199 200 und mehr

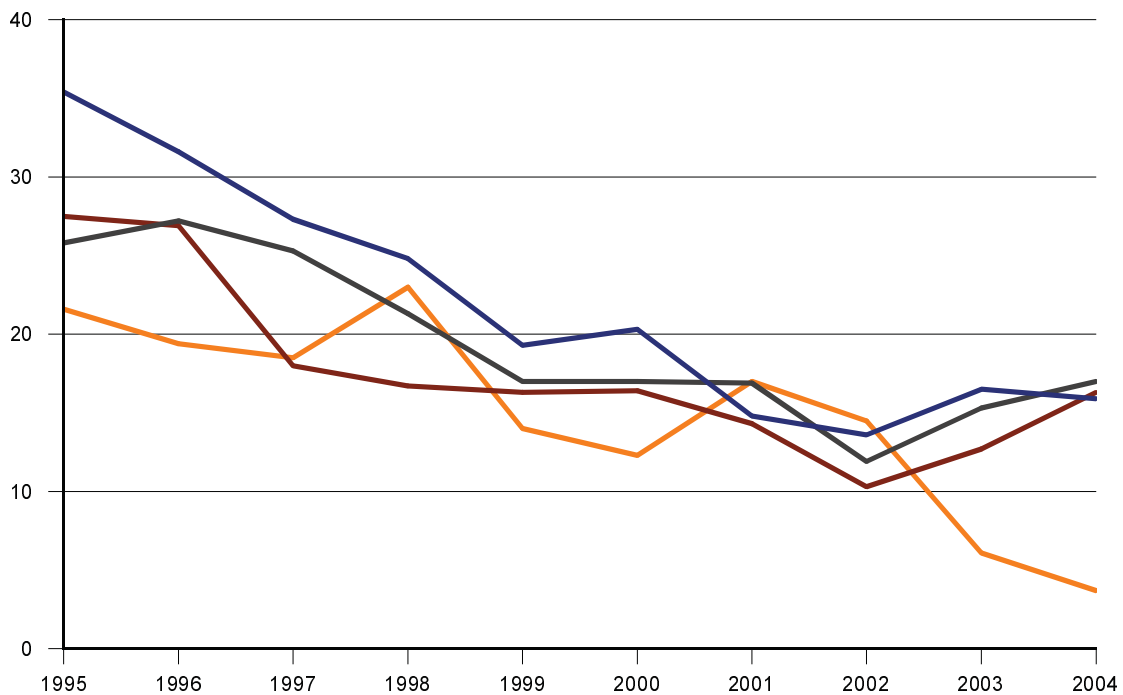
**Abb. 7 Investitionsquoten in Bauinstallation und Sonstigem Ausbaugewerbe 1995 bis 2004 nach Art der Investitionen** (Investitionen je 1 000 EUR Umsatz)

Unternehmen mit 20 und mehr tätigen Personen



**Abb. 8 Investitionsquoten in Bauinstallation und Sonstigem Ausbaugewerbe 1995 bis 2004 nach Beschäftigtengrößenklassen** (Investitionen je 1 000 EUR Umsatz)

Unternehmen mit 20 und mehr tätigen Personen



Unternehmensgröße von ... bis ... tätige Personen

— 20 - 49 — 50 - 99 — 100 - 199 — 200 und mehr