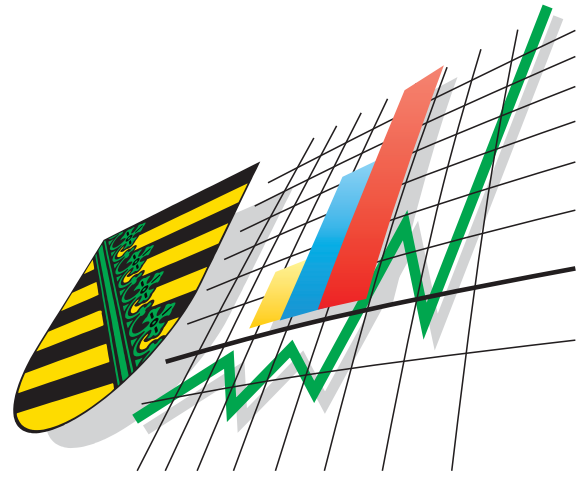


Statistisches Landesamt  
des Freistaates  
Sachsen



# Statistische Berichte

## Investitionen im Baugewerbe im Freistaat Sachsen

2003

## Zeichenerklärung

-	Nichts vorhanden (genau Null)	x	Tabellenfach gesperrt, weil Aussage nicht sinnvoll
0	Weniger als die Hälfte von 1 in der letzten besetzten Stelle, jedoch mehr als nichts	( )	Aussagewert ist eingeschränkt
...	Angabe fällt später an	p	vorläufige Zahl
/	Zahlenwert nicht sicher genug	r	berichtigte Zahl
.	Zahlenwert unbekannt oder geheim zu halten	s	geschätzte Zahl

Herausgeber:  
Statistisches Landesamt des Freistaates Sachsen

Macherstraße 63  
01917 Kamenz

Postfach 11 05  
01911 Kamenz

Telefon

Vermittlung 03578 33-0

Präsident/Sekretariat -1900

Auskunft -1913, -1914

Bibliothek -4352

Vertrieb -4316

Telefax -1999

Telefax -1921

Telefax -1598

Internet

[www.statistik.sachsen.de](http://www.statistik.sachsen.de)

E-Mail

[info@statistik.sachsen.de](mailto:info@statistik.sachsen.de)

Kein Zugang für elektronisch signierte sowie verschlüsselte Dokumente

© Statistisches Landesamt des Freistaates Sachsen, Kamenz, März 2005

Für nichtgewerbliche Zwecke sind Vervielfältigung und unentgeltliche Verbreitung, auch auszugsweise, mit Quellenangabe gestattet. Die Verbreitung, auch auszugsweise, über elektronische Systeme/Datenträger bedarf der vorherigen Zustimmung. Alle übrigen Rechte bleiben vorbehalten.

## Inhalt

### Seite

Vorbemerkungen	4
Ergebnisdarstellung	5
<b>Tabellenteil</b>	
1. Unternehmen, tätige Personen, Bruttolohn- und -gehaltsumme, Gesamtumsatz und Bruttoanlageinvestitionen in Vorbereitenden Baustellenarbeiten, Hoch- und Tiefbau	7
2. Unternehmen, tätige Personen, Bruttolohn- und -gehaltsumme sowie Leistungen in Vorbereitenden Baustellenarbeiten, Hoch- und Tiefbau nach Kreisen	8
3. Bruttozugänge an Sachanlagen in Unternehmen in Vorbereitenden Baustellenarbeiten, Hoch- und Tiefbau nach Kreisen	10
4. Unternehmen mit Verkaufserlösen und Mietinvestitionen in Vorbereitenden Baustellenarbeiten, Hoch- und Tiefbau nach Kreisen	12
5. Unternehmen, tätige Personen, Bruttolohn- und -gehaltsumme, Gesamtumsatz und Bruttoanlageinvestitionen in Vorbereitenden Baustellenarbeiten, Hoch- und Tiefbau nach Kreisen - Veränderung zum Vorjahr	13
6. Unternehmen, tätige Personen, Bruttolohn- und -gehaltsumme sowie Leistungen in Vorbereitenden Baustellenarbeiten, Hoch- und Tiefbau nach Wirtschaftszweigen	14
7. Bruttozugänge an Sachanlagen in Unternehmen in Vorbereitenden Baustellenarbeiten, Hoch- und Tiefbau nach Wirtschaftszweigen	16
8. Unternehmen mit Verkaufserlösen und Mietinvestitionen in Vorbereitenden Baustellenarbeiten, Hoch- und Tiefbau nach Wirtschaftszweigen	18
9. Unternehmen, tätige Personen, Bruttolohn- und -gehaltsumme, Gesamtumsatz und Bruttoanlageinvestitionen in Vorbereitenden Baustellenarbeiten, Hoch- und Tiefbau nach Wirtschaftszweigen - Veränderung zum Vorjahr	19
10. Unternehmen, tätige Personen, Bruttolohn- und -gehaltsumme sowie Leistungen in Vorbereitenden Baustellenarbeiten, Hoch- und Tiefbau nach Beschäftigten- und Umsatzgrößenklassen	20
11. Unternehmen, tätige Personen, Bruttolohn- und -gehaltsumme sowie Leistungen in Vorbereitenden Baustellenarbeiten, Hoch- und Tiefbau nach Beschäftigten- und Umsatzgrößenklassen - Veränderung zum Vorjahr	20
12. Bruttozugänge an Sachanlagen in Unternehmen in Vorbereitenden Baustellenarbeiten, Hoch- und Tiefbau nach Beschäftigten- und Umsatzgrößenklassen	22
13. Bruttozugänge an Sachanlagen in Unternehmen in Vorbereitenden Baustellenarbeiten, Hoch- und Tiefbau nach Beschäftigten- und Umsatzgrößenklassen - Veränderung zum Vorjahr	22
14. Unternehmen mit Verkaufserlösen und Mietinvestitionen in Vorbereitenden Baustellenarbeiten, Hoch- und Tiefbau nach Beschäftigten- und Umsatzgrößenklassen	24
15. Unternehmen mit Verkaufserlösen und Mietinvestitionen in Vorbereitenden Baustellenarbeiten, Hoch- und Tiefbau nach Beschäftigten- und Umsatzgrößenklassen - Veränderung zum Vorjahr	24
16. Unternehmen, tätige Personen, Bruttolohn- und -gehaltsumme, Gesamtumsatz und Bruttoanlageinvestitionen in Bauinstallation und Sonstigem Ausbaugewerbe	25
17. Unternehmen, tätige Personen, Bruttolohn- und -gehaltsumme sowie Gesamtumsatz in Bauinstallation und Sonstigem Ausbaugewerbe nach Kreisen	26
18. Bruttozugänge an Sachanlagen in Unternehmen in Bauinstallation und Sonstigem Ausbaugewerbe nach Kreisen	27

	<b>Seite</b>
19. Unternehmen mit Verkaufserlösen und Mietinvestitionen in Bauinstallation und Sonstigem Ausbaugewerbe nach Kreisen	29
20. Unternehmen, tätige Personen, Bruttolohn- und -gehaltsumme, Gesamtumsatz und Bruttoanlageinvestitionen in Bauinstallation und Sonstigem Ausbaugewerbe nach Kreisen - Veränderung zum Vorjahr	30
21. Unternehmen, tätige Personen, Bruttolohn- und -gehaltsumme sowie Gesamtumsatz in Bauinstallation und Sonstigem Ausbaugewerbe nach Wirtschaftszweigen	31
22. Bruttozugänge an Sachanlagen in Unternehmen in Bauinstallation und Sonstigem Ausbaugewerbe nach Wirtschaftszweigen	32
23. Unternehmen mit Verkaufserlösen und Mietinvestitionen in Bauinstallation und Sonstigem Ausbaugewerbe nach Wirtschaftszweigen	34
24. Unternehmen, tätige Personen, Bruttolohn- und -gehaltsumme, Gesamtumsatz und Bruttoanlageinvestitionen in Bauinstallation und Sonstigem Baugewerbe nach Wirtschaftszweigen - Veränderung zum Vorjahr	35
25. Unternehmen, tätige Personen, Bruttolohn- und -gehaltsumme sowie Gesamtumsatz in Bauinstallation und Sonstigem Ausbaugewerbe nach Beschäftigten- und Umsatzgrößenklassen	36
26. Unternehmen, tätige Personen, Bruttolohn- und -gehaltsumme sowie Gesamtumsatz in Bauinstallation und Sonstigem Ausbaugewerbe nach Beschäftigten- und Umsatzgrößenklassen - Veränderung zum Vorjahr	36
27. Bruttozugänge an Sachanlagen in Unternehmen in Bauinstallation und Sonstigem Ausbaugewerbe nach Beschäftigten- und Umsatzgrößenklassen	37
28. Bruttozugänge an Sachanlagen in Unternehmen in Bauinstallation und Sonstigem Ausbaugewerbe nach Beschäftigten- und Umsatzgrößenklassen - Veränderung zum Vorjahr	38
29. Unternehmen mit Verkaufserlösen und Mietinvestitionen in Bauinstallation und Sonstigem Ausbaugewerbe nach Beschäftigten- und Umsatzgrößenklassen	39
30. Unternehmen mit Verkaufserlösen und Mietinvestitionen in Bauinstallation und Sonstigem Ausbaugewerbe nach Beschäftigten- und Umsatzgrößenklassen - Veränderung zum Vorjahr	39
Erläuterungen	40
Definitionen	41
Verzeichnis der Wirtschaftszweige in Vorbereitenden Baustellenarbeiten, Hoch- und Tiefbau	43
Verzeichnis der Wirtschaftszweige in Bauinstallation und Sonstigem Ausbaugewerbe	44

<b>Abbildungen</b>	<b>Seite</b>
Abb. 1 Unternehmen, tätige Personen und Bruttozugänge an Sachanlagen in Vorbereitenden Baustellenarbeiten, Hoch- und Tiefbau 1997 bis 2003 nach Beschäftigtengrößenklassen	45
Abb. 2 Investitionsquoten in Vorbereitenden Baustellenarbeiten, Hoch- und Tiefbau 1994 bis 2003 nach Art der Investitionen (Investitionen je 1 000 EUR Umsatz)	46
Abb. 3 Investitionsquoten in Vorbereitenden Baustellenarbeiten, Hoch- und Tiefbau 1994 bis 2003 nach Beschäftigtengrößenklassen (Investitionen je 1 000 EUR Umsatz)	46
Abb. 4 Bruttozugänge an Sachanlagen je tätiger Person in Vorbereitenden Baustellenarbeiten, Hoch- und Tiefbau 1998 bis 2003 nach Beschäftigtengrößenklassen	47
Abb. 5 Bruttozugänge an Sachanlagen je tätiger Person in Bauinstallation und Sonstigem Ausbaugewerbe 1998 bis 2003 nach Beschäftigtengrößenklassen	47
Abb. 6 Unternehmen, tätige Personen und Bruttozugänge an Sachanlagen in Bauinstallation und Sonstigem Ausbaugewerbe 1997 bis 2003 nach Beschäftigtengrößenklassen	48
Abb. 7 Investitionsquoten in Bauinstallation und Sonstigem Ausbaugewerbe 1994 bis 2003 nach Art der Investitionen (Investitionen je 1 000 EUR Umsatz)	49
Abb. 8 Investitionsquoten in Bauinstallation und Sonstigem Ausbaugewerbe 1994 bis 2003 nach Beschäftigtengrößenklassen (Investitionen je 1 000 EUR Umsatz)	49

## Vorbemerkungen

In diesem Statistischen Bericht werden die Ergebnisse der „Jahreserhebung einschließlich Investitionserhebung bei Unternehmen des Baugewerbes für das Jahr 2003“ veröffentlicht.

Seit 2003 wird in der Baugewerbestatistik die "Klassifikation der Wirtschaftszweige, Ausgabe 2003" (WZ 2003) benutzt. Das ist die von der Europäischen Kommission genehmigte nationale Fassung der NACE Rev. 1 <sup>1)</sup> für die Bundesrepublik Deutschland. Sie wurde mit der Verordnung (EG) Nr. 29/2002 der Kommission vom 19. November 2001 <sup>2)</sup> als unmittelbar in allen Mitgliedstaaten geltendes Recht in Kraft gesetzt. Damit wird eine einheitliche Anwendung im gesamten EU-Raum gewährleistet. Diese Klassifikation ersetzt die bisherige "Klassifikation der Wirtschaftszweige, Ausgabe 1993" (WZ 93). Zu den wesentlichen Änderungen der WZ 2003 gegenüber der WZ 93 sei auf die Statistischen Berichte E II 1, E II 2, E III 1 und E III 2 verwiesen.

Da durch das ProdGewStatG die Begriffe Bauhauptgewerbe und Ausbaugewerbe im Zusammenhang mit den Baugewerbestatistiken festgeschrieben sind, umfasst das Bauhauptgewerbe nach der WZ 2003 die Wirtschaftszweige 45.1 (Vorbereitende Baustellenarbeiten) und 45.2 (Hoch- und Tiefbau) und das Ausbaugewerbe die Wirtschaftszweige 45.3 (Bauinstallation), 45.4 (Sonstiges Ausbaugewerbe) und 45.5 (Vermietung von Baumaschinen und -geräten mit Bedienungspersonal). Der Wirtschaftszweig 45.5 ist in Sachsen unbesetzt. Ggf. vorhandene Unternehmen werden zusammengefasst mit dem Wirtschaftszweig 45.45.3 – Ausbaugewerbe a. n. g. veröffentlicht.

Zu Vergleichszwecken und zur Bildung langer Reihen werden für die Jahre seit 1991 methodisch vergleichbare rückgerechnete Ergebnisse veröffentlicht. Das betrifft die mehrfach geänderten Wirtschaftszweigklassifikationen, Währungsangaben (DM oder €) und Berichtskreisabgrenzungen. Diese Rückrechnungsergebnisse weisen gewisse Unschärfen auf.

1) NACE: Nomenclature générale des activités économiques dans les Communautés européennes - Statistische Systematik der Wirtschaftszweige in der Europäischen Gemeinschaft.

2) Verordnung (EG) Nr. 29/2002 der Kommission vom 19. November 2001 zur Änderung der Verordnung (EWG) Nr. 3037/90 des Rates betreffend die statistische Systematik der Wirtschaftszweige in der Europäischen Gemeinschaft (ABl. EG L 6 S. 3).

## Ergebnisdarstellung

### Hoch- und Tiefbau sowie Vorbereitende Baustellenarbeiten (WZ 45.1 und 45.2)

Im Jahr 2003 belief sich die **Jahresbauleistung** einschl. der sonstigen Umsätze der in Sachsen ansässigen Unternehmen mit 20 und mehr tätigen Personen in Hoch- und Tiefbau sowie Vorbereitenden Baustellenarbeiten auf 3,4 Milliarden €. Die sonstigen Umsätze in der Höhe von rund 60 Millionen € spielen nur eine geringe Rolle. Im Vergleich zum Vorjahr stieg die Jahresbauleistung (ohne sonstige Umsätze) um 8,1 Prozent. Diese Steigerung ist im Wesentlichen auf den Tiefbau zurückzuführen. Hier lag die Jahresbauleistung um 13,1 Prozent über dem Vorjahreswert, im Hochbau waren es lediglich 0,6 Prozent mehr. Diese Entwicklung darf als Indiz dafür gewertet werden, dass die Beseitigung von Flutschäden vom August 2002 zu einer Sonderkonjunktur für das sächsische Baugewerbe geführt hat. In den Ergebnissen für den Tiefbau wirkte sich das ganz unmittelbar aus. In den Ergebnissen für den Hochbau zeigt sich das nur indirekt. Da die Jahresbauleistung 2002 und 2001 im Vorjahresvergleich um rund ein Fünftel zurückgegangen war, darf auch 2003 hier ein mittelfristig konjunkturell bedingter Rückgang unterstellt werden. Die Sonderkonjunktur wirkte sich im Hochbau jedoch nicht so stark aus, so dass dadurch der mittelfristig konjunkturell bedingte Rückgang durch den kurzfristigen Einfluss der Sonderkonjunktur gerade knapp überkompensiert wurde.

Die Zahl der in diesen Unternehmen tätigen Personen ging im gleichen Zeitraum um 2,1 Prozent zurück. Umgerechnet auf die tätigen Personen ergibt sich damit eine Jahresbauleistung von 100 114 €, 10,2 Prozent mehr als 2002 mit 90 870 €.

Im Berichtsjahr 2003 waren 589 **Unternehmen** in diese Statistik einbezogen, per Saldo 5 Unternehmen oder 0,8 Prozent weniger als im Vorjahr. Faktisch hat sich der Berichtskreis stabilisiert, während er sich in den Vorjahren jeweils in der Größenordnung von einem Fünftel verringert hatte. Von diesen 589 in dieser Statistik erfassten Unternehmen hatten 470 **Investitionen** getätigt, 6,6 Prozent weniger als 2002. Betrachtet man das Verhältnis der Unternehmen mit Investitionen zu den Unternehmen insgesamt, so lag der Anteil ersterer 2003 bei 80 Prozent. In den drei zurückliegenden Jahren 2000 bis 2002 waren es rund 85 Prozent gewesen, zum Vergleich 1995: 90 Prozent.

Die Bruttozugänge an Sachanlagen (Bruttoanlageinvestitionen) beliefen sich im Jahr 2003 auf 97,4 Millionen €, 7,2 Prozent mehr als im Vorjahr. Seit Anfang der 1990er Jahre sind die Investitionen in Vorbereitenden Baustellenarbeiten, Hoch- und Tiefbau tendenziell zurückgegangen. Lediglich 1999 hatten sie sich zwischenzeitlich einmal etwas erhöht. Hier dürfte Ähnliches gelten, wie schon für die Jahresbauleistung ausgeführt. Die Bruttoanlageinvestitionen je tätiger Person sind 2003 im Vergleich zum Vorjahr um 9,5 Prozent auf 2 867 € gestiegen.

Die **Investitionsquote**, das Verhältnis von Investitionen zum Umsatz, lag 2003 mit 2,9 Prozent nur ganz knapp unter dem Vorjahreswert von 3,0 Prozent. Im Hoch- und Tiefbau (45.2) betrug die Investitionsquote 2,5 Prozent, 0,1 Prozentpunkte weniger als 2002. Auf Grund der Gewichtung dieser Wirtschaftsklasse bestimmt sie wesentlich die Gesamtentwicklung. In den Vorbereitenden Baustellenarbeiten (45.1) lag die Investitionsquote bei 6,6 Prozent und damit über der des Vorjahres von 5,5 Prozent. Eine relativ hohe Investitionsquote weist 2003 wie auch bereits im Vorjahr der Sonstige spezialisierte Hoch- und Tiefbau (45.25) mit 5,4 Prozent auf.

91,1 Prozent der Bruttoanlageinvestitionen entfielen im Jahr 2003 auf Maschinen, maschinelle Anlagen, Betriebsausrüstungen (2002: 87,9 Prozent; 2001: 87,2 Prozent), 8,5 Prozent auf bebaute Grundstücke und Bauten (2002: 9,5 Prozent; 2001: 12,1 Prozent) sowie 0,4 Prozent auf Grundstücke ohne Bauten (2002: 2,4 Prozent; 2001: 0,7 Prozent). Damit ist der Anteil der Ausrüstungsinvestitionen wieder etwas angestiegen. Investitionen in Grundstücke und Bauten haben 2003 weiter an Bedeutung verloren.

Im Jahr 2003 betrug der Wert für **neu gemietete und gepachtete Sachanlagen (Mietinvestitionen)** 21,9 Millionen €. Dieser Wert hat sich damit gegenüber dem Vorjahr mit 72,2 Prozent deutlich erhöht. Er entfällt wie auch im Vorjahr fast vollständig auf Maschinen und maschinelle Anlagen. Die Zahl der Unternehmen mit Mietinvestitionen belief sich auf 150, im Jahr 2002 waren es 115 Unternehmen gewesen.

### Bauinstallation und Sonstiges Ausbaugewerbe (WZ 45.3 bis 45.5)

Die in Sachsen ansässigen Unternehmen der **Bauinstallation** und des **Sonstigen Ausbaugewerbes** mit 20 und mehr tätigen Personen erwirtschafteten im Berichtsjahr 2003 einen Gesamtumsatz von 1,6 Milliarden €. Im Vergleich zum Vorjahr ist das ein Rückgang um 6,3 Prozent. Damit ist 2003 das siebente Jahr in Folge mit rückläufigen Umsätzen. Da die Zahl der in diesen Unternehmen tätigen Personen um 5,5 Prozent gesunken ist, hat sich der Gesamtumsatz je tätiger Person mit 72 766 € gegenüber dem Vorjahr um 0,8 Prozent verringert. Umsatzsteigerungen verbuchten lediglich die Elektroinstallation (45.31) und die Fußboden- und Fliesenlegerei (45.43).

Im Berichtsjahr 2003 waren 503 **Unternehmen** in diese Statistik einbezogen, per Saldo 9 Unternehmen oder 1,8 Prozent weniger als im Vorjahr. Von den 503 in dieser Statistik erfassten Unternehmen haben 395 Unternehmen Investitionen

getätigt, 4,1 Prozent weniger als im Vorjahr. Betrachtet man auch hier das Verhältnis der Unternehmen mit Investitionen zu den Unternehmen insgesamt, so haben 78,5 Prozent Investitionen getätigt. In den Jahren 2000 bis 2002 waren es rund 80 Prozent, zum Vergleich 1995: 88 Prozent.

Die **Bruttozugänge an Sachanlagen** (Bruttoanlageinvestitionen) betragen 23,6 Millionen €, 12,1 Prozent mehr als 2002. Auf die Bauinstallation (45.3) entfielen 14,1 Millionen € an Investitionen, 5,1 Prozent weniger als im Vorjahr. Während die Investitionen in der Elektroinstallation (45.31) um 9,4 Prozent gestiegen sind, gingen sie in allen anderen Zweigen der Bauinstallation zum Teil drastisch zurück. Im Sonstigen Ausbaugewerbe (45.4) stiegen die Investitionen im gleichen Zeitraum um 57,1 Prozent auf 9,2 Millionen €, nachdem sie im Vorjahr deutlich zurückgegangen waren. Gestiegene Investitionen im Maler- und Glasergewerbe (45.44) sowie der Bautischlerei und -schlosserei (45.42) und dem Baugewerbe a. n. g. (45.45) stehen hinter dieser Entwicklung.

Die **Investitionsquote** lag im Jahr 2003 mit 1,5 Prozent wieder etwas über dem Vorjahreswert von 1,3 Prozent. Zwischen den einzelnen Wirtschaftszweigen differiert die Investitionsquote in gewissem Maße. Im Sonstigen Ausbaugewerbe (45.4) ist sie mit 2,3 Prozent deutlich höher als in der Bauinstallation (45.3) mit 1,2 Prozent.

Auf Maschinen und maschinelle Anlagen entfielen im Jahr 2003 88,5 Prozent der Investitionen (2002: 89,2 Prozent; 2001: 87,8 Prozent), auf bebaute Grundstücke und Bauten 11,3 Prozent (2002: 10,7 Prozent; 2001: 11,8 Prozent) und auf Grundstücke ohne Bauten 0,2 Prozent (2002: 0,1 Prozent; 2001: 0,4 Prozent). Damit setzt sich der seit Mitte der 1990er Jahre langfristig zu beobachtende Trend fort: der Anteil der Ausrüstungsinvestitionen steigt und der Anteil in Grundstücke und Bauten fällt.

Die Summe der **neu gemieteten und gepachteten Sachanlagen (Mietinvestitionen)** belief sich im Jahr 2003 auf 7,5 Millionen € und ist damit 19,4 Prozent gestiegen. Er entfällt wie auch in Vorbereitenden Baustellenarbeiten, Hoch- und Tiefbau fast vollständig auf Maschinen und maschinelle Anlagen. Die Zahl der Unternehmen mit Mietinvestitionen betrug 117, im Jahr 2002 waren es 106 Unternehmen gewesen.

### **Weibliche tätige Personen im Baugewerbe**

Im Berichtsjahr 2003 wurden im Rahmen der Jahrerhebung einschließlich Investitionserhebung im Baugewerbe zum zweiten Mal nach 2002 die tätigen Personen nach dem Geschlecht erfragt. Es zeigte sich, dass die 2002 ermittelten Frauenanteile im Baugewerbe auch 2003 beobachtet wurden. Von den 33 957 tätigen Personen in Vorbereitenden Baustellenarbeiten, Hoch- und Tiefbau sind 2 751 oder 8,1 Prozent weiblich. 2002 hatte der Frauenanteil 8,2 Prozent betragen. Von den 21 396 tätigen Personen in Bauinstallation und Sonstigem Ausbaugewerbe sind 2 177 bzw. 10,2 Prozent weiblich. Im Vorjahr war es der gleiche Frauenanteil. Insgesamt liegt die Frauenbeschäftigungsquote in den Unternehmen des Baugewerbes mit 20 oder mehr tätigen Personen bei 8,9 Prozent, 0,1 Prozentpunkte unter dem Vorjahreswert.



**1. Unternehmen, tätige Personen, Brutto-lohn- und -gehaltsumme, Gesamtumsatz und Bruttoanlageinvestitionen  
in Vorbereitenden Baustellenarbeiten, Hoch- und Tiefbau**

Jahr	Unternehmen	Tätige Personen	Brutto-lohn- und -gehaltsumme	Gesamt- umsatz	Unternehmen mit Investitionen	Brutto- anlage- investitionen	Bruttoanlage- investitionen je tätiger Person
			1 000 €			1 000 €	€
1991	501	75 103	1 043 204	3 551 938	481	342 325	4 558
1992	592	70 715	1 216 990	4 226 250	576	414 766	5 866
1993	1 031	83 402	1 495 195	5 142 882	955	409 813	4 914
1994	1 316	97 174	1 852 889	7 277 395	1 226	389 534	4 010
1995	1 467	96 856	1 885 742	7 386 775	1 315	326 482	3 371
1996	1 479	90 411	1 738 415	6 978 666	1 321	248 663	2 750
1997	1 357	78 783	1 530 372	6 374 797	1 236	204 140	2 591
1998	1 242	66 492	1 294 794	5 277 185	1 098	156 041	2 347
1999	1 119	62 676	1 273 775	5 167 179	959	182 550	2 913
2000	909	52 768	1 092 278	4 542 194	775	166 969	3 164
2001	727	41 588	867 725	3 788 459	618	114 649	2 757
2002	594	34 681	734 212	3 070 372	503	90 788	2 618
2003	589	33 957	774 042	3 350 714	470	97 357	2 867

**2. Unternehmen, tätige Personen, Bruttolohn- und -gehaltsumme sowie Leistungen in Vorbereitenden Baustellenarbeiten, Hoch- und Tiefbau nach Kreisen**

Kreis-Nr.	Kreis Regierungsbezirk Land	Unter- nehmen	Tätige Personen		Bruttolohn- und -gehalt- summe	Jahres		
			insgesamt	darunter weiblich		Summe der im Geschäftsjahr abgerechneten Bauleistungen	Bestand an nicht abge- rechneten Bauten am	
							Anfang	Ende
1 000								
61	Chemnitz, Stadt	24	4 363	581	146 481	367 490	17 275	24 396
66	Plauen, Stadt	3	102	8	2 708	11 333	743	284
67	Zwickau, Stadt	10	544	41	13 072	52 402	16 444	17 848
71	Annaberg	18	856	54	18 189	100 452	37 016	21 611
73	Chemnitzer Land	25	1 132	104	23 767	110 711	29 463	29 729
77	Freiberg	28	1 053	60	19 982	85 138	12 580	14 100
78	Vogtlandkreis	31	2 361	167	44 123	196 551	40 328	41 385
81	Mittlerer Erzgebirgskreis	19	711	42	13 174	53 147	4 573	4 263
82	Mittweida	18	806	50	17 269	74 753	18 649	20 652
88	Stollberg	13	660	41	12 743	54 966	7 691	11 862
91	Aue-Schwarzenberg	21	859	56	16 788	66 661	4 436	11 241
93	Zwickauer Land	18	622	51	12 426	49 658	4 243	8 262
	<b>Regierungsbezirk Chemnitz</b>	<b>228</b>	<b>14 069</b>	<b>1 255</b>	<b>340 723</b>	<b>1 223 261</b>	<b>193 441</b>	<b>205 634</b>
62	Dresden, Stadt	37	2 171	159	53 233	298 020	68 641	56 670
63	Görlitz, Stadt	3	76	3	1 229	4 019	278	162
64	Hoyerswerda, Stadt	3	81	7	1 507	5 605	324	436
72	Bautzen	25	1 656	100	33 987	149 842	38 655	65 537
80	Meißen	20	925	68	19 967	123 345	32 424	20 197
84	Niederschles. Oberlausitzkreis	19	730	55	12 162	53 270	7 389	12 858
85	Riesa-Großenhain	24	1 173	89	24 746	117 673	17 330	15 094
86	Löbau-Zittau	22	937	46	17 489	65 415	11 279	12 878
87	Sächsische Schweiz	18	718	53	13 397	52 122	4 210	5 469
90	Weißeritzkreis	19	1 394	105	26 447	125 147	47 112	48 595
92	Kamenz	21	1 990	152	45 798	187 990	29 226	30 697
	<b>Regierungsbezirk Dresden</b>	<b>211</b>	<b>11 851</b>	<b>837</b>	<b>249 961</b>	<b>1 182 450</b>	<b>256 868</b>	<b>268 592</b>
65	Leipzig, Stadt	38	2 892	301	74 368	368 058	92 204	114 992
74	Delitzsch	21	1 144	86	24 023	108 186	35 619	38 469
75	Döbeln	14	447	36	9 288	41 311	4 940	4 664
79	Leipziger Land	27	1 447	100	32 486	150 410	36 990	32 746
83	Muldentalkreis	21	830	58	16 929	68 893	5 835	5 258
89	Torgau-Oschatz	29	1 277	78	26 264	149 969	23 870	24 791
	<b>Regierungsbezirk Leipzig</b>	<b>150</b>	<b>8 037</b>	<b>659</b>	<b>183 357</b>	<b>886 828</b>	<b>199 459</b>	<b>220 920</b>
	<b>Sachsen</b>	<b>589</b>	<b>33 957</b>	<b>2 751</b>	<b>774 042</b>	<b>3 292 539</b>	<b>649 768</b>	<b>695 145</b>

Jahr 2003

bauleistung			Sonstige Umsätze	Jahres- bauleistung u. sonstige Umsätze zusammen	Jahres- bauleistung u. sonstige Umsätze je tätiger Person	Kreis Regierungsbezirk Land	Kreis- Nr.
selbst- erstellte Anlagen	insgesamt	darunter Hoch- bau					
€					€		
182	374 793	40 434	2 217	377 010	86 411	Chemnitz, Stadt	61
-	10 875	384	3	10 878	106 645	Plauen, Stadt	66
-	53 806	13 955	506	54 312	99 839	Zwickau, Stadt	67
128	85 175	25 708	3 346	88 521	103 412	Annaberg	71
-	110 977	85 129	510	111 487	98 487	Chemnitzer Land	73
88	86 746	40 941	1 342	88 088	83 654	Freiberg	77
8	197 617	84 882	408	198 024	83 873	Vogtlandkreis	78
10	52 847	11 911	189	53 036	74 594	Mittlerer Erzgebirgskreis	81
28	76 784	53 163	822	77 605	96 285	Mittweida	82
29	59 165	31 180	1 212	60 377	91 480	Stollberg	88
33	73 499	23 657	1 820	75 320	87 683	Aue-Schwarzenberg	91
-	53 677	21 964	907	54 585	87 757	Zwickauer Land	93
<b>506</b>	<b>1 235 961</b>	<b>433 308</b>	<b>13 282</b>	<b>1 249 243</b>	<b>88 794</b>	<b>Regierungsbezirk Chemnitz</b>	
-	286 049	67 912	5 655	291 703	134 364	Dresden, Stadt	62
-	3 904	2 158	29	3 933	51 744	Görlitz, Stadt	63
-	5 716	2 285	-	5 716	70 571	Hoyerswerda, Stadt	64
-	176 724	61 908	3 845	180 569	109 039	Bautzen	72
71	111 189	59 602	1 696	112 885	122 038	Meißen	80
68	58 806	26 069	2 675	61 481	84 221	Niederschles. Oberlausitzkreis	84
1 667	117 105	74 468	895	118 000	100 597	Riesa-Großenhain	85
2	67 016	29 621	550	67 566	72 109	Löbau-Zittau	86
-	53 381	26 507	931	54 312	75 643	Sächsische Schweiz	87
10	126 639	33 304	2 587	129 226	92 702	Weißeritzkreis	90
80	189 542	30 448	3 839	193 381	97 176	Kamenz	92
<b>1 899</b>	<b>1 196 072</b>	<b>414 282</b>	<b>22 701</b>	<b>1 218 773</b>	<b>102 841</b>	<b>Regierungsbezirk Dresden</b>	
142	390 988	189 088	8 219	399 207	138 038	Leipzig, Stadt	65
685	111 721	29 895	934	112 655	98 475	Delitzsch	74
-	41 035	22 194	620	41 656	93 189	Döbeln	75
22	146 187	43 993	6 530	152 717	105 540	Leipziger Land	79
208	68 524	37 763	929	69 452	83 678	Muldentalkreis	83
5	150 894	76 751	4 960	155 855	122 048	Torgau-Oschatz	89
<b>1 061</b>	<b>909 349</b>	<b>399 683</b>	<b>22 192</b>	<b>931 542</b>	<b>115 907</b>	<b>Regierungsbezirk Leipzig</b>	
<b>3 466</b>	<b>3 341 382</b>	<b>1 247 274</b>	<b>58 176</b>	<b>3 399 557</b>	<b>100 114</b>	<b>Sachsen</b>	

### 3. Bruttozugänge an Sachanlagen in Unternehmen in Vorbereitenden Baustellenarbeiten, Hoch- und Tiefbau nach Kreisen

Kreis-Nr.	Kreis Regierungsbezirk Land	Unter- nehmen	Tätige Personen	Gesamt- umsatz	Unternehm. mit Bruttozu- gängen an Sach- anlagen	Bruttozu-		
						je tätiger Person	im Ver- hältnis zum Gesamt- umsatz	
				1 000 €			€	%
61	Chemnitz, Stadt	24	4 363	369 707	18	4 874	5,8	
66	Plauen, Stadt	3	102	11 336	3	2 442	2,2	
67	Zwickau, Stadt	10	544	52 909	8	1 697	1,7	
71	Annaberg	18	856	103 797	12	2 005	1,7	
73	Chemnitzer Land	25	1 132	111 221	22	1 381	1,4	
77	Freiberg	28	1 053	86 480	22	1 823	2,2	
78	Vogtlandkreis	31	2 361	196 958	23	2 152	2,6	
81	Mittlerer Erzgebirgskreis	19	711	53 336	16	2 292	3,1	
82	Mittweida	18	806	75 574	16	1 481	1,6	
88	Stollberg	13	660	56 178	13	2 700	3,2	
91	Aue-Schwarzenberg	21	859	68 481	19	3 592	4,5	
93	Zwickauer Land	18	622	50 565	14	798	1,0	
<b>Regierungsbezirk Chemnitz</b>		<b>228</b>	<b>14 069</b>	<b>1 236 543</b>	<b>186</b>	<b>2 907</b>	<b>3,3</b>	
62	Dresden, Stadt	37	2 171	303 675	27	1 945	1,4	
63	Görlitz, Stadt	3	76	4 048	2	.	.	
64	Hoyerswerda, Stadt	3	81	5 605	2	.	.	
72	Bautzen	25	1 656	153 687	22	4 669	5,0	
80	Meißen	20	925	125 041	14	1 913	1,4	
84	Niederschles. Oberlausitzkreis	19	730	55 945	15	2 640	3,4	
85	Riesa-Großenhain	24	1 173	118 569	17	3 537	3,5	
86	Löbau-Zittau	22	937	65 965	17	1 137	1,6	
87	Sächsische Schweiz	18	718	53 052	15	2 129	2,9	
90	Weißeritzkreis	19	1 394	127 734	15	2 045	2,2	
92	Kamenz	21	1 990	191 829	17	4 514	4,7	
<b>Regierungsbezirk Dresden</b>		<b>211</b>	<b>11 851</b>	<b>1 205 151</b>	<b>163</b>	<b>2 906</b>	<b>2,9</b>	
65	Leipzig, Stadt	38	2 892	376 277	29	1 952	1,5	
74	Delitzsch	21	1 144	109 120	18	3 938	4,1	
75	Döbeln	14	447	41 931	13	1 540	1,6	
79	Leipziger Land	27	1 447	156 940	23	3 665	3,4	
83	Muldentalkreis	21	830	69 822	16	4 025	4,8	
89	Torgau-Oschatz	29	1 277	154 930	22	1 980	1,6	
<b>Regierungsbezirk Leipzig</b>		<b>150</b>	<b>8 037</b>	<b>909 020</b>	<b>121</b>	<b>2 739</b>	<b>2,4</b>	
<b>Sachsen</b>		<b>589</b>	<b>33 957</b>	<b>3 350 714</b>	<b>470</b>	<b>2 867</b>	<b>2,9</b>	

Jahr 2003

gänge an Sachanlagen			Bruttozu- gänge an Sachanlagen insgesamt	Darunter		Kreis Regierungsbezirk Land	Kreis- Nr.
bebaute Grundstücke und Bauten	Grundstücke ohne Bauten	Maschinen und maschinelle Anlagen		selbsterstellte Anlagen	gebrauchte und erworbene Bauten		
1 000 €							
611	80	20 572	21 264	182	80	Chemnitz, Stadt	61
-	-	249	249	-	-	Plauen, Stadt	66
7	-	916	923	7	-	Zwickau, Stadt	67
150	8	1 559	1 717	128	-	Annaberg	71
40	-	1 524	1 563	-	-	Chemnitzer Land	73
156	-	1 763	1 920	97	75	Freiberg	77
620	-	4 462	5 082	53	392	Vogtlandkreis	78
63	-	1 567	1 630	10	-	Mittlerer Erzgebirgskreis	81
36	30	1 128	1 193	28	-	Mittweida	82
29	-	1 753	1 782	29	-	Stollberg	88
369	42	2 675	3 086	177	-	Aue-Schwarzenberg	91
42	-	454	496	3	-	Zwickauer Land	93
<b>2 122</b>	<b>160</b>	<b>38 623</b>	<b>40 904</b>	<b>714</b>	<b>548</b>	<b>Regierungsbezirk Chemnitz</b>	
6	-	4 216	4 222	1	-	Dresden, Stadt	62
.	.	.	.	.	.	Görlitz, Stadt	63
.	.	.	.	.	.	Hoyerswerda, Stadt	64
59	25	7 648	7 731	2	6	Bautzen	72
77	-	1 693	1 770	71	-	Meißen	80
156	-	1 771	1 927	286	-	Niederschles. Oberlausitzkreis	84
2 339	177	1 633	4 149	1 667	-	Riesa-Großenhain	85
35	7	1 023	1 065	2	7	Löbau-Zittau	86
142	-	1 387	1 529	-	-	Sächsische Schweiz	87
276	-	2 574	2 850	10	-	Weißeritzkreis	90
1 857	0	7 127	8 983	330	357	Kamenz	92
<b>4 946</b>	<b>208</b>	<b>29 287</b>	<b>34 441</b>	<b>2 371</b>	<b>370</b>	<b>Regierungsbezirk Dresden</b>	
358	-	5 288	5 646	352	-	Leipzig, Stadt	65
677	26	3 802	4 505	685	-	Delitzsch	74
28	-	660	689	17	11	Döbeln	75
6	-	5 297	5 303	22	-	Leipziger Land	79
20	-	3 321	3 341	208	-	Muldentalkreis	83
86	-	2 443	2 529	5	16	Torgau-Oschatz	89
<b>1 175</b>	<b>26</b>	<b>20 811</b>	<b>22 012</b>	<b>1 288</b>	<b>27</b>	<b>Regierungsbezirk Leipzig</b>	
<b>8 243</b>	<b>393</b>	<b>88 720</b>	<b>97 357</b>	<b>4 373</b>	<b>945</b>	<b>Sachsen</b>	

**4. Unternehmen mit Verkaufserlösen und Mietinvestitionen in Vorbereitenden Baustellenarbeiten, Hoch- und Tiefbau nach Kreisen**

Jahr 2003

Kreis-Nr.	Kreis Regierungsbezirk Land	Verkaufserlöse aus dem Abgang von Sachanlagen	Darunter		Unternehmen mit Mietinvestitionen	Neu gemietete und gepachtete Sachanlagen	Davon	
			Verkauf von Grundstücken	Unternehmen mit Mietinvestitionen			Bauten	Maschinen und maschinelle Anlagen
61	Chemnitz, Stadt	1 462	189	8	1 127	-	1 127	
66	Plauen, Stadt	66	-	2	.	-	.	
67	Zwickau, Stadt	29	-	4	259	-	259	
71	Annaberg	56	-	6	357	8	349	
73	Chemnitzer Land	315	-	4	631	-	631	
77	Freiberg	192	3	6	548	-	548	
78	Vogtlandkreis	1 258	200	6	1 064	-	1 064	
81	Mittlerer Erzgebirgskreis	148	-	4	272	-	272	
82	Mittweida	236	-	6	473	-	473	
88	Stollberg	172	-	3	.	-	.	
91	Aue-Schwarzenberg	129	-	7	679	6	672	
93	Zwickauer Land	157	-	5	206	-	206	
	<b>Regierungsbezirk Chemnitz</b>	<b>4 219</b>	<b>392</b>	<b>61</b>	<b>5 948</b>	<b>14</b>	<b>5 933</b>	
62	Dresden, Stadt	583	160	7	498	-	498	
63	Görlitz, Stadt	.	.	-	-	-	-	
64	Hoyerswerda, Stadt	.	.	-	-	-	-	
72	Bautzen	705	-	7	665	-	665	
80	Meißen	413	-	4	129	-	129	
84	Niederschles. Oberlausitzkreis	350	-	6	368	-	368	
85	Riesa-Großenhain	471	-	6	979	24	956	
86	Löbau-Zittau	346	-	4	358	-	358	
87	Sächsische Schweiz	79	-	7	597	-	597	
90	Weißeritzkreis	151	-	4	1 894	0	1 894	
92	Kamenz	4 920	-	4	279	-	279	
	<b>Regierungsbezirk Dresden</b>	<b>8 031</b>	<b>160</b>	<b>49</b>	<b>5 767</b>	<b>24</b>	<b>5 743</b>	
65	Leipzig, Stadt	456	-	9	5 649	4	5 645	
74	Delitzsch	229	-	9	2 079	259	1 819	
75	Döbeln	232	-	-	-	-	-	
79	Leipziger Land	1 193	-	11	1 884	-	1 884	
83	Muldentalkreis	454	-	4	123	-	123	
89	Torgau-Oschatz	782	24	7	451	-	451	
	<b>Regierungsbezirk Leipzig</b>	<b>3 347</b>	<b>24</b>	<b>40</b>	<b>10 186</b>	<b>263</b>	<b>9 923</b>	
	<b>Sachsen</b>	<b>15 596</b>	<b>576</b>	<b>150</b>	<b>21 901</b>	<b>302</b>	<b>21 599</b>	

**5. Unternehmen, tätige Personen, Brutto Lohn- und -gehaltssumme, Gesamtumsatz und Bruttoanlageinvestitionen in Vorbereitenden Baustellenarbeiten, Hoch- und Tiefbau nach Kreisen - Veränderung zum Vorjahr (in Prozent)**

Jahr 2003

Kreis-Nr.	Kreis Regierungsbezirk Land	Unter- nehmen	Tätige Personen	Bruttolohn- und -gehaltssumme	Gesamt- umsatz	Unternehmen mit Investitionen	Brutto- anlage- investitionen
61	Chemnitz, Stadt	4,3	-3,2	37,4	4,1	-10,0	9,7
66	Plauen, Stadt	-62,5	-52,6	-40,7	-32,8	-40,0	59,6
67	Zwickau, Stadt	-16,7	-11,4	-4,1	-4,4	-20,0	-62,5
71	Annaberg	20,0	12,8	18,6	48,9	9,1	-53,3
73	Chemnitzer Land	8,7	2,1	7,7	3,3	4,8	-25,8
77	Freiberg	-3,4	-6,0	-9,9	7,2	-15,4	20,2
78	Vogtlandkreis	-6,1	-0,8	-7,9	-0,3	-17,9	21,4
81	Mittlerer Erzgebirgskreis	18,8	17,7	12,1	25,0	23,1	37,8
82	Mittweida	-5,3	-2,7	-4,9	-15,9	-	-47,3
88	Stollberg	-23,5	-21,6	-12,3	-9,8	-18,8	-21,3
91	Aue-Schwarzenberg	5,0	8,6	11,1	30,3	-	62,6
93	Zwickauer Land	5,9	0,6	5,8	10,4	-	-22,3
	<b>Regierungsbezirk Chemnitz</b>	<b>-1,7</b>	<b>-2,2</b>	<b>12,2</b>	<b>5,1</b>	<b>-6,5</b>	<b>-2,2</b>
62	Dresden, Stadt	19,4	12,5	15,7	20,5	8,0	-6,0
63	Görlitz, Stadt	-25,0	-21,6	-48,8	-52,4	-50,0	.
64	Hoyerswerda, Stadt	-25,0	-31,9	-31,4	-29,5	-50,0	.
72	Bautzen	-16,7	-1,0	6,4	-9,4	-4,3	-13,3
80	Meißen	-4,8	-9,9	-9,1	2,6	-17,6	52,2
84	Niederschles. Oberlausitzkreis	11,8	3,8	3,0	19,6	15,4	212,3
85	Riesa-Großenhain	9,1	12,5	13,2	20,7	-15,0	114,3
86	Löbau-Zittau	-31,3	-30,4	-31,7	-31,0	-34,6	-53,7
87	Sächsische Schweiz	12,5	6,7	-0,6	10,2	15,4	-22,6
90	Weißeritzkreis	11,8	-1,5	2,0	40,4	7,1	-9,9
92	Kamenz	-12,5	-15,1	-6,6	-7,0	-15,0	64,0
	<b>Regierungsbezirk Dresden</b>	<b>-3,2</b>	<b>-4,2</b>	<b>-0,9</b>	<b>5,2</b>	<b>-8,9</b>	<b>9,1</b>
65	Leipzig, Stadt	-5,0	-4,4	-0,6	24,5	-21,6	-20,4
74	Delitzsch	23,5	11,0	19,6	27,0	5,9	309,5
75	Döbeln	16,7	15,2	4,7	16,8	44,4	18,6
79	Leipziger Land	-3,6	-0,8	1,7	6,0	-	24,5
83	Muldentalkreis	16,7	8,1	3,8	18,8	-	95,3
89	Torgau-Oschatz	0,0	1,8	-0,3	31,9	-4,3	-4,1
	<b>Regierungsbezirk Leipzig</b>	<b>4,2</b>	<b>1,4</b>	<b>2,8</b>	<b>21,5</b>	<b>-3,2</b>	<b>26,6</b>
	<b>Sachsen</b>	<b>-0,8</b>	<b>-2,1</b>	<b>5,4</b>	<b>9,1</b>	<b>-6,6</b>	<b>7,2</b>

**6. Unternehmen, tätige Personen, Bruttolohn- und -gehaltsumme sowie Leistungen in Vorbereitenden Baustellenarbeiten, Hoch- und Tiefbau nach Wirtschaftszweigen**

WZ 2003	Wirtschaftszweig	Unter- nehmen	Tätige Personen		Bruttolohn- und -gehalt- summe	Jahres		
			insgesamt	darunter weiblich		Summe der im Geschäftsjahr abgerechneten Bauleistungen	Bestand an nicht abge- rechneten Bauten am	
							Anfang	Ende
1 000								
	<b>Vorbereitende Baustellen- arbeiten, Hoch- und Tiefbau</b>	<b>589</b>	<b>33 957</b>	<b>2 751</b>	<b>774 042</b>	<b>3 292 539</b>	<b>649 768</b>	<b>695 145</b>
45.1	Vorbereitende Baustellenarbeiten	16	4 322	620	146 459	344 245	5 713	4 193
45.11	Abbruch-, Spreng- und Ent- trümmerungsgewerbe, Erdbewegungsarbeiten	16	4 322	620	146 459	344 245	5 713	4 193
45.11.1	Abbruch-, Spreng- und Ent- trümmerungsgewerbe	9	363	27	7 636	28 410	4 789	2 503
45.11.2	Erdbewegungsarbeiten	5	.	.	.	.	.	.
45.11.4	Aufschließung von Lagerstätten; Auffüllen stillgel. Lagerstätten	2	.	.	.	.	.	.
45.12	Test- und Suchbohrung	-	-	-	-	-	-	-
45.2	Hoch- und Tiefbau	573	29 635	2 131	627 583	2 948 294	644 055	690 952
45.21	Hochbau, Brücken- und Tunnelbau u. Ä.	333	17 673	1 282	372 608	1 848 928	472 820	490 209
45.21.1	Hoch- und Tiefbau ohne ausge- prägten Schwerpunkt	160	10 106	672	208 711	1 042 450	297 196	313 039
45.21.2	Hochbau (ohne Fertigteilbau)	139	5 722	449	115 551	564 264	119 920	140 152
45.21.3	Errichtung von Fertigteilb. aus Beton im Hochbau aus selbst hergestellten Fertigteilen	-	-	-	-	-	-	-
45.21.4	Errichtung von Fertigteilb. aus Beton im Hochbau aus fremd bezogenen Fertigteilen	-	-	-	-	-	-	-
45.21.5	Errichtung von Fertigteilb. aus Holz und Kunststoff im HB aus fremd bezogenen Fertig.	-	-	-	-	-	-	-
45.21.6	Brücken- und Tunnelbau u. Ä.	2	.	.	.	.	.	.
45.21.7	Rohrleitungs- und Kabelleitungs- tiefbau	32	.	.	.	.	.	.
45.22	Dachdeckerei, Bauspenglerei, Abdichtung und Zimmerei	57	.	.	.	.	.	.
45.22.1	Dachdeckerei u. Bauspenglerei	46	1 675	111	31 372	118 254	6 142	6 825
45.22.2	Abdichtung gegen Wasser und Feuchtigkeit	4	.	.	.	.	.	.
45.22.3	Zimmerei und Ingenieurholzbau	7	190	17	3 637	11 424	411	275
45.23	Bau von Straßen, Bahnverkehrsstr. Rollbahnen und Sportanlagen	87	5 383	354	120 499	567 298	108 039	110 535
45.23.1	Bau von Straßen, Rollbahnen und Sportanlagen	76	4 704	297	101 362	493 708	102 528	104 613
45.23.2	Bau von Bahnverkehrsstrecken	11	679	57	19 137	73 590	5 511	5 921
45.24	Wasserbau	1	.	.	.	.	.	.
45.25	Sonstiger spezialisierter Hoch- und Tiefbau	95	4 537	350	95 135	383 750	54 224	81 704
45.25.1	Brunnenbau	3	.	.	.	.	.	.
45.25.2	Schachtbau	1	.	.	.	.	.	.
45.25.3	Schornstein-, Feuerungs- und Industrieofenbau	2	.	.	.	.	.	.
45.25.4	Gerüstbau	16	563	35	10 136	25 172	524	751
45.25.5	Gebäudetrocknung	-	-	-	-	-	-	-
45.25.6	Sonstiger spezialisierter Hoch- und Tiefbau a. n. g.	73	3 666	276	77 592	332 048	52 494	79 109



Jahr 2003

bauleistung			Sonstige Umsätze	Jahresbauleistung u. sonstige Umsätze zusammen	Jahresbauleistung u. sonstige Umsätze je tätiger Person	Wirtschaftszweig	WZ 2003
selbsterstellte Anlagen	insgesamt	darunter Hochbau					
€					€		
3 466	3 341 382	1 247 274	58 176	3 399 557	100 114	<b>Vorbereitende Baustellenarbeiten, Hoch- und Tiefbau</b>	
262	342 987	6 848	4 536	347 523	80 408	Vorbereitende Baustellenarbeiten	45.1
						Abbruch-, Spreng- und Enttrümmerungsgewerbe, Erdbewegungsarbeiten	45.11
262	342 987	6 848	4 536	347 523	80 408		
-	26 123	6 848	2 348	28 471	78 432	Abbruch-, Spreng- und Enttrümmerungsgewerbe	45.11.1
.	.	.	.	.	.	Erdbewegungsarbeiten	45.11.2
.	.	.	.	.	.	Aufschließung von Lagerstätten; Auffüllen stillgel. Lagerstätten	45.11.4
-	-	-	-	-	-	Test- und Suchbohrung	45.12
3 203	2 998 395	1 240 425	53 639	3 052 034	102 987	Hoch- und Tiefbau	45.2
2 100	1 868 417	1 044 209	26 437	1 894 853	107 217	Hochbau, Brücken- und Tunnelbau u. Ä.	45.21
						Hoch- und Tiefbau ohne ausgeprägten Schwerpunkt	45.21.1
344	1 058 637	468 465	16 803	1 075 440	106 416	Hochbau (ohne Fertigteilbau)	45.21.2
1 715	586 210	575 744	8 626	594 837	103 956	Errichtung von Fertigteilb. aus Beton im Hochbau aus selbst hergestellten Fertigteilen	45.21.3
-	-	-	-	-	-	Errichtung von Fertigteilb. aus Beton im Hochbau aus fremd bezogenen Fertigteilen	45.21.4
-	-	-	-	-	-	Errichtung von Fertigteilb. aus Holz und Kunststoff im HB aus fremd bezogenen Fertigteilb.	45.21.5
.	.	.	.	.	.	Brücken- und Tunnelbau u. Ä.	45.21.6
.	.	.	.	.	.	Rohrleitungs- und Kabelleitungstiefbau	45.21.7
.	.	.	.	.	.	Dachdeckerei, Bauspenglerei, Abdichtung und Zimmerei	45.22
71	119 008	117 455	565	119 573	71 387	Dachdeckerei u. Bauspenglerei	45.22.1
.	.	.	.	.	.	Abdichtung gegen Wasser und Feuchtigkeit	45.22.2
-	11 288	11 288	28	11 316	59 557	Zimmerei und Ingenieurholzbau	45.22.3
747	570 541	11 627	9 485	580 026	107 751	Bau von Straßen, Bahnverkehrsstr. Rollbahnen und Sportanlagen	45.23
747	496 540	8 633	8 936	505 476	107 457	Bau von Straßen, Rollbahnen und Sportanlagen	45.23.1
-	74 001	2 994	549	74 550	109 794	Bau von Bahnverkehrsstrecken	45.23.2
.	.	.	.	.	.	Wasserbau	45.24
285	411 516	41 621	16 575	428 090	94 355	Sonstiger spezialisierter Hoch- und Tiefbau	45.25
.	.	.	.	.	.	Brunnenbau	45.25.1
.	.	.	.	.	.	Schachtbau	45.25.2
.	.	.	.	.	.	Schornstein-, Feuerungs- und Industrieofenbau	45.25.3
-	25 399	25 117	2 092	27 491	48 829	Gerüstbau	45.25.4
-	-	-	-	-	-	Gebäudetrocknung	45.25.5
285	358 948	7 871	13 060	372 008	101 475	Sonstiger spezialisierter Hoch- und Tiefbau a. n. g.	45.25.6

**7. Bruttozugänge an Sachanlagen in Unternehmen in Vorbereitenden Baustellenarbeiten, Hoch- und Tiefbau nach Wirtschaftszweigen**

WZ 2003	Wirtschaftszweig	Unter- nehmen	Tätige Personen	Gesamt- umsatz	Unternehmen mit Bruttozu- gängen an Sachanlagen	Bruttozu	
						je tätiger Person	im Ver- hältnis zum Gesamt- umsatz
						€	%
	<b>Vorbereitende Baustellen- arbeiten, Hoch- und Tiefbau</b>	<b>589</b>	<b>33 957</b>	<b>3 350 714</b>	<b>470</b>	<b>2 867</b>	<b>2,9</b>
45.1	Vorbereitende Baustellenarbeiten	16	4 322	348 781	11	5 353	6,6
45.11	Abbruch-, Spreng- und Ent- trümmerungsgewerbe, Erdbewegungsarbeiten	16	4 322	348 781	11	5 353	6,6
45.11.1	Abbruch-, Spreng- und Ent- trümmerungsgewerbe	9	363	30 757	4	7 336	8,7
45.11.2	Erdbewegungsarbeiten	5	.	.	.	.	.
45.11.4	Aufschließung von Lagerstätten; Auffüllen stillgel. Lagerstätten	2	.	.	.	.	.
45.12	Test- und Suchbohrung	-	-	-	-	-	-
45.2	Hoch- und Tiefbau	573	29 635	3 001 934	459	2 504	2,5
45.21	Hochbau, Brücken- und Tunnelbau u. Ä.	333	17 673	1 875 365	263	2 055	1,9
45.21.1	Hoch- und Tiefbau ohne ausge- prägten Schwerpunkt	160	10 106	1 059 252	122	2 392	2,3
45.21.2	Hochbau (ohne Fertigteilbau)	139	5 722	572 890	111	1 407	1,4
45.21.3	Errichtung von Fertigteilb. aus Beton im Hochbau aus selbst hergestellten Fertigteilen	-	-	-	-	-	-
45.21.4	Errichtung von Fertigteilb. aus Beton im Hochbau aus fremd bezogenen Fertigteilen	-	-	-	-	-	-
45.21.5	Errichtung von Fertigteilb. aus Holz und Kunststoff im HB aus fremd bezogenen Fertig.	-	-	-	-	-	-
45.21.6	Brücken- und Tunnelbau u. Ä.	2	.	.	.	.	.
45.21.7	Rohrleitungs- und Kabelleitungs- tiefbau	32	.	.	.	.	.
45.22	Dachdeckerei, Bauspenglerei, Abdichtung und Zimmerei	57	.	.	.	.	.
45.22.1	Dachdeckerei u. Bauspenglerei	46	1 675	118 819	33	1 056	1,5
45.22.2	Abdichtung gegen Wasser und Feuchtigkeit	4	.	.	.	.	.
45.22.3	Zimmerei und Ingenieurholzbau	7	190	11 452	7	2 107	3,5
45.23	Bau von Straßen, Bahnverkehrsstr. Rollbahnen und Sportanlagen	87	5 383	576 784	70	2 576	2,4
45.23.1	Bau von Straßen, Rollbahnen und Sportanlagen	76	4 704	502 644	60	2 303	2,2
45.23.2	Bau von Bahnverkehrsstrecken	11	679	74 140	10	4 468	4,1
45.24	Wasserbau	1	.	.	.	.	.
45.25	Sonstiger spezialisierter Hoch- und Tiefbau	95	4 537	400 325	81	4 755	5,4
45.25.1	Brunnenbau	3	.	.	.	.	.
45.25.2	Schachtbau	1	.	.	.	.	.
45.25.3	Schornstein-, Feuerungs- und Industrieofenbau	2	.	.	.	.	.
45.25.4	Gerüstbau	16	563	27 264	12	4 436	9,2
45.25.5	Gebäudetrocknung	-	-	-	-	-	-
45.25.6	Sonstiger spezialisierter Hoch- und Tiefbau a. n. g.	73	3 666	345 108	64	5 074	5,4

Jahr 2003

gänge an Sachanlagen			Bruttozu- gänge an Sachanlagen insgesamt	Darunter		Wirtschaftszweig	WZ 2003
bebaute Grundstücke und Bauten	Grundstücke ohne Bauten	Maschinen und maschinelle Anlagen		selbsterstellte Anlagen	gebrauchte und erworbene Bauten		
1 000 €							
8 243	393	88 720	97 357	4 373	945	<b>Vorbereitende Baustellen- arbeiten, Hoch- und Tiefbau</b>	
685	80	22 372	23 138	263	80	Vorbereitende Baustellenarbeiten	45.1
						Abbruch-, Spreng- und Ent- trümmerungsgewerbe,	45.11
685	80	22 372	23 138	263	80	Erdbewegungsarbeiten	
1	-	2 662	2 663	1	-	Abbruch-, Spreng- und Ent- trümmerungsgewerbe	45.11.1
.	.	.	.	.	.	Erdbewegungsarbeiten	45.11.2
.	.	.	.	.	.	Aufschließung von Lagerstätten; Auffüllen stillgel. Lagerstätten	45.11.4
-	-	-	-	-	-	Test- und Suchbohrung	45.12
7 558	313	66 348	74 219	4 109	864	Hoch- und Tiefbau	45.2
4 509	178	31 636	36 323	2 366	843	Hochbau, Brücken- und Tunnelbau u. Ä.	45.21
1 753	8	22 415	24 176	600	761	Hoch- und Tiefbau ohne ausge- prägten Schwerpunkt	45.21.1
2 683	170	5 195	8 048	1 724	82	Hochbau (ohne Fertigteilbau)	45.21.2
						Errichtung von Fertigteilb. aus Beton im Hochbau aus selbst hergestellten Fertigteilen	45.21.3
-	-	-	-	-	-	Errichtung von Fertigteilb. aus Beton im Hochbau aus fremd bezogenen Fertigteilen	45.21.4
-	-	-	-	-	-	Errichtung von Fertigteilb. aus Holz und Kunststoff im HB	45.21.5
-	-	-	-	-	-	aus fremd bezogenen Fertig- teilen	45.21.6
.	.	.	.	.	.	Brücken- und Tunnelbau u. Ä.	45.21.7
.	.	.	.	.	.	Rohrleitungs- und Kabelleitungs- tiefbau	45.21.7
.	.	.	.	.	.	Dachdeckerei, Bauspenglerei, Abdichtung und Zimmerei	45.22
181	-	1 588	1 769	71	16	Dachdeckerei u. Bauspenglerei	45.22.1
.	.	.	.	.	.	Abdichtung gegen Wasser und Feuchtigkeit	45.22.2
156	-	244	400	219	-	Zimmerei und Ingenieurholzbau	45.22.3
718	55	13 094	13 867	916	-	Bau von Straßen, Bahnverkehrsstr. Rollbahnen und Sportanlagen	45.23
714	55	10 065	10 833	801	-	Bau von Straßen, Rollbahnen und Sportanlagen	45.23.1
5	-	3 029	3 034	114	-	Bau von Bahnverkehrsstrecken	45.23.2
.	.	.	.	.	.	Wasserbau	45.24
1 993	80	19 500	21 573	538	6	Sonstiger spezialisierter Hoch- und Tiefbau	45.25
.	.	.	.	.	.	Brunnenbau	45.25.1
.	.	.	.	.	.	Schachtbau	45.25.2
.	.	.	.	.	.	Schornstein-, Feuerungs- und Industrieofenbau	45.25.3
66	-	2 432	2 498	-	-	Gerüstbau	45.25.4
-	-	-	-	-	-	Gebäudetrocknung	45.25.5
1 927	80	16 594	18 601	538	6	Sonstiger spezialisierter Hoch- und Tiefbau a. n. g.	45.25.6

**8. Unternehmen mit Verkaufserlösen und Mietinvestitionen in Vorbereitenden Baustellenarbeiten, Hoch- und Tiefbau nach Wirtschaftszweigen**

Jahr 2003

WZ 2003	Wirtschaftszweig	Verkaufserlöse aus dem Abgang von Sachanlagen	Darunter	Unternehmen mit Mietinvestitionen	Neu gemietete und gepachtete Sachanlagen	Davon	
			Verkauf von Grundstücken			Bauten	Maschinen und maschinelle Anlagen
		1 000 €		1 000 €			
	<b>Vorbereitende Baustellenarbeiten, Hoch- und Tiefbau</b>	<b>15 596</b>	<b>576</b>	<b>150</b>	<b>21 901</b>	<b>302</b>	<b>21 599</b>
45.1	Vorbereitende Baustellenarbeiten	3 739	189	4	420	-	420
45.11	Abbruch-, Spreng- und Enttrümmerungsgewerbe, Erdbewegungsarbeiten	3 739	189	4	420	-	420
45.11.1	Abbruch-, Spreng- und Enttrümmerungsgewerbe	504	-	2	.	.	.
45.11.2	Erdbewegungsarbeiten	.	.	2	.	.	.
45.11.4	Aufschließung von Lagerstätten; Auffüllen stillgel. Lagerstätten	.	.	-	-	-	-
45.12	Test- und Suchbohrung	-	-	-	-	-	-
45.2	Hoch- und Tiefbau	11 857	388	146	21 481	302	21 179
45.21	Hochbau, Brücken- und Tunnelbau u. Ä.	3 410	163	87	11 536	101	11 434
45.21.1	Hoch- und Tiefbau ohne ausgeprägten Schwerpunkt	1 971	160	42	3 910	97	3 813
45.21.2	Hochbau (ohne Fertigteilbau)	877	3	33	1 861	-	1 861
45.21.3	Errichtung von Fertigteilb. aus Beton im Hochbau aus selbst hergestellten Fertigteilen	-	-	-	-	-	-
45.21.4	Errichtung von Fertigteilb. aus Beton im Hochbau aus fremd bezogenen Fertigteilen	-	-	-	-	-	-
45.21.5	Errichtung von Fertigteilb. aus Holz und Kunststoff im HB	-	-	-	-	-	-
45.21.6	aus fremd bezogenen Fertigteilb.	.	.	1	.	.	.
45.21.7	Brücken- und Tunnelbau u. Ä. Rohrleitungs- und Kabelleitungstiefbau	.	.	11	.	.	.
45.22	Dachdeckerei, Bauspenglerei, Abdichtung und Zimmerei	.	.	10	1 059	200	859
45.22.1	Dachdeckerei u. Bauspenglerei	245	-	7	318	-	318
45.22.2	Abdichtung gegen Wasser und Feuchtigkeit	.	.	1	.	.	.
45.22.3	Zimmerei und Ingenieurholzbau	19	-	2	.	.	.
45.23	Bau von Straßen, Bahnverkehrsstr. Rollbahnen und Sportanlagen	3 184	224	21	4 058	0	4 058
45.23.1	Bau von Straßen, Rollbahnen und Sportanlagen	3 043	224	18	3 870	0	3 870
45.23.2	Bau von Bahnverkehrsstrecken	141	-	3	188	-	188
45.24	Wasserbau	.	.	-	-	-	-
45.25	Sonstiger spezialisierter Hoch- und Tiefbau	4 978	-	28	4 828	-	4 828
45.25.1	Brunnenbau	.	.	1	.	.	.
45.25.2	Schachtbau	.	.	-	-	-	-
45.25.3	Schornstein-, Feuerungs- und Industrieofenbau	.	.	-	-	-	-
45.25.4	Gerüstbau	167	-	2	.	.	.
45.25.5	Gebäudetrocknung	-	-	-	-	-	-
45.25.6	Sonstiger spezialisierter Hoch- und Tiefbau a. n. g.	4 795	-	25	4 593	-	4 593

**9. Unternehmen, tätige Personen, Brutto-lohn- und -gehaltsumme, Gesamtumsatz und Bruttoanlageinvestitionen in Vorbereitenden Baustellenarbeiten, Hoch- und Tiefbau nach Wirtschaftszweigen - Veränderung zum Vorjahr (in Prozent)**  
Jahr 2003

WZ 2003	Wirtschaftszweig	Unter- nehmen	Tätige Personen	Brutto-lohn- und -gehaltsumme	Gesamt- umsatz	Unternehmen mit Investitionen	Brutto- anlage- investitionen
	<b>Vorbereitende Baustellen- arbeiten, Hoch- und Tiefbau</b>	<b>-0,8</b>	<b>-2,1</b>	<b>5,4</b>	<b>9,1</b>	<b>-6,6</b>	<b>7,2</b>
45.1	Vorbereitende Baustellenarbeiten	14,3	-13,2	29,4	-3,5	10,0	16,0
45.11	Abbruch-, Spreng- und Ent- trümmerungsgewerbe, Erdbewegungsarbeiten	14,3	-13,2	29,4	-3,5	10,0	16,0
45.11.1	Abbruch-, Spreng- und Ent- trümmerungsgewerbe	-	-32,0	-16,6	11,0	-50,0	.
45.11.2	Erdbewegungsarbeiten	66,7	.	.	.	x	.
45.11.4	Aufschließung von Lagerstätten; Auffüllen stillgel. Lagerstätten	-	.	.	.	-	.
45.12	Test- und Suchbohrung	-	-	-	-	-	-
45.2	Hoch- und Tiefbau	-1,2	-0,2	1,1	10,8	-6,9	4,8
45.21	Hochbau, Brücken- und Tunnelbau u. Ä.	1,5	1,0	3,3	13,8	-4,7	12,5
45.21.1	Hoch- und Tiefbau ohne ausge- prägten Schwerpunkt	1,3	3,2	4,3	5,9	-9,6	4,8
45.21.2	Hochbau (ohne Fertigteilbau)	-4,1	-9,0	-7,1	5,8	-6,7	25,7
45.21.3	Errichtung von Fertigteilb. aus Beton im Hochbau aus selbst hergestellten Fertigteilen	-	-	-	-	-	-
45.21.4	Errichtung von Fertigteilb. aus Beton im Hochbau aus fremd bezogenen Fertigteilen	-	-	-	-	-	-
45.21.5	Errichtung von Fertigteilb. aus Holz und Kunststoff im HB aus fremd bezogenen Fertig.	x	x	x	x	x	x
45.21.6	Brücken- und Tunnelbau u. Ä.	-	.	.	.	-	.
45.21.7	Rohrleitungs- und Kabelleitungs- tiefbau	45,5	.	.	.	47,4	.
45.22	Dachdeckerei, Bauspengerei, Abdichtung und Zimmerei	-8,1	.	.	.	-15,4	9,0
45.22.1	Dachdeckerei u. Bauspengerei	-9,8	2,4	-0,3	2,4	-21,4	-5,0
45.22.2	Abdichtung gegen Wasser und Feuchtigkeit	-	.	.	.	-	.
45.22.3	Zimmerei und Ingenieurholzbau	-	8,0	20,1	-1,6	16,7	x
45.23	Bau von Straßen, Bahnverkehrsstr. Rollbahnen und Sportanlagen	3,6	0,1	1,6	8,4	-4,1	-7,7
45.23.1	Bau von Straßen, Rollbahnen und Sportanlagen	1,3	-1,3	-1,0	8,0	-6,3	-3,4
45.23.2	Bau von Bahnverkehrsstrecken	22,2	10,9	18,5	10,8	11,1	-20,3
45.24	Wasserbau	-	.	.	.	-	.
45.25	Sonstiger spezialisierter Hoch- und Tiefbau	-9,5	-6,1	-8,1	4,2	-11,0	1,3
45.25.1	Brunnenbau	-	.	.	.	-33,3	.
45.25.2	Schachtbau	-	.	.	.	-	.
45.25.3	Schornstein-, Feuerungs- und Industrieofenbau	-33,3	.	.	.	-33,3	.
45.25.4	Gerüstbau	-5,9	-2,8	-4,1	-11,0	-7,7	-53,6
45.25.5	Gebäudetrocknung	-	-	-	-	-	-
45.25.6	Sonstiger spezialisierter Hoch- und Tiefbau a. n. g.	-9,9	-4,6	-6,9	7,9	-9,9	27,6

**10. Unternehmen, tätige Personen, Bruttolohn- und -gehaltsumme sowie Leistungen in Vorbereitenden Baustellenarbeiten, Hoch- und Tiefbau nach Beschäftigten- und Umsatzgrößenklassen**

Beschäftigtengrößenklasse Umsatzgrößenklasse	Unter- nehmen	Tätige Personen	Bruttolohn- und -gehalt- summe	Jahres		
				Summe der im Geschäftsjahr abgerechneten Bauleistungen	Bestand an nicht abge- rechneten Bauten am	
					Anfang	Ende
1 000						
<b>Unternehmen in Vorbereitenden Baustellenarbeiten, Hoch- u. Tiefbau mit ... Beschäftigten</b>						
20 bis 49	417	12 659	250 838	1 029 486	130 679	135 311
50 bis 99	117	7 743	164 389	702 480	135 076	135 007
100 bis 199	33	4 147	88 847	459 139	128 502	124 832
200 bis 499	19	5 060	123 053	744 707	245 241	287 276
500 und mehr	3	4 348	146 914	356 728	10 270	12 719
<b>Unternehmen in Vorbereitenden Baustellenarbeiten, Hoch- u. Tiefbau mit ... bis unter ... Umsatz</b>						
bis unter 1 Mill. €	33	764	11 429	25 162	1 734	3 587
1 Mill. € - 2 Mill. €	170	4 659	86 228	251 300	22 511	31 675
2 Mill. € - 4 Mill. €	188	7 235	145 014	529 836	66 095	72 401
4 Mill. € - 5 Mill. €	55	2 561	54 175	234 220	23 432	28 366
5 Mill. € - 10 Mill. €	80	5 097	110 265	543 180	122 693	122 761
10 Mill. € - 20 Mill. €	36	3 631	79 495	442 692	101 324	112 467
20 Mill. € - 50 Mill. €	20	4 420	102 772	581 572	201 531	187 543
50 Mill. € und mehr	7	5 590	184 664	684 577	110 448	136 345

**11. Unternehmen, tätige Personen, Bruttolohn- und -gehaltsumme sowie Leistungen in Vorbereitenden Baustellenarbeiten, Hoch- und Tiefbau nach Beschäftigten- und Umsatzgrößenklassen - Veränderung zum Vorjahr (in Prozent)**

Beschäftigtengrößenklasse Umsatzgrößenklasse	Unter- nehmen	Tätige Personen	Bruttolohn- und -gehalt- summe	Jahres		
				Summe der im Geschäftsjahr abgerechneten Bauleistungen	Bestand an nicht abge- rechneten Bauten am	
					Anfang	Ende
des Geschäftsjahres						
<b>Unternehmen in Vorbereitenden Baustellenarbeiten, Hoch- u. Tiefbau mit ... Beschäftigten</b>						
20 bis 49	1,2	2,4	2,4	6,6	2,4	10,3
50 bis 99	-6,4	-6,0	-2,9	4,0	-17,9	-31,2
100 bis 199	-17,5	-22,3	-26,7	-20,1	-33,7	-44,9
200 bis 499	35,7	31,8	45,9	81,7	82,9	83,7
500 und mehr	-	-11,4	28,4	-7,2	-23,0	23,8
<b>Unternehmen in Vorbereitenden Baustellenarbeiten, Hoch- u. Tiefbau mit ... bis unter ... Umsatz</b>						
bis unter 1 Mill. €	-15,4	-19,2	-20,2	-16,8	25,2	-7,5
1 Mill. € - 2 Mill. €	-7,6	-7,3	-6,0	-7,9	-5,9	12,8
2 Mill. € - 4 Mill. €	-6,0	-12,3	-12,0	-5,7	-13,7	-15,8
4 Mill. € - 5 Mill. €	48,6	24,9	23,3	44,8	-30,1	-36,0
5 Mill. € - 10 Mill. €	1,3	-8,6	-5,6	1,6	-5,8	-18,5
10 Mill. € - 20 Mill. €	9,1	1,8	-3,3	2,3	-21,4	-25,7
20 Mill. € - 50 Mill. €	25,0	22,3	20,9	39,2	36,8	12,8
50 Mill. € und mehr	16,7	-1,1	36,5	14,4	20,6	66,5

Jahr 2003

bauleistung			Sonstige Umsätze	Jahresbauleistung u. sonstige Umsätze zusammen	Jahresbauleistung u. sonstige Umsätze je tätiger Person	Beschäftigtengrößenklasse Umsatzgrößenklasse
selbsterstellte Anlagen	insgesamt	darunter				
		Hochbau	€	€		
650	1 034 768	530 958	17 326	1 052 094	83 110	Unternehmen in Vorbereitenden Baustellenarbeiten, Hoch- u. Tiefbau mit ... Beschäftigten
2 440	704 852	294 216	19 981	724 833	93 611	20 bis 49
15	455 483	194 878	7 619	463 102	111 672	50 bis 99
98	786 839	223 722	11 060	797 902	157 688	100 bis 199
262	359 439	3 500	2 189	361 628	83 171	200 bis 499
						500 und mehr
						Unternehmen in Vorbereitenden Baustellenarbeiten, Hoch- u. Tiefbau mit ... bis unter ... Umsatz
39	27 055	21 115	242	27 297	35 729	bis unter 1 Mill. €
189	260 654	172 207	4 845	265 499	56 986	1 Mill. € - 2 Mill. €
451	536 593	249 048	7 681	544 274	75 228	2 Mill. € - 4 Mill. €
68	239 221	109 886	6 759	245 980	96 048	4 Mill. € - 5 Mill. €
-	543 248	215 176	10 134	553 382	108 570	5 Mill. € - 10 Mill. €
2 359	456 194	172 050	11 665	467 859	128 851	10 Mill. € - 20 Mill. €
56	567 640	194 923	11 620	579 259	131 054	20 Mill. € - 50 Mill. €
304	710 778	112 869	5 230	716 008	128 087	50 Mill. € und mehr

Jahr 2003

bauleistung			Sonstige Umsätze	Jahresbauleistung u. sonstige Umsätze zusammen	Jahresbauleistung u. sonstige Umsätze je tätiger Person	Beschäftigtengrößenklasse Umsatzgrößenklasse
selbsterstellte Anlagen	insgesamt	darunter				
		Hochbau				
-13,4	7,7	2,1	26,3	7,9	5,4	Unternehmen in Vorbereitenden Baustellenarbeiten, Hoch- u. Tiefbau mit ... Beschäftigten
510,0	-0,4	-13,7	66,3	0,7	7,1	20 bis 49
-96,4	-25,1	-34,2	-63,8	-26,4	-5,2	50 bis 99
-61,1	82,0	190,5	0,9	80,0	36,6	100 bis 199
-31,9	-5,9	-40,9	-13,2	-5,9	6,1	200 bis 499
						500 und mehr
						Unternehmen in Vorbereitenden Baustellenarbeiten, Hoch- u. Tiefbau mit ... bis unter ... Umsatz
-20,4	-17,5	-7,2	114,2	-17,0	2,7	bis unter 1 Mill. €
8,6	-6,0	-11,5	44,7	-5,4	2,0	1 Mill. € - 2 Mill. €
-43,1	-6,2	-10,0	-37,9	-6,8	6,2	2 Mill. € - 4 Mill. €
x	38,6	38,4	129,0	40,2	12,2	4 Mill. € - 5 Mill. €
x	-2,1	-3,0	-10,2	-2,3	6,9	5 Mill. € - 10 Mill. €
x	0,2	-20,1	8,5	0,4	-1,4	10 Mill. € - 20 Mill. €
-87,9	29,8	30,0	-13,7	28,5	5,1	20 Mill. € - 50 Mill. €
-21,0	20,7	42,4	-12,5	20,3	21,6	50 Mill. € und mehr

**12. Bruttozugänge an Sachanlagen in Unternehmen in Vorbereitenden Baustellenarbeiten, Hoch- und Tiefbau nach Beschäftigten- und Umsatzgrößenklassen**

Beschäftigtengrößenklasse Umsatzgrößenklasse	Unter- nehmen	Tätige Personen	Gesamt- umsatz	Unternehmen mit Bruttozu- gängen an Sachanlagen	Bruttozu	
					je tätiger Person	im Ver- hältnis zum Gesamt- umsatz
			1 000 €		€	%
<b>Unternehmen in Vorbereitenden Baustellenarbeiten, Hoch- u. Tiefbau mit ... Beschäftigten</b>						
20 bis 49	417	12 659	1 046 812	326	2 053	2,5
50 bis 99	117	7 743	722 462	95	2 684	2,9
100 bis 199	33	4 147	466 758	28	3 477	3,1
200 bis 499	19	5 060	755 768	18	3 083	2,1
500 und mehr	3	4 348	358 916	3	4 730	5,7
<b>Unternehmen in Vorbereitenden Baustellenarbeiten, Hoch- u. Tiefbau mit ... bis unter ... Umsatz</b>						
bis unter 1 Mill. €	33	764	25 405	23	644	1,9
1 Mill. € - 2 Mill. €	170	4 659	256 145	132	1 773	3,2
2 Mill. € - 4 Mill. €	188	7 235	537 517	152	2 122	2,9
4 Mill. € - 5 Mill. €	55	2 561	240 978	43	1 932	2,1
5 Mill. € - 10 Mill. €	80	5 097	553 314	61	2 268	2,1
10 Mill. € - 20 Mill. €	36	3 631	454 357	33	3 703	3,0
20 Mill. € - 50 Mill. €	20	4 420	593 192	19	3 906	2,9
50 Mill. € und mehr	7	5 590	689 807	7	4 657	3,8

**13. Bruttozugänge an Sachanlagen in Unternehmen in Vorbereitenden Baustellenarbeiten, Hoch- und Tiefbau nach Beschäftigten- und Umsatzgrößenklassen - Veränderung zum Vorjahr (in Prozent)**

Beschäftigtengrößenklasse Umsatzgrößenklasse	Unter- nehmen	Tätige Personen	Gesamt- umsatz	Unternehmen mit Bruttozu- gängen an Sachanlagen	Bruttozu	
					je tätiger Person	im Ver- hältnis zum Gesamt- umsatz
<b>Unternehmen in Vorbereitenden Baustellenarbeiten, Hoch- u. Tiefbau mit ... Beschäftigten</b>						
20 bis 49	1,2	2,4	6,9	-3,6	-13,6	-17,2
50 bis 99	-6,4	-6,0	5,1	-15,2	44,9	29,7
100 bis 199	-17,5	-22,3	-21,7	-24,3	10,0	10,7
200 bis 499	35,7	31,8	79,6	38,5	11,2	-16,0
500 und mehr	-	-11,4	-7,3	-	24,4	18,8
<b>Unternehmen in Vorbereitenden Baustellenarbeiten, Hoch- u. Tiefbau mit ... bis unter ... Umsatz</b>						
bis unter 1 Mill. €	-15,4	-19,2	-16,3	-20,7	-28,6	-31,1
1 Mill. € - 2 Mill. €	-7,6	-7,3	-7,3	-10,8	-24,8	-24,8
2 Mill. € - 4 Mill. €	-6,0	-12,3	-6,4	-9,0	11,3	7,4
4 Mill. € - 5 Mill. €	48,6	24,9	46,3	30,3	-33,4	-41,7
5 Mill. € - 10 Mill. €	1,3	-8,6	1,4	-15,3	3,2	-7,0
10 Mill. € - 20 Mill. €	9,1	1,8	2,4	3,1	27,0	30,4
20 Mill. € - 50 Mill. €	25,0	22,3	37,6	18,8	31,3	16,0
50 Mill. € und mehr	16,7	-1,1	14,1	16,7	14,4	0,8



Jahr 2003

gänge an Sachanlagen			Bruttozu- gänge an Sachanlagen insgesamt	Darunter		Beschäftigtengrößenklasse Umsatzgrößenklasse
bebaute Grundstücke und Bauten	Grundstücke ohne Bauten	Maschinen und maschinelle Anlagen		selbsterstellte Anlagen	gebrauchte und erworbene Bauten	
1 000 €						
1 127	112	24 750	25 989	1 161	104	Unternehmen in Vorbereitenden Baustellenarbeiten, Hoch- u. Tiefbau mit ... Beschäftigten
4 001	201	16 582	20 784	2 491	403	20 bis 49
1 821	-	12 597	14 418	265	357	50 bis 99
610	-	14 991	15 601	193	-	100 bis 199
684	80	19 801	20 566	262	80	200 bis 499
						500 und mehr
						Unternehmen in Vorbereitenden Baustellenarbeiten, Hoch- u. Tiefbau mit ... bis unter ... Umsatz
39	-	453	492	39	-	bis unter 1 Mill. €
733	42	7 485	8 260	573	22	1 Mill. € - 2 Mill. €
608	44	14 698	15 350	595	93	2 Mill. € - 4 Mill. €
45	-	4 903	4 948	101	-	4 Mill. € - 5 Mill. €
611	105	10 845	11 561	-	392	5 Mill. € - 10 Mill. €
3 136	122	10 189	13 447	2 359	-	10 Mill. € - 20 Mill. €
2 344	-	14 921	17 265	401	357	20 Mill. € - 50 Mill. €
726	80	25 227	26 033	304	80	50 Mill. € und mehr

Jahr 2003

gänge an Sachanlagen			Bruttozu- gänge an Sachanlagen insgesamt	Darunter		Beschäftigtengrößenklasse Umsatzgrößenklasse
bebaute Grundstücke und Bauten	Grundstücke ohne Bauten	Maschinen und maschinelle Anlagen		selbsterstellte Anlagen	gebrauchte und erworbene Bauten	
						Unternehmen in Vorbereitenden Baustellenarbeiten, Hoch- u. Tiefbau mit ... Beschäftigten
-55,7	-92,6	-2,2	-11,5	-20,5	-78,8	20 bis 49
365,8	-66,4	20,2	36,2	470,0	x	50 bis 99
-	x	-16,0	-14,6	-36,3	-41,5	100 bis 199
-22,6	-	52,1	46,5	-31,8	x	200 bis 499
-73,7	196,3	23,7	10,3	-31,9	x	500 und mehr
						Unternehmen in Vorbereitenden Baustellenarbeiten, Hoch- u. Tiefbau mit ... bis unter ... Umsatz
-69,8	x	-36,6	-42,4	-68,5	-	bis unter 1 Mill. €
14,2	-79,7	-32,0	-30,3	134,8	-92,0	1 Mill. € - 2 Mill. €
-64,0	-94,5	11,1	-2,4	-39,6	-56,9	2 Mill. € - 4 Mill. €
200,0	x	-9,5	-16,8	x	-	4 Mill. € - 5 Mill. €
-49,4	183,8	-1,5	-5,7	x	x	5 Mill. € - 10 Mill. €
357,8	-80,0	11,9	29,3	x	x	10 Mill. € - 20 Mill. €
139,9	-	52,8	60,7	-18,7	600,0	20 Mill. € - 50 Mill. €
-77,8	207,7	28,0	13,2	-21,0	x	50 Mill. € und mehr

**14. Unternehmen mit Verkaufserlösen und Mietinvestitionen in Vorbereitenden Baustellenarbeiten, Hoch- und Tiefbau nach Beschäftigten- und Umsatzgrößenklassen**

Jahr 2003

Beschäftigtengrößenklasse Umsatzgrößenklasse	Verkaufserlöse aus dem Abgang von Sachanlagen	Darunter	Unternehmen mit Mietinvestitionen	Neu gemietete und gepachtete Sachanlagen	Davon	
		Verkauf von Grundstücken			Bauten	Maschinen und maschinellen Anlagen
1 000 €			1 000 €			
<b>Unternehmen in Vorbereitenden Baustellenarbeiten, Hoch- u. Tiefbau mit ... Beschäftigten</b>						
20 bis 49	3 872	188	91	6 077	242	5 835
50 bis 99	2 897	-	47	6 251	-	6 251
100 bis 199	3 875	-	5	857	-	857
200 bis 499	799	-	7	8 715	59	8 656
500 und mehr	4 152	389	-	-	-	-
<b>Unternehmen in Vorbereitenden Baustellenarbeiten, Hoch- u. Tiefbau mit ... bis unter ... Umsatz</b>						
bis unter 1 Mill. €	74	-	4	96	-	96
1 Mill. € - 2 Mill. €	785	160	33	1 538	30	1 508
2 Mill. € - 4 Mill. €	2 045	3	51	3 494	8	3 486
4 Mill. € - 5 Mill. €	912	24	15	1 458	200	1 258
5 Mill. € - 10 Mill. €	1 186	-	29	3 245	4	3 241
10 Mill. € - 20 Mill. €	2 748	-	11	3 759	59	3 700
20 Mill. € - 50 Mill. €	3 434	-	6	.	.	.
50 Mill. € und mehr	4 413	389	1	.	.	.

**15. Unternehmen mit Verkaufserlösen und Mietinvestitionen in Vorbereitenden Baustellenarbeiten, Hoch- und Tiefbau nach Beschäftigten- und Umsatzgrößenklassen - Veränderung zum Vorjahr (in Prozent)**

Jahr 2003

Beschäftigtengrößenklasse Umsatzgrößenklasse	Verkaufserlöse aus dem Abgang von Sachanlagen	Darunter	Unternehmen mit Mietinvestitionen	Neu gemietete und gepachtete Sachanlagen	Davon	
		Verkauf von Grundstücken			Bauten	Maschinen und maschinellen Anlagen
<b>Unternehmen in Vorbereitenden Baustellenarbeiten, Hoch- u. Tiefbau mit ... Beschäftigten</b>						
20 bis 49	-40,7	50,4	37,9	63,0	706,7	57,7
50 bis 99	-26,2	x	30,6	43,7	-	43,7
100 bis 199	17,5	x	-16,7	3,9	-	3,9
200 bis 499	-0,2	-	-	128,7	742,9	127,6
500 und mehr	66,3	x	-	-	-	-
<b>Unternehmen in Vorbereitenden Baustellenarbeiten, Hoch- u. Tiefbau mit ... bis unter ... Umsatz</b>						
bis unter 1 Mill. €	-59,3	-	-42,9	-81,8	-	-81,8
1 Mill. € - 2 Mill. €	-45,9	70,2	17,9	17,2	-	17,6
2 Mill. € - 4 Mill. €	-37,2	x	34,2	62,1	x	61,8
4 Mill. € - 5 Mill. €	-47,7	-20,0	275,0	355,6	x	293,1
5 Mill. € - 10 Mill. €	-44,8	-	26,1	4,8	x	4,6
10 Mill. € - 20 Mill. €	-40,8	x	57,1	77,8	x	75,0
20 Mill. € - 50 Mill. €	252,2	x	-14,3	.	.	.
50 Mill. € und mehr	66,0	x	-	.	.	.

**16. Unternehmen, tätige Personen, Bruttolohn- und -gehaltsumme, Gesamtumsatz und Bruttoanlageinvestitionen  
in Baainstallation und Sonstigem Ausbaugewerbe**

Jahr	Unternehmen	Tätige Personen	Bruttolohn- und -gehaltsumme	Gesamt- umsatz	Unternehmen mit Investitionen	Brutto- anlage- investitionen	Bruttoanlage- investitionen je tätiger Person
			1 000 €			1 000 €	€
1991	328	22 404	275 387	859 702	306	69 646	3 109
1992	396	25 098	383 267	1 246 791	386	58 485	2 330
1993	606	31 584	513 511	1 678 207	561	86 852	2 750
1994	876	43 458	721 243	2 550 400	816	100 510	2 313
1995	1 093	52 472	914 849	3 194 811	966	93 624	1 784
1996	1 258	58 409	1 011 545	3 530 439	1 096	99 081	1 696
1997	1 054	50 917	912 794	3 291 498	946	78 118	1 534
1998	959	44 833	810 993	2 895 714	836	64 524	1 439
1999	881	39 855	726 047	2 577 513	745	45 680	1 146
2000	727	32 440	606 638	2 159 772	601	38 941	1 201
2001	618	26 487	510 102	1 853 152	482	28 599	1 080
2002	512	22 650	433 652	1 661 641	412	21 062	930
2003	503	21 396	410 559	1 556 898	395	23 619	1 104

**17. Unternehmen, tätige Personen, Brutto Lohn- und -gehaltsumme sowie Gesamtumsatz in Bauinstallation und Sonstigem Ausbaugewerbe nach Kreisen**

Jahr 2003

Kreis-Nr.	Kreis Regierungsbezirk Land	Unter- nehmen	Tätige Personen		Brutto Lohn- und -gehaltsumme	Gesamt- umsatz	Gesamtumsatz je tätiger Person
			insgesamt	darunter weiblich			
					1 000 €		€
61	Chemnitz, Stadt	33	1 581	149	31 519	125 603	79 445
66	Plauen, Stadt	2	.	.	.	.	.
67	Zwickau, Stadt	14	505	48	9 818	33 705	66 743
71	Annaberg	17	733	61	12 461	47 332	64 573
73	Chemnitzer Land	16	823	73	17 158	73 552	89 370
77	Freiberg	27	1 188	158	21 579	85 624	72 074
78	Vogtlandkreis	25	909	83	16 314	54 149	59 570
81	Mittlerer Erzgebirgskreis	11	445	40	7 239	25 250	56 742
82	Mittweida	13	396	38	7 119	25 502	64 399
88	Stollberg	15	730	70	15 673	57 081	78 193
91	Aue-Schwarzenberg	14	430	44	7 234	33 848	78 717
93	Zwickauer Land	11	.	.	.	.	.
	<b>Regierungsbezirk Chemnitz</b>	<b>198</b>	<b>8 302</b>	<b>816</b>	<b>155 775</b>	<b>595 657</b>	<b>71 749</b>
62	Dresden, Stadt	52	2 338	225	48 566	187 653	80 262
63	Görlitz, Stadt	7	181	27	3 325	14 380	79 447
64	Hoyerswerda, Stadt	5	188	29	2 607	7 008	37 278
72	Bautzen	12	455	45	7 338	30 294	66 581
80	Meißen	12	441	58	8 140	29 118	66 028
84	Niederschles. Oberlausitzkreis	9	386	46	6 944	20 092	52 051
85	Riesa-Großenhain	23	1 108	105	20 224	80 786	72 912
86	Löbau-Zittau	9	479	31	8 061	27 416	57 235
87	Sächsische Schweiz	16	550	78	10 391	43 320	78 763
90	Weißeritzkreis	10	411	43	8 623	34 326	83 519
92	Kamenz	21	967	102	18 351	69 439	71 809
	<b>Regierungsbezirk Dresden</b>	<b>176</b>	<b>7 504</b>	<b>789</b>	<b>142 571</b>	<b>543 832</b>	<b>72 472</b>
65	Leipzig, Stadt	54	2 497	231	54 202	210 569	84 329
74	Delitzsch	13	492	56	10 317	35 893	72 952
75	Döbeln	11	439	50	7 948	29 047	66 166
79	Leipziger Land	18	763	114	16 014	64 002	83 882
83	Muldentalkreis	14	684	49	11 528	35 872	52 445
89	Torgau-Oschatz	19	715	72	12 203	42 026	58 777
	<b>Regierungsbezirk Leipzig</b>	<b>129</b>	<b>5 590</b>	<b>572</b>	<b>112 214</b>	<b>417 408</b>	<b>74 671</b>
	<b>Sachsen</b>	<b>503</b>	<b>21 396</b>	<b>2 177</b>	<b>410 559</b>	<b>1 556 898</b>	<b>72 766</b>

## 18. Bruttozugänge an Sachanlagen in Unternehmen in Bauinstallation und Sonstigem Ausbaugewerbe nach Kreisen

Jahr 2003

Kreis-Nr.	Kreis Regierungsbezirk Land	Unter- nehmen	Tätige Personen	Gesamt- umsatz	Unternehmen mit Bruttozu- gängen an Sachanlagen	Bruttozugänge	
						je tätiger Person	im Verhältnis zum Gesamt- umsatz
						€	%
				1 000 €			
61	Chemnitz, Stadt	33	1 581	125 603	28	889	1,1
66	Plauen, Stadt	2	.	.	.	.	.
67	Zwickau, Stadt	14	505	33 705	11	2 969	4,4
71	Annaberg	17	733	47 332	12	551	0,9
73	Chemnitzer Land	16	823	73 552	13	646	0,7
77	Freiberg	27	1 188	85 624	19	1 116	1,5
78	Vogtlandkreis	25	909	54 149	16	586	1,0
81	Mittlerer Erzgebirgskreis	11	445	25 250	10	1 232	2,2
82	Mittweida	13	396	25 502	12	1 027	1,6
88	Stollberg	15	730	57 081	13	927	1,2
91	Aue-Schwarzenberg	14	430	33 848	13	1 328	1,7
93	Zwickauer Land	11	.	.	.	.	.
	<b>Regierungsbezirk Chemnitz</b>	<b>198</b>	<b>8 302</b>	<b>595 657</b>	<b>159</b>	<b>1 015</b>	<b>1,4</b>
62	Dresden, Stadt	52	2 338	187 653	44	1 460	1,8
63	Görlitz, Stadt	7	181	14 380	7	1 246	1,6
64	Hoyerswerda, Stadt	5	188	7 008	3	725	1,9
72	Bautzen	12	455	30 294	10	2 242	3,4
80	Meißen	12	441	29 118	10	529	0,8
84	Niederschles. Oberlausitzkreis	9	386	20 092	7	438	0,8
85	Riesa-Großenhain	23	1 108	80 786	19	742	1,0
86	Löbau-Zittau	9	479	27 416	6	744	1,3
87	Sächsische Schweiz	16	550	43 320	13	3 749	4,8
90	Weißeritzkreis	10	411	34 326	7	489	0,6
92	Kamenz	21	967	69 439	15	1 303	1,8
	<b>Regierungsbezirk Dresden</b>	<b>176</b>	<b>7 504</b>	<b>543 832</b>	<b>141</b>	<b>1 319</b>	<b>1,8</b>
65	Leipzig, Stadt	54	2 497	210 569	38	730	0,9
74	Delitzsch	13	492	35 893	10	388	0,5
75	Döbeln	11	439	29 047	10	787	1,2
79	Leipziger Land	18	763	64 002	15	1 692	2,0
83	Muldentalkreis	14	684	35 872	9	648	1,2
89	Torgau-Oschatz	19	715	42 026	13	1 677	2,9
	<b>Regierungsbezirk Leipzig</b>	<b>129</b>	<b>5 590</b>	<b>417 408</b>	<b>95</b>	<b>947</b>	<b>1,3</b>
	<b>Sachsen</b>	<b>503</b>	<b>21 396</b>	<b>1 556 898</b>	<b>395</b>	<b>1 104</b>	<b>1,5</b>

## Noch: 18. Bruttozugänge an Sachanlagen in Unternehmen in Bauinstallation und Sonstigem Ausbaugewerbe nach Kreisen

Jahr 2003

Kreis-Nr.	Kreis Regierungsbezirk Land	Bruttozugänge an Sachanlagen			Bruttozu- gänge an Sachanlagen insgesamt	Darunter	
		bebaute Grundstücke und Bauten	Grundstücke ohne Bauten	Maschinen und maschinelle Anlagen		selbsterstellte Anlagen	gebrauchte und erworbene Bauten
1 000 €							
61	Chemnitz, Stadt	32	-	1 373	1 405	17	-
66	Plauen, Stadt	.	.	.	.	.	.
67	Zwickau, Stadt	261	-	1 238	1 499	-	-
71	Annaberg	6	-	398	404	-	-
73	Chemnitzer Land	-	36	496	531	-	-
77	Freiberg	14	-	1 312	1 326	7	-
78	Vogtlandkreis	39	10	483	533	14	-
81	Mittlerer Erzgebirgskreis	89	-	459	548	23	38
82	Mittweida	-	-	407	407	-	-
88	Stollberg	2	-	675	677	-	-
91	Aue-Schwarzenberg	89	-	483	571	-	78
93	Zwickauer Land	.	.	.	.	.	.
	<b>Regierungsbezirk Chemnitz</b>	<b>613</b>	<b>46</b>	<b>7 771</b>	<b>8 430</b>	<b>61</b>	<b>116</b>
62	Dresden, Stadt	1 142	-	2 271	3 413	14	1 142
63	Görlitz, Stadt	27	-	198	226	27	-
64	Hoyerswerda, Stadt	-	-	136	136	-	-
72	Bautzen	97	-	923	1 020	15	-
80	Meißen	-	-	233	233	9	-
84	Niederschles. Oberlausitzkreis	-	-	169	169	-	-
85	Riesa-Großenhain	244	-	578	822	19	-
86	Löbau-Zittau	-	-	356	356	-	-
87	Sächsische Schweiz	281	11	1 770	2 062	2	279
90	Weißeritzkreis	-	-	201	201	-	-
92	Kamenz	80	-	1 180	1 260	7	-
	<b>Regierungsbezirk Dresden</b>	<b>1 871</b>	<b>11</b>	<b>8 017</b>	<b>9 899</b>	<b>94</b>	<b>1 421</b>
65	Leipzig, Stadt	19	-	1 804	1 822	-	-
74	Delitzsch	-	-	191	191	-	-
75	Döbeln	-	-	345	345	-	-
79	Leipziger Land	11	-	1 280	1 291	-	-
83	Muldentalkreis	155	-	288	443	-	155
89	Torgau-Oschatz	-	-	1 199	1 199	-	-
	<b>Regierungsbezirk Leipzig</b>	<b>184</b>	<b>-</b>	<b>5 107</b>	<b>5 291</b>	<b>-</b>	<b>155</b>
	<b>Sachsen</b>	<b>2 667</b>	<b>56</b>	<b>20 896</b>	<b>23 619</b>	<b>154</b>	<b>1 692</b>

## 19. Unternehmen mit Verkaufserlösen und Mietinvestitionen in Bauinstallation und Sonstigem Ausbaugewerbe nach Kreisen

Jahr 2003

Kreis-Nr.	Kreis Regierungsbezirk Land	Verkaufserlöse aus dem Abgang von Sachanlagen	Darunter		Unternehmen mit Mietinvestitionen	Neu gemietete und gepachtete Sachanlagen	Davon	
			Verkauf von Grundstücken	Unternehmen mit Mietinvestitionen			Bauten	Maschinen und maschinelle Anlagen
61	Chemnitz, Stadt	98	-	8	454	-	454	
66	Plauen, Stadt	.	.	-	-	-	-	
67	Zwickau, Stadt	116	50	4	220	42	178	
71	Annaberg	55	-	2	.	.	.	
73	Chemnitzer Land	293	-	5	582	-	582	
77	Freiberg	51	-	7	253	-	253	
78	Vogtlandkreis	484	93	4	185	-	185	
81	Mittlerer Erzgebirgskreis	92	-	1	.	.	.	
82	Mittweida	2	-	4	177	-	177	
88	Stollberg	14	-	7	658	-	658	
91	Aue-Schwarzenberg	71	-	3	74	-	74	
93	Zwickauer Land	.	.	1	.	.	.	
	<b>Regierungsbezirk Chemnitz</b>	<b>1 301</b>	<b>142</b>	<b>46</b>	<b>2 759</b>	<b>42</b>	<b>2 717</b>	
62	Dresden, Stadt	201	2	10	705	-	705	
63	Görlitz, Stadt	21	-	1	.	.	.	
64	Hoyerswerda, Stadt	31	-	-	-	-	-	
72	Bautzen	40	-	6	203	-	203	
80	Meißen	9	-	3	113	-	113	
84	Niederschles. Oberlausitzkreis	19	-	1	.	.	.	
85	Riesa-Großenhain	14	-	5	372	-	372	
86	Löbau-Zittau	17	-	1	.	.	.	
87	Sächsische Schweiz	96	-	1	.	.	.	
90	Weißeritzkreis	4	-	-	-	-	-	
92	Kamenz	88	-	7	276	20	256	
	<b>Regierungsbezirk Dresden</b>	<b>540</b>	<b>2</b>	<b>35</b>	<b>1 768</b>	<b>20</b>	<b>1 748</b>	
65	Leipzig, Stadt	188	2	15	1 158	-	1 158	
74	Delitzsch	21	-	3	.	.	.	
75	Döbeln	31	-	1	.	.	.	
79	Leipziger Land	149	-	8	1 236	358	877	
83	Muldentalkreis	12	-	3	232	1	231	
89	Torgau-Oschatz	75	-	6	214	-	214	
	<b>Regierungsbezirk Leipzig</b>	<b>476</b>	<b>2</b>	<b>36</b>	<b>2 935</b>	<b>360</b>	<b>2 575</b>	
	<b>Sachsen</b>	<b>2 317</b>	<b>146</b>	<b>117</b>	<b>7 462</b>	<b>422</b>	<b>7 040</b>	

**20. Unternehmen, tätige Personen, Bruttolohn- und -gehaltsumme, Gesamtumsatz und Bruttoanlageinvestitionen in Bauinstallation und Sonstigem Ausbaugewerbe nach Kreisen - Veränderung zum Vorjahr (in Prozent)**

Jahr 2003

Kreis-Nr.	Kreis Regierungsbezirk Land	Unter- nehmen	Tätige Personen	Bruttolohn- und -gehaltsumme	Gesamt- umsatz	Unternehmen mit Investitionen	Brutto- anlage- investitionen
61	Chemnitz, Stadt	-5,7	-0,9	1,4	5,7	3,7	28,4
66	Plauen, Stadt	-	.	.	.	-	.
67	Zwickau, Stadt	-	-3,4	1,1	-12,5	-8,3	174,0
71	Annaberg	-	1,4	-1,2	-0,9	-7,7	-2,9
73	Chemnitzer Land	-15,8	-27,0	-23,3	-18,3	-18,8	-62,1
77	Freiberg	42,1	23,4	14,4	8,7	35,7	-27,8
78	Vogtlandkreis	13,6	4,4	-0,2	0,4	23,1	-8,7
81	Mittlerer Erzgebirgskreis	-8,3	-9,2	-4,0	-0,9	-	8,5
82	Mittweida	8,3	-	-4,0	10,3	20,0	100,5
88	Stollberg	-11,8	-13,9	-8,2	-12,6	8,3	32,5
91	Aue-Schwarzenberg	-6,7	-15,0	-21,0	-12,5	8,3	-10,4
93	Zwickauer Land	-	.	.	.	11,1	.
	<b>Regierungsbezirk Chemnitz</b>	<b>1,5</b>	<b>-4,4</b>	<b>-4,9</b>	<b>-3,7</b>	<b>6,0</b>	<b>4,6</b>
62	Dresden, Stadt	2,0	-9,7	-0,3	-7,8	-6,4	23,8
63	Görlitz, Stadt	-12,5	-15,0	-19,3	-22,5	-12,5	-19,9
64	Hoyerswerda, Stadt	66,7	16,8	-2,2	0,6	50,0	126,7
72	Bautzen	-	-5,6	-12,5	1,7	-16,7	114,7
80	Meißen	20,0	10,8	9,9	25,0	11,1	-20,2
84	Niederschles. Oberlausitzkreis	-10,0	-6,3	-3,7	-16,5	-30,0	-15,1
85	Riesa-Großenhain	-4,2	-4,7	-7,0	0,9	-	74,2
86	Löbau-Zittau	-	1,9	-6,5	-26,2	-14,3	66,4
87	Sächsische Schweiz	33,3	28,2	41,7	56,8	18,2	55,4
90	Weißeritzkreis	-23,1	-11,0	-0,3	-4,0	-30,0	-73,2
92	Kamenz	-8,7	-19,2	-24,1	-30,5	-25,0	15,0
	<b>Regierungsbezirk Dresden</b>	<b>0,6</b>	<b>-5,9</b>	<b>-4,3</b>	<b>-7,3</b>	<b>-9,0</b>	<b>25,0</b>
65	Leipzig, Stadt	-11,5	-8,1	-6,6	-7,8	-17,4	-21,1
74	Delitzsch	8,3	16,9	6,6	-6,9	25,0	36,4
75	Döbeln	10,0	1,2	-7,2	18,1	25,0	11,7
79	Leipziger Land	-18,2	-19,3	-16,8	-20,3	-11,8	11,3
83	Muldentalkreis	-17,6	-0,4	4,3	5,9	-25,0	-6,7
89	Torgau-Oschatz	-5,0	-9,6	-14,4	-16,8	-18,8	74,0
	<b>Regierungsbezirk Leipzig</b>	<b>-9,2</b>	<b>-6,8</b>	<b>-7,1</b>	<b>-8,5</b>	<b>-11,2</b>	<b>4,1</b>
	<b>Sachsen</b>	<b>-1,8</b>	<b>-5,5</b>	<b>-5,3</b>	<b>-6,3</b>	<b>-4,1</b>	<b>12,1</b>



**21. Unternehmen, tätige Personen, Bruttolohn- und -gehaltssumme sowie Gesamtumsatz in Bauinstallation und Sonstigem Ausbaugewerbe nach Wirtschaftszweigen**

Jahr 2003

WZ 2003	Wirtschaftszweig	Unter- nehmen	Tätige Personen		Bruttolohn- und -gehaltssumme	Gesamt- umsatz	Gesamtumsatz je tätiger Person
			insgesamt	darunter weiblich			
					1 000 €		€
	<b>Bauinstallation und Sonstiges Ausbaugewerbe</b>	<b>503</b>	<b>21 396</b>	<b>2 177</b>	<b>410 559</b>	<b>1 556 898</b>	<b>72 766</b>
45.3	Bauinstallation	342	15 263	1 554	292 055	1 161 288	76 085
45.31	Elektroinstallation	164	7 939	816	147 045	544 802	68 624
45.32	Dämmung gegen Kälte, Wärme, Schall und Erschütterung	27	1 615	113	36 764	145 560	90 130
45.33	Klempnerei, Gas-, Wasser-, Heizungs- und Lüftungsinstallation	142	5 440	581	104 116	458 690	84 318
45.34	Sonstige Bauinstallation	9	269	44	4 129	12 236	45 488
45.4	Sonstiges Ausbaugewerbe	161	6 133	623	118 504	395 609	64 505
45.41	Stuckateurgewerbe, Gipserei und Verputzerei	12	528	44	9 391	26 826	50 808
45.42	Bautischlerei und -schlosserei	20	601	102	10 551	43 938	73 109
45.43	Fußboden-, Fliesen- und Plattenlegerei, Raumausstattung	41	1 255	135	27 876	103 995	82 864
45.43.1	Parkettlegerei	2	.	.	.	.	.
45.43.2	Fliesen-, Platten- und Mosaiklegerei	24	747	75	14 690	52 623	70 445
45.43.3	Estrichlegerei	9	259	32	6 878	26 473	102 213
45.43.4	Sonstige Fußbodenlegerei und -kleberei	4	120	10	3 836	15 555	129 624
45.43.5	Tapetenkleberei	-	-	-	-	-	-
45.43.6	Raumausstattung ohne ausgeprägten Schwerpunkt	2	.	.	.	.	.
45.44	Maler- und Glasergewerbe	72	3 071	261	55 998	158 187	51 510
45.44.1	Maler- und Lackierergewerbe	71	.	.	.	.	.
45.44.2	Glasergewerbe	1	.	.	.	.	.
45.45	Baugewerbe a. n. g.	16	678	81	14 688	62 663	92 423
45.45.1	Fassadenreinigung	1	.	.	.	.	.
45.45.3	Ausbaugewerbe a. n. g.	15	.	.	.	.	.
45.5	Vermietung von Baumaschinen und -geräten mit Bedienungs- personal	-	-	-	-	-	-
45.50.1	Vermietung von Betonpumpen mit Bedienungs- personal	-	-	-	-	-	-
45.50.2	Vermietung von sonstigen Baumaschinen und -geräten mit Bedienungs- personal	-	-	-	-	-	-

**22. Bruttozugänge an Sachanlagen in Unternehmen der Bauinstallation und des Sonstigen Ausbaugewerbes nach Wirtschaftszweigen**

Jahr 2003

WZ 2003	Wirtschaftszweig	Unter- nehmen	Tätige Personen	Gesamt- umsatz	Unternehmen mit Bruttozu- gängen an Sachanlagen	Bruttozu	
						je tätiger Person	im Verhältnis zum Gesamt- umsatz
						€	%
	<b>Bauinstallation und Sonstiges Ausbaugewerbe</b>	<b>503</b>	<b>21 396</b>	<b>1 556 898</b>	<b>395</b>	<b>1 104</b>	<b>1,5</b>
45.3	Bauinstallation	342	15 263	1 161 288	272	945	1,2
45.31	Elektroinstallation	164	7 939	544 802	139	1 046	1,5
45.32	Dämmung gegen Kälte, Wärme, Schall und Erschütterung	27	1 615	145 560	17	620	0,7
45.33	Klempnerei, Gas-, Wasser-, Hei- zungs- und Lüftungsinstallation	142	5 440	458 690	109	907	1,1
45.34	Sonstige Bauinstallation	9	269	12 236	7	699	1,5
45.4	Sonstiges Ausbaugewerbe	161	6 133	395 609	123	1 498	2,3
45.41	Stuckateurgewerbe, Gipserei und Verputzerei	12	528	26 826	9	1 111	2,2
45.42	Bautischlerei und -schlosserei	20	601	43 938	16	3 009	4,1
45.43	Fußboden-, Fliesen- und Plat- tenlegerei, Raumausstattung	41	1 255	103 995	28	938	1,1
45.43.1	Parkettlegerei	2	.	.	2	.	.
45.43.2	Fliesen-, Platten- und Mosaiklegerei	24	747	52 623	17	845	1,2
45.43.3	Estrichlegerei	9	259	26 473	7	1 607	1,6
45.43.4	Sonstige Fußbodenlegerei und -kleberei	4	120	15 555	1	.	.
45.43.5	Tapetenkleberei	-	-	-	-	-	-
45.43.6	Raumausstattung ohne ausge- prägten Schwerpunkt	2	.	.	1	.	.
45.44	Maler- und Glasergewerbe	72	3 071	158 187	56	1 212	2,4
45.44.1	Maler- und Lackierergewerbe	71	.	.	55	.	.
45.44.2	Glasergewerbe	1	.	.	1	.	.
45.45	Baugewerbe a. n. g.	16	678	62 663	14	2 795	3,0
45.45.1	Fassadenreinigung	1	.	.	1	.	.
45.45.3	Ausbaugewerbe a. n. g.	15	.	.	13	.	.
45.5	Vermietung von Baumaschinen und -geräten mit Bedienungs- personal	-	-	-	-	-	-
45.50.1	Vermietung von Betonpumpen mit Bedienungspersonal	-	-	-	-	-	-
45.50.2	Vermietung von sonstigen Baumaschinen und -geräten mit Bedienungspersonal	-	-	-	-	-	-

Jahr 2003

gänge an Sachanlagen			Bruttozu- gänge an Sachanlagen insgesamt	Darunter		Wirtschaftszweig	WZ 2003
bebaute Grundstücke und Bauten	Grundstücke ohne Bauten	Maschinen und maschinelle Anlagen		selbsterstellte Anlagen	gebrauchte und erworbene Bauten		
1 000 €							
2 667	56	20 896	23 619	154	1 692	<b>Bauinstallation und Sonstiges Ausbaugewerbe</b>	
1 008	21	13 401	14 430	130	395	Bauinstallation	45.3
302	21	7 984	8 307	77	79	Elektroinstallation	45.31
7	-	994	1 001	7	-	Dämmung gegen Kälte, Wärme, Schall und Erschütterung	45.32
700	-	4 235	4 935	46	316	Klempnerei, Gas-, Wasser-, Hei- zungs- und Lüftungsinstallation	45.33
-	-	188	188	-	-	Sonstige Bauinstallation	45.34
1 659	36	7 495	9 189	24	1 297	Sonstiges Ausbaugewerbe	45.4
9	-	577	587	3	-	Stuckateurgewerbe, Gipserei und Verputzerei	45.41
1 333	-	475	1 808	19	1 297	Bautischlerei und -schlosserei	45.42
1	-	1 177	1 177	-	-	Fußboden-, Fliesen- und Plat- tenlegerei, Raumausstattung	45.43
.	.	.	.	.	.	Parkettlegerei	45.43.1
.	.	.	.	.	.	Fliesen-, Platten- und	45.43.2
-	-	631	631	-	-	Mosaiklegerei	
1	-	416	416	-	-	Estrichlegerei	45.43.3
.	.	.	.	.	.	Sonstige Fußbodenlegerei	45.43.4
.	.	.	.	.	.	und -kleberei	
-	-	-	-	-	-	Tapetenkleberei	45.43.5
.	.	.	.	.	.	Raumausstattung ohne ausge- prägten Schwerpunkt	45.43.6
316	-	3 406	3 722	-	-	Maler- und Glasergewerbe	45.44
.	.	.	.	.	.	Maler- und Lackierergewerbe	45.44.1
.	.	.	.	.	.	Glasergewerbe	45.44.2
-	36	1 859	1 895	2	-	Baugewerbe a. n. g.	45.45
.	.	.	.	.	.	Fassadenreinigung	45.45.1
.	.	.	.	.	.	Ausbaugewerbe a. n. g.	45.45.3
-	-	-	-	-	-	Vermietung von Baumaschinen und -geräten mit Bedienungs- personal	45.5
-	-	-	-	-	-	Vermietung von Betonpumpen mit Bedienungspersonal	45.50.1
-	-	-	-	-	-	Vermietung von sonstigen Baumaschinen und -geräten mit Bedienungspersonal	45.50.2
-	-	-	-	-	-		

**23. Unternehmen mit Verkaufserlösen und Mietinvestitionen in Bauinstallation und Sonstigem Ausbaugewerbe nach Wirtschaftszweigen**

Jahr 2003

WZ 2003	Wirtschaftszweig	Verkaufserlöse aus dem Abgang von Sachanlagen	Darunter	Unternehmen mit Mietinvestitionen	Neu gemietete und gepachtete Sachanlagen	Davon	
			Verkauf von Grundstücken			Bauten	Maschinen und maschinelle Anlagen
		1 000 €			1 000 €		
	<b>Bauinstallation und Sonstiges Ausbaugewerbe</b>	<b>2 317</b>	<b>146</b>	<b>117</b>	<b>7 462</b>	<b>422</b>	<b>7 040</b>
45.3	Bauinstallation	1 611	146	87	5 728	358	5 369
45.31	Elektroinstallation	723	52	45	3 004	358	2 645
45.32	Dämmung gegen Kälte, Wärme, Schall und Erschütterung	120	-	6	.	.	.
45.33	Klempnerei, Gas-, Wasser-, Heizungs- und Lüftungsinstallation	742	94	34	1 755	-	1 755
45.34	Sonstige Bauinstallation	25	-	2	.	.	.
45.4	Sonstiges Ausbaugewerbe	706	-	30	1 734	63	1 671
45.41	Stuckateurgewerbe, Gipserei und Verputzerei	35	-	3	.	.	.
45.42	Bautischlerei und -schlosserei	15	-	1	.	.	.
45.43	Fußboden-, Fliesen- und Plattenlegerei, Raumausstattung	105	-	7	274	-	274
45.43.1	Parkettlegerei	.	.	-	-	-	-
45.43.2	Fliesen-, Platten- und Mosaiklegerei	66	-	5	.	.	.
45.43.3	Estrichlegerei	27	-	1	.	.	.
45.43.4	Sonstige Fußbodenlegerei und -kleberei	.	.	1	.	.	.
45.43.5	Tapetenkleberei	-	-	-	-	-	-
45.43.6	Raumausstattung ohne ausgeprägten Schwerpunkt	.	.	-	-	-	-
45.44	Maler- und Glasergewerbe	478	-	15	574	62	512
45.44.1	Maler- und Lackierergewerbe	.	.	14	.	.	.
45.44.2	Glasergewerbe	.	.	1	.	.	.
45.45	Baugewerbe a. n. g.	73	-	4	668	-	668
45.45.1	Fassadenreinigung	.	.	-	-	-	-
45.45.3	Ausbaugewerbe a. n. g.	.	.	4	668	-	668
45.5	Vermietung von Baumaschinen und -geräten mit Bedienungspersonal	-	-	-	-	-	-
45.50.1	Vermietung von Betonpumpen mit Bedienungspersonal	-	-	-	-	-	-
45.50.2	Vermietung von sonstigen Baumaschinen und -geräten mit Bedienungspersonal	-	-	-	-	-	-

**24. Unternehmen, tätige Personen, Bruttolohn- und -gehaltsumme, Gesamtumsatz und Bruttoanlageinvestitionen in Bauinstallation und Sonstigem Ausbaugewerbe nach Wirtschaftszweigen - Veränderung zum Vorjahr (in Prozent)**

Jahr 2003

WZ 2003	Wirtschaftszweig	Unternehmen	Tätige Personen	Bruttolohn- und -gehaltsumme	Gesamtumsatz	Unternehmen mit Investitionen	Bruttoanlageinvestitionen
	<b>Bauinstallation und Sonstiges Ausbaugewerbe</b>	<b>-1,8</b>	<b>-5,5</b>	<b>-5,3</b>	<b>-6,3</b>	<b>-4,1</b>	<b>12,1</b>
45.3	Bauinstallation	0,9	-4,4	-4,5	-6,4	-4,6	-5,1
45.31	Elektroinstallation	1,2	2,2	1,7	1,8	-1,4	9,4
45.32	Dämmung gegen Kälte, Wärme, Schall und Erschütterung	-12,9	-14,6	-11,0	-8,5	-29,2	-22,8
45.33	Klempnerei, Gas-, Wasser-, Heizungs- und Lüftungsinstallation	3,6	-8,5	-9,3	-13,3	-2,7	-13,9
45.34	Sonstige Bauinstallation	-	-24,6	-20,6	-29,4	-12,5	-68,1
45.4	Sonstiges Ausbaugewerbe	-6,9	-8,3	-7,3	-6,0	-3,1	57,1
45.41	Stuckateurgewerbe, Gipserei und Verputzerei	-20,0	-5,4	-6,9	-3,1	-18,2	51,3
45.42	Bautischlerei und -schlosserei	11,1	-5,2	1,0	-1,2	14,3	82,1
45.43	Fußboden-, Fliesen- und Plattenlegerei, Raumausstattung	-14,6	-8,1	-8,5	0,5	-26,3	3,3
45.43.1	Parkettlegerei	-	.	.	.	-	.
45.43.2	Fliesen-, Platten- und Mosaiklegerei	-17,2	-6,6	-9,9	-2,1	-22,7	5,0
45.43.3	Estrichlegerei	50,0	37,0	15,5	35,2	16,7	12,1
45.43.4	Sonstige Fußbodenlegerei und -kleberei	-33,3	-25,9	-4,7	-2,6	-75,0	.
45.43.5	Tapetenkleberei	-	-	-	-	-	-
45.43.6	Raumausstattung ohne ausgeprägten Schwerpunkt	-60,0	.	.	.	-75,0	.
45.44	Maler- und Glasergerbe	-5,3	-10,4	-9,6	-10,3	14,3	45,7
45.44.1	Maler- und Lackierergewerbe	-4,1	.	.	.	14,6	.
45.44.2	Glasergerbe	-50,0	.	.	.	-	.
45.45	Baugewerbe a. n. g.	-	-3,0	-1,4	-9,1	-6,7	144,7
45.45.1	Fassadenreinigung	-	.	.	.	-	.
45.45.3	Ausbaugewerbe a. n. g.	-	.	.	.	-7,1	.
45.5	Vermietung von Baumaschinen und -geräten mit Bedienungspersonal	-	-	-	-	-	-
45.50.1	Vermietung von Betonpumpen mit Bedienungspersonal	-	-	-	-	-	-
45.50.2	Vermietung von sonstigen Baumaschinen und -geräten mit Bedienungspersonal	-	-	-	-	-	-

**25. Unternehmen, tätige Personen, Brutto Lohn- und -gehaltsumme sowie Gesamtumsatz in Bauinstallation und Sonstigem Ausbaugewerbe nach Beschäftigten- und Umsatzgrößenklassen**

Jahr 2003

Beschäftigtengrößenklasse Umsatzgrößenklasse	Unter- nehmen	Tätige Personen	Brutto Lohn- und -gehaltsumme	Gesamt- umsatz	Gesamtumsatz je tätiger Person
			1 000 €		€
<b>Unternehmen in Bauinstallation und Sonstigem Ausbaugewerbe mit ... Beschäftigten</b>					
20 bis 49	386	11 164	212 615	830 916	74 428
50 bis 99	91	6 279	120 286	463 184	73 767
100 bis 199	23	2 932	53 497	181 976	62 065
200 und mehr	3	1 021	24 162	80 822	79 160
<b>Unternehmen in Bauinstallation und Sonstigem Ausbaugewerbe mit ... bis unter ... Umsatz</b>					
bis unter 1 Mill. €	51	1 208	18 236	41 775	34 582
1 Mill. € - 2 Mill. €	190	5 345	94 166	279 792	52 346
2 Mill. € - 4 Mill. €	150	5 744	111 721	406 557	70 779
4 Mill. € - 5 Mill. €	34	2 058	39 848	154 691	75 166
5 Mill. € - 10 Mill. €	62	4 808	95 397	421 490	87 664
10 Mill. € - 20 Mill. €	12	1 137	25 335	151 118	132 909
20 Mill. € und mehr	4	1 096	25 856	101 474	92 586

**26. Unternehmen, tätige Personen, Brutto Lohn- und -gehaltsumme sowie Gesamtumsatz in Bauinstallation und Sonstigem Ausbaugewerbe nach Beschäftigten- und Umsatzgrößenklassen - Veränderung zum Vorjahr (in Prozent)**

Jahr 2003

Beschäftigtengrößenklasse Umsatzgrößenklasse	Unter- nehmen	Tätige Personen	Brutto Lohn- und -gehaltsumme	Gesamt- umsatz	Gesamtumsatz je tätiger Person
<b>Unternehmen in Bauinstallation und Sonstigem Ausbaugewerbe mit ... Beschäftigten</b>					
20 bis 49	-1,3	-3,3	-4,2	-4,4	-1,1
50 bis 99	3,4	4,5	8,1	7,1	2,5
100 bis 199	-23,3	-22,4	-25,0	-33,4	-14,1
200 und mehr	-	-22,2	-17,1	-7,1	19,5
<b>Unternehmen in Bauinstallation und Sonstigem Ausbaugewerbe mit ... bis unter ... Umsatz</b>					
bis unter 1 Mill. €	-13,6	-15,3	-18,0	-12,1	3,8
1 Mill. € - 2 Mill. €	-1,0	-1,8	-2,5	-1,7	0,1
2 Mill. € - 4 Mill. €	-2,6	-13,9	-12,5	-8,8	5,9
4 Mill. € - 5 Mill. €	17,2	28,8	27,1	20,4	-6,5
5 Mill. € - 10 Mill. €	8,8	7,3	10,9	2,9	-4,1
10 Mill. € - 20 Mill. €	-29,4	-32,3	-31,1	-33,0	-1,1
20 Mill. € und mehr	-	-18,8	-21,6	-15,2	4,5

**27. Bruttozugänge an Sachanlagen in Unternehmen in Bauinstallation und Sonstigem Ausbaugewerbe nach Beschäftigten- und Umsatzgrößenklassen**

Jahr 2003

Beschäftigtengrößenklasse Umsatzgrößenklasse	Unter- nehmen	Tätige Personen	Gesamt- umsatz	Unternehmen mit Bruttozu- gängen an Sachanlagen	Bruttozugänge an Sachanlagen	
					je tätiger Person	im Verhältnis zum Gesamt- umsatz
					€	%
			1 000 €			
<b>Unternehmen in Bauinstallation und Sonstigem Ausbaugewerbe mit ... Beschäftigten</b>						
20 bis 49	386	11 164	830 916	296	1 229	1,7
50 bis 99	91	6 279	463 184	75	1 131	1,5
100 bis 199	23	2 932	181 976	21	788	1,3
200 und mehr	3	1 021	80 822	3	480	0,6
<b>Unternehmen in Bauinstallation und Sonstigem Ausbaugewerbe mit ... bis unter ... Umsatz</b>						
bis unter 1 Mill. €	51	1 208	41 775	35	572	1,7
1 Mill. € - 2 Mill. €	190	5 345	279 792	144	897	1,7
2 Mill. € - 4 Mill. €	150	5 744	406 557	122	1 388	2,0
4 Mill. € - 5 Mill. €	34	2 058	154 691	30	1 200	1,6
5 Mill. € - 10 Mill. €	62	4 808	421 490	51	1 277	1,5
10 Mill. € - 20 Mill. €	12	1 137	151 118	9	899	0,7
20 Mill. € und mehr	4	1 096	101 474	4	478	0,5

**Noch: 27. Bruttozugänge an Sachanlagen in Unternehmen in Bauinstallation und Sonstigem Ausbaugewerbe nach Beschäftigten- und Umsatzgrößenklassen**

Jahr 2003

Beschäftigtengrößenklasse Umsatzgrößenklasse	Bruttozugänge an Sachanlagen			Bruttozu- gänge an Sachanlagen insgesamt	Darunter	
	bebaute Grundstücke und Bauten	Grundstücke ohne Bauten	Maschinen und maschinelle Anlagen		selbsterstellte Anlagen	gebrauchte und erworbene Bauten
<b>Unternehmen in Bauinstallation und Sonstigem Ausbaugewerbe mit ... Beschäftigten</b>						
20 bis 49	2 065	46	11 606	13 717	93	1 612
50 bis 99	527	11	6 565	7 102	49	41
100 bis 199	75	-	2 235	2 310	12	38
200 und mehr	-	-	490	490	-	-
<b>Unternehmen in Bauinstallation und Sonstigem Ausbaugewerbe mit ... bis unter ... Umsatz</b>						
bis unter 1 Mill. €	22	-	669	691	7	-
1 Mill. € - 2 Mill. €	416	46	4 335	4 796	11	155
2 Mill. € - 4 Mill. €	1 633	11	6 332	7 975	56	1 498
4 Mill. € - 5 Mill. €	113	-	2 358	2 471	42	-
5 Mill. € - 10 Mill. €	484	-	5 657	6 141	38	38
10 Mill. € - 20 Mill. €	-	-	1 022	1 022	-	-
20 Mill. € und mehr	-	-	524	524	-	-

**28. Bruttozugänge an Sachanlagen in Unternehmen in Bauinstallation und Sonstigem Ausbaugewerbe nach Beschäftigten- und Umsatzgrößenklassen - Veränderung zum Vorjahr (in Prozent)**

Jahr 2003

Beschäftigtengrößenklasse Umsatzgrößenklasse	Unter- nehmen	Tätige Personen	Gesamt- umsatz	Unternehmen mit Bruttozu- gängen an Sachanlagen	Bruttozugänge an Sachanlagen	
					je tätiger Person	im Verhältnis zum Gesamt- umsatz
Unternehmen in Bauinstallation und Sonstigem Ausbaugewerbe mit ... Beschäftigten						
20 bis 49	-1,3	-3,3	-4,4	-3,0	19,7	21,0
50 bis 99	3,4	4,5	7,1	-	32,6	29,2
100 bis 199	-23,3	-22,4	-33,4	-27,6	5,6	23,0
200 und mehr	-	-22,2	-7,1	-	-49,8	-58,0
Unternehmen in Bauinstallation und Sonstigem Ausbaugewerbe mit ... bis unter ... Umsatz						
bis unter 1 Mill. €	-13,6	-15,3	-12,1	-18,6	4,8	1,0
1 Mill. € - 2 Mill. €	-1,0	-1,8	-1,7	0,7	14,4	14,4
2 Mill. € - 4 Mill. €	-2,6	-13,9	-8,8	-4,7	41,2	33,4
4 Mill. € - 5 Mill. €	17,2	28,8	20,4	11,1	14,3	22,3
5 Mill. € - 10 Mill. €	8,8	7,3	2,9	-1,9	16,6	21,7
10 Mill. € - 20 Mill. €	-29,4	-32,3	-33,0	-40,0	16,8	18,0
20 Mill. € und mehr	-	-18,8	-15,2	-	-59,2	-61,0

**Noch: 28. Bruttozugänge an Sachanlagen in Unternehmen in Bauinstallation und Sonstigem Ausbaugewerbe nach Beschäftigten- und Umsatzgrößenklassen - Veränderung zum Vorjahr (in Prozent)**

Jahr 2003

Beschäftigtengrößenklasse Umsatzgrößenklasse	Bruttozugänge an Sachanlagen			Bruttozu- gänge an Sachanlagen insgesamt	Darunter	
	bebaute Grundstücke und Bauten	Grundstücke ohne Bauten	Maschinen und maschinelle Anlagen		selbsterstellte Anlagen	gebrauchte und erworbene Bauten
Unternehmen in Bauinstallation und Sonstigem Ausbaugewerbe mit ... Beschäftigten						
20 bis 49	77,9	x	8,5	15,7	-87,8	515,3
50 bis 99	-33,1	-42,1	51,9	38,5	-84,1	x
100 bis 199	-75,6	-	-11,1	-18,1	-96,0	x
200 und mehr	-	-	-61,0	-61,0	-	-
Unternehmen in Bauinstallation und Sonstigem Ausbaugewerbe mit ... bis unter ... Umsatz						
bis unter 1 Mill. €	144,4	-	-13,0	-11,2	40,0	-100,0
1 Mill. € - 2 Mill. €	20,6	x	10,5	12,4	-82,8	55,0
2 Mill. € - 4 Mill. €	132,0	-42,1	8,6	21,7	-79,3	x
4 Mill. € - 5 Mill. €	-2,6	-	51,0	47,3	7,7	-
5 Mill. € - 10 Mill. €	-54,5	-	47,2	25,1	-96,1	-75,2
10 Mill. € - 20 Mill. €	x	-	-20,8	-21,0	-	-
20 Mill. € und mehr	x	-	-66,5	-66,9	x	-



**29. Unternehmen mit Verkaufserlösen und Mietinvestitionen in Bauinstallation und Sonstigem Ausbaugewerbe nach Beschäftigten- und Umsatzgrößenklassen**

Jahr 2003

Beschäftigtengrößenklasse Umsatzgrößenklasse	Verkaufserlöse aus dem Abgang von Sachanlagen	Darunter		Unternehmen mit Mietinvestitionen	Neu gemietete und gepachtete Sachanlagen	Davon	
		Verkauf von Grundstücken	Unternehmen mit Mietinvestitionen			Bauten	Maschinen und maschinelle Anlagen
<b>Unternehmen in Bauinstallation und Sonstigem Ausbaugewerbe mit ... Beschäftigten</b>							
20 bis 49	799	2	78	3 415	360	3 056	
50 bis 99	1 045	144	28	1 787	62	1 725	
100 bis 199	191	-	9	.	.	.	
200 und mehr	281	-	2	.	.	.	
<b>Unternehmen in Bauinstallation und Sonstigem Ausbaugewerbe mit ... bis unter ... Umsatz</b>							
bis unter 1 Mill. €	61	-	7	155	-	155	
1 Mill. € - 2 Mill. €	324	2	37	1 181	360	821	
2 Mill. € - 4 Mill. €	482	-	33	1 534	-	1 534	
4 Mill. € - 5 Mill. €	179	2	11	524	20	504	
5 Mill. € - 10 Mill. €	940	142	21	2 131	42	2 089	
10 Mill. € - 20 Mill. €	50	-	6	.	.	.	
20 Mill. € und mehr	282	-	2	.	.	.	

**30. Unternehmen mit Verkaufserlösen und Mietinvestitionen in Bauinstallation und Sonstigem Ausbaugewerbe nach Beschäftigten- und Umsatzgrößenklassen - Veränderung zum Vorjahr (in Prozent)**

Jahr 2003

Beschäftigtengrößenklasse Umsatzgrößenklasse	Verkaufserlöse aus dem Abgang von Sachanlagen	Darunter		Unternehmen mit Mietinvestitionen	Neu gemietete und gepachtete Sachanlagen	Davon	
		Verkauf von Grundstücken	Unternehmen mit Mietinvestitionen			Bauten	Maschinen und maschinelle Anlagen
<b>Unternehmen in Bauinstallation und Sonstigem Ausbaugewerbe mit ... Beschäftigten</b>							
20 bis 49	-58,1	-99,3	4,0	5,4	x	-5,1	
50 bis 99	65,9	-5,9	40,0	75,9	463,6	71,6	
100 bis 199	-62,8	-	12,5	.	.	.	
200 und mehr	14,2	-	-33,3	.	.	.	
<b>Unternehmen in Bauinstallation und Sonstigem Ausbaugewerbe mit ... bis unter ... Umsatz</b>							
bis unter 1 Mill. €	56,4	-	-41,7	-72,8	-	-72,8	
1 Mill. € - 2 Mill. €	-53,6	-95,7	15,6	16,8	x	-18,5	
2 Mill. € - 4 Mill. €	-41,0	-100,0	-2,9	8,9	-100,0	10,9	
4 Mill. € - 5 Mill. €	-45,8	100,0	450,0	204,7	100,0	193,0	
5 Mill. € - 10 Mill. €	1,4	-7,2	50,0	66,4	100,0	63,1	
10 Mill. € - 20 Mill. €	-55,0	-	-33,3	.	.	.	
20 Mill. € und mehr	-24,6	-	-33,3	.	.	.	

## Erläuterungen

### Ziel der Statistik

Die „Jahreserhebung einschließlich Investitionserhebung bei Unternehmen des Baugewerbes“ wird einmal im Jahr (in der Jahresmitte) für das jeweils abgeschlossene Berichtsjahr durchgeführt. Auf Grund des Inhaltes dieser Statistik erfolgt die Bereitstellung der Ergebnisse am Ende des Erhebungsjahres, das heißt knapp 12 Monate nach dem Berichtszeitraum. Diese Statistik liefert zum einen wichtige Ergebnisse zur mittel- und langfristigen Beurteilung der konjunkturellen Lage im Baugewerbe (Investitionstätigkeit), zum anderen für die Volkswirtschaftlichen Gesamtrechnungen. Die Ergebnisse gehen in die strukturellen Unternehmensstatistiken der EU ein (EURO-STAT). Das hat wiederum indirekte Auswirkungen auf die Wirtschaftstätigkeit in der Bundesrepublik (Vergabe von diversen Mitteln der EU).

### Rechtsgrundlage

Rechtsgrundlage für diese Erhebungen ist das Gesetz über die Statistik im Produzierenden Gewerbe (ProdGewStatG) in der Neufassung der Bekanntmachung vom 21. März 2002 (BGBl. I S. 1181), zuletzt geändert durch Artikel 2 des Gesetzes vom 26. Juli 2002 (BGBl. I S. 2867); Verordnung (EG, Euratom) Nr. 58/97 des Rates vom 20. Dezember 1996 über die strukturelle Unternehmensstatistik (EG-VO Nr. 58/97) (Abl. EG Nr. L 14 S. 1), geändert durch Verordnung (EG, Euratom) Nr. 410/98 des Rates vom 16. Februar 1998 (Abl. Nr. L 52 S. 1), in Verbindung mit dem Gesetz über die Statistik für Bundeszwecke vom 22. Januar 1987 (BGBl. I S. 462, 565), zuletzt geändert durch Artikel 16 des Gesetzes vom 21. August 2002 (BGBl. I S. 3322).

Erhoben werden die Tatbestände zu § 5 A I Ziffer 1 bis 5 ProdGewStatG und Anhang 4 Abschnitt 4 Nr. 3 (Code 15 31 0) der EG-VO Nr. 58/97.

### Berichtskreis

Es werden die **Unternehmen** der Wirtschaftszweige 45.1 und 45.2 mit dem Formblatt „Jahreserhebung einschließlich Investitionserhebung bei Unternehmen des **Bauhauptgewerbes**“ und die Unternehmen der Wirtschaftszweige 45.3 bis 45.5 mit dem Formblatt „Jahreserhebung einschließlich Investitionserhebung bei Unternehmen des **Ausbaugewerbes**“ befragt. Die Erhebung umfasst alle Unternehmen dieser Wirtschaftszweige mit Sitz im Freistaat Sachsen.

### Methodische Hinweise

Eventuell vorhandene Abweichungen in den Summen sind auf Rundungen in unterschiedlichen Aggregationsstufen zurückzuführen.

Angaben über Unternehmen und tätige Personen beziehen sich auf den Stand Ende September des jeweiligen Berichtsjahres.

Ab dem Berichtsjahr 1998 werden nur noch Unternehmen mit einem vollen Geschäftsjahr erfasst, wobei das Geschäftsjahr vom Kalenderjahr abweichen kann. Früher wurden auch Unternehmen mit unvollständigem Geschäftsjahr befragt (Neugründungen, Schließungen).

Alle Währungsangaben wurden in EURO veröffentlicht. Die Angaben in den Tabellen mit Umsatzgrößenklassen sind deshalb mit Veröffentlichungen der Jahre vor 2000 nicht direkt vergleichbar.

## Definitionen

### Unternehmen

Das Unternehmen ist die kleinste rechtliche Einheit, die aus handels- und/oder steuerrechtlichen Gründen Bücher führt und einen Jahresabschluss aufzustellen hat, einschließlich aller Verwaltungs- und Hilfsbetriebe u. Ä. sowie aller „nichtproduzierenden“ Teile (z.B. Handels- und Vertriebsabteilungen; Konstruktionsabteilungen usw.), jedoch ohne Zweigniederlassungen im Ausland und ohne rechtlich selbständige Tochtergesellschaften.

### Tätige Personen

Tätige Inhaber und tätige Mitinhaber, unbezahlt mithelfende Familienangehörige (soweit sie mindestens 55 Stunden im Monat tätig sind) sowie alle in einem arbeitsrechtlichen Verhältnis zum Unternehmen stehenden Personen, Arbeiter, Angestellte, Auszubildende, Umschüler, Praktikanten, Vorstandsmitglieder, Direktoren usw., außerdem Personen, die durch Arbeitnehmerüberlassungsverträge auf Baustellen und Bauhöfen tätig sind (Leiharbeiter) sowie Personen mit Altersteilzeitregelungen.

### Bruttolohn- und Bruttogehaltssumme

Bei den Bruttolöhnen und Bruttogehältern ist die Summe der **lohnsteuerpflichtigen Bruttobezüge** (Bar- und Sachbezüge) anzugeben. Diese Beträge sind **ohne** die Arbeitgeberanteile zur Kranken-, Pflege-, Renten- und Arbeitslosenversicherung; die Beiträge zu den Sozialkassen des Baugewerbes; die Winterbau-Umlage; die Aufwendungen für die betriebliche Alters-, Invaliditäts- und Hinterbliebenenversorgung; das gezahlte Vorruhestandsgeld und die geleisteten Zuschüsse der Bundesanstalt für Arbeit (z. B. Kurzarbeitergeld, Winterausfallgeld ab 121. bzw. ab November 1999 ab 101. witterungsbedingter Ausfallstunde, Leistungen nach dem Altersteilzeitgesetz).

Den Gehältern sind auch die Bezüge von Gesellschaftern, Vorstandsmitgliedern und anderen leitenden Kräften zuzurechnen, soweit sie steuerlich als Einkünfte aus nichtselbständiger Arbeit anzusehen sind. Einzubeziehen sind auch Zahlungen für eine Beschäftigung, die nur wegen Unterschreitung der Steuerpflichtgrenzen steuerfrei sind.

### Jahresbauleistung

Die Jahresbauleistung ist die Summe aller vom Unternehmen im Geschäftsjahr erbrachten Bauleistungen, einschl. der Leistungen aus **eigener Nachunternehmertätigkeit** sowie der Leistungen von Fremd- und Nachunternehmen. Die Jahresbauleistung umfasst abgerechnete sowie angefangene und noch nicht abgerechnete Bauleistungen für Dritte, Bauleistungen an Gebäuden, die noch keinen Käufer gefunden haben sowie Bauleistungen für eigene Zwecke des Unternehmens (selbsterstellte Anlagen). Bei der Jahresbauleistung handelt es sich also **nicht** um den steuerbaren baugewerblichen Umsatz, wie er für Betriebe im Monatsbericht und in der Totalerhebung zu melden ist.

### Sonstige Umsätze

Hierzu zählen der **Umsatz aus sonstigen eigenen Erzeugnissen und aus industriellen/handwerklichen Dienstleistungen** (Gesamtbetrag der abgerechneten Lieferungen aus allen im Rahmen einer sonstigen Produktionstätigkeit des Unternehmens entstandenen Erzeugnissen - Baustoffe, Betonwaren, Kies, Zimmereierzeugnisse, Erlöse für verkaufsfähige Produktionsrückstände und ähnliche Materialien, soweit nicht in der eigenen Bauleistung abgerechnet), sowie der **Umsatz aus sonstigen nichtindustriellen/nichthandwerklichen Tätigkeiten** (z.B. Umsätze aus Vermietung und Verpachtung betrieblicher Einrichtungen, Honorare für Architekten- und Ingenieurleistungen, Erlöse aus Transportleistungen für Dritte) und der **Umsatz aus Handelsware**.

### Gesamtumsatz (ohne Mehrwertsteuer)

Der Gesamtumsatz setzt sich zusammen aus den im Geschäftsjahr abgerechneten Bauleistungen und den sonstigen Umsätzen (ohne die selbsterstellten Anlagen und ohne die Bestandsveränderungen am Anfang oder Ende des Geschäftsjahres). Er ist mit dem Gesamtumsatz in den Betriebserhebungen des Baugewerbes vergleichbar.

## Bruttoanlageinvestitionen

Darunter versteht man die gesamten aktivierten Bruttozugänge an Sachanlagen (Ersatz- und Neuinvestitionen) einschließlich selbsterstellter Anlagen, im Bau befindlicher Anlagen (soweit aktiviert) und Leasing-Güter, die beim Leasing-Nehmer zu aktivieren sind (Finanzierungs-Leasing).

Nach der Anlageart wird unterschieden:

- Grundstücke mit Gebäuden (einschließlich Bauten auf fremden Grundstücken),
- Grundstücke ohne eigene Bauten (einschließlich Grundstücksaufschließungskosten u. Ä.),
- Maschinen, maschinelle Anlagen, Betriebs- und Geschäftsausrüstung (einschließlich Fahrzeugen, aktivierter geringwertiger Wirtschaftsgüter und Werkzeugen).

## Mietinvestitionen

Darunter versteht man den Wert (ohne als Vorsteuer abzugsfähige Umsatzsteuer) der im Geschäftsjahr z.B. von Leasingfirmen, vom Hersteller direkt oder von Unternehmen der gleichen Unternehmensgruppe (z.B. Besitzgesellschaften) über mittel- oder langfristige Miet- bzw. Pachtverträge **neu gemieteten und gepachteten neuen Sachanlagen** (einschl. Ersatzbeschaffungen im Rahmen laufender Leasingverträge), soweit sie nicht beim Leasing-Nehmer aktiviert sind. Zu den geleasteten oder über andere Formen der Anlagemiete bezogenen Sachanlagen zählen insbesondere Gebäude, EDV- und Telefon-Anlagen, Büromaschinen, Kraftfahrzeuge, Baugeräte sowie Maschinen und maschinelle Anlagen. Einzubeziehen sind hier auch Anlagen, die durch Finanzierungsleasing neu beschafft wurden. **Nicht einbezogen** sind die Anmietung von Sachanlagen für die Mietdauer bis zu einem Jahr, von gebrauchten Investitionsgütern sowie von unbebauten Grundstücken.

## Verzeichnis der Wirtschaftszweige in Vorbereitenden Baustellenarbeiten, Hoch- und Tiefbau

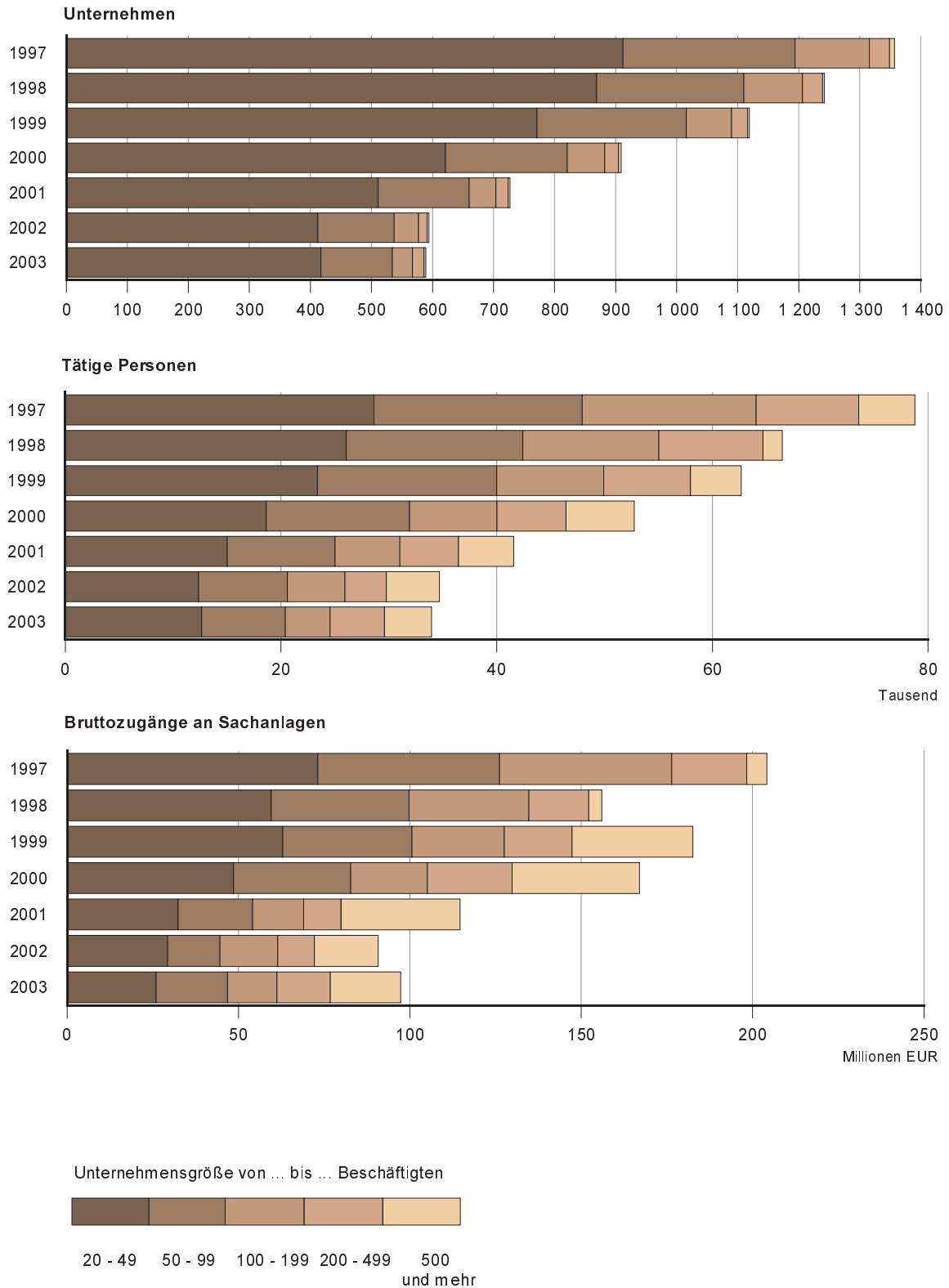
WZ-Nr.	Wirtschaftszweig
45.1	Vorbereitende Baustellenarbeiten
45.11	Abbruch-, Spreng- und Enttrümmerungsgewerbe, Erdbewegungsarbeiten
45.11.1	Abbruch-, Spreng- und Enttrümmerungsgewerbe
45.11.2	Erdbewegungsarbeiten
45.11.4	Aufschließung von Lagerstätten; Auffüllen stillgelegter Lagerstätten
45.12	Test- und Suchbohrung
45.2	Hoch- und Tiefbau
45.21	Hochbau, Brücken- und Tunnelbau u. Ä.
45.21.1	Hoch- und Tiefbau ohne ausgeprägten Schwerpunkt
45.21.2	Hochbau (ohne Fertigteilbau)
45.21.3	Errichtung von Fertigteilbauten aus Beton im Hochbau aus selbst hergestellten Fertigteilen
45.21.4	Errichtung von Fertigteilbauten aus Beton im Hochbau aus fremd bezogenen Fertigteilen
45.21.5	Errichtung von Fertigteilbauten aus Holz und Kunststoff im Hochbau aus fremd bezogenen Fertigteilen
45.21.6	Brücken- und Tunnelbau u. Ä.
45.21.7	Rohrleitungs- und Kabelleitungstiefbau
45.22	Dachdeckerei, Bauspenglerei, Abdichtung und Zimmerei
45.22.1	Dachdeckerei und Bauspenglerei
45.22.2	Abdichtung gegen Wasser und Feuchtigkeit
45.22.3	Zimmerei und Ingenieurholzbau
45.23	Bau von Straßen, Bahnverkehrsstrecken, Rollbahnen und Sportanlagen
45.23.1	Bau von Straßen, Rollbahnen und Sportanlagen
45.23.2	Bau von Bahnverkehrsstrecken
45.24	Wasserbau
45.25	Sonstiger spezialisierter Hoch- und Tiefbau
45.25.1	Brunnenbau
45.25.2	Schachtbau
45.25.3	Schornstein-, Feuerungs- und Industrieofenbau
45.25.4	Gerüstbau
45.25.5	Gebäudetrocknung
45.25.6	Sonstiger spezialisierter Hoch- und Tiefbau a. n. g.

## Verzeichnis der Wirtschaftszweige in Bauinstallation und Sonstigem Ausbaugewerbe

WZ-Nr.	Wirtschaftszweig
45.3	Bauinstallation
45.31	Elektroinstallation
45.32	Dämmung gegen Kälte, Wärme, Schall und Erschütterung
45.33	Klempnerei, Gas-, Wasser-, Heizungs- und Lüftungsinstallation
45.34	Sonstige Bauinstallation
45.4	Sonstiges Ausbaugewerbe
45.41	Stuckateurgewerbe, Gipserei und Verputzerei
45.42	Bautischlerei und -schlosserei
45.43	Fußboden-, Fliesen- und Plattenlegerei, Raumausstattung
45.43.1	Parkettlegerei
45.43.2	Fliesen-, Platten- und Mosaiklegerei
45.43.3	Estrichlegerei
45.43.4	Sonstige Fußbodenlegerei und -kleberei
45.43.5	Tapetenkleberei
45.43.6	Raumausstattung ohne ausgeprägten Schwerpunkt
45.44	Maler- und Glasergewerbe
45.44.1	Maler und Lackierergewerbe
45.44.2	Glasergewerbe
45.45	Baugewerbe a. n. g.
45.45.1	Fassadenreinigung
45.45.3	Ausbaugewerbe a. n. g.
45.5	Vermietung von Baumaschinen und -geräten mit Bedienungspersonal
45.50.1	Vermietung von Betonpumpen mit Bedienungspersonal
45.50.2	Vermietung von sonstigen Baumaschinen und -geräten mit Bedienungspersonal

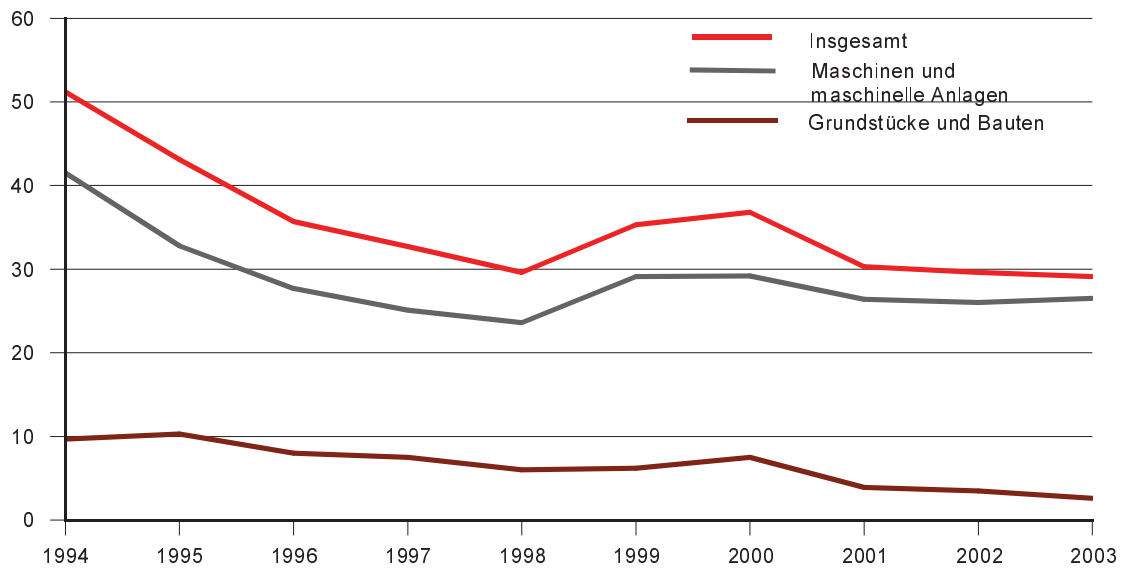
**Abb. 1 Unternehmen, tätige Personen und Bruttozugänge an Sachanlagen in Vorbereitenden Baustellenarbeiten, Hoch- und Tiefbau 1997 bis 2003 nach Beschäftigtengrößenklassen**

Unternehmen mit 20 und mehr tätigen Personen



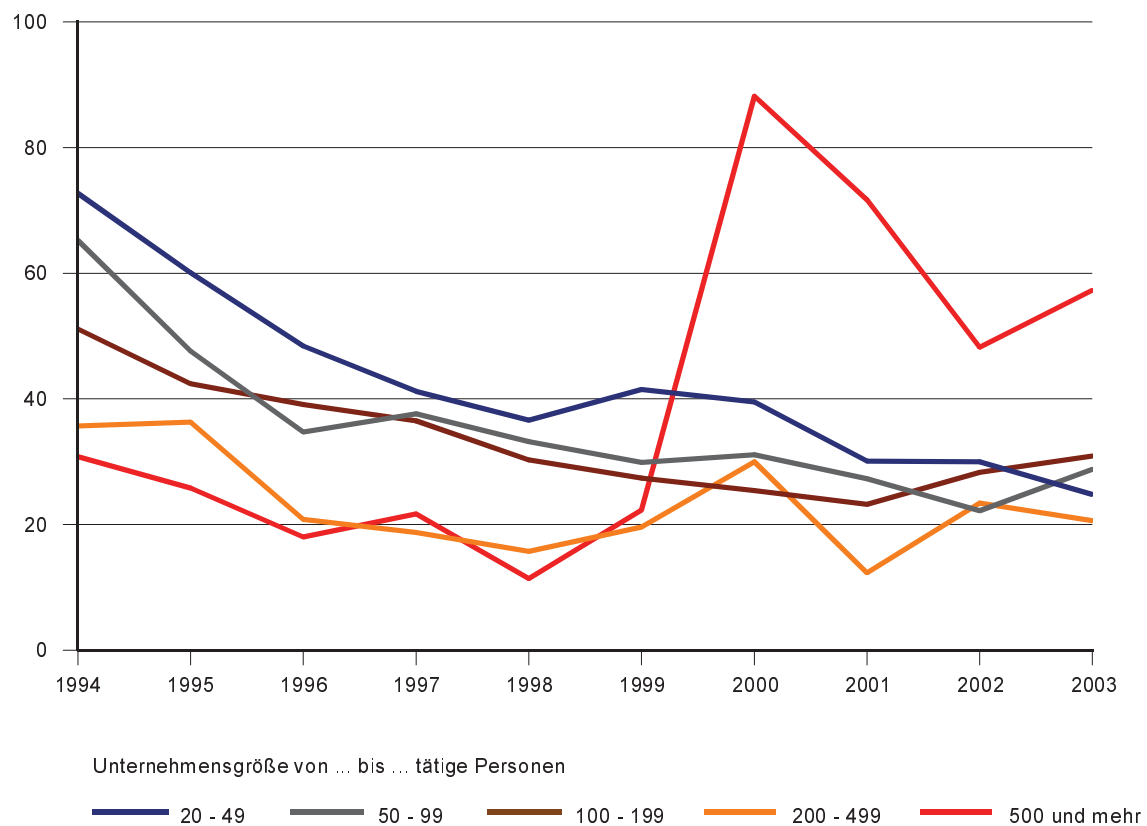
**Abb. 2 Investitionsquoten in Vorbereitenden Baustellenarbeiten, Hoch- und Tiefbau 1994 bis 2003 nach Art der Investitionen (Investitionen je 1 000 EUR Umsatz)**

Unternehmen mit 20 und mehr tätigen Personen



**Abb. 3 Investitionsquoten in Vorbereitenden Baustellenarbeiten, Hoch- und Tiefbau 1994 bis 2003 nach Beschäftigtengrößenklassen (Investitionen je 1 000 EUR Umsatz)**

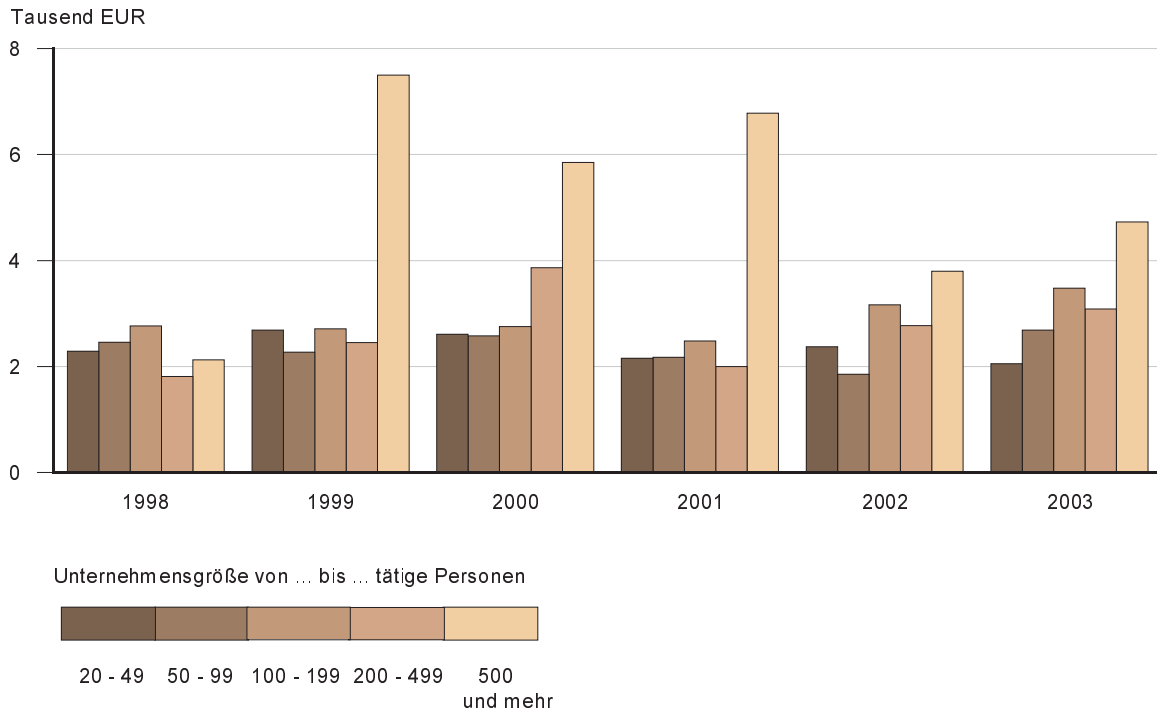
Unternehmen mit 20 und mehr tätigen Personen





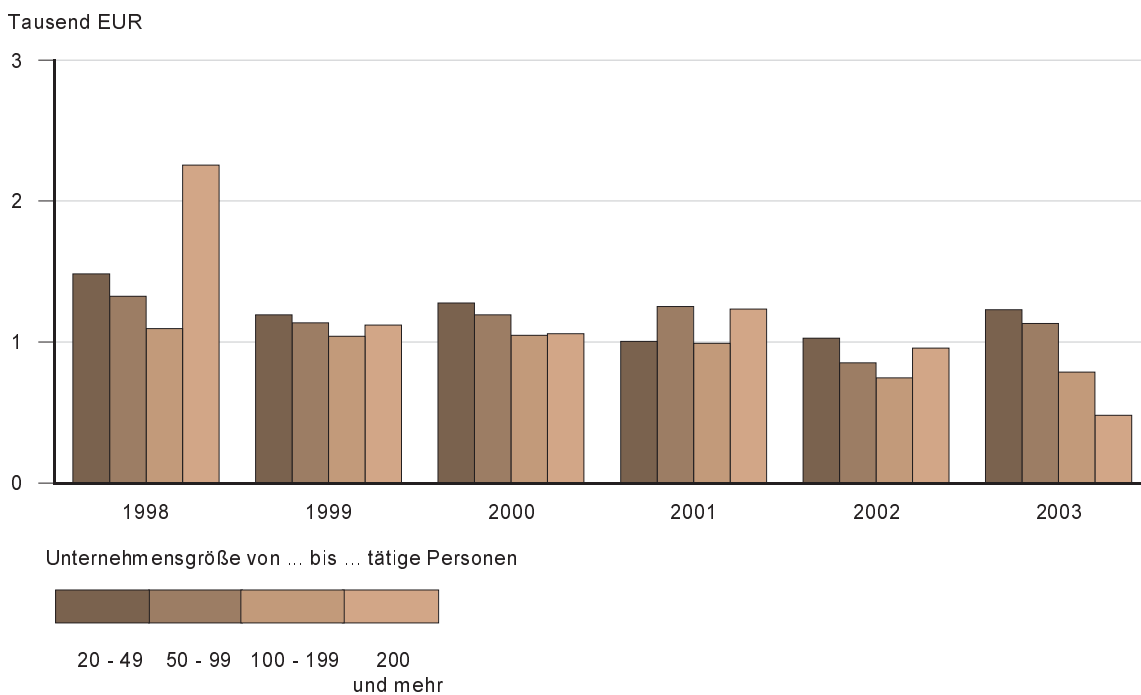
**Abb. 4 Bruttozugänge an Sachanlagen je tätiger Person in Vorbereitenden Baustellenarbeiten, Hoch- und Tiefbau 1998 bis 2003 nach Beschäftigtengrößenklassen**

Unternehmen mit 20 und mehr tätigen Personen



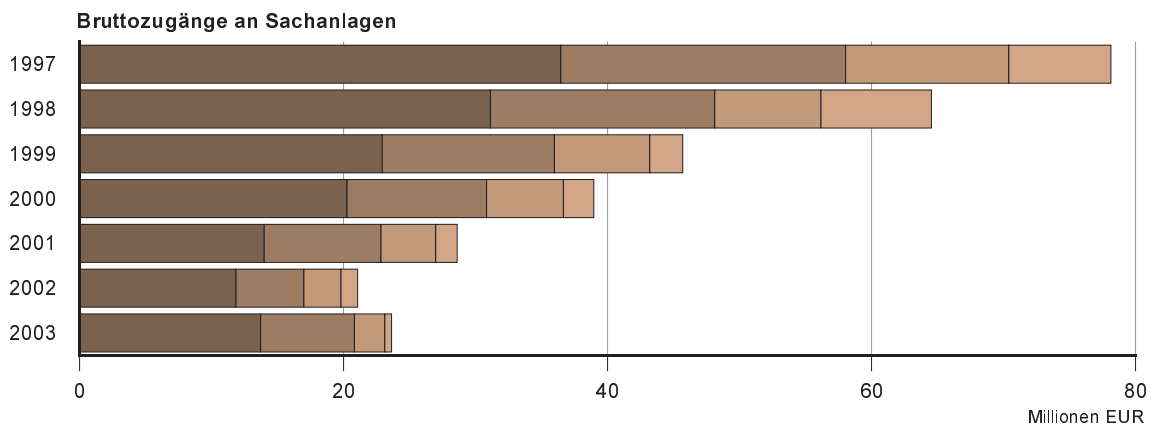
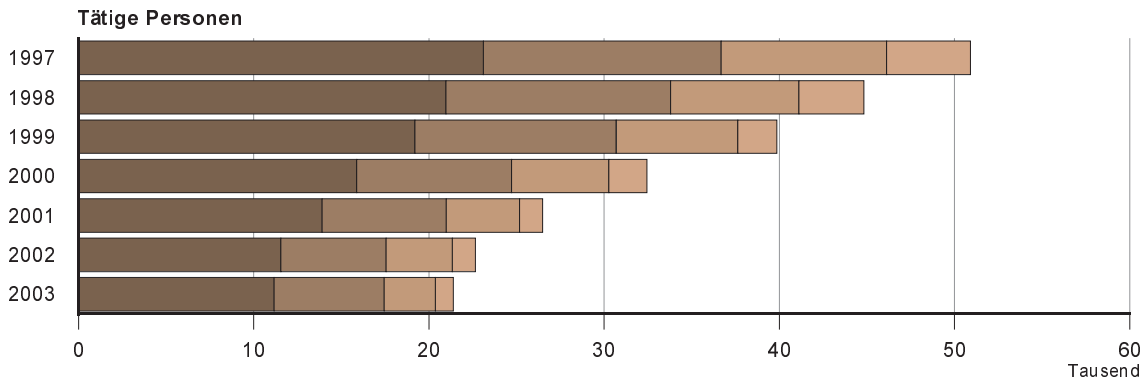
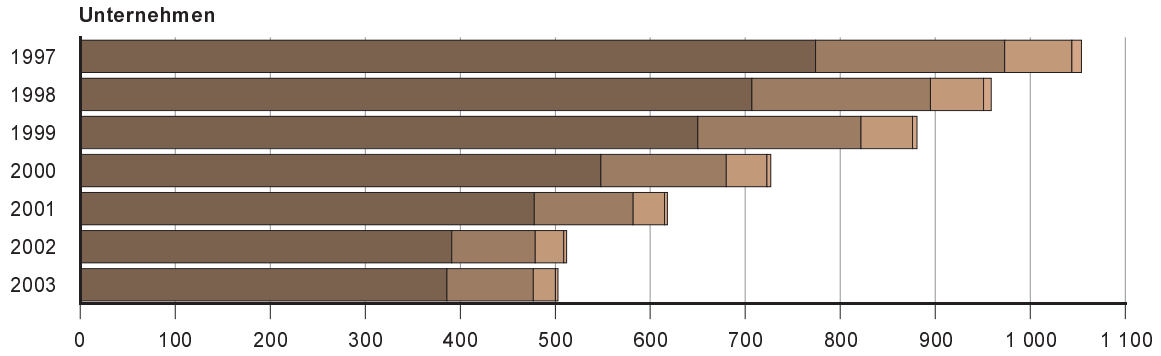
**Abb. 5 Bruttozugänge an Sachanlagen je tätiger Person in Bauinstallation und Sonstigem Ausbaugewerbe 1998 bis 2003 nach Beschäftigtengrößenklassen**

Unternehmen mit 20 und mehr tätigen Personen

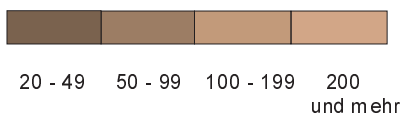


**Abb. 6 Unternehmen, tätige Personen und Bruttozugänge an Sachanlagen in Bauinstallation und Sonstigem Ausbaugewerbe 1997 bis 2003 nach Beschäftigtengrößenklassen**

Unternehmen mit 20 und mehr tätigen Personen

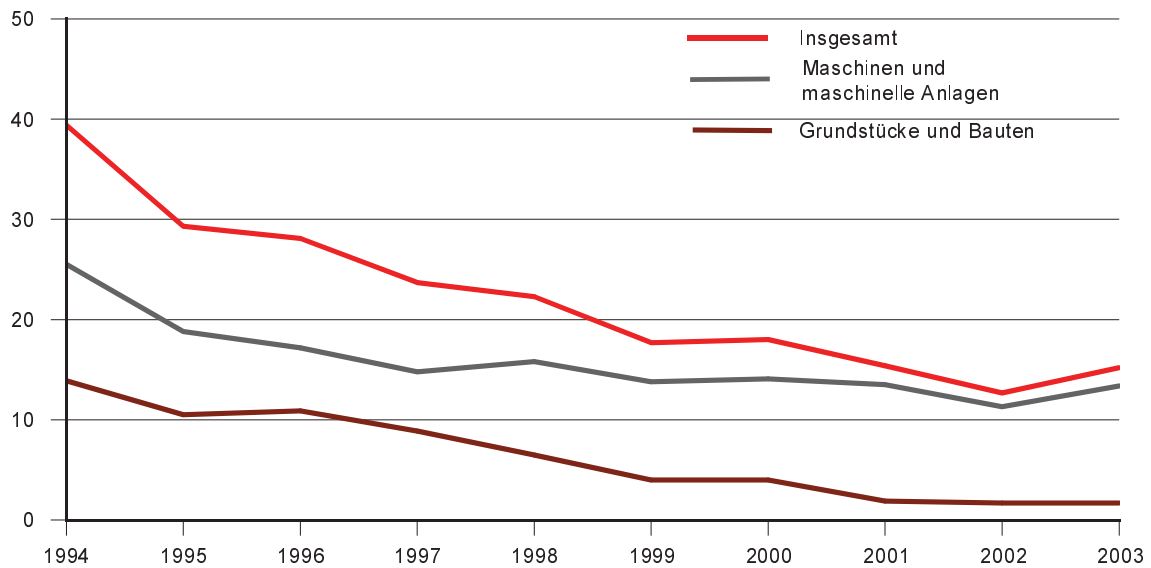


Unternehmensgröße von ... bis ... Beschäftigten



**Abb. 7 Investitionsquoten in Bauinstallation und Sonstigem Ausbaugewerbe 1994 bis 2003 nach Art der Investitionen** (Investitionen je 1 000 EUR Umsatz)

Unternehmen mit 20 und mehr tätigen Personen



**Abb. 8 Investitionsquoten in Bauinstallation und Sonstigem Ausbaugewerbe 1994 bis 2003 nach Beschäftigtengrößenklassen** (Investitionen je 1 000 EUR Umsatz)

Unternehmen mit 20 und mehr tätigen Personen

