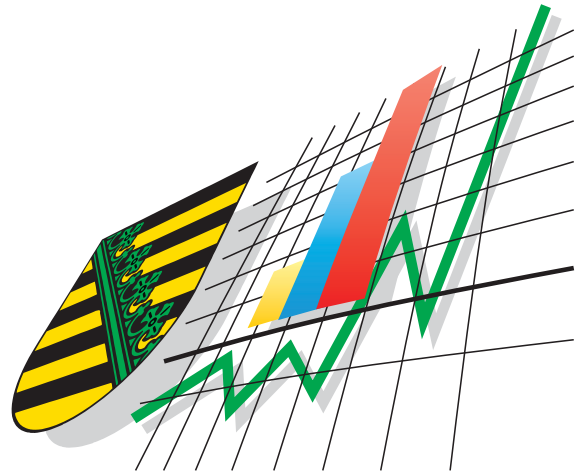


Statistisches Landesamt
des Freistaates
Sachsen



Statistische Berichte

Baugewerbe im Freistaat Sachsen

(Ergebnisse der Totalerhebung
im Bauhauptgewerbe)

Juni 2004

Zeichenerklärung

-	Nichts vorhanden (genau Null)	x	Tabellenfach gesperrt, weil Aussage nicht sinnvoll
0	Weniger als die Hälfte von 1 in der letzten besetzten Stelle, jedoch mehr als nichts	()	Aussagewert ist eingeschränkt
...	Angabe fällt später an	p	vorläufige Zahl
/	Zahlenwert nicht sicher genug	r	berichtigte Zahl
.	Zahlenwert unbekannt oder geheim zu halten	s	geschätzte Zahl

Herausgeber:

Statistisches Landesamt des Freistaates Sachsen

Macherstraße 63
01917 Kamenz

Postfach 11 05
01911 Kamenz

Telefon

Vermittlung 03578 33-0

Präsident/Sekretariat -1900

Auskunft -1913, -1914

Bibliothek -4352

Vertrieb -4316

Telefax -1999

Telefax -1921

Telefax -1598

Internet

www.statistik.sachsen.de

E-Mail

info@statistik.sachsen.de

Kein Zugang für elektronisch signierte sowie verschlüsselte Dokumente

© Statistisches Landesamt des Freistaates Sachsen, Kamenz, Dezember 2004

Für nichtgewerbliche Zwecke sind Vervielfältigung und unentgeltliche Verbreitung, auch auszugsweise, mit Quellenangabe gestattet. Die Verbreitung, auch auszugsweise, über elektronische Systeme/Datenträger bedarf der vorherigen Zustimmung. Alle übrigen Rechte bleiben vorbehalten.

Inhalt

	Seite
Vorbemerkungen	4
Ergebnisdarstellung	5
Tabellenteil	
1. Betriebe, tätige Personen, Bruttolohn- und -gehaltsumme, geleistete Arbeitsstunden sowie Umsatz in Vorbereitenden Baustellenarbeiten, Hoch- und Tiefbau nach WZ 2003	7
2. Betriebe in Vorbereitenden Baustellenarbeiten, Hoch- und Tiefbau am 30. Juni 2004 nach Kreisen und Beschäftigtengrößenklassen	8
3. Tätige Personen in Vorbereitenden Baustellenarbeiten, Hoch- und Tiefbau am 30. Juni 2004 nach Kreisen und Beschäftigtengrößenklassen	9
4. Tätige Personen in Vorbereitenden Baustellenarbeiten, Hoch- und Tiefbau am 30. Juni 2004 nach der Stellung im Betrieb und Beschäftigtengrößenklassen	10
5. Tätige Personen in Vorbereitenden Baustellenarbeiten, Hoch- und Tiefbau am 30. Juni 2004 nach Kreisen und nach der Stellung im Betrieb	11
6. Bruttolohnsumme in Vorbereitenden Baustellenarbeiten, Hoch- und Tiefbau im Juni 2004 nach Kreisen und Beschäftigtengrößenklassen	14
7. Bruttogehaltsumme in Vorbereitenden Baustellenarbeiten, Hoch- und Tiefbau im Juni 2004 nach Kreisen und Beschäftigtengrößenklassen	15
8. Geleistete Arbeitsstunden in Vorbereitenden Baustellenarbeiten, Hoch- und Tiefbau im Juni 2004 nach Kreisen und Art der Bauten	16
9. Geleistete Arbeitsstunden in Vorbereitenden Baustellenarbeiten, Hoch- und Tiefbau im Juni 2004 nach Kreisen und Beschäftigtengrößenklassen	18
10. Geleistete Arbeitsstunden in Vorbereitenden Baustellenarbeiten, Hoch- und Tiefbau im Juni 2004 nach Art der Bauten und Beschäftigtengrößenklassen	19
11. Baugewerblicher Umsatz in Vorbereitenden Baustellenarbeiten, Hoch- und Tiefbau im Juni 2004 nach Art der Bauten und Beschäftigtengrößenklassen	19
12. Umsatz in Vorbereitenden Baustellenarbeiten, Hoch- und Tiefbau im Juni 2004 nach Kreisen	20
13. Baugewerblicher Umsatz in Vorbereitenden Baustellenarbeiten, Hoch- und Tiefbau im Juni 2004 nach Kreisen und Beschäftigtengrößenklassen	21
14. Baugewerblicher Umsatz in Vorbereitenden Baustellenarbeiten, Hoch- und Tiefbau im Juni 2004 nach Kreisen und Art der Bauten	22
15. Umsatz in Vorbereitenden Baustellenarbeiten, Hoch- und Tiefbau im Jahr 2003 nach Kreisen	24
16. Baugewerblicher Umsatz in Vorbereitenden Baustellenarbeiten, Hoch- und Tiefbau im Jahr 2003 nach Kreisen und Beschäftigtengrößenklassen	25
17. Betriebe, tätige Personen, Bruttolohn- und -gehaltsumme sowie geleistete Arbeitsstunden in Vorbereitenden Baustellenarbeiten, Hoch- und Tiefbau im Juni 2004 nach Kreisen - Veränderung zur Totalerhebung im Juni 2003	26
18. Umsatz in Vorbereitenden Baustellenarbeiten, Hoch- und Tiefbau im Juni 2004 sowie für das Jahr 2003 nach Kreisen - Veränderung zur Totalerhebung im Juni 2003	27
19. Betriebe in Vorbereitenden Baustellenarbeiten, Hoch- und Tiefbau am 30. Juni 2004 nach Wirtschaftszweigen und Beschäftigtengrößenklassen	29
20. Tätige Personen in Vorbereitenden Baustellenarbeiten, Hoch- und Tiefbau am 30. Juni 2004 nach Wirtschaftszweigen und Beschäftigtengrößenklassen	30

	Seite
21. Tätige Personen in Vorbereitenden Baustellenarbeiten, Hoch- und Tiefbau am 30. Juni 2004 nach Wirtschaftszweigen und nach der Stellung im Betrieb	31
22. Bruttolohnsumme in Vorbereitenden Baustellenarbeiten, Hoch- und Tiefbau im Juni 2004 nach Wirtschaftszweigen und Beschäftigtengrößenklassen	34
23. Bruttogehaltsumme in Vorbereitenden Baustellenarbeiten, Hoch- und Tiefbau im Juni 2004 nach Wirtschaftszweigen und Beschäftigtengrößenklassen	35
24. Geleistete Arbeitsstunden in Vorbereitenden Baustellenarbeiten, Hoch- und Tiefbau im Juni 2004 nach Wirtschaftszweigen und Art der Bauten	36
25. Geleistete Arbeitsstunden in Vorbereitenden Baustellenarbeiten, Hoch- und Tiefbau im Juni 2004 nach Wirtschaftszweigen und Beschäftigtengrößenklassen	38
26. Umsatz in Vorbereitenden Baustellenarbeiten, Hoch- und Tiefbau im Juni 2004 nach Wirtschaftszweigen	39
27. Baugewerblicher Umsatz in Vorbereitenden Baustellenarbeiten, Hoch- und Tiefbau im Juni 2004 nach Wirtschaftszweigen und Art der Bauten	40
28. Baugewerblicher Umsatz in Vorbereitenden Baustellenarbeiten, Hoch- und Tiefbau im Juni 2004 nach Wirtschaftszweigen und Beschäftigtengrößenklassen	42
29. Umsatz in Vorbereitenden Baustellenarbeiten, Hoch- und Tiefbau im Jahr 2003 nach Wirtschaftszweigen	43
30. Baugewerblicher Umsatz in Vorbereitenden Baustellenarbeiten, Hoch- und Tiefbau im Jahr 2003 nach Wirtschaftszweigen und Beschäftigtengrößenklassen	44
31. Betriebe, tätige Personen, Bruttolohn- und -gehaltsumme sowie geleistete Arbeitsstunden in Vorbereitenden Baustellenarbeiten, Hoch- und Tiefbau im Juni 2004 nach Wirtschaftszweigen - Veränderung zur Totalerhebung im Juni 2003	45
32. Umsatz in Vorbereitenden Baustellenarbeiten, Hoch- und Tiefbau im Juni 2004 sowie für das Jahr 2003 nach Wirtschaftszweigen - Veränderung zur Totalerhebung im Juni 2003	46
33. Betriebe, tätige Personen, Bruttolohn- und -gehaltsumme, geleistete Arbeitsstunden sowie Umsatz in Handwerksbetrieben in Vorbereitenden Baustellenarbeiten, Hoch- und Tiefbau im Juni 2004, sowie Umsatz für das Jahr 2003 nach Kreisen	48
34. Betriebe, tätige Personen, Bruttolohn- und -gehaltsumme, geleistete Arbeitsstunden sowie Umsatz in Handwerksbetrieben in Vorbereitenden Baustellenarbeiten, Hoch- und Tiefbau im Juni 2004, sowie Umsatz für das Jahr 2003 nach Wirtschaftszweigen	49
Erläuterungen	50
Definitionen	51
Verzeichnis der Wirtschaftszweige in Vorbereitenden Baustellenarbeiten, Hoch- und Tiefbau	53

	Seite	
Abbildungen		
Abb. 1	Betriebe, tätige Personen und Gesamtumsatz in Vorbereitenden Baustellenarbeiten, Hoch- und Tiefbau im Juni 1996 bis 2004 nach Wirtschaftszweigen	54
Abb. 2	Betriebe, tätige Personen und Gesamtumsatz in Vorbereitenden Baustellenarbeiten, Hoch- und Tiefbau im Juni 1996 bis 2004 nach Betriebsgrößenklassen	55
Abb. 3	Tätige Personen in Vorbereitenden Baustellenarbeiten, Hoch- und Tiefbau am 30. Juni 2004 nach der Stellung im Betrieb	56
Abb. 4	Tätige Personen in Vorbereitenden Baustellenarbeiten, Hoch- und Tiefbau am 30. Juni 2004 nach der Stellung im Betrieb und Betriebsgrößenklassen	56
Abb. 5	Bruttolohn je Arbeiter und Bruttolohn je Angestellter in Vorbereitenden Baustellenarbeiten, Hoch- und Tiefbau im Juni 2001 bis 2004 nach Betriebsgrößenklassen	57
Abb. 6	Veränderung des Bruttolohns je Arbeiter und Bruttolohns je Angestellter in Vorbereitenden Baustellenarbeiten, Hoch- und Tiefbau im Juni 2001 bis 2004 gegenüber den Vorjahren nach Betriebsgrößenklassen	57
Abb. 7	Umsatz in Vorbereitenden Baustellenarbeiten, Hoch- und Tiefbau im Juni 1996 bis 2004	58
Abb. 8	Baugewerblicher Umsatz in Vorbereitenden Baustellenarbeiten, Hoch- und Tiefbau im Juni 2004 und Juni 2003 nach Bauarten und Auftraggebern	58
Abb. 9	Betriebe, tätige Personen und Gesamtumsatz in Vorbereitenden Baustellenarbeiten, Hoch- und Tiefbau im Juni 2004 nach Kreisen	59

Vorbemerkungen

In diesem Statistischen Bericht werden die Ergebnisse der „Totalerhebung im Bauhauptgewerbe 2003“ veröffentlicht. Im Tabellenprogramm dieses Statistischen Berichtes gibt es gegenüber den Vorjahren keine Veränderungen.

Seit 2003 wird in der Baugewerbestatistik die "Klassifikation der Wirtschaftszweige, Ausgabe 2003" (WZ 2003) benutzt. Das ist die von der Europäischen Kommission genehmigte nationale Fassung der NACE Rev. 1.1¹⁾ für die Bundesrepublik Deutschland. Sie wurde mit der Verordnung (EG) Nr. 29/2002 der Kommission vom 19. November 2001²⁾ als unmittelbar in allen Mitgliedstaaten geltendes Recht in Kraft gesetzt. Damit wird eine einheitliche Anwendung im gesamten EU-Raum gewährleistet. Diese nationale Klassifikation ersetzt die bisherige "Klassifikation der Wirtschaftszweige, Ausgabe 1993" (WZ 93).

Die wesentlichste Änderung der WZ 2003 gegenüber der WZ 93 ist hier der Wegfall der Unterklasse 45.11.3 – Renaturierung von Gewässern.

Um Vergleiche über längere Zeiträume zu ermöglichen, wurden die Ergebnisse der Totalerhebung im Bauhauptgewerbe ab 1992 für die Hauptmerkmale nach WZ 2003 rückgerechnet (vgl. Tab. 1). Dabei ist es zu beachten, dass es dadurch zu bestimmten Unschärfen gekommen ist.

1) NACE: Nomenclature générale des activités économiques dans les Communautés européennes - Statistische Systematik der Wirtschaftszweige in der Europäischen Gemeinschaft.

2) Verordnung (EG) Nr. 29/2002 der Kommission vom 19. Dezember 2001 zur Änderung der Verordnung (EWG) Nr. 3037/90 des Rates betreffend die statistische Systematik der Wirtschaftszweige in der Europäischen Gemeinschaft (ABl. EG L 6 S. 3).

Ergebnisdarstellung

In die „Totalerhebung im Bauhauptgewerbe“ waren 2004 insgesamt 6 172 **Betriebe** einbezogen. Gegenüber dem Vorjahr ist das per Saldo ein Anstieg von 93 Betrieben oder 1,5 Prozent. Betrachtet man den Zeitraum der letzten fünf Jahre, so hat sich die Zahl der Betriebe in den Wirtschaftszweigen Vorbereitende Baustellenarbeiten, Hoch- und Tiefbau bei einer Größe zwischen 6 000 und 6 500 Einheiten eingepegelt. Der Zuwachs entfällt jedoch ausschließlich auf Kleinbetriebe mit weniger als 10 tätigen Personen.

Von den 6 172 Betrieben waren bereits 5 438 oder 88,1 Prozent im Jahre 2003 in die „Totalerhebung im Bauhauptgewerbe“ einbezogen gewesen. In der Erhebung davor hatte dieser Prozentsatz bei 87,1 gelegen. 734 Betriebe sind 2004 erstmals befragt worden. Das ist die Größenordnung, die auch schon ein Jahr zuvor beobachtet werden konnte (782). Von den 2003 befragten 6 079 Betrieben waren 632 im Jahre 2004 (Berichtszeitraum Juni) nicht mehr vorhanden. Im davor liegenden Vergleichszeitraum hatte diese Zahl bei 805 gelegen. – Die Zahl der Abgänge im Zeitraum zwischen den Erhebungen hat sich deutlich verringert, während die Zahl der Zugänge in geringerem Umfang gesunken ist. Dadurch hat sich per Saldo die Zahl der wirtschaftlich aktiven bauhauptgewerblichen Betriebe in Sachsen wieder erhöht.

Die Anzahl der **tätigen Personen** betrug 64 516 (2003: 67 135; 2002: 69 331). Damit sind 2004 die Beschäftigtenzahlen gegenüber dem Vorjahr im neunten Jahr in Folge rückläufig (3,9 Prozent). Die Geschwindigkeit des jährlichen Beschäftigtenrückganges hat sich jedoch verlangsamt. 2004 und 2003 betrug er zwischen drei und vier Prozent, in den Jahren davor waren es zweistellige Raten gewesen.

Betrachtet man hier die Fluktuation in den Beschäftigtenzahlen, so zeigt sich folgendes Bild. Von den 2004 insgesamt tätigen Personen entfallen rund 61 000 auf Betriebe, die schon 2003 vorhanden waren. In den von 2003 zu 2004 erloschenen Betrieben waren rund 4 000 Personen tätig gewesen. Die Beschäftigtenzahl in den von 2003 zu 2004 weiter bestehenden Betrieben verringerte sich um rund 2 100. Auf die 2004 neu hinzugekommenen Baubetriebe entfallen rund 1 400 Personen.⁴⁾

Als Resultat dieser Entwicklung ist die durchschnittliche Betriebsgröße im Bauhauptgewerbe weiter auf 10,4 tätige Personen je Betrieb zurückgegangen (2003: 11,0; 2002: 11,4; zum Vergleich 1991: 43,1). Die Betriebsstruktur nach Beschäftigtengrößenklassen hat sich 2004 im Vergleich zum Vorjahr nur wenig verändert. Die in den letzten Jahren zu beobachtenden Entwicklungen haben sich fortgesetzt (vgl. folgende Tabelle).

Betriebe mit ... bis ... tätigen Personen (Angaben in Prozent)

Größenklasse	1999	2000	2001	2002	2003	2004
1 - 9	56,9	63,4	69,1	72,7	73,3	75,0
10 - 19	22,3	20,1	17,1	15,8	15,7	14,5
20 - 49	14,3	11,2	9,5	7,7	7,5	7,3
50 - 99	4,4	3,6	2,8	2,5	2,2	2,0
100 und mehr	2,0	1,6	1,5	1,3	1,3	1,1

Nach ihrer Stellung im Betrieb waren 74,2 Prozent Arbeiter (2003: 75,0 Prozent; 2002: 74,9 Prozent), 18,5 Prozent Angestellte (2003: 18,2 Prozent; 2002: 18,4 Prozent) und der Rest von 7,3 Prozent tätige (Mit-)Inhaber und unbezahlt mithelfende Familienangehörige (2003: 6,8 Prozent; 2002: 6,7 Prozent). Diese Struktur hat sich 2004 gegenüber dem Vorjahr wieder etwas verändert. 2003 war sie faktisch unverändert geblieben. Die Entwicklung der vergangenen Jahre – Abnahme des Anteils der Arbeiter und Zunahme der Anteile der Angestellten und Inhaber – hat sich fortgesetzt.

Die Zahl der Arbeiter ist gegenüber 2003 um 4,9 Prozent und die der Angestellten um 2,1 Prozent zurückgegangen. Die Zahl der tätigen (Mit-)Inhaber und die der unbezahlt mithelfenden Familienangehörigen hat sich dagegen um 1,7 Prozent erhöht. Innerhalb der Gruppe der Arbeiter verzeichneten die gewerblich Auszubildenden, Umschüler und Praktikanten einen Rückgang von 15,6 Prozent, die Fachwerker, Werker und sonstigen Beschäftigten von 3,5 Prozent und die Facharbeiter und Meister von 4,3 Prozent.

Die 47 879 gewerblichen Arbeitskräfte (Arbeiter) setzten sich aus 71,4 Prozent Facharbeitern und Meistern (2003: 71,0 Prozent; 2002: 69,1 Prozent), 22,7 Prozent Fachwerkern, Werkern und sonstigen Beschäftigten (2003: 22,4 Prozent; 2002: 22,9 Prozent) sowie 5,9 Prozent gewerblich Auszubildenden, Umschüler und Praktikanten (2003: 6,4 Prozent; 2002: 8,0 Prozent) zusammen.

4) Da diese Berechnung jedes Jahr wieder zu Anfragen führt, sei hier der Rechenweg grob dargestellt:

$$67135 - 61000 - 4000 \approx 2100 \quad (1)$$

$$64516 \approx 61000 - 2100 + 1400 \quad (2)$$

Die Angaben sind hier nur in gerundeter Form verwendet, weil in den zu Grunde liegenden Materialien die Arbeitsgemeinschaften (einbezogen oder nicht einbezogen) nicht immer gleichartig behandelt werden.

Der Anteil der gewerblich Auszubildenden, Umschüler und Praktikanten ist somit auch 2004 weiter zurückgegangen. Der Anteil der Fachwerker, Werker und sonstigen Beschäftigten – hinter letzterem verbergen sich auch alle „ungelernten“ Arbeiter – ist nur leicht gesunken, der Anteil der höher qualifizierten Facharbeiter und Meister dagegen leicht gestiegen. Mittelfristig setzt sich auch 2004 im Rohbaubereich Sachsens eine Zunahme des Anteils der qualifizierteren gewerblichen Arbeitnehmer fort.

Der durchschnittliche **Bruttolohn** je Arbeiter lag im Juni 2004 nominell bei 1 776 € (2003: 1 686 €; 2002: 1 580 €;) und das durchschnittliche **Bruttogehalt** je Angestellten bei 2 662 € (2003: 2 612 €; 2002: 2 616 €). Der Bruttolohn je Arbeiter liegt im Juni 2004 so deutlich über dem Vorjahreswert, weil der Juni 2004 u. a. drei Arbeitstage mehr hatte als der Vorjahresmonat.

Der **Gesamtumsatz** belief sich im **Juni 2004** auf 567 Millionen €. Gegenüber dem Vorjahreszeitraum mit 602 Millionen € sind das 5,9 Prozent weniger. Der baugewerbliche Umsatz ging ebenfalls um 5,9 Prozent zurück. Diese Umsatzentwicklung ist bis zu einem gewissen Grade auch auf einen Basiseffekt zurückzuführen. Im Juni 2004 hatte der Umsatz infolge der Sonderkonjunktur zur Beseitigung von Flutschäden höher gelegen. Diese Aussage wird unterstützt durch die abweichende Entwicklung in einzelnen Bauarten. Im Hochbau ist der baugewerbliche Umsatz um 2,9 Prozent gesunken, im Tiefbau dagegen um 9,0 Prozent. Der Straßenbau allein verzeichnete einen um 17,1 Prozent niedrigeren Umsatz.

Im gesamten **Jahr 2003** wurde ein Umsatz von 6 272 Millionen € erzielt. Gegenüber dem Jahr 2002 mit 5 849 Millionen € ist das ein Anstieg um 7,2 Prozent. Der Wert des Jahres 2001 von 6 372 Millionen € wurde jedoch verfehlt. Daraus ist das Wirken zweier Komponenten zu erkennen. Längerfristig wirkt die Rezession im Baugewerbe umsatzsenkend. Die Beseitigung von Flutschäden bewirkte kurzfristig einen Umsatzanstieg. Er war aber nicht kräftig genug, um den konjunkturell bedingten Umsatzrückgang vollständig zu kompensieren. Versucht man einmal, die Wirkungen der flutbedingten Sonderkonjunktur für die sächsischen Betriebe des hier betrachteten Berichtskreises zu quantifizieren, so ergibt sich Folgendes. Im Kalenderjahr 1996 lag der Gesamtumsatz in Vorbereitenden Baustellenarbeiten, Hoch- und Tiefbau am höchsten. Bis 2002 ist er in der Größenordnung von zehn bis zwölf Prozent jährlich gefallen (2000 bleibt als methodisch bedingter statistischer Ausreißer unberücksichtigt.) 2003 lag der Umsatzrückgang bei acht Prozent. Für 2004 sei für diese Abschätzung ein theoretischer rein konjunkturell bedingter Umsatzrückgang von weniger als acht Prozent unterstellt. Unter diesen Prämissen lässt sich die Wirkung der Beseitigung der Flutschäden für die sächsischen Betriebe in Vorbereitenden Baustellenarbeiten, Hoch- und Tiefbau (Wirtschaftszweig!) mit ungefähr einer Dreiviertel Milliarde € schätzen. Eine Abschätzung für das Territorium(!) des Freistaates Sachsen ist nicht möglich, weil im Rahmen der Baugewerbestatistik keine Erfassung der Umsätze nach der Lage der Baustelle erfolgt.

Nach **Wirtschaftszweigen** gliederten sich Vorbereitende Baustellenarbeiten, Hoch- und Tiefbau wie folgt (alle Angaben in Prozent) – (vgl. auch Abb. 1):

Bezeichnung	WZ	Betriebe		Tätige Personen		Gesamtumsatz	
		2003	2004	2003	2004	2003	2004
Vorbereitende Baustellenarbeiten	45.1	7,0	6,9	7,1	7,1	5,0	5,3
Hoch- und Tiefbau	45.2	93,0	93,1	92,9	92,9	95,0	94,7
Hochbau, Brücken- und Tunnelbau	45.21	40,0	39,7	48,8	47,6	48,0	50,1
Dachdeckerei, Bauspenglerei, Abdichtung, Zimmerei	45.22	34,6	35,2	16,9	16,8	11,1	11,0
Bau von Straßen, Bahnverkehrs- strecken u. Ä.	45.23	4,7	5,0	12,9	13,5	21,2	17,9
Wasserbau; Sonstiger spezialisierter Hoch- und Tiefbau	45.24 + 45.25	13,7	13,2	14,2	15,0	14,6	15,7

Die Tab. 19 zeigt, dass einige WZ-Fünfsteller mit nur sehr wenigen Betrieben besetzt sind. Diese Tabelle sollte zu Rate gezogen werden, wenn die Angaben in den darauf folgenden Tabellen interpretiert werden. Dort, wo sich hinter dem Inhalt eines beliebigen Tabellenfeldes nur eine sehr geringe Fallzahl (Betriebszahl) verbirgt, können manche Interpretationen auch vom Zufall beeinflusst sein.

Bei 72,4 Prozent der Betriebe sind die Inhaber oder Gesellschafter in die **Handwerksrolle (Anlage A)** eingetragen. In diesen Handwerksbetrieben sind 69,9 Prozent der tätigen Personen der Wirtschaftszweige Vorbereitende Baustellenarbeiten, Hoch- und Tiefbau beschäftigt. Vom Gesamtumsatz im Juni 2004 entfielen 62,7 Prozent auf diese Handwerksbetriebe. Auf Vorjahresvergleiche soll an dieser Stelle verzichtet werden, weil die Auswirkungen der Veränderungen in der Handwerksordnung sich hier u. U. bemerkbar machen.

1. Betriebe, tätige Personen, Bruttolohn- und -gehaltssumme, geleistete Arbeitsstunden sowie Umsatz in Vorbereitenden Baustellenarbeiten, Hoch- und Tiefbau nach WZ 2003

Jahr	Betriebe	Tätige Personen	Bruttolohn- u. -gehalt- summe	Geleistete Arbeits- stunden	Gesamt- umsatz	Darunter baugewerbl. Umsatz	Gesamtum- satz im Vorjahr
			1000 €	1000		1000 €	
1992	2 137	85 494	122 514	10 005	417 267	402 148	2 144 321
1993	2 513	90 446	142 153	11 597	550 201	540 852	5 104 179
1994	3 589	122 693	203 200	15 725	840 499	827 851	7 242 610
1995	4 403	136 947	229 951	15 969	928 459	918 086	10 098 361
1996	4 678	133 655	217 036	15 628	1 008 085	990 003	10 410 519
1997	5 362	125 430	206 384	14 829	924 302	910 826	10 548 506
1998	5 821	109 533	182 222	12 719	739 480	727 391	9 467 620
1999	6 336	105 296	175 941	12 806	785 645	775 765	8 390 795
2000	6 605	93 816	157 873	9 932	642 617	635 188	8 167 824
2001	6 338	79 705	132 490	8 597	609 720	600 906	7 262 003
2002	6 102	69 331	115 445	7 292	541 866	536 340	6 371 608
2003	6 079	67 135	116 687	7 411	602 139	596 819	5 849 282
2004	6 172	64 516	116 794	7 532	566 608	561 632	6 272 346

**2. Betriebe in Vorbereitenden Baustellenarbeiten, Hoch- und Tiefbau am 30. Juni 2004 nach Kreisen und Beschäftigten-
größenklassen**

Kreis- Nr.	Kreis Regierungsbezirk Land	Betriebe	Betriebe mit ... tätigen Personen				
			1 bis 9	10 bis 19	20 bis 49	50 bis 99	100 und mehr
61	Chemnitz, Stadt	317	252	35	14	8	8
66	Plauen, Stadt	102	85	11	6	-	-
67	Zwickau, Stadt	123	101	11	7	4	-
71	Annaberg	150	108	28	10	2	2
73	Chemnitzer Land	236	174	39	18	4	1
77	Freiberg	226	158	36	30	2	-
78	Vogtlandkreis	370	302	38	19	8	3
81	Mittlerer Erzgebirgskreis	141	97	26	15	3	-
82	Mittweida	227	162	45	17	1	2
88	Stollberg	143	102	27	11	2	1
91	Aue-Schwarzenberg	218	162	33	18	5	-
93	Zwickauer Land	276	220	34	19	2	1
	Regierungsbezirk Chemnitz	2 529	1 923	363	184	41	18
62	Dresden, Stadt	487	391	49	24	14	9
63	Görlitz, Stadt	46	39	6	-	-	1
64	Hoyerswerda, Stadt	38	27	6	5	-	-
72	Bautzen	217	162	30	17	5	3
80	Meißen	241	185	32	16	7	1
84	Niederschles. Oberlausitzkreis	147	100	33	9	4	1
85	Riesa-Großenhain	130	82	26	13	6	3
86	Löbau-Zittau	227	174	35	13	2	3
87	Sächsische Schweiz	220	155	44	16	3	2
90	Weißeritzkreis	211	152	37	13	5	4
92	Kamenz	228	171	31	18	5	3
	Regierungsbezirk Dresden	2 192	1 638	329	144	51	30
65	Leipzig, Stadt	481	375	51	30	13	12
74	Delitzsch	197	152	22	18	4	1
75	Döbeln	116	76	24	15	1	-
79	Leipziger Land	238	171	34	18	10	5
83	Muldentalkreis	253	187	45	17	4	-
89	Torgau-Oschatz	166	110	29	23	3	1
	Regierungsbezirk Leipzig	1 451	1 071	205	121	35	19
	Sachsen	6 172	4 632	897	449	127	67

**3. Tätige Personen in Vorbereitenden Baustellenarbeiten, Hoch- und Tiefbau am 30. Juni 2004 nach Kreisen und Beschäftig-
tengrößenklassen**

Kreis- Nr.	Kreis Regierungsbezirk Land	Tätige Personen	In Betrieben mit ... tätigen Personen				
			1 bis 9	10 bis 19	20 bis 49	50 bis 99	100 und mehr
61	Chemnitz, Stadt	4 552	761	447	458	507	2 379
66	Plauen, Stadt	623	291	150	182	-	-
67	Zwickau, Stadt	957	318	152	209	278	-
71	Annaberg	1 501	404	363	300	.	.
73	Chemnitzer Land	2 120	606	.	556	335	.
77	Freiberg	2 173	610	.	962	.	-
78	Vogtlandkreis	3 620	1 093	517	561	532	917
81	Mittlerer Erzgebirgskreis	1 381	376	356	437	212	-
82	Mittweida	1 984	567	595	539	.	.
88	Stollberg	1 405	357	378	342	.	.
91	Aue-Schwarzenberg	1 899	568	450	527	354	-
93	Zwickauer Land	2 272	796	440	549	.	.
	Regierungsbezirk Chemnitz	24 487	6 747	4 804	5 622	2 828	4 486
62	Dresden, Stadt	5 417	1 177	672	768	925	1 875
63	Görlitz, Stadt	328	111	.	-	-	.
64	Hoyerswerda, Stadt	327	108	80	139	-	-
72	Bautzen	2 561	610	413	474	321	743
80	Meißen	2 213	692	.	514	477	.
84	Niederschles. Oberlausitzkreis	1 545	417	456	276	.	.
85	Riesa-Großenhain	1 966	302	361	424	481	398
86	Löbau-Zittau	2 080	676	470	412	.	.
87	Sächsische Schweiz	2 258	567	586	428	.	.
90	Weißeritzkreis	2 434	518	506	382	335	693
92	Kamenz	2 661	551	424	463	305	918
	Regierungsbezirk Dresden	23 790	5 729	4 481	4 280	3 448	5 852
65	Leipzig, Stadt	6 149	1 134	685	933	890	2 507
74	Delitzsch	1 968	610	299	522	.	.
75	Döbeln	1 100	293	.	433	.	-
79	Leipziger Land	3 134	589	.	497	703	.
83	Muldentalkreis	2 030	666	608	518	238	-
89	Torgau-Oschatz	1 858	407	398	708	.	.
	Regierungsbezirk Leipzig	16 239	3 699	2 764	3 611	2 346	3 819
	Sachsen	64 516	16 175	12 049	13 513	8 622	14 157

4. Tätige Personen in Vorbereitenden Baustellenarbeiten, Hoch- und Tiefbau am 30. Juni 2004 nach der Stellung im Betrieb und Beschäftigtengrößenklassen

Stellung im Betrieb	Tätige Personen	In Betrieben mit ... tätigen Personen					Darunter im Handwerk
		1 bis 9	10 bis 19	20 bis 49	50 bis 99	100 und mehr	
Tätige Personen insgesamt	64 516	16 175	12 049	13 513	8 622	14 157	45 118
Tätige Inhaber und Mitinhaber	4 528	4 009	421	88	9	1	3 122
Unbezahlt mithelfende Familienangehörige	172	151	15	6	-	-	128
Kaufm. Angestellte einschl. Auszubildende	5 961	1 663	1 168	1 046	682	1 402	3 988
Techn. Angestellte einschl. Auszubildende	5 976	886	813	1 147	996	2 134	3 435
Angestelltenversicherungspflichtige Poliere, Schachtmeister, Meister	1 366	204	188	249	265	460	895
Werkpoliere, Bauvorarbeiter, Baumasch.- Fachmeister u. - Vorarbeiter	3 181	192	420	803	667	1 099	2 094
Facharbeiter (ohne Arbeiter mit angelernten Spezialtätigkeiten)	29 641	7 289	6 897	7 143	3 583	4 729	23 879
Maurer	10 399	2 701	3 065	2 804	952	877	9 394
Betonbauer	1 395	98	217	415	207	458	976
Zimmerer	2 801	761	537	498	393	612	2 349
übrige Baufacharbeiter (z.B. Gipser, Dachdecker)	10 997	3 290	2 392	2 437	1 258	1 620	8 693
Baumaschinenführer u. -warte, geprüfte Berufskraftfahrer	4 049	439	686	989	773	1 162	2 467
Fachwerker, Werker, Baumaschinisten u. Arbeiter m. angel. Spezialtätigk.	10 871	1 369	1 646	2 327	1 971	3 558	5 603
Gewerbl. Auszubildende, Umschüler, Anlernlinge, Praktikanten	2 820	412	481	704	449	774	1 974
darunter Arbeiter (einschl. angestelltenversicherungspflichtige Poliere, Schachtmeister u. Meister)	47 879	9 466	9 632	11 226	6 935	10 620	34 445
Angestellte	11 937	2 549	1 981	2 193	1 678	3 536	7 423

5. Tatige Personen in Vorbereitenden Baustellenarbeiten, Hoch- und Tiefbau am 30. Juni 2004 nach Kreisen und nach der Stellung im Betrieb

Kreis-Nr.	Kreis Regierungsbezirk Land	Tatige Personen	Tatige Inhaber und Mitinhaber	Unbezahlt mithelfende Familienan- gehorige	Angestellte	Davon	
						kauf- mannische Angestellte	technische Angestellte
61	Chemnitz, Stadt	4 552	238	11	1 402	685	717
66	Plauen, Stadt	623	77	4	116	71	45
67	Zwickau, Stadt	957	86	4	170	82	88
71	Annaberg	1 501	115	5	251	136	115
73	Chemnitzer Land	2 120	170	8	359	152	207
77	Freiberg	2 173	166	6	342	189	153
78	Vogtlandkreis	3 620	276	13	566	358	208
81	Mittlerer Erzgebirgskreis	1 381	107	3	181	101	80
82	Mittweida	1 984	166	9	327	166	161
88	Stollberg	1 405	114	5	217	115	102
91	Aue-Schwarzenberg	1 899	175	7	286	149	137
93	Zwickauer Land	2 272	210	7	410	179	231
	Regierungsbezirk Chemnitz	24 487	1 900	82	4 627	2 383	2 244
62	Dresden, Stadt	5 417	345	10	1 176	588	588
63	Gorlitz, Stadt	328	34	3	45	12	33
64	Hoyerswerda, Stadt	327	25	-	66	33	33
72	Bautzen	2 561	180	8	383	187	196
80	Meien	2 213	180	7	356	197	159
84	Niederschles. Oberlausitzkreis	1 545	112	4	216	113	103
85	Riesa-Groenhain	1 966	94	3	288	159	129
86	Lobau-Zittau	2 080	179	5	266	131	135
87	Sachsische Schweiz	2 258	175	9	351	190	161
90	Weeritzkreis	2 434	165	9	395	208	187
92	Kamenz	2 661	174	7	408	183	225
	Regierungsbezirk Dresden	23 790	1 663	65	3 950	2 001	1 949
65	Leipzig, Stadt	6 149	324	5	1 474	639	835
74	Delitzsch	1 968	135	2	415	191	224
75	Dobeln	1 100	61	3	197	113	84
79	Leipziger Land	3 134	173	7	610	264	346
83	Muldentalkreis	2 030	176	6	335	229	106
89	Torgau-Oschatz	1 858	96	2	329	141	188
	Regierungsbezirk Leipzig	16 239	965	25	3 360	1 577	1 783
	Sachsen	64 516	4 528	172	11 937	5 961	5 976

Noch: 5. Tätige Personen in Vorbereitenden Baustellenarbeiten, Hoch- und Tiefbau am 30. Juni 2004 nach Kreisen und nach der Stellung im Betrieb

Kreis-Nr.	Kreis Regierungsbezirk Land	Gewerbliche Arbeitskräfte	Facharbeiter einschließlich Poliere und Meister	davon			
				Poliere, Meister, Schacht- meister	Hilfspoliere und -meister, Fachvorarbeiter	Maurer	Betonbauer
61	Chemnitz, Stadt	2 901	1 758	91	254	425	64
66	Plauen, Stadt	426	302	12	16	99	5
67	Zwickau, Stadt	697	524	17	40	115	40
71	Annaberg	1 130	788	28	61	228	27
73	Chemnitzer Land	1 583	1 205	27	87	483	63
77	Freiberg	1 659	1 315	54	70	562	28
78	Vogtlandkreis	2 765	1 882	105	143	586	71
81	Mittlerer Erzgebirgskreis	1 090	879	23	50	340	51
82	Mittweida	1 482	1 133	24	90	369	42
88	Stollberg	1 069	871	37	99	260	8
91	Aue-Schwarzenberg	1 431	1 095	51	73	306	70
93	Zwickauer Land	1 645	1 076	38	100	356	31
	Regierungsbezirk Chemnitz	17 878	12 828	507	1 083	4 129	500
62	Dresden, Stadt	3 886	2 843	149	270	637	252
63	Görlitz, Stadt	246	114	8	8	47	3
64	Hoyerswerda, Stadt	236	171	4	12	30	23
72	Bautzen	1 990	1 454	37	136	351	72
80	Meißen	1 670	1 283	36	113	512	42
84	Niederschles. Oberlausitzkreis	1 213	746	34	51	376	14
85	Riesa-Großenhain	1 581	1 075	32	111	322	32
86	Löbau-Zittau	1 630	1 265	29	110	437	4
87	Sächsische Schweiz	1 723	1 110	26	153	446	14
90	Weißeritzkreis	1 865	1 401	32	147	491	64
92	Kamenz	2 072	1 200	59	180	353	36
	Regierungsbezirk Dresden	18 112	12 662	446	1 291	4 002	556
65	Leipzig, Stadt	4 346	3 085	213	328	463	202
74	Delitzsch	1 416	1 166	41	80	389	22
75	Döbeln	839	675	20	53	298	4
79	Leipziger Land	2 344	1 616	66	160	337	53
83	Muldentalkreis	1 513	1 090	47	86	397	26
89	Torgau-Oschatz	1 431	1 066	26	100	384	32
	Regierungsbezirk Leipzig	11 889	8 698	413	807	2 268	339
	Sachsen	47 879	34 188	1 366	3 181	10 399	1 395

Davon			Tätige Personen			Kreis Regierungsbezirk Land	Kreis- Nr.
Zimmerer	übrige Bau- facharbeiter	Baumaschinen- führer und -warte	Fachwerker, Werker u. sonstige Be- schäftigte	gewerbl. Auszubildende, Umschüler u. Praktikanten	darunter ausländische Arbeit- nehmer		
72	628	224	760	383	23	Chemnitz, Stadt	61
17	135	18	109	15	24	Plauen, Stadt	66
33	229	50	148	25	3	Zwickau, Stadt	67
67	239	138	257	85	-	Annaberg	71
104	329	112	292	86	10	Chemnitzer Land	73
104	353	144	267	77	1	Freiberg	77
197	490	290	690	193	12	Vogtlandkreis	78
67	241	107	169	42	-	Mittlerer Erzgebirgskreis	81
99	397	112	278	71	10	Mittweida	82
90	288	89	117	81	1	Stollberg	88
85	392	118	281	55	2	Aue-Schwarzenberg	91
96	346	109	492	77	-	Zwickauer Land	93
1 031	4 067	1 511	3 860	1 190	86	Regierungsbezirk Chemnitz	
301	925	309	892	151	210	Dresden, Stadt	62
6	34	8	124	8	-	Görlitz, Stadt	63
26	67	9	52	13	-	Hoyerswerda, Stadt	64
223	511	124	396	140	1	Bautzen	72
91	353	136	307	80	10	Meißen	80
61	162	48	358	109	1	Niederschles. Oberlausitzkreis	84
111	360	107	414	92	6	Riesa-Großenhain	85
79	456	150	254	111	3	Löbau-Zittau	86
76	285	110	533	80	12	Sächsische Schweiz	87
139	324	204	323	141	3	Weißeritzkreis	90
87	330	155	810	62	2	Kamenz	92
1 200	3 807	1 360	4 463	987	248	Regierungsbezirk Dresden	
210	1 253	416	1 044	217	126	Leipzig, Stadt	65
64	376	194	174	76	11	Delitzsch	74
45	189	66	137	27	1	Döbeln	75
102	611	287	603	125	24	Leipziger Land	79
65	388	81	332	91	36	Muldentalkreis	83
84	306	134	258	107	-	Torgau-Oschatz	89
570	3 123	1 178	2 548	643	198	Regierungsbezirk Leipzig	
2 801	10 997	4 049	10 871	2 820	532	Sachsen	

**6. Bruttolohnsumme in Vorbereitenden Baustellenarbeiten, Hoch- und Tiefbau im Juni 2004 nach Kreisen und Beschäftigten-
größenklassen (in 1000 €)**

Kreis- Nr.	Kreis Regierungsbezirk Land	Bruttolohn- summe	In Betrieben mit ... tätigen Personen				
			1 bis 9	10 bis 19	20 bis 49	50 bis 99	100 und mehr
61	Chemnitz, Stadt	5 049	653	593	616	750	2 437
66	Plauen, Stadt	786	272	252	262	-	-
67	Zwickau, Stadt	1 214	292	185	280	458	-
71	Annaberg	1 947	379	466	406	.	.
73	Chemnitzer Land	2 760	583	.	762	555	.
77	Freiberg	2 835	616	.	1 414	.	-
78	Vogtlandkreis	4 828	1 056	793	800	818	1 360
81	Mittlerer Erzgebirgskreis	1 903	381	489	711	322	-
82	Mittweida	2 545	562	825	727	.	.
88	Stollberg	1 766	352	508	500	.	.
91	Aue-Schwarzenberg	2 521	527	587	847	561	-
93	Zwickauer Land	2 974	781	603	792	.	.
	Regierungsbezirk Chemnitz	31 130	6 453	6 563	8 118	4 371	5 626
62	Dresden, Stadt	7 560	1 055	895	1 186	1 207	3 218
63	Görlitz, Stadt	420	88	.	-	-	-
64	Hoyerswerda, Stadt	357	99	106	153	-	-
72	Bautzen	3 547	606	581	676	433	1 249
80	Meißen	2 850	700	.	719	662	.
84	Niederschles. Oberlausitzkreis	2 062	411	626	414	.	.
85	Riesa-Großenhain	2 884	306	513	700	703	662
86	Löbau-Zittau	2 735	700	622	596	.	.
87	Sächsische Schweiz	2 929	577	711	595	.	.
90	Weißeritzkreis	3 111	496	700	552	471	891
92	Kamenz	3 861	482	621	704	544	1 509
	Regierungsbezirk Dresden	32 317	5 522	6 065	6 295	4 920	9 514
65	Leipzig, Stadt	8 483	899	839	1 505	1 183	4 057
74	Delitzsch	2 388	598	356	729	.	.
75	Döbeln	1 472	285	.	661	.	-
79	Leipziger Land	4 210	601	.	659	1 194	.
83	Muldentalkreis	2 521	601	861	726	332	-
89	Torgau-Oschatz	2 492	450	516	1 050	.	.
	Regierungsbezirk Leipzig	21 566	3 433	3 604	5 329	3 339	5 860
	Sachsen	85 012	15 409	16 232	19 742	12 630	21 001

**7. Bruttogehaltssumme in Vorbereitenden Baustellenarbeiten, Hoch- und Tiefbau im Juni 2004 nach Kreisen und Beschäftigten-
größenklassen (in 1000 €)**

Kreis- Nr.	Kreis Regierungsbezirk Land	Bruttogehalt- summe	In Betrieben mit ... tätigen Personen				
			1 bis 9	10 bis 19	20 bis 49	50 bis 99	100 und mehr
61	Chemnitz, Stadt	3 830	240	176	227	228	2 959
66	Plauen, Stadt	223	71	65	86	-	-
67	Zwickau, Stadt	375	115	57	86	118	-
71	Annaberg	536	80	126	107	.	.
73	Chemnitzer Land	797	124	.	263	146	.
77	Freiberg	743	194	.	367	.	-
78	Vogtlandkreis	1 355	263	182	200	206	503
81	Mittlerer Erzgebirgskreis	377	59	82	164	73	-
82	Mittweida	741	127	190	254	.	.
88	Stollberg	567	86	135	145	.	.
91	Aue-Schwarzenberg	643	120	150	226	147	-
93	Zwickauer Land	945	191	132	199	.	.
	Regierungsbezirk Chemnitz	11 132	1 668	1 659	2 322	1 337	4 147
62	Dresden, Stadt	4 024	409	276	500	1 042	1 797
63	Görlitz, Stadt	81	28	.	-	-	.
64	Hoyerswerda, Stadt	139	26	34	78	-	-
72	Bautzen	985	127	131	197	125	404
80	Meißen	864	154	.	260	301	.
84	Niederschles. Oberlausitzkreis	500	79	138	105	.	.
85	Riesa-Großenhain	784	69	102	178	253	183
86	Löbau-Zittau	614	109	154	149	.	.
87	Sächsische Schweiz	802	130	155	149	.	.
90	Weißeritzkreis	1 013	102	171	116	163	461
92	Kamenz	1 107	94	124	164	149	576
	Regierungsbezirk Dresden	10 914	1 327	1 429	1 896	2 274	3 987
65	Leipzig, Stadt	4 929	417	290	692	769	2 762
74	Delitzsch	1 016	240	180	243	.	.
75	Döbeln	470	87	.	229	.	-
79	Leipziger Land	1 690	141	.	323	425	.
83	Muldentalkreis	833	211	263	251	108	-
89	Torgau-Oschatz	797	105	209	286	.	.
	Regierungsbezirk Leipzig	9 735	1 200	1 210	2 023	1 699	3 604
	Sachsen	31 781	4 193	4 298	6 241	5 310	11 738

8. Geleistete Arbeitsstunden in Vorbereitenden Baustellenarbeiten, Hoch- und Tiefbau im Juni 2004 nach Kreisen und Art der Bauten (in 1000 Stunden)

Kreis-Nr.	Kreis Regierungsbezirk Land	Geleistete Arbeits- stunden	Geleistete Arbeits- stunden im Tiefbau	Davon im			
				gewerbl. u. industriellen Tiefbau	Tiefbau für Bahn und Post	Straßen- bau	öffentlichen Tiefbau
61	Chemnitz, Stadt	442	256	96	1	80	79
66	Plauen, Stadt	68	24	5	4	3	12
67	Zwickau, Stadt	109	55	18	18	7	12
71	Annaberg	183	87	14	1	40	32
73	Chemnitzer Land	262	69	20	-	38	11
77	Freiberg	267	87	50	4	16	17
78	Vogtlandkreis	414	170	34	6	64	66
81	Mittlerer Erzgebirgskreis	179	83	18	1	17	47
82	Mittweida	235	67	25	4	19	19
88	Stollberg	176	66	14	3	8	41
91	Aue-Schwarzenberg	233	98	35	3	18	42
93	Zwickauer Land	256	108	27	3	29	49
	Regierungsbezirk Chemnitz	2 823	1 167	354	47	340	426
62	Dresden, Stadt	587	266	83	54	100	29
63	Görlitz, Stadt	42	22	20	2	-	-
64	Hoyerswerda, Stadt	36	6	2	-	4	-
72	Bautzen	312	135	28	9	47	51
80	Meißen	273	102	25	1	38	38
84	Niederschles. Oberlausitzkreis	185	59	21	1	23	14
85	Riesa-Großenhain	261	113	33	4	57	19
86	Löbau-Zittau	270	99	32	-	38	29
87	Sächsische Schweiz	267	98	18	-	11	69
90	Weißeritzkreis	306	141	53	13	37	38
92	Kamenz	330	186	134	5	28	19
	Regierungsbezirk Dresden	2 868	1 226	450	89	382	305
65	Leipzig, Stadt	646	366	97	91	76	102
74	Delitzsch	223	86	29	-	29	28
75	Döbeln	137	40	16	1	22	1
79	Leipziger Land	379	202	56	10	76	60
83	Muldentalkreis	239	67	24	8	20	15
89	Torgau-Oschatz	218	92	18	-	45	29
	Regierungsbezirk Leipzig	1 842	855	240	111	269	235
	Sachsen	7 532	3 248	1 043	247	991	967

Geleistete Arbeits- stunden im Hochbau	Davon im					Kreis Regierungsbezirk Land	Kreis- Nr.
	Wohnungs- bau	landwirt- schaftlichen Bau	gewerbl. u. industriellen Hochbau	Hochbau für Bahn und Post	öffentlichen Hochbau		
187	90	-	70	1	26	Chemnitz, Stadt	61
45	23	-	18	-	4	Plauen, Stadt	66
55	29	-	16	1	9	Zwickau, Stadt	67
96	66	-	14	-	16	Annaberg	71
192	116	-	41	-	35	Chemnitzer Land	73
179	110	1	47	-	21	Freiberg	77
243	138	1	62	-	42	Vogtlandkreis	78
96	70	-	18	-	8	Mittlerer Erzgebirgskreis	81
168	97	1	38	-	32	Mittweida	82
110	75	1	24	1	9	Stollberg	88
135	79	-	35	-	21	Aue-Schwarzenberg	91
148	95	-	35	-	18	Zwickauer Land	93
1 656	988	5	418	3	242	Regierungsbezirk Chemnitz	
321	134	-	153	2	32	Dresden, Stadt	62
20	13	-	4	-	3	Görlitz, Stadt	63
30	11	-	18	-	1	Hoyerswerda, Stadt	64
177	86	1	53	-	37	Bautzen	72
170	114	1	42	-	13	Meißen	80
126	67	1	46	1	11	Niederschles. Oberlausitzkreis	84
147	82	-	41	1	23	Riesa-Großenhain	85
170	117	-	31	-	22	Löbau-Zittau	86
169	106	1	38	-	24	Sächsische Schweiz	87
165	90	2	55	4	14	Weißeritzkreis	90
144	86	-	39	1	18	Kamenz	92
1 641	906	7	522	9	197	Regierungsbezirk Dresden	
279	133	-	114	7	25	Leipzig, Stadt	65
136	84	-	30	-	22	Delitzsch	74
98	68	1	22	-	7	Döbeln	75
177	88	1	67	1	20	Leipziger Land	79
172	112	1	43	-	16	Muldentalkreis	83
125	73	5	30	1	16	Torgau-Oschatz	89
987	558	8	305	9	107	Regierungsbezirk Leipzig	
4 285	2 452	20	1 245	22	546	Sachsen	

9. Geleistete Arbeitsstunden in Vorbereitenden Baustellenarbeiten, Hoch- und Tiefbau im Juni 2004 nach Kreisen und Beschäftigtengrößenklassen (in 1000 Stunden)

Kreis-Nr.	Kreis Regierungsbezirk Land	Geleistete Arbeits- stunden	In Betrieben mit ... tätigen Personen				
			1 bis 9	10 bis 19	20 bis 49	50 bis 99	100 und mehr
61	Chemnitz, Stadt	442	63	56	52	64	207
66	Plauen, Stadt	68	26	21	21	-	-
67	Zwickau, Stadt	109	30	19	25	35	-
71	Annaberg	183	41	47	36	.	.
73	Chemnitzer Land	262	68	.	69	45	.
77	Freiberg	267	63	.	126	.	-
78	Vogtlandkreis	414	114	69	74	60	97
81	Mittlerer Erzgebirgskreis	179	41	47	63	28	-
82	Mittweida	235	57	75	68	.	.
88	Stollberg	176	41	48	47	.	.
91	Aue-Schwarzenberg	233	63	60	70	41	-
93	Zwickauer Land	256	79	58	70	.	.
	Regierungsbezirk Chemnitz	2 823	686	621	721	342	454
62	Dresden, Stadt	587	109	83	85	91	220
63	Görlitz, Stadt	42	12	.	-	-	.
64	Hoyerswerda, Stadt	36	11	9	16	-	-
72	Bautzen	312	63	53	64	36	94
80	Meißen	273	76	.	66	62	.
84	Niederschles. Oberlausitzkreis	185	43	56	36	.	.
85	Riesa-Großenhain	261	35	46	58	64	60
86	Löbau-Zittau	270	73	61	61	.	.
87	Sächsische Schweiz	267	63	72	56	.	.
90	Weißeritzkreis	306	58	64	53	43	89
92	Kamenz	330	61	55	69	36	109
	Regierungsbezirk Dresden	2 868	603	563	563	408	730
65	Leipzig, Stadt	646	99	82	101	92	273
74	Delitzsch	223	59	34	67	.	.
75	Döbeln	137	31	.	59	.	-
79	Leipziger Land	379	59	.	62	91	.
83	Muldentalkreis	239	70	77	61	31	-
89	Torgau-Oschatz	218	43	48	89	.	.
	Regierungsbezirk Leipzig	1 842	360	341	438	265	437
	Sachsen	7 532	1 649	1 525	1 723	1 014	1 620

10. Geleistete Arbeitsstunden in Vorbereitenden Baustellenarbeiten, Hochbau- und Tiefbau im Juni 2004 nach Art der Bauten und Beschäftigtengrößenklassen (in 1000 Stunden)

Art der Bauten und Auftraggeber	Geleistete Arbeitsstunden	In Betrieben mit ... tätigen Personen				
		1 bis 9	10 bis 19	20 bis 49	50 bis 99	100 und mehr
Geleistete Arbeitsstunden insgesamt	7 532	1 649	1 525	1 723	1 014	1 621
Hochbau	4 285	1 398	1 141	955	406	383
Tiefbau	3 248	250	384	767	609	1 239
Wohnungsbau	2 452	1 053	746	486	120	48
Gewerblicher Bau	2 577	401	467	602	371	736
Gewerbl. u. industr. Hochbau	1 245	268	270	301	188	218
Landwirtschaftlicher Bau	20	7	9	3	1	-
Hochbau f. Unternehmen der Bahn u. Post	22	3	3	10	1	4
Gewerbl. u. industr. Tiefbau	1 043	118	167	250	151	358
Tiefbau f. Unternehmen der Bahn u. Post	247	6	18	37	31	155
Öffentlicher und Straßenbau	2 504	195	313	635	524	838
Hochbau f. Organisationen ohne Erwerbscharakter	101	17	22	31	19	12
Hochbau f. Körperschaften des öffentlichen Rechts	445	50	91	124	78	102
Straßenbau	991	68	104	248	201	370
sonstiger Tiefbau	967	59	96	232	225	355

11. Baugewerblicher Umsatz in Vorbereitenden Baustellenarbeiten, Hochbau- und Tiefbau im Juni 2004 nach Art der Bauten und Beschäftigtengrößenklassen (in 1000 €)

Art der Bauten und Auftraggeber	Baugewerblicher Umsatz	In Betrieben mit ... tätigen Personen				
		1 bis 9	10 bis 19	20 bis 49	50 bis 99	100 und mehr
Baugewerblicher Umsatz insgesamt	561 632	91 592	80 427	122 041	95 566	172 006
Hochbau	296 013	75 157	58 465	64 673	42 247	55 470
Tiefbau	265 619	16 434	21 963	57 368	53 318	116 536
Wohnungsbau	141 685	51 516	37 149	29 459	10 749	12 811
Gewerblicher Bau	228 708	29 356	27 212	51 026	37 184	83 931
Gewerbl. u. industr. Hochbau	115 932	19 103	15 188	25 883	22 043	33 715
Landwirtschaftlicher Bau	1 292	378	666	178	69	-
Hochbau f. Unternehmen der Bahn u. Post	1 712	160	134	691	157	570
Gewerbl. u. industr. Tiefbau	81 444	8 171	10 262	20 257	11 486	31 269
Tiefbau f. Unternehmen der Bahn u. Post	28 328	1 545	962	4 016	3 428	18 377
Öffentlicher und Straßenbau	191 239	10 719	16 067	41 556	47 632	75 264
Hochbau f. Organisationen ohne Erwerbscharakter	5 104	698	1 076	1 560	1 374	396
Hochbau f. Körperschaften des öffentlichen Rechts	30 288	3 302	4 252	6 900	7 854	7 979
Straßenbau	84 052	3 456	5 727	18 874	20 118	35 875
sonstiger Tiefbau	71 795	3 263	5 011	14 220	18 286	31 015

12. Umsatz in Vorbereitenden Baustellenarbeiten, Hoch- und Tiefbau im Juni 2004 nach Kreisen (in 1000 €)

Kreis-Nr.	Kreis Regierungsbezirk Land	Gesamt- umsatz	Davon				Gesamtumsatz je tätiger Person €
			baugewerblicher Umsatz			sonstiger Umsatz	
			zusammen	Hochbau	Tiefbau		
61	Chemnitz, Stadt	38 944	38 855	18 022	20 833	89	8 555
66	Plauen, Stadt	5 007	5 004	2 524	2 480	3	8 037
67	Zwickau, Stadt	7 845	7 749	3 934	3 814	95	8 197
71	Annaberg	11 921	11 833	4 584	7 249	88	7 942
73	Chemnitzer Land	14 464	14 319	10 413	3 906	145	6 823
77	Freiberg	14 831	14 780	9 454	5 326	51	6 825
78	Vogtlandkreis	27 323	27 252	12 459	14 793	71	7 548
81	Mittlerer Erzgebirgskreis	9 268	9 244	4 405	4 839	24	6 711
82	Mittweida	14 414	14 098	8 953	5 143	316	7 265
88	Stollberg	10 702	10 682	5 566	5 116	20	7 617
91	Aue-Schwarzenberg	14 051	13 830	7 086	6 743	221	7 399
93	Zwickauer Land	17 812	17 675	9 946	7 728	137	7 840
	Regierungsbezirk Chemnitz	186 581	185 320	97 349	87 971	1 261	7 620
62	Dresden, Stadt	67 289	67 017	41 958	25 059	272	12 422
63	Görlitz, Stadt	2 235	2 206	849	1 356	29	6 814
64	Hoyerswerda, Stadt	2 043	2 043	1 640	403	-	6 248
72	Bautzen	24 546	24 172	11 025	13 148	375	9 585
80	Meißen	17 911	17 758	9 988	7 770	153	8 094
84	Niederschles. Oberlausitzkreis	10 479	10 228	6 938	3 291	251	6 783
85	Riesa-Großenhain	18 440	18 282	10 158	8 126	158	9 379
86	Löbau-Zittau	13 561	13 521	7 564	5 958	40	6 520
87	Sächsische Schweiz	13 664	13 515	8 988	4 528	149	6 051
90	Weißeritzkreis	20 994	20 830	9 025	11 804	165	8 625
92	Kamenz	21 362	21 067	7 669	13 399	294	8 028
	Regierungsbezirk Dresden	212 525	210 639	115 801	94 838	1 885	8 933
65	Leipzig, Stadt	70 323	69 151	33 807	35 343	1 172	11 436
74	Delitzsch	18 747	18 720	11 767	6 955	27	9 526
75	Döbeln	11 091	11 048	5 672	5 375	43	10 083
79	Leipziger Land	37 320	37 064	14 099	22 966	256	11 908
83	Muldentalkreis	14 581	14 440	9 737	4 703	141	7 183
89	Torgau-Oschatz	15 441	15 249	7 781	7 468	192	8 311
	Regierungsbezirk Leipzig	167 503	165 672	82 864	82 810	1 830	10 315
	Sachsen	566 608	561 632	296 013	265 619	4 977	8 782

13. Baugewerblicher Umsatz in Vorbereitenden Baustellenarbeiten, Hoch- und Tiefbau im Juni 2004 nach Kreisen und Beschäftigtengrößenklassen (in 1000 €)

Kreis-Nr.	Kreis Regierungsbezirk Land	Bauge- werblicher Umsatz	In Betrieben mit ... tätigen Personen				
			1 bis 9	10 bis 19	20 bis 49	50 bis 99	100 und mehr
61	Chemnitz, Stadt	38 855	4 286	3 270	4 716	4 718	21 865
66	Plauen, Stadt	5 004	1 281	1 691	2 032	-	-
67	Zwickau, Stadt	7 749	1 707	657	2 301	3 084	-
71	Annaberg	11 833	1 966	2 194	2 176	.	.
73	Chemnitzer Land	14 319	2 499	.	4 518	2 802	.
77	Freiberg	14 780	3 255	.	7 982	.	-
78	Vogtlandkreis	27 252	5 730	3 577	4 550	6 087	7 309
81	Mittlerer Erzgebirgskreis	9 244	1 956	2 213	3 368	1 707	-
82	Mittweida	14 098	2 863	3 442	4 139	.	.
88	Stollberg	10 682	1 860	2 479	2 912	.	.
91	Aue-Schwarzenberg	13 830	2 861	2 795	4 106	4 067	-
93	Zwickauer Land	17 675	3 946	2 740	4 887	.	.
	Regierungsbezirk Chemnitz	185 320	34 211	31 165	47 688	30 126	42 131
62	Dresden, Stadt	67 017	8 971	4 843	10 539	14 538	28 127
63	Görlitz, Stadt	2 206	560	.	-	-	.
64	Hoyerswerda, Stadt	2 043	356	579	1 107	-	-
72	Bautzen	24 172	2 995	2 581	3 322	3 847	11 427
80	Meißen	17 758	3 830	.	3 807	5 864	.
84	Niederschles. Oberlausitzkreis	10 228	2 178	3 326	2 031	.	.
85	Riesa-Großenhain	18 282	2 069	1 966	4 775	6 045	3 428
86	Löbau-Zittau	13 521	3 140	2 922	2 842	.	.
87	Sächsische Schweiz	13 515	2 745	3 901	2 225	.	.
90	Weißeritzkreis	20 830	3 222	3 133	2 999	2 844	8 632
92	Kamenz	21 067	2 799	3 219	3 817	2 593	8 638
	Regierungsbezirk Dresden	210 639	32 866	29 772	37 465	39 118	71 419
65	Leipzig, Stadt	69 151	6 510	3 824	7 700	7 763	43 354
74	Delitzsch	18 720	6 695	1 796	4 632	.	.
75	Döbeln	11 048	2 842	.	4 595	.	-
79	Leipziger Land	37 064	3 125	.	8 713	10 874	.
83	Muldentalkreis	14 440	3 415	4 904	4 516	1 605	-
89	Torgau-Oschatz	15 249	1 927	2 693	6 733	.	.
	Regierungsbezirk Leipzig	165 672	24 514	19 491	36 888	26 322	58 457
	Sachsen	561 632	91 592	80 427	122 041	95 566	172 006

14. Baugewerblicher Umsatz in Vorbereitenden Baustellenarbeiten, Hoch- und Tiefbau im Juni 2004 nach Kreisen und Art der Bauten (in 1000 €)

Kreis-Nr.	Kreis Regierungsbezirk Land	Bauge- gewerblicher Umsatz	Bauge- werblicher Umsatz im Tiefbau	Davon			
				gewerbl. u. industrieller Tiefbau	Tiefbau für Bahn und Post	Straßen- bau	sonstiger Tiefbau
61	Chemnitz, Stadt	38 855	20 833	6 322	313	8 125	6 073
66	Plauen, Stadt	5 004	2 480	728	980	176	596
67	Zwickau, Stadt	7 749	3 814	1 246	1 679	483	406
71	Annaberg	11 833	7 249	849	17	4 569	1 814
73	Chemnitzer Land	14 319	3 906	1 353	33	1 953	567
77	Freiberg	14 780	5 326	3 243	191	785	1 107
78	Vogtlandkreis	27 252	14 793	1 901	273	8 743	3 876
81	Mittlerer Erzgebirgskreis	9 244	4 839	932	39	1 176	2 692
82	Mittweida	14 098	5 143	1 955	372	1 097	1 719
88	Stollberg	10 682	5 116	691	834	373	3 218
91	Aue-Schwarzenberg	13 830	6 743	2 270	109	1 476	2 888
93	Zwickauer Land	17 675	7 728	2 234	103	1 502	3 889
	Regierungsbezirk Chemnitz	185 320	87 971	23 723	4 944	30 458	28 846
62	Dresden, Stadt	67 017	25 059	7 711	5 663	9 964	1 721
63	Görlitz, Stadt	2 206	1 356	1 142	214	-	-
64	Hoyerswerda, Stadt	2 043	403	105	-	298	-
72	Bautzen	24 172	13 148	2 732	1 775	3 448	5 193
80	Meißen	17 758	7 770	1 325	41	2 639	3 765
84	Niederschles. Oberlausitzkreis	10 228	3 291	1 897	44	862	488
85	Riesa-Großenhain	18 282	8 126	1 220	274	5 550	1 082
86	Löbau-Zittau	13 521	5 958	1 577	8	2 330	2 043
87	Sächsische Schweiz	13 515	4 528	690	-	505	3 333
90	Weißeritzkreis	20 830	11 804	5 940	1 108	2 019	2 737
92	Kamenz	21 067	13 399	9 041	627	2 298	1 433
	Regierungsbezirk Dresden	210 639	94 838	33 379	9 753	29 912	21 794
65	Leipzig, Stadt	69 151	35 343	11 318	10 540	4 282	9 203
74	Delitzsch	18 720	6 955	2 430	17	1 681	2 827
75	Döbeln	11 048	5 375	1 915	1 151	2 215	94
79	Leipziger Land	37 064	22 966	6 126	1 158	9 665	6 017
83	Muldentalkreis	14 440	4 703	1 452	765	1 391	1 095
89	Torgau-Oschatz	15 249	7 468	1 101	-	4 447	1 920
	Regierungsbezirk Leipzig	165 672	82 810	24 342	13 631	23 682	21 155
	Sachsen	561 632	265 619	81 444	28 328	84 052	71 795

Bauge- werblicher Umsatz im Hochbau	Davon					Kreis Regierungsbezirk Land	Kreis- Nr.
	Wohnungs- bau	landwirt- schaftlicher Bau	gewerbl. u. industrieller Hochbau	Hochbau für Bahn und Post	öffentlicher Hochbau		
18 022	4 952	-	10 342	28	2 700	Chemnitz, Stadt	61
2 524	1 313	1	970	8	232	Plauen, Stadt	66
3 934	1 661	-	1 632	8	633	Zwickau, Stadt	67
4 584	3 067	14	719	-	784	Annaberg	71
10 413	6 108	-	2 677	7	1 621	Chemnitzer Land	73
9 454	5 704	34	2 650	6	1 060	Freiberg	77
12 459	7 060	94	4 009	20	1 276	Vogtlandkreis	78
4 405	3 201	8	898	-	298	Mittlerer Erzgebirgskreis	81
8 953	4 238	58	2 165	-	2 492	Mittweida	82
5 566	3 659	34	1 483	40	350	Stollberg	88
7 086	3 998	-	1 879	6	1 203	Aue-Schwarzenberg	91
9 946	4 700	8	4 140	9	1 089	Zwickauer Land	93
97 349	49 661	253	33 565	131	13 739	Regierungsbezirk Chemnitz	
41 958	10 415	13	26 856	298	4 376	Dresden, Stadt	62
849	573	-	173	-	103	Görlitz, Stadt	63
1 640	388	-	1 211	-	41	Hoyerswerda, Stadt	64
11 025	4 517	56	3 875	11	2 566	Bautzen	72
9 988	5 419	63	3 611	-	895	Meißen	80
6 938	3 403	66	2 928	38	503	Niederschles. Oberlausitzkreis	84
10 158	6 723	30	2 228	88	1 089	Riesa-Großenhain	85
7 564	5 254	1	1 171	3	1 135	Löbau-Zittau	86
8 988	5 176	14	2 220	22	1 556	Sächsische Schweiz	87
9 025	4 594	98	3 141	571	621	Weißeritzkreis	90
7 669	3 993	3	2 550	60	1 063	Kamenz	92
115 801	50 455	344	49 964	1 091	13 947	Regierungsbezirk Dresden	
33 807	17 331	-	13 998	396	2 082	Leipzig, Stadt	65
11 767	4 764	7	4 861	-	2 135	Delitzsch	74
5 672	3 725	33	1 601	-	313	Döbeln	75
14 099	5 364	65	7 779	42	849	Leipziger Land	79
9 737	5 851	34	2 781	1	1 070	Muldentalkreis	83
7 781	4 532	557	1 383	51	1 258	Torgau-Oschatz	89
82 864	41 568	696	32 404	490	7 706	Regierungsbezirk Leipzig	
296 013	141 685	1 292	115 932	1 712	35 392	Sachsen	

15. Umsatz in Vorbereitenden Baustellenarbeiten, Hoch- und Tiefbau im Jahr 2003 nach Kreisen (in 1000 €)

Kreis-Nr.	Kreis Regierungsbezirk Land	Gesamt- umsatz	Davon			Gesamtumsatz je tätiger Person €
			baugewerbl. Umsatz	darunter Umsatz aus Nach-/ Sub- unternehmertätigkeit	sonstiger Umsatz	
61	Chemnitz, Stadt	494 258	484 336	76 781	9 922	108 580
66	Plauen, Stadt	61 798	61 737	14 461	60	99 194
67	Zwickau, Stadt	69 188	67 983	2 336	1 205	72 297
71	Annaberg	130 794	128 889	6 247	1 905	87 138
73	Chemnitzer Land	188 433	186 124	27 413	2 309	88 883
77	Freiberg	162 676	160 734	15 238	1 941	74 862
78	Vogtlandkreis	286 409	285 084	22 823	1 325	79 119
81	Mittlerer Erzgebirgskreis	94 040	93 520	4 361	520	68 096
82	Mittweida	159 814	155 856	10 540	3 958	80 551
88	Stollberg	106 291	106 033	9 902	258	75 652
91	Aue-Schwarzenberg	132 150	129 399	8 666	2 751	69 589
93	Zwickauer Land	197 398	193 703	15 573	3 695	86 883
	Regierungsbezirk Chemnitz	2 083 250	2 053 400	214 341	29 850	85 076
62	Dresden, Stadt	752 222	735 923	136 563	16 299	138 863
63	Görlitz, Stadt	29 779	29 661	2 255	118	90 790
64	Hoyerswerda, Stadt	21 128	20 966	1 159	162	64 612
72	Bautzen	230 924	224 997	36 438	5 926	90 169
80	Meißen	200 925	197 788	14 607	3 137	90 793
84	Niederschles. Oberlausitzkreis	108 858	106 066	9 039	2 792	70 458
85	Riesa-Großenhain	178 397	174 096	29 636	4 301	90 741
86	Löbau-Zittau	143 586	142 430	7 028	1 156	69 032
87	Sächsische Schweiz	159 541	158 029	16 269	1 512	70 656
90	Weißeritzkreis	234 515	231 806	30 955	2 709	96 350
92	Kamenz	232 717	228 388	20 163	4 329	87 455
	Regierungsbezirk Dresden	2 292 592	2 250 150	304 111	42 442	96 368
65	Leipzig, Stadt	875 438	860 606	98 902	14 832	142 371
74	Delitzsch	188 552	187 368	21 067	1 184	95 809
75	Döbeln	107 941	106 989	5 792	952	98 128
79	Leipziger Land	385 592	369 580	36 077	16 013	123 035
83	Muldentalkreis	149 972	148 155	25 040	1 817	73 878
89	Torgau-Oschatz	189 009	185 493	12 429	3 516	101 727
	Regierungsbezirk Leipzig	1 896 505	1 858 191	199 307	38 314	116 787
	Sachsen	6 272 346	6 161 740	717 759	110 606	97 222

16. Baugewerblicher Umsatz in Vorbereitenden Baustellenarbeiten, Hoch- und Tiefbau im Jahr 2003 nach Kreisen und Beschäftigtengrößenklassen (in 1000 €)

Kreis-Nr.	Kreis Regierungsbezirk Land	Bauge- werblicher Umsatz	In Betrieben mit ... tätigen Personen				
			1 bis 9	10 bis 19	20 bis 49	50 bis 99	100 und mehr
61	Chemnitz, Stadt	484 336	59 633	33 407	48 111	46 602	296 583
66	Plauen, Stadt	61 737	13 437	11 608	36 693	-	-
67	Zwickau, Stadt	67 983	17 947	6 869	15 469	27 699	-
71	Annaberg	128 889	20 871	19 894	23 224	.	.
73	Chemnitzer Land	186 124	30 145	.	50 905	42 967	.
77	Freiberg	160 734	36 136	.	82 380	.	-
78	Vogtlandkreis	285 084	59 089	37 097	44 454	48 877	95 567
81	Mittlerer Erzgebirgskreis	93 520	19 296	23 090	34 510	16 625	-
82	Mittweida	155 856	32 661	35 651	45 428	.	.
88	Stollberg	106 033	21 707	25 427	26 573	.	.
91	Aue-Schwarzenberg	129 399	30 591	29 304	35 474	34 031	-
93	Zwickauer Land	193 703	40 243	26 240	39 304	.	.
	Regierungsbezirk Chemnitz	2 053 400	381 750	327 113	482 523	317 058	544 954
62	Dresden, Stadt	735 923	120 918	51 377	89 655	175 585	298 388
63	Görlitz, Stadt	29 661	7 567	.	-	-	.
64	Hoyerswerda, Stadt	20 966	4 919	4 457	11 590	-	-
72	Bautzen	224 997	31 345	27 283	31 850	30 952	103 568
80	Meißen	197 788	43 209	.	43 263	69 708	.
84	Niederschles. Oberlausitzkreis	106 066	21 731	32 617	19 655	.	.
85	Riesa-Großenhain	174 096	16 790	26 718	37 210	49 784	43 595
86	Löbau-Zittau	142 430	34 835	29 984	29 792	.	.
87	Sächsische Schweiz	158 029	34 425	37 029	31 625	.	.
90	Weißeritzkreis	231 806	33 696	34 378	32 194	34 279	97 259
92	Kamenz	228 388	31 996	26 571	44 087	21 841	103 894
	Regierungsbezirk Dresden	2 250 150	381 427	305 191	370 921	430 097	762 514
65	Leipzig, Stadt	860 606	92 346	45 391	112 989	117 463	492 416
74	Delitzsch	187 368	50 474	23 903	51 931	.	.
75	Döbeln	106 989	27 373	.	43 931	.	-
79	Leipziger Land	369 580	31 259	.	50 989	134 880	.
83	Muldentalkreis	148 155	37 085	49 849	45 881	15 340	-
89	Torgau-Oschatz	185 493	23 376	28 245	68 904	.	.
	Regierungsbezirk Leipzig	1 858 191	261 913	209 088	374 624	342 835	669 731
	Sachsen	6 161 740	1 025 091	841 391	1 228 069	1 089 990	1 977 199

17. Betriebe, tätige Personen, Bruttolohn- und -gehaltssumme sowie geleistete Arbeitsstunden in Vorbereitenden Baustellenarbeiten, Hoch- und Tiefbau im Juni 2004 nach Kreisen - Veränderung zur Totalerhebung im Juni 2003 (in Prozent)

Kreis-Nr.	Kreis Regierungsbezirk Land	Betriebe	Tätige Personen	Darunter Arbeiter	Bruttolohn- summe	Bruttogehalt- summe	Geleistete arbeits- stunden
61	Chemnitz, Stadt	-	-4,1	-6,5	-2,1	-6,2	-0,2
66	Plauen, Stadt	-1,0	-1,9	-3,0	5,2	-8,2	-1,4
67	Zwickau, Stadt	0,8	-20,5	-19,4	-25,1	-44,9	-18,0
71	Annaberg	-	-1,8	-4,5	0,1	5,7	-
73	Chemnitzer Land	2,6	-7,2	-8,8	-2,6	0,5	-
77	Freiberg	7,1	-3,2	-5,3	-1,9	-6,4	0,8
78	Vogtlandkreis	-1,9	-9,5	-10,9	-6,5	1,5	-5,3
81	Mittlerer Erzgebirgskreis	-	-3,2	-3,6	7,1	-1,8	5,3
82	Mittweida	5,6	0,7	0,1	5,1	-0,5	5,4
88	Stollberg	1,4	-0,5	-0,8	6,3	9,7	9,3
91	Aue-Schwarzenberg	3,8	1,0	-0,6	9,2	9,4	5,9
93	Zwickauer Land	1,8	-0,7	-1,1	3,9	0,9	2,4
	Regierungsbezirk Chemnitz	1,6	-4,4	-5,8	-0,8	-4,1	0,2
62	Dresden, Stadt	6,3	0,1	0,6	-0,8	1,6	3,0
63	Görlitz, Stadt	-6,1	-31,1	-36,1	-35,5	-33,1	-23,6
64	Hoyerswerda, Stadt	2,7	2,8	1,3	-1,4	18,8	9,1
72	Bautzen	-1,8	-7,0	-8,6	3,7	6,8	-3,1
80	Meißen	3,9	-8,7	-9,9	-6,2	-10,2	-2,2
84	Niederschles. Oberlausitzkreis	-3,9	-6,9	-8,2	0,5	-	-1,6
85	Riesa-Großenhain	-2,3	0,3	0,6	10,8	-1,3	12,5
86	Löbau-Zittau	1,3	-6,9	-7,9	1,4	-9,7	3,1
87	Sächsische Schweiz	-1,8	-5,2	-5,4	-2,0	-6,0	-0,4
90	Weißeritzkreis	2,4	-3,5	-5,4	-1,5	0,7	-
92	Kamenz	0,4	-7,2	-8,6	1,6	3,0	-0,3
	Regierungsbezirk Dresden	1,3	-4,9	-5,8	-0,2	-0,7	0,7
65	Leipzig, Stadt	0,6	-2,8	-3,3	0,7	6,8	4,5
74	Delitzsch	-	2,0	1,4	3,5	8,0	5,2
75	Döbeln	6,4	0,5	-1,1	11,0	6,1	6,2
79	Leipziger Land	-5,2	-2,8	-1,1	5,0	1,7	7,4
83	Muldentalkreis	5,9	-2,5	-4,0	1,6	4,4	3,0
89	Torgau-Oschatz	8,5	0,3	-0,2	-0,4	0,4	6,9
	Regierungsbezirk Leipzig	1,7	-1,6	-1,9	2,4	5,2	5,3
	Sachsen	1,5	-3,9	-4,9	0,2	-0,2	1,6

18. Umsatz in Vorbereitenden Baustellenarbeiten, Hoch- und Tiefbau im Juni 2004 sowie für das Jahr 2003 nach Kreisen
 - Veränderung zur Totalerhebung im Juni 2003 (in Prozent)

Kreis-Nr.	Kreis Regierungsbezirk Land	Gesamt- umsatz	Darunter baugewerb- l. Umsatz	Davon			
				Hochbau	darunter		öffentl. Hochbau
				Wohnungs- bau	gewerb- l. u. ind. Hochbau		
61	Chemnitz, Stadt	-2,5	-2,5	3,1	-21,5	7,4	74,3
66	Plauen, Stadt	1,2	1,4	9,7	18,4	-8,7	79,8
67	Zwickau, Stadt	-29,7	-30,2	-33,1	-34,5	-45,7	85,1
71	Annaberg	-39,8	-39,7	-10,2	5,0	-13,0	-40,4
73	Chemnitzer Land	-3,1	-3,8	-0,7	0,5	-5,0	1,9
77	Freiberg	-1,5	-0,8	3,8	-5,6	49,3	-4,9
78	Vogtlandkreis	-11,8	-11,1	-34,5	-45,7	27,9	-54,2
81	Mittlerer Erzgebirgskreis	-6,3	-6,2	-5,1	11,8	-40,1	17,3
82	Mittweida	0,6	0,6	1,8	-3,4	-20,0	50,2
88	Stollberg	-2,3	-1,4	-2,2	18,3	-25,2	-30,6
91	Aue-Schwarzenberg	9,2	9,5	-11,4	-17,6	-0,4	-1,8
93	Zwickauer Land	-4,0	-4,3	-8,0	5,0	-19,6	6,2
	Regierungsbezirk Chemnitz	-8,3	-8,1	-9,3	-13,9	-5,4	1,8
62	Dresden, Stadt	-0,6	-0,7	5,9	29,2	53,6	-62,4
63	Görlitz, Stadt	-22,7	-23,7	-22,1	-15,0	-38,2	7,3
64	Hoyerswerda, Stadt	4,8	4,8	15,7	22,8	22,4	-63,4
72	Bautzen	-2,4	-2,7	2,0	7,5	-23,1	66,2
80	Meißen	-17,3	-17,5	-20,8	-1,1	-41,4	-6,9
84	Niederschles. Oberlausitzkreis	6,8	6,6	6,1	24,5	-4,9	-30,6
85	Riesa-Großenhain	5,8	6,1	-2,7	2,2	-17,5	0,2
86	Löbau-Zittau	-5,1	-4,6	-10,6	-1,8	-35,4	-11,9
87	Sächsische Schweiz	-14,9	-15,3	-4,3	-1,1	3,9	-13,2
90	Weißeritzkreis	12,2	12,5	10,2	-2,9	14,0	46,1
92	Kamenz	-0,4	-1,2	20,8	0,3	108,7	-6,0
	Regierungsbezirk Dresden	-2,1	-2,3	0,8	6,6	14,5	-33,0
65	Leipzig, Stadt	-14,4	-14,9	-1,7	2,6	15,7	-61,0
74	Delitzsch	25,0	25,2	47,1	11,0	86,4	97,9
75	Döbeln	5,7	6,2	13,1	4,1	57,1	-23,3
79	Leipziger Land	-12,9	-12,2	-7,2	28,3	-19,1	-33,3
83	Muldentalkreis	0,4	0,1	0,8	-8,8	51,6	-22,0
89	Torgau-Oschatz	-7,3	-6,4	-24,6	-31,7	-38,0	-7,0
	Regierungsbezirk Leipzig	-7,8	-7,7	0,4	-1,0	10,2	-28,8
	Sachsen	-5,9	-5,9	-2,9	-3,6	6,8	-21,6

Noch: 18. Umsatz in Vorbereitenden Baustellenarbeiten, Hoch- und Tiefbau im Juni 2004 sowie für das Jahr 2003 nach Kreisen
- Veränderung zur Totalerhebung im Juni 2003 (in Prozent)

Kreis-Nr.	Kreis Regierungsbezirk Land	Baugewerbl. Umsatz davon		Gesamtumsatz je tätiger Person	Gesamtumsatz für das Jahr 2003	Darunter baugewerbl. Umsatz 2003	Gesamtumsatz je tätiger Person 2003
		Tiefbau	darunter Straßenbau				
61	Chemnitz, Stadt	-6,8	-8,8	1,7	13,8	13,0	18,6
66	Plauen, Stadt	-5,9	7,3	3,2	-3,8	-3,4	-1,9
67	Zwickau, Stadt	-26,9	-80,6	-11,5	-40,5	-40,9	-25,1
71	Annaberg	-50,0	-63,8	-38,7	10,7	10,7	12,7
73	Chemnitzer Land	-11,1	-16,6	4,4	-1,9	-2,4	5,7
77	Freiberg	-8,1	-32,1	1,8	8,9	8,5	12,4
78	Vogtlandkreis	27,1	19,9	-2,5	-1,7	-1,2	8,6
81	Mittlerer Erzgebirgskreis	-7,2	1,1	-3,2	18,6	19,3	22,6
82	Mittweida	-1,4	-3,4	0,1	6,2	5,2	5,4
88	Stollberg	-0,6	-30,0	-1,9	3,1	3,7	3,7
91	Aue-Schwarzenberg	45,5	8,7	8,1	13,0	14,2	11,8
93	Zwickauer Land	0,9	61,3	-3,3	14,1	12,7	15,0
	Regierungsbezirk Chemnitz	-6,8	-24,0	-4,0	4,8	4,5	9,6
62	Dresden, Stadt	-10,1	-29,2	-0,7	8,3	7,0	8,2
63	Görlitz, Stadt	-24,7	-100,0	12,2	-18,2	-18,1	18,7
64	Hoyerswerda, Stadt	-24,1	-37,0	1,9	3,2	3,3	0,4
72	Bautzen	-6,3	19,8	4,9	4,3	3,4	12,2
80	Meißen	-12,8	-21,8	-9,5	-5,1	-4,5	3,9
84	Niederschles. Oberlausitzkreis	7,9	-6,8	14,8	4,0	3,6	11,7
85	Riesa-Großenhain	19,6	31,1	5,5	-3,6	-4,4	-3,8
86	Löbau-Zittau	4,2	30,4	2,0	-2,8	-2,1	4,4
87	Sächsische Schweiz	-31,2	-32,8	-10,2	-2,1	-1,8	3,3
90	Weißeritzkreis	14,3	-1,9	16,3	27,0	27,8	31,6
92	Kamenz	-10,5	-26,2	7,3	-2,2	-1,9	5,4
	Regierungsbezirk Dresden	-5,7	-11,2	2,9	3,9	3,5	9,2
65	Leipzig, Stadt	-24,6	-25,7	-11,9	13,7	13,7	17,0
74	Delitzsch	-	-21,7	22,5	15,2	15,6	12,9
75	Döbeln	-0,3	33,9	5,2	44,6	45,1	43,8
79	Leipziger Land	-15,1	-28,9	-10,4	16,8	13,4	20,1
83	Muldentalkreis	-1,5	9,3	2,9	1,5	1,6	4,0
89	Torgau-Oschatz	24,8	41,0	-7,6	13,0	13,5	12,6
	Regierungsbezirk Leipzig	-14,6	-14,1	-6,3	14,7	14,2	16,6
	Sachsen	-9,0	-17,1	-2,1	7,2	6,8	11,6

19. Betriebe in Vorbereitenden Baustellenarbeiten, Hoch- und Tiefbau am 30. Juni 2004 nach Wirtschaftszweigen und Beschäftigtengrößenklassen

WZ-Nr.	Wirtschaftszweig	Betriebe	Betriebe mit ... tätigen Personen				
			1 bis 9	10 bis 19	20 bis 49	50 bis 99	100 und mehr
	Vorbereitende Baustellenarbeiten, Hoch- und Tiefbau	6 172	4 632	897	449	127	67
45.1	Vorbereitende Baustellenarbeiten	429	371	33	18	2	5
45.11	Abbruch-, Spreng- und Enttrümmerungsgewerbe, Erdbewegungsarbeiten	429	371	33	18	2	5
45.11.1	Abbruch-, Spreng- und Enttrümmerungsgewerbe	272	241	17	12	2	-
45.11.2	Erdbewegungsarbeiten	149	129	14	6	-	-
45.11.4	Aufschließung von Lagerstätten; Auffüllen stillgel. Lagerstätten	8	1	2	-	-	5
45.12	Test- und Suchbohrung	-	-	-	-	-	-
45.2	Hoch- und Tiefbau	5 743	4 261	864	431	125	62
45.21	Hochbau, Brücken- und Tunnelbau u. Ä.	2 449	1 629	479	240	70	31
45.21.1	Hoch- und Tiefbau ohne ausgeprägten Schwerpunkt	1 051	694	192	104	40	21
45.21.2	Hochbau (ohne Fertigteilbau)	1 212	837	235	114	17	9
45.21.3	Errichtung von Fertigteilb. aus Beton im Hochbau aus selbst hergestellten Fertigteilen	-	-	-	-	-	-
45.21.4	Errichtung von Fertigteilb. aus Beton im Hochbau aus fremd bezogenen Fertigteilen	10	8	2	-	-	-
45.21.5	Errichtung von Fertigteilb. aus Holz und Kunststoffen im HB aus fremd bezogenen Fertig.	21	18	3	-	-	-
45.21.6	Brücken- und Tunnelbau u. Ä.	8	3	2	1	2	-
45.21.7	Rohrleitungs- und Kabelleitungstiefbau	147	69	45	21	11	1
45.22	Dachdeckerei, Bauspenglerei, Abdichtung und Zimmerei	2 170	1 912	206	46	6	-
45.22.1	Dachdeckerei u. Bauspenglerei	1 126	930	155	35	6	-
45.22.2	Abdichtung gegen Wasser und Feuchtigkeit	574	549	20	5	-	-
45.22.3	Zimmerei und Ingenieurholzbau	470	433	31	6	-	-
45.23	Bau von Straßen, Bahnverkehrsst., Rollbahnen und Sportanlagen	311	143	60	69	22	17
45.23.1	Bau von Straßen, Rollbahnen und Sportanlagen	285	136	56	60	19	14
45.23.2	Bau von Bahnverkehrsstrecken	26	7	4	9	3	3
45.24	Wasserbau	6	3	1	2	-	-
45.25	Sonstiger spezialisierter Hoch- und Tiefbau	807	574	118	74	27	14
45.25.1	Brunnenbau	25	19	3	2	1	-
45.25.2	Schachtbau	4	3	-	-	1	-
45.25.3	Schornstein-, Feuerungs- und Industrieofenbau	51	42	6	1	2	-
45.25.4	Gerüstbau	252	193	39	18	2	-
45.25.5	Gebäudetrocknung	39	36	2	1	-	-
45.25.6	Sonstiger spezialisierter Hoch- und Tiefbau a. n. g.	436	281	68	52	21	14

20. Tätige Personen in Vorbereitenden Baustellenarbeiten, Hoch- und Tiefbau am 30. Juni 2004 nach Wirtschaftszweigen und Beschäftigtengrößenklassen

WZ-Nr.	Wirtschaftszweig	Tätige Personen	In Betrieben mit ... tätigen Personen				
			1 bis 9	10 bis 19	20 bis 49	50 bis 99	100 und mehr
	Vorbereitende Baustellenarbeiten, Hoch- und Tiefbau	64 516	16 175	12 049	13 513	8 622	14 157
45.1	Vorbereitende Baustellenarbeiten	4 554	991	.	484	.	2 491
45.11	Abbruch-, Spreng- und Enttrümmerungsgewerbe, Erdbewegungsarbeiten	4 554	991	.	484	.	2 491
45.11.1	Abbruch-, Spreng- und Enttrümmerungsgewerbe	1 301	.	.	322	.	-
45.11.2	Erdbewegungsarbeiten	732	383	187	162	-	-
45.11.4	Aufschließung von Lagerstätten; Auffüllen stillgel. Lagerstätten	2 521	.	.	-	-	2 491
45.12	Test- und Suchbohrung	-	-	-	-	-	-
45.2	Hoch- und Tiefbau	59 962	15 184	.	13 029	.	11 666
45.21	Hochbau, Brücken- und Tunnelbau u. Ä.	30 708	6 103	6 509	7 309	4 770	6 017
45.21.1	Hoch- und Tiefbau ohne ausgeprägten Schwerpunkt	15 389	2 532	2 604	3 149	2 822	4 282
45.21.2	Hochbau (ohne Fertigteilbau)	12 603	3 229	3 191	3 446	.	.
45.21.3	Errichtung von Fertigteilb. aus Beton im Hochbau aus selbst hergestellten Fertigteilen	-	-	-	-	-	-
45.21.4	Errichtung von Fertigteilb. aus Beton im Hochbau aus fremd bezogenen Fertigteilen	65	.	.	-	-	-
45.21.5	Errichtung von Fertigteilb. aus Holz und Kunststoffen im HB aus fremd bezogenen Fertigteilb.	79	36	43	-	-	-
45.21.6	Brücken- und Tunnelbau u. Ä.	190	-
45.21.7	Rohrleitungs- und Kabelleitungstiefbau	2 382	262	608	.	665	.
45.22	Dachdeckerei, Bauspenglerei, Abdichtung und Zimmerei	10 813	6 496	2 624	1 295	398	-
45.22.1	Dachdeckerei u. Bauspenglerei	7 413	4 044	1 970	1 001	398	-
45.22.2	Abdichtung gegen Wasser und Feuchtigkeit	1 426	1 037	246	143	-	-
45.22.3	Zimmerei und Ingenieurholzbau	1 974	1 415	408	151	-	-
45.23	Bau von Straßen, Bahnverkehrsst., Rollbahnen und Sportanlagen	8 739	538	.	.	.	3 664
45.23.1	Bau von Straßen, Rollbahnen und Sportanlagen	7 407	514	781	1 848	1 361	2 903
45.23.2	Bau von Bahnverkehrsstrecken	1 332	24	.	.	.	761
45.24	Wasserbau	85	17	.	.	-	-
45.25	Sonstiger spezialisierter Hoch- und Tiefbau	9 617	2 030	1 601	2 227	1 774	1 985
45.25.1	Brunnenbau	216	.	38	.	.	-
45.25.2	Schachtbau	104	.	-	-	.	-
45.25.3	Schornstein-, Feuerungs- und Industrieofenbau	359	136	84	.	.	-
45.25.4	Gerüstbau	1 938	763	.	512	.	-
45.25.5	Gebäudetrocknung	154	98	.	.	-	-
45.25.6	Sonstiger spezialisierter Hoch- und Tiefbau a. n. g.	6 846	956	925	1 611	1 369	1 985

21. Tätige Personen in Vorbereitenden Baustellenarbeiten, Hoch- und Tiefbau am 30. Juni 2004 nach Wirtschaftszweigen und nach der Stellung im Betrieb

WZ-Nr.	Wirtschaftszweig	Tätige Personen	Tätige Inhaber und Mitinhaber	Unbezahlt mitheifende Familienangehörige	Angestellte	Davon	
						kaufmännische Angestellte	technische Angestellte
	Vorbereitende Baustellenarbeiten, Hoch- und Tiefbau	64 516	4 528	172	11 937	5 961	5 976
45.1	Vorbereitende Baustellenarbeiten	4 554	375	15	1 206	606	600
45.11	Abbruch-, Spreng- und Enttrümmerungsgewerbe, Erdbewegungsarbeiten	4 554	375	15	1 206	606	600
45.11.1	Abbruch-, Spreng- und Enttrümmerungsgewerbe	1 301	242	9	211	117	94
45.11.2	Erdbewegungsarbeiten	732	132	6	122	73	49
45.11.4	Aufschließung von Lagerstätten; Auffüllen stillgel. Lagerstätten	2 521	1	-	873	416	457
45.12	Test- und Suchbohrung	-	-	-	-	-	-
45.2	Hoch- und Tiefbau	59 962	4 153	157	10 731	5 355	5 376
45.21	Hochbau, Brücken- und Tunnelbau u. Ä.	30 708	1 539	58	5 821	2 741	3 080
45.21.1	Hoch- und Tiefbau ohne ausgeprägten Schwerpunkt	15 389	642	20	2 933	1 346	1 587
45.21.2	Hochbau (ohne Fertigteilbau)	12 603	810	34	2 318	1 145	1 173
45.21.3	Errichtung von Fertigteilb. aus Beton im Hochbau aus selbst hergestellten Fertigteilen	-	-	-	-	-	-
45.21.4	Errichtung von Fertigteilb. aus Beton im Hochbau aus fremd bezogenen Fertigteilen	65	6	2	13	9	4
45.21.5	Errichtung von Fertigteilb. aus Holz und Kunststoffen im HB aus fremd bezogenen Fertigt.	79	17	-	19	11	8
45.21.6	Brücken- und Tunnelbau u. Ä.	190	1	-	41	17	24
45.21.7	Rohrleitungs- und Kabelleitungstiefbau	2 382	63	2	497	213	284
45.22	Dachdeckerei, Bauspenglerei, Abdichtung und Zimmerei	10 813	1 890	66	1 536	1 045	491
45.22.1	Dachdeckerei u. Bauspenglerei	7 413	903	37	1 102	757	345
45.22.2	Abdichtung gegen Wasser und Feuchtigkeit	1 426	553	14	189	126	63
45.22.3	Zimmerei und Ingenieurholzbau	1 974	434	15	245	162	83
45.23	Bau von Straßen, Bahnverkehrsst., Rollbahnen und Sportanlagen	8 739	143	5	1 605	652	953
45.23.1	Bau von Straßen, Rollbahnen und Sportanlagen	7 407	135	5	1 362	567	795
45.23.2	Bau von Bahnverkehrsstrecken	1 332	8	-	243	85	158
45.24	Wasserbau	85	3	1	12	9	3
45.25	Sonstiger spezialisierter Hoch- und Tiefbau	9 617	578	27	1 757	908	849
45.25.1	Brunnenbau	216	21	1	44	31	13
45.25.2	Schachtbau	104	4	-	10	5	5
45.25.3	Schornstein-, Feuerungs- und Industrieofenbau	359	35	-	95	53	42
45.25.4	Gerüstbau	1 938	210	17	327	189	138
45.25.5	Gebäudetrocknung	154	27	1	47	23	24
45.25.6	Sonstiger spezialisierter Hoch- und Tiefbau a. n. g.	6 846	281	8	1 234	607	627

Noch: 21. Tätige Personen in Vorbereitenden Baustellenarbeiten, Hoch- und Tiefbau am 30. Juni 2004 nach Wirtschaftszweigen und nach der Stellung im Betrieb

WZ-Nr.	Wirtschaftszweig	Gewerbliche Arbeitskräfte	davon				
			Facharbeiter einschließlich Poliere und Meister	Poliere, Meister, Schachtmeister	Hilfspoliere und -meister, Fachvorarbeiter	Maurer	Betonbauer
	Vorbereitende Baustellenarbeiten, Hoch- und Tiefbau	47 879	34 188	1 366	3 181	10 399	1 395
45.1	Vorbereitende Baustellenarbeiten	2 958	791	59	154	88	12
45.11	Abbruch-, Spreng- und Enttrümmerungsgewerbe, Erdbewegungsarbeiten	2 958	791	59	154	88	12
45.11.1	Abbruch-, Spreng- und Enttrümmerungsgewerbe	839	333	15	11	53	12
45.11.2	Erdbewegungsarbeiten	472	256	7	23	31	-
45.11.4	Aufschließung von Lagerstätten, Auffüllen stillgel. Lagerstätten	1 647	202	37	120	4	-
45.12	Test- und Suchbohrung	-	-	-	-	-	-
45.2	Hoch- und Tiefbau	44 921	33 397	1 307	3 027	10 311	1 383
45.21	Hochbau, Brücken- und Tunnelbau u. Ä.	23 290	18 187	732	1 573	9 179	981
45.21.1	Hoch- und Tiefbau ohne ausgeprägten Schwerpunkt	11 794	9 098	383	975	4 000	498
45.21.2	Hochbau (ohne Fertigteilbau)	9 441	8 037	289	459	5 101	386
45.21.3	Errichtung von Fertigteilb. aus Beton im Hochbau aus selbst hergestellten Fertigteilen	-	-	-	-	-	-
45.21.4	Errichtung von Fertigteilb. aus Beton im Hochbau aus fremd bezogenen Fertigteilen	44	40	2	6	14	13
45.21.5	Errichtung von Fertigteilb. aus Holz und Kunststoffen im HB aus fremd bezogenen Fertigt.	43	41	1	-	4	-
45.21.6	Brücken- und Tunnelbau u. Ä.	148	76	6	9	13	20
45.21.7	Rohrleitungs- und Kabelleitungstiefbau	1 820	895	51	124	47	64
45.22	Dachdeckerei, Bauspenglerei, Abdichtung und Zimmerei	7 321	6 394	131	185	251	6
45.22.1	Dachdeckerei u. Bauspenglerei	5 371	4 828	110	165	83	-
45.22.2	Abdichtung gegen Wasser und Feuchtigkeit	670	482	7	6	150	5
45.22.3	Zimmerei und Ingenieurholzbau	1 280	1 084	14	14	18	1
45.23	Bau von Straßen, Bahnverkehrsst., Rollbahnen und Sportanlagen	6 986	4 247	262	648	244	208
45.23.1	Bau von Straßen, Rollbahnen und Sportanlagen	5 905	3 576	210	581	231	206
45.23.2	Bau von Bahnverkehrsstrecken	1 081	671	52	67	13	2
45.24	Wasserbau	69	63	3	7	18	9
45.25	Sonstiger spezialisierter Hoch- und Tiefbau	7 255	4 506	179	614	619	179
45.25.1	Brunnenbau	150	95	-	29	-	-
45.25.2	Schachtbau	90	80	7	19	8	-
45.25.3	Schornstein-, Feuerungs- und Industrieofenbau	229	196	1	7	158	-
45.25.4	Gerüstbau	1 384	795	29	62	46	7
45.25.5	Gebäudetrocknung	79	61	1	-	4	-
45.25.6	Sonstiger spezialisierter Hoch- und Tiefbau a. n. g.	5 323	3 279	141	497	403	172

Davon			Tätige Personen			Wirtschaftszweig	WZ-Nr.
Zimmerer	übrige Bau- facharbeiter	Baumaschinen- führer und -warte	Fachwerker, Werker u. sonstige Be- schäftigte	gewerbl. Auszubildende, Umschüler u. Praktikanten	darunter ausländische Arbeit- nehmer		
2 801	10 997	4 049	10 871	2 820	532	Vorbereitende Baustellen- arbeiten, Hoch- und Tiefbau	
5	158	315	1 833	334	14	Vorbereitende Baustellenarbeiten	45.1
						Abbruch-, Spreng- und Ent- trümmerungsgewerbe, Erdbewegungsarbeiten	45.11
5	158	315	1 833	334	14		
2	96	144	442	64	13	Abbruch-, Spreng- und Ent- trümmerungsgewerbe	45.11.1
3	51	141	192	24	1	Erdbewegungsarbeiten	45.11.2
-	11	30	1 199	246	-	Aufschließung von Lagerstätten; Auffüllen stillgel. Lagerstätten	45.11.4
-	-	-	-	-	-	Test- und Suchbohrung	45.12
2 796	10 839	3 734	9 038	2 486	518	Hoch- und Tiefbau	45.2
						Hochbau, Brücken- und Tunnelbau u. Ä.	45.21
1 505	2 564	1 653	3 797	1 306	203		
774	1 383	1 085	2 000	696	81	Hoch- und Tiefbau ohne ausge- prägten Schwerpunkt	45.21.1
706	813	283	864	540	118	Hochbau (ohne Fertigteilbau)	45.21.2
						Errichtung von Fertigteilb. aus Beton im Hochbau aus selbst hergestellten Fertigteilen	45.21.3
-	-	-	-	-	-	Errichtung von Fertigteilb. aus Beton im Hochbau aus fremd bezogenen Fertigteilen	45.21.4
-	5	-	4	-	-	Errichtung von Fertigteilb. aus Holz und Kunststoffen im HB aus fremd bezogenen Fertig.	45.21.5
15	20	1	2	-	-	Brücken- und Tunnelbau u. Ä.	45.21.6
9	8	11	69	3	-	Rohrleitungs- und Kabelleitungs- tiefbau	45.21.7
1	335	273	858	67	4		
1 116	4 642	63	449	478	11	Dachdeckerei, Bauspenglerei, Abdichtung und Zimmerei	45.22
169	4 262	39	245	298	5	Dachdeckerei u. Bauspenglerei Abdichtung gegen Wasser und Feuchtigkeit	45.22.1 45.22.2
4	296	14	171	17	6	Zimmerei und Ingenieurholzbau	45.22.3
943	84	10	33	163	-		
45	1 788	1 052	2 375	364	58	Bau von Straßen, Bahnverkehrsst., Rollbahnen und Sportanlagen	45.23
						Bau von Straßen, Rollbahnen und Sportanlagen	45.23.1
43	1 368	937	1 999	330	56	Bau von Bahnverkehrsstrecken	45.23.2
2	420	115	376	34	2		
-	20	6	5	1	-	Wasserbau	45.24
130	1 825	960	2 412	337	246	Sonstiger spezialisierter Hoch- und Tiefbau	45.25
-	37	29	46	9	-	Brunnenbau	45.25.1
2	35	9	10	-	-	Schachtbau	45.25.2
-	26	4	23	10	2	Schornstein-, Feuerungs- und Industrieofenbau	45.25.3
76	553	22	514	75	1	Gerüstbau	45.25.4
-	49	7	17	1	1	Gebäudetrocknung	45.25.5
52	1 125	889	1 802	242	242	Sonstiger spezialisierter Hoch- und Tiefbau a. n. g.	45.25.6

22. Bruttolohnsumme in Vorbereitenden Baustellenarbeiten, Hoch- und Tiefbau im Juni 2004 nach Wirtschaftszweigen und Beschäftigtengrößenklassen (in 1000 €)

WZ-Nr.	Wirtschaftszweig	Bruttolohnsumme	In Betrieben mit ... tätigen Personen				
			1 bis 9	10 bis 19	20 bis 49	50 bis 99	100 und mehr
	Vorbereitende Baustellenarbeiten, Hoch- und Tiefbau	85 012	15 409	16 232	19 742	12 630	21 001
45.1	Vorbereitende Baustellenarbeiten	4 931	759	.	647	.	2 849
45.11	Abbruch-, Spreng- und Enttrümmerungsgewerbe, Erdbewegungsarbeiten	4 931	759	.	647	.	2 849
45.11.1	Abbruch-, Spreng- und Enttrümmerungsgewerbe	1 241	.	.	437	.	-
45.11.2	Erdbewegungsarbeiten	789	334	246	210	-	-
45.11.4	Aufschließung von Lagerstätten; Auffüllen stillgel. Lagerstätten	2 901	.	.	-	-	2 849
45.12	Test- und Suchbohrung	-	-	-	-	-	-
45.2	Hoch- und Tiefbau	80 081	14 650	.	19 095	.	18 150
45.21	Hochbau, Brücken- und Tunnelbau u. Ä.	41 574	6 201	8 991	10 497	6 769	9 116
45.21.1	Hoch- und Tiefbau ohne ausgeprägten Schwerpunkt	21 447	2 561	3 604	4 608	4 159	6 515
45.21.2	Hochbau (ohne Fertigteilbau)	16 139	3 283	4 421	4 875	.	.
45.21.3	Errichtung von Fertigteilb. aus Beton im Hochbau aus selbst hergestellten Fertigteilen	-	-	-	-	-	-
45.21.4	Errichtung von Fertigteilb. aus Beton im Hochbau aus fremd bezogenen Fertigteilen	87	.	.	-	-	-
45.21.5	Errichtung von Fertigteilb. aus Holz und Kunststoffen im HB aus fremd bezogenen Fertigteilb.	86	22	64	-	-	-
45.21.6	Brücken- und Tunnelbau u. Ä.	322	-
45.21.7	Rohrleitungs- und Kabelleitungstiefbau	3 492	288	806	.	1 030	.
45.22	Dachdeckerei, Bauspenglerei, Abdichtung und Zimmerei	11 934	6 172	3 427	1 793	543	-
45.22.1	Dachdeckerei u. Bauspenglerei	8 822	4 297	2 604	1 378	543	-
45.22.2	Abdichtung gegen Wasser und Feuchtigkeit	1 094	574	311	209	-	-
45.22.3	Zimmerei und Ingenieurholzbau	2 019	1 301	512	206	-	-
45.23	Bau von Straßen, Bahnverkehrsst., Rollbahnen und Sportanlagen	13 574	540	.	.	.	5 870
45.23.1	Bau von Straßen, Rollbahnen und Sportanlagen	11 197	520	1 109	2 837	2 130	4 601
45.23.2	Bau von Bahnverkehrsstrecken	2 377	21	.	.	.	1 269
45.24	Wasserbau	155	24	.	.	-	-
45.25	Sonstiger spezialisierter Hoch- und Tiefbau	12 844	1 713	2 094	3 219	2 653	3 164
45.25.1	Brunnenbau	277	.	48	.	.	-
45.25.2	Schachtbau	181	.	-	-	.	-
45.25.3	Schornstein-, Feuerungs- und Industrieofenbau	458	109	105	.	.	-
45.25.4	Gerüstbau	2 189	620	.	625	.	-
45.25.5	Gebäudetrocknung	126	58	.	.	-	-
45.25.6	Sonstiger spezialisierter Hoch- und Tiefbau a. n. g.	9 612	849	1 270	2 437	1 892	3 164

23. Bruttogehaltssumme in Vorbereitenden Baustellenarbeiten, Hoch- und Tiefbau im Juni 2004 nach Wirtschaftszweigen und Beschäftigtengrößenklassen (in 1000 €)

WZ-Nr.	Wirtschaftszweig	Bruttogehaltssumme	In Betrieben mit ... tätigen Personen				
			1 bis 9	10 bis 19	20 bis 49	50 bis 99	100 und mehr
	Vorbereitende Baustellenarbeiten, Hoch- und Tiefbau	31 781	4 193	4 298	6 241	5 310	11 738
45.1	Vorbereitende Baustellenarbeiten	3 302	252	.	243	.	2 506
45.11	Abbruch-, Spreng- und Enttrümmerungsgewerbe, Erdbewegungsarbeiten	3 302	252	.	243	.	2 506
45.11.1	Abbruch-, Spreng- und Enttrümmerungsgewerbe	523	.	.	174	.	-
45.11.2	Erdbewegungsarbeiten	238	83	86	69	-	-
45.11.4	Aufschließung von Lagerstätten, Auffüllen stillgel. Lagerstätten	2 541	.	.	-	-	2 506
45.12	Test- und Suchbohrung	-	-	-	-	-	-
45.2	Hoch- und Tiefbau	28 479	3 941	.	5 998	.	9 232
45.21	Hochbau, Brücken- und Tunnelbau u. Ä.	15 882	1 901	2 235	3 261	3 240	5 245
45.21.1	Hoch- und Tiefbau ohne ausgeprägten Schwerpunkt	8 162	790	893	1 412	1 495	3 571
45.21.2	Hochbau (ohne Fertigteilbau)	6 161	985	930	1 462	.	.
45.21.3	Errichtung von Fertigteilb. aus Beton im Hochbau aus selbst hergestellten Fertigteilen	-	-	-	-	-	-
45.21.4	Errichtung von Fertigteilb. aus Beton im Hochbau aus fremd bezogenen Fertigteilen	15	.	.	-	-	-
45.21.5	Errichtung von Fertigteilb. aus Holz und Kunststoffen im HB aus fremd bezogenen Fertigteilb.	35	19	17	-	-	-
45.21.6	Brücken- und Tunnelbau u. Ä.	112	-
45.21.7	Rohrleitungs- und Kabelleitungstiefbau	1 396	88	368	.	423	.
45.22	Dachdeckerei, Bauspenglerei, Abdichtung und Zimmerei	2 706	1 203	849	503	150	-
45.22.1	Dachdeckerei u. Bauspenglerei	1 992	826	657	359	150	-
45.22.2	Abdichtung gegen Wasser und Feuchtigkeit	339	175	81	84	-	-
45.22.3	Zimmerei und Ingenieurholzbau	374	203	111	60	-	-
45.23	Bau von Straßen, Bahnverkehrsst., Rollbahnen und Sportanlagen	5 026	182	.	.	.	2 528
45.23.1	Bau von Straßen, Rollbahnen und Sportanlagen	4 233	174	275	802	862	2 120
45.23.2	Bau von Bahnverkehrsstrecken	793	8	.	.	.	409
45.24	Wasserbau	34	7	.	.	-	-
45.25	Sonstiger spezialisierter Hoch- und Tiefbau	4 830	647	677	1 166	881	1 460
45.25.1	Brunnenbau	85	.	27	.	.	-
45.25.2	Schachtbau	14	.	-	-	.	-
45.25.3	Schornstein-, Feuerungs- und Industrieofenbau	201	74	42	.	.	-
45.25.4	Gerüstbau	709	201	.	256	.	-
45.25.5	Gebäudetrocknung	92	62	.	.	-	-
45.25.6	Sonstiger spezialisierter Hoch- und Tiefbau a. n. g.	3 730	290	389	857	736	1 460

24. Geleistete Arbeitsstunden in Vorbereitenden Baustellenarbeiten, Hoch- und Tiefbau im Juni 2004 nach Wirtschaftszweigen und Art der Bauten (in 1000 Stunden)

WZ-Nr.	Wirtschaftszweig	Geleistete Arbeitsstunden	Geleistete Arbeitsstunden im Tiefbau	Davon im			
				gewerbl. u. industriellen Tiefbau	Tiefbau für Bahn und Post	Straßenbau	sonstigem Tiefbau
	Vorbereitende Baustellenarbeiten, Hoch- und Tiefbau	7 532	3 248	1 043	247	991	967
45.1	Vorbereitende Baustellenarbeiten	444	327	158	-	9	160
45.11	Abbruch-, Spreng- und Enttrümmerungsgewerbe, Erdbewegungsarbeiten	444	327	158	-	9	160
45.11.1	Abbruch-, Spreng- und Enttrümmerungsgewerbe	137	23	22	-	-	1
45.11.2	Erdbewegungsarbeiten	82	79	45	-	9	25
45.11.4	Aufschließung von Lagerstätten; Auffüllen stillgel. Lagerstätten	225	225	91	-	-	134
45.12	Test- und Suchbohrung	-	-	-	-	-	-
45.2	Hoch- und Tiefbau	7 088	2 923	886	247	982	808
45.21	Hochbau, Brücken- und Tunnelbau u. Ä.	3 614	1 038	428	84	117	409
45.21.1	Hoch- und Tiefbau ohne ausgeprägten Schwerpunkt	1 826	719	287	41	110	281
45.21.2	Hochbau (ohne Fertigteilbau)	1 456	6	3	1	1	1
45.21.3	Errichtung von Fertigteilb. aus Beton im Hochbau aus selbst hergestellten Fertigteilen	-	-	-	-	-	-
45.21.4	Errichtung von Fertigteilb. aus Beton im Hochbau aus fremd bezogenen Fertigteilen	7	-	-	-	-	-
45.21.5	Errichtung von Fertigteilb. aus Holz und Kunststoffen im HB aus fremd bezogenen Fertigteilb.	9	-	-	-	-	-
45.21.6	Brücken- und Tunnelbau u. Ä.	23	24	4	11	-	9
45.21.7	Rohrleitungs- und Kabelleitungstiefbau	293	290	134	32	6	118
45.22	Dachdeckerei, Bauspenglerei, Abdichtung und Zimmerei	1 220	2	1	-	1	-
45.22.1	Dachdeckerei u. Bauspenglerei	889	-	-	-	-	-
45.22.2	Abdichtung gegen Wasser und Feuchtigkeit	121	1	1	-	-	-
45.22.3	Zimmerei und Ingenieurholzbau	210	1	-	-	1	-
45.23	Bau von Straßen, Bahnverkehrsst., Rollbahnen und Sportanlagen	1 109	1 102	102	105	794	101
45.23.1	Bau von Straßen, Rollbahnen und Sportanlagen	958	954	85	2	794	73
45.23.2	Bau von Bahnverkehrsstrecken	151	148	17	103	-	28
45.24	Wasserbau	8	8	7	-	-	1
45.25	Sonstiger spezialisierter Hoch- und Tiefbau	1 137	772	348	57	70	297
45.25.1	Brunnenbau	24	24	9	-	1	14
45.25.2	Schachtbau	11	6	-	-	6	-
45.25.3	Schornstein-, Feuerungs- und Industrieofenbau	37	-	-	-	-	-
45.25.4	Gerüstbau	211	-	-	-	-	-
45.25.5	Gebäudetrocknung	12	1	-	-	-	1
45.25.6	Sonstiger spezialisierter Hoch- und Tiefbau a. n. g.	842	740	339	57	62	282

Geleistete Arbeits- stunden im Hochbau	Davon im					Wirtschaftszweig	WZ- Nr.
	Wohnungs- bau	landwirt- schaftlichen Bau	gewerbl. u. industriellen Hochbau	Hochbau für Bahn und Post	öffentlichen Hochbau		
4 285	2 452	20	1 245	22	546	Vorbereitende Baustellen- arbeiten, Hoch- und Tiefbau	
118	44	1	70	-	3	Vorbereitende Baustellenarbeiten	45.1
						Abbruch-, Spreng- und Ent- trümmerungsgewerbe, Erdbewegungsarbeiten	45.11
118	44	1	70	-	3		
113	42	-	68	-	3	Abbruch-, Spreng- und Ent- trümmerungsgewerbe	45.11.1
3	1	-	2	-	-	Erdbewegungsarbeiten	45.11.2
-	-	-	-	-	-	Aufschließung von Lagerstätten; Auffüllen stillgel. Lagerstätten	45.11.4
-	-	-	-	-	-	Test- und Suchbohrung	45.12
4 164	2 408	19	1 174	21	542	Hoch- und Tiefbau	45.2
						Hochbau, Brücken- und Tunnelbau u. Ä.	45.21
2 577	1 350	12	781	14	420		
1 107	493	6	376	10	222	Hoch- und Tiefbau ohne ausge- prägten Schwerpunkt	45.21.1
1 450	847	5	397	4	197	Hochbau (ohne Fertigteilbau)	45.21.2
						Errichtung von Fertigteilb. aus Beton im Hochbau aus selbst hergestellten Fertigteilen	45.21.3
-	-	-	-	-	-	Errichtung von Fertigteilb. aus Beton im Hochbau aus fremd bezogenen Fertigteilen	45.21.4
6	2	-	4	-	-	Errichtung von Fertigteilb. aus Holz und Kunststoffen im HB aus fremd bezogenen Fertigteilb.	45.21.5
9	7	-	2	-	-	Brücken- und Tunnelbau u. Ä.	45.21.6
0	-	-	-	-	-	Rohrleitungs- und Kabelleitungs- tiefbau	45.21.7
2	-	-	2	-	-		
						Dachdeckerei, Bauspenglerei, Abdichtung und Zimmerei	45.22
1 218	933	4	198	2	81		
889	692	2	133	1	61	Dachdeckerei u. Bauspenglerei Abdichtung gegen Wasser	45.22.1 45.22.2
120	74	2	37	-	7	und Feuchtigkeit	
208	167	1	28	-	12	Zimmerei und Ingenieurholzbau	45.22.3
						Bau von Straßen, Bahnverkehrsst., Rollbahnen und Sportanlagen	45.23
6	-	-	3	-	3		
						Bau von Straßen, Rollbahnen und Sportanlagen	45.23.1
3	-	-	3	-	-	Bau von Bahnverkehrsstrecken	45.23.2
3	-	-	-	-	3		
0	-	-	-	-	-	Wasserbau	45.24
						Sonstiger spezialisierter Hoch- und Tiefbau	45.25
366	125	3	193	6	39		
0	-	-	-	-	-	Brunnenbau	45.25.1
4	-	-	-	-	4	Schachtbau	45.25.2
						Schornstein-, Feuerungs- und Industriefenbau	45.25.3
37	9	-	28	-	-	Gerüstbau	45.25.4
211	89	-	99	2	21	Gebäudetrocknung	45.25.5
11	9	-	1	-	1	Sonstiger spezialisierter Hoch- und Tiefbau a. n. g.	45.25.6
100	18	2	63	4	13		

25. Geleistete Arbeitsstunden in Vorbereitenden Baustellenarbeiten, Hoch- und Tiefbau im Juni 2004 nach Wirtschaftszweigen und Beschäftigtengrößenklassen (in 1000 Stunden)

WZ-Nr.	Wirtschaftszweig	Geleistete Arbeitsstunden	In Betrieben mit ... tätigen Personen				
			1 bis 9	10 bis 19	20 bis 49	50 bis 99	100 und mehr
	Vorbereitende Baustellenarbeiten, Hoch- und Tiefbau	7 532	1 649	1 525	1 723	1 014	1 620
45.1	Vorbereitende Baustellenarbeiten	444	91	.	63	.	220
45.11	Abbruch-, Spreng- und Enttrümmerungsgewerbe, Erdbewegungsarbeiten	444	91	.	63	.	220
45.11.1	Abbruch-, Spreng- und Enttrümmerungsgewerbe	137	.	.	43	.	-
45.11.2	Erdbewegungsarbeiten	82	40	23	20	-	-
45.11.4	Aufschließung von Lagerstätten; Auffüllen stillgel. Lagerstätten	224	.	.	-	-	220
45.12	Test- und Suchbohrung	-	-	-	-	-	-
45.2	Hoch- und Tiefbau	7 088	1 558	.	1 660	.	1 401
45.21	Hochbau, Brücken- und Tunnelbau u. Ä.	3 614	635	834	922	551	672
45.21.1	Hoch- und Tiefbau ohne ausgeprägten Schwerpunkt	1 826	258	335	402	333	497
45.21.2	Hochbau (ohne Fertigteilbau)	1 456	340	410	430	.	.
45.21.3	Errichtung von Fertigteilb. aus Beton im Hochbau aus selbst hergestellten Fertigteilen	-	-	-	-	-	-
45.21.4	Errichtung von Fertigteilb. aus Beton im Hochbau aus fremd bezogenen Fertigteilen	7	.	.	-	-	-
45.21.5	Errichtung von Fertigteilb. aus Holz und Kunststoffen im HB aus fremd bezogenen Fertigteilb.	9	3	6	-	-	-
45.21.6	Brücken- und Tunnelbau u. Ä.	23	-
45.21.7	Rohrleitungs- und Kabelleitungstiefbau	293	28	75	.	86	.
45.22	Dachdeckerei, Bauspenglerei, Abdichtung und Zimmerei	1 220	672	335	170	44	-
45.22.1	Dachdeckerei u. Bauspenglerei	889	458	255	133	44	-
45.22.2	Abdichtung gegen Wasser und Feuchtigkeit	121	71	32	18	-	-
45.22.3	Zimmerei und Ingenieurholzbau	210	144	48	19	-	-
45.23	Bau von Straßen, Bahnverkehrsst., Rollbahnen und Sportanlagen	1 109	56	.	.	.	453
45.23.1	Bau von Straßen, Rollbahnen und Sportanlagen	958	55	101	253	183	365
45.23.2	Bau von Bahnverkehrsstrecken	151	2	.	.	.	88
45.24	Wasserbau	8	2	.	.	-	-
45.25	Sonstiger spezialisierter Hoch- und Tiefbau	1 137	192	194	276	199	276
45.25.1	Brunnenbau	24	.	5	.	.	-
45.25.2	Schachtbau	11	.	-	-	.	-
45.25.3	Schornstein-, Feuerungs- und Industrieofenbau	37	11	8	.	.	-
45.25.4	Gerüstbau	211	77	.	56	.	-
45.25.5	Gebäudetrocknung	12	6	.	.	-	-
45.25.6	Sonstiger spezialisierter Hoch- und Tiefbau a. n. g.	842	90	116	209	151	276

26. Umsatz in Vorbereitenden Baustellenarbeiten, Hoch- und Tiefbau im Juni 2004 nach Wirtschaftszweigen (in 1000 €)

WZ-Nr.	Wirtschaftszweig	Gesamtumsatz	Davon				Gesamtumsatz je tätiger Person €
			baugewerblicher Umsatz			sonstiger Umsatz	
			zusammen	Hochbau	Tiefbau		
	Vorbereitende Baustellenarbeiten, Hoch- und Tiefbau	566 608	561 632	296 013	265 619	4 977	8 782
45.1	Vorbereitende Baustellenarbeiten	30 033	29 220	9 223	19 996	813	6 595
45.11	Abbruch-, Spreng- und Enttrümmerungsgewerbe, Erdbewegungsarbeiten	30 033	29 220	9 223	19 996	813	6 595
45.11.1	Abbruch-, Spreng- und Enttrümmerungsgewerbe	10 572	10 034	8 351	1 683	538	8 126
45.11.2	Erdbewegungsarbeiten	5 518	5 345	873	4 473	173	7 538
45.11.4	Aufschließung von Lagerstätten; Auffüllen stillgel. Lagerstätten	13 942	13 840	-	13 840	102	5 530
45.12	Test- und Suchbohrung	-	-	-	-	-	-
45.2	Hoch- und Tiefbau	536 576	532 412	286 789	245 622	4 164	8 949
45.21	Hochbau, Brücken- und Tunnelbau u. Ä.	283 616	281 508	203 591	77 916	2 108	9 236
45.21.1	Hoch- und Tiefbau ohne ausgeprägten Schwerpunkt	141 543	140 562	83 494	57 067	981	9 198
45.21.2	Hochbau (ohne Fertigteilbau)	120 027	119 279	119 076	204	748	9 524
45.21.3	Errichtung von Fertigteilb. aus Beton im Hochbau aus selbst hergestellten Fertigteilen	-	-	-	-	-	-
45.21.4	Errichtung von Fertigteilb. aus Beton im Hochbau aus fremd bezogenen Fertigteilen	470	470	470	-	-	7 231
45.21.5	Errichtung von Fertigteilb. aus Holz und Kunststoffen im HB aus fremd bezogenen Fertigteilb.	393	393	392	-	-	4 975
45.21.6	Brücken- und Tunnelbau u. Ä.	1 651	1 651	-	1 651	-	8 689
45.21.7	Rohrleitungs- und Kabelleitungstiefbau	19 532	19 154	160	18 993	378	8 200
45.22	Dachdeckerei, Bauspenglerei, Abdichtung und Zimmerei	62 652	62 302	62 110	192	350	5 794
45.22.1	Dachdeckerei u. Bauspenglerei	45 470	45 372	45 372	-	98	6 134
45.22.2	Abdichtung gegen Wasser und Feuchtigkeit	6 497	6 392	6 273	119	105	4 556
45.22.3	Zimmerei und Ingenieurholzbau	10 686	10 538	10 466	73	148	5 413
45.23	Bau von Straßen, Bahnverkehrsst., Rollbahnen und Sportanlagen	101 393	100 750	848	99 903	642	11 602
45.23.1	Bau von Straßen, Rollbahnen und Sportanlagen	85 483	84 944	412	84 533	538	11 541
45.23.2	Bau von Bahnverkehrsstrecken	15 910	15 806	436	15 369	104	11 944
45.24	Wasserbau	609	606	-	606	3	7 165
45.25	Sonstiger spezialisierter Hoch- und Tiefbau	88 306	87 245	20 238	67 006	1 061	9 182
45.25.1	Brunnenbau	1 266	1 241	64	1 177	25	5 861
45.25.2	Schachtbau	640	640	184	457	-	6 154
45.25.3	Schornstein-, Feuerungs- und Industrieofenbau	3 408	3 367	3 366	-	41	9 493
45.25.4	Gerüstbau	9 563	9 216	9 215	1	346	4 934
45.25.5	Gebäudetrocknung	822	820	723	97	2	5 338
45.25.6	Sonstiger spezialisierter Hoch- und Tiefbau a. n. g.	72 607	71 960	6 684	65 276	647	10 606

27. Baugewerblicher Umsatz in Vorbereitenden Baustellenarbeiten, Hoch- und Tiefbau im Juni 2004 nach Wirtschaftszweigen und Art der Bauten (in 1000 €)

WZ-Nr.	Wirtschaftszweig	Baugewerbl. Umsatz	Baugewerblicher Umsatz im Tiefbau	Davon			
				gewerbl. u. industrieller Tiefbau	Tiefbau für Bahn und Post	Straßenbau	sonstiger Tiefbau
	Vorbereitende Baustellenarbeiten, Hoch- und Tiefbau	561 632	265 619	81 444	28 328	84 052	71 795
45.1	Vorbereitende Baustellenarbeiten	29 220	19 996	9 858	-	497	9 641
45.11	Abbruch-, Spreng- und Enttrümmerungsgewerbe, Erdbewegungsarbeiten	29 220	19 996	9 858	-	497	9 641
45.11.1	Abbruch-, Spreng- und Enttrümmerungsgewerbe	10 034	1 683	1 587	-	4	92
45.11.2	Erdbewegungsarbeiten	5 345	4 473	3 027	-	493	953
45.11.4	Aufschließung von Lagerstätten; Auffüllen stillgel. Lagerstätten	13 840	13 841	5 244	-	-	8 597
45.12	Test- und Suchbohrung	-	-	-	-	-	-
45.2	Hoch- und Tiefbau	532 412	245 622	71 586	28 328	83 554	62 154
45.21	Hochbau, Brücken- und Tunnelbau u. Ä.	281 508	77 916	33 319	8 569	7 809	28 219
45.21.1	Hoch- und Tiefbau ohne ausgeprägten Schwerpunkt	140 562	57 067	25 287	3 638	7 490	20 652
45.21.2	Hochbau (ohne Fertigteilbau)	119 279	204	109	-	43	52
45.21.3	Errichtung von Fertigteilb. aus Beton im Hochbau aus selbst hergestellten Fertigteilen	-	-	-	-	-	-
45.21.4	Errichtung von Fertigteilb. aus Beton im Hochbau aus fremd bezogenen Fertigteilen	469	-	-	-	-	-
45.21.5	Errichtung von Fertigteilb. aus Holz und Kunststoffen im HB aus fremd bezogenen Fertigt.	393	-	-	-	-	-
45.21.6	Brücken- und Tunnelbau u. Ä.	1 651	1 651	159	835	2	655
45.21.7	Rohrleitungs- und Kabelleitungstiefbau	19 154	18 993	7 764	4 095	274	6 860
45.22	Dachdeckerei, Bauspenglerei, Abdichtung und Zimmerei	62 302	192	94	12	86	-
45.22.1	Dachdeckerei u. Bauspenglerei	45 372	-	-	-	-	-
45.22.2	Abdichtung gegen Wasser und Feuchtigkeit	6 392	119	94	12	13	-
45.22.3	Zimmerei und Ingenieurholzbau	10 538	73	-	-	73	-
45.23	Bau von Straßen, Bahnverkehrsst., Rollbahnen und Sportanlagen	100 750	99 903	9 144	10 932	69 532	10 295
45.23.1	Bau von Straßen, Rollbahnen und Sportanlagen	84 944	84 533	6 951	735	69 532	7 315
45.23.2	Bau von Bahnverkehrsstrecken	15 806	15 369	2 192	10 197	-	2 980
45.24	Wasserbau	606	607	507	-	60	40
45.25	Sonstiger spezialisierter Hoch- und Tiefbau	87 245	67 006	28 523	8 815	6 068	23 600
45.25.1	Brunnenbau	1 241	1 177	426	-	48	703
45.25.2	Schachtbau	640	457	-	-	450	7
45.25.3	Schornstein-, Feuerungs- und Industrieofenbau	3 367	-	-	-	-	-
45.25.4	Gerüstbau	9 216	1	-	-	1	-
45.25.5	Gebäudetrocknung	820	97	-	-	-	97
45.25.6	Sonstiger spezialisierter Hoch- und Tiefbau a. n. g.	71 960	65 276	28 097	8 815	5 570	22 794

Baugewerblicher Umsatz im Hochbau	Davon					Wirtschaftszweig	WZ-Nr.
	Wohnungsbau	landwirtschaftlicher Bau	gewerblich. u. industrieller Hochbau	Hochbau für Bahn und Post	öffentlicher Hochbau		
296 013	141 685	1 292	115 932	1 712	35 392	Vorbereitende Baustellenarbeiten, Hoch- und Tiefbau	
9 223	2 278	20	6 796	32	97	Vorbereitende Baustellenarbeiten	45.1
9 223	2 278	20	6 796	32	97	Abbruch-, Spreng- und Enttrümmerungsgewerbe, Erdbewegungsarbeiten	45.11
8 351	2 205	9	6 008	32	97	Abbruch-, Spreng- und Enttrümmerungsgewerbe	45.11.1
873	73	12	788	-	-	Erdbewegungsarbeiten	45.11.2
-	-	-	-	-	-	Aufschließung von Lagerstätten; Auffüllen stillgel. Lagerstätten	45.11.4
-	-	-	-	-	-	Test- und Suchbohrung	45.12
286 789	139 406	1 272	109 136	1 680	35 295	Hoch- und Tiefbau	45.2
203 591	87 652	610	85 535	959	28 835	Hochbau, Brücken- und Tunnelbau u. Ä.	45.21
83 494	26 364	328	39 844	768	16 190	Hoch- und Tiefbau ohne ausgeprägten Schwerpunkt	45.21.1
119 076	60 858	267	45 165	191	12 595	Hochbau (ohne Fertigteilbau)	45.21.2
-	-	-	-	-	-	Errichtung von Fertigteilb. aus Beton im Hochbau aus selbst hergestellten Fertigteilen	45.21.3
-	-	-	-	-	-	Errichtung von Fertigteilb. aus Beton im Hochbau aus fremd bezogenen Fertigteilen	45.21.4
470	133	-	337	-	-	Errichtung von Fertigteilb. aus Holz und Kunststoffen im HB	45.21.5
392	298	14	80	-	-	aus fremd bezogenen Fertigt.	
-	-	-	-	-	-	Brücken- und Tunnelbau u. Ä.	45.21.6
160	-	1	109	-	50	Rohrleitungs- und Kabelleitungstiefbau	45.21.7
62 110	45 603	231	11 845	89	4 342	Dachdeckerei, Bauspenglerei, Abdichtung und Zimmerei	45.22
45 373	33 566	109	8 318	55	3 325	Dachdeckerei u. Bauspenglerei	45.22.1
6 273	3 641	92	2 197	11	332	Abdichtung gegen Wasser und Feuchtigkeit	45.22.2
10 466	8 396	30	1 330	23	687	Zimmerei und Ingenieurholzbau	45.22.3
848	1	-	411	-	436	Bau von Straßen, Bahnverkehrsst., Rollbahnen und Sportanlagen	45.23
412	1	-	411	-	-	Bau von Straßen, Rollbahnen und Sportanlagen	45.23.1
436	-	-	-	-	436	Bau von Bahnverkehrsstrecken	45.23.2
0	-	-	-	-	-	Wasserbau	45.24
20 238	6 150	430	11 345	631	1 682	Sonstiger spezialisierter Hoch- und Tiefbau	45.25
64	15	2	47	-	-	Brunnenbau	45.25.1
184	-	-	5	-	179	Schachtbau	45.25.2
3 366	706	-	2 656	-	4	Schornstein-, Feuerungs- und Industrieofenbau	45.25.3
9 215	3 558	8	4 650	75	924	Gerüstbau	45.25.4
723	611	-	32	-	80	Gebäudetrocknung	45.25.5
6 684	1 260	420	3 954	556	494	Sonstiger spezialisierter Hoch- und Tiefbau a. n. g.	45.25.6

28. Baugewerblicher Umsatz in Vorbereitenden Baustellenarbeiten, Hoch- und Tiefbau im Juni 2004 nach Wirtschaftszweigen und Beschäftigtengrößenklassen (in 1000 €)

WZ-Nr.	Wirtschaftszweig	Baugewerblicher Umsatz	In Betrieben mit ... tätigen Personen				
			1 bis 9	10 bis 19	20 bis 49	50 bis 99	100 und mehr
	Vorbereitende Baustellenarbeiten, Hoch- und Tiefbau	561 632	91 592	80 427	122 041	95 566	172 006
45.1	Vorbereitende Baustellenarbeiten	29 220	5 022	.	6 306	.	13 532
45.11	Abbruch-, Spreng- und Enttrümmerungsgewerbe, Erdbewegungsarbeiten	29 220	5 022	.	6 306	.	13 532
45.11.1	Abbruch-, Spreng- und Enttrümmerungsgewerbe	10 034	.	.	4 761	.	-
45.11.2	Erdbewegungsarbeiten	5 345	2 061	1 740	1 544	-	-
45.11.4	Aufschließung von Lagerstätten; Auffüllen stillgel. Lagerstätten	13 840	.	.	-	-	13 532
45.12	Test- und Suchbohrung	-	-	-	-	-	-
45.2	Hoch- und Tiefbau	532 412	86 570	.	115 735	.	158 474
45.21	Hochbau, Brücken- und Tunnelbau u. Ä.	281 508	38 630	42 559	62 337	53 633	84 349
45.21.1	Hoch- und Tiefbau ohne ausgeprägten Schwerpunkt	140 562	17 023	17 406	27 653	27 100	51 378
45.21.2	Hochbau (ohne Fertigteilbau)	119 279	19 739	20 787	29 086	.	.
45.21.3	Errichtung von Fertigteilb. aus Beton im Hochbau aus selbst hergestellten Fertigteilen	-	-	-	-	-	-
45.21.4	Errichtung von Fertigteilb. aus Beton im Hochbau aus fremd bezogenen Fertigteilen	469	.	.	-	-	-
45.21.5	Errichtung von Fertigteilb. aus Holz und Kunststoffen im HB aus fremd bezogenen Fertigteilb.	393	152	240	-	-	-
45.21.6	Brücken- und Tunnelbau u. Ä.	1 651	-
45.21.7	Rohrleitungs- und Kabelleitungstiefbau	19 154	1 494	3 640	.	5 149	.
45.22	Dachdeckerei, Bauspenglerei, Abdichtung und Zimmerei	62 302	32 938	16 771	9 979	2 614	-
45.22.1	Dachdeckerei u. Bauspenglerei	45 372	22 449	12 683	7 626	2 614	-
45.22.2	Abdichtung gegen Wasser und Feuchtigkeit	6 392	3 591	1 538	1 262	-	-
45.22.3	Zimmerei und Ingenieurholzbau	10 538	6 898	2 550	1 091	-	-
45.23	Bau von Straßen, Bahnverkehrsst., Rollbahnen und Sportanlagen	100 750	3 909	.	.	.	46 946
45.23.1	Bau von Straßen, Rollbahnen und Sportanlagen	84 944	2 826	5 598	18 500	18 155	39 867
45.23.2	Bau von Bahnverkehrsstrecken	15 806	1 083	.	.	.	7 078
45.24	Wasserbau	606	61	.	.	-	-
45.25	Sonstiger spezialisierter Hoch- und Tiefbau	87 245	11 033	11 789	20 144	17 100	27 180
45.25.1	Brunnenbau	1 241	.	244	.	.	-
45.25.2	Schachtbau	640	.	-	-	.	-
45.25.3	Schornstein-, Feuerungs- und Industrieofenbau	3 367	813	544	.	.	-
45.25.4	Gerüstbau	9 216	2 957	.	3 051	.	-
45.25.5	Gebäudetrocknung	820	297	.	.	-	-
45.25.6	Sonstiger spezialisierter Hoch- und Tiefbau a. n. g.	71 960	6 557	8 146	15 742	14 334	27 180

29. Umsatz in Vorbereitenden Baustellenarbeiten, Hoch- und Tiefbau im Jahr 2003 nach Wirtschaftszweigen (in 1000 €)

WZ-Nr.	Wirtschaftszweig	Gesamtumsatz	Davon			Gesamtumsatz je tätiger Person €
			baugewerbl. Umsatz	darunter Umsatz aus Nach-/ Subunternehmertätigkeit	sonstiger Umsatz	
	Vorbereitende Baustellenarbeiten, Hoch- und Tiefbau	6 272 346	6 161 740	717 759	110 606	97 222
45.1	Vorbereitende Baustellenarbeiten	352 507	341 908	30 636	10 600	77 406
45.11	Abbruch-, Spreng- und Entrümmerungsgewerbe, Erdbewegungsarbeiten	352 507	341 908	30 636	10 600	77 406
45.11.1	Abbruch-, Spreng- und Entrümmerungsgewerbe	90 539	84 059	18 267	6 480	69 592
45.11.2	Erdbewegungsarbeiten	64 853	62 245	11 599	2 608	88 597
45.11.4	Aufschließung von Lagerstätten; Auffüllen stillgel. Lagerstätten	197 115	195 603	771	1 512	78 189
45.12	Test- und Suchbohrung	-	-	-	-	-
45.2	Hoch- und Tiefbau	5 919 839	5 819 833	687 123	100 007	98 727
45.21	Hochbau, Brücken- und Tunnelbau u. Ä.	3 125 539	3 088 677	299 418	36 862	101 783
45.21.1	Hoch- und Tiefbau ohne ausgeprägten Schwerpunkt	1 641 054	1 620 774	119 282	20 279	106 638
45.21.2	Hochbau (ohne Fertigteilbau)	1 245 635	1 233 721	158 169	11 915	98 836
45.21.3	Errichtung von Fertigteilb. aus Beton im Hochbau aus selbst hergestellten Fertigteilen	-	-	-	-	-
45.21.4	Errichtung von Fertigteilb. aus Beton im Hochbau aus fremd bezogenen Fertigteilen	4 340	4 337	2 468	3	66 769
45.21.5	Errichtung von Fertigteilb. aus Holz und Kunststoffen im HB aus fremd bezogenen Fertigt.	6 689	6 654	1 480	35	84 671
45.21.6	Brücken- und Tunnelbau u. Ä.	20 848	20 842	289	6	109 726
45.21.7	Rohrleitungs- und Kabelleitungstiefbau	206 973	202 348	17 730	4 625	86 890
45.22	Dachdeckerei, Bauspenglerei, Abdichtung und Zimmerei	664 222	658 596	75 233	5 625	61 428
45.22.1	Dachdeckerei u. Bauspenglerei	468 596	466 625	36 135	1 970	63 213
45.22.2	Abdichtung gegen Wasser und Feuchtigkeit	83 905	81 659	21 717	2 246	58 839
45.22.3	Zimmerei und Ingenieurholzbau	111 721	110 312	17 381	1 409	56 596
45.23	Bau von Straßen, Bahnverkehrsst., Rollbahnen und Sportanlagen	1 193 322	1 154 765	166 513	38 556	136 551
45.23.1	Bau von Straßen, Rollbahnen und Sportanlagen	960 397	923 086	137 912	37 311	129 661
45.23.2	Bau von Bahnverkehrsstrecken	232 925	231 679	28 601	1 246	174 869
45.24	Wasserbau	7 142	7 102	875	40	84 024
45.25	Sonstiger spezialisierter Hoch- und Tiefbau	929 615	910 692	145 084	18 923	96 664
45.25.1	Brunnenbau
45.25.2	Schachtbau
45.25.3	Schornstein-, Feuerungs- und Industrieofenbau	28 406	28 186	2 049	220	79 125
45.25.4	Gerüstbau	99 469	95 266	15 769	4 202	51 326
45.25.5	Gebäudetrocknung	11 990	11 911	587	79	77 857
45.25.6	Sonstiger spezialisierter Hoch- und Tiefbau a. n. g.	765 259	751 173	123 843	14 086	111 782

30. Baugewerblicher Umsatz in Vorbereitenden Baustellenarbeiten, Hoch- und Tiefbau im Jahr 2003 nach Wirtschaftszweigen und Beschäftigtengrößenklassen (in 1000 €)

WZ-Nr.	Wirtschaftszweig	Baugewerblicher Umsatz	In Betrieben mit ... tätigen Personen				
			1 bis 9	10 bis 19	20 bis 49	50 bis 99	100 und mehr
	Vorbereitende Baustellenarbeiten, Hoch- und Tiefbau	6 161 740	1 025 091	841 391	1 228 069	1 089 990	1 977 199
45.1	Vorbereitende Baustellenarbeiten	341 908	62 749	.	42 737	.	191 479
45.11	Abbruch-, Spreng- und Enttrümmerungsgewerbe, Erdbewegungsarbeiten	341 908	62 749	.	42 737	.	191 479
45.11.1	Abbruch-, Spreng- und Enttrümmerungsgewerbe	84 059	.	.	26 646	.	-
45.11.2	Erdbewegungsarbeiten	62 245	27 713	18 441	16 091	-	-
45.11.4	Aufschließung von Lagerstätten, Auffüllen stillgel. Lagerstätten	195 603	.	.	-	-	191 479
45.12	Test- und Suchbohrung	-	-	-	-	-	-
45.2	Hoch- und Tiefbau	5 819 833	962 341	.	1 185 332	.	1 785 720
45.21	Hochbau, Brücken- und Tunnelbau u. Ä.	3 088 677	454 810	459 342	638 352	622 446	913 727
45.21.1	Hoch- und Tiefbau ohne ausgeprägten Schwerpunkt	1 620 774	201 427	190 528	289 375	351 871	587 573
45.21.2	Hochbau (ohne Fertigteilbau)	1 233 721	225 903	211 309	291 778	.	.
45.21.3	Errichtung von Fertigteilb. aus Beton im Hochbau aus selbst hergestellten Fertigteilen	-	-	-	-	-	-
45.21.4	Errichtung von Fertigteilb. aus Beton im Hochbau aus fremd bezogenen Fertigteilen	4 337	.	.	-	-	-
45.21.5	Errichtung von Fertigteilb. aus Holz und Kunststoffen im HB aus fremd bezogenen Fertigteilb.	6 654	3 798	2 856	-	-	-
45.21.6	Brücken- und Tunnelbau u. Ä.	20 842	-
45.21.7	Rohrleitungs- und Kabelleitungstiefbau	202 348	20 634	50 154	.	57 718	.
45.22	Dachdeckerei, Bauspenglerei, Abdichtung und Zimmerei	658 596	351 148	166 905	100 449	40 095	-
45.22.1	Dachdeckerei u. Bauspenglerei	466 625	227 766	125 647	73 117	40 095	-
45.22.2	Abdichtung gegen Wasser und Feuchtigkeit	81 659	49 235	16 525	15 899	-	-
45.22.3	Zimmerei und Ingenieurholzbau	110 312	74 146	24 733	11 432	-	-
45.23	Bau von Straßen, Bahnverkehrsst., Rollbahnen und Sportanlagen	1 154 765	35 329	.	.	.	547 195
45.23.1	Bau von Straßen, Rollbahnen und Sportanlagen	923 086	30 419	59 099	173 667	240 222	419 680
45.23.2	Bau von Bahnverkehrsstrecken	231 679	4 910	.	.	.	127 515
45.24	Wasserbau	7 102	1 019	.	.	-	-
45.25	Sonstiger spezialisierter Hoch- und Tiefbau	910 692	120 037	114 251	201 249	150 357	324 798
45.25.1	Brunnenbau
45.25.2	Schachtbau
45.25.3	Schornstein-, Feuerungs- und Industrieofenbau	28 186	9 899	5 831	.	.	-
45.25.4	Gerüstbau	95 266	30 876	.	33 611	.	-
45.25.5	Gebäudetrocknung	11 911	6 104	.	.	-	-
45.25.6	Sonstiger spezialisierter Hoch- und Tiefbau a. n. g.	751 173	68 329	76 205	158 917	122 924	324 798

31. Betriebe, tätige Personen, Bruttolohn- und -gehaltssumme sowie geleistete Arbeitsstunden in Vorbereitenden Baustellenarbeiten, Hoch- und Tiefbau im Juni 2004 nach Wirtschaftszweigen - Veränderung zur Totalerhebung im Juni 2003 (in Prozent)

WZ-Nr.	Wirtschaftszweig	Betriebe	Tätige Personen	Darunter	Bruttolohnsumme	Bruttogehaltssumme	Geleistete Arbeitsstunden
				Arbeiter			
	Vorbereitende Baustellenarbeiten, Hoch- und Tiefbau	1,5	-3,9	-4,9	0,2	-0,2	1,6
45.1	Vorbereitende Baustellenarbeiten	1,2	-4,7	-6,1	-4,6	2,0	-0,7
45.11	Abbruch-, Spreng- und Enttrümmerungsgewerbe, Erdbewegungsarbeiten	1,2	-4,7	-6,1	-4,6	2,0	-0,7
45.11.1	Abbruch-, Spreng- und Enttrümmerungsgewerbe	0,7	10,0	13,4	9,8	33,1	20,2
45.11.2	Erdbewegungsarbeiten	1,4	2,7	0,9	-	9,2	-1,2
45.11.4	Aufschließung von Lagerstätten; Auffüllen stillgel. Lagerstätten	14,3	-12,5	-15,2	-10,7	-3,3	-10,0
45.12	Test- und Suchbohrung	x	x	x	x	x	x
45.2	Hoch- und Tiefbau	1,6	-3,8	-4,8	0,5	-0,5	1,8
45.21	Hochbau, Brücken- und Tunnelbau u. Ä.	0,7	-6,3	-7,6	-1,1	-2,2	-1,4
45.21.1	Hoch- und Tiefbau ohne ausgeprägten Schwerpunkt	-1,7	-3,1	-4,1	3,8	6,2	3,0
45.21.2	Hochbau (ohne Fertigteilbau)	2,4	-8,6	-10,4	-3,9	-7,9	-4,8
45.21.3	Errichtung von Fertigteilb. aus Beton im Hochbau aus selbst hergestellten Fertigteilen	x	x	x	x	x	x
45.21.4	Errichtung von Fertigteilb. aus Beton im Hochbau aus fremd bezogenen Fertigteilen	42,9	58,5	76,0	97,7	-21,1	75,0
45.21.5	Errichtung von Fertigteilb. aus Holz und Kunststoffen im HB aus fremd bezogenen Fertig.	-4,5	-29,5	-41,9	-72,6	-46,2	-30,8
45.21.6	Brücken- und Tunnelbau u. Ä.	-20,0	-12,8	-11,9	-14,6	-20,6	-11,5
45.21.7	Rohrleitungs- und Kabelleitungstiefbau	5,0	-13,4	-13,6	-9,7	-14,9	-8,2
45.22	Dachdeckerei, Bauspenglerei, Abdichtung und Zimmerei	3,0	-4,8	-7,3	-2,7	-2,2	-0,2
45.22.1	Dachdeckerei u. Bauspenglerei	4,6	-4,8	-7,1	-3,2	-0,5	-
45.22.2	Abdichtung gegen Wasser und Feuchtigkeit	-1,5	-6,9	-11,6	-6,6	-0,6	-9,7
45.22.3	Zimmerei und Ingenieurholzbau	5,1	-3,5	-5,7	1,9	-11,6	5,0
45.23	Bau von Straßen, Bahnverkehrsst., Rollbahnen und Sportanlagen	9,5	1,0	0,4	2,4	9,4	7,0
45.23.1	Bau von Straßen, Rollbahnen und Sportanlagen	8,8	2,0	1,5	5,1	10,8	7,2
45.23.2	Bau von Bahnverkehrsstrecken	18,2	-4,5	-5,5	-8,9	2,7	6,3
45.24	Wasserbau	50,0	32,8	30,2	55,0	54,5	60,0
45.25	Sonstiger spezialisierter Hoch- und Tiefbau	-2,7	1,3	2,9	7,1	-3,2	9,6
45.25.1	Brunnenbau	4,2
45.25.2	Schachtbau	-
45.25.3	Schornstein-, Feuerungs- und Industrieofenbau	-12,1	-11,4	-9,1	-5,4	-16,2	-2,6
45.25.4	Gerüstbau	-4,2	4,3	6,1	7,6	12,7	9,3
45.25.5	Gebäudetrocknung	2,6	2,0	6,8	5,9	-23,3	-
45.25.6	Sonstiger spezialisierter Hoch- und Tiefbau a. n. g.	-1,4	1,3	2,5	7,2	-3,4	10,6

32. Umsatz in Vorbereitenden Baustellenarbeiten, Hoch- und Tiefbau im Juni 2004 sowie für das Jahr 2003 nach Wirtschaftszweigen - Veränderung zur Totalerhebung im Juni 2003 (in Prozent)

WZ-Nr.	Wirtschaftszweig	Gesamtumsatz	Darunter baugewerbl. Umsatz	Davon			
				Hochbau	darunter		
					Wohnungs- bau	gewerbl. u. ind. Hochbau	öffentl. Hochbau
	Vorbereitende Baustellenarbeiten, Hoch- und Tiefbau	-5,9	-5,9	-2,9	-3,6	6,8	-21,6
45.1	Vorbereitende Baustellenarbeiten	-1,4	-2,1	10,7	11,0	12,3	-44,6
45.11	Abbruch-, Spreng- und Enttrümmerungsgewerbe, Erdbewegungsarbeiten	-1,4	-2,1	10,7	11,0	12,3	-44,6
45.11.1	Abbruch-, Spreng- und Enttrümmerungsgewerbe	16,1	16,2	14,4	12,5	17,1	-44,6
45.11.2	Erdbewegungsarbeiten	-7,6	-9,3	-15,2	-20,7	-14,7	x
45.11.4	Aufschließung von Lagerstätten; Auffüllen stillgel. Lagerstätten	-9,3	-9,6	x	x	x	x
45.12	Test- und Suchbohrung	x	x	x	x	x	x
45.2	Hoch- und Tiefbau	-6,1	-6,1	-3,3	-3,8	6,5	-21,5
45.21	Hochbau, Brücken- und Tunnelbau u. Ä.	-1,9	-1,9	-4,9	-1,3	3,3	-25,7
45.21.1	Hoch- und Tiefbau ohne ausgeprägten Schwerpunkt	0,8	0,9	-5,0	-13,6	-0,3	-3,9
45.21.2	Hochbau (ohne Fertigteilbau)	-4,5	-4,6	-4,5	5,8	7,0	-42,6
45.21.3	Errichtung von Fertigteilb. aus Beton im Hochbau aus selbst hergestellten Fertigteilen	x	x	x	x	x	x
45.21.4	Errichtung von Fertigteilb. aus Beton im Hochbau aus fremd bezogenen Fertigteilen	113,6	113,2	113,6	-27,3	810,8	x
45.21.5	Errichtung von Fertigteilb. aus Holz und Kunststoffen im HB aus fremd bezogenen Fertigteilb.	-41,3	-41,3	-41,4	-53,1	400,0	x
45.21.6	Brücken- und Tunnelbau u. Ä.	-17,6	-17,6	-100,0	x	x	-100,0
45.21.7	Rohrleitungs- und Kabelleitungstiefbau	-3,1	-3,2	-74,0	-100,0	-81,2	1 150,0
45.22	Dachdeckerei, Bauspenglerei, Abdichtung und Zimmerei	-6,6	-6,1	-6,3	-9,6	8,5	-3,5
45.22.1	Dachdeckerei u. Bauspenglerei	-9,4	-9,2	-9,1	-14,5	18,5	-0,8
45.22.2	Abdichtung gegen Wasser und Feuchtigkeit	-1,7	-1,8	-2,1	0,1	-1,0	-28,1
45.22.3	Zimmerei und Ingenieurholzbau	3,7	6,3	5,6	11,2	-20,5	0,4
45.23	Bau von Straßen, Bahnverkehrsst., Rollbahnen und Sportanlagen	-20,5	-20,7	150,9	-50,0	440,8	67,7
45.23.1	Bau von Straßen, Rollbahnen und Sportanlagen	-19,6	-19,7	312,0	-50,0	440,8	-100,0
45.23.2	Bau von Bahnverkehrsstrecken	-25,1	-25,4	83,2	x	x	83,2
45.24	Wasserbau	50,7	50,0	x	x	x	x
45.25	Sonstiger spezialisierter Hoch- und Tiefbau	0,9	1,2	27,2	9,0	31,3	20,6
45.25.1	Brunnenbau
45.25.2	Schachtbau
45.25.3	Schornstein-, Feuerungs- und Industrieofenbau	28,0	28,7	28,7	3,4	37,8	-33,3
45.25.4	Gerüstbau	11,3	11,8	11,8	-0,8	21,4	20,8
45.25.5	Gebäudetrocknung	-4,5	-3,6	-11,9	44,1	-88,7	-29,2
45.25.6	Sonstiger spezialisierter Hoch- und Tiefbau a. n. g.	-1,1	-0,8	73,8	35,9	52,2	218,7

Tiefbau	darunter Straßenbau	Gesamtum- satz je tätiger Person	Gesamt- umsatz für das Jahr 2003	Darunter baugewerbl. Umsatz 2003	Gesamtum- satz je tätiger Person 2003	Wirtschaftszweig	WZ- Nr.
-9,0	-17,1	-2,1	7,2	6,8	11,6	Vorbereitende Baustellen- arbeiten, Hoch- und Tiefbau	
-7,1	-68,0	3,5	5,8	4,6	11,0	Vorbereitende Baustellenarbeiten	45.1
-7,1	-68,0	3,5	5,8	4,6	11,0	Abbruch-, Spreng- und Ent- trümmerungsgewerbe, Erdbewegungsarbeiten	45.11
26,1	-99,3	5,6	13,5	11,0	3,2	Abbruch-, Spreng- und Ent- trümmerungsgewerbe	45.11.1
-8,0	-48,4	-10,0	16,9	14,3	13,8	Erdbewegungsarbeiten	45.11.2
-9,6	x	3,6	-0,4	-0,5	13,8	Aufschließung von Lagerstätten; Auffüllen stillgel. Lagerstätten	45.11.4
x	x	-	x	x	-	Test- und Suchbohrung	45.12
-9,2	-16,3	-2,4	7,3	7,0	11,6	Hoch- und Tiefbau	45.2
6,7	54,0	4,7	4,0	4,0	11,0	Hochbau, Brücken- und Tunnelbau u. Ä.	45.21
10,9	68,3	4,0	10,8	10,9	14,3	Hoch- und Tiefbau ohne ausge- prägten Schwerpunkt	45.21.1
-45,3	-6,5	4,5	-2,5	-2,4	6,7	Hochbau (ohne Fertigteilbau)	45.21.2
						Errichtung von Fertigteilb. aus Beton im Hochbau aus selbst hergestellten Fertigteilen	45.21.3
x	x	-	x	x	-	Errichtung von Fertigteilb. aus Beton im Hochbau aus fremd bezogenen Fertigteilen	45.21.4
x	x	34,8	25,9	25,9	-20,6	Errichtung von Fertigteilb. aus Holz und Kunststoffen im HB aus fremd bezogenen Fertig.	45.21.5
x	x	-16,8	0,1	-0,5	41,9	Brücken- und Tunnelbau u. Ä.	45.21.6
-17,4	-96,5	-5,5	-23,4	-22,9	-12,2	Rohrleitungs- und Kabelleitungs- tiefbau	45.21.7
-1,0	-47,1	12,0	-1,6	-1,4	13,6	Dachdeckerei, Bauspenglerei, Abdichtung und Zimmerei	45.22
90,1	855,6	-1,8	2,0	1,9	7,2	Dachdeckerei u. Bauspenglerei Abdichtung gegen Wasser und Feuchtigkeit	45.22.1 45.22.2
x	x	-4,8	1,4	1,4	6,4	Zimmerei und Ingenieurholzbau	45.22.3
17,8	44,4	5,6	2,9	1,8	10,5	Bau von Straßen, Bahnverkehrsst., Rollbahnen und Sportanlagen	45.23
x	x	7,5	4,4	4,3	8,2	Bau von Straßen, Rollbahnen und Sportanlagen	45.23.1
-21,1	-22,4	-21,3	20,2	18,0	19,0	Bau von Bahnverkehrsstrecken	45.23.2
-20,0	-22,4	-21,2	21,6	18,9	19,1	Wasserbau	45.24
-26,7	x	-21,6	14,7	14,8	20,2	Sonstiger spezialisierter Hoch- und Tiefbau	45.25
50,2	27,7	13,5	56,5	55,9	17,8	Brunnenbau	45.25.1
-4,7	20,3	-0,4	7,9	8,1	6,5	Schachtbau	45.25.2
.	Schornstein-, Feuerungs- und Industrieofenbau	45.25.3
x	x	44,4	-6,0	-3,9	6,1	Gerüstbau	45.25.4
x	x	6,7	-3,4	-1,2	-7,4	Gebäudetrocknung	45.25.5
223,3	x	-6,4	-1,6	-1,6	-3,6	Sonstiger spezialisierter Hoch- und Tiefbau a. n. g.	45.25.6
-5,0	21,5	-2,4	10,2	9,9	8,7		

33. Betriebe, tätige Personen, Bruttolohn- und -gehaltsumme, geleistete Arbeitsstunden sowie Umsatz in Handwerksbetrieben in Vorbereitenden Baustellenarbeiten, Hoch- und Tiefbau im Juni 2004, sowie Umsatz für das Jahr 2003 nach Kreisen

Kreis-Nr.	Kreis Regierungsbezirk Land	Betriebe	Tätige Personen	Bruttolohn- u. -gehalt- summe	Geleistete Arbeits- stunden	Gesamt- umsatz	Darunter baugewerbl. Umsatz	Gesamtum- satz für das Jahr 2003
				1000 €	1 000	1000 €		
61	Chemnitz, Stadt	211	2 389	4 281	287	21 219	21 141	224 852
66	Plauen, Stadt	65	432	738	53	3 492	3 490	30 349
67	Zwickau, Stadt	78	673	1 132	82	5 367	5 280	47 791
71	Annaberg	115	1 364	2 272	169	11 039	10 960	123 876
73	Chemnitzer Land	185	1 887	3 161	234	13 598	13 490	169 235
77	Freiberg	177	1 851	3 025	231	12 579	12 533	134 949
78	Vogtlandkreis	297	2 795	4 782	317	21 061	21 005	223 231
81	Mittlerer Erzgebirgskreis	113	1 212	2 003	157	8 003	7 983	82 576
82	Mittweida	172	1 435	2 315	174	9 252	9 171	91 860
88	Stollberg	111	1 214	1 997	155	8 806	8 787	93 528
91	Aue-Schwarzenberg	159	1 500	2 475	191	11 506	11 446	101 913
93	Zwickauer Land	212	1 562	2 510	182	11 238	11 102	108 830
	Regierungsbezirk Chemnitz	1 895	18 314	30 691	2 231	137 161	136 389	1 432 991
62	Dresden, Stadt	271	2 208	3 854	251	16 546	16 484	201 813
63	Görlitz, Stadt	35	176	246	21	1 270	1 270	14 562
64	Hoyerswerda, Stadt	29	282	426	32	1 830	1 830	19 260
72	Bautzen	168	2 107	3 711	258	21 728	21 619	194 694
80	Meißen	176	1 908	3 258	242	15 931	15 884	173 806
84	Niederschles. Oberlausitzkreis	121	1 243	2 023	149	7 992	7 740	88 511
85	Riesa-Großenhain	102	1 607	3 053	207	13 790	13 642	151 792
		184	1 903	3 147	252	12 848	12 829	134 150
86	Löbau-Zittau	165	1 641	2 542	198	9 958	9 832	113 301
87	Sächsische Schweiz	144	1 450	2 278	178	9 172	9 011	99 929
90	Weißeritzkreis	153	1 385	2 318	182	10 533	10 469	106 793
92	Kamenz							
	Regierungsbezirk Dresden	1 548	15 910	26 856	1 971	121 597	120 610	1 298 610
65	Leipzig, Stadt	299	2 973	5 624	308	28 566	27 689	320 343
74	Delitzsch	142	1 622	2 800	186	15 896	15 870	150 988
75	Döbeln	92	976	1 706	125	8 504	8 492	80 201
79	Leipziger Land	176	2 062	3 687	251	18 219	18 020	171 927
83	Muldentalkreis	182	1 632	2 711	196	11 397	11 342	122 116
89	Torgau-Oschatz	135	1 629	2 925	190	13 977	13 795	175 184
	Regierungsbezirk Leipzig	1 026	10 894	19 453	1 256	96 558	95 209	1 020 759
	Sachsen	4 469	45 118	77 000	5 458	355 316	352 208	3 752 360

34. Betriebe, tätige Personen, Bruttolohn- und -gehaltsumme, geleistete Arbeitsstunden sowie Umsatz in Handwerksbetrieben in Vorbereitenden Baustellenarbeiten, Hoch- und Tiefbau im Juni 2004, sowie Umsatz für das Jahr 2003 nach Wirtschaftszweigen

WZ-Nr.	Wirtschaftszweig	Betriebe	Tätige Personen	Bruttolohn- u. -gehaltsumme	Geleistete Arbeitsstunden	Gesamtumsatz	Darunter baugewerbl. Umsatz	Gesamtumsatz für das Jahr 2003
				1000 €	1 000		1000 €	
	Vorbereitende Baustellenarbeiten, Hoch- und Tiefbau	4 469	45 118	77 000	5 458	355 316	352 208	3 752 360
45.1	Vorbereitende Baustellenarbeiten	45	461	783	54	4 301	4 147	48 266
45.11	Abbruch-, Spreng- und Enttrümmerungsgewerbe, Erdbewegungsarbeiten	45	461	783	54	4 301	4 147	48 266
45.11.1	Abbruch-, Spreng- und Enttrümmerungsgewerbe	22	221	367	27	1 879	1 779	18 015
45.11.2	Erdbewegungsarbeiten	23	240	416	26	2 421	2 368	30 251
45.11.4	Aufschließung von Lagerstätten; Auffüllen stillgel. Lagerstätten	-	-	-	-	-	-	-
45.12	Test- und Suchbohrung	-	-	-	-	-	-	-
45.2	Hoch- und Tiefbau	4 424	44 657	76 217	5 405	351 015	348 061	3 704 094
45.21	Hochbau, Brücken- und Tunnelbau u. Ä.	2 107	24 129	42 316	2 934	196 123	194 534	2 125 761
45.21.1	Hoch- und Tiefbau ohne ausgeprägten Schwerpunkt	930	11 847	21 331	1 450	99 350	98 662	1 120 961
45.21.2	Hochbau (ohne Fertigteilbau)	1 102	11 017	18 453	1 319	87 591	87 042	901 702
45.21.3	Errichtung von Fertigteilb. aus Beton im Hochbau aus selbst hergestellten Fertigteilen	-	-	-	-	-	-	-
45.21.4	Errichtung von Fertigteilb. aus Beton im Hochbau aus fremd bezogenen Fertigteilen	5	45	79	5	339	339	3 550
45.21.5	Errichtung von Fertigteilb. aus Holz und Kunststoffen im HB aus fremd bezogenen Fertig.	6	49	85	7	284	284	3 171
45.21.6	Brücken- und Tunnelbau u. Ä.	3	37	77	5	224	224	2 391
45.21.7	Rohrleitungs- und Kabelleitungstiefbau	61	1 134	2 290	148	8 334	7 982	93 986
45.22	Dachdeckerei, Bauspenglerei, Abdichtung und Zimmerei	1 622	9 585	13 551	1 123	57 196	56 947	597 493
45.22.1	Dachdeckerei u. Bauspenglerei	1 102	7 346	10 749	883	45 193	45 096	466 761
45.22.2	Abdichtung gegen Wasser und Feuchtigkeit	63	293	429	32	1 394	1 391	20 117
45.22.3	Zimmerei und Ingenieurholzbau	457	1 946	2 372	208	10 608	10 461	110 615
45.23	Bau von Straßen, Bahnverkehrsst., Rollbahnen und Sportanlagen	222	5 213	10 252	664	52 933	52 509	541 240
45.23.1	Bau von Straßen, Rollbahnen und Sportanlagen	214	4 790	9 372	618	47 536	47 197	495 200
45.23.2	Bau von Bahnverkehrsstrecken	8	423	881	45	5 397	5 312	46 040
45.24	Wasserbau	5	79	176	7	586	586	6 582
45.25	Sonstiger spezialisierter Hoch- und Tiefbau	468	5 651	9 922	677	44 177	43 484	433 019
45.25.1	Brunnenbau	23
45.25.2	Schachtbau	2
45.25.3	Schornstein-, Feuerungs- und Industrieofenbau	45	242	389	23	1 475	1 434	19 142
45.25.4	Gerüstbau	242	1 891	2 823	206	9 250	8 903	95 936
45.25.5	Gebäudetrocknung	6	44	68	4	202	202	3 937
45.25.6	Sonstiger spezialisierter Hoch- und Tiefbau a. n. g.	150	3 201	6 189	416	31 544	31 263	292 386

Erläuterungen

Ziel der Statistik

Die „Totalerhebung im Bauhauptgewerbe“ wird einmal im Jahr (Juni) durchgeführt. Sie dient der Beurteilung der konjunkturellen Lage des Baugewerbes, insbesondere liefert sie Informationen über die Struktur dieses Wirtschaftszweiges.

Die Ergebnisse dieser Statistik dienen außerdem der Hochrechnung der meisten Daten aus dem „Monatsbericht im Bauhauptgewerbe“ auf **alle Betriebe** sowie der Korrektur des Monatsberichtsgebietes. Im System der Baugewerbestatistiken wird dadurch eine Entlastung kleinerer Betriebe von der monatlichen Berichtspflicht erreicht.

Rechtsgrundlage

Rechtsgrundlage für diese Erhebungen ist das Gesetz über die Statistik im Produzierenden Gewerbe (ProdGewStatG) in der Fassung der Bekanntmachung vom 21. März 2002 (BGBl. I S. 1181) in Verbindung mit dem Gesetz über die Statistik für Bundeszwecke vom 22. Januar 1987 (BGBl. I S. 462, 565), zuletzt geändert durch Artikel 16 des Gesetzes vom 21. August 2002 (BGBl. I S. 3322).

Berichtskreis und Merkmale

Die Betriebe der Wirtschaftszweige 45.1 (Vorbereitende Baustellenarbeiten) und 45.2 (Hoch- und Tiefbau) werden mit dem Formblatt „Totalerhebung im Bauhauptgewerbe“ befragt. Die Erhebung umfasst alle Betriebe des Bauhauptgewerbes und bauhauptgewerbliche Betriebe von Unternehmen anderer Wirtschaftsbereiche sowie alle Arbeitsgemeinschaften, soweit diese Einheiten im Inland tätig sind.

Methodische Hinweise

Eventuell vorhandene Abweichungen in den Summen sind auf Rundungen in unterschiedlichen Aggregationsstufen zurückzuführen.

Angaben über Betriebe und tätige Personen beziehen sich auf das Ende des Monats Juni.

Definitionen

Betrieb

Einbetriebsunternehmen, Haupt- und Zweigniederlassungen, Filialen sowie Bauhöfe und Baustellen, die ein eigenes Bau- oder Lohnbüro mit gesonderter Abrechnung besitzen, Arbeitsgemeinschaften und Betriebe sowie selbständige Betriebsabteilungen von Unternehmen, deren Schwerpunkt nicht in bauhauptgewerblicher Tätigkeit liegt, sofern sie Bauleistungen für den Absatz am Markt erbringen oder Bauten zum Zweck der Vermietung durch das eigene Unternehmen erstellen.

Tätige Personen

Tätige Inhaber und tätige Mitinhaber, unbezahlt mithelfende Familienangehörige sowie alle in einem arbeitsrechtlichen Verhältnis zum Betrieb stehenden Personen (Arbeiter, Angestellte sowie kaufmännisch, technisch und gewerblich Auszubildende).

Bruttolohn- und Bruttogehaltssumme

Bei den Bruttolöhnen und Bruttogehältern ist die Summe der Lohnsteuerpflichtigen Bruttobezüge (Bar- und Sachbezüge) angegeben. Diese Beträge verstehen sich ohne Arbeitgeberanteile zur Kranken-, Renten- und Arbeitslosenversicherung, ohne Beiträge zu den Sozialkassen des Baugewerbes, ohne Winterbau-Umlage, ohne Aufwendungen für die betriebliche Alters-, Invaliditäts- und Hinterbliebenenversorgung und ohne gezahltes Vorruhestandsgeld. Entgelte für Poliere, Schachtmeister und Meister zählen zur Bruttolohnsumme. Den Gehältern sind auch die Bezüge von Gesellschaftern, Vorstandsmitgliedern und anderen leitenden Kräften zuzurechnen, soweit sie steuerlich als Einkünfte aus nichtselbständiger Arbeit anzusehen sind.

Geleistete Arbeitsstunden

Alle von Inhabern, Angestellten, Arbeitern und Auszubildenden auf Baustellen und Bauhöfen tatsächlich geleisteten (nicht die bezahlten) Arbeitsstunden. Nicht einbezogen sind die für Bürotätigkeit geleisteten Arbeitsstunden.

Gesamtumsatz (ohne Umsatzsteuer)

Die dem Finanzamt für die Umsatzsteuer zu meldenden steuerpflichtigen und steuerfreien Beträge für Bauleistungen im Bundesgebiet, Anzahlungen für Teilleistungen oder Vorauszahlungen vor Ausführung der entsprechenden Lieferungen und Leistungen ab 5 000 €, Beträge für sonstige eigene Erzeugnisse, industrielle und handwerkliche Dienstleistungen sowie Umsatz aus Handelsware und aus sonstigen nichtindustriellen und nichthandwerklichen Tätigkeiten und zwar **ohne** die dem Kunden in Rechnung gestellte Umsatzsteuer. Der Gesamtumsatz versteht sich einschließlich von Leistungen aus Nachunternehmertätigkeit.

Baugewerblicher Umsatz (ohne Umsatzsteuer)

Das sind steuerpflichtige und steuerfreie Beträge für erbrachte Bauleistungen einschließlich Anzahlungen für Teilleistungen und Vorauszahlungen vor Ausführung der entsprechenden Leistungen ab 5 000 €.

Handwerk

Zum "Handwerk" zählen die Baubetriebe, deren Inhaber oder Leiter in der Handwerksrolle, Anlage A, eingetragen sind. Nicht dazu zählen die Betriebe des handwerksähnlichen Gewerbes (Handwerksrolle, Anlage B).

Bauarten und Auftraggeber

In den Wirtschaftszweigen Vorbereitende Baustellenarbeiten, Hoch- und Tiefbau (Bauhauptgewerbe) gelten als **Bauleistungen** die baugewerblichen Leistungen von Betrieben im Wohnungsbau, im landwirtschaftlichen Bau, im gewerblichen und industriellen Bau, Bau für Bahn und Post sowie im öffentlichen Bau.

Neben dieser Aufgliederung in Bauarten existiert parallel die Gliederung in die Bauarten Hochbau und Tiefbau. Der **Hochbau** setzt sich wie folgt zusammen:

- Wohnungsbau - unabhängig vom Auftraggeber
- landwirtschaftlicher Bau (einschließlich landwirtschaftlichen Tiefbaus) - unabh. vom Auftraggeber
- gewerblicher und industrieller Hochbau
- Hochbau für Bahn und Post
- Hochbau für Organisationen ohne Erwerbszweck (öffentlicher Hochbau)
- Hochbau für Körperschaften des öffentlichen Rechts (öffentlicher Hochbau).

Der **Tiefbau** setzt sich analog zusammen:

- gewerblicher und industrieller Tiefbau
- Tiefbau für Bahn und Post
- Straßenbau - unabhängig vom Auftraggeber
- sonstiger Tiefbau für Körperschaften des öffentlichen Rechts sowie für Organisationen ohne Erwerbszweck (öffentlicher Tiefbau)

Zum **Wohnungsbau** gehören alle Bauten, die überwiegend Wohnbedürfnissen dienen - unabhängig vom Auftraggeber.

Der **landwirtschaftliche Bau** - unabhängig vom Auftraggeber - umfasst Scheunen, Ställe, Silos, Garagen für landwirtschaftliche Fahrzeuge, ferner Entwässerungsanlagen und sonstige Wasserbauten. Kombinierte Gebäude mit Wohnung, Stallung und Scheune sind landwirtschaftliche Gebäude, es sei denn, flächenmäßig überwiegt der Wohnanteil. Bei der Ergebnisdarstellung wird der landwirtschaftliche Bau mit zum gewerblichen und industriellen Bau gezählt.

Zum **gewerblichen und industriellen Bau** gehören alle überwiegend gewerblichen Zwecken dienenden Bauten für die private Wirtschaft sowie Bauten privater Auftraggeber für Erziehung und Wissenschaft, Gesundheitswesen, Sport und Kultur - **ohne** Wohnungsbau, landwirtschaftlichen Bau und Straßenbau.

Zum **Straßenbau** zählen Straßen, Autobahnen, Wege für Kraftfahrzeuge, Fußgänger und Radfahrer sowie Park- und Abstellplätze - unabhängig vom Auftraggeber.

Der **öffentliche Bau** (Hoch- und Tiefbau für Körperschaften des öffentlichen Rechts sowie für Organisationen ohne Erwerbszweck) umfasst alle Hoch- und Tiefbauten dieser Auftraggeber - **ohne** Wohnungsbau, landwirtschaftlichen Bau und Straßenbau.

Zum **Hoch- und Tiefbau für Bahn und Post** zählen alle Bauten, die von der Deutschen Bahn AG, der Deutschen Post AG, der Deutschen Telekom AG, der Postbank AG in Auftrag gegeben werden - **ohne** Wohnungsbau, landwirtschaftlichen Bau und Straßenbau. Bei der Ergebniszusammenfassung werden diese Bauarten zum gewerblichen Bau gerechnet und nicht mehr, wie in vergangenen Jahren, zum öffentlichen Bau. Für Ergebnisdarstellungen wird häufig der „gewerbliche und industrielle Bau“, der „landwirtschaftliche Bau“ sowie der „Bau für Bahn und Post“ zum Wirtschafts-(hoch/tief)-bau zusammengefasst.

Verzeichnis der Wirtschaftszweige in Vorbereitenden Baustellenarbeiten, Hoch- und Tiefbau

WZ-Nr.	Wirtschaftszweig
45.1	Vorbereitende Baustellenarbeiten
45.11	Abbruch-, Spreng- und Enttrümmerungsgewerbe, Erdbewegungsarbeiten
45.11.1	Abbruch-, Spreng- und Enttrümmerungsgewerbe
45.11.2	Erdbewegungsarbeiten
45.11.4	Aufschließung von Lagerstätten; Auffüllen stillgelegter Lagerstätten
45.12	Test- und Suchbohrung
45.2	Hoch- und Tiefbau
45.21	Hochbau, Brücken- und Tunnelbau u. Ä.
45.21.1	Hoch- und Tiefbau ohne ausgeprägten Schwerpunkt
45.21.2	Hochbau (ohne Fertigteilbau)
45.21.3	Errichtung von Fertigteilbauten aus Beton im Hochbau aus selbst hergestellten Fertigteilen
45.21.4	Errichtung von Fertigteilbauten aus Beton im Hochbau aus fremd bezogenen Fertigteilen
45.21.5	Errichtung von Fertigteilbauten aus Holz und Kunststoffen im Hochbau aus fremd bezogenen Fertigteilen
45.21.6	Brücken- und Tunnelbau u. Ä.
45.21.7	Rohrleitungs- und Kabelleitungstiefbau
45.22	Dachdeckerei, Bauspenglerei, Abdichtung und Zimmerei
45.22.1	Dachdeckerei und Bauspenglerei
45.22.2	Abdichtung gegen Wasser und Feuchtigkeit
45.22.3	Zimmerei und Ingenieurholzbau
45.23	Bau von Straßen, Bahnverkehrsstrecken, Rollbahnen und Sportanlagen
45.23.1	Bau von Straßen, Rollbahnen und Sportanlagen
45.23.2	Bahnverkehrsstrecken
45.24	Wasserbau
45.25	Sonstiger spezialisierter Hoch- und Tiefbau
45.25.1	Brunnenbau
45.25.2	Schachtbau
45.25.3	Schornstein-, Feuerungs- und Industrieofenbau
45.25.4	Gerüstbau
45.25.5	Gebäudetrocknung
45.25.6	Sonstiger spezialisierter Hoch- und Tiefbau, anderweitig nicht genannt

Abb. 1 Betriebe, tätige Personen und Gesamtumsatz in Vorbereitenden Baustellenarbeiten, Hoch- und Tiefbau im Juni 1996 bis 2004 nach Wirtschaftszweigen

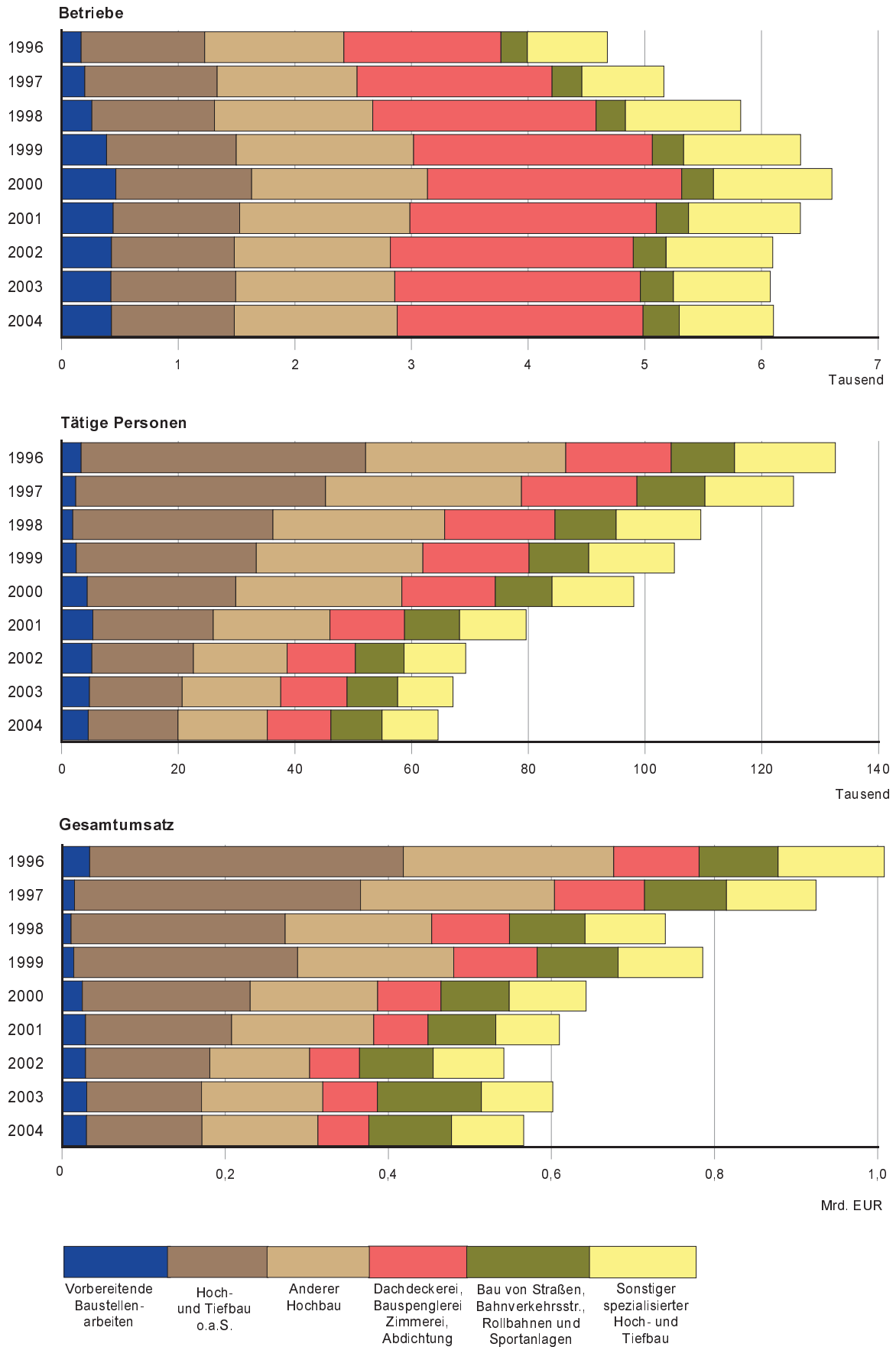


Abb. 2 Betriebe, tätige Personen und Gesamtumsatz in Vorbereitenden Baustellenarbeiten, Hoch- und Tiefbau im Juni 1996 bis 2004 nach Betriebsgrößenklassen

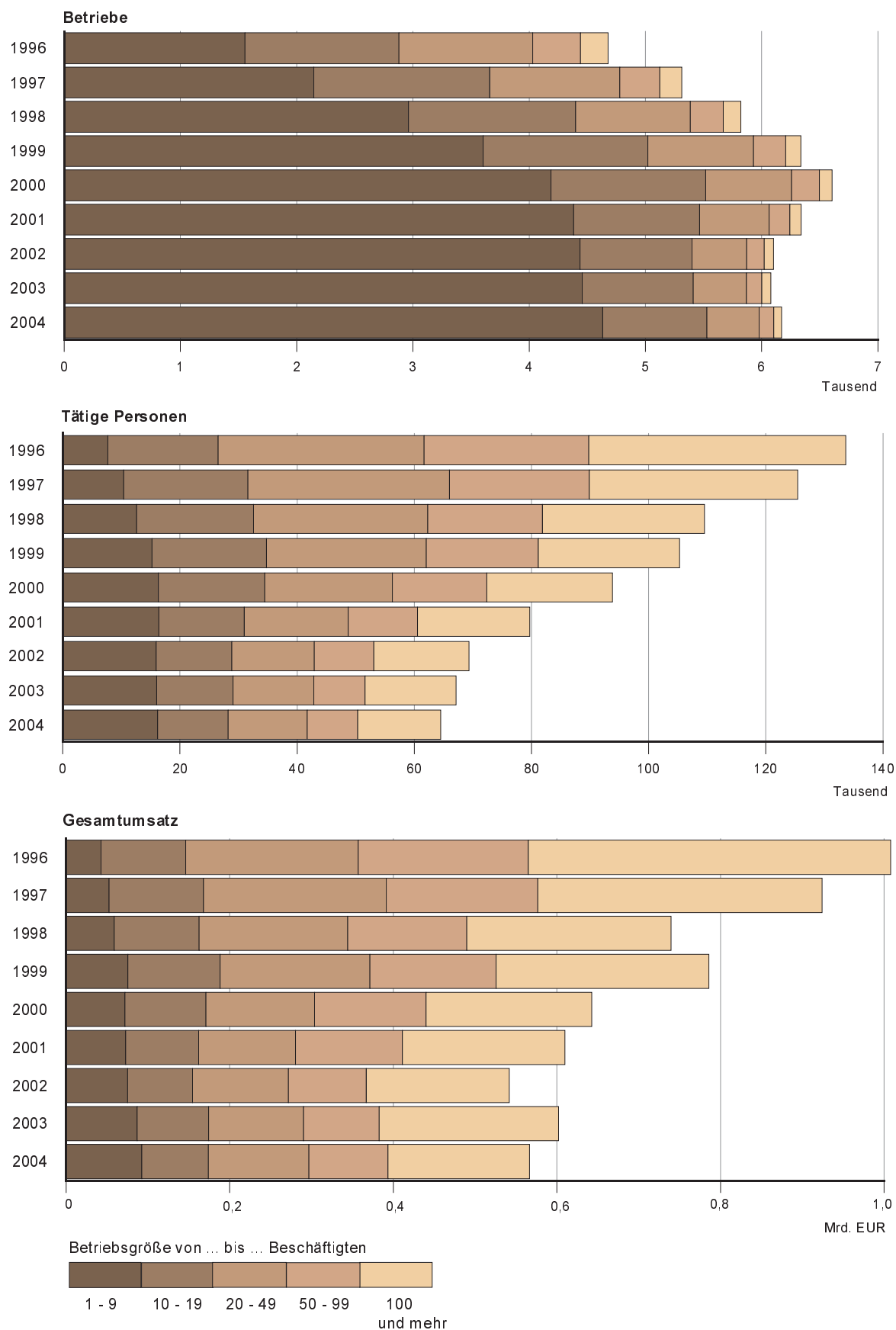


Abb. 3 Tätige Personen in Vorbereitenden Baustellenarbeiten, Hoch- und Tiefbau am 30. Juni 2004 nach der Stellung im Betrieb

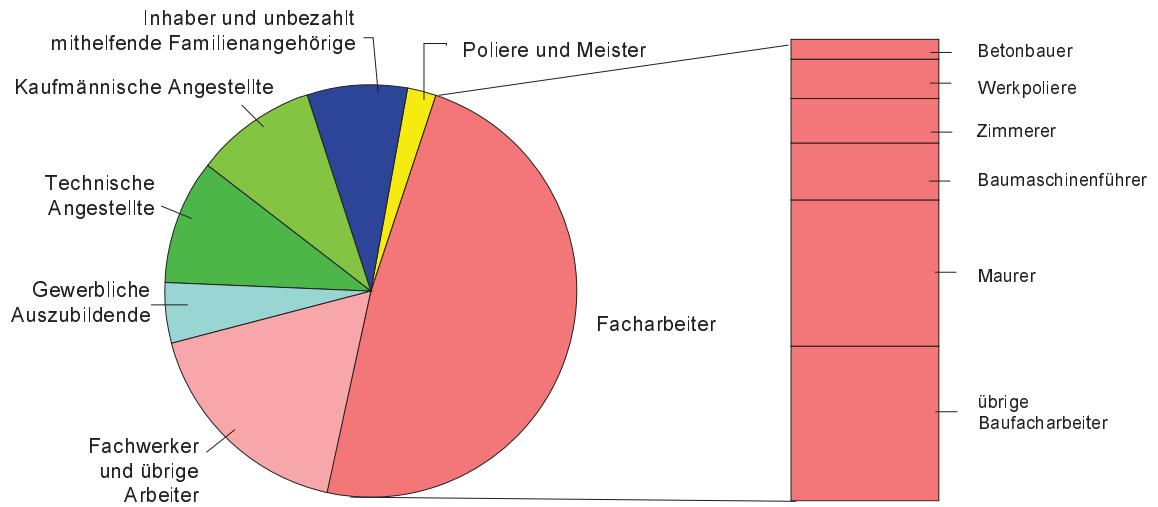


Abb. 4 Tätige Personen in Vorbereitenden Baustellenarbeiten, Hoch- und Tiefbau am 30. Juni 2004 nach der Stellung im Betrieb und Betriebsgrößenklassen

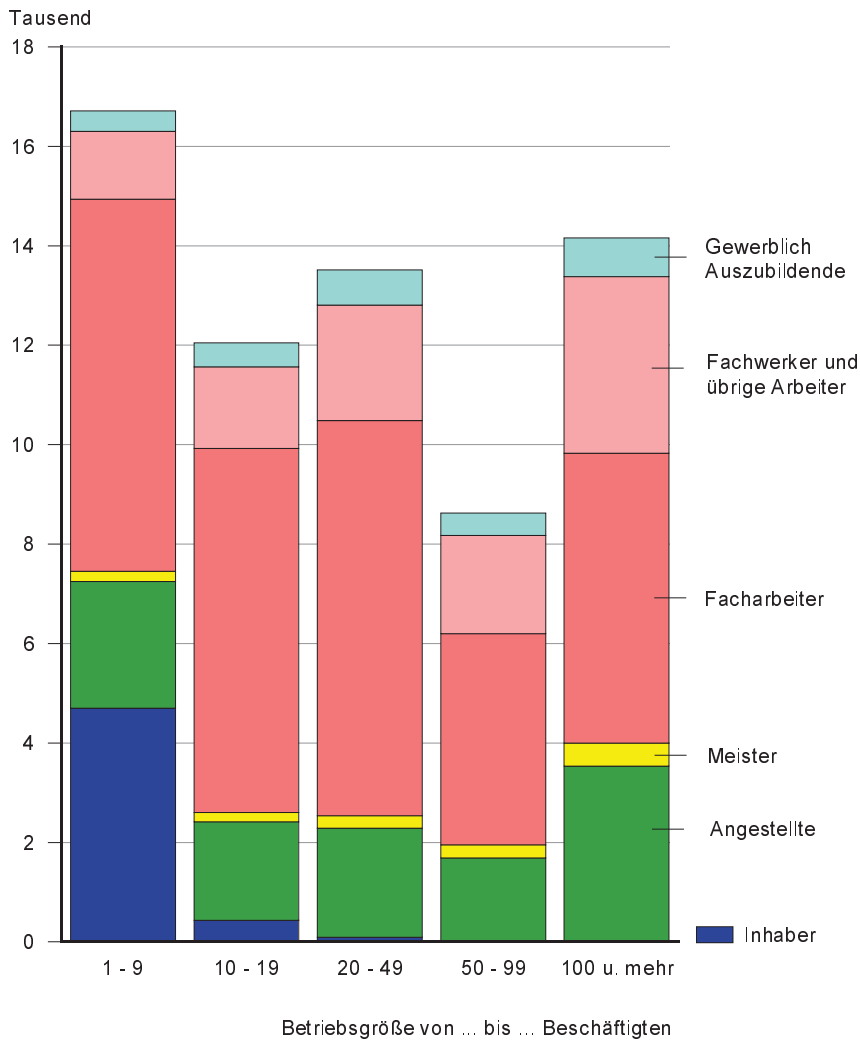


Abb. 5 Bruttolohn je Arbeiter und Bruttogehalt je Angestellter in Vorbereitenden Baustellenarbeiten, Hoch- und Tiefbau im Juni 2001 bis 2004 nach Betriebsgrößenklassen

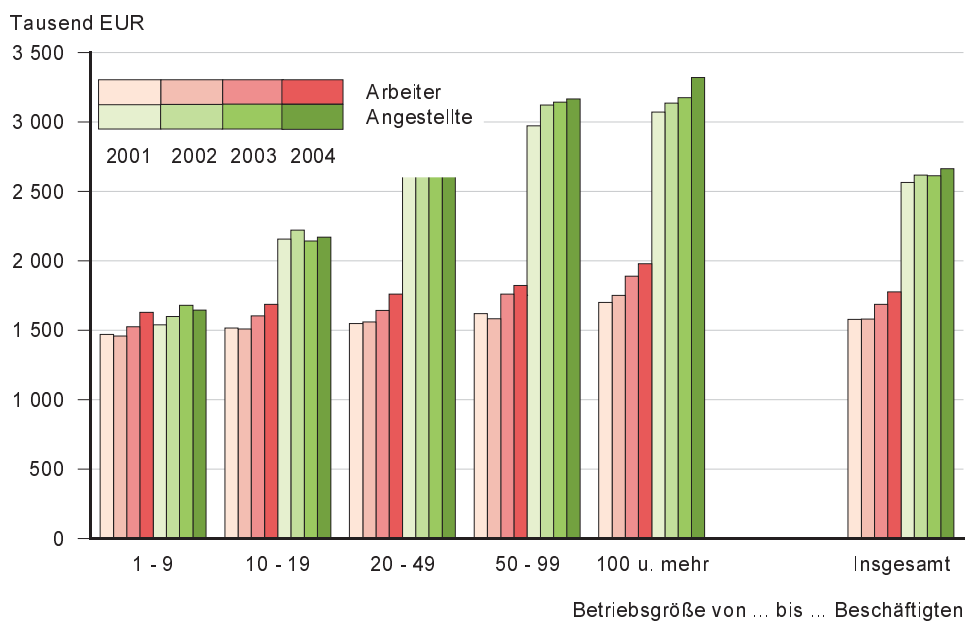


Abb. 6 Veränderung des Bruttolohns je Arbeiter und Bruttogehalts je Angestellter in Vorbereitenden Baustellenarbeiten, Hoch- und Tiefbau im Juni 2001 bis 2004 gegenüber den Vorjahren nach Betriebsgrößenklassen

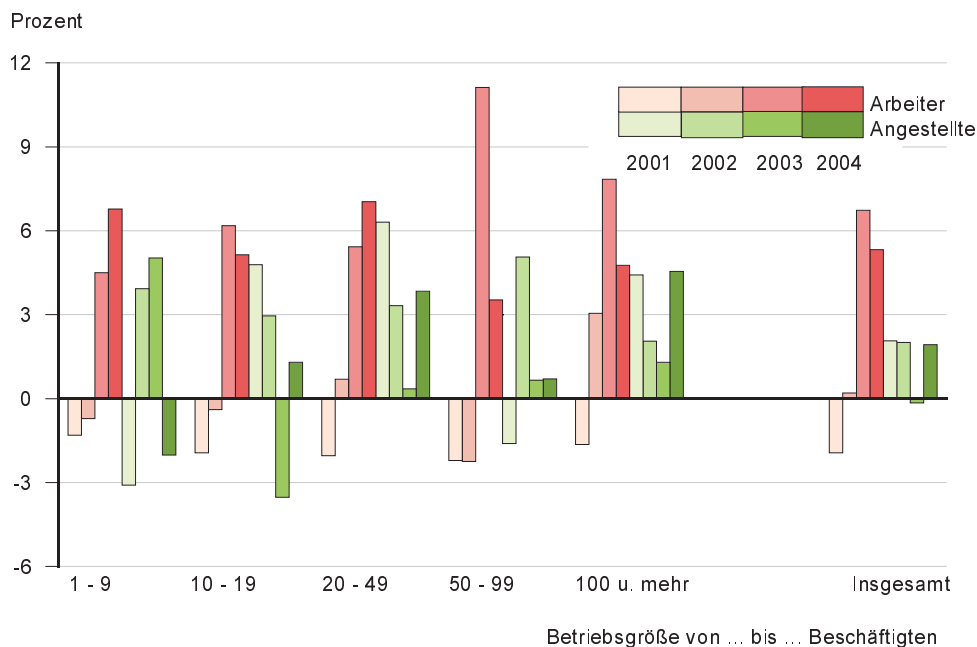


Abb. 7 Umsatz in Vorbereitenden Baustellenarbeiten, Hoch- und Tiefbau im Juni 1996 bis 2004

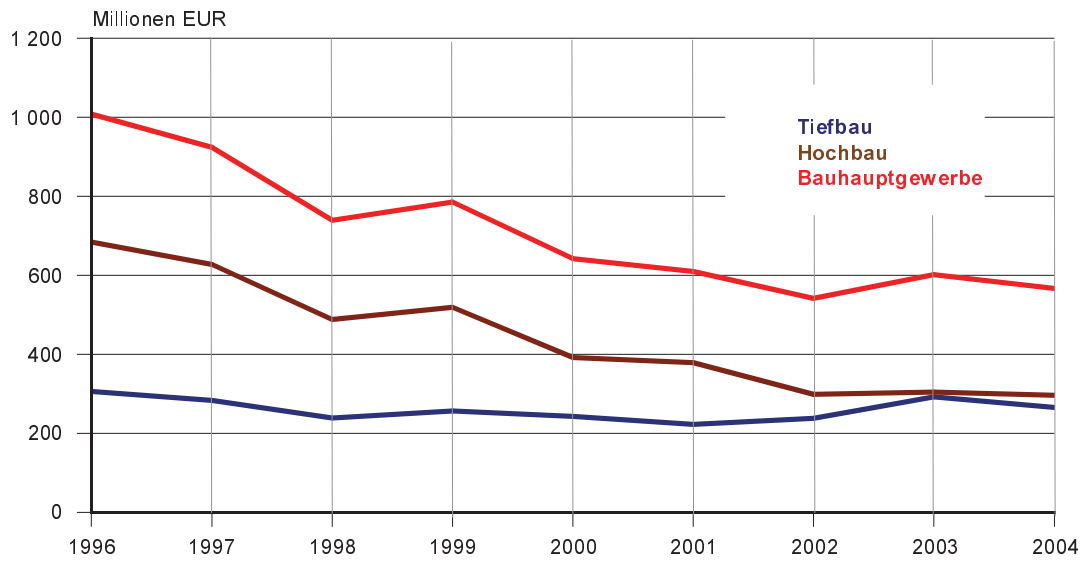


Abb. 8 Baugewerblicher Umsatz in Vorbereitenden Baustellenarbeiten, Hoch- und Tiefbau im Juni 2004 und Juni 2003 nach Bauarten und Auftraggebern

2004: Außenkreis
2003: Innenkreis

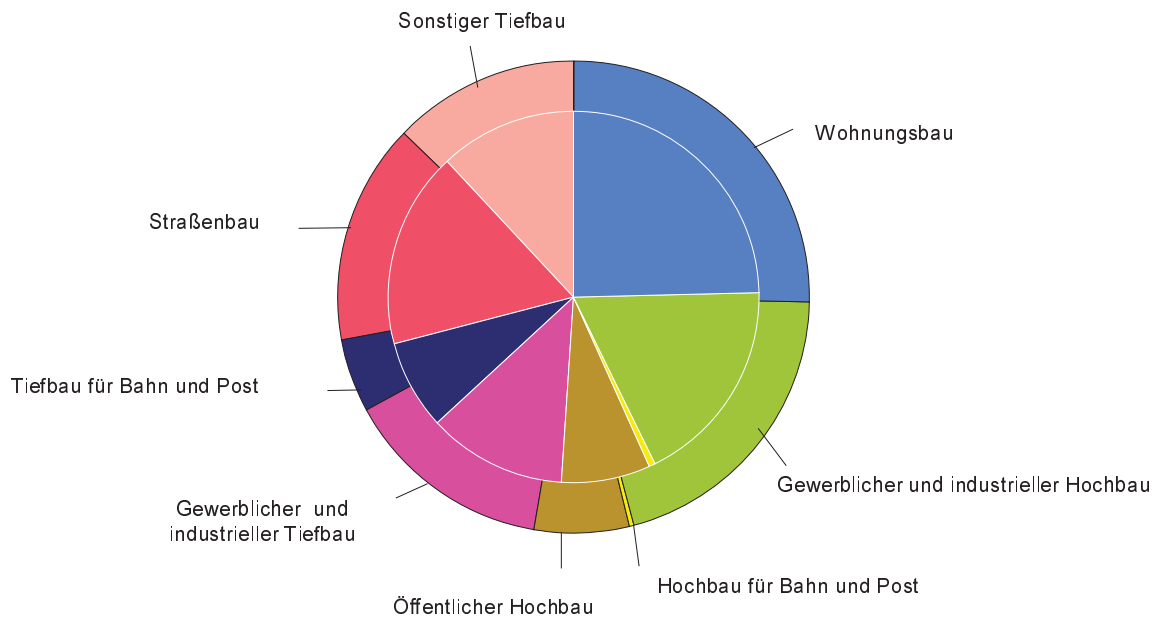


Abb. 9 Betriebe, tätige Personen und Gesamtumsatz in Vorbereitenden Baustellenarbeiten, Hoch- und Tiefbau im Juni 2004 nach Kreisen
Sachsen insgesamt entspricht 100 Prozent des jeweiligen Merkmals

