



Statistischer Bericht



Ausgewählte Daten zur Energie- wirtschaft im Freistaat Sachsen

März 2010

E IV 1 – vj 1/10

Inhalt

| | Seite |
|--|--------------|
| Erläuterungen | 3 |
| Tabellen | |
| 1. Betriebe und tätige Personen 2000 bis 2010 nach Wirtschaftszweigen | 6 |
| 2. Fachliche Betriebsteile und tätige Personen 2000 bis 2010 | 7 |
| 3. Geleistete Arbeitsstunden und bezahlte Entgelte je tätige Person 2009 und 2010 nach Wirtschaftszweigen | 8 |
| 4. Leistung und Belastung der Kraftwerke der EVU am 3. Mittwoch im März 2010 | 9 |
| 5. Elektrizitäts- und Wärmeerzeugung (netto) im 1. Quartal 2010 nach Art der Anlage | 9 |
| 6. Elektrizitätserzeugung in den Kraftwerken der EVU in Sachsen im 1. Quartal 2010 | 10 |
| 7. Elektrizitätsversorgung von Netzbetreibern mit Sitz in Sachsen im 1. Quartal 2010 | 10 |
| 8. Nettowärmeerzeugung in den Kraftwerken der EVU im 1. Quartal 2010 nach Energieträgern | 12 |
| 9. Brennstoffeinsatz für Elektrizitäts- und Wärmeerzeugung im 1. Quartal 2010 nach Energieträgern | 13 |
| Abbildungen | |
| Abb. 1 Tätige Personen in Energie- und Wasserversorgung im März 2010 nach Wirtschaftszweigen | 6 |
| Abb. 2 Tätige Personen in Energie- und Wasserversorgung im März 2010 nach fachlichen Betriebsteilen | 7 |
| Abb. 3 Durchschnittliches monatliches Entgelt je tätige Person im 1. Quartal 2009 und 2010 nach Wirtschaftszweigen | 8 |
| Abb. 4 Nettowärmeerzeugung im 1. Quartal 2010 nach Energieträgern | 12 |
| Abb. 5 Erdgasverbrauch für die Elektrizitäts- und Wärmeerzeugung 2008 bis 2010 nach Monaten | 13 |

Erläuterungen

Im vorliegenden Quartalsbericht werden wirtschaftliche Daten über das Aufkommen und die Verwendung von Energien bzw. Energieträgern veröffentlicht. Die Angaben über Beschäftigung und Entgelte sowie über öffentliche Elektrizitätsversorgung und Wärmeerzeugung (Summierung monatlicher Angaben) bilden die Grundlagen für die hier zusammenfassend dokumentierten Ergebnisse. Sie erstrecken sich auf sämtliche Betriebe sowie Einbetriebsunternehmen der Elektrizitäts- und Fernwärmeversorgung sowie der Wasserversorgung. Die Zuordnung der Betriebe/Unternehmen erfolgt nach dem Schwerpunkt der wirtschaftlichen Tätigkeit. Die monatlichen Ergebnisse tragen vorläufigen Charakter. Mit den Jahreserhebungen werden bereinigte und damit endgültige Ergebnisse veröffentlicht.

Rechtsgrundlagen für die Durchführung der Erhebungen im Bereich der Energie- und Wasserversorgung:

- Gesetz über Energiestatistik (Energiestatistikgesetz - EnStatG) vom 26. Juli 2002 (BGBl. I S. 2867), zuletzt geändert durch Artikel 5 des Gesetzes vom 17. März 2009 (BGBl. I S. 550, 551)
- Gesetz über die Statistik im Produzierenden Gewerbe (ProdGewStatG) in der Fassung der Bekanntmachung vom 21. März 2002 (BGBl. I S. 1181), zuletzt geändert durch Artikel 4 des Gesetzes vom 17. März 2009 (BGBl. I S. 550).

Erhebungsunterlagen

- Monatsbericht für Betriebe der Energie- und Wasserversorgung
- Monatsbericht über die Elektrizitäts- und Wärmeerzeugung der Stromerzeugungsanlagen für die allgemeine Versorgung
- Monatsbericht über die Elektrizitätsversorgung der Netzbetreiber

Die Ergebnisse des Monatsberichtes über die in der Energie- und Wasserversorgung tätigen Personen werden ausführlich nachgewiesen. Der Berichtskreis erstreckt sich auf sämtliche Betriebe von Unternehmen der Energie- und Wasserversorgung mit 20 und mehr tätigen Personen sowie auf Betriebe der Energie- und Wasserversorgung mit 20 und mehr tätigen Personen von Unternehmen außerhalb des Produzierenden Gewerbes. Bei der Darstellung nach fachlichen Betriebsteilen werden Ergebnisse kombinierter Betriebe (Betriebe, die in mehr als einem Wirtschaftszweig tätig sind) den entsprechenden beteiligten Wirtschaftszweigen (fachliche Betriebsteile) zugerechnet.

Die Darstellung des Stromabsatzes der Unternehmen der allgemeinen Versorgung und deren Erlöse (ohne Umsatzsteuer und Ausgleichsabgabe) nach Abnehmergruppen, wie Sonderabnehmer nach Sonderverträgen (Hochspannungs- und Niederspannungsabnehmer) und Tarifabnehmer (privater Haushalte, gewerblicher und sonstiger Bedarf) kann erst nach Abschluss des Jahres erfolgen.

Dargestellt wird auch die Nettowärmeerzeugung in den Kraftwerken der allgemeinen Elektrizitäts- und Wärmeversorgung, darunter Wärme aus dem Kraft-Wärme-Kopplungsprozess (KWK).

Der Brennstoffeinsatz für die Erzeugung von Elektrizität und Wärme lässt Schlussfolgerungen zur Entwicklung des Brennstoffnutzungsgrades zu. Erkenntnisse liegen auch vor zum Verhältnis Brennstoffeinsatz für Kraft-Wärme-Kopplung und ungekoppelte Elektrizitäts- sowie Wärmeerzeugung.

Kurze Erläuterungen zu ausgewählten Merkmalen:

(Ausführlichere Hinweise finden Sie in den Erläuterungen zu den jeweiligen Fragebogen)

Als **Unternehmen** gilt die kleinste Einheit, die aus handels- und/oder steuerrechtlichen Gründen Bücher führt.

Ein **Betrieb** ist ein an einem Standort gelegenes Unternehmen oder ein Teil eines Unternehmens, wenn an diesem Ort oder von diesem Ort aus Wirtschaftstätigkeiten ausgeübt werden, für die in der Regel eine oder mehrere Personen im Auftrag desselben Unternehmens arbeiten.

Energieversorgungsunternehmen (EVU) im Sinne des EnWG sind natürliche und juristische Personen, die Energie an andere liefern, ein Energieversorgungsnetz betreiben oder an einem Energieversorgungsnetz als Eigentümer Verfügungsbefugnis besitzen.

Zu den **tätigen Personen** (Beschäftigte) zählen alle Personen, die in einem Arbeits- bzw. Dienstverhältnis oder in einem Eigentümer-, Miteigentümer- oder Pachtverhältnis zum Unternehmen stehen sowie z. B. unbezahlt mithelfende Familienangehörige, soweit sie mindestens ein Drittel der üblichen Arbeitszeit im Unternehmen tätig sind. Einbezogen sind Erkrankte, Urlauber, Saison- und Aushilfskräfte, Teilzeitbeschäftigte, Kurzarbeiter, Streikende, von der Aussperrung Betroffene, Personen mit Altersteilzeitregelungen, Auszubildende sowie an andere Unternehmen gegen Entgelt überlassene Mitarbeiter.

Geleistete Arbeitsstunden sind alle tatsächlich geleisteten - nicht die bezahlten - Stunden, einschließlich Über-, Nacht-, Sonn- und Feiertagsstunden.

Unter **bezahlten Entgelten** versteht sich die Summe der Bruttobezüge der tätigen Personen (einschl. der an andere Unternehmen überlassenen Mitarbeiter) ohne Arbeitgeberanteile zur Sozialversicherung. Einbezogen sind die tariflich oder frei vereinbarten Zulagen (z. B. Akkord-, Nachtarbeits-, Schmutzzulagen), Naturalvergütungen, Vergütungen für ausgefallene Arbeitszeit (z. B. Urlaubslohn), Lohn- und Gehaltsfortzahlungen im Krankheitsfall und Zuschüsse des Arbeitgebers zum Krankengeld, ferner vermögenswirksame Leistungen des Arbeitgebers sowie gezahlte Beiträge an tätige Personen in eigenen Sozialeinrichtungen sowie Bezüge von Gesellschaftern, Vorstandsmitgliedern und anderen leitenden Kräften, Provisionen und Tantiemen (jedoch ohne Arbeitgeberanteile zur Sozialversicherung).

Die **allgemeine Elektrizitätsversorgung** umfasst, unabhängig von Rechtsformen und Eigentumsverhältnissen, alle Unternehmen bzw. Betriebe, die elektrische Energie erzeugen oder beschaffen und hiermit Dritte versorgen. Hierunter fallen nicht die Stromerzeugungsanlagen des Bergbaus und Verarbeitenden Gewerbes sowie der Deutschen Bahnen.

Die **Bruttostromerzeugung** einer Erzeugungseinheit ist die erzeugte elektrische Arbeit, gemessen an den Generatorklemmen.

Die **Nettostromerzeugung** einer Erzeugungseinheit ist die um ihren Eigenverbrauch verminderte Bruttostromerzeugung.

Die **Nettowärmeerzeugung** ist die von der Wärmeerzeugungsanlage an ein Netz oder einen Produktionsprozess abgegebene Wärme, gemessen ab Werk. Sie setzt sich zusammen aus der Enthalpie des Vorlaufs abzüglich der Enthalpien des Rücklaufs und des Zusatzwassers.

Der **Eigenverbrauch** (Strom) ist die elektrische Arbeit, die in den Neben- und Hilfsanlagen einer Stromerzeugungsanlage (z. B. Wasseraufbereitung, Speisewasser- und Kondensatpumpen, Frischluftzufuhr, Brennstoffversorgung, Abgasreinigung) während des Betriebes der Anlage verbraucht wird. Der Stillstandseigenverbrauch außerhalb der Betriebszeit bleibt bei der Berechnung der Nettostromerzeugung unberücksichtigt; ebenso der Betriebsverbrauch. Der Eigenverbrauch

(Wärme) ist sinngemäß wie der Eigenverbrauch (Strom) abzugrenzen.

Der **Betriebsverbrauch** der Energieversorgungsunternehmen (EVU) ist der Verbrauch in den betriebseigenen Einrichtungen (Verwaltungsgebäude, Werkstätten etc.).

Pumpstromverbrauch ist die elektrische Arbeit, die in einem Pumpspeicherwasserkraftwerk zur Förderung des Speicherwassers aus dem Unterbecken in das Oberbecken verbraucht wird einschließlich des Eigenverbrauchs beim Pumpbetrieb.

Sonderabnehmer sind Kunden eines EVU, die nicht nach den Allgemeinen Versorgungsbedingungen (AVB) und Allgemeinen Tarifen, sondern nach einzelvertraglich vereinbarten besonderen Preisen und Bedingungen versorgt werden. Hierzu gehören hauptsächlich Industriebetriebe.

Tarifabnehmer sind Kunden eines EVU, die nach den AVB und Allgemeinen Tarifen versorgt werden. Dies sind überwiegend private Haushalte sowie gewerbliche und landwirtschaftliche Betriebe.

Die **Engpassleistung** ist die durch den leistungsschwächsten Anlagenteil begrenzte, höchste ausfahrbare Dauerleistung einer Erzeugungseinheit. Bei der Bestimmung der Engpassleistung werden zeitweilig nicht voll einsatzfähige Anlagenteile mitgezählt.

Die **verfügbare Leistung** einer Erzeugungseinheit ist die mit Rücksicht auf alle technischen und betrieblichen Verhältnisse während der Zeit hoher Belastung tatsächlich erreichbare Dauerleistung.

Die **Höchstleistung, elektrisch**, einer Erzeugungseinheit, jeweils am 3. Mittwoch des Monats, ist der höchste Wert der an diesem Tag auftretenden Last. Sie wird ermittelt als Momentanwert oder als Mittelwert über eine kurze Zeitspanne, z. B. über eine Viertelstunde.

Die **Ausnutzungsdauer** ist eine fiktive Zeitspanne, die die durchschnittliche Inanspruchnahme der Engpassleistung einer Erzeugungseinheit in Stunden angibt. Sie wird errechnet, indem die gesamte Erzeugung, z. B. eines Jahres, durch die Engpassleistung geteilt wird.

Der **Bezug von sonstigen Marktteilnehmern** ist der Bezug von Strom-Eigenanlagen der Betriebe des Bergbaus und des Verarbeitenden Gewerbes sowie die Ein-

speisung von Anlagen sonstiger Betreiber (z. B. Einspeisung erneuerbarer Energien).

Der **Bezug** vom bzw. die **Abgabe** an das **Ausland** ist die direkte Einspeisung bzw. Entnahme elektrischer Energie von Netzbetreibern, die Übergabestellen an der deutschen Landesgrenze haben.

Marktteilnehmer sind Erzeuger, Netzbetreiber sowie Energieversorgungsunternehmen (EVU) oder Letztverbraucher von elektrischer Energie (nicht jedoch Makler, die als Vermittler zwischen den Genannten im Markt für elektrische Energie auftreten).

Durchleitung ist die Einspeisung von elektrischer Energie an einer oder mehreren Übergabestellen und eine damit verbundene Entnahme an einer oder mehreren Übergabestellen des eigenen Netzes. Hierbei sind weder Lieferant noch Empfänger mit dem Netzbetreiber identisch.

Netzverluste im Übertragungs- und Verteilungsnetz sind die Differenz zwischen der physikalisch in das Netz in einer Zeitspanne eingespeisten und aus der ihm in derselben Zeitspanne wieder entnommenen elektrischen Arbeit.

Kraft-Wärme-Kopplung (KWK) ist die gleichzeitige Umwandlung von eingesetzter Energie in mechanische oder elektrische Energie und nutzbare Wärme in einer technischen Anlage.

Die **KWK-Nettowärmeerzeugung** ist die gemessene Nettowärmeerzeugung vermindert um die Wärmemengen aus ungekoppelter Erzeugung. Ungekoppelte Wärmeerzeugung erfolgt in Spitzen-, Reservekesselanlagen oder mittels Frischdampfentnahme aus dem Dampferzeuger einer Kraftwerksanlage vor einer Energienutzung. Nettowärmeerzeugung in Kraft-Wärme-Kopplung liegt nur dann vor, wenn die Wärme zur weiteren externen Nutzung zu Heizzwecken (Gebäudeheizung, technische Prozesse und Sorptionskälteerzeugung) eingesetzt wird.

KWK-Brennstoff ist der Brennstoff, der in einer KWK-Anlage der gekoppelten KWK-Nettostrom- und KWK-Nettowärmeerzeugung (Gegendruckscheibe) zuzurechnen ist.

Ein **Heizkraftwerk** ist ein Kraftwerk, dessen wesentlicher Bestandteil eine Kraft-Wärme-Kopplungs-Anlage ist. Das Heizkraftwerk kann auch Anlagenteile umfassen, in denen elektrische Arbeit oder Wärme ungekoppelt bereitgestellt werden (als Spitzen- oder Reservekesselanlage).

Ein **Heizwerk** ist eine Anlage, in der eingesetzte Energie ausschließlich in Wärme umgewandelt wird. Der Begriff „Heizwerk“ wird verwendet, wenn die Anlage anlagentechnisch und/oder baulich nicht in ein Heizkraftwerk integriert ist.

Letztverbraucher sind natürliche oder juristische Personen, die elektrische Energie nur für eigene Zwecke einsetzen, d. h. keine Dritten mit elektrischer Energie beliefern. Zur Stromabgabe an Letztverbraucher zählt auch der Betriebsverbrauch des EVU (nicht jedoch der Kraftwerks-Eigenverbrauch).

1. Betriebe und tätige Personen 2000 bis 2010 nach Wirtschaftszweigen

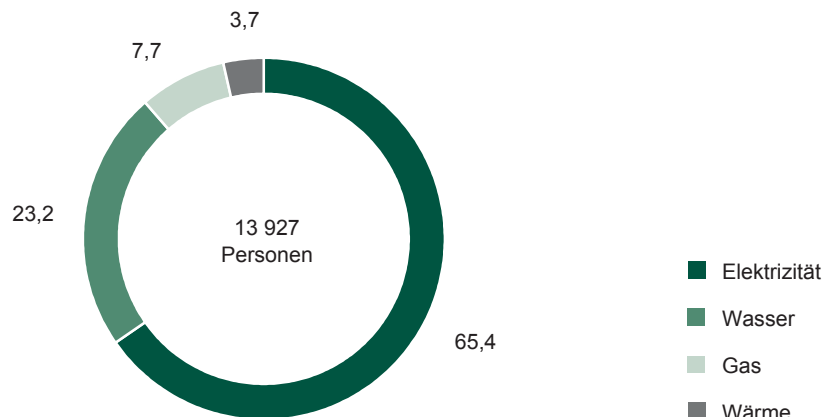
| Jahr Monat | Betriebe ¹⁾ | | | | | Tätige Personen ¹⁾ | | | | | Geleistete Arbeits- stunden ²⁾ | Bezahlte Entgelte |
|--------------------|------------------------|-------------------|-----|-------|--------|-------------------------------|-------------------|-------|-------|--------|---|----------------------|
| | ins- ge- samt | davon | | | | ins- ge- samt | davon | | | | | |
| | | Elektri- zität | Gas | Wärme | Wasser | | Elektri- zität | Gas | Wärme | Wasser | | |
| Anzahl | | | | | | | | | | | 1 000 h | 1 000 € |
| 2000 | 139 | 15 | 16 | 69 | 39 | 18 765 | 8 873 | 1 845 | 3 955 | 4 091 | 12 468 | 583 355 |
| 2001 ³⁾ | 143 | 45 | 16 | 46 | 36 | 17 256 | 11 048 | 1 657 | 834 | 3 717 | 11 163 | 546 117 |
| 2002 | 166 | 67 | 16 | 47 | 36 | 16 430 | 10 536 | 1 489 | 791 | 3 613 | 25 939 | 546 206 |
| 2003 | 198 | 98 | 17 | 47 | 36 | 16 090 | 10 250 | 1 478 | 804 | 3 557 | 25 617 | 545 475 |
| 2004 | 199 | 95 | 25 | 44 | 35 | 15 475 | 9 763 | 1 438 | 776 | 3 498 | 24 974 | 542 854 |
| 2005 | 192 | 91 | 24 | 42 | 35 | 15 050 | 9 415 | 1 441 | 730 | 3 434 | 24 155 | 541 411 |
| 2006 | 186 | 86 | 26 | 38 | 35 | 14 609 | 9 090 | 1 442 | 668 | 3 410 | 23 232 | 535 935 |
| 2007 | 174 | 87 | 26 | 28 | 33 | 14 391 | 8 938 | 1 435 | 639 | 3 378 | 23 043 | 535 652 |
| 2008 | 134 | 68 | 21 | 18 | 27 | 14 036 | 9 081 | 1 170 | 532 | 3 252 | 22 445 | 552 747 |
| 2009 | 138 | 70 | 19 | 19 | 30 | 13 933 | 9 128 | 1 024 | 532 | 3 249 | 22 212 | 567 977 |
| 2010 | | | | | | | | | | | | |
| Januar | 137 | 71 | 18 | 19 | 29 | 13 981 | 9 163 | 1 054 | 516 | 3 248 | 1 881 | 44 879 |
| Februar | 137 | 71 | 18 | 19 | 29 | 13 961 | 9 138 | 1 058 | 522 | 3 243 | 1 801 | 43 151 |
| März | 137 | 71 | 18 | 19 | 29 | 13 927 | 9 109 | 1 067 | 521 | 3 230 | 2 098 | 43 885 |
| April | ... | ... | ... | ... | ... | ... | ... | ... | ... | ... | ... | ... |
| Mai | ... | ... | ... | ... | ... | ... | ... | ... | ... | ... | ... | ... |
| Juni | ... | ... | ... | ... | ... | ... | ... | ... | ... | ... | ... | ... |
| Juli | ... | ... | ... | ... | ... | ... | ... | ... | ... | ... | ... | ... |
| August | ... | ... | ... | ... | ... | ... | ... | ... | ... | ... | ... | ... |
| September | ... | ... | ... | ... | ... | ... | ... | ... | ... | ... | ... | ... |
| Oktober | ... | ... | ... | ... | ... | ... | ... | ... | ... | ... | ... | ... |
| November | ... | ... | ... | ... | ... | ... | ... | ... | ... | ... | ... | ... |
| Dezember | ... | ... | ... | ... | ... | ... | ... | ... | ... | ... | ... | ... |
| Jahr | ... | ... | ... | ... | ... | ... | ... | ... | ... | ... | ... | ... |

1) 2000 bis 2009 Jahresmittel, Januar bis Dezember 2010 jeweils Stand Monatsende

2) 1999 bis 2001 geleistete Arbeitsstunden der Arbeiter, ab 2002 geleistete Arbeitsstunden aller Beschäftigten

3) 2001 aktualisierte Wirtschaftszweiguordnung

Abb. 1 Tätige Personen in Energie- und Wasserversorgung im März 2010 nach Wirtschaftszweigen (in Prozent)

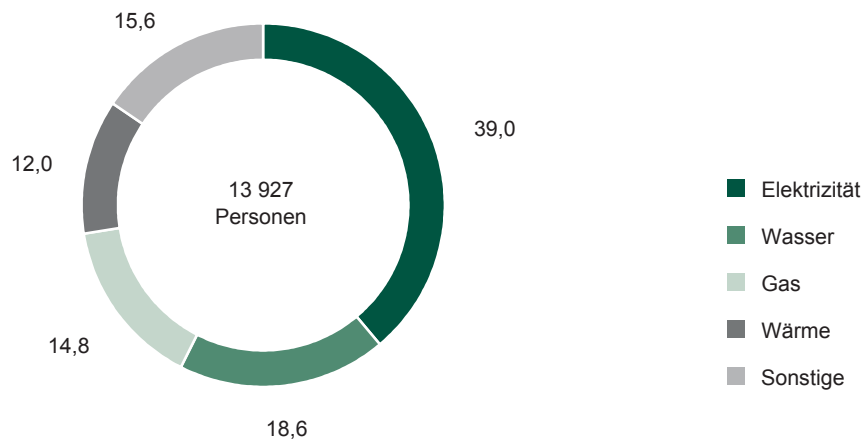


2. Fachliche Betriebsteile und tätige Personen 2000 bis 2010

| Jahr Monat | Fachliche Betriebsteile ¹⁾ | | | | | | Tätige Personen ¹⁾ | | | | | |
|---------------|---------------------------------------|-------------------|-----|-------|--------|---------------|-------------------------------|-------------------|-------|-------|--------|---------------|
| | ins- ge- samt | davon | | | | | ins- ge- samt | davon | | | | |
| | | Elektri- zität | Gas | Wärme | Wasser | sons- tige | | Elektri- zität | Gas | Wärme | Wasser | sons- tige |
| Anzahl | | | | | | | | | | | | |
| 2000 | 284 | 49 | 45 | 79 | 57 | 54 | 18 765 | 7 821 | 2 608 | 2 436 | 3 639 | 2 260 |
| 2001 | 288 | 50 | 46 | 84 | 55 | 53 | 17 256 | 7 255 | 2 340 | 2 131 | 3 377 | 2 153 |
| 2002 | 308 | 72 | 46 | 84 | 56 | 50 | 16 430 | 6 803 | 2 161 | 2 007 | 3 274 | 2 185 |
| 2003 | 349 | 107 | 47 | 85 | 55 | 54 | 16 090 | 6 588 | 2 142 | 2 006 | 3 163 | 2 191 |
| 2004 | 349 | 105 | 55 | 83 | 53 | 54 | 15 475 | 6 146 | 2 052 | 1 955 | 3 067 | 2 254 |
| 2005 | 344 | 100 | 55 | 81 | 52 | 55 | 15 050 | 5 865 | 2 023 | 1 898 | 3 033 | 2 231 |
| 2006 | 336 | 97 | 55 | 79 | 52 | 52 | 14 609 | 5 688 | 2 001 | 1 867 | 3 016 | 2 037 |
| 2007 | 321 | 97 | 57 | 68 | 48 | 52 | 14 391 | 5 593 | 2 005 | 1 785 | 2 960 | 2 048 |
| 2008 | 264 | 77 | 51 | 57 | 40 | 40 | 14 036 | 5 580 | 1 975 | 1 707 | 2 837 | 1 937 |
| 2009 | 278 | 79 | 55 | 59 | 45 | 40 | 13 933 | 5 472 | 2 034 | 1 672 | 2 811 | 1 945 |
| 2010 | | | | | | | | | | | | |
| Januar | 282 | 80 | 55 | 59 | 45 | 43 | 13 981 | 5 473 | 2 055 | 1 679 | 2 605 | 2 169 |
| Februar | 282 | 80 | 55 | 59 | 45 | 43 | 13 961 | 5 456 | 2 061 | 1 672 | 2 593 | 2 179 |
| März | 282 | 80 | 55 | 59 | 45 | 43 | 13 927 | 5 433 | 2 068 | 1 671 | 2 589 | 2 166 |
| April | ... | ... | ... | ... | ... | ... | ... | ... | ... | ... | ... | ... |
| Mai | ... | ... | ... | ... | ... | ... | ... | ... | ... | ... | ... | ... |
| Juni | ... | ... | ... | ... | ... | ... | ... | ... | ... | ... | ... | ... |
| Juli | ... | ... | ... | ... | ... | ... | ... | ... | ... | ... | ... | ... |
| August | ... | ... | ... | ... | ... | ... | ... | ... | ... | ... | ... | ... |
| September | ... | ... | ... | ... | ... | ... | ... | ... | ... | ... | ... | ... |
| Oktober | ... | ... | ... | ... | ... | ... | ... | ... | ... | ... | ... | ... |
| November | ... | ... | ... | ... | ... | ... | ... | ... | ... | ... | ... | ... |
| Dezember | ... | ... | ... | ... | ... | ... | ... | ... | ... | ... | ... | ... |
| Jahr | ... | ... | ... | ... | ... | ... | ... | ... | ... | ... | ... | ... |

1) 2000 bis 2009 Jahresmittel, Januar bis Dezember 2010 jeweils Stand Monatsende

Abb. 2 Tätige Personen in Energie- und Wasserversorgung im März 2010 nach fachlichen Betriebsteilen (in Prozent)

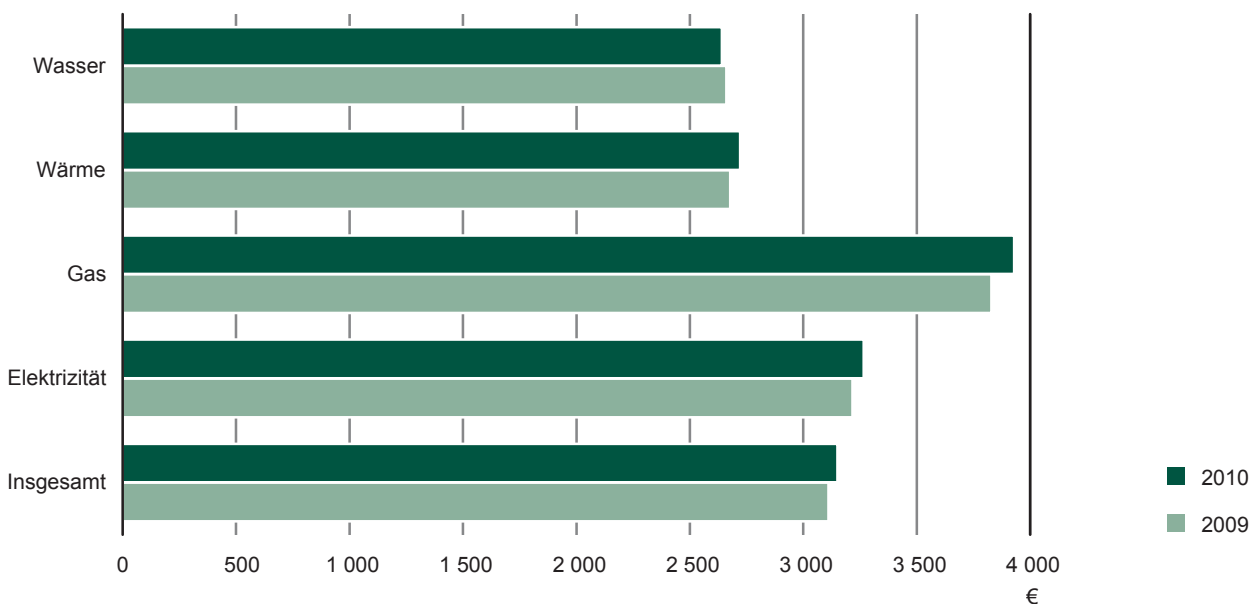


3. Geleistete Arbeitsstunden und bezahlte Entgelte¹⁾ je tätige Person 2009 und 2010 nach Wirtschaftszweigen

| Jahr Monat | Geleistete Arbeitsstunden je tätige Person | | | | | Bezahlte Entgelte je tätige Person | | | | |
|---------------|--|--------------|-----|-------|--------|------------------------------------|--------------|-------|-------|--------|
| | insgesamt | Elektrizität | Gas | Wärme | Wasser | insgesamt | Elektrizität | Gas | Wärme | Wasser |
| | Anzahl | | | | | € | | | | |
| 2009 | | | | | | | | | | |
| Januar | 137 | 136 | 147 | 129 | 140 | 3 046 | 3 133 | 3 719 | 2 634 | 2 658 |
| Februar | 129 | 127 | 136 | 124 | 134 | 3 044 | 3 110 | 3 718 | 2 763 | 2 694 |
| März | 146 | 145 | 153 | 136 | 149 | 3 245 | 3 409 | 4 049 | 2 636 | 2 631 |
| April | 133 | 130 | 145 | 132 | 138 | 3 452 | 3 691 | 3 768 | 2 798 | 2 789 |
| Mai | 126 | 122 | 137 | 121 | 132 | 3 415 | 3 387 | 6 473 | 2 815 | 2 644 |
| Juni | 134 | 131 | 146 | 126 | 140 | 3 346 | 3 522 | 4 047 | 3 055 | 2 682 |
| Juli | 131 | 125 | 148 | 127 | 143 | 3 163 | 3 229 | 4 225 | 2 726 | 2 712 |
| August | 129 | 128 | 139 | 125 | 132 | 3 063 | 3 148 | 3 926 | 2 663 | 2 618 |
| September | 139 | 137 | 150 | 135 | 142 | 3 130 | 3 249 | 3 951 | 2 666 | 2 613 |
| Oktober | 137 | 134 | 149 | 129 | 141 | 3 156 | 3 195 | 3 993 | 2 721 | 2 851 |
| November | 130 | 128 | 143 | 128 | 134 | 5 574 | 5 924 | 8 513 | 4 971 | 3 757 |
| Dezember | 122 | 117 | 138 | 126 | 129 | 3 127 | 3 215 | 4 064 | 2 673 | 2 653 |
| 2010 | | | | | | | | | | |
| Januar | 135 | 133 | 144 | 129 | 135 | 3 210 | 3 363 | 3 916 | 2 821 | 2 611 |
| Februar | 129 | 128 | 137 | 125 | 131 | 3 091 | 3 159 | 3 926 | 2 660 | 2 696 |
| März | 151 | 150 | 152 | 145 | 153 | 3 151 | 3 275 | 3 946 | 2 687 | 2 615 |
| April | ... | ... | ... | ... | ... | ... | ... | ... | ... | ... |
| Mai | ... | ... | ... | ... | ... | ... | ... | ... | ... | ... |
| Juni | ... | ... | ... | ... | ... | ... | ... | ... | ... | ... |
| Juli | ... | ... | ... | ... | ... | ... | ... | ... | ... | ... |
| August | ... | ... | ... | ... | ... | ... | ... | ... | ... | ... |
| September | ... | ... | ... | ... | ... | ... | ... | ... | ... | ... |
| Oktober | ... | ... | ... | ... | ... | ... | ... | ... | ... | ... |
| November | ... | ... | ... | ... | ... | ... | ... | ... | ... | ... |
| Dezember | ... | ... | ... | ... | ... | ... | ... | ... | ... | ... |

1) Im Monat November sind im Bruttoentgelt Sonderzahlungen enthalten.

Abb. 3 Durchschnittliches monatliches Entgelt je tätige Person im 1. Quartal 2009 und 2010 nach Wirtschaftszweigen



4. Leistung und Belastung der Kraftwerke der EVU am 3. Mittwoch im März 2010 (in MW)

| Kraftwerksart | Engpassleistung | | | Verfügbare Leistung | | Höchstleistung | |
|-------------------------|-----------------|--------------|--------------|---------------------|--------------|----------------|--------------|
| | elektrisch | | thermisch | brutto | netto | brutto | netto |
| | brutto | netto | netto | | | | |
| Lauf- u. Speicherwasser | 13 | 12 | - | 13 | 12 | 6 | 6 |
| Pumpspeicher | 1 272 | 1 267 | - | 1 090 | 1 085 | 1 042 | 1 038 |
| Wind | 10 | 10 | - | 10 | 10 | 1 | 1 |
| Braunkohlen | 3 967 | 3 746 | 1 427 | 3 967 | 3 745 | 3 055 | 2 868 |
| Heizöl | 17 | 17 | - | 17 | 17 | - | - |
| Erdgas | 531 | 503 | 1 407 | 518 | 489 | 472 | 457 |
| Sonstige | 79 | 72 | 44 | 57 | 51 | 48 | 45 |
| Insgesamt | 5 890 | 5 627 | 2 878 | 5 672 | 5 408 | 4 624 | 4 415 |

5. Elektrizitäts- und Wärmeerzeugung (netto) im 1. Quartal 2010 nach Art der Anlage

| Art der Anlage | Monat | Elektrizitätserzeugung | | Wärmeerzeugung | |
|---------------------|----------------|------------------------|----------------------------------|----------------|----------------------------------|
| | | insgesamt | darunter in Kraft-Wärme-Kopplung | insgesamt | darunter in Kraft-Wärme-Kopplung |
| | | MWh | | | |
| Dampfturbinen | Januar | 2 631 006 | 193 737 | 409 906 | 393 265 |
| | Februar | 2 386 209 | 148 017 | 318 620 | 317 808 |
| | März | 2 253 696 | 121 613 | 254 782 | 250 708 |
| Gasturbinen | Januar | 319 070 | 319 064 | 399 453 | 399 444 |
| | Februar | 268 704 | 267 907 | 334 601 | 334 599 |
| | März | 273 372 | 272 876 | 319 155 | 312 318 |
| Verbrennungsmotoren | Januar | 39 909 | 39 046 | 73 456 | 55 105 |
| | Februar | 32 712 | 32 335 | 57 661 | 45 248 |
| | März | 32 651 | 32 392 | 53 664 | 45 569 |
| Wasserturbinen | Januar | 105 018 | - | - | - |
| | Februar | 76 017 | - | - | - |
| | März | 103 748 | - | - | - |
| Windkraftanlagen | Januar | 1 028 | - | - | - |
| | Februar | 1 271 | - | - | - |
| | März | 1 905 | - | - | - |
| Sonstige Anlagen | Januar | 2 | - | 113 280 | - |
| | Februar | 6 | - | 60 697 | - |
| | März | 14 | - | 29 408 | - |
| Insgesamt | Januar | 3 096 033 | 551 847 | 996 094 | 847 814 |
| | Februar | 2 764 919 | 448 258 | 771 579 | 697 655 |
| | März | 2 665 385 | 426 880 | 657 009 | 608 595 |

6. Elektrizitätserzeugung in den Kraftwerken der EVU in Sachsen im 1. Quartal 2010

| Merkmal | 1. Quartal 2010 | | | | | |
|---------------------------------|-----------------|--------------------------------------|---------|--------------------------------------|-------|--------------------------------------|
| | Januar | | Februar | | März | |
| | GWh | Veränderung 2010 gegenüber 2009 in % | GWh | Veränderung 2010 gegenüber 2009 in % | GWh | Veränderung 2010 gegenüber 2009 in % |
| Bruttostromerzeugung | 3 280 | 1,7 | 2 928 | 4,4 | 2 824 | -4,5 |
| davon aus | | | | | | |
| Wasserkraft | 106 | 43,1 | 78 | 46,3 | 105 | 111,5 |
| Lauf- und Speicherwasser | 3 | 59,8 | 2 | 16,5 | 5 | 17,8 |
| Pumpspeicherwasser | 103 | 42,7 | 76 | 47,4 | 101 | 119,9 |
| Windkraft | 1 | -6,5 | 1 | -21,3 | 2 | 4,8 |
| sonstigen erneuerbaren Energien | 29 | 47,4 | 23 | -22,5 | 21 | -23,4 |
| Wärmeleistung | 3 124 | 0,5 | 2 809 | 3,9 | 2 680 | -6,3 |
| Braunkohlen | 2 737 | -0,8 | 2 497 | 4,3 | 2 365 | -7,6 |
| Heizöl | 2 | 20,4 | 2 | -23,9 | 5 | 202,4 |
| Erdgas | 385 | 9,9 | 310 | 1,2 | 310 | 3,7 |
| Klärschlamm | 6 | 4,6 | 5 | 1,3 | 6 | -4,9 |
| Abfall | 13 | -4,7 | 12 | -11,5 | 10 | 2,4 |
| Nettostromerzeugung | 3 096 | 1,7 | 2 765 | 4,5 | 2 665 | -4,4 |
| davon aus | | | | | | |
| Wasserkraft | 105 | 49,0 | 76 | 50,0 | 104 | 113,2 |
| Lauf- und Speicherwasser | 3 | 59,8 | 2 | 16,5 | 5 | 17,8 |
| Pumpspeicherwasser | 102 | 48,8 | 74 | 51,3 | 99 | 122,0 |
| Windkraft | 1 | -6,5 | 1 | -21,3 | 2 | 4,8 |
| sonstigen erneuerbaren Energien | 26 | 48,3 | 20 | -22,7 | 18 | -23,7 |
| Wärmeleistung | 2 947 | 0,3 | 2 651 | 4,0 | 2 527 | -6,4 |
| Braunkohlen | 2 573 | -0,8 | 2 348 | 4,4 | 2 220 | -7,7 |
| Heizöl | 2 | 16,8 | 2 | -23,2 | 5 | 208,4 |
| Erdgas | 372 | 9,0 | 301 | 1,1 | 302 | 3,7 |
| Klärschlamm | 5 | 4,5 | 5 | 1,6 | 6 | -4,6 |
| Abfall | 12 | -4,4 | 11 | -10,4 | 8 | 4,3 |

7. Elektrizitätsversorgung von Netzbetreibern mit Sitz in Sachsen im 1. Quartal 2010¹⁾

| Merkmal | 1. Quartal 2010 | | | | | |
|--------------------------------|-----------------|--------------------------------------|---------|--------------------------------------|-------|--------------------------------------|
| | Januar | | Februar | | März | |
| | GWh | Veränderung 2010 gegenüber 2009 in % | GWh | Veränderung 2010 gegenüber 2009 in % | GWh | Veränderung 2010 gegenüber 2009 in % |
| Bezug Inland | 1 503 | 2,2 | 1 305 | 0,8 | 1 395 | 3,7 |
| von anderen EVU | 1 435 | 3,5 | 1 236 | 2,5 | 1 296 | 3,2 |
| von sonstigen Marktteilnehmern | 68 | -20,0 | 69 | -22,5 | 99 | 11,1 |
| Bezug Ausland | - | x | - | x | - | x |
| Abgabe Inland | 1 454 | 2,8 | 1 262 | 0,4 | 1 352 | 4,0 |
| an andere EVU | 368 | 13,6 | 312 | 13,3 | 347 | 12,1 |
| an Letztverbraucher | 1 087 | -0,4 | 950 | -3,2 | 1 006 | 1,4 |
| Abgabe Ausland | - | x | - | x | - | x |
| Netzverluste | 49 | -13,9 | 42 | 13,1 | 42 | -4,9 |

1) 2008 veränderter Berichtskreis

Noch: 6. Elektrizitätserzeugung in den Kraftwerken der EVU in Sachsen im 1. Quartal 2010

| Merkmal | 1. Quartal | | | Veränderung 1. Quartal 2010 gegenüber | |
|---------------------------------|------------|-------|-------|---------------------------------------|-----------------|
| | 2010 | 2009 | 2008 | 1. Quartal 2009 | 1. Quartal 2008 |
| | GWh | | | % | |
| Bruttostromerzeugung | 9 032 | 8 987 | 8 743 | 0,5 | 3,3 |
| davon aus | | | | | |
| Wasserkraft | 289 | 177 | 319 | 63,3 | -9,4 |
| Lauf- und Speicherwasser | 10 | 8 | 14 | 26,6 | -30,3 |
| Pumpspeicherwasser | 280 | 170 | 306 | 64,9 | -8,4 |
| Windkraft | 4 | 5 | 7 | -7,3 | -42,5 |
| sonstigen erneuerbaren Energien | 72 | 76 | 40 | -4,6 | 83,1 |
| Wärmekraft | 8 613 | 8 674 | 8 345 | -0,7 | 3,2 |
| Braunkohlen | 7 599 | 7 712 | 7 385 | -1,5 | 2,9 |
| Heizöl | 9 | 6 | 10 | 59,1 | -7,5 |
| Erdgas | 1 006 | 956 | 950 | 5,2 | 5,9 |
| Klärschlamm | 17 | 17 | 17 | 0,1 | 2,4 |
| Abfall | 36 | 38 | 15 | -5,4 | 139,1 |
| Nettostromerzeugung | 8 526 | 8 476 | 8 238 | 0,6 | 3,5 |
| davon aus | | | | | |
| Wasserkraft | 285 | 170 | 308 | 67,7 | -7,7 |
| Lauf- und Speicherwasser | 10 | 8 | 14 | 26,6 | -30,3 |
| Pumpspeicherwasser | 275 | 162 | 294 | 69,7 | -6,6 |
| Windkraft | 4 | 5 | 7 | -7,3 | -42,5 |
| sonstigen erneuerbaren Energien | 65 | 68 | 37 | -4,8 | 76,5 |
| Wärmekraft | 8 126 | 8 186 | 7 856 | -0,7 | 3,4 |
| Braunkohlen | 7 141 | 7 250 | 6 926 | -1,5 | 3,1 |
| Heizöl | 9 | 5 | 9 | 59,7 | -7,1 |
| Erdgas | 976 | 931 | 921 | 4,8 | 6,0 |
| Klärschlamm | 16 | 16 | 16 | 0,2 | 2,6 |
| Abfall | 30 | 32 | 13 | -4,5 | 130,2 |

Noch: 7. Elektrizitätsversorgung von Netzbetreibern mit Sitz in Sachsen im 1. Quartal 2010¹⁾

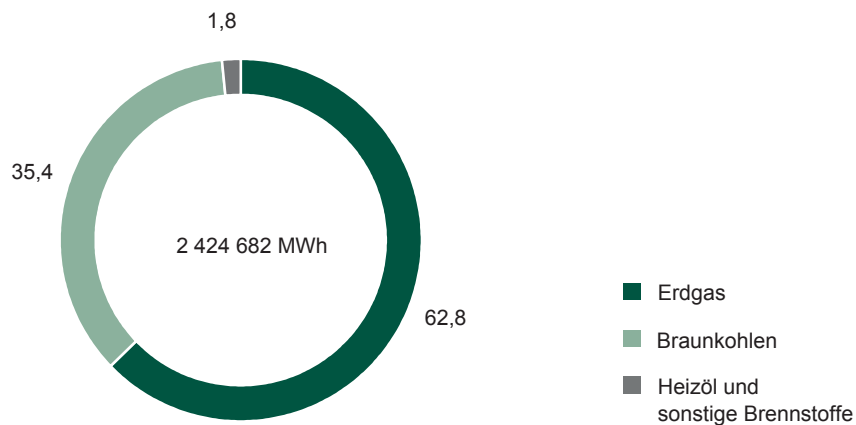
| Merkmal | 1. Quartal | | | Veränderung 1. Quartal 2010 gegenüber | |
|--------------------------------|------------|-------|-------|---------------------------------------|-----------------|
| | 2010 | 2009 | 2008 | 1. Quartal 2009 | 1. Quartal 2008 |
| | GWh | | | % | |
| Bezug Inland | 4 202 | 4 111 | 4 045 | 2,2 | 3,9 |
| von anderen EVU | 3 966 | 3 848 | 3 683 | 3,1 | 7,7 |
| von sonstigen Marktteilnehmern | 236 | 263 | 363 | -10,3 | -34,9 |
| Bezug Ausland | - | - | - | x | x |
| Abgabe Inland | 4 069 | 3 972 | 3 905 | 2,4 | 4,2 |
| an andere EVU | 1 026 | 908 | 755 | 13,0 | 36,0 |
| an Letztverbraucher | 3 043 | 3 064 | 3 150 | -0,7 | -3,4 |
| Abgabe Ausland | - | - | - | x | x |
| Netzverluste | 133 | 138 | 140 | -3,6 | -4,9 |

1) 2008 veränderter Berichtskreis

8. Nettowärmeerzeugung in den Kraftwerken der EVU im 1. Quartal 2010 nach Energieträgern

| Monat | Nettowärmeerzeugung | | | | |
|--|---------------------|-------------|--------|---------|------------------------|
| | insgesamt | davon aus | | | |
| | | Braunkohlen | Heizöl | Erdgas | sonstigen Brennstoffen |
| Insgesamt in MWh | | | | | |
| Januar | 996 094 | 334 084 | 13 610 | 639 930 | 8 470 |
| Februar | 771 579 | 285 637 | 2 774 | 477 782 | 5 385 |
| März | 657 009 | 238 886 | 4 612 | 405 842 | 7 669 |
| Anteil in Prozent | | | | | |
| Januar | 100 | 33,5 | 1,4 | 64,2 | 0,9 |
| Februar | 100 | 37,0 | 0,4 | 61,9 | 0,7 |
| März | 100 | 36,4 | 0,7 | 61,8 | 1,2 |
| darunter in Kraft-Wärme-Kopplung (KWK) in MWh | | | | | |
| Januar | 847 814 | 318 259 | 1 277 | 519 928 | 8 350 |
| Februar | 697 655 | 284 930 | 372 | 407 029 | 5 324 |
| März | 608 595 | 238 012 | 3 593 | 359 394 | 7 596 |
| Anteil KWK in Prozent | | | | | |
| Januar | 85,1 | 95,3 | 9,4 | 81,2 | 98,6 |
| Februar | 90,4 | 99,8 | 13,4 | 85,2 | 98,9 |
| März | 92,6 | 99,6 | 77,9 | 88,6 | 99,1 |

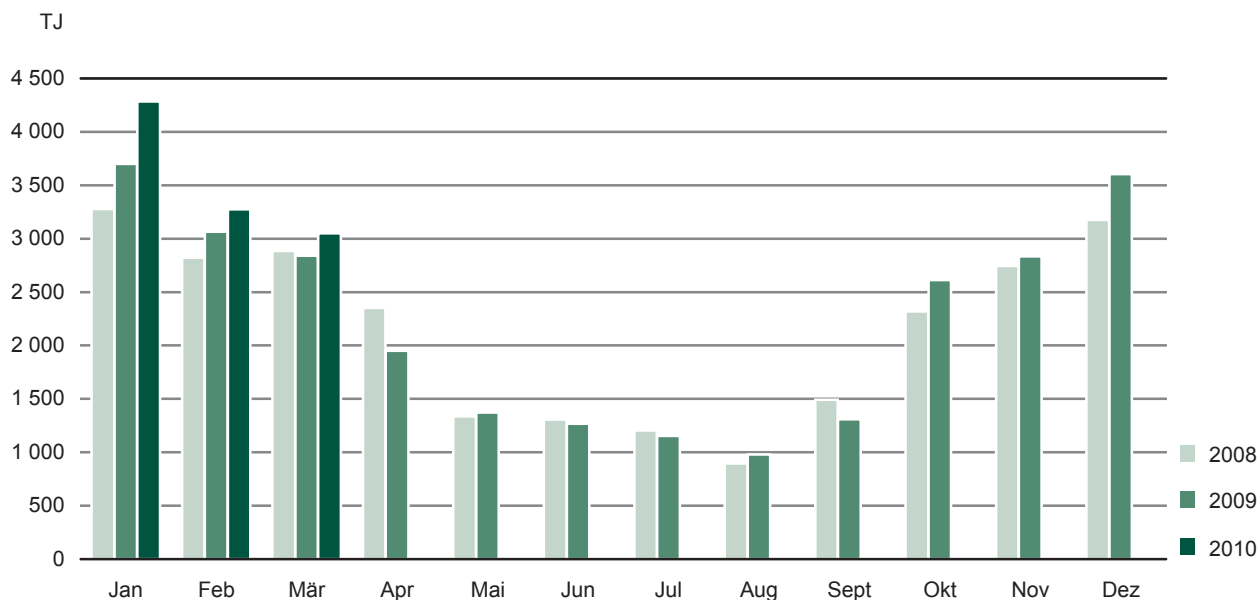
Abb. 4 Nettowärmeerzeugung im 1. Quartal 2010 nach Energieträgern
(in Prozent)



9. Brennstoffeinsatz für Elektrizitäts- und Wärmeerzeugung im 1. Quartal 2010 nach Energieträgern

| Energieträger | Monat | Brennstoffeinsatz | | | |
|----------------------|----------------|-------------------|----------------------|------------------------|----------------|
| | | insgesamt | Kraft-Wärme-Kopplung | davon | |
| | | | | ungekoppelte | |
| | | | | Elektrizitätserzeugung | Wärmeerzeugung |
| TJ | | | | | |
| Braunkohlen | Januar | 24 967 | 2 406 | 22 561 | - |
| | Februar | 22 652 | 2 054 | 20 597 | - |
| | März | 21 440 | 1 640 | 19 800 | - |
| Heizöl | Januar | 82 | 10 | 16 | 56 |
| | Februar | 28 | 3 | 13 | 12 |
| | März | 58 | 22 | 31 | 6 |
| Erdgas | Januar | 4 283 | 3 751 | 63 | 469 |
| | Februar | 3 274 | 2 967 | 12 | 296 |
| | März | 3 051 | 2 843 | 6 | 202 |
| Sonstige Brennstoffe | Januar | 684 | 63 | 620 | 0 |
| | Februar | 564 | 44 | 495 | 25 |
| | März | 489 | 177 | 307 | 5 |
| Insgesamt | Januar | 30 016 | 6 230 | 23 260 | 525 |
| | Februar | 26 518 | 5 069 | 21 117 | 332 |
| | März | 25 038 | 4 683 | 20 143 | 212 |

Abb. 5 Erdgasverbrauch für die Elektrizitäts- und Wärmeerzeugung 2008 bis 2010 nach Monaten



Neuerscheinungen des Statistischen Landesamtes des Freistaates Sachsen

| Kennziffer | Titel/Kurztitel | Stand Periodizität |
|------------|--|-----------------------|
| A V 1 | Flächenerhebung nach Art der tatsächlichen Nutzung im Freistaat Sachsen | 2010 - j |
| A VI 12 | Pendlerverhalten der sozialversicherungspflichtig Beschäftigten im Freistaat Sachsen | 2010 - j |
| B III 1 | Studierende an den Hochschulen im Freistaat Sachsen | 2010 - j |
| C II 4 | Weinmosternte im Weinanbaugebiet Sachsen | 2010 - j |
| E I 3 | Bergbau und Verarbeitendes Gewerbe im Freistaat Sachsen | 2010 - j |
| E I 8 | Indizes im Bergbau und Verarbeitenden Gewerbe im Freistaat Sachsen | 2010 - j |
| G III 2 | Außenhandel des Freistaates Sachsen - Endgültige Ergebnisse | 2009 - j |
| K II 1 | Gesetzliche Krankenversicherung im Freistaat Sachsen | 2009 - j |
| P I 1 | Bruttoinlandsprodukt und Bruttowertschöpfung im Freistaat Sachsen | 2010 - j |
| P I 2 | Arbeitnehmerentgelt im Freistaat Sachsen | 2010 - j |

| | |
|-------------|---|
| Sonderheft | Branchenreport Tourismus im Freistaat Sachsen 1992 bis 2009 |
| Sonderheft | 5. Regionalisierte Bevölkerungsprognose für den Freistaat Sachsen bis 2025 |
| Verzeichnis | Hochschulen und Staatliche Studienakademien der Berufsakademie im Freistaat Sachsen |

Monatlich erscheinen:

| | | |
|---------------|--|-----------|
| C III 2 | Schlachtungen, Milchlieferung und Geflügelhaltung im Freistaat Sachsen | 03/11 - m |
| E I 1 | Bergbau und Verarbeitendes Gewerbe im Freistaat Sachsen | 03/11 - m |
| E II 1 | Baugewerbe im Freistaat Sachsen (Bauhauptgewerbe) | 03/11 - m |
| G I 1, G IV 3 | Binnenhandel und Gastgewerbe im Freistaat Sachsen | 02/11 - m |
| G IV 1 | Beherbergungsgewerbe im Freistaat Sachsen | 02/11 - m |
| H I 1 | Straßenverkehrsunfälle im Freistaat Sachsen | 02/11 - m |
| M I 2 | Verbraucherpreisindex im Freistaat Sachsen | 04/11 - m |

Vierteljährlich erscheinen:

| | | |
|---------|---|-----------|
| A I 1 | Bevölkerungsstand des Freistaates Sachsen nach Kreisfreien Städten und Landkreisen | 3/10 - vj |
| A II 1 | Eheschließungen, Geborene und Gestorbene im Freistaat Sachsen | 3/10 - vj |
| A III 1 | Räumliche Bevölkerungsbewegung im Freistaat Sachsen | 4/10 - vj |
| D I 1 | Gewerbeanmeldungen und -abmeldungen im Freistaat Sachsen | 4/10 - vj |
| D III 1 | Insolvenzverfahren im Freistaat Sachsen | 4/10 - vj |
| E III 1 | Baugewerbe im Freistaat Sachsen (Ausbaugewerbe) | 4/10 - vj |
| E IV 1 | Ausgewählte Daten zur Energiewirtschaft im Freistaat Sachsen | 4/09 - vj |
| F II 1 | Baugenehmigungen im Freistaat Sachsen | 1/11 - vj |
| G III 1 | Außenhandel des Freistaates Sachsen | 4/10 - vj |
| L II 2 | Einnahmen und Ausgaben der öffentlichen Kommunalhaushalte des Freistaates Sachsen | 4/10 - vj |
| M I 4 | Preisindizes für Bauwerke im Freistaat Sachsen | 1/11 - vj |
| N I 6 | Verdienste und Arbeitszeiten im Produzierenden Gewerbe und im Dienstleistungsbereich im Freistaat Sachsen | 4/10 - vj |
| Z I 1 | Konjunkturbericht für den Freistaat Sachsen | 3/10 - vj |

| | | | | | | | | | | |
|-------------|----|-----------------|----|--------------|----|--------------|-------|---------|----|-----------|
| Abkürzungen | m | monatlich | hj | halbjährlich | 2j | alle 2 Jahre | 4/09 | Quartal | fw | fallweise |
| | vj | vierteljährlich | j | jährlich | 3j | alle 3 Jahre | 10/09 | Monat | | |

Zeichenerklärung

- Nichts vorhanden (genau Null)
- 0 weniger als die Hälfte von 1 in der letzten besetzten Stelle, jedoch mehr als nichts
- ... Angabe fällt später an
- / Zahlenwert nicht sicher genug
- . Zahlenwert unbekannt oder geheim zu halten
- x Tabellenfach gesperrt, weil Aussage nicht sinnvoll
- () Aussagewert ist eingeschränkt
- p vorläufige Zahl
- r berichtigte Zahl
- s geschätzte Zahl

Herausgeber:

Statistisches Landesamt des Freistaates Sachsen

Redaktion:

Statistisches Landesamt des Freistaates Sachsen

Gestaltung und Satz:

Statistisches Landesamt des Freistaates Sachsen

Druck:

Staatsbetrieb Sächsische Informatik Dienste

Redaktionsschluss:

Juni 2011

Bezug:

Diese Druckschrift kann bezogen werden bei:

Statistisches Landesamt des Freistaates Sachsen

Hausanschrift: Macherstraße 63, 01917 Kamenz

Postanschrift: Postfach 11 05, 01911 Kamenz

Telefon: +49 3578 33-1424

Telefax: +49 3578 33-1499

E-Mail: vertrieb@statistik.sachsen.de

www.statistik.sachsen.de/shop

Verteilerhinweis

Diese Informationsschrift wird von der Sächsischen Staatsregierung im Rahmen ihrer verfassungsmäßigen Verpflichtung zur Information der Öffentlichkeit herausgegeben. Sie darf weder von Parteien noch von deren Kandidaten oder Helfern im Zeitraum von sechs Monaten vor einer Wahl zum Zwecke der Wahlwerbung verwendet werden. Dies gilt für alle Wahlen.

Missbräuchlich ist insbesondere die Verteilung auf Wahlveranstaltungen, an Informationsständen der Parteien sowie das Einlegen, Aufdrucken oder Aufkleben parteipolitischer Informationen oder Werbemittel. Untersagt ist auch die Weitergabe an Dritte zur Verwendung bei der Wahlwerbung.

Auch ohne zeitlichen Bezug zu einer bevorstehenden Wahl darf die vorliegende Druckschrift nicht so verwendet werden, dass dies als Parteinahme des Herausgebers zu Gunsten einzelner politischer Gruppen verstanden werden könnte.

Diese Beschränkungen gelten unabhängig vom Vertriebsweg, also unabhängig davon, auf welchem Wege und in welcher Anzahl diese Informationsschrift dem Empfänger zugegangen ist. Erlaubt ist jedoch den Parteien, diese Informationsschrift zur Unterrichtung ihrer Mitglieder zu verwenden.

Copyright

Statistisches Landesamt des Freistaates Sachsen, Kamenz, 2011

Vervielfältigung und Verbreitung, auch auszugsweise, mit Quellenangabe gestattet.

ISSN 1435-8719