



Statistischer Bericht



Baugewerbe im Freistaat Sachsen

Ausbaugewerbe sowie Erschließung von
Grundstücken; Bauträger
2010

E III 4 – j/10

Zeichenerklärung

- Nichts vorhanden (genau Null)
- 0 weniger als die Hälfte von 1 in der letzten besetzten Stelle, jedoch mehr als nichts
- ... Angabe fällt später an
- / Zahlenwert nicht sicher genug
- . Zahlenwert unbekannt oder geheim zu halten
- x Tabellenfach gesperrt, weil Aussage nicht sinnvoll
- () Aussagewert ist eingeschränkt
- p vorläufige Zahl
- r berichtigte Zahl
- s geschätzte Zahl

Inhalt

	Seite
Vorbemerkungen	3
Erläuterungen	3
Definitionen	3
Ergebnisdarstellung	4
Tabellen	
1. Betriebe, tätige Personen, geleistete Arbeitsstunden, Bruttoentgeltsumme und Umsatz im Ausbaugewerbe (WZ 43.2 und 43.3) nach Quartalen	6
2. Betriebe, tätige Personen im Betrieb, Bruttoentgeltsumme und Umsatz in Erschließung von Grundstücken; Bauträger (WZ 41.1) nach Quartalen	7
3. Betriebe, tätige Personen als Jahresmittel und Bruttoentgeltsumme als Jahressumme im Ausbaugewerbe nach Kreisfreien Städten und Landkreisen	8
4. Geleistete Arbeitsstunden und Umsatz als Jahressumme im Ausbaugewerbe nach Kreisfreien Städten und Landkreisen	9
5. Betriebe, tätige Personen, Bruttoentgeltsumme, geleistete Arbeitsstunden und Umsatz im Ausbaugewerbe nach Kreisfreien Städten und Landkreisen - Veränderung zum Vorjahr	10
6. Betriebe, tätige Personen als Jahresmittel und Bruttoentgeltsumme als Jahressumme im Ausbaugewerbe sowie Erschließung von Grundstücken; Bauträger nach Wirtschaftszweigen	11
7. Geleistete Arbeitsstunden und Umsatz als Jahressumme im Ausbaugewerbe sowie Erschließung von Grundstücken; Bauträger nach Wirtschaftszweigen	12
8. Betriebe, tätige Personen, Bruttoentgeltsumme, geleistete Arbeitsstunden und Umsatz im Ausbaugewerbe sowie Erschließung von Grundstücken; Bauträger nach Wirtschaftszweigen - Veränderung zum Vorjahr	13
9. Betriebe, tätige Personen, geleistete Arbeitsstunden, Bruttoentgeltsumme und Umsatz im Ausbaugewerbe nach Wirtschaftszweigen und Beschäftigtengrößenklassen	14
10. Betriebe, tätige Personen, geleistete Arbeitsstunden, Bruttoentgeltsumme und Umsatz im Ausbaugewerbe nach Wirtschaftszweigen und Beschäftigtengrößenklassen (Anteil in Prozent)	14
11. Betriebe, tätige Personen, geleistete Arbeitsstunden, Bruttoentgeltsumme und Umsatz in Handwerksbetrieben im Ausbaugewerbe nach Kreisfreien Städten und Landkreisen	15
12. Betriebe, tätige Personen, geleistete Arbeitsstunden, Bruttoentgeltsumme und Umsatz in Handwerksbetrieben im Ausbaugewerbe nach Kreisfreien Städten und Landkreisen - Veränderung zum Vorjahr	16
13. Betriebe, tätige Personen, geleistete Arbeitsstunden, Bruttoentgeltsumme und Umsatz in Handwerksbetrieben im Ausbaugewerbe sowie Erschließung von Grundstücken; Bauträger nach Wirtschaftszweigen	17

	Seite
14. Betriebe, tätige Personen, geleistete Arbeitsstunden, Bruttoentgeltsumme und Umsatz in Handwerksbetrieben im Ausbaugewerbe sowie Erschließung von Grundstücken; Bauträger nach Wirtschaftszweigen - Veränderung zum Vorjahr	18
15. Jahresergebnisse für das Baugewerbe in Sachsen im Jahr 2010 nach Wirtschaftszweigen - Betriebe mit allgemein 20 und mehr tätigen Personen	19
16. Jahresergebnisse für das Baugewerbe in Sachsen im Jahr 2010 nach Wirtschaftszweigen - Veränderung zum Vorjahr - Betriebe mit allgemein 20 und mehr tätigen Personen	20
Verzeichnis der Wirtschaftszweige im Ausbaugewerbe sowie Erschließung von Grundstücken; Bauträger	21
Abbildungen	
Abb. 1 Stellung Sachsens im Ausbaugewerbe in der Bundesrepublik Deutschland 2008 bis 2010	22
Abb. 2 Betriebe und tätige Personen im Ausbaugewerbe 2001 bis 2010	23
Abb. 3 Ausbaugewerbe 2010 nach Beschäftigtengrößenklassen	23
Abb. 4 Bruttoentgeltsumme im Ausbaugewerbe 2001 bis 2010	24
Abb. 5 Bruttoentgeltsumme je tätiger Person im Ausbaugewerbe 2001 bis 2010	24
Abb. 6 Gesamtumsatz im Ausbaugewerbe 2001 bis 2010	25
Abb. 7 Gesamtumsatz je tätiger Person im Ausbaugewerbe 2001 bis 2010	25
Abb. 8 Tätige Personen im Ausbaugewerbe 2004 bis 2010 nach Wirtschaftszweigen	26
Abb. 9 Gesamtumsatz im Ausbaugewerbe 2004 bis 2010 nach Wirtschaftszweigen	27

Vorbemerkungen

Grundlage des vorliegenden Berichtes ist der „Vierteljährliche Bericht im Ausbaugewerbe“ (VB-A).

Seit Beginn des Berichtsjahres 2009 wird in den Baugewerbestatistiken die „Klassifikation der Wirtschaftszweige, Ausgabe 2008“ (WZ 2008) benutzt. Das ist die von der Europäischen Kommission genehmigte nationale Fassung der NACE Rev. 2¹⁾ für die Bundesrepublik Deutschland. Sie wurde mit der Verordnung (EG) Nr. 1893/2006 der Kommission vom 20. Dezember 2006²⁾ als unmittelbar in allen Mitgliedstaaten geltendes Recht in Kraft gesetzt.

Die wesentlichsten Veränderungen sind folgende:

- Die Aufteilung des WZ - 4-Stellers 43.33 (Fußboden-, Fliesen- und Plattenlegerei, Tapeziererei) in die WZ - 5-Steller entfällt.
- Der WZ - 4-Steller 43.39 (Sonstiger Ausbau, anderweitig nicht genannt) wurde aufgewertet.
- Die WZ - 5-Steller 41.10.1 (Erschließung von unbebauten Grundstücken), 41.10.2 Bauträger für Nichtwohngebäude) und 41.10.3 (Bauträger für Wohngebäude) wurden neu aufgenommen.

In der Zuordnung einzelner wirtschaftlicher Tätigkeiten zu den entsprechenden Wirtschaftszweigen, in der Regel WZ-5-Steller hat es geringfügige Veränderungen und Anpassungen an die bereits geübte Praxis gegeben. Weiterhin gab es bestimmte Korrekturen bei den Bezeichnungen der Wirtschaftszweige. Zu den Tätigkeiten, die entsprechend der WZ 2008 dem Ausbaugewerbe zugeordnet werden, gehören einige wirtschaftliche Aktivitäten, die vorher dem Verarbeitenden Gewerbe sowie dem Bereich Dienstleistung zugeordnet waren.

Die Tabelle 1 enthält für die Jahre ab 1995 die nach WZ 2008 rückgerechneten und quartalsweise summierten Ergebnisse für den vierteljährlichen Berichtskreis (Hauptmerkmale). Bei der Nutzung dieser Daten ist zu beachten, dass die Rückrechnungsergebnisse u. U. gewisse Unschärfen enthalten können. Betriebe, die inzwischen nicht mehr existieren, wurden mit dem jeweiligen Standardwirtschaftszweig umgeschlüsselt.

Betriebszahl und Zahl der tätigen Personen sind Stichtagsergebnisse zum jeweiligen Quartalsende. Alle anderen Merkmale beziehen sich auf das jeweilige Berichtsquartal. Geringfügige Differenzen bei der Summierung sind auf unterschiedliche Rundungsverfahren zurückzuführen.

1) NACE: Nomenclature générale des activités économiques dans les Communautés européennes - Statistische Systematik der Wirtschaftszweige in der Europäischen Gemeinschaft.

2) Verordnung (EG) Nr. 1893/2006 des Europäischen Parlaments und des Rates vom 20. Dezember 2006, die ihrerseits auf der Internationalen Systematik der Wirtschaftszweige (ISIC Rev. 4) der Vereinten Nationen basiert.

Erläuterungen

Rechtsgrundlage

Rechtsgrundlage für diese Erhebungen ist das Gesetz über die Statistik im Produzierenden Gewerbe (Prod-GewStatG) in der Fassung der Bekanntmachung vom 21. März 2002 (BGBl. I S. 1181), zuletzt geändert durch Artikel 4 des Gesetzes vom 17. März 2009 (BGBl. I S. 550) in Verbindung mit dem Gesetz über die Statistik für Bundeszwecke vom 22. Januar 1987 (BGBl. I S. 462, 565), zuletzt geändert durch Artikel 3 des Gesetzes vom 7. September 2007 (BGBl. I S. 2246).

Berichtskreis und Merkmale

Die Betriebe der Wirtschaftszweige 43.2 (Bauinstallation), 43.3. (Sonstiger Ausbau) und 41.1 (Erschließung von Grundstücken, Bauträger) werden mit den Formblättern zum Ausbaugewerbe befragt. Diese Erhebung umfasst die ausbaugewerblichen Betriebe von Unternehmen mit im Allgemeinen 20 und mehr tätigen Personen des Baugewerbes sowie von Unternehmen anderer Wirtschaftszweige und alle Arbeitsgemeinschaften, soweit diese Einheiten im Inland tätig sind. Für Betriebe von Mehrbetriebs- und Mehrländerunternehmen gelten darüber hinausgehende Regelungen.

Bei der WZ-Gruppe 41.1 Erschließung von Grundstücken, Bauträger werden nur die Merkmale Betriebe, tätige Personen insgesamt, Bruttoentgelte und Gesamtumsatz erhoben und separat dargestellt. Es gibt keine Zusammenfassung mit dem Ausbaugewerbe.

Methodische Hinweise

Eventuell vorhandene Abweichungen in den Summen sind auf Rundungen in unterschiedlichen Aggregationsstufen zurückzuführen.

Betriebe, die zur Jährlichen Erhebung im Ausbaugewerbe (JE-A) im Juni eines jeden Jahres 20 und mehr tätige Personen ausweisen, werden zum Zeitpunkt, an dem die Korrektur des vierteljährlichen Berichtskreises vorgenommen wird, zum vierteljährlichen Bericht im Ausbaugewerbe auskunftspflichtig. Darüber hinaus erfolgen laufend Neuaufnahmen von Betrieben, so wie sie aus den Gewerbeanzeigen oder anderen Quellen bekannt werden.

Definitionen

Betrieb

Einbetriebsunternehmen, Haupt- und Zweigniederlassungen, Filialen sowie Bauhöfe und Baustellen, die ein eigenes Bau- oder Lohnbüro mit gesonderter Abrechnung besitzen, Arbeitsgemeinschaften und Betriebe sowie selbst-

ständige Betriebsabteilungen von Unternehmen, deren Schwerpunkt nicht in bauhauptgewerblicher Tätigkeit liegt, sofern sie Bauleistungen für den Absatz am Markt erbringen oder Bauten zum Zweck der Vermietung durch das eigene Unternehmen erstellen.

Tätige Personen

Tätige Inhaber und tätige Mitinhaber, unbezahlt mithelfende Familienangehörige sowie alle in einem arbeitsrechtlichen Verhältnis zum Betrieb stehenden Personen (Arbeiter, Angestellte sowie kaufmännisch, technisch und gewerblich Auszubildende).

Bruttoentgeltsumme

Bei der Bruttoentgeltsumme ist die Summe der lohnsteuerpflichtigen Bruttobezüge (Bar- und Sachbezüge) angegeben. Diese Beträge verstehen sich ohne Arbeitgeberanteile zur Kranken-, Renten- und Arbeitslosenversicherung, ohne Beiträge zu den Sozialkassen des Baugewerbes, ohne Winterbau-Umlage, ohne Aufwendungen für die betriebliche Alters-, Invaliditäts- und Hinterbliebenenversorgung und ohne gezahltes Vorruhestandsgeld. Entgelte für Poliere, Schachtmeister und Meister zählen zur Bruttolohnsumme. Den Gehältern sind auch die Bezüge von Gesellschaftern, Vorstandsmitgliedern und anderen leitenden Kräften zuzurechnen, soweit sie steuerlich als Einkünfte aus nichtselbständiger Arbeit anzusehen sind.

Geleistete Arbeitsstunden

Alle von Inhabern, Angestellten, Arbeitern und Auszubildenden auf Baustellen und Bauhöfen tatsächlich geleisteten (nicht die bezahlten) Arbeitsstunden. Nicht einbezogen sind die für Bürotätigkeit geleisteten Arbeitsstunden.

Gesamtumsatz (ohne Umsatzsteuer)

Die dem Finanzamt für die Umsatzsteuer zu meldenden steuerpflichtigen und steuerfreien Beträge für Bauleistungen im Bundesgebiet, Anzahlungen für Teilleistungen oder Vorauszahlungen vor Ausführung der entsprechenden Lieferungen und Leistungen ab 5 000 €, Beträge für sonstige eigene Erzeugnisse, industrielle und handwerkliche Dienstleistungen sowie Umsatz aus Handelsware und aus sonstigen nichtindustriellen und nichthandwerklichen Tätigkeiten und zwar ohne die dem Kunden in Rechnung gestellte Umsatzsteuer. Der Gesamtumsatz versteht sich einschließlich von Leistungen aus Nachunternehmertätigkeit.

Baugewerblicher Umsatz (ohne Umsatzsteuer)

Das sind steuerpflichtige und steuerfreie Beträge für erbrachte Bauleistungen einschließlich Anzahlungen für

Teilleistungen und Vorauszahlungen vor Ausführung der entsprechenden Leistungen ab 5 000 €.

Erschließung von Grundstücken; Bauträger

Erschließung von unbebauten Grundstücken und Realisierung von Bauvorhaben zum späteren Verkauf durch Sicherstellung der Finanzierung und technischen Ausführung.

Ergebnisdarstellung

Bei der Zahl der Betriebe, der tätigen Personen und dem Gesamtumsatz (vgl. auch Abb. 1) nimmt Sachsen 2010 wie auch schon in den Jahren zuvor den sechsten Rang unter den Bundesländern ein. Unter den neuen Bundesländern und Berlin belegt Sachsen, auf das 29,6 Prozent der Betriebe und 30,5 Prozent der tätigen Personen entfallen, den ersten Platz. Auch beim Gesamtumsatz liegt Sachsen mit einem Anteil von 30,8 Prozent auf Platz eins innerhalb der neuen Bundesländer und Berlins.

2010 waren durchschnittlich 478 Betriebe der Wirtschaftszweige Bauinstallation und Sonstiger Ausbau von Unternehmen mit 20 und mehr tätigen Personen zum Vierteljährlichen Bericht im Ausbaugewerbe auskunftspflichtig. Gegenüber dem Vorjahr ist das ein Anstieg um 1,5 Prozent. Betrachtet man den Jahresverlauf 2010, so vergrößerte sich der Berichtskreis per Saldo um 7 Betriebe.

Im Jahresmittel wurden 18 990 tätige Personen gezählt, 2,9 Prozent mehr als im Vorjahr. Der bereits im Jahr zuvor beim Personalstock festgestellte Zuwachs setzte sich im Jahr 2010 fort.

Zwischen den verschiedenen Wirtschaftszweigen bestehen auch 2010 im Vergleich zum Vorjahr Unterschiede in der Entwicklung der mittleren Zahl der tätigen Personen. In der Bauinstallation und im Sonstigen Ausbau liegt der Beschäftigtenanstieg 2010 mit 2,8 bzw. 2,9 Prozent jeweils im Durchschnittsbereich, während im Jahr davor hier durchaus eine unterschiedliche Entwicklung zu beobachten gewesen war. Der moderate Beschäftigtenanstieg von 2,2 Prozent in der Elektroinstallation (43.21) und von 7,0 Prozent in Gas-, Wasser-, Heizungs- sowie Lüftungs- und Klimaanlageinstallation (43.22) wirkt für die Bauinstallation zusammen stabilisierend. Die Sonstige Bauinstallation (43.29) verzeichnete mit 6,0 Prozent einen deutlichen Rückgang der tätigen Personen. Innerhalb des Sonstigen Ausbaus hatte die Bautischlerei und -schlosserei (43.32) einen überdurchschnittlichen Beschäftigtenzuwachs von 19,7 Prozent zu verbuchen. Im Malerei und Glasergerber (43.34) ging die Zahl der tätigen Personen um 1,8 Prozent zurück. Auf Grund der Gewichtung dieses Wirtschaftszweiges wird damit die Entwicklung im Sonstigen Ausbau stark bestimmt.

2010 betrug die Bruttoentgeltsumme 448 Millionen €, 5,7 Prozent mehr als im Vorjahr. Da die mittlere Zahl der tätigen Personen mit 2,9 Prozent etwas weniger zunahm, hat sich die Bruttoentgeltsumme je tätiger Person erhöht und liegt bei 23 610 €. Das sind 2,8 Prozent über dem Vorjahresergebnis. (vgl. auch Abb. 5).

Im Jahr 2010 wurden auf Baustellen sowie in Werkstätten 25,0 Millionen Arbeitsstunden geleistet. Nominell sind das 4,1 Prozent mehr als im Vorjahr.

2010 wurde ein Gesamtumsatz von 2 018 Millionen € erwirtschaftet, 1,7 Prozent mehr als im Vorjahr. In der Bauinstallation ist der Umsatz um 1,4 Prozent und im Sonstigen Ausbau um 2,9 Prozent gestiegen. Innerhalb der Bauinstallation bestimmt der Umsatzrückgang von 1,3 Prozent in der Elektroinstallation (43.21) sowie in der Sonstigen Bauinstallation (43.39) von 12,9 Prozent die Gesamtentwicklung wesentlich. Im Bereich Gas-, Wasser-, Heizungs- sowie Lüftungs- und Klimaanlageinstallation (43.22) stieg der Umsatz um 10,5 Prozent. Innerhalb des Sonstigen Ausbaus hat das Maler- und Glasergerber (43.34) das größte Gewicht. Es verzeichnete einen Umsatzrückgang von 1,0 Prozent. Höhere Umsätze als im Vorjahr meldeten Bautischlerei und -schlosserei (43.32) 12,4 Prozent, Anbringen von Stuckaturen, Gipseerei und Verputzerei (43.31) 13,2 Prozent und Fußboden-, Fliesen- und Plattenlegerei, Tapeziererei (43.33) 4,5 Prozent. Der Gesamtumsatz je tätiger Person erreichte 106 277 € und lag damit um 1,1 Prozent unter dem entsprechenden Vorjahresergebnis von 107 464 € (vgl. auch Abb. 6 und 7).

Der Ergebnisausweis nach Beschäftigtengrößenklassen für 2010 zeigte gegenüber 2009 bei den Merkmalen Betriebe und Gesamtumsatz eine geringe Verschiebung zu Gunsten der kleineren Betriebe. Der Anteil der Betriebe mit 50 und mehr tätigen Personen betrug bei den Betrieben 20,7 Prozent (zum Vergleich 2009: 20,8 Prozent), bei den tätigen Personen 44,5 Prozent (2009: 44,3 Prozent), bei den geleisteten Arbeitsstunden 43,6 Prozent (2009: 43,6 Prozent) und beim Gesamtumsatz 45,7 Prozent (2009: 47,3 Prozent). Einen Überblick über die Größenstruktur bietet auch die Abbildung 3.

1. Betriebe, tätige Personen, geleistete Arbeitsstunden, Bruttoentgeltsumme und Umsatz im Ausbaugewerbe (WZ 43.2 und 43.3) nach Quartalen

Quartal Jahr	Betriebe	Tätige Personen	Geleistete Arbeits- stunden	Brutto- entgelt- summe	Gesamt- umsatz	Darunter ausbaugew. Umsatz	Gesamtumsatz je tätiger Person	
	am Quartalsende		1 000	1 000 €		€		
1998	Jahressumme	x	x	61 045	878 464	3 358 085	3 236 835	70 354
1998	Quartalsmittel	1 201	47 731	15 261	219 616	839 521	809 209	17 589
1999	Jahressumme	x	x	54 133	784 567	3 002 837	2 882 648	71 481
1999	Quartalsmittel	1 041	42 009	13 533	196 142	750 709	720 662	17 870
2000	Jahressumme	x	x	44 907	682 892	2 587 170	2 475 213	73 143
2000	Quartalsmittel	943	35 371	11 227	170 723	646 793	618 803	18 286
2001	Jahressumme	x	x	36 142	573 763	2 279 384	2 163 674	79 344
2001	Quartalsmittel	791	28 728	9 036	143 441	569 846	540 919	19 836
2002	Jahressumme	x	x	30 236	498 847	1 958 830	1 843 004	80 745
2002	Quartalsmittel	656	24 260	7 559	124 712	489 708	460 751	20 186
2003	1. Quartal	580	21 323	6 305	107 140	350 434	327 971	16 435
	2. Quartal	570	21 724	6 768	112 474	439 241	416 451	20 219
	3. Quartal	559	21 936	7 332	116 495	463 642	436 170	21 136
	4. Quartal	555	21 047	6 609	116 073	534 361	508 354	25 389
2003	Jahressumme	x	x	27 014	452 182	1 787 678	1 688 946	83 119
2003	Quartalsmittel	566	21 508	6 754	113 046	446 920	422 237	20 780
2004	1. Quartal	557	19 933	6 042	100 728	352 299	327 257	17 674
	2. Quartal	554	20 121	6 408	104 948	398 170	378 556	19 789
	3. Quartal	547	20 369	6 879	106 822	456 275	435 574	22 400
	4. Quartal	533	19 370	6 317	105 831	504 799	479 276	26 061
2004	Jahressumme	x	x	25 646	418 329	1 711 543	1 620 663	85 799
2004	Quartalsmittel	548	19 948	6 412	104 582	427 886	405 166	21 450
2005	1. Quartal	501	17 404	5 103	88 576	282 787	264 780	16 248
	2. Quartal	494	17 745	5 661	92 694	349 585	328 967	19 700
	3. Quartal	492	18 016	5 911	95 275	422 525	400 179	23 453
	4. Quartal	490	17 666	5 563	98 180	464 355	440 429	26 285
2005	Jahressumme	x	x	22 238	374 725	1 519 252	1 434 355	85 796
2005	Quartalsmittel	494	17 708	5 560	93 681	379 813	358 589	21 449
2006	1. Quartal	454	16 179	4 927	83 736	297 391	281 834	18 381
	2. Quartal	455	17 058	5 362	91 458	383 399	366 356	22 476
	3. Quartal	457	17 728	5 801	96 221	423 193	404 987	23 871
	4. Quartal	450	17 369	5 544	98 346	582 367	559 937	33 529
2006	Jahressumme	x	x	21 634	369 761	1 686 350	1 613 114	98 712
2006	Quartalsmittel	454	17 084	5 409	92 440	421 588	403 279	24 678
2007	1. Quartal	450	17 024	5 409	91 693	325 535	312 179	19 122
	2. Quartal	450	17 575	5 735	96 333	394 685	376 272	22 457
	3. Quartal	448	17 875	6 123	99 125	464 254	444 198	25 972
	4. Quartal	447	17 339	5 735	103 711	526 903	504 988	30 388
2007	Jahressumme	x	x	23 002	390 862	1 711 377	1 637 637	98 055
2007	Quartalsmittel	449	17 453	5 751	97 716	427 844	409 409	24 485
2008	1. Quartal	460	17 352	5 484	94 323	354 773	337 027	20 446
	2. Quartal	460	17 846	5 955	100 844	442 493	422 815	24 795
	3. Quartal	456	18 243	6 226	103 131	487 071	465 363	26 699
	4. Quartal	452	17 789	5 827	109 926	576 904	559 742	32 430
2008	Jahressumme	x	x	23 492	408 224	1 861 241	1 784 947	104 517
2008	Quartalsmittel	457	17 808	5 873	102 056	465 310	446 237	26 129
2009	1. Quartal	471	18 089	5 667	99 139	387 582	372 680	21 426
	2. Quartal	471	18 458	5 964	105 631	468 838	453 118	25 400
	3. Quartal	473	18 815	6 392	107 140	524 282	507 996	27 865
	4. Quartal	469	18 491	6 022	112 199	603 396	584 920	32 632
2009	Jahressumme	x	x	24 045	424 109	1 984 098	1 918 714	107 462
2009	Quartalsmittel	471	18 463	6 011	106 027	496 025	479 679	26 866
2010	1. Quartal	477	18 181	5 644	99 747	369 967	359 129	20 349
	2. Quartal	478	19 158	6 278	113 348	479 219	465 684	25 014
	3. Quartal	480	19 511	6 704	114 553	543 501	528 435	27 856
	4. Quartal	476	19 109	6 395	120 697	625 513	609 193	32 734
2010	Jahressumme	x	x	25 021	448 345	2 018 200	1 962 441	105 953
2010	Quartalsmittel	478	18 990	6 255	112 086	504 550	490 610	26 570

**2. Betriebe, tätige Personen im Betrieb, Bruttoentgeltsumme und Umsatz in Erschließung von Grundstücken;
Bauträger (WZ 41.1) nach Quartalen**

Quartal Jahr	Betriebe	Tätige Personen im Betrieb	Bruttoentgelt- summe	Gesamtumsatz	Gesamtumsatz je tätiger Person im Betrieb
	am Quartalsende		1 000 €		€
2009 1. Quartal	7	199	1 447	6 497	32 648
2009 2. Quartal	7	222	1 522	8 710	39 234
2009 3. Quartal	7	220	1 532	13 932	63 327
2009 4. Quartal	6	194	1 403	13 328	68 701
2009 Jahressumme	x	x	5 904	42 467	203 911
2009 Quartalsmittel	7	209	1 476	10 617	50 799
2010 1. Quartal	6	182	1 359	3 585	19 698
2010 2. Quartal	6	179	1 400	5 563	31 078
2010 3. Quartal	6	188	1 374	12 810	68 138
2010 4. Quartal	6	184	1 603	19 009	103 310
2010 Jahressumme	x	x	5 736	40 967	222 224
2010 Quartalsmittel	6	183	1 434	10 242	55 889

3. Betriebe, tätige Personen als Jahresmittel und Bruttoentgeltsumme als Jahressumme im Ausbaugewerbe nach Kreisfreien Städten und Landkreisen

Jahr 2010

Kreis-Nr.	Kreisfreie Stadt Landkreis Direktionsbezirk Land	Betriebe	Tätige Personen			Bruttoentgeltsumme	
			insgesamt	darunter im Ausbaugewerbe	Anteil im Ausbaugewerbe	insgesamt	je tätiger Person
			Anzahl		%	1 000 €	€
11	Chemnitz, Stadt	42	1 611	1 495	7,9	35 556	23 783
21	Erzgebirgskreis	43	1 671	1 649	8,7	34 243	20 766
22	Mittelsachsen	39	1 926	1 866	9,8	40 840	21 886
23	Vogtlandkreis	25	867	852	4,5	17 301	20 306
24	Zwickau	32	1 297	1 283	6,8	29 297	22 835
	Direktionsbezirk Chemnitz	180	7 372	7 145	37,6	157 238	22 007
12	Dresden, Stadt	57	2 682	2 665	14,0	73 967	27 755
25	Bautzen	32	1 311	1 268	6,7	28 372	22 375
26	Görlitz	21	796	761	4,0	16 597	21 809
27	Meißen	32	1 241	1 212	6,4	29 112	24 020
28	Sächsische Schweiz- Osterzgebirge	25	938	916	4,8	20 854	22 766
	Direktionsbezirk Dresden	166	6 967	6 821	35,9	168 902	24 762
13	Leipzig, Stadt	63	2 406	2 387	12,6	63 475	26 592
29	Leipzig	39	1 685	1 643	8,7	36 278	22 080
30	Nordsachsen	30	1 049	994	5,2	22 452	22 588
	Direktionsbezirk Leipzig	132	5 139	5 024	26,5	122 205	24 324
	Sachsen	478	19 478	18 990	100	448 345	23 610

4. Geleistete Arbeitsstunden und Umsatz als Jahressumme im Ausbaugewerbe nach Kreisfreien Städten und Landkreisen

Jahr 2010

Kreis-Nr.	Kreisfreie Stadt Landkreis Direktionsbezirk Land	Geleistete Arbeitsstunden		Gesamtumsatz	Davon		Gesamtumsatz je tätiger Person €
		insgesamt	je tätiger Person		ausbaugewerblicher Umsatz	sonstiger Umsatz	
		1 000 h	h		1 000 €		
11	Chemnitz, Stadt	1 926	1 288	170 633	161 508	9 125	114 136
21	Erzgebirgskreis	2 025	1 228	140 912	139 129	1 783	85 453
22	Mittelsachsen	2 512	1 346	167 571	163 402	4 169	89 802
23	Vogtlandkreis	1 200	1 408	70 139	64 940	5 200	82 323
24	Zwickau	1 780	1 387	151 189	147 723	3 465	117 840
	Direktionsbezirk Chemnitz	9 442	1 321	700 444	676 703	23 741	98 033
12	Dresden, Stadt	3 095	1 161	365 773	361 854	3 919	137 251
25	Bautzen	1 700	1 341	133 289	127 166	6 124	105 118
26	Görlitz	1 071	1 407	76 809	74 009	2 800	100 932
27	Meißen	1 597	1 318	130 200	128 287	1 913	107 426
28	Sächsische Schweiz- Osterzgebirge	1 190	1 299	98 336	93 145	5 191	107 354
	Direktionsbezirk Dresden	8 653	1 269	804 407	784 461	19 947	117 931
13	Leipzig, Stadt	3 209	1 344	248 294	245 673	2 621	104 019
29	Leipzig	2 275	1 385	166 554	163 332	3 221	101 372
30	Nordsachsen	1 442	1 451	98 501	92 272	6 230	99 096
	Direktionsbezirk Leipzig	6 926	1 379	513 350	501 277	12 073	102 180
	Sachsen	25 021	1 318	2 018 200	1 962 441	55 761	106 277

5. Betriebe, tätige Personen, Bruttoentgeltsumme, geleistete Arbeitsstunden und Umsatz im Ausbaugewerbe nach Kreisfreien Städten und Landkreisen - Veränderung zum Vorjahr (in Prozent)

Jahr 2010

Kreis-Nr.	Kreisfreie Stadt Landkreis Direktionsbezirk Land	Betriebe	Tätige Personen		Bruttoentgeltsumme	Geleistete Arbeitsstunden	Gesamtumsatz	Darunter ausbaugew. Umsatz
			insgesamt	darunter im Ausbaugewerbe				
11	Chemnitz, Stadt	-6,7	-0,9	-0,7	-0,9	-0,4	-0,3	1,0
21	Erzgebirgskreis	2,4	2,3	2,6	5,5	3,7	5,0	5,4
22	Mittelsachsen	5,4	6,4	6,5	6,4	3,4	-1,7	-1,6
23	Vogtlandkreis	4,2	6,1	6,1	8,8	8,4	5,8	9,5
24	Zwickau	6,7	7,4	7,7	10,0	11,1	13,6	13,1
	Direktionsbezirk Chemnitz	1,7	3,9	4,2	5,4	4,6	3,8	4,4
12	Dresden, Stadt	-6,6	6,8	7,2	13,8	4,4	3,6	3,9
25	Bautzen	-	3,1	2,9	5,9	2,5	4,6	4,2
26	Görlitz	5,0	3,5	4,5	9,6	6,1	14,8	16,8
27	Meißen	-	6,3	6,4	8,2	6,2	6,7	6,7
28	Sächsische Schweiz-Osterzgebirge	25,0	-8,5	-8,7	-13,2	-5,3	-25,4	-26,7
	Direktionsbezirk Dresden	1,2	3,3	3,6	7,0	3,1	0,4	0,5
13	Leipzig, Stadt	-3,1	-6,6	-6,6	0,8	-1,5	-4,4	-2,6
29	Leipzig	8,3	7,3	7,5	9,7	10,5	9,2	9,5
30	Nordsachsen	3,4	4,9	6,3	7,4	10,1	3,2	4,5
	Direktionsbezirk Leipzig	1,5	-0,1	0,1	4,5	4,5	1,1	2,3
	Sachsen	1,5	2,6	2,9	5,7	4,1	1,7	2,3

6. Betriebe, tätige Personen als Jahresmittel und Bruttoentgeltsumme als Jahressumme im Ausbaugewerbe sowie Erschließung von Grundstücken; Bauträger nach Wirtschaftszweigen

Jahr 2010

WZ-Nr.	Wirtschaftszweig	Betriebe	Tätige Personen			Bruttoentgeltsumme	
			insgesamt	darunter im Ausbaugewerbe	Anteil im Ausbaugew.	insgesamt	je tätiger Person im Ausbaugew.
			Anzahl		%	1 000 €	€
	Ausbaugewerbe	478	19 478	18 990	100	448 345	23 610
43.2	Bauinstallation	343	14 834	14 428	76,0	345 980	23 980
43.21	Elektroinstallation	154	7 655	7 357	38,7	163 353	22 204
43.22	Gas-, Wasser-, Heizungs- sowie Lüftungs- und Klimaanlageinstallation	140	5 463	5 381	28,3	127 603	23 714
43.29	Sonstige Bauinstallation	49	1 716	1 689	8,9	55 024	32 578
43.29.1	Dämmung gegen Kälte, Wärme, Schall und Erschütterung	26	836	835	4,4	20 794	24 903
43.29.9	Sonstige Bauinstallation, anderweitig nicht genannt	23	880	854	4,5	34 230	40 082
43.3	Sonstiger Ausbau	135	4 644	4 562	24,0	102 365	22 439
43.31	Anbringen von Stuckaturen, Gipserei und Verputzerei	12	489	489	2,6	10 605	21 687
43.32	Bautischlerei und Bau-schlosserei	30	910	906	4,8	18 465	20 381
43.33	Fußboden-, Fliesen- und Plattenlegerei, Tapeziererei	29	904	899	4,7	23 610	26 263
43.34	Malerei und Glaserei	55	1 921	1 906	10,0	40 699	21 353
43.34.1	Maler- und Lackierergewerbe	55	1 921	1 906	10,0	40 699	21 353
43.34.2	Glasergewerbe	-	-	-	-	-	-
43.39	Sonstiger Ausbau, anderweitig nicht genannt	10	420	363	1,9	8 985	24 752
	Erschließung von Grundstücken; Bauträger	6	183	-	-	5 736	-
41.1	Erschließung von Grundstücken; Bauträger	6	183	-	-	5 736	-
41.10.1	Erschließung von unbebauten Grundstücken	1
41.10.2	Bauträger für Nichtwohngebäude	-	-	-	-	-	-
41.10.3	Bauträger für Wohngebäude	5

**7. Geleistete Arbeitsstunden und Umsatz als Jahressumme im Ausbaugewerbe sowie Erschließung von Grundstücken;
Bauträger nach Wirtschaftszweigen**

Jahr 2010

WZ-Nr.	Wirtschaftszweig	Geleistete Arbeitsstunden		Gesamtumsatz	Davon		Gesamtumsatz je tätiger Person im Ausbaugew. €
		insgesamt	je tätiger Person im Ausbaugew.		ausbaugewerblicher Umsatz	sonstiger Umsatz	
		1 000 h	h		1 000 €		
	Ausbaugewerbe	25 021	1 318	2 018 200	1 962 441	55 761	106 277
43.2	Bauinstallation	18 892	1 309	1 644 105	1 599 072	45 032	113 952
43.21	Elektroinstallation	9 797	1 332	720 433	689 437	30 996	97 925
43.22	Gas-, Wasser-, Heizungs- sowie Lüftungs- und Klimaanlageinstallation	6 928	1 287	698 827	686 261	12 566	129 869
43.29	Sonstige Bauinstallation	2 167	1 283	224 844	223 374	1 470	133 123
43.29.1	Dämmung gegen Kälte, Wärme, Schall und Erschütterung	1 078	1 291	95 001	94 783	218	113 774
43.29.9	Sonstige Bauinstallation, anderweitig nicht genannt	1 089	1 275	129 843	128 591	1 252	152 041
43.3	Sonstiger Ausbau	6 129	1 343	374 096	363 368	10 728	82 003
43.31	Anbringen von Stuckaturen, Gipserei und Verputzerei	613	1 254	32 075	31 855	219	65 593
43.32	Bautischlerei und Bauschlosserei	1 294	1 428	78 875	74 424	4 451	87 058
43.33	Fußboden-, Fliesen- und Plattenlegerei, Tapeziererei	1 192	1 326	82 929	82 567	362	92 246
43.34	Malerei und Glaserei	2 576	1 352	141 201	139 878	1 323	74 082
43.34.1	Maler- und Lackierergewerbe	2 576	1 352	141 201	139 878	1 323	74 082
43.34.2	Glasergewerbe	-	-	-	-	-	-
43.39	Sonstiger Ausbau, anderweitig nicht genannt	454	1 251	39 016	34 644	4 373	107 482
	Erschließung von Grundstücken; Bauträger	-	-	40 967	-	-	-
41.1	Erschließung von Grundstücken; Bauträger	-	-	40 967	-	-	-
41.10.1	Erschließung von unbebauten Grundstücken	-	-	-	-	-	-
41.10.2	Bauträger für Nichtwohngebäude	-	-	-	-	-	-
41.10.3	Bauträger für Wohngebäude	-	-	-	-	-	-

8. Betriebe, tätige Personen, Bruttoentgeltsumme, geleistete Arbeitsstunden und Umsatz im Ausbaugewerbe sowie Erschließung von Grundstücken; Bauträger nach Wirtschaftszweigen - Veränderung zum Vorjahr (in Prozent)

Jahr 2010

WZ-Nr.	Wirtschaftszweig	Betriebe	Tätige Personen		Bruttoentgeltsumme	Geleistete Arbeitsstunden	Gesamtumsatz	Darunter ausbaugew. Umsatz
			insgesamt	darunter im Ausbaugewerbe				
	Ausbaugewerbe	1,5	2,6	2,9	5,7	4,1	1,7	2,3
43.2	Bauinstallation	-0,6	2,6	2,8	5,7	3,7	1,4	1,9
43.21	Elektroinstallation	-3,1	1,8	2,2	4,8	2,3	-1,3	-0,5
43.22	Gas-, Wasser-, Heizungs- sowie Lüftungs- und Klimaanlageinstallation	1,4	7,1	7,0	10,2	7,8	10,5	10,1
43.29	Sonstige Bauinstallation	2,1	-6,5	-6,0	-1,0	-2,2	-12,9	-11,7
43.29.1	Dämmung gegen Kälte, Wärme, Schall und Erschütterung	8,3	1,7	1,6	-0,7	2,6	-9,3	-9,3
43.29.9	Sonstige Bauinstallation, anderweitig nicht genannt	-4,2	-13,0	-12,3	-1,2	-6,4	-15,3	-13,3
43.3	Sonstiger Ausbau	7,1	2,6	2,9	5,6	5,2	2,9	3,9
43.31	Anbringen von Stuckaturen, Gipserei und Verputzerei	-	2,3	2,3	8,9	5,7	13,2	12,7
43.32	Bautischlerei und Bau-schlosserei	20,0	19,3	19,7	25,1	24,9	12,4	16,3
43.33	Fußboden-, Fliesen- und Plattenlegerei, Tapeziererei	31,8	3,4	3,6	10,1	8,0	4,5	4,5
43.34	Malerei und Glaserei	-5,2	-2,0	-1,8	-1,1	-1,3	-1,0	-0,5
43.34.1	Maler- und Lackierergewerbe	-3,5
43.34.2	Glasergerbe	-100,0
43.39	Sonstiger Ausbau, anderweitig nicht genannt	-	-6,9	-7,2	-8,5	-7,9	-9,0	-8,6
	Erschließung von Grundstücken; Bauträger	-14,3	-12,4	-	-2,8	-	-3,5	-
41.1	Erschließung von Grundstücken; Bauträger	-14,3	-12,4	-	-2,8	-	-3,5	-
41.10.1	Erschließung von unbebauten Grundstücken	-
41.10.2	Bauträger für Nichtwohngebäude	x	x	x	x	x	x	x
41.10.3	Bauträger für Wohngebäude	-16,7

9. Betriebe, tätige Personen, geleistete Arbeitsstunden, Bruttoentgeltsumme und Umsatz im Ausbaugewerbe nach Wirtschaftszweigen und Beschäftigtengrößenklassen

Jahr 2010

Größenklasse nach der Zahl der tätigen Personen	Betriebe	Tätige Personen	Geleistete Arbeitsstunden	Bruttoentgeltsumme	Gesamtumsatz	Darunter ausbaugew. Umsatz
	Jahresmittel		1 000	1 000 €		
Ausbaugewerbe (43.2 und 43.3)						
1 - 19	58	822	1 079	19 253	95 312	85 258
20 - 49	321	9 722	13 023	224 208	1 001 553	980 094
50 - 99	79	5 403	6 969	129 069	569 354	549 389
100 - 199	17	2 505	3 162	59 509	310 649	306 375
200 - 499	3	539	789	16 307	41 333	41 324
500 und mehr	-	-	-	-	-	-
Ingesamt	478	18 990	25 021	448 345	2 018 200	1 962 441
Bauinstallation (43.2)						
1 - 19	34	478	628	12 018	61 599	52 517
20 - 49	225	6 873	9 195	161 871	769 626	756 664
50 - 99	68	4 658	5 979	112 141	502 632	483 736
100 - 199	14
200 - 499	2
500 und mehr	-	-	-	-	-	-
Zusammen	345	14 428	18 892	345 980	1 644 105	1 599 072
Sonstige Ausbaugewerbe (43.3)						
1 - 19	24	344	451	7 235	33 713	32 741
20 - 49	96	2 849	3 829	62 337	231 926	223 431
50 - 99	12	745	989	16 927	66 722	65 653
100 - 199	4
200 - 499	1
500 und mehr	-	-	-	-	-	-
Zusammen	135	4 562	6 129	102 365	374 096	363 368

10. Betriebe, tätige Personen, geleistete Arbeitsstunden, Bruttoentgeltsumme und Umsatz im Ausbaugewerbe nach Wirtschaftszweigen und Beschäftigtengrößenklassen (Anteil in Prozent)

Jahr 2010

Größenklasse nach der Zahl der tätigen Personen	Betriebe	Tätige Personen	Geleistete Arbeitsstunden	Bruttoentgeltsumme	Gesamtumsatz	Darunter ausbaugew. Umsatz
	Ausbaugewerbe (43.2 und 43.3)					
1 - 19	12,1	4,3	4,3	4,3	4,7	4,3
20 - 49	67,2	51,2	52,0	50,0	49,6	49,9
50 - 99	16,5	28,5	27,9	28,8	28,2	28,0
100 - 199	3,6	13,2	12,6	13,3	15,4	15,6
200 - 499	0,6	2,8	3,2	3,6	2,0	2,1
500 und mehr	-	-	-	-	-	-
Bauinstallation (43.2)						
1 - 19	9,9	3,3	3,3	3,5	3,7	3,3
20 - 49	65,2	47,6	48,7	46,8	46,8	47,3
50 - 99	19,7	32,3	31,6	32,4	30,6	30,3
100 - 199	4,1
200 - 499	0,6
500 und mehr	-	-	-	-	-	-
Sonstige Ausbaugewerbe (43.3)						
1 - 19	17,8	7,5	7,4	7,1	9,0	9,0
20 - 49	71,1	62,5	62,5	60,9	62,0	61,5
50 - 99	8,9	16,3	16,1	16,5	17,8	18,1
100 - 199	3,0
200 - 499	0,7
500 und mehr	-	-	-	-	-	-

11. Betriebe, tätige Personen, geleistete Arbeitsstunden, Bruttoentgeltsumme und Umsatz in Handwerksbetrieben im Ausbaugewerbe nach Kreisfreien Städten und Landkreisen

							Jahr 2010
Kreis-Nr.	Kreisfreie Stadt Landkreis Direktionsbezirk Land	Handwerksbetriebe	Tätige Personen	Geleistete Arbeitsstunden	Bruttoentgeltsumme	Gesamtumsatz	Darunter ausbaugewerbl. Umsatz
11	Chemnitz, Stadt	33	1 273	1 622	28 385	144 552	135 447
21	Erzgebirgskreis	41
22	Mittelsachsen	33	1 674	2 230	35 893	141 697	137 569
23	Vogtlandkreis	24
24	Zwickau	29	1 151	1 576	26 183	133 772	130 335
	Direktionsbezirk Chemnitz	160	6 543	8 548	140 545	625 710	602 057
12	Dresden, Stadt	48	2 243	2 601	58 527	283 170	279 251
25	Bautzen	28	1 178	1 559	25 926	127 666	121 548
26	Görlitz	18	694	954	15 158	73 397	70 597
27	Meißen	32	1 212	1 597	29 112	130 200	128 287
28	Sächsische Schweiz-Osterzgebirge	22	745	972	15 107	74 911	70 137
	Direktionsbezirk Dresden	148	6 073	7 683	143 830	689 344	669 820
13	Leipzig, Stadt	50	1 888	2 600	44 492	177 899	175 370
29	Leipzig	33	1 447	2 011	31 772	135 375	132 161
30	Nordsachsen	24	865	1 269	19 433	82 944	76 715
	Direktionsbezirk Leipzig	107	4 200	5 880	95 697	396 218	384 246
	Sachsen	415	16 816	22 110	380 073	1 711 273	1 656 123

12. Betriebe, tätige Personen, geleistete Arbeitsstunden, Bruttoentgeltsumme und Umsatz in Handwerksbetrieben im Ausbaugewerbe nach Kreisfreien Städten und Landkreisen - Veränderung zum Vorjahr (in Prozent)

Jahr 2010

Kreis-Nr.	Kreisfreie Stadt Landkreis Direktionsbezirk Land	Handwerksbetriebe	Tätige Personen	Geleistete	Bruttoentgeltsumme	Gesamtumsatz	Darunter ausbaugewerbl. Umsatz
11	Chemnitz, Stadt	-13,2	-5,1	-5,4	-5,8	-2,2	-0,9
21	Erzgebirgskreis	2,5
22	Mittelsachsen	-2,9	4,0	0,4	3,4	-6,2	-6,2
23	Vogtlandkreis	4,3
24	Zwickau	7,4	4,5	6,9	6,5	9,7	9,2
	Direktionsbezirk Chemnitz	-1,2	2,1	1,9	3,0	1,8	2,4
12	Dresden, Stadt	-7,7	7,8	5,0	13,4	3,6	3,9
25	Bautzen	1,8	3,1	2,3	5,5	4,4	4,1
26	Görlitz	5,9	6,8	9,2	11,3	15,9	18,2
27	Meißen	4,9	8,9	8,3	9,9	8,4	8,2
28	Sächsische Schweiz-Osterzgebirge	29,4	-8,5	-10,4	-16,2	-25,3	-26,9
	Direktionsbezirk Dresden	2,8	4,7	3,3	7,1	1,5	1,5
13	Leipzig, Stadt	0,5	9,5	16,2	18,9	2,6	5,6
29	Leipzig	13,8	9,6	11,5	12,0	15,2	15,8
30	Nordsachsen	-7,7	0,9	5,4	2,9	-3,3	-2,5
	Direktionsbezirk Leipzig	2,1	7,6	12,1	13,0	5,2	7,1
	Sachsen	1,0	4,3	5,0	6,9	2,4	3,1

13. Betriebe, tätige Personen, geleistete Arbeitsstunden, Bruttoentgeltsumme und Umsatz in Handwerksbetrieben im Ausbaugewerbe sowie Erschließung von Grundstücken; Bauträger nach Wirtschaftszweigen

Jahr 2010

WZ-Nr.	Wirtschaftszweig	Handwerksbetriebe	Tätige Personen	Geleistete Arbeitsstunden	Bruttoentgeltsumme	Gesamtumsatz	Darunter ausbaugewerbl. Umsatz
		Jahresmittel		1 000	1000 €		
	Ausbaugewerbe	415	16 816	22 110	380 073	1 711 273	1 656 123
43.2	Bauinstallation	313	13 241	17 414	301 637	1 438 072	1 393 140
43.21	Elektroinstallation	152
43.22	Gas-, Wasser-, Heizungs- sowie Lüftungs- und Klimaanlageinstallation	137
43.29	Sonstige Bauinstallation	24	766	986	19 312	80 789	79 419
43.29.1	Dämmung gegen Kälte, Wärme, Schall und Erschütterung	18	540	704	13 338	57 122	57 004
43.29.9	Sonstige Bauinstallation, anderweitig nicht genannt	6	226	282	5 975	23 667	22 415
43.3	Sonstiger Ausbau	102	3 575	4 696	78 435	273 201	262 983
43.31	Anbringen von Stuckaturen, Gipserei und Verputzerei	12	489	613	10 605	32 075	31 855
43.32	Bautischlerei und Bau-schlosserei	20	524	723	10 619	44 449	40 376
43.33	Fußboden-, Fliesen- und Plattenlegerei, Tapeziererei	7
43.34	Malerei und Glaserei	53
43.34.1	Maler- und Lackierergewerbe	53
43.34.2	Glasergerbe	-	-	-	-	-	-
43.39	Sonstiger Ausbau, anderweitig nicht genannt	10	363	454	8 985	39 016	34 644
	Erschließung von Grundstücken; Bauträger	-	-	-	-	-	-
41.1	Erschließung von Grundstücken; Bauträger	-	-	-	-	-	-
41.10.1	Erschließung von unbebauten Grundstücken	-	-	-	-	-	-
41.10.2	Bauträger für Nichtwohngebäude	-	-	-	-	-	-
41.10.3	Bauträger für Wohngebäude	-	-	-	-	-	-

14. Betriebe, tätige Personen, geleistete Arbeitsstunden, Bruttoentgeltsumme und Umsatz in Handwerksbetrieben im Ausbaugewerbe sowie Erschließung von Grundstücken; Bauträger nach Wirtschaftszweigen
- Veränderung zum Vorjahr (in Prozent)

Jahr 2010

WZ-Nr.	Wirtschaftszweig	Handwerksbetriebe	Tätige Personen	Geleistete	Bruttoentgeltsumme	Gesamtumsatz	Darunter ausbaugewerbl. Umsatz
	Ausbaugewerbe	1,0	4,3	5,0	6,9	2,4	3,1
43.2	Bauinstallation	-0,2	3,3	3,6	5,7	1,9	2,5
43.21	Elektroinstallation	-2,7
43.22	Gas-, Wasser-, Heizungs- sowie Lüftungs- und Klimaanlageinstallation	3,0
43.29	Sonstige Bauinstallation	-2,0	-15,5	-13,9	-13,1	-29,4	-27,3
43.29.1	Dämmung gegen Kälte, Wärme, Schall und Erschütterung	12,5	5,5	4,7	3,3	-10,6	-10,6
43.29.9	Sonstige Bauinstallation, anderweitig nicht genannt	-29,4	-42,8	-40,4	-35,9	-53,2	-50,7
43.3	Sonstiger Ausbau	5,2	8,5	10,1	11,6	5,1	6,5
43.31	Anbringen von Stuckaturen, Gipserei und Verputzerei	4,3	2,6	5,7	8,9	13,1	12,7
43.32	Bautischlerei und Bau-schlosserei	25,0	19,3	25,2	22,2	7,7	13,7
43.33	Fußboden-, Fliesen- und Plattenlegerei, Tapeziererei	75,0
43.34	Malerei und Glaserei	-4,5
43.34.1	Maler- und Lackierergewerbe	-2,8
43.34.2	Glasergewerbe	-100,0
43.39	Sonstiger Ausbau, anderweitig nicht genannt	-	2,6	0,4	3,5	-5,9	-5,0
	Erschließung von Grundstücken; Bauträger	-	-	-	-	-	-
41.1	Erschließung von Grundstücken; Bauträger	-	-	-	-	-	-
41.10.1	Erschließung von unbebauten Grundstücken	-	-	-	-	-	-
41.10.2	Bauträger für Nichtwohngebäude	-	-	-	-	-	-
41.10.3	Bauträger für Wohngebäude	-	-	-	-	-	-

15 Jahresergebnisse für das Baugewerbe in Sachsen im Jahr 2010 nach Wirtschaftszweigen
- Betriebe mit allgemein 20 und mehr tätigen Personen

Jahr 2010

WZ-Nr.	Wirtschaftszweig	Betriebe	Tätige Personen im Betrieb	Geleistete Arbeitsstunden ¹⁾	Bruttoentgeltsumme	Gesamtumsatz
	Baugewerbe	999	50 062	59 674	1 256 089	5 763 420
41	Hochbau	172	8 720	9 805	224 566	1 281 121
41.1	Erschließung von Grundstücken; Bauträger	6	183	-	5 736	40 967
41.10.1	Erschließung von unbebauten Grundstücke	1
41.10.2	Bauträger für Nichtwohngebäude	-	-	-	-	-
41.10.3	Bauträger für Wohngebäude	5
41.2	Bau von Gebäuden	166	8 537	9 805	218 830	1 240 154
41.20.1	Bau von Gebäuden (ohne Fertigteilbau)	162
41.20.2	Errichtung von Fertigteilbauten	4
42	Tiefbau	181	13 018	14 488	355 273	1 563 761
42.1	Bau von Straßen, Bahnverkehrsstrecken	100	8 278	9 335	226 992	1 077 307
42.11	Bau von Straßen	81	5 340	6 072	137 100	636 078
42.12	Bau von Bahnverkehrsstrecken	15
42.13	Brücken- und Tunnelbau	4
42.2	Leitungstiefbau und Kläranlagenbau	57	2 820	3 088	75 356	322 052
42.21	Rohrleitungstiefbau, Brunnenbau und Kläranlagenbau	44	2 102	2 336	51 087	235 589
42.22	Kabelnetzleitungstiefbau	12	717	752	24 269	86 463
42.9	Sonstiger Tiefbau	24	1 920	2 065	52 925	164 401
42.91	Wasserbau	1
42.99	Sonstiger Tiefbau anderweitig nicht genannt	23
43	Vorbereitende Baustellenarbeiten, Bauinstallation und sonstiges Ausbaugewerbe	647	28 286	35 377	676 252	2 918 551
43.1	Abbrucharbeiten und vorbereitende Baustellenarbeiten	22	2 170	2 214	61 181	192 839
43.11	Abbrucharbeiten	8	271	362	7 158	40 649
43.12	Vorbereitende Baustellenarbeiten	14	1 899	1 852	54 023	152 191
43.13	Test- und Suchbohrung	-	-	-	-	-
43.2	Bauinstallation	343	14 834	18 892	345 980	1 644 105
43.21	Elektroinstallation	154	7 655	9 797	163 353	720 433
43.22	Gas-, Wasser-, Heizungs- und Lüftungs- und Klimaanlageinstallation	140	5 463	6 928	127 603	698 827
43.29	Sonstige Bauinstallation	49	1 716	2 167	55 024	224 844
43.29.1	Dämmung gegen Kälte, Wärme, Schall und Erschütterung	26	836	1 078	20 794	95 001
43.29.9	Sonstige Bauinstallation, a. n. g.	23	880	1 089	34 230	129 843
43.3	Sonstiger Ausbau	135	4 644	6 129	102 365	374 096
43.31	Anbringen von Stuckaturen, Gipserei und Verputzerei	12	489	613	10 605	32 075
43.32	Bautischlerei und Bauschlosserei	30	910	1 294	18 465	78 875
43.33	Fußboden-, Fliesen- und Plattenlegerei, Tapeziererei	29	904	1 192	23 610	82 929
43.34	Malerei und Glaserei	55	1 921	2 576	40 699	141 201
43.34.1	Maler und Lackierergewerbe	55	1 921	2 576	40 699	141 201
43.34.2	Glasergewerbe	-	-	-	-	-
43.39	Sonstiger Ausbau, anderweitig nicht genannt	10	420	454	8 985	39 016
43.9	Sonstige spezialisierte Bautätigkeiten	147	6 638	8 142	166 726	707 511
43.91	Dachdeckerei und Zimmerei	36	1 242	1 538	28 285	126 016
43.91.1	Dachdeckerei und Bauspenglerei	32	1 109	1 363	24 827	113 250
43.91.2	Zimmerei und Ingenieurholzbau	5	133	174	3 458	12 766
43.99	Sonstige spezialisierte Bautätigkeiten a. n. g.	110	5 397	6 604	138 440	581 495
43.99.1	Gerüstbau	22	856	1 145	19 731	57 919
43.99.2	Schornstein-, Feuerungs- und Industrieofenbau	4	173	206	5 066	17 538
43.99.9	Baugewerbe a. n. g.	84	4 367	5 252	113 644	506 037

1) In der WZ-Gruppe 41.1 Erschließung von Grundstücken; Bauträger werden keine geleisteten Arbeitsstunden erhoben

**16. Jahresergebnisse für das Baugewerbe in Sachsen im Jahr 2010 nach Wirtschaftszweigen - Veränderung zum Vorjahr
- Betriebe mit allgemein 20 und mehr tätigen Personen**

Jahr 2010

WZ-Nr.	Wirtschaftszweig	Betriebe	Tätige Personen im Betrieb	Geleistete Arbeitsstunden ¹⁾	Bruttoentgeltsumme	Gesamtumsatz
	Baugewerbe	0,5	3,2	1,7	3,5	3,3
41	Hochbau	0,6	4,2	1,8	4,4	4,4
41.1	Erschließung von Grundstücken; Bauträger	-14,3	-12,4	-	-2,8	-3,5
41.10.1	Erschließung von unbebauten Grundstücke	-	-	-	-	-
41.10.2	Bauträger für Nichtwohngebäude	-	-	-	-	-
41.10.3	Bauträger für Wohngebäude	-16,7	-	-	-	-
41.2	Bau von Gebäuden	1,2	4,7	1,8	4,6	4,7
41.20.1	Bau von Gebäuden (ohne Fertigteilbau)	0,6	-	-	-	-
41.20.2	Errichtung von Fertigteilbauten	33,3	-	-	-	-
42	Tiefbau	-	5,9	1,8	2,5	5,4
42.1	Bau von Straßen, Bahnverkehrsstrecken	-2,9	6,1	-0,0	1,2	3,3
42.11	Bau von Straßen	-2,4	0,7	-4,7	-0,4	-4,7
42.12	Bau von Bahnverkehrsstrecken	-6,3	-	-	-	-
42.13	Brücken- und Tunnelbau	-	-	-	-	-
42.2	Leitungstiefbau und Kläranlagenbau	1,8	6,2	5,0	4,6	8,2
42.21	Rohrleitungstiefbau, Brunnenbau und Kläranlagenbau	-2,2	3,7	2,3	0,6	5,4
42.22	Kabelnetzleitungstiefbau	20,0	14,0	14,3	13,9	17,0
42.9	Sonstiger Tiefbau	9,1	4,6	5,6	5,9	15,1
42.91	Wasserbau	-	-	-	-	-
42.99	Sonstiger Tiefbau anderweitig nicht genannt	9,5	-	-	-	-
43	Vorbereitende Baustellenarbeiten, Bauinstallation und sonstiges Ausbaugewerbe	0,7	1,6	1,7	3,7	1,6
43.1	Abbrucharbeiten und vorbereitende Baustellenarbeiten	4,8	8,9	6,4	5,6	18,7
43.11	Abbrucharbeiten	-	5,4	7,4	18,6	27,2
43.12	Vorbereitende Baustellenarbeiten	7,7	9,3	6,3	4,1	16,6
43.13	Test- und Suchbohrung	-	-	-	-	-
43.2	Bauinstallation	-0,6	2,6	3,7	5,7	1,4
43.21	Elektroinstallation	-3,1	1,8	2,3	4,8	-1,3
43.22	Gas-, Wasser-, Heizungs- und Lüftungs- und Klimaanlageinstallation	1,4	7,1	7,8	10,2	10,5
43.29	Sonstige Bauinstallation	2,1	-6,5	-2,2	-1,0	-12,9
43.29.1	Dämmung gegen Kälte, Wärme, Schall und Erschütterung	8,3	1,7	2,6	-0,7	-9,3
43.29.9	Sonstige Bauinstallation, a. n. g.	-4,2	-13,0	-6,4	-1,2	-15,3
43.3	Sonstiger Ausbau	7,1	2,6	5,2	5,6	2,9
43.31	Anbringen von Stuckaturen, Gipserei und Verputzerei	-	2,3	5,7	8,9	13,2
43.32	Bautischlerei und Bauschlosserei	20,0	19,3	24,9	25,1	12,4
43.33	Fußboden-, Fliesen- und Plattenlegerei, Tapeziererei	31,8	3,4	8,0	10,1	4,5
43.34	Malerei und Glaserei	-5,2	-2,0	-1,3	-1,1	-1,0
43.34.1	Maler und Lackierergewerbe	-3,5	-	-	-	-
43.34.2	Glasergewerbe	-100,0	-	-	-	-
43.39	Sonstiger Ausbau, anderweitig nicht genannt	-	-6,9	-7,9	-8,5	-9,0
43.9	Sonstige spezialisierte Bautätigkeiten	-2,0	-3,4	-6,1	-2,0	-2,4
43.91	Dachdeckerei und Zimmerei	-5,3	-2,0	-3,3	-0,8	4,6
43.91.1	Dachdeckerei und Bauspenglerei	-5,9	-3,1	-4,4	-1,9	2,8
43.91.2	Zimmerei und Ingenieurholzbau	25,0	8,1	4,8	7,6	23,9
43.99	Sonstige spezialisierte Bautätigkeiten a. n. g.	-1,8	-3,7	-6,7	-2,2	-3,8
43.99.1	Gerüstbau	4,8	2,5	0,4	3,5	-8,3
43.99.2	Schornstein-, Feuerungs- und Industrieofenbau	-	-2,3	-0,5	-0,6	4,1
43.99.9	Baugewerbe a. n. g.	-3,4	-4,9	-8,4	-3,2	-3,5

1) In der WZ-Gruppe 41.1 Erschließung von Grundstücken; Bauträger werden keine geleisteten Arbeitsstunden erhoben

Verzeichnis der Wirtschaftszweige im Ausbaugewerbe sowie Erschließung von Grundstücken; Bauträger

WZ-Nr.	Wirtschaftszweig
	Ausbaugewerbe
43.2	Bauinstallation
43.21	Elektroinstallation
43.22	Gas-, Wasser-, Heizungs- und Lüftungs- und Klimaanlageinstallation
43.29	Sonstige Bauinstallation
43.29.1	Dämmung gegen Kälte, Wärme, Schall und Erschütterung
43.29.2	Sonstige Bauinstallation, anderweitig nicht genannt
43.3	Sonstiger Ausbau
43.31	Anbringen von Stuckaturen, Gipserei und Verputzerei
43.32	Bautischlerei und Bauschlosserei
43.33	Fußboden-, Fliesen- und Plattenlegerei, Tapeziererei
43.34	Malerei und Glaserei
43.34.1	Maler- und Lackierergewerbe
43.34.2	Glasergerbe
43.39	Sonstiger Ausbau, anderweitig nicht genannt
	Erschließung von Grundstücken; Bauträger
41.1	Erschließung von Grundstücken; Bauträger
41.10.1	Erschließung von unbebauten Grundstücken
41.10.2	Bauträger für Nichtwohngebäude
41.10.3	Bauträger für Wohngebäude

Abb. 1 Stellung Sachsens im Ausbaugewerbe in der Bundesrepublik Deutschland 2008 bis 2010
 Betriebe mit 20 und mehr tätigen Personen

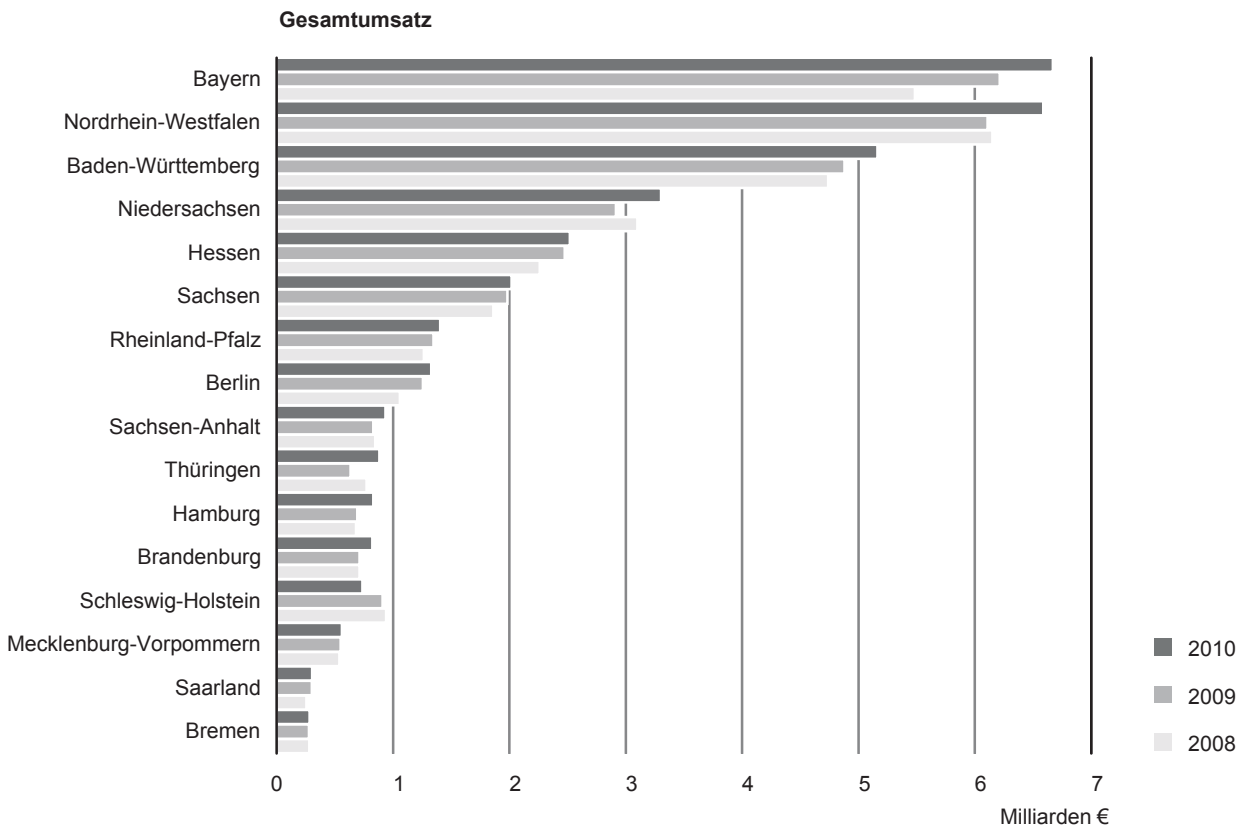
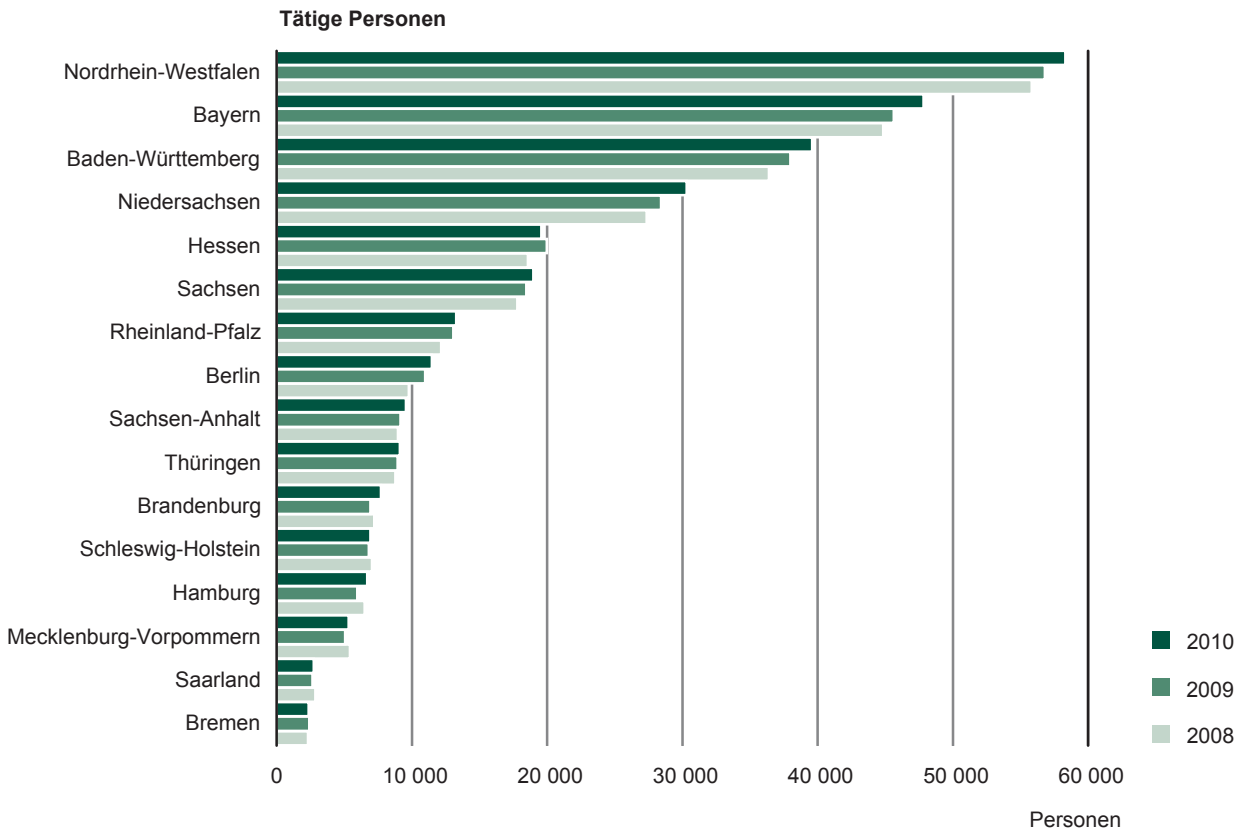


Abb. 2 Betriebe und tätige Personen im Ausbaugewerbe 2001 bis 2010
 Betriebe mit 20 und mehr tätigen Personen

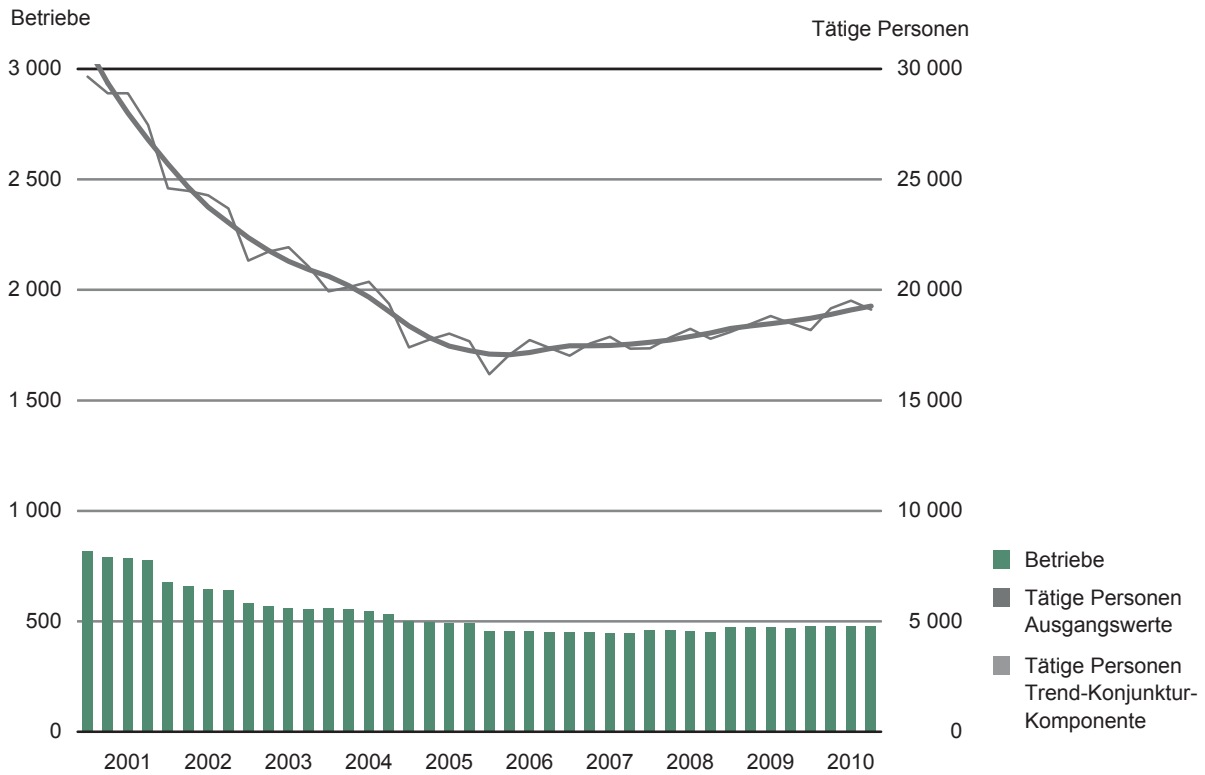
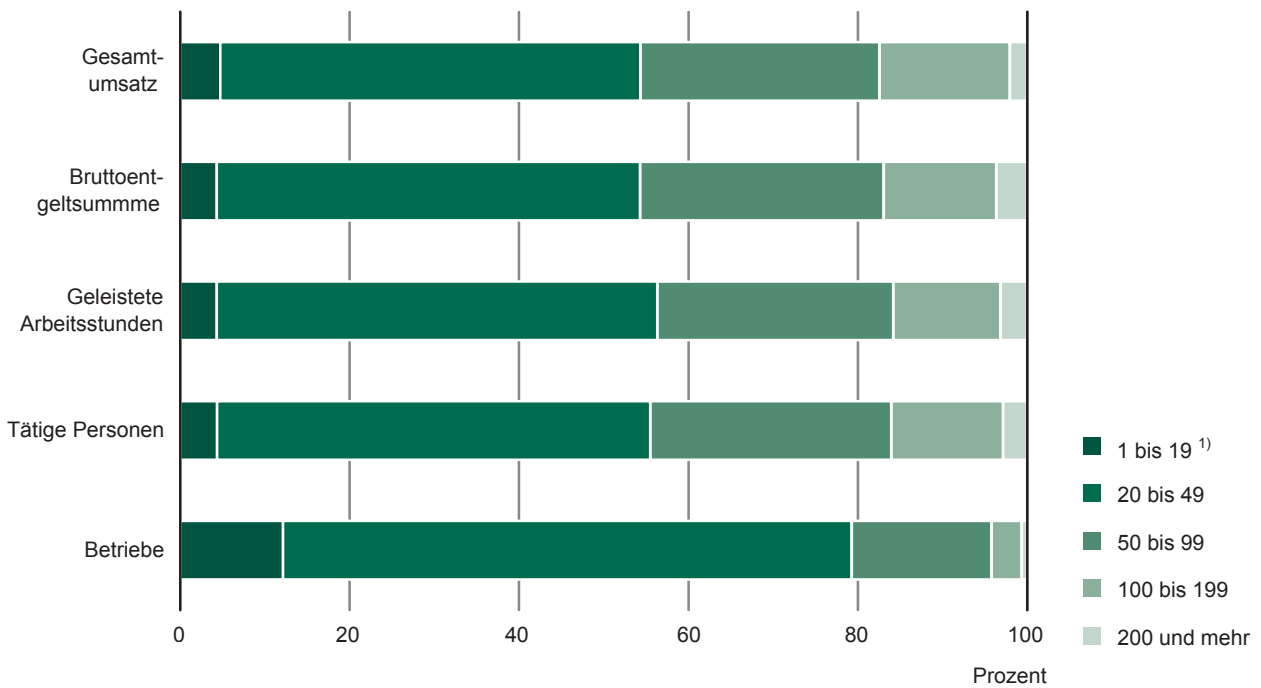


Abb. 3 Ausbaugewerbe 2010 nach Beschäftigtengrößenklassen
 Betriebe mit 20 und mehr tätigen Personen



1) nur Betriebe von Mehrbetriebs- und Mehrländerunternehmen und Arbeitsgemeinschaften

Abb. 4 Bruttoentgeltsumme im Ausbaugewerbe 2001 bis 2010
Betriebe mit 20 und mehr tätigen Personen

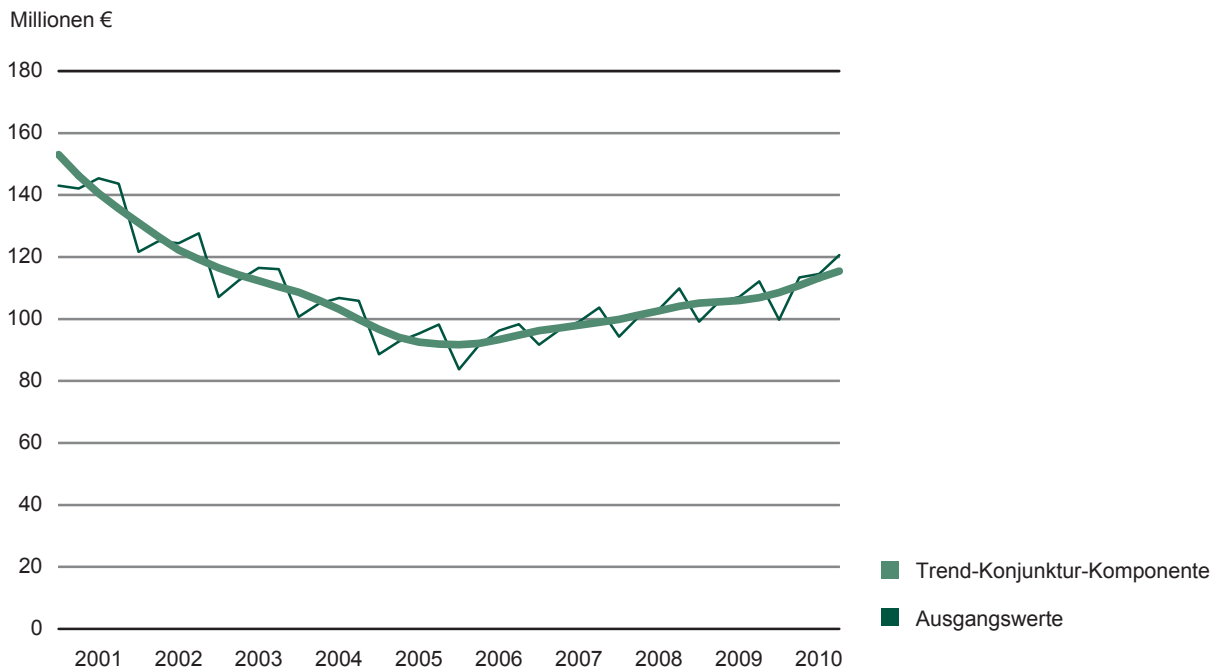


Abb. 5 Bruttoentgeltsumme je tätiger Person im Ausbaugewerbe 2001 bis 2010
Betriebe mit 20 und mehr tätigen Personen

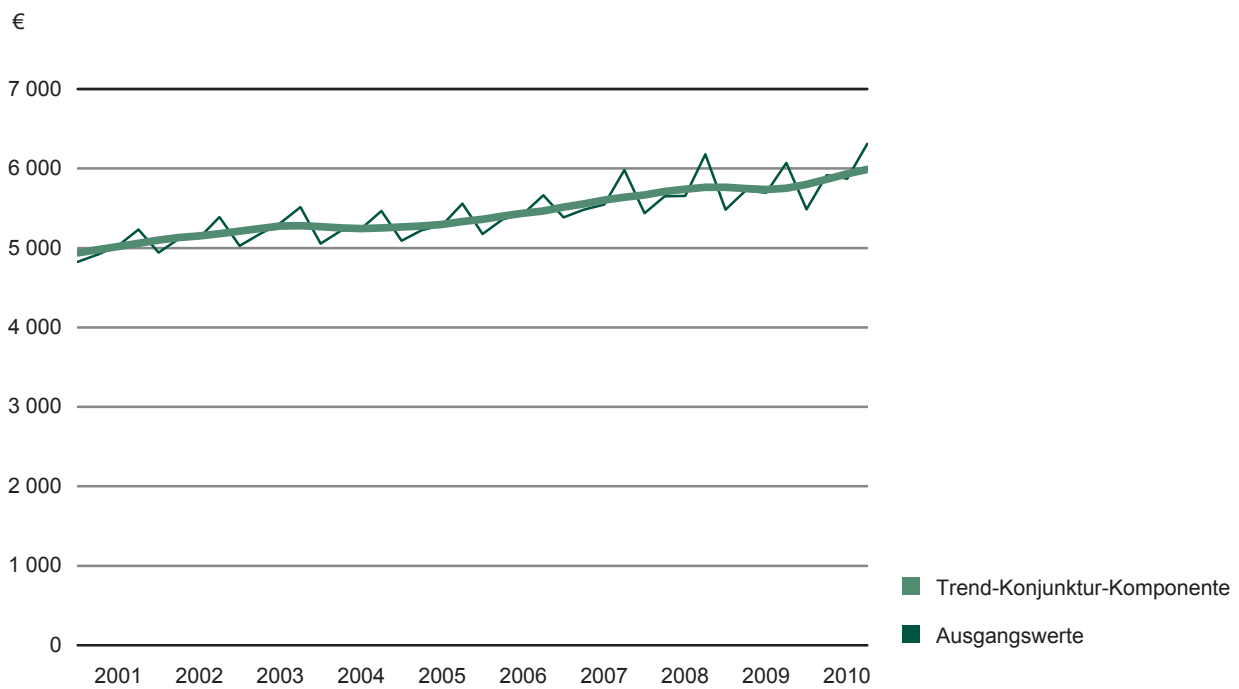


Abb. 6 Gesamtumsatz im Ausbaugewerbe 2001 bis 2010
 Betriebe mit 20 und mehr tätigen Personen

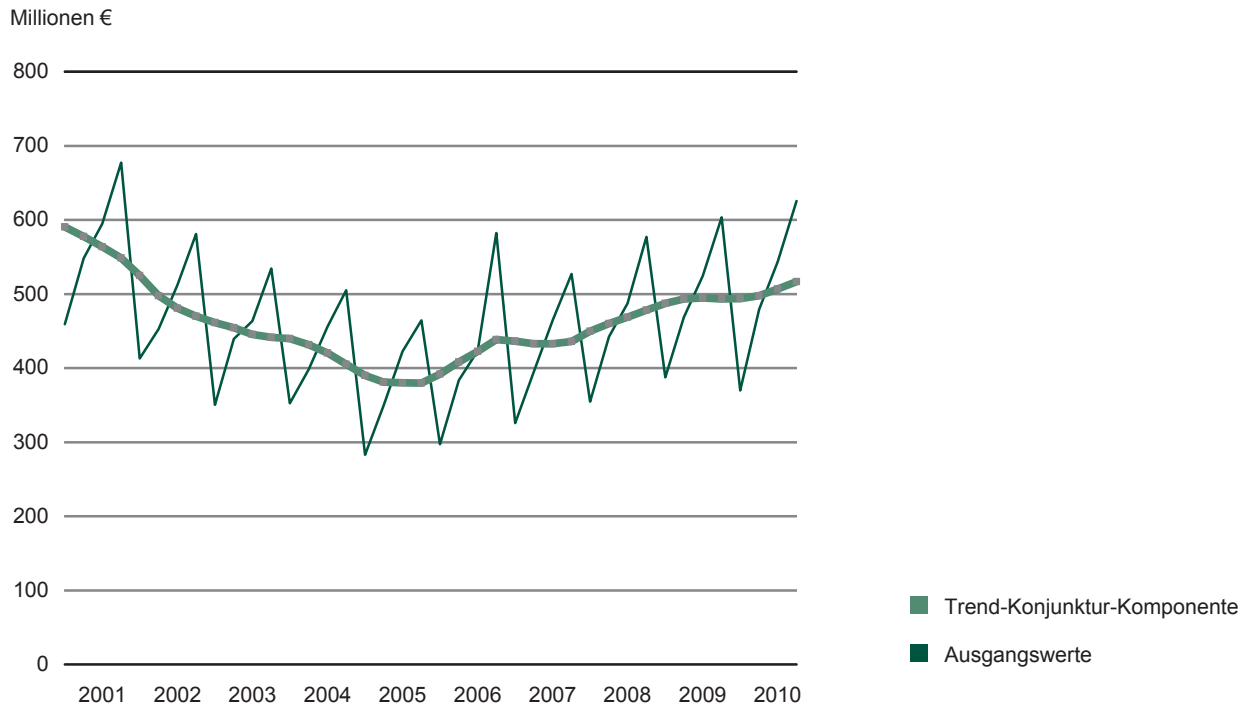


Abb. 7 Gesamtumsatz je tätiger Person im Ausbaugewerbe 2001 bis 2010
 Betriebe mit 20 und mehr tätigen Personen

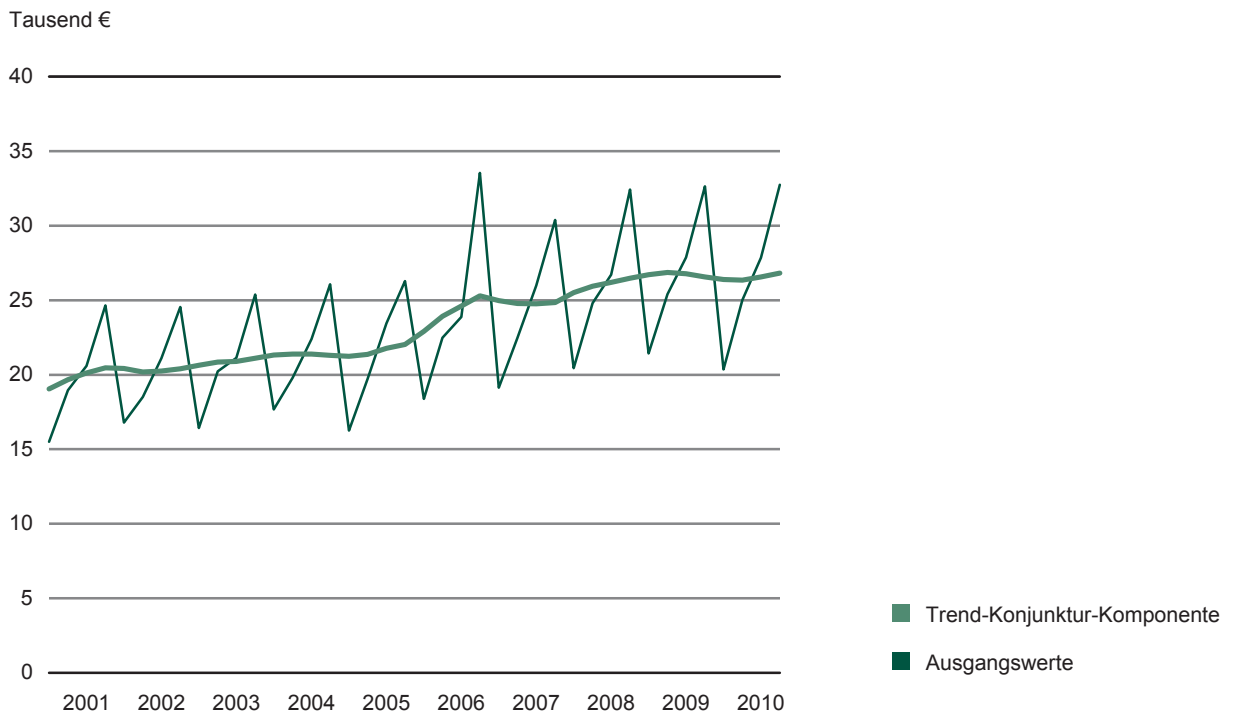
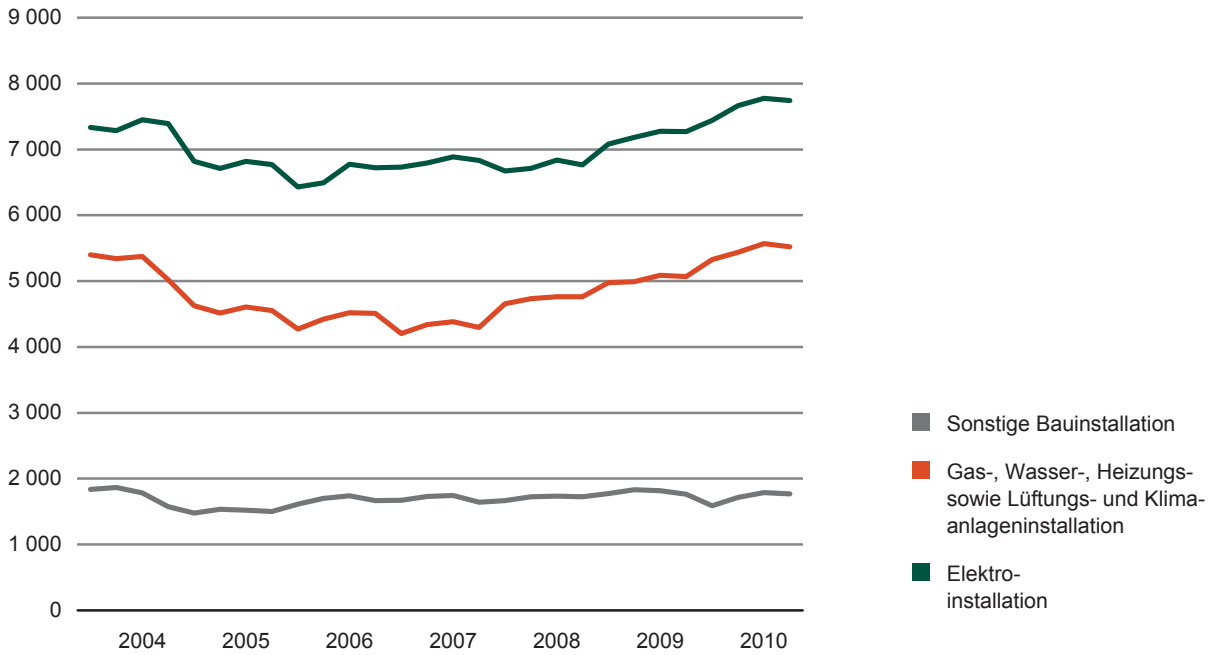


Abb. 8 Tätige Personen im Ausbaugewerbe 2004 bis 2010 nach Wirtschaftszweigen
 Betriebe mit 20 und mehr tätigen Personen

Bauinstallation (43.2)



Sonstiger Ausbau (43.3)

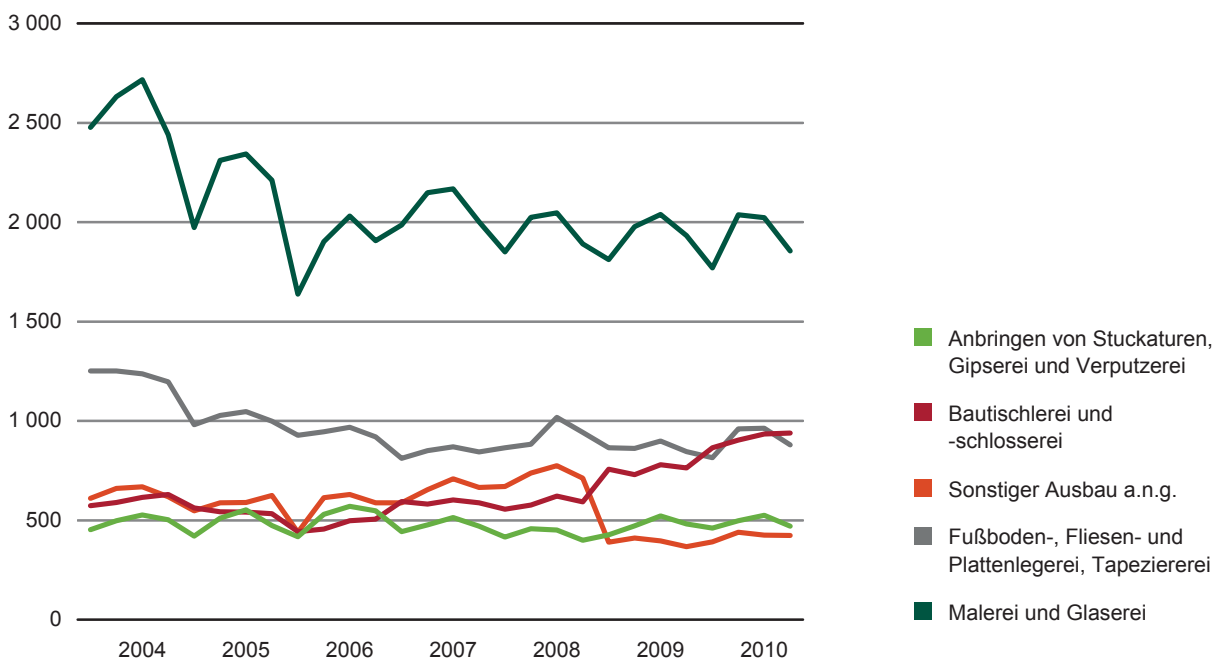
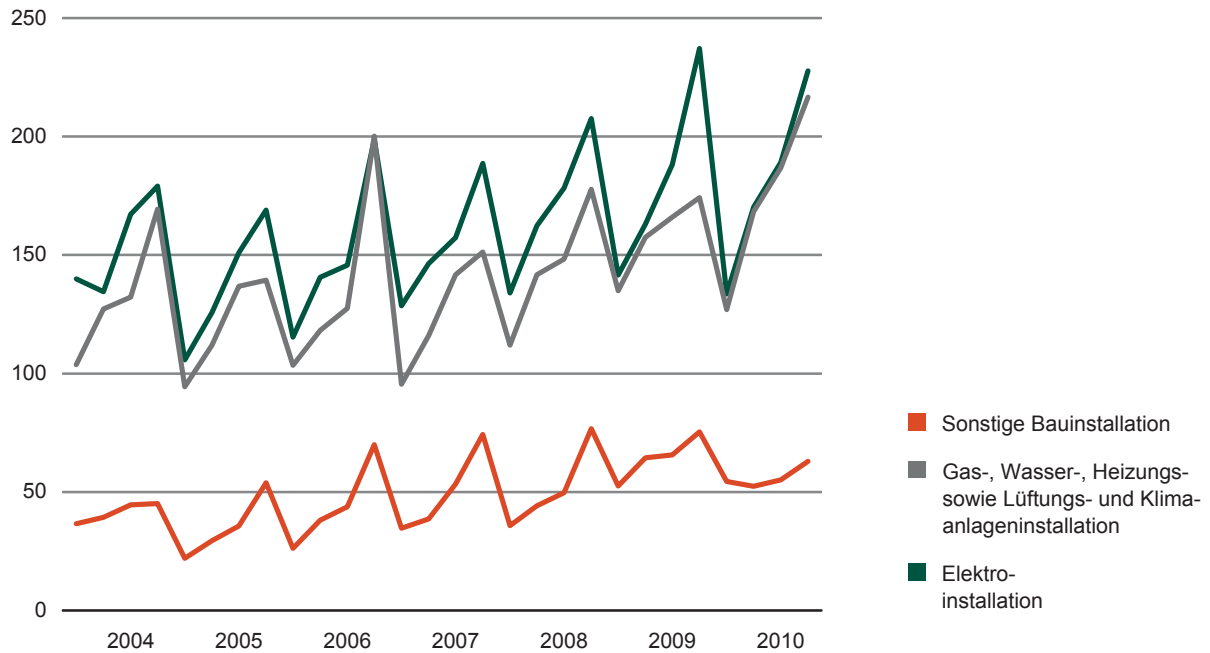


Abb. 9 Gesamtumsatz im Ausbaugewerbe 2004 bis 2010 nach Wirtschaftszweigen
Betriebe mit 20 und mehr tätigen Personen

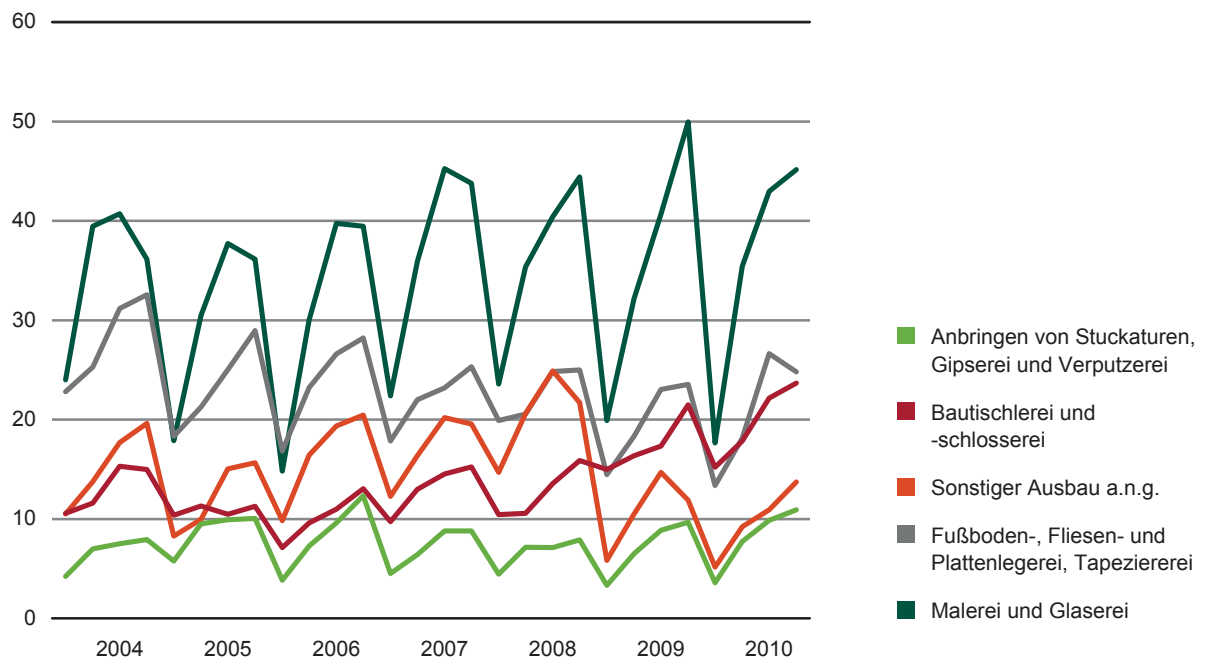
Bauinstallation (43.2)

Millionen €



Sonstiger Ausbau (43.3)

Millionen €



Neuerscheinungen des Statistischen Landesamtes des Freistaates Sachsen

Kennziffer	Titel/Kurztitel	Stand Periodizität
A IV 9	Diagnosen der stationär behandelten Patienten im Freistaat Sachsen	2009 - j
B III 2	Lehrerausbildung im Freistaat Sachsen	2010 - j
B III 8	Hochschulen im Freistaat Sachsen - Zeitreihen	2009 - j
B III 9	Hochschulfinanzen im Freistaat Sachsen	2009 - j
B III 12	Studierende an der Berufsakademie des Freistaates Sachsen	2010 - j
K V 4	Jugendhilfe im Freistaat Sachsen - Ausgaben und Einnahmen	2008 - j
K V 7	Kinder- und Jugendhilfe im Freistaat Sachsen - Adoptionen	2009 - j
K VIII 2	Soziale Pflegeversicherung im Freistaat Sachsen – Leistungsempfänger und Pflegegeldempfänger	2009 - 2j
O II 5	Aufwendungen privater Haushalte für den privaten Konsum im Freistaat Sachsen	2008 - 5j
Q I 8	Anlagen zum Umgang mit wassergefährdenden Stoffen im Freistaat Sachsen	2009 - 5j
Verzeichnis	Landratsämter, Stadt- und Gemeindeverwaltungen im Freistaat Sachsen	2011 - j
Verzeichnis	Berufsbildende Schulen im Freistaat Sachsen	2010 - j

Monatlich erscheinen:

C III 2	Schlachtungen, Milchlieferung und Geflügelhaltung im Freistaat Sachsen	12/10 - m
E I 1	Bergbau und Verarbeitendes Gewerbe im Freistaat Sachsen	12/10 - m
E II 1	Baugewerbe im Freistaat Sachsen (Bauhauptgewerbe)	12/10 - m
G I 1, G IV 3	Binnenhandel und Gastgewerbe im Freistaat Sachsen	12/10 - m
G IV 1	Beherbergungsgewerbe im Freistaat Sachsen	12/10 - m
H I 1	Straßenverkehrsunfälle im Freistaat Sachsen	11/10 - m
M I 2	Verbraucherpreisindex im Freistaat Sachsen	02/11 - m

Vierteljährlich erscheinen:

A I 1	Bevölkerungsstand des Freistaates Sachsen nach Kreisfreien Städten und Landkreisen	3/10 - vj
A II 1	Eheschließungen, Geborene und Gestorbene im Freistaat Sachsen	3/10 - vj
A III 1	Räumliche Bevölkerungsbewegung im Freistaat Sachsen	3/10 - vj
D I 1	Gewerbeanmeldungen und -abmeldungen im Freistaat Sachsen	3/10 - vj
D III 1	Insolvenzverfahren im Freistaat Sachsen	3/10 - vj
E III 1	Baugewerbe im Freistaat Sachsen (Ausbaugewerbe)	4/10 - vj
E IV 1	Ausgewählte Daten zur Energiewirtschaft im Freistaat Sachsen	4/09 - vj
F II 1	Baugenehmigungen im Freistaat Sachsen	4/10 - vj
G III 1	Außenhandel des Freistaates Sachsen	3/10 - vj
L II 2	Einnahmen und Ausgaben der öffentlichen Kommunalhaushalte des Freistaates Sachsen	3/10 - vj
M I 4	Preisindizes für Bauwerke im Freistaat Sachsen	4/10 - vj
N I 6	Verdienste und Arbeitszeiten im Produzierenden Gewerbe und im Dienstleistungsbereich im Freistaat Sachsen	3/10 - vj
Z I 1	Konjunkturbericht für den Freistaat Sachsen	2/10 - vj

Abkürzungen	m	monatlich	hj	halbjährlich	2j	alle 2 Jahre	4/09	Quartal	fw	fallweise
	vj	vierteljährlich	j	jährlich	3j	alle 3 Jahre	10/09	Monat		

Herausgeber:

Statistisches Landesamt des Freistaates Sachsen

Redaktion:

Statistisches Landesamt des Freistaates Sachsen

Gestaltung und Satz:

Statistisches Landesamt des Freistaates Sachsen

Druck:

Staatsbetrieb Sächsische Informatik Dienste

Redaktionsschluss:

März 2011

Bezug:

Statistisches Landesamt des Freistaates Sachsen

Hausanschrift: Macherstraße 63, 01917 Kamenz

Postanschrift: Postfach 11 05, 01911 Kamenz

Telefon: +49 3578 33-1424

Fax: +49 3578 33-1499

E-Mail: vertrieb@statistik.sachsen.de

www.statistik.sachsen.de/shop

Verteilerhinweis

Diese Informationsschrift wird von der Sächsischen Staatsregierung im Rahmen ihrer verfassungsmäßigen Verpflichtung zur Information der Öffentlichkeit herausgegeben. Sie darf weder von Parteien noch von deren Kandidaten oder Helfern im Zeitraum von sechs Monaten vor einer Wahl zum Zwecke der Wahlwerbung verwendet werden. Dies gilt für alle Wahlen. Missbräuchlich ist insbesondere die Verteilung auf Wahlveranstaltungen, an Informationsständen der Parteien sowie das Einlegen, Aufdrucken oder Aufkleben parteipolitischer Informationen oder Werbemittel. Untersagt ist auch die Weitergabe an Dritte zur Verwendung bei der Wahlwerbung. Auch ohne zeitlichen Bezug zu einer bevorstehenden Wahl darf die vorliegende Druckschrift nicht so verwendet werden, dass dies als Parteinahme des Herausgebers zu Gunsten einzelner politischer Gruppen verstanden werden könnte. Diese Beschränkungen gelten unabhängig vom Vertriebsweg, also unabhängig davon, auf welchem Wege und in welcher Anzahl diese Informationsschrift dem Empfänger zugegangen ist. Erlaubt ist jedoch den Parteien, diese Informationsschrift zur Unterrichtung ihrer Mitglieder zu verwenden.

Copyright

Statistisches Landesamt des Freistaates Sachsen, Kamenz, 2011

Auszugsweise Vervielfältigung und Verbreitung mit Quellenangabe gestattet.

ISSN 1435-8719