

Statistisches Landesamt
des Freistaates
Sachsen



Statistische Berichte

Außenhandel des Freistaates Sachsen

Endgültige Ergebnisse

2001

Zeichenerklärung

-	Nichts vorhanden (genau Null)	x	Tabellenfach gesperrt, weil Aussage nicht sinnvoll
0	Weniger als die Hälfte von 1 in der letzten besetzten Stelle, jedoch mehr als nichts	()	Aussagewert ist eingeschränkt
...	Angabe fällt später an	p	vorläufige Zahl
/	Zahlenwert nicht sicher genug	r	berichtigte Zahl
.	Zahlenwert unbekannt oder geheim zu halten	s	geschätzte Zahl

Herausgeber:

Statistisches Landesamt des Freistaates Sachsen

Macherstraße 63
01917 Kamenz

Postfach 11 05
01911 Kamenz

Telefon			
Vermittlung	03578 33-0		
Präsident/Sekretariat	-1900	Telefax	-1999
Auskunft	-1913, -1914	Telefax	-1921
Bibliothek	-4352		
Vertrieb	-4316	Telefax	-1598

Internet	www.statistik.sachsen.de
E-Mail	info@statistik.sachsen.de

Informationsbüro Dresden

Rampische Str. 4
01067 Dresden

Telefon	0351 483-3180	Telefax	-3184
E-Mail	iPunkt@statistik.sachsen.de		

Kein Zugang für elektronisch signierte sowie verschlüsselte Dokumente

© Statistisches Landesamt des Freistaates Sachsen, Kamenz, März 2003

Für nichtgewerbliche Zwecke sind Vervielfältigung und unentgeltliche Verbreitung, auch auszugsweise, mit Quellenangabe gestattet. Die Verbreitung, auch auszugsweise, über elektronische Systeme/Datenträger bedarf der vorherigen Zustimmung. Alle übrigen Rechte bleiben vorbehalten.

Inhalt

	Seite
Vorbemerkungen	3
Ergebnisdarstellung	4
Tabellenteil	
1. Ausfuhr des Freistaates Sachsen von Januar bis Dezember 2001 nach Warengruppen und Warenuntergruppen	6
2. Ausfuhr des Freistaates Sachsen von Januar bis Dezember 2001 nach Bestimmungsländern	16
3. Ausfuhr des Freistaates Sachsen 2001 nach Warengruppen, wichtigen Warenuntergruppen und ausgewählten Bestimmungsländern	24
4. Einfuhr des Freistaates Sachsen von Januar bis Dezember 2001 nach Warengruppen und Warenuntergruppen	26
5. Einfuhr des Freistaates Sachsen von Januar bis Dezember 2001 nach Herkunftsländern	36
6. Einfuhr des Freistaates Sachsen 2001 nach Warengruppen, wichtigen Warenuntergruppen- und ausgewählten Herkunftsländern	44
Abbildungen	
Abb. 1 Ausfuhr aus Sachsen von Januar bis Dezember 1995 bis 2001	5
Abb. 2 Einfuhr nach Sachsen von Januar bis Dezember 1995 bis 2001	5

Vorbemerkungen

1. Erhebungen zur Außenhandelsstatistik

Ab Januar 1993 – mit Beginn des EU-Binnenmarktes – gliedert sich die Außenhandelsstatistik in die Intrahandelsstatistik (Handel mit EU-Ländern) und die Extrahandelsstatistik (Handel mit Drittländern).

Die Daten des **Intrahandels** werden in einer direkten Befragung der aus- bzw. einführenden Unternehmen durch das Statistische Bundesamt ermittelt.

In der Intrahandelsstatistik sind grundsätzlich alle Privatpersonen von der Auskunftspflicht befreit. Die Befreiung betrifft auch Unternehmen, deren jährliche Warensendungen in oder aus EU-Mitgliedstaaten den Statistischen Wert von 200 000 € (gültig ab Januar 1999) pro Verkehrsrichtung im Vorjahr oder im laufenden Jahr nicht überschritten haben.

Der **Extrahandel** wird wie bisher auf Grundlage der Warenbegleitpapiere über die Zollämter vom Statistischen Bundesamt erhoben.

In der Extrahandelsstatistik sind Warensendungen im Wert von weniger als 1 000 € (gültig ab Januar 2002) von der Anmeldung befreit.

2. Darstellungsformen der Außenhandelsstatistik

Der grenzüberschreitende Warenverkehr wird in der Außenhandelsstatistik als Spezialhandel und Generalhandel dargestellt. Die für den Freistaat Sachsen vorliegenden v o r l ä u f i g e n Ergebnisse über die Ausfuhr sind als Spezialhandel und über die Einfuhr als Generalhandel nachgewiesen. Aus erhebungstechnischen Gründen ist eine Aufgliederung der Einfuhrergebnisse nach Bundesländern nur als Generalhandel möglich.

Die **Ausfuhr** als **Spezialhandel** erfasst die Ausfuhr von Waren aus dem freien Verkehr, nach zollamtlich bewilligter aktiver und zur passiven Veredlung (Eigen- und Lohnveredlung bzw. Ausbesserung) o h n e die Wiederausfuhr eingelagerter ausländischer Waren.

Die Ergebnisse der **Einfuhr** als **Generalhandel** beinhalten die Einfuhr von Waren in den freien Verkehr, zur zollamtlich bewilligten aktiven und nach passiver Veredlung (Eigen- und Lohnveredlung bzw. Ausbesserung) s o w i e die Einfuhr ausländischer Waren auf Lager zum Zeitpunkt ihrer Einlagerung.

Wegen der unterschiedlichen Abgrenzung von Generalhandel und Spezialhandel ist eine Saldierung der Daten der Ausfuhr und Einfuhr Sachsens nicht möglich.

In der Ausfuhr wird als Bestimmungsland das Land nachgewiesen, in dem die Waren gebraucht oder verbraucht, bearbeitet oder verarbeitet werden sollen. Ist das Bestimmungsland nicht bekannt, so gilt das letzte bekannte Land, in das die Waren ausgeführt werden sollen, als Bestimmungsland.

In der Einfuhr wird als Ursprungsland das Land nachgewiesen, in dem die Waren vollständig gewonnen oder hergestellt worden sind oder ihre letzte wesentliche und wirtschaftlich gerechtfertigte Be- oder Verarbeitung erfahren haben. Ist das Ursprungsland nicht bekannt, so tritt an diese Stelle das Versendungsland.

Das Länderverzeichnis unterscheidet 223 Länder bzw. Gebiete (in den Tabellen 2 und 5 sind diese nicht vollzählig aufgeführt). Der dreistellige Zifferncode des "Länderverzeichnisses für die Außenhandelsstatistik" wurde ab 1999 durch einen zweistelligen Buchstabencode ersetzt.

Die Gruppierung in Warengruppen und -untergruppen und die Benennung der Waren in den dargestellten Tabellen erfolgt nach der Systematik der Ernährungswirtschaft und Gewerblichen Wirtschaft (EGW).

Eine revidierte Fassung dieser Warengliederung, die sie an die wirtschaftlichen und technischen Gegebenheiten anpasst, kommt ab Januar 2002 zur Anwendung. Die Grundstruktur der EGW wurde beibehalten. Insbesondere wurden Streichungen von Warenuntergruppen mit geringem Handelsvolumen und v. a. eine tiefere Gliederung im Bereich Elektrotechnische Ausrüstungen, Maschinen- und Fahrzeugbau vorgenommen.

Eine völlige Übereinstimmung des Wareninhalts der von uns bisher veröffentlichten Hauptpositionen der Enderzeugnisse gegenüber den zukünftig veröffentlichten Summenpositionen (Elektrotechnische Erzeugnisse, Erzeugnisse des Maschinenbaus, Erzeugnisse des Kraftfahrzeugbaus) kann nicht gewährleistet werden.

Die Werte sind in 1 000 € nachgewiesen und beziehen sich grundsätzlich auf den Statistischen Wert (Wert frei Grenze des Erhebungsgebiets).

Ergebnisdarstellung

Im Jahr 2001 wurden aus dem Freistaat Sachsen nach endgültigen Ergebnissen Waren im Wert von 13,2 Milliarden € ausgeführt. Im Vergleich zum Jahr 2000 war das ein Zuwachs von 27 Prozent bzw. 2,8 Milliarden €. Eingeführt wurden Produkte im Wert von 8,0 Milliarden €, das entspricht einer Steigerung um 719 Millionen € bzw. 10 Prozent gegenüber dem Vorjahr.

Den Hauptanteil der Aus- und Einfuhr Sachsens verkörperten die Fertigwaren-Enderzeugnisse, insbesondere die Kraftfahrzeuge, Erzeugnisse des Maschinenbaus und elektrotechnischen Erzeugnisse. Einen hohen Anteil an der Einfuhr Sachsens hatten außerdem die Rohstoffe (darunter v. a. Erdgas). Die Güter der Ernährungswirtschaft haben nur einen geringen Anteil am Außenhandel Sachsens.

Ausfuhr und Einfuhr 2001 nach Warengruppen, deren Anteil und Veränderungsrate (in Prozent)

Warengruppe Warenuntergruppe	Ausfuhr		Einfuhr	
	Anteil	Veränderung 2001 gegenüber 2000	Anteil	Veränderung 2001 gegenüber 2000
Ernährungswirtschaft	4,3	45	7,0	18
Gewerbliche Wirtschaft	95,7	26	93,0	9
davon				
Rohstoffe	0,5	-7	9,1	x
Halbwaren	3,2	39	6,0	x
Fertigwaren-Vorerzeugnisse	10,7	-4	10,7	-5
Fertigwaren-Enderzeugnisse	81,3	31	67,2	19
darunter				
Kraftfahrzeuge	38,5	x	14,7	x
Erzeugnisse des Maschinenbau	13,5	x	12,7	x
Elektrotechnische Erzeugnisse	15,2	x	11,9	x
Insgesamt	100	27	100	10

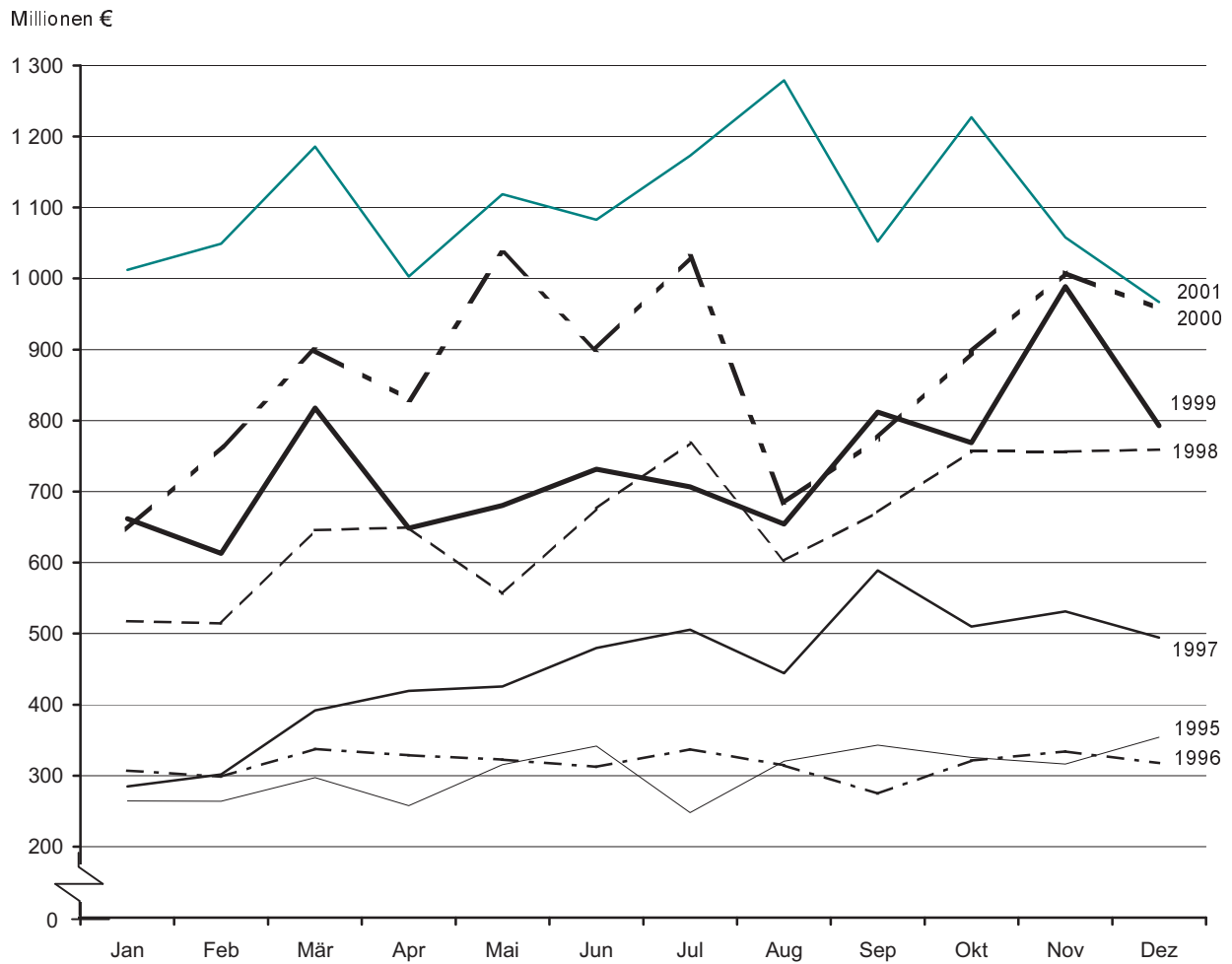
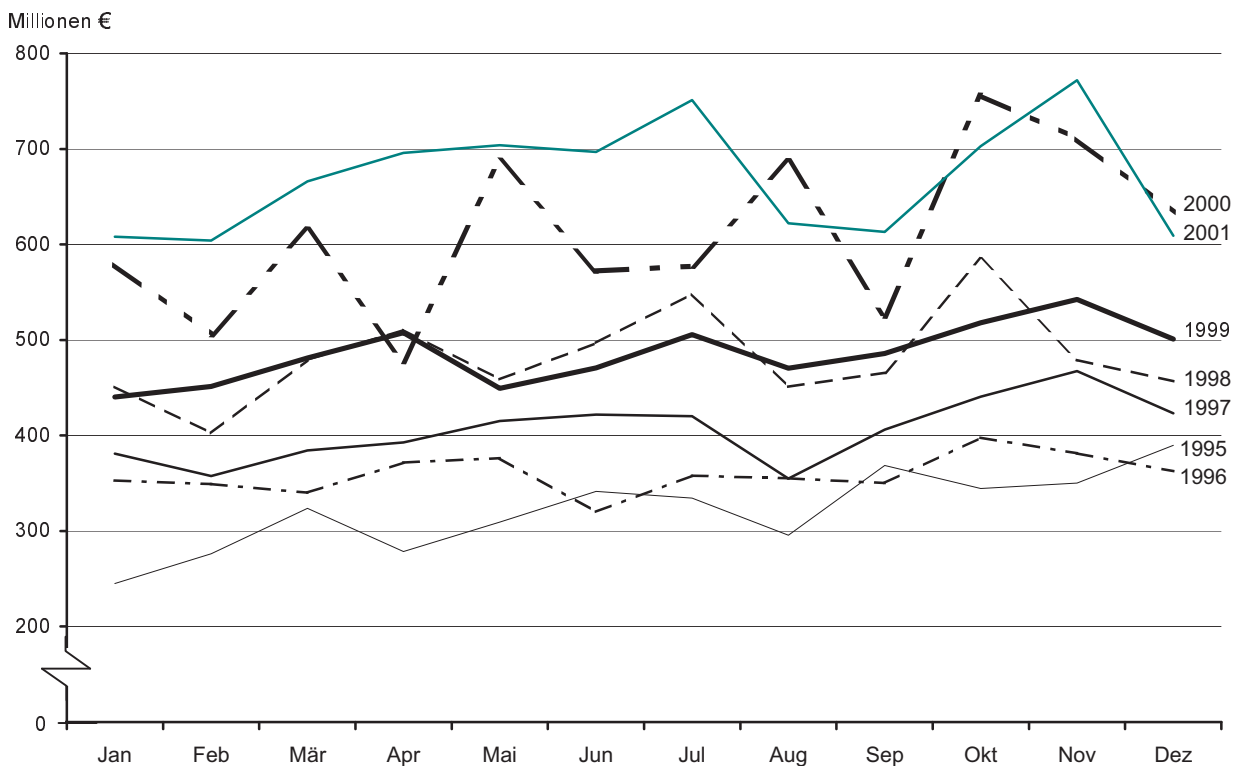
63 Prozent der Waren wurden 2001 in europäische Länder ausgeführt, darunter 41 Prozent in die Länder der EU. Der Anteil des Warenexports in die EU-Länder betrug im Vorjahr 45 Prozent und im Jahr 1999 noch 55 Prozent.

Der Export nach Europa wuchs um 20 Prozent auf 8,3 Milliarden € gegenüber dem Vorjahr. Diese erhebliche Zunahme resultiert v. a. aus der Exportsteigerung in die Nicht-EU-Länder Europas (um 30 Prozent), die Ausfuhr in die EU-Länder insgesamt stieg um 15 Prozent. Die Haupthandelspartner Sachsens in der EU waren das Vereinigte Königreich (+13 Prozent), Italien (+25 Prozent), Frankreich (+3 Prozent) und Spanien (+27 Prozent). Die Hauptabnehmer unter den europäischen Drittländern waren die Tschechische Republik (+54 Prozent), Polen (+3 Prozent), die Schweiz (+19 Prozent), Slowakei (+66 Prozent) und die Russische Föderation (+36 Prozent).

Einen hohen Zuwachs verzeichnete der Warenexport in die Länder Amerikas um fast die Hälfte sowie in die Länder Asiens um ein Drittel. Der Anteil dieser beiden Kontinente am Gesamtexport erreichte damit 22 Prozent bzw. 14 Prozent. Fast zwei Drittel der Exporte in die USA sowie nach Japan waren Kraftfahrzeuge. Des Weiteren wurden v. a. elektrotechnische Erzeugnisse und Erzeugnisse des Maschinenbaus in die außereuropäischen Länder exportiert.

Die nach Sachsen eingeführten Waren stammten zu 73 Prozent aus Europa, darunter zu einem Drittel aus den Ländern der EU. Die Importe aus den EU-Ländern stiegen im Vergleich zum Vorjahr um acht Prozent, aus den Nicht-EU-Ländern Europas um sechs Prozent. Zwei Drittel der Importe aus den Nicht-EU-Ländern kamen aus der Tschechischen Republik (822 Millionen € / +5 Prozent), aus Polen (688 Millionen € / +25 Prozent) und der Russischen Föderation (664 Millionen € / -8 Prozent).

Die Einfuhr von Produkten aus Amerika stieg um 20 Prozent auf 1,15 Milliarden €, darunter aus den Vereinigten Staaten um 25 Prozent auf 1,06 Milliarden €. Es waren vorwiegend elektrotechnische Erzeugnisse und Erzeugnisse des Maschinenbaus. Aus den Ländern Asiens wurden für 901 Millionen € Waren eingeführt (+12 Prozent), gut die Hälfte davon aus Japan (+28 Prozent). Weitere wichtige Herkunftsländer der Güter waren China, Israel und Taiwan. Der Anteil dieser beiden Kontinente am Gesamtimport Sachsens betrug 14 Prozent bzw. 11 Prozent.

Abb. 1 Ausfuhr aus Sachsen von Januar bis Dezember 1995 bis 2001**Abb. 2 Einfuhr nach Sachsen von Januar bis Dezember 1995 bis 2001**

1. Ausfuhr des Freistaates Sachsen von Januar bis Dezember 2001 nach Warengruppen und Warenuntergruppen (in 1 000 €)

Nr. der Systematik	Warengruppe Warenuntergruppe	Januar	Februar	März	April	Mai
1-4	Ernährungswirtschaft	50 270	47 860	48 084	39 406	48 882
1	Lebende Tiere	811	758	396	151	1 027
	davon					
101	Pferde	10	-	-	13	87
102	Rinder	72	243	168	17	129
103	Schweine	418	353	56	92	591
105	Schafe	-	-	32	-	49
107	Hausgeflügel	310	163	140	30	172
109	Lebende Tiere, a. n. g.	0	-	-	-	-
2	Nahrungsmittel tierischen Ursprungs	30 997	25 411	25 214	19 299	26 585
	davon					
201	Milch und Milcherzeugnisse, ausgen. Butter und Käse	21 168	14 221	16 286	11 450	16 788
202	Butter u. a. Fettstoffe aus der Milch, Milchstreichfette	563	590	138	136	584
203	Käse	8 326	6 951	7 621	6 525	8 091
204	Fleisch und Fleischwaren	849	3 280	834	1 029	950
206	Fische und Krebstiere, Weichtiere u. a. wirbellose Wassertiere, einschl. Zubereitungen daraus	2	9	86	96	10
208	Tierische Öle und Fette	-	-	-	-	-
209	Eier, Eiweiß und Eigelb	63	293	243	27	72
211	Fischmehl, Fleischmehl und ähnliche Erzeugnisse	-	-	-	-	-
219	Nahrungsmittel tierischen Ursprungs, a. n. g.	27	66	6	37	90
3	Nahrungsmittel pflanzlichen Ursprungs	9 439	9 869	11 869	11 795	10 897
	davon					
301	Weizen	683	679	1 721	828	1 132
302	Roggen	93	312	339	468	262
303	Gerste	40	47	57	62	569
304	Hafer	-	-	-	-	-
305	Mais	66	4	631	884	796
308	Sorghum, Hirse u. sonstiges Getreide, ausgen. Reis	-	-	-	3	-
309	Reis und Reiserzeugnisse	-	-	-	-	-
310	Getreideerzeugnisse, ausgen. Reiserzeugnisse	44	4	7	29	9
315	Backwaren und andere Zubereitungen aus Getreide	1 812	2 340	1 465	2 445	2 155
316	Malz	161	821	1 248	1 120	-
320	Saat- u. Pflanzgut, ausgen. Ölsaaten	39	132	91	90	24
325	Hülsenfrüchte	23	39	55	-	-
335	Grün- und Rauhfutter	-	-	9	47	10
340	Kartoffeln und Kartoffelerzeugnisse	3	39	157	124	72
345	Gemüse und sonstige Küchengewächse, frisch	2	3	-	1	11
350	Frischobst, ausgen. Südfrüchte	-	222	13	55	50
355	Südfrüchte	22	-	-	-	-
360	Schalen- und Trockenfrüchte	1 555	1 449	1 578	2 069	2 399
370	Gemüsezubereitungen und Gemüsekonserven	194	187	236	235	56
372	Obstzubereitungen und Obstkonserven	190	116	208	80	199
375	Obst- und Gemüsesäfte	89	82	149	134	235
377	Kakao und Kakaoerzeugnisse	1 301	1 751	2 379	1 341	1 060
379	Gewürze	5	-	1	1	-
381	Zuckerrüben, Zucker und Zuckererzeugnisse	602	154	75	512	453
383	Ölfrüchte	32	12	53	87	210
385	Pflanzliche Öle und Fette	1 784	627	876	574	546
389	Ölkuchen	15	10	23	-	-
393	Kleie, Abfallerzeugnisse zur Viehfütterung und sonstige Futtermittel	229	87	125	237	160
395	Nahrungsmittel pflanzlichen Ursprungs, a. n. g.	419	709	283	317	229
396	Lebende Pflanzen und Erzeugnisse der Ziergärtnerei	35	42	90	53	262

Juni	Juli	August	September	Oktober	November	Dezember	2001 insgesamt	Nr. der Systematik
44 287	55 061	56 097	47 574	46 743	38 168	41 265	563 698	1-4
1 126	227	238	60	129	413	434	5 772	1
-	-	26	-	31	51	36	254	101
770	6	100	29	-	161	67	1 762	102
280	189	-	-	-	85	238	2 301	103
-	-	-	-	-	41	-	123	105
69	32	113	30	94	76	90	1 317	107
6	-	-	1	5	-	2	15	109
24 701	30 148	26 729	23 871	21 624	21 150	5 292	281 021	2
16 534	19 093	16 472	14 743	13 361	12 919	1 213	174 247	201
137	327	115	133	211	270	-	3 203	202
6 260	8 547	8 646	7 971	7 117	6 848	2 714	85 616	203
1 438	2 050	1 348	945	921	1 025	1 239	15 907	204
-	8	15	-	3	3	3	236	206
-	-	-	-	-	-	-	-	208
82	68	41	10	-	73	20	992	209
-	-	-	-	-	-	-	-	211
251	55	93	70	10	12	101	819	219
12 039	12 780	20 303	12 294	16 070	15 360	21 203	163 916	3
3 233	510	678	710	714	1 033	5 052	16 972	301
49	26	444	125	44	205	137	2 504	302
950	5 442	1 390	723	796	465	188	10 727	303
-	-	-	-	6	-	-	6	304
26	103	139	30	57	134	137	3 007	305
-	-	-	190	45	39	84	361	308
-	-	-	-	-	-	-	-	309
79	56	124	115	92	105	112	777	310
1 885	1 101	6 186	475	2 737	2 290	2 297	27 188	315
259	238	125	14	-	190	744	4 920	316
21	185	277	167	295	80	62	1 462	320
9	-	12	51	86	24	47	347	325
21	34	25	4	22	5	20	197	335
103	71	137	22	145	98	110	1 081	340
-	-	1	17	-	19	-	54	345
42	94	35	-	45	13	7	576	350
-	-	-	-	-	-	-	22	355
1 867	197	4 367	1 489	185	230	4 870	22 254	360
79	214	87	183	154	247	584	2 457	370
112	138	194	88	359	205	259	2 149	372
287	187	193	357	168	124	433	2 439	375
1 223	2 121	2 586	5 056	5 203	4 548	2 018	30 586	377
-	-	2	-	1	-	-	11	379
150	948	934	652	1 664	3 090	1 603	10 837	381
78	-	-	-	46	-	-	517	383
571	430	1 496	1 152	1 468	1 058	1 116	11 697	385
3	9	24	79	53	-	33	250	389
-	-	-	-	-	-	-	-	393
174	94	206	277	201	296	253	2 339	395
624	515	597	147	1 376	538	952	6 706	395
193	65	43	170	108	325	85	1 473	396

Noch: 1. Ausfuhr des Freistaates Sachsen von Januar bis Dezember 2001 nach Warengruppen und Warenuntergruppen (in 1 000 €)

Nr. der Systematik	Warengruppe Warenuntergruppe	Januar	Februar	März	April	Mai
4	Genussmittel	9 024	11 822	10 605	8 161	10 373
	davon					
401	Hopfen	634	1 176	212	-	-
402	Kaffee	-	-	2	-	-
403	Tee und Mate	3	4	4	32	40
411	Rohtabak und Tabakerzeugnisse	7 904	10 413	9 639	6 814	9 059
421	Bier	141	77	361	843	919
423	Branntwein	35	118	24	44	71
425	Wein	307	35	363	428	284
5-8	Gewerbliche Wirtschaft	961 727	1 001 204	1 138 112	963 352	1 069 812
5	Rohstoffe	6 670	7 356	5 394	6 719	4 735
	davon					
502	Chemiefasern, einschließlich Abfälle, Seidenraupenkokons und Abfallseide	206	225	210	152	264
503	Wolle und andere Tierhaare, roh oder bearbeitet, Reißwolle	2 756	2 576	1 175	2 473	1 467
504	Baumwolle, roh oder bearbeitet, Reißbaumwolle, Abfälle	1	-	1	3	-
505	Flachs, Hanf, Jute, Hartfasern und sonstige pflanzliche Spinnstoffe	1	43	-	-	2
506	Abfälle von Gespinnstwaren, Lumpen und dgl.	409	614	589	489	436
507	Felle zu Pelzwerk, roh	2	57	265	237	12
508	Felle und Häute, roh, a. n. g.	-	-	-	-	3
511	Rundholz	1 169	848	599	697	298
513	Rohkautschuk	9	33	109	18	28
516	Steinkohle und Steinkohlenbriketts	-	-	-	-	-
517	Braunkohle und Braunkohlenbriketts	145	68	103	18	64
518	Erdöl und Erdgas	-	-	-	-	-
519	Eisenerze	-	-	-	-	-
520	Eisen-, manganhaltige Abbrände und Schlacken	-	-	-	-	-
522	Kupfererze	231	285	399	185	259
523	Bleierze	-	-	-	-	-
524	Zinkerze	-	-	-	-	-
526	Nickelerze	634	1 010	860	920	1 166
528	Erze und Metallaschen, a. n. g.	369	2	205	23	91
529	Bauxid, Kryolith	10	-	-	-	-
530	Speisesalz und Industriesalz	1	1	4	3	3
532	Steine und Erden, a. n. g.	621	1 285	670	1 160	451
534	Rohstoffe für chemische Erzeugnisse, a. n. g.	-	-	1	-	7
537	Edelsteine, Schmucksteine und Perlen, roh	-	-	-	-	-
590	Rohstoffe, auch Abfälle, a. n. g.	104	311	205	341	184
6	Halbwaren	25 431	28 358	28 377	36 744	26 002
	davon					
602	Rohseide und Seidengarne, künstliche und synthetische Fäden, auch gezwirnt	2 846	682	2 865	9 169	5 283
	Garne aus					
603	Chemiefasern	2 145	390	1 901	799	818
604	Wolle oder anderen Tierhaaren	1 113	304	1 833	723	732
605	Baumwolle	2 131	187	1 504	797	1 052
606	Flachs, Hanf, Jute, Hartfasern und dgl.	298	811	107	372	234
607	Schnittholz	45	25	118	61	67
608	Halbstoffe aus zellulosehaltigen Faserstoffen	1 816	1 665	2 476	3 353	1 952
609	Kautschuk, bearbeitet	271	43	166	249	32
611	Zement	6	1	-	2	-
612	Mineralische Baustoffe, a. n. g.	1 396	2 098	2 730	2 962	4 284

Juni	Juli	August	September	Oktober	November	Dezember	2001 insgesamt	Nr. der Systematik
6 422	11 906	8 827	11 348	8 919	1 245	14 337	112 990	4
-	-	-	-	-	-	-	2 021	401
-	-	3	-	31	31	-	68	402
-	-	5	-	34	2	66	189	403
5 352	10 036	7 381	10 408	7 616	269	12 987	97 876	411
1 001	1 220	1 064	856	798	759	1 165	9 204	421
21	142	75	47	0	98	73	749	423
48	508	298	38	440	87	46	2 883	425
1 038 705	1 118 282	1 223 070	1 004 491	1 180 673	1 020 121	925 838	12 645 388	5-8
5 684	7 131	6 202	5 293	4 567	6 677	4 484	70 910	5
								502
252	187	199	206	222	234	126	2 485	503
1 571	2 102	1 563	1 659	1 522	3 032	1 564	23 459	504
5	5	-	-	12	12	3	41	505
-	3	-	-	2	4	-	54	506
507	472	643	526	753	904	619	6 961	507
20	486	1 292	165	117	-	18	2 672	508
-	-	-	-	-	-	-	3	511
442	467	174	193	512	514	465	6 378	513
80	146	58	133	174	176	36	1 000	516
-	-	-	-	-	-	-	-	517
94	142	15	17	124	83	31	904	518
-	-	-	-	-	-	-	-	519
-	-	-	-	-	-	-	-	520
-	62	220	126	-	141	90	1 996	522
-	-	-	-	-	-	-	-	523
-	-	-	-	-	-	-	-	524
853	633	498	1 236	103	434	169	8 514	526
185	73	114	7	13	131	56	1 270	528
-	-	-	-	-	-	-	10	529
-	3	2	1	2	2	3	26	530
1 373	1 882	1 003	815	792	611	1 131	11 793	532
-	8	35	-	5	-	9	64	534
-	-	15	1	-	10	-	26	537
302	461	371	207	214	389	164	3 254	590
48 470	41 353	37 789	34 740	49 445	45 675	26 477	428 861	6
								602
3 006	3 591	2 141	3 079	3 228	3 536	1 666	41 094	603
615	536	533	735	1 007	384	283	10 146	604
511	175	912	361	564	45	389	7 661	605
1 040	1 389	218	333	1 513	891	248	11 303	606
466	320	14	186	578	234	358	3 978	607
114	65	24	88	97	46	30	779	608
3 174	1 467	2 755	2 390	753	512	911	23 223	609
53	210	44	68	264	23	33	1 456	611
-	7	-	-	-	-	-	16	612
3 551	4 980	5 143	4 371	4 476	4 218	3 194	43 401	612

Noch: 1. Ausfuhr des Freistaates Sachsen von Januar bis Dezember 2001 nach Warengruppen und Warenuntergruppen (in 1 000 €)

Nr. der Systematik	Warengruppe Warenuntergruppe	Januar	Februar	März	April	Mai
	noch: Halbwaren					
641	Roheisen	-	-	-	-	-
642	Abfälle und Schrott aus Eisen oder Stahl	2 418	313	2 403	5 713	781
643	Ferrolegerungen	-	32	-	18	32
644	Eisen oder Stahl in Rohformen als Halbzeug	381	150	579	1 386	3 249
	NE-Metalle roh, Legierungen, Abfälle u. Schrott aus					
645	Aluminium	2 879	4 739	2 799	2 133	1 984
646	Kupfer	158	83	599	226	40
647	Nickel	8	5	-	-	-
648	Blei	897	1 325	2 010	1 854	1 646
649	Zinn	22	13	358	146	365
650	Zink	85	-	109	159	62
656	Radioaktive Elemente und radioaktive Isotope	9	-	-	13	51
659	Uedle Metalle, a. n. g.	-	-	8	831	-
661	Fettsäuren, Paraffin, Vaseline und Wachse	8	28	33	27	9
665	Koks u. Schmelzkoks, aus Steinkohle od. Braunkohle	-	-	-	-	-
667	Rückstände der Erdöl- u. Steinkohlenteerdestillation	32	36	75	77	23
669	Mineralölzeugnisse	598	1 368	1 355	1 595	654
671	Teer und Teerdestillationserzeugnisse	-	1 362	432	233	443
673	Düngemittel	40	39	31	1	23
679	Chemische Halbwaren, a. n. g.	310	7 644	418	827	709
683	Gold für gewerbliche Zwecke	1 717	810	898	1 238	293
690	Halbwaren, a. n. g.	3 800	4 204	2 572	1 780	1 185
7	Fertigwaren-Vorerzeugnisse	115 818	109 317	137 070	116 952	109 042
	davon					
	Gewebe, Gewirke und Gestricke aus					
701	Seide, künstlichen oder synthetischen Fäden	1 330	901	1 079	887	1 044
702	Chemiefasern	6 556	4 976	8 034	5 256	10 762
703	Wolle oder anderen Tierhaaren	556	524	537	382	811
704	Baumwolle	5 818	7 041	7 708	6 465	6 067
705	Flachs, Hanf, Jute, Hartfasern und dgl.	68	28	198	8	54
706	Leder	347	452	283	437	405
707	Peizfelle, gegerbt oder zugerichtet	33	8	-	28	551
708	Papier und Pappe	23 476	21 262	28 141	23 109	21 472
709	Sperrholz, Span- u. Faserplatten, Furnierblätter u. dgl.	4 158	9 248	12 359	12 613	5 487
711	Glas	3 676	3 341	3 950	4 159	4 435
732	Kunststoffe	6 851	10 762	8 690	9 329	9 367
734	Farben, Lacke und Kitte	6 563	4 793	6 340	6 443	6 720
736	Dextrine, Gelatine, Leime	278	390	365	336	408
738	Sprengstoffe, Schießbedarf und Zündwaren	280	305	257	156	181
740	Pharmazeutische Grundstoffe	93	622	2 195	431	601
749	Chemische Vorerzeugnisse, a. n. g.	27 256	24 792	24 001	20 299	16 683
751	Rohre aus Eisen oder Stahl	6 053	2 766	7 147	9 605	6 108
753	Stäbe und Profile aus Eisen oder Stahl	5 039	3 420	12 058	3 665	4 129
755	Blech aus Eisen oder Stahl	5 087	2 419	2 973	1 508	3 106
757	Draht aus Eisen oder Stahl	4 142	2 134	2 911	2 126	2 684
759	Eisenbahnoberbaumaterial	604	43	81	757	95
	Halbzeuge aus					
771	Kupfer und Kupferlegierungen	791	507	256	259	339
772	Aluminium	716	1 078	1 181	737	1 411
779	unedlen Metallen, a. n. g.	1 197	1 441	1 138	1 413	1 594
781	Edelmetallen	4 695	4 805	4 972	6 292	2 333
790	Vorerzeugnisse, a. n. g.	153	1 258	213	254	2 194

Juni	Juli	August	September	Oktober	November	Dezember	2001 insgesamt	Nr. der Systematik
-	-	-	-	-	-	-	-	641
3 403	4 060	1 191	885	874	412	416	22 868	642
-	-	1	12	14	-	-	109	643
1 433	132	278	555	243	386	369	9 141	644
3 994	2 045	1 934	1 742	3 092	1 618	1 480	30 439	645
530	214	184	57	183	26	84	2 385	646
-	-	-	-	35	1	17	66	647
2 142	1 082	947	1 209	1 976	983	782	16 852	648
37	126	103	169	202	89	133	1 763	649
107	-	61	20	65	69	2	738	650
-	-	2	-	-	-	-	75	656
27	29	32	37	94	3	7	1 069	659
19	16	30	18	41	86	29	344	661
-	-	-	-	-	-	-	-	665
143	112	164	173	20	46	62	965	667
17 042	15 544	17 106	12 336	23 716	25 962	12 480	129 755	669
300	522	594	251	282	596	223	5 238	671
6	34	6	11	9	8	14	221	673
564	344	742	265	1 433	712	918	14 885	679
421	-	1 287	7	1 707	616	694	9 688	683
5 771	4 353	1 345	5 383	2 982	4 174	1 655	39 205	690
139 149	101 073	121 823	111 989	137 537	101 909	105 632	1 407 308	7
1 183	857	791	919	1 365	1 284	934	12 576	701
6 029	5 336	6 093	4 888	7 356	6 426	6 495	78 206	702
1 084	710	696	325	283	394	271	6 574	703
6 800	5 316	5 925	6 839	8 117	7 374	5 640	79 109	704
20	20	9	14	11	21	5	457	705
576	528	204	553	670	433	438	5 326	706
108	58	20	3	106	98	1	1 013	707
33 421	21 468	25 940	22 833	32 999	15 764	20 453	290 338	708
20 917	6 332	6 268	4 923	21 941	9 313	11 897	125 457	709
4 075	3 566	4 374	4 639	4 365	5 121	2 690	48 392	711
10 569	7 752	10 551	9 539	9 315	8 758	7 183	108 667	732
6 767	6 193	8 975	7 737	6 105	7 528	4 306	78 471	734
273	448	392	358	552	395	416	4 611	736
224	249	646	299	473	178	153	3 400	738
1 476	157	1 019	1 359	1 433	821	1 159	11 365	740
21 098	15 178	21 438	16 687	17 981	19 667	14 913	239 995	749
5 977	5 448	6 012	9 944	8 313	1 951	11 691	81 016	751
5 856	7 344	8 488	4 367	3 483	4 271	5 001	67 121	753
2 533	2 774	2 914	2 516	2 776	2 968	1 606	33 180	755
3 104	2 261	3 474	2 587	1 818	492	4 467	32 200	757
68	54	984	3 727	1 214	63	366	8 055	759
1 557	294	312	277	831	268	468	6 159	771
1 615	1 068	1 400	1 015	1 047	1 265	1 292	13 825	772
2 101	940	2 205	520	1 423	893	795	15 659	779
1 510	6 193	2 550	4 986	2 775	5 926	2 789	49 826	781
208	527	141	134	784	239	203	6 308	790

Noch: 1. Ausführung des Freistaates Sachsen von Januar bis Dezember 2001 nach Warengruppen und Warenuntergruppen (in 1 000 €)

Nr. der Systematik	Warengruppe Warenuntergruppe	Januar	Februar	März	April	Mai
8	Fertigwaren-Enderzeugnisse	813 809	856 173	967 272	802 937	930 033
	davon					
	Bekleidung aus Gewirken oder Gestrickten aus					
801	Seide oder Chemiefasern	1 210	1 119	2 092	1 770	1 804
802	Wolle oder anderen Tierhaaren	89	66	179	276	358
803	Baumwolle	1 223	891	1 312	916	1 304
	Bekleidung, ausgen. Gewirke oder Gestricke, aus					
804	Seide oder Chemiefasern	147	90	113	232	98
805	Wolle und anderen Tierhaaren	335	51	81	101	45
806	Baumwolle	92	53	37	72	40
807	Bekleidung aus Flachs, Hanf und dgl.	94	28	61	9	30
808	Kopfbedeckungen	164	502	132	227	60
809	Textilerzeugnisse, a. n. g.	10 536	7 523	11 386	7 739	7 661
810	Pelzwaren	12	-	8	19	1
811	Schuhe	48	37	15	19	31
812	Lederwaren und -bekleidung (ausgen. Schuhe)	196	237	226	135	222
813	Papierwaren	5 770	6 417	6 297	6 468	4 874
814	Druckerzeugnisse	8 503	6 916	1 891	2 282	6 678
815	Holzwaren (ohne Möbel)	258	512	1 044	1 433	1 645
816	Kautschukwaren	871	1 114	1 340	2 830	2 428
817	Waren aus Stein	315	1 098	1 189	1 101	1 094
818	Keramische Erzeugnisse, ohne Baukeramik	1 588	1 969	2 490	2 494	1 244
819	Glaswaren	5 106	4 880	4 095	5 200	6 280
820	Werkzeuge, Schneidwaren und Essbestecke aus unedlen Metallen	1 126	4 912	1 353	1 030	1 606
823	Waren aus Kupfer und Kupferlegierungen	244	326	359	300	322
829	Eisen-, Blech- und Metallwaren, a. n. g.	16 213	23 628	22 899	17 987	20 024
831	Waren aus Wachs oder Fetten	374	293	274	624	568
832	Waren aus Kunststoffen	16 036	12 595	12 166	13 984	15 194
833	Fotochemische Erzeugnisse	51	36	98	5	22
834	Pharmazeutische Erzeugnisse	5 242	5 655	6 273	7 341	4 991
835	Duftstoffe und Körperpflegemittel	5 617	9 605	6 017	10 815	9 450
839	Chemische Enderzeugnisse, a. n. g.	2 628	3 200	3 003	3 045	3 172
841 - 859	Erzeugnisse des Maschinenbaus	131 580	133 560	194 756	120 098	115 378
841	Kraftmaschinen (ohne Motoren für Ackerschlepper, Luft- und Straßenfahrzeuge)	7 397	6 693	9 043	4 545	5 749
842	Pumpen und Kompressoren	21 720	9 799	24 938	18 335	15 487
843	Armaturen	1 007	822	981	727	977
844	Lager, Getriebe, Zahnräder und Antriebselemente	6 775	7 494	10 152	7 074	11 320
845	Hebezeuge und Fördermittel	2 088	2 345	2 713	3 401	4 691
846	Landwirtschaftliche Maschinen (einschließlich Ackerschlepper)	1 166	1 039	6 449	1 942	5 339
847	Maschinen für das Textil-, Bekleidungs- und Ledergewerbe	5 252	3 373	5 141	4 540	4 868
848	Maschinen für das Ernährungsgewerbe und die Tabakverarbeitung	530	1 189	2 414	660	407
849	Bergwerks-, Bau- und Baustoffmaschinen	1 601	2 376	2 477	2 853	949
850	Guss- und Walzwerkstechnik	229	468	255	444	528
851	Maschinen für die Be- und Verarbeitung von Kautschuk oder Kunststoffen	139	196	247	1 225	788
852	Werkzeugmaschinen	19 555	11 581	14 818	18 336	12 390
853	Büromaschinen und automatische DV-Maschinen	15 537	4 422	5 147	4 502	2 411
854	Maschinen für das Papier- und Druckgewerbe	27 857	61 595	86 168	30 049	29 415
859	Maschinen, a. n. g.	20 727	20 168	23 813	21 464	20 060
860	Sportgeräte	143	46	46	33	24

Juni	Juli	August	September	Oktober	November	Dezember	2001 insgesamt	Nr. der Systematik
845 403	968 725	1 057 257	852 470	989 124	865 860	789 246	10 738 309	8
1 719	1 549	1 294	2 004	1 592	1 167	1 074	18 393	801
208	320	385	384	650	330	174	3 419	802
646	1 038	904	1 192	1 482	1 753	2 160	14 822	803
83	81	116	100	241	90	46	1 438	804
262	141	348	262	91	131	321	2 170	805
70	37	57	55	52	45	34	644	806
143	68	116	105	22	65	66	805	807
213	194	493	217	355	276	104	2 939	808
8 634	5 979	9 773	6 573	12 117	8 363	8 034	104 318	809
27	10	33	13	-	5	14	141	810
55	38	275	58	63	75	29	744	811
186	193	261	360	187	305	338	2 846	812
6 440	4 908	9 208	5 627	9 815	5 044	6 226	77 093	813
2 283	4 817	3 520	2 492	12 973	4 243	3 685	60 283	814
1 162	465	917	334	446	400	236	8 852	815
2 019	1 350	3 061	2 842	3 593	2 887	1 906	26 241	816
1 190	1 434	736	1 057	2 113	1 353	1 294	13 973	817
3 121	1 651	1 850	2 612	2 564	2 101	1 436	25 122	818
4 839	5 298	6 047	4 862	5 696	5 498	5 299	63 100	819
								820
1 234	4 419	2 696	1 584	3 254	1 022	1 574	25 810	
394	441	304	362	337	404	174	3 967	823
19 270	24 339	23 484	29 108	22 779	22 330	20 225	262 286	829
297	782	582	626	1 030	1 689	3 170	10 310	831
18 158	16 201	18 344	14 859	18 559	15 192	13 381	184 670	832
53	99	32	39	106	44	80	666	833
3 652	6 319	18 812	8 734	14 848	5 956	7 070	94 893	834
4 717	8 947	8 385	6 738	8 914	8 097	5 015	92 315	835
2 959	3 025	3 849	2 667	3 205	3 809	3 139	37 700	839
122 147	213 705	160 111	146 074	185 291	124 254	130 355	1 777 308	841 - 859
								841
928	3 489	2 123	2 345	1 551	3 276	5 291	52 431	
21 912	29 075	19 476	23 296	15 741	12 703	12 213	224 694	842
618	801	908	923	1 139	1 600	2 144	12 648	843
7 645	8 985	8 571	8 378	7 906	8 723	7 524	100 545	844
3 843	8 301	7 576	4 395	4 230	3 164	6 035	52 782	845
								846
13 058	14 141	10 491	7 133	7 747	1 163	1 276	70 945	
								847
3 610	5 222	5 810	4 865	5 483	10 594	5 478	64 236	
								848
2 107	558	1 095	940	1 646	1 090	1 604	14 240	
2 604	1 797	3 199	3 175	2 460	2 158	2 584	28 235	849
387	404	387	308	237	274	469	4 390	850
								851
1 482	431	336	381	886	1 179	2 298	9 589	
11 176	12 113	13 908	14 531	14 431	9 936	16 285	169 060	852
2 854	2 352	3 873	3 211	5 934	6 452	5 599	62 293	853
23 038	93 573	51 698	47 235	94 192	27 423	23 340	595 584	854
26 884	32 463	30 660	24 959	21 707	34 518	38 216	315 637	859
13	87	22	37	64	64	56	634	860

Noch: 1. Ausfuhr des Freistaates Sachsen von Januar bis Dezember 2001 nach Warengruppen und Warenuntergruppen (in 1 000 €)

Nr. der Systematik	Warengruppe Warenuntergruppe	Januar	Februar	März	April	Mai
	noch: Fertigwaren-Enderzeugnisse					
861 - 869	Elektrotechnische Erzeugnisse	120 726	153 665	141 937	131 569	223 286
861	Geräte zur Elektrizitätserzeugung und -verteilung	31 109	23 737	19 043	23 541	24 893
862	Elektrische Lampen und Leuchten	5 639	5 723	7 101	3 665	7 326
863	Nachrichtentechnische Geräte und Einrichtungen	4 782	6 800	4 958	5 883	4 341
864	Rundfunk- und Fernsehgeräte, phono- und videotechnische Geräte	750	667	1 278	522	1 023
865	Elektronische Bauelemente	77 267	114 967	107 808	96 411	183 363
869	Elektrotechnische Erzeugnisse, a. n. g.	1 178	1 771	1 749	1 548	2 340
871	Medizinische Geräte u. orthopädische Vorrichtungen	2 007	1 514	3 912	2 757	3 423
872	Mess-, steuerungs- und regelungstechnische Erzeugnisse	8 671	7 372	8 141	6 475	10 254
873	Optische und fotografische Geräte	261	297	319	404	176
874	Uhren	2 635	2 767	2 821	3 002	6 373
875	Möbel	6 670	7 602	7 318	6 124	6 205
876	Musikinstrumente	1 147	1 402	2 334	1 245	2 228
877	Spielwaren	268	482	371	535	502
878	Schmuckwaren, Gold- und Silberschmiedewaren	877	1 965	771	122	3 282
881	Schienenfahrzeuge	13 288	3 579	19 394	13 472	4 738
882	Wasserfahrzeuge	63	-	-	-	-
883	Luftfahrzeuge	1 496	6 130	8 302	2 193	3 802
884 - 887	Erzeugnisse des Kraftfahrzeugbaus	417 682	431 600	467 107	403 568	448 736
884	Fahrgestelle, Karosserien, Motoren, Teile und Zubehör für Kraftfahrzeuge u. dgl.	43 929	50 389	64 223	57 836	60 294
885	Personenkraftwagen und Wohnmobile	371 817	378 314	400 162	342 935	383 254
886	Busse	-	673	177	1 184	1 201
887	Lastkraftwagen und Spezialfahrzeuge	1 937	2 224	2 545	1 613	3 987
888	Fahrräder	44	43	174	70	104
889	Fahrzeuge, a. n. g.	3 992	2 390	2 381	3 199	1 272
891	Vollständige Fabrikationsanlagen	12 828	2 887	15 237	15 232	3 355
896	Enderzeugnisse, a. n. g.	5 345	5 118	5 520	4 382	5 649
1-8	Ausfuhr insgesamt	1 011 998	1 049 064	1 186 196	1 002 758	1 118 694

Juni	Juli	August	September	Oktober	November	Dezember	2001 insgesamt	Nr. der Systematik
132 943	160 692	250 833	133 412	207 615	154 591	193 824	2 005 092	861 - 869
27 227	26 736	26 035	28 278	27 248	24 222	23 014	305 082	861
5 349	7 625	7 086	7 263	7 675	6 979	4 953	76 384	862
6 649	5 239	7 661	4 310	5 476	7 878	6 975	70 952	863
								864
875	1 062	1 416	963	1 632	1 689	906	12 784	
90 396	118 412	206 627	90 921	161 997	112 210	154 962	1 515 341	865
2 446	1 617	2 007	1 678	3 588	1 613	3 014	24 548	869
7 523	4 115	2 298	2 680	1 307	3 020	8 782	43 339	871
								872
10 389	9 342	8 504	7 005	11 003	8 081	7 873	103 109	
270	632	221	223	142	243	158	3 346	873
3 590	3 197	3 850	4 050	3 693	3 434	5 932	45 344	874
6 193	5 680	7 912	6 512	8 262	9 016	8 579	86 074	875
1 663	1 268	2 140	1 751	1 922	2 171	2 046	21 318	876
396	422	449	931	609	562	639	6 167	877
1 328	1 719	1 555	1 465	1 614	1 360	2 145	18 205	878
6 731	13 649	14 121	2 867	3 207	2 294	7 587	104 928	881
-	-	-	-	-	-	-	63	882
-	12 499	263	31 309	12 402	17 540	1 934	97 870	883
453 362	433 303	477 324	400 657	412 174	425 213	316 464	5 087 189	884 - 887
								884
71 692	52 405	62 044	50 684	58 788	63 565	60 614	696 464	
379 939	375 305	405 266	345 408	347 374	354 487	252 395	4 336 656	885
36	612	1 548	2 201	244	51	517	8 443	886
1 695	4 980	8 466	2 364	5 767	7 111	2 937	45 627	887
142	39	71	17	42	41	19	806	888
4 291	5 316	1 811	4 780	1 604	6 725	4 791	42 551	889
3 645	4 189	4 260	8 444	4 118	9 929	6 657	90 781	891
6 743	4 730	5 629	4 389	6 972	4 648	5 103	64 226	896
1 082 992	1 173 343	1 279 167	1 052 064	1 227 416	1 058 289	967 104	13 209 086	1-8

2. Ausfuhr des Freistaates Sachsen von Januar bis Dezember 2001 nach Bestimmungsländern (in 1 000 €)

Code des Landes	Erdteil Bestimmungsland Ländergruppe	Januar	Februar	März	April	Mai	Juni
	Europa	588 748	655 970	716 986	641 810	630 773	710 263
	davon:						
FR	Frankreich	62 376	59 091	70 069	65 867	62 167	64 673
NL	Niederlande	43 068	35 511	40 590	41 400	39 896	43 264
IT	Italien	59 707	76 802	84 736	71 664	66 019	58 387
GB	Vereinigtes Königreich	47 944	78 224	76 179	73 950	65 833	91 232
IE	Irland	4 000	5 246	10 118	6 959	8 650	3 648
DK	Dänemark	10 244	9 807	14 292	11 796	10 491	8 290
GR	Griechenland	5 672	5 473	4 334	4 920	3 125	3 200
PT	Portugal	23 344	46 303	28 908	34 807	21 108	31 720
ES	Spanien	38 752	55 426	50 244	41 060	40 154	40 201
SE	Schweden	12 566	20 463	13 780	18 342	13 822	13 795
FI	Finnland	3 555	5 823	5 492	5 040	3 424	4 973
AT	Österreich	32 945	31 462	36 114	34 607	33 604	37 372
BE	Belgien	30 438	35 490	36 247	32 359	28 974	30 989
LU	Luxemburg	1 668	994	2 009	2 087	1 442	1 302
XC	Ceuta	359	36	484	159	54	12
XL	Melilla	-	-	362	117	121	18
IS	Island	88	190	96	91	102	156
NO	Norwegen	3 529	3 917	6 464	2 858	3 309	5 897
LI	Liechtenstein	175	97	146	89	98	151
CH	Schweiz	30 325	28 086	34 641	25 260	30 334	28 379
FO	Färöer	-	-	-	7	17	1
AD	Andorra	8	-	6	-	39	24
GI	Gibraltar	-	170	558	72	0	71
VA	Vatikanstadt	-	-	-	-	-	-
MT	Malta	114	84	220	160	269	81
SM	San Marino	-	5	1	4	1	-
TR	Türkei	12 931	9 660	7 370	8 808	6 299	6 488
EE	Estland	1 004	949	1 276	1 108	1 070	1 005
LV	Lettland	1 745	2 873	2 218	2 472	3 707	3 392
LT	Litauen	1 974	1 662	2 180	1 675	1 897	2 119
PL	Polen	35 189	31 354	42 233	31 234	37 357	40 362
CZ	Tschechische Republik	48 508	43 078	48 025	45 666	55 940	73 334
SK	Slowakei	19 936	19 878	28 543	22 739	25 518	32 169
HU	Ungarn	9 136	13 652	15 708	11 315	15 072	16 053
RO	Rumänien	3 065	2 376	5 428	3 788	4 673	7 991
BG	Bulgarien	2 094	1 650	2 222	1 784	1 397	2 702
AL	Albanien	24	52	117	69	155	50
UA	Ukraine	4 118	2 342	4 105	5 087	2 550	5 561
BY	Belarus	1 921	1 137	5 892	1 438	2 836	8 409
MD	Republik Moldau	297	418	402	516	382	543
RU	Russische Föderation	18 073	15 235	18 794	18 366	24 217	26 540
GE	Georgien	503	44	466	170	1 233	379
AM	Armenien	228	6	53	25	288	57
AZ	Aserbajdschan	199	142	91	139	121	236
KZ	Kasachstan	1 664	1 433	2 051	728	675	615
TM	Turkmenistan	478	1 857	2 794	3 259	835	39
UZ	Usbekistan	308	229	1 876	997	2 011	2 486
TJ	Tadschikistan	-	-	-	-	1 187	-
KG	Kirgisistan	136	0	113	20	130	1 581
SI	Slowenien	3 483	2 456	3 734	2 167	4 101	5 039
HR	Kroatien	9 739	3 310	3 322	2 912	2 740	2 693
BA	Bosnien und Herzegowina	566	668	1 088	970	547	1 131
YU	Jugoslawien	379	323	583	549	621	495
MK	Ehem. Jugosl. Republik Mazedonien	174	487	214	134	163	959
	EU-Länder	376 278	466 115	473 113	444 858	398 708	433 046
	Eurozone (EWU)	305 524	357 621	368 862	340 769	308 561	319 729
	Nicht Eurozone	70 754	108 494	104 251	104 088	90 147	113 317
	Europa ohne EU-Länder	212 471	189 855	243 873	196 953	232 065	277 217

Juli	August	September	Oktober	November	Dezember	2001 insgesamt	Veränderung 2001 zu 2000 %	Code des Landes
772 984	733 130	661 788	843 417	742 163	605 571	8 303 605	20	
69 922	69 846	82 487	82 059	56 382	45 028	789 966	3	FR
43 909	48 252	40 961	48 801	45 561	28 886	500 097	14	NL
102 141	68 377	54 317	84 662	50 230	58 735	835 777	25	IT
111 649	79 588	64 621	91 417	78 942	70 534	930 113	13	GB
2 895	7 098	5 333	6 944	6 535	6 983	74 408	-19	IE
10 406	9 552	12 341	11 282	6 836	9 446	124 783	-1	DK
6 399	4 339	4 702	4 998	3 303	2 048	52 513	1	GR
47 596	31 440	20 474	50 390	42 970	38 706	417 767	93	PT
51 008	43 416	49 597	69 138	80 405	46 908	606 310	27	ES
10 376	10 982	12 164	16 214	14 358	15 633	172 495	-10	SE
5 297	4 649	5 700	8 319	8 075	6 205	66 552	22	FI
32 239	32 305	30 596	37 297	33 851	34 168	406 562	0	AT
32 206	27 202	47 228	49 652	46 359	30 246	427 389	12	BE
2 325	1 635	1 887	1 311	2 129	2 535	21 322	-11	LU
5	-	38	29	-	32	1 208	-70	XC
-	29	44	-	-	45	735	-88	XL
76	263	125	150	118	137	1 591	-61	IS
3 274	5 643	5 404	6 657	4 006	4 409	55 367	-9	NO
134	199	77	246	144	69	1 626	0	LI
25 300	25 745	26 739	29 892	24 997	23 716	333 412	19	CH
29	0	0	1	10	2	69	73	FO
-	-	1	106	18	42	244	162	AD
145	-	-	15	352	30	1 414	410	GI
-	-	-	-	-	-	-	-	VA
221	193	114	168	591	165	2 381	-34	MT
5	39	125	-	75	22	278	718	SM
3 864	10 632	10 168	9 108	13 134	5 602	104 064	-22	TR
1 076	1 065	809	1 151	1 443	2 509	14 464	14	EE
2 442	2 780	2 332	2 289	2 576	2 365	31 191	11	LV
2 745	4 380	2 013	2 557	1 907	1 695	26 804	38	LT
38 469	53 986	34 538	42 148	38 266	29 381	454 516	3	PL
57 484	75 773	54 716	78 263	75 351	51 673	707 810	54	CZ
25 139	26 835	20 565	22 042	26 118	20 507	289 988	66	SK
13 768	15 912	14 807	16 539	14 526	9 068	165 557	47	HU
5 944	10 545	7 090	7 920	8 328	6 611	73 758	106	RO
1 739	2 899	2 106	1 575	3 679	2 192	26 038	10	BG
16	61	22	77	75	6	725	-42	AL
5 049	4 653	4 615	6 066	6 252	6 279	56 677	43	UA
11 583	8 971	8 598	9 866	2 531	2 927	66 109	68	BY
633	852	522	264	357	267	5 452	24	MD
31 430	21 091	20 749	27 801	27 802	23 739	273 836	36	RU
180	289	415	368	220	646	4 914	241	GE
818	46	50	114	196	189	2 071	43	AM
409	150	162	83	429	62	2 223	12	AZ
1 648	6 726	1 638	1 853	2 721	2 079	23 830	127	KZ
337	15	1 075	1 492	1 060	1 061	14 302	551	TM
1 348	1 662	2 013	2 602	3 112	5 693	24 337	1	UZ
-	-	-	-	-	-	1 187	409	TJ
1 130	29	26	10	325	175	3 675	130	KG
2 737	4 827	3 000	3 646	2 489	1 921	39 599	2	SI
3 390	5 739	3 644	3 186	973	2 643	44 290	63	HR
1 055	985	446	1 027	643	340	9 465	55	BA
578	1 266	394	1 332	981	1 042	8 543	49	YU
418	169	201	290	422	169	3 800	-20	MK
528 368	438 680	432 408	562 483	475 937	396 061	5 426 054	15	
395 937	338 558	343 282	443 571	375 801	300 448	4 198 663	17	
132 431	100 122	89 126	118 913	100 136	95 613	1 227 392	7	
244 616	294 450	229 380	280 934	266 226	209 510	2 877 551	30	

Noch: 2. Ausfuhr des Freistaates Sachsen von Januar bis Dezember 2001 nach Bestimmungsländern (in 1 000 €)

Code des Landes	Erdteil Bestimmungsland Ländergruppe	Januar	Februar	März	April	Mai	Juni
	Afrika	15 153	7 573	9 439	8 482	13 966	9 825
	davon:						
MA	Marokko	962	546	882	1 429	1 679	1 062
DZ	Algerien	45	145	136	252	678	737
TN	Tunesien	1 068	679	542	277	658	587
LY	Libysch-Arabische Dschamahirija	413	362	57	385	280	176
EG	Ägypten	1 842	814	2 238	2 053	1 494	1 173
SD	Sudan	164	27	14	15	68	25
MR	Mauretanien	403	241	152	33	439	-
ML	Mali	2	13	50	-	-	256
BF	Burkina Faso	-	-	-	-	-	6
NE	Niger	-	64	-	-	-	-
CV	Kap Verde	-	-	-	10	-	-
SN	Senegal	43	12	18	-	12	154
GM	Gambia	1	-	2	28	21	-
GN	Guinea	-	-	-	2	9	-
SL	Sierra Leone	-	28	37	-	37	-
LR	Liberia	-	-	6	1	-	107
CI	Cote d'Ivoire	3	352	233	15	114	29
GH	Ghana	210	17	136	20	935	15
TG	Togo	56	177	164	83	107	111
BJ	Benin	81	32	-	243	-	20
NG	Nigeria	2 898	603	972	930	854	1 029
CM	Kamerun	64	33	15	66	128	4
CF	Zentralafrikanische Republik	-	-	-	-	-	-
GQ	Äquatorialguinea	-	-	-	-	-	-
ST	Sao Tome und Principe	-	-	-	-	-	-
GA	Gabun	4	0	4	24	29	13
CG	Republik Kongo	27	10	-	24	4	-
CD	Demokratische Republik Kongo	2 096	-	-	2	795	-
RW	Ruanda	-	-	2	-	-	2
BI	Burundi	-	-	-	-	-	-
SH	St. Helena	-	-	-	-	-	-
AO	Angola	-	-	48	51	0	18
ET	Äthiopien	2	120	40	31	1	29
ER	Eritrea	5	-	5	14	-	11
DJ	Dschibuti	-	-	-	-	-	-
SO	Somalia	-	-	-	-	-	-
KE	Kenia	36	124	203	230	117	351
UG	Uganda	32	42	207	39	19	42
TZ	Vereinigte Republik Tansania	15	15	16	16	96	150
SC	Seychellen	-	6	5	-	-	-
MZ	Mosambik	-	-	-	-	-	-
MG	Madagaskar	-	0	6	13	8	1
MU	Mauritius	31	169	80	61	55	171
ZM	Sambia	-	-	1	-	-	-
ZW	Simbabwe	513	885	8	47	3	531
MW	Malawi	-	-	-	-	-	-
ZA	Südafrika	4 139	2 041	3 157	2 074	5 326	2 997
NA	Namibia	2	13	4	9	-	7
BW	Botsuana	-	1	-	-	-	10
LS	Lesotho	-	-	-	7	-	-

Juli	August	September	Oktober	November	Dezember	2001 insgesamt	Veränderung 2001 zu 2000 %	Code des Landes
14 947	13 311	12 987	16 217	16 623	15 359	153 883	9	
1 337	990	2 929	1 112	1 567	2 493	16 985	125	MA
485	355	78	185	490	2 104	5 690	203	DZ
468	651	397	549	458	598	6 931	-48	TN
88	442	2	3 242	504	5	5 956	142	LY
1 119	2 035	2 640	227	1 650	2 130	19 415	-31	EG
496	487	20	123	34	42	1 513	-4	SD
203	93	35	310	63	552	2 525	27	MR
-	5	414	287	355	288	1 669	970	ML
-	-	-	-	-	-	6	-76	BF
-	-	-	-	-	-	64	178	NE
22	-	-	-	16	-	48	380	CV
31	3	49	2	24	-	346	-37	SN
88	-	-	54	-	96	289	359	GM
-	1	4	-	-	8	24	33	GN
41	31	0	93	2	247	516	152	SL
-	9	3	7	-	-	133	118	LR
17	236	291	186	17	38	1 530	27	CI
70	831	26	94	61	107	2 522	24	GH
107	194	233	256	262	238	1 990	31	TG
3	13	321	-	-	2	714	-45	BJ
750	1 796	521	285	5 552	3 168	19 359	-37	NG
26	12	12	-	7	1	366	-13	CM
-	-	-	-	-	-	-	x	CF
-	-	-	-	-	-	-	x	GQ
-	-	-	-	-	1	1	x	ST
-	2	3	66	29	29	204	-20	GA
-	23	-	21	5	11	125	29	CG
-	-	-	-	-	8	2 900	-6	CD
-	-	-	-	-	25	29	107	RW
8	25	62	-	-	-	96	167	BI
-	-	-	-	-	9	9	x	SH
53	77	18	69	49	11	396	-14	AO
101	22	21	65	82	17	532	-74	ET
4	-	-	4 730	1	3	4 774	x	ER
-	-	-	37	6	-	43	-	DJ
-	-	-	-	-	-	-	x	SO
336	221	219	54	213	4	2 107	-27	KE
23	53	73	66	55	56	709	9	UG
-	5	25	1	17	9	367	-82	TZ
-	-	-	2	1	-	13	-32	SC
-	-	-	-	-	37	37	164	MZ
15	94	11	16	-	14	178	3	MG
161	33	38	18	31	22	870	64	MU
-	0	0	0	-	2	4	-60	ZM
692	447	671	199	615	1	4 611	18	ZW
-	-	-	-	1 256	-	1 256	-62	MW
8 202	4 124	3 866	3 847	3 058	2 912	45 744	70	ZA
-	3	2	10	4	3	57	-43	NA
-	-	-	-	138	67	217	x	BW
-	-	-	3	-	-	10	x	LS

Noch: 2. Ausfuhr des Freistaates Sachsen von Januar bis Dezember 2001 nach Bestimmungsländern (in 1 000 €)

Code des Landes	Erdteil Bestimmungsland Ländergruppe	Januar	Februar	März	April	Mai	Juni
	Amerika	262 313	250 304	291 102	232 562	308 046	235 263
	davon:						
US	Vereinigte Staaten	237 898	217 062	258 011	197 398	278 474	207 992
CA	Kanada	8 290	11 996	11 117	9 967	10 601	11 522
GL	Grönland	-	-	-	-	-	0
PM	St. Pierre und Miquelon	-	-	-	-	-	2
MX	Mexiko	3 862	3 783	7 384	8 498	5 547	5 426
BM	Bermuda	-	1	4	0	-	1
GT	Guatemala	265	17	133	31	96	47
BZ	Belize	-	-	1	-	-	2
HN	Honduras	-	13	6	3	6	3
SV	El Salvador	6	37	0	4	41	15
NI	Nicaragua	-	-	14	30	22	16
CR	Costa Rica	21	111	48	9	64	136
PA	Panama	1	-	142	27	-	30
AI	Anguilla	-	-	-	-	-	-
CU	Kuba	104	41	74	373	269	88
KN	St. Kitts und Nevis	-	-	-	-	-	0
HT	Haiti	54	8	-	10	-	-
BS	Bahamas	-	-	-	-	4	8
DO	Dominikanische Republik	1 173	226	694	2 569	51	141
VI	Amerikanische Jungferninseln	-	-	-	-	-	-
AG	Antigua und Barbuda	-	-	-	-	-	-
DM	Dominica	-	-	-	4	138	1
KY	Kaimaninseln	0	-	-	1	-	-
JM	Jamaika	1	-	14	39	-	7
LC	St. Lucia	-	6	-	-	-	-
VC	St. Vincent	-	-	-	-	1	-
VG	Britische Jungferninseln	-	-	-	-	-	-
BB	Barbados	14	90	1	0	9	13
MS	Montserrat	-	-	-	-	-	1
TT	Trinidad und Tobago	-	205	9	8	316	190
GD	Grenada	1	1	-	-	1	1
AW	Aruba	-	10	3	-	1	7
AN	Niederländische Antillen	3	35	32	1	9	-
CO	Kolumbien	439	734	349	103	275	133
VE	Venezuela	171	251	253	173	249	453
GY	Guyana	-	5	-	-	-	-
SR	Suriname	5	2	-	-	-	6
EC	Ecuador	7	42	60	6	76	269
PE	Peru	244	464	137	39	119	59
BR	Brasilien	8 366	4 364	8 884	7 557	8 710	4 977
CL	Chile	822	8 709	1 068	198	462	475
BO	Bolivien	42	174	0	3	11	34
PY	Paraguay	-	1	53	139	17	27
UY	Uruguay	34	64	33	37	114	2 612
AR	Argentinien	488	1 254	2 578	5 335	2 364	570
FK	Falklandinseln	-	601	-	-	-	-
	Asien	143 330	131 711	161 771	113 480	160 071	122 702
	davon:						
CY	Zypern	238	97	512	181	219	433
LB	Libanon	92	164	230	67	171	322
SY	Arabische Republik Syrien	116	46	829	563	283	150
IQ	Irak	236	4	-	-	-	3
IR	Islamische Republik Iran	6 320	750	1 739	812	1 480	6 275
IL	Israel	8 040	8 190	17 345	13 955	5 197	5 546
PS	Besetzte palästinensische Gebiete	-	36	0	-	64	-
TP	Osttimor	-	-	-	-	-	-
JO	Jordanien	269	90	146	161	175	247

Juli	August	September	Oktober	November	Dezember	2001 insgesamt	Veränderung 2001 zu 2000 %	Code des Landes
225 997	315 063	208 321	193 733	166 835	172 116	2 861 656	49	
194 574	283 081	178 311	162 376	136 236	151 666	2 503 078	48	US
8 261	9 347	8 986	4 869	7 830	5 201	107 986	25	CA
-	-	-	-	-	-	0	x	GL
-	-	-	-	-	-	2	-71	PM
13 673	15 467	12 576	20 566	16 929	10 096	123 805	219	MX
2	-	3	30	-	-	42	500	BM
59	50	86	96	136	79	1 096	-47	GT
1	3	-	-	-	1	9	800	BZ
3	1	5	6	4	6	55	-57	HN
19	16	-	20	40	14	213	-37	SV
8	1	-	7	34	-	132	23	NI
17	81	18	78	29	41	653	-17	CR
-	72	157	10	94	34	567	-20	PA
-	-	-	-	-	-	-	x	AI
776	2	281	19	213	156	2 396	121	CU
-	-	-	-	-	-	0	x	KN
6	-	-	35	-	-	113	414	HT
-	3	-	-	10	-	24	x	BS
280	124	71	42	149	285	5 806	8	DO
-	-	-	-	-	-	-	x	VI
-	2	-	-	41	-	43	207	AG
-	-	8	2	-	-	152	x	DM
-	2	-	-	2	-	5	400	KY
-	-	1	-	-	-	62	-89	JM
-	0	-	-	-	-	6	-88	LC
-	-	1	-	-	1	2	-80	VC
-	-	-	-	-	-	-	x	VG
4	4	7	-	-	-	141	-12	BB
-	-	-	1	-	-	2	x	MS
841	223	230	358	3	24	2 407	638	TT
3	1	-	0	-	-	8	-83	GD
-	-	-	2	4	-	27	-51	AW
5	4	48	17	1	-	156	164	AN
308	421	563	534	254	212	4 325	-6	CO
348	323	247	271	542	230	3 511	-20	VE
-	7	-	-	-	2	15	25	GY
1	4	-	-	1	1	19	-32	SR
63	7	121	52	86	80	866	16	EC
44	252	103	127	166	163	1 917	7	PE
5 059	3 399	4 235	3 318	2 660	2 675	64 205	-2	BR
345	283	1 207	375	242	240	14 429	159	CL
25	18	57	36	3	3	407	-8	BO
388	28	70	8	23	507	1 261	111	PY
126	261	30	121	27	25	3 484	201	UY
758	1 576	897	358	1 078	373	17 629	76	AR
-	-	-	-	-	-	601	x	FK
156 909	209 679	165 980	169 894	128 806	171 983	1 836 315	34	
289	435	194	892	791	334	4 617	-5	CY
84	189	66	168	186	221	1 962	-3	LB
420	1 585	254	482	895	505	6 127	-4	SY
-	-	18	-	23	-	283	x	IQ
9 679	3 166	1 247	1 727	3 452	3 011	39 658	254	IR
19 298	17 252	5 707	7 045	3 492	2 595	113 660	270	IL
38	-	-	-	2	14	154	-89	PS
-	-	1	-	-	-	1	x	TP
733	292	26	93	62	366	2 661	26	JO

Noch: 2. Ausfuhr des Freistaates Sachsen von Januar bis Dezember 2001 nach Bestimmungsländern (in 1 000 €)

Code des Landes	Erdteil Bestimmungsland Ländergruppe	Januar	Februar	März	April	Mai	Juni
noch: Asien							
SA	Saudi-Arabien	1 101	2 465	2 358	2 468	1 741	2 194
KW	Kuwait	805	585	454	2 870	2 957	549
BH	Bahrain	42	407	126	3	3	51
QA	Katar	9	15	3 883	195	24	70
AE	Vereinigte Arabische Emirate	2 228	3 090	2 677	859	3 101	2 665
OM	Oman	179	13	260	115	1 294	226
YE	Jemen	9	76	47	6	1	15
AF	Afghanistan	18	85	164	64	37	9
PK	Pakistan	559	107	268	63	157	102
IN	Indien	1 594	1 856	5 054	1 531	4 246	2 507
BD	Bangladesch	25	29	45	135	176	56
MV	Malediven	3	-	-	3	-	-
LK	Sri Lanka	36	157	78	81	401	82
NP	Nepal	28	10	5	21	71	-
BT	Bhutan	-	-	72	33	13	-
MM	Myanmar	-	-	-	-	17	-
TH	Thailand	10 712	2 625	1 454	3 258	1 541	757
LA	Demokratische Volksrepublik Laos	-	-	-	7	-	-
VN	Vietnam	355	475	844	1 298	1 608	895
KH	Kambodscha	-	-	-	-	-	-
ID	Indonesien	1 007	3 288	722	849	1 023	939
MY	Malaysia	22 848	31 146	28 861	22 781	60 945	22 622
BN	Brunei Darussalam	-	-	-	-	4	-
SG	Singapur	13 932	8 550	11 580	9 607	5 930	7 213
PH	Philippinen	822	785	2 824	2 100	1 738	2 750
MN	Mongolei	110	252	43	99	1 650	70
CN	China	11 559	19 286	33 051	17 845	13 818	14 730
KP	Demokratische Volksrepublik Korea	230	32	12	37	47	26
KR	Republik Korea	4 781	3 140	4 879	5 447	8 190	8 683
JP	Japan	38 712	38 339	27 979	17 874	29 990	33 946
TW	Taiwan	10 704	2 656	6 960	2 396	6 132	5 138
HK	Hongkong	5 609	2 862	6 239	5 691	5 604	3 430
MO	Macau	-	0	28	2	23	-
Australien-Ozeanien		2 272	3 370	6 743	6 372	5 716	4 727
davon:							
AU	Australien	2 034	3 083	6 174	6 015	4 406	2 137
PG	Papua-Neuguinea	-	-	-	-	-	-
NZ	Neuseeland	224	287	257	357	1 266	2 504
SB	Salomonen	-	-	-	-	-	-
NC	Neukaledonien	14	0	4	-	45	59
WF	Wallis und Futuna	-	-	-	-	-	-
FJ	Fidschi	-	-	-	-	-	27
MP	Nördliche Marianen	-	-	-	-	-	-
PF	Französisch-Polynesien	-	-	-	-	-	-
PW	Palau	-	-	308	-	-	-
Verschiedene		182	135	154	53	121	213
davon:							
QR	Schiffs- und Luftfahrzeugbedarf (Ausfuhr bzw. Durchfuhr auf fremde Seeschiffe und Luftfahrzeuge)	39	1	1	1	3	1
QU	Nicht ermittelte Länder und Gebiete	143	134	154	52	118	213
Ausfuhr insgesamt		1 011 998	1 049 064	1 186 196	1 002 758	1 118 694	1 082 992

Juli	August	September	Oktober	November	Dezember	2000 insgesamt	Veränderung 2001 zu 2000 %	Code des Landes
3 266	3 003	5 312	2 154	3 860	8 460	38 383	97	SA
141	1 179	284	1 120	1 901	141	12 987	219	KW
346	62	37	81	75	234	1 466	146	BH
23	165	304	300	129	47	5 163	-17	QA
2 071	1 688	1 523	3 482	2 398	11 871	37 653	12	AE
7	191	53	840	222	65	3 466	-13	OM
1	4	32	2 402	71	233	2 900	350	YE
4	19	-	82	-	-	481	80	AF
70	165	186	131	269	132	2 209	5	PK
1 974	3 515	3 085	1 657	2 169	2 439	31 627	-13	IN
88	124	16	61	43	133	932	14	BD
3	-	-	2	-	2	12	-61	MV
109	377	130	77	239	91	1 860	-34	LK
-	20	-	-	6	5	167	-38	NP
-	-	-	2	1	-	122	-57	BT
-	-	-	3	-	-	20	-70	MM
1 313	1 399	2 476	2 009	1 744	1 429	30 717	107	TH
-	-	4	-	7	-	18	x	LA
641	2 132	613	1 214	244	354	10 673	-16	VN
3	7	-	-	-	-	11	38	KH
1 393	2 406	2 579	1 045	717	663	16 631	171	ID
31 339	65 648	31 764	34 160	30 817	51 628	434 558	151	MY
-	18	-	13	-	-	34	-80	BN
11 219	9 770	8 348	13 110	7 287	7 446	113 993	-21	SG
591	617	1 390	1 077	1 441	364	16 499	50	PH
58	82	66	24	149	102	2 706	28	MN
15 118	34 416	49 672	17 588	13 223	13 405	253 712	35	CN
10	-	12	45	8	128	588	132	KP
5 311	6 617	7 038	6 925	6 248	5 270	72 531	-27	KR
39 599	41 076	30 792	59 199	32 676	46 391	436 575	1	JP
6 654	5 895	6 226	5 210	7 261	6 906	72 138	3	TW
5 013	6 142	6 505	5 466	6 686	6 939	66 186	31	HK
-	22	19	7	12	59	173	458	MO
2 332	7 699	2 820	3 979	3 634	1 650	51 314	5	
1 959	6 660	1 864	3 372	2 908	1 206	41 818	-3	AU
-	1	-	-	-	-	1	-	PG
372	992	774	467	645	443	8 589	63	NZ
-	-	-	-	79	-	79	x	SB
-	45	178	130	3	-	479	-42	NC
1	-	-	-	-	-	1	x	
-	-	4	9	-	-	40	167	FJ
-	1	-	-	-	-	1	x	MP
-	1	-	-	-	-	1	-	PF
-	-	-	-	-	-	308	x	PW
174	285	168	175	227	425	2 313	-12	
6	2	3	5	5	5	70	180	QR
168	283	165	170	222	420	2 242	-14	QU
1 173 343	1 279 167	1 052 064	1 227 416	1 058 289	967 104	13 209 086	27	

3. Ausfuhr des Freistaates Sachsen 2001 nach Warengruppen, wichtigen Warenuntergruppen und ausgewählten Bestimmungsländern (in 1 000 €)

Nr. der Systematik	Warengruppe Warenuntergruppe	EU-Länder					
		insgesamt	darunter				
			Frankreich	Niederlande	Italien	V. Königr.	Portugal
1-4	Ernährungswirtschaft	452 222	56 043	60 470	189 246	43 165	4 213
1	Lebende Tiere	5 081	3 137	823	202	-	-
2	Nahrungsmittel tierischen Ursprungs	244 747	34 077	33 493	117 118	23 093	1 153
3	Nahrungsmittel pflanzlichen Ursprungs	95 013	15 215	14 185	9 725	14 053	2 263
4	Genussmittel	107 382	3 615	11 970	62 202	6 018	798
5-8	Gewerbliche Wirtschaft	4 973 832	733 923	439 628	646 531	886 948	413 554
5	Rohstoffe darunter	25 099	6 083	2 817	4 910	774	4 568
503	Wolle und andere Tierhaare	13 129	5 625	-	1 785	202	4 514
526	Nickelerze	239	-	-	-	64	-
6	Halbwaren darunter	167 201	28 259	24 939	45 123	4 157	4 357
602	Rohseide, Seidengarne, künstl. und synth. Fäden	29 592	1 536	125	21 905	365	324
608	Halbstoffe aus zellulosehaltigen Faserstoffen	8 049	1 674	2 287	1 833	269	20
612	Mineralische Baustoffe, a. n. g.	11 163	768	2 301	1 113	419	0
645	Aluminium und -legierungen, Abfälle und Schrott	8 890	1 175	1 505	902	-	-
669	Mineralölerzeugnisse	9 390	666	8 493	1	48	21
7	Fertigwaren-Vorerzeugnisse darunter	659 541	95 508	86 418	100 349	95 624	11 495
	Gewebe, Gewirke u. Gestricke aus						
702	Chemiefasern	31 874	9 260	5 242	2 724	3 090	2 051
704	Baumwolle	26 455	3 057	5 254	597	2 242	453
708	Papier und Pappe	118 040	9 599	25 987	17 259	24 643	521
709	Sperrholz, Span- und Faserplatten, Furnierblätter	68 930	2 597	5 434	362	23 488	51
732	Kunststoffe	69 819	10 151	3 060	15 562	8 787	629
734	Farben, Lacke, Kitte	31 405	3 112	2 807	8 032	5 058	2 242
749	Chemische Vorerzeugnisse, a. n. g.	115 424	24 798	18 164	30 818	6 266	1 536
751	Rohre aus Eisen oder Stahl	48 617	12 452	9 719	1 242	2 452	446
753	Stäbe und Profile aus Eisen oder Stahl	29 758	7 173	3 858	5 979	7 462	884
8	Fertigwaren-Enderzeugnisse darunter	4 121 992	604 073	325 454	496 149	786 393	393 134
813	Papierwaren	45 685	4 146	7 454	522	6 147	116
829	Eisen-, Blech- und Metallwaren, a. n. g.	113 476	20 661	11 059	7 551	12 279	1 595
832	Waren aus Kunststoffen	86 640	15 630	10 269	7 700	11 614	2 124
835	Duftstoffe und Körperpflegemittel	31 901	5 595	590	6 087	6 060	1 305
841-859	Erzeugnisse des Maschinenbaus darunter	696 763	91 491	120 058	137 366	76 609	18 490
842	Pumpen und Kompressoren	139 460	11 893	80 849	8 876	9 508	1 365
844	Lager, Getriebe, Zahnräder und Antriebselemente	34 529	6 090	947	5 660	5 322	173
852	Werkzeugmaschinen	61 597	12 059	2 988	13 153	7 589	1 975
854	Maschinen für das Papier- und Druckgewerbe	241 091	28 829	8 323	96 130	35 849	5 648
861-869	Elektrotechnische Erzeugnisse darunter	607 044	34 583	19 934	117 061	29 893	316 266
861	Geräte zur Elektrizitätserzeugung und -verteilung	118 887	20 720	11 806	9 615	17 495	1 810
865	Elektronische Bauelemente	433 136	4 154	1 540	103 515	3 671	314 138
881	Schienenfahrzeuge	5 966	118	1 209	1 529	2 271	22
883	Luftfahrzeuge	96 298	38 790	93	52	7 668	-
884-887	Erzeugnisse des Kraftfahrzeugbaus darunter	2 079 419	343 420	116 062	173 722	579 376	48 258
884	Fahrgestelle, Karosserien, Motoren, Teile, Zubeh.	147 423	16 113	1 332	8 895	13 217	1 016
885	Personenkraftwagen, Wohnmobile	1 921 974	326 272	112 805	161 163	566 159	46 945
1-8	Ausfuhr insgesamt	5 426 054	789 966	500 097	835 777	930 113	417 767

			Andere europäische Länder					Vereinigte Staaten	Japan	Volksrep. China	Nr. der Systematik
			darunter								
Spanien	Österreich	Belgien	Schweiz	Polen	Tschech. Rep.	Slowakei	Russ. Föd.				
15 228	25 237	31 170	2 071	16 535	15 755	3 850	18 923	2 634	8 417	124	1-4
271	1	267	-	19	0	2	-	241	-	-	1
8 150	10 320	4 063	557	454	1 113	145	13 367	798	7 916	73	2
2 602	14 438	9 144	1 405	15 922	12 561	3 695	5 404	1 583	444	42	3
4 206	478	17 696	109	141	2 080	8	152	13	57	9	4
591 082	381 325	396 218	331 342	437 981	692 055	286 138	254 914	2 500 443	428 158	253 588	5-8
470	2 375	787	500	8 990	10 734	639	782	176	89	276	5
363	332	125	108	4 577	3 345	53	-	-	41	272	503
-	-	-	-	-	-	-	291	102	-	-	526
7 309	21 900	9 803	4 945	37 871	174 610	1 609	1 388	4 743	577	4 678	6
2 953	244	732	1 214	1 633	783	188	168	1 080	36	3	602
332	18	461	915	587	1 695	50	41	-	194	4 153	608
369	4 051	183	1 491	14 835	7 745	415	684	53	28	8	612
-	4 560	749	-	12 700	6 578	63	-	26	-	103	645
90	66	1	32	1 596	117 779	9	286	1	-	-	669
41 690	79 830	61 554	72 869	106 312	108 692	17 864	33 368	85 431	32 336	25 130	7
639	2 427	2 797	515	12 061	12 081	566	3 288	964	112	148	702
300	11 539	583	1 226	12 590	23 374	1 424	843	99	141	1	704
7 218	14 249	7 601	16 905	19 004	14 799	4 132	7 742	21 590	3 952	3 357	708
1 976	3 586	21 234	4 855	6 321	2 453	2 403	1 473	1 318	27	13 425	709
5 597	7 231	7 280	2 733	5 462	5 846	293	1 050	1 903	1 266	1 053	732
3 097	2 215	802	2 512	7 771	4 459	1 157	8 527	1 204	24	1 854	734
8 996	3 022	11 284	10 418	9 471	4 718	1 800	8 600	33 835	25 495	2 423	749
378	7 751	646	805	4 057	7 224	988	314	2 407	517	1 420	751
609	2 328	184	4 354	4 869	5 016	1 213	29	9 582	38	216	753
541 613	277 219	324 073	253 027	284 808	398 019	266 027	219 375	2 410 093	395 156	223 504	8
296	7 844	9 632	6 989	5 453	5 294	380	4 009	1 866	111	12	813
11 658	19 504	10 341	24 666	21 392	22 868	2 117	7 133	10 982	466	11 885	829
8 798	9 861	13 308	19 290	14 317	13 291	2 737	3 293	10 823	1 023	3 302	832
4 142	551	756	1 510	7 228	2 300	985	19 066	77	51	292	835
58 708	55 378	43 646	57 930	75 687	47 607	19 454	53 757	170 640	21 916	136 247	841-859
13 620	2 098	1 716	3 281	24 066	2 617	237	2 180	11 054	36	2 720	842
6 782	5 413	1 601	1 751	10 478	1 039	277	958	13 433	432	8 430	844
4 196	8 598	6 539	17 254	4 103	7 734	1 510	4 030	22 591	3 304	5 795	852
27 145	2 810	8 382	10 060	13 687	3 455	515	16 749	64 023	4 397	96 486	854
17 577	24 921	9 926	23 903	32 840	49 918	7 002	19 137	570 154	48 464	15 558	861-869
10 960	17 602	8 324	12 432	25 005	34 220	5 389	6 807	13 199	1 574	9 219	861
531	1 231	462	3 633	143	2 484	4	164	523 703	43 610	5 179	865
275	253	103	22 301	143	15 608	5 062	136	23	156	-	881
11	59	49 422	40	101	1	-	171	520	26	21	883
422 135	93 427	141 708	42 776	76 573	163 598	207 397	65 282	1 579 995	290 442	28 793	884-887
34 965	18 769	32 955	12 085	32 672	126 441	189 460	2 311	26 270	284	28 706	884
386 277	73 181	108 619	25 741	39 418	35 593	17 935	54 238	1 553 725	290 157	88	885
606 310	406 562	427 389	333 412	454 516	707 810	289 988	273 836	2 503 078	436 575	253 712	1-8

4. Einfuhr des Freistaates Sachsen von Januar bis Dezember 2001 nach Warengruppen und Warenuntergruppen (in 1 000 €)

Nr. der Systematik	Warengruppe Warenuntergruppe	Januar	Februar	März	April	Mai
1-4	Ernährungswirtschaft	41 893	36 743	43 009	44 930	47 399
1	Lebende Tiere	348	525	597	253	270
	davon					
101	Pferde	-	38	21	27	6
102	Rinder	-	17	-	-	5
103	Schweine	116	466	335	131	87
105	Schafe	9	-	-	-	-
107	Hausgeflügel	222	-	237	86	164
109	Lebende Tiere, a. n. g.	2	4	3	9	9
2	Nahrungsmittel tierischen Ursprungs	9 255	6 456	8 158	9 894	9 328
	davon					
201	Milch und Milcherzeugnisse, ausgen. Butter und Käse	805	1 079	811	2 396	917
202	Butter u. a. Fettstoffe aus der Milch, Milchstreichfette	343	248	776	1 389	1 948
203	Käse	467	491	555	324	806
204	Fleisch und Fleischwaren	5 042	2 946	3 625	3 354	3 490
206	Fische und Krebstiere, Weichtiere u. a. wirbellose Wassertiere, einschl. Zubereitungen daraus	1 555	765	1 328	1 585	1 187
208	Tierische Öle und Fette	138	220	201	122	206
209	Eier, Eiweiß und Eigelb	647	602	526	402	279
211	Fischmehl, Fleischmehl und ähnliche Erzeugnisse	-	-	-	-	-
219	Nahrungsmittel tierischen Ursprungs, a. n. g.	257	105	336	322	496
3	Nahrungsmittel pflanzlichen Ursprungs	27 523	24 429	29 081	27 230	32 513
	davon					
301	Weizen	8	4	-	20	3
302	Roggen	-	-	-	-	-
303	Gerste	-	57	64	-	60
304	Hafer	-	-	-	-	-
305	Mais	613	142	97	9	20
308	Sorghum, Hirse u. sonstiges Getreide, ausgen. Reis	8	5	-	4	4
309	Reis und Reiserzeugnisse	160	208	295	398	250
310	Getreideerzeugnisse, ausgen. Reiserzeugnisse	57	93	67	271	71
315	Backwaren und andere Zubereitungen aus Getreide	822	1 259	1 086	810	884
316	Malz	90	100	46	26	13
320	Saat- u. Pflanzgut, ausgen. Ölsaaten	-	17	19	7	24
325	Hülsenfrüchte	10	102	24	20	13
335	Grün- und Rauhfutter	59	34	17	18	41
340	Kartoffeln und Kartoffelerzeugnisse	205	123	183	219	235
345	Gemüse und sonstige Küchengewächse, frisch	5 117	3 175	5 968	5 131	7 671
350	Frischobst, ausgen. Südfrüchte	1 415	1 190	1 797	2 427	4 328
355	Südfrüchte	3 659	2 175	2 821	1 424	1 235
360	Schalen- und Trockenfrüchte	276	938	235	891	306
370	Gemüsezubereitungen und Gemüsekonserven	2 409	1 738	2 367	2 296	2 425
372	Obstzubereitungen und Obstkonserven	1 057	1 096	1 102	1 228	1 680
375	Obst- und Gemüsesäfte	2 077	2 991	3 038	3 190	2 990
377	Kakao und Kakaoerzeugnisse	328	678	1 106	1 374	633
379	Gewürze	64	35	24	47	88
381	Zuckerrüben, Zucker und Zuckererzeugnisse	262	742	393	523	336
383	Ölfrüchte	2 204	1 552	675	1 138	276
385	Pflanzliche Öle und Fette	163	30	166	134	328
389	Ölkuchen	415	252	332	392	247
393	Kleie, Abfallerzeugnisse zur Viehfütterung und sonstige Futtermittel	396	412	167	426	257
395	Nahrungsmittel pflanzlichen Ursprungs, a. n. g.	2 403	1 058	1 992	1 732	1 174
396	Lebende Pflanzen und Erzeugnisse der Ziergärtnerei	3 245	4 223	4 997	3 075	6 923

Juni	Juli	August	September	Oktober	November	Dezember	2001 insgesamt	Nr. der Systematik
45 267	54 848	49 590	41 922	47 249	53 223	55 918	561 992	1-4
871	510	281	781	586	532	628	6 182	1
23	3	7	6	152	2	1	285	101
77	-	12	-	-	12	249	372	102
327	372	242	232	351	426	78	3 163	103
-	-	-	9	-	-	-	17	105
440	125	12	525	79	87	296	2 273	107
4	10	10	9	5	5	4	72	109
7 908	9 885	7 886	7 514	6 977	10 804	13 254	107 319	2
1 247	1 801	1 387	1 367	825	1 191	1 686	15 513	201
656	1 802	754	448	661	524	320	9 868	202
475	837	455	1 293	468	715	1 710	8 595	203
3 513	3 825	3 302	2 971	3 463	7 309	8 031	50 869	204
								206
608	603	653	567	561	512	418	10 344	
7	-	-	8	6	-	10	918	208
457	287	348	204	476	226	300	4 754	209
-	-	-	2	3	-	-	5	211
944	731	987	655	514	327	779	6 454	219
31 109	40 457	34 544	28 731	35 008	35 035	35 549	381 209	3
-	2	-	-	10	37	-	84	301
6	-	-	-	-	-	-	6	302
-	-	-	-	-	-	198	379	303
-	-	-	-	-	-	-	-	304
315	0	-	-	-	1	21	1 219	305
-	4	-	4	8	5	13	54	308
205	155	326	189	130	286	182	2 783	309
156	67	214	82	56	75	93	1 301	310
1 495	1 230	1 052	988	1 105	1 209	1 302	13 243	315
55	-	54	68	146	102	81	781	316
3	1	-	-	8	7	3	89	320
16	58	55	17	56	5	4	379	325
77	50	26	63	39	34	27	486	335
351	1 177	237	158	101	123	268	3 382	340
5 339	5 380	6 676	3 914	3 566	4 891	3 299	60 127	345
3 208	5 547	6 213	4 413	2 901	3 843	1 924	39 205	350
2 599	1 737	1 601	630	1 193	2 625	1 854	23 552	355
434	2 052	1 728	354	3 804	1 334	4 450	16 803	360
3 115	2 670	1 964	2 517	3 062	3 294	2 707	30 563	370
1 717	2 594	3 138	2 111	1 663	1 335	891	19 611	372
3 806	4 725	3 419	3 534	3 701	3 435	2 897	39 802	375
384	647	823	311	751	272	1 151	8 459	377
9	36	48	40	11	48	68	518	379
406	579	338	397	656	436	616	5 685	381
404	4 586	2 008	3 369	5 138	2 394	5 671	29 415	383
383	461	256	181	293	4 031	2 747	9 172	385
663	701	439	817	528	545	370	5 702	389
								393
445	498	324	222	410	201	220	3 979	
1 301	907	1 647	878	719	835	644	15 289	395
4 217	4 593	1 956	3 474	4 954	3 634	3 851	49 141	396

Noch: 4. Einfuhr des Freistaates Sachsen von Januar bis Dezember 2001 nach Warengruppen und Warenuntergruppen (in 1 000 €)

Nr. der Systematik	Warengruppe Warenuntergruppe	Januar	Februar	März	April	Mai
4	Genussmittel	4 766	5 334	5 173	7 554	5 287
	davon					
401	Hopfen	-	-	5	-	-
402	Kaffee	-	-	-	-	-
403	Tee und Mate	0	6	-	-	1
411	Rohtabak und Tabakerzeugnisse	-	768	603	464	596
421	Bier	239	403	340	234	598
423	Branntwein	774	1 045	344	2 443	511
425	Wein	3 753	3 111	3 881	4 413	3 582
5-8	Gewerbliche Wirtschaft	566 385	567 489	623 484	651 456	656 877
5	Rohstoffe	80 119	66 732	61 101	56 943	47 200
	davon					
502	Chemiefasern, einschließlich Abfälle, Seidenraupenkokons und Abfallseide	1 751	1 443	1 114	1 983	1 381
503	Wolle und andere Tierhaare, roh oder bearbeitet, Reißwolle	522	2 103	2 899	1 549	1 952
504	Baumwolle, roh oder bearbeitet, Reißbaumwolle, Abfälle	1 507	661	594	618	1 733
505	Flachs, Hanf, Jute, Hartfasern und sonstige pflanzliche Spinnstoffe	17	680	125	305	205
506	Abfälle von Gespinnstwaren, Lumpen und dgl.	81	201	187	152	192
507	Felle zu Pelzwerk, roh	206	84	70	0	13
508	Felle und Häute, roh, a. n. g.	163	221	243	163	263
511	Rundholz	84	80	205	185	305
513	Rohkautschuk	236	182	1 219	751	723
516	Steinkohle und Steinkohlenbriketts	254	119	122	108	160
517	Braunkohle und Braunkohlenbriketts	279	311	155	144	127
518	Erdöl und Erdgas	71 858	57 057	51 304	47 657	35 832
519	Eisenerze	-	-	-	-	-
520	Eisen-, manganhaltige Abbrände und Schlacken	18	20	20	10	5
522	Kupfererze	-	-	-	-	-
523	Bleierze	-	-	-	-	-
524	Zinkerze	-	-	-	-	-
526	Nickelerze	-	-	-	-	-
528	Erze und Metallaschen, a. n. g.	435	555	23	35	284
529	Bauxid, Kryolith	-	51	-	-	-
530	Speisesalz und Industriesalz	-	-	5	5	-
532	Steine und Erden, a. n. g.	2 075	2 232	1 862	2 158	3 087
534	Rohstoffe für chemische Erzeugnisse, a. n. g.	43	66	57	40	42
537	Edelsteine, Schmucksteine und Perlen, roh	10	8	45	19	-
590	Rohstoffe, auch Abfälle, a. n. g.	581	659	854	1 061	896
6	Halbwaren	37 933	36 665	43 254	41 946	36 468
	davon					
602	Rohseide und Seidengarne, künstliche und synthetische Fäden, auch gezwirnt	2 275	3 121	4 538	3 255	4 533
	Garne aus					
603	Chemiefasern	836	789	813	617	905
604	Wolle oder anderen Tierhaaren	88	146	378	368	258
605	Baumwolle	2 101	2 070	1 513	2 066	1 708
606	Flachs, Hanf, Jute, Hartfasern und dgl.	128	207	49	79	94
607	Schnittholz	1 535	1 360	1 475	1 613	1 647
608	Halbstoffe aus zellulosehaltigen Faserstoffen	3 239	3 387	4 705	5 333	3 242
609	Kautschuk, bearbeitet	236	136	842	293	106
611	Zement	1 283	1 102	1 589	2 475	2 261
612	Mineralische Baustoffe, a. n. g.	2 531	2 733	2 894	5 427	4 401

Juni	Juli	August	September	Oktober	November	Dezember	2001 insgesamt	Nr. der Systematik
5 379	3 995	6 878	4 897	4 677	6 853	6 488	67 282	4
-	-	-	-	-	-	-	5	401
0	0	97	-	-	6	3	107	402
-	1	2	0	-	-	0	11	403
326	-	1 127	580	58	936	540	5 997	411
273	593	388	238	371	375	420	4 472	421
1 362	129	1 170	553	1 053	586	1 001	10 971	423
3 417	3 272	4 094	3 525	3 195	4 951	4 524	45 719	425
651 524	696 072	572 461	570 672	656 106	718 795	552 782	7 484 101	5-8
62 547	44 386	41 533	60 065	69 019	71 206	67 876	728 726	5
								502
1 996	850	865	1 102	1 210	1 039	987	15 721	503
3 536	1 777	3 442	181	1 587	3 418	629	23 594	504
938	358	755	801	1 278	856	955	11 053	505
15	14	19	204	178	226	125	2 113	506
107	52	122	208	230	217	50	1 799	507
128	-	59	41	59	-	-	662	508
283	25	103	24	65	97	10	1 660	511
459	345	243	335	362	265	109	2 978	513
157	952	442	159	824	985	478	7 108	516
425	401	456	212	427	644	641	3 970	517
145	134	172	181	366	423	669	3 106	518
50 394	35 553	29 220	53 855	58 703	58 790	60 416	610 639	519
-	-	-	-	-	-	-	-	520
0	1	-	4	-	10	5	93	522
-	-	-	-	-	-	-	-	523
-	-	-	-	-	-	-	-	524
-	-	-	-	-	-	-	-	526
121	437	116	32	297	182	110	2 628	528
70	18	14	24	-	-	-	177	529
2	2	2	2	3	6	26	53	530
2 962	2 266	4 630	1 866	2 376	2 450	1 604	29 568	532
42	50	40	62	38	45	43	567	534
1	6	4	4	-	1	21	119	537
765	1 144	826	768	1 016	1 552	999	11 120	590
44 606	46 196	42 016	42 373	42 219	42 275	28 700	484 651	6
								602
3 377	1 501	2 134	2 240	3 472	4 606	1 570	36 622	603
802	665	577	270	533	684	323	7 814	604
91	235	114	268	269	272	108	2 596	605
1 733	2 389	1 624	2 394	2 534	2 406	2 170	24 708	606
115	98	124	117	54	29	23	1 116	607
1 906	1 500	1 744	1 841	1 599	1 712	1 128	19 060	608
3 842	3 513	2 278	3 888	3 236	2 289	2 309	41 260	609
519	143	153	163	212	286	118	3 206	611
2 199	2 100	2 236	3 599	2 107	2 255	1 303	24 511	612
3 882	5 418	3 342	3 721	4 439	3 239	2 984	45 011	

Noch: 4. Einfuhr des Freistaates Sachsen von Januar bis Dezember 2001 nach Warengruppen und Warenuntergruppen (in 1 000 €)

Nr. der Systematik	Warengruppe Warenuntergruppe	Januar	Februar	März	April	Mai
	noch: Halbwaren					
641	Roheisen	160	334	473	274	269
642	Abfälle und Schrott aus Eisen oder Stahl	1 931	1 720	2 098	2 057	2 620
643	Ferrolegerungen	202	624	705	1 970	616
644	Eisen oder Stahl in Rohformen als Halbzeug	698	385	697	806	880
	NE-Metalle roh, Legierungen, Abfälle u. Schrott aus					
645	Aluminium	4 269	2 827	3 025	3 447	2 218
646	Kupfer	808	402	466	578	1 285
647	Nickel	2	895	226	1	808
648	Blei	768	864	745	491	778
649	Zinn	-	-	134	-	56
650	Zink	580	369	460	328	355
656	Radioaktive Elemente und radioaktive Isotope	88	17	116	11	33
659	Uedle Metalle, a. n. g.	481	238	3 181	84	331
661	Fettsäuren, Paraffin, Vaseline und Wachse	223	191	424	116	204
665	Koks u. Schweißkoks, aus Steinkohle od. Braunkohle	468	585	629	703	822
667	Rückstände der Erdöl- u. Steinkohlenteerdestillation	353	227	311	422	462
669	Mineralölerzeugnisse	476	2 046	647	142	984
671	Teer und Teerdestillationserzeugnisse	12	351	11	1	64
673	Düngemittel	2 904	2 440	1 018	1 248	798
679	Chemische Halbwaren, a. n. g.	5 858	6 135	6 127	6 582	866
683	Gold für gewerbliche Zwecke	56	-	18	-	1
690	Halbwaren, a. n. g.	3 345	965	2 944	1 158	2 864
7	Fertigwaren-Vorerzeugnisse	65 662	65 927	75 858	72 304	69 733
	davon					
	Gewebe, Gewirke und Gestricke aus					
701	Seide, künstlichen oder synthetischen Fäden	1 031	1 615	1 358	1 306	1 627
702	Chemiefasern	2 033	3 224	3 772	3 120	3 821
703	Wolle oder anderen Tierhaaren	59	96	184	219	684
704	Baumwolle	896	1 575	1 115	1 053	1 182
705	Flachs, Hanf, Jute, Hartfasern und dgl.	68	152	94	71	80
706	Leder	1 220	1 098	905	422	2 618
707	Pelzfelle, gegerbt oder zugerichtet	356	9	25	130	93
708	Papier und Pappe	13 850	9 525	10 309	8 922	9 674
709	Sperrholz, Span- u. Faserplatten, Furnierblätter u. dgl.	2 209	1 527	2 384	4 430	3 204
711	Glas	1 062	961	1 083	1 599	1 374
732	Kunststoffe	10 668	9 966	10 792	11 436	10 109
734	Farben, Lacke und Kitte	3 024	3 448	3 735	3 401	3 227
736	Dextrine, Gelatine, Leime	376	582	306	812	699
738	Sprengstoffe, Schießbedarf und Zündwaren	139	349	346	113	147
740	Pharmazeutische Grundstoffe	1 063	460	1 035	768	1 795
749	Chemische Vorerzeugnisse, a. n. g.	10 422	9 954	14 482	13 435	10 899
751	Rohre aus Eisen oder Stahl	2 415	2 504	3 606	3 819	3 407
753	Stäbe und Profile aus Eisen oder Stahl	1 916	1 963	2 272	2 048	1 831
755	Blech aus Eisen oder Stahl	4 916	6 045	7 830	5 373	6 696
757	Draht aus Eisen oder Stahl	1 813	1 236	1 921	2 056	1 307
759	Eisenbahnoberbaumaterial	192	875	402	550	700
	Halbzeuge aus					
771	Kupfer und Kupferlegierungen	1 401	1 580	1 139	1 419	1 038
772	Aluminium	3 310	5 825	4 592	3 159	1 784
779	unedlen Metallen, a. n. g.	595	915	1 754	2 077	1 211
781	Edelmetallen	5	248	220	237	187
790	Vorerzeugnisse, a. n. g.	624	196	197	328	340

Juni	Juli	August	September	Oktober	November	Dezember	2001 insgesamt	Nr. der Systematik
119	83	288	303	257	195	97	2 852	641
1 994	798	1 197	1 105	2 252	2 256	2 201	22 229	642
678	402	1 444	960	656	582	984	9 823	643
529	1 566	784	824	564	819	623	9 173	644
2 971	5 324	3 237	4 447	2 314	5 028	3 048	42 155	645
924	577	641	2 110	592	1 172	817	10 374	646
204	416	24	669	433	225	65	3 967	647
538	927	1 009	1 440	1 030	1 194	787	10 572	648
2	12	4	-	16	21	4	249	649
344	534	612	345	288	484	274	4 974	650
41	1	21	16	22	46	12	425	656
44	212	162	137	177	96	58	5 201	659
185	129	235	239	89	146	153	2 334	661
782	517	811	748	828	876	632	8 401	665
844	655	439	499	702	850	278	6 043	667
671	369	306	178	192	442	243	6 697	669
59	28	18	28	22	27	13	633	671
1 632	3 078	4 317	1 585	3 759	2 465	2 012	27 255	673
12 352	11 348	7 731	4 196	5 951	5 473	2 988	75 607	679
-	-	34	6	14	22	40	191	683
1 227	1 655	4 379	4 034	3 605	2 081	1 336	29 593	690
76 723	93 554	68 070	64 312	71 228	73 706	64 265	861 343	7
1 542	1 307	963	1 057	1 324	1 371	1 686	16 187	701
3 648	1 717	3 998	2 618	2 579	3 478	1 908	35 915	702
680	322	121	52	240	14	200	2 871	703
1 100	1 208	827	1 244	1 794	1 590	1 143	14 727	704
78	39	72	65	60	76	59	916	705
1 737	394	1 599	1 201	1 955	1 951	974	16 075	706
144	102	310	29	161	215	62	1 636	707
12 720	24 828	10 315	9 533	10 355	13 209	10 370	143 608	708
2 415	3 258	2 534	2 626	2 435	2 891	1 581	31 495	709
980	836	1 579	1 502	1 813	1 637	914	15 340	711
10 300	12 670	7 513	8 181	10 623	9 028	8 016	119 303	732
4 441	3 920	2 996	3 287	2 765	3 065	2 606	39 913	734
577	528	697	506	1 126	513	603	7 326	736
188	202	295	160	209	244	290	2 682	738
1 548	867	534	1 149	1 566	757	822	12 365	740
13 555	14 685	13 568	12 082	12 726	13 741	15 591	155 140	749
3 562	4 383	4 044	2 631	2 905	3 527	2 607	39 408	751
3 078	2 731	2 128	2 093	2 192	2 032	2 639	26 923	753
6 414	10 314	4 586	5 847	5 628	7 182	6 223	77 055	755
2 290	1 498	1 996	2 131	1 856	1 374	1 296	20 774	757
561	969	1 254	1 439	820	500	749	9 012	759
935	1 479	544	702	1 047	1 044	1 247	13 574	771
3 150	4 229	4 376	3 428	4 171	3 145	1 868	43 035	772
518	892	591	189	738	583	388	10 452	779
211	36	44	245	133	469	175	2 210	781
350	138	586	316	7	69	249	3 399	790

Noch: 4. Einfuhr des Freistaates Sachsen von Januar bis Dezember 2001 nach Warengruppen und Warenuntergruppen (in 1 000 €)

Nr. der Systematik	Warengruppe Warenuntergruppe	Januar	Februar	März	April	Mai
8	Fertigwaren-Enderzeugnisse	382 670	398 166	443 269	480 263	503 477
	davon					
	Bekleidung aus Gewirken oder Gestricken aus					
801	Seide oder Chemiefasern	2 322	2 495	3 280	2 819	3 098
802	Wolle oder anderen Tierhaaren	116	40	89	13	119
803	Baumwolle	1 871	1 871	2 188	2 988	2 593
	Bekleidung, ausgen. Gewirke oder Gestricke, aus					
804	Seide oder Chemiefasern	4 507	4 669	4 160	3 647	4 612
805	Wolle und anderen Tierhaaren	656	925	669	335	846
806	Baumwolle	1 973	2 178	1 971	1 584	1 580
807	Bekleidung aus Flachs, Hanf und dgl.	150	238	150	84	93
808	Kopfbedeckungen	352	189	122	144	108
809	Textilerzeugnisse, a. n. g.	9 071	10 171	13 403	10 410	8 419
810	Pelzwaren	9	2	-	-	12
811	Schuhe	1 328	1 524	2 157	1 493	1 240
812	Lederwaren und -bekleidung (ausgen. Schuhe)	992	666	623	555	778
813	Papierwaren	2 939	3 624	3 117	4 052	4 053
814	Druckerzeugnisse	672	1 509	912	1 502	736
815	Holzwaren (ohne Möbel)	4 242	3 869	5 365	4 903	6 381
816	Kautschukwaren	5 453	7 972	6 848	7 128	6 417
817	Waren aus Stein	1 143	592	1 072	1 295	1 513
818	Keramische Erzeugnisse, ohne Baukeramik	1 270	1 334	1 280	1 377	1 671
819	Glaswaren	2 728	3 820	2 789	3 439	3 264
820	Werkzeuge, Schneidwaren und Essbestecke aus unedlen Metallen	723	2 096	1 072	1 491	1 221
823	Waren aus Kupfer und Kupferlegierungen	240	218	191	315	233
829	Eisen-, Blech- und Metallwaren, a. n. g.	16 643	15 107	18 186	16 885	24 758
831	Waren aus Wachs oder Fetten	405	202	343	265	326
832	Waren aus Kunststoffen	6 806	6 930	7 417	9 065	9 330
833	Fotochemische Erzeugnisse	1 217	994	946	585	977
834	Pharmazeutische Erzeugnisse	1 346	2 057	1 842	3 154	3 999
835	Duftstoffe und Körperpflegemittel	1 492	299	2 991	2 169	1 091
839	Chemische Enderzeugnisse, a. n. g.	2 477	2 595	2 478	2 060	2 478
841 - 859	Erzeugnisse des Maschinenbaus	72 637	81 915	93 042	87 307	88 662
841	Kraftmaschinen (ohne Motoren für Ackerschlepper, Luft- und Straßenfahrzeuge)	1 406	996	995	1 709	525
842	Pumpen und Kompressoren	5 546	4 726	3 841	5 040	4 485
843	Armaturen	1 751	1 563	1 895	1 930	1 664
844	Lager, Getriebe, Zahnräder und Antriebselemente	2 302	2 122	2 292	2 339	2 629
845	Hebezeuge und Fördermittel	4 018	3 418	5 723	10 804	6 631
846	Landwirtschaftliche Maschinen (einschließlich Ackerschlepper)	1 633	2 144	2 977	2 744	2 534
847	Maschinen für das Textil-, Bekleidungs- und Ledergewerbe	1 419	940	2 398	680	647
848	Maschinen für das Ernährungsgewerbe und die Tabakverarbeitung	1 534	513	271	127	275
849	Bergwerks-, Bau- und Baustoffmaschinen	1 539	2 309	1 436	2 037	983
850	Guss- und Walzwerkstechnik	487	210	128	337	471
851	Maschinen für die Be- und Verarbeitung von Kautschuk oder Kunststoffen	257	317	744	353	2 550
852	Werkzeugmaschinen	10 505	10 087	19 081	12 306	26 036
853	Büromaschinen und automatische DV-Maschinen	11 058	34 817	21 577	15 215	11 542
854	Maschinen für das Papier- und Druckgewerbe	8 787	6 424	6 958	5 003	9 315
859	Maschinen, a. n. g.	20 394	11 327	22 726	26 682	18 374
860	Sportgeräte	235	79	111	103	191

Juni	Juli	August	September	Oktober	November	Dezember	2001 insgesamt	Nr. der Systematik
467 649	511 937	420 842	403 920	473 640	531 607	391 940	5 409 381	8
2 636	3 333	2 721	3 787	4 293	4 001	2 734	37 519	801
144	543	295	400	342	532	175	2 807	802
2 032	1 926	2 252	2 422	2 046	2 634	1 425	26 250	803
3 507	3 587	3 571	3 688	4 241	4 204	3 836	48 230	804
1 565	1 137	1 496	1 268	701	982	1 161	11 740	805
1 764	1 534	2 169	2 018	2 163	2 862	2 083	23 880	806
52	97	257	77	141	179	134	1 650	807
274	282	165	167	229	266	87	2 384	808
9 214	8 456	8 404	10 285	10 739	13 129	11 861	123 561	809
7	24	35	4	13	3	1	110	810
1 327	1 329	3 148	1 491	1 579	1 462	2 270	20 348	811
663	721	845	810	901	895	609	9 058	812
4 687	3 823	3 911	4 158	11 750	7 030	4 907	58 051	813
694	921	961	1 248	798	3 288	485	13 725	814
5 055	5 354	5 162	4 884	5 385	5 821	4 981	61 401	815
7 734	3 649	7 178	6 524	8 526	10 711	5 668	83 808	816
1 689	1 813	923	1 253	2 003	1 720	934	15 952	817
1 285	1 690	1 124	1 274	1 560	1 590	1 587	17 043	818
3 010	2 936	2 392	2 667	4 110	3 605	2 798	37 559	819
								820
2 790	2 722	1 609	2 061	1 973	1 783	1 318	20 859	
241	415	299	133	239	469	230	3 222	823
16 901	17 335	19 628	18 854	23 995	19 704	16 265	224 261	829
270	291	357	492	282	824	469	4 525	831
7 527	9 288	9 113	6 963	8 849	8 041	8 112	97 441	832
902	809	1 062	1 106	862	1 078	943	11 481	833
1 878	2 667	1 225	1 741	4 477	5 430	2 461	32 277	834
1 100	1 211	1 151	1 193	1 114	1 548	800	16 159	835
1 729	2 584	2 121	1 708	2 661	2 975	1 662	27 527	839
76 522	95 522	76 172	64 666	101 709	106 744	73 484	1 018 381	841 - 859
								841
936	534	2 427	935	1 846	1 247	2 427	15 983	
5 817	10 072	7 190	5 007	5 982	6 580	5 043	69 331	842
1 503	1 775	1 760	1 420	1 957	1 764	1 091	20 073	843
1 503	2 780	1 824	2 131	2 237	2 720	2 211	27 090	844
3 219	7 093	3 359	3 775	3 717	3 712	2 397	57 867	845
								846
1 688	2 927	1 447	2 712	1 298	2 167	3 242	27 515	
								847
1 211	1 155	747	507	1 206	1 120	1 082	13 112	
								848
376	449	476	311	627	617	439	6 016	
1 567	1 561	1 404	1 378	898	1 643	1 230	17 987	849
160	413	660	462	260	83	954	4 626	850
								851
253	85	219	179	124	416	982	6 479	
21 785	24 335	14 006	8 027	20 995	20 036	14 104	201 301	852
4 813	12 930	13 228	13 411	11 885	28 990	13 925	193 392	853
7 998	5 891	14 033	2 234	19 238	5 330	8 354	99 565	854
23 693	23 523	13 391	22 173	29 440	30 319	16 002	258 044	859
101	182	107	147	58	75	301	1 690	860

Noch: 4. Einfuhr des Freistaates Sachsen von Januar bis Dezember 2001 nach Warengruppen und Warenuntergruppen (in 1 000 €)

Nr. der Systematik	Warengruppe Warenuntergruppe	Januar	Februar	März	April	Mai
	noch: Fertigwaren-Enderzeugnisse					
861 - 869	Elektrotechnische Erzeugnisse	55 953	73 333	59 653	97 590	114 453
861	Geräte zur Elektrizitätserzeugung und -verteilung	19 735	20 717	20 837	28 244	14 530
862	Elektrische Lampen und Leuchten	2 543	3 380	2 300	2 703	2 104
863	Nachrichtentechnische Geräte und Einrichtungen	2 110	1 806	1 066	2 414	1 571
864	Rundfunk- und Fernsehgeräte, phono- und videotechnische Geräte	2 880	3 137	6 883	1 803	4 146
865	Elektronische Bauelemente	21 526	32 597	23 122	53 936	80 368
869	Elektrotechnische Erzeugnisse, a. n. g.	7 159	11 696	5 445	8 490	11 734
871	Medizinische Geräte u. orthopädische Vorrichtungen	3 352	768	1 327	4 743	3 330
872	Mess-, steuerungs- und regelungstechnische Erzeugnisse	24 733	20 295	23 246	35 090	14 218
873	Optische und fotografische Geräte	11 345	14 611	35 018	28 543	21 538
874	Uhren	644	737	750	594	990
875	Möbel	10 057	12 713	10 764	14 160	11 790
876	Musikinstrumente	579	440	550	849	653
877	Spielwaren	407	361	377	482	300
878	Schmuckwaren, Gold- und Silberschmiedewaren	20	131	651	91	123
881	Schienenfahrzeuge	9 992	12 993	16 454	23 712	19 549
882	Wasserfahrzeuge	3	-	2	9	23
883	Luftfahrzeuge	35 125	21 436	8 343	9 927	4 973
884 - 887	Erzeugnisse des Kraftfahrzeugbaus	77 329	73 806	100 016	84 969	123 309
884	Fahrgestelle, Karosserien, Motoren, Teile und Zubehör für Kraftfahrzeuge u. dgl.	62 884	48 979	67 112	56 066	78 491
885	Personenkraftwagen und Wohnmobile	12 140	22 509	27 908	25 707	42 530
886	Busse	210	-	-	-	102
887	Lastkraftwagen und Spezialfahrzeuge	2 095	2 317	4 996	3 197	2 186
888	Fahrräder	2 293	1 767	2 118	1 953	1 491
889	Fahrzeuge, a. n. g.	2 102	1 679	2 020	3 338	2 334
891	Vollständige Fabrikationsanlagen	628	84	531	394	425
896	Enderzeugnisse, a. n. g.	2 095	2 832	2 636	2 655	3 181
1-8	Ausfuhr insgesamt	608 277	604 232	666 493	696 386	704 276

Juni	Juli	August	September	Oktober	November	Dezember	2001 insgesamt	Nr. der Systematik
80 359	147 541	68 312	44 854	66 980	84 844	62 080	955 953	861 - 869
17 364	17 905	16 965	16 710	20 523	37 236	26 377	257 143	861
1 628	2 166	1 835	2 265	2 946	2 507	2 888	29 264	862
961	1 564	1 148	1 136	1 499	2 319	2 351	19 944	863
								864
3 067	2 588	1 885	1 976	903	2 298	1 388	32 955	
44 245	98 817	22 327	13 725	24 848	29 466	23 061	468 037	865
13 094	24 502	24 152	9 042	16 261	11 018	6 015	148 610	869
4 390	2 541	1 828	2 054	1 961	1 893	2 649	30 835	871
								872
13 184	15 382	23 339	18 282	38 900	23 051	10 333	260 054	
41 001	36 299	23 985	38 516	16 498	40 590	31 279	339 222	873
788	1 558	534	1 070	1 300	769	758	10 492	874
8 508	7 119	13 685	10 261	11 691	9 634	10 512	130 893	875
432	1 215	430	418	951	694	506	7 716	876
519	334	463	718	612	399	277	5 248	877
72	281	215	8	320	116	219	2 248	878
12 835	13 113	8 882	7 368	9 808	11 592	13 228	159 526	881
13	19	-	3	2	-	-	74	882
18 987	4 851	17 776	24 422	17 499	16 097	2 445	181 880	883
120 377	99 661	95 315	96 613	91 159	119 917	96 809	1 179 280	884 - 887
								884
78 965	61 327	75 290	55 197	74 355	65 032	71 081	794 779	
38 222	33 494	17 221	37 986	15 154	50 455	23 560	346 887	885
-	-	-	-	-	-	-	312	886
3 190	4 840	2 804	3 430	1 650	4 431	2 168	37 303	887
1 203	705	983	947	1 340	2 054	1 598	18 454	888
4 465	1 769	2 178	1 560	2 030	1 839	2 329	27 642	889
339	473	468	6 257	1 317	765	357	12 041	891
2 874	2 894	2 597	3 081	3 533	3 767	2 780	34 925	896
696 791	750 920	622 051	612 593	703 355	772 018	608 700	8 046 093	1-8

5. Einfuhr des Freistaates Sachsen von Januar bis Dezember 2001 nach Herkunftsländern (in 1 000 €)

Code des Landes	Erdteil Herkunftsland Ländergruppe	Januar	Februar	März	April	Mai	Juni
	Europa	471 933	473 550	482 224	491 273	476 492	525 377
	davon:						
FR	Frankreich	33 289	35 038	41 334	42 148	44 304	54 025
NL	Niederlande	33 948	38 475	53 132	52 315	33 739	62 882
IT	Italien	26 667	28 436	30 440	32 397	28 277	28 677
GB	Vereinigtes Königreich	13 803	24 533	15 711	13 130	12 207	16 097
IE	Irland	17 905	2 913	4 336	3 424	971	6 910
DK	Dänemark	7 986	4 980	5 677	6 108	5 314	4 448
GR	Griechenland	874	1 263	788	1 463	1 128	942
PT	Portugal	1 421	1 286	1 338	1 903	881	971
ES	Spanien	13 457	13 260	16 837	14 049	24 624	15 256
SE	Schweden	5 829	4 327	4 732	7 255	5 832	10 318
FI	Finnland	4 424	2 521	2 968	3 218	2 406	2 716
AT	Österreich	24 517	19 220	16 056	18 593	19 044	22 276
BE	Belgien	28 920	31 861	16 335	19 686	14 027	14 949
LU	Luxemburg	910	755	926	910	982	765
XC	Ceuta	1	-	0	-	-	-
IS	Island	-	-	-	-	-	2
NO	Norwegen	2 473	1 529	2 176	1 072	1 365	1 455
LI	Liechtenstein	251	71	426	84	223	155
CH	Schweiz	20 839	22 142	26 587	23 479	29 619	22 644
FO	Färöer	-	-	-	-	-	-
VA	Vatikanstadt	-	-	-	-	-	-
MT	Malta	37	10	6	3	0	1
SM	San Marino	2	-	0	-	0	34
TR	Türkei	3 028	5 870	4 944	6 120	7 530	5 948
EE	Estland	603	833	332	873	619	456
LV	Lettland	1 151	1 192	1 162	1 310	1 334	1 380
LT	Litauen	556	772	382	563	641	361
PL	Polen	50 745	51 659	54 467	64 804	67 287	63 304
CZ	Tschechische Republik	57 701	58 317	71 831	78 062	62 045	78 020
SK	Slowakei	7 661	9 656	11 687	9 458	9 930	9 903
HU	Ungarn	22 484	36 336	24 617	19 974	42 439	29 924
RO	Rumänien	3 403	3 201	2 961	2 451	3 594	3 892
BG	Bulgarien	598	601	914	912	708	692
AL	Albanien	-	-	-	-	-	-
UA	Ukraine	2 499	3 178	3 034	2 386	4 662	3 394
BY	Belarus	1 145	888	1 559	979	990	1 029
MD	Republik Moldau	32	33	6	45	42	84
RU	Russische Föderation	76 138	60 261	55 342	51 701	41 550	54 105
GE	Georgien	77	42	52	-	1	72
AZ	Aserbaidshan	-	-	-	-	-	-
KZ	Kasachstan	530	266	3 304	454	638	421
TM	Turkmenistan	-	-	-	-	-	-
UZ	Usbekistan	487	37	224	109	1 079	129
TJ	Tadschikistan	-	-	-	-	-	-
KG	Kirgisistan	18	-	-	-	-	-
SI	Slowenien	3 190	5 454	3 691	7 900	4 503	4 708
HR	Kroatien	373	514	669	535	787	559
BA	Bosnien und Herzegowina	323	268	64	237	142	346
YU	Jugoslawien	711	993	419	457	465	420
MK	Ehem. Jugosl. Republik Mazedonien	927	560	758	706	564	705
	EU-Länder	213 951	208 869	210 608	216 598	193 736	241 233
	Eurozone (EWU)	186 334	175 029	184 489	190 105	170 383	210 370
	Nicht Eurozone	27 617	33 840	26 120	26 493	23 353	30 863
	Europa ohne EU-Länder	257 982	264 681	271 616	274 674	282 755	284 145

Juli	August	September	Oktober	November	Dezember	2001 insgesamt	Veränderung 2001 zu 2000 %	Code des Landes
486 188	462 967	467 141	509 713	577 458	480 366	5 904 681	7	
47 555	31 064	38 521	30 290	56 852	45 395	499 816	-11	FR
50 780	48 839	40 809	32 469	54 444	60 019	561 852	31	NL
32 096	26 673	28 581	31 450	30 094	29 237	353 025	-4	IT
12 985	11 851	12 126	18 408	19 413	14 082	184 345	-15	GB
2 021	1 317	697	673	1 622	522	43 308	96	IE
6 230	5 496	5 049	7 759	19 545	12 313	90 905	26	DK
1 498	1 085	1 313	1 470	1 322	2 081	15 226	7	GR
2 033	1 300	1 543	1 124	1 540	1 257	16 598	-24	PT
16 369	11 812	13 527	10 461	22 330	10 630	182 611	-6	ES
5 322	4 296	6 143	4 598	7 485	8 030	74 166	16	SE
17 701	2 967	4 013	2 489	3 725	3 486	52 634	18	FI
21 878	26 538	15 069	33 993	18 450	21 510	257 143	3	AT
14 262	25 247	34 306	34 391	33 199	19 033	286 218	80	BE
675	1 002	950	1 425	1 032	514	10 846	-14	LU
1	-	-	1	-	-	4	-69	XC
-	-	430	386	559	229	1 606	x	IS
1 391	2 723	1 724	3 144	2 375	2 180	23 606	-81	NO
299	29	73	180	68	72	1 932	50	LI
23 213	23 262	20 490	31 106	25 409	19 340	288 131	9	CH
-	-	-	-	-	-	-	x	FO
-	-	5	-	-	-	5	x	VA
-	9	1	3	2	0	73	-10	MT
1	-	-	15	-	1	54	218	SM
5 662	3 700	4 336	5 374	10 352	5 803	68 668	27	TR
372	324	354	342	170	106	5 385	-6	EE
950	1 270	2 072	1 754	1 591	1 228	16 394	2	LV
654	584	447	408	886	528	6 782	41	LT
53 294	54 482	49 315	62 985	63 874	52 122	688 339	25	PL
66 986	71 104	65 555	73 634	74 533	64 545	822 333	5	CZ
14 847	11 268	10 164	9 218	10 114	9 107	123 013	20	SK
29 186	44 019	25 686	27 963	33 617	17 846	354 091	37	HU
3 045	3 557	3 138	4 414	4 019	2 722	40 397	43	RO
1 222	692	570	632	1 129	1 085	9 755	12	BG
-	-	-	-	-	-	-	x	AL
2 719	4 228	2 958	3 357	3 155	4 354	39 925	29	UA
655	1 415	1 275	1 558	1 353	1 140	13 986	5	BY
96	88	101	69	31	66	692	-49	MD
40 825	33 630	60 202	64 743	62 231	62 833	663 562	-8	RU
77	-	-	-	-	-	319	8	GE
-	-	29	1	-	-	30	-83	AZ
123	690	510	759	362	67	8 124	58	KZ
-	-	64	-	-	9	72	-46	TM
190	270	130	262	385	218	3 520	-12	UZ
-	-	-	82	23	-	104	x	TJ
-	-	-	5	-	-	35	67	KG
6 651	3 244	12 093	4 105	7 323	5 361	68 224	-18	SI
573	597	384	1 075	1 446	399	7 911	45	HR
184	354	211	381	336	271	3 116	-1	BA
724	737	582	460	728	269	6 964	10	YU
831	1 203	1 600	296	334	355	8 838	72	MK
231 403	199 488	202 645	211 000	271 053	228 110	2 628 694	8	
206 867	177 844	179 327	180 235	224 611	193 685	2 279 278	10	
24 536	21 643	23 317	30 765	46 442	34 426	349 417	-1	
254 784	263 479	264 496	298 713	306 406	252 256	3 275 987	6	

Noch: 5. Einfuhr des Freistaates Sachsen von Januar bis Dezember 2001 nach Herkunftsländern (in 1 000 €)

Code des Landes	Erdteil Herkunftsland Ländergruppe	Januar	Februar	März	April	Mai	Juni
	Afrika	3 984	3 550	3 442	2 827	2 891	6 536
	davon:						
MA	Marokko	377	618	309	229	348	201
TN	Tunesien	1 620	1 569	1 536	1 697	1 420	3 837
LY	Libysch-Arabische Dschamahirija	52	34	37	-	18	141
EG	Ägypten	221	98	16	20	90	75
SD	Sudan	178	127	99	101	34	212
MR	Mauretanien	-	-	-	-	-	-
NE	Niger	-	-	-	-	-	-
TD	Tschad	-	-	-	-	-	-
SN	Senegal	-	1	9	1	1	-
GM	Gambia	-	-	3	-	-	6
GN	Guinea	-	2	-	12	-	-
SL	Sierra Leone	-	-	-	-	-	-
CI	Cote d'Ivoire	47	19	17	94	35	72
GH	Ghana	-	-	12	-	0	5
TG	Togo	-	-	-	-	39	-
BJ	Benin	-	-	-	-	-	-
NG	Nigeria	669	3	84	-	3	-
CM	Kamerun	268	326	164	-	-	718
GA	Gabun	-	-	-	-	-	-
RW	Ruanda	-	-	-	-	-	-
BI	Burundi	-	-	-	-	-	-
AO	Angola	-	-	-	-	10	-
ET	Äthiopien	-	-	-	1	1	8
DJ	Dschibuti	-	-	-	-	-	-
KE	Kenia	26	9	2	2	9	10
TZ	Vereinigte Republik Tansania	-	-	-	-	-	-
SC	Seychellen	-	11	-	32	22	24
MZ	Mosambik	-	45	-	-	-	-
MG	Madagaskar	76	6	-	-	6	-
MU	Mauritius	-	3	-	-	-	-
KM	Komoren	-	-	-	-	-	-
YT	Mayotte	-	-	-	-	-	-
ZM	Sambia	27	-	-	-	-	-
ZW	Simbabwe	-	-	-	2	0	0
ZA	Südafrika	421	680	1 155	636	856	1 226
NA	Namibia	2	-	-	-	-	-
	Amerika	71 539	66 694	95 475	116 965	146 154	102 208
	davon:						
US	Vereinigte Staaten	66 145	62 450	88 225	108 283	139 157	94 826
CA	Kanada	888	1 723	1 517	2 698	2 281	1 289
GL	Grönland	-	-	3	-	-	-
MX	Mexiko	1 755	102	1 478	1 116	792	1 473
GT	Guatemala	1	2	15	3	7	4
HN	Honduras	29	15	4	16	13	1
SV	El Salvador	-	-	-	-	-	-
NI	Nicaragua	-	-	-	-	1	-
CR	Costa Rica	233	216	269	229	405	561
PA	Panama	54	-	-	-	12	11
AI	Anguilla	-	-	-	-	-	-
CU	Kuba	179	108	183	75	26	384
HT	Haiti	-	-	-	-	-	-
DO	Dominikanische Republik	3	-	0	16	9	10
AG	Antigua und Barbuda	-	156	142	156	1	45
DM	Dominica	-	1	-	-	-	-
KY	Kaimaninseln	-	-	-	51	-	-
JM	Jamaika	36	1	-	-	-	-
LC	St. Lucia	-	-	-	-	-	-

Juli	August	September	Oktober	November	Dezember	2001 insgesamt	Veränderung 2001 zu 2000 %	Code des Landes
5 856	7 816	5 757	9 309	7 997	10 525	70 491	199	
494	288	105	125	453	174	3 721	18	MA
4 425	5 332	4 906	4 774	5 895	9 225	46 237	977	TN
69	-	-	83	81	123	638	-73	LY
100	29	22	4	37	23	735	-52	EG
107	168	148	1 783	332	176	3 465	246	SD
-	-	-	-	-	-	-	x	MR
-	-	-	-	-	1	1	0	NE
-	-	-	-	-	-	-	x	
-	6	-	-	17	-	35	-60	SN
-	-	-	-	-	-	9	-44	GM
5	6	-	3	-	-	29	-51	GN
-	-	-	-	-	-	-	x	SL
33	69	33	51	48	25	542	0	CI
-	-	1	7	-	-	24	167	GH
-	-	-	-	-	-	39	x	TG
-	-	-	-	-	-	-	x	BJ
0	-	-	37	-	180	977	x	NG
245	307	-	-	105	103	2 235	x	CM
-	53	-	2	-	-	55	x	GA
-	-	-	-	-	-	-	x	RW
-	-	-	-	-	-	-	-	BI
-	-	-	-	-	-	10	x	AO
-	-	-	-	-	-	10	233	ET
-	-	-	-	-	-	-	x	DJ
4	-	5	11	5	10	93	-38	KE
-	-	-	-	-	-	-	x	TZ
-	-	-	-	-	-	88	x	SC
-	-	-	-	-	-	45	x	MZ
2	-	5	-	43	22	160	567	MG
-	-	-	-	-	-	3	x	MU
2	-	-	-	-	-	2	x	KM
-	-	-	-	-	-	-	x	YT
-	-	-	-	15	-	42	-64	ZM
0	1	56	1	0	-	62	-73	ZW
370	1 556	477	2 428	965	463	11 234	20	ZA
-	-	-	0	-	-	2	x	NA
176 489	85 535	46 595	97 097	80 398	64 123	1 149 272	20	
163 882	78 783	41 536	90 140	72 442	57 666	1 063 535	25	US
1 684	1 634	987	1 524	1 407	646	18 276	10	CA
-	-	-	-	-	-	3	-50	GL
816	1 189	929	1 024	1 316	1 009	12 999	-18	MX
3	5	1	1	2	3	47	-86	GT
1	-	7	5	-	-	91	-77	HN
-	-	1	-	1	-	1	x	SV
-	1	-	-	-	-	2	x	NI
475	474	589	317	1 151	179	5 097	-84	CR
72	-	-	-	71	64	284	-66	PA
-	-	-	-	-	-	-	x	AI
381	184	113	141	73	95	1 942	28	CU
-	-	-	-	-	-	-	x	HT
8	7	10	42	12	12	130	171	DO
-	-	-	-	-	-	500	-32	AG
-	-	-	-	-	-	1	x	DM
-	-	-	-	-	-	51	x	KY
0	1	-	0	1	-	39	x	JM
-	-	-	-	17	-	17	13	LC

Noch: 5. Einfuhr des Freistaates Sachsen von Januar bis Dezember 2001 nach Herkunftsländern (in 1 000 €)

Code des Landes	Erdteil Herkunftsland Ländergruppe	Januar	Februar	März	April	Mai	Juni
noch: Amerika							
TT	Trinidad und Tobago	10	-	-	-	-	24
GD	Grenada	-	-	-	-	-	-
AN	Niederländische Antillen	-	-	-	-	-	-
CO	Kolumbien	42	72	110	89	115	176
VE	Venezuela	-	0	-	3	25	45
GY	Guyana	-	-	-	-	-	39
SR	Suriname	-	-	-	-	-	-
EC	Ecuador	62	36	69	82	127	58
PE	Peru	8	5	1	-	42	16
BR	Brasilien	1 552	812	738	1 663	1 309	980
CL	Chile	352	439	1 177	1 103	898	1 133
BO	Bolivien	-	-	-	-	-	-
PY	Paraguay	-	-	-	-	-	-
UY	Uruguay	22	177	392	228	82	256
AR	Argentinien	166	380	1 152	1 153	852	877
FK	Falklandinseln	-	-	-	-	-	-
	Asien	60 023	58 545	83 272	84 313	77 111	59 560
	davon:						
CY	Zypern	-	-	-	-	3	36
LB	Libanon	-	-	171	-	-	4
SY	Arabische Republik Syrien	124	119	21	155	-	72
IR	Islamische Republik Iran	75	1	1	4	24	14
IL	Israel	7 184	3 735	5 921	20 600	3 391	3 399
JO	Jordanien	-	-	-	2	-	-
SA	Saudi-Arabien	-	8	-	13	7	15
KW	Kuwait	34	22	-	35	-	150
BH	Bahrain	-	-	-	-	-	-
QA	Katar	-	-	-	-	158	-
AE	Vereinigte Arabische Emirate	74	154	89	106	273	140
OM	Oman	-	-	-	-	-	-
YE	Jemen	-	-	-	-	-	-
AF	Afghanistan	-	-	-	-	-	-
PK	Pakistan	130	34	1	172	78	53
IN	Indien	1 191	712	950	536	843	961
BD	Bangladesch	39	12	21	199	34	50
MV	Malediven	42	-	-	-	110	-
LK	Sri Lanka	1	19	23	33	2	32
NP	Nepal	-	-	-	17	-	-
MM	Myanmar	-	-	-	-	-	-
TH	Thailand	1 205	1 027	1 439	1 639	1 262	1 128
LA	Demokratische Volksrepublik Laos	3	1	-	-	1	2
VN	Vietnam	569	773	800	1 002	833	379
KH	Kambodscha	2	1	2	-	-	0
ID	Indonesien	460	1 336	984	902	583	867
MY	Malaysia	1 165	1 027	967	804	1 434	1 131
SG	Singapur	1 308	294	3 834	147	606	692
PH	Philippinen	1 699	154	3 965	2 540	3 133	2 578
MN	Mongolei	-	-	-	-	-	-
CN	China	9 168	9 316	8 600	8 803	11 230	8 078
KP	Demokratische Volksrepublik Korea	-	-	-	0	-	1
KR	Republik Korea	1 338	6 037	3 127	3 206	2 231	2 301
JP	Japan	28 660	30 574	42 240	37 417	44 950	34 224
TW	Taiwan	4 850	2 441	8 765	5 459	5 036	2 507
HK	Hongkong	687	700	1 351	523	873	738
MO	Macau	14	47	-	-	16	8

Juli	August	September	Oktober	November	Dezember	2001 insgesamt	Veränderung 2001 zu 2000 %	Code des Landes
1	1	-	-	-	-	36	-70	TT
6	-	-	-	-	-	6	x	GD
-	-	-	-	-	-	-	x	AN
194	111	100	141	154	182	1 487	69	CO
-	66	45	42	-	-	226	-46	VE
-	-	-	-	-	-	39	x	GY
-	5	-	-	-	-	5	x	SR
97	66	199	57	103	77	1 033	67	EC
3	1	32	11	6	11	136	79	PE
2 460	1 712	1 421	1 547	1 285	1 281	16 760	18	BR
884	500	279	693	1 116	449	9 022	-7	CL
-	-	-	139	1	-	140	x	BO
-	-	-	-	-	-	-	x	PY
109	59	4	330	171	50	1 880	-4	UY
5 414	737	342	945	1 070	2 399	15 487	114	AR
-	-	-	-	-	-	-	-	FK
80 357	62 816	92 758	86 091	103 845	52 215	900 906	12	
44	-	6	-	2	-	91	-54	CY
-	-	-	-	-	11	185	147	LB
1	20	150	16	-	-	679	36	SY
37	22	8	12	20	109	328	-30	IR
1 196	4 473	5 054	12 457	4 626	3 616	75 653	31	IL
-	20	-	-	-	11	33	x	JO
19	10	10	8	-	22	112	647	SA
31	155	22	27	46	139	661	5	KW
-	-	-	-	-	20	20	150	BH
-	-	7	-	-	-	165	x	QA
550	318	117	256	179	245	2 500	104	AE
-	-	-	-	-	-	-	x	OM
-	-	-	-	-	-	-	x	YE
-	-	-	-	-	-	-	x	AF
20	216	170	43	33	11	963	52	PK
950	915	917	1 213	2 621	461	12 271	53	IN
117	198	108	140	60	3	981	24	BD
-	-	-	-	-	-	152	-60	MV
21	14	95	39	179	14	473	-27	LK
-	-	-	30	3	-	50	-47	NP
15	3	26	-	-	-	44	42	MM
1 105	1 309	1 898	1 264	2 139	568	15 983	26	TH
-	19	-	22	-	-	48	433	LA
716	491	855	1 886	550	2 864	11 718	109	VN
-	9	-	-	-	-	15	-71	KH
711	392	667	1 631	497	606	9 636	-31	ID
733	1 625	944	3 630	901	228	14 589	-73	MY
1 207	1 566	1 550	1 256	4 158	1 430	18 048	-26	SG
2 557	3 182	1 912	1 942	3 203	3 825	30 688	70	PH
-	-	-	-	-	-	-	x	MN
9 492	8 759	7 069	11 225	13 785	11 413	116 938	-4	CN
3	34	1	-	2	-	41	925	KP
3 287	2 218	2 116	2 061	2 630	3 633	34 185	7	KR
53 127	30 321	60 463	42 112	53 115	15 181	472 384	28	JP
3 899	5 453	7 600	4 012	14 103	6 604	70 729	-7	TW
497	1 075	992	808	992	1 202	10 439	48	HK
20	-	-	-	-	-	105	-32	MO

Noch: 5. Einfuhr des Freistaates Sachsen von Januar bis Dezember 2001 nach Herkunftsländern (in 1 000 €)

Code des Landes	Erdteil Herkunftsland Ländergruppe	Januar	Februar	März	April	Mai	Juni
	Australien-Ozeanien	744	1 863	2 039	1 000	1 623	3 079
	davon:						
AU	Australien	517	1 760	1 847	861	1 610	2 837
NZ	Neuseeland	227	103	192	140	13	242
FJ	Fidschi	-	-	-	-	-	-
MH	Marshallinseln	-	-	-	-	-	-
TF	Französische Südgebiete	-	-	-	-	-	-
	Verschiedene	55	30	40	8	6	30
	davon:						
QR	Schiffs- und Luftfahrzeugbedarf (Ausfuhr bzw. Durchfuhr auf fremde Seeschiffe und Luftfahrzeuge)	-	-	-	-	-	-
QU	Nicht ermittelte Länder und Gebiete	55	30	40	8	6	30
	Einfuhr insgesamt	608 277	604 232	666 493	696 386	704 276	696 791

Juli	August	September	Oktober	November	Dezember	2001 insgesamt	Veränderung 2001 zu 2000 %	Code des Landes
2 018	2 802	337	1 117	2 307	1 451	20 381	-10	
1 348	2 573	85	942	1 865	1 247	17 492	-10	AU
670	229	252	175	442	204	2 888	-8	NZ
-	-	-	-	0	-	0	x	FJ
-	-	-	-	-	-	-	x	MH
0	-	-	-	-	-	0	x	MP
11	115	6	27	13	20	362	-13	
-	-	-	-	-	-	-	-	QR
11	115	6	27	13	20	362	-13	QU
750 920	622 051	612 593	703 355	772 018	608 700	8 046 093	10	

**6. Einfuhr des Freistaates Sachsen 2001 nach Warengruppen, wichtigen
Warenuntergruppen und ausgewählten Herkunftsländern (in 1 000 €)**

Nr. der Systematik	Warengruppe Warenuntergruppe	EU-Länder					
		insgesamt	Frankreich	Niederlande	Italien	V. Königr.	darunter Dänemark
1-4	Ernährungswirtschaft	352 140	31 351	133 671	66 028	5 548	17 728
1	Lebende Tiere	5 901	149	1 641	-	807	3 131
2	Nahrungsmittel tierischen Ursprungs	73 919	9 624	35 539	4 601	1 353	9 538
3	Nahrungsmittel pflanzlichen Ursprungs	230 565	14 571	90 645	38 538	2 478	5 059
4	Genussmittel	41 755	7 007	5 846	22 888	911	-
5-8	Gewerbliche Wirtschaft	2 276 554	468 465	428 181	286 997	178 797	73 177
5	Rohstoffe	47 677	5 003	12 460	7 745	2 296	3 120
	darunter						
503	Wolle und andere Tierhaare	2 403	1 209	306	679	172	-
518	Erdöl und Erdgas	-	-	-	-	-	-
532	Sonstige Steine und Erden	8 719	935	2 360	1 741	1 145	79
6	Halbwaren	163 504	18 126	25 848	34 481	8 335	2 660
	darunter						
602	Rohseide, Seidengarne, künstl. und synth. Fäden	24 869	1 394	3 254	9 931	3 635	634
608	Halbstoffe aus zellulosehaltigen Faserstoffen	21 102	1 370	314	266	87	-
612	Mineralische Baustoffe, a. n. g.	24 120	2 017	2 227	13 819	28	235
645	Aluminium und -legierungen, Abfälle und Schrott	13 544	722	5 620	-	214	1 022
679	Chemische Halbwaren, a. n. g.	9 586	857	4 778	208	151	116
7	Fertigwaren-Vorerzeugnisse	461 486	73 850	84 482	66 454	33 902	5 687
	darunter						
702	Gewebe aus Chemiefasern	18 792	3 279	498	4 225	4 239	98
708	Papier und Pappe	94 153	12 029	4 416	3 694	8 361	431
709	Sperrholz, Span- und Faserplatten, Furnierblätter	11 154	1 411	162	997	730	11
732	Kunststoffe	80 451	21 075	28 777	6 466	4 349	85
734	Farben, Lacke, Kitte	24 120	872	5 969	1 547	1 366	58
749	Chemische Vorerzeugnisse, a. n. g.	67 251	9 100	21 676	16 224	4 409	697
751	Rohre aus Eisen oder Stahl	11 153	1 813	1 777	3 256	269	732
753	Stäbe und Profile aus Eisen oder Stahl	12 890	2 115	739	3 367	241	506
755	Blech aus Eisen oder Stahl	30 293	5 999	1 120	1 565	2 847	219
757	Draht aus Eisen oder Stahl	15 623	3 460	1 847	512	208	-
772	Halbzeuge aus Aluminium	24 120	563	8 563	2 930	401	2 687
8	Fertigwaren-Enderzeugnisse	1 603 887	371 486	305 392	178 317	134 263	61 711
	darunter						
829	Eisen-, Blech- und Metallwaren, a. n. g.	65 828	14 507	4 477	18 818	2 826	3 916
832	Waren aus Kunststoffen	47 122	7 030	7 436	8 842	4 175	1 854
841-859	Erzeugnisse des Maschinenbaus	307 207	46 606	49 947	37 158	35 586	8 074
	darunter						
852	Werkzeugmaschinen	21 997	3 917	1 702	4 782	4 167	99
853	Büromaschinen, automatische DV-Maschinen	68 072	5 984	37 375	1 467	12 242	3 134
854	Maschinen für das Papier- und Druckgewerbe	62 184	1 178	563	2 061	357	37
861-869	Elektrotechnische Erzeugnisse	161 026	26 202	32 375	12 848	14 432	26 197
	darunter						
861	Geräte zur Elektrizitätserzeugung und -verteilung	64 599	6 444	1 660	8 829	3 934	22 644
865	Elektronische Bauelemente	31 827	12 533	719	1 646	1 893	2 953
872	Mess-, steuerungs-, regelungstechn. Erzeugnisse	21 016	2 624	8 543	3 088	3 188	321
873	Optische und fotografische Geräte	159 031	1 613	156 447	180	433	1
875	Möbel	28 507	2 291	1 080	12 166	184	2 499
881	Schienenfahrzeuge	1 137	129	9	176	249	1
883	Luftfahrzeuge	147 010	10 089	376	62	6 260	263
884-887	Erzeugnisse des Kraftfahrzeugbaus	407 588	216 767	10 353	27 640	52 227	11 351
	darunter						
884	Fahrgestelle, Karosserien, Motoren, Teile, Zubeh.	96 752	21 293	9 419	9 572	20 897	8 001
885	Personenkraftwagen, Wohnmobile	277 681	179 219	434	2 777	31 244	3 349
1-8	Einfuhr insgesamt	2 628 694	499 816	561 852	353 025	184 345	90 905

			Andere europäische Länder darunter					Vereinigte Staaten	Japan	Volksrep. China	Nr. der Syste- matik
Spanien	Österreich	Belgien	Schweiz	Polen	Tschech. Rep	Ungarn	Russ. Föd.				
42 687	7 337	32 944	19 270	30 762	36 364	15 147	2 259	6 209	2	2 965	1-4
-	1	11	-	114	101	-	-	-	-	-	1
1 318	3 736	6 900	17	7 288	3 384	8 993	1 501	435	-	839	2
40 536	3 593	24 372	19 249	23 359	28 629	5 367	758	2 971	2	2 089	3
833	6	1 661	4	-	4 251	788	-	2 803	-	37	4
139 925	249 807	253 275	268 861	657 577	785 969	338 944	661 303	1 057 326	472 382	113 973	5-8
1 251	4 840	6 492	425	12 413	16 381	1 286	611 094	2 603	75	3 759	5
-	-	37	7	6	354	-	-	30	-	9	503
-	-	-	-	-	-	-	610 639	-	-	-	518
120	813	81	28	7 389	7 977	27	-	892	30	3 228	532
5 684	17 552	14 829	6 543	53 035	161 293	4 619	15 943	10 540	493	3 822	6
582	399	4 783	363	232	3 973	514	6	2 594	27	95	602
2 530	1 337	-	610	436	2 318	-	4 531	3 881	-	-	608
1 912	906	2 448	552	6 528	10 857	213	-	775	11	191	612
-	447	776	33	12 468	3 323	991	844	-	-	-	645
-	446	212	70	1 051	56 998	2 415	219	319	167	313	679
13 605	67 115	51 037	47 857	86 625	82 702	19 920	18 940	38 672	43 080	3 196	7
1 669	1 607	2 486	762	1 237	9 642	253	-	1 715	182	55	702
1 120	16 621	7 350	18 118	11 616	6 211	309	2 229	7 578	256	15	708
55	5 301	493	1 175	9 227	5 596	-	573	-	-	-	709
3 287	1 552	13 583	1 722	12 781	10 236	4 105	1 925	2 056	2 207	8	732
754	9 570	3 748	3 827	89	1 866	-	-	4 659	2 833	474	734
968	7 038	3 387	1 014	3 685	6 257	62	9 713	15 199	34 435	996	749
206	1 527	922	10 627	5 881	6 419	485	94	2 315	54	406	751
619	2 150	514	1 025	6 242	6 514	88	40	0	15	-	753
24	7 142	6 058	340	19 196	7 858	6 439	-	735	2 611	13	755
1 319	2 832	719	523	1 656	1 835	60	363	-	113	28	757
429	7 545	739	3 254	1 364	1 924	7 263	3 782	6	202	3	772
119 384	160 300	180 916	214 036	505 505	525 593	313 119	15 325	1 005 512	428 734	103 197	8
2 638	13 969	2 784	31 722	30 609	64 040	3 172	200	6 058	1 054	5 374	829
1 360	6 666	7 794	12 384	7 630	15 452	2 576	14	2 599	1 734	2 932	832
27 174	82 154	7 958	78 623	27 566	71 864	12 970	1 374	234 873	129 855	34 355	841-859
1 324	1 236	3 259	23 097	3 265	13 895	603	322	112 287	13 075	5 574	852
10	5 857	30	1 487	10	1 266	8 944	18	16 482	4 646	23 830	853
2	57 153	36	14 747	4 983	4 044	1	-	2 439	5 053	5	854
5 888	22 220	4 370	27 900	28 274	64 503	9 256	236	468 264	46 321	30 828	861-869
1 076	6 405	2 233	17 803	22 555	52 550	3 636	63	10 188	8 093	16 104	861
77	9 611	1 250	3 119	211	554	1 371	23	386 987	10 687	655	865
283	1 111	557	4 711	628	2 123	37	45	108 341	47 544	2 076	872
-	247	96	801	19	112	29	74	7 905	159 747	7 263	873
2 277	7 206	431	1 505	26 634	38 818	1 974	3 513	64	28	317	875
2	459	-	4 821	62 306	31 631	5 257	819	801	-	-	881
25	846	104 606	27	19	1 278	-	1	28 098	163	57	883
72 532	3 105	7 893	4 692	204 246	75 352	262 830	2 376	98 443	32 206	46	884-887
14 325	2 856	4 740	3 679	203 746	71 884	262 595	1 638	95 519	9 368	46	884
57 270	237	3 082	23	31	2 433	235	11	2 800	22 031	-	885
182 611	257 143	286 218	288 131	688 339	822 333	354 091	663 562	1 063 535	472 384	116 938	1-8

Neuerscheinungen des Statistischen Landesamtes des Freistaates Sachsen

Kennziffer	Titel/Kurztitel	Stand Periodizität	Preis €
A IV 5	Kosten für die stationäre medizinische Betreuung im Freistaat Sachsen	2001 - j	2,50
B I 1	Allgemein bildende Schulen und Förderschulen im Freistaat Sachsen	2002 - j	6,00
B III 5	Raumbestand an den Hochschulen im Freistaat Sachsen	2002 - j	8,00
B III 12	Studierende an der Berufsakademie des Freistaates Sachsen	2002 - j	6,00
E I 6	Investitionen im Bergbau und Verarbeitenden Gewerbe im Freistaat Sachsen	2001 - j	9,10
G III 2	Außenhandel des Freistaates Sachsen - Endgültige Ergebnisse	2001 - j	5,00
K II 1	Gesetzliche Krankenversicherung im Freistaat Sachsen	2001 - j	6,00
K V 4	Jugendhilfe im Freistaat Sachsen - Ausgaben und Einnahmen	2001 - j	3,00
K VIII 2	Soziale Pflegeversicherung im Freistaat Sachsen Leistungsempfänger und Pflegegeldempfänger	2001 -2j	7,40
L IV 1	Umsätze und ihre Besteuerung im Freistaat Sachsen Ergebnisse der Umsatzsteuerstatistik	2001 - j	14,00
Verzeichnis	Landratsämter, Stadt- und Gemeindeverwaltungen im Freistaat Sachsen	2003 - j	7,50
Verzeichnis	Allgemein bildende Schulen des Freistaates Sachsen	2002 - j	12,50
Verzeichnis	Berufsbildende Schulen des Freistaates Sachsen	2002 - j	8,00

Monatlich erscheinen:

C III 2	Schlachtungen, Milchlieferung und Geflügelhaltung im Freistaat Sachsen	01/03 - m	1,50
E I 1	Bergbau und Verarbeitendes Gewerbe im Freistaat Sachsen	12/02 - m	7,50
E II 1	Baugewerbe im Freistaat Sachsen (Vorbereitende Baustellenarbeiten, Hoch- und Tiefbau)	01/03 - m	5,00
G IV 1	Beherbergungsgewerbe im Freistaat Sachsen	12/02 - m	5,50
H I 1	Straßenverkehrsunfälle im Freistaat Sachsen	11/02 - m	6,00
M I 2	Preisindex für die Lebenshaltung im Freistaat Sachsen	02/03 - m	5,50
Z I 1	Konjunkturbericht für den Freistaat Sachsen	12/02 - m	5,00

Vierteljährlich erscheinen:

A I 1	Bevölkerungsstand des Freistaates Sachsen nach Kreisen	3/02 - vj	1,50
A II 1	Eheschließungen, Geborene und Gestorbene im Freistaat Sachsen	3/02 - vj	2,00
A III 1	Räumliche Bevölkerungsbewegung im Freistaat Sachsen	2/02 - vj	6,00
A VI 5	Sozialversicherungspflichtig Beschäftigte im Freistaat Sachsen	4/01 - vj	7,10
D I 1	Gewerbeanmeldungen und -abmeldungen im Freistaat Sachsen	4/02 - vj	2,50
D III 1	Insolvenzverfahren im Freistaat Sachsen	3/02 - vj	4,00
E III 1	Baugewerbe im Freistaat Sachsen (Bauinstallation und sonstiges Baugewerbe)	4/02 - vj	1,50
E IV 1	Ausgewählte Daten zur Energiewirtschaft im Freistaat Sachsen	3, 4/01 - vj	3,00
E V 1	Beschäftigte und Umsatz im Handwerk des Freistaates Sachsen	2/02 - vj	6,00
F II 1	Baugenehmigungen und Baufertigstellungen im Freistaat Sachsen	4/02 - vj	2,50
G III 1	Außenhandel des Freistaates Sachsen	3/02 - vj	2,50
L II 2	Einnahmen und Ausgaben der öffentlichen Kommunalhaushalte des Freistaates Sachsen	3/02 - vj	7,50
M I 4	Preisindizes für Bauwerke im Freistaat Sachsen	4/02 - vj	3,00
N I 1	Verdienste und Arbeitszeiten im Produzierenden Gewerbe, Handel, Kreditinstituten und Versicherungsgewerbe im Freistaat Sachsen	4/02 - vj	9,00

Abkürzungen:	m	monatlich	hj	halbjährlich	2j	alle 2 Jahre
	j	jährlich	10/01	Monat	3j	alle 3 Jahre
	vj	vierteljährlich	4/01	Quartal	fw	fallweise