

Statistisches Landesamt  
des Freistaates  
Sachsen



---

# Statistische Berichte

## Außenhandel des Freistaates Sachsen

Endgültige Ergebnisse

2002

## Zeichenerklärung

-	Nichts vorhanden (genau Null)	x	Tabellenfach gesperrt, weil Aussage nicht sinnvoll
0	Weniger als die Hälfte von 1 in der letzten besetzten Stelle, jedoch mehr als nichts	( )	Aussagewert ist eingeschränkt
...	Angabe fällt später an	p	vorläufige Zahl
/	Zahlenwert nicht sicher genug	r	berichtigte Zahl
.	Zahlenwert unbekannt oder geheim zu halten	s	geschätzte Zahl

### Herausgeber:

Statistisches Landesamt des Freistaates Sachsen

Macherstraße 63  
01917 Kamenz

Postfach 11 05  
01911 Kamenz

#### Telefon

Vermittlung 03578 33-0

Präsident/Sekretariat -1900

Auskunft -1913, -1914

Bibliothek -4352

Vertrieb -4316

Telefax -1999

Telefax -1921

Telefax -1598

#### Internet

[www.statistik.sachsen.de](http://www.statistik.sachsen.de)

#### E-Mail

[info@statistik.sachsen.de](mailto:info@statistik.sachsen.de)

### Informationsbüro Dresden

Rampische Str. 4  
01067 Dresden

Telefon 0351 483-3180

Telefax -3184

E-Mail [iPunkt@statistik.sachsen.de](mailto:iPunkt@statistik.sachsen.de)

Kein Zugang für elektronisch signierte sowie verschlüsselte Dokumente

© Statistisches Landesamt des Freistaates Sachsen, Kamenz, Februar 2004

Für nichtgewerbliche Zwecke sind Vervielfältigung und unentgeltliche Verbreitung, auch auszugsweise, mit Quellenangabe gestattet. Die Verbreitung, auch auszugsweise, über elektronische Systeme/Datenträger bedarf der vorherigen Zustimmung. Alle übrigen Rechte bleiben vorbehalten.

## Inhalt

	<b>Seite</b>
Vorbemerkungen	3
Ergebnisdarstellung	4
<b>Tabellen</b>	
1. Ausfuhr des Freistaates Sachsen von Januar bis Dezember 2002 nach Warengruppen und Warenuntergruppen	6
2. Ausfuhr des Freistaates Sachsen von Januar bis Dezember 2002 nach Bestimmungsländern	16
3. Ausfuhr des Freistaates Sachsen 2002 nach Warengruppen, wichtigen Warenuntergruppen und ausgewählten Bestimmungsländern	24
4. Einfuhr des Freistaates Sachsen von Januar bis Dezember 2002 nach Warengruppen und Warenuntergruppen	26
5. Einfuhr des Freistaates Sachsen von Januar bis Dezember 2002 nach Herkunftsländern	36
6. Einfuhr des Freistaates Sachsen 2002 nach Warengruppen, wichtigen Warenuntergruppen- und ausgewählten Herkunftsländern	44
<b>Abbildungen</b>	
Abb. 1 Ausfuhr aus Sachsen von Januar bis Dezember 1995 bis 2002	5
Abb. 2 Einfuhr nach Sachsen von Januar bis Dezember 1995 bis 2002	5

## Vorbemerkungen

### 1. Erhebungen zur Außenhandelsstatistik

Ab Januar 1993 – mit Beginn des EU-Binnenmarktes – gliedert sich die Außenhandelsstatistik in die Intrahandelsstatistik (Handel mit EU-Ländern) und die Extrahandelsstatistik (Handel mit Drittländern).

Die Daten des **Intrahandels** werden in einer direkten Befragung der aus- bzw. einführenden Unternehmen durch das Statistische Bundesamt ermittelt.

In der Intrahandelsstatistik sind grundsätzlich alle Privatpersonen von der Auskunftspflicht befreit. Die Befreiung betrifft auch Unternehmen, deren jährliche Warensendungen in oder aus EU-Mitgliedstaaten den Statistischen Wert von 200 000 € (gültig ab Januar 1999) pro Verkehrsrichtung im Vorjahr oder im laufenden Jahr nicht überschritten haben.

Der **Extrahandel** wird wie bisher auf Grundlage der Warenbegleitpapiere über die Zollämter vom Statistischen Bundesamt erhoben.

In der Extrahandelsstatistik sind Warensendungen im Wert von weniger als 1 000 € (gültig ab Januar 2002) von der Anmeldung befreit.

### 2. Darstellungsformen der Außenhandelsstatistik

Der grenzüberschreitende Warenverkehr wird in der Außenhandelsstatistik als Spezialhandel und Generalhandel dargestellt. Die für den Freistaat Sachsen vorliegenden Ergebnisse über die Ausfuhr sind als Spezialhandel und über die Einfuhr als Generalhandel nachgewiesen. Aus erhebungstechnischen Gründen ist eine Aufgliederung der Einfuhrergebnisse nach Bundesländern nur als Generalhandel möglich.

Die **Ausfuhr** als **Spezialhandel** erfasst die Ausfuhr von Waren aus dem freien Verkehr, nach zollamtlich bewilligter aktiver und zur passiven Veredlung (Eigen- und Lohnveredlung bzw. Ausbesserung) o h n e die Wiederausfuhr eingelagerter ausländischer Waren.

Die Ergebnisse der **Einfuhr** als **Generalhandel** beinhalten die Einfuhr von Waren in den freien Verkehr, zur zollamtlich bewilligten aktiven und nach passiver Veredlung (Eigen- und Lohnveredlung bzw. Ausbesserung) s o w i e die Einfuhr ausländischer Waren auf Lager zum Zeitpunkt ihrer Einlagerung.

Wegen der unterschiedlichen Abgrenzung von Generalhandel und Spezialhandel ist eine Saldierung der Daten der Ausfuhr und Einfuhr Sachsens nicht möglich.

In der Ausfuhr wird als Bestimmungsland das Land nachgewiesen, in dem die Waren gebraucht oder verbraucht, bearbeitet oder verarbeitet werden sollen. Ist das Bestimmungsland nicht bekannt, so gilt das letzte bekannte Land, in das die Waren ausgeführt werden sollen, als Bestimmungsland.

In der Einfuhr wird als Ursprungsland das Land nachgewiesen, in dem die Waren vollständig gewonnen oder hergestellt worden sind oder ihre letzte wesentliche und wirtschaftlich gerechtfertigte Be- oder Verarbeitung erfahren haben. Ist das Ursprungsland nicht bekannt, so tritt an diese Stelle das Versendungsland.

Das "Länderverzeichnis für die Außenhandelsstatistik" (Stand Januar 2003) unterscheidet 235 Länder bzw. Gebiete. In den Tabellen 2 und 5 sind diese nicht vollzählig aufgeführt.

Die Warenwerte sind in 1 000 € nachgewiesen und beziehen sich grundsätzlich auf den Statistischen Wert ("Wert frei Grenze" des Erhebungsgebiets).

Die Gruppierung in Warengruppen und -untergruppen und die Benennung der Waren in den dargestellten Tabellen erfolgt nach der Systematik der Ernährungswirtschaft und Gewerblichen Wirtschaft (EGW).

Eine revidierte Fassung dieser Warengliederung, die sie an die wirtschaftlichen und technischen Gegebenheiten anpasst, kommt seit Januar 2002 zur Anwendung. Die Grundstruktur der EGW wurde beibehalten. Insbesondere erfolgten Streichungen von Warenuntergruppen mit geringem Handelsvolumen. Dagegen wurde eine tiefere Gliederung v. a. im Bereich Elektrotechnische Ausrüstungen, Maschinen- und Fahrzeugbau vorgenommen.

Eine völlige Übereinstimmung des Wareninhalts der von uns bis zu dieser Neufassung der Warengliederung veröffentlichten Hauptpositionen der Enderzeugnisse gegenüber den danach veröffentlichten Summenpositionen (Elektrotechnische Erzeugnisse, Erzeugnisse des Maschinenbaus, Erzeugnisse des Kraftfahrzeugbaus) kann nicht gewährleistet werden.

Ab Januar 2003 sind im Außenhandelsergebnis als Zuschätzungen (Syst.-Nr. 902) die o. g. Befreiungen sowie Zuschätzungen für Antwortausfälle (Intrahandel) enthalten. Letztere werden durch echte, nachträglich eingegangene Meldungen im Rahmen der Jahreskorrektur ersetzt.

## Ergebnisdarstellung

Im **Jahr 2002** wurden aus dem Freistaat Sachsen nach endgültigen Ergebnissen Waren im Wert von 13,9 Milliarden € ausgeführt. Im Vergleich zum Jahr 2001 war das ein Zuwachs von 5,5 Prozent bzw. 723 Millionen €. Eingeführt wurden Produkte im Wert von 8,3 Milliarden €, das entspricht einer Erhöhung des Einfuhrwertes um 263 Millionen € bzw. um 3,3 Prozent gegenüber dem Vorjahr.

Den Hauptanteil der Aus- und Einfuhr Sachsens verkörperten die Fertigwaren-Enderzeugnisse, insbesondere die Erzeugnisse des Kraftfahrzeugbaus, die elektrotechnischen Erzeugnisse und Erzeugnisse des Maschinenbaus. Einen hohen Anteil an der Einfuhr Sachsens hatten außerdem die Rohstoffe (darunter v. a. Erdgas). Die Güter der Ernährungswirtschaft haben nur einen geringen Anteil am Außenhandel Sachsens.

### Ausfuhr und Einfuhr 2002 nach Warengruppen, deren Anteil und Veränderungsrate (in Prozent)

Warengruppe Warenuntergruppe	Ausfuhr		Einfuhr	
	Anteil	Veränderung 2002 gegenüber 2001	Anteil	Veränderung 2002 gegenüber 2001
Ernährungswirtschaft	2,9	-28	7,2	6
Gewerbliche Wirtschaft	97,1	7	92,8	3
davon				
Rohstoffe	0,5	-9	8,9	2
Halbwaren	7,5	8	5,3	-9
Fertigwaren-Vorerzeugnisse	10,0	-1	11,3	9
Fertigwaren-Enderzeugnisse	83,3	8	67,3	3
darunter				
Erzeugnisse des Kraftfahrzeugbaus	37,6	3	16,9	19
Elektrotechnische Erzeugnisse	18,0	25	10,2	-11
Erzeugnisse des Maschinenbaus	13,7	7	13,6	11
<b>Insgesamt</b>	<b>100</b>	<b>5</b>	<b>100</b>	<b>3</b>

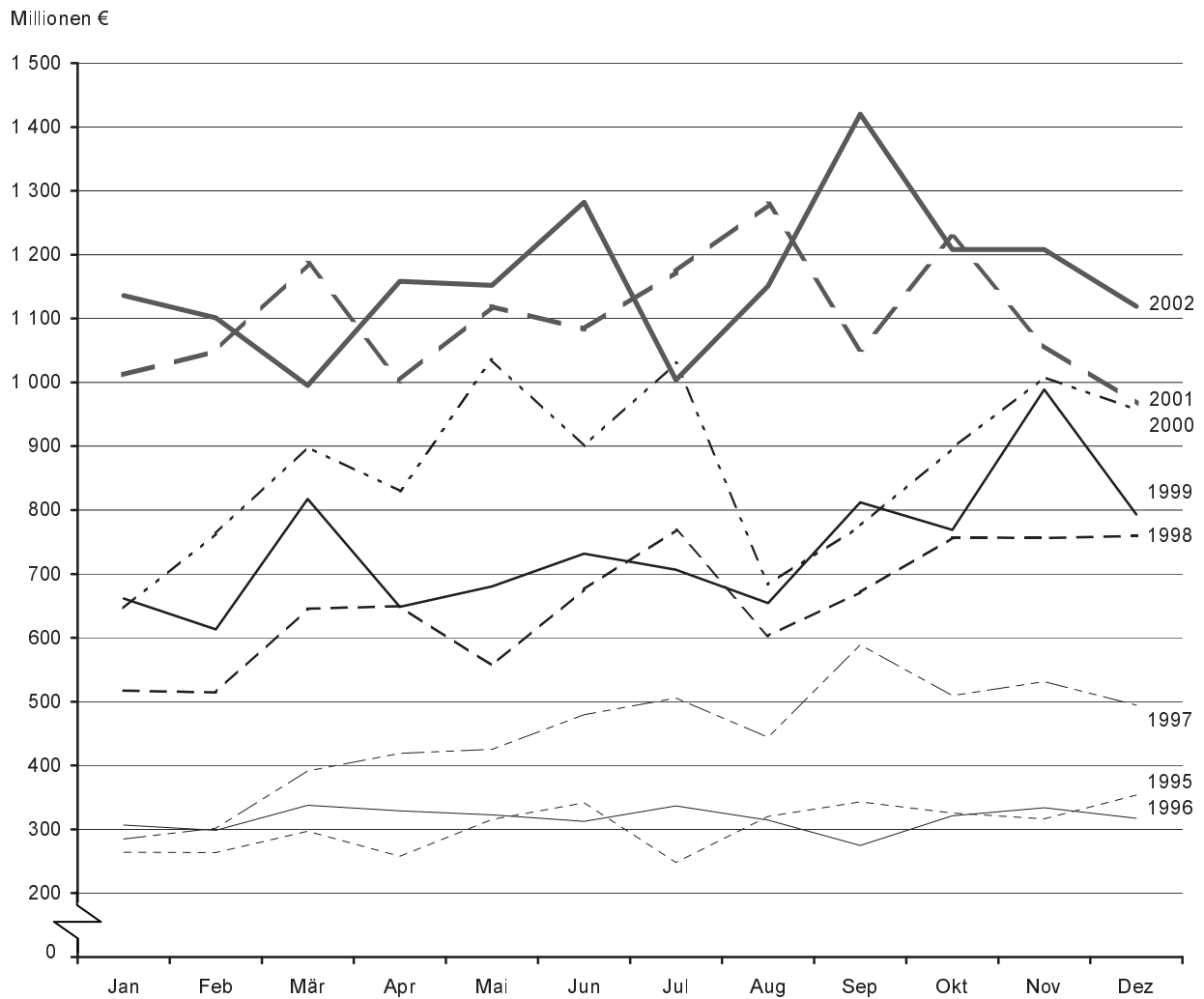
Waren im Wert von 43 Prozent des Gesamtausfuhrwertes wurden in die EU-Länder ausgeführt. Dieser Exportanteil stieg um zwölf Prozent auf fast 6,1 Milliarden €. Der Warenwert des Exportanteils in die Länder außerhalb der Europäischen Union lag ein Prozent über dem Vorjahreswert. In die europäischen Drittländer wurden 21 Prozent der Waren geliefert, in die Länder außerhalb Europas 36 Prozent.

Der Export von **Erzeugnissen des Kraftfahrzeugbaus** stieg um drei Prozent auf gut 5,2 Milliarden €. Die Hauptabnehmerländer waren die Vereinigten Staaten, das Vereinigte Königreich, Spanien und Frankreich. Fast ein Drittel der Kfz-Exporte Sachsens ging in die Vereinigten Staaten. Das waren sechs Prozent mehr als im Vorjahr. Die Ausfuhr in die EU-Länder (Anteil 40 Prozent) erhöhte sich um ein Prozent. Der Export von **elektrotechnischen Erzeugnissen** stieg um 25 Prozent auf 2,5 Milliarden €. Hierbei handelt es sich zu fast 80 Prozent um elektronische Bauelemente, deren Exportwert sich um 31 Prozent erhöhte. Die Hauptabnehmer unter den Drittländern waren die Vereinigten Staaten, Malaysia und Singapur, von den EU-Staaten waren es Portugal und Italien. **Erzeugnisse des Maschinenbaus** wurden im Wert von 1,9 Milliarden € ausgeführt. Das sind sieben Prozent mehr als im Vorjahr. Der Export in die Drittländer stieg um fünf Prozent, in die Länder der EU um elf Prozent. Die Hauptabnehmerländer der Maschinen waren die Vereinigten Staaten und China sowie Italien, die Niederlande und Frankreich.

Der Anteil der Länder Amerikas und Asiens am Gesamtexport Sachsens betrug 21 bzw. 13 Prozent. Nach einer Steigerungsrate um fast die Hälfte noch vor Jahresfrist erhöhte sich nun der Warenexport nach Amerika nur um zwei Prozent auf 2,9 Milliarden €, darunter in die USA auf 2,5 Milliarden €. Auch die Ausfuhr nach Asien erhöhte sich um zwei Prozent (auf 1,9 Milliarden €) - nach einem Anstieg von 34 Prozent im Vorjahr. Während die Exporte nach Malaysia und China um 14 bzw. zwölf Prozent stiegen, verringerte sich dagegen die Ausfuhr nach Japan um 23 Prozent auf 336 Millionen €.

Die nach Sachsen eingeführten Waren stammten zu 76 Prozent aus Europa, darunter zu gut einem Drittel aus den Ländern der EU. Die Hauptlieferländer waren Frankreich, die Niederlande, Belgien und Italien. Die Einfuhr aus den EU-Ländern stieg im Vergleich zum Vorjahr um 13 Prozent. Die Importe aus den Nicht-EU-Ländern Europas (Anteil 40 Prozent) stiegen um ein Prozent. Zwei Drittel dieser Importe kamen aus der Tschechischen Republik (815 Millionen € / -1 Prozent), aus Polen (731 Millionen € / +6 Prozent) und der Russischen Föderation (672 Millionen € / +1 Prozent).

Die Importe aus den außereuropäischen Ländern verringerten sich um sechs Prozent auf 2,0 Milliarden €. So sank der Warenwert der eingeführten Güter aus Amerika um drei Prozent auf 1,1 Milliarden €, darunter aus den USA um fünf Prozent auf einen Wert von 1,0 Milliarden €. Die Wareneinfuhr aus Asien sank um elf Prozent auf 804 Millionen €, darunter z.B. aus Japan um ein Viertel auf 355 Millionen €. Der Anteil der Länder dieser beiden Kontinente am Gesamtimportvolumen Sachsens betrug damit 13 Prozent bzw. zehn Prozent.

**Abb. 1 Ausfuhr aus Sachsen von Januar bis Dezember 1995 bis 2002****Abb. 2 Einfuhr nach Sachsen von Januar bis Dezember 1995 bis 2002**

**1. Ausfuhr des Freistaates Sachsen von Januar bis Dezember 2002 nach Warengruppen und Warenuntergruppen (in 1 000 €)**

Nr. der Systematik	Warengruppe Warenuntergruppe	Januar	Februar	März	April	Mai
<b>1-4</b>	<b>Ernährungswirtschaft</b>	<b>38 396</b>	<b>42 252</b>	<b>30 236</b>	<b>35 876</b>	<b>30 610</b>
<b>1</b>	<b>Lebende Tiere</b>	<b>280</b>	<b>1 126</b>	<b>239</b>	<b>868</b>	<b>421</b>
	davon					
101	Pferde	-	-	-	-	-
102	Rinder	-	400	41	570	-
103	Schweine	25	628	70	184	265
105	Schafe	-	-	-	-	-
107	Hausgeflügel	255	95	124	114	156
109	Lebende Tiere, a. n. g.	-	2	4	-	-
<b>2</b>	<b>Nahrungsmittel tierischen Ursprungs</b>	<b>19 280</b>	<b>16 997</b>	<b>14 661</b>	<b>12 792</b>	<b>13 613</b>
	davon					
201	Milch und Milcherzeugnisse, ausgen. Butter und Käse	14	11	11	8	9
202	Butter u. a. Fettstoffe aus der Milch, Milchstreichfette	392	183	220	128	182
203	Käse	4 290	4 547	2 980	3 285	3 329
204	Fleisch und Fleischwaren	707	1 262	839	953	950
206	Fische und Krebstiere, Weichtiere u. a. wirbellose					
	Wassertiere, einschl. Zubereitungen daraus	-	-	1	-	13
208	Tierische Öle und Fette	-	3	-	-	3
209	Eier, Eiweiß und Eigelb	11	58	35	16	55
211	Fischmehl, Fleischmehl und ähnliche Erzeugnisse	-	-	-	-	-
219	Nahrungsmittel tierischen Ursprungs, a. n. g.	6	42	21	80	36
<b>3</b>	<b>Nahrungsmittel pflanzlichen Ursprungs</b>	<b>9 715</b>	<b>21 591</b>	<b>13 597</b>	<b>14 466</b>	<b>12 299</b>
	davon					
301	Weizen	1 784	5 640	4 527	2 085	2 910
302	Roggen	216	174	177	291	160
303	Gerste	1 582	2 014	397	80	202
304	Hafer	7	-	-	-	-
305	Mais	4	267	1 118	423	53
308	Sorghum, Hirse u. sonstiges Getreide, ausgen. Reis	53	229	72	142	191
309	Reis und Reiserzeugnisse	-	-	-	-	-
310	Getreideerzeugnisse, ausgen. Reiserzeugnisse	76	57	13	38	30
315	Backwaren und andere Zubereitungen aus Getreide	588	3 195	1 425	2 207	1 241
316	Malz	-	432	259	973	987
320	Saat- u. Pflanzgut, ausgen. Ölsaaten	87	28	44	263	24
325	Hülsenfrüchte	19	84	37	50	118
335	Grün- und Rauhfutter	34	17	5	5	-
340	Kartoffeln und Kartoffelerzeugnisse	19	103	61	31	134
345	Gemüse und sonstige Küchengewächse, frisch	34	9	9	-	-
350	Frischobst, ausgen. Südfrüchte	6	21	7	125	94
355	Südfrüchte	-	-	-	-	-
360	Schalen- und Trockenfrüchte	129	3 514	1 835	2 290	1 821
370	Gemüsezubereitungen und Gemüsekonserven	331	234	256	357	254
372	Obstzubereitungen und Obstkonserven	362	143	529	158	608
375	Obst- und Gemüsesäfte	-	421	406	29	820
377	Kakao und Kakaoerzeugnisse	1 191	1 230	446	2 753	861
379	Gewürze	-	3	5	3	-
381	Zuckerrüben, Zucker und Zuckererzeugnisse	1 990	394	140	368	48
383	Ölfrüchte	-	24	8	36	-
385	Pflanzliche Öle und Fette	822	1 634	933	621	1 120
389	Ölkuchen	57	19	22	45	120
393	Kleie, Abfallerzeugnisse zur Viehfütterung und sonstige Futtermittel	230	169	144	207	235
395	Nahrungsmittel pflanzlichen Ursprungs, a. n. g.	43	1 475	587	740	70
396	Lebende Pflanzen und Erzeugnisse der Ziergärtnerei	51	60	135	143	195

Juni	Juli	August	September	Oktober	November	Dezember	2002 insgesamt	Veränderung um % 2002 zu 2001	Nr. der Systematik
<b>33 573</b>	<b>30 162</b>	<b>34 188</b>	<b>27 517</b>	<b>46 124</b>	<b>29 886</b>	<b>28 628</b>	<b>407 449</b>	<b>-28</b>	<b>1-4</b>
<b>845</b>	<b>557</b>	<b>303</b>	<b>919</b>	<b>108</b>	<b>1 047</b>	<b>401</b>	<b>7 112</b>	<b>23</b>	<b>1</b>
-	-	-	10	-	-	-	10	x	101
686	320	34	648	1	933	317	3 950	124	102
115	150	25	30	40	86	60	1 677	-27	103
32	-	-	-	-	28	-	60	-51	105
12	88	244	231	67	-	23	1 408	7	107
-	-	-	-	-	-	1	7	-53	109
<b>13 869</b>	<b>16 757</b>	<b>14 401</b>	<b>9 601</b>	<b>22 881</b>	<b>13 775</b>	<b>13 841</b>	<b>182 467</b>	<b>-35</b>	<b>2</b>
11	11	10	3	19	9	8	123	-29	201
88	173	93	67	203	224	245	2 198	-31	202
1 489	4 177	2 136	4 736	2 439	3 124	3 621	40 153	-53	203
1 250	1 322	1 401	1 274	1 510	1 675	1 869	15 012	-6	204
									206
7	5	-	11	-	4	19	61	-74	
5	2	-	-	-	-	-	13	x	208
25	29	256	409	55	99	69	1 117	13	209
-	-	-	-	-	-	-	-	-	211
26	4	83	3	21	135	9	467	-43	219
<b>9 647</b>	<b>8 533</b>	<b>15 860</b>	<b>11 380</b>	<b>17 966</b>	<b>12 344</b>	<b>11 232</b>	<b>158 629</b>	<b>-3</b>	<b>3</b>
2 290	1 391	873	976	1 014	906	1 090	25 486	50	301
15	13	15	22	33	25	33	1 172	-53	302
347	74	500	303	150	525	189	6 365	-41	303
2	-	2	3	-	-	3	18	200	304
135	14	20	57	16	62	-	2 169	-28	305
155	198	-	128	59	17	24	1 267	251	308
-	-	-	-	-	-	-	-	x	309
31	39	16	35	35	29	41	441	-43	310
1 675	458	4 821	726	3 784	1 250	1 630	23 001	-15	315
-	589	153	200	72	1	1	3 668	-25	316
65	80	148	-	84	216	154	1 194	-18	320
83	12	-	681	50	74	150	1 358	291	325
17	17	33	27	8	4	-	167	-15	335
66	16	281	98	118	119	25	1 071	-1	340
27	5	-	-	7	-	8	99	83	345
42	5	-	-	61	44	-	405	-30	350
-	-	-	-	-	-	-	-	x	355
1 634	1 868	2 118	2 039	2 161	2 554	2 440	24 403	10	360
296	374	334	399	764	75	121	3 795	54	370
246	113	785	462	422	96	700	4 624	115	372
342	476	288	302	76	574	463	4 197	72	375
570	1 368	2 936	2 986	4 912	3 810	1 300	24 363	-20	377
2	-	4	6	5	7	-	35	218	379
398	475	433	420	814	717	711	6 908	-36	381
100	-	11	7	48	30	41	305	-41	383
546	337	652	882	602	475	967	9 589	-18	385
53	141	64	16	-	-	8	547	119	389
									393
245	250	137	224	296	256	215	2 609	12	
102	77	1 159	276	1 989	198	775	7 493	12	395
161	145	77	105	387	280	140	1 880	28	396



Noch: 1. Ausfuhr des Freistaates Sachsen von Januar bis Dezember 2002 nach Warengruppen und Warenuntergruppen (in 1 000 €)

Nr. der Systematik	Warengruppe Warenuntergruppe	Januar	Februar	März	April	Mai
<b>4</b>	<b>Genussmittel</b>	<b>9 123</b>	<b>2 538</b>	<b>1 739</b>	<b>7 750</b>	<b>4 278</b>
	davon					
401	Hopfen	-	-	-	-	5
402	Kaffee	-	2	-	-	-
403	Tee und Mate	-	33	-	-	-
411	Rohtabak und Tabakerzeugnisse	7 209	1 865	1 516	5 974	3 460
421	Bier	558	414	180	1 710	682
423	Branntwein	117	49	36	39	88
425	Wein	1 239	175	7	28	44
<b>5-8</b>	<b>Gewerbliche Wirtschaft</b>	<b>1 097 394</b>	<b>1 058 376</b>	<b>964 864</b>	<b>1 122 355</b>	<b>1 121 357</b>
<b>5</b>	<b>Rohstoffe</b>	<b>3 456</b>	<b>6 086</b>	<b>4 682</b>	<b>6 192</b>	<b>5 559</b>
	davon					
502	Chemiefasern, einschließlich Abfälle, Seidenraupenkokons und Abfallseide	151	367	240	327	303
503	Wolle und andere Tierhaare, roh oder bearbeitet, Reißwolle	708	2 297	1 555	1 792	1 879
504	Baumwolle, roh oder bearbeitet, Reißbaumwolle, Abfälle	-	28	-	-	-
505	Flachs, Hanf, Jute, Hartfasern und sonstige pflanzliche Spinnstoffe	6	6	-	10	-
506	Abfälle von Gespinnstwaren, Lumpen und dgl.	501	467	282	744	466
507	Felle zu Pelzwerk, roh	-	203	-	-	148
508	Felle und Häute, roh, a. n. g.	-	-	-	-	-
511	Rundholz	26	394	200	415	225
513	Rohkautschuk	33	56	72	58	160
516	Steinkohle und Steinkohlenbriketts	-	-	-	-	-
517	Braunkohle und Braunkohlenbriketts	-	-	-	-	68
518	Erdöl und Erdgas	-	-	-	-	-
519	Eisenerze	-	-	-	-	-
520	Eisen-, manganhaltige Abbrände und Schlacken	-	-	-	-	-
522	Kupfererze	149	129	112	128	-
523	Bleierze	-	-	-	-	-
524	Zinkerze	-	-	-	-	-
526	Nickelerze	899	988	1 119	815	1 498
528	Erze und Metallaschen, a. n. g.	54	104	181	121	75
529	Bauxid, Kryolith	-	-	-	-	-
530	Speisesalz und Industriesalz	1	1	1	4	-
532	Steine und Erden, a. n. g.	651	550	550	1 161	627
534	Rohstoffe für chemische Erzeugnisse, a. n. g.	-	-	-	2	-
537	Edelsteine, Schmucksteine und Perlen, roh	-	-	-	-	-
590	Rohstoffe, auch Abfälle, a. n. g.	277	496	371	616	111
<b>6</b>	<b>Halbwaren</b>	<b>36 120</b>	<b>34 877</b>	<b>32 682</b>	<b>36 628</b>	<b>36 601</b>
	davon					
602	Rohseide und Seidengarne, künstliche und synthetische Fäden, auch gezwirnt	2 829	2 727	3 293	2 061	2 675
	Garne aus					
603	Chemiefasern	1 385	311	229	757	755
604	Wolle oder anderen Tierhaaren	1 947	217	321	936	2 277
605	Baumwolle	714	564	164	739	1 072
606	Flachs, Hanf, Jute, Hartfasern und dgl.	134	176	-	96	265
607	Schnittholz	43	84	62	63	58
608	Halbstoffe aus zellulosehaltigen Faserstoffen	3 907	2 083	851	1 630	724
609	Kautschuk, bearbeitet	29	51	82	142	119
611	Zement	-	-	-	-	1
612	Mineralische Baustoffe, a. n. g.	3 084	2 579	3 619	3 788	3 943

Juni	Juli	August	September	Oktober	November	Dezember	2002 insgesamt	Veränderung um % 2002 zu 2001	Nr. der Systematik
<b>9 212</b>	<b>4 314</b>	<b>3 625</b>	<b>5 617</b>	<b>5 169</b>	<b>2 720</b>	<b>3 155</b>	<b>59 241</b>	<b>-48</b>	<b>4</b>
-	-	-	-	-	-	-	5	x	401
13	-	14	-	6	-	1	37	-46	402
11	1	-	66	8	40	6	164	-13	403
7 049	2 926	809	3 524	3 336	1 750	843	40 260	-59	411
1 148	1 286	1 302	1 929	467	866	1 561	12 102	31	421
39	94	6	50	89	9	24	640	-15	423
951	8	1 493	47	1 264	55	720	6 032	109	425
<b>1 248 248</b>	<b>973 543</b>	<b>1 116 340</b>	<b>1 392 142</b>	<b>1 161 841</b>	<b>1 177 633</b>	<b>1 090 187</b>	<b>13 524 280</b>	<b>7</b>	<b>5-8</b>
<b>7 651</b>	<b>6 410</b>	<b>4 562</b>	<b>3 681</b>	<b>5 970</b>	<b>4 855</b>	<b>5 200</b>	<b>64 304</b>	<b>-9</b>	<b>5</b>
									502
152	133	78	172	184	186	162	2 453	-1	503
2 835	2 721	1 013	715	2 612	1 453	1 782	21 362	-9	504
-	-	12	-	-	-	-	41	0	505
-	1	-	-	1	14	-	37	-31	506
523	497	442	404	405	446	568	5 745	-17	507
93	138	-	10	28	-	35	654	-76	508
-	-	-	-	-	-	-	-	x	511
142	293	232	230	117	175	167	2 616	-59	513
130	56	101	158	90	241	45	1 202	20	516
-	-	-	-	-	2	-	2	x	517
289	188	-	99	-	413	114	1 171	30	518
-	-	-	-	-	1	-	1	x	519
-	-	-	-	-	-	-	-	-	520
397	74	-	209	79	65	78	1 420	-29	522
-	-	-	-	-	-	-	-	-	523
-	-	-	-	-	-	-	-	-	524
1 155	1 347	1 229	749	707	950	548	12 004	41	526
441	123	41	106	108	56	138	1 547	22	528
-	-	-	-	-	-	-	-	x	529
3	3	1	-	1	2	-	16	-38	530
977	586	916	562	996	506	1 229	9 310	-21	532
1	8	-	10	-	-	-	21	-67	534
-	-	-	-	-	-	-	-	x	537
512	244	498	258	642	344	335	4 703	45	590
<b>44 531</b>	<b>34 374</b>	<b>35 552</b>	<b>37 541</b>	<b>45 784</b>	<b>39 140</b>	<b>47 385</b>	<b>461 213</b>	<b>8</b>	<b>6</b>
									602
4 050	1 183	2 691	3 728	3 054	4 011	3 084	35 387	-14	603
845	835	569	658	366	291	983	7 985	-21	604
815	680	607	750	468	260	631	9 909	29	605
1 495	1 214	309	607	514	597	2 102	10 090	-11	606
10	211	172	140	326	367	263	2 161	-46	607
112	72	84	124	122	128	174	1 125	44	608
1 179	1 255	2 098	1 366	1 173	1 279	965	18 511	-20	609
81	131	113	32	275	151	115	1 320	-9	611
-	-	-	-	-	1	-	2	-88	612
3 925	3 622	4 989	4 606	5 312	5 195	4 335	48 998	13	612

Noch: 1. Ausfuhr des Freistaates Sachsen von Januar bis Dezember 2002 nach Warengruppen und Warenuntergruppen (in 1 000 €)

Nr. der Systematik	Warengruppe Warenuntergruppe	Januar	Februar	März	April	Mai
	noch: Halbwaren					
641	Roheisen	-	-	-	-	-
642	Abfälle und Schrott aus Eisen oder Stahl	1 842	1 851	632	2 007	669
643	Ferrolegerungen	-	-	-	-	-
644	Eisen oder Stahl in Rohformen als Halbzeug	279	232	378	833	1 743
	NE-Metalle roh, Legierungen, Abfälle u. Schrott aus					
645	Aluminium	3 559	2 079	1 897	3 801	930
646	Kupfer	506	26	281	819	48
647	Nickel	-	17	35	-	-
648	Blei	1 660	783	690	1 217	831
649	Zinn	132	206	100	131	365
650	Zink	49	29	42	45	9
656	Radioaktive Elemente und radioaktive Isotope	-	-	-	-	-
659	Unedle Metalle, a. n. g.	2	-	-	1	3
661	Fettsäuren, Paraffin, Vaseline und Wachse	32	50	29	18	12
665	Koks u. Schmelzkoks, aus Steinkohle od. Braunkohle	-	-	-	-	-
667	Rückstände der Erdöl- u. Steinkohlenteerdestillation	161	127	33	136	13
669	Mineralölerzeugnisse	11 742	13 568	14 581	12 665	15 581
671	Teer und Teerdestillationserzeugnisse	324	61	100	-	-
673	Düngemittel	-	-	8	2	-
679	Chemische Halbwaren, a. n. g.	688	338	358	95	88
683	Gold für gewerbliche Zwecke	298	725	662	2 061	528
690	Halbwaren, a. n. g.	774	5 994	4 237	2 586	3 891
<b>7</b>	<b>Fertigwaren-Vorerzeugnisse</b>	<b>89 346</b>	<b>101 510</b>	<b>103 209</b>	<b>111 078</b>	<b>110 705</b>
	davon					
	Gewebe, Gewirke und Gestricke aus					
701	Seide, künstlichen oder synthetischen Fäden	1 208	895	1 238	1 471	1 034
702	Chemiefasern	6 545	6 227	4 639	8 930	6 016
703	Wolle oder anderen Tierhaaren	261	60	340	520	1 281
704	Baumwolle	5 350	7 015	4 942	4 738	5 585
705	Flachs, Hanf, Jute, Hartfasern und dgl.	5	20	12	22	4
706	Leder	194	497	27	953	159
707	Peizfelle, gegerbt oder zugerichtet	-	-	-	3	47
708	Papier und Pappe	19 396	21 077	21 113	19 928	19 568
709	Sperrholz, Span- u. Faserplatten, Furnierblätter u. dgl.	4 188	10 782	4 311	10 879	12 654
711	Glas	2 962	3 216	3 697	4 501	3 066
732	Kunststoffe	7 463	8 024	7 515	8 510	8 714
734	Farben, Lacke und Kitte	4 202	6 294	7 717	7 853	7 294
736	Dextrine, Gelatine, Leime	486	502	289	412	429
738	Sprengstoffe, Schießbedarf und Zündwaren	184	123	379	165	130
740	Pharmazeutische Grundstoffe	806	1 532	2 313	400	1 159
749	Chemische Vorerzeugnisse, a. n. g.	16 287	17 590	23 012	18 852	20 958
751	Rohre aus Eisen oder Stahl	4 601	5 580	4 462	6 093	4 915
753	Stäbe und Profile aus Eisen oder Stahl	4 598	3 388	5 364	4 261	5 679
755	Blech aus Eisen oder Stahl	2 245	2 198	2 731	2 204	2 418
757	Draht aus Eisen oder Stahl	2 678	1 558	1 707	3 368	3 239
759	Eisenbahnoberbaumaterial	1 445	-	1 455	1 125	541
	Halbzeuge aus					
771	Kupfer und Kupferlegierungen	516	726	256	373	236
772	Aluminium	1 365	1 092	965	1 255	1 307
779	unedlen Metallen, a. n. g.	585	1 170	1 957	1 209	1 097
781	Edelmetallen	1 608	1 709	2 657	2 875	3 027
790	Vorerzeugnisse, a. n. g.	168	234	111	175	150

Juni	Juli	August	September	Oktober	November	Dezember	2002 insgesamt	Veränderung um % 2002 zu 2001	Nr. der Systematik
-	-	-	-	-	-	-	-	-	641
1 862	878	701	738	1 310	607	680	13 777	-40	642
-	-	-	-	-	-	-	-	x	643
236	224	8 368	148	6 320	3 662	4 256	26 678	192	644
2 962	2 187	3 100	1 924	2 724	2 292	1 438	28 891	-5	645
1 110	56	208	380	2 035	143	637	6 249	162	646
34	-	-	-	-	-	-	85	29	647
194	584	1 095	1 395	2 595	1 313	1 534	13 890	-18	648
37	94	159	153	104	96	159	1 736	-2	649
56	2	-	10	28	-	8	277	-62	650
-	-	76	-	28	-	11	114	52	656
3	2	-	-	25	30	15	79	-93	659
43	10	99	19	34	18	12	376	9	661
-	-	-	3	2	-	-	5	x	665
35	38	298	322	121	66	74	1 423	47	667
19 358	15 615	6 898	12 958	11 997	12 601	20 903	168 467	30	669
188	352	316	-	532	22	22	1 916	-63	671
8	-	1	-	-	9	-	29	-87	673
140	273	586	640	209	134	710	4 259	-71	679
1 595	1 735	-	1 083	82	-	203	8 971	-7	683
4 157	3 120	2 015	5 756	6 032	5 867	4 074	48 503	24	690
<b>128 318</b>	<b>117 552</b>	<b>116 771</b>	<b>134 315</b>	<b>132 754</b>	<b>131 730</b>	<b>122 324</b>	<b>1 399 612</b>	<b>-1</b>	<b>7</b>
1 375	729	1 382	1 158	1 953	1 470	2 401	16 315	30	701
6 260	4 554	5 050	5 793	6 192	5 575	6 252	72 033	-8	702
622	783	515	158	635	385	301	5 861	-11	703
6 972	6 438	4 692	5 228	6 338	5 942	6 323	69 563	-12	704
17	28	15	2	27	101	81	334	-27	705
553	108	334	477	688	330	320	4 642	-13	706
-	26	7	28	42	14	19	185	-82	707
22 630	18 878	22 140	23 598	23 898	22 872	20 589	255 687	-12	708
4 715	19 212	5 172	17 944	16 596	10 503	9 761	126 718	1	709
5 905	3 015	6 420	6 102	5 155	4 029	3 865	51 934	7	711
17 329	15 090	17 578	17 406	19 449	26 072	16 497	169 645	56	732
8 190	8 087	6 464	6 733	8 817	6 556	6 618	84 824	8	734
290	512	470	574	669	491	407	5 529	20	736
252	229	615	179	429	196	373	3 254	-4	738
1 910	928	708	1 341	651	792	4 793	17 334	53	740
28 250	19 333	21 864	23 347	18 404	21 437	20 366	249 700	4	749
5 309	5 676	5 814	4 812	5 799	6 085	4 125	63 271	-22	751
5 916	3 618	7 165	4 682	4 468	7 510	6 162	62 811	-6	753
2 124	2 986	2 651	3 015	2 896	2 406	3 286	31 162	-6	755
3 528	1 559	2 838	3 211	2 532	3 840	2 757	32 815	2	757
1 101	480	1 030	738	1	391	359	8 665	8	759
416	337	557	356	138	456	238	4 603	-25	771
1 938	1 174	1 917	2 204	1 818	1 617	1 110	17 765	28	772
1 474	595	704	963	1 219	1 692	1 699	14 363	-8	779
1 084	2 932	416	4 036	3 825	668	3 418	28 256	-43	781
159	245	253	229	116	301	203	2 345	-63	790

Noch: 1. Ausfuhr des Freistaates Sachsen von Januar bis Dezember 2002 nach Warengruppen und Warenuntergruppen (in 1 000 €)

Nr. der Systematik	Warengruppe Warenuntergruppe	Januar	Februar	März	April	Mai
<b>8</b>	<b>Fertigwaren-Enderzeugnisse</b>	<b>968 472</b>	<b>915 904</b>	<b>824 290</b>	<b>968 457</b>	<b>968 493</b>
	davon					
	Bekleidung aus Gewirken oder Gestrickten aus					
801	Seide oder Chemiefasern	1 047	1 667	1 259	2 418	2 302
802	Wolle oder anderen Tierhaaren	198	264	361	326	306
803	Baumwolle	1 248	1 217	1 850	1 123	970
	Bekleidung, ausgen. Gewirke oder Gestricke, aus					
804	Seide oder Chemiefasern	174	117	212	190	62
805	Wolle und anderen Tierhaaren	319	212	70	140	136
806	Baumwolle	44	31	45	44	33
807	Bekleidung aus Flachs, Hanf und dgl.	90	75	27	51	50
808	Kopfbedeckungen	50	430	195	752	368
809	Textilerzeugnisse, a. n. g.	5 286	7 129	10 046	5 942	5 880
810	Pelzwaren	14	8	5	-	28
811	Schuhe	78	4	143	65	32
812	Lederwaren und -bekleidung (ausgen. Schuhe)	242	317	383	122	205
813	Papierwaren	5 222	7 904	5 970	6 558	7 452
814	Druckerzeugnisse	3 364	7 710	7 293	5 405	4 496
815	Holzwaren (ohne Möbel)	476	1 069	621	366	1 010
816	Kautschukwaren	2 256	1 968	2 063	2 629	2 241
817	Waren aus Stein	965	1 756	1 713	507	1 459
818	Keramische Erzeugnisse, ohne Baukeramik	1 969	1 793	2 447	2 135	1 913
819	Glaswaren	4 830	6 981	5 803	8 964	5 463
820	Werkzeuge, Schneidwaren und Essbestecke aus unedlen Metallen	1 415	1 427	4 255	2 488	2 444
823	Waren aus Kupfer und Kupferlegierungen	137	193	96	507	225
829	Eisen-, Blech- und Metallwaren, a. n. g.	21 339	21 752	25 474	28 515	21 491
831	Waren aus Wachs oder Fetten	954	550	1 107	793	693
832	Waren aus Kunststoffen	11 807	16 937	13 933	18 132	17 371
833	Fotochemische Erzeugnisse	1	12	42	-	80
834	Pharmazeutische Erzeugnisse	2 409	3 321	7 290	8 177	4 917
835	Duftstoffe und Körperpflegemittel	9 157	7 746	6 478	5 216	8 933
839	Chemische Enderzeugnisse, a. n. g.	2 406	3 874	3 332	3 351	2 155
841 - 859	Erzeugnisse des Maschinenbaus	177 090	111 579	125 630	134 507	121 495
841	Kraftmaschinen (ohne Motoren für Ackerschlepper, Luft- und Straßenfahrzeuge)	676	6 822	7 849	5 066	1 872
842	Pumpen und Kompressoren	18 716	17 820	19 988	14 078	14 017
843	Armaturen	602	1 489	1 655	1 002	703
844	Lager, Getriebe, Zahnräder und Antriebs Elemente	9 702	11 177	7 049	10 104	7 846
845	Hebezeuge und Fördermittel	4 126	5 069	4 759	8 451	2 529
846	Landwirtschaftliche Maschinen (einschließlich Ackerschlepper)	10 203	1 122	1 209	1 747	2 691
847	Maschinen für das Textil-, Bekleidungs- und Ledergewerbe	4 565	7 846	5 562	7 424	3 148
848	Maschinen für das Ernährungsgewerbe und die Tabakverarbeitung	411	813	1 113	707	830
849	Bergwerks-, Bau- und Baustoffmaschinen	1 818	1 339	2 305	2 765	2 197
850	Guss- und Walzwerkstechnik	249	368	248	387	417
851	Maschinen für die Be- und Verarbeitung von Kautschuk oder Kunststoffen	342	869	631	2 732	733
852	Werkzeugmaschinen	10 524	9 536	16 236	14 260	17 145
853	Büromaschinen und automatische DV-Maschinen	5 282	3 630	9 064	3 624	11 432
854	Maschinen für das Papier- und Druckgewerbe	83 811	16 741	20 575	33 767	35 714
859	Maschinen, a. n. g.	26 063	26 939	27 387	28 392	20 222
860	Sportgeräte	9	29	61	64	41

Juni	Juli	August	September	Oktober	November	Dezember	2002 insgesamt	Veränderung um % 2002 zu 2001	Nr. der Systematik
<b>1 067 749</b>	<b>815 207</b>	<b>959 455</b>	<b>1 216 606</b>	<b>977 333</b>	<b>1 001 908</b>	<b>915 279</b>	<b>11 599 151</b>	<b>8</b>	<b>8</b>
1 778	1 902	1 553	1 996	1 768	1 663	1 377	20 729	13	801
471	521	452	460	795	142	432	4 728	38	802
862	1 188	895	1 137	1 499	775	1 054	13 819	-7	803
142	122	232	138	236	136	28	1 789	24	804
33	123	228	278	24	21	338	1 921	-11	805
23	23	56	41	47	59	36	482	-25	806
27	45	108	51	3	20	85	633	-21	807
370	292	169	150	138	208	150	3 272	11	808
10 221	6 267	6 962	10 998	8 389	6 800	10 786	94 706	-9	809
5	7	36	14	5	4	29	156	11	810
86	97	37	30	162	71	47	852	15	811
369	747	257	272	291	342	200	3 747	32	812
7 130	7 351	9 399	7 353	8 287	10 544	7 049	90 218	17	813
6 987	6 243	6 537	9 804	7 830	3 022	3 763	72 454	20	814
581	891	716	704	577	391	673	8 074	-9	815
2 115	2 446	2 248	2 899	2 901	3 306	1 883	28 955	10	816
1 892	1 696	680	1 945	1 083	1 625	1 034	16 357	17	817
1 412	3 316	1 556	2 490	1 661	2 473	1 743	24 907	-1	818
5 635	4 430	6 994	7 699	5 615	5 944	5 730	74 088	17	819
									820
2 206	3 355	3 693	4 503	10 081	2 969	1 338	40 176	56	
368	139	159	138	217	280	121	2 580	-35	823
28 687	26 463	22 434	26 090	27 756	29 258	22 252	301 511	15	829
769	552	855	1 541	765	1 427	457	10 462	1	831
16 809	17 094	18 740	19 123	22 635	22 671	16 164	211 417	14	832
5	50	1	13	2	12	7	226	-66	833
7 239	3 102	5 798	9 376	7 459	4 335	11 190	74 612	-21	834
4 310	9 248	8 440	8 516	8 534	9 237	4 956	90 772	-2	835
3 125	2 530	3 004	3 076	3 291	3 119	3 505	36 767	-2	839
256 586	168 428	153 136	192 238	132 449	174 078	161 644	1 908 859	7	841 - 859
									841
6 230	4 502	3 801	2 775	2 422	608	1 083	43 706	-17	
25 594	25 287	20 971	16 991	15 524	22 733	19 109	230 828	3	842
1 065	936	1 145	1 135	1 212	1 071	1 007	13 023	3	843
7 204	6 591	9 725	8 304	7 864	6 789	6 604	98 960	-2	844
4 153	4 200	3 586	5 386	2 828	3 931	3 590	52 606	0	845
									846
6 074	8 477	9 471	2 153	1 291	1 009	3 693	49 139	-31	
									847
5 696	7 192	8 985	7 010	5 405	5 825	9 576	78 234	22	
									848
2 816	2 126	942	2 027	1 149	2 313	1 342	16 589	16	
2 420	2 351	2 113	2 666	3 032	1 705	1 738	26 448	-6	849
305	604	264	464	204	447	308	4 263	-3	850
									851
884	383	824	1 467	1 242	290	1 721	12 117	26	
12 255	18 824	13 397	15 484	15 156	18 885	22 375	184 077	9	852
4 845	4 038	2 482	6 078	5 022	6 367	6 963	68 827	10	853
143 061	53 005	53 993	86 852	43 594	71 344	41 903	684 360	15	854
33 984	29 912	21 435	33 447	26 504	30 762	40 633	345 681	10	859
11	6	48	61	18	51	21	420	-34	860

Noch: 1. Ausfuhr des Freistaates Sachsen von Januar bis Dezember 2002 nach Warengruppen und Warenuntergruppen (in 1 000 €)

Nr. der Systematik	Warengruppe Warenuntergruppe	Januar	Februar	März	April	Mai
	noch: Fertigwaren-Enderzeugnisse					
861 - 869	Elektrotechnische Erzeugnisse	211 311	209 395	149 667	211 230	258 879
861	Geräte zur Elektrizitätserzeugung und -verteilung	20 191	39 380	28 611	26 169	28 321
862	Elektrische Lampen und Leuchten	8 550	7 046	7 164	6 712	7 190
863	Nachrichtentechnische Geräte und Einrichtungen	3 074	3 822	3 774	3 643	2 261
864	Rundfunk- und Fernsehgeräte, phono- und videotechnische Geräte	644	1 208	1 354	1 132	890
865	Elektronische Bauelemente	178 033	156 702	106 768	172 146	216 045
869	Elektrotechnische Erzeugnisse, a. n. g.	820	1 236	1 998	1 429	4 173
871	Medizinische Geräte u. orthopädische Vorrichtungen	3 792	1 764	1 169	3 859	5 600
872	Mess-, steuerungs- und regelungstechnische Erzeugnisse	3 895	7 028	6 679	6 213	4 765
873	Optische und fotografische Geräte	68	150	138	139	515
874	Uhren	2 657	2 382	6 252	2 071	8 414
875	Möbel	5 376	6 021	7 107	9 054	5 955
876	Musikinstrumente	1 786	2 013	2 043	2 442	2 001
877	Spielwaren	551	486	421	557	439
878	Schmuckwaren, Gold- und Silberschmiedewaren	2 883	492	172	1 402	1 204
881	Schienenfahrzeuge	29 350	2 001	888	5 623	2 123
882	Wasserfahrzeuge	-	-	295	469	-
883	Luftfahrzeuge	16 948	16 773	3 568	17 050	2 481
884 - 887	Erzeugnisse des Kraftfahrzeugbaus	422 912	447 359	403 562	459 034	446 820
884	Fahrgestelle, Karosserien, Motoren, Teile und Zubehör für Kraftfahrzeuge u. dgl.	67 047	90 975	62 366	93 413	99 972
885	Personenkraftwagen und Wohnmobile	353 654	354 109	339 940	363 985	344 008
886	Busse	21	93	27	10	-
887	Lastkraftwagen und Spezialfahrzeuge	2 190	2 182	1 230	1 626	2 840
888	Fahrräder	49	80	184	95	55
889	Fahrzeuge, a. n. g.	5 133	3 263	3 323	4 216	3 947
891	Vollständige Fabrikationsanlagen	2 999	3 722	6 373	827	5 183
896	Enderzeugnisse, a. n. g.	4 166	4 903	4 246	4 690	5 859
<b>1-8</b>	<b>Ausfuhr insgesamt</b>	<b>1 135 790</b>	<b>1 100 628</b>	<b>995 100</b>	<b>1 158 231</b>	<b>1 151 968</b>

Juni	Juli	August	September	Oktober	November	Dezember	2002 insgesamt	Veränderung um % 2002 zu 2001	Nr. der Systematik
122 010	247 178	165 070	357 702	186 282	204 754	189 790	2 513 268	25	861 - 869
28 228	29 065	24 185	29 010	34 610	28 526	24 485	340 780	12	861
11 492	5 913	7 303	6 317	8 632	7 427	6 075	89 821	18	862
2 022	7 784	6 614	4 113	4 574	5 390	4 764	51 834	-27	863
									864
810	985	1 047	1 481	1 796	1 598	2 957	15 900	24	
76 156	201 163	123 074	314 976	134 621	157 435	149 024	1 986 142	31	865
3 303	2 268	2 848	1 805	2 050	4 378	2 484	28 792	17	869
2 096	1 293	4 950	2 072	3 158	1 153	7 130	38 036	-12	871
									872
6 139	8 065	6 326	5 654	6 068	7 138	7 097	75 067	-27	
312	204	241	404	269	216	139	2 794	-16	873
5 703	3 899	3 306	4 845	6 441	1 800	8 278	56 047	24	874
7 276	8 372	8 520	10 653	10 487	6 761	9 402	94 983	10	875
2 888	2 152	1 526	2 535	2 627	2 126	2 283	26 422	24	876
799	450	389	945	1 057	807	818	7 718	25	877
5 556	953	134	1 267	1 478	1 865	530	17 936	-1	878
5 381	1 038	3 225	3 044	1 429	8 255	34 064	96 420	-8	881
-	200	-	-	-	78	-	1 043	x	882
17 381	2 670	2 759	5 624	4 394	30 431	2 887	122 966	26	883
515 690	260 162	492 712	491 145	483 625	437 138	379 246	5 239 404	3	884 - 887
									884
109 361	111 149	88 359	116 678	116 268	81 447	92 088	1 129 123	62	
403 520	146 402	401 845	372 720	364 340	354 762	284 504	4 083 788	-6	885
-	186	31	18	359	17	31	791	-91	886
2 808	2 427	2 477	1 729	2 658	911	2 623	25 701	-44	887
333	234	352	153	832	488	474	3 327	313	888
6 203	3 805	4 159	4 813	6 142	5 875	5 480	56 359	32	889
1 732	673	4 448	6 038	2 989	3 641	5 623	44 247	-51	891
7 998	5 186	5 916	6 579	5 535	4 400	3 946	63 423	-1	896
<b>1 281 821</b>	<b>1 003 705</b>	<b>1 150 528</b>	<b>1 419 659</b>	<b>1 207 965</b>	<b>1 207 519</b>	<b>1 118 816</b>	<b>13 931 729</b>	<b>5</b>	<b>1-8</b>



## 2. Ausfuhr des Freistaates Sachsen von Januar bis Dezember 2002 nach Bestimmungsländern (in 1 000 €)

Code des Landes	Erdteil Bestimmungsland Ländergruppe	Januar	Februar	März	April	Mai	Juni
	<b>Europa</b>	<b>704 547</b>	<b>662 083</b>	<b>629 110</b>	<b>721 637</b>	<b>697 850</b>	<b>847 775</b>
	davon						
FR	Frankreich	64 093	56 681	61 127	80 255	68 450	76 694
NL	Niederlande	48 166	31 529	37 598	44 613	30 851	53 071
IT	Italien	80 983	47 085	50 102	57 427	64 775	116 124
GB	Vereinigtes Königreich	91 892	103 717	77 418	53 423	85 812	93 083
IE	Irland	4 212	7 163	11 095	8 187	8 374	7 894
DK	Dänemark	8 287	8 083	9 054	13 001	9 173	13 162
GR	Griechenland	4 764	2 402	2 865	5 444	5 054	8 850
PT	Portugal	58 894	46 035	46 097	72 243	69 112	34 325
ES	Spanien	47 104	34 080	30 505	59 303	55 740	71 346
SE	Schweden	13 447	11 801	12 420	12 192	10 263	15 483
FI	Finnland	5 176	6 601	7 357	6 468	4 114	6 238
AT	Österreich	38 499	30 525	35 456	38 924	29 930	42 449
BE	Belgien	42 137	44 994	34 007	45 520	35 411	56 283
LU	Luxemburg	1 860	1 535	1 553	1 395	3 041	2 180
XC	Ceuta	-	-	-	-	-	-
XL	Melilla	-	-	-	-	-	2
IS	Island	89	148	165	269	81	201
NO	Norwegen	3 086	3 581	4 416	4 125	3 094	3 184
LI	Liechtenstein	78	117	256	281	186	121
CH	Schweiz	23 649	27 079	22 171	24 081	23 176	24 520
FO	Färöer	-	-	1	-	11	-
AD	Andorra	-	3	-	1	-	7
GI	Gibraltar	104	-	74	118	-	118
VA	Heiliger Stuhl	-	-	-	-	-	28
MT	Malta	26	106	376	120	501	112
SM	San Marino	1 135	33	67	76	25	57
TR	Türkei	2 480	7 859	7 708	5 822	12 132	7 066
EE	Estland	833	850	641	913	806	1 141
LV	Lettland	1 996	2 013	1 484	2 682	1 708	2 040
LT	Litauen	1 388	2 142	1 117	2 920	2 054	2 208
PL	Polen	30 398	32 807	30 110	29 029	29 627	39 510
CZ	Tschechische Republik	51 244	63 889	56 918	58 147	60 788	65 567
SK	Slowakei	19 788	28 929	17 792	25 545	24 866	29 480
HU	Ungarn	10 592	14 180	14 815	12 649	12 366	17 138
RO	Rumänien	3 398	4 289	3 363	6 763	8 088	8 202
BG	Bulgarien	3 890	2 633	2 675	1 685	2 577	2 297
AL	Albanien	15	29	87	104	64	75
UA	Ukraine	3 728	5 077	12 394	6 359	4 753	7 285
BY	Belarus	10 176	1 742	3 351	2 893	1 690	2 358
MD	Republik Moldau	114	366	289	326	342	392
RU	Russische Föderation	17 285	19 342	21 410	23 832	19 655	23 402
GE	Georgien	252	530	40	205	273	625
AM	Armenien	3	3	14	278	71	80
AZ	Aserbaidshan	32	312	256	269	111	68
KZ	Kasachstan	1 053	1 323	1 857	1 061	410	1 439
TM	Turkmenistan	204	128	484	974	25	851
UZ	Usbekistan	1 929	3 045	82	988	1 413	982
TJ	Tadschikistan	-	-	-	-	-	-
KG	Kirgisistan	20	36	12	36	9	4
SI	Slowenien	3 027	3 480	3 027	3 394	2 143	2 531
HR	Kroatien	1 996	2 113	2 743	3 537	3 109	2 215
BA	Bosnien und Herzegowina	361	812	1 178	667	747	555
YU	Jugoslawien	460	736	894	2 703	759	630
MK	Ehem. Jugosl. Republik Mazedonien	206	116	190	391	90	4 102
	<b>EU-Länder</b>	<b>509 513</b>	<b>432 232</b>	<b>416 655</b>	<b>498 396</b>	<b>480 101</b>	<b>597 183</b>
	Eurozone (EWU)	395 887	308 631	317 764	419 779	374 852	475 454
	Nicht Eurozone	113 626	123 601	98 892	78 617	105 249	121 729
	<b>Europa ohne EU-Länder</b>	<b>195 034</b>	<b>229 851</b>	<b>212 455</b>	<b>223 241</b>	<b>217 749</b>	<b>250 592</b>

Juli	August	September	Oktober	November	Dezember	2002 insgesamt	Veränderung 2002 zu 2001 %	Code des Landes
<b>716 500</b>	<b>719 904</b>	<b>943 737</b>	<b>759 697</b>	<b>778 573</b>	<b>740 564</b>	<b>8 921 976</b>	<b>7</b>	
70 514	82 786	89 997	72 341	78 361	73 467	874 767	11	FR
38 666	36 449	44 384	33 554	44 571	49 264	492 716	-1	NL
89 307	49 438	136 841	72 177	100 321	57 069	921 650	10	IT
63 702	83 973	91 901	72 419	58 030	77 953	953 323	2	GB
2 527	4 156	6 535	2 975	7 056	14 680	84 854	14	IE
8 716	11 148	14 098	11 557	23 599	39 760	169 640	36	DK
2 981	9 972	9 199	6 320	6 195	3 141	67 189	28	GR
91 850	47 860	108 304	30 120	41 197	34 773	680 811	63	PT
48 566	54 258	59 596	67 202	56 608	53 746	638 054	5	ES
9 545	13 673	15 161	15 184	19 196	18 739	167 105	-3	SE
5 177	5 109	3 854	4 793	5 405	6 162	66 454	0	FI
36 460	35 864	35 488	42 566	45 149	39 223	450 531	11	AT
30 783	32 785	41 780	32 180	35 470	30 596	461 946	8	BE
1 537	1 509	2 019	2 631	2 672	2 048	23 982	12	LU
-	-	-	-	-	-	-	x	XC
6	-	-	-	-	11	18	x	XL
106	266	169	346	310	170	2 320	46	IS
2 740	6 207	4 072	3 397	3 285	2 159	43 344	-22	NO
203	132	279	321	172	821	2 968	83	LI
20 922	22 430	31 829	29 999	31 676	28 109	309 641	-7	CH
-	-	2	11	21	-	47	-32	FO
1	-	17	1	2	-	32	-87	AD
29	205	117	-	33	307	1 104	-22	GI
-	-	-	-	-	7	34	x	VA
162	174	236	119	192	250	2 375	0	MT
26	44	76	-	83	74	1 695	510	SM
9 291	9 585	10 978	21 064	10 774	7 115	111 872	8	TR
819	847	1 108	1 564	997	2 380	12 897	-11	EE
3 520	1 898	3 351	2 679	1 372	2 008	26 751	-14	LV
2 268	2 053	2 425	2 965	1 728	2 924	26 190	-2	LT
31 557	42 208	53 344	50 054	45 628	37 104	451 377	-1	PL
58 131	50 383	63 406	65 266	57 695	56 088	707 522	0	CZ
25 011	27 965	28 341	28 266	22 672	24 325	302 982	4	SK
15 016	16 501	17 541	16 369	12 327	13 073	172 569	4	HU
4 092	8 629	10 549	8 910	5 942	12 938	85 162	15	RO
1 829	3 084	1 871	2 219	2 383	2 661	29 804	14	BG
80	111	141	97	20	228	1 050	45	AL
6 750	8 202	10 625	10 199	10 743	7 440	93 555	65	UA
1 523	9 537	2 659	1 440	3 280	4 408	45 056	-32	BY
434	186	119	1 165	342	595	4 672	-14	MD
20 053	28 903	20 828	31 454	25 734	21 347	273 244	0	RU
441	354	156	266	154	279	3 575	-27	GE
326	638	281	1 390	186	122	3 392	64	AM
452	-	285	340	281	230	2 637	19	AZ
439	690	1 015	546	2 553	1 882	14 268	-40	KZ
1 126	646	-	196	60	16	4 710	-67	TM
594	1 148	2 426	506	6 105	568	19 785	-19	UZ
-	-	-	-	-	8	8	x	TJ
111	8	437	3	16	53	744	-80	KG
3 473	2 128	3 488	4 547	2 626	2 686	36 552	-8	SI
3 200	2 951	9 536	4 159	3 405	2 847	41 811	-6	HR
541	915	1 300	777	417	209	8 479	-10	BA
724	1 712	1 484	2 100	1 318	4 217	17 739	108	YU
169	184	86	943	211	286	6 975	84	MK
<b>500 330</b>	<b>468 982</b>	<b>659 158</b>	<b>466 020</b>	<b>523 830</b>	<b>500 621</b>	<b>6 053 020</b>	<b>12</b>	
418 367	360 188	537 997	366 860	423 005	364 169	4 762 953	13	
81 963	108 794	121 160	99 160	100 825	136 451	1 290 067	5	
<b>216 169</b>	<b>250 923</b>	<b>284 579</b>	<b>293 676</b>	<b>254 743</b>	<b>239 943</b>	<b>2 868 956</b>	<b>0</b>	

## Noch: 2. Ausfuhr des Freistaates Sachsen von Januar bis Dezember 2002 nach Bestimmungsländern (in 1 000 €)

Code des Landes	Erdteil Bestimmungsland Ländergruppe	Januar	Februar	März	April	Mai	Juni
	<b>Afrika</b>	<b>7 677</b>	<b>15 552</b>	<b>11 095</b>	<b>12 193</b>	<b>13 236</b>	<b>18 076</b>
	davon						
MA	Marokko	1 882	1 484	1 037	1 480	2 908	2 980
DZ	Algerien	134	2 197	446	182	577	1 674
TN	Tunesien	449	460	519	1 045	359	561
LY	Libysch-Arabische Dschamahirija	-	328	97	887	33	271
EG	Ägypten	334	739	1 156	1 495	1 405	701
SD	Sudan	114	368	491	6	21	26
MR	Mauretanien	46	70	-	44	13	191
ML	Mali	144	382	200	224	315	377
BF	Burkina Faso	-	-	-	-	1	1
NE	Niger	-	-	-	-	-	-
TD	Tschad	-	20	95	-	2	22
CV	Kap Verde	6	-	-	-	-	-
SN	Senegal	10	23	-	29	50	18
GM	Gambia	48	16	26	65	5	-
GN	Guinea	-	54	-	-	-	21
SL	Sierra Leone	109	167	124	171	359	140
LR	Liberia	244	-	6	-	-	-
CI	Cote d'Ivoire	9	36	22	86	35	86
GH	Ghana	7	24	29	71	429	268
TG	Togo	262	235	118	194	192	273
BJ	Benin	1	30	16	-	-	-
NG	Nigeria	912	1 812	1 525	346	456	3 241
CM	Kamerun	1	-	9	40	-	-
CF	Zentralafrikanische Republik	-	-	-	-	-	1
ST	Sao Tome und Principe	4	-	-	11	6	15
GA	Gabun	-	33	-	135	-	87
CG	Republik Kongo	-	-	63	8	9	-
CD	Demokratische Republik Kongo	29	75	11	19	7	49
RW	Ruanda	3	42	1	1	-	1
BI	Burundi	-	77	5	-	-	52
SH	St. Helena	4	1	-	-	-	-
AO	Angola	27	90	-	21	1 514	-
ET	Äthiopien	1	-	272	27	85	9
ER	Eritrea	-	-	-	2	-	-
DJ	Dschibuti	-	-	-	-	-	78
KE	Kenia	75	112	58	152	126	111
UG	Uganda	21	56	18	44	57	25
TZ	Vereinigte Republik Tansania	18	1 615	1	13	32	-
SC	Seychellen	-	5	17	2	-	5
MZ	Mosambik	-	146	-	31	-	291
MG	Madagaskar	7	-	-	-	-	-
MU	Mauritius	30	32	51	24	52	76
KM	Komoren	-	-	-	-	-	-
YT	Mayotte	-	-	-	-	-	1
ZM	Sambia	-	1	5	-	-	-
ZW	Simbabwe	255	238	4	2	-	4
MW	Malawi	-	1 348	-	-	-	1 555
ZA	Südafrika	2 485	3 237	4 660	5 325	3 727	4 859
NA	Namibia	2	-	13	13	26	6
BW	Botsuana	5	-	-	-	1	-
SZ	Swasiland	-	-	-	-	433	-
LS	Lesotho	-	-	-	-	-	-
	<b>Amerika</b>	<b>245 287</b>	<b>257 760</b>	<b>222 760</b>	<b>286 970</b>	<b>288 007</b>	<b>258 013</b>
	davon						
US	Vereinigte Staaten	225 646	231 750	199 686	251 846	251 305	218 756
CA	Kanada	3 773	7 680	7 147	9 199	10 357	18 046
GL	Grönland	-	-	-	-	-	-
PM	St. Pierre und Miquelon	-	-	-	-	-	-

Juli	August	September	Oktober	November	Dezember	2002 insgesamt	Veränderung 2002 zu 2001 %	Code des Landes
<b>12 996</b>	<b>23 391</b>	<b>20 067</b>	<b>13 365</b>	<b>13 641</b>	<b>13 228</b>	<b>174 517</b>	<b>13</b>	
1 693	1 297	2 181	1 454	1 728	1 713	21 838	29	MA
931	3 953	4 891	184	2 591	1 552	19 311	239	DZ
1 300	346	607	741	340	264	6 991	1	TN
189	1 070	202	144	200	225	3 645	-39	LY
509	1 998	1 704	583	1 363	1 187	13 176	-32	EG
134	564	107	343	318	21	2 514	66	SD
77	30	316	33	85	292	1 197	-53	MR
333	5	390	603	848	421	4 240	154	ML
-	-	-	11	-	-	13	117	BF
3	-	-	-	-	3	6	-91	NE
-	48	1	1	-	-	189	x	TD
2	-	2	-	-	-	10	-79	CV
93	12	45	36	84	120	519	50	SN
-	15	-	12	2	10	198	-31	GM
-	-	-	-	-	-	75	213	GN
370	115	277	332	302	389	2 854	453	SL
99	14	-	-	20	-	383	188	LR
260	225	20	110	52	174	1 115	-27	CI
316	121	69	1 093	186	5	2 617	4	GH
177	177	125	132	145	186	2 216	11	TG
1	468	-	-	-	-	516	-28	BJ
380	3 530	731	1 195	1 482	419	16 030	-17	NG
19	56	-	-	134	1	260	-29	CM
21	-	-	-	-	1	23	x	CF
21	3	-	-	9	-	69	x	ST
86	-	-	46	13	144	544	167	GA
-	-	-	15	-	-	95	-24	CG
673	37	10	14	25	204	1 153	-60	CD
2	-	1	1	-	31	83	186	RW
-	-	-	27	-	-	162	69	BI
-	-	-	-	-	-	5	-44	SH
-	2	36	6	1	-	1 696	328	AO
-	28	18	6	1	5	452	-15	ET
-	-	-	-	-	-	2	x	ER
-	-	-	-	-	-	78	81	DJ
130	84	42	101	122	312	1 426	-32	KE
56	26	23	19	318	53	717	1	UG
-	7	7	1	2	2	1 697	362	TZ
-	17	5	2	7	-	60	362	SC
2	1 023	-	-	-	10	1 503	x	MZ
-	-	12	-	61	-	80	-55	MG
45	386	87	76	81	111	1 052	21	MU
-	-	-	13	-	1	14	x	KM
-	-	-	-	-	-	1	x	YT
-	-	-	4	-	-	10	150	ZM
3	13	66	4	39	33	661	-86	ZW
-	1 300	1 826	-	-	-	6 028	380	MW
5 057	6 418	5 572	6 021	3 059	5 332	55 753	22	ZA
7	-	692	4	16	4	783	x	NA
3	-	-	-	-	-	9	x	BW
-	-	-	-	-	2	435	x	SZ
-	4	-	-	8	-	12	20	LS
<b>135 937</b>	<b>260 926</b>	<b>267 933</b>	<b>256 019</b>	<b>244 760</b>	<b>181 999</b>	<b>2 906 369</b>	<b>2</b>	
104 966	230 776	238 218	218 882	214 951	153 101	2 539 882	1	US
10 955	8 984	9 345	8 727	9 269	8 568	112 048	4	CA
4	-	30	-	-	-	34	x	GL
-	-	-	-	-	-	-	x	PM

## Noch: 2. Ausfuhr des Freistaates Sachsen von Januar bis Dezember 2002 nach Bestimmungsländern (in 1 000 €)

Code des Landes	Erdteil Bestimmungsland Ländergruppe	Januar	Februar	März	April	Mai	Juni
noch: Amerika							
MX	Mexiko	11 307	7 702	6 331	18 113	16 375	8 370
BM	Bermuda	-	2	-	-	-	-
GT	Guatemala	67	114	134	114	83	56
BZ	Belize	-	-	-	1	6	-
HN	Honduras	4	21	4	-	1	3
SV	El Salvador	19	53	35	5	61	96
NI	Nicaragua	-	8	27	8	-	138
CR	Costa Rica	137	150	131	117	137	87
PA	Panama	55	6	138	8	18	68
AI	Anguilla	3	-	6	-	1	-
CU	Kuba	37	323	58	221	29	3
KN	St. Kitts und Nevis	-	-	-	-	-	-
HT	Haiti	-	6	-	-	10	3
BS	Bahamas	-	-	-	-	22	-
TC	Turksinseln und Caicosinseln	-	-	-	-	-	-
DO	Dominikanische Republik	254	904	348	425	729	722
VI	Amerikanische Jungferninseln	-	-	-	-	-	-
AG	Antigua und Barbuda	-	-	-	2	-	-
DM	Dominica	-	-	-	-	-	-
KY	Kaimaninseln	-	-	-	-	-	-
JM	Jamaika	-	140	2	3	19	85
LC	St. Lucia	-	-	-	-	-	1
VC	St. Vincent	-	-	-	-	-	1
VG	Britische Jungferninseln	-	32	-	-	-	-
BB	Barbados	-	2	1	-	-	-
MS	Montserrat	-	-	-	-	-	-
TT	Trinidad und Tobago	7	3	-	5	-	-
GD	Grenada	1	-	-	-	6	-
AW	Aruba	-	2	4	1	-	-
AN	Niederländische Antillen	2	-	8	4	1	1
CO	Kolumbien	514	153	266	369	1 684	352
VE	Venezuela	93	381	73	220	148	409
GY	Guyana	-	-	-	-	-	9
SR	Suriname	-	8	33	3	63	1
EC	Ecuador	208	292	71	84	490	146
PE	Peru	47	208	58	179	63	50
BR	Brasilien	2 474	5 195	5 076	3 130	4 548	9 875
CL	Chile	277	2 304	1 808	2 313	1 333	217
BO	Bolivien	-	3	5	46	-	21
PY	Paraguay	6	12	44	13	10	37
UY	Uruguay	46	65	13	167	94	13
AR	Argentinien	310	244	1 254	372	416	449
FK	Falklandinseln	-	-	-	-	-	-
	<b>Asien</b>	<b>174 119</b>	<b>160 386</b>	<b>129 306</b>	<b>134 386</b>	<b>148 929</b>	<b>154 349</b>
	davon						
CY	Zypern	253	364	121	217	115	319
LB	Libanon	20	563	170	1 843	759	274
SY	Arabische Republik Syrien	1 659	765	610	771	578	666
IQ	Irak	349	-	-	-	11	1 093
IR	Islamische Republik Iran	4 875	4 932	1 283	2 619	917	1 395
IL	Israel	32 032	6 385	4 662	4 602	6 535	4 363
PS	Besetzte palästinensische Gebiete	-	-	-	-	-	13
TL	Timor-Leste	-	-	6	-	-	-
JO	Jordanien	499	170	97	93	1 273	324
SA	Saudi-Arabien	4 262	4 914	1 568	1 137	4 723	4 029
KW	Kuwait	1 152	4 258	105	145	152	677
BH	Bahrain	331	132	47	26	577	50
QA	Katar	249	45	30	45	244	5

Juli	August	September	Oktober	November	Dezember	2002 insgesamt	Veränderung 2002 zu 2001 %	Code des Landes
12 677	10 180	12 134	14 439	12 715	9 691	140 035	13	MX
-	-	-	2	-	46	50	19	BM
127	461	28	1 294	201	625	3 303	201	GT
-	2	-	-	11	-	20	122	BZ
358	71	373	64	47	160	1 106	x	HN
4	11	22	51	215	16	586	175	SV
-	-	1	44	14	1	240	82	NI
31	136	194	194	68	126	1 508	131	CR
61	36	52	10	-	310	762	34	PA
-	-	-	-	-	-	10	x	AI
103	40	7	248	417	59	1 544	-36	CU
-	-	-	-	-	-	-	0	KN
111	11	3	412	-	2	558	394	HT
-	4	-	-	2	-	28	17	BS
-	-	-	-	-	37	37	x	TC
5	426	430	1 023	19	400	5 686	-2	DO
-	4	-	-	21	-	25	x	VI
-	-	-	-	2	-	5	-88	AG
-	-	-	-	-	1	1	x	DM
-	-	-	3	-	1	3	-40	KY
-	7	-	261	45	2	565	811	JM
-	-	-	-	-	-	1	-83	LC
-	-	-	-	1	-	1	-50	VC
-	-	-	68	-	-	99	x	VG
1	17	2	20	-	57	99	-30	BB
-	-	-	-	3	-	3	50	MS
4	78	93	94	224	1 233	1 740	-28	TT
-	-	2	-	-	-	9	13	GD
7	9	-	-	8	2	33	22	AW
3	1	-	42	1	-	62	-60	AN
221	206	353	527	279	297	5 222	21	CO
500	277	823	631	385	1 491	5 429	55	VE
2	-	-	-	-	-	11	-27	GY
-	5	1	7	-	1	122	542	SR
99	19	136	395	43	164	2 147	148	EC
157	367	91	42	132	109	1 502	-22	PE
4 591	5 210	4 354	4 995	3 500	4 141	57 088	-11	BR
355	2 963	742	1 523	593	483	14 912	3	CL
71	-	12	65	1	11	236	-42	BO
11	4	39	31	16	26	249	-80	PY
21	36	97	40	6	13	610	-82	UY
494	586	349	1 886	1 571	826	8 757	-50	AR
-	-	-	-	-	-	-	x	FK
<b>130 229</b>	<b>141 423</b>	<b>180 991</b>	<b>170 966</b>	<b>167 867</b>	<b>177 433</b>	<b>1 870 384</b>	<b>2</b>	
393	346	240	161	507	207	3 244	-30	CY
627	554	1 521	161	157	128	6 778	245	LB
2 244	604	883	1 284	2 720	1 015	13 800	125	SY
-	345	-	-	29	-	1 826	545	IQ
5 568	5 686	2 694	3 114	5 311	4 256	42 649	8	IR
5 890	3 444	4 739	5 333	3 441	2 203	83 630	-26	IL
2	40	-	-	13	-	67	-56	PS
-	-	1	-	-	-	7	600	TL
334	222	103	290	118	161	3 684	38	JO
1 542	4 609	3 050	3 722	2 345	1 211	37 112	-3	SA
853	2 263	1 448	1 212	1 789	1 239	15 294	18	KW
91	158	597	310	171	24	2 514	71	BH
330	71	164	57	37	461	1 738	-66	QA

## Noch: 2. Ausfuhr des Freistaates Sachsen von Januar bis Dezember 2002 nach Bestimmungsländern (in 1 000 €)

Code des Landes	Erdteil Bestimmungsland Ländergruppe	Januar	Februar	März	April	Mai	Juni
noch: Asien							
AE	Vereinigte Arabische Emirate	2 535	2 645	3 844	8 277	2 705	3 386
OM	Oman	198	51	157	1 148	437	217
YE	Jemen	6	1 096	1 464	1 573	1 266	33
AF	Afghanistan	-	-	21	54	-	23
PK	Pakistan	102	304	152	306	236	115
IN	Indien	1 662	9 342	1 085	1 394	2 266	7 549
BD	Bangladesch	146	65	20	96	177	37
MV	Malediven	5	-	-	2	7	1
LK	Sri Lanka	81	186	261	27	254	156
NP	Nepal	18	37	-	25	-	-
BT	Bhutan	-	-	-	-	12	-
MM	Myanmar	-	-	-	-	-	-
TH	Thailand	1 685	2 497	3 381	1 548	620	2 044
LA	Demokratische Volksrepublik Laos	-	-	-	41	2	-
VN	Vietnam	1 668	403	781	171	242	4 283
KH	Kambodscha	-	-	-	-	1	13
ID	Indonesien	243	772	919	1 198	2 297	1 085
MY	Malaysia	53 540	47 670	23 069	35 755	52 999	26 817
BN	Brunei Darussalam	-	-	-	1	78	13
SG	Singapur	8 584	9 243	7 917	11 441	12 204	13 788
PH	Philippinen	885	1 050	1 136	1 512	2 042	2 344
MN	Mongolei	51	12	64	166	54	205
CN	China	15 210	18 764	23 420	18 481	18 023	21 047
KP	Demokratische Volksrepublik Korea	13	-	145	6	75	39
KR	Republik Korea	4 311	5 153	12 176	5 733	7 440	8 395
JP	Japan	28 825	31 198	30 916	22 954	21 638	31 613
TW	Taiwan	6 808	4 696	4 570	5 764	4 001	9 981
HK	Hongkong	1 863	2 675	5 110	5 215	3 965	7 946
MO	Macau	-	-	-	-	3	7
<b>Australien-Ozeanien</b>		<b>3 804</b>	<b>4 602</b>	<b>2 554</b>	<b>2 776</b>	<b>3 719</b>	<b>3 294</b>
davon:							
AU	Australien	2 893	3 986	2 057	2 491	2 306	2 655
PG	Papua-Neuguinea	-	-	-	-	30	1
NZ	Neuseeland	788	604	400	235	1 355	252
SB	Salomonen	-	-	-	-	-	-
TV	Tuvalu	-	-	-	-	-	-
NC	Neukaledonien	122	9	38	11	19	49
WF	Wallis und Futuna	-	-	-	-	-	-
FJ	Fidschi	-	-	-	2	-	-
WS	Samoa	-	-	-	-	-	16
MP	Nördliche Marianen	-	-	-	-	-	-
PF	Französisch-Polynesien	1	-	19	26	1	320
PW	Palau	-	-	-	-	-	-
UM	Amerikanische Überseeinseln	-	-	2	-	-	-
CC	Kokosinseln (Keelinginseln)	-	-	11	-	-	-
CK	Cookinseln	-	1	-	1	-	-
NU	Niue	-	-	-	-	-	-
TK	Tokelau	-	2	4	10	8	1
BV	Bouvetinsel	-	-	-	-	-	-
TF	Französische Südgebiete	-	-	24	-	-	-
<b>Verschiedene</b>		<b>356</b>	<b>244</b>	<b>275</b>	<b>270</b>	<b>228</b>	<b>313</b>
davon:							
QR	Schiffs- und Luftfahrzeugbedarf (Ausfuhr bzw. Durchfuhr auf fremde Seeschiffe und Luftfahrzeuge)	20	14	17	8	15	8
QU	Nicht ermittelte Länder und Gebiete	336	230	258	262	213	305
<b>Ausfuhr insgesamt</b>		<b>1 135 790</b>	<b>1 100 628</b>	<b>995 100</b>	<b>1 158 231</b>	<b>1 151 968</b>	<b>1 281 821</b>

Juli	August	September	Oktober	November	Dezember	2002 insgesamt	Veränderung 2002 zu 2001 %	Code des Landes
2 273	2 852	7 543	4 024	3 174	4 570	47 828	27	AE
43	67	326	112	940	323	4 018	16	OM
28	57	43	167	1 128	17	6 878	137	YE
-	-	2 776	1 096	23	6	3 998	731	AF
177	252	195	176	350	253	2 618	19	PK
1 514	3 845	2 160	1 200	1 352	1 892	35 260	11	IN
23	119	15	559	198	370	1 826	96	BD
5	2	-	3	3	5	32	167	MV
119	185	153	87	124	95	1 729	-7	LK
-	-	29	-	28	18	154	-8	NP
-	-	-	-	30	-	42	-66	BT
571	-	10	-	-	4	586	x	MM
1 974	2 312	2 500	3 502	3 402	4 881	30 345	-1	TH
13	-	-	11	1	-	68	278	LA
222	961	2 059	1 284	320	844	13 237	24	VN
-	-	-	-	-	-	14	27	KH
490	1 476	920	1 136	1 022	481	12 039	-28	ID
22 929	36 495	59 587	40 655	40 324	53 732	493 573	14	MY
-	123	-	-	-	-	216	535	BN
12 698	10 381	13 397	11 632	14 604	15 329	141 218	24	SG
1 293	1 548	1 290	2 331	1 181	1 779	18 391	11	PH
1 756	60	56	74	38	18	2 554	-6	MN
31 526	22 319	23 736	32 094	32 223	27 971	284 814	12	CN
-	131	516	377	57	143	1 502	155	KP
9 098	5 466	11 676	6 472	7 531	9 523	92 974	28	KR
16 462	21 170	27 023	36 380	33 568	34 101	335 847	-23	JP
6 176	6 359	5 253	6 025	4 842	6 652	71 127	-1	TW
2 967	6 900	4 285	5 903	4 746	3 522	55 096	-17	HK
-	-	-	24	22	-	56	-68	MO
<b>7 801</b>	<b>4 743</b>	<b>6 731</b>	<b>7 688</b>	<b>2 557</b>	<b>5 455</b>	<b>55 724</b>	<b>9</b>	
6 975	4 062	6 026	6 595	2 168	4 926	47 140	13	AU
-	1	5	-	-	-	37	x	PG
763	639	455	713	375	379	6 957	-19	NZ
-	-	-	-	-	-	-	x	SB
-	9	-	-	-	-	9	x	TV
61	1	61	73	1	99	544	14	NC
-	-	-	-	-	-	-	x	WF
-	-	-	-	-	-	2	-95	FJ
-	-	-	-	-	-	16	x	WS
-	-	-	-	-	-	-	x	MP
-	-	-	-	3	-	369	x	PF
-	-	-	-	-	-	-	x	PW
-	-	-	-	-	-	2	x	UM
-	-	-	-	-	16	26	x	CC
-	-	-	-	1	-	3	x	CK
-	30	-	-	7	-	37	x	NU
2	-	184	308	3	35	556	x	TK
-	1	-	-	-	-	1	x	BV
-	-	-	-	-	-	24	x	TF
<b>243</b>	<b>141</b>	<b>201</b>	<b>231</b>	<b>121</b>	<b>138</b>	<b>2 760</b>	<b>19</b>	
5	4	1	2	-	-	94	34	QR
238	137	199	229	121	138	2 666	19	QU
<b>1 003 705</b>	<b>1 150 528</b>	<b>1 419 659</b>	<b>1 207 965</b>	<b>1 207 519</b>	<b>1 118 816</b>	<b>13 931 729</b>	<b>5</b>	



**3. Ausfuhr des Freistaates Sachsen 2002 nach Warengruppen, wichtigen  
Warenuntergruppen und ausgewählten Bestimmungsländern (in 1 000 €)**

Nr. der Systematik	Warengruppe Warenuntergruppe	EU-Länder					
		insgesamt	darunter				
			Frankreich	Niederlande	Italien	V. Königr.	Portugal
<b>1-4</b>	<b>Ernährungswirtschaft</b>	<b>321 726</b>	<b>55 846</b>	<b>47 615</b>	<b>87 684</b>	<b>32 553</b>	<b>4 699</b>
1	Lebende Tiere	6 228	1 110	2 549	462	5	-
2	Nahrungsmittel tierischen Ursprungs	153 412	35 858	8 921	65 004	14 223	1 107
3	Nahrungsmittel pflanzlichen Ursprungs	105 581	14 470	20 000	10 203	12 669	2 329
4	Genussmittel	56 505	4 408	16 145	12 016	5 656	1 263
<b>5-8</b>	<b>Gewerbliche Wirtschaft</b>	<b>5 731 294</b>	<b>818 921</b>	<b>445 101</b>	<b>833 965</b>	<b>920 770</b>	<b>676 112</b>
5	Rohstoffe darunter	25 286	3 526	4 121	3 335	381	7 285
503	Wolle und andere Tierhaare	14 158	3 015	15	1 831	114	7 153
526	Nickelerze	415	-	-	-	-	-
6	Halbwaren darunter	187 412	28 520	32 142	41 915	3 897	15 490
602	Rohseide, Seidengarne, künstl. und synth. Fäden	25 701	781	231	20 088	165	336
608	Halbstoffe aus zellulosehaltigen Faserstoffen	8 816	2 193	2 634	648	589	49
612	Mineralische Baustoffe, a. n. g.	14 987	750	3 385	1 284	1 023	62
645	Aluminium und -legierungen, Abfälle und Schrott	14 265	1 827	1 314	242	-	152
669	Mineralölerzeugnisse	17 504	5	17 452	1	-	-
7	Fertigwaren-Vorerzeugnisse darunter	676 090	107 171	100 743	89 077	87 910	9 603
	Gewebe, Gewirke u. Gestricke aus						
702	Chemiefasern	27 676	8 340	3 460	1 318	4 167	367
704	Baumwolle	23 639	3 032	4 127	666	1 723	621
708	Papier und Pappe	108 115	10 097	27 975	12 855	23 432	437
709	Sperrholz, Span- und Faserplatten, Furnierblätter	57 059	1 714	5 252	875	9 601	211
732	Kunststoffe	118 215	22 895	10 123	21 657	12 107	1 517
734	Farben, Lacke, Kitte	33 044	4 387	2 044	6 788	5 181	2 660
749	Chemische Vorerzeugnisse, a. n. g.	119 674	19 597	19 858	29 245	6 136	1 336
751	Rohre aus Eisen oder Stahl	43 950	15 929	8 754	1 187	1 946	1 267
753	Stäbe und Profile aus Eisen oder Stahl	32 289	4 102	10 977	5 479	7 539	382
8	Fertigwaren-Enderzeugnisse darunter	4 842 507	679 703	308 096	699 638	828 582	643 733
813	Papierwaren	60 075	6 526	9 592	1 283	8 044	203
829	Eisen-, Blech- und Metallwaren, a. n. g.	140 861	19 896	8 324	8 517	16 629	1 616
832	Waren aus Kunststoffen	116 682	29 990	7 118	11 090	13 907	2 622
835	Duftstoffe und Körperpflegemittel	36 092	4 908	737	6 032	8 613	1 622
841-859	Erzeugnisse des Maschinenbaus darunter	772 586	123 606	129 264	164 786	78 298	8 572
842	Pumpen und Kompressoren	142 438	9 725	79 251	11 464	9 458	1 480
844	Lager, Getriebe, Zahnräder und Antriebselemente	37 340	7 374	1 526	6 198	4 325	807
852	Werkzeugmaschinen	73 521	12 590	2 306	16 423	13 525	410
854	Maschinen für das Papier- und Druckgewerbe	282 492	59 848	15 794	113 874	21 741	2 964
861-869	Elektrotechnische Erzeugnisse darunter	1 093 326	41 159	24 310	304 306	26 841	591 211
861	Geräte zur Elektrizitätserzeugung und -verteilung	127 933	21 228	14 140	14 295	15 775	742
865	Elektronische Bauelemente	897 053	5 248	2 553	284 905	7 504	589 675
881	Schienenfahrzeuge	40 108	97	511	-	40	3
883	Luftfahrzeuge	115 032	32 553	-	27 420	1 052	-
884-887	Erzeugnisse des Kraftfahrzeugbaus darunter	2 091 623	379 037	84 164	130 385	626 808	28 768
884	Fahrgestelle, Karosserien, Motoren, Teile, Zubeh.	447 030	51 062	1 370	13 473	33 998	1 033
885	Personenkraftwagen, Wohnmobile	1 633 786	324 059	81 743	114 810	592 810	27 735
<b>1-8</b>	<b>Ausfuhr insgesamt</b>	<b>6 053 020</b>	<b>874 767</b>	<b>492 716</b>	<b>921 650</b>	<b>953 323</b>	<b>680 811</b>

			Andere europäische Länder					Vereinigte Staaten	Japan	Volksrep. China	Nr. der Systematik
			darunter								
Spanien	Österreich	Belgien	Schweiz	Polen	Tschech. Rep.	Slowakei	Russ. Föd.				
<b>16 925</b>	<b>28 147</b>	<b>25 578</b>	<b>2 560</b>	<b>13 300</b>	<b>10 769</b>	<b>2 286</b>	<b>14 771</b>	<b>948</b>	<b>6 453</b>	<b>313</b>	<b>1-4</b>
937	88	83	-	1	2	2	-	10	-	-	1
7 662	9 416	6 202	546	303	951	73	10 063	58	5 704	256	2
2 924	17 918	9 646	1 635	12 955	9 672	2 205	4 611	872	579	16	3
5 402	726	9 647	379	40	145	5	97	7	170	41	4
<b>621 129</b>	<b>422 384</b>	<b>436 367</b>	<b>307 081</b>	<b>438 077</b>	<b>696 753</b>	<b>300 696</b>	<b>258 473</b>	<b>2 538 935</b>	<b>329 394</b>	<b>284 501</b>	<b>5-8</b>
1 141	2 953	818	423	5 626	6 896	820	365	64	141	761	5
1 030	822	17	-	1 449	2 880	22	64	-	102	520	503
-	-	-	-	-	-	-	-	-	-	163	526
11 154	30 927	8 640	6 690	36 759	192 769	2 113	1 458	2 454	279	4 721	6
2 402	521	611	2 213	1 003	730	115	176	1 469	47	-	602
439	295	534	588	1 629	1 301	88	-	-	17	3 071	608
240	4 776	1 432	1 515	12 894	9 795	901	697	24	95	571	612
-	9 804	632	121	13 672	149	28	-	-	-	136	645
8	34	-	18	1 836	148 361	-	525	-	-	1	669
48 327	85 641	62 614	68 804	97 209	102 019	16 455	31 806	73 867	26 239	20 473	7
1 302	3 080	3 338	681	9 851	11 686	569	2 924	866	195	269	702
228	10 440	838	2 082	6 337	20 819	1 164	835	495	353	-	704
4 745	16 306	4 016	17 463	17 153	13 930	2 151	6 248	16 518	4 342	2 424	708
3 973	5 445	16 710	5 344	13 405	2 034	3 921	3 571	533	204	4 646	709
9 754	10 047	16 246	4 480	4 765	6 377	423	1 595	5 235	1 344	3 630	732
4 510	2 727	1 125	2 288	8 006	5 458	1 082	8 339	834	69	2 257	734
14 266	4 110	12 386	8 146	5 220	5 419	693	6 894	34 737	18 880	4 348	749
1 230	6 407	1 150	1 757	2 154	3 197	754	202	3 546	4	488	751
457	2 184	179	3 424	5 047	4 682	492	49	3 734	-	111	753
560 506	302 862	364 295	231 165	298 484	395 069	281 309	224 844	2 462 550	302 735	258 546	8
2 267	12 379	9 138	6 978	4 114	5 791	322	3 249	1 709	112	16	813
14 269	18 460	15 336	21 972	25 520	24 478	2 979	6 883	9 749	448	13 394	829
14 631	11 077	13 341	18 296	14 856	12 890	2 937	4 033	8 365	583	3 988	832
3 907	1 109	931	1 092	5 796	2 560	1 351	14 844	171	32	104	835
57 077	64 703	50 991	54 012	62 840	58 937	13 614	61 733	217 541	27 096	109 269	841-859
11 483	3 646	2 158	1 722	12 898	2 991	718	2 370	11 039	145	6 871	842
5 683	6 042	1 698	2 157	6 181	2 231	202	839	12 199	148	8 901	844
4 348	8 632	10 057	8 870	7 350	6 720	2 492	4 831	17 981	5 023	22 375	852
24 203	14 887	7 615	9 029	4 983	8 215	3 133	27 868	117 668	4 389	42 738	854
26 431	27 083	8 864	23 550	34 282	46 177	4 361	17 895	485 901	41 036	23 549	861-869
10 676	18 400	7 661	12 690	25 836	26 337	3 275	10 353	19 087	1 374	10 529	861
876	2 087	61	4 298	805	5 665	4	149	440 055	38 557	9 786	865
27	2 793	17	9 185	4 425	2 046	2 559	33	54	-	127	881
967	28	52 873	55	5	29	-	-	2 845	230	34	883
421 205	75 828	174 850	40 222	95 501	175 866	235 924	63 502	1 670 077	200 791	82 941	884-887
190 177	17 764	118 000	15 977	47 389	137 323	216 574	3 547	27 580	697	82 941	884
230 470	56 396	56 453	23 856	43 992	37 321	19 287	58 503	1 642 459	200 094	-	885
<b>638 054</b>	<b>450 531</b>	<b>461 946</b>	<b>309 641</b>	<b>451 377</b>	<b>707 522</b>	<b>302 982</b>	<b>273 244</b>	<b>2 539 882</b>	<b>335 847</b>	<b>284 814</b>	<b>1-8</b>

#### 4. Einfuhr des Freistaates Sachsen von Januar bis Dezember 2002 nach Warengruppen und Warenuntergruppen (in 1 000 €)

Nr. der Systematik	Warengruppe Warenuntergruppe	Januar	Februar	März	April	Mai
<b>1-4</b>	<b>Ernährungswirtschaft</b>	<b>42 415</b>	<b>43 374</b>	<b>47 266</b>	<b>57 581</b>	<b>48 262</b>
<b>1</b>	<b>Lebende Tiere</b>	<b>713</b>	<b>472</b>	<b>533</b>	<b>560</b>	<b>1 067</b>
	davon					
101	Pferde	70	6	3	17	17
102	Rinder	66	173	400	33	23
103	Schweine	351	280	121	483	205
105	Schafe	-	-	-	-	-
107	Hausgeflügel	223	1	1	21	810
109	Lebende Tiere, a. n. g.	3	11	9	7	12
<b>2</b>	<b>Nahrungsmittel tierischen Ursprungs</b>	<b>7 893</b>	<b>5 004</b>	<b>7 028</b>	<b>8 005</b>	<b>8 559</b>
	davon					
201	Milch und Milcherzeugnisse, ausgen. Butter und Käse	1 808	1 010	1 078	1 446	2 357
202	Butter u. a. Fettstoffe aus der Milch, Milchstreichfette	56	13	504	213	80
203	Käse	1 253	254	596	929	1 188
204	Fleisch und Fleischwaren	3 464	2 140	3 340	2 999	3 112
206	Fische und Krebstiere, Weichtiere u. a. wirbellose Wassertiere, einschl. Zubereitungen daraus	436	303	329	536	598
208	Tierische Öle und Fette	-	17	15	36	37
209	Eier, Eiweiß und Eigelb	564	864	285	962	152
211	Fischmehl, Fleischmehl und ähnliche Erzeugnisse	-	-	-	-	-
219	Nahrungsmittel tierischen Ursprungs, a. n. g.	312	403	882	884	1 035
<b>3</b>	<b>Nahrungsmittel pflanzlichen Ursprungs</b>	<b>30 051</b>	<b>33 028</b>	<b>34 041</b>	<b>42 309</b>	<b>32 235</b>
	davon					
301	Weizen	3	-	-	88	7
302	Roggen	-	-	-	-	-
303	Gerste	113	127	8	-	-
304	Hafer	-	-	-	-	-
305	Mais	6	290	275	113	4
308	Sorghum, Hirse u. sonstiges Getreide, ausgen. Reis	6	12	-	4	3
309	Reis und Reiserzeugnisse	153	200	169	268	131
310	Getreideerzeugnisse, ausgen. Reiserzeugnisse	26	31	76	56	49
315	Backwaren und andere Zubereitungen aus Getreide	591	576	1 542	1 365	1 277
316	Malz	60	108	129	236	136
320	Saat- u. Pflanzgut, ausgen. Ölsaaten	36	34	36	22	5
325	Hülsenfrüchte	4	33	46	30	8
335	Grün- und Rauhfutter	36	37	28	20	34
340	Kartoffeln und Kartoffelerzeugnisse	79	228	109	274	382
345	Gemüse und sonstige Küchengewächse, frisch	4 630	4 678	6 412	6 829	4 870
350	Frischobst, ausgen. Südfrüchte	2 021	1 912	3 043	4 674	4 066
355	Südfrüchte	2 848	3 340	3 110	2 782	1 429
360	Schalen- und Trockenfrüchte	422	720	2 308	822	660
370	Gemüsezubereitungen und Gemüsekonserven	2 412	2 743	2 926	4 006	2 708
372	Obstzubereitungen und Obstkonserven	1 505	2 977	2 253	1 935	2 524
375	Obst- und Gemüsesäfte	3 306	3 609	577	5 102	1 681
377	Kakao und Kakaoerzeugnisse	662	212	135	172	233
379	Gewürze	58	77	132	96	87
381	Zuckerrüben, Zucker und Zuckererzeugnisse	605	774	676	426	836
383	Ölfrüchte	3 629	3 116	4 009	3 173	2 295
385	Pflanzliche Öle und Fette	1 891	2 339	2 084	2 741	2 430
389	Ölkuchen	353	269	284	356	146
393	Kleie, Abfallerzeugnisse zur Viehfütterung und sonstige Futtermittel	342	172	287	576	250
395	Nahrungsmittel pflanzlichen Ursprungs, a. n. g.	589	594	846	877	983
396	Lebende Pflanzen und Erzeugnisse der Ziergärtnerei	3 671	3 824	2 540	5 264	5 001

Juni	Juli	August	September	Oktober	November	Dezember	2002 insgesamt	Veränderung um % 2002 zu 2001	Nr. der Systematik
<b>46 728</b>	<b>56 360</b>	<b>48 196</b>	<b>44 617</b>	<b>51 870</b>	<b>55 241</b>	<b>52 307</b>	<b>594 217</b>	<b>6</b>	<b>1-4</b>
<b>413</b>	<b>254</b>	<b>509</b>	<b>14</b>	<b>223</b>	<b>338</b>	<b>669</b>	<b>5 766</b>	<b>-7</b>	<b>1</b>
17	12	10	9	1	3	4	166	-42	101
-	-	241	-	17	148	60	1 161	212	102
277	174	82	3	157	178	148	2 459	-22	103
-	-	-	-	27	3	-	31	82	105
115	62	168	-	10	-	450	1 861	-18	107
4	7	9	2	10	6	7	87	21	109
<b>5 756</b>	<b>7 948</b>	<b>7 793</b>	<b>8 543</b>	<b>8 411</b>	<b>10 848</b>	<b>10 279</b>	<b>96 065</b>	<b>-10</b>	<b>2</b>
1 247	1 930	2 301	1 041	2 349	2 252	1 168	19 987	29	201
67	78	50	28	247	1 000	537	2 871	-71	202
550	1 743	874	986	1 051	1 469	763	11 654	36	203
2 316	3 068	3 443	5 571	3 957	4 960	6 034	44 406	-13	204
									206
299	326	318	262	276	366	265	4 315	-58	
-	-	1	3	98	103	53	363	-60	208
308	256	345	213	148	357	152	4 606	-3	209
-	-	-	-	-	-	-	-	x	211
969	546	461	442	284	340	1 306	7 864	22	219
<b>33 362</b>	<b>41 048</b>	<b>35 681</b>	<b>31 727</b>	<b>37 000</b>	<b>38 129</b>	<b>33 855</b>	<b>422 467</b>	<b>11</b>	<b>3</b>
-	22	-	3	35	278	78	514	512	301
-	-	-	51	-	-	-	51	750	302
-	-	10	-	42	304	123	726	92	303
-	-	-	-	-	-	-	-	-	304
8	4	4	-	166	4	-	875	-28	305
-	-	-	-	7	1	-	33	-39	308
235	204	184	187	209	259	86	2 284	-18	309
24	75	31	51	55	31	48	554	-57	310
886	1 852	1 292	997	1 443	1 152	1 690	14 663	11	315
232	257	199	92	170	128	15	1 762	126	316
5	-	1	32	7	43	5	227	155	320
4	15	33	18	12	14	20	236	-38	325
30	8	13	19	7	39	21	293	-40	335
423	643	169	132	191	191	208	3 030	-10	340
3 820	5 506	4 678	5 132	4 084	4 080	3 535	58 253	-3	345
4 189	5 297	4 896	3 861	4 166	2 846	1 715	42 687	9	350
852	1 273	1 703	1 388	2 431	2 977	3 978	28 112	19	355
735	471	597	1 454	1 391	225	896	10 702	-36	360
3 396	3 246	2 830	2 534	3 949	3 166	3 724	37 639	23	370
3 598	3 137	2 731	1 894	3 281	2 237	2 130	30 200	54	372
3 484	8 102	4 122	3 376	2 380	1 221	3 199	40 157	1	375
166	563	520	544	604	336	2 345	6 491	-23	377
2	20	121	56	39	151	205	1 044	102	379
503	771	785	554	262	335	463	6 990	23	381
1 292	1 329	753	2 015	2 961	9 305	1 796	35 673	21	383
3 158	2 566	3 525	2 658	2 772	3 603	2 381	32 147	250	385
557	414	179	292	342	322	561	4 075	-29	389
									393
385	227	509	258	293	506	468	4 273	7	
1 096	1 006	1 743	583	1 308	454	1 423	11 500	-25	395
4 281	4 041	4 055	3 546	4 395	3 920	2 739	47 277	-4	396

Noch: 4. Einfuhr des Freistaates Sachsen von Januar bis Dezember 2002 nach Warengruppen und Warenuntergruppen (in 1 000 €)

Nr. der Systematik	Warengruppe Warenuntergruppe	Januar	Februar	März	April	Mai
<b>4</b>	<b>Genussmittel</b>	<b>3 758</b>	<b>4 870</b>	<b>5 664</b>	<b>6 707</b>	<b>6 402</b>
	davon					
401	Hopfen	-	-	-	-	-
402	Kaffee	-	3	3	-	-
403	Tee und Mate	-	48	17	1	2
411	Rohtabak und Tabakerzeugnisse	-	599	404	36	455
421	Bier	353	318	249	363	437
423	Branntwein	259	748	1 001	1 057	1 380
425	Wein	3 146	3 154	3 990	5 251	4 127
<b>5-8</b>	<b>Gewerbliche Wirtschaft</b>	<b>594 037</b>	<b>615 284</b>	<b>606 361</b>	<b>730 752</b>	<b>661 036</b>
<b>5</b>	<b>Rohstoffe</b>	<b>67 134</b>	<b>56 561</b>	<b>67 807</b>	<b>69 233</b>	<b>61 425</b>
	davon					
502	Chemiefasern, einschließlich Abfälle, Seidenraupenkokons und Abfallseide	165	326	1 587	2 597	1 398
503	Wolle und andere Tierhaare, roh oder bearbeitet, Reißwolle	1 191	3 157	1 886	2 659	2 404
504	Baumwolle, roh oder bearbeitet, Reißbaumwolle, Abfälle	1 111	652	1 472	950	1 170
505	Flachs, Hanf, Jute, Hartfasern und sonstige pflanzliche Spinnstoffe	6	114	68	22	134
506	Abfälle von Gespinnstwaren, Lumpen und dgl.	256	207	239	88	45
507	Felle zu Pelzwerk, roh	161	429	209	-	-
508	Felle und Häute, roh, a. n. g.	173	71	48	94	75
511	Rundholz	86	95	164	246	305
513	Rohkautschuk	477	137	806	464	270
516	Steinkohle und Steinkohlenbriketts	445	151	145	448	195
517	Braunkohle und Braunkohlenbriketts	347	370	121	153	77
518	Erdöl und Erdgas	59 029	48 098	58 311	58 125	51 302
519	Eisenerze	-	6	-	-	-
520	Eisen-, manganhaltige Abbrände und Schlacken	3	18	8	52	3
522	Kupfererze	-	-	-	-	-
523	Bleierze	-	-	-	-	-
524	Zinkerze	-	-	-	-	-
526	Nickelerze	-	-	-	-	-
528	Erze und Metallaschen, a. n. g.	679	63	56	558	302
529	Bauxid, Kryolith	48	-	-	-	-
530	Speisesalz und Industriesalz	1	3	53	19	-
532	Steine und Erden, a. n. g.	2 053	1 529	2 137	1 787	2 645
534	Rohstoffe für chemische Erzeugnisse, a. n. g.	67	29	35	31	68
537	Edelsteine, Schmucksteine und Perlen, roh	-	-	-	5	58
590	Rohstoffe, auch Abfälle, a. n. g.	836	1 105	460	933	975
<b>6</b>	<b>Halbwaren</b>	<b>31 705</b>	<b>37 888</b>	<b>39 022</b>	<b>38 208</b>	<b>31 613</b>
	davon					
602	Rohseide und Seidengarne, künstliche und synthetische Fäden, auch gezwirnt	2 216	3 982	2 720	3 490	3 236
	Garne aus					
603	Chemiefasern	596	1 057	754	957	813
604	Wolle oder anderen Tierhaaren	299	273	550	605	363
605	Baumwolle	1 071	2 283	1 503	1 933	1 557
606	Flachs, Hanf, Jute, Hartfasern und dgl.	75	125	50	58	64
607	Schnittholz	1 323	1 207	1 545	1 870	1 802
608	Halbstoffe aus zellulosehaltigen Faserstoffen	2 895	4 014	2 443	1 915	2 744
609	Kautschuk, bearbeitet	873	591	212	211	293
611	Zement	1 043	538	1 751	1 247	907
612	Mineralische Baustoffe, a. n. g.	2 728	2 549	2 482	3 786	3 152

Juni	Juli	August	September	Oktober	November	Dezember	2002 insgesamt	Veränderung um % 2002 zu 2001	Nr. der Systematik
<b>7 196</b>	<b>7 110</b>	<b>4 214</b>	<b>4 332</b>	<b>6 237</b>	<b>5 926</b>	<b>7 504</b>	<b>69 919</b>	<b>4</b>	<b>4</b>
-	-	-	-	-	-	-	-	x	401
2	-	4	-	75	22	-	109	2	402
-	1	-	3	3	4	6	85	673	403
618	5	251	901	435	361	718	4 784	-20	411
401	461	332	500	517	469	379	4 780	7	421
1 374	3 015	279	503	604	920	1 438	12 577	15	423
4 802	3 628	3 348	2 425	4 602	4 150	4 963	47 584	4	425
<b>625 416</b>	<b>637 214</b>	<b>602 488</b>	<b>626 400</b>	<b>717 794</b>	<b>687 648</b>	<b>610 642</b>	<b>7 715 071</b>	<b>3</b>	<b>5-8</b>
<b>62 191</b>	<b>27 230</b>	<b>47 345</b>	<b>82 359</b>	<b>54 639</b>	<b>81 480</b>	<b>62 782</b>	<b>740 186</b>	<b>2</b>	<b>5</b>
									502
1 019	784	771	2 182	2 283	928	1 624	15 664	0	503
2 608	2 354	1 343	1 305	2 459	1 820	2 622	25 808	9	504
1 082	278	528	429	586	908	586	9 753	-12	505
14	117	61	44	173	106	148	1 007	-52	506
120	194	222	209	221	302	427	2 531	41	507
-	-	-	-	-	-	-	799	21	508
37	143	174	84	34	17	89	1 040	-37	511
404	509	327	329	347	324	231	3 367	13	513
377	497	546	176	884	456	310	5 400	-24	516
303	289	88	94	522	168	206	3 053	-23	517
117	76	178	143	244	485	309	2 620	-16	518
51 456	16 994	40 101	74 650	42 812	72 123	52 600	625 600	2	519
-	-	-	-	-	-	-	6	x	520
3	11	24	65	114	308	287	898	866	522
-	-	-	-	-	-	-	-	-	523
-	-	-	-	-	-	-	-	-	524
-	-	-	-	-	-	-	-	-	526
54	1 289	250	141	932	229	236	4 789	82	528
19	-	36	-	-	-	-	102	-42	529
29	62	3	4	12	11	20	217	309	530
2 866	1 845	1 715	1 538	1 912	2 607	2 278	24 912	-16	532
26	67	35	60	25	66	94	603	6	534
-	1	-	6	5	9	10	96	-19	537
1 657	1 720	944	899	1 073	613	706	11 921	7	590
<b>34 688</b>	<b>42 744</b>	<b>34 930</b>	<b>41 322</b>	<b>36 421</b>	<b>36 715</b>	<b>33 437</b>	<b>438 694</b>	<b>-9</b>	<b>6</b>
									602
3 354	2 202	2 296	2 231	3 523	2 426	1 886	33 561	-8	603
802	801	757	766	1 069	810	899	10 081	29	604
512	201	278	329	656	282	190	4 538	75	605
1 947	1 797	1 272	2 091	2 092	761	2 695	21 001	-15	606
118	58	75	32	55	34	68	811	-27	607
2 275	2 041	2 462	1 469	1 594	2 442	3 719	23 749	25	608
1 911	4 223	3 094	1 847	3 088	2 818	2 485	33 479	-19	609
311	564	296	159	205	369	152	4 235	32	611
833	589	520	795	826	768	201	10 018	-59	612
3 766	3 617	4 021	3 278	3 695	4 691	2 801	40 566	-10	

Noch: 4. Einfuhr des Freistaates Sachsen von Januar bis Dezember 2002 nach Warengruppen und Warenuntergruppen (in 1 000 €)

Nr. der Systematik	Warengruppe Warenuntergruppe	Januar	Februar	März	April	Mai
	noch: Halbwaren					
641	Roheisen	739	78	81	59	83
642	Abfälle und Schrott aus Eisen oder Stahl	1 174	1 393	1 607	2 766	3 756
643	Ferrolegerungen	142	313	1 166	408	250
644	Eisen oder Stahl in Rohformen als Halbzeug NE-Metalle roh, Legierungen, Abfälle u. Schrott aus	936	476	831	777	1 038
645	Aluminium	3 969	3 224	3 254	4 267	2 751
646	Kupfer	732	513	913	872	754
647	Nickel	-	169	-	355	22
648	Blei	619	489	1 191	877	687
649	Zinn	-	21	112	-	442
650	Zink	74	279	389	293	252
656	Radioaktive Elemente und radioaktive Isotope	7	20	7	26	25
659	Unedle Metalle, a. n. g.	62	256	382	55	272
661	Fettsäuren, Paraffin, Vaseline und Wachse	158	134	288	114	49
665	Koks u. Schweißkoks, aus Steinkohle od. Braunkohle	625	789	638	643	588
667	Rückstände der Erdöl- u. Steinkohlenteerdestillation	342	141	199	690	812
669	Mineralölerzeugnisse	845	2 195	1 514	1 857	1 700
671	Teer und Teerdestillationserzeugnisse	6	10	10	-	-
673	Düngemittel	1 297	1 433	2 216	2 072	1 610
679	Chemische Halbwaren, a. n. g.	5 742	5 213	6 641	1 388	1 234
683	Gold für gewerbliche Zwecke	4	33	4	5	6
690	Halbwaren, a. n. g.	1 112	4 089	3 571	4 614	349
<b>7</b>	<b>Fertigwaren-Vorerzeugnisse</b>	<b>60 442</b>	<b>64 817</b>	<b>72 395</b>	<b>94 867</b>	<b>80 027</b>
	davon					
	Gewebe, Gewirke und Gestricke aus					
701	Seide, künstlichen oder synthetischen Fäden	1 429	808	1 206	2 085	1 409
702	Chemiefasern	2 729	2 450	3 628	3 529	2 234
703	Wolle oder anderen Tierhaaren	228	134	104	264	1 653
704	Baumwolle	1 483	943	588	1 572	1 074
705	Flachs, Hanf, Jute, Hartfasern und dgl.	40	83	70	91	85
706	Leder	614	477	2 752	1 025	1 345
707	Pelzfelle, gegerbt oder zugerichtet	48	10	17	236	96
708	Papier und Pappe	7 219	9 988	13 216	29 610	19 651
709	Sperrholz, Span- u. Faserplatten, Furnierblätter u. dgl.	2 717	1 717	2 098	1 754	1 699
711	Glas	1 942	1 910	2 020	2 255	2 510
732	Kunststoffe	8 159	9 459	7 552	8 128	8 035
734	Farben, Lacke und Kitte	3 428	4 145	4 020	5 013	4 135
736	Dextrine, Gelatine, Leime	396	937	665	577	709
738	Sprengstoffe, Schießbedarf und Zündwaren	100	378	38	162	358
740	Pharmazeutische Grundstoffe	556	724	753	1 454	1 893
749	Chemische Vorerzeugnisse, a. n. g.	11 673	12 535	11 132	12 765	13 464
751	Rohre aus Eisen oder Stahl	2 355	2 595	3 252	2 794	2 277
753	Stäbe und Profile aus Eisen oder Stahl	2 026	1 739	2 104	2 225	1 985
755	Blech aus Eisen oder Stahl	4 878	5 567	7 728	7 425	6 861
757	Draht aus Eisen oder Stahl	1 905	2 252	1 713	2 026	1 703
759	Eisenbahnoberbaumaterial	601	1 276	1 550	1 141	1 870
	Halbzeuge aus					
771	Kupfer und Kupferlegierungen	527	1 573	1 088	1 008	1 149
772	Aluminium	4 150	2 809	4 267	4 990	3 322
779	unedlen Metallen, a. n. g.	581	262	291	833	56
781	Edelmetallen	398	10	211	1 619	179
790	Vorerzeugnisse, a. n. g.	263	39	333	287	277

Juni	Juli	August	September	Oktober	November	Dezember	2002 insgesamt	Veränderung um % 2002 zu 2001	Nr. der Systematik
146	143	131	55	126	116	62	1 819	-36	641
3 840	5 255	3 015	2 502	2 377	2 706	2 859	33 250	50	642
331	75	533	875	357	583	181	5 213	-47	643
402	615	292	739	444	819	257	7 625	-17	644
3 579	3 413	3 912	3 135	2 120	2 736	2 634	38 992	-8	645
584	1 120	1 013	1 419	2 807	763	968	12 457	20	646
376	581	288	170	280	1 430	206	3 876	-2	647
469	337	322	615	904	727	551	7 787	-26	648
7	3	-	9	27	6	7	633	154	649
420	292	293	217	290	119	431	3 349	-33	650
11	34	99	5	44	19	6	303	-29	656
8	116	181	372	353	231	218	2 507	-52	659
167	377	283	189	48	244	62	2 112	-10	661
727	432	173	557	357	2 732	713	8 973	7	665
1 054	1 320	1 648	1 134	1 424	1 621	1 351	11 736	94	667
1 987	2 685	1 539	10 757	1 540	1 779	2 868	31 266	367	669
67	60	721	273	15	-	-	1 162	84	671
1 688	1 703	1 978	1 411	981	1 506	1 698	19 593	-28	673
1 291	4 020	1 622	2 566	1 870	1 401	1 877	34 862	-54	679
-	243	-	16	25	-	84	422	121	683
1 709	3 830	1 816	1 311	3 232	1 776	1 307	28 717	-3	690
<b>79 887</b>	<b>87 857</b>	<b>74 853</b>	<b>78 971</b>	<b>86 861</b>	<b>82 483</b>	<b>77 734</b>	<b>941 193</b>	<b>9</b>	<b>7</b>
1 249	1 388	834	1 083	938	1 766	1 479	15 673	-3	701
3 161	3 535	2 363	2 845	1 589	3 565	2 600	34 228	-5	702
814	1 004	160	73	272	358	251	5 314	85	703
1 401	1 116	1 043	967	1 313	1 114	1 060	13 674	-7	704
85	80	68	76	154	114	154	1 100	20	705
688	2 526	932	1 943	1 450	3 202	2 179	19 132	19	706
85	2	19	29	79	64	24	709	-57	707
15 076	16 855	14 348	15 473	15 154	15 848	15 197	187 635	31	708
2 421	1 318	1 233	1 414	3 604	2 361	2 825	25 161	-20	709
2 252	1 070	2 110	1 509	1 811	1 163	859	21 410	40	711
8 484	10 179	5 511	10 333	8 444	9 078	7 430	100 790	-16	732
4 492	4 328	4 044	2 935	5 015	4 266	3 420	49 241	23	734
696	856	767	1 077	511	1 196	792	9 179	25	736
324	1 214	890	396	614	316	616	5 406	102	738
882	1 062	785	713	912	1 107	1 583	12 422	0	740
13 769	20 113	17 083	16 324	24 284	17 781	18 199	189 122	22	749
2 636	2 610	2 307	3 054	2 948	2 783	2 084	31 694	-20	751
2 271	2 167	1 709	1 658	1 574	2 337	1 416	23 212	-14	753
7 312	8 881	7 750	6 065	5 959	4 972	7 401	80 800	5	755
1 550	1 275	2 433	1 622	2 221	2 222	1 486	22 407	8	757
1 593	781	1 110	2 527	1 004	1 762	948	16 163	79	759
1 109	1 493	1 078	792	581	616	1 575	12 590	-7	771
5 369	3 245	4 831	5 502	5 508	4 161	2 961	51 115	19	772
899	266	740	411	319	202	732	5 591	-47	779
1 191	149	94	108	212	-	26	4 195	90	781
78	345	609	42	391	129	439	3 232	-5	790



Noch: 4. Einfuhr des Freistaates Sachsen von Januar bis Dezember 2002 nach Warengruppen und Warenuntergruppen (in 1 000 €)

Nr. der Systematik	Warengruppe Warenuntergruppe	Januar	Februar	März	April	Mai
<b>8</b>	<b>Fertigwaren-Enderzeugnisse</b>	<b>434 756</b>	<b>456 017</b>	<b>427 137</b>	<b>528 444</b>	<b>487 971</b>
	davon					
	Bekleidung aus Gewirken oder Gestrickten aus					
801	Seide oder Chemiefasern	1 968	2 943	2 133	4 093	3 605
802	Wolle oder anderen Tierhaaren	153	35	57	211	227
803	Baumwolle	1 492	1 619	1 516	2 311	1 791
	Bekleidung, ausgen. Gewirke oder Gestricke, aus					
804	Seide oder Chemiefasern	3 820	3 298	4 649	4 909	3 813
805	Wolle und anderen Tierhaaren	1 443	679	957	1 003	600
806	Baumwolle	2 300	2 073	2 476	2 013	1 970
807	Bekleidung aus Flachs, Hanf und dgl.	168	164	92	81	100
808	Kopfbedeckungen	199	243	67	265	287
809	Textilerzeugnisse, a. n. g.	8 520	11 515	7 776	13 157	9 016
810	Pelzwaren	1	1	4	-	-
811	Schuhe	1 121	1 904	1 240	1 767	1 156
812	Lederwaren und -bekleidung (ausgen. Schuhe)	1 045	457	870	1 422	1 034
813	Papierwaren	8 240	4 060	12 597	5 488	7 085
814	Druckerzeugnisse	995	942	1 068	1 323	1 963
815	Holzwaren (ohne Möbel)	4 715	4 728	4 969	6 959	5 088
816	Kautschukwaren	5 564	6 061	6 668	8 527	6 868
817	Waren aus Stein	1 011	967	850	907	1 021
818	Keramische Erzeugnisse, ohne Baukeramik	1 600	1 331	1 569	1 218	1 879
819	Glaswaren	2 070	4 269	3 179	3 163	2 229
820	Werkzeuge, Schneidwaren und Essbestecke aus unedlen Metallen	1 789	1 224	1 919	1 796	1 093
823	Waren aus Kupfer und Kupferlegierungen	301	360	181	322	272
829	Eisen-, Blech- und Metallwaren, a. n. g.	15 468	18 963	15 802	22 463	20 630
831	Waren aus Wachs oder Fetten	131	230	603	163	399
832	Waren aus Kunststoffen	9 290	9 578	8 878	12 437	10 959
833	Fotochemische Erzeugnisse	642	953	396	1 713	1 115
834	Pharmazeutische Erzeugnisse	761	389	2 158	3 500	3 219
835	Duftstoffe und Körperpflegemittel	779	1 284	677	2 797	1 513
839	Chemische Enderzeugnisse, a. n. g.	2 247	1 949	2 324	3 201	2 330
841 - 859	Erzeugnisse des Maschinenbaus	95 344	86 193	94 568	103 270	94 237
841	Kraftmaschinen (ohne Motoren für Ackerschlepper, Luft- und Straßenfahrzeuge)	3 123	2 387	1 984	3 974	1 057
842	Pumpen und Kompressoren	6 837	7 141	6 596	9 725	6 922
843	Armaturen	1 545	2 281	2 272	1 960	2 374
844	Lager, Getriebe, Zahnräder und Antriebselemente	2 885	3 197	2 512	2 994	2 494
845	Hebezeuge und Fördermittel	6 322	2 540	2 914	2 844	3 821
846	Landwirtschaftliche Maschinen (einschließlich Ackerschlepper)	2 084	2 121	2 575	2 527	4 667
847	Maschinen für das Textil-, Bekleidungs- und Ledergewerbe	1 057	1 380	784	1 430	1 108
848	Maschinen für das Ernährungsgewerbe und die Tabakverarbeitung	107	169	642	209	177
849	Bergwerks-, Bau- und Baustoffmaschinen	3 378	1 621	2 120	2 476	3 631
850	Guss- und Walzwerkstechnik	342	195	175	337	147
851	Maschinen für die Be- und Verarbeitung von Kautschuk oder Kunststoffen	371	1 285	960	401	234
852	Werkzeugmaschinen	27 468	14 397	22 125	17 803	16 569
853	Büromaschinen und automatische DV-Maschinen	10 526	14 878	15 793	23 148	17 584
854	Maschinen für das Papier- und Druckgewerbe	9 291	5 905	6 327	6 544	12 285
859	Maschinen, a. n. g.	20 009	26 697	26 788	26 896	21 167
860	Sportgeräte	252	90	166	160	158

Juni	Juli	August	September	Oktober	November	Dezember	2002 insgesamt	Veränderung um % 2002 zu 2001	Nr. der Systematik
<b>448 650</b>	<b>479 383</b>	<b>445 359</b>	<b>423 749</b>	<b>539 872</b>	<b>486 971</b>	<b>436 690</b>	<b>5 594 999</b>	<b>3</b>	<b>8</b>
2 912	3 068	3 150	3 659	4 348	3 590	3 702	39 172	4	801
145	270	417	217	369	266	189	2 556	-9	802
1 380	1 220	1 755	1 769	1 692	1 597	1 757	19 899	-24	803
3 580	3 043	3 470	3 270	3 529	3 467	4 193	45 040	-7	804
933	1 423	813	837	467	762	985	10 903	-7	805
1 938	2 309	2 522	1 456	1 853	2 412	2 039	25 361	6	806
117	189	68	63	121	93	37	1 292	-22	807
209	196	189	115	148	172	200	2 289	-4	808
9 362	10 114	9 269	7 411	11 934	9 438	10 351	117 863	-5	809
10	4	3	6	1	1	6	37	-66	810
788	2 633	753	1 137	1 110	1 374	782	15 765	-23	811
859	729	1 109	570	922	1 117	931	11 064	22	812
10 673	7 284	8 771	5 068	10 714	7 265	5 723	92 967	60	813
1 016	847	1 085	1 255	1 634	3 169	1 418	16 716	22	814
5 760	5 485	4 821	5 812	7 960	6 673	4 715	67 686	10	815
7 186	7 905	7 367	7 807	8 744	7 395	1 759	81 851	-2	816
1 307	1 506	934	1 294	1 026	1 353	1 159	13 335	-16	817
1 673	1 560	1 306	1 909	1 614	2 227	1 879	19 766	16	818
3 182	2 570	2 101	4 863	3 312	3 327	1 604	35 868	-5	819
									820
2 563	2 264	1 716	2 513	3 675	1 698	2 745	24 996	20	
492	363	310	673	315	342	492	4 422	37	823
22 809	22 536	21 600	21 072	21 110	21 836	15 988	240 278	7	829
177	509	712	597	1 096	1 099	881	6 596	46	831
13 177	12 556	9 987	10 752	9 157	11 308	9 306	127 386	31	832
1 458	2 023	1 085	1 466	1 414	1 420	1 558	15 243	33	833
1 463	786	696	1 992	840	796	1 027	17 626	-45	834
2 005	1 255	1 635	1 366	1 293	1 485	819	16 908	5	835
2 763	3 117	4 153	3 684	2 940	3 338	2 985	35 033	27	839
89 231	100 309	84 397	77 515	147 840	95 534	65 704	1 134 141	11	841 - 859
									841
870	889	281	1 526	2 666	821	2 815	22 394	40	
7 171	7 730	7 317	5 860	3 837	5 851	6 515	81 503	18	842
1 803	2 049	2 813	1 954	2 693	1 591	2 533	25 869	29	843
3 578	2 631	3 246	2 682	2 991	2 442	1 928	33 579	24	844
3 354	4 631	4 926	3 454	7 292	3 222	2 721	48 041	-17	845
									846
2 985	6 101	3 447	2 639	4 185	3 215	1 595	38 141	39	
									847
1 527	925	582	800	1 008	1 647	847	13 096	0	
									848
348	236	288	238	62	605	87	3 168	-47	
1 522	2 358	626	1 831	2 517	828	1 870	24 776	38	849
453	752	651	517	384	548	316	4 817	4	850
									851
593	1 587	856	776	257	1 039	291	8 649	33	
41 063	25 268	17 285	14 272	65 338	31 561	15 966	309 114	54	852
6 674	6 285	12 153	19 272	25 487	10 934	3 197	165 931	-14	853
2 015	12 650	1 678	6 686	7 683	6 582	6 660	84 306	-15	854
15 275	26 217	28 249	15 008	21 442	24 650	18 361	270 759	5	859
220	145	182	252	210	261	167	2 265	34	860

Noch: 4. Einfuhr des Freistaates Sachsen von Januar bis Dezember 2002 nach Warengruppen und Warenuntergruppen (in 1 000 €)

Nr. der Systematik	Warengruppe Warenuntergruppe	Januar	Februar	März	April	Mai
	noch: Fertigwaren-Enderzeugnisse					
861 - 869	Elektrotechnische Erzeugnisse	97 762	64 154	69 942	80 980	59 517
861	Geräte zur Elektrizitätserzeugung und -verteilung	28 639	20 112	20 135	19 444	17 407
862	Elektrische Lampen und Leuchten	2 319	2 615	1 868	1 991	1 858
863	Nachrichtentechnische Geräte und Einrichtungen	1 539	1 178	2 688	3 433	2 454
864	Rundfunk- und Fernsehgeräte, phono- und videotechnische Geräte	2 120	2 662	986	2 931	980
865	Elektronische Bauelemente	51 753	28 978	30 183	31 864	26 688
869	Elektrotechnische Erzeugnisse, a. n. g.	11 393	8 609	14 081	21 318	10 130
871	Medizinische Geräte u. orthopädische Vorrichtungen	2 136	1 697	2 044	2 182	1 391
872	Mess-, steuerungs- und regelungstechnische Erzeugnisse	18 973	31 022	8 863	13 972	12 297
873	Optische und fotografische Geräte	1 534	43 030	6 585	21 552	3 529
874	Uhren	748	925	545	771	832
875	Möbel	7 891	12 715	8 650	15 511	7 316
876	Musikinstrumente	702	804	662	584	843
877	Spielwaren	270	437	379	1 001	409
878	Schmuckwaren, Gold- und Silberschmiedewaren	88	36	117	228	244
881	Schienenfahrzeuge	13 534	13 655	13 342	15 665	12 520
882	Wasserfahrzeuge	-	3	10	16	16
883	Luftfahrzeuge	15 521	10 813	29 830	36 792	51 462
884 - 887	Erzeugnisse des Kraftfahrzeugbaus	94 495	98 854	97 306	118 504	144 147
884	Fahrgestelle, Karosserien, Motoren, Teile und Zubehör für Kraftfahrzeuge u. dgl.	73 961	73 384	65 858	87 232	90 756
885	Personenkraftwagen und Wohnmobile	19 327	22 245	29 499	27 632	49 465
886	Busse	-	-	-	-	22
887	Lastkraftwagen und Spezialfahrzeuge	1 207	3 226	1 949	3 641	3 903
888	Fahrräder	991	1 719	3 143	2 653	1 615
889	Fahrzeuge, a. n. g.	2 152	1 845	1 127	1 702	1 486
891	Vollständige Fabrikationsanlagen	972	1 691	190	298	1 629
896	Enderzeugnisse, a. n. g.	3 559	4 118	3 993	5 396	3 061
<b>1-8</b>	<b>Einfuhr insgesamt</b>	<b>636 452</b>	<b>658 657</b>	<b>653 626</b>	<b>788 333</b>	<b>709 298</b>

Juni	Juli	August	September	Oktober	November	Dezember	2002 insgesamt	Veränderung um % 2002 zu 2001	Nr. der Systematik
54 908	63 928	68 647	55 205	67 616	78 865	89 570	851 093	-11	861 - 869
18 912	19 395	19 767	18 741	23 403	21 071	18 288	245 314	-5	861
2 536	1 484	2 180	1 700	3 234	3 386	2 637	27 809	-5	862
1 989	2 407	3 038	3 106	2 885	7 117	10 818	42 652	114	863
									864
2 040	988	3 455	1 707	3 564	4 149	3 401	28 982	-12	
17 400	31 064	25 426	18 597	16 428	35 229	44 763	358 371	-23	865
12 032	8 590	14 781	11 353	18 101	7 914	9 664	147 965	0	869
3 428	788	1 217	2 119	1 594	2 286	3 502	24 383	-21	871
									872
25 041	22 299	11 770	15 651	23 174	9 154	7 402	199 619	-23	
4 642	1 827	5 756	2 913	16 937	20 037	40 237	168 579	-50	873
676	570	533	443	622	801	513	7 978	-24	874
11 335	11 191	8 995	9 524	13 514	12 343	12 020	131 004	0	875
924	499	511	661	934	792	524	8 441	9	876
568	318	327	292	457	563	445	5 467	4	877
38	41	47	58	134	107	28	1 167	-48	878
7 586	3 590	4 122	6 621	8 080	7 153	14 974	120 842	-24	881
30	3	25	6	-	18	-	127	72	882
30 599	31 566	40 792	42 409	11 551	26 171	3 495	331 001	82	883
107 936	138 032	118 206	108 474	136 745	126 496	112 130	1 401 325	19	884 - 887
									884
71 068	94 211	94 774	76 789	91 068	87 937	82 586	989 625	25	
33 648	34 897	21 881	27 080	38 504	33 612	26 445	364 234	5	885
204	16	2	-	-	-	-	245	-21	886
3 016	8 908	1 549	4 605	7 173	4 947	3 099	47 222	27	887
1 462	958	1 392	1 260	1 419	952	1 759	19 322	5	888
5 090	1 788	1 670	1 233	2 143	1 464	1 384	23 083	-16	889
2 134	211	1 221	1 921	403	1 554	534	12 758	6	891
2 865	3 557	3 750	4 558	3 163	3 395	3 071	44 484	27	896
<b>672 144</b>	<b>693 574</b>	<b>650 684</b>	<b>671 017</b>	<b>769 664</b>	<b>742 889</b>	<b>662 949</b>	<b>8 309 289</b>	<b>3</b>	<b>1-8</b>

## 5. Einfuhr des Freistaates Sachsen von Januar bis Dezember 2002 nach Herkunftsländern (in 1 000 €)

Code des Landes	Erdteil Herkunftsland Ländergruppe	Januar	Februar	März	April	Mai	Juni
	<b>Europa</b>	<b>465 441</b>	<b>480 425</b>	<b>499 719</b>	<b>590 220</b>	<b>557 734</b>	<b>517 240</b>
	davon						
FR	Frankreich	39 355	39 784	46 645	54 497	41 527	44 669
NL	Niederlande	25 791	66 629	32 328	54 432	31 345	32 270
IT	Italien	25 778	28 778	25 751	35 700	32 680	35 340
GB	Vereinigtes Königreich	9 747	9 824	10 427	17 262	29 419	15 967
IE	Irland	1 023	1 307	1 268	1 246	1 110	1 879
DK	Dänemark	14 056	8 517	3 772	4 925	5 761	5 958
GR	Griechenland	434	1 457	1 563	705	1 119	1 526
PT	Portugal	1 480	2 432	3 196	2 440	3 068	3 475
ES	Spanien	16 559	17 331	15 545	19 117	22 738	23 203
SE	Schweden	7 227	11 144	6 339	6 456	8 120	7 877
FI	Finnland	2 011	2 856	2 443	22 103	4 115	4 265
AT	Österreich	19 997	21 218	22 846	25 404	28 581	19 694
BE	Belgien	29 446	14 808	47 244	43 912	59 227	54 130
LU	Luxemburg	1 522	575	1 064	1 163	1 738	1 778
XC	Ceuta	-	4	1	-	2	1
IS	Island	1	9	1	98	19	24
NO	Norwegen	2 440	2 258	3 029	3 560	2 568	2 996
LI	Liechtenstein	192	479	130	135	147	273
CH	Schweiz	23 304	21 639	20 973	28 767	22 815	25 165
FO	Färöer	-	-	-	-	-	-
AD	Andorra	-	1	27	-	-	-
VA	Heiliger Stuhl	-	-	-	-	-	-
MT	Malta	-	509	20	8	7	50
SM	San Marino	-	-	1	1	2	-
TR	Türkei	4 321	3 514	4 960	2 718	7 087	4 510
EE	Estland	115	137	219	340	539	478
LV	Lettland	1 681	1 054	1 005	1 278	1 142	1 755
LT	Litauen	401	495	782	552	1 947	902
PL	Polen	60 700	61 538	61 502	63 181	68 505	55 529
CZ	Tschechische Republik	63 809	65 386	67 461	80 712	65 227	70 684
SK	Slowakei	8 903	8 616	7 108	13 013	7 302	10 113
HU	Ungarn	27 583	20 879	32 657	27 278	30 301	20 014
RO	Rumänien	2 464	2 744	2 944	3 158	3 852	2 578
BG	Bulgarien	511	668	667	1 522	713	562
AL	Albanien	-	-	-	-	-	-
UA	Ukraine	4 010	2 841	4 529	5 187	4 186	3 427
BY	Belarus	1 169	960	1 186	1 919	1 817	1 138
MD	Republik Moldau	42	17	13	19	71	68
RU	Russische Föderation	62 683	51 509	61 247	61 730	54 239	54 741
GE	Georgien	-	-	1	32	-	4
AZ	Aserbajdschan	-	-	-	-	-	-
KZ	Kasachstan	502	145	338	341	329	85
TM	Turkmenistan	-	-	-	-	-	-
UZ	Usbekistan	676	229	274	496	517	521
TJ	Tadschikistan	-	-	-	52	60	-
KG	Kirgisistan	-	-	-	-	-	-
SI	Slowenien	3 556	4 787	5 795	2 126	11 486	6 147
HR	Kroatien	734	2 078	628	1 016	709	671
BA	Bosnien und Herzegowina	98	67	74	274	104	15
YU	Jugoslawien	556	626	830	600	728	419
MK	Ehem. Jugosl. Republik Mazedonien	562	574	887	746	766	2 340
	<b>EU-Länder</b>	<b>194 427</b>	<b>226 660</b>	<b>220 431</b>	<b>289 362</b>	<b>270 548</b>	<b>252 031</b>
	Eurozone (EWU)	163 397	197 174	199 893	260 718	227 247	222 229
	Nicht Eurozone	31 030	29 485	20 538	28 644	43 300	29 802
	<b>Europa ohne EU-Länder</b>	<b>271 014</b>	<b>253 765</b>	<b>279 288</b>	<b>300 858</b>	<b>287 186</b>	<b>265 210</b>

Juli	August	September	Oktober	November	Dezember	2002 insgesamt	Veränderung 2002 zu 2001 %	Code des Landes
<b>544 345</b>	<b>485 490</b>	<b>552 604</b>	<b>552 156</b>	<b>542 300</b>	<b>509 030</b>	<b>6 296 705</b>	<b>7</b>	
50 853	36 375	55 190	59 709	52 407	40 715	561 726	12	FR
40 232	35 303	49 864	37 322	30 429	59 732	495 679	-12	NL
42 277	31 977	32 603	43 145	37 016	31 581	402 626	14	IT
27 871	18 799	20 024	19 115	16 373	14 468	209 295	14	GB
1 608	1 679	1 646	1 566	784	1 043	16 160	-63	IE
4 311	7 540	4 028	6 103	7 127	4 826	76 923	-15	DK
1 446	825	1 131	1 360	950	2 617	15 132	-1	GR
2 764	5 116	2 397	3 205	2 754	2 797	35 124	112	PT
23 151	15 385	15 383	24 682	19 052	20 988	233 133	28	ES
13 382	11 538	8 018	15 143	8 270	11 169	114 685	55	SE
9 811	3 704	3 350	3 331	5 754	4 364	68 108	29	FI
35 053	20 360	21 284	24 825	19 010	23 424	281 695	10	AT
49 141	45 798	45 239	23 982	20 544	17 375	450 847	58	BE
2 582	1 289	1 607	1 013	959	1 650	16 940	56	LU
-	-	1	-	8	6	23	475	XC
-	38	47	343	-	170	748	-53	IS
3 783	3 739	4 558	2 435	3 566	2 322	37 255	58	NO
158	270	239	178	236	97	2 533	31	LI
25 908	24 633	26 191	34 198	24 402	22 968	300 963	4	CH
-	1	-	-	-	-	1	x	FO
-	-	-	-	2	10	40	x	AD
-	-	-	-	-	-	-	x	VA
4	52	75	72	78	56	932	x	MT
-	-	-	-	-	5	9	-83	SM
4 293	5 322	3 599	4 206	4 930	4 162	53 622	-22	TR
643	252	457	440	484	418	4 521	-16	EE
1 719	993	1 330	932	998	765	14 651	-11	LV
1 641	669	668	1 060	929	918	10 963	62	LT
53 738	57 633	61 224	72 164	64 575	50 515	730 803	6	PL
70 187	61 851	63 176	70 610	76 148	59 697	814 950	-1	CZ
9 990	6 913	8 708	14 461	18 576	19 021	132 725	8	SK
24 442	24 304	23 625	21 048	28 607	33 592	314 331	-11	HU
2 318	2 881	5 457	3 624	3 901	2 477	38 397	-5	RO
1 368	773	1 018	757	789	1 379	10 727	10	BG
21	45	-	-	-	-	66	x	AL
4 721	4 250	3 567	5 386	4 866	5 848	52 819	32	UA
1 871	1 789	1 512	2 044	2 631	918	18 956	36	BY
24	243	15	40	119	134	805	16	MD
21 883	44 362	78 789	46 319	75 019	59 782	672 302	1	RU
-	-	-	34	8	-	80	-75	GE
-	-	-	-	-	-	-	x	AZ
446	492	299	224	832	358	4 391	-46	KZ
-	-	-	-	-	-	-	x	TM
26	49	24	-	-	-	2 811	-20	UZ
-	-	-	-	95	-	207	99	TJ
-	45	19	20	-	-	84	140	KG
8 212	6 241	3 503	4 720	6 488	3 490	66 550	-2	SI
958	851	1 096	925	919	503	11 089	40	HR
20	12	9	72	76	279	1 099	-65	BA
1 055	790	935	786	782	1 580	9 688	39	YU
432	308	701	557	805	812	9 489	7	MK
<b>304 484</b>	<b>235 690</b>	<b>261 765</b>	<b>264 500</b>	<b>221 429</b>	<b>236 748</b>	<b>2 978 075</b>	<b>13</b>	
258 919	197 814	229 696	224 139	189 659	206 286	2 577 172	13	
45 564	37 877	32 070	40 360	31 771	30 463	400 903	15	
<b>239 862</b>	<b>249 800</b>	<b>290 839</b>	<b>287 656</b>	<b>320 870</b>	<b>272 282</b>	<b>3 318 630</b>	<b>1</b>	

## Noch: 5. Einfuhr des Freistaates Sachsen von Januar bis Dezember 2002 nach Herkunftsländern (in 1 000 €)

Code des Landes	Erdteil Herkunftsland Ländergruppe	Januar	Februar	März	April	Mai	Juni
	<b>Afrika</b>	<b>4 878</b>	<b>6 192</b>	<b>8 605</b>	<b>7 365</b>	<b>7 224</b>	<b>7 361</b>
	davon						
MA	Marokko	113	203	127	181	87	148
DZ	Algerien	-	-	-	-	-	-
TN	Tunesien	3 484	4 424	4 523	5 039	5 321	6 215
LY	Libysch-Arabische Dschamahirija	-	-	-	-	-	121
EG	Ägypten	59	99	209	163	100	193
SD	Sudan	254	135	229	374	7	-
MR	Mauretanien	-	10	-	-	-	-
ML	Mali	-	-	-	-	-	-
NE	Niger	-	-	-	-	-	-
TD	Tschad	2	-	-	-	-	-
SN	Senegal	1	2	3	-	-	-
GM	Gambia	-	-	-	-	-	-
GN	Guinea	-	20	-	1	8	2
SL	Sierra Leone	14	-	27	-	16	-
CI	Cote d'Ivoire	41	71	41	63	37	22
GH	Ghana	1	2	5	1	1	3
TG	Togo	-	-	-	-	-	-
NG	Nigeria	-	-	-	-	-	-
CM	Kamerun	34	155	129	224	183	73
GA	Gabun	-	-	2	-	-	-
CG	Republik Kongo	-	-	-	-	-	-
CD	Demokratische Republik Kongo	-	-	-	2	-	1
SH	St. Helena	-	-	-	-	-	-
AO	Angola	-	-	-	-	-	-
ET	Äthiopien	-	-	-	-	-	-
ER	Eritrea	-	-	1	1	-	3
KE	Kenia	38	14	11	14	8	21
TZ	Vereinigte Republik Tansania	-	11	-	-	1	-
SC	Seychellen	-	-	55	62	-	14
MZ	Mosambik	-	-	-	-	-	-
MG	Madagaskar	13	18	-	3	-	-
MU	Mauritius	-	2	10	4	25	6
KM	Komoren	-	-	-	-	-	-
ZM	Sambia	3	-	-	-	-	-
ZW	Simbabwe	1	17	2	12	-	22
ZA	Südafrika	819	1 009	3 231	1 204	1 433	507
NA	Namibia	-	1	-	17	-	10
	<b>Amerika</b>	<b>114 275</b>	<b>99 523</b>	<b>88 063</b>	<b>118 598</b>	<b>82 784</b>	<b>96 036</b>
	davon						
US	Vereinigte Staaten	101 651	93 550	79 766	105 514	72 337	86 650
CA	Kanada	1 271	1 197	1 379	2 792	1 790	1 708
GL	Grönland	-	-	-	-	-	-
MX	Mexiko	973	1 136	282	5 478	3 530	4 242
GT	Guatemala	2	2	3	3	1	1
HN	Honduras	15	21	26	6	-	-
SV	El Salvador	-	32	-	1	31	-
NI	Nicaragua	-	-	-	-	-	-
CR	Costa Rica	7 137	69	292	591	141	104
PA	Panama	76	180	322	195	160	58
CU	Kuba	98	64	23	20	95	35
KN	St. Kitts und Nevis	-	-	-	-	-	9
DO	Dominikanische Republik	27	4	21	4	4	6
VI	Amerikanische Jungferninseln	-	-	-	-	-	1
AG	Antigua und Barbuda	-	-	-	-	6	-
DM	Dominica	-	-	-	-	-	-
KY	Kaimaninseln	-	-	-	-	-	-
JM	Jamaika	-	-	-	-	-	1
LC	St. Lucia	-	-	18	-	3	-

Juli	August	September	Oktober	November	Dezember	2002 insgesamt	Veränderung 2002 zu 2001 %	Code des Landes
<b>7 060</b>	<b>6 413</b>	<b>3 304</b>	<b>3 791</b>	<b>4 024</b>	<b>4 422</b>	<b>70 638</b>	<b>0</b>	
59	111	71	46	345	300	1 791	-52	MA
-	-	1	-	8	-	9	x	DZ
5 983	4 955	2 217	2 626	2 548	2 580	49 914	8	TN
-	-	-	48	56	-	224	-65	LY
7	139	64	158	99	168	1 456	98	EG
5	-	-	-	-	-	1 004	-71	SD
-	-	-	-	-	-	10	x	MR
-	1	-	-	-	-	1	x	ML
-	-	-	-	-	-	-	x	NE
-	-	-	-	-	-	2	x	TD
-	24	-	-	-	-	30	-14	SN
-	-	-	-	-	-	-	x	GM
-	-	-	11	1	-	43	48	GN
-	-	-	-	-	-	57	x	SL
7	18	64	35	34	38	473	-13	CI
2	2	1	-	2	8	29	21	GH
-	-	-	-	-	-	-	x	TG
-	-	-	-	-	-	-	x	NG
58	248	107	79	38	133	1 460	-35	CM
-	-	-	-	-	2	4	-93	GA
-	-	-	-	-	1	1	x	CG
-	-	-	-	-	-	2	x	CD
-	-	-	-	-	1	1	x	SH
-	-	-	-	-	-	-	x	AO
-	-	-	-	-	2	2	-80	ET
-	1	-	-	-	6	10	x	ER
6	84	12	3	12	49	273	194	KE
-	-	-	-	-	-	11	x	TZ
29	-	-	-	14	14	188	114	SC
-	-	-	-	-	-	-	x	MZ
-	-	-	1	1	65	101	-37	MG
4	4	3	4	4	-	65	x	MU
-	-	-	-	-	-	-	x	KM
-	-	-	-	-	-	3	-93	ZM
-	2	-	1	1	24	82	32	ZW
897	820	763	779	844	1 029	13 335	19	ZA
3	4	1	2	16	-	53	x	NA
<b>82 897</b>	<b>84 843</b>	<b>52 609</b>	<b>117 418</b>	<b>98 337</b>	<b>84 306</b>	<b>1 119 688</b>	<b>-3</b>	
74 631	75 873	46 199	107 560	90 264	74 742	1 008 736	-5	US
852	979	1 307	2 389	697	1 384	17 745	-3	CA
-	-	-	-	-	-	-	x	GL
2 827	3 072	1 921	2 467	3 215	3 177	32 321	149	MX
33	-	-	-	2	-	47	0	GT
-	20	1	6	-	5	99	9	HN
-	-	-	-	-	-	63	x	SV
-	-	-	1	-	-	1	-50	NI
88	113	51	78	125	70	8 858	74	CR
115	228	70	167	135	141	1 846	550	PA
209	152	153	77	2	57	984	-49	CU
-	-	-	-	-	-	9	x	HT
7	12	27	2	19	26	158	22	DO
-	-	-	-	-	-	1	x	VI
-	-	-	-	1	-	6	x	AG
-	-	-	-	-	-	-	x	DM
-	-	-	-	-	-	-	x	KY
-	-	-	-	25	1	26	-33	JM
-	-	4	-	-	-	25	47	LC



## Noch: 5. Einfuhr des Freistaates Sachsen von Januar bis Dezember 2002 nach Herkunftsländern (in 1 000 €)

Code des Landes	Erdteil Herkunftsland Ländergruppe	Januar	Februar	März	April	Mai	Juni
noch: Amerika							
TT	Trinidad und Tobago	-	-	-	-	-	-
GD	Grenada	-	-	-	-	-	-
CO	Kolumbien	99	88	163	234	113	144
VE	Venezuela	-	-	10	-	-	1
GY	Guyana	-	-	-	-	-	-
SR	Suriname	-	8	-	-	-	7
EC	Ecuador	69	49	62	-	129	7
PE	Peru	17	4	7	-	100	-
BR	Brasilien	1 978	1 560	2 728	1 145	1 914	1 128
CL	Chile	423	307	846	1 008	757	807
BO	Bolivien	-	-	-	-	-	-
PY	Paraguay	-	-	-	3	1	15
UY	Uruguay	161	297	193	335	171	204
AR	Argentinien	278	956	1 922	1 270	1 503	912
	<b>Asien</b>	<b>51 296</b>	<b>70 397</b>	<b>56 045</b>	<b>70 573</b>	<b>59 552</b>	<b>49 256</b>
	davon						
CY	Zypern	-	-	267	2	22	-
LB	Libanon	-	-	-	-	-	48
SY	Arabische Republik Syrien	-	17	-	10	-	-
IR	Islamische Republik Iran	54	57	86	35	46	33
IL	Israel	4 013	1 834	4 018	4 524	4 177	1 261
JO	Jordanien	-	-	-	5	34	-
SA	Saudi-Arabien	16	17	80	30	18	1
KW	Kuwait	-	-	50	98	132	-
BH	Bahrain	-	-	49	25	31	-
QA	Katar	-	-	-	-	-	-
AE	Vereinigte Arabische Emirate	254	239	238	153	177	200
PK	Pakistan	254	152	23	94	54	80
IN	Indien	695	918	2 978	1 524	1 156	1 307
BD	Bangladesch	63	128	68	163	50	16
MV	Malediven	-	-	-	-	-	-
LK	Sri Lanka	46	141	22	48	77	25
NP	Nepal	-	-	-	5	10	-
MM	Myanmar	-	-	2	4	-	-
TH	Thailand	824	1 031	1 848	2 091	1 295	1 078
LA	Demokratische Volksrepublik Laos	-	-	-	-	-	-
VN	Vietnam	703	1 246	1 188	1 045	327	619
KH	Kambodscha	-	-	-	-	-	-
ID	Indonesien	555	1 692	1 425	621	553	326
MY	Malaysia	669	855	837	1 934	780	786
BN	Brunei Darussalam	-	-	-	-	-	9
SG	Singapur	744	661	846	1 216	1 352	1 561
PH	Philippinen	2 073	3 045	610	5 046	3 883	3 734
MN	Mongolei	-	-	10	-	-	-
CN	China	11 635	10 612	10 381	10 729	9 644	7 135
KP	Demokratische Volksrepublik Korea	-	-	-	1	-	-
KR	Republik Korea	2 611	2 919	2 789	3 183	1 989	1 646
JP	Japan	22 138	32 261	20 396	30 564	20 634	26 416
TW	Taiwan	3 297	10 935	6 874	6 496	12 035	2 362
HK	Hongkong	635	1 594	961	928	1 077	612
MO	Macau	17	43	-	-	-	-

Juli	August	September	Oktober	November	Dezember	2002 insgesamt	Veränderung 2002 zu 2001 %	Code des Landes
-	-	-	-	-	-	-	x	TT
1	-	-	-	-	-	1	-83	GD
115	93	125	79	126	87	1 466	-1	CO
-	-	-	1	-	-	11	-95	VE
-	-	-	-	-	-	-	x	GY
-	-	-	-	-	-	14	180	SR
38	88	52	96	132	130	851	-18	EC
5	5	8	5	30	4	186	37	PE
2 549	2 458	1 204	2 777	1 756	2 393	23 589	41	BR
713	734	626	1 287	714	643	8 865	-2	CL
-	-	-	-	-	-	-	x	BO
-	3	-	-	4	-	26	x	PY
280	13	333	90	163	118	2 358	25	UY
433	1 001	529	337	927	1 327	11 395	-26	AR
<b>57 636</b>	<b>72 899</b>	<b>60 601</b>	<b>94 244</b>	<b>97 584</b>	<b>63 418</b>	<b>803 501</b>	<b>-11</b>	
-	-	10	19	-	-	321	253	CY
-	-	-	-	-	-	48	-74	LB
3	-	4	22	4	1	60	-91	SY
62	62	44	75	10	2	567	73	IR
8 705	1 029	4 101	3 851	939	1 770	40 222	-47	IL
-	5	-	108	7 660	24	7 835	x	JO
30	66	5	6	2	-	271	142	SA
119	101	208	28	-	-	735	11	KW
-	-	1	-	-	-	105	425	BH
-	-	-	-	8 160	-	8 160	x	QA
31	242	346	247	239	106	2 471	-1	AE
35	70	41	72	48	13	937	-3	PK
1 150	1 100	785	904	734	881	14 133	15	IN
60	69	200	103	65	104	1 088	11	BD
-	-	-	-	-	-	-	x	MV
97	23	147	102	87	72	886	87	LK
-	-	12	6	36	2	71	42	NP
-	-	-	-	-	-	5	-89	MM
916	1 493	1 200	1 156	1 086	1 223	15 240	-5	TH
-	-	-	-	-	-	-	x	LA
248	563	655	970	428	628	8 621	-26	VN
-	-	-	-	-	-	-	x	KH
237	585	445	490	438	351	7 718	-20	ID
633	896	1 890	830	2 733	1 688	14 531	0	MY
-	-	-	-	-	-	9	x	BN
4 205	955	2 753	5 079	1 516	1 449	22 336	24	SG
1 842	4 521	2 879	3 761	3 931	4 598	39 924	30	PH
-	-	-	-	-	-	10	x	MN
9 198	12 260	8 348	19 157	14 186	14 142	137 429	18	CN
-	-	-	55	-	5	61	49	KP
1 969	4 773	2 146	2 224	2 340	1 891	30 481	-11	KR
23 395	36 424	25 933	42 756	45 296	28 920	355 132	-25	JP
2 970	6 123	8 031	7 082	6 011	3 575	75 791	7	TW
1 730	1 537	417	5 143	1 635	1 972	18 241	75	HK
-	-	-	-	-	-	60	-43	MO

## Noch: 5. Einfuhr des Freistaates Sachsen von Januar bis Dezember 2002 nach Herkunftsländern (in 1 000 €)

Code des Landes	Erdteil Herkunftsland Ländergruppe	Januar	Februar	März	April	Mai	Juni
	<b>Australien-Ozeanien</b>	<b>539</b>	<b>2 093</b>	<b>1 160</b>	<b>1 551</b>	<b>1 975</b>	<b>2 190</b>
	davon						
AU	Australien	216	2 048	1 003	1 147	1 289	1 816
PG	Papua-Neuguinea	-	1	-	-	-	-
NZ	Neuseeland	323	43	83	404	283	375
SB	Salomonen	-	-	-	-	403	-
FJ	Fidschi	-	-	-	-	-	-
NU	Niue	-	-	-	-	-	-
TK	Tokelau	-	-	74	-	-	-
TF	Französische Südgebiete	-	-	-	-	-	-
	<b>Verschiedene</b>	<b>23</b>	<b>27</b>	<b>34</b>	<b>27</b>	<b>29</b>	<b>62</b>
	davon						
QR	Schiffs- und Luftfahrzeugbedarf (Ausfuhr bzw. Durchfuhr auf fremde Seeschiffe und Luftfahrzeuge)	-	-	1	-	-	-
QU	Nicht ermittelte Länder und Gebiete	23	27	33	27	29	62
	<b>Einfuhr insgesamt</b>	<b>636 452</b>	<b>658 657</b>	<b>653 626</b>	<b>788 333</b>	<b>709 298</b>	<b>672 144</b>

Juli	August	September	Oktober	November	Dezember	2002 insgesamt	Veränderung 2002 zu 2001 %	Code des Landes
<b>1 623</b>	<b>1 006</b>	<b>1 839</b>	<b>2 025</b>	<b>616</b>	<b>1 727</b>	<b>18 343</b>	<b>-10</b>	
1 139	442	918	1 703	531	1 424	13 674	-22	AU
-	-	-	-	-	-	1	x	PG
484	560	314	322	79	303	3 572	24	NZ
-	4	-	-	-	-	407	x	SB
-	-	-	-	-	-	-	x	FJ
-	-	-	-	6	-	6	x	MH
-	-	608	-	-	-	682	x	
-	-	-	-	-	-	-	x	MP
<b>12</b>	<b>33</b>	<b>60</b>	<b>30</b>	<b>29</b>	<b>47</b>	<b>414</b>	<b>14</b>	
-	-	1	-	-	-	2	x	QR
12	33	59	30	29	47	412	14	QU
<b>693 574</b>	<b>650 684</b>	<b>671 017</b>	<b>769 664</b>	<b>742 889</b>	<b>662 949</b>	<b>8 309 289</b>	<b>3</b>	

**6. Einfuhr des Freistaates Sachsen 2002 nach Warengruppen, wichtigen  
Warenuntergruppen und ausgewählten Herkunftsländern (in 1 000 €)**

Nr. der Systematik	Warengruppe Warenuntergruppe	EU-Länder					
		insgesamt	darunter				
			Frankreich	Niederlande	Italien	V. Königr.	Dänemark
<b>1-4</b>	<b>Ernährungswirtschaft</b>	<b>379 770</b>	<b>31 316</b>	<b>144 284</b>	<b>66 880</b>	<b>8 258</b>	<b>14 109</b>
1	Lebende Tiere	4 977	97	825	-	1 005	2 979
2	Nahrungsmittel tierischen Ursprungs	73 560	5 514	43 112	1 823	2 055	6 603
3	Nahrungsmittel pflanzlichen Ursprungs	259 898	18 995	95 096	41 423	4 632	4 528
4	Genussmittel	41 336	6 710	5 251	23 635	566	-
<b>5-8</b>	<b>Gewerbliche Wirtschaft</b>	<b>2 598 304</b>	<b>530 409</b>	<b>351 394</b>	<b>335 746</b>	<b>201 037</b>	<b>62 814</b>
5	Rohstoffe	47 981	3 485	12 403	7 271	2 669	3 661
	darunter						
503	Wolle und andere Tierhaare	4 792	1 619	487	2 049	557	70
518	Erdöl und Erdgas	-	-	-	-	-	-
532	Sonstige Steine und Erden	6 761	354	2 009	505	1 029	119
6	Halbwaren	170 750	24 527	21 530	31 519	8 552	4 298
	darunter						
602	Rohseide, Seidengarne, künstl. und synth. Fäden	22 557	1 518	2 073	10 048	3 754	512
608	Halbstoffe aus zellulosehaltigen Faserstoffen	18 348	-	205	-	247	-
612	Mineralische Baustoffe, a. n. g.	19 928	2 360	411	11 688	28	259
645	Aluminium und -legierungen, Abfälle und Schrott	9 375	324	968	-	416	3 099
679	Chemische Halbwaren, a. n. g.	9 718	2 604	2 374	633	59	143
7	Fertigwaren-Vorerzeugnisse	510 676	90 105	84 876	64 916	38 843	4 275
	darunter						
702	Gewebe aus Chemiefasern	18 319	1 937	1 638	3 364	2 620	64
708	Papier und Pappe	125 454	13 794	4 679	4 477	11 446	591
709	Sperrholz, Span- und Faserplatten, Furnierblätter	7 522	1 191	154	353	26	74
732	Kunststoffe	63 528	16 451	18 658	5 629	9 248	104
734	Farben, Lacke, Kitten	33 200	4 381	7 180	1 643	1 376	243
749	Chemische Vorerzeugnisse, a. n. g.	84 213	23 674	22 929	16 150	3 048	666
751	Rohre aus Eisen oder Stahl	10 668	1 390	1 271	3 561	149	343
753	Stäbe und Profile aus Eisen oder Stahl	11 876	1 983	516	4 384	74	224
755	Blech aus Eisen oder Stahl	32 857	5 803	3 670	1 194	6 033	489
757	Draht aus Eisen oder Stahl	15 956	3 151	2 477	186	309	-
772	Halbzeuge aus Aluminium	27 884	2 065	11 695	3 549	354	1 373
8	Fertigwaren-Enderzeugnisse	1 868 897	412 293	232 586	232 040	150 973	50 581
	darunter						
829	Eisen-, Blech- und Metallwaren, a. n. g.	74 829	15 830	4 370	21 863	8 315	3 945
832	Waren aus Kunststoffen	63 506	10 454	5 395	13 137	7 127	2 808
841-859	Erzeugnisse des Maschinenbaus	316 759	38 004	48 353	43 480	15 003	5 589
	darunter						
852	Werkzeugmaschinen	47 234	2 502	7 543	10 034	2 644	348
853	Büromaschinen, automatische DV-Maschinen	23 719	1 385	18 425	605	949	168
854	Maschinen für das Papier- und Druckgewerbe	60 198	1 177	558	542	81	178
861-869	Elektrotechnische Erzeugnisse	148 034	24 016	14 912	22 808	9 545	12 391
	darunter						
861	Geräte zur Elektrizitätserzeugung und -verteilung	48 813	5 638	2 176	8 462	2 350	9 477
865	Elektronische Bauelemente	24 426	453	503	1 468	520	1 756
872	Mess-, steuerungs-, regelungstechn. Erzeugnisse	17 469	6 604	1 293	1 723	2 124	273
873	Optische und fotografische Geräte	91 065	1 052	89 287	197	121	-
875	Möbel	27 305	1 040	1 452	13 116	22	2 851
881	Schienenfahrzeuge	2 990	149	6	1 191	7	1
883	Luftfahrzeuge	272 636	32 744	437	197	23 197	48
884-887	Erzeugnisse des Kraftfahrzeugbaus	560 954	232 907	24 023	70 803	64 733	12 772
	darunter						
884	Fahrgestelle, Karosserien, Motoren, Teile, Zubeh.	221 910	38 865	21 317	44 046	32 945	10 336
885	Personenkraftwagen, Wohnmobile	297 537	175 295	2 457	8 249	31 737	2 437
<b>1-8</b>	<b>Einfuhr insgesamt</b>	<b>2 978 075</b>	<b>561 726</b>	<b>495 679</b>	<b>402 626</b>	<b>209 295</b>	<b>76 923</b>

			Andere europäische Länder darunter					Vereinigte Staaten	Japan	Volksrep. China	Nr. der Syste- matik
Spanien	Österreich	Belgien	Schweiz	Polen	Tschech. Rep	Ungarn	Russ. Föd.				
<b>44 373</b>	<b>9 880</b>	<b>52 008</b>	<b>20 600</b>	<b>27 290</b>	<b>36 530</b>	<b>11 116</b>	<b>2 505</b>	<b>19 812</b>	<b>1</b>	<b>3 436</b>	<b>1-4</b>
52	-	-	40	69	209	4	-	-	-	-	1
1 024	5 574	7 509	3	2 096	2 653	5 509	1 368	272	-	381	2
42 649	4 223	43 461	20 548	25 088	29 266	5 001	1 130	14 597	1	3 025	3
648	83	1 038	9	36	4 401	602	7	4 943	-	31	4
<b>188 760</b>	<b>271 815</b>	<b>398 839</b>	<b>280 363</b>	<b>703 513</b>	<b>778 420</b>	<b>303 214</b>	<b>669 797</b>	<b>988 924</b>	<b>355 131</b>	<b>133 993</b>	<b>5-8</b>
526	4 692	7 752	567	14 254	16 630	2 645	626 030	1 800	162	545	5
-	-	9	3	-	414	924	373	235	-	-	503
-	-	-	-	447	-	-	625 153	-	-	-	518
69	800	89	149	8 166	8 558	6	-	361	2	120	532
8 288	16 500	14 795	5 481	53 161	122 339	6 398	7 694	9 370	386	1 680	6
673	772	2 684	357	195	2 510	621	-	2 112	-	292	602
2 127	1 919	-	433	345	770	-	3 243	3 017	-	-	608
1 770	1 118	1 759	467	6 829	9 163	314	3	503	37	611	612
-	174	1 009	159	14 707	2 744	1 479	1 018	1	-	-	645
21	393	744	95	731	16 024	3 109	234	422	252	234	679
14 372	68 271	62 099	55 787	62 149	90 220	22 178	20 487	35 662	49 138	6 342	7
1 599	3 977	2 239	1 014	308	8 235	273	53	1 999	26	318	702
1 271	15 161	13 253	26 974	11 533	10 288	129	1 531	4 292	278	-	708
-	4 184	132	1 769	4 503	4 125	275	474	1	-	-	709
3 389	789	8 712	792	2 437	9 150	8 366	1 239	5 784	2 940	77	732
1 223	9 762	6 889	2 792	54	1 699	-	-	3 659	3 676	1 114	734
1 181	8 267	4 810	641	3 236	5 947	37	13 954	12 231	41 109	2 126	749
283	2 047	564	7 370	3 739	4 918	594	165	581	11	1 097	751
302	2 118	1 061	914	3 119	6 371	75	88	2	-	-	753
135	5 156	5 698	369	14 079	13 502	5 959	-	2 544	9	9	755
1 790	3 047	826	2 016	1 341	1 801	45	820	11	18	-	757
474	7 815	209	4 387	3 044	2 871	4 661	2 019	75	406	-	772
165 575	182 351	314 192	218 528	573 949	549 231	271 993	15 586	942 092	305 445	125 425	8
5 763	8 606	2 445	26 560	23 693	71 188	4 854	101	12 190	1 488	6 843	829
2 118	9 278	7 430	11 936	14 564	19 052	1 695	11	4 333	3 281	2 656	832
41 950	88 194	14 871	87 494	26 253	75 344	5 113	1 948	337 661	119 750	35 049	841-859
4 049	10 365	1 656	37 342	2 035	12 676	844	368	175 181	16 751	6 062	852
-	2 057	52	4 560	4	1 252	123	-	25 079	9 952	25 735	853
193	57 026	60	7 916	3 566	3 287	37	68	4 883	2 589	4	854
7 845	19 633	4 639	25 104	41 297	61 391	9 167	393	342 729	52 454	40 079	861-869
3 522	7 437	1 345	15 302	33 671	42 801	5 025	277	7 318	11 792	13 335	861
588	7 440	49	3 296	180	1 037	1 174	28	282 904	11 247	370	865
217	2 853	413	3 134	338	3 125	133	104	102 315	36 752	3 350	872
-	321	73	440	8	46	104	2	2 574	64 766	7 435	873
2 934	4 956	601	1 930	32 230	38 249	1 921	182	175	90	536	875
-	1 636	-	5 793	64 878	11 024	1 560	3 550	174	-	-	881
331	2 693	209 660	8 017	-	1 450	-	1	30 041	422	60	883
96 191	16 184	10 670	5 482	241 051	110 903	233 377	2 778	65 727	16 852	45	884-887
21 780	13 349	6 993	3 397	240 171	109 297	233 377	2 443	60 164	9 968	45	884
71 289	2 017	3 677	193	121	1 251	-	-	5 525	4 466	-	885
<b>233 133</b>	<b>281 695</b>	<b>450 847</b>	<b>300 963</b>	<b>730 803</b>	<b>814 950</b>	<b>314 331</b>	<b>672 302</b>	<b>1 008 736</b>	<b>355 132</b>	<b>137 429</b>	<b>1-8</b>

## Neuerscheinungen des Statistischen Landesamtes des Freistaates Sachsen

Kennziffer	Titel/Kurztitel	Stand Periodizität	Preis €
A I 2	Bevölkerungsentwicklung im Freistaat Sachsen nach Kreisen und Gemeinden	1/2003 - hj	7,50
A IV 2	Krankenhäuser im Freistaat Sachsen	2002 - j	3,00
A V 5	Flächenerhebung nach Art der tatsächlichen Nutzung im Freistaat Sachsen - Jährliche Erhebung der Siedlungs- und Verkehrsfläche -	2003 - j	9,10
A V 6	Flächenerhebung nach Art der tatsächlichen Nutzung in den Planungsregionen im Freistaat Sachsen - Jährliche Erhebung der Siedlungs- und Verkehrsfläche -	2003 - j	6,50
C I 3	Anbau von Gemüse und Erdbeeren zum Verkauf im Freistaat Sachsen	2003 - j	3,00
C IV 5	Weinbestände im Freistaat Sachsen	2003 - j	3,50
E IV 4	Verbrauch von Energieträgern im Bergbau und Verarbeitenden Gewerbe im Freistaat Sachsen	2002 - j	4,10
K VII 1	Wohngeld im Freistaat Sachsen	2002 - j	3,00
L III 1	Schulden der öffentlichen Haushalte und ihrer öffentlich bestimmten Fonds, Einrichtungen, Betriebe und Unternehmen des Freistaates Sachsen	2002 - j	9,00
N I 5	Gehalts- und Lohnstrukturerhebung im Freistaat Sachsen	2001 - 5j	14,10
Z II 1	Sächsische Gemeindestatistik - Ausgewählte Strukturdaten	2003 - j	13,50
Z II 2	Sächsische Kreiszahlen - Ausgabe 2003	2003 - j	9,10
Verzeichnis	Zweckverbände und ihre Mitglieder im Freistaat Sachsen	2003 - j	7,50

### Monatlich erscheinen:

C III 2	Schlachtungen, Milchlieferung und Geflügelhaltung im Freistaat Sachsen	10/03 - m	1,50
E I 1	Bergbau und Verarbeitendes Gewerbe im Freistaat Sachsen	10/03 - m	7,50
E II 1	Baugewerbe im Freistaat Sachsen (Vorbereitende Baustellenarbeiten, Hoch- und Tiefbau)	10/03 - m	5,00
G I 1, G IV 3	Binnenhandel und Gastgewerbe im Freistaat Sachsen	09/03 - m	1,50
G IV 1	Beherbergungsgewerbe im Freistaat Sachsen	09/03 - m	5,50
H I 1	Straßenverkehrsunfälle im Freistaat Sachsen	08/03 - m	6,00
M I 2	Verbraucherpreisindex im Freistaat Sachsen	11/03 - m	5,50
Z I 1	Konjunkturbericht für den Freistaat Sachsen	08/03 - m	5,00

### Vierteljährlich erscheinen:

A I 1	Bevölkerungsstand des Freistaates Sachsen nach Kreisen	2/03 - vj	1,50
A II 1	Eheschließungen, Geborene und Gestorbene im Freistaat Sachsen	2/03 - vj	2,00
A III 1	Räumliche Bevölkerungsbewegung im Freistaat Sachsen	2/03 - vj	6,00
A VI 5	Sozialversicherungspflichtig Beschäftigte im Freistaat Sachsen	4/02 - vj	7,10
D I 1	Gewerbeanmeldungen und -abmeldungen im Freistaat Sachsen	2/03 - vj	2,50
D III 1	Insolvenzverfahren im Freistaat Sachsen	2/03 - vj	4,00
E III 1	Baugewerbe im Freistaat Sachsen (Bauinstallation und sonstiges Ausbaugewerbe)	3/03 - vj	1,50
E IV 1	Ausgewählte Daten zur Energiewirtschaft im Freistaat Sachsen	3,4/02 - vj	3,00
E V 1	Beschäftigte und Umsatz im Handwerk des Freistaates Sachsen	2/03 - vj	6,00
F II 1	Baugenehmigungen und Baufertigstellungen im Freistaat Sachsen	3/03 - vj	2,50
G III 1	Außenhandel des Freistaates Sachsen	3/03 - vj	2,50
L II 2	Einnahmen und Ausgaben der öffentlichen Kommunalhaushalte des Freistaates Sachsen	2/03 - vj	7,50
M I 4	Preisindizes für Bauwerke im Freistaat Sachsen	3/03 - vj	3,00
N I 1	Verdienste und Arbeitszeiten im Produzierenden Gewerbe, Handel, Kreditinstituten und Versicherungsgewerbe im Freistaat Sachsen	3/03 - vj	9,00

Abkürzungen:	m	monatlich	hj	halbjährlich	2j	alle 2 Jahre
	j	jährlich	10/01	Monat	3j	alle 3 Jahre
	vj	vierteljährlich	4/01	Quartal	fw	fallweise