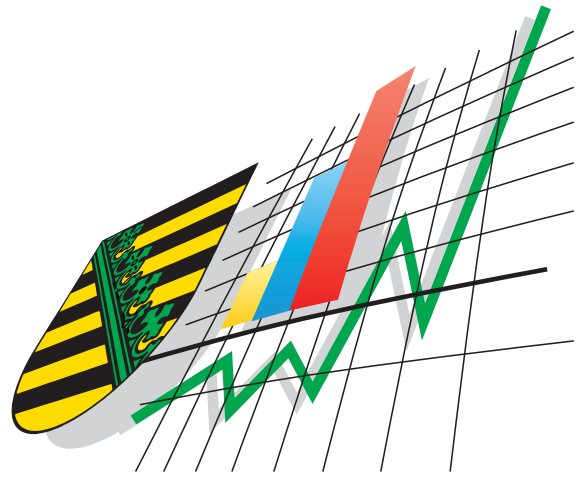


Statistisches Landesamt
des Freistaates
Sachsen



Statistische Berichte

Außenhandel des Freistaates Sachsen

I. Quartal 2003

G III 1 - vj 1/03
ISSN 1435-8735
Preis: € 2,50

Handel, Gastgewerbe, Tourismus

Zeichenerklärung

-	Nichts vorhanden (genau Null)	x	Tabellenfach gesperrt, weil Aussage nicht sinnvoll
0	Weniger als die Hälfte von 1 in der letzten besetzten Stelle, jedoch mehr als nichts	()	Aussagewert ist eingeschränkt
...	Angabe fällt später an	p	vorläufige Zahl
/	Zahlenwert nicht sicher genug	r	berichtigte Zahl
.	Zahlenwert unbekannt oder geheim zu halten	s	geschätzte Zahl

Herausgeber:

Statistisches Landesamt des Freistaates Sachsen

Macherstraße 63
01917 Kamenz

Postfach 11 05
01911 Kamenz

Telefon

Vermittlung 03578 33-0

Präsident/Sekretariat -1900

Auskunft -1913, -1914

Bibliothek -4352

Vertrieb -4316

Telefax -1999

Telefax -1921

Telefax -1598

Internet www.statistik.sachsen.de

E-Mail info@statistik.sachsen.de

Informationsbüro Dresden

Rampische Str. 4
01067 Dresden

Telefon 0351 483-3180

Telefax -3184

E-Mail iPunkt@statistik.sachsen.de

Kein Zugang für elektronisch signierte sowie verschlüsselte Dokumente

© Statistisches Landesamt des Freistaates Sachsen, Kamenz, August 2003

Für nichtgewerbliche Zwecke sind Vervielfältigung und unentgeltliche Verbreitung, auch auszugsweise, mit Quellenangabe gestattet. Die Verbreitung, auch auszugsweise, über elektronische Systeme/Datenträger bedarf der vorherigen Zustimmung. Alle übrigen Rechte bleiben vorbehalten.

Inhalt

Seite

Vorbemerkungen	2
Ergebnisdarstellung	3

Tabellenteil

1. Ausfuhr des Freistaates Sachsen von Januar bis März 2003 nach Warengruppen und Warenuntergruppen	5
2. Ausfuhr des Freistaates Sachsen von Januar bis März 2003 nach Bestimmungsländern	10
3. Ausfuhr des Freistaates Sachsen Januar bis März 2003 nach Warengruppen, wichtigen Warenuntergruppen und ausgewählten Bestimmungsländern	14
4. Einfuhr des Freistaates Sachsen von Januar bis März 2003 nach Warengruppen und Warenuntergruppen	16
5. Einfuhr des Freistaates Sachsen von Januar bis März 2003 nach Herkunftsländern	21
6. Einfuhr des Freistaates Sachsen Januar bis März 2003 nach Warengruppen, wichtigen Warenuntergruppen und ausgewählten Herkunftsländern	24

Abbildungen

Abb. 1 Ausfuhr aus Sachsen 2001 bis 2003	4
Abb. 2 Einfuhr nach Sachsen 2001 bis 2003	4

Vorbemerkungen

1. Erhebungen zur Außenhandelsstatistik

Ab Januar 1993 – mit Beginn des EU-Binnenmarktes – gliedert sich die Außenhandelsstatistik in die Intrahandelsstatistik (Handel mit EU-Ländern) und die Extrahandelsstatistik (Handel mit Drittländern).

Die Daten des **Intrahandels** werden in einer direkten Befragung der aus- bzw. einführenden Unternehmen durch das Statistische Bundesamt ermittelt.

In der Intrahandelsstatistik sind grundsätzlich alle Privatpersonen von der Auskunftspflicht befreit. Die Befreiung betrifft auch Unternehmen, deren jährliche Warensendungen in oder aus EU-Mitgliedstaaten den Statistischen Wert von 200 000 € (gültig ab Januar 1999) pro Verkehrsrichtung im Vorjahr oder im laufenden Jahr nicht überschritten haben.

Der **Extrahandel** wird wie bisher auf Grundlage der Warenbegleitpapiere über die Zollämter vom Statistischen Bundesamt erhoben.

In der Extrahandelsstatistik sind Warensendungen im Wert von weniger als 1 000 € (gültig ab Januar 2002) von der Anmeldung befreit.

2. Darstellungsformen der Außenhandelsstatistik

Der grenzüberschreitende Warenverkehr wird in der Außenhandelsstatistik als Spezialhandel und Generalhandel dargestellt. Die für den Freistaat Sachsen vorliegenden **v o r l ä u f i g e n** Ergebnisse über die Ausfuhr sind als Spezialhandel und über die Einfuhr als Generalhandel nachgewiesen. Aus erhebungstechnischen Gründen ist eine Aufgliederung der Einfuhrergebnisse nach Bundesländern nur als Generalhandel möglich.

Die **Ausfuhr** als **Spezialhandel** erfasst die Ausfuhr von Waren aus dem freien Verkehr, nach zollamtlich bewilligter aktiver und zur passiven Veredlung (Eigen- und Lohnveredlung bzw. Ausbesserung) o h n e die Wiederausfuhr eingelagerter ausländischer Waren.

Die Ergebnisse der **Einfuhr** als **Generalhandel** beinhalten die Einfuhr von Waren in den freien Verkehr, zur zollamtlich bewilligten aktiven und nach passiver Veredlung (Eigen- und Lohnveredlung bzw. Ausbesserung) s o w i e die Einfuhr ausländischer Waren auf Lager zum Zeitpunkt ihrer Einlagerung.

Wegen der unterschiedlichen Abgrenzung von Generalhandel und Spezialhandel ist eine Saldierung der Daten der Ausfuhr und Einfuhr Sachsens nicht möglich.

In der Ausfuhr wird als Bestimmungsland das Land nachgewiesen, in dem die Waren gebraucht oder verbraucht, bearbeitet oder verarbeitet werden sollen. Ist das Bestimmungsland nicht bekannt, so gilt das letzte bekannte Land, in das die Waren ausgeführt werden sollen, als Bestimmungsland.

In der Einfuhr wird als Ursprungsland das Land nachgewiesen, in dem die Waren vollständig gewonnen oder hergestellt worden sind oder ihre letzte wesentliche und wirtschaftlich gerechtfertigte Be- oder Verarbeitung erfahren haben. Ist das Ursprungsland nicht bekannt, so tritt an diese Stelle das Versendungsland.

Das Länderverzeichnis unterscheidet 223 Länder bzw. Gebiete (in den Tabellen 2 und 5 sind diese nicht vollzählig aufgeführt). Der dreistellige Zifferncode des "Länderverzeichnisses für die Außenhandelsstatistik" wurde ab 1999 durch einen zweistelligen Buchstabencode ersetzt.

Die Gruppierung in Warengruppen und -untergruppen und die Benennung der Waren in den dargestellten Tabellen erfolgt nach der Systematik der Ernährungswirtschaft und Gewerblichen Wirtschaft (EGW).

Eine revidierte Fassung dieser Warengliederung, angepasst an die wirtschaftlichen und technischen Gegebenheiten, kommt ab Januar 2002 zur Anwendung. Die Grundstruktur der EGW wurde beibehalten. Insbesondere wurden Streichungen von Warenuntergruppen mit geringem Handelsvolumen und vor allem eine tiefere Gliederung im Bereich Elektrotechnische Ausrüstungen, Maschinen- und Fahrzeugbau vorgenommen.

Eine völlige Übereinstimmung des Wareninhalts der von uns bisher veröffentlichten Hauptpositionen der Enderzeugnisse gegenüber den zukünftig veröffentlichten Summenpositionen (Elektrotechnische Erzeugnisse, Erzeugnisse des Maschinenbaus, Erzeugnisse des Kraftfahrzeugbaus) kann nicht gewährleistet werden.

Die Werte sind in 1 000 € nachgewiesen und beziehen sich grundsätzlich auf den Statistischen Wert ("Wert frei Grenze" des Erhebungsgebiets).

Ab Januar 2003 sind im Außenhandelsergebnis als Zuschätzungen (Syst.-Nr. 902) die o. g. Befreiungen sowie Zuschätzungen für Antwortausfälle (Intrahandel) enthalten. Letztere werden durch echte, nachträglich eingegangene Meldungen im Rahmen der Jahreskorrektur ersetzt.

Ergebnisdarstellung

Ausfuhr: Im I. Quartal 2003 wurden aus dem Freistaat Sachsen nach vorläufigen Ergebnissen Waren im Wert von 3,8 Milliarden € ausgeführt. Das entspricht einem Zuwachs von 674 Millionen € bzw. 22 Prozent gegenüber dem I. Quartal des Vorjahres. Der Warenexport der Bundesrepublik insgesamt erhöhte sich in diesem Zeitraum um 4 Prozent.

Gut zwei Drittel des Gesamtausfuhrwertes waren Erzeugnisse des Kraftfahrzeugbaus (38 Prozent), elektrotechnische Erzeugnisse (19 Prozent) und Erzeugnisse des Maschinenbaus (11 Prozent). Die exportierten Fertigwaren-Enderzeugnisse hatten insgesamt einen Anteil von 82 Prozent bzw. einen Wert von 3,1 Milliarden €. Die Produkte der Ernährungswirtschaft haben nur einen sehr geringen Anteil am Außenhandel Sachsens. Deren Exportwert verringerte sich auf 79 Millionen € – um fast ein Viertel.

Der Export von **Erzeugnissen des Kraftfahrzeugbaus** erhöhte sich im Vergleichszeitraum um 17 Prozent auf 1,4 Milliarden €. Die Hauptabnehmerländer waren die Vereinigten Staaten, das Vereinigte Königreich, Spanien, Frankreich und Japan. Fast ein Drittel der Kfz-Exporte Sachsens ging in die Vereinigten Staaten. Dieser Ausfuhrwert wuchs um gut 1 Prozent gegenüber dem Vorjahreszeitraum. Die Ausfuhr in die EU-Länder (Anteil 40 Prozent) stieg dagegen um 28 Prozent.

Der Export von **elektrotechnischen Erzeugnissen** stieg um fast ein Drittel auf 729 Millionen €. Hierbei handelt es sich zu gut 80 Prozent um elektronische Bauelemente, deren Exportwert sich um 44 Prozent erhöhte. Die Hauptabnehmer waren vor allem die Drittländer, darunter die Vereinigten Staaten, Malaysia und Singapur, von den EU-Staaten waren es Portugal und Italien.

Erzeugnisse des Maschinenbaus wurden im Wert von 430 Millionen € ausgeführt. Der Export in die Drittländer (Anteil 58 Prozent) stieg um 3 Prozent, in die Länder der EU um 10 Prozent. Die Hauptabnehmerländer der Maschinen waren die Vereinigten Staaten und China sowie Italien und Frankreich.

Waren im Wert von 43 Prozent des Gesamtausfuhrwertes wurden in die EU-Länder exportiert. Dieser Exportanteil stieg um 30 Prozent auf gut 1,6 Milliarden €. Der Hauptteil der Exporte ging in die Drittländer. Der Warenwert dieses Exportanteils in die Länder außerhalb der Europäischen Union erhöhte sich um 16 Prozent. In die europäischen Drittländer wurden 18 Prozent der Waren geliefert, in die Länder außerhalb Europas 39 Prozent.

Der Anteil der Länder Amerikas und Asiens am Gesamtexport Sachsens betrug 21 bzw. 15 Prozent. Der Warenexport nach Amerika stieg um 13 Prozent auf 815 Millionen €, darunter in die USA auf 735 Millionen €. Die USA ist seit Jahren aus- und einfuhrseitig der Haupthandelspartner Sachsens.

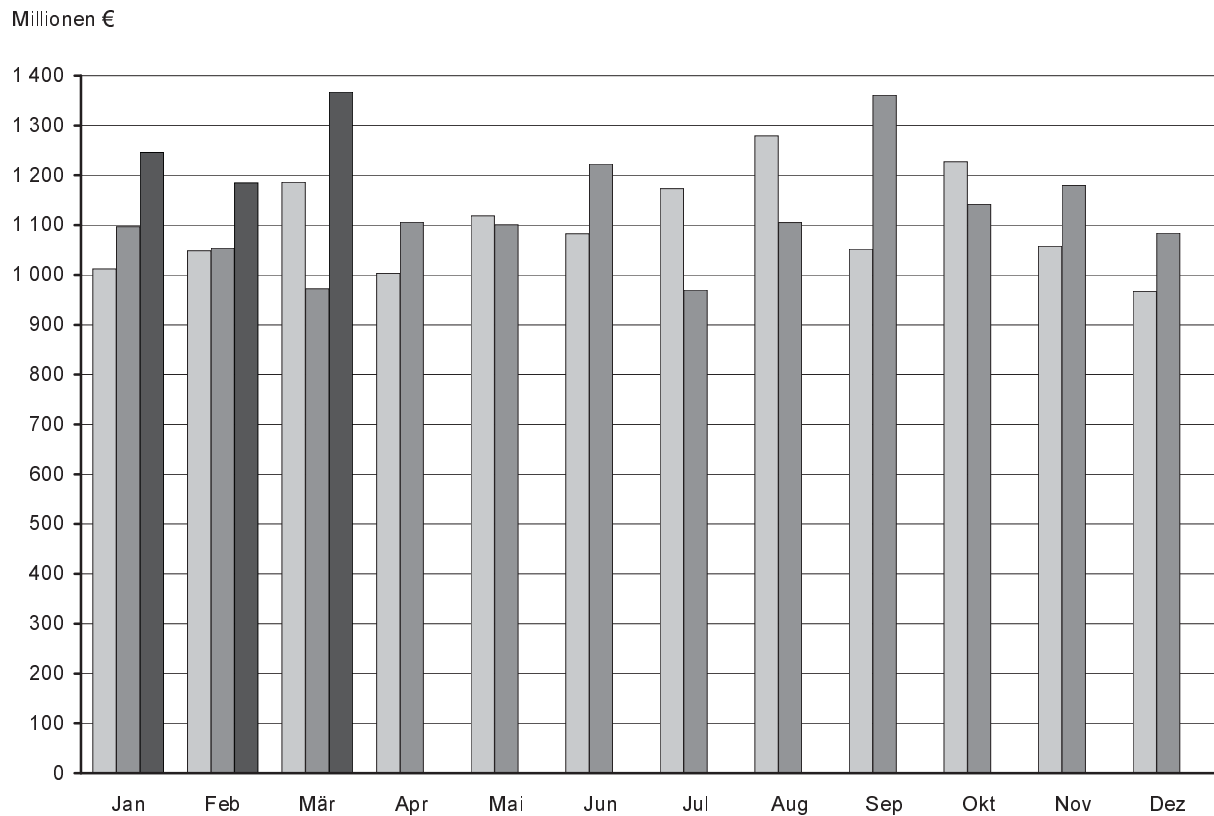
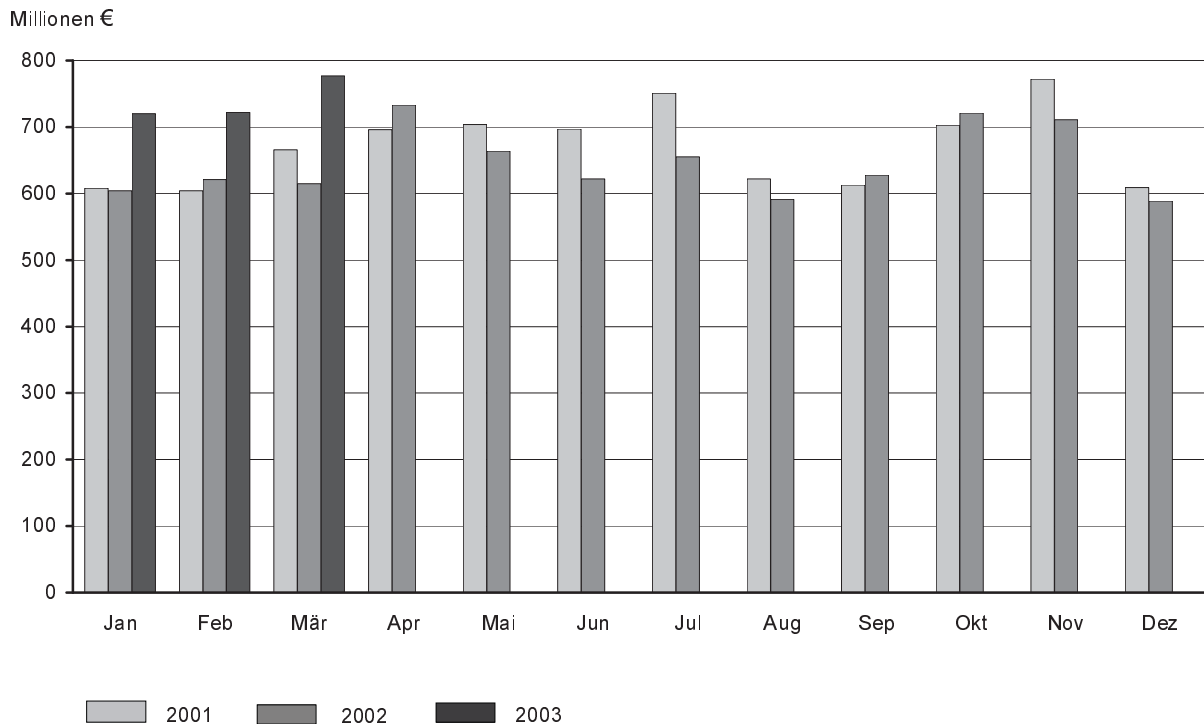
Die Ausfuhr nach Asien nahm in diesem I. Quartal um ein Viertel zu und erreichte einen Wert von 576 Millionen €. Der Exportwert der ausgeführten Güter nach Malaysia bzw. China wuchs um zwei Drittel, in die Vereinigten Arabischen Emirate bzw. den Iran verdoppelte sich dieser Wert. Dagegen verringerte sich die Ausfuhr nach Japan um 8 Prozent.

Einfuhr: Die Wareneinfuhr nach Sachsen erreichte im I. Quartal 2003 einen Wert von 2,2 Milliarden €. Das war ein Zuwachs gegenüber dem gleichen Vorjahreszeitraum um 378 Millionen € bzw. 21 Prozent. Der Warenimport der Bundesrepublik insgesamt nahm um 8 Prozent zu.

Im Wert von 2,0 Milliarden € wurden Güter der Gewerblichen Wirtschaft eingeführt. Die Einfuhr von Produkten der Ernährungswirtschaft stieg auf 133 Millionen € bzw. um 21 Prozent. Zwei Drittel der eingeführten Güter waren Fertigwaren-Enderzeugnisse. Darunter stellten die Erzeugnisse des Kraftfahrzeugbaus, des Maschinenbaus sowie die elektrotechnischen Erzeugnisse zusammen 42 Prozent des Gesamteinfuhrwertes.

Die nach Sachsen eingeführten Waren stammten zu 31 Prozent aus den Ländern der EU, zu 45 Prozent aus den übrigen Ländern Europas. Die Einfuhr aus den EU-Ländern wuchs um 27 Prozent, darunter aus Italien um zwei Drittel. Der Import von Produkten aus den übrigen europäischen Ländern nahm um 23 Prozent zu. Die Hauptlieferländer waren Polen, die Tschechischen Republik, die Russischen Föderation und Slowakei.

Der Zuwachs der Importe aus den außereuropäischen Ländern betrug 10 Prozent. So stieg die Einfuhr aus den Ländern Amerikas auf 324 Millionen €, darunter aus den USA um 10 Prozent auf einen Warenwert von 299 Millionen €. Die Wareneinfuhr aus Asien stieg um 14 Prozent auf 197 Millionen €, darunter z. B. aus Japan um 15 Prozent auf 83 Millionen € und aus China um gut ein Drittel auf 44 Millionen €. Der Anteil dieser beiden Kontinente am Gesamtimportvolumen Sachsens betrug damit 15 Prozent bzw. 9 Prozent.

Abb. 1 Ausfuhr aus Sachsen 2001 bis 2003**Abb. 2 Einfuhr nach Sachsen 2001 bis 2003**

1. Ausfuhr des Freistaates Sachsen von Januar bis März 2003 nach Warengruppen und Warenuntergruppen (in 1 000 €)

Nr. der Systematik	Warengruppe Warenuntergruppe	Januar	Februar	März	Januar bis März	Veränderung um % Jan./März 2003 zu Jan./März 2002
1 - 4	Ernährungswirtschaft	22 538	32 857	23 338	78 734	-24
1	Lebende Tiere	647	155	961	1 763	36
	davon					
101	Pferde	-	-	7	7	x
102	Rinder	378	86	790	1 253	213
103	Schweine	-	-	-	-	x
105	Schafe	-	-	-	-	-
107	Hausgeflügel	266	69	164	499	194
109	Lebende Tiere, a. n. g.	3	-	-	3	-50
2	Nahrungsmittel tierischen Ursprungs	12 468	13 743	12 546	38 756	-16
	davon					
201	Milch und Milcherzeugnisse, ausgen. Butter u. Käse	8 972	10 051	10 105	29 128	-12
202	Butter u. a. Fettstoffe aus der Milch, Milchstreichfette	139	-	-	139	-80
203	Käse	2 242	2 442	1 183	5 866	-39
204	Fleisch und Fleischwaren	1 051	1 143	1 242	3 436	28
206	Fische und Krebstiere, Weichtiere u. a. wirbellose Wassertiere, einschl. Zubereitungen daraus	4	5	-	9	800
208	Tierische Öle und Fette	-	-	12	12	300
209	Eier, Eiweiß und Eigelb	57	45	-	103	415
211	Fischmehl, Fleischmehl und ähnliche Erzeugnisse	-	-	-	-	-
219	Nahrungsmittel tierischen Ursprungs, a. n. g.	3	57	4	64	12
3	Nahrungsmittel pflanzlichen Ursprungs	8 714	12 909	7 987	29 610	-32
	davon					
301	Weizen	603	752	1 149	2 503	-79
302	Roggen	29	48	147	224	-60
303	Gerste	108	133	161	402	-89
304	Hafer	-	10	3	13	86
305	Mais	7	242	116	364	-73
308	Sorghum, Hirse u. sonstiges Getreide, ausgen. Reis	-	78	195	273	3
309	Reis und Reiserzeugnisse	-	-	-	-	-
310	Getreideerzeugnisse, ausgen. Reiserzeugnisse	25	27	23	76	-48
315	Backwaren und andere Zubereitungen aus Getreide	1 746	2 890	641	5 276	2
316	Malz	-	-	527	527	-24
320	Saat- u. Pflanzgut, ausgen. Ölsaaten	117	53	51	220	38
325	Hülsenfrüchte	3	192	-	196	41
335	Grün- und Rauhfutter	11	4	12	27	-52
340	Kartoffeln und Kartoffelerzeugnisse	64	17	118	198	9
345	Gemüse und sonstige Küchengewächse, frisch	7	-	-	7	-82
350	Frischobst, ausgen. Südfrüchte	323	149	271	742	x
355	Südfrüchte	-	-	-	-	-
360	Schalen- und Trockenfrüchte	88	3 288	1 892	5 268	-3
370	Gemüsezubereitungen und Gemüsekonserven	26	811	18	854	547
372	Obstzubereitungen und Obstkonserven	494	582	589	1 665	70
375	Obst- und Gemüsesäfte	200	8	14	222	-73
377	Kakao und Kakaoerzeugnisse	756	869	401	2 027	-24
379	Gewürze	3	5	2	10	25
381	Zuckerrüben, Zucker und Zuckererzeugnisse	132	208	359	699	-72
383	Ölfrüchte	-	-	16	16	-52
385	Pflanzliche Öle und Fette	818	1 354	857	3 028	-10
389	Ölkuchen	-	16	-	16	-84
393	Kleie, Abfallerzeugnisse zur Viehfütterung und sonstige Futtermittel	175	188	207	571	14
395	Nahrungsmittel pflanzlichen Ursprungs, a. n. g.	2 862	867	113	3 841	83
396	Lebende Pflanzen und Erzeugnisse der Ziergärtnerei	119	119	104	342	47

Noch: 1. Ausfuhr des Freistaates Sachsen von Januar bis März 2003 nach Warengruppen und
Warenuntergruppen (in 1 000 €)

Nr. der Systematik	Warengruppe Warenuntergruppe	Januar	Februar	März	Januar bis März	Veränderung um % Jan./März 2003 zu Jan./März 2002
4	Genussmittel	710	6 051	1 845	8 606	-34
	davon					
401	Hopfen	-	-	-	-	-
402	Kaffee	2	-	2	5	150
403	Tee und Mate	36	35	66	136	312
411	Rohtabak und Tabakerzeugnisse	272	2 596	167	3 035	-71
421	Bier	287	765	817	1 869	71
423	Branntwein	97	87	649	833	588
425	Wein	16	2 569	144	2 729	143
5 - 8	Gewerbliche Wirtschaft	1 180 886	1 108 553	1 297 044	3 586 483	19
5	Rohstoffe	3 865	5 025	6 377	15 266	10
	davon					
502	Chemiefasern, einschließlich Abfälle, Seidenraupenkokons und Abfallseide	153	217	223	593	-21
503	Wolle und andere Tierhaare, roh oder bearbeitet, Reißwolle	830	1 449	2 615	4 894	7
504	Baumwolle, roh oder bearbeitet, Reißbaumwolle, Abfälle	-	1	13	14	-50
505	Flachs, Hanf, Jute, Hartfasern und sonstige pflanzliche Spinnstoffe	-	-	-	-	x
506	Abfälle von Gespinstwaren, Lumpen und dgl.	490	367	840	1 696	36
507	Felle zu Pelzwerk, roh	69	-	-	69	-66
508	Felle und Häute, roh, a. n. g.	-	-	-	-	-
511	Rundholz	53	43	93	188	-70
513	Rohkautschuk	7	27	63	97	-40
516	Steinkohle und Steinkohlenbriketts	-	-	-	-	-
517	Braunkohle und Braunkohlenbriketts	110	111	-	221	x
518	Erdöl und Erdgas	-	-	-	-	-
519	Eisenerze	-	-	-	-	-
520	Eisen-, manganhaltige Abbrände und Schlacken	-	-	-	-	-
522	Kupfererze	13	319	50	382	-2
523	Bleierze	-	-	-	-	-
524	Zinkerze	-	-	-	-	-
526	Nickelerze	639	926	1 262	2 827	-3
528	Erze und Metallaschen, a. n. g.	55	-	-	55	-84
529	Bauxid, Kryolith	-	45	-	45	x
530	Speisesalz und Industriesalz	-	2	-	2	0
532	Steine und Erden, a. n. g.	823	539	876	2 238	34
534	Rohstoffe für chemische Erzeugnisse, a. n. g.	-	-	-	-	-
537	Edelsteine, Schmucksteine und Perlen, roh	-	-	-	-	-
590	Rohstoffe, auch Abfälle, a. n. g.	624	979	343	1 946	105
6	Halbwaren	41 538	29 062	29 928	100 528	0
	davon					
602	Rohseide und Seidengarne, künstliche und synthetische Fäden, auch gezwirnt Garne aus	4 657	3 671	3 435	11 763	34
603	Chemiefasern	829	563	382	1 774	-5
604	Wolle oder anderen Tierhaaren	2 057	385	168	2 611	5
605	Baumwolle	236	692	178	1 106	11
606	Flachs, Hanf, Jute, Hartfasern und dgl.	171	143	-	314	2
607	Schnittholz	135	183	123	441	133
608	Halbstoffe aus zellulosehaltigen Faserstoffen	1 090	568	698	2 356	-57
609	Kautschuk, bearbeitet	26	50	382	458	183
611	Zement	1	-	-	1	x
612	Mineralische Baustoffe, a. n. g.	3 241	2 023	4 079	9 342	5
641	Roheisen	-	-	-	-	-
642	Abfälle und Schrott aus Eisen oder Stahl	1 493	2 354	2 755	6 602	64

Noch: 1. Ausfuhr des Freistaates Sachsen von Januar bis März 2003 nach Warengruppen und Warenuntergruppen (in 1 000 €)

Nr. der Systematik	Warengruppe Warenuntergruppe	Januar	Februar	März	Januar bis März	Veränderung um % Jan./März 2003 zu Jan./März 2002
	noch: Halbwaren					
643	Ferrolegerungen	-	-	-	-	-
644	Eisen oder Stahl in Rohformen als Halbzeug NE-Metalle roh, Legierungen, Abfälle u. Schrott aus	149	1 771	165	2 086	135
645	Aluminium	2 574	1 794	1 856	6 224	-14
646	Kupfer	1 252	373	186	1 811	212
647	Nickel	-	-	-	-	x
648	Blei	1 380	840	536	2 757	-12
649	Zinn	72	151	63	285	-35
650	Zink	88	-	-	88	-21
656	Radioaktive Elemente und radioaktive Isotope	-	11	-	11	x
659	Unedle Metalle, a. n. g.	-	-	-	-	x
661	Fettsäuren, Paraffin, Vaseline und Wachse	55	28	27	111	50
665	Koks u. Schmelzkoks, aus Steinkohle od. Braunkohle	-	-	-	-	-
667	Rückstände der Erdöl- u. Steinkohlenteerdestillation	12	1	12	25	x
669	Mineralölerzeugnisse	13 427	8 881	13 194	35 502	-11
671	Teer und Teerdestillationserzeugnisse	272	-	271	543	12
673	Düngemittel	-	8	-	8	0
679	Chemische Halbwaren, a. n. g.	133	102	385	620	-55
683	Gold für gewerbliche Zwecke	576	-	-	576	-66
690	Halbwaren, a. n. g.	7 611	4 469	1 033	13 114	19
7	Fertigwaren-Vorerzeugnisse	116 390	126 357	127 167	369 913	28
	davon					
	Gewebe, Gewirke und Gestricke aus					
701	Seide, künstlichen oder synthetischen Fäden	1 318	1 312	1 691	4 321	41
702	Chemiefasern	5 177	5 766	6 717	17 660	2
703	Wolle oder anderen Tierhaaren	1 151	289	649	2 089	217
704	Baumwolle	6 743	5 959	6 416	19 118	15
705	Flachs, Hanf, Jute, Hartfasern und dgl.	183	76	99	358	868
706	Leder	432	153	529	1 114	58
707	Pelzfelle, gegerbt oder zugerichtet	8	-	3	11	x
708	Papier und Pappe	22 043	24 684	21 289	68 016	12
709	Sperrholz, Span- u. Faserplatten, Furnierblätter u. dgl.	10 919	7 773	13 929	32 621	69
711	Glas	4 004	3 722	4 434	12 160	34
732	Kunststoffe	18 048	21 982	24 443	64 472	186
734	Farben, Lacke und Kitte	7 402	6 178	5 851	19 431	7
736	Dextrine, Gelatine, Leime	589	293	473	1 355	12
738	Sprengstoffe, Schießbedarf und Zündwaren	285	272	123	679	50
740	Pharmazeutische Grundstoffe	623	495	1 098	2 216	-52
749	Chemische Vorerzeugnisse, a. n. g.	19 773	24 745	16 312	60 830	10
751	Röhre aus Eisen oder Stahl	5 620	4 125	4 560	14 305	-2
753	Stäbe und Profile aus Eisen oder Stahl	3 236	6 766	5 642	15 645	10
755	Blech aus Eisen oder Stahl	3 054	4 081	2 316	9 451	32
757	Draht aus Eisen oder Stahl	1 005	3 384	4 076	8 465	43
759	Eisenbahnoberbaumaterial	-	744	8	752	-74
	Halbzeuge aus					
771	Kupfer und Kupferlegierungen	310	339	302	951	-37
772	Aluminium	1 670	1 529	1 994	5 193	52
779	unedlen Metallen, a. n. g.	929	603	1 643	3 175	-14
781	Edelmetallen	1 541	910	2 295	4 746	-21
790	Vorerzeugnisse, a. n. g.	326	178	277	781	53

Noch: 1. Ausfuhr des Freistaates Sachsen von Januar bis März 2003 nach Warengruppen und Warenuntergruppen (in 1 000 €)

Nr. der Systematik	Warengruppe Warenuntergruppe	Januar	Februar	März	Januar bis März	Veränderung um % Jan./März 2003 zu Jan./März 2002
8	Fertigwaren-Enderzeugnisse	1 019 094	948 109	1 133 573	3 100 776	19
	davon					
	Bekleidung aus Gewirken oder Gestrickten aus					
801	Seide oder Chemiefasern	1 847	2 022	1 706	5 574	43
802	Wolle oder anderen Tierhaaren	327	298	218	843	5
803	Baumwolle	2 405	1 945	1 385	5 736	35
	Bekleidung, ausgen. Gewirke oder Gestricke, aus					
804	Seide oder Chemiefasern	103	160	91	354	-17
805	Wolle und anderen Tierhaaren	71	59	93	222	-63
806	Baumwolle	24	48	32	105	-12
807	Bekleidung aus Flachs, Hanf und dgl.	18	16	78	112	-42
808	Kopfbedeckungen	534	193	490	1 217	80
809	Textilerzeugnisse, a. n. g.	5 887	6 979	11 639	24 504	11
810	Pelzwaren	2	8	2	12	-56
811	Schuhe	179	167	38	384	71
812	Lederwaren und -bekleidung (ausgen. Schuhe)	521	342	187	1 050	69
813	Papierwaren	7 980	7 758	7 294	23 032	36
814	Druckerzeugnisse	7 708	6 827	6 695	21 229	17
815	Holzwaren (ohne Möbel)	1 048	778	600	2 427	20
816	Kautschukwaren	3 746	3 391	3 089	10 227	63
817	Waren aus Stein	1 717	1 532	1 293	4 541	2
818	Keramische Erzeugnisse, ohne Baukeramik	3 715	1 498	2 270	7 483	21
819	Glaswaren	5 682	6 294	6 068	18 043	4
820	Werkzeuge, Schneidwaren und Essbestecke aus unedlen Metallen	1 771	1 029	1 342	4 142	-36
823	Waren aus Kupfer und Kupferlegierungen	167	179	142	489	15
829	Eisen-, Blech- und Metallwaren, a. n. g.	19 870	25 817	25 563	71 250	6
831	Waren aus Wachs oder Fetten	856	273	1 162	2 291	-12
832	Waren aus Kunststoffen	15 406	17 839	17 652	50 896	45
833	Fotochemische Erzeugnisse	9	14	6	29	-47
834	Pharmazeutische Erzeugnisse	1 221	2 660	3 052	6 934	-47
835	Duftstoffe und Körperpflegemittel	12 805	10 796	8 978	32 578	39
839	Chemische Enderzeugnisse, a. n. g.	2 683	3 704	2 782	9 169	1
841 - 859	Erzeugnisse des Maschinenbaus	130 697	120 311	178 549	429 557	6
841	Kraftmaschinen (ohne Motoren für Ackerschlepper, Luft- und Straßenfahrzeuge)	2 152	1 344	2 821	6 317	-67
842	Pumpen und Kompressoren	15 518	14 873	12 348	42 739	-24
843	Armaturen	628	1 308	875	2 811	-25
844	Lager, Getriebe, Zahnräder und Antriebselemente	10 534	8 960	9 416	28 910	6
845	Hebezeuge und Fördermittel	3 404	2 498	3 686	9 588	-27
846	Landwirtschaftliche Maschinen (einschließlich Ackerschlepper)	5 964	1 038	2 495	9 497	-23
847	Maschinen für das Textil-, Bekleidungs- und Ledergewerbe	6 342	7 403	5 600	19 345	8
848	Maschinen für das Ernährungsgewerbe und die Tabakverarbeitung	655	1 261	721	2 637	18
849	Bergwerks-, Bau- und Baustoffmaschinen	2 312	2 473	2 001	6 785	25
850	Guss- und Walzwerkstechnik	444	374	268	1 087	26
851	Maschinen für die Be- und Verarbeitung von Kautschuk oder Kunststoffen	1 517	898	891	3 306	79
852	Werkzeugmaschinen	10 779	17 679	11 261	39 720	25
853	Büromaschinen und automatische DV-Maschinen	9 622	9 066	12 457	31 145	73
854	Maschinen für das Papier- und Druckgewerbe	36 655	21 602	95 024	153 282	27
859	Maschinen, a. n. g.	24 170	29 533	18 685	72 389	-5
860	Sportgeräte	9	55	4	68	-30

Noch: 1. Ausfuhr des Freistaates Sachsen von Januar bis März 2003 nach Warengruppen und
Warenuntergruppen (in 1 000 €)

Nr. der Systematik	Warengruppe Warenuntergruppe	Januar	Februar	März	Januar bis März	Veränderung um % Jan./März 2003 zu Jan./März 2002
	noch: Fertigwaren-Enderzeugnisse					
861 - 869	Elektrotechnische Erzeugnisse	280 373	205 569	243 500	729 442	32
861	Geräte zur Elektrizitätserzeugung und -verteilung	27 631	22 364	26 743	76 738	-10
862	Elektrische Lampen und Leuchten	5 738	8 086	5 338	19 161	-16
863	Nachrichtentechnische Geräte und Einrichtungen	3 202	3 233	3 398	9 834	6
864	Rundfunk- und Fernsehgeräte, phono- und videotechnische Geräte	1 876	1 304	1 421	4 601	46
865	Elektronische Bauelemente	240 482	168 980	205 186	614 648	44
869	Elektrotechnische Erzeugnisse, a. n. g.	1 444	1 602	1 414	4 460	17
871	Medizinische Geräte u. orthopädische Vorrichtungen	6 636	2 339	801	9 777	58
872	Mess-, steuerungs- und regelungstechnische Erzeugnisse	6 271	6 179	8 642	21 091	20
873	Optische und fotografische Geräte	232	248	191	671	88
874	Uhren	3 774	3 512	6 815	14 101	25
875	Möbel	9 929	8 481	7 539	25 950	61
876	Musikinstrumente	2 895	1 956	1 305	6 156	11
877	Spielwaren	355	351	414	1 121	-8
878	Schmuckwaren, Gold- und Silberschmiedewaren	854	86	1 168	2 108	-41
881	Schienenfahrzeuge	26 826	26 345	7 391	60 562	88
882	Wasserfahrzeuge	-	-	-	-	x
883	Luftfahrzeuge	18 588	1 717	324	20 628	-45
884 - 887	Erzeugnisse des Kraftfahrzeugbaus	420 998	453 892	559 928	1 434 818	17
884	Fahrgestelle, Karosserien, Motoren, Teile und Zubehör für Kraftfahrzeuge u. dgl.	72 075	119 584	76 165	267 824	48
885	Personenkraftwagen und Wohnmobile	345 657	333 226	480 221	1 159 104	11
886	Busse	-	5	1 964	1 969	x
887	Lastkraftwagen und Spezialfahrzeuge	3 266	1 077	1 578	5 921	14
888	Fahrräder	106	264	75	445	134
889	Fahrzeuge, a. n. g.	1 568	3 969	4 664	10 201	4
891	Vollständige Fabrikationsanlagen	5 482	5 644	3 906	15 032	15
896	Enderzeugnisse, a. n. g.	5 199	4 566	4 410	14 175	17
9	Außerdem	42 689	43 346	46 482	132 517	x
901	Rückwaren	-	-	-	-	-
902	Ersatzlieferungen, nicht aufgliederb. Intrahdl.-Ergebn. sowie Zuschätzung für Befreiungen	42 689	43 346	46 482	132 517	x
1 - 9	Ausfuhr insgesamt	1 246 114	1 184 757	1 366 864	3 797 735	22

2. Ausfuhr des Freistaates Sachsen von Januar bis März 2003 nach Bestimmungsländern (in 1 000 €)

Länder- code	Erdteil Bestimmungsland Ländergruppe	Januar	Februar	März	Januar bis März	Veränderung um % Jan./März 2003 zu Jan./März 2002
	Europa	767 340	770 095	799 067	2 336 502	23
	davon:					
FR	Frankreich	86 438	73 707	73 190	233 336	41
NL	Niederlande	29 888	40 703	45 080	115 670	4
IT	Italien	66 719	48 019	92 452	207 190	15
GB	Vereinigtes Königreich	106 663	87 113	112 814	306 591	20
IE	Irland	10 675	10 323	9 769	30 767	39
DK	Dänemark	35 118	30 520	16 853	82 491	272
GR	Griechenland	4 153	4 010	3 364	11 527	31
PT	Portugal	44 094	51 313	58 815	154 222	-10
ES	Spanien	52 113	85 889	61 700	199 703	187
SE	Schweden	15 203	14 188	15 682	45 074	23
FI	Finnland	6 742	5 735	7 448	19 926	9
AT	Österreich	32 113	34 426	42 809	109 348	13
BE	Belgien	37 981	48 868	33 745	120 594	23
LU	Luxemburg	2 013	3 229	3 239	8 481	80
IS	Island	489	551	1 314	2 354	486
NO	Norwegen	4 095	2 270	3 664	10 030	-15
LI	Liechtenstein	234	348	297	878	95
CH	Schweiz	34 806	32 256	30 484	97 545	34
FO	Färöer	-	6	1	6	500
AD	Andorra	20	-	2	22	633
GI	Gibraltar	67	17	74	158	-11
VA	Vatikanstadt	-	6	-	6	x
MT	Malta	107	295	119	520	2
SM	San Marino	226	107	14	347	-72
TR	Türkei	7 179	14 103	12 446	33 728	87
EE	Estland	1 051	731	1 034	2 816	21
LV	Lettland	2 836	1 728	3 183	7 748	41
LT	Litauen	2 588	2 484	2 297	7 370	59
PL	Polen	39 917	36 723	37 233	113 873	22
CZ	Tschechische Republik	58 705	54 766	53 258	166 729	-3
SK	Slowakei	16 062	23 023	17 206	56 292	-15
HU	Ungarn	14 243	15 839	14 629	44 712	13
RO	Rumänien	12 043	6 183	5 728	23 954	117
BG	Bulgarien	2 571	2 072	1 565	6 207	-33
AL	Albanien	103	14	27	144	10
UA	Ukraine	5 442	7 622	4 941	18 005	-15
BY	Belarus	8 722	2 572	3 019	14 313	-6
MD	Republik Moldau	351	261	332	944	23
RU	Russische Föderation	14 474	14 409	17 265	46 147	-20
GE	Georgien	326	120	170	615	-25
AM	Armenien	105	16	392	514	x
AZ	Aserbaidshan	34	196	207	437	-27
KZ	Kasachstan	1 830	1 506	1 556	4 892	16
TM	Turkmenistan	46	61	32	139	-83
UZ	Usbekistan	148	2 484	1 597	4 228	-16
TJ	Tadschikistan	44	317	132	493	x
KG	Kirgisistan	69	13	4	87	28
SI	Slowenien	2 284	1 963	2 931	7 178	-25
HR	Kroatien	2 751	3 038	2 667	8 456	23
BA	Bosnien und Herzegowina	821	543	677	2 040	-13
YU	Jugoslawien	1 598	3 301	1 066	5 964	185
MK	Ehem. Jugosl. Republik Mazedonien	1 037	110	543	1 690	230
	EU-Länder	529 914	538 043	576 961	1 644 919	30
	Eurozone (EWU)	372 930	406 222	431 612	1 210 763	28
	Nicht Eurozone	156 984	131 821	145 350	434 155	38
	Europa ohne EU-Länder	237 425	232 052	222 106	691 583	9

Noch: 2. Ausfuhr des Freistaates Sachsen von Januar bis März 2003 nach Bestimmungsländern (in 1 000 €)

Länder- code	Erdteil Bestimmungsland Ländergruppe	Januar	Februar	März	Januar bis März	Veränderung um % Jan./März 2003 zu Jan./März 2002
	Afrika	23 418	15 800	15 384	54 602	61
	davon:					
MA	Marokko	1 660	771	1 522	3 953	-10
DZ	Algerien	300	477	275	1 052	-62
TN	Tunesien	460	382	514	1 355	-5
LY	Libysch-Arabische Dschamahirija	8 970	14	4 368	13 352	x
EG	Ägypten	981	887	1 320	3 188	43
SD	Sudan	10	25	420	454	-53
MR	Mauretanien	2	56	45	103	-11
ML	Mali	626	-	418	1 045	44
TD	Tschad	-	-	-	-	x
CV	Kap Verde	-	22	-	22	267
SN	Senegal	24	11	12	47	42
GM	Gambia	2	-	-	2	x
GN	Guinea	-	-	-	-	x
SL	Sierra Leone	264	104	510	878	120
LR	Liberia	13	-	3	16	x
CI	Cote d'Ivoire	68	246	178	491	644
GH	Ghana	11	747	-	758	x
TG	Togo	81	170	90	341	-44
BJ	Benin	223	-	8	230	400
NG	Nigeria	107	69	54	230	x
CM	Kamerun	76	1	10	87	770
GQ	Äquatorialguinea	-	1	-	1	x
ST	Sao Tome und Principe	2	10	1	12	200
GA	Gabun	31	30	17	78	136
CG	Republik Kongo	-	-	-	-	x
CD	Demokratische Republik Kongo	22	-	136	158	37
RW	Ruanda	22	1	2	25	-46
BI	Burundi	-	-	-	-	x
SH	St. Helena	-	-	-	-	x
AO	Angola	19	12	9	40	-66
ET	Äthiopien	-	27	5	31	-89
KE	Kenia	231	198	161	590	141
UG	Uganda	27	1 682	-	1 708	x
TZ	Vereinigte Republik Tansania	2 547	1 511	130	4 188	156
SC	Seychellen	-	-	1	1	x
MZ	Mosambik	184	2	642	828	467
MG	Madagaskar	62	-	9	70	900
MU	Mauritius	402	50	32	484	328
ZM	Sambia	-	-	-	-	x
ZW	Simbabwe	-	4	5	9	x
MW	Malawi	2	803	1 046	1 851	37
ZA	Südafrika	5 961	7 443	3 414	16 818	62
NA	Namibia	8	46	30	84	460
BW	Botsuana	-	-	-	-	x
SZ	Swasiland	21	-	-	21	x
	Amerika	234 893	224 237	355 642	814 772	13
	davon:					
US	Vereinigte Staaten	208 478	199 527	326 985	734 990	13
CA	Kanada	12 405	10 069	11 975	34 449	85
MX	Mexiko	6 595	6 255	7 494	20 345	-20
BM	Bermuda	-	-	42	42	x
GT	Guatemala	175	666	931	1 772	463
BZ	Belize	-	-	13	13	x
HN	Honduras	85	23	87	195	596
SV	El Salvador	201	16	2	219	107
NI	Nicaragua	9	1	10	20	-43

Noch: 2. Ausfuhr des Freistaates Sachsen von Januar bis März 2003 nach Bestimmungsländern (in 1 000 €)

Länder- code	Erdteil Bestimmungsland Ländergruppe	Januar	Februar	März	Januar bis März	Veränderung um % Jan./März 2003 zu Jan./März 2002
	noch: Amerika					
CR	Costa Rica	27	35	123	185	-56
PA	Panama	113	311	435	859	332
AI	Anguilla	-	-	-	-	x
CU	Kuba	28	106	415	549	31
HT	Haiti	12	-	-	12	100
DO	Dominikanische Republik	309	206	838	1 353	-10
KY	Kaimaninseln	121	-	-	121	x
JM	Jamaika	27	86	-	112	-21
VG	Britische Jungferninseln	32	17	16	64	100
BB	Barbados	-	-	-	-	x
TT	Trinidad und Tobago	5	5	281	290	x
GD	Grenada	-	-	-	-	x
AW	Aruba	-	-	9	9	50
AN	Niederländische Antillen	47	9	209	265	x
CO	Kolumbien	249	592	177	1 018	9
VE	Venezuela	37	172	257	466	-15
GY	Guyana	-	3	-	3	x
SR	Suriname	-	-	1	1	x
EC	Ecuador	76	117	248	441	-23
PE	Peru	108	293	212	613	96
BR	Brasilien	3 675	3 559	3 072	10 306	-19
CL	Chile	604	204	427	1 234	-72
BO	Bolivien	68	13	-	80	900
PY	Paraguay	2	24	10	36	-42
UY	Uruguay	6	48	70	124	-1
AR	Argentinien	1 400	1 881	1 305	4 585	154
	Asien	214 571	170 094	190 854	575 519	25
	davon:					
CY	Zypern	283	809	282	1 375	87
LB	Libanon	154	197	508	858	14
SY	Arabische Republik Syrien	678	129	563	1 370	-55
IQ	Irak	15	-	22	36	-90
IR	Islamische Republik Iran	7 700	10 913	4 213	22 825	106
IL	Israel	2 051	1 073	3 094	6 218	-86
PS	Besetzte palästinensische Gebiete	-	13	-	13	x
TL	Timor-Leste	-	-	-	-	x
JO	Jordanien	398	310	667	1 374	79
SA	Saudi-Arabien	4 369	1 118	2 265	7 752	-28
KW	Kuwait	1 074	722	1 003	2 799	-49
BH	Bahrain	83	75	523	680	33
QA	Katar	1 098	4	1 564	2 666	723
AE	Vereinigte Arabische Emirate	17 956	4 752	4 477	27 185	109
OM	Oman	509	515	1 121	2 145	428
YE	Jemen	212	64	116	393	-85
AF	Afghanistan	6	23	-	28	33
PK	Pakistan	190	650	77	917	64
IN	Indien	1 604	2 129	1 714	5 447	-55
BD	Bangladesch	159	151	17	328	42
MV	Malediven	7	-	6	13	160
LK	Sri Lanka	59	92	70	221	-58
NP	Nepal	20	-	23	43	-22
MM	Myanmar	5	-	-	5	x
TH	Thailand	972	1 901	902	3 774	-50
LA	Demokratische Volksrepublik Laos	-	8	-	8	x
VN	Vietnam	218	376	208	802	-72
KH	Kambodscha	-	-	116	116	x
ID	Indonesien	1 181	1 136	835	3 152	63

Noch: 2. Ausfuhr des Freistaates Sachsen von Januar bis März 2003 nach Bestimmungsländern (in 1 000 €)

Länder- code	Erdteil Bestimmungsland Ländergruppe	Januar	Februar	März	Januar bis März	Veränderung um % Jan./März 2003 zu Jan./März 2002
	noch: Asien					
MY	Malaysia	83 316	48 551	63 670	195 536	66
SG	Singapur	19 529	20 186	12 171	51 886	109
PH	Philippinen	1 884	1 167	1 427	4 478	68
MN	Mongolei	97	24	2 070	2 191	x
CN	China	27 118	36 298	32 763	96 179	68
KP	Demokratische Volksrepublik Korea	318	65	28	410	159
KR	Republik Korea	6 867	6 249	9 298	22 414	7
JP	Japan	26 545	19 562	37 569	83 676	-8
TW	Taiwan	4 721	6 446	4 730	15 897	-1
HK	Hongkong	2 958	4 339	2 701	9 998	4
MO	Macau	219	48	42	309	x
	Australien-Ozeanien	5 619	4 318	5 713	15 650	43
	davon:					
AU	Australien	4 918	3 957	5 344	14 219	59
NZ	Neuseeland	487	240	162	889	-50
SB	Salomonen	-	-	19	19	x
TV	Tuvalu	16	-	11	27	x
NC	Neukaledonien	97	60	112	269	59
PF	Französisch-Polynesien	47	1	1	48	140
UM	Amerikanische Überseeinseln, kleinere	-	-	-	-	x
CC	Kokosinseln (Keelinginseln)	-	-	-	-	x
CK	Cookinseln	-	-	-	-	x
TK	Tokelau	53	60	65	178	x
TF	Französische Südgebiete	1	-	-	1	x
	Verschiedene	273	212	204	689	-21
	davon:					
QR	Schiffs- und Luftfahrzeugbedarf (Ausfuhr bzw. Durchfuhr auf fremde Seeschiffe und Luftfahrzeuge)	3	1	1	4	x
QU	Nicht ermittelte Länder und Gebiete	270	212	203	685	-17
	Ausfuhr insgesamt	1 246 114	1 184 757	1 366 864	3 797 735	22

3. Ausfuhr des Freistaates Sachsen Januar bis März 2003 nach Warengruppen, wichtigen Warenuntergruppen und ausgewählten Bestimmungsländern (in 1 000 €)

Nr. der Systematik	Warengruppe Warenuntergruppe	EU-Länder					
		insgesamt	darunter				
			Frankreich	Niederlande	Italien	V. Königr.	Portugal
1 - 4	Ernährungswirtschaft	61 625	10 834	10 894	14 939	7 375	981
1	Lebende Tiere	1 550	59	755	-	-	-
2	Nahrungsmittel tierischen Ursprungs	31 191	7 041	2 272	11 930	3 190	259
3	Nahrungsmittel pflanzlichen Ursprungs	20 838	2 572	6 244	2 334	1 895	525
4	Genussmittel	8 046	1 162	1 623	675	2 290	197
5 - 8	Gewerbliche Wirtschaft	1 450 776	203 704	95 457	175 560	274 521	140 819
5	Rohstoffe darunter	6 931	416	1 899	759	287	1 243
503	Wolle und andere Tierhaare	3 532	361	19	649	97	1 222
526	Nickelerze	53	-	-	-	-	-
6	Halbwaren darunter	38 257	5 538	4 264	15 580	606	269
602	Rohseide, Seidengarne, künstl. und synth. Fäden	9 200	354	47	7 632	93	28
608	Halbstoffe aus zellulosehaltigen Faserstoffen	102	51	-	-	-	-
612	Mineralische Baustoffe, a. n. g.	3 583	731	673	335	176	47
645	Aluminium und -legierungen, Abfälle und Schrott	2 261	195	25	81	-	32
669	Mineralölerzeugnisse	1 894	2	1 879	-	-	-
7	Fertigwaren-Vorerzeugnisse darunter	176 149	31 247	26 465	20 653	20 480	2 548
	Gewebe, Gewirke u. Gestricke aus						
702	Chemiefasern	5 165	1 442	783	185	723	67
704	Baumwolle	6 306	480	1 682	277	210	328
708	Papier und Pappe	24 566	2 920	4 171	1 773	6 853	237
709	Sperrholz, Span- und Faserplatten, Furnierblätter	13 538	356	1 873	715	961	36
732	Kunststoffe	43 974	8 784	4 249	8 539	5 095	628
734	Farben, Lacke, Kitte	10 422	2 008	120	1 934	1 530	922
749	Chemische Vorerzeugnisse, a. n. g.	25 234	3 058	4 092	4 263	1 622	155
751	Rohre aus Eisen oder Stahl	11 167	5 529	2 030	170	232	-
753	Stäbe und Profile aus Eisen oder Stahl	8 025	950	2 907	1 711	960	46
8	Fertigwaren-Enderzeugnisse darunter	1 229 439	166 504	62 829	138 567	253 147	136 758
813	Papierwaren	13 059	1 146	1 960	192	2 233	28
829	Eisen-, Blech- und Metallwaren, a. n. g.	31 971	4 369	2 139	1 758	5 094	258
832	Waren aus Kunststoffen	24 451	5 933	1 238	3 347	2 601	588
835	Duftstoffe und Körperpflegemittel	14 680	2 338	376	3 189	2 091	690
841 - 859	Erzeugnisse des Maschinenbaus darunter	181 458	30 348	14 022	47 950	20 848	1 590
842	Pumpen und Kompressoren	18 826	3 128	834	4 068	2 969	336
844	Lager, Getriebe, Zahnräder und Antriebselemente	8 243	1 562	277	1 260	1 345	14
852	Werkzeugmaschinen	18 191	4 051	1 080	3 539	2 689	55
854	Maschinen für das Papier- und Druckgewerbe	80 529	13 879	7 267	34 699	7 923	7
861 - 869	Elektrotechnische Erzeugnisse darunter	232 074	16 654	4 069	46 347	10 672	126 932
861	Geräte zur Elektrizitätserzeugung und -verteilung	29 273	4 776	2 707	3 252	3 711	247
865	Elektronische Bauelemente	190 138	9 992	316	41 912	6 036	126 532
881	Schienefahrzeuge	52 368	1	2 352	17	-	179
883	Luftfahrzeuge	19 411	5 989	6	7	250	-
884 - 887	Erzeugnisse des Kraftfahrzeugbaus darunter	570 062	88 446	25 522	23 610	200 829	4 127
884	Fahrgestelle, Karosserien, Motoren, Teile, Zubeh.	98 605	5 062	574	3 068	7 718	245
885	Personenkraftwagen, Wohnmobile	467 861	82 906	24 820	20 360	191 743	3 882
9	Außerdem (v.a. nicht aufgliederb. Intrahdl.-Ergebn.)	132 517	18 798	9 319	16 691	24 695	12 422
1 - 9	Ausfuhr insgesamt	1 644 919	233 336	115 670	207 190	306 591	154 222

			Andere europäische Länder					Vereinigte Staaten	Japan	Volksrep China	Nr. der Systematik
			darunter								
Spanien	Österreich	Belgien	Schweiz	Polen	Tschech. Rep.	Slowakei	Russ. Föd.				
2 986	5 649	2 791	917	1 622	2 715	458	3 171	81	1 106	269	1 - 4
310	-	-	10	-	-	-	-	-	-	-	1
1 402	2 214	1 442	317	16	259	73	2 329	23	1 009	269	2
582	3 242	920	517	1 590	2 449	385	831	58	57	-	3
692	193	428	74	17	7	-	11	-	41	-	4
180 628	94 887	108 088	96 628	112 251	164 014	55 833	42 976	734 909	82 570	95 910	5 - 8
863	833	500	117	1 273	1 201	168	66	4	8	25	5
837	278	70	-	13	734	-	-	-	-	-	503
-	-	-	-	-	-	-	-	-	-	-	526
1 247	6 695	2 211	1 005	7 826	42 806	449	314	1 443	148	2 070	6
706	42	94	266	461	342	87	25	497	96	3	602
-	-	-	199	171	158	2	-	6	-	1 556	608
49	1 031	136	224	1 913	1 216	132	130	476	-	72	612
-	1 700	111	-	3 295	21	-	-	-	-	85	645
-	-	-	-	797	32 674	1	115	-	-	-	669
13 898	21 776	16 014	19 289	24 243	26 399	5 172	9 295	22 488	7 145	5 069	7
48	763	734	285	2 422	2 982	188	987	455	27	58	702
19	2 582	170	635	2 277	5 334	245	194	308	495	1	704
1 633	3 885	968	6 282	4 604	3 894	510	1 995	7 538	890	774	708
997	1 862	1 784	2 079	3 602	3 78	1 900	1 717	16	74	138	709
3 937	4 006	4 376	2 328	1 226	3 062	114	475	1 522	440	1 649	732
1 533	458	387	683	915	951	177	1 096	150	19	835	734
3 635	548	5 594	2 544	905	2 704	84	2 368	9 987	4 792	1 004	749
354	1 353	104	555	331	117	131	10	133	303	15	751
395	632	116	927	1 225	744	112	28	598	-	108	753
164 621	65 583	89 363	76 217	78 909	93 609	50 043	33 301	710 973	75 269	88 746	8
61	2 781	2 682	2 693	1 471	1 852	96	1 069	622	74	151	813
3 309	2 883	3 282	5 239	4 644	6 442	765	2 287	2 610	433	732	829
2 876	2 115	3 915	4 025	3 720	3 444	866	644	2 541	178	1 311	832
2 029	517	359	351	2 034	945	403	4 732	42	29	44	835
20 825	19 713	6 998	11 633	14 082	13 106	2 502	4 024	49 475	4 091	36 753	841 - 859
3 176	742	816	297	3 736	689	301	604	3 514	46	3 404	842
1 311	901	452	602	1 423	879	178	182	3 275	308	5 075	844
2 178	2 269	424	1 699	1 715	3 325	1 188	408	1 686	898	4 934	852
10 110	5 077	68	2 456	628	2 520	134	1 078	18 581	925	16 500	854
7 804	4 745	1 915	15 141	7 809	12 844	1 310	3 087	172 557	6 377	9 799	861 - 869
4 565	3 073	1 535	3 074	5 519	7 491	1 030	2 212	5 532	392	5 482	861
311	421	6	10 536	296	2 223	22	43	161 154	5 775	4 018	865
-	61	10	219	6 666	88	22	60	29	-	-	881
3	-	13 118	10	-	-	-	-	241	143	-	883
120 324	14 009	46 592	22 812	26 625	39 724	39 246	12 765	469 168	53 244	29 968	884 - 887
42 499	5 577	29 379	1 351	16 544	33 763	35 426	758	13 140	270	29 541	884
76 652	8 432	17 212	21 068	9 274	5 487	3 773	11 584	456 028	52 974	427	885
16 089	8 812	9 715	-	-	-	-	-	-	-	-	9
199 703	109 348	120 594	97 545	113 873	166 729	56 292	46 147	734 990	83 676	96 179	1 - 9

4. Einfuhr des Freistaates Sachsen von Januar bis März 2003 nach Warengruppen und Warenuntergruppen (in 1 000 €)

Nr. der Systematik	Warengruppe Warenuntergruppe	Januar	Februar	März	Januar bis März	Veränderung um % Jan./März 2003 zu Jan./März 2002
1 - 4	Ernährungswirtschaft	46 605	38 264	48 495	133 364	21
1	Lebende Tiere	280	413	192	885	-3
	davon					
101	Pferde	10	8	2	20	-74
102	Rinder	-	79	-	79	41
103	Schweine	266	202	90	558	-26
105	Schafe	-	-	-	-	-
107	Hausgeflügel	-	118	95	213	x
109	Lebende Tiere, a. n. g.	4	6	5	15	-35
2	Nahrungsmittel tierischen Ursprungs	9 516	5 863	10 125	25 504	56
	davon					
201	Milch und Milcherzeugnisse, ausgen. Butter u. Käse	1 403	880	2 931	5 214	63
202	Butter u. a. Fettstoffe aus der Milch, Milchstreichfette	365	-	429	794	52
203	Käse	1 233	624	1 196	3 053	57
204	Fleisch und Fleischwaren	5 521	2 912	3 806	12 239	83
206	Fische und Krebstiere, Weichtiere u. a. wirbellose Wassertiere, einschl. Zubereitungen daraus	250	193	302	745	-28
208	Tierische Öle und Fette	10	100	36	146	356
209	Eier, Eiweiß und Eigelb	421	646	255	1 323	-11
211	Fischmehl, Fleischmehl und ähnliche Erzeugnisse	-	-	-	-	-
219	Nahrungsmittel tierischen Ursprungs, a. n. g.	312	507	1 170	1 990	41
3	Nahrungsmittel pflanzlichen Ursprungs	31 484	26 798	32 971	91 253	15
	davon					
301	Weizen	270	190	-	460	x
302	Roggen	-	-	-	-	-
303	Gerste	410	105	66	582	135
304	Hafer	-	-	-	-	-
305	Mais	723	426	236	1 385	143
308	Sorghum, Hirse u. sonstiges Getreide, ausgen. Reis	-	-	-	-	x
309	Reis und Reiserzeugnisse	112	80	280	472	-4
310	Getreideerzeugnisse, ausgen. Reiserzeugnisse	41	31	95	168	27
315	Backwaren und andere Zubereitungen aus Getreide	1 320	873	1 729	3 922	47
316	Malz	78	265	232	575	93
320	Saat- u. Pflanzgut, ausgen. Ölsaaten	21	12	34	67	10
325	Hülsenfrüchte	26	93	69	187	128
335	Grün- und Rauhfutter	29	29	38	96	-1
340	Kartoffeln und Kartoffelerzeugnisse	132	117	285	533	54
345	Gemüse und sonstige Küchengewächse, frisch	2 473	3 769	3 958	10 201	-10
350	Frischobst, ausgen. Südfrüchte	1 272	1 513	1 939	4 724	-9
355	Südfrüchte	1 726	1 721	1 302	4 749	-29
360	Schalen- und Trockenfrüchte	411	209	294	914	-72
370	Gemüsezubereitungen und Gemüsekonserven	3 658	3 397	3 162	10 217	60
372	Obstzubereitungen und Obstkonserven	1 179	1 943	2 297	5 420	-13
375	Obst- und Gemüsesäfte	8 256	4 168	3 069	15 493	119
377	Kakao und Kakaoerzeugnisse	309	336	1 058	1 703	78
379	Gewürze	115	40	157	312	18
381	Zuckerrüben, Zucker und Zuckererzeugnisse	303	458	1 751	2 513	28
383	Ölfrüchte	865	1 440	2 711	5 015	-24
385	Pflanzliche Öle und Fette	2 533	2 088	2 272	6 893	15
389	Ölkuchen	317	585	400	1 303	44
393	Kleie, Abfallerzeugnisse zur Viehfütterung und sonstige Futtermittel	531	224	412	1 166	46
395	Nahrungsmittel pflanzlichen Ursprungs, a. n. g.	714	478	1 169	2 361	32
396	Lebende Pflanzen und Erzeugnisse der Ziergärtnerei	3 662	2 208	3 955	9 824	14

Noch: 4. Einfuhr des Freistaates Sachsen von Januar bis März 2003 nach Warengruppen und
Warenuntergruppen (in 1 000 €)

Nr. der Systematik	Warengruppe Warenuntergruppe	Januar	Februar	März	Januar bis März	Veränderung um % Jan./März 2003 zu Jan./März 2002
4	Genussmittel	5 325	5 190	5 207	15 723	12
	davon					
401	Hopfen	-	-	-	-	-
402	Kaffee	-	4	-	4	33
403	Tee und Mate	125	172	163	460	597
411	Rohtabak und Tabakerzeugnisse	66	383	178	627	-37
421	Bier	505	530	379	1 415	63
423	Branntwein	378	776	920	2 074	3
425	Wein	4 251	3 325	3 568	11 143	11
5 - 8	Gewerbliche Wirtschaft	645 847	652 459	695 951	1 994 258	15
5	Rohstoffe	63 755	69 500	68 180	201 435	6
	davon					
502	Chemiefasern, einschließlich Abfälle, Seidenraupenkokons und Abfallseide	1 109	1 739	2 067	4 915	206
503	Wolle und andere Tierhaare, roh oder bearbeitet, Reißwolle	1 866	3 734	2 018	7 618	22
504	Baumwolle, roh oder bearbeitet, Reißbaumwolle, Abfälle	465	320	860	1 645	-49
505	Flachs, Hanf, Jute, Hartfasern und sonstige pflanzliche Spinnstoffe	7	64	8	78	-59
506	Abfälle von Gespinnstwaren, Lumpen und dgl.	239	417	816	1 472	143
507	Felle zu Pelzwerk, roh	502	20	99	621	-22
508	Felle und Häute, roh, a. n. g.	27	311	104	442	51
511	Rundholz	63	72	102	237	-31
513	Rohkautschuk	261	391	351	1 004	-22
516	Steinkohle und Steinkohlenbriketts	75	420	268	763	3
517	Braunkohle und Braunkohlenbriketts	257	246	203	706	-16
518	Erdöl und Erdgas	54 874	59 215	57 167	171 255	4
519	Eisenerze	-	-	-	-	x
520	Eisen-, manganhaltige Abbrände und Schlacken	225	88	20	334	x
522	Kupfererze	-	-	-	-	-
523	Bleierze	-	-	-	-	-
524	Zinkerze	-	-	-	-	-
526	Nickelerze	-	-	-	-	-
528	Erze und Metallaschen, a. n. g.	839	134	258	1 230	54
529	Bauxid, Kryolith	-	-	-	-	x
530	Speisesalz und Industriesalz	104	18	41	164	188
532	Steine und Erden, a. n. g.	2 017	1 491	2 290	5 799	3
534	Rohstoffe für chemische Erzeugnisse, a. n. g.	7	97	125	229	73
537	Edelsteine, Schmucksteine und Perlen, roh	-	-	7	7	x
590	Rohstoffe, auch Abfälle, a. n. g.	816	721	1 377	2 915	23
6	Halbwaren	31 082	34 442	36 714	102 238	-2
	davon					
602	Rohseide und Seidengarne, künstliche und synthetische Fäden, auch gezwirnt Garne aus	2 153	3 331	2 557	8 040	0
603	Chemiefasern	825	1 161	1 321	3 307	41
604	Wolle oder anderen Tierhaaren	370	360	545	1 274	17
605	Baumwolle	1 077	2 216	1 411	4 704	7
606	Flachs, Hanf, Jute, Hartfasern und dgl.	56	24	41	121	-52
607	Schnittholz	693	803	1 325	2 821	-17
608	Halbstoffe aus zellulosehaltigen Faserstoffen	2 107	3 419	3 467	8 992	0
609	Kautschuk, bearbeitet	246	91	486	823	-50
611	Zement	239	414	401	1 055	-68
612	Mineralische Baustoffe, a. n. g.	3 241	2 564	3 111	8 916	26
641	Roheisen	139	79	141	360	-60
642	Abfälle und Schrott aus Eisen oder Stahl	3 143	2 523	2 487	8 152	95

Noch: 4. Einfuhr des Freistaates Sachsen von Januar bis März 2003 nach Warengruppen und Warenuntergruppen (in 1 000 €)

Nr. der Systematik	Warengruppe Warenuntergruppe	Januar	Februar	März	Januar bis März	Veränderung um % Jan./März 2003 zu Jan./März 2002
	noch: Halbwaren					
643	Ferrolegerungen	351	477	158	986	-37
644	Eisen oder Stahl in Rohformen als Halbzeug	1 344	546	731	2 621	23
	NE-Metalle roh, Legierungen, Abfälle u. Schrott aus					
645	Aluminium	2 048	2 131	3 673	7 852	-24
646	Kupfer	677	332	470	1 479	-31
647	Nickel	561	1 707	563	2 830	x
648	Blei	368	664	622	1 654	-28
649	Zinn	2	6	4	12	x
650	Zink	173	150	294	617	-17
656	Radioaktive Elemente und radioaktive Isotope	4	1	35	40	18
659	Unedle Metalle, a. n. g.	208	102	403	713	2
661	Fettsäuren, Paraffin, Vaseline und Wachse	317	259	259	835	82
665	Koks u. Schmelzkoks, aus Steinkohle od. Braunkohle	922	624	567	2 113	3
667	Rückstände der Erdöl- u. Steinkohlenteerdestillation	425	165	323	914	54
669	Mineralölerzeugnisse	1 381	451	475	2 307	-49
671	Teer und Teerdestillationserzeugnisse	489	703	225	1 417	x
673	Düngemittel	1 336	4 340	3 420	9 096	84
679	Chemische Halbwaren, a. n. g.	4 441	3 960	5 465	13 866	-20
683	Gold für gewerbliche Zwecke	-	1	-	1	x
690	Halbwaren, a. n. g.	1 744	840	1 734	4 319	-51
7	Fertigwaren-Vorerzeugnisse	76 680	68 819	75 137	220 636	20
	davon					
	Gewebe, Gewirke und Gestricke aus					
701	Seide, künstlichen oder synthetischen Fäden	1 031	948	844	2 823	-14
702	Chemiefasern	1 538	2 771	2 395	6 705	-12
703	Wolle oder anderen Tierhaaren	67	383	232	682	47
704	Baumwolle	877	901	814	2 592	-11
705	Flachs, Hanf, Jute, Hartfasern und dgl.	261	59	159	479	160
706	Leder	1 681	1 724	2 265	5 670	48
707	Pelzfelle, gegerbt oder zugerichtet	7	36	24	66	-12
708	Papier und Pappe	17 663	16 261	15 731	49 656	73
709	Sperrholz, Span- u. Faserplatten, Furnierblätter u. dgl.	1 430	1 426	1 650	4 506	-29
711	Glas	1 205	1 848	1 954	5 006	8
732	Kunststoffe	7 997	6 171	9 422	23 589	-1
734	Farben, Lacke und Kitte	3 866	3 766	3 458	11 091	14
736	Dextrine, Gelatine, Leime	530	610	855	1 995	4
738	Sprengstoffe, Schießbedarf und Zündwaren	1 272	642	1 427	3 341	547
740	Pharmazeutische Grundstoffe	1 026	591	1 043	2 660	37
749	Chemische Vorerzeugnisse, a. n. g.	18 786	11 792	12 306	42 885	25
751	Rohre aus Eisen oder Stahl	2 156	1 735	2 089	5 980	-26
753	Stäbe und Profile aus Eisen oder Stahl	1 521	1 832	1 986	5 340	-5
755	Blech aus Eisen oder Stahl	5 370	7 999	5 128	18 497	20
757	Draht aus Eisen oder Stahl	2 311	1 900	2 070	6 280	9
759	Eisenbahnoberbaumaterial	770	596	1 871	3 237	-2
	Halbzeuge aus					
771	Kupfer und Kupferlegierungen	904	1 045	1 292	3 242	10
772	Aluminium	3 514	3 306	5 971	12 791	30
779	unedlen Metallen, a. n. g.	312	268	97	677	-34
781	Edelmetallen	537	155	16	708	14
790	Vorerzeugnisse, a. n. g.	48	52	36	136	-79

Noch: 4. Einfuhr des Freistaates Sachsen von Januar bis März 2003 nach Warengruppen und
Warenuntergruppen (in 1 000 €)

Nr. der Systematik	Warengruppe Warenuntergruppe	Januar	Februar	März	Januar bis März	Veränderung um % Jan./März 2003 zu Jan./März 2002
8	Fertigwaren-Enderzeugnisse	474 330	479 698	515 920	1 469 949	17
	davon					
	Bekleidung aus Gewirken oder Gestrickten aus					
801	Seide oder Chemiefasern	1 655	3 371	3 660	8 687	24
802	Wolle oder anderen Tierhaaren	35	257	178	470	92
803	Baumwolle	1 689	2 240	2 730	6 659	45
	Bekleidung, ausgen. Gewirke oder Gestricke, aus					
804	Seide oder Chemiefasern	4 080	3 658	4 446	12 184	4
805	Wolle und anderen Tierhaaren	709	703	363	1 775	-42
806	Baumwolle	1 692	1 382	1 779	4 853	-29
807	Bekleidung aus Flachs, Hanf und dgl.	76	94	112	282	-22
808	Kopfbedeckungen	300	158	279	737	47
809	Textilerzeugnisse, a. n. g.	7 986	8 525	11 102	27 613	3
810	Pelzwaren	17	-	2	19	280
811	Schuhe	639	1 764	1 508	3 911	-7
812	Lederwaren und -bekleidung (ausgen. Schuhe)	848	1 012	875	2 734	17
813	Papierwaren	7 973	9 812	6 681	24 466	5
814	Druckerzeugnisse	3 051	1 383	934	5 369	95
815	Holzwaren (ohne Möbel)	4 683	5 648	5 396	15 727	15
816	Kautschukwaren	8 086	7 004	5 832	20 922	27
817	Waren aus Stein	795	559	982	2 337	6
818	Keramische Erzeugnisse, ohne Baukeramik	2 044	1 984	1 642	5 670	33
819	Glaswaren	3 170	3 221	3 415	9 806	5
820	Werkzeuge, Schneidwaren und Essbestecke aus unedlen Metallen	1 958	1 679	2 063	5 700	17
823	Waren aus Kupfer und Kupferlegierungen	324	469	357	1 151	52
829	Eisen-, Blech- und Metallwaren, a. n. g.	20 147	18 774	19 647	58 568	32
831	Waren aus Wachs oder Fetten	606	487	547	1 640	71
832	Waren aus Kunststoffen	9 775	9 503	10 279	29 557	16
833	Fotochemische Erzeugnisse	1 204	739	1 759	3 702	86
834	Pharmazeutische Erzeugnisse	234	867	503	1 604	-50
835	Duftstoffe und Körperpflegemittel	689	693	968	2 351	-14
839	Chemische Enderzeugnisse, a. n. g.	3 980	2 207	3 601	9 788	57
841 - 859	Erzeugnisse des Maschinenbaus	104 897	73 545	92 159	270 600	4
841	Kraftmaschinen (ohne Motoren für Ackerschlepper, Luft- und Straßenfahrzeuge)	2 590	1 241	2 906	6 737	-10
842	Pumpen und Kompressoren	10 338	10 032	9 170	29 540	94
843	Armaturen	1 696	2 133	2 226	6 055	25
844	Lager, Getriebe, Zahnräder und Antriebselemente	2 527	2 478	2 356	7 360	2
845	Hebezeuge und Fördermittel	2 897	1 976	2 975	7 848	-34
846	Landwirtschaftliche Maschinen (einschließlich Ackerschlepper)	1 751	2 291	4 696	8 739	60
847	Maschinen für das Textil-, Bekleidungs- und Ledergewerbe	601	1 208	1 140	2 949	-7
848	Maschinen für das Ernährungsgewerbe und die Tabakverarbeitung	237	50	345	632	-26
849	Bergwerks-, Bau- und Baustoffmaschinen	1 501	1 752	1 212	4 465	-16
850	Guss- und Walzwerkstechnik	55	214	163	432	-39
851	Maschinen für die Be- und Verarbeitung von Kautschuk oder Kunststoffen	281	1 456	295	2 032	-22
852	Werkzeugmaschinen	21 611	20 393	30 269	72 273	16
853	Büromaschinen und automatische DV-Maschinen	14 221	5 854	5 871	25 946	-37
854	Maschinen für das Papier- und Druckgewerbe	8 856	5 751	7 300	21 908	2
859	Maschinen, a. n. g.	35 735	16 715	21 234	73 684	5
860	Sportgeräte	139	175	222	537	39

Noch: 4. Einfuhr des Freistaates Sachsen von Januar bis März 2003 nach Warengruppen und
Warenuntergruppen (in 1 000 €)

Nr. der Systematik	Warengruppe Warenuntergruppe	Januar	Februar	März	Januar bis März	Veränderung um % Jan./März 2003 zu Jan./März 2002
	noch: Fertigwaren-Enderzeugnisse					
861 - 869	Elektrotechnische Erzeugnisse	101 146	89 976	95 193	286 315	28
861	Geräte zur Elektrizitätserzeugung und -verteilung	23 201	18 507	24 731	66 440	0
862	Elektrische Lampen und Leuchten	2 639	2 837	1 644	7 120	5
863	Nachrichtentechnische Geräte und Einrichtungen	6 554	3 425	8 273	18 253	309
864	Rundfunk- und Fernsehgeräte, phono- und videotechnische Geräte	2 922	3 507	1 236	7 666	152
865	Elektronische Bauelemente	55 471	43 128	44 176	142 774	28
869	Elektrotechnische Erzeugnisse, a. n. g.	10 359	18 571	15 132	44 062	45
871	Medizinische Geräte u. orthopädische Vorrichtungen	1 241	907	2 318	4 466	-13
872	Mess-, steuerungs- und regelungstechnische Erzeugnisse	9 980	11 445	5 268	26 694	-53
873	Optische und fotografische Geräte	7 820	2 143	2 375	12 338	-76
874	Uhren	711	1 055	1 901	3 667	65
875	Möbel	13 590	12 676	11 882	38 148	34
876	Musikinstrumente	683	502	971	2 155	-1
877	Spielwaren	510	357	330	1 197	12
878	Schmuckwaren, Gold- und Silberschmiedewaren	179	93	194	466	93
881	Schienenfahrzeuge	5 146	5 593	6 742	17 481	-57
882	Wasserfahrzeuge	9	10	42	62	417
883	Luftfahrzeuge	23 312	17 209	2 714	43 235	-23
884 - 887	Erzeugnisse des Kraftfahrzeugbaus	108 366	166 875	190 044	465 284	72
884	Fahrgestelle, Karosserien, Motoren, Teile und Zubehör für Kraftfahrzeuge u. dgl.	86 740	138 463	151 515	376 719	91
885	Personenkraftwagen und Wohnmobile	18 692	25 381	32 031	76 104	13
886	Busse	-	-	1 264	1 264	x
887	Lastkraftwagen und Spezialfahrzeuge	2 934	3 030	5 233	11 197	78
888	Fahrräder	2 473	2 896	3 455	8 824	53
889	Fahrzeuge, a. n. g.	2 037	2 287	4 013	8 337	128
891	Vollständige Fabrikationsanlagen	592	277	1 091	1 960	-2
896	Enderzeugnisse, a. n. g.	3 056	3 484	3 363	9 902	-13
9	Außerdem	27 192	30 833	32 651	90 676	x
901	Rückwaren	-	-	-	-	-
902	Ersatzlieferungen, nicht aufgliederb. Intrahdl.-Ergebn. sowie Zuschätzung für Befreiungen	27 192	30 833	32 651	90 676	x
1 - 8	Einfuhr insgesamt	719 644	721 556	777 098	2 218 298	21

5. Einfuhr des Freistaates Sachsen von Januar bis März 2003 nach Herkunftsländern (in 1 000 €)

Länder- code	Erdteil Herkunftsland Ländergruppe	Januar	Februar	März	Januar bis März	Veränderung um % Jan./März 2003 zu Jan./März 2002
	Europa	508 835	565 458	602 476	1 676 768	24
	davon:					
FR	Frankreich	42 045	43 993	50 062	136 100	27
NL	Niederlande	27 518	28 921	31 264	87 703	-20
IT	Italien	26 454	37 246	39 862	103 563	64
GB	Vereinigtes Königreich	12 612	12 612	17 855	43 079	90
IE	Irland	1 504	1 685	1 956	5 145	162
DK	Dänemark	5 062	4 472	9 334	18 869	-22
GR	Griechenland	1 406	1 571	1 524	4 500	40
PT	Portugal	1 741	3 546	4 104	9 390	60
ES	Spanien	15 367	23 282	23 073	61 722	59
SE	Schweden	9 761	11 491	11 315	32 566	75
FI	Finnland	3 906	4 019	5 028	12 953	108
AT	Österreich	26 552	23 755	26 341	76 648	36
BE	Belgien	31 315	36 611	24 919	92 846	13
LU	Luxemburg	847	1 480	993	3 319	13
XC	Ceuta	1	-	-	1	-80
IS	Island	1	348	-	349	x
NO	Norwegen	2 740	3 064	2 976	8 780	14
LI	Liechtenstein	76	41	59	176	-78
CH	Schweiz	32 701	24 631	25 550	82 882	26
AD	Andorra	-	-	4	4	-86
MT	Malta	83	114	55	252	-52
SM	San Marino	1	-	-	1	0
TR	Türkei	2 954	3 082	4 384	10 419	-18
EE	Estland	1 104	798	557	2 460	423
LV	Lettland	1 299	1 413	896	3 608	-4
LT	Litauen	679	1 214	855	2 749	64
PL	Polen	65 404	68 203	69 094	202 701	10
CZ	Tschechische Republik	66 743	62 586	71 615	200 944	2
SK	Slowakei	24 668	58 641	80 411	163 720	565
HU	Ungarn	25 734	25 273	19 636	70 642	-13
RO	Rumänien	3 070	2 798	2 358	8 226	1
BG	Bulgarien	523	644	1 331	2 498	35
UA	Ukraine	5 502	3 377	5 724	14 603	28
BY	Belarus	1 199	971	981	3 152	-5
MD	Republik Moldau	150	246	101	496	579
RU	Russische Föderation	60 888	62 587	60 644	184 119	5
GE	Georgien	-	53	-	53	x
KZ	Kasachstan	120	463	659	1 242	26
UZ	Usbekistan	174	-	123	297	-75
TJ	Tadschikistan	-	-	59	59	x
KG	Kirgisistan	-	-	52	52	x
SI	Slowenien	4 938	8 354	5 074	18 365	30
HR	Kroatien	543	497	438	1 478	-57
BA	Bosnien und Herzegowina	152	203	126	482	102
YU	Jugoslawien	550	537	677	1 763	-12
MK	Ehem. Jugosl. Republik Mazedonien	748	638	407	1 792	-11
	EU-Länder	206 089	234 682	247 631	688 402	27
	Eurozone (EWU)	178 654	206 107	209 127	593 888	24
	Nicht Eurozone	27 436	28 575	38 504	94 514	44
	Europa ohne EU-Länder	302 745	330 776	354 845	988 366	23

Noch: 5. Einfuhr des Freistaates Sachsen von Januar bis März 2003 nach Herkunftsländern (in 1 000 €)

Länder- code	Erdteil Herkunftsland Ländergruppe	Januar	Februar	März	Januar bis Dezember	Veränderung um % Jan./März 2003 zu Jan./März 2002
	Afrika	3 281	3 475	7 473	14 230	-20
	davon:					
MA	Marokko	65	35	31	130	-60
TN	Tunesien	1 877	2 138	1 873	5 888	-53
EG	Ägypten	50	72	37	158	-51
SD	Sudan	-	-	-	-	x
MR	Mauretanien	-	-	-	-	x
TD	Tschad	-	-	-	-	x
SN	Senegal	1	-	7	7	17
GW	Guinea-Bissau	-	-	1	1	x
GN	Guinea	1	2	3	6	-70
SL	Sierra Leone	-	-	1	1	x
CI	Cote d'Ivoire	24	14	10	49	-46
GH	Ghana	6	-	-	6	20
CM	Kamerun	23	-	-	23	x
CF	Zentralafrikanisch Republik	-	-	2	2	x
GA	Gabun	-	1	-	1	-50
ET	Äthiopien	-	14	-	14	x
ER	Eritrea	-	-	-	-	x
KE	Kenia	72	29	19	120	90
TZ	Vereinigte Republik Tansania	-	-	-	-	x
SC	Seychellen	41	6	175	222	x
MG	Madagaskar	44	52	10	106	242
MU	Mauritius	-	4	9	13	x
KM	Komoren	64	-	-	64	x
ZM	Sambia	15	-	-	15	400
ZW	Simbabwe	7	46	25	78	290
ZA	Südafrika	991	1 060	5 255	7 306	113
NA	Namibia	-	2	17	19	x
	Amerika	126 275	91 759	106 292	324 326	9
	davon:					
US	Vereinigte Staaten	117 805	85 023	95 869	298 697	10
CA	Kanada	2 877	1 338	1 153	5 368	40
MX	Mexiko	2 237	2 384	3 795	8 417	262
GT	Guatemala	-	1	-	1	-86
SV	El Salvador	-	-	104	104	225
CR	Costa Rica	51	50	63	163	x
PA	Panama	-	5	-	5	x
CU	Kuba	314	182	142	638	243
DO	Dominikanische Republik	36	31	26	94	81
JM	Jamaika	-	1	-	1	x
LC	St. Lucia	-	-	5	5	-72
VC	St. Vincent und die Grenadinen	-	1	-	1	x
TT	TT Trinidad und Tobago	-	21	-	21	x
CO	Kolumbien	131	103	119	353	1
VE	Venezuela	-	-	-	-	x
SR	Suriname	-	-	-	-	x
EC	Ecuador	37	46	51	133	-21
PE	Peru	14	11	28	52	206
BR	Brasilien	1 292	691	1 381	3 364	-45
CL	Chile	922	512	427	1 861	42
PY	Paraguay	-	31	6	37	x
UY	Uruguay	4	175	177	355	-45
AR	Argentinien	554	1 157	2 947	4 658	49

Noch: 5. Einfuhr des Freistaates Sachsen von Januar bis März 2003 nach Herkunftsländern (in 1 000 €)

Länder- code	Erdteil Herkunftsland Ländergruppe	Januar	Februar	März	Januar bis Dezember	Veränderung um % Jan./März 2003 zu Jan./März 2002
	Asien	79 965	58 077	58 997	197 039	14
	davon:					
CY	Zypern	-	13	12	25	150
LB	Libanon	-	3	-	3	x
SY	Arabische Republik Syrien	26	6	-	32	88
IR	Islamische Republik Iran	62	5	1	67	-66
IL	Israel	5 444	1 351	2 019	8 814	-10
JO	Jordanien	179	147	58	384	x
SA	Saudi-Arabien	8	39	41	89	-22
KW	Kuwait	105	30	68	203	306
BH	Bahrain	-	-	-	-	x
QA	Katar	-	-	6	6	x
AE	Vereinigte Arabische Emirate	84	80	1 091	1 255	72
PK	Pakistan	91	7	69	166	-61
IN	Indien	798	657	895	2 350	-46
BD	Bangladesch	58	20	2	80	-69
MV	Malediven	-	1	-	1	x
LK	Sri Lanka	43	41	39	122	-8
NP	Nepal	1	45	29	75	x
TH	Thailand	786	820	740	2 347	-34
VN	Vietnam	1 030	818	1 379	3 226	3
KH	Kambodscha	-	-	29	29	x
ID	Indonesien	259	338	562	1 158	-68
MY	Malaysia	1 926	1 106	867	3 900	79
SG	Singapur	1 213	1 260	1 438	3 912	74
PH	Philippinen	3 199	4 138	3 858	11 195	95
MN	Mongolei	-	13	-	13	30
CN	China	16 172	12 028	15 641	43 841	35
KP	Demokratische Volksrepublik Korea	2	-	-	2	x
KR	Republik Korea	1 971	1 359	1 671	5 001	-40
JP	Japan	34 061	26 488	22 010	82 559	15
TW	Taiwan	10 819	5 688	5 328	21 835	4
HK	Hongkong	1 628	1 576	1 145	4 349	36
MO	Macau	-	-	-	-	x
	Australien-Ozeanien	1 193	2 742	1 779	5 713	51
	davon:					
AU	Australien	1 088	2 456	1 593	5 137	57
PG	Papua-Neuguinea	-	-	-	-	x
NZ	Neuseeland	105	285	186	576	28
TK	Tokelau	-	-	-	-	x
	Verschiedene	96	46	80	222	161
	davon:					
QR	Schiffs- und Luftfahrzeugbedarf (Ausfuhr bzw. Durchfuhr auf fremde Seeschiffe und Luftfahrzeuge)	-	-	-	-	x
QU	Nicht ermittelte Länder und Gebiete	96	46	80	222	164
	Einfuhr insgesamt	719 644	721 556	777 098	2 218 298	21

6. Einfuhr des Freistaates Sachsen Januar bis März 2003 nach Warengruppen, wichtigen Warenuntergruppen und ausgewählten Herkunftsländern (in 1 000 €)

Nr. der Systematik	Warengruppe Warenuntergruppe	EU-Länder					
		insgesamt	darunter				
			Frankreich	Niederlande	Italien	V. Königr.	Dänemark
1 - 4	Ernährungswirtschaft	82 173	7 831	29 982	12 671	2 380	2 732
1	Lebende Tiere	849	30	255	5	-	555
2	Nahrungsmittel tierischen Ursprungs	18 957	637	12 284	617	1 271	1 290
3	Nahrungsmittel pflanzlichen Ursprungs	53 873	5 325	16 784	7 861	1 072	886
4	Genussmittel	8 493	1 839	659	4 188	37	-
5 - 8	Gewerbliche Wirtschaft	517 035	111 024	43 875	78 242	36 009	13 602
5	Rohstoffe	11 322	1 007	2 075	1 724	598	870
	darunter						
503	Wolle und andere Tierhaare	984	653	9	131	-	170
518	Erdöl und Erdgas	-	-	-	-	-	-
532	Sonstige Steine und Erden	1 166	56	92	71	134	13
6	Halbwaren	35 430	4 428	3 376	7 784	1 496	1 121
	darunter						
602	Rohseide, Seidengarne, künstl. und synth. Fäden	5 531	269	641	2 436	761	43
608	Halbstoffe aus zellulosehaltigen Faserstoffen	4 886	-	-	-	133	-
612	Mineralische Baustoffe, a. n. g.	4 365	1 141	50	2 422	2	20
645	Aluminium und -legierungen, Abfälle und Schrott	1 845	39	404	-	-	958
679	Chemische Halbwaren, a. n. g.	2 546	1 068	284	77	18	29
7	Fertigwaren-Vorerzeugnisse	118 483	21 376	15 437	14 781	12 438	776
	darunter						
702	Gewebe aus Chemiefasern	2 973	257	357	575	385	2
708	Papier und Pappe	31 095	3 610	1 388	1 498	3 517	51
709	Sperrholz, Span- und Faserplatten, Furnierblätter	1 731	64	3	-	76	6
732	Kunststoffe	14 956	3 592	2 741	1 830	3 381	54
734	Farben, Lacke, Kitte	7 272	424	1 786	313	460	12
749	Chemische Vorerzeugnisse, a. n. g.	21 029	7 604	4 918	4 049	844	104
751	Rohre aus Eisen oder Stahl	2 394	202	223	520	28	47
753	Stäbe und Profile aus Eisen oder Stahl	2 943	611	29	752	39	38
755	Blech aus Eisen oder Stahl	8 609	762	721	230	2 497	64
757	Draht aus Eisen oder Stahl	3 838	611	509	72	66	-
772	Halbzeuge aus Aluminium	4 819	666	643	396	627	361
8	Fertigwaren-Enderzeugnisse	351 799	84 214	22 987	53 953	21 478	10 835
	darunter						
829	Eisen-, Blech- und Metallwaren, a. n. g.	14 602	2 195	1 223	5 090	414	653
832	Waren aus Kunststoffen	14 912	2 535	1 102	4 410	1 504	705
841 - 859	Erzeugnisse des Maschinenbaus	61 517	6 903	4 201	9 827	1 876	852
	darunter						
852	Werkzeugmaschinen	8 345	533	789	2 803	401	12
853	Büromaschinen, automatische DV-Maschinen	855	37	13	-	42	3
854	Maschinen für das Papier- und Druckgewerbe	15 235	14	47	131	2	23
861 - 869	Elektrotechnische Erzeugnisse	35 703	5 276	3 418	5 344	2 599	4 813
	darunter						
861	Geräte zur Elektrizitätserzeugung und -verteilung	12 364	1 440	381	1 429	592	3 875
865	Elektronische Bauelemente	3 937	77	142	294	106	663
872	Mess-, steuerungs-, regelungstechn. Erzeugnisse	1 513	583	223	177	168	67
873	Optische und fotografische Geräte	2 252	223	1 918	46	7	-
875	Möbel	5 582	166	163	2 930	9	927
881	Schienenfahrzeuge	156	20	-	122	-	-
883	Luffahrzeuge	31 850	2 051	38	11	1 465	19
884 - 887	Erzeugnisse des Kraftfahrzeugbaus	117 481	53 929	3 466	16 460	9 109	399
	darunter						
884	Fahrgestelle, Karosserien, Motoren, Teile, Zubeh.	45 475	11 412	3 408	10 191	2 930	257
885	Personenkraftwagen, Wohnmobile	61 347	37 935	58	1 041	6 179	141
9	Außerdem (v. a. nicht aufgliederb. Intrahdl.-Ergebn.)	89 194	17 245	13 846	12 650	4 690	2 535
1 - 9	Einfuhr insgesamt	688 402	136 100	87 703	103 563	43 079	18 869

			Andere europäische Länder darunter					Vereinigte Staaten	Japan	Volksrep. China	Nr. der Systematik
Spanien	Österreich	Belgien	Schweiz	Polen	Tschech. Rep.	Ungarn	Russ. Föd.				
10 045	3 447	10 680	9 916	6 425	8 843	2 743	344	2 422	3	772	1 - 4
-	-	4	-	20	16	-	-	-	-	-	1
214	1 251	1 275	-	471	765	1 016	213	40	-	-	2
9 014	2 186	9 224	9 464	5 934	6 637	1 622	131	889	3	772	3
817	10	176	451	-	1 425	105	-	1 494	-	-	4
44 072	63 499	69 768	72 948	196 273	192 096	67 872	183 769	296 088	82 347	42 900	5 - 8
44	1 332	2 348	89	4 584	3 312	1 333	171 819	521	164	108	5
-	-	21	-	-	57	-	336	-	-	-	503
-	-	-	-	-	-	-	171 255	-	-	-	518
15	264	284	25	2 667	1 629	17	-	183	1	32	532
2 032	3 463	2 797	1 310	10 373	28 719	1 219	1 553	2 275	114	277	6
214	382	602	79	35	577	85	-	514	-	121	602
641	199	165	15	78	70	-	984	553	-	-	608
187	254	282	139	1 237	2 328	19	3	106	1	67	612
-	-	-	50	3 238	751	-	125	-	-	-	645
37	34	115	10	166	3 487	94	60	144	18	55	679
3 381	17 298	14 902	17 646	16 871	18 572	7 025	5 319	10 478	6 555	1 725	7
266	603	397	355	153	1 692	54	-	397	7	-	702
257	6 033	2 659	8 577	4 028	1 964	40	347	2 590	-	-	708
-	1 361	46	497	802	449	7	139	-	-	-	709
1 348	87	1 777	210	818	2 712	2 476	299	442	735	-	732
252	2 157	1 761	675	20	535	-	-	946	615	184	734
247	721	1 011	184	1 851	1 532	14	3 440	4 047	5 122	1 039	749
53	735	189	1 188	482	581	160	158	138	1	176	751
109	673	585	113	838	1 321	53	11	-	-	-	753
-	1 173	1 639	148	2 382	2 642	2 638	2	299	-	-	755
375	743	511	1 114	456	552	12	191	-	-	-	757
-	1 702	283	688	2 268	528	1 447	450	296	41	-	772
38 615	41 405	49 721	53 904	164 446	141 494	58 294	5 078	282 815	75 514	40 790	8
1 596	2 318	102	6 177	6 721	19 380	1 278	97	4 458	434	1 056	829
662	2 075	709	2 829	3 021	3 934	338	-	653	726	726	832
8 988	21 265	4 566	24 219	5 251	19 533	3 094	2 270	84 876	34 172	7 958	841 - 859
179	2 257	902	11 678	673	2 415	97	6	38 759	6 664	1 722	852
2	736	14	2 292	3	125	16	5	3 590	332	5 690	853
3	14 898	7	834	564	710	7	1 801	477	1 991	12	854
2 601	4 858	1 452	6 370	18 047	16 016	2 511	331	144 390	20 717	15 874	861 - 869
859	1 486	138	3 887	15 101	12 063	1 057	238	1 676	4 965	4 193	861
39	1 734	19	444	52	385	35	70	125 429	6 291	104	865
124	102	12	468	143	947	15	29	12 651	4 444	459	872
-	29	29	157	5	9	-	52	893	6 002	2 473	873
413	837	84	111	10 925	11 118	233	24	75	-	273	875
-	10	-	1 042	8 234	1 959	351	81	2	-	-	881
956	664	25 830	24	-	70	-	-	10 500	135	43	883
21 093	4 416	1 471	2 643	80 362	28 005	46 334	599	12 170	6 001	10	884 - 887
6 089	2 703	1 438	1 252	80 341	27 636	46 334	594	12 118	3 558	10	884
14 155	1 713	33	127	20	189	-	-	51	2 111	-	885
7 605	9 702	12 398	18	3	5	27	6	187	209	169	9
61 722	76 648	92 846	82 882	202 701	200 944	70 642	184 119	298 697	82 559	43 841	1 - 9

Neuerscheinungen des Statistischen Landesamtes des Freistaates Sachsen

Kennziffer	Titel/Kurztitel	Stand Periodizität	Preis €
A VI 6	Erwerbstätige im Freistaat Sachsen 1991 bis 2002 Ergebnisse der Erwerbstätigenrechnung des Bundes und der Länder	2002 - j	4,10
B III 4	Personal an den Hochschulen im Freistaat Sachsen	2002 - j	10,50
E II 3/E III 3	Investitionen im Baugewerbe im Freistaat Sachsen	1001 - j	7,40
H I 4	Personenverkehr der Straßenverkehrsunternehmen im Freistaat Sachsen	2002 - j	2,00
K VI 1	Asylbewerber im Freistaat Sachsen - Empfänger und Leistungen	2002 - j	3,50
L III 2	Personal des Landes, der Gemeinden und Gemeindeverbände des Freistaates Sachsen	2002 - j	9,50
L IV 3	Realsteuervergleich für den Freistaat Sachsen	2002 - j	9,00
M I 8	Kaufwerte aus Verkäufen von Landwirtschaftsflächen auf der Grundlage des Entschädigungs- und Ausgleichsleistungsgesetzes im Freistaat Sachsen	2002 - j	2,00
N III 1	Arbeitskosten im Produzierenden Gewerbe und im Dienstleistungsbereich im Freistaat Sachsen	2000 - 4j	14,10
P I 1	Bruttoinlandsprodukt und Bruttowertschöpfung im Freistaat Sachsen	2002 - j	6,00
P I 2	Arbeitnehmerentgelt im Freistaat Sachsen 1995 bis 2002	2002 - j	5,50
Z III 1	Statistische Basisdaten zur Gesundheitsberichterstattung des Freistaates Sachsen	2001 - j	12,50
Sonderheft	Regionalisierte Bevölkerungsprognose für den Freistaat Sachsen bis 2020	2003	18,50

Monatlich erscheinen:

C III 2	Schlachtungen, Milchanlieferung und Geflügelhaltung im Freistaat Sachsen	04/03 - m	1,50
E I 1	Bergbau und Verarbeitendes Gewerbe im Freistaat Sachsen	04/03 - m	7,50
E II 1	Baugewerbe im Freistaat Sachsen (Vorbereitende Baustellenarbeiten, Hoch- und Tiefbau)	04/03 - m	5,00
G I 1, G IV 3	Binnenhandel und Gastgewerbe im Freistaat Sachsen	04/03 - m	1,50
G IV 1	Beherbergungsgewerbe im Freistaat Sachsen	03/03 - m	5,50
H I 1	Straßenverkehrsunfälle im Freistaat Sachsen	02/03 - m	6,00
M I 2	Preisindex für die Lebenshaltung im Freistaat Sachsen	06/03 - m	5,50
Z I 1	Konjunkturbericht für den Freistaat Sachsen	02/03 - m	5,00

Vierteljährlich erscheinen:

A I 1	Bevölkerungsstand des Freistaates Sachsen nach Kreisen	4/02 - vj	1,50
A II 1	Eheschließungen, Geborene und Gestorbene im Freistaat Sachsen	4/02 - vj	2,00
A III 1	Räumliche Bevölkerungsbewegung im Freistaat Sachsen	3/02 - vj	6,00
A VI 5	Sozialversicherungspflichtig Beschäftigte im Freistaat Sachsen	2/02 - vj	7,10
D I 1	Gewerbeanmeldungen und -abmeldungen im Freistaat Sachsen	4/02 - vj	2,50
D III 1	Insolvenzverfahren im Freistaat Sachsen	4/02 - vj	4,00
E III 1	Baugewerbe im Freistaat Sachsen (Bauinstallation und sonstiges Baugewerbe)	1/03 - vj	1,50
E IV 1	Ausgewählte Daten zur Energiewirtschaft im Freistaat Sachsen	1,2/02 - vj	3,00
E V 1	Beschäftigte und Umsatz im Handwerk des Freistaates Sachsen	4/02 - vj	6,00
F II 1	Baugenehmigungen und Baufertigstellungen im Freistaat Sachsen	1/03 - vj	2,50
G III 1	Außenhandel des Freistaates Sachsen	4/02 - vj	2,50
L II 2	Einnahmen und Ausgaben der öffentlichen Kommunalhaushalte des Freistaates Sachsen	4/02 - vj	7,50
M I 4	Preisindizes für Bauwerke im Freistaat Sachsen	2/03 - vj	3,00
N I 1	Verdienste und Arbeitszeiten im Produzierenden Gewerbe, Handel, Kreditinstituten und Versicherungsgewerbe im Freistaat Sachsen	1/03 - vj	9,00

Abkürzungen:	m	monatlich	hj	halbjährlich	2j	alle 2 Jahre
	j	jährlich	10/01	Monat	3j	alle 3 Jahre
	vj	vierteljährlich	4/01	Quartal	fw	fallweise