



# Statistischer Bericht



## Außenhandel des Freistaates Sachsen

I. Quartal 2010

G III 1 – vj 1/10

# Zeichenerklärung

- Nichts vorhanden (genau Null)
- 0 weniger als die Hälfte von 1 in der letzten besetzten Stelle, jedoch mehr als nichts
- ... Angabe fällt später an
- / Zahlenwert nicht sicher genug
- . Zahlenwert unbekannt oder geheim zu halten
- x Tabellenfach gesperrt, weil Aussage nicht sinnvoll
- () Aussagewert ist eingeschränkt
- p vorläufige Zahl
- r berichtigte Zahl
- s geschätzte Zahl

## Inhalt

	<b>Seite</b>
Vorbemerkungen	2
Ergebnisdarstellung	3

## Tabellen

1.	Ausfuhr des Freistaates Sachsen von Januar bis März 2010 nach Warengruppen und Warenuntergruppen	5
2.	Ausfuhr des Freistaates Sachsen von Januar bis März 2010 nach Bestimmungsländern	10
3.	Ausfuhr des Freistaates Sachsen von Januar bis März 2010 nach Warengruppen, wichtigen Warenuntergruppen und ausgewählten Bestimmungsländern	14
4.	Einfuhr des Freistaates Sachsen von Januar bis März 2010 nach Warengruppen und Warenuntergruppen	16
5.	Einfuhr des Freistaates Sachsen von Januar bis März 2010 nach Herkunftsländern	21
6.	Einfuhr des Freistaates Sachsen von Januar bis März 2010 nach Warengruppen, wichtigen Warenuntergruppen und ausgewählten Herkunftsländern	24

## Abbildungen

Abb. 1	Ausfuhr aus Sachsen 2008 bis 2010	4
Abb. 2	Einfuhr nach Sachsen 2008 bis 2010	4

## Vorbemerkungen

### 1. Erhebungen zur Außenhandelsstatistik

Ab Januar 1993 – mit Beginn des EU-Binnenmarktes – gliedert sich die Außenhandelsstatistik in die Intrahandelsstatistik (Handel mit EU-Ländern) und die Extrahandelsstatistik (Handel mit Drittländern).

Die Daten des *Intrahandels* werden in einer direkten Befragung der aus- bzw. einführenden Unternehmen durch das Statistische Bundesamt ermittelt. In der Intrahandelsstatistik sind grundsätzlich alle Privatpersonen von der Auskunftspflicht befreit. Die Befreiung betrifft auch Unternehmen, deren jährliche Warensendungen in oder aus EU-Mitgliedstaaten den Statistischen Wert von 400 000 € (bis 2008: 300 000 €) pro Verkehrsrichtung im Vorjahr oder im laufenden Jahr nicht überschritten haben. Der *Extrahandel* wird wie bisher auf Grundlage der Warenbegleitpapiere über die Zollämter vom Statistischen Bundesamt erhoben. In der Extrahandelsstatistik sind Warensendungen im Wert von weniger als 1 000 € von der Anmeldung befreit. Sendungen mit einem geringeren Wert müssen allerdings angemeldet werden, wenn das Gesamtgewicht der Sendung 1 000 kg übersteigt.

### 2. Darstellungsformen der Außenhandelsstatistik

Der grenzüberschreitende Warenverkehr wird in der Außenhandelsstatistik als Spezialhandel und Generalhandel dargestellt. Die für den Freistaat Sachsen vorliegenden v o r l ä u f i g e Ergebnisse über die Ausfuhr sind als Spezialhandel und über die Einfuhr als Generalhandel nachgewiesen. Aus erhebungstechnischen Gründen ist eine Aufgliederung der Einfuhresultate nach Bundesländern nur als Generalhandel möglich.

Die *Ausfuhr als Spezialhandel* erfasst die Ausfuhr von Waren aus dem freien Verkehr, nach zollamtlich bewilligter aktiver und zur passiven Veredlung (Eigen- und Lohnveredlung bzw. Ausbesserung) o h n e die Wiederausfuhr eingelagerter ausländischer Waren.

Die Ergebnisse der *Einfuhr als Generalhandel* beinhalten die Einfuhr von Waren in den freien Verkehr, zur zollamtlich bewilligten aktiven und nach passiver Veredlung (Eigen- und Lohnveredlung bzw. Ausbesserung) s o w i e die Einfuhr ausländischer Waren auf Lager zum Zeitpunkt ihrer Einlagerung. Wegen der unterschiedlichen Abgrenzung von Generalhandel und Spezialhandel ist eine Saldierung der Daten der Ausfuhr und Einfuhr Sachsens nicht möglich.

In der Ausfuhr wird als Bestimmungsland das Land nachgewiesen, in dem die Waren gebraucht oder verbraucht, bearbeitet oder verarbeitet werden sollen. Ist das Bestimmungsland nicht bekannt, so gilt das letzte bekannte Land, in das die Waren ausgeführt werden sollen, als Bestimmungsland. In der Einfuhr wird als Ursprungsland

das Land nachgewiesen, in dem die Waren vollständig gewonnen oder hergestellt worden sind oder ihre letzte wesentliche und wirtschaftlich gerechtfertigte Be- oder Verarbeitung erfahren haben. Ist das Ursprungsland nicht bekannt, so tritt an diese Stelle das Versendungsland.

Das "Länderverzeichnis für die Außenhandelsstatistik" (Stand Juni 2005) unterscheidet 237 Länder bzw. Gebiete. In den Tabellen 2 und 5 sind diese nicht vollzählig aufgeführt.

Die Warenwerte beziehen sich grundsätzlich auf den Statistischen Wert ("Wert frei Grenze" des Erhebungsgebiets). Sie werden aus ungerundeten Einzelwerten berechnet und anschließend auf 1 000 € gerundet. Damit entstehen genauere Ergebnisse, das kann aber zu Abweichungen zwischen einer Summenposition und der Summe der gerundeten Einzelwerte führen (Bsp.: Wert für Europa im Vergleich zur Summe aller europäischen Länder).

Die Gruppierung in Warengruppen und -untergruppen und die Benennung der Waren in den dargestellten Tabellen erfolgt nach der Systematik der Ernährungswirtschaft und Gewerblichen Wirtschaft (EGW). Eine revidierte Fassung dieser Warengliederung, die sie an die wirtschaftlichen und technischen Gegebenheiten anpasst, kommt seit Januar 2002 zur Anwendung. Die Grundstruktur der EGW wurde beibehalten. Insbesondere erfolgten Streichungen von Warenuntergruppen mit geringem Handelsvolumen. Dagegen wurde eine tiefere Gliederung v. a. im Bereich Elektrotechnische Ausrüstungen, Maschinen- und Fahrzeugbau vorgenommen. Eine völlige Übereinstimmung des Wareninhalts der von uns bis zu dieser Neufassung der Warengliederung veröffentlichten Hauptpositionen der Enderzeugnisse gegenüber den danach veröffentlichten Summenpositionen (Elektrotechnische Erzeugnisse, Erzeugnisse des Maschinenbaus, Erzeugnisse des Kraftfahrzeugbaus) kann nicht gewährleistet werden.

Ab Januar 2003 sind im Außenhandelsergebnis als Zuschätzungen (Syst.-Nr. 902) die o. g. Befreiungen sowie Zuschätzungen für Antwortausfälle (Intrahandel) enthalten. Letztere werden durch echte, nachträglich eingegangene Meldungen im Rahmen der Jahreskorrektur ersetzt.

## Ergebnisdarstellung

Der Freistaat Sachsen exportierte im 1. Quartal 2010 Waren im Wert von 5,2 Milliarden €. Das bedeutet nach dem starken Rückgang im 1. Quartal 2009 eine Steigerung um 22 Prozent gegenüber dem Vorjahreszeitraum. Dieser Aufschwung resultiert aus einem Zuwachs um 30 Prozent beim Absatz von Fertigwaren-Enderzeugnissen. Der Export von Personenkraftwagen und Wohnmobilen hat sich gegenüber dem 1. Quartal 2009 auf 1,5 Milliarden € verdoppelt. Auch beim Verkauf von Pumpen und Kompressoren ins Ausland gab es eine Steigerung um 26 Prozent, während der Absatz von Erzeugnissen des Maschinenbaus insgesamt um neun Prozent zurückging. Ebenso konnte bei den Rohstoffen (Rückgang um zwölf Prozent) und den Halbwaren (neun Prozent weniger) der Warenwert der Exporte des 1. Quartals 2009 nicht erreicht werden.

65 Prozent aller sächsischen Exporte gingen in die europäischen Länder, die meisten nach Frankreich (322 Millionen €). Eine hohe Steigerung gegenüber dem Vorjahresquartal verzeichneten die Lieferungen in das Vereinigte Königreich (um 52 Prozent auf 272 Millionen €) und nach Spanien (um 31 Prozent auf 274 Millionen €). Aber auch bei bisher weniger bekannten Exportpartnern konnten sächsische Erzeuger neue Absatzmärkte finden. So haben sich die Lieferungen in die Türkei um 133 Prozent auf 100 Millionen € gesteigert und die in die Slowakei auf 104 Millionen € mehr als verdoppelt.

Auch die Exporte auf den amerikanischen Kontinent wuchsen wesentlich um 46 Prozent auf 477 Millionen €, mehr als zwei Drittel davon gingen in die Vereinigten Staaten (Anstieg um 97 Prozent auf 333 Millionen €). Der Warenwert der Lieferungen von Personenkraftwagen und Wohnmobilen in die Vereinigten Staaten hat sich gegenüber dem Vergleichszeitraum nahezu verzehnfacht. Die Exporte nach Brasilien konnten im 1. Quartal 2010 mehr als verdoppelt werden und erreichten einen Wert von 45 Millionen €.

Auch auf dem asiatischen Kontinent konnten sächsische Unternehmen einen Exportaufschwung von insgesamt 22 Prozent verzeichnen. Der weltweit größte Exportpartner Sachsens war China mit einem Umsatz von 374 Millionen € (Anstieg um 48 Prozent). Wertmäßig ca. die Hälfte der Lieferungen nach China waren Personenkraftwagen und Wohnmobile.

Auch die Einfuhr von Waren nach Sachsen verzeichnete einen leichten Anstieg um sieben Prozent auf 3,5 Milliarden €. Der Zuwachs bei den Fertigwaren-Enderzeugnissen betrug zehn Prozent. So wurden Luftfahrzeuge mit einem Warenwert von 82 Millionen € einge-

führt, das war fast das Dreifache gegenüber der Einfuhr im 1. Quartal 2009. Diese Luftfahrzeuge kamen zum überwiegenden Teil aus Frankreich. Auch der Import von Fahrzeugteilen, Karosserien, Motoren und Zubehör für Kfz wuchs um 51 Prozent auf 425 Millionen €, während die Einfuhr von Personenkraftwagen und Wohnmobilen um mehr als ein Viertel zurückging. Bei den Halbwaren lag der Einfuhrwert um 59 Prozent über dem des Vergleichszeitraumes, ausgelöst durch einen Anstieg der Importe von Mineralölerzeugnissen um 129 Prozent. Dagegen ist die Einfuhr von Rohstoffen um fast ein Viertel zurückgegangen, bei Erdöl und Ergas betrug der Rückgang 29 Prozent.

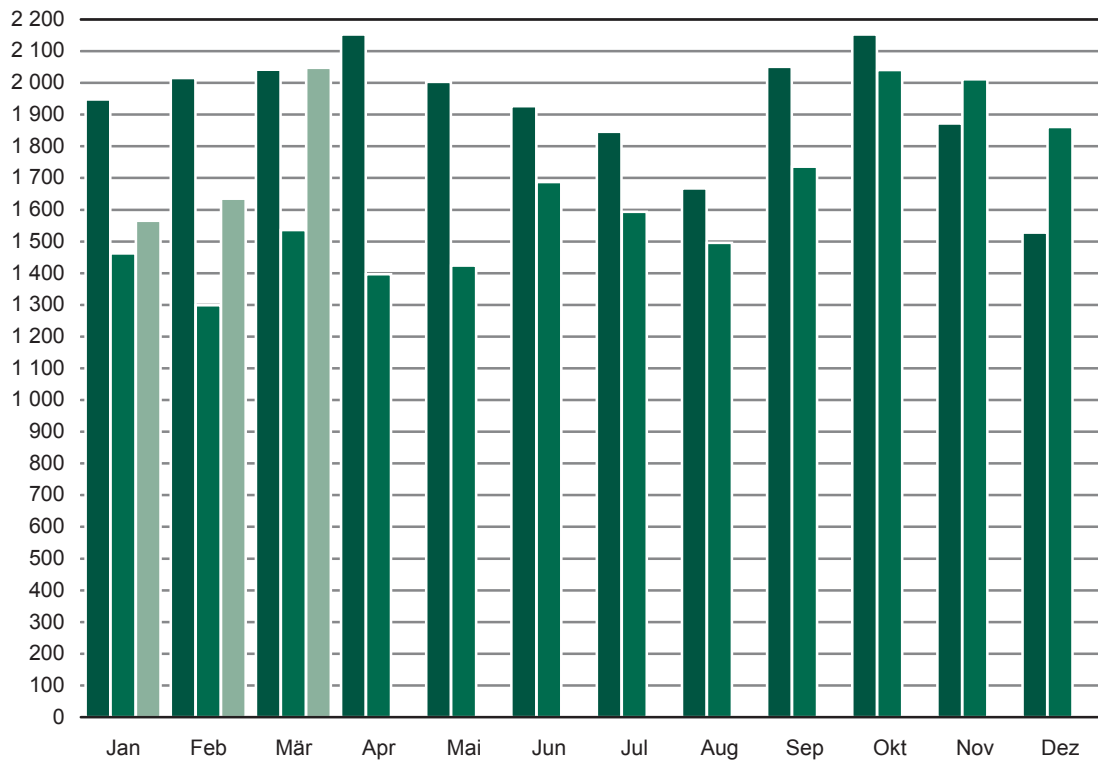
Waren im Wert von 2,9 Milliarden € wurden aus europäischen Ländern eingeführt, was einen leicht überdurchschnittlichen Anstieg um neun Prozent bedeutete. Trotz eines Rückgangs um zwölf Prozent blieb die Tschechische Republik mit 581 Millionen € mit Abstand Sachsens wichtigstes Lieferland. Wesentlich angestiegen sind die Lieferungen aus Österreich (um 61 Prozent auf 268 Millionen €) und Frankreich (um 60 Prozent auf 244 Millionen €).

Mit 408 Millionen € blieb die Einfuhr aus Asien auf dem gleichen Niveau wie im Vorjahresquartal. Wichtigstes asiatisches Lieferland war Japan. Produkte im Wert von 142 Millionen € (Anstieg um zwölf Prozent) kamen aus dem Land der aufgehenden Sonne, 61 Prozent davon waren Erzeugnisse des Maschinenbaus.

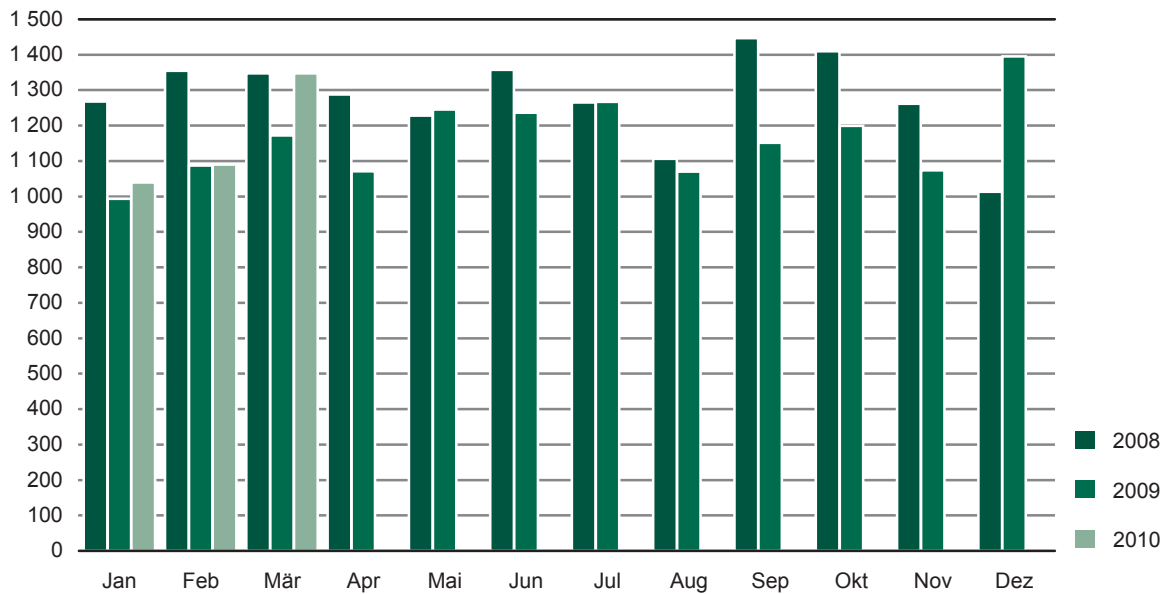
Die Importe vom amerikanischen Kontinent gingen um acht Prozent auf 173 Millionen € zurück. Wesentlich dafür war die um mehr als ein Fünftel reduzierte Einfuhr aus den Vereinigten Staaten (114 Millionen €).

**Abb. 1 Ausfuhr aus Sachsen 2008 bis 2010**

Millionen €

**Abb. 2 Einfuhr nach Sachsen 2008 bis 2010**

Millionen €



**1. Ausfuhr des Freistaates Sachsen von Januar bis März 2010 nach Warengruppen und Warenuntergruppen (in 1 000 €)**

Nr. der Systematik	Warengruppe Warenuntergruppe	Januar	Februar	März	Januar bis März	Veränderung um % Jan./März 2010 zu Jan./März 2009
<b>1 - 4</b>	<b>Ernährungswirtschaft</b>	<b>63 459</b>	<b>61 419</b>	<b>84 687</b>	<b>209 565</b>	<b>7</b>
<b>1</b>	<b>Lebende Tiere</b>	<b>5 217</b>	<b>3 802</b>	<b>6 642</b>	<b>15 661</b>	<b>238</b>
	davon					
101	Pferde	3	12	39	54	x
102	Rinder	369	889	965	2 223	33
103	Schweine	249	299	229	777	-12
105	Schafe	-	-	-	-	-
107	Hausgeflügel	4 597	2 602	5 409	12 608	506
109	Lebende Tiere, a. n. g.	0	1	-	1	0
<b>2</b>	<b>Nahrungsmittel tierischen Ursprungs</b>	<b>31 237</b>	<b>29 111</b>	<b>37 924</b>	<b>98 272</b>	<b>3</b>
	davon					
201	Milch und Milcherzeugnisse, ausgen. Butter u. Käse	11 005	9 838	12 717	33 560	7
202	Butter u. a. Fettstoffe aus der Milch, Milchstreichfette	2 187	3 273	3 080	8 540	48
203	Käse	11 949	11 582	15 319	38 850	1
204	Fleisch und Fleischwaren	5 236	4 361	6 158	15 755	-21
206	Fische und Krebstiere, Weichtiere u. a. wirbellose Wassertiere, einschl. Zubereitungen daraus	2	5	5	12	-88
208	Tierische Öle und Fette	-	0	11	11	-54
209	Eier, Eiweiß und Eigelb	776	37	633	1 446	x
211	Fischmehl, Fleischmehl und ähnliche Erzeugnisse	-	-	-	-	-
219	Nahrungsmittel tierischen Ursprungs, a. n. g.	81	16	2	99	-33
<b>3</b>	<b>Nahrungsmittel pflanzlichen Ursprungs</b>	<b>21 608</b>	<b>20 967</b>	<b>33 969</b>	<b>76 544</b>	<b>0</b>
	davon					
301	Weizen	3 113	1 557	2 542	7 212	37
302	Roggen	63	48	28	139	-48
303	Gerste	224	129	41	394	-76
304	Hafer	31	15	12	58	-63
305	Mais	331	527	1 297	2 155	-20
308	Sorghum, Hirse u. sonstiges Getreide, ausgen. Reis	75	33	19	127	9
309	Reis und Reiserzeugnisse	-	-	-	-	x
310	Getreideerzeugnisse, ausgen. Reiserzeugnisse	40	40	56	136	-10
315	Backwaren und andere Zubereitungen aus Getreide	3 694	6 004	7 650	17 348	35
316	Malz	-	-	-	-	-
320	Saat- u. Pflanzgut, ausgen. Ölsaaten	177	99	426	702	-37
325	Hülsenfrüchte	136	69	51	256	98
335	Grün- und Rauhfutter	13	16	-	29	x
340	Kartoffeln und Kartoffelerzeugnisse	248	403	1 394	2 045	61
345	Gemüse und sonstige Küchengewächse, frisch	21	17	41	79	-55
350	Frischobst, ausgen. Südfrüchte	147	151	594	892	33
355	Südfrüchte	-	-	-	-	-
360	Schalen- und Trockenfrüchte	1 958	1 778	4 351	8 087	-26
370	Gemüsezubereitungen und Gemüsekonserven	2 407	1 694	4 840	8 941	-20
372	Obstzubereitungen und Obstkonserven	484	223	174	881	-26
375	Obst- und Gemüsesäfte	137	110	471	718	106
377	Kakao und Kakaoerzeugnisse	1 266	718	491	2 475	-18
379	Gewürze	1	0	0	1	-89
381	Zuckerrüben, Zucker und Zuckererzeugnisse	636	859	1 121	2 616	64
383	Ölfrüchte	750	471	767	1 988	261
385	Pflanzliche Öle und Fette	1 050	1 717	1 786	4 553	18
389	Ölkuchen	250	200	193	643	87
393	Kleie, Abfallerzeugnisse zur Viehfütterung und sonstige Futtermittel	810	381	1 230	2 421	-34
395	Nahrungsmittel pflanzlichen Ursprungs, a. n. g.	3 378	3 320	4 010	10 708	-14
396	Lebende Pflanzen und Erzeugnisse der Ziergärtnerei	166	390	382	938	0

Noch: 1. Ausfuhr des Freistaates Sachsen von Januar bis März 2010 nach Warengruppen und Warenuntergruppen (in 1 000 €)

Nr. der Systematik	Warengruppe Warenuntergruppe	Januar	Februar	März	Januar bis März	Veränderung um % Jan./März 2010 zu Jan./März 2009
<b>4</b>	<b>Genussmittel</b>	<b>5 398</b>	<b>7 539</b>	<b>6 152</b>	<b>19 089</b>	<b>-4</b>
	davon					
401	Hopfen	-	-	-	-	-
402	Kaffee	0	0	0	0	0
403	Tee und Mate	2	2	4	8	-38
411	Rohtabak und Tabakerzeugnisse	340	1 479	1 210	3 029	-6
421	Bier	431	1 030	815	2 276	6
423	Branntwein	3 997	4 986	3 955	12 938	-7
425	Wein	626	42	169	837	73
<b>5 - 8</b>	<b>Gewerbliche Wirtschaft</b>	<b>1 445 718</b>	<b>1 514 358</b>	<b>1 892 878</b>	<b>4 852 954</b>	<b>25</b>
<b>5</b>	<b>Rohstoffe</b>	<b>5 405</b>	<b>6 830</b>	<b>5 237</b>	<b>17 472</b>	<b>-12</b>
	davon					
502	Chemiefasern, einschließlich Abfälle, Seidenraupenkokons und Abfallseide	7	21	12	40	233
503	Wolle und andere Tierhaare, roh oder bearbeitet, Reißwolle	-	4	28	32	x
504	Baumwolle, roh oder bearbeitet, Reißbaumwolle, Abfälle	0	0	0	0	x
505	Flachs, Hanf, Jute, Hartfasern und sonstige pflanzliche Spinnstoffe	-	0	0	0	0
506	Abfälle von Gespinstwaren, Lumpen und dgl.	401	409	411	1 221	9
507	Felle zu Pelzwerk, roh	-	-	-	-	-
508	Felle und Häute, roh, a. n. g.	-	-	1	1	x
511	Rundholz	91	158	69	318	-42
513	Rohkautschuk	-	10	19	29	-99
516	Steinkohle und Steinkohlenbriketts	22	26	26	74	x
517	Braunkohle und Braunkohlenbriketts	-	-	-	-	x
518	Erdöl und Erdgas	-	-	-	-	x
519	Eisenerze	-	-	-	-	-
520	Eisen-, manganhaltige Abbrände und Schlacken	-	1	-	1	x
522	Kupfererze	-	-	-	-	x
523	Bleierze	-	-	-	-	-
524	Zinkerze	-	-	-	-	-
526	Nickelerze	93	1 743	528	2 364	650
528	Erze und Metallaschen, a. n. g.	2 707	2 207	975	5 889	325
529	Bauxit, Kryolith	-	-	-	-	-
530	Speisesalz und Industriesalz	5	48	16	69	30
532	Steine und Erden, a. n. g.	855	782	2 325	3 962	-41
534	Rohstoffe für chemische Erzeugnisse, a. n. g.	1	110	4	115	64
537	Edelsteine, Schmucksteine und Perlen, roh	-	-	-	-	-
590	Rohstoffe, auch Abfälle, a. n. g.	1 224	1 311	824	3 359	13
<b>6</b>	<b>Halbwaren</b>	<b>64 274</b>	<b>66 836</b>	<b>83 082</b>	<b>214 192</b>	<b>-9</b>
	davon					
602	Rohseide und Seidengarne, künstliche und synthetische Fäden, auch gezwirnt Garne aus	1 550	1 453	1 678	4 681	-36
603	Chemiefasern	107	176	160	443	-19
604	Wolle oder anderen Tierhaaren	986	1 194	1 585	3 765	16
605	Baumwolle	78	92	165	335	-76
606	Flachs, Hanf, Jute, Hartfasern und dgl.	-	-	0	0	x
607	Schnittholz	4 851	4 927	5 166	14 944	47
608	Halbstoffe aus zellulosehaltigen Faserstoffen	157	47	191	395	-35
609	Kautschuk, bearbeitet	56	49	76	181	-48
611	Zement	1	1	42	44	91
612	Mineralische Baustoffe, a. n. g.	3 690	4 045	7 834	15 569	-11
641	Roheisen	-	-	-	-	-
642	Abfälle und Schrott aus Eisen oder Stahl	1 594	1 259	955	3 808	-67



Noch: 1. Ausfuhr des Freistaates Sachsen von Januar bis März 2010 nach Warengruppen und Warenuntergruppen (in 1 000 €)

Nr. der Systematik	Warengruppe Warenuntergruppe	Januar	Februar	März	Januar bis März	Veränderung um % Jan./März 2010 zu Jan./März 2009
	noch: Halbwaren					
643	Ferrolegerungen	-	-	-	-	-
644	Eisen oder Stahl in Rohformen als Halbzeug NE-Metalle roh, Legierungen, Abfälle u. Schrott aus	931	817	1 193	2 941	-34
645	Aluminium	6 126	7 349	8 714	22 189	52
646	Kupfer	2 216	4 891	3 449	10 556	530
647	Nickel	641	2 042	5 576	8 259	26
648	Blei	5 327	4 159	5 821	15 307	351
649	Zinn	30	7	254	291	32
650	Zink	1 087	698	511	2 296	808
656	Radioaktive Elemente und radioaktive Isotope	0	-	43	43	13
659	Unedle Metalle, a. n. g.	0	-	-	0	x
661	Fettsäuren, Paraffin, Vaseline und Wachse	87	166	51	304	41
665	Koks u. Schmelzkoks, aus Steinkohle od. Braunkohle	-	-	-	-	-
667	Rückstände der Erdöl- u. Steinkohlenteerdestillation	3	320	853	1 176	22
669	Mineralölerzeugnisse	11 449	10 233	14 111	35 793	7
671	Teer und Teerdestillationserzeugnisse	2 225	302	863	3 390	281
673	Düngemittel	65	189	28	282	-69
679	Chemische Halbwaren, a. n. g.	272	414	1 538	2 224	20
683	Gold für gewerbliche Zwecke	34	742	180	956	x
690	Halbwaren, a. n. g.	20 709	21 261	22 046	64 016	-44
<b>7</b>	<b>Fertigwaren-Vorerzeugnisse</b>	<b>158 524</b>	<b>176 235</b>	<b>223 656</b>	<b>558 415</b>	<b>8</b>
	davon					
	Gewebe, Gewirke und Gestricke aus					
701	Seide, künstlichen oder synthetischen Fäden	970	514	1 051	2 535	-28
702	Chemiefasern	5 325	5 269	8 084	18 678	56
703	Wolle oder anderen Tierhaaren	202	192	148	542	-34
704	Baumwolle	3 832	3 457	4 488	11 777	-11
705	Flachs, Hanf, Jute, Hartfasern und dgl.	3	25	1	29	107
706	Leder	752	749	1 185	2 686	77
707	Pelzfelle, gegerbt oder zugerichtet	-	-	1	1	x
708	Papier und Pappe	24 537	27 804	26 767	79 108	11
709	Sperrholz, Span- u. Faserplatten, Furnierblätter u. dgl.	11 612	15 587	17 040	44 239	33
711	Glas	6 041	5 589	6 906	18 536	-23
732	Kunststoffe	25 906	25 414	29 007	80 327	10
734	Farben, Lacke und Kitte	8 838	10 470	13 450	32 758	18
736	Dextrine, Gelatine, Leime	1 521	1 585	2 135	5 241	23
738	Sprengstoffe, Schießbedarf und Zündwaren	479	739	736	1 954	139
740	Pharmazeutische Grundstoffe	553	5 050	1 902	7 505	543
749	Chemische Vorerzeugnisse, a. n. g.	44 750	48 963	71 122	164 835	18
751	Rohre aus Eisen oder Stahl	4 079	6 897	8 764	19 740	-28
753	Stäbe und Profile aus Eisen oder Stahl	9 939	9 860	13 727	33 526	-24
755	Blech aus Eisen oder Stahl	1 317	1 740	1 196	4 253	-39
757	Draht aus Eisen oder Stahl	3 185	1 531	9 678	14 394	3
759	Eisenbahnoberbaumaterial	14	7	101	122	-10
	Halbzeuge aus					
771	Kupfer und Kupferlegierungen	452	1 447	755	2 654	22
772	Aluminium	1 305	1 565	1 934	4 804	21
779	unedlen Metallen, a. n. g.	1 901	1 072	1 320	4 293	-10
781	Edelmetallen	765	437	1 949	3 151	-42
790	Vorerzeugnisse, a. n. g.	246	275	210	731	8

Noch: 1. Ausfuhr des Freistaates Sachsen von Januar bis März 2010 nach Warengruppen und Warenuntergruppen (in 1 000 €)

Nr. der Systematik	Warengruppe Warenuntergruppe	Januar	Februar	März	Januar bis März	Veränderung um % Jan./März 2010 zu Jan./März 2009
<b>8</b>	<b>Fertigwaren-Enderzeugnisse</b>	<b>1 217 515</b>	<b>1 264 457</b>	<b>1 580 903</b>	<b>4 062 875</b>	<b>30</b>
	davon					
	Bekleidung aus Gewirken oder Gestrickten aus					
801	Seide oder Chemiefasern	3 244	1 381	1 525	6 150	37
802	Wolle oder anderen Tierhaaren	191	113	164	468	263
803	Baumwolle	708	307	375	1 390	9
	Bekleidung, ausgen. Gewirke oder Gestricke, aus					
804	Seide oder Chemiefasern	72	86	138	296	-49
805	Wolle und anderen Tierhaaren	217	99	332	648	17
806	Baumwolle	80	33	111	224	-45
807	Bekleidung aus Flachs, Hanf und dgl.	60	23	300	383	572
808	Kopfbedeckungen	79	284	140	503	28
809	Textilerzeugnisse, a. n. g.	7 555	7 846	11 685	27 086	24
810	Pelzwaren	2	11	3	16	-57
811	Schuhe	111	206	227	544	-20
812	Lederwaren und -bekleidung (ausgen. Schuhe)	358	280	433	1 071	1
813	Papierwaren	16 300	18 140	20 884	55 324	11
814	Druckerzeugnisse	6 398	8 771	15 859	31 028	-2
815	Holzwaren (ohne Möbel)	1 802	3 246	3 252	8 300	55
816	Kautschukwaren	2 530	6 963	7 002	16 495	-16
817	Waren aus Stein	901	1 350	1 989	4 240	21
818	Keramische Erzeugnisse, ohne Baukeramik	2 044	3 017	4 587	9 648	-7
819	Glaswaren	4 843	5 713	6 036	16 592	-9
820	Werkzeuge, Schneidwaren und Essbestecke aus unedlen Metallen	11 295	3 525	9 904	24 724	120
823	Waren aus Kupfer und Kupferlegierungen	2 000	763	3 165	5 928	-52
829	Eisen-, Blech- und Metallwaren, a. n. g.	42 459	40 666	42 230	125 355	-3
831	Waren aus Wachs oder Fetten	2 856	990	881	4 727	123
832	Waren aus Kunststoffen	23 971	26 970	34 883	85 824	11
833	Fotochemische Erzeugnisse	2	1	-	3	-95
834	Pharmazeutische Erzeugnisse	16 858	31 908	32 956	81 722	17
835	Duftstoffe und Körperpflegemittel	10 010	9 259	10 446	29 715	30
839	Chemische Enderzeugnisse, a. n. g.	9 268	6 536	8 374	24 178	-24
841 - 859	Erzeugnisse des Maschinenbaus	155 717	183 678	233 458	572 853	-9
841	Kraftmaschinen (ohne Motoren für Ackerschlepper, Luft- und Straßenfahrzeuge)	6 321	4 746	4 837	15 904	22
842	Pumpen und Kompressoren	34 470	42 317	42 749	119 536	26
843	Armaturen	1 080	2 266	1 504	4 850	12
844	Lager, Getriebe, Zahnräder und Antriebselemente	15 673	18 890	19 364	53 927	-21
845	Hebezeuge und Fördermittel	5 818	10 042	8 256	24 116	-10
846	Landwirtschaftliche Maschinen (einschließlich Ackerschlepper)	2 489	2 602	4 954	10 045	-15
847	Maschinen für das Textil-, Bekleidungs- und Ledergewerbe	2 439	10 217	11 456	24 112	-4
848	Maschinen für das Ernährungsgewerbe und die Tabakverarbeitung	2 857	1 625	2 893	7 375	8
849	Bergwerks-, Bau- und Baustoffmaschinen	2 890	2 745	3 600	9 235	-71
850	Guss- und Walzwerkstechnik	1 387	1 727	1 630	4 744	-19
851	Maschinen für die Be- und Verarbeitung von Kautschuk oder Kunststoffen	207	941	492	1 640	41
852	Werkzeugmaschinen	15 881	13 950	38 195	68 026	10
853	Büromaschinen und automatische DV-Maschinen	1 687	2 333	2 193	6 213	-22
854	Maschinen für das Papier- und Druckgewerbe	16 146	22 333	34 484	72 963	-26
859	Maschinen, a. n. g.	46 372	46 944	56 851	150 167	-12
860	Sportgeräte	219	120	966	1 305	9

Noch: 1. Ausfuhr des Freistaates Sachsen von Januar bis März 2010 nach Warengruppen und  
Warenuntergruppen (in 1 000 €)

Nr. der Systematik	Warengruppe Warenuntergruppe	Januar	Februar	März	Januar bis März	Veränderung um % Jan./März 2010 zu Jan./März 2009
noch: Fertigwaren-Enderzeugnisse						
861 - 869	Elektrotechnische Erzeugnisse	189 526	190 064	228 216	607 806	4
861	Geräte zur Elektrizitätserzeugung und -verteilung	52 005	44 897	54 609	151 511	5
862	Elektrische Lampen und Leuchten	4 889	5 737	8 073	18 699	18
863	Nachrichtentechnische Geräte und Einrichtungen	14 084	15 185	19 504	48 773	22
864	Rundfunk- und Fernsehgeräte, phono- und videotechnische Geräte	1 293	745	601	2 639	-65
865	Elektronische Bauelemente	113 677	119 548	126 769	359 994	2
869	Elektrotechnische Erzeugnisse, a. n. g.	3 578	3 952	18 660	26 190	10
871	Medizinische Geräte u. orthopädische Vorrichtungen	2 013	4 724	6 294	13 031	11
872	Mess-, steuerungs- und regelungstechnische Erzeugnisse	19 982	22 696	31 085	73 763	49
873	Optische und fotografische Geräte	462	455	460	1 377	46
874	Uhren	8 146	7 993	8 688	24 827	55
875	Möbel	11 870	9 269	11 153	32 292	-15
876	Musikinstrumente	1 821	1 833	2 624	6 278	3
877	Spielwaren	2 322	3 361	2 171	7 854	273
878	Schmuckwaren, Gold- und Silberschmiedewaren	5	61	16	82	-93
881	Schienenfahrzeuge	39 167	16 071	17 525	72 763	42
882	Wasserfahrzeuge	-	7 845	1	7 846	x
883	Luftfahrzeuge	12 988	6 202	16 065	35 255	-48
884 - 887	Erzeugnisse des Kraftfahrzeugbaus	587 370	597 378	752 156	1 936 904	81
884	Fahrgestelle, Karosserien, Motoren, Teile und Zubehör für Kraftfahrzeuge u. dgl.	119 047	130 277	147 366	396 690	44
885	Personenkraftwagen und Wohnmobile	464 615	461 944	595 998	1 522 557	101
886	Busse	1 942	2 921	2 274	7 137	-71
887	Lastkraftwagen und Spezialfahrzeuge	1 766	2 236	6 518	10 520	-1
888	Fahrräder	5 355	3 411	1 300	10 066	-27
889	Fahrzeuge, a. n. g.	2 411	2 009	1 421	5 841	-9
891	Vollständige Fabrikationsanlagen	1 918	1 649	14 299	17 866	-44
896	Enderzeugnisse, a. n. g.	10 012	27 154	35 124	72 290	385
<b>9</b>	<b>Rückwaren, Ersatzlieferungen, nicht aufgliederb. Intrahdl.-Ergebnisse</b>	<b>55 649</b>	<b>58 863</b>	<b>70 210</b>	<b>184 722</b>	<b>-11</b>
<b>1 - 9</b>	<b>Ausfuhr insgesamt</b>	<b>1 564 826</b>	<b>1 634 640</b>	<b>2 047 775</b>	<b>5 247 241</b>	<b>22</b>

## 2. Ausfuhr des Freistaates Sachsen von Januar bis März 2010 nach Bestimmungsländern (in 1 000 €)

Länder-code	Erdteil Bestimmungsland Ländergruppe	Januar	Februar	März	Januar bis März	Veränderung um % Jan./März 2010 zu Jan./März 2009
	<b>Europa</b>	<b>1 003 837</b>	<b>1 080 941</b>	<b>1 327 146</b>	<b>3 411 924</b>	<b>17</b>
	davon					
FR	Frankreich	97 283	98 535	126 678	322 496	15
NL	Niederlande	66 327	68 560	83 050	217 937	9
IT	Italien	90 280	97 285	118 061	305 626	1
GB	Vereinigtes Königreich	89 878	86 426	95 461	271 765	52
IE	Irland	8 673	11 429	8 917	29 019	78
DK	Dänemark	14 218	13 309	20 883	48 410	-9
GR	Griechenland	6 800	5 703	5 927	18 430	-25
PT	Portugal	11 074	11 859	15 277	38 210	-43
ES	Spanien	68 419	90 591	114 660	273 670	31
SE	Schweden	20 510	26 936	26 375	73 821	5
FI	Finnland	8 087	11 053	14 817	33 957	10
AT	Österreich	81 061	67 314	86 518	234 893	23
BE	Belgien	35 643	47 161	52 757	135 561	30
LU	Luxemburg	3 494	3 707	5 289	12 490	-20
MT	Malta	151	66	139	356	-42
EE	Estland	1 272	1 069	2 804	5 145	28
LV	Lettland	1 704	1 459	3 259	6 422	-26
LT	Litauen	2 050	1 738	2 527	6 315	-11
PL	Polen	96 288	96 684	110 959	303 931	2
CZ	Tschechische Republik	75 822	76 951	99 210	251 983	9
SK	Slowakei	24 020	38 106	41 695	103 821	105
HU	Ungarn	26 450	30 990	34 496	91 936	17
RO	Rumänien	12 017	11 219	15 580	38 816	58
BG	Bulgarien	6 442	4 232	5 515	16 189	7
SI	Slowenien	4 504	4 535	6 051	15 090	17
CY	Zypern	334	1 209	1 717	3 260	143
XC	Ceuta	-	31	67	98	x
XL	Melilla	27	61	30	118	188
IS	Island	300	225	251	776	-37
NO	Norwegen	9 898	10 544	13 342	33 784	24
LI	Liechtenstein	590	475	572	1 637	-44
CH	Schweiz	60 345	62 650	74 929	197 924	39
FO	Färöer	1	1	23	25	-77
AD	Andorra	2	7	4	13	-46
GI	Gibraltar	-	-	5	5	-99
SM	San Marino	3	37	22	62	288
TR	Türkei	27 738	31 284	41 172	100 194	133
AL	Albanien	181	74	84	339	-54
UA	Ukraine	5 915	7 317	10 797	24 029	-40
BY	Belarus	3 041	2 780	13 617	19 438	2
MD	Republik Moldau	225	467	1 133	1 825	62
RU	Russische Föderation	34 672	46 402	57 407	138 481	22
GE	Georgien	107	177	1 348	1 632	145
AM	Armenien	11	153	384	548	-54
AZ	Aserbaidshjan	247	380	1 622	2 249	25
KZ	Kasachstan	457	1 044	1 783	3 284	65
TM	Turkmenistan	63	708	513	1 284	52
UZ	Usbekistan	389	274	278	941	-1
TJ	Tadschikistan	14	-	16	30	-96
KG	Kirgisische Republik	95	120	61	276	61
HR	Kroatien	3 072	3 426	4 805	11 303	-37
BA	Bosnien und Herzegowina	1 382	1 336	1 205	3 923	59
XK	Kosovo	126	49	62	237	84
MK	Ehem. jugosl. Republik Mazedonien	229	752	387	1 368	-24
ME	Montenegro	9	13	30	52	-87
XS	Serbien	1 897	2 028	2 575	6 500	-17
	<b>EU-Länder</b>	<b>852 801</b>	<b>908 126</b>	<b>1 098 622</b>	<b>2 859 549</b>	<b>15</b>
	Eurozone (EWU)	506 150	557 113	681 553	1 744 816	16
	Nicht Eurozone	346 651	351 013	417 069	1 114 733	15
	<b>Europa ohne EU-Länder</b>	<b>151 036</b>	<b>172 815</b>	<b>228 524</b>	<b>552 375</b>	<b>28</b>

Noch: 2. Ausfuhr des Freistaates Sachsen von Januar bis März 2010 nach Bestimmungsländern (in 1 000 €)

Länder- code	Erdteil Bestimmungsland Ländergruppe	Januar	Februar	März	Januar bis März	Veränderung um % Jan./März 2010 zu Jan./März 2009
	<b>Afrika</b>	<b>28 544</b>	<b>43 330</b>	<b>53 290</b>	<b>125 164</b>	<b>42</b>
	davon					
MA	Marokko	1 511	2 667	2 952	7 130	22
DZ	Algerien	2 517	2 159	1 425	6 101	-31
TN	Tunesien	3 931	1 423	3 664	9 018	8
LY	Libysch-Arabische Dschamahirija	406	3 084	2 057	5 547	29
EG	Ägypten	3 193	5 826	18 905	27 924	195
SD	Sudan	165	379	629	1 173	-39
MR	Mauretanien	19	91	95	205	8
ML	Mali	0	0	57	57	-98
BF	Burkina Faso	1	-	2	3	-93
NE	Niger	197	172	106	475	-7
TD	Tschad	28	26	28	82	11
CV	Kap Verde	-	43	13	56	700
SN	Senegal	80	0	485	565	6
GW	Guinea-Bissau	-	59	59	118	x
GN	Guinea	-	-	2	2	-33
SL	Sierra Leone	47	24	0	71	103
CI	Cote d'Ivoire	72	109	176	357	-11
GH	Ghana	143	24	22	189	-71
TG	Togo	157	193	132	482	3
BJ	Benin	34	104	76	214	-17
NG	Nigeria	1 439	835	1 119	3 393	-66
CM	Kamerun	92	56	421	569	193
GQ	Äquatorialguinea	-	37	0	37	x
GA	Gabun	1	38	3	42	147
CG	Republik Kongo	11	71	-	82	x
CD	Demokratische Republik Kongo	0	0	0	0	x
RW	Ruanda	62	162	151	375	x
BI	Burundi	2	16	1	19	850
AO	Angola	22	4 806	50	4 878	x
ET	Äthiopien	15	13	18	46	-98
ER	Eritrea	21	-	27	48	500
KE	Kenia	425	8 463	487	9 375	612
UG	Uganda	15	47	5 794	5 856	x
TZ	Vereinigte Republik Tansania	6	3	7	16	x
SC	Seychellen	103	14	14	131	-63
MZ	Mosambik	20	154	-	174	-28
MG	Madagaskar	37	1	9	47	-97
MU	Mauritius	98	101	188	387	145
YT	Mayotte	-	0	-	0	x
ZM	Sambia	4	6	12	22	-77
ZW	Simbabwe	202	19	106	327	230
MW	Malawi	334	20	42	396	288
ZA	Südafrika	12 988	12 041	13 933	38 962	114
NA	Namibia	83	38	23	144	414
BW	Botsuana	-	6	-	6	0
SZ	Swasiland	63	-	-	63	800
	<b>Amerika</b>	<b>121 868</b>	<b>137 729</b>	<b>217 415</b>	<b>477 012</b>	<b>46</b>
	davon					
US	Vereinigte Staaten	78 833	97 831	155 968	332 632	97
CA	Kanada	7 599	7 100	17 699	32 398	46
GL	Grönland	-	0	-	0	x

## Noch: 2. Ausfuhr des Freistaates Sachsen von Januar bis März 2010 nach Bestimmungsländern (in 1 000 €)

Länder- code	Erdteil Bestimmungsland Ländergruppe	Januar	Februar	März	Januar bis März	Veränderung um % Jan./März 2010 zu Jan./März 2009
noch: Amerika						
MX	Mexiko	10 909	5 948	11 281	28 138	-55
BM	Bermuda	21	-	46	67	x
GT	Guatemala	291	482	139	912	-12
BZ	Belize	-	-	1	1	-99
HN	Honduras	52	99	130	281	160
SV	El Salvador	160	187	59	406	205
NI	Nicaragua	51	104	6	161	-7
CR	Costa Rica	198	114	104	416	108
PA	Panama	1 077	453	555	2 085	470
CU	Kuba	41	46	44	131	-86
HT	Haiti	30	-	-	30	900
BS	Bahamas	-	1	-	1	x
DO	Dominikanische Republik	249	288	684	1 221	13
VI	Amerikanische Jungferninseln	11	-	-	11	0
KY	Kaimaninseln	132	355	282	769	x
JM	Jamaika	-	21	25	46	254
LC	St. Lucia	49	94	-	143	321
VC	St. Vincent und die Grenadinen	-	-	0	0	x
VG	Britische Jungferninseln	-	1	1	2	-86
BB	Barbados	41	0	1	42	-72
TT	Trinidad und Tobago	133	169	229	531	-93
AN	Niederländische Antillen	75	0	4	79	-8
CO	Kolumbien	1 649	2 598	1 388	5 635	51
VE	Venezuela	321	210	1 144	1 675	-89
GY	Guyana	6	14	-	20	x
SR	Suriname	15	6	5	26	550
EC	Ecuador	55	150	273	478	-91
PE	Peru	1 157	770	1 284	3 211	39
BR	Brasilien	14 081	10 916	19 722	44 719	104
CL	Chile	1 030	3 279	2 228	6 537	55
BO	Bolivien	15	132	40	187	33
PY	Paraguay	68	291	413	772	-10
UY	Uruguay	111	59	264	434	170
AR	Argentinien	3 408	6 011	3 396	12 815	121
<b>Asien</b>		<b>386 387</b>	<b>346 479</b>	<b>425 023</b>	<b>1 157 889</b>	<b>22</b>
davon						
LB	Libanon	1 031	1 370	1 314	3 715	23
SY	Arabische Republik Syrien	1 445	2 186	1 731	5 362	47
IQ	Irak	28	388	1 406	1 822	-39
IR	Islamische Republik Iran	4 504	6 933	10 827	22 264	91
IL	Israel	5 042	5 373	6 778	17 193	90
PS	Besetzte palästinensische Gebiete	231	191	124	546	-38
JO	Jordanien	505	1 226	1 132	2 863	36
SA	Saudi-Arabien	6 542	12 268	19 635	38 445	75
KW	Kuwait	4 221	2 118	3 262	9 601	54
BH	Bahrain	1 457	441	954	2 852	-6
QA	Katar	942	1 945	3 590	6 477	-75
AE	Vereinigte Arabische Emirate	11 761	10 037	14 508	36 306	-61
OM	Oman	973	524	821	2 318	-2
YE	Jemen	68	407	1 025	1 500	2

Noch: 2. Ausfuhr des Freistaates Sachsen von Januar bis März 2010 nach Bestimmungsländern (in 1 000 €)

Länder- code	Erdteil Bestimmungsland Ländergruppe	Januar	Februar	März	Januar bis März	Veränderung um % Jan./März 2010 zu Jan./März 2009
noch: Asien						
AF	Afghanistan	43	5	39	87	-91
PK	Pakistan	516	579	824	1 919	22
IN	Indien	12 571	14 885	19 639	47 095	-5
BD	Bangladesch	1 836	139	231	2 206	202
MV	Malediven	7	55	12	74	-62
LK	Sri Lanka	83	186	271	540	244
NP	Nepal	22	133	58	213	287
MM	Myanmar	44	14	141	199	-67
TH	Thailand	2 539	5 596	5 248	13 383	34
LA	Demokratische Volksrepublik Laos	2	0	-	2	-95
VN	Vietnam	1 280	820	1 623	3 723	-43
KH	Kambodscha	2	21	5	28	300
ID	Indonesien	3 452	3 595	4 209	11 256	349
MY	Malaysia	74 701	78 087	83 764	236 552	8
BN	Brunei Darussalam	385	236	207	828	x
SG	Singapur	15 520	11 349	12 620	39 489	44
PH	Philippinen	3 325	4 917	4 958	13 200	-33
MN	Mongolei	71	14	2 047	2 132	558
CN	China	159 048	105 487	109 362	373 897	48
KP	Demokratische Volksrepublik Korea	2	-	13	15	-48
KR	Republik Korea	27 001	22 875	33 267	83 143	165
JP	Japan	18 272	21 224	38 955	78 451	14
TW	Taiwan	15 748	18 501	24 150	58 399	24
HK	Hongkong	11 142	12 353	16 153	39 648	102
MO	Macau	25	1	120	146	256
<b>Australien-Ozeanien</b>		<b>24 183</b>	<b>26 159</b>	<b>24 905</b>	<b>75 247</b>	<b>207</b>
davon						
AU	Australien	21 958	24 088	23 418	69 464	221
PG	Papua-Neuguinea	-	1	-	1	-98
NZ	Neuseeland	1 394	1 356	1 156	3 906	89
NC	Neukaledonien	551	397	264	1 212	285
FJ	Fidschi	10	-	-	10	-71
VU	Vanuatu	-	4	-	4	x
PF	Französisch-Polynesien	270	312	63	645	772
GU	Guam	0	0	4	4	x
TF	Französische Südgebiete	-	1	0	1	0
<b>Verschiedene</b>		<b>3</b>	<b>1</b>	<b>4</b>	<b>8</b>	<b>-89</b>
davon						
QQ	Schiffs- und Luftfahrzeugbedarf (Ausfuhr bzw. Durchfuhr auf fremde Seeschiffe und Luftfahrzeuge)	3	1	4	8	-89
<b>Ausfuhr insgesamt</b>		<b>1 564 826</b>	<b>1 634 640</b>	<b>2 047 775</b>	<b>5 247 241</b>	<b>22</b>



**3. Ausfuhr des Freistaates Sachsen Januar bis März 2010 nach Warengruppen, wichtigen Warenuntergruppen und ausgewählten Bestimmungsländern (in 1 000 €)**

Nr. der Systematik	Warengruppe Warenuntergruppe	EU-Länder					
		insgesamt	darunter				
		Frankreich	Niederlande	Italien	V. Königr.	Spanien	
<b>1 - 4</b>	<b>Ernährungswirtschaft</b>	<b>181 275</b>	<b>14 612</b>	<b>29 790</b>	<b>29 343</b>	<b>15 871</b>	<b>4 317</b>
1	Lebende Tiere	11 192	-	3 093	332	2 594	41
2	Nahrungsmittel tierischen Ursprungs	87 921	8 365	11 120	19 181	9 576	2 476
3	Nahrungsmittel pflanzlichen Ursprungs	68 332	6 017	13 690	9 670	1 600	849
4	Genussmittel	13 831	232	1 887	161	2 101	949
<b>5 - 8</b>	<b>Gewerbliche Wirtschaft</b>	<b>2 493 547</b>	<b>290 099</b>	<b>171 070</b>	<b>264 155</b>	<b>244 804</b>	<b>261 522</b>
5	Rohstoffe	12 694	1 045	2 124	238	17	235
	darunter						
503	Wolle und andere Tierhaare	31	-	-	4	0	-
526	Nickelerze	1 638	-	1 217	-	-	-
6	Halbwaren	176 296	3 550	5 552	7 188	244	387
	darunter						
602	Rohseide, Seidengarne, künstl. und synth. Fäden	2 791	157	38	522	14	174
608	Halbstoffe aus zellulosehaltigen Faserstoffen	10	2	-	-	-	-
612	Mineralische Baustoffe, a. n. g.	10 301	528	415	603	76	95
645	Aluminium und -legierungen, Abfälle und Schrott	19 957	522	725	929	-	24
669	Mineralölerzeugnisse	35 305	44	2	22	3	3
7	Fertigwaren-Vorerzeugnisse	295 248	33 510	30 024	35 795	15 402	11 521
	darunter						
	Gewebe, Gewirke u. Gestricke aus						
702	Chemiefasern	12 964	1 184	890	1 094	509	187
704	Baumwolle	9 979	661	159	166	384	67
708	Papier und Pappe	39 276	4 023	6 040	4 487	3 557	779
709	Sperrholz, Span- und Faserplatten, Furnierblätter	31 617	2 373	4 812	4 071	1 760	1 066
732	Kunststoffe	45 500	6 681	2 439	3 630	2 097	2 525
734	Farben, Lacke, Kitte	16 660	2 978	1 298	2 519	1 833	1 053
749	Chemische Vorerzeugnisse, a. n. g.	55 755	5 107	5 871	12 909	2 025	3 793
751	Rohre aus Eisen oder Stahl	16 874	6 672	1 585	367	22	118
753	Stäbe und Profile aus Eisen oder Stahl	16 386	1 369	2 992	3 699	1 026	587
8	Fertigwaren-Enderzeugnisse	2 009 316	251 994	133 370	220 934	229 142	249 379
	darunter						
813	Papierwaren	28 420	2 633	2 952	1 627	1 732	860
829	Eisen-, Blech- und Metallwaren, a. n. g.	86 415	5 429	5 407	3 152	10 244	4 924
832	Waren aus Kunststoffen	53 586	6 034	4 689	4 147	2 852	2 006
835	Duftstoffe und Körperpflegemittel	8 702	1 803	618	455	290	692
841 - 859	Erzeugnisse des Maschinenbaus	233 759	28 362	18 217	20 833	17 261	28 226
	darunter						
842	Pumpen und Kompressoren	72 243	8 251	7 409	5 917	4 517	15 416
844	Lager, Getriebe, Zahnräder und Antriebselemente	33 390	2 675	412	2 418	2 979	6 192
852	Werkzeugmaschinen	15 202	3 852	331	1 032	748	904
854	Maschinen für das Papier- und Druckgewerbe	22 883	607	1 564	5 859	2 878	870
861 - 869	Elektrotechnische Erzeugnisse	170 304	26 214	11 821	12 508	11 192	12 182
	darunter						
861	Geräte zur Elektrizitätserzeugung und -verteilung	76 684	5 409	7 644	3 630	4 497	3 943
865	Elektronische Bauelemente	55 237	16 055	2 133	3 230	3 706	6 271
881	Schienenfahrzeuge	69 903	-	20 841	25	28 619	356
883	Luftfahrzeuge	23 066	22 494	5	99	292	97
884 - 887	Erzeugnisse des Kraftfahrzeugbaus	1 038 415	119 914	19 733	159 149	141 490	186 453
	darunter						
884	Fahrgestelle, Karosserien, Motoren, Teile, Zubeh.	334 803	20 006	1 363	12 506	56 421	54 860
885	Personenkraftwagen, Wohnmobile	698 023	99 641	17 602	145 678	85 069	131 464
9	Außerdem (v. a. nicht aufgliederb. Intrahdl.-Ergebn.)	184 722	17 784	17 077	12 126	11 090	7 831
<b>1 - 9</b>	<b>Ausfuhr insgesamt</b>	<b>2 859 549</b>	<b>322 496</b>	<b>217 937</b>	<b>305 626</b>	<b>271 765</b>	<b>273 670</b>



					Andere europ. Länder darunter			Vereinigte Staaten	Malaysia	Volksrep. China	Nr. der Syste- matik
Österreich	Belgien	Polen	Tschech. Rep.	Slowakei	Schweiz	Türkei	Russ. Föd.				
<b>20 602</b>	<b>5 347</b>	<b>16 258</b>	<b>15 661</b>	<b>2 535</b>	<b>2 948</b>	<b>243</b>	<b>4 465</b>	<b>602</b>	<b>9</b>	<b>540</b>	<b>1 - 4</b>
-	438	1 006	1 396	-	24	175	626	-	-	-	1
8 023	2 646	7 429	8 861	1 963	141	0	2 563	138	0	481	2
11 289	2 243	7 404	4 507	546	2 328	68	1 134	76	-	5	3
1 291	20	419	896	25	457	0	143	388	7	54	4
<b>189 540</b>	<b>122 331</b>	<b>267 761</b>	<b>213 411</b>	<b>97 270</b>	<b>194 975</b>	<b>99 951</b>	<b>134 015</b>	<b>332 029</b>	<b>236 545</b>	<b>373 355</b>	<b>5 - 8</b>
677	3 242	2 322	1 585	91	640	16	143	7	0	217	5
0	0	23	4	-	-	-	-	-	-	-	503
-	328	-	-	-	-	-	-	-	-	-	526
10 340	754	96 688	36 682	2 472	3 682	1 627	870	1 558	51	10 122	6
109	32	120	78	1 217	472	52	15	3	-	-	602
-	-	-	-	-	27	9	101	6	-	33	608
1 014	194	3 566	2 318	225	1 294	59	517	280	8	411	612
5 234	157	7 527	1 021	171	109	-	-	-	-	227	645
43	9	18 892	16 139	-	61	65	112	18	14	129	669
29 221	30 744	29 007	20 018	12 164	17 437	11 051	12 238	40 758	3 056	26 433	7
1 250	1 039	1 814	799	1 938	516	210	1 344	722	16	277	702
2 396	163	1 741	2 580	785	471	68	26	8	-	24	704
6 619	3 826	3 247	2 687	714	2 113	1 347	2 963	6 607	1 868	463	708
1 704	1 047	2 154	1 022	528	449	4 879	1 187	166	-	25	709
1 399	13 777	5 018	1 736	377	1 163	1 281	1 498	4 541	649	6 676	732
452	261	1 440	632	398	693	1 107	1 589	1 069	48	1 616	734
2 022	7 892	2 665	483	4 794	3 830	863	2 119	20 267	129	10 052	749
2 511	222	1 946	114	42	891	38	46	4	0	153	751
382	289	2 029	2 169	226	1 587	626	985	837	251	6 271	753
149 302	87 590	139 742	155 128	82 545	173 216	87 257	120 763	289 707	233 437	336 584	8
2 351	2 645	2 861	3 202	138	5 419	236	2 478	9 333	21	1 897	813
7 276	1 629	17 124	14 893	2 661	9 837	1 194	2 375	2 041	393	3 594	829
4 996	4 734	7 961	5 283	1 373	7 342	703	2 076	5 329	509	4 727	832
787	452	1 340	437	87	792	4 789	4 580	129	-	6	835
22 011	9 559	21 243	24 381	2 512	29 853	11 854	29 331	26 707	2 074	78 796	841 - 859
6 880	871	5 742	10 966	205	2 307	4 125	2 431	4 231	445	12 901	842
5 337	1 784	1 940	2 657	334	1 084	872	1 814	3 623	153	4 080	844
1 712	463	823	1 663	389	4 581	1 587	2 971	4 863	57	13 090	852
455	92	7 393	188	31	3 401	182	3 052	733	5	17 144	854
11 547	5 948	7 368	20 808	5 125	17 844	1 879	10 074	28 729	226 479	32 066	861 - 869
8 241	2 682	4 670	13 739	3 044	10 538	845	8 703	6 327	795	11 820	861
1 095	1 558	572	4 688	1 776	4 340	83	73	7 482	225 534	8 264	865
17 357	1 127	22	2	55	1 941	-	3	9	19	9	881
30	-	-	2	-	76	-	2	11 190	144	83	883
36 217	33 356	66 347	66 452	66 771	68 261	58 877	33 887	183 057	2 651	193 695	884 - 887
8 626	10 429	37 706	52 151	12 486	2 149	2 465	3 408	21 326	1 164	12 615	884
26 725	22 441	27 619	13 986	54 285	64 895	52 919	30 344	161 731	1 487	180 480	885
24 752	7 883	19 913	22 910	4 017	-	-	-	-	-	-	9
<b>234 893</b>	<b>135 561</b>	<b>303 931</b>	<b>251 983</b>	<b>103 821</b>	<b>197 924</b>	<b>100 194</b>	<b>138 481</b>	<b>332 632</b>	<b>236 552</b>	<b>373 897</b>	<b>1 - 9</b>

**4. Einfuhr des Freistaates Sachsen von Januar bis März 2010 nach Warengruppen und Warenuntergruppen (in 1 000 €)**

Nr. der Systematik	Warengruppe Warenuntergruppe	Januar	Februar	März	Januar bis März	Veränderung um % Jan./März 2010 zu Jan./März 2009
<b>1 - 4</b>	<b>Ernährungswirtschaft</b>	<b>66 555</b>	<b>66 640</b>	<b>79 431</b>	<b>212 626</b>	<b>2</b>
<b>1</b>	<b>Lebende Tiere</b>	<b>627</b>	<b>268</b>	<b>1 600</b>	<b>2 495</b>	<b>831</b>
	davon					
101	Pferde	-	3	-	3	x
102	Rinder	-	11	47	58	205
103	Schweine	180	241	577	998	362
105	Schafe	-	-	-	-	-
107	Hausgeflügel	436	1	966	1 403	x
109	Lebende Tiere, a. n. g.	11	13	11	35	9
<b>2</b>	<b>Nahrungsmittel tierischen Ursprungs</b>	<b>15 028</b>	<b>18 032</b>	<b>24 055</b>	<b>57 115</b>	<b>12</b>
	davon					
201	Milch und Milcherzeugnisse, ausgen. Butter u. Käse	7 549	7 487	10 272	25 308	-1
202	Butter u. a. Fettstoffe aus der Milch, Milchstreichfette	130	20	94	244	7
203	Käse	1 001	932	2 054	3 987	-9
204	Fleisch und Fleischwaren	2 558	3 665	4 398	10 621	-9
206	Fische und Krebstiere, Weichtiere u. a. wirbellose Wassertiere, einschl. Zubereitungen daraus	331	718	810	1 859	-40
208	Tierische Öle und Fette	9	16	9	34	-36
209	Eier, Eiweiß und Eigelb	3 070	5 150	6 177	14 397	224
211	Fischmehl, Fleischmehl und ähnliche Erzeugnisse	-	17	-	17	750
219	Nahrungsmittel tierischen Ursprungs, a. n. g.	380	29	241	650	-56
<b>3</b>	<b>Nahrungsmittel pflanzlichen Ursprungs</b>	<b>45 407</b>	<b>43 872</b>	<b>47 214</b>	<b>136 493</b>	<b>0</b>
	davon					
301	Weizen	2 878	104	114	3 096	-24
302	Roggen	-	-	-	-	-
303	Gerste	27	-	98	125	-95
304	Hafer	-	9	3	12	-89
305	Mais	2 971	1 288	1 125	5 384	-2
308	Sorghum, Hirse u. sonstiges Getreide, ausgen. Reis	7	11	8	26	-89
309	Reis und Reiserzeugnisse	118	246	253	617	-4
310	Getreideerzeugnisse, ausgen. Reiserzeugnisse	222	346	203	771	24
315	Backwaren und andere Zubereitungen aus Getreide	1 447	4 901	3 872	10 220	100
316	Malz	436	542	650	1 628	-42
320	Saat- u. Pflanzgut, ausgen. Ölsaaten	5	27	19	51	28
325	Hülsenfrüchte	7	117	45	169	-36
335	Grün- und Rauhfutter	22	14	46	82	-11
340	Kartoffeln und Kartoffelerzeugnisse	230	255	493	978	41
345	Gemüse und sonstige Küchengewächse, frisch	3 147	4 851	5 684	13 682	10
350	Frischobst, ausgen. Südfrüchte	1 209	1 246	1 326	3 781	5
355	Südfrüchte	5 381	5 232	3 302	13 915	99
360	Schalen- und Trockenfrüchte	2 944	2 871	2 481	8 296	534
370	Gemüsezubereitungen und Gemüsekonserven	3 509	4 008	4 364	11 881	-53
372	Obstzubereitungen und Obstkonserven	2 300	1 972	2 476	6 748	-27
375	Obst- und Gemüsesäfte	605	1 427	1 556	3 588	-31
377	Kakao und Kakaoerzeugnisse	2 788	2 424	2 350	7 562	-4
379	Gewürze	83	97	70	250	-35
381	Zuckerrüben, Zucker und Zuckererzeugnisse	2 075	809	1 877	4 761	10
383	Ölfrüchte	3 835	2 328	2 306	8 469	113
385	Pflanzliche Öle und Fette	3 550	3 432	3 766	10 748	-15
389	Ölkuchen	753	239	174	1 166	72
393	Kleie, Abfallerzeugnisse zur Viehfütterung und sonstige Futtermittel	280	394	735	1 409	9
395	Nahrungsmittel pflanzlichen Ursprungs, a. n. g.	1 514	1 854	2 198	5 566	-26
396	Lebende Pflanzen und Erzeugnisse der Ziergärtnerei	3 064	2 827	5 623	11 514	10

Noch: 4. Einfuhr des Freistaates Sachsen von Januar bis März 2010 nach Warengruppen und Warenuntergruppen (in 1 000 €)

Nr. der Systematik	Warengruppe Warenuntergruppe	Januar	Februar	März	Januar bis März	Veränderung um % Jan./März 2010 zu Jan./März 2009
<b>4</b>	<b>Genussmittel</b>	<b>5 492</b>	<b>4 467</b>	<b>6 562</b>	<b>16 521</b>	<b>-22</b>
	davon					
401	Hopfen	-	186	4	190	x
402	Kaffee	30	63	7	100	669
403	Tee und Mate	56	6	42	104	-81
411	Rohtabak und Tabakerzeugnisse	0	1	0	1	-99
421	Bier	243	690	609	1 542	-54
423	Branntwein	1 081	1 126	1 689	3 896	-9
425	Wein	4 082	2 395	4 211	10 688	-17
<b>5 - 8</b>	<b>Gewerbliche Wirtschaft</b>	<b>883 852</b>	<b>930 111</b>	<b>1 160 714</b>	<b>2 974 677</b>	<b>9</b>
<b>5</b>	<b>Rohstoffe</b>	<b>66 458</b>	<b>55 472</b>	<b>106 593</b>	<b>228 523</b>	<b>-24</b>
	davon					
502	Chemiefasern, einschließlich Abfälle, Seidenraupenkokons und Abfallseide	1 584	2 134	3 802	7 520	0
503	Wolle und andere Tierhaare, roh oder bearbeitet, Reißwolle	69	350	262	681	47
504	Baumwolle, roh oder bearbeitet, Reißbaumwolle, Abfälle	466	356	311	1 133	-17
505	Flachs, Hanf, Jute, Hartfasern und sonstige pflanzliche Spinnstoffe	16	7	19	42	14
506	Abfälle von Gespinnstwaren, Lumpen und dgl.	19	4	2	25	4
507	Felle zu Pelzwerk, roh	-	0	-	0	x
508	Felle und Häute, roh, a. n. g.	0	0	0	0	0
511	Rundholz	1 629	2 289	4 675	8 593	59
513	Rohkautschuk	275	341	601	1 217	17
516	Steinkohle und Steinkohlenbriketts	231	270	262	763	19
517	Braunkohle und Braunkohlenbriketts	445	500	351	1 296	132
518	Erdöl und Erdgas	58 119	45 337	91 463	194 919	-29
519	Eisenerze	-	7	15	22	x
520	Eisen-, manganhaltige Abbrände und Schlacken	6	13	12	31	-54
522	Kupfererze	7	7	-	14	-90
523	Bleierze	-	-	-	-	-
524	Zinkerze	-	-	-	-	-
526	Nickelerze	50	180	72	302	211
528	Erze und Metallaschen, a. n. g.	397	1 031	1 585	3 013	67
529	Bauxit, Kryolith	-	-	-	-	x
530	Speisesalz und Industriesalz	32	241	56	329	176
532	Steine und Erden, a. n. g.	1 431	1 082	1 566	4 079	12
534	Rohstoffe für chemische Erzeugnisse, a. n. g.	43	44	84	171	0
537	Edelsteine, Schmucksteine und Perlen, roh	106	87	124	317	388
590	Rohstoffe, auch Abfälle, a. n. g.	1 532	1 189	1 331	4 052	36
<b>6</b>	<b>Halbwaren</b>	<b>103 328</b>	<b>90 587</b>	<b>120 698</b>	<b>314 613</b>	<b>59</b>
	davon					
602	Rohseide und Seidengarne, künstliche und synthetische Fäden, auch gezwirnt Garne aus	1 844	2 170	2 892	6 906	-27
603	Chemiefasern	829	734	1 123	2 686	28
604	Wolle oder anderen Tierhaaren	70	173	180	423	-25
605	Baumwolle	771	577	597	1 945	-8
606	Flachs, Hanf, Jute, Hartfasern und dgl.	66	55	24	145	867
607	Schnittholz	1 529	2 767	2 776	7 072	103
608	Halbstoffe aus zellulosehaltigen Faserstoffen	7 358	8 558	8 854	24 770	81
609	Kautschuk, bearbeitet	105	139	264	508	-41
611	Zement	1 497	219	1	1 717	25
612	Mineralische Baustoffe, a. n. g.	2 934	2 495	2 998	8 427	11
641	Roheisen	315	207	351	873	-42
642	Abfälle und Schrott aus Eisen oder Stahl	2 761	9 159	4 630	16 550	19

Noch: 4. Einfuhr des Freistaates Sachsen von Januar bis März 2010 nach Warengruppen und Warenuntergruppen (in 1 000 €)

Nr. der Systematik	Warengruppe Warenuntergruppe	Januar	Februar	März	Januar bis März	Veränderung um % Jan./März 2010 zu Jan./März 2009
	noch: Halbwaren					
643	Ferrolegerungen	1 146	1 090	1 601	3 837	0
644	Eisen oder Stahl in Rohformen als Halbzeug NE-Metalle roh, Legierungen, Abfälle u. Schrott aus	148	922	1 130	2 200	-56
645	Aluminium	7 721	5 410	7 625	20 756	144
646	Kupfer	973	564	1 427	2 964	73
647	Nickel	3 797	4 962	3 735	12 494	-2
648	Blei	5 984	4 266	4 008	14 258	x
649	Zinn	206	669	278	1 153	457
650	Zink	794	517	349	1 660	648
656	Radioaktive Elemente und radioaktive Isotope	104	130	106	340	60
659	Unedle Metalle, a. n. g.	473	394	588	1 455	1
661	Fettsäuren, Paraffin, Vaseline und Wachse	458	749	752	1 959	-3
665	Koks u. Schmelzkoks, aus Steinkohle od. Braunkohle	155	112	14	281	-82
667	Rückstände der Erdöl- u. Steinkohlenteerdestillation	394	517	1 259	2 170	87
669	Mineralölerzeugnisse	40 847	27 390	37 824	106 061	129
671	Teer und Teerdestillationserzeugnisse	64	1 279	1 879	3 222	x
673	Düngemittel	934	1 942	1 457	4 333	-41
679	Chemische Halbwaren, a. n. g.	1 566	1 846	2 183	5 595	-46
683	Gold für gewerbliche Zwecke	10	1	3 286	3 297	x
690	Halbwaren, a. n. g.	17 474	10 574	26 507	54 555	45
<b>7</b>	<b>Fertigwaren-Vorerzeugnisse</b>	<b>132 240</b>	<b>122 617</b>	<b>148 079</b>	<b>402 936</b>	<b>6</b>
	davon					
	Gewebe, Gewirke und Gestricke aus					
701	Seide, künstlichen oder synthetischen Fäden	532	675	839	2 046	0
702	Chemiefasern	2 592	2 637	3 010	8 239	3
703	Wolle oder anderen Tierhaaren	79	111	157	347	-28
704	Baumwolle	1 059	672	868	2 599	39
705	Flachs, Hanf, Jute, Hartfasern und dgl.	105	40	138	283	63
706	Leder	3 111	1 151	2 404	6 666	3
707	Pelzfelle, gegerbt oder zugerichtet	-	-	3	3	-67
708	Papier und Pappe	8 929	13 048	11 839	33 816	33
709	Sperrholz, Span- u. Faserplatten, Furnierblätter u. dgl.	2 197	3 474	2 182	7 853	59
711	Glas	3 644	3 551	6 230	13 425	66
732	Kunststoffe	14 680	15 621	16 300	46 601	9
734	Farben, Lacke und Kitte	5 663	4 066	5 439	15 168	0
736	Dextrine, Gelatine, Leime	732	504	820	2 056	7
738	Sprengstoffe, Schießbedarf und Zündwaren	1 046	1 703	1 552	4 301	119
740	Pharmazeutische Grundstoffe	3 802	4 028	4 784	12 614	136
749	Chemische Vorerzeugnisse, a. n. g.	33 811	37 505	43 747	115 063	-17
751	Rohre aus Eisen oder Stahl	4 082	4 927	4 660	13 669	3
753	Stäbe und Profile aus Eisen oder Stahl	4 833	3 764	8 183	16 780	5
755	Blech aus Eisen oder Stahl	13 053	10 952	15 771	39 776	-11
757	Draht aus Eisen oder Stahl	4 148	5 201	5 829	15 178	13
759	Eisenbahnoberbaumaterial	13 904	854	1 315	16 073	551
	Halbzeuge aus					
771	Kupfer und Kupferlegierungen	1 043	1 508	2 042	4 593	20
772	Aluminium	7 981	5 504	8 195	21 680	20
779	unedlen Metallen, a. n. g.	866	348	1 398	2 612	2
781	Edelmetallen	295	282	273	850	25
790	Vorerzeugnisse, a. n. g.	51	492	98	641	-28

Noch: 4. Einfuhr des Freistaates Sachsen von Januar bis März 2010 nach Warengruppen und Warenuntergruppen (in 1 000 €)

Nr. der Systematik	Warengruppe Warenuntergruppe	Januar	Februar	März	Januar bis März	Veränderung um % Jan./März 2010 zu Jan./März 2009
<b>8</b>	<b>Fertigwaren-Enderzeugnisse</b>	<b>581 827</b>	<b>661 435</b>	<b>785 344</b>	<b>2 028 606</b>	<b>10</b>
	davon					
	Bekleidung aus Gewirken oder Gestrickten aus					
801	Seide oder Chemiefasern	2 389	943	2 145	5 477	-50
802	Wolle oder anderen Tierhaaren	143	6	71	220	20
803	Baumwolle	1 253	1 795	1 509	4 557	-66
	Bekleidung, ausgen. Gewirke oder Gestricke, aus					
804	Seide oder Chemiefasern	3 079	2 845	2 762	8 686	-44
805	Wolle und anderen Tierhaaren	485	182	116	783	-31
806	Baumwolle	1 600	1 686	1 894	5 180	-67
807	Bekleidung aus Flachs, Hanf und dgl.	469	348	483	1 300	-44
808	Kopfbedeckungen	385	225	142	752	-40
809	Textilerzeugnisse, a. n. g.	8 521	9 671	10 851	29 043	3
810	Pelzwaren	2	0	7	9	80
811	Schuhe	1 010	979	712	2 701	-50
812	Lederwaren und -bekleidung (ausgen. Schuhe)	1 079	1 154	1 244	3 477	-27
813	Papierwaren	5 487	4 962	4 770	15 219	0
814	Druckerzeugnisse	2 520	2 195	2 748	7 463	-74
815	Holzwaren (ohne Möbel)	4 131	3 402	3 536	11 069	11
816	Kautschukwaren	7 008	10 982	7 370	25 360	14
817	Waren aus Stein	623	600	791	2 014	14
818	Keramische Erzeugnisse, ohne Baukeramik	1 522	1 920	1 751	5 193	11
819	Glaswaren	5 716	6 254	7 753	19 723	70
820	Werkzeuge, Schneidwaren und Essbestecke aus unedlen Metallen	6 535	3 071	9 656	19 262	38
823	Waren aus Kupfer und Kupferlegierungen	179	360	306	845	-37
829	Eisen-, Blech- und Metallwaren, a. n. g.	28 373	26 449	33 221	88 043	19
831	Waren aus Wachs oder Fetten	369	432	516	1 317	-25
832	Waren aus Kunststoffen	15 289	19 181	21 079	55 549	9
833	Fotochemische Erzeugnisse	1 282	2 376	2 257	5 915	51
834	Pharmazeutische Erzeugnisse	2 344	2 443	3 753	8 540	-12
835	Duftstoffe und Körperpflegemittel	505	380	692	1 577	87
839	Chemische Enderzeugnisse, a. n. g.	6 211	6 319	6 992	19 522	20
841 - 859	Erzeugnisse des Maschinenbaus	104 457	117 787	121 239	343 483	3
841	Kraftmaschinen (ohne Motoren für Ackerschlepper, Luft- und Straßenfahrzeuge)	8 821	11 003	8 451	28 275	38
842	Pumpen und Kompressoren	30 971	26 200	40 357	97 528	53
843	Armaturen	3 203	4 023	4 026	11 252	16
844	Lager, Getriebe, Zahnräder und Antriebselemente	5 134	5 521	6 124	16 779	-27
845	Hebezeuge und Fördermittel	1 733	2 514	2 170	6 417	16
846	Landwirtschaftliche Maschinen (einschließlich Ackerschlepper)	1 437	1 345	1 938	4 720	-56
847	Maschinen für das Textil-, Bekleidungs- und Ledergewerbe	935	1 648	1 362	3 945	-1
848	Maschinen für das Ernährungsgewerbe und die Tabakverarbeitung	509	285	1 552	2 346	121
849	Bergwerks-, Bau- und Baustoffmaschinen	697	1 247	1 133	3 077	17
850	Guss- und Walzwerkstechnik	84	297	124	505	-67
851	Maschinen für die Be- und Verarbeitung von Kautschuk oder Kunststoffen	249	514	58	821	-7
852	Werkzeugmaschinen	9 338	7 281	7 751	24 370	-16
853	Büromaschinen und automatische DV-Maschinen	1 968	2 198	3 852	8 018	-13
854	Maschinen für das Papier- und Druckgewerbe	7 820	5 785	6 840	20 445	-12
859	Maschinen, a. n. g.	31 558	47 926	35 501	114 985	-10
860	Sportgeräte	670	129	156	955	71

Noch: 4. Einfuhr des Freistaates Sachsen von Januar bis März 2010 nach Warengruppen und Warenuntergruppen (in 1 000 €)

Nr. der Systematik	Warengruppe Warenuntergruppe	Januar	Februar	März	Januar bis März	Veränderung um % Jan./März 2010 zu Jan./März 2009
	noch: Fertigwaren-Enderzeugnisse					
861 - 869	Elektrotechnische Erzeugnisse	94 920	92 773	122 945	310 638	-3
861	Geräte zur Elektrizitätserzeugung und -verteilung	30 852	36 734	44 512	112 098	42
862	Elektrische Lampen und Leuchten	1 899	1 324	2 675	5 898	32
863	Nachrichtentechnische Geräte und Einrichtungen	5 007	7 685	6 420	19 112	-67
864	Rundfunk- und Fernsehgeräte, phono- und videotechnische Geräte	6 863	6 842	9 205	22 910	-40
865	Elektronische Bauelemente	34 248	26 605	41 189	102 042	12
869	Elektrotechnische Erzeugnisse, a. n. g.	16 051	13 583	18 944	48 578	0
871	Medizinische Geräte u. orthopädische Vorrichtungen	2 852	2 965	3 116	8 933	1
872	Mess-, steuerungs- und regelungstechnische Erzeugnisse	13 322	15 864	17 277	46 463	29
873	Optische und fotografische Geräte	1 367	1 264	1 073	3 704	21
874	Uhren	1 786	1 825	1 257	4 868	-65
875	Möbel	7 748	4 810	9 783	22 341	-18
876	Musikinstrumente	1 939	1 073	1 509	4 521	36
877	Spielwaren	537	249	328	1 114	-47
878	Schmuckwaren, Gold- und Silberschmiedewaren	122	62	252	436	-56
881	Schienenfahrzeuge	1 994	5 798	8 458	16 250	42
882	Wasserfahrzeuge	7	58	21	86	-47
883	Luftfahrzeuge	18 732	14 669	48 975	82 376	293
884 - 887	Erzeugnisse des Kraftfahrzeugbaus	205 812	240 432	267 456	713 700	6
884	Fahrgestelle, Karosserien, Motoren, Teile und Zubehör für Kraftfahrzeuge u. dgl.	117 852	148 953	158 527	425 332	51
885	Personenkraftwagen und Wohnmobile	86 348	89 982	106 952	283 282	-26
886	Busse	-	-	-	-	-
887	Lastkraftwagen und Spezialfahrzeuge	1 612	1 497	1 977	5 086	2
888	Fahrräder	4 389	4 802	4 507	13 698	2
889	Fahrzeuge, a. n. g.	897	1 161	1 514	3 572	-3
891	Vollständige Fabrikationsanlagen	-	-	-	-	x
896	Enderzeugnisse, a. n. g.	11 765	44 556	46 344	102 665	736
<b>9</b>	<b>Rückwaren, Ersatzlieferungen, nicht aufgliederb. Intrahdl.-Ergebnisse</b>	<b>88 354</b>	<b>93 190</b>	<b>107 062</b>	<b>288 606</b>	<b>-9</b>
<b>1 - 9</b>	<b>Einfuhr insgesamt</b>	<b>1 038 761</b>	<b>1 089 940</b>	<b>1 347 207</b>	<b>3 475 908</b>	<b>7</b>

## 5. Einfuhr des Freistaates Sachsen von Januar bis März 2010 nach Herkunftsländern (in 1 000 €)

Länder- code	Erdteil Herkunftsland Ländergruppe	Januar	Februar	März	Januar bis März	Veränderung um % Jan./März 2010 zu Jan./März 2009
	<b>Europa</b>	<b>848 267</b>	<b>896 832</b>	<b>1 130 133</b>	<b>2 875 232</b>	<b>9</b>
	davon					
FR	Frankreich	63 021	57 733	123 085	243 839	60
NL	Niederlande	51 040	53 158	71 065	175 263	15
IT	Italien	53 084	59 460	64 548	177 092	0
GB	Vereinigtes Königreich	23 456	25 483	28 621	77 560	0
IE	Irland	12 385	42 756	44 106	99 247	x
DK	Dänemark	8 556	7 185	8 110	23 851	-30
GR	Griechenland	1 736	1 635	2 070	5 441	16
PT	Portugal	7 319	7 842	8 497	23 658	62
ES	Spanien	26 400	42 865	36 177	105 442	16
SE	Schweden	9 607	14 171	14 176	37 954	-30
FI	Finnland	6 891	5 565	8 452	20 908	73
AT	Österreich	74 483	92 764	100 577	267 824	61
BE	Belgien	29 792	37 644	38 789	106 225	6
LU	Luxemburg	4 461	4 648	5 765	14 874	18
MT	Malta	38	52	47	137	-80
EE	Estland	357	397	556	1 310	8
LV	Lettland	1 188	1 550	5 075	7 813	113
LT	Litauen	2 352	2 210	3 522	8 084	178
PL	Polen	82 142	74 917	84 565	241 624	-10
CZ	Tschechische Republik	179 558	183 893	217 164	580 615	-12
SK	Slowakei	16 444	15 462	20 978	52 884	23
HU	Ungarn	19 997	26 579	26 850	73 426	24
RO	Rumänien	9 219	10 377	13 484	33 080	87
BG	Bulgarien	492	1 988	1 642	4 122	-5
SI	Slowenien	8 301	5 921	11 594	25 816	-1
CY	Zypern	91	94	58	243	-48
XC	Ceuta	-	6	9	15	x
IS	Island	682	235	2	919	x
NO	Norwegen	5 547	4 866	4 229	14 642	-21
LI	Liechtenstein	251	158	251	660	79
CH	Schweiz	21 877	21 417	27 304	70 598	-27
FO	Färöer	-	-	4	4	-60
VA	Heiliger Stuhl	1	1	1	3	x
SM	San Marino	13	1	399	413	566
TR	Türkei	12 175	7 598	8 476	28 249	13
AL	Albanien	21	64	49	134	205
UA	Ukraine	4 527	1 897	2 535	8 959	-37
BY	Belarus	24 620	755	1 914	27 289	409
MD	Republik Moldau	194	62	204	460	-10
RU	Russische Föderation	81 489	78 446	134 807	294 742	-10
GE	Georgien	0	0	8	8	-71
AM	Armenien	-	-	5	5	400
AZ	Aserbaidshan	-	10	9	19	-17
KZ	Kasachstan	76	97	994	1 167	292
UZ	Usbekistan	130	25	30	185	-69
KG	Kirgisische Republik	-	-	26	26	-77
HR	Kroatien	193	1 304	4 462	5 959	218
BA	Bosnien und Herzegowina	222	309	397	928	68
XK	Kosovo	-	-	60	60	x
MK	Ehem. jugosl. Republik Mazedonien	1 284	1 199	2 059	4 542	9
ME	Montenegro	-	-	15	15	x
XS	Serbien	2 555	2 033	2 311	6 899	18
	<b>EU-Länder</b>	<b>692 410</b>	<b>776 349</b>	<b>939 573</b>	<b>2 408 332</b>	<b>13</b>
	Eurozone (EWU)	355 486	427 599	535 808	1 318 893	37
	Nicht Eurozone	336 924	348 750	403 765	1 089 439	-8
	<b>Europa ohne EU-Länder</b>	<b>155 857</b>	<b>120 483</b>	<b>190 560</b>	<b>466 900</b>	<b>-7</b>



Noch: 5. Einfuhr des Freistaates Sachsen von Januar bis März 2010 nach Herkunftsländern (in 1 000 €)

Länder- code	Erdteil Bestimmungsland Ländergruppe	Januar	Februar	März	Januar bis März	Veränderung um % Jan./März 2010 zu Jan./März 2009
	<b>Afrika</b>	<b>4 526</b>	<b>5 178</b>	<b>6 222</b>	<b>15 926</b>	<b>58</b>
	davon					
MA	Marokko	513	632	680	1 825	7
DZ	Algerien	82	3	66	151	331
TN	Tunesien	305	500	394	1 199	115
LY	Libysch-Arabische Dschamahirija	0	-	-	0	-
EG	Ägypten	359	179	564	1 102	66
ML	Mali	1	-	0	1	x
SN	Senegal	-	37	45	82	x
GN	Guinea	-	1	0	1	-50
SL	Sierra Leone	7	-	-	7	-95
LR	Liberia	-	-	583	583	x
CI	Cote d'Ivoire	0	1	0	1	x
GH	Ghana	23	0	0	23	64
NG	Nigeria	28	43	7	78	105
CM	Kamerun	77	114	100	291	429
CG	Republik Kongo	-	-	0	0	x
RW	Ruanda	0	-	-	0	x
ET	Äthiopien	-	3	-	3	200
ER	Eritrea	-	0	-	0	x
KE	Kenia	39	38	17	94	-54
UG	Uganda	0	0	0	0	x
TZ	Vereinigte Republik Tansania	-	35	-	35	169
SC	Seychellen	-	-	7	7	-99
MZ	Mosambik	1 604	1 317	2 157	5 078	x
MG	Madagaskar	9	27	20	56	30
MU	Mauritius	0	3	0	3	-97
ZW	Simbabwe	0	3	1	4	-97
ZA	Südafrika	1 478	2 231	1 572	5 281	-8
NA	Namibia	0	11	2	13	-41
BW	Botsuana	-	0	7	7	x
LS	Lesotho	1	-	-	1	x
	<b>Amerika</b>	<b>57 268</b>	<b>57 935</b>	<b>57 516</b>	<b>172 719</b>	<b>-8</b>
	davon					
US	Vereinigte Staaten	37 922	40 711	35 585	114 218	-21
CA	Kanada	5 402	4 689	5 566	15 657	-3
MX	Mexiko	4 052	3 857	5 662	13 571	187
GT	Guatemala	5	9	3	17	143
BZ	Belize	0	-	-	0	x
HN	Honduras	1	2	2	5	-64
SV	El Salvador	13	10	29	52	x
NI	Nicaragua	-	2	3	5	x
CR	Costa Rica	79	180	177	436	19
PA	Panama	143	31	77	251	x
AI	Anguilla	-	-	0	0	x
CU	Kuba	32	-	145	177	x
KN	St. Kitts und Nevis	-	0	1	1	x
HT	Haiti	0	-	0	0	x
DO	Dominikanische Republik	233	182	116	531	11
VI	Amerikanische Jungferninseln	-	4	2	6	x
JM	Jamaika	-	-	0	0	x
VG	Britische Jungferninseln	-	5	-	5	x
BB	Barbados	0	-	-	0	x
TT	Trinidad und Tobago	3	-	26	29	x
AW	Aruba	-	21	-	21	x
AN	Niederländische Antillen	1	-	20	21	x
CO	Kolumbien	86	298	158	542	199
VE	Venezuela	-	4	-	4	-99
EC	Ecuador	260	341	364	965	15
PE	Peru	322	131	470	923	103
BR	Brasilien	7 708	6 846	8 010	22 564	57
CL	Chile	481	134	518	1 133	-30
BO	Bolivien	2	0	-	2	x
PY	Paraguay	-	1	-	1	x
UY	Uruguay	33	31	129	193	-28
AR	Argentinien	490	446	453	1 389	-31



Noch: 5. Einfuhr des Freistaates Sachsen von Januar bis März 2010 nach Herkunftsländern (in 1 000 €)

Länder- code	Erdteil Bestimmungsland Ländergruppe	Januar	Februar	März	Januar bis März	Veränderung um % Jan./März 2010 zu Jan./März 2009
	<b>Asien</b>	<b>128 235</b>	<b>128 555</b>	<b>151 001</b>	<b>407 791</b>	<b>0</b>
	davon					
LB	Libanon	3	-	0	3	-98
SY	Arabische Republik Syrien	66	13	1	80	135
IQ	Irak	-	-	0	0	x
IR	Islamische Republik Iran	19	25	21	65	-93
IL	Israel	986	2 274	1 738	4 998	72
TL	Timor-Leste	-	0	-	0	x
JO	Jordanien	40	14	-	54	671
SA	Saudi-Arabien	179	376	1 190	1 745	886
KW	Kuwait	0	1	38	39	-19
BH	Bahrain	39	18	32	89	-82
QA	Katar	9	11	9	29	-96
AE	Vereinigte Arabische Emirate	296	453	591	1 340	-10
OM	Oman	2	-	7	9	800
PK	Pakistan	754	458	481	1 693	-40
IN	Indien	5 033	7 382	5 961	18 376	-36
BD	Bangladesch	8	35	34	77	-97
MV	Malediven	-	-	0	0	x
LK	Sri Lanka	263	64	144	471	-54
NP	Nepal	2	44	80	126	163
MM	Myanmar	-	-	0	0	x
TH	Thailand	5 601	5 407	6 753	17 761	66
LA	Demokratische Volksrepublik Laos	1	1	-	2	100
VN	Vietnam	852	1 586	1 254	3 692	-26
KH	Kambodscha	0	0	0	0	x
ID	Indonesien	531	764	1 003	2 298	-6
MY	Malaysia	4 366	5 483	7 585	17 434	94
SG	Singapur	1 648	3 915	3 049	8 612	33
PH	Philippinen	1 993	2 226	3 553	7 772	136
MN	Mongolei	-	12	2	14	x
CN	China	30 435	34 297	41 563	106 295	-22
KP	Demokratische Volksrepublik Korea	0	2	0	2	-96
KR	Republik Korea	8 132	5 680	7 980	21 792	-31
JP	Japan	46 679	43 151	52 515	142 345	12
TW	Taiwan	19 399	13 956	14 206	47 561	64
HK	Hongkong	899	898	1 210	3 007	7
MO	Macau	0	9	1	10	-97
	<b>Australien-Ozeanien</b>	<b>462</b>	<b>1 432</b>	<b>2 340</b>	<b>4 234</b>	<b>-29</b>
	davon					
AU	Australien	425	1 427	2 242	4 094	-31
NZ	Neuseeland	37	5	98	140	150
	<b>Verschiedene</b>	<b>4</b>	<b>1</b>	<b>1</b>	<b>6</b>	<b>200</b>
	davon					
QU	Nicht ermittelte Länder und Gebiete	4	1	1	6	200
	<b>Einfuhr insgesamt</b>	<b>1 038 761</b>	<b>1 089 940</b>	<b>1 347 207</b>	<b>3 475 908</b>	<b>7</b>

**6. Einfuhr des Freistaates Sachsen Januar bis März 2010 nach Warengruppen, wichtigen Warenuntergruppen und ausgewählten Herkunftsländern (in 1 000 €)**

Nr. der Systematik	Warengruppe Warenuntergruppe	EU-Länder					
		insgesamt	Frankreich	Niederlande	Italien	V. Königr.	Irland
<b>1 - 4</b>	<b>Ernährungswirtschaft</b>	<b>175 939</b>	<b>8 809</b>	<b>44 916</b>	<b>14 284</b>	<b>6 212</b>	<b>1 131</b>
1	Lebende Tiere	2 489	45	661	-	744	-
2	Nahrungsmittel tierischen Ursprungs	54 896	1 017	19 022	680	3 684	39
3	Nahrungsmittel pflanzlichen Ursprungs	106 918	6 334	25 091	7 802	1 137	1 092
4	Genussmittel	11 633	1 413	141	5 801	648	-
<b>5 - 8</b>	<b>Gewerbliche Wirtschaft</b>	<b>1 968 488</b>	<b>213 017</b>	<b>101 657</b>	<b>129 518</b>	<b>57 842</b>	<b>93 485</b>
5	Rohstoffe	32 772	2 045	2 171	2 062	2 742	29
	darunter						
503	Wolle und andere Tierhaare	301	-	-	5	21	-
518	Erdöl und Erdgas	5 400	621	159	938	1 877	-
532	Sonstige Steine und Erden	3 690	176	372	165	245	-
6	Halbwaren	157 267	4 809	4 651	7 121	6 096	3
	darunter						
602	Rohseide, Seidengarne, künstl. und synth. Fäden	4 622	524	232	2 598	73	-
608	Halbstoffe aus zellulosehaltigen Faserstoffen	11 460	337	-	-	-	-
612	Mineralische Baustoffe, a. n. g.	7 379	105	127	2 139	21	3
645	Aluminium und -legierungen, Abfälle und Schrott	13 846	66	33	1 277	776	-
679	Chemische Halbwaren, a. n. g.	2 843	91	369	29	17	-
7	Fertigwaren-Vorzeugnisse	289 838	60 094	22 345	32 340	10 098	876
	darunter						
702	Gewebe aus Chemiefasern	6 994	213	279	2 354	852	-
708	Papier und Pappe	26 550	3 609	2 443	718	396	-
709	Sperrholz, Span- und Faserplatten, Furnierblätter	6 152	67	55	279	-	-
732	Kunststoffe	40 508	4 599	4 694	3 940	671	-
734	Farben, Lacke, Kitte	8 083	837	882	587	1 346	0
749	Chemische Vorzeugnisse, a. n. g.	53 631	33 326	2 309	2 246	3 640	812
751	Rohre aus Eisen oder Stahl	10 266	1 582	514	4 641	0	-
753	Stäbe und Profile aus Eisen oder Stahl	16 446	498	986	6 533	341	-
755	Blech aus Eisen oder Stahl	37 759	6 830	6 030	2 802	1 653	-
757	Draht aus Eisen oder Stahl	13 943	908	913	794	6	-
772	Halbzeuge aus Aluminium	19 281	457	1 610	3 631	0	-
8	Fertigwaren-Enderzeugnisse	1 488 615	146 069	72 490	87 994	38 906	92 578
	darunter						
829	Eisen-, Blech- und Metallwaren, a. n. g.	72 711	4 131	1 705	9 829	371	609
832	Waren aus Kunststoffen	44 608	4 202	3 042	5 458	1 532	92
841 - 859	Erzeugnisse des Maschinenbaus	170 114	9 005	31 749	24 479	3 325	307
	darunter						
852	Werkzeugmaschinen	11 036	281	756	762	235	-
853	Büromaschinen, automatische DV-Maschinen	1 206	91	213	14	212	47
854	Maschinen für das Papier- und Druckgewerbe	19 376	1 189	61	4 672	61	-
861 - 869	Elektrotechnische Erzeugnisse	151 307	8 873	8 724	10 768	4 287	3 727
	darunter						
861	Geräte zur Elektrizitätserzeugung und -verteilung	82 519	3 078	923	5 310	2 244	2 831
865	Elektronische Bauelemente	12 516	679	6 202	283	309	45
872	Mess-, steuerungs-, regelungstechn. Erzeugnisse	22 406	1 964	2 904	617	405	384
873	Optische und fotografische Geräte	438	176	74	5	85	16
875	Möbel	15 828	309	988	1 448	114	-
881	Schienenfahrzeuge	13 975	246	15	727	2	-
883	Luftfahrzeuge	74 109	60 292	17	1	1 254	1
884 - 887	Erzeugnisse des Kraftfahrzeugbaus	679 523	42 291	9 769	24 992	21 280	829
	darunter						
884	Fahrgestelle, Karosserien, Motoren, Teile, Zubeh.	393 543	19 722	5 355	22 709	18 368	829
885	Personenkraftwagen, Wohnmobile	281 964	22 489	2 769	1 939	2 840	-
9	Außerdem (v. a. nicht aufgliederb. Intrahdl.-Ergebn.)	263 907	22 013	28 690	33 291	13 506	4 633
<b>1 - 9</b>	<b>Einfuhr insgesamt</b>	<b>2 408 332</b>	<b>243 839</b>	<b>175 263</b>	<b>177 092</b>	<b>77 560</b>	<b>99 247</b>

						Andere europ. Länder darunter		Vereinigte Staaten	Japan	Volksrep. China	Nr. der Syste- matik
Spanien	Österreich	Belgien	Polen	Tschech. Rep.	Ungarn	Schweiz	Russ. Föd.				
<b>17 406</b>	<b>4 994</b>	<b>17 635</b>	<b>23 523</b>	<b>23 470</b>	<b>2 381</b>	<b>1 349</b>	<b>417</b>	<b>4 271</b>	<b>2</b>	<b>3 560</b>	<b>1 - 4</b>
-	-	-	-	74	-	-	-	3	-	-	1
422	1 423	2 790	14 852	9 276	526	21	-	887	-	312	2
16 058	3 375	14 714	8 670	12 651	1 839	1 325	33	2 605	1	3 246	3
925	197	132	-	1 468	15	4	384	775	2	2	4
<b>80 737</b>	<b>235 908</b>	<b>73 906</b>	<b>188 937</b>	<b>517 249</b>	<b>66 259</b>	<b>67 018</b>	<b>293 702</b>	<b>104 927</b>	<b>139 235</b>	<b>99 710</b>	<b>5 - 8</b>
454	1 584	3 513	6 297	9 337	62	164	190 067	839	116	485	5
-	-	-	25	250	-	-	-	-	-	291	503
-	-	552	-	-	-	-	189 520	-	-	-	518
43	559	82	169	1 718	14	0	0	195	-	114	532
3 433	4 808	2 947	9 946	76 416	440	1 262	90 923	1 491	133	1 924	6
162	28	56	43	664	82	136	-	1	1	536	602
1 698	1 163	-	-	1 640	34	33	531	809	-	-	608
522	342	362	235	3 245	16	26	-	0	64	647	612
-	339	-	1 938	546	-	30	-	-	-	-	645
86	252	153	149	1 323	12	2	56	352	54	14	679
9 708	20 467	27 615	36 925	17 830	2 954	18 091	6 332	17 853	8 347	12 068	7
82	494	829	67	31	-	73	-	110	30	460	702
184	5 810	949	304	3 173	-	5 497	110	190	0	963	708
-	972	367	2 305	1 455	7	325	372	0	-	197	709
2 072	1 312	5 019	7 415	3 857	751	975	-	2 530	871	398	732
851	861	1 807	109	264	-	2 212	150	1 652	289	2 241	734
1 708	960	2 289	2 194	1 548	712	653	4 461	8 129	4 248	5 418	749
407	636	62	1 117	281	179	1 301	-	373	26	221	751
1 549	843	189	1 713	1 104	36	128	203	1	-	2	753
43	3 334	6 309	2 182	574	584	219	336	8	1	195	755
98	896	3 499	1 619	396	-	283	66	7	128	96	757
2 072	2 947	1 510	1 172	1 008	669	974	-	34	103	145	772
67 143	209 051	39 833	135 771	413 668	62 801	47 501	6 380	84 743	130 639	85 235	8
4 917	4 993	1 722	6 534	27 172	2 447	4 475	91	2 336	2 004	3 796	829
2 134	6 665	4 710	9 903	2 158	560	1 561	0	1 911	4 021	1 469	832
4 842	27 016	3 005	11 984	27 422	12 074	14 432	980	45 799	86 626	11 504	841 - 859
84	3 271	83	214	4 142	12	5 930	6	2 673	50	3 873	852
0	429	6	2	49	27	386	2	1 051	541	2 975	853
2	8 660	1 107	113	2 994	2	468	-	181	99	26	854
13 908	12 058	5 059	11 935	36 427	8 423	7 383	723	9 278	14 644	32 635	861 - 869
4 044	7 700	3 325	8 729	31 453	4 938	4 116	719	2 363	2 591	10 352	861
405	2 114	115	173	1 330	687	2 620	4	4 546	1 222	9 550	865
2 525	631	1 080	263	6 076	1 963	1 700	29	4 458	2 845	8 683	872
4	21	3	33	3	4	382	40	1 241	335	597	873
15	1 012	18	4 499	4 166	334	168	21	29	7	1 674	875
2	8 134	2	314	1 494	506	1 906	-	8	105	2	881
11 704	39	1	-	-	-	25	1 577	3 851	1	-	883
22 632	124 193	10 618	67 094	291 189	29 125	4 001	1 095	1 078	9 669	2 098	884 - 887
16 713	123 541	10 370	67 054	48 039	29 107	3 635	1 095	472	8 844	2 098	884
5 904	288	248	40	242 119	18	99	-	247	825	-	885
7 299	26 923	14 683	29 163	39 896	4 787	2 231	621	5 021	3 108	3 026	9
<b>105 442</b>	<b>267 824</b>	<b>106 225</b>	<b>241 624</b>	<b>580 615</b>	<b>73 426</b>	<b>70 598</b>	<b>294 742</b>	<b>114 218</b>	<b>142 345</b>	<b>106 295</b>	<b>1 - 9</b>

**Herausgeber:**

Statistisches Landesamt des Freistaates Sachsen

**Redaktion:**

Statistisches Landesamt des Freistaates Sachsen

**Gestaltung und Satz:**

Statistisches Landesamt des Freistaates Sachsen

**Druck:**

Staatsbetrieb Sächsische Informatik Dienste

**Redaktionsschluss:**

Juni 2010

**Bezug:**

Statistisches Landesamt des Freistaates Sachsen

Hausanschrift: Macherstraße 63, 01917 Kamenz

Postanschrift: Postfach 11 05, 01911 Kamenz

Telefon: +49 3578 33-1424

Fax: +49 3578 33-1598

E-Mail: [vertrieb@statistik.sachsen.de](mailto:vertrieb@statistik.sachsen.de)

[www.statistik.sachsen.de/shop](http://www.statistik.sachsen.de/shop)

**Verteilerhinweis**

Diese Informationsschrift wird von der Sächsischen Staatsregierung im Rahmen ihrer verfassungsmäßigen Verpflichtung zur Information der Öffentlichkeit herausgegeben. Sie darf weder von Parteien noch von deren Kandidaten oder Helfern im Zeitraum von sechs Monaten vor einer Wahl zum Zwecke der Wahlwerbung verwendet werden. Dies gilt für alle Wahlen. Missbräuchlich ist insbesondere die Verteilung auf Wahlveranstaltungen, an Informationsständen der Parteien sowie das Einlegen, Aufdrucken oder Aufkleben parteipolitischer Informationen oder Werbemittel. Untersagt ist auch die Weitergabe an Dritte zur Verwendung bei der Wahlwerbung. Auch ohne zeitlichen Bezug zu einer bevorstehenden Wahl darf die vorliegende Druckschrift nicht so verwendet werden, dass dies als Parteinahme des Herausgebers zu Gunsten einzelner politischer Gruppen verstanden werden könnte. Diese Beschränkungen gelten unabhängig vom Vertriebsweg, also unabhängig davon, auf welchem Wege und in welcher Anzahl diese Informationsschrift dem Empfänger zugegangen ist. Erlaubt ist jedoch den Parteien, diese Informationsschrift zur Unterrichtung ihrer Mitglieder zu verwenden.

**Copyright**

Statistisches Landesamt des Freistaates Sachsen, Kamenz, 2010

Auszugsweise Vervielfältigung und Verbreitung mit Quellenangabe gestattet.

ISSN 1435-8735