



# Statistischer Bericht



## Außenhandel des Freistaates Sachsen

I. Quartal 2011

G III 1 – vj 1/11



## **Inhalt**

	<b>Seite</b>
Vorbemerkungen	2
Ergebnisdarstellung	3

## **Tabellen**

1.	Ausfuhr des Freistaates Sachsen von Januar bis März 2011 nach Warengruppen und Warenuntergruppen	5
2.	Ausfuhr des Freistaates Sachsen von Januar bis März 2011 nach Bestimmungsländern	10
3.	Ausfuhr des Freistaates Sachsen von Januar bis März 2011 nach Warengruppen, wichtigen Warenuntergruppen und ausgewählten Bestimmungsländern	14
4.	Einfuhr des Freistaates Sachsen von Januar bis März 2011 nach Warengruppen und Warenuntergruppen	16
5.	Einfuhr des Freistaates Sachsen von Januar bis März 2011 nach Herkunftsländern	21
6.	Einfuhr des Freistaates Sachsen von Januar bis März 2011 nach Warengruppen, wichtigen Warenuntergruppen und ausgewählten Herkunftsländern	24

## **Abbildungen**

Abb. 1	Ausfuhr aus Sachsen 2009 bis 2011	4
Abb. 2	Einfuhr aus Sachsen 2009 bis 2011	4

## Vorbemerkungen

### 1. Erhebungen zur Außenhandelsstatistik

Ab Januar 1993 – mit Beginn des EU-Binnenmarktes – gliedert sich die Außenhandelsstatistik in die Intrahandelsstatistik (Handel mit EU-Ländern) und die Extrahandelsstatistik (Handel mit Drittländern).

Die Daten des *Intrahandels* werden in einer direkten Befragung der aus- bzw. einführenden Unternehmen durch das Statistische Bundesamt ermittelt. In der Intrahandelsstatistik sind grundsätzlich alle Privatpersonen von der Auskunftspflicht befreit. Die Befreiung betrifft auch Unternehmen, deren jährliche Warensendungen in oder aus EU-Mitgliedstaaten den Statistischen Wert von 400 000 € (bis 2008: 300 000 €) pro Verkehrsrichtung im Vorjahr oder im laufenden Jahr nicht überschritten haben. Der *Extrahandel* wird wie bisher auf Grundlage der Warenbegleitpapiere über die Zollämter vom Statistischen Bundesamt erhoben. In der Extrahandelsstatistik sind Warensendungen im Wert von weniger als 1 000 € von der Anmeldung befreit. Sendungen mit einem geringeren Wert müssen allerdings angemeldet werden, wenn das Gesamtgewicht der Sendung 1 000 kg übersteigt.

### 2. Darstellungsformen der Außenhandelsstatistik

Der grenzüberschreitende Warenverkehr wird in der Außenhandelsstatistik als Spezialhandel und Generalhandel dargestellt. Die für den Freistaat Sachsen vorliegenden v o r l ä u f i g e Ergebnisse über die Ausfuhr sind als Spezialhandel und über die Einfuhr als Generalhandel nachgewiesen. Aus erhebungstechnischen Gründen ist eine Aufgliederung der Einfuhresultate nach Bundesländern nur als Generalhandel möglich.

Die *Ausfuhr als Spezialhandel* erfasst die Ausfuhr von Waren aus dem freien Verkehr, nach zollamtlich bewilligter aktiver und zur passiven Veredlung (Eigen- und Lohnveredlung bzw. Ausbesserung) o h n e die Wiederausfuhr eingelagerter ausländischer Waren.

Die Ergebnisse der *Einfuhr als Generalhandel* beinhalten die Einfuhr von Waren in den freien Verkehr, zur zollamtlich bewilligten aktiven und nach passiver Veredlung (Eigen- und Lohnveredlung bzw. Ausbesserung) s o w i e die Einfuhr ausländischer Waren auf Lager zum Zeitpunkt ihrer Einlagerung. Wegen der unterschiedlichen Abgrenzung von Generalhandel und Spezialhandel ist eine Saldierung der Daten der Ausfuhr und Einfuhr Sachsens nicht möglich.

In der Ausfuhr wird als Bestimmungsland das Land nachgewiesen, in dem die Waren gebraucht oder verbraucht, bearbeitet oder verarbeitet werden sollen. Ist das Bestimmungsland nicht bekannt, so gilt das letzte bekannte Land, in das die Waren ausgeführt werden sollen, als Bestimmungsland. In der Einfuhr wird als Ursprungsland

das Land nachgewiesen, in dem die Waren vollständig gewonnen oder hergestellt worden sind oder ihre letzte wesentliche und wirtschaftlich gerechtfertigte Be- oder Verarbeitung erfahren haben. Ist das Ursprungsland nicht bekannt, so tritt an diese Stelle das Versendungsland.

Das "Länderverzeichnis für die Außenhandelsstatistik" (Stand Juni 2005) unterscheidet 237 Länder bzw. Gebiete. In den Tabellen 2 und 5 sind diese nicht vollzählig aufgeführt.

Die Warenwerte beziehen sich grundsätzlich auf den Statistischen Wert ("Wert frei Grenze" des Erhebungsgebiets). Sie werden aus ungerundeten Einzelwerten berechnet und anschließend auf 1 000 € gerundet. Damit entstehen genauere Ergebnisse, das kann aber zu Abweichungen zwischen einer Summenposition und der Summe der gerundeten Einzelwerte führen (Bsp.: Wert für Europa im Vergleich zur Summe aller europäischen Länder).

Die Gruppierung in Warengruppen und -untergruppen und die Benennung der Waren in den dargestellten Tabellen erfolgt nach der Systematik der Ernährungswirtschaft und Gewerblichen Wirtschaft (EGW). Eine revidierte Fassung dieser Warengliederung, die sie an die wirtschaftlichen und technischen Gegebenheiten anpasst, kommt seit Januar 2002 zur Anwendung. Die Grundstruktur der EGW wurde beibehalten. Insbesondere erfolgten Streichungen von Warenuntergruppen mit geringem Handelsvolumen. Dagegen wurde eine tiefere Gliederung v. a. im Bereich Elektrotechnische Ausrüstungen, Maschinen- und Fahrzeugbau vorgenommen. Eine völlige Übereinstimmung des Wareninhalts der von uns bis zu dieser Neufassung der Warengliederung veröffentlichten Hauptpositionen der Enderzeugnisse gegenüber den danach veröffentlichten Summenpositionen (Elektrotechnische Erzeugnisse, Erzeugnisse des Maschinenbaus, Erzeugnisse des Kraftfahrzeugbaus) kann nicht gewährleistet werden.

Ab Januar 2003 sind im Außenhandelsergebnis als Zuschätzungen (Syst.-Nr. 902) die o. g. Befreiungen sowie Zuschätzungen für Antwortausfälle (Intrahandel) enthalten. Letztere werden durch echte, nachträglich eingegangene Meldungen im Rahmen der Jahreskorrektur ersetzt.

## Ergebnisdarstellung

In den ersten drei Monaten des Jahres 2011 exportierte der Freistaat Sachsen Waren im Wert von 7,1 Milliarden €, das waren 35 Prozent mehr als im gleichen Vorjahreszeitraum. Bundesweit stieg die Ausfuhr im Vorjahresvergleich um 20 Prozent. Dabei war der Monat März sowohl in Sachsen als auch im Bund der Monat mit dem größten Ausfuhrvolumen seit Beginn der Erhebung, im Freistaat waren es 2,7 Milliarden €.

Besonders stark - um 38 Prozent auf 5,6 Milliarden € - stieg der Export von Fertigwaren-Enderzeugnissen. Mehr als die Hälfte davon waren Erzeugnisse des Kraftfahrzeugbaus. Deren Ausfuhr wuchs um 64 Prozent im Vergleich zum Vorjahreszeitraum. Aber auch die sächsischen Produzenten von Erzeugnissen des Maschinenbaus konnten wesentliche Exportsteigerungen von 45 Prozent auf 829 Millionen € verbuchen. Auch in allen anderen Warengruppen der gewerblichen Wirtschaft gab es Exportsteigerungen. So wurden Fertigwaren- Vorerzeugnisse im Wert von 689 Millionen € ausgeführt (23 Prozent Steigerung) und Halbwaren für 256 Millionen € (19 Prozent).

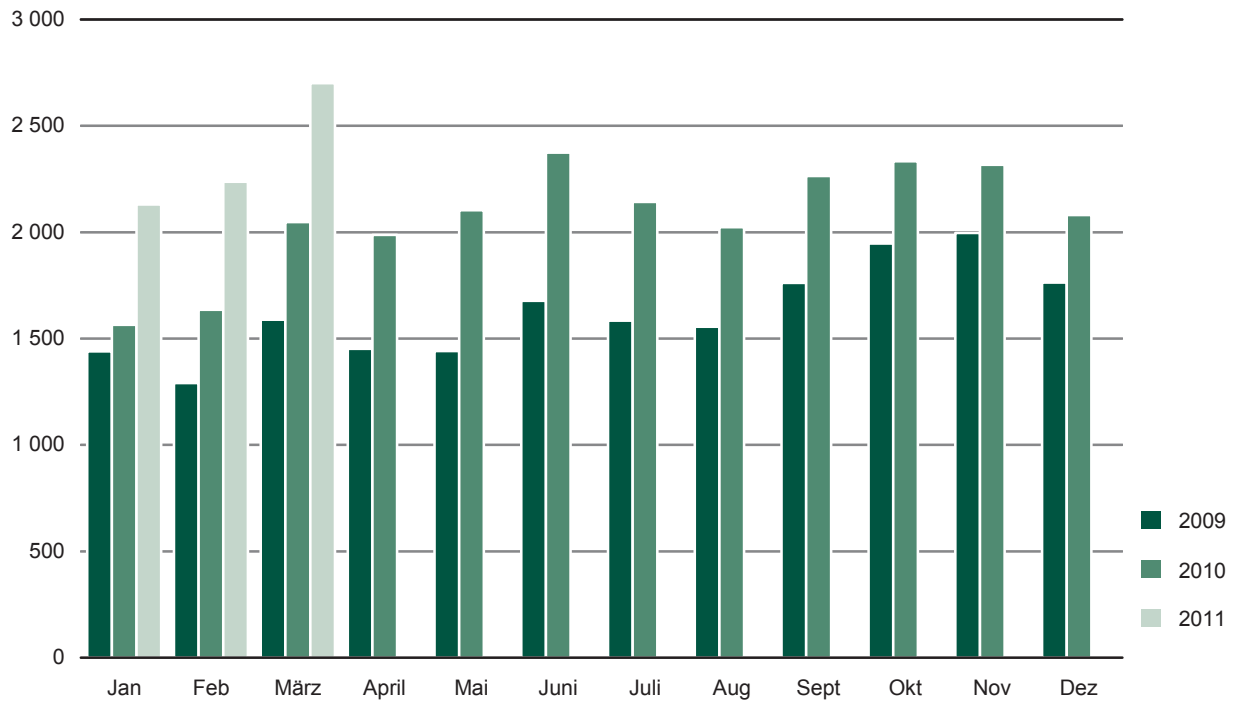
Unter dem Durchschnitt lag auch der Zuwachs der Exporte auf den europäischen Kontinent. In europäische Länder lieferte Sachsen Waren im Wert von 4,1 Milliarden € und damit ein Fünftel mehr als im Vorjahreszeitraum. Mit einer Steigerung um 36 Prozent auf 439 Millionen € war Frankreich im ersten Quartal 2011 Sachsens wichtigster europäischer Handelspartner. Frankreich erhielt vor allem Erzeugnisse des Kraftfahrzeugbaus (für 183 Millionen €; Steigerung um 53 Prozent) und elektrotechnische Erzeugnisse (43 Millionen €; 66 Prozent). Mehr als vier Fünftel aller europäischen Exporte gingen in ein Land der Europäischen Union. Sachsens Exporte auf den amerikanischen Kontinent stiegen im ersten Quartal 2011 um 65 Prozent auf 786 Millionen €. Besondere Steigerungsraten verzeichneten dabei die Länder Mexiko (um 176 Prozent auf 78 Millionen €), Kanada (um 105 Prozent auf 66 Millionen €) und Brasilien (um 100 Prozent auf 89 Millionen €). Größter amerikanischer Abnehmer sächsischer Erzeugnisse waren die Vereinigten Staaten. Von den insgesamt 488 Millionen € Handelsvolumen in das größte amerikanische Land betrafen 279 Millionen € Erzeugnisse des Kraftfahrzeugbaus. Die Exporte von Erzeugnissen des Maschinenbaus verdoppelten sich gegenüber dem ersten Quartal 2010 (auf 54 Millionen €). 28 Prozent der sächsischen Ausfuhren wurden auf den asiatischen Kontinent geschickt (Steigerung um 69 Prozent). Ausschlaggebend dafür waren die Lieferungen im Wert von 1,0 Milliarden € nach China (173 Prozent). Damit wurde die Position des asiatischen Landes als weltweit größter Exportpartner des Freistaates ausgebaut. Mehr als die Hälfte der nach China exportierten Erzeugnisse waren Pkw und Wohnmobile, für 61 Millionen € erhielt das Land sächsische Erzeugnisse des Maschinenbaus.

Die Einfuhr von Waren nach Sachsen verzeichnete einen wesentlichen Anstieg gegenüber dem Vorjahresquartal um 46 Prozent auf 5,1 Milliarden €. Damit lag der Zuwachs im Freistaat wesentlich über dem Bundesergebnis von 22 Prozent. Auch bei der sächsischen Einfuhr hat das Volumen im März mit 2,0 Milliarden € einen Monatsrekordwert seit Beginn der Erhebung im Jahr 1991 erreicht. Die Einfuhr von Fertigwaren-Enderzeugnisse wurde sogar um 52 Prozent auf 3,1 Milliarden € gesteigert. In den ersten drei Monaten des Jahres 2011 wurden etwa so viele Erzeugnisse des Maschinenbaus eingeführt (802 Millionen €), wie in den ersten sieben Monaten des Jahres 2009. Das bedeutet eine Steigerung um 134 Prozent im Vergleich zum Vorjahresquartal. Dagegen blieb die Einfuhr von Erzeugnissen des Kraftfahrzeugbaus mit 893 Millionen € und einer Steigerung um 25 Prozent unter der durchschnittlichen Steigerungsrate.

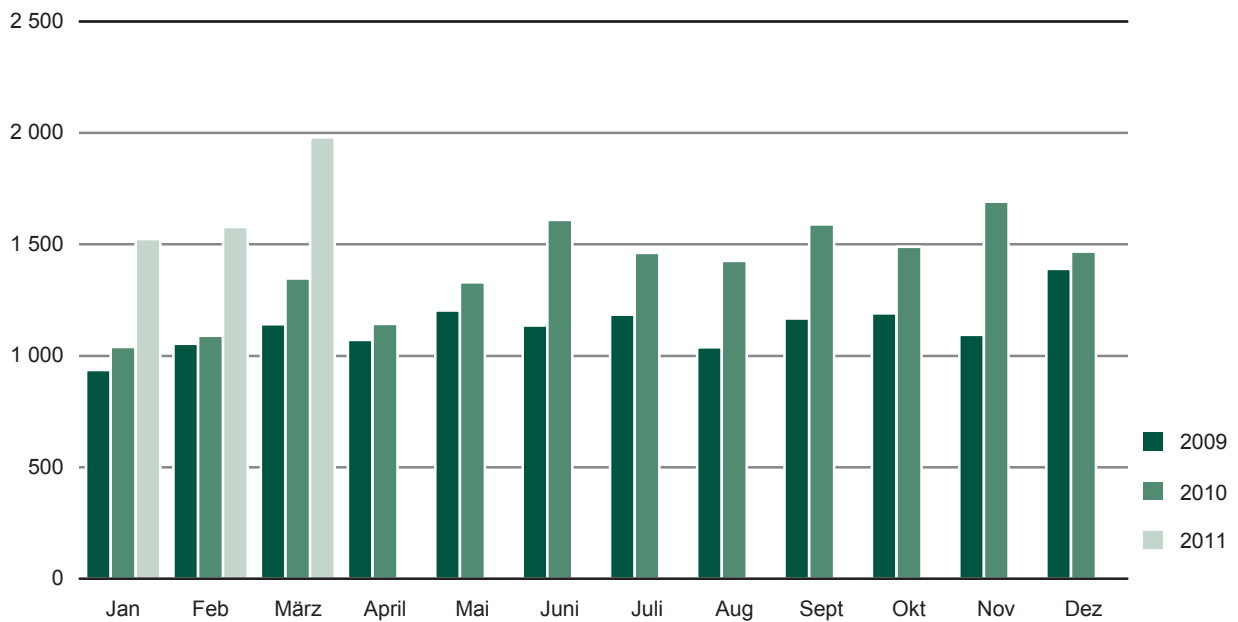
Knapp drei Viertel aller Waren, die in den Freistaat geliefert wurden, kamen vom europäischen Kontinent. Den größten Anteil hatte die Tschechische Republik mit einem Volumen von 750 Millionen € (Steigerung um 29 Prozent). 43 Prozent davon waren Fahrgestelle, Karosserien, Motoren und sonstiges Zubehör für Kraftfahrzeuge, für 36 Millionen € lieferte unser Nachbarland Geräte zur Elektrizitätserzeugung und -verteilung. Mit 63 Prozent war die Steigerung der Importe aus den Niederlanden überdurchschnittlich hoch, bei den Erzeugnissen des Maschinenbaus hat sich das Volumen fast verdreifacht. Insgesamt kamen aus den Niederlanden Waren im Wert von 286 Millionen €. Um 166 Prozent auf 459 Millionen € erhöhte die sächsische Wirtschaft ihre Einkäufe auf dem amerikanischen Kontinent. Erzeugnisse im Wert von 373 Millionen € (Steigerung um 227 Prozent) kamen aus den Vereinigten Staaten, so zum Beispiel Erzeugnisse des Maschinenbaus für 156 Millionen € oder mess-, steuerungs- und regelungstechnische Erzeugnisse für 29 Millionen €. Auch die Importe vom asiatischen Kontinent haben sich gegenüber dem Vorjahresquartal auf 817 Millionen € verdoppelt. Mit Abstand größter asiatischer Lieferant des Freistaates war Japan mit 396 Millionen € und einem Anstieg um 178 Prozent. Fast drei Viertel dieser Produkte waren Erzeugnisse des Maschinenbaus (286 Millionen €), mehr als die dreifache Menge gegenüber dem ersten Quartal 2010.

**Abb. 1 Ausfuhr aus Sachsen 2009 bis 2011**

Millionen €

**Abb. 2 Einfuhr nach Sachsen 2009 bis 2011**

Millionen €



**1. Ausfuhr des Freistaates Sachsen von Januar bis März 2011 nach Warengruppen und Warenuntergruppen (in 1 000 €)**

Nr. der Systematik	Warengruppe Warenuntergruppe	Januar	Februar	März	Januar bis März	Veränderung um % Jan./März 2011 zu Jan./März 2010
<b>1 - 4</b>	<b>Ernährungswirtschaft</b>	<b>72 431</b>	<b>77 679</b>	<b>82 246</b>	<b>232 356</b>	<b>11</b>
<b>1</b>	<b>Lebende Tiere</b>	<b>4 339</b>	<b>3 785</b>	<b>4 493</b>	<b>12 617</b>	<b>-19</b>
	davon					
101	Pferde	3	24	10	37	-31
102	Rinder	657	606	668	1 931	-13
103	Schweine	28	-	37	65	-92
105	Schafe	-	-	-	-	-
107	Hausgeflügel	3 650	3 156	3 777	10 583	-16
109	Lebende Tiere, a. n. g.	-	-	0	0	x
<b>2</b>	<b>Nahrungsmittel tierischen Ursprungs</b>	<b>38 834</b>	<b>42 689</b>	<b>45 259</b>	<b>126 782</b>	<b>29</b>
	davon					
201	Milch und Milcherzeugnisse, ausgen. Butter u. Käse	14 727	15 355	16 660	46 742	39
202	Butter u. a. Fettstoffe aus der Milch, Milchstreichfette	3 439	3 539	3 106	10 084	18
203	Käse	14 005	17 010	20 261	51 276	32
204	Fleisch und Fleischwaren	6 549	6 525	4 677	17 751	13
206	Fische und Krebstiere, Weichtiere u. a. wirbellose Wassertiere, einschl. Zubereitungen daraus	10	18	53	81	575
208	Tierische Öle und Fette	1	1	-	2	-82
209	Eier, Eiweiß und Eigelb	71	205	432	708	-51
211	Fischmehl, Fleischmehl und ähnliche Erzeugnisse	-	-	-	-	-
219	Nahrungsmittel tierischen Ursprungs, a. n. g.	31	38	69	138	39
<b>3</b>	<b>Nahrungsmittel pflanzlichen Ursprungs</b>	<b>25 384</b>	<b>26 003</b>	<b>26 872</b>	<b>78 259</b>	<b>2</b>
	davon					
301	Weizen	3 722	3 855	4 308	11 885	65
302	Roggen	138	241	167	546	293
303	Gerste	406	492	172	1 070	172
304	Hafer	17	-	9	26	-55
305	Mais	1 064	1 811	1 393	4 268	98
308	Sorghum, Hirse u. sonstiges Getreide, ausgen. Reis	26	86	224	336	165
309	Reis und Reiserzeugnisse	-	-	-	-	-
310	Getreideerzeugnisse, ausgen. Reiserzeugnisse	53	77	77	207	52
315	Backwaren und andere Zubereitungen aus Getreide	3 978	4 688	4 932	13 598	-22
316	Malz	-	-	-	-	-
320	Saat- u. Pflanzgut, ausgen. Ölsaaten	156	178	356	690	-2
325	Hülsenfrüchte	0	50	112	162	-37
335	Grün- und Rauhfutter	40	6	43	89	207
340	Kartoffeln und Kartoffelerzeugnisse	944	829	1 079	2 852	39
345	Gemüse und sonstige Küchengewächse, frisch	138	89	97	324	310
350	Frischobst, ausgen. Südfrüchte	360	587	552	1 499	68
355	Südfrüchte	-	-	-	-	-
360	Schalen- und Trockenfrüchte	2 065	2 284	2 824	7 173	-11
370	Gemüsezubereitungen und Gemüsekonserven	1 621	1 667	1 940	5 228	-42
372	Obstzubereitungen und Obstkonserven	18	71	32	121	-86
375	Obst- und Gemüsesäfte	452	72	161	685	-5
377	Kakao und Kakaoerzeugnisse	2 007	1 540	980	4 527	83
379	Gewürze	1	1	1	3	200
381	Zuckerrüben, Zucker und Zuckererzeugnisse	894	636	1 220	2 750	5
383	Ölfrüchte	469	144	218	831	-58
385	Pflanzliche Öle und Fette	2 379	2 605	3 720	8 704	91
389	Ölkuchen	689	211	59	959	49
393	Kleie, Abfallerzeugnisse zur Viehfütterung und sonstige Futtermittel	437	245	126	808	-67
395	Nahrungsmittel pflanzlichen Ursprungs, a. n. g.	3 044	3 189	1 732	7 965	-26
396	Lebende Pflanzen und Erzeugnisse der Ziergärtnerei	265	347	337	949	1

Noch: 1. Ausfuhr des Freistaates Sachsen von Januar bis März 2011 nach Warengruppen und Warenuntergruppen (in 1 000 €)

Nr. der Systematik	Warengruppe Warenuntergruppe	Januar	Februar	März	Januar bis März	Veränderung um % Jan./März 2011 zu Jan./März 2010
<b>4</b>	<b>Genussmittel</b>	<b>3 874</b>	<b>5 202</b>	<b>5 622</b>	<b>14 698</b>	<b>-23</b>
	davon					
401	Hopfen	1	-	-	1	x
402	Kaffee	-	0	0	0	x
403	Tee und Mate	1	7	2	10	25
411	Rohtabak und Tabakerzeugnisse	1	762	773	1 536	-49
421	Bier	669	606	1 190	2 465	8
423	Branntwein	3 192	3 195	3 065	9 452	-27
425	Wein	11	632	591	1 234	47
<b>5 - 8</b>	<b>Gewerbliche Wirtschaft</b>	<b>1 993 583</b>	<b>2 070 717</b>	<b>2 515 952</b>	<b>6 580 252</b>	<b>36</b>
<b>5</b>	<b>Rohstoffe</b>	<b>8 249</b>	<b>11 363</b>	<b>7 610</b>	<b>27 222</b>	<b>56</b>
	davon					
502	Chemiefasern, einschließlich Abfälle, Seidenraupenkokons und Abfallseide	-	10	0	10	-75
503	Wolle und andere Tierhaare, roh oder bearbeitet, Reißwolle	-	-	-	-	x
504	Baumwolle, roh oder bearbeitet, Reißbaumwolle, Abfälle	1	0	-	1	x
505	Flachs, Hanf, Jute, Hartfasern und sonstige pflanzliche Spinnstoffe	-	0	-	0	x
506	Abfälle von Gespinstwaren, Lumpen und dgl.	249	344	892	1 485	22
507	Felle zu Pelzwerk, roh	-	-	-	-	-
508	Felle und Häute, roh, a. n. g.	-	-	-	-	x
511	Rundholz	249	92	263	604	90
513	Rohkautschuk	17	47	85	149	414
516	Steinkohle und Steinkohlenbriketts	30	41	46	117	58
517	Braunkohle und Braunkohlenbriketts	-	-	-	-	-
518	Erdöl und Erdgas	-	-	-	-	-
519	Eisenerze	-	-	-	-	-
520	Eisen-, manganhaltige Abbrände und Schlacken	-	-	-	-	x
522	Kupfererze	-	-	-	-	-
523	Bleierze	-	-	-	-	-
524	Zinkerze	192	-	31	223	x
526	Nickelerze	-	-	-	-	x
528	Erze und Metallaschen, a. n. g.	3 261	6 668	1 078	11 007	87
529	Bauxit, Kryolith	-	-	-	-	-
530	Speisesalz und Industriesalz	8	7	5	20	-71
532	Steine und Erden, a. n. g.	1 762	3 022	4 495	9 279	134
534	Rohstoffe für chemische Erzeugnisse, a. n. g.	1	1	2	4	-97
537	Edelsteine, Schmucksteine und Perlen, roh	0	-	0	0	x
590	Rohstoffe, auch Abfälle, a. n. g.	2 478	1 131	714	4 323	29
<b>6</b>	<b>Halbwaren</b>	<b>59 635</b>	<b>89 800</b>	<b>106 449</b>	<b>255 884</b>	<b>19</b>
	davon					
602	Rohseide und Seidengarne, künstliche und synthetische Fäden, auch gezwirnt	1 316	1 152	1 867	4 335	-7
	Garne aus					
603	Chemiefasern	352	456	1 132	1 940	338
604	Wolle oder anderen Tierhaaren	881	1 395	1 649	3 925	4
605	Baumwolle	250	110	516	876	161
606	Flachs, Hanf, Jute, Hartfasern und dgl.	4	2	2	8	x
607	Schnittholz	5 207	6 321	8 056	19 584	31
608	Halbstoffe aus zellulosehaltigen Faserstoffen	61	116	331	508	29
609	Kautschuk, bearbeitet	94	97	134	325	80
611	Zement	9	-	-	9	-80
612	Mineralische Baustoffe, a. n. g.	7 586	6 850	7 769	22 205	43
641	Roheisen	-	-	-	-	-
642	Abfälle und Schrott aus Eisen oder Stahl	3 100	10 184	13 708	26 992	609



Noch: 1. Ausfuhr des Freistaates Sachsen von Januar bis März 2011 nach Warengruppen und Warenuntergruppen (in 1 000 €)

Nr. der Systematik	Warengruppe Warenuntergruppe	Januar	Februar	März	Januar bis März	Veränderung um % Jan./März 2011 zu Jan./März 2010
	noch: Halbwaren					
643	Ferrolegierungen	-	-	-	-	-
644	Eisen oder Stahl in Rohformen als Halbzeug	1 562	1 421	2 074	5 057	72
	NE-Metalle roh, Legierungen, Abfälle u. Schrott aus					
645	Aluminium	9 786	10 258	10 862	30 906	39
646	Kupfer	2 279	3 649	5 521	11 449	8
647	Nickel	2 145	3 360	6 018	11 523	40
648	Blei	5 180	4 153	4 828	14 161	-7
649	Zinn	13	34	93	140	-52
650	Zink	653	1 548	1 524	3 725	62
656	Radioaktive Elemente und radioaktive Isotope	-	-	1	1	-98
659	Unedle Metalle, a. n. g.	1	169	21	191	x
661	Fettsäuren, Paraffin, Vaseline und Wachse	99	169	120	388	28
665	Koks u. Schmelzkoks, aus Steinkohle od. Braunkohle	-	-	-	-	-
667	Rückstände der Erdöl- u. Steinkohlenteerdestillation	144	239	611	994	-15
669	Mineralölerzeugnisse	9 108	15 275	16 734	41 117	15
671	Teer und Teerdestillationserzeugnisse	1 785	708	1 796	4 289	27
673	Düngemittel	177	96	144	417	48
679	Chemische Halbwaren, a. n. g.	378	536	368	1 282	-42
683	Gold für gewerbliche Zwecke	87	30	22	139	-85
690	Halbwaren, a. n. g.	7 378	21 474	20 547	49 399	-23
<b>7</b>	<b>Fertigwaren-Vorerzeugnisse</b>	<b>209 715</b>	<b>223 242</b>	<b>256 005</b>	<b>688 962</b>	<b>23</b>
	davon					
	Gewebe, Gewirke und Gestricke aus					
701	Seide, künstlichen oder synthetischen Fäden	1 042	826	575	2 443	-4
702	Chemiefasern	6 694	7 915	8 886	23 495	26
703	Wolle oder anderen Tierhaaren	223	151	146	520	-4
704	Baumwolle	5 504	4 472	4 049	14 025	19
705	Flachs, Hanf, Jute, Hartfasern und dgl.	31	104	26	161	455
706	Leder	590	1 040	797	2 427	-10
707	Pelzfelle, gegerbt oder zugerichtet	-	-	-	-	x
708	Papier und Pappe	27 708	26 387	28 958	83 053	5
709	Sperrholz, Span- u. Faserplatten, Furnierblätter u. dgl.	13 114	16 294	17 825	47 233	7
711	Glas	5 400	6 812	8 052	20 264	9
732	Kunststoffe	30 859	24 639	41 019	96 517	20
734	Farben, Lacke und Kitte	10 780	10 416	13 112	34 308	5
736	Dextrine, Gelatine, Leime	2 254	2 030	2 287	6 571	25
738	Sprengstoffe, Schießbedarf und Zündwaren	755	970	799	2 524	29
740	Pharmazeutische Grundstoffe	685	1 147	2 408	4 240	-44
749	Chemische Vorerzeugnisse, a. n. g.	59 179	69 994	83 158	212 331	29
751	Röhre aus Eisen oder Stahl	7 991	8 643	6 101	22 735	15
753	Stäbe und Profile aus Eisen oder Stahl	18 287	18 040	16 267	52 594	57
755	Blech aus Eisen oder Stahl	5 586	5 891	6 785	18 262	329
757	Draht aus Eisen oder Stahl	2 341	6 504	8 858	17 703	23
759	Eisenbahnoberbaumaterial	31	536	119	686	462
	Halbzeuge aus					
771	Kupfer und Kupferlegierungen	906	1 383	885	3 174	20
772	Aluminium	1 745	1 609	1 957	5 311	11
779	unedlen Metallen, a. n. g.	1 190	2 041	1 474	4 705	10
781	Edelmetallen	6 622	5 103	1 191	12 916	310
790	Vorerzeugnisse, a. n. g.	198	294	270	762	4

Noch: 1. Ausfuhr des Freistaates Sachsen von Januar bis März 2011 nach Warengruppen und Warenuntergruppen (in 1 000 €)

Nr. der Systematik	Warengruppe Warenuntergruppe	Januar	Februar	März	Januar bis März	Veränderung um % Jan./März 2011 zu Jan./März 2010
<b>8</b>	<b>Fertigwaren-Enderzeugnisse</b>	<b>1 715 983</b>	<b>1 746 313</b>	<b>2 145 888</b>	<b>5 608 184</b>	<b>38</b>
	davon					
	Bekleidung aus Gewirken oder Gestricken aus					
801	Seide oder Chemiefasern	2 004	2 138	2 065	6 207	1
802	Wolle oder anderen Tierhaaren	282	183	211	676	44
803	Baumwolle	743	666	718	2 127	53
	Bekleidung, ausgen. Gewirke oder Gestricke, aus					
804	Seide oder Chemiefasern	63	81	127	271	-8
805	Wolle und anderen Tierhaaren	33	210	324	567	-12
806	Baumwolle	99	101	167	367	64
807	Bekleidung aus Flachs, Hanf und dgl.	43	15	18	76	-80
808	Kopfbedeckungen	447	316	203	966	92
809	Textilerzeugnisse, a. n. g.	9 312	12 757	12 895	34 964	29
810	Pelzwaren	3	1	15	19	19
811	Schuhe	181	137	173	491	-10
812	Lederwaren und -bekleidung (ausgen. Schuhe)	333	381	296	1 010	-6
813	Papierwaren	17 561	22 924	21 253	61 738	12
814	Druckerzeugnisse	21 769	9 576	10 058	41 403	33
815	Holzwaren (ohne Möbel)	2 096	1 854	2 949	6 899	-17
816	Kautschukwaren	2 767	2 160	6 593	11 520	-30
817	Waren aus Stein	1 444	1 208	1 707	4 359	3
818	Keramische Erzeugnisse, ohne Baukeramik	2 506	3 770	3 779	10 055	4
819	Glaswaren	7 906	6 403	7 835	22 144	33
820	Werkzeuge, Schneidwaren und Essbestecke aus unedlen Metallen	2 778	3 890	9 512	16 180	-35
823	Waren aus Kupfer und Kupferlegierungen	3 721	4 000	1 075	8 796	48
829	Eisen-, Blech- und Metallwaren, a. n. g.	42 946	49 075	41 657	133 678	7
831	Waren aus Wachs oder Fetten	807	316	2 046	3 169	-33
832	Waren aus Kunststoffen	28 496	35 260	38 186	101 942	19
833	Fotochemische Erzeugnisse	-	-	18	18	500
834	Pharmazeutische Erzeugnisse	16 691	25 504	23 049	65 244	-20
835	Duftstoffe und Körperpflegemittel	10 352	12 015	12 086	34 453	16
839	Chemische Enderzeugnisse, a. n. g.	15 808	16 045	19 138	50 991	111
841 - 859	Erzeugnisse des Maschinenbaus	252 180	255 730	321 489	829 399	45
841	Kraftmaschinen (ohne Motoren für Ackerschlepper, Luft- und Straßenfahrzeuge)	15 601	7 403	6 640	29 644	86
842	Pumpen und Kompressoren	38 786	45 987	65 627	150 400	26
843	Armaturen	1 411	3 023	4 294	8 728	80
844	Lager, Getriebe, Zahnräder und Antriebselemente	20 641	27 024	26 144	73 809	37
845	Hebezeuge und Fördermittel	6 948	10 079	11 570	28 597	19
846	Landwirtschaftliche Maschinen (einschließlich Ackerschlepper)	4 173	4 525	7 772	16 470	64
847	Maschinen für das Textil-, Bekleidungs- und Ledergewerbe	8 615	12 527	15 576	36 718	52
848	Maschinen für das Ernährungsgewerbe und die Tabakverarbeitung	2 839	2 362	2 529	7 730	5
849	Bergwerks-, Bau- und Baustoffmaschinen	3 776	4 414	6 184	14 374	56
850	Guss- und Walzwerkstechnik	1 246	1 332	2 295	4 873	3
851	Maschinen für die Be- und Verarbeitung von Kautschuk oder Kunststoffen	419	270	325	1 014	-38
852	Werkzeugmaschinen	25 889	27 184	28 321	81 394	20
853	Büromaschinen und automatische DV-Maschinen	2 576	3 307	3 213	9 096	46
854	Maschinen für das Papier- und Druckgewerbe	27 200	29 126	57 405	113 731	56
859	Maschinen, a. n. g.	92 060	77 167	83 594	252 821	68
860	Sportgeräte	154	350	366	870	-33

Noch: 1. Ausfuhr des Freistaates Sachsen von Januar bis März 2011 nach Warengruppen und Warenuntergruppen (in 1 000 €)

Nr. der Systematik	Warengruppe Warenuntergruppe	Januar	Februar	März	Januar bis März	Veränderung um % Jan./März 2011 zu Jan./März 2010
	noch: Fertigwaren-Enderzeugnisse					
861 - 869	Elektrotechnische Erzeugnisse	224 234	219 360	229 145	672 739	11
861	Geräte zur Elektrizitätserzeugung und -verteilung	58 825	60 137	75 700	194 662	28
862	Elektrische Lampen und Leuchten	9 740	6 363	8 511	24 614	32
863	Nachrichtentechnische Geräte und Einrichtungen	15 830	14 859	18 216	48 905	0
864	Rundfunk- und Fernsehgeräte, phono- und videotechnische Geräte	849	1 634	1 630	4 113	56
865	Elektronische Bauelemente	118 388	112 046	107 045	337 479	-6
869	Elektrotechnische Erzeugnisse, a. n. g.	20 602	24 321	18 043	62 966	140
871	Medizinische Geräte u. orthopädische Vorrichtungen	8 219	7 259	9 485	24 963	92
872	Mess-, steuerungs- und regelungstechnische Erzeugnisse	22 998	23 806	31 752	78 556	6
873	Optische und fotografische Geräte	846	516	1 094	2 456	78
874	Uhren	6 905	10 054	10 145	27 104	9
875	Möbel	12 161	11 253	16 361	39 775	23
876	Musikinstrumente	2 420	2 806	3 012	8 238	31
877	Spielwaren	526	397	893	1 816	-77
878	Schmuckwaren, Gold- und Silberschmiedewaren	185	213	40	438	434
881	Schienenfahrzeuge	1 135	1 900	17 136	20 171	-72
882	Wasserfahrzeuge	-	-	-	-	x
883	Luftfahrzeuge	9 249	10 809	10 271	30 329	-14
884 - 887	Erzeugnisse des Kraftfahrzeugbaus	955 317	974 330	1 246 639	3 176 286	64
884	Fahrgestelle, Karosserien, Motoren, Teile und Zubehör für Kraftfahrzeuge u. dgl.	210 691	217 131	251 089	678 911	71
885	Personenkraftwagen und Wohnmobile	730 333	746 173	986 200	2 462 706	62
886	Busse	13 157	7 518	7 005	27 680	288
887	Lastkraftwagen und Spezialfahrzeuge	1 136	3 508	2 345	6 989	-34
888	Fahrräder	5 189	3 637	4 679	13 505	34
889	Fahrzeuge, a. n. g.	3 464	3 030	2 715	9 209	58
891	Vollständige Fabrikationsanlagen	5 745	3 407	6 135	15 287	-14
896	Enderzeugnisse, a. n. g.	13 865	6 468	16 377	36 710	-49
<b>9</b>	<b>Rückwaren, Ersatzlieferungen, nicht aufgliederb. Intrahdl.-Ergebnisse</b>	<b>64 222</b>	<b>88 420</b>	<b>102 895</b>	<b>255 537</b>	<b>38</b>
<b>1 - 9</b>	<b>Ausfuhr insgesamt</b>	<b>2 130 236</b>	<b>2 236 816</b>	<b>2 701 094</b>	<b>7 068 146</b>	<b>35</b>

## 2. Ausfuhr des Freistaates Sachsen von Januar bis März 2011 nach Bestimmungsländern (in 1 000 €)

Länder-code	Erdteil Bestimmungsland Ländergruppe	Januar	Februar	März	Januar bis März	Veränderung um % Jan./März 2011 zu Jan./März 2010
	<b>Europa</b>	<b>1 192 821</b>	<b>1 285 888</b>	<b>1 607 112</b>	<b>4 085 821</b>	<b>20</b>
	davon					
BE	Belgien	51 584	62 771	65 281	179 636	33
BG	Bulgarien	3 409	4 793	4 771	12 973	-20
DK	Dänemark	16 899	17 636	19 907	54 442	12
EE	Estland	1 452	1 492	2 965	5 909	15
FI	Finnland	12 473	13 254	17 982	43 709	29
FR	Frankreich	125 374	134 990	178 391	438 755	36
GR	Griechenland	4 911	6 383	9 408	20 702	12
IE	Irland	9 229	8 579	11 811	29 619	2
IT	Italien	97 896	104 420	141 040	343 356	12
LV	Lettland	2 597	3 880	5 474	11 951	86
LT	Litauen	3 386	2 904	3 645	9 935	57
LU	Luxemburg	5 908	5 443	6 788	18 139	45
MT	Malta	573	176	964	1 713	381
NL	Niederlande	66 195	68 112	74 375	208 682	-4
AT	Österreich	66 060	83 555	92 105	241 720	3
PL	Polen	92 775	119 089	142 127	353 991	16
PT	Portugal	19 936	12 314	15 951	48 201	26
RO	Rumänien	14 116	19 678	18 797	52 591	35
SE	Schweden	30 832	32 603	39 381	102 816	39
SK	Slowakei	19 043	18 099	25 710	62 852	-39
SI	Slowenien	6 494	5 789	18 533	30 816	104
ES	Spanien	79 370	82 357	126 502	288 229	5
CZ	Tschechische Republik	93 492	101 821	119 520	314 833	25
HU	Ungarn	40 921	40 105	46 153	127 179	38
GB	Vereinigtes Königreich	106 498	87 504	97 824	291 826	7
CY	Zypern	1 723	2 002	2 145	5 870	80
AL	Albanien	228	296	543	1 067	215
AD	Andorra	1	2	4	7	-46
BY	Belarus	6 130	5 397	7 496	19 023	-2
BA	Bosnien und Herzegowina	2 215	2 625	3 326	8 166	108
FO	Färöer	22	10	22	54	116
GI	Gibraltar	1	-	-	1	-80
IS	Island	1 222	1 306	1 916	4 444	473
XK	Kosovo	169	269	283	721	204
HR	Kroatien	3 480	6 968	6 942	17 390	54
LI	Liechtenstein	433	1 009	687	2 129	30
MK	Ehem. jugosl. Republik Mazedonien	369	254	360	983	-28
MD	Republik Moldau	715	1 114	1 588	3 417	87
ME	Montenegro	3	8	17	28	-46
NO	Norwegen	9 864	12 897	14 725	37 486	11
RU	Russische Föderation	61 217	65 661	95 201	222 079	60
SM	San Marino	117	68	1	186	200
CH	Schweiz	77 758	78 864	90 524	247 146	25
XS	Serbien	1 739	1 873	2 504	6 116	-6
TR	Türkei	40 437	53 099	73 402	166 938	67
UA	Ukraine	13 555	14 419	20 021	47 995	100
	<b>EU-Länder</b>	<b>973 146</b>	<b>1 039 749</b>	<b>1 287 550</b>	<b>3 300 445</b>	<b>15</b>
	Eurozone (EWU)	568 221	609 736	789 951	1 967 908	12
	Nicht Eurozone	404 925	430 013	497 599	1 332 537	20
	<b>Europa ohne EU-Länder</b>	<b>219 675</b>	<b>246 139</b>	<b>319 562</b>	<b>785 376</b>	<b>45</b>

## Noch: 2. Ausfuhr des Freistaates Sachsen von Januar bis März 2011 nach Bestimmungsländern (in 1 000 €)

Länder- code	Erdteil Bestimmungsland Ländergruppe	Januar	Februar	März	Januar bis März	Veränderung um % Jan./März 2011 zu Jan./März 2010
	<b>Afrika</b>	<b>56 867</b>	<b>35 414</b>	<b>40 606</b>	<b>132 887</b>	<b>6</b>
	davon					
EG	Ägypten	11 467	3 730	2 759	17 956	-36
GQ	Äquatorialguinea	51	-	-	51	38
ET	Äthiopien	32	15	38	85	85
DZ	Algerien	1 801	5 147	2 865	9 813	61
AO	Angola	23	72	300	395	-92
BJ	Benin	0	55	45	100	-53
BW	Botsuana	0	-	-	0	x
BF	Burkina Faso	9	7	-	16	433
BI	Burundi	0	1	-	1	-95
CI	Cote d'Ivoire	54	19	7	80	-78
DJ	Dschibuti	-	6	0	6	x
GA	Gabun	1	55	7	63	50
GM	Gambia	-	19	42	61	x
GH	Ghana	150	219	108	477	152
GN	Guinea	11	8	29	48	x
GW	Guinea-Bissau	248	-	2	250	112
CM	Kamerun	587	96	129	812	43
KE	Kenia	298	78	482	858	-91
KM	Komoren	-	-	31	31	x
CD	Demokratische Republik Kongo	372	50	416	838	x
CG	Republik Kongo	0	0	25	25	-70
LR	Liberia	10	3	37	50	x
LY	Libysch-Arabisches Dschamahirija	1 173	350	7	1 530	-72
MG	Madagaskar	19	17	7	43	-9
MW	Malawi	84	3	21	108	-73
ML	Mali	616	28	-	644	x
MA	Marokko	2 865	4 249	5 879	12 993	82
MR	Mauretanien	26	17	118	161	-21
MU	Mauritius	125	17	52	194	-50
YT	Mayotte	0	34	-	34	x
XL	Meilla	45	33	49	127	8
MZ	Mosambik	41	8	10	59	-66
NA	Namibia	53	205	34	292	103
NE	Niger	287	281	225	793	67
NG	Nigeria	8 805	1 020	1 430	11 255	232
RW	Ruanda	0	-	0	0	x
ZM	Sambia	5	-	3	8	-64
SN	Senegal	133	139	33	305	-46
SC	Seychellen	17	17	170	204	56
SL	Sierra Leone	23	-	22	45	-37
ZW	Simbabwe	199	143	201	543	66
SD	Sudan	1 049	326	1 106	2 481	112
ZA	Südafrika	19 886	15 716	21 441	57 043	46
SZ	Swasiland	15	1 620	354	1 989	x
TZ	Vereinigte Republik Tansania	2	48	93	143	794
TG	Togo	96	188	129	413	-14
TD	Tschad	-	28	59	87	6
TN	Tunesien	1 833	1 309	1 728	4 870	-46
UG	Uganda	4 356	38	113	4 507	-23
	<b>Amerika</b>	<b>227 194</b>	<b>254 151</b>	<b>304 396</b>	<b>785 741</b>	<b>65</b>
	davon					
AG	Antigua und Barbuda	0	7	1	8	x

## Noch: 2. Ausfuhr des Freistaates Sachsen von Januar bis März 2011 nach Bestimmungsländern (in 1 000 €)

Länder-code	Erdteil Bestimmungsland Ländergruppe	Januar	Februar	März	Januar bis März	Veränderung um % Jan./März 2011 zu Jan./März 2010
noch: Amerika						
AR	Argentinien	6 443	9 068	4 901	20 412	59
AW	Aruba	10	4	1	15	x
BS	Bahamas	1	4	-	5	400
BB	Barbados	2	0	45	47	12
BM	Bermuda	0	23	4	27	-60
BO	Bolivien	48	311	197	556	197
BR	Brasilien	27 569	36 950	24 842	89 361	100
VG	Britische Jungferninseln	-	-	78	78	x
CL	Chile	1 741	4 838	5 529	12 108	85
CR	Costa Rica	164	88	197	449	8
DM	Dominica	5	-	1	6	x
DO	Dominikanische Republik	1 680	578	369	2 627	115
EC	Ecuador	193	253	170	616	29
SV	El Salvador	237	207	199	643	58
GD	Grenada	-	1	1	2	x
GL	Grönland	5	3	3	11	x
GT	Guatemala	175	611	549	1 335	46
GY	Guyana	-	-	8	8	-60
HT	Haiti	-	124	84	208	593
HN	Honduras	2	19	201	222	-21
JM	Jamaika	2	2	52	56	22
KY	Kaimaninseln	22	41	42	105	-86
CA	Kanada	16 488	13 241	36 613	66 342	105
CO	Kolumbien	3 194	2 116	3 716	9 026	60
CU	Kuba	25	39	154	218	66
MX	Mexiko	27 958	23 152	26 453	77 563	176
NI	Nicaragua	50	2	49	101	-37
AN	Niederländische Antillen	29	11	146	186	135
PA	Panama	721	838	1 157	2 716	30
PY	Paraguay	227	115	359	701	-9
PE	Peru	762	1 223	1 443	3 428	7
LC	St. Lucia	-	1	45	46	-68
VC	St. Vincent und die Grenadinen	-	0	-	0	x
SR	Suriname	111	1	-	112	331
TT	Trinidad und Tobago	169	481	128	778	47
UY	Uruguay	113	325	1 295	1 733	299
VE	Venezuela	2 989	1 313	1 440	5 742	243
US	Vereinigte Staaten	136 059	158 161	193 924	488 144	47
<b>Asien</b>		<b>620 202</b>	<b>632 642</b>	<b>718 675</b>	<b>1 971 519</b>	<b>69</b>
davon						
AF	Afghanistan	675	78	320	1 073	x
AM	Armenien	580	361	261	1 202	119
AZ	Aserbaidshjan	1 632	1 474	1 200	4 306	91
BH	Bahrain	2 138	2 592	1 668	6 398	124
BD	Bangladesch	251	2 620	876	3 747	70
PS	Besetzte palästinensische Gebiete	274	11	12	297	-46
BN	Brunei Darussalam	75	203	264	542	-35
CN	China	306 093	323 727	391 781	1 021 601	173
GE	Georgien	165	418	870	1 453	-11
HK	Hongkong	14 142	16 323	16 056	46 521	17
IN	Indien	28 752	18 704	18 190	65 646	39
ID	Indonesien	3 130	3 996	3 217	10 343	-8
IQ	Irak	2 245	1 512	14 299	18 056	891
IR	Islamische Republik Iran	9 734	18 407	10 767	38 908	75
IL	Israel	7 032	7 214	12 557	26 803	56
JP	Japan	43 540	43 363	38 700	125 603	60
YE	Jemen	259	470	457	1 186	-21
JO	Jordanien	458	1 249	1 380	3 087	8

## Noch: 2. Ausfuhr des Freistaates Sachsen von Januar bis März 2011 nach Bestimmungsländern (in 1 000 €)

Länder- code	Erdteil Bestimmungsland Ländergruppe	Januar	Februar	März	Januar bis März	Veränderung um % Jan./März 2011 zu Jan./März 2010
noch: Asien						
KH	Kambodscha	28	35	30	93	232
KZ	Kasachstan	1 335	1 452	4 968	7 755	136
QA	Katar	2 569	2 721	6 624	11 914	84
KG	Kirgisische Republik	74	104	77	255	-8
KP	Demokratische Volksrepublik Korea	0	0	7	7	-53
KR	Republik Korea	27 582	27 169	29 039	83 790	1
KW	Kuwait	3 954	3 273	4 181	11 408	19
LA	Demokratische Volksrepublik Laos	10	-	-	10	400
LB	Libanon	2 494	2 090	1 583	6 167	66
MO	Macau	575	120	77	772	429
MY	Malaysia	85 404	66 225	49 640	201 269	-15
MV	Malediven	10	13	8	31	-58
MN	Mongolei	10	28	203	241	-89
MM	Myanmar	8	98	108	214	8
NP	Nepal	3	280	13	296	39
OM	Oman	1 038	2 906	2 890	6 834	195
PK	Pakistan	568	565	765	1 898	-1
PH	Philippinen	3 881	4 846	6 215	14 942	13
SA	Saudi-Arabien	6 552	10 815	12 401	29 768	-23
SG	Singapur	11 826	10 627	13 964	36 417	-8
LK	Sri Lanka	110	354	345	809	50
SY	Arabische Republik Syrien	781	1 043	1 902	3 726	-31
TJ	Tadschikistan	1	81	19	101	237
TW	Taiwan	25 607	24 541	34 657	84 805	45
TH	Thailand	5 404	8 691	13 268	27 363	104
TM	Turkmenistan	117	173	153	443	-65
UZ	Usbekistan	581	423	426	1 430	52
AE	Vereinigte Arabische Emirate	16 880	19 431	20 469	56 780	56
VN	Vietnam	1 625	1 816	1 768	5 209	40
<b>Australien-Ozeanien</b>		<b>33 149</b>	<b>28 721</b>	<b>30 302</b>	<b>92 172</b>	<b>22</b>
davon						
AU	Australien	30 707	27 059	27 567	85 333	23
FJ	Fidschi	14	-	-	14	40
PF	Französisch-Polynesien	57	172	319	548	-15
GU	Guam	-	9	1	10	150
MH	Marshallinseln	-	0	-	0	x
NC	Neukaledonien	71	328	81	480	-60
NZ	Neuseeland	2 300	1 153	2 262	5 715	46
WS	Samoa	-	-	72	72	x
<b>Verschiedene</b>		<b>3</b>	<b>3</b>	<b>6</b>	<b>12</b>	<b>50</b>
davon						
QQ	Schiffs- und Luftfahrzeugbedarf (Ausfuhr bzw. Durchfuhr auf fremde Seeschiffe und Luftfahrzeuge)	3	3	6	12	50
QU	Nicht ermittelte Länder und Gebiete	-	-	-	-	-
<b>Ausfuhr insgesamt</b>		<b>2 130 236</b>	<b>2 236 816</b>	<b>2 701 094</b>	<b>7 068 146</b>	<b>35</b>

**3. Ausfuhr des Freistaates Sachsen Januar bis März 2011 nach Warengruppen, wichtigen Warenuntergruppen und ausgewählten Bestimmungsländern (in 1 000 €)**

Nr. der Systematik	Warengruppe Warenuntergruppe	EU-Länder					
		insgesamt	darunter				
			Belgien	Frankreich	Italien	Niederlande	Österreich
<b>1 - 4</b>	<b>Ernährungswirtschaft</b>	<b>194 325</b>	<b>3 581</b>	<b>13 140</b>	<b>45 070</b>	<b>27 524</b>	<b>15 898</b>
1	Lebende Tiere	7 164	183	-	2 177	2 450	175
2	Nahrungsmittel tierischen Ursprungs	109 468	2 147	7 353	28 020	13 122	8 114
3	Nahrungsmittel pflanzlichen Ursprungs	67 088	916	5 384	14 750	11 285	7 573
4	Genussmittel	10 606	337	403	122	668	36
<b>5 - 8</b>	<b>Gewerbliche Wirtschaft</b>	<b>2 851 474</b>	<b>164 554</b>	<b>401 918</b>	<b>281 687</b>	<b>156 571</b>	<b>192 545</b>
5	Rohstoffe	21 716	7 526	580	758	1 937	845
	darunter						
503	Wolle und andere Tierhaare	-	-	-	-	-	-
526	Nickelerze	-	-	-	-	-	-
6	Halbwaren	200 489	536	13 551	21 323	9 293	11 390
	darunter						
602	Rohseide, Seidengarne, künstl. und synth. Fäden	2 384	41	0	144	10	76
608	Halbstoffe aus zellulosehaltigen Faserstoffen	17	-	-	-	-	17
612	Mineralische Baustoffe, a. n. g.	15 401	163	763	603	781	1 209
645	Aluminium und -legierungen, Abfälle und Schrott	26 547	-	462	4 703	1 430	2 700
669	Mineralölerzeugnisse	40 272	10	70	58	5	1 103
7	Fertigwaren-Vorerzeugnisse	364 682	37 225	46 488	43 683	29 541	28 504
	darunter						
	Gewebe, Gewirke u. Gestricke aus						
702	Chemiefasern	16 553	1 167	1 695	1 112	1 006	1 770
704	Baumwolle	10 929	245	1 502	229	279	1 706
708	Papier und Pappe	43 711	2 950	5 495	3 110	7 417	4 389
709	Sperrholz, Span- und Faserplatten, Furnierblätter	28 038	1 297	1 786	3 630	3 872	1 494
732	Kunststoffe	64 858	16 276	9 633	7 919	4 924	1 905
734	Farben, Lacke, Kitte	16 017	698	3 499	2 703	981	364
749	Chemische Vorerzeugnisse, a. n. g.	66 906	12 584	8 755	17 183	3 692	2 451
751	Rohre aus Eisen oder Stahl	19 797	114	7 735	512	2 057	2 851
753	Stäbe und Profile aus Eisen oder Stahl	24 886	58	2 288	4 248	1 734	1 672
8	Fertigwaren-Enderzeugnisse	2 264 589	119 268	341 300	215 923	115 799	151 805
	darunter						
813	Papierwaren	30 634	2 329	3 066	1 133	2 825	3 838
829	Eisen-, Blech- und Metallwaren, a. n. g.	81 899	2 167	7 583	3 387	6 229	7 645
832	Waren aus Kunststoffen	65 759	6 177	8 088	5 005	5 328	7 006
835	Duftstoffe und Körperpflegemittel	12 239	438	2 589	1 359	448	1 426
841 - 859	Erzeugnisse des Maschinenbaus	275 089	24 363	37 619	16 228	18 800	26 366
	darunter						
842	Pumpen und Kompressoren	70 658	1 684	10 076	5 008	7 357	6 620
844	Lager, Getriebe, Zahnräder und Antriebselemente	35 719	2 278	2 654	2 819	486	8 160
852	Werkzeugmaschinen	27 232	2 710	6 755	1 885	800	1 703
854	Maschinen für das Papier- und Druckgewerbe	39 177	9 774	7 898	1 566	395	848
861 - 869	Elektrotechnische Erzeugnisse	261 014	6 300	43 449	35 120	12 237	18 172
	darunter						
861	Geräte zur Elektrizitätserzeugung und -verteilung	108 201	4 712	6 251	5 707	8 440	12 330
865	Elektronische Bauelemente	101 197	385	31 631	16 708	2 566	1 973
881	Schienenfahrzeuge	3 891	507	19	7	650	2 055
883	Luftfahrzeuge	27 054	-	26 470	25	1	4
884 - 887	Erzeugnisse des Kraftfahrzeugbaus	1 235 409	68 038	183 151	132 352	28 123	49 695
	darunter						
884	Fahrgestelle, Karosserien, Motoren, Teile, Zubeh.	475 403	37 789	48 538	18 217	1 365	10 984
885	Personenkraftwagen, Wohnmobile	741 759	27 776	132 268	113 596	26 156	38 025
9	Außerdem (v. a. nicht aufgliederb. Intrahdl.-Ergebn.)	254 645	11 501	23 696	16 598	24 586	33 277
<b>1 - 9</b>	<b>Ausfuhr insgesamt</b>	<b>3 300 445</b>	<b>179 636</b>	<b>438 755</b>	<b>343 356</b>	<b>208 682</b>	<b>241 720</b>



					Andere europ. Länder darunter			Vereinigte Staaten	Volksrep. China	Malaysia	Nr. der Syste- matik
Polen	Spanien	Tschech. Rep.	Ungarn	V. Königr.	Russ. Föd.	Schweiz	Türkei				
<b>15 762</b>	<b>6 363</b>	<b>18 703</b>	<b>3 393</b>	<b>15 412</b>	<b>4 930</b>	<b>3 672</b>	<b>1 941</b>	<b>949</b>	<b>2 117</b>	<b>14</b>	<b>1 - 4</b>
1 089	-	247	52	-	-	16	1 543	12	-	-	1
6 791	4 524	12 396	1 152	11 854	2 653	787	235	256	1 999	0	2
7 248	775	5 306	704	2 361	2 225	2 771	164	189	3	10	3
634	1 064	753	1 485	1 197	53	98	-	492	115	5	4
<b>309 891</b>	<b>272 473</b>	<b>263 641</b>	<b>112 027</b>	<b>259 558</b>	<b>217 150</b>	<b>243 391</b>	<b>164 996</b>	<b>486 819</b>	<b>1 019 479</b>	<b>201 254</b>	<b>5 - 8</b>
6 884	48	1 358	35	344	352	768	43	6	42	15	5
-	-	-	-	-	-	-	-	-	-	-	503
-	-	-	-	-	-	-	-	-	-	-	526
84 120	568	42 685	1 783	1 035	1 745	4 403	2 268	2 353	8 880	217	6
130	-	161	45	3	9	455	22	20	-	-	602
-	-	-	-	-	263	9	7	-	42	-	608
6 145	270	1 972	375	914	256	1 489	127	179	1 843	119	612
11 132	25	2 227	152	-	-	13	-	-	625	-	645
24 505	30	14 312	65	1	42	119	55	0	134	18	669
41 064	14 461	30 719	6 385	22 097	15 574	31 738	16 533	60 640	42 692	1 792	7
1 643	1 078	1 216	272	567	1 515	968	289	745	565	1	702
1 936	73	2 436	535	526	38	545	182	24	66	-	704
5 992	1 237	1 739	1 589	5 792	4 535	3 970	1 288	155	3 032	308	708
1 118	1 391	794	756	1 660	1 095	376	8 611	610	1	-	709
7 608	3 414	1 249	540	3 194	966	901	1 321	2 675	8 303	978	732
1 265	964	550	264	1 332	1 852	750	1 605	1 523	1 047	68	734
1 538	3 738	816	353	1 637	3 733	6 250	1 333	48 947	17 341	68	749
2 479	298	183	26	25	170	952	49	20	245	17	751
2 701	439	3 516	217	4 371	776	2 952	936	2 954	10 061	310	753
177 823	257 397	188 879	103 825	236 083	199 478	206 482	146 150	423 821	967 865	199 231	8
3 442	985	3 457	509	1 640	1 983	4 595	650	10 193	3 685	96	813
9 841	2 759	13 021	3 599	10 700	3 041	12 222	1 641	3 658	6 266	498	829
9 925	1 707	6 253	1 029	3 971	3 234	6 736	1 637	7 619	4 153	240	832
2 042	923	578	138	302	2 807	4 259	2 708	183	33	1	835
17 430	24 768	31 442	11 241	18 592	55 570	34 709	21 513	54 329	163 053	12 857	841 - 859
2 510	14 846	11 317	191	4 393	4 263	3 159	5 624	5 874	21 123	1 294	842
1 466	3 701	2 550	5 491	2 987	3 833	1 636	2 601	7 949	8 999	744	844
2 453	962	2 059	1 343	2 034	6 692	7 639	2 603	4 460	15 226	255	852
3 191	406	1 384	1 985	1 416	5 599	1 529	3 282	13 921	20 470	270	854
10 146	16 073	28 748	21 828	16 371	8 630	16 800	4 861	33 689	60 953	175 191	861 - 869
7 303	8 220	16 092	3 239	9 730	7 332	11 465	3 481	8 766	17 056	1 508	861
1 204	5 684	11 424	10 649	3 197	72	1 478	380	14 206	10 779	172 657	865
140	5	0	-	246	6	4 179	6 533	0	6	-	881
-	99	-	9	323	3	152	93	1 543	330	111	883
85 033	199 645	84 245	59 152	163 820	97 268	86 076	100 984	278 816	700 053	8 160	884 - 887
58 301	66 368	68 107	44 997	67 431	17 662	2 955	4 491	27 199	77 460	446	884
25 895	133 277	15 929	14 110	96 127	78 956	82 288	85 563	251 617	622 593	7 714	885
28 338	9 393	32 488	11 760	16 854	-	82	-	376	3	-	9
<b>353 991</b>	<b>288 229</b>	<b>314 833</b>	<b>127 179</b>	<b>291 826</b>	<b>222 079</b>	<b>247 146</b>	<b>166 938</b>	<b>488 144</b>	<b>1 021 601</b>	<b>201 269</b>	<b>1 - 9</b>

**4. Einfuhr des Freistaates Sachsen von Januar bis März 2011 nach Warengruppen und Warenuntergruppen (in 1 000 €)**

Nr. der Systematik	Warengruppe Warenuntergruppe	Januar	Februar	März	Januar bis März	Veränderung um % Jan./März 2011 zu Jan./März 2010
<b>1 - 4</b>	<b>Ernährungswirtschaft</b>	<b>66 826</b>	<b>69 652</b>	<b>81 127</b>	<b>217 605</b>	<b>2</b>
<b>1</b>	<b>Lebende Tiere</b>	<b>1 257</b>	<b>1 487</b>	<b>984</b>	<b>3 728</b>	<b>49</b>
	davon					
101	Pferde	-	-	3	3	0
102	Rinder	-	25	-	25	-57
103	Schweine	181	201	284	666	-33
105	Schafe	-	-	-	-	-
107	Hausgeflügel	1 066	1 243	677	2 986	113
109	Lebende Tiere, a. n. g.	9	18	19	46	31
<b>2</b>	<b>Nahrungsmittel tierischen Ursprungs</b>	<b>21 806</b>	<b>24 007</b>	<b>25 941</b>	<b>71 754</b>	<b>26</b>
	davon					
201	Milch und Milcherzeugnisse, ausgen. Butter u. Käse	10 174	12 030	12 399	34 603	37
202	Butter u. a. Fettstoffe aus der Milch, Milchstreichfette	64	170	273	507	108
203	Käse	3 436	4 028	5 099	12 563	215
204	Fleisch und Fleischwaren	3 174	3 916	3 798	10 888	3
206	Fische und Krebstiere, Weichtiere u. a. wirbellose Wassertiere, einschl. Zubereitungen daraus	1 197	790	741	2 728	47
208	Tierische Öle und Fette	1	54	73	128	276
209	Eier, Eiweiß und Eigelb	2 566	2 809	2 945	8 320	-42
211	Fischmehl, Fleischmehl und ähnliche Erzeugnisse	-	-	-	-	x
219	Nahrungsmittel tierischen Ursprungs, a. n. g.	1 194	210	613	2 017	210
<b>3</b>	<b>Nahrungsmittel pflanzlichen Ursprungs</b>	<b>35 762</b>	<b>36 290</b>	<b>43 313</b>	<b>115 365</b>	<b>-15</b>
	davon					
301	Weizen	2 746	2 242	2 539	7 527	143
302	Roggen	107	23	-	130	x
303	Gerste	391	389	178	958	666
304	Hafer	-	5	-	5	-58
305	Mais	558	378	471	1 407	-74
308	Sorghum, Hirse u. sonstiges Getreide, ausgen. Reis	-	16	-	16	-38
309	Reis und Reiserzeugnisse	420	115	176	711	15
310	Getreideerzeugnisse, ausgen. Reiserzeugnisse	310	302	375	987	28
315	Backwaren und andere Zubereitungen aus Getreide	1 915	1 880	3 045	6 840	-33
316	Malz	619	705	481	1 805	11
320	Saat- u. Pflanzgut, ausgen. Ölsaaten	3	4	156	163	220
325	Hülsenfrüchte	243	104	45	392	132
335	Grün- und Rauhfutter	24	4	-	28	-66
340	Kartoffeln und Kartoffelerzeugnisse	278	421	416	1 115	14
345	Gemüse und sonstige Küchengewächse, frisch	3 271	2 774	3 269	9 314	-32
350	Frischobst, ausgen. Südfrüchte	959	671	1 266	2 896	-23
355	Südfrüchte	2 675	2 321	2 464	7 460	-46
360	Schalen- und Trockenfrüchte	1 204	2 897	1 910	6 011	-28
370	Gemüsezubereitungen und Gemüsekonserven	3 480	4 006	4 505	11 991	1
372	Obstzubereitungen und Obstkonserven	2 146	2 816	3 568	8 530	26
375	Obst- und Gemüsesäfte	343	396	665	1 404	-61
377	Kakao und Kakaoerzeugnisse	2 843	3 155	2 599	8 597	14
379	Gewürze	160	135	144	439	76
381	Zuckerrüben, Zucker und Zuckererzeugnisse	1 192	722	2 629	4 543	-5
383	Ölfrüchte	1 325	2 439	1 720	5 484	-35
385	Pflanzliche Öle und Fette	3 423	2 208	3 453	9 084	-15
389	Ölkuchen	146	200	135	481	-59
393	Kleie, Abfallerzeugnisse zur Viehfütterung und sonstige Futtermittel	730	430	386	1 546	10
395	Nahrungsmittel pflanzlichen Ursprungs, a. n. g.	1 106	1 354	1 241	3 701	-34
396	Lebende Pflanzen und Erzeugnisse der Ziergärtnerei	3 147	3 179	5 478	11 804	3

Noch: 4. Einfuhr des Freistaates Sachsen von Januar bis März 2011 nach Warengruppen und Warenuntergruppen (in 1 000 €)

Nr. der Systematik	Warengruppe Warenuntergruppe	Januar	Februar	März	Januar bis März	Veränderung um % Jan./März 2011 zu Jan./März 2010
<b>4</b>	<b>Genussmittel</b>	<b>8 002</b>	<b>7 868</b>	<b>10 889</b>	<b>26 759</b>	<b>62</b>
	davon					
401	Hopfen	-	-	-	-	x
402	Kaffee	84	18	49	151	51
403	Tee und Mate	39	43	45	127	22
411	Rohtabak und Tabakerzeugnisse	0	0	0	0	x
421	Bier	528	399	505	1 432	-7
423	Branntwein	2 297	2 327	2 565	7 189	85
425	Wein	5 053	5 080	7 724	17 857	67
<b>5 - 8</b>	<b>Gewerbliche Wirtschaft</b>	<b>1 340 259</b>	<b>1 347 797</b>	<b>1 721 942</b>	<b>4 409 998</b>	<b>48</b>
<b>5</b>	<b>Rohstoffe</b>	<b>79 469</b>	<b>108 908</b>	<b>158 468</b>	<b>346 845</b>	<b>52</b>
	davon					
502	Chemiefasern, einschließlich Abfälle, Seidenraupenkokons und Abfallseide	1 923	3 789	3 029	8 741	16
503	Wolle und andere Tierhaare, roh oder bearbeitet, Reißwolle	245	358	151	754	11
504	Baumwolle, roh oder bearbeitet, Reißbaumwolle, Abfälle	499	727	644	1 870	65
505	Flachs, Hanf, Jute, Hartfasern und sonstige pflanzliche Spinnstoffe	21	-	31	52	24
506	Abfälle von Gespinnstwaren, Lumpen und dgl.	5	5	5	15	-40
507	Felle zu Pelzwerk, roh	26	-	-	26	x
508	Felle und Häute, roh, a. n. g.	2	-	0	2	x
511	Rundholz	3 131	3 923	6 914	13 968	63
513	Rohkautschuk	475	656	654	1 785	47
516	Steinkohle und Steinkohlenbriketts	238	451	448	1 137	49
517	Braunkohle und Braunkohlenbriketts	-	-	-	-	x
518	Erdöl und Erdgas	67 703	92 921	140 751	301 375	55
519	Eisenerze	1	10	50	61	177
520	Eisen-, manganhaltige Abbrände und Schlacken	13	13	15	41	32
522	Kupfererze	0	0	-	0	x
523	Bleierze	-	-	-	-	-
524	Zinkerze	-	-	-	-	-
526	Nickelerze	9	71	242	322	7
528	Erze und Metallaschen, a. n. g.	552	1 068	1 005	2 625	-13
529	Bauxit, Kryolith	-	382	-	382	x
530	Speisesalz und Industriesalz	569	149	72	790	140
532	Steine und Erden, a. n. g.	1 475	1 899	1 793	5 167	27
534	Rohstoffe für chemische Erzeugnisse, a. n. g.	207	78	37	322	88
537	Edelsteine, Schmucksteine und Perlen, roh	35	404	375	814	157
590	Rohstoffe, auch Abfälle, a. n. g.	2 341	2 004	2 254	6 599	63
<b>6</b>	<b>Halbwaren</b>	<b>156 345</b>	<b>120 771</b>	<b>179 846</b>	<b>456 962</b>	<b>45</b>
	davon					
602	Rohseide und Seidengarne, künstliche und synthetische Fäden, auch gezwirnt Garne aus	2 936	2 696	2 906	8 538	24
603	Chemiefasern	484	833	704	2 021	-25
604	Wolle oder anderen Tierhaaren	219	194	308	721	70
605	Baumwolle	846	1 478	712	3 036	56
606	Flachs, Hanf, Jute, Hartfasern und dgl.	-	-	-	-	x
607	Schnittholz	1 835	1 903	3 368	7 106	0
608	Halbstoffe aus zellulosehaltigen Faserstoffen	10 794	8 588	10 186	29 568	19
609	Kautschuk, bearbeitet	575	535	636	1 746	244
611	Zement	4	0	12	16	-99
612	Mineralische Baustoffe, a. n. g.	3 702	2 958	2 824	9 484	13
641	Roheisen	281	291	613	1 185	36
642	Abfälle und Schrott aus Eisen oder Stahl	16 241	7 514	25 839	49 594	200

Noch: 4. Einfuhr des Freistaates Sachsen von Januar bis März 2011 nach Warengruppen und Warenuntergruppen (in 1 000 €)

Nr. der Systematik	Warengruppe Warenuntergruppe	Januar	Februar	März	Januar bis März	Veränderung um % Jan./März 2011 zu Jan./März 2010
	noch: Halbwaren					
643	Ferrolegierungen	5 364	1 500	2 759	9 623	151
644	Eisen oder Stahl in Rohformen als Halbzeug	1 514	325	422	2 261	3
	NE-Metalle roh, Legierungen, Abfälle u. Schrott aus					
645	Aluminium	3 694	14 530	15 442	33 666	62
646	Kupfer	1 373	2 702	3 021	7 096	139
647	Nickel	12 803	8 946	8 955	30 704	146
648	Blei	5 642	4 297	5 087	15 026	5
649	Zinn	20	3	112	135	-88
650	Zink	111	676	362	1 149	-31
656	Radioaktive Elemente und radioaktive Isotope	145	173	84	402	18
659	Unedle Metalle, a. n. g.	1 583	1 112	1 283	3 978	173
661	Fettsäuren, Paraffin, Vaseline und Wachse	687	568	1 466	2 721	39
665	Koks u. Schmelzkoks, aus Steinkohle od. Braunkohle	29	33	11	73	-74
667	Rückstände der Erdöl- u. Steinkohlenteerdestillation	478	457	830	1 765	-19
669	Mineralölerzeugnisse	42 487	43 439	68 931	154 857	46
671	Teer und Teerdestillationserzeugnisse	697	36	54	787	-76
673	Düngemittel	3 212	3 343	2 185	8 740	102
679	Chemische Halbwaren, a. n. g.	3 723	2 186	2 697	8 606	54
683	Gold für gewerbliche Zwecke	3 153	-	36	3 189	-3
690	Halbwaren, a. n. g.	31 714	9 458	18 002	59 174	8
<b>7</b>	<b>Fertigwaren-Vorzeugnisse</b>	<b>153 983</b>	<b>165 752</b>	<b>196 546</b>	<b>516 281</b>	<b>28</b>
	davon					
	Gewebe, Gewirke und Gestricke aus					
701	Seide, künstlichen oder synthetischen Fäden	984	1 086	1 176	3 246	59
702	Chemiefasern	3 871	3 563	4 150	11 584	41
703	Wolle oder anderen Tierhaaren	101	62	77	240	-31
704	Baumwolle	1 031	818	1 311	3 160	22
705	Flachs, Hanf, Jute, Hartfasern und dgl.	167	196	151	514	82
706	Leder	1 419	1 986	2 839	6 244	-6
707	Pelzfelle, gegerbt oder zugerichtet	1	4	0	5	67
708	Papier und Pappe	9 217	13 039	13 237	35 493	5
709	Sperrholz, Span- u. Faserplatten, Furnierblätter u. dgl.	4 512	3 901	4 617	13 030	66
711	Glas	3 717	4 559	4 723	12 999	-3
732	Kunststoffe	17 827	17 265	23 738	58 830	26
734	Farben, Lacke und Kitte	4 534	5 515	6 106	16 155	7
736	Dextrine, Gelatine, Leime	916	1 058	1 072	3 046	48
738	Sprengstoffe, Schießbedarf und Zündwaren	1 808	3 179	3 275	8 262	92
740	Pharmazeutische Grundstoffe	1 976	2 537	1 806	6 319	-50
749	Chemische Vorzeugnisse, a. n. g.	55 656	52 845	67 523	176 024	53
751	Röhre aus Eisen oder Stahl	4 517	6 066	7 006	17 589	29
753	Stäbe und Profile aus Eisen oder Stahl	4 666	6 668	7 497	18 831	12
755	Blech aus Eisen oder Stahl	17 697	20 961	23 324	61 982	56
757	Draht aus Eisen oder Stahl	6 754	5 685	7 870	20 309	34
759	Eisenbahnoberbaumaterial	928	329	1 941	3 198	-80
	Halbzeuge aus					
771	Kupfer und Kupferlegierungen	2 766	3 405	1 874	8 045	75
772	Aluminium	7 371	9 876	9 521	26 768	23
779	unedlen Metallen, a. n. g.	1 204	859	1 256	3 319	27
781	Edelmetallen	276	212	229	717	-16
790	Vorzeugnisse, a. n. g.	66	77	228	371	-42

Noch: 4. Einfuhr des Freistaates Sachsen von Januar bis März 2011 nach Warengruppen und Warenuntergruppen (in 1 000 €)

Nr. der Systematik	Warengruppe Warenuntergruppe	Januar	Februar	März	Januar bis März	Veränderung um % Jan./März 2011 zu Jan./März 2010
<b>8</b>	<b>Fertigwaren-Enderzeugnisse</b>	<b>950 463</b>	<b>952 365</b>	<b>1 187 082</b>	<b>3 089 910</b>	<b>52</b>
	davon					
	Bekleidung aus Gewirken oder Gestricken aus					
801	Seide oder Chemiefasern	623	2 380	752	3 755	-31
802	Wolle oder anderen Tierhaaren	67	29	139	235	7
803	Baumwolle	1 843	1 299	1 877	5 019	10
	Bekleidung, ausgen. Gewirke oder Gestricke, aus					
804	Seide oder Chemiefasern	3 530	4 183	3 045	10 758	24
805	Wolle und anderen Tierhaaren	309	171	124	604	-23
806	Baumwolle	1 707	2 358	2 694	6 759	30
807	Bekleidung aus Flachs, Hanf und dgl.	186	427	460	1 073	-17
808	Kopfbedeckungen	402	470	207	1 079	43
809	Textilerzeugnisse, a. n. g.	8 208	8 628	8 870	25 706	-11
810	Pelzwaren	3	4	0	7	-22
811	Schuhe	1 261	1 990	1 759	5 010	85
812	Lederwaren und -bekleidung (ausgen. Schuhe)	1 335	1 396	1 574	4 305	24
813	Papierwaren	4 555	5 344	5 169	15 068	-1
814	Druckerzeugnisse	5 460	3 185	722	9 367	26
815	Holzwaren (ohne Möbel)	2 447	2 377	3 242	8 066	-27
816	Kautschukwaren	8 456	10 148	13 749	32 353	28
817	Waren aus Stein	946	498	1 841	3 285	63
818	Keramische Erzeugnisse, ohne Baukeramik	2 920	2 581	3 019	8 520	64
819	Glaswaren	6 918	6 944	8 588	22 450	14
820	Werkzeuge, Schneidwaren und Essbestecke aus unedlen Metallen	6 950	6 242	7 092	20 284	5
823	Waren aus Kupfer und Kupferlegierungen	724	443	555	1 722	104
829	Eisen-, Blech- und Metallwaren, a. n. g.	37 744	31 221	33 921	102 886	17
831	Waren aus Wachs oder Fetten	601	496	475	1 572	19
832	Waren aus Kunststoffen	19 693	23 133	25 051	67 877	22
833	Fotochemische Erzeugnisse	2 368	2 105	2 611	7 084	20
834	Pharmazeutische Erzeugnisse	1 597	7 247	4 030	12 874	51
835	Duftstoffe und Körperpflegemittel	533	662	569	1 764	12
839	Chemische Enderzeugnisse, a. n. g.	9 580	10 310	12 516	32 406	66
841 - 859	Erzeugnisse des Maschinenbaus	282 157	261 853	258 231	802 241	134
841	Kraftmaschinen (ohne Motoren für Ackerschlepper, Luft- und Straßenfahrzeuge)	6 852	8 546	5 397	20 795	-26
842	Pumpen und Kompressoren	49 638	28 542	52 040	130 220	34
843	Armaturen	4 642	5 538	5 609	15 789	40
844	Lager, Getriebe, Zahnräder und Antriebselemente	7 904	8 653	8 985	25 542	52
845	Hebezeuge und Fördermittel	2 664	3 123	2 453	8 240	28
846	Landwirtschaftliche Maschinen (einschließlich Ackerschlepper)	1 301	3 373	3 168	7 842	66
847	Maschinen für das Textil-, Bekleidungs- und Ledergewerbe	2 987	1 057	1 747	5 791	47
848	Maschinen für das Ernährungsgewerbe und die Tabakverarbeitung	569	200	321	1 090	-54
849	Bergwerks-, Bau- und Baustoffmaschinen	897	1 493	2 165	4 555	48
850	Guss- und Walzwerkstechnik	106	141	132	379	-25
851	Maschinen für die Be- und Verarbeitung von Kautschuk oder Kunststoffen	171	772	79	1 022	24
852	Werkzeugmaschinen	8 434	7 581	10 056	26 071	7
853	Büromaschinen und automatische DV-Maschinen	5 182	5 458	7 879	18 519	131
854	Maschinen für das Papier- und Druckgewerbe	10 399	8 369	11 476	30 244	48
859	Maschinen, a. n. g.	180 411	179 007	146 724	506 142	340
860	Sportgeräte	273	367	312	952	0

Noch: 4. Einfuhr des Freistaates Sachsen von Januar bis März 2011 nach Warengruppen und Warenuntergruppen (in 1 000 €)

Nr. der Systematik	Warengruppe Warenuntergruppe	Januar	Februar	März	Januar bis März	Veränderung um % Jan./März 2011 zu Jan./März 2010
	noch: Fertigwaren-Enderzeugnisse					
861 - 869	Elektrotechnische Erzeugnisse	128 960	133 285	191 707	453 952	46
861	Geräte zur Elektrizitätserzeugung und -verteilung	40 982	48 854	59 450	149 286	33
862	Elektrische Lampen und Leuchten	2 999	1 518	1 694	6 211	5
863	Nachrichtentechnische Geräte und Einrichtungen	10 721	6 499	12 822	30 042	57
864	Rundfunk- und Fernsehgeräte, phono- und videotechnische Geräte	8 302	9 864	44 188	62 354	172
865	Elektronische Bauelemente	43 912	48 843	48 192	140 947	38
869	Elektrotechnische Erzeugnisse, a. n. g.	22 044	17 707	25 361	65 112	34
871	Medizinische Geräte u. orthopädische Vorrichtungen	22 069	29 967	42 157	94 193	954
872	Mess-, steuerungs- und regelungstechnische Erzeugnisse	45 996	27 236	40 432	113 664	145
873	Optische und fotografische Geräte	1 950	854	1 678	4 482	21
874	Uhren	2 870	2 676	3 064	8 610	77
875	Möbel	6 194	6 358	8 698	21 250	-5
876	Musikinstrumente	2 250	1 554	2 274	6 078	34
877	Spielwaren	509	336	527	1 372	23
878	Schmuckwaren, Gold- und Silberschmiedewaren	217	437	223	877	101
881	Schienenfahrzeuge	7 971	2 711	3 246	13 928	-14
882	Wasserfahrzeuge	16	13	3	32	-63
883	Luftfahrzeuge	26 602	47 794	86 838	161 234	96
884 - 887	Erzeugnisse des Kraftfahrzeugbaus	249 266	290 898	353 324	893 488	25
884	Fahrgestelle, Karosserien, Motoren, Teile und Zubehör für Kraftfahrzeuge u. dgl.	146 633	161 762	202 841	511 236	20
885	Personenkraftwagen und Wohnmobile	100 396	126 600	148 225	375 221	32
886	Busse	-	-	-	-	-
887	Lastkraftwagen und Spezialfahrzeuge	2 237	2 536	2 258	7 031	38
888	Fahrräder	3 722	3 383	3 322	10 427	-24
889	Fahrzeuge, a. n. g.	1 696	1 836	2 144	5 676	59
891	Vollständige Fabrikationsanlagen	-	-	-	-	-
896	Enderzeugnisse, a. n. g.	36 780	4 533	44 251	85 564	-17
<b>9</b>	<b>Rückwaren, Ersatzlieferungen, nicht aufgliederb. Intrahdl.-Ergebnisse</b>	<b>117 072</b>	<b>160 767</b>	<b>176 708</b>	<b>454 547</b>	<b>57</b>
<b>1 - 9</b>	<b>Einfuhr insgesamt</b>	<b>1 524 158</b>	<b>1 578 216</b>	<b>1 979 777</b>	<b>5 082 151</b>	<b>46</b>

## 5. Einfuhr des Freistaates Sachsen von Januar bis März 2011 nach Herkunftsländern (in 1 000 €)

Länder-code	Erdteil Herkunftsland Ländergruppe	Januar	Februar	März	Januar bis März	Veränderung um % Jan./März 2011 zu Jan./März 2010
	<b>Europa</b>	<b>1 063 181</b>	<b>1 198 429</b>	<b>1 520 499</b>	<b>3 782 109</b>	<b>32</b>
	davon					
BE	Belgien	37 722	37 636	48 496	123 854	17
BG	Bulgarien	3 672	1 366	3 428	8 466	105
DK	Dänemark	9 796	9 970	12 494	32 260	35
EE	Estland	356	558	640	1 554	19
FI	Finnland	7 198	5 724	6 411	19 333	-8
FR	Frankreich	89 177	119 723	150 254	359 154	47
GR	Griechenland	2 697	3 011	2 983	8 691	60
IE	Irland	36 715	8 686	70 930	116 331	17
IT	Italien	61 252	72 870	87 013	221 135	25
LV	Lettland	1 597	2 229	2 670	6 496	-17
LT	Litauen	2 944	2 769	2 634	8 347	3
LU	Luxemburg	4 849	10 257	9 128	24 234	63
MT	Malta	20	7	5	32	-77
NL	Niederlande	63 674	132 087	90 049	285 810	63
AT	Österreich	82 392	83 960	104 762	271 114	1
PL	Polen	89 711	93 944	121 475	305 130	26
PT	Portugal	7 040	6 909	8 071	22 020	-7
RO	Rumänien	14 692	15 879	19 431	50 002	51
SE	Schweden	15 350	13 579	19 507	48 436	28
SK	Slowakei	18 492	24 549	29 541	72 582	37
SI	Slowenien	8 278	8 326	11 482	28 086	9
ES	Spanien	34 226	34 118	44 120	112 464	7
CZ	Tschechische Republik	226 406	236 562	286 937	749 905	29
HU	Ungarn	28 622	32 447	53 084	114 153	55
GB	Vereinigtes Königreich	40 067	49 493	57 102	146 662	89
CY	Zypern	1 335	114	204	1 653	580
QV	Nicht ermittelte Länder und Gebiete (im Rahmen des innergemeinschaftlichen Warenverkehrs)	819	-	-	819	x
AL	Albanien	123	119	188	430	221
BY	Belarus	1 234	1 405	18 187	20 826	-24
BA	Bosnien und Herzegowina	699	796	1 285	2 780	200
VA	Heiliger Stuhl	2	-	-	2	-33
IS	Island	2	591	881	1 474	60
HR	Kroatien	1 066	634	697	2 397	-60
LI	Liechtenstein	79	228	249	556	-16
MK	Ehem. jugosl. Republik Mazedonien	1 454	2 030	1 965	5 449	20
MD	Republik Moldau	88	210	208	506	10
NO	Norwegen	7 926	7 636	10 361	25 923	77
RU	Russische Föderation	116 939	132 617	185 552	435 108	48
SM	San Marino	18	9	15	42	-90
CH	Schweiz	29 362	30 160	39 843	99 365	41
XS	Serbien	1 190	1 960	2 302	5 452	-21
TR	Türkei	11 721	9 571	12 500	33 792	20
UA	Ukraine	2 179	3 690	3 415	9 284	4
	<b>EU-Länder</b>	<b>889 099</b>	<b>1 006 773</b>	<b>1 242 851</b>	<b>3 138 723</b>	<b>30</b>
	Eurozone (EWU)	455 423	548 535	664 089	1 668 047	26
	Nicht Eurozone	432 857	458 238	578 762	1 469 857	35
	<b>Europa ohne EU-Länder</b>	<b>174 082</b>	<b>191 656</b>	<b>277 648</b>	<b>643 386</b>	<b>38</b>

## Noch: 5. Einfuhr des Freistaates Sachsen von Januar bis März 2011 nach Herkunftsländern (in 1 000 €)

Länder- code	Erdteil Bestimmungsland Ländergruppe	Januar	Februar	März	Januar bis März	Veränderung um % Jan./März 2011 zu Jan./März 2010
	<b>Afrika</b>	<b>4 620</b>	<b>7 459</b>	<b>6 900</b>	<b>18 979</b>	<b>19</b>
	davon					
EG	Ägypten	832	1 244	1 738	3 814	246
ET	Äthiopien	48	213	91	352	x
DZ	Algerien	-	-	126	126	-17
CI	Cote d'Ivoire	88	45	0	133	x
GA	Gabun	-	-	30	30	x
GH	Ghana	0	1	-	1	-96
GN	Guinea	-	2	1	3	200
CM	Kamerun	-	-	17	17	-94
CV	Kap Verde	1	-	-	1	x
KE	Kenia	59	40	12	111	18
LY	Libysch-Arabische Dschamahirija	-	1	-	1	x
MG	Madagaskar	13	0	0	13	-77
MW	Malawi	-	0	-	0	x
MA	Marokko	670	264	408	1 342	-26
MU	Mauritius	1	1	1	3	0
MZ	Mosambik	-	2 700	289	2 989	-41
NA	Namibia	2	3	47	52	300
NG	Nigeria	335	650	581	1 566	x
SN	Senegal	4	4	15	23	-72
SC	Seychellen	-	-	16	16	129
ZW	Simbabwe	117	0	0	117	x
ZA	Südafrika	1 977	1 816	2 902	6 695	27
TN	Tunesien	473	475	626	1 574	31
	<b>Amerika</b>	<b>144 904</b>	<b>155 958</b>	<b>158 391</b>	<b>459 253</b>	<b>166</b>
	davon					
VI	Amerikanische Jungferninseln	0	1	-	1	-83
AR	Argentinien	819	978	602	2 399	73
BS	Bahamas	-	1	0	1	x
BB	Barbados	1	0	2	3	x
BO	Bolivien	0	-	3	3	50
BR	Brasilien	10 037	8 889	10 268	29 194	29
CL	Chile	262	437	851	1 550	37
CR	Costa Rica	102	58	90	250	-43
DO	Dominikanische Republik	276	126	45	447	-16
EC	Ecuador	482	682	887	2 051	113
SV	El Salvador	24	42	33	99	90
GT	Guatemala	3	1	0	4	-76
HT	Haiti	0	0	-	0	x
HN	Honduras	12	1	6	19	280
JM	Jamaika	-	-	2	2	x
KY	Kaimaninseln	-	-	3	3	x
CA	Kanada	6 117	7 470	11 621	25 208	61
CO	Kolumbien	50	257	63	370	-32
CU	Kuba	-	-	83	83	-53
MX	Mexiko	7 742	5 804	9 043	22 589	66
NI	Nicaragua	0	0	2	2	-60
AN	Niederländische Antillen	1	-	1	2	-90
PA	Panama	141	144	296	581	131
PY	Paraguay	0	-	-	0	x
PE	Peru	28	468	262	758	-18
KN	St. Kitts und Nevis	1	-	0	1	0
TT	Trinidad und Tobago	14	-	-	14	-52
UY	Uruguay	18	67	69	154	-20
VE	Venezuela	1	4	-	5	25
US	Vereinigte Staaten	118 773	130 528	124 159	373 460	227



## Noch: 5. Einfuhr des Freistaates Sachsen von Januar bis März 2011 nach Herkunftsländern (in 1 000 €)

Länder- code	Erdteil Bestimmungsland Ländergruppe	Januar	Februar	März	Januar bis März	Veränderung um % Jan./März 2011 zu Jan./März 2010
	<b>Asien</b>	<b>310 894</b>	<b>213 931</b>	<b>292 269</b>	<b>817 094</b>	<b>100</b>
	davon					
AF	Afghanistan	-	0	4	4	x
AM	Armenien	9	-	0	9	80
AZ	Aserbaidshan	-	3	11	14	-26
BH	Bahrain	61	89	172	322	262
BD	Bangladesch	98	21	52	171	122
CN	China	58 850	46 097	49 280	154 227	45
HK	Hongkong	2 240	1 476	2 393	6 109	103
IN	Indien	5 189	10 217	5 903	21 309	16
ID	Indonesien	1 170	1 416	1 608	4 194	83
IR	Islamische Republik Iran	2	9	3	14	-78
IL	Israel	17 009	8 402	9 175	34 586	592
JP	Japan	159 456	84 382	152 305	396 143	178
JO	Jordanien	3	1	0	4	-93
KH	Kambodscha	1	1	1	3	x
KZ	Kasachstan	272	775	554	1 601	37
QA	Katar	16	25	29	70	141
KR	Republik Korea	11 347	12 275	22 668	46 290	112
KW	Kuwait	4	56	-	60	54
LA	Demokratische Volksrepublik Laos	3	2	9	14	600
LB	Libanon	-	60	107	167	x
MO	Macau	4	0	5	9	-10
MY	Malaysia	9 154	11 536	8 794	29 484	69
MV	Malediven	-	-	0	0	x
MM	Myanmar	49	-	234	283	x
NP	Nepal	53	13	9	75	-40
OM	Oman	29	-	-	29	222
PK	Pakistan	709	505	638	1 852	9
PH	Philippinen	2 149	2 136	2 677	6 962	-10
SA	Saudi-Arabien	141	59	133	333	-81
SG	Singapur	16 899	9 574	9 047	35 520	312
LK	Sri Lanka	138	125	110	373	-21
SY	Arabische Republik Syrien	22	50	3	75	-6
TW	Taiwan	19 636	18 578	19 279	57 493	21
TH	Thailand	4 257	4 132	4 842	13 231	-26
UZ	Usbekistan	4	-	104	108	-42
AE	Vereinigte Arabische Emirate	743	846	613	2 202	64
VN	Vietnam	1 177	1 070	1 507	3 754	2
	<b>Australien-Ozeanien</b>	<b>558</b>	<b>2 440</b>	<b>1 713</b>	<b>4 711</b>	<b>11</b>
	davon					
AU	Australien	517	2 076	1 452	4 045	-1
PF	Französisch-Polynesien	-	-	192	192	x
MH	Marshallinseln	3	-	-	3	x
NZ	Neuseeland	38	364	69	471	236
	<b>Verschiedene</b>	<b>-</b>	<b>-</b>	<b>-</b>	<b>-</b>	<b>x</b>
	davon					
QQ	Schiffs- und Luftfahrzeugbedarf (Einfuhr bzw. Durchfuhr auf fremde Seeschiffe und Luftfahrzeuge)	-	-	-	-	-
QU	Nicht ermittelte Länder und Gebiete	-	-	-	-	x
	<b>Einfuhr insgesamt</b>	<b>1 524 158</b>	<b>1 578 216</b>	<b>1 979 777</b>	<b>5 082 151</b>	<b>46</b>

**6. Einfuhr des Freistaates Sachsen Januar bis März 2011 nach Warengruppen, wichtigen Warenuntergruppen und ausgewählten Herkunftsländern (in 1 000 €)**

Nr. der Systematik	Warengruppe Warenuntergruppe	EU-Länder					
		insgesamt	darunter				
			Belgien	Frankreich	Irland	Italien	Niederlande
<b>1 - 4</b>	<b>Ernährungswirtschaft</b>	<b>183 593</b>	<b>15 297</b>	<b>9 955</b>	<b>773</b>	<b>20 609</b>	<b>46 996</b>
1	Lebende Tiere	3 725	-	24	-	1	651
2	Nahrungsmittel tierischen Ursprungs	68 805	2 026	1 956	669	2 999	22 893
3	Nahrungsmittel pflanzlichen Ursprungs	90 972	13 055	4 777	70	7 850	23 172
4	Genussmittel	20 095	217	3 200	36	9 760	281
<b>5 - 8</b>	<b>Gewerbliche Wirtschaft</b>	<b>2 537 919</b>	<b>88 487</b>	<b>324 575</b>	<b>108 522</b>	<b>151 340</b>	<b>190 639</b>
5	Rohstoffe	68 971	5 657	3 109	37	7 992	4 899
	darunter						
503	Wolle und andere Tierhaare	9	-	-	-	9	-
518	Erdöl und Erdgas	34 067	1 750	1 443	-	7 096	1 885
532	Sonstige Steine und Erden	3 965	367	272	-	102	359
6	Halbwaren	217 160	5 011	3 804	-	11 339	9 025
	darunter						
602	Rohseide, Seidengarne, künstl. und synth. Fäden	5 498	98	494	-	3 839	99
608	Halbstoffe aus zellulosehaltigen Faserstoffen	9 822	-	-	-	-	-
612	Mineralische Baustoffe, a. n. g.	8 227	320	181	-	1 725	156
645	Aluminium und -legierungen, Abfälle und Schrott	23 221	6	141	-	2 056	-
679	Chemische Halbwaren, a. n. g.	5 476	275	413	-	1 326	287
7	Fertigwaren-Vorerzeugnisse	355 814	37 593	72 803	2 197	35 657	36 057
	darunter						
702	Gewebe aus Chemiefasern	9 453	1 028	233	-	3 005	616
708	Papier und Pappe	29 994	694	2 566	-	761	1 713
709	Sperrholz, Span- und Faserplatten, Furnierblätter	10 482	448	236	-	121	6
732	Kunststoffe	50 338	6 362	5 711	-	3 820	12 282
734	Farben, Lacke, Kitte	8 858	1 652	792	-	814	1 539
749	Chemische Vorerzeugnisse, a. n. g.	74 566	4 709	46 087	613	3 254	3 960
751	Rohre aus Eisen oder Stahl	14 063	165	3 117	-	4 707	405
753	Stäbe und Profile aus Eisen oder Stahl	17 118	718	792	-	3 205	980
755	Blech aus Eisen oder Stahl	61 239	12 192	6 521	-	6 002	7 557
757	Draht aus Eisen oder Stahl	17 895	3 332	2 298	-	732	1 483
772	Halbzeuge aus Aluminium	20 333	428	467	-	3 544	2 622
8	Fertigwaren-Enderzeugnisse	1 895 978	40 227	244 859	106 289	96 352	140 658
	darunter						
829	Eisen-, Blech- und Metallwaren, a. n. g.	83 005	3 044	3 149	526	11 774	1 483
832	Waren aus Kunststoffen	52 431	3 844	4 801	85	6 478	3 788
841 - 859	Erzeugnisse des Maschinenbaus	264 036	3 747	13 775	7 985	19 293	93 051
	darunter						
852	Werkzeugmaschinen	12 009	301	502	-	2 247	266
853	Büromaschinen, automatische DV-Maschinen	9 183	6	94	7 682	35	545
854	Maschinen für das Papier- und Druckgewerbe	28 126	-	860	-	638	129
861 - 869	Elektrotechnische Erzeugnisse	219 013	5 706	16 271	4 590	13 785	10 472
	darunter						
861	Geräte zur Elektrizitätserzeugung und -verteilung	108 242	1 647	5 709	2 804	7 051	4 192
865	Elektronische Bauelemente	14 611	1 127	560	268	111	2 687
872	Mess-, steuerungs-, regelungstechn. Erzeugnisse	23 754	199	1 710	618	292	1 641
873	Optische und fotografische Geräte	696	4	5	-	15	292
875	Möbel	12 477	470	257	-	1 126	568
881	Schienenfahrzeuge	11 338	23	738	-	161	2
883	Luffahrzeuge	156 956	4	130 394	24 000	0	210
884 - 887	Erzeugnisse des Kraftfahrzeugbaus	830 313	10 649	53 105	1 435	28 239	12 350
	darunter						
884	Fahrgestelle, Karosserien, Motoren, Teile, Zubeh.	455 918	10 280	31 162	1 435	26 318	6 957
885	Personenkraftwagen, Wohnmobile	367 998	350	20 815	-	1 232	2 068
9	Außerdem (v. a. nicht aufgliederb. Intrahdl.-Ergebn.)	417 216	20 070	24 624	7 035	49 186	48 175
<b>1 - 9</b>	<b>Einfuhr insgesamt</b>	<b>3 138 723</b>	<b>123 854</b>	<b>359 154</b>	<b>116 331</b>	<b>221 135</b>	<b>285 810</b>

						Andere europ. Länder darunter		Vereinigte Staaten	Volksrep. China	Japan	Nr. der Systematik
Österreich	Polen	Spanien	Tschech. Rep.	Ungarn	V. Königr.	Russ. Föd.	Schweiz				
<b>5 742</b>	<b>26 853</b>	<b>9 190</b>	<b>28 965</b>	<b>1 754</b>	<b>7 414</b>	<b>416</b>	<b>1 670</b>	<b>3 111</b>	<b>2 982</b>	<b>13</b>	<b>1 - 4</b>
-	-	-	1 706	-	677	-	-	4	-	-	1
1 352	18 502	481	11 015	567	3 707	-	320	781	146	-	2
2 780	7 984	7 564	15 100	1 188	1 745	96	1 259	1 787	2 836	11	3
1 611	365	1 145	1 142	-	1 285	322	91	538	0	2	4
<b>228 789</b>	<b>240 346</b>	<b>90 614</b>	<b>651 775</b>	<b>99 772</b>	<b>101 384</b>	<b>433 883</b>	<b>95 798</b>	<b>360 608</b>	<b>143 823</b>	<b>393 266</b>	<b>5 - 8</b>
8 421	10 063	627	8 436	208	15 412	268 165	156	1 215	2 238	166	5
-	-	-	-	-	-	-	-	-	745	-	503
5 961	-	-	527	-	15 202	267 308	-	-	-	-	518
608	476	26	1 581	94	21	-	6	334	258	7	532
5 657	37 102	4 397	89 913	862	9 072	152 092	1 217	5 670	1 967	4 031	6
16	84	59	32	137	59	-	99	0	370	11	602
1 225	-	3 414	454	-	-	-	-	1 246	-	-	608
188	725	348	3 891	248	58	30	29	631	93	79	612
373	2 399	-	2 346	-	544	1 876	43	-	-	-	645
250	113	80	430	25	45	64	36	842	78	112	679
25 714	24 635	11 741	27 636	5 404	13 688	8 835	13 845	31 398	15 824	12 641	7
763	206	116	437	-	1 202	-	84	14	1 148	21	702
5 625	625	713	4 488	0	196	9	4 375	51	37	7	708
1 532	3 907	-	3 446	192	42	576	329	2	45	-	709
3 810	2 425	2 145	4 368	988	1 102	-	530	4 992	208	1 170	732
599	329	1 148	170	-	929	468	1 754	2 700	916	469	734
851	3 686	1 294	1 535	700	4 938	5 192	627	16 490	8 858	10 473	749
1 332	1 462	486	508	132	118	-	1 116	639	422	69	751
948	2 203	2 175	880	47	496	926	243	2	57	-	753
2 686	1 671	117	5 992	2 842	4 021	147	176	20	75	0	755
2 161	551	11	349	-	26	223	35	81	95	-	757
2 033	1 098	2 117	1 163	492	25	594	2 796	184	829	79	772
188 995	168 545	73 850	525 791	93 296	63 212	4 790	80 581	322 324	123 796	376 427	8
5 389	13 095	5 303	24 723	3 425	1 141	574	6 378	1 546	4 937	3 123	829
5 646	10 891	3 537	3 543	493	2 005	7	4 313	3 778	2 040	2 409	832
25 611	14 216	10 041	36 027	13 958	7 528	468	32 223	156 272	17 804	286 387	841 - 859
594	483	256	5 638	26	288	-	6 874	2 538	2 924	712	852
385	3	7	39	7	105	-	284	2 408	4 603	503	853
14 077	566	3 291	3 974	0	2 271	-	1 313	321	122	331	854
18 465	19 306	18 426	46 692	24 631	6 151	158	8 819	29 621	57 548	23 289	861 - 869
13 894	9 788	7 028	35 691	5 760	2 151	5	6 840	3 470	13 507	6 410	861
3 077	38	728	1 621	2 496	952	28	1 149	23 344	20 216	2 615	865
641	332	2 420	7 206	6 400	1 555	6	1 439	28 550	8 459	17 501	872
5	143	1	26	1	124	26	257	2 024	519	383	873
877	4 764	114	2 065	181	489	7	149	246	1 156	5	875
3 746	567	133	630	490	-	-	2 376	2	61	3	881
925	1	1	-	-	433	73	3	3 324	1	-	883
115 192	72 453	27 588	386 186	35 514	35 526	1 518	8 009	929	1 821	28 934	884 - 887
114 839	72 401	15 427	61 767	35 116	34 232	1 517	7 933	616	1 814	22 130	884
265	-	11 911	323 883	347	1 125	1	76	309	7	6 804	885
36 585	37 932	12 660	69 165	12 627	37 865	808	1 897	9 742	7 420	2 864	9
<b>271 114</b>	<b>305 130</b>	<b>112 464</b>	<b>749 905</b>	<b>114 153</b>	<b>146 662</b>	<b>435 108</b>	<b>99 365</b>	<b>373 460</b>	<b>154 227</b>	<b>396 143</b>	<b>1 - 9</b>



## Neuerscheinungen des Statistischen Landesamtes des Freistaates Sachsen

Kennziffer	Titel/Kurztitel	Stand Periodizität
A VI 6	Erwerbstätige im Freistaat Sachsen (Ergebnisse der Erwerbstätigenrechnung des Bundes und der Länder)	2010 - j
B III 3	Abschlussprüfungen an den Hochschulen im Freistaat Sachsen	2010 - j
B VI 1	Gerichtliche Strafverfolgung im Freistaat Sachsen	2010 - j
B VI 3	Gerichtliche Strafverfolgung im Freistaat Sachsen - Zeitreihen	2010 - j
C/LZ 2010-1	Landwirtschaftszählung 2010 - Bodennutzung im Freistaat Sachsen	2010 - j
C/LZ 2010-2	Landwirtschaftszählung 2010 - Viehbestände im Freistaat Sachsen	2010 - j
E I 5	Produktion ausgewählter Erzeugnisse im Freistaat Sachsen	2010 - j
L II 3	Einnahmen und Ausgaben der öffentlichen Kommunalhaushalte des Freistaates Sachsen nach Ausgabenbereichen	2009 - j
L III 2	Personal des Landes, der Gemeinden und Gemeindeverbände im Freistaat Sachsen	2010 - j
L IV 1	Umsätze und ihre Besteuerung im Freistaat Sachsen	2009 - j
Sonderheft	Branchenreport Tourismus im Freistaat Sachsen 1992 bis 2009	
Sonderheft	5. Regionalisierte Bevölkerungsprognose für den Freistaat Sachsen bis 2025	
Verzeichnis	Ambulante Pflegedienste und stationäre Pflegeeinrichtungen im Freistaat Sachsen 2009	

### Monatlich erscheinen:

C III 2	Schlachtungen, Milchanlieferung und Geflügelhaltung im Freistaat Sachsen	04/11 - m
E I 1	Bergbau und Verarbeitendes Gewerbe im Freistaat Sachsen	04/11 - m
E II 1	Baugewerbe im Freistaat Sachsen (Bauhauptgewerbe)	04/11 - m
G I 1, G IV 3	Binnenhandel und Gastgewerbe im Freistaat Sachsen	03/11 - m
G IV 1	Beherbergungsgewerbe im Freistaat Sachsen	03/11 - m
H I 1	Straßenverkehrsunfälle im Freistaat Sachsen	03/11 - m
M I 2	Verbraucherpreisindex im Freistaat Sachsen	05/11 - m

### Vierteljährlich erscheinen:

A I 1	Bevölkerungsstand des Freistaates Sachsen nach Kreisfreien Städten und Landkreisen	3/10 - vj
A II 1	Eheschließungen, Geborene und Gestorbene im Freistaat Sachsen	3/10 - vj
A III 1	Räumliche Bevölkerungsbewegung im Freistaat Sachsen	4/10 - vj
D I 1	Gewerbeanmeldungen und -abmeldungen im Freistaat Sachsen	4/10 - vj
D III 1	Insolvenzverfahren im Freistaat Sachsen	4/10 - vj
E III 1	Baugewerbe im Freistaat Sachsen (Ausbaugewerbe)	1/11 - vj
E IV 1	Ausgewählte Daten zur Energiewirtschaft im Freistaat Sachsen	1/10 - vj
F II 1	Baugenehmigungen im Freistaat Sachsen	1/11 - vj
G III 1	Außenhandel des Freistaates Sachsen	4/10 - vj
L II 2	Einnahmen und Ausgaben der öffentlichen Kommunalhaushalte des Freistaates Sachsen	1/11 - vj
M I 4	Preisindizes für Bauwerke im Freistaat Sachsen	1/11 - vj
N I 6	Verdienste und Arbeitszeiten im Produzierenden Gewerbe und im Dienstleistungsbereich im Freistaat Sachsen	4/10 - vj
Z I 1	Konjunkturbericht für den Freistaat Sachsen	3/10 - vj

Abkürzungen	m monatlich	hj halbjährlich	2j alle 2 Jahre	4/09 Quartal	fw fallweise
	vj vierteljährlich	j jährlich	3j alle 3 Jahre	10/09 Monat	



# Zeichenerklärung

- Nichts vorhanden (genau Null)
- 0 weniger als die Hälfte von 1 in der letzten besetzten Stelle, jedoch mehr als nichts
- ... Angabe fällt später an
- / Zahlenwert nicht sicher genug
- . Zahlenwert unbekannt oder geheim zu halten
- x Tabellenfach gesperrt, weil Aussage nicht sinnvoll
- () Aussagewert ist eingeschränkt
- p vorläufige Zahl
- r berichtigte Zahl
- s geschätzte Zahl

**Herausgeber:**

Statistisches Landesamt des Freistaates Sachsen

**Redaktion:**

Statistisches Landesamt des Freistaates Sachsen

**Gestaltung und Satz:**

Statistisches Landesamt des Freistaates Sachsen

**Druck:**

Staatsbetrieb Sächsische Informatik Dienste

**Redaktionsschluss:**

August 2011

**Bezug:**

Diese Druckschrift kann bezogen werden bei:

Statistisches Landesamt des Freistaates Sachsen

Hausanschrift: Macherstraße 63, 01917 Kamenz

Postanschrift: Postfach 11 05, 01911 Kamenz

Telefon: +49 3578 33-1424

Telefax: +49 3578 33-1499

E-Mail: [vertrieb@statistik.sachsen.de](mailto:vertrieb@statistik.sachsen.de)

[www.statistik.sachsen.de/shop](http://www.statistik.sachsen.de/shop)

**Verteilerhinweis**

Diese Informationsschrift wird von der Sächsischen Staatsregierung im Rahmen ihrer verfassungsmäßigen Verpflichtung zur Information der Öffentlichkeit herausgegeben. Sie darf weder von Parteien noch von deren Kandidaten oder Helfern im Zeitraum von sechs Monaten vor einer Wahl zum Zwecke der Wahlwerbung verwendet werden. Dies gilt für alle Wahlen.

Missbräuchlich ist insbesondere die Verteilung auf Wahlveranstaltungen, an Informationsständen der Parteien sowie das Einlegen, Aufdrucken oder Aufkleben parteipolitischer Informationen oder Werbemittel. Untersagt ist auch die Weitergabe an Dritte zur Verwendung bei der Wahlwerbung.

Auch ohne zeitlichen Bezug zu einer bevorstehenden Wahl darf die vorliegende Druckschrift nicht so verwendet werden, dass dies als Parteinahme des Herausgebers zu Gunsten einzelner politischer Gruppen verstanden werden könnte.

Diese Beschränkungen gelten unabhängig vom Vertriebsweg, also unabhängig davon, auf welchem Wege und in welcher Anzahl diese Informationsschrift dem Empfänger zugegangen ist. Erlaubt ist jedoch den Parteien, diese Informationsschrift zur Unterrichtung ihrer Mitglieder zu verwenden.

**Copyright**

Statistisches Landesamt des Freistaates Sachsen, Kamenz, 2011

Vervielfältigung und Verbreitung, auch auszugsweise, mit Quellenangabe gestattet.

ISSN 1435-8735