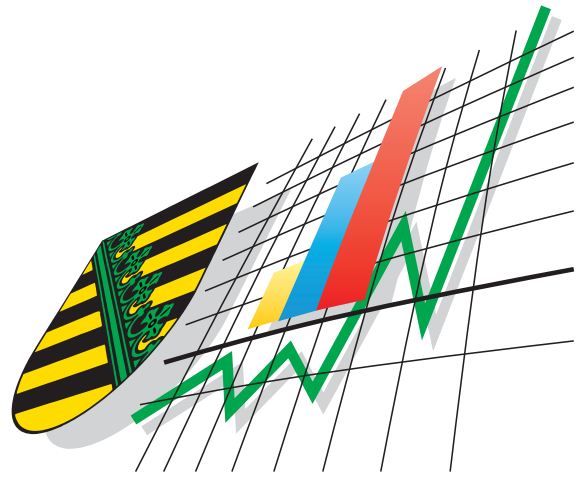


Statistisches Landesamt
des Freistaates
Sachsen



Statistische Berichte

Außenhandel des Freistaates Sachsen

II. Quartal 2003

Zeichenerklärung

-	Nichts vorhanden (genau Null)	x	Tabellenfach gesperrt, weil Aussage nicht sinnvoll
0	Weniger als die Hälfte von 1 in der letzten besetzten Stelle, jedoch mehr als nichts	()	Aussagewert ist eingeschränkt
...	Angabe fällt später an	p	vorläufige Zahl
/	Zahlenwert nicht sicher genug	r	berichtigte Zahl
.	Zahlenwert unbekannt oder geheim zu halten	s	geschätzte Zahl

Herausgeber:

Statistisches Landesamt des Freistaates Sachsen

Macherstraße 63
01917 Kamenz

Postfach 11 05
01911 Kamenz

Telefon

Vermittlung 03578 33-0

Präsident/Sekretariat -1900

Auskunft -1913, -1914

Bibliothek -4352

Vertrieb -4316

Telefax -1999

Telefax -1921

Telefax -1598

Internet www.statistik.sachsen.de
E-Mail info@statistik.sachsen.de

Informationsbüro Dresden

Rampische Str. 4
01067 Dresden

Telefon 0351 483-3180

Telefax -3184

E-Mail iPunkt@statistik.sachsen.de

Kein Zugang für elektronisch signierte sowie verschlüsselte Dokumente

© Statistisches Landesamt des Freistaates Sachsen, Kamenz, September 2003

Für nichtgewerbliche Zwecke sind Vervielfältigung und unentgeltliche Verbreitung, auch auszugsweise, mit Quellenangabe gestattet. Die Verbreitung, auch auszugsweise, über elektronische Systeme/Datenträger bedarf der vorherigen Zustimmung. Alle übrigen Rechte bleiben vorbehalten.

Inhalt

Seite

Vorbemerkungen	2
Ergebnisdarstellung	3

Tabellenteil

1. Ausfuhr des Freistaates Sachsen von April bis Juni 2003 nach Warengruppen und Warenuntergruppen	5
2. Ausfuhr des Freistaates Sachsen von April bis Juni 2003 nach Bestimmungsländern	10
3. Ausfuhr des Freistaates Sachsen Januar bis Juni 2003 nach Warengruppen, wichtigen Warenuntergruppen und ausgewählten Bestimmungsländern	14
4. Einfuhr des Freistaates Sachsen von April bis Juni 2003 nach Warengruppen und Warenuntergruppen	16
5. Einfuhr des Freistaates Sachsen von April bis Juni 2003 nach Herkunftsländern	21
6. Einfuhr des Freistaates Sachsen Januar bis Juni 2003 nach Warengruppen, wichtigen Warenuntergruppen und ausgewählten Herkunftsländern	24

Abbildungen

Abb. 1 Ausfuhr aus Sachsen 2001 bis 2003	4
Abb. 2 Einfuhr nach Sachsen 2001 bis 2003	4

Vorbemerkungen

1. Erhebungen zur Außenhandelsstatistik

Ab Januar 1993 – mit Beginn des EU-Binnenmarktes – gliedert sich die Außenhandelsstatistik in die Intrahandelsstatistik (Handel mit EU-Ländern) und die Extrahandelsstatistik (Handel mit Drittländern).

Die Daten des **Intrahandels** werden in einer direkten Befragung der aus- bzw. einführenden Unternehmen durch das Statistische Bundesamt ermittelt.

In der Intrahandelsstatistik sind grundsätzlich alle Privatpersonen von der Auskunftspflicht befreit. Die Befreiung betrifft auch Unternehmen, deren jährliche Warensendungen in oder aus EU-Mitgliedstaaten den Statistischen Wert von 200 000 € (gültig ab Januar 1999) pro Verkehrsrichtung im Vorjahr oder im laufenden Jahr nicht überschritten haben.

Der **Extrahandel** wird wie bisher auf Grundlage der Warenbegleitpapiere über die Zollämter vom Statistischen Bundesamt erhoben.

In der Extrahandelsstatistik sind Warensendungen im Wert von weniger als 1 000 € (gültig ab Januar 2002) von der Anmeldung befreit.

2. Darstellungsformen der Außenhandelsstatistik

Der grenzüberschreitende Warenverkehr wird in der Außenhandelsstatistik als Spezialhandel und Generalhandel dargestellt. Die für den Freistaat Sachsen vorliegenden v o r l ä u f i g e n Ergebnisse über die Ausfuhr sind als Spezialhandel und über die Einfuhr als Generalhandel nachgewiesen. Aus erhebungstechnischen Gründen ist eine Aufgliederung der Einfuhrergebnisse nach Bundesländern nur als Generalhandel möglich.

Die **Ausfuhr** als **Spezialhandel** erfasst die Ausfuhr von Waren aus dem freien Verkehr, nach zollamtlich bewilligter aktiver und zur passiven Veredlung (Eigen- und Lohnveredlung bzw. Ausbesserung) o h n e die Wiederausfuhr eingelagerter ausländischer Waren.

Die Ergebnisse der **Einfuhr** als **Generalhandel** beinhalten die Einfuhr von Waren in den freien Verkehr, zur zollamtlich bewilligten aktiven und nach passiver Veredlung (Eigen- und Lohnveredlung bzw. Ausbesserung) s o w i e die Einfuhr ausländischer Waren auf Lager zum Zeitpunkt ihrer Einlagerung.

Wegen der unterschiedlichen Abgrenzung von Generalhandel und Spezialhandel ist eine Saldierung der Daten der Ausfuhr und Einfuhr Sachsens nicht möglich.

In der Ausfuhr wird als Bestimmungsland das Land nachgewiesen, in dem die Waren gebraucht oder verbraucht, bearbeitet oder verarbeitet werden sollen. Ist das Bestimmungsland nicht bekannt, so gilt das letzte bekannte Land, in das die Waren ausgeführt werden sollen, als Bestimmungsland.

In der Einfuhr wird als Ursprungsland das Land nachgewiesen, in dem die Waren vollständig gewonnen oder hergestellt worden sind oder ihre letzte wesentliche und wirtschaftlich gerechtfertigte Be- oder Verarbeitung erfahren haben. Ist das Ursprungsland nicht bekannt, so tritt an diese Stelle das Versendungsland.

Das Länderverzeichnis unterscheidet 223 Länder bzw. Gebiete (in den Tabellen 2 und 5 sind diese nicht vollzählig aufgeführt). Der dreistellige Zifferncode des "Länderverzeichnisses für die Außenhandelsstatistik" wurde ab 1999 durch einen zweistelligen Buchstabencode ersetzt.

Die Gruppierung in Warengruppen und -untergruppen und die Benennung der Waren in den dargestellten Tabellen erfolgt nach der Systematik der Ernährungswirtschaft und Gewerblichen Wirtschaft (EGW).

Eine revidierte Fassung dieser Warengliederung, angepasst an die wirtschaftlichen und technischen Gegebenheiten, kommt ab Januar 2002 zur Anwendung. Die Grundstruktur der EGW wurde beibehalten. Insbesondere wurden Streichungen von Warenuntergruppen mit geringem Handelsvolumen und vor allem eine tiefere Gliederung im Bereich Elektrotechnische Ausrüstungen, Maschinen- und Fahrzeugbau vorgenommen.

Eine völlige Übereinstimmung des Wareninhalts der von uns bisher veröffentlichten Hauptpositionen der Enderzeugnisse gegenüber den zukünftig veröffentlichten Summenpositionen (Elektrotechnische Erzeugnisse, Erzeugnisse des Maschinenbaus, Erzeugnisse des Kraftfahrzeugbaus) kann nicht gewährleistet werden.

Die Werte sind in 1 000 € nachgewiesen und beziehen sich grundsätzlich auf den Statistischen Wert ("Wert frei Grenze" des Erhebungsgebiets).

Ab Januar 2003 sind im Außenhandelsergebnis als Zuschätzungen (Syst.-Nr. 902) die o. g. Befreiungen sowie Zuschätzungen für Antwortausfälle (Intrahandel) enthalten. Letztere werden durch echte, nachträglich eingegangene Meldungen im Rahmen der Jahreskorrektur ersetzt.

Ergebnisdarstellung

Ausfuhr: Im ersten Halbjahr 2003 wurden aus dem Freistaat Sachsen nach vorläufigen Ergebnissen Waren im Wert von 7,34 Milliarden € ausgeführt. Das entspricht einem Zuwachs von 788 Millionen € bzw. zwölf Prozent gegenüber dem ersten Halbjahr des Vorjahres. Der Warenexport der Bundesrepublik insgesamt erhöhte sich in diesem Zeitraum um zwei Prozent.

Für 6,93 Milliarden € wurden Gütern der Gewerblichen Wirtschaft exportiert. Das sind neun Prozent mehr als vor Jahresfrist. Der Export von Produkten der Ernährungswirtschaft verringerte sich um 16 Prozent auf 169 Millionen €.

82 Prozent der ausgeführten Güter waren Fertigwaren-Enderzeugnisse. Gut zwei Drittel des Gesamtausfuhrwertes waren Kraftfahrzeuge (37 Prozent), elektrotechnische Erzeugnisse (19 Prozent) und Erzeugnisse des Maschinenbaus (12 Prozent).

Der Ausfuhrwert der Erzeugnisse des Kraftfahrzeugbaus wuchs im ersten Halbjahr 2003 um acht Prozent gegenüber dem entsprechenden Vorjahreszeitraum. Dazu ist zu bemerken, dass im ersten Quartal ein Zuwachs von 17 Prozent zu verzeichnen war, im zweiten Quartal dagegen eine Verringerung um ein Prozent verbucht wurde. Der Ausfuhrwert der elektrotechnischen Erzeugnisse stieg im ersten Halbjahr um ein Viertel, der Wert der ausgeführten Erzeugnisse des Maschinenbaus verringerte sich dagegen in diesem Halbjahresvergleich um drei Prozent.

Die Hauptausfuhrländer für die Erzeugnisse des Kraftfahrzeugbaus waren die USA, das Vereinigte Königreich sowie Spanien und Frankreich. Der Export von elektrotechnischen Erzeugnissen erfolgte vor allem nach Malaysia, in die USA sowie nach Portugal und Italien. Die Hauptabnehmer der Erzeugnisse des Maschinenbaus waren die USA, China, Italien sowie Frankreich.

Sachsens Warenexport in die Länder der EU stieg ebenfalls um zwölf Prozent auf den Wert von 3,0 Milliarden €. In die EU-Länder wurden damit 41 Prozent der Waren ausgeführt. Der Hauptteil der Exporte (59 Prozent) ging in die Drittländer. Auch dieser Warenwert, des Exportanteils in die Länder außerhalb der Europäischen Union, stieg um zwölf Prozent im Vergleich zum Vorjahreswert. In die europäischen Drittländer wurden 19 Prozent der Waren geliefert. Das sind sechs Prozent mehr als im Vorjahreszeitraum.

Unterschiedlich verlief die Entwicklung der Ausfuhr in die außereuropäischen Länder. Der Warenexport nach Amerika stieg um fünf Prozent auf 1,63 Milliarden €, darunter in die USA um acht Prozent auf 1,48 Milliarden €. Vor Jahresfrist verringerten sich im Vergleichszeitraum die Ausfuhrwerte nach Amerika und in die USA jeweils um ein Prozent.

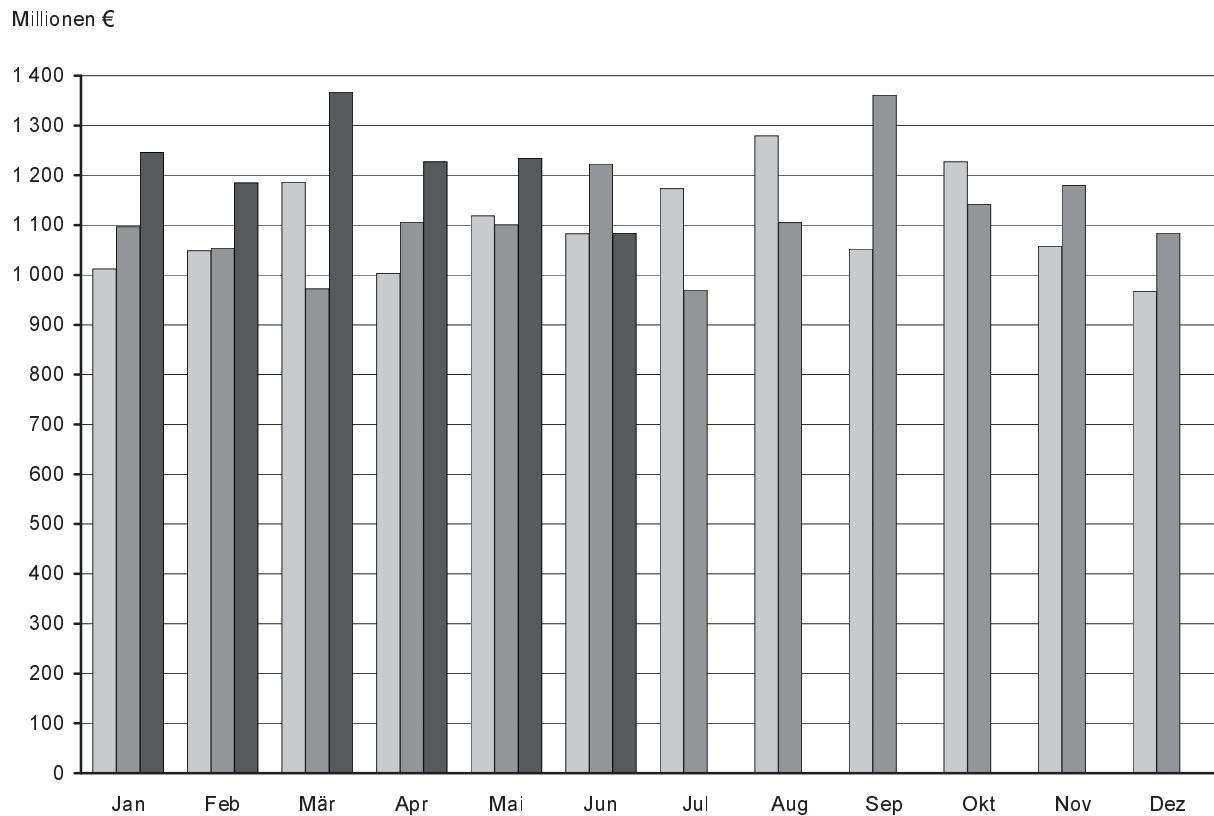
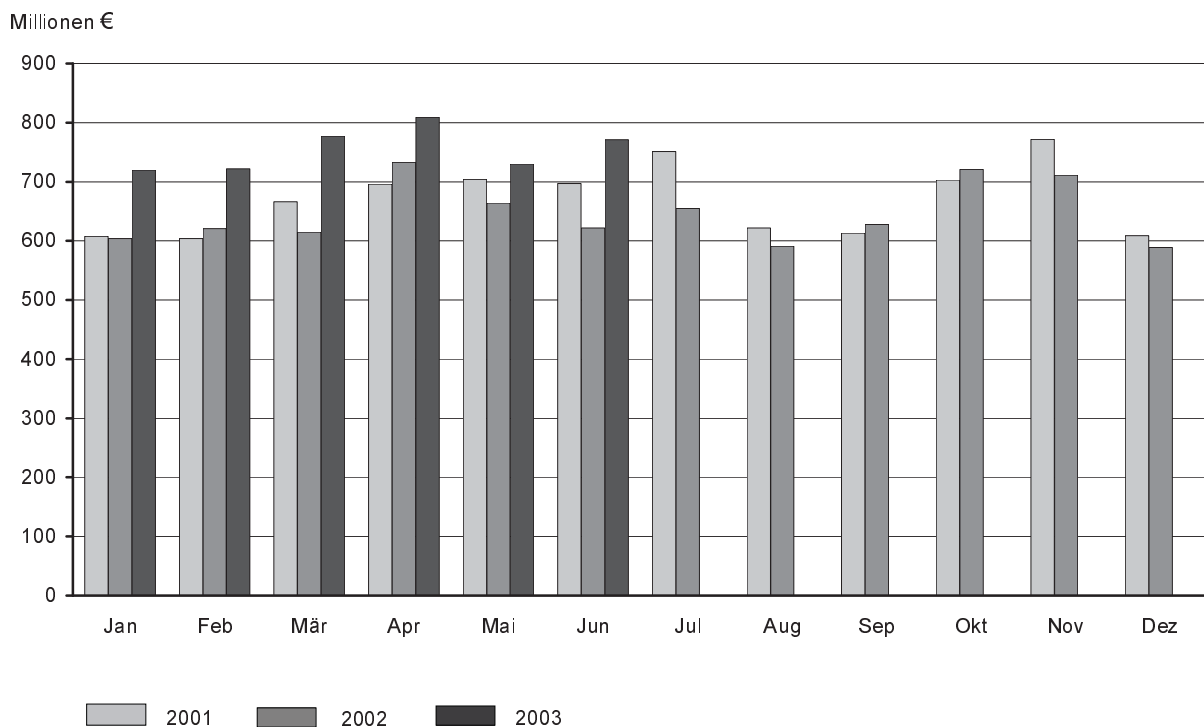
Die Ausfuhr nach Asien stieg um 29 Prozent auf 1,13 Milliarden €, darunter nach Malaysia um zwei Drittel auf 352 Millionen € und nach China um 91 Prozent auf 219 Millionen €. Nach Japan dagegen verringerten sich die Exporte um 22 Prozent auf 131 Millionen €. Das Gesamtexportvolumen Sachsens ging damit zu 22 Prozent nach Amerika, zu 15 Prozent in die Länder Asiens.

Einfuhr: Die Wareneinfuhr nach Sachsen erreichte im ersten Halbjahr 2003 einen Wert von 4,53 Milliarden €. Das war ein Zuwachs gegenüber dem gleichen Vorjahreszeitraum um 669 Millionen € bzw. von 17 Prozent. Der Warenimport der Bundesrepublik insgesamt erhöhte sich im Vergleich hierzu um vier Prozent.

Im Wert von 4,07 Milliarden € wurden Güter der Gewerblichen Wirtschaft eingeführt – zwölf Prozent mehr als im Vorjahreszeitraum. Die Einfuhr von Produkten der Ernährungswirtschaft stieg um 20 Prozent auf 275 Millionen €. Zwei Drittel der eingeführten Güter waren Fertigwaren-Enderzeugnisse. Einen Anteil von 45 Prozent am Gesamteinfuhrwert Sachsens hatten darunter die Erzeugnisse des Kraftfahrzeugbaus, des Maschinenbaus sowie elektrotechnische Erzeugnisse.

Die nach Sachsen eingeführten Waren stammten zu 30 Prozent aus den Ländern der EU, zu 46 Prozent aus den übrigen Ländern Europas. Die Einfuhr aus den EU-Ländern erhöhte sich um elf Prozent. Während sich der Warenwert der eingeführten Produkte aus Frankreich um 31 Prozent auf knapp 300 Millionen € und aus Italien um 43 Prozent auf fast 200 Millionen € erhöhte, sanken dagegen die Importe aus Belgien und den Niederlanden um ein Drittel bzw. um zwölf Prozent. Der Import von Produkten aus den übrigen europäischen Ländern nahm um gut ein Viertel zu, darunter aus der Slowakei um das Fünfeinhalbfache, aus Polen um 14 Prozent und der Russischen Föderation um sieben Prozent.

Aus den außereuropäischen Ländern wurden für 101 Millionen € (plus zehn Prozent) mehr Produkte importiert. Der Warenwert der eingeführten Güter aus Amerika stieg um fünf Prozent auf 616 Millionen €, darunter aus den USA um sechs Prozent auf einen Wert von 559 Millionen €. Die Wareneinfuhr aus Asien wuchs um 23 Prozent auf 430 Millionen €, darunter z.B. aus Japan um 44 Prozent auf 212 Millionen €. Der Anteil der Länder dieser beiden Kontinente am Gesamtimportvolumen Sachsens betrug damit 14 Prozent bzw. zehn Prozent.

Abb. 1 Ausfuhr aus Sachsen 2001 bis 2003**Abb. 2 Einfuhr nach Sachsen 2001 bis 2003**

1. Ausfuhr des Freistaates Sachsen von April bis Juni 2003 nach Warengruppen und Warenuntergruppen (in 1 000 €)

Nr. der Systematik	Warengruppe Warenuntergruppe	April	Mai	Juni	Januar bis Juni	Veränderung um % Jan./Juni 2003 zu Jan./Juni 2002
1 - 4	Ernährungswirtschaft	30 629	28 595	30 732	168 690	-16
1	Lebende Tiere	661	327	648	3 399	5
	davon					
101	Pferde	62	-	41	110	x
102	Rinder	312	218	338	2 122	37
103	Schweine	-	-	-	-	x
105	Schafe	-	36	-	36	13
107	Hausgeflügel	285	73	269	1 126	213
109	Lebende Tiere, a. n. g.	2	-	-	5	-17
2	Nahrungsmittel tierischen Ursprungs	15 134	13 940	14 285	82 115	-5
	davon					
201	Milch und Milcherzeugnisse, ausgen. Butter u. Käse	10 427	9 572	9 412	58 539	-5
202	Butter u. a. Fettstoffe aus der Milch, Milchstreichfette	61	129	101	430	-59
203	Käse	3 184	2 879	3 113	15 042	-14
204	Fleisch und Fleischwaren	1 306	1 328	1 340	7 411	28
206	Fische und Krebstiere, Weichtiere u. a. wirbellose Wassertiere, einschl. Zubereitungen daraus	4	19	19	51	143
208	Tierische Öle und Fette	-	-	29	41	273
209	Eier, Eiweiß und Eigelb	13	-	179	294	407
211	Fischmehl, Fleischmehl und ähnliche Erzeugnisse	-	-	-	-	-
219	Nahrungsmittel tierischen Ursprungs, a. n. g.	138	14	92	307	70
3	Nahrungsmittel pflanzlichen Ursprungs	8 179	11 481	10 394	59 664	-23
	davon					
301	Weizen	749	522	388	4 161	-77
302	Roggen	112	273	174	783	-23
303	Gerste	22	36	-	460	-89
304	Hafer	-	1	5	19	111
305	Mais	813	228	23	1 429	-26
308	Sorghum, Hirse u. sonstiges Getreide, ausgen. Reis	14	142	67	497	6
309	Reis und Reiserzeugnisse	-	-	1	1	x
310	Getreideerzeugnisse, ausgen. Reiserzeugnisse	30	42	39	186	-24
315	Backwaren und andere Zubereitungen aus Getreide	1 056	2 567	2 502	11 401	11
316	Malz	46	359	373	1 304	-51
320	Saat- u. Pflanzgut, ausgen. Ölsaaten	131	113	78	542	6
325	Hülsenfrüchte	-	4	-	200	-49
335	Grün- und Rauhfutter	5	6	9	48	-38
340	Kartoffeln und Kartoffelerzeugnisse	124	312	118	752	82
345	Gemüse und sonstige Küchengewächse, frisch	4	3	31	45	15
350	Frischobst, ausgen. Südfrüchte	147	110	164	1 164	293
355	Südfrüchte	-	-	-	-	-
360	Schalen- und Trockenfrüchte	2 160	1 720	1 794	10 941	-2
370	Gemüsezubereitungen und Gemüsekonserven	60	58	32	1 004	484
372	Obstzubereitungen und Obstkonserven	594	758	462	3 479	87
375	Obst- und Gemüsesäfte	16	420	548	1 207	-40
377	Kakao und Kakaoerzeugnisse	366	289	608	3 289	-52
379	Gewürze	2	1	2	15	15
381	Zuckerrüben, Zucker und Zuckererzeugnisse	245	195	98	1 237	-63
383	Ölfrüchte	-	13	-	29	-70
385	Pflanzliche Öle und Fette	1 073	1 048	1 527	6 677	20
389	Ölkuchen	-	86	77	179	-44
393	Kleie, Abfallerzeugnisse zur Viehfütterung und sonstige Futtermittel	106	247	262	1 186	-
395	Nahrungsmittel pflanzlichen Ursprungs, a. n. g.	161	1 764	777	6 542	118
396	Lebende Pflanzen und Erzeugnisse der Ziergärtnerei	143	164	237	886	24

Noch: 1. Ausfuhr des Freistaates Sachsen von April bis Juni 2003 nach Warengruppen und
Warenuntergruppen (in 1 000 €)

Nr. der Systematik	Warengruppe Warenuntergruppe	April	Mai	Juni	Januar bis Juni	Veränderung um % Jan./Juni 2003 zu Jan./Juni 2002
4	Genussmittel	6 654	2 847	5 405	23 512	-31
	davon					
401	Hopfen	-	17	-	17	240
402	Kaffee	-	-	-	5	-69
403	Tee und Mate	1	2	37	176	300
411	Rohtabak und Tabakerzeugnisse	3 515	2 442	3 152	12 143	-55
421	Bier	2 068	263	1 132	5 332	16
423	Branntwein	61	117	1 073	2 084	626
425	Wein	1 009	7	11	3 756	75
5 - 8	Gewerbliche Wirtschaft	1 156 272	1 168 417	1 018 389	6 929 562	9
5	Rohstoffe	5 537	5 155	5 470	31 429	-3
	davon					
502	Chemiefasern, einschließlich Abfälle, Seidenraupenkokons und Abfallseide	150	142	155	1 039	-32
503	Wolle und andere Tierhaare, roh oder bearbeitet, Reißwolle	2 965	1 544	2 053	11 455	4
504	Baumwolle, roh oder bearbeitet, Reißbaumwolle, Abfälle	-	-	-	14	-50
505	Flachs, Hanf, Jute, Hartfasern und sonstige pflanzliche Spinnstoffe	-	6	-	6	-71
506	Abfälle von Gespinstwaren, Lumpen und dgl.	445	351	710	3 202	12
507	Felle zu Pelzwerk, roh	-	-	-	69	-81
508	Felle und Häute, roh, a. n. g.	-	-	48	48	x
511	Rundholz	135	69	36	429	-69
513	Rohkautschuk	19	134	219	469	-8
516	Steinkohle und Steinkohlenbriketts	-	-	-	-	-
517	Braunkohle und Braunkohlenbriketts	-	-	-	221	-38
518	Erdöl und Erdgas	-	-	-	-	-
519	Eisenerze	-	-	-	-	-
520	Eisen-, manganhaltige Abbrände und Schlacken	-	-	-	-	-
522	Kupfererze	10	101	87	581	-37
523	Bleierze	-	-	-	-	-
524	Zinkerze	-	-	-	-	-
526	Nickelerze	545	1 502	101	4 974	-22
528	Erze und Metallaschen, a. n. g.	27	93	-	174	-82
529	Bauxid, Kryolith	-	-	-	45	x
530	Speisesalz und Industriesalz	1	-	12	15	67
532	Steine und Erden, a. n. g.	912	561	1 643	5 354	25
534	Rohstoffe für chemische Erzeugnisse, a. n. g.	1	-	-	1	-67
537	Edelsteine, Schmucksteine und Perlen, roh	-	-	-	-	-
590	Rohstoffe, auch Abfälle, a. n. g.	327	652	406	3 331	78
6	Halbwaren	32 232	34 683	32 881	200 324	-6
	davon					
602	Rohseide und Seidengarne, künstliche und synthetische Fäden, auch gezwirnt Garne aus	3 672	4 285	3 395	23 114	32
603	Chemiefasern	862	954	657	4 247	15
604	Wolle oder anderen Tierhaaren	450	462	192	3 715	-18
605	Baumwolle	2 435	1 387	492	5 419	26
606	Flachs, Hanf, Jute, Hartfasern und dgl.	16	29	3	361	-47
607	Schnittholz	88	178	289	996	136
608	Halbstoffe aus zellulosehaltigen Faserstoffen	326	1 062	3 478	7 222	-17
609	Kautschuk, bearbeitet	57	193	66	775	62
611	Zement	1	64	-	66	x
612	Mineralische Baustoffe, a. n. g.	2 517	4 843	4 572	21 274	7
641	Roheisen	-	-	-	-	-
642	Abfälle und Schrott aus Eisen oder Stahl	775	1 584	1 668	10 628	36

Noch: 1. Ausfuhr des Freistaates Sachsen von April bis Juni 2003 nach Warengruppen und Warenuntergruppen (in 1 000 €)

Nr. der Systematik	Warengruppe Warenuntergruppe	April	Mai	Juni	Januar bis Juni	Veränderung um % Jan./Juni 2003 zu Jan./Juni 2002
	noch: Halbwaren					
643	Ferrolegerungen	-	-	-	-	-
644	Eisen oder Stahl in Rohformen als Halbzeug NE-Metalle roh, Legierungen, Abfälle u. Schrott aus	218	964	374	3 642	-2
645	Aluminium	2 158	2 112	1 658	12 152	-17
646	Kupfer	601	88	411	2 910	15
647	Nickel	-	8	1	9	-89
648	Blei	1 316	1 982	1 247	7 301	36
649	Zinn	105	120	127	637	-34
650	Zink	27	-	18	134	-39
656	Radioaktive Elemente und radioaktive Isotope	-	-	-	11	x
659	Unedle Metalle, a. n. g.	-	-	-	-	x
661	Fettsäuren, Paraffin, Vaseline und Wachse	46	20	41	218	52
665	Koks u. Schmelzkoks, aus Steinkohle od. Braunkohle	-	-	-	-	-
667	Rückstände der Erdöl- u. Steinkohlenteerdestillation	48	47	389	509	45
669	Mineralölerzeugnisse	13 170	13 186	8 276	70 134	-20
671	Teer und Teerdestillationserzeugnisse	257	803	199	1 802	168
673	Düngemittel	5	2	4	19	12
679	Chemische Halbwaren, a. n. g.	305	197	76	1 198	-30
683	Gold für gewerbliche Zwecke	-	-	584	1 159	-80
690	Halbwaren, a. n. g.	2 779	115	4 665	20 672	-4
7	Fertigwaren-Vorerzeugnisse	104 133	114 577	117 608	706 231	10
	davon					
	Gewebe, Gewirke und Gestricke aus					
701	Seide, künstlichen oder synthetischen Fäden	1 565	1 159	1 967	9 011	43
702	Chemiefasern	6 504	6 399	7 750	38 314	0
703	Wolle oder anderen Tierhaaren	611	1 027	726	4 454	45
704	Baumwolle	5 468	5 800	6 431	36 817	12
705	Flachs, Hanf, Jute, Hartfasern und dgl.	57	16	29	459	481
706	Leder	238	443	484	2 279	-4
707	Pelzfelle, gegerbt oder zugerichtet	26	26	12	74	61
708	Papier und Pappe	21 611	24 038	21 667	135 331	10
709	Sperrholz, Span- u. Faserplatten, Furnierblätter u. dgl.	4 613	8 629	10 667	56 530	19
711	Glas	3 713	4 169	6 750	26 792	25
732	Kunststoffe	16 016	9 483	9 043	99 014	75
734	Farben, Lacke und Kitte	8 408	7 685	8 011	43 535	5
736	Dextrine, Gelatine, Leime	417	401	516	2 689	16
738	Sprengstoffe, Schießbedarf und Zündwaren	371	109	222	1 382	59
740	Pharmazeutische Grundstoffe	857	645	454	4 172	-42
749	Chemische Vorerzeugnisse, a. n. g.	15 228	25 047	23 335	124 440	2
751	Rohre aus Eisen oder Stahl	4 487	4 308	4 399	27 498	-26
753	Stäbe und Profile aus Eisen oder Stahl	3 689	5 683	5 327	30 344	-4
755	Blech aus Eisen oder Stahl	3 405	3 383	3 077	19 317	39
757	Draht aus Eisen oder Stahl	1 407	1 472	707	12 051	-25
759	Eisenbahnoberbaumaterial	777	-	321	1 850	-67
	Halbzeuge aus					
771	Kupfer und Kupferlegierungen	453	604	362	2 371	-6
772	Aluminium	2 114	2 419	2 246	11 972	52
779	unedlen Metallen, a. n. g.	1 203	683	1 071	6 131	-18
781	Edelmetallen	686	755	1 812	7 999	-38
790	Vorerzeugnisse, a. n. g.	208	193	221	1 404	41

Noch: 1. Ausfuhr des Freistaates Sachsen von April bis Juni 2003 nach Warengruppen und
Warenuntergruppen (in 1 000 €)

Nr. der Systematik	Warengruppe Warenuntergruppe	April	Mai	Juni	Januar bis Juni	Veränderung um % Jan./Juni 2003 zu Jan./Juni 2002
8	Fertigwaren-Enderzeugnisse	1 014 369	1 014 002	862 431	5 991 578	10
	davon					
	Bekleidung aus Gewirken oder Gestrickten aus					
801	Seide oder Chemiefasern	2 309	1 492	2 605	11 980	19
802	Wolle oder anderen Tierhaaren	392	256	493	1 983	4
803	Baumwolle	1 589	867	1 034	9 225	29
	Bekleidung, ausgen. Gewirke oder Gestricke, aus					
804	Seide oder Chemiefasern	39	29	85	507	-37
805	Wolle und anderen Tierhaaren	49	40	78	390	-57
806	Baumwolle	40	33	20	198	-10
807	Bekleidung aus Flachs, Hanf und dgl.	43	40	74	269	-16
808	Kopfbedeckungen	63	137	53	1 469	-12
809	Textilerzeugnisse, a. n. g.	6 954	6 304	11 931	49 694	13
810	Pelzwaren	5	7	13	37	-39
811	Schuhe	29	32	60	505	24
812	Lederwaren und -bekleidung (ausgen. Schuhe)	227	423	255	1 956	48
813	Papierwaren	8 507	8 472	8 162	48 174	32
814	Druckerzeugnisse	5 493	6 009	5 840	38 571	10
815	Holzwaren (ohne Möbel)	899	827	919	5 071	30
816	Kautschukwaren	3 276	2 900	2 998	19 400	46
817	Waren aus Stein	1 056	1 373	1 858	8 829	7
818	Keramische Erzeugnisse, ohne Baukeramik	1 420	1 627	1 337	11 867	4
819	Glaswaren	6 534	4 197	6 737	35 511	-2
820	Werkzeuge, Schneidwaren und Essbestecke aus unedlen Metallen	2 243	1 445	2 894	10 725	-20
823	Waren aus Kupfer und Kupferlegierungen	157	226	307	1 179	-23
829	Eisen-, Blech- und Metallwaren, a. n. g.	19 407	23 092	24 963	138 711	0
831	Waren aus Wachs oder Fetten	430	1 082	274	4 077	-15
832	Waren aus Kunststoffen	17 921	16 967	18 888	104 673	29
833	Fotochemische Erzeugnisse	1	2	2	34	-76
834	Pharmazeutische Erzeugnisse	5 821	6 386	4 177	23 318	-29
835	Duftstoffe und Körperpflegemittel	9 617	8 312	10 634	61 141	46
839	Chemische Enderzeugnisse, a. n. g.	3 728	3 271	3 711	19 879	16
841 - 859	Erzeugnisse des Maschinenbaus	156 432	108 670	189 163	883 822	-3
841	Kraftmaschinen (ohne Motoren für Ackerschlepper, Luft- und Straßenfahrzeuge)	1 655	1 992	2 791	12 755	-60
842	Pumpen und Kompressoren	16 782	9 366	15 727	84 614	-23
843	Armaturen	849	1 751	885	6 297	-3
844	Lager, Getriebe, Zahnräder und Antriebselemente	8 250	12 606	10 177	59 943	15
845	Hebezeuge und Fördermittel	3 693	2 788	6 041	22 110	-21
846	Landwirtschaftliche Maschinen (einschließlich Ackerschlepper)	1 520	2 969	4 244	18 229	-18
847	Maschinen für das Textil-, Bekleidungs- und Ledergewerbe	18 005	4 680	5 970	48 000	40
848	Maschinen für das Ernährungsgewerbe und die Tabakverarbeitung	1 033	997	3 126	7 794	25
849	Bergwerks-, Bau- und Baustoffmaschinen	1 826	3 050	2 389	14 050	14
850	Guss- und Walzwerkstechnik	378	156	537	2 158	9
851	Maschinen für die Be- und Verarbeitung von Kautschuk oder Kunststoffen	626	1 200	499	5 632	-9
852	Werkzeugmaschinen	20 341	11 143	10 489	81 694	17
853	Büromaschinen und automatische DV-Maschinen	7 686	9 028	5 909	53 767	42
854	Maschinen für das Papier- und Druckgewerbe	28 932	26 979	93 025	302 218	-9
859	Maschinen, a. n. g.	44 854	19 966	27 353	164 561	5
860	Sportgeräte	8	2	2	80	-63

Noch: 1. Ausfuhr des Freistaates Sachsen von April bis Juni 2003 nach Warengruppen und
Warenuntergruppen (in 1 000 €)

Nr. der Systematik	Warengruppe Warenuntergruppe	April	Mai	Juni	Januar bis Juni	Veränderung um % Jan./Juni 2003 zu Jan./Juni 2002
	noch: Fertigwaren-Enderzeugnisse					
861 - 869	Elektrotechnische Erzeugnisse	197 019	293 752	182 020	1 402 233	25
861	Geräte zur Elektrizitätserzeugung und -verteilung	27 460	28 309	29 166	161 672	-3
862	Elektrische Lampen und Leuchten	6 667	7 286	4 674	37 788	-21
863	Nachrichtentechnische Geräte und Einrichtungen	4 643	4 816	3 439	22 733	34
864	Rundfunk- und Fernsehgeräte, phono- und videotechnische Geräte	1 177	1 271	1 794	8 842	48
865	Elektronische Bauelemente	154 449	249 889	140 971	1 159 957	33
869	Elektrotechnische Erzeugnisse, a. n. g.	2 624	2 181	1 976	11 241	-11
871	Medizinische Geräte u. orthopädische Vorrichtungen	2 243	1 199	2 284	15 503	-9
872	Mess-, steuerungs- und regelungstechnische Erzeugnisse	5 923	8 786	8 376	44 177	29
873	Optische und fotografische Geräte	277	286	196	1 429	8
874	Uhren	4 901	3 912	4 827	27 740	1
875	Möbel	5 757	8 263	6 834	46 804	26
876	Musikinstrumente	2 342	2 863	2 216	13 576	6
877	Spielwaren	251	807	463	2 642	-12
878	Schmuckwaren, Gold- und Silberschmiedewaren	631	781	1 674	5 194	-56
881	Schienenfahrzeuge	1 929	4 972	4 924	72 387	60
882	Wasserfahrzeuge	29	-	-	29	x
883	Luftfahrzeuge	1 336	242	1 095	23 302	-69
884 - 887	Erzeugnisse des Kraftfahrzeugbaus	520 273	464 385	329 613	2 749 089	8
884	Fahrgestelle, Karosserien, Motoren, Teile und Zubehör für Kraftfahrzeuge u. dgl.	72 861	84 397	73 743	498 825	24
885	Personenkraftwagen und Wohnmobile	444 006	376 146	250 341	2 229 596	4
886	Busse	1 274	2 152	3 912	9 308	x
887	Lastkraftwagen und Spezialfahrzeuge	2 131	1 691	1 616	11 359	-7
888	Fahrräder	115	54	290	905	77
889	Fahrzeuge, a. n. g.	4 781	6 639	7 091	28 712	32
891	Vollständige Fabrikationsanlagen	5 628	7 000	5 411	33 071	59
896	Enderzeugnisse, a. n. g.	6 245	5 539	5 552	31 512	6
9	Außerdem	40 030	36 883	34 970	244 400	x
901	Rückwaren	-	-	-	-	x
902	Ersatzlieferungen, nicht aufgliederb. Intrahdl.-Ergebn. sowie Zuschätzung für Befreiungen	40 030	36 883	34 970	244 400	x
1 - 9	Ausfuhr insgesamt	1 226 931	1 233 895	1 084 091	7 342 652	12

2. Ausfuhr des Freistaates Sachsen von April bis Juni 2003 nach Bestimmungsländern (in 1 000 €)

Länder- code	Erdteil Bestimmungsland Ländergruppe	April	Mai	Juni	Januar bis Juni	Veränderung um % Jan./Juni 2003 zu Jan./Juni 2002
	Europa	726 248	694 757	677 201	4 434 708	10
	davon:					
FR	Frankreich	84 438	73 951	63 759	455 483	20
NL	Niederlande	32 641	31 103	26 475	205 889	-10
IT	Italien	60 913	49 127	90 403	407 633	-2
GB	Vereinigtes Königreich	99 933	86 338	56 188	549 050	14
IE	Irland	9 810	6 929	3 283	50 788	9
DK	Dänemark	12 668	9 445	8 221	112 825	107
GR	Griechenland	6 475	2 203	3 050	23 254	-16
PT	Portugal	59 839	61 504	60 327	335 893	-3
ES	Spanien	44 910	49 545	34 038	328 195	61
SE	Schweden	15 619	12 697	16 361	89 751	22
FI	Finnland	6 689	5 464	5 298	37 376	8
AT	Österreich	36 488	37 788	35 666	219 290	10
BE	Belgien	23 816	29 222	29 038	202 670	0
LU	Luxemburg	2 685	2 519	1 955	15 640	44
XL	Meiilla	30	-	-	30	x
IS	Island	441	1 352	714	4 861	410
NO	Norwegen	2 517	2 872	2 774	18 191	-18
LI	Liechtenstein	554	276	165	1 872	80
CH	Schweiz	27 161	28 671	39 898	193 275	34
FO	Färöer	31	2	-	39	225
AD	Andorra	4	10	2	39	255
GI	Gibraltar	70	276	14	519	25
VA	Vatikanstadt	-	-	-	6	-79
MT	Malta	187	274	138	1 119	-10
SM	San Marino	36	76	61	519	-63
TR	Türkei	7 222	10 600	5 898	57 448	33
EE	Estland	1 160	1 309	994	6 279	21
LV	Lettland	2 968	3 370	2 792	16 879	42
LT	Litauen	3 306	2 347	3 540	16 564	40
PL	Polen	37 609	41 865	42 507	235 853	23
CZ	Tschechische Republik	57 529	61 283	64 999	350 541	-1
SK	Slowakei	20 978	21 871	19 280	118 421	-18
HU	Ungarn	20 976	15 575	15 244	96 507	18
RO	Rumänien	4 389	5 759	5 566	39 667	16
BG	Bulgarien	1 530	2 110	2 185	12 033	-24
AL	Albanien	425	57	13	639	71
UA	Ukraine	6 097	5 211	5 379	34 692	-12
BY	Belarus	4 492	1 845	2 433	23 083	4
MD	Republik Moldau	283	197	284	1 708	-7
RU	Russische Föderation	17 478	18 526	18 159	100 310	-20
GE	Georgien	218	138	95	1 067	-45
AM	Armenien	376	58	122	1 069	139
AZ	Aserbajdschan	106	536	620	1 699	62
KZ	Kasachstan	522	2 417	1 234	9 064	27
TM	Turkmenistan	296	289	55	779	-71
UZ	Usbekistan	1 847	718	420	7 213	-15
TJ	Tadschikistan	475	-	13	981	x
KG	Kirgisistan	62	21	45	214	84
SI	Slowenien	2 425	2 793	2 860	15 256	-13
HR	Kroatien	3 456	2 632	3 140	17 683	13
BA	Bosnien und Herzegowina	527	407	347	3 321	-23
YU	Jugoslawien	1 175	892	938	8 970	45
MK	Ehem. Jugosl. Republik Mazedonien	369	290	212	2 561	-50
	EU-Länder	496 923	457 835	434 061	3 033 738	12
	Eurozone (EWU)	368 703	349 355	353 291	2 282 112	9
	Nicht Eurozone	128 220	108 480	80 770	751 626	23
	Europa ohne EU-Länder	229 325	236 922	243 140	1 400 970	6

Noch: 2. Ausfuhr des Freistaates Sachsen von April bis Juni 2003 nach Bestimmungsländern (in 1 000 €)

Länder- code	Erdteil Bestimmungsland Ländergruppe	April	Mai	Juni	Januar bis Juni	Veränderung um % Jan./Juni 2003 zu Jan./Juni 2002
	Afrika	14 761	19 179	13 934	102 476	33
	davon:					
MA	Marokko	1 562	4 062	1 423	10 999	-7
DZ	Algerien	1 494	1 633	662	4 841	-7
TN	Tunesien	424	458	601	2 839	-16
LY	Libysch-Arabische Dschamahirija	228	165	1 403	15 148	837
EG	Ägypten	417	613	850	5 068	-13
SD	Sudan	202	55	116	826	-19
MR	Mauretanien	124	592	27	847	133
ML	Mali	14	-	2	1 061	-35
BF	Burkina Faso	-	-	-	-	x
NE	Niger	-	1	1	2	x
TD	Tschad	-	-	-	-	x
CV	Kap Verde	-	-	-	22	267
SN	Senegal	19	332	38	437	236
GM	Gambia	-	-	-	2	x
GN	Guinea	36	-	-	36	-52
SL	Sierra Leone	73	71	312	1 334	25
LR	Liberia	1	-	-	17	x
CI	Cote d'Ivoire	18	945	72	1 527	459
GH	Ghana	33	574	337	1 702	106
TG	Togo	197	95	236	869	-32
BJ	Benin	17	-	262	510	x
NG	Nigeria	193	1 614	442	2 478	-68
CM	Kamerun	80	14	19	199	298
CF	Zentralafrikanische Republik	-	-	-	-	x
GQ	Äquatorialguinea	2	-	-	3	x
ST	Sao Tome und Principe	-	3	4	20	-44
GA	Gabun	3	48	4	133	-48
CG	Republik Kongo	-	13	-	13	-84
CD	Demokratische Republik Kongo	10	241	297	707	272
RW	Ruanda	14	14	56	109	122
BI	Burundi	-	-	-	-	x
SH	St. Helena	-	-	-	-	x
AO	Angola	125	10	18	192	-88
ET	Äthiopien	11	26	2	69	-82
ER	Eritrea	-	15	-	15	650
DJ	Dschibuti	-	-	-	-	x
KE	Kenia	435	270	270	1 565	147
UG	Uganda	18	38	19	1 784	707
TZ	Vereinigte Republik Tansania	2 350	13	1 919	8 470	404
SC	Seychellen	-	3	1	5	-83
IO	Britisches Gebiet im Indischen Ozean	-	4	-	4	x
MZ	Mosambik	170	-	7	1 006	114
MG	Madagaskar	101	-	11	182	x
MU	Mauritius	35	241	62	822	209
KM	Komoren	2	-	-	2	x
YT	Mayotte	-	-	-	-	x
ZM	Sambia	-	-	1	1	-83
ZW	Simbabwe	14	1	-	24	x
MW	Malawi	-	1 150	-	3 001	3
ZA	Südafrika	6 323	5 853	4 460	33 454	38
NA	Namibia	7	7	-	98	63
BW	Botsuana	-	-	-	-	x
SZ	Swasiland	10	2	-	34	x

Noch: 2. Ausfuhr des Freistaates Sachsen von April bis Juni 2003 nach Bestimmungsländern (in 1 000 €)

Länder- code	Erdteil Bestimmungsland Ländergruppe	April	Mai	Juni	Januar bis Juni	Veränderung um % Jan./Juni 2003 zu Jan./Juni 2002
	Amerika	279 707	305 117	227 912	1 627 508	5
	davon:					
US	Vereinigte Staaten	255 185	283 492	207 279	1 480 946	8
CA	Kanada	7 201	6 352	5 302	53 303	-4
MX	Mexiko	6 393	8 003	6 229	40 969	-40
BM	Bermuda	1	2	39	84	x
GT	Guatemala	665	304	387	3 128	452
BZ	Belize	75	-	1	89	x
HN	Honduras	21	10	366	593	x
SV	El Salvador	15	4	7	245	-9
NI	Nicaragua	486	334	1 153	1 994	x
CR	Costa Rica	294	69	203	751	-1
PA	Panama	540	126	195	1 720	489
AI	Anguilla	-	-	2	2	-80
CU	Kuba	16	225	109	900	34
HT	Haiti	153	-	-	165	768
BS	Bahamas	-	-	-	-	x
TC	Turksinseln und Caicosinseln	-	-	25	25	x
DO	Dominikanische Republik	385	73	375	2 185	-35
AG	Antigua und Barbuda	-	-	-	-	x
KY	Kaimaninseln	48	47	-	216	x
JM	Jamaika	17	-	-	130	-48
LC	St. Lucia	-	-	-	-	x
VC	St. Vincent und die Grenadinen	1	-	-	1	-
VG	Britische Jungferninseln	-	-	-	64	100
BB	Barbados	2	-	3	5	67
MS	Montserrat	1	-	-	1	x
TT	Trinidad und Tobago	82	88	20	481	x
GD	Grenada	1	5	-	6	-14
AW	Aruba	10	-	-	19	171
AN	Niederländische Antillen	1	7	6	279	x
CO	Kolumbien	1 685	325	2 574	5 602	68
VE	Venezuela	233	835	299	1 833	39
GY	Guyana	-	8	1	11	22
SR	Suriname	2	8	-	11	-90
EC	Ecuador	113	76	16	646	-50
PE	Peru	239	335	200	1 387	129
BR	Brasilien	3 148	2 370	2 134	17 957	-41
CL	Chile	511	896	298	2 940	-64
BO	Bolivien	9	34	9	133	77
PY	Paraguay	-	87	12	135	12
UY	Uruguay	25	54	90	293	-26
AR	Argentinien	2 148	946	580	8 260	171
	Asien	194 214	206 853	153 532	1 130 119	29
	davon:					
CY	Zypern	299	1 049	652	3 376	143
LB	Libanon	2 085	583	428	3 954	9
SY	Arabische Republik Syrien	650	1 129	1 161	4 311	-15
IQ	Irak	29	-	-	66	x
IR	Islamische Republik Iran	5 791	5 687	3 832	38 135	138
IL	Israel	1 553	2 590	1 066	11 427	-80
PS	Besetzte palästinensische Gebiete	8	61	10	92	608
TL	Timor-Leste	-	38	-	38	533
JO	Jordanien	426	94	312	2 206	-10
SA	Saudi-Arabien	3 348	3 378	3 283	17 761	-14
KW	Kuwait	2 119	2 077	3 923	10 918	68
BH	Bahrain	896	426	53	2 056	77
QA	Katar	1 262	1 734	306	5 969	864
AE	Vereinigte Arabische Emirate	11 901	5 682	9 451	54 220	98

Noch: 2. Ausfuhr des Freistaates Sachsen von April bis Juni 2003 nach Bestimmungsländern (in 1 000 €)

Länder- code	Erdteil Bestimmungsland Ländergruppe	April	Mai	Juni	Januar bis Juni	Veränderung um % Jan./Juni 2003 zu Jan./Juni 2002
	noch: Asien					
OM	Oman	975	1 251	413	4 785	117
YE	Jemen	1 811	609	6	2 818	-48
AF	Afghanistan	71	-	-	99	1
PK	Pakistan	135	151	678	1 880	55
IN	Indien	2 814	2 223	3 634	14 119	-39
BD	Bangladesch	462	55	93	938	73
MV	Malediven	5	-	3	20	33
LK	Sri Lanka	50	94	119	484	-50
NP	Nepal	270	21	2	336	320
BT	Bhutan	-	-	-	-	x
MM	Myanmar	-	-	18	22	x
TH	Thailand	2 637	1 631	8 852	16 893	43
LA	Demokratische Volksrepublik Laos	9	-	-	17	-61
VN	Vietnam	2 300	505	1 768	5 376	-29
KH	Kambodscha	-	-	274	389	x
ID	Indonesien	1 757	1 561	1 400	7 870	21
MY	Malaysia	41 929	88 956	25 573	351 994	66
BN	Brunei Darussalam	3	3	145	151	64
SG	Singapur	15 089	13 959	17 116	98 050	58
PH	Philippinen	1 767	2 271	2 302	10 818	26
MN	Mongolei	92	102	37	2 423	340
CN	China	49 252	39 347	34 157	218 935	91
KP	Demokratische Volksrepublik Korea	17	61	116	605	118
KR	Republik Korea	12 256	7 200	7 426	49 296	16
JP	Japan	19 841	13 074	14 224	130 814	-22
TW	Taiwan	5 287	4 896	6 514	32 595	-9
HK	Hongkong	5 014	4 312	4 180	23 504	-12
MO	Macau	5	40	7	361	x
	Australien-Ozeanien	11 844	7 743	11 346	46 583	125
	davon:					
AU	Australien	10 383	6 749	9 652	41 003	150
PG	Papua-Neuguinea	-	-	-	-	x
NZ	Neuseeland	1 303	984	1 674	4 850	33
SB	Salomonen	-	-	-	19	x
TV	Tuvalu	-	-	-	27	x
NC	Neukaledonien	102	-	18	389	57
FJ	Fidschi	-	-	-	-	x
TO	Tonga	28	8	-	36	x
WS	Samoa	-	-	-	-	x
PF	Französisch-Polynesien	-	-	1	49	-87
UM	Amerikanische Überseeinseln, kleinere	-	-	-	-	x
CC	Kokosinseln (Keelinginseln)	-	-	-	-	x
CK	Cookinseln	-	-	1	1	-50
TK	Tokelau	28	2	-	209	771
TF	Französische Südgebiete	-	-	-	1	x
	Verschiedene					
	davon:					
QR	Schiffs- und Luftfahrzeugbedarf (Ausfuhr bzw. Durchfuhr auf fremde Seeschiffe und Luftfahrzeuge)	2	2	3	11	-86
QU	Nicht ermittelte Länder und Gebiete	154	244	164	1 247	-22
	Ausfuhr insgesamt	1 226 931	1 233 895	1 084 091	7 342 652	12

3. Ausfuhr des Freistaates Sachsen Januar bis Juni 2003 nach Warengruppen, wichtigen Warenuntergruppen und ausgewählten Bestimmungsländern (in 1 000 €)

Nr. der Systematik	Warengruppe Warenuntergruppe	EU-Länder					
		insgesamt	darunter				
			Frankreich	Niederlande	Italien	V. Königr.	Portugal
1 - 4	Ernährungswirtschaft	130 853	23 504	23 308	34 591	12 896	2 078
1	Lebende Tiere	2 864	236	1 449	148	-	-
2	Nahrungsmittel tierischen Ursprungs	65 803	15 550	4 255	26 708	4 376	597
3	Nahrungsmittel pflanzlichen Ursprungs	40 900	5 572	11 152	4 750	3 241	985
4	Genussmittel	21 285	2 147	6 452	2 986	5 278	495
5 - 8	Gewerbliche Wirtschaft	2 658 485	395 287	165 992	340 204	491 928	306 759
5	Rohstoffe darunter	15 124	1 042	2 775	3 152	314	3 890
503	Wolle und andere Tierhaare	9 217	893	19	2 341	97	3 869
526	Nickelerze	106	-	-	-	-	-
6	Halbwaren darunter	70 531	8 587	8 184	28 698	1 131	554
602	Rohseide, Seidengarne, künstl. und synth. Fäden	18 612	632	207	14 865	142	251
608	Halbstoffe aus zellulosehaltigen Faserstoffen	1 720	427	414	109	91	3
612	Mineralische Baustoffe, a. n. g.	7 438	859	1 744	819	361	47
645	Aluminium und -legierungen, Abfälle und Schrott	3 814	371	87	219	-	32
669	Mineralerzeugnisse	3 188	3	3 161	-	-	-
7	Fertigwaren-Vorerzeugnisse darunter	316 402	53 063	47 856	35 845	38 142	5 336
	Gewebe, Gewirke u. Gestricke aus						
702	Chemiefasern	10 214	2 554	1 571	544	1 573	141
704	Baumwolle	11 807	938	2 538	401	455	410
708	Papier und Pappe	49 012	4 749	9 216	4 058	13 109	556
709	Sperrholz, Span- und Faserplatten, Furnierblätter	25 762	689	3 544	1 065	2 953	57
732	Kunststoffe	62 308	12 227	5 603	11 725	6 555	943
734	Farben, Lacke, Kitte	19 538	3 446	638	3 121	3 140	1 848
749	Chemische Vorerzeugnisse, a. n. g.	52 923	7 669	10 091	8 556	3 450	245
751	Rohre aus Eisen oder Stahl	21 912	9 802	4 243	399	425	531
753	Stäbe und Profile aus Eisen oder Stahl	14 915	1 940	4 678	3 275	1 778	284
8	Fertigwaren-Enderzeugnisse darunter	2 256 428	332 595	107 178	272 510	452 341	296 980
813	Papierwaren	30 712	2 701	5 113	674	4 845	68
829	Eisen-, Blech- und Metallwaren, a. n. g.	62 695	8 809	4 783	4 016	10 124	542
832	Waren aus Kunststoffen	52 228	10 558	3 269	8 594	5 482	1 072
835	Duftstoffe und Körperpflegemittel	25 126	3 743	852	4 084	4 097	1 171
841 - 859	Erzeugnisse des Maschinenbaus darunter	315 037	55 667	22 305	75 912	36 669	2 874
842	Pumpen und Kompressoren	36 522	5 367	2 104	8 105	4 940	666
844	Lager, Getriebe, Zahnräder und Antriebselemente	19 286	4 711	562	2 714	2 655	246
852	Werkzeugmaschinen	28 802	6 422	1 861	4 630	4 926	101
854	Maschinen für das Papier- und Druckgewerbe	117 709	20 181	7 607	52 372	10 772	55
861 - 869	Elektrotechnische Erzeugnisse darunter	509 135	43 132	10 843	93 194	25 464	279 938
861	Geräte zur Elektrizitätserzeugung und -verteilung	65 008	8 747	7 090	7 195	9 648	598
865	Elektronische Bauelemente	419 109	30 227	1 178	83 657	13 989	278 950
881	Schienenfahrzeuge	54 246	29	2 519	17	4	1 609
883	Luftfahrzeuge	21 276	7 259	61	7	424	13
884 - 887	Erzeugnisse des Kraftfahrzeugbaus darunter	1 005 655	180 059	38 183	60 173	346 672	5 743
884	Fahrgestelle, Karosserien, Motoren, Teile, Zubeh.	148 837	10 275	1 583	5 792	15 361	518
885	Personenkraftwagen, Wohnmobile	844 829	167 486	36 180	52 141	328 077	5 225
9	Außerdem (v.a. nicht aufgliederb. Intrahdl.-Ergebn.)	244 400	36 692	16 589	32 838	44 226	27 055
1 - 9	Ausfuhr insgesamt	3 033 738	455 483	205 889	407 633	549 050	335 893

			Andere europäische Länder					Vereinigte Staaten	Japan	Volksrep. China	Nr. der Systematik
			darunter								
Spanien	Österreich	Belgien	Schweiz	Polen	Tschech. Rep.	Slowakei	Russ. Föd.				
5 750	12 213	6 059	1 691	4 001	6 720	813	6 522	1 397	2 447	270	1 - 4
310	-	136	23	3	-	-	-	77	-	-	1
2 878	5 141	3 120	683	34	415	101	5 487	23	2 247	270	2
976	6 841	2 145	834	3 927	6 263	712	1 021	143	160	-	3
1 586	231	659	151	37	43	-	14	1 153	41	-	4
296 006	189 408	180 282	191 584	231 853	343 821	117 608	93 788	1 479 549	128 367	218 666	5 - 8
1 465	1 332	631	385	2 773	2 292	400	126	20	13	83	5
1 421	507	70	-	104	1 333	-	-	-	-	-	503
-	-	-	-	-	-	-	-	-	-	-	526
3 180	12 222	4 127	2 415	17 818	87 461	1 042	650	3 041	344	4 172	6
1 677	111	361	473	686	518	137	120	786	168	3	602
98	129	149	536	398	240	11	38	6	-	2 764	608
77	2 076	331	771	5 276	3 172	399	293	1 299	3	72	612
-	2 789	198	-	7 502	21	-	-	-	-	89	645
-	9	-	9	2 110	64 602	1	115	-	-	-	669
22 970	40 503	30 715	35 853	47 237	53 816	9 301	20 466	44 731	11 114	11 808	7
96	1 474	1 448	433	4 929	6 984	604	1 700	1 385	29	323	702
91	5 705	323	1 523	4 614	10 081	613	303	1 005	613	1	704
3 515	6 175	2 209	11 031	8 102	6 128	880	4 024	15 506	1 447	1 352	708
2 113	3 585	3 369	2 728	5 453	660	2 013	4 117	16	161	138	709
5 571	6 230	6 785	3 533	2 844	4 791	218	1 410	3 031	639	3 277	732
2 824	906	737	1 207	2 737	2 387	478	3 729	382	31	1 475	734
4 832	1 468	12 185	4 845	1 987	4 912	170	4 383	18 564	7 674	3 444	749
664	2 963	219	1 027	562	438	241	14	301	303	24	751
774	1 162	147	1 986	2 338	1 839	248	103	1 006	-	313	753
268 391	135 352	144 809	152 931	164 025	200 252	106 865	72 545	1 431 757	116 896	202 602	8
1 027	6 029	5 431	4 199	2 543	3 171	195	1 564	1 655	117	249	813
6 843	6 584	6 195	10 876	10 039	14 097	1 793	3 456	5 352	698	1 974	829
5 542	4 901	8 543	9 025	6 493	7 230	1 553	1 262	6 104	388	2 800	832
3 563	1 023	699	657	4 647	1 715	807	9 128	209	43	90	835
35 112	31 552	16 712	30 880	36 140	29 757	5 697	13 280	103 610	8 327	101 120	841 - 859
7 077	1 362	1 391	877	7 002	2 729	333	646	9 596	88	5 579	842
3 100	2 095	928	972	3 249	3 069	421	399	5 283	335	10 297	844
2 877	3 068	1 832	5 634	3 526	6 237	1 593	2 477	5 118	2 245	12 229	852
14 188	5 432	2 555	8 019	8 794	4 466	237	2 225	42 053	1 538	44 562	854
15 262	11 061	3 847	28 018	12 804	27 218	2 799	5 478	290 825	9 811	18 382	861 - 869
9 206	7 259	3 294	6 422	8 881	16 141	2 303	3 467	13 077	840	10 247	861
546	879	17	18 665	678	4 629	45	122	266 337	8 618	6 509	865
-	149	12	500	11 006	1 624	119	60	37	-	-	881
6	4	13 319	10	-	-	-	-	261	419	57	883
186 939	32 431	71 546	39 573	53 752	81 248	82 150	25 026	993 446	79 379	60 415	884 - 887
57 052	10 398	38 878	1 940	37 037	71 066	76 312	2 086	26 056	516	57 533	884
128 714	21 652	32 668	36 427	15 240	9 430	5 792	22 120	967 390	78 864	2 883	885
26 439	17 669	16 329	-	-	-	-	-	-	-	-	9
328 195	219 290	202 670	193 275	235 853	350 541	118 421	100 310	1 480 946	130 814	218 935	1 - 9

4. Einfuhr des Freistaates Sachsen von April bis Juni 2003 nach Warengruppen und Warenuntergruppen (in 1 000 €)

Nr. der Systematik	Warengruppe Warenuntergruppe	April	Mai	Juni	Januar bis Juni	Veränderung um % Jan./Juni 2003 zu Jan./Juni 2002
1 - 4	Ernährungswirtschaft	44 076	50 496	47 246	275 182	20
1	Lebende Tiere	572	156	101	1 713	-38
	davon					
101	Pferde	8	9	20	57	-55
102	Rinder	334	44	48	505	539
103	Schweine	168	38	-	763	-53
105	Schafe	4	-	-	4	x
107	Hausgeflügel	51	60	14	338	-62
109	Lebende Tiere, a. n. g.	7	6	19	47	0
2	Nahrungsmittel tierischen Ursprungs	11 163	9 277	10 812	56 756	68
	davon					
201	Milch und Milcherzeugnisse, ausgen. Butter u. Käse	728	515	3 144	9 602	59
202	Butter u. a. Fettstoffe aus der Milch, Milchstreichfette	732	154	159	1 840	178
203	Käse	1 567	1 500	1 268	7 388	64
204	Fleisch und Fleischwaren	4 765	3 361	3 449	23 813	85
206	Fische und Krebstiere, Weichtiere u. a. wirbellose Wassertiere, einschl. Zubereitungen daraus	319	208	186	1 458	-40
208	Tierische Öle und Fette	179	197	45	568	462
209	Eier, Eiweiß und Eigelb	670	393	334	2 720	-6
211	Fischmehl, Fleischmehl und ähnliche Erzeugnisse	-	-	-	-	-
219	Nahrungsmittel tierischen Ursprungs, a. n. g.	2 202	2 950	2 225	9 367	120
3	Nahrungsmittel pflanzlichen Ursprungs	26 979	34 151	29 923	182 307	15
	davon					
301	Weizen	-	312	877	1 649	x
302	Roggen	-	-	-	-	-
303	Gerste	122	193	174	1 071	332
304	Hafer	-	-	-	-	-
305	Mais	402	9	198	1 994	186
308	Sorghum, Hirse u. sonstiges Getreide, ausgen. Reis	-	5	-	5	-80
309	Reis und Reiserzeugnisse	116	118	72	778	-27
310	Getreideerzeugnisse, ausgen. Reiserzeugnisse	39	15	16	238	-9
315	Backwaren und andere Zubereitungen aus Getreide	1 325	1 402	1 219	7 869	29
316	Malz	187	205	231	1 198	33
320	Saat- u. Pflanzgut, ausgen. Ölsaaten	173	9	27	276	197
325	Hülsenfrüchte	22	31	51	291	135
335	Grün- und Rauhfutter	34	26	57	213	17
340	Kartoffeln und Kartoffelerzeugnisse	184	541	562	1 820	55
345	Gemüse und sonstige Küchengewächse, frisch	3 488	4 455	3 029	21 172	5
350	Frischobst, ausgen. Südfrüchte	1 989	2 327	2 142	11 182	-5
355	Südfrüchte	907	962	733	7 351	-17
360	Schalen- und Trockenfrüchte	598	509	332	2 352	-54
370	Gemüsezubereitungen und Gemüsekonserven	2 378	2 686	1 602	16 884	27
372	Obstzubereitungen und Obstkonserven	3 000	1 005	2 425	11 850	-10
375	Obst- und Gemüsesäfte	1 361	5 766	3 171	25 791	49
377	Kakao und Kakaoerzeugnisse	275	600	564	3 142	120
379	Gewürze	45	15	16	388	-13
381	Zuckerrüben, Zucker und Zuckererzeugnisse	559	605	3 976	7 653	119
383	Ölfrüchte	1 056	536	1 035	7 642	-14
385	Pflanzliche Öle und Fette	2 012	3 843	1 882	14 630	3
389	Ölkuchen	384	309	310	2 306	17
393	Kleie, Abfallerzeugnisse zur Viehfütterung und sonstige Futtermittel	301	366	278	2 110	7
395	Nahrungsmittel pflanzlichen Ursprungs, a. n. g.	869	748	572	4 550	2
396	Lebende Pflanzen und Erzeugnisse der Ziergärtnerei	5 150	6 554	4 375	25 902	20

Noch: 4. Einfuhr des Freistaates Sachsen von April bis Juni 2003 nach Warengruppen und
Warenuntergruppen (in 1 000 €)

Nr. der Systematik	Warengruppe Warenuntergruppe	April	Mai	Juni	Januar bis Juni	Veränderung um % Jan./Juni 2003 zu Jan./Juni 2002
4	Genussmittel	5 363	6 911	6 410	34 406	3
	davon					
401	Hopfen	-	-	-	-	-
402	Kaffee	-	4	-	8	60
403	Tee und Mate	202	263	2	927	x
411	Rohtabak und Tabakerzeugnisse	500	57	444	1 628	-23
421	Bier	411	461	545	2 831	45
423	Branntwein	246	1 205	1 354	4 879	-15
425	Wein	4 005	4 921	4 065	24 134	3
5 - 8	Gewerbliche Wirtschaft	736 024	652 214	692 381	4 074 877	12
5	Rohstoffe	73 261	62 289	65 932	402 916	5
	davon					
502	Chemiefasern, einschließlich Abfälle, Seidenraupenkokons und Abfallseide	2 229	1 127	1 630	9 901	62
503	Wolle und andere Tierhaare, roh oder bearbeitet, Reißwolle	895	3 387	2 275	14 174	2
504	Baumwolle, roh oder bearbeitet, Reißbaumwolle, Abfälle	1 291	451	852	4 239	-34
505	Flachs, Hanf, Jute, Hartfasern und sonstige pflanzliche Spinnstoffe	-	15	153	247	-31
506	Abfälle von Gespinnstwaren, Lumpen und dgl.	299	462	561	2 794	233
507	Felle zu Pelzwerk, roh	-	-	-	621	-22
508	Felle und Häute, roh, a. n. g.	163	239	254	1 098	120
511	Rundholz	192	276	286	990	-24
513	Rohkautschuk	332	376	316	2 027	-1
516	Steinkohle und Steinkohlenbriketts	98	86	208	1 155	-32
517	Braunkohle und Braunkohlenbriketts	108	83	75	972	-18
518	Erdöl und Erdgas	63 804	52 115	55 139	342 313	5
519	Eisenerze	-	-	2	2	-67
520	Eisen-, manganhaltige Abbrände und Schlacken	72	15	27	448	409
522	Kupfererze	-	-	-	-	-
523	Bleierze	-	-	-	-	-
524	Zinkerze	-	-	-	-	-
526	Nickelerze	-	-	-	-	-
528	Erze und Metallaschen, a. n. g.	602	317	137	2 286	34
529	Bauxid, Kryolith	-	-	-	-	x
530	Speisesalz und Industriesalz	12	34	9	219	107
532	Steine und Erden, a. n. g.	2 069	2 337	2 485	12 691	0
534	Rohstoffe für chemische Erzeugnisse, a. n. g.	79	69	69	447	75
537	Edelsteine, Schmucksteine und Perlen, roh	4	-	-	11	-83
590	Rohstoffe, auch Abfälle, a. n. g.	1 014	900	1 453	6 282	8
6	Halbwaren	33 370	36 141	31 050	202 800	-1
	davon					
602	Rohseide und Seidengarne, künstliche und synthetische Fäden, auch gezwirnt Garne aus	2 472	1 885	3 021	15 418	-9
603	Chemiefasern	1 099	844	1 676	6 925	43
604	Wolle oder anderen Tierhaaren	399	387	436	2 496	5
605	Baumwolle	1 890	1 281	1 437	9 313	-1
606	Flachs, Hanf, Jute, Hartfasern und dgl.	66	20	15	222	-55
607	Schnittholz	1 266	2 251	1 480	7 818	-1
608	Halbstoffe aus zellulosehaltigen Faserstoffen	2 664	2 743	1 394	15 793	1
609	Kautschuk, bearbeitet	115	232	259	1 430	-42
611	Zement	631	643	760	3 089	-51
612	Mineralische Baustoffe, a. n. g.	2 787	3 610	4 010	19 323	13
641	Roheisen	216	91	133	800	-33
642	Abfälle und Schrott aus Eisen oder Stahl	5 019	5 609	2 822	21 602	49

Noch: 4. Einfuhr des Freistaates Sachsen von April bis Juni 2003 nach Warengruppen und
Warenuntergruppen (in 1 000 €)

Nr. der Systematik	Warengruppe Warenuntergruppe	April	Mai	Juni	Januar bis Juni	Veränderung um % Jan./Juni 2003 zu Jan./Juni 2002
	noch: Halbwaren					
643	Ferrolegerungen	603	754	124	2 466	-3
644	Eisen oder Stahl in Rohformen als Halbzeug	593	1 301	713	5 227	20
	NE-Metalle roh, Legierungen, Abfälle u. Schrott aus					
645	Aluminium	2 846	3 064	2 875	16 637	-22
646	Kupfer	636	463	576	3 155	-27
647	Nickel	340	502	192	3 865	319
648	Blei	418	562	326	2 960	-32
649	Zinn	28	-	9	49	x
650	Zink	203	276	335	1 431	-16
656	Radioaktive Elemente und radioaktive Isotope	16	23	-	80	-17
659	Unedle Metalle, a. n. g.	155	543	209	1 620	59
661	Fettsäuren, Paraffin, Vaseline und Wachse	42	68	46	992	35
665	Koks u. Schmelzkoks, aus Steinkohle od. Braunkohle	668	332	549	3 663	-9
667	Rückstände der Erdöl- u. Steinkohlenteerdestillation	547	1 268	1 273	4 001	30
669	Mineralölerzeugnisse	455	259	2 196	5 217	-48
671	Teer und Teerdestillationserzeugnisse	227	158	5	1 807	x
673	Düngemittel	2 604	2 378	1 040	15 119	47
679	Chemische Halbwaren, a. n. g.	3 604	3 754	2 103	23 327	11
683	Gold für gewerbliche Zwecke	-	-	21	23	-57
690	Halbwaren, a. n. g.	758	842	1 015	6 934	-55
7	Fertigwaren-Vorerzeugnisse	72 346	76 775	89 320	459 076	9
	davon					
	Gewebe, Gewirke und Gestricke aus					
701	Seide, künstlichen oder synthetischen Fäden	1 349	1 520	897	6 589	-15
702	Chemiefasern	3 398	2 779	2 890	15 771	-1
703	Wolle oder anderen Tierhaaren	430	445	423	1 980	-38
704	Baumwolle	1 103	1 051	1 119	5 864	-15
705	Flachs, Hanf, Jute, Hartfasern und dgl.	77	15	84	654	50
706	Leder	2 260	1 306	2 434	11 670	69
707	Pelzfelle, gegerbt oder zugerichtet	57	22	23	168	-66
708	Papier und Pappe	12 423	14 981	27 771	104 831	19
709	Sperrholz, Span- u. Faserplatten, Furnierblätter u. dgl.	839	2 858	1 485	9 688	-18
711	Glas	1 169	1 186	1 126	8 487	-17
732	Kunststoffe	8 581	7 012	9 392	48 575	3
734	Farben, Lacke und Kitte	3 467	3 365	3 483	21 406	5
736	Dextrine, Gelatine, Leime	532	316	402	3 244	-16
738	Sprengstoffe, Schießbedarf und Zündwaren	362	1 348	1 549	6 601	386
740	Pharmazeutische Grundstoffe	1 220	1 066	1 367	6 315	4
749	Chemische Vorerzeugnisse, a. n. g.	17 272	15 507	15 575	91 239	24
751	Rohre aus Eisen oder Stahl	2 666	1 582	1 961	12 189	-22
753	Stäbe und Profile aus Eisen oder Stahl	2 530	2 870	2 284	13 023	12
755	Blech aus Eisen oder Stahl	4 272	5 274	6 646	34 689	-2
757	Draht aus Eisen oder Stahl	2 199	2 887	2 412	13 779	25
759	Eisenbahnoberbaumaterial	1 598	907	986	6 728	-10
	Halbzeuge aus					
771	Kupfer und Kupferlegierungen	719	1 185	863	6 008	-2
772	Aluminium	3 152	6 837	3 535	26 315	25
779	unedlen Metallen, a. n. g.	524	367	394	1 962	-22
781	Edelmetallen	147	17	182	1 053	-71
790	Vorerzeugnisse, a. n. g.	2	72	37	248	-81

Noch: 4. Einfuhr des Freistaates Sachsen von April bis Juni 2003 nach Warengruppen und
Warenuntergruppen (in 1 000 €)

Nr. der Systematik	Warengruppe Warenuntergruppe	April	Mai	Juni	Januar bis Juni	Veränderung um % Jan./Juni 2003 zu Jan./Juni 2002
8	Fertigwaren-Enderzeugnisse	557 048	477 010	506 079	3 010 085	15
	davon					
	Bekleidung aus Gewirken oder Gestricken aus					
801	Seide oder Chemiefasern	3 367	2 831	3 358	18 244	4
802	Wolle oder anderen Tierhaaren	168	120	207	965	17
803	Baumwolle	1 707	1 563	1 581	11 510	15
	Bekleidung, ausgen. Gewirke oder Gestricke, aus					
804	Seide oder Chemiefasern	4 473	4 027	4 398	25 082	5
805	Wolle und anderen Tierhaaren	635	527	773	3 710	-34
806	Baumwolle	1 474	1 470	1 715	9 512	-25
807	Bekleidung aus Flachs, Hanf und dgl.	166	87	109	644	1
808	Kopfbedeckungen	128	254	211	1 330	6
809	Textilerzeugnisse, a. n. g.	11 114	10 109	7 014	55 851	-3
810	Pelzwaren	-	-	-	19	19
811	Schuhe	1 733	727	648	7 019	-8
812	Lederwaren und -bekleidung (ausgen. Schuhe)	1 062	723	900	5 420	-3
813	Papierwaren	7 860	7 475	9 598	49 399	8
814	Druckerzeugnisse	1 790	1 434	864	9 457	39
815	Holzwaren (ohne Möbel)	7 158	7 235	5 694	35 814	15
816	Kautschukwaren	6 686	5 525	5 426	38 559	6
817	Waren aus Stein	658	1 032	1 010	5 036	-5
818	Keramische Erzeugnisse, ohne Baukeramik	1 224	2 691	1 655	11 240	26
819	Glaswaren	3 363	4 034	3 013	20 216	14
820	Werkzeuge, Schneidwaren und Essbestecke aus unedlen Metallen	3 224	1 775	1 815	12 514	22
823	Waren aus Kupfer und Kupferlegierungen	391	367	244	2 153	18
829	Eisen-, Blech- und Metallwaren, a. n. g.	18 904	17 808	18 500	113 779	13
831	Waren aus Wachs oder Fetten	608	670	480	3 398	101
832	Waren aus Kunststoffen	9 678	9 837	9 600	58 672	-2
833	Fotochemische Erzeugnisse	1 915	1 750	1 724	9 091	45
834	Pharmazeutische Erzeugnisse	780	609	776	3 768	-67
835	Duftstoffe und Körperpflegemittel	738	907	622	4 617	-49
839	Chemische Enderzeugnisse, a. n. g.	3 138	3 136	2 892	18 954	34
841 - 859	Erzeugnisse des Maschinenbaus	84 406	71 496	68 876	495 379	-7
841	Kraftmaschinen (ohne Motoren für Ackerschlepper, Luft- und Straßenfahrzeuge)	2 213	2 886	1 471	13 306	-1
842	Pumpen und Kompressoren	14 612	9 764	9 980	63 896	81
843	Armaturen	1 706	1 632	1 946	11 339	24
844	Lager, Getriebe, Zahnräder und Antriebselemente	2 755	2 325	2 580	15 020	1
845	Hebezeuge und Fördermittel	2 177	1 463	3 410	14 897	-31
846	Landwirtschaftliche Maschinen (einschließlich Ackerschlepper)	1 884	3 042	2 147	15 812	3
847	Maschinen für das Textil-, Bekleidungs- und Ledergewerbe	791	1 390	826	5 957	-17
848	Maschinen für das Ernährungsgewerbe und die Tabakverarbeitung	182	182	365	1 361	-11
849	Bergwerks-, Bau- und Baustoffmaschinen	1 730	1 519	822	8 536	-29
850	Guss- und Walzwerkstechnik	184	295	3 029	3 940	139
851	Maschinen für die Be- und Verarbeitung von Kautschuk oder Kunststoffen	280	171	246	2 729	-21
852	Werkzeugmaschinen	29 983	21 745	17 596	141 597	5
853	Büromaschinen und automatische DV-Maschinen	4 718	4 083	6 749	41 496	-53
854	Maschinen für das Papier- und Druckgewerbe	5 508	7 892	7 616	42 922	1
859	Maschinen, a. n. g.	15 683	13 110	10 093	112 570	-13
860	Sportgeräte	184	289	142	1 151	43

Noch: 4. Einfuhr des Freistaates Sachsen von April bis Juni 2003 nach Warengruppen und
Warenuntergruppen (in 1 000 €)

Nr. der Systematik	Warengruppe Warenuntergruppe	April	Mai	Juni	Januar bis Juni	Veränderung um % Jan./Juni 2003 zu Jan./Juni 2002
	noch: Fertigwaren-Enderzeugnisse					
861 - 869	Elektrotechnische Erzeugnisse	95 243	65 461	91 684	538 702	34
861	Geräte zur Elektrizitätserzeugung und -verteilung	20 888	19 930	20 223	127 481	6
862	Elektrische Lampen und Leuchten	2 817	3 363	1 583	14 884	13
863	Nachrichtentechnische Geräte und Einrichtungen	5 648	5 974	7 820	37 694	227
864	Rundfunk- und Fernsehgeräte, phono- und videotechnische Geräte	3 492	1 020	826	13 003	138
865	Elektronische Bauelemente	45 253	24 145	52 368	264 541	41
869	Elektrotechnische Erzeugnisse, a. n. g.	17 144	11 028	8 865	81 099	23
871	Medizinische Geräte u. orthopädische Vorrichtungen	2 891	2 934	2 448	12 739	10
872	Mess-, steuerungs- und regelungstechnische Erzeugnisse	10 529	14 681	27 914	79 817	-25
873	Optische und fotografische Geräte	17 563	2 364	15 432	47 696	-41
874	Uhren	1 054	590	1 118	6 430	43
875	Möbel	9 955	16 029	8 269	72 401	19
876	Musikinstrumente	924	627	1 023	4 729	13
877	Spielwaren	592	479	463	2 730	-9
878	Schmuckwaren, Gold- und Silberschmiedewaren	48	128	39	681	-9
881	Schienenfahrzeuge	6 978	7 655	18 417	50 531	-34
882	Wasserfahrzeuge	39	29	26	156	120
883	Luftfahrzeuge	6 171	11 274	1 785	62 465	-64
884 - 887	Erzeugnisse des Kraftfahrzeugbaus	217 583	186 345	173 455	1 042 667	72
884	Fahrgestelle, Karosserien, Motoren, Teile und Zubehör für Kraftfahrzeuge u. dgl.	163 761	150 136	129 887	820 503	98
885	Personenkraftwagen und Wohnmobile	49 692	31 868	35 338	193 002	12
886	Busse	1 177	196	-	2 637	x
887	Lastkraftwagen und Spezialfahrzeuge	2 953	4 145	8 230	26 525	57
888	Fahrräder	2 956	2 594	1 683	16 057	41
889	Fahrzeuge, a. n. g.	1 963	2 277	4 545	17 122	70
891	Vollständige Fabrikationsanlagen	222	305	716	3 202	-43
896	Enderzeugnisse, a. n. g.	3 605	2 730	3 220	19 458	-13
9	Außerdem	28 480	27 267	31 867	178 289	x
901	Rückwaren	-	-	-	-	-
902	Ersatzlieferungen, nicht aufgliederb. Intrahdl.-Ergebn. sowie Zuschätzung für Befreiungen	28 480	27 267	31 867	178 289	x
1 - 8	Einfuhr insgesamt	808 581	729 977	771 493	4 528 348	17

5. Einfuhr des Freistaates Sachsen von April bis Juni 2003 nach Herkunftsländern (in 1 000 €)

Länder- code	Erdteil Herkunftsland Ländergruppe	April	Mai	Juni	Januar bis Juni	Veränderung um % Jan./Juni 2003 zu Jan./Juni 2002
	Europa	597 157	577 147	591 861	3 442 933	20
	davon:					
FR	Frankreich	61 446	45 819	55 921	299 286	31
NL	Niederlande	28 879	37 451	29 364	183 397	-12
IT	Italien	29 343	30 452	34 421	197 779	43
GB	Vereinigtes Königreich	21 115	14 610	16 950	95 754	27
IE	Irland	1 206	335	1 888	8 574	105
DK	Dänemark	4 587	4 367	5 352	33 175	-14
GR	Griechenland	1 434	1 326	1 571	8 831	37
PT	Portugal	2 624	1 224	2 036	15 274	29
ES	Spanien	18 976	13 766	17 498	111 961	33
SE	Schweden	7 087	7 364	9 380	56 398	79
FI	Finnland	5 141	3 142	22 148	43 384	21
AT	Österreich	17 884	22 102	21 820	138 454	16
BE	Belgien	17 557	19 994	23 316	153 713	-33
LU	Luxemburg	1 198	890	1 400	6 807	-5
XC	Ceuta	-	-	-	1	-88
IS	Island	-	186	21	557	266
NO	Norwegen	3 061	3 498	4 054	19 393	15
LI	Liechtenstein	217	122	93	609	-55
CH	Schweiz	20 180	25 667	20 421	149 150	5
AD	Andorra	-	-	-	4	-86
MT	Malta	16	51	99	418	-30
SM	San Marino	1	-	-	1	-75
TR	Türkei	4 148	6 033	2 397	22 998	-15
EE	Estland	1 372	1 030	604	5 466	200
LV	Lettland	1 183	831	799	6 420	-19
LT	Litauen	1 278	575	1 155	5 758	13
PL	Polen	81 145	70 496	67 969	422 311	14
CZ	Tschechische Republik	67 561	74 918	63 391	406 814	-2
SK	Slowakei	79 412	83 172	87 249	413 554	651
HU	Ungarn	30 651	33 880	23 985	159 158	0
RO	Rumänien	2 547	3 095	2 795	16 663	-6
BG	Bulgarien	1 328	1 031	1 778	6 635	43
UA	Ukraine	5 522	3 665	3 914	27 705	15
BY	Belarus	1 230	951	1 449	6 783	-17
MD	Republik Moldau	171	313	499	1 479	543
RU	Russische Föderation	68 599	55 899	60 417	369 034	7
GE	Georgien	-	38	-	92	149
AM	Armenien	3	-	-	3	x
KZ	Kasachstan	560	408	567	2 777	60
UZ	Usbekistan	344	100	223	963	-64
TJ	Tadschikistan	59	120	-	238	113
KG	Kirgisistan	-	-	19	70	x
SI	Slowenien	6 302	6 050	3 016	33 733	0
HR	Kroatien	706	954	542	3 680	-31
BA	Bosnien und Herzegowina	30	123	175	810	28
YU	Jugoslawien	690	587	638	3 679	-2
MK	Ehem. Jugosl. Republik Mazedonien	362	510	526	3 190	-46
	EU-Länder	218 478	202 841	243 066	1 352 787	11
	Eurozone (EWU)	185 688	176 500	211 384	1 167 460	9
	Nicht Eurozone	32 789	26 341	31 682	185 326	27
	Europa ohne EU-Länder	378 679	374 305	348 796	2 090 146	26

Noch: 5. Einfuhr des Freistaates Sachsen von April bis Juni 2003 nach Herkunftsländern (in 1 000 €)

Länder- code	Erdteil Herkunftsland Ländergruppe	April	Mai	Juni	Januar bis Juni	Veränderung um % Jan./Juni 2003 zu Jan./Juni 2002
	Afrika	5 489	4 563	3 724	28 005	-28
	davon:					
MA	Marokko	449	44	17	640	-2
DZ	Algerien	-	1	-	1	x
TN	Tunesien	2 282	2 375	2 179	12 724	-56
LY	Libysch-Arabische Dschamahirija	-	-	-	-	x
EG	Ägypten	383	42	60	643	-3
SD	Sudan	-	-	-	-	x
MR	Mauretanien	-	-	-	-	x
TD	Tschad	-	-	-	-	x
SN	Senegal	4	-	4	15	150
GW	Guinea-Bissau	-	-	-	1	x
GN	Guinea	-	-	1	8	-60
SL	Sierra Leone	-	-	-	1	x
CI	Cote d'Ivoire	10	16	13	87	-22
GH	Ghana	15	-	-	21	200
CM	Kamerun	39	-	-	62	-89
CF	Zentralafrikanisch Republik	-	-	-	2	x
GA	Gabun	-	-	-	1	-50
ET	Äthiopien	-	12	-	27	x
ER	Eritrea	-	-	27	27	575
KE	Kenia	27	45	43	235	122
SC	Seychellen	38	-	-	260	x
MG	Madagaskar	-	-	-	106	212
MU	Mauritius	4	5	4	27	286
KM	Komoren	-	-	-	64	x
ZM	Sambia	-	-	-	15	400
ZW	Simbabwe	2	209	283	573	961
ZA	Südafrika	2 236	1 806	1 085	12 433	93
NA	Namibia	-	8	-	26	-7
BW	Botsuana	-	-	7	7	x
	Amerika	109 743	81 871	100 493	616 434	5
	davon:					
US	Vereinigte Staaten	98 683	71 060	91 001	559 441	6
CA	Kanada	2 022	2 206	1 446	11 042	9
MX	Mexiko	3 615	1 248	1 203	14 483	-7
BM	Bermuda	-	-	-	-	x
GT	Guatemala	-	121	-	122	x
SV	El Salvador	57	114	106	381	505
CR	Costa Rica	211	414	282	1 071	-87
PA	Panama	-	-	-	5	x
CU	Kuba	39	112	1 489	2 278	580
KN	St. Kitts und Nevis	-	-	-	-	x
DO	Dominikanische Republik	5	5	5	109	68
VI	Amerikanische Jungferninseln	-	-	-	-	x
AG	Antigua und Barbuda	-	-	-	-	x
DM	Dominica	-	-	1	1	x
JM	Jamaika	1	1	1	3	200
LC	St. Lucia	-	-	-	5	-76
VC	St. Vincent und die Grenadinen	-	-	-	1	x
TT	TT Trinidad und Tobago	-	-	-	21	x
CO	Kolumbien	167	143	104	767	5
VE	Venezuela	48	2	51	100	900
EC	Ecuador	31	16	42	222	-27
PE	Peru	11	22	-	85	-27
BR	Brasilien	1 754	2 537	2 100	9 756	-3
CL	Chile	1 004	906	907	4 678	35
PY	Paraguay	-	8	10	55	206
UY	Uruguay	165	287	45	853	-36
AR	Argentinien	1 930	2 667	1 702	10 957	63

Noch: 5. Einfuhr des Freistaates Sachsen von April bis Juni 2003 nach Herkunftsländern (in 1 000 €)

Länder- code	Erdteil Herkunftsland Ländergruppe	April	Mai	Juni	Januar bis Juni	Veränderung um % Jan./Juni 2003 zu Jan./Juni 2002
	Asien	95 850	63 401	74 033	430 323	23
	davon:					
CY	Zypern	12	25	1 740	1 803	x
LB	Libanon	3	-	3	8	-83
SY	Arabische Republik Syrien	-	-	55	87	222
IR	Islamische Republik Iran	4	1	24	95	-68
IL	Israel	4 241	3 692	1 484	18 230	-7
JO	Jordanien	21	8	5	418	972
SA	Saudi-Arabien	9	17	198	313	107
KW	Kuwait	-	50	18	270	-3
BH	Bahrain	-	-	33	33	-69
QA	Katar	13	-	1	19	x
AE	Vereinigte Arabische Emirate	88	124	109	1 575	25
OM	Oman	35	-	-	35	x
PK	Pakistan	46	15	66	293	-54
IN	Indien	805	935	1 500	5 590	-31
BD	Bangladesch	14	14	52	159	-67
MV	Malediven	-	-	-	1	x
LK	Sri Lanka	9	31	23	185	-34
NP	Nepal	16	5	-	95	533
MM	Myanmar	1	-	-	1	x
TH	Thailand	588	507	431	3 873	-52
VN	Vietnam	721	566	242	4 754	-7
KH	Kambodscha	-	-	-	29	x
ID	Indonesien	704	537	498	2 897	-44
MY	Malaysia	674	383	554	5 510	5
BN	Brunei Darussalam	-	-	-	-	x
SG	Singapur	1 648	1 341	1 371	8 272	30
PH	Philippinen	7 045	3 502	558	22 300	21
MN	Mongolei	-	-	-	13	30
CN	China	13 592	14 839	12 368	84 640	42
KP	Demokratische Volksrepublik Korea	-	-	-	2	100
KR	Republik Korea	2 291	1 823	1 980	11 096	-27
JP	Japan	56 254	29 284	43 865	211 962	44
TW	Taiwan	5 600	3 078	4 354	34 866	-17
HK	Hongkong	1 420	2 627	2 497	10 894	88
MO	Macau	-	-	6	6	-90
	Australien-Ozeanien	335	2 903	1 377	10 328	21
	davon:					
AU	Australien	286	2 659	1 318	9 400	25
PG	Papua-Neuguinea	-	-	1	1	0
NZ	Neuseeland	49	156	58	839	53
SB	Salomonen	-	-	-	-	x
TK	Tokelau	-	89	-	89	20
	Verschiedene	6	92	5	325	60
	davon:					
QR	Schiffs- und Luftfahrzeugbedarf (Ausfuhr bzw. Durchfuhr auf fremde Seeschiffe und Luftfahrzeuge)	-	-	-	-	x
QU	Nicht ermittelte Länder und Gebiete	6	92	5	325	61
	Einfuhr insgesamt	808 581	729 977	771 493	4 528 348	17

6. Einfuhr des Freistaates Sachsen Januar bis Juni 2003 nach Warengruppen, wichtigen Warenuntergruppen und ausgewählten Herkunftsländern (in 1 000 €)

Nr. der Systematik	Warengruppe Warenuntergruppe	EU-Länder					
		insgesamt	darunter				
			Frankreich	Niederlande	Italien	V. Königr.	Dänemark
1 - 4	Ernährungswirtschaft	171 517	16 688	65 946	27 565	5 209	5 293
1	Lebende Tiere	1 516	43	441	5	-	1 023
2	Nahrungsmittel tierischen Ursprungs	37 647	1 410	22 734	1 358	3 180	2 110
3	Nahrungsmittel pflanzlichen Ursprungs	113 969	11 623	41 174	16 083	1 975	2 160
4	Genussmittel	18 384	3 611	1 598	10 118	55	-
5 - 8	Gewerbliche Wirtschaft	1 004 462	244 453	87 191	146 315	80 399	23 240
5	Rohstoffe	22 467	1 901	3 681	3 270	1 441	1 503
	darunter						
503	Wolle und andere Tierhaare	2 364	1 160	89	221	30	321
518	Erdöl und Erdgas	-	-	-	-	-	-
532	Sonstige Steine und Erden	2 192	139	229	236	225	35
6	Halbwaren	64 992	7 482	6 334	14 255	2 527	1 622
	darunter						
602	Rohseide, Seidengarne, künstl. und synth. Fäden	9 715	753	1 310	4 266	964	63
608	Halbstoffe aus zellulosehaltigen Faserstoffen	8 824	-	-	-	156	-
612	Mineralische Baustoffe, a. n. g.	8 403	1 348	283	4 992	11	90
645	Aluminium und -legierungen, Abfälle und Schrott	3 554	77	1 168	-	288	1 257
679	Chemische Halbwaren, a. n. g.	4 117	1 477	563	98	50	36
7	Fertigwaren-Vorerzeugnisse	241 386	42 999	29 274	31 064	23 656	1 858
	darunter						
702	Gewebe aus Chemiefasern	6 575	496	487	1 195	1 176	160
708	Papier und Pappe	72 047	5 774	2 815	2 879	7 589	177
709	Sperrholz, Span- und Faserplatten, Furnierblätter	3 428	188	53	94	76	6
732	Kunststoffe	29 939	7 166	6 557	3 820	5 936	154
734	Farben, Lacke, Kitte	14 443	757	3 370	717	998	34
749	Chemische Vorerzeugnisse, a. n. g.	38 906	16 054	6 874	7 678	1 590	165
751	Rohre aus Eisen oder Stahl	4 941	597	582	1 146	200	146
753	Stäbe und Profile aus Eisen oder Stahl	6 507	1 488	118	1 917	87	97
755	Blech aus Eisen oder Stahl	12 852	983	1 083	676	3 235	220
757	Draht aus Eisen oder Stahl	8 899	1 412	1 354	72	108	-
772	Halbzeuge aus Aluminium	9 820	1 097	1 620	2 483	1 057	564
8	Fertigwaren-Enderzeugnisse	675 616	192 072	47 902	97 726	52 776	18 258
	darunter						
829	Eisen-, Blech- und Metallwaren, a. n. g.	27 495	3 912	2 927	10 006	772	1 528
832	Waren aus Kunststoffen	27 901	4 735	2 156	7 859	2 821	1 179
841 - 859	Erzeugnisse des Maschinenbaus	125 884	14 812	12 263	20 192	6 431	1 980
	darunter						
852	Werkzeugmaschinen	19 269	1 361	6 134	5 583	782	33
853	Büromaschinen, automatische DV-Maschinen	1 868	198	28	1	348	6
854	Maschinen für das Papier- und Druckgewerbe	30 384	35	208	167	10	33
861 - 869	Elektrotechnische Erzeugnisse	57 771	8 875	4 702	7 467	4 234	5 409
	darunter						
861	Geräte zur Elektrizitätserzeugung und -verteilung	20 488	2 367	935	2 709	1 697	3 889
865	Elektronische Bauelemente	9 590	873	339	806	258	697
872	Mess-, steuerungs-, regelungstechn. Erzeugnisse	3 387	1 533	388	384	307	108
873	Optische und fotografische Geräte	3 927	435	3 282	98	31	-
875	Möbel	10 889	355	380	5 486	11	1 510
881	Schienenfahrzeuge	210	20	31	123	-	-
883	Luffahrzeuge	39 287	3 774	61	34	5 917	34
884 - 887	Erzeugnisse des Kraftfahrzeugbaus	249 221	133 552	6 341	27 971	23 119	1 565
	darunter						
884	Fahrgestelle, Karosserien, Motoren, Teile, Zubeh.	70 321	20 070	5 910	14 907	6 977	262
885	Personenkraftwagen, Wohnmobile	153 995	100 629	241	4 124	16 142	1 303
9	Außerdem (v. a. nicht aufgliederb. Intrahdl.-Ergebn.)	176 808	38 145	30 260	23 899	10 145	4 642
1 - 9	Einfuhr insgesamt	1 352 787	299 286	183 397	197 779	95 754	33 175

			Andere europäische Länder darunter					Vereinigte Staaten	Japan	Volksrep. China	Nr. der Systematik
Spanien	Österreich	Belgien	Schweiz	Polen	Tschech. Rep.	Ungarn	Russ. Föd.				
17 228	7 148	22 318	13 814	13 289	18 781	4 835	382	4 897	3	1 323	1 - 4
-	-	4	3	77	118	-	-	-	-	-	1
298	2 722	3 432	10	915	2 151	2 142	213	166	-	-	2
15 638	4 411	18 583	12 882	12 297	13 275	2 467	170	1 547	3	1 310	3
1 292	15	299	919	-	3 238	226	-	3 184	-	13	4
80 999	113 619	110 160	135 318	409 019	388 028	154 296	368 646	554 358	211 749	83 148	5 - 8
626	2 901	4 700	172	8 714	7 354	2 533	342 997	1 281	645	289	5
523	-	21	-	-	223	188	420	-	-	-	503
-	-	-	-	-	-	-	342 313	-	-	-	518
28	469	294	42	5 347	3 831	22	-	489	1	80	532
4 502	5 992	4 972	2 773	27 141	59 229	1 870	6 649	4 085	248	432	6
616	508	1 022	160	128	1 081	210	-	1 459	6	122	602
1 160	408	165	36	106	124	-	1 893	951	-	-	608
461	577	612	331	3 224	5 778	23	3	294	47	121	612
-	18	76	64	6 635	1 479	175	898	5	-	-	645
41	88	312	27	334	7 289	97	158	250	88	122	679
6 757	29 833	27 149	31 195	37 732	38 046	12 454	10 706	19 731	15 895	5 393	7
474	1 392	702	675	478	3 401	89	-	755	32	254	702
533	9 499	5 641	13 270	8 772	4 215	40	475	2 930	53	-	708
-	2 545	104	974	1 545	951	10	338	-	-	-	709
2 484	141	3 397	609	2 027	4 925	3 963	548	2 065	1 687	-	732
726	3 387	4 209	1 045	45	928	-	-	1 634	1 456	394	734
629	1 393	2 079	409	3 018	3 452	154	7 543	8 312	12 002	3 055	749
106	1 068	279	2 394	906	814	393	171	576	395	422	751
157	1 687	713	234	2 206	3 878	101	29	-	-	-	753
-	1 776	2 283	276	7 071	5 521	4 139	2	557	-	10	755
532	2 119	856	2 314	840	1 190	23	346	5	-	-	757
39	2 119	542	1 859	4 292	1 123	3 298	877	319	184	-	772
69 114	74 894	73 338	101 178	335 432	283 398	137 439	8 295	529 262	194 962	77 034	8
1 955	4 600	253	11 251	15 295	37 912	2 463	161	6 459	1 037	3 505	829
1 145	4 210	1 581	5 818	6 813	8 134	937	-	1 552	1 747	1 719	832
15 884	40 391	7 353	43 081	11 403	39 870	9 173	2 365	136 725	70 604	11 444	841 - 859
417	2 954	1 148	20 186	1 841	5 768	193	27	72 404	14 653	3 024	852
2	1 243	28	3 063	6	210	35	8	7 747	370	6 788	853
4	29 785	7	3 037	1 724	1 399	9	1 801	1 012	3 251	12	854
3 827	8 677	1 907	13 621	37 865	32 692	5 608	584	267 406	37 022	31 908	861 - 869
1 307	2 753	319	8 822	32 720	24 552	1 862	375	2 913	6 182	6 120	861
62	3 575	31	1 296	102	1 326	51	120	232 296	8 008	288	865
283	211	33	1 367	234	1 890	20	39	44 639	13 423	1 161	872
-	38	43	260	12	17	14	52	1 291	36 645	4 552	873
1 069	1 705	182	452	18 178	21 898	391	29	83	-	627	875
-	33	-	1 515	31 964	5 272	765	81	2	-	-	881
1 356	934	25 975	50	1	146	1	-	21 735	313	87	883
40 276	5 548	2 694	4 064	146 343	52 417	108 610	1 896	24 204	27 370	10	884 - 887
8 961	3 402	2 228	2 375	145 169	51 574	108 610	1 814	24 097	21 516	10	884
28 669	1 971	465	168	93	396	-	-	80	4 799	-	885
13 735	17 686	21 234	18	3	5	27	6	186	209	169	9
111 961	138 454	153 713	149 150	422 311	406 814	159 158	369 034	559 441	211 962	84 640	1 - 9

Neuerscheinungen des Statistischen Landesamtes des Freistaates Sachsen

Kennziffer	Titel/Kurztitel	Stand Periodizität	Preis €
A I 2	Bevölkerungsentwicklung im Freistaat Sachsen nach Kreisen und Gemeinden	2/2002 - hj	7,50
A I 3	Bevölkerungsstand des Freistaates Sachsen nach Alter und Geschlecht	2002 - j	8,50
A II 3	Eheschließungen, Geborene und Gestorbene im Freistaat Sachsen	2002 - j	3,00
A IV 11	Schwangerschaftsabbrüche im Freistaat Sachsen	2002 - j	1,50
A VII 4	Frauen im Freistaat Sachsen - Ergebnisse des Mikrozensus April 2002	2002 - j	7,10
B III 3	Abschlussprüfungen an den Hochschulen im Freistaat Sachsen - Prüfungsjahr 2002	2002 - j	8,50
E IV 4	Verbrauch von Energieträgern im Bergbau und Verarbeitenden Gewerbe im Freistaat Sachsen	2002 - j	4,10
K IX 1	Ausbildungsförderung im Freistaat Sachsen	2002 - j	3,00
M I 6	Kaufwerte für Bauland im Freistaat Sachsen	2002 - j	3,00
P I 4	Bruttoinlandsprodukt und Bruttowertschöpfung im Freistaat Sachsen nach Kreisen	2001 - j	7,00
Q IV 3	Ozonschichtschädigende und klimawirksame Stoffe im Freistaat Sachsen	2001 - j	2,00
Q III 1	Investitionen für Umweltschutz im Produzierenden Gewerbe im Freistaat Sachsen	2001 - j	5,00
Z II 2	Sächsische Kreiszahlen - Ausgabe 2003	2003 - j	9,10
Verzeichnis	Krankenhäuser und Rehabilitationseinrichtungen im Freistaat Sachsen	2002 - j	7,50
Verzeichnis	Kindertagesstätten im Freistaat Sachsen	2002 - 4j	12,50
Sonderheft	Regionalisierte Bevölkerungsprognose für den Freistaat Sachsen bis 2020	2003	18,50

Monatlich erscheinen:

C III 2	Schlachtungen, Milchanlieferung und Geflügelhaltung im Freistaat Sachsen	07/03 - m	1,50
E I 1	Bergbau und Verarbeitendes Gewerbe im Freistaat Sachsen	06/03 - m	7,50
E II 1	Baugewerbe im Freistaat Sachsen (Vorbereitende Baustellenarbeiten, Hoch- und Tiefbau)	06/03 - m	5,00
G I 1, G IV 3	Binnenhandel und Gastgewerbe im Freistaat Sachsen	06/03 - m	1,50
G IV 1	Beherbergungsgewerbe im Freistaat Sachsen	06/03 - m	5,50
H I 1	Straßenverkehrsunfälle im Freistaat Sachsen	04/03 - m	6,00
M I 2	Preisindex für die Lebenshaltung im Freistaat Sachsen	08/03 - m	5,50
Z I 1	Konjunkturbericht für den Freistaat Sachsen	05/03 - m	5,00

Vierteljährlich erscheinen:

A I 1	Bevölkerungsstand des Freistaates Sachsen nach Kreisen	4/02 - vj	1,50
A II 1	Eheschließungen, Geborene und Gestorbene im Freistaat Sachsen	1/03 - vj	2,00
A III 1	Räumliche Bevölkerungsbewegung im Freistaat Sachsen	4/02 - vj	6,00
A VI 5	Sozialversicherungspflichtig Beschäftigte im Freistaat Sachsen	3/02 - vj	7,10
D I 1	Gewerbeanmeldungen und -abmeldungen im Freistaat Sachsen	4/02 - vj	2,50
D III 1	Insolvenzverfahren im Freistaat Sachsen	1/03 - vj	4,00
E III 1	Baugewerbe im Freistaat Sachsen (Bauinstallation und sonstiges Baugewerbe)	2/03 - vj	1,50
E IV 1	Ausgewählte Daten zur Energiewirtschaft im Freistaat Sachsen	1,2/02 - vj	3,00
E V 1	Beschäftigte und Umsatz im Handwerk des Freistaates Sachsen	1/03 - vj	6,00
F II 1	Baugenehmigungen und Baufertigstellungen im Freistaat Sachsen	2/03 - vj	2,50
G III 1	Außenhandel des Freistaates Sachsen	2/03 - vj	2,50
L II 2	Einnahmen und Ausgaben der öffentlichen Kommunalhaushalte des Freistaates Sachsen	1/03 - vj	7,50
M I 4	Preisindizes für Bauwerke im Freistaat Sachsen	2/03 - vj	3,00
N I 1	Verdienste und Arbeitszeiten im Produzierenden Gewerbe, Handel, Kreditinstituten und Versicherungsgewerbe im Freistaat Sachsen	2/03 - vj	9,00

Abkürzungen:	m	monatlich	hj	halbjährlich	2j	alle 2 Jahre
	j	jährlich	10/01	Monat	3j	alle 3 Jahre
	vj	vierteljährlich	4/01	Quartal	fw	fallweise