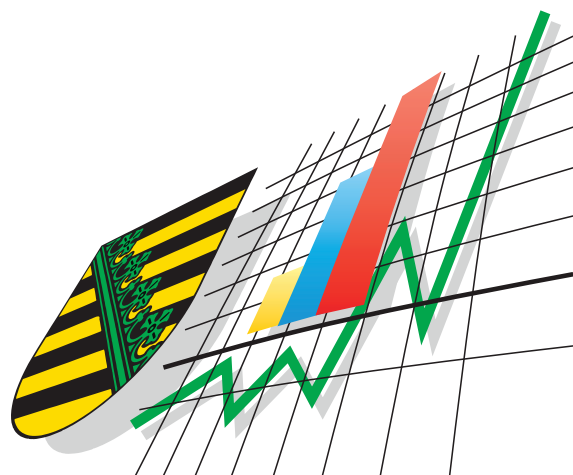


Statistisches Landesamt  
des Freistaates  
Sachsen



---

# Statistische Berichte

## Außenhandel des Freistaates Sachsen

II. Quartal 2005

## Zeichenerklärung

-	Nichts vorhanden (genau Null)	x	Tabellenfach gesperrt, weil Aussage nicht sinnvoll
0	Weniger als die Hälfte von 1 in der letzten besetzten Stelle, jedoch mehr als nichts	( )	Aussagewert ist eingeschränkt
...	Angabe fällt später an	p	vorläufige Zahl
/	Zahlenwert nicht sicher genug	r	berichtigte Zahl
.	Zahlenwert unbekannt oder geheim zu halten	s	geschätzte Zahl

Herausgeber:  
Statistisches Landesamt des Freistaates Sachsen

Macherstraße 63  
01917 Kamenz

Postfach 11 05  
01911 Kamenz

Telefon

Vermittlung 03578 33-0

Präsident/Sekretariat -1900

Telefax -1999

Auskunft -1913, -1914

Telefax -1921

Bibliothek -4352

Telefax -1598

Vertrieb -4316

Internet [www.statistik.sachsen.de](http://www.statistik.sachsen.de)

E-Mail [info@statistik.sachsen.de](mailto:info@statistik.sachsen.de)

Kein Zugang für elektronisch signierte sowie verschlüsselte Dokumente

© Statistisches Landesamt des Freistaates Sachsen, Kamenz, September 2005

Für nichtgewerbliche Zwecke sind Vervielfältigung und unentgeltliche Verbreitung, auch auszugsweise, mit Quellenangabe gestattet. Die Verbreitung, auch auszugsweise, über elektronische Systeme/Datenträger bedarf der vorherigen Zustimmung. Alle übrigen Rechte bleiben vorbehalten.

## **Inhalt**

## **Seite**

Vorbemerkungen	2
Ergebnisdarstellung	3

## **Tabellen**

1. Ausfuhr des Freistaates Sachsen von April bis Juni 2005 nach Warengruppen und Warenuntergruppen	5
2. Ausfuhr des Freistaates Sachsen von April bis Juni 2005 nach Bestimmungsländern	10
3. Ausfuhr des Freistaates Sachsen Januar bis Juni 2005 nach Warengruppen, wichtigen Warenuntergruppen und ausgewählten Bestimmungsländern	14
4. Einfuhr des Freistaates Sachsen von April bis Juni 2005 nach Warengruppen und Warenuntergruppen	16
5. Einfuhr des Freistaates Sachsen von April bis Juni 2005 nach Herkunftsländern	21
6. Einfuhr des Freistaates Sachsen Januar bis Juni 2005 nach Warengruppen, wichtigen Warenuntergruppen und ausgewählten Herkunftsländern	24

## **Abbildungen**

Abb. 1 Ausfuhr aus Sachsen 2003 bis 2005	4
Abb. 2 Einfuhr nach Sachsen 2003 bis 2005	4

## Vorbemerkungen

### 1. Erhebungen zur Außenhandelsstatistik

Ab Januar 1993 – mit Beginn des EU-Binnenmarktes – gliedert sich die Außenhandelsstatistik in die Intrahandelsstatistik (Handel mit EU-Ländern) und die Extrahandelsstatistik (Handel mit Drittländern).

Die Daten des **Intrahandels** werden in einer direkten Befragung der aus- bzw. einführenden Unternehmen durch das Statistische Bundesamt ermittelt.

In der Intrahandelsstatistik sind grundsätzlich alle Privatpersonen von der Auskunftspflicht befreit. Die Befreiung betrifft auch Unternehmen, deren jährliche Warensendungen in oder aus EU-Mitgliedstaaten den Statistischen Wert von 300 000 € (gültig ab Januar 2005) pro Verkehrsrichtung im Vorjahr oder im laufenden Jahr nicht überschritten haben.

Der **Extrahandel** wird wie bisher auf Grundlage der Warenbegleitpapiere über die Zollämter vom Statistischen Bundesamt erhoben.

In der Extrahandelsstatistik sind Warensendungen im Wert von weniger als 1 000 € (gültig ab Januar 2002) von der Anmeldung befreit.

### 2. Darstellungsformen der Außenhandelsstatistik

Der grenzüberschreitende Warenverkehr wird in der Außenhandelsstatistik als Spezialhandel und Generalhandel dargestellt. Die für den Freistaat Sachsen vorliegenden **v o r l ä u f i g e n** Ergebnisse über die Ausfuhr sind als Spezialhandel und über die Einfuhr als Generalhandel nachgewiesen. Aus erhebungstechnischen Gründen ist eine Aufgliederung der Einfuhrergebnisse nach Bundesländern nur als Generalhandel möglich.

Die **Ausfuhr** als **Spezialhandel** erfasst die Ausfuhr von Waren aus dem freien Verkehr, nach zollamtlich bewilligter aktiver und zur passiven Veredlung (Eigen- und Lohnveredlung bzw. Ausbesserung) o h n e die Wiederausfuhr eingelagerter ausländischer Waren.

Die Ergebnisse der **Einfuhr** als **Generalhandel** beinhalten die Einfuhr von Waren in den freien Verkehr, zur zollamtlich bewilligten aktiven und nach passiver Veredlung (Eigen- und Lohnveredlung bzw. Ausbesserung) s o w i e die Einfuhr ausländischer Waren auf Lager zum Zeitpunkt ihrer Einlagerung.

Wegen der unterschiedlichen Abgrenzung von Generalhandel und Spezialhandel ist eine Saldierung der Daten der Ausfuhr und Einfuhr Sachsens nicht möglich.

In der Ausfuhr wird als Bestimmungsland das Land nachgewiesen, in dem die Waren gebraucht oder verbraucht, bearbeitet oder verarbeitet werden sollen. Ist das Bestimmungsland nicht bekannt, so gilt das letzte bekannte Land, in das die Waren ausgeführt werden sollen, als Bestimmungsland.

In der Einfuhr wird als Ursprungsland das Land nachgewiesen, in dem die Waren vollständig gewonnen oder hergestellt worden sind oder ihre letzte wesentliche und wirtschaftlich gerechtfertigte Be- oder Verarbeitung erfahren haben. Ist das Ursprungsland nicht bekannt, so tritt an diese Stelle das Versendungsland.

Das "Länderverzeichnis für die Außenhandelsstatistik" (Stand Januar 2003) unterscheidet 235 Länder bzw. Gebiete. In den Tabellen 2 und 5 sind diese nicht vollzählig aufgeführt. Die Ländergruppe EU wird bereits ab Berichtsmonat Januar 2004 einschließlich der im Mai 2004 beigetretenen zehn Länder dargestellt.

Die Warenwerte sind in 1 000 € nachgewiesen und beziehen sich grundsätzlich auf den Statistischen Wert ("Wert frei Grenze" des Erhebungsgebiets).

Die Gruppierung in Warengruppen und -untergruppen und die Benennung der Waren in den dargestellten Tabellen erfolgt nach der Systematik der Ernährungswirtschaft und Gewerblichen Wirtschaft (EGW).

Eine revidierte Fassung dieser Warengliederung, die sie an die wirtschaftlichen und technischen Gegebenheiten anpasst, kommt seit Januar 2002 zur Anwendung. Die Grundstruktur der EGW wurde beibehalten. Insbesondere erfolgten Streichungen von Warenuntergruppen mit geringem Handelsvolumen. Dagegen wurde eine tiefere Gliederung v. a. im Bereich Elektrotechnische Ausrüstungen, Maschinen- und Fahrzeugbau vorgenommen.

Eine völlige Übereinstimmung des Wareninhalts der von uns bis zu dieser Neufassung der Warengliederung veröffentlichten Hauptpositionen der Enderzeugnisse gegenüber den danach veröffentlichten Summenpositionen (Elektrotechnische Erzeugnisse, Erzeugnisse des Maschinenbaus, Erzeugnisse des Kraftfahrzeugbaus) kann nicht gewährleistet werden.

Ab Januar 2003 sind im Außenhandelsergebnis als Zuschätzungen (Syst.-Nr. 902) die o. g. Befreiungen sowie Zuschätzungen für Antwortausfälle (Intrahandel) enthalten. Letztere werden durch echte, nachträglich eingegangene Meldungen im Rahmen der Jahreskorrektur ersetzt.

## Ergebnisdarstellung

Im Zeitraum Januar bis Juni 2005 wurden nach vorläufigen Ergebnissen Waren im Wert von 8 Milliarden € **ausgeführt**. Damit wurde der Exportwert des Vorjahreszeitraumes um 105 Millionen € oder 1 Prozent verfehlt. In der Bundesrepublik insgesamt stieg der Export im gleichen Zeitraum um 21,2 Milliarden € oder 6 Prozent.

78 Prozent aller Exporterzeugnisse waren **Fertigwaren-Enderzeugnisse**. Der Export dieser Waren ging um 3 Prozent gegenüber dem Vorjahreszeitraum zurück. Das ist besonders auf den Rückgang des Exportes von Erzeugnissen des Kraftfahrzeugbaus um neun Prozent zurückzuführen. Bei diesen Erzeugnissen ist ein Zuwachs im zweiten Quartal 2005 zu verzeichnen, so dass sich der Rückstand des ersten Quartals 2005 erheblich reduzierte. Diese Erzeugnisse haben einen Anteil von 33 Prozent am sächsischen Exportvolumen und sind gemeinsam mit den elektrotechnischen Erzeugnissen (Anteil 18 Prozent) und den Erzeugnissen des Maschinenbaus (Anteil 14 Prozent) die wichtigsten sächsischen Exportgüter. Die Ausfuhr von Erzeugnissen des Maschinenbaus erhöhte sich im Vorjahresvergleich um 4 Prozent. Auch bei den elektrotechnischen Erzeugnissen konnte eine Exportsteigerung von 5 Prozent ermittelt werden. Mit einem Anteil von 3 Prozent spielen die Erzeugnisse der Ernährungswirtschaft bei den sächsischen Exporten eine untergeordnete Rolle. Um 10 Prozent werden die Werte des Vorjahreszeitraumes dieser Erzeugnisse nicht erreicht.

Zwei Drittel der sächsischen Exporte gingen nach **Europa**. Der Anteil in die Länder der EU beträgt dabei 86 Prozent, Waren im Wert von 4,7 Milliarden €. Auch hier ist der leichte Rückgang des ersten Quartals 2005 gegenüber dem Vorjahr im zweiten Quartal 2005 ausgeglichen worden und ist nunmehr im Vergleich zum Vorjahreshalbjahr um 1 Prozent gestiegen. Wichtigster europäischer Handelspartner Sachsens war im ersten Halbjahr 2005 Italien mit einem Exportvolumen von 588 Millionen €, allerdings mit einem Rückgang um 6 Prozent zum ersten Halbjahr 2004. Der Export nach Frankreich, dem zweitwichtigsten Exporthandelspartner stieg um 15 Prozent auf 525 Millionen €. An dritter Position stand das Vereinigte Königreich. Die Exporte auf die Insel gingen jedoch um 26 Prozent zurück.

13 Prozent der Exporte lieferten sächsische Unternehmen auf den **amerikanischen Kontinent**. Hier waren mit einem Exportvolumen von 906 Millionen € im ersten Halbjahr 2005 die Vereinigten Staaten der weltweit größte Exporthandelspartner Sachsens. Das bedeutet jedoch einen Rückgang gegenüber dem Vorjahreszeitraum um 15 Prozent. Im ersten Quartal 2005 war der Export in die USA gegenüber dem gleichen Zeitraum 2004 um 22 Prozent geschrumpft. Der Anteil der Länder **Asiens** am sächsischen Export betrug 17 Prozent und lag vom Umfang her 2 Prozent unter dem Vorjahresergebnis. Malaysia hat mit Waren im Wert von 503 Millionen € das annähernd gleiche Exportvolumen der besten europäischen Handelspartner, jedoch ist ein leichter Rückgang in Höhe von 4 Prozent gegenüber dem Vorjahreszeitraum zu verzeichnen. In dieses Land lieferte Sachsen vorrangig elektrotechnische Erzeugnisse.

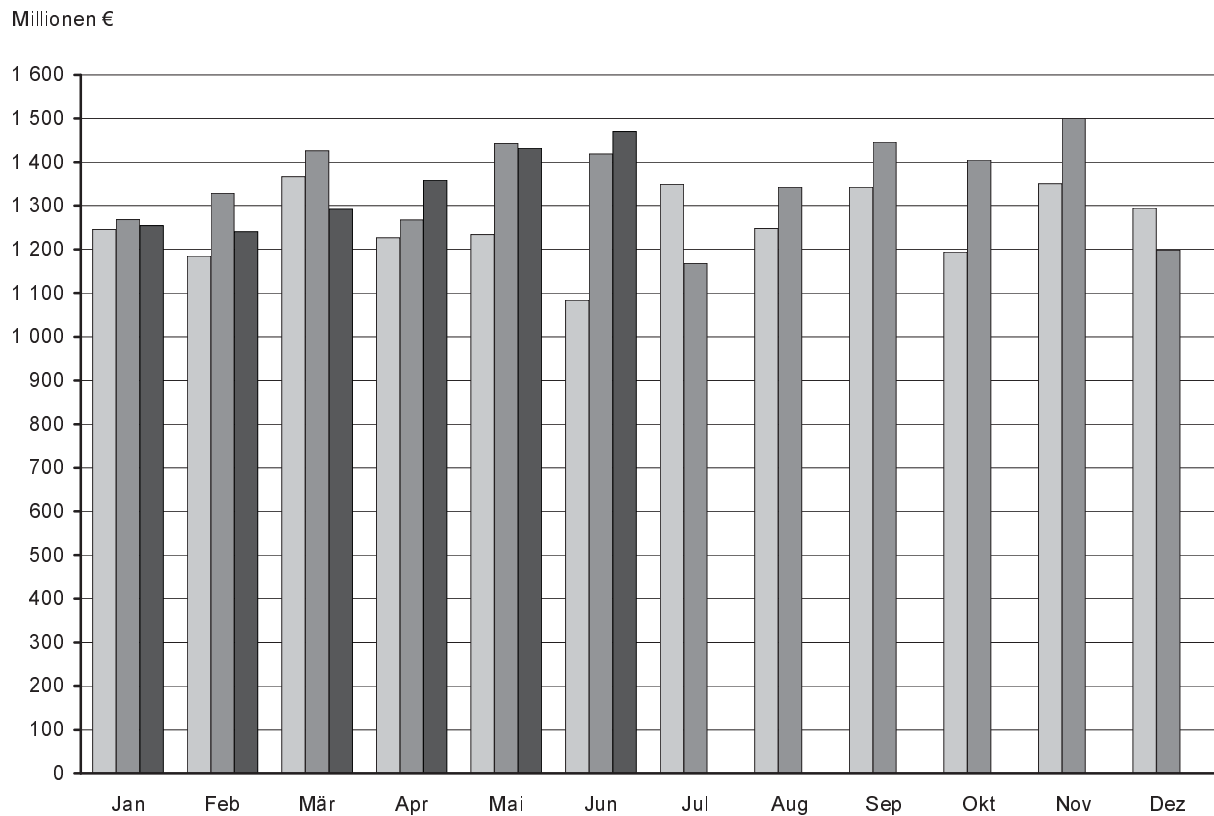
Hauptabnehmerländer für die Erzeugnisse des Kraftfahrzeugbaus waren die USA, Spanien und Italien. Die Exporte dieser Erzeugnisse in die USA gingen um ca. ein Viertel zurück, auch nach Spanien (-17 Prozent) wurde wesentlich weniger geliefert. Elektrotechnische Erzeugnisse lieferte Sachsen hauptsächlich nach Malaysia (-2 Prozent), Portugal (-22 Prozent) und die Vereinigten Staaten (+41 Prozent). Die Hauptabnehmer sächsischer Erzeugnisse des Maschinenbaus waren Italien (+23 Prozent), die Vereinigten Staaten (-30 Prozent) und China (-26 Prozent).

In den ersten 6 Monaten des Jahres 2005 wurden Waren im Wert von 5,3 Milliarden € nach Sachsen **eingeführt**, 21 Prozent oder 931 Millionen € mehr als im gleichen Zeitraum des Vorjahres. Das Importvolumen der Bundesrepublik insgesamt stieg um 7 Prozent.

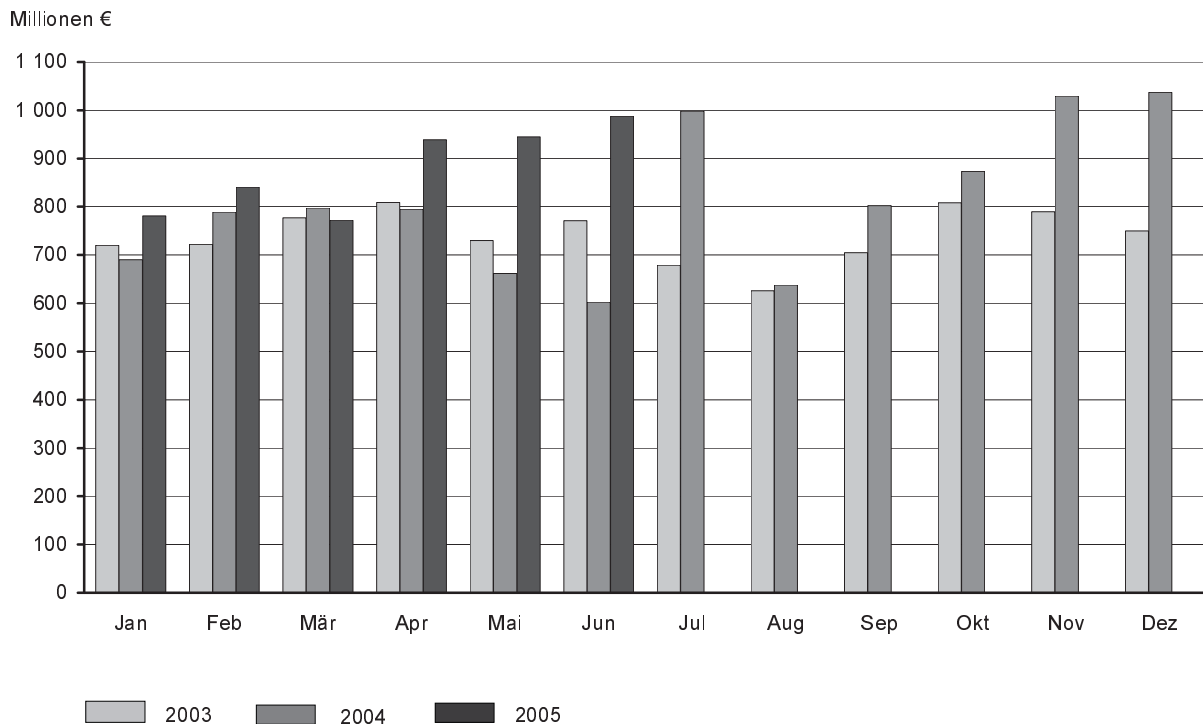
65 Prozent der sächsischen Importe waren Fertigwaren-Enderzeugnisse, der Umfang erhöhte sich im Vorjahresvergleich um 22 Prozent. Auch bei der Einfuhr sind die wichtigsten Warengruppen die Erzeugnisse des Kraftfahrzeugbaus (Anteil am Import 24 Prozent), Erzeugnisse des Maschinenbaus (Anteil 12 Prozent) und elektrotechnische Erzeugnisse (Anteil 8 Prozent). Im ersten Halbjahr 2005 wurden Waren der Ernährungswirtschaft im Wert von 286 Millionen € (Anteil 5 Prozent) eingeführt, ein Zuwachs von 8 Prozent gegenüber dem gleichen Zeitraum des vergangenen Jahres.

Vier Fünftel aller Importe Sachsens kamen aus den Ländern Europas, davon wiederum 83 Prozent aus EU-Ländern. Die weltweit meisten Produkte bezog Sachsen aus der Tschechischen Republik, der Warenwert hat sich gegenüber dem ersten Halbjahr 2004 mehr als verdoppelt auf eine Milliarde €. Mehr als die Hälfte dieser Güter waren Erzeugnisse des Kraftfahrzeugbaus. Zweitgrößter Lieferant, welt- als auch europaweit, war Frankreich mit einem Importvolumen von 436 Millionen € (Steigerung um 38 Prozent). Die Lieferungen aus der Slowakei und Polen gingen dagegen gravierend zurück.

**Abb. 1 Ausfuhr aus Sachsen 2003 bis 2005**



**Abb. 2 Einfuhr nach Sachsen 2003 bis 2005**



**1. Ausfuhr des Freistaates Sachsen von April bis Juni 2005 nach Warengruppen und Warenuntergruppen (in 1 000 €)**

Nr. der Systematik	Warengruppe Warenuntergruppe	April	Mai	Juni	Januar bis Juni	Veränderung um % Jan./Juni 2005 zu Jan./Juni 2004
<b>1 - 4</b>	<b>Ernährungswirtschaft</b>	<b>42 725</b>	<b>48 380</b>	<b>33 774</b>	<b>254 614</b>	<b>-10</b>
<b>1</b>	<b>Lebende Tiere</b>	<b>404</b>	<b>1 954</b>	<b>564</b>	<b>5 908</b>	<b>51</b>
	davon					
101	Pferde	-	-	-	52	-72
102	Rinder	-	1 790	398	3 662	13
103	Schweine	145	163	166	870	x
105	Schafe	-	-	-	-	-
107	Hausgeflügel	259	-	-	1 321	215
109	Lebende Tiere, a. n. g.	-	1	-	3	-40
<b>2</b>	<b>Nahrungsmittel tierischen Ursprungs</b>	<b>23 886</b>	<b>23 428</b>	<b>18 903</b>	<b>136 487</b>	<b>-24</b>
	davon					
201	Milch und Milcherzeugnisse, ausgen. Butter u. Käse	10 466	9 203	5 020	54 640	-34
202	Butter u. a. Fettstoffe aus der Milch, Milchstreichfette	547	233	452	2 417	15
203	Käse	10 229	10 009	10 754	62 454	-24
204	Fleisch und Fleischwaren	2 572	3 725	2 599	15 892	37
206	Fische und Krebstiere, Weichtiere u. a. wirbellose Wassertiere, einschl. Zubereitungen daraus	13	10	21	54	50
208	Tierische Öle und Fette	-	7	2	24	300
209	Eier, Eiweiß und Eigelb	47	16	51	335	-55
211	Fischmehl, Fleischmehl und ähnliche Erzeugnisse	5	-	-	20	x
219	Nahrungsmittel tierischen Ursprungs, a. n. g.	7	225	4	651	65
<b>3</b>	<b>Nahrungsmittel pflanzlichen Ursprungs</b>	<b>11 866</b>	<b>15 650</b>	<b>10 522</b>	<b>78 568</b>	<b>22</b>
	davon					
301	Weizen	612	406	175	2 868	-3
302	Roggen	75	184	229	2 550	84
303	Gerste	31	29	3	230	-84
304	Hafer	-	-	-	10	-80
305	Mais	100	17	405	1 199	-31
308	Sorghum, Hirse u. sonstiges Getreide, ausgen. Reis	251	289	122	1 388	x
309	Reis und Reiserzeugnisse	-	1	-	1	-50
310	Getreideerzeugnisse, ausgen. Reiserzeugnisse	-	-	1	4	-95
315	Backwaren und andere Zubereitungen aus Getreide	2 568	2 319	1 849	14 171	45
316	Malz	216	117	129	4 130	268
320	Saat- u. Pflanzgut, ausgen. Ölsaaten	178	531	270	1 590	59
325	Hülsenfrüchte	94	231	71	792	555
335	Grün- und Rauhfutter	2	1	11	20	-13
340	Kartoffeln und Kartoffelerzeugnisse	107	413	47	692	-3
345	Gemüse und sonstige Küchengewächse, frisch	2	-	-	3	-25
350	Frischobst, ausgen. Südfrüchte	-	59	24	281	-64
355	Südfrüchte	-	-	-	-	-
360	Schalen- und Trockenfrüchte	2 761	2 467	2 674	14 582	21
370	Gemüsezubereitungen und Gemüsekonserven	4	4 572	325	6 235	309
372	Obstzubereitungen und Obstkonserven	295	189	152	1 010	-27
375	Obst- und Gemüsesäfte	-	-	24	59	-97
377	Kakao und Kakaoerzeugnisse	333	351	406	3 502	10
379	Gewürze	-	1	-	1	-90
381	Zuckerrüben, Zucker und Zuckererzeugnisse	582	534	2 131	5 714	0
383	Ölfrüchte	-	8	236	810	-74
385	Pflanzliche Öle und Fette	509	677	578	3 585	-38
389	Ölkuchen	14	-	20	65	-80
393	Kleie, Abfallerzeugnisse zur Viehfütterung und sonstige Futtermittel	174	131	125	791	-34
395	Nahrungsmittel pflanzlichen Ursprungs, a. n. g.	2 723	1 898	352	10 757	67
396	Lebende Pflanzen und Erzeugnisse der Ziergärtnerei	235	225	163	1 528	72

Noch: 1. Ausfuhr des Freistaates Sachsen von April bis Juni 2005 nach Warengruppen und  
Warenuntergruppen (in 1 000 €)

Nr. der Systematik	Warengruppe Warenuntergruppe	April	Mai	Juni	Januar bis Juni	Veränderung um % Jan./Juni 2005 zu Jan./Juni 2004
<b>4</b>	<b>Genussmittel</b>	<b>6 569</b>	<b>7 348</b>	<b>3 785</b>	<b>33 651</b>	<b>0</b>
	davon					
401	Hopfen	-	-	-	-	x
402	Kaffee	-	-	-	-	x
403	Tee und Mate	1	-	1	6	-83
411	Rohtabak und Tabakerzeugnisse	394	659	459	3 629	-70
421	Bier	45	255	419	858	159
423	Branntwein	6 127	6 432	2 902	29 137	60
425	Wein	2	2	4	21	x
<b>5 - 8</b>	<b>Gewerbliche Wirtschaft</b>	<b>1 251 312</b>	<b>1 319 556</b>	<b>1 377 878</b>	<b>7 435 559</b>	<b>-2</b>
<b>5</b>	<b>Rohstoffe</b>	<b>6 847</b>	<b>5 106</b>	<b>5 982</b>	<b>31 477</b>	<b>-11</b>
	davon					
502	Chemiefasern, einschließlich Abfälle, Seidenraupenkokons und Abfallseide	103	62	45	518	-49
503	Wolle und andere Tierhaare, roh oder bearbeitet, Reißwolle	1 611	3 090	682	9 828	-28
504	Baumwolle, roh oder bearbeitet, Reißbaumwolle, Abfälle	-	9	9	28	-22
505	Flachs, Hanf, Jute, Hartfasern und sonstige pflanzliche Spinnstoffe	-	-	-	-	x
506	Abfälle von Gespinstwaren, Lumpen und dgl.	230	209	476	1 679	-9
507	Felle zu Pelzwerk, roh	-	-	396	396	38
508	Felle und Häute, roh, a. n. g.	1	-	-	1	-88
511	Rundholz	95	46	46	332	-28
513	Rohkautschuk	26	63	39	393	-6
516	Steinkohle und Steinkohlenbriketts	-	-	-	-	x
517	Braunkohle und Braunkohlenbriketts	37	4	104	340	-37
518	Erdöl und Erdgas	-	-	-	-	-
519	Eisenerze	-	-	-	-	-
520	Eisen-, manganhaltige Abbrände und Schlacken	-	-	-	-	-
522	Kupfererze	3	-	-	39	-87
523	Bleierze	-	-	-	-	-
524	Zinkerze	-	-	-	-	-
526	Nickelerze	975	351	821	3 879	-55
528	Erze und Metallaschen, a. n. g.	2 710	443	912	7 654	528
529	Bauxid, Kryolith	-	-	-	-	x
530	Speisesalz und Industriesalz	-	-	-	-	x
532	Steine und Erden, a. n. g.	638	564	2 031	4 914	-3
534	Rohstoffe für chemische Erzeugnisse, a. n. g.	81	-	30	112	348
537	Edelsteine, Schmucksteine und Perlen, roh	-	-	-	-	-
590	Rohstoffe, auch Abfälle, a. n. g.	337	265	391	1 364	-21
<b>6</b>	<b>Halbwaren</b>	<b>41 714</b>	<b>37 313</b>	<b>43 444</b>	<b>225 155</b>	<b>7</b>
	davon					
602	Rohseide und Seidengarne, künstliche und synthetische Fäden, auch gezwirnt	3 138	3 511	3 615	19 488	-1
	Garne aus					
603	Chemiefasern	502	356	173	1 469	-63
604	Wolle oder anderen Tierhaaren	1 465	1 199	362	4 617	-31
605	Baumwolle	553	84	537	3 075	-49
606	Flachs, Hanf, Jute, Hartfasern und dgl.	14	85	16	178	-39
607	Schnittholz	1 571	1 319	1 116	4 786	187
608	Halbstoffe aus zellulosehaltigen Faserstoffen	321	1 027	1 263	5 942	23
609	Kautschuk, bearbeitet	57	36	103	358	-60
611	Zement	-	-	-	1	-
612	Mineralische Baustoffe, a. n. g.	9 124	6 719	8 733	43 248	100
641	Roheisen	-	-	-	-	-
642	Abfälle und Schrott aus Eisen oder Stahl	5 846	8 009	237	28 279	15



Noch: 1. Ausfuhr des Freistaates Sachsen von April bis Juni 2005 nach Warengruppen und Warenuntergruppen (in 1 000 €)

Nr. der Systematik	Warengruppe Warenuntergruppe	April	Mai	Juni	Januar bis Juni	Veränderung um % Jan./Juni 2005 zu Jan./Juni 2004
	noch: Halbwaren					
643	Ferrolegerungen	-	-	-	-	x
644	Eisen oder Stahl in Rohformen als Halbzeug NE-Metalle roh, Legierungen, Abfälle u. Schrott aus	354	506	484	3 804	-84
645	Aluminium	2 461	215	2 403	9 627	-52
646	Kupfer	1 622	217	1 868	6 194	46
647	Nickel	856	506	1 407	5 949	x
648	Blei	1 471	1 393	2 199	10 159	3
649	Zinn	86	98	2	200	-43
650	Zink	159	417	54	741	65
656	Radioaktive Elemente und radioaktive Isotope	-	-	-	846	x
659	Unedle Metalle, a. n. g.	-	-	3	6	-98
661	Fettsäuren, Paraffin, Vaseline und Wachse	6	8	35	109	-51
665	Koks u. Schmelzkoks, aus Steinkohle od. Braunkohle	-	-	-	-	-
667	Rückstände der Erdöl- u. Steinkohlenteerdestillation	244	940	1 058	2 297	198
669	Mineralölerzeugnisse	9 775	8 748	15 368	54 100	161
671	Teer und Teerdestillationserzeugnisse	1 372	1 368	2 078	5 428	x
673	Düngemittel	17	27	8	89	187
679	Chemische Halbwaren, a. n. g.	186	291	316	2 840	287
683	Gold für gewerbliche Zwecke	198	219	-	1 474	-36
690	Halbwaren, a. n. g.	316	15	6	9 851	-71
<b>7</b>	<b>Fertigwaren-Vorerzeugnisse</b>	<b>139 208</b>	<b>161 036</b>	<b>152 689</b>	<b>867 591</b>	<b>5</b>
	davon					
	Gewebe, Gewirke und Gestricke aus					
701	Seide, künstlichen oder synthetischen Fäden	1 808	1 875	1 467	10 225	-20
702	Chemiefasern	8 023	11 456	8 186	42 085	-6
703	Wolle oder anderen Tierhaaren	595	253	409	1 975	39
704	Baumwolle	3 545	6 368	3 945	27 610	-18
705	Flachs, Hanf, Jute, Hartfasern und dgl.	56	47	8	377	-70
706	Leder	431	419	462	2 248	-14
707	Pelzfelle, gegerbt oder zugerichtet	-	-	-	-	x
708	Papier und Pappe	28 227	27 759	25 292	164 290	-1
709	Sperrholz, Span- u. Faserplatten, Furnierblätter u. dgl.	11 435	15 553	16 779	73 170	3
711	Glas	4 267	6 271	5 357	32 437	-10
732	Kunststoffe	17 679	17 571	11 449	91 397	49
734	Farben, Lacke und Kitte	8 894	8 149	9 503	48 150	-7
736	Dextrine, Gelatine, Leime	952	1 037	1 108	6 052	48
738	Sprengstoffe, Schießbedarf und Zündwaren	138	586	285	1 995	-36
740	Pharmazeutische Grundstoffe	960	57	367	2 564	-63
749	Chemische Vorerzeugnisse, a. n. g.	28 548	35 260	35 513	191 990	21
751	Röhre aus Eisen oder Stahl	8 239	8 392	9 585	50 212	47
753	Stäbe und Profile aus Eisen oder Stahl	5 059	7 413	10 437	48 921	17
755	Blech aus Eisen oder Stahl	1 061	1 941	2 030	9 625	-56
757	Draht aus Eisen oder Stahl	6 364	4 053	6 115	32 584	18
759	Eisenbahnoberbaumaterial	446	142	38	1 261	14
	Halbzeuge aus					
771	Kupfer und Kupferlegierungen	517	525	520	2 710	-22
772	Aluminium	351	788	1 287	3 823	-72
779	unedlen Metallen, a. n. g.	764	2 880	1 072	10 699	30
781	Edelmetallen	766	1 753	1 354	10 085	-37
790	Vorerzeugnisse, a. n. g.	83	488	121	1 106	-29

Noch: 1. Ausfuhr des Freistaates Sachsen von April bis Juni 2005 nach Warengruppen und  
Warenuntergruppen (in 1 000 €)

Nr. der Systematik	Warengruppe Warenuntergruppe	April	Mai	Juni	Januar bis Juni	Veränderung um % Jan./Juni 2005 zu Jan./Juni 2004
<b>8</b>	<b>Fertigwaren-Enderzeugnisse</b>	<b>1 063 543</b>	<b>1 116 101</b>	<b>1 175 763</b>	<b>6 311 336</b>	<b>-3</b>
	davon					
	Bekleidung aus Gewirken oder Gestrickten aus					
801	Seide oder Chemiefasern	1 231	1 765	1 401	9 990	6
802	Wolle oder anderen Tierhaaren	87	306	340	1 277	-1
803	Baumwolle	762	877	692	7 551	-2
	Bekleidung, ausgen. Gewirke oder Gestricke, aus					
804	Seide oder Chemiefasern	110	181	71	848	22
805	Wolle und anderen Tierhaaren	30	111	40	323	-3
806	Baumwolle	87	79	43	541	6
807	Bekleidung aus Flachs, Hanf und dgl.	24	24	31	190	-39
808	Kopfbedeckungen	272	85	362	1 766	60
809	Textilerzeugnisse, a. n. g.	8 296	7 819	6 954	44 861	-16
810	Pelzwaren	-	10	3	29	-59
811	Schuhe	153	23	93	556	-50
812	Lederwaren und -bekleidung (ausgen. Schuhe)	123	176	57	1 024	-46
813	Papierwaren	7 890	8 621	7 789	52 793	7
814	Druckerzeugnisse	8 161	8 437	7 783	38 051	-17
815	Holzwaren (ohne Möbel)	698	865	483	4 634	7
816	Kautschukwaren	3 798	2 431	7 290	24 138	4
817	Waren aus Stein	1 741	1 355	1 277	7 963	-12
818	Keramische Erzeugnisse, ohne Baukeramik	1 923	3 094	2 114	11 863	22
819	Glaswaren	5 056	8 629	4 864	35 696	1
820	Werkzeuge, Schneidwaren und Essbestecke aus unedlen Metallen	1 184	7 524	15 342	30 289	137
823	Waren aus Kupfer und Kupferlegierungen	312	290	285	1 376	-32
829	Eisen-, Blech- und Metallwaren, a. n. g.	25 482	40 839	29 187	170 352	20
831	Waren aus Wachs oder Fetten	2 106	127	179	3 341	-23
832	Waren aus Kunststoffen	21 251	27 465	19 648	134 821	10
833	Fotochemische Erzeugnisse	1	109	-	155	x
834	Pharmazeutische Erzeugnisse	6 188	6 594	4 978	34 518	-1
835	Duftstoffe und Körperpflegemittel	10 076	9 288	9 408	62 224	-9
839	Chemische Enderzeugnisse, a. n. g.	6 851	4 939	5 440	30 974	-4
841 - 859	Erzeugnisse des Maschinenbaus	215 345	189 803	185 188	1 107 726	4
841	Kraftmaschinen (ohne Motoren für Ackerschlepper, Luft- und Straßenfahrzeuge)	6 754	6 716	6 315	31 004	61
842	Pumpen und Kompressoren	65 251	25 440	17 178	177 190	24
843	Armaturen	629	729	644	4 009	-27
844	Lager, Getriebe, Zahnräder und Antriebselemente	13 494	10 845	11 852	70 255	12
845	Hebezeuge und Fördermittel	5 355	5 371	8 680	35 215	-2
846	Landwirtschaftliche Maschinen (einschließlich Ackerschlepper)	2 619	3 548	3 481	15 279	-9
847	Maschinen für das Textil-, Bekleidungs- und Ledergewerbe	6 409	4 779	6 082	37 531	-43
848	Maschinen für das Ernährungsgewerbe und die Tabakverarbeitung	975	2 482	2 464	12 122	84
849	Bergwerks-, Bau- und Baustoffmaschinen	2 980	3 360	2 002	14 933	-26
850	Guss- und Walzwerkstechnik	554	1 775	529	5 038	54
851	Maschinen für die Be- und Verarbeitung von Kautschuk oder Kunststoffen	1 173	2 046	3 478	9 269	70
852	Werkzeugmaschinen	11 030	11 798	15 909	88 110	21
853	Büromaschinen und automatische DV-Maschinen	4 690	8 522	3 160	50 552	77
854	Maschinen für das Papier- und Druckgewerbe	57 206	71 584	74 009	386 817	6
859	Maschinen, a. n. g.	36 226	30 808	29 405	170 402	-19
860	Sportgeräte	159	8	497	1 217	531

Noch: 1. Ausfuhr des Freistaates Sachsen von April bis Juni 2005 nach Warengruppen und  
Warenuntergruppen (in 1 000 €)

Nr. der Systematik	Warengruppe Warenuntergruppe	April	Mai	Juni	Januar bis Juni	Veränderung um % Jan./Juni 2005 zu Jan./Juni 2004
	noch: Fertigwaren-Enderzeugnisse					
861 - 869	Elektrotechnische Erzeugnisse	256 563	212 582	220 305	1 455 248	5
861	Geräte zur Elektrizitätserzeugung und -verteilung	38 258	49 836	29 178	222 963	1
862	Elektrische Lampen und Leuchten	4 891	6 208	4 988	32 529	-5
863	Nachrichtentechnische Geräte und Einrichtungen	9 584	10 206	9 520	62 464	54
864	Rundfunk- und Fernsehgeräte, phono- und videotechnische Geräte	1 594	1 932	1 274	9 271	-34
865	Elektronische Bauelemente	199 278	142 912	173 154	1 113 415	5
869	Elektrotechnische Erzeugnisse, a. n. g.	2 958	1 488	2 191	14 606	-18
871	Medizinische Geräte u. orthopädische Vorrichtungen	1 375	1 293	1 733	9 062	-13
872	Mess-, steuerungs- und regelungstechnische Erzeugnisse	8 528	8 666	9 423	52 066	12
873	Optische und fotografische Geräte	941	619	1 052	4 388	132
874	Uhren	4 268	6 047	7 608	34 582	-4
875	Möbel	9 250	6 874	8 389	49 418	-8
876	Musikinstrumente	2 460	2 842	2 507	14 162	-5
877	Spielwaren	491	712	3 032	5 634	94
878	Schmuckwaren, Gold- und Silberschmiedewaren	-	2	21	4 669	11
881	Schienenfahrzeuge	1 105	2 700	2 340	45 713	-39
882	Wasserfahrzeuge	-	-	6	6	100
883	Luftfahrzeuge	2 280	7 834	465	13 592	-37
884 - 887	Erzeugnisse des Kraftfahrzeugbaus	437 193	513 549	589 887	2 712 318	-9
884	Fahrgestelle, Karosserien, Motoren, Teile und Zubehör für Kraftfahrzeuge u. dgl.	83 557	128 261	101 513	633 711	14
885	Personenkraftwagen und Wohnmobile	344 201	379 270	475 189	2 033 353	-15
886	Busse	7 399	3 440	8 918	30 879	67
887	Lastkraftwagen und Spezialfahrzeuge	2 036	2 578	4 267	14 375	8
888	Fahrräder	238	182	98	981	227
889	Fahrzeuge, a. n. g.	2 024	1 804	1 925	13 484	-44
891	Vollständige Fabrikationsanlagen	638	11 652	9 157	32 156	-16
896	Enderzeugnisse, a. n. g.	6 792	6 869	5 976	42 770	17
<b>9</b>	<b>Rückwaren, Ersatzlieferungen, nicht aufgliederb. Intrahdl.-Ergebnisse</b>	<b>65 285</b>	<b>64 129</b>	<b>58 711</b>	<b>359 757</b>	<b>11</b>
<b>1 - 9</b>	<b>Ausfuhr insgesamt</b>	<b>1 359 321</b>	<b>1 432 065</b>	<b>1 470 358</b>	<b>8 049 919</b>	<b>-1</b>

## 2. Ausfuhr des Freistaates Sachsen von April bis Juni 2005 nach Bestimmungsländern (in 1 000 €)

Länder- code	Erdteil Bestimmungsland Ländergruppe	April	Mai	Juni	Januar bis Juni	Veränderung um % Jan./Juni 2005 zu Jan./Juni 2004
	<b>Europa</b>	<b>972 024</b>	<b>988 729</b>	<b>915 342</b>	<b>5 447 990</b>	<b>1</b>
	davon					
FR	Frankreich	88 628	97 648	85 686	525 517	15
NL	Niederlande	81 525	56 449	41 163	324 189	2
IT	Italien	110 584	104 064	88 075	587 574	-6
GB	Vereinigtes Königreich	71 746	86 186	55 170	426 785	-26
IE	Irland	3 531	3 107	1 943	15 971	-49
DK	Dänemark	20 241	17 197	15 164	92 905	26
GR	Griechenland	11 566	10 845	10 776	59 767	-28
PT	Portugal	43 433	12 925	39 566	256 017	-17
ES	Spanien	67 374	83 311	105 972	458 839	5
SE	Schweden	34 013	27 746	22 404	172 059	41
FI	Finnland	18 674	10 227	13 805	75 359	6
AT	Österreich	69 014	67 257	60 626	362 766	-3
BE	Belgien	49 046	51 961	42 708	257 349	-2
LU	Luxemburg	2 869	4 997	4 450	55 447	201
MT	Malta	120	181	153	794	-49
EE	Estland	1 701	2 564	1 671	9 087	40
LV	Lettland	2 159	2 866	2 503	12 389	-33
LT	Litauen	2 035	2 246	2 054	11 095	-20
PL	Polen	52 289	68 161	49 992	327 956	21
CZ	Tschechische Republik	67 703	69 234	68 075	380 700	13
SK	Slowakei	15 736	19 133	18 974	106 762	-3
HU	Ungarn	27 555	28 449	26 701	124 041	29
SI	Slowenien	9 549	8 878	8 029	46 377	45
CY	Zypern	552	960	272	3 391	-34
XC	Ceuta	-	-	-	7	-97
XL	Meiilla	-	-	34	63	-34
IS	Island	879	778	2 811	11 038	44
NO	Norwegen	7 599	7 130	4 959	48 364	67
LI	Liechtenstein	224	431	286	2 497	-8
CH	Schweiz	39 602	46 855	39 955	237 016	6
FO	Färöer	1	20	1	40	-48
AD	Andorra	-	30	1	62	-2
GI	Gibraltar	-	-	2	71	-96
VA	Heiliger Stuhl	-	-	-	29	x
SM	San Marino	11	1	47	1 086	x
TR	Türkei	23 037	35 643	35 192	136 890	17
RO	Rumänien	10 130	13 876	16 008	61 991	21
BG	Bulgarien	2 555	2 944	2 980	17 308	8
AL	Albanien	323	269	151	1 223	-12
UA	Ukraine	6 266	7 635	4 747	32 322	-21
BY	Belarus	825	1 403	1 811	7 798	-22
MD	Republik Moldau	361	393	604	2 008	-45
RU	Russische Föderation	18 553	19 819	26 128	120 896	-18
GE	Georgien	91	123	18	772	5
AM	Armenien	123	2	200	1 604	280
AZ	Aserbaidshan	197	85	148	3 630	48
KZ	Kasachstan	561	868	653	7 731	8
TM	Turkmenistan	192	589	365	1 254	-90
UZ	Usbekistan	254	175	28	2 664	-37
TJ	Tadschikistan	5	10	1	141	-87
KG	Kirgisistan	6	-	26	73	-73
HR	Kroatien	6 606	10 280	8 997	44 007	1
BA	Bosnien und Herzegowina	515	953	1 952	4 251	-8
MK	Ehem. Jugosl. Republik Mazedonien	297	661	493	2 126	45
CS	Serbien und Montenegro	1 168	1 164	812	5 892	-44
	<b>EU-Länder</b>	<b>851 643</b>	<b>836 592</b>	<b>765 932</b>	<b>4 693 136</b>	<b>1</b>
	Eurozone (EWU)	546 244	502 791	494 770	2 978 795	0
	Nicht Eurozone	305 399	333 801	271 162	1 714 341	3
	<b>Europa ohne EU-Länder</b>	<b>120 381</b>	<b>152 137</b>	<b>149 410</b>	<b>754 854</b>	<b>2</b>

## Noch: 2. Ausfuhr des Freistaates Sachsen von April bis Juni 2005 nach Bestimmungsländern (in 1 000 €)

Länder- code	Erdteil Bestimmungsland Ländergruppe	April	Mai	Juni	Januar bis Juni	Veränderung um % Jan./Juni 2005 zu Jan./Juni 2004
	<b>Afrika</b>	<b>14 479</b>	<b>29 329</b>	<b>35 246</b>	<b>120 341</b>	<b>26</b>
	davon					
MA	Marokko	1 923	2 570	3 896	12 164	89
DZ	Algerien	137	511	7 057	9 613	7
TN	Tunesien	326	164	662	1 852	-48
LY	Libysch-Arabische Dschamahirija	64	713	714	2 865	-27
EG	Ägypten	2 881	10 555	7 616	26 409	383
SD	Sudan	10	445	977	1 968	484
MR	Mauretanien	852	-	317	3 118	154
ML	Mali	-	500	-	1 576	53
BF	Burkina Faso	-	-	8	12	-8
NE	Niger	3	-	159	194	x
TD	Tschad	8	23	1	35	-65
SN	Senegal	95	61	1	711	318
GM	Gambia	-	-	119	184	309
GW	Guinea-Bissau	-	-	-	21	x
GN	Guinea	-	-	-	8	-98
SL	Sierra Leone	-	-	99	176	-76
LR	Liberia	-	1	7	31	417
CI	Cote d'Ivoire	41	43	32	230	-81
GH	Ghana	33	45	96	259	-45
TG	Togo	82	109	132	733	-15
BJ	Benin	-	7	-	132	-55
NG	Nigeria	2 931	3 141	449	9 711	11
CM	Kamerun	60	-	54	372	78
GQ	Äquatorialguinea	-	-	-	1	x
ST	Sao Tome und Principe	-	12	13	49	69
GA	Gabun	3	-	-	9	-92
CG	Republik Kongo	11	1	1	32	-11
CD	Demokratische Republik Kongo	-	16	25	668	114
RW	Ruanda	19	7	1	111	-3
BI	Burundi	-	-	-	22	x
AO	Angola	43	18	102	252	-33
ET	Äthiopien	392	11	2 271	3 109	x
ER	Eritrea	-	1	24	38	x
SO	Somalia	-	-	-	1	-97
KE	Kenia	114	29	424	661	-76
UG	Uganda	-	19	358	497	50
TZ	Vereinigte Republik Tansania	5	2	7	733	-87
SC	Seychellen	48	-	-	82	110
IO	Britisches Gebiet im Indischen Ozean	-	-	-	46	x
MG	Madagaskar	21	27	-	52	-13
MU	Mauritius	59	3 921	43	4 220	x
ZM	Sambia	152	6	15	231	824
ZW	Simbabwe	304	455	303	1 933	31
MW	Malawi	-	-	1 186	1 187	24
ZA	Südafrika	3 835	5 915	7 996	33 912	-11
NA	Namibia	4	1	1	15	-86
BW	Botsuana	-	-	80	81	x
LS	Lesotho	23	-	-	25	-80
	<b>Amerika</b>	<b>146 117</b>	<b>190 887</b>	<b>267 990</b>	<b>1 067 164</b>	<b>-13</b>
	davon					
US	Vereinigte Staaten	121 088	159 435	240 653	906 395	-15
CA	Kanada	5 591	8 736	12 167	40 184	-24
MX	Mexiko	1 168	1 164	5 894	5 892	-44
BM	Bermuda	-	-	-	39	-69
GT	Guatemala	318	249	285	1 178	32
HN	Honduras	-	-	3	410	-4
SV	El Salvador	57	-	94	172	202

## Noch: 2. Ausfuhr des Freistaates Sachsen von April bis Juni 2005 nach Bestimmungsländern (in 1 000 €)

Länder- code	Erdteil Bestimmungsland Ländergruppe	April	Mai	Juni	Januar bis Juni	Veränderung um % Jan./Juni 2005 zu Jan./Juni 2004
	noch: Amerika					
NI	Nicaragua	12	10	3	1 396	76
CR	Costa Rica	53	117	92	590	-7
PA	Panama	150	67	11	1 057	-53
AI	Anguilla	3	-	3	9	-10
CU	Kuba	6	27	77	3 872	230
KN	St. Kitts und Nevis	-	3	-	53	x
HT	Haiti	53	-	-	504	-86
BS	Bahamas	-	-	-	34	x
TC	Turksinseln und Caicosinseln	-	-	-	3	x
DO	Dominikanische Republik	951	396	650	3 151	430
AG	Antigua und Barbuda	9	14	-	61	663
DM	Dominica	-	-	-	2	-94
KY	Kaimaninseln	64	1	-	242	290
JM	Jamaika	-	-	-	231	94
VG	Britische Jungferninseln	39	-	19	85	-8
BB	Barbados	-	-	-	5	-29
TT	Trinidad und Tobago	22	37	12	1 174	-51
AW	Aruba	-	-	1	26	30
AN	Niederländische Antillen	-	5	6	59	-97
CO	Kolumbien	353	655	340	3 428	14
VE	Venezuela	921	719	1 168	4 460	74
GY	Guyana	23	-	-	23	109
SR	Suriname	7	-	-	31	-28
EC	Ecuador	441	41	69	1 502	43
PE	Peru	237	554	198	1 881	35
BR	Brasilien	4 420	4 033	4 222	23 941	5
CL	Chile	4 130	587	460	7 688	120
BO	Bolivien	3	1	90	104	2
PY	Paraguay	5	2	18	133	-4
UY	Uruguay	76	38	18	263	-41
AR	Argentinien	1 928	3 239	1 437	11 764	73
	<b>Asien</b>	<b>221 024</b>	<b>219 390</b>	<b>243 347</b>	<b>1 375 450</b>	<b>-2</b>
	davon					
LB	Libanon	834	2 090	1 374	6 167	34
SY	Arabische Republik Syrien	607	2 808	757	6 158	43
IQ	Irak	108	16	3	189	-95
IR	Islamische Republik Iran	861	2 786	3 024	16 484	-54
IL	Israel	2 454	3 667	5 667	20 695	-62
PS	Besetzte palästinensische Gebiete	4	-	-	15	-29
TL	Timor-Leste	2	37	-	116	231
JO	Jordanien	246	249	195	7 975	246
SA	Saudi-Arabien	4 694	4 011	4 203	23 940	5
KW	Kuwait	3 598	3 160	3 299	15 335	9
BH	Bahrain	440	599	1 404	4 377	-9
QA	Katar	851	60	2 070	9 839	-4
AE	Vereinigte Arabische Emirate	7 371	7 469	12 577	52 756	-2
OM	Oman	1 293	468	861	6 652	38
YE	Jemen	268	305	71	1 271	-40
AF	Afghanistan	24	1 163	49	1 363	146
PK	Pakistan	283	502	410	1 888	-47
IN	Indien	4 911	4 046	10 292	40 722	136
BD	Bangladesch	161	111	140	2 025	-75
MV	Malediven	8	-	3	14	-22
LK	Sri Lanka	1 168	1 164	73	5 892	-44
NP	Nepal	9	9	-	24	100
MM	Myanmar	39	11	38	543	x
TH	Thailand	2 077	2 493	1 844	12 147	-14

## Noch: 2. Ausfuhr des Freistaates Sachsen von April bis Juni 2005 nach Bestimmungsländern (in 1 000 €)

Länder- code	Erdteil Bestimmungsland Ländergruppe	April	Mai	Juni	Januar bis Juni	Veränderung um % Jan./Juni 2005 zu Jan./Juni 2004
	noch: Asien					
LA	Demokratische Volksrepublik Laos	-	22	20	183	-93
VN	Vietnam	299	513	1 020	3 861	-15
KH	Kambodscha	-	-	15	15	-84
ID	Indonesien	549	1 735	2 352	13 730	7
MY	Malaysia	92 702	71 933	66 765	503 155	-4
BN	Brunei Darussalam	-	-	94	94	-67
SG	Singapur	18 307	21 315	16 977	103 085	25
PH	Philippinen	2 478	2 620	2 251	16 803	85
MN	Mongolei	1	8	43	253	-80
CN	China	29 876	36 436	50 677	216 851	-18
KP	Demokratische Volksrepublik Korea	1 540	34	-	1 921	-49
KR	Republik Korea	7 471	7 284	12 369	47 365	0
JP	Japan	15 601	15 882	16 992	101 646	-2
TW	Taiwan	12 300	18 154	17 832	94 225	104
HK	Hongkong	8 649	7 071	7 057	40 110	31
MO	Macau	-	76	529	620	839
	<b>Australien-Ozeanien</b>	<b>5 525</b>	<b>3 675</b>	<b>8 373</b>	<b>38 536</b>	<b>-4</b>
	davon					
AU	Australien	4 733	3 031	7 398	33 568	-2
PG	Papua-Neuguinea	-	-	6	6	x
NZ	Neuseeland	597	564	884	4 290	-19
TV	Tuvalu	-	-	-	12	x
NC	Neukaledonien	195	70	22	375	-17
PN	Pitcairnseln	-	5	-	5	x
FJ	Fidschi	-	-	-	10	-52
PF	Französisch-Polynesien	-	-	-	71	407
GU	Guam	-	-	40	40	x
CK	Cookinseln	-	-	-	86	x
TK	Tokelau	-	3	23	67	205
GS	Südgeorgien u.d. Südl. Sandwichins.	-	-	-	4	-81
TF	Französische Südgebiete	-	2	-	2	x
	<b>Verschiedene</b>	<b>151</b>	<b>58</b>	<b>59</b>	<b>445</b>	<b>-59</b>
	davon					
QQ	Schiffs- und Luftfahrzeugbedarf (Ausfuhr bzw. Durchfuhr auf fremde Seeschiffe und Luftfahrzeuge)	1	2	1	6	-73
QU	Nicht ermittelte Länder und Gebiete	150	56	58	439	-59
	<b>Ausfuhr insgesamt</b>	<b>1 359 321</b>	<b>1 432 065</b>	<b>1 470 358</b>	<b>8 049 919</b>	<b>-1</b>

**3. Ausfuhr des Freistaates Sachsen Januar bis Juni 2005 nach Warengruppen, wichtigen Warenuntergruppen und ausgewählten Bestimmungsländern (in 1 000 €)**

Nr. der Systematik	Warengruppe Warenuntergruppe	EU-Länder					
		insgesamt	Frankreich	Niederlande	Italien	V. Königr.	Portugal
<b>1 - 4</b>	<b>Ernährungswirtschaft</b>	<b>210 630</b>	<b>25 212</b>	<b>48 990</b>	<b>31 013</b>	<b>17 385</b>	<b>1 927</b>
1	Lebende Tiere	5 207	1 335	1 371	26	10	-
2	Nahrungsmittel tierischen Ursprungs	121 355	17 022	26 508	22 803	13 568	750
3	Nahrungsmittel pflanzlichen Ursprungs	74 256	6 598	20 413	7 347	2 484	1 110
4	Genussmittel	9 812	257	698	837	1 323	67
<b>5 - 8</b>	<b>Gewerbliche Wirtschaft</b>	<b>4 122 739</b>	<b>460 026</b>	<b>250 346</b>	<b>511 526</b>	<b>376 692</b>	<b>234 466</b>
5	Rohstoffe	19 107	932	4 349	3 066	951	3 755
	darunter						
503	Wolle und andere Tierhaare	8 767	749	-	2 432	3	3 755
526	Nickelerze	626	-	29	-	92	-
6	Halbwaren	194 175	8 429	22 446	37 525	1 442	936
	darunter						
602	Rohseide, Seidengarne, künstl. und synth. Fäden	16 573	352	79	10 923	189	582
608	Halbstoffe aus zellulosehaltigen Faserstoffen	1 702	68	95	102	38	-
612	Mineralische Baustoffe, a. n. g.	36 156	850	14 802	951	672	69
645	Aluminium und -legierungen, Abfälle und Schrott	9 626	195	516	1 129	-	-
669	Mineralölerzeugnisse	53 947	-	368	-	8	-
7	Fertigwaren-Vorzeugnisse	504 336	73 039	43 410	41 288	41 069	6 999
	darunter						
	Gewebe, Gewirke u. Gestricke aus						
702	Chemiefasern	28 171	6 542	1 235	1 195	2 669	1 998
704	Baumwolle	16 937	888	1 253	313	622	89
708	Papier und Pappe	86 167	10 729	9 454	9 465	10 886	211
709	Sperrholz, Span- und Faserplatten, Furnierblätter	44 679	120	3 151	1 491	1 207	42
732	Kunststoffe	68 552	15 659	3 518	7 332	4 847	643
734	Farben, Lacke, Kitte	29 431	3 546	336	2 738	3 551	1 666
749	Chemische Vorzeugnisse, a. n. g.	74 859	13 379	7 307	9 448	7 854	394
751	Rohre aus Eisen oder Stahl	31 427	13 543	7 151	545	399	873
753	Stäbe und Profile aus Eisen oder Stahl	31 667	3 064	2 891	3 845	4 893	821
8	Fertigwaren-Enderzeugnisse	3 405 121	377 626	180 141	429 647	333 230	222 776
	darunter						
813	Papierwaren	41 144	3 203	5 746	1 130	3 979	126
829	Eisen-, Blech- und Metallwaren, a. n. g.	124 261	11 514	13 400	6 869	14 608	677
832	Waren aus Kunststoffen	94 666	13 458	6 117	10 795	5 964	1 273
835	Duftstoffe und Körperpflegemittel	36 552	5 578	1 796	4 444	5 322	1 464
841 - 859	Erzeugnisse des Maschinenbaus	594 812	70 469	77 296	92 684	79 347	8 170
	darunter						
842	Pumpen und Kompressoren	125 137	5 399	51 581	18 831	22 015	390
844	Lager, Getriebe, Zahnräder und Antriebselemente	33 882	4 124	626	2 627	1 694	31
852	Werkzeugmaschinen	47 811	9 917	5 819	4 116	1 233	274
854	Maschinen für das Papier- und Druckgewerbe	213 466	14 044	8 554	59 628	38 595	4 757
861 - 869	Elektrotechnische Erzeugnisse	561 437	64 986	20 264	75 621	33 384	193 390
	darunter						
861	Geräte zur Elektrizitätserzeugung und -verteilung	142 834	9 863	15 971	11 926	9 057	460
865	Elektronische Bauelemente	363 379	47 151	574	57 629	20 375	192 277
881	Schienenfahrzeuge	34 617	2	268	2	11	-
883	Luftfahrzeuge	11 957	9 322	1	59	1 722	2
884 - 887	Erzeugnisse des Kraftfahrzeugbaus	1 632 559	169 568	34 833	213 161	168 727	10 605
	darunter						
884	Fahrgestelle, Karosserien, Motoren, Teile, Zubeh.	535 919	23 150	1 522	4 300	73 521	2 639
885	Personenkraftwagen, Wohnmobile	1 063 600	143 396	31 684	207 321	83 466	7 966
9	Außerdem (v. a. nicht aufgliederb. Intrahdl.-Ergebn.)	359 757	40 278	24 853	45 037	32 711	19 624
<b>1 - 9</b>	<b>Ausfuhr insgesamt</b>	<b>4 693 136</b>	<b>525 517</b>	<b>324 189</b>	<b>587 574</b>	<b>426 785</b>	<b>256 017</b>



						Andere europ. Länder		Vereinigte Staaten	Japan	Volksrep. China	Nr. der Systematik
						darunter					
Spanien	Österreich	Belgien	Polen	Tschech. Rep.	Slowakei	Schweiz	Russ. Föd.				
<b>9 491</b>	<b>15 633</b>	<b>9 506</b>	<b>9 900</b>	<b>11 909</b>	<b>327</b>	<b>1 608</b>	<b>5 734</b>	<b>22 572</b>	<b>4 689</b>	<b>128</b>	<b>1 - 4</b>
-	30	14	1 637	28	96	18	-	24	-	-	1
7 830	6 627	5 510	1 441	6 033	99	581	5 090	414	4 521	13	2
1 605	8 902	3 838	6 603	5 084	132	925	454	119	113	-	3
56	74	144	219	764	-	84	190	22 015	55	115	4
<b>414 180</b>	<b>319 317</b>	<b>228 113</b>	<b>292 916</b>	<b>339 609</b>	<b>98 247</b>	<b>235 412</b>	<b>115 163</b>	<b>883 823</b>	<b>96 958</b>	<b>216 722</b>	<b>5 - 8</b>
763	738	588	904	851	735	741	103	1 044	14	1 401	5
745	10	129	237	269	285	-	-	-	9	-	503
-	-	-	-	-	-	-	-	57	-	-	526
2 616	26 655	2 989	28 849	51 351	942	3 377	771	5 916	988	4 616	6
1 763	271	21	795	131	22	463	87	416	537	8	602
166	133	7	59	53	8	549	306	4	-	2 593	608
158	3 479	765	5 981	5 324	252	1 531	239	1 421	5	29	612
-	4 812	780	1 110	-	470	-	-	-	-	-	645
34	10 946	12	14 164	28 254	3	20	49	1	-	2	669
20 915	44 613	34 993	56 409	55 579	8 590	46 042	27 745	76 941	14 256	36 550	7
1 042	1 291	1 903	3 253	3 409	253	596	4 383	1 569	23	76	702
64	3 432	153	3 544	5 397	365	2 502	454	884	178	13	704
2 607	9 302	3 424	10 978	7 231	1 405	11 761	7 310	19 604	2 173	2 642	708
1 942	6 475	4 786	5 891	2 685	4 223	1 967	3 367	6 391	16	73	709
4 089	2 808	7 679	9 264	3 653	170	2 075	2 456	1 883	37	8 026	732
3 738	2 187	344	4 116	1 596	226	1 374	2 895	683	51	1 069	734
3 820	2 151	11 797	6 194	3 304	719	10 471	4 845	32 560	10 892	14 032	749
1 085	3 896	330	832	504	153	1 236	732	2 742	2	6 208	751
535	1 679	629	3 153	6 593	256	3 785	1	2 063	2	2 904	753
389 886	247 311	189 543	206 754	231 828	87 980	185 252	86 544	799 922	81 700	174 155	8
853	7 015	4 960	3 781	3 178	101	3 917	786	2 029	146	1	813
9 282	11 204	6 472	10 687	15 966	2 042	11 887	3 520	7 005	562	2 406	829
5 644	9 546	8 590	6 610	12 625	2 044	10 519	3 207	6 764	3 274	2 806	832
3 922	2 045	1 045	2 031	806	70	967	8 178	415	131	66	835
71 175	40 134	25 481	25 006	35 659	4 027	39 714	36 633	89 854	12 850	82 144	841 - 859
4 291	1 692	642	4 271	8 127	28	1 764	3 370	5 266	281	8 287	842
5 027	3 048	892	4 686	6 051	428	1 530	3 295	5 852	301	9 628	844
1 506	7 254	5 005	2 506	2 850	1 687	5 251	3 346	4 624	1 081	7 416	852
53 169	10 217	6 721	6 303	1 211	87	8 945	9 104	29 772	3 747	33 784	854
16 544	21 686	6 838	22 518	29 940	3 660	18 214	7 350	102 023	18 919	45 351	861 - 869
8 539	14 956	4 310	17 501	19 614	3 344	10 011	5 724	13 322	742	10 046	861
1 653	2 668	1 041	991	7 634	54	2 805	158	74 647	16 148	26 259	865
14	921	16	2 337	42	-	2 025	37	-	4	-	881
359	193	162	-	2	-	10	-	312	95	36	883
264 980	106 732	120 913	119 704	99 664	72 790	64 041	7 441	548 896	30 418	21 058	884 - 887
98 892	12 447	88 031	72 374	72 861	50 649	1 477	4 507	25 395	1 183	10 558	884
166 043	93 490	32 550	44 013	26 247	22 115	56 377	1 286	523 501	29 235	10 287	885
35 169	27 813	19 728	25 140	29 184	8 184	-	-	-	-	-	9
<b>458 839</b>	<b>362 766</b>	<b>257 349</b>	<b>327 956</b>	<b>380 700</b>	<b>106 762</b>	<b>237 016</b>	<b>120 896</b>	<b>906 395</b>	<b>101 646</b>	<b>216 851</b>	<b>1 - 9</b>

**4. Einfuhr des Freistaates Sachsen von April bis Juni 2005 nach Warengruppen und Warenuntergruppen (in 1 000 €)**

Nr. der Systematik	Warengruppe Warenuntergruppe	April	Mai	Juni	Januar bis Juni	Veränderung um % Jan./Juni 2005 zu Jan./Juni 2004
<b>1 - 4</b>	<b>Ernährungswirtschaft</b>	<b>47 319</b>	<b>63 972</b>	<b>48 058</b>	<b>286 445</b>	<b>8</b>
<b>1</b>	<b>Lebende Tiere</b>	<b>113</b>	<b>321</b>	<b>62</b>	<b>1 558</b>	<b>-11</b>
	davon					
101	Pferde	-	-	-	-	x
102	Rinder	-	40	-	58	-40
103	Schweine	-	281	62	802	-43
105	Schafe	-	-	-	-	-
107	Hausgeflügel	110	-	-	684	x
109	Lebende Tiere, a. n. g.	3	-	-	14	-91
<b>2</b>	<b>Nahrungsmittel tierischen Ursprungs</b>	<b>10 512</b>	<b>19 739</b>	<b>8 065</b>	<b>57 245</b>	<b>14</b>
	davon					
201	Milch und Milcherzeugnisse, ausgen. Butter u. Käse	674	10 973	1 826	15 658	46
202	Butter u. a. Fettstoffe aus der Milch, Milchstreichfette	2 797	547	49	3 484	12
203	Käse	1 119	1 174	1 469	6 944	13
204	Fleisch und Fleischwaren	4 239	5 290	3 438	24 256	48
206	Fische und Krebstiere, Weichtiere u. a. wirbellose Wassertiere, einschl. Zubereitungen daraus	152	132	147	856	-59
208	Tierische Öle und Fette	114	124	13	294	-44
209	Eier, Eiweiß und Eigelb	683	668	267	2 732	-53
211	Fischmehl, Fleischmehl und ähnliche Erzeugnisse	6	-	-	17	-11
219	Nahrungsmittel tierischen Ursprungs, a. n. g.	728	831	856	3 004	-43
<b>3</b>	<b>Nahrungsmittel pflanzlichen Ursprungs</b>	<b>31 452</b>	<b>39 514</b>	<b>34 264</b>	<b>197 872</b>	<b>12</b>
	davon					
301	Weizen	21	398	422	1 047	206
302	Roggen	-	-	-	-	-
303	Gerste	218	516	206	1 363	31
304	Hafer	6	24	2	40	-86
305	Mais	136	1 004	-	2 235	5
308	Sorghum, Hirse u. sonstiges Getreide, ausgen. Reis	-	-	22	45	150
309	Reis und Reiserzeugnisse	176	109	192	1 288	44
310	Getreideerzeugnisse, ausgen. Reiserzeugnisse	193	175	148	898	185
315	Backwaren und andere Zubereitungen aus Getreide	1 149	1 106	1 512	7 958	9
316	Malz	7	7	7	140	-95
320	Saat- u. Pflanzgut, ausgen. Ölsaaten	28	9	-	114	-11
325	Hülsenfrüchte	57	30	36	320	-5
335	Grün- und Rauhfutter	12	23	22	98	-16
340	Kartoffeln und Kartoffelerzeugnisse	236	266	1 018	1 907	-49
345	Gemüse und sonstige Küchengewächse, frisch	4 787	5 979	5 395	27 432	17
350	Frischobst, ausgen. Südfrüchte	1 625	5 188	4 686	16 741	19
355	Südfrüchte	2 952	4 374	2 523	17 968	86
360	Schalen- und Trockenfrüchte	409	571	229	3 902	78
370	Gemüsezubereitungen und Gemüsekonserven	3 916	5 052	2 633	23 995	52
372	Obstzubereitungen und Obstkonserven	1 939	1 728	4 116	14 399	10
375	Obst- und Gemüsesäfte	2 791	2 426	3 633	17 241	20
377	Kakao und Kakaoerzeugnisse	486	625	840	5 558	27
379	Gewürze	40	27	46	205	-41
381	Zuckerrüben, Zucker und Zuckererzeugnisse	1 109	879	960	5 751	-36
383	Ölfrüchte	1 331	953	615	4 995	9
385	Pflanzliche Öle und Fette	1 378	1 391	643	9 216	-20
389	Ölkuchen	325	315	108	1 776	-32
393	Kleie, Abfallerzeugnisse zur Viehfütterung und sonstige Futtermittel	230	263	285	1 387	-43
395	Nahrungsmittel pflanzlichen Ursprungs, a. n. g.	699	905	817	4 785	18
396	Lebende Pflanzen und Erzeugnisse der Ziergärtnerei	5 196	5 171	3 148	25 068	-1

Noch: 4. Einfuhr des Freistaates Sachsen von April bis Juni 2005 nach Warengruppen und Warenuntergruppen (in 1 000 €)

Nr. der Systematik	Warengruppe Warenuntergruppe	April	Mai	Juni	Januar bis Juni	Veränderung um % Jan./Juni 2005 zu Jan./Juni 2004
<b>4</b>	<b>Genussmittel</b>	<b>5 242</b>	<b>4 398</b>	<b>5 667</b>	<b>29 770</b>	<b>-16</b>
	davon					
401	Hopfen	-	-	-	188	795
402	Kaffee	1	1	-	6	-93
403	Tee und Mate	134	136	282	1 105	13
411	Rohtabak und Tabakerzeugnisse	121	202	130	1 366	-22
421	Bier	827	267	1 121	3 542	16
423	Branntwein	609	877	1 514	5 400	-14
425	Wein	3 550	2 915	2 620	18 163	-23
<b>5 - 8</b>	<b>Gewerbliche Wirtschaft</b>	<b>817 856</b>	<b>799 254</b>	<b>860 165</b>	<b>4 537 470</b>	<b>18</b>
<b>5</b>	<b>Rohstoffe</b>	<b>71 242</b>	<b>69 795</b>	<b>62 169</b>	<b>384 496</b>	<b>15</b>
	davon					
502	Chemiefasern, einschließlich Abfälle, Seidenraupenkokons und Abfallseide	1 672	1 904	2 649	13 035	36
503	Wolle und andere Tierhaare, roh oder bearbeitet, Reißwolle	953	330	478	5 857	-62
504	Baumwolle, roh oder bearbeitet, Reißbaumwolle, Abfälle	855	531	548	3 872	-39
505	Flachs, Hanf, Jute, Hartfasern und sonstige pflanzliche Spinnstoffe	23	9	7	143	377
506	Abfälle von Gespinnstwaren, Lumpen und dgl.	1	1	-	2	-100
507	Felle zu Pelzwerk, roh	-	-	-	72	41
508	Felle und Häute, roh, a. n. g.	11	13	20	200	-61
511	Rundholz	16	53	21	217	-74
513	Rohkautschuk	123	236	108	765	-63
516	Steinkohle und Steinkohlenbriketts	292	360	477	1 764	-41
517	Braunkohle und Braunkohlenbriketts	102	5	519	2 299	257
518	Erdöl und Erdgas	62 161	62 735	54 223	334 573	25
519	Eisenerze	-	-	-	-	-
520	Eisen-, manganhaltige Abbrände und Schlacken	16	13	12	64	-11
522	Kupfererze	5	-	10	24	-40
523	Bleierze	-	-	-	-	-
524	Zinkerze	-	-	-	-	-
526	Nickelerze	16	17	8	41	x
528	Erze und Metallaschen, a. n. g.	1 843	1 133	1 259	5 749	35
529	Bauxid, Kryolith	-	222	-	222	x
530	Speisesalz und Industriesalz	185	35	15	557	170
532	Steine und Erden, a. n. g.	1 430	1 714	1 421	8 386	-37
534	Rohstoffe für chemische Erzeugnisse, a. n. g.	3	102	83	552	112
537	Edelsteine, Schmucksteine und Perlen, roh	-	3	-	44	x
590	Rohstoffe, auch Abfälle, a. n. g.	1 535	379	311	6 058	-14
<b>6</b>	<b>Halbwaren</b>	<b>36 279</b>	<b>42 560</b>	<b>46 957</b>	<b>238 689</b>	<b>-5</b>
	davon					
602	Rohseide und Seidengarne, künstliche und synthetische Fäden, auch gezwirnt	2 533	3 058	1 999	15 563	-37
	Garne aus					
603	Chemiefasern	1 363	1 242	1 469	6 968	4
604	Wolle oder anderen Tierhaaren	125	125	46	718	-65
605	Baumwolle	1 523	1 684	1 495	8 363	5
606	Flachs, Hanf, Jute, Hartfasern und dgl.	80	48	181	475	3
607	Schnittholz	991	961	1 939	6 909	-12
608	Halbstoffe aus zellulosehaltigen Faserstoffen	7 644	5 718	5 182	35 670	30
609	Kautschuk, bearbeitet	94	384	53	839	-14
611	Zement	4	124	1 037	1 223	-53
612	Mineralische Baustoffe, a. n. g.	1 707	3 385	2 661	15 518	12
641	Roheisen	292	237	295	1 615	-7
642	Abfälle und Schrott aus Eisen oder Stahl	1 183	3 534	3 174	13 316	-64

Noch: 4. Einfuhr des Freistaates Sachsen von April bis Juni 2005 nach Warengruppen und  
Warenuntergruppen (in 1 000 €)

Nr. der Systematik	Warengruppe Warenuntergruppe	April	Mai	Juni	Januar bis Juni	Veränderung um % Jan./Juni 2005 zu Jan./Juni 2004
	noch: Halbwaren					
643	Ferrolegerungen	2 518	1 507	2 648	15 327	126
644	Eisen oder Stahl in Rohformen als Halbzeug	586	2 192	1 453	9 820	124
	NE-Metalle roh, Legierungen, Abfälle u. Schrott aus					
645	Aluminium	5 027	4 716	5 179	27 056	24
646	Kupfer	722	1 410	762	7 040	-4
647	Nickel	2 753	1 799	5 139	14 966	163
648	Blei	426	501	502	2 430	-52
649	Zinn	12	10	8	45	-66
650	Zink	194	346	188	1 314	-2
656	Radioaktive Elemente und radioaktive Isotope	7	52	22	115	-29
659	Unedle Metalle, a. n. g.	157	829	988	3 618	27
661	Fettsäuren, Paraffin, Vaseline und Wachse	61	81	390	1 326	50
665	Koks u. Schmelzkoks, aus Steinkohle od. Braunkohle	-	-	7	110	-98
667	Rückstände der Erdöl- u. Steinkohlenteerdestillation	929	922	1 024	3 829	128
669	Mineralölzerzeugnisse	372	530	788	4 514	131
671	Teer und Teerdestillationserzeugnisse	5	1 529	670	2 353	207
673	Düngemittel	2 053	2 955	362	12 550	-9
679	Chemische Halbwaren, a. n. g.	1 352	1 655	2 879	12 487	-40
683	Gold für gewerbliche Zwecke	-	-	2	166	141
690	Halbwaren, a. n. g.	1 566	1 026	4 415	12 446	-27
<b>7</b>	<b>Fertigwaren-Vorerzeugnisse</b>	<b>84 867</b>	<b>90 217</b>	<b>85 697</b>	<b>486 201</b>	<b>6</b>
	davon					
	Gewebe, Gewirke und Gestricke aus					
701	Seide, künstlichen oder synthetischen Fäden	831	1 049	680	6 009	-3
702	Chemiefasern	1 107	2 330	2 291	11 506	-22
703	Wolle oder anderen Tierhaaren	21	243	119	622	-72
704	Baumwolle	520	1 554	836	4 693	-3
705	Flachs, Hanf, Jute, Hartfasern und dgl.	264	81	15	845	53
706	Leder	2 116	1 895	2 464	10 522	6
707	Pelzfelle, gegerbt oder zugerichtet	8	-	-	12	-97
708	Papier und Pappe	13 839	8 999	7 569	60 853	-28
709	Sperrholz, Span- u. Faserplatten, Furnierblätter u. dgl.	928	1 770	1 014	7 112	-15
711	Glas	2 530	1 847	2 192	12 075	35
732	Kunststoffe	7 751	10 234	10 688	61 676	36
734	Farben, Lacke und Kitte	4 104	3 976	3 863	20 725	-23
736	Dextrine, Gelatine, Leime	985	1 025	356	4 947	7
738	Sprengstoffe, Schießbedarf und Zündwaren	442	1 003	756	3 250	7
740	Pharmazeutische Grundstoffe	1 164	1 338	1 022	8 040	38
749	Chemische Vorerzeugnisse, a. n. g.	23 974	28 789	27 963	137 805	23
751	Rohre aus Eisen oder Stahl	2 919	2 260	2 117	14 136	3
753	Stäbe und Profile aus Eisen oder Stahl	2 722	2 589	3 162	15 666	-7
755	Blech aus Eisen oder Stahl	11 854	8 777	8 614	47 528	31
757	Draht aus Eisen oder Stahl	1 640	2 128	2 741	15 846	26
759	Eisenbahnoberbaumaterial	180	557	1 320	3 014	-46
	Halbzeuge aus					
771	Kupfer und Kupferlegierungen	805	1 877	880	7 859	33
772	Aluminium	3 589	5 201	4 873	28 562	4
779	unedlen Metallen, a. n. g.	487	630	155	2 196	31
781	Edelmetallen	86	63	7	699	-55
790	Vorerzeugnisse, a. n. g.	1	2	-	3	-99

Noch: 4. Einfuhr des Freistaates Sachsen von April bis Juni 2005 nach Warengruppen und Warenuntergruppen (in 1 000 €)

Nr. der Systematik	Warengruppe Warenuntergruppe	April	Mai	Juni	Januar bis Juni	Veränderung um % Jan./Juni 2005 zu Jan./Juni 2004
<b>8</b>	<b>Fertigwaren-Enderzeugnisse</b>	<b>625 468</b>	<b>596 682</b>	<b>665 342</b>	<b>3 428 084</b>	<b>22</b>
	davon					
	Bekleidung aus Gewirken oder Gestrickten aus					
801	Seide oder Chemiefasern	2 377	2 019	2 089	15 155	-54
802	Wolle oder anderen Tierhaaren	78	98	197	671	69
803	Baumwolle	1 105	1 219	1 764	9 878	-71
	Bekleidung, ausgen. Gewirke oder Gestricke, aus					
804	Seide oder Chemiefasern	3 484	3 035	3 357	21 143	-41
805	Wolle und anderen Tierhaaren	698	704	487	3 922	-29
806	Baumwolle	1 782	1 422	2 033	11 486	-67
807	Bekleidung aus Flachs, Hanf und dgl.	147	65	97	459	-48
808	Kopfbedeckungen	88	73	87	540	-66
809	Textilerzeugnisse, a. n. g.	6 677	8 827	9 862	50 598	-34
810	Pelzwaren	1	4	-	10	-60
811	Schuhe	1 816	1 336	1 591	7 914	-54
812	Lederwaren und -bekleidung (ausgen. Schuhe)	754	922	841	5 363	-28
813	Papierwaren	3 026	2 947	3 292	24 750	-23
814	Druckerzeugnisse	14 574	14 453	937	33 294	317
815	Holzwaren (ohne Möbel)	2 083	2 685	2 130	14 320	-52
816	Kautschukwaren	7 134	6 402	5 655	29 933	-12
817	Waren aus Stein	905	1 338	974	5 328	11
818	Keramische Erzeugnisse, ohne Baukeramik	1 602	1 791	1 967	9 404	-10
819	Glaswaren	3 337	7 684	3 884	28 551	72
820	Werkzeuge, Schneidwaren und Essbestecke aus unedlen Metallen	2 595	2 360	2 740	15 952	4
823	Waren aus Kupfer und Kupferlegierungen	189	476	301	2 278	25
829	Eisen-, Blech- und Metallwaren, a. n. g.	23 035	18 249	18 198	106 079	-1
831	Waren aus Wachs oder Fetten	391	422	370	2 669	-37
832	Waren aus Kunststoffen	14 925	15 195	16 010	80 812	29
833	Fotochemische Erzeugnisse	2 398	1 992	3 262	14 393	8
834	Pharmazeutische Erzeugnisse	984	2 653	925	8 159	27
835	Duftstoffe und Körperpflegemittel	359	271	218	1 816	-75
839	Chemische Enderzeugnisse, a. n. g.	2 458	6 487	6 854	25 313	-1
841 - 859	Erzeugnisse des Maschinenbaus	121 276	103 274	138 409	657 179	36
841	Kraftmaschinen (ohne Motoren für Ackerschlepper, Luft- und Straßenfahrzeuge)	2 865	5 551	3 879	19 265	28
842	Pumpen und Kompressoren	21 083	20 697	21 015	109 948	22
843	Armaturen	2 031	2 429	2 007	14 119	-13
844	Lager, Getriebe, Zahnräder und Antriebselemente	2 677	3 141	2 328	16 089	1
845	Hebezeuge und Fördermittel	9 811	3 421	7 711	37 545	165
846	Landwirtschaftliche Maschinen (einschließlich Ackerschlepper)	2 183	1 156	1 183	8 555	-20
847	Maschinen für das Textil-, Bekleidungs- und Ledergewerbe	2 095	1 320	2 210	10 043	40
848	Maschinen für das Ernährungsgewerbe und die Tabakverarbeitung	427	260	1 147	2 583	73
849	Bergwerks-, Bau- und Baustoffmaschinen	612	339	617	3 764	-53
850	Guss- und Walzwerkstechnik	135	5	136	1 720	-19
851	Maschinen für die Be- und Verarbeitung von Kautschuk oder Kunststoffen	675	557	188	2 596	-63
852	Werkzeugmaschinen	25 738	33 063	40 041	150 815	78
853	Büromaschinen und automatische DV-Maschinen	15 035	2 461	4 822	51 196	46
854	Maschinen für das Papier- und Druckgewerbe	10 657	7 026	10 025	61 720	-19
859	Maschinen, a. n. g.	25 252	21 848	41 100	167 221	70
860	Sportgeräte	355	436	181	1 236	-64

Noch: 4. Einfuhr des Freistaates Sachsen von April bis Juni 2005 nach Warengruppen und  
Warenuntergruppen (in 1 000 €)

Nr. der Systematik	Warengruppe Warenuntergruppe	April	Mai	Juni	Januar bis Juni	Veränderung um % Jan./Juni 2005 zu Jan./Juni 2004
	noch: Fertigwaren-Enderzeugnisse					
861 - 869	Elektrotechnische Erzeugnisse	87 668	68 600	96 982	445 981	26
861	Geräte zur Elektrizitätserzeugung und -verteilung	15 106	18 159	18 754	129 990	0
862	Elektrische Lampen und Leuchten	2 402	2 311	2 553	13 615	-32
863	Nachrichtentechnische Geräte und Einrichtungen	4 045	5 837	4 602	28 544	-18
864	Rundfunk- und Fernsehgeräte, phono- und videotechnische Geräte	4 407	10 793	11 987	44 893	87
865	Elektronische Bauelemente	10 581	10 729	16 265	57 742	22
869	Elektrotechnische Erzeugnisse, a. n. g.	51 127	20 771	42 821	171 197	73
871	Medizinische Geräte u. orthopädische Vorrichtungen	1 766	3 880	1 723	10 825	-1
872	Mess-, steuerungs- und regelungstechnische Erzeugnisse	32 467	12 995	22 966	137 245	28
873	Optische und fotografische Geräte	15 866	3 187	19 088	46 335	-23
874	Uhren	2 021	1 463	2 483	11 827	13
875	Möbel	50 808	25 073	30 753	182 199	121
876	Musikinstrumente	1 155	1 272	897	4 741	-26
877	Spielwaren	541	482	863	3 969	-50
878	Schmuckwaren, Gold- und Silberschmiedewaren	331	97	109	941	-40
881	Schienenfahrzeuge	2 667	4 774	3 358	16 967	-71
882	Wasserfahrzeuge	18	275	148	2 395	1154
883	Luftfahrzeuge	7 224	4 504	3 840	69 932	-11
884 - 887	Erzeugnisse des Kraftfahrzeugbaus	191 586	253 297	242 258	1 253 796	48
884	Fahrgestelle, Karosserien, Motoren, Teile und Zubehör für Kraftfahrzeuge u. dgl.	77 783	101 652	90 909	504 798	-21
885	Personenkraftwagen und Wohnmobile	111 555	148 525	149 325	735 973	290
886	Busse	16	6	-	22	-95
887	Lastkraftwagen und Spezialfahrzeuge	2 232	3 114	2 024	13 003	-29
888	Fahrräder	2 182	918	1 562	9 590	-50
889	Fahrzeuge, a. n. g.	1 629	1 349	1 763	10 449	-42
891	Vollständige Fabrikationsanlagen	-	-	-	4	-100
896	Enderzeugnisse, a. n. g.	6 906	5 677	7 837	32 283	33
<b>9</b>	<b>Rückwaren, Ersatzlieferungen, nicht aufgliederb. Intrahdl.-Ergebnisse</b>	<b>73 650</b>	<b>81 891</b>	<b>78 968</b>	<b>441 562</b>	<b>94</b>
<b>1 - 9</b>	<b>Einfuhr insgesamt</b>	<b>938 823</b>	<b>945 110</b>	<b>987 191</b>	<b>5 265 464</b>	<b>21</b>

## 5. Einfuhr des Freistaates Sachsen von April bis Juni 2005 nach Herkunftsländern (in 1 000 €)

Länder- code	Erdteil Herkunftsland Ländergruppe	April	Mai	Juni	Januar bis Juni	Veränderung um % Jan./Juni 2005 zu Jan./Juni 2004
	<b>Europa</b>	<b>741 842</b>	<b>788 687</b>	<b>746 919</b>	<b>4 193 085</b>	<b>23</b>
	davon					
FR	Frankreich	69 740	99 800	76 394	435 732	38
NL	Niederlande	38 894	51 595	51 785	264 272	6
IT	Italien	49 909	53 611	53 878	293 204	26
GB	Vereinigtes Königreich	17 523	20 152	22 097	111 377	37
IE	Irland	8 988	3 597	2 619	22 220	102
DK	Dänemark	5 940	7 143	5 511	36 457	-7
GR	Griechenland	1 855	2 172	2 197	10 917	-19
PT	Portugal	3 903	2 569	4 765	21 275	20
ES	Spanien	25 125	34 221	28 863	146 019	24
SE	Schweden	9 035	8 671	8 281	52 509	-2
FI	Finnland	5 668	3 365	2 789	27 486	-38
AT	Österreich	41 601	35 897	48 007	233 024	23
BE	Belgien	23 363	25 762	23 199	151 492	3
LU	Luxemburg	4 975	3 874	4 117	24 752	121
MT	Malta	25	308	143	798	189
EE	Estland	280	663	1 291	3 642	-32
LV	Lettland	584	386	659	3 599	-18
LT	Litauen	742	606	610	3 871	-52
PL	Polen	63 362	72 752	41 546	314 962	-20
CZ	Tschechische Republik	167 221	184 711	194 324	1 030 748	166
SK	Slowakei	6 812	7 530	8 085	39 098	-88
HU	Ungarn	23 750	23 221	30 785	127 898	15
SI	Slowenien	31 417	24 314	25 747	147 135	410
CY	Zypern	1	11	32	575	464
XC	Ceuta	2	1	-	7	17
IS	Island	182	330	47	715	-21
NO	Norwegen	3 104	4 094	6 250	22 787	7
LI	Liechtenstein	140	185	117	1 159	-32
CH	Schweiz	46 359	25 515	27 640	166 866	24
FO	Färöer	-	5	-	5	x
AD	Andorra	-	-	-	10	x
VA	Heiliger Stuhl	107	1	-	110	x
SM	San Marino	35	-	-	37	x
TR	Türkei	5 484	8 494	6 010	40 544	-43
RO	Rumänien	8 051	6 508	5 285	39 524	74
BG	Bulgarien	833	924	827	5 262	-59
AL	Albanien	29	-	1	30	900
UA	Ukraine	4 028	2 695	2 722	23 424	-35
BY	Belarus	847	969	781	6 201	-7
MD	Republik Moldau	235	131	13	1 079	28
RU	Russische Föderation	68 966	68 264	57 362	364 235	19
GE	Georgien	17	-	-	25	257
KZ	Kasachstan	726	356	67	3 829	6
UZ	Usbekistan	215	381	190	1 351	118
HR	Kroatien	777	1 606	311	5 712	66
BA	Bosnien und Herzegowina	158	466	697	1 838	35
MK	Ehem. Jugosl. Republik Mazedonien	144	352	442	2 134	-8
CS	Serbien und Montenegro	690	479	433	3 139	0
	<b>EU-Länder</b>	<b>600 713</b>	<b>666 931</b>	<b>637 724</b>	<b>3 503 062</b>	<b>25</b>
	Eurozone (EWU)	274 021	316 463	298 613	1 630 393	21
	Nicht Eurozone	326 692	350 468	339 111	1 872 669	30
	<b>Europa ohne EU-Länder</b>	<b>141 129</b>	<b>121 756</b>	<b>109 195</b>	<b>690 023</b>	<b>9</b>

## Noch: 5. Einfuhr des Freistaates Sachsen von April bis Juni 2005 nach Herkunftsländern (in 1 000 €)

Länder- code	Erdteil Herkunftsland Ländergruppe	April	Mai	Juni	Januar bis Juni	Veränderung um % Jan./Juni 2005 zu Jan./Juni 2004
	<b>Afrika</b>	<b>1 781</b>	<b>1 550</b>	<b>1 368</b>	<b>10 897</b>	<b>-66</b>
	davon					
MA	Marokko	82	342	142	1 245	-19
DZ	Algerien	1	-	-	1	x
TN	Tunesien	264	192	299	1 932	-86
EG	Ägypten	358	162	70	1 648	-13
MR	Mauretanien	-	-	-	1	x
ML	Mali	-	15	-	16	x
NE	Niger	-	-	6	6	x
SN	Senegal	7	-	-	22	47
GM	Gambia	-	-	2	2	-85
GN	Guinea	5	7	-	18	64
SL	Sierra Leone	1	-	-	8	-33
CI	Cote d'Ivoire	29	34	60	241	-42
GH	Ghana	9	2	-	14	-96
NG	Nigeria	-	-	1	3	-99
CM	Kamerun	-	-	-	124	-16
GA	Gabun	-	-	-	2	x
CG	Republik Kongo	-	-	2	139	x
ET	Äthiopien	2	43	11	84	367
ER	Eritrea	-	-	-	1	x
KE	Kenia	14	36	77	229	-15
SC	Seychellen	15	-	15	60	-10
MZ	Mosambik	162	165	-	753	-40
MG	Madagaskar	12	-	-	155	-35
MU	Mauritius	5	19	3	61	-91
ZM	Sambia	-	-	2	2	x
ZW	Simbabwe	1	8	6	89	-94
ZA	Südafrika	814	510	670	4 012	-58
NA	Namibia	-	15	2	29	-
	<b>Amerika</b>	<b>67 177</b>	<b>77 599</b>	<b>103 599</b>	<b>474 489</b>	<b>38</b>
	davon					
US	Vereinigte Staaten	55 031	63 702	90 506	404 862	39
CA	Kanada	2 386	2 743	2 736	13 265	-10
MX	Mexiko	2 558	1 440	3 602	13 169	7
GT	Guatemala	15	28	34	77	175
HN	Honduras	12	-	-	13	-80
SV	El Salvador	91	87	66	340	42
CR	Costa Rica	513	1 776	363	3 716	64
PA	Panama	2	27	-	51	-9
CU	Kuba	51	57	38	154	-70
BS	Bahamas	-	-	-	2	100
DO	Dominikanische Republik	4	7	5	41	-63
KY	Kaimaninseln	-	44	-	44	x
AN	Niederländische Antillen	-	9	-	48	x
CO	Kolumbien	527	1 544	439	3 251	158
VE	Venezuela	-	-	165	218	82
EC	Ecuador	584	342	689	2 676	x
PE	Peru	32	17	24	334	178
BR	Brasilien	3 146	3 914	3 411	21 398	170
CL	Chile	1 172	1 099	474	4 022	-25
BO	Bolivien	-	-	15	15	x
PY	Paraguay	2	-	-	2	-92
UY	Uruguay	26	-	251	1 030	-25
AR	Argentinien	1 025	763	781	5 761	-15



## Noch: 5. Einfuhr des Freistaates Sachsen von April bis Juni 2005 nach Herkunftsländern (in 1 000 €)

Länder- code	Erdteil Herkunftsland Ländergruppe	April	Mai	Juni	Januar bis Juni	Veränderung um % Jan./Juni 2005 zu Jan./Juni 2004
	<b>Asien</b>	<b>127 323</b>	<b>76 589</b>	<b>133 964</b>	<b>581 884</b>	<b>11</b>
	davon					
LB	Libanon	-	2	-	17	183
SY	Arabische Republik Syrien	6	19	6	49	-80
IR	Islamische Republik Iran	8	3	54	129	-76
IL	Israel	8 277	1 222	6 275	27 295	50
JO	Jordanien	-	82	232	862	-17
SA	Saudi-Arabien	184	116	90	695	121
KW	Kuwait	32	27	45	170	-88
BH	Bahrain	16	-	35	94	62
QA	Katar	7	5	-	20	-85
AE	Vereinigte Arabische Emirate	445	296	308	1 657	24
OM	Oman	-	2	-	2	100
YE	Jemen	2	-	-	9	x
AF	Afghanistan	-	-	-	3	-63
PK	Pakistan	230	345	280	1 260	-72
IN	Indien	1 126	1 634	717	7 032	-41
BD	Bangladesch	143	105	264	826	-85
LK	Sri Lanka	88	44	68	311	45
NP	Nepal	1	22	-	24	9
MM	Myanmar	12	8	6	43	-93
TH	Thailand	728	649	847	4 394	-2
LA	Demokratische Volksrepublik Laos	-	4	-	4	x
VN	Vietnam	1 370	1 085	829	6 834	-25
KH	Kambodscha	1	8	3	23	-97
ID	Indonesien	169	192	390	1 782	-47
MY	Malaysia	2 120	1 376	984	10 105	77
SG	Singapur	2 059	1 681	2 584	16 934	98
PH	Philippinen	1 321	1 707	1 393	8 920	-52
MN	Mongolei	-	-	-	2	x
CN	China	21 381	15 999	23 358	106 520	-25
KP	Demokratische Volksrepublik Korea	26	25	-	484	x
KR	Republik Korea	3 657	3 255	2 753	17 879	-11
JP	Japan	76 858	37 612	85 471	317 316	45
TW	Taiwan	5 161	4 906	5 500	33 882	16
HK	Hongkong	1 869	4 130	1 400	16 128	15
MO	Macau	26	28	72	179	-89
	<b>Australien-Ozeanien</b>	<b>705</b>	<b>689</b>	<b>1 338</b>	<b>5 117</b>	<b>-63</b>
	davon					
AU	Australien	532	388	935	4 066	-68
NZ	Neuseeland	173	290	389	1 006	194
NC	Neukaledonien	-	7	14	21	x
VU	Vanuatu	-	-	-	1	x
WS	Samoa	-	4	-	4	x
GS	Südgeorgien u.d. Südl. Sandwichins.	-	-	-	19	46
	<b>Verschiedene</b>	<b>-</b>	<b>-</b>	<b>-</b>	<b>-</b>	<b>x</b>
	davon					
QQ	Schiffs- und Luftfahrzeugbedarf (Ausfuhr bzw. Durchfuhr auf fremde Seeschiffe und Luftfahrzeuge)	-	-	-	-	x
QU	Nicht ermittelte Länder und Gebiete	-	-	-	-	x
	<b>Einfuhr insgesamt</b>	<b>938 823</b>	<b>945 110</b>	<b>987 191</b>	<b>5 265 464</b>	<b>21</b>

**6. Einfuhr des Freistaates Sachsen Januar bis Juni 2005 nach Warengruppen, wichtigen Warenuntergruppen und ausgewählten Herkunftsländern (in 1 000 €)**

Nr. der Systematik	Warengruppe Warenuntergruppe	EU-Länder					
		insgesamt	darunter				
			Frankreich	Niederlande	Italien	V. Königr.	Spanien
<b>1 - 4</b>	<b>Ernährungswirtschaft</b>	<b>216 747</b>	<b>12 193</b>	<b>66 141</b>	<b>26 138</b>	<b>4 007</b>	<b>23 281</b>
1	Lebende Tiere	1 543	4	693	-	-	3
2	Nahrungsmittel tierischen Ursprungs	52 884	1 680	21 546	820	125	693
3	Nahrungsmittel pflanzlichen Ursprungs	141 713	7 627	42 867	16 430	3 677	21 640
4	Genussmittel	20 607	2 882	1 035	8 888	205	945
<b>5 - 8</b>	<b>Gewerbliche Wirtschaft</b>	<b>2 844 767</b>	<b>370 988</b>	<b>144 752</b>	<b>232 549</b>	<b>95 686</b>	<b>106 596</b>
5	Rohstoffe	37 403	2 772	3 941	3 776	1 059	866
	darunter						
503	Wolle und andere Tierhaare	1 339	535	-	327	-	-
518	Erdöl und Erdgas	-	-	-	-	-	-
532	Sonstige Steine und Erden	7 147	907	302	261	222	38
6	Halbwaren	175 611	8 079	16 624	15 441	2 530	4 932
	darunter						
602	Rohseide, Seidengarne, künstl. und synth. Fäden	12 038	427	1 315	6 672	79	886
608	Halbstoffe aus zellulosehaltigen Faserstoffen	27 706	96	102	-	-	762
612	Mineralische Baustoffe, a. n. g.	14 421	310	257	3 685	41	898
645	Aluminium und -legierungen, Abfälle und Schrott	21 698	25	1 688	491	1 778	30
679	Chemische Halbwaren, a. n. g.	6 452	1 814	565	55	11	4
7	Fertigwaren-Vorerzeugnisse	363 284	66 912	44 014	42 905	20 658	9 243
	darunter						
702	Gewebe aus Chemiefasern	8 557	462	654	913	2 173	269
708	Papier und Pappe	52 519	7 465	1 789	4 632	2 476	723
709	Sperrholz, Span- und Faserplatten, Furnierblätter	3 989	194	94	95	-	-
732	Kunststoffe	54 477	10 064	13 381	6 155	3 505	1 891
734	Farben, Lacke, Kitte	16 677	853	1 975	849	2 520	1 352
749	Chemische Vorerzeugnisse, a. n. g.	70 283	32 160	12 395	9 688	4 727	2 260
751	Rohre aus Eisen oder Stahl	7 103	523	1 159	1 134	30	1
753	Stäbe und Profile aus Eisen oder Stahl	15 158	1 855	303	5 433	367	212
755	Blech aus Eisen oder Stahl	46 772	4 029	4 742	2 624	2 720	136
757	Draht aus Eisen oder Stahl	15 205	1 750	1 943	388	42	281
772	Halbzeuge aus Aluminium	23 848	2 488	1 827	624	188	1 263
8	Fertigwaren-Enderzeugnisse	2 268 469	293 225	80 173	170 427	71 439	91 555
	darunter						
829	Eisen-, Blech- und Metallwaren, a. n. g.	84 971	7 703	3 373	14 263	1 234	5 771
832	Waren aus Kunststoffen	60 763	5 436	2 744	9 770	3 110	3 400
841 - 859	Erzeugnisse des Maschinenbaus	214 778	17 141	10 735	31 710	10 487	5 868
	darunter						
852	Werkzeugmaschinen	15 503	1 097	1 081	2 965	833	819
853	Büromaschinen, automatische DV-Maschinen	3 234	54	632	65	420	-
854	Maschinen für das Papier- und Druckgewerbe	51 345	1 829	1 596	489	260	39
861 - 869	Elektrotechnische Erzeugnisse	226 923	14 799	24 765	19 555	10 775	13 411
	darunter						
861	Geräte zur Elektrizitätserzeugung und -verteilung	96 518	4 532	3 036	3 387	5 984	6 546
865	Elektronische Bauelemente	19 782	1 004	1 210	1 008	675	74
872	Mess-, steuerungs-, regelungstechn. Erzeugnisse	16 069	2 586	2 221	2 050	1 354	1 966
873	Optische und fotografische Geräte	5 999	66	5 647	67	27	-
875	Möbel	167 208	518	646	4 389	160	1 762
881	Schienenfahrzeuge	15 499	750	2	1 157	18	8
883	Luffahrzeuge	45 050	33 191	70	-	3 665	429
884 - 887	Erzeugnisse des Kraftfahrzeugbaus	1 175 941	151 048	12 384	59 340	33 352	53 031
	darunter						
884	Fahrgestelle, Karosserien, Motoren, Teile, Zubeh.	435 875	27 047	12 238	55 296	20 562	15 117
885	Personenkraftwagen, Wohnmobile	729 752	119 039	79	3 051	12 790	34 908
9	Außerdem (v. a. nicht aufgliederb. Intrahdl.-Ergebn.)	441 567	52 552	53 375	34 515	11 684	16 142
<b>1 - 9</b>	<b>Einfuhr insgesamt</b>	<b>3 503 062</b>	<b>435 732</b>	<b>264 272</b>	<b>293 204</b>	<b>111 377</b>	<b>146 019</b>

						Andere europ. Länder		Vereinigte Staaten	Japan	Volksrep. China	Nr. der Systematik
						darunter					
Schweden	Österreich	Belgien	Polen	Tschech. Rep.	Slowakei	Schweiz	Russ. Föd.				
<b>415</b>	<b>5 098</b>	<b>20 411</b>	<b>17 367</b>	<b>23 741</b>	<b>55</b>	<b>12 212</b>	<b>250</b>	<b>2 923</b>	<b>15</b>	<b>1 715</b>	<b>1 - 4</b>
11	5	-	-	3	-	-	-	-	-	-	1
98	2 443	2 909	7 499	8 333	-	-	87	339	13	-	2
306	2 172	17 174	9 868	11 747	55	11 149	120	741	2	1 709	3
-	478	328	-	3 658	-	1 063	43	1 843	-	6	4
<b>45 853</b>	<b>197 930</b>	<b>109 989</b>	<b>259 742</b>	<b>884 227</b>	<b>34 535</b>	<b>154 654</b>	<b>363 985</b>	<b>401 936</b>	<b>317 301</b>	<b>104 803</b>	<b>5 - 8</b>
68	3 866	6 605	3 229	6 753	66	580	334 760	1 430	16	631	5
-	-	2	55	411	-	-	-	-	-	66	503
-	-	-	-	-	-	-	334 573	-	-	-	518
-	913	1 012	152	2 778	-	4	15	545	-	242	532
8 274	12 382	8 738	13 307	38 766	7 319	3 731	12 399	6 444	413	842	6
-	275	131	107	1 263	628	214	-	623	111	18	602
4 523	768	-	15	2 785	192	858	2 304	958	-	16	608
220	1 062	3 789	711	1 768	19	186	-	163	26	93	612
-	7	-	1 538	876	2 711	44	21	23	-	-	645
156	198	304	322	2 002	668	5	373	1 399	117	106	679
18 335	31 362	38 553	23 685	27 855	4 120	17 566	9 669	24 777	16 918	9 639	7
17	260	1 077	338	2 237	-	196	-	170	48	968	702
8 584	7 591	1 341	4 650	2 506	341	4 437	678	2 049	15	-	708
-	1 055	187	1 769	155	6	810	497	-	-	296	709
1 338	1 765	10 558	3 741	1 088	64	1 358	541	1 992	1 174	136	732
57	746	4 858	102	197	-	946	-	1 944	745	5	734
878	845	1 699	2 508	2 127	87	1 346	6 196	12 103	14 242	6 285	749
869	1 554	261	493	171	346	2 816	982	1 060	37	448	751
332	2 725	77	306	2 711	-	332	55	-	-	-	753
2 966	1 371	6 734	1 704	10 304	2 711	231	-	28	257	1	755
2 112	2 856	2 270	2 356	239	-	184	215	71	-	1	757
930	5 619	312	1 314	1 638	523	1 400	169	91	55	405	772
19 176	150 320	56 093	219 521	810 853	23 030	132 777	7 157	369 285	299 954	93 691	8
51	3 185	2 050	8 335	28 739	4 537	6 902	318	2 807	1 403	5 659	829
422	7 950	6 070	10 810	5 444	212	5 701	-	4 824	4 220	2 823	832
4 619	59 368	5 460	8 576	42 786	3 713	46 164	344	176 159	160 700	20 023	841 - 859
1 423	2 973	787	113	2 389	713	19 468	81	71 510	36 968	5 506	852
3	1 029	207	8	3	-	2 942	3	10 180	1 093	11 738	853
194	45 785	15	459	417	6	4 776	1	2 961	1 769	256	854
3 031	19 534	4 563	21 800	63 640	866	41 268	1 321	39 053	45 860	29 271	861 - 869
145	3 468	1 418	5 873	53 054	712	6 570	329	3 776	6 568	7 989	861
329	6 197	140	89	3 172	-	1 251	928	4 917	7 633	9 888	865
61	714	1 757	675	1 201	29	1 832	77	82 633	14 309	580	872
19	168	-	-	-	-	1 308	7	6 513	30 082	427	873
166	2 373	57	34 677	9 216	579	439	108	1 590	255	3 227	875
-	1 871	-	3 374	7 114	-	692	-	205	-	2	881
5	229	201	-	1	14	197	10	24 013	28	33	883
7 513	36 641	7 500	115 674	615 740	7 428	5 438	2 294	2 827	27 202	125	884 - 887
7 152	36 457	6 018	115 549	58 687	7 428	5 160	1 588	2 508	21 794	77	884
28	181	1 482	107	556 365	-	117	170	300	4 298	48	885
6 241	29 996	21 092	37 855	122 782	4 513	-	-	-	-	-	9
<b>52 509</b>	<b>233 024</b>	<b>151 492</b>	<b>314 962</b>	<b>1 030 748</b>	<b>39 098</b>	<b>166 866</b>	<b>364 235</b>	<b>404 862</b>	<b>317 316</b>	<b>106 520</b>	<b>1 - 9</b>