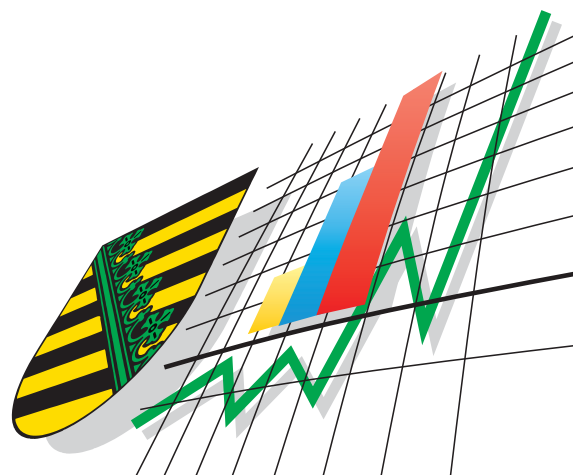


Statistisches Landesamt
des Freistaates
Sachsen



Statistische Berichte

Außenhandel des Freistaates Sachsen

II. Quartal 2007

Zeichenerklärung

-	Nichts vorhanden (genau Null)	x	Tabellenfach gesperrt, weil Aussage nicht sinnvoll
0	Weniger als die Hälfte von 1 in der letzten besetzten Stelle, jedoch mehr als nichts	()	Aussagewert ist eingeschränkt
...	Angabe fällt später an	p	vorläufige Zahl
/	Zahlenwert nicht sicher genug	r	berichtigte Zahl
.	Zahlenwert unbekannt oder geheim zu halten	s	geschätzte Zahl

Herausgeber:

Statistisches Landesamt des Freistaates Sachsen

Macherstraße 63
01917 Kamenz

Postfach 11 05
01911 Kamenz

Telefon

Vermittlung 03578 33-0

Präsidentin/Sekretariat -1900

Telefax -1999

Auskunft -1913, -1914

Telefax -1921

Bibliothek -4352

Telefax -1598

Vertrieb -4316

Internet

www.statistik.sachsen.de

E-Mail

info@statistik.sachsen.de

Kein Zugang für elektronisch signierte sowie verschlüsselte Dokumente

Inhalt

Seite

Vorbemerkungen	2
Ergebnisdarstellung	3

Tabellen

1. Ausfuhr des Freistaates Sachsen von April bis Juni 2007 nach Warengruppen und Warenuntergruppen	5
2. Ausfuhr des Freistaates Sachsen von April bis Juni 2007 nach Bestimmungsländern	10
3. Ausfuhr des Freistaates Sachsen Januar bis Juni 2007 nach Warengruppen, wichtigen Warenuntergruppen und ausgewählten Bestimmungsländern	14
4. Einfuhr des Freistaates Sachsen von April bis Juni 2007 nach Warengruppen und Warenuntergruppen	16
5. Einfuhr des Freistaates Sachsen von April bis Juni 2007 nach Herkunftsländern	21
6. Einfuhr des Freistaates Sachsen Januar bis Juni 2007 nach Warengruppen, wichtigen Warenuntergruppen und ausgewählten Herkunftsländern	24

Abbildungen

Abb. 1 Ausfuhr aus Sachsen 2005 bis 2007	4
Abb. 2 Einfuhr nach Sachsen 2005 bis 2007	4

Vorbemerkungen

1. Erhebungen zur Außenhandelsstatistik

Ab Januar 1993 – mit Beginn des EU-Binnenmarktes – gliedert sich die Außenhandelsstatistik in die Intrahandelsstatistik (Handel mit EU-Ländern) und die Extrahandelsstatistik (Handel mit Drittländern).

Die Daten des **Intrahandels** werden in einer direkten Befragung der aus- bzw. einführenden Unternehmen durch das Statistische Bundesamt ermittelt.

In der Intrahandelsstatistik sind grundsätzlich alle Privatpersonen von der Auskunftspflicht befreit. Die Befreiung betrifft auch Unternehmen, deren jährliche Warensendungen in oder aus EU-Mitgliedstaaten den Statistischen Wert von 300 000 € (gültig ab Januar 2005) pro Verkehrsrichtung im Vorjahr oder im laufenden Jahr nicht überschritten haben.

Der **Extrahandel** wird wie bisher auf Grundlage der Warenbegleitpapiere über die Zollämter vom Statistischen Bundesamt erhoben.

In der Extrahandelsstatistik sind Warensendungen im Wert von weniger als 1 000 € (gültig ab Januar 2002) von der Anmeldung befreit.

2. Darstellungsformen der Außenhandelsstatistik

Der grenzüberschreitende Warenverkehr wird in der Außenhandelsstatistik als Spezialhandel und Generalhandel dargestellt. Die für den Freistaat Sachsen vorliegenden **v o r l ä u f i g e n** Ergebnisse über die Ausfuhr sind als Spezialhandel und über die Einfuhr als Generalhandel nachgewiesen. Aus erhebungstechnischen Gründen ist eine Aufgliederung der Einfuhresultate nach Bundesländern nur als Generalhandel möglich.

Die **Ausfuhr** als **Spezialhandel** erfasst die Ausfuhr von Waren aus dem freien Verkehr, nach zollamtlich bewilligter aktiver und zur passiven Veredlung (Eigen- und Lohnveredlung bzw. Ausbesserung) o h n e die Wiederausfuhr eingelagerter ausländischer Waren.

Die Ergebnisse der **Einfuhr** als **Generalhandel** beinhalten die Einfuhr von Waren in den freien Verkehr, zur zollamtlich bewilligten aktiven und nach passiver Veredlung (Eigen- und Lohnveredlung bzw. Ausbesserung) s o w i e die Einfuhr ausländischer Waren auf Lager zum Zeitpunkt ihrer Einlagerung.

Wegen der unterschiedlichen Abgrenzung von Generalhandel und Spezialhandel ist eine Saldierung der Daten der Ausfuhr und Einfuhr Sachsens nicht möglich.

In der Ausfuhr wird als Bestimmungsland das Land nachgewiesen, in dem die Waren gebraucht oder verbraucht, bearbeitet oder verarbeitet werden sollen. Ist das Bestimmungsland nicht bekannt, so gilt das letzte bekannte Land, in das die Waren ausgeführt werden sollen, als Bestimmungsland.

In der Einfuhr wird als Ursprungsland das Land nachgewiesen, in dem die Waren vollständig gewonnen oder hergestellt worden sind oder ihre letzte wesentliche und wirtschaftlich gerechtfertigte Be- oder Verarbeitung erfahren haben. Ist das Ursprungsland nicht bekannt, so tritt an diese Stelle das Versendungsland.

Das "Länderverzeichnis für die Außenhandelsstatistik" (Stand Juni 2005) unterscheidet 237 Länder bzw. Gebiete. In den Tabellen 2 und 5 sind diese nicht vollzählig aufgeführt. Zur Ländergruppe EU gehören ab Berichtsmonat Januar 2007 auch die Länder Bulgarien und Rumänien. Zur Darstellung der Entwicklung wurden deren Warenwerte auch in den entsprechenden Zeiträumen 2006 zur Ländergruppe EU gerechnet.

Die Warenwerte beziehen sich grundsätzlich auf den Statistischen Wert ("Wert frei Grenze" des Erhebungsgebiets). Sie werden aus ungerundeten Einzelwerten berechnet und anschließend auf 1 000 € gerundet. Damit entstehen genauere Ergebnisse, das kann aber zu Abweichungen zwischen einer Summenposition und der Summe der gerundeten Einzelwerte führen (Bsp.: Wert für Europa im Vergleich zur Summe aller europäischen Länder).

Die Gruppierung in Warengruppen und -untergruppen und die Benennung der Waren in den dargestellten Tabellen erfolgt nach der Systematik der Ernährungswirtschaft und Gewerblichen Wirtschaft (EGW).

Eine revidierte Fassung dieser Warengliederung, die sie an die wirtschaftlichen und technischen Gegebenheiten anpasst, kommt seit Januar 2002 zur Anwendung. Die Grundstruktur der EGW wurde beibehalten. Insbesondere erfolgten Streichungen von Warenuntergruppen mit geringem Handelsvolumen. Dagegen wurde eine tiefere Gliederung v. a. im Bereich Elektrotechnische Ausrüstungen, Maschinen- und Fahrzeugbau vorgenommen.

Eine völlige Übereinstimmung des Wareninhalts der von uns bis zu dieser Neufassung der Warengliederung veröffentlichten Hauptpositionen der Enderzeugnisse gegenüber den danach veröffentlichten Summenpositionen (Elektrotechnische Erzeugnisse, Erzeugnisse des Maschinenbaus, Erzeugnisse des Kraftfahrzeugbaus) kann nicht gewährleistet werden.

Ab Januar 2003 sind im Außenhandelsergebnis als Zuschätzungen (Syst.-Nr. 902) die o. g. Befreiungen sowie Zuschätzungen für Antwortausfälle (Intrahandel) enthalten. Letztere werden durch echte, nachträglich eingegangene Meldungen im Rahmen der Jahreskorrektur ersetzt.

Ergebnisdarstellung

Im ersten Halbjahr 2007 erreichte die sächsische **Ausfuhr** nach vorläufigen Ergebnissen einen Warenwert von 11,9 Milliarden €. Damit erhöhte sich der Umsatz gegenüber dem 1. Halbjahr 2006 um beachtliche 28 Prozent. Die Exportgeschäfte der sächsischen Unternehmen entwickeln sich weiterhin mit einem enormen Tempo. Mit diesem Ergebnis lag die Steigerungsrate im Vorjahresvergleich in Sachsen mehr als doppelt so hoch wie in der Bundesrepublik insgesamt (elf Prozent).

Bestimmende Warenbereiche für diese Exportentwicklung waren die **elektrotechnischen Erzeugnisse**, deren Exportwert sich gegenüber dem Vorjahreszeitraum um fast die Hälfte erhöht hat, die **Erzeugnisse des Maschinenbaus** mit einer Umsatzsteigerung von mehr als einem Viertel, sowie die **Erzeugnisse des Kraftfahrzeugbaus** mit einem Zuwachs von 19 Prozent. Dadurch stieg der Export der Fertigwaren-Enderzeugnisse insgesamt – mehr als drei Viertel der sächsischen Exportprodukte gehörten zu dieser Warengruppe – um 29 Prozent. Aber auch fast alle anderen Warengruppen konnten Exportsteigerungen gegenüber dem Vorjahreszeitraum im zweistelligen Prozentbereich erzielen (Ausnahme: Genussmittel -14 Prozent).

In den ersten sechs Monaten des Jahres 2007 gingen mehr als zwei Drittel der sächsischen Exporte und damit Waren im Wert von 8,1 Milliarden € in die anderen **europäischen Staaten**. Das entsprach einer Steigerung um 30 Prozent im Vergleich zum Vorjahr. Unter den bedeutenden sächsischen Exportpartnern stiegen besonders die Umsätze mit Italien (um 66 Prozent) und Polen (um 62 Prozent). Am einflussreichsten war dabei der Zuwachs bei den Lieferungen von Erzeugnissen des Kraftfahrzeugbaus (163 bzw. 40 Prozent) und des Maschinenbaus (18 bzw. 67 Prozent) im Vorjahresvergleich. Insgesamt stieg die Ausfuhr in alle EU-Länder um 29 Prozent auf 7,1 Milliarden €, der Warenwert der sächsischen Lieferungen in die Nicht-EU-Länder erhöhte sich um 37 Prozent.

Eine wesentliche Steigerung um 38 Prozent auf einen Warenwert von 2,3 Milliarden € wurde mit den Exporten nach **Asien** erzielt. Damit ging im ersten Halbjahr 2007 fast ein Fünftel aller sächsischen Exporte auf diesen Kontinent. Spitzenreiter dabei war, wie bereits in den letzten fünf Jahren Malaysia. Die Exporte in dieses asiatische Land haben sich im ersten Halbjahr 2007 gegenüber dem Vorjahreszeitraum auf 883 Millionen € erhöht und damit mehr als verdoppelt. Dadurch war Malaysia im Betrachtungszeitraum knapp hinter den Vereinigten Staaten der zweitwichtigste Exportpartner des Freistaates weltweit. Auch die Exporte nach China sind beachtlich um 39 Prozent auf 427 Millionen € gestiegen.

Auf dem gleichen Niveau wie im ersten Halbjahr 2006 lag der Wert der Lieferungen auf den **amerikanischen Kontinent**. Damit schickte Sachsen nur noch zehn Prozent seiner Exporte nach Übersee, im Jahr 2003 lag der Anteil mehr als doppelt so hoch. Entscheidend dafür waren die Exporte in die Vereinigten Staaten. Sie lagen in den ersten 6 Monaten diesen Jahres um drei Prozent unter dem Vorjahreswert. Die Ausfuhr von Erzeugnissen des Kraftfahrzeugbaus in die Vereinigten Staaten verringerte sich um nahezu ein Viertel.

Der Freistaat Sachsen hat nach vorläufigen Ergebnissen in den ersten sechs Monaten diesen Jahres Waren im Wert von 7,3 Milliarden € **eingeführt**, das entsprach einer Steigerung von 12 Prozent gegenüber dem gleichen Vorjahreszeitraum. Auch dieser Wert lag über dem bundesdeutschen Durchschnitt von acht Prozent.

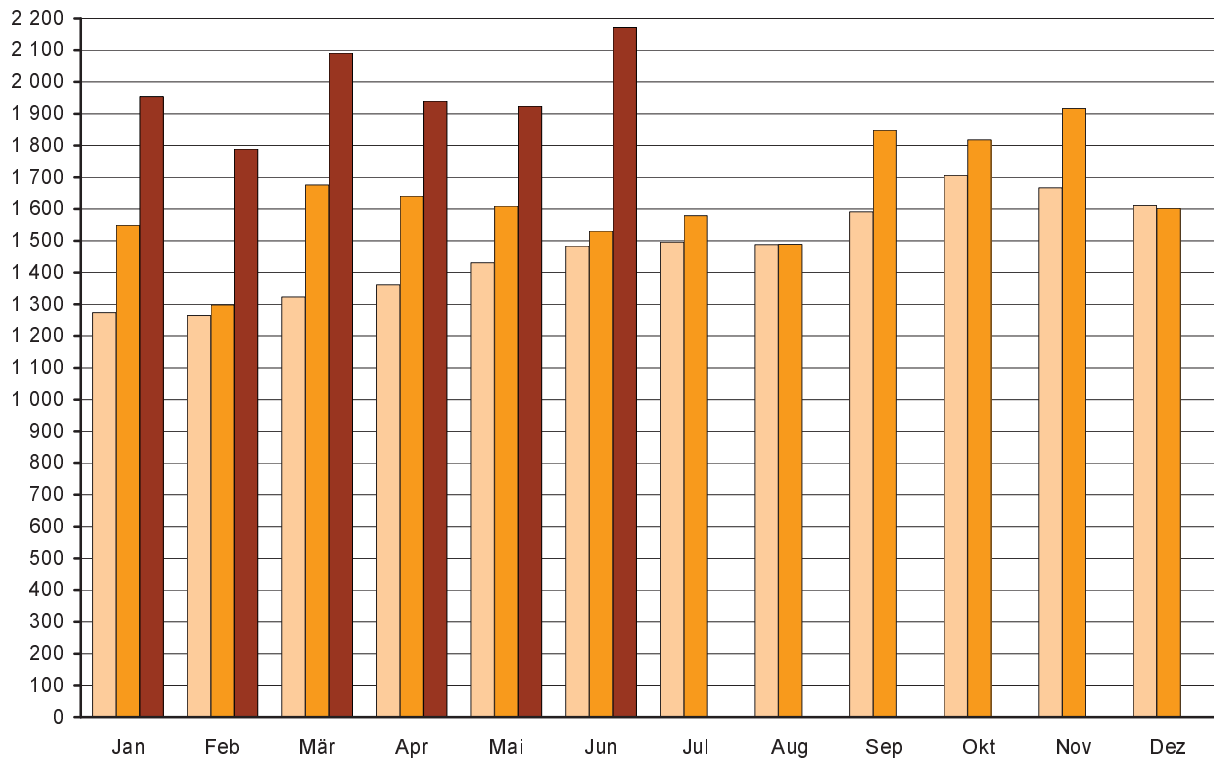
60 Prozent aller Importprodukte waren **Fertigwaren-Enderzeugnisse**. Deren Einfuhrwert stieg um 15 Prozent. Wesentlichen Anteil daran hatten die Erzeugnisse des Maschinenbaus mit einer Zuwachsrate von 44 Prozent (auf eine Milliarde €). Bei den Erzeugnissen des Kraftfahrzeugbaus erhöhte sich der Warenwert der Einfuhr um elf Prozent auf 1,6 Milliarden €.

Auch bei der Einfuhr Sachsens spielten die **europäischen Staaten** die wichtigste Rolle. Mit einem Warenwert von 5,8 Milliarden € kamen 79 Prozent aller sächsischen Importe aus den Ländern unseres Kontinentes. Mehr als ein Fünftel davon (1,3 Milliarden €) lieferte die Tschechische Republik, allerdings drei Prozent weniger als im Vorjahr. Auch die Russische Föderation als zweitwichtigster europäischer Importpartner verringerte ihre Lieferungen um acht Prozent. Wesentlich gestiegen sind dagegen die Importe aus Österreich (um 39 Prozent auf 489 Millionen €) und Polen (um 28 Prozent auf 521 Millionen). Aus beiden Ländern wurden erheblich mehr Erzeugnisse des Kraftfahrzeugbaus geliefert (69 Prozent bzw. 54 Prozent).

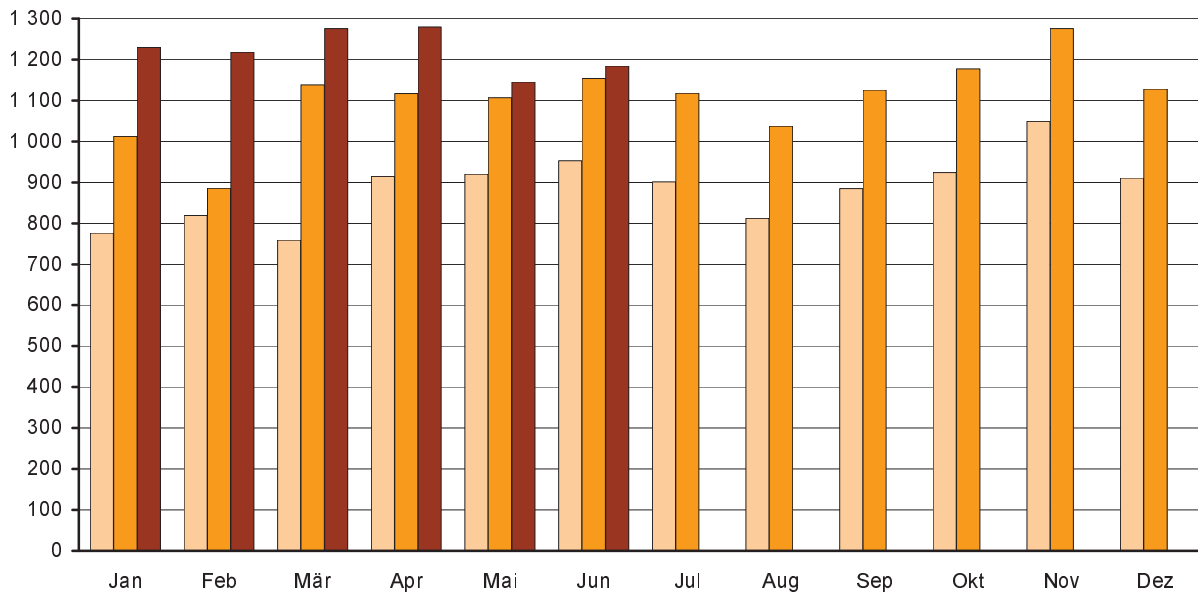
Überdurchschnittliche Steigerungsraten verzeichneten die Importe aus dem **asiatischen und amerikanischen Kontinent** (32 bzw. 29 Prozent). Die Vereinigten Staaten erweiterten ihre Lieferungen in den Freistaat um 36 Prozent auf 563 Millionen €. Wichtigste Güter waren die Erzeugnisse des Maschinenbaus, mit einem Zuwachs um 62 Prozent auf 287 Millionen €.

Abb. 1 Ausfuhr aus Sachsen 2005 bis 2007

Millionen €

**Abb. 2 Einfuhr nach Sachsen 2005 bis 2007**

Millionen €



2005
 2006
 2007

1. Ausfuhr des Freistaates Sachsen von April bis Juni 2007 nach Warengruppen und Warenuntergruppen (in 1 000 €)

Nr. der Systematik	Warengruppe Warenuntergruppe	April	Mai	Juni	Januar bis Juni	Veränderung um % Jan./Juni 2007 zu Jan./Juni 2006
1 - 4	Ernährungswirtschaft	72 380	63 945	74 568	411 016	21
1	Lebende Tiere	3 068	1 628	2 782	14 737	216
	davon					
101	Pferde	10	-	44	83	x
102	Rinder	983	855	573	6 663	922
103	Schweine	52	98	24	604	-33
105	Schafe	-	-	-	-	-
107	Hausgeflügel	2 022	675	2 141	7 387	137
109	Lebende Tiere, a. n. g.	-	-	-	-	-
2	Nahrungsmittel tierischen Ursprungs	32 351	37 294	41 001	208 181	13
	davon					
201	Milch und Milcherzeugnisse, ausgen. Butter u. Käse	14 522	15 276	17 055	84 149	31
202	Butter u. a. Fettstoffe aus der Milch, Milchstreichfette	614	1 541	796	7 030	60
203	Käse	13 457	15 761	15 732	85 951	-5
204	Fleisch und Fleischwaren	3 119	4 627	6 248	28 496	18
206	Fische und Krebstiere, Weichtiere u. a. wirbellose Wassertiere, einschl. Zubereitungen daraus	83	3	60	333	53
208	Tierische Öle und Fette	-	-	16	28	180
209	Eier, Eiweiß und Eigelb	555	78	1 078	2 026	x
211	Fischmehl, Fleischmehl und ähnliche Erzeugnisse	-	-	-	-	x
219	Nahrungsmittel tierischen Ursprungs, a. n. g.	2	7	17	169	-40
3	Nahrungsmittel pflanzlichen Ursprungs	30 755	19 973	25 350	153 848	39
	davon					
301	Weizen	3 972	1 716	1 346	19 545	153
302	Roggen	1 765	908	475	9 287	x
303	Gerste	1 388	913	632	5 173	17
304	Hafer	17	163	62	265	516
305	Mais	1 321	180	21	2 805	-11
308	Sorghum, Hirse u. sonstiges Getreide, ausgen. Reis	29	44	4	201	-74
309	Reis und Reiserzeugnisse	-	-	-	-	x
310	Getreideerzeugnisse, ausgen. Reiserzeugnisse	7	31	13	90	30
315	Backwaren und andere Zubereitungen aus Getreide	4 484	2 557	4 193	21 244	31
316	Malz	-	-	-	-	x
320	Saat- u. Pflanzgut, ausgen. Ölsaaten	208	365	618	2 219	36
325	Hülsenfrüchte	66	31	48	355	-31
335	Grün- und Rauhfutter	-	-	-	18	x
340	Kartoffeln und Kartoffelerzeugnisse	517	94	50	2 369	23
345	Gemüse und sonstige Küchengewächse, frisch	11	2	-	168	-48
350	Frischobst, ausgen. Südfrüchte	534	202	291	1 293	37
355	Südfrüchte	-	-	-	-	-
360	Schalen- und Trockenfrüchte	4 179	3 892	4 298	22 256	39
370	Gemüsezubereitungen und Gemüsekonserven	4 484	535	3 905	13 635	37
372	Obstzubereitungen und Obstkonserven	138	70	100	1 056	138
375	Obst- und Gemüsesäfte	231	105	249	660	686
377	Kakao und Kakaoerzeugnisse	660	775	898	7 161	-2
379	Gewürze	6	10	-	20	-29
381	Zuckerrüben, Zucker und Zuckererzeugnisse	1 953	2 550	2 569	13 478	68
383	Ölfrüchte	221	235	62	702	-92
385	Pflanzliche Öle und Fette	863	849	1 918	8 904	89
389	Ölkuchen	20	378	406	1 237	151
393	Kleie, Abfallerzeugnisse zur Viehfütterung und sonstige Futtermittel	835	446	1 629	4 436	62
395	Nahrungsmittel pflanzlichen Ursprungs, a. n. g.	2 367	2 811	1 554	14 273	16
396	Lebende Pflanzen und Erzeugnisse der Ziergärtnerei	480	111	11	1 000	40

Noch: 1. Ausfuhr des Freistaates Sachsen von April bis Juni 2007 nach Warengruppen und Warenuntergruppen (in 1 000 €)

Nr. der Systematik	Warengruppe Warenuntergruppe	April	Mai	Juni	Januar bis Juni	Veränderung um % Jan./Juni 2007 zu Jan./Juni 2006
4	Genussmittel	6 206	5 050	5 435	34 250	-14
	davon					
401	Hopfen	-	-	-	-	-
402	Kaffee	3	-	3	18	-33
403	Tee und Mate	-	1	5	9	-18
411	Rohtabak und Tabakerzeugnisse	1 064	1 022	542	2 833	-15
421	Bier	1 544	1 696	1 291	8 634	335
423	Branntwein	3 234	2 324	3 589	22 105	-35
425	Wein	361	7	5	652	121
5 - 8	Gewerbliche Wirtschaft	1 786 254	1 777 208	2 007 514	10 948 319	28
5	Rohstoffe	6 849	4 530	14 415	47 871	34
	davon					
502	Chemiefasern, einschließlich Abfälle, Seidenraupenkokons und Abfallseide	602	26	143	881	41
503	Wolle und andere Tierhaare, roh oder bearbeitet, Reißwolle	520	190	125	2 752	11
504	Baumwolle, roh oder bearbeitet, Reißbaumwolle, Abfälle	25	-	26	92	-6
505	Flachs, Hanf, Jute, Hartfasern und sonstige pflanzliche Spinnstoffe	-	-	-	-	-
506	Abfälle von Gespinstwaren, Lumpen und dgl.	168	317	294	1 728	12
507	Felle zu Pelzwerk, roh	-	-	-	-	x
508	Felle und Häute, roh, a. n. g.	1	68	140	522	x
511	Rundholz	476	295	25	1 518	39
513	Rohkautschuk	1 668	745	1 165	6 612	11
516	Steinkohle und Steinkohlenbriketts	-	-	-	-	-
517	Braunkohle und Braunkohlenbriketts	-	-	-	-	x
518	Erdöl und Erdgas	-	-	-	-	-
519	Eisenerze	-	-	-	-	-
520	Eisen-, manganhaltige Abbrände und Schlacken	-	-	-	12	x
522	Kupfererze	-	-	-	517	12
523	Bleierze	-	-	-	-	-
524	Zinkerze	-	-	-	-	-
526	Nickelerze	311	389	397	3 982	6
528	Erze und Metallaschen, a. n. g.	527	318	8 206	13 638	3
529	Bauxit, Kryolith	-	-	-	-	-
530	Speisesalz und Industriesalz	1	4	2	16	-54
532	Steine und Erden, a. n. g.	2 067	1 599	3 355	12 749	165
534	Rohstoffe für chemische Erzeugnisse, a. n. g.	82	-	-	335	235
537	Edelsteine, Schmucksteine und Perlen, roh	-	-	-	-	-
590	Rohstoffe, auch Abfälle, a. n. g.	402	579	537	2 517	140
6	Halbwaren	89 131	79 198	96 210	518 650	22
	davon					
602	Rohseide und Seidengarne, künstliche und synthetische Fäden, auch gezwirnt Garne aus	4 539	4 181	4 147	25 720	42
603	Chemiefasern	808	401	291	3 261	-4
604	Wolle oder anderen Tierhaaren	862	919	1 021	5 385	22
605	Baumwolle	682	191	1 055	4 665	15
606	Flachs, Hanf, Jute, Hartfasern und dgl.	3	10	-	13	-87
607	Schnittholz	4 170	5 773	7 549	29 466	29
608	Halbstoffe aus zellulosehaltigen Faserstoffen	1 111	689	1 541	6 427	25
609	Kautschuk, bearbeitet	90	56	104	435	10
611	Zement	-	-	3	3	x
612	Mineralische Baustoffe, a. n. g.	8 361	9 743	9 047	47 789	26
641	Roheisen	-	-	-	-	x
642	Abfälle und Schrott aus Eisen oder Stahl	2 848	3 510	6 904	23 991	-19

Noch: 1. Ausfuhr des Freistaates Sachsen von April bis Juni 2007 nach Warengruppen und Warenuntergruppen (in 1 000 €)

Nr. der Systematik	Warengruppe Warenuntergruppe	April	Mai	Juni	Januar bis Juni	Veränderung um % Jan./Juni 2007 zu Jan./Juni 2006
	noch: Halbwaren					
643	Ferrolegerungen	-	24	-	30	x
644	Eisen oder Stahl in Rohformen als Halbzeug	2 747	6 469	5 761	33 000	253
	NE-Metalle roh, Legierungen, Abfälle u. Schrott aus					
645	Aluminium	8 965	8 855	8 310	56 403	53
646	Kupfer	4 232	5 066	5 212	21 250	170
647	Nickel	5 729	5 187	4 605	38 058	266
648	Blei	2 384	2 936	1 824	15 839	-3
649	Zinn	203	5	630	1 390	353
650	Zink	155	799	1 330	4 691	152
656	Radioaktive Elemente und radioaktive Isotope	8	-	-	2 264	x
659	Unedle Metalle, a. n. g.	270	25	10	358	-18
661	Fettsäuren, Paraffin, Vaseline und Wachse	85	113	160	758	346
665	Koks u. Schmelzkoks, aus Steinkohle od. Braunkohle	-	-	-	-	-
667	Rückstände der Erdöl- u. Steinkohlenteerdestillation	594	953	1 342	3 662	26
669	Mineralölerzeugnisse	13 004	13 859	16 306	73 456	-36
671	Teer und Teerdestillationserzeugnisse	199	1 227	1 252	5 554	0
673	Düngemittel	90	97	106	623	12
679	Chemische Halbwaren, a. n. g.	336	140	387	1 798	22
683	Gold für gewerbliche Zwecke	588	2 106	440	3 849	133
690	Halbwaren, a. n. g.	26 068	5 865	16 873	108 509	25
7	Fertigwaren-Vorzeugnisse	228 173	217 942	234 685	1 350 234	26
	davon					
	Gewebe, Gewirke und Gestricke aus					
701	Seide, künstlichen oder synthetischen Fäden	3 313	3 126	2 279	14 687	49
702	Chemiefasern	5 651	4 851	3 889	29 722	4
703	Wolle oder anderen Tierhaaren	756	662	644	3 629	21
704	Baumwolle	4 666	5 992	5 106	31 153	-1
705	Flachs, Hanf, Jute, Hartfasern und dgl.	4	33	9	155	-56
706	Leder	390	898	839	4 711	57
707	Pelzfelle, gegerbt oder zugerichtet	-	-	-	21	x
708	Papier und Pappe	22 346	29 709	27 578	160 394	-23
709	Sperrholz, Span- u. Faserplatten, Furnierblätter u. dgl.	15 390	16 484	16 425	76 124	43
711	Glas	9 039	11 104	9 641	57 320	65
732	Kunststoffe	34 829	25 296	26 844	175 749	25
734	Farben, Lacke und Kitte	10 878	10 976	13 071	66 966	27
736	Dextrine, Gelatine, Leime	1 344	1 250	1 288	7 670	29
738	Sprengstoffe, Schießbedarf und Zündwaren	6	33	129	413	-65
740	Pharmazeutische Grundstoffe	1 037	766	928	7 073	191
749	Chemische Vorzeugnisse, a. n. g.	72 539	50 215	75 504	427 853	50
751	Röhre aus Eisen oder Stahl	8 631	7 728	9 852	59 945	12
753	Stäbe und Profile aus Eisen oder Stahl	13 598	28 831	14 337	113 298	43
755	Blech aus Eisen oder Stahl	2 740	2 969	2 136	13 847	11
757	Draht aus Eisen oder Stahl	5 302	8 200	10 264	35 455	97
759	Eisenbahnoberbaumaterial	711	-	1 189	2 354	165
	Halbzeuge aus					
771	Kupfer und Kupferlegierungen	905	1 563	1 451	7 903	25
772	Aluminium	3 295	3 809	3 444	16 609	296
779	unedlen Metallen, a. n. g.	2 311	2 441	2 626	14 845	-16
781	Edelmetallen	8 482	892	4 944	21 471	59
790	Vorzeugnisse, a. n. g.	13	115	267	870	-27

Noch: 1. Ausfuhr des Freistaates Sachsen von April bis Juni 2007 nach Warengruppen und Warenuntergruppen (in 1 000 €)

Nr. der Systematik	Warengruppe Warenuntergruppe	April	Mai	Juni	Januar bis Juni	Veränderung um % Jan./Juni 2007 zu Jan./Juni 2006
8	Fertigwaren-Enderzeugnisse	1 462 101	1 475 538	1 662 204	9 031 564	29
	davon					
	Bekleidung aus Gewirken oder Gestricken aus					
801	Seide oder Chemiefasern	1 945	1 751	1 974	10 430	-5
802	Wolle oder anderen Tierhaaren	57	37	499	1 029	-26
803	Baumwolle	310	543	373	2 437	-62
	Bekleidung, ausgen. Gewirke oder Gestricke, aus					
804	Seide oder Chemiefasern	2 804	276	164	4 180	122
805	Wolle und anderen Tierhaaren	8	43	40	138	-22
806	Baumwolle	164	127	160	1 085	130
807	Bekleidung aus Flachs, Hanf und dgl.	28	12	25	147	41
808	Kopfbedeckungen	163	47	276	1 079	29
809	Textilerzeugnisse, a. n. g.	7 486	7 462	6 886	47 782	11
810	Pelzwaren	3	11	-	60	200
811	Schuhe	86	287	150	1 219	15
812	Lederwaren und -bekleidung (ausgen. Schuhe)	123	257	245	1 889	30
813	Papierwaren	24 733	21 542	20 748	129 853	190
814	Druckerzeugnisse	10 048	12 173	13 745	71 080	12
815	Holzwaren (ohne Möbel)	3 010	1 474	1 184	10 964	33
816	Kautschukwaren	3 600	4 535	4 471	25 939	11
817	Waren aus Stein	1 642	1 564	1 592	9 584	7
818	Keramische Erzeugnisse, ohne Baukeramik	4 025	2 682	9 155	26 571	44
819	Glaswaren	8 006	5 513	14 196	55 818	48
820	Werkzeuge, Schneidwaren und Essbestecke aus unedlen Metallen	6 615	3 003	2 199	26 455	-23
823	Waren aus Kupfer und Kupferlegierungen	902	9 316	1 003	13 115	20
829	Eisen-, Blech- und Metallwaren, a. n. g.	45 359	46 080	41 826	262 957	35
831	Waren aus Wachs oder Fetten	362	1 497	339	5 462	-13
832	Waren aus Kunststoffen	29 987	35 661	39 690	195 324	14
833	Fotochemische Erzeugnisse	-	-	-	2	-95
834	Pharmazeutische Erzeugnisse	12 775	12 517	14 611	81 465	78
835	Duftstoffe und Körperpflegemittel	8 338	10 830	4 892	44 895	25
839	Chemische Enderzeugnisse, a. n. g.	10 449	6 664	8 207	49 595	40
841 - 859	Erzeugnisse des Maschinenbaus	291 040	249 005	258 171	1 477 178	26
841	Kraftmaschinen (ohne Motoren für Ackerschlepper, Luft- und Straßenfahrzeuge)	3 877	3 973	13 311	34 093	38
842	Pumpen und Kompressoren	42 010	40 405	54 061	250 145	36
843	Armaturen	2 169	1 414	1 555	9 455	82
844	Lager, Getriebe, Zahnräder und Antriebselemente	23 903	22 306	23 133	137 521	44
845	Hebezeuge und Fördermittel	7 193	11 410	12 384	53 954	8
846	Landwirtschaftliche Maschinen (einschließlich Ackerschlepper)	6 449	3 949	5 264	23 665	49
847	Maschinen für das Textil-, Bekleidungs- und Ledergewerbe	15 733	8 086	13 728	69 529	53
848	Maschinen für das Ernährungsgewerbe und die Tabakverarbeitung	3 274	3 420	3 071	17 685	34
849	Bergwerks-, Bau- und Baustoffmaschinen	6 894	3 413	5 941	27 349	1
850	Guss- und Walzwerkstechnik	1 266	1 750	1 690	9 268	50
851	Maschinen für die Be- und Verarbeitung von Kautschuk oder Kunststoffen	913	466	642	3 508	-67
852	Werkzeugmaschinen	19 161	22 834	29 835	130 229	42
853	Büromaschinen und automatische DV-Maschinen	19 885	16 379	4 693	69 206	113
854	Maschinen für das Papier- und Druckgewerbe	82 078	53 386	34 812	327 212	-6
859	Maschinen, a. n. g.	56 235	55 814	54 051	314 359	40
860	Sportgeräte	286	161	180	1 250	129

Noch: 1. Ausfuhr des Freistaates Sachsen von April bis Juni 2007 nach Warengruppen und Warenuntergruppen (in 1 000 €)

Nr. der Systematik	Warengruppe Warenuntergruppe	April	Mai	Juni	Januar bis Juni	Veränderung um % Jan./Juni 2007 zu Jan./Juni 2006
	noch: Fertigwaren-Enderzeugnisse					
861 - 869	Elektrotechnische Erzeugnisse	341 352	301 766	397 319	2 047 039	49
861	Geräte zur Elektrizitätserzeugung und -verteilung	53 124	52 728	53 195	299 611	19
862	Elektrische Lampen und Leuchten	12 728	11 031	7 515	53 378	37
863	Nachrichtentechnische Geräte und Einrichtungen	23 727	23 489	24 956	131 851	94
864	Rundfunk- und Fernsehgeräte, phono- und videotechnische Geräte	1 113	1 353	1 725	8 093	-41
865	Elektronische Bauelemente	243 780	210 627	306 761	1 531 781	57
869	Elektrotechnische Erzeugnisse, a. n. g.	6 880	2 538	3 167	22 325	-11
871	Medizinische Geräte u. orthopädische Vorrichtungen	2 831	1 761	1 997	13 592	21
872	Mess-, steuerungs- und regelungstechnische Erzeugnisse	18 390	15 487	16 914	96 290	38
873	Optische und fotografische Geräte	536	195	538	2 547	-30
874	Uhren	9 323	10 539	11 266	53 916	24
875	Möbel	11 717	10 514	10 763	65 277	27
876	Musikinstrumente	4 066	2 421	3 166	19 232	19
877	Spielwaren	635	681	3 672	7 346	16
878	Schmuckwaren, Gold- und Silberschmiedewaren	8 615	1 781	5 558	25 484	300
881	Schienenfahrzeuge	9 907	18 777	5 807	111 734	35
882	Wasserfahrzeuge	-	72	-	663	x
883	Luftfahrzeuge	2 678	2 192	4 810	18 312	-21
884 - 887	Erzeugnisse des Kraftfahrzeugbaus	557 853	659 547	726 141	3 892 877	19
884	Fahrgestelle, Karosserien, Motoren, Teile und Zubehör für Kraftfahrzeuge u. dgl.	117 424	160 660	150 141	825 623	13
885	Personenkraftwagen und Wohnmobile	424 642	492 206	565 308	2 991 689	21
886	Busse	13 120	2 773	6 516	53 276	104
887	Lastkraftwagen und Spezialfahrzeuge	2 667	3 908	4 176	22 289	-40
888	Fahrräder	2 099	1 419	795	19 826	819
889	Fahrzeuge, a. n. g.	1 642	2 244	2 377	12 334	1
891	Vollständige Fabrikationsanlagen	2 988	850	5 151	12 847	-49
896	Enderzeugnisse, a. n. g.	13 112	10 221	18 924	73 249	63
9	Rückwaren, Ersatzlieferungen, nicht aufgliederb. Intrahdl.-Ergebnisse	80 868	82 711	90 365	510 409	24
1 - 9	Ausfuhr insgesamt	1 939 501	1 923 863	2 172 446	11 869 742	28

2. Ausfuhr des Freistaates Sachsen von April bis Juni 2007 nach Bestimmungsländern (in 1 000 €)

Länder-code	Erdteil Bestimmungsland Ländergruppe	April	Mai	Juni	Januar bis Juni	Veränderung um % Jan./Juni 2007 zu Jan./Juni 2006
	Europa	1 302 787	1 332 877	1 452 479	8 121 068	30
	davon					
FR	Frankreich	122 263	114 195	116 571	701 993	18
NL	Niederlande	61 854	58 352	78 114	396 862	14
IT	Italien	119 911	146 115	126 378	842 911	66
GB	Vereinigtes Königreich	112 790	117 362	175 589	728 419	18
IE	Irland	7 579	7 122	3 367	69 516	-28
DK	Dänemark	20 212	20 033	20 970	118 875	12
GR	Griechenland	15 919	16 071	17 309	97 292	30
PT	Portugal	43 505	44 472	32 614	353 426	25
ES	Spanien	102 533	117 546	122 184	731 342	36
SE	Schweden	42 092	28 651	29 727	199 989	27
FI	Finnland	35 808	22 831	46 076	182 207	57
AT	Österreich	84 059	76 184	86 133	473 416	26
BE	Belgien	41 717	43 263	46 192	268 325	-10
LU	Luxemburg	4 884	4 728	4 729	26 358	19
MT	Malta	295	373	285	1 858	-53
EE	Estland	1 545	1 177	1 150	8 539	62
LV	Lettland	8 786	5 975	8 284	37 362	74
LT	Litauen	2 353	3 537	4 013	17 541	33
PL	Polen	87 971	116 098	115 991	617 109	62
CZ	Tschechische Republik	100 668	92 545	111 642	601 240	21
SK	Slowakei	28 830	32 671	24 217	155 202	52
HU	Ungarn	33 758	37 750	39 447	215 592	49
RO	Rumänien	22 726	21 203	23 938	122 115	52
BG	Bulgarien	3 731	4 224	3 795	21 163	29
SI	Slowenien	9 776	7 671	9 125	51 730	48
CY	Zypern	1 815	2 735	787	12 322	13
XC	Ceuta	-	-	-	64	-56
XL	Melilla	38	-	21	92	-33
IS	Island	1 113	1 796	1 195	7 886	8
NO	Norwegen	9 452	7 460	8 013	49 602	1
LI	Liechtenstein	427	659	1 249	4 427	70
CH	Schweiz	52 049	50 960	57 879	325 068	27
FO	Färöer	7	21	37	105	52
AD	Andorra	14	25	36	105	-18
GI	Gibraltar	-	3	3	9	-92
SM	San Marino	4	-	9	47	-15
TR	Türkei	21 406	19 103	24 224	128 563	2
AL	Albanien	198	198	208	964	20
UA	Ukraine	11 499	17 966	13 550	75 744	52
BY	Belarus	2 609	3 919	4 063	17 793	-9
MD	Republik Moldau	588	477	576	3 239	7
RU	Russische Föderation	61 512	63 728	63 354	320 406	67
GE	Georgien	386	462	131	2 768	89
AM	Armenien	192	312	1 409	3 079	11
AZ	Aserbaidshan	1 782	244	2 258	5 779	275
KZ	Kasachstan	3 332	3 120	7 391	21 039	150
TM	Turkmenistan	32	602	1 233	3 638	x
UZ	Usbekistan	202	135	189	1 992	20
TJ	Tadschikistan	1	-	799	870	x
KG	Kirgisistan	46	2 193	265	3 260	639
HR	Kroatien	12 972	10 247	8 977	62 440	59
BA	Bosnien und Herzegowina	668	1 373	1 182	6 211	2
XK	Kosovo	17	27	110	208	-30
ME	Montenegro	83	91	83	403	35
XS	Serbien	3 805	2 804	3 340	16 274	144
MK	Ehem. jugosl. Republik Mazedonien	973	2 068	2 068	6 289	146
	EU-Länder	1 117 380	1 142 884	1 248 627	7 052 704	29
	Eurozone (EWU)	649 808	658 550	688 792	4 195 378	27
	Nicht Eurozone	467 572	484 334	559 835	2 857 326	32
	Europa ohne EU-Länder	185 407	189 993	203 852	1 068 364	37

Noch: 2. Ausfuhr des Freistaates Sachsen von April bis Juni 2007 nach Bestimmungsländern (in 1 000 €)

Länder- code	Erdteil Bestimmungsland Ländergruppe	April	Mai	Juni	Januar bis Juni	Veränderung um % Jan./Juni 2007 zu Jan./Juni 2006
	Afrika	24 883	32 948	44 644	185 410	27
	davon					
MA	Marokko	3 954	2 560	3 674	13 392	8
DZ	Algerien	3 252	372	1 431	13 224	45
TN	Tunesien	680	2 145	7 170	13 222	28
LY	Libysch-Arabische Dschamahirija	129	3 071	6 142	10 211	30
EG	Ägypten	3 862	6 355	7 581	32 466	18
SD	Sudan	18	16	32	161	-74
MR	Mauretanien	621	155	224	1 264	146
ML	Mali	604	2	560	1 867	55
BF	Burkina Faso	67	1	31	157	461
NE	Niger	16	340	231	941	x
TD	Tschad	328	1 159	-	1 637	555
CV	Kap Verde	-	8	-	15	36
SN	Senegal	107	60	99	687	-38
GM	Gambia	10	11	-	83	186
GN	Guinea	-	-	-	1	-96
SL	Sierra Leone	15	-	20	58	-50
LR	Liberia	-	-	86	86	-85
CI	Cote d'Ivoire	208	15	203	558	45
GH	Ghana	215	124	180	1 999	39
TG	Togo	2	179	64	629	30
BJ	Benin	1	-	25	32	-82
NG	Nigeria	1 249	2 109	937	13 794	152
CM	Kamerun	290	111	1 460	2 093	612
CF	Zentralafrikanische Republik	-	-	-	9	29
GQ	Äquatorialguinea	-	-	-	24	x
ST	Sao Tome und Principe	-	-	-	22	-19
GA	Gabun	1	97	23	230	-56
CG	Republik Kongo	16	44	3	238	272
CD	Demokratische Republik Kongo	-	754	351	1 181	20
RW	Ruanda	479	5	18	964	-5
BI	Burundi	-	-	-	32	700
AO	Angola	425	28	242	2 683	9
ET	Äthiopien	1	1	16	70	-66
ER	Eritrea	6	7	-	26	0
KE	Kenia	118	112	315	1 500	-12
UG	Uganda	2	23	12	143	-93
TZ	Vereinigte Republik Tansania	5	-	7	332	-87
SC	Seychellen	6	75	5	184	-16
IO	Britisches Gebiet im Indischen Ozean	-	-	-	573	x
MZ	Mosambik	121	-	-	137	0
MG	Madagaskar	2	-	180	225	288
MU	Mauritius	189	40	139	409	-30
ZM	Sambia	-	-	2	69	527
ZW	Simbabwe	552	57	1 516	3 646	17
MW	Malawi	-	879	-	2 138	-26
ZA	Südafrika	7 297	10 211	11 628	59 950	27
NA	Namibia	8	10	36	97	-54
BW	Botsuana	13	-	1	66	40
SZ	Swasiland	14	1 798	-	1 812	x
LS	Lesotho	-	14	-	73	97
	Amerika	201 114	207 725	250 987	1 189 663	0
	davon					
US	Vereinigte Staaten	147 851	156 503	198 998	903 449	-3
CA	Kanada	10 758	12 510	14 323	81 737	8

Noch: 2. Ausfuhr des Freistaates Sachsen von April bis Juni 2007 nach Bestimmungsländern (in 1 000 €)

Länder- code	Erdteil Bestimmungsland Ländergruppe	April	Mai	Juni	Januar bis Juni	Veränderung um % Jan./Juni 2007 zu Jan./Juni 2006
noch: Amerika						
PM	St. Pierre und Miquelon	-	1	-	1	x
MX	Mexiko	14 755	14 379	11 410	76 849	-1
BM	Bermuda	3	-	-	3	-57
GT	Guatemala	401	377	373	3 072	78
BZ	Belize	-	16	2	18	x
HN	Honduras	2	70	5	91	26
SV	El Salvador	193	71	157	627	57
NI	Nicaragua	14	49	76	155	-27
CR	Costa Rica	248	119	143	914	-5
PA	Panama	217	346	665	2 605	76
CU	Kuba	296	140	657	1 847	40
KN	St. Kitts und Nevis	-	-	-	3	x
HT	Haiti	6	-	-	14	-99
BS	Bahamas	16	-	-	17	-90
DO	Dominikanische Republik	9 785	316	340	13 375	578
AG	Antigua und Barbuda	5	-	-	212	x
DM	Dominica	-	-	-	1	0
KY	Kaimaninseln	-	86	188	291	429
JM	Jamaika	5	6	-	331	11
LC	St. Lucia	1	-	-	1	-50
VC	St. Vincent und die Grenadinen	-	1	-	1	x
VG	Britische Jungferninseln	47	-	-	47	683
BB	Barbados	81	6	-	355	86
MS	Montserrat	-	-	-	40	x
TT	Trinidad und Tobago	186	244	84	730	28
GD	Grenada	1	-	-	1	-67
AW	Aruba	-	3	-	14	-30
AN	Niederländische Antillen	-	-	2	256	-20
CO	Kolumbien	586	764	2 587	6 903	54
VE	Venezuela	806	7 554	1 667	12 250	128
GY	Guyana	-	-	2	2	x
SR	Suriname	-	1	1	45	32
EC	Ecuador	360	284	328	2 126	33
PE	Peru	1 128	276	804	3 963	24
BR	Brasilien	8 626	7 461	11 363	49 465	11
CL	Chile	1 240	2 489	2 960	9 255	-12
BO	Bolivien	13	42	13	136	-34
PY	Paraguay	881	86	39	1 089	526
UY	Uruguay	79	53	71	412	14
AR	Argentinien	2 524	3 472	3 729	16 960	-29
	Asien	398 578	341 291	413 705	2 308 388	38
	davon					
LB	Libanon	1 028	446	652	5 461	-6
SY	Arabische Republik Syrien	2 767	260	1 466	7 894	13
IQ	Irak	742	198	2 213	6 474	829
IR	Islamische Republik Iran	4 899	2 648	7 223	24 220	73
IL	Israel	5 528	4 360	10 166	37 107	-39
PS	Besetzte palästinensische Gebiete	44	55	137	293	-47
TL	Timor-Leste	-	-	-	38	x
JO	Jordanien	627	1 247	500	5 017	17
SA	Saudi-Arabien	17 021	7 979	11 605	66 904	89
KW	Kuwait	2 887	3 731	3 386	22 464	10
BH	Bahrain	1 382	640	795	6 229	18
QA	Katar	3 487	3 679	2 730	19 898	27
AE	Vereinigte Arabische Emirate	13 071	15 538	9 893	86 072	-16
OM	Oman	2 121	2 460	1 472	12 426	44
YE	Jemen	1 218	804	227	3 416	-65

Noch: 2. Ausfuhr des Freistaates Sachsen von April bis Juni 2007 nach Bestimmungsländern (in 1 000 €)

Länder- code	Erdteil Bestimmungsland Ländergruppe	April	Mai	Juni	Januar bis Juni	Veränderung um % Jan./Juni 2007 zu Jan./Juni 2006
	noch: Asien					
AF	Afghanistan	108	31	24	1 398	139
PK	Pakistan	313	467	1 062	4 075	-8
IN	Indien	4 780	13 641	9 707	59 869	15
BD	Bangladesch	181	206	81	938	-72
MV	Malediven	153	69	4	1 139	x
LK	Sri Lanka	216	112	376	976	62
NP	Nepal	27	-	10	541	x
MM	Myanmar	53	-	-	90	-53
TH	Thailand	4 701	2 934	3 775	18 132	13
LA	Demokratische Volksrepublik Laos	79	45	28	157	x
VN	Vietnam	799	1 912	1 094	5 452	-41
KH	Kambodscha	-	16	-	34	42
ID	Indonesien	1 188	1 904	2 575	9 068	-23
MY	Malaysia	142 265	126 363	165 125	883 240	102
BN	Brunei Darussalam	66	65	178	750	-33
SG	Singapur	19 426	20 115	17 609	114 565	13
PH	Philippinen	3 584	2 942	6 408	20 632	58
MN	Mongolei	2 148	20	53	2 791	718
CN	China	86 674	61 501	75 169	426 889	39
KP	Demokratische Volksrepublik Korea	22	19	57	151	739
KR	Republik Korea	19 480	12 604	20 715	123 766	3
JP	Japan	18 897	16 667	14 218	120 350	11
TW	Taiwan	26 845	27 130	34 404	159 250	17
HK	Hongkong	9 751	8 474	8 568	50 064	-3
MO	Macau	-	9	-	158	-65
	Australien-Ozeanien	12 138	9 020	10 640	65 202	-3
	davon					0
AU	Australien	11 641	8 107	8 678	60 253	-3
NZ	Neuseeland	246	748	953	3 069	-18
TV	Tuvalu	-	-	-	24	x
NC	Neukaledonien	-	88	876	1 107	54
PN	Pitcairninseln	-	-	-	2	-95
WS	Samoa	2	-	-	2	x
PF	Französisch-Polynesien	96	77	126	556	-28
CC	Kokosinseln (Keelinginseln)	-	-	-	1	x
CK	Cookinseln	-	-	7	13	-24
NU	Niue	-	-	-	8	x
TK	Tokelau	-	-	-	12	x
TF	Französische Südgebiete	153	-	-	155	x
	Verschiedene	2	4	3	39	0
	davon					
QQ	Schiffs- und Luftfahrzeugbedarf (Ausfuhr bzw. Durchfuhr auf fremde Seeschiffe und Luftfahrzeuge)	2	4	3	39	0
	Ausfuhr insgesamt	1 939 501	1 923 863	2 172 446	11 869 742	28

3. Ausfuhr des Freistaates Sachsen Januar bis Juni 2007 nach Warengruppen, wichtigen Warenuntergruppen und ausgewählten Bestimmungsländern (in 1 000 €)

Nr. der Systematik	Warengruppe Warenuntergruppe	EU-Länder					
		insgesamt	darunter				
			Frankreich	Niederlande	Italien	V. Königr.	Portugal
1 - 4	Ernährungswirtschaft	361 595	33 882	69 376	61 451	28 367	2 658
1	Lebende Tiere	10 324	18	1 168	2 976	-	-
2	Nahrungsmittel tierischen Ursprungs	186 485	22 556	40 424	41 603	21 992	1 458
3	Nahrungsmittel pflanzlichen Ursprungs	139 928	7 989	25 705	16 388	4 534	1 165
4	Genussmittel	24 858	3 319	2 079	484	1 841	35
5 - 8	Gewerbliche Wirtschaft	6 180 684	617 314	298 764	720 466	647 339	325 196
5	Rohstoffe	37 045	2 211	4 907	1 940	797	668
	darunter						
503	Wolle und andere Tierhaare	2 752	-	-	262	-	320
526	Nickelerze	1 692	-	159	-	-	-
6	Halbwaren	421 687	14 747	26 856	66 757	10 409	747
	darunter						
602	Rohseide, Seidengarne, künstl. und synth. Fäden	19 906	499	216	13 609	92	407
608	Halbstoffe aus zellulosehaltigen Faserstoffen	1 336	24	11	109	1	-
612	Mineralische Baustoffe, a. n. g.	35 553	1 162	2 230	1 272	1 096	23
645	Aluminium und -legierungen, Abfälle und Schrott	53 523	5 135	1 103	6 968	-	-
669	Mineralölerzeugnisse	72 450	405	2 512	42	8	284
7	Fertigwaren-Vorerzeugnisse	756 118	97 438	64 499	73 770	54 860	6 992
	darunter						
	Gewebe, Gewirke u. Gestricke aus						
702	Chemiefasern	18 582	2 531	719	1 708	1 896	268
704	Baumwolle	19 622	3 069	470	211	553	48
708	Papier und Pappe	99 361	10 061	13 995	11 339	9 013	202
709	Sperrholz, Span- und Faserplatten, Furnierblätter	46 298	1 536	2 812	2 470	4 674	-
732	Kunststoffe	106 866	14 440	5 724	17 197	3 767	1 280
734	Farben, Lacke, Kitte	38 888	4 641	1 921	5 500	3 345	1 703
749	Chemische Vorerzeugnisse, a. n. g.	127 416	31 209	14 850	14 764	13 383	924
751	Rohre aus Eisen oder Stahl	48 473	11 718	5 860	1 360	393	1 638
753	Stäbe und Profile aus Eisen oder Stahl	86 092	4 550	7 168	8 975	9 954	707
8	Fertigwaren-Enderzeugnisse	4 965 834	502 918	202 502	577 999	581 273	316 789
	darunter						
813	Papierwaren	75 838	9 094	8 784	4 284	10 511	1 395
829	Eisen-, Blech- und Metallwaren, a. n. g.	185 802	15 707	13 983	6 342	24 638	765
832	Waren aus Kunststoffen	130 566	8 823	11 727	11 229	10 996	857
835	Duftstoffe und Körperpflegemittel	22 070	4 519	1 020	2 043	1 582	480
841 - 859	Erzeugnisse des Maschinenbaus	697 949	66 374	56 051	69 854	80 141	14 316
	darunter						
842	Pumpen und Kompressoren	154 960	9 399	20 776	12 662	30 629	2 270
844	Lager, Getriebe, Zahnräder und Antriebselemente	78 520	7 489	785	6 626	2 529	275
852	Werkzeugmaschinen	54 389	8 396	4 938	4 624	1 927	204
854	Maschinen für das Papier- und Druckgewerbe	138 749	10 687	3 240	32 257	26 183	3 850
861 - 869	Elektrotechnische Erzeugnisse	643 234	50 347	22 987	44 691	31 931	276 436
	darunter						
861	Geräte zur Elektrizitätserzeugung und -verteilung	164 807	10 399	12 748	16 948	9 796	1 316
865	Elektronische Bauelemente	365 138	22 219	1 744	11 205	13 478	273 832
881	Schienenfahrzeuge	66 978	85	1 261	76	29	-
883	Luftfahrzeuge	15 276	14 832	7	6	91	176
884 - 887	Erzeugnisse des Kraftfahrzeugbaus	2 671 971	277 575	41 053	407 769	379 513	18 993
	darunter						
884	Fahrgestelle, Karosserien, Motoren, Teile, Zubeh.	672 643	35 180	1 654	16 552	103 290	12 639
885	Personenkraftwagen, Wohnmobile	1 951 574	235 363	38 453	381 781	275 215	6 149
9	Außerdem (v. a. nicht aufgliederb. Intrahdl.-Ergebn.)	510 404	50 797	28 723	60 995	52 710	25 574
1 - 9	Ausfuhr insgesamt	7 052 704	701 993	396 862	842 911	728 419	353 426

						Andere europ. Länder		Vereinigte Staaten	Malaysia	Volksrep. China	Nr. der Systematik
						darunter					
Spanien	Österreich	Belgien	Polen	Tschech. Rep.	Ungarn	Schweiz	Russ. Föd.				
12 051	29 354	11 906	27 948	28 532	10 246	3 659	9 666	679	1 095	627	1 - 4
258	429	-	1 888	793	264	64	1 023	38	-	-	1
8 928	10 565	7 896	488	11 962	2 215	121	6 713	36	1 095	136	2
1 801	18 281	3 606	24 539	14 064	1 971	3 171	1 646	226	-	371	3
1 064	79	404	1 033	1 713	5 796	303	284	379	-	120	4
666 368	409 793	236 996	544 503	529 195	189 742	321 414	310 740	902 772	882 145	426 264	5 - 8
842	1 611	5 898	7 703	4 457	196	1 121	256	879	4	313	5
64	363	101	23	652	-	-	-	-	-	-	503
-	-	-	-	-	-	-	-	-	-	-	526
4 767	28 156	6 230	105 569	118 735	3 783	6 627	2 498	17 315	924	8 499	6
1 119	357	74	1 501	256	61	1 251	26	128	-	86	602
457	24	-	27	14	-	60	1 598	868	-	12	608
1 188	4 177	611	13 325	6 949	447	2 586	499	1 048	898	52	612
-	11 864	386	16 412	2 565	-	11	-	-	-	766	645
34	753	65	22 988	45 122	-	35	152	45	26	209	669
47 294	64 055	54 626	97 992	62 796	13 230	51 360	36 959	125 326	3 947	41 195	7
1 340	2 644	1 726	1 779	873	221	946	1 781	2 196	13	482	702
191	3 849	209	3 020	6 646	153	3 878	258	293	9	98	704
4 561	11 469	6 304	14 963	7 478	3 070	2 571	2 217	8 551	1 727	1 151	708
1 259	3 946	1 016	3 475	1 181	1 353	1 191	2 562	11 091	55	21	709
8 130	3 743	25 513	8 389	6 570	1 024	3 409	3 595	13 096	988	8 876	732
4 556	2 053	920	5 557	1 347	945	2 049	4 478	1 355	199	3 172	734
14 936	3 470	8 503	7 398	2 188	135	13 449	15 383	74 843	318	19 125	749
3 181	5 776	501	1 760	995	597	1 960	268	1 015	51	1 950	751
814	3 871	295	25 856	10 937	2 344	5 066	2 837	6 147	537	3 594	753
613 465	315 971	170 242	333 239	343 207	172 533	262 306	271 027	759 252	877 270	376 257	8
2 447	6 601	5 860	5 384	6 820	1 297	14 583	8 276	21 453	97	1 037	813
10 500	17 878	5 888	18 737	29 961	6 453	18 748	4 659	7 401	406	4 041	829
5 192	11 514	11 675	14 555	18 609	4 406	14 999	12 596	10 276	147	4 865	832
2 534	1 348	789	1 254	1 215	213	1 147	5 454	917	11	44	835
59 740	61 861	33 151	41 234	60 284	37 566	51 524	87 061	148 579	10 648	102 503	841 - 859
18 104	10 278	2 563	7 298	13 775	18 647	3 790	8 381	7 939	1 474	14 668	842
7 788	15 751	3 591	7 689	8 662	12 189	1 849	14 200	10 193	532	5 134	844
2 712	4 520	4 109	4 498	6 987	2 259	7 373	11 212	14 740	77	11 855	852
18 939	5 482	5 570	11 053	3 741	673	5 283	8 318	70 743	350	15 197	854
23 707	29 294	8 601	23 479	47 005	12 117	32 929	13 110	126 262	854 584	124 983	861 - 869
9 816	20 713	4 015	11 688	29 629	7 682	21 937	10 745	14 639	3 696	10 612	861
2 714	3 075	1 606	1 182	8 150	1 951	1 953	137	92 299	850 147	103 869	865
45 290	4 469	796	2 575	799	3 237	16 899	23	34	-	17 343	881
47	27	5	-	-	2	120	27	1 892	-	82	883
438 039	121 919	85 234	191 011	123 242	98 623	64 140	83 852	383 856	3 581	96 488	884 - 887
113 091	24 982	33 252	92 504	103 392	53 741	2 752	7 801	46 460	21	24 427	884
324 136	86 704	49 452	93 953	19 545	42 716	57 526	75 411	337 396	3 560	72 061	885
52 921	34 271	19 420	44 658	43 511	15 603	-	-	-	-	-	9
731 342	473 416	268 325	617 109	601 240	215 592	325 068	320 406	903 449	883 240	426 889	1 - 9

4. Einfuhr des Freistaates Sachsen von April bis Juni 2007 nach Warengruppen und Warenuntergruppen (in 1 000 €)

Nr. der Systematik	Warengruppe Warenuntergruppe	April	Mai	Juni	Januar bis Juni	Veränderung um % Jan./Juni 2007 zu Jan./Juni 2006
1 - 4	Ernährungswirtschaft	65 540	67 509	70 549	400 926	13
1	Lebende Tiere	257	595	116	3 187	17
	davon					
101	Pferde	3	-	-	3	x
102	Rinder	-	-	-	612	x
103	Schweine	70	376	84	989	-32
105	Schafe	-	-	-	-	x
107	Hausgeflügel	165	182	-	1 494	22
109	Lebende Tiere, a. n. g.	19	37	32	89	x
2	Nahrungsmittel tierischen Ursprungs	20 992	15 286	15 552	100 468	14
	davon					
201	Milch und Milcherzeugnisse, ausgen. Butter u. Käse	12 561	9 002	8 863	55 198	27
202	Butter u. a. Fettstoffe aus der Milch, Milchstreichfette	147	104	171	823	-18
203	Käse	2 312	1 619	1 539	10 803	20
204	Fleisch und Fleischwaren	3 596	3 713	3 021	22 841	-14
206	Fische und Krebstiere, Weichtiere u. a. wirbellose Wassertiere, einschl. Zubereitungen daraus	896	119	1 081	3 662	178
208	Tierische Öle und Fette	141	174	198	836	450
209	Eier, Eiweiß und Eigelb	1 006	204	596	3 986	22
211	Fischmehl, Fleischmehl und ähnliche Erzeugnisse	-	-	-	-	x
219	Nahrungsmittel tierischen Ursprungs, a. n. g.	332	352	83	2 320	-21
3	Nahrungsmittel pflanzlichen Ursprungs	38 186	44 233	45 912	254 444	10
	davon					
301	Weizen	210	22	672	2 017	3
302	Roggen	-	-	-	-	x
303	Gerste	524	272	1 082	3 045	15
304	Hafer	5	-	2	12	-96
305	Mais	573	568	433	4 736	541
308	Sorghum, Hirse u. sonstiges Getreide, ausgen. Reis	-	-	46	163	14
309	Reis und Reiserzeugnisse	219	40	190	1 109	3
310	Getreideerzeugnisse, ausgen. Reiserzeugnisse	182	324	193	1 359	103
315	Backwaren und andere Zubereitungen aus Getreide	3 220	1 421	3 167	12 774	27
316	Malz	9	1 208	395	1 950	807
320	Saat- u. Pflanzgut, ausgen. Ölsaaten	5	2	-	194	60
325	Hülsenfrüchte	46	65	30	482	23
335	Grün- und Rauhfutter	64	27	58	208	117
340	Kartoffeln und Kartoffelerzeugnisse	243	371	1 051	2 243	-1
345	Gemüse und sonstige Küchengewächse, frisch	3 408	5 514	2 254	26 311	-14
350	Frischobst, ausgen. Südfrüchte	1 663	6 736	2 464	17 320	-8
355	Südfrüchte	1 965	1 846	991	13 722	-38
360	Schalen- und Trockenfrüchte	710	231	718	5 313	54
370	Gemüsezubereitungen und Gemüsekonserven	5 105	4 375	5 634	30 107	45
372	Obstzubereitungen und Obstkonserven	3 497	3 064	3 603	18 638	58
375	Obst- und Gemüsesäfte	1 216	7 317	3 192	24 537	6
377	Kakao und Kakaoerzeugnisse	430	1 223	769	9 187	7
379	Gewürze	31	11	17	224	8
381	Zuckerrüben, Zucker und Zuckererzeugnisse	3 026	862	1 697	8 861	47
383	Ölfrüchte	1 007	777	523	6 689	-5
385	Pflanzliche Öle und Fette	3 947	2 663	3 522	20 779	-7
389	Ölkuchen	146	154	24	759	-33
393	Kleie, Abfallerzeugnisse zur Viehfütterung und sonstige Futtermittel	492	437	294	2 960	134
395	Nahrungsmittel pflanzlichen Ursprungs, a. n. g.	1 168	1 019	9 741	15 216	144
396	Lebende Pflanzen und Erzeugnisse der Ziergärtnerei	5 075	3 684	3 150	23 524	-12

Noch: 4. Einfuhr des Freistaates Sachsen von April bis Juni 2007 nach Warengruppen und Warenuntergruppen (in 1 000 €)

Nr. der Systematik	Warengruppe Warenuntergruppe	April	Mai	Juni	Januar bis Juni	Veränderung um % Jan./Juni 2007 zu Jan./Juni 2006
4	Genussmittel	6 105	7 395	8 969	42 827	27
	davon					
401	Hopfen	-	192	-	192	292
402	Kaffee	35	-	2	41	583
403	Tee und Mate	95	517	346	1 602	67
411	Rohtabak und Tabakerzeugnisse	67	140	186	783	-20
421	Bier	230	1 417	1 040	4 678	28
423	Branntwein	946	1 155	2 421	8 616	20
425	Wein	4 732	3 974	4 972	26 915	29
5 - 8	Gewerbliche Wirtschaft	1 112 635	981 353	1 014 777	6 353 037	12
5	Rohstoffe	87 768	74 446	67 102	494 636	-14
	davon					
502	Chemiefasern, einschließlich Abfälle, Seidenraupenkokons und Abfallseide	781	2 067	1 246	9 501	-2
503	Wolle und andere Tierhaare, roh oder bearbeitet, Reißwolle	421	275	82	2 324	-34
504	Baumwolle, roh oder bearbeitet, Reißbaumwolle, Abfälle	888	865	851	6 037	64
505	Flachs, Hanf, Jute, Hartfasern und sonstige pflanzliche Spinnstoffe	13	47	18	198	39
506	Abfälle von Gespinnstwaren, Lumpen und dgl.	3	2	1	25	-44
507	Felle zu Pelzwerk, roh	-	-	-	-	x
508	Felle und Häute, roh, a. n. g.	-	7	-	8	x
511	Rundholz	629	2 783	1 474	9 609	237
513	Rohkautschuk	113	460	191	1 313	40
516	Steinkohle und Steinkohlenbriketts	397	166	462	1 513	-37
517	Braunkohle und Braunkohlenbriketts	110	175	333	1 200	-44
518	Erdöl und Erdgas	77 453	61 661	55 434	428 119	-18
519	Eisenerze	4	5	1	13	-32
520	Eisen-, manganhaltige Abbrände und Schlacken	12	10	252	308	397
522	Kupfererze	-	-	-	-	x
523	Bleierze	-	-	-	-	x
524	Zinkerze	-	-	-	-	x
526	Nickelerze	89	9	244	474	x
528	Erze und Metallaschen, a. n. g.	3 433	3 102	2 414	13 388	181
529	Bauxit, Kryolith	146	-	-	478	201
530	Speisesalz und Industriesalz	48	20	9	118	-92
532	Steine und Erden, a. n. g.	1 730	1 191	2 133	10 977	5
534	Rohstoffe für chemische Erzeugnisse, a. n. g.	97	121	61	451	6
537	Edelsteine, Schmucksteine und Perlen, roh	34	-	-	36	-79
590	Rohstoffe, auch Abfälle, a. n. g.	1 368	1 480	1 896	8 550	63
6	Halbwaren	96 548	91 567	85 255	579 780	6
	davon					
602	Rohseide und Seidengarne, künstliche und synthetische Fäden, auch gezwirnt Garne aus	3 568	4 535	2 331	21 952	24
603	Chemiefasern	1 158	1 126	1 094	6 565	31
604	Wolle oder anderen Tierhaaren	70	309	78	1 378	273
605	Baumwolle	937	1 496	1 102	7 494	-12
606	Flachs, Hanf, Jute, Hartfasern und dgl.	-	108	68	342	-16
607	Schnittholz	2 105	2 075	1 610	13 549	46
608	Halbstoffe aus zellulosehaltigen Faserstoffen	5 278	6 306	6 573	40 527	1
609	Kautschuk, bearbeitet	97	198	195	890	-2
611	Zement	31	2 363	54	4 332	124
612	Mineralische Baustoffe, a. n. g.	2 681	3 823	2 235	16 972	0
641	Roheisen	490	479	367	2 232	-15
642	Abfälle und Schrott aus Eisen oder Stahl	12 398	15 061	5 028	59 831	165

Noch: 4. Einfuhr des Freistaates Sachsen von April bis Juni 2007 nach Warengruppen und Warenuntergruppen (in 1 000 €)

Nr. der Systematik	Warengruppe Warenuntergruppe	April	Mai	Juni	Januar bis Juni	Veränderung um % Jan./Juni 2007 zu Jan./Juni 2006
	noch: Halbwaren					
643	Ferrolegerungen	1 846	1 337	1 982	10 974	-16
644	Eisen oder Stahl in Rohformen als Halbzeug	2 994	1 624	1 915	13 717	-4
	NE-Metalle roh, Legierungen, Abfälle u. Schrott aus					
645	Aluminium	13 949	4 077	8 415	53 240	30
646	Kupfer	1 984	1 322	1 654	36 042	201
647	Nickel	11 519	2 245	9 777	33 864	89
648	Blei	1 880	1 300	1 462	8 759	169
649	Zinn	284	39	924	1 543	695
650	Zink	1 087	339	909	4 200	-18
656	Radioaktive Elemente und radioaktive Isotope	54	73	16	329	2
659	Uedle Metalle, a. n. g.	1 366	1 062	1 387	7 968	107
661	Fettsäuren, Paraffin, Vaseline und Wachse	149	566	177	1 399	13
665	Koks u. Schmelzkoks, aus Steinkohle od. Braunkohle	48	41	214	504	17
667	Rückstände der Erdöl- u. Steinkohlenteerdestillation	944	1 502	1 600	5 660	7
669	Mineralerzeugnisse	11 991	23 686	24 527	150 822	-7
671	Teer und Teerdestillationserzeugnisse	8	186	52	569	-85
673	Düngemittel	3 007	2 182	828	12 419	-18
679	Chemische Halbwaren, a. n. g.	3 945	4 887	2 722	21 583	64
683	Gold für gewerbliche Zwecke	1 986	1 059	1 591	6 961	364
690	Halbwaren, a. n. g.	8 695	6 161	4 369	33 164	-70
7	Fertigwaren-Vorzeugnisse	140 422	145 989	141 768	849 960	23
	davon					
	Gewebe, Gewirke und Gestricke aus					
701	Seide, künstlichen oder synthetischen Fäden	1 719	939	942	6 957	40
702	Chemiefasern	3 784	2 445	2 989	19 251	9
703	Wolle oder anderen Tierhaaren	1 675	249	2 588	7 943	875
704	Baumwolle	831	1 138	684	5 944	-5
705	Flachs, Hanf, Jute, Hartfasern und dgl.	85	24	38	439	21
706	Leder	1 859	1 567	2 435	11 957	99
707	Pelzfelle, gegerbt oder zugerichtet	-	14	-	19	-51
708	Papier und Pappe	14 918	10 130	11 791	75 581	51
709	Sperrholz, Span- u. Faserplatten, Furnierblätter u. dgl.	2 111	2 494	2 704	12 936	36
711	Glas	2 758	2 803	3 245	17 795	12
732	Kunststoffe	13 119	25 641	19 652	111 127	3
734	Farben, Lacke und Kitte	6 536	4 677	7 005	33 552	46
736	Dextrine, Gelatine, Leime	671	643	628	4 050	-30
738	Sprengstoffe, Schießbedarf und Zündwaren	953	156	1 048	4 814	-29
740	Pharmazeutische Grundstoffe	914	991	2 308	7 695	-24
749	Chemische Vorzeugnisse, a. n. g.	32 278	34 760	35 355	214 136	-4
751	Röhre aus Eisen oder Stahl	5 738	4 224	5 146	31 908	47
753	Stäbe und Profile aus Eisen oder Stahl	9 400	16 855	9 879	73 225	101
755	Blech aus Eisen oder Stahl	19 063	17 701	17 197	101 081	43
757	Draht aus Eisen oder Stahl	5 166	7 669	3 383	34 177	58
759	Eisenbahnoberbaumaterial	1 707	334	1 009	4 717	9
	Halbzeuge aus					
771	Kupfer und Kupferlegierungen	1 185	2 328	3 739	15 470	32
772	Aluminium	11 498	7 325	6 921	48 403	45
779	unedlen Metallen, a. n. g.	1 773	783	532	4 780	38
781	Edelmetallen	681	101	548	2 000	114
790	Vorzeugnisse, a. n. g.	3	-	3	10	233

Noch: 4. Einfuhr des Freistaates Sachsen von April bis Juni 2007 nach Warengruppen und Warenuntergruppen (in 1 000 €)

Nr. der Systematik	Warengruppe Warenuntergruppe	April	Mai	Juni	Januar bis Juni	Veränderung um % Jan./Juni 2007 zu Jan./Juni 2006
8	Fertigwaren-Enderzeugnisse	787 897	669 351	720 652	4 428 661	15
	davon					
	Bekleidung aus Gewirken oder Gestrickten aus					
801	Seide oder Chemiefasern	2 640	5 314	2 436	17 618	17
802	Wolle oder anderen Tierhaaren	36	66	144	1 011	149
803	Baumwolle	1 911	2 894	3 481	14 984	6
	Bekleidung, ausgen. Gewirke oder Gestricke, aus					
804	Seide oder Chemiefasern	3 448	2 764	4 510	21 235	-9
805	Wolle und anderen Tierhaaren	514	365	587	4 083	-19
806	Baumwolle	1 919	2 857	3 351	15 848	18
807	Bekleidung aus Flachs, Hanf und dgl.	221	261	196	2 075	17
808	Kopfbedeckungen	350	113	305	1 842	-31
809	Textilerzeugnisse, a. n. g.	8 967	9 847	9 229	53 994	-15
810	Pelzwaren	11	2	1	54	286
811	Schuhe	1 276	1 940	1 941	9 123	-3
812	Lederwaren und -bekleidung (ausgen. Schuhe)	1 739	1 974	1 782	10 843	9
813	Papierwaren	4 578	3 476	4 504	22 240	15
814	Druckerzeugnisse	905	4 799	1 859	18 086	125
815	Holzwaren (ohne Möbel)	5 171	5 207	4 824	28 137	34
816	Kautschukwaren	7 934	7 200	9 578	47 820	30
817	Waren aus Stein	1 238	1 230	933	6 595	42
818	Keramische Erzeugnisse, ohne Baukeramik	2 038	2 316	1 572	10 198	15
819	Glaswaren	4 528	7 455	9 247	36 796	34
820	Werkzeuge, Schneidwaren und Essbestecke aus unedlen Metallen	2 700	2 743	3 074	15 970	-26
823	Waren aus Kupfer und Kupferlegierungen	398	1 006	744	4 468	75
829	Eisen-, Blech- und Metallwaren, a. n. g.	29 648	24 173	30 783	159 844	25
831	Waren aus Wachs oder Fetten	497	464	321	2 820	-8
832	Waren aus Kunststoffen	19 732	17 421	18 648	103 301	12
833	Fotochemische Erzeugnisse	2 951	2 526	3 205	18 555	13
834	Pharmazeutische Erzeugnisse	1 728	2 012	2 034	10 217	18
835	Duftstoffe und Körperpflegemittel	712	980	756	3 397	-8
839	Chemische Enderzeugnisse, a. n. g.	4 692	3 376	4 052	26 026	-21
841 - 859	Erzeugnisse des Maschinenbaus	230 164	143 861	159 192	1 045 167	44
841	Kraftmaschinen (ohne Motoren für Ackerschlepper, Luft- und Straßenfahrzeuge)	4 889	7 553	5 205	37 164	40
842	Pumpen und Kompressoren	24 632	21 131	22 432	140 140	1
843	Armaturen	3 354	3 167	3 818	20 426	26
844	Lager, Getriebe, Zahnräder und Antriebselemente	5 327	5 815	6 228	35 229	86
845	Hebezeuge und Fördermittel	3 414	4 006	4 645	24 476	-25
846	Landwirtschaftliche Maschinen (einschließlich Ackerschlepper)	2 292	2 335	2 099	13 667	15
847	Maschinen für das Textil-, Bekleidungs- und Ledergewerbe	3 532	1 132	2 452	12 993	112
848	Maschinen für das Ernährungsgewerbe und die Tabakverarbeitung	3 300	1 491	430	7 477	56
849	Bergwerks-, Bau- und Baustoffmaschinen	1 252	2 997	1 585	12 410	84
850	Guss- und Walzwerkstechnik	102	490	271	2 029	-62
851	Maschinen für die Be- und Verarbeitung von Kautschuk oder Kunststoffen	314	712	2 401	5 575	20
852	Werkzeugmaschinen	12 661	12 051	12 867	72 232	-48
853	Büromaschinen und automatische DV-Maschinen	5 663	5 517	4 119	31 226	0
854	Maschinen für das Papier- und Druckgewerbe	18 121	2 845	10 200	79 069	14
859	Maschinen, a. n. g.	141 311	72 619	80 440	551 054	156
860	Sportgeräte	149	253	165	891	-1

Noch: 4. Einfuhr des Freistaates Sachsen von April bis Juni 2007 nach Warengruppen und Warenuntergruppen (in 1 000 €)

Nr. der Systematik	Warengruppe Warenuntergruppe	April	Mai	Juni	Januar bis Juni	Veränderung um % Jan./Juni 2007 zu Jan./Juni 2006
	noch: Fertigwaren-Enderzeugnisse					
861 - 869	Elektrotechnische Erzeugnisse	88 759	82 936	96 298	601 984	1
861	Geräte zur Elektrizitätserzeugung und -verteilung	30 161	31 253	31 307	168 528	7
862	Elektrische Lampen und Leuchten	7 431	3 159	3 178	21 702	21
863	Nachrichtentechnische Geräte und Einrichtungen	5 074	8 165	11 553	54 589	30
864	Rundfunk- und Fernsehgeräte, phono- und videotechnische Geräte	5 397	7 215	10 330	48 696	-51
865	Elektronische Bauelemente	18 692	16 206	22 769	202 294	67
869	Elektrotechnische Erzeugnisse, a. n. g.	22 004	16 938	17 161	106 175	-33
871	Medizinische Geräte u. orthopädische Vorrichtungen	3 315	1 413	2 207	14 810	1
872	Mess-, steuerungs- und regelungstechnische Erzeugnisse	21 654	30 176	27 090	186 342	38
873	Optische und fotografische Geräte	2 168	858	852	8 872	-90
874	Uhren	4 300	2 564	4 136	22 100	32
875	Möbel	7 076	5 833	5 195	60 208	7
876	Musikinstrumente	1 622	1 323	997	9 974	17
877	Spielwaren	763	892	1 347	5 330	9
878	Schmuckwaren, Gold- und Silberschmiedewaren	494	75	172	1 565	65
881	Schienenfahrzeuge	5 089	4 153	4 573	24 456	34
882	Wasserfahrzeuge	334	105	21	498	398
883	Luffahrzeuge	53 650	4 389	7 242	101 797	22
884 - 887	Erzeugnisse des Kraftfahrzeugbaus	247 649	271 193	279 691	1 631 670	11
884	Fahrgestelle, Karosserien, Motoren, Teile und Zubehör für Kraftfahrzeuge u. dgl.	128 600	149 150	143 016	834 862	37
885	Personenkraftwagen und Wohnmobile	112 978	112 474	129 983	751 157	-12
886	Busse	-	-	-	-	x
887	Lastkraftwagen und Spezialfahrzeuge	6 071	9 569	6 692	45 651	236
888	Fahrräder	1 204	1 030	1 921	13 499	-5
889	Fahrzeuge, a. n. g.	957	1 110	1 520	6 524	-8
891	Vollständige Fabrikationsanlagen	-	-	-	-	x
896	Enderzeugnisse, a. n. g.	6 069	2 407	3 939	25 805	11
9	Rückwaren, Ersatzlieferungen, nicht aufgliederb. Intrahdl.-Ergebnisse	102 191	96 009	98 931	579 611	10
1 - 9	Einfuhr insgesamt	1 280 368	1 144 871	1 184 258	7 333 577	12

5. Einfuhr des Freistaates Sachsen von April bis Juni 2007 nach Herkunftsländern (in 1 000 €)

Länder- code	Erdteil Herkunftsland Ländergruppe	April	Mai	Juni	Januar bis Juni	Veränderung um % Jan./Juni 2007 zu Jan./Juni 2006
	Europa	1 042 936	929 895	940 518	5 810 526	8
	davon					
FR	Frankreich	117 902	66 187	77 156	462 947	1
NL	Niederlande	116 632	54 108	65 495	389 057	22
IT	Italien	68 525	72 248	62 245	399 509	25
GB	Vereinigtes Königreich	34 305	30 910	29 115	188 602	1
IE	Irland	1 707	1 291	9 230	18 986	-14
DK	Dänemark	6 439	7 512	7 404	44 521	15
GR	Griechenland	2 051	2 802	2 694	13 943	-3
PT	Portugal	4 049	3 424	4 044	24 021	-28
ES	Spanien	31 429	37 093	34 159	186 786	17
SE	Schweden	12 199	10 980	13 516	69 021	23
FI	Finnland	3 157	3 641	4 702	24 741	0
AT	Österreich	79 642	73 238	84 701	488 511	39
BE	Belgien	27 793	31 652	32 523	182 854	6
LU	Luxemburg	12 284	5 648	10 394	48 211	8
MT	Malta	830	124	574	1 921	665
EE	Estland	678	762	1 013	4 174	4
LV	Lettland	385	4 145	1 405	7 250	113
LT	Litauen	4 102	1 391	4 539	18 378	412
PL	Polen	73 067	96 609	83 820	520 936	28
CZ	Tschechische Republik	215 290	220 781	207 752	1 305 401	-3
SK	Slowakei	13 073	13 557	12 170	78 807	4
HU	Ungarn	27 604	31 214	33 900	188 720	9
RO	Rumänien	13 756	6 159	4 006	39 402	-25
BG	Bulgarien	1 249	2 703	1 416	9 962	36
SI	Slowenien	6 353	4 836	6 762	48 024	4
CY	Zypern	10	2	46	257	9
XC	Ceuta	-	-	-	15	-74
IS	Island	344	1	240	1 287	452
NO	Norwegen	11 608	8 021	5 235	46 131	94
LI	Liechtenstein	99	80	125	991	52
CH	Schweiz	32 126	27 672	32 442	205 191	17
SM	San Marino	53	13	20	107	x
TR	Türkei	7 513	5 355	5 055	41 817	-56
AL	Albanien	-	-	37	40	-27
UA	Ukraine	9 377	4 563	6 678	45 079	45
BY	Belarus	3 179	3 154	3 104	17 029	27
MD	Republik Moldau	341	240	115	1 345	24
RU	Russische Föderation	97 830	93 325	88 368	657 715	-8
GE	Georgien	39	13	-	137	x
AM	Armenien	-	1	-	1	-97
KZ	Kasachstan	782	374	682	3 850	166
TM	Turkmenistan	-	24	-	24	x
UZ	Usbekistan	1 117	129	343	3 914	185
TJ	Tadschikistan	24	24	95	147	444
HR	Kroatien	1 244	847	1 313	6 682	21
BA	Bosnien und Herzegowina	308	170	99	984	42
XK	Kosovo	-	-	290	290	x
ME	Montenegro	-	-	-	14	-50
XS	Serbien	1 256	2 249	922	7 829	165
MK	Ehem. jugosl. Republik Mazedonien	1 185	623	574	4 965	34
	EU-Länder	874 511	783 017	794 781	4 764 942	10
	Eurozone (EWU)	471 524	356 168	394 105	2 287 590	16
	Nicht Eurozone	402 987	426 849	400 676	2 477 352	5
	Europa ohne EU-Länder	168 425	146 878	145 737	1 045 584	-3

Noch: 5. Einfuhr des Freistaates Sachsen von April bis Juni 2007 nach Herkunftsländern (in 1 000 €)

Länder- code	Erdteil Herkunftsland Ländergruppe	April	Mai	Juni	Januar bis Juni	Veränderung um % Jan./Juni 2007 zu Jan./Juni 2006
	Afrika	2 448	2 848	3 432	20 525	19
	davon					
MA	Marokko	179	51	164	1 970	19
TN	Tunesien	472	855	346	3 533	41
LY	Libysch-Arabische Dschamahirija	28	-	-	49	-69
EG	Ägypten	282	133	63	1 532	-2
SN	Senegal	3	-	1	78	-78
GN	Guinea	-	-	15	32	-9
SL	Sierra Leone	-	3	-	6	-85
CI	Cote d'Ivoire	35	16	15	114	115
GH	Ghana	-	4	-	10	25
BJ	Benin	25	-	47	72	x
NG	Nigeria	-	-	1	1	0
CM	Kamerun	-	5	1	136	-54
AO	Angola	-	-	-	1	-92
ET	Äthiopien	-	-	-	33	94
KE	Kenia	8	5	8	108	9
TZ	Vereinigte Republik Tansania	1	-	1	5	x
SC	Seychellen	-	-	1	1	-98
MZ	Mosambik	112	-	400	1 437	-51
MG	Madagaskar	12	-	-	66	128
MU	Mauritius	-	-	44	56	250
ZW	Simbabwe	1	17	12	51	-91
ZA	Südafrika	1 290	1 759	2 313	11 223	67
NA	Namibia	-	-	-	11	38
	Amerika	105 757	97 766	101 612	632 405	29
	davon					
US	Vereinigte Staaten	94 505	86 072	89 313	562 958	36
CA	Kanada	3 018	2 103	5 529	18 883	8
MX	Mexiko	3 413	2 407	2 535	19 804	-10
GT	Guatemala	6	1	-	37	-12
HN	Honduras	3	14	16	78	77
SV	El Salvador	2	-	2	7	-82
NI	Nicaragua	1	-	2	5	x
CR	Costa Rica	384	262	128	1 384	-61
PA	Panama	4	42	1	63	x
CU	Kuba	65	-	-	265	1
HT	Haiti	-	-	1	1	x
DO	Dominikanische Republik	-	1	-	16	-24
BB	Barbados	-	-	-	1	x
TT	Trinidad und Tobago	-	9	20	29	-44
CO	Kolumbien	535	612	205	2 562	0
VE	Venezuela	301	5	-	306	14
EC	Ecuador	179	65	327	966	-33
PE	Peru	141	67	6	483	32
BR	Brasilien	1 220	3 500	1 482	12 863	-28
CL	Chile	826	1 369	1 374	5 908	82
BO	Bolivien	-	-	-	1	x
UY	Uruguay	111	195	134	592	-35
AR	Argentinien	1 043	1 042	537	5 193	11

Noch: 5. Einfuhr des Freistaates Sachsen von April bis Juni 2007 nach Herkunftsländern (in 1 000 €)

Länder- code	Erdteil Herkunftsland Ländergruppe	April	Mai	Juni	Januar bis Juni	Veränderung um % Jan./Juni 2007 zu Jan./Juni 2006
	Asien	128 517	113 452	137 118	863 301	32
	davon					
LB	Libanon	36	-	27	166	x
SY	Arabische Republik Syrien	42	39	-	144	-3
IR	Islamische Republik Iran	1	30	56	352	113
IL	Israel	1 255	5 341	6 138	34 318	10
JO	Jordanien	83	-	-	765	-46
SA	Saudi-Arabien	85	122	194	597	100
KW	Kuwait	26	10	10	320	178
BH	Bahrain	-	-	-	25	-49
QA	Katar	6	11	-	21	-97
AE	Vereinigte Arabische Emirate	316	700	350	2 325	-19
OM	Oman	-	-	52	52	x
YE	Jemen	-	-	-	2	x
PK	Pakistan	271	568	446	3 383	413
IN	Indien	2 766	2 675	2 838	24 855	183
BD	Bangladesch	43	72	58	610	-67
MV	Malediven	-	5	-	5	x
LK	Sri Lanka	543	130	209	1 064	-2
NP	Nepal	42	1	2	53	279
MM	Myanmar	218	194	327	754	892
TH	Thailand	1 658	1 140	1 665	8 335	33
LA	Demokratische Volksrepublik Laos	-	5	-	6	200
VN	Vietnam	1 293	876	1 483	6 762	15
KH	Kambodscha	36	176	54	273	371
ID	Indonesien	602	674	644	3 151	9
MY	Malaysia	2 477	3 898	2 689	22 610	114
SG	Singapur	6 533	3 907	4 335	100 433	481
PH	Philippinen	1 449	1 109	1 449	7 840	-40
CN	China	25 948	26 954	32 906	176 864	14
KP	Demokratische Volksrepublik Korea	-	-	-	29	x
KR	Republik Korea	4 191	7 899	9 240	42 676	94
JP	Japan	68 555	50 429	57 919	368 264	15
TW	Taiwan	6 911	4 766	11 735	42 405	47
HK	Hongkong	3 127	1 635	2 268	13 698	-30
MO	Macau	4	86	24	144	50
	Australien-Ozeanien	712	909	1 579	6 824	-4
	davon					
AU	Australien	686	445	823	5 079	22
PG	Papua-Neuguinea	10	-	-	65	81
NZ	Neuseeland	16	168	756	1 184	-52
PF	Französisch-Polynesien	-	296	-	493	11
CC	Kokosinseln	-	-	-	3	x
	Verschiedene	-	-	-	-	x
	davon					
QQ	Schiffs- und Luftfahrzeugbedarf (Einfuhr bzw. Durchfuhr auf fremde Seeschiffe und Luftfahrzeuge)	-	-	-	-	x
	Einfuhr insgesamt	1 280 368	1 144 871	1 184 258	7 333 577	12

6. Einfuhr des Freistaates Sachsen Januar bis Juni 2007 nach Warengruppen, wichtigen Warenuntergruppen und ausgewählten Herkunftsländern (in 1 000 €)

Nr. der Systematik	Warengruppe Warenuntergruppe	EU-Länder					
		insgesamt	darunter				
			Frankreich	Niederlande	Italien	V. Königr.	Spanien
1 - 4	Ernährungswirtschaft	316 643	17 808	64 864	32 599	7 952	29 370
1	Lebende Tiere	3 111	76	1 386	-	107	-
2	Nahrungsmittel tierischen Ursprungs	96 165	2 089	21 067	995	536	1 420
3	Nahrungsmittel pflanzlichen Ursprungs	185 781	8 729	41 904	17 491	6 221	26 278
4	Genussmittel	31 586	6 914	507	14 113	1 088	1 672
5 - 8	Gewerbliche Wirtschaft	3 868 693	396 331	264 692	320 021	158 501	136 127
5	Rohstoffe	55 082	4 786	5 167	3 527	6 195	941
	darunter						
503	Wolle und andere Tierhaare	1 130	240	26	448	50	-
518	Erdöl und Erdgas	4 165	-	-	-	4 133	-
532	Sonstige Steine und Erden	8 323	1 328	534	138	234	52
6	Halbwaren	293 211	14 173	15 203	21 405	8 027	4 381
	darunter						
602	Rohseide, Seidengarne, künstl. und synth. Fäden	17 717	861	363	7 822	53	347
608	Halbstoffe aus zellulosehaltigen Faserstoffen	33 302	412	-	-	-	286
612	Mineralische Baustoffe, a. n. g.	15 515	287	169	4 838	82	1 288
645	Aluminium und -legierungen, Abfälle und Schrott	40 764	3 786	1 263	2 754	2 697	-
679	Chemische Halbwaren, a. n. g.	14 376	509	826	3 030	286	66
7	Fertigwaren-Vorzeugnisse	602 969	73 970	48 911	91 816	27 016	16 766
	darunter						
702	Gewebe aus Chemiefasern	12 855	485	635	1 887	2 475	116
708	Papier und Pappe	69 106	4 214	3 275	5 045	1 170	1 248
709	Sperrholz, Span- und Faserplatten, Furnierblätter	9 963	243	29	321	43	-
732	Kunststoffe	100 493	15 909	17 128	10 325	3 162	4 132
734	Farben, Lacke, Kitte	21 755	944	1 426	2 171	4 811	2 622
749	Chemische Vorzeugnisse, a. n. g.	68 288	12 369	6 639	12 417	9 451	1 362
751	Rohre aus Eisen oder Stahl	19 286	2 609	1 751	4 679	701	567
753	Stäbe und Profile aus Eisen oder Stahl	60 616	2 615	233	23 243	1 008	3 201
755	Blech aus Eisen oder Stahl	97 818	19 481	5 178	10 970	1 376	41
757	Draht aus Eisen oder Stahl	31 747	2 992	1 703	4 205	3	594
772	Halbzeuge aus Aluminium	40 553	2 727	4 305	2 462	291	1 946
8	Fertigwaren-Enderzeugnisse	2 917 431	303 402	195 411	203 273	117 263	114 039
	darunter						
829	Eisen-, Blech- und Metallwaren, a. n. g.	129 024	10 638	4 241	16 437	1 751	11 795
832	Waren aus Kunststoffen	77 093	9 387	6 372	13 290	4 455	5 109
841 - 859	Erzeugnisse des Maschinenbaus	425 365	31 017	94 585	50 439	7 881	18 381
	darunter						
852	Werkzeugmaschinen	27 062	688	616	5 279	1 380	2 557
853	Büromaschinen, automatische DV-Maschinen	4 428	661	1 807	66	698	4
854	Maschinen für das Papier- und Druckgewerbe	70 623	4 611	1 793	5 347	230	5 491
861 - 869	Elektrotechnische Erzeugnisse	268 949	23 592	26 771	34 101	9 395	21 746
	darunter						
861	Geräte zur Elektrizitätserzeugung und -verteilung	112 048	4 075	2 750	11 487	6 975	6 751
865	Elektronische Bauelemente	16 629	1 471	2 898	3 246	556	25
872	Mess-, steuerungs-, regelungstechn. Erzeugnisse	35 835	1 921	18 936	2 038	990	3 692
873	Optische und fotografische Geräte	1 517	113	768	23	505	10
875	Möbel	49 241	509	365	1 540	1 454	527
881	Schienenfahrzeuge	22 987	607	21	1 374	-	-
883	Luftfahrzeuge	83 370	74 671	110	26	5 377	111
884 - 887	Erzeugnisse des Kraftfahrzeugbaus	1 549 271	112 573	24 422	57 957	73 926	44 774
	darunter						
884	Fahrgestelle, Karosserien, Motoren, Teile, Zubeh.	762 682	21 293	10 099	33 251	56 262	15 758
885	Personenkraftwagen, Wohnmobile	742 735	87 636	2 428	8 370	17 423	25 469
9	Außerdem (v. a. nicht aufgliederb. Intrahdl.-Ergebn.)	579 602	48 808	59 502	46 886	22 150	21 291
1 - 9	Einfuhr insgesamt	4 764 942	462 947	389 057	399 509	188 602	186 786

					Andere europ. Länder darunter		Vereinigte Staaten	Japan	Volksrep. China	Singapur	Nr. der Syste- matik
Österreich	Belgien	Polen	Tschech. Rep.	Ungarn	Schweiz	Russ. Föd.					
13 017	19 702	43 939	57 402	5 496	18 156	854	7 521	33	5 993	14	1 - 4
-	-	-	739	-	-	-	4	-	-	-	1
1 737	2 684	25 413	33 279	1 357	5	-	405	32	161	14	2
10 993	16 111	18 526	19 070	4 101	17 697	353	5 312	-	5 805	-	3
287	907	-	4 314	38	454	501	1 800	1	27	-	4
415 689	136 210	413 847	1 092 614	160 704	187 037	656 861	555 440	368 230	170 871	100 420	5 - 8
3 900	3 232	5 326	15 726	184	153	423 977	1 726	221	1 141	186	5
-	3	40	110	-	-	-	-	-	121	-	503
32	-	-	-	-	-	423 952	-	-	-	-	518
860	153	1 113	3 396	130	18	-	641	5	396	-	532
20 474	11 601	25 317	96 257	13 976	3 534	196 239	5 473	916	2 728	56	6
112	123	1 525	4 676	365	259	-	186	81	266	-	602
7 256	-	-	3 940	11 879	395	1 872	911	-	-	-	608
657	3 572	581	2 993	139	23	2	70	5	304	-	612
1 934	60	3 756	1 560	-	99	656	787	57	109	-	645
706	1 190	976	2 109	68	7	1 869	1 782	308	73	-	679
57 243	61 106	79 867	36 608	7 475	23 829	27 731	70 353	36 132	15 197	6 502	7
519	1 226	550	1 295	-	121	-	3 354	317	1 192	-	702
17 253	1 330	20 589	3 621	74	3 640	1 169	475	2	3	-	708
3 988	177	2 998	404	-	196	1 049	7	-	142	-	709
1 760	11 331	21 759	6 728	340	1 635	102	5 063	1 353	177	14	732
2 581	2 778	219	1 070	-	4 008	396	3 473	2 132	783	-	734
2 110	3 310	8 342	3 350	2 262	1 579	22 435	48 693	31 438	6 732	5 366	749
2 445	581	1 151	1 619	516	3 385	109	1 560	334	1 368	-	751
3 397	435	6 337	3 702	110	580	31	111	4	7	-	753
7 630	18 442	3 636	6 665	1 688	511	1 817	18	-	6	-	755
2 045	7 247	5 302	2 719	1	203	272	220	15	196	-	757
8 545	6 187	968	2 076	2 468	2 735	297	101	95	260	-	772
334 072	60 271	303 337	944 023	139 069	159 521	8 914	477 888	330 961	151 805	93 676	8
4 125	3 407	10 302	47 470	1 897	9 276	263	3 466	2 048	7 630	78	829
9 784	4 898	11 489	5 723	1 176	7 905	27	4 531	6 142	3 123	14	832
56 299	5 196	28 539	81 485	7 777	73 996	747	286 882	190 016	25 595	7 647	841 - 859
1 924	256	651	9 420	9	20 463	130	8 315	2 566	8 559	191	852
654	91	24	35	17	2 371	3	11 796	1 709	3 879	3 349	853
39 164	1 130	498	6 978	5	5 604	52	1 258	514	167	-	854
23 729	7 418	15 672	61 189	19 812	16 807	1 473	49 187	46 244	53 646	81 954	861 - 869
8 739	2 091	6 351	47 253	5 883	13 120	1 250	6 724	15 542	11 762	367	861
3 698	186	1	729	31	1 019	28	31 539	11 883	20 720	81 508	865
1 453	1 525	703	1 250	148	2 926	62	88 026	25 146	4 542	983	872
11	14	6	5	-	1 336	33	3 489	204	960	63	873
6 327	78	12 822	10 952	597	1 024	99	67	8	1 742	-	875
2 657	534	8 217	2 986	1 303	582	35	20	-	309	-	881
1 700	303	-	-	10	369	158	7 123	15	40	891	883
205 341	9 722	181 210	696 790	98 300	10 542	3 652	3 111	35 022	1 971	5	884 - 887
205 043	8 741	181 210	90 943	98 300	10 226	3 357	2 499	27 303	1 950	5	884
260	817	-	598 428	-	77	78	519	7 535	21	-	885
59 808	26 945	63 148	155 383	22 518	-	-	-	-	-	-	9
488 511	182 854	520 936	1 305 401	188 720	205 191	657 715	562 958	368 264	176 864	100 433	1 - 9