



Handel | Tourismus | Gastgewerbe

Außenhandel des Freistaates Sachsen

II. Quartal 2009

STATISTISCHES
LANDESAMT



Freistaat
SACHSEN

Zeichenerklärung

-	Nichts vorhanden (genau Null)	x	Tabellenfach gesperrt, weil Aussage nicht sinnvoll
0	Weniger als die Hälfte von 1 in der letzten besetzten Stelle, jedoch mehr als nichts	()	Aussagewert ist eingeschränkt
...	Angabe fällt später an	p	vorläufige Zahl
/	Zahlenwert nicht sicher genug	r	berichtigte Zahl
.	Zahlenwert unbekannt oder geheim zu halten	s	geschätzte Zahl

Herausgeber:

Statistisches Landesamt des Freistaates Sachsen

Macherstraße 63
01917 Kamenz

Postfach 11 05
01911 Kamenz

Telefon

Vermittlung 03578 33-0

Präsidentin/Sekretariat -1900

Telefax -1999

Auskunft -1913, -1914

Telefax -1921

Bibliothek -1416

Vertrieb -1424

Telefax -1598

Internet www.statistik.sachsen.de

E-Mail info@statistik.sachsen.de

Kein Zugang für elektronisch signierte sowie verschlüsselte Dokumente

© Statistisches Landesamt des Freistaates Sachsen, Kamenz, Oktober 2009

Für nichtgewerbliche Zwecke sind Vervielfältigung und unentgeltliche Verbreitung, auch auszugsweise, mit Quellenangabe gestattet. Die Verbreitung, auch auszugsweise, über elektronische Systeme/Datenträger bedarf der vorherigen Zustimmung. Alle übrigen Rechte bleiben vorbehalten.

Inhalt

	Seite
Vorbemerkungen	2
Ergebnisdarstellung	3

Tabellen

1.	Ausfuhr des Freistaates Sachsen von April bis Juni 2009 nach Warengruppen und Warenuntergruppen	5
2.	Ausfuhr des Freistaates Sachsen von April bis Juni 2009 nach Bestimmungsländern	10
3.	Ausfuhr des Freistaates Sachsen von Januar bis Juni 2009 nach Warengruppen, wichtigen Warenuntergruppen und ausgewählten Bestimmungsländern	14
4.	Einfuhr des Freistaates Sachsen von April bis Juni 2009 nach Warengruppen und Warenuntergruppen	16
5.	Einfuhr des Freistaates Sachsen von April bis Juni 2009 nach Herkunftsländern	21
6.	Einfuhr des Freistaates Sachsen von Januar bis Juni 2009 nach Warengruppen, wichtigen Warenuntergruppen und ausgewählten Herkunftsländern	24

Abbildungen

Abb. 1	Ausfuhr aus Sachsen 2007 bis 2009	4
Abb. 2	Einfuhr aus Sachsen 2007 bis 2009	4

Vorbemerkungen

1. Erhebungen zur Außenhandelsstatistik

Ab Januar 1993 – mit Beginn des EU-Binnenmarktes – gliedert sich die Außenhandelsstatistik in die Intrahandelsstatistik (Handel mit EU-Ländern) und die Extrahandelsstatistik (Handel mit Drittländern).

Die Daten des *Intrahandels* werden in einer direkten Befragung der aus- bzw. einführenden Unternehmen durch das Statistische Bundesamt ermittelt. In der Intrahandelsstatistik sind grundsätzlich alle Privatpersonen von der Auskunftspflicht befreit. Die Befreiung betrifft auch Unternehmen, deren jährliche Warensendungen in oder aus EU-Mitgliedstaaten den Statistischen Wert von 400 000 € (bis 2008: 300 000 €) pro Verkehrsrichtung im Vorjahr oder im laufenden Jahr nicht überschritten haben. Der *Extrahandel* wird wie bisher auf Grundlage der Warenbegleitpapiere über die Zollämter vom Statistischen Bundesamt erhoben. In der Extrahandelsstatistik sind Warensendungen im Wert von weniger als 1 000 € von der Anmeldung befreit. Sendungen mit einem geringeren Wert müssen allerdings angemeldet werden, wenn das Gesamtgewicht der Sendung 1 000 kg übersteigt.

2. Darstellungsformen der Außenhandelsstatistik

Der grenzüberschreitende Warenverkehr wird in der Außenhandelsstatistik als Spezialhandel und Generalhandel dargestellt. Die für den Freistaat Sachsen vorliegenden v o r l ä u f i g e Ergebnisse über die Ausfuhr sind als Spezialhandel und über die Einfuhr als Generalhandel nachgewiesen. Aus erhebungstechnischen Gründen ist eine Aufgliederung der Einfuhrergebnisse nach Bundesländern nur als Generalhandel möglich.

Die *Ausfuhr als Spezialhandel* erfasst die Ausfuhr von Waren aus dem freien Verkehr, nach zollamtlich bewilligter aktiver und zur passiven Veredlung (Eigen- und Lohnveredlung bzw. Ausbesserung) o h n e die Wiederausfuhr eingelagerter ausländischer Waren.

Die Ergebnisse der *Einfuhr als Generalhandel* beinhalten die Einfuhr von Waren in den freien Verkehr, zur zollamtlich bewilligten aktiven und nach passiver Veredlung (Eigen- und Lohnveredlung bzw. Ausbesserung) s o w i e die Einfuhr ausländischer Waren auf Lager zum Zeitpunkt ihrer Einlagerung. Wegen der unterschiedlichen Abgrenzung von Generalhandel und Spezialhandel ist eine Saldierung der Daten der Ausfuhr und Einfuhr Sachsens nicht möglich.

In der Ausfuhr wird als Bestimmungsland das Land nachgewiesen, in dem die Waren gebraucht oder verbraucht, bearbeitet oder verarbeitet werden sollen. Ist das Bestimmungsland nicht bekannt, so gilt das letzte bekannte Land, in das die Waren ausgeführt werden sollen, als Bestimmungsland. In der Einfuhr wird als Ursprungsland

das Land nachgewiesen, in dem die Waren vollständig gewonnen oder hergestellt worden sind oder ihre letzte wesentliche und wirtschaftlich gerechtfertigte Be- oder Verarbeitung erfahren haben. Ist das Ursprungsland nicht bekannt, so tritt an diese Stelle das Versendungsland.

Das "Länderverzeichnis für die Außenhandelsstatistik" (Stand Juni 2005) unterscheidet 237 Länder bzw. Gebiete. In den Tabellen 2 und 5 sind diese nicht vollzählig aufgeführt.

Die Warenwerte beziehen sich grundsätzlich auf den Statistischen Wert ("Wert frei Grenze" des Erhebungsgebiets). Sie werden aus ungerundeten Einzelwerten berechnet und anschließend auf 1 000 € gerundet. Damit entstehen genauere Ergebnisse, das kann aber zu Abweichungen zwischen einer Summenposition und der Summe der gerundeten Einzelwerte führen (Bsp.: Wert für Europa im Vergleich zur Summe aller europäischen Länder).

Die Gruppierung in Warengruppen und -untergruppen und die Benennung der Waren in den dargestellten Tabellen erfolgt nach der Systematik der Ernährungswirtschaft und Gewerblichen Wirtschaft (EGW). Eine revidierte Fassung dieser Warengliederung, die sie an die wirtschaftlichen und technischen Gegebenheiten anpasst, kommt seit Januar 2002 zur Anwendung. Die Grundstruktur der EGW wurde beibehalten. Insbesondere erfolgten Streichungen von Warenuntergruppen mit geringem Handelsvolumen. Dagegen wurde eine tiefere Gliederung v. a. im Bereich Elektrotechnische Ausrüstungen, Maschinen- und Fahrzeugbau vorgenommen. Eine völlige Übereinstimmung des Wareninhalts der von uns bis zu dieser Neufassung der Warengliederung veröffentlichten Hauptpositionen der Enderzeugnisse gegenüber den danach veröffentlichten Summenpositionen (Elektrotechnische Erzeugnisse, Erzeugnisse des Maschinenbaus, Erzeugnisse des Kraftfahrzeugbaus) kann nicht gewährleistet werden.

Ab Januar 2003 sind im Außenhandelsergebnis als Zuschätzungen (Syst.-Nr. 902) die o. g. Befreiungen sowie Zuschätzungen für Antwortausfälle (Intrahandel) enthalten. Letztere werden durch echte, nachträglich eingegangene Meldungen im Rahmen der Jahreskorrektur ersetzt.

Ergebnisdarstellung

In den ersten sechs Monaten des Jahres 2009 exportierte der Freistaat Sachsen Waren im Wert von 8,8 Milliarden €. Im Vergleich zum Vorjahreszeitraum bedeutete das einen Rückgang um 27 Prozent. Trotzdem ist eine positive Entwicklung der sächsischen Exporte zu erkennen, die Umsätze im Monat Juni sind wesentlich gegenüber den Vormonaten angestiegen und lagen nur um 12 Prozent unter denen des Vorjahresmonates. Der bundesdeutsche Export erreichte im ersten Halbjahr 2009 einen Wert von 391,8 Milliarden €, das waren 22 Prozent weniger als 2008.

Mit einem **Exportanteil** von 74 Prozent hatten die Fertigwaren-Enderzeugnisse (-29 Prozent) den größten Einfluss auf die sächsische Exportentwicklung. Besonders betroffen war die Ausfuhr von Pkw und Wohnmobilen. Deren Warenwert betrug 1,6 Milliarden €, damit konnte fast nur noch die Hälfte im Vergleich zum ersten Halbjahr 2008 im Ausland verkauft werden. Auch bei den elektronischen Bauelementen – einem weiteren wichtigen sächsischen Exportgut – lag der Rückgang mit 32 Prozent auf 699 Millionen € über dem Durchschnitt. Entgegen dem Trend konnten die Exporte bei den Schienenfahrzeugen mehr als verdreifacht werden (195 Millionen €). Bei den Luftfahrzeugen stiegen die Exporte um mehr als das Vierfache auf 104 Millionen €. Die Ausfuhr von Fertigwaren-Vorerzeugnissen ging um 27 Prozent auf 1,0 Milliarden € zurück. Mehr als ein Viertel davon waren sonstige chemische Vorerzeugnisse (-41 Prozent).

Waren im Wert von 6,0 Milliarden € gingen von Sachsen aus in die **europäischen Länder**. Die Umsatzrückgänge mit den europäischen Haupthandelspartnern lagen zwischen 52 Prozent bei den Lieferungen in die Russische Föderation (214 Millionen €) und 14 Prozent beim Export nach Österreich (428 Millionen €). Einen Zuwachs um 4 Prozent auf 417 Millionen € gab es bei den Exporten in die Niederlande. Mit 591 Millionen € war Italien (-30 Prozent) weltweit der wichtigste Handelspartner des Freistaates. Fast die Hälfte der Lieferungen in den Stiefelstaat betrafen Erzeugnisse des Kraftfahrzeugbaus. Nach Polen gingen Güter mit einem Warenwert von 590 Millionen €. Hier konnten im ersten Halbjahr 2009 mehr elektrotechnische Erzeugnisse abgesetzt werden, als im Vergleichszeitraum. Im Rahmen der Lieferungen nach Frankreich (589 Millionen €) gab es einen wesentlichen Zuwachs bei den Luftfahrzeugen.

Den größten Einbruch gab es für den Freistaat bei den Exporten auf den **amerikanischen Kontinent** (-45 Prozent). In die Vereinigten Staaten wurden Waren im Wert von 378 Millionen € geliefert (-55 Prozent), das bedeutete Platz elf der sächsischen Exportpartner hinter den Niederlanden. Waren im Wert von 1,9 Milliarden € gingen von Sachsen aus auf den **asiatischen Kontinent**.

Das waren zwar auch 19 Prozent weniger als im Vorjahreszeitraum, aber mit Indien (147 Millionen €; Zuwachs um 92 Prozent) und den Vereinigten Arabischen Emiraten (132 Millionen €; Zuwachs um 36 Prozent) konnten hier neue Märkte erschlossen werden. Auch der Rückgang der Exporte nach China (569 Millionen €) um 16 Prozent lag weit unter dem Durchschnitt.

Im ersten Halbjahr 2009 **importierte** der Freistaat Sachsen Waren im Gesamtwert von 6,8 Milliarden € und damit 13 Prozent weniger als ein Jahr zuvor. Bundesweit ging die Einfuhr um 18 Prozent zurück. Mit 4,0 Milliarden € gehörten fast 60 Prozent der Importprodukte zu den Fertigwaren-Enderzeugnissen. Deren Einfuhr lag um 8 Prozent unter dem Vorjahreswert. Um fast ein Drittel reduzierte sich die Einfuhr von Fahrgestellen, Karosserien und ähnlichem Zubehör für Kfz. Der Freistaat führte auch wesentlich weniger Erzeugnisse des Maschinenbaus ein (18 Prozent). Dagegen wurden in der wichtigsten Warenuntergruppe Personenkraftwagen und Wohnmobile Zuwächse um 20 Prozent auf 866 Millionen € verzeichnet. Auch bei den Luftfahrzeugen (222 Millionen €; Zuwachs um 95 Prozent) sowie den elektronischen Bauelementen (205 Millionen €; Zuwachs um 60 Prozent) lagen die Einfuhren weit über den Vorjahreswerten.

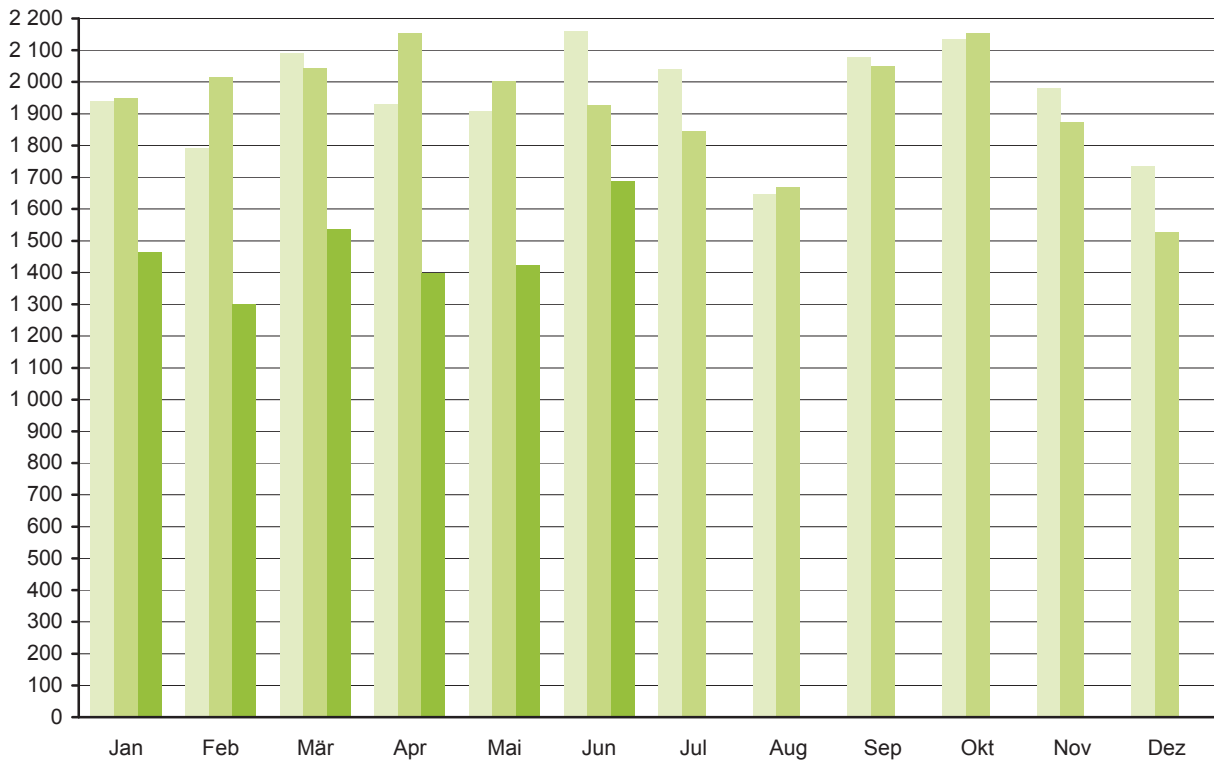
Die Importe von Fertigwaren-Vorerzeugnissen verringerten sich gegenüber dem Vorjahreszeitraum um 23 Prozent auf 730 Millionen €. Mehr als ein Drittel davon waren sonstige chemische Vorerzeugnisse (-17 Prozent).

Die Einfuhr aus den Ländern **Europas** ging um 18 Prozent zurück. Im ersten Halbjahr 2009 kamen Waren im Wert von 5,4 Milliarden € aus Europa (Anteil 79 Prozent) nach Sachsen. Beachtenswert sind die konstanten Lieferungen aus der Tschechischen Republik, dem größten Einfuhrpartner des Freistaates. Der Wert der Importe aus unserem südöstlichen Nachbarland betrug 1,4 Milliarden € (Zuwachs um 2 Prozent), das war mehr als ein Fünftel der gesamten sächsischen Importe. Dominierend dabei waren die Personenkraftwagen und Wohnmobile, deren Einfuhr um ein Drittel gegenüber dem Vergleichszeitraum gesteigert wurde. Weitere wichtige Importpartner waren die Russische Föderation (615 Millionen €) und Polen (499 Millionen €) mit einem Rückgang von 30 bzw. 31 Prozent.

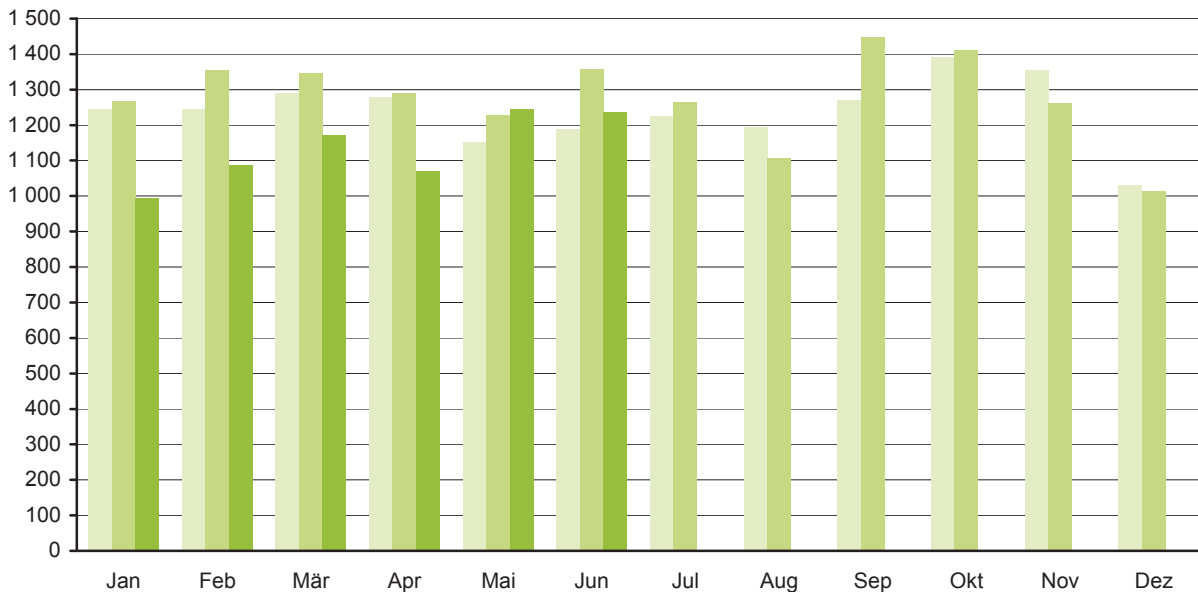
Die Importe von allen anderen Kontinenten lagen zum Teil erheblich über den Vorjahreswerten. So wurden vom **amerikanischen Kontinent** Waren im Wert von 520 Millionen € geliefert, 23 Prozent mehr als ein Jahr zuvor. Die Vereinigten Staaten (439 Millionen €; Zuwachs um 34 Prozent) lieferten verstärkt Luftfahrzeuge (200 Millionen €) und elektronische Bauelemente (57 Millionen €). Aus Asien bezog der Freistaat Importe im Wert von 845 Millionen € (9 Prozent mehr). Die meisten Lieferungen kamen aus Japan (285 Millionen €), zu mehr als 60 Prozent handelte es sich dabei um Erzeugnisse des Maschinenbaus.

Abb. 1 Ausfuhr aus Sachsen 2007 bis 2009

Millionen €

**Abb. 2 Einfuhr nach Sachsen 2007 bis 2009**

Millionen €



2007
 2008
 2009

1. Ausfuhr des Freistaates Sachsen von April bis Juni 2009 nach Warengruppen und Warenuntergruppen (in 1 000 €)

Nr. der Systematik	Warengruppe Warenuntergruppe	April	Mai	Juni	Januar bis Juni	Veränderung um % Jan./Juni 2009 zu Jan./Juni 2008
1 - 4	Ernährungswirtschaft	69 444	60 541	69 031	395 788	-8
1	Lebende Tiere	5 245	4 272	4 496	18 648	35
	davon					
101	Pferde	18	-	8	28	-10
102	Rinder	351	477	509	3 012	-23
103	Schweine	595	801	538	2 812	19
105	Schafe	-	-	-	-	x
107	Hausgeflügel	4 281	2 995	3 441	12 797	72
109	Lebende Tiere, a. n. g.	-	0	-	1	0
2	Nahrungsmittel tierischen Ursprungs	34 879	31 293	37 930	199 855	-12
	davon					
201	Milch und Milcherzeugnisse, ausgen. Butter u. Käse	11 236	10 444	12 666	65 633	-21
202	Butter u. a. Fettstoffe aus der Milch, Milchstreichfette	1 901	1 782	2 056	11 505	-15
203	Käse	12 468	11 292	12 517	74 728	-26
204	Fleisch und Fleischwaren	8 571	7 305	10 648	46 461	72
206	Fische und Krebstiere, Weichtiere u. a. wirbellose Wassertiere, einschl. Zubereitungen daraus	13	3	3	117	-33
208	Tierische Öle und Fette	0	0	1	25	32
209	Eier, Eiweiß und Eigelb	645	378	2	1 067	-25
211	Fischmehl, Fleischmehl und ähnliche Erzeugnisse	-	-	-	-	-
219	Nahrungsmittel tierischen Ursprungs, a. n. g.	45	90	38	321	60
3	Nahrungsmittel pflanzlichen Ursprungs	23 311	18 317	19 727	137 950	-11
	davon					
301	Weizen	1 845	1 699	2 345	11 136	-44
302	Roggen	54	88	220	631	-50
303	Gerste	402	176	589	2 842	-40
304	Hafer	-	1	-	158	-44
305	Mais	1 489	-	50	4 245	-3
308	Sorghum, Hirse u. sonstiges Getreide, ausgen. Reis	129	27	223	495	427
309	Reis und Reiserzeugnisse	-	0	-	0	x
310	Getreideerzeugnisse, ausgen. Reiserzeugnisse	83	63	55	352	-55
315	Backwaren und andere Zubereitungen aus Getreide	4 163	4 516	2 718	24 238	8
316	Malz	-	-	-	-	x
320	Saat- u. Pflanzgut, ausgen. Ölsaaten	203	399	569	2 283	38
325	Hülsenfrüchte	11	6	-	146	-74
335	Grün- und Rauhfutter	-	-	-	-	x
340	Kartoffeln und Kartoffelerzeugnisse	233	81	165	1 747	-53
345	Gemüse und sonstige Küchengewächse, frisch	56	24	149	406	84
350	Frischobst, ausgen. Südfrüchte	606	546	701	2 524	0
355	Südfrüchte	-	-	-	-	-
360	Schalen- und Trockenfrüchte	3 140	2 915	2 600	19 581	-10
370	Gemüsezubereitungen und Gemüsekonserven	2 447	2 002	2 130	17 757	-4
372	Obstzubereitungen und Obstkonserven	50	82	300	1 618	6
375	Obst- und Gemüsesäfte	153	81	155	737	-10
377	Kakao und Kakaoerzeugnisse	611	332	567	4 535	-53
379	Gewürze	4	3	1	17	-15
381	Zuckerrüben, Zucker und Zuckererzeugnisse	599	508	606	3 310	-26
383	Ölfrüchte	146	654	181	1 532	-74
385	Pflanzliche Öle und Fette	2 368	682	825	7 737	7
389	Ölkuchen	34	384	823	1 584	94
393	Kleie, Abfallerzeugnisse zur Viehfütterung und sonstige Futtermittel	201	531	782	5 170	53
395	Nahrungsmittel pflanzlichen Ursprungs, a. n. g.	3 917	2 449	2 822	21 652	59
396	Lebende Pflanzen und Erzeugnisse der Ziergärtnerei	367	67	150	1 519	2

Noch: 1. Ausfuhr des Freistaates Sachsen von April bis Juni 2009 nach Warengruppen und Warenuntergruppen (in 1 000 €)

Nr. der Systematik	Warengruppe Warenuntergruppe	April	Mai	Juni	Januar bis Juni	Veränderung um % Jan./Juni 2009 zu Jan./Juni 2008
4	Genussmittel	6 009	6 659	6 878	39 335	9
	davon					
401	Hopfen	-	-	-	-	-
402	Kaffee	3	2	28	33	x
403	Tee und Mate	3	0	0	16	-90
411	Rohtabak und Tabakerzeugnisse	787	1 868	1 189	7 053	46
421	Bier	956	973	1 039	5 111	-18
423	Branntwein	4 103	3 739	4 409	26 192	11
425	Wein	157	76	212	928	-32
5 - 8	Gewerbliche Wirtschaft	1 261 197	1 300 085	1 547 057	7 999 806	-28
5	Rohstoffe	8 643	10 934	11 772	51 167	25
	davon					
502	Chemiefasern, einschließlich Abfälle, Seidenraupenkokons und Abfallseide	10	7	10	39	-70
503	Wolle und andere Tierhaare, roh oder bearbeitet, Reißwolle	17	24	14	55	-86
504	Baumwolle, roh oder bearbeitet, Reißbaumwolle, Abfälle	0	-	-	1	x
505	Flachs, Hanf, Jute, Hartfasern und sonstige pflanzliche Spinnstoffe	0	-	-	0	x
506	Abfälle von Gespinstwaren, Lumpen und dgl.	311	469	447	2 346	16
507	Felle zu Pelzwerk, roh	-	-	-	-	-
508	Felle und Häute, roh, a. n. g.	11	13	0	24	x
511	Rundholz	287	206	140	1 182	-23
513	Rohkautschuk	712	693	291	4 001	-14
516	Steinkohle und Steinkohlenbriketts	-	-	13	13	x
517	Braunkohle und Braunkohlenbriketts	-	-	-	7	x
518	Erdöl und Erdgas	1 263	-	2 202	7 515	x
519	Eisenerze	-	-	-	-	-
520	Eisen-, manganhaltige Abbrände und Schlacken	-	-	-	-	-
522	Kupfererze	263	-	-	506	x
523	Bleierze	-	-	-	-	-
524	Zinkerze	-	-	-	-	-
526	Nickelerze	93	187	373	968	89
528	Erze und Metallaschen, a. n. g.	1 521	2 847	2 843	8 597	13
529	Bauxit, Kryolith	-	-	-	-	-
530	Speisesalz und Industriesalz	1	0	0	54	238
532	Steine und Erden, a. n. g.	3 537	4 855	3 953	19 082	-2
534	Rohstoffe für chemische Erzeugnisse, a. n. g.	95	4	2	171	256
537	Edelsteine, Schmucksteine und Perlen, roh	-	-	-	-	-
590	Rohstoffe, auch Abfälle, a. n. g.	522	1 629	1 483	6 604	70
6	Halbwaren	51 649	60 831	66 110	414 164	-32
	davon					
602	Rohseide und Seidengarne, künstliche und synthetische Fäden, auch gezwirnt Garne aus	3 244	1 779	1 831	14 169	-40
603	Chemiefasern	123	342	542	1 552	-48
604	Wolle oder anderen Tierhaaren	935	852	354	5 389	0
605	Baumwolle	304	315	212	2 246	-40
606	Flachs, Hanf, Jute, Hartfasern und dgl.	10	31	-	48	33
607	Schnittholz	4 777	3 000	5 496	23 418	-45
608	Halbstoffe aus zellulosehaltigen Faserstoffen	553	805	218	2 185	-60
609	Kautschuk, bearbeitet	199	43	226	817	-13
611	Zement	3	0	69	95	459
612	Mineralische Baustoffe, a. n. g.	6 983	6 466	8 295	39 193	-5
641	Roheisen	-	-	-	-	-
642	Abfälle und Schrott aus Eisen oder Stahl	2 559	4 524	2 974	21 472	-8

Noch: 1. Ausfuhr des Freistaates Sachsen von April bis Juni 2009 nach Warengruppen und Warenuntergruppen (in 1 000 €)

Nr. der Systematik	Warengruppe Warenuntergruppe	April	Mai	Juni	Januar bis Juni	Veränderung um % Jan./Juni 2009 zu Jan./Juni 2008
	noch: Halbwaren					
643	Ferrolegerungen	-	-	-	-	x
644	Eisen oder Stahl in Rohformen als Halbzeug NE-Metalle roh, Legierungen, Abfälle u. Schrott aus	825	1 575	1 027	7 884	-76
645	Aluminium	5 831	5 705	6 244	32 358	-40
646	Kupfer	617	460	1 266	4 019	-66
647	Nickel	1 971	519	645	9 710	-66
648	Blei	360	4 201	2 473	10 425	-39
649	Zinn	21	321	37	600	-65
650	Zink	544	424	525	1 746	9
656	Radioaktive Elemente und radioaktive Isotope	-	-	-	38	x
659	Unedle Metalle, a. n. g.	2	-	7	37	-57
661	Fettsäuren, Paraffin, Vaseline und Wachse	88	107	120	530	-32
665	Koks u. Schmelzkoks, aus Steinkohle od. Braunkohle	-	113	-	113	x
667	Rückstände der Erdöl- u. Steinkohlenteerdestillation	842	2 542	2 338	6 688	-20
669	Mineralölerzeugnisse	13 150	13 020	16 760	76 439	-39
671	Teer und Teerdestillationserzeugnisse	1 481	533	1 039	3 943	-51
673	Düngemittel	12	14	8	941	-33
679	Chemische Halbwaren, a. n. g.	1 151	1 310	245	4 558	13
683	Gold für gewerbliche Zwecke	-	46	65	136	-89
690	Halbwaren, a. n. g.	5 063	11 782	13 095	143 407	-13
7	Fertigwaren-Vorerzeugnisse	159 853	164 571	179 845	1 019 491	-27
	davon					
	Gewebe, Gewirke und Gestricke aus					
701	Seide, künstlichen oder synthetischen Fäden	1 109	835	747	6 194	-56
702	Chemiefasern	3 564	5 886	4 316	25 709	-22
703	Wolle oder anderen Tierhaaren	315	707	644	2 485	-39
704	Baumwolle	4 724	5 046	3 924	26 908	-7
705	Flachs, Hanf, Jute, Hartfasern und dgl.	28	12	3	57	-32
706	Leder	541	861	736	3 653	-37
707	Pelzfelle, gegerbt oder zugerichtet	-	-	-	0	x
708	Papier und Pappe	21 022	32 096	23 522	147 785	-18
709	Sperrholz, Span- u. Faserplatten, Furnierblätter u. dgl.	11 839	10 904	13 873	69 810	-13
711	Glas	7 237	5 794	6 200	43 155	-23
732	Kunststoffe	24 696	27 477	29 438	154 430	-13
734	Farben, Lacke und Kitte	9 568	8 694	10 606	56 664	-35
736	Dextrine, Gelatine, Leime	1 379	1 346	1 869	8 859	-3
738	Sprengstoffe, Schießbedarf und Zündwaren	335	1 965	1 659	4 775	523
740	Pharmazeutische Grundstoffe	14	3 859	795	5 836	-30
749	Chemische Vorerzeugnisse, a. n. g.	44 212	33 629	49 886	267 178	-41
751	Rohre aus Eisen oder Stahl	7 001	5 354	7 667	47 486	2
753	Stäbe und Profile aus Eisen oder Stahl	12 794	10 118	12 982	79 951	-19
755	Blech aus Eisen oder Stahl	1 519	1 381	1 849	11 683	-6
757	Draht aus Eisen oder Stahl	4 192	4 468	3 405	26 046	-22
759	Eisenbahnoberbaumaterial	42	22	37	237	-85
	Halbzeuge aus					
771	Kupfer und Kupferlegierungen	641	481	683	3 973	-57
772	Aluminium	1 388	1 323	1 463	8 155	-47
779	unedlen Metallen, a. n. g.	1 266	1 278	1 921	9 260	-44
781	Edelmetallen	283	755	1 411	7 890	-63
790	Vorerzeugnisse, a. n. g.	144	282	211	1 317	-9

Noch: 1. Ausfuhr des Freistaates Sachsen von April bis Juni 2009 nach Warengruppen und Warenuntergruppen (in 1 000 €)

Nr. der Systematik	Warengruppe Warenuntergruppe	April	Mai	Juni	Januar bis Juni	Veränderung um % Jan./Juni 2009 zu Jan./Juni 2008
8	Fertigwaren-Enderzeugnisse	1 041 052	1 063 749	1 289 330	6 514 984	-29
	davon					
	Bekleidung aus Gewirken oder Gestrickten aus					
801	Seide oder Chemiefasern	1 613	1 890	2 863	10 849	-10
802	Wolle oder anderen Tierhaaren	40	32	23	224	-73
803	Baumwolle	381	342	134	2 134	-13
	Bekleidung, ausgen. Gewirke oder Gestricke, aus					
804	Seide oder Chemiefasern	106	194	304	1 189	-58
805	Wolle und anderen Tierhaaren	31	389	303	1 278	883
806	Baumwolle	125	95	112	737	-17
807	Bekleidung aus Flachs, Hanf und dgl.	15	10	14	96	-70
808	Kopfbedeckungen	55	25	14	487	-45
809	Textilerzeugnisse, a. n. g.	7 985	7 271	8 923	46 001	-16
810	Pelzwaren	3	0	-	40	-46
811	Schuhe	140	132	276	1 232	-12
812	Lederwaren und -bekleidung (ausgen. Schuhe)	196	276	555	2 091	71
813	Papierwaren	15 639	14 530	18 222	98 382	-21
814	Druckerzeugnisse	14 887	9 293	12 085	67 886	-26
815	Holzwaren (ohne Möbel)	1 547	2 204	1 849	10 955	-10
816	Kautschukwaren	5 916	6 301	8 710	40 482	12
817	Waren aus Stein	904	1 068	858	6 327	-38
818	Keramische Erzeugnisse, ohne Baukeramik	3 252	3 987	2 892	20 534	-13
819	Glaswaren	4 402	4 535	6 247	33 437	-29
820	Werkzeuge, Schneidwaren und Essbestecke aus unedlen Metallen	7 764	5 375	19 085	43 459	58
823	Waren aus Kupfer und Kupferlegierungen	1 514	1 438	1 562	16 883	-17
829	Eisen-, Blech- und Metallwaren, a. n. g.	38 325	38 430	42 394	247 988	-23
831	Waren aus Wachs oder Fetten	1 751	432	258	4 562	5
832	Waren aus Kunststoffen	27 900	27 294	35 514	167 835	-18
833	Fotochemische Erzeugnisse	14	21	9	103	x
834	Pharmazeutische Erzeugnisse	16 535	22 659	15 055	124 082	14
835	Duftstoffe und Körperpflegemittel	11 129	4 865	6 152	44 921	-15
839	Chemische Enderzeugnisse, a. n. g.	11 686	11 578	11 423	66 579	-5
841 - 859	Erzeugnisse des Maschinenbaus	209 066	198 804	262 384	1 297 804	-26
841	Kraftmaschinen (ohne Motoren für Ackerschlepper, Luft- und Straßenfahrzeuge)	9 571	8 361	11 262	42 257	27
842	Pumpen und Kompressoren	27 291	29 276	55 112	206 733	-24
843	Armaturen	2 388	828	990	8 522	-3
844	Lager, Getriebe, Zahnräder und Antriebselemente	19 205	21 110	23 934	132 133	-12
845	Hebezeuge und Fördermittel	8 181	7 624	11 824	54 443	-19
846	Landwirtschaftliche Maschinen (einschließlich Ackerschlepper)	6 041	5 000	3 133	26 005	-26
847	Maschinen für das Textil-, Bekleidungs- und Ledergewerbe	5 569	7 291	10 497	48 346	-24
848	Maschinen für das Ernährungsgewerbe und die Tabakverarbeitung	4 527	1 890	1 466	14 715	-37
849	Bergwerks-, Bau- und Baustoffmaschinen	6 045	2 319	5 806	45 803	-4
850	Guss- und Walzwerkstechnik	1 418	1 987	1 535	10 791	-16
851	Maschinen für die Be- und Verarbeitung von Kautschuk oder Kunststoffen	1 917	2 582	2 851	8 513	-12
852	Werkzeugmaschinen	25 670	15 624	28 149	131 523	-39
853	Büromaschinen und automatische DV-Maschinen	1 536	2 326	2 162	13 956	-67
854	Maschinen für das Papier- und Druckgewerbe	30 801	27 660	43 156	199 696	-40
859	Maschinen, a. n. g.	58 906	64 926	60 507	354 368	-18
860	Sportgeräte	510	158	485	2 346	83

Noch: 1. Ausfuhr des Freistaates Sachsen von April bis Juni 2009 nach Warengruppen und Warenuntergruppen (in 1 000 €)

Nr. der Systematik	Warengruppe Warenuntergruppe	April	Mai	Juni	Januar bis Juni	Veränderung um % Jan./Juni 2009 zu Jan./Juni 2008
noch: Fertigwaren-Enderzeugnisse						
861 - 869	Elektrotechnische Erzeugnisse	175 692	245 576	193 530	1 200 381	-27
861	Geräte zur Elektrizitätserzeugung und -verteilung	38 074	39 067	54 698	275 947	-17
862	Elektrische Lampen und Leuchten	5 200	6 269	6 140	33 416	-34
863	Nachrichtentechnische Geräte und Einrichtungen	17 426	10 746	19 154	87 352	-39
864	Rundfunk- und Fernsehgeräte, phono- und videotechnische Geräte	965	737	988	10 132	36
865	Elektronische Bauelemente	96 671	152 243	95 972	699 294	-32
869	Elektrotechnische Erzeugnisse, a. n. g.	17 356	36 514	16 578	94 240	33
871	Medizinische Geräte u. orthopädische Vorrichtungen	3 641	2 053	2 437	19 862	24
872	Mess-, steuerungs- und regelungstechnische Erzeugnisse	32 644	16 184	25 868	124 345	-4
873	Optische und fotografische Geräte	395	236	628	2 201	-27
874	Uhren	5 861	5 740	5 499	33 074	-48
875	Möbel	11 240	11 798	12 633	73 641	5
876	Musikinstrumente	3 577	1 864	2 850	14 382	-23
877	Spielwaren	417	347	874	3 744	-48
878	Schmuckwaren, Gold- und Silberschmiedewaren	1	180	6	1 319	-94
881	Schienenfahrzeuge	40 293	72 634	30 505	194 633	237
882	Wasserfahrzeuge	-	-	-	-	x
883	Luftfahrzeuge	9 985	15 926	9 953	103 746	341
884 - 887	Erzeugnisse des Kraftfahrzeugbaus	360 443	301 259	486 186	2 216 600	-44
884	Fahrgestelle, Karosserien, Motoren, Teile und Zubehör für Kraftfahrzeuge u. dgl.	111 388	89 119	111 161	587 137	-28
885	Personenkraftwagen und Wohnmobile	240 783	207 942	363 628	1 570 556	-49
886	Busse	1 437	1 419	5 085	32 304	-38
887	Lastkraftwagen und Spezialfahrzeuge	6 835	2 779	6 312	26 603	-27
888	Fahrräder	5 453	3 942	3 255	26 410	x
889	Fahrzeuge, a. n. g.	2 694	1 826	2 851	13 789	-6
891	Vollständige Fabrikationsanlagen	668	2 166	19 060	53 543	248
896	Enderzeugnisse, a. n. g.	4 618	18 390	34 489	72 390	1
9	Rückwaren, Ersatzlieferungen, nicht aufgliederb. Intrahdl.-Ergebnisse	66 082	63 679	70 774	408 912	-18
1 - 9	Ausfuhr insgesamt	1 396 724	1 424 305	1 686 863	8 804 507	-27

2. Ausfuhr des Freistaates Sachsen von April bis Juni 2009 nach Bestimmungsländern (in 1 000 €)

Länder-code	Erdteil Bestimmungsland Ländergruppe	April	Mai	Juni	Januar bis Juni	Veränderung um % Jan./Juni 2009 zu Jan./Juni 2008
	Europa	995 250	944 358	1 174 929	6 025 856	-27
	davon					
FR	Frankreich	100 353	92 736	114 186	588 533	-17
NL	Niederlande	72 754	71 790	72 200	417 418	4
IT	Italien	86 811	80 319	120 582	591 346	-30
GB	Vereinigtes Königreich	70 117	68 601	100 574	418 094	-35
IE	Irland	4 027	2 900	9 939	33 204	-32
DK	Dänemark	15 666	11 977	27 909	108 993	5
GR	Griechenland	13 851	5 870	11 509	55 965	-47
PT	Portugal	15 380	14 920	16 586	113 646	-8
ES	Spanien	72 204	62 880	89 406	434 049	-35
SE	Schweden	25 759	23 993	26 014	145 929	-25
FI	Finnland	9 050	9 019	10 216	59 232	-69
AT	Österreich	71 935	75 733	88 710	427 868	-14
BE	Belgien	33 092	31 051	38 158	206 476	-31
LU	Luxemburg	4 168	4 028	4 220	28 044	-3
MT	Malta	163	153	663	1 592	15
EE	Estland	1 466	1 164	1 126	7 776	-36
LV	Lettland	2 265	2 186	2 805	15 884	-52
LT	Litauen	2 683	2 044	2 348	14 197	-44
PL	Polen	81 899	108 448	101 985	590 353	-18
CZ	Tschechische Republik	69 629	67 731	85 635	454 338	-25
SK	Slowakei	20 636	19 191	22 612	113 028	-50
HU	Ungarn	24 185	23 106	28 228	154 213	-28
RO	Rumänien	10 114	9 868	17 143	61 659	-55
BG	Bulgarien	4 439	3 849	5 465	28 845	51
SI	Slowenien	6 494	4 558	6 868	30 807	-50
CY	Zypern	995	373	712	3 420	-75
XC	Ceuta	8	2	2	12	-84
XL	Melilla	-	16	16	73	62
IS	Island	171	148	275	1 830	-58
NO	Norwegen	8 458	7 764	12 361	55 808	6
LI	Liechtenstein	593	430	510	4 454	-18
CH	Schweiz	51 515	44 512	49 590	288 139	-17
FO	Färöer	31	12	63	215	-44
AD	Andorra	1	25	3	53	-63
GI	Gibraltar	4	73	-	456	x
SM	San Marino	-	-	32	48	-8
TR	Türkei	36 436	22 826	21 685	123 945	-39
AL	Albanien	214	238	207	1 399	-34
UA	Ukraine	17 692	17 043	8 675	83 198	-26
BY	Belarus	7 025	3 830	13 278	43 216	2
MD	Republik Moldau	1 002	830	1 347	4 306	22
RU	Russische Föderation	35 246	28 658	35 937	213 503	-52
GE	Georgien	154	206	232	1 259	-51
AM	Armenien	92	362	117	1 768	-20
AZ	Aserbaidshjan	610	738	3 699	6 842	-21
KZ	Kasachstan	3 722	1 667	2 104	9 479	-34
TM	Turkmenistan	934	144	450	2 373	2
UZ	Usbekistan	351	428	669	2 397	-35
TJ	Tadschikistan	766	1 795	1 133	4 444	x
KG	Kirgisische Republik	82	38	27	318	-91
HR	Kroatien	4 652	8 065	11 271	41 936	-17
BA	Bosnien und Herzegowina	1 306	762	1 508	6 038	-32
XK	Kosovo	305	903	830	2 167	461
MK	Ehem. jugosl. Republik Mazedonien	1 422	597	415	4 236	-50
ME	Montenegro	3	10	24	445	29
XS	Serbien	2 320	3 748	2 670	16 590	-15
	EU-Länder	820 135	798 488	1 005 799	5 104 909	-26
	Eurozone (EWU)	511 913	475 521	606 567	3 104 628	x
	Nicht Eurozone	308 222	322 967	399 232	2 000 281	x
	Europa ohne EU-Länder	175 115	145 870	169 130	920 947	-31

Noch: 2. Ausfuhr des Freistaates Sachsen von April bis Juni 2009 nach Bestimmungsländern (in 1 000 €)

Länder- code	Erdteil Bestimmungsland Ländergruppe	April	Mai	Juni	Januar bis Juni	Veränderung um % Jan./Juni 2009 zu Jan./Juni 2008
	Afrika	26 202	16 561	27 233	158 402	-21
	davon					
MA	Marokko	1 564	1 174	4 757	13 335	-16
DZ	Algerien	1 464	389	3 732	14 369	27
TN	Tunesien	1 951	633	2 910	13 867	-33
LY	Libysch-Arabische Dschamahirija	2 696	1 325	2 699	11 006	202
EG	Ägypten	3 269	2 510	2 824	18 076	-36
SD	Sudan	383	164	57	2 520	30
MR	Mauretanien	1	65	31	287	-86
ML	Mali	771	795	656	4 959	49
BF	Burkina Faso	12	0	-	58	100
NE	Niger	220	180	282	1 195	169
TD	Tschad	24	40	42	180	-61
CV	Kap Verde	-	-	1	8	-78
SN	Senegal	770	204	49	1 555	27
GM	Gambia	37	-	45	116	452
GW	Guinea-Bissau	-	-	-	4	-88
GN	Guinea	-	-	0	3	-81
SL	Sierra Leone	3	2	-	40	-11
CI	Cote d'Ivoire	515	27	51	995	68
GH	Ghana	123	12	592	1 374	-18
TG	Togo	86	189	244	988	22
BJ	Benin	3	238	17	516	10
NG	Nigeria	1 671	2 199	1 664	15 573	-40
CM	Kamerun	65	29	45	333	-13
GQ	Äquatorialguinea	20	-	-	20	100
ST	Sao Tome und Principe	-	-	15	29	x
GA	Gabun	3	0	12	32	-77
CG	Republik Kongo	14	11	-	28	-62
CD	Demokratische Republik Kongo	68	504	1	587	-54
RW	Ruanda	0	149	61	217	-85
BI	Burundi	0	2	963	967	x
AO	Angola	271	184	32	877	-54
ET	Äthiopien	46	19	20	2 955	x
ER	Eritrea	-	-	1	9	-61
DJ	Dschibuti	-	-	-	14	-46
KE	Kenia	81	254	62	1 714	125
UG	Uganda	85	3	52	184	-90
TZ	Vereinigte Republik Tansania	5 527	36	111	13 694	438
SC	Seychellen	393	8	-	758	461
IO	Britisches Gebiet im Indischen Ozean	2	-	-	2	100
MZ	Mosambik	3	141	0	387	61
MG	Madagaskar	611	15	1	2 080	256
MU	Mauritius	5	3	37	203	11
KM	Komoren	-	-	-	1	x
YT	Mayotte	16	0	0	16	x
ZM	Sambia	2	-	0	96	-94
ZW	Simbabwe	7	1	8	115	-98
MW	Malawi	-	-	14	116	-84
ZA	Südafrika	3 406	5 037	5 070	31 755	-47
NA	Namibia	1	19	5	53	-68
BW	Botsuana	7	-	15	28	211
SZ	Swasiland	6	-	-	13	-97
LS	Lesotho	-	-	55	95	-90
	Amerika	95 119	86 234	136 778	643 887	-45
	davon					
US	Vereinigte Staaten	51 617	61 064	96 630	378 056	-55
CA	Kanada	7 104	8 074	8 259	45 554	-38
PM	St. Pierre und Miquelon	-	-	1	1	-67

Noch: 2. Ausfuhr des Freistaates Sachsen von April bis Juni 2009 nach Bestimmungsländern (in 1 000 €)

Länder- code	Erdteil Bestimmungsland Ländergruppe	April	Mai	Juni	Januar bis Juni	Veränderung um % Jan./Juni 2009 zu Jan./Juni 2008
noch: Amerika						
MX	Mexiko	19 044	4 877	8 323	94 827	-4
BM	Bermuda	5	0	0	6	200
GT	Guatemala	1 526	54	523	3 135	251
BZ	Belize	16	-	90	199	323
HN	Honduras	6	101	45	260	36
SV	El Salvador	47	106	10	296	-69
NI	Nicaragua	34	0	1	209	-5
CR	Costa Rica	233	65	116	614	-87
PA	Panama	56	186	210	818	-53
AI	Anguilla	-	3	-	3	-97
CU	Kuba	86	52	7	1 049	-10
KN	St. Kitts und Nevis	-	-	-	9	-83
HT	Haiti	-	0	0	3	x
BS	Bahamas	-	2	-	544	x
DO	Dominikanische Republik	333	639	654	2 707	4
VI	Amerikanische Jungferninseln	-	9	-	20	300
AG	Antigua und Barbuda	-	-	1	3	x
KY	Kaimaninseln	14	-	-	38	-94
JM	Jamaika	39	1	248	301	-46
LC	St. Lucia	-	2	-	36	620
VC	St. Vincent und die Grenadinen	-	-	2	2	x
VG	Britische Jungferninseln	64	23	19	120	x
BB	Barbados	3	-	-	154	-91
TT	Trinidad und Tobago	302	606	150	9 008	334
GD	Grenada	-	2	-	2	-85
AW	Aruba	16	-	0	32	433
AN	Niederländische Antillen	3	3	0	92	-65
CO	Kolumbien	338	373	1 151	5 586	-25
VE	Venezuela	613	44	811	16 555	-13
GY	Guyana	0	6	-	6	500
SR	Suriname	11	1	31	47	176
EC	Ecuador	280	47	148	5 595	321
PE	Peru	2 996	193	859	6 355	-46
BR	Brasilien	6 571	6 126	14 461	49 108	-35
CL	Chile	447	1 263	1 080	6 994	-14
BO	Bolivien	49	69	26	285	72
PY	Paraguay	33	52	18	961	-60
UY	Uruguay	216	208	83	668	-2
AR	Argentinien	3 017	1 983	2 821	13 629	-33
Asien		272 383	367 583	339 002	1 925 557	-19
davon						
LB	Libanon	461	305	390	4 182	-31
SY	Arabische Republik Syrien	554	1 607	2 036	7 857	-51
IQ	Irak	2 801	756	207	6 744	104
IR	Islamische Republik Iran	4 857	9 625	8 013	34 149	25
IL	Israel	2 943	3 505	4 272	19 750	-59
PS	Besetzte palästinensische Gebiete	49	90	92	1 117	293
TL	Timor-Leste	2	2	-	16	x
JO	Jordanien	316	592	519	3 531	-43
SA	Saudi-Arabien	9 072	6 749	7 553	45 383	-26
KW	Kuwait	981	646	493	8 335	-59
BH	Bahrain	670	953	687	5 340	-7
QA	Katar	2 834	1 314	896	31 029	-2
AE	Vereinigte Arabische Emirate	11 613	7 924	19 497	131 952	36
OM	Oman	635	488	929	4 421	-59
YE	Jemen	381	763	135	2 745	-26

Noch: 2. Ausfuhr des Freistaates Sachsen von April bis Juni 2009 nach Bestimmungsländern (in 1 000 €)

Länder- code	Erdteil Bestimmungsland Ländergruppe	April	Mai	Juni	Januar bis Juni	Veränderung um % Jan./Juni 2009 zu Jan./Juni 2008
	noch: Asien					
AF	Afghanistan	966	1 350	335	3 604	377
PK	Pakistan	563	570	1 163	3 865	-17
IN	Indien	15 565	57 643	24 302	147 042	92
BD	Bangladesch	137	510	827	2 204	17
MV	Malediven	8	8	19	229	237
LK	Sri Lanka	63	74	32	326	-54
NP	Nepal	54	2	3	114	56
MM	Myanmar	17	908	7	1 535	x
TH	Thailand	3 251	3 750	3 026	19 981	-14
LA	Demokratische Volksrepublik Laos	-	3	8	48	-31
VN	Vietnam	556	1 609	810	9 482	20
KH	Kambodscha	9	3	39	58	-5
ID	Indonesien	883	783	2 550	6 723	-30
MY	Malaysia	51 030	101 783	53 747	426 384	-29
BN	Brunei Darussalam	31	-	28	126	-84
SG	Singapur	7 745	11 056	15 016	61 302	-52
PH	Philippinen	5 503	6 027	3 977	35 175	28
MN	Mongolei	208	1 924	56	2 512	163
CN	China	92 178	93 037	132 104	569 216	-16
KP	Demokratische Volksrepublik Korea	-	44	0	73	-62
KR	Republik Korea	15 106	13 967	16 087	76 484	-35
JP	Japan	14 807	14 595	13 750	112 090	-8
TW	Taiwan	15 933	17 511	17 040	97 679	-48
HK	Hongkong	9 589	5 087	8 334	42 658	-22
MO	Macau	12	20	23	96	-86
	Australien-Ozeanien	7 756	9 569	8 923	50 731	-15
	davon					
AU	Australien	7 015	8 924	7 565	45 169	-16
PG	Papua-Neuguinea	-	-	-	54	93
NR	Nauru	-	53	-	72	x
NZ	Neuseeland	375	405	1 161	4 010	-7
SB	Salomonen	18	-	-	18	260
TV	Tuvalu	-	-	-	9	50
NC	Neukaledonien	158	37	123	633	-28
WF	Wallis und Futuna	-	-	2	2	x
KI	Kiribati	1	-	4	6	x
FJ	Fidschi	-	0	-	35	x
PF	Französisch-Polynesien	42	49	1	166	-71
PW	Palau	-	10	-	10	x
CC	Kokosinseln (Keelinginseln)	0	-	66	120	x
CK	Cookinseln	131	89	-	220	x
NU	Niue	15	-	-	202	x
TK	Tokelau	0	2	-	2	-97
GS	Südgeorgien u.d. Südl. Sandwichins.	-	-	1	1	-50
TF	Französische Südgebiete	1	-	-	2	100
	Verschiedene	16	3	1	92	384
	davon					
QQ	Schiffs- und Luftfahrzeugbedarf (Ausfuhr bzw. Durchfuhr auf fremde Seeschiffe und Luftfahrzeuge)	16	3	1	92	384
	Ausfuhr insgesamt	1 396 724	1 424 305	1 686 863	8 804 507	-27

3. Ausfuhr des Freistaates Sachsen Januar bis Juni 2009 nach Warengruppen, wichtigen Warenuntergruppen und ausgewählten Bestimmungsländern (in 1 000 €)

Nr. der Systematik	Warengruppe Warenuntergruppe	EU-Länder					
		insgesamt	darunter				
		Frankreich	Niederlande	Italien	V. Königr.	Spanien	
1 - 4	Ernährungswirtschaft	345 285	27 324	67 503	56 463	27 162	10 549
1	Lebende Tiere	11 719	-	3 611	541	1 242	40
2	Nahrungsmittel tierischen Ursprungs	183 720	19 546	31 578	37 786	19 513	6 686
3	Nahrungsmittel pflanzlichen Ursprungs	124 083	6 914	29 894	17 722	3 647	2 023
4	Genussmittel	25 763	864	2 420	414	2 760	1 800
5 - 8	Gewerbliche Wirtschaft	4 350 710	519 058	309 852	504 140	364 542	407 579
5	Rohstoffe	42 105	4 545	1 395	1 015	5 486	650
	darunter						
503	Wolle und andere Tierhaare	55	-	-	-	-	-
526	Nickelerze	968	-	-	-	-	-
6	Halbwaren	352 982	13 665	12 694	21 500	1 747	3 486
	darunter						
602	Rohseide, Seidengarne, künstl. und synth. Fäden	9 393	309	19	5 061	49	658
608	Halbstoffe aus zellulosehaltigen Faserstoffen	53	-	-	-	-	-
612	Mineralische Baustoffe, a. n. g.	25 194	769	1 840	1 072	149	412
645	Aluminium und -legierungen, Abfälle und Schrott	26 536	894	4 088	1 792	-	-
669	Mineralölerzeugnisse	75 691	62	1 282	18	0	39
7	Fertigwaren-Vorerzeugnisse	589 133	66 551	62 724	70 034	33 393	23 665
	darunter						
	Gewebe, Gewirke u. Gestricke aus						
702	Chemiefasern	18 137	2 438	932	1 345	1 323	411
704	Baumwolle	17 489	1 535	842	246	644	223
708	Papier und Pappe	83 346	8 706	12 325	6 900	5 821	1 807
709	Sperrholz, Span- und Faserplatten, Furnierblätter	46 729	3 097	7 669	2 029	2 991	2 115
732	Kunststoffe	80 286	11 083	6 837	5 962	4 382	3 529
734	Farben, Lacke, Kitte	32 046	5 174	1 733	4 642	3 110	2 954
749	Chemische Vorerzeugnisse, a. n. g.	120 768	14 704	11 084	35 001	3 850	8 588
751	Rohre aus Eisen oder Stahl	38 415	10 996	4 109	1 324	239	577
753	Stäbe und Profile aus Eisen oder Stahl	50 563	2 732	11 201	6 846	8 658	529
8	Fertigwaren-Enderzeugnisse	3 366 490	434 297	233 039	411 591	323 916	379 778
	darunter						
813	Papierwaren	54 365	5 211	6 443	2 737	3 991	2 629
829	Eisen-, Blech- und Metallwaren, a. n. g.	163 121	17 777	13 943	3 888	15 563	8 602
832	Waren aus Kunststoffen	115 606	11 518	11 823	9 560	5 002	3 801
835	Duftstoffe und Körperpflegemittel	18 836	4 077	1 385	1 467	1 225	1 655
841 - 859	Erzeugnisse des Maschinenbaus	470 155	59 327	33 734	47 944	35 347	52 955
	darunter						
842	Pumpen und Kompressoren	96 761	11 684	7 354	13 031	6 478	20 519
844	Lager, Getriebe, Zahnräder und Antriebselemente	69 455	6 543	913	7 923	5 683	6 764
852	Werkzeugmaschinen	43 198	6 273	1 694	4 818	6 688	1 508
854	Maschinen für das Papier- und Druckgewerbe	68 432	7 971	5 040	8 620	5 991	12 898
861 - 869	Elektrotechnische Erzeugnisse	380 828	55 469	19 881	24 837	20 071	21 643
	darunter						
861	Geräte zur Elektrizitätserzeugung und -verteilung	124 950	9 443	7 424	9 241	7 647	8 549
865	Elektronische Bauelemente	156 477	38 740	7 193	3 795	5 767	7 992
881	Schienenfahrzeuge	104 886	29	51 030	113	29 848	989
883	Luftfahrzeuge	78 409	46 738	6	51	614	30 703
884 - 887	Erzeugnisse des Kraftfahrzeugbaus	1 492 447	176 670	30 282	288 112	178 383	235 521
	darunter						
884	Fahrgestelle, Karosserien, Motoren, Teile, Zubeh.	447 141	30 555	2 318	19 758	44 665	69 642
885	Personenkraftwagen, Wohnmobile	1 037 445	146 053	26 549	267 197	133 718	165 727
9	Außerdem (v. a. nicht aufgliederb. Intrahdl.-Ergebn.)	408 921	42 150	40 067	30 744	26 390	15 919
1 - 9	Ausfuhr insgesamt	5 104 909	588 533	417 418	591 346	418 094	434 049

					Andere europ. Länder darunter		Vereinigte Staaten	Indien	Malaysia	Volksrep. China	Nr. der Systematik
Österreich	Belgien	Polen	Tschech. Rep.	Ungarn	Schweiz	Russ. Föd.					
35 133	10 385	23 607	23 717	9 688	4 521	5 758	970	233	95	1 496	1 - 4
228	10	518	3 166	1 141	13	1 108	18	-	-	-	1
11 801	6 394	13 443	11 105	2 133	767	1 413	87	20	62	1 439	2
21 086	3 923	8 341	8 221	1 391	3 110	3 163	262	213	33	22	3
2 018	58	1 305	1 225	5 023	631	74	603	-	-	35	4
342 052	178 890	522 738	376 258	129 962	283 617	207 749	377 086	146 809	426 289	567 720	5 - 8
1 890	4 372	12 547	4 929	161	1 181	264	80	704	-	1 244	5
-	0	31	24	-	-	-	-	-	-	-	503
-	-	-	-	-	-	-	-	-	-	-	526
11 861	1 087	199 475	68 570	2 776	5 590	1 282	3 384	2 803	144	7 073	6
314	11	1 023	220	20	662	20	238	672	0	23	602
-	-	15	30	-	39	662	75	86	-	140	608
1 922	290	11 092	4 350	202	3 343	316	122	21	116	613	612
4 488	-	9 772	521	26	2	-	-	684	-	2 516	645
217	16	49 023	24 661	5	141	0	12	2	0	239	669
65 012	56 204	61 054	42 659	13 122	39 987	23 404	51 423	36 489	3 886	43 922	7
2 004	1 641	2 715	1 271	331	903	906	899	13	5	322	702
4 506	351	2 148	5 485	761	1 272	110	26	7	-	12	704
14 234	7 133	8 818	7 116	3 503	2 621	4 717	2 555	17 177	857	1 236	708
3 736	1 232	5 010	1 322	1 288	1 191	2 328	8	98	-	-	709
5 751	20 195	7 868	1 866	721	1 647	2 847	8 957	6 162	1 258	15 745	732
837	801	3 815	1 308	634	1 649	2 433	948	1 158	774	1 808	734
3 926	19 172	5 023	1 748	578	7 274	6 365	29 859	8 385	295	16 896	749
3 009	245	7 301	1 285	112	1 661	70	467	6	170	179	751
1 778	543	4 771	8 626	993	4 767	1 882	3 371	2 189	366	5 661	753
263 289	117 227	249 662	260 100	113 903	236 859	182 799	322 199	106 813	422 259	515 481	8
4 975	4 130	4 341	6 550	702	7 515	4 538	16 239	236	63	2 988	813
17 213	6 283	21 883	26 235	4 738	21 895	3 931	4 297	634	521	7 314	829
13 101	9 429	14 360	14 053	4 732	12 530	7 866	6 648	175	495	7 453	832
2 092	783	2 315	512	287	1 682	4 743	3 558	50	28	40	835
42 791	21 969	21 904	40 892	16 155	52 396	66 577	81 238	24 933	6 043	199 716	841 - 859
3 549	1 819	3 952	14 299	4 466	7 113	3 499	7 573	1 715	493	37 132	842
15 642	1 760	4 783	4 438	6 908	2 441	5 541	11 385	3 140	572	13 211	844
4 567	3 443	2 478	2 158	1 224	7 378	12 717	8 318	4 481	278	22 013	852
1 168	4 549	961	838	446	2 219	7 606	14 803	3 716	785	34 074	854
27 431	8 027	39 222	39 779	22 107	22 080	17 714	66 118	7 196	411 957	97 874	861 - 869
11 933	3 398	10 873	21 718	8 158	14 655	16 500	13 530	2 373	2 437	22 267	861
10 492	1 755	2 221	14 154	10 846	984	142	12 738	3 922	406 574	42 476	865
4 571	2 137	5 195	16	103	15 496	3	63	65 040	3	-	881
57	-	-	6	-	335	1	4 236	52	311	617	883
69 748	48 157	96 376	93 922	54 530	45 609	29 208	89 735	3 786	953	149 232	884 - 887
14 489	13 453	51 921	76 943	31 970	3 398	3 522	34 998	3 002	274	13 248	884
55 043	34 626	41 432	16 830	22 524	39 629	25 582	54 723	784	679	135 822	885
50 683	17 201	44 008	54 363	14 563	-	-	-	-	-	-	9
427 868	206 476	590 353	454 338	154 213	288 139	213 503	378 056	147 042	426 384	569 216	1 - 9

4. Einfuhr des Freistaates Sachsen von April bis Juni 2009 nach Warengruppen und Warenuntergruppen (in 1 000 €)

Nr. der Systematik	Warengruppe Warenuntergruppe	April	Mai	Juni	Januar bis Juni	Veränderung um % Jan./Juni 2009 zu Jan./Juni 2008
1 - 4	Ernährungswirtschaft	81 442	74 872	75 857	440 454	-7
1	Lebende Tiere	330	4 298	3 914	8 810	675
	davon					
101	Pferde	-	-	-	-	-
102	Rinder	14	9	-	42	45
103	Schweine	-	72	140	428	-31
105	Schafe	-	-	-	-	-
107	Hausgeflügel	293	4 207	3 760	8 260	x
109	Lebende Tiere, a. n. g.	23	10	13	78	-5
2	Nahrungsmittel tierischen Ursprungs	21 703	18 453	19 324	110 392	-11
	davon					
201	Milch und Milcherzeugnisse, ausgen. Butter u. Käse	9 985	9 059	9 474	54 111	-25
202	Butter u. a. Fettstoffe aus der Milch, Milchstreichfette	218	89	22	557	-23
203	Käse	1 531	1 061	1 137	8 090	12
204	Fleisch und Fleischwaren	4 348	5 287	4 389	25 675	-8
206	Fische und Krebstiere, Weichtiere u. a. wirbellose Wassertiere, einschl. Zubereitungen daraus	461	779	649	4 988	-39
208	Tierische Öle und Fette	144	48	65	310	-74
209	Eier, Eiweiß und Eigelb	4 098	1 391	2 928	12 854	236
211	Fischmehl, Fleischmehl und ähnliche Erzeugnisse	1	2	-	5	25
219	Nahrungsmittel tierischen Ursprungs, a. n. g.	917	739	660	3 805	67
3	Nahrungsmittel pflanzlichen Ursprungs	52 312	45 254	45 168	278 638	-10
	davon					
301	Weizen	297	500	624	5 494	32
302	Roggen	174	-	-	174	-73
303	Gerste	591	1 004	342	4 288	114
304	Hafer	-	12	3	121	-43
305	Mais	1 242	689	2 129	9 564	106
308	Sorghum, Hirse u. sonstiges Getreide, ausgen. Reis	35	25	19	317	21
309	Reis und Reiserzeugnisse	368	141	368	1 518	22
310	Getreideerzeugnisse, ausgen. Reiserzeugnisse	312	119	183	1 238	-31
315	Backwaren und andere Zubereitungen aus Getreide	2 152	2 032	1 651	10 940	-13
316	Malz	1 006	1 272	1 080	6 172	4
320	Saat- u. Pflanzgut, ausgen. Ölsaaten	59	22	6	127	-13
325	Hülsenfrüchte	81	29	61	434	-38
335	Grün- und Rauhfutter	27	20	0	139	45
340	Kartoffeln und Kartoffelerzeugnisse	422	637	1 024	2 778	20
345	Gemüse und sonstige Küchengewächse, frisch	5 504	5 078	4 640	27 664	-4
350	Frischobst, ausgen. Südfrüchte	3 980	6 638	8 317	22 538	-8
355	Südfrüchte	2 079	1 724	864	11 663	-16
360	Schalen- und Trockenfrüchte	276	516	1 534	3 635	-3
370	Gemüsezubereitungen und Gemüsekonserven	4 348	5 875	4 177	39 802	5
372	Obstzubereitungen und Obstkonserven	2 697	3 394	2 262	17 559	-23
375	Obst- und Gemüsesäfte	4 423	2 551	2 262	14 411	-28
377	Kakao und Kakaoerzeugnisse	2 701	1 315	2 035	13 961	5
379	Gewürze	119	64	67	634	-7
381	Zuckerrüben, Zucker und Zuckererzeugnisse	1 398	1 234	807	7 759	15
383	Ölfrüchte	528	474	1 695	6 665	-46
385	Pflanzliche Öle und Fette	6 124	2 852	3 052	24 703	-1
389	Ölkuchen	387	226	21	1 312	-11
393	Kleie, Abfallerzeugnisse zur Viehfütterung und sonstige Futtermittel	510	609	614	3 020	-4
395	Nahrungsmittel pflanzlichen Ursprungs, a. n. g.	4 687	2 703	1 764	16 652	-54
396	Lebende Pflanzen und Erzeugnisse der Ziergärtnerei	5 784	3 500	3 565	23 349	1

Noch: 4. Einfuhr des Freistaates Sachsen von April bis Juni 2009 nach Warengruppen und Warenuntergruppen (in 1 000 €)

Nr. der Systematik	Warengruppe Warenuntergruppe	April	Mai	Juni	Januar bis Juni	Veränderung um % Jan./Juni 2009 zu Jan./Juni 2008
4	Genussmittel	7 097	6 867	7 451	42 614	3
	davon					
401	Hopfen	-	-	-	-	-
402	Kaffee	31	3	11	58	-52
403	Tee und Mate	293	187	261	1 284	5
411	Rohtabak und Tabakerzeugnisse	0	-	0	85	-80
421	Bier	728	707	1 286	6 090	-6
423	Branntwein	912	1 359	1 486	8 029	-10
425	Wein	5 133	4 610	4 407	27 069	12
5 - 8	Gewerbliche Wirtschaft	887 096	1 078 394	1 056 701	5 750 200	-15
5	Rohstoffe	88 838	98 793	88 993	579 229	-14
	davon					
502	Chemiefasern, einschließlich Abfälle, Seidenraupenkokons und Abfallseide	1 442	1 637	1 846	12 468	-19
503	Wolle und andere Tierhaare, roh oder bearbeitet, Reißwolle	335	116	102	1 016	-65
504	Baumwolle, roh oder bearbeitet, Reißbaumwolle, Abfälle	976	555	430	3 323	-35
505	Flachs, Hanf, Jute, Hartfasern und sonstige pflanzliche Spinnstoffe	-	4	25	66	-41
506	Abfälle von Gespinnstwaren, Lumpen und dgl.	5	4	2	35	94
507	Felle zu Pelzwerk, roh	-	0	0	2	x
508	Felle und Häute, roh, a. n. g.	-	-	-	0	x
511	Rundholz	850	928	956	8 128	40
513	Rohkautschuk	443	576	283	2 345	-32
516	Steinkohle und Steinkohlenbriketts	46	43	216	948	-71
517	Braunkohle und Braunkohlenbriketts	55	89	305	1 008	-4
518	Erdöl und Erdgas	78 872	92 207	81 153	528 548	-13
519	Eisenerze	-	2	2	4	-95
520	Eisen-, manganhaltige Abbrände und Schlacken	91	11	11	181	-74
522	Kupfererze	-	0	-	140	x
523	Bleierze	-	-	-	-	-
524	Zinkerze	-	-	-	-	-
526	Nickelerze	36	-	-	133	-79
528	Erze und Metallaschen, a. n. g.	588	478	751	3 618	-39
529	Bauxit, Kryolith	-	33	11	166	-70
530	Speisesalz und Industriesalz	27	12	61	219	117
532	Steine und Erden, a. n. g.	4 242	1 186	1 475	10 561	-6
534	Rohstoffe für chemische Erzeugnisse, a. n. g.	47	29	232	479	0
537	Edelsteine, Schmucksteine und Perlen, roh	38	44	36	183	-69
590	Rohstoffe, auch Abfälle, a. n. g.	746	839	1 095	5 656	-41
6	Halbwaren	74 354	66 017	89 057	427 589	-41
	davon					
602	Rohseide und Seidengarne, künstliche und synthetische Fäden, auch gezwirnt Garne aus	2 692	2 715	3 340	18 203	-27
603	Chemiefasern	706	977	736	4 524	-28
604	Wolle oder anderen Tierhaaren	31	115	165	877	14
605	Baumwolle	466	560	832	3 973	-36
606	Flachs, Hanf, Jute, Hartfasern und dgl.	19	9	7	50	233
607	Schnittholz	2 057	961	3 758	10 264	1
608	Halbstoffe aus zellulosehaltigen Faserstoffen	4 880	3 298	3 863	25 703	-28
609	Kautschuk, bearbeitet	129	122	189	1 303	-24
611	Zement	9	90	12	1 489	-70
612	Mineralische Baustoffe, a. n. g.	3 672	4 333	3 795	19 412	18
641	Roheisen	265	174	216	2 162	-11
642	Abfälle und Schrott aus Eisen oder Stahl	1 362	1 900	8 025	25 159	-66

Noch: 4. Einfuhr des Freistaates Sachsen von April bis Juni 2009 nach Warengruppen und Warenuntergruppen (in 1 000 €)

Nr. der Systematik	Warengruppe Warenuntergruppe	April	Mai	Juni	Januar bis Juni	Veränderung um % Jan./Juni 2009 zu Jan./Juni 2008
	noch: Halbwaren					
643	Ferrolegerungen	886	1 538	2 224	8 478	-76
644	Eisen oder Stahl in Rohformen als Halbzeug NE-Metalle roh, Legierungen, Abfälle u. Schrott aus	265	69	91	5 401	-71
645	Aluminium	585	5 551	660	15 309	-70
646	Kupfer	496	442	1 338	3 985	-50
647	Nickel	478	3 621	2 573	19 469	-38
648	Blei	359	261	731	2 325	-66
649	Zinn	27	996	10	1 240	-63
650	Zink	199	194	306	921	-68
656	Radioaktive Elemente und radioaktive Isotope	49	177	106	545	52
659	Unedle Metalle, a. n. g.	270	206	162	2 085	-76
661	Fettsäuren, Paraffin, Vaseline und Wachse	498	747	707	3 963	13
665	Koks u. Schmelzkoks, aus Steinkohle od. Braunkohle	22	192	197	1 958	12
667	Rückstände der Erdöl- u. Steinkohlenteerdestillation	989	1 110	507	3 766	-66
669	Mineralölerzeugnisse	6 498	5 069	22 450	80 247	-68
671	Teer und Teerdestillationserzeugnisse	23	48	116	446	-56
673	Düngemittel	3 022	2 426	2 349	15 105	-9
679	Chemische Halbwaren, a. n. g.	1 452	3 070	2 375	17 171	-13
683	Gold für gewerbliche Zwecke	14	-	1 144	1 370	-62
690	Halbwaren, a. n. g.	41 933	25 048	26 070	130 683	77
7	Fertigwaren-Vorzeugnisse	111 749	111 686	127 696	730 186	-23
	davon					
	Gewebe, Gewirke und Gestricke aus					
701	Seide, künstlichen oder synthetischen Fäden	816	540	704	4 102	-20
702	Chemiefasern	2 920	4 155	2 795	17 883	18
703	Wolle oder anderen Tierhaaren	171	238	224	1 113	3
704	Baumwolle	587	1 081	767	4 306	-14
705	Flachs, Hanf, Jute, Hartfasern und dgl.	85	55	72	386	79
706	Leder	1 089	988	1 378	9 928	41
707	Pelzfelle, gegerbt oder zugerichtet	5	2	1	17	21
708	Papier und Pappe	10 810	7 299	7 023	50 537	-3
709	Sperrholz, Span- u. Faserplatten, Furnierblätter u. dgl.	1 466	1 345	1 539	9 286	-26
711	Glas	3 387	2 672	3 173	17 332	-21
732	Kunststoffe	17 454	19 210	12 488	91 836	-27
734	Farben, Lacke und Kitte	5 231	5 192	4 694	30 219	7
736	Dextrine, Gelatine, Leime	575	652	817	3 966	-24
738	Sprengstoffe, Schießbedarf und Zündwaren	515	1 373	2 225	6 079	-12
740	Pharmazeutische Grundstoffe	3 301	2 870	3 302	14 827	-6
749	Chemische Vorzeugnisse, a. n. g.	31 314	35 171	53 474	258 715	-17
751	Rohre aus Eisen oder Stahl	5 742	2 651	3 672	25 274	-38
753	Stäbe und Profile aus Eisen oder Stahl	5 183	3 830	3 801	28 832	-57
755	Blech aus Eisen oder Stahl	9 616	10 199	11 754	76 171	-37
757	Draht aus Eisen oder Stahl	3 484	3 984	3 571	24 479	-23
759	Eisenbahnoberbaumaterial	2 198	197	159	5 022	-22
	Halbzeuge aus					
771	Kupfer und Kupferlegierungen	812	1 003	1 304	6 951	-50
772	Aluminium	3 936	5 238	7 561	34 818	-29
779	unedlen Metallen, a. n. g.	608	1 250	545	4 957	-20
781	Edelmetallen	444	351	328	1 803	-35
790	Vorzeugnisse, a. n. g.	3	138	324	1 351	x

Noch: 4. Einfuhr des Freistaates Sachsen von April bis Juni 2009 nach Warengruppen und Warenuntergruppen (in 1 000 €)

Nr. der Systematik	Warengruppe Warenuntergruppe	April	Mai	Juni	Januar bis Juni	Veränderung um % Jan./Juni 2009 zu Jan./Juni 2008
8	Fertigwaren-Enderzeugnisse	612 155	801 898	750 955	4 013 196	-8
	davon					
	Bekleidung aus Gewirken oder Gestrickten aus					
801	Seide oder Chemiefasern	2 476	4 004	5 627	23 146	-5
802	Wolle oder anderen Tierhaaren	27	77	120	407	-15
803	Baumwolle	4 111	4 522	2 947	24 868	17
	Bekleidung, ausgen. Gewirke oder Gestricke, aus					
804	Seide oder Chemiefasern	3 846	4 671	4 776	28 853	18
805	Wolle und anderen Tierhaaren	316	246	529	2 220	-6
806	Baumwolle	3 713	4 080	2 665	26 063	5
807	Bekleidung aus Flachs, Hanf und dgl.	258	282	211	3 052	-12
808	Kopfbedeckungen	265	598	171	2 278	4
809	Textilerzeugnisse, a. n. g.	9 054	10 122	8 847	56 195	-10
810	Pelzwaren	1	1	-	7	-30
811	Schuhe	3 054	1 605	1 200	11 310	-24
812	Lederwaren und -bekleidung (ausgen. Schuhe)	1 447	1 460	1 375	9 014	-11
813	Papierwaren	4 391	4 399	4 062	28 100	-1
814	Druckerzeugnisse	1 755	785	4 068	35 550	50
815	Holzwaren (ohne Möbel)	3 157	3 784	3 707	20 578	-10
816	Kautschukwaren	6 076	6 748	9 607	44 626	8
817	Waren aus Stein	1 194	985	913	4 852	-14
818	Keramische Erzeugnisse, ohne Baukeramik	1 422	1 260	1 171	8 512	-12
819	Glaswaren	3 693	3 326	3 906	22 541	-22
820	Werkzeuge, Schneidwaren und Essbestecke aus unedlen Metallen	3 184	1 852	6 781	25 791	18
823	Waren aus Kupfer und Kupferlegierungen	182	284	365	2 177	-31
829	Eisen-, Blech- und Metallwaren, a. n. g.	23 741	25 368	25 656	148 572	-19
831	Waren aus Wachs oder Fetten	417	344	414	2 940	12
832	Waren aus Kunststoffen	16 891	16 032	15 051	98 900	-16
833	Fotochemische Erzeugnisse	970	1 001	1 485	7 374	-60
834	Pharmazeutische Erzeugnisse	3 504	1 226	3 583	18 054	37
835	Duftstoffe und Körperpflegemittel	185	437	251	1 718	-40
839	Chemische Enderzeugnisse, a. n. g.	4 607	4 637	5 626	31 108	-23
841 - 859	Erzeugnisse des Maschinenbaus	105 451	114 001	95 761	648 263	-18
841	Kraftmaschinen (ohne Motoren für Ackerschlepper, Luft- und Straßenfahrzeuge)	2 797	3 432	4 036	30 778	-17
842	Pumpen und Kompressoren	24 545	28 034	29 795	146 229	1
843	Armaturen	2 127	2 433	2 794	17 084	-24
844	Lager, Getriebe, Zahnräder und Antriebselemente	7 247	7 043	6 364	43 597	-13
845	Hebezeuge und Fördermittel	1 906	1 523	1 550	10 509	-56
846	Landwirtschaftliche Maschinen (einschließlich Ackerschlepper)	2 487	3 539	3 738	20 582	1
847	Maschinen für das Textil-, Bekleidungs- und Ledergewerbe	1 624	590	1 035	7 244	-44
848	Maschinen für das Ernährungsgewerbe und die Tabakverarbeitung	407	891	282	2 640	-60
849	Bergwerks-, Bau- und Baustoffmaschinen	1 383	2 726	2 579	9 315	-45
850	Guss- und Walzwerkstechnik	30	416	130	2 095	52
851	Maschinen für die Be- und Verarbeitung von Kautschuk oder Kunststoffen	347	378	946	2 552	-30
852	Werkzeugmaschinen	11 835	6 989	8 023	55 997	-13
853	Büromaschinen und automatische DV-Maschinen	4 906	2 807	1 840	18 806	-13
854	Maschinen für das Papier- und Druckgewerbe	11 936	5 217	11 188	51 535	-3
859	Maschinen, a. n. g.	31 874	47 983	21 461	229 300	-27
860	Sportgeräte	383	401	222	1 563	57

Noch: 4. Einfuhr des Freistaates Sachsen von April bis Juni 2009 nach Warengruppen und Warenuntergruppen (in 1 000 €)

Nr. der Systematik	Warengruppe Warenuntergruppe	April	Mai	Juni	Januar bis Juni	Veränderung um % Jan./Juni 2009 zu Jan./Juni 2008
	noch: Fertigwaren-Enderzeugnisse					
861 - 869	Elektrotechnische Erzeugnisse	80 211	104 184	170 009	673 820	0
861	Geräte zur Elektrizitätserzeugung und -verteilung	21 235	21 670	31 608	153 433	-25
862	Elektrische Lampen und Leuchten	1 670	1 270	1 369	8 765	-36
863	Nachrichtentechnische Geräte und Einrichtungen	5 902	24 840	51 287	140 066	168
864	Rundfunk- und Fernsehgeräte, phono- und videotechnische Geräte	7 898	6 714	8 015	60 832	-63
865	Elektronische Bauelemente	25 897	28 392	59 215	204 607	60
869	Elektrotechnische Erzeugnisse, a. n. g.	17 609	21 298	18 515	106 117	-5
871	Medizinische Geräte u. orthopädische Vorrichtungen	2 229	2 295	2 330	15 664	-53
872	Mess-, steuerungs- und regelungstechnische Erzeugnisse	10 003	9 384	17 458	72 769	-55
873	Optische und fotografische Geräte	923	1 213	1 404	6 607	-34
874	Uhren	2 692	2 588	2 767	21 763	-9
875	Möbel	9 007	9 088	9 065	54 284	-5
876	Musikinstrumente	1 463	745	1 002	6 534	-8
877	Spielwaren	828	526	552	4 026	-18
878	Schmuckwaren, Gold- und Silberschmiedewaren	72	163	174	1 411	-17
881	Schienenfahrzeuge	4 969	6 539	10 830	33 775	47
882	Wasserfahrzeuge	-	110	164	435	21
883	Luftfahrzeuge	4 232	192 669	4 270	222 153	95
884 - 887	Erzeugnisse des Kraftfahrzeugbaus	277 957	246 280	295 547	1 490 853	-10
884	Fahrgestelle, Karosserien, Motoren, Teile und Zubehör für Kraftfahrzeuge u. dgl.	98 190	103 319	127 968	611 265	-32
885	Personenkraftwagen und Wohnmobile	177 423	141 890	162 804	866 418	20
886	Busse	-	-	216	216	x
887	Lastkraftwagen und Spezialfahrzeuge	2 344	1 071	4 559	12 954	-71
888	Fahrräder	4 359	2 353	4 145	24 249	80
889	Fahrzeuge, a. n. g.	832	869	1 753	7 127	-30
891	Vollständige Fabrikationsanlagen	23	-	-	1 486	x
896	Enderzeugnisse, a. n. g.	2 581	4 354	18 391	37 601	31
9	Rückwaren, Ersatzlieferungen, nicht aufgliederb. Intrahdl.-Ergebnisse	102 261	92 190	103 042	613 285	-3
1 - 9	Einfuhr insgesamt	1 070 799	1 245 455	1 235 599	6 803 938	-13

5. Einfuhr des Freistaates Sachsen von April bis Juni 2009 nach Herkunftsländern (in 1 000 €)

Länder-code	Erdteil Herkunftsland Ländergruppe	April	Mai	Juni	Januar bis Juni	Veränderung um % Jan./Juni 2009 zu Jan./Juni 2008
	Europa	884 368	854 508	1 016 791	5 396 631	-18
	davon					
FR	Frankreich	51 162	50 969	86 244	340 327	-42
NL	Niederlande	56 006	47 166	65 381	320 781	-21
IT	Italien	51 427	51 593	52 158	331 724	-21
GB	Vereinigtes Königreich	25 827	26 490	31 619	161 475	-24
IE	Irland	2 951	3 386	16 677	29 373	-17
DK	Dänemark	9 453	13 411	26 895	83 672	78
GR	Griechenland	1 381	2 204	1 506	9 765	-32
PT	Portugal	6 848	5 739	7 481	34 694	-25
ES	Spanien	29 254	31 823	36 241	188 242	-14
SE	Schweden	8 280	8 032	10 222	80 583	4
FI	Finnland	5 049	5 994	13 560	36 682	32
AT	Österreich	52 545	59 716	72 118	351 114	-19
BE	Belgien	34 659	34 633	34 529	204 398	-9
LU	Luxemburg	2 566	4 157	3 658	23 012	-60
MT	Malta	239	120	83	1 133	59
EE	Estland	563	265	563	2 603	-32
LV	Lettland	1 666	963	1 260	7 555	-2
LT	Litauen	963	986	1 955	6 813	-22
PL	Polen	75 429	78 601	77 367	498 516	-31
CZ	Tschechische Republik	289 426	224 675	273 568	1 446 007	2
SK	Slowakei	11 846	16 459	12 878	84 293	1
HU	Ungarn	17 793	21 243	23 720	121 849	-36
RO	Rumänien	6 684	10 949	8 233	43 530	2
BG	Bulgarien	1 500	1 078	1 721	8 627	-36
SI	Slowenien	9 480	7 964	6 550	49 979	-5
CY	Zypern	93	59	168	791	382
XC	Ceuta	-	38	37	75	150
IS	Island	4	652	0	661	-43
NO	Norwegen	1 414	3 066	6 403	29 429	-20
LI	Liechtenstein	99	83	177	727	-68
CH	Schweiz	24 529	25 139	28 785	174 697	-19
FO	Färöer	-	-	-	10	x
GI	Gibraltar	0	0	-	0	x
VA	Heiliger Stuhl	1	3	1	5	x
SM	San Marino	0	2	12	76	-41
TR	Türkei	7 155	9 106	8 623	49 776	-2
AL	Albanien	9	26	85	164	156
UA	Ukraine	3 913	1 713	1 841	21 642	-22
BY	Belarus	998	1 055	845	8 258	-40
MD	Republik Moldau	70	116	122	818	-21
RU	Russische Föderation	87 612	100 985	98 641	615 068	-30
GE	Georgien	14	3	4	49	600
AM	Armenien	-	-	2	3	200
AZ	Aserbajdschan	-	-	8	31	107
KZ	Kasachstan	67	188	35	588	-84
TM	Turkmenistan	18	-	118	136	404
UZ	Usbekistan	954	269	242	2 062	-50
TJ	Tadschikistan	-	53	-	53	-75
KG	Kirgisische Republik	-	-	-	112	367
HR	Kroatien	1 131	954	845	4 805	-37
BA	Bosnien und Herzegowina	309	139	234	1 236	189
MK	Ehem. jugosl. Republik Mazedonien	1 683	1 360	1 218	8 417	-3
XS	Serbien	1 298	883	2 158	10 195	12
	EU-Länder	753 090	708 675	866 355	4 467 538	-17
	Eurozone (EWU)	315 506	321 982	409 232	2 006 308	x
	Nicht Eurozone	437 584	386 693	457 123	2 461 230	x
	Europa ohne EU-Länder	131 278	145 833	150 436	929 093	-26

Noch: 5. Einfuhr des Freistaates Sachsen von April bis Juni 2009 nach Herkunftsländern (in 1 000 €)

Länder-code	Erdteil Bestimmungsland Ländergruppe	April	Mai	Juni	Januar bis Juni	Veränderung um % Jan./Juni 2009 zu Jan./Juni 2008
	Afrika	3 509	2 092	14 364	30 022	84
	davon					
MA	Marokko	708	359	284	3 057	30
DZ	Algerien	4	3	11 870	11 912	x
TN	Tunesien	107	174	508	1 347	-18
LY	Libysch-Arabische Dschamahirija	2	-	-	2	x
EG	Ägypten	160	234	332	1 390	-12
SD	Sudan	-	-	-	0	x
MR	Mauretanien	-	-	-	4	x
ML	Mali	-	0	-	0	x
NE	Niger	-	-	-	0	x
CV	Kap Verde	-	-	-	9	-36
SN	Senegal	0	0	-	5	67
GM	Gambia	-	-	2	2	x
GN	Guinea	-	-	4	6	200
SL	Sierra Leone	62	0	35	235	x
LR	Liberia	-	-	2	5	x
CI	Cote d'Ivoire	8	-	-	8	-88
GH	Ghana	-	47	-	61	24
BJ	Benin	2	-	2	6	-98
NG	Nigeria	19	24	18	99	x
CM	Kamerun	114	146	-	315	x
ST	Sao Tome und Principe	-	0	-	0	x
GA	Gabun	-	-	0	0	x
CG	Republik Kongo	-	-	0	0	x
ET	Äthiopien	11	1	-	13	-58
KE	Kenia	9	51	3	267	-16
UG	Uganda	-	-	0	0	x
TZ	Vereinigte Republik Tansania	7	3	-	23	x
SC	Seychellen	-	-	-	520	-27
MG	Madagaskar	1	0	0	44	267
MU	Mauritius	0	91	3	188	230
YT	Mayotte	-	-	-	11	x
ZW	Simbabwe	2	10	0	165	189
MW	Malawi	-	-	-	0	x
ZA	Südafrika	2 290	948	1 288	10 289	81
NA	Namibia	3	1	13	39	-92
BW	Botsuana	-	0	-	0	x
	Amerika	46 832	234 008	51 607	519 666	23
	davon					
US	Vereinigte Staaten	33 342	222 021	38 679	439 283	34
CA	Kanada	2 308	3 292	3 587	25 318	16
MX	Mexiko	2 421	3 345	2 090	12 591	-25
GT	Guatemala	61	23	10	101	621
HN	Honduras	2	36	4	56	51
SV	El Salvador	2	1	2	9	50
NI	Nicaragua	0	0	0	0	x
CR	Costa Rica	81	112	187	746	-38
PA	Panama	1	0	55	65	400
AI	Anguilla	-	10	125	156	x
CU	Kuba	39	155	39	238	4
HT	Haiti	0	0	1	1	-50
DO	Dominikanische Republik	8	113	200	799	x
JM	Jamaika	0	0	-	2	x
BB	Barbados	-	-	-	0	x
TT	Trinidad und Tobago	-	-	0	1	-95
GD	Grenada	-	-	-	21	x
AW	Aruba	-	-	-	1	x
AN	Niederländische Antillen	11	-	1	12	x
CO	Kolumbien	55	82	45	363	-56
VE	Venezuela	-	-	-	285	x
EC	Ecuador	102	189	50	1 177	-48
PE	Peru	70	58	7	589	-59
BR	Brasilien	6 442	3 222	5 449	29 522	-17
CL	Chile	1 215	599	622	4 059	-47

Noch: 5. Einfuhr des Freistaates Sachsen von April bis Juni 2009 nach Herkunftsländern (in 1 000 €)

Länder- code	Erdteil Bestimmungsland Ländergruppe	April	Mai	Juni	Januar bis Juni	Veränderung um % Jan./Juni 2009 zu Jan./Juni 2008
BO	Bolivien	-	17	-	17	70
PY	Paraguay	-	-	-	0	x
UY	Uruguay	163	36	73	539	784
AR	Argentinien	509	697	362	3 573	-27
FK	Falklandinseln (Malwinen)	-	-	19	142	x
	Asien	132 990	152 348	152 101	845 282	9
	davon					
LB	Libanon	48	0	61	257	99
SY	Arabische Republik Syrien	-	19	18	71	-37
IQ	Irak	-	0	-	0	x
IR	Islamische Republik Iran	628	63	1	1 583	259
IL	Israel	1 263	1 493	2 383	8 044	-74
JO	Jordanien	1	-	1	9	-92
SA	Saudi-Arabien	13	50	9	249	-43
KW	Kuwait	81	32	0	161	77
BH	Bahrain	234	130	39	895	x
QA	Katar	7	46	52	866	256
AE	Vereinigte Arabische Emirate	2 330	325	375	4 512	101
OM	Oman	1	1	1	4	-33
YE	Jemen	-	-	0	0	x
AF	Afghanistan	2	-	-	2	100
PK	Pakistan	1 185	648	549	5 186	-7
IN	Indien	5 818	6 012	8 751	49 438	85
BD	Bangladesch	492	205	120	3 839	177
MV	Malediven	-	-	-	0	x
LK	Sri Lanka	254	454	438	2 168	44
NP	Nepal	13	7	5	73	49
MM	Myanmar	233	99	225	1 365	-15
TH	Thailand	3 534	3 502	3 856	21 616	82
LA	Demokratische Volksrepublik Laos	31	-	-	32	88
VN	Vietnam	1 925	1 975	1 184	10 061	27
KH	Kambodscha	8	95	81	193	197
ID	Indonesien	581	698	683	4 394	35
MY	Malaysia	3 029	2 636	4 371	19 008	62
SG	Singapur	1 725	1 301	1 326	10 820	-59
PH	Philippinen	1 076	1 408	1 500	7 282	16
MN	Mongolei	-	-	3	3	50
CN	China	45 419	35 071	44 117	261 615	8
KP	Demokratische Volksrepublik Korea	7	-	-	52	53
KR	Republik Korea	13 795	9 353	24 990	79 562	163
JP	Japan	41 584	73 992	42 691	285 105	-6
TW	Taiwan	6 737	11 733	13 402	60 889	21
HK	Hongkong	899	868	850	5 440	-27
MO	Macau	37	132	19	488	-7
	Australien-Ozeanien	3 103	2 491	736	12 326	41
	davon					
AU	Australien	3 047	1 785	686	11 443	74
NZ	Neuseeland	56	648	50	810	-52
SB	Salomonen	-	-	-	9	x
NC	Neukaledonien	-	-	-	1	x
FJ	Fidschi	-	0	-	0	x
PF	Französisch-Polynesien	-	1	-	6	-99
MH	Marshallinseln	-	57	-	57	x
TK	Tokelau	-	-	-	0	x
	Verschiedene	-	3	-	5	x
	davon					
QQ	Schiffs- und Luftfahrzeugbedarf (Einfuhr bzw. Durchfuhr auf fremde Seeschiffe und Luftfahrzeuge)	-	2	-	2	x
RU	Nicht ermittelte Länder und Gebiete	-	1	-	3	x
	Einfuhr insgesamt	1 070 799	1 245 455	1 235 599	6 803 938	-13

6. Einfuhr des Freistaates Sachsen Januar bis Juni 2009 nach Warengruppen, wichtigen Warenuntergruppen und ausgewählten Herkunftsländern (in 1 000 €)

Nr. der Systematik	Warengruppe Warenuntergruppe	EU-Länder					
		insgesamt	Frankreich	Niederlande	Italien	V. Königr.	Spanien
1 - 4	Ernährungswirtschaft	365 095	15 884	87 704	36 176	7 139	36 732
1	Lebende Tiere	8 752	22	504	-	272	-
2	Nahrungsmittel tierischen Ursprungs	102 577	1 667	34 648	650	2 584	1 654
3	Nahrungsmittel pflanzlichen Ursprungs	222 702	10 940	52 410	19 988	3 349	32 252
4	Genussmittel	31 064	3 255	142	15 538	934	2 826
5 - 8	Gewerbliche Wirtschaft	3 519 535	283 472	158 924	227 385	121 004	134 182
5	Rohstoffe	52 429	11 372	2 915	3 845	1 121	469
	darunter						
503	Wolle und andere Tierhaare	668	-	31	96	15	-
518	Erdöl und Erdgas	13 239	8 385	533	1 531	34	-
532	Sonstige Steine und Erden	6 303	334	490	146	351	52
6	Halbwaren	292 803	4 237	16 146	10 885	2 591	5 271
	darunter						
602	Rohseide, Seidengarne, künstl. und synth. Fäden	14 016	724	338	5 649	193	197
608	Halbstoffe aus zellulosehaltigen Faserstoffen	14 906	221	-	-	-	2 923
612	Mineralische Baustoffe, a. n. g.	18 382	787	154	2 990	54	831
645	Aluminium und -legierungen, Abfälle und Schrott	9 999	10	39	364	877	-
679	Chemische Halbwaren, a. n. g.	11 760	656	894	96	48	15
7	Fertigwaren-Vorzeugnisse	453 196	80 829	37 305	44 641	16 150	14 894
	darunter						
702	Gewebe aus Chemiefasern	13 158	318	369	2 910	250	210
708	Papier und Pappe	38 719	7 272	1 493	918	1 039	1 167
709	Sperrholz, Span- und Faserplatten, Furnierblätter	7 242	135	198	140	21	25
732	Kunststoffe	81 164	5 712	11 616	5 461	1 393	2 120
734	Farben, Lacke, Kitte	16 893	1 228	1 522	1 311	4 438	1 017
749	Chemische Vorzeugnisse, a. n. g.	75 589	41 920	3 862	5 624	4 751	1 893
751	Rohre aus Eisen oder Stahl	18 074	3 787	1 486	3 611	12	955
753	Stäbe und Profile aus Eisen oder Stahl	27 415	1 427	927	5 916	861	2 754
755	Blech aus Eisen oder Stahl	70 274	11 091	6 356	5 436	1 225	27
757	Draht aus Eisen oder Stahl	20 863	983	1 897	1 147	16	183
772	Halbzeuge aus Aluminium	28 688	948	3 262	4 421	5	2 802
8	Fertigwaren-Enderzeugnisse	2 721 107	187 034	102 558	168 014	101 142	113 548
	darunter						
829	Eisen-, Blech- und Metallwaren, a. n. g.	116 491	3 759	4 592	10 161	914	6 996
832	Waren aus Kunststoffen	80 118	5 537	5 891	8 185	2 230	6 739
841 - 859	Erzeugnisse des Maschinenbaus	311 901	30 225	34 461	44 734	11 060	18 199
	darunter						
852	Werkzeugmaschinen	31 752	419	528	6 628	1 738	3 670
853	Büromaschinen, automatische DV-Maschinen	2 608	163	1 105	54	91	4
854	Maschinen für das Papier- und Druckgewerbe	48 124	6 459	1 033	7 735	1 378	4 446
861 - 869	Elektrotechnische Erzeugnisse	359 410	32 852	12 699	24 476	18 725	21 938
	darunter						
861	Geräte zur Elektrizitätserzeugung und -verteilung	111 095	4 506	1 838	7 245	6 285	5 858
865	Elektronische Bauelemente	26 990	2 419	8 216	382	9 901	284
872	Mess-, steuerungs-, regelungstechn. Erzeugnisse	37 757	3 724	3 424	6 715	1 282	2 588
873	Optische und fotografische Geräte	1 126	246	293	64	24	27
875	Möbel	42 531	1 316	613	2 301	1 128	376
881	Schienenfahrzeuge	30 947	807	64	1 858	31	25
883	Luftfahrzeuge	16 203	6 110	698	-	3 221	39
884 - 887	Erzeugnisse des Kraftfahrzeugbaus	1 434 786	79 210	19 586	45 581	49 947	45 845
	darunter						
884	Fahrgestelle, Karosserien, Motoren, Teile, Zubeh.	562 508	23 697	3 897	40 383	46 559	21 796
885	Personenkraftwagen, Wohnmobile	859 801	54 779	8 279	4 060	3 305	24 026
9	Außerdem (v. a. nicht aufgliederb. Intrahdl.-Ergebn.)	582 903	40 972	74 154	68 160	33 333	17 327
1 - 9	Einfuhr insgesamt	4 467 538	340 327	320 781	331 724	161 475	188 242

						Andere europ. Länder darunter		Vereinigte Staaten	Japan	Volksrep. China	Nr. der Syste- matik
Österreich	Belgien	Polen	Tschech. Rep.	Slowakei	Ungarn	Schweiz	Russ. Föd.				
10 721	29 101	54 770	64 366	1 789	6 372	13 343	828	7 748	69	8 058	1 - 4
-	-	1 492	6 069	-	-	6	-	14	-	-	1
3 594	2 816	24 058	26 914	-	1 011	330	0	810	67	1 108	2
6 923	26 124	29 220	25 556	1 789	5 317	12 419	105	5 552	0	6 948	3
204	161	-	5 827	-	44	588	723	1 372	2	2	4
292 783	130 090	385 224	1 265 126	69 181	105 743	154 918	613 096	423 197	284 299	248 713	5 - 8
3 383	6 900	5 372	13 517	93	82	166	515 558	1 155	281	2 269	5
1	-	27	498	-	-	-	-	-	-	57	503
51	2 705	-	-	-	-	-	515 307	-	-	-	518
905	209	889	2 727	-	32	3	0	207	58	2 105	532
8 218	8 245	23 717	178 585	7 010	2 025	3 255	70 363	2 425	450	3 372	6
57	905	1 314	3 379	252	234	255	-	393	15	648	602
998	61	4	2 629	-	348	47	692	574	-	-	608
714	3 482	1 350	6 426	21	788	34	-	6	50	480	612
18	-	667	365	5 104	-	112	-	34	3	70	645
464	192	1 095	6 753	616	77	12	133	579	135	1 213	679
36 275	47 315	57 860	29 346	19 975	4 627	29 777	20 640	49 859	31 993	31 129	7
964	1 007	109	266	3 318	0	120	0	3 051	177	560	702
7 360	1 887	1 356	4 442	991	60	7 194	1 976	178	2	1 270	708
3 200	317	1 742	1 043	39	50	365	730	1	-	11	709
899	10 518	31 521	4 128	115	1 286	2 645	94	3 459	448	584	732
2 245	3 160	19	913	-	-	3 710	109	7 874	556	410	734
1 351	3 533	4 157	2 702	188	866	1 247	16 767	26 344	24 456	23 820	749
1 841	273	2 150	1 179	373	66	2 162	5	949	137	1 128	751
1 291	566	4 816	793	0	27	833	32	47	-	1	753
7 142	9 847	4 736	4 934	7 415	1 231	396	142	196	100	36	755
1 507	6 615	2 032	430	4 514	-	121	206	197	1 958	189	757
5 933	2 056	1 322	915	13	999	1 855	281	228	83	402	772
244 907	67 630	298 275	1 043 678	42 103	99 009	121 720	6 535	369 758	251 575	211 943	8
9 277	1 368	16 246	42 809	6 452	3 309	5 480	145	3 800	2 790	9 025	829
14 302	8 780	13 267	4 602	336	1 252	4 584	41	2 927	4 272	2 970	832
25 251	9 597	25 814	57 476	5 560	17 765	55 667	1 713	46 089	173 125	35 567	841 - 859
2 084	1 344	698	12 162	404	33	11 713	143	2 100	1 820	5 793	852
586	72	2	82	0	20	689	3	3 095	1 915	8 210	853
13 135	659	96	6 028	395	-	1 964	80	532	129	194	854
30 817	5 411	52 804	45 721	7 071	12 082	12 552	513	66 547	26 628	62 974	861 - 869
6 403	736	18 241	37 553	4 647	6 307	8 913	248	3 910	6 399	12 177	861
1 526	210	48	1 358	25	372	1 556	32	56 746	3 158	11 284	865
1 101	804	490	9 970	3 416	1 049	3 097	140	8 330	3 176	11 939	872
358	13	70	0	-	5	579	61	2 494	802	1 148	873
6 641	73	14 703	6 913	1 375	531	296	5	137	3	2 128	875
4 169	4	11 443	7 408	-	1 741	511	-	13	-	393	881
3 252	381	-	0	-	-	166	0	199 863	0	5	883
125 306	19 286	104 509	839 005	10 894	53 072	7 564	1 249	2 732	24 502	488	884 - 887
124 316	18 457	103 543	82 395	10 744	52 580	7 004	1 249	1 745	19 917	488	884
913	829	930	754 087	-	492	466	-	940	4 585	-	885
47 609	45 207	58 524	116 515	13 322	9 734	6 436	1 145	8 335	739	4 843	9
351 114	204 398	498 516	1 446 007	84 293	121 849	174 697	615 068	439 283	285 105	261 615	1 - 9