



Statistischer Bericht



Außenhandel des Freistaates Sachsen

II. Quartal 2011

G III 1 – vj 2/11

Zeichenerklärung

- Nichts vorhanden (genau Null)
- 0 weniger als die Hälfte von 1 in der letzten besetzten Stelle, jedoch mehr als nichts
- ... Angabe fällt später an
- / Zahlenwert nicht sicher genug
- . Zahlenwert unbekannt oder geheim zu halten
- x Tabellenfach gesperrt, weil Aussage nicht sinnvoll
- () Aussagewert ist eingeschränkt
- p vorläufige Zahl
- r berichtigte Zahl
- s geschätzte Zahl

Inhalt

| | Seite |
|---------------------|--------------|
| Vorbemerkungen | 2 |
| Ergebnisdarstellung | 3 |

Tabellen

| | | |
|----|---|----|
| 1. | Ausfuhr des Freistaates Sachsen von April bis Juni 2011 nach Warengruppen und Warenuntergruppen | 5 |
| 2. | Ausfuhr des Freistaates Sachsen von April bis Juni 2011 nach Bestimmungsländern | 10 |
| 3. | Ausfuhr des Freistaates Sachsen von Januar bis Juni 2011 nach Warengruppen, wichtigen Warenuntergruppen und ausgewählten Bestimmungsländern | 14 |
| 4. | Einfuhr des Freistaates Sachsen von April bis Juni 2011 nach Warengruppen und Warenuntergruppen | 16 |
| 5. | Einfuhr des Freistaates Sachsen von April bis Juni 2011 nach Herkunftsländern | 21 |
| 6. | Einfuhr des Freistaates Sachsen von Januar bis Juni 2011 nach Warengruppen, wichtigen Warenuntergruppen und ausgewählten Herkunftsländern | 24 |

Abbildungen

| | | |
|--------|------------------------------------|---|
| Abb. 1 | Ausfuhr aus Sachsen 2009 bis 2011 | 4 |
| Abb. 2 | Einfuhr nach Sachsen 2009 bis 2011 | 4 |

Vorbemerkungen

1. Erhebungen zur Außenhandelsstatistik

Ab Januar 1993 – mit Beginn des EU-Binnenmarktes – gliedert sich die Außenhandelsstatistik in die Intrahandelsstatistik (Handel mit EU-Ländern) und die Extrahandelsstatistik (Handel mit Drittländern).

Die Daten des *Intrahandels* werden in einer direkten Befragung der aus- bzw. einführenden Unternehmen durch das Statistische Bundesamt ermittelt. In der Intrahandelsstatistik sind grundsätzlich alle Privatpersonen von der Auskunftspflicht befreit. Die Befreiung betrifft auch Unternehmen, deren jährliche Warensendungen in oder aus EU-Mitgliedstaaten den Statistischen Wert von 400 000 € (bis 2008: 300 000 €) pro Verkehrsrichtung im Vorjahr oder im laufenden Jahr nicht überschritten haben. Der *Extrahandel* wird wie bisher auf Grundlage der Warenbegleitpapiere über die Zollämter vom Statistischen Bundesamt erhoben. In der Extrahandelsstatistik sind Warensendungen im Wert von weniger als 1 000 € von der Anmeldung befreit. Sendungen mit einem geringeren Wert müssen allerdings angemeldet werden, wenn das Gesamtgewicht der Sendung 1 000 kg übersteigt.

2. Darstellungsformen der Außenhandelsstatistik

Der grenzüberschreitende Warenverkehr wird in der Außenhandelsstatistik als Spezialhandel und Generalhandel dargestellt. Die für den Freistaat Sachsen vorliegenden v o r l ä u f i g e Ergebnisse über die Ausfuhr sind als Spezialhandel und über die Einfuhr als Generalhandel nachgewiesen. Aus erhebungstechnischen Gründen ist eine Aufgliederung der Einfuhresultate nach Bundesländern nur als Generalhandel möglich.

Die *Ausfuhr als Spezialhandel* erfasst die Ausfuhr von Waren aus dem freien Verkehr, nach zollamtlich bewilligter aktiver und zur passiven Veredlung (Eigen- und Lohnveredlung bzw. Ausbesserung) o h n e die Wiederausfuhr eingelagerter ausländischer Waren.

Die Ergebnisse der *Einfuhr als Generalhandel* beinhalten die Einfuhr von Waren in den freien Verkehr, zur zollamtlich bewilligten aktiven und nach passiver Veredlung (Eigen- und Lohnveredlung bzw. Ausbesserung) s o w i e die Einfuhr ausländischer Waren auf Lager zum Zeitpunkt ihrer Einlagerung. Wegen der unterschiedlichen Abgrenzung von Generalhandel und Spezialhandel ist eine Saldierung der Daten der Ausfuhr und Einfuhr Sachsens nicht möglich.

In der Ausfuhr wird als Bestimmungsland das Land nachgewiesen, in dem die Waren gebraucht oder verbraucht, bearbeitet oder verarbeitet werden sollen. Ist das Bestimmungsland nicht bekannt, so gilt das letzte bekannte Land, in das die Waren ausgeführt werden sollen, als Bestimmungsland. In der Einfuhr wird als Ursprungsland

das Land nachgewiesen, in dem die Waren vollständig gewonnen oder hergestellt worden sind oder ihre letzte wesentliche und wirtschaftlich gerechtfertigte Be- oder Verarbeitung erfahren haben. Ist das Ursprungsland nicht bekannt, so tritt an diese Stelle das Versendungsland.

Das "Länderverzeichnis für die Außenhandelsstatistik" (Stand Juni 2005) unterscheidet 237 Länder bzw. Gebiete. In den Tabellen 2 und 5 sind diese nicht vollzählig aufgeführt.

Die Warenwerte beziehen sich grundsätzlich auf den Statistischen Wert ("Wert frei Grenze" des Erhebungsgebiets). Sie werden aus ungerundeten Einzelwerten berechnet und anschließend auf 1 000 € gerundet. Damit entstehen genauere Ergebnisse, das kann aber zu Abweichungen zwischen einer Summenposition und der Summe der gerundeten Einzelwerte führen (Bsp.: Wert für Europa im Vergleich zur Summe aller europäischen Länder).

Die Gruppierung in Warengruppen und -untergruppen und die Benennung der Waren in den dargestellten Tabellen erfolgt nach der Systematik der Ernährungswirtschaft und Gewerblichen Wirtschaft (EGW). Eine revidierte Fassung dieser Warengliederung, die sie an die wirtschaftlichen und technischen Gegebenheiten anpasst, kommt seit Januar 2002 zur Anwendung. Die Grundstruktur der EGW wurde beibehalten. Insbesondere erfolgten Streichungen von Warenuntergruppen mit geringem Handelsvolumen. Dagegen wurde eine tiefere Gliederung v. a. im Bereich Elektrotechnische Ausrüstungen, Maschinen- und Fahrzeugbau vorgenommen. Eine völlige Übereinstimmung des Wareninhalts der von uns bis zu dieser Neufassung der Warengliederung veröffentlichten Hauptpositionen der Enderzeugnisse gegenüber den danach veröffentlichten Summenpositionen (Elektrotechnische Erzeugnisse, Erzeugnisse des Maschinenbaus, Erzeugnisse des Kraftfahrzeugbaus) kann nicht gewährleistet werden.

Ab Januar 2003 sind im Außenhandelsergebnis als Zuschätzungen (Syst.-Nr. 902) die o. g. Befreiungen sowie Zuschätzungen für Antwortausfälle (Intrahandel) enthalten. Letztere werden durch echte, nachträglich eingegangene Meldungen im Rahmen der Jahreskorrektur ersetzt.

Ergebnisdarstellung

Im ersten Halbjahr 2011 verzeichnete der sächsische Export einen starken Zuwachs um 24 Prozent im Vergleich zum Vorjahreszeitraum auf 14,5 Milliarden €. Bundesweit stieg der Export um 16 Prozent.

Den größten Anstieg verzeichneten die Fertigwaren-Enderzeugnisse (um 26 Prozent). Für 6,5 Milliarden € wurden Erzeugnisse des Kraftfahrzeugbaus exportiert, das waren 43 Prozent mehr als in den ersten sechs Monaten des Jahres 2010. Auch die Erzeugnisse des Maschinenbaus verkauften sich wieder besser im Ausland, der Exportwert betrug im Betrachtungszeitraum 1,8 Milliarden € (Anstieg um 39 Prozent). Dabei stieg der Export von sonstigen unspezifischen Maschinen sogar um 52 Prozent auf 553 Millionen € und der von Maschinen für das Papier- und Druckgewerbe um 47 Prozent auf 239 Millionen €. Während bei den elektrotechnischen Erzeugnissen insgesamt ein leichter Rückgang der Exporte zu verzeichnen ist, stieg der Warenwert der verkauften Geräte zur Elektrizitätserzeugung und -verteilung um ein Viertel auf 404 Millionen €. Insgesamt wurden Fertigwaren-Vorerzeugnisse mit einem Wert von 1,4 Milliarden € im ersten Halbjahr 2011 exportiert (Anstieg um 15 Prozent). Hervorzuheben ist hier der Zuwachs bei den Stäben und Profilen aus Eisen oder Stahl um 30 Prozent auf 98 Millionen €. Auch alle anderen Warengruppen verzeichneten ein gestiegenes Exportvolumen.

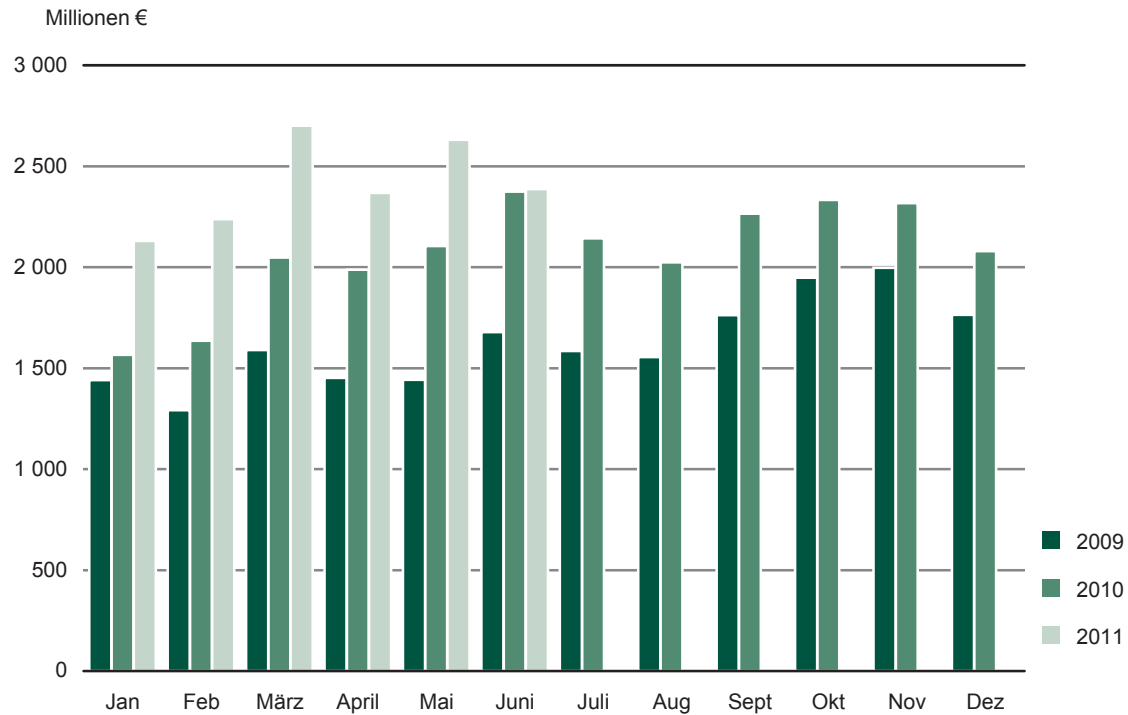
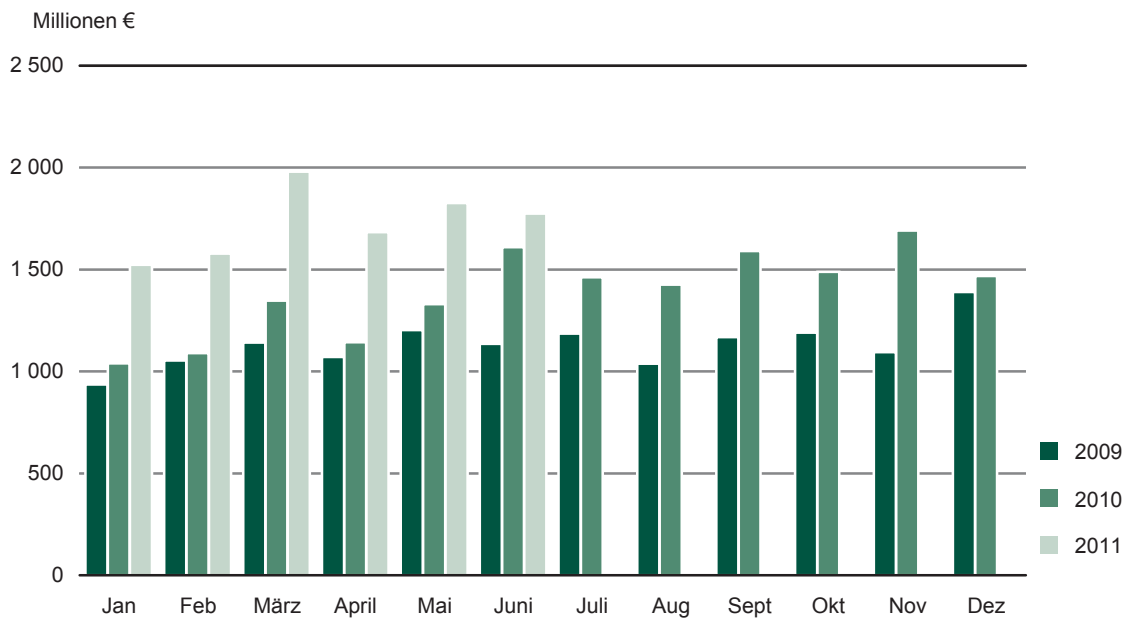
58 Prozent aller sächsischen Exporte, also Waren im Wert von 8,5 Milliarden € verlassen den europäischen Kontinent nicht. Dieser Anteil ist jedoch gesunken, da der Zuwachs im Vergleich zum Vorjahr mit 16 Prozent wesentlich unter dem Durchschnitt liegt. Europäischer Hauptexportpartner des Freistaates war im ersten Halbjahr 2011 Frankreich mit einem Exportumsatz von 900 Millionen € und einem Anstieg um 28 Prozent. Wichtige sächsische Exportgüter nach Frankreich waren Pkw und Wohnmobile, Fahrgestelle, Karosserien und sonstiges Kfz-Zubehör, elektronische Bauelemente und Luftfahrzeuge. Bemerkenswert ist der Anstieg der Exporte in die Russische Föderation um 71 Prozent auf 536 Millionen €. Sachsen lieferte die dreifache Menge an Pkw und Wohnmobilen im Vergleich zum ersten Halbjahr des Vorjahres in das größte europäische Land und auch der Wert der Lieferungen von Erzeugnissen des Maschinenbaus hat sich verdoppelt. Die Handelsgeschäfte mit der Türkei konnten weiter ausgebaut werden, Waren im Wert von 310 Millionen € (Anstieg um 30 Prozent) lieferte der Freistaat dorthin.

Weit überdurchschnittlich – um 44 Prozent – gestiegen sind die Exporte auf den asiatischen Kontinent. Allein China als Sachsens Hauptexportpartner weltweit hat Waren im Wert von 2,0 Milliarden € aus dem Freistaat erhalten, das waren 134 Prozent mehr als ein Jahr zuvor. 61 Prozent davon waren Pkw und Wohnmobile. Der Warenwert dieser Exporte hat sich mehr als verdreifacht.

Weiterhin sind Fahrgestelle, Karosserien und sonstige Zubehörteile für Kfz sowie Werkzeugmaschinen sehr begehrt in China. Auch nach Japan wurden 39 Prozent mehr Waren im ersten Halbjahr 2011 geliefert, insgesamt für 259 Millionen €. Um 36 Prozent auf 338 Millionen € gesunken sind dagegen die Exporte nach Malaysia. Nach wie vor handelt es sich dabei zum überwiegenden Teil um elektronische Bauelemente, aber im ersten Halbjahr 2011 waren auch Pkw oder Wohnmobile für 19 Millionen € dabei. Die Exporte in die Vereinigten Staaten waren halb so umfangreich wie nach China, aber immer noch größer als nach Frankreich. Der Umsatzwert betrug 1,0 Milliarden €, 17 Prozent mehr als im Vorjahr. Auch hier spielten Pkw und Wohnmobile die größte Rolle. Da auch andere nennenswerte amerikanische Exportpartner des Freistaates wie Kanada, Mexiko und Brasilien Exportzuwächse zwischen 94 und 63 Prozent verzeichneten, stiegen die Exportgeschäfte mit dem amerikanischen Kontinent insgesamt fast um ein Drittel.

Von Januar bis Juni 2011 wurden Waren im Wert von 10,3 Milliarden € nach Sachsen eingeführt und damit 37 Prozent mehr als im Vorjahr. Im Bundesdurchschnitt lag die Steigerung der Importe bei 18 Prozent. Auch die Einfuhr wird wesentlich von den Fertigwaren-Enderzeugnissen bestimmt, für 6,4 Milliarden € importierte der Freistaat diese Waren (Anstieg um 43 Prozent). Der bedeutendste Importzuwachs war bei den unspezifischen sonstigen Maschinen zu beobachten, hier hat sich das Volumen gegenüber dem Vorjahreszeitraum fast verdreifacht auf 984 Millionen €. Auch Mess-, steuerungs- und regelungstechnische Erzeugnisse wurden wesentlich mehr importiert als vor einem Jahr (Anstieg um 167 Prozent). Die Einfuhr von Halbwaren erhöhte sich um 54 Prozent auf 930 Millionen €, entscheidend dafür war die Erhöhung des Warenwertes der Einfuhr von Mineralölerzeugnissen um 134 Prozent auf 316 Millionen €.

Für 7,7 Milliarden € bezog der Freistaat Waren vom europäischen Kontinent, ein Fünftel davon aus der Tschechischen Republik (Anstieg um 26 Prozent). Damit ist unser südöstliches Nachbarland weiterhin der größte Lieferant. Auch an den Hauptprodukten – Pkw und Wohnmobile, Fahrgestelle, Karosserien und Kfz-Zubehör sowie Geräte zur Elektrizitätserzeugung und Verteilung – hat sich nicht viel geändert. Die Russische Föderation ist mit einem Einfuhrwert von 798 Millionen € (Anstieg um 36 Prozent) zweitgrößter Importpartner, zum überwiegenden Teil war das Erdöl und Erdgas. Die Importe vom amerikanischen (915 Millionen €) und asiatischen Kontinent (1,7 Milliarden €) verzeichneten Zuwachsraten von 46 bzw. 74 Prozent.

Abb. 1 Ausfuhr aus Sachsen 2009 bis 2011**Abb. 2 Einfuhr nach Sachsen 2009 bis 2011**

1. Ausfuhr des Freistaates Sachsen von April bis Juni 2011 nach Warengruppen und Warenuntergruppen (in 1 000 €)

| Nr. der Systematik | Warengruppe Warenuntergruppe | April | Mai | Juni | Januar bis Juni | Veränderung um % Jan./Juni 2011 zu Jan./Juni 2010 |
|--------------------|--|---------------|---------------|---------------|-----------------|---|
| 1 - 4 | Ernährungswirtschaft | 86 081 | 77 862 | 80 008 | 482 819 | 12 |
| 1 | Lebende Tiere | 3 469 | 4 816 | 5 279 | 26 733 | -16 |
| | davon | | | | | |
| 101 | Pferde | 13 | 3 | 23 | 76 | 10 |
| 102 | Rinder | 491 | 1 081 | 954 | 4 586 | 14 |
| 103 | Schweine | 23 | 50 | 125 | 263 | -86 |
| 105 | Schafe | - | - | - | - | - |
| 107 | Hausgeflügel | 2 942 | 3 682 | 4 176 | 21 805 | -16 |
| 109 | Lebende Tiere, a. n. g. | 0 | 0 | 0 | 0 | x |
| 2 | Nahrungsmittel tierischen Ursprungs | 49 758 | 44 794 | 45 560 | 268 840 | 22 |
| | davon | | | | | |
| 201 | Milch und Milcherzeugnisse, ausgen. Butter u. Käse | 17 414 | 17 550 | 17 761 | 99 453 | 29 |
| 202 | Butter u. a. Fettstoffe aus der Milch, Milchstreichfette | 3 538 | 3 497 | 2 969 | 20 088 | 25 |
| 203 | Käse | 18 812 | 17 658 | 17 305 | 106 316 | 23 |
| 204 | Fleisch und Fleischwaren | 9 349 | 5 589 | 6 918 | 40 295 | 7 |
| 206 | Fische und Krebstiere, Weichtiere u. a. wirbellose Wassertiere, einschl. Zubereitungen daraus | 21 | 52 | 61 | 215 | 532 |
| 208 | Tierische Öle und Fette | 8 | 2 | 1 | 13 | 0 |
| 209 | Eier, Eiweiß und Eigelb | 557 | 351 | 489 | 2 111 | -27 |
| 211 | Fischmehl, Fleischmehl und ähnliche Erzeugnisse | - | - | - | - | - |
| 219 | Nahrungsmittel tierischen Ursprungs, a. n. g. | 60 | 96 | 57 | 351 | 225 |
| 3 | Nahrungsmittel pflanzlichen Ursprungs | 26 537 | 20 156 | 22 107 | 151 074 | 6 |
| | davon | | | | | |
| 301 | Weizen | 3 156 | 2 933 | 2 759 | 20 900 | 81 |
| 302 | Roggen | 191 | 34 | 105 | 890 | 70 |
| 303 | Gerste | 170 | 433 | 739 | 2 412 | 325 |
| 304 | Hafer | 8 | - | 4 | 38 | -34 |
| 305 | Mais | 2 177 | - | - | 6 445 | 122 |
| 308 | Sorghum, Hirse u. sonstiges Getreide, ausgen. Reis | 264 | 79 | 83 | 762 | 186 |
| 309 | Reis und Reiserzeugnisse | - | 3 | 0 | 3 | x |
| 310 | Getreideerzeugnisse, ausgen. Reiserzeugnisse | 74 | 55 | 47 | 383 | 34 |
| 315 | Backwaren und andere Zubereitungen aus Getreide | 4 973 | 3 261 | 3 737 | 26 553 | -16 |
| 316 | Malz | - | - | - | - | - |
| 320 | Saat- u. Pflanzgut, ausgen. Ölsaaten | 43 | 350 | 620 | 1 703 | -44 |
| 325 | Hülsenfrüchte | 19 | 44 | 0 | 233 | -28 |
| 335 | Grün- und Rauhfutter | - | 29 | - | 237 | 35 |
| 340 | Kartoffeln und Kartoffelerzeugnisse | 1 236 | 429 | 4 | 5 111 | 92 |
| 345 | Gemüse und sonstige Küchengewächse, frisch | 39 | 67 | 35 | 473 | 92 |
| 350 | Frischobst, ausgen. Südfrüchte | 494 | 758 | 738 | 3 556 | 46 |
| 355 | Südfrüchte | - | - | - | - | - |
| 360 | Schalen- und Trockenfrüchte | 4 137 | 2 719 | 2 566 | 16 855 | -5 |
| 370 | Gemüsezubereitungen und Gemüsekonserven | 1 544 | 1 524 | 1 387 | 9 683 | -40 |
| 372 | Obstzubereitungen und Obstkonserven | 76 | 57 | 31 | 323 | -77 |
| 375 | Obst- und Gemüsesäfte | 92 | 109 | 112 | 1 002 | -23 |
| 377 | Kakao und Kakaoerzeugnisse | 656 | 499 | 841 | 6 585 | 62 |
| 379 | Gewürze | 1 | 1 | 3 | 11 | 450 |
| 381 | Zuckerrüben, Zucker und Zuckererzeugnisse | 829 | 1 637 | 1 687 | 7 138 | 50 |
| 383 | Ölfrüchte | 205 | 213 | 195 | 1 444 | -40 |
| 385 | Pflanzliche Öle und Fette | 3 892 | 3 167 | 2 204 | 18 586 | 88 |
| 389 | Ölkuchen | 72 | 327 | 549 | 2 030 | 70 |
| 393 | Kleie, Abfallerzeugnisse zur Viehfütterung und sonstige Futtermittel | 545 | 175 | 726 | 2 774 | -50 |
| 395 | Nahrungsmittel pflanzlichen Ursprungs, a. n. g. | 1 459 | 1 146 | 2 835 | 13 600 | -35 |
| 396 | Lebende Pflanzen und Erzeugnisse der Ziergärtnerei | 185 | 109 | 99 | 1 342 | 10 |

Noch: 1. Ausfuhr des Freistaates Sachsen von April bis Juni 2011 nach Warengruppen und Warenuntergruppen (in 1 000 €)

| Nr. der Systematik | Warengruppe Warenuntergruppe | April | Mai | Juni | Januar bis Juni | Veränderung um % Jan./Juni 2011 zu Jan./Juni 2010 |
|--------------------|--|------------------|------------------|------------------|-----------------------|---|
| 4 | Genussmittel | 6 317 | 8 096 | 7 062 | 36 173 | 3 |
| | davon | | | | | |
| 401 | Hopfen | 1 | - | 1 | 3 | 200 |
| 402 | Kaffee | 0 | 0 | 1 | 1 | -93 |
| 403 | Tee und Mate | 1 | 30 | 1 | 42 | 282 |
| 411 | Rohtabak und Tabakerzeugnisse | 1 270 | 2 131 | 1 086 | 6 023 | 15 |
| 421 | Bier | 971 | 1 010 | 1 177 | 5 623 | 4 |
| 423 | Branntwein | 3 648 | 4 003 | 3 266 | 20 369 | -12 |
| 425 | Wein | 426 | 921 | 1 531 | 4 112 | 198 |
| 5 - 8 | Gewerbliche Wirtschaft | 2 219 183 | 2 457 308 | 2 212 183 | 13 610 809 | 25 |
| 5 | Rohstoffe | 8 904 | 11 116 | 10 120 | 58 887 | 22 |
| | davon | | | | | |
| 502 | Chemiefasern, einschließlich Abfälle, Seidenraupenkokons und Abfallseide | 8 | 2 | 34 | 54 | -31 |
| 503 | Wolle und andere Tierhaare, roh oder bearbeitet, Reißwolle | - | 32 | - | 71 | -26 |
| 504 | Baumwolle, roh oder bearbeitet, Reißbaumwolle, Abfälle | 0 | - | 0 | 1 | x |
| 505 | Flachs, Hanf, Jute, Hartfasern und sonstige pflanzliche Spinnstoffe | - | - | - | 0 | x |
| 506 | Abfälle von Gespinnstwaren, Lumpen und dgl. | 425 | 682 | 392 | 2 985 | 15 |
| 507 | Felle zu Pelzwerk, roh | - | - | - | - | - |
| 508 | Felle und Häute, roh, a. n. g. | - | - | - | 0 | x |
| 511 | Rundholz | 629 | 384 | 395 | 2 472 | 208 |
| 513 | Rohkautschuk | 30 | 23 | 100 | 302 | 14 |
| 516 | Steinkohle und Steinkohlenbriketts | 37 | 32 | 37 | 223 | 47 |
| 517 | Braunkohle und Braunkohlenbriketts | - | - | - | - | - |
| 518 | Erdöl und Erdgas | - | - | - | - | - |
| 519 | Eisenerze | - | - | - | - | - |
| 520 | Eisen-, manganhaltige Abbrände und Schlacken | 1 | - | - | 1 | 0 |
| 522 | Kupfererze | - | - | - | - | - |
| 523 | Bleierze | - | - | - | - | - |
| 524 | Zinkerze | 1 614 | 3 573 | 2 259 | 7 669 | x |
| 526 | Nickelerze | - | - | 447 | 447 | -89 |
| 528 | Erze und Metallaschen, a. n. g. | 707 | 883 | 717 | 14 106 | -31 |
| 529 | Bauxit, Kryolith | - | - | - | - | - |
| 530 | Speisesalz und Industriesalz | 37 | 5 | 95 | 262 | 205 |
| 532 | Steine und Erden, a. n. g. | 3 657 | 4 338 | 4 337 | 21 621 | 95 |
| 534 | Rohstoffe für chemische Erzeugnisse, a. n. g. | 11 | 9 | 8 | 32 | -77 |
| 537 | Edelsteine, Schmucksteine und Perlen, roh | 0 | 0 | 1 | 1 | -99 |
| 590 | Rohstoffe, auch Abfälle, a. n. g. | 1 749 | 1 151 | 1 298 | 8 638 | 3 |
| 6 | Halbwaren | 100 074 | 93 600 | 81 377 | 536 904 | 18 |
| | davon | | | | | |
| 602 | Rohseide und Seidengarne, künstliche und synthetische Fäden, auch gezwirnt Garne aus | 1 414 | 1 605 | 1 495 | 8 852 | 0 |
| 603 | Chemiefasern | 610 | 593 | 804 | 3 953 | 164 |
| 604 | Wolle oder anderen Tierhaaren | 1 879 | 1 617 | 1 390 | 8 824 | 15 |
| 605 | Baumwolle | 170 | 136 | 104 | 1 295 | 35 |
| 606 | Flachs, Hanf, Jute, Hartfasern und dgl. | 0 | 1 | 38 | 52 | 550 |
| 607 | Schnittholz | 7 216 | 9 163 | 10 141 | 46 248 | 28 |
| 608 | Halbstoffe aus zellulosehaltigen Faserstoffen | 793 | 1 601 | 2 287 | 5 189 | 93 |
| 609 | Kautschuk, bearbeitet | 80 | 108 | 103 | 616 | 53 |
| 611 | Zement | 4 | 93 | - | 169 | -28 |
| 612 | Mineralische Baustoffe, a. n. g. | 9 002 | 10 328 | 12 072 | 55 898 | 17 |
| 641 | Roheisen | - | - | - | - | - |
| 642 | Abfälle und Schrott aus Eisen oder Stahl | 10 389 | 8 964 | 8 619 | 55 002 | 302 |

Noch: 1. Ausfuhr des Freistaates Sachsen von April bis Juni 2011 nach Warengruppen und Warenuntergruppen (in 1 000 €)

| Nr. der Systematik | Warengruppe Warenuntergruppe | April | Mai | Juni | Januar bis Juni | Veränderung um % Jan./Juni 2011 zu Jan./Juni 2010 |
|--------------------|--|----------------|----------------|----------------|------------------|---|
| | noch: Halbwaren | | | | | |
| 643 | Ferrolegierungen | - | - | - | - | - |
| 644 | Eisen oder Stahl in Rohformen als Halbzeug | 2 157 | 2 586 | 1 500 | 11 735 | 82 |
| | NE-Metalle roh, Legierungen, Abfälle u. Schrott aus | | | | | |
| 645 | Aluminium | 9 630 | 10 192 | 11 337 | 62 423 | 34 |
| 646 | Kupfer | 7 228 | 2 558 | 3 258 | 25 268 | 16 |
| 647 | Nickel | 3 073 | 4 792 | 3 681 | 23 085 | 36 |
| 648 | Blei | 4 537 | 4 364 | 4 824 | 27 922 | 2 |
| 649 | Zinn | 17 | 235 | 89 | 1 430 | 278 |
| 650 | Zink | 1 272 | 1 530 | 1 105 | 7 667 | 18 |
| 656 | Radioaktive Elemente und radioaktive Isotope | - | - | - | 1 | -98 |
| 659 | Unedle Metalle, a. n. g. | - | 49 | 35 | 706 | 493 |
| 661 | Fettsäuren, Paraffin, Vaseline und Wachse | 124 | 133 | 116 | 769 | 10 |
| 665 | Koks u. Schmelzkoks, aus Steinkohle od. Braunkohle | - | - | - | - | - |
| 667 | Rückstände der Erdöl- u. Steinkohlenteerdestillation | 2 061 | 3 455 | 520 | 7 031 | -7 |
| 669 | Mineralölerzeugnisse | 17 208 | 12 330 | 4 520 | 75 307 | -2 |
| 671 | Teer und Teerdestillationserzeugnisse | 2 184 | 2 405 | 1 306 | 10 184 | 71 |
| 673 | Düngemittel | 291 | 57 | 5 | 791 | 87 |
| 679 | Chemische Halbwaren, a. n. g. | 289 | 1 609 | 549 | 3 927 | 3 |
| 683 | Gold für gewerbliche Zwecke | 74 | 209 | 119 | 541 | -68 |
| 690 | Halbwaren, a. n. g. | 18 372 | 12 887 | 11 359 | 92 017 | -17 |
| 7 | Fertigwaren-Vorzeugnisse | 233 263 | 256 950 | 221 375 | 1 412 298 | 15 |
| | davon | | | | | |
| | Gewebe, Gewirke und Gestricke aus | | | | | |
| 701 | Seide, künstlichen oder synthetischen Fäden | 1 809 | 946 | 1 249 | 6 683 | 30 |
| 702 | Chemiefasern | 8 628 | 9 011 | 7 821 | 49 983 | 31 |
| 703 | Wolle oder anderen Tierhaaren | 149 | 306 | 260 | 1 262 | 12 |
| 704 | Baumwolle | 5 971 | 5 129 | 5 154 | 30 930 | 21 |
| 705 | Flachs, Hanf, Jute, Hartfasern und dgl. | 53 | 194 | 29 | 437 | 616 |
| 706 | Leder | 1 395 | 879 | 1 081 | 5 795 | -1 |
| 707 | Pelzfelle, gegerbt oder zugerichtet | - | - | - | - | x |
| 708 | Papier und Pappe | 31 023 | 30 174 | 26 803 | 172 725 | 0 |
| 709 | Sperrholz, Span- u. Faserplatten, Furnierblätter u. dgl. | 17 990 | 19 469 | 18 057 | 102 761 | 0 |
| 711 | Glas | 10 535 | 8 835 | 9 460 | 51 036 | 17 |
| 732 | Kunststoffe | 30 173 | 31 747 | 28 315 | 188 641 | 10 |
| 734 | Farben, Lacke und Kitte | 11 813 | 13 232 | 12 113 | 72 136 | 3 |
| 736 | Dextrine, Gelatine, Leime | 2 009 | 2 443 | 2 241 | 13 269 | 19 |
| 738 | Sprengstoffe, Schießbedarf und Zündwaren | 842 | 1 135 | 772 | 5 273 | 7 |
| 740 | Pharmazeutische Grundstoffe | 2 817 | 742 | 361 | 8 162 | -41 |
| 749 | Chemische Vorzeugnisse, a. n. g. | 60 941 | 75 549 | 68 729 | 418 836 | 17 |
| 751 | Röhre aus Eisen oder Stahl | 9 590 | 10 873 | 9 447 | 52 977 | 29 |
| 753 | Stäbe und Profile aus Eisen oder Stahl | 16 056 | 16 390 | 13 020 | 98 224 | 30 |
| 755 | Blech aus Eisen oder Stahl | 5 330 | 6 435 | 6 071 | 36 168 | 229 |
| 757 | Draht aus Eisen oder Stahl | 6 323 | 7 830 | 1 530 | 33 389 | -13 |
| 759 | Eisenbahnoberbaumaterial | 28 | 666 | 439 | 3 056 | 263 |
| | Halbzeuge aus | | | | | |
| 771 | Kupfer und Kupferlegierungen | 919 | 1 238 | 1 111 | 6 467 | -1 |
| 772 | Aluminium | 1 429 | 2 839 | 1 854 | 11 526 | 15 |
| 779 | unedlen Metallen, a. n. g. | 1 255 | 2 546 | 2 605 | 11 111 | 20 |
| 781 | Edelmetallen | 5 963 | 8 133 | 2 551 | 29 955 | 289 |
| 790 | Vorzeugnisse, a. n. g. | 222 | 208 | 301 | 1 493 | 6 |

Noch: 1. Ausfuhr des Freistaates Sachsen von April bis Juni 2011 nach Warengruppen und Warenuntergruppen (in 1 000 €)

| Nr. der Systematik | Warengruppe Warenuntergruppe | April | Mai | Juni | Januar bis Juni | Veränderung um % Jan./Juni 2011 zu Jan./Juni 2010 |
|--------------------|--|------------------|------------------|------------------|-----------------------|---|
| 8 | Fertigwaren-Enderzeugnisse | 1 876 942 | 2 095 641 | 1 899 312 | 11 602 720 | 26 |
| | davon | | | | | |
| | Bekleidung aus Gewirken oder Gestricken aus | | | | | |
| 801 | Seide oder Chemiefasern | 1 661 | 1 611 | 1 438 | 11 083 | -16 |
| 802 | Wolle oder anderen Tierhaaren | 279 | 284 | 445 | 1 743 | 57 |
| 803 | Baumwolle | 710 | 650 | 518 | 4 377 | 66 |
| | Bekleidung, ausgen. Gewirke oder Gestricke, aus | | | | | |
| 804 | Seide oder Chemiefasern | 407 | 265 | 218 | 4 138 | 355 |
| 805 | Wolle und anderen Tierhaaren | 242 | 341 | 369 | 1 519 | 2 |
| 806 | Baumwolle | 260 | 101 | 114 | 862 | 69 |
| 807 | Bekleidung aus Flachs, Hanf und dgl. | 51 | 19 | 10 | 160 | -65 |
| 808 | Kopfbedeckungen | 136 | 170 | 392 | 1 664 | 144 |
| 809 | Textilerzeugnisse, a. n. g. | 10 587 | 14 139 | 10 166 | 71 176 | 22 |
| 810 | Pelzwaren | 1 | 5 | 2 | 27 | 8 |
| 811 | Schuhe | 201 | 212 | 165 | 1 069 | -8 |
| 812 | Lederwaren und -bekleidung (ausgen. Schuhe) | 189 | 176 | 250 | 1 640 | -5 |
| 813 | Papierwaren | 20 472 | 22 489 | 19 478 | 124 405 | 8 |
| 814 | Druckerzeugnisse | 19 763 | 11 375 | 13 386 | 87 190 | 50 |
| 815 | Holzwaren (ohne Möbel) | 3 315 | 2 173 | 3 115 | 15 720 | 0 |
| 816 | Kautschukwaren | 3 127 | 3 610 | 3 077 | 21 361 | -30 |
| 817 | Waren aus Stein | 1 399 | 1 848 | 1 164 | 8 770 | 2 |
| 818 | Keramische Erzeugnisse, ohne Baukeramik | 4 112 | 3 930 | 3 007 | 21 545 | 14 |
| 819 | Glaswaren | 5 589 | 6 190 | 6 525 | 40 456 | 21 |
| 820 | Werkzeuge, Schneidwaren und Essbestecke aus unedlen Metallen | 4 435 | 4 846 | 7 540 | 33 962 | 1 |
| 823 | Waren aus Kupfer und Kupferlegierungen | 2 390 | 529 | 1 291 | 13 012 | 11 |
| 829 | Eisen-, Blech- und Metallwaren, a. n. g. | 54 163 | 47 253 | 49 493 | 305 270 | 13 |
| 831 | Waren aus Wachs oder Fetten | 267 | 2 016 | 1 023 | 6 475 | -28 |
| 832 | Waren aus Kunststoffen | 39 170 | 42 561 | 41 909 | 233 058 | 13 |
| 833 | Fotochemische Erzeugnisse | 1 | 140 | 22 | 335 | x |
| 834 | Pharmazeutische Erzeugnisse | 21 267 | 17 300 | 16 758 | 120 945 | -13 |
| 835 | Duftstoffe und Körperpflegemittel | 10 536 | 12 320 | 10 200 | 67 668 | 14 |
| 839 | Chemische Enderzeugnisse, a. n. g. | 17 947 | 15 881 | 15 770 | 100 644 | 81 |
| 841 - 859 | Erzeugnisse des Maschinenbaus | 293 210 | 328 498 | 351 321 | 1 829 841 | 39 |
| 841 | Kraftmaschinen (ohne Motoren für Ackerschlepper, Luft- und Straßenfahrzeuge) | 6 025 | 8 694 | 11 362 | 55 733 | 52 |
| 842 | Pumpen und Kompressoren | 52 584 | 55 301 | 70 707 | 329 043 | 36 |
| 843 | Armaturen | 4 651 | 1 987 | 3 392 | 18 852 | 60 |
| 844 | Lager, Getriebe, Zahnräder und Antriebselemente | 27 571 | 26 197 | 22 538 | 150 588 | 41 |
| 845 | Hebezeuge und Fördermittel | 9 810 | 12 091 | 11 357 | 65 120 | 6 |
| 846 | Landwirtschaftliche Maschinen (einschließlich Ackerschlepper) | 8 579 | 6 449 | 6 757 | 40 081 | 43 |
| 847 | Maschinen für das Textil-, Bekleidungs- und Ledergewerbe | 11 666 | 15 368 | 9 627 | 73 388 | 16 |
| 848 | Maschinen für das Ernährungsgewerbe und die Tabakverarbeitung | 2 192 | 3 058 | 2 468 | 16 687 | -24 |
| 849 | Bergwerks-, Bau- und Baustoffmaschinen | 6 508 | 4 983 | 4 110 | 30 257 | 41 |
| 850 | Guss- und Walzwerkstechnik | 1 732 | 3 705 | 1 999 | 12 309 | 15 |
| 851 | Maschinen für die Be- und Verarbeitung von Kautschuk oder Kunststoffen | 873 | 3 600 | 592 | 6 079 | 102 |
| 852 | Werkzeugmaschinen | 38 881 | 36 916 | 57 573 | 218 220 | 30 |
| 853 | Büromaschinen und automatische DV-Maschinen | 3 233 | 4 948 | 3 560 | 21 497 | 53 |
| 854 | Maschinen für das Papier- und Druckgewerbe | 33 578 | 53 476 | 38 695 | 239 485 | 47 |
| 859 | Maschinen, a. n. g. | 85 327 | 91 725 | 106 584 | 552 502 | 52 |
| 860 | Sportgeräte | 640 | 268 | 686 | 2 468 | 10 |

Noch: 1. Ausfuhr des Freistaates Sachsen von April bis Juni 2011 nach Warengruppen und
Warenuntergruppen (in 1 000 €)

| Nr. der Systematik | Warengruppe Warenuntergruppe | April | Mai | Juni | Januar bis Juni | Veränderung um % Jan./Juni 2011 zu Jan./Juni 2010 |
|--------------------|--|------------------|------------------|------------------|-------------------|---|
| | noch: Fertigwaren-Enderzeugnisse | | | | | |
| 861 - 869 | Elektrotechnische Erzeugnisse | 176 237 | 210 484 | 212 729 | 1 296 550 | -2 |
| 861 | Geräte zur Elektrizitätserzeugung und -verteilung | 56 010 | 67 261 | 72 824 | 404 457 | 25 |
| 862 | Elektrische Lampen und Leuchten | 11 354 | 8 360 | 8 872 | 61 316 | 31 |
| 863 | Nachrichtentechnische Geräte und Einrichtungen | 14 701 | 15 322 | 14 503 | 93 593 | -4 |
| 864 | Rundfunk- und Fernsehgeräte, phono- und videotechnische Geräte | 1 286 | 1 375 | 1 321 | 8 156 | 40 |
| 865 | Elektronische Bauelemente | 88 290 | 105 506 | 89 668 | 622 951 | -21 |
| 869 | Elektrotechnische Erzeugnisse, a. n. g. | 4 596 | 12 660 | 25 541 | 106 077 | 68 |
| 871 | Medizinische Geräte u. orthopädische Vorrichtungen | 7 258 | 8 218 | 10 358 | 52 457 | 61 |
| 872 | Mess-, steuerungs- und regelungstechnische Erzeugnisse | 21 884 | 25 154 | 28 891 | 155 554 | 3 |
| 873 | Optische und fotografische Geräte | 865 | 1 263 | 1 453 | 6 069 | 59 |
| 874 | Uhren | 9 693 | 11 260 | 10 367 | 58 495 | 12 |
| 875 | Möbel | 13 644 | 14 533 | 12 713 | 85 197 | 22 |
| 876 | Musikinstrumente | 2 175 | 3 530 | 2 711 | 16 654 | 4 |
| 877 | Spielwaren | 715 | 530 | 781 | 4 050 | -60 |
| 878 | Schmuckwaren, Gold- und Silberschmiedewaren | 216 | 289 | 154 | 1 101 | -74 |
| 881 | Schienenfahrzeuge | 5 238 | 18 063 | 15 611 | 59 099 | -61 |
| 882 | Wasserfahrzeuge | 2 | 2 | 4 | 8 | -100 |
| 883 | Luftfahrzeuge | 11 296 | 12 619 | 9 914 | 64 351 | -48 |
| 884 - 887 | Erzeugnisse des Kraftfahrzeugbaus | 1 083 105 | 1 221 587 | 1 012 306 | 6 517 451 | 43 |
| 884 | Fahrgestelle, Karosserien, Motoren, Teile und Zubehör für Kraftfahrzeuge u. dgl. | 217 362 | 226 134 | 203 786 | 1 347 992 | 59 |
| 885 | Personenkraftwagen und Wohnmobile | 856 776 | 985 470 | 798 060 | 5 105 101 | 39 |
| 886 | Busse | 6 320 | 5 430 | 6 450 | 45 880 | 87 |
| 887 | Lastkraftwagen und Spezialfahrzeuge | 2 647 | 4 553 | 4 010 | 18 478 | -1 |
| 888 | Fahrräder | 440 | 8 015 | 1 991 | 23 953 | 6 |
| 889 | Fahrzeuge, a. n. g. | 1 668 | 4 644 | 2 670 | 19 666 | 38 |
| 891 | Vollständige Fabrikationsanlagen | 5 450 | 4 716 | 8 034 | 33 487 | -46 |
| 896 | Enderzeugnisse, a. n. g. | 20 529 | 9 535 | 8 775 | 76 001 | -29 |
| 9 | Rückwaren, Ersatzlieferungen, nicht aufgliederb. Intrahdl.-Ergebnisse | 62 197 | 95 360 | 94 830 | 379 576 | -1 |
| 1 - 9 | Ausfuhr insgesamt | 2 367 461 | 2 630 530 | 2 387 021 | 14 473 203 | 24 |

2. Ausfuhr des Freistaates Sachsen von April bis Juni 2011 nach Bestimmungsländern (in 1 000 €)

| Länder- code | Erdteil Bestimmungsland Ländergruppe | April | Mai | Juni | Januar bis Juni | Veränderung um % Jan./Juni 2011 zu Jan./Juni 2010 |
|-----------------|--|------------------|------------------|------------------|-----------------------|---|
| | Europa | 1 429 997 | 1 546 151 | 1 385 875 | 8 464 699 | 16 |
| | davon | | | | | |
| BE | Belgien | 55 195 | 58 204 | 50 640 | 347 191 | 26 |
| BG | Bulgarien | 3 683 | 5 194 | 4 683 | 26 628 | -22 |
| DK | Dänemark | 21 373 | 19 221 | 17 718 | 112 281 | 11 |
| EE | Estland | 2 202 | 2 038 | 1 784 | 11 843 | 19 |
| FI | Finnland | 14 071 | 21 157 | 13 394 | 91 112 | 41 |
| FR | Frankreich | 148 760 | 169 981 | 140 342 | 900 028 | 28 |
| GR | Griechenland | 9 605 | 9 618 | 8 297 | 47 715 | 21 |
| IE | Irland | 8 524 | 9 627 | 8 074 | 55 789 | 18 |
| IT | Italien | 124 393 | 145 325 | 121 724 | 731 045 | 10 |
| LV | Lettland | 4 435 | 8 113 | 4 230 | 28 173 | 51 |
| LT | Litauen | 2 747 | 3 374 | 6 398 | 22 082 | 52 |
| LU | Luxemburg | 6 934 | 5 024 | 6 023 | 38 104 | 35 |
| MT | Malta | 242 | 274 | 380 | 2 559 | 193 |
| NL | Niederlande | 57 566 | 82 963 | 68 534 | 419 002 | -9 |
| AT | Österreich | 101 704 | 88 574 | 92 133 | 521 213 | 11 |
| PL | Polen | 139 090 | 127 598 | 123 570 | 753 574 | 19 |
| PT | Portugal | 11 019 | 13 741 | 14 699 | 88 313 | 6 |
| RO | Rumänien | 14 000 | 22 358 | 16 099 | 105 887 | 25 |
| SE | Schweden | 36 553 | 32 407 | 37 351 | 206 332 | 39 |
| SK | Slowakei | 23 085 | 24 511 | 23 945 | 137 824 | -32 |
| SI | Slowenien | 7 938 | 8 389 | 9 628 | 56 164 | 48 |
| ES | Spanien | 80 581 | 107 921 | 78 015 | 558 317 | -3 |
| CZ | Tschechische Republik | 110 760 | 114 145 | 110 224 | 649 201 | 19 |
| HU | Ungarn | 44 717 | 51 158 | 46 374 | 269 319 | 31 |
| GB | Vereinigtes Königreich | 111 521 | 112 750 | 97 086 | 617 848 | 8 |
| CY | Zypern | 1 200 | 2 430 | 2 600 | 12 151 | 63 |
| AL | Albanien | 513 | 441 | 470 | 2 491 | 245 |
| AD | Andorra | 36 | 28 | 4 | 75 | 226 |
| BY | Belarus | 7 207 | 4 434 | 8 763 | 39 427 | -41 |
| BA | Bosnien und Herzegowina | 4 286 | 3 814 | 1 966 | 18 232 | 77 |
| FO | Färöer | 27 | 22 | 43 | 146 | 25 |
| GI | Gibraltar | 5 | 3 | - | 9 | 80 |
| IS | Island | 1 291 | 960 | 1 370 | 8 065 | 54 |
| XK | Kosovo | 516 | 612 | 1 041 | 2 890 | 64 |
| HR | Kroatien | 5 315 | 7 310 | 5 260 | 35 275 | 29 |
| LI | Liechtenstein | 1 028 | 945 | 799 | 4 901 | 31 |
| MK | Ehem. jugosl. Republik Mazedonien | 376 | 334 | 421 | 2 114 | -5 |
| MD | Republik Moldau | 1 214 | 930 | 1 421 | 6 982 | 59 |
| ME | Montenegro | 61 | 53 | 26 | 168 | 124 |
| NO | Norwegen | 13 506 | 14 225 | 12 710 | 77 927 | 1 |
| RU | Russische Föderation | 102 777 | 110 854 | 100 688 | 535 791 | 71 |
| SM | San Marino | - | 43 | 36 | 265 | 109 |
| CH | Schweiz | 80 634 | 91 559 | 81 180 | 500 610 | 20 |
| XS | Serbien | 2 278 | 3 211 | 2 696 | 14 301 | -14 |
| TR | Türkei | 49 530 | 45 720 | 48 303 | 310 491 | 30 |
| UA | Ukraine | 17 499 | 14 558 | 14 733 | 94 844 | -9 |
| | EU-Länder | 1 141 898 | 1 246 095 | 1 103 945 | 6 809 695 | 13 |
| | Eurozone (EWU) | 653 019 | 749 777 | 640 212 | 4 018 370 | 9 |
| | Nicht Eurozone | 488 879 | 496 318 | 463 733 | 2 791 325 | 18 |
| | Europa ohne EU-Länder | 288 099 | 300 056 | 281 930 | 1 655 004 | 28 |

Noch: 2. Ausfuhr des Freistaates Sachsen von April bis Juni 2011 nach Bestimmungsländern (in 1 000 €)

| Länder- code | Erdteil Bestimmungsland Ländergruppe | April | Mai | Juni | Januar bis Juni | Veränderung um % Jan./Juni 2011 zu Jan./Juni 2010 |
|-----------------|--|----------------|----------------|----------------|-----------------------|---|
| | Afrika | 53 901 | 45 809 | 45 857 | 278 669 | 0 |
| | davon | | | | | |
| EG | Ägypten | 9 747 | 9 623 | 8 254 | 45 580 | -42 |
| GQ | Äquatorialguinea | - | 357 | 359 | 767 | 170 |
| ET | Äthiopien | 44 | 325 | 2 | 456 | -88 |
| DZ | Algerien | 4 188 | 3 279 | 3 771 | 21 051 | 53 |
| AO | Angola | 62 | 204 | 380 | 1 041 | -81 |
| BJ | Benin | 15 | 57 | 44 | 216 | -43 |
| BW | Botsuana | - | 2 | - | 2 | -97 |
| BF | Burkina Faso | - | 15 | 11 | 42 | 27 |
| BI | Burundi | - | 27 | - | 28 | 47 |
| XC | Ceuta | - | 13 | 34 | 47 | -52 |
| CI | Cote d'Ivoire | - | 40 | 45 | 182 | -75 |
| DJ | Dschibuti | - | - | - | 6 | x |
| ER | Eritrea | 0 | - | 0 | 0 | x |
| GA | Gabun | 10 | 0 | 0 | 73 | -35 |
| GM | Gambia | 29 | - | 0 | 90 | x |
| GH | Ghana | 564 | 371 | 204 | 1 616 | 65 |
| GN | Guinea | 2 | 2 | 10 | 62 | 933 |
| GW | Guinea-Bissau | - | - | - | 250 | 112 |
| CM | Kamerun | 49 | 104 | 6 | 971 | 22 |
| KE | Kenia | 138 | 223 | 135 | 1 354 | -87 |
| KM | Komoren | - | - | - | 31 | x |
| CD | Demokratische Republik Kongo | 76 | 3 | 70 | 987 | x |
| CG | Republik Kongo | 10 | 1 | - | 36 | -74 |
| LR | Liberia | 14 | 11 | 1 | 76 | x |
| LY | Libysch-Arabisches Dschamahirija | - | 86 | - | 1 616 | -83 |
| MG | Madagaskar | 1 | 25 | - | 69 | 25 |
| MW | Malawi | - | 2 320 | 1 096 | 3 524 | 733 |
| ML | Mali | 642 | 0 | 144 | 1 430 | -6 |
| MA | Marokko | 8 005 | 3 194 | 2 736 | 26 928 | 57 |
| MR | Mauretanien | 2 383 | 549 | 104 | 3 197 | 552 |
| MU | Mauritius | 69 | 3 | 37 | 303 | -65 |
| YT | Mayotte | - | - | 0 | 34 | 13 |
| XL | Melilla | 50 | 90 | 17 | 284 | 3 |
| MZ | Mosambik | 6 | 10 | 0 | 75 | -79 |
| NA | Namibia | 19 | 19 | 233 | 563 | 132 |
| NE | Niger | 325 | 334 | 0 | 1 452 | 33 |
| NG | Nigeria | 593 | 1 677 | 3 648 | 17 173 | 10 |
| RW | Ruanda | - | - | 3 | 3 | -99 |
| ZM | Sambia | 4 | 1 | 11 | 24 | -27 |
| ST | Sao Tome und Principe | - | - | 26 | 26 | 189 |
| SN | Senegal | 92 | 199 | 256 | 852 | -9 |
| SC | Seychellen | 32 | 16 | 19 | 271 | -26 |
| SL | Sierra Leone | 24 | 3 | 21 | 93 | -19 |
| ZW | Simbabwe | 28 | 57 | 21 | 649 | 66 |
| SD | Sudan | 2 440 | 2 773 | 395 | 8 089 | 232 |
| ZA | Südafrika | 16 876 | 17 475 | 21 858 | 113 450 | 40 |
| SZ | Swasiland | - | - | - | 1 989 | x |
| TZ | Vereinigte Republik Tansania | 2 | 46 | 31 | 222 | 344 |
| TG | Togo | 98 | 311 | 351 | 1 173 | 10 |
| TD | Tschad | 38 | 19 | 28 | 172 | 8 |
| TN | Tunesien | 2 107 | 1 918 | 1 478 | 10 373 | -52 |
| UG | Uganda | 5 119 | 27 | 18 | 9 671 | 63 |
| | Amerika | 290 221 | 305 367 | 288 698 | 1 672 263 | 32 |
| | davon | | | | | |
| AG | Antigua und Barbuda | - | 44 | - | 52 | x |

Noch: 2. Ausfuhr des Freistaates Sachsen von April bis Juni 2011 nach Bestimmungsländern (in 1 000 €)

| Länder-code | Erdteil Bestimmungsland Ländergruppe | April | Mai | Juni | Januar bis Juni | Veränderung um % Jan./Juni 2011 zu Jan./Juni 2010 |
|---------------|--|----------------|----------------|----------------|-----------------------|---|
| noch: Amerika | | | | | | |
| AR | Argentinien | 5 786 | 5 295 | 6 550 | 38 499 | 25 |
| AW | Aruba | - | - | - | 15 | 650 |
| BS | Bahamas | - | 2 | 3 | 10 | -62 |
| BB | Barbados | 57 | 0 | 36 | 140 | 126 |
| BZ | Belize | - | - | 22 | 22 | -39 |
| BM | Bermuda | 0 | 0 | - | 27 | -77 |
| BO | Bolivien | 249 | 325 | 111 | 1 241 | 161 |
| BR | Brasilien | 30 756 | 29 920 | 24 392 | 174 429 | 63 |
| VG | Britische Jungferninseln | 0 | 9 | 3 | 90 | -86 |
| CL | Chile | 6 879 | 6 270 | 3 466 | 28 723 | 100 |
| CR | Costa Rica | 192 | 57 | 371 | 1 069 | 21 |
| DM | Dominica | 7 | 1 | - | 14 | x |
| DO | Dominikanische Republik | 780 | 430 | 494 | 4 331 | 13 |
| EC | Ecuador | 684 | 549 | 1 479 | 3 328 | 63 |
| SV | El Salvador | 40 | 163 | 97 | 943 | 0 |
| GD | Grenada | - | 1 | 1 | 4 | x |
| GL | Grönland | 0 | 4 | - | 15 | x |
| GT | Guatemala | 804 | 242 | 419 | 2 800 | 37 |
| GY | Guyana | - | - | 0 | 8 | -60 |
| HT | Haiti | 113 | 141 | 58 | 520 | x |
| HN | Honduras | 104 | 79 | 111 | 516 | -4 |
| JM | Jamaika | 37 | 24 | 129 | 246 | 189 |
| KY | Kaimaninseln | 10 | 34 | - | 149 | -90 |
| CA | Kanada | 35 441 | 35 442 | 32 051 | 169 276 | 94 |
| CO | Kolumbien | 3 287 | 4 104 | 1 371 | 17 814 | 44 |
| CU | Kuba | 312 | 25 | 400 | 955 | 168 |
| MX | Mexiko | 33 314 | 24 908 | 9 659 | 145 444 | 85 |
| NI | Nicaragua | 13 | 2 | 34 | 150 | -42 |
| AN | Niederländische Antillen | 34 | 120 | 109 | 449 | 157 |
| PA | Panama | 625 | 991 | 1 524 | 5 856 | 24 |
| PY | Paraguay | 791 | 104 | 192 | 1 788 | 37 |
| PE | Peru | 1 890 | 2 029 | 772 | 8 119 | 11 |
| KN | St. Kitts und Nevis | 1 | - | - | 1 | x |
| LC | St. Lucia | - | 1 | 19 | 66 | -68 |
| VC | St. Vincent und die Grenadinen | - | 8 | 0 | 8 | -27 |
| SR | Suriname | - | 18 | 3 | 133 | 269 |
| TT | Trinidad und Tobago | 185 | 276 | 284 | 1 523 | -15 |
| UY | Uruguay | 205 | 390 | 437 | 2 765 | 165 |
| VE | Venezuela | 425 | 1 822 | 1 767 | 9 829 | 192 |
| US | Vereinigte Staaten | 167 200 | 191 537 | 202 334 | 1 050 896 | 17 |
| | Asien | 562 869 | 691 160 | 630 119 | 3 856 405 | 44 |
| | davon | | | | | |
| AF | Afghanistan | 63 | 62 | 30 | 1 228 | 17 |
| AM | Armenien | 465 | 365 | 236 | 2 268 | 75 |
| AZ | Aserbaidshjan | 2 344 | 1 748 | 1 870 | 10 268 | 62 |
| BH | Bahrain | 1 310 | 1 208 | 1 244 | 10 160 | -1 |
| BD | Bangladesch | 3 023 | 3 223 | 98 | 10 091 | 215 |
| PS | Besetzte palästinensische Gebiete | 264 | 49 | 209 | 819 | -21 |
| BT | Bhutan | 1 797 | - | - | 1 797 | x |
| BN | Brunei Darussalam | 226 | 207 | 9 | 984 | -32 |
| CN | China | 308 810 | 373 406 | 300 904 | 2 004 767 | 134 |
| GE | Georgien | 360 | 455 | 1 110 | 3 378 | 45 |
| HK | Hongkong | 17 597 | 17 308 | 14 881 | 96 307 | 5 |
| IN | Indien | 15 135 | 15 713 | 16 238 | 112 732 | -1 |
| ID | Indonesien | 4 150 | 13 337 | 2 822 | 30 652 | 10 |
| IQ | Irak | 2 239 | 2 726 | 1 032 | 24 053 | 500 |
| IR | Islamische Republik Iran | 10 051 | 8 441 | 17 477 | 75 018 | 80 |
| IL | Israel | 11 229 | 10 436 | 11 146 | 59 675 | 24 |
| JP | Japan | 31 420 | 37 745 | 64 745 | 259 318 | 39 |
| YE | Jemen | 313 | 1 035 | 686 | 3 220 | 7 |
| JO | Jordanien | 724 | 674 | 629 | 5 114 | -24 |

Noch: 2. Ausfuhr des Freistaates Sachsen von April bis Juni 2011 nach Bestimmungsländern (in 1 000 €)

| Länder-code | Erdteil Bestimmungsland Ländergruppe | April | Mai | Juni | Januar bis Juni | Veränderung um % Jan./Juni 2011 zu Jan./Juni 2010 |
|----------------------------|---|------------------|------------------|------------------|-----------------------|---|
| noch: Asien | | | | | | |
| KH | Kambodscha | 2 | 0 | 2 | 97 | 203 |
| KZ | Kasachstan | 3 314 | 3 981 | 5 054 | 20 165 | 65 |
| QA | Katar | 2 407 | 4 485 | 4 191 | 22 997 | 4 |
| KG | Kirgisische Republik | 128 | 108 | 159 | 650 | 16 |
| KP | Demokratische Volksrepublik Korea | 49 | 11 | 56 | 123 | 232 |
| KR | Republik Korea | 24 348 | 36 742 | 21 152 | 166 520 | 0 |
| KW | Kuwait | 3 239 | 3 830 | 4 137 | 22 614 | -11 |
| LA | Demokratische Volksrepublik Laos | - | - | - | 10 | 400 |
| LB | Libanon | 1 864 | 1 736 | 1 836 | 11 603 | 6 |
| MO | Macau | 85 | 33 | 11 | 901 | 96 |
| MY | Malaysia | 32 733 | 51 590 | 52 538 | 338 154 | -36 |
| MV | Malediven | 10 | 11 | 6 | 58 | -26 |
| MN | Mongolei | 84 | 206 | 2 886 | 3 417 | 24 |
| MM | Myanmar | 16 | 24 | 41 | 295 | 19 |
| NP | Nepal | 42 | 65 | 55 | 458 | 14 |
| OM | Oman | 2 345 | 6 714 | 2 523 | 18 416 | 166 |
| PK | Pakistan | 1 043 | 954 | 1 082 | 4 977 | 7 |
| PH | Philippinen | 5 605 | 4 715 | 4 717 | 29 979 | -2 |
| SA | Saudi-Arabien | 12 184 | 13 203 | 10 123 | 65 278 | 0 |
| SG | Singapur | 10 832 | 10 453 | 11 467 | 69 169 | -12 |
| LK | Sri Lanka | 199 | 2 145 | 2 921 | 6 074 | 375 |
| SY | Arabische Republik Syrien | 704 | 479 | 1 396 | 6 305 | -46 |
| TJ | Tadschikistan | 1 611 | - | 12 | 1 724 | x |
| TW | Taiwan | 21 950 | 28 323 | 31 675 | 166 783 | 11 |
| TH | Thailand | 9 605 | 12 375 | 10 731 | 60 084 | 109 |
| TM | Turkmenistan | 260 | 85 | 1 168 | 1 956 | -74 |
| UZ | Usbekistan | 456 | 304 | 282 | 2 472 | -14 |
| AE | Vereinigte Arabische Emirate | 14 999 | 18 255 | 22 716 | 112 822 | 14 |
| VN | Vietnam | 1 235 | 2 195 | 1 816 | 10 455 | -41 |
| Australien-Ozeanien | | 30 467 | 42 029 | 36 468 | 201 136 | 23 |
| davon | | | | | | |
| AU | Australien | 28 864 | 39 840 | 34 168 | 188 205 | 23 |
| FJ | Fidschi | 8 | 32 | - | 54 | 440 |
| PF | Französisch-Polynesien | 2 | 43 | 161 | 754 | -39 |
| GU | Guam | 0 | 92 | 0 | 102 | x |
| MH | Marshallinseln | - | - | - | 0 | x |
| NC | Neukaledonien | 233 | 151 | 287 | 1 151 | -40 |
| NZ | Neuseeland | 1 353 | 1 870 | 1 852 | 10 790 | 54 |
| PG | Papua-Neuguinea | 7 | 1 | - | 8 | -50 |
| WS | Samoa | - | - | - | 72 | x |
| Verschiedene | | 7 | 10 | 4 | 33 | -3 |
| davon | | | | | | |
| QQ | Schiffs- und Luftfahrzeugbedarf (Ausfuhr bzw. Durchfuhr auf fremde Seeschiffe und Luftfahrzeuge) | 7 | 10 | 4 | 33 | -3 |
| QU | Nicht ermittelte Länder und Gebiete | - | - | - | - | - |
| Ausfuhr insgesamt | | 2 367 461 | 2 630 530 | 2 387 021 | 14 473 203 | 24 |

3. Ausfuhr des Freistaates Sachsen Januar bis Juni 2011 nach Warengruppen, wichtigen Warenuntergruppen und ausgewählten Bestimmungsländern (in 1 000 €)

| Nr. der Systematik | Warengruppe Warenuntergruppe | EU-Länder | | | | | |
|--------------------|---|------------------|----------------|----------------|----------------|----------------|----------------|
| | | insgesamt | darunter | | | | |
| | | | Belgien | Frankreich | Italien | Niederlande | Österreich |
| 1 - 4 | Ernährungswirtschaft | 401 180 | 6 699 | 23 388 | 95 315 | 45 035 | 30 121 |
| 1 | Lebende Tiere | 14 936 | 312 | 0 | 4 910 | 4 460 | 379 |
| 2 | Nahrungsmittel tierischen Ursprungs | 231 214 | 4 177 | 11 192 | 61 950 | 22 193 | 14 444 |
| 3 | Nahrungsmittel pflanzlichen Ursprungs | 129 834 | 1 850 | 11 747 | 26 982 | 17 543 | 15 178 |
| 4 | Genussmittel | 25 189 | 360 | 451 | 1 473 | 839 | 119 |
| 5 - 8 | Gewerbliche Wirtschaft | 6 031 362 | 323 409 | 842 121 | 611 729 | 336 852 | 441 697 |
| 5 | Rohstoffe | 47 142 | 14 710 | 1 440 | 814 | 3 340 | 1 628 |
| | darunter | | | | | | |
| 503 | Wolle und andere Tierhaare | 71 | 0 | - | 4 | - | - |
| 526 | Nickelerze | - | - | - | - | - | - |
| 6 | Halbwaren | 413 961 | 1 971 | 24 636 | 43 280 | 17 430 | 28 019 |
| | darunter | | | | | | |
| 602 | Rohseide, Seidengarne, künstl. und synth. Fäden | 4 577 | 62 | 0 | 237 | 13 | 208 |
| 608 | Halbstoffe aus zellulosehaltigen Faserstoffen | 25 | - | - | - | - | 25 |
| 612 | Mineralische Baustoffe, a. n. g. | 41 365 | 411 | 1 695 | 1 849 | 1 762 | 3 505 |
| 645 | Aluminium und -legierungen, Abfälle und Schrott | 53 979 | - | 901 | 9 155 | 1 571 | 5 085 |
| 669 | Mineralölerzeugnisse | 73 085 | 42 | 159 | 173 | 26 | 3 826 |
| 7 | Fertigwaren-Vorerzeugnisse | 741 827 | 74 042 | 98 135 | 71 693 | 64 739 | 70 107 |
| | darunter | | | | | | |
| | Gewebe, Gewirke u. Gestricke aus | | | | | | |
| 702 | Chemiefasern | 34 173 | 2 368 | 3 990 | 2 295 | 2 007 | 3 902 |
| 704 | Baumwolle | 23 866 | 438 | 2 980 | 607 | 496 | 5 944 |
| 708 | Papier und Pappe | 96 710 | 7 483 | 13 556 | 5 675 | 16 100 | 10 702 |
| 709 | Sperrholz, Span- und Faserplatten, Furnierblätter | 58 730 | 2 351 | 3 605 | 8 009 | 7 247 | 3 072 |
| 732 | Kunststoffe | 128 238 | 29 258 | 19 314 | 14 632 | 9 305 | 4 444 |
| 734 | Farben, Lacke, Kitte | 32 926 | 1 449 | 7 287 | 5 222 | 2 240 | 847 |
| 749 | Chemische Vorerzeugnisse, a. n. g. | 116 892 | 25 778 | 12 814 | 20 414 | 8 498 | 5 945 |
| 751 | Rohre aus Eisen oder Stahl | 46 472 | 230 | 21 000 | 798 | 5 885 | 7 351 |
| 753 | Stäbe und Profile aus Eisen oder Stahl | 49 084 | 189 | 4 394 | 7 811 | 3 487 | 3 097 |
| 8 | Fertigwaren-Enderzeugnisse | 4 828 439 | 232 685 | 717 911 | 495 944 | 251 344 | 341 944 |
| | darunter | | | | | | |
| 813 | Papierwaren | 57 018 | 4 607 | 5 702 | 2 276 | 5 229 | 6 370 |
| 829 | Eisen-, Blech- und Metallwaren, a. n. g. | 201 300 | 3 968 | 15 681 | 7 074 | 13 163 | 18 748 |
| 832 | Waren aus Kunststoffen | 155 816 | 12 061 | 16 970 | 10 862 | 14 001 | 14 670 |
| 835 | Duftstoffe und Körperpflegemittel | 22 141 | 1 023 | 4 350 | 2 076 | 950 | 2 367 |
| 841 - 859 | Erzeugnisse des Maschinenbaus | 645 153 | 48 039 | 105 373 | 42 579 | 46 775 | 67 245 |
| | darunter | | | | | | |
| 842 | Pumpen und Kompressoren | 167 813 | 4 727 | 20 456 | 13 181 | 16 810 | 19 708 |
| 844 | Lager, Getriebe, Zahnräder und Antriebselemente | 70 607 | 3 959 | 5 650 | 5 787 | 997 | 16 971 |
| 852 | Werkzeugmaschinen | 56 430 | 5 618 | 11 336 | 4 668 | 1 950 | 4 376 |
| 854 | Maschinen für das Papier- und Druckgewerbe | 82 487 | 12 130 | 30 228 | 5 763 | 2 068 | 1 289 |
| 861 - 869 | Elektrotechnische Erzeugnisse | 542 423 | 11 645 | 87 641 | 66 748 | 31 989 | 36 205 |
| | darunter | | | | | | |
| 861 | Geräte zur Elektrizitätserzeugung und -verteilung | 236 061 | 8 472 | 12 139 | 12 317 | 19 949 | 25 815 |
| 865 | Elektronische Bauelemente | 198 192 | 793 | 61 996 | 31 840 | 9 005 | 3 766 |
| 881 | Schienenfahrzeuge | 23 650 | 743 | 25 | 9 | 4 167 | 5 952 |
| 883 | Luftfahrzeuge | 56 685 | 12 | 55 587 | 30 | 17 | 17 |
| 884 - 887 | Erzeugnisse des Kraftfahrzeugbaus | 2 568 473 | 131 538 | 365 019 | 320 830 | 60 577 | 115 622 |
| | darunter | | | | | | |
| 884 | Fahrgestelle, Karosserien, Motoren, Teile, Zubeh. | 969 473 | 69 002 | 100 759 | 32 659 | 2 697 | 28 435 |
| 885 | Personenkraftwagen, Wohnmobile | 1 572 405 | 59 525 | 260 376 | 286 617 | 57 129 | 84 504 |
| 9 | Außerdem (v. a. nicht aufgliederb. Intrahdl.-Ergebn.) | 377 157 | 17 083 | 34 517 | 24 002 | 37 115 | 49 394 |
| 1 - 9 | Ausfuhr insgesamt | 6 809 695 | 347 191 | 900 028 | 731 045 | 419 002 | 521 213 |

| | | | | | Andere europ. Länder | | | Vereinigte Staaten | Volksrep. China | Malaysia | Nr. der Systematik |
|----------------|----------------|----------------|----------------|----------------|----------------------|----------------|----------------|--------------------|------------------|----------------|--------------------|
| | | | | | darunter | | | | | | |
| Polen | Spanien | Tschech. Rep. | Ungarn | V. Königr. | Russ. Föd. | Schweiz | Türkei | | | | |
| 38 577 | 16 781 | 42 111 | 7 236 | 34 690 | 10 910 | 6 142 | 3 470 | 1 886 | 7 074 | 25 | 1 - 4 |
| 2 028 | 2 | 1 319 | 186 | - | 1 206 | 49 | 2 811 | 12 | - | - | 1 |
| 15 341 | 11 863 | 28 793 | 3 012 | 26 654 | 5 128 | 1 589 | 235 | 369 | 6 840 | 0 | 2 |
| 19 360 | 1 581 | 10 036 | 1 068 | 4 348 | 4 486 | 4 249 | 421 | 389 | 6 | 21 | 3 |
| 1 847 | 3 334 | 1 960 | 2 968 | 3 688 | 91 | 255 | 3 | 1 114 | 228 | 5 | 4 |
| 672 127 | 527 870 | 558 518 | 244 519 | 558 348 | 524 879 | 494 239 | 307 020 | 1 047 465 | 1 997 686 | 338 129 | 5 - 8 |
| 16 862 | 105 | 4 210 | 35 | 1 284 | 826 | 1 593 | 81 | 13 | 571 | 31 | 5 |
| 40 | - | 27 | - | 0 | - | - | - | - | - | - | 503 |
| - | - | - | - | - | - | - | - | - | 447 | - | 526 |
| 170 649 | 1 148 | 84 208 | 4 582 | 1 415 | 7 283 | 10 242 | 4 029 | 6 260 | 18 832 | 509 | 6 |
| 181 | - | 502 | 56 | 3 | 26 | 818 | 70 | 20 | 4 | - | 602 |
| - | - | - | - | - | 4 365 | 20 | 7 | 2 | 71 | - | 608 |
| 19 293 | 558 | 5 188 | 1 132 | 1 230 | 927 | 3 091 | 161 | 752 | 4 089 | 337 | 612 |
| 24 753 | 25 | 4 843 | 191 | - | - | 523 | - | - | 983 | - | 645 |
| 40 731 | 67 | 27 417 | 174 | 6 | 185 | 240 | 84 | 11 | 597 | 18 | 669 |
| 83 190 | 27 489 | 61 375 | 14 465 | 43 862 | 31 723 | 66 696 | 35 190 | 126 793 | 85 100 | 3 522 | 7 |
| 3 729 | 2 067 | 2 562 | 563 | 1 304 | 3 717 | 1 990 | 575 | 2 263 | 1 149 | 3 | 702 |
| 3 166 | 117 | 4 683 | 1 701 | 1 045 | 124 | 1 264 | 443 | 42 | 248 | - | 704 |
| 13 264 | 2 368 | 4 508 | 2 950 | 12 084 | 8 627 | 6 025 | 2 007 | 617 | 6 055 | 486 | 708 |
| 2 489 | 2 615 | 1 563 | 2 192 | 3 035 | 2 241 | 763 | 20 408 | 1 016 | 39 | - | 709 |
| 16 884 | 6 640 | 3 110 | 1 215 | 6 494 | 2 340 | 1 843 | 2 759 | 7 635 | 11 644 | 1 750 | 732 |
| 2 463 | 1 952 | 1 173 | 632 | 2 930 | 3 777 | 1 713 | 3 194 | 3 457 | 4 276 | 75 | 734 |
| 3 417 | 6 357 | 1 761 | 715 | 3 489 | 6 145 | 14 728 | 2 736 | 98 598 | 41 479 | 127 | 749 |
| 3 981 | 670 | 661 | 157 | 56 | 244 | 2 099 | 65 | 111 | 458 | 21 | 751 |
| 5 066 | 851 | 8 710 | 577 | 7 577 | 2 324 | 5 880 | 1 386 | 4 964 | 15 821 | 704 | 753 |
| 401 424 | 499 129 | 408 728 | 225 438 | 511 788 | 485 044 | 415 705 | 267 719 | 914 399 | 1 893 183 | 334 065 | 8 |
| 5 823 | 1 999 | 6 402 | 988 | 3 413 | 4 249 | 9 220 | 813 | 20 447 | 7 469 | 159 | 813 |
| 29 490 | 5 174 | 30 983 | 8 116 | 27 355 | 6 427 | 25 799 | 3 784 | 7 115 | 12 051 | 979 | 829 |
| 26 377 | 3 406 | 15 471 | 4 761 | 9 198 | 9 333 | 14 339 | 3 153 | 15 153 | 8 313 | 584 | 832 |
| 4 202 | 1 533 | 1 074 | 287 | 857 | 6 902 | 7 715 | 5 945 | 222 | 38 | 1 | 835 |
| 42 402 | 52 514 | 73 289 | 22 851 | 43 194 | 134 934 | 68 221 | 44 309 | 121 938 | 347 072 | 19 005 | 841 - 859 |
| 6 103 | 33 472 | 26 278 | 416 | 11 140 | 9 724 | 6 639 | 9 822 | 12 291 | 33 903 | 1 635 | 842 |
| 2 973 | 6 087 | 5 569 | 10 867 | 5 691 | 9 133 | 3 312 | 5 197 | 17 854 | 18 253 | 1 541 | 844 |
| 6 119 | 1 199 | 3 207 | 2 069 | 5 452 | 26 268 | 14 496 | 6 294 | 16 011 | 60 409 | 360 | 852 |
| 6 536 | 697 | 5 668 | 2 126 | 2 742 | 10 331 | 5 121 | 7 677 | 25 796 | 35 671 | 3 092 | 854 |
| 28 991 | 26 760 | 57 295 | 61 865 | 27 631 | 15 306 | 32 491 | 8 486 | 84 702 | 98 422 | 289 387 | 861 - 869 |
| 19 031 | 14 661 | 31 471 | 22 877 | 14 444 | 12 532 | 22 113 | 5 733 | 18 351 | 33 418 | 2 971 | 861 |
| 1 612 | 7 962 | 21 620 | 21 771 | 6 839 | 154 | 2 582 | 488 | 37 401 | 24 032 | 283 806 | 865 |
| 154 | 8 746 | 0 | - | 560 | 7 | 7 317 | 19 213 | 0 | 19 | - | 881 |
| 4 | 224 | - | 17 | 586 | 4 | 318 | 123 | 3 064 | 714 | 509 | 883 |
| 186 026 | 375 715 | 178 438 | 113 611 | 352 190 | 249 478 | 179 160 | 170 030 | 592 298 | 1 366 456 | 20 125 | 884 - 887 |
| 114 848 | 141 376 | 142 024 | 85 125 | 139 582 | 31 086 | 5 535 | 9 328 | 51 877 | 138 891 | 899 | 884 |
| 69 549 | 234 314 | 35 885 | 28 372 | 212 346 | 215 553 | 172 017 | 139 558 | 540 421 | 1 227 423 | 19 226 | 885 |
| 42 873 | 13 668 | 48 572 | 17 561 | 24 809 | 2 | 230 | - | 1 547 | 5 | - | 9 |
| 753 574 | 558 317 | 649 201 | 269 319 | 617 848 | 535 791 | 500 610 | 310 491 | 1 050 896 | 2 004 767 | 338 154 | 1 - 9 |

4. Einfuhr des Freistaates Sachsen von April bis Juni 2011 nach Warengruppen und Warenuntergruppen (in 1 000 €)

| Nr. der Systematik | Warengruppe Warenuntergruppe | April | Mai | Juni | Januar bis Juni | Veränderung um % Jan./Juni 2011 zu Jan./Juni 2010 |
|--------------------|--|---------------|---------------|---------------|-----------------|---|
| 1 - 4 | Ernährungswirtschaft | 94 403 | 82 202 | 76 944 | 490 491 | 11 |
| 1 | Lebende Tiere | 2 598 | 1 034 | 311 | 8 881 | 125 |
| | davon | | | | | |
| 101 | Pferde | - | - | - | 3 | 0 |
| 102 | Rinder | 7 | - | - | 48 | -46 |
| 103 | Schweine | 170 | 287 | 264 | 1 387 | -16 |
| 105 | Schafe | - | - | - | - | - |
| 107 | Hausgeflügel | 2 409 | 726 | 26 | 7 332 | 247 |
| 109 | Lebende Tiere, a. n. g. | 11 | 21 | 21 | 107 | 26 |
| 2 | Nahrungsmittel tierischen Ursprungs | 28 906 | 24 540 | 28 749 | 156 431 | 20 |
| | davon | | | | | |
| 201 | Milch und Milcherzeugnisse, ausgen. Butter u. Käse | 13 409 | 12 446 | 15 183 | 76 922 | 22 |
| 202 | Butter u. a. Fettstoffe aus der Milch, Milchstreichfette | 121 | 136 | 214 | 1 023 | 182 |
| 203 | Käse | 5 872 | 4 894 | 2 648 | 25 979 | 135 |
| 204 | Fleisch und Fleischwaren | 5 222 | 4 085 | 5 018 | 25 843 | 13 |
| 206 | Fische und Krebstiere, Weichtiere u. a. wirbellose Wassertiere, einschl. Zubereitungen daraus | 882 | 613 | 837 | 5 294 | 33 |
| 208 | Tierische Öle und Fette | 91 | 50 | 34 | 329 | 24 |
| 209 | Eier, Eiweiß und Eigelb | 2 621 | 2 027 | 2 571 | 15 787 | -39 |
| 211 | Fischmehl, Fleischmehl und ähnliche Erzeugnisse | - | - | - | - | x |
| 219 | Nahrungsmittel tierischen Ursprungs, a. n. g. | 688 | 288 | 2 244 | 5 255 | 104 |
| 3 | Nahrungsmittel pflanzlichen Ursprungs | 54 134 | 43 701 | 33 923 | 262 760 | -2 |
| | davon | | | | | |
| 301 | Weizen | 2 786 | 336 | 318 | 11 744 | 152 |
| 302 | Roggen | - | - | 5 | 135 | 19 |
| 303 | Gerste | 203 | 64 | 206 | 1 489 | 205 |
| 304 | Hafer | - | - | - | 5 | -85 |
| 305 | Mais | 1 181 | 512 | 573 | 4 145 | -39 |
| 308 | Sorghum, Hirse u. sonstiges Getreide, ausgen. Reis | 0 | 16 | - | 104 | 21 |
| 309 | Reis und Reiserzeugnisse | 162 | 186 | 300 | 1 359 | 8 |
| 310 | Getreideerzeugnisse, ausgen. Reiserzeugnisse | 425 | 434 | 415 | 2 525 | 39 |
| 315 | Backwaren und andere Zubereitungen aus Getreide | 2 633 | 2 899 | 3 338 | 16 276 | -9 |
| 316 | Malz | 820 | 843 | 743 | 4 211 | 7 |
| 320 | Saat- u. Pflanzgut, ausgen. Ölsaaten | 35 | 6 | 22 | 244 | 105 |
| 325 | Hülsenfrüchte | 41 | 64 | 46 | 543 | 111 |
| 335 | Grün- und Rauhfutter | 3 | 2 | 5 | 41 | -69 |
| 340 | Kartoffeln und Kartoffelerzeugnisse | 347 | 530 | 527 | 2 590 | -5 |
| 345 | Gemüse und sonstige Küchengewächse, frisch | 4 304 | 4 167 | 2 551 | 22 088 | -20 |
| 350 | Frischobst, ausgen. Südfrüchte | 6 021 | 2 454 | 2 963 | 18 362 | 4 |
| 355 | Südfrüchte | 2 630 | 1 614 | 1 023 | 13 904 | -35 |
| 360 | Schalen- und Trockenfrüchte | 3 826 | 3 407 | 2 397 | 15 650 | 8 |
| 370 | Gemüsezubereitungen und Gemüsekonserven | 3 783 | 3 393 | 2 714 | 22 308 | -1 |
| 372 | Obstzubereitungen und Obstkonserven | 3 449 | 3 095 | 2 365 | 17 743 | 21 |
| 375 | Obst- und Gemüsesäfte | 2 308 | 2 289 | 667 | 10 609 | -4 |
| 377 | Kakao und Kakaoerzeugnisse | 1 615 | 1 889 | 2 630 | 14 755 | 14 |
| 379 | Gewürze | 84 | 154 | 71 | 774 | 60 |
| 381 | Zuckerrüben, Zucker und Zuckererzeugnisse | 1 640 | 2 365 | 1 297 | 9 981 | 4 |
| 383 | Ölfrüchte | 3 308 | 2 804 | 2 065 | 13 790 | -1 |
| 385 | Pflanzliche Öle und Fette | 3 739 | 4 196 | 1 744 | 19 241 | 0 |
| 389 | Ölkuchen | 109 | 53 | 85 | 728 | -68 |
| 393 | Kleie, Abfallerzeugnisse zur Viehfütterung und sonstige Futtermittel | 496 | 525 | 677 | 3 611 | 29 |
| 395 | Nahrungsmittel pflanzlichen Ursprungs, a. n. g. | 1 425 | 1 122 | 1 427 | 8 131 | -26 |
| 396 | Lebende Pflanzen und Erzeugnisse der Ziergärtnerei | 6 761 | 4 282 | 2 749 | 25 673 | 3 |

Noch: 4. Einfuhr des Freistaates Sachsen von April bis Juni 2011 nach Warengruppen und Warenuntergruppen (in 1 000 €)

| Nr. der Systematik | Warengruppe Warenuntergruppe | April | Mai | Juni | Januar bis Juni | Veränderung um % Jan./Juni 2011 zu Jan./Juni 2010 |
|--------------------|--|------------------|------------------|------------------|-----------------------|---|
| 4 | Genussmittel | 8 766 | 12 927 | 13 961 | 62 420 | 54 |
| | davon | | | | | |
| 401 | Hopfen | - | - | - | - | x |
| 402 | Kaffee | 65 | 115 | 75 | 406 | -44 |
| 403 | Tee und Mate | 28 | 54 | 64 | 273 | 41 |
| 411 | Rohtabak und Tabakerzeugnisse | 1 | 56 | 3 | 60 | x |
| 421 | Bier | 530 | 486 | 574 | 3 022 | -5 |
| 423 | Branntwein | 2 781 | 2 448 | 4 152 | 16 570 | 59 |
| 425 | Wein | 5 359 | 9 768 | 9 095 | 42 086 | 63 |
| 5 - 8 | Gewerbliche Wirtschaft | 1 465 367 | 1 572 193 | 1 525 418 | 9 102 672 | 40 |
| 5 | Rohstoffe | 123 307 | 129 864 | 69 361 | 672 541 | 27 |
| | davon | | | | | |
| 502 | Chemiefasern, einschließlich Abfälle, Seidenraupenkokons und Abfallseide | 4 427 | 4 213 | 3 716 | 22 532 | 35 |
| 503 | Wolle und andere Tierhaare, roh oder bearbeitet, Reißwolle | 26 | 23 | 0 | 825 | -28 |
| 504 | Baumwolle, roh oder bearbeitet, Reißbaumwolle, Abfälle | 501 | 391 | 498 | 3 260 | 49 |
| 505 | Flachs, Hanf, Jute, Hartfasern und sonstige pflanzliche Spinnstoffe | - | 43 | 2 | 97 | -14 |
| 506 | Abfälle von Gespinstwaren, Lumpen und dgl. | 3 | 5 | 5 | 28 | -39 |
| 507 | Felle zu Pelzwerk, roh | - | - | - | 26 | x |
| 508 | Felle und Häute, roh, a. n. g. | - | - | 1 | 3 | x |
| 511 | Rundholz | 5 995 | 4 983 | 7 035 | 31 981 | 60 |
| 513 | Rohkautschuk | 593 | 819 | 388 | 3 585 | 84 |
| 516 | Steinkohle und Steinkohlenbriketts | 109 | 519 | 5 | 1 770 | 16 |
| 517 | Braunkohle und Braunkohlenbriketts | - | - | - | - | x |
| 518 | Erdöl und Erdgas | 103 100 | 113 184 | 50 332 | 567 991 | 25 |
| 519 | Eisenerze | - | 2 | 11 | 74 | 72 |
| 520 | Eisen-, manganhaltige Abbrände und Schlacken | 6 | 7 | 8 | 62 | -19 |
| 522 | Kupfererze | 39 | 28 | - | 67 | -65 |
| 523 | Bleierze | 23 | - | - | 23 | x |
| 524 | Zinkerze | - | - | - | - | - |
| 526 | Nickelerze | 43 | 226 | 126 | 717 | 16 |
| 528 | Erze und Metallaschen, a. n. g. | 2 445 | 1 070 | 434 | 6 921 | 12 |
| 529 | Bauxit, Kryolith | 1 | - | - | 383 | x |
| 530 | Speisesalz und Industriesalz | 148 | 10 | 266 | 1 946 | 308 |
| 532 | Steine und Erden, a. n. g. | 2 429 | 1 663 | 3 732 | 13 500 | 60 |
| 534 | Rohstoffe für chemische Erzeugnisse, a. n. g. | 183 | 146 | 97 | 786 | 164 |
| 537 | Edelsteine, Schmucksteine und Perlen, roh | 685 | 433 | 274 | 2 206 | 197 |
| 590 | Rohstoffe, auch Abfälle, a. n. g. | 2 551 | 2 098 | 2 431 | 13 757 | 28 |
| 6 | Halbwaren | 137 940 | 163 661 | 153 086 | 930 327 | 54 |
| | davon | | | | | |
| 602 | Rohseide und Seidengarne, künstliche und synthetische Fäden, auch gezwirnt Garne aus | 2 733 | 2 838 | 2 783 | 17 985 | 10 |
| 603 | Chemiefasern | 1 539 | 624 | 908 | 5 543 | -3 |
| 604 | Wolle oder anderen Tierhaaren | 311 | 245 | 345 | 1 640 | 25 |
| 605 | Baumwolle | 1 410 | 822 | 1 338 | 6 801 | 54 |
| 606 | Flachs, Hanf, Jute, Hartfasern und dgl. | 54 | 3 | 89 | 146 | -26 |
| 607 | Schnittholz | 2 988 | 3 322 | 2 945 | 16 488 | 12 |
| 608 | Halbstoffe aus zellulosehaltigen Faserstoffen | 9 209 | 9 233 | 10 776 | 58 982 | 17 |
| 609 | Kautschuk, bearbeitet | 524 | 721 | 772 | 3 832 | 85 |
| 611 | Zement | 12 | 11 | 66 | 109 | -98 |
| 612 | Mineralische Baustoffe, a. n. g. | 6 259 | 3 937 | 2 683 | 24 286 | 19 |
| 641 | Roheisen | 532 | 299 | 217 | 2 233 | 25 |
| 642 | Abfälle und Schrott aus Eisen oder Stahl | 16 168 | 14 802 | 9 529 | 91 074 | 45 |

Noch: 4. Einfuhr des Freistaates Sachsen von April bis Juni 2011 nach Warengruppen und Warenuntergruppen (in 1 000 €)

| Nr. der Systematik | Warengruppe Warenuntergruppe | April | Mai | Juni | Januar bis Juni | Veränderung um % Jan./Juni 2011 zu Jan./Juni 2010 |
|--------------------|---|----------------|----------------|----------------|------------------|---|
| | noch: Halbwaren | | | | | |
| 643 | Ferrolegerungen | 4 128 | 3 144 | 2 269 | 19 254 | 215 |
| 644 | Eisen oder Stahl in Rohformen als Halbzeug | 1 918 | 1 692 | 4 639 | 14 850 | 117 |
| 645 | NE-Metalle roh, Legierungen, Abfälle u. Schrott aus Aluminium | 8 508 | 11 239 | 11 264 | 65 224 | 34 |
| 646 | Kupfer | 2 518 | 1 782 | 2 172 | 13 960 | 50 |
| 647 | Nickel | 10 712 | 9 433 | 8 291 | 59 140 | 116 |
| 648 | Blei | 3 398 | 7 113 | 3 192 | 28 729 | 37 |
| 649 | Zinn | 765 | 1 687 | 418 | 5 263 | 111 |
| 650 | Zink | 747 | 474 | 1 157 | 4 808 | 41 |
| 656 | Radioaktive Elemente und radioaktive Isotope | 46 | 47 | 3 | 498 | 13 |
| 659 | Unedle Metalle, a. n. g. | 810 | 862 | 1 466 | 7 883 | 91 |
| 661 | Fettsäuren, Paraffin, Vaseline und Wachse | 873 | 1 186 | 820 | 5 600 | 28 |
| 665 | Koks u. Schmelzkoks, aus Steinkohle od. Braunkohle | 77 | 48 | 60 | 258 | -62 |
| 667 | Rückstände der Erdöl- u. Steinkohlenteerdestillation | 820 | 1 149 | 926 | 4 800 | -54 |
| 669 | Mineralölerzeugnisse | 45 530 | 61 865 | 54 354 | 315 977 | 134 |
| 671 | Teer und Teerdestillationserzeugnisse | 1 | 40 | 54 | 882 | -83 |
| 673 | Düngemittel | 1 738 | 2 875 | 4 948 | 18 390 | 114 |
| 679 | Chemische Halbwaren, a. n. g. | 2 972 | 3 197 | 4 213 | 19 952 | 45 |
| 683 | Gold für gewerbliche Zwecke | - | 265 | 201 | 3 958 | 18 |
| 690 | Halbwaren, a. n. g. | 10 643 | 18 705 | 20 189 | 111 791 | 3 |
| 7 | Fertigwaren-Vorzeugnisse | 172 562 | 177 595 | 177 422 | 1 064 490 | 22 |
| | davon | | | | | |
| | Gewebe, Gewirke und Gestricke aus | | | | | |
| 701 | Seide, künstlichen oder synthetischen Fäden | 931 | 1 253 | 961 | 6 443 | 43 |
| 702 | Chemiefasern | 3 893 | 2 927 | 4 309 | 24 765 | 6 |
| 703 | Wolle oder anderen Tierhaaren | 140 | 161 | 66 | 622 | -34 |
| 704 | Baumwolle | 1 749 | 1 263 | 1 306 | 8 113 | 59 |
| 705 | Flachs, Hanf, Jute, Hartfasern und dgl. | 272 | 75 | 245 | 1 145 | 31 |
| 706 | Leder | 1 840 | 1 063 | 2 112 | 12 857 | 0 |
| 707 | Pelzfelle, gegerbt oder zugerichtet | - | 9 | 19 | 36 | 350 |
| 708 | Papier und Pappe | 11 613 | 13 162 | 11 229 | 72 168 | 4 |
| 709 | Sperrholz, Span- u. Faserplatten, Furnierblätter u. dgl. | 5 464 | 5 252 | 6 149 | 30 102 | 65 |
| 711 | Glas | 4 227 | 4 080 | 4 424 | 26 147 | 7 |
| 732 | Kunststoffe | 21 077 | 21 081 | 21 008 | 125 092 | 25 |
| 734 | Farben, Lacke und Kitte | 6 601 | 6 101 | 6 998 | 36 251 | 9 |
| 736 | Dextrine, Gelatine, Leime | 1 296 | 1 017 | 990 | 6 407 | 59 |
| 738 | Sprengstoffe, Schießbedarf und Zündwaren | 2 825 | 3 512 | 3 281 | 18 257 | 78 |
| 740 | Pharmazeutische Grundstoffe | 1 483 | 3 071 | 698 | 11 873 | -45 |
| 749 | Chemische Vorzeugnisse, a. n. g. | 46 056 | 51 531 | 53 968 | 331 010 | 21 |
| 751 | Röhre aus Eisen oder Stahl | 7 357 | 7 292 | 9 370 | 41 965 | 59 |
| 753 | Stäbe und Profile aus Eisen oder Stahl | 6 240 | 6 619 | 6 859 | 39 218 | 1 |
| 755 | Blech aus Eisen oder Stahl | 22 060 | 25 437 | 23 245 | 137 003 | 59 |
| 757 | Draht aus Eisen oder Stahl | 9 510 | 5 918 | 7 003 | 42 929 | 16 |
| 759 | Eisenbahnoberbaumaterial | 1 112 | 3 423 | 1 151 | 10 182 | -49 |
| | Halbzeuge aus | | | | | |
| 771 | Kupfer und Kupferlegierungen | 3 733 | 1 871 | 1 754 | 15 458 | 68 |
| 772 | Aluminium | 8 761 | 9 967 | 7 072 | 52 676 | 21 |
| 779 | unedlen Metallen, a. n. g. | 3 109 | 1 136 | 1 866 | 9 612 | 16 |
| 781 | Edelmetallen | 1 073 | 200 | 1 189 | 3 324 | 143 |
| 790 | Vorzeugnisse, a. n. g. | 138 | 171 | 150 | 830 | -6 |

Noch: 4. Einfuhr des Freistaates Sachsen von April bis Juni 2011 nach Warengruppen und Warenuntergruppen (in 1 000 €)

| Nr. der Systematik | Warengruppe Warenuntergruppe | April | Mai | Juni | Januar bis Juni | Veränderung um % Jan./Juni 2011 zu Jan./Juni 2010 |
|--------------------|--|------------------|------------------|------------------|------------------|---|
| 8 | Fertigwaren-Enderzeugnisse | 1 031 558 | 1 101 073 | 1 125 550 | 6 435 315 | 43 |
| | davon | | | | | |
| | Bekleidung aus Gewirken oder Gestrickten aus | | | | | |
| 801 | Seide oder Chemiefasern | 952 | 1 237 | 957 | 8 462 | -15 |
| 802 | Wolle oder anderen Tierhaaren | 62 | 210 | 330 | 909 | 72 |
| 803 | Baumwolle | 1 383 | 2 160 | 1 994 | 11 165 | 40 |
| | Bekleidung, ausgen. Gewirke oder Gestricke, aus | | | | | |
| 804 | Seide oder Chemiefasern | 2 993 | 2 948 | 2 811 | 19 542 | 31 |
| 805 | Wolle und anderen Tierhaaren | 295 | 197 | 255 | 1 507 | -2 |
| 806 | Baumwolle | 1 914 | 1 612 | 1 873 | 12 543 | 38 |
| 807 | Bekleidung aus Flachs, Hanf und dgl. | 322 | 414 | 398 | 2 251 | 1 |
| 808 | Kopfbedeckungen | 192 | 224 | 550 | 2 115 | 35 |
| 809 | Textilerzeugnisse, a. n. g. | 8 675 | 7 043 | 7 280 | 50 374 | -13 |
| 810 | Pelzwaren | 0 | 4 | 2 | 13 | -73 |
| 811 | Schuhe | 1 478 | 822 | 1 355 | 8 730 | 100 |
| 812 | Lederwaren und -bekleidung (ausgen. Schuhe) | 1 538 | 1 707 | 1 184 | 9 146 | 13 |
| 813 | Papierwaren | 6 617 | 7 054 | 5 483 | 34 979 | 12 |
| 814 | Druckerzeugnisse | 1 302 | 2 437 | 2 852 | 16 313 | 17 |
| 815 | Holzwaren (ohne Möbel) | 3 780 | 3 924 | 4 183 | 20 836 | -19 |
| 816 | Kautschukwaren | 9 788 | 11 017 | 10 883 | 65 050 | 29 |
| 817 | Waren aus Stein | 1 310 | 1 227 | 1 026 | 6 917 | 14 |
| 818 | Keramische Erzeugnisse, ohne Baukeramik | 2 648 | 2 663 | 2 879 | 16 971 | 47 |
| 819 | Glaswaren | 9 686 | 7 180 | 9 297 | 48 849 | 21 |
| 820 | Werkzeuge, Schneidwaren und Essbestecke aus unedlen Metallen | 3 889 | 3 107 | 6 077 | 33 401 | 23 |
| 823 | Waren aus Kupfer und Kupferlegierungen | 803 | 818 | 694 | 4 338 | 81 |
| 829 | Eisen-, Blech- und Metallwaren, a. n. g. | 43 660 | 32 816 | 36 145 | 224 183 | 17 |
| 831 | Waren aus Wachs oder Fetten | 860 | 3 043 | 490 | 5 972 | 136 |
| 832 | Waren aus Kunststoffen | 26 089 | 23 611 | 31 490 | 154 514 | 26 |
| 833 | Fotochemische Erzeugnisse | 2 775 | 2 859 | 3 016 | 15 792 | 19 |
| 834 | Pharmazeutische Erzeugnisse | 3 504 | 1 301 | 2 423 | 20 085 | -24 |
| 835 | Duftstoffe und Körperpflegemittel | 946 | 542 | 925 | 4 321 | 33 |
| 839 | Chemische Enderzeugnisse, a. n. g. | 10 627 | 10 173 | 10 151 | 64 634 | 59 |
| 841 - 859 | Erzeugnisse des Maschinenbaus | 259 436 | 234 070 | 279 723 | 1 592 811 | 102 |
| 841 | Kraftmaschinen (ohne Motoren für Ackerschlepper, Luft- und Straßenfahrzeuge) | 6 738 | 6 427 | 7 596 | 41 586 | -13 |
| 842 | Pumpen und Kompressoren | 36 152 | 42 300 | 36 448 | 245 232 | 24 |
| 843 | Armaturen | 6 338 | 5 900 | 8 022 | 36 374 | 51 |
| 844 | Lager, Getriebe, Zahnräder und Antriebselemente | 8 012 | 8 617 | 7 888 | 53 549 | 45 |
| 845 | Hebezeuge und Fördermittel | 2 965 | 3 970 | 3 902 | 20 861 | 52 |
| 846 | Landwirtschaftliche Maschinen (einschließlich Ackerschlepper) | 4 255 | 2 602 | 4 002 | 19 709 | 60 |
| 847 | Maschinen für das Textil-, Bekleidungs- und Ledergewerbe | 1 890 | 1 095 | 3 238 | 14 403 | 136 |
| 848 | Maschinen für das Ernährungsgewerbe und die Tabakverarbeitung | 573 | 367 | 397 | 2 795 | -27 |
| 849 | Bergwerks-, Bau- und Baustoffmaschinen | 1 799 | 2 900 | 3 511 | 15 012 | 157 |
| 850 | Guss- und Walzwerkstechnik | 157 | 752 | 973 | 2 261 | 195 |
| 851 | Maschinen für die Be- und Verarbeitung von Kautschuk oder Kunststoffen | 964 | 646 | 953 | 3 599 | 84 |
| 852 | Werkzeugmaschinen | 10 040 | 11 367 | 9 226 | 57 645 | 28 |
| 853 | Büromaschinen und automatische DV-Maschinen | 7 022 | 8 676 | 8 796 | 43 225 | 151 |
| 854 | Maschinen für das Papier- und Druckgewerbe | 8 159 | 8 131 | 6 159 | 52 950 | 28 |
| 859 | Maschinen, a. n. g. | 164 372 | 130 320 | 178 612 | 983 610 | 196 |
| 860 | Sportgeräte | 355 | 282 | 503 | 2 097 | -9 |

Noch: 4. Einfuhr des Freistaates Sachsen von April bis Juni 2011 nach Warengruppen und Warenuntergruppen (in 1 000 €)

| Nr. der Systematik | Warengruppe Warenuntergruppe | April | Mai | Juni | Januar bis Juni | Veränderung um % Jan./Juni 2011 zu Jan./Juni 2010 |
|--------------------|--|------------------|------------------|------------------|-----------------------|---|
| | noch: Fertigwaren-Enderzeugnisse | | | | | |
| 861 - 869 | Elektrotechnische Erzeugnisse | 181 294 | 190 355 | 187 033 | 1 030 361 | 42 |
| 861 | Geräte zur Elektrizitätserzeugung und -verteilung | 50 145 | 53 775 | 55 641 | 313 073 | 32 |
| 862 | Elektrische Lampen und Leuchten | 4 227 | 1 998 | 1 904 | 16 310 | 31 |
| 863 | Nachrichtentechnische Geräte und Einrichtungen | 7 068 | 5 829 | 13 008 | 57 339 | 1 |
| 864 | Rundfunk- und Fernsehgeräte, phono- und videotechnische Geräte | 28 481 | 39 262 | 29 404 | 160 624 | 251 |
| 865 | Elektronische Bauelemente | 71 257 | 66 829 | 68 501 | 355 645 | 30 |
| 869 | Elektrotechnische Erzeugnisse, a. n. g. | 20 116 | 22 662 | 18 575 | 127 370 | 27 |
| 871 | Medizinische Geräte u. orthopädische Vorrichtungen | 26 026 | 25 819 | 33 665 | 189 443 | x |
| 872 | Mess-, steuerungs- und regelungstechnische Erzeugnisse | 39 662 | 51 583 | 48 247 | 255 249 | 167 |
| 873 | Optische und fotografische Geräte | 2 409 | 2 097 | 2 635 | 11 634 | 41 |
| 874 | Uhren | 3 035 | 3 488 | 3 378 | 18 517 | 34 |
| 875 | Möbel | 7 425 | 7 670 | 6 421 | 44 124 | -22 |
| 876 | Musikinstrumente | 1 961 | 2 500 | 1 881 | 13 020 | 30 |
| 877 | Spielwaren | 1 041 | 637 | 652 | 3 714 | 74 |
| 878 | Schmuckwaren, Gold- und Silberschmiedewaren | 141 | 111 | 215 | 1 355 | 27 |
| 881 | Schienenfahrzeuge | 4 819 | 5 794 | 5 476 | 30 052 | -29 |
| 882 | Wasserfahrzeuge | 85 | 94 | 27 | 238 | 21 |
| 883 | Luftfahrzeuge | 43 065 | 77 648 | 56 657 | 338 604 | 5 |
| 884 - 887 | Erzeugnisse des Kraftfahrzeugbaus | 298 726 | 352 816 | 335 641 | 1 886 459 | 23 |
| 884 | Fahrgestelle, Karosserien, Motoren, Teile und Zubehör für Kraftfahrzeuge u. dgl. | 160 091 | 172 779 | 161 920 | 1 009 095 | 14 |
| 885 | Personenkraftwagen und Wohnmobile | 136 341 | 169 315 | 169 600 | 852 501 | 35 |
| 886 | Busse | - | 8 429 | 2 121 | 10 550 | x |
| 887 | Lastkraftwagen und Spezialfahrzeuge | 2 294 | 2 293 | 2 000 | 14 313 | 45 |
| 888 | Fahrräder | 2 742 | 2 695 | 3 586 | 19 987 | -16 |
| 889 | Fahrzeuge, a. n. g. | 1 602 | 2 228 | 1 969 | 11 876 | 41 |
| 891 | Vollständige Fabrikationsanlagen | - | - | - | - | - |
| 896 | Enderzeugnisse, a. n. g. | 9 645 | 8 837 | 10 841 | 121 867 | -6 |
| 9 | Rückwaren, Ersatzlieferungen, nicht aufgliederb. Intrahdl.-Ergebnisse | 123 489 | 172 075 | 172 601 | 754 671 | 24 |
| 1 - 9 | Einfuhr insgesamt | 1 683 259 | 1 826 470 | 1 774 964 | 10 347 834 | 37 |

5. Einfuhr des Freistaates Sachsen von April bis Juni 2011 nach Herkunftsländern (in 1 000 €)

| Länder- code | Erdteil Herkunftsland Ländergruppe | April | Mai | Juni | Januar bis Juni | Veränderung um % Jan./Juni 2011 zu Jan./Juni 2010 |
|-----------------|--|------------------|------------------|------------------|-----------------------|---|
| | Europa | 1 268 759 | 1 393 106 | 1 293 927 | 7 703 348 | 30 |
| | davon | | | | | |
| BE | Belgien | 45 561 | 42 152 | 42 595 | 251 791 | 16 |
| BG | Bulgarien | 3 097 | 1 305 | 1 517 | 13 945 | 116 |
| DK | Dänemark | 10 575 | 11 058 | 12 958 | 65 024 | 16 |
| EE | Estland | 960 | 805 | 566 | 3 738 | 37 |
| FI | Finnland | 6 105 | 8 602 | 5 748 | 41 840 | -1 |
| FR | Frankreich | 113 131 | 154 310 | 109 739 | 736 374 | 55 |
| GR | Griechenland | 3 649 | 2 152 | 2 770 | 17 386 | 52 |
| IE | Irland | 9 021 | 10 105 | 6 650 | 139 876 | 12 |
| IT | Italien | 84 617 | 78 135 | 83 519 | 460 532 | 26 |
| LV | Lettland | 2 185 | 810 | 2 189 | 11 473 | -8 |
| LT | Litauen | 3 955 | 3 943 | 3 899 | 20 086 | 21 |
| LU | Luxemburg | 9 081 | 10 481 | 9 512 | 52 070 | 51 |
| MT | Malta | 4 | 5 | 4 | 42 | -86 |
| NL | Niederlande | 144 431 | 114 004 | 139 769 | 676 555 | 62 |
| AT | Österreich | 97 509 | 99 387 | 105 268 | 574 097 | 5 |
| PL | Polen | 97 036 | 107 510 | 102 296 | 608 607 | 20 |
| PT | Portugal | 6 866 | 7 423 | 6 519 | 42 549 | -6 |
| RO | Rumänien | 15 600 | 17 920 | 17 239 | 99 665 | 41 |
| SE | Schweden | 16 392 | 17 531 | 20 458 | 101 767 | 21 |
| SK | Slowakei | 23 618 | 24 148 | 23 404 | 139 980 | 24 |
| SI | Slowenien | 9 932 | 10 768 | 10 204 | 57 201 | -11 |
| ES | Spanien | 44 324 | 42 126 | 41 868 | 243 677 | 13 |
| CZ | Tschechische Republik | 249 063 | 283 798 | 297 715 | 1 573 340 | 26 |
| HU | Ungarn | 33 301 | 40 410 | 33 954 | 222 014 | 37 |
| GB | Vereinigtes Königreich | 49 263 | 41 857 | 50 905 | 287 413 | 69 |
| CY | Zypern | 182 | 826 | 204 | 4 442 | 517 |
| AL | Albanien | 121 | 186 | 202 | 939 | 194 |
| BY | Belarus | 23 143 | 2 641 | 28 389 | 74 999 | 141 |
| BA | Bosnien und Herzegowina | 1 035 | 1 196 | 976 | 5 987 | 82 |
| VA | Heiliger Stuhl | 2 | - | 2 | 6 | 0 |
| IS | Island | 592 | 1 | 336 | 2 403 | -14 |
| HR | Kroatien | 494 | 686 | 619 | 4 196 | -63 |
| LI | Liechtenstein | 242 | 178 | 110 | 1 089 | -42 |
| MK | Ehem. jugosl. Republik Mazedonien | 1 875 | 2 373 | 2 074 | 11 771 | 22 |
| MD | Republik Moldau | 286 | 75 | 284 | 1 151 | 20 |
| NO | Norwegen | 10 616 | 3 813 | 7 534 | 47 622 | 25 |
| RU | Russische Föderation | 99 934 | 190 772 | 72 112 | 797 651 | 36 |
| SM | San Marino | 0 | 6 | 4 | 52 | -89 |
| CH | Schweiz | 33 845 | 40 838 | 31 410 | 206 160 | 35 |
| XS | Serbien | 1 643 | 1 477 | 1 506 | 10 899 | -28 |
| TR | Türkei | 12 220 | 13 527 | 11 810 | 71 540 | 42 |
| UA | Ukraine | 3 253 | 3 766 | 5 090 | 21 399 | -22 |
| | EU-Länder | 1 079 458 | 1 131 571 | 1 131 469 | 6 445 484 | 29 |
| | Eurozone (EWU) | 598 991 | 605 429 | 588 339 | 3 442 150 | 29 |
| | Nicht Eurozone | 480 467 | 526 142 | 543 130 | 3 003 334 | 29 |
| | Europa ohne EU-Länder | 189 301 | 261 535 | 162 458 | 1 257 864 | 35 |

Noch: 5. Einfuhr des Freistaates Sachsen von April bis Juni 2011 nach Herkunftsländern (in 1 000 €)

| Länder- code | Erdteil Bestimmungsland Ländergruppe | April | Mai | Juni | Januar bis Juni | Veränderung um % Jan./Juni 2011 zu Jan./Juni 2010 |
|-----------------|--|----------------|----------------|----------------|-----------------------|---|
| | Afrika | 25 450 | 10 212 | 6 420 | 61 322 | 92 |
| | davon | | | | | |
| EG | Ägypten | 19 112 | 521 | 1 224 | 24 677 | 717 |
| ET | Äthiopien | 87 | - | - | 439 | 728 |
| DZ | Algerien | - | - | - | 126 | -64 |
| BW | Botsuana | - | - | 1 | 1 | -86 |
| CI | Cote d'Ivoire | 27 | 14 | 17 | 191 | 324 |
| GA | Gabun | - | - | - | 30 | x |
| GH | Ghana | 3 | - | 1 | 5 | -81 |
| GN | Guinea | - | 20 | - | 23 | -4 |
| CM | Kamerun | - | - | 23 | 40 | -92 |
| CV | Kap Verde | - | - | - | 1 | x |
| KE | Kenia | 951 | 8 | 14 | 1 085 | 716 |
| LR | Liberia | - | - | 65 | 65 | -89 |
| LY | Libysch-Arabische Dschamahirija | - | - | - | 1 | x |
| MG | Madagaskar | - | 0 | 2 | 18 | -68 |
| MW | Malawi | - | - | 0 | 0 | x |
| MA | Marokko | 204 | 522 | 483 | 2 948 | -6 |
| MU | Mauritius | 1 | 2 | 1 | 8 | -43 |
| MZ | Mosambik | 1 331 | 2 492 | 791 | 7 603 | -10 |
| NA | Namibia | 1 | 83 | 45 | 181 | x |
| NG | Nigeria | 412 | 303 | 53 | 2 334 | 902 |
| SN | Senegal | 2 | 2 | - | 35 | -68 |
| SC | Seychellen | - | - | - | 16 | 0 |
| ZW | Simbabwe | 2 | 0 | 1 | 123 | x |
| ZA | Südafrika | 2 683 | 5 880 | 3 117 | 18 212 | 50 |
| TZ | Vereinigte Republik Tansania | 12 | - | - | 12 | -70 |
| TN | Tunesien | 619 | 365 | 582 | 3 145 | 8 |
| UG | Uganda | 3 | - | 0 | 3 | x |
| | Amerika | 117 146 | 151 821 | 177 894 | 915 241 | 46 |
| | davon | | | | | |
| VI | Amerikanische Jungferninseln | - | 3 | 0 | 3 | -57 |
| AG | Antigua und Barbuda | 1 | - | - | 1 | x |
| AR | Argentinien | 1 843 | 1 221 | 2 243 | 7 724 | 115 |
| BS | Bahamas | - | - | - | 1 | 0 |
| BB | Barbados | - | 71 | 1 | 75 | 67 |
| BO | Bolivien | - | - | 0 | 3 | -87 |
| BR | Brasilien | 7 353 | 9 032 | 9 334 | 55 071 | 7 |
| CL | Chile | 1 924 | 1 474 | 1 593 | 6 674 | 147 |
| CR | Costa Rica | 198 | 192 | 190 | 885 | -11 |
| DO | Dominikanische Republik | 239 | 35 | 153 | 874 | 39 |
| EC | Ecuador | 827 | 601 | 497 | 3 981 | 79 |
| SV | El Salvador | 31 | 43 | 27 | 200 | 67 |
| GT | Guatemala | 1 | 1 | 0 | 36 | -70 |
| GY | Guyana | - | - | 0 | 0 | x |
| HT | Haiti | 1 | 1 | 1 | 3 | x |
| HN | Honduras | 7 | 3 | 8 | 46 | 360 |
| JM | Jamaika | - | 0 | 0 | 6 | x |
| KY | Kaimaninseln | - | - | - | 3 | x |
| CA | Kanada | 4 229 | 4 356 | 6 804 | 40 621 | 54 |
| CO | Kolumbien | 300 | 94 | 19 | 883 | -45 |
| CU | Kuba | 4 | - | 370 | 457 | -15 |
| MX | Mexiko | 8 459 | 6 226 | 14 323 | 51 827 | 86 |
| NI | Nicaragua | - | 1 | 11 | 14 | 180 |
| AN | Niederländische Antillen | - | - | 1 | 3 | -86 |
| PA | Panama | 449 | 114 | 177 | 1 337 | 116 |
| PY | Paraguay | 2 | 98 | 0 | 100 | x |
| PE | Peru | 50 | 338 | 159 | 1 334 | -12 |
| KN | St. Kitts und Nevis | - | - | - | 1 | -86 |
| TT | Trinidad und Tobago | - | - | 1 | 5 | -83 |
| UY | Uruguay | 58 | - | 334 | 546 | 102 |
| VE | Venezuela | 3 | 18 | 239 | 265 | x |
| US | Vereinigte Staaten | 91 167 | 127 899 | 141 409 | 742 262 | 47 |

Noch: 5. Einfuhr des Freistaates Sachsen von April bis Juni 2011 nach Herkunftsländern (in 1 000 €)

| Länder- code | Erdteil Bestimmungsland Ländergruppe | April | Mai | Juni | Januar bis Juni | Veränderung um % Jan./Juni 2011 zu Jan./Juni 2010 |
|-----------------|---|------------------|------------------|------------------|-----------------------|---|
| | Asien | 270 160 | 268 626 | 292 259 | 1 654 286 | 74 |
| | davon | | | | | |
| AF | Afghanistan | - | - | - | 4 | x |
| AM | Armenien | - | - | 5 | 14 | 180 |
| AZ | Aserbaidshan | 12 | - | 80 | 106 | 147 |
| BH | Bahrain | 89 | 68 | 73 | 552 | 61 |
| BD | Bangladesch | 32 | 23 | 69 | 295 | 117 |
| CN | China | 64 953 | 67 586 | 70 543 | 361 471 | 33 |
| GE | Georgien | 20 | 0 | 290 | 310 | x |
| HK | Hongkong | 2 284 | 2 018 | 2 196 | 12 610 | 28 |
| IN | Indien | 9 700 | 9 138 | 7 414 | 47 568 | 27 |
| ID | Indonesien | 1 212 | 1 819 | 1 067 | 8 292 | 32 |
| IR | Islamische Republik Iran | 2 | 9 | 9 | 34 | -87 |
| IL | Israel | 10 119 | 9 829 | 10 334 | 65 058 | 442 |
| JP | Japan | 121 470 | 102 200 | 121 065 | 740 282 | 132 |
| JO | Jordanien | 35 | 71 | - | 110 | 20 |
| KH | Kambodscha | 0 | 1 | 1 | 5 | x |
| KZ | Kasachstan | 349 | 670 | 530 | 3 220 | 90 |
| QA | Katar | 24 | 234 | 65 | 393 | 31 |
| KG | Kirgisische Republik | 72 | 27 | - | 99 | 281 |
| KR | Republik Korea | 10 627 | 24 020 | 21 803 | 103 269 | 78 |
| KW | Kuwait | - | 56 | 21 | 137 | -65 |
| LA | Demokratische Volksrepublik Laos | 3 | 60 | 74 | 151 | x |
| LB | Libanon | 17 | 0 | 0 | 184 | x |
| MO | Macau | 0 | 0 | 33 | 42 | 320 |
| MY | Malaysia | 7 667 | 10 419 | 7 814 | 57 114 | 32 |
| MV | Malediven | - | - | - | 0 | x |
| MN | Mongolei | 8 | - | 22 | 30 | 114 |
| MM | Myanmar | 115 | - | - | 398 | x |
| NP | Nepal | 5 | 6 | 13 | 99 | -40 |
| OM | Oman | - | 58 | - | 87 | -34 |
| PK | Pakistan | 1 038 | 345 | 694 | 3 929 | 19 |
| PH | Philippinen | 2 633 | 3 020 | 3 003 | 15 618 | -41 |
| SA | Saudi-Arabien | 233 | 1 454 | 289 | 2 310 | -7 |
| SG | Singapur | 7 693 | 9 830 | 19 517 | 72 056 | 292 |
| LK | Sri Lanka | 314 | 190 | 414 | 1 291 | -4 |
| SY | Arabische Republik Syrien | 10 | 20 | 48 | 153 | 55 |
| TJ | Tadschikistan | - | - | 0 | 0 | x |
| TW | Taiwan | 22 654 | 17 362 | 18 385 | 116 325 | 18 |
| TH | Thailand | 4 947 | 4 714 | 4 180 | 27 170 | -3 |
| UZ | Usbekistan | 12 | 10 | 7 | 137 | -52 |
| AE | Vereinigte Arabische Emirate | 303 | 1 138 | 579 | 4 222 | 38 |
| VN | Vietnam | 1 508 | 2 231 | 1 622 | 9 141 | 30 |
| | Australien-Ozeanien | 1 752 | 2 706 | 4 461 | 13 637 | 10 |
| | davon | | | | | |
| AU | Australien | 1 723 | 2 605 | 4 324 | 12 697 | 20 |
| PF | Französisch-Polynesien | - | 83 | - | 275 | x |
| MH | Marshallinseln | - | - | - | 3 | x |
| NZ | Neuseeland | 29 | 18 | 137 | 662 | -63 |
| | Verschiedene | - | - | - | - | x |
| | davon | | | | | |
| QQ | Schiffs- und Luftfahrzeugbedarf (Einfuhr bzw. Durchfuhr auf fremde Seeschiffe und Luftfahrzeuge) | - | - | - | - | - |
| QU | Nicht ermittelte Länder und Gebiete | - | - | - | - | x |
| | Einfuhr insgesamt | 1 683 259 | 1 826 470 | 1 774 964 | 10 347 834 | 37 |

6. Einfuhr des Freistaates Sachsen Januar bis Juni 2011 nach Warengruppen, wichtigen Warenuntergruppen und ausgewählten Herkunftsländern (in 1 000 €)

| Nr. der Systematik | Warengruppe Warenuntergruppe | EU-Länder | | | | | |
|--------------------|---|------------------|----------------|----------------|----------------|----------------|----------------|
| | | insgesamt | darunter | | | | |
| | | | Belgien | Frankreich | Italien | Niederlande | Österreich |
| 1 - 4 | Ernährungswirtschaft | 404 485 | 31 200 | 19 279 | 47 201 | 104 480 | 11 496 |
| 1 | Lebende Tiere | 8 871 | - | 77 | 1 | 1 422 | - |
| 2 | Nahrungsmittel tierischen Ursprungs | 147 855 | 4 688 | 3 445 | 6 459 | 49 145 | 2 780 |
| 3 | Nahrungsmittel pflanzlichen Ursprungs | 203 423 | 25 949 | 9 476 | 17 213 | 53 599 | 6 648 |
| 4 | Genussmittel | 44 340 | 562 | 6 282 | 23 527 | 313 | 2 070 |
| 5 - 8 | Gewerbliche Wirtschaft | 5 348 838 | 187 313 | 676 603 | 332 710 | 492 016 | 504 348 |
| 5 | Rohstoffe | 152 746 | 12 280 | 4 753 | 18 023 | 9 457 | 18 665 |
| | darunter | | | | | | |
| 503 | Wolle und andere Tierhaare | 82 | 7 | - | 17 | 26 | - |
| 518 | Erdöl und Erdgas | 73 352 | 3 053 | 2 121 | 15 000 | 3 159 | 13 069 |
| 532 | Sonstige Steine und Erden | 7 701 | 676 | 423 | 199 | 669 | 1 198 |
| 6 | Halbwaren | 439 046 | 11 775 | 7 700 | 23 565 | 23 183 | 13 171 |
| | darunter | | | | | | |
| 602 | Rohseide, Seidengarne, künstl. und synth. Fäden | 11 500 | 216 | 855 | 7 631 | 206 | 27 |
| 608 | Halbstoffe aus zellulosehaltigen Faserstoffen | 20 899 | - | 239 | - | - | 2 318 |
| 612 | Mineralische Baustoffe, a. n. g. | 21 473 | 2 494 | 313 | 3 784 | 543 | 862 |
| 645 | Aluminium und -legierungen, Abfälle und Schrott | 42 682 | 6 | 245 | 4 249 | 114 | 724 |
| 679 | Chemische Halbwaren, a. n. g. | 10 044 | 564 | 930 | 2 038 | 596 | 725 |
| 7 | Fertigwaren-Vorerzeugnisse | 764 801 | 75 396 | 161 974 | 79 111 | 70 467 | 60 560 |
| | darunter | | | | | | |
| 702 | Gewebe aus Chemiefasern | 20 389 | 2 419 | 965 | 6 042 | 1 310 | 1 045 |
| 708 | Papier und Pappe | 59 655 | 1 171 | 5 438 | 1 596 | 3 250 | 11 141 |
| 709 | Sperrholz, Span- und Faserplatten, Furnierblätter | 25 264 | 1 214 | 540 | 250 | 218 | 4 114 |
| 732 | Kunststoffe | 108 991 | 15 625 | 10 422 | 8 949 | 23 242 | 7 510 |
| 734 | Farben, Lacke, Kitte | 19 215 | 4 848 | 1 490 | 1 525 | 2 975 | 1 395 |
| 749 | Chemische Vorerzeugnisse, a. n. g. | 158 316 | 7 703 | 101 601 | 7 262 | 7 221 | 1 948 |
| 751 | Rohre aus Eisen oder Stahl | 30 943 | 287 | 5 791 | 12 334 | 772 | 2 470 |
| 753 | Stäbe und Profile aus Eisen oder Stahl | 36 179 | 1 908 | 1 665 | 6 515 | 2 582 | 1 764 |
| 755 | Blech aus Eisen oder Stahl | 134 483 | 24 252 | 18 561 | 15 130 | 13 920 | 6 822 |
| 757 | Draht aus Eisen oder Stahl | 39 413 | 4 340 | 6 499 | 3 014 | 2 752 | 3 870 |
| 772 | Halbzeuge aus Aluminium | 38 661 | 820 | 948 | 5 565 | 5 091 | 4 310 |
| 8 | Fertigwaren-Enderzeugnisse | 3 992 238 | 87 861 | 502 174 | 212 010 | 388 907 | 411 948 |
| | darunter | | | | | | |
| 829 | Eisen-, Blech- und Metallwaren, a. n. g. | 180 057 | 6 659 | 6 623 | 25 715 | 3 964 | 11 235 |
| 832 | Waren aus Kunststoffen | 115 328 | 11 399 | 8 656 | 13 612 | 7 983 | 15 711 |
| 841 - 859 | Erzeugnisse des Maschinenbaus | 650 186 | 10 157 | 31 949 | 52 044 | 272 729 | 53 955 |
| | darunter | | | | | | |
| 852 | Werkzeugmaschinen | 27 226 | 460 | 1 674 | 4 996 | 704 | 1 768 |
| 853 | Büromaschinen, automatische DV-Maschinen | 23 992 | 246 | 158 | 60 | 4 897 | 788 |
| 854 | Maschinen für das Papier- und Druckgewerbe | 49 272 | 4 | 3 369 | 3 240 | 574 | 26 191 |
| 861 - 869 | Elektrotechnische Erzeugnisse | 456 379 | 10 228 | 30 561 | 26 491 | 26 348 | 44 747 |
| | darunter | | | | | | |
| 861 | Geräte zur Elektrizitätserzeugung und -verteilung | 230 979 | 2 144 | 11 153 | 14 633 | 6 846 | 34 659 |
| 865 | Elektronische Bauelemente | 37 537 | 2 018 | 742 | 268 | 8 938 | 6 305 |
| 872 | Mess-, steuerungs-, regelungstechn. Erzeugnisse | 50 616 | 470 | 4 048 | 924 | 6 708 | 1 232 |
| 873 | Optische und fotografische Geräte | 2 959 | 7 | 202 | 16 | 1 844 | 97 |
| 875 | Möbel | 26 612 | 508 | 379 | 2 644 | 1 038 | 2 850 |
| 881 | Schienenfahrzeuge | 25 730 | 34 | 1 394 | 408 | 5 | 6 402 |
| 883 | Luffahrzeuge | 299 945 | 18 | 269 596 | 0 | 281 | 1 777 |
| 884 - 887 | Erzeugnisse des Kraftfahrzeugbaus | 1 734 863 | 20 716 | 110 479 | 55 855 | 29 886 | 234 535 |
| | darunter | | | | | | |
| 884 | Fahrgestelle, Karosserien, Motoren, Teile, Zubeh. | 879 284 | 20 113 | 53 957 | 50 066 | 17 323 | 233 689 |
| 885 | Personenkraftwagen, Wohnmobile | 839 570 | 534 | 55 073 | 4 344 | 4 920 | 734 |
| 9 | Außerdem (v. a. nicht aufgliederb. Intrahdl.-Ergebn.) | 692 147 | 33 279 | 40 489 | 80 617 | 80 058 | 58 250 |
| 1 - 9 | Einfuhr insgesamt | 6 445 484 | 251 791 | 736 374 | 460 532 | 676 555 | 574 097 |

| | | | | | | Andere europ. Länder darunter | | Vereinigte Staaten | Volksrep. China | Japan | Nr. der Systematik |
|----------------|----------------|----------------|------------------|----------------|----------------|----------------------------------|----------------|-----------------------|--------------------|----------------|-----------------------|
| Polen | Slowakei | Spanien | Tschech. Rep. | Ungarn | V. Königr. | Russ. Föd. | Schweiz | | | | |
| 61 632 | 2 833 | 27 293 | 57 104 | 3 413 | 14 178 | 1 078 | 2 619 | 8 553 | 4 987 | 31 | 1 - 4 |
| - | - | 76 | 4 356 | - | 1 439 | - | 0 | 7 | - | 0 | 1 |
| 36 612 | 81 | 1 031 | 25 755 | 1 539 | 7 461 | - | 592 | 1 941 | 180 | - | 2 |
| 23 761 | 2 752 | 23 259 | 24 683 | 1 874 | 3 612 | 211 | 1 706 | 4 795 | 4 807 | 27 | 3 |
| 1 261 | - | 2 928 | 2 310 | - | 1 666 | 869 | 321 | 1 810 | 2 | 3 | 4 |
| 484 647 | 113 260 | 196 795 | 1 400 666 | 196 499 | 205 444 | 795 061 | 199 886 | 717 412 | 344 235 | 735 537 | 5 - 8 |
| 25 143 | 215 | 1 162 | 18 158 | 401 | 36 229 | 496 894 | 343 | 3 101 | 4 922 | 294 | 5 |
| 32 | - | - | - | - | - | - | - | - | 745 | - | 503 |
| - | - | - | 527 | - | 35 509 | 494 640 | - | - | - | - | 518 |
| 913 | 2 | 61 | 3 133 | 211 | 56 | 0 | 8 | 810 | 2 873 | 7 | 532 |
| 71 215 | 12 358 | 8 106 | 175 027 | 2 703 | 16 767 | 264 882 | 3 631 | 9 530 | 4 111 | 6 423 | 6 |
| 145 | 134 | 253 | 32 | 375 | 171 | - | 258 | 277 | 424 | 44 | 602 |
| - | 1 411 | 5 806 | 869 | - | - | 172 | 4 | 2 406 | - | - | 608 |
| 2 297 | 97 | 861 | 7 748 | 1 234 | 161 | 30 | 81 | 1 214 | 415 | 168 | 612 |
| 5 614 | 8 099 | 255 | 3 931 | - | 1 096 | 1 941 | 90 | 0 | 66 | - | 645 |
| 269 | 716 | 108 | 1 040 | 55 | 98 | 196 | 65 | 1 507 | 233 | 362 | 679 |
| 54 046 | 34 830 | 27 974 | 61 388 | 12 776 | 27 508 | 21 775 | 27 480 | 61 504 | 27 969 | 26 289 | 7 |
| 492 | 3 054 | 224 | 776 | - | 3 183 | - | 133 | 80 | 2 361 | 21 | 702 |
| 1 306 | 1 172 | 1 587 | 9 475 | 0 | 334 | 718 | 9 350 | 441 | 60 | 13 | 708 |
| 9 367 | 119 | - | 7 674 | 381 | 42 | 1 278 | 531 | 2 | 117 | - | 709 |
| 6 826 | 638 | 5 534 | 9 566 | 2 021 | 2 650 | 677 | 968 | 8 302 | 841 | 2 444 | 732 |
| 749 | 0 | 2 573 | 414 | 26 | 1 496 | 468 | 3 412 | 6 538 | 1 797 | 1 080 | 734 |
| 7 114 | 54 | 4 045 | 3 332 | 1 035 | 8 427 | 13 935 | 905 | 31 136 | 13 223 | 18 113 | 749 |
| 2 242 | 114 | 1 179 | 1 444 | 465 | 177 | - | 2 361 | 1 515 | 961 | 3 582 | 751 |
| 4 351 | - | 4 176 | 2 840 | 99 | 949 | 1 745 | 608 | 2 | 97 | - | 753 |
| 4 026 | 12 975 | 396 | 13 462 | 7 374 | 8 357 | 257 | 574 | 226 | 100 | 0 | 755 |
| 1 701 | 9 905 | 362 | 772 | - | 48 | 325 | 69 | 90 | 213 | 6 | 757 |
| 2 040 | 137 | 4 149 | 2 371 | 1 356 | 402 | 1 365 | 5 022 | 498 | 2 099 | 152 | 772 |
| 334 241 | 65 857 | 159 550 | 1 146 092 | 180 617 | 124 942 | 11 509 | 168 432 | 643 275 | 307 232 | 702 531 | 8 |
| 21 247 | 11 068 | 15 321 | 55 721 | 7 757 | 2 076 | 1 069 | 13 583 | 3 812 | 10 294 | 7 068 | 829 |
| 20 298 | 397 | 7 391 | 7 836 | 1 261 | 3 995 | 9 | 8 111 | 6 909 | 4 624 | 6 553 | 832 |
| 32 774 | 9 247 | 17 851 | 79 271 | 27 326 | 17 567 | 1 206 | 60 482 | 271 746 | 35 459 | 477 038 | 841 - 859 |
| 743 | 1 112 | 585 | 12 505 | 78 | 587 | 65 | 15 151 | 4 007 | 6 135 | 1 830 | 852 |
| 136 | 0 | 9 | 5 213 | 11 | 194 | 0 | 1 495 | 4 861 | 8 749 | 1 173 | 853 |
| 748 | 329 | 3 296 | 6 678 | 0 | 2 301 | 91 | 2 439 | 477 | 179 | 364 | 854 |
| 38 753 | 11 324 | 40 899 | 97 055 | 46 780 | 13 800 | 444 | 18 690 | 54 172 | 176 809 | 69 146 | 861 - 869 |
| 20 981 | 6 966 | 13 978 | 74 311 | 13 063 | 6 865 | 64 | 13 046 | 6 773 | 26 667 | 12 793 | 861 |
| 104 | 104 | 2 439 | 3 515 | 4 962 | 1 804 | 30 | 2 334 | 43 000 | 104 781 | 4 662 | 865 |
| 1 026 | 0 | 5 039 | 15 245 | 10 601 | 2 639 | 13 | 3 150 | 79 153 | 16 847 | 34 275 | 872 |
| 294 | 3 | 6 | 69 | 5 | 259 | 63 | 787 | 4 477 | 1 117 | 912 | 873 |
| 9 610 | 614 | 229 | 4 215 | 304 | 1 093 | 25 | 461 | 306 | 2 591 | 8 | 875 |
| 694 | 5 953 | 532 | 4 399 | 1 809 | - | 0 | 3 802 | 2 | 63 | 4 | 881 |
| 1 | - | 2 | 0 | - | 2 346 | 1 190 | 43 | 35 675 | 1 | 0 | 883 |
| 138 468 | 18 183 | 61 624 | 842 785 | 67 462 | 65 486 | 3 228 | 23 227 | 1 832 | 3 297 | 77 509 | 884 - 887 |
| 137 760 | 18 175 | 28 757 | 116 914 | 66 046 | 61 498 | 3 225 | 15 193 | 1 245 | 3 290 | 65 417 | 884 |
| 6 | 8 | 29 917 | 724 838 | 1 365 | 3 662 | 3 | 181 | 571 | 7 | 12 092 | 885 |
| 62 326 | 23 886 | 19 590 | 115 569 | 22 102 | 67 791 | 1 513 | 3 655 | 16 297 | 12 249 | 4 714 | 9 |
| 608 607 | 139 980 | 243 677 | 1 573 340 | 222 014 | 287 413 | 797 651 | 206 160 | 742 262 | 361 471 | 740 282 | 1 - 9 |

Neuerscheinungen des Statistischen Landesamtes des Freistaates Sachsen

| Kennziffer | Titel/Kurztitel | Stand Periodizität |
|------------|---|-----------------------|
| A I 2 | Bevölkerungsentwicklung im Freistaat Sachsen nach Gemeinden | 2/2010 - hj |
| A I 3 | Bevölkerungsstand des Freistaates Sachsen nach Alter und Geschlecht | 2010 - j |
| A II 3 | Eheschließungen, Geborene und Gestorbene im Freistaat Sachsen | 2010 - j |
| A III 2 | Räumliche Bevölkerungsbewegung im Freistaat Sachsen | 2/2010 - hj |
| A IV 3 | Gestorbene nach Todesursachen im Freistaat Sachsen | 2010 - j |
| A IV 10 | Selbsttötungen im Freistaat Sachsen | 2010 - j |
| B II 5 | Auszubildende im Freistaat Sachsen (Ergebnisse der Berufsbildungsstatistik) | 2010 - j |
| E II 6 | Branchenreport Baugewerbe im Freistaat Sachsen – Tabellenband 1991 bis 2010 | 2010 - j |
| G IV 6 | Branchenreport Tourismus im Freistaat Sachsen – Tabellenband 1992 bis 2010 | 2010 - j |
| H I 3 | Straßenverkehrsunfälle im Freistaat Sachsen | 2010 - j |
| H I 5 | Straßenverkehrsunfälle von Jugendlichen und jungen Erwachsenen im Alter von 15 bis unter 25 Jahren im Freistaat Sachsen | 2010 - j |
| K V 6 | Kinder- und Jugendhilfe im Freistaat Sachsen – Vorläufige Schutzmaßnahmen | 2010 - j |
| P I 4 | Bruttoinlandsprodukt und Bruttowertschöpfung im Freistaat Sachsen nach Kreisfreien Städten und Landkreisen | 2009 - j |

Monatlich erscheinen:

| | | |
|---------------|--|-----------|
| C III 2 | Schlachtungen, Milchlieferung und Geflügelhaltung im Freistaat Sachsen | 06/11 - m |
| E I 1 | Bergbau und Verarbeitendes Gewerbe im Freistaat Sachsen | 06/11 - m |
| E II 1 | Baugewerbe im Freistaat Sachsen (Bauhauptgewerbe) | 06/11 - m |
| G I 1, G IV 3 | Binnenhandel und Gastgewerbe im Freistaat Sachsen | 06/11 - m |
| G IV 1 | Beherbergungsgewerbe im Freistaat Sachsen | 06/11 - m |
| H I 1 | Straßenverkehrsunfälle im Freistaat Sachsen | 05/11 - m |
| M I 2 | Verbraucherpreisindex im Freistaat Sachsen | 07/11 - m |

Vierteljährlich erscheinen:

| | | |
|---------|---|-----------|
| A I 1 | Bevölkerungsstand des Freistaates Sachsen nach Kreisfreien Städten und Landkreisen | 4/10 - vj |
| A II 1 | Eheschließungen, Geborene und Gestorbene im Freistaat Sachsen | 4/10 - vj |
| A III 1 | Räumliche Bevölkerungsbewegung im Freistaat Sachsen | 4/10 - vj |
| D I 1 | Gewerbeanmeldungen und -abmeldungen im Freistaat Sachsen | 4/10 - vj |
| D III 1 | Insolvenzverfahren im Freistaat Sachsen | 1/11 - vj |
| E III 1 | Baugewerbe im Freistaat Sachsen (Ausbaugewerbe) | 1/11 - vj |
| E IV 1 | Ausgewählte Daten zur Energiewirtschaft im Freistaat Sachsen | 4/10 - vj |
| F II 1 | Baugenehmigungen im Freistaat Sachsen | 1/11 - vj |
| G III 1 | Außenhandel des Freistaates Sachsen | 1/11 - vj |
| L II 2 | Einnahmen und Ausgaben der öffentlichen Kommunalhaushalte des Freistaates Sachsen | 2/11 - vj |
| M I 4 | Preisindizes für Bauwerke im Freistaat Sachsen | 2/11 - vj |
| N I 6 | Verdienste und Arbeitszeiten im Produzierenden Gewerbe und im Dienstleistungsbereich im Freistaat Sachsen | 1/11 - vj |
| Z I 1 | Konjunkturbericht für den Freistaat Sachsen | 1/11 - vj |

| | | | | | | | | | | |
|-------------|----|-----------------|----|--------------|----|--------------|-------|---------|----|-----------|
| Abkürzungen | m | monatlich | hj | halbjährlich | 2j | alle 2 Jahre | 4/09 | Quartal | fw | fallweise |
| | vj | vierteljährlich | j | jährlich | 3j | alle 3 Jahre | 10/09 | Monat | | |

Herausgeber:

Statistisches Landesamt des Freistaates Sachsen

Redaktion:

Statistisches Landesamt des Freistaates Sachsen

Gestaltung und Satz:

Statistisches Landesamt des Freistaates Sachsen

Druck:

Staatsbetrieb Sächsische Informatik Dienste

Redaktionsschluss:

September 2011

Bezug:

Diese Druckschrift kann bezogen werden bei:

Statistisches Landesamt des Freistaates Sachsen

Hausanschrift: Macherstraße 63, 01917 Kamenz

Postanschrift: Postfach 11 05, 01911 Kamenz

Telefon: +49 3578 33-1424

Telefax: +49 3578 33-1499

E-Mail: vertrieb@statistik.sachsen.de

www.statistik.sachsen.de/shop

Verteilerhinweis

Diese Informationsschrift wird von der Sächsischen Staatsregierung im Rahmen ihrer verfassungsmäßigen Verpflichtung zur Information der Öffentlichkeit herausgegeben. Sie darf weder von Parteien noch von deren Kandidaten oder Helfern im Zeitraum von sechs Monaten vor einer Wahl zum Zwecke der Wahlwerbung verwendet werden. Dies gilt für alle Wahlen.

Missbräuchlich ist insbesondere die Verteilung auf Wahlveranstaltungen, an Informationsständen der Parteien sowie das Einlegen, Aufdrucken oder Aufkleben parteipolitischer Informationen oder Werbemittel. Untersagt ist auch die Weitergabe an Dritte zur Verwendung bei der Wahlwerbung.

Auch ohne zeitlichen Bezug zu einer bevorstehenden Wahl darf die vorliegende Druckschrift nicht so verwendet werden, dass dies als Parteinahme des Herausgebers zu Gunsten einzelner politischer Gruppen verstanden werden könnte.

Diese Beschränkungen gelten unabhängig vom Vertriebsweg, also unabhängig davon, auf welchem Wege und in welcher Anzahl diese Informationsschrift dem Empfänger zugegangen ist. Erlaubt ist jedoch den Parteien, diese Informationsschrift zur Unterrichtung ihrer Mitglieder zu verwenden.

Copyright

Statistisches Landesamt des Freistaates Sachsen, Kamenz, 2011

Vervielfältigung und Verbreitung, auch auszugsweise, mit Quellenangabe gestattet.

ISSN 1435-8735