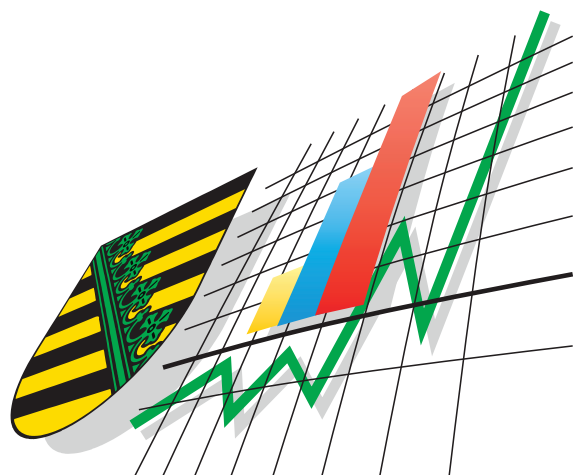


Statistisches Landesamt
des Freistaates
Sachsen



Statistische Berichte

Außenhandel des Freistaates Sachsen

III. Quartal 2002

Inhalt

Seite

Vorbemerkungen 2

Ergebnisdarstellung 3

Tabellenteil

1. Ausfuhr des Freistaates Sachsen von Juli bis September 2002 nach Warengruppen und Warenuntergruppen 5

2. Ausfuhr des Freistaates Sachsen von Juli bis September 2002 nach Bestimmungsländern 10

3. Ausfuhr des Freistaates Sachsen Januar bis September 2002 nach Warengruppen, wichtigen Warenuntergruppen und ausgewählten Bestimmungsländern 14

4. Einfuhr des Freistaates Sachsen von Juli bis September 2002 nach Warengruppen und Warenuntergruppen 16

5. Einfuhr des Freistaates Sachsen von Juli bis September 2002 nach Herkunftsländern 21

6. Einfuhr des Freistaates Sachsen Januar bis September 2002 nach Warengruppen, wichtigen Warenuntergruppen und ausgewählten Herkunftsländern 24

Abbildungen

Abb. 1 Ausfuhr aus Sachsen 2000 bis 2002 4

Abb. 2 Einfuhr nach Sachsen 2000 bis 2002 4

Vorbemerkungen

1. Erhebungen zur Außenhandelsstatistik

Ab Januar 1993 – mit Beginn des EU-Binnenmarktes – gliedert sich die Außenhandelsstatistik in die Intrahandelsstatistik (Handel mit EU-Ländern) und die Extrahandelsstatistik (Handel mit Drittländern).

Die Daten des **Intrahandels** werden in einer direkten Befragung der aus- bzw. einführenden Unternehmen durch das Statistische Bundesamt ermittelt.

In der Intrahandelsstatistik sind grundsätzlich alle Privatpersonen von der Auskunftspflicht befreit. Die Befreiung betrifft auch Unternehmen, deren jährliche Warensendungen in oder aus EU-Mitgliedstaaten den Statistischen Wert von 200 000 € (gültig ab Januar 1999) pro Verkehrsrichtung im Vorjahr oder im laufenden Jahr nicht überschritten haben.

Der **Extrahandel** wird wie bisher auf Grundlage der Warenbegleitpapiere über die Zollämter vom Statistischen Bundesamt erhoben.

In der Extrahandelsstatistik sind Warensendungen im Wert von weniger als 1 000 € (gültig ab Januar 2002) von der Anmeldung befreit.

2. Darstellungsformen der Außenhandelsstatistik

Der grenzüberschreitende Warenverkehr wird in der Außenhandelsstatistik als Spezialhandel und Generalhandel dargestellt. Die für den Freistaat Sachsen vorliegenden v o r l ä u f i g e n Ergebnisse über die Ausfuhr sind als Spezialhandel und über die Einfuhr als Generalhandel nachgewiesen. Aus erhebungstechnischen Gründen ist eine Aufgliederung der Einfuhrergebnisse nach Bundesländern nur als Generalhandel möglich.

Die **Ausfuhr** als **Spezialhandel** erfasst die Ausfuhr von Waren aus dem freien Verkehr, nach zollamtlich bewilligter aktiver und zur passiven Veredlung (Eigen- und Lohnveredlung bzw. Ausbesserung) o h n e die Wiederausfuhr eingelagerter ausländischer Waren.

Die Ergebnisse der **Einfuhr** als **Generalhandel** beinhalten die Einfuhr von Waren in den freien Verkehr, zur zollamtlich bewilligten aktiven und nach passiver Veredlung (Eigen- und Lohnveredlung bzw. Ausbesserung) s o w i e die Einfuhr ausländischer Waren auf Lager zum Zeitpunkt ihrer Einlagerung.

Wegen der unterschiedlichen Abgrenzung von Generalhandel und Spezialhandel ist eine Saldierung der Daten der Ausfuhr und Einfuhr Sachsens nicht möglich.

In der Ausfuhr wird als Bestimmungsland das Land nachgewiesen, in dem die Waren gebraucht oder verbraucht, bearbeitet oder verarbeitet werden sollen. Ist das Bestimmungsland nicht bekannt, so gilt das letzte bekannte Land, in das die Waren ausgeführt werden sollen, als Bestimmungsland.

In der Einfuhr wird als Ursprungsland das Land nachgewiesen, in dem die Waren vollständig gewonnen oder hergestellt worden sind oder ihre letzte wesentliche und wirtschaftlich gerechtfertigte Be- oder Verarbeitung erfahren haben. Ist das Ursprungsland nicht bekannt, so tritt an diese Stelle das Versendungsland.

Das Länderverzeichnis unterscheidet 223 Länder bzw. Gebiete (in den Tabellen 2 und 5 sind diese nicht vollzählig aufgeführt). Der dreistellige Zifferncode des "Länderverzeichnisses für die Außenhandelsstatistik" wurde ab 1999 durch einen zweistelligen Buchstabencode ersetzt.

Die Gruppierung in Warengruppen und -untergruppen und die Benennung der Waren in den dargestellten Tabellen erfolgt nach der Systematik der Ernährungswirtschaft und Gewerblichen Wirtschaft (EGW).

Eine revidierte Fassung dieser Warengliederung, die sie an die wirtschaftlichen und technischen Gegebenheiten anpasst, kommt ab Januar 2002 zur Anwendung. Die Grundstruktur der EGW wurde beibehalten. Insbesondere wurden Streichungen von Warenuntergruppen mit geringem Handelsvolumen und v. a. eine tiefere Gliederung im Bereich Elektrotechnische Ausrüstungen, Maschinen- und Fahrzeugbau vorgenommen.

Eine völlige Übereinstimmung des Wareninhalts der von uns bisher veröffentlichten Hauptpositionen der Enderzeugnisse gegenüber den zukünftig veröffentlichten Summenpositionen (Elektrotechnische Erzeugnisse, Erzeugnisse des Maschinenbaus, Erzeugnisse des Kraftfahrzeugbaus) kann nicht gewährleistet werden.

Die Werte sind in 1 000 € nachgewiesen und beziehen sich grundsätzlich auf den Statistischen Wert (Wert frei Grenze des Erhebungsgebiets).

Ergebnisdarstellung

Ausfuhr: Im Zeitraum I. bis III. Quartal 2002 wurden aus dem Freistaat Sachsen nach vorläufigen Ergebnissen Waren im Wert von knapp 10 Milliarden € ausgeführt. Das entspricht einem Zuwachs von 252 Millionen € bzw. 2,6 Prozent gegenüber dem entsprechenden Vorjahreszeitraum. Der Warenexport der Bundesrepublik insgesamt erhöhte sich in diesem Zeitraum um 0,7 Prozent.

Für 9,7 Milliarden € wurden Gütern der Gewerblichen Wirtschaft exportiert. Das sind vier Prozent mehr als vor Jahresfrist. Der Export von Produkten der Ernährungswirtschaft verringerte sich um ein Drittel auf 286 Millionen €.

83 Prozent der ausgeführten Güter waren Fertigwaren-Enderzeugnisse. Gut zwei Drittel des Gesamtausfuhrwertes waren Erzeugnisse des Kraftfahrzeugbaus (37 Prozent), elektrotechnische Erzeugnisse (19 Prozent) und Erzeugnisse des Maschinenbaus (14 Prozent).

Die Hauptausfuhrländer für die Erzeugnisse des Kraftfahrzeugbaus waren die USA, das Vereinigte Königreich, Frankreich, die Slowakei, Spanien und Japan. Der Export von elektrotechnischen Erzeugnissen erfolgte vor allem nach Portugal, in die USA und nach Italien. Die Hauptabnehmer der Erzeugnisse des Maschinenbaus waren die USA, Italien sowie die Niederlande.

Sachsens Warenexport in die Länder der EU stieg um elf Prozent auf 4,2 Milliarden €. In die EU-Länder wurden 42 Prozent der Waren ausgeführt. Der Hauptteil der Exporte (58 Prozent) ging in die Drittländer. Der Warenwert dieses Exportanteils in die Länder außerhalb der Europäischen Union verringerte sich um drei Prozent. In die europäischen Drittländer wurden 21 Prozent der Waren geliefert. Auch das sind drei Prozent weniger als im Vorjahreszeitraum.

Das Gesamtexportvolumen Sachsens ging zu 22 Prozent in die Länder Amerikas, zu 13 Prozent nach Asien. Nach einer Steigerungsrate um die Hälfte noch vor Jahresfrist verringerte sich nun der Warenexport nach Amerika um vier Prozent auf 2,2 Milliarden €, darunter in die USA auf 1,94 Milliarden €.

Auch die Ausfuhr nach Asien verringerte sich um vier Prozent, auf 1,3 Milliarden € - nach einer Steigerungsrate um gut ein Drittel im entsprechenden Vorjahreszeitraum. Waren im Wert von 308 Millionen € wurden davon nach Malaysia exportiert; das sind drei Prozent weniger als vor Jahresfrist. Überdurchschnittlich hoch verringerte sich die Ausfuhr nach Japan (um 19 Prozent auf 232 Millionen €) und nach China (um acht Prozent auf 193 Millionen €).

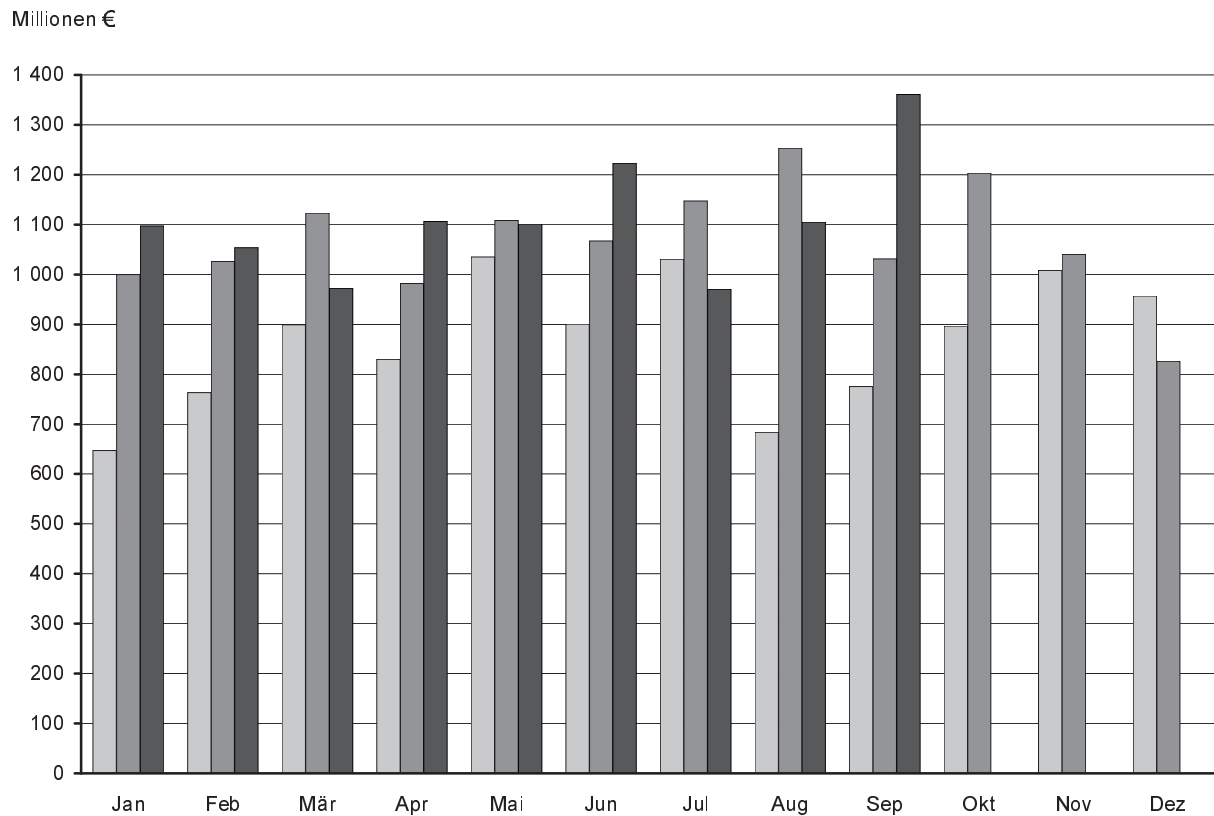
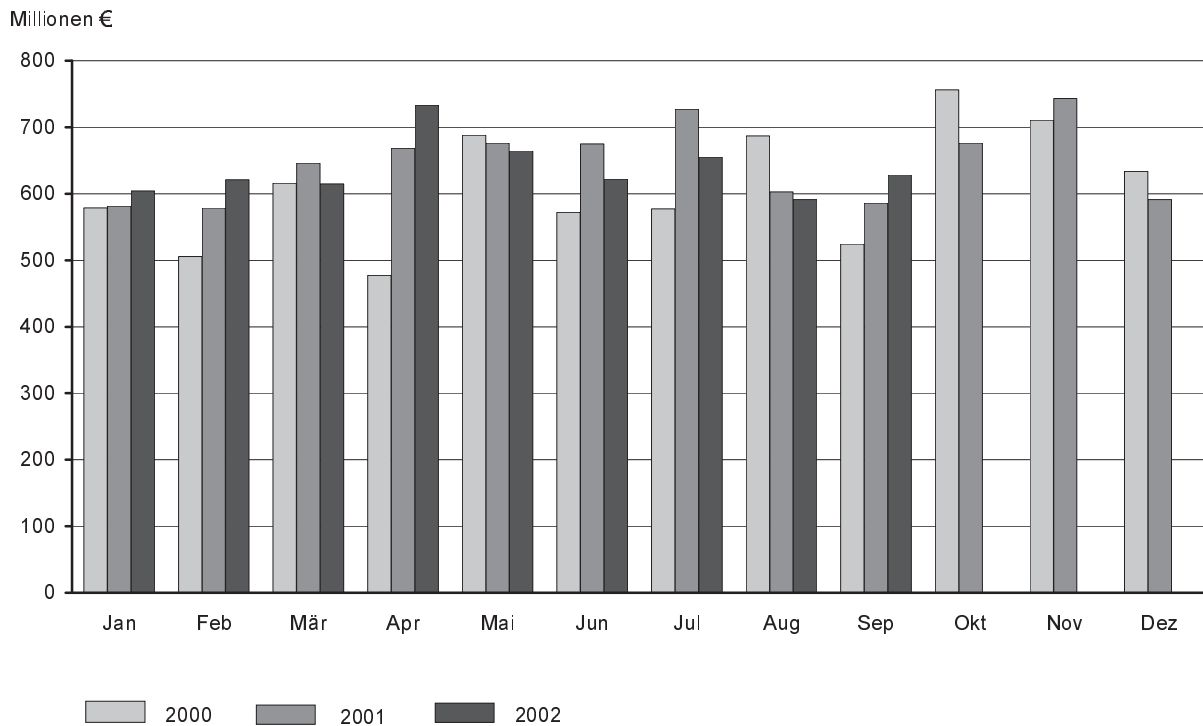
Einfuhr: Die Wareneinfuhr nach Sachsen erreichte im Zeitraum Januar bis September 2002 einen Wert von 5,7 Milliarden €. Das ist der gleiche Warenwert wie im Vorjahreszeitraum. Der Warenimport der Bundesrepublik insgesamt verringerte sich dagegen um 5,6 Prozent.

Im Wert von knapp 5,4 Milliarden € wurden Güter der Gewerblichen Wirtschaft, im Wert von 352 Millionen € Produkten der Ernährungswirtschaft eingeführt. Gut zwei Drittel der eingeführten Güter waren Fertigwaren-Enderzeugnisse. Einen Anteil von 40 Prozent am Gesamteinfuhrwert Sachsens hatten darunter die Erzeugnisse des Kraftfahrzeugbaus, des Maschinenbaus sowie die elektrotechnischen Erzeugnisse.

Die nach Sachsen eingeführten Waren stammten zu einem Drittel aus den Ländern der EU, zu 42 Prozent aus den übrigen Ländern Europas. Die Einfuhr aus den EU-Ländern erhöhte sich um zehn Prozent. Während sich der Warenwert der eingeführten Produkte aus Belgien auf das Doppelte (361 Millionen €) erhöhte, verringerten sich dagegen die Importe aus den Niederlanden um 18 Prozent.

Der Import von Produkten aus den übrigen europäischen Ländern nahm um ein Prozent zu (aus Polen um sieben Prozent, der Russischen Föderation um vier Prozent). Den höchsten Warenwert (608 Millionen €) erreichten die Importe aus der Tschechischen Republik; das ist der gleiche Wert wie im Vorjahreszeitraum.

Die Importe aus den außereuropäischen Ländern verringerten sich um 13 Prozent bzw. 202 Millionen €. So sank der Warenwert der eingeführten Güter aus Amerika um elf Prozent auf 805 Millionen €, darunter aus den USA um 14 Prozent auf einen Wert von 725 Millionen €. Die Wareneinfuhr aus Asien sank um 17 Prozent auf 540 Millionen €, darunter z.B. aus Japan um gut ein Drittel auf 233 Millionen €. Der Anteil der Länder dieser beiden Kontinente am Gesamtimportvolumen Sachsens betrug damit 14 Prozent bzw. neun Prozent.

Abb. 1 Ausfuhr aus Sachsen 2000 bis 2002**Abb. 2 Einfuhr nach Sachsen 2000 bis 2002**

1. Ausfuhr des Freistaates Sachsen von Juli bis September 2002 nach Warengruppen und Warenuntergruppen (in 1 000 €)

Nr. der Systematik	Warengruppe Warenuntergruppe	Juli	August	September	Januar bis September
1-4	Ernährungswirtschaft	28 871	31 956	24 039	285 604
1	Lebende Tiere	469	85	830	4 621
	davon				
101	Pferde	-	-	10	10
102	Rinder	320	34	648	2 554
103	Schweine	150	25	30	1 491
105	Schafe	-	-	-	32
107	Hausgeflügel	-	26	141	527
109	Lebende Tiere, a. n. g.	-	-	-	6
2	Nahrungsmittel tierischen Ursprungs	16 572	14 037	8 538	125 258
	davon				
201	Milch und Milcherzeugnisse, ausgen. Butter und Käse	11 043	10 433	2 676	85 592
202	Butter u. a. Fettstoffe aus der Milch, Milchstreichfette	82	93	-	1 217
203	Käse	4 119	2 034	4 277	28 018
204	Fleisch und Fleischwaren	1 291	1 394	1 273	9 728
206	Fische und Krebstiere, Weichtiere u. a. wirbellose Wassertiere, einschl. Zubereitungen daraus	5	-	11	38
208	Tierische Öle und Fette	2	-	-	13
209	Eier, Eiweiß und Eigelb	25	-	299	382
211	Fischmehl, Fleischmehl und ähnliche Erzeugnisse	-	-	-	-
219	Nahrungsmittel tierischen Ursprungs, a. n. g.	4	83	2	270
3	Nahrungsmittel pflanzlichen Ursprungs	7 515	14 209	9 087	108 025
	davon				
301	Weizen	1 360	809	933	21 496
302	Roggen	13	15	22	1 073
303	Gerste	62	415	99	4 832
304	Hafer	-	2	-	11
305	Mais	8	14	4	1 957
308	Sorghum, Hirse u. sonstiges Getreide, ausgen. Reis	4	-	89	560
309	Reis und Reiserzeugnisse	-	-	-	-
310	Getreideerzeugnisse, ausgen. Reiserzeugnisse	39	16	35	336
315	Backwaren und andere Zubereitungen aus Getreide	398	4 787	677	16 094
316	Malz	589	153	200	3 593
320	Saat- u. Pflanzgut, ausgen. Ölsaaten	80	148	-	739
325	Hülsenfrüchte	12	-	681	1 084
335	Grün- und Rauhfutter	17	33	27	155
340	Kartoffeln und Kartoffelerzeugnisse	16	281	98	809
345	Gemüse und sonstige Küchengewächse, frisch	5	-	-	44
350	Frischobst, ausgen. Südfrüchte	5	-	-	301
355	Südfrüchte	-	-	-	-
360	Schalen- und Trockenfrüchte	1 868	2 107	2 039	17 182
370	Gemüsezubereitungen und Gemüsekonserven	56	50	26	305
372	Obstzubereitungen und Obstkonserven	98	751	439	3 149
375	Obst- und Gemüsesäfte	470	288	302	3 072
377	Kakao und Kakaoerzeugnisse	1 009	1 839	1 512	11 213
379	Gewürze	-	4	6	22
381	Zuckerrüben, Zucker und Zuckererzeugnisse	469	431	412	4 626
383	Ölfrüchte	-	11	7	116
385	Pflanzliche Öle und Fette	337	652	882	7 435
389	Ölkuchen	141	64	16	538
393	Kleie, Abfallerzeugnisse zur Viehfütterung und sonstige Futtermittel	239	119	200	1 744
395	Nahrungsmittel pflanzlichen Ursprungs, a. n. g.	77	1 159	274	4 514
396	Lebende Pflanzen und Erzeugnisse der Ziergärtnerei	145	60	105	1 026

Noch: 1. Ausfuhr des Freistaates Sachsen von Juli bis September 2002 nach Warengruppen und
Warenuntergruppen (in 1 000 €)

Nr. der Systematik	Warengruppe Warenuntergruppe	Juli	August	September	Januar bis September
4	Genussmittel	4 314	3 625	5 584	47 701
	davon				
401	Hopfen	-	-	-	5
402	Kaffee	-	14	-	30
403	Tee und Mate	1	-	66	111
411	Rohtabak und Tabakerzeugnisse	2 926	809	3 524	34 331
421	Bier	1 286	1 302	1 929	9 121
423	Branntwein	94	6	50	438
425	Wein	8	1 493	14	3 665
5-8	Gewerbliche Wirtschaft	940 806	1 072 996	1 336 502	9 704 137
5	Rohstoffe	6 286	4 474	3 627	46 881
	davon				
502	Chemiefasern, einschließlich Abfälle, Seidenraupenkokons und Abfallseide	133	78	172	1 916
503	Wolle und andere Tierhaare, roh oder bearbeitet, Reißwolle	2 721	1 013	715	15 515
504	Baumwolle, roh oder bearbeitet, Reißbaumwolle, Abfälle	-	12	-	41
505	Flachs, Hanf, Jute, Hartfasern und sonstige pflanzliche Spinnstoffe	1	-	-	22
506	Abfälle von Gespinnstwaren, Lumpen und dgl.	416	372	350	3 985
507	Felle zu Pelzwerk, roh	138	-	10	507
508	Felle und Häute, roh, a. n. g.	-	-	-	-
511	Rundholz	293	232	230	2 157
513	Rohkautschuk	56	101	158	826
516	Steinkohle und Steinkohlenbriketts	-	-	-	-
517	Braunkohle und Braunkohlenbriketts	188	-	99	644
518	Erdöl und Erdgas	-	-	-	-
519	Eisenerze	-	-	-	-
520	Eisen-, manganhaltige Abbrände und Schlacken	-	-	-	-
522	Kupfererze	74	-	209	1 198
523	Bleierze	-	-	-	-
524	Zinkerze	-	-	-	-
526	Nickelerze	1 347	1 229	749	9 674
528	Erze und Metallaschen, a. n. g.	97	41	106	1 200
529	Bauxid, Kryolith	-	-	-	-
530	Speisesalz und Industriesalz	3	1	-	13
532	Steine und Erden, a. n. g.	586	898	562	6 312
534	Rohstoffe für chemische Erzeugnisse, a. n. g.	8	-	10	21
537	Edelsteine, Schmucksteine und Perlen, roh	-	-	-	-
590	Rohstoffe, auch Abfälle, a. n. g.	225	496	258	2 853
6	Halbwaren	33 139	33 800	35 311	315 729
	davon				
602	Rohseide und Seidengarne, künstliche und synthetische Fäden, auch gezwirnt	1 173	2 629	3 728	25 066
	Garne aus				
603	Chemiefasern	706	280	436	5 123
604	Wolle oder anderen Tierhaaren	340	73	223	5 154
605	Baumwolle	942	110	607	5 964
606	Flachs, Hanf, Jute, Hartfasern und dgl.	211	172	140	1 205
607	Schnittholz	72	84	124	701
608	Halbstoffe aus zellulosehaltigen Faserstoffen	1 144	2 098	669	12 664
609	Kautschuk, bearbeitet	131	113	32	753
611	Zement	-	-	-	1
612	Mineralische Baustoffe, a. n. g.	3 559	4 872	4 535	32 796
641	Roheisen	-	-	-	-

Noch: 1. Ausfuhr des Freistaates Sachsen von Juli bis September 2002 nach Warengruppen und Warenuntergruppen (in 1 000 €)

Nr. der Systematik	Warengruppe Warenuntergruppe	Juli	August	September	Januar bis September
	noch: Halbwaren				
642	Abfälle und Schrott aus Eisen oder Stahl	690	366	518	9 415
643	Ferrolegierungen	-	-	-	-
644	Eisen oder Stahl in Rohformen als Halbzeug NE-Metalle roh, Legierungen, Abfälle u. Schrott aus	224	8 368	148	12 440
645	Aluminium	2 070	2 884	1 833	21 504
646	Kupfer	56	208	167	2 953
647	Nickel	-	-	-	85
648	Blei	584	1 095	1 395	8 448
649	Zinn	94	159	153	1 377
650	Zink	2	-	10	233
656	Radioaktive Elemente und radioaktive Isotope	-	76	-	76
659	Unedle Metalle, a. n. g.	2	-	-	10
661	Fettsäuren, Paraffin, Vaseline und Wachse	10	99	18	270
665	Koks u. Schmelzkoks, aus Steinkohle od. Braunkohle	-	-	3	3
667	Rückstände der Erdöl- u. Steinkohlenteerdestillation	36	298	135	820
669	Mineralölerzeugnisse	15 614	6 898	12 958	122 964
671	Teer und Teerdestillationserzeugnisse	352	316	-	1 341
673	Düngemittel	-	1	-	17
679	Chemische Halbwaren, a. n. g.	272	586	640	3 205
683	Gold für gewerbliche Zwecke	1 735	-	1 083	8 687
690	Halbwaren, a. n. g.	3 120	2 015	5 756	32 452
7	Fertigwaren-Vorerzeugnisse	117 549	115 566	133 095	1 007 011
	davon				
	Gewebe, Gewirke und Gestricke aus				
701	Seide, künstlichen oder synthetischen Fäden	708	1 159	1 102	9 267
702	Chemiefasern	4 471	4 939	5 762	53 297
703	Wolle oder anderen Tierhaaren	783	515	158	4 533
704	Baumwolle	6 013	4 397	4 828	48 036
705	Flachs, Hanf, Jute, Hartfasern und dgl.	26	15	2	121
706	Leder	112	334	477	3 295
707	Pelzfelle, gegerbt oder zugerichtet	26	7	28	107
708	Papier und Pappe	18 597	21 843	23 071	186 306
709	Sperrholz, Span- u. Faserplatten, Furnierblätter u. dgl.	19 212	5 172	17 944	89 858
711	Glas	3 003	6 398	6 102	36 863
732	Kunststoffe	15 086	17 434	17 377	106 437
734	Farben, Lacke und Kitte	8 061	6 464	6 733	62 589
736	Dextrine, Gelatine, Leime	512	470	540	3 847
738	Sprengstoffe, Schießbedarf und Zündwaren	229	615	179	1 891
740	Pharmazeutische Grundstoffe	183	689	1 317	9 325
749	Chemische Vorerzeugnisse, a. n. g.	19 175	21 776	23 251	186 465
751	Rohre aus Eisen oder Stahl	7 424	5 808	4 812	54 964
753	Stäbe und Profile aus Eisen oder Stahl	3 618	7 165	4 661	46 908
755	Blech aus Eisen oder Stahl	2 986	2 651	3 015	22 573
757	Draht aus Eisen oder Stahl	1 559	2 838	3 211	23 676
759	Eisenbahnoberbaumaterial	480	1 030	738	7 914
	Halbzeuge aus				
771	Kupfer und Kupferlegierungen	337	557	356	3 758
772	Aluminium	1 174	1 917	2 204	13 158
779	unedlen Metallen, a. n. g.	595	704	963	9 753
781	Edelmetallen	2 932	416	4 036	20 345
790	Vorerzeugnisse, a. n. g.	245	253	229	1 725

Noch: 1. Ausfuhr des Freistaates Sachsen von Juli bis September 2002 nach Warengruppen und Warenuntergruppen (in 1 000 €)

Nr. der Systematik	Warengruppe Warenuntergruppe	Juli	August	September	Januar bis September
8	Fertigwaren-Enderzeugnisse	783 832	919 156	1 164 469	8 334 516
	davon				
	Bekleidung aus Gewirken oder Gestrickten aus				
801	Seide oder Chemiefasern	1 889	1 536	1 965	15 482
802	Wolle oder anderen Tierhaaren	463	436	432	3 237
803	Baumwolle	1 123	860	1 058	10 220
	Bekleidung, ausgen. Gewirke oder Gestricke, aus				
804	Seide oder Chemiefasern	93	192	72	1 164
805	Wolle und anderen Tierhaaren	123	228	278	1 538
806	Baumwolle	23	56	41	340
807	Bekleidung aus Flachs, Hanf und dgl.	45	108	51	524
808	Kopfbedeckungen	129	169	67	2 031
809	Textilerzeugnisse, a. n. g.	6 129	6 830	10 820	67 688
810	Pelzwaren	7	36	14	118
811	Schuhe	97	22	21	548
812	Lederwaren und -bekleidung (ausgen. Schuhe)	747	257	191	2 513
813	Papierwaren	5 973	9 108	6 525	58 021
814	Druckerzeugnisse	6 242	6 535	9 786	57 645
815	Holzwaren (ohne Möbel)	655	598	560	5 727
816	Kautschukwaren	2 445	2 248	2 899	20 851
817	Waren aus Stein	1 694	680	1 945	12 599
818	Keramische Erzeugnisse, ohne Baukeramik	3 316	1 554	2 490	18 799
819	Glaswaren	4 273	6 802	7 506	54 989
820	Werkzeuge, Schneidwaren und Essbestecke aus unedlen Metallen	3 258	3 564	4 406	24 649
823	Waren aus Kupfer und Kupferlegierungen	139	159	138	1 962
829	Eisen-, Blech- und Metallwaren, a. n. g.	23 445	21 762	25 473	209 045
831	Waren aus Wachs oder Fetten	552	855	1 541	7 764
832	Waren aus Kunststoffen	16 741	18 053	17 329	133 212
833	Fotochemische Erzeugnisse	50	1	13	204
834	Pharmazeutische Erzeugnisse	2 565	5 441	9 376	50 028
835	Duftstoffe und Körperpflegemittel	9 244	8 341	8 424	67 849
839	Chemische Enderzeugnisse, a. n. g.	2 384	2 947	2 969	25 476
841 - 859	Erzeugnisse des Maschinenbaus	165 271	149 834	189 690	1 413 904
841	Kraftmaschinen (ohne Motoren für Ackerschlepper, Luft- und Straßenfahrzeuge)	4 250	3 453	2 560	41 890
842	Pumpen und Kompressoren	25 168	20 971	16 984	173 072
843	Armaturen	919	1 145	1 135	9 689
844	Lager, Getriebe, Zahnräder und Antriebselemente	6 589	9 424	8 296	76 524
845	Hebezeuge und Fördermittel	4 083	3 570	4 948	40 431
846	Landwirtschaftliche Maschinen (einschließlich Ackerschlepper)	8 477	9 468	1 693	41 829
847	Maschinen für das Textil-, Bekleidungs- und Ledergewerbe	7 188	8 985	7 010	57 415
848	Maschinen für das Ernährungsgewerbe und die Tabakverarbeitung	1 983	801	1 900	10 942
849	Bergwerks-, Bau- und Baustoffmaschinen	2 349	1 959	2 634	19 216
850	Guss- und Walzwerkstechnik	604	264	464	3 305
851	Maschinen für die Be- und Verarbeitung von Kautschuk oder Kunststoffen	383	824	1 467	8 864
852	Werkzeugmaschinen	16 756	11 775	15 147	113 641
853	Büromaschinen und automatische DV-Maschinen	4 033	2 472	6 076	50 382
854	Maschinen für das Papier- und Druckgewerbe	53 005	53 993	86 838	527 210
859	Maschinen, a. n. g.	29 485	20 728	32 539	239 495
860	Sportgeräte	6	48	44	312
861 - 869	Elektrotechnische Erzeugnisse	244 845	153 296	345 183	1 863 199
861	Geräte zur Elektrizitätserzeugung und -verteilung	28 643	23 753	28 548	247 393
862	Elektrische Lampen und Leuchten	5 866	7 239	6 310	67 324
863	Nachrichtentechnische Geräte und Einrichtungen	7 001	5 848	3 435	33 254
864	Rundfunk- und Fernsehgeräte, phono- und videotechnische Geräte	984	1 047	1 459	9 471

Noch: 1. Ausfuhr des Freistaates Sachsen von Juli bis September 2002 nach Warengruppen und
Warenuntergruppen (in 1 000 €)

Nr. der Systematik	Warengruppe Warenuntergruppe	Juli	August	September	Januar bis September
	noch: Fertigwaren-Enderzeugnisse				
865	Elektronische Bauelemente	200 124	112 580	303 664	1 486 325
869	Elektrotechnische Erzeugnisse, a. n. g.	2 227	2 828	1 767	19 432
871	Medizinische Geräte u. orthopädische Vorrichtungen	1 216	4 921	1 953	25 054
872	Mess-, steuerungs- und regelungstechnische Erzeugnisse	7 739	6 139	5 452	53 470
873	Optische und fotografische Geräte	204	241	392	2 159
874	Uhren	3 899	3 306	4 845	39 528
875	Möbel	8 189	8 478	9 559	63 431
876	Musikinstrumente	2 152	1 526	2 416	18 949
877	Spielwaren	450	389	942	4 786
878	Schmuckwaren, Gold- und Silberschmiedewaren	953	134	1 267	14 062
881	Schienenfahrzeuge	1 035	3 207	3 124	52 687
882	Wasserfahrzeuge	200	-	-	964
883	Luftfahrzeuge	2 670	2 759	5 624	85 254
884 - 887	Erzeugnisse des Kraftfahrzeugbaus	241 670	471 679	461 832	3 730 774
884	Fahrgestelle, Karosserien, Motoren, Teile und Zubehör für Kraftfahrzeuge u. dgl.	92 844	67 833	88 838	652 324
885	Personenkraftwagen und Wohnmobile	146 344	401 629	371 353	3 059 759
886	Busse	186	31	18	385
887	Lastkraftwagen und Spezialfahrzeuge	2 296	2 185	1 623	18 306
888	Fahrräder	181	258	153	1 102
889	Fahrzeuge, a. n. g.	3 571	3 958	4 254	33 538
891	Vollständige Fabrikationsanlagen	673	4 448	6 038	31 994
896	Enderzeugnisse, a. n. g.	5 064	5 160	5 311	45 124
1-8	Ausfuhr insgesamt	969 677	1 104 951	1 360 540	9 989 740

2. Ausfuhr des Freistaates Sachsen von Juli bis September 2002 nach Bestimmungsländern (in 1 000 €)

Länder- code	Erdteil Bestimmungsland Ländergruppe	Juli	August	September	Januar bis September	Veränderung um % Jan. - Sept. 2002 zu Jan. - Sept. 2001
	Europa	683 172	684 775	895 702	6 294 501	6
	davon					
FR	Frankreich	67 889	79 991	86 476	612 574	7
NL	Niederlande	36 500	34 165	41 892	342 213	-5
IT	Italien	88 028	48 131	134 301	685 016	11
GB	Vereinigtes Königreich	61 096	80 576	89 280	712 471	10
IE	Irland	2 487	4 007	6 377	59 428	13
DK	Dänemark	7 667	10 434	13 295	86 025	-3
GR	Griechenland	2 876	9 640	8 873	49 167	21
PT	Portugal	91 596	47 767	107 919	593 059	111
ES	Spanien	36 419	42 020	40 639	322 607	-19
SE	Schweden	9 226	13 286	14 489	110 481	-4
FI	Finnland	4 875	4 836	3 500	47 851	13
AT	Österreich	32 942	33 549	31 324	297 671	10
BE	Belgien	23 961	24 019	30 869	281 667	1
LU	Luxemburg	1 436	1 432	1 902	15 626	10
XC	Ceuta	-	-	-	-	x
XL	Meilla	-	-	-	0	x
IS	Island	106	266	169	1 494	26
NO	Norwegen	2 740	6 207	4 072	35 235	-12
LI	Liechtenstein	203	132	279	1 654	42
CH	Schweiz	20 922	22 430	31 829	219 857	-14
FO	Färöer	-	-	2	14	-74
AD	Andorra	1	-	17	29	-63
GI	Gibraltar	29	205	19	667	-30
VA	Vatikan	-	-	-	28	x
MT	Malta	162	174	236	1 814	16
SM	San Marino	26	44	76	1 538	750
TR	Türkei	9 291	9 585	10 978	72 920	-30
EE	Estland	819	847	1 108	7 957	-14
LV	Lettland	3 520	1 898	3 351	20 692	-14
LT	Litauen	2 268	2 053	2 425	18 573	-10
PL	Polen	31 557	42 208	53 344	318 591	-8
CZ	Tschechische Republik	58 131	50 383	63 406	527 529	5
SK	Slowakei	25 011	27 965	28 341	226 039	2
HU	Ungarn	15 021	16 501	17 541	130 754	5
RO	Rumänien	4 092	8 629	10 634	57 457	14
BG	Bulgarien	1 829	3 084	1 871	22 542	21
AL	Albanien	80	111	141	706	25
UA	Ukraine	6 750	8 202	10 625	65 173	72
BY	Belarus	1 523	9 537	2 659	35 929	-29
MD	Republik Moldau	434	186	119	2 569	-44
RU	Russische Föderation	20 053	28 903	20 828	194 710	0
GE	Georgien	441	354	156	2 876	-22
AM	Armenien	326	638	281	1 694	8
AZ	Aserbajdschan	452	-	285	1 787	8
KZ	Kasachstan	439	690	1 015	9 287	-46
TM	Turkmenistan	1 126	646	-	4 438	-58
UZ	Usbekistan	594	1 148	2 426	12 606	-3
TJ	Tadschikistan	-	-	-	-	x
KG	Kirgisistan	111	8	437	672	-79
SI	Slowenien	3 473	2 128	3 488	26 692	-15
HR	Kroatien	3 200	2 951	9 536	31 401	-16
BA	Bosnien und Herzegowina	541	915	1 300	7 075	-4
YU	Jugoslawien	724	1 712	1 484	10 103	95
MK	Ehem. Jugosl. Republik Mazedonien	169	184	86	5 535	90
	EU-Länder	466 998	433 852	611 136	4 215 859	11
	Eurozone (EWU)	389 009	329 556	494 072	3 306 881	13
	Nicht Eurozone	77 989	104 296	117 064	908 978	7
	Europa ohne EU-Länder	216 174	250 923	284 566	2 078 642	-3

Noch: 2. Ausfuhr des Freistaates Sachsen von Juli bis September 2002 nach Bestimmungsländern (in 1 000 €)

Länder- code	Erdteil Bestimmungsland Ländergruppe	Juli	August	September	Januar bis September	Veränderung um % Jan. - Sept. 2002 zu Jan. - Sept. 2001
	Afrika	12 996	23 391	20 067	133 779	28
	davon					
MA	Marokko	1 693	1 297	2 181	16 943	46
DZ	Algerien	931	3 953	4 891	14 984	415
TN	Tunesien	1 300	346	607	5 647	6
LY	Libysch-Arabische Dschamahirija	189	1 070	202	3 077	39
EG	Ägypten	509	1 998	1 704	10 042	-35
SD	Sudan	134	564	107	1 831	39
MR	Mauretanien	77	30	316	787	-51
ML	Mali	333	5	390	2 369	221
BF	Burkina Faso	-	-	-	2	-67
NE	Niger	3	-	-	3	x
TD	Tschad	-	48	1	188	x
CV	Kap Verde	2	-	2	10	-69
SN	Senegal	93	12	45	280	-13
GM	Gambia	-	15	-	175	25
GN	Guinea	-	-	-	75	369
SL	Sierra Leone	370	115	277	1 831	952
LR	Liberia	99	14	-	363	188
CI	Cote d'Ivoire	260	225	20	779	-40
GH	Ghana	316	121	69	1 334	-41
TG	Togo	177	177	125	1 753	42
BJ	Benin	1	468	-	516	-28
NG	Nigeria	380	3 530	731	12 428	28
CM	Kamerun	19	56	-	124	-65
CF	Zentralafrikanische Republik	21	-	-	22	x
ST	Sao Tome und Principe	21	3	-	60	x
GA	Gabun	86	-	-	341	321
CG	Republik Kongo	-	-	-	80	-9
CD	Demokratische Republik Kongo	673	37	10	910	-69
RW	Ruanda	2	-	1	51	x
BI	Burundi	-	-	-	135	41
SH	St. Helena	-	-	-	5	x
AO	Angola	-	2	36	1 689	535
ET	Äthiopien	-	28	18	440	20
ER	Eritrea	-	-	-	2	x
DJ	Dschibuti	-	-	-	78	x
KE	Kenia	130	84	42	890	-52
UG	Uganda	56	26	23	326	-39
TZ	Vereinigte Republik Tansania	-	7	7	1 693	399
SC	Seychellen	-	17	5	51	364
MZ	Mosambik	2	1 023	-	1 493	x
MG	Madagaskar	-	-	12	19	-87
MU	Mauritius	45	386	87	784	-2
YT	Mayotte	-	-	-	1	x
ZM	Sambia	-	-	-	6	200
ZW	Simbabwe	3	13	66	585	-85
MW	Malawi	-	1 300	1 826	6 028	x
ZA	Südafrika	5 057	6 418	5 572	41 340	15
NA	Namibia	7	-	692	760	x
BW	Botsuana	3	-	-	9	-25
SZ	Swasiland	-	-	-	433	x
LS	Lesotho	-	4	-	4	-43
	Amerika	135 937	260 926	267 933	2 213 795	-4
	davon					
US	Vereinigte Staaten	104 966	230 776	238 218	1 943 372	-4
CA	Kanada	10 955	8 984	9 345	84 951	-5
GL	Grönland	4	-	30	34	x
PM	St. Pierre und Miquelon	-	-	-	-	x

Noch: 2. Ausfuhr des Freistaates Sachsen von Juli bis September 2002 nach Bestimmungsländern (in 1 000 €)

Länder- code	Erdteil Bestimmungsland Ländergruppe	Juli	August	September	Januar bis September	Veränderung um % Jan. - Sept. 2002 zu Jan. - Sept. 2001
	noch: Amerika					
MX	Mexiko	12 677	10 180	12 134	103 502	37
BM	Bermuda	-	-	-	2	-82
GT	Guatemala	127	461	28	1 183	51
BZ	Belize	-	2	-	9	29
HN	Honduras	358	71	373	835	x
SV	El Salvador	4	11	22	304	119
NI	Nicaragua	-	-	1	181	99
CR	Costa Rica	31	136	194	1 120	122
PA	Panama	61	36	52	442	3
AI	Anguilla	-	-	-	10	x
CU	Kuba	103	40	7	821	-59
HT	Haiti	111	11	3	144	85
BS	Bahamas	-	4	-	26	73
DO	Dominikanische Republik	5	426	430	4 244	-20
VI	Amerikanische Jungferninseln	-	4	-	4	x
AG	Antigua und Barbuda	-	-	-	2	0
DM	Dominica	-	-	-	-	x
KY	Kaimaninseln	-	-	-	-	x
JM	Jamaika	-	7	-	257	315
LC	St. Lucia	-	-	-	1	-83
VC	St. Vincent und die Grenadinen	-	-	-	1	-50
VG	Britische Jungferninseln	-	-	-	32	x
BB	Barbados	1	17	2	23	-89
MS	Montserrat	-	-	-	-	x
TT	Trinidad und Tobago	4	78	93	190	x
GD	Grenada	-	-	2	9	13
AW	Aruba	7	9	-	23	10
AN	Niederländische Antillen	3	1	-	19	-86
CO	Kolumbien	221	206	353	4 119	24
VE	Venezuela	500	277	823	2 923	18
GY	Guyana	2	-	-	11	-15
SR	Suriname	-	5	1	114	533
EC	Ecuador	99	19	136	1 544	138
PE	Peru	157	367	91	1 220	-17
BR	Brasilien	4 591	5 210	4 354	44 452	-20
CL	Chile	355	2 963	742	12 313	-9
BO	Bolivien	71	-	12	158	-57
PY	Paraguay	11	4	39	176	-76
UY	Uruguay	21	36	97	551	-83
AR	Argentinien	494	586	349	4 474	-71
FK	Falklandinseln	-	-	-	-	x
	Asien	129 529	130 976	169 907	1 305 373	-4
	davon					
CY	Zypern	393	346	240	2 368	-9
LB	Libanon	627	554	1 521	6 332	357
SY	Arabische Republik Syrien	2 244	604	883	8 780	107
IQ	Irak	-	345	-	1 797	589
IR	Islamische Republik Iran	5 568	5 686	2 694	29 969	-5
IL	Israel	5 890	3 444	4 739	72 653	-28
PS	Besetzte palästin. Gebiete	2	40	-	54	-61
TP	Osttimor	-	-	1	7	600
JO	Jordanien	334	222	103	3 115	46
SA	Saudi-Arabien	1 542	4 609	3 050	29 834	25
KW	Kuwait	853	2 263	1 448	11 054	13
BH	Bahrain	91	158	597	2 009	87
QA	Katar	330	71	164	1 184	-75
AE	Vereinigte Arabische Emirate	2 273	2 852	7 543	40 069	101

Noch: 2. Ausfuhr des Freistaates Sachsen von Juli bis September 2002 nach Bestimmungsländern (in 1 000 €)

Länder- code	Erdteil Bestimmungsland Ländergruppe	Juli	August	September	Januar bis September	Veränderung um % Jan. - Sept. 2002 zu Jan. - Sept. 2001
	noch: Asien					
OM	Oman	43	67	326	2 644	19
YE	Jemen	28	57	43	5 565	x
AF	Afghanistan	-	-	2 776	2 874	620
PK	Pakistan	177	252	195	1 839	10
IN	Indien	1 514	3 845	2 160	30 817	22
BD	Bangladesch	23	119	15	699	0
MV	Malediven	5	2	-	22	144
LK	Sri Lanka	119	185	153	1 423	-2
NP	Nepal	-	-	29	109	-30
BT	Bhutan	-	-	-	12	-90
MM	Myanmar	571	-	10	582	x
TH	Thailand	1 974	2 312	2 500	18 560	-27
LA	Demokratische Volksrepublik Laos	13	-	-	56	409
VN	Vietnam	222	961	2 059	10 789	22
KH	Kambodscha	-	-	-	14	27
ID	Indonesien	490	1 476	920	9 399	-34
MY	Malaysia	22 229	26 048	48 504	308 251	-3
BN	Brunei Darussalam	-	123	-	216	929
SG	Singapur	12 698	10 381	13 397	98 701	15
PH	Philippinen	1 293	1 548	1 290	12 689	-7
MN	Mongolei	1 756	60	56	2 424	0
CN	Volksrepublik China	31 526	22 319	23 736	192 503	-8
KP	Demokratische Volksrepublik Korea	-	131	516	925	127
KR	Republik Korea	9 098	5 466	11 676	68 693	27
JP	Japan	16 462	21 170	27 023	231 798	-19
TW	Taiwan	6 176	6 359	5 253	53 608	1
HK	Hongkong	2 967	6 900	4 285	40 926	-13
MO	Macau	-	-	-	10	-89
	Australien-Ozeanien	7 801	4 743	6 731	40 024	-6
	davon					
AU	Australien	6 975	4 062	6 026	33 451	-3
PG	Papua-Neuguinea	-	1	5	37	x
NZ	Neuseeland	763	639	455	5 491	-22
TV	Tuvalu	-	9	-	9	x
NC	Neukaledonien	61	1	61	371	7
WF	Wallis und Futuna	-	-	-	-	x
FJ	Fidschi	-	-	-	2	x
WS	Samoa	-	-	-	16	x
MP	Nördliche Marianen	-	-	-	-	x
PF	Französisch-Polynesien	-	-	-	366	x
PW	Palau	-	-	-	-	x
UM	Amerikanische Überseeinseln, klein.	-	-	-	2	x
CC	Kokosinseln (Keelinginseln)	-	-	-	11	x
CK	Cookinseln	-	-	-	2	x
NU	Niue	-	30	-	30	x
TK	Tokelau	2	-	184	210	x
BV	Bouvetinsel	-	1	-	1	x
TF	Französische Südgebiete	-	-	-	24	x
	Verschiedene	243	141	201	2 268	53
	davon					
QQ	Schiffs- und Luftfahrzeugbedarf (Ausfuhr bzw. Durchfuhr auf fremde Seeschiffe und Luftfahrzeuge)	5	4	1	90	64
QU	Nicht ermittelte Länder und Gebiete	238	137	199	2 179	52
	Ausfuhr insgesamt	969 677	1 104 951	1 360 540	9 989 740	3

3. Ausfuhr des Freistaates Sachsen Januar bis September 2002 nach Warengruppen, wichtigen Warenuntergruppen und ausgewählten Bestimmungsländern (in 1 000 €)

Nr. der Systematik	Warengruppe Warenuntergruppe	EU-Länder					
		insgesamt	darunter				
			Frankreich	Niederlande	Italien	V. Königr.	Portugal
1-4	Ernährungswirtschaft	219 141	39 768	31 676	64 517	16 500	3 215
1	Lebende Tiere	3 780	1 042	1 663	327	-	-
2	Nahrungsmittel tierischen Ursprungs	103 894	24 654	4 622	46 984	8 389	778
3	Nahrungsmittel pflanzlichen Ursprungs	65 943	10 588	12 479	6 954	4 429	1 425
4	Genussmittel	45 523	3 483	12 912	10 252	3 682	1 012
5-8	Gewerbliche Wirtschaft	3 996 718	572 807	310 537	620 499	695 971	589 844
5	Rohstoffe darunter	16 631	2 847	2 366	1 643	300	5 396
503	Wolle und andere Tierhaare	10 176	2 646	15	1 090	114	5 287
526	Nickelerze	211	-	-	-	-	-
6	Halbwaren darunter	109 583	21 677	16 082	26 480	2 100	9 104
602	Rohseide, Seidengarne, künstl. und synth. Fäden	17 605	611	137	14 058	56	319
608	Halbstoffe aus zellulosehaltigen Faserstoffen	4 026	1 228	1 223	262	163	22
612	Mineralische Baustoffe, a. n. g.	9 049	371	2 311	752	521	15
645	Aluminium und -legierungen, Abfälle und Schrott	11 037	708	1 289	190	-	76
669	Mineralölzerzeugnisse	5 706	4	5 670	-	-	-
7	Fertigwaren-Vorerzeugnisse darunter	482 804	74 878	64 886	66 643	63 357	5 614
	Gewebe, Gewirke u. Gestricke aus						
702	Chemiefasern	20 964	6 223	2 622	948	3 195	268
704	Baumwolle	15 084	2 195	2 074	279	1 118	254
708	Papier und Pappe	78 132	7 123	18 379	10 449	17 434	328
709	Sperrholz, Span- und Faserplatten, Furnierblätter	42 261	1 111	3 434	503	7 832	166
732	Kunststoffe	72 183	12 975	4 625	14 925	6 954	864
734	Farben, Lacke, Kitte	23 840	2 814	1 819	5 083	3 833	1 781
749	Chemische Vorerzeugnisse, a. n. g.	88 432	15 949	14 116	22 359	3 724	1 168
751	Rohre aus Eisen oder Stahl	38 305	11 902	6 107	677	1 532	179
753	Stäbe und Profile aus Eisen oder Stahl	25 146	3 143	7 075	4 555	7 550	42
8	Fertigwaren-Enderzeugnisse darunter	3 387 700	473 404	227 203	525 732	630 214	569 730
813	Papierwaren	36 487	4 128	6 251	516	5 583	94
829	Eisen-, Blech- und Metallwaren, a. n. g.	92 942	14 199	6 422	5 912	13 249	1 272
832	Waren aus Kunststoffen	64 571	11 640	4 537	6 356	8 332	1 834
835	Duftstoffe und Körperpflegemittel	27 981	3 503	381	5 193	6 919	1 291
841-859	Erzeugnisse des Maschinenbaus darunter	549 671	83 818	103 125	127 453	51 082	6 978
842	Pumpen und Kompressoren	111 328	6 242	69 131	8 183	6 766	1 034
844	Lager, Getriebe, Zahnräder und Antriebselemente	26 824	5 114	1 172	4 436	3 179	192
852	Werkzeugmaschinen	36 653	6 251	781	6 805	5 024	295
854	Maschinen für das Papier- und Druckgewerbe	218 467	39 997	13 691	96 744	18 897	2 861
861-869	Elektrotechnische Erzeugnisse darunter	876 388	25 000	16 547	242 001	16 644	507 650
861	Geräte zur Elektrizitätserzeugung und -verteilung	87 662	15 079	9 840	11 480	10 870	577
865	Elektronische Bauelemente	742 889	1 689	906	227 457	3 080	506 530
881	Schienenfahrzeuge	3 334	91	428	-	33	3
883	Luftfahrzeuge	78 485	24 229	-	48	871	-
884-887	Erzeugnisse des Kraftfahrzeugbaus darunter	1 409 233	277 620	62 126	106 979	492 572	43 844
884	Fahrgestelle, Karosserien, Motoren, Teile, Zubeh.	151 711	32 543	826	9 468	24 757	735
885	Personenkraftwagen, Wohnmobile	1 250 371	242 471	60 905	95 841	467 815	43 109
1-8	Ausfuhr insgesamt	4 215 859	612 574	342 213	685 016	712 471	593 059

			Andere europäische Länder					Vereinigte Staaten	Japan	Volksrep. China	Nr. der Systematik
Spanien	Österreich	Belgien	darunter								
			Schweiz	Polen	Tschech. Rep.	Slowakei	Russ. Föd.				
11 524	17 724	21 035	1 901	11 398	8 753	662	11 744	437	4 730	93	1-4
430	-	74	-	-	2	2	-	10	-	-	1
5 188	6 353	4 032	367	221	789	62	7 457	24	4 125	48	2
1 689	10 854	8 152	1 209	11 142	7 837	592	4 224	396	454	4	3
4 217	517	8 777	326	35	125	5	64	7	151	41	4
311 084	279 947	260 632	217 956	307 193	518 776	225 377	182 965	1 942 935	227 068	192 410	5-8
583	1 846	524	326	4 273	5 344	567	171	48	133	761	5
494	520	-	-	1 179	2 047	22	-	-	102	520	503
-	-	-	-	-	-	-	-	-	-	163	526
4 002	20 866	4 448	5 163	26 029	145 818	1 449	854	1 904	197	4 391	6
1 587	122	325	1 615	837	577	93	118	1 074	18	-	602
161	194	119	178	1 540	963	87	-	-	15	3 069	608
30	2 971	858	1 202	9 261	6 460	622	453	19	95	571	612
-	7 933	547	115	9 542	149	28	-	-	-	125	645
8	23	-	18	1 309	115 543	-	227	-	-	1	669
36 128	60 177	42 812	46 689	71 064	75 961	11 434	22 067	54 622	20 832	15 190	7
1 244	2 177	2 678	463	7 070	8 646	489	2 004	677	114	263	702
102	7 432	507	1 359	4 497	15 315	905	580	384	240	-	704
3 717	12 145	2 764	12 579	13 201	10 630	1 632	4 962	11 240	3 718	1 251	708
2 767	3 893	13 540	3 564	8 651	1 351	2 152	1 628	486	157	4 000	709
6 608	6 044	11 050	3 216	3 145	4 010	301	1 022	3 820	854	2 873	732
3 102	1 997	865	1 674	6 514	4 045	833	6 022	694	51	1 776	734
11 752	3 215	5 693	6 552	4 158	3 583	624	4 840	26 214	14 947	2 964	749
784	3 707	985	1 177	1 916	3 028	568	193	3 239	4	488	751
351	1 737	81	2 306	3 629	3 709	456	49	2 657	-	31	753
270 371	197 058	212 848	165 778	205 827	291 654	211 926	159 874	1 886 361	205 907	172 067	8
270	7 893	6 247	4 876	2 950	4 085	239	2 095	1 343	40	9	813
10 750	12 275	11 182	16 470	15 091	18 425	2 213	4 714	7 312	329	12 368	829
8 240	6 706	8 474	13 652	10 965	9 261	1 861	2 599	6 270	425	2 872	832
2 960	598	682	723	3 977	2 111	1 136	10 793	85	17	90	835
39 316	41 998	37 991	37 011	46 292	43 318	10 213	44 401	174 756	22 946	67 595	841-859
8 368	2 287	1 757	1 273	8 834	788	45	1 914	8 401	120	4 253	842
4 389	4 442	1 388	1 638	4 416	1 519	121	798	11 047	140	7 027	844
2 512	4 116	8 490	7 294	4 652	5 681	2 160	1 831	11 501	4 958	14 524	852
16 022	10 716	5 763	8 035	3 753	7 622	3 015	16 642	98 074	3 269	23 365	854
19 422	15 740	4 452	16 449	24 671	32 817	3 232	14 141	368 713	32 897	18 429	861-869
6 940	11 899	3 634	10 009	19 409	18 230	2 595	8 079	14 101	1 094	8 393	861
536	898	49	2 251	210	3 770	2	148	334 605	31 020	9 212	865
14	2 648	17	9 023	868	1 864	2 524	32	28	-	127	881
457	26	52 778	55	5	29	-	-	2 782	206	4	883
175 389	54 202	66 409	26 981	64 796	131 487	180 213	45 180	1 277 708	125 157	54 928	884-887
29 778	12 822	26 076	12 922	32 118	103 079	165 448	2 687	19 435	483	54 928	884
145 129	40 666	39 968	13 943	29 752	27 496	14 716	41 359	1 258 236	124 674	-	885
322 607	297 671	281 667	219 857	318 591	527 529	226 039	194 710	1 943 372	231 798	192 503	1-8

4. Einfuhr des Freistaates Sachsen von Juli bis September 2002 nach Warengruppen und Warenuntergruppen (in 1 000 €)

Nr. der Systematik	Warengruppe Warenuntergruppe	Juli	August	September	Januar bis September
1-4	Ernährungswirtschaft	46 570	38 417	37 493	351 507
1	Lebende Tiere	193	326	14	3 291
	davon				
101	Pferde	12	10	9	159
102	Rinder	-	225	-	304
103	Schweine	174	82	3	1 876
105	Schafe	-	-	-	-
107	Hausgeflügel	-	-	-	888
109	Lebende Tiere, a. n. g.	7	9	2	64
2	Nahrungsmittel tierischen Ursprungs	6 640	5 766	6 710	52 853
	davon				
201	Milch und Milcherzeugnisse, ausgen. Butter und Käse	961	1 085	548	8 642
202	Butter u. a. Fettstoffe aus der Milch, Milchstreichfette	48	50	28	786
203	Käse	1 730	862	951	8 035
204	Fleisch und Fleischwaren	2 811	2 772	4 300	22 738
206	Fische und Krebstiere, Weichtiere u. a. wirbellose Wassertiere, einschl. Zubereitungen daraus	323	301	254	3 304
208	Tierische Öle und Fette	-	-	3	103
209	Eier, Eiweiß und Eigelb	222	236	184	3 548
211	Fischmehl, Fleischmehl und ähnliche Erzeugnisse	-	-	-	-
219	Nahrungsmittel tierischen Ursprungs, a. n. g.	545	460	442	5 696
3	Nahrungsmittel pflanzlichen Ursprungs	32 659	28 269	26 486	246 569
	davon				
301	Weizen	22	-	3	120
302	Roggen	-	-	51	51
303	Gerste	-	10	-	258
304	Hafer	-	-	-	-
305	Mais	4	4	-	704
308	Sorghum, Hirse u. sonstiges Getreide, ausgen. Reis	-	-	-	25
309	Reis und Reiserzeugnisse	190	184	159	1 604
310	Getreideerzeugnisse, ausgen. Reiserzeugnisse	75	31	51	419
315	Backwaren und andere Zubereitungen aus Getreide	1 842	1 264	986	10 200
316	Malz	257	199	92	1 450
320	Saat- u. Pflanzgut, ausgen. Ölsaaten	-	1	1	95
325	Hülsenfrüchte	15	33	18	190
335	Grün- und Rauhfutter	8	13	19	223
340	Kartoffeln und Kartoffelerzeugnisse	618	138	120	2 047
345	Gemüse und sonstige Küchengewächse, frisch	3 639	2 770	3 538	30 172
350	Frischobst, ausgen. Südfrüchte	3 054	3 040	2 625	20 519
355	Südfrüchte	552	566	617	10 594
360	Schalen- und Trockenfrüchte	471	445	1 454	7 452
370	Gemüsezubereitungen und Gemüsekonserven	2 435	1 774	2 057	19 547
372	Obstzubereitungen und Obstkonserven	2 585	2 485	1 592	19 766
375	Obst- und Gemüsesäfte	8 098	4 122	3 372	32 894
377	Kakao und Kakaoerzeugnisse	402	264	539	2 629
379	Gewürze	19	120	55	642
381	Zuckerrüben, Zucker und Zuckererzeugnisse	732	682	505	5 408
383	Ölfrüchte	78	734	2 015	11 765
385	Pflanzliche Öle und Fette	2 559	3 488	2 610	22 853
389	Ölkuchen	414	179	292	2 848
393	Kleie, Abfallerzeugnisse zur Viehfütterung und sonstige Futtermittel	222	499	258	2 947
395	Nahrungsmittel pflanzlichen Ursprungs, a. n. g.	930	1 702	582	7 679
396	Lebende Pflanzen und Erzeugnisse der Ziergärtnerei	3 438	3 522	2 875	31 470

Noch: 4. Einfuhr des Freistaates Sachsen von Juli bis September 2002 nach Warengruppen und Warenuntergruppen (in 1 000 €)

Nr. der Systematik	Warengruppe Warenuntergruppe	Juli	August	September	Januar bis September
4	Genussmittel	7 078	4 057	4 283	48 794
	davon				
401	Hopfen	-	-	-	-
402	Kaffee	-	4	-	8
403	Tee und Mate	1	-	3	72
411	Rohtabak und Tabakerzeugnisse	5	251	901	3 270
421	Bier	461	332	455	3 205
423	Branntwein	2 993	128	503	9 370
425	Wein	3 618	3 343	2 420	32 869
5-8	Gewerbliche Wirtschaft	608 712	553 062	590 513	5 382 369
5	Rohstoffe	27 134	47 128	82 270	538 790
	davon				
502	Chemiefasern, einschließlich Abfälle, Seidenraupenkokons und Abfallseide	784	732	2 182	9 798
503	Wolle und andere Tierhaare, roh oder bearbeitet, Reißwolle	2 354	1 343	1 304	18 906
504	Baumwolle, roh oder bearbeitet, Reißbaumwolle, Abfälle	278	528	429	7 647
505	Flachs, Hanf, Jute, Hartfasern und sonstige pflanzliche Spinnstoffe	117	61	44	580
506	Abfälle von Gespinnstwaren, Lumpen und dgl.	194	222	209	1 465
507	Felle zu Pelzwerk, roh	-	-	-	799
508	Felle und Häute, roh, a. n. g.	143	174	84	900
511	Rundholz	509	327	329	2 465
513	Rohkautschuk	497	546	176	3 272
516	Steinkohle und Steinkohlenbriketts	289	88	94	2 157
517	Braunkohle und Braunkohlenbriketts	76	178	143	1 582
518	Erdöl und Erdgas	16 994	40 101	74 650	458 065
519	Eisenerze	-	-	-	6
520	Eisen-, manganhaltige Abbrände und Schlacken	11	24	65	188
522	Kupfererze	-	-	-	-
523	Bleierze	-	-	-	-
524	Zinkerze	-	-	-	-
526	Nickelerze	-	-	-	-
528	Erze und Metallaschen, a. n. g.	1 289	250	141	3 392
529	Bauxid, Kryolith	-	36	-	102
530	Speisesalz und Industriesalz	62	3	4	174
532	Steine und Erden, a. n. g.	1 793	1 663	1 469	17 636
534	Rohstoffe für chemische Erzeugnisse, a. n. g.	67	35	60	418
537	Edelsteine, Schmucksteine und Perlen, roh	1	-	6	71
590	Rohstoffe, auch Abfälle, a. n. g.	1 676	818	881	9 166
6	Halbwaren	41 031	33 237	39 886	319 311
	davon				
602	Rohseide und Seidengarne, künstliche und synthetische Fäden, auch gezwirnt	2 088	2 155	2 027	23 124
	Garne aus				
603	Chemiefasern	796	742	740	7 121
604	Wolle oder anderen Tierhaaren	201	278	329	3 191
605	Baumwolle	1 693	1 150	1 936	14 156
606	Flachs, Hanf, Jute, Hartfasern und dgl.	58	75	32	654
607	Schnittholz	1 607	1 865	1 357	12 734
608	Halbstoffe aus zellulosehaltigen Faserstoffen	4 074	3 067	1 847	24 587
609	Kautschuk, bearbeitet	564	296	159	3 480
611	Zement	589	520	791	8 205
612	Mineralische Baustoffe, a. n. g.	3 210	3 810	3 081	27 190

Noch: 4. Einfuhr des Freistaates Sachsen von Juli bis September 2002 nach Warengruppen und Warenuntergruppen (in 1 000 €)

Nr. der Systematik	Warengruppe Warenuntergruppe	Juli	August	September	Januar bis September
	noch: Halbwaren				
641	Roheisen	143	131	55	1 515
642	Abfälle und Schrott, aus Eisen oder Stahl	5 255	3 015	2 502	25 307
643	Ferrolegerungen	75	533	692	3 846
644	Eisen oder Stahl in Rohformen als Halbzeug	615	292	739	5 997
	NE-Metalle roh, Legierungen, Abfälle u. Schrott aus				
645	Aluminium	3 407	3 908	3 127	31 788
646	Kupfer	1 120	1 013	1 419	7 901
647	Nickel	581	288	170	1 961
648	Blei	337	322	615	5 605
649	Zinn	3	-	9	594
650	Zink	272	293	217	2 489
656	Radioaktive Elemente und radioaktive Isotope	34	99	5	234
659	Unedle Metalle, a. n. g.	62	38	225	1 342
661	Fettsäuren, Paraffin, Vaseline und Wachse	291	192	117	1 336
665	Koks u. Schmelzkoks, aus Steinkohle od. Braunkohle	432	173	557	5 171
667	Rückstände der Erdöl- u. Steinkohlenteerdestillation	1 312	1 611	1 125	7 121
669	Mineralölerzeugnisse	2 685	1 524	10 748	25 054
671	Teer und Teerdestillationserzeugnisse	60	721	273	1 147
673	Düngemittel	1 695	1 962	1 403	15 360
679	Chemische Halbwaren, a. n. g.	3 749	1 383	2 296	28 505
683	Gold für gewerbliche Zwecke	243	-	16	313
690	Halbwaren, a. n. g.	3 783	1 782	1 281	22 283
7	Fertigwaren-Vorerzeugnisse	83 147	68 258	72 499	644 139
	davon				
	Gewebe, Gewirke und Gestricke aus				
701	Seide, künstlichen oder synthetischen Fäden	1 332	829	1 049	10 928
702	Chemiefasern	3 871	2 333	2 822	24 896
703	Wolle oder anderen Tierhaaren	590	160	73	4 019
704	Baumwolle	1 075	1 002	903	9 851
705	Flachs, Hanf, Jute, Hartfasern und dgl.	76	59	73	643
706	Leder	2 526	932	1 943	12 302
707	Pelzfelle, gegerbt oder zugerichtet	2	19	29	542
708	Papier und Pappe	14 770	11 904	13 014	127 840
709	Sperrholz, Span- u. Faserplatten, Furnierblätter u. dgl.	1 300	1 126	1 395	15 662
711	Glas	827	1 368	1 034	13 454
732	Kunststoffe	9 865	5 202	9 533	71 914
734	Farben, Lacke und Kitte	4 295	3 953	2 899	31 562
736	Dextrine, Gelatine, Leime	852	754	1 076	6 549
738	Sprengstoffe, Schießbedarf und Zündwaren	1 214	890	396	3 860
740	Pharmazeutische Grundstoffe	1 008	718	680	8 476
749	Chemische Vorerzeugnisse, a. n. g.	19 472	16 736	15 891	125 950
751	Rohre aus Eisen oder Stahl	2 610	2 300	3 054	23 639
753	Stäbe und Profile aus Eisen oder Stahl	2 012	1 525	1 557	16 746
755	Blech aus Eisen oder Stahl	8 338	6 778	5 706	56 084
757	Draht aus Eisen oder Stahl	1 275	2 413	1 608	16 297
759	Eisenbahnoberbaumaterial	781	1 110	1 924	11 265
	Halbzeuge aus				
771	Kupfer und Kupferlegierungen	1 493	928	782	9 320
772	Aluminium	2 877	3 940	4 605	32 510
779	unedlen Metallen, a. n. g.	195	576	302	3 599
781	Edelmetallen	149	94	108	3 958
790	Vorerzeugnisse, a. n. g.	345	609	42	2 273

Noch: 4. Einfuhr des Freistaates Sachsen von Juli bis September 2002 nach Warengruppen und Warenuntergruppen (in 1 000 €)

Nr. der Systematik	Warengruppe Warenuntergruppe	Juli	August	September	Januar bis September
8	Fertigwaren-Enderzeugnisse	457 399	404 439	395 858	3 880 129
	davon				
	Bekleidung aus Gewirken oder Gestrickten aus				
801	Seide oder Chemiefasern	3 026	3 080	3 565	27 161
802	Wolle oder anderen Tierhaaren	270	385	170	1 651
803	Baumwolle	1 191	1 728	1 760	14 670
	Bekleidung, ausgen. Gewirke oder Gestricke, aus				
804	Seide oder Chemiefasern	3 017	3 421	3 234	33 648
805	Wolle und anderen Tierhaaren	1 423	813	837	8 687
806	Baumwolle	2 308	2 519	1 455	19 003
807	Bekleidung aus Flachs, Hanf und dgl.	184	57	35	915
808	Kopfbedeckungen	193	186	114	1 747
809	Textilerzeugnisse, a. n. g.	9 909	9 107	7 190	83 784
810	Pelzwaren	4	3	6	30
811	Schuhe	2 555	648	1 097	11 940
812	Lederwaren und -bekleidung (ausgen. Schuhe)	718	1 093	566	7 967
813	Papierwaren	6 957	8 607	4 915	66 295
814	Druckerzeugnisse	847	1 071	1 247	9 971
815	Holzwaren (ohne Möbel)	5 386	4 759	5 348	46 594
816	Kautschukwaren	7 068	6 261	6 524	56 346
817	Waren aus Stein	1 332	905	1 256	8 793
818	Keramische Erzeugnisse, ohne Baukeramik	1 517	1 219	1 882	13 512
819	Glaswaren	2 538	1 971	4 746	27 012
820	Werkzeuge, Schneidwaren und Essbestecke aus unedlen Metallen	2 256	1 589	2 499	16 600
823	Waren aus Kupfer und Kupferlegierungen	360	283	666	3 137
829	Eisen-, Blech- und Metallwaren, a. n. g.	19 756	19 708	17 485	158 038
831	Waren aus Wachs oder Fetten	509	708	597	3 507
832	Waren aus Kunststoffen	12 105	8 896	10 095	90 750
833	Fotochemische Erzeugnisse	2 023	1 085	1 466	10 851
834	Pharmazeutische Erzeugnisse	760	674	1 992	14 750
835	Duftstoffe und Körperpflegemittel	1 255	1 625	1 365	13 281
839	Chemische Enderzeugnisse, a. n. g.	3 037	4 026	3 592	24 837
841 - 859	Erzeugnisse des Maschinenbaus	96 908	80 887	73 939	781 855
841	Kraftmaschinen (ohne Motoren für Ackerschlepper, Luft- und Straßenfahrzeuge)	889	281	1 466	16 030
842	Pumpen und Kompressoren	7 609	6 757	5 827	55 574
843	Armaturen	1 595	1 684	1 357	13 751
844	Lager, Getriebe, Zahnräder und Antriebselemente	2 125	2 879	2 206	22 038
845	Hebezeuge und Fördermittel	4 624	4 366	2 821	33 364
846	Landwirtschaftliche Maschinen (einschließlich Ackerschlepper)	5 629	3 348	2 311	26 627
847	Maschinen für das Textil-, Bekleidungs- und Ledergewerbe	910	559	791	9 435
848	Maschinen für das Ernährungsgewerbe und die Tabakverarbeitung	219	284	238	2 278
849	Bergwerks-, Bau- und Baustoffmaschinen	2 358	625	1 635	16 658
850	Guss- und Walzwerkstechnik	752	651	517	3 570
851	Maschinen für die Be- und Verarbeitung von Kautschuk oder Kunststoffen	1 578	856	776	6 686
852	Werkzeugmaschinen	25 243	17 233	14 003	191 424
853	Büromaschinen und automatische DV-Maschinen	6 285	12 131	19 272	126 233
854	Maschinen für das Papier- und Druckgewerbe	12 642	1 670	6 682	63 311
859	Maschinen, a. n. g.	24 450	27 565	14 034	194 876
860	Sportgeräte	111	95	229	1 238
861 - 869	Elektrotechnische Erzeugnisse	61 402	60 133	51 259	576 312
861	Geräte zur Elektrizitätserzeugung und -verteilung	19 177	19 115	18 375	176 532
862	Elektrische Lampen und Leuchten	1 470	2 179	1 699	18 477
863	Nachrichtentechnische Geräte und Einrichtungen	2 407	3 037	3 106	20 069
864	Rundfunk- und Fernsehgeräte, phono- und videotechnische Geräte	691	774	1 104	8 030

Noch: 4. Einfuhr des Freistaates Sachsen von Juli bis September 2002 nach Warengruppen und Warenuntergruppen (in 1 000 €)

Nr. der Systematik	Warengruppe Warenuntergruppe	Juli	August	September	Januar bis September
	noch: Fertigwaren-Enderzeugnisse				
865	Elektronische Bauelemente	31 013	25 282	18 586	262 283
869	Elektrotechnische Erzeugnisse, a. n. g.	6 643	9 746	8 388	90 921
871	Medizinische Geräte u. orthopädische Vorrichtungen	783	1 215	2 119	15 734
872	Mess-, steuerungs- und regelungstechnische Erzeugnisse	21 822	10 463	15 247	154 281
873	Optische und fotografische Geräte	1 785	5 744	2 901	91 178
874	Uhren	567	533	443	6 033
875	Möbel	10 599	8 763	9 182	89 222
876	Musikinstrumente	499	511	661	5 859
877	Spielwaren	318	322	291	3 943
878	Schmuckwaren, Gold- und Silberschmiedewaren	41	47	58	897
881	Schienenfahrzeuge	3 548	4 093	6 613	90 312
882	Wasserfahrzeuge	3	25	6	105
883	Luftfahrzeuge	31 566	40 792	42 409	289 030
884 - 887	Erzeugnisse des Kraftfahrzeugbaus	129 039	98 073	96 474	928 570
884	Fahrgestelle, Karosserien, Motoren, Teile und Zubehör für Kraftfahrzeuge u. dgl.	86 751	75 947	66 149	643 838
885	Personenkraftwagen und Wohnmobile	33 363	20 575	25 720	252 584
886	Busse	16	2	-	245
887	Lastkraftwagen und Spezialfahrzeuge	8 908	1 549	4 605	31 903
888	Fahrräder	932	1 178	1 077	14 600
889	Fahrzeuge, a. n. g.	1 370	1 098	870	13 424
891	Vollständige Fabrikationsanlagen	68	302	1 921	7 937
896	Enderzeugnisse, a. n. g.	3 538	3 736	4 455	34 123
1-8	Einfuhr insgesamt	655 282	591 480	628 006	5 733 875

5. Einfuhr des Freistaates Sachsen von Juli bis September 2002 nach Herkunftsländern (in 1 000 €)

Länder- code	Erdteil Herkunftsland Ländergruppe	Juli	August	September	Januar bis September	Veränderung um % Jan. - Sept. 2002 zu Jan. - Sept. 2001
	Europa	508 400	427 908	510 864	4 321 491	5
	davon					
FR	Frankreich	45 940	28 248	48 626	350 806	3
NL	Niederlande	34 341	27 959	43 735	313 705	-18
IT	Italien	36 011	20 134	23 892	218 483	-3
GB	Vereinigtes Königreich	24 852	15 114	16 140	131 244	9
IE	Irland	1 348	614	851	7 002	-80
DK	Dänemark	3 316	6 713	3 326	52 139	21
GR	Griechenland	1 423	802	1 127	9 812	0
PT	Portugal	2 319	2 357	1 575	18 123	52
ES	Spanien	18 069	8 496	12 123	123 142	2
SE	Schweden	10 663	6 319	5 035	53 593	34
FI	Finnland	9 271	3 078	2 941	51 011	28
AT	Österreich	32 512	15 767	16 802	184 139	15
BE	Belgien	46 427	41 711	42 896	360 630	104
LU	Luxemburg	2 511	1 194	1 551	12 387	74
XC	Ceuta	-	-	1	9	200
IS	Island	-	38	47	236	-45
NO	Norwegen	3 639	3 739	4 554	28 782	81
LI	Liechtenstein	158	270	239	2 023	25
CH	Schweiz	25 905	24 527	26 077	219 023	3
FO	Färöer	-	1	-	1	x
AD	Andorra	-	-	-	28	x
VA	Vatikan	-	-	-	-	x
MT	Malta	4	52	75	726	984
SM	San Marino	-	-	-	4	-89
TR	Türkei	4 282	5 313	3 593	40 170	-15
EE	Estland	643	252	457	3 177	-22
LV	Lettland	1 718	993	1 330	11 955	1
LT	Litauen	1 638	669	668	8 050	63
PL	Polen	53 737	57 625	61 224	543 517	7
CZ	Tschechische Republik	70 187	61 842	63 105	608 293	0
SK	Slowakei	9 990	6 913	8 708	80 667	-12
HU	Ungarn	24 375	24 258	23 566	230 827	-16
RO	Rumänien	2 318	2 880	5 451	28 383	-3
BG	Bulgarien	1 368	773	1 018	7 783	13
AL	Albanien	21	45	-	66	x
UA	Ukraine	4 721	4 250	3 567	36 719	26
BY	Belarus	1 871	1 789	1 512	13 362	35
MD	Republik Moldau	24	243	15	512	-3
RU	Russische Föderation	21 883	44 362	78 788	491 095	4
GE	Georgien	-	-	-	37	-88
AZ	Aserbajdschan	-	-	-	-	x
KZ	Kasachstan	446	492	299	2 977	-57
TM	Turkmenistan	-	-	-	-	x
UZ	Usbekistan	26	49	24	2 811	6
TJ	Tadschikistan	-	-	-	112	x
KG	Kirgisistan	-	45	19	64	121
SI	Slowenien	8 212	6 241	3 503	51 852	2
HR	Kroatien	727	630	764	7 491	50
BA	Bosnien und Herzegowina	20	12	9	672	-68
YU	Jugoslawien	1 055	790	935	6 540	19
MK	Ehem. Jugosl. Republik Mazedonien	432	308	701	7 314	-7
	EU-Länder	269 003	178 507	220 619	1 886 215	10
	Eurozone (EWU)	230 171	150 362	196 118	1 649 239	9
	Nicht Eurozone	38 831	28 146	24 501	236 976	16
	Europa ohne EU-Länder	239 398	249 401	290 245	2 435 276	1

Noch: 5. Einfuhr des Freistaates Sachsen von Juli bis September 2002 nach Herkunftsländern (in 1 000 €)

Länder- code	Erdteil Herkunftsland Ländergruppe	Juli	August	September	Januar bis September	Veränderung um % Jan. - Sept. 2002 zu Jan. - Sept. 2001
	Afrika	6 952	6 197	3 198	55 292	34
	davon					
MA	Marokko	58	109	70	894	-66
DZ	Algerien	-	-	1	1	x
TN	Tunesien	5 983	4 954	2 217	42 159	60
LY	Libysch-Arabische Dschamahirija	-	-	-	121	-66
EG	Ägypten	7	139	64	873	32
SD	Sudan	5	-	-	1 004	-14
MR	Mauretanien	-	-	-	10	x
ML	Mali	-	1	-	1	x
TD	Tschad	-	-	-	2	x
SN	Senegal	-	24	-	30	88
GM	Gambia	-	-	-	-	x
GN	Guinea	-	-	1	21	5
SL	Sierra Leone	-	-	-	57	x
CI	Cote d'Ivoire	7	12	63	193	-44
GH	Ghana	2	2	-	11	-39
NG	Nigeria	-	-	-	-	x
CM	Kamerun	-	59	59	699	-48
GA	Gabun	-	-	-	2	x
CD	Demokratische Republik Kongo	-	-	-	2	x
AO	Angola	-	-	-	-	x
ET	Äthiopien	-	-	-	-	x
ER	Eritrea	-	1	-	5	x
KE	Kenia	6	84	12	209	212
TZ	Vereinigte Republik Tansania	-	-	-	11	x
SC	Seychellen	29	-	-	47	-47
MZ	Mosambik	-	-	-	-	x
MG	Madagaskar	-	-	-	34	-64
MU	Mauritius	-	-	-	7	133
ZM	Sambia	-	-	-	3	-89
ZW	Simbabwe	-	2	-	56	-8
ZA	Südafrika	851	808	711	8 804	26
NA	Namibia	3	4	1	35	x
	Amerika	81 211	84 194	51 704	804 845	-11
	davon					
US	Vereinigte Staaten	73 246	75 643	45 641	724 750	-14
CA	Kanada	852	979	1 307	13 235	-10
GL	Grönland	-	-	-	-	x
MX	Mexiko	2 825	3 071	1 919	23 380	143
GT	Guatemala	33	-	-	42	11
HN	Honduras	-	20	1	20	-72
SV	El Salvador	-	-	-	63	x
NI	Nicaragua	-	-	-	-	x
CR	Costa Rica	62	88	42	8 315	180
PA	Panama	-	13	-	433	462
CU	Kuba	209	152	153	849	-48
KN	St. Kitts und Nevis	-	-	-	9	x
DO	Dominikanische Republik	7	12	27	111	73
VI	Amerikanische Jungferninseln	-	-	-	1	x
AG	Antigua und Barbuda	-	-	-	6	x
DM	Dominica	-	-	-	-	x
KY	Kaimaninseln	-	-	-	-	x
JM	Jamaika	-	-	-	1	x
LC	St. Lucia	-	-	4	25	x
TT	Trinidad und Tobago	-	-	-	-	x
GD	Grenada	-	-	-	-	x
CO	Kolumbien	115	93	124	1 063	21
VE	Venezuela	-	-	-	10	x
GY	Guyana	-	-	-	-	x
SR	Suriname	-	-	-	14	180

Noch: 5. Einfuhr des Freistaates Sachsen von Juli bis September 2002 nach Herkunftsländern (in 1 000 €)

Länder- code	Erdteil Herkunftsland Ländergruppe	Juli	August	September	Januar bis September	Veränderung um % Jan. - Sept. 2002 zu Jan. - Sept. 2001
	noch: Amerika					
EC	Ecuador	38	88	3	434	-39
PE	Peru	5	5	8	135	88
BR	Brasilien	2 507	2 442	1 134	16 153	30
CL	Chile	662	672	626	5 418	-20
PY	Paraguay	-	3	-	21	x
UY	Uruguay	279	1	315	1 935	46
AR	Argentinien	370	914	399	8 422	-23
	Asien	57 457	72 530	60 513	539 861	-17
	davon					
CY	Zypern	-	-	10	39	-56
LB	Libanon	-	-	-	48	-72
SY	Arabische Republik Syrien	3	-	4	34	x
IR	Islamische Republik Iran	62	62	44	465	149
IL	Israel	8 704	1 029	4 101	33 540	-39
JO	Jordanien	-	5	-	44	100
SA	Saudi-Arabien	28	23	5	207	165
KW	Kuwait	119	101	208	707	57
BH	Bahrain	-	-	1	105	x
QA	Katar	-	-	-	-	x
AE	Vereinigte Arabische Emirate	31	242	346	1 878	3
PK	Pakistan	30	68	37	776	-11
IN	Indien	1 086	1 013	784	11 025	41
BD	Bangladesch	59	68	200	812	4
MV	Malediven	-	-	-	-	x
LK	Sri Lanka	97	23	147	549	169
NP	Nepal	-	-	12	27	59
MM	Myanmar	-	-	-	-	x
TH	Thailand	909	1 424	1 195	11 516	-4
LA	Demokratische Volksrepublik Laos	-	-	-	-	x
VN	Vietnam	238	549	652	6 534	2
KH	Kambodscha	-	-	-	-	x
ID	Indonesien	234	582	445	6 409	-7
MY	Malaysia	632	895	1 889	8 661	-12
BN	Brunei Darussalam	-	-	-	9	x
SG	Singapur	4 205	955	2 753	14 293	28
PH	Philippinen	1 842	4 521	2 879	27 631	27
MN	Mongolei	-	-	-	10	-9
CN	Volksrepublik China	9 125	12 180	8 301	89 353	17
KP	Demokratische Volksrepublik Korea	-	-	-	1	x
KR	Republik Korea	1 968	4 771	2 144	23 998	-7
JP	Japan	23 394	36 378	25 921	232 637	-36
TW	Taiwan	2 964	6 107	8 024	59 022	30
HK	Hongkong	1 728	1 533	413	9 467	27
MO	Macau	-	-	-	60	-43
	Australien-Ozeanien	1 249	616	1 667	12 078	-21
	davon					
AU	Australien	1 139	442	918	10 017	-25
PG	Papua-Neuguinea	-	-	-	1	x
NZ	Neuseeland	111	170	142	971	-50
SB	Salomonen	-	4	-	407	x
TK	Tokelau	-	-	608	682	x
	Verschiedene	12	33	60	308	2
	davon					
QQ	Schiffs- und Luftfahrzeugbedarf (Ausfuhr bzw. Durchfuhr auf fremde Seeschiffe und Luftfahrzeuge)	-	-	1	2	x
QU	Nicht ermittelte Länder und Gebiete	12	33	59	306	2
	Einfuhr insgesamt	655 282	591 480	628 006	5 733 875	0

6. Einfuhr des Freistaates Sachsen Januar bis September 2002 nach Warengruppen, wichtigen Warenuntergruppen und ausgewählten Herkunftsländern (in 1 000 €)

Nr. der Systematik	Warengruppe Warenuntergruppe	EU-Länder					
		insgesamt	darunter				
			Frankreich	Niederlande	Italien	V. Königr.	Dänemark
1-4	Ernährungswirtschaft	213 037	16 449	83 224	43 144	2 585	7 073
1	Lebende Tiere	2 576	26	207	-	268	2 004
2	Nahrungsmittel tierischen Ursprungs	38 625	2 144	22 939	1 313	127	2 829
3	Nahrungsmittel pflanzlichen Ursprungs	144 145	10 089	57 012	24 971	1 871	2 240
4	Genussmittel	27 691	4 190	3 066	16 860	320	-
5-8	Gewerbliche Wirtschaft	1 673 178	334 357	230 481	175 338	128 659	45 066
5	Rohstoffe	32 613	2 508	8 159	4 892	1 748	2 912
	darunter						
503	Wolle und andere Tierhaare	3 099	1 240	257	1 041	557	-
518	Erdöl und Erdgas	-	-	-	-	-	-
532	Sonstige Steine und Erden	5 100	234	1 597	167	755	105
6	Halbwaren	116 681	17 566	17 733	19 230	6 100	2 998
	darunter						
602	Rohseide, Seidengarne, künstl. und synth. Fäden	14 681	1 232	1 639	6 024	2 547	311
608	Halbstoffe aus zellulosehaltigen Faserstoffen	13 163	-	205	-	198	-
612	Mineralische Baustoffe, a. n. g.	12 408	1 166	326	7 512	21	150
645	Aluminium und -legierungen, Abfälle und Schrott	8 509	803	564	-	416	2 360
679	Chemische Halbwaren, a. n. g.	6 355	1 613	1 438	280	27	64
7	Fertigwaren-Vorerzeugnisse	323 561	54 192	52 935	41 362	20 117	2 637
	darunter						
702	Gewebe aus Chemiefasern	11 863	1 166	611	1 981	1 338	55
708	Papier und Pappe	84 968	8 917	3 303	3 306	4 935	413
709	Sperrholz, Span- und Faserplatten, Furnierblätter	3 882	776	7	231	-	7
732	Kunststoffe	45 141	12 514	14 141	3 584	5 130	98
734	Farben, Lacke, Kitte	19 460	487	3 642	1 234	1 002	191
749	Chemische Vorerzeugnisse, a. n. g.	46 465	10 872	11 997	9 598	2 190	461
751	Rohre aus Eisen oder Stahl	7 982	1 097	1 013	2 781	108	189
753	Stäbe und Profile aus Eisen oder Stahl	7 868	1 229	378	2 581	40	167
755	Blech aus Eisen oder Stahl	19 869	4 741	1 525	864	2 140	293
757	Draht aus Eisen oder Stahl	11 683	2 170	2 010	137	224	-
772	Halbzeuge aus Aluminium	15 775	456	9 082	1 503	252	693
8	Fertigwaren-Enderzeugnisse	1 200 324	260 090	151 653	109 855	100 695	36 519
	darunter						
829	Eisen-, Blech- und Metallwaren, a. n. g.	35 215	4 617	2 384	12 289	2 731	2 221
832	Waren aus Kunststoffen	40 653	6 451	3 721	8 780	5 039	1 349
841-859	Erzeugnisse des Maschinenbaus	202 937	25 502	31 457	23 568	8 784	3 884
	darunter						
852	Werkzeugmaschinen	26 390	1 525	4 415	3 171	1 782	249
853	Büromaschinen, automatische DV-Maschinen	21 899	1 362	17 660	587	703	162
854	Maschinen für das Papier- und Druckgewerbe	44 512	1 122	430	256	79	160
861-869	Elektrotechnische Erzeugnisse	72 655	7 687	10 866	6 238	3 171	11 155
	darunter						
861	Geräte zur Elektrizitätserzeugung und -verteilung	32 307	3 216	1 417	4 109	1 364	9 325
865	Elektronische Bauelemente	14 498	195	358	901	355	974
872	Mess-, steuerungs-, regelungstechn. Erzeugnisse	7 786	1 739	524	1 001	1 105	189
873	Optische und fotografische Geräte	59 376	695	58 045	145	102	-
875	Möbel	17 704	710	1 243	8 401	12	1 906
881	Schienenfahrzeuge	1 434	54	-	1 109	-	-
883	Luftfahrzeuge	260 478	22 921	434	187	22 258	16
884-887	Erzeugnisse des Kraftfahrzeugbaus	314 993	154 316	13 796	21 709	47 542	10 550
	darunter						
884	Fahrgestelle, Karosserien, Motoren, Teile, Zubeh.	88 995	18 113	12 504	8 526	24 827	9 847
885	Personenkraftwagen, Wohnmobile	198 552	122 897	1 067	2 123	22 665	702
1-8	Einfuhr insgesamt	1 886 215	350 806	313 705	218 483	131 244	52 139

			Andere europäische Länder darunter					Vereinigte Staaten	Japan	Volksrep. China	Nr. der Systematik
Spanien	Österreich	Belgien	Schweiz	Polen	Tschech. Rep.	Ungarn	Russ. Föd.				
17 418	5 837	31 921	18 030	20 226	24 291	5 886	1 990	5 515	1	2 783	1-4
52	-	-	5	59	185	4	-	-	-	-	1
487	3 955	4 560	-	1 163	1 702	2 456	1 027	170	-	381	2
16 423	1 880	26 653	18 016	18 968	19 190	2 951	956	1 498	1	2 390	3
457	3	708	9	36	3 216	475	7	3 847	-	13	4
105 724	178 301	328 709	200 993	523 291	584 002	224 941	489 105	719 235	232 636	86 569	5-8
392	3 072	4 290	471	10 148	11 455	1 564	458 391	1 258	67	388	5
-	-	4	3	-	297	673	19	160	-	-	503
-	-	-	-	112	-	-	457 953	-	-	-	518
50	564	89	125	5 664	5 833	-	-	126	2	116	532
5 555	12 147	10 637	4 088	39 488	95 001	5 433	6 110	7 444	252	1 324	6
552	492	1 762	289	131	2 088	482	-	1 850	-	203	602
1 614	1 327	-	293	292	693	-	2 696	2 254	-	-	608
705	581	1 487	370	5 137	6 885	101	2	244	37	526	612
-	162	1 009	136	11 344	2 116	1 438	555	1	-	-	645
-	218	637	80	611	15 206	2 708	188	381	142	153	679
10 511	42 624	40 237	39 670	47 596	68 824	18 251	14 818	22 482	37 713	4 253	7
1 299	3 141	1 689	707	280	6 570	218	19	1 660	-	166	702
692	9 424	9 648	17 392	7 991	7 996	91	1 129	1 660	265	-	708
-	2 293	65	1 266	3 975	2 697	232	233	1	-	-	709
2 407	451	6 465	637	1 725	7 078	6 732	775	2 885	2 241	58	732
908	7 531	4 255	2 212	53	1 255	-	-	3 265	2 663	422	734
692	5 077	3 514	485	2 358	4 486	20	10 332	8 368	31 664	1 525	749
270	1 519	386	5 649	2 807	3 756	311	45	431	11	860	751
231	1 475	666	774	2 119	5 099	58	88	1	-	-	753
27	3 622	3 726	276	11 595	9 565	5 052	-	738	3	9	755
1 489	2 184	449	1 255	1 191	1 395	35	449	8	18	-	757
390	2 964	182	3 081	1 277	2 079	3 958	1 690	65	253	-	772
89 266	120 459	273 545	156 764	426 060	408 722	199 693	9 786	688 051	194 604	80 604	8
2 656	5 958	425	19 177	18 484	54 786	3 387	35	8 525	1 115	5 549	829
1 084	5 976	4 901	9 318	10 825	15 751	1 243	9	3 687	2 579	1 897	832
23 979	61 931	10 042	63 192	20 427	58 547	4 208	1 643	236 200	76 994	21 776	841-859
1 600	8 227	873	25 347	1 371	9 514	635	287	111 686	2 619	4 658	852
-	1 345	21	2 786	4	1 039	118	-	19 117	9 259	14 680	853
124	42 025	55	7 203	2 581	2 393	29	68	4 139	1 128	4	854
3 875	15 291	1 240	18 871	23 454	44 934	6 240	120	247 732	40 263	21 780	861-869
1 166	5 035	576	11 379	18 053	31 615	3 862	41	5 557	9 195	10 429	861
569	6 029	44	2 814	118	668	967	11	205 022	10 506	258	865
121	2 562	65	2 177	294	2 120	94	87	78 337	32 713	2 579	872
-	310	65	272	8	41	80	1	1 351	23 504	4 945	873
2 013	2 795	425	1 565	22 768	25 564	1 443	126	148	8	408	875
-	271	-	3 027	50 879	8 443	870	217	158	-	-	881
20	2 310	209 368	37	-	1 283	-	1	25 141	242	53	883
52 069	4 479	5 418	4 458	181 461	84 718	171 418	2 183	54 102	9 968	24	884-887
3 384	3 540	3 448	2 515	180 640	83 375	171 418	1 883	48 563	6 046	24	884
45 891	939	1 969	174	104	1 061	-	-	5 513	2 446	-	885
123 142	184 139	360 630	219 023	543 517	608 293	230 827	491 095	724 750	232 637	89 353	1-8

Neuerscheinungen des Statistischen Landesamtes des Freistaates Sachsen:

Kennziffer	Titel/Kurztitel	Stand Periodizität	Preis €
Z II 1	Sächsische Gemeindestatistik - Ausgewählte Strukturdaten	2001 - j	13,50
Z II 2	Sächsische Kreiszahlen	2001 - j	9,10
A II 3	Eheschließungen, Geborene und Gestorbene im Freistaat Sachsen	2001 - j	3,00
A IV 1	Ärzte, Zahnärzte, Tierärzte und Apotheker im Freistaat Sachsen	2001 - j	2,50
A IV 3	Gestorbene nach Todesursachen im Freistaat Sachsen	2001 - j	6,00
A IV 10	Selbsttötungen im Freistaat Sachsen	2001 - j	1,50
B III 8	Hochschulen im Freistaat Sachsen	2001 - j	11,50
B VI 2	Organisation, Personal und Geschäftsanfall bei den Gerichten und Staatsanwaltschaften im Freistaat Sachsen	2001 - j	9,90
C I 2	Bodennutzung in den landwirtschaftlichen Betrieben im Freistaat Sachsen Integrierte Erhebung in der Landwirtschaft	2002- 2j	3,00
E II 2	Baugewerbe im Freistaat Sachsen - Ergebnisse der Totalerhebung im Bauhauptgewerbe	2002 - j	7,40

Monatlich erscheinen:

C III 2	Schlachtungen, Milchanlieferung und Geflügelhaltung im Freistaat Sachsen	10/02 - m	1,50
E I 1	Bergbau und Verarbeitendes Gewerbe im Freistaat Sachsen	10/02 - m	7,50
E II 1	Baugewerbe im Freistaat Sachsen (Vorbereitende Baustellenarbeiten, Hoch- und Tiefbau)	10/02 - m	5,00
G IV 1	Beherbergungsgewerbe im Freistaat Sachsen	10/02 - m	5,50
H I 1	Straßenverkehrsunfälle im Freistaat Sachsen	09/02 - m	6,00
M I 2	Preisindex für die Lebenshaltung im Freistaat Sachsen	12/02 - m	5,50
Z I 1	Konjunkturbericht für den Freistaat Sachsen	08/02 - m	5,00

Vierteljährlich erscheinen:

A I 1	Bevölkerungsstand des Freistaates Sachsen nach Kreisen	1/02 - vj	1,50
A II 1	Eheschließungen, Geborene und Gestorbene im Freistaat Sachsen	1/02 - vj	2,00
A III 1	Räumliche Bevölkerungsbewegung im Freistaat Sachsen	1/02 - vj	6,00
A VI 5	Sozialversicherungspflichtig Beschäftigte im Freistaat Sachsen	2/01 - vj	7,10
D I 1	Gewerbeanmeldungen und -abmeldungen im Freistaat Sachsen	3/02 - vj	2,50
D III 1	Insolvenzverfahren im Freistaat Sachsen	2/02 - vj	4,00
E III 1	Baugewerbe im Freistaat Sachsen (Bauinstallation und sonstiges Baugewerbe)	3/02 - vj	1,50
E IV 1	Ausgewählte Daten zur Energiewirtschaft im Freistaat Sachsen	3, 4/01 - vj	3,00
E V 1	Beschäftigte und Umsatz im Handwerk des Freistaates Sachsen	2/02 - vj	6,00
F II 1	Baugenehmigungen und Baufertigstellungen im Freistaat Sachsen	3/02 - vj	2,50
G III 1	Außenhandel des Freistaates Sachsen	3/02 - vj	2,50
L II 2	Einnahmen und Ausgaben der öffentlichen Kommunalhaushalte des Freistaates Sachsen	2/02 - vj	7,50
M I 4	Preisindizes für Bauwerke im Freistaat Sachsen	3/02 - vj	3,00
N I 1	Verdienste und Arbeitszeiten im Produzierenden Gewerbe, Handel, Kreditinstituten und Versicherungsgewerbe im Freistaat Sachsen	3/02 - vj	9,00

Abkürzungen:	m	monatlich	hj	halbjährlich	2j	alle 2 Jahre
	j	jährlich	10/01	Monat	3j	alle 3 Jahre
	vj	vierteljährlich	4/01	Quartal	fw	fallweise