

Statistisches Landesamt  
des Freistaates  
Sachsen



---

# Statistische Berichte

## Außenhandel des Freistaates Sachsen

III. Quartal 2003

## Zeichenerklärung

-	Nichts vorhanden (genau Null)	x	Tabellenfach gesperrt, weil Aussage nicht sinnvoll
0	Weniger als die Hälfte von 1 in der letzten besetzten Stelle, jedoch mehr als nichts	( )	Aussagewert ist eingeschränkt
...	Angabe fällt später an	p	vorläufige Zahl
/	Zahlenwert nicht sicher genug	r	berichtigte Zahl
.	Zahlenwert unbekannt oder geheim zu halten	s	geschätzte Zahl

### Herausgeber: Statistisches Landesamt des Freistaates Sachsen

Macherstraße 63  
01917 Kamenz

Postfach 11 05  
01911 Kamenz

#### Telefon

Vermittlung 03578 33-0

Präsident/Sekretariat -1900

Auskunft -1913, -1914

Bibliothek -4352

Vertrieb -4316

Telefax -1999

Telefax -1921

Telefax -1598

Internet [www.statistik.sachsen.de](http://www.statistik.sachsen.de)  
E-Mail [info@statistik.sachsen.de](mailto:info@statistik.sachsen.de)

### Informationsbüro Dresden

Rampische Str. 4  
01067 Dresden

Telefon 0351 483-3180

Telefax -3184

E-Mail [iPunkt@statistik.sachsen.de](mailto:iPunkt@statistik.sachsen.de)

Kein Zugang für elektronisch signierte sowie verschlüsselte Dokumente

© Statistisches Landesamt des Freistaates Sachsen, Kamenz, Dezember 2003

Für nichtgewerbliche Zwecke sind Vervielfältigung und unentgeltliche Verbreitung, auch auszugsweise, mit Quellenangabe gestattet. Die Verbreitung, auch auszugsweise, über elektronische Systeme/Datenträger bedarf der vorherigen Zustimmung. Alle übrigen Rechte bleiben vorbehalten.

## **Inhalt**

## **Seite**

Vorbemerkungen	2
Ergebnisdarstellung	3

## **Tabellen**

1. Ausfuhr des Freistaates Sachsen von Juli bis September 2003 nach Warengruppen und Warenuntergruppen	5
2. Ausfuhr des Freistaates Sachsen von Juli bis September 2003 nach Bestimmungsländern	10
3. Ausfuhr des Freistaates Sachsen Januar bis September 2003 nach Warengruppen, wichtigen Warenuntergruppen und ausgewählten Bestimmungsländern	14
4. Einfuhr des Freistaates Sachsen von Juli bis September 2003 nach Warengruppen und Warenuntergruppen	16
5. Einfuhr des Freistaates Sachsen von Juli bis September 2003 nach Herkunftsländern	21
6. Einfuhr des Freistaates Sachsen Januar bis September 2003 nach Warengruppen, wichtigen Warenuntergruppen und ausgewählten Herkunftsländern	24

## **Abbildungen**

Abb. 1 Ausfuhr aus Sachsen 2001 bis 2003	4
Abb. 2 Einfuhr nach Sachsen 2001 bis 2003	4

## Vorbemerkungen

### 1. Erhebungen zur Außenhandelsstatistik

Ab Januar 1993 – mit Beginn des EU-Binnenmarktes – gliedert sich die Außenhandelsstatistik in die Intrahandelsstatistik (Handel mit EU-Ländern) und die Extrahandelsstatistik (Handel mit Drittländern).

Die Daten des **Intrahandels** werden in einer direkten Befragung der aus- bzw. einführenden Unternehmen durch das Statistische Bundesamt ermittelt.

In der Intrahandelsstatistik sind grundsätzlich alle Privatpersonen von der Auskunftspflicht befreit. Die Befreiung betrifft auch Unternehmen, deren jährliche Warensendungen in oder aus EU-Mitgliedstaaten den Statistischen Wert von 200 000 € (gültig ab Januar 1999) pro Verkehrsrichtung im Vorjahr oder im laufenden Jahr nicht überschritten haben.

Der **Extrahandel** wird wie bisher auf Grundlage der Warenbegleitpapiere über die Zollämter vom Statistischen Bundesamt erhoben.

In der Extrahandelsstatistik sind Warensendungen im Wert von weniger als 1 000 € (gültig ab Januar 2002) von der Anmeldung befreit.

### 2. Darstellungsformen der Außenhandelsstatistik

Der grenzüberschreitende Warenverkehr wird in der Außenhandelsstatistik als Spezialhandel und Generalhandel dargestellt. Die für den Freistaat Sachsen vorliegenden v o r l ä u f i g e n Ergebnisse über die Ausfuhr sind als Spezialhandel und über die Einfuhr als Generalhandel nachgewiesen. Aus erhebungstechnischen Gründen ist eine Aufgliederung der Einfuhrergebnisse nach Bundesländern nur als Generalhandel möglich.

Die **Ausfuhr** als **Spezialhandel** erfasst die Ausfuhr von Waren aus dem freien Verkehr, nach zollamtlich bewilligter aktiver und zur passiven Veredlung (Eigen- und Lohnveredlung bzw. Ausbesserung) o h n e die Wiederausfuhr eingelagerter ausländischer Waren.

Die Ergebnisse der **Einfuhr** als **Generalhandel** beinhalten die Einfuhr von Waren in den freien Verkehr, zur zollamtlich bewilligten aktiven und nach passiver Veredlung (Eigen- und Lohnveredlung bzw. Ausbesserung) s o w i e die Einfuhr ausländischer Waren auf Lager zum Zeitpunkt ihrer Einlagerung.

Wegen der unterschiedlichen Abgrenzung von Generalhandel und Spezialhandel ist eine Saldierung der Daten der Ausfuhr und Einfuhr Sachsens nicht möglich.

In der Ausfuhr wird als Bestimmungsland das Land nachgewiesen, in dem die Waren gebraucht oder verbraucht, bearbeitet oder verarbeitet werden sollen. Ist das Bestimmungsland nicht bekannt, so gilt das letzte bekannte Land, in das die Waren ausgeführt werden sollen, als Bestimmungsland.

In der Einfuhr wird als Ursprungsland das Land nachgewiesen, in dem die Waren vollständig gewonnen oder hergestellt worden sind oder ihre letzte wesentliche und wirtschaftlich gerechtfertigte Be- oder Verarbeitung erfahren haben. Ist das Ursprungsland nicht bekannt, so tritt an diese Stelle das Versendungsland.

Das "Länderverzeichnis für die Außenhandelsstatistik" (Stand Januar 2003) unterscheidet 235 Länder bzw. Gebiete. In den Tabellen 2 und 5 sind diese nicht vollzählig aufgeführt.

Die Warenwerte sind in 1 000 € nachgewiesen und beziehen sich grundsätzlich auf den Statistischen Wert ("Wert frei Grenze" des Erhebungsgebiets).

Die Gruppierung in Warengruppen und -untergruppen und die Benennung der Waren in den dargestellten Tabellen erfolgt nach der Systematik der Ernährungswirtschaft und Gewerblichen Wirtschaft (EGW).

Eine revidierte Fassung dieser Warengliederung, die sie an die wirtschaftlichen und technischen Gegebenheiten anpasst, kommt seit Januar 2002 zur Anwendung. Die Grundstruktur der EGW wurde beibehalten. Insbesondere erfolgten Streichungen von Warenuntergruppen mit geringem Handelsvolumen. Dagegen wurde eine tiefere Gliederung v. a. im Bereich Elektrotechnische Ausrüstungen, Maschinen- und Fahrzeugbau vorgenommen.

Eine völlige Übereinstimmung des Wareninhalts der von uns bis zu dieser Neufassung der Warengliederung veröffentlichten Hauptpositionen der Enderzeugnisse gegenüber den danach veröffentlichten Summenpositionen (Elektrotechnische Erzeugnisse, Erzeugnisse des Maschinenbaus, Erzeugnisse des Kraftfahrzeugbaus) kann nicht gewährleistet werden.

Ab Januar 2003 sind im Außenhandelsergebnis als Zuschätzungen (Syst.-Nr. 902) die o. g. Befreiungen sowie Zuschätzungen für Antwortausfälle (Intrahandel) enthalten. Letztere werden durch echte, nachträglich eingegangene Meldungen im Rahmen der Jahreskorrektur ersetzt.

## Ergebnisdarstellung

Ausfuhr: Im Zeitraum Januar bis September 2003 wurden aus dem Freistaat Sachsen nach vorläufigen Ergebnissen Waren im Wert von 11,3 Milliarden € ausgeführt. Das entspricht einem Zuwachs von 1,3 Milliarden € bzw. 13 Prozent gegenüber dem vergleichbaren Vorjahreswert. Der Warenexport der Bundesrepublik insgesamt erhöhte sich in diesem Zeitraum um zwei Prozent.

Für 10,6 Milliarden € wurden Gütern der Gewerblichen Wirtschaft exportiert. Das sind neun Prozent mehr als vor Jahresfrist. Der Export von Produkten der Ernährungswirtschaft erhöhte sich um acht Prozent auf 310 Millionen €.

81 Prozent der ausgeführten Güter waren Fertigwaren-Enderzeugnisse. Gut zwei Drittel des Gesamtausfuhrwertes waren Kraftfahrzeuge (37 Prozent), elektrotechnische Erzeugnisse (19 Prozent) und Erzeugnisse des Maschinenbaus (12 Prozent).

Der Ausfuhrwert der Erzeugnisse des Kraftfahrzeugbaus wuchs im Vergleichszeitraum um zwölf Prozent. Hierzu ist zu bemerken, dass speziell im zweiten Quartal eine Verringerung der Exporte um ein Prozent verbucht wurde. Der Ausfuhrwert der elektrotechnischen Erzeugnisse stieg um ein Sechstel, der Wert der ausgeführten Erzeugnisse des Maschinenbaus verringerte sich dagegen im Vergleichszeitraum um vier Prozent.

Die Hauptausfuhrländer für die Erzeugnisse des Kraftfahrzeugbaus waren die USA, das Vereinigte Königreich sowie Spanien und Frankreich. Der Export von elektrotechnischen Erzeugnissen erfolgte vor allem nach Malaysia, in die USA sowie nach Portugal und Italien. Die Hauptabnehmer der Erzeugnisse des Maschinenbaus waren die USA, China, Italien sowie Frankreich.

Sachsens Warenexport in die Länder der EU stieg um sieben Prozent auf den Wert von 4,5 Milliarden €. In die EU-Länder wurden damit 40 Prozent der Waren ausgeführt. Die Haupthandelspartner waren das Vereinigte Königreich, Frankreich, Italien und Portugal.

Der Hauptteil der Exporte (60 Prozent) ging in die Drittländer. Der Warenwert dieses Export-anteils in die Länder außerhalb der Europäischen Union stieg um 17 Prozent im Vergleich zum Vorjahreswert. In die europäischen Drittländer wurden 20 Prozent der Waren geliefert. Dieser Warenwert stieg um acht Prozent im Vergleichszeitraum.

Unterschiedlich verlief die Entwicklung der Ausfuhr in die außereuropäischen Länder. Der Waren-export nach Amerika stieg um zwölf Prozent auf knapp 2,5 Milliarden €, darunter in die USA um 16 Prozent auf 2,26 Milliarden €. Vor Jahresfrist verringerten sich im Vergleichszeitraum die Ausfuhrwerte nach Amerika und in die USA jeweils um vier Prozent.

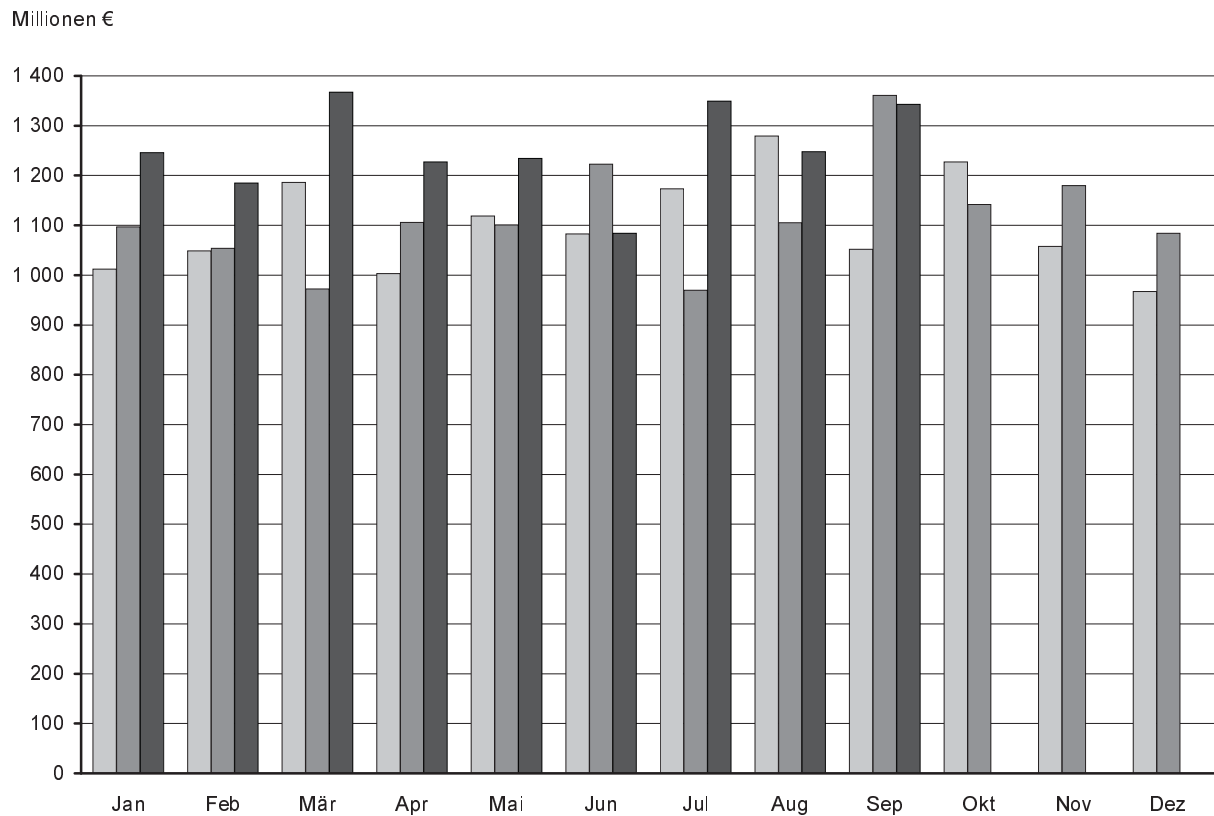
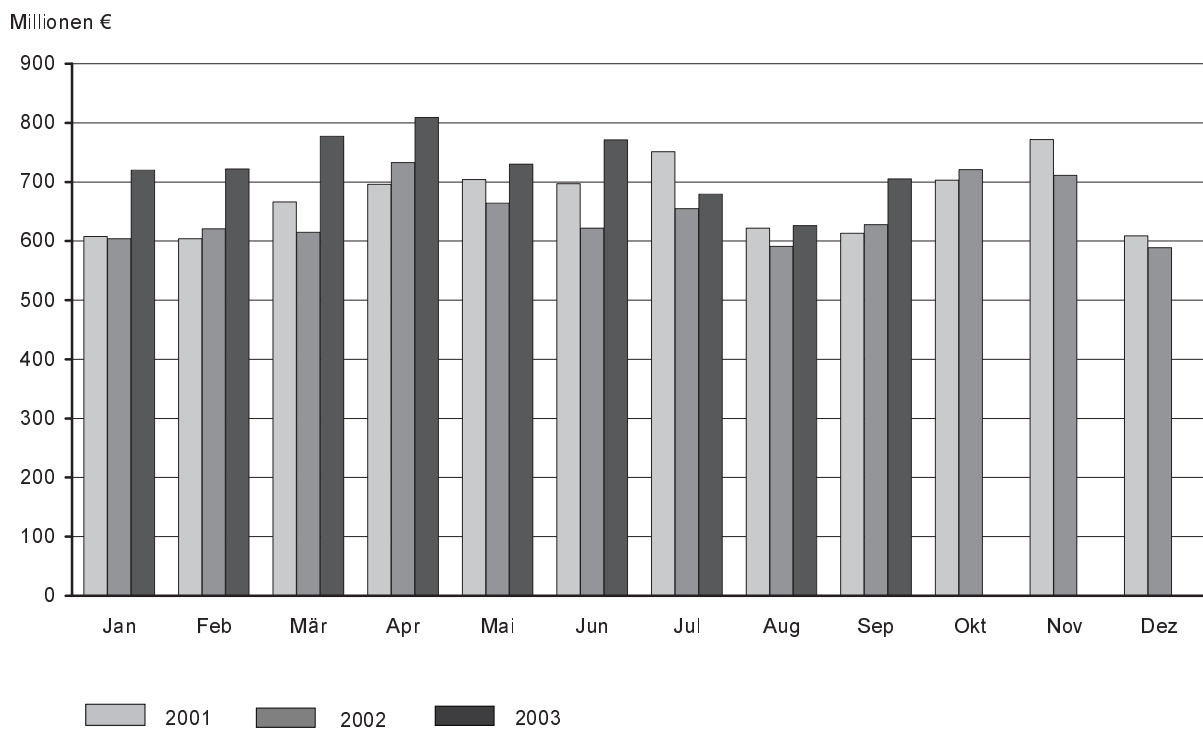
Die Ausfuhr nach Asien stieg um 37 Prozent auf 1,78 Milliarden €. Nach Malaysia verdoppelte sich der Ausfuhrwert auf 642 Millionen €, nach China stieg er um 63 Prozent auf 315 Millionen €. Dagegen verringerten sich die Exporte nach Japan um 23 Prozent auf 179 Millionen €. Das Gesamtexportvolumen Sachsens ging damit zu 22 Prozent nach Amerika, zu 16 Prozent in die Länder Asiens.

Einfuhr: Die Wareneinfuhr nach Sachsen erreichte im Zeitraum Januar bis September 2003 einen Wert von 6,54 Milliarden €. Das war ein Zuwachs gegenüber dem gleichen Vorjahreszeitraum um 805 Millionen € bzw. von 14 Prozent. Der Warenimport der Bundesrepublik insgesamt erhöhte sich im Vergleich hierzu um drei Prozent.

Im Wert von 5,84 Milliarden € wurden Güter der Gewerblichen Wirtschaft eingeführt – neun Prozent mehr als im Vorjahreszeitraum. Die Einfuhr von Produkten der Ernährungswirtschaft stieg um 21 Prozent auf 425 Millionen €. Knapp zwei Drittel der eingeführten Güter waren Fertigwaren-Enderzeugnisse. Einen Anteil von 45 Prozent am Gesamteinfuhrwert Sachsens hatten darunter die Erzeugnisse des Kraftfahrzeugbaus, des Maschinenbaus sowie elektrotechnische Erzeugnisse.

Die nach Sachsen eingeführten Waren stammten zu 32 Prozent aus den Ländern der EU, zu 46 Prozent aus den übrigen Ländern Europas. Die Einfuhr aus den EU-Ländern erhöhte sich um zehn Prozent. Während sich der Warenwert der eingeführten Produkte aus Frankreich um gut ein Drittel auf 475 Millionen € und aus Italien um 42 Prozent auf 310 Millionen € erhöhte, sanken dagegen die Importe vor allem aus Belgien um 39 Prozent und den Niederlanden um elf Prozent. Der Import von Produkten aus den übrigen europäischen Ländern nahm um fast ein Viertel zu, darunter v. a. aus der Slowakei um das 7,2-fache, aus Polen um 14 Prozent.

Unterschiedlich verlief auch die Entwicklung der Einfuhr aus den außereuropäischen Ländern. Der Warenwert der eingeführten Güter aus Amerika verringerte sich um drei Prozent auf 781 Millionen €, darunter aus den USA um vier Prozent auf einen Wert von 696 Millionen €. Dagegen stieg die Wareneinfuhr aus Asien um 16 Prozent auf 627 Millionen €, darunter z.B. aus Japan um fast ein Drittel auf 308 Millionen € bzw. aus China um 38 Prozent auf 124 Millionen €. Der Anteil der Länder dieser beiden Kontinente am Gesamtimportvolumen Sachsens betrug damit zwölf Prozent bzw. zehn Prozent.

**Abb. 1 Ausfuhr aus Sachsen 2001 bis 2003****Abb. 2 Einfuhr nach Sachsen 2001 bis 2003**

**1. Ausfuhr des Freistaates Sachsen von Juli bis September 2003 nach Warengruppen und Warenuntergruppen (in 1 000 €)**

Nr. der Systematik	Warengruppe Warenuntergruppe	Juli	August	September	Januar bis September	Veränderung um % Jan./Sept. 2003 zu Jan./Sept. 2002
<b>1 - 4</b>	<b>Ernährungswirtschaft</b>	<b>32 254</b>	<b>71 653</b>	<b>36 916</b>	<b>309 514</b>	<b>8</b>
<b>1</b>	<b>Lebende Tiere</b>	<b>522</b>	<b>550</b>	<b>554</b>	<b>5 025</b>	<b>9</b>
	davon					
101	Pferde	12	45	-	167	x
102	Rinder	252	252	300	2 927	15
103	Schweine	-	-	22	22	x
105	Schafe	-	-	-	36	13
107	Hausgeflügel	258	253	232	1 869	255
109	Lebende Tiere, a. n. g.	-	-	-	5	-17
<b>2</b>	<b>Nahrungsmittel tierischen Ursprungs</b>	<b>12 980</b>	<b>56 054</b>	<b>13 702</b>	<b>164 851</b>	<b>32</b>
	davon					
201	Milch und Milcherzeugnisse, ausgen. Butter u. Käse	9 634	26 225	9 756	104 155	22
202	Butter u. a. Fettstoffe aus der Milch, Milchstreichfette	-	629	123	1 182	-3
203	Käse	1 162	26 384	1 976	44 564	59
204	Fleisch und Fleischwaren	1 938	2 415	1 499	13 263	36
206	Fische und Krebstiere, Weichtiere u. a. wirbellose Wassertiere, einschl. Zubereitungen daraus	5	4	27	88	132
208	Tierische Öle und Fette	-	-	-	41	215
209	Eier, Eiweiß und Eigelb	214	395	320	1 222	220
211	Fischmehl, Fleischmehl und ähnliche Erzeugnisse	-	-	-	-	-
219	Nahrungsmittel tierischen Ursprungs, a. n. g.	26	1	1	336	24
<b>3</b>	<b>Nahrungsmittel pflanzlichen Ursprungs</b>	<b>12 814</b>	<b>12 017</b>	<b>18 088</b>	<b>102 583</b>	<b>-5</b>
	davon					
301	Weizen	631	906	488	6 186	-71
302	Roggen	35	11	255	1 084	1
303	Gerste	19	74	145	698	-86
304	Hafer	-	-	-	19	73
305	Mais	193	4	46	1 671	-15
308	Sorghum, Hirse u. sonstiges Getreide, ausgen. Reis	5	44	-	546	-3
309	Reis und Reiserzeugnisse	-	-	-	1	x
310	Getreideerzeugnisse, ausgen. Reiserzeugnisse	49	42	49	325	-3
315	Backwaren und andere Zubereitungen aus Getreide	1 982	1 361	2 008	16 752	4
316	Maiz	742	732	588	3 365	-6
320	Saat- u. Pflanzgut, ausgen. Ölsaaten	188	253	449	1 433	94
325	Hülsenfrüchte	-	14	12	226	-79
335	Grün- und Rauhfutter	2	2	2	55	-65
340	Kartoffeln und Kartoffelerzeugnisse	75	6	6	840	4
345	Gemüse und sonstige Küchengewächse, frisch	3	1	19	68	55
350	Frischobst, ausgen. Südfrüchte	49	86	179	1 478	391
355	Südfrüchte	-	-	-	-	-
360	Schalen- und Trockenfrüchte	2 476	2 109	2 320	17 847	4
370	Gemüsezubereitungen und Gemüsekonserven	-	24	979	2 007	558
372	Obstzubereitungen und Obstkonserven	511	495	438	4 922	56
375	Obst- und Gemüsesäfte	393	566	-	2 165	-30
377	Kakao und Kakaoerzeugnisse	1 331	1 356	5 213	11 189	0
379	Gewürze	1	-	3	19	-14
381	Zuckerrüben, Zucker und Zuckererzeugnisse	1 898	1 885	2 268	7 288	58
383	Ölfrüchte	30	24	254	338	191
385	Pflanzliche Öle und Fette	973	560	708	8 917	20
389	Ölkuchen	18	84	87	368	-32
393	Kleie, Abfallerzeugnisse zur Viehfütterung und sonstige Futtermittel	161	258	241	1 846	6
395	Nahrungsmittel pflanzlichen Ursprungs, a. n. g.	816	1 015	1 022	9 396	108
396	Lebende Pflanzen und Erzeugnisse der Ziergärtnerei	233	107	307	1 534	50

Noch: 1. Ausfuhr des Freistaates Sachsen von Juli bis September 2003 nach Warengruppen und  
Warenuntergruppen (in 1 000 €)

Nr. der Systematik	Warengruppe Warenuntergruppe	Juli	August	September	Januar bis September	Veränderung um % Jan./Sept. 2003 zu Jan./Sept. 2002
<b>4</b>	<b>Genussmittel</b>	<b>5 939</b>	<b>3 032</b>	<b>4 573</b>	<b>37 056</b>	<b>-22</b>
	davon					
401	Hopfen	-	-	-	17	240
402	Kaffee	-	-	-	5	-83
403	Tee und Mate	34	-	-	210	89
411	Rohtabak und Tabakerzeugnisse	3 173	1 338	1 360	18 014	-48
421	Bier	186	123	114	5 754	-37
423	Branntwein	1 271	1 040	1 838	6 233	x
425	Wein	1 274	532	1 261	6 823	86
<b>5 - 8</b>	<b>Gewerbliche Wirtschaft</b>	<b>1 276 957</b>	<b>1 137 055</b>	<b>1 265 713</b>	<b>10 609 286</b>	<b>9</b>
<b>5</b>	<b>Rohstoffe</b>	<b>6 034</b>	<b>2 862</b>	<b>5 926</b>	<b>46 252</b>	<b>-1</b>
	davon					
502	Chemiefasern, einschließlich Abfälle, Seidenraupenkokons und Abfallseide	110	82	152	1 383	-28
503	Wolle und andere Tierhaare, roh oder bearbeitet, Reißwolle	3 357	726	2 222	17 760	14
504	Baumwolle, roh oder bearbeitet, Reißbaumwolle, Abfälle	-	-	-	14	-66
505	Flachs, Hanf, Jute, Hartfasern und sonstige pflanzliche Spinnstoffe	-	-	-	6	-73
506	Abfälle von Gespinstwaren, Lumpen und dgl.	189	458	290	4 139	4
507	Felle zu Pelzwerk, roh	274	-	-	343	-32
508	Felle und Häute, roh, a. n. g.	4	-	-	53	x
511	Rundholz	30	23	11	493	-77
513	Rohkautschuk	144	18	61	693	-16
516	Steinkohle und Steinkohlenbriketts	-	3	10	13	x
517	Braunkohle und Braunkohlenbriketts	264	342	140	967	50
518	Erdöl und Erdgas	-	-	-	-	-
519	Eisenerze	-	-	-	-	-
520	Eisen-, manganhaltige Abbrände und Schlacken	-	-	-	-	-
522	Kupfererze	213	-	242	1 036	-14
523	Bleierze	-	-	-	-	-
524	Zinkerze	-	-	-	-	-
526	Nickelerze	52	-	1 047	6 073	-37
528	Erze und Metallaschen, a. n. g.	30	-	19	223	-81
529	Bauxid, Kryolith	-	-	-	45	x
530	Speisesalz und Industriesalz	4	-	-	19	46
532	Steine und Erden, a. n. g.	1 075	880	1 475	8 784	39
534	Rohstoffe für chemische Erzeugnisse, a. n. g.	-	-	2	3	-86
537	Edelsteine, Schmucksteine und Perlen, roh	-	-	-	-	-
590	Rohstoffe, auch Abfälle, a. n. g.	287	330	255	4 204	47
<b>6</b>	<b>Halbwaren</b>	<b>41 325</b>	<b>31 208</b>	<b>51 080</b>	<b>323 937</b>	<b>3</b>
	davon					
602	Rohseide und Seidengarne, künstliche und synthetische Fäden, auch gezwirnt	2 509	1 578	3 226	30 427	21
	Garne aus					
603	Chemiefasern	253	1 066	636	6 202	21
604	Wolle oder anderen Tierhaaren	401	2 439	414	6 969	35
605	Baumwolle	95	736	1 555	7 806	31
606	Flachs, Hanf, Jute, Hartfasern und dgl.	218	19	29	627	-48
607	Schnittholz	223	128	103	1 450	107
608	Halbstoffe aus zellulosehaltigen Faserstoffen	1 431	958	377	9 989	-21
609	Kautschuk, bearbeitet	105	104	57	1 040	38
611	Zement	4	9	-	79	x
612	Mineralische Baustoffe, a. n. g.	4 371	4 970	3 999	34 614	6
641	Roheisen	-	-	-	-	-
642	Abfälle und Schrott aus Eisen oder Stahl	3 829	38	1 017	15 511	65



Noch: 1. Ausfuhr des Freistaates Sachsen von Juli bis September 2003 nach Warengruppen und  
Warenuntergruppen (in 1 000 €)

Nr. der Systematik	Warengruppe Warenuntergruppe	Juli	August	September	Januar bis September	Veränderung um % Jan./Sept. 2003 zu Jan./Sept. 2002
	noch: Halbwaren					
643	Ferrolegerungen	-	-	-	-	-
644	Eisen oder Stahl in Rohformen als Halbzeug NE-Metalle roh, Legierungen, Abfälle u. Schrott aus	3 310	2 993	5 186	15 131	22
645	Aluminium	2 499	2 643	2 578	19 872	-8
646	Kupfer	736	66	226	3 938	33
647	Nickel	67	-	-	76	-11
648	Blei	1 277	686	1 711	10 976	30
649	Zinn	75	65	55	833	-40
650	Zink	50	20	10	214	-8
656	Radioaktive Elemente und radioaktive Isotope	-	-	-	11	-86
659	Unedle Metalle, a. n. g.	-	3	1	4	-60
661	Fettsäuren, Paraffin, Vaseline und Wachse	20	52	115	405	50
665	Koks u. Schmelzkoks, aus Steinkohle od. Braunkohle	-	-	-	-	x
667	Rückstände der Erdöl- u. Steinkohlenteerdestillation	427	328	24	1 288	57
669	Mineralölerzeugnisse	12 594	8 284	10 945	101 957	-17
671	Teer und Teerdestillationserzeugnisse	223	859	256	3 140	134
673	Düngemittel	4	-	3	26	53
679	Chemische Halbwaren, a. n. g.	114	728	138	2 178	-32
683	Gold für gewerbliche Zwecke	685	-	4 819	6 663	-23
690	Halbwaren, a. n. g.	5 804	2 436	13 600	42 512	31
<b>7</b>	<b>Fertigwaren-Vorerzeugnisse</b>	<b>121 758</b>	<b>129 648</b>	<b>125 966</b>	<b>1 083 603</b>	<b>8</b>
	davon					
	Gewebe, Gewirke und Gestricke aus					
701	Seide, künstlichen oder synthetischen Fäden	924	2 066	2 318	14 319	55
702	Chemiefasern	6 139	4 600	5 218	54 270	2
703	Wolle oder anderen Tierhaaren	655	406	297	5 811	28
704	Baumwolle	5 974	5 720	5 612	54 124	13
705	Flachs, Hanf, Jute, Hartfasern und dgl.	10	13	18	500	313
706	Leder	458	458	390	3 585	9
707	Pelzfelle, gegerbt oder zugerichtet	-	31	115	219	105
708	Papier und Pappe	29 434	25 738	19 135	209 639	13
709	Sperrholz, Span- u. Faserplatten, Furnierblätter u. dgl.	13 287	17 918	15 712	103 447	15
711	Glas	5 051	4 710	7 207	43 760	19
732	Kunststoffe	9 605	11 357	10 668	130 644	23
734	Farben, Lacke und Kitte	7 979	6 277	9 526	67 318	8
736	Dextrine, Gelatine, Leime	472	611	376	4 147	8
738	Sprengstoffe, Schießbedarf und Zündwaren	221	87	284	1 974	4
740	Pharmazeutische Grundstoffe	317	501	322	5 312	-43
749	Chemische Vorerzeugnisse, a. n. g.	19 466	21 990	25 345	191 242	3
751	Röhre aus Eisen oder Stahl	3 724	4 517	6 269	42 008	-24
753	Stäbe und Profile aus Eisen oder Stahl	6 468	5 706	3 676	46 194	-2
755	Blech aus Eisen oder Stahl	3 346	4 172	3 082	29 916	33
757	Draht aus Eisen oder Stahl	2 213	3 510	821	18 595	-21
759	Eisenbahnoberbaumaterial	232	232	129	2 443	-69
	Halbzeuge aus					
771	Kupfer und Kupferlegierungen	284	597	401	3 653	-3
772	Aluminium	2 324	2 502	3 148	19 946	52
779	unedlen Metallen, a. n. g.	933	409	605	8 077	-17
781	Edelmetallen	2 024	5 267	5 169	20 459	1
790	Vorerzeugnisse, a. n. g.	223	252	124	2 003	16

Noch: 1. Ausfuhr des Freistaates Sachsen von Juli bis September 2003 nach Warengruppen und  
Warenuntergruppen (in 1 000 €)

Nr. der Systematik	Warengruppe Warenuntergruppe	Juli	August	September	Januar bis September	Veränderung um % Jan./Sept. 2003 zu Jan./Sept. 2002
<b>8</b>	<b>Fertigwaren-Enderzeugnisse</b>	<b>1 107 839</b>	<b>973 337</b>	<b>1 082 741</b>	<b>9 155 495</b>	<b>10</b>
	davon					
	Bekleidung aus Gewirken oder Gestrickten aus					
801	Seide oder Chemiefasern	1 932	1 029	2 863	17 804	15
802	Wolle oder anderen Tierhaaren	447	464	522	3 416	6
803	Baumwolle	599	487	735	11 046	8
	Bekleidung, ausgen. Gewirke oder Gestricke, aus					
804	Seide oder Chemiefasern	124	80	173	883	-24
805	Wolle und anderen Tierhaaren	76	29	83	578	-62
806	Baumwolle	18	22	98	336	-1
807	Bekleidung aus Flachs, Hanf und dgl.	40	13	44	366	-30
808	Kopfbedeckungen	592	38	645	2 744	35
809	Textilerzeugnisse, a. n. g.	5 883	5 913	11 659	73 149	8
810	Pelzwaren	32	13	11	93	-21
811	Schuhe	169	189	199	1 063	94
812	Lederwaren und -bekleidung (ausgen. Schuhe)	274	206	271	2 707	8
813	Papierwaren	7 323	9 292	8 258	73 047	26
814	Druckerzeugnisse	10 059	10 416	4 200	63 247	10
815	Holzwaren (ohne Möbel)	767	1 071	805	7 714	35
816	Kautschukwaren	3 684	1 926	3 196	28 206	35
817	Waren aus Stein	1 322	1 171	1 190	12 512	-1
818	Keramische Erzeugnisse, ohne Baukeramik	1 240	1 101	2 202	16 410	-13
819	Glaswaren	5 533	3 921	6 277	51 242	-7
820	Werkzeuge, Schneidwaren und Essbestecke aus unedlen Metallen	1 418	1 749	1 504	15 397	-38
823	Waren aus Kupfer und Kupferlegierungen	234	270	266	1 949	-1
829	Eisen-, Blech- und Metallwaren, a. n. g.	25 971	21 091	26 351	212 125	1
831	Waren aus Wachs oder Fetten	1 503	409	2 845	8 834	14
832	Waren aus Kunststoffen	22 904	19 687	18 913	166 176	25
833	Fotochemische Erzeugnisse	7	2	2	45	-78
834	Pharmazeutische Erzeugnisse	6 053	10 927	12 750	53 049	6
835	Duftstoffe und Körperpflegemittel	9 713	10 870	8 789	90 514	33
839	Chemische Enderzeugnisse, a. n. g.	4 526	3 626	3 945	31 976	26
841 - 859	Erzeugnisse des Maschinenbaus	152 219	126 364	201 610	1 364 015	-4
841	Kraftmaschinen (ohne Motoren für Ackerschlepper, Luft- und Straßenfahrzeuge)	3 708	3 706	6 585	26 755	-36
842	Pumpen und Kompressoren	17 186	10 405	55 419	167 624	-3
843	Armaturen	1 480	947	1 279	10 003	3
844	Lager, Getriebe, Zahnräder und Antriebselemente	10 945	6 258	12 125	89 271	17
845	Hebezeuge und Fördermittel	5 665	3 858	2 947	34 580	-14
846	Landwirtschaftliche Maschinen (einschließlich Ackerschlepper)	6 433	2 793	12 721	40 176	-4
847	Maschinen für das Textil-, Bekleidungs- und Ledergewerbe	9 033	6 741	5 295	69 069	20
848	Maschinen für das Ernährungsgewerbe und die Tabakverarbeitung	584	2 745	1 129	12 252	12
849	Bergwerks-, Bau- und Baustoffmaschinen	2 128	2 365	3 255	21 799	13
850	Guss- und Walzwerkstechnik	445	491	555	3 650	10
851	Maschinen für die Be- und Verarbeitung von Kautschuk oder Kunststoffen	1 126	375	425	7 558	-15
852	Werkzeugmaschinen	16 021	7 940	20 365	126 020	11
853	Büromaschinen und automatische DV-Maschinen	3 508	2 811	11 624	71 710	42
854	Maschinen für das Papier- und Druckgewerbe	42 989	44 526	47 670	437 402	-17
859	Maschinen, a. n. g.	30 969	30 403	20 214	246 147	3
860	Sportgeräte	37	29	47	193	-38

Noch: 1. Ausfuhr des Freistaates Sachsen von Juli bis September 2003 nach Warengruppen und Warenuntergruppen (in 1 000 €)

Nr. der Systematik	Warengruppe Warenuntergruppe	Juli	August	September	Januar bis September	Veränderung um % Jan./Sept. 2003 zu Jan./Sept. 2002
	noch: Fertigwaren-Enderzeugnisse					
861 - 869	Elektrotechnische Erzeugnisse	318 266	223 748	243 800	2 188 048	17
861	Geräte zur Elektrizitätserzeugung und -verteilung	29 951	36 438	25 373	253 435	2
862	Elektrische Lampen und Leuchten	5 013	5 686	4 899	53 386	-21
863	Nachrichtentechnische Geräte und Einrichtungen	2 302	2 997	3 402	31 433	-5
864	Rundfunk- und Fernsehgeräte, phono- und videotechnische Geräte	1 598	2 025	1 967	14 432	52
865	Elektronische Bauelemente	277 527	175 215	204 291	1 816 990	22
869	Elektrotechnische Erzeugnisse, a. n. g.	1 875	1 387	3 869	18 372	-5
871	Medizinische Geräte u. orthopädische Vorrichtungen	1 236	2 280	1 285	20 304	-19
872	Mess-, steuerungs- und regelungstechnische Erzeugnisse	9 280	9 498	7 646	70 601	32
873	Optische und fotografische Geräte	166	98	250	1 943	-10
874	Uhren	4 297	3 403	5 180	40 620	3
875	Möbel	7 608	9 275	9 499	73 186	15
876	Musikinstrumente	1 552	2 330	3 116	20 574	9
877	Spielwaren	826	540	554	4 561	-5
878	Schmuckwaren, Gold- und Silberschmiedewaren	422	1 163	1 019	7 798	-45
881	Schienenfahrzeuge	1 994	3 520	2 493	80 394	53
882	Wasserfahrzeuge	-	-	31	59	-94
883	Luftfahrzeuge	1 159	1 065	783	26 309	-69
884 - 887	Erzeugnisse des Kraftfahrzeugbaus	478 703	469 220	467 556	4 164 567	12
884	Fahrgestelle, Karosserien, Motoren, Teile und Zubehör für Kraftfahrzeuge u. dgl.	86 280	65 871	80 527	731 503	12
885	Personenkraftwagen und Wohnmobile	384 680	400 423	381 973	3 396 672	11
886	Busse	3 201	223	2 601	15 333	x
887	Lastkraftwagen und Spezialfahrzeuge	4 542	2 703	2 455	21 059	15
888	Fahrräder	68	32	37	1 041	-6
889	Fahrzeuge, a. n. g.	5 341	7 354	7 942	49 350	47
891	Vollständige Fabrikationsanlagen	7 420	2 476	5 384	48 351	51
896	Enderzeugnisse, a. n. g.	4 800	4 928	5 713	46 953	4
<b>9</b>	<b>Außerdem</b>	<b>39 502</b>	<b>39 504</b>	<b>40 156</b>	<b>363 561</b>	<b>x</b>
901	Rückwaren	-	-	-	-	-
902	Ersatzlieferungen, nicht aufgliederb. Intrahdl.-Ergebn. sowie Zuschätzung für Befreiungen	39 502	39 504	40 156	363 561	x
<b>1 - 9</b>	<b>Ausfuhr insgesamt</b>	<b>1 348 713</b>	<b>1 248 212</b>	<b>1 342 785</b>	<b>11 282 362</b>	<b>13</b>

## 2. Ausfuhr des Freistaates Sachsen von Juli bis September 2003 nach Bestimmungsländern (in 1 000 €)

Länder- code	Erdteil Bestimmungsland Ländergruppe	Juli	August	September	Januar bis September	Veränderung um % Jan./Sept. 2003 zu Jan./Sept. 2002
	<b>Europa</b>	<b>755 055</b>	<b>755 179</b>	<b>809 426</b>	<b>6 754 368</b>	<b>7</b>
	davon:					
FR	Frankreich	97 373	59 335	57 175	669 366	9
NL	Niederlande	36 099	46 087	58 829	346 904	1
IT	Italien	65 596	88 861	61 225	623 315	-9
GB	Vereinigtes Königreich	84 169	73 589	91 150	797 957	12
IE	Irland	6 748	4 485	5 083	67 103	13
DK	Dänemark	8 357	14 005	8 720	143 907	67
GR	Griechenland	5 790	7 495	7 383	43 922	-11
PT	Portugal	55 027	57 592	57 406	505 917	-15
ES	Spanien	44 419	47 308	54 126	474 048	47
SE	Schweden	11 322	14 859	16 545	132 476	20
FI	Finnland	5 892	6 951	7 109	57 328	20
AT	Österreich	39 882	39 280	39 675	338 127	14
BE	Belgien	25 718	27 214	31 347	286 950	2
LU	Luxemburg	3 941	3 295	2 672	25 547	63
XL	Meiilla	34	31	-	95	x
IS	Island	539	986	713	7 098	375
NO	Norwegen	3 008	4 606	3 087	28 892	-18
LI	Liechtenstein	375	351	311	2 909	76
CH	Schweiz	36 681	34 429	30 277	294 662	34
FO	Färöer	2	-	4	45	221
AD	Andorra	17	5	-	60	107
GI	Gibraltar	166	-	163	847	27
VA	Vatikanstadt	-	-	-	6	-79
MT	Malta	170	128	268	1 684	-7
SM	San Marino	-	1	-	521	-66
TR	Türkei	12 818	20 409	22 333	113 008	55
EE	Estland	877	976	1 312	9 445	19
LV	Lettland	2 265	2 031	1 521	22 696	10
LT	Litauen	2 721	3 061	2 573	24 919	34
PL	Polen	45 982	42 513	52 136	376 484	18
CZ	Tschechische Republik	64 975	54 112	69 149	538 777	2
SK	Slowakei	26 147	24 669	26 582	195 819	-13
HU	Ungarn	15 641	17 953	18 098	148 198	13
RO	Rumänien	6 263	7 269	7 736	60 935	6
BG	Bulgarien	2 471	2 473	4 363	21 339	-5
AL	Albanien	65	176	62	943	34
UA	Ukraine	6 435	5 439	12 757	59 322	-9
BY	Belarus	2 091	2 534	14 274	41 982	17
MD	Republik Moldau	251	274	1 196	3 428	33
RU	Russische Föderation	23 834	29 786	27 308	181 238	-7
GE	Georgien	166	183	115	1 531	-47
AM	Armenien	140	132	144	1 485	-12
AZ	Aserbajdschan	597	528	825	3 648	104
KZ	Kasachstan	1 209	1 885	1 703	13 862	49
TM	Turkmenistan	135	23	69	1 006	-77
UZ	Usbekistan	112	59	258	7 642	-39
TJ	Tadschikistan	106	49	2	1 138	x
KG	Kirgisistan	32	36	-	282	-58
SI	Slowenien	2 859	3 673	3 354	25 141	-6
HR	Kroatien	3 289	2 379	5 688	29 039	-8
BA	Bosnien und Herzegowina	885	509	1 776	6 491	-8
YU	Jugoslawien	1 267	1 065	605	11 907	18
MK	Ehem. Jugosl. Republik Mazedonien	101	91	222	2 974	-46
	<b>EU-Länder</b>	<b>490 332</b>	<b>490 356</b>	<b>498 442</b>	<b>4 512 868</b>	<b>7</b>
	Eurozone (EWU)	386 484	387 903	382 028	3 438 527	4
	Nicht Eurozone	103 848	102 453	116 414	1 074 340	18
	<b>Europa ohne EU-Länder</b>	<b>264 723</b>	<b>264 823</b>	<b>310 984</b>	<b>2 241 500</b>	<b>8</b>

## Noch: 2. Ausfuhr des Freistaates Sachsen von Juli bis September 2003 nach Bestimmungsländern (in 1 000 €)

Länder- code	Erdteil Bestimmungsland Ländergruppe	Juli	August	September	Januar bis September	Veränderung um % Jan./Sept. 2003 zu Jan./Sept. 2002
	<b>Afrika</b>	<b>33 165</b>	<b>17 113</b>	<b>19 155</b>	<b>171 909</b>	<b>29</b>
	davon:					
MA	Marokko	1 644	1 327	6 643	20 614	22
DZ	Algerien	2 623	390	875	8 729	-42
TN	Tunesien	774	261	225	4 100	-27
LY	Libysch-Arabische Dschamahirija	4 183	452	322	20 105	553
EG	Ägypten	1 887	2 628	1 049	10 632	6
SD	Sudan	250	516	507	2 099	15
MR	Mauretanien	142	25	167	1 181	50
ML	Mali	184	232	-	1 476	-38
BF	Burkina Faso	1	-	1	3	50
NE	Niger	-	-	-	2	-33
TD	Tschad	27	-	-	27	-86
CV	Kap Verde	-	-	8	30	200
SN	Senegal	18	1	24	479	71
GM	Gambia	43	-	154	199	14
GN	Guinea	-	-	-	36	-52
SL	Sierra Leone	179	293	178	1 985	8
LR	Liberia	-	-	-	17	x
CI	Cote d'Ivoire	309	3	122	1 961	152
GH	Ghana	192	132	192	2 218	66
TG	Togo	33	124	169	1 196	-32
BJ	Benin	-	211	17	737	43
NG	Nigeria	6 795	3 329	972	13 575	9
CM	Kamerun	48	17	4	268	116
CF	Zentralafrikanische Republik	-	-	6	6	-73
GQ	Äquatorialguinea	-	-	-	3	x
ST	Sao Tome und Principe	-	3	6	29	-52
GA	Gabun	62	-	3	197	-42
CG	Republik Kongo	-	62	2	78	-3
CD	Demokratische Republik Kongo	194	3	1	905	-1
RW	Ruanda	16	28	110	263	416
BI	Burundi	-	5	1	6	x
SH	St. Helena	-	-	-	-	x
AO	Angola	7	107	26	332	-80
ET	Äthiopien	-	33	62	165	-63
ER	Eritrea	-	-	-	15	650
DJ	Dschibuti	-	-	-	-	x
KE	Kenia	490	33	283	2 371	166
UG	Uganda	43	23	-	1 849	467
TZ	Vereinigte Republik Tansania	1 114	1 169	66	10 819	539
SC	Seychellen	-	1	2	8	-84
IO	Britisches Gebiet im Indischen Ozean	-	-	-	4	x
MZ	Mosambik	114	2	-	1 122	-25
MG	Madagaskar	4	-	13	198	942
MU	Mauritius	16	20	76	934	19
KM	Komoren	-	-	-	2	x
YT	Mayotte	-	-	-	-	x
ZM	Sambia	-	-	-	1	-83
ZW	Simbabwe	4	8	-	67	-89
MW	Malawi	-	-	-	3 001	-50
ZA	Südafrika	11 738	5 651	-	57 669	39
NA	Namibia	30	17	-	159	-79
BW	Botsuana	-	-	-	-	x
SZ	Swasiland	-	-	-	34	-92
LS	Lesotho	-	7	-	7	75

## Noch: 2. Ausfuhr des Freistaates Sachsen von Juli bis September 2003 nach Bestimmungsländern (in 1 000 €)

Länder- code	Erdteil Bestimmungsland Ländergruppe	Juli	August	September	Januar bis September	Veränderung um % Jan./Sept. 2003 zu Jan./Sept. 2002
	<b>Amerika</b>	<b>292 796</b>	<b>287 133</b>	<b>279 810</b>	<b>2 487 247</b>	<b>12</b>
	davon:					
US	Vereinigte Staaten	267 412	257 876	250 430	2 256 665	16
CA	Kanada	7 704	8 280	10 576	79 864	-6
GL	Grönland	-	-	-	-	x
MX	Mexiko	10 996	12 755	10 352	75 073	-27
BM	Bermuda	1	40	13	137	x
GT	Guatemala	341	383	348	4 201	255
BZ	Belize	-	-	-	89	889
HN	Honduras	6	1	-	600	-28
SV	El Salvador	13	13	12	283	-7
NI	Nicaragua	20	-	15	2 028	x
CR	Costa Rica	41	30	61	882	-21
PA	Panama	357	439	192	2 708	513
AI	Anguilla	-	-	3	5	-50
CU	Kuba	15	71	41	1 027	25
HT	Haiti	3	140	1	309	115
BS	Bahamas	-	80	1	80	208
TC	Turksinseln und Caicosinseln	-	-	-	25	x
DO	Dominikanische Republik	186	71	78	2 521	-41
VI	Amerikanische Jungferninseln	-	-	-	-	x
AG	Antigua und Barbuda	-	-	-	-	x
KY	Kaimaninseln	17	-	91	324	x
JM	Jamaika	-	103	2	235	-9
LC	St. Lucia	-	-	-	-	x
VC	St. Vincent und die Grenadinen	-	-	-	1	0
VG	Britische Jungferninseln	-	-	-	64	100
BB	Barbados	4	11	6	26	13
MS	Montserrat	-	-	-	1	x
TT	Trinidad und Tobago	257	28	396	1 161	511
GD	Grenada	-	-	-	6	-33
AW	Aruba	9	-	-	27	17
AN	Niederländische Antillen	1	3	3	285	x
CO	Kolumbien	419	268	314	6 603	60
VE	Venezuela	51	187	256	2 327	-20
GY	Guyana	-	-	-	11	0
SR	Suriname	1	-	-	12	-89
EC	Ecuador	32	68	47	794	-49
PE	Peru	30	213	298	1 928	58
BR	Brasilien	3 165	3 219	4 295	28 636	-36
CL	Chile	329	479	514	4 262	-65
BO	Bolivien	5	4	1	143	-9
PY	Paraguay	3	11	1	150	-15
UY	Uruguay	12	546	12	862	56
AR	Argentinien	1 368	1 811	1 454	12 893	188
	<b>Asien</b>	<b>255 695</b>	<b>174 787</b>	<b>222 902</b>	<b>1 783 503</b>	<b>37</b>
	davon:					
CY	Zypern	455	1 363	757	5 951	151
LB	Libanon	486	726	1 189	6 355	0
SY	Arabische Republik Syrien	1 574	329	1 176	7 389	-16
IQ	Irak	-	-	668	734	-59
IR	Islamische Republik Iran	2 714	4 303	8 140	53 291	78
IL	Israel	3 096	1 915	4 734	21 172	-71
PS	Besetzte palästinensische Gebiete	13	-	1 145	1 250	x
TL	Timor-Leste	-	-	-	38	443
JO	Jordanien	560	122	368	3 255	4
SA	Saudi-Arabien	3 917	5 777	5 510	32 965	10
KW	Kuwait	851	3 194	2 475	17 438	58
BH	Bahrain	256	903	609	3 824	90
QA	Katar	940	1 037	466	8 412	610
AE	Vereinigte Arabische Emirate	6 914	8 868	7 535	77 536	94

## Noch: 2. Ausfuhr des Freistaates Sachsen von Juli bis September 2003 nach Bestimmungsländern (in 1 000 €)

Länder- code	Erdteil Bestimmungsland Ländergruppe	Juli	August	September	Januar bis September	Veränderung um % Jan./Sept. 2003 zu Jan./Sept. 2002
	noch: Asien					
OM	Oman	392	574	1 241	6 992	164
YE	Jemen	48	58	-	2 924	-47
AF	Afghanistan	800	17	3	919	-68
PK	Pakistan	236	252	234	2 602	41
IN	Indien	2 910	2 547	3 820	23 396	-24
BD	Bangladesch	1 860	382	105	3 285	370
MV	Malediven	-	-	7	28	27
LK	Sri Lanka	120	143	130	877	-38
NP	Nepal	-	16	-	352	223
BT	Bhutan	-	1	-	1	-92
MM	Myanmar	-	-	-	22	x
TH	Thailand	2 569	1 550	1 468	22 481	21
LA	Demokratische Volksrepublik Laos	4	-	-	20	-64
VN	Vietnam	434	694	1 207	7 711	-29
KH	Kambodscha	4	-	-	393	x
ID	Indonesien	2 120	2 163	889	13 042	39
MY	Malaysia	122 838	68 651	98 680	642 163	108
BN	Brunei Darussalam	-	124	-	275	27
SG	Singapur	20 219	15 193	16 472	149 933	52
PH	Philippinen	1 548	1 395	1 790	15 552	23
MN	Mongolei	136	81	19	2 658	10
CN	China	36 774	26 352	32 630	314 692	63
KP	Demokratische Volksrepublik Korea	50	15	6	675	-27
KR	Republik Korea	8 162	6 804	6 713	70 976	3
JP	Japan	23 588	10 922	13 296	178 620	-23
TW	Taiwan	4 995	5 113	6 355	49 058	-8
HK	Hongkong	4 098	3 205	3 041	33 846	-17
MO	Macau	15	-	24	400	x
	<b>Australien-Ozeanien</b>	<b>11 765</b>	<b>13 818</b>	<b>11 282</b>	<b>83 448</b>	<b>108</b>
	davon:					
AU	Australien	10 449	12 634	9 091	73 177	119
PG	Papua-Neuguinea	-	-	-	-	x
NR	Nauru	3	-	-	3	x
NZ	Neuseeland	1 233	1 110	1 001	8 194	49
SB	Salomonen	-	-	-	19	x
TV	Tuvalu	-	-	-	27	200
NC	Neukaledonien	80	70	1 182	1 721	364
FJ	Fidschi	-	-	3	3	50
TO	Tonga	-	-	-	36	x
WS	Samoa	-	-	-	-	x
PF	Französisch-Polynesien	-	-	-	49	-87
AS	Amerikanisch-Samoa	-	4	-	4	x
UM	Amerikanische Überseeinseln, kleinere	-	-	-	-	x
CC	Kokosinseln (Keelinginseln)	-	-	-	-	x
CK	Cookinseln	-	-	-	1	-50
NU	Niue	-	-	-	-	x
TK	Tokelau	-	-	4	213	1
BV	Bouvetinsel	-	-	-	-	x
TF	Französische Südgebiete	-	-	-	1	x
	<b>Verschiedene</b>	<b>238</b>	<b>182</b>	<b>210</b>	<b>1 887</b>	<b>-17</b>
	davon:					
QR	Schiffs- und Luftfahrzeugbedarf (Ausfuhr bzw. Durchfuhr auf fremde Seeschiffe und Luftfahrzeuge)	3	5	4	23	-74
QU	Nicht ermittelte Länder und Gebiete	234	177	206	1 864	-14
	<b>Ausfuhr insgesamt</b>	<b>1 348 713</b>	<b>1 248 212</b>	<b>1 342 785</b>	<b>11 282 362</b>	<b>13</b>

**3. Ausfuhr des Freistaates Sachsen Januar bis September 2003 nach Warengruppen, wichtigen Warenuntergruppen und ausgewählten Bestimmungsländern (in 1 000 €)**

Nr. der Systematik	Warengruppe Warenuntergruppe	EU-Länder					
		insgesamt	Frankreich	Niederlande	Italien	V. Königr.	Portugal
<b>1 - 4</b>	<b>Ernährungswirtschaft</b>	<b>248 821</b>	<b>34 085</b>	<b>42 372</b>	<b>81 821</b>	<b>24 239</b>	<b>3 397</b>
1	Lebende Tiere	4 334	236	2 334	224	-	-
2	Nahrungsmittel tierischen Ursprungs	142118	22893	15344	62795	10800	890
3	Nahrungsmittel pflanzlichen Ursprungs	71 972	8 743	15 778	12 706	6 658	1 881
4	Genussmittel	30 397	2 213	8 916	6 095	6 781	626
<b>5 - 8</b>	<b>Gewerbliche Wirtschaft</b>	<b>3 900 485</b>	<b>581 360</b>	<b>276 582</b>	<b>491 282</b>	<b>709 443</b>	<b>461 770</b>
5	Rohstoffe darunter	23 367	1 598	3 139	4 269	414	6 814
503	Wolle und andere Tierhaare	14 320	1 347	19	3 286	100	6 792
526	Nickelerze	106	-	-	-	-	-
6	Halbwaren darunter	120 391	16 904	12 044	44 556	1 558	779
602	Rohseide, Seidengarne, künstl. und synth. Fäden	23 631	821	276	18 975	179	411
608	Halbstoffe aus zellulosehaltigen Faserstoffen	1 928	488	414	109	91	3
612	Mineralische Baustoffe, a. n. g.	11 297	1 150	2 411	1 178	507	74
645	Aluminium und -legierungen, Abfälle und Schrott	7 465	548	273	515	-	32
669	Mineralölerzeugnisse	4 795	5	4 725	-	-	-
7	Fertigwaren-Vorerzeugnisse darunter	465 668	73 009	70 909	52 921	56 965	7 153
	Gewebe, Gewirke u. Gestricke aus						
702	Chemiefasern	13 621	3 026	2 132	1 083	2 152	157
704	Baumwolle	16 500	1 406	3 820	526	959	554
708	Papier und Pappe	72 427	6 569	13 927	6 319	19 202	632
709	Sperrholz, Span- und Faserplatten, Furnierblätter	37 516	1 061	5 062	1 579	4 064	100
732	Kunststoffe	80 340	15 445	7 499	14 390	8 209	1 244
734	Farben, Lacke, Kitte	28 186	5 044	740	4 615	4 508	2 684
749	Chemische Vorerzeugnisse, a. n. g.	85 424	11 229	15 910	14 147	5 306	384
751	Rohre aus Eisen oder Stahl	31 468	13 780	7 163	557	630	531
753	Stäbe und Profile aus Eisen oder Stahl	21 752	2 751	7 244	4 485	2 828	387
8	Fertigwaren-Enderzeugnisse darunter	3 291 059	489 848	190 490	389 535	650 505	447 025
813	Papierwaren	45 164	3 439	7 233	1 025	8 057	98
829	Eisen-, Blech- und Metallwaren, a. n. g.	93 553	13 781	8 022	5 899	13 938	810
832	Waren aus Kunststoffen	83 380	16 655	5 640	13 196	8 551	3 062
835	Duftstoffe und Körperpflegemittel	37 757	4 989	1 298	5 786	6 605	2 072
841 - 859	Erzeugnisse des Maschinenbaus darunter	496 924	90 938	65 504	97 101	62 908	4 168
842	Pumpen und Kompressoren	96 214	8 493	33 389	11 823	16 373	1 173
844	Lager, Getriebe, Zahnräder und Antriebselemente	27 505	7 134	979	4 009	3 607	248
852	Werkzeugmaschinen	49 686	9 266	2 633	6 214	8 580	144
854	Maschinen für das Papier- und Druckgewerbe	158 551	39 031	12 721	62 846	13 287	62
861 - 869	Elektrotechnische Erzeugnisse darunter	755 375	65 419	15 761	133 351	35 344	421 092
861	Geräte zur Elektrizitätserzeugung und -verteilung	93 576	11 963	10 516	10 432	13 797	838
865	Elektronische Bauelemente	622 413	46 479	1 543	119 750	18 284	419 376
881	Schienenfahrzeuge	55 924	29	2 519	17	4	1 609
883	Luftfahrzeuge	23 409	8 773	61	47	592	13
884 - 887	Erzeugnisse des Kraftfahrzeugbaus darunter	1 423 415	254 520	52 735	95 931	483 416	8 417
884	Fahrgestelle, Karosserien, Motoren, Teile, Zubeh.	186 008	14 514	2 417	8 251	20 619	695
885	Personenkraftwagen, Wohnmobile	1 217 535	237 355	49 663	83 793	459 264	7 722
9	Außerdem (v. a. nicht aufgliederb. Intrahdl.-Ergebn.)	363 561	53 921	27 950	50 212	64 276	40 750
<b>1 - 9</b>	<b>Ausfuhr insgesamt</b>	<b>4 512 868</b>	<b>669 366</b>	<b>346 904</b>	<b>623 315</b>	<b>797 957</b>	<b>505 917</b>



			Andere europäische Länder					Vereinigte Staaten	Japan	Volksrep. China	Nr. der Systematik
			darunter								
Spanien	Österreich	Belgien	Schweiz	Polen	Tschech. Rep.	Slowakei	Russ. Föd.				
<b>10 508</b>	<b>20 376</b>	<b>10 692</b>	<b>2 286</b>	<b>6 712</b>	<b>10 915</b>	<b>901</b>	<b>8 841</b>	<b>5 720</b>	<b>4 180</b>	<b>303</b>	<b>1 - 4</b>
367	95	188	68	3	12	-	-	77	-	-	1
5984	8772	5477	847	49	762	134	7588	23	3714	283	2
1 823	11 145	4 166	1 112	6 585	10 008	768	1 233	493	410	13	3
2 334	364	861	260	74	134	-	21	5 126	55	7	4
<b>425 352</b>	<b>290 505</b>	<b>253 137</b>	<b>292 376</b>	<b>369 772</b>	<b>527 862</b>	<b>194 918</b>	<b>172 397</b>	<b>2 250 945</b>	<b>174 441</b>	<b>314 389</b>	<b>5 - 8</b>
1 946	3 116	953	647	4 143	3 273	601	173	51	26	209	5
1 890	775	111	-	245	1 900	-	15	-	-	102	503
-	-	-	-	-	-	-	-	-	-	-	526
8 993	20 262	7 271	3 927	28 418	133 520	1 878	1 128	4 080	558	5 058	6
1 986	166	388	685	1 046	734	162	137	1 455	237	3	602
98	129	149	992	776	306	67	77	6	4	3 470	608
226	3 716	423	1 358	8 674	6 199	745	593	1 320	12	107	612
-	5 669	311	-	11 365	21	-	-	-	-	93	645
-	48	-	9	3 354	93 355	1	163	-	-	-	669
37 771	57 309	46 866	54 318	81 399	83 259	19 522	36 291	69 610	15 005	20 622	7
160	2 001	1 872	603	7 526	9 895	738	2 610	2 676	57	520	702
115	7 479	437	2 146	7 899	14 712	873	488	1 348	708	1	704
5 413	8 651	3 071	15 082	12 922	10 822	1 732	6 980	23 455	2 434	3 997	708
3 016	5 162	4 371	5 286	12 894	2 076	7 160	8 854	26	244	170	709
7 131	7 622	8 851	4 378	4 233	6 724	319	2 366	4 287	733	5 359	732
4 120	1 366	963	1 934	4 797	3 898	877	6 326	606	50	1 648	734
7 428	2 322	22 146	7 733	3 488	6 630	332	6 306	27 960	10 108	5 123	749
876	4 779	333	1 489	819	670	445	28	764	303	500	751
1 119	1 514	153	2 753	3 815	3 829	281	147	1 407	56	958	753
376 641	209 818	198 047	233 483	255 812	307 810	172 917	134 804	2 177 204	158 852	288 500	8
1 254	8 889	7 933	6 888	3 700	5 011	256	2 972	2 306	191	264	813
10 454	10 192	8 707	17 864	17 285	20 584	2 965	5 973	8 190	1 420	3 133	829
8 659	7 834	12 708	14 430	10 416	11 444	2 484	2 881	9 509	606	4 591	832
5 352	1 683	1 050	992	7 872	2 514	1 004	12 026	240	100	90	835
46 517	46 532	29 766	48 526	56 579	48 161	7 997	27 761	166 113	11 991	133 138	841 - 859
11 935	2 271	2 032	1 495	9 935	5 636	359	825	14 440	102	7 164	842
4 156	2 879	1 471	2 474	5 296	4 618	518	806	7 497	783	14 468	844
4 336	8 330	6 291	7 052	5 048	8 203	2 280	4 289	7 703	2 308	18 296	852
15 575	5 472	3 882	14 296	11 107	7 076	272	4 756	81 593	1 945	54 641	854
20 715	18 786	5 487	39 245	19 950	41 617	4 636	17 311	411 256	15 398	25 938	861 - 869
11 513	12 249	4 671	10 823	14 057	25 006	4 077	14 110	20 245	1 333	14 619	861
901	1 645	37	24 255	1 025	8 058	45	123	374 491	13 511	8 730	865
-	1 618	12	2 132	13 950	2 308	133	62	38	-	-	881
64	10	13 597	10	10	-	-	-	341	547	77	883
263 854	49 885	91 701	56 256	80 890	123 818	132 982	40 624	1 529 378	100 761	94 512	884 - 887
67 414	14 763	44 641	2 735	54 810	107 295	123 758	3 450	37 734	811	89 962	884
195 211	34 042	46 049	51 347	23 797	15 077	9 067	36 234	1 491 644	99 950	4 550	885
38 189	27 246	23 120	-	-	-	-	-	-	-	-	9
<b>474 048</b>	<b>338 127</b>	<b>286 950</b>	<b>294 662</b>	<b>376 484</b>	<b>538 777</b>	<b>195 819</b>	<b>181 238</b>	<b>2 256 665</b>	<b>178 620</b>	<b>314 692</b>	<b>1 - 9</b>

#### 4. Einfuhr des Freistaates Sachsen von Juli bis September 2003 nach Warengruppen und Warenuntergruppen (in 1 000 €)

Nr. der Systematik	Warengruppe Warenuntergruppe	Juli	August	September	Januar bis September	Veränderung um % Jan./Sept. 2003 zu Jan./Sept. 2002
<b>1 - 4</b>	<b>Ernährungswirtschaft</b>	<b>45 479</b>	<b>50 816</b>	<b>53 340</b>	<b>424 817</b>	<b>21</b>
<b>1</b>	<b>Lebende Tiere</b>	<b>103</b>	<b>188</b>	<b>26</b>	<b>2 031</b>	<b>-38</b>
	davon					
101	Pferde	7	17	9	89	-44
102	Rinder	29	-	-	534	76
103	Schweine	65	54	-	882	-53
105	Schafe	-	-	-	4	x
107	Hausgeflügel	-	112	-	450	-49
109	Lebende Tiere, a. n. g.	3	5	17	72	13
<b>2</b>	<b>Nahrungsmittel tierischen Ursprungs</b>	<b>5 512</b>	<b>9 301</b>	<b>6 930</b>	<b>78 498</b>	<b>49</b>
	davon					
201	Milch und Milcherzeugnisse, ausgen. Butter u. Käse	689	1 778	1 389	13 457	56
202	Butter u. a. Fettstoffe aus der Milch, Milchstreichfette	-	241	88	2 169	176
203	Käse	552	1 073	742	9 754	21
204	Fleisch und Fleischwaren	2 897	3 845	3 321	33 876	49
206	Fische und Krebstiere, Weichtiere u. a. wirbellose Wassertiere, einschl. Zubereitungen daraus	194	197	291	2 140	-35
208	Tierische Öle und Fette	5	227	125	924	797
209	Eier, Eiweiß und Eigelb	670	281	637	4 309	21
211	Fischmehl, Fleischmehl und ähnliche Erzeugnisse	2	-	-	2	x
219	Nahrungsmittel tierischen Ursprungs, a. n. g.	505	1 658	336	11 866	108
<b>3</b>	<b>Nahrungsmittel pflanzlichen Ursprungs</b>	<b>32 744</b>	<b>36 223</b>	<b>39 916</b>	<b>291 189</b>	<b>18</b>
	davon					
301	Weizen	4	-	154	1 807	x
302	Roggen	-	-	-	-	x
303	Gerste	104	75	69	1 319	411
304	Hafer	-	-	-	-	-
305	Mais	-	2	1	1 997	184
308	Sorghum, Hirse u. sonstiges Getreide, ausgen. Reis	-	-	-	5	-80
309	Reis und Reiserzeugnisse	99	101	133	1 111	-31
310	Getreideerzeugnisse, ausgen. Reiserzeugnisse	61	2	33	334	-20
315	Backwaren und andere Zubereitungen aus Getreide	963	1 112	1 142	11 085	9
316	Malz	51	56	787	2 092	44
320	Saat- u. Pflanzgut, ausgen. Ölsaaten	1	10	5	291	206
325	Hülsenfrüchte	4	8	7	309	63
335	Grün- und Rauhfutter	56	38	20	328	47
340	Kartoffeln und Kartoffelerzeugnisse	818	186	126	2 950	44
345	Gemüse und sonstige Küchengewächse, frisch	3 273	7 101	6 530	38 077	26
350	Frischobst, ausgen. Südfrüchte	5 999	5 675	7 002	29 858	46
355	Südfrüchte	2 880	1 391	1 333	12 955	22
360	Schalen- und Trockenfrüchte	167	814	375	3 707	-50
370	Gemüsezubereitungen und Gemüsekonserven	2 324	2 160	2 623	23 991	23
372	Obstzubereitungen und Obstkonserven	2 415	3 591	4 682	22 537	14
375	Obst- und Gemüsesäfte	6 666	4 672	6 279	43 408	32
377	Kakao und Kakaoerzeugnisse	1 198	316	434	5 090	94
379	Gewürze	41	50	30	509	-21
381	Zuckerrüben, Zucker und Zuckererzeugnisse	575	600	536	9 363	73
383	Ölfrüchte	935	577	496	9 649	-18
385	Pflanzliche Öle und Fette	708	2 974	2 323	20 636	-10
389	Ölkuchen	289	235	148	2 977	5
393	Kleie, Abfallerzeugnisse zur Viehfütterung und sonstige Futtermittel	479	267	543	3 400	15
395	Nahrungsmittel pflanzlichen Ursprungs, a. n. g.	398	609	494	6 050	-21
396	Lebende Pflanzen und Erzeugnisse der Ziergärtnerei	2 237	3 602	3 612	35 353	12

Noch: 4. Einfuhr des Freistaates Sachsen von Juli bis September 2003 nach Warengruppen und Warenuntergruppen (in 1 000 €)

Nr. der Systematik	Warengruppe Warenuntergruppe	Juli	August	September	Januar bis September	Veränderung um % Jan./Sept. 2003 zu Jan./Sept. 2002
<b>4</b>	<b>Genussmittel</b>	<b>7 120</b>	<b>5 104</b>	<b>6 469</b>	<b>53 099</b>	<b>9</b>
	davon					
401	Hopfen	-	-	-	-	-
402	Kaffee	5	3	19	36	350
403	Tee und Mate	645	473	854	2 900	x
411	Rohtabak und Tabakerzeugnisse	118	626	203	2 575	-21
421	Bier	491	540	507	4 370	36
423	Branntwein	1 132	851	1 332	8 194	-13
425	Wein	4 728	2 610	3 554	35 026	7
<b>5 - 8</b>	<b>Gewerbliche Wirtschaft</b>	<b>603 637</b>	<b>542 979</b>	<b>619 066</b>	<b>5 840 559</b>	<b>9</b>
<b>5</b>	<b>Rohstoffe</b>	<b>48 867</b>	<b>47 544</b>	<b>51 349</b>	<b>550 676</b>	<b>2</b>
	davon					
502	Chemiefasern, einschließlich Abfälle, Seidenraupenkokons und Abfallseide	1 158	1 524	1 112	13 696	40
503	Wolle und andere Tierhaare, roh oder bearbeitet, Reißwolle	3 359	3 291	1 918	22 743	20
504	Baumwolle, roh oder bearbeitet, Reißbaumwolle, Abfälle	378	851	535	6 004	-21
505	Flachs, Hanf, Jute, Hartfasern und sonstige pflanzliche Spinnstoffe	113	67	7	434	-25
506	Abfälle von Gespinnstwaren, Lumpen und dgl.	279	610	411	4 094	179
507	Felle zu Pelzwerk, roh	-	-	-	621	-22
508	Felle und Häute, roh, a. n. g.	31	-	26	1 155	28
511	Rundholz	321	289	313	1 913	-22
513	Rohkautschuk	320	254	426	3 027	-7
516	Steinkohle und Steinkohlenbriketts	302	109	514	2 080	-4
517	Braunkohle und Braunkohlenbriketts	112	95	140	1 319	-17
518	Erdöl und Erdgas	37 240	37 035	42 423	459 011	0
519	Eisenerze	-	-	-	2	-67
520	Eisen-, manganhaltige Abbrände und Schlacken	62	72	170	752	300
522	Kupfererze	-	-	-	-	x
523	Bleierze	-	-	-	-	x
524	Zinkerze	-	-	-	-	x
526	Nickelerze	-	-	-	-	x
528	Erze und Metallaschen, a. n. g.	1 093	86	39	3 504	3
529	Bauxid, Kryolith	-	25	-	25	-75
530	Speisesalz und Industriesalz	20	24	25	287	65
532	Steine und Erden, a. n. g.	2 645	2 257	2 166	19 758	12
534	Rohstoffe für chemische Erzeugnisse, a. n. g.	60	85	43	635	52
537	Edelsteine, Schmucksteine und Perlen, roh	-	-	-	11	-85
590	Rohstoffe, auch Abfälle, a. n. g.	1 372	870	1 083	9 606	5
<b>6</b>	<b>Halbwaren</b>	<b>36 293</b>	<b>30 558</b>	<b>35 131</b>	<b>304 781</b>	<b>-5</b>
	davon					
602	Rohseide und Seidengarne, künstliche und synthetische Fäden, auch gezwirnt	1 811	1 938	2 121	21 287	-8
	Garne aus					
603	Chemiefasern	375	995	1 369	9 664	36
604	Wolle oder anderen Tierhaaren	336	289	209	3 330	4
605	Baumwolle	868	1 309	1 266	12 754	-10
606	Flachs, Hanf, Jute, Hartfasern und dgl.	55	125	68	470	-28
607	Schnittholz	1 343	1 273	1 344	11 778	-8
608	Halbstoffe aus zellulosehaltigen Faserstoffen	3 482	2 226	2 694	24 195	-2
609	Kautschuk, bearbeitet	319	182	258	2 189	-37
611	Zement	708	745	592	5 134	-37
612	Mineralische Baustoffe, a. n. g.	3 418	4 078	3 611	30 430	12
641	Roheisen	231	140	182	1 353	-11
642	Abfälle und Schrott aus Eisen oder Stahl	3 067	3 341	3 596	31 605	25

Noch: 4. Einfuhr des Freistaates Sachsen von Juli bis September 2003 nach Warengruppen und Warenuntergruppen (in 1 000 €)

Nr. der Systematik	Warengruppe Warenuntergruppe	Juli	August	September	Januar bis September	Veränderung um % Jan./Sept. 2003 zu Jan./Sept. 2002
	noch: Halbwaren					
643	Ferrolegerungen	1 493	358	703	5 020	31
644	Eisen oder Stahl in Rohformen als Halbzeug	1 396	770	603	7 996	33
	NE-Metalle roh, Legierungen, Abfälle u. Schrott aus					
645	Aluminium	3 426	3 853	3 174	27 090	-15
646	Kupfer	513	477	753	4 898	-38
647	Nickel	893	469	538	5 765	194
648	Blei	562	638	832	4 992	-11
649	Zinn	1	3	42	95	-84
650	Zink	402	358	291	2 482	0
656	Radioaktive Elemente und radioaktive Isotope	7	4	6	96	-59
659	Unedle Metalle, a. n. g.	403	114	344	2 480	85
661	Fettsäuren, Paraffin, Vaseline und Wachse	97	121	56	1 266	-5
665	Koks u. Schweißkoks, aus Steinkohle od. Braunkohle	709	1 245	528	6 144	19
667	Rückstände der Erdöl- u. Steinkohlenteerdestillation	1 190	1 259	221	6 672	-6
669	Mineralölzeugnisse	253	367	377	6 213	-75
671	Teer und Teerdestillationserzeugnisse	19	43	61	1 930	68
673	Düngemittel	1 994	1 766	3 314	22 193	44
679	Chemische Halbwaren, a. n. g.	3 253	1 113	2 055	29 748	4
683	Gold für gewerbliche Zwecke	1	-	1 083	1 108	254
690	Halbwaren, a. n. g.	3 669	958	2 844	14 404	-35
<b>7</b>	<b>Fertigwaren-Vorerzeugnisse</b>	<b>81 408</b>	<b>81 909</b>	<b>68 927</b>	<b>691 320</b>	<b>7</b>
	davon					
	Gewebe, Gewirke und Gestricke aus					
701	Seide, künstlichen oder synthetischen Fäden	1 184	949	683	9 404	-14
702	Chemiefasern	3 193	1 887	1 600	22 451	-10
703	Wolle oder anderen Tierhaaren	115	333	511	2 939	-27
704	Baumwolle	991	518	803	8 176	-17
705	Flachs, Hanf, Jute, Hartfasern und dgl.	67	40	18	779	21
706	Leder	887	3 572	1 162	17 292	41
707	Pelzfelle, gegerbt oder zugerichtet	17	1	53	239	-56
708	Papier und Pappe	15 450	27 178	13 082	160 540	26
709	Sperrholz, Span- u. Faserplatten, Furnierblätter u. dgl.	1 556	1 474	958	13 676	-13
711	Glas	1 517	1 517	1 991	13 512	0
732	Kunststoffe	9 134	4 605	8 939	71 254	-1
734	Farben, Lacke und Kitte	4 616	3 840	4 145	34 006	8
736	Dextrine, Gelatine, Leime	907	551	465	5 167	-21
738	Sprengstoffe, Schießbedarf und Zündwaren	1 219	417	372	8 609	123
740	Pharmazeutische Grundstoffe	406	1 348	1 172	9 240	9
749	Chemische Vorerzeugnisse, a. n. g.	21 020	13 476	15 485	141 220	12
751	Rohre aus Eisen oder Stahl	1 950	2 101	1 658	17 898	-24
753	Stäbe und Profile aus Eisen oder Stahl	3 325	3 654	2 285	22 287	33
755	Blech aus Eisen oder Stahl	5 481	6 891	4 674	51 734	-8
757	Draht aus Eisen oder Stahl	1 780	2 963	2 216	20 737	27
759	Eisenbahnoberbaumaterial	1 007	1 936	1 490	11 160	-1
	Halbzeuge aus					
771	Kupfer und Kupferlegierungen	1 814	361	962	9 145	-2
772	Aluminium	3 328	1 789	2 872	34 305	6
779	unedlen Metallen, a. n. g.	370	493	642	3 467	-4
781	Edelmetallen	7	8	670	1 738	-56
790	Vorerzeugnisse, a. n. g.	68	10	19	345	-85

Noch: 4. Einfuhr des Freistaates Sachsen von Juli bis September 2003 nach Warengruppen und  
Warenuntergruppen (in 1 000 €)

Nr. der Systematik	Warengruppe Warenuntergruppe	Juli	August	September	Januar bis September	Veränderung um % Jan./Sept. 2003 zu Jan./Sept. 2002
<b>8</b>	<b>Fertigwaren-Enderzeugnisse</b>	<b>437 070</b>	<b>382 968</b>	<b>463 659</b>	<b>4 293 783</b>	<b>11</b>
	davon					
	Bekleidung aus Gewirken oder Gestrickten aus					
801	Seide oder Chemiefasern	2 541	3 468	5 043	29 295	8
802	Wolle oder anderen Tierhaaren	145	409	241	1 759	7
803	Baumwolle	1 342	1 414	2 932	17 198	17
	Bekleidung, ausgen. Gewirke oder Gestricke, aus					
804	Seide oder Chemiefasern	3 446	4 590	4 012	37 130	10
805	Wolle und anderen Tierhaaren	368	1 076	855	6 009	-31
806	Baumwolle	1 746	2 628	2 531	16 417	-14
807	Bekleidung aus Flachs, Hanf und dgl.	198	155	206	1 203	31
808	Kopfbedeckungen	166	274	121	1 891	8
809	Textilerzeugnisse, a. n. g.	8 688	8 080	7 261	79 880	-5
810	Pelzwaren	2	68	1	89	197
811	Schuhe	1 203	1 540	499	10 261	-14
812	Lederwaren und -bekleidung (ausgen. Schuhe)	737	789	674	7 619	-4
813	Papierwaren	4 658	7 780	5 170	67 007	1
814	Druckerzeugnisse	1 379	2 462	3 302	16 600	66
815	Holzwaren (ohne Möbel)	6 577	5 605	5 982	53 978	16
816	Kautschukwaren	6 581	6 218	6 560	57 918	3
817	Waren aus Stein	1 279	794	1 169	8 277	-6
818	Keramische Erzeugnisse, ohne Baukeramik	1 136	1 182	1 103	14 661	9
819	Glaswaren	2 740	2 807	3 736	29 498	9
820	Werkzeuge, Schneidwaren und Essbestecke aus unedlen Metallen	2 480	2 279	2 856	20 130	21
823	Waren aus Kupfer und Kupferlegierungen	383	240	272	3 048	-3
829	Eisen-, Blech- und Metallwaren, a. n. g.	19 072	21 956	18 668	173 474	10
831	Waren aus Wachs oder Fetten	464	440	1 031	5 334	52
832	Waren aus Kunststoffen	10 339	10 112	9 955	89 079	-2
833	Fotochemische Erzeugnisse	1 602	1 384	1 849	13 927	28
834	Pharmazeutische Erzeugnisse	992	1 163	200	6 124	-58
835	Duftstoffe und Körperpflegemittel	1 029	1 154	1 163	7 963	-40
839	Chemische Enderzeugnisse, a. n. g.	2 255	2 384	2 575	26 168	5
841 - 859	Erzeugnisse des Maschinenbaus	63 246	51 674	63 934	674 232	-14
841	Kraftmaschinen (ohne Motoren für Ackerschlepper, Luft- und Straßenfahrzeuge)	2 274	1 371	3 550	20 501	28
842	Pumpen und Kompressoren	11 906	9 176	14 351	99 329	79
843	Armaturen	1 853	2 533	2 361	18 086	32
844	Lager, Getriebe, Zahnräder und Antriebselemente	2 800	2 376	2 646	22 842	4
845	Hebezeuge und Fördermittel	3 191	1 797	2 678	22 564	-32
846	Landwirtschaftliche Maschinen (einschließlich Ackerschlepper)	2 629	1 019	868	20 328	-24
847	Maschinen für das Textil-, Bekleidungs- und Ledergewerbe	2 113	1 091	658	9 820	4
848	Maschinen für das Ernährungsgewerbe und die Tabakverarbeitung	224	518	111	2 214	-3
849	Bergwerks-, Bau- und Baustoffmaschinen	1 937	1 070	2 032	13 575	-19
850	Guss- und Walzwerkstechnik	185	316	89	4 530	27
851	Maschinen für die Be- und Verarbeitung von Kautschuk oder Kunststoffen	176	119	1 851	4 875	-27
852	Werkzeugmaschinen	13 776	8 029	6 898	170 300	-11
853	Büromaschinen und automatische DV-Maschinen	2 121	9 016	3 418	56 052	-56
854	Maschinen für das Papier- und Druckgewerbe	8 106	5 260	7 008	63 296	0
859	Maschinen, a. n. g.	9 955	7 981	15 413	145 920	-25
860	Sportgeräte	225	124	212	1 712	38

Noch: 4. Einfuhr des Freistaates Sachsen von Juli bis September 2003 nach Warengruppen und  
Warenuntergruppen (in 1 000 €)

Nr. der Systematik	Warengruppe Warenuntergruppe	Juli	August	September	Januar bis September	Veränderung um % Jan./Sept. 2003 zu Jan./Sept. 2002
	noch: Fertigwaren-Enderzeugnisse					
861 - 869	Elektrotechnische Erzeugnisse	59 956	60 837	58 608	718 103	25
861	Geräte zur Elektrizitätserzeugung und -verteilung	19 406	19 990	20 378	187 254	6
862	Elektrische Lampen und Leuchten	2 303	2 039	2 287	21 512	16
863	Nachrichtentechnische Geräte und Einrichtungen	2 839	3 523	6 788	50 844	153
864	Rundfunk- und Fernsehgeräte, phono- und videotechnische Geräte	537	787	1 218	15 545	94
865	Elektronische Bauelemente	27 556	22 142	9 891	324 131	24
869	Elektrotechnische Erzeugnisse, a. n. g.	7 315	12 355	18 047	118 816	31
871	Medizinische Geräte u. orthopädische Vorrichtungen	2 115	1 445	1 289	17 589	12
872	Mess-, steuerungs- und regelungstechnische Erzeugnisse	16 703	9 138	11 972	117 630	-24
873	Optische und fotografische Geräte	6 673	4 322	2 414	61 106	-33
874	Uhren	1 514	327	512	8 783	46
875	Möbel	7 552	6 902	13 179	100 034	12
876	Musikinstrumente	861	470	596	6 656	14
877	Spielwaren	362	334	260	3 686	-7
878	Schmuckwaren, Gold- und Silberschmiedewaren	118	116	173	1 088	21
881	Schienenfahrzeuge	17 057	9 957	6 001	83 546	-7
882	Wasserfahrzeuge	49	32	3	240	129
883	Luftfahrzeuge	3 921	1 158	1 026	68 569	-76
884 - 887	Erzeugnisse des Kraftfahrzeugbaus	166 892	136 677	203 906	1 550 142	67
884	Fahrgestelle, Karosserien, Motoren, Teile und Zubehör für Kraftfahrzeuge u. dgl.	118 627	107 126	152 780	1 199 036	86
885	Personenkraftwagen und Wohnmobile	39 341	26 945	45 838	305 126	21
886	Busse	-	-	824	3 461	x
887	Lastkraftwagen und Spezialfahrzeuge	8 924	2 606	4 465	42 519	33
888	Fahrräder	1 575	934	1 088	19 654	35
889	Fahrzeuge, a. n. g.	1 647	1 432	3 858	24 060	79
891	Vollständige Fabrikationsanlagen	254	361	278	4 096	-48
896	Enderzeugnisse, a. n. g.	2 800	4 277	4 385	30 919	-9
<b>9</b>	<b>Außerdem</b>	<b>30 346</b>	<b>31 978</b>	<b>33 075</b>	<b>273 689</b>	<b>x</b>
901	Rückwaren	-	-	-	-	-
902	Ersatzlieferungen, nicht aufgliederb. Intrahdl.-Ergebn. sowie Zuschätzung für Befreiungen	30 346	31 978	33 075	273 689	x
<b>1 - 9</b>	<b>Einfuhr insgesamt</b>	<b>679 462</b>	<b>625 772</b>	<b>705 482</b>	<b>6 539 065</b>	<b>14</b>

## 5. Einfuhr des Freistaates Sachsen von Juli bis September 2003 nach Herkunftsländern (in 1 000 €)

Länder- code	Erdteil Herkunftsland Ländergruppe	Juli	August	September	Januar bis September	Veränderung um % Jan./Sept. 2003 zu Jan./Sept. 2002
	<b>Europa</b>	<b>541 997</b>	<b>506 051</b>	<b>582 907</b>	<b>5 073 888</b>	<b>17</b>
	davon:					
FR	Frankreich	57 591	51 230	66 608	474 716	35
NL	Niederlande	32 106	32 131	31 397	279 031	-11
IT	Italien	33 217	37 231	41 978	310 205	42
GB	Vereinigtes Königreich	14 583	11 272	14 483	136 091	4
IE	Irland	1 456	2 746	4 310	17 085	144
DK	Dänemark	4 874	9 279	5 123	52 452	1
GR	Griechenland	1 228	1 669	1 988	13 716	40
PT	Portugal	3 175	3 030	2 015	23 494	30
ES	Spanien	17 453	17 960	22 090	169 465	38
SE	Schweden	8 074	9 334	10 587	84 393	57
FI	Finnland	3 389	20 597	3 717	71 087	39
AT	Österreich	26 132	21 052	23 162	208 800	13
BE	Belgien	19 571	23 050	22 257	218 590	-39
LU	Luxemburg	1 242	767	1 099	9 915	-20
XC	Ceuta	-	-	-	1	-89
IS	Island	69	-	236	862	265
NO	Norwegen	2 797	3 347	2 779	28 316	-2
LI	Liechtenstein	84	72	75	840	-58
CH	Schweiz	23 891	17 009	18 981	209 031	-5
FO	Färöer	-	-	3	3	200
AD	Andorra	-	-	-	4	-86
MT	Malta	24	168	33	642	-12
SM	San Marino	1	1	1	5	25
TR	Türkei	2 577	3 073	5 777	34 425	-14
EE	Estland	789	531	861	7 647	141
LV	Lettland	880	1 484	619	9 404	-21
LT	Litauen	471	715	1 114	8 057	0
PL	Polen	64 108	51 330	68 877	606 627	12
CZ	Tschechische Republik	59 133	49 623	66 416	581 986	-4
SK	Slowakei	96 491	76 790	76 437	663 271	722
HU	Ungarn	11 076	7 748	29 778	207 760	-10
RO	Rumänien	1 959	1 700	3 138	23 460	-17
BG	Bulgarien	906	772	1 362	9 675	24
AL	Albanien	7	-	-	7	-89
UA	Ukraine	3 715	4 928	4 130	40 478	10
BY	Belarus	1 600	862	1 104	10 350	-23
MD	Republik Moldau	79	63	55	1 676	227
RU	Russische Föderation	42 063	39 869	45 031	495 997	1
GE	Georgien	-	-	-	92	149
AM	Armenien	-	-	-	3	x
KZ	Kasachstan	1 101	381	454	4 713	58
UZ	Usbekistan	55	9	40	1 068	-62
TJ	Tadschikistan	-	-	-	238	113
KG	Kirgisistan	-	-	-	70	9
SI	Slowenien	2 203	2 090	3 353	41 379	-20
HR	Kroatien	272	384	367	4 703	-37
BA	Bosnien und Herzegowina	287	197	155	1 449	116
YU	Jugoslawien	822	987	540	6 027	-8
MK	Ehem. Jugosl. Republik Mazedonien	444	571	377	4 582	-37
	<b>EU-Länder</b>	<b>224 091</b>	<b>241 348</b>	<b>250 815</b>	<b>2 069 041</b>	<b>10</b>
	Eurozone (EWU)	196 560	211 463	220 622	1 796 105	9
	Nicht Eurozone	27 531	29 886	30 193	272 936	15
	<b>Europa ohne EU-Länder</b>	<b>317 906</b>	<b>264 703</b>	<b>332 092</b>	<b>3 004 846</b>	<b>23</b>

## Noch: 5. Einfuhr des Freistaates Sachsen von Juli bis September 2003 nach Herkunftsländern (in 1 000 €)

Länder- code	Erdteil Herkunftsland Ländergruppe	Juli	August	September	Januar bis September	Veränderung um % Jan./Sept. 2003 zu Jan./Sept. 2002
	<b>Afrika</b>	<b>4 515</b>	<b>3 646</b>	<b>3 278</b>	<b>39 444</b>	<b>-29</b>
	davon:					
MA	Marokko	74	57	98	869	-3
DZ	Algerien	-	-	-	1	0
TN	Tunesien	2 045	1 104	792	16 666	-60
LY	Libysch-Arabische Dschamahirija	-	-	15	15	-88
EG	Ägypten	111	22	138	914	5
SD	Sudan	52	-	-	52	x
BF	Burkina Faso	2	-	-	2	x
SN	Senegal	1	-	1	16	-47
GW	Guinea-Bissau	-	-	-	1	x
GN	Guinea	3	-	-	10	-52
SL	Sierra Leone	-	1	1	2	x
CI	Cote d'Ivoire	18	44	52	202	5
GH	Ghana	2	-	-	22	100
CM	Kamerun	184	28	24	297	-58
GA	Gabun	-	-	-	1	-50
CG	Republik Kongo	-	-	4	4	x
ET	Äthiopien	-	-	-	27	x
ER	Eritrea	-	-	-	27	440
KE	Kenia	15	15	14	278	33
UG	Uganda	-	-	18	18	x
SC	Seychellen	14	16	12	303	545
MZ	Mosambik	-	-	209	209	x
MG	Madagaskar	1	-	-	107	215
MU	Mauritius	8	6	2	43	514
KM	Komoren	-	-	-	64	x
ZM	Sambia	-	9	-	23	667
ZW	Simbabwe	23	195	33	823	x
ZA	Südafrika	1 963	2 149	1 866	18 411	109
NA	Namibia	-	-	2	28	-20
BW	Botsuana	-	-	-	7	x
	<b>Amerika</b>	<b>66 663</b>	<b>50 944</b>	<b>46 745</b>	<b>780 786</b>	<b>-3</b>
	davon:					
US	Vereinigte Staaten	57 578	41 315	37 182	695 515	-4
CA	Kanada	1 618	1 119	3 484	17 264	30
MX	Mexiko	3 566	2 357	2 828	23 233	-1
GT	Guatemala	1	-	-	122	190
HN	Honduras	1	-	1	2	-90
SV	El Salvador	-	-	-	381	505
CR	Costa Rica	236	268	343	1 918	-77
PA	Panama	255	89	17	366	-15
AI	Anguilla	-	84	-	84	x
CU	Kuba	-	81	-	2 360	178
DO	Dominikanische Republik	14	11	10	145	31
DM	Dominica	1	-	-	1	x
JM	Jamaika	1	-	14	18	x
LC	St. Lucia	-	-	-	5	-80
VC	St. Vincent und die Grenadinen	-	-	-	1	x
TT	TT Trinidad und Tobago	-	-	-	21	x
CO	Kolumbien	206	144	196	1 313	24
VE	Venezuela	6	66	-	172	x
EC	Ecuador	367	125	108	822	89
PE	Peru	16	7	1	108	-20
BR	Brasilien	612	3 261	1 570	15 199	-6
CL	Chile	1 071	479	584	6 811	26
PY	Paraguay	-	21	12	88	319
UY	Uruguay	508	193	5	1 558	-19
AR	Argentinien	606	1 323	392	13 277	58



## Noch: 5. Einfuhr des Freistaates Sachsen von Juli bis September 2003 nach Herkunftsländern (in 1 000 €)

Länder- code	Erdteil Herkunftsland Ländergruppe	Juli	August	September	Januar bis September	Veränderung um % Jan./Sept. 2003 zu Jan./Sept. 2002
	<b>Asien</b>	<b>63 043</b>	<b>63 217</b>	<b>70 111</b>	<b>626 694</b>	<b>16</b>
	davon:					
CY	Zypern	20	-	5	1 828	x
LB	Libanon	-	-	1	10	-79
SY	Arabische Republik Syrien	21	-	14	122	259
IR	Islamische Republik Iran	17	14	13	139	-70
IL	Israel	7 002	505	1 168	26 906	-20
JO	Jordanien	-	17	-	434	886
SA	Saudi-Arabien	4	86	28	431	108
KW	Kuwait	-	-	52	322	-54
BH	Bahrain	-	-	-	33	-69
QA	Katar	-	-	-	19	x
AE	Vereinigte Arabische Emirate	246	182	88	2 091	11
OM	Oman	-	1	-	35	x
PK	Pakistan	63	85	119	559	-28
IN	Indien	950	779	689	8 008	-27
BD	Bangladesch	55	83	213	510	-37
MV	Malediven	-	-	-	1	x
LK	Sri Lanka	36	20	64	305	-44
NP	Nepal	6	-	5	107	296
MM	Myanmar	-	-	-	1	x
TH	Thailand	649	319	863	5 703	-50
VN	Vietnam	860	1 436	1 029	8 079	24
KH	Kambodscha	-	-	58	87	x
ID	Indonesien	503	489	657	4 547	-29
MY	Malaysia	714	654	551	7 429	-14
SG	Singapur	950	2 042	1 666	12 930	-10
PH	Philippinen	4 363	1 087	4 795	32 545	18
MN	Mongolei	-	-	-	13	30
CN	China	10 440	13 089	15 430	123 599	38
KP	Demokratische Volksrepublik Korea	15	-	-	16	x
KR	Republik Korea	2 152	1 748	2 036	17 032	-29
JP	Japan	30 410	30 785	34 654	307 812	32
TW	Taiwan	2 147	7 764	3 692	48 468	-18
HK	Hongkong	1 396	2 019	2 192	16 501	74
MO	Macau	21	16	30	73	22
	<b>Australien-Ozeanien</b>	<b>3 046</b>	<b>1 903</b>	<b>2 412</b>	<b>17 688</b>	<b>46</b>
	davon:					
AU	Australien	1 716	1 244	1 673	14 032	40
PG	Papua-Neuguinea	-	-	1	1	0
NZ	Neuseeland	1 276	659	738	3 512	262
TK	Tokelau	-	-	-	89	-87
GS	Südgeorgien u.d. Südl. Sandwichins.	54	-	-	54	x
	<b>Verschiedene</b>	<b>199</b>	<b>12</b>	<b>29</b>	<b>565</b>	<b>83</b>
	davon:					
QR	Schiffs- und Luftfahrzeugbedarf (Ausfuhr bzw. Durchfuhr auf fremde Seeschiffe und Luftfahrzeuge)	-	-	-	-	x
QU	Nicht ermittelte Länder und Gebiete	199	12	29	565	85
	<b>Einfuhr insgesamt</b>	<b>679 462</b>	<b>625 772</b>	<b>705 482</b>	<b>6 539 065</b>	<b>14</b>

**6. Einfuhr des Freistaates Sachsen Januar bis September 2003 nach Warengruppen, wichtigen Warenuntergruppen und ausgewählten Herkunftsländern (in 1 000 €)**

Nr. der Systematik	Warengruppe Warenuntergruppe	EU-Länder					
		insgesamt	darunter				
			Frankreich	Niederlande	Italien	V. Königr.	Dänemark
<b>1 - 4</b>	<b>Ernährungswirtschaft</b>	<b>258 947</b>	<b>22 797</b>	<b>100 571</b>	<b>43 619</b>	<b>6 547</b>	<b>7 238</b>
1	Lebende Tiere	1 748	43	554	5	-	1 142
2	Nahrungsmittel tierischen Ursprungs	52934	3007	30409	2390	3230	2843
3	Nahrungsmittel pflanzlichen Ursprungs	174 960	14 878	66 891	25 220	3 161	3 254
4	Genussmittel	29 305	4 869	2 717	16 005	156	-
<b>5 - 8</b>	<b>Gewerbliche Wirtschaft</b>	<b>1 537 888</b>	<b>390 961</b>	<b>131 151</b>	<b>229 026</b>	<b>115 293</b>	<b>38 060</b>
5	Rohstoffe	33 843	3 125	5 755	4 696	1 972	2 376
	darunter						
503	Wolle und andere Tierhaare	4 369	1 918	177	383	87	321
518	Erdöl und Erdgas	-	-	-	-	-	-
532	Sonstige Steine und Erden	3 239	225	296	303	410	54
6	Halbwaren	99 873	10 085	9 685	20 647	3 764	2 243
	darunter						
602	Rohseide, Seidengarne, künstl. und synth. Fäden	13 676	1 104	1 928	5 764	1 139	112
608	Halbstoffe aus zellulosehaltigen Faserstoffen	13 220	13	-	-	199	-
612	Mineralische Baustoffe, a. n. g.	13 486	1 516	745	8 324	31	170
645	Aluminium und -legierungen, Abfälle und Schrott	5 757	77	1 799	-	321	1 645
679	Chemische Halbwaren, a. n. g.	6 219	1 803	821	135	61	56
7	Fertigwaren-Vorerzeugnisse	378 779	64 786	48 351	47 856	35 044	2 997
	darunter						
702	Gewebe aus Chemiefasern	10 042	837	802	1 636	1 904	179
708	Papier und Pappe	116 119	9 733	4 331	3 838	10 415	318
709	Sperrholz, Span- und Faserplatten, Furnierblätter	5 736	505	64	175	76	14
732	Kunststoffe	42 524	10 634	7 645	4 994	9 191	202
734	Farben, Lacke, Kitten	23 944	1 389	5 619	1 031	1 842	65
749	Chemische Vorerzeugnisse, a. n. g.	63 259	23 100	15 593	11 355	2 451	186
751	Rohre aus Eisen oder Stahl	8 306	836	1 184	2 523	311	242
753	Stäbe und Profile aus Eisen oder Stahl	12 024	2 688	321	4 541	182	254
755	Blech aus Eisen oder Stahl	17 749	1 218	2 073	928	4 662	434
757	Draht aus Eisen oder Stahl	14 411	2 359	2 478	81	216	-
772	Halbzeuge aus Aluminium	13 011	1 840	1 898	2 978	1 316	797
8	Fertigwaren-Enderzeugnisse	1 025 393	312 965	67 360	155 827	74 514	30 444
	darunter						
829	Eisen-, Blech- und Metallwaren, a. n. g.	47 320	9 709	4 108	15 472	1 449	3 406
832	Waren aus Kunststoffen	42 702	6 898	3 343	11 843	4 229	2 259
841 - 859	Erzeugnisse des Maschinenbaus	177 235	22 363	16 290	28 932	8 314	3 016
	darunter						
852	Werkzeugmaschinen	23 600	1 753	7 110	6 133	1 183	48
853	Büromaschinen, automatische DV-Maschinen	2 286	268	68	2	420	7
854	Maschinen für das Papier- und Druckgewerbe	45 396	994	539	263	25	33
861 - 869	Elektrotechnische Erzeugnisse	94 282	14 656	6 622	14 049	7 285	8 469
	darunter						
861	Geräte zur Elektrizitätserzeugung und -verteilung	37 699	4 090	1 789	3 706	3 220	6 775
865	Elektronische Bauelemente	13 717	983	584	949	329	711
872	Mess-, steuerungs-, regelungstechn. Erzeugnisse	6 717	3 146	609	1 072	449	169
873	Optische und fotografische Geräte	7 727	502	6 981	121	38	-
875	Möbel	13 781	529	443	6 894	13	2 148
881	Schienenfahrzeuge	430	103	31	132	4	-
883	Luffahrzeuge	44 721	5 949	186	74	6 734	58
884 - 887	Erzeugnisse des Kraftfahrzeugbaus	401 915	219 785	7 606	49 309	32 549	2 129
	darunter						
884	Fahrgestelle, Karosserien, Motoren, Teile, Zubeh.	112 425	27 924	7 047	28 073	8 894	357
885	Personenkraftwagen, Wohnmobile	249 949	172 599	369	5 261	23 656	1 773
9	Außerdem (v. a. nicht aufgliederb. Intrahdl.-Ergebn.)	272 207	60 958	47 310	37 559	14 251	7 154
<b>1 - 9</b>	<b>Einfuhr insgesamt</b>	<b>2 069 041</b>	<b>474 716</b>	<b>279 031</b>	<b>310 205</b>	<b>136 091</b>	<b>52 452</b>

			Andere europäische Länder darunter					Vereinigte Staaten	Japan	Volksrep. China	Nr. der Systematik
Spanien	Österreich	Belgien	Schweiz	Polen	Tschech. Rep.	Ungarn	Russ. Föd.				
<b>29 123</b>	<b>10 178</b>	<b>32 286</b>	<b>26 655</b>	<b>25 096</b>	<b>27 477</b>	<b>7 738</b>	<b>1 195</b>	<b>6 727</b>	<b>3</b>	<b>3 518</b>	<b>1 - 4</b>
-	-	4	3	109	141	-	-	-	-	-	1
735	4553	5226	12	1431	3060	3326	742	238	-	611	2
25 631	5 611	26 559	23 750	23 556	19 338	4 170	453	2 492	3	2 894	3
2 757	15	497	2 891	-	4 938	242	-	3 998	-	13	4
<b>119 900</b>	<b>172 044</b>	<b>155 498</b>	<b>182 358</b>	<b>581 527</b>	<b>554 503</b>	<b>199 995</b>	<b>494 796</b>	<b>688 602</b>	<b>307 599</b>	<b>119 911</b>	<b>5 - 8</b>
1 371	4 413	6 500	226	13 602	11 532	4 193	459 921	1 992	852	504	5
1 227	234	21	-	-	275	659	602	329	-	-	503
-	-	-	-	-	-	-	459 011	-	-	-	518
38	689	435	56	8 721	6 031	56	-	534	1	83	532
6 548	9 339	11 498	4 357	42 837	86 330	2 246	9 396	6 178	276	743	6
949	855	1 603	275	288	1 444	313	-	1 829	6	148	602
1 905	1 191	165	79	123	214	-	2 531	1 648	-	-	608
696	893	1 062	348	5 820	8 093	45	3	386	47	152	612
-	145	310	64	9 638	2 164	175	1 782	5	-	-	645
43	197	713	66	550	8 522	99	194	258	98	122	679
10 830	44 774	44 251	39 973	56 229	56 048	15 373	14 347	29 661	25 072	7 009	7
676	2 333	981	744	549	4 998	177	7	1 045	32	298	702
1 271	14 164	8 981	15 930	13 784	6 479	65	769	3 058	55	-	708
-	3 586	271	1 290	1 976	1 169	25	461	-	-	-	709
3 172	372	5 469	1 098	3 215	7 005	4 738	656	4 972	2 706	18	732
1 292	5 171	7 244	1 691	78	1 313	-	-	2 300	2 055	398	734
1 033	2 644	3 927	750	4 438	4 152	294	9 872	11 261	19 334	4 013	749
182	1 530	403	3 379	1 191	1 062	582	184	694	401	425	751
223	2 517	960	420	3 632	5 470	131	32	25	-	-	753
-	2 004	3 205	346	10 556	8 638	4 967	2	2 295	8	41	755
1 222	3 746	975	2 712	992	1 740	34	557	5	1	-	757
221	2 674	717	2 430	5 901	1 792	4 102	1 380	335	201	4	772
101 150	113 517	93 249	137 801	468 860	400 592	178 183	11 132	650 771	281 399	111 655	8
3 003	6 858	689	14 893	25 551	53 904	4 065	228	7 999	1 668	5 886	829
1 717	6 746	2 331	8 794	10 911	11 880	1 246	-	2 436	2 082	2 448	832
20 163	59 329	9 429	58 328	17 062	58 489	13 601	2 486	159 653	104 980	18 797	841 - 859
894	3 424	1 893	26 197	2 663	8 227	207	30	80 141	16 468	4 737	852
2	1 373	128	3 239	7	276	45	8	9 108	389	10 962	853
4	43 217	28	3 921	2 153	2 035	33	1 801	1 732	5 235	13	854
5 206	14 552	3 501	18 996	54 425	47 179	7 549	859	330 020	45 533	43 692	861 - 869
2 251	4 881	611	12 797	46 472	35 785	2 591	578	4 085	7 345	9 033	861
67	6 268	49	1 814	120	2 411	63	128	279 432	10 145	407	865
336	525	93	2 034	282	2 664	33	59	55 343	27 991	1 633	872
-	40	45	327	13	17	25	54	1 684	44 532	5 248	873
1 071	2 277	207	692	25 390	29 762	486	29	680	5	1 006	875
-	156	-	2 009	59 143	7 140	965	81	9	-	-	881
2 745	1 063	26 160	52	1	164	1	-	22 291	341	87	883
61 919	8 002	4 653	5 138	180 100	69 201	136 821	2 433	33 127	43 982	16	884 - 887
15 787	5 424	3 508	3 429	177 963	68 159	136 819	2 348	32 937	34 266	16	884
42 611	2 085	1 145	168	215	545	2	-	149	7 463	-	885
20 443	26 578	30 805	18	3	5	27	6	186	209	169	9
<b>169 465</b>	<b>208 800</b>	<b>218 590</b>	<b>209 031</b>	<b>606 627</b>	<b>581 986</b>	<b>207 760</b>	<b>495 997</b>	<b>695 515</b>	<b>307 812</b>	<b>123 599</b>	<b>1 - 9</b>

## Neuerscheinungen des Statistischen Landesamtes des Freistaates Sachsen

Kennziffer	Titel/Kurztitel	Stand Periodizität	Preis €
A I 2	Bevölkerungsentwicklung im Freistaat Sachsen nach Kreisen und Gemeinden	1/2003 - hj	7,50
A IV 2	Krankenhäuser im Freistaat Sachsen	2002 - j	3,00
A V 5	Flächenerhebung nach Art der tatsächlichen Nutzung im Freistaat Sachsen - Jährliche Erhebung der Siedlungs- und Verkehrsfläche -	2003 - j	9,10
A V 6	Flächenerhebung nach Art der tatsächlichen Nutzung in den Planungsregionen im Freistaat Sachsen - Jährliche Erhebung der Siedlungs- und Verkehrsfläche -	2003 - j	6,50
C I 3	Anbau von Gemüse und Erdbeeren zum Verkauf im Freistaat Sachsen	2003 - j	3,00
C IV 5	Weinbestände im Freistaat Sachsen	2003 - j	3,50
E IV 4	Verbrauch von Energieträgern im Bergbau und Verarbeitenden Gewerbe im Freistaat Sachsen	2002 - j	4,10
K VII 1	Wohngeld im Freistaat Sachsen	2002 - j	3,00
L III 1	Schulden der öffentlichen Haushalte und ihrer öffentlich bestimmten Fonds, Einrichtungen, Betriebe und Unternehmen des Freistaates Sachsen	2002 - j	9,00
N I 5	Gehalts- und Lohnstrukturerhebung im Freistaat Sachsen	2001 - 5j	14,10
Z II 1	Sächsische Gemeindestatistik - Ausgewählte Strukturdaten	2003 - j	13,50
Z II 2	Sächsische Kreiszahlen - Ausgabe 2003	2003 - j	9,10
Verzeichnis	Zweckverbände und ihre Mitglieder im Freistaat Sachsen	2003 - j	7,50

### Monatlich erscheinen:

C III 2	Schlachtungen, Milchanlieferung und Geflügelhaltung im Freistaat Sachsen	10/03 - m	1,50
E I 1	Bergbau und Verarbeitendes Gewerbe im Freistaat Sachsen	10/03 - m	7,50
E II 1	Baugewerbe im Freistaat Sachsen (Vorbereitende Baustellenarbeiten, Hoch- und Tiefbau)	10/03 - m	5,00
G I 1, G IV 3	Binnenhandel und Gastgewerbe im Freistaat Sachsen	09/03 - m	1,50
G IV 1	Beherbergungsgewerbe im Freistaat Sachsen	09/03 - m	5,50
H I 1	Straßenverkehrsunfälle im Freistaat Sachsen	08/03 - m	6,00
M I 2	Verbraucherpreisindex im Freistaat Sachsen	11/03 - m	5,50
Z I 1	Konjunkturbericht für den Freistaat Sachsen	08/03 - m	5,00

### Vierteljährlich erscheinen:

A I 1	Bevölkerungsstand des Freistaates Sachsen nach Kreisen	2/03 - vj	1,50
A II 1	Eheschließungen, Geborene und Gestorbene im Freistaat Sachsen	2/03 - vj	2,00
A III 1	Räumliche Bevölkerungsbewegung im Freistaat Sachsen	2/03 - vj	6,00
A VI 5	Sozialversicherungspflichtig Beschäftigte im Freistaat Sachsen	4/02 - vj	7,10
D I 1	Gewerbeanmeldungen und -abmeldungen im Freistaat Sachsen	2/03 - vj	2,50
D III 1	Insolvenzverfahren im Freistaat Sachsen	2/03 - vj	4,00
E III 1	Baugewerbe im Freistaat Sachsen (Bauinstallation und sonstiges Ausbaugewerbe)	3/03 - vj	1,50
E IV 1	Ausgewählte Daten zur Energiewirtschaft im Freistaat Sachsen	3,4/02 - vj	3,00
E V 1	Beschäftigte und Umsatz im Handwerk des Freistaates Sachsen	2/03 - vj	6,00
F II 1	Baugenehmigungen und Baufertigstellungen im Freistaat Sachsen	3/03 - vj	2,50
G III 1	Außenhandel des Freistaates Sachsen	3/03 - vj	2,50
L II 2	Einnahmen und Ausgaben der öffentlichen Kommunalhaushalte des Freistaates Sachsen	2/03 - vj	7,50
M I 4	Preisindizes für Bauwerke im Freistaat Sachsen	3/03 - vj	3,00
N I 1	Verdienste und Arbeitszeiten im Produzierenden Gewerbe, Handel, Kreditinstituten und Versicherungsgewerbe im Freistaat Sachsen	3/03 - vj	9,00

Abkürzungen:	m	monatlich	hj	halbjährlich	2j	alle 2 Jahre
	j	jährlich	10/01	Monat	3j	alle 3 Jahre
	vj	vierteljährlich	4/01	Quartal	fw	fallweise