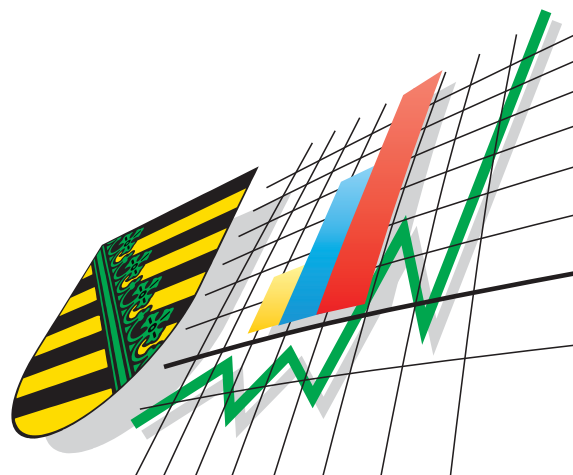


Statistisches Landesamt
des Freistaates
Sachsen



Statistische Berichte

Außenhandel des Freistaates Sachsen

III. Quartal 2004

Zeichenerklärung

-	Nichts vorhanden (genau Null)	x	Tabellenfach gesperrt, weil Aussage nicht sinnvoll
0	Weniger als die Hälfte von 1 in der letzten besetzten Stelle, jedoch mehr als nichts	()	Aussagewert ist eingeschränkt
...	Angabe fällt später an	p	vorläufige Zahl
/	Zahlenwert nicht sicher genug	r	berichtigte Zahl
.	Zahlenwert unbekannt oder geheim zu halten	s	geschätzte Zahl

Herausgeber:

Statistisches Landesamt des Freistaates Sachsen

Macherstraße 63
01917 Kamenz

Postfach 11 05
01911 Kamenz

Telefon

Vermittlung 03578 33-0

Präsident/Sekretariat -1900

Auskunft -1913, -1914

Bibliothek -4352

Vertrieb -4316

Telefax -1999

Telefax -1921

Telefax -1598

Internet

www.statistik.sachsen.de

E-Mail

info@statistik.sachsen.de

Kein Zugang für elektronisch signierte sowie verschlüsselte Dokumente

© Statistisches Landesamt des Freistaates Sachsen, Kamenz, Dezember 2004

Für nichtgewerbliche Zwecke sind Vervielfältigung und unentgeltliche Verbreitung, auch auszugsweise, mit Quellenangabe gestattet. Die Verbreitung, auch auszugsweise, über elektronische Systeme/Datenträger bedarf der vorherigen Zustimmung. Alle übrigen Rechte bleiben vorbehalten.

Inhalt

Seite

Vorbemerkungen	2
Ergebnisdarstellung	3

Tabellen

1. Ausfuhr des Freistaates Sachsen von Juli bis September 2004 nach Warengruppen und Warenuntergruppen	5
2. Ausfuhr des Freistaates Sachsen von Juli bis September 2004 nach Bestimmungsländern	10
3. Ausfuhr des Freistaates Sachsen Januar bis September 2004 nach Warengruppen, wichtigen Warenuntergruppen und ausgewählten Bestimmungsländern	14
4. Einfuhr des Freistaates Sachsen von Juli bis September 2004 nach Warengruppen und Warenuntergruppen	16
5. Einfuhr des Freistaates Sachsen von Juli bis September 2004 nach Herkunftsländern	21
6. Einfuhr des Freistaates Sachsen Januar bis September 2004 nach Warengruppen, wichtigen Warenuntergruppen und ausgewählten Herkunftsländern	24

Abbildungen

Abb. 1 Ausfuhr aus Sachsen 2002 bis 2004	4
Abb. 2 Einfuhr nach Sachsen 2002 bis 2004	4

Vorbemerkungen

1. Erhebungen zur Außenhandelsstatistik

Ab Januar 1993 – mit Beginn des EU-Binnenmarktes – gliedert sich die Außenhandelsstatistik in die Intrahandelsstatistik (Handel mit EU-Ländern) und die Extrahandelsstatistik (Handel mit Drittländern).

Die Daten des **Intrahandels** werden in einer direkten Befragung der aus- bzw. einführenden Unternehmen durch das Statistische Bundesamt ermittelt.

In der Intrahandelsstatistik sind grundsätzlich alle Privatpersonen von der Auskunftspflicht befreit. Die Befreiung betrifft auch Unternehmen, deren jährliche Warensendungen in oder aus EU-Mitgliedstaaten den Statistischen Wert von 200 000 € (gültig ab Januar 1999) pro Verkehrsrichtung im Vorjahr oder im laufenden Jahr nicht überschritten haben.

Der **Extrahandel** wird wie bisher auf Grundlage der Warenbegleitpapiere über die Zollämter vom Statistischen Bundesamt erhoben.

In der Extrahandelsstatistik sind Warensendungen im Wert von weniger als 1 000 € (gültig ab Januar 2002) von der Anmeldung befreit.

2. Darstellungsformen der Außenhandelsstatistik

Der grenzüberschreitende Warenverkehr wird in der Außenhandelsstatistik als Spezialhandel und Generalhandel dargestellt. Die für den Freistaat Sachsen vorliegenden **v o r l ä u f i g e n** Ergebnisse über die Ausfuhr sind als Spezialhandel und über die Einfuhr als Generalhandel nachgewiesen. Aus erhebungstechnischen Gründen ist eine Aufgliederung der Einfuhrergebnisse nach Bundesländern nur als Generalhandel möglich.

Die **Ausfuhr** als **Spezialhandel** erfasst die Ausfuhr von Waren aus dem freien Verkehr, nach zollamtlich bewilligter aktiver und zur passiven Veredlung (Eigen- und Lohnveredlung bzw. Ausbesserung) o h n e die Wiederausfuhr eingelagerter ausländischer Waren.

Die Ergebnisse der **Einfuhr** als **Generalhandel** beinhalten die Einfuhr von Waren in den freien Verkehr, zur zollamtlich bewilligten aktiven und nach passiver Veredlung (Eigen- und Lohnveredlung bzw. Ausbesserung) s o w i e die Einfuhr ausländischer Waren auf Lager zum Zeitpunkt ihrer Einlagerung.

Wegen der unterschiedlichen Abgrenzung von Generalhandel und Spezialhandel ist eine Saldierung der Daten der Ausfuhr und Einfuhr Sachsens nicht möglich.

In der Ausfuhr wird als Bestimmungsland das Land nachgewiesen, in dem die Waren gebraucht oder verbraucht, bearbeitet oder verarbeitet werden sollen. Ist das Bestimmungsland nicht bekannt, so gilt das letzte bekannte Land, in das die Waren ausgeführt werden sollen, als Bestimmungsland.

In der Einfuhr wird als Ursprungsland das Land nachgewiesen, in dem die Waren vollständig gewonnen oder hergestellt worden sind oder ihre letzte wesentliche und wirtschaftlich gerechtfertigte Be- oder Verarbeitung erfahren haben. Ist das Ursprungsland nicht bekannt, so tritt an diese Stelle das Versendungsland.

Das "Länderverzeichnis für die Außenhandelsstatistik" (Stand Januar 2003) unterscheidet 235 Länder bzw. Gebiete. In den Tabellen 2 und 5 sind diese nicht vollzählig aufgeführt. Die Ländergruppe EU wird bereits ab Berichtsmonat Januar 2004 einschließlich der im Mai 2004 beigetretenen zehn Länder dargestellt.

Die Warenwerte sind in 1 000 € nachgewiesen und beziehen sich grundsätzlich auf den Statistischen Wert ("Wert frei Grenze" des Erhebungsgebiets).

Die Gruppierung in Warengruppen und -untergruppen und die Benennung der Waren in den dargestellten Tabellen erfolgt nach der Systematik der Ernährungswirtschaft und Gewerblichen Wirtschaft (EGW).

Eine revidierte Fassung dieser Warengliederung, die sie an die wirtschaftlichen und technischen Gegebenheiten anpasst, kommt seit Januar 2002 zur Anwendung. Die Grundstruktur der EGW wurde beibehalten. Insbesondere erfolgten Streichungen von Warenuntergruppen mit geringem Handelsvolumen. Dagegen wurde eine tiefere Gliederung v. a. im Bereich Elektrotechnische Ausrüstungen, Maschinen- und Fahrzeugbau vorgenommen.

Eine völlige Übereinstimmung des Wareninhalts der von uns bis zu dieser Neufassung der Warengliederung veröffentlichten Hauptpositionen der Enderzeugnisse gegenüber den danach veröffentlichten Summenpositionen (Elektrotechnische Erzeugnisse, Erzeugnisse des Maschinenbaus, Erzeugnisse des Kraftfahrzeugbaus) kann nicht gewährleistet werden.

Ab Januar 2003 sind im Außenhandelsergebnis als Zuschätzungen (Syst.-Nr. 902) die o. g. Befreiungen sowie Zuschätzungen für Antwortausfälle (Intrahandel) enthalten. Letztere werden durch echte, nachträglich eingegangene Meldungen im Rahmen der Jahreskorrektur ersetzt.

Ergebnisdarstellung

Ausfuhr: Im Zeitraum Januar bis September 2004 wurden aus dem Freistaat Sachsen Waren im Wert von 12,1 Milliarden € ausgeführt. Das entspricht einem Zuwachs von sieben Prozent gegenüber dem vergleichbaren Vorjahreswert. Der Warenexport der Bundesrepublik insgesamt erhöhte sich im genannten Zeitraum um zehn Prozent.

Sachsens Warenexport in die Länder der EU stieg um 17 Prozent auf den Wert von 6,8 Milliarden €. In die EU-Länder wurden 56 Prozent der Waren ausgeführt. Die Exporthaupthandelspartner in der EU waren Italien, das Vereinigte Königreich, Frankreich und Spanien.

Unterschiedlich verlief die Entwicklung der Ausfuhr in die außereuropäischen Länder. Der Warenexport nach Amerika sank um 27 Prozent auf 1,8 Milliarden €, darunter in die USA um 30 Prozent auf 1,6 Milliarden €. Dennoch ist die USA wie seit Jahren ausfuhrseitig der Haupthandelspartner Sachsens.

Die Ausfuhr nach Asien stieg um 19 Prozent auf 2,1 Milliarden €. Nach Malaysia als Hauptpartner in Asien mit einem Ausfuhrwert von 765 Millionen € ist China zweitgrößter Handelspartner mit 407 Millionen €. Die Exporte nach Japan verringerten sich dagegen um zehn Prozent auf 161 Millionen €. Das Gesamtexportvolumen Sachsens ging damit zu 17 Prozent in die Länder Asiens, zu 15 Prozent nach Amerika.

79 Prozent der ausgeführten Güter waren Fertigwaren-Enderzeugnisse. Dazu gehören unter anderem Erzeugnisse des Kraftfahrzeugbaus, elektrotechnische Erzeugnisse sowie Erzeugnisse des Maschinenbaus mit einem Anteil am gesamten Exportvolumen Sachsen von 36, 18 bzw. 13 Prozent.

Der Ausfuhrwert der Erzeugnisse des Kraftfahrzeugbaus wuchs im Vergleichszeitraum um vier Prozent. Der Wert der ausgeführten Erzeugnisse des Maschinenbaus stieg um 17 Prozent, der Ausfuhrwert der elektrotechnischen Erzeugnisse blieb im Vergleichszeitraum konstant.

Die Hauptausfuhrländer für die Erzeugnisse des Kraftfahrzeugbaus waren die USA, das Vereinigte Königreich sowie Spanien und Italien. Der Export von elektrotechnischen Erzeugnissen erfolgte vor allem nach Malaysia sowie nach Portugal und Italien. Die Hauptabnehmer der Erzeugnisse des Maschinenbaus waren die USA und China sowie Italien und die Niederlande.

Einfuhr: Die Wareneinfuhr nach Sachsen erreichte im Zeitraum Januar bis September 2004 einen Wert von rund 6,8 Milliarden €. Gegenüber dem gleichen Vorjahreszeitraum steigerte sich der Gesamtwarenwert um rund vier Prozent. Der Warenimport der Bundesrepublik insgesamt nahm um sieben Prozent zu.

Im Wert von 5,9 Milliarden € wurden Güter der Gewerblichen Wirtschaft eingeführt. Fast zwei Drittel der insgesamt eingeführten Güter waren Fertigwaren-Enderzeugnisse. Darunter stellten die Erzeugnisse des Kraftfahrzeugbaus, des Maschinenbaus sowie die elektrotechnischen Erzeugnisse zusammen 42 Prozent des Gesamteinfuhrwertes. Die Einfuhr von Produkten der Ernährungswirtschaft verringerte sich um neun Prozent auf 388 Millionen €.

Die nach Sachsen eingeführten Waren stammten zu zwei Drittel aus den Ländern der EU und zu 14 Prozent aus den übrigen Ländern Europas. Die Einfuhr aus den EU-Ländern stieg um 5 Prozent. Die Hauptlieferländer waren die Tschechische Republik, die Slowakei, Polen und Frankreich, die Russische Föderation, Italien sowie die Niederlande.

Die Einfuhr aus den Ländern Amerikas verringerte sich um 33 Prozent auf 521 Millionen €, darunter aus den USA um 38 Prozent auf einen Warenwert von 430 Millionen €. Die Wareneinfuhr aus Asien stieg um 28 Prozent auf 801 Millionen €. Die wichtigsten Handelspartner sind Japan mit einer Umsatzhöhe von 333 Millionen € und China (215 Millionen €). Der Anteil Amerikas betrug acht Prozent und der Asiens zwölf Prozent am Gesamtimportvolumen Sachsens.

Abb. 1 Ausfuhr aus Sachsen 2002 bis 2004

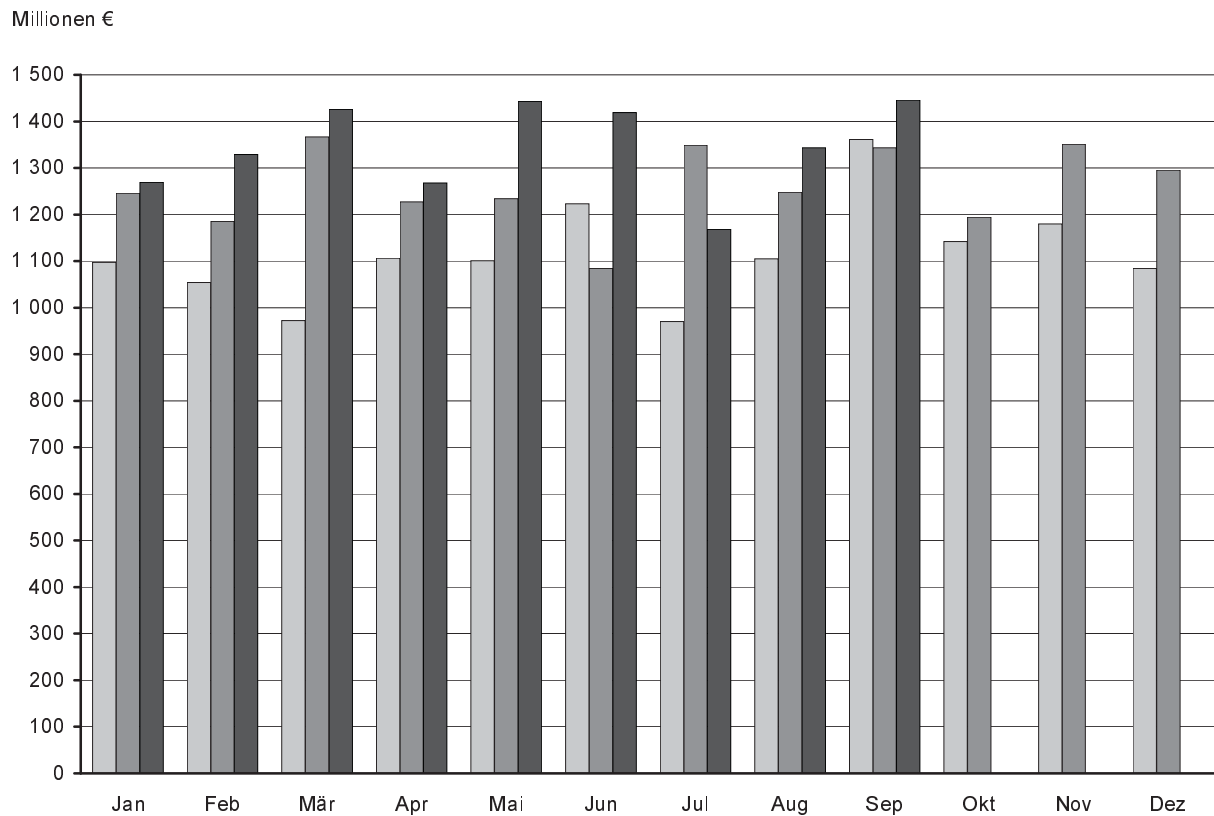
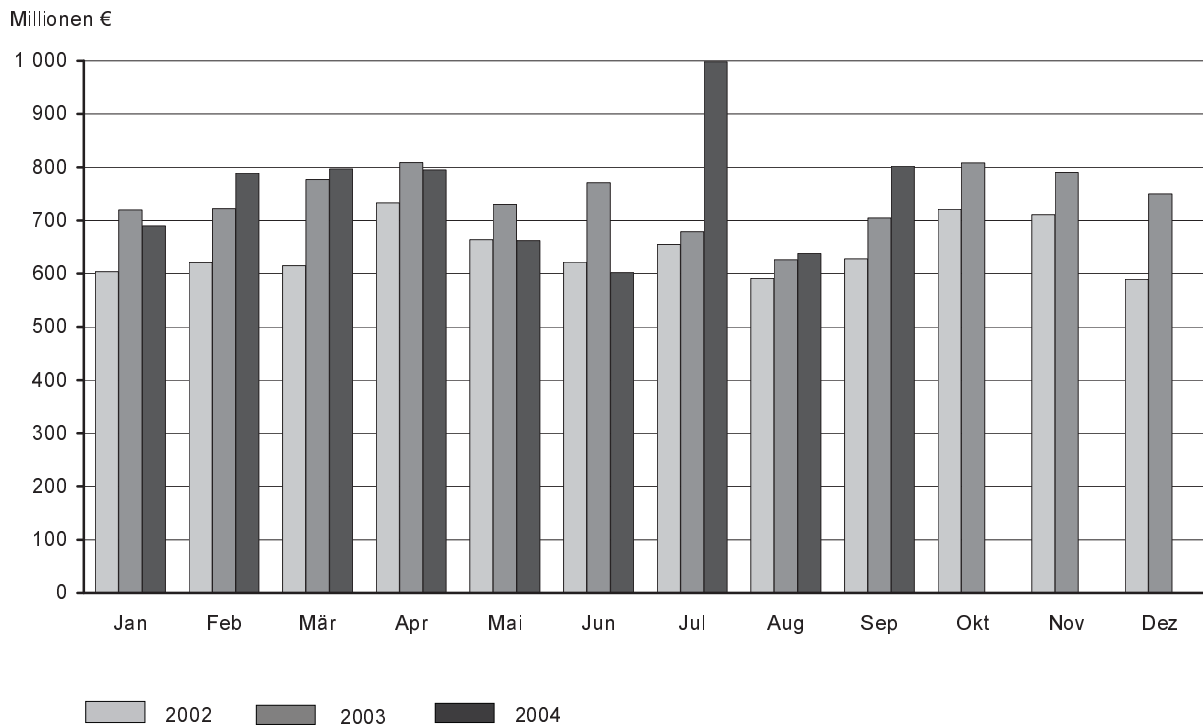


Abb. 2 Einfuhr nach Sachsen 2002 bis 2004



1. Ausfuhr des Freistaates Sachsen von Juli bis September 2004 nach Warengruppen und Warenuntergruppen (in 1 000 €)

Nr. der Systematik	Warengruppe Warenuntergruppe	Juli	August	September	Januar bis September	Veränderung um % Jan./Sept. 2004 zu Jan./Sept. 2003
1 - 4	Ernährungswirtschaft	44 024	40 485	41 351	408 115	32
1	Lebende Tiere	11	1 659	1 740	7 318	46
	davon					
101	Pferde	-	-	-	189	13
102	Rinder	9	730	708	4 702	61
103	Schweine	-	416	-	455	x
105	Schafe	-	-	-	-	x
107	Hausgeflügel	2	513	1 032	1 967	5
109	Lebende Tiere, a. n. g.	-	-	-	5	-
2	Nahrungsmittel tierischen Ursprungs	26 975	25 132	24 452	256 723	56
	davon					
201	Milch und Milcherzeugnisse, ausgen. Butter u. Käse	14 900	14 486	12 305	124 855	20
202	Butter u. a. Fettstoffe aus der Milch, Milchstreichfette	47	213	127	2 490	111
203	Käse	8 640	8 053	9 319	108 120	143
204	Fleisch und Fleischwaren	3 127	2 218	2 478	19 438	47
206	Fische und Krebstiere, Weichtiere u. a. wirbellose Wassertiere, einschl. Zubereitungen daraus	18	4	4	62	-30
208	Tierische Öle und Fette	-	-	1	6	-85
209	Eier, Eiweiß und Eigelb	-	23	62	825	-32
211	Fischmehl, Fleischmehl und ähnliche Erzeugnisse	-	-	-	-	-
219	Nahrungsmittel tierischen Ursprungs, a. n. g.	243	135	156	928	176
3	Nahrungsmittel pflanzlichen Ursprungs	11 957	8 924	11 557	97 071	-5
	davon					
301	Weizen	635	297	171	4 052	-34
302	Roggen	501	554	243	2 685	148
303	Gerste	65	76	18	1 613	131
304	Hafer	-	5	-	53	179
305	Mais	112	5	-	1 847	11
308	Sorghum, Hirse u. sonstiges Getreide, ausgen. Reis	-	7	153	197	-64
309	Reis und Reiserzeugnisse	-	-	-	1	-
310	Getreideerzeugnisse, ausgen. Reiserzeugnisse	1	6	-	80	-75
315	Backwaren und andere Zubereitungen aus Getreide	2 474	2 638	1 830	16 684	0
316	Maiz	1	-	-	1 123	-67
320	Saat- u. Pflanzgut, ausgen. Ölsaaten	19	-	497	1 513	6
325	Hülsenfrüchte	3	-	47	171	-24
335	Grün- und Rauhfutter	-	3	-	25	-55
340	Kartoffeln und Kartoffelerzeugnisse	15	6	6	737	-12
345	Gemüse und sonstige Küchengewächse, frisch	-	4	-	8	-88
350	Frischobst, ausgen. Südfrüchte	13	19	-	813	-45
355	Südfrüchte	-	-	-	-	-
360	Schalen- und Trockenfrüchte	1 691	1 925	2 435	18 113	1
370	Gemüsezubereitungen und Gemüsekonserven	1 081	40	152	2 799	39
372	Obstzubereitungen und Obstkonserven	1 609	88	135	3 216	-35
375	Obst- und Gemüsesäfte	32	8	40	1 932	-11
377	Kakao und Kakaoerzeugnisse	381	453	1 540	5 543	-50
379	Gewürze	-	-	1	11	-42
381	Zuckerrüben, Zucker und Zuckererzeugnisse	1 374	386	622	8 074	11
383	Ölfrüchte	21	42	-	3 216	851
385	Pflanzliche Öle und Fette	74	1 208	823	7 852	-12
389	Ölkuchen	10	22	28	393	7
393	Kleie, Abfallerzeugnisse zur Viehfütterung und sonstige Futtermittel	177	114	113	1 603	-13
395	Nahrungsmittel pflanzlichen Ursprungs, a. n. g.	1 413	930	2 360	11 142	19
396	Lebende Pflanzen und Erzeugnisse der Ziergärtnerei	255	90	345	1 576	3

Noch: 1. Ausfuhr des Freistaates Sachsen von Juli bis September 2004 nach Warengruppen und
Warenuntergruppen (in 1 000 €)

Nr. der Systematik	Warengruppe Warenuntergruppe	Juli	August	September	Januar bis September	Veränderung um % Jan./Sept. 2004 zu Jan./Sept. 2003
4	Genussmittel	5 081	4 770	3 601	47 002	27
	davon					
401	Hopfen	-	-	-	21	24
402	Kaffee	-	18	51	133	x
403	Tee und Mate	-	-	-	36	-83
411	Rohtabak und Tabakerzeugnisse	2 916	2 979	1 352	19 250	7
421	Bier	96	21	51	499	-91
423	Branntwein	2 054	1 738	2 147	24 107	287
425	Wein	14	14	1	2 956	-57
5 - 8	Gewerbliche Wirtschaft	1 077 049	1 236 154	1 341 367	11 203 863	6
5	Rohstoffe	6 164	4 958	3 387	49 800	8
	davon					
502	Chemiefasern, einschließlich Abfälle, Seidenraupenkokons und Abfallseide	183	75	136	1 400	1
503	Wolle und andere Tierhaare, roh oder bearbeitet, Reißwolle	2 660	517	786	17 593	-1
504	Baumwolle, roh oder bearbeitet, Reißbaumwolle, Abfälle	-	-	-	36	157
505	Flachs, Hanf, Jute, Hartfasern und sonstige pflanzliche Spinnstoffe	1	15	2	46	667
506	Abfälle von Gespinstwaren, Lumpen und dgl.	220	244	325	2 638	-36
507	Felle zu Pelzwerk, roh	-	-	-	287	-16
508	Felle und Häute, roh, a. n. g.	-	19	-	27	-49
511	Rundholz	23	45	-	529	7
513	Rohkautschuk	76	138	125	755	9
516	Steinkohle und Steinkohlenbriketts	-	-	-	42	223
517	Braunkohle und Braunkohlenbriketts	61	109	-	711	-26
518	Erdöl und Erdgas	-	-	-	-	-
519	Eisenerze	-	-	-	-	-
520	Eisen-, manganhaltige Abbrände und Schlacken	-	-	-	-	-
522	Kupfererze	18	-	-	311	-70
523	Bleierze	-	-	-	-	-
524	Zinkerze	-	-	-	-	-
526	Nickelerze	2 062	1 745	1 324	13 759	127
528	Erze und Metallaschen, a. n. g.	45	315	264	1 841	726
529	Bauxid, Kryolith	-	-	-	-	x
530	Speisesalz und Industriesalz	-	-	-	10	-47
532	Steine und Erden, a. n. g.	634	954	334	7 000	-20
534	Rohstoffe für chemische Erzeugnisse, a. n. g.	1	-	-	27	800
537	Edelsteine, Schmucksteine und Perlen, roh	-	-	-	-	-
590	Rohstoffe, auch Abfälle, a. n. g.	180	783	91	2 787	-34
6	Halbwaren	23 930	41 725	40 300	315 463	-3
	davon					
602	Rohseide und Seidengarne, künstliche und synthetische Fäden, auch gezwirnt	2 080	1 750	2 964	26 452	-13
	Garne aus					
603	Chemiefasern	656	486	484	5 646	-9
604	Wolle oder anderen Tierhaaren	1 821	987	908	10 431	50
605	Baumwolle	92	1 243	519	7 878	1
606	Flachs, Hanf, Jute, Hartfasern und dgl.	4	8	15	319	-49
607	Schnittholz	307	409	185	2 572	77
608	Halbstoffe aus zellulosehaltigen Faserstoffen	315	777	2 048	7 986	-20
609	Kautschuk, bearbeitet	83	21	60	1 063	2
611	Zement	2	1	-	4	-95
612	Mineralische Baustoffe, a. n. g.	4 835	2 882	3 371	32 694	-6
641	Roheisen	-	-	-	-	-
642	Abfälle und Schrott aus Eisen oder Stahl	721	5 165	4 525	35 066	126

Noch: 1. Ausfuhr des Freistaates Sachsen von Juli bis September 2004 nach Warengruppen und
Warenuntergruppen (in 1 000 €)

Nr. der Systematik	Warengruppe Warenuntergruppe	Juli	August	September	Januar bis September	Veränderung um % Jan./Sept. 2004 zu Jan./Sept. 2003
	noch: Halbwaren					
643	Ferrolegerungen	-	-	-	142	x
644	Eisen oder Stahl in Rohformen als Halbzeug NE-Metalle roh, Legierungen, Abfälle u. Schrott aus	155	6 499	238	31 373	107
645	Aluminium	890	1 718	1 867	24 535	23
646	Kupfer	625	1 098	801	6 763	72
647	Nickel	35	-	95	664	774
648	Blei	912	1 715	1 392	13 908	27
649	Zinn	56	76	62	544	-35
650	Zink	30	50	-	530	148
656	Radioaktive Elemente und radioaktive Isotope	11	-	-	45	309
659	Unedle Metalle, a. n. g.	-	2	-	253	x
661	Fettsäuren, Paraffin, Vaseline und Wachse	3	32	5	262	-35
665	Koks u. Schmelzkoks, aus Steinkohle od. Braunkohle	-	-	-	-	-
667	Rückstände der Erdöl- u. Steinkohlenteerdestillation	18	795	2 932	4 516	251
669	Mineralölzeugnisse	5 903	5 818	17 160	49 586	-51
671	Teer und Teerdestillationserzeugnisse	3 059	-	244	3 303	5
673	Düngemittel	3	4 643	3	4 681	x
679	Chemische Halbwaren, a. n. g.	101	231	159	1 225	-44
683	Gold für gewerbliche Zwecke	410	1 250	85	4 050	-39
690	Halbwaren, a. n. g.	799	4 070	179	38 973	-8
7	Fertigwaren-Vorerzeugnisse	124 860	149 296	125 060	1 224 921	13
	davon					
	Gewebe, Gewirke und Gestricke aus					
701	Seide, künstlichen oder synthetischen Fäden	1 503	672	1 552	16 542	16
702	Chemiefasern	7 364	8 620	6 964	67 774	25
703	Wolle oder anderen Tierhaaren	109	132	69	1 729	-70
704	Baumwolle	3 775	5 853	4 608	48 063	-11
705	Flachs, Hanf, Jute, Hartfasern und dgl.	92	10	10	1 369	174
706	Leder	415	256	377	3 670	2
707	Pelzfelle, gegerbt oder zugerichtet	2	1	1	24	-89
708	Papier und Pappe	23 765	25 165	23 600	238 660	14
709	Sperrholz, Span- u. Faserplatten, Furnierblätter u. dgl.	14 431	13 920	7 689	106 777	3
711	Glas	4 103	8 474	6 865	55 507	27
732	Kunststoffe	9 132	10 756	17 127	98 363	-25
734	Farben, Lacke und Kitte	9 261	6 664	7 289	75 144	12
736	Dextrine, Gelatine, Leime	942	952	928	6 899	66
738	Sprengstoffe, Schießbedarf und Zündwaren	411	263	253	4 024	104
740	Pharmazeutische Grundstoffe	56	422	45	7 485	41
749	Chemische Vorerzeugnisse, a. n. g.	24 775	38 088	24 637	246 635	29
751	Röhre aus Eisen oder Stahl	5 443	7 303	7 225	54 019	29
753	Stäbe und Profile aus Eisen oder Stahl	9 727	6 462	6 733	64 850	40
755	Blech aus Eisen oder Stahl	1 544	1 749	1 951	27 005	-10
757	Draht aus Eisen oder Stahl	1 467	7 113	1 974	38 111	105
759	Eisenbahnoberbaumaterial	133	37	182	1 458	-40
	Halbzeuge aus					
771	Kupfer und Kupferlegierungen	397	372	432	4 684	28
772	Aluminium	2 054	879	671	17 412	-13
779	unedlen Metallen, a. n. g.	694	3 069	1 501	13 507	67
781	Edelmetallen	3 124	1 845	2 271	23 194	13
790	Vorerzeugnisse, a. n. g.	141	219	108	2 016	1

Noch: 1. Ausfuhr des Freistaates Sachsen von Juli bis September 2004 nach Warengruppen und Warenuntergruppen (in 1 000 €)

Nr. der Systematik	Warengruppe Warenuntergruppe	Juli	August	September	Januar bis September	Veränderung um % Jan./Sept. 2004 zu Jan./Sept. 2003
8	Fertigwaren-Enderzeugnisse	922 095	1 040 174	1 172 621	9 613 679	5
	davon					
	Bekleidung aus Gewirken oder Gestrickten aus					
801	Seide oder Chemiefasern	848	1 377	1 154	12 802	-28
802	Wolle oder anderen Tierhaaren	415	193	186	2 085	-39
803	Baumwolle	750	388	410	9 284	-16
	Bekleidung, ausgen. Gewirke oder Gestricke, aus					
804	Seide oder Chemiefasern	154	78	185	1 112	26
805	Wolle und anderen Tierhaaren	71	93	82	579	0
806	Baumwolle	70	161	88	829	147
807	Bekleidung aus Flachs, Hanf und dgl.	28	20	16	372	2
808	Kopfbedeckungen	596	141	173	2 017	-26
809	Textilerzeugnisse, a. n. g.	7 184	7 760	7 784	75 965	4
810	Pelzwaren	5	2	2	78	-16
811	Schuhe	198	108	103	1 513	42
812	Lederwaren und -bekleidung (ausgen. Schuhe)	239	108	308	2 543	-6
813	Papierwaren	7 946	7 105	10 746	75 141	3
814	Druckerzeugnisse	3 958	12 468	8 880	71 035	12
815	Holzwaren (ohne Möbel)	400	1 293	730	6 762	-12
816	Kautschukwaren	3 780	3 208	4 014	34 313	22
817	Waren aus Stein	1 174	1 423	1 459	13 137	5
818	Keramische Erzeugnisse, ohne Baukeramik	1 354	1 987	1 749	14 780	-10
819	Glaswaren	6 417	5 247	6 338	53 240	4
820	Werkzeuge, Schneidwaren und Essbestecke aus unedlen Metallen	1 442	1 501	2 165	17 884	16
823	Waren aus Kupfer und Kupferlegierungen	273	316	171	2 779	43
829	Eisen-, Blech- und Metallwaren, a. n. g.	21 694	22 990	24 789	211 341	0
831	Waren aus Wachs oder Fetten	152	353	277	5 122	-42
832	Waren aus Kunststoffen	21 077	20 101	24 379	188 419	13
833	Fotochemische Erzeugnisse	2	1	12	29	-36
834	Pharmazeutische Erzeugnisse	9 498	8 025	12 057	64 518	22
835	Duftstoffe und Körperpflegemittel	8 780	7 198	6 798	91 060	1
839	Chemische Enderzeugnisse, a. n. g.	6 230	3 617	8 131	50 246	57
841 - 859	Erzeugnisse des Maschinenbaus	184 156	178 938	174 861	1 598 451	17
841	Kraftmaschinen (ohne Motoren für Ackerschlepper, Luft- und Straßenfahrzeuge)	2 260	2 705	4 501	28 772	8
842	Pumpen und Kompressoren	44 384	33 417	12 063	232 530	39
843	Armaturen	779	839	919	8 038	-20
844	Lager, Getriebe, Zahnräder und Antriebselemente	13 131	10 235	12 551	98 378	10
845	Hebezeuge und Fördermittel	5 939	7 810	5 358	55 015	59
846	Landwirtschaftliche Maschinen (einschließlich Ackerschlepper)	2 046	4 372	3 763	27 028	-33
847	Maschinen für das Textil-, Bekleidungs- und Ledergewerbe	10 502	9 868	9 290	95 693	39
848	Maschinen für das Ernährungsgewerbe und die Tabakverarbeitung	1 227	407	2 231	10 452	-15
849	Bergwerks-, Bau- und Baustoffmaschinen	1 897	2 114	2 275	26 521	22
850	Guss- und Walzwerkstechnik	566	256	226	4 318	18
851	Maschinen für die Be- und Verarbeitung von Kautschuk oder Kunststoffen	537	982	632	7 602	1
852	Werkzeugmaschinen	14 861	19 106	15 000	121 680	-3
853	Büromaschinen und automatische DV-Maschinen	4 254	2 489	6 225	41 486	-42
854	Maschinen für das Papier- und Druckgewerbe	50 657	55 884	76 438	547 837	25
859	Maschinen, a. n. g.	31 115	28 453	23 389	293 101	19
860	Sportgeräte	41	27	65	326	69

Noch: 1. Ausfuhr des Freistaates Sachsen von Juli bis September 2004 nach Warengruppen und
Warenuntergruppen (in 1 000 €)

Nr. der Systematik	Warengruppe Warenuntergruppe	Juli	August	September	Januar bis September	Veränderung um % Jan./Sept. 2004 zu Jan./Sept. 2003
	noch: Fertigwaren-Enderzeugnisse					
861 - 869	Elektrotechnische Erzeugnisse	188 531	350 356	268 091	2 192 547	0
861	Geräte zur Elektrizitätserzeugung und -verteilung	36 187	52 752	35 654	346 427	37
862	Elektrische Lampen und Leuchten	6 207	3 936	5 562	49 869	-7
863	Nachrichtentechnische Geräte und Einrichtungen	21 347	11 896	12 835	86 731	176
864	Rundfunk- und Fernsehgeräte, phono- und videotechnische Geräte	2 705	2 762	2 113	21 700	50
865	Elektronische Bauelemente	120 631	277 520	210 356	1 665 397	-8
869	Elektrotechnische Erzeugnisse, a. n. g.	1 454	1 490	1 572	22 422	22
871	Medizinische Geräte u. orthopädische Vorrichtungen	1 174	2 139	898	14 593	-28
872	Mess-, steuerungs- und regelungstechnische Erzeugnisse	9 527	7 088	8 766	72 058	2
873	Optische und fotografische Geräte	244	400	323	2 859	47
874	Uhren	6 504	5 026	5 964	53 648	32
875	Möbel	7 338	8 017	8 404	77 427	6
876	Musikinstrumente	2 232	1 929	2 051	21 148	3
877	Spielwaren	626	422	389	4 334	-5
878	Schmuckwaren, Gold- und Silberschmiedewaren	1 615	993	2	6 823	-13
881	Schienenfahrzeuge	2 504	3 191	2 533	82 622	3
882	Wasserfahrzeuge	1	-	-	5	-92
883	Luftfahrzeuge	4 539	886	1 470	28 485	8
884 - 887	Erzeugnisse des Kraftfahrzeugbaus	393 211	362 949	565 383	4 314 406	4
884	Fahrgestelle, Karosserien, Motoren, Teile und Zubehör für Kraftfahrzeuge u. dgl.	43 733	116 435	88 108	804 008	10
885	Personenkraftwagen und Wohnmobile	342 057	245 349	475 683	3 468 490	2
886	Busse	4 658	184	416	23 695	55
887	Lastkraftwagen und Spezialfahrzeuge	2 763	981	1 176	18 213	-14
888	Fahrräder	8	43	22	374	-64
889	Fahrzeuge, a. n. g.	1 020	2 595	2 231	29 750	-40
891	Vollständige Fabrikationsanlagen	8 800	3 292	3 856	54 208	12
896	Enderzeugnisse, a. n. g.	5 292	4 624	4 128	50 629	8
9	Rückwaren, Ersatzlieferungen, nicht aufgliederb. Intrahdl.-Ergebnisse	46 614	66 266	63 459	499 734	37
1 - 9	Ausfuhr insgesamt	1 167 687	1 342 905	1 446 176	12 111 713	7

2. Ausfuhr des Freistaates Sachsen von Juli bis September 2004 nach Bestimmungsländern (in 1 000 €)

Länder- code	Erdteil Bestimmungsland Ländergruppe	Juli	August	September	Januar bis September	Veränderung um % Jan./Sept. 2004 zu Jan./Sept. 2003
	Europa	715 116	935 488	934 618	7 976 211	18
	davon					
FR	Frankreich	70 375	78 311	85 871	691 258	3
NL	Niederlande	54 236	46 378	41 499	461 051	33
IT	Italien	77 871	121 328	112 149	935 707	50
GB	Vereinigtes Königreich	84 124	68 462	98 940	827 062	4
IE	Irland	2 005	3 041	2 609	38 846	-42
DK	Dänemark	10 500	13 655	16 962	114 803	-20
GR	Griechenland	8 829	6 499	12 048	110 271	151
PT	Portugal	11 791	95 982	57 777	474 968	-6
ES	Spanien	53 384	67 076	72 761	630 815	33
SE	Schweden	11 655	17 790	21 692	172 867	30
FI	Finnland	9 394	12 872	13 874	107 526	88
AT	Österreich	47 776	46 793	64 177	532 627	58
BE	Belgien	24 271	57 371	34 796	378 383	32
LU	Luxemburg	3 059	2 893	4 311	28 678	12
MT	Malta	89	78	73	1 794	7
EE	Estland	782	761	1 826	9 870	4
LV	Lettland	1 278	2 348	1 589	23 800	5
LT	Litauen	1 693	1 395	2 036	18 967	-24
PL	Polen	38 597	48 862	60 511	418 524	11
CZ	Tschechische Republik	37 882	76 920	42 911	496 101	-8
SK	Slowakei	8 585	24 108	13 901	156 659	-20
HU	Ungarn	11 718	24 838	19 282	151 841	2
SI	Slowenien	5 025	3 679	4 868	45 456	81
CY	Zypern	3 637	1 114	1 247	11 172	88
XC	Ceuta	103	-	-	323	x
XL	Meiilla	-	-	-	96	1
IS	Island	1 287	1 338	937	11 230	58
NO	Norwegen	3 137	4 429	7 743	44 263	53
LI	Liechtenstein	514	537	673	4 433	52
CH	Schweiz	36 940	34 216	39 007	333 240	13
FO	Färöer	-	1	1	80	78
AD	Andorra	24	6	26	119	98
GI	Gibraltar	-	342	240	2 255	166
SM	San Marino	-	-	15	113	-78
TR	Türkei	32 372	17 693	23 088	190 235	68
RO	Rumänien	8 114	6 520	11 970	77 889	28
BG	Bulgarien	2 832	3 361	2 033	24 226	14
AL	Albanien	380	94	225	2 083	121
UA	Ukraine	5 976	8 527	15 064	70 395	19
BY	Belarus	1 577	1 698	4 621	17 904	-57
MD	Republik Moldau	420	187	793	5 030	47
RU	Russische Föderation	24 813	22 393	25 040	219 106	21
GE	Georgien	1 863	405	125	3 131	105
AM	Armenien	249	65	-	736	-50
AZ	Aserbajdschan	139	236	67	2 901	-20
KZ	Kasachstan	1 067	1 466	1 886	11 565	-17
TM	Turkmenistan	60	95	258	12 807	x
UZ	Usbekistan	711	442	341	5 752	-25
TJ	Tadschikistan	7	1	13	1 117	-2
KG	Kirgisistan	50	45	2	364	29
HR	Kroatien	10 571	6 445	10 597	71 275	145
BA	Bosnien und Herzegowina	934	886	808	7 271	12
CS	Serbien und Montenegro	1 909	1 003	1 109	14 522	22
MK	Ehem. Jugosl. Republik Mazedonien	512	502	225	2 707	-9
	EU-Länder¹⁾	578 557	822 555	787 711	6 839 045	17
	Eurozone (EWU)	362 991	538 543	501 873	4 390 130	28
	Nicht Eurozone	215 566	284 011	285 838	2 448 916	1
	Europa ohne EU-Länder¹⁾	136 559	112 934	146 907	1 137 166	27

1) EU-Länder einschließlich der im Mai 2004 beigetretenen zehn Länder

Noch: 2. Ausfuhr des Freistaates Sachsen von Juli bis September 2004 nach Bestimmungsländern (in 1 000 €)

Länder- code	Erdteil Bestimmungsland Ländergruppe	Juli	August	September	Januar bis September	Veränderung um % Jan./Sept. 2004 zu Jan./Sept. 2003
	Afrika	15 596	19 978	17 102	148 210	-14
	davon					
MA	Marokko	1 309	534	787	9 049	-56
DZ	Algerien	2 247	393	2 332	13 932	60
TN	Tunesien	372	1 004	239	5 167	26
LY	Libysch-Arabische Dschamahirija	110	736	229	5 003	-75
EG	Ägypten	1 388	1 450	1 545	9 846	-7
SD	Sudan	79	29	226	670	-68
MR	Mauretanien	24	91	1 152	2 495	111
ML	Mali	803	437	459	2 728	85
BF	Burkina Faso	-	19	-	32	967
NE	Niger	3	-	4	7	250
TD	Tschad	-	-	-	99	267
CV	Kap Verde	-	-	1	1	-97
SN	Senegal	25	18	67	279	-42
GM	Gambia	6	-	-	51	-74
GW	Guinea-Bissau	-	-	-	-	x
GN	Guinea	-	-	-	444	x
SL	Sierra Leone	11	3	26	784	-61
LR	Liberia	-	3	1	9	-47
CI	Cote d'Ivoire	9	-	52	1 263	-36
GH	Ghana	32	91	234	825	-63
TG	Togo	19	140	111	1 135	-5
BJ	Benin	23	115	-	431	-42
NG	Nigeria	78	135	1 769	10 700	-21
CM	Kamerun	93	28	32	362	35
CF	Zentralafrikanische Republik	-	4	-	7	17
GQ	Äquatorialguinea	-	-	-	-	x
ST	Sao Tome und Principe	-	-	14	43	48
GA	Gabun	3	-	1	121	-39
CG	Republik Kongo	-	-	-	36	-54
CD	Demokratische Republik Kongo	42	1 822	-	2 175	140
RW	Ruanda	1	1 223	45	1 383	426
BI	Burundi	14	-	-	16	167
AO	Angola	11	-	51	439	32
ET	Äthiopien	148	58	4	465	182
ER	Eritrea	-	17	1	18	20
SO	Somalia	-	-	2	37	x
KE	Kenia	19	365	551	3 699	56
UG	Uganda	21	19	22	394	-79
TZ	Vereinigte Republik Tansania	6	3 842	32	9 467	-12
SC	Seychellen	-	-	50	89	x
IO	Britisches Gebiet im Indischen Ozean	-	-	-	3	-25
MZ	Mosambik	2	-	-	82	-93
MG	Madagaskar	3	-	507	569	187
MU	Mauritius	16	153	24	528	-43
KM	Komoren	-	-	-	-	x
YT	Mayotte	-	-	32	32	x
ZM	Sambia	-	-	21	46	x
ZW	Simbabwe	314	304	600	2 689	x
MW	Malawi	-	-	386	1 340	-55
ZA	Südafrika	8 364	6 946	5 421	58 907	2
NA	Namibia	1	-	76	181	14
BW	Botsuana	-	-	-	3	x
SZ	Swasiland	-	-	-	3	-91
LS	Lesotho	-	-	-	127	x
	Amerika	204 462	132 908	252 212	1 820 213	-27
	davon					
US	Vereinigte Staaten	172 275	110 508	216 635	1 568 830	-30
CA	Kanada	10 433	7 324	16 809	87 648	10

Noch: 2. Ausfuhr des Freistaates Sachsen von Juli bis September 2004 nach Bestimmungsländern (in 1 000 €)

Länder- code	Erdteil Bestimmungsland Ländergruppe	Juli	August	September	Januar bis September	Veränderung um % Jan./Sept. 2004 zu Jan./Sept. 2003
	noch: Amerika					
GL	Grönland	19	2	-	21	x
MX	Mexiko	10 988	5 497	8 593	75 930	1
BM	Bermuda	47	-	-	171	25
GT	Guatemala	289	240	390	1 810	-57
BZ	Belize	-	1	-	5	-94
HN	Honduras	9	16	5	454	-24
SV	El Salvador	-	68	2	128	-55
NI	Nicaragua	1	-	2	795	-61
CR	Costa Rica	78	88	88	885	0
PA	Panama	243	270	950	3 731	38
AI	Anguilla	-	-	-	9	80
CU	Kuba	279	102	251	1 805	76
KN	St. Kitts und Nevis	-	-	-	2	x
HT	Haiti	-	68	301	3 957	x
BS	Bahamas	1	17	-	18	-78
TC	Turksinseln und Caicosinseln	-	-	-	-	x
DO	Dominikanische Republik	36	292	370	1 292	-49
AG	Antigua und Barbuda	-	1	-	9	x
DM	Dominica	-	-	-	34	x
KY	Kaimaninseln	52	-	-	114	-65
JM	Jamaika	9	2	-	130	-45
LC	St. Lucia	2	-	-	31	x
VC	St. Vincent und die Grenadinen	8	-	-	84	x
VG	Britische Jungferninseln	92	-	65	248	288
BB	Barbados	-	9	-	16	-38
MS	Montserrat	-	-	-	-	x
TT	Trinidad und Tobago	183	167	65	2 823	143
GD	Grenada	-	-	-	-	x
AW	Aruba	4	-	2	27	0
AN	Niederländische Antillen	-	295	4	2 206	674
CO	Kolumbien	355	436	229	4 013	-39
VE	Venezuela	153	322	213	3 259	40
GY	Guyana	-	-	-	11	0
SR	Suriname	-	9	12	65	442
EC	Ecuador	39	98	548	1 732	118
PE	Peru	209	183	404	2 194	14
BR	Brasilien	6 102	4 544	3 288	36 842	29
CL	Chile	1 388	1 041	284	6 210	46
BO	Bolivien	33	-	9	144	1
PY	Paraguay	76	3	31	247	65
UY	Uruguay	24	26	11	503	-42
AR	Argentinien	1 036	1 277	2 653	11 778	-9
	Asien	226 116	251 718	236 469	2 110 906	19
	davon					
LB	Libanon	442	558	1 258	6 846	8
SY	Arabische Republik Syrien	305	1 177	509	6 306	-15
IQ	Irak	1 334	77	359	5 565	658
IR	Islamische Republik Iran	983	2 333	1 481	40 350	-24
IL	Israel	1 979	4 128	7 777	68 049	221
PS	Besetzte palästinensische Gebiete	11	7	17	56	-96
TL	Timor-Leste	56	26	-	117	208
JO	Jordanien	276	404	299	3 282	1
SA	Saudi-Arabien	5 821	5 634	4 996	39 259	19
KW	Kuwait	1 102	2 826	2 776	20 811	19
BH	Bahrain	923	809	349	6 867	80
QA	Katar	1 274	839	1 866	14 272	70
AE	Vereinigte Arabische Emirate	6 421	9 150	10 497	80 091	3
OM	Oman	375	475	966	6 652	-5
YE	Jemen	16	671	3 441	6 243	114

Noch: 2. Ausfuhr des Freistaates Sachsen von Juli bis September 2004 nach Bestimmungsländern (in 1 000 €)

Länder- code	Erdteil Bestimmungsland Ländergruppe	Juli	August	September	Januar bis September	Veränderung um % Jan./Sept. 2004 zu Jan./Sept. 2003
	noch: Asien					
AF	Afghanistan	111	479	70	1 214	32
PK	Pakistan	409	963	200	5 108	96
IN	Indien	3 741	5 319	3 952	30 297	29
BD	Bangladesch	1 376	308	345	10 062	206
MV	Malediven	4	1	3	25	-11
LK	Sri Lanka	145	195	74	816	-7
NP	Nepal	50	-	-	63	-82
BT	Bhutan	-	79	-	115	x
MM	Myanmar	-	-	-	3	-86
TH	Thailand	2 276	2 682	3 440	22 469	0
LA	Demokratische Volksrepublik Laos	1	27	134	2 690	x
VN	Vietnam	613	797	696	6 645	-14
KH	Kambodscha	4	-	-	100	-75
ID	Indonesien	1 114	818	2 537	17 250	32
MY	Malaysia	72 950	92 415	75 237	765 346	19
BN	Brunei Darussalam	-	78	84	447	63
SG	Singapur	18 619	19 785	18 881	139 943	-7
PH	Philippinen	1 946	2 201	2 202	15 427	-1
MN	Mongolei	80	1 587	32	2 963	11
CN	China	56 928	47 866	36 829	406 891	29
KP	Demokratische Volksrepublik Korea	14	237	233	4 224	526
KR	Republik Korea	7 674	8 000	5 066	67 958	-4
JP	Japan	18 443	16 165	22 784	161 343	-10
TW	Taiwan	8 224	15 747	16 841	86 889	77
HK	Hongkong	10 060	6 839	10 234	57 749	71
MO	Macau	18	14	4	102	-75
	Australien-Ozeanien	6 306	2 710	5 693	54 809	-34
	davon					
AU	Australien	5 075	2 381	4 690	46 354	-37
NR	Nauru	1	-	-	24	700
NZ	Neuseeland	1 009	269	793	7 363	-10
SB	Salomonen	-	-	-	16	-16
TV	Tuvalu	-	-	-	-	x
NC	Neukaledonien	191	18	191	852	-50
WF	Wallis und Futuna	-	-	-	1	x
FJ	Fidschi	-	7	19	47	x
TO	Tonga	13	-	-	13	-64
WS	Samoa	-	-	-	4	x
MP	Nördliche Marianen	-	9	-	9	x
PF	Französisch-Polynesien	-	22	-	36	-27
FM	Föderierte Staaten von Mikronesien	-	-	-	7	x
AS	Amerikanisch-Samoa (ab 2001)	-	-	-	-	x
CX	Weihnachtsinsel	-	-	-	3	x
HM	Heard und McDonaldinseln	6	-	-	6	x
CK	Cookinseln	-	-	1	7	600
NU	Niue	-	5	-	12	x
TK	Tokelau	11	-	-	33	-85
GS	Südgeorgien u.d. Südl. Sandwichins.	-	-	-	21	x
TF	Französische Südgebiete	-	-	-	-	x
	Verschiedene	90	102	82	1 364	-28
	davon					
QR	Schiffs- und Luftfahrzeugbedarf (Ausfuhr bzw. Durchfuhr auf fremde Seeschiffe und Luftfahrzeuge)	1	2	1	26	13
QU	Nicht ermittelte Länder und Gebiete	90	100	82	1 338	-28
	Ausfuhr insgesamt	1 167 687	1 342 905	1 446 176	12 111 713	7

3. Ausfuhr des Freistaates Sachsen Januar bis September 2004 nach Warengruppen, wichtigen Warenuntergruppen und ausgewählten Bestimmungsländern (in 1 000 €)

Nr. der Systematik	Warengruppe Warenuntergruppe	EU-Länder					
		insgesamt	Frankreich	Niederlande	Italien	V. Königr.	Portugal
1 - 4	Ernährungswirtschaft	351 777	34 992	73 243	101 141	28 648	2 867
1	Lebende Tiere	5 389	1 453	1 802	2	-	-
2	Nahrungsmittel tierischen Ursprungs	228 598	24 595	42 959	85 984	21 398	1 103
3	Nahrungsmittel pflanzlichen Ursprungs	87 920	7 708	19 954	8 480	3 600	1 600
4	Genussmittel	29 869	1 235	8 528	6 675	3 650	164
5 - 8	Gewerbliche Wirtschaft	5 987 534	600 583	350 663	759 194	731 793	433 840
5	Rohstoffe darunter	27 828	1 687	1 120	4 660	150	5 293
503	Wolle und andere Tierhaare	15 901	1 533	17	4 216	31	5 278
526	Nickelerze	856	-	72	-	-	-
6	Halbwaren darunter	289 697	23 446	19 410	77 703	3 138	1 246
602	Rohseide, Seidengarne, künstl. und synth. Fäden	22 499	598	200	14 212	551	448
608	Halbstoffe aus zellulosehaltigen Faserstoffen	4 717	574	171	576	135	29
612	Mineralische Baustoffe, a. n. g.	27 644	888	4 001	1 880	908	185
645	Aluminium und -legierungen, Abfälle und Schrott	24 327	-	1 526	3 777	-	-
669	Mineralölerzeugnisse	49 385	5	4 985	6	135	-
7	Fertigwaren-Vorerzeugnisse darunter	746 821	82 591	70 833	56 761	64 639	9 629
	Gewebe, Gewirke u. Gestricke aus						
702	Chemiefasern	45 232	6 888	2 368	2 982	3 709	1 450
704	Baumwolle	32 375	1 435	2 519	694	1 237	271
708	Papier und Pappe	122 018	9 381	15 450	13 163	15 069	546
709	Sperrholz, Span- und Faserplatten, Furnierblätter	63 662	750	5 043	2 143	2 595	70
732	Kunststoffe	71 657	13 353	5 382	7 633	6 596	1 496
734	Farben, Lacke, Kitte	48 116	4 668	212	5 052	4 564	3 075
749	Chemische Vorerzeugnisse, a. n. g.	119 833	17 257	15 548	10 836	13 127	411
751	Rohre aus Eisen oder Stahl	39 346	14 363	8 875	1 080	497	658
753	Stäbe und Profile aus Eisen oder Stahl	39 507	2 186	6 290	4 889	4 267	398
8	Fertigwaren-Enderzeugnisse darunter	4 923 187	492 859	259 301	620 069	663 866	417 673
813	Papierwaren	56 823	4 193	8 042	1 935	7 310	82
829	Eisen-, Blech- und Metallwaren, a. n. g.	148 622	13 550	9 301	4 316	12 264	874
832	Waren aus Kunststoffen	121 843	15 380	8 634	15 123	9 687	2 349
835	Duftstoffe und Körperpflegemittel	55 969	7 164	1 287	6 026	7 883	2 356
841 - 859	Erzeugnisse des Maschinenbaus darunter	722 755	76 286	101 486	102 554	65 639	11 244
842	Pumpen und Kompressoren	153 088	10 170	58 841	15 614	20 856	951
844	Lager, Getriebe, Zahnräder und Antriebselemente	46 992	6 487	1 674	3 840	3 474	52
852	Werkzeugmaschinen	67 356	9 471	5 119	5 838	3 565	58
854	Maschinen für das Papier- und Druckgewerbe	226 564	13 076	20 960	59 480	16 623	7 224
861 - 869	Elektrotechnische Erzeugnisse darunter	949 850	93 454	23 654	166 323	45 445	385 892
861	Geräte zur Elektrizitätserzeugung und -verteilung	194 544	15 329	16 429	14 314	19 513	920
865	Elektronische Bauelemente	663 877	64 233	1 620	140 575	19 752	381 703
881	Schienefahrzeuge	17 604	24	477	5	3 025	537
883	Luftfahrzeuge	26 503	1 348	1	2	23 405	-
884 - 887	Erzeugnisse des Kraftfahrzeugbaus darunter	2 404 005	241 964	73 303	282 102	454 769	9 861
884	Fahrgestelle, Karosserien, Motoren, Teile, Zubeh.	596 152	20 112	3 307	4 776	57 588	3 420
885	Personenkraftwagen, Wohnmobile	1 777 352	218 610	68 141	275 777	393 697	6 441
9	Außerdem (v. a. nicht aufgliederb. Intrahdl.-Ergebn.)	499 734	55 683	37 145	75 372	66 621	38 260
1 - 9	Ausfuhr insgesamt	6 839 045	691 258	461 051	935 707	827 062	474 968

						Andere europ. Länder		Vereinigte Staaten	Japan	Volksrep. China	Nr. der Systematik
						darunter					
Spanien	Österreich	Belgien	Polen	Tschech. Rep.	Slowakei	Schweiz	Russ. Föd.				
12 840	22 084	15 622	6 450	13 942	176	6 233	12 321	14 501	7 008	138	1 - 4
288	50	20	931	111	-	19	-	172	-	-	1
10 820	10 046	9 584	618	914	45	2 659	10 755	169	6 517	82	2
1 177	11 803	4 126	4 877	11 702	131	3 275	1 331	364	405	1	3
554	185	1 891	24	1 215	-	280	235	13 795	86	55	4
567 160	467 624	332 277	394 359	461 207	150 354	327 007	206 784	1 554 330	154 335	406 754	5 - 8
822	1 722	1 053	4 250	2 396	1 646	846	107	56	77	105	5
787	57	297	1 856	886	771	-	-	-	-	-	503
-	-	-	-	413	-	-	-	-	-	-	526
8 755	33 447	6 774	21 805	75 257	927	7 411	929	2 580	1 190	4 002	6
3 256	407	140	584	478	60	561	107	1 141	862	5	602
242	198	14	718	185	2	1 033	23	-	-	1 441	608
133	4 818	770	4 289	5 368	366	1 447	496	149	20	338	612
-	10 594	795	7 014	-	-	-	-	-	-	152	645
13	5 456	34	3 371	34 780	55	13	70	4	-	-	669
30 359	67 762	60 178	91 415	90 175	15 851	55 212	44 708	100 108	20 765	38 498	7
1 060	2 263	2 052	8 356	8 049	1 374	656	7 079	3 281	39	221	702
282	7 398	431	5 942	9 945	922	2 557	595	1 639	347	64	704
4 565	12 022	3 925	21 048	11 141	2 229	15 879	9 473	27 723	2 463	6 525	708
2 290	5 241	6 904	11 776	3 630	3 520	2 642	8 698	310	24	239	709
4 345	4 162	10 171	4 425	4 287	252	1 814	2 579	4 090	114	7 775	732
4 877	2 534	657	7 338	3 371	548	2 050	6 551	1 121	46	856	734
4 902	2 890	27 489	4 523	11 660	1 468	10 105	7 414	38 126	17 334	12 343	749
1 602	5 966	1 068	1 491	956	255	2 119	34	2 014	-	2 248	751
1 478	1 972	1 348	4 832	8 517	268	3 569	45	6 557	-	4 310	753
527 224	364 693	264 272	276 890	293 379	131 930	263 538	161 040	1 451 586	132 303	364 149	8
1 204	8 726	6 759	2 948	4 432	188	5 950	2 515	3 176	223	15	813
11 120	13 243	8 909	18 162	16 591	3 447	17 241	5 305	7 169	880	7 241	829
7 620	10 349	11 419	11 026	12 553	2 656	16 850	5 746	9 779	7 980	5 690	832
6 830	2 326	1 358	5 152	2 265	851	1 365	14 114	202	72	78	835
65 823	52 898	31 803	52 155	52 816	10 020	55 435	67 184	196 595	12 192	178 677	841 - 859
10 703	4 336	1 688	7 223	12 664	384	2 187	4 734	14 620	252	12 644	842
6 765	3 919	909	4 893	6 735	829	2 044	3 766	7 463	271	16 458	844
2 844	14 482	5 213	4 671	6 419	2 613	5 730	5 921	5 768	1 243	13 492	852
35 948	10 535	5 146	14 378	6 716	1 312	14 033	24 145	103 532	2 031	67 525	854
21 139	26 133	8 976	38 163	42 898	5 292	27 807	13 714	114 804	27 923	56 644	861 - 869
9 739	17 717	6 558	23 865	30 319	4 544	12 293	10 112	20 881	1 880	25 302	861
1 385	2 861	510	9 761	5 888	226	9 799	155	73 496	25 398	6 915	865
2	2 940	1 141	4 000	781	54	15 352	-	61	-	8	881
121	11	654	-	-	-	70	-	580	164	155	883
388 449	180 671	167 739	112 321	111 067	97 840	76 947	19 746	1 051 750	59 643	84 699	884 - 887
110 528	16 211	107 991	72 698	84 791	79 484	2 362	4 529	36 799	1 453	69 678	884
277 799	163 616	59 323	37 692	25 513	18 246	73 456	13 263	1 014 950	58 190	14 793	885
50 815	42 920	30 484	17 715	20 952	6 129	-	-	-	-	-	9
630 815	532 627	378 383	418 524	496 101	156 659	333 240	219 106	1 568 830	161 343	406 891	1 - 9

4. Einfuhr des Freistaates Sachsen von Juli bis September 2004 nach Warengruppen und Warenuntergruppen (in 1 000 €)

Nr. der Systematik	Warengruppe Warenuntergruppe	Juli	August	September	Januar bis September	Veränderung um % Jan./Sept. 2004 zu Jan./Sept. 2003
1 - 4	Ernährungswirtschaft	43 602	43 406	37 353	388 481	-9
1	Lebende Tiere	265	278	154	2 446	20
	davon					
101	Pferde	-	-	-	71	-20
102	Rinder	105	98	-	300	-44
103	Schweine	160	63	152	1 793	103
105	Schafe	-	-	-	-	x
107	Hausgeflügel	-	116	-	119	-74
109	Lebende Tiere, a. n. g.	-	1	2	163	126
2	Nahrungsmittel tierischen Ursprungs	8 211	7 955	6 946	73 237	-7
	davon					
201	Milch und Milcherzeugnisse, ausgen. Butter u. Käse	1 867	3 095	1 858	17 551	30
202	Butter u. a. Fettstoffe aus der Milch, Milchstreichfette	230	10	147	3 502	61
203	Käse	966	920	932	8 986	-8
204	Fleisch und Fleischwaren	3 944	2 799	2 970	26 153	-23
206	Fische und Krebstiere, Weichtiere u. a. wirbellose Wassertiere, einschl. Zubereitungen daraus	147	140	212	2 573	20
208	Tierische Öle und Fette	92	14	17	645	-30
209	Eier, Eiweiß und Eigelb	456	682	218	7 110	65
211	Fischmehl, Fleischmehl und ähnliche Erzeugnisse	32	6	-	57	x
219	Nahrungsmittel tierischen Ursprungs, a. n. g.	477	289	592	6 661	-44
3	Nahrungsmittel pflanzlichen Ursprungs	29 038	30 202	25 018	260 882	-10
	davon					
301	Weizen	83	65	10	500	-72
302	Roggen	-	-	-	-	-
303	Gerste	-	-	-	1 042	-21
304	Hafer	-	-	68	352	x
305	Mais	-	-	-	2 120	6
308	Sorghum, Hirse u. sonstiges Getreide, ausgen. Reis	-	-	-	17	240
309	Reis und Reiserzeugnisse	520	205	187	1 806	63
310	Getreideerzeugnisse, ausgen. Reiserzeugnisse	168	117	80	680	104
315	Backwaren und andere Zubereitungen aus Getreide	1 335	1 053	1 226	10 886	-2
316	Malz	468	222	-	3 777	81
320	Saat- u. Pflanzgut, ausgen. Ölsaaten	1	1	2	130	-55
325	Hülsenfrüchte	43	45	32	458	48
335	Grün- und Rauhfutter	12	8	-	135	-59
340	Kartoffeln und Kartoffelerzeugnisse	1 004	522	251	5 553	88
345	Gemüse und sonstige Küchengewächse, frisch	3 001	3 336	3 162	32 875	-14
350	Frischobst, ausgen. Südfrüchte	2 398	4 892	3 423	24 823	-17
355	Südfrüchte	682	1 662	1 402	13 414	4
360	Schalen- und Trockenfrüchte	742	1 094	612	4 645	25
370	Gemüsezubereitungen und Gemüsekonserven	3 924	2 866	2 346	24 955	4
372	Obstzubereitungen und Obstkonserven	2 019	1 086	1 549	17 717	-21
375	Obst- und Gemüsesäfte	4 893	5 820	3 014	28 112	-35
377	Kakao und Kakaoerzeugnisse	380	500	774	6 040	19
379	Gewürze	8	24	25	407	-20
381	Zuckerrüben, Zucker und Zuckererzeugnisse	1 021	1 308	1 176	12 558	34
383	Ölfrüchte	630	50	437	5 707	-41
385	Pflanzliche Öle und Fette	2 076	2 012	147	15 796	-23
389	Ölkuchen	60	95	241	2 991	0
393	Kleie, Abfallerzeugnisse zur Viehfütterung und sonstige Futtermittel	156	277	228	3 079	-9
395	Nahrungsmittel pflanzlichen Ursprungs, a. n. g.	487	785	791	6 126	1
396	Lebende Pflanzen und Erzeugnisse der Ziergärtnerei	2 929	2 158	3 837	34 183	-3

Noch: 4. Einfuhr des Freistaates Sachsen von Juli bis September 2004 nach Warengruppen und Warenuntergruppen (in 1 000 €)

Nr. der Systematik	Warengruppe Warenuntergruppe	Juli	August	September	Januar bis September	Veränderung um % Jan./Sept. 2004 zu Jan./Sept. 2003
4	Genussmittel	6 088	4 971	5 236	51 916	-2
	davon					
401	Hopfen	-	-	-	21	x
402	Kaffee	1	41	-	123	242
403	Tee und Mate	176	287	263	1 706	-41
411	Rohtabak und Tabakerzeugnisse	457	220	649	3 066	19
421	Bier	178	362	522	4 126	-6
423	Branntwein	1 076	829	446	8 644	5
425	Wein	4 201	3 232	3 355	34 229	-2
5 - 8	Gewerbliche Wirtschaft	858 862	545 740	697 924	5 945 854	2
5	Rohstoffe	52 099	53 104	59 087	497 432	-10
	davon					
502	Chemiefasern, einschließlich Abfälle, Seidenraupenkokons und Abfallseide	805	1 835	2 073	14 300	4
503	Wolle und andere Tierhaare, roh oder bearbeitet, Reißwolle	1 485	2 047	1 607	20 703	-9
504	Baumwolle, roh oder bearbeitet, Reißbaumwolle, Abfälle	772	741	221	8 075	34
505	Flachs, Hanf, Jute, Hartfasern und sonstige pflanzliche Spinnstoffe	8	41	32	111	-74
506	Abfälle von Gespinnstwaren, Lumpen und dgl.	2	6	1	757	-82
507	Felle zu Pelzwerk, roh	7	-	-	58	-91
508	Felle und Häute, roh, a. n. g.	39	48	-	596	-48
511	Rundholz	19	36	11	898	-53
513	Rohkautschuk	153	113	80	2 412	-20
516	Steinkohle und Steinkohlenbriketts	117	75	159	3 348	61
517	Braunkohle und Braunkohlenbriketts	7	-	23	675	-49
518	Erdöl und Erdgas	45 065	45 153	51 850	410 597	-11
519	Eisenerze	-	-	-	-	x
520	Eisen-, manganhaltige Abbrände und Schlacken	11	12	18	112	-85
522	Kupfererze	20	-	-	61	x
523	Bleierze	-	-	-	-	-
524	Zinkerze	-	-	-	-	-
526	Nickelerze	-	-	-	-	-
528	Erze und Metallaschen, a. n. g.	710	667	727	6 347	81
529	Bauxid, Kryolith	-	-	-	-	x
530	Speisesalz und Industriesalz	154	25	78	464	62
532	Steine und Erden, a. n. g.	1 510	1 339	836	17 022	-14
534	Rohstoffe für chemische Erzeugnisse, a. n. g.	54	60	60	435	-31
537	Edelsteine, Schmucksteine und Perlen, roh	-	-	-	-	x
590	Rohstoffe, auch Abfälle, a. n. g.	1 161	908	1 311	10 462	9
6	Halbwaren	42 080	32 790	33 381	358 718	18
	davon					
602	Rohseide und Seidengarne, künstliche und synthetische Fäden, auch gezwirnt	6 973	2 270	1 854	35 986	69
	Garne aus					
603	Chemiefasern	1 287	1 272	604	9 883	2
604	Wolle oder anderen Tierhaaren	257	68	15	2 369	-29
605	Baumwolle	882	1 602	1 184	11 627	-9
606	Flachs, Hanf, Jute, Hartfasern und dgl.	24	69	20	571	21
607	Schnittholz	1 116	3 022	1 214	13 195	12
608	Halbstoffe aus zellulosehaltigen Faserstoffen	5 048	5 316	8 831	46 555	92
609	Kautschuk, bearbeitet	150	140	117	1 382	-37
611	Zement	14	1	3	2 603	-49
612	Mineralische Baustoffe, a. n. g.	1 434	1 898	1 986	19 221	-37
641	Roheisen	111	268	385	2 502	85
642	Abfälle und Schrott aus Eisen oder Stahl	1 797	1 310	1 778	41 501	31

Noch: 4. Einfuhr des Freistaates Sachsen von Juli bis September 2004 nach Warengruppen und Warenuntergruppen (in 1 000 €)

Nr. der Systematik	Warengruppe Warenuntergruppe	Juli	August	September	Januar bis September	Veränderung um % Jan./Sept. 2004 zu Jan./Sept. 2003
	noch: Halbwaren					
643	Ferrolegerungen	2 455	1 948	2 030	13 209	163
644	Eisen oder Stahl in Rohformen als Halbzeug NE-Metalle roh, Legierungen, Abfälle u. Schrott aus	506	351	811	6 043	-24
645	Aluminium	1 297	1 515	3 423	28 030	3
646	Kupfer	1 029	845	350	9 552	95
647	Nickel	7 095	718	604	14 103	145
648	Blei	549	1 177	1 061	7 823	57
649	Zinn	-	13	64	209	120
650	Zink	333	289	251	2 207	-11
656	Radioaktive Elemente und radioaktive Isotope	43	5	101	310	223
659	Unedle Metalle, a. n. g.	1 008	1 189	260	5 310	114
661	Fettsäuren, Paraffin, Vaseline und Wachse	114	253	526	1 774	40
665	Koks u. Schmelzkoks, aus Steinkohle od. Braunkohle	45	291	15	5 116	-17
667	Rückstände der Erdöl- u. Steinkohlenteerdestillation	121	142	316	2 259	-66
669	Mineralölerzeugnisse	509	435	625	3 522	-43
671	Teer und Teerdestillationserzeugnisse	103	355	140	1 367	-29
673	Düngemittel	1 554	754	743	16 917	-24
679	Chemische Halbwaren, a. n. g.	4 148	3 247	2 709	31 035	4
683	Gold für gewerbliche Zwecke	33	32	-	134	-88
690	Halbwaren, a. n. g.	2 041	1 996	1 358	22 403	56
7	Fertigwaren-Vorerzeugnisse	77 919	85 755	85 613	708 549	2
	davon					
	Gewebe, Gewirke und Gestricke aus					
701	Seide, künstlichen oder synthetischen Fäden	1 342	958	588	9 058	-4
702	Chemiefasern	1 842	2 816	1 699	21 041	-6
703	Wolle oder anderen Tierhaaren	569	361	40	3 155	7
704	Baumwolle	667	834	270	6 592	-19
705	Flachs, Hanf, Jute, Hartfasern und dgl.	78	6	116	753	-3
706	Leder	2 250	769	2 647	15 619	-10
707	Pelzfelle, gegerbt oder zugerichtet	4	-	4	403	69
708	Papier und Pappe	8 417	12 155	12 456	117 244	-27
709	Sperrholz, Span- u. Faserplatten, Furnierblätter u. dgl.	606	1 346	1 215	11 516	-16
711	Glas	1 904	1 186	1 078	13 118	-3
732	Kunststoffe	9 790	7 686	8 690	71 526	0
734	Farben, Lacke und Kitte	4 849	3 966	4 788	40 346	19
736	Dextrine, Gelatine, Leime	782	853	473	6 729	30
738	Sprengstoffe, Schießbedarf und Zündwaren	770	612	340	4 770	-45
740	Pharmazeutische Grundstoffe	672	927	937	8 357	-10
749	Chemische Vorerzeugnisse, a. n. g.	23 136	32 026	24 780	191 651	36
751	Rohre aus Eisen oder Stahl	2 419	2 745	2 399	21 338	19
753	Stäbe und Profile aus Eisen oder Stahl	1 823	2 180	3 876	24 676	11
755	Blech aus Eisen oder Stahl	7 868	5 807	9 573	59 392	15
757	Draht aus Eisen oder Stahl	2 251	4 315	2 651	21 799	5
759	Eisenbahnoberbaumaterial	48	544	218	6 342	-43
	Halbzeuge aus					
771	Kupfer und Kupferlegierungen	902	668	768	8 246	-10
772	Aluminium	4 536	2 658	5 595	40 157	17
779	unedlen Metallen, a. n. g.	298	322	391	2 686	-23
781	Edelmetallen	97	12	22	1 686	-3
790	Vorerzeugnisse, a. n. g.	-	1	-	349	1

Noch: 4. Einfuhr des Freistaates Sachsen von Juli bis September 2004 nach Warengruppen und Warenuntergruppen (in 1 000 €)

Nr. der Systematik	Warengruppe Warenuntergruppe	Juli	August	September	Januar bis September	Veränderung um % Jan./Sept. 2004 zu Jan./Sept. 2003
8	Fertigwaren-Enderzeugnisse	686 765	374 091	519 844	4 381 155	2
	davon					
	Bekleidung aus Gewirken oder Gestrickten aus					
801	Seide oder Chemiefasern	4 252	6 286	4 561	48 217	65
802	Wolle oder anderen Tierhaaren	160	384	282	1 223	-30
803	Baumwolle	3 769	5 103	4 252	46 838	172
	Bekleidung, ausgen. Gewirke oder Gestricke, aus					
804	Seide oder Chemiefasern	3 908	7 515	5 595	52 744	42
805	Wolle und anderen Tierhaaren	1 351	1 063	1 464	9 430	57
806	Baumwolle	5 543	6 119	4 385	51 324	213
807	Bekleidung aus Flachs, Hanf und dgl.	86	116	143	1 229	2
808	Kopfbedeckungen	219	161	113	2 081	10
809	Textilerzeugnisse, a. n. g.	10 597	10 398	12 267	109 508	37
810	Pelzwaren	-	-	4	29	-67
811	Schuhe	2 043	3 482	3 594	26 250	156
812	Lederwaren und -bekleidung (ausgen. Schuhe)	622	949	1 413	10 461	37
813	Papierwaren	5 007	4 870	4 047	46 268	-31
814	Druckerzeugnisse	1 758	1 345	680	11 776	-29
815	Holzwaren (ohne Möbel)	3 388	3 803	3 513	40 610	-25
816	Kautschukwaren	7 406	3 530	5 088	50 143	-13
817	Waren aus Stein	731	1 355	1 190	8 085	-2
818	Keramische Erzeugnisse, ohne Baukeramik	1 097	1 227	1 882	14 665	0
819	Glaswaren	3 578	3 035	2 481	25 736	-13
820	Werkzeuge, Schneidwaren und Essbestecke aus unedlen Metallen	1 996	1 369	1 732	20 459	2
823	Waren aus Kupfer und Kupferlegierungen	304	334	186	2 643	-13
829	Eisen-, Blech- und Metallwaren, a. n. g.	18 234	11 357	13 954	150 559	-13
831	Waren aus Wachs oder Fetten	231	350	566	5 355	0
832	Waren aus Kunststoffen	9 788	7 862	10 555	91 039	2
833	Fotochemische Erzeugnisse	2 050	1 846	1 631	18 901	36
834	Pharmazeutische Erzeugnisse	1 933	953	2 571	11 871	94
835	Duftstoffe und Körperpflegemittel	619	708	832	9 451	19
839	Chemische Enderzeugnisse, a. n. g.	3 118	3 073	3 002	34 892	33
841 - 859	Erzeugnisse des Maschinenbaus	72 225	80 698	70 504	705 439	5
841	Kraftmaschinen (ohne Motoren für Ackerschlepper, Luft- und Straßenfahrzeuge)	2 341	1 998	1 927	21 370	4
842	Pumpen und Kompressoren	18 124	18 359	15 406	142 134	43
843	Armaturen	4 585	1 467	2 529	24 776	37
844	Lager, Getriebe, Zahnräder und Antriebselemente	3 397	1 103	3 056	23 426	3
845	Hebezeuge und Fördermittel	2 104	1 553	2 945	20 770	-8
846	Landwirtschaftliche Maschinen (einschließlich Ackerschlepper)	1 301	1 037	907	13 916	-32
847	Maschinen für das Textil-, Bekleidungs- und Ledergewerbe	980	2 791	1 600	12 533	28
848	Maschinen für das Ernährungsgewerbe und die Tabakverarbeitung	1 577	760	364	4 193	89
849	Bergwerks-, Bau- und Baustoffmaschinen	1 420	276	1 075	10 707	-21
850	Guss- und Walzwerkstechnik	282	781	15	3 210	-29
851	Maschinen für die Be- und Verarbeitung von Kautschuk oder Kunststoffen	847	110	123	8 163	67
852	Werkzeugmaschinen	10 014	16 140	8 101	118 869	-30
853	Büromaschinen und automatische DV-Maschinen	4 369	4 494	6 011	49 901	-11
854	Maschinen für das Papier- und Druckgewerbe	4 423	15 738	6 810	102 915	63
859	Maschinen, a. n. g.	16 459	14 090	19 634	148 555	2
860	Sportgeräte	177	212	358	4 208	146

Noch: 4. Einfuhr des Freistaates Sachsen von Juli bis September 2004 nach Warengruppen und Warenuntergruppen (in 1 000 €)

Nr. der Systematik	Warengruppe Warenuntergruppe	Juli	August	September	Januar bis September	Veränderung um % Jan./Sept. 2004 zu Jan./Sept. 2003
	noch: Fertigwaren-Enderzeugnisse					
861 - 869	Elektrotechnische Erzeugnisse	59 645	54 005	60 394	528 927	-26
861	Geräte zur Elektrizitätserzeugung und -verteilung	21 559	21 732	19 647	192 732	3
862	Elektrische Lampen und Leuchten	1 654	1 988	2 228	25 817	20
863	Nachrichtentechnische Geräte und Einrichtungen	4 561	4 693	8 277	52 371	3
864	Rundfunk- und Fernsehgeräte, phono- und videotechnische Geräte	4 273	4 736	2 945	35 924	131
865	Elektronische Bauelemente	8 269	6 667	8 567	70 760	-78
869	Elektrotechnische Erzeugnisse, a. n. g.	19 329	14 189	18 730	151 323	27
871	Medizinische Geräte u. orthopädische Vorrichtungen	2 050	2 339	1 049	16 416	-7
872	Mess-, steuerungs- und regelungstechnische Erzeugnisse	20 288	7 220	19 964	154 450	31
873	Optische und fotografische Geräte	5 440	1 323	1 448	68 092	11
874	Uhren	1 300	1 173	1 906	14 882	69
875	Möbel	12 877	7 184	11 084	113 711	14
876	Musikinstrumente	387	656	340	7 778	17
877	Spielwaren	942	1 476	3 030	13 335	262
878	Schmuckwaren, Gold- und Silberschmiedewaren	136	270	308	2 286	110
881	Schienenfahrzeuge	1 425	2 297	820	63 227	-24
882	Wasserfahrzeuge	4	27	-	223	-7
883	Luftfahrzeuge	3 153	18 317	9 092	108 774	59
884 - 887	Erzeugnisse des Kraftfahrzeugbaus	405 053	96 864	238 664	1 584 966	2
884	Fahrgestelle, Karosserien, Motoren, Teile und Zubehör für Kraftfahrzeuge u. dgl.	285 398	20 781	112 698	1 055 892	-12
885	Personenkraftwagen und Wohnmobile	113 676	73 040	121 103	496 319	63
886	Busse	-	166	-	645	-81
887	Lastkraftwagen und Spezialfahrzeuge	5 979	2 877	4 863	32 111	-24
888	Fahrräder	1 768	938	627	22 508	15
889	Fahrzeuge, a. n. g.	669	3 789	546	23 131	-4
891	Vollständige Fabrikationsanlagen	261	2 203	512	5 885	44
896	Enderzeugnisse, a. n. g.	5 178	4 504	7 213	41 132	33
9	Rückwaren, Ersatzlieferungen, nicht aufgliederb. Intrahdl.-Ergebnisse	95 388	49 112	66 872	438 791	60
1 - 9	Einfuhr insgesamt	997 852	638 258	802 149	6 773 126	4

5. Einfuhr des Freistaates Sachsen von Juli bis September 2004 nach Herkunftsländern (in 1 000 €)

Länder- code	Erdteil Herkunftsland Ländergruppe	Juli	August	September	Januar bis September	Veränderung um % Jan./Sept. 2004 zu Jan./Sept. 2003
	Europa	852 649	484 722	620 387	5 379 665	6
	davon					
FR	Frankreich	64 794	42 965	57 226	480 080	1
NL	Niederlande	39 625	31 102	36 593	356 046	28
IT	Italien	50 642	33 897	40 334	357 214	15
GB	Vereinigtes Königreich	15 399	13 384	19 826	129 620	-5
IE	Irland	3 978	984	3 276	19 228	13
DK	Dänemark	8 817	7 522	6 717	62 243	19
GR	Griechenland	2 485	1 412	629	18 062	32
PT	Portugal	6 091	3 907	3 678	31 350	33
ES	Spanien	30 677	18 822	15 852	182 704	8
SE	Schweden	10 989	10 034	10 841	85 274	1
FI	Finnland	4 284	5 080	3 277	56 931	-20
AT	Österreich	24 272	32 396	25 643	271 413	30
BE	Belgien	28 775	22 130	20 439	217 980	0
LU	Luxemburg	1 519	1 418	2 150	16 276	64
MT	Malta	1	9	7	293	-54
EE	Estland	361	668	976	7 336	-4
LV	Lettland	460	930	277	6 061	-36
LT	Litauen	383	811	323	9 659	20
PL	Polen	71 475	26 652	45 316	536 438	-12
CZ	Tschechische Republik	139 493	102 990	129 975	759 796	31
SK	Slowakei	207 568	5 660	72 154	618 061	-7
HU	Ungarn	29 161	6 821	12 487	159 337	-23
SI	Slowenien	2 216	2 373	2 523	35 983	-13
CY	Zypern	-	9	2	113	-94
XC	Ceuta	-	-	-	6	500
IS	Island	329	79	3	1 311	52
NO	Norwegen	3 877	2 566	3 669	31 476	11
LI	Liechtenstein	253	180	83	2 220	164
CH	Schweiz	27 527	32 042	27 408	221 191	6
SM	San Marino	1	-	1	4	-20
TR	Türkei	7 048	10 715	7 033	96 276	180
RO	Rumänien	4 702	5 247	7 176	39 785	70
BG	Bulgarien	1 401	1 616	1 316	17 261	78
AL	Albanien	-	-	2	4	-43
UA	Ukraine	7 374	7 548	3 789	54 851	36
BY	Belarus	1 200	1 304	1 019	10 159	-2
MD	Republik Moldau	308	74	34	1 260	-25
RU	Russische Föderation	51 904	48 708	56 465	463 620	-7
GE	Georgien	-	4	-	11	-88
AM	Armenien	-	-	46	46	x
AZ	Aserbaidschan	-	-	-	2	x
KZ	Kasachstan	973	433	224	5 243	11
TM	Turkmenistan	125	-	-	161	x
UZ	Usbekistan	375	151	110	1 258	18
TJ	Tadschikistan	60	-	-	475	100
KG	Kirgisistan	-	-	49	49	-30
HR	Kroatien	697	652	522	5 310	13
BA	Bosnien und Herzegowina	173	297	80	1 910	32
CS	Serbien und Montenegro	538	759	564	4 994	-17
MK	Ehem. Jugosl. Republik Mazedonien	316	371	276	3 283	-28
	EU-Länder¹⁾	743 466	371 976	510 520	4 417 498	5
	Eurozone (EWU)	257 142	194 113	209 097	2 007 282	12
	Nicht Eurozone	486 323	177 862	301 423	2 410 216	0
	Europa ohne EU-Länder¹⁾	109 184	112 746	109 867	962 167	10

1) EU-Länder einschließlich der im Mai 2004 beigetretenen zehn Länder

Noch: 5. Einfuhr des Freistaates Sachsen von Juli bis September 2004 nach Herkunftsländern (in 1 000 €)

Länder- code	Erdteil Herkunftsland Ländergruppe	Juli	August	September	Januar bis September	Veränderung um % Jan./Sept. 2004 zu Jan./Sept. 2003
	Afrika	4 484	10 165	4 279	50 926	29
	davon					
MA	Marokko	195	160	289	2 179	151
DZ	Algerien	-	-	51	51	x
TN	Tunesien	1 985	1 395	1 745	18 530	11
LY	Libysch-Arabische Dschamahirija	-	-	-	8	-47
EG	Ägypten	134	6 516	111	8 658	847
ML	Mali	-	-	-	1	x
SN	Senegal	-	-	-	15	-6
GM	Gambia	-	-	-	13	x
GN	Guinea	-	-	-	11	10
SL	Sierra Leone	-	-	-	13	550
CI	Cote d'Ivoire	49	38	33	534	164
GH	Ghana	12	-	-	328	x
NG	Nigeria	-	-	-	417	x
CM	Kamerun	-	133	32	312	5
GA	Gabun	2	-	-	2	100
CD	Demokratische Republik Kongo	-	-	-	25	x
ET	Äthiopien	-	6	-	24	-11
KE	Kenia	17	56	20	363	31
UG	Uganda	-	-	12	12	-33
TZ	Vereinigte Republik Tansania	-	-	1	4	x
SC	Seychellen	28	-	-	95	-69
MZ	Mosambik	-	-	39	1 299	522
MG	Madagaskar	-	-	-	239	123
MU	Mauritius	18	65	61	853	x
KM	Komoren	-	-	-	59	-8
ZW	Simbabwe	281	152	141	2 184	165
ZA	Südafrika	1 764	1 643	1 741	14 666	-20
NA	Namibia	-	-	2	32	14
	Amerika	49 265	51 415	75 380	520 913	-33
	davon					
US	Vereinigte Staaten	38 707	34 194	66 051	430 189	-38
CA	Kanada	4 452	10 457	3 578	33 273	93
PM	St. Pierre und Miquelon	-	-	-	3	x
MX	Mexiko	2 889	1 848	1 510	18 562	-20
GT	Guatemala	7	-	-	34	-72
HN	Honduras	-	-	-	65	x
SV	El Salvador	1	2	-	241	-37
NI	Nicaragua	-	-	-	3	x
CR	Costa Rica	144	165	186	2 759	44
PA	Panama	-	-	-	56	-85
CU	Kuba	-	21	53	584	-75
BS	Bahamas	-	-	-	1	x
DO	Dominikanische Republik	9	6	14	138	-5
KY	Kaimaninseln	-	-	23	23	x
JM	Jamaika	-	-	-	29	61
TT	Trinidad und Tobago	-	-	-	3	-86
AW	Aruba	-	-	-	1	x
CO	Kolumbien	99	193	87	1 640	25
VE	Venezuela	56	116	57	349	103
GY	Guyana	-	-	-	1	x
SR	Suriname	-	-	2	2	x
EC	Ecuador	25	196	101	557	-32
PE	Peru	23	14	16	174	61
BR	Brasilien	1 495	2 996	1 794	14 216	-6
CL	Chile	808	753	672	7 595	12
BO	Bolivien	-	-	-	1	x
PY	Paraguay	4	-	6	35	-60
UY	Uruguay	14	55	201	1 649	6
AR	Argentinien	531	400	1 028	8 728	-34

Noch: 5. Einfuhr des Freistaates Sachsen von Juli bis September 2004 nach Herkunftsländern (in 1 000 €)

Länder- code	Erdteil Herkunftsland Ländergruppe	Juli	August	September	Januar bis September	Veränderung um % Jan./Sept. 2004 zu Jan./Sept. 2003
	Asien	89 629	88 972	100 639	801 359	28
	davon					
LB	Libanon	-	-	-	6	-40
SY	Arabische Republik Syrien	3	3	2	253	107
IR	Islamische Republik Iran	31	16	5	589	324
IL	Israel	7 194	3 322	6 551	35 276	31
JO	Jordanien	359	7	629	2 028	367
SA	Saudi-Arabien	-	113	43	470	9
KW	Kuwait	14	56	5	1 500	366
BH	Bahrain	-	-	-	58	76
QA	Katar	5	1	1	143	653
AE	Vereinigte Arabische Emirate	257	223	399	2 212	6
OM	Oman	-	-	-	1	-97
YE	Jemen	-	5	-	5	x
AF	Afghanistan	3	4	-	15	x
PK	Pakistan	655	689	741	6 517	x
IN	Indien	1 624	1 996	2 651	18 270	128
BD	Bangladesch	510	923	1 790	8 919	x
MV	Malediven	-	-	-	-	x
LK	Sri Lanka	127	75	175	590	93
NP	Nepal	6	-	-	27	-75
MM	Myanmar	134	356	86	1 168	x
TH	Thailand	769	1 355	922	7 510	32
VN	Vietnam	1 068	1 397	1 968	13 564	68
KH	Kambodscha	43	104	81	955	998
ID	Indonesien	268	881	601	5 127	13
MY	Malaysia	361	628	2 408	9 096	22
SG	Singapur	2 028	1 996	2 013	14 601	13
PH	Philippinen	3 413	3 162	2 208	27 234	-16
MN	Mongolei	-	-	-	-	x
CN	China	19 205	21 773	31 423	214 666	74
KP	Demokratische Volksrepublik Korea	10	1	-	22	38
KR	Republik Korea	3 445	3 378	2 849	29 824	75
JP	Japan	40 871	38 253	35 787	333 087	8
TW	Taiwan	3 926	4 394	4 233	41 752	-14
HK	Hongkong	3 064	3 604	2 829	23 464	42
MO	Macau	240	261	240	2 412	x
	Australien-Ozeanien	1 825	2 984	1 465	20 219	14
	davon					
AU	Australien	1 611	1 995	880	17 259	23
PG	Papua-Neuguinea	-	-	-	-	x
NZ	Neuseeland	213	987	584	2 127	-39
NC	Neukaledonien	-	1	-	1	x
VU	Vanuatu	1	-	-	1	x
GU	Guam	-	-	-	805	x
CC	Kokosinseln	-	-	-	1	x
TK	Tokelau	-	-	-	-	x
AQ	Antarktis	-	-	-	1	x
BV	Bouvetinsel	-	-	-	11	x
GS	Südgeorgien u.d. Südl. Sandwichins.	-	-	-	13	-76
TF	Französische Südgebiete	-	1	-	1	x
	Verschiedene	-	-	-	44	-92
	davon					
QR	Schiffs- und Luftfahrzeugbedarf (Ausfuhr bzw. Durchfuhr auf fremde Seeschiffe und Luftfahrzeuge)	-	-	-	-	-
QU	Nicht ermittelte Länder und Gebiete	-	-	-	44	-92
	Einfuhr insgesamt	997 852	638 258	802 149	6 773 126	4

6. Einfuhr des Freistaates Sachsen Januar bis September 2004 nach Warengruppen, wichtigen Warenuntergruppen und ausgewählten Herkunftsländern (in 1 000 €)

Nr. der Systematik	Warengruppe Warenuntergruppe	EU-Länder					
		insgesamt	darunter				
			Frankreich	Niederlande	Italien	V. Königr.	Spanien
1 - 4	Ernährungswirtschaft	299 945	27 233	93 639	37 386	4 644	27 870
1	Lebende Tiere	2 334	34	206	8	-	1
2	Nahrungsmittel tierischen Ursprungs	63 283	4 499	28 269	485	1 204	536
3	Nahrungsmittel pflanzlichen Ursprungs	201 068	17 873	62 728	22 000	3 158	25 663
4	Genussmittel	33 260	4 827	2 436	14 893	281	1 670
5 - 8	Gewerbliche Wirtschaft	3 678 762	391 660	203 665	275 177	111 363	132 907
5	Rohstoffe	58 221	3 748	6 123	3 662	2 611	739
	darunter						
503	Wolle und andere Tierhaare	2 884	1 261	52	422	448	-
518	Erdöl und Erdgas	1	-	1	-	-	-
532	Sonstige Steine und Erden	14 774	322	220	151	543	85
6	Halbwaren	269 934	13 155	13 725	20 247	4 481	6 504
	darunter						
602	Rohseide, Seidengarne, künstl. und synth. Fäden	30 908	877	1 912	6 997	313	824
608	Halbstoffe aus zellulosehaltigen Faserstoffen	32 216	161	810	-	-	2 095
612	Mineralische Baustoffe, a. n. g.	17 611	683	257	6 542	92	1 084
645	Aluminium und -legierungen, Abfälle und Schrott	21 650	140	1 750	-	1 466	-
679	Chemische Halbwaren, a. n. g.	10 692	1 978	770	121	93	5
7	Fertigwaren-Vorerzeugnisse	525 849	77 435	63 147	51 948	25 749	14 217
	darunter						
702	Gewebe aus Chemiefasern	16 331	1 101	986	1 219	3 087	456
708	Papier und Pappe	99 157	6 933	3 346	2 997	5 786	2 405
709	Sperrholz, Span- und Faserplatten, Furnierblätter	8 503	465	88	81	-	-
732	Kunststoffe	60 048	13 186	11 759	4 551	1 881	4 982
734	Farben, Lacke, Kitte	33 688	1 721	6 236	1 489	2 835	1 488
749	Chemische Vorerzeugnisse, a. n. g.	96 961	32 722	17 244	16 034	4 999	1 128
751	Rohre aus Eisen oder Stahl	13 212	840	2 052	2 952	318	81
753	Stäbe und Profile aus Eisen oder Stahl	24 037	3 860	427	5 957	247	184
755	Blech aus Eisen oder Stahl	53 628	1 727	7 029	2 562	3 548	54
757	Draht aus Eisen oder Stahl	19 014	2 768	3 210	52	389	1 194
772	Halbzeuge aus Aluminium	32 523	3 636	4 832	2 109	303	685
8	Fertigwaren-Enderzeugnisse	2 824 757	297 323	120 669	199 321	78 523	111 446
	darunter						
829	Eisen-, Blech- und Metallwaren, a. n. g.	115 207	10 783	4 219	17 411	1 487	6 566
832	Waren aus Kunststoffen	61 132	5 639	4 372	11 795	2 543	2 329
841 - 859	Erzeugnisse des Maschinenbaus	321 025	30 889	21 827	37 238	8 529	13 930
	darunter						
852	Werkzeugmaschinen	28 837	1 571	6 796	5 467	797	1 413
853	Büromaschinen, automatische DV-Maschinen	2 656	58	490	-	180	-
854	Maschinen für das Papier- und Druckgewerbe	83 574	5 472	547	2 539	236	29
861 - 869	Elektrotechnische Erzeugnisse	237 621	17 284	11 010	15 371	9 401	10 852
	darunter						
861	Geräte zur Elektrizitätserzeugung und -verteilung	110 458	3 917	1 455	3 747	3 924	7 808
865	Elektronische Bauelemente	25 767	829	762	761	1 010	60
872	Mess-, steuerungs-, regelungstechn. Erzeugnisse	14 875	2 391	1 113	1 563	2 039	233
873	Optische und fotografische Geräte	44 349	157	43 916	74	75	-
875	Möbel	85 106	949	483	5 481	49	2 619
881	Schienenfahrzeuge	60 471	34	23	1 960	-	-
883	Luffahrzeuge	22 621	2 820	47	54	12 566	3 289
884 - 887	Erzeugnisse des Kraftfahrzeugbaus	1 449 636	189 323	11 754	60 558	29 620	61 620
	darunter						
884	Fahrgestelle, Karosserien, Motoren, Teile, Zubeh.	954 372	32 550	9 963	34 140	10 356	17 897
885	Personenkraftwagen, Wohnmobile	466 032	145 965	1 160	12 446	19 264	40 722
9	Außerdem (v. a. nicht aufgliederb. Intrahdl.-Ergebn.)	438 791	61 187	58 742	44 651	13 614	21 927
1 - 9	Einfuhr insgesamt	4 417 498	480 080	356 046	357 214	129 620	182 704

						Andere europ. Länder darunter		Vereinigte Staaten	Japan	Volksrep. China	Nr. der Syste- matik
Schweden	Österreich	Belgien	Polen	Tschech. Rep.	Slowakei	Schweiz	Russ. Föd.				
605	9 094	30 876	20 243	22 727	801	22 949	682	7 780	2	2 181	1 - 4
42	-	-	71	89	-	-	-	3	-	-	1
140	4 268	5 971	5 137	3 235	7	2	386	221	1	-	2
422	4 309	24 235	15 034	14 615	794	21 213	297	2 105	1	2 174	3
-	518	670	1	4 787	-	1 734	-	5 451	-	7	4
74 229	225 890	155 684	486 680	679 457	580 363	198 242	462 937	422 408	333 085	212 486	5 - 8
181	4 977	6 636	10 325	11 365	264	1 175	410 739	2 467	112	659	5
-	-	43	28	418	-	-	-	183	-	425	503
-	-	-	-	-	-	-	410 597	-	-	-	518
18	825	614	4 909	6 168	7	4	2	1 305	-	96	532
18 897	11 320	16 593	50 886	71 263	8 608	5 673	14 543	5 591	333	1 445	6
-	442	998	15 062	1 383	797	232	-	1 753	129	38	602
8 282	870	-	342	2 026	372	809	2 051	2 209	-	-	608
179	1 131	579	2 543	3 509	122	279	3	233	15	100	612
1 668	646	1 912	6 005	1 767	3 611	10	483	7	-	-	645
840	425	199	521	2 535	1 676	30	2 495	135	41	53	679
27 206	47 656	52 253	39 928	55 867	7 568	30 518	13 043	34 090	38 001	6 924	7
27	1 098	975	366	4 572	20	385	6	560	4	338	702
15 851	12 870	4 103	7 826	6 307	674	10 167	1 390	2 369	120	4	708
42	3 358	256	1 863	429	346	1 080	718	3	-	30	709
2 723	1 721	6 985	3 404	4 357	900	1 732	672	4 501	1 441	195	732
49	3 768	11 286	141	1 101	-	1 311	-	2 937	1 577	134	734
1 324	4 926	3 059	3 405	10 687	138	1 386	7 494	14 665	33 921	3 365	749
924	1 184	506	1 754	924	376	3 888	410	1 022	343	218	751
454	2 080	768	2 214	6 695	-	474	40	70	-	-	753
2 280	2 937	5 387	6 904	8 652	3 923	607	-	3 647	115	67	755
2 420	4 246	2 516	113	1 252	26	1 881	491	47	4	2	757
114	4 601	6 064	3 938	2 803	-	1 987	1 363	386	74	86	772
27 944	161 937	80 202	385 541	540 963	563 924	160 876	24 613	380 261	294 639	203 458	8
199	5 227	2 546	13 440	40 303	2 340	11 963	282	4 041	2 373	10 579	829
769	8 061	5 140	6 035	6 492	317	10 027	34	6 357	2 868	6 725	832
4 835	87 904	7 580	12 635	65 930	4 975	78 837	503	99 060	138 594	26 058	841 - 859
1 152	1 416	1 277	583	5 850	1 450	32 473	286	31 666	15 601	6 247	852
-	1 438	30	5	116	-	1 904	11	11 037	882	14 255	853
216	71 679	49	633	1 828	7	12 920	5	1 402	3 301	242	854
5 040	20 660	4 977	44 083	54 265	4 188	22 715	537	70 770	41 919	63 325	861 - 869
588	5 196	568	36 259	33 189	3 403	14 786	385	13 869	14 195	9 344	861
500	11 418	103	57	970	16	1 089	51	8 505	7 500	1 374	865
204	989	1 776	290	1 863	94	2 294	137	87 578	21 864	4 813	872
-	33	17	13	3	-	560	18	1 186	17 615	2 604	873
1 825	2 936	177	29 455	21 302	4 709	797	179	4 128	465	1 464	875
91	511	-	51 979	4 790	245	1 464	41	14	-	-	881
-	383	345	1	172	7	271	15 314	54 363	144	137	883
8 514	7 827	7 678	165 230	262 878	539 033	5 085	2 668	14 118	47 988	244	884 - 887
8 452	7 157	5 194	164 242	48 870	522 941	3 956	2 602	13 299	34 640	216	884
25	568	2 228	865	213 828	16 032	903	7	818	10 800	28	885
10 441	36 429	31 419	29 515	57 613	36 897	-	-	-	-	-	9
85 274	271 413	217 980	536 438	759 796	618 061	221 191	463 620	430 189	333 087	214 666	1 - 9