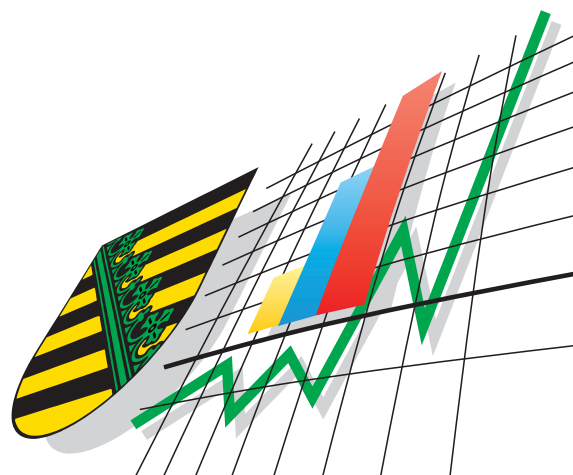


Statistisches Landesamt
des Freistaates
Sachsen



Statistische Berichte

Außenhandel des Freistaates Sachsen

III. Quartal 2006

Zeichenerklärung

-	Nichts vorhanden (genau Null)	x	Tabellenfach gesperrt, weil Aussage nicht sinnvoll
0	Weniger als die Hälfte von 1 in der letzten besetzten Stelle, jedoch mehr als nichts	()	Aussagewert ist eingeschränkt
...	Angabe fällt später an	p	vorläufige Zahl
/	Zahlenwert nicht sicher genug	r	berichtigte Zahl
.	Zahlenwert unbekannt oder geheim zu halten	s	geschätzte Zahl

Herausgeber:

Statistisches Landesamt des Freistaates Sachsen

Macherstraße 63
01917 Kamenz

Postfach 11 05
01911 Kamenz

Telefon

Vermittlung 03578 33-0

Präsidentin/Sekretariat -1900

Telefax -1999

Auskunft -1913, -1914

Telefax -1921

Bibliothek -4352

Telefax -1598

Vertrieb -4316

Internet

www.statistik.sachsen.de

E-Mail

info@statistik.sachsen.de

Kein Zugang für elektronisch signierte sowie verschlüsselte Dokumente

Inhalt

Seite

Vorbemerkungen	2
Ergebnisdarstellung	3

Tabellen

1. Ausfuhr des Freistaates Sachsen von Juli bis September 2006 nach Warengruppen und Warenuntergruppen	5
2. Ausfuhr des Freistaates Sachsen von Juli bis September 2006 nach Bestimmungsländern	10
3. Ausfuhr des Freistaates Sachsen Januar bis September 2006 nach Warengruppen, wichtigen Warenuntergruppen und ausgewählten Bestimmungsländern	14
4. Einfuhr des Freistaates Sachsen von Juli bis September 2006 nach Warengruppen und Warenuntergruppen	16
5. Einfuhr des Freistaates Sachsen von Juli bis September 2006 nach Herkunftsländern	21
6. Einfuhr des Freistaates Sachsen Januar bis September 2006 nach Warengruppen, wichtigen Warenuntergruppen und ausgewählten Herkunftsländern	24

Abbildungen

Abb. 1 Ausfuhr aus Sachsen 2004 bis 2006	4
Abb. 2 Einfuhr nach Sachsen 2004 bis 2006	4

Vorbemerkungen

1. Erhebungen zur Außenhandelsstatistik

Ab Januar 1993 – mit Beginn des EU-Binnenmarktes – gliedert sich die Außenhandelsstatistik in die Intrahandelsstatistik (Handel mit EU-Ländern) und die Extrahandelsstatistik (Handel mit Drittländern).

Die Daten des **Intrahandels** werden in einer direkten Befragung der aus- bzw. einführenden Unternehmen durch das Statistische Bundesamt ermittelt.

In der Intrahandelsstatistik sind grundsätzlich alle Privatpersonen von der Auskunftspflicht befreit. Die Befreiung betrifft auch Unternehmen, deren jährliche Warensendungen in oder aus EU-Mitgliedstaaten den Statistischen Wert von 300 000 € (gültig ab Januar 2005) pro Verkehrsrichtung im Vorjahr oder im laufenden Jahr nicht überschritten haben.

Der **Extrahandel** wird wie bisher auf Grundlage der Warenbegleitpapiere über die Zollämter vom Statistischen Bundesamt erhoben.

In der Extrahandelsstatistik sind Warensendungen im Wert von weniger als 1 000 € (gültig ab Januar 2002) von der Anmeldung befreit.

2. Darstellungsformen der Außenhandelsstatistik

Der grenzüberschreitende Warenverkehr wird in der Außenhandelsstatistik als Spezialhandel und Generalhandel dargestellt. Die für den Freistaat Sachsen vorliegenden **v o r l ä u f i g e n** Ergebnisse über die Ausfuhr sind als Spezialhandel und über die Einfuhr als Generalhandel nachgewiesen. Aus erhebungstechnischen Gründen ist eine Aufgliederung der Einfuhresultate nach Bundesländern nur als Generalhandel möglich.

Die **Ausfuhr** als **Spezialhandel** erfasst die Ausfuhr von Waren aus dem freien Verkehr, nach zollamtlich bewilligter aktiver und zur passiven Veredlung (Eigen- und Lohnveredlung bzw. Ausbesserung) o h n e die Wiederausfuhr eingelagerter ausländischer Waren.

Die Ergebnisse der **Einfuhr** als **Generalhandel** beinhalten die Einfuhr von Waren in den freien Verkehr, zur zollamtlich bewilligten aktiven und nach passiver Veredlung (Eigen- und Lohnveredlung bzw. Ausbesserung) s o w i e die Einfuhr ausländischer Waren auf Lager zum Zeitpunkt ihrer Einlagerung.

Wegen der unterschiedlichen Abgrenzung von Generalhandel und Spezialhandel ist eine Saldierung der Daten der Ausfuhr und Einfuhr Sachsens nicht möglich.

In der Ausfuhr wird als Bestimmungsland das Land nachgewiesen, in dem die Waren gebraucht oder verbraucht, bearbeitet oder verarbeitet werden sollen. Ist das Bestimmungsland nicht bekannt, so gilt das letzte bekannte Land, in das die Waren ausgeführt werden sollen, als Bestimmungsland.

In der Einfuhr wird als Ursprungsland das Land nachgewiesen, in dem die Waren vollständig gewonnen oder hergestellt worden sind oder ihre letzte wesentliche und wirtschaftlich gerechtfertigte Be- oder Verarbeitung erfahren haben. Ist das Ursprungsland nicht bekannt, so tritt an diese Stelle das Versendungsland.

Das "Länderverzeichnis für die Außenhandelsstatistik" (Stand Juni 2005) unterscheidet 237 Länder bzw. Gebiete. In den Tabellen 2 und 5 sind diese nicht vollzählig aufgeführt. Ab dem 3. Quartal 2005 werden die Ergebnisse nicht mehr unter dem bisherigen Ländercode Serbien und Montenegro (CS), sondern unter den neuen Ländercodes Kosovo (XK), Montenegro (XM) und Serbien (XS) veröffentlicht. Die Ländergruppe EU wird bereits ab Berichtsmonat Januar 2004 einschließlich der im Mai 2004 beigetretenen zehn Länder dargestellt.

Die Warenwerte sind in 1 000 € nachgewiesen und beziehen sich grundsätzlich auf den Statistischen Wert ("Wert frei Grenze" des Erhebungsgebiets).

Die Gruppierung in Warengruppen und -untergruppen und die Benennung der Waren in den dargestellten Tabellen erfolgt nach der Systematik der Ernährungswirtschaft und Gewerblichen Wirtschaft (EGW).

Eine revidierte Fassung dieser Warengliederung, die sie an die wirtschaftlichen und technischen Gegebenheiten anpasst, kommt seit Januar 2002 zur Anwendung. Die Grundstruktur der EGW wurde beibehalten. Insbesondere erfolgten Streichungen von Warenuntergruppen mit geringem Handelsvolumen. Dagegen wurde eine tiefere Gliederung v. a. im Bereich Elektrotechnische Ausrüstungen, Maschinen- und Fahrzeugbau vorgenommen.

Eine völlige Übereinstimmung des Wareninhalts der von uns bis zu dieser Neufassung der Warengliederung veröffentlichten Hauptpositionen der Enderzeugnisse gegenüber den danach veröffentlichten Summenpositionen (Elektrotechnische Erzeugnisse, Erzeugnisse des Maschinenbaus, Erzeugnisse des Kraftfahrzeugbaus) kann nicht gewährleistet werden.

Ab Januar 2003 sind im Außenhandelsergebnis als Zuschätzungen (Syst.-Nr. 902) die o. g. Befreiungen sowie Zuschätzungen für Antwortausfälle (Intrahandel) enthalten. Letztere werden durch echte, nachträglich eingegangene Meldungen im Rahmen der Jahreskorrektur ersetzt.

Ergebnisdarstellung

Von Januar bis September 2006 wurden nach vorläufigen Angaben des Statistischen Landesamtes Waren mit einem Wert von 14,2 Milliarden € aus dem Freistaat Sachsen **ausgeführt**. Damit stieg der sächsische Export im Vergleich zum Vorjahr um 12 Prozent. Bundesweit wuchs das Exportaufkommen im gleichen Zeitraum um 13 Prozent.

In der bedeutendsten Warengruppe, den **Fertigwaren-Enderzeugnissen** gab es eine Steigerung um fünf Prozent gegenüber den ersten drei Quartalen 2005. Dieser Warengruppe sind drei Viertel aller Exportgüter zuzuordnen, im Vorjahreszeitraum waren es 79 Prozent. Während bei den **Erzeugnissen des Maschinenbaus** und **des Kraftfahrzeugbaus** die Exportumsätze gesteigert werden konnten (um zehn bzw. fünf Prozent), gab es bei den **elektrotechnischen Erzeugnissen** einen Rückgang um fünf Prozent. Die Hersteller von Schienenfahrzeugen konnten ihre Exporte um 113 Prozent auf 162 Millionen € mehr als verdoppeln. Bei den Fertigwaren-Vorerzeugnissen (Anteil 12 Prozent) stieg der Export um 21 Prozent. Hervorzuheben ist hier das gestiegene Exportvolumen bei den sonstigen chemischen Vorerzeugnissen (47 Prozent) und bei den Kunststoffen (69 Prozent).

In den ersten neun Monaten des Jahres 2006 lieferten sächsische Unternehmen Waren im Wert von 9,4 Milliarden € in **europäische Länder**, das entspricht einer Steigerung um 13 Prozent. 85 Prozent davon wurden in die EU-Länder geliefert (Anstieg um 12 Prozent). Die meisten sächsischen Erzeugnisse gingen innerhalb Europas in das Vereinigte Königreich, der Warenwert betrug 0,9 Milliarden € und lag um ein Drittel höher als im Vergleichszeitraum. Die Lieferungen nach Irland wurden im Vergleich zum Vorjahr verdreifacht auf einen Warenwert von 120 Millionen €. Das Exportvolumen in die europäischen Länder außerhalb der Union wuchs sogar um 24 Prozent. Erwähnenswert ist der Versand in die Russische Föderation mit einer Steigerung um 64 Prozent auf 335 Millionen €.

Der Export auf den **amerikanischen Kontinent** hat sich im betrachteten Zeitraum 2006 um elf Prozent gegenüber dem Vorjahreszeitraum verringert. Entscheidend dafür war der Rückgang der Lieferungen in die Vereinigten Staaten um 19 Prozent. Die Exporte nach **Asien** konnten dagegen um 25 Prozent auf einen Warenwert von 2,6 Milliarden € gesteigert werden. Damit gingen in den Monaten Januar bis September 2006 insgesamt 19 Prozent aller sächsischen Warenlieferungen auf diesen Kontinent. Zu diesem Ergebnis haben vor allem die gestiegenen Exporte in die Volksrepublik China (Wachstum um 43 Prozent auf 493 Millionen €), nach Taiwan (um 37 Prozent auf 202 Millionen €) und in die Republik Korea (um 128 Prozent auf 195 Millionen €) beigetragen.

Auch in den ersten neun Monaten des Jahres 2006 waren die Vereinigten Staaten der Hauptabnehmer Sachsens für Erzeugnisse des Kraftfahrzeugbaus. Allerdings war hier ein drastischer Rückgang um 40 Prozent im Vergleich zum Vorjahr zu verzeichnen. Diesen Verlust konnte die sächsische Kfz-Industrie durch gestiegene Lieferungen u.a. nach Spanien (um 29 Prozent auf 500 Millionen €), in das Vereinigte Königreich (um 61 Prozent auf 475 Millionen €) oder auch in die Volksrepublik China (um 182 Prozent auf 134 Millionen €) ausgleichen. Bei den Erzeugnissen des Maschinenbaus führten besonders die gestiegenen Exporte in die Vereinigten Staaten (um 72 Prozent auf 252 Millionen €) zur positiven Bilanz, während die Exporte in die EU-Länder um zehn Prozent auf 799 Millionen € zurückgingen.

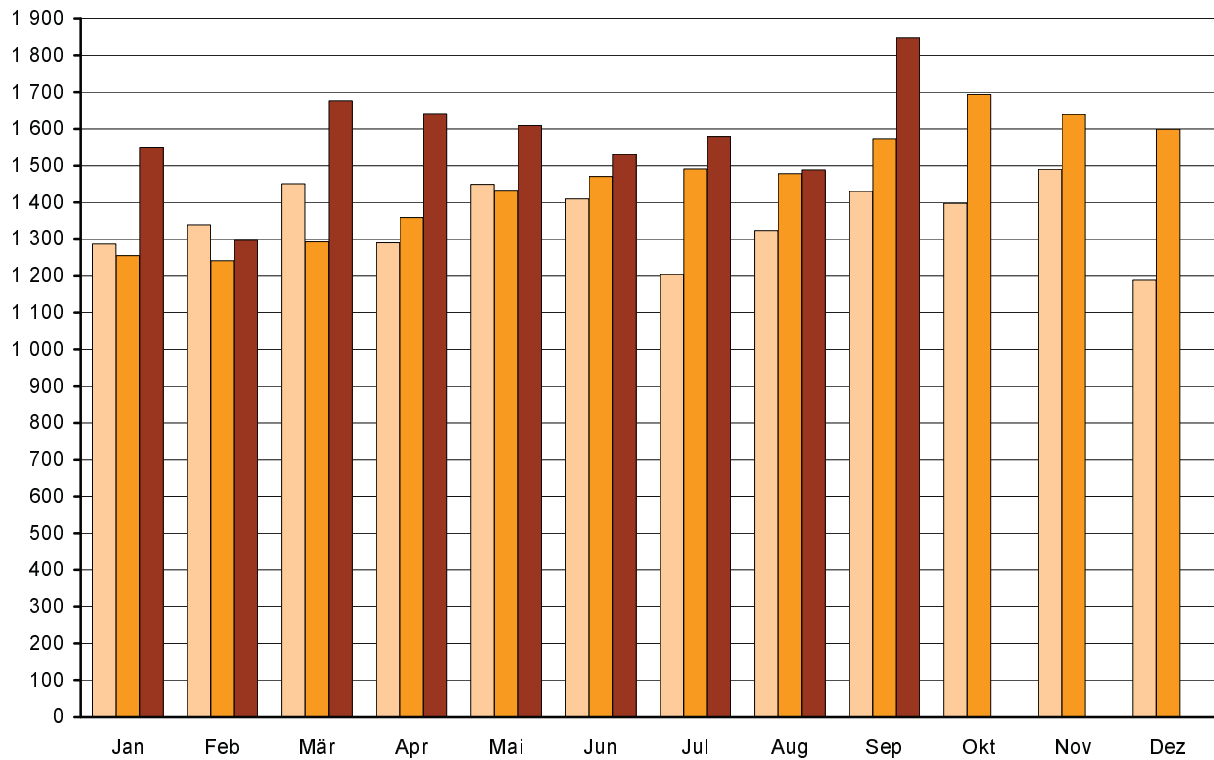
Die **Einfuhr** von Waren nach Sachsen stieg in den Monaten Januar bis September 2006 gegenüber dem Vorjahr um 25 Prozent auf einen Warenwert von 9,7 Milliarden €. Damit war die Zuwachsrate beim sächsischen Import nicht nur doppelt so hoch wie beim Export, sondern sie lag auch höher als das Bundesergebnis mit einem Anstieg des Warenwertes der Einfuhr um 18 Prozent.

60 Prozent aller eingeführten Produkte waren **Fertigwaren-Enderzeugnisse**. Die Einfuhr von **Erzeugnissen des Kraftfahrzeugbaus** stieg dabei um zehn Prozent auf 2,1 Milliarden €. Bei den **Erzeugnissen des Maschinenbaus** betrug die Steigerungsrate 15 Prozent auf 1,1 Milliarden € und bei den **elektrotechnischen Erzeugnissen** sogar 21 Prozent auf 0,9 Milliarden €. Die Lieferungen von Erdöl und Erdgas, die ausschließlich aus der Russischen Föderation kommen, erhöhten sich um 46 Prozent auf 720 Millionen €. Damit wurde in den Monaten Januar bis September 2006 mehr Erdöl und Erdgas aus der Russischen Föderation nach Sachsen eingeführt als im gesamten Jahr 2005.

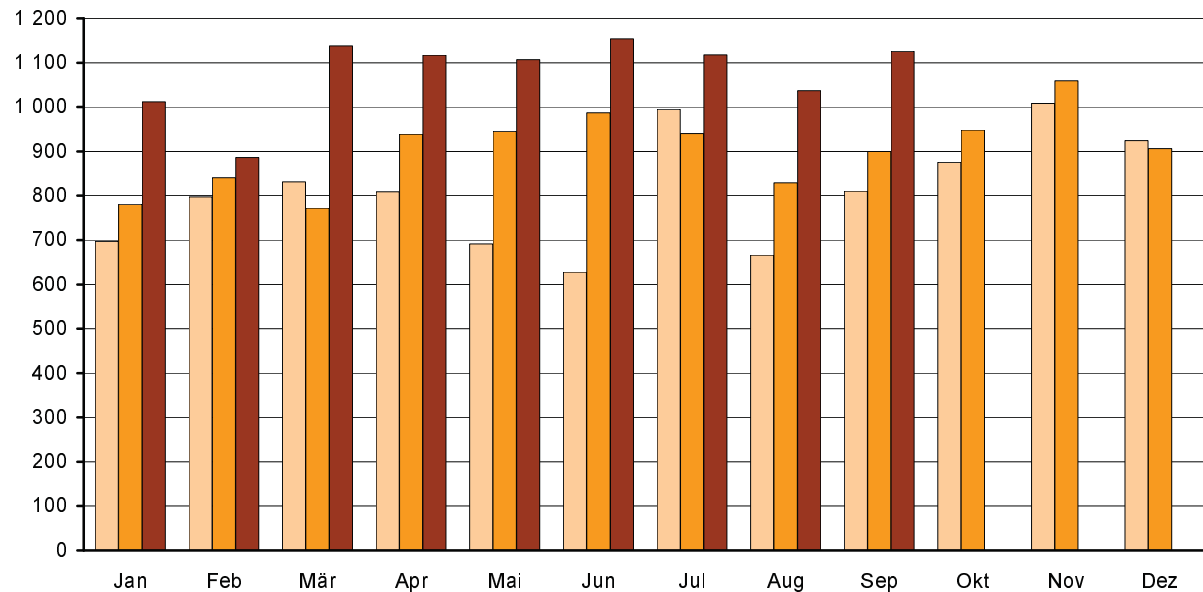
Waren im Wert von 7,9 Milliarden € (81 Prozent der gesamten Importe) wurden aus den **europäischen Ländern** nach Sachsen geliefert (Steigerung um 27 Prozent). Wesentlichen Anteil daran hatten die Handelsbeziehungen zur Tschechischen Republik. Ein Fünftel seiner Importe aus aller Welt bezog Sachsen von seinem südlichen Nachbarn, die Lieferungen wurden um 39 Prozent auf 2,0 Milliarden € gesteigert. Mehr als die Hälfte davon waren Erzeugnisse des Kraftfahrzeugbaus. Die Russische Föderation rückte auf Platz zwei der sächsischen Lieferanten. Auch die Importe vom **amerikanischen und asiatischen Kontinent** erhöhten sich wesentlich um 21 bzw. 18 Prozent.

Abb. 1 Ausfuhr aus Sachsen 2004 bis 2006

Millionen €

**Abb. 2 Einfuhr nach Sachsen 2004 bis 2006**

Millionen €



2004
 2005
 2006

1. Ausfuhr des Freistaates Sachsen von Juli bis September 2006 nach Warengruppen und Warenuntergruppen (in 1 000 €)

Nr. der Systematik	Warengruppe Warenuntergruppe	Juli	August	September	Januar bis September	Veränderung um % Jan./Sept. 2006 zu Jan./Sept. 2005
1 - 4	Ernährungswirtschaft	64 587	52 652	55 170	511 852	26
1	Lebende Tiere	2 825	718	938	9 151	-23
	davon					
101	Pferde	-	10	17	32	-65
102	Rinder	1 268	251	78	2 249	-62
103	Schweine	433	44	317	1 695	15
105	Schafe	-	-	-	-	-
107	Hausgeflügel	1 124	413	519	5 168	15
109	Lebende Tiere, a. n. g.	-	-	7	7	133
2	Nahrungsmittel tierischen Ursprungs	33 602	31 846	30 722	280 251	32
	davon					
201	Milch und Milcherzeugnisse, ausgen. Butter u. Käse	16 875	11 991	11 993	104 869	12
202	Butter u. a. Fettstoffe aus der Milch, Milchstreichfette	959	903	725	6 979	112
203	Käse	11 458	13 752	13 785	129 844	56
204	Fleisch und Fleischwaren	3 537	5 105	4 155	36 952	24
206	Fische und Krebstiere, Weichtiere u. a. wirbellose Wassertiere, einschl. Zubereitungen daraus	27	22	4	271	126
208	Tierische Öle und Fette	-	-	-	10	-71
209	Eier, Eiweiß und Eigelb	527	26	35	747	-17
211	Fischmehl, Fleischmehl und ähnliche Erzeugnisse	-	-	-	5	-75
219	Nahrungsmittel tierischen Ursprungs, a. n. g.	219	47	25	574	-42
3	Nahrungsmittel pflanzlichen Ursprungs	22 906	16 312	18 329	168 393	26
	davon					
301	Weizen	2 791	870	1 544	12 920	146
302	Roggen	83	56	158	1 072	-66
303	Gerste	74	102	24	4 633	742
304	Hafer	34	-	-	77	-82
305	Mais	690	207	144	4 182	195
308	Sorghum, Hirse u. sonstiges Getreide, ausgen. Reis	152	81	22	1 023	-57
309	Reis und Reiserzeugnisse	-	-	-	1	-50
310	Getreideerzeugnisse, ausgen. Reiserzeugnisse	-	-	1	70	x
315	Backwaren und andere Zubereitungen aus Getreide	3 916	3 567	2 148	25 830	12
316	Malz	-	-	-	916	-81
320	Saat- u. Pflanzgut, ausgen. Ölsaaten	298	257	555	2 746	-5
325	Hülsenfrüchte	61	66	62	701	-42
335	Grün- und Rauhfutter	-	-	11	11	-74
340	Kartoffeln und Kartoffelerzeugnisse	182	106	236	2 457	-11
345	Gemüse und sonstige Küchengewächse, frisch	125	-	96	542	84
350	Frischobst, ausgen. Südfrüchte	253	6	38	1 240	-16
355	Südfrüchte	-	-	-	-	-
360	Schalen- und Trockenfrüchte	2 915	3 022	3 134	25 055	9
370	Gemüsezubereitungen und Gemüsekonserven	2 671	513	633	13 765	22
372	Obstzubereitungen und Obstkonserven	375	59	91	969	-55
375	Obst- und Gemüsesäfte	31	2	22	139	78
377	Kakao und Kakaoerzeugnisse	936	895	2 633	11 752	59
379	Gewürze	-	3	-	31	288
381	Zuckerrüben, Zucker und Zuckererzeugnisse	2 294	1 931	1 196	13 459	30
383	Ölfrüchte	890	384	43	10 020	490
385	Pflanzliche Öle und Fette	1 818	1 185	1 901	9 627	56
389	Ölkuchen	168	38	74	773	114
393	Kleie, Abfallerzeugnisse zur Viehfütterung und sonstige Futtermittel	132	70	851	3 790	2
395	Nahrungsmittel pflanzlichen Ursprungs, a. n. g.	2 004	2 811	2 701	19 774	20
396	Lebende Pflanzen und Erzeugnisse der Ziergärtnerei	13	81	11	818	-40

Noch: 1. Ausfuhr des Freistaates Sachsen von Juli bis September 2006 nach Warengruppen und Warenuntergruppen (in 1 000 €)

Nr. der Systematik	Warengruppe Warenuntergruppe	Juli	August	September	Januar bis September	Veränderung um % Jan./Sept. 2006 zu Jan./Sept. 2005
4	Genussmittel	5 254	3 776	5 181	54 057	14
	davon					
401	Hopfen	25	-	-	25	x
402	Kaffee	-	19	-	46	171
403	Tee und Mate	-	-	-	11	-15
411	Rohtabak und Tabakerzeugnisse	1 520	763	804	6 428	23
421	Bier	396	439	254	3 074	70
423	Branntwein	3 174	2 517	3 866	43 744	9
425	Wein	139	38	257	729	758
5 - 8	Gewerbliche Wirtschaft	1 449 974	1 371 929	1 718 768	13 093 922	8
5	Rohstoffe	6 479	4 298	8 725	55 254	18
	davon					
502	Chemiefasern, einschließlich Abfälle, Seidenraupenkokons und Abfallseide	42	39	127	834	33
503	Wolle und andere Tierhaare, roh oder bearbeitet, Reißwolle	17	429	528	3 458	-70
504	Baumwolle, roh oder bearbeitet, Reißbaumwolle, Abfälle	15	7	24	144	64
505	Flachs, Hanf, Jute, Hartfasern und sonstige pflanzliche Spinnstoffe	-	-	-	-	-
506	Abfälle von Gespinstwaren, Lumpen und dgl.	344	377	194	2 458	-6
507	Felle zu Pelzwerk, roh	-	-	313	430	-23
508	Felle und Häute, roh, a. n. g.	-	-	-	-	x
511	Rundholz	125	34	308	1 559	238
513	Rohkautschuk	1 022	855	894	8 745	x
516	Steinkohle und Steinkohlenbriketts	-	-	6	6	-54
517	Braunkohle und Braunkohlenbriketts	94	14	28	461	-34
518	Erdöl und Erdgas	-	-	-	-	-
519	Eisenerze	-	-	-	-	-
520	Eisen-, manganhaltige Abbrände und Schlacken	-	-	-	-	-
522	Kupfererze	112	352	194	1 118	x
523	Bleierze	-	-	-	-	-
524	Zinkerze	-	-	-	-	-
526	Nickelerze	720	629	401	5 508	1
528	Erze und Metallaschen, a. n. g.	2 511	330	3 232	19 353	76
529	Bauxit, Kryolith	-	-	-	-	-
530	Speisesalz und Industriesalz	2	1	4	42	x
532	Steine und Erden, a. n. g.	1 149	685	1 922	8 569	-19
534	Rohstoffe für chemische Erzeugnisse, a. n. g.	20	1	129	250	72
537	Edelsteine, Schmucksteine und Perlen, roh	1	-	-	1	x
590	Rohstoffe, auch Abfälle, a. n. g.	305	545	421	2 318	-8
6	Halbwaren	64 760	60 740	67 107	616 074	40
	davon					
602	Rohseide und Seidengarne, künstliche und synthetische Fäden, auch gezwirnt Garne aus	982	1 211	3 073	23 352	-17
603	Chemiefasern	670	475	732	5 276	85
604	Wolle oder anderen Tierhaaren	849	997	289	6 548	8
605	Baumwolle	526	586	1 013	6 196	-5
606	Flachs, Hanf, Jute, Hartfasern und dgl.	-	-	42	143	-59
607	Schnittholz	5 992	3 718	5 173	37 673	96
608	Halbstoffe aus zellulosehaltigen Faserstoffen	2 785	1 472	1 381	10 798	10
609	Kautschuk, bearbeitet	110	73	63	643	-28
611	Zement	-	-	-	-	x
612	Mineralische Baustoffe, a. n. g.	7 804	7 798	4 858	58 405	-18
641	Roheisen	-	-	-	49	250
642	Abfälle und Schrott aus Eisen oder Stahl	4 156	4 337	3 868	42 091	-1

Noch: 1. Ausfuhr des Freistaates Sachsen von Juli bis September 2006 nach Warengruppen und
Warenuntergruppen (in 1 000 €)

Nr. der Systematik	Warengruppe Warenuntergruppe	Juli	August	September	Januar bis September	Veränderung um % Jan./Sept. 2006 zu Jan./Sept. 2005
	noch: Halbwaren					
643	Ferrolegerungen	-	-	-	-	-
644	Eisen oder Stahl in Rohformen als Halbzeug NE-Metalle roh, Legierungen, Abfälle u. Schrott aus	1 106	1 477	957	12 899	-13
645	Aluminium	8 238	7 161	3 700	55 908	79
646	Kupfer	2 525	2 639	5 389	18 426	96
647	Nickel	1 736	4 674	4 886	21 705	101
648	Blei	1 044	1 790	2 178	21 259	55
649	Zinn	8	230	73	618	98
650	Zink	453	350	701	3 366	110
656	Radioaktive Elemente und radioaktive Isotope	-	-	-	-	x
659	Unedle Metalle, a. n. g.	6	-	205	649	x
661	Fettsäuren, Paraffin, Vaseline und Wachse	102	199	45	516	127
665	Koks u. Schmelzkoks, aus Steinkohle od. Braunkohle	-	-	-	-	-
667	Rückstände der Erdöl- u. Steinkohlenteerdestillation	1 521	1 855	1 466	7 749	36
669	Mineralölerzeugnisse	12 341	14 044	12 472	153 834	37
671	Teer und Teerdestillationserzeugnisse	485	893	510	7 460	-12
673	Düngemittel	23	6	96	683	349
679	Chemische Halbwaren, a. n. g.	32	247	242	1 997	-43
683	Gold für gewerbliche Zwecke	239	291	842	3 023	-58
690	Halbwaren, a. n. g.	11 027	4 217	12 853	114 808	283
7	Fertigwaren-Vorzeugnisse	209 962	177 073	238 213	1 692 685	21
	davon					
	Gewebe, Gewirke und Gestricke aus					
701	Seide, künstlichen oder synthetischen Fäden	1 589	1 083	1 721	14 272	1
702	Chemiefasern	3 797	3 776	5 948	42 099	-30
703	Wolle oder anderen Tierhaaren	472	483	384	4 326	17
704	Baumwolle	4 918	6 921	3 944	47 205	7
705	Flachs, Hanf, Jute, Hartfasern und dgl.	51	3	8	417	-17
706	Leder	321	1 206	471	4 990	-7
707	Pelzfelle, gegerbt oder zugerichtet	-	-	-	-	x
708	Papier und Pappe	32 844	28 198	34 581	304 263	17
709	Sperrholz, Span- u. Faserplatten, Furnierblätter u. dgl.	8 219	16 038	13 616	91 086	-19
711	Glas	6 678	8 677	6 908	57 057	17
732	Kunststoffe	22 132	19 251	44 364	226 543	69
734	Farben, Lacke und Kitte	10 423	8 233	11 922	83 389	9
736	Dextrine, Gelatine, Leime	1 179	1 081	1 141	9 360	-12
738	Sprengstoffe, Schießbedarf und Zündwaren	200	14	5	1 407	-59
740	Pharmazeutische Grundstoffe	2 895	694	72	6 088	49
749	Chemische Vorzeugnisse, a. n. g.	73 775	49 083	76 784	484 360	47
751	Röhre aus Eisen oder Stahl	10 517	7 341	6 673	77 996	0
753	Stäbe und Profile aus Eisen oder Stahl	11 405	14 830	10 988	116 213	48
755	Blech aus Eisen oder Stahl	2 980	2 287	1 966	19 692	28
757	Draht aus Eisen oder Stahl	4 857	2 321	6 524	31 679	-37
759	Eisenbahnoberbaumaterial	87	180	149	1 305	-33
	Halbzeuge aus					
771	Kupfer und Kupferlegierungen	1 584	572	1 220	9 698	115
772	Aluminium	598	1 014	1 080	6 881	16
779	unedlen Metallen, a. n. g.	2 808	1 695	1 592	23 812	29
781	Edelmetallen	5 299	1 999	5 803	26 584	-15
790	Vorzeugnisse, a. n. g.	334	93	349	1 963	-51

Noch: 1. Ausfuhr des Freistaates Sachsen von Juli bis September 2006 nach Warengruppen und Warenuntergruppen (in 1 000 €)

Nr. der Systematik	Warengruppe Warenuntergruppe	Juli	August	September	Januar bis September	Veränderung um % Jan./Sept. 2006 zu Jan./Sept. 2005
8	Fertigwaren-Enderzeugnisse	1 168 773	1 129 818	1 404 723	10 729 909	5
	davon					
	Bekleidung aus Gewirken oder Gestricken aus					
801	Seide oder Chemiefasern	3 221	1 901	1 295	17 409	14
802	Wolle oder anderen Tierhaaren	529	469	362	2 744	-12
803	Baumwolle	709	710	625	8 498	-22
	Bekleidung, ausgen. Gewirke oder Gestricke, aus					
804	Seide oder Chemiefasern	107	750	1 040	3 782	163
805	Wolle und anderen Tierhaaren	21	150	118	465	-40
806	Baumwolle	58	124	106	760	-39
807	Bekleidung aus Flachs, Hanf und dgl.	14	31	38	187	-71
808	Kopfbedeckungen	163	370	126	1 498	-45
809	Textilerzeugnisse, a. n. g.	8 464	7 360	8 452	67 399	-14
810	Pelzwaren	2	27	48	97	-35
811	Schuhe	60	176	617	1 914	75
812	Lederwaren und -bekleidung (ausgen. Schuhe)	448	200	208	2 312	10
813	Papierwaren	13 328	6 815	10 021	75 010	-9
814	Druckerzeugnisse	10 747	4 707	21 045	100 223	5
815	Holzwaren (ohne Möbel)	1 219	1 477	1 056	11 967	11
816	Kautschukwaren	4 084	3 882	4 094	35 336	-1
817	Waren aus Stein	902	472	2 482	12 849	5
818	Keramische Erzeugnisse, ohne Baukeramik	3 446	2 813	3 529	28 221	38
819	Glaswaren	7 825	4 786	6 062	56 345	-8
820	Werkzeuge, Schneidwaren und Essbestecke aus unedlen Metallen	3 336	4 068	3 056	44 724	9
823	Waren aus Kupfer und Kupferlegierungen	4 350	1 925	2 661	19 822	135
829	Eisen-, Blech- und Metallwaren, a. n. g.	38 436	37 460	47 410	318 318	13
831	Waren aus Wachs oder Fetten	684	306	2 411	9 687	15
832	Waren aus Kunststoffen	29 974	31 686	31 124	263 474	16
833	Fotochemische Erzeugnisse	1	1	44	83	-60
834	Pharmazeutische Erzeugnisse	13 746	18 382	23 076	100 956	48
835	Duftstoffe und Körperpflegemittel	4 073	6 601	4 078	50 683	-46
839	Chemische Enderzeugnisse, a. n. g.	5 213	7 983	7 941	56 590	16
841 - 859	Erzeugnisse des Maschinenbaus	206 976	286 082	265 616	1 931 363	10
841	Kraftmaschinen (ohne Motoren für Ackerschlepper, Luft- und Straßenfahrzeuge)	4 066	4 764	5 270	38 779	-12
842	Pumpen und Kompressoren	30 181	42 508	39 954	296 519	0
843	Armaturen	858	1 166	1 380	8 603	32
844	Lager, Getriebe, Zahnräder und Antriebselemente	16 199	16 583	24 393	152 655	30
845	Hebezeuge und Fördermittel	11 195	9 275	7 433	77 750	31
846	Landwirtschaftliche Maschinen (einschließlich Ackerschlepper)	3 456	4 174	3 401	26 874	2
847	Maschinen für das Textil-, Bekleidungs- und Ledergewerbe	9 387	10 633	11 162	76 496	22
848	Maschinen für das Ernährungsgewerbe und die Tabakverarbeitung	2 513	2 893	2 309	20 925	-19
849	Bergwerks-, Bau- und Baustoffmaschinen	2 718	3 280	3 237	36 249	49
850	Guss- und Walzwerkstechnik	1 290	3 311	989	11 776	60
851	Maschinen für die Be- und Verarbeitung von Kautschuk oder Kunststoffen	2 630	583	524	14 259	11
852	Werkzeugmaschinen	21 486	25 849	25 258	164 074	8
853	Büromaschinen und automatische DV-Maschinen	3 291	4 077	5 737	45 528	-30
854	Maschinen für das Papier- und Druckgewerbe	61 551	105 017	90 260	604 507	5
859	Maschinen, a. n. g.	36 155	51 969	44 309	356 369	26
860	Sportgeräte	106	96	158	907	-37

Noch: 1. Ausfuhr des Freistaates Sachsen von Juli bis September 2006 nach Warengruppen und
Warenuntergruppen (in 1 000 €)

Nr. der Systematik	Warengruppe Warenuntergruppe	Juli	August	September	Januar bis September	Veränderung um % Jan./Sept. 2006 zu Jan./Sept. 2005
	noch: Fertigwaren-Enderzeugnisse					
861 - 869	Elektrotechnische Erzeugnisse	221 858	238 036	308 586	2 139 688	-5
861	Geräte zur Elektrizitätserzeugung und -verteilung	40 935	52 116	43 794	387 595	11
862	Elektrische Lampen und Leuchten	8 142	5 018	8 129	60 124	16
863	Nachrichtentechnische Geräte und Einrichtungen	13 326	16 398	18 681	116 356	-6
864	Rundfunk- und Fernsehgeräte, phono- und videotechnische Geräte	2 209	963	4 364	21 342	16
865	Elektronische Bauelemente	154 526	161 191	228 596	1 519 025	-9
869	Elektrotechnische Erzeugnisse, a. n. g.	2 720	2 350	5 022	35 246	20
871	Medizinische Geräte u. orthopädische Vorrichtungen	1 610	1 794	1 526	16 209	2
872	Mess-, steuerungs- und regelungstechnische Erzeugnisse	15 799	14 572	15 391	115 726	33
873	Optische und fotografische Geräte	1 042	285	519	5 505	-40
874	Uhren	4 762	9 769	9 124	67 015	28
875	Möbel	9 714	11 196	11 947	84 070	-5
876	Musikinstrumente	2 566	3 034	2 083	23 911	-1
877	Spielwaren	1 550	1 206	1 361	10 440	1
878	Schmuckwaren, Gold- und Silberschmiedewaren	2 384	3 711	5 333	17 797	19
881	Schienenfahrzeuge	55 341	16 300	8 189	162 385	113
882	Wasserfahrzeuge	3	-	-	6	-95
883	Luftfahrzeuge	2 158	2 531	4 521	32 519	-19
884 - 887	Erzeugnisse des Kraftfahrzeugbaus	472 499	383 648	576 019	4 708 189	5
884	Fahrgestelle, Karosserien, Motoren, Teile und Zubehör für Kraftfahrzeuge u. dgl.	109 902	96 473	128 619	1 067 805	5
885	Personenkraftwagen und Wohnmobile	342 393	277 229	430 738	3 530 192	4
886	Busse	14 110	4 402	9 499	54 175	45
887	Lastkraftwagen und Spezialfahrzeuge	6 094	5 544	7 163	56 017	65
888	Fahrräder	1 181	630	338	4 307	69
889	Fahrzeuge, a. n. g.	2 187	1 285	2 346	18 085	-14
891	Vollständige Fabrikationsanlagen	2 400	3 042	2 784	33 358	-20
896	Enderzeugnisse, a. n. g.	9 477	6 969	5 757	67 076	-15
9	Rückwaren, Ersatzlieferungen, nicht aufgliederb. Intrahdl.-Ergebnisse	64 582	63 118	73 576	612 099	279
1 - 9	Ausfuhr insgesamt	1 579 146	1 487 698	1 847 515	14 217 858	12

2. Ausfuhr des Freistaates Sachsen von Juli bis September 2006 nach Bestimmungsländern (in 1 000 €)

Länder-code	Erdteil Bestimmungsland Ländergruppe	Juli	August	September	Januar bis September	Veränderung um % Jan./Sept. 2006 zu Jan./Sept. 2005
	Europa	1 015 677	994 066	1 189 271	9 433 029	13
	davon					
FR	Frankreich	94 309	85 386	105 590	882 300	8
NL	Niederlande	48 638	60 146	66 835	524 408	4
IT	Italien	72 982	62 214	73 696	717 525	-15
GB	Vereinigtes Königreich	101 722	104 035	103 253	928 836	33
IE	Irland	9 351	6 723	8 063	120 480	199
DK	Dänemark	18 236	19 384	16 362	160 406	5
GR	Griechenland	7 191	6 790	8 696	97 507	18
PT	Portugal	43 291	48 214	37 184	412 516	13
ES	Spanien	74 823	62 515	98 707	774 701	17
SE	Schweden	30 504	22 657	25 911	236 604	-5
FI	Finnland	26 472	36 298	41 175	220 320	100
AT	Österreich	63 391	69 388	66 625	575 631	0
BE	Belgien	40 000	32 375	48 588	420 452	5
LU	Luxemburg	3 097	2 446	3 556	31 311	-52
MT	Malta	178	178	154	4 472	177
EE	Estland	1 592	1 277	1 202	9 334	-31
LV	Lettland	3 752	6 310	10 289	41 832	95
LT	Litauen	1 898	2 157	2 006	19 215	8
PL	Polen	67 573	65 400	84 254	597 099	18
CZ	Tschechische Republik	81 697	67 152	84 951	730 782	19
SK	Slowakei	21 394	14 640	20 207	158 051	-2
HU	Ungarn	23 273	38 958	43 027	249 828	33
SI	Slowenien	4 774	6 362	7 654	53 834	-10
CY	Zypern	2 331	2 369	1 785	17 420	164
XC	Ceuta	1	15	-	162	84
XL	Melilla	46	-	3	187	91
IS	Island	840	919	577	9 634	-38
NO	Norwegen	8 280	4 344	7 374	68 908	5
LI	Liechtenstein	595	421	674	4 292	-7
CH	Schweiz	50 756	41 160	50 533	397 865	13
FO	Färöer	1	-	8	78	5
AD	Andorra	33	21	117	299	15
GI	Gibraltar	-	-	-	111	-2
VA	Heiliger Stuhl	-	-	-	4	-88
SM	San Marino	12	-	-	67	-94
TR	Türkei	25 200	20 057	33 912	205 141	-3
RO	Rumänien	9 838	13 113	21 410	124 726	26
BG	Bulgarien	3 920	3 109	3 694	27 121	0
AL	Albanien	103	96	198	1 201	-38
UA	Ukraine	12 663	12 501	22 808	97 899	78
BY	Belarus	2 553	8 509	11 863	42 492	230
MD	Republik Moldau	536	871	786	5 233	45
RU	Russische Föderation	38 937	48 425	55 757	335 077	64
GE	Georgien	124	145	176	1 910	51
AM	Armenien	438	473	347	4 043	96
AZ	Aserbaidshan	269	285	632	2 726	-37
KZ	Kasachstan	2 787	3 853	3 104	18 168	58
TM	Turkmenistan	39	7	789	1 132	-62
UZ	Usbekistan	253	33	202	2 146	-26
TJ	Tadschikistan	4	1 371	89	1 492	844
KG	Kirgisistan	393	1	302	1 137	848
HR	Kroatien	10 355	7 956	9 364	66 980	0
BA	Bosnien und Herzegowina	587	809	1 546	9 022	5
XK	Kosovo	46	29	24	396	x
XM	Montenegro	15	66	111	491	x
XS	Serbien	2 910	1 639	1 889	13 117	x
MK	Ehem. Jugosl. Republik Mazedonien	674	464	1 212	4 908	82
	EU-Länder	842 469	823 374	959 770	7 984 864	12
	Eurozone (EWU)	483 545	472 495	558 715	4 777 151	7
	Nicht Eurozone	358 924	350 879	401 055	3 207 713	19
	Europa ohne EU-Länder	173 208	170 692	229 501	1 448 165	24

Noch: 2. Ausfuhr des Freistaates Sachsen von Juli bis September 2006 nach Bestimmungsländern (in 1 000 €)

Länder- code	Erdteil Bestimmungsland Ländergruppe	Juli	August	September	Januar bis September	Veränderung um % Jan./Sept. 2006 zu Jan./Sept. 2005
	Afrika	32 707	24 589	33 795	237 385	27
	davon					
MA	Marokko	2 498	1 896	2 319	19 092	-17
DZ	Algerien	2 958	2 411	6 259	20 744	54
TN	Tunesien	728	2 061	1 040	14 149	311
LY	Libysch-Arabische Dschamahirija	3 613	235	486	12 213	144
EG	Ägypten	4 838	3 756	2 547	38 705	14
SD	Sudan	502	155	375	1 647	-39
MR	Mauretanien	49	137	265	964	-71
ML	Mali	632	498	598	2 929	38
BF	Burkina Faso	30	7	77	142	468
NE	Niger	60	119	127	313	-43
TD	Tschad	35	3	32	320	553
CV	Kap Verde	-	-	-	11	-8
SN	Senegal	197	311	364	1 984	135
GM	Gambia	2	-	6	37	-83
GN	Guinea	-	-	-	26	225
SL	Sierra Leone	-	24	-	139	-40
LR	Liberia	-	11	-	572	x
CI	Cote d'Ivoire	256	334	28	1 003	251
GH	Ghana	720	-	196	2 355	499
TG	Togo	114	180	81	858	-19
BJ	Benin	51	15	-	244	34
NG	Nigeria	1 583	964	501	8 515	-21
CM	Kamerun	81	60	65	500	-17
CF	Zentralafrikanische Republik	-	-	-	7	x
ST	Sao Tome und Principe	-	-	-	27	-45
GA	Gabun	45	3	-	571	x
CG	Republik Kongo	8	20	801	893	x
CD	Demokratische Republik Kongo	126	67	5	1 179	75
RW	Ruanda	20	271	1	1 302	843
BI	Burundi	44	27	-	75	42
AO	Angola	237	2	1	2 695	542
ET	Äthiopien	23	16	11	254	-93
ER	Eritrea	-	-	-	26	-55
DJ	Dschibuti	6	-	-	6	x
KE	Kenia	551	28	1 140	3 417	186
UG	Uganda	2	17	7	2 081	-49
TZ	Vereinigte Republik Tansania	3 121	401	1	6 116	69
SC	Seychellen	-	72	9	300	138
IO	Britisches Gebiet im Indischen Ozean	1	-	-	1	-98
MZ	Mosambik	22	530	-	689	x
MG	Madagaskar	3	-	-	61	-46
MU	Mauritius	270	55	7	916	-79
ZM	Sambia	-	61	4	76	-73
ZW	Simbabwe	503	557	2 674	6 846	104
MW	Malawi	-	-	2 873	5 767	385
ZA	Südafrika	8 712	9 269	10 859	76 205	24
NA	Namibia	7	2	30	250	x
BW	Botsuana	-	-	6	53	-38
LS	Lesotho	59	14	-	110	255
	Amerika	200 732	183 409	226 379	1 798 917	-11
	davon					
US	Vereinigte Staaten	153 347	139 928	182 225	1 404 858	-19
CA	Kanada	13 897	12 601	14 632	116 721	30

Noch: 2. Ausfuhr des Freistaates Sachsen von Juli bis September 2006 nach Bestimmungsländern (in 1 000 €)

Länder- code	Erdteil Bestimmungsland Ländergruppe	Juli	August	September	Januar bis September	Veränderung um % Jan./Sept. 2006 zu Jan./Sept. 2005
	noch: Amerika					
MX	Mexiko	12 610	13 202	11 267	114 797	46
BM	Bermuda	-	-	3	10	-76
GT	Guatemala	256	183	226	2 393	30
HN	Honduras	57	203	77	409	-6
SV	El Salvador	109	193	165	867	175
NI	Nicaragua	11	2	515	741	-48
CR	Costa Rica	132	141	132	1 369	64
PA	Panama	47	90	205	1 822	-24
AI	Anguilla	24	-	-	48	220
CU	Kuba	438	71	67	1 893	-61
HT	Haiti	-	14	467	1 746	244
BS	Bahamas	1	-	-	171	403
DO	Dominikanische Republik	69	271	253	2 567	-53
VI	Amerikanische Jungferninseln	-	-	2	3	x
AG	Antigua und Barbuda	-	-	2	3	-98
DM	Dominica	-	-	-	1	-98
KY	Kaimaninseln	-	-	29	84	-73
JM	Jamaika	5	3	-	305	24
LC	St. Lucia	-	-	-	2	100
VG	Britische Jungferninseln	1	1	5	13	-85
BB	Barbados	53	9	-	253	-26
MS	Montserrat	-	-	1	1	x
TT	Trinidad und Tobago	289	16	129	1 006	-25
GD	Grenada	-	-	-	3	x
AW	Aruba	-	11	11	42	35
AN	Niederländische Antillen	68	18	14	420	527
CO	Kolumbien	781	383	235	5 889	12
VE	Venezuela	2 315	605	1 410	9 696	66
SR	Suriname	4	-	-	38	-5
EC	Ecuador	311	429	621	2 965	53
PE	Peru	181	843	712	4 942	65
BR	Brasilien	10 718	10 905	8 740	75 051	79
CL	Chile	593	852	1 162	13 135	38
BO	Bolivien	13	13	7	238	12
PY	Paraguay	59	22	44	299	49
UY	Uruguay	96	71	165	692	84
AR	Argentinien	4 247	2 329	2 856	33 424	75
	Asien	324 875	272 210	383 621	2 648 183	25
	davon					
LB	Libanon	289	682	826	7 606	-27
SY	Arabische Republik Syrien	1 844	1 731	2 791	13 349	82
IQ	Irak	31	100	2 462	3 290	138
IR	Islamische Republik Iran	3 746	2 908	4 169	24 851	-16
IL	Israel	54 803	7 169	4 902	127 754	160
PS	Besetzte palästinensische Gebiete	80	4	11	652	467
TL	Timor-Leste	-	-	1	1	-99
JO	Jordanien	2 376	556	917	8 137	-10
SA	Saudi-Arabien	7 749	2 299	6 657	52 190	20
KW	Kuwait	2 617	5 418	2 913	31 289	31
BH	Bahrain	279	188	1 014	6 775	20
QA	Katar	1 432	809	2 562	20 430	64
AE	Vereinigte Arabische Emirate	9 719	13 983	12 828	139 368	65
OM	Oman	725	1 617	1 340	12 308	33
YE	Jemen	35	754	286	10 716	521

Noch: 2. Ausfuhr des Freistaates Sachsen von Juli bis September 2006 nach Bestimmungsländern (in 1 000 €)

Länder-code	Erdteil Bestimmungsland Ländergruppe	Juli	August	September	Januar bis September	Veränderung um % Jan./Sept. 2006 zu Jan./Sept. 2005
	noch: Asien					
AF	Afghanistan	745	588	586	2 505	-21
PK	Pakistan	589	353	801	6 190	21
IN	Indien	7 514	8 424	10 665	78 810	28
BD	Bangladesch	126	174	131	3 736	53
MV	Malediven	45	2	2	151	557
LK	Sri Lanka	23	162	99	885	-21
NP	Nepal	505	183	8	700	x
BT	Bhutan	-	-	-	1	x
MM	Myanmar	-	-	15	208	-63
TH	Thailand	1 690	2 165	3 342	23 175	6
LA	Demokratische Volksrepublik Laos	1	4	-	7	-96
VN	Vietnam	1 371	1 727	728	13 029	108
KH	Kambodscha	4	13	4	45	55
ID	Indonesien	1 381	2 086	3 334	18 629	1
MY	Malaysia	69 668	78 015	143 842	729 700	-1
BN	Brunei Darussalam	12	66	118	1 312	559
SG	Singapur	18 775	13 969	18 367	152 240	2
PH	Philippinen	1 624	2 532	3 832	21 017	-16
MN	Mongolei	89	79	42	551	6
CN	China	51 257	61 359	72 742	493 066	43
KP	Demokratische Volksrepublik Korea	11	1	1	31	-98
KR	Republik Korea	34 484	16 968	24 288	195 433	128
JP	Japan	19 574	14 739	20 751	163 221	8
TW	Taiwan	22 572	17 567	26 032	202 453	37
HK	Hongkong	7 090	12 063	10 122	81 073	19
MO	Macau	-	753	90	1 299	95
	Australien-Ozeanien	5 149	13 426	14 446	100 290	57
	davon					
AU	Australien	4 469	12 776	13 157	92 288	63
NZ	Neuseeland	677	479	1 040	5 952	-3
TV	Tuvalu	-	-	12	13	8
NC	Neukaledonien	1	65	67	854	56
KI	Kiribati	-	66	-	66	x
PN	Pitcairninseen	-	5	-	49	250
FJ	Fidschi	-	-	-	10	0
MP	Nördliche Marianen	-	-	-	8	-71
PF	Französisch-Polynesien	2	35	162	969	x
CX	Weihnachtsinsel	-	-	-	15	x
CK	Cookinseln	-	-	6	23	-82
NU	Niue	-	-	2	2	x
BV	Bouvetinsel	-	-	-	20	x
GS	Südgeorgien u.d. Südl. Sandwichins.	-	-	-	21	50
	Verschiedene	3	3	4	49	-92
	davon					
QQ	Schiffs- und Luftfahrzeugbedarf (Ausfuhr bzw. Durchfuhr auf fremde Seeschiffe und Luftfahrzeuge)	3	3	4	49	7
QU	Nicht ermittelte Länder und Gebiete	-	-	-	-	x
	Ausfuhr insgesamt	1 579 146	1 487 698	1 847 515	14 217 858	12

3. Ausfuhr des Freistaates Sachsen Januar bis September 2006 nach Warengruppen, wichtigen Warenuntergruppen und ausgewählten Bestimmungsländern (in 1 000 €)

Nr. der Systematik	Warengruppe Warenuntergruppe	EU-Länder					
		insgesamt	darunter				
			Frankreich	Niederlande	Italien	V. Königr.	Portugal
1 - 4	Ernährungswirtschaft	436 294	40 307	92 390	79 597	45 832	3 337
1	Lebende Tiere	4 124	31	688	36	-	-
2	Nahrungsmittel tierischen Ursprungs	259 935	29 617	53 112	60 094	36 600	1 436
3	Nahrungsmittel pflanzlichen Ursprungs	146 541	9 978	35 369	18 843	5 783	1 699
4	Genussmittel	25 694	681	3 221	624	3 449	202
5 - 8	Gewerbliche Wirtschaft	6 936 490	774 363	391 816	582 934	811 817	377 563
5	Rohstoffe	38 838	2 969	8 404	837	807	1 608
	darunter						
503	Wolle und andere Tierhaare	3 207	10	-	51	-	1 112
526	Nickelerze	2 624	-	-	-	19	-
6	Halbwaren	529 871	13 333	41 548	58 996	24 448	684
	darunter						
602	Rohseide, Seidengarne, künstl. und synth. Fäden	17 801	495	310	10 315	52	536
608	Halbstoffe aus zellulosehaltigen Faserstoffen	4 047	173	97	550	27	1
612	Mineralische Baustoffe, a. n. g.	45 787	1 797	5 494	1 794	1 047	32
645	Aluminium und -legierungen, Abfälle und Schrott	55 407	1 454	2 720	6 295	-	-
669	Mineralölerzeugnisse	152 816	296	6 062	34	4	30
7	Fertigwaren-Vorerzeugnisse	877 240	123 524	90 534	78 718	75 284	5 897
	darunter						
	Gewebe, Gewirke u. Gestricke aus						
	Chemiefasern	24 164	2 890	1 341	1 337	2 403	481
704	Baumwolle	30 419	4 816	1 047	266	1 001	42
708	Papier und Pappe	141 818	15 322	17 738	12 833	17 243	318
709	Sperrholz, Span- und Faserplatten, Furnierblätter	44 211	1 770	2 306	2 678	3 719	17
732	Kunststoffe	149 908	24 014	19 132	15 325	6 191	1 337
734	Farben, Lacke, Kitte	47 672	5 961	1 820	5 812	5 279	1 586
749	Chemische Vorerzeugnisse, a. n. g.	156 014	33 955	20 403	18 749	17 086	983
751	Rohre aus Eisen oder Stahl	51 207	20 561	7 917	2 503	573	41
753	Stäbe und Profile aus Eisen oder Stahl	82 138	5 487	10 034	8 221	14 106	640
8	Fertigwaren-Enderzeugnisse	5 490 541	634 537	251 330	444 383	711 278	369 374
	darunter						
813	Papierwaren	55 131	5 248	6 105	1 991	4 358	716
829	Eisen-, Blech- und Metallwaren, a. n. g.	213 928	19 908	15 803	9 354	18 740	1 586
832	Waren aus Kunststoffen	166 306	17 260	14 542	14 619	12 856	1 379
835	Duftstoffe und Körperpflegemittel	23 997	5 962	1 471	2 270	1 201	747
841 - 859	Erzeugnisse des Maschinenbaus	799 421	90 241	77 591	101 001	88 560	9 550
	darunter						
842	Pumpen und Kompressoren	192 824	11 582	45 950	18 861	33 136	2 102
844	Lager, Getriebe, Zahnräder und Antriebselemente	67 685	8 688	1 148	5 228	2 706	72
852	Werkzeugmaschinen	80 878	12 306	7 883	5 510	2 232	58
854	Maschinen für das Papier- und Druckgewerbe	195 887	23 261	3 878	57 156	29 243	4 483
861 - 869	Elektrotechnische Erzeugnisse	848 001	110 795	28 963	73 750	46 229	325 264
	darunter						
861	Geräte zur Elektrizitätserzeugung und -verteilung	211 709	14 965	16 792	22 656	14 700	14 155
865	Elektronische Bauelemente	547 755	79 876	4 264	41 392	26 380	309 658
881	Schienenfahrzeuge	33 296	6 763	1 128	50	5 919	-
883	Luftfahrzeuge	28 395	26 835	42	52	378	39
884 - 887	Erzeugnisse des Kraftfahrzeugbaus	2 786 714	288 372	62 513	200 648	474 522	25 310
	darunter						
884	Fahrgestelle, Karosserien, Motoren, Teile, Zubeh.	890 271	48 497	2 641	18 220	94 158	10 871
885	Personenkraftwagen, Wohnmobile	1 843 839	233 556	59 423	180 939	372 190	14 439
9	Außerdem (v. a. nicht aufgliederb. Intrahdl.-Ergebn.)	612 102	67 628	40 201	55 000	71 190	31 619
1 - 9	Ausfuhr insgesamt	7 984 864	882 300	524 408	717 525	928 836	412 516

						Andere europ. Länder		Vereinigte Staaten	Malaysia	Volksrep. China	Nr. der Systematik
						darunter					
Spanien	Österreich	Belgien	Polen	Tschech. Rep.	Ungarn	Schweiz	Russ. Föd.				
20 532	34 794	14 700	10 024	35 422	11 218	4 479	10 403	20 807	6	336	1 - 4
79	36	4	1 436	278	584	43	356	17	-	-	1
15 253	17 225	7 496	1 613	12 328	2 183	307	6 780	49	3	149	2
3 971	17 268	6 122	6 308	21 233	2 441	3 945	2 935	607	3	16	3
1 229	265	1 078	667	1 583	6 010	184	332	20 134	-	171	4
694 792	496 697	373 521	541 316	639 341	219 460	393 391	324 674	1 384 050	729 693	492 728	5 - 8
242	2 322	5 263	4 963	2 758	50	863	248	258	16	345	5
-	891	9	50	475	-	-	1	-	-	-	503
-	-	-	-	-	-	-	-	-	-	-	526
4 899	66 079	7 358	83 671	166 816	2 952	7 112	3 212	26 609	145	7 584	6
1 177	353	199	1 677	425	49	1 283	40	219	-	12	602
371	277	-	1 066	120	489	197	1 958	1 011	43	354	608
1 547	5 836	1 241	12 102	7 892	1 167	3 694	705	253	98	147	612
-	17 946	743	16 069	1 227	27	34	2	-	-	320	645
37	18 814	45	15 739	111 555	-	62	55	9	4	199	669
43 952	81 837	75 917	92 631	76 159	19 347	73 848	50 312	167 887	12 681	74 075	7
573	2 192	2 076	4 523	3 772	210	742	7 085	1 528	14	211	702
212	4 821	554	5 231	10 154	162	4 553	324	316	-	73	704
3 088	21 251	8 045	16 060	11 332	4 149	19 362	12 889	34 709	6 324	1 463	708
1 598	5 231	1 713	5 049	1 647	1 352	1 784	4 669	12 418	57	82	709
11 214	7 079	33 494	8 154	5 941	1 589	4 401	3 791	9 042	605	16 415	732
2 461	2 580	1 837	7 527	2 341	1 354	1 637	6 135	2 042	205	2 593	734
12 161	3 470	12 973	8 874	7 889	507	15 147	12 691	89 859	834	39 045	749
3 020	7 968	760	1 512	1 498	772	3 222	226	1 475	2	8 037	751
2 780	3 687	4 674	12 617	9 834	5 546	5 504	317	5 671	503	4 010	753
645 699	346 459	284 983	360 051	393 608	197 111	311 568	270 902	1 189 296	716 851	410 724	8
1 535	7 545	4 912	4 695	6 421	1 064	5 985	1 770	3 359	22	87	813
12 792	18 119	9 594	20 084	33 302	6 655	23 342	6 700	12 722	326	6 597	829
8 076	14 868	16 305	18 928	23 950	6 710	20 770	6 125	21 181	292	8 896	832
1 739	2 039	1 255	1 948	1 094	364	1 257	2 657	1 322	-	11	835
57 705	74 908	46 892	41 448	66 552	43 691	76 281	101 612	252 241	9 999	173 034	841 - 859
9 069	11 715	4 864	8 366	16 486	21 728	3 760	10 724	9 693	2 559	18 247	842
7 172	8 490	2 767	9 342	7 875	9 379	4 210	11 245	13 426	507	19 043	844
3 329	9 891	10 383	5 884	9 774	551	9 489	12 981	15 807	137	15 551	852
25 381	11 513	10 204	6 615	1 109	6 376	15 217	9 659	145 939	4 704	58 693	854
29 460	34 152	10 600	32 070	46 987	17 135	34 705	21 573	126 401	691 203	44 957	861 - 869
6 749	23 740	5 371	14 889	33 881	10 566	21 668	15 121	25 466	3 121	13 429	861
15 833	5 322	1 889	5 943	8 784	3 861	3 410	981	59 734	687 969	27 028	865
733	2 361	667	3 233	1 812	1 218	14 447	1	87	-	12 293	881
184	26	487	-	-	-	151	-	769	239	928	883
500 159	115 123	168 843	200 827	150 796	109 084	68 817	64 416	696 076	1 959	133 589	884 - 887
155 677	25 975	109 271	129 440	130 098	74 928	2 734	8 335	45 538	209	32 472	884
343 389	76 052	57 179	66 466	19 974	33 833	61 859	55 330	650 538	1 750	81 939	885
59 380	44 142	32 229	45 770	56 018	19 151	-	-	-	-	-	9
774 701	575 631	420 452	597 099	730 782	249 828	397 865	335 077	1 404 858	729 700	493 066	1 - 9

4. Einfuhr des Freistaates Sachsen von Juli bis September 2006 nach Warengruppen und Warenuntergruppen (in 1 000 €)

Nr. der Systematik	Warengruppe Warenuntergruppe	Juli	August	September	Januar bis September	Veränderung um % Jan./Sept. 2006 zu Jan./Sept. 2005
1 - 4	Ernährungswirtschaft	74 164	54 671	78 950	563 823	15
1	Lebende Tiere	214	349	363	3 656	-42
	davon					
101	Pferde	-	-	6	6	x
102	Rinder	57	36	-	141	-14
103	Schweine	157	187	348	2 142	17
105	Schafe	-	-	-	-	-
107	Hausgeflügel	-	111	-	1 338	-68
109	Lebende Tiere, a. n. g.	-	15	9	29	-75
2	Nahrungsmittel tierischen Ursprungs	21 787	13 050	25 368	148 152	32
	davon					
201	Milch und Milcherzeugnisse, ausgen. Butter u. Käse	16 603	5 441	17 182	82 844	103
202	Butter u. a. Fettstoffe aus der Milch, Milchstreichfette	82	21	201	1 305	-82
203	Käse	1 095	2 051	2 442	14 622	27
204	Fleisch und Fleischwaren	2 439	4 370	4 053	37 482	-5
206	Fische und Krebstiere, Weichtiere u. a. wirbellose Wassertiere, einschl. Zubereitungen daraus	158	240	335	2 052	39
208	Tierische Öle und Fette	1	21	5	179	-61
209	Eier, Eiweiß und Eigelb	444	290	645	4 637	-1
211	Fischmehl, Fleischmehl und ähnliche Erzeugnisse	-	-	-	-	x
219	Nahrungsmittel tierischen Ursprungs, a. n. g.	965	616	505	5 031	-20
3	Nahrungsmittel pflanzlichen Ursprungs	43 505	35 415	46 525	357 079	12
	davon					
301	Weizen	603	834	642	4 033	-3
302	Roggen	-	-	10	484	x
303	Gerste	330	330	89	3 389	6
304	Hafer	-	4	19	350	268
305	Mais	-	22	41	802	-66
308	Sorghum, Hirse u. sonstiges Getreide, ausgen. Reis	-	11	3	157	227
309	Reis und Reiserzeugnisse	205	162	361	1 809	-10
310	Getreideerzeugnisse, ausgen. Reiserzeugnisse	132	121	200	1 124	-21
315	Backwaren und andere Zubereitungen aus Getreide	3 484	1 326	1 782	16 655	31
316	Malz	138	13	91	457	71
320	Saat- u. Pflanzgut, ausgen. Ölsaaten	6	11	40	178	12
325	Hülsenfrüchte	63	40	124	619	23
335	Grün- und Rauhfutter	9	35	24	164	2
340	Kartoffeln und Kartoffelerzeugnisse	1 603	267	246	4 392	43
345	Gemüse und sonstige Küchengewächse, frisch	3 937	5 809	4 672	44 847	2
350	Frischobst, ausgen. Südfrüchte	3 990	6 888	5 755	35 527	11
355	Südfrüchte	1 336	1 509	1 640	26 783	7
360	Schalen- und Trockenfrüchte	667	549	328	4 996	-34
370	Gemüsezubereitungen und Gemüsekonserven	5 182	3 759	4 824	34 562	-9
372	Obstzubereitungen und Obstkonserven	4 442	2 404	3 601	22 279	7
375	Obst- und Gemüsesäfte	3 431	3 384	4 376	34 410	31
377	Kakao und Kakaoerzeugnisse	1 235	768	908	11 499	37
379	Gewürze	8	27	43	285	-11
381	Zuckerrüben, Zucker und Zuckererzeugnisse	962	754	1 056	8 813	-7
383	Ölfrüchte	1 705	1 248	4 815	14 822	145
385	Pflanzliche Öle und Fette	4 992	323	6 604	34 150	105
389	Ölkuchen	9	251	149	1 543	-43
393	Kleie, Abfallerzeugnisse zur Viehfütterung und sonstige Futtermittel	293	139	204	1 903	-51
395	Nahrungsmittel pflanzlichen Ursprungs, a. n. g.	1 829	1 493	1 082	10 630	17
396	Lebende Pflanzen und Erzeugnisse der Ziergärtnerei	2 914	2 934	2 796	35 417	-8

Noch: 4. Einfuhr des Freistaates Sachsen von Juli bis September 2006 nach Warengruppen und Warenuntergruppen (in 1 000 €)

Nr. der Systematik	Warengruppe Warenuntergruppe	Juli	August	September	Januar bis September	Veränderung um % Jan./Sept. 2006 zu Jan./Sept. 2005
4	Genussmittel	8 658	5 857	6 694	54 936	5
	davon					
401	Hopfen	-	-	-	49	-74
402	Kaffee	-	-	9	15	67
403	Tee und Mate	194	308	212	1 672	-14
411	Rohtabak und Tabakerzeugnisse	229	48	137	1 394	-26
421	Bier	329	396	1 308	5 689	-26
423	Branntwein	1 462	1 028	946	10 593	14
425	Wein	6 444	4 077	4 082	35 524	14
5 - 8	Gewerbliche Wirtschaft	952 907	899 870	954 338	8 337 199	18
5	Rohstoffe	98 440	68 527	55 709	794 627	39
	davon					
502	Chemiefasern, einschließlich Abfälle, Seidenraupenkokons und Abfallseide	1 136	1 451	1 737	14 019	-29
503	Wolle und andere Tierhaare, roh oder bearbeitet, Reißwolle	95	47	193	3 858	-46
504	Baumwolle, roh oder bearbeitet, Reißbaumwolle, Abfälle	1 356	375	950	6 372	-9
505	Flachs, Hanf, Jute, Hartfasern und sonstige pflanzliche Spinnstoffe	29	8	34	213	-8
506	Abfälle von Gespinnstwaren, Lumpen und dgl.	10	2	-	57	43
507	Felle zu Pelzwerk, roh	-	-	55	55	-24
508	Felle und Häute, roh, a. n. g.	-	-	-	-	x
511	Rundholz	1 237	260	1 581	5 927	472
513	Rohkautschuk	330	189	307	1 762	-1
516	Steinkohle und Steinkohlenbriketts	340	473	464	3 662	41
517	Braunkohle und Braunkohlenbriketts	615	578	567	3 897	38
518	Erdöl und Erdgas	89 155	62 243	44 741	719 982	46
519	Eisenerze	8	-	3	30	x
520	Eisen-, manganhaltige Abbrände und Schlacken	11	8	16	97	33
522	Kupfererze	-	-	-	-	x
523	Bleierze	-	-	-	-	-
524	Zinkerze	-	-	-	-	-
526	Nickelerze	14	7	10	45	10
528	Erze und Metallaschen, a. n. g.	1 509	297	1 707	8 278	-2
529	Bauxit, Kryolith	16	171	-	346	56
530	Speisesalz und Industriesalz	200	139	179	1 955	43
532	Steine und Erden, a. n. g.	1 570	1 586	1 862	15 426	6
534	Rohstoffe für chemische Erzeugnisse, a. n. g.	15	129	22	590	-31
537	Edelsteine, Schmucksteine und Perlen, roh	-	-	2	177	285
590	Rohstoffe, auch Abfälle, a. n. g.	794	564	1 279	7 879	-31
6	Halbwaren	95 637	87 233	108 233	697 351	69
	davon					
602	Rohseide und Seidengarne, künstliche und synthetische Fäden, auch gezwirnt Garne aus	3 665	2 918	3 541	27 787	12
603	Chemiefasern	702	766	1 196	7 658	-13
604	Wolle oder anderen Tierhaaren	475	14	43	901	-33
605	Baumwolle	910	1 638	2 059	13 109	-1
606	Flachs, Hanf, Jute, Hartfasern und dgl.	1	98	54	558	-15
607	Schnittholz	1 793	1 737	1 547	14 346	-13
608	Halbstoffe aus zellulosehaltigen Faserstoffen	5 529	3 241	7 442	56 499	5
609	Kautschuk, bearbeitet	165	115	249	1 439	0
611	Zement	871	95	833	3 737	1
612	Mineralische Baustoffe, a. n. g.	3 988	3 376	4 129	28 526	-3
641	Roheisen	646	599	414	4 294	86
642	Abfälle und Schrott aus Eisen oder Stahl	7 770	6 652	6 372	43 393	41

Noch: 4. Einfuhr des Freistaates Sachsen von Juli bis September 2006 nach Warengruppen und Warenuntergruppen (in 1 000 €)

Nr. der Systematik	Warengruppe Warenuntergruppe	Juli	August	September	Januar bis September	Veränderung um % Jan./Sept. 2006 zu Jan./Sept. 2005
	noch: Halbwaren					
643	Ferrolegerungen	2 773	1 273	4 612	21 684	-2
644	Eisen oder Stahl in Rohformen als Halbzeug	1 550	4 106	4 255	24 251	75
	NE-Metalle roh, Legierungen, Abfälle u. Schrott aus					
645	Aluminium	10 607	4 309	9 810	65 606	34
646	Kupfer	5 106	8 929	20 122	49 292	424
647	Nickel	5 971	5 602	8 983	38 483	65
648	Blei	358	427	320	4 364	6
649	Zinn	14	75	-	283	9
650	Zink	833	1 425	584	7 983	227
656	Radioaktive Elemente und radioaktive Isotope	152	72	10	555	150
659	Unedle Metalle, a. n. g.	737	2 363	634	7 577	44
661	Fettsäuren, Paraffin, Vaseline und Wachse	104	90	581	2 017	-5
665	Koks u. Schmelzkoks, aus Steinkohle od. Braunkohle	58	28	46	561	109
667	Rückstände der Erdöl- u. Steinkohlenteerdestillation	2 297	3 055	2 772	13 417	79
669	Mineralölerzeugnisse	1 073	969	5 947	23 600	234
671	Teer und Teerdestillationserzeugnisse	301	32	331	4 519	1
673	Düngemittel	3 331	3 212	2 967	24 746	17
679	Chemische Halbwaren, a. n. g.	2 028	3 986	3 327	22 496	-13
683	Gold für gewerbliche Zwecke	2 726	1 005	1 640	6 870	760
690	Halbwaren, a. n. g.	29 103	25 026	13 413	176 800	578
7	Fertigwaren-Vorzeugnisse	114 407	123 767	143 989	1 074 942	30
	davon					
	Gewebe, Gewirke und Gestricke aus					
701	Seide, künstlichen oder synthetischen Fäden	951	1 246	650	7 803	-16
702	Chemiefasern	2 126	2 212	4 305	26 306	13
703	Wolle oder anderen Tierhaaren	377	54	1 439	2 685	97
704	Baumwolle	2 747	1 535	470	11 032	25
705	Flachs, Hanf, Jute, Hartfasern und dgl.	98	126	55	643	-33
706	Leder	3 880	1 156	2 853	13 898	-10
707	Pelzfelle, gegerbt oder zugerichtet	7	3	1	50	127
708	Papier und Pappe	9 124	7 359	9 244	75 912	-16
709	Sperrholz, Span- u. Faserplatten, Furnierblätter u. dgl.	1 000	2 214	2 087	14 810	13
711	Glas	2 600	2 738	2 994	24 265	22
732	Kunststoffe	15 638	19 361	22 515	165 215	66
734	Farben, Lacke und Kitte	5 237	4 595	4 095	36 912	6
736	Dextrine, Gelatine, Leime	1 243	1 276	988	9 318	14
738	Sprengstoffe, Schießbedarf und Zündwaren	1 292	927	922	9 891	40
740	Pharmazeutische Grundstoffe	1 613	1 230	1 649	14 675	3
749	Chemische Vorzeugnisse, a. n. g.	26 612	31 823	39 482	321 534	38
751	Röhre aus Eisen oder Stahl	2 628	4 174	4 538	33 026	36
753	Stäbe und Profile aus Eisen oder Stahl	6 311	10 692	13 889	67 262	117
755	Blech aus Eisen oder Stahl	13 493	14 270	18 380	116 594	24
757	Draht aus Eisen oder Stahl	3 059	6 705	2 511	33 862	21
759	Eisenbahnoberbaumaterial	826	1 990	736	7 867	45
	Halbzeuge aus					
771	Kupfer und Kupferlegierungen	2 365	2 245	2 241	18 557	53
772	Aluminium	9 879	5 283	7 331	55 944	21
779	unedlen Metallen, a. n. g.	641	238	511	4 866	-21
781	Edelmetallen	659	314	103	2 010	-10
790	Vorzeugnisse, a. n. g.	1	1	-	5	-81

Noch: 4. Einfuhr des Freistaates Sachsen von Juli bis September 2006 nach Warengruppen und Warenuntergruppen (in 1 000 €)

Nr. der Systematik	Warengruppe Warenuntergruppe	Juli	August	September	Januar bis September	Veränderung um % Jan./Sept. 2006 zu Jan./Sept. 2005
8	Fertigwaren-Enderzeugnisse	644 423	620 343	646 407	5 770 279	10
	davon					
	Bekleidung aus Gewirken oder Gestricken aus					
801	Seide oder Chemiefasern	4 813	1 678	2 924	24 473	-3
802	Wolle oder anderen Tierhaaren	137	147	118	808	-42
803	Baumwolle	1 702	2 388	2 067	20 312	37
	Bekleidung, ausgen. Gewirke oder Gestricke, aus					
804	Seide oder Chemiefasern	3 158	2 840	4 889	34 347	9
805	Wolle und anderen Tierhaaren	709	1 080	586	7 413	-12
806	Baumwolle	2 449	2 349	1 914	20 116	14
807	Bekleidung aus Flachs, Hanf und dgl.	540	199	486	2 999	248
808	Kopfbedeckungen	681	508	514	4 366	126
809	Textilerzeugnisse, a. n. g.	10 468	11 567	9 953	95 754	17
810	Pelzwaren	1	-	-	15	0
811	Schuhe	1 127	801	2 342	13 645	15
812	Lederwaren und -bekleidung (ausgen. Schuhe)	1 919	2 421	2 507	16 800	96
813	Papierwaren	3 927	1 873	3 602	28 703	-23
814	Druckerzeugnisse	1 585	9 939	867	20 417	-47
815	Holzwaren (ohne Möbel)	3 621	3 761	3 621	32 075	0
816	Kautschukwaren	8 585	8 703	10 737	64 895	33
817	Waren aus Stein	1 301	1 221	1 188	8 349	-7
818	Keramische Erzeugnisse, ohne Baukeramik	1 568	1 726	1 638	13 763	-1
819	Glaswaren	2 900	2 756	2 898	35 931	-18
820	Werkzeuge, Schneidwaren und Essbestecke aus unedlen Metallen	10 472	1 322	1 721	34 976	32
823	Waren aus Kupfer und Kupferlegierungen	781	336	727	4 394	41
829	Eisen-, Blech- und Metallwaren, a. n. g.	21 392	21 685	27 473	198 739	4
831	Waren aus Wachs oder Fetten	228	360	615	4 264	6
832	Waren aus Kunststoffen	18 279	14 187	15 863	140 250	8
833	Fotochemische Erzeugnisse	3 064	2 879	3 015	25 421	4
834	Pharmazeutische Erzeugnisse	2 104	1 213	1 478	13 438	1
835	Duftstoffe und Körperpflegemittel	438	403	540	5 086	10
839	Chemische Enderzeugnisse, a. n. g.	4 509	10 425	4 415	52 479	11
841 - 859	Erzeugnisse des Maschinenbaus	123 969	128 630	154 584	1 134 347	15
841	Kraftmaschinen (ohne Motoren für Ackerschlepper, Luft- und Straßenfahrzeuge)	1 876	3 277	5 689	37 308	5
842	Pumpen und Kompressoren	21 566	30 081	26 040	216 310	29
843	Armaturen	2 192	3 048	2 346	23 843	16
844	Lager, Getriebe, Zahnräder und Antriebselemente	3 413	3 124	3 598	29 066	16
845	Hebezeuge und Fördermittel	7 886	7 469	3 863	51 701	-3
846	Landwirtschaftliche Maschinen (einschließlich Ackerschlepper)	1 498	1 427	1 694	16 511	-3
847	Maschinen für das Textil-, Bekleidungs- und Ledergewerbe	697	364	628	7 815	-51
848	Maschinen für das Ernährungsgewerbe und die Tabakverarbeitung	835	483	768	6 864	27
849	Bergwerks-, Bau- und Baustoffmaschinen	621	1 385	1 199	9 966	-22
850	Guss- und Walzwerkstechnik	349	2 862	37	8 577	62
851	Maschinen für die Be- und Verarbeitung von Kautschuk oder Kunststoffen	582	312	685	6 235	40
852	Werkzeugmaschinen	29 463	26 615	28 192	223 212	17
853	Büromaschinen und automatische DV-Maschinen	4 521	6 193	10 219	52 173	-20
854	Maschinen für das Papier- und Druckgewerbe	13 086	5 890	17 711	106 165	-8
859	Maschinen, a. n. g.	35 384	36 100	51 915	338 601	37
860	Sportgeräte	34	58	150	1 139	-38

Noch: 4. Einfuhr des Freistaates Sachsen von Juli bis September 2006 nach Warengruppen und Warenuntergruppen (in 1 000 €)

Nr. der Systematik	Warengruppe Warenuntergruppe	Juli	August	September	Januar bis September	Veränderung um % Jan./Sept. 2006 zu Jan./Sept. 2005
	noch: Fertigwaren-Enderzeugnisse					
861 - 869	Elektrotechnische Erzeugnisse	86 706	98 559	105 028	886 285	21
861	Geräte zur Elektrizitätserzeugung und -verteilung	19 074	23 388	23 736	224 214	-1
862	Elektrische Lampen und Leuchten	4 266	2 105	3 234	27 553	4
863	Nachrichtentechnische Geräte und Einrichtungen	11 228	6 884	7 683	67 643	29
864	Rundfunk- und Fernsehgeräte, phono- und videotechnische Geräte	8 507	5 696	9 213	122 288	57
865	Elektronische Bauelemente	23 048	37 558	24 926	206 558	90
869	Elektrotechnische Erzeugnisse, a. n. g.	20 583	22 928	36 236	238 029	-1
871	Medizinische Geräte u. orthopädische Vorrichtungen	1 652	3 375	2 228	21 984	10
872	Mess-, steuerungs- und regelungstechnische Erzeugnisse	17 849	14 713	18 686	185 864	-2
873	Optische und fotografische Geräte	2 553	26 851	3 969	121 103	-15
874	Uhren	3 169	2 113	3 369	25 352	49
875	Möbel	9 850	7 408	8 108	81 429	-22
876	Musikinstrumente	637	1 174	1 827	12 142	23
877	Spielwaren	512	822	577	6 799	11
878	Schmuckwaren, Gold- und Silberschmiedewaren	130	183	139	1 402	-2
881	Schienenfahrzeuge	2 274	5 225	1 909	27 629	18
882	Wasserfahrzeuge	85	83	28	296	-88
883	Luftfahrzeuge	39 069	22 520	14 947	159 833	32
884 - 887	Erzeugnisse des Kraftfahrzeugbaus	236 569	190 932	214 343	2 112 204	10
884	Fahrgestelle, Karosserien, Motoren, Teile und Zubehör für Kraftfahrzeuge u. dgl.	95 084	93 865	102 418	898 844	11
885	Personenkraftwagen und Wohnmobile	138 874	95 794	109 463	1 193 167	9
886	Busse	-	-	-	270	x
887	Lastkraftwagen und Spezialfahrzeuge	2 611	1 273	2 462	19 923	8
888	Fahrräder	2 139	3 044	2 552	21 902	34
889	Fahrzeuge, a. n. g.	1 908	1 114	1 908	12 060	-20
891	Vollständige Fabrikationsanlagen	-	-	57	57	-97
896	Enderzeugnisse, a. n. g.	2 860	4 772	3 300	34 224	-25
9	Rückwaren, Ersatzlieferungen, nicht aufgliederb. Intrahdl.-Ergebnisse	90 893	81 997	92 655	792 711	287
1 - 9	Einfuhr insgesamt	1 117 961	1 036 531	1 125 937	9 693 721	25

5. Einfuhr des Freistaates Sachsen von Juli bis September 2006 nach Herkunftsländern (in 1 000 €)

Länder- code	Erdteil Herkunftsland Ländergruppe	Juli	August	September	Januar bis September	Veränderung um % Jan./Sept. 2006 zu Jan./Sept. 2005
	Europa	932 201	821 133	892 139	7 889 079	27
	davon					
FR	Frankreich	89 277	88 297	74 829	711 118	10
NL	Niederlande	40 357	70 404	50 892	480 519	-1
IT	Italien	66 649	57 679	58 398	502 270	7
GB	Vereinigtes Königreich	39 361	26 670	36 993	289 336	31
IE	Irland	3 099	2 056	2 295	29 647	-23
DK	Dänemark	8 904	8 041	10 255	65 793	-1
GR	Griechenland	2 756	1 891	2 346	21 401	19
PT	Portugal	4 655	5 760	6 357	49 942	65
ES	Spanien	28 977	23 742	26 922	239 531	6
SE	Schweden	12 048	7 888	12 437	88 289	1
FI	Finnland	3 345	4 589	3 865	36 645	-10
AT	Österreich	68 719	54 042	85 507	560 469	46
BE	Belgien	30 774	27 389	29 961	260 942	12
LU	Luxemburg	16 444	8 011	8 281	77 343	131
MT	Malta	51	-	340	642	-31
EE	Estland	279	601	1 243	6 148	-16
LV	Lettland	989	944	1 651	6 989	19
LT	Litauen	339	884	2 658	7 472	23
PL	Polen	66 174	74 059	74 141	619 881	42
CZ	Tschechische Republik	241 224	175 061	207 056	1 965 228	39
SK	Slowakei	9 333	16 455	12 571	114 483	32
HU	Ungarn	27 057	24 877	31 531	256 679	20
SI	Slowenien	7 158	6 199	9 676	69 114	93
CY	Zypern	9	66	2	313	-61
XC	Ceuta	-	-	-	57	470
IS	Island	123	1	103	460	-62
NO	Norwegen	6 213	2 408	7 145	39 493	12
LI	Liechtenstein	117	91	114	975	-47
CH	Schweiz	28 592	27 201	32 588	263 119	9
FO	Färöer	1	1	-	2	-60
GI	Gibraltar	-	-	-	1 738	x
SM	San Marino	44	2	57	108	120
TR	Türkei	7 558	6 895	6 404	116 710	66
RO	Rumänien	9 040	10 797	13 167	85 402	31
BG	Bulgarien	1 626	1 848	1 711	12 511	32
AL	Albanien	54	2	1	112	160
UA	Ukraine	5 583	6 669	8 583	51 978	43
BY	Belarus	2 616	3 312	3 448	22 789	96
MD	Republik Moldau	440	556	493	2 572	119
RU	Russische Föderation	99 110	72 824	64 484	805 422	48
GE	Georgien	2	-	-	12	-67
AM	Armenien	-	-	-	33	65
KZ	Kasachstan	321	595	301	2 664	-50
UZ	Usbekistan	319	217	471	2 379	-6
TJ	Tadschikistan	-	-	-	27	-48
HR	Kroatien	809	703	743	7 771	8
BA	Bosnien und Herzegowina	170	346	121	1 330	-47
XM	Montenegro	-	-	-	28	x
XS	Serbien	695	848	899	5 393	x
MK	Ehem. Jugosl. Republik Mazedonien	790	212	1 099	5 800	55
	EU-Länder	767 978	685 605	750 207	6 460 194	24
	Eurozone (EWU)	355 052	343 860	349 653	2 969 827	14
	Nicht Eurozone	412 926	341 745	400 554	3 490 367	35
	Europa ohne EU-Länder	164 223	135 528	141 932	1 428 885	37

Noch: 5. Einfuhr des Freistaates Sachsen von Juli bis September 2006 nach Herkunftsländern (in 1 000 €)

Länder- code	Erdteil Herkunftsland Ländergruppe	Juli	August	September	Januar bis September	Veränderung um % Jan./Sept. 2006 zu Jan./Sept. 2005
	Afrika	3 402	2 449	3 571	26 735	66
	davon					
MA	Marokko	194	344	324	2 512	79
TN	Tunesien	310	205	297	3 320	37
LY	Libysch-Arabische Dschamahirija	-	-	-	160	x
EG	Ägypten	353	191	398	2 509	-4
SD	Sudan	73	-	-	85	x
SN	Senegal	27	8	-	393	x
GM	Gambia	-	3	-	6	0
GN	Guinea	-	-	-	35	-3
SL	Sierra Leone	-	-	-	41	413
CI	Cote d'Ivoire	11	10	5	79	-79
GH	Ghana	-	-	9	17	-58
NG	Nigeria	-	-	3	4	33
CM	Kamerun	1	-	-	299	137
CF	Zentralafrikanische Republik	-	-	-	22	x
CG	Republik Kongo	-	-	-	9	-94
AO	Angola	-	-	-	12	x
ET	Äthiopien	-	-	19	36	-63
KE	Kenia	16	38	3	156	-63
SC	Seychellen	12	-	-	66	10
MZ	Mosambik	418	-	358	3 691	283
MG	Madagaskar	-	-	-	29	-83
MU	Mauritius	-	-	1	17	-75
ZM	Sambia	-	-	-	27	x
ZW	Simbabwe	483	52	318	1 449	x
ZA	Südafrika	1 491	1 598	1 836	11 635	67
NA	Namibia	13	-	-	21	-30
BW	Botsuana	-	-	-	105	x
	Amerika	83 757	75 260	101 530	754 090	21
	davon					
US	Vereinigte Staaten	71 973	61 259	82 315	630 953	21
CA	Kanada	1 748	2 119	2 349	23 676	28
MX	Mexiko	2 487	4 115	3 104	31 626	48
GT	Guatemala	-	-	-	42	-60
HN	Honduras	18	1	15	78	105
SV	El Salvador	-	-	8	46	-87
NI	Nicaragua	35	36	-	71	x
CR	Costa Rica	263	290	90	4 152	-26
PA	Panama	-	-	-	1	-98
CU	Kuba	44	49	24	379	-5
HT	Haiti	-	1	-	1	x
DO	Dominikanische Republik	2	1	1	25	-48
VI	Amerikanische Jungferninseln	-	-	-	1	x
JM	Jamaika	-	-	-	1	x
TT	Trinidad und Tobago	-	17	-	69	x
AN	Niederländische Antillen	-	-	-	3	-94
CO	Kolumbien	180	363	404	3 510	-17
VE	Venezuela	-	179	-	448	21
SR	Suriname	-	-	-	267	21
EC	Ecuador	93	76	135	1 740	-55
PE	Peru	86	19	166	636	18
BR	Brasilien	2 445	1 167	1 647	23 118	-21
CL	Chile	3 593	5 278	10 613	25 910	286
UY	Uruguay	-	60	294	1 270	-23
AR	Argentinien	790	230	365	6 067	-24

Noch: 5. Einfuhr des Freistaates Sachsen von Juli bis September 2006 nach Herkunftsländern (in 1 000 €)

Länder- code	Erdteil Herkunftsland Ländergruppe	Juli	August	September	Januar bis September	Veränderung um % Jan./Sept. 2006 zu Jan./Sept. 2005
	Asien	96 756	136 395	127 464	1 012 329	18
	davon					
LB	Libanon	1	-	-	3	-95
SY	Arabische Republik Syrien	-	-	3	151	190
IR	Islamische Republik Iran	11	15	60	251	49
IL	Israel	3 534	2 088	2 939	39 810	6
PS	Besetzte palästinensische Gebiete	-	-	-	1	x
JO	Jordanien	268	578	-	2 265	118
SA	Saudi-Arabien	25	2	26	351	-65
KW	Kuwait	11	-	11	137	-68
BH	Bahrain	-	12	16	77	-26
QA	Katar	-	104	-	852	634
AE	Vereinigte Arabische Emirate	247	468	239	3 811	11
PK	Pakistan	152	87	135	1 034	-44
IN	Indien	1 236	2 098	2 413	14 525	17
BD	Bangladesch	284	118	97	2 322	93
LK	Sri Lanka	53	203	189	1 528	90
NP	Nepal	1	-	18	33	22
MM	Myanmar	6	6	2	90	32
TH	Thailand	1 762	923	1 464	10 403	51
LA	Demokratische Volksrepublik Laos	1	-	-	3	-25
VN	Vietnam	685	1 162	1 468	9 202	-7
KH	Kambodscha	5	4	2	69	-41
ID	Indonesien	338	508	831	4 560	51
MY	Malaysia	838	2 545	2 026	15 987	15
SG	Singapur	4 320	8 760	3 203	33 557	40
PH	Philippinen	2 373	2 487	1 747	19 766	41
MN	Mongolei	-	1	1	24	x
CN	China	27 243	33 546	37 750	253 965	40
KP	Demokratische Volksrepublik Korea	-	-	3	3	-98
KR	Republik Korea	3 885	6 573	3 519	35 938	26
JP	Japan	41 976	61 051	62 808	486 003	10
TW	Taiwan	3 886	11 026	4 601	48 439	-1
HK	Hongkong	3 612	2 028	1 890	27 065	13
MO	Macau	3	2	3	104	-57
	Australien-Ozeanien	1 851	1 297	1 240	11 513	20
	davon					
AU	Australien	390	441	455	5 453	-17
PG	Papua-Neuguinea	-	-	-	36	50
NZ	Neuseeland	864	856	785	4 978	71
NC	Neukaledonien	-	-	-	2	-90
KI	Kiribati	-	-	-	1	x
MP	Nördliche Marianen	-	-	-	1	0
PF	Französisch-Polynesien	592	-	-	1 035	x
GU	Guam	-	-	-	1	x
UM	Amerikanische Überseeinseln, kleinere	-	-	-	1	x
NU	Niue	5	-	-	5	x
	Verschiedene	-	-	-	-	-1
	davon					
QQ	Schiffs- und Luftfahrzeugbedarf (Einfuhr bzw. Durchfuhr auf fremde Seeschiffe und Luftfahrzeuge)	-	-	-	-	-
QU	Nicht ermittelte Länder und Gebiete	-	-	-	-	x
	Einfuhr insgesamt	1 117 961	1 036 531	1 125 937	9 693 721	25

6. Einfuhr des Freistaates Sachsen Januar bis September 2006 nach Warengruppen, wichtigen Warenuntergruppen und ausgewählten Herkunftsländern (in 1 000 €)

Nr. der Systematik	Warengruppe Warenuntergruppe	EU-Länder					
		insgesamt	Frankreich	Niederlande	Italien	V. Königr.	Spanien
1 - 4	Ernährungswirtschaft	455 004	23 019	110 301	50 631	7 020	40 162
1	Lebende Tiere	3 589	12	647	-	-	-
2	Nahrungsmittel tierischen Ursprungs	140 040	3 585	33 022	1 541	414	1 167
3	Nahrungsmittel pflanzlichen Ursprungs	271 075	12 652	75 347	31 083	4 404	36 851
4	Genussmittel	40 300	6 770	1 285	18 007	2 202	2 144
5 - 8	Gewerbliche Wirtschaft	5 212 481	612 897	284 860	393 341	250 039	172 379
5	Rohstoffe	57 775	3 909	5 297	3 749	1 241	1 544
	darunter						
503	Wolle und andere Tierhaare	1 603	409	97	194	127	-
518	Erdöl und Erdgas	-	-	-	-	-	-
532	Sonstige Steine und Erden	11 423	945	809	263	53	59
6	Halbwaren	517 257	16 774	21 148	24 662	9 271	4 917
	darunter						
602	Rohseide, Seidengarne, künstl. und synth. Fäden	21 759	1 903	466	9 188	317	645
608	Halbstoffe aus zellulosehaltigen Faserstoffen	45 702	309	-	-	-	999
612	Mineralische Baustoffe, a. n. g.	25 143	1 440	790	6 083	1	1 116
645	Aluminium und -legierungen, Abfälle und Schrott	51 149	1 049	594	1 463	4 607	-
679	Chemische Halbwaren, a. n. g.	16 816	1 000	1 442	136	384	226
7	Fertigwaren-Vorzeugnisse	773 909	143 750	62 553	98 321	35 226	21 444
	darunter						
702	Gewebe aus Chemiefasern	12 627	1 619	1 169	870	1 663	447
708	Papier und Pappe	64 193	6 295	3 447	2 952	3 547	1 773
709	Sperrholz, Span- und Faserplatten, Furnierblätter	10 051	736	80	118	1 239	2
732	Kunststoffe	143 939	19 919	17 313	13 723	3 542	6 289
734	Farben, Lacke, Kitte	26 629	831	4 016	2 450	2 875	2 889
749	Chemische Vorzeugnisse, a. n. g.	153 461	77 480	15 299	22 197	14 833	1 516
751	Rohre aus Eisen oder Stahl	19 908	1 454	1 973	3 949	174	361
753	Stäbe und Profile aus Eisen oder Stahl	56 538	4 076	618	18 665	786	2 146
755	Blech aus Eisen oder Stahl	112 859	14 421	4 001	9 065	3 195	177
757	Draht aus Eisen oder Stahl	32 431	3 326	2 851	3 211	-	749
772	Halbzeuge aus Aluminium	48 106	3 786	4 335	2 239	637	3 405
8	Fertigwaren-Enderzeugnisse	3 863 540	448 464	195 862	266 609	204 301	144 474
	darunter						
829	Eisen-, Blech- und Metallwaren, a. n. g.	161 967	16 307	5 229	19 349	2 910	12 328
832	Waren aus Kunststoffen	103 469	11 282	6 342	16 695	7 410	7 998
841 - 859	Erzeugnisse des Maschinenbaus	419 542	34 797	24 332	72 216	13 320	14 738
	darunter						
852	Werkzeugmaschinen	23 204	478	1 985	8 886	1 824	1 667
853	Büromaschinen, automatische DV-Maschinen	10 159	1 045	512	1 051	1 428	4
854	Maschinen für das Papier- und Druckgewerbe	95 090	9 004	3 396	6 016	1 233	1 973
861 - 869	Elektrotechnische Erzeugnisse	386 823	34 463	12 658	45 926	23 747	30 681
	darunter						
861	Geräte zur Elektrizitätserzeugung und -verteilung	143 323	10 288	3 832	10 905	15 005	4 602
865	Elektronische Bauelemente	30 795	1 553	2 809	4 677	1 184	50
872	Mess-, steuerungs-, regelungstechn. Erzeugnisse	30 667	3 099	8 845	1 261	3 105	3 970
873	Optische und fotografische Geräte	90 844	92	87 644	2 848	101	-
875	Möbel	65 370	518	452	4 196	713	33
881	Schienenfahrzeuge	18 776	920	182	1 734	676	-
883	Luffahrzeuge	145 665	122 983	265	19	10 844	3 236
884 - 887	Erzeugnisse des Kraftfahrzeugbaus	2 031 158	168 430	17 197	60 299	115 023	56 462
	darunter						
884	Fahrgestelle, Karosserien, Motoren, Teile, Zubeh.	830 110	33 630	14 221	48 636	83 917	18 045
885	Personenkraftwagen, Wohnmobile	1 183 066	130 094	2 714	6 035	31 102	31 944
9	Außerdem (v. a. nicht aufgliererb. Intrahdl.-Ergebn.)	792 708	75 200	85 362	58 289	32 278	26 988
1 - 9	Einfuhr insgesamt	6 460 194	711 118	480 519	502 270	289 336	239 531

					Andere europ. Länder darunter			Vereinigte Staaten	Japan	Volksrep. China	Nr. der Syste- matik
Österreich	Belgien	Polen	Tschech. Rep.	Ungarn	Schweiz	Türkei	Russ. Föd.				
10 543	34 764	59 970	81 600	13 967	26 800	4 650	541	6 364	23	6 914	1 - 4
-	-	-	963	-	3	-	6	-	-	-	1
3 563	5 617	33 434	49 745	2 209	2	-	-	508	23	1 267	2
6 353	28 305	26 530	25 733	11 585	25 163	4 606	510	3 121	-	5 625	3
627	842	6	5 159	173	1 632	44	25	2 735	-	22	4
479 936	189 273	485 518	1 649 639	212 098	236 316	112 059	804 882	624 590	485 979	247 049	5 - 8
4 782	4 995	9 822	15 901	108	552	318	720 232	2 781	465	1 219	5
-	7	44	725	-	-	10	-	-	-	216	503
-	-	-	-	-	-	-	719 982	-	-	-	518
1 668	370	1 978	4 759	103	20	11	2	2 082	16	726	532
27 133	18 575	57 701	233 437	19 354	5 530	3 936	50 788	13 489	984	2 022	6
318	127	2 772	4 259	212	398	1 646	-	74	134	343	602
1 513	-	-	6 414	15 298	634	-	2 550	1 338	-	17	608
1 855	6 794	1 557	3 311	1 147	243	596	10	1 107	109	392	612
3 167	584	3 686	2 975	397	148	77	269	-	-	-	645
860	1 495	2 105	2 820	133	28	-	1 175	1 782	37	53	679
69 341	77 771	98 620	48 180	8 353	27 696	2 033	21 641	82 536	55 392	20 743	7
1 020	2 204	979	1 570	-	152	297	-	8 846	363	2 246	702
13 329	2 015	8 577	4 967	-	5 473	-	1 404	3 173	372	6	708
4 117	229	1 532	508	-	1 028	-	837	-	-	1 131	709
2 176	17 673	47 916	6 611	532	2 857	87	590	10 199	1 640	100	732
3 523	3 519	185	1 264	2	3 854	9	242	3 444	2 006	155	734
2 194	3 005	5 089	3 476	999	1 865	342	14 634	42 071	49 080	9 633	749
3 609	650	1 530	2 502	967	3 477	91	938	1 876	34	3 242	751
4 659	82	3 562	5 278	40	960	52	347	140	-	-	753
9 331	21 156	5 600	12 245	3 770	571	-	2 222	40	64	46	755
3 771	5 773	9 937	625	8	343	38	250	386	-	160	757
12 578	5 238	1 161	2 834	2 003	1 191	729	89	199	148	68	772
378 680	87 932	319 375	1 352 121	184 283	202 538	105 772	12 221	525 784	429 138	223 065	8
7 429	4 663	19 331	45 460	3 280	12 003	1 831	148	6 701	2 717	7 570	829
14 408	6 826	13 760	7 194	2 877	14 264	742	9	8 103	6 589	3 956	832
82 566	11 708	19 525	92 127	6 458	67 193	3 862	1 210	283 099	230 439	26 315	841 - 859
1 764	214	293	2 028	99	21 614	2 580	700	131 203	21 032	13 685	852
901	796	-	2 439	16	484	3	41	25 551	704	4 031	853
57 709	1 757	569	7 730	8	7 457	199	-	986	45	88	854
35 117	18 299	22 984	56 588	21 077	29 824	77 199	2 679	92 088	86 976	102 923	861 - 869
6 663	3 740	7 219	45 365	5 915	14 133	2 322	920	8 981	26 627	15 072	861
15 142	74	1	486	83	1 884	4	746	30 385	17 897	67 733	865
1 732	639	978	2 861	460	13 607	29	45	82 164	17 416	5 831	872
100	9	-	13	-	716	-	37	5 694	20 468	1 508	873
6 645	151	32 671	13 685	1 459	1 005	4 731	281	88	4	1 963	875
795	359	2 630	6 376	1 150	4 404	4	-	66	-	10	881
1 087	212	-	1	-	668	-	60	4 905	-	6 086	883
195 130	10 849	164 698	1 070 105	134 459	12 885	5 640	4 525	2 407	32 775	1 531	884 - 887
194 805	9 774	164 698	92 979	134 450	11 905	5 640	4 132	1 276	24 660	1 390	884
306	1 004	-	976 473	9	702	-	202	1 086	7 703	141	885
69 992	36 904	74 394	233 989	30 610	-	-	-	-	-	-	9
560 469	260 942	619 881	1 965 228	256 679	263 119	116 710	805 422	630 953	486 003	253 965	1 - 9