



Handel | Tourismus | Gastgewerbe

Außenhandel des Freistaates Sachsen

III. Quartal 2008



**Statistisches Landesamt
des Freistaates Sachsen**

Wir rechnen mit Ihnen.

Zeichenerklärung

-	Nichts vorhanden (genau Null)	x	Tabellenfach gesperrt, weil Aussage nicht sinnvoll
0	Weniger als die Hälfte von 1 in der letzten besetzten Stelle, jedoch mehr als nichts	()	Aussagewert ist eingeschränkt
...	Angabe fällt später an	p	vorläufige Zahl
/	Zahlenwert nicht sicher genug	r	berichtigte Zahl
.	Zahlenwert unbekannt oder geheim zu halten	s	geschätzte Zahl

Herausgeber:

Statistisches Landesamt des Freistaates Sachsen

Macherstraße 63
01917 Kamenz

Postfach 11 05
01911 Kamenz

Telefon

Vermittlung 03578 33-0

Präsidentin/Sekretariat -1900

Telefax -1999

Auskunft -1913, -1914

Telefax -1921

Bibliothek -1416

Vertrieb -1424

Telefax -1598

Internet www.statistik.sachsen.de

E-Mail info@statistik.sachsen.de

Kein Zugang für elektronisch signierte sowie verschlüsselte Dokumente

© Statistisches Landesamt des Freistaates Sachsen, Kamenz, März 2009

Für nichtgewerbliche Zwecke sind Vervielfältigung und unentgeltliche Verbreitung, auch auszugsweise, mit Quellenangabe gestattet. Die Verbreitung, auch auszugsweise, über elektronische Systeme/Datenträger bedarf der vorherigen Zustimmung. Alle übrigen Rechte bleiben vorbehalten.

Inhalt

	Seite
Vorbemerkungen	2
Ergebnisdarstellung	3

Tabellen

1.	Ausfuhr des Freistaates Sachsen von Juli bis September 2008 nach Warengruppen und Warenuntergruppen	5
2.	Ausfuhr des Freistaates Sachsen von Juli bis September 2008 nach Bestimmungsländern	10
3.	Ausfuhr des Freistaates Sachsen von Januar bis September 2008 nach Warengruppen, wichtigen Warenuntergruppen und ausgewählten Bestimmungsländern	14
4.	Einfuhr des Freistaates Sachsen von Juli bis September 2008 nach Warengruppen und Warenuntergruppen	16
5.	Einfuhr des Freistaates Sachsen von Juli bis September 2008 nach Herkunftsländern	21
6.	Einfuhr des Freistaates Sachsen von Januar bis September 2008 nach Warengruppen, wichtigen Warenuntergruppen und ausgewählten Herkunftsländern	24

Abbildungen

Abb. 1	Ausfuhr aus Sachsen 2006 bis 2008	4
Abb. 2	Einfuhr aus Sachsen 2006 bis 2008	4

Vorbemerkungen

1. Erhebungen zur Außenhandelsstatistik

Ab Januar 1993 – mit Beginn des EU-Binnenmarktes – gliedert sich die Außenhandelsstatistik in die Intrahandelsstatistik (Handel mit EU-Ländern) und die Extrahandelsstatistik (Handel mit Drittländern).

Die Daten des *Intrahandels* werden in einer direkten Befragung der aus- bzw. einführenden Unternehmen durch das Statistische Bundesamt ermittelt. In der Intrahandelsstatistik sind grundsätzlich alle Privatpersonen von der Auskunftspflicht befreit. Die Befreiung betrifft auch Unternehmen, deren jährliche Warensendungen in oder aus EU-Mitgliedstaaten den Statistischen Wert von 300 000 € (gültig ab Januar 2005) pro Verkehrsrichtung im Vorjahr oder im laufenden Jahr nicht überschritten haben.

Der *Extrahandel* wird wie bisher auf Grundlage der Warenbegleitpapiere über die Zollämter vom Statistischen Bundesamt erhoben. In der Extrahandelsstatistik sind Warensendungen im Wert von weniger als 1 000 € (gültig ab Januar 2002) von der Anmeldung befreit.

2. Darstellungsformen der Außenhandelsstatistik

Der grenzüberschreitende Warenverkehr wird in der Außenhandelsstatistik als Spezialhandel und Generalhandel dargestellt. Die für den Freistaat Sachsen vorliegenden v o r l ä u f i g e n Ergebnisse über die Ausfuhr sind als Spezialhandel und über die Einfuhr als Generalhandel nachgewiesen. Aus erhebungstechnischen Gründen ist eine Aufgliederung der Einfuhresultate nach Bundesländern nur als Generalhandel möglich.

Die *Ausfuhr als Spezialhandel* erfasst die Ausfuhr von Waren aus dem freien Verkehr, nach zollamtlich bewilligter aktiver und zur passiven Veredlung (Eigen- und Lohnveredlung bzw. Ausbesserung) o h n e die Wiederausfuhr eingelagerter ausländischer Waren.

Die Ergebnisse der *Einfuhr als Generalhandel* beinhalten die Einfuhr von Waren in den freien Verkehr, zur zollamtlich bewilligten aktiven und nach passiver Veredlung (Eigen- und Lohnveredlung bzw. Ausbesserung) s o w i e die Einfuhr ausländischer Waren auf Lager zum Zeitpunkt ihrer Einlagerung. Wegen der unterschiedlichen Abgrenzung von Generalhandel und Spezialhandel ist eine Saldierung der Daten der Ausfuhr und Einfuhr Sachsens nicht möglich.

In der Ausfuhr wird als Bestimmungsland das Land nachgewiesen, in dem die Waren gebraucht oder verbraucht, bearbeitet oder verarbeitet werden sollen. Ist das Bestimmungsland nicht bekannt, so gilt das letzte bekannte Land, in das die Waren ausgeführt werden sollen, als Bestimmungsland. In der Einfuhr wird als Ursprungsland das Land nachgewiesen, in dem die Waren vollständig

gewonnen oder hergestellt worden sind oder ihre letzte wesentliche und wirtschaftlich gerechtfertigte Be- oder Verarbeitung erfahren haben. Ist das Ursprungsland nicht bekannt, so tritt an diese Stelle das Versendungsland.

Das "Länderverzeichnis für die Außenhandelsstatistik" (Stand Juni 2005) unterscheidet 237 Länder bzw. Gebiete. In den Tabellen 2 und 5 sind diese nicht vollzählig aufgeführt. Zur Ländergruppe EU gehören ab Januar 2007 auch die Länder Bulgarien und Rumänien. Zur Darstellung der Entwicklung wurden deren Warenwerte auch in entsprechenden Zeiträumen 2007 zur Ländergruppe EU gerechnet.

Die Warenwerte beziehen sich grundsätzlich auf den Statistischen Wert ("Wert frei Grenze" des Erhebungsgebiets). Sie werden aus ungerundeten Einzelwerten berechnet und anschließend auf 1 000 € gerundet. Damit entstehen genauere Ergebnisse, das kann aber zu Abweichungen zwischen einer Summenposition und der Summe der gerundeten Einzelwerte führen (Bsp.: Wert für Europa im Vergleich zur Summe aller europäischen Länder).

Die Gruppierung in Warengruppen und -untergruppen und die Benennung der Waren in den dargestellten Tabellen erfolgt nach der Systematik der Ernährungswirtschaft und Gewerblichen Wirtschaft (EGW). Eine revidierte Fassung dieser Warengliederung, die sie an die wirtschaftlichen und technischen Gegebenheiten anpasst, kommt seit Januar 2002 zur Anwendung. Die Grundstruktur der EGW wurde beibehalten. Insbesondere erfolgten Streichungen von Warenuntergruppen mit geringem Handelsvolumen. Dagegen wurde eine tiefere Gliederung v. a. im Bereich Elektrotechnische Ausrüstungen, Maschinen- und Fahrzeugbau vorgenommen. Eine völlige Übereinstimmung des Wareninhalts der von uns bis zu dieser Neufassung der Warengliederung veröffentlichten Hauptpositionen der Enderzeugnisse gegenüber den danach veröffentlichten Summenpositionen (Elektrotechnische Erzeugnisse, Erzeugnisse des Maschinenbaus, Erzeugnisse des Kraftfahrzeugbaus) kann nicht gewährleistet werden.

Ab Januar 2003 sind im Außenhandelsergebnis als Zuschätzungen (Syst.-Nr. 902) die o. g. Befreiungen sowie Zuschätzungen für Antwortausfälle (Intrahandel) enthalten. Letztere werden durch echte, nachträglich eingegangene Meldungen im Rahmen der Jahreskorrektur ersetzt.

Ergebnisdarstellung

In den Monaten Januar bis September 2008 hat die sächsische Wirtschaft Waren im Wert von 17,7 Milliarden € exportiert. Das entsprach dem Exportwert des Vorjahreszeitraumes, nachdem in den vergangenen zwei Jahren die Steigerungsraten nach einem dreiviertel Jahr im zweistelligen Bereich lagen. Damit bekam die stark auf den Export ausgerichtete Wirtschaft des Freistaates die ersten Auswirkungen der weltweiten Krise stärker zu spüren, als die Bundesrepublik insgesamt, wo sich der Export um 6,2 Prozent gegenüber dem Vorjahreszeitraum erhöhte.

Drei Viertel aller sächsischen Exporte sind der Warengruppe Fertigwaren-Enderzeugnisse zuzuordnen, somit hatte der Rückgang des Exportwertes in dieser Warengruppe um vier Prozent gegenüber dem Vorjahreszeitraum den entscheidenden Einfluss auf das Endergebnis. Dazu gehören die elektronischen Bauelemente, deren Ausfuhr um 30 Prozent zurückging. Moderater waren die Verluste bei Personenkraftwagen und Wohnmobilen mit sechs Prozent. Exportsteigerungen von durchschnittlich neun Prozent verzeichneten dagegen die Hersteller von Erzeugnissen des Maschinenbaus.

Waren im Wert von 11,8 Milliarden € lieferte der Freistaat in europäische Länder, das entsprach dem Wert des Vorjahreszeitraumes. Während die Lieferungen nach Italien (um fünf Prozent auf 1,1 Milliarden €) und Frankreich (um drei Prozent auf 1,0 Milliarden €) zurückgingen, konnten die sächsischen Exporteure ihre Lieferungen nach Polen um 17 Prozent auf 1,1 Milliarden € steigern. Um mehr als ein Drittel auf 663 Millionen € wuchsen die Exporte in die Russische Föderation. Vor allem die Hersteller von Pkw und Wohnmobilen konnten ihren Absatz im größten europäischen Land erhöhen. Die gestiegenen Exporte in die Russische Föderation, die Schweiz (um vier Prozent auf 517 Millionen €) und die Türkei (um 23 Prozent auf 285 Millionen €) hatten wesentlichen Einfluss darauf, dass der Wert der Lieferungen in die europäischen Länder außerhalb der EU um 21 Prozent stieg, während die Exporte in die EU-Länder um vier Prozent zurückgingen.

Nahezu unverändert blieben die Exporte auf den amerikanischen Kontinent. Getragen wurde diese Bilanz von Exportsteigerungen nach Mexiko (um 60 Prozent auf 205 Millionen €), Brasilien (um 46 Prozent auf 122 Millionen €) sowie Venezuela (um 142 Prozent auf 35 Millionen €). Dagegen gingen die Exporte in die Vereinigten Staaten um zehn Prozent auf 1,2 Milliarden € zurück. Auch die Liefermenge auf den asiatischen Kontinent veränderte sich gegenüber den ersten neun Monaten des Jahres 2007 nur unwesentlich (zwei Prozent

Zuwachs). Wesentlich gestiegenen sind die Lieferungen nach China (um 38 Prozent auf knapp eine Milliarde €). So haben sich beispielsweise die Lieferungen sächsischer Autobauer nach China gegenüber dem Vorjahreszeitraum verdoppelt. Größere Zuwächse verzeichneten auch die Exporte in die Vereinigten Arabischen Emirate (um 35 Prozent auf 163 Millionen €) und nach Indien (um 31 Prozent auf 129 Millionen €). Dagegen gingen die Lieferungen nach Malaysia um mehr als ein Viertel auf 915 Millionen € zurück.

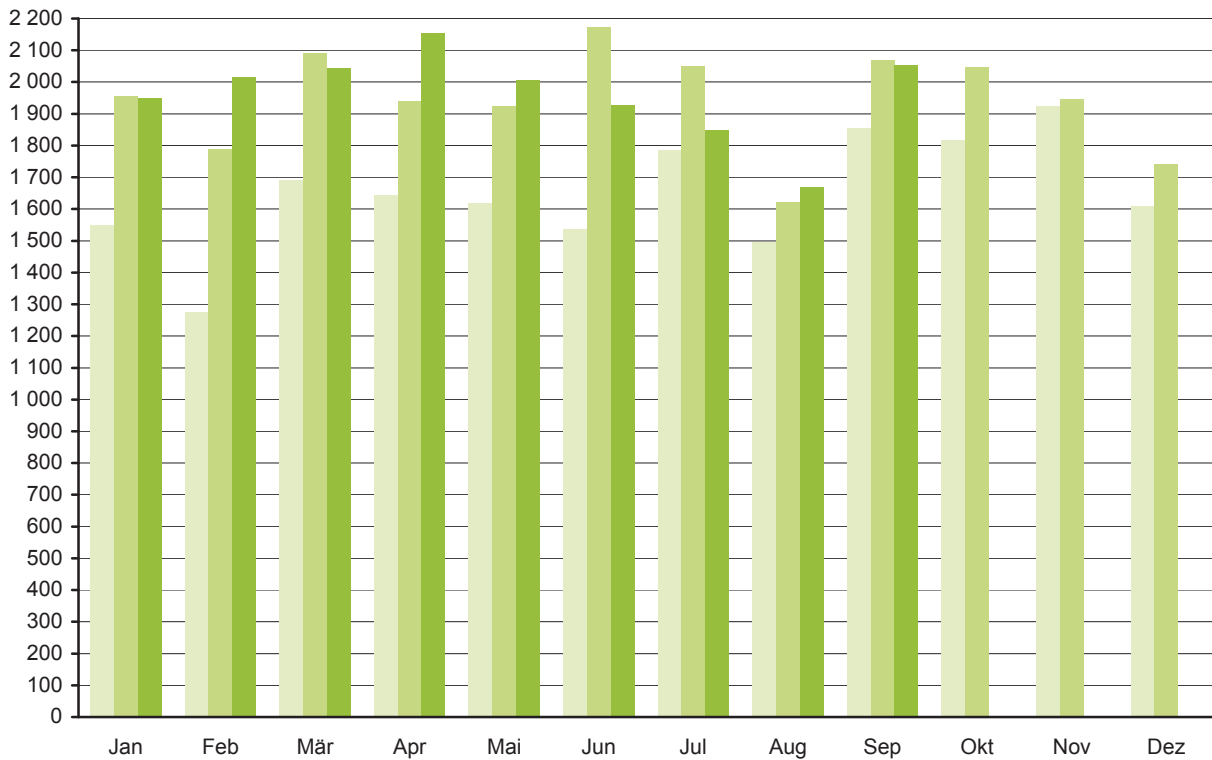
In den ersten drei Quartalen des Jahres 2008 wurden Waren im Wert von 11,7 Milliarden € in den Freistaat Sachen eingeführt, das war ein Prozent weniger als im gleichen Zeitraum 2007. Auch damit lag die Entwicklung in Sachsen weit unter dem Bundesdurchschnitt. Die Einfuhr in die Bundesrepublik insgesamt konnte um 8,5 Prozent gegenüber dem Vorjahreszeitraum gesteigert werden.

Der Import von Fertigwaren-Enderzeugnissen nach Sachsen ging um fünf Prozent zurück. Vor allem bei den Erzeugnissen des Maschinenbaus verringerte der Freistaat seine Einkäufe im Ausland wesentlich um 21 Prozent auf 1,2 Milliarden €. Auch der Import von mess-, steuerungs- und regelungstechnischen Erzeugnissen reduzierte sich um mehr als ein Viertel. Rundfunk- und Fernsehgeräte, phono- und video-technische Geräte wurden dagegen um 55 Prozent mehr im Vergleich zum Vorjahr eingeführt. Die negative Importbilanz wurde durch die Steigerung des Warenwertes der Rohstoffimporte um 31 Prozent gebremst, was allerdings auf die gestiegenen Preise für Erdöl und Erdgas zurückzuführen ist. Der Warenwert dieser Lieferungen stieg um 39 Prozent, die Liefermenge nur um elf Prozent. Die Einfuhr von Halbwaren erhöhte sich um 13 Prozent, fast ausschließlich durch den um 53 Prozent gestiegenen Warenwert der Importe von Mineralölzeugnissen.

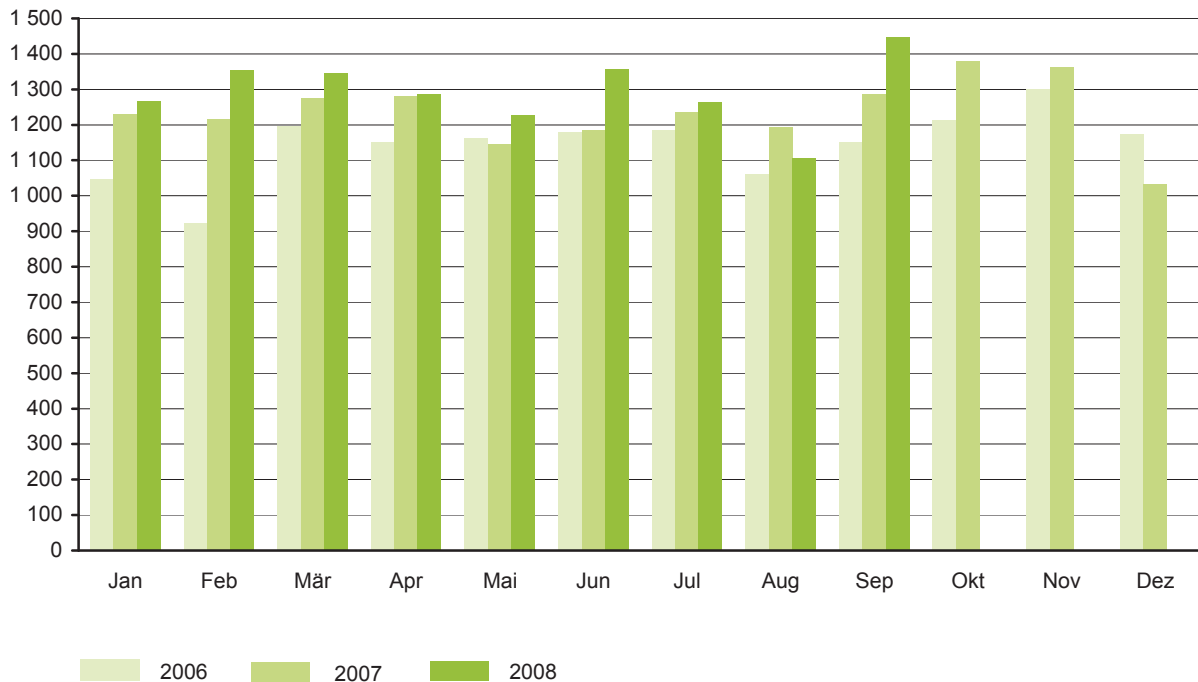
Eine Steigerung um drei Prozent verzeichneten die Lieferungen der europäischen Länder nach Sachsen. Dabei konnten unsere beiden direkten Nachbarstaaten Tschechische Republik und Polen ihre Exporte nach Sachsen um jeweils 18 Prozent steigern, während die Lieferungen der Länder Westeuropas überwiegend zurückgingen. Die Einfuhr vom amerikanischen Kontinent reduzierte sich um 29 Prozent, aus den Vereinigten Staaten sogar um 36 Prozent. Bei den asiatischen Importen (Rückgang um elf Prozent) verringerten sich wesentlich die Lieferungen aus Japan (um 19 Prozent auf 438 Millionen €), wogegen die Importe aus China um 33 Prozent auf 410 Millionen € wuchsen.

Abb. 1 Ausfuhr aus Sachsen 2006 bis 2008

Millionen €

**Abb. 2 Einfuhr nach Sachsen 2006 bis 2008**

Millionen €



1. Ausfuhr des Freistaates Sachsen von Juli bis September 2008 nach Warengruppen und Warenuntergruppen (in 1 000 €)

Nr. der Systematik	Warengruppe Warenuntergruppe	Juli	August	September	Januar bis September	Veränderung um % Jan./Sept. 2008 zu Jan./Sept. 2007
1 - 4	Ernährungswirtschaft	72 752	66 553	71 405	641 718	1
1	Lebende Tiere	2 111	3 005	2 852	21 734	-7
	davon					
101	Pferde	9	-	3	43	-89
102	Rinder	479	49	435	4 858	-53
103	Schweine	496	633	390	3 887	184
105	Schafe	-	-	-	26	x
107	Hausgeflügel	1 127	2 323	1 960	12 853	13
109	Lebende Tiere, a. n. g.	-	-	65	66	x
2	Nahrungsmittel tierischen Ursprungs	41 941	35 706	34 979	339 501	8
	davon					
201	Milch und Milcherzeugnisse, ausgen. Butter u. Käse	15 467	11 809	12 396	122 585	-4
202	Butter u. a. Fettstoffe aus der Milch, Milchstreichfette	2 427	2 507	1 307	19 804	64
203	Käse	17 474	14 122	15 779	148 926	17
204	Fleisch und Fleischwaren	6 390	5 987	4 652	44 060	9
206	Fische und Krebstiere, Weichtiere u. a. wirbellose Wassertiere, einschl. Zubereitungen daraus	42	41	41	298	-75
208	Tierische Öle und Fette	7	-	-	26	-24
209	Eier, Eiweiß und Eigelb	66	1 236	768	3 494	-7
211	Fischmehl, Fleischmehl und ähnliche Erzeugnisse	-	-	-	-	-
219	Nahrungsmittel tierischen Ursprungs, a. n. g.	68	4	36	309	2
3	Nahrungsmittel pflanzlichen Ursprungs	22 468	22 321	25 440	224 424	-8
	davon					
301	Weizen	4 778	2 115	1 577	28 487	0
302	Roggen	256	394	250	2 174	-79
303	Gerste	468	644	711	6 593	-61
304	Hafer	19	-	-	301	-12
305	Mais	61	164	263	4 871	41
308	Sorghum, Hirse u. sonstiges Getreide, ausgen. Reis	10	97	188	389	0
309	Reis und Reiserzeugnisse	-	-	-	-	-
310	Getreideerzeugnisse, ausgen. Reiserzeugnisse	139	142	170	1 233	277
315	Backwaren und andere Zubereitungen aus Getreide	3 646	2 970	2 809	31 940	2
316	Malz	403	371	375	3 213	x
320	Saat- u. Pflanzgut, ausgen. Ölsaaten	327	133	508	2 622	-20
325	Hülsenfrüchte	8	8	43	611	-3
335	Grün- und Rauhfutter	-	-	-	14	-22
340	Kartoffeln und Kartoffelerzeugnisse	311	315	212	4 571	-30
345	Gemüse und sonstige Küchengewächse, frisch	119	74	30	444	-61
350	Frischobst, ausgen. Südfrüchte	326	81	664	3 586	-16
355	Südfrüchte	-	-	-	-	-
360	Schalen- und Trockenfrüchte	4 303	4 045	3 885	34 066	-2
370	Gemüsezubereitungen und Gemüsekonserven	969	3 566	2 605	25 680	41
372	Obstzubereitungen und Obstkonserven	53	786	152	2 515	-25
375	Obst- und Gemüsesäfte	14	104	148	1 085	0
377	Kakao und Kakaoerzeugnisse	466	1 360	1 688	13 222	-2
379	Gewürze	2	2	11	35	52
381	Zuckerrüben, Zucker und Zuckererzeugnisse	676	769	922	6 814	-69
383	Ölfrüchte	157	228	321	6 618	267
385	Pflanzliche Öle und Fette	997	849	940	9 991	-25
389	Ölkuchen	361	57	846	2 082	46
393	Kleie, Abfallerzeugnisse zur Viehfütterung und sonstige Futtermittel	595	103	3 815	7 892	26
395	Nahrungsmittel pflanzlichen Ursprungs, a. n. g.	2 868	2 791	2 026	21 308	15
396	Lebende Pflanzen und Erzeugnisse der Ziergärtnerei	135	154	281	2 058	15

Noch: 1. Ausfuhr des Freistaates Sachsen von Juli bis September 2008 nach Warengruppen und Warenuntergruppen (in 1 000 €)

Nr. der Systematik	Warengruppe Warenuntergruppe	Juli	August	September	Januar bis September	Veränderung um % Jan./Sept. 2008 zu Jan./Sept. 2007
4	Genussmittel	6 232	5 521	8 134	56 059	6
	davon					
401	Hopfen	-	-	-	-	-
402	Kaffee	1	43	1	47	-58
403	Tee und Mate	5	-	-	166	938
411	Rohtabak und Tabakerzeugnisse	683	475	1 305	7 293	47
421	Bier	1 390	1 095	997	9 727	-15
423	Branntwein	4 019	3 752	5 662	37 013	5
425	Wein	134	156	169	1 814	78
5 - 8	Gewerbliche Wirtschaft	1 704 313	1 539 605	1 902 096	16 301 242	-2
5	Rohstoffe	7 150	7 078	5 471	60 480	-18
	davon					
502	Chemiefasern, einschließlich Abfälle, Seidenraupenkokons und Abfallseide	18	27	17	194	-79
503	Wolle und andere Tierhaare, roh oder bearbeitet, Reißwolle	57	34	142	628	-84
504	Baumwolle, roh oder bearbeitet, Reißbaumwolle, Abfälle	-	-	-	-	x
505	Flachs, Hanf, Jute, Hartfasern und sonstige pflanzliche Spinnstoffe	-	-	2	5	x
506	Abfälle von Gespinstwaren, Lumpen und dgl.	437	241	541	3 245	19
507	Felle zu Pelzwerk, roh	-	-	-	-	-
508	Felle und Häute, roh, a. n. g.	-	-	-	-	x
511	Rundholz	130	133	140	1 946	-25
513	Rohkautschuk	216	362	154	5 363	-56
516	Steinkohle und Steinkohlenbriketts	-	-	-	-	-
517	Braunkohle und Braunkohlenbriketts	-	-	-	-	-
518	Erdöl und Erdgas	-	-	-	554	x
519	Eisenerze	-	-	-	-	-
520	Eisen-, manganhaltige Abbrände und Schlacken	-	-	-	-	x
522	Kupfererze	3	-	-	3	x
523	Bleierze	-	-	-	-	-
524	Zinkerze	-	-	-	-	-
526	Nickelerze	270	-	152	935	-84
528	Erze und Metallaschen, a. n. g.	2 955	315	162	11 025	-33
529	Bauxit, Kryolith	-	-	-	-	-
530	Speisesalz und Industriesalz	-	1	4	21	5
532	Steine und Erden, a. n. g.	2 355	5 176	3 709	30 680	37
534	Rohstoffe für chemische Erzeugnisse, a. n. g.	74	-	3	125	-67
537	Edelsteine, Schmucksteine und Perlen, roh	-	-	-	-	-
590	Rohstoffe, auch Abfälle, a. n. g.	633	789	444	5 753	15
6	Halbwaren	89 353	82 108	119 781	901 370	7
	davon					
602	Rohseide und Seidengarne, künstliche und synthetische Fäden, auch gezwirnt Garne aus	2 857	2 347	3 937	32 832	-9
603	Chemiefasern	373	419	374	4 155	-6
604	Wolle oder anderen Tierhaaren	272	909	782	7 330	-1
605	Baumwolle	648	182	534	5 081	-20
606	Flachs, Hanf, Jute, Hartfasern und dgl.	-	10	4	50	-53
607	Schnittholz	3 713	6 033	4 776	56 724	-9
608	Halbstoffe aus zellulosehaltigen Faserstoffen	1 630	3 893	1 037	12 086	22
609	Kautschuk, bearbeitet	184	161	37	1 322	49
611	Zement	-	-	-	17	-45
612	Mineralische Baustoffe, a. n. g.	9 750	10 509	10 967	72 409	-10
641	Roheisen	-	-	-	-	-
642	Abfälle und Schrott aus Eisen oder Stahl	4 547	2 220	5 566	35 759	13

Noch: 1. Ausfuhr des Freistaates Sachsen von Juli bis September 2008 nach Warengruppen und Warenuntergruppen (in 1 000 €)

Nr. der Systematik	Warengruppe Warenuntergruppe	Juli	August	September	Januar bis September	Veränderung um % Jan./Sept. 2008 zu Jan./Sept. 2007
	noch: Halbwaren					
643	Ferrolegerungen	-	-	-	103	243
644	Eisen oder Stahl in Rohformen als Halbzeug NE-Metalle roh, Legierungen, Abfälle u. Schrott aus	6 215	1 097	5 726	45 514	6
645	Aluminium	8 282	4 926	7 583	74 278	-45
646	Kupfer	1 012	1 619	1 791	16 101	-47
647	Nickel	4 280	985	3 772	37 741	-26
648	Blei	1 812	3 904	4 303	26 997	9
649	Zinn	61	5	872	2 670	54
650	Zink	630	642	699	3 576	-53
656	Radioaktive Elemente und radioaktive Isotope	-	-	-	-	x
659	Unedle Metalle, a. n. g.	25	-	12	123	-72
661	Fettsäuren, Paraffin, Vaseline und Wachse	170	38	86	1 073	-14
665	Koks u. Schmelzkoks, aus Steinkohle od. Braunkohle	-	-	-	-	-
667	Rückstände der Erdöl- u. Steinkohlenteerdestillation	2 510	2 972	2 539	16 378	76
669	Mineralölerzeugnisse	22 435	15 193	39 611	203 335	58
671	Teer und Teerdestillationserzeugnisse	1 537	1 361	1 678	12 616	87
673	Düngemittel	127	123	70	1 735	89
679	Chemische Halbwaren, a. n. g.	400	188	1 239	5 871	46
683	Gold für gewerbliche Zwecke	-	100	-	1 318	-81
690	Halbwaren, a. n. g.	15 882	22 274	21 785	224 170	54
7	Fertigwaren-Vorerzeugnisse	261 264	224 637	261 255	2 137 992	3
	davon					
	Gewebe, Gewirke und Gestricke aus					
701	Seide, künstlichen oder synthetischen Fäden	1 693	1 021	1 971	18 607	-20
702	Chemiefasern	3 558	5 204	7 076	48 831	2
703	Wolle oder anderen Tierhaaren	734	840	756	6 379	9
704	Baumwolle	5 421	2 570	5 110	41 885	-17
705	Flachs, Hanf, Jute, Hartfasern und dgl.	22	3	9	118	-36
706	Leder	668	521	669	7 660	7
707	Pelzfelle, gegerbt oder zugerichtet	36	-	-	36	71
708	Papier und Pappe	30 996	25 684	26 963	264 818	7
709	Sperrholz, Span- u. Faserplatten, Furnierblätter u. dgl.	9 406	11 165	10 242	110 867	-13
711	Glas	11 022	10 965	12 376	90 329	1
732	Kunststoffe	35 796	25 732	31 955	271 195	1
734	Farben, Lacke und Kitte	18 975	17 103	16 056	138 847	35
736	Dextrine, Gelatine, Leime	1 634	1 286	1 222	13 243	12
738	Sprengstoffe, Schießbedarf und Zündwaren	243	320	75	1 404	135
740	Pharmazeutische Grundstoffe	4 351	1 822	209	14 694	-17
749	Chemische Vorerzeugnisse, a. n. g.	84 204	80 389	77 033	690 954	7
751	Rohre aus Eisen oder Stahl	12 191	14 449	12 894	85 954	-1
753	Stäbe und Profile aus Eisen oder Stahl	20 543	12 669	26 427	157 753	-1
755	Blech aus Eisen oder Stahl	2 407	1 654	2 543	19 088	-16
757	Draht aus Eisen oder Stahl	5 517	608	18 287	57 595	12
759	Eisenbahnoberbaumaterial	1 425	322	1 237	4 561	12
	Halbzeuge aus					
771	Kupfer und Kupferlegierungen	1 011	980	968	12 134	15
772	Aluminium	2 173	1 901	2 304	21 882	-21
779	unedlen Metallen, a. n. g.	2 623	1 851	3 220	24 291	6
781	Edelmetallen	3 769	5 307	1 258	31 901	5
790	Vorerzeugnisse, a. n. g.	848	271	392	2 963	-28

Noch: 1. Ausfuhr des Freistaates Sachsen von Juli bis September 2008 nach Warengruppen und Warenuntergruppen (in 1 000 €)

Nr. der Systematik	Warengruppe Warenuntergruppe	Juli	August	September	Januar bis September	Veränderung um % Jan./Sept. 2008 zu Jan./Sept. 2007
8	Fertigwaren-Enderzeugnisse	1 346 546	1 225 782	1 515 589	13 201 400	-4
	davon					
	Bekleidung aus Gewirken oder Gestrickten aus					
801	Seide oder Chemiefasern	1 506	1 957	2 500	17 960	2
802	Wolle oder anderen Tierhaaren	93	110	49	1 081	-52
803	Baumwolle	420	276	211	3 355	-20
	Bekleidung, ausgen. Gewirke oder Gestricke, aus					
804	Seide oder Chemiefasern	960	482	211	4 468	-29
805	Wolle und anderen Tierhaaren	295	131	28	584	-53
806	Baumwolle	65	140	140	1 233	-20
807	Bekleidung aus Flachs, Hanf und dgl.	161	41	10	537	-4
808	Kopfbedeckungen	413	307	232	1 836	-5
809	Textilerzeugnisse, a. n. g.	10 405	10 311	9 778	85 110	-19
810	Pelzwaren	10	14	4	102	-47
811	Schuhe	183	243	167	1 990	9
812	Lederwaren und -bekleidung (ausgen. Schuhe)	154	312	288	1 975	-40
813	Papierwaren	20 919	19 419	23 474	187 924	-6
814	Druckerzeugnisse	13 296	11 391	17 401	133 426	8
815	Holzwaren (ohne Möbel)	1 138	1 910	1 265	16 486	13
816	Kautschukwaren	6 241	4 580	5 634	52 707	32
817	Waren aus Stein	2 110	913	1 663	14 888	-2
818	Keramische Erzeugnisse, ohne Baukeramik	2 976	3 427	4 066	34 087	-26
819	Glaswaren	6 248	7 371	8 750	69 273	-16
820	Werkzeuge, Schneidwaren und Essbestecke aus unedlen Metallen	5 549	3 570	4 962	41 609	-14
823	Waren aus Kupfer und Kupferlegierungen	7 079	5 632	4 259	37 245	51
829	Eisen-, Blech- und Metallwaren, a. n. g.	71 811	40 695	52 823	489 311	11
831	Waren aus Wachs oder Fetten	169	251	2 555	7 315	-14
832	Waren aus Kunststoffen	34 262	29 951	40 675	308 454	-2
833	Fotochemische Erzeugnisse	1	29	4	43	-23
834	Pharmazeutische Erzeugnisse	12 821	21 430	25 778	168 811	16
835	Duftstoffe und Körperpflegemittel	8 871	6 515	6 887	74 893	9
839	Chemische Enderzeugnisse, a. n. g.	19 829	17 408	21 653	129 067	64
841 - 859	Erzeugnisse des Maschinenbaus	282 781	324 962	360 085	2 713 957	9
841	Kraftmaschinen (ohne Motoren für Ackerschlepper, Luft- und Straßenfahrzeuge)	10 003	3 911	12 077	59 349	10
842	Pumpen und Kompressoren	54 121	39 961	56 309	421 130	11
843	Armaturen	2 178	1 832	2 002	14 770	-1
844	Lager, Getriebe, Zahnräder und Antriebselemente	27 560	21 542	25 672	224 302	11
845	Hebezeuge und Fördermittel	11 701	12 090	13 773	104 999	-7
846	Landwirtschaftliche Maschinen (einschließlich Ackerschlepper)	10 148	6 840	5 762	57 956	44
847	Maschinen für das Textil-, Bekleidungs- und Ledergewerbe	8 855	8 735	7 077	88 276	-21
848	Maschinen für das Ernährungsgewerbe und die Tabakverarbeitung	3 059	2 391	3 525	32 154	-6
849	Bergwerks-, Bau- und Baustoffmaschinen	13 023	8 451	6 569	75 602	74
850	Guss- und Walzwerkstechnik	2 438	2 186	2 536	19 944	40
851	Maschinen für die Be- und Verarbeitung von Kautschuk oder Kunststoffen	2 008	1 151	1 133	13 950	62
852	Werkzeugmaschinen	36 035	42 790	38 305	331 792	25
853	Büromaschinen und automatische DV-Maschinen	3 620	8 581	7 225	61 196	-37
854	Maschinen für das Papier- und Druckgewerbe	29 477	76 011	88 310	527 638	-13
859	Maschinen, a. n. g.	68 555	88 490	89 810	680 899	33
860	Sportgeräte	203	145	131	1 760	-2

Noch: 1. Ausfuhr des Freistaates Sachsen von Juli bis September 2008 nach Warengruppen und Warenuntergruppen (in 1 000 €)

Nr. der Systematik	Warengruppe Warenuntergruppe	Juli	August	September	Januar bis September	Veränderung um % Jan./Sept. 2008 zu Jan./Sept. 2007
	noch: Fertigwaren-Enderzeugnisse					
861 - 869	Elektrotechnische Erzeugnisse	240 424	235 773	247 284	2 363 792	-19
861	Geräte zur Elektrizitätserzeugung und -verteilung	57 448	45 234	59 404	495 915	8
862	Elektrische Lampen und Leuchten	16 636	7 092	7 623	81 735	1
863	Nachrichtentechnische Geräte und Einrichtungen	23 322	22 106	20 219	207 794	-4
864	Rundfunk- und Fernsehgeräte, phono- und videotechnische Geräte	862	722	906	9 959	-40
865	Elektronische Bauelemente	136 786	146 526	153 111	1 472 288	-30
869	Elektrotechnische Erzeugnisse, a. n. g.	5 370	14 093	6 021	96 101	108
871	Medizinische Geräte u. orthopädische Vorrichtungen	3 752	2 710	2 766	25 217	15
872	Mess-, steuerungs- und regelungstechnische Erzeugnisse	23 025	20 484	20 222	193 539	29
873	Optische und fotografische Geräte	331	333	453	4 150	-17
874	Uhren	13 333	12 529	9 806	99 791	20
875	Möbel	11 983	12 909	14 153	108 985	-3
876	Musikinstrumente	2 787	2 587	2 790	26 806	-4
877	Spielwaren	848	1 287	948	10 258	-13
878	Schmuckwaren, Gold- und Silberschmiedewaren	119	12 253	169	35 791	-5
881	Schienenfahrzeuge	7 037	5 043	20 112	89 914	-40
882	Wasserfahrzeuge	4	-	-	14	-98
883	Luftfahrzeuge	2 684	3 537	3 923	33 653	23
884 - 887	Erzeugnisse des Kraftfahrzeugbaus	513 764	378 146	563 690	5 431 421	-4
884	Fahrgestelle, Karosserien, Motoren, Teile und Zubehör für Kraftfahrzeuge u. dgl.	109 154	122 715	157 483	1 201 166	-1
885	Personenkraftwagen und Wohnmobile	386 632	240 771	390 928	4 093 782	-6
886	Busse	11 445	6 306	2 599	72 617	-4
887	Lastkraftwagen und Spezialfahrzeuge	6 533	8 354	12 680	63 856	42
888	Fahrräder	3 056	9 551	7 318	21 545	-20
889	Fahrzeuge, a. n. g.	1 897	2 477	1 612	20 684	-17
891	Vollständige Fabrikationsanlagen	1 604	4 080	14 513	35 594	70
896	Enderzeugnisse, a. n. g.	8 926	8 162	10 142	98 743	-12
9	Rückwaren, Ersatzlieferungen, nicht aufgliederb. Intrahdl.-Ergebnisse	69 156	61 318	77 856	709 681	175
1 - 9	Ausfuhr insgesamt	1 846 221	1 667 477	2 051 357	17 652 644	0

2. Ausfuhr des Freistaates Sachsen von Juli bis September 2008 nach Bestimmungsländern (in 1 000 €)

Länder-code	Erdteil Bestimmungsland Ländergruppe	Juli	August	September	Januar bis September	Veränderung um % Jan./Sept. 2008 zu Jan./Sept. 2007
	Europa	1 175 249	1 048 035	1 332 674	11 824 464	0
	davon					
FR	Frankreich	96 337	82 150	117 894	1 002 283	-3
NL	Niederlande	66 215	69 271	92 395	628 554	5
IT	Italien	107 128	54 941	87 170	1 091 713	-5
GB	Vereinigtes Königreich	86 993	74 871	91 320	897 297	-15
IE	Irland	5 717	5 555	4 905	65 152	-19
DK	Dänemark	15 868	21 006	20 251	160 859	-16
GR	Griechenland	11 703	9 638	12 983	139 517	-2
PT	Portugal	24 730	18 778	19 983	186 945	-53
ES	Spanien	68 586	47 117	76 426	860 313	-16
SE	Schweden	25 271	28 806	37 216	285 497	-4
FI	Finnland	13 622	14 723	11 965	229 218	-19
AT	Österreich	76 011	64 271	84 401	720 849	2
BE	Belgien	34 469	39 878	55 273	428 870	0
LU	Luxemburg	4 586	3 518	5 525	42 592	8
MT	Malta	160	127	108	1 781	-39
EE	Estland	1 744	1 589	2 133	17 691	26
LV	Lettland	3 270	7 094	4 170	47 290	-10
LT	Litauen	3 605	3 200	3 627	35 971	17
PL	Polen	109 703	111 915	139 482	1 085 250	17
CZ	Tschechische Republik	93 314	97 223	111 440	910 841	1
SK	Slowakei	41 204	38 235	27 301	331 716	48
HU	Ungarn	33 716	31 052	40 053	320 193	2
RO	Rumänien	17 856	12 499	17 785	186 036	0
BG	Bulgarien	3 856	3 864	4 874	31 758	-10
SI	Slowenien	9 007	5 508	6 385	82 228	16
CY	Zypern	836	365	645	15 313	-24
XC	Ceuta	11	20	20	124	19
XL	Melilla	31	-	15	91	-33
IS	Island	829	446	243	5 915	-43
NO	Norwegen	7 563	6 914	8 860	75 944	-4
LI	Liechtenstein	1 075	900	801	8 211	16
CH	Schweiz	58 120	47 056	64 509	517 377	4
FO	Färöer	46	48	73	551	265
AD	Andorra	108	4	21	277	-2
GI	Gibraltar	81	-	-	111	x
VA	Heiliger Stuhl	-	-	770	773	x
SM	San Marino	-	-	-	52	-62
TR	Türkei	23 528	25 236	33 988	284 919	23
AL	Albanien	345	173	451	3 090	96
UA	Ukraine	26 578	23 653	24 176	187 474	56
BY	Belarus	11 765	14 615	10 443	79 333	181
MD	Republik Moldau	1 325	464	645	5 967	28
RU	Russische Föderation	66 711	65 142	90 373	663 346	34
GE	Georgien	2 245	407	1 514	6 756	73
AM	Armenien	1 461	99	253	4 034	-1
AZ	Aserbaidshjan	1 833	4 738	1 993	17 278	101
KZ	Kasachstan	2 455	1 653	3 814	22 291	-27
TM	Turkmenistan	183	176	27	2 723	-37
UZ	Usbekistan	701	844	188	5 404	15
TJ	Tadschikistan	10	59	16	243	-89
KG	Kirgisistan	195	567	1 207	5 390	43
HR	Kroatien	5 623	4 256	8 062	68 658	-20
BA	Bosnien und Herzegowina	1 223	1 091	772	11 968	7
XK	Kosovo	64	13	10	473	45
MK	Ehem. jugosl. Republik Mazedonien	1 196	338	732	10 678	7
ME	Montenegro	456	349	159	1 310	118
XS	Serbien	3 981	1 580	2 829	27 976	21
	EU-Länder	955 507	847 194	1 075 710	9 805 727	-4
	Eurozone (EWU)	519 107	415 840	576 058	5 495 328	x
	Nicht Eurozone	436 400	431 354	499 652	4 310 399	x
	Europa ohne EU-Länder	219 742	200 841	256 964	2 018 737	21

Noch: 2. Ausfuhr des Freistaates Sachsen von Juli bis September 2008 nach Bestimmungsländern (in 1 000 €)

Länder- code	Erdteil Bestimmungsland Ländergruppe	Juli	August	September	Januar bis September	Veränderung um % Jan./Sept. 2008 zu Jan./Sept. 2007
	Afrika	32 832	44 903	43 527	322 334	14
	davon					
MA	Marokko	2 289	3 317	4 829	26 401	40
DZ	Algerien	2 551	572	3 234	17 684	-4
TN	Tunesien	481	2 273	4 590	27 920	65
LY	Libysch-Arabische Dschamahirija	764	1 864	2 173	8 442	-23
EG	Ägypten	6 835	4 247	8 395	47 556	-10
SD	Sudan	158	588	322	3 007	177
MR	Mauretanien	62	73	150	2 309	-32
ML	Mali	1 496	184	797	5 809	108
BF	Burkina Faso	19	-	2	50	-77
NE	Niger	305	130	146	1 025	-27
TD	Tschad	97	51	-	614	-63
CV	Kap Verde	-	-	1	38	153
SN	Senegal	194	129	117	1 665	-20
GM	Gambia	-	45	34	100	15
GW	Guinea-Bissau	-	-	-	33	x
GN	Guinea	6	-	-	22	-67
SL	Sierra Leone	1	23	7	76	-27
LR	Liberia	-	3	-	49	-46
CI	Cote d'Ivoire	4	18	367	980	-31
GH	Ghana	401	145	293	2 518	-9
TG	Togo	150	110	295	1 365	33
BJ	Benin	13	26	43	550	491
NG	Nigeria	1 088	1 542	2 686	31 355	60
CM	Kamerun	128	34	62	608	-75
GQ	Äquatorialguinea	-	-	6	16	-76
GA	Gabun	25	99	1	266	-34
CG	Republik Kongo	-	1	2	76	-68
CD	Demokratische Republik Kongo	474	592	33	2 367	0
RW	Ruanda	2	215	1	1 638	54
BI	Burundi	-	2	-	54	6
AO	Angola	136	48	43	2 142	-27
ET	Äthiopien	10	18	47	183	-59
ER	Eritrea	-	3	-	26	0
DJ	Dschibuti	-	-	26	52	117
SO	Somalia	13	-	-	48	269
KE	Kenia	204	22	159	1 148	-38
UG	Uganda	-	14	5	1 817	861
TZ	Vereinigte Republik Tansania	3 057	2 845	711	9 158	x
SC	Seychellen	3	1	89	228	15
IO	Britisches Gebiet im Indischen Ozean	-	-	-	1	x
MZ	Mosambik	-	15	-	255	37
MG	Madagaskar	367	1	1 098	2 051	804
MU	Mauritius	15	113	103	414	-16
ZM	Sambia	-	-	17	1 658	x
ZW	Simbabwe	6	607	-	7 006	56
MW	Malawi	148	15	102	996	-78
ZA	Südafrika	11 128	24 862	12 526	108 596	7
NA	Namibia	128	17	3	313	143
BW	Botsuana	6	34	-	49	-49
SZ	Swasiland	-	-	12	530	-71
LS	Lesotho	68	5	-	1 070	460
	Amerika	221 794	186 117	234 375	1 822 934	1
	davon					
US	Vereinigte Staaten	140 020	109 856	148 366	1 240 076	-10
CA	Kanada	10 606	8 357	14 119	106 946	-8

Noch: 2. Ausfuhr des Freistaates Sachsen von Juli bis September 2008 nach Bestimmungsländern (in 1 000 €)

Länder- code	Erdteil Bestimmungsland Ländergruppe	Juli	August	September	Januar bis September	Veränderung um % Jan./Sept. 2008 zu Jan./Sept. 2007
noch: Amerika						
GL	Grönland	-	-	-	8	-27
PM	St. Pierre und Miquelon	-	-	-	3	-70
MX	Mexiko	29 323	37 867	38 828	204 768	60
BM	Bermuda	-	8	-	10	67
GT	Guatemala	88	597	83	1 660	-63
BZ	Belize	91	-	41	179	894
HN	Honduras	-	6	6	203	50
SV	El Salvador	-	1	76	1 024	8
NI	Nicaragua	-	-	2	221	23
CR	Costa Rica	132	170	1 975	6 894	376
PA	Panama	649	91	474	2 938	-34
AI	Anguilla	-	-	-	88	x
CU	Kuba	811	189	1 323	3 491	31
KN	St. Kitts und Nevis	42	9	-	104	x
HT	Haiti	-	3	-	1 385	x
BS	Bahamas	1	-	-	27	-93
TC	Turksinseln und Caicosinseln	-	-	-	2	100
DO	Dominikanische Republik	195	114	387	3 289	-77
VI	Amerikanische Jungferninseln	4	-	-	9	x
DM	Dominica	-	-	-	2	100
KY	Kaimaninseln	259	25	200	1 132	98
JM	Jamaika	1	-	20	579	23
LC	St. Lucia	-	-	-	5	150
VG	Britische Jungferninseln	72	-	-	72	53
BB	Barbados	-	246	-	2 024	387
TT	Trinidad und Tobago	307	267	282	2 931	219
GD	Grenada	2	-	-	15	650
AW	Aruba	10	8	8	32	23
AN	Niederländische Antillen	-	26	73	362	-15
CO	Kolumbien	1 218	1 242	1 622	11 537	20
VE	Venezuela	6 515	8 040	1 014	34 689	142
GY	Guyana	1	-	-	2	0
SR	Suriname	-	3	18	38	-89
EC	Ecuador	244	150	360	2 082	-27
PE	Peru	1 540	663	3 381	17 392	171
BR	Brasilien	19 852	12 072	14 796	122 079	46
CL	Chile	2 095	1 419	1 869	13 497	-2
BO	Bolivien	8	62	71	307	-53
PY	Paraguay	3 752	19	96	6 249	386
UY	Uruguay	219	47	1 147	2 093	71
AR	Argentinien	3 737	4 560	3 738	32 490	12
	Asien	404 180	380 613	430 278	3 593 028	2
	davon					
LB	Libanon	408	2 058	1 104	9 631	36
SY	Arabische Republik Syrien	618	475	3 081	20 125	-12
IQ	Irak	62	228	182	3 775	-51
IR	Islamische Republik Iran	5 395	3 701	2 987	39 385	-2
IL	Israel	5 148	6 693	4 796	64 958	6
PS	Besetzte palästinensische Gebiete	191	85	139	699	78
JO	Jordanien	1 215	897	1 264	9 522	21
SA	Saudi-Arabien	11 609	14 642	11 940	99 236	-4
KW	Kuwait	4 953	2 048	4 760	31 938	10
BH	Bahrain	1 119	520	1 147	8 500	-10
QA	Katar	5 854	3 161	3 297	43 984	63
AE	Vereinigte Arabische Emirate	27 249	15 249	24 013	163 220	35
OM	Oman	1 371	1 763	1 802	15 809	7
YE	Jemen	131	341	271	4 470	-62

Noch: 2. Ausfuhr des Freistaates Sachsen von Juli bis September 2008 nach Bestimmungsländern (in 1 000 €)

Länder- code	Erdteil Bestimmungsland Ländergruppe	Juli	August	September	Januar bis September	Veränderung um % Jan./Sept. 2008 zu Jan./Sept. 2007
	noch: Asien					
AF	Afghanistan	101	128	94	1 079	-54
PK	Pakistan	914	1 179	899	7 639	25
IN	Indien	17 414	12 214	22 932	129 094	31
BD	Bangladesch	118	484	354	2 843	72
MV	Malediven	8	1	9	86	-93
LK	Sri Lanka	129	210	158	1 205	-27
NP	Nepal	3	-	26	102	-90
BT	Bhutan	1	-	-	1 221	x
MM	Myanmar	413	2	636	1 109	x
TH	Thailand	3 133	1 809	2 468	30 611	-10
LA	Demokratische Volksrepublik Laos	2	-	3	75	-76
VN	Vietnam	2 692	1 190	1 202	13 008	59
KH	Kambodscha	3	-	-	64	12
ID	Indonesien	3 176	3 023	9 202	25 016	67
MY	Malaysia	81 083	129 285	103 954	914 921	-26
BN	Brunei Darussalam	382	60	21	1 275	22
SG	Singapur	17 348	8 128	22 585	177 031	-10
PH	Philippinen	3 546	6 494	5 712	43 273	3
MN	Mongolei	25	1 093	2 510	4 582	52
CN	China	118 188	81 597	103 092	976 727	38
KP	Demokratische Volksrepublik Korea	372	16	34	615	313
KR	Republik Korea	35 758	23 775	26 265	203 119	-2
JP	Japan	19 967	17 528	25 467	185 139	9
TW	Taiwan	20 581	25 254	29 219	261 382	9
HK	Hongkong	13 378	15 110	12 631	95 560	25
MO	Macau	122	172	22	1 000	189
	Australien-Ozeanien	12 162	7 814	10 502	89 866	-11
	davon					
AU	Australien	11 122	7 018	9 152	80 768	-11
PG	Papua-Neuguinea	-	-	-	28	250
NR	Nauru	-	-	-	1	x
NZ	Neuseeland	808	573	1 066	6 773	-8
SB	Salomonen	-	-	-	5	x
TV	Tuvalu	-	-	-	6	-75
NC	Neukaledonien	161	6	158	1 201	-28
FJ	Fidschi	2	21	10	36	13
VU	Vanuatu	2	8	-	10	x
TO	Tonga	-	-	-	8	x
PF	Französisch-Polynesien	67	188	116	936	-6
CC	Kokosinseln (Keelinginseln)	-	-	-	2	100
CK	Cookinseln	-	-	-	10	-44
NU	Niue	-	-	-	4	-50
TK	Tokelau	-	-	-	74	517
BV	Bouvetinsel	-	-	-	1	x
GS	Südgeorgien u.d. Südl. Sandwichins.	-	-	-	2	x
TF	Französische Südgebiete	-	-	-	1	x
	Verschiedene	-	-	7	26	-48
	davon					
QQ	Schiffs- und Luftfahrzeugbedarf (Ausfuhr bzw. Durchfuhr auf fremde Seeschiffe und Luftfahrzeuge)	-	-	7	26	-48
	Ausfuhr insgesamt	1 846 221	1 667 477	2 051 357	17 652 644	0

3. Ausfuhr des Freistaates Sachsen Januar bis September 2008 nach Warengruppen, wichtigen Warenuntergruppen und ausgewählten Bestimmungsländern (in 1 000 €)

Nr. der Systematik	Warengruppe Warenuntergruppe	EU-Länder					
		insgesamt	darunter				
			Frankreich	Niederlande	Italien	V. Königr.	Spanien
1 - 4	Ernährungswirtschaft	561 706	41 217	103 952	94 450	59 648	20 752
1	Lebende Tiere	11 818	26	2 842	813	-	44
2	Nahrungsmittel tierischen Ursprungs	306 718	26 707	61 786	68 988	44 239	13 860
3	Nahrungsmittel pflanzlichen Ursprungs	204 528	12 158	36 444	23 798	11 406	4 423
4	Genussmittel	38 642	2 326	2 880	851	4 003	2 425
5 - 8	Gewerbliche Wirtschaft	8 534 367	888 539	479 111	918 261	772 720	777 306
5	Rohstoffe	45 915	1 560	3 463	1 300	396	584
	darunter						
503	Wolle und andere Tierhaare	631	-	-	4	-	-
526	Nickelerze	918	-	-	-	-	-
6	Halbwaren	770 747	11 719	29 306	87 101	20 004	8 343
	darunter						
602	Rohseide, Seidengarne, künstl. und synth. Fäden	24 802	529	50	14 714	29	1 942
608	Halbstoffe aus zellulosehaltigen Faserstoffen	1 770	1	-	-	-	867
612	Mineralische Baustoffe, a. n. g.	56 368	1 999	2 685	2 533	894	3 347
645	Aluminium und -legierungen, Abfälle und Schrott	70 025	1 005	1 790	7 819	-	-
669	Mineralölerzeugnisse	201 488	141	1 586	94	12	21
7	Fertigwaren-Vorerzeugnisse	1 129 930	140 074	111 270	109 230	72 930	55 063
	darunter						
	Gewebe, Gewirke u. Gestricke aus						
702	Chemiefasern	32 890	3 599	1 929	3 170	2 424	321
704	Baumwolle	26 618	3 352	1 269	423	1 179	483
708	Papier und Pappe	165 482	15 115	27 716	18 358	13 285	4 001
709	Sperrholz, Span- und Faserplatten, Furnierblätter	70 551	3 902	8 961	3 936	4 709	3 724
732	Kunststoffe	157 131	21 476	11 532	13 797	7 545	9 252
734	Farben, Lacke, Kitte	61 575	6 978	3 626	7 924	4 986	6 066
749	Chemische Vorerzeugnisse, a. n. g.	206 262	42 544	21 636	32 476	15 324	16 563
751	Rohre aus Eisen oder Stahl	70 984	18 683	9 118	624	412	1 796
753	Stäbe und Profile aus Eisen oder Stahl	101 750	6 545	13 097	17 102	11 586	1 351
8	Fertigwaren-Enderzeugnisse	6 587 775	735 186	335 072	720 630	679 390	713 316
	darunter						
813	Papierwaren	93 720	8 730	8 376	3 938	11 060	3 167
829	Eisen-, Blech- und Metallwaren, a. n. g.	345 040	30 925	32 335	8 488	39 197	13 326
832	Waren aus Kunststoffen	205 784	18 984	17 147	15 902	14 667	10 416
835	Duftstoffe und Körperpflegemittel	34 734	6 500	1 263	2 458	2 387	2 378
841 - 859	Erzeugnisse des Maschinenbaus	1 124 509	136 786	86 267	150 907	91 053	93 163
	darunter						
842	Pumpen und Kompressoren	221 455	14 481	25 873	23 471	34 835	31 240
844	Lager, Getriebe, Zahnräder und Antriebselemente	122 281	9 268	1 058	11 826	5 308	9 338
852	Werkzeugmaschinen	125 429	23 596	7 573	13 274	10 959	7 031
854	Maschinen für das Papier- und Druckgewerbe	251 004	42 595	11 164	77 110	16 973	19 701
861 - 869	Elektrotechnische Erzeugnisse	735 825	98 266	44 874	84 450	49 392	63 211
	darunter						
861	Geräte zur Elektrizitätserzeugung und -verteilung	270 595	19 110	26 229	33 574	21 450	15 960
865	Elektronische Bauelemente	296 655	56 879	10 156	13 012	13 928	39 220
881	Schienenfahrzeuge	59 510	323	3 684	120	11 347	3 829
883	Luftfahrzeuge	23 357	22 908	13	28	172	90
884 - 887	Erzeugnisse des Kraftfahrzeugbaus	3 209 371	321 953	65 416	404 037	404 816	489 460
	darunter						
884	Fahrgestelle, Karosserien, Motoren, Teile, Zubeh.	875 674	51 364	4 269	32 701	109 200	152 879
885	Personenkraftwagen, Wohnmobile	2 284 094	266 210	60 471	367 483	294 325	336 530
9	Außerdem (v. a. nicht aufgliederb. Intrahdl.-Ergebn.)	709 685	72 529	45 492	79 003	64 933	62 257
1 - 9	Ausfuhr insgesamt	9 805 727	1 002 283	628 554	1 091 713	897 297	860 313

						Andere europ. Länder darunter		Vereinigte Staaten	Malaysia	Volksrep. China	Nr. der Syste- matik
Österreich	Belgien	Polen	Tschech. Rep.	Slowakei	Ungarn	Schweiz	Russ. Föd.				
47 240	22 316	42 024	40 607	2 379	14 398	5 936	21 932	2 069	100	989	1 - 4
264	4	1 485	3 018	261	505	34	2 839	12	-	-	1
19 010	12 447	5 240	18 215	725	2 734	1 072	14 504	52	-	532	2
25 410	9 783	33 026	16 741	1 172	3 351	4 571	4 181	816	100	374	3
2 556	82	2 273	2 633	221	7 808	259	408	1 189	-	83	4
621 424	375 513	964 695	804 320	305 329	282 620	511 441	641 414	1 238 010	914 820	975 742	5 - 8
1 553	6 708	16 587	6 742	819	257	1 839	795	697	-	449	5
1	-	51	16	-	-	-	-	-	-	-	503
-	-	-	-	-	-	-	-	-	-	-	526
42 212	9 613	287 562	224 616	10 435	8 263	9 318	7 396	24 537	861	6 013	6
806	69	2 923	464	1 223	107	1 224	29	242	-	91	602
9	-	453	83	-	-	379	5 283	384	-	47	608
3 902	2 326	23 109	7 596	790	1 769	3 877	1 265	341	814	1 090	612
20 268	1 111	19 356	6 091	1 661	2 507	19	-	-	-	259	645
971	-	73 728	121 605	2 353	-	372	293	32	44	188	669
123 324	103 385	117 476	85 572	22 798	24 617	85 751	67 602	136 041	6 930	92 977	7
2 451	3 919	4 018	1 878	2 165	395	1 939	2 530	1 733	-	635	702
5 425	774	3 217	7 385	722	824	4 136	348	116	-	80	704
23 802	11 352	23 743	12 876	1 352	3 675	3 603	6 076	6 323	2 300	1 547	708
6 403	1 972	8 999	2 531	210	2 788	1 423	5 636	5 657	-	-	709
9 880	37 759	15 320	3 373	459	2 155	3 899	5 486	18 938	2 357	22 034	732
3 248	1 497	10 597	2 020	1 505	1 262	2 761	7 117	2 433	578	5 866	734
6 285	24 838	7 983	2 495	7 096	726	18 209	29 474	80 331	290	52 177	749
8 989	748	3 291	5 015	361	452	2 994	725	384	76	245	751
6 425	1 622	14 632	14 168	4 055	3 354	12 154	1 667	6 306	586	7 140	753
454 335	255 807	543 070	487 390	271 277	249 483	414 533	565 621	1 076 735	907 029	876 303	8
8 340	9 367	7 843	9 358	600	1 618	19 243	13 473	39 007	161	3 582	813
34 410	13 991	37 863	57 662	6 233	12 059	34 817	16 501	9 054	1 002	12 083	829
18 540	16 431	27 068	22 443	6 939	7 511	21 631	20 218	14 855	556	10 079	832
4 244	1 083	4 809	1 404	108	235	1 822	9 575	1 462	20	192	835
79 729	50 984	80 582	74 719	8 240	64 685	97 730	179 793	223 328	87 091	269 218	841 - 859
8 385	2 605	13 820	22 481	332	21 303	10 001	14 759	22 708	3 749	52 545	842
22 504	7 478	13 137	5 716	1 782	22 231	3 647	6 105	16 681	497	7 936	844
7 453	8 471	11 022	8 087	2 935	4 036	15 521	43 456	38 205	211	34 846	852
9 306	4 895	16 358	7 191	583	11 046	9 128	28 017	60 115	140	33 752	854
43 639	13 287	32 992	61 461	14 089	25 931	46 029	24 341	132 383	805 147	203 781	861 - 869
25 656	8 535	20 142	40 381	7 030	11 186	27 500	21 471	37 422	3 663	25 317	861
7 837	1 474	1 669	12 676	3 120	6 899	4 578	319	48 534	798 152	131 690	865
16 217	2 935	13 020	527	1 807	36	16 299	15	69	-	7 456	881
17	27	2	-	-	-	293	-	5 345	439	1 078	883
151 404	119 792	253 757	166 986	223 874	120 515	86 776	197 668	548 123	3 726	316 730	884 - 887
37 893	31 924	132 251	127 993	62 024	59 418	4 760	15 358	46 827	62	38 529	884
98 021	86 107	112 503	37 840	161 709	60 673	74 289	172 441	501 296	3 664	277 616	885
52 184	31 041	78 536	65 923	24 007	23 175	-	-	-	-	-	9
720 849	428 870	1 085 250	910 841	331 716	320 193	517 377	663 346	1 240 076	914 921	976 727	1 - 9

4. Einfuhr des Freistaates Sachsen von Juli bis September 2008 nach Warengruppen und Warenuntergruppen (in 1 000 €)

Nr. der Systematik	Warengruppe Warenuntergruppe	Juli	August	September	Januar bis September	Veränderung um % Jan./Sept. 2008 zu Jan./Sept. 2007
1 - 4	Ernährungswirtschaft	61 643	95 039	79 089	711 902	1
1	Lebende Tiere	73	412	1 410	3 032	-82
	davon					
101	Pferde	-	2	-	2	-33
102	Rinder	-	-	97	126	-81
103	Schweine	-	-	272	895	-68
105	Schafe	-	-	-	-	-
107	Hausgeflügel	-	382	1 021	1 807	-87
109	Lebende Tiere, a. n. g.	73	28	19	202	33
2	Nahrungsmittel tierischen Ursprungs	16 177	32 200	22 232	194 161	18
	davon					
201	Milch und Milcherzeugnisse, ausgen. Butter u. Käse	7 864	25 023	12 915	118 000	30
202	Butter u. a. Fettstoffe aus der Milch, Milchstreichfette	103	97	50	970	-71
203	Käse	1 621	797	1 173	10 832	-39
204	Fleisch und Fleischwaren	5 429	3 365	4 924	41 623	24
206	Fische und Krebstiere, Weichtiere u. a. wirbellose Wassertiere, einschl. Zubereitungen daraus	191	919	968	10 293	75
208	Tierische Öle und Fette	150	112	191	1 623	56
209	Eier, Eiweiß und Eigelb	643	893	742	6 106	-9
211	Fischmehl, Fleischmehl und ähnliche Erzeugnisse	-	-	-	4	x
219	Nahrungsmittel tierischen Ursprungs, a. n. g.	176	994	1 270	4 713	4
3	Nahrungsmittel pflanzlichen Ursprungs	37 695	56 555	47 887	452 202	-2
	davon					
301	Weizen	15	688	1 687	6 539	-37
302	Roggen	19	23	965	1 658	40
303	Gerste	282	102	1 079	3 463	-52
304	Hafer	24	-	3	241	-61
305	Mais	-	-	207	4 844	-25
308	Sorghum, Hirse u. sonstiges Getreide, ausgen. Reis	22	10	68	363	34
309	Reis und Reiserzeugnisse	317	131	207	1 901	3
310	Getreideerzeugnisse, ausgen. Reiserzeugnisse	355	163	247	2 550	12
315	Backwaren und andere Zubereitungen aus Getreide	1 570	1 389	2 012	17 500	-2
316	Malz	1 154	1 005	503	8 584	110
320	Saat- u. Pflanzgut, ausgen. Ölsaaten	11	19	156	332	56
325	Hülsenfrüchte	100	26	13	837	15
335	Grün- und Rauhfutter	30	-	83	209	-29
340	Kartoffeln und Kartoffelerzeugnisse	493	479	245	3 539	-34
345	Gemüse und sonstige Küchengewächse, frisch	4 786	1 769	2 975	38 291	-11
350	Frischobst, ausgen. Südfrüchte	5 675	4 774	5 764	40 591	12
355	Südfrüchte	1 335	956	1 298	17 417	-10
360	Schalen- und Trockenfrüchte	591	359	1 107	5 818	-14
370	Gemüsezubereitungen und Gemüsekonserven	4 167	6 746	5 383	54 302	21
372	Obstzubereitungen und Obstkonserven	2 157	3 485	3 699	32 129	-6
375	Obst- und Gemüsesäfte	2 676	3 510	766	26 922	-25
377	Kakao und Kakaoerzeugnisse	1 541	2 248	2 648	19 696	38
379	Gewürze	20	55	49	806	106
381	Zuckerrüben, Zucker und Zuckererzeugnisse	1 129	1 243	1 393	10 526	-28
383	Ölfrüchte	1 673	4 063	1 628	19 807	-33
385	Pflanzliche Öle und Fette	1 662	5 336	8 125	40 074	8
389	Ölkuchen	248	72	411	2 199	53
393	Kleie, Abfallerzeugnisse zur Viehfütterung und sonstige Futtermittel	779	422	574	4 918	4
395	Nahrungsmittel pflanzlichen Ursprungs, a. n. g.	2 007	14 766	2 146	55 094	20
396	Lebende Pflanzen und Erzeugnisse der Ziergärtnerei	2 856	2 714	2 446	31 051	-5

Noch: 4. Einfuhr des Freistaates Sachsen von Juli bis September 2008 nach Warengruppen und Warenuntergruppen (in 1 000 €)

Nr. der Systematik	Warengruppe Warenuntergruppe	Juli	August	September	Januar bis September	Veränderung um % Jan./Sept. 2008 zu Jan./Sept. 2007
4	Genussmittel	7 698	5 872	7 560	62 507	-5
	davon					
401	Hopfen	-	-	-	-	x
402	Kaffee	5	3	50	180	246
403	Tee und Mate	262	148	52	1 685	-24
411	Rohtabak und Tabakerzeugnisse	1	-	-	433	-65
421	Bier	660	1 161	1 315	9 646	-2
423	Branntwein	2 217	1 177	2 160	14 460	5
425	Wein	4 554	3 383	3 984	36 105	-6
5 - 8	Gewerbliche Wirtschaft	1 104 002	923 645	1 255 733	10 015 067	0
5	Rohstoffe	89 839	54 440	143 168	964 698	31
	davon					
502	Chemiefasern, einschließlich Abfälle, Seidenraupenkokons und Abfallseide	771	3 192	1 499	20 856	15
503	Wolle und andere Tierhaare, roh oder bearbeitet, Reißwolle	97	3	275	3 291	-14
504	Baumwolle, roh oder bearbeitet, Reißbaumwolle, Abfälle	626	824	896	7 441	-15
505	Flachs, Hanf, Jute, Hartfasern und sonstige pflanzliche Spinnstoffe	-	26	27	165	-33
506	Abfälle von Gespinnstwaren, Lumpen und dgl.	-	3	1	22	-33
507	Felle zu Pelzwerk, roh	-	-	-	-	-
508	Felle und Häute, roh, a. n. g.	-	-	-	7	-76
511	Rundholz	1 020	1 168	1 101	9 084	-34
513	Rohkautschuk	402	366	502	4 718	56
516	Steinkohle und Steinkohlenbriketts	226	292	416	4 252	22
517	Braunkohle und Braunkohlenbriketts	127	132	214	1 523	-34
518	Erdöl und Erdgas	80 854	44 803	132 641	868 543	39
519	Eisenerze	16	-	-	92	441
520	Eisen-, manganhaltige Abbrände und Schlacken	14	12	96	827	10
522	Kupfererze	-	-	-	-	-
523	Bleierze	-	-	-	-	x
524	Zinkerze	-	-	-	-	-
526	Nickelerze	-	170	81	878	-39
528	Erze und Metallaschen, a. n. g.	2 580	377	446	9 338	-54
529	Bauxit, Kryolith	-	21	489	1 057	-6
530	Speisesalz und Industriesalz	45	21	7	174	-3
532	Steine und Erden, a. n. g.	1 321	1 713	2 786	17 049	-2
534	Rohstoffe für chemische Erzeugnisse, a. n. g.	70	70	46	663	6
537	Edelsteine, Schmucksteine und Perlen, roh	109	68	47	810	x
590	Rohstoffe, auch Abfälle, a. n. g.	1 560	1 178	1 596	13 891	-12
6	Halbwaren	152 623	121 713	86 413	1 089 283	13
	davon					
602	Rohseide und Seidengarne, künstliche und synthetische Fäden, auch gezwirnt Garne aus	3 311	4 286	3 354	35 789	10
603	Chemiefasern	1 039	413	778	8 479	-19
604	Wolle oder anderen Tierhaaren	450	305	-	1 526	-33
605	Baumwolle	1 006	952	907	9 056	-28
606	Flachs, Hanf, Jute, Hartfasern und dgl.	129	8	14	166	-62
607	Schnittholz	2 125	1 178	2 204	15 679	-22
608	Halbstoffe aus zellulosehaltigen Faserstoffen	5 887	4 923	6 495	53 252	-6
609	Kautschuk, bearbeitet	144	231	335	2 434	27
611	Zement	157	76	16	5 214	-39
612	Mineralische Baustoffe, a. n. g.	2 998	4 241	2 869	26 517	-25
641	Roheisen	149	574	273	3 414	-31
642	Abfälle und Schrott aus Eisen oder Stahl	4 870	2 081	4 644	85 213	0

Noch: 4. Einfuhr des Freistaates Sachsen von Juli bis September 2008 nach Warengruppen und Warenuntergruppen (in 1 000 €)

Nr. der Systematik	Warengruppe Warenuntergruppe	Juli	August	September	Januar bis September	Veränderung um % Jan./Sept. 2008 zu Jan./Sept. 2007
	noch: Halbwaren					
643	Ferrolegerungen	6 047	2 872	1 935	45 533	127
644	Eisen oder Stahl in Rohformen als Halbzeug NE-Metalle roh, Legierungen, Abfälle u. Schrott aus	5 333	2 249	4 791	31 279	15
645	Aluminium	3 426	15 409	3 492	73 583	-34
646	Kupfer	1 549	1 497	1 492	12 512	-73
647	Nickel	10 099	744	5 672	47 874	0
648	Blei	956	1 031	647	9 460	-46
649	Zinn	34	43	1 670	5 057	99
650	Zink	639	90	504	4 155	-40
656	Radioaktive Elemente und radioaktive Isotope	50	89	59	557	4
659	Unedle Metalle, a. n. g.	4 284	1 495	1 046	15 351	48
661	Fettsäuren, Paraffin, Vaseline und Wachse	691	697	991	5 897	89
665	Koks u. Schmelzkoks, aus Steinkohle od. Braunkohle	119	690	261	2 823	342
667	Rückstände der Erdöl- u. Steinkohlenteerdestillation	2 077	1 921	2 941	18 059	38
669	Mineralölerzeugnisse	69 650	43 192	23 743	384 268	53
671	Teer und Teerdestillationserzeugnisse	99	224	206	1 550	21
673	Düngemittel	2 548	4 091	4 256	27 516	34
679	Chemische Halbwaren, a. n. g.	5 585	3 426	3 353	32 192	2
683	Gold für gewerbliche Zwecke	2	617	690	4 876	-58
690	Halbwaren, a. n. g.	17 170	22 069	6 777	120 007	79
7	Fertigwaren-Vorerzeugnisse	183 274	155 848	193 918	1 484 341	0
	davon					
	Gewebe, Gewirke und Gestricke aus					
701	Seide, künstlichen oder synthetischen Fäden	1 440	686	595	7 851	-21
702	Chemiefasern	1 983	2 102	2 115	21 352	-30
703	Wolle oder anderen Tierhaaren	76	53	62	1 276	-89
704	Baumwolle	476	671	1 052	7 202	-29
705	Flachs, Hanf, Jute, Hartfasern und dgl.	96	38	108	458	-26
706	Leder	110	114	755	7 996	-56
707	Pelzfelle, gegerbt oder zugerichtet	-	-	-	14	-95
708	Papier und Pappe	15 474	7 210	11 549	86 512	-19
709	Sperrholz, Span- u. Faserplatten, Furnierblätter u. dgl.	1 994	1 560	1 606	17 674	-10
711	Glas	3 406	3 838	4 261	33 352	28
732	Kunststoffe	14 459	19 337	22 303	181 142	-3
734	Farben, Lacke und Kitte	7 117	4 660	5 645	45 678	-8
736	Dextrine, Gelatine, Leime	481	344	367	6 429	-6
738	Sprengstoffe, Schießbedarf und Zündwaren	1 072	780	1 089	9 854	27
740	Pharmazeutische Grundstoffe	2 619	1 781	2 102	22 324	87
749	Chemische Vorerzeugnisse, a. n. g.	59 229	54 281	76 853	501 087	9
751	Rohre aus Eisen oder Stahl	6 219	6 107	7 563	60 747	17
753	Stäbe und Profile aus Eisen oder Stahl	21 911	14 824	10 124	114 034	8
755	Blech aus Eisen oder Stahl	23 836	21 286	21 737	187 275	6
757	Draht aus Eisen oder Stahl	7 811	5 847	4 749	50 352	-8
759	Eisenbahnoberbaumaterial	2 498	589	3 864	13 368	-25
	Halbzeuge aus					
771	Kupfer und Kupferlegierungen	2 132	1 491	2 897	20 369	-7
772	Aluminium	7 385	6 107	10 930	73 737	-11
779	unedlen Metallen, a. n. g.	1 129	1 744	1 125	10 209	-14
781	Edelmetallen	185	399	454	3 832	47
790	Vorerzeugnisse, a. n. g.	137	1	12	217	-35

Noch: 4. Einfuhr des Freistaates Sachsen von Juli bis September 2008 nach Warengruppen und Warenuntergruppen (in 1 000 €)

Nr. der Systematik	Warengruppe Warenuntergruppe	Juli	August	September	Januar bis September	Veränderung um % Jan./Sept. 2008 zu Jan./Sept. 2007
8	Fertigwaren-Enderzeugnisse	678 266	591 644	832 234	6 476 745	-5
	davon					
	Bekleidung aus Gewirken oder Gestrickten aus					
801	Seide oder Chemiefasern	4 282	6 201	7 126	42 086	39
802	Wolle oder anderen Tierhaaren	135	158	175	946	-50
803	Baumwolle	4 188	4 967	5 505	35 865	30
	Bekleidung, ausgen. Gewirke oder Gestricke, aus					
804	Seide oder Chemiefasern	7 291	6 936	6 158	44 839	17
805	Wolle und anderen Tierhaaren	630	571	745	4 299	-28
806	Baumwolle	3 980	4 686	4 646	38 141	40
807	Bekleidung aus Flachs, Hanf und dgl.	1 061	463	1 158	6 143	129
808	Kopfbedeckungen	508	288	430	3 414	-11
809	Textilerzeugnisse, a. n. g.	11 939	9 646	11 484	95 301	-3
810	Pelzwaren	-	-	-	10	-84
811	Schuhe	2 259	3 670	2 740	23 479	40
812	Lederwaren und -bekleidung (ausgen. Schuhe)	2 136	1 527	2 185	16 005	-5
813	Papierwaren	5 639	4 775	3 959	42 745	10
814	Druckerzeugnisse	2 800	1 490	2 840	30 769	12
815	Holzwaren (ohne Möbel)	3 450	2 807	3 473	32 645	-29
816	Kautschukwaren	7 949	6 885	8 174	64 342	-18
817	Waren aus Stein	1 437	1 436	1 297	9 841	-16
818	Keramische Erzeugnisse, ohne Baukeramik	1 965	1 700	1 422	14 719	-2
819	Glaswaren	4 863	5 051	5 422	44 356	-19
820	Werkzeuge, Schneidwaren und Essbestecke aus unedlen Metallen	4 988	2 843	4 692	34 357	20
823	Waren aus Kupfer und Kupferlegierungen	531	1 226	835	5 769	-15
829	Eisen-, Blech- und Metallwaren, a. n. g.	35 364	31 380	31 899	282 557	7
831	Waren aus Wachs oder Fetten	334	510	745	4 205	1
832	Waren aus Kunststoffen	21 025	18 498	19 570	176 497	-3
833	Fotochemische Erzeugnisse	2 997	3 154	3 089	27 719	-1
834	Pharmazeutische Erzeugnisse	3 231	1 451	2 301	20 191	-8
835	Duftstoffe und Körperpflegemittel	224	668	131	3 880	-30
839	Chemische Enderzeugnisse, a. n. g.	10 337	10 828	11 310	73 107	66
841 - 859	Erzeugnisse des Maschinenbaus	131 999	133 197	147 438	1 205 061	-21
841	Kraftmaschinen (ohne Motoren für Ackerschlepper, Luft- und Straßenfahrzeuge)	8 988	7 902	5 799	59 880	10
842	Pumpen und Kompressoren	23 867	25 162	24 824	218 444	6
843	Armaturen	3 354	3 651	3 687	33 088	2
844	Lager, Getriebe, Zahnräder und Antriebselemente	11 036	8 418	10 271	79 716	45
845	Hebezeuge und Fördermittel	3 649	2 711	4 277	34 624	-14
846	Landwirtschaftliche Maschinen (einschließlich Ackerschlepper)	3 409	5 420	2 177	31 365	25
847	Maschinen für das Textil-, Bekleidungs- und Ledergewerbe	1 633	1 010	1 104	16 671	-29
848	Maschinen für das Ernährungsgewerbe und die Tabakverarbeitung	3 108	1 208	2 143	12 984	17
849	Bergwerks-, Bau- und Baustoffmaschinen	1 900	6 479	1 920	27 319	-3
850	Guss- und Walzwerkstechnik	263	135	470	2 248	-36
851	Maschinen für die Be- und Verarbeitung von Kautschuk oder Kunststoffen	403	430	382	4 884	-31
852	Werkzeugmaschinen	12 631	15 708	11 755	104 551	5
853	Büromaschinen und automatische DV-Maschinen	6 269	4 357	4 016	36 206	-21
854	Maschinen für das Papier- und Druckgewerbe	8 853	14 325	26 513	102 935	-15
859	Maschinen, a. n. g.	42 636	36 281	48 100	440 146	-44
860	Sportgeräte	223	195	263	1 675	31

Noch: 4. Einfuhr des Freistaates Sachsen von Juli bis September 2008 nach Warengruppen und
Warenuntergruppen (in 1 000 €)

Nr. der Systematik	Warengruppe Warenuntergruppe	Juli	August	September	Januar bis September	Veränderung um % Jan./Sept. 2008 zu Jan./Sept. 2007
	noch: Fertigwaren-Enderzeugnisse					
861 - 869	Elektrotechnische Erzeugnisse	83 551	100 565	114 679	970 834	-1
861	Geräte zur Elektrizitätserzeugung und -verteilung	29 493	24 513	36 218	293 922	6
862	Elektrische Lampen und Leuchten	3 637	2 624	2 354	22 398	-24
863	Nachrichtentechnische Geräte und Einrichtungen	9 162	19 888	11 181	92 413	-8
864	Rundfunk- und Fernsehgeräte, phono- und videotechnische Geräte	5 895	15 718	26 279	210 255	55
865	Elektronische Bauelemente	18 710	23 873	22 726	193 470	-30
869	Elektrotechnische Erzeugnisse, a. n. g.	16 654	13 949	15 921	158 376	1
871	Medizinische Geräte u. orthopädische Vorrichtungen	6 463	4 940	4 490	49 256	108
872	Mess-, steuerungs- und regelungstechnische Erzeugnisse	15 947	10 316	33 510	221 283	-26
873	Optische und fotografische Geräte	1 988	1 019	1 508	14 568	-11
874	Uhren	4 935	2 708	5 296	36 867	19
875	Möbel	18 132	6 220	7 841	89 327	-40
876	Musikinstrumente	762	742	1 045	9 668	-35
877	Spielwaren	963	1 604	2 117	9 604	-5
878	Schmuckwaren, Gold- und Silberschmiedewaren	1 142	398	428	3 673	59
881	Schienenfahrzeuge	3 050	4 911	3 202	34 133	-21
882	Wasserfahrzeuge	53	17	54	484	-18
883	Luftfahrzeuge	6 344	21 595	59 742	201 670	39
884 - 887	Erzeugnisse des Kraftfahrzeugbaus	247 179	159 779	295 721	2 367 119	-1
884	Fahrgestelle, Karosserien, Motoren, Teile und Zubehör für Kraftfahrzeuge u. dgl.	123 909	80 094	153 451	1 257 644	-2
885	Personenkraftwagen und Wohnmobile	116 194	75 439	137 011	1 047 877	1
886	Busse	-	-	-	-	x
887	Lastkraftwagen und Spezialfahrzeuge	7 076	4 246	5 259	61 598	3
888	Fahrräder	3 576	3 180	3 691	23 934	-8
889	Fahrzeuge, a. n. g.	1 144	1 628	2 221	15 109	8
891	Vollständige Fabrikationsanlagen	-	-	-	-	-
896	Enderzeugnisse, a. n. g.	5 270	4 816	5 479	44 252	2
9	Rückwaren, Ersatzlieferungen, nicht aufgliederb. Intrahdl.-Ergebnisse	99 017	87 503	112 130	933 645	-6
1 - 9	Einfuhr insgesamt	1 264 662	1 106 186	1 446 950	11 660 610	-1

5. Einfuhr des Freistaates Sachsen von Juli bis September 2008 nach Herkunftsländern (in 1 000 €)

Länder-code	Erdteil Herkunftsland Ländergruppe	Juli	August	September	Januar bis September	Veränderung um % Jan./Sept. 2008 zu Jan./Sept. 2007
	Europa	1 034 149	887 757	1 222 583	9 765 284	3
	davon					
FR	Frankreich	75 567	65 654	155 917	887 541	-1
NL	Niederlande	63 804	59 726	72 896	599 952	-20
IT	Italien	72 781	52 315	74 528	619 988	-9
GB	Vereinigtes Königreich	35 302	28 303	28 042	305 496	-15
IE	Irland	1 097	11 182	1 816	49 470	-19
DK	Dänemark	9 553	9 607	8 329	74 436	-24
GR	Griechenland	1 989	1 886	1 658	19 885	-17
PT	Portugal	7 643	5 158	9 055	68 198	59
ES	Spanien	41 159	22 665	28 967	311 530	5
SE	Schweden	12 549	12 223	15 406	117 475	-12
FI	Finnland	4 714	5 319	4 747	42 587	-23
AT	Österreich	76 255	58 026	88 943	654 058	-15
BE	Belgien	37 514	34 716	43 131	339 247	-9
LU	Luxemburg	12 219	13 612	6 178	90 154	15
MT	Malta	60	201	88	1 060	-69
EE	Estland	334	516	780	5 432	-17
LV	Lettland	1 307	1 404	1 185	11 644	-7
LT	Litauen	1 817	2 779	1 421	14 726	-52
PL	Polen	70 859	110 266	107 098	1 015 414	18
CZ	Tschechische Republik	236 599	196 311	268 382	2 119 983	18
SK	Slowakei	19 520	16 641	15 172	135 080	-7
HU	Ungarn	21 153	25 447	33 168	270 941	0
RO	Rumänien	5 558	5 150	8 050	61 315	-2
BG	Bulgarien	1 593	2 485	2 207	19 834	16
SI	Slowenien	12 132	6 091	6 578	77 447	-18
CY	Zypern	11	99	42	316	-63
XC	Ceuta	11	-	-	41	-24
IS	Island	1	149	13	1 330	-8
NO	Norwegen	5 921	6 292	2 911	52 005	-24
LI	Liechtenstein	60	58	190	2 578	114
CH	Schweiz	44 327	31 929	42 660	335 424	13
AD	Andorra	-	-	-	1	x
GI	Gibraltar	-	1	-	1	x
SM	San Marino	33	33	38	232	47
TR	Türkei	5 000	4 641	12 777	72 996	17
AL	Albanien	23	13	18	118	-30
UA	Ukraine	5 435	4 357	6 662	44 332	-29
BY	Belarus	3 960	1 378	3 935	23 016	-12
MD	Republik Moldau	109	112	142	1 399	-21
RU	Russische Föderation	138 510	86 458	164 028	1 266 999	30
GE	Georgien	78	-	-	85	-54
AM	Armenien	-	2	-	3	200
AZ	Aserbaidshan	-	-	-	15	x
KZ	Kasachstan	89	56	21	3 828	-22
TM	Turkmenistan	-	-	26	53	121
UZ	Usbekistan	2 791	1 119	472	8 546	72
TJ	Tadschikistan	-	147	47	409	60
KG	Kirgisistan	1	-	-	25	x
HR	Kroatien	989	680	582	9 865	-5
BA	Bosnien und Herzegowina	10	58	79	574	-60
MK	Ehem. jugosl. Republik Mazedonien	1 797	1 109	1 415	13 000	90
ME	Montenegro	-	-	-	15	7
XS	Serbien	1 915	1 383	2 783	15 185	16
	EU-Länder	823 089	747 782	983 784	7 913 209	0
	Eurozone (EWU)	406 945	336 650	494 544	3 761 433	x
	Nicht Eurozone	416 144	411 132	489 240	4 151 776	x
	Europa ohne EU-Länder	211 060	139 975	238 799	1 852 075	21

Noch 5. Einfuhr des Freistaates Sachsen von Juli bis September 2008 nach Herkunftsländern (in 1 000 €)

Länder- code	Erdteil Bestimmungsland Ländergruppe	Juli	August	September	Januar bis September	Veränderung um % Jan./Sept. 2008 zu Jan./Sept. 2007
	Afrika	23 653	2 422	1 980	44 408	61
	davon					
MA	Marokko	104	32	85	2 577	18
DZ	Algerien	21 089	-	-	21 089	x
TN	Tunesien	632	333	566	3 164	-30
LY	Libysch-Arabische Dschamahirija	-	-	-	613	x
EG	Ägypten	510	336	161	2 594	4
SD	Sudan	-	-	5	118	x
CV	Kap Verde	-	-	-	14	x
SN	Senegal	-	-	-	3	-97
GN	Guinea	-	-	-	2	-94
CI	Cote d'Ivoire	15	11	6	100	-45
GH	Ghana	-	-	34	83	655
BJ	Benin	112	87	-	494	94
NG	Nigeria	4	-	10	17	21
CM	Kamerun	5	69	-	74	-46
CD	Demokratische Republik Kongo	-	-	-	7	x
ET	Äthiopien	-	-	-	31	-43
KE	Kenia	13	16	35	381	147
UG	Uganda	38	25	-	63	x
TZ	Vereinigte Republik Tansania	1	16	1	20	300
SC	Seychellen	-	-	-	713	x
MZ	Mosambik	-	611	-	2 872	100
MG	Madagaskar	-	-	-	12	-82
MU	Mauritius	4	1	1	63	x
ZW	Simbabwe	19	23	26	125	51
ZA	Südafrika	1 106	861	1 034	8 698	-45
NA	Namibia	1	1	14	477	x
BW	Botsuana	-	-	2	4	300
	Amerika	72 336	70 741	74 521	639 512	-29
	davon					
US	Vereinigte Staaten	52 687	49 436	58 776	489 335	-36
CA	Kanada	8 285	5 816	6 169	42 128	39
MX	Mexiko	3 740	2 893	2 522	26 052	-19
GT	Guatemala	1	1	2	18	-55
HN	Honduras	1	-	-	38	-79
SV	El Salvador	6	-	1	13	44
NI	Nicaragua	2	-	60	68	871
CR	Costa Rica	212	96	135	1 639	-15
PA	Panama	8	-	-	21	-72
CU	Kuba	5	63	228	525	-5
HT	Haiti	1	-	-	3	200
DO	Dominikanische Republik	350	34	6	418	x
VI	Amerikanische Jungferninseln	-	-	-	11	x
AG	Antigua und Barbuda	-	-	-	8	x
BB	Barbados	-	-	-	17	x
TT	Trinidad und Tobago	-	23	-	45	55
CO	Kolumbien	182	34	47	1 081	-71
VE	Venezuela	-	2	-	8	-97
SR	Suriname	-	-	-	1	x
EC	Ecuador	43	119	267	2 709	117
PE	Peru	310	316	274	2 327	106
BR	Brasilien	5 520	10 682	5 272	57 197	17
CL	Chile	445	213	244	8 613	4
BO	Bolivien	-	-	-	10	900
PY	Paraguay	-	96	-	331	x
UY	Uruguay	10	306	124	501	-41
AR	Argentinien	528	611	394	6 395	-21

Noch 5. Einfuhr des Freistaates Sachsen von Juli bis September 2008 nach Herkunftsländern (in 1 000 €)

Länder- code	Erdteil Bestimmungsland Ländergruppe	Juli	August	September	Januar bis September	Veränderung um % Jan./Sept. 2008 zu Jan./Sept. 2007
	Asien	133 335	144 048	144 161	1 196 579	-11
	davon					
LB	Libanon	45	-	48	222	13
SY	Arabische Republik Syrien	-	-	17	129	-50
IR	Islamische Republik Iran	257	-	476	1 174	62
IL	Israel	3 235	2 307	3 333	40 305	-28
JO	Jordanien	-	-	-	118	-85
SA	Saudi-Arabien	455	1 415	60	2 369	168
KW	Kuwait	487	10	6	594	37
BH	Bahrain	18	-	11	30	-21
QA	Katar	2	-	54	299	x
AE	Vereinigte Arabische Emirate	342	232	328	3 151	8
OM	Oman	-	2	-	8	-85
YE	Jemen	-	-	-	1	-50
AF	Afghanistan	1	-	1	3	x
PK	Pakistan	1 013	1 184	1 286	9 031	76
IN	Indien	3 685	3 536	4 249	38 235	18
BD	Bangladesch	711	306	664	3 068	267
LK	Sri Lanka	311	317	322	2 452	40
NP	Nepal	13	3	40	105	52
MM	Myanmar	288	42	113	2 041	11
TH	Thailand	2 594	3 842	2 967	21 291	66
LA	Demokratische Volksrepublik Laos	-	-	-	17	-64
VN	Vietnam	989	1 405	1 823	12 116	19
KH	Kambodscha	3	16	15	99	-88
ID	Indonesien	514	362	837	4 964	10
MY	Malaysia	2 317	1 378	2 142	17 597	-47
SG	Singapur	3 533	1 861	3 303	35 015	-70
PH	Philippinen	1 441	1 296	1 556	10 583	-3
MN	Mongolei	-	2	-	4	300
CN	China	48 391	57 766	60 840	410 050	33
KP	Demokratische Volksrepublik Korea	-	-	-	34	26
KR	Republik Korea	3 173	9 456	2 977	45 823	-55
JP	Japan	48 934	45 285	40 659	438 499	-19
TW	Taiwan	8 730	10 620	14 187	84 031	9
HK	Hongkong	1 787	1 265	1 703	12 245	-40
MO	Macau	66	140	144	876	71
	Australien-Ozeanien	1 187	1 222	3 710	14 842	36
	davon					
AU	Australien	335	371	2 970	10 240	58
PG	Papua-Neuguinea	-	-	-	35	-70
NZ	Neuseeland	699	851	650	3 905	6
MP	Nördliche Marianen	-	-	-	1	x
PF	Französisch-Polynesien	153	-	90	661	10
	Verschiedene	-	-	-	-	-
	davon					
QQ	Schiffs- und Luftfahrzeugbedarf (Einfuhr bzw. Durchfuhr auf fremde Seeschiffe und Luftfahrzeuge)	-	-	-	-	-
	Einfuhr insgesamt	1 264 662	1 106 186	1 446 950	11 660 610	-1

6. Einfuhr des Freistaates Sachsen Januar bis September 2008 nach Warengruppen, wichtigen Warenuntergruppen und ausgewählten Herkunftsländern (in 1 000 €)

Nr. der Systematik	Warengruppe Warenuntergruppe	EU-Länder					
		insgesamt	Frankreich	Niederlande	Italien	V. Königr.	Spanien
1 - 4	Ernährungswirtschaft	590 446	27 706	119 418	64 371	11 278	44 007
1	Lebende Tiere	2 812	34	271	-	517	-
2	Nahrungsmittel tierischen Ursprungs	181 882	2 606	42 421	1 159	621	2 963
3	Nahrungsmittel pflanzlichen Ursprungs	357 821	17 332	75 897	41 658	8 230	38 289
4	Genussmittel	47 931	7 734	829	21 554	1 910	2 755
5 - 8	Gewerbliche Wirtschaft	6 389 124	771 413	383 295	484 943	259 489	232 862
5	Rohstoffe	87 281	5 763	7 464	6 823	6 293	1 355
	darunter						
503	Wolle und andere Tierhaare	1 309	201	-	289	-	-
518	Erdöl und Erdgas	16 179	-	1 834	971	4 577	-
532	Sonstige Steine und Erden	13 766	1 783	1 259	252	531	70
6	Halbwaren	558 874	19 586	38 222	24 449	12 580	5 939
	darunter						
602	Rohseide, Seidengarne, künstl. und synth. Fäden	29 757	607	762	9 990	339	531
608	Halbstoffe aus zellulosehaltigen Faserstoffen	28 035	431	111	-	-	1 809
612	Mineralische Baustoffe, a. n. g.	23 799	680	232	5 493	117	1 718
645	Aluminium und -legierungen, Abfälle und Schrott	61 048	11	1 587	2 298	5 705	77
679	Chemische Halbwaren, a. n. g.	19 944	4 117	2 048	399	148	98
7	Fertigwaren-Vorzeugnisse	1 085 064	256 454	81 333	121 328	36 926	34 737
	darunter						
702	Gewebe aus Chemiefasern	14 637	1 726	441	2 291	568	536
708	Papier und Pappe	73 035	7 541	3 111	5 225	1 273	2 424
709	Sperrholz, Span- und Faserplatten, Furnierblätter	13 633	1 310	125	611	17	-
732	Kunststoffe	160 910	21 091	22 982	22 318	4 453	5 909
734	Farben, Lacke, Kitte	30 644	2 061	2 549	2 791	5 492	2 349
749	Chemische Vorzeugnisse, a. n. g.	250 451	166 760	8 688	6 216	15 849	4 404
751	Rohre aus Eisen oder Stahl	40 085	1 773	5 098	12 643	675	881
753	Stäbe und Profile aus Eisen oder Stahl	111 172	7 552	587	24 934	1 831	10 093
755	Blech aus Eisen oder Stahl	184 103	21 462	13 113	16 721	2 360	68
757	Draht aus Eisen oder Stahl	45 118	4 399	3 039	4 240	43	1 356
772	Halbzeuge aus Aluminium	61 317	2 453	11 184	7 583	97	4 080
8	Fertigwaren-Enderzeugnisse	4 657 905	489 610	256 276	332 343	203 690	190 831
	darunter						
829	Eisen-, Blech- und Metallwaren, a. n. g.	229 931	9 520	7 023	23 904	3 021	18 592
832	Waren aus Kunststoffen	138 732	12 034	10 965	20 873	4 812	13 028
841 - 859	Erzeugnisse des Maschinenbaus	642 040	64 067	115 940	82 319	23 501	26 142
	darunter						
852	Werkzeugmaschinen	47 763	507	1 043	8 472	2 991	4 744
853	Büromaschinen, automatische DV-Maschinen	5 025	1 551	886	89	398	5
854	Maschinen für das Papier- und Druckgewerbe	91 721	8 013	2 232	9 789	839	3 025
861 - 869	Elektrotechnische Erzeugnisse	584 318	34 017	21 824	43 313	19 636	42 308
	darunter						
861	Geräte zur Elektrizitätserzeugung und -verteilung	216 014	8 323	4 480	19 778	8 905	12 792
865	Elektronische Bauelemente	30 112	6 579	9 704	988	1 022	430
872	Mess-, steuerungs-, regelungstechn. Erzeugnisse	73 053	7 357	12 568	6 581	1 686	5 140
873	Optische und fotografische Geräte	5 458	84	983	2 600	425	6
875	Möbel	76 510	1 047	1 013	2 663	2 327	1 313
881	Schienenfahrzeuge	32 341	1 043	75	2 508	3	99
883	Luffahrzeuge	168 061	153 457	154	2	5 992	25
884 - 887	Erzeugnisse des Kraftfahrzeugbaus	2 253 135	162 623	35 676	105 081	118 974	69 073
	darunter						
884	Fahrgestelle, Karosserien, Motoren, Teile, Zubeh.	1 163 504	52 557	11 472	65 125	92 936	35 001
885	Personenkraftwagen, Wohnmobile	1 030 605	107 123	4 733	15 013	25 375	29 973
9	Außerdem (v. a. nicht aufgliederb. Intrahdl.-Ergebn.)	933 647	88 425	97 242	70 670	34 730	34 665
1 - 9	Einfuhr insgesamt	7 913 209	887 541	599 952	619 988	305 496	311 530

						Andere europ. Länder darunter		Vereinigte Staaten	Japan	Volksrep. China	Nr. der Systematik
Österreich	Belgien	Polen	Tschech. Rep.	Slowakei	Ungarn	Schweiz	Russ. Föd.				
19 503	43 172	91 488	115 224	842	6 189	28 011	2 123	10 515	75	10 816	1 - 4
-	-	-	1 147	-	-	2	-	21	-	-	1
3 072	5 476	53 621	62 809	-	2 817	748	-	293	68	673	2
15 901	37 593	37 856	42 233	842	3 228	26 941	660	7 767	6	10 119	3
530	103	11	9 035	-	144	320	1 463	2 434	1	24	4
556 079	250 676	806 312	1 761 062	118 712	232 414	307 416	1 264 873	478 822	438 424	399 234	5 - 8
5 512	12 488	11 343	21 721	369	292	334	853 679	3 086	707	2 001	5
-	48	42	729	-	-	-	-	-	-	667	503
-	7 231	-	1 566	-	-	-	852 364	-	-	-	518
1 433	240	1 488	5 795	12	238	50	4	1 376	-	202	532
22 361	34 784	41 876	249 907	24 456	3 250	8 581	371 102	6 310	439	7 404	6
162	1 195	3 458	9 895	444	390	334	-	515	9	175	602
1 742	53	-	5 624	1 355	204	16	3 013	476	-	-	608
925	4 043	1 585	6 801	189	522	97	-	22	97	477	612
821	559	3 442	3 317	15 214	-	407	127	307	-	219	645
843	1 074	1 650	5 522	517	101	305	3 152	1 351	59	1 338	679
83 649	97 391	126 440	64 247	25 507	20 070	47 876	25 900	91 246	69 614	47 073	7
1 049	2 764	300	1 696	2 942	-	260	4	4 045	183	984	702
14 221	2 959	5 359	7 669	870	161	9 546	1 368	783	26	168	708
6 372	417	3 054	1 153	61	3	184	1 805	-	-	478	709
2 968	21 210	40 718	6 169	335	258	2 698	876	8 914	1 471	536	732
6 373	4 778	665	1 789	12	27	5 622	653	5 688	1 089	753	734
4 482	7 845	16 722	6 100	231	3 901	3 257	18 221	51 845	62 740	31 920	749
4 501	1 027	4 663	3 203	1 154	765	6 141	1 373	2 471	480	4 389	751
5 746	822	12 600	8 561	81	327	1 400	132	285	-	425	753
19 062	29 759	20 997	13 308	13 930	10 574	1 519	469	436	254	82	755
4 060	8 629	9 032	2 471	3 368	14	671	367	1 097	880	959	757
9 677	2 543	3 002	2 343	44	4 001	4 781	519	168	243	1 128	772
444 557	106 013	626 653	1 425 187	68 380	208 802	250 625	14 192	378 180	367 664	342 756	8
12 115	3 501	28 633	83 727	13 797	8 473	16 121	386	5 448	4 170	17 813	829
21 035	8 622	20 027	11 333	752	1 820	10 614	14	7 554	7 830	4 622	832
75 675	9 529	45 714	114 467	11 664	16 555	99 642	2 691	149 917	206 053	43 419	841 - 859
4 097	509	1 208	18 307	1 114	99	23 864	339	7 216	6 059	14 229	852
1 336	364	1	46	1	17	1 790	5	6 024	5 209	12 820	853
50 088	48	471	9 869	885	2	6 931	744	1 746	238	600	854
25 376	9 297	174 124	105 454	7 096	22 293	22 975	2 445	51 129	53 013	116 383	861 - 869
14 625	2 796	26 486	85 436	6 159	10 835	17 017	2 345	8 254	18 300	18 081	861
4 129	163	13	1 276	4	221	2 702	32	36 443	7 980	32 910	865
2 602	2 508	786	27 659	832	741	4 060	266	71 437	16 479	15 389	872
117	1 143	14	9	-	-	779	102	3 390	1 947	1 439	873
11 071	122	33 436	9 899	3 925	377	1 049	73	305	11	3 024	875
9 767	14	7 361	3 742	660	3 518	716	-	27	1	6	881
4 352	279	4	299	-	-	120	10	18 343	10	7	883
251 602	17 436	258 640	1 013 777	21 572	142 303	13 146	3 956	6 356	47 371	2 345	884 - 887
250 390	16 011	258 549	166 829	21 494	142 283	12 560	3 517	4 508	32 127	2 256	884
814	1 410	-	840 734	53	-	428	23	1 777	14 778	35	885
78 473	45 400	117 615	243 693	15 528	32 334	-	-	-	-	-	9
654 058	339 247	1 015 414	2 119 983	135 080	270 941	335 424	1 266 999	489 335	438 499	410 050	1 - 9