



Handel | Tourismus | Gastgewerbe

# Außenhandel des Freistaates Sachsen

## III. Quartal 2009

STATISTISCHES  
LANDESAMT



Freistaat  
**SACHSEN**

## Zeichenerklärung

-	Nichts vorhanden (genau Null)	x	Tabellenfach gesperrt, weil Aussage nicht sinnvoll
0	Weniger als die Hälfte von 1 in der letzten besetzten Stelle, jedoch mehr als nichts	( )	Aussagewert ist eingeschränkt
...	Angabe fällt später an	p	vorläufige Zahl
/	Zahlenwert nicht sicher genug	r	berichtigte Zahl
.	Zahlenwert unbekannt oder geheim zu halten	s	geschätzte Zahl

## Herausgeber:

Statistisches Landesamt des Freistaates Sachsen

Macherstraße 63  
01917 Kamenz

Postfach 11 05  
01911 Kamenz

Telefon

Vermittlung 03578 33-0

Präsidentin/Sekretariat -1900

Telefax -1999

Auskunft -1913, -1914

Telefax -1921

Bibliothek -1416

Vertrieb -1424

Telefax -1598

Internet [www.statistik.sachsen.de](http://www.statistik.sachsen.de)

E-Mail [info@statistik.sachsen.de](mailto:info@statistik.sachsen.de)

Kein Zugang für elektronisch signierte sowie verschlüsselte Dokumente

© Statistisches Landesamt des Freistaates Sachsen, Kamenz, Januar 2010

Für nichtgewerbliche Zwecke sind Vervielfältigung und unentgeltliche Verbreitung, auch auszugsweise, mit Quellenangabe gestattet. Die Verbreitung, auch auszugsweise, über elektronische Systeme/Datenträger bedarf der vorherigen Zustimmung. Alle übrigen Rechte bleiben vorbehalten.

## Inhalt

	<b>Seite</b>
Vorbemerkungen	2
Ergebnisdarstellung	3

## Tabellen

1.	Ausfuhr des Freistaates Sachsen von Juli bis September 2009 nach Warengruppen und Warenuntergruppen	5
2.	Ausfuhr des Freistaates Sachsen von Juli bis September 2009 nach Bestimmungsländern	10
3.	Ausfuhr des Freistaates Sachsen von Januar bis September 2009 nach Warengruppen, wichtigen Warenuntergruppen und ausgewählten Bestimmungsländern	14
4.	Einfuhr des Freistaates Sachsen von Juli bis September 2009 nach Warengruppen und Warenuntergruppen	16
5.	Einfuhr des Freistaates Sachsen von Juli bis September 2009 nach Herkunftsländern	21
6.	Einfuhr des Freistaates Sachsen von Januar bis September 2009 nach Warengruppen, wichtigen Warenuntergruppen und ausgewählten Herkunftsländern	26

## Abbildungen

Abb. 1	Ausfuhr aus Sachsen 2007 bis 2009	4
Abb. 2	Einfuhr aus Sachsen 2007 bis 2009	4

## Vorbemerkungen

### 1. Erhebungen zur Außenhandelsstatistik

Ab Januar 1993 – mit Beginn des EU-Binnenmarktes – gliedert sich die Außenhandelsstatistik in die Intrahandelsstatistik (Handel mit EU-Ländern) und die Extrahandelsstatistik (Handel mit Drittländern).

Die Daten des *Intrahandels* werden in einer direkten Befragung der aus- bzw. einführenden Unternehmen durch das Statistische Bundesamt ermittelt. In der Intrahandelsstatistik sind grundsätzlich alle Privatpersonen von der Auskunftspflicht befreit. Die Befreiung betrifft auch Unternehmen, deren jährliche Warensendungen in oder aus EU-Mitgliedstaaten den Statistischen Wert von 400 000 € (bis 2008: 300 000 €) pro Verkehrsrichtung im Vorjahr oder im laufenden Jahr nicht überschritten haben. Der *Extrahandel* wird wie bisher auf Grundlage der Warenbegleitpapiere über die Zollämter vom Statistischen Bundesamt erhoben. In der Extrahandelsstatistik sind Warensendungen im Wert von weniger als 1 000 € von der Anmeldung befreit. Sendungen mit einem geringeren Wert müssen allerdings angemeldet werden, wenn das Gesamtgewicht der Sendung 1 000 kg übersteigt.

### 2. Darstellungsformen der Außenhandelsstatistik

Der grenzüberschreitende Warenverkehr wird in der Außenhandelsstatistik als Spezialhandel und Generalhandel dargestellt. Die für den Freistaat Sachsen vorliegenden v o r l ä u f i g e Ergebnisse über die Ausfuhr sind als Spezialhandel und über die Einfuhr als Generalhandel nachgewiesen. Aus erhebungstechnischen Gründen ist eine Aufgliederung der Einfuhrergebnisse nach Bundesländern nur als Generalhandel möglich.

Die *Ausfuhr als Spezialhandel* erfasst die Ausfuhr von Waren aus dem freien Verkehr, nach zollamtlich bewilligter aktiver und zur passiven Veredlung (Eigen- und Lohnveredlung bzw. Ausbesserung) o h n e die Wiederausfuhr eingelagerter ausländischer Waren.

Die Ergebnisse der *Einfuhr als Generalhandel* beinhalten die Einfuhr von Waren in den freien Verkehr, zur zollamtlich bewilligten aktiven und nach passiver Veredlung (Eigen- und Lohnveredlung bzw. Ausbesserung) s o w i e die Einfuhr ausländischer Waren auf Lager zum Zeitpunkt ihrer Einlagerung. Wegen der unterschiedlichen Abgrenzung von Generalhandel und Spezialhandel ist eine Saldierung der Daten der Ausfuhr und Einfuhr Sachsens nicht möglich.

In der Ausfuhr wird als Bestimmungsland das Land nachgewiesen, in dem die Waren gebraucht oder verbraucht, bearbeitet oder verarbeitet werden sollen. Ist das Bestimmungsland nicht bekannt, so gilt das letzte bekannte Land, in das die Waren ausgeführt werden sollen, als Bestimmungsland. In der Einfuhr wird als Ursprungsland

das Land nachgewiesen, in dem die Waren vollständig gewonnen oder hergestellt worden sind oder ihre letzte wesentliche und wirtschaftlich gerechtfertigte Be- oder Verarbeitung erfahren haben. Ist das Ursprungsland nicht bekannt, so tritt an diese Stelle das Versendungsland.

Das "Länderverzeichnis für die Außenhandelsstatistik" (Stand Juni 2005) unterscheidet 237 Länder bzw. Gebiete. In den Tabellen 2 und 5 sind diese nicht vollzählig aufgeführt.

Die Warenwerte beziehen sich grundsätzlich auf den Statistischen Wert ("Wert frei Grenze" des Erhebungsgebiets). Sie werden aus ungerundeten Einzelwerten berechnet und anschließend auf 1 000 € gerundet. Damit entstehen genauere Ergebnisse, das kann aber zu Abweichungen zwischen einer Summenposition und der Summe der gerundeten Einzelwerte führen (Bsp.: Wert für Europa im Vergleich zur Summe aller europäischen Länder).

Die Gruppierung in Warengruppen und -untergruppen und die Benennung der Waren in den dargestellten Tabellen erfolgt nach der Systematik der Ernährungswirtschaft und Gewerblichen Wirtschaft (EGW). Eine revidierte Fassung dieser Warengliederung, die sie an die wirtschaftlichen und technischen Gegebenheiten anpasst, kommt seit Januar 2002 zur Anwendung. Die Grundstruktur der EGW wurde beibehalten. Insbesondere erfolgten Streichungen von Warenuntergruppen mit geringem Handelsvolumen. Dagegen wurde eine tiefere Gliederung v. a. im Bereich Elektrotechnische Ausrüstungen, Maschinen- und Fahrzeugbau vorgenommen. Eine völlige Übereinstimmung des Wareninhalts der von uns bis zu dieser Neufassung der Warengliederung veröffentlichten Hauptpositionen der Enderzeugnisse gegenüber den danach veröffentlichten Summenpositionen (Elektrotechnische Erzeugnisse, Erzeugnisse des Maschinenbaus, Erzeugnisse des Kraftfahrzeugbaus) kann nicht gewährleistet werden.

Ab Januar 2003 sind im Außenhandelsergebnis als Zuschätzungen (Syst.-Nr. 902) die o. g. Befreiungen sowie Zuschätzungen für Antwortausfälle (Intrahandel) enthalten. Letztere werden durch echte, nachträglich eingegangene Meldungen im Rahmen der Jahreskorrektur ersetzt.

## Ergebnisdarstellung

Von Januar bis September 2009 **exportierte** der Freistaat Sachsen Waren im Wert von 13,6 Milliarden €. Das bedeutet im Vorjahresvergleich einen Rückgang um 23 Prozent. Betrachtet man ausschließlich das 3. Quartal, so lagen die Exporte in den Monaten Juli bis September 2009 mit 4,8 Milliarden € um 13 Prozent unter denen des Vorjahresquartals. Der bundesdeutsche Export erreichte in den ersten neun Monaten des Jahres 2009 einen Wert von 586,9 Milliarden € und blieb damit wie im Halbjahr um 22 Prozent hinter dem jeweiligen Vorjahreswert zurück.

In Sachsen war der Rückgang der Exporte von Fertigwaren-Enderzeugnissen um 23 Prozent bestimmend für die Exportentwicklung des Freistaates. Bei den Erzeugnissen des Kraftfahrzeugbaus verringerte sich die Ausfuhr gegenüber dem Vorjahr um mehr als ein Drittel auf 3,6 Milliarden €. Auch bei den Erzeugnissen des Maschinenbaus (-27 Prozent) und den elektrotechnischen Erzeugnissen (-26 Prozent) gab es überdurchschnittliche Verluste. Einen kräftigen Zuwachs gegenüber dem Vorjahr verzeichneten dagegen die Exporte von Schienenfahrzeugen (um 249 Prozent auf 314 Millionen €) und Luftfahrzeuge (um 324 Prozent auf 143 Millionen €). Bei den Fertigwaren-Vorerzeugnissen betrug der Wert der exportierten Ware 1,6 Milliarden € (-26 Prozent).

Die Lieferungen in die **europäischen Länder** hatten einen Warenwert von 9,3 Milliarden € (-21 Prozent). Die meisten sächsischen Erzeugnisse gingen nach Polen (914 Millionen €; -16 Prozent) und Frankreich (892 Millionen €; -11 Prozent). Unter den Top Ten der Exportpartner des Freistaates gab es nur bei den Lieferungen in die Niederlande einen Zuwachs gegenüber dem Vorjahreszeitraum um 6 Prozent auf 667 Millionen €, darunter Schienenfahrzeuge mit einem Warenwert von 103 Millionen €. Der Verkauf von elektrotechnischen Erzeugnissen nach Polen konnte um 44 Prozent auf 48 Millionen € gesteigert werden, die Lieferungen von Erzeugnissen des Maschinenbaus in unser östliches Nachbarland reduzierten sich dagegen um fast die Hälfte.

Waren im Wert von 1,1 Milliarden € lieferten die Unternehmen des Freistaates auf den **amerikanischen Kontinent**. Das bedeutete zwar immer noch einen Rückgang um 41 Prozent im Vergleich zu den ersten neun Monaten des Jahres 2008, aber im Monat September lagen diese Exporte mit 167 Millionen € „nur noch“ um 29 Prozent unter denen vom September 2008. Die Vereinigten Staaten erhielten Waren im Wert von 681 Millionen € aus dem Freistaat (-45 Prozent). Die Lieferungen auf den **asiatischen Kontinent** verringerten sich um 19 Prozent auf 2,9 Milliarden €. China ist mit einem Volumen von 820 Millionen € (-16 Prozent) momentan Sachsens wichtigster Exportpartner in Asien, gefolgt von Malaysia (582 Millionen €; -36 Prozent). Die Lieferungen nach In-

dien erreichten einen beachtlichen Zuwachs um 65 Prozent auf 213 Millionen €.

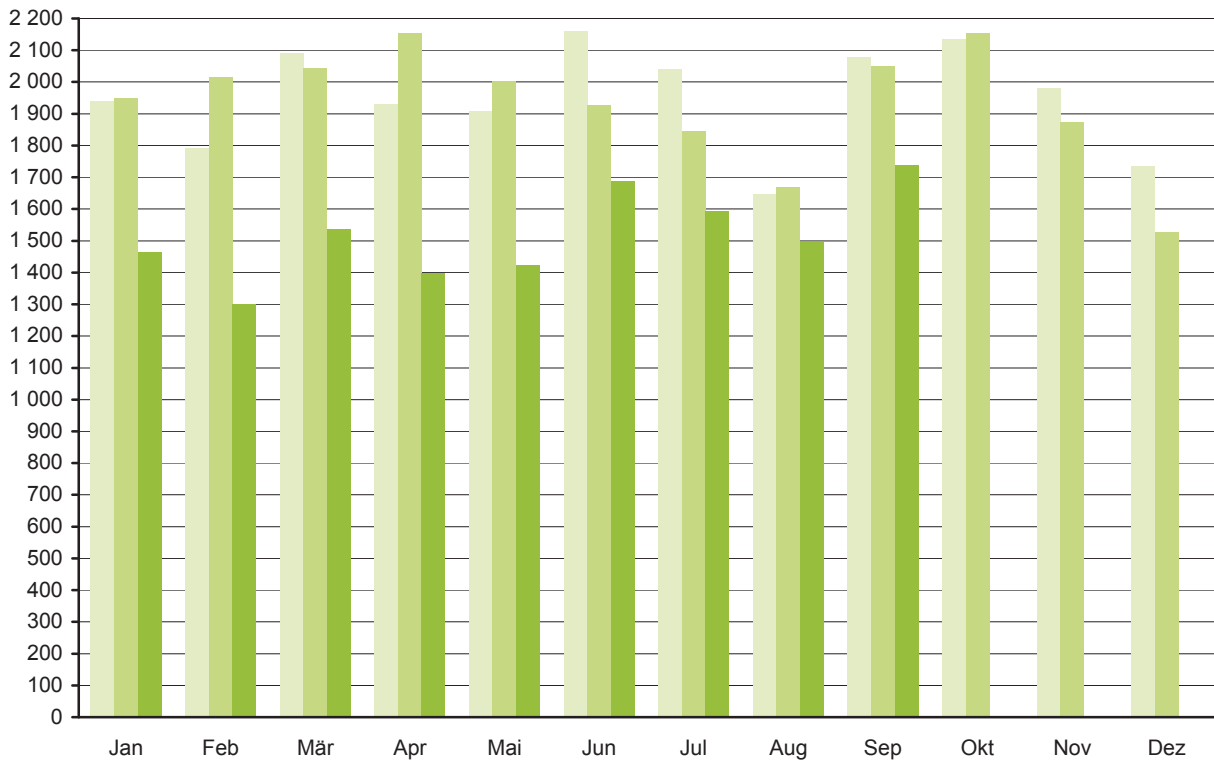
Die sächsischen **Importe** betragen in den Monaten Januar bis September 2009 insgesamt 10,3 Milliarden € und damit 12 Prozent weniger als im gleichen Zeitraum des Jahres 2008. Bundesweit wurden Waren mit einem Gesamtwert von 494,7 Milliarden € eingeführt, 19 Prozent weniger als ein Jahr zuvor. Dabei entwickelten sich die Importe des Freistaates Sachsen in den einzelnen Warengruppen sehr unterschiedlich. Mit einem Anteil von 60 Prozent sind die Fertigwaren-Enderzeugnisse die wichtigste Warengruppe. Hier ging die Einfuhr um 5 Prozent auf 6,2 Milliarden € zurück. Es wurden im Vergleich zum Vorjahr 23 Prozent weniger Erzeugnisse des Maschinenbaus eingeführt (931 Millionen €) und auch wesentlich weniger Fahrgestelle, Karosserien, Motoren und dergleichen Zubehör für den Kraftfahrzeugbau (960 Millionen €; -24 Prozent). Dagegen erhöhte sich die Einfuhr von Personenkraftwagen und Wohnmobilen um ein Viertel auf 1,3 Milliarden €. Der Importwert der Fertigwaren-Vorerzeugnisse von 1,1 Milliarden € lag um 23 Prozent unter dem Vorjahreswert. Bei den Halbwaren, die jedoch nur einen Anteil von 6 Prozent an der sächsischen Einfuhr hatten, betrug der Rückgang sogar 42 Prozent (630 Millionen €). Entscheidend dafür war der verringerte Warenwert der Importe von Mineralölzeugnissen (136 Millionen €; -65 Prozent), auch bedingt durch den Preisverfall gegenüber dem Vorjahr.

Waren im Wert von 8,1 Milliarden € wurden von Januar bis September aus den Ländern **Europas** nach Sachsen eingeführt, das waren 18 Prozent weniger als ein Jahr zuvor. Unverändert bei 2,1 Milliarden € lagen die Importe aus der Tschechischen Republik. Dabei stiegen die Lieferungen von Personenkraftwagen und Wohnmobilen aus unserem südöstlichen Nachbarland um ein Drittel auf 1,1 Milliarden €, während die Importe von elektrotechnischen Erzeugnissen (69 Millionen €) um ein Drittel und von Erzeugnissen des Maschinenbaus (86 Millionen €) um ein Viertel zurückgingen. Die Umsätze der anderen europäischen Hauptlieferländer des Freistaates gingen zum Teil erheblich zurück (bspw.: Frankreich um 37 Prozent auf 559 Millionen €).

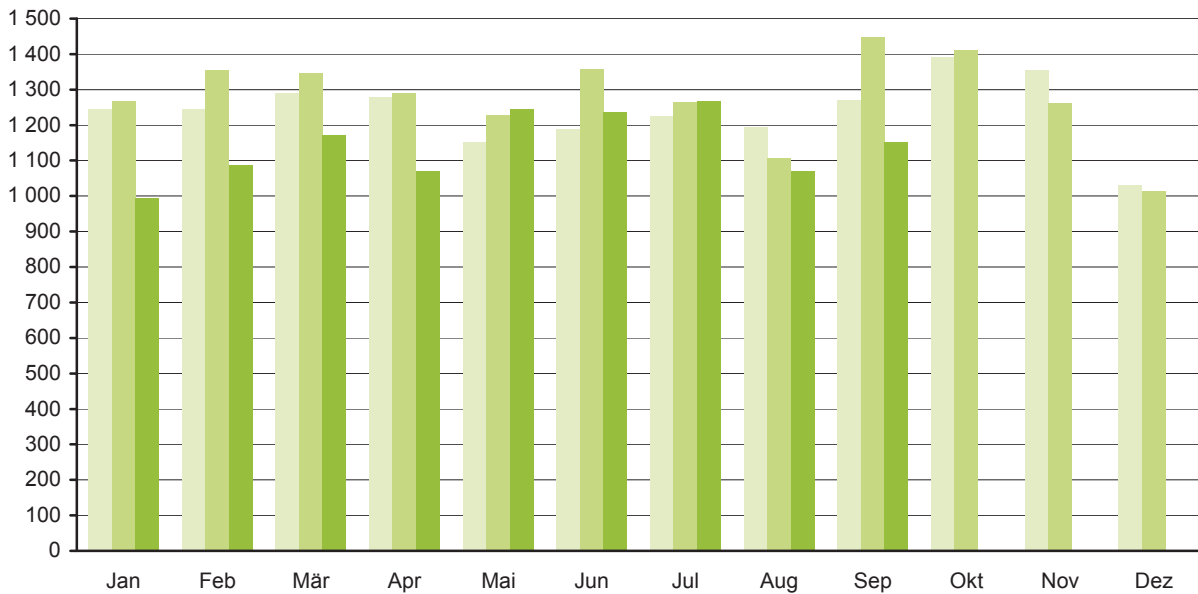
Mit einem Warenwert von 873 Millionen € verzeichnete die Einfuhr vom **amerikanischen Kontinent** einen Zuwachs von 37 Prozent, ausschlaggebend dafür waren die um 55 Prozent auf 756 Millionen € gestiegenen Importe aus den Vereinigten Staaten. Mehr als die Hälfte dieser Lieferungen waren Luftfahrzeuge (382 Millionen € und damit fast der gesamte sächsische Import dieser Erzeugnisse). Aus Asien bezog der Freistaat Waren im Wert von 1,3 Milliarden € (8 Prozent mehr). Sachsens asiatische Hauptlieferanten waren Japan (420 Millionen €; -4 Prozent) und China (388 Millionen €; -5 Prozent). 60 Prozent der japanischen Produkte waren Erzeugnisse des Maschinenbaus (Zuwachs um 21 Prozent).

**Abb. 1 Ausfuhr aus Sachsen 2007 bis 2009**

Millionen €

**Abb. 2 Einfuhr nach Sachsen 2007 bis 2009**

Millionen €



2007
  2008
  2009

**1. Ausfuhr des Freistaates Sachsen von Juli bis September 2009 nach Warengruppen und Warenuntergruppen (in 1 000 €)**

Nr. der Systematik	Warengruppe Warenuntergruppe	Juli	August	September	Januar bis September	Veränderung um % Jan./Sept. 2009 zu Jan./Sept. 2008
<b>1 - 4</b>	<b>Ernährungswirtschaft</b>	<b>67 231</b>	<b>61 310</b>	<b>66 784</b>	<b>591 113</b>	<b>-8</b>
<b>1</b>	<b>Lebende Tiere</b>	<b>5 788</b>	<b>3 783</b>	<b>5 204</b>	<b>33 423</b>	<b>54</b>
	davon					
101	Pferde	-	-	-	28	-35
102	Rinder	648	379	627	4 666	-4
103	Schweine	363	657	514	4 346	12
105	Schafe	-	-	-	-	x
107	Hausgeflügel	4 777	2 747	4 063	24 384	90
109	Lebende Tiere, a. n. g.	0	-	-	1	-98
<b>2</b>	<b>Nahrungsmittel tierischen Ursprungs</b>	<b>34 059</b>	<b>31 067</b>	<b>34 460</b>	<b>299 441</b>	<b>-12</b>
	davon					
201	Milch und Milcherzeugnisse, ausgen. Butter u. Käse	10 288	10 550	10 427	96 898	-21
202	Butter u. a. Fettstoffe aus der Milch, Milchstreichfette	1 536	2 979	1 989	18 009	-9
203	Käse	12 964	12 228	12 880	112 800	-24
204	Fleisch und Fleischwaren	8 705	5 200	8 667	69 033	57
206	Fische und Krebstiere, Weichtiere u. a. wirbellose Wassertiere, einschl. Zubereitungen daraus	3	3	7	130	-56
208	Tierische Öle und Fette	0	0	151	176	577
209	Eier, Eiweiß und Eigelb	549	103	320	2 039	-42
211	Fischmehl, Fleischmehl und ähnliche Erzeugnisse	-	-	-	-	-
219	Nahrungsmittel tierischen Ursprungs, a. n. g.	14	4	19	358	16
<b>3</b>	<b>Nahrungsmittel pflanzlichen Ursprungs</b>	<b>20 747</b>	<b>20 999</b>	<b>21 083</b>	<b>200 779</b>	<b>-11</b>
	davon					
301	Weizen	1 260	2 060	867	15 323	-46
302	Roggen	50	203	4	888	-59
303	Gerste	412	213	162	3 629	-45
304	Hafer	-	3	4	165	-45
305	Mais	4	40	-	4 289	-12
308	Sorghum, Hirse u. sonstiges Getreide, ausgen. Reis	7	65	46	613	58
309	Reis und Reiserzeugnisse	-	-	-	0	x
310	Getreideerzeugnisse, ausgen. Reiserzeugnisse	6	43	51	452	-63
315	Backwaren und andere Zubereitungen aus Getreide	4 786	4 095	4 063	37 182	16
316	Malz	0	-	-	0	x
320	Saat- u. Pflanzgut, ausgen. Ölsaaten	159	550	649	3 641	39
325	Hülsenfrüchte	-	47	8	201	-67
335	Grün- und Rauhfutter	-	1	-	1	-93
340	Kartoffeln und Kartoffelerzeugnisse	861	48	56	2 712	-41
345	Gemüse und sonstige Küchengewächse, frisch	36	13	21	476	7
350	Frischobst, ausgen. Südfrüchte	392	373	350	3 639	1
355	Südfrüchte	0	-	-	0	x
360	Schalen- und Trockenfrüchte	2 498	2 429	2 210	26 718	-22
370	Gemüsezubereitungen und Gemüsekonserven	871	2 287	1 000	21 915	-15
372	Obstzubereitungen und Obstkonserven	783	292	100	2 793	11
375	Obst- und Gemüsesäfte	114	289	179	1 319	22
377	Kakao und Kakaoerzeugnisse	1 031	1 890	3 705	11 161	-16
379	Gewürze	4	6	2	29	-17
381	Zuckerrüben, Zucker und Zuckererzeugnisse	574	863	792	5 539	-19
383	Ölfrüchte	175	147	410	2 264	-66
385	Pflanzliche Öle und Fette	1 377	1 058	1 353	11 525	15
389	Ölkuchen	598	160	18	2 360	13
393	Kleie, Abfallerzeugnisse zur Viehfütterung und sonstige Futtermittel	849	151	589	6 759	-14
395	Nahrungsmittel pflanzlichen Ursprungs, a. n. g.	3 718	3 592	4 192	33 154	56
396	Lebende Pflanzen und Erzeugnisse der Ziergärtnerei	179	78	250	2 026	-2

Noch: 1. Ausfuhr des Freistaates Sachsen von Juli bis September 2009 nach Warengruppen und Warenuntergruppen (in 1 000 €)

Nr. der Systematik	Warengruppe Warenuntergruppe	Juli	August	September	Januar bis September	Veränderung um % Jan./Sept. 2009 zu Jan./Sept. 2008
<b>4</b>	<b>Genussmittel</b>	<b>6 637</b>	<b>5 461</b>	<b>6 037</b>	<b>57 470</b>	<b>3</b>
	davon					
401	Hopfen	-	-	-	-	-
402	Kaffee	11	0	1	45	-4
403	Tee und Mate	-	-	1	17	-90
411	Rohtabak und Tabakerzeugnisse	907	451	643	9 054	24
421	Bier	750	663	629	7 153	-26
423	Branntwein	4 719	3 986	4 735	39 632	7
425	Wein	249	361	29	1 567	-14
<b>5 - 8</b>	<b>Gewerbliche Wirtschaft</b>	<b>1 455 263</b>	<b>1 373 468</b>	<b>1 608 873</b>	<b>12 437 410</b>	<b>-24</b>
<b>5</b>	<b>Rohstoffe</b>	<b>7 636</b>	<b>5 138</b>	<b>12 723</b>	<b>76 664</b>	<b>27</b>
	davon					
502	Chemiefasern, einschließlich Abfälle, Seidenraupenkokons und Abfallseide	17	0	62	118	-39
503	Wolle und andere Tierhaare, roh oder bearbeitet, Reißwolle	14	5	-	74	-88
504	Baumwolle, roh oder bearbeitet, Reißbaumwolle, Abfälle	-	4	0	5	x
505	Flachs, Hanf, Jute, Hartfasern und sonstige pflanzliche Spinnstoffe	-	-	0	0	x
506	Abfälle von Gespinstwaren, Lumpen und dgl.	625	363	552	3 886	20
507	Felle zu Pelzwerk, roh	-	-	-	-	-
508	Felle und Häute, roh, a. n. g.	0	-	-	24	x
511	Rundholz	148	157	81	1 568	-19
513	Rohkautschuk	121	120	292	4 534	-15
516	Steinkohle und Steinkohlenbriketts	26	26	26	91	x
517	Braunkohle und Braunkohlenbriketts	-	-	-	7	x
518	Erdöl und Erdgas	-	-	-	7 515	x
519	Eisenerze	-	-	-	-	-
520	Eisen-, manganhaltige Abbrände und Schlacken	-	-	-	-	-
522	Kupfererze	-	-	-	506	x
523	Bleierze	-	-	-	-	-
524	Zinkerze	-	-	-	-	-
526	Nickelerze	250	102	466	1 786	91
528	Erze und Metallaschen, a. n. g.	631	565	2 588	12 381	12
529	Bauxit, Kryolith	-	-	-	-	-
530	Speisesalz und Industriesalz	13	8	72	147	600
532	Steine und Erden, a. n. g.	4 091	3 179	4 887	31 239	2
534	Rohstoffe für chemische Erzeugnisse, a. n. g.	1	33	2	207	66
537	Edelsteine, Schmucksteine und Perlen, roh	-	-	-	-	-
590	Rohstoffe, auch Abfälle, a. n. g.	1 699	576	3 695	12 574	119
<b>6</b>	<b>Halbwaren</b>	<b>75 078</b>	<b>79 850</b>	<b>96 564</b>	<b>665 656</b>	<b>-26</b>
	davon					
602	Rohseide und Seidengarne, künstliche und synthetische Fäden, auch gezwirnt Garne aus	1 443	1 152	1 625	18 389	-44
603	Chemiefasern	576	204	316	2 648	-36
604	Wolle oder anderen Tierhaaren	1 005	233	1 069	7 696	5
605	Baumwolle	386	84	405	3 121	-39
606	Flachs, Hanf, Jute, Hartfasern und dgl.	6	5	-	59	18
607	Schnittholz	5 439	8 518	6 129	43 504	-23
608	Halbstoffe aus zellulosehaltigen Faserstoffen	2 319	960	527	5 991	-50
609	Kautschuk, bearbeitet	74	72	87	1 050	-21
611	Zement	66	64	77	302	x
612	Mineralische Baustoffe, a. n. g.	8 735	9 118	10 203	67 249	-7
641	Roheisen	-	-	-	-	-
642	Abfälle und Schrott aus Eisen oder Stahl	3 425	350	3 205	28 452	-20



Noch: 1. Ausfuhr des Freistaates Sachsen von Juli bis September 2009 nach Warengruppen und Warenuntergruppen (in 1 000 €)

Nr. der Systematik	Warengruppe Warenuntergruppe	Juli	August	September	Januar bis September	Veränderung um % Jan./Sept. 2009 zu Jan./Sept. 2008
	noch: Halbwaren					
643	Ferrolegerungen	-	-	-	-	x
644	Eisen oder Stahl in Rohformen als Halbzeug NE-Metalle roh, Legierungen, Abfälle u. Schrott aus	1 236	7 008	6 273	22 401	-51
645	Aluminium	4 951	4 910	7 577	49 796	-33
646	Kupfer	878	1 992	2 743	9 632	-40
647	Nickel	256	12	240	10 218	-73
648	Blei	271	3 397	4 708	18 801	-30
649	Zinn	17	14	27	658	-75
650	Zink	663	828	65	3 302	-8
656	Radioaktive Elemente und radioaktive Isotope	-	-	2	40	x
659	Unedle Metalle, a. n. g.	-	0	41	78	-37
661	Fettsäuren, Paraffin, Vaseline und Wachse	102	88	122	842	-22
665	Koks u. Schmelzkoks, aus Steinkohle od. Braunkohle	-	-	-	113	x
667	Rückstände der Erdöl- u. Steinkohlenteerdestillation	3 631	2 305	2 042	14 666	-10
669	Mineralölerzeugnisse	17 856	18 471	19 700	132 466	-35
671	Teer und Teerdestillationserzeugnisse	-	1 077	1 336	6 356	-50
673	Düngemittel	29	35	38	1 043	-40
679	Chemische Halbwaren, a. n. g.	769	135	328	5 790	-1
683	Gold für gewerbliche Zwecke	60	21	26	243	-82
690	Halbwaren, a. n. g.	20 884	18 798	27 653	210 742	-6
<b>7</b>	<b>Fertigwaren-Vorerzeugnisse</b>	<b>189 449</b>	<b>191 429</b>	<b>182 117</b>	<b>1 582 486</b>	<b>-26</b>
	davon					
	Gewebe, Gewirke und Gestricke aus					
701	Seide, künstlichen oder synthetischen Fäden	660	445	1 411	8 710	-53
702	Chemiefasern	4 177	4 290	8 802	42 978	-12
703	Wolle oder anderen Tierhaaren	421	250	106	3 262	-49
704	Baumwolle	4 487	3 855	5 395	40 645	-3
705	Flachs, Hanf, Jute, Hartfasern und dgl.	2	93	18	170	44
706	Leder	365	404	281	4 703	-39
707	Pelzfelle, gegerbt oder zugerichtet	0	0	-	0	x
708	Papier und Pappe	23 385	25 298	23 079	219 547	-17
709	Sperrholz, Span- u. Faserplatten, Furnierblätter u. dgl.	9 762	15 764	10 658	105 994	-4
711	Glas	10 573	7 703	10 439	71 870	-20
732	Kunststoffe	27 236	27 391	32 595	241 652	-11
734	Farben, Lacke und Kitte	12 717	11 129	12 283	92 793	-33
736	Dextrine, Gelatine, Leime	1 489	1 323	1 463	13 134	-1
738	Sprengstoffe, Schießbedarf und Zündwaren	911	771	889	7 346	423
740	Pharmazeutische Grundstoffe	172	406	945	7 359	-50
749	Chemische Vorerzeugnisse, a. n. g.	63 418	69 822	49 094	449 512	-35
751	Rohre aus Eisen oder Stahl	7 441	5 102	6 051	66 080	-23
753	Stäbe und Profile aus Eisen oder Stahl	10 475	7 377	9 520	107 323	-32
755	Blech aus Eisen oder Stahl	1 793	1 558	1 789	16 823	-12
757	Draht aus Eisen oder Stahl	3 930	4 694	2 628	37 298	-35
759	Eisenbahnoberbaumaterial	1 193	-	8	1 438	-68
	Halbzeuge aus					
771	Kupfer und Kupferlegierungen	1 040	487	997	6 497	-46
772	Aluminium	1 220	1 335	1 532	12 242	-44
779	unedlen Metallen, a. n. g.	1 251	865	972	12 348	-49
781	Edelmetallen	1 048	807	901	10 646	-67
790	Vorerzeugnisse, a. n. g.	282	260	260	2 119	-28

Noch: 1. Ausfuhr des Freistaates Sachsen von Juli bis September 2009 nach Warengruppen und Warenuntergruppen (in 1 000 €)

Nr. der Systematik	Warengruppe Warenuntergruppe	Juli	August	September	Januar bis September	Veränderung um % Jan./Sept. 2009 zu Jan./Sept. 2008
<b>8</b>	<b>Fertigwaren-Enderzeugnisse</b>	<b>1 183 100</b>	<b>1 097 051</b>	<b>1 317 469</b>	<b>10 112 604</b>	<b>-23</b>
	davon					
	Bekleidung aus Gewirken oder Gestrickten aus					
801	Seide oder Chemiefasern	855	2 891	1 673	16 268	-9
802	Wolle oder anderen Tierhaaren	104	110	174	612	-43
803	Baumwolle	203	257	757	3 351	0
	Bekleidung, ausgen. Gewirke oder Gestricke, aus					
804	Seide oder Chemiefasern	211	1 212	284	2 896	-35
805	Wolle und anderen Tierhaaren	58	385	13	1 734	197
806	Baumwolle	112	140	145	1 134	-8
807	Bekleidung aus Flachs, Hanf und dgl.	23	26	15	160	-70
808	Kopfbedeckungen	271	163	319	1 240	-32
809	Textilerzeugnisse, a. n. g.	8 205	10 522	10 324	75 052	-12
810	Pelzwaren	10	7	127	184	80
811	Schuhe	190	143	697	2 262	14
812	Lederwaren und -bekleidung (ausgen. Schuhe)	155	247	280	2 773	40
813	Papierwaren	18 524	17 836	21 567	156 309	-17
814	Druckerzeugnisse	12 852	14 633	14 797	110 168	-17
815	Holzwaren (ohne Möbel)	1 338	2 006	2 009	16 308	-1
816	Kautschukwaren	8 061	7 310	8 660	64 513	22
817	Waren aus Stein	1 385	949	1 388	10 049	-33
818	Keramische Erzeugnisse, ohne Baukeramik	3 652	3 085	2 355	29 626	-13
819	Glaswaren	5 925	5 459	7 399	52 220	-25
820	Werkzeuge, Schneidwaren und Essbestecke aus unedlen Metallen	9 570	9 171	10 377	72 577	74
823	Waren aus Kupfer und Kupferlegierungen	1 857	971	1 642	21 353	-43
829	Eisen-, Blech- und Metallwaren, a. n. g.	41 192	37 490	41 829	368 499	-25
831	Waren aus Wachs oder Fetten	1 957	203	2 340	9 062	24
832	Waren aus Kunststoffen	35 872	26 822	34 708	265 237	-14
833	Fotochemische Erzeugnisse	21	16	20	160	272
834	Pharmazeutische Erzeugnisse	24 194	20 381	25 324	193 981	15
835	Duftstoffe und Körperpflegemittel	10 116	8 056	12 961	76 054	2
839	Chemische Enderzeugnisse, a. n. g.	16 875	10 298	12 412	106 164	-18
841 - 859	Erzeugnisse des Maschinenbaus	239 225	218 434	233 376	1 988 839	-27
841	Kraftmaschinen (ohne Motoren für Ackerschlepper, Luft- und Straßenfahrzeuge)	7 532	8 461	5 702	63 952	8
842	Pumpen und Kompressoren	57 566	30 460	67 380	362 139	-14
843	Armaturen	1 571	4 711	1 292	16 096	9
844	Lager, Getriebe, Zahnräder und Antriebselemente	20 432	16 485	19 534	188 584	-16
845	Hebezeuge und Fördermittel	15 552	6 711	7 570	84 276	-20
846	Landwirtschaftliche Maschinen (einschließlich Ackerschlepper)	6 202	4 650	3 106	39 963	-31
847	Maschinen für das Textil-, Bekleidungs- und Ledergewerbe	8 606	8 047	8 525	73 524	-17
848	Maschinen für das Ernährungsgewerbe und die Tabakverarbeitung	3 980	4 862	3 092	26 649	-17
849	Bergwerks-, Bau- und Baustoffmaschinen	6 129	4 731	3 531	60 194	-20
850	Guss- und Walzwerkstechnik	1 586	2 447	1 431	16 255	-18
851	Maschinen für die Be- und Verarbeitung von Kautschuk oder Kunststoffen	595	159	434	9 701	-30
852	Werkzeugmaschinen	20 400	28 847	22 581	203 351	-39
853	Büromaschinen und automatische DV-Maschinen	807	2 534	2 526	19 823	-68
854	Maschinen für das Papier- und Druckgewerbe	25 802	39 869	21 074	286 441	-46
859	Maschinen, a. n. g.	62 465	55 460	65 598	537 891	-21
860	Sportgeräte	257	137	357	3 097	76

Noch: 1. Ausfuhr des Freistaates Sachsen von Juli bis September 2009 nach Warengruppen und Warenuntergruppen (in 1 000 €)

Nr. der Systematik	Warengruppe Warenuntergruppe	Juli	August	September	Januar bis September	Veränderung um % Jan./Sept. 2009 zu Jan./Sept. 2008
noch: Fertigwaren-Enderzeugnisse						
861 - 869	Elektrotechnische Erzeugnisse	231 970	154 558	168 046	1 754 955	-26
861	Geräte zur Elektrizitätserzeugung und -verteilung	50 707	41 484	49 006	417 144	-16
862	Elektrische Lampen und Leuchten	5 021	6 272	7 416	52 125	-36
863	Nachrichtentechnische Geräte und Einrichtungen	15 091	15 748	15 446	133 637	-36
864	Rundfunk- und Fernsehgeräte, phono- und videotechnische Geräte	755	741	978	12 606	27
865	Elektronische Bauelemente	154 661	86 830	78 848	1 019 633	-31
869	Elektrotechnische Erzeugnisse, a. n. g.	5 735	3 483	16 352	119 810	25
871	Medizinische Geräte u. orthopädische Vorrichtungen	1 902	1 976	1 992	25 732	2
872	Mess-, steuerungs- und regelungstechnische Erzeugnisse	21 024	15 124	28 304	188 797	-2
873	Optische und fotografische Geräte	376	608	377	3 562	-14
874	Uhren	7 337	4 824	8 238	53 473	-46
875	Möbel	11 110	9 498	15 729	109 978	1
876	Musikinstrumente	3 637	1 907	2 600	22 526	-16
877	Spielwaren	504	576	1 052	5 876	-43
878	Schmuckwaren, Gold- und Silberschmiedewaren	0	-	37	1 356	-96
881	Schienenfahrzeuge	64 859	28 064	26 670	314 226	249
882	Wasserfahrzeuge	1	-	-	1	-93
883	Luftfahrzeuge	22 642	9 162	7 160	142 710	324
884 - 887	Erzeugnisse des Kraftfahrzeugbaus	348 658	424 306	592 356	3 581 920	-34
884	Fahrgestelle, Karosserien, Motoren, Teile und Zubehör für Kraftfahrzeuge u. dgl.	93 099	86 349	130 501	897 086	-25
885	Personenkraftwagen und Wohnmobile	251 494	334 302	457 490	2 613 842	-36
886	Busse	1 717	314	435	34 770	-52
887	Lastkraftwagen und Spezialfahrzeuge	2 348	3 341	3 930	36 222	-43
888	Fahrräder	2 938	4 581	5 302	39 231	82
889	Fahrzeuge, a. n. g.	2 564	2 113	2 995	21 461	4
891	Vollständige Fabrikationsanlagen	4 228	8 263	2 457	68 491	92
896	Enderzeugnisse, a. n. g.	16 079	32 129	5 829	126 427	28
<b>9</b>	<b>Rückwaren, Ersatzlieferungen, nicht aufgliederb. Intrahdl.-Ergebnisse</b>	<b>70 463</b>	<b>61 475</b>	<b>60 213</b>	<b>601 063</b>	<b>-15</b>
<b>1 - 9</b>	<b>Ausfuhr insgesamt</b>	<b>1 592 956</b>	<b>1 496 255</b>	<b>1 735 870</b>	<b>13 629 588</b>	<b>-23</b>

## 2. Ausfuhr des Freistaates Sachsen von Juli bis September 2009 nach Bestimmungsländern (in 1 000 €)

Länder-code	Erdteil Bestimmungsland Ländergruppe	Juli	August	September	Januar bis September	Veränderung um % Jan./Sept. 2009 zu Jan./Sept. 2008
	<b>Europa</b>	<b>1 048 030</b>	<b>1 011 753</b>	<b>1 208 673</b>	<b>9 294 312</b>	<b>-21</b>
	davon					
FR	Frankreich	105 445	94 449	103 749	892 176	-11
NL	Niederlande	91 198	91 491	67 014	667 121	6
IT	Italien	100 226	76 755	117 957	886 284	-19
GB	Vereinigtes Königreich	79 181	97 201	90 457	684 933	-24
IE	Irland	3 638	4 560	3 428	44 830	-31
DK	Dänemark	15 345	22 355	30 286	176 979	10
GR	Griechenland	8 795	8 936	14 060	87 756	-37
PT	Portugal	10 514	11 960	12 779	148 899	-20
ES	Spanien	50 630	67 581	119 232	671 492	-22
SE	Schweden	17 887	19 443	27 440	210 699	-26
FI	Finnland	6 814	8 675	9 685	84 406	-63
AT	Österreich	79 331	64 324	86 944	658 467	-9
BE	Belgien	35 238	30 037	39 867	311 618	-27
LU	Luxemburg	4 521	3 635	3 763	39 963	-6
MT	Malta	144	236	269	2 241	26
EE	Estland	1 240	1 443	1 806	12 265	-31
LV	Lettland	2 840	1 771	5 168	25 663	-46
LT	Litauen	2 030	2 499	1 939	20 665	-43
PL	Polen	103 191	97 635	123 042	914 221	-16
CZ	Tschechische Republik	78 452	84 741	102 240	719 771	-21
SK	Slowakei	19 196	18 567	19 825	170 616	-49
HU	Ungarn	25 248	21 860	29 693	231 014	-28
RO	Rumänien	12 255	11 525	14 653	100 092	-46
BG	Bulgarien	3 545	3 178	4 310	39 878	26
SI	Slowenien	6 221	5 170	6 549	48 747	-41
CY	Zypern	570	475	1 447	5 912	-61
XC	Ceuta	-	82	43	137	10
XL	Melilla	32	41	45	191	110
IS	Island	522	259	1 423	4 034	-32
NO	Norwegen	11 961	10 505	9 869	88 143	16
LI	Liechtenstein	508	588	638	6 188	-25
CH	Schweiz	48 195	38 277	45 976	420 587	-19
FO	Färöer	24	3	3	245	-56
AD	Andorra	10	16	8	87	-69
GI	Gibraltar	-	2	17	475	328
SM	San Marino	-	-	-	48	-8
TR	Türkei	26 124	23 590	24 269	197 928	-31
AL	Albanien	107	60	856	2 422	-22
UA	Ukraine	18 312	10 599	9 687	121 796	-35
BY	Belarus	11 144	6 567	12 133	73 060	-8
MD	Republik Moldau	602	676	742	6 326	6
RU	Russische Föderation	44 583	51 951	48 583	358 620	-46
GE	Georgien	168	420	281	2 128	-69
AM	Armenien	1 474	97	201	3 540	-12
AZ	Aserbaidshjan	2 243	324	1 335	10 744	-38
KZ	Kasachstan	2 480	1 751	2 246	15 956	-28
TM	Turkmenistan	863	1 489	378	5 103	87
UZ	Usbekistan	2 026	1 211	882	6 516	21
TJ	Tadschikistan	46	3 098	-	7 588	x
KG	Kirgisische Republik	65	99	111	593	-89
HR	Kroatien	6 975	3 589	5 856	58 356	-15
BA	Bosnien und Herzegowina	1 747	1 134	1 422	10 341	-14
XK	Kosovo	583	1 660	112	4 522	856
MK	Ehem. jugosl. Republik Mazedonien	659	482	593	5 970	-44
ME	Montenegro	234	374	372	1 425	9
XS	Serbien	2 648	2 307	2 990	24 535	-12
	<b>EU-Länder</b>	<b>863 695</b>	<b>850 502</b>	<b>1 037 602</b>	<b>7 856 708</b>	<b>-20</b>
	Eurozone (EWU)	522 481	486 851	606 568	4 720 528	x
	Nicht Eurozone	341 214	363 651	431 034	3 136 180	x
	<b>Europa ohne EU-Länder</b>	<b>184 335</b>	<b>161 251</b>	<b>171 071</b>	<b>1 437 604</b>	<b>-29</b>

## Noch: 2. Ausfuhr des Freistaates Sachsen von Juli bis September 2009 nach Bestimmungsländern (in 1 000 €)

Länder- code	Erdteil Bestimmungsland Ländergruppe	Juli	August	September	Januar bis September	Veränderung um % Jan./Sept. 2009 zu Jan./Sept. 2008
	<b>Afrika</b>	<b>36 027</b>	<b>34 132</b>	<b>22 072</b>	<b>250 633</b>	<b>-22</b>
	davon					
MA	Marokko	2 641	3 254	2 571	21 801	-17
DZ	Algerien	442	1 616	669	17 096	-3
TN	Tunesien	2 733	5 293	333	22 226	-20
LY	Libysch-Arabische Dschamahirija	651	1 299	127	13 083	55
EG	Ägypten	5 698	3 662	3 964	31 400	-34
SD	Sudan	241	218	38	3 017	0
MR	Mauretanien	286	2 261	111	2 945	28
ML	Mali	715	171	1 193	7 038	21
BF	Burkina Faso	32	82	0	172	244
NE	Niger	179	179	153	1 706	66
TD	Tschad	58	-	108	346	-44
CV	Kap Verde	25	-	-	33	-13
SN	Senegal	206	15	657	2 433	46
GM	Gambia	52	-	12	180	80
GW	Guinea-Bissau	1	-	-	5	-85
GN	Guinea	-	3	5	11	-50
SL	Sierra Leone	-	22	-	62	-18
LR	Liberia	2	-	-	2	-96
CI	Cote d'Ivoire	30	657	208	1 890	93
GH	Ghana	16	4	32	1 426	-43
TG	Togo	286	186	246	1 706	25
BJ	Benin	0	-	29	545	-1
NG	Nigeria	7 727	4 204	785	28 289	-10
CM	Kamerun	100	110	22	565	-7
CF	Zentralafrikanische Republik	-	4	-	4	x
GQ	Äquatorialguinea	-	-	49	69	331
ST	Sao Tome und Principe	-	-	-	29	x
GA	Gabun	-	7	20	59	-78
CG	Republik Kongo	14	57	2	101	33
CD	Demokratische Republik Kongo	585	0	8	1 180	-50
RW	Ruanda	9	345	0	571	-65
BI	Burundi	-	2	-	969	x
AO	Angola	266	980	76	2 199	3
ET	Äthiopien	349	91	1 738	5 133	x
ER	Eritrea	-	-	245	254	877
DJ	Dschibuti	1	-	-	15	-71
KE	Kenia	627	1 917	131	4 389	282
UG	Uganda	3 693	53	38	3 968	118
TZ	Vereinigte Republik Tansania	12	2	11	13 719	50
SC	Seychellen	-	87	-	845	271
IO	Britisches Gebiet im Indischen Ozean	-	-	-	2	100
MZ	Mosambik	15	0	-	402	58
MG	Madagaskar	27	2	2	2 111	3
MU	Mauritius	9	1	98	311	-25
KM	Komoren	-	-	9	10	x
YT	Mayotte	-	6	-	22	x
ZM	Sambia	-	2	2	100	-94
ZW	Simbabwe	64	27	23	229	-97
MW	Malawi	3	57	18	194	-81
ZA	Südafrika	8 167	7 171	8 301	55 394	-49
NA	Namibia	61	76	25	215	-31
BW	Botsuana	4	9	3	44	-10
SZ	Swasiland	-	-	10	23	-96
LS	Lesotho	-	-	-	95	-91
	<b>Amerika</b>	<b>139 317</b>	<b>120 642</b>	<b>167 492</b>	<b>1 071 338</b>	<b>-41</b>
	davon					
US	Vereinigte Staaten	81 004	89 115	132 350	680 525	-45
CA	Kanada	9 103	9 203	15 169	79 029	-26
PM	St. Pierre und Miquelon	-	-	-	1	-67

## Noch: 2. Ausfuhr des Freistaates Sachsen von Juli bis September 2009 nach Bestimmungsländern (in 1 000 €)

Länder- code	Erdteil Bestimmungsland Ländergruppe	Juli	August	September	Januar bis September	Veränderung um % Jan./Sept. 2009 zu Jan./Sept. 2008
noch: Amerika						
MX	Mexiko	13 523	6 572	6 557	121 479	-41
BM	Bermuda	48	0	0	54	440
GT	Guatemala	241	465	87	3 928	137
BZ	Belize	-	-	4	203	13
HN	Honduras	58	25	106	449	121
SV	El Salvador	62	232	31	621	-39
NI	Nicaragua	4	19	13	245	11
CR	Costa Rica	70	68	64	816	-88
PA	Panama	371	323	777	2 289	-22
AI	Anguilla	-	-	-	3	-97
CU	Kuba	326	204	291	1 870	-46
KN	St. Kitts und Nevis	-	-	-	9	-91
HT	Haiti	4	-	-	7	-99
BS	Bahamas	-	-	-	544	x
DO	Dominikanische Republik	1 173	205	80	4 165	27
VI	Amerikanische Jungferninseln	1	-	-	21	133
AG	Antigua und Barbuda	-	-	-	3	x
DM	Dominica	0	-	1	1	-50
KY	Kaimaninseln	47	0	37	122	-89
JM	Jamaika	2	94	2	399	-31
LC	St. Lucia	0	-	-	36	620
VC	St. Vincent und die Grenadinen	1	4	-	7	x
VG	Britische Jungferninseln	69	46	1	236	228
BB	Barbados	-	1	-	155	-92
MS	Montserrat	-	-	1	1	x
TT	Trinidad und Tobago	640	90	26	9 764	233
GD	Grenada	2	-	-	4	-73
AW	Aruba	9	8	-	49	53
AN	Niederländische Antillen	-	1	30	123	-66
CO	Kolumbien	1 837	783	975	9 181	-20
VE	Venezuela	1 026	64	773	18 418	-47
GY	Guyana	-	0	-	6	200
SR	Suriname	-	0	-	47	24
EC	Ecuador	5 680	232	274	11 781	466
PE	Peru	474	1 027	501	8 357	-52
BR	Brasilien	18 074	7 680	6 348	81 210	-33
CL	Chile	2 765	596	1 135	11 490	-15
BO	Bolivien	64	1	39	389	27
PY	Paraguay	52	186	108	1 307	-79
UY	Uruguay	59	115	139	981	-53
AR	Argentinien	2 528	3 283	1 573	21 013	-35
	<b>Asien</b>	<b>353 763</b>	<b>309 988</b>	<b>319 983</b>	<b>2 909 291</b>	<b>-19</b>
	davon					
LB	Libanon	725	1 079	1 956	7 942	-18
SY	Arabische Republik Syrien	2 471	5 447	2 055	17 830	-11
IQ	Irak	102	199	2 878	9 923	163
IR	Islamische Republik Iran	4 967	5 819	8 112	53 047	35
IL	Israel	4 367	6 636	2 953	33 706	-48
PS	Besetzte palästinensische Gebiete	3	133	8	1 261	80
TL	Timor-Leste	-	-	-	16	x
JO	Jordanien	1 428	557	1 539	7 055	-26
SA	Saudi-Arabien	5 993	8 448	8 296	68 120	-31
KW	Kuwait	954	2 862	4 567	16 718	-48
BH	Bahrain	2 002	1 159	1 246	9 747	15
QA	Katar	3 261	710	2 428	37 428	-15
AE	Vereinigte Arabische Emirate	10 748	13 169	15 124	170 993	5
OM	Oman	2 816	1 155	1 472	9 864	-38
YE	Jemen	662	307	249	3 963	-11

## Noch: 2. Ausfuhr des Freistaates Sachsen von Juli bis September 2009 nach Bestimmungsländern (in 1 000 €)

Länder- code	Erdteil Bestimmungsland Ländergruppe	Juli	August	September	Januar bis September	Veränderung um % Jan./Sept. 2009 zu Jan./Sept. 2008
	noch: Asien					
AF	Afghanistan	64	0	6	3 674	241
PK	Pakistan	673	885	560	5 983	-22
IN	Indien	34 654	15 695	15 271	212 662	65
BD	Bangladesch	139	355	1 322	4 020	41
MV	Malediven	1	5	4	239	178
LK	Sri Lanka	74	101	234	735	-39
NP	Nepal	16	37	21	188	84
MM	Myanmar	787	215	-	2 537	129
TH	Thailand	4 719	6 343	3 181	34 224	12
LA	Demokratische Volksrepublik Laos	5	40	2	95	27
VN	Vietnam	869	6 688	1 167	18 206	40
KH	Kambodscha	-	4	34	96	50
ID	Indonesien	2 177	2 000	2 050	12 950	-48
MY	Malaysia	102 040	31 148	22 160	581 732	-36
BN	Brunei Darussalam	391	70	41	628	-51
SG	Singapur	10 849	16 639	28 183	116 973	-34
PH	Philippinen	7 175	3 856	4 745	50 951	18
MN	Mongolei	55	18	37	2 622	-43
CN	China	62 276	89 580	98 663	819 735	-16
KP	Demokratische Volksrepublik Korea	0	-	-	73	-88
KR	Republik Korea	30 595	26 884	28 944	162 907	-20
JP	Japan	23 211	21 401	23 086	179 788	-3
TW	Taiwan	24 076	31 393	24 583	177 731	-32
HK	Hongkong	8 386	8 922	12 772	72 738	-24
MO	Macau	32	29	34	191	-81
	<b>Australien-Ozeanien</b>	<b>15 819</b>	<b>19 750</b>	<b>17 649</b>	<b>103 949</b>	<b>16</b>
	davon					
AU	Australien	14 275	17 553	16 933	93 930	16
PG	Papua-Neuguinea	-	-	-	54	93
NR	Nauru	-	-	-	72	x
NZ	Neuseeland	769	2 138	582	7 499	11
SB	Salomonen	-	-	-	18	260
TV	Tuvalu	6	-	-	15	150
NC	Neukaledonien	260	22	46	961	-20
WF	Wallis und Futuna	-	-	-	2	x
KI	Kiribati	-	-	-	6	x
FJ	Fidschi	89	-	-	124	244
VU	Vanuatu	0	-	2	2	-80
PF	Französisch-Polynesien	420	2	86	674	-28
PW	Palau	-	-	-	10	x
GU	Guam	-	9	-	9	x
CC	Kokosinseln (Keelinginseln)	-	-	-	120	x
CK	Cookinseln	-	-	-	220	x
NU	Niue	-	-	-	202	x
TK	Tokelau	-	26	-	28	-62
GS	Südgeorgien u.d. Südl. Sandwichins.	-	-	-	1	-50
TF	Französische Südgebiete	-	-	0	2	100
	<b>Verschiedene</b>	<b>1</b>	<b>0</b>	<b>0</b>	<b>93</b>	<b>258</b>
	davon					
QQ	Schiffs- und Luftfahrzeugbedarf (Ausfuhr bzw. Durchfuhr auf fremde Seeschiffe und Luftfahrzeuge)	1	0	0	93	258
	<b>Ausfuhr insgesamt</b>	<b>1 592 956</b>	<b>1 496 255</b>	<b>1 735 870</b>	<b>13 629 588</b>	<b>-23</b>

**3. Ausfuhr des Freistaates Sachsen Januar bis September 2009 nach Warengruppen, wichtigen Warenuntergruppen und ausgewählten Bestimmungsländern (in 1 000 €)**

Nr. der Systematik	Warengruppe Warenuntergruppe	EU-Länder					
		insgesamt	darunter				
			Frankreich	Niederlande	Italien	V. Königr.	Spanien
<b>1 - 4</b>	<b>Ernährungswirtschaft</b>	<b>512 515</b>	<b>41 234</b>	<b>93 816</b>	<b>86 158</b>	<b>42 393</b>	<b>15 086</b>
1	Lebende Tiere	23 003	-	6 619	541	3 677	40
2	Nahrungsmittel tierischen Ursprungs	272 090	28 689	42 797	58 252	29 075	9 443
3	Nahrungsmittel pflanzlichen Ursprungs	177 997	11 447	40 989	26 513	6 312	2 677
4	Genussmittel	39 425	1 098	3 411	852	3 329	2 926
<b>5 - 8</b>	<b>Gewerbliche Wirtschaft</b>	<b>6 743 124</b>	<b>789 067</b>	<b>514 210</b>	<b>754 939</b>	<b>603 789</b>	<b>633 044</b>
5	Rohstoffe	62 447	4 634	1 835	1 376	5 499	683
	darunter						
503	Wolle und andere Tierhaare	73	-	-	-	-	-
526	Nickelerze	1 777	-	-	-	-	-
6	Halbwaren	554 005	19 511	17 923	28 077	2 040	4 031
	darunter						
602	Rohseide, Seidengarne, künstl. und synth. Fäden	11 983	437	31	5 666	51	838
608	Halbstoffe aus zellulosehaltigen Faserstoffen	93	-	-	-	-	-
612	Mineralische Baustoffe, a. n. g.	45 990	1 346	2 659	1 472	199	688
645	Aluminium und -legierungen, Abfälle und Schrott	41 661	1 277	4 827	2 888	-	-
669	Mineralölerzeugnisse	131 118	98	1 283	18	6	41
7	Fertigwaren-Vorerzeugnisse	870 155	97 940	88 102	102 810	46 403	34 770
	darunter						
	Gewebe, Gewirke u. Gestricke aus						
702	Chemiefasern	30 199	3 611	1 272	2 150	1 794	1 445
704	Baumwolle	26 971	2 427	1 577	411	1 198	271
708	Papier und Pappe	120 145	12 843	18 148	11 840	7 950	2 840
709	Sperrholz, Span- und Faserplatten, Furnierblätter	67 583	4 000	10 219	3 547	3 946	2 575
732	Kunststoffe	122 640	16 105	9 090	9 224	6 665	4 841
734	Farben, Lacke, Kitte	50 927	7 719	3 357	7 359	4 685	4 574
749	Chemische Vorerzeugnisse, a. n. g.	175 759	22 663	14 537	47 860	5 562	12 606
751	Rohre aus Eisen oder Stahl	54 056	15 734	6 700	2 424	306	649
753	Stäbe und Profile aus Eisen oder Stahl	66 653	3 427	14 522	9 951	10 272	751
8	Fertigwaren-Enderzeugnisse	5 256 517	666 982	406 350	622 676	549 847	593 560
	darunter						
813	Papierwaren	82 041	8 010	9 331	3 704	6 321	4 030
829	Eisen-, Blech- und Metallwaren, a. n. g.	240 418	22 075	19 778	5 833	23 973	12 702
832	Waren aus Kunststoffen	181 204	16 732	17 147	14 408	8 721	6 095
835	Duftstoffe und Körperpflegemittel	28 901	6 197	2 099	2 332	1 648	2 214
841 - 859	Erzeugnisse des Maschinenbaus	746 880	103 089	57 259	81 337	55 653	74 985
	darunter						
842	Pumpen und Kompressoren	190 350	23 446	13 475	32 994	13 985	32 001
844	Lager, Getriebe, Zahnräder und Antriebselemente	103 967	9 068	1 336	10 710	10 037	10 111
852	Werkzeugmaschinen	60 632	11 348	3 454	5 593	7 126	1 770
854	Maschinen für das Papier- und Druckgewerbe	100 502	21 040	5 322	14 430	6 799	13 175
861 - 869	Elektrotechnische Erzeugnisse	563 521	82 285	33 799	44 799	30 526	33 199
	darunter						
861	Geräte zur Elektrizitätserzeugung und -verteilung	203 245	14 008	15 095	18 958	12 668	12 215
865	Elektronische Bauelemente	227 620	56 044	11 645	9 030	8 555	14 083
881	Schienenfahrzeuge	195 766	491	103 222	134	42 555	1 916
883	Luftfahrzeuge	95 870	61 861	102	167	1 881	30 883
884 - 887	Erzeugnisse des Kraftfahrzeugbaus	2 356 152	280 283	47 077	418 163	322 092	393 575
	darunter						
884	Fahrgestelle, Karosserien, Motoren, Teile, Zubeh.	706 462	44 126	3 304	31 497	84 776	106 320
885	Personenkraftwagen, Wohnmobile	1 639 753	236 095	41 829	385 498	237 316	287 096
9	Außerdem (v. a. nicht aufgliederb. Intrahdl.-Ergebn.)	601 069	61 873	59 100	45 187	38 750	23 358
<b>1 - 9</b>	<b>Ausfuhr insgesamt</b>	<b>7 856 708</b>	<b>892 176</b>	<b>667 121</b>	<b>886 284</b>	<b>684 933</b>	<b>671 492</b>



					Andere europ. Länder darunter		Vereinigte Staaten	Indien	Malaysia	Volksrep. China	Nr. der Systematik
Österreich	Belgien	Polen	Tschech. Rep.	Ungarn	Schweiz	Russ. Föd.					
<b>50 052</b>	<b>14 882</b>	<b>36 469</b>	<b>35 952</b>	<b>14 335</b>	<b>6 137</b>	<b>9 812</b>	<b>2 135</b>	<b>330</b>	<b>95</b>	<b>2 063</b>	<b>1 - 4</b>
228	10	1 480	5 156	1 997	24	1 572	18	-	-	-	1
17 389	8 691	21 169	16 536	3 201	1 011	3 045	87	29	62	1 961	2
28 864	6 069	11 791	11 940	1 920	4 166	5 099	1 349	301	33	63	3
3 571	112	2 029	2 320	7 217	936	96	681	-	-	39	4
<b>533 797</b>	<b>271 459</b>	<b>813 107</b>	<b>603 942</b>	<b>195 321</b>	<b>414 448</b>	<b>348 813</b>	<b>678 392</b>	<b>212 330</b>	<b>581 637</b>	<b>817 673</b>	<b>5 - 8</b>
3 116	7 481	23 132	7 623	174	1 976	393	86	1 396	-	1 422	5
-	0	47	26	-	-	-	-	-	-	-	503
-	-	-	-	-	-	-	-	-	-	-	526
21 250	2 344	309 882	113 567	4 950	12 132	4 557	4 581	3 727	186	18 421	6
405	32	1 146	364	41	962	23	303	926	0	23	602
32	-	15	30	-	67	3 248	94	86	-	206	608
3 438	391	20 451	8 118	403	5 186	820	192	32	158	1 375	612
7 732	79	15 651	1 720	111	3	-	0	786	-	3 005	645
303	16	85 643	41 905	14	300	39	13	3	0	395	669
99 015	85 861	93 324	61 668	18 146	56 375	35 672	86 160	52 962	5 251	90 517	7
3 881	2 316	4 767	1 994	528	1 445	1 981	1 426	17	6	399	702
6 086	510	4 188	8 141	904	1 698	234	32	7	-	26	704
21 012	9 492	11 689	9 565	4 372	4 541	7 488	6 087	25 858	1 472	1 916	708
5 073	1 902	6 719	1 876	1 831	1 572	3 777	9	98	-	-	709
9 013	32 830	12 929	3 737	927	2 639	4 298	14 486	9 693	1 523	28 667	732
1 347	1 226	6 477	1 927	1 089	2 505	4 314	1 708	2 196	897	3 857	734
5 632	28 230	8 315	2 583	1 009	10 767	9 032	51 115	9 371	445	42 484	749
4 678	496	9 157	1 861	174	2 427	152	1 031	93	170	345	751
2 507	1 091	6 393	11 454	1 181	5 889	2 307	3 936	3 810	448	9 173	753
410 416	175 773	386 769	421 084	172 051	343 965	308 191	587 565	154 245	576 200	707 313	8
7 121	6 273	7 232	9 134	1 214	11 804	7 935	28 905	322	123	4 775	813
24 918	8 048	35 622	39 310	7 698	34 628	7 145	6 615	952	958	9 713	829
21 624	14 467	23 193	21 941	6 977	19 071	11 851	10 258	428	699	12 220	832
3 101	1 470	3 878	994	355	2 507	8 674	4 014	67	70	79	835
77 817	31 543	40 890	65 058	23 031	80 549	106 774	118 072	33 844	8 992	279 158	841 - 859
10 777	3 458	11 046	26 557	6 238	10 720	10 359	11 549	2 587	1 415	44 495	842
24 460	2 775	7 723	6 604	10 633	3 022	6 696	15 861	5 705	755	17 045	844
6 964	4 005	3 697	2 984	1 418	11 772	25 397	14 680	5 509	379	33 200	852
3 076	5 409	3 065	1 180	700	5 813	8 540	20 384	4 166	792	56 196	854
41 848	12 054	47 522	72 348	36 225	34 279	25 819	97 022	10 805	559 023	119 424	861 - 869
19 755	5 525	16 746	35 870	13 090	22 536	24 019	17 931	4 588	3 388	28 786	861
14 160	2 504	2 619	29 831	18 170	2 059	173	19 459	4 227	551 004	51 204	865
6 231	3 436	6 093	16	295	17 408	7	64	88 340	3	10	881
357	74	35	12	10	452	3	17 008	56	392	673	883
107 146	75 026	142 640	155 750	79 714	56 564	57 816	228 051	7 428	2 776	210 593	884 - 887
21 249	24 078	75 614	127 026	51 240	5 992	7 398	56 596	4 903	1 045	20 802	884
85 566	50 651	63 054	28 474	28 438	46 980	50 290	171 441	2 525	1 731	188 954	885
74 620	25 278	64 642	79 878	21 357	-	-	-	-	-	-	9
<b>658 467</b>	<b>311 618</b>	<b>914 221</b>	<b>719 771</b>	<b>231 014</b>	<b>420 587</b>	<b>358 620</b>	<b>680 525</b>	<b>212 662</b>	<b>581 732</b>	<b>819 735</b>	<b>1 - 9</b>

**4. Einfuhr des Freistaates Sachsen von Juli bis September 2009 nach Warengruppen und Warenuntergruppen (in 1 000 €)**

Nr. der Systematik	Warengruppe Warenuntergruppe	Juli	August	September	Januar bis September	Veränderung um % Jan./Sept. 2009 zu Jan./Sept. 2008
<b>1 - 4</b>	<b>Ernährungswirtschaft</b>	<b>64 098</b>	<b>73 249</b>	<b>74 486</b>	<b>652 287</b>	<b>-8</b>
<b>1</b>	<b>Lebende Tiere</b>	<b>1 829</b>	<b>2 751</b>	<b>44</b>	<b>13 434</b>	<b>343</b>
	davon					
101	Pferde	-	-	-	-	x
102	Rinder	-	-	29	71	-44
103	Schweine	-	239	-	667	-25
105	Schafe	-	-	-	-	-
107	Hausgeflügel	1 804	2 502	8	12 574	596
109	Lebende Tiere, a. n. g.	25	10	7	120	-41
<b>2</b>	<b>Nahrungsmittel tierischen Ursprungs</b>	<b>19 547</b>	<b>18 999</b>	<b>21 755</b>	<b>170 693</b>	<b>-12</b>
	davon					
201	Milch und Milcherzeugnisse, ausgen. Butter u. Käse	9 948	9 843	9 979	83 881	-29
202	Butter u. a. Fettstoffe aus der Milch, Milchstreichfette	71	49	45	722	-26
203	Käse	1 562	1 423	2 158	13 233	22
204	Fleisch und Fleischwaren	4 984	3 986	3 791	38 436	-8
206	Fische und Krebstiere, Weichtiere u. a. wirbellose Wassertiere, einschl. Zubereitungen daraus	636	376	848	6 848	-33
208	Tierische Öle und Fette	5	33	60	408	-75
209	Eier, Eiweiß und Eigelb	1 554	3 285	3 369	21 062	245
211	Fischmehl, Fleischmehl und ähnliche Erzeugnisse	-	2	-	7	75
219	Nahrungsmittel tierischen Ursprungs, a. n. g.	787	2	1 506	6 100	29
<b>3</b>	<b>Nahrungsmittel pflanzlichen Ursprungs</b>	<b>33 398</b>	<b>45 162</b>	<b>45 301</b>	<b>402 499</b>	<b>-11</b>
	davon					
301	Weizen	267	1 076	649	7 486	14
302	Roggen	110	56	-	340	-79
303	Gerste	997	1 236	161	6 682	93
304	Hafer	25	10	27	183	-24
305	Mais	249	175	48	10 036	107
308	Sorghum, Hirse u. sonstiges Getreide, ausgen. Reis	9	38	2	366	1
309	Reis und Reiserzeugnisse	267	168	294	2 247	18
310	Getreideerzeugnisse, ausgen. Reiserzeugnisse	185	188	183	1 794	-30
315	Backwaren und andere Zubereitungen aus Getreide	1 453	2 358	1 563	16 314	-7
316	Malz	1 002	1 056	1 196	9 426	10
320	Saat- u. Pflanzgut, ausgen. Ölsaaten	-	88	7	222	-33
325	Hülsenfrüchte	147	25	77	683	-18
335	Grün- und Rauhfutter	103	18	22	282	35
340	Kartoffeln und Kartoffelerzeugnisse	968	515	239	4 500	27
345	Gemüse und sonstige Küchengewächse, frisch	1 860	2 288	2 536	34 348	-10
350	Frischobst, ausgen. Südfrüchte	2 818	2 846	5 747	33 949	-16
355	Südfrüchte	907	1 004	1 690	15 264	-12
360	Schalen- und Trockenfrüchte	947	2 837	3 088	10 507	81
370	Gemüsezubereitungen und Gemüsekonserven	3 957	4 380	4 322	52 461	-3
372	Obstzubereitungen und Obstkonserven	3 007	2 502	3 456	26 524	-17
375	Obst- und Gemüsesäfte	2 118	1 588	1 354	19 471	-28
377	Kakao und Kakaoerzeugnisse	874	2 942	3 779	21 556	9
379	Gewürze	129	171	96	1 030	28
381	Zuckerrüben, Zucker und Zuckererzeugnisse	1 329	1 326	1 659	12 073	15
383	Ölfrüchte	3 647	4 976	3 145	18 433	-7
385	Pflanzliche Öle und Fette	723	5 533	4 651	35 610	-11
389	Ölkuchen	302	466	27	2 107	-4
393	Kleie, Abfallerzeugnisse zur Viehfütterung und sonstige Futtermittel	263	477	439	4 199	-15
395	Nahrungsmittel pflanzlichen Ursprungs, a. n. g.	2 179	2 223	1 558	22 612	-59
396	Lebende Pflanzen und Erzeugnisse der Ziergärtnerei	2 561	2 594	3 286	31 790	2

Noch: 4. Einfuhr des Freistaates Sachsen von Juli bis September 2009 nach Warengruppen und Warenuntergruppen (in 1 000 €)

Nr. der Systematik	Warengruppe Warenuntergruppe	Juli	August	September	Januar bis September	Veränderung um % Jan./Sept. 2009 zu Jan./Sept. 2008
<b>4</b>	<b>Genussmittel</b>	<b>9 324</b>	<b>6 337</b>	<b>7 386</b>	<b>65 661</b>	<b>5</b>
	davon					
401	Hopfen	85	-	-	85	-
402	Kaffee	52	32	5	147	-18
403	Tee und Mate	279	238	270	2 071	23
411	Rohtabak und Tabakerzeugnisse	-	2	0	87	-80
421	Bier	948	792	1 376	9 206	-5
423	Branntwein	2 954	1 842	2 078	14 903	3
425	Wein	5 005	3 431	3 657	39 162	8
<b>5 - 8</b>	<b>Gewerbliche Wirtschaft</b>	<b>1 095 780</b>	<b>903 481</b>	<b>991 906</b>	<b>8 741 367</b>	<b>-13</b>
<b>5</b>	<b>Rohstoffe</b>	<b>81 139</b>	<b>70 236</b>	<b>76 614</b>	<b>807 218</b>	<b>-16</b>
	davon					
502	Chemiefasern, einschließlich Abfälle, Seidenraupenkokons und Abfallseide	3 177	1 318	3 029	19 992	-4
503	Wolle und andere Tierhaare, roh oder bearbeitet, Reißwolle	20	3	296	1 335	-59
504	Baumwolle, roh oder bearbeitet, Reißbaumwolle, Abfälle	349	238	263	4 173	-44
505	Flachs, Hanf, Jute, Hartfasern und sonstige pflanzliche Spinnstoffe	-	14	16	96	-42
506	Abfälle von Gespinnstwaren, Lumpen und dgl.	4	3	10	52	136
507	Felle zu Pelzwerk, roh	-	-	-	2	-
508	Felle und Häute, roh, a. n. g.	0	-	0	0	x
511	Rundholz	2 632	2 650	3 553	16 963	87
513	Rohkautschuk	546	387	394	3 672	-22
516	Steinkohle und Steinkohlenbriketts	59	47	105	1 159	-73
517	Braunkohle und Braunkohlenbriketts	185	291	147	1 631	7
518	Erdöl und Erdgas	71 436	61 643	65 611	727 238	-16
519	Eisenerze	0	-	-	4	-96
520	Eisen-, manganhaltige Abbrände und Schlacken	10	8	13	212	-74
522	Kupfererze	12	22	-	174	x
523	Bleierze	-	-	-	-	-
524	Zinkerze	-	-	-	-	-
526	Nickelerze	47	118	80	378	-57
528	Erze und Metallaschen, a. n. g.	388	1 162	309	5 477	-41
529	Bauxit, Kryolith	-	93	-	259	-75
530	Speisesalz und Industriesalz	72	23	378	692	298
532	Steine und Erden, a. n. g.	1 092	1 414	1 090	14 157	-17
534	Rohstoffe für chemische Erzeugnisse, a. n. g.	63	65	25	632	-5
537	Edelsteine, Schmucksteine und Perlen, roh	67	62	69	381	-53
590	Rohstoffe, auch Abfälle, a. n. g.	979	675	1 226	8 536	-39
<b>6</b>	<b>Halbwaren</b>	<b>57 298</b>	<b>88 153</b>	<b>56 884</b>	<b>629 924</b>	<b>-42</b>
	davon					
602	Rohseide und Seidengarne, künstliche und synthetische Fäden, auch gezwirnt Garne aus	1 440	2 218	2 184	24 045	-33
603	Chemiefasern	391	477	812	6 204	-27
604	Wolle oder anderen Tierhaaren	43	231	32	1 183	-22
605	Baumwolle	524	549	688	5 734	-37
606	Flachs, Hanf, Jute, Hartfasern und dgl.	-	5	-	55	-67
607	Schnittholz	1 129	3 852	2 167	17 412	11
608	Halbstoffe aus zellulosehaltigen Faserstoffen	3 609	3 749	3 814	36 875	-31
609	Kautschuk, bearbeitet	62	213	171	1 749	-28
611	Zement	947	3 259	17	5 712	10
612	Mineralische Baustoffe, a. n. g.	3 470	3 070	3 138	29 090	10
641	Roheisen	164	246	186	2 758	-19
642	Abfälle und Schrott aus Eisen oder Stahl	1 937	11 674	3 105	41 875	-51

Noch: 4. Einfuhr des Freistaates Sachsen von Juli bis September 2009 nach Warengruppen und Warenuntergruppen (in 1 000 €)

Nr. der Systematik	Warengruppe Warenuntergruppe	Juli	August	September	Januar bis September	Veränderung um % Jan./Sept. 2009 zu Jan./Sept. 2008
	noch: Halbwaren					
643	Ferrolegerungen	637	163	597	9 875	-78
644	Eisen oder Stahl in Rohformen als Halbzeug NE-Metalle roh, Legierungen, Abfälle u. Schrott aus	111	3 659	20	9 191	-71
645	Aluminium	2 907	7 661	3 153	29 030	-61
646	Kupfer	1 131	206	950	6 272	-50
647	Nickel	210	272	1 977	21 928	-54
648	Blei	2 424	1 110	1 096	6 955	-26
649	Zinn	162	1	281	1 684	-67
650	Zink	452	336	534	2 243	-46
656	Radioaktive Elemente und radioaktive Isotope	109	29	79	762	37
659	Unedle Metalle, a. n. g.	691	957	654	4 387	-71
661	Fettsäuren, Paraffin, Vaseline und Wachse	739	248	780	5 730	-3
665	Koks u. Schmelzkoks, aus Steinkohle od. Braunkohle	49	321	15	2 343	-17
667	Rückstände der Erdöl- u. Steinkohlenteerdestillation	1 225	933	1 995	7 919	-56
669	Mineralölerzeugnisse	13 999	27 886	13 470	135 602	-65
671	Teer und Teerdestillationserzeugnisse	59	65	81	651	-58
673	Düngemittel	2 217	1 350	1 357	20 029	-27
679	Chemische Halbwaren, a. n. g.	2 721	2 224	3 831	25 947	-19
683	Gold für gewerbliche Zwecke	49	1 798	-	3 217	-34
690	Halbwaren, a. n. g.	13 689	9 389	9 701	163 462	36
<b>7</b>	<b>Fertigwaren-Vorerzeugnisse</b>	<b>147 547</b>	<b>119 214</b>	<b>141 886</b>	<b>1 138 833</b>	<b>-23</b>
	davon					
	Gewebe, Gewirke und Gestricke aus					
701	Seide, künstlichen oder synthetischen Fäden	654	332	825	5 913	-25
702	Chemiefasern	2 885	2 792	4 665	28 225	32
703	Wolle oder anderen Tierhaaren	206	57	117	1 493	17
704	Baumwolle	368	403	1 025	6 102	-15
705	Flachs, Hanf, Jute, Hartfasern und dgl.	43	90	37	556	21
706	Leder	1 113	1 937	1 435	14 413	80
707	Pelzfelle, gegerbt oder zugerichtet	-	2	-	19	36
708	Papier und Pappe	15 374	9 594	9 891	85 396	-1
709	Sperrholz, Span- u. Faserplatten, Furnierblätter u. dgl.	958	1 499	2 129	13 872	-22
711	Glas	3 470	3 565	4 079	28 446	-15
732	Kunststoffe	10 787	11 133	17 215	130 971	-28
734	Farben, Lacke und Kitte	4 620	6 049	5 968	46 856	3
736	Dextrine, Gelatine, Leime	688	378	600	5 632	-12
738	Sprengstoffe, Schießbedarf und Zündwaren	1 410	1 738	1 471	10 698	9
740	Pharmazeutische Grundstoffe	2 327	2 117	2 040	21 311	-5
749	Chemische Vorerzeugnisse, a. n. g.	62 763	42 022	48 921	412 421	-18
751	Rohre aus Eisen oder Stahl	8 570	5 557	3 703	43 104	-29
753	Stäbe und Profile aus Eisen oder Stahl	2 867	5 027	4 597	41 323	-64
755	Blech aus Eisen oder Stahl	14 070	14 088	18 324	122 653	-35
757	Draht aus Eisen oder Stahl	4 551	2 058	5 188	36 276	-28
759	Eisenbahnoberbaumaterial	790	95	2	5 909	-56
	Halbzeuge aus					
771	Kupfer und Kupferlegierungen	1 368	1 073	1 225	10 617	-48
772	Aluminium	6 135	6 328	5 910	53 191	-28
779	unedlen Metallen, a. n. g.	757	808	2 007	8 529	-16
781	Edelmetallen	377	379	433	2 992	-22
790	Vorerzeugnisse, a. n. g.	394	93	79	1 917	783

Noch: 4. Einfuhr des Freistaates Sachsen von Juli bis September 2009 nach Warengruppen und Warenuntergruppen (in 1 000 €)

Nr. der Systematik	Warengruppe Warenuntergruppe	Juli	August	September	Januar bis September	Veränderung um % Jan./Sept. 2009 zu Jan./Sept. 2008
<b>8</b>	<b>Fertigwaren-Enderzeugnisse</b>	<b>809 796</b>	<b>625 878</b>	<b>716 522</b>	<b>6 165 392</b>	<b>-5</b>
	davon					
	Bekleidung aus Gewirken oder Gestrickten aus					
801	Seide oder Chemiefasern	2 028	3 194	4 143	32 511	-23
802	Wolle oder anderen Tierhaaren	198	143	238	986	4
803	Baumwolle	4 428	3 079	3 338	35 713	0
	Bekleidung, ausgen. Gewirke oder Gestricke, aus					
804	Seide oder Chemiefasern	3 858	6 104	4 151	42 966	-4
805	Wolle und anderen Tierhaaren	964	798	587	4 569	6
806	Baumwolle	2 781	2 544	2 649	34 037	-11
807	Bekleidung aus Flachs, Hanf und dgl.	151	382	353	3 938	-36
808	Kopfbedeckungen	251	1 523	110	4 162	22
809	Textilerzeugnisse, a. n. g.	10 341	9 319	10 757	86 612	-9
810	Pelzwaren	0	0	-	7	-30
811	Schuhe	1 582	1 716	1 158	15 766	-33
812	Lederwaren und -bekleidung (ausgen. Schuhe)	1 427	1 608	1 846	13 895	-13
813	Papierwaren	3 991	3 514	5 169	40 774	-5
814	Druckerzeugnisse	4 454	362	2 534	42 900	39
815	Holzwaren (ohne Möbel)	3 006	2 848	3 752	30 184	-8
816	Kautschukwaren	8 627	8 860	11 418	73 531	14
817	Waren aus Stein	1 078	879	931	7 740	-21
818	Keramische Erzeugnisse, ohne Baukeramik	1 568	1 715	1 937	13 732	-7
819	Glaswaren	3 957	4 295	5 544	36 337	-18
820	Werkzeuge, Schneidwaren und Essbestecke aus unedlen Metallen	9 479	2 232	1 825	39 327	14
823	Waren aus Kupfer und Kupferlegierungen	263	258	198	2 896	-50
829	Eisen-, Blech- und Metallwaren, a. n. g.	26 085	23 125	29 836	227 618	-19
831	Waren aus Wachs oder Fetten	473	563	836	4 812	14
832	Waren aus Kunststoffen	18 487	19 653	19 607	156 647	-11
833	Fotochemische Erzeugnisse	1 692	1 417	2 701	13 184	-52
834	Pharmazeutische Erzeugnisse	4 175	3 335	4 979	30 543	51
835	Duftstoffe und Körperpflegemittel	385	1 072	712	3 887	0
839	Chemische Enderzeugnisse, a. n. g.	7 925	6 003	8 105	53 141	-27
841 - 859	Erzeugnisse des Maschinenbaus	92 953	90 546	99 590	931 352	-23
841	Kraftmaschinen (ohne Motoren für Ackerschlepper, Luft- und Straßenfahrzeuge)	3 215	7 699	9 772	51 464	-14
842	Pumpen und Kompressoren	32 758	31 905	29 253	240 145	10
843	Armaturen	2 345	2 615	3 438	25 482	-23
844	Lager, Getriebe, Zahnräder und Antriebselemente	4 049	7 838	7 498	62 982	-21
845	Hebezeuge und Fördermittel	3 389	1 612	2 850	18 360	-47
846	Landwirtschaftliche Maschinen (einschließlich Ackerschlepper)	2 266	2 004	1 256	26 108	-17
847	Maschinen für das Textil-, Bekleidungs- und Ledergewerbe	812	264	536	8 856	-47
848	Maschinen für das Ernährungsgewerbe und die Tabakverarbeitung	636	610	772	4 658	-64
849	Bergwerks-, Bau- und Baustoffmaschinen	990	1 782	1 962	14 049	-49
850	Guss- und Walzwerkstechnik	136	124	59	2 414	7
851	Maschinen für die Be- und Verarbeitung von Kautschuk oder Kunststoffen	362	249	346	3 509	-28
852	Werkzeugmaschinen	6 969	6 309	7 643	76 918	-26
853	Büromaschinen und automatische DV-Maschinen	2 163	2 041	3 000	26 010	-28
854	Maschinen für das Papier- und Druckgewerbe	7 734	6 685	12 010	77 964	-24
859	Maschinen, a. n. g.	25 129	18 809	19 195	292 433	-34
860	Sportgeräte	239	68	148	2 018	20

Noch: 4. Einfuhr des Freistaates Sachsen von Juli bis September 2009 nach Warengruppen und  
Warenuntergruppen (in 1 000 €)

Nr. der Systematik	Warengruppe Warenuntergruppe	Juli	August	September	Januar bis September	Veränderung um % Jan./Sept. 2009 zu Jan./Sept. 2008
	noch: Fertigwaren-Enderzeugnisse					
861 - 869	Elektrotechnische Erzeugnisse	170 263	97 662	113 923	1 055 668	9
861	Geräte zur Elektrizitätserzeugung und -verteilung	21 709	27 665	34 650	237 457	-19
862	Elektrische Lampen und Leuchten	1 295	1 724	2 201	13 985	-38
863	Nachrichtentechnische Geräte und Einrichtungen	82 683	9 667	11 106	243 522	164
864	Rundfunk- und Fernsehgeräte, phono- und videotechnische Geräte	5 023	6 684	7 583	80 122	-62
865	Elektronische Bauelemente	46 514	36 869	41 513	329 503	70
869	Elektrotechnische Erzeugnisse, a. n. g.	13 039	15 053	16 870	151 079	-5
871	Medizinische Geräte u. orthopädische Vorrichtungen	2 560	2 880	2 360	23 464	-52
872	Mess-, steuerungs- und regelungstechnische Erzeugnisse	16 865	12 908	19 723	122 265	-45
873	Optische und fotografische Geräte	1 277	795	1 140	9 819	-33
874	Uhren	1 924	1 532	3 079	28 298	-23
875	Möbel	7 346	6 591	10 540	78 761	-12
876	Musikinstrumente	853	985	839	9 211	-5
877	Spielwaren	501	339	797	5 663	-41
878	Schmuckwaren, Gold- und Silberschmiedewaren	370	177	253	2 211	-40
881	Schienenfahrzeuge	7 060	8 097	2 676	51 608	51
882	Wasserfahrzeuge	-	4	30	469	-3
883	Luftfahrzeuge	182 287	2 019	2 018	408 477	103
884 - 887	Erzeugnisse des Kraftfahrzeugbaus	190 321	282 247	319 842	2 283 263	-4
884	Fahrgestelle, Karosserien, Motoren, Teile und Zubehör für Kraftfahrzeuge u. dgl.	100 039	103 024	145 182	959 510	-24
885	Personenkraftwagen und Wohnmobile	88 435	177 748	172 729	1 305 330	25
886	Busse	-	-	-	216	x
887	Lastkraftwagen und Spezialfahrzeuge	1 847	1 475	1 931	18 207	-70
888	Fahrräder	4 368	4 182	4 831	37 630	57
889	Fahrzeuge, a. n. g.	1 962	921	1 005	11 015	-27
891	Vollständige Fabrikationsanlagen	29	-	2	1 517	x
896	Enderzeugnisse, a. n. g.	4 965	3 384	4 313	50 263	14
<b>9</b>	<b>Rückwaren, Ersatzlieferungen, nicht aufgliederb. Intrahdl.-Ergebnisse</b>	<b>106 669</b>	<b>93 185</b>	<b>84 269</b>	<b>897 408</b>	<b>-4</b>
<b>1 - 9</b>	<b>Einfuhr insgesamt</b>	<b>1 266 547</b>	<b>1 069 915</b>	<b>1 150 662</b>	<b>10 291 062</b>	<b>-12</b>

## 5. Einfuhr des Freistaates Sachsen von Juli bis September 2009 nach Herkunftsländern (in 1 000 €)

Länder- code	Erdteil Herkunftsland Ländergruppe	Juli	August	September	Januar bis September	Veränderung um % Jan./Sept. 2009 zu Jan./Sept. 2008
	<b>Europa</b>	<b>840 683</b>	<b>874 521</b>	<b>941 314</b>	<b>8 053 149</b>	<b>-18</b>
	davon					
FR	Frankreich	98 298	53 914	66 057	558 596	-37
NL	Niederlande	51 166	48 014	58 687	478 648	-20
IT	Italien	58 739	48 379	50 674	489 516	-21
GB	Vereinigtes Königreich	27 554	24 620	29 778	243 427	-20
IE	Irland	1 860	2 001	1 999	35 233	-29
DK	Dänemark	46 295	10 154	9 113	149 234	100
GR	Griechenland	2 476	1 393	3 019	16 653	-16
PT	Portugal	5 353	6 461	7 209	53 717	-21
ES	Spanien	28 019	26 169	32 447	274 877	-12
SE	Schweden	7 979	10 794	15 047	114 403	-3
FI	Finnland	6 720	6 537	4 758	54 697	28
AT	Österreich	79 961	56 244	88 516	575 835	-12
BE	Belgien	33 610	34 376	42 230	314 614	-7
LU	Luxemburg	2 925	3 631	3 213	32 781	-64
MT	Malta	124	126	162	1 545	46
EE	Estland	337	369	376	3 685	-32
LV	Lettland	1 272	1 356	984	11 167	-4
LT	Litauen	2 324	2 063	1 571	12 771	-13
PL	Polen	65 486	80 121	83 172	727 295	-28
CZ	Tschechische Republik	155 580	268 839	248 796	2 119 222	0
SK	Slowakei	12 410	15 386	14 697	126 786	-6
HU	Ungarn	17 601	21 554	22 983	183 987	-32
RO	Rumänien	7 804	8 469	9 642	69 445	13
BG	Bulgarien	948	1 788	1 494	12 857	-35
SI	Slowenien	5 892	6 252	8 884	71 007	-8
CY	Zypern	256	132	43	1 222	287
XC	Ceuta	-	1 047	-	1 122	x
IS	Island	467	180	282	1 590	20
NO	Norwegen	3 321	1 449	3 497	37 696	-28
LI	Liechtenstein	172	82	149	1 130	-56
CH	Schweiz	25 390	23 770	28 106	251 963	-25
FO	Färöer	-	-	-	10	x
GI	Gibraltar	-	-	-	0	x
VA	Heiliger Stuhl	0	-	-	5	x
SM	San Marino	7	27	10	120	-48
TR	Türkei	7 851	8 787	11 429	77 843	7
AL	Albanien	159	67	28	418	254
UA	Ukraine	2 495	2 387	2 605	29 129	-34
BY	Belarus	985	1 075	1 127	11 445	-50
MD	Republik Moldau	34	86	67	1 005	-28
RU	Russische Föderation	75 005	93 103	83 723	866 899	-32
GE	Georgien	76	1	11	137	61
AM	Armenien	-	-	36	39	x
AZ	Aserbajdschan	16	-	0	47	213
KZ	Kasachstan	162	25	439	1 214	-68
TM	Turkmenistan	-	-	-	136	157
UZ	Usbekistan	585	313	376	3 336	-61
TJ	Tadschikistan	0	0	-	53	-87
KG	Kirgisische Republik	-	0	75	187	648
HR	Kroatien	420	263	400	5 888	-40
BA	Bosnien und Herzegowina	174	304	363	2 077	262
XK	Kosovo	20	-	7	27	x
MK	Ehem. jugosl. Republik Mazedonien	743	1 391	1 354	11 905	-8
XS	Serbien	1 612	1 022	1 679	14 508	-4
	<b>EU-Länder</b>	<b>720 989</b>	<b>739 142</b>	<b>805 551</b>	<b>6 733 220</b>	<b>-15</b>
	Eurozone (EWU)	387 809	309 015	382 595	3 085 727	x
	Nicht Eurozone	333 180	430 127	422 956	3 647 493	x
	<b>Europa ohne EU-Länder</b>	<b>119 694</b>	<b>135 379</b>	<b>135 763</b>	<b>1 319 929</b>	<b>-29</b>

Noch: 5. Einfuhr des Freistaates Sachsen von Juli bis September 2009 nach Herkunftsländern (in 1 000 €)

Länder- code	Erdteil Bestimmungsland Ländergruppe	Juli	August	September	Januar bis September	Veränderung um % Jan./Sept. 2009 zu Jan./Sept. 2008
	<b>Afrika</b>	<b>15 635</b>	<b>3 614</b>	<b>3 037</b>	<b>52 308</b>	<b>18</b>
	davon					
MA	Marokko	280	118	117	3 572	39
DZ	Algerien	13 094	6	1	25 013	19
TN	Tunesien	461	201	537	2 546	-20
LY	Libysch-Arabische Dschamahirija	-	1	58	61	-90
EG	Ägypten	157	294	247	2 088	-20
SD	Sudan	6	1	-	7	-94
MR	Mauretanien	-	-	0	4	x
ML	Mali	-	-	12	12	x
NE	Niger	0	-	-	0	x
CV	Kap Verde	-	-	-	9	-36
SN	Senegal	-	0	2	7	133
GM	Gambia	-	-	-	2	x
GN	Guinea	27	13	0	46	x
SL	Sierra Leone	-	-	-	235	x
LR	Liberia	1	8	-	14	x
CI	Cote d'Ivoire	0	4	0	12	-88
GH	Ghana	-	-	0	61	-27
BJ	Benin	5	2	2	15	-97
NG	Nigeria	88	10	18	215	x
CM	Kamerun	100	84	50	549	642
ST	Sao Tome und Principe	-	-	-	0	x
GA	Gabun	-	0	0	0	x
CG	Republik Kongo	-	-	-	0	x
CD	Demokratische Republik Kongo	-	-	1	1	-86
RW	Ruanda	-	0	-	0	x
ET	Äthiopien	-	-	-	13	-58
ER	Eritrea	35	-	-	35	x
KE	Kenia	7	15	30	319	-16
UG	Uganda	0	-	-	0	x
TZ	Vereinigte Republik Tansania	-	2	0	25	25
SC	Seychellen	9	-	9	538	-25
MZ	Mosambik	124	1 066	357	1 547	-46
MG	Madagaskar	-	0	0	44	267
MU	Mauritius	0	1	0	189	200
YT	Mayotte	-	-	-	11	x
ZM	Sambia	-	1	-	1	x
ZW	Simbabwe	40	47	19	271	117
MW	Malawi	-	-	0	0	x
ZA	Südafrika	1 201	1 738	1 575	14 803	70
NA	Namibia	0	1	-	40	-92
BW	Botsuana	-	-	2	2	-50
LS	Lesotho	-	1	-	1	x



## Noch: 5. Einfuhr des Freistaates Sachsen von Juli bis September 2009 nach Herkunftsländern (in 1 000 €)

Länder- code	Erdteil Bestimmungsland Ländergruppe	Juli	August	September	Januar bis September	Veränderung um % Jan./Sept. 2009 zu Jan./Sept. 2008
	<b>Amerika</b>	<b>240 529</b>	<b>46 459</b>	<b>66 602</b>	<b>873 256</b>	<b>37</b>
	davon					
US	Vereinigte Staaten	227 524	36 842	52 450	756 099	55
CA	Kanada	3 032	2 555	3 032	33 937	-19
MX	Mexiko	3 107	790	1 276	17 764	-32
GT	Guatemala	1	0	4	106	489
HN	Honduras	5	1	2	64	68
SV	El Salvador	2	1	5	17	31
NI	Nicaragua	0	0	0	0	x
CR	Costa Rica	61	101	198	1 106	-33
PA	Panama	57	34	50	206	881
AI	Anguilla	1	-	0	157	x
CU	Kuba	157	-	112	507	-3
KN	St. Kitts und Nevis	-	-	23	23	x
HT	Haiti	1	0	2	4	33
DO	Dominikanische Republik	6	229	2	1 036	148
AG	Antigua und Barbuda	-	54	-	54	575
JM	Jamaika	-	-	-	2	x
VG	Britische Jungferninseln	-	0	-	0	x
BB	Barbados	-	0	-	0	x
TT	Trinidad und Tobago	14	0	-	15	-67
GD	Grenada	-	-	-	21	x
AW	Aruba	-	-	-	1	x
AN	Niederländische Antillen	-	0	-	12	x
CO	Kolumbien	59	53	178	653	-40
VE	Venezuela	38	-	-	323	x
GY	Guyana	0	-	-	0	x
EC	Ecuador	323	244	399	2 143	-21
PE	Peru	17	75	317	998	-57
BR	Brasilien	4 656	4 484	6 708	45 370	-21
CL	Chile	1 030	335	806	6 230	-28
BO	Bolivien	5	0	-	22	120
PY	Paraguay	-	3	-	3	-99
UY	Uruguay	55	17	16	627	25
AR	Argentinien	378	621	1 022	5 594	-13
FK	Falklandinseln (Malwinen)	-	20	-	162	x

## Noch: 5. Einfuhr des Freistaates Sachsen von Juli bis September 2009 nach Herkunftsländern (in 1 000 €)

Länder- code	Erdteil Bestimmungsland Ländergruppe	Juli	August	September	Januar bis September	Veränderung um % Jan./Sept. 2009 zu Jan./Sept. 2008
	<b>Asien</b>	<b>168 053</b>	<b>143 124</b>	<b>136 755</b>	<b>1 293 214</b>	<b>8</b>
	davon					
LB	Libanon	3	27	-	287	29
SY	Arabische Republik Syrien	0	20	1	92	-29
IQ	Irak	-	0	0	0	x
IR	Islamische Republik Iran	8	8	12	1 611	37
IL	Israel	3 349	2 002	5 504	18 899	-53
PS	Besetzte palästinensische Gebiete	-	2	-	2	x
JO	Jordanien	0	4	0	13	-89
SA	Saudi-Arabien	22	24	69	364	-85
KW	Kuwait	19	0	13	193	-68
BH	Bahrain	1	-	0	896	x
QA	Katar	9	14	1	890	198
AE	Vereinigte Arabische Emirate	622	437	303	5 874	86
OM	Oman	-	-	0	4	-50
YE	Jemen	0	-	-	0	x
AF	Afghanistan	-	-	-	2	-33
PK	Pakistan	823	292	797	7 098	-21
IN	Indien	9 748	5 414	5 221	69 821	83
BD	Bangladesch	282	220	483	4 824	57
MV	Malediven	-	-	-	0	x
LK	Sri Lanka	253	847	173	3 441	40
NP	Nepal	5	39	80	197	88
BT	Bhutan	8	-	-	8	x
MM	Myanmar	117	3	180	1 665	-18
TH	Thailand	4 345	3 804	4 124	33 889	59
LA	Demokratische Volksrepublik Laos	1	0	0	33	94
VN	Vietnam	1 078	1 260	1 783	14 182	17
KH	Kambodscha	1	1	1	196	98
ID	Indonesien	991	684	847	6 916	39
MY	Malaysia	2 866	2 442	2 441	26 757	52
BN	Brunei Darussalam	-	-	0	0	x
SG	Singapur	16 770	933	938	29 461	-16
PH	Philippinen	1 398	1 501	1 587	11 768	11
MN	Mongolei	-	1	-	4	0
CN	China	44 200	42 253	39 620	387 688	-5
KP	Demokratische Volksrepublik Korea	-	-	-	52	53
KR	Republik Korea	14 651	13 834	7 437	115 484	152
JP	Japan	46 283	44 200	44 423	420 011	-4
TW	Taiwan	19 287	21 886	19 677	121 739	45
HK	Hongkong	817	938	895	8 090	-34
MO	Macau	96	34	145	763	-13

## Noch: 5. Einfuhr des Freistaates Sachsen von Juli bis September 2009 nach Herkunftsländern (in 1 000 €)

Länder- code	Erdteil Bestimmungsland Ländergruppe	Juli	August	September	Januar bis September	Veränderung um % Jan./Sept. 2009 zu Jan./Sept. 2008
	<b>Australien-Ozeanien</b>	<b>1 643</b>	<b>2 188</b>	<b>2 948</b>	<b>19 105</b>	<b>29</b>
	davon					
AU	Australien	1 173	1 772	2 418	16 806	64
PG	Papua-Neuguinea	-	-	0	0	x
NZ	Neuseeland	470	416	530	2 226	-43
SB	Salomonen	-	-	-	9	x
NC	Neukaledonien	-	-	-	1	x
FJ	Fidschi	-	-	-	0	x
VU	Vanuatu	-	-	0	0	x
PF	Französisch-Polynesien	-	-	-	6	-99
MH	Marshallinseln	-	-	-	57	x
TK	Tokelau	-	-	-	0	x
	<b>Verschiedene</b>	<b>-</b>	<b>10</b>	<b>3</b>	<b>18</b>	<b>x</b>
	davon					
QQ	Schiffs- und Luftfahrzeugbedarf (Einfuhr bzw. Durchfuhr auf fremde Seeschiffe und Luftfahrzeuge)	-	-	-	2	x
QU	Nicht ermittelte Länder und Gebiete	-	10	3	16	x
	<b>Einfuhr insgesamt</b>	<b>1 266 547</b>	<b>1 069 915</b>	<b>1 150 662</b>	<b>10 291 062</b>	<b>-12</b>

**6. Einfuhr des Freistaates Sachsen Januar bis September 2009 nach Warengruppen, wichtigen Warenuntergruppen und ausgewählten Herkunftsländern (in 1 000 €)**

Nr. der Systematik	Warengruppe Warenuntergruppe	EU-Länder					
		insgesamt	Frankreich	Niederlande	Italien	V. Königr.	Dänemark
<b>1 - 4</b>	<b>Ernährungswirtschaft</b>	<b>530 916</b>	<b>25 440</b>	<b>128 311</b>	<b>52 033</b>	<b>11 280</b>	<b>5 549</b>
1	Lebende Tiere	13 362	30	796	-	743	632
2	Nahrungsmittel tierischen Ursprungs	157 720	2 311	53 504	1 212	4 661	2 065
3	Nahrungsmittel pflanzlichen Ursprungs	311 901	17 584	73 598	27 187	4 380	2 590
4	Genussmittel	47 933	5 515	413	23 634	1 496	262
<b>5 - 8</b>	<b>Gewerbliche Wirtschaft</b>	<b>5 348 601</b>	<b>473 145</b>	<b>241 775</b>	<b>337 610</b>	<b>183 257</b>	<b>123 357</b>
5	Rohstoffe	79 367	12 959	4 822	5 225	2 002	960
	darunter						
503	Wolle und andere Tierhaare	973	-	50	134	15	-
518	Erdöl und Erdgas	15 633	8 797	537	2 215	545	-
532	Sonstige Steine und Erden	9 681	546	872	238	463	1
6	Halbwaren	412 612	5 719	20 216	15 805	4 666	1 584
	darunter						
602	Rohseide, Seidengarne, künstl. und synth. Fäden	18 585	780	428	7 824	347	208
608	Halbstoffe aus zellulosehaltigen Faserstoffen	19 962	403	0	-	-	-
612	Mineralische Baustoffe, a. n. g.	27 516	987	252	4 762	81	756
645	Aluminium und -legierungen, Abfälle und Schrott	19 979	10	47	741	1 377	255
679	Chemische Halbwaren, a. n. g.	16 422	1 165	1 465	137	74	113
7	Fertigwaren-Vorerzeugnisse	710 687	145 062	62 502	72 577	28 953	14 239
	darunter						
702	Gewebe aus Chemiefasern	21 748	822	580	4 969	1 538	20
708	Papier und Pappe	66 025	18 703	2 181	1 380	1 236	231
709	Sperrholz, Span- und Faserplatten, Furnierblätter	10 766	285	253	192	33	6
732	Kunststoffe	114 645	9 678	16 664	8 826	2 136	34
734	Farben, Lacke, Kitte	26 819	2 160	2 415	1 843	7 872	40
749	Chemische Vorerzeugnisse, a. n. g.	128 367	76 820	5 822	8 313	8 377	534
751	Rohre aus Eisen oder Stahl	31 677	5 464	1 884	10 881	22	433
753	Stäbe und Profile aus Eisen oder Stahl	39 426	2 214	1 611	10 323	1 153	1 134
755	Blech aus Eisen oder Stahl	114 641	15 236	16 478	6 822	3 402	9 377
757	Draht aus Eisen oder Stahl	30 468	1 906	2 458	1 963	17	1
772	Halbzeuge aus Aluminium	44 970	1 652	5 698	6 549	5	1 954
8	Fertigwaren-Enderzeugnisse	4 145 935	309 405	154 235	244 003	147 636	106 574
	darunter						
829	Eisen-, Blech- und Metallwaren, a. n. g.	182 355	6 157	6 265	18 029	1 513	6 453
832	Waren aus Kunststoffen	126 676	10 514	9 905	12 423	3 329	4 551
841 - 859	Erzeugnisse des Maschinenbaus	459 278	44 455	49 209	63 460	16 293	14 204
	darunter						
852	Werkzeugmaschinen	43 458	1 101	1 020	7 809	2 349	126
853	Büromaschinen, automatische DV-Maschinen	3 848	201	1 226	78	159	18
854	Maschinen für das Papier- und Druckgewerbe	70 512	10 570	1 329	9 498	1 387	4 814
861 - 869	Elektrotechnische Erzeugnisse	560 947	70 994	18 836	32 914	25 935	60 830
	darunter						
861	Geräte zur Elektrizitätserzeugung und -verteilung	175 948	7 146	2 758	11 076	9 313	950
865	Elektronische Bauelemente	36 144	3 389	11 220	684	11 327	22
872	Mess-, steuerungs-, regelungstechn. Erzeugnisse	52 224	4 659	4 967	8 069	1 470	889
873	Optische und fotografische Geräte	1 423	277	362	70	71	0
875	Möbel	61 120	1 877	882	3 251	1 550	2 105
881	Schienenfahrzeuge	47 758	975	136	2 867	61	2 709
883	Luftfahrzeuge	19 822	6 527	888	-	4 073	18
884 - 887	Erzeugnisse des Kraftfahrzeugbaus	2 196 411	123 542	27 781	65 580	74 602	6 479
	darunter						
884	Fahrgestelle, Karosserien, Motoren, Teile, Zubeh.	883 482	35 696	6 917	57 739	67 851	804
885	Personenkraftwagen, Wohnmobile	1 295 781	87 003	10 343	6 352	6 589	5 675
9	Außerdem (v. a. nicht aufgliederb. Intrahdl.-Ergebn.)	853 694	60 013	108 560	99 869	48 890	20 329
<b>1 - 9</b>	<b>Einfuhr insgesamt</b>	<b>6 733 220</b>	<b>558 596</b>	<b>478 648</b>	<b>489 516</b>	<b>243 427</b>	<b>149 234</b>

						Andere europ. Länder darunter		Vereinigte Staaten	Japan	Volksrep. China	Nr. der Syste- matik
Spanien	Österreich	Belgien	Polen	Tschech. Rep.	Ungarn	Schweiz	Russ. Föd.				
<b>45 494</b>	<b>14 405</b>	<b>41 814</b>	<b>82 849</b>	<b>96 788</b>	<b>9 239</b>	<b>20 375</b>	<b>1 947</b>	<b>15 798</b>	<b>73</b>	<b>10 657</b>	<b>1 - 4</b>
-	-	-	2 029	9 132	-	6	-	14	-	-	1
2 507	4 742	4 067	40 293	38 016	1 842	479	0	2 830	67	1 465	2
38 702	9 275	37 347	40 527	41 010	7 353	19 156	327	10 708	3	9 190	3
4 285	388	400	-	8 630	44	734	1 620	2 246	3	2	4
<b>203 955</b>	<b>492 119</b>	<b>206 361</b>	<b>558 530</b>	<b>1 852 052</b>	<b>160 480</b>	<b>222 237</b>	<b>863 258</b>	<b>731 001</b>	<b>418 200</b>	<b>370 807</b>	<b>5 - 8</b>
797	5 174	10 081	12 750	20 118	123	325	712 032	1 785	295	2 352	5
-	1	3	34	736	-	-	-	-	-	57	503
-	59	3 480	-	-	-	-	711 603	-	-	-	518
77	1 340	263	1 515	4 006	73	6	0	254	58	2 161	532
7 975	16 060	10 409	37 916	233 416	2 886	5 053	114 431	4 731	483	4 498	6
212	70	956	1 350	4 838	347	367	-	393	34	805	602
4 129	1 920	109	4	3 091	529	163	1 124	1 092	-	-	608
1 339	1 333	3 950	2 137	9 830	1 038	35	-	7	51	664	612
137	75	26	1 061	577	24	277	-	34	3	70	645
27	613	301	1 681	8 312	96	15	224	1 461	143	1 561	679
21 400	57 087	77 278	73 031	41 680	7 659	47 249	26 692	88 795	45 566	46 497	7
357	1 128	1 566	125	341	0	149	0	4 035	200	807	702
1 959	12 857	2 682	1 669	5 927	60	12 470	2 364	187	3	2 476	708
25	4 365	489	2 631	1 558	142	659	998	1	-	11	709
3 969	1 345	17 940	36 040	5 750	2 098	4 653	106	5 686	935	779	732
1 648	2 875	4 948	57	1 419	0	6 234	110	10 936	670	957	734
2 682	2 069	6 352	5 279	4 231	1 488	2 407	21 366	52 099	32 130	35 327	749
1 132	2 401	419	3 775	2 492	66	3 230	10	1 382	1 264	1 353	751
3 326	2 142	895	6 032	1 412	31	1 013	198	82	-	12	753
47	12 996	16 293	6 796	7 111	1 843	647	281	216	114	46	755
298	2 410	9 302	2 445	718	-	213	303	283	3 079	460	757
3 437	8 577	4 631	1 911	1 605	1 872	2 523	283	288	148	519	772
173 783	413 798	108 593	434 833	1 556 838	149 812	169 610	10 103	635 690	371 856	317 460	8
10 570	14 680	4 155	23 871	64 945	5 824	8 781	262	5 176	4 659	12 585	829
10 179	23 637	15 481	17 389	7 030	2 147	6 782	53	4 696	7 536	4 687	832
24 314	44 068	12 282	36 326	86 396	28 535	71 476	2 259	69 638	250 324	45 471	841 - 859
5 110	2 701	1 456	793	17 660	60	15 192	258	3 724	1 942	8 502	852
4	1 148	129	5	191	28	972	3	4 191	2 340	11 512	853
5 350	21 800	965	121	10 667	-	4 802	80	860	878	206	854
30 662	48 112	10 540	66 385	69 250	19 074	19 105	942	98 325	40 008	96 068	861 - 869
9 111	11 526	4 041	28 223	57 478	10 213	13 444	538	6 330	8 461	17 316	861
417	2 880	274	51	1 927	755	2 695	32	83 836	4 117	20 364	865
4 050	1 774	1 139	830	13 950	1 275	4 350	206	13 982	4 993	33 007	872
27	385	29	76	4	6	997	116	3 554	1 371	1 631	873
487	7 560	81	22 113	10 573	706	487	13	164	4	2 861	875
40	7 759	7	18 302	10 120	3 207	772	-	22	-	412	881
40	4 645	390	-	6	-	172	6	381 687	0	10	883
79 218	222 087	28 957	167 533	1 248 718	76 088	12 241	2 526	4 376	35 058	1 120	884 - 887
31 208	219 879	27 056	164 568	127 474	75 575	11 395	2 348	2 624	28 999	1 118	884
47 987	2 105	1 901	2 929	1 117 726	513	524	-	1 701	6 059	2	885
25 425	69 310	66 439	85 918	170 383	14 269	9 353	1 693	9 297	1 741	6 221	9
<b>274 877</b>	<b>575 835</b>	<b>314 614</b>	<b>727 295</b>	<b>2 119 222</b>	<b>183 987</b>	<b>251 963</b>	<b>866 899</b>	<b>756 099</b>	<b>420 011</b>	<b>387 688</b>	<b>1 - 9</b>