



Statistischer Bericht



Außenhandel des Freistaates Sachsen

III. Quartal 2010

G III 1 – vj 3/10

Zeichenerklärung

- Nichts vorhanden (genau Null)
- 0 weniger als die Hälfte von 1 in der letzten besetzten Stelle, jedoch mehr als nichts
- ... Angabe fällt später an
- / Zahlenwert nicht sicher genug
- . Zahlenwert unbekannt oder geheim zu halten
- x Tabellenfach gesperrt, weil Aussage nicht sinnvoll
- () Aussagewert ist eingeschränkt
- p vorläufige Zahl
- r berichtigte Zahl
- s geschätzte Zahl

Inhalt

	Seite
Vorbemerkungen	2
Ergebnisdarstellung	3

Tabellen

1.	Ausfuhr des Freistaates Sachsen von Juli bis September 2010 nach Warengruppen und Warenuntergruppen	5
2.	Ausfuhr des Freistaates Sachsen von Juli bis September 2010 nach Bestimmungsländern	10
3.	Ausfuhr des Freistaates Sachsen von Januar bis September 2010 nach Warengruppen, wichtigen Warenuntergruppen und ausgewählten Bestimmungsländern	14
4.	Einfuhr des Freistaates Sachsen von Juli bis September 2010 nach Warengruppen und Warenuntergruppen	16
5.	Einfuhr des Freistaates Sachsen von Juli bis September 2010 nach Herkunftsländern	21
6.	Einfuhr des Freistaates Sachsen von Januar bis September 2010 nach Warengruppen, wichtigen Warenuntergruppen und ausgewählten Herkunftsländern	26

Abbildungen

Abb. 1	Ausfuhr aus Sachsen 2008 bis 2010	4
Abb. 2	Einfuhr aus Sachsen 2008 bis 2010	4

Vorbemerkungen

1. Erhebungen zur Außenhandelsstatistik

Ab Januar 1993 – mit Beginn des EU-Binnenmarktes – gliedert sich die Außenhandelsstatistik in die Intrahandelsstatistik (Handel mit EU-Ländern) und die Extrahandelsstatistik (Handel mit Drittländern).

Die Daten des *Intrahandels* werden in einer direkten Befragung der aus- bzw. einführenden Unternehmen durch das Statistische Bundesamt ermittelt. In der Intrahandelsstatistik sind grundsätzlich alle Privatpersonen von der Auskunftspflicht befreit. Die Befreiung betrifft auch Unternehmen, deren jährliche Warensendungen in oder aus EU-Mitgliedstaaten den Statistischen Wert von 400 000 € (bis 2008: 300 000 €) pro Verkehrsrichtung im Vorjahr oder im laufenden Jahr nicht überschritten haben. Der *Extrahandel* wird wie bisher auf Grundlage der Warenbegleitpapiere über die Zollämter vom Statistischen Bundesamt erhoben. In der Extrahandelsstatistik sind Warensendungen im Wert von weniger als 1 000 € von der Anmeldung befreit. Sendungen mit einem geringeren Wert müssen allerdings angemeldet werden, wenn das Gesamtgewicht der Sendung 1 000 kg übersteigt.

2. Darstellungsformen der Außenhandelsstatistik

Der grenzüberschreitende Warenverkehr wird in der Außenhandelsstatistik als Spezialhandel und Generalhandel dargestellt. Die für den Freistaat Sachsen vorliegenden v o r l ä u f i g e Ergebnisse über die Ausfuhr sind als Spezialhandel und über die Einfuhr als Generalhandel nachgewiesen. Aus erhebungstechnischen Gründen ist eine Aufgliederung der Einfuhresultate nach Bundesländern nur als Generalhandel möglich.

Die *Ausfuhr als Spezialhandel* erfasst die Ausfuhr von Waren aus dem freien Verkehr, nach zollamtlich bewilligter aktiver und zur passiven Veredlung (Eigen- und Lohnveredlung bzw. Ausbesserung) o h n e die Wiederausfuhr eingelagerter ausländischer Waren.

Die Ergebnisse der *Einfuhr als Generalhandel* beinhalten die Einfuhr von Waren in den freien Verkehr, zur zollamtlich bewilligten aktiven und nach passiver Veredlung (Eigen- und Lohnveredlung bzw. Ausbesserung) s o w i e die Einfuhr ausländischer Waren auf Lager zum Zeitpunkt ihrer Einlagerung. Wegen der unterschiedlichen Abgrenzung von Generalhandel und Spezialhandel ist eine Saldierung der Daten der Ausfuhr und Einfuhr Sachsens nicht möglich.

In der Ausfuhr wird als Bestimmungsland das Land nachgewiesen, in dem die Waren gebraucht oder verbraucht, bearbeitet oder verarbeitet werden sollen. Ist das Bestimmungsland nicht bekannt, so gilt das letzte bekannte Land, in das die Waren ausgeführt werden sollen, als Bestimmungsland. In der Einfuhr wird als Ursprungsland

das Land nachgewiesen, in dem die Waren vollständig gewonnen oder hergestellt worden sind oder ihre letzte wesentliche und wirtschaftlich gerechtfertigte Be- oder Verarbeitung erfahren haben. Ist das Ursprungsland nicht bekannt, so tritt an diese Stelle das Versendungsland.

Das "Länderverzeichnis für die Außenhandelsstatistik" (Stand Juni 2005) unterscheidet 237 Länder bzw. Gebiete. In den Tabellen 2 und 5 sind diese nicht vollzählig aufgeführt.

Die Warenwerte beziehen sich grundsätzlich auf den Statistischen Wert ("Wert frei Grenze" des Erhebungsgebiets). Sie werden aus ungerundeten Einzelwerten berechnet und anschließend auf 1 000 € gerundet. Damit entstehen genauere Ergebnisse, das kann aber zu Abweichungen zwischen einer Summenposition und der Summe der gerundeten Einzelwerte führen (Bsp.: Wert für Europa im Vergleich zur Summe aller europäischen Länder).

Die Gruppierung in Warengruppen und -untergruppen und die Benennung der Waren in den dargestellten Tabellen erfolgt nach der Systematik der Ernährungswirtschaft und Gewerblichen Wirtschaft (EGW). Eine revidierte Fassung dieser Warengliederung, die sie an die wirtschaftlichen und technischen Gegebenheiten anpasst, kommt seit Januar 2002 zur Anwendung. Die Grundstruktur der EGW wurde beibehalten. Insbesondere erfolgten Streichungen von Warenuntergruppen mit geringem Handelsvolumen. Dagegen wurde eine tiefere Gliederung v. a. im Bereich Elektrotechnische Ausrüstungen, Maschinen- und Fahrzeugbau vorgenommen. Eine völlige Übereinstimmung des Wareninhalts der von uns bis zu dieser Neufassung der Warengliederung veröffentlichten Hauptpositionen der Enderzeugnisse gegenüber den danach veröffentlichten Summenpositionen (Elektrotechnische Erzeugnisse, Erzeugnisse des Maschinenbaus, Erzeugnisse des Kraftfahrzeugbaus) kann nicht gewährleistet werden.

Ab Januar 2003 sind im Außenhandelsergebnis als Zuschätzungen (Syst.-Nr. 902) die o. g. Befreiungen sowie Zuschätzungen für Antwortausfälle (Intrahandel) enthalten. Letztere werden durch echte, nachträglich eingegangene Meldungen im Rahmen der Jahreskorrektur ersetzt.

Ergebnisdarstellung

Der Aufschwung im Außenhandel des ersten Halbjahres 2010 setzte sich auch in den Monaten Juli bis September fort. Mit Waren im Wert von 18,1 Milliarden € exportierte der Freistaat Sachsen in den ersten neun Monaten des Jahres 2010 ein Drittel mehr als ein Jahr zuvor und drei Prozent mehr als im gleichen Zeitraum des Jahres 2008. Damit erreichte Sachsen eine wesentlich größere Steigerung im Vorjahresvergleich als im Bundesdurchschnitt (19 Prozent).

Mit einem Anteil von 78 Prozent und einer Steigerung um 40 Prozent gegenüber den Monaten Januar bis September 2009 hatten die Fertigwaren-Enderzeugnisse den wesentlichsten Einfluss auf die sächsische Entwicklung. Trotz leichter Dämpfung gegenüber dem Halbjahresergebnis lag der Export von Pkw und Wohnmobilen immer noch um mehr als das Doppelte über dem Ergebnis des gleichen Zeitraumes 2009. Für 2,2 Milliarden € exportierte der Freistaat Erzeugnisse des Maschinenbaus (Zuwachs um acht Prozent). Bei den elektrotechnischen Erzeugnissen stieg die Ausfuhr um 18 Prozent gegenüber dem Vorjahreszeitraum auf 2,1 Milliarden €.

Mehr als 60 Prozent aller sächsischen Exporte verlassen den europäischen Kontinent nicht. Die Steigerung gegenüber dem Vorjahreszeitraum von 19 Prozent lag jedoch beachtlich unter der durchschnittlichen Exportsteigerung des Freistaates. Die meisten Waren gingen nach Frankreich (Wert: 1,1 Milliarden €), 17 Prozent mehr als im Vergleichszeitraum. Ein Drittel der Lieferungen nach Frankreich waren Pkw und Wohnmobile. Den größten Zuwachs unter den Top Ten der europäischen Exportpartner des Freistaates verzeichneten die Lieferungen in die Schweiz (um 51 Prozent auf 634 Millionen €).

Sehr großen Schwankungen unterlegen sind die Außenhandelsbeziehungen Sachsens zu den Vereinigten Staaten. Nachdem die Exporte im Jahr 2009 stark zurückgegangen waren, lagen sie im Zeitraum Januar bis September 2010 um mehr als das Doppelte über denen des Vorjahreszeitraumes und sogar noch um 14 Prozent über den Umsätzen im Vergleichszeitraum des Jahres 2008. Die Warengruppe Pkw und Wohnmobile hatte einen Anteil von knapp 60 Prozent an allen Exporten in das amerikanische Land und eine Steigerungsrate gegenüber dem Vorjahreszeitraum von knapp 400 Prozent. Auch die Exporte nach Mexiko (Steigerung um 40 Prozent auf 170 Millionen €) und Brasilien (um 99 Prozent auf 161 Millionen €) verzeichneten überdurchschnittliche Steigerungsraten.

Knapp ein Viertel seiner Exporte lieferte der Freistaat auf den asiatischen Kontinent, in den ersten neun Monaten des Jahres 2010 betrug die Steigerungsrate 51 Prozent. Der wichtigste asiatische Handelspartner und weltweit Sachsens Hauptexportpartner von Januar bis September 2010 war China mit einem Exportvolumen von

1,6 Milliarden € und einer Steigerung gegenüber dem Vorjahr von 89 Prozent. Damit wurden in den ersten drei Quartalen des Jahres 2010 die Exporte des gesamten Jahres 2009 in das größte asiatische Land um 16 Prozent übertroffen. Auch hier waren es vor allem Pkw und Wohnmobile, die in weit größerem Umfang als im Vorjahr exportiert wurden (Steigerung um 266 Prozent). Auch bei den Erzeugnissen des Maschinenbaus konnte der Lieferumfang um ein Fünftel gesteigert werden. Beachtlich sind nach wie vor auch die sächsischen Exporte nach Malaysia mit einem Warenumfang von 829 Millionen € und einer Steigerung um 43 Prozent. Zu 90 Prozent handelt es sich dabei um Elektronische Bauelemente.

Waren im Wert von 12,0 Milliarden € hat Sachsen von Januar bis September 2010 eingeführt. Das entspricht einer Steigerung von 17 Prozent gegenüber dem Vorjahreszeitraum. Damit liegt der Freistaat knapp unter dem Bundesdurchschnitt von 19 Prozent.

Die Einfuhr von Fertigwaren-Enderzeugnissen stieg um 19 Prozent auf 7,3 Milliarden €. In der bedeutendsten Warenuntergruppe Fahrgestelle, Karosserien, Motoren, Teile und Zubehör für Kfz wurden Waren im Wert von 1,3 Milliarden € importiert, was einer Steigerung um 38 Prozent entsprach. Die Einfuhr von Luftfahrzeugen hat sich gegenüber dem Vorjahreszeitraum fast, die von sonstigen unspezifischen Maschinen sogar mehr als verdoppelt.

Auch beim Import waren die meisten wichtigen Handelspartner des Freistaates auf dem europäischen Kontinent ansässig. Drei Viertel aller Waren kamen aus einem europäischen Land, 13 Prozent aus Asien und elf Prozent vom amerikanischen Kontinent. Mit einem Handelsvolumen von 1,9 Milliarden € blieb die Tschechische Republik Sachsen wichtigster Lieferant (-neun Prozent). 42 Prozent dieser Lieferungen waren Pkw und Wohnmobile, bedeutend gestiegen sind die Importe von Geräten zur Elektrizitätserzeugung und -verteilung (um 66 Prozent).

Die Importe vom amerikanischen Kontinent stiegen um 56 Prozent auf 1,4 Milliarden €. 86 Prozent dieser Lieferungen kamen aus den Vereinigten Staaten (Anstieg um 55 Prozent). Das Land lieferte besonders Luftfahrzeuge, aber auch Erzeugnisse des Maschinenbaus.

Vom asiatischen Kontinent erhielt der Freistaat die meisten Lieferungen aus Japan (574 Millionen €; Anstieg um 37 Prozent) und China (421 Millionen €; Anstieg um acht Prozent). Bei den Importen aus Japan handelte es sich zum größten Teil um Erzeugnisse des Maschinenbaus, aus China erhielt der Freistaat vorrangig elektrotechnische Erzeugnisse.

Abb. 1 Ausfuhr aus Sachsen 2008 bis 2010

Millionen €

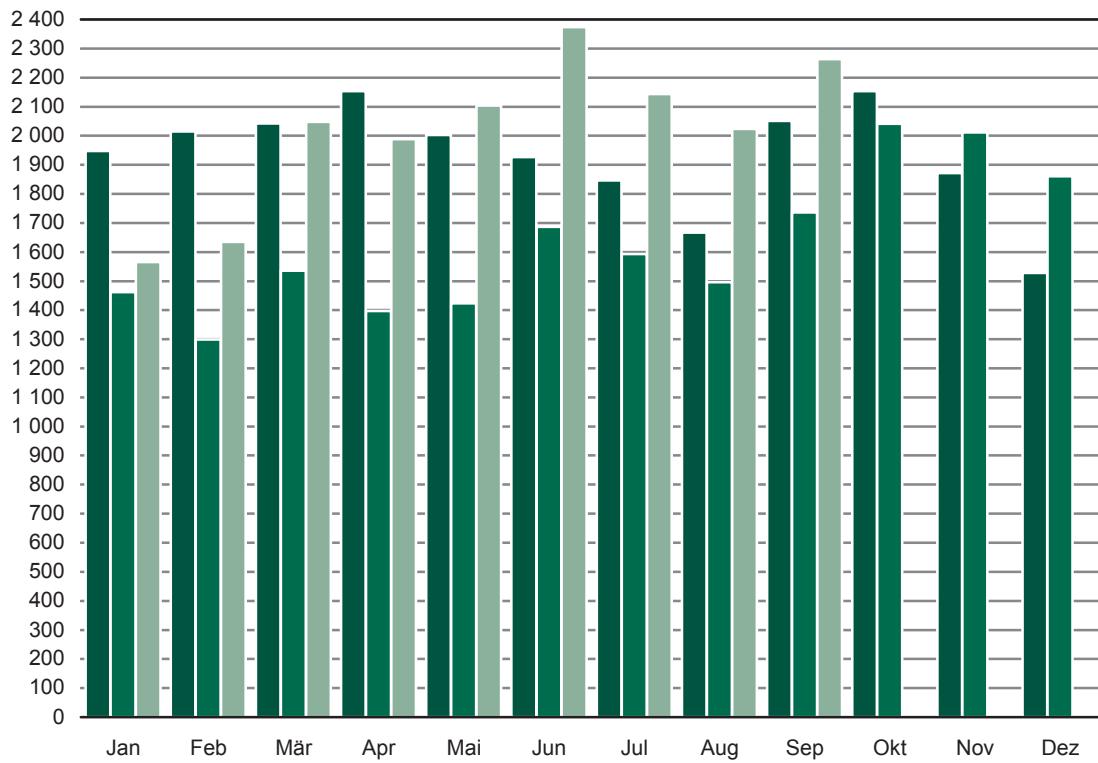
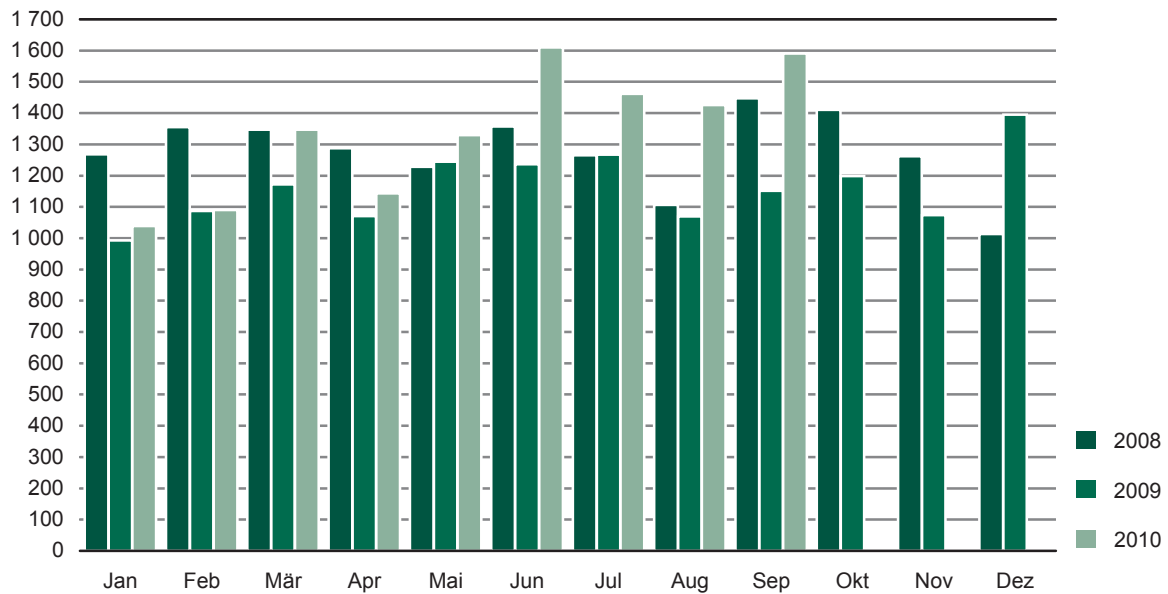


Abb. 2 Einfuhr nach Sachsen 2008 bis 2010

Millionen €



1. Ausfuhr des Freistaates Sachsen von Juli bis September 2010 nach Warengruppen und Warenuntergruppen (in 1 000 €)

Nr. der Systematik	Warengruppe Warenuntergruppe	Juli	August	September	Januar bis September	Veränderung um % Jan./Sept. 2010 zu Jan./Sept. 2009
1 - 4	Ernährungswirtschaft	73 181	68 910	77 987	650 554	10
1	Lebende Tiere	4 612	4 801	6 747	48 019	44
	davon					
101	Pferde	4	3	-	76	171
102	Rinder	543	494	466	5 530	19
103	Schweine	345	380	472	3 084	-29
105	Schafe	-	-	-	-	-
107	Hausgeflügel	3 720	3 924	5 810	39 331	61
109	Lebende Tiere, a. n. g.	0	0	-	4	300
2	Nahrungsmittel tierischen Ursprungs	41 728	40 426	40 032	342 568	14
	davon					
201	Milch und Milcherzeugnisse, ausgen. Butter u. Käse	13 394	13 558	14 102	118 399	22
202	Butter u. a. Fettstoffe aus der Milch, Milchstreichfette	2 907	3 813	3 468	26 300	46
203	Käse	17 547	16 777	16 981	137 438	22
204	Fleisch und Fleischwaren	7 499	6 110	5 150	56 500	-18
206	Fische und Krebstiere, Weichtiere u. a. wirbellose Wassertiere, einschl. Zubereitungen daraus	11	4	6	55	-58
208	Tierische Öle und Fette	1	7	0	21	-88
209	Eier, Eiweiß und Eigelb	370	61	279	3 608	77
211	Fischmehl, Fleischmehl und ähnliche Erzeugnisse	-	-	-	-	-
219	Nahrungsmittel tierischen Ursprungs, a. n. g.	1	96	45	250	-30
3	Nahrungsmittel pflanzlichen Ursprungs	21 120	16 771	25 871	206 925	3
	davon					
301	Weizen	1 494	169	2 093	15 274	0
302	Roggen	50	87	175	837	-6
303	Gerste	232	171	274	1 244	-66
304	Hafer	-	-	10	68	-59
305	Mais	7	5	-	2 914	-32
308	Sorghum, Hirse u. sonstiges Getreide, ausgen. Reis	10	73	10	359	-41
309	Reis und Reiserzeugnisse	-	-	-	-	x
310	Getreideerzeugnisse, ausgen. Reiserzeugnisse	48	55	61	449	-1
315	Backwaren und andere Zubereitungen aus Getreide	5 001	3 830	4 122	44 576	20
316	Malz	-	-	-	-	x
320	Saat- u. Pflanzgut, ausgen. Ölsaaten	817	436	1 066	5 363	47
325	Hülsenfrüchte	13	-	36	373	86
335	Grün- und Rauhfutter	-	-	-	175	x
340	Kartoffeln und Kartoffelerzeugnisse	13	34	123	2 832	4
345	Gemüse und sonstige Küchengewächse, frisch	13	30	103	392	-18
350	Frischobst, ausgen. Südfrüchte	1 046	106	1 119	4 701	29
355	Südfrüchte	-	-	-	-	x
360	Schalen- und Trockenfrüchte	2 384	2 260	1 278	23 589	-12
370	Gemüsezubereitungen und Gemüsekonserven	1 648	1 092	1 575	20 514	-6
372	Obstzubereitungen und Obstkonserven	95	40	119	1 630	-42
375	Obst- und Gemüsesäfte	226	268	808	2 600	97
377	Kakao und Kakaoerzeugnisse	769	2 224	2 638	9 690	-13
379	Gewürze	0	0	2	4	-86
381	Zuckerrüben, Zucker und Zuckererzeugnisse	618	852	1 371	7 586	37
383	Ölfrüchte	845	128	1 435	4 814	113
385	Pflanzliche Öle und Fette	2 143	557	1 982	14 564	26
389	Ölkuchen	143	547	600	2 483	5
393	Kleie, Abfallerzeugnisse zur Viehfütterung und sonstige Futtermittel	162	82	959	6 736	0
395	Nahrungsmittel pflanzlichen Ursprungs, a. n. g.	3 253	3 618	3 760	31 587	-5
396	Lebende Pflanzen und Erzeugnisse der Ziergärtnerei	93	108	150	1 570	-23

Noch: 1. Ausfuhr des Freistaates Sachsen von Juli bis September 2010 nach Warengruppen und Warenuntergruppen (in 1 000 €)

Nr. der Systematik	Warengruppe Warenuntergruppe	Juli	August	September	Januar bis September	Veränderung um % Jan./Sept. 2010 zu Jan./Sept. 2009
4	Genussmittel	5 720	6 912	5 336	53 041	-8
	davon					
401	Hopfen	1	-	1	3	x
402	Kaffee	0	0	0	14	-69
403	Tee und Mate	0	3	1	15	-12
411	Rohtabak und Tabakerzeugnisse	842	452	512	7 043	-22
421	Bier	948	1 345	1 045	8 744	22
423	Branntwein	3 737	4 676	3 745	35 183	-11
425	Wein	192	436	32	2 039	30
5 - 8	Gewerbliche Wirtschaft	2 003 062	1 893 805	2 115 102	16 912 327	36
5	Rohstoffe	7 061	7 775	7 753	70 940	-7
	davon					
502	Chemiefasern, einschließlich Abfälle, Seidenraupenkokons und Abfallseide	11	3	13	105	-11
503	Wolle und andere Tierhaare, roh oder bearbeitet, Reißwolle	23	-	-	119	61
504	Baumwolle, roh oder bearbeitet, Reißbaumwolle, Abfälle	0	0	0	0	x
505	Flachs, Hanf, Jute, Hartfasern und sonstige pflanzliche Spinnstoffe	-	0	-	0	x
506	Abfälle von Gespinstwaren, Lumpen und dgl.	409	387	521	3 915	1
507	Felle zu Pelzwerk, roh	-	-	-	-	-
508	Felle und Häute, roh, a. n. g.	-	-	-	1	-96
511	Rundholz	81	103	153	1 140	-27
513	Rohkautschuk	49	99	154	567	-87
516	Steinkohle und Steinkohlenbriketts	28	18	26	224	146
517	Braunkohle und Braunkohlenbriketts	-	-	-	-	x
518	Erdöl und Erdgas	-	-	-	-	x
519	Eisenerze	-	-	-	-	-
520	Eisen-, manganhaltige Abbrände und Schlacken	-	-	-	1	x
522	Kupfererze	-	-	-	-	x
523	Bleierze	-	83	-	83	x
524	Zinkerze	22	31	-	71	x
526	Nickelerze	472	1 169	-	5 636	216
528	Erze und Metallaschen, a. n. g.	2 978	1 522	3 100	28 134	127
529	Bauxit, Kryolith	-	-	-	-	x
530	Speisesalz und Industriesalz	52	23	80	241	64
532	Steine und Erden, a. n. g.	1 651	2 449	3 266	18 457	-41
534	Rohstoffe für chemische Erzeugnisse, a. n. g.	5	3	15	162	-22
537	Edelsteine, Schmucksteine und Perlen, roh	0	-	-	81	x
590	Rohstoffe, auch Abfälle, a. n. g.	1 278	1 885	424	12 000	-5
6	Halbwaren	94 611	88 626	94 442	731 839	10
	davon					
602	Rohseide und Seidengarne, künstliche und synthetische Fäden, auch gezwirnt Garne aus	1 244	947	2 001	13 019	-29
603	Chemiefasern	323	105	380	2 304	-13
604	Wolle oder anderen Tierhaaren	1 331	460	1 164	10 659	39
605	Baumwolle	121	1 006	349	2 433	-22
606	Flachs, Hanf, Jute, Hartfasern und dgl.	1	22	14	45	-24
607	Schnittholz	8 041	4 328	9 418	57 852	33
608	Halbstoffe aus zellulosehaltigen Faserstoffen	2 164	1 307	1 089	7 251	21
609	Kautschuk, bearbeitet	139	65	90	697	-34
611	Zement	-	-	0	234	-23
612	Mineralische Baustoffe, a. n. g.	8 372	9 717	10 541	76 515	14
641	Roheisen	-	-	-	-	-
642	Abfälle und Schrott aus Eisen oder Stahl	12 240	4 461	8 831	39 203	38

Noch: 1. Ausfuhr des Freistaates Sachsen von Juli bis September 2010 nach Warengruppen und Warenuntergruppen (in 1 000 €)

Nr. der Systematik	Warengruppe Warenuntergruppe	Juli	August	September	Januar bis September	Veränderung um % Jan./Sept. 2010 zu Jan./Sept. 2009
	noch: Halbwaren					
643	Ferrolegerungen	-	-	-	-	-
644	Eisen oder Stahl in Rohformen als Halbzeug NE-Metalle roh, Legierungen, Abfälle u. Schrott aus	449	12 748	3 650	23 295	4
645	Aluminium	7 207	4 660	9 302	67 907	36
646	Kupfer	3 648	4 263	3 105	32 839	241
647	Nickel	1 799	745	2 081	21 586	111
648	Blei	1 477	3 451	5 259	37 458	99
649	Zinn	67	337	10	792	20
650	Zink	1 776	1 551	1 228	11 053	235
656	Radioaktive Elemente und radioaktive Isotope	-	-	221	264	560
659	Unedle Metalle, a. n. g.	-	223	15	357	358
661	Fettsäuren, Paraffin, Vaseline und Wachse	88	115	235	1 134	35
665	Koks u. Schmelzkoks, aus Steinkohle od. Braunkohle	-	-	-	-	x
667	Rückstände der Erdöl- u. Steinkohlenteerdestillation	1 754	4 088	2 393	15 760	7
669	Mineralölerzeugnisse	16 217	13 756	17 772	124 532	-6
671	Teer und Teerdestillationserzeugnisse	1 817	1 081	1 858	10 700	68
673	Düngemittel	58	8	179	667	-36
679	Chemische Halbwaren, a. n. g.	456	233	1 708	6 206	7
683	Gold für gewerbliche Zwecke	116	80	234	2 102	765
690	Halbwaren, a. n. g.	23 705	18 869	11 314	164 966	-22
7	Fertigwaren-Vorerzeugnisse	229 576	227 136	235 735	1 917 595	21
	davon					
	Gewebe, Gewirke und Gestricke aus					
701	Seide, künstlichen oder synthetischen Fäden	1 507	454	738	7 825	-10
702	Chemiefasern	5 900	8 379	6 770	59 194	38
703	Wolle oder anderen Tierhaaren	247	145	195	1 714	-47
704	Baumwolle	3 994	5 134	4 444	39 069	-4
705	Flachs, Hanf, Jute, Hartfasern und dgl.	22	13	15	111	-35
706	Leder	1 065	805	1 577	9 286	97
707	Pelzfelle, gegerbt oder zugerichtet	1	-	-	2	x
708	Papier und Pappe	33 057	28 970	27 920	261 933	19
709	Sperrholz, Span- u. Faserplatten, Furnierblätter u. dgl.	18 138	18 723	18 974	158 295	49
711	Glas	7 869	7 115	8 631	67 228	-6
732	Kunststoffe	32 139	31 461	29 307	264 267	9
734	Farben, Lacke und Kitte	15 002	12 966	12 274	110 354	19
736	Dextrine, Gelatine, Leime	2 031	1 987	2 125	17 302	32
738	Sprengstoffe, Schießbedarf und Zündwaren	1 100	653	817	7 489	2
740	Pharmazeutische Grundstoffe	837	1 788	1 696	18 118	146
749	Chemische Vorerzeugnisse, a. n. g.	72 699	68 682	77 617	577 399	28
751	Rohre aus Eisen oder Stahl	8 499	6 193	12 359	68 125	3
753	Stäbe und Profile aus Eisen oder Stahl	13 488	13 324	12 669	114 755	7
755	Blech aus Eisen oder Stahl	3 693	5 681	5 116	25 484	51
757	Draht aus Eisen oder Stahl	940	8 355	4 850	52 576	41
759	Eisenbahnoberbaumaterial	311	129	30	1 311	-9
	Halbzeuge aus					
771	Kupfer und Kupferlegierungen	1 642	1 264	1 600	11 028	70
772	Aluminium	1 615	2 012	1 874	15 515	27
779	unedlen Metallen, a. n. g.	2 100	1 266	1 398	14 048	14
781	Edelmetallen	1 505	1 374	2 530	13 115	23
790	Vorerzeugnisse, a. n. g.	176	263	208	2 055	-3

Noch: 1. Ausfuhr des Freistaates Sachsen von Juli bis September 2010 nach Warengruppen und Warenuntergruppen (in 1 000 €)

Nr. der Systematik	Warengruppe Warenuntergruppe	Juli	August	September	Januar bis September	Veränderung um % Jan./Sept. 2010 zu Jan./Sept. 2009
8	Fertigwaren-Enderzeugnisse	1 671 814	1 570 268	1 777 173	14 191 954	40
	davon					
	Bekleidung aus Gewirken oder Gestrickten aus					
801	Seide oder Chemiefasern	1 453	2 609	2 297	19 500	20
802	Wolle oder anderen Tierhaaren	364	287	516	2 279	272
803	Baumwolle	573	497	604	4 304	28
	Bekleidung, ausgen. Gewirke oder Gestricke, aus					
804	Seide oder Chemiefasern	110	60	180	1 260	-56
805	Wolle und anderen Tierhaaren	213	316	343	2 358	36
806	Baumwolle	27	158	27	721	-36
807	Bekleidung aus Flachs, Hanf und dgl.	7	28	19	509	218
808	Kopfbedeckungen	542	195	398	1 817	47
809	Textilerzeugnisse, a. n. g.	9 843	9 445	11 470	89 332	19
810	Pelzwaren	57	3	4	89	-52
811	Schuhe	158	102	114	1 532	-32
812	Lederwaren und -bekleidung (ausgen. Schuhe)	374	130	406	2 628	-5
813	Papierwaren	20 285	21 033	22 811	179 237	15
814	Druckerzeugnisse	12 384	21 134	14 432	105 892	-4
815	Holzwaren (ohne Möbel)	1 671	1 445	2 154	21 065	29
816	Kautschukwaren	7 720	7 087	3 144	48 517	-25
817	Waren aus Stein	1 415	1 541	1 526	13 080	30
818	Keramische Erzeugnisse, ohne Baukeramik	2 962	3 080	3 950	28 949	-2
819	Glaswaren	5 733	5 427	10 024	54 629	5
820	Werkzeuge, Schneidwaren und Essbestecke aus unedlen Metallen	6 225	4 354	3 896	48 107	-34
823	Waren aus Kupfer und Kupferlegierungen	1 943	2 127	826	16 668	-22
829	Eisen-, Blech- und Metallwaren, a. n. g.	50 680	53 034	55 647	430 698	17
831	Waren aus Wachs oder Fetten	1 214	1 238	1 337	12 746	41
832	Waren aus Kunststoffen	41 597	38 527	41 570	327 887	24
833	Fotochemische Erzeugnisse	-	2	-	14	-91
834	Pharmazeutische Erzeugnisse	28 604	42 990	33 355	243 947	26
835	Duftstoffe und Körperpflegemittel	7 929	13 767	13 997	95 085	25
839	Chemische Enderzeugnisse, a. n. g.	13 724	17 230	13 916	100 512	-5
841 - 859	Erzeugnisse des Maschinenbaus	302 908	255 655	280 719	2 155 595	8
841	Kraftmaschinen (ohne Motoren für Ackerschlepper, Luft- und Straßenfahrzeuge)	6 780	4 303	10 966	58 687	-8
842	Pumpen und Kompressoren	56 326	41 266	55 468	395 336	9
843	Armaturen	2 586	1 666	3 473	19 471	21
844	Lager, Getriebe, Zahnräder und Antriebselemente	27 147	18 799	22 199	175 054	-7
845	Hebezeuge und Fördermittel	9 091	11 367	14 513	96 450	14
846	Landwirtschaftliche Maschinen (einschließlich Ackerschlepper)	5 086	5 840	6 399	45 422	14
847	Maschinen für das Textil-, Bekleidungs- und Ledergewerbe	10 393	7 004	13 563	94 453	28
848	Maschinen für das Ernährungsgewerbe und die Tabakverarbeitung	3 688	2 831	3 124	31 725	19
849	Bergwerks-, Bau- und Baustoffmaschinen	3 463	3 199	2 553	30 732	-49
850	Guss- und Walzwerkstechnik	1 942	1 429	1 285	15 330	-6
851	Maschinen für die Be- und Verarbeitung von Kautschuk oder Kunststoffen	402	278	179	3 862	-60
852	Werkzeugmaschinen	30 076	28 039	23 350	249 450	23
853	Büromaschinen und automatische DV-Maschinen	2 541	3 109	4 312	24 051	21
854	Maschinen für das Papier- und Druckgewerbe	60 190	50 641	39 379	313 254	9
859	Maschinen, a. n. g.	83 197	75 884	79 956	602 318	12
860	Sportgeräte	64	361	297	2 967	-4

Noch: 1. Ausfuhr des Freistaates Sachsen von Juli bis September 2010 nach Warengruppen und Warenuntergruppen (in 1 000 €)

Nr. der Systematik	Warengruppe Warenuntergruppe	Juli	August	September	Januar bis September	Veränderung um % Jan./Sept. 2010 zu Jan./Sept. 2009
	noch: Fertigwaren-Enderzeugnisse					
861 - 869	Elektrotechnische Erzeugnisse	273 008	243 680	226 766	2 066 671	18
861	Geräte zur Elektrizitätserzeugung und -verteilung	83 356	58 414	59 359	523 599	26
862	Elektrische Lampen und Leuchten	6 081	6 529	6 587	66 124	27
863	Nachrichtentechnische Geräte und Einrichtungen	17 943	19 343	18 960	153 428	15
864	Rundfunk- und Fernsehgeräte, phono- und videotechnische Geräte	829	986	943	8 602	-32
865	Elektronische Bauelemente	157 333	138 699	118 364	1 202 168	18
869	Elektrotechnische Erzeugnisse, a. n. g.	7 466	19 709	22 553	112 750	-6
871	Medizinische Geräte u. orthopädische Vorrichtungen	8 038	7 106	6 935	54 656	112
872	Mess-, steuerungs- und regelungstechnische Erzeugnisse	22 864	26 313	24 556	225 412	19
873	Optische und fotografische Geräte	763	737	1 063	6 391	79
874	Uhren	11 326	9 644	12 480	85 535	60
875	Möbel	12 822	12 758	11 701	107 018	-3
876	Musikinstrumente	3 403	2 148	2 815	24 456	9
877	Spielwaren	611	990	1 462	13 226	125
878	Schmuckwaren, Gold- und Silberschmiedewaren	176	28	602	5 064	273
881	Schienenfahrzeuge	19 023	7 947	14 699	192 267	-39
882	Wasserfahrzeuge	-	-	-	7 848	x
883	Luftfahrzeuge	5 962	9 038	11 589	149 651	5
884 - 887	Erzeugnisse des Kraftfahrzeugbaus	766 715	707 461	917 885	6 946 840	94
884	Fahrgestelle, Karosserien, Motoren, Teile und Zubehör für Kraftfahrzeuge u. dgl.	173 175	174 068	214 581	1 410 648	57
885	Personenkraftwagen und Wohnmobile	590 985	528 056	698 809	5 480 694	110
886	Busse	1 420	745	2 497	29 169	-16
887	Lastkraftwagen und Spezialfahrzeuge	1 135	4 592	1 998	26 329	-27
888	Fahrräder	3 304	4 294	5 926	36 173	-8
889	Fahrzeuge, a. n. g.	2 511	4 526	3 331	24 656	15
891	Vollständige Fabrikationsanlagen	6 637	3 369	6 606	78 653	15
896	Enderzeugnisse, a. n. g.	13 870	26 370	8 777	155 515	23
9	Rückwaren, Ersatzlieferungen, nicht aufgliederb. Intrahdl.-Ergebnisse	66 350	59 865	71 134	579 606	-4
1 - 9	Ausfuhr insgesamt	2 142 594	2 022 580	2 264 223	18 142 487	33

2. Ausfuhr des Freistaates Sachsen von Juli bis September 2010 nach Bestimmungsländern (in 1 000 €)

Länder-code	Erdteil Bestimmungsland Ländergruppe	Juli	August	September	Januar bis September	Veränderung um % Jan./Sept. 2010 zu Jan./Sept. 2009
	Europa	1 192 888	1 227 445	1 279 935	11 059 403	19
	davon					
FR	Frankreich	106 398	113 119	118 011	1 042 794	17
NL	Niederlande	73 534	90 658	67 166	692 220	4
IT	Italien	93 319	83 751	110 092	952 839	8
GB	Vereinigtes Königreich	101 939	105 410	101 146	882 414	29
IE	Irland	4 981	4 830	5 136	62 107	39
DK	Dänemark	17 853	16 904	18 844	154 585	-13
GR	Griechenland	5 826	7 052	5 946	58 372	-33
PT	Portugal	14 108	12 231	14 984	124 617	-16
ES	Spanien	75 474	85 764	73 517	811 933	21
SE	Schweden	23 063	29 602	26 180	227 069	8
FI	Finnland	10 717	10 778	10 195	96 446	14
AT	Österreich	87 622	84 750	86 646	726 849	10
BE	Belgien	43 748	42 947	50 481	412 523	32
LU	Luxemburg	6 195	5 336	4 931	44 643	12
MT	Malta	267	149	214	1 503	-33
EE	Estland	1 597	1 544	2 776	15 877	29
LV	Lettland	2 820	3 049	4 469	28 980	13
LT	Litauen	2 224	2 574	5 080	24 389	18
PL	Polen	100 858	122 339	116 769	970 573	6
CZ	Tschechische Republik	81 665	96 423	108 319	834 191	16
SK	Slowakei	17 232	21 625	22 178	265 168	55
HU	Ungarn	33 453	35 460	45 029	320 089	39
RO	Rumänien	12 436	16 267	18 349	132 011	32
BG	Bulgarien	7 146	6 437	8 271	56 012	40
SI	Slowenien	5 471	6 013	8 224	57 538	18
CY	Zypern	1 584	1 583	1 955	12 558	112
XC	Ceuta	-	42	-	140	2
XL	Melilla	37	70	-	382	100
IS	Island	1 745	833	1 307	9 133	126
NO	Norwegen	12 464	14 036	10 254	114 023	29
LI	Liechtenstein	1 357	1 033	626	6 755	9
CH	Schweiz	66 958	66 687	84 137	634 119	51
FO	Färöer	109	1	69	296	21
AD	Andorra	4	1	34	62	-29
GI	Gibraltar	-	-	-	5	-99
SM	San Marino	24	8	42	201	319
TR	Türkei	31 684	39 179	32 186	342 326	73
AL	Albanien	329	36	656	1 743	-28
UA	Ukraine	22 369	14 127	22 092	162 959	34
BY	Belarus	11 299	5 595	8 320	92 361	26
MD	Republik Moldau	1 858	1 353	1 048	8 648	37
RU	Russische Föderation	91 376	61 514	62 453	528 693	47
GE	Georgien	226	543	393	3 487	64
AM	Armenien	212	268	219	1 995	-44
AZ	Aserbaidshjan	2 764	2 040	3 929	15 073	40
KZ	Kasachstan	2 809	2 725	1 860	19 610	23
TM	Turkmenistan	1 014	64	671	9 266	82
UZ	Usbekistan	310	702	1 917	5 789	-11
TJ	Tadschikistan	13	5	1 394	1 484	-80
KG	Kirgisische Republik	72	115	93	842	42
HR	Kroatien	4 728	4 282	4 502	40 785	-30
BA	Bosnien und Herzegowina	1 638	2 052	2 127	16 105	56
XK	Kosovo	1 584	697	966	5 011	11
MK	Ehem. jugosl. Republik Mazedonien	423	203	406	3 268	-45
ME	Montenegro	3	1	5	84	-94
XS	Serbien	3 949	2 638	3 321	26 458	8
	EU-Länder	931 530	1 006 595	1 034 908	9 008 300	15
	Eurozone (EWU)	546 476	570 586	579 676	5 362 110	14
	Nicht Eurozone	385 054	436 009	455 232	3 646 190	16
	Europa ohne EU-Länder	261 358	220 850	245 027	2 051 103	43

Noch: 2. Ausfuhr des Freistaates Sachsen von Juli bis September 2010 nach Bestimmungsländern (in 1 000 €)

Länder- code	Erdteil Bestimmungsland Ländergruppe	Juli	August	September	Januar bis September	Veränderung um % Jan./Sept. 2010 zu Jan./Sept. 2009
	Afrika	44 552	44 877	30 838	398 021	59
	davon					
MA	Marokko	3 500	2 108	2 296	25 046	15
DZ	Algerien	1 384	2 229	859	18 274	7
TN	Tunesien	2 061	1 679	1 719	27 246	23
LY	Libysch-Arabische Dschamahirija	2 386	911	1 509	14 304	9
EG	Ägypten	3 510	4 453	3 408	89 649	186
SD	Sudan	812	472	596	4 315	43
MR	Mauretanien	8	113	95	706	-76
ML	Mali	96	0	652	2 269	-68
BF	Burkina Faso	6	16	61	116	-33
NE	Niger	146	212	159	1 605	-6
TD	Tschad	30	52	39	281	-19
CV	Kap Verde	-	-	-	61	85
SN	Senegal	152	879	158	2 124	-13
GM	Gambia	-	41	-	41	-77
GW	Guinea-Bissau	-	-	-	118	x
GN	Guinea	8	3	0	17	55
SL	Sierra Leone	3	22	-	140	126
LR	Liberia	-	21	32	53	x
CI	Cote d'Ivoire	106	-	51	894	-53
GH	Ghana	155	33	105	1 270	-11
TG	Togo	165	110	339	1 684	-1
BJ	Benin	121	-	51	551	1
NG	Nigeria	5 047	3 950	1 975	26 596	-6
CM	Kamerun	61	248	66	1 168	107
CF	Zentralafrikanische Republik	-	3	-	3	-25
GQ	Äquatorialguinea	-	-	0	284	312
ST	Sao Tome und Principe	-	10	14	33	14
GA	Gabun	40	7	0	159	169
CG	Republik Kongo	12	0	12	164	62
CD	Demokratische Republik Kongo	0	0	3	16	-99
RW	Ruanda	326	-	0	836	46
BI	Burundi	0	0	0	19	-98
AO	Angola	32	132	1 007	6 749	207
ET	Äthiopien	45	249	17	4 182	-19
ER	Eritrea	-	-	-	48	-81
KE	Kenia	884	713	245	11 995	173
UG	Uganda	22	8 316	1 319	15 583	293
TZ	Vereinigte Republik Tansania	48	1	1	100	-99
SC	Seychellen	19	173	2	559	-34
MZ	Mosambik	18	6	-	388	-3
MG	Madagaskar	-	35	-	90	-96
MU	Mauritius	36	16	32	955	207
KM	Komoren	-	6	-	6	-40
YT	Mayotte	0	96	-	126	473
ZM	Sambia	9	11	5	58	-42
ZW	Simbabwe	49	125	5	570	149
MW	Malawi	40	2 442	4	2 909	x
ZA	Südafrika	23 162	14 958	13 930	133 146	140
NA	Namibia	53	22	42	360	67
BW	Botsuana	-	4	-	62	41
SZ	Swasiland	-	-	30	93	304
	Amerika	287 075	211 834	273 720	2 035 091	90
	davon					
US	Vereinigte Staaten	190 116	124 523	197 382	1 410 549	107
CA	Kanada	14 671	12 157	14 270	128 238	62
GL	Grönland	-	-	3	3	x

Noch: 2. Ausfuhr des Freistaates Sachsen von Juli bis September 2010 nach Bestimmungsländern (in 1 000 €)

Länder- code	Erdteil Bestimmungsland Ländergruppe	Juli	August	September	Januar bis September	Veränderung um % Jan./Sept. 2010 zu Jan./Sept. 2009
noch: Amerika						
MX	Mexiko	34 429	33 416	23 353	169 801	40
BM	Bermuda	46	44	5	210	289
GT	Guatemala	2 629	226	408	5 309	35
BZ	Belize	-	-	32	68	-67
HN	Honduras	121	76	126	862	92
SV	El Salvador	12	37	163	1 155	86
NI	Nicaragua	8	63	245	575	135
CR	Costa Rica	69	194	112	1 256	54
PA	Panama	1 427	708	1 081	7 950	247
CU	Kuba	141	1 311	15	1 823	-3
KN	St. Kitts und Nevis	-	30	-	30	233
HT	Haiti	0	2 304	1 707	4 042	x
BS	Bahamas	-	-	22	48	-91
DO	Dominikanische Republik	1 097	206	525	5 655	36
VI	Amerikanische Jungferninseln	-	-	-	11	-48
AG	Antigua und Barbuda	-	-	-	1	-67
DM	Dominica	2	2	-	4	300
KY	Kaimaninseln	99	43	49	1 712	x
JM	Jamaika	28	163	15	291	-27
LC	St. Lucia	8	-	-	215	497
VC	St. Vincent und die Grenadinen	0	4	-	15	114
VG	Britische Jungferninseln	-	-	-	628	166
BB	Barbados	0	49	1	112	-28
TT	Trinidad und Tobago	515	414	580	3 293	-66
AW	Aruba	-	0	-	2	-96
AN	Niederländische Antillen	70	69	42	356	189
CO	Kolumbien	2 223	1 452	3 694	19 699	115
VE	Venezuela	5 328	1 322	365	10 378	-44
GY	Guyana	-	14	-	34	467
SR	Suriname	71	1	0	108	130
EC	Ecuador	926	293	649	3 908	-67
PE	Peru	1 248	1 003	1 970	11 556	38
BR	Brasilien	19 660	20 584	14 281	161 264	99
CL	Chile	1 187	2 789	3 682	22 007	92
BO	Bolivien	155	155	236	1 021	162
PY	Paraguay	305	189	452	2 255	73
UY	Uruguay	283	359	226	1 912	95
AR	Argentinien	10 201	7 634	8 029	56 735	170
	Asien	589 381	508 009	642 517	4 390 663	51
	davon					
LB	Libanon	4 394	2 242	4 393	21 976	177
SY	Arabische Republik Syrien	2 058	2 434	1 453	17 683	-1
IQ	Irak	3 740	194	1 428	9 374	-6
IR	Islamische Republik Iran	7 607	8 834	22 332	80 359	51
IL	Israel	7 966	10 306	8 242	74 615	121
PS	Besetzte palästinensische Gebiete	227	5	0	1 267	0
JO	Jordanien	954	389	895	8 956	27
SA	Saudi-Arabien	10 825	10 391	11 164	97 663	43
KW	Kuwait	3 840	5 244	5 363	39 986	139
BH	Bahrain	2 154	1 451	1 984	15 876	63
QA	Katar	9 661	2 780	7 876	42 328	13
AE	Vereinigte Arabische Emirate	23 241	19 433	22 463	164 233	-4
OM	Oman	1 595	1 980	1 716	12 212	24
YE	Jemen	288	855	652	4 814	21

Noch: 2. Ausfuhr des Freistaates Sachsen von Juli bis September 2010 nach Bestimmungsländern (in 1 000 €)

Länder- code	Erdteil Bestimmungsland Ländergruppe	Juli	August	September	Januar bis September	Veränderung um % Jan./Sept. 2010 zu Jan./Sept. 2009
	noch: Asien					
AF	Afghanistan	275	14	14	1 351	-63
PK	Pakistan	724	488	580	6 455	8
IN	Indien	31 138	16 198	23 539	185 156	-13
BD	Bangladesch	223	277	510	4 209	5
MV	Malediven	7	11	9	105	-56
LK	Sri Lanka	141	158	765	2 342	219
NP	Nepal	60	109	89	661	252
MM	Myanmar	13	65	4	329	-87
TH	Thailand	6 730	8 023	6 002	49 497	45
LA	Demokratische Volksrepublik Laos	2	0	-	4	-96
VN	Vietnam	2 367	1 925	1 712	23 618	30
KH	Kambodscha	-	-	2	34	-65
ID	Indonesien	5 399	4 200	6 826	44 307	242
MY	Malaysia	108 950	100 602	90 063	829 177	43
BN	Brunei Darussalam	53	52	81	1 630	160
SG	Singapur	12 668	13 386	12 381	117 414	0
PH	Philippinen	4 692	4 469	5 497	45 283	-11
MN	Mongolei	100	196	58	3 119	19
CN	China	221 792	178 780	295 271	1 551 066	89
KP	Demokratische Volksrepublik Korea	-	33	14	84	15
KR	Republik Korea	41 777	38 046	28 687	274 679	69
JP	Japan	31 746	25 285	34 272	278 295	55
TW	Taiwan	25 608	29 139	30 550	236 098	33
HK	Hongkong	16 296	19 937	15 415	143 585	97
MO	Macau	70	78	215	823	331
	Australien-Ozeanien	28 686	30 410	37 210	259 242	149
	davon					
AU	Australien	26 345	29 471	33 958	242 468	158
PG	Papua-Neuguinea	-	-	-	16	-70
NZ	Neuseeland	1 161	569	1 031	9 787	31
NC	Neukaledonien	945	30	1 995	4 899	410
KI	Kiribati	-	-	-	3	-50
FJ	Fidschi	-	-	-	10	-92
VU	Vanuatu	-	-	-	4	100
PF	Französisch-Polynesien	235	87	213	1 769	162
MH	Marshallinseln	-	253	-	253	x
GU	Guam	0	-	0	4	-56
AQ	Antarktis	-	-	13	13	x
TF	Französische Südgebiete	-	-	-	16	700
	Verschiedene	11	8	-	53	-43
	davon					
QQ	Schiffs- und Luftfahrzeugbedarf (Ausfuhr bzw. Durchfuhr auf fremde Seeschiffe und Luftfahrzeuge)	11	8	-	53	-43
	Ausfuhr insgesamt	2 142 594	2 022 580	2 264 223	18 142 487	33

3. Ausfuhr des Freistaates Sachsen Januar bis September 2010 nach Warengruppen, wichtigen Warenuntergruppen und ausgewählten Bestimmungsländern (in 1 000 €)

Nr. der Systematik	Warengruppe Warenuntergruppe	EU-Länder					
		insgesamt	darunter				
		Frankreich	Niederlande	Italien	V. Königr.	Spanien	
1 - 4	Ernährungswirtschaft	553 479	41 743	87 940	95 857	54 600	16 517
1	Lebende Tiere	32 789	-	9 365	1 699	6 690	93
2	Nahrungsmittel tierischen Ursprungs	302 528	23 551	36 846	69 628	38 059	9 716
3	Nahrungsmittel pflanzlichen Ursprungs	181 295	17 414	38 888	23 608	6 407	2 861
4	Genussmittel	36 882	778	2 841	924	3 445	3 846
5 - 8	Gewerbliche Wirtschaft	7 875 217	945 252	550 697	818 929	793 015	770 842
5	Rohstoffe	55 409	4 502	8 798	993	2 474	1 132
	darunter						
503	Wolle und andere Tierhaare	99	-	-	4	0	-
526	Nickelerze	4 913	-	3 186	-	-	-
6	Halbwaren	586 843	17 326	28 527	35 791	3 018	1 891
	darunter						
602	Rohseide, Seidengarne, künstl. und synth. Fäden	7 412	317	68	1 151	29	315
608	Halbstoffe aus zellulosehaltigen Faserstoffen	10	2	-	-	-	-
612	Mineralische Baustoffe, a. n. g.	51 450	1 291	1 486	1 780	2 485	638
645	Aluminium und -legierungen, Abfälle und Schrott	60 596	1 118	1 555	3 711	-	202
669	Mineralölerzeugnisse	122 538	70	26	110	7	25
7	Fertigwaren-Vorerzeugnisse	980 131	116 002	91 023	111 303	48 594	37 652
	darunter						
	Gewebe, Gewirke u. Gestricke aus						
702	Chemiefasern	40 758	3 951	2 688	2 737	1 633	1 386
704	Baumwolle	29 724	2 543	691	448	1 095	669
708	Papier und Pappe	129 537	13 206	21 077	14 116	10 865	3 727
709	Sperrholz, Span- und Faserplatten, Furnierblätter	97 823	6 043	12 487	12 174	4 948	3 738
732	Kunststoffe	148 461	19 111	8 034	13 070	6 991	7 191
734	Farben, Lacke, Kitte	51 853	7 876	4 067	7 962	5 600	3 914
749	Chemische Vorerzeugnisse, a. n. g.	183 944	27 305	17 450	40 369	5 692	10 047
751	Rohre aus Eisen oder Stahl	58 504	23 350	6 890	1 573	178	542
753	Stäbe und Profile aus Eisen oder Stahl	53 985	4 549	6 618	9 188	5 282	1 332
8	Fertigwaren-Enderzeugnisse	6 252 829	807 422	422 349	670 840	738 929	730 165
	darunter						
813	Papierwaren	84 096	7 967	7 709	3 761	6 018	2 767
829	Eisen-, Blech- und Metallwaren, a. n. g.	274 175	18 230	25 501	8 898	28 312	11 046
832	Waren aus Kunststoffen	214 244	18 728	18 784	13 720	11 910	6 857
835	Duftstoffe und Körperpflegemittel	32 308	5 859	2 695	2 614	3 102	1 904
841 - 859	Erzeugnisse des Maschinenbaus	811 249	93 568	72 207	73 499	53 206	94 328
	darunter						
842	Pumpen und Kompressoren	223 349	22 445	21 239	20 190	13 836	49 127
844	Lager, Getriebe, Zahnräder und Antriebselemente	94 516	7 297	1 441	6 334	8 429	14 432
852	Werkzeugmaschinen	53 397	12 819	1 542	3 021	3 429	3 112
854	Maschinen für das Papier- und Druckgewerbe	99 556	12 003	2 157	25 388	8 414	10 420
861 - 869	Elektrotechnische Erzeugnisse	599 334	99 514	39 952	59 935	37 511	44 954
	darunter						
861	Geräte zur Elektrizitätserzeugung und -verteilung	259 799	16 410	19 178	14 850	18 060	16 906
865	Elektronische Bauelemente	212 051	66 095	8 825	28 333	11 288	21 733
881	Schienenfahrzeuge	143 965	338	53 196	36	53 924	913
883	Luftfahrzeuge	73 321	71 779	6	142	854	298
884 - 887	Erzeugnisse des Kraftfahrzeugbaus	3 196 926	395 320	69 638	445 572	477 117	524 593
	darunter						
884	Fahrgestelle, Karosserien, Motoren, Teile, Zubeh.	1 051 579	60 797	3 456	41 552	183 958	171 372
885	Personenkraftwagen, Wohnmobile	2 123 412	333 837	64 293	401 327	292 879	353 092
9	Außerdem (v. a. nicht aufgliederb. Intrahdl.-Ergebn.)	579 604	55 800	53 582	38 051	34 797	24 573
1 - 9	Ausfuhr insgesamt	9 008 300	1 042 794	692 220	952 839	882 414	811 933

					Andere europ. Länder darunter			Vereinigte Staaten	Malaysia	Volksrep. China	Nr. der Syste- matik
Österreich	Belgien	Polen	Tschech. Rep.	Ungarn	Schweiz	Türkei	Russ. Föd.				
52 999	15 092	48 588	50 358	12 115	7 782	1 962	16 307	3 056	21	4 267	1 - 4
259	1 045	3 629	3 109	2 304	51	1 638	2 016	3	-	-	1
25 549	7 900	25 187	28 928	3 160	775	0	9 517	195	0	3 974	2
25 310	6 058	18 224	14 282	1 190	5 496	322	4 397	1 594	10	84	3
1 884	88	1 549	4 039	5 464	1 462	3	378	1 263	9	208	4
596 187	372 699	859 504	711 949	289 967	626 336	340 363	512 382	1 407 492	829 158	1 546 799	5 - 8
3 354	13 995	11 706	4 390	119	2 021	80	522	548	15	768	5
0	11	69	15	-	-	-	-	-	-	17	503
-	1 095	118	-	-	-	-	-	-	-	-	526
36 856	2 813	292 532	115 344	4 280	14 210	4 890	9 011	6 079	320	37 074	6
358	78	196	230	42	1 148	116	52	6	2	10	602
-	-	-	-	-	89	9	5 703	27	-	153	608
3 952	499	24 318	8 608	1 249	4 689	398	2 069	817	157	1 688	612
16 372	311	22 575	3 876	161	153	-	-	-	-	1 465	645
509	43	66 770	53 664	58	482	221	167	30	28	447	669
96 597	98 180	106 200	72 771	25 036	68 397	45 520	41 966	145 109	9 687	109 431	7
4 223	2 843	5 363	2 431	952	2 123	609	4 261	2 037	26	882	702
7 035	422	5 570	6 104	1 788	1 352	1 333	91	37	-	146	704
20 160	11 881	10 491	7 653	3 326	5 663	3 726	9 480	14 507	5 742	5 552	708
5 106	3 470	6 650	3 272	2 644	1 166	25 070	4 363	3 641	-	27	709
4 923	41 579	21 009	6 235	1 745	2 906	4 140	4 304	20 364	2 046	20 526	732
1 489	1 435	5 328	2 265	983	2 263	3 967	6 191	4 738	377	6 274	734
8 160	29 134	7 025	2 344	1 343	17 750	2 832	7 651	81 604	319	49 826	749
7 427	471	8 102	469	295	3 128	135	290	66	13	620	751
2 284	493	6 682	8 586	2 436	6 207	1 677	3 519	5 641	866	21 026	753
459 380	257 708	449 062	519 445	260 531	541 709	289 873	460 884	1 255 753	819 135	1 399 526	8
7 529	7 688	8 037	9 305	1 675	15 205	452	9 387	31 666	122	14 771	813
26 992	6 433	43 010	51 160	10 470	37 381	4 311	10 131	7 732	1 387	13 316	829
23 104	17 682	32 803	23 734	9 831	22 575	2 190	12 326	18 043	1 023	17 078	832
3 445	1 421	5 219	1 371	444	1 957	13 854	10 534	225	19	38	835
76 195	38 736	63 214	93 148	29 347	89 898	47 965	121 923	117 791	37 395	336 094	841 - 859
21 017	3 089	15 157	34 223	1 043	8 355	13 556	10 109	17 690	1 547	38 386	842
18 616	3 779	5 210	8 321	13 251	3 804	4 947	7 901	13 105	302	21 102	844
5 141	2 403	3 150	5 079	2 808	15 517	5 510	17 358	17 373	219	41 296	852
1 418	7 189	16 720	2 941	3 346	7 646	8 290	9 662	13 224	5 046	75 514	854
40 853	18 307	27 609	76 949	52 030	50 586	9 291	47 928	74 322	763 873	98 075	861 - 869
28 666	11 452	17 092	49 351	11 880	30 804	6 735	44 784	19 875	3 819	33 184	861
3 493	2 160	1 778	20 211	28 790	10 082	327	195	15 049	744 497	23 714	865
26 833	2 938	63	14	999	2 642	13	568	60	57	42 004	881
102	2	-	2	-	472	104	4	28 890	382	402	883
128 631	113 072	221 504	204 360	136 946	219 392	187 462	129 218	895 433	10 864	800 071	884 - 887
29 279	40 874	116 963	162 948	97 072	7 631	8 362	24 526	67 601	2 875	107 958	884
96 563	69 936	101 537	40 696	39 729	207 551	166 385	104 279	827 794	7 989	691 513	885
77 662	24 734	62 480	71 884	18 007	-	-	-	-	-	-	9
726 849	412 523	970 573	834 191	320 089	634 119	342 326	528 693	1 410 549	829 177	1 551 066	1 - 9

4. Einfuhr des Freistaates Sachsen von Juli bis September 2010 nach Warengruppen und Warenuntergruppen (in 1 000 €)

Nr. der Systematik	Warengruppe Warenuntergruppe	Juli	August	September	Januar bis September	Veränderung um % Jan./Sept. 2010 zu Jan./Sept. 2009
1 - 4	Ernährungswirtschaft	90 052	80 558	80 120	692 161	6
1	Lebende Tiere	2 725	1 382	2 038	10 084	-25
	davon					
101	Pferde	-	-	-	3	x
102	Rinder	40	23	65	217	206
103	Schweine	290	209	335	2 485	273
105	Schafe	-	-	-	-	-
107	Hausgeflügel	2 383	1 082	1 617	7 196	-43
109	Lebende Tiere, a. n. g.	13	68	21	187	56
2	Nahrungsmittel tierischen Ursprungs	23 223	25 913	24 715	203 901	19
	davon					
201	Milch und Milcherzeugnisse, ausgen. Butter u. Käse	12 229	13 708	13 221	102 252	22
202	Butter u. a. Fettstoffe aus der Milch, Milchstreichfette	19	25	19	426	-41
203	Käse	2 698	1 977	1 778	17 499	32
204	Fleisch und Fleischwaren	3 260	4 875	3 609	34 519	-10
206	Fische und Krebstiere, Weichtiere u. a. wirbellose Wassertiere, einschl. Zubereitungen daraus	555	646	797	5 970	-13
208	Tierische Öle und Fette	10	26	97	399	-2
209	Eier, Eiweiß und Eigelb	3 501	3 339	3 916	36 690	74
211	Fischmehl, Fleischmehl und ähnliche Erzeugnisse	2	-	0	21	200
219	Nahrungsmittel tierischen Ursprungs, a. n. g.	948	1 317	1 277	6 124	0
3	Nahrungsmittel pflanzlichen Ursprungs	49 813	44 411	46 181	407 230	1
	davon					
301	Weizen	364	1 246	1 457	7 727	3
302	Roggen	-	8	137	258	-24
303	Gerste	418	559	130	1 595	-76
304	Hafer	4	-	6	44	-76
305	Mais	137	88	360	7 375	-27
308	Sorghum, Hirse u. sonstiges Getreide, ausgen. Reis	-	20	-	106	-71
309	Reis und Reiserzeugnisse	198	141	116	1 708	-24
310	Getreideerzeugnisse, ausgen. Reiserzeugnisse	193	239	280	2 525	41
315	Backwaren und andere Zubereitungen aus Getreide	2 911	2 251	2 896	25 964	59
316	Malz	748	1 088	776	6 546	-31
320	Saat- u. Pflanzgut, ausgen. Ölsaaten	5	100	8	232	5
325	Hülsenfrüchte	56	60	20	393	-42
335	Grün- und Rauhfutter	14	13	14	173	-39
340	Kartoffeln und Kartoffelerzeugnisse	530	708	366	4 324	-4
345	Gemüse und sonstige Küchengewächse, frisch	3 725	3 577	3 469	38 299	12
350	Frischobst, ausgen. Südfrüchte	11 160	5 550	7 271	41 571	22
355	Südfrüchte	890	1 611	2 965	26 700	75
360	Schalen- und Trockenfrüchte	4 193	2 475	2 200	23 319	122
370	Gemüsezubereitungen und Gemüsekonserven	3 199	3 017	2 841	31 642	-40
372	Obstzubereitungen und Obstkonserven	2 755	2 512	4 052	24 031	-9
375	Obst- und Gemüsesäfte	2 096	725	503	14 402	-26
377	Kakao und Kakaoerzeugnisse	2 289	2 075	2 884	20 247	-6
379	Gewürze	90	63	99	735	-29
381	Zuckerrüben, Zucker und Zuckererzeugnisse	1 377	639	675	12 308	2
383	Ölfrüchte	4 808	3 232	4 411	26 339	43
385	Pflanzliche Öle und Fette	1 239	7 093	2 831	30 457	-14
389	Ölkuchen	186	181	228	2 888	37
393	Kleie, Abfallerzeugnisse zur Viehfütterung und sonstige Futtermittel	734	547	370	4 461	6
395	Nahrungsmittel pflanzlichen Ursprungs, a. n. g.	2 685	1 396	1 509	16 582	-27
396	Lebende Pflanzen und Erzeugnisse der Ziergärtnerei	2 810	3 197	3 308	34 285	8

Noch: 4. Einfuhr des Freistaates Sachsen von Juli bis September 2010 nach Warengruppen und Warenuntergruppen (in 1 000 €)

Nr. der Systematik	Warengruppe Warenuntergruppe	Juli	August	September	Januar bis September	Veränderung um % Jan./Sept. 2010 zu Jan./Sept. 2009
4	Genussmittel	14 292	8 852	7 186	70 942	8
	davon					
401	Hopfen	-	-	-	190	124
402	Kaffee	45	345	3	1 121	663
403	Tee und Mate	28	23	41	285	-86
411	Rohtabak und Tabakerzeugnisse	3	1	1	10	-89
421	Bier	653	442	541	4 825	-48
423	Branntwein	5 693	2 059	2 629	20 819	40
425	Wein	7 868	5 983	3 970	43 690	12
5 - 8	Gewerbliche Wirtschaft	1 265 353	1 245 938	1 401 966	10 424 043	19
5	Rohstoffe	77 909	96 482	79 438	782 136	-3
	davon					
502	Chemiefasern, einschließlich Abfälle, Seidenraupenkokons und Abfallseide	4 307	2 556	3 583	27 078	35
503	Wolle und andere Tierhaare, roh oder bearbeitet, Reißwolle	2	-	17	1 171	-12
504	Baumwolle, roh oder bearbeitet, Reißbaumwolle, Abfälle	352	347	347	3 232	-23
505	Flachs, Hanf, Jute, Hartfasern und sonstige pflanzliche Spinnstoffe	25	5	-	143	49
506	Abfälle von Gespinnstwaren, Lumpen und dgl.	6	4	0	56	8
507	Felle zu Pelzwerk, roh	-	-	-	0	x
508	Felle und Häute, roh, a. n. g.	0	-	0	0	x
511	Rundholz	2 803	3 698	3 830	30 293	79
513	Rohkautschuk	373	328	569	3 221	-12
516	Steinkohle und Steinkohlenbriketts	192	223	279	2 219	91
517	Braunkohle und Braunkohlenbriketts	132	564	370	3 562	118
518	Erdöl und Erdgas	64 706	82 313	65 348	666 787	-8
519	Eisenerze	21	1	-	65	x
520	Eisen-, manganhaltige Abbrände und Schlacken	10	12	16	115	-46
522	Kupfererze	9	304	-	506	191
523	Bleierze	-	62	28	90	x
524	Zinkerze	-	-	-	-	-
526	Nickelerze	114	63	215	1 009	167
528	Erze und Metallaschen, a. n. g.	1 056	777	1 117	9 138	67
529	Bauxit, Kryolith	-	764	-	764	195
530	Speisesalz und Industriesalz	161	86	56	780	13
532	Steine und Erden, a. n. g.	1 562	2 143	2 058	14 217	0
534	Rohstoffe für chemische Erzeugnisse, a. n. g.	108	29	103	538	-15
537	Edelsteine, Schmucksteine und Perlen, roh	128	319	25	1 215	219
590	Rohstoffe, auch Abfälle, a. n. g.	1 841	1 884	1 476	15 935	87
6	Halbwaren	111 201	150 737	129 906	996 616	58
	davon					
602	Rohseide und Seidengarne, künstliche und synthetische Fäden, auch gezwirnt Garne aus	5 017	3 373	3 469	28 157	17
603	Chemiefasern	1 110	839	1 242	8 897	43
604	Wolle oder anderen Tierhaaren	233	234	143	1 927	63
605	Baumwolle	1 004	938	1 179	7 543	32
606	Flachs, Hanf, Jute, Hartfasern und dgl.	3	36	2	237	331
607	Schnittholz	2 783	1 364	2 972	21 814	25
608	Halbstoffe aus zellulosehaltigen Faserstoffen	8 782	11 842	9 672	80 673	119
609	Kautschuk, bearbeitet	623	639	958	4 286	145
611	Zement	1 248	64	67	6 221	9
612	Mineralische Baustoffe, a. n. g.	4 110	4 776	6 980	36 341	25
641	Roheisen	150	272	318	2 531	-8
642	Abfälle und Schrott aus Eisen oder Stahl	11 149	8 649	14 007	96 595	131

Noch: 4. Einfuhr des Freistaates Sachsen von Juli bis September 2010 nach Warengruppen und Warenuntergruppen (in 1 000 €)

Nr. der Systematik	Warengruppe Warenuntergruppe	Juli	August	September	Januar bis September	Veränderung um % Jan./Sept. 2010 zu Jan./Sept. 2009
	noch: Halbwaren					
643	Ferrolegerungen	432	3 156	3 580	13 288	35
644	Eisen oder Stahl in Rohformen als Halbzeug NE-Metalle roh, Legierungen, Abfälle u. Schrott aus	1 808	2 847	2 331	13 839	51
645	Aluminium	7 625	11 128	2 972	70 532	143
646	Kupfer	1 241	1 674	2 518	14 728	135
647	Nickel	3 816	6 084	8 887	46 195	111
648	Blei	2 788	2 224	2 441	28 376	308
649	Zinn	13	1 049	246	3 807	126
650	Zink	367	856	573	5 212	132
656	Radioaktive Elemente und radioaktive Isotope	37	39	187	703	-8
659	Unedle Metalle, a. n. g.	975	630	860	6 587	50
661	Fettsäuren, Paraffin, Vaseline und Wachse	1 038	941	824	7 169	25
665	Koks u. Schmelzkoks, aus Steinkohle od. Braunkohle	40	33	48	801	-66
667	Rückstände der Erdöl- u. Steinkohlenteerdestillation	3 196	3 354	2 583	19 655	148
669	Mineralölerzeugnisse	28 528	53 128	36 558	253 031	87
671	Teer und Teerdestillationserzeugnisse	1 154	608	1 196	8 264	x
673	Düngemittel	1 677	3 123	3 283	16 671	-17
679	Chemische Halbwaren, a. n. g.	2 843	2 658	4 016	23 295	-10
683	Gold für gewerbliche Zwecke	3 821	1	58	7 230	125
690	Halbwaren, a. n. g.	13 591	24 176	15 736	162 014	-1
7	Fertigwaren-Vorerzeugnisse	153 368	130 443	156 722	1 315 824	16
	davon					
	Gewebe, Gewirke und Gestricke aus					
701	Seide, künstlichen oder synthetischen Fäden	698	967	805	6 984	18
702	Chemiefasern	3 220	3 635	2 414	32 721	16
703	Wolle oder anderen Tierhaaren	275	143	188	1 550	4
704	Baumwolle	889	1 178	1 339	8 509	39
705	Flachs, Hanf, Jute, Hartfasern und dgl.	280	144	130	1 425	156
706	Leder	1 946	464	758	16 078	12
707	Pelzfelle, gegerbt oder zugerichtet	1	-	-	9	-53
708	Papier und Pappe	16 673	13 234	11 257	110 743	30
709	Sperrholz, Span- u. Faserplatten, Furnierblätter u. dgl.	4 103	3 097	5 247	30 642	121
711	Glas	2 540	2 505	4 375	33 964	19
732	Kunststoffe	16 039	18 295	15 812	150 524	15
734	Farben, Lacke und Kitte	5 058	6 380	5 312	50 010	7
736	Dextrine, Gelatine, Leime	970	956	908	6 868	22
738	Sprengstoffe, Schießbedarf und Zündwaren	2 110	2 295	3 018	17 663	65
740	Pharmazeutische Grundstoffe	1 011	1 399	780	24 658	16
749	Chemische Vorerzeugnisse, a. n. g.	49 873	37 094	60 006	421 100	2
751	Rohre aus Eisen oder Stahl	5 610	3 960	4 358	40 393	-6
753	Stäbe und Profile aus Eisen oder Stahl	6 727	4 953	4 767	55 167	34
755	Blech aus Eisen oder Stahl	17 908	13 027	13 437	130 422	6
757	Draht aus Eisen oder Stahl	5 113	5 665	6 920	54 864	51
759	Eisenbahnoberbaumaterial	893	837	2 511	24 319	312
	Halbzeuge aus					
771	Kupfer und Kupferlegierungen	1 939	1 191	1 775	14 128	33
772	Aluminium	8 187	8 057	8 854	68 516	29
779	unedlen Metallen, a. n. g.	546	836	1 511	11 185	31
781	Edelmetallen	660	58	92	2 178	-27
790	Vorerzeugnisse, a. n. g.	99	71	150	1 201	-37

Noch: 4. Einfuhr des Freistaates Sachsen von Juli bis September 2010 nach Warengruppen und Warenuntergruppen (in 1 000 €)

Nr. der Systematik	Warengruppe Warenuntergruppe	Juli	August	September	Januar bis September	Veränderung um % Jan./Sept. 2010 zu Jan./Sept. 2009
8	Fertigwaren-Enderzeugnisse	922 875	868 277	1 035 900	7 329 469	19
	davon					
	Bekleidung aus Gewirken oder Gestrickten aus					
801	Seide oder Chemiefasern	3 719	2 459	2 472	18 613	-43
802	Wolle oder anderen Tierhaaren	165	349	286	1 330	35
803	Baumwolle	1 602	1 695	998	12 263	-66
	Bekleidung, ausgen. Gewirke oder Gestricke, aus					
804	Seide oder Chemiefasern	3 044	3 723	2 595	24 304	-43
805	Wolle und anderen Tierhaaren	304	748	786	3 369	-26
806	Baumwolle	1 526	1 786	1 278	13 708	-60
807	Bekleidung aus Flachs, Hanf und dgl.	220	435	348	3 236	-18
808	Kopfbedeckungen	611	395	263	2 840	-32
809	Textilerzeugnisse, a. n. g.	11 421	9 156	7 522	85 803	-1
810	Pelzwaren	0	0	2	51	629
811	Schuhe	720	1 666	821	7 568	-52
812	Lederwaren und -bekleidung (ausgen. Schuhe)	1 292	1 682	1 740	12 808	-8
813	Papierwaren	5 826	5 300	6 746	49 159	21
814	Druckerzeugnisse	3 531	2 982	5 130	25 638	-40
815	Holzwaren (ohne Möbel)	3 705	4 899	3 787	38 005	26
816	Kautschukwaren	10 625	9 734	13 917	84 898	15
817	Waren aus Stein	1 257	1 135	954	9 395	21
818	Keramische Erzeugnisse, ohne Baukeramik	2 737	1 835	3 069	19 149	39
819	Glaswaren	7 343	7 586	7 540	62 782	73
820	Werkzeuge, Schneidwaren und Essbestecke aus unedlen Metallen	7 539	3 292	3 843	41 907	7
823	Waren aus Kupfer und Kupferlegierungen	932	365	425	4 121	42
829	Eisen-, Blech- und Metallwaren, a. n. g.	34 384	27 423	33 665	286 910	26
831	Waren aus Wachs oder Fetten	455	630	749	4 364	-9
832	Waren aus Kunststoffen	23 187	23 250	21 948	190 672	22
833	Fotochemische Erzeugnisse	2 116	2 375	2 499	20 218	53
834	Pharmazeutische Erzeugnisse	4 941	4 999	3 927	40 244	32
835	Duftstoffe und Körperpflegemittel	451	1 168	310	5 178	33
839	Chemische Enderzeugnisse, a. n. g.	7 225	5 940	6 683	60 491	14
841 - 859	Erzeugnisse des Maschinenbaus	158 262	203 253	192 020	1 340 372	44
841	Kraftmaschinen (ohne Motoren für Ackerschlepper, Luft- und Straßenfahrzeuge)	4 654	5 074	6 935	64 200	25
842	Pumpen und Kompressoren	29 976	39 522	34 380	301 030	25
843	Armaturen	4 619	3 714	4 667	37 023	45
844	Lager, Getriebe, Zahnräder und Antriebselemente	6 834	6 495	6 113	56 266	-11
845	Hebezeuge und Fördermittel	2 082	3 009	2 817	21 649	18
846	Landwirtschaftliche Maschinen (einschließlich Ackerschlepper)	2 577	2 639	2 237	19 775	-24
847	Maschinen für das Textil-, Bekleidungs- und Ledergewerbe	3 612	1 030	1 434	12 176	37
848	Maschinen für das Ernährungsgewerbe und die Tabakverarbeitung	353	1 032	346	5 583	20
849	Bergwerks-, Bau- und Baustoffmaschinen	2 664	1 541	1 167	11 220	-20
850	Guss- und Walzwerkstechnik	171	55	53	1 046	-57
851	Maschinen für die Be- und Verarbeitung von Kautschuk oder Kunststoffen	127	95	235	2 414	-31
852	Werkzeugmaschinen	9 154	7 468	9 031	70 837	-8
853	Büromaschinen und automatische DV-Maschinen	4 569	4 804	5 366	31 985	23
854	Maschinen für das Papier- und Druckgewerbe	11 289	11 401	9 721	73 873	-5
859	Maschinen, a. n. g.	75 581	115 374	107 518	631 295	116
860	Sportgeräte	201	594	230	3 324	65

Noch: 4. Einfuhr des Freistaates Sachsen von Juli bis September 2010 nach Warengruppen und
Warenuntergruppen (in 1 000 €)

Nr. der Systematik	Warengruppe Warenuntergruppe	Juli	August	September	Januar bis September	Veränderung um % Jan./Sept. 2010 zu Jan./Sept. 2009
	noch: Fertigwaren-Enderzeugnisse					
861 - 869	Elektrotechnische Erzeugnisse	134 665	129 818	130 937	1 122 394	6
861	Geräte zur Elektrizitätserzeugung und -verteilung	37 472	40 351	43 859	358 955	51
862	Elektrische Lampen und Leuchten	2 458	2 435	3 117	20 468	46
863	Nachrichtentechnische Geräte und Einrichtungen	13 965	10 103	8 298	89 145	-63
864	Rundfunk- und Fernsehgeräte, phono- und videotechnische Geräte	12 136	7 776	7 182	72 919	-9
865	Elektronische Bauelemente	52 273	53 893	49 869	430 540	31
869	Elektrotechnische Erzeugnisse, a. n. g.	16 361	15 260	18 612	150 367	0
871	Medizinische Geräte u. orthopädische Vorrichtungen	3 335	2 788	3 892	27 066	15
872	Mess-, steuerungs- und regelungstechnische Erzeugnisse	14 499	40 383	23 973	174 452	43
873	Optische und fotografische Geräte	2 130	1 334	1 144	12 877	31
874	Uhren	2 706	2 185	3 266	21 933	-22
875	Möbel	7 150	6 289	7 337	77 241	-2
876	Musikinstrumente	2 101	3 128	4 732	19 963	117
877	Spielwaren	723	502	762	4 118	-27
878	Schmuckwaren, Gold- und Silberschmiedewaren	293	152	216	1 731	-22
881	Schienenfahrzeuge	6 884	6 781	8 237	63 963	24
882	Wasserfahrzeuge	39	0	-	236	-50
883	Luftfahrzeuge	227 302	31 349	207 942	787 809	93
884 - 887	Erzeugnisse des Kraftfahrzeugbaus	199 780	273 407	304 041	2 307 036	1
884	Fahrgestelle, Karosserien, Motoren, Teile und Zubehör für Kraftfahrzeuge u. dgl.	133 636	139 032	161 843	1 322 659	38
885	Personenkraftwagen und Wohnmobile	62 912	132 379	140 764	967 818	-26
886	Busse	-	835	-	835	287
887	Lastkraftwagen und Spezialfahrzeuge	3 232	1 161	1 434	15 724	-14
888	Fahrräder	3 402	3 942	4 918	36 041	-4
889	Fahrzeuge, a. n. g.	1 195	1 693	2 111	13 427	22
891	Vollständige Fabrikationsanlagen	-	-	-	-	x
896	Enderzeugnisse, a. n. g.	17 332	33 669	5 842	186 459	271
9	Rückwaren, Ersatzlieferungen, nicht aufgliederb. Intrahdl.-Ergebnisse	106 446	99 035	108 109	919 994	3
1 - 9	Einfuhr insgesamt	1 461 851	1 425 531	1 590 196	12 036 197	17

5. Einfuhr des Freistaates Sachsen von Juli bis September 2010 nach Herkunftsländern (in 1 000 €)

Länder-code	Erdteil Herkunftsland Ländergruppe	Juli	August	September	Januar bis September	Veränderung um % Jan./Sept. 2010 zu Jan./Sept. 2009
	Europa	973 606	1 061 806	1 068 778	9 045 768	12
	davon					
FR	Frankreich	84 460	79 161	80 293	719 900	29
NL	Niederlande	64 831	66 933	66 240	614 606	28
IT	Italien	78 491	55 576	62 453	561 230	15
GB	Vereinigtes Königreich	27 414	31 514	34 919	263 590	8
IE	Irland	17 641	35 150	7 169	184 914	425
DK	Dänemark	12 618	9 798	10 453	88 757	-41
GR	Griechenland	1 965	1 566	1 759	16 750	1
PT	Portugal	5 274	8 224	6 836	65 589	22
ES	Spanien	42 504	30 395	30 831	319 290	16
SE	Schweden	14 205	12 774	13 926	125 019	9
FI	Finnland	11 382	6 841	6 592	67 217	23
AT	Österreich	95 113	81 967	96 798	819 734	42
BE	Belgien	37 968	36 445	37 289	328 702	4
LU	Luxemburg	6 866	7 915	6 633	55 954	71
MT	Malta	44	40	48	429	-72
EE	Estland	594	483	1 059	4 865	32
LV	Lettland	1 931	1 929	1 682	18 028	61
LT	Litauen	2 604	3 143	3 327	25 681	101
PL	Polen	71 659	85 751	95 840	759 853	4
CZ	Tschechische Republik	174 924	248 318	261 344	1 931 062	-9
SK	Slowakei	18 255	20 635	22 880	175 054	38
HU	Ungarn	24 996	25 640	30 246	243 027	32
RO	Rumänien	10 547	12 926	14 113	108 046	56
BG	Bulgarien	1 784	1 707	812	10 766	-16
SI	Slowenien	7 172	9 583	8 656	89 816	26
CY	Zypern	246	173	92	1 231	1
XC	Ceuta	-	-	-	19	-98
IS	Island	0	228	257	3 294	107
NO	Norwegen	8 539	8 690	9 698	65 152	73
LI	Liechtenstein	205	130	167	2 370	110
CH	Schweiz	27 167	24 922	32 772	237 930	-6
FO	Färöer	-	-	-	4	-60
AD	Andorra	-	-	8	8	x
VA	Heiliger Stuhl	6	2	0	14	180
SM	San Marino	17	14	21	514	328
TR	Türkei	7 647	8 485	10 245	76 933	-1
AL	Albanien	112	156	120	707	69
UA	Ukraine	2 529	2 920	3 788	36 585	26
BY	Belarus	1 349	1 182	1 158	34 769	204
MD	Republik Moldau	67	170	209	1 407	40
RU	Russische Föderation	104 032	135 551	101 742	927 957	7
GE	Georgien	0	83	6	97	-29
AM	Armenien	-	-	30	35	-10
AZ	Aserbajdschan	5	-	-	48	2
KZ	Kasachstan	247	98	194	2 237	84
UZ	Usbekistan	25	19	66	393	-88
KG	Kirgisische Republik	-	-	59	85	-55
HR	Kroatien	1 472	1 120	1 515	15 424	162
BA	Bosnien und Herzegowina	388	704	662	5 040	143
XK	Kosovo	-	-	-	60	122
MK	Ehem. jugosl. Republik Mazedonien	1 234	976	1 162	13 000	9
ME	Montenegro	-	-	-	49	x
XS	Serbien	3 077	1 769	2 609	22 527	55
	EU-Länder	815 488	874 587	902 290	7 599 110	13
	Eurozone (EWU)	472 212	440 604	434 569	4 020 416	30
	Nicht Eurozone	343 276	433 983	467 721	3 578 694	-2
	Europa ohne EU-Länder	158 118	187 219	166 488	1 446 658	10

Noch: 5. Einfuhr des Freistaates Sachsen von Juli bis September 2010 nach Herkunftsländern (in 1 000 €)

Länder- code	Erdteil Bestimmungsland Ländergruppe	Juli	August	September	Januar bis September	Veränderung um % Jan./Sept. 2010 zu Jan./Sept. 2009
	Afrika	7 015	4 245	5 473	48 658	-7
	davon					
MA	Marokko	210	70	144	3 568	0
DZ	Algerien	-	0	-	348	-99
TN	Tunesien	549	646	529	4 646	82
LY	Libysch-Arabische Dschamahirija	-	-	0	0	x
EG	Ägypten	1 404	844	819	6 088	192
SD	Sudan	-	-	-	4	-43
ML	Mali	-	0	-	1	-92
BF	Burkina Faso	1	-	0	3	x
NE	Niger	-	-	1	1	x
SN	Senegal	-	-	1	110	x
GN	Guinea	-	1	-	25	-46
SL	Sierra Leone	-	-	-	7	-97
LR	Liberia	-	-	-	583	x
CI	Cote d'Ivoire	41	0	39	125	942
GH	Ghana	2	0	0	28	-54
BJ	Benin	-	-	-	1	-93
NG	Nigeria	74	62	221	590	174
CM	Kamerun	19	45	140	713	30
GA	Gabun	-	-	-	2	x
CG	Republik Kongo	-	-	-	0	0
RW	Ruanda	0	-	-	0	0
ET	Äthiopien	-	-	-	53	308
ER	Eritrea	-	-	-	0	x
SO	Somalia	-	-	-	2	x
KE	Kenia	24	8	16	181	-43
UG	Uganda	0	-	0	0	0
TZ	Vereinigte Republik Tansania	-	-	1	41	64
SC	Seychellen	-	11	-	27	-95
MZ	Mosambik	1 697	271	-	10 451	576
MG	Madagaskar	2	0	0	59	34
MU	Mauritius	0	1	0	15	-92
ZW	Simbabwe	0	0	2	11	-96
MW	Malawi	1	4	-	6	x
ZA	Südafrika	2 974	2 282	3 518	20 888	41
NA	Namibia	17	-	42	73	83
BW	Botsuana	-	0	-	7	250
LS	Lesotho	-	-	-	1	0

Noch: 5. Einfuhr des Freistaates Sachsen von Juli bis September 2010 nach Herkunftsländern (in 1 000 €)

Länder- code	Erdteil Bestimmungsland Ländergruppe	Juli	August	September	Januar bis September	Veränderung um % Jan./Sept. 2010 zu Jan./Sept. 2009
	Amerika	297 813	148 294	290 297	1 361 790	56
	davon					
US	Vereinigte Staaten	274 587	124 712	264 578	1 168 305	55
CA	Kanada	4 127	4 568	6 620	41 651	23
MX	Mexiko	3 081	4 284	3 092	38 364	116
BM	Bermuda	-	-	0	0	x
GT	Guatemala	56	0	52	227	114
BZ	Belize	-	-	-	0	x
HN	Honduras	8	1	16	35	-45
SV	El Salvador	52	39	26	237	x
NI	Nicaragua	-	-	0	5	x
CR	Costa Rica	124	65	73	1 254	13
PA	Panama	135	158	151	1 063	416
AI	Anguilla	-	-	-	36	-77
CU	Kuba	183	216	8	947	87
KN	St. Kitts und Nevis	1	1	2	11	-52
HT	Haiti	-	-	1	1	-75
BS	Bahamas	-	-	-	1	x
DO	Dominikanische Republik	172	80	119	999	-4
VI	Amerikanische Jungferninseln	2	-	1	10	x
JM	Jamaika	-	-	-	0	x
VG	Britische Jungferninseln	-	-	-	5	x
BB	Barbados	-	-	47	92	x
TT	Trinidad und Tobago	27	-	-	56	273
AW	Aruba	-	-	-	30	x
AN	Niederländische Antillen	-	-	1	22	83
CO	Kolumbien	56	102	273	2 047	213
VE	Venezuela	-	-	-	6	-98
GY	Guyana	82	-	-	82	x
EC	Ecuador	290	343	394	3 255	52
PE	Peru	114	130	319	2 071	108
BR	Brasilien	12 482	11 958	10 945	86 936	92
CL	Chile	871	983	1 539	6 091	-2
BO	Bolivien	-	-	-	24	9
PY	Paraguay	-	2	-	3	0
UY	Uruguay	99	101	185	655	4
AR	Argentinien	1 264	551	1 855	7 269	30

Noch: 5. Einfuhr des Freistaates Sachsen von Juli bis September 2010 nach Herkunftsländern (in 1 000 €)

Länder- code	Erdteil Bestimmungsland Ländergruppe	Juli	August	September	Januar bis September	Veränderung um % Jan./Sept. 2010 zu Jan./Sept. 2009
	Asien	182 078	207 607	223 062	1 560 105	21
	davon					
LB	Libanon	0	4	255	262	-9
SY	Arabische Republik Syrien	32	-	-	131	42
IQ	Irak	-	-	-	0	0
IR	Islamische Republik Iran	64	106	125	559	-65
IL	Israel	2 570	1 189	7 098	22 856	21
TL	Timor-Leste	-	-	-	0	x
JO	Jordanien	-	42	0	134	931
SA	Saudi-Arabien	245	603	547	3 868	963
KW	Kuwait	62	1	0	451	134
BH	Bahrain	85	84	234	745	-17
QA	Katar	3	4	0	306	-66
AE	Vereinigte Arabische Emirate	450	149	180	3 843	-35
OM	Oman	675	318	0	1 124	x
YE	Jemen	-	-	-	17	x
PK	Pakistan	777	611	577	5 277	-26
IN	Indien	6 749	5 627	6 022	55 713	-20
BD	Bangladesch	25	90	7	258	-95
MV	Malediven	-	-	-	0	0
LK	Sri Lanka	321	411	281	2 360	-31
NP	Nepal	23	160	31	378	92
MM	Myanmar	-	-	-	0	x
TH	Thailand	3 047	3 010	3 825	37 884	12
LA	Demokratische Volksrepublik Laos	2	0	0	13	-61
VN	Vietnam	1 513	1 080	1 172	10 776	-24
KH	Kambodscha	0	1	0	1	-99
ID	Indonesien	1 267	1 350	1 129	10 014	45
MY	Malaysia	11 575	11 922	8 251	74 939	180
SG	Singapur	3 599	6 773	4 985	33 728	14
PH	Philippinen	2 961	3 006	3 884	36 152	207
MN	Mongolei	-	8	-	22	450
CN	China	55 743	47 876	45 998	420 608	8
KP	Demokratische Volksrepublik Korea	-	-	-	2	-96
KR	Republik Korea	7 213	3 159	8 047	76 435	-34
JP	Japan	60 347	93 831	100 808	574 198	37
TW	Taiwan	20 108	23 602	25 906	168 265	38
HK	Hongkong	2 622	2 585	3 700	18 771	132
MO	Macau	0	5	-	15	-98

Noch: 5. Einfuhr des Freistaates Sachsen von Juli bis September 2010 nach Herkunftsländern (in 1 000 €)

Länder- code	Erdteil Bestimmungsland Ländergruppe	Juli	August	September	Januar bis September	Veränderung um % Jan./Sept. 2010 zu Jan./Sept. 2009
	Australien-Ozeanien	1 306	3 576	2 582	19 822	4
	davon					
AU	Australien	957	2 261	1 748	15 527	-8
NZ	Neuseeland	348	1 315	834	4 294	93
PF	Französisch-Polynesien	1	-	-	1	-83
	Verschiedene	32	0	0	42	133
	davon					
QQ	Schiffs- und Luftfahrzeugbedarf (Einfuhr bzw. Durchfuhr auf fremde Seeschiffe und Luftfahrzeuge)	-	-	-	-	x
QU	Nicht ermittelte Länder und Gebiete	32	0	0	42	163
	Einfuhr insgesamt	1 461 851	1 425 531	1 590 196	12 036 197	17

6. Einfuhr des Freistaates Sachsen Januar bis September 2010 nach Warengruppen, wichtigen Warenuntergruppen und ausgewählten Herkunftsländern (in 1 000 €)

Nr. der Systematik	Warengruppe Warenuntergruppe	EU-Länder					
		insgesamt	Frankreich	Niederlande	Italien	V. Königr.	Irland
1 - 4	Ernährungswirtschaft	570 073	29 753	141 351	57 027	18 076	2 456
1	Lebende Tiere	10 012	112	1 665	-	1 070	-
2	Nahrungsmittel tierischen Ursprungs	191 750	3 332	61 267	2 554	10 743	268
3	Nahrungsmittel pflanzlichen Ursprungs	318 526	18 326	77 698	29 054	4 226	2 187
4	Genussmittel	49 783	7 983	718	25 422	2 037	2
5 - 8	Gewerbliche Wirtschaft	6 181 247	619 551	379 645	397 312	201 927	167 537
5	Rohstoffe	129 193	6 838	7 627	6 780	20 759	230
	darunter						
503	Wolle und andere Tierhaare	605	142	-	5	77	-
518	Erdöl und Erdgas	37 777	3 260	435	2 982	18 856	-
532	Sonstige Steine und Erden	11 940	643	1 036	481	461	-
6	Halbwaren	571 391	13 913	22 416	25 475	17 902	3
	darunter						
602	Rohseide, Seidengarne, künstl. und synth. Fäden	21 159	1 596	457	10 597	283	-
608	Halbstoffe aus zellulosehaltigen Faserstoffen	31 397	474	-	-	-	-
612	Mineralische Baustoffe, a. n. g.	33 428	2 390	456	5 915	203	3
645	Aluminium und -legierungen, Abfälle und Schrott	44 817	281	1 352	3 303	2 304	-
679	Chemische Halbwaren, a. n. g.	12 536	1 234	1 114	1 132	105	-
7	Fertigwaren-Vorerzeugnisse	922 902	191 638	82 772	88 819	36 040	4 107
	darunter						
702	Gewebe aus Chemiefasern	28 327	628	1 133	7 137	2 462	13
708	Papier und Pappe	86 393	9 339	6 651	2 696	1 985	-
709	Sperrholz, Span- und Faserplatten, Furnierblätter	26 424	275	227	681	270	-
732	Kunststoffe	128 564	14 824	19 748	11 476	4 380	-
734	Farben, Lacke, Kitte	23 998	2 589	3 044	2 125	2 321	0
749	Chemische Vorerzeugnisse, a. n. g.	188 461	112 861	9 829	7 154	11 696	3 610
751	Rohre aus Eisen oder Stahl	30 164	6 055	1 823	10 597	40	-
753	Stäbe und Profile aus Eisen oder Stahl	53 710	2 743	4 262	17 547	1 144	-
755	Blech aus Eisen oder Stahl	126 011	20 657	18 161	7 282	8 500	-
757	Draht aus Eisen oder Stahl	49 910	3 988	3 435	3 231	25	-
772	Halbzeuge aus Aluminium	58 866	1 676	7 257	8 132	6	-
8	Fertigwaren-Enderzeugnisse	4 557 767	407 163	266 830	276 238	127 226	163 198
	darunter						
829	Eisen-, Blech- und Metallwaren, a. n. g.	233 044	14 896	6 817	29 076	2 415	1 095
832	Waren aus Kunststoffen	148 674	13 340	11 050	17 848	4 832	261
841 - 859	Erzeugnisse des Maschinenbaus	570 714	31 249	126 432	69 391	13 976	6 492
	darunter						
852	Werkzeugmaschinen	34 244	826	1 041	5 020	1 144	3
853	Büromaschinen, automatische DV-Maschinen	10 159	236	1 111	93	264	5 756
854	Maschinen für das Papier- und Druckgewerbe	67 830	3 639	322	13 352	1 917	-
861 - 869	Elektrotechnische Erzeugnisse	487 060	30 257	29 917	36 342	17 378	11 824
	darunter						
861	Geräte zur Elektrizitätserzeugung und -verteilung	257 766	11 924	4 319	17 602	8 544	7 891
865	Elektronische Bauelemente	44 412	1 210	20 322	1 093	1 508	639
872	Mess-, steuerungs-, regelungstechn. Erzeugnisse	68 942	5 745	7 980	3 502	1 176	1 379
873	Optische und fotografische Geräte	2 830	233	1 217	36	297	214
875	Möbel	53 235	1 035	2 278	5 145	1 478	-
881	Schienenfahrzeuge	58 239	660	84	2 404	22	-
883	Luffahrzeuge	148 036	126 169	105	1	2 468	1
884 - 887	Erzeugnisse des Kraftfahrzeugbaus	2 162 840	138 775	37 702	76 797	63 263	2 253
	darunter						
884	Fahrgestelle, Karosserien, Motoren, Teile, Zubeh.	1 191 788	65 278	20 637	69 451	56 294	2 253
885	Personenkraftwagen, Wohnmobile	957 941	73 330	9 996	6 231	6 390	-
9	Außerdem (v. a. nicht aufgliederb. Intrahdl.-Ergebn.)	847 783	70 597	93 611	106 891	43 587	14 922
1 - 9	Einfuhr insgesamt	7 599 110	719 900	614 606	561 230	263 590	184 914

						Andere europ. Länder darunter		Vereinigte Staaten	Japan	Volksrep. China	Nr. der Syste- matik
Spanien	Österreich	Belgien	Polen	Tschech. Rep.	Ungarn	Schweiz	Russ. Föd.				
51 244	15 765	45 963	86 429	74 542	7 649	4 009	2 151	14 305	4	9 003	1 - 4
-	-	-	346	4 393	-	-	-	6	-	-	1
1 827	3 991	6 476	54 713	34 431	1 424	303	-	4 624	-	1 910	2
45 451	10 774	39 096	31 368	31 451	6 136	3 499	94	6 838	1	7 086	3
3 965	1 002	393	-	4 266	87	207	2 057	2 835	4	6	4
244 329	718 382	235 470	580 098	1 728 846	219 937	226 996	923 657	1 135 399	566 723	400 897	5 - 8
1 626	8 174	12 769	24 335	28 799	313	680	630 947	2 482	604	2 068	5
-	-	20	45	316	-	-	-	-	-	478	503
-	2 480	3 363	-	-	-	-	629 009	-	-	-	518
120	1 596	424	1 211	5 521	174	23	0	690	3	655	532
10 488	19 093	12 693	59 599	289 389	4 715	10 272	248 275	5 315	1 937	5 906	6
287	173	212	66	5 672	425	476	-	121	31	908	602
5 866	3 214	-	-	3 743	34	87	1 828	1 587	-	-	608
1 700	2 481	4 375	2 365	9 793	2 728	42	4	31	455	1 217	612
39	1 204	-	6 220	4 475	39	73	252	-	-	37	645
109	947	550	488	4 043	54	19	260	1 654	366	285	679
34 910	72 071	88 872	79 309	67 855	10 190	50 324	21 488	80 245	26 664	44 162	7
304	2 083	2 381	502	215	-	141	-	164	76	2 433	702
776	17 923	3 033	1 698	11 591	-	18 191	130	1 653	8	2 492	708
-	2 991	777	11 074	6 629	279	624	1 536	0	-	551	709
6 542	8 023	18 145	14 266	10 629	2 819	4 178	0	9 816	2 355	804	732
2 871	2 394	5 515	279	742	-	6 348	1 158	6 478	781	8 050	734
7 915	2 831	8 667	8 554	6 201	1 646	1 774	15 357	44 624	18 422	19 942	749
739	2 636	191	3 378	1 891	471	3 703	-	1 455	483	1 008	751
5 142	2 098	1 481	4 662	4 162	90	809	548	3	0	2	753
461	10 222	21 699	4 708	5 858	2 257	755	1 123	210	2	327	755
715	3 970	12 773	2 488	966	-	456	340	89	164	458	757
6 211	8 809	2 477	4 000	3 721	2 603	3 195	36	287	306	405	772
197 306	619 049	121 136	416 858	1 342 806	204 715	165 720	22 946	1 047 356	537 518	348 763	8
15 826	15 914	6 696	20 915	78 756	7 675	14 955	271	5 846	7 498	12 844	829
8 239	20 743	14 955	25 568	9 058	1 971	6 477	0	7 615	15 088	5 963	832
15 689	94 116	11 172	34 826	86 940	33 211	51 666	2 371	277 868	338 517	41 664	841 - 859
977	5 220	304	674	15 269	88	15 291	53	4 604	574	13 465	852
0	1 461	355	4	207	60	1 042	7	4 836	1 482	8 762	853
131	34 744	1 699	795	8 296	6	4 672	-	620	269	111	854
40 073	34 195	13 080	41 825	118 469	28 519	24 360	2 354	33 201	52 943	181 600	861 - 869
13 053	22 742	7 058	29 814	95 215	15 674	13 911	2 048	7 914	11 570	34 320	861
710	6 088	306	415	4 317	5 278	8 211	14	15 707	7 158	87 928	865
8 103	2 141	3 465	717	18 466	8 751	5 771	64	45 109	18 209	14 878	872
21	107	8	454	13	16	1 154	91	3 955	1 021	2 033	873
488	4 248	45	13 857	11 647	933	635	38	173	14	4 631	875
107	34 976	196	1 301	5 492	1 388	4 814	-	10	239	25	881
11 709	317	3	5 599	1	-	61	8 941	618 724	1	1	883
83 191	356 844	31 177	193 623	957 654	101 037	15 185	3 718	2 598	68 352	5 204	884 - 887
46 667	355 404	30 048	193 309	150 752	101 005	13 301	3 718	1 425	59 875	5 166	884
36 202	862	1 129	314	804 881	32	229	0	789	8 477	33	885
23 716	85 585	47 268	93 326	127 674	15 442	6 926	2 147	18 600	7 470	10 712	9
319 290	819 734	328 702	759 853	1 931 062	243 027	237 930	927 957	1 168 305	574 198	420 608	1 - 9

Herausgeber:

Statistisches Landesamt des Freistaates Sachsen

Redaktion:

Statistisches Landesamt des Freistaates Sachsen

Gestaltung und Satz:

Statistisches Landesamt des Freistaates Sachsen

Druck:

Staatsbetrieb Sächsische Informatik Dienste

Redaktionsschluss:

Januar 2011

Bezug:

Statistisches Landesamt des Freistaates Sachsen

Hausanschrift: Macherstraße 63, 01917 Kamenz

Postanschrift: Postfach 11 05, 01911 Kamenz

Telefon: +49 3578 33-1424

Fax: +49 3578 33-1499

E-Mail: vertrieb@statistik.sachsen.de

www.statistik.sachsen.de/shop

Verteilerhinweis

Diese Informationsschrift wird von der Sächsischen Staatsregierung im Rahmen ihrer verfassungsmäßigen Verpflichtung zur Information der Öffentlichkeit herausgegeben. Sie darf weder von Parteien noch von deren Kandidaten oder Helfern im Zeitraum von sechs Monaten vor einer Wahl zum Zwecke der Wahlwerbung verwendet werden. Dies gilt für alle Wahlen. Missbräuchlich ist insbesondere die Verteilung auf Wahlveranstaltungen, an Informationsständen der Parteien sowie das Einlegen, Aufdrucken oder Aufkleben parteipolitischer Informationen oder Werbemittel. Untersagt ist auch die Weitergabe an Dritte zur Verwendung bei der Wahlwerbung. Auch ohne zeitlichen Bezug zu einer bevorstehenden Wahl darf die vorliegende Druckschrift nicht so verwendet werden, dass dies als Parteinarbeit des Herausgebers zu Gunsten einzelner politischer Gruppen verstanden werden könnte. Diese Beschränkungen gelten unabhängig vom Vertriebsweg, also unabhängig davon, auf welchem Wege und in welcher Anzahl diese Informationsschrift dem Empfänger zugegangen ist. Erlaubt ist jedoch den Parteien, diese Informationsschrift zur Unterrichtung ihrer Mitglieder zu verwenden.

Copyright

Statistisches Landesamt des Freistaates Sachsen, Kamenz, 2011

Auszugsweise Vervielfältigung und Verbreitung mit Quellenangabe gestattet.

ISSN 1435-8735