



# Statistischer Bericht



## Außenhandel des Freistaates Sachsen

III. Quartal 2011

G III 1 – vj 3/11

# Zeichenerklärung

- Nichts vorhanden (genau Null)
- 0 weniger als die Hälfte von 1 in der letzten besetzten Stelle, jedoch mehr als nichts
- ... Angabe fällt später an
- / Zahlenwert nicht sicher genug
- . Zahlenwert unbekannt oder geheim zu halten
- x Tabellenfach gesperrt, weil Aussage nicht sinnvoll
- () Aussagewert ist eingeschränkt
- p vorläufige Zahl
- r berichtigte Zahl
- s geschätzte Zahl

## Inhalt

	<b>Seite</b>
Vorbemerkungen	2
Ergebnisdarstellung	3

## Tabellen

1.	Ausfuhr des Freistaates Sachsen von Juli bis September 2011 nach Warengruppen und Warenuntergruppen	5
2.	Ausfuhr des Freistaates Sachsen von Juli bis September 2011 nach Bestimmungsländern	10
3.	Ausfuhr des Freistaates Sachsen von Januar bis September 2011 nach Warengruppen, wichtigen Warenuntergruppen und ausgewählten Bestimmungsländern	14
4.	Einfuhr des Freistaates Sachsen von Juli bis September 2011 nach Warengruppen und Warenuntergruppen	16
5.	Einfuhr des Freistaates Sachsen von Juli bis September 2011 nach Herkunftsländern	21
6.	Einfuhr des Freistaates Sachsen von Januar bis September 2011 nach Warengruppen, wichtigen Warenuntergruppen und ausgewählten Herkunftsländern	26

## Abbildungen

Abb. 1	Ausfuhr aus Sachsen 2009 bis 2011	4
Abb. 2	Einfuhr aus Sachsen 2009 bis 2011	4

## Vorbemerkungen

### 1. Erhebungen zur Außenhandelsstatistik

Ab Januar 1993 – mit Beginn des EU-Binnenmarktes – gliedert sich die Außenhandelsstatistik in die Intrahandelsstatistik (Handel mit EU-Ländern) und die Extrahandelsstatistik (Handel mit Drittländern).

Die Daten des *Intrahandels* werden in einer direkten Befragung der aus- bzw. einführenden Unternehmen durch das Statistische Bundesamt ermittelt. In der Intrahandelsstatistik sind grundsätzlich alle Privatpersonen von der Auskunftspflicht befreit. Die Befreiung betrifft auch Unternehmen, deren jährliche Warensendungen in oder aus EU-Mitgliedstaaten den Statistischen Wert von 400 000 € (bis 2008: 300 000 €) pro Verkehrsrichtung im Vorjahr oder im laufenden Jahr nicht überschritten haben. Der *Extrahandel* wird wie bisher auf Grundlage der Warenbegleitpapiere über die Zollämter vom Statistischen Bundesamt erhoben. In der Extrahandelsstatistik sind Warensendungen im Wert von weniger als 1 000 € von der Anmeldung befreit. Sendungen mit einem geringeren Wert müssen allerdings angemeldet werden, wenn das Gesamtgewicht der Sendung 1 000 kg übersteigt.

### 2. Darstellungsformen der Außenhandelsstatistik

Der grenzüberschreitende Warenverkehr wird in der Außenhandelsstatistik als Spezialhandel und Generalhandel dargestellt. Die für den Freistaat Sachsen vorliegenden v o r l ä u f i g e n Ergebnisse über die Ausfuhr sind als Spezialhandel und über die Einfuhr als Generalhandel nachgewiesen. Aus erhebungstechnischen Gründen ist eine Aufgliederung der Einfuhresultate nach Bundesländern nur als Generalhandel möglich.

Die *Ausfuhr als Spezialhandel* erfasst die Ausfuhr von Waren aus dem freien Verkehr, nach zollamtlich bewilligter aktiver und zur passiven Veredlung (Eigen- und Lohnveredlung bzw. Ausbesserung) o h n e die Wiederausfuhr eingelagerter ausländischer Waren.

Die Ergebnisse der *Einfuhr als Generalhandel* beinhalten die Einfuhr von Waren in den freien Verkehr, zur zollamtlich bewilligten aktiven und nach passiver Veredlung (Eigen- und Lohnveredlung bzw. Ausbesserung) s o w i e die Einfuhr ausländischer Waren auf Lager zum Zeitpunkt ihrer Einlagerung. Wegen der unterschiedlichen Abgrenzung von Generalhandel und Spezialhandel ist eine Saldierung der Daten der Ausfuhr und Einfuhr Sachsens nicht möglich.

In der Ausfuhr wird als Bestimmungsland das Land nachgewiesen, in dem die Waren gebraucht oder verbraucht, bearbeitet oder verarbeitet werden sollen. Ist das Bestimmungsland nicht bekannt, so gilt das letzte bekannte Land, in das die Waren ausgeführt werden sollen, als Bestimmungsland. In der Einfuhr wird als Ursprungsland

das Land nachgewiesen, in dem die Waren vollständig gewonnen oder hergestellt worden sind oder ihre letzte wesentliche und wirtschaftlich gerechtfertigte Be- oder Verarbeitung erfahren haben. Ist das Ursprungsland nicht bekannt, so tritt an diese Stelle das Versendungsland.

Das "Länderverzeichnis für die Außenhandelsstatistik" (Stand Juni 2005) unterscheidet 237 Länder bzw. Gebiete. In den Tabellen 2 und 5 sind diese nicht vollzählig aufgeführt.

Die Warenwerte beziehen sich grundsätzlich auf den Statistischen Wert ("Wert frei Grenze" des Erhebungsgebiets). Sie werden aus ungerundeten Einzelwerten berechnet und anschließend auf 1 000 € gerundet. Damit entstehen genauere Ergebnisse, das kann aber zu Abweichungen zwischen einer Summenposition und der Summe der gerundeten Einzelwerte führen (Bsp.: Wert für Europa im Vergleich zur Summe aller europäischen Länder).

Die Gruppierung in Warengruppen und -untergruppen und die Benennung der Waren in den dargestellten Tabellen erfolgt nach der Systematik der Ernährungswirtschaft und Gewerblichen Wirtschaft (EGW). Eine revidierte Fassung dieser Warengliederung, die sie an die wirtschaftlichen und technischen Gegebenheiten anpasst, kommt seit Januar 2002 zur Anwendung. Die Grundstruktur der EGW wurde beibehalten. Insbesondere erfolgten Streichungen von Warenuntergruppen mit geringem Handelsvolumen. Dagegen wurde eine tiefere Gliederung v. a. im Bereich Elektrotechnische Ausrüstungen, Maschinen- und Fahrzeugbau vorgenommen. Eine völlige Übereinstimmung des Wareninhalts der von uns bis zu dieser Neufassung der Warengliederung veröffentlichten Hauptpositionen der Enderzeugnisse gegenüber den danach veröffentlichten Summenpositionen (Elektrotechnische Erzeugnisse, Erzeugnisse des Maschinenbaus, Erzeugnisse des Kraftfahrzeugbaus) kann nicht gewährleistet werden.

Ab Januar 2003 sind im Außenhandelsergebnis als Zuschätzungen (Syst.-Nr. 902) die o. g. Befreiungen sowie Zuschätzungen für Antwortausfälle (Intrahandel) enthalten. Letztere werden durch echte, nachträglich eingegangene Meldungen im Rahmen der Jahreskorrektur ersetzt.

## Ergebnisdarstellung

Von Januar bis September 2011 wurden in Sachsen Waren im Wert von 21,6 Milliarden € exportiert, das waren 20 Prozent mehr als im Vorjahreszeitraum. Damit schwächte sich der Zuwachs im Vorjahresvergleich leicht ab – nach sechs Monaten betrug er noch 24 Prozent. Er liegt aber noch erheblich über dem Bundesdurchschnitt von 10 Prozent.

Vier Fünftel aller Exportprodukte waren Fertigwaren-Enderzeugnisse. Deren Anstieg gegenüber Januar bis September 2010 betrug ebenfalls 20 Prozent. Mit einem Zuwachs um 36 Prozent lag der Export von Erzeugnissen des Kraftfahrzeugbaus weit über dem Durchschnitt, insgesamt wurden diese Waren im Wert von 9,5 Milliarden € exportiert. Aber auch bei den Erzeugnissen des Maschinenbaus gab es mit 23 Prozent einen überdurchschnittlichen Anstieg des Exportvolumens. Hier sind vor allem die sonstigen Maschinen mit einem Wert von 799 Millionen € und einem Zuwachs um 30 Prozent, sowie Lager, Getriebe, Zahnräder und Antriebsselemente mit 238 Millionen € (Anstieg um 29 Prozent) zu nennen. Dagegen ging die Ausfuhr von elektronischen Bauelementen weiter zurück. In den ersten neun Monaten des Jahres 2011 wurden diese Produkte im Wert von 922 Millionen € exportiert, das waren 27 Prozent weniger als im gleichen Zeitraum des Vorjahres. Dadurch verringerten sich die Exporte der elektrotechnischen Erzeugnisse insgesamt im Vorjahresvergleich um neun Prozent auf 1,9 Milliarden €.

Knapp 60 Prozent der sächsischen Exporte - Waren im Wert von 12,8 Milliarden € - blieben in Europa. Mit einem Exportumsatz von 1,3 Milliarden € und einem Zuwachs um 25 Prozent etablierte sich Frankreich als europäischer Hauptabnehmer des Freistaates, gefolgt von Polen und Italien mit jeweils 1,1 Milliarden €. Hauptexportprodukte in diese drei Länder waren Erzeugnisse des Kraftfahrzeugbaus. Darüber hinaus konnte u. A. die Ausfuhr von elektronischen Bauelementen nach Frankreich und Italien intensiviert werden. Eine beachtliche Steigerung um 65 Prozent verzeichneten auch die Lieferungen in die Russische Föderation (874 Millionen €), hier waren es besonders Pkw und Wohnmobile.

Die Exporte auf den asiatischen Kontinent lagen mit einem Zuwachs um 28 Prozent auf 5,7 Milliarden € zwar immer noch weit über dem sächsischen Durchschnitt, die Steigerungsraten im Vorjahresvergleich haben sich aber gegenüber der Halbjahresbilanz abgeschwächt. Gleiches trifft auf Sachsens Hauptexportpartner China mit einem Volumen von 2,8 Milliarden € und einer Steigerung gegenüber dem Vorjahreszeitraum um 83 Prozent zu. Die Lieferungen nach Japan stiegen um 52 Prozent auf 420 Millionen € und damit stärker als im 1. Halbjahr. Fast zwei Drittel davon waren Pkw und Wohnmobile.

Die Exporte auf den amerikanischen Kontinent von 2,5 Milliarden € (Zuwachs um 24 Prozent) wurden be-

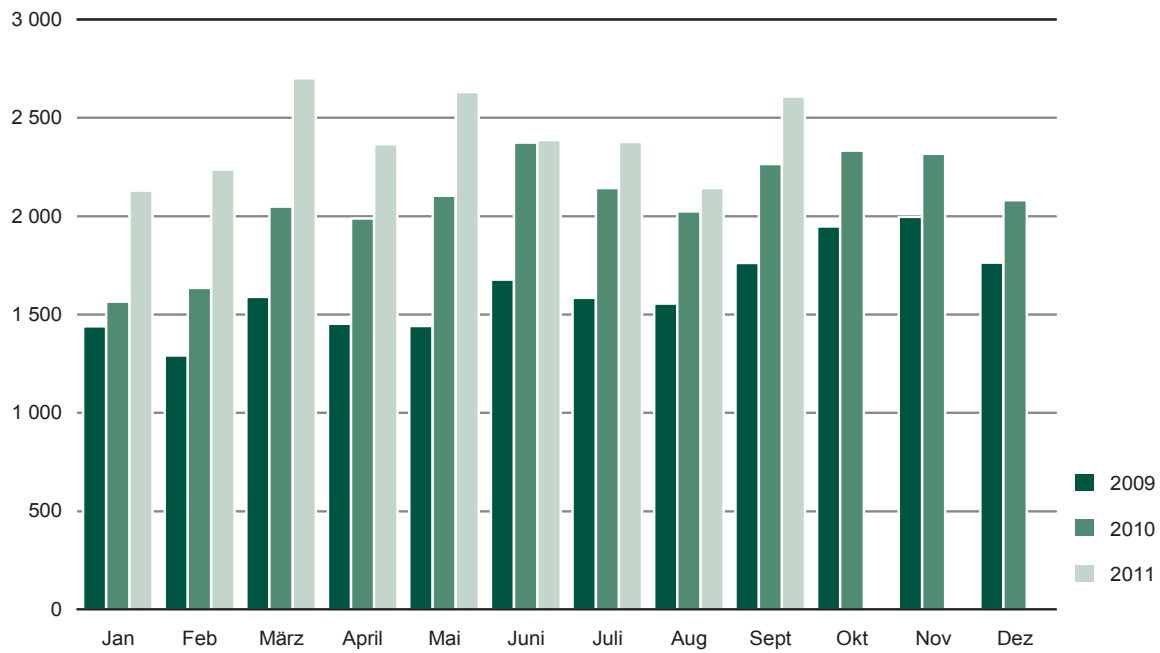
stimmt durch die Lieferungen des Freistaates in die Vereinigten Staaten in Höhe von 1,6 Milliarden € (16 Prozent). Aber auch Brasilien (262 Millionen €; Anstieg um 63 Prozent) und Kanada (242 Millionen €; 89 Prozent) haben als Exportpartner des Freistaates an Bedeutung gewonnen.

In den ersten drei Quartalen des Jahres 2011 wurden Waren im Wert von 15,2 Milliarden € nach Sachsen eingeführt. Das waren 24 Prozent mehr als im gleichen Zeitraum des Vorjahres. Bundesweit stieg die Einfuhr gegenüber dem Vorjahreszeitraum um 12 Prozent.

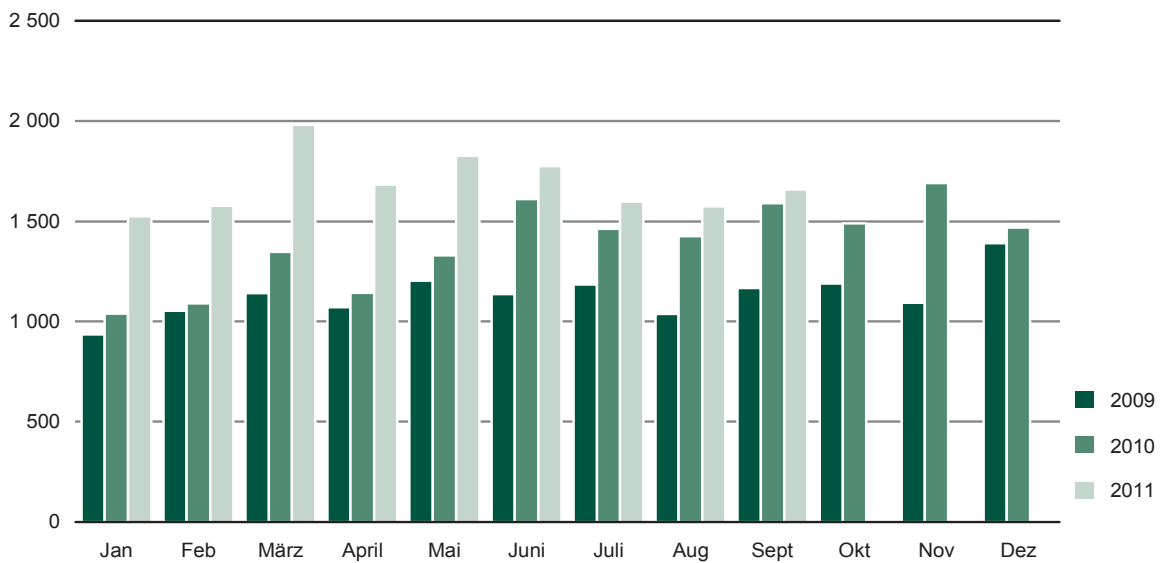
Die Steigerung gegenüber dem Vergleichszeitraum des Vorjahres lag für die größte Warengruppe – 62 Prozent des Importwertes wurde als Fertigwaren-Enderzeugnisse eingeführt - mit 19 Prozent erheblich unter dem sächsischen Durchschnitt. Der Gesamtwert der Importe dieser Warengruppe betrug 9,5 Milliarden €. Dabei erreichten die Erzeugnisse des Maschinenbaus mit einem Warenwert von 2,3 Milliarden € und einem Zuwachs um 63 Prozent nahezu den Importwert der Erzeugnisse des Kraftfahrzeugbaus (2,8 Milliarden €; Anstieg um 18 Prozent), die in den letzten Jahren das mit Abstand größte Importvolumen ausmachten. Die Einfuhr sonstiger Maschinen hat sich gegenüber dem Vorjahreszeitraum mehr als verdoppelt auf 1,4 Milliarden €, auch der Import von Büromaschinen und automatischen DV-Maschinen ist um 60 Prozent und damit wesentlich gestiegen (67 Millionen €). Die meisten Erzeugnisse des Maschinenbaus lieferte Japan (631 Millionen €), der Warenwert hat sich gegenüber dem Vorjahreszeitraum fast verdoppelt. Mehr als verdreifacht hat sich der Wert dieser Erzeugnisse aus den Niederlanden (410 Millionen €). Von den Erzeugnissen des Kraftfahrzeugbaus kamen 43 Prozent, also Waren im Wert von 1,2 Milliarden € aus der Tschechischen Republik, dem mit Abstand und seit Jahren größten Lieferanten des Freistaates. Dabei handelte es sich fast ausschließlich um Pkw und Wohnmobile. Insgesamt importierte Sachsen von unserem südöstlichen Nachbarn von Januar bis September 2011 Produkte im Wert von 2,3 Milliarden € (Anstieg um 19 Prozent). Einen wesentlichen Zuwachs verzeichneten die Importe aus Frankreich (um 43 Prozent) und den Niederlanden (um 64 Prozent). Aus dem gesamten europäischen Raum kamen Lieferungen für 11,3 Milliarden € nach Sachsen, das waren 26 Prozent mehr als ein Jahr zuvor. Besonders stark stieg das Importvolumen aus Asien (um 44 Prozent auf 2,5 Milliarden €). Größter asiatischer Lieferant war Japan mit 1,0 Milliarden € (Zuwachs um 78 Prozent), große Steigerungen verzeichneten die Republik Korea (um 119 Prozent auf 177 Millionen €) und Singapur (um 262 Prozent auf 134 Millionen €). Die Importe vom amerikanischen Kontinent gingen um 17 Prozent auf 1,3 Milliarden € zurück.

**Abb. 1 Ausfuhr aus Sachsen 2009 bis 2011**

Millionen €

**Abb. 2 Einfuhr nach Sachsen 2009 bis 2011**

Millionen €



**1. Ausfuhr des Freistaates Sachsen von Juli bis September 2011 nach Warengruppen und Warenuntergruppen (in 1 000 €)**

Nr. der Systematik	Warengruppe Warenuntergruppe	Juli	August	September	Januar bis September	Veränderung um % Jan./Sept. 2011 zu Jan./Sept. 2010
<b>1 - 4</b>	<b>Ernährungswirtschaft</b>	<b>81 526</b>	<b>90 586</b>	<b>90 205</b>	<b>762 864</b>	<b>13</b>
<b>1</b>	<b>Lebende Tiere</b>	<b>5 126</b>	<b>3 934</b>	<b>5 116</b>	<b>41 767</b>	<b>-16</b>
	davon					
101	Pferde	124	8	-	208	174
102	Rinder	410	483	487	6 004	9
103	Schweine	111	60	80	736	-76
105	Schafe	-	-	-	-	-
107	Hausgeflügel	4 480	3 381	4 548	34 814	-15
109	Lebende Tiere, a. n. g.	-	3	0	3	-25
<b>2</b>	<b>Nahrungsmittel tierischen Ursprungs</b>	<b>46 371</b>	<b>53 896</b>	<b>46 758</b>	<b>422 673</b>	<b>20</b>
	davon					
201	Milch und Milcherzeugnisse, ausgen. Butter u. Käse	19 030	24 561	19 042	162 094	36
202	Butter u. a. Fettstoffe aus der Milch, Milchstreichfette	2 990	3 874	3 893	30 845	17
203	Käse	18 285	20 395	21 068	169 140	22
204	Fleisch und Fleischwaren	5 346	4 945	2 092	56 302	-10
206	Fische und Krebstiere, Weichtiere u. a. wirbellose Wassertiere, einschl. Zubereitungen daraus	54	72	89	430	682
208	Tierische Öle und Fette	58	0	0	157	-23
209	Eier, Eiweiß und Eigelb	539	2	515	3 167	-6
211	Fischmehl, Fleischmehl und ähnliche Erzeugnisse	-	-	-	-	-
219	Nahrungsmittel tierischen Ursprungs, a. n. g.	68	46	59	537	203
<b>3</b>	<b>Nahrungsmittel pflanzlichen Ursprungs</b>	<b>23 354</b>	<b>24 145</b>	<b>30 015</b>	<b>238 538</b>	<b>8</b>
	davon					
301	Weizen	841	807	2 400	25 159	81
302	Roggen	19	73	46	1 028	29
303	Gerste	322	224	383	3 513	215
304	Hafer	-	-	-	38	-55
305	Mais	-	3	7	6 466	122
308	Sorghum, Hirse u. sonstiges Getreide, ausgen. Reis	14	5	82	869	138
309	Reis und Reiserzeugnisse	-	0	-	3	x
310	Getreideerzeugnisse, ausgen. Reiserzeugnisse	62	19	34	523	15
315	Backwaren und andere Zubereitungen aus Getreide	3 934	3 942	4 012	40 497	-14
316	Malz	-	-	-	-	-
320	Saat- u. Pflanzgut, ausgen. Ölsaaten	168	825	785	3 481	-35
325	Hülsenfrüchte	-	-	12	245	-34
335	Grün- und Rauhfutter	-	29	7	324	0
340	Kartoffeln und Kartoffelerzeugnisse	10	223	255	6 511	80
345	Gemüse und sonstige Küchengewächse, frisch	50	29	43	615	2
350	Frischobst, ausgen. Südfrüchte	823	555	211	5 412	8
355	Südfrüchte	-	-	-	-	-
360	Schalen- und Trockenfrüchte	2 685	3 437	3 252	27 304	12
370	Gemüsezubereitungen und Gemüsekonserven	983	1 373	1 459	13 573	-37
372	Obstzubereitungen und Obstkonserven	36	81	44	1 172	-55
375	Obst- und Gemüsesäfte	406	32	64	1 545	-41
377	Kakao und Kakaoerzeugnisse	1 331	2 583	2 903	13 646	19
379	Gewürze	4	1	1	17	325
381	Zuckerrüben, Zucker und Zuckererzeugnisse	2 674	1 733	3 196	15 104	80
383	Ölfrüchte	594	735	324	3 885	-17
385	Pflanzliche Öle und Fette	4 212	2 230	5 900	30 922	63
389	Ölkuchen	167	99	410	2 763	9
393	Kleie, Abfallerzeugnisse zur Viehfütterung und sonstige Futtermittel	411	1 373	456	7 787	0
395	Nahrungsmittel pflanzlichen Ursprungs, a. n. g.	3 435	3 621	3 496	24 272	-25
396	Lebende Pflanzen und Erzeugnisse der Ziergärtnerei	174	114	231	1 861	19

Noch: 1. Ausfuhr des Freistaates Sachsen von Juli bis September 2011 nach Warengruppen und Warenuntergruppen (in 1 000 €)

Nr. der Systematik	Warengruppe Warenuntergruppe	Juli	August	September	Januar bis September	Veränderung um % Jan./Sept. 2011 zu Jan./Sept. 2010
<b>4</b>	<b>Genussmittel</b>	<b>6 675</b>	<b>8 612</b>	<b>8 316</b>	<b>59 889</b>	<b>11</b>
	davon					
401	Hopfen	-	-	1	4	33
402	Kaffee	0	1	1	70	1
403	Tee und Mate	2	1	5	50	233
411	Rohtabak und Tabakerzeugnisse	956	1 753	2 257	10 989	56
421	Bier	1 192	1 357	801	8 973	-5
423	Branntwein	3 279	4 284	4 671	32 650	-8
425	Wein	1 247	1 218	580	7 157	250
<b>5 - 8</b>	<b>Gewerbliche Wirtschaft</b>	<b>2 227 952</b>	<b>1 966 639</b>	<b>2 419 983</b>	<b>20 385 805</b>	<b>19</b>
<b>5</b>	<b>Rohstoffe</b>	<b>9 640</b>	<b>15 967</b>	<b>11 305</b>	<b>97 749</b>	<b>35</b>
	davon					
502	Chemiefasern, einschließlich Abfälle, Seidenraupenkokons und Abfallseide	11	16	13	97	-6
503	Wolle und andere Tierhaare, roh oder bearbeitet, Reißwolle	26	9	-	120	-10
504	Baumwolle, roh oder bearbeitet, Reißbaumwolle, Abfälle	0	-	2	3	x
505	Flachs, Hanf, Jute, Hartfasern und sonstige pflanzliche Spinnstoffe	-	-	-	0	x
506	Abfälle von Gespinstwaren, Lumpen und dgl.	490	384	660	4 523	15
507	Felle zu Pelzwerk, roh	-	2	-	2	100
508	Felle und Häute, roh, a. n. g.	-	-	-	0	x
511	Rundholz	174	551	305	3 601	216
513	Rohkautschuk	227	48	66	643	16
516	Steinkohle und Steinkohlenbriketts	23	28	37	311	39
517	Braunkohle und Braunkohlenbriketts	8	-	47	271	x
518	Erdöl und Erdgas	-	-	-	-	-
519	Eisenerze	-	-	-	-	-
520	Eisen-, manganhaltige Abbrände und Schlacken	7	-	2	10	900
522	Kupfererze	34	-	59	93	615
523	Bleierze	-	-	-	-	x
524	Zinkerze	1 709	5 078	3 937	18 393	x
526	Nickelerze	-	-	-	447	-91
528	Erze und Metallaschen, a. n. g.	567	463	397	15 533	-47
529	Bauxit, Kryolith	-	-	-	-	-
530	Speisesalz und Industriesalz	0	12	19	293	-21
532	Steine und Erden, a. n. g.	4 630	7 672	3 822	39 304	105
534	Rohstoffe für chemische Erzeugnisse, a. n. g.	3	4	2	34	-79
537	Edelsteine, Schmucksteine und Perlen, roh	-	-	-	1	-99
590	Rohstoffe, auch Abfälle, a. n. g.	1 731	1 702	1 937	14 071	16
<b>6</b>	<b>Halbwaren</b>	<b>109 836</b>	<b>86 376</b>	<b>104 089</b>	<b>844 811</b>	<b>13</b>
	davon					
602	Rohseide und Seidengarne, künstliche und synthetische Fäden, auch gezwirnt Garne aus	1 634	1 292	1 415	13 219	1
603	Chemiefasern	1 017	385	796	6 151	103
604	Wolle oder anderen Tierhaaren	1 541	925	1 648	12 938	21
605	Baumwolle	62	43	197	1 611	-51
606	Flachs, Hanf, Jute, Hartfasern und dgl.	5	6	53	124	91
607	Schnittholz	8 696	8 492	9 162	72 902	26
608	Halbstoffe aus zellulosehaltigen Faserstoffen	1 884	2 426	1 836	11 335	55
609	Kautschuk, bearbeitet	113	107	161	997	43
611	Zement	0	0	-	185	-68
612	Mineralische Baustoffe, a. n. g.	11 087	10 376	10 758	92 037	12
641	Roheisen	-	-	-	-	-
642	Abfälle und Schrott aus Eisen oder Stahl	8 386	6 097	8 185	78 172	97



Noch: 1. Ausfuhr des Freistaates Sachsen von Juli bis September 2011 nach Warengruppen und Warenuntergruppen (in 1 000 €)

Nr. der Systematik	Warengruppe Warenuntergruppe	Juli	August	September	Januar bis September	Veränderung um % Jan./Sept. 2011 zu Jan./Sept. 2010
	noch: Halbwaren					
643	Ferrolegierungen	-	-	-	-	-
644	Eisen oder Stahl in Rohformen als Halbzeug NE-Metalle roh, Legierungen, Abfälle u. Schrott aus	6 682	1 896	5 607	25 920	-5
645	Aluminium	8 856	7 207	10 426	89 676	30
646	Kupfer	5 302	5 343	3 658	40 077	21
647	Nickel	2 724	3 198	3 235	32 945	49
648	Blei	3 754	2 964	6 560	41 200	10
649	Zinn	208	64	110	1 812	-2
650	Zink	1 128	1 464	257	10 520	-5
656	Radioaktive Elemente und radioaktive Isotope	-	1 840	-	1 854	602
659	Unedle Metalle, a. n. g.	31	42	126	908	153
661	Fettsäuren, Paraffin, Vaseline und Wachse	195	323	297	1 581	39
665	Koks u. Schmelzkoks, aus Steinkohle od. Braunkohle	-	-	-	-	-
667	Rückstände der Erdöl- u. Steinkohlenteerdestillation	601	479	120	8 233	-47
669	Mineralölerzeugnisse	4 086	6 256	7 489	93 640	-25
671	Teer und Teerdestillationserzeugnisse	925	899	3 205	15 213	32
673	Düngemittel	161	10	8	970	48
679	Chemische Halbwaren, a. n. g.	340	209	250	5 050	-22
683	Gold für gewerbliche Zwecke	2 208	296	781	3 826	75
690	Halbwaren, a. n. g.	38 211	23 736	27 751	181 714	9
<b>7</b>	<b>Fertigwaren-Vorzeugnisse</b>	<b>265 494</b>	<b>236 216</b>	<b>247 106</b>	<b>2 175 024</b>	<b>12</b>
	davon					
	Gewebe, Gewirke und Gestricke aus					
701	Seide, künstlichen oder synthetischen Fäden	871	530	950	9 037	2
702	Chemiefasern	6 907	6 968	6 258	70 122	10
703	Wolle oder anderen Tierhaaren	199	159	82	1 841	5
704	Baumwolle	5 576	4 938	4 354	45 799	7
705	Flachs, Hanf, Jute, Hartfasern und dgl.	5	13	259	714	532
706	Leder	1 072	1 747	1 396	13 047	40
707	Pelzfelle, gegerbt oder zugerichtet	-	-	-	-	x
708	Papier und Pappe	28 769	27 494	25 188	256 547	-4
709	Sperrholz, Span- u. Faserplatten, Furnierblätter u. dgl.	17 464	16 871	16 017	153 135	-3
711	Glas	8 204	8 212	8 014	76 389	8
732	Kunststoffe	36 701	27 594	31 373	285 981	8
734	Farben, Lacke und Kitte	12 728	12 015	12 237	108 566	-2
736	Dextrine, Gelatine, Leime	1 947	2 105	2 836	20 250	22
738	Sprengstoffe, Schießbedarf und Zündwaren	839	746	532	7 431	-1
740	Pharmazeutische Grundstoffe	451	2 981	572	12 185	-30
749	Chemische Vorzeugnisse, a. n. g.	87 900	82 942	91 186	682 712	17
751	Röhre aus Eisen oder Stahl	10 430	8 591	6 006	78 403	15
753	Stäbe und Profile aus Eisen oder Stahl	19 390	14 872	17 224	150 052	28
755	Blech aus Eisen oder Stahl	6 120	5 388	5 589	54 069	111
757	Draht aus Eisen oder Stahl	10 740	4 792	8 966	57 925	11
759	Eisenbahnoberbaumaterial	291	499	499	4 345	170
	Halbzeuge aus					
771	Kupfer und Kupferlegierungen	1 205	755	1 506	12 132	-6
772	Aluminium	1 895	2 272	1 815	18 014	17
779	unedlen Metallen, a. n. g.	1 944	1 990	1 776	16 821	17
781	Edelmetallen	3 587	1 626	2 225	37 393	182
790	Vorzeugnisse, a. n. g.	259	117	244	2 113	3

Noch: 1. Ausfuhr des Freistaates Sachsen von Juli bis September 2011 nach Warengruppen und Warenuntergruppen (in 1 000 €)

Nr. der Systematik	Warengruppe Warenuntergruppe	Juli	August	September	Januar bis September	Veränderung um % Jan./Sept. 2011 zu Jan./Sept. 2010
<b>8</b>	<b>Fertigwaren-Enderzeugnisse</b>	<b>1 842 982</b>	<b>1 628 080</b>	<b>2 057 482</b>	<b>17 268 221</b>	<b>20</b>
	davon					
	Bekleidung aus Gewirken oder Gestricken aus					
801	Seide oder Chemiefasern	1 690	1 744	2 747	19 453	-5
802	Wolle oder anderen Tierhaaren	565	698	819	3 833	67
803	Baumwolle	724	607	762	6 527	46
	Bekleidung, ausgen. Gewirke oder Gestricke, aus					
804	Seide oder Chemiefasern	214	299	207	5 000	169
805	Wolle und anderen Tierhaaren	247	138	451	2 355	-1
806	Baumwolle	111	115	141	1 238	28
807	Bekleidung aus Flachs, Hanf und dgl.	19	8	15	213	-97
808	Kopfbedeckungen	413	242	313	2 633	45
809	Textilerzeugnisse, a. n. g.	11 767	10 618	10 636	109 066	16
810	Pelzwaren	18	21	17	83	-7
811	Schuhe	202	186	205	1 662	8
812	Lederwaren und -bekleidung (ausgen. Schuhe)	348	179	206	2 626	-8
813	Papierwaren	21 133	27 573	29 092	204 256	13
814	Druckerzeugnisse	11 580	11 169	17 253	127 433	19
815	Holzwaren (ohne Möbel)	1 924	3 181	2 407	23 544	7
816	Kautschukwaren	3 771	3 975	3 943	33 047	-33
817	Waren aus Stein	1 637	1 492	1 455	13 397	3
818	Keramische Erzeugnisse, ohne Baukeramik	3 872	4 120	3 848	33 970	14
819	Glaswaren	5 980	6 589	7 276	60 420	6
820	Werkzeuge, Schneidwaren und Essbestecke aus unedlen Metallen	4 992	4 542	5 881	50 097	-2
823	Waren aus Kupfer und Kupferlegierungen	964	5 478	2 678	22 288	21
829	Eisen-, Blech- und Metallwaren, a. n. g.	51 605	52 129	50 808	478 396	3
831	Waren aus Wachs oder Fetten	1 165	949	1 333	9 922	-12
832	Waren aus Kunststoffen	37 686	37 408	39 434	351 862	4
833	Fotochemische Erzeugnisse	51	62	55	503	3
834	Pharmazeutische Erzeugnisse	20 605	25 843	28 089	197 151	-20
835	Duftstoffe und Körperpflegemittel	11 465	9 712	11 021	99 866	4
839	Chemische Enderzeugnisse, a. n. g.	17 775	15 020	16 662	151 177	50
841 - 859	Erzeugnisse des Maschinenbaus	284 136	310 486	274 675	2 724 345	23
841	Kraftmaschinen (ohne Motoren für Ackerschlepper, Luft- und Straßenfahrzeuge)	8 607	18 533	6 260	90 055	48
842	Pumpen und Kompressoren	48 867	59 714	43 991	481 755	22
843	Armaturen	2 015	4 528	3 094	28 472	37
844	Lager, Getriebe, Zahnräder und Antriebselemente	27 462	24 799	24 426	238 317	29
845	Hebezeuge und Fördermittel	13 704	12 177	16 200	107 564	8
846	Landwirtschaftliche Maschinen (einschließlich Ackerschlepper)	8 416	7 519	8 380	66 007	34
847	Maschinen für das Textil-, Bekleidungs- und Ledergewerbe	10 343	6 966	12 215	102 928	9
848	Maschinen für das Ernährungsgewerbe und die Tabakverarbeitung	3 889	3 631	2 477	26 810	-27
849	Bergwerks-, Bau- und Baustoffmaschinen	5 108	4 783	4 995	46 419	33
850	Guss- und Walzwerkstechnik	2 623	2 826	1 938	19 696	24
851	Maschinen für die Be- und Verarbeitung von Kautschuk oder Kunststoffen	441	5 541	247	12 308	215
852	Werkzeugmaschinen	25 616	31 680	39 246	315 439	23
853	Büromaschinen und automatische DV-Maschinen	3 824	3 824	7 881	38 833	34
854	Maschinen für das Papier- und Druckgewerbe	33 739	46 558	28 359	350 274	12
859	Maschinen, a. n. g.	89 482	77 407	74 966	799 468	30
860	Sportgeräte	234	513	811	4 120	9

Noch: 1. Ausfuhr des Freistaates Sachsen von Juli bis September 2011 nach Warengruppen und Warenuntergruppen (in 1 000 €)

Nr. der Systematik	Warengruppe Warenuntergruppe	Juli	August	September	Januar bis September	Veränderung um % Jan./Sept. 2011 zu Jan./Sept. 2010
	noch: Fertigwaren-Enderzeugnisse					
861 - 869	Elektrotechnische Erzeugnisse	230 807	217 929	189 496	1 943 486	-9
861	Geräte zur Elektrizitätserzeugung und -verteilung	75 598	74 942	59 969	616 171	14
862	Elektrische Lampen und Leuchten	7 539	10 366	10 593	97 453	44
863	Nachrichtentechnische Geräte und Einrichtungen	15 782	14 095	15 824	139 494	-3
864	Rundfunk- und Fernsehgeräte, phono- und videotechnische Geräte	1 287	1 381	1 437	12 439	13
865	Elektronische Bauelemente	109 667	103 978	87 628	922 018	-27
869	Elektrotechnische Erzeugnisse, a. n. g.	20 934	13 167	14 045	155 911	36
871	Medizinische Geräte u. orthopädische Vorrichtungen	18 012	15 573	13 386	99 902	72
872	Mess-, steuerungs- und regelungstechnische Erzeugnisse	28 928	29 584	30 187	246 219	7
873	Optische und fotografische Geräte	690	2 106	1 457	10 332	68
874	Uhren	15 107	10 871	13 137	97 942	14
875	Möbel	12 753	13 561	15 629	130 876	14
876	Musikinstrumente	2 882	2 217	3 798	26 023	0
877	Spielwaren	660	510	696	5 917	-19
878	Schmuckwaren, Gold- und Silberschmiedewaren	597	1 488	1 959	5 160	2
881	Schienenfahrzeuge	22 915	18 151	19 149	120 027	-37
882	Wasserfahrzeuge	2	-	-	2 310	-71
883	Luftfahrzeuge	8 781	5 276	14 134	94 252	-4
884 - 887	Erzeugnisse des Kraftfahrzeugbaus	981 329	750 630	1 220 572	9 515 310	36
884	Fahrgestelle, Karosserien, Motoren, Teile und Zubehör für Kraftfahrzeuge u. dgl.	179 851	184 093	224 836	1 975 709	37
885	Personenkraftwagen und Wohnmobile	793 215	559 834	991 425	7 454 836	36
886	Busse	3 295	4 192	2 869	56 236	88
887	Lastkraftwagen und Spezialfahrzeuge	4 968	2 511	1 442	28 529	7
888	Fahrräder	2 627	4 634	3 635	34 850	-13
889	Fahrzeuge, a. n. g.	1 710	1 168	4 722	31 694	12
891	Vollständige Fabrikationsanlagen	9 154	10 892	3 854	59 578	-24
896	Enderzeugnisse, a. n. g.	9 138	8 394	8 429	103 867	-35
<b>9</b>	<b>Rückwaren, Ersatzlieferungen, nicht aufgliederb. Intrahdl.-Ergebnisse</b>	<b>67 636</b>	<b>85 532</b>	<b>98 935</b>	<b>468 956</b>	<b>157</b>
<b>1 - 9</b>	<b>Ausfuhr insgesamt</b>	<b>2 377 113</b>	<b>2 142 758</b>	<b>2 609 123</b>	<b>21 617 625</b>	<b>20</b>

## 2. Ausfuhr des Freistaates Sachsen von Juli bis September 2011 nach Bestimmungsländern (in 1 000 €)

Länder-code	Erdteil Bestimmungsland Ländergruppe	Juli	August	September	Januar bis September	Veränderung um % Jan./Sept. 2011 zu Jan./Sept. 2010
	<b>Europa</b>	<b>1 370 733</b>	<b>1 279 110</b>	<b>1 636 119</b>	<b>12 766 096</b>	<b>17</b>
	davon					
BE	Belgien	44 455	52 924	67 243	511 424	27
BG	Bulgarien	5 131	4 179	5 051	40 044	-22
DK	Dänemark	16 459	18 760	23 064	169 125	15
EE	Estland	2 414	2 218	2 752	18 936	21
FI	Finnland	11 690	14 434	16 448	132 408	41
FR	Frankreich	135 898	110 413	158 635	1 303 627	25
GR	Griechenland	8 405	6 493	8 656	68 875	12
IE	Irland	5 988	6 082	6 672	74 027	28
IT	Italien	116 255	105 838	156 442	1 107 490	15
LV	Lettland	10 363	3 103	6 590	47 788	74
LT	Litauen	3 619	6 327	4 366	36 478	53
LU	Luxemburg	7 054	4 658	8 033	61 651	40
MT	Malta	415	1 143	250	4 298	147
NL	Niederlande	68 981	74 332	88 667	650 370	-6
AT	Österreich	83 021	81 218	93 227	784 485	9
PL	Polen	128 639	113 941	126 951	1 133 988	18
PT	Portugal	12 770	9 820	13 748	124 584	4
RO	Rumänien	12 836	13 740	25 449	159 490	25
SE	Schweden	38 227	32 575	34 187	312 561	37
SK	Slowakei	21 933	22 328	26 872	208 973	-21
SI	Slowenien	8 490	7 056	7 870	70 317	26
ES	Spanien	80 627	67 973	100 661	811 020	0
CZ	Tschechische Republik	102 739	104 012	127 763	988 272	18
HU	Ungarn	45 892	44 184	52 349	409 768	28
GB	Vereinigtes Königreich	108 738	99 739	114 817	948 418	6
CY	Zypern	1 760	386	1 342	15 493	24
AL	Albanien	468	550	295	3 804	124
AD	Andorra	54	30	46	205	231
BY	Belarus	5 120	3 584	4 282	52 413	-44
BA	Bosnien und Herzegowina	2 798	2 636	2 137	25 803	60
FO	Färöer	25	1	2	174	-50
GI	Gibraltar	-	-	4	13	160
IS	Island	1 210	609	887	10 771	18
XK	Kosovo	1 404	908	318	5 520	5
HR	Kroatien	6 521	4 850	8 137	54 783	35
LI	Liechtenstein	638	680	965	7 184	6
MK	Ehem. jugosl. Republik Mazedonien	434	387	460	3 395	5
MD	Republik Moldau	2 539	1 297	1 816	12 634	46
ME	Montenegro	154	3	91	416	395
NO	Norwegen	12 847	12 714	15 137	118 625	4
RU	Russische Föderation	93 862	93 040	151 327	874 020	65
SM	San Marino	29	1	54	349	74
CH	Schweiz	82 008	83 106	90 832	756 556	19
XS	Serbien	3 600	2 346	3 400	23 647	-11
TR	Türkei	52 583	49 449	60 868	473 391	38
UA	Ukraine	21 640	15 043	16 956	148 483	13
	<b>EU-Länder</b>	<b>1 082 799</b>	<b>1 007 876</b>	<b>1 278 105</b>	<b>10 193 910</b>	<b>14</b>
	Eurozone (EWU)	610 156	567 316	757 518	5 947 978	11
	Nicht Eurozone	472 643	440 560	520 587	4 245 932	17
	<b>Europa ohne EU-Länder</b>	<b>287 934</b>	<b>271 234</b>	<b>358 014</b>	<b>2 572 186</b>	<b>31</b>

## Noch: 2. Ausfuhr des Freistaates Sachsen von Juli bis September 2011 nach Bestimmungsländern (in 1 000 €)

Länder- code	Erdteil Bestimmungsland Ländergruppe	Juli	August	September	Januar bis September	Veränderung um % Jan./Sept. 2011 zu Jan./Sept. 2010
	<b>Afrika</b>	<b>47 419</b>	<b>38 649</b>	<b>44 618</b>	<b>409 355</b>	<b>3</b>
	davon					
EG	Ägypten	3 278	4 615	2 968	56 441	-37
GQ	Äquatorialguinea	372	-	0	1 139	301
ET	Äthiopien	92	79	31	658	-84
DZ	Algerien	2 787	1 535	3 350	28 723	62
AO	Angola	143	57	411	1 652	-76
BJ	Benin	2	7	-	225	-59
BW	Botsuana	4	-	-	6	-90
BF	Burkina Faso	21	14	2	79	-32
BI	Burundi	0	1	4	33	74
XC	Ceuta	-	-	-	47	-66
CI	Cote d'Ivoire	648	89	414	1 333	49
DJ	Dschibuti	-	0	-	6	x
ER	Eritrea	-	-	-	0	x
GA	Gabun	8	1	75	157	2
GM	Gambia	27	14	61	192	368
GH	Ghana	232	247	137	2 232	77
GN	Guinea	51	30	64	207	x
GW	Guinea-Bissau	2	-	-	252	114
CM	Kamerun	132	12	15	1 130	-3
KE	Kenia	625	387	386	2 752	-77
KM	Komoren	-	-	4	35	483
CD	Demokratische Republik Kongo	1 900	3 173	586	6 646	x
CG	Republik Kongo	-	0	17	53	-68
LS	Lesotho	-	-	91	91	x
LR	Liberia	21	8	2	107	102
LY	Libysch-Arabische Dschamahirija	-	1	156	1 773	-88
MG	Madagaskar	23	4	-	96	7
MW	Malawi	-	1 766	-	5 290	82
ML	Mali	741	634	1	2 806	24
MA	Marokko	3 970	2 055	5 164	38 117	52
MR	Mauretanien	27	17	188	3 429	386
MU	Mauritius	69	36	43	451	-53
YT	Mayotte	-	-	34	68	-46
XL	Meilla	69	30	-	383	0
MZ	Mosambik	8	1	1 391	1 475	280
NA	Namibia	17	78	71	729	103
NE	Niger	466	375	379	2 672	58
NG	Nigeria	1 838	1 379	2 205	22 595	-16
RW	Ruanda	0	-	0	3	-100
ZM	Sambia	1 749	1 536	1 847	5 156	x
ST	Sao Tome und Principe	9	-	15	50	52
SN	Senegal	138	395	141	1 526	-28
SC	Seychellen	-	18	38	327	-42
SL	Sierra Leone	158	24	25	300	114
ZW	Simbabwe	167	269	80	1 165	104
SD	Sudan	757	188	45	9 079	110
ZA	Südafrika	24 011	17 393	21 020	175 874	31
SZ	Swasiland	-	-	-	1 989	x
TZ	Vereinigte Republik Tansania	31	16	795	1 064	997
TG	Togo	135	149	173	1 630	-3
TD	Tschad	36	-	27	235	-16
TN	Tunesien	2 590	1 919	2 118	17 000	-37
UG	Uganda	65	97	44	9 877	-37
	<b>Amerika</b>	<b>279 088</b>	<b>254 149</b>	<b>278 824</b>	<b>2 484 324</b>	<b>24</b>
	davon					
AG	Antigua und Barbuda	-	-	-	52	x

## Noch: 2. Ausfuhr des Freistaates Sachsen von Juli bis September 2011 nach Bestimmungsländern (in 1 000 €)

Länder-code	Erdteil Bestimmungsland Ländergruppe	Juli	August	September	Januar bis September	Veränderung um % Jan./Sept. 2011 zu Jan./Sept. 2010
noch: Amerika						
AR	Argentinien	5 516	5 196	6 152	55 363	-2
AW	Aruba	-	11	-	26	x
BS	Bahamas	5	-	-	15	-69
BB	Barbados	4	36	36	216	93
BZ	Belize	-	-	-	22	-68
BM	Bermuda	-	0	-	27	-87
BO	Bolivien	313	248	76	1 878	84
BR	Brasilien	36 171	26 077	25 348	262 025	63
VG	Britische Jungferninseln	69	132	101	392	-38
CL	Chile	3 035	3 331	1 795	36 884	68
CR	Costa Rica	257	537	694	2 557	104
DM	Dominica	-	-	-	14	250
DO	Dominikanische Republik	340	126	832	5 629	0
EC	Ecuador	675	212	103	4 318	10
SV	El Salvador	180	197	241	1 561	35
GD	Grenada	0	-	1	5	x
GL	Grönland	3	2	5	25	733
GT	Guatemala	1 124	124	428	4 476	-16
GY	Guyana	-	17	-	25	-26
HT	Haiti	61	91	74	746	-82
HN	Honduras	110	148	39	813	-6
JM	Jamaika	140	166	203	755	159
KY	Kaimaninseln	1	1	5	156	-91
CA	Kanada	26 740	22 658	23 805	242 479	89
CO	Kolumbien	3 170	1 395	1 640	24 019	22
CU	Kuba	50	28	197	1 230	-33
MX	Mexiko	17 433	16 185	13 560	192 622	13
NI	Nicaragua	0	11	26	187	-67
AN	Niederländische Antillen	32	32	372	885	149
PA	Panama	821	1 057	2 023	9 757	23
PY	Paraguay	449	43	420	2 700	20
PE	Peru	2 158	1 012	1 981	13 270	15
KN	St. Kitts und Nevis	-	-	-	1	-97
LC	St. Lucia	6	26	-	98	-54
VC	St. Vincent und die Grenadinen	2	-	-	10	-33
SR	Suriname	2	1	0	136	26
TT	Trinidad und Tobago	280	89	226	2 118	-36
UY	Uruguay	41	368	170	3 344	75
VE	Venezuela	571	1 676	962	13 038	26
US	Vereinigte Staaten	179 329	172 916	197 309	1 600 450	16
	<b>Asien</b>	<b>647 293</b>	<b>550 112</b>	<b>615 189</b>	<b>5 668 999</b>	<b>28</b>
	davon					
AF	Afghanistan	7	249	45	1 529	13
AM	Armenien	354	235	488	3 345	64
AZ	Aserbaidshjan	1 967	2 058	1 973	16 266	8
BH	Bahrain	2 120	992	1 933	15 205	-5
BD	Bangladesch	205	204	304	10 804	157
PS	Besetzte palästinensische Gebiete	268	29	44	1 160	-9
BT	Bhutan	-	-	-	1 797	x
BN	Brunei Darussalam	231	42	68	1 325	-19
CN	China	284 346	247 430	296 697	2 833 240	83
GE	Georgien	793	597	1 109	5 877	51
HK	Hongkong	15 828	15 115	12 185	139 435	-4
IN	Indien	23 574	20 286	14 603	171 195	-8
ID	Indonesien	2 445	2 112	2 169	37 378	-16
IQ	Irak	1 421	2 652	992	29 118	224
IR	Islamische Republik Iran	19 909	19 229	7 198	121 354	51
IL	Israel	10 776	8 755	13 131	92 337	24
JP	Japan	58 178	39 123	63 021	419 640	52
YE	Jemen	137	296	687	4 340	-10
JO	Jordanien	1 127	468	467	7 176	-21

## Noch: 2. Ausfuhr des Freistaates Sachsen von Juli bis September 2011 nach Bestimmungsländern (in 1 000 €)

Länder- code	Erdteil Bestimmungsland Ländergruppe	Juli	August	September	Januar bis September	Veränderung um % Jan./Sept. 2011 zu Jan./Sept. 2010
noch: Asien						
KH	Kambodscha	-	-	509	606	x
KZ	Kasachstan	4 059	2 468	8 156	34 848	75
QA	Katar	5 642	2 972	6 377	37 988	-10
KG	Kirgisische Republik	231	60	163	1 104	31
KP	Demokratische Volksrepublik Korea	6	39	59	227	184
KR	Republik Korea	21 937	25 844	22 528	236 829	-14
KW	Kuwait	5 900	5 283	6 267	40 064	0
LA	Demokratische Volksrepublik Laos	-	3	6	19	375
LB	Libanon	1 671	1 589	2 152	17 015	-22
MO	Macau	-	121	240	1 262	53
MY	Malaysia	60 113	63 915	54 122	516 304	-38
MV	Malediven	6	20	5	89	-15
MN	Mongolei	73	436	51	3 977	27
MM	Myanmar	23	167	30	515	57
NP	Nepal	49	110	1	618	-7
OM	Oman	9 079	9 472	1 562	38 529	216
PK	Pakistan	2 806	1 027	1 680	10 490	63
PH	Philippinen	5 159	3 665	5 517	44 320	-3
SA	Saudi-Arabien	16 110	12 101	13 761	107 250	11
SG	Singapur	12 838	13 471	15 778	111 256	-5
LK	Sri Lanka	2 312	768	1 838	10 992	369
SY	Arabische Republik Syrien	1 551	1 215	740	9 811	-45
TJ	Tadschikistan	16	61	26	1 827	23
TW	Taiwan	34 654	14 849	25 433	241 719	2
TH	Thailand	11 258	10 918	8 403	90 663	83
TM	Turkmenistan	395	769	463	3 583	-34
UZ	Usbekistan	562	645	507	4 186	-28
AE	Vereinigte Arabische Emirate	25 880	15 888	20 099	174 689	6
VN	Vietnam	1 277	2 364	1 602	15 698	-34
<b>Australien-Ozeanien</b>		<b>32 565</b>	<b>20 721</b>	<b>34 364</b>	<b>288 786</b>	<b>11</b>
davon						
AU	Australien	29 773	18 248	30 216	266 442	10
FJ	Fidschi	-	84	3	141	x
PF	Französisch-Polynesien	182	122	156	1 214	-31
GU	Guam	0	-	-	102	x
MH	Marshallinseln	-	-	-	0	x
NR	Nauru	-	38	-	38	x
NC	Neukaledonien	153	56	359	1 719	-65
NZ	Neuseeland	2 457	2 173	3 630	19 050	95
PG	Papua-Neuguinea	-	-	-	8	-50
WS	Samoa	-	-	-	72	x
<b>Verschiedene</b>		<b>16</b>	<b>18</b>	<b>15</b>	<b>82</b>	<b>55</b>
davon						
QQ	Schiffs- und Luftfahrzeugbedarf (Ausfuhr bzw. Durchfuhr auf fremde Seeschiffe und Luftfahrzeuge)	16	18	15	82	55
QU	Nicht ermittelte Länder und Gebiete	-	-	-	-	-
<b>Ausfuhr insgesamt</b>		<b>2 377 113</b>	<b>2 142 758</b>	<b>2 609 123</b>	<b>21 617 625</b>	<b>20</b>

**3. Ausfuhr des Freistaates Sachsen Januar bis September 2011 nach Warengruppen, wichtigen Warenuntergruppen und ausgewählten Bestimmungsländern (in 1 000 €)**

Nr. der Systematik	Warengruppe Warenuntergruppe	EU-Länder					
		insgesamt	darunter				
			Belgien	Frankreich	Italien	Niederlande	Österreich
<b>1 - 4</b>	<b>Ernährungswirtschaft</b>	<b>627 578</b>	<b>10 476</b>	<b>34 907</b>	<b>139 782</b>	<b>75 422</b>	<b>44 806</b>
1	Lebende Tiere	25 411	491	38	7 348	7 232	942
2	Nahrungsmittel tierischen Ursprungs	358 888	6 428	15 546	93 780	38 750	20 131
3	Nahrungsmittel pflanzlichen Ursprungs	200 693	3 161	18 572	34 814	28 430	23 520
4	Genussmittel	42 578	392	754	3 840	1 009	216
<b>5 - 8</b>	<b>Gewerbliche Wirtschaft</b>	<b>9 101 791</b>	<b>479 860</b>	<b>1 226 771</b>	<b>938 711</b>	<b>528 553</b>	<b>678 734</b>
5	Rohstoffe	80 030	22 203	3 342	1 255	5 482	3 609
	darunter						
503	Wolle und andere Tierhaare	120	0	-	27	-	-
526	Nickelerze	-	-	-	-	-	-
6	Halbwaren	642 231	4 405	32 243	59 604	28 130	40 134
	darunter						
602	Rohseide, Seidengarne, künstl. und synth. Fäden	7 145	94	3	321	19	306
608	Halbstoffe aus zellulosehaltigen Faserstoffen	25	-	-	-	-	25
612	Mineralische Baustoffe, a. n. g.	67 722	557	2 483	2 556	2 718	5 699
645	Aluminium und -legierungen, Abfälle und Schrott	76 954	-	1 585	10 894	1 888	8 770
669	Mineralölerzeugnisse	90 535	60	637	221	2 913	3 977
7	Fertigwaren-Vorerzeugnisse	1 138 293	113 416	142 962	99 566	115 344	112 643
	darunter						
	Gewebe, Gewirke u. Gestricke aus						
702	Chemiefasern	46 910	3 064	5 329	2 900	2 736	5 781
704	Baumwolle	33 459	555	3 603	711	688	8 722
708	Papier und Pappe	145 927	10 919	21 107	7 626	23 987	18 780
709	Sperrholz, Span- und Faserplatten, Furnierblätter	91 891	3 572	5 476	10 996	10 700	4 575
732	Kunststoffe	199 291	45 732	29 889	22 026	14 593	7 550
734	Farben, Lacke, Kitte	47 994	2 183	10 602	7 623	3 446	1 157
749	Chemische Vorerzeugnisse, a. n. g.	183 829	38 927	16 877	24 383	28 691	8 272
751	Rohre aus Eisen oder Stahl	67 603	352	30 410	1 690	8 626	11 514
753	Stäbe und Profile aus Eisen oder Stahl	81 136	1 197	7 203	11 981	8 454	4 785
8	Fertigwaren-Enderzeugnisse	7 241 245	339 838	1 048 224	778 285	379 595	522 350
	darunter						
813	Papierwaren	90 571	7 423	8 825	3 362	7 987	11 261
829	Eisen-, Blech- und Metallwaren, a. n. g.	318 522	6 045	22 549	10 876	19 030	31 325
832	Waren aus Kunststoffen	231 938	17 861	22 514	14 827	21 367	22 173
835	Duftstoffe und Körperpflegemittel	30 964	1 399	6 229	2 636	1 412	3 104
841 - 859	Erzeugnisse des Maschinenbaus	962 543	67 282	154 572	68 638	71 611	106 080
	darunter						
842	Pumpen und Kompressoren	233 183	5 917	28 550	20 184	20 877	24 327
844	Lager, Getriebe, Zahnräder und Antriebselemente	118 183	5 482	8 684	8 483	2 266	28 336
852	Werkzeugmaschinen	76 163	7 053	15 902	6 260	2 456	5 774
854	Maschinen für das Papier- und Druckgewerbe	120 796	15 851	35 525	13 654	6 162	3 923
861 - 869	Elektrotechnische Erzeugnisse	792 979	17 460	122 782	104 616	45 188	58 814
	darunter						
861	Geräte zur Elektrizitätserzeugung und -verteilung	337 642	11 855	18 388	17 869	27 794	38 242
865	Elektronische Bauelemente	288 920	1 174	83 365	58 754	12 610	7 110
881	Schienenfahrzeuge	43 581	903	40	74	4 191	10 055
883	Luftfahrzeuge	83 259	36	80 081	33	24	1 188
884 - 887	Erzeugnisse des Kraftfahrzeugbaus	3 840 271	191 323	537 505	506 282	96 890	163 537
	darunter						
884	Fahrgestelle, Karosserien, Motoren, Teile, Zubeh.	1 452 827	97 320	145 411	48 628	4 202	43 080
885	Personenkraftwagen, Wohnmobile	2 355 814	90 362	388 210	454 668	91 799	117 762
9	Außerdem (v. a. nicht aufgliederb. Intrahdl.-Ergebn.)	464 538	21 088	41 950	28 994	46 396	60 946
<b>1 - 9</b>	<b>Ausfuhr insgesamt</b>	<b>10 193 910</b>	<b>511 424</b>	<b>1 303 627</b>	<b>1 107 490</b>	<b>650 370</b>	<b>784 485</b>



				Andere europ. Länder			Vereinigte Staaten	Volksrep. China	Japan	Malaysia	Nr. der Systematik
				darunter							
Polen	Spanien	Tschech. Rep.	V. Königr.	Russ. Föd.	Schweiz	Türkei					
<b>64 184</b>	<b>26 914</b>	<b>66 579</b>	<b>57 279</b>	<b>14 638</b>	<b>8 763</b>	<b>3 643</b>	<b>4 416</b>	<b>19 994</b>	<b>14 489</b>	<b>316</b>	<b>1 - 4</b>
4 029	2	2 636	-	1 797	61	2 811	132	-	-	-	1
22 966	20 014	43 636	43 489	7 160	2 172	235	472	19 511	6 313	280	2
34 196	2 201	16 692	7 368	5 539	6 158	591	1 785	9	621	32	3
2 994	4 698	3 613	6 421	146	371	6	2 026	474	7 555	5	4
<b>1 016 121</b>	<b>767 510</b>	<b>861 422</b>	<b>860 729</b>	<b>859 379</b>	<b>747 233</b>	<b>469 746</b>	<b>1 593 750</b>	<b>2 813 159</b>	<b>405 093</b>	<b>515 982</b>	<b>5 - 8</b>
31 153	121	6 345	2 883	1 399	2 383	150	13	681	39	40	5
55	-	38	0	-	-	-	-	-	-	-	503
-	-	-	-	-	-	-	-	447	-	-	526
259 894	1 832	148 823	2 157	15 170	23 257	6 624	8 790	31 974	761	948	6
277	1	826	7	40	1 166	94	27	12	-	-	602
-	-	-	-	9 899	30	14	2	79	32	-	608
32 782	1 054	7 447	1 783	1 843	4 867	241	831	7 068	56	669	612
37 643	62	5 920	-	-	1 031	-	-	1 786	-	-	645
40 928	89	40 710	13	408	401	84	24	616	1	18	669
119 968	39 066	93 633	70 978	49 519	95 938	47 202	200 130	157 714	48 141	4 714	7
5 332	2 997	3 714	1 889	5 999	2 749	923	2 816	1 458	121	11	702
4 276	140	7 017	1 392	175	1 738	1 254	64	321	55	-	704
20 006	3 050	7 941	16 598	13 324	8 382	3 269	1 078	9 288	233	543	708
3 346	3 680	2 640	4 433	3 715	1 164	24 868	1 527	270	-	-	709
25 954	10 032	4 332	11 711	3 418	2 800	3 467	14 002	13 866	943	2 397	732
4 019	2 492	1 455	4 746	6 342	2 467	5 001	4 559	7 324	103	153	734
5 233	9 048	2 805	5 502	8 841	20 714	3 773	156 419	100 595	45 281	154	749
5 578	1 162	858	95	380	3 487	77	182	721	0	23	751
8 189	1 213	12 725	11 685	3 911	8 604	2 062	7 235	18 026	47	910	753
605 108	726 493	612 625	784 714	793 287	625 651	415 771	1 384 817	2 622 789	356 152	510 278	8
8 540	3 085	9 514	5 732	7 467	16 673	891	33 456	13 864	4 737	1 628	813
43 271	8 231	55 130	40 429	11 320	40 388	6 201	11 807	19 797	1 400	1 520	829
40 083	4 851	24 278	13 291	15 643	21 107	4 198	24 633	12 603	1 565	647	832
6 275	2 109	1 605	1 066	11 006	11 909	9 560	268	188	139	2	835
60 627	76 245	104 219	74 446	216 844	103 564	62 485	205 686	464 911	19 453	22 343	841 - 859
8 931	45 211	37 142	17 167	21 252	10 412	15 011	17 686	47 189	2 673	2 259	842
4 704	8 475	8 359	18 302	11 774	5 017	6 583	27 210	25 197	1 114	2 718	844
7 196	2 225	4 892	6 839	37 535	22 333	8 207	28 088	79 558	3 491	459	852
9 083	4 294	6 631	4 958	16 221	7 013	7 803	46 719	59 930	1 555	3 118	854
48 685	37 965	83 501	41 666	29 289	52 038	12 986	133 907	138 832	25 504	436 289	861 - 869
29 885	21 618	48 189	19 369	24 445	36 450	9 058	35 741	49 120	2 840	4 097	861
2 217	9 827	28 440	13 080	345	4 113	623	57 638	35 449	2 006	427 292	865
1 092	8 843	32	4 327	10	10 254	56 745	12	52	2	-	881
13	401	1	801	4	383	128	4 033	993	167	513	883
283 847	551 524	264 585	533 122	402 844	253 996	242 362	858 434	1 885 363	267 770	42 512	884 - 887
174 256	214 456	210 210	214 082	40 375	12 289	14 069	75 741	190 264	3 628	1 343	884
106 383	337 043	53 740	318 549	358 768	239 470	199 761	782 693	1 694 957	264 142	41 169	885
53 682	16 596	60 271	30 411	2	561	-	2 285	85	60	7	9
<b>1 133 988</b>	<b>811 020</b>	<b>988 272</b>	<b>948 418</b>	<b>874 020</b>	<b>756 556</b>	<b>473 391</b>	<b>1 600 450</b>	<b>2 833 240</b>	<b>419 640</b>	<b>516 304</b>	<b>1 - 9</b>

#### 4. Einfuhr des Freistaates Sachsen von Juli bis September 2011 nach Warengruppen und Warenuntergruppen (in 1 000 €)

Nr. der Systematik	Warengruppe Warenuntergruppe	Juli	August	September	Januar bis September	Veränderung um % Jan./Sept. 2011 zu Jan./Sept. 2010
<b>1 - 4</b>	<b>Ernährungswirtschaft</b>	<b>81 559</b>	<b>75 256</b>	<b>72 594</b>	<b>748 734</b>	<b>3</b>
<b>1</b>	<b>Lebende Tiere</b>	<b>1 715</b>	<b>648</b>	<b>768</b>	<b>14 351</b>	<b>6</b>
	davon					
101	Pferde	-	-	-	3	0
102	Rinder	-	-	14	62	-71
103	Schweine	222	-	-	1 609	-36
105	Schafe	-	-	-	-	-
107	Hausgeflügel	1 487	596	728	12 482	18
109	Lebende Tiere, a. n. g.	6	52	27	192	-16
<b>2</b>	<b>Nahrungsmittel tierischen Ursprungs</b>	<b>23 534</b>	<b>21 868</b>	<b>23 288</b>	<b>230 228</b>	<b>9</b>
	davon					
201	Milch und Milcherzeugnisse, ausgen. Butter u. Käse	12 753	11 939	13 877	116 255	10
202	Butter u. a. Fettstoffe aus der Milch, Milchstreichfette	192	219	128	1 562	409
203	Käse	2 889	2 646	1 450	35 330	92
204	Fleisch und Fleischwaren	3 644	4 016	3 324	38 742	10
206	Fische und Krebstiere, Weichtiere u. a. wirbellose Wassertiere, einschl. Zubereitungen daraus	555	621	613	7 108	18
208	Tierische Öle und Fette	36	117	120	602	48
209	Eier, Eiweiß und Eigelb	2 147	2 244	2 744	22 951	-39
211	Fischmehl, Fleischmehl und ähnliche Erzeugnisse	2	-	-	2	-89
219	Nahrungsmittel tierischen Ursprungs, a. n. g.	1 317	65	1 032	7 673	23
<b>3</b>	<b>Nahrungsmittel pflanzlichen Ursprungs</b>	<b>42 089</b>	<b>40 585</b>	<b>41 755</b>	<b>408 332</b>	<b>-6</b>
	davon					
301	Weizen	649	2 107	3 767	18 554	145
302	Roggen	-	34	463	632	134
303	Gerste	395	447	131	4 070	123
304	Hafer	-	-	19	24	-54
305	Mais	34	27	31	4 372	-41
308	Sorghum, Hirse u. sonstiges Getreide, ausgen. Reis	0	-	53	157	48
309	Reis und Reiserzeugnisse	132	163	171	1 825	-18
310	Getreideerzeugnisse, ausgen. Reiserzeugnisse	373	418	262	3 596	-20
315	Backwaren und andere Zubereitungen aus Getreide	2 815	2 528	3 115	25 466	4
316	Malz	571	821	571	6 174	-6
320	Saat- u. Pflanzgut, ausgen. Ölsaaten	4	71	102	421	84
325	Hülsenfrüchte	112	26	205	886	125
335	Grün- und Rauhfutter	-	71	29	141	-18
340	Kartoffeln und Kartoffelerzeugnisse	222	555	394	4 138	-17
345	Gemüse und sonstige Küchengewächse, frisch	2 698	2 040	2 098	31 859	-23
350	Frischobst, ausgen. Südfrüchte	5 409	2 558	3 460	36 306	-19
355	Südfrüchte	1 653	873	1 432	19 337	-23
360	Schalen- und Trockenfrüchte	3 672	2 737	3 937	26 125	12
370	Gemüsezubereitungen und Gemüsekonserven	3 263	4 068	4 062	34 434	-1
372	Obstzubereitungen und Obstkonserven	3 259	2 837	3 232	27 998	10
375	Obst- und Gemüsesäfte	1 538	1 338	755	15 448	-36
377	Kakao und Kakaoerzeugnisse	2 012	2 903	2 471	22 067	1
379	Gewürze	29	163	124	1 111	47
381	Zuckerrüben, Zucker und Zuckererzeugnisse	930	1 528	932	13 473	-15
383	Ölfrüchte	3 208	3 517	3 020	23 820	-12
385	Pflanzliche Öle und Fette	4 888	3 534	1 890	29 597	1
389	Ölkuchen	71	63	47	909	-66
393	Kleie, Abfallerzeugnisse zur Viehfütterung und sonstige Futtermittel	446	1 342	868	8 097	58
395	Nahrungsmittel pflanzlichen Ursprungs, a. n. g.	998	1 437	1 493	13 040	-23
396	Lebende Pflanzen und Erzeugnisse der Ziergärtnerei	2 707	2 378	2 622	34 249	-5

Noch: 4. Einfuhr des Freistaates Sachsen von Juli bis September 2011 nach Warengruppen und Warenuntergruppen (in 1 000 €)

Nr. der Systematik	Warengruppe Warenuntergruppe	Juli	August	September	Januar bis September	Veränderung um % Jan./Sept. 2011 zu Jan./Sept. 2010
<b>4</b>	<b>Genussmittel</b>	<b>14 221</b>	<b>12 155</b>	<b>6 782</b>	<b>95 824</b>	<b>34</b>
	davon					
401	Hopfen	-	-	-	-	x
402	Kaffee	37	49	14	506	-69
403	Tee und Mate	56	63	9	402	40
411	Rohtabak und Tabakerzeugnisse	2	0	-	62	520
421	Bier	446	588	555	4 611	-4
423	Branntwein	5 590	2 929	1 122	26 211	26
425	Wein	8 089	8 526	5 082	64 028	47
<b>5 - 8</b>	<b>Gewerbliche Wirtschaft</b>	<b>1 384 026</b>	<b>1 343 535</b>	<b>1 411 833</b>	<b>13 449 785</b>	<b>20</b>
<b>5</b>	<b>Rohstoffe</b>	<b>151 952</b>	<b>116 440</b>	<b>90 476</b>	<b>1 041 730</b>	<b>31</b>
	davon					
502	Chemiefasern, einschließlich Abfälle, Seidenraupenkokons und Abfallseide	2 932	4 247	3 065	34 772	14
503	Wolle und andere Tierhaare, roh oder bearbeitet, Reißwolle	152	218	-	1 195	-12
504	Baumwolle, roh oder bearbeitet, Reißbaumwolle, Abfälle	633	619	723	5 242	59
505	Flachs, Hanf, Jute, Hartfasern und sonstige pflanzliche Spinnstoffe	29	22	18	166	14
506	Abfälle von Gespinstwaren, Lumpen und dgl.	2	8	4	42	-55
507	Felle zu Pelzwerk, roh	-	-	-	26	x
508	Felle und Häute, roh, a. n. g.	0	-	-	3	x
511	Rundholz	2 460	4 521	3 986	42 948	39
513	Rohkautschuk	609	700	400	5 294	60
516	Steinkohle und Steinkohlenbriketts	455	182	264	2 886	29
517	Braunkohle und Braunkohlenbriketts	93	-	111	657	-82
518	Erdöl und Erdgas	137 359	98 558	76 031	879 939	32
519	Eisenerze	28	27	75	241	271
520	Eisen-, manganhaltige Abbrände und Schlacken	6	9	8	85	-26
522	Kupfererze	-	-	-	67	-87
523	Bleierze	-	-	-	23	-74
524	Zinkerze	-	-	-	-	-
526	Nickelerze	278	427	33	1 455	42
528	Erze und Metallaschen, a. n. g.	1 245	1 223	1 020	13 039	23
529	Bauxit, Kryolith	323	-	-	706	-20
530	Speisesalz und Industriesalz	109	71	101	2 243	6
532	Steine und Erden, a. n. g.	2 189	1 954	1 651	22 428	48
534	Rohstoffe für chemische Erzeugnisse, a. n. g.	76	109	66	1 037	-2
537	Edelsteine, Schmucksteine und Perlen, roh	78	77	51	2 413	103
590	Rohstoffe, auch Abfälle, a. n. g.	2 896	3 467	2 869	24 822	43
<b>6</b>	<b>Halbwaren</b>	<b>131 337</b>	<b>151 433</b>	<b>121 057</b>	<b>1 353 251</b>	<b>30</b>
	davon					
602	Rohseide und Seidengarne, künstliche und synthetische Fäden, auch gezwirnt Garne aus	3 315	2 078	2 618	26 762	-16
603	Chemiefasern	1 047	777	1 151	8 809	-3
604	Wolle oder anderen Tierhaaren	309	43	142	2 153	9
605	Baumwolle	796	736	1 136	10 139	33
606	Flachs, Hanf, Jute, Hartfasern und dgl.	3	8	73	230	-3
607	Schnittholz	2 271	1 710	2 715	23 559	6
608	Halbstoffe aus zellulosehaltigen Faserstoffen	7 704	10 100	3 162	80 028	-1
609	Kautschuk, bearbeitet	549	648	779	5 809	24
611	Zement	1 414	11	11	7 109	-23
612	Mineralische Baustoffe, a. n. g.	6 462	5 465	6 939	46 629	14
641	Roheisen	189	249	904	3 575	39
642	Abfälle und Schrott aus Eisen oder Stahl	27 076	15 419	16 488	151 079	48

Noch: 4. Einfuhr des Freistaates Sachsen von Juli bis September 2011 nach Warengruppen und Warenuntergruppen (in 1 000 €)

Nr. der Systematik	Warengruppe Warenuntergruppe	Juli	August	September	Januar bis September	Veränderung um % Jan./Sept. 2011 zu Jan./Sept. 2010
	noch: Halbwaren					
643	Ferrolegerungen	2 918	2 328	2 598	27 098	67
644	Eisen oder Stahl in Rohformen als Halbzeug	1 673	2 503	1 760	21 200	34
	NE-Metalle roh, Legierungen, Abfälle u. Schrott aus					
645	Aluminium	4 603	10 286	10 879	94 661	24
646	Kupfer	1 291	2 044	1 752	19 047	20
647	Nickel	7 976	7 460	11 010	85 586	66
648	Blei	7 525	3 032	4 399	43 685	64
649	Zinn	554	510	-	6 327	-1
650	Zink	248	680	337	7 144	25
656	Radioaktive Elemente und radioaktive Isotope	6	41	2	819	-14
659	Unedle Metalle, a. n. g.	1 314	930	1 586	11 713	36
661	Fettsäuren, Paraffin, Vaseline und Wachse	1 516	1 090	1 077	9 290	29
665	Koks u. Schmelzkoks, aus Steinkohle od. Braunkohle	106	35	100	596	-48
667	Rückstände der Erdöl- u. Steinkohlenteerdestillation	1 199	1 446	499	8 082	-60
669	Mineralölerzeugnisse	31 680	64 038	34 683	446 818	77
671	Teer und Teerdestillationserzeugnisse	68	71	57	1 078	-87
673	Düngemittel	4 900	5 779	2 444	32 159	87
679	Chemische Halbwaren, a. n. g.	3 803	2 600	3 122	29 551	25
683	Gold für gewerbliche Zwecke	119	529	547	5 153	-51
690	Halbwaren, a. n. g.	8 703	8 789	8 087	137 370	-14
<b>7</b>	<b>Fertigwaren-Vorzeugnisse</b>	<b>180 826</b>	<b>168 009</b>	<b>162 685</b>	<b>1 601 862</b>	<b>17</b>
	davon					
	Gewebe, Gewirke und Gestricke aus					
701	Seide, künstlichen oder synthetischen Fäden	1 071	463	791	9 281	14
702	Chemiefasern	2 905	3 865	2 499	34 295	-21
703	Wolle oder anderen Tierhaaren	61	80	75	838	-49
704	Baumwolle	749	924	863	10 812	19
705	Flachs, Hanf, Jute, Hartfasern und dgl.	230	187	389	2 033	42
706	Leder	1 485	490	788	15 620	-28
707	Pelzfelle, gegerbt oder zugerichtet	2	35	3	76	850
708	Papier und Pappe	10 530	12 176	12 867	109 765	-2
709	Sperrholz, Span- u. Faserplatten, Furnierblätter u. dgl.	4 006	5 913	7 066	47 479	53
711	Glas	5 057	5 418	5 533	42 896	12
732	Kunststoffe	19 399	21 028	16 355	187 833	14
734	Farben, Lacke und Kitte	4 567	5 929	5 640	53 692	5
736	Dextrine, Gelatine, Leime	844	1 024	992	9 295	23
738	Sprengstoffe, Schießbedarf und Zündwaren	3 247	2 921	4 209	28 634	56
740	Pharmazeutische Grundstoffe	1 285	3 197	512	16 881	-32
749	Chemische Vorzeugnisse, a. n. g.	64 937	50 439	53 250	501 110	18
751	Röhre aus Eisen oder Stahl	7 777	6 297	10 093	66 829	66
753	Stäbe und Profile aus Eisen oder Stahl	7 165	6 760	5 776	61 379	5
755	Blech aus Eisen oder Stahl	21 039	23 735	17 592	203 170	43
757	Draht aus Eisen oder Stahl	7 545	5 044	5 296	61 805	12
759	Eisenbahnoberbaumaterial	1 600	648	1 597	14 143	-14
	Halbzeuge aus					
771	Kupfer und Kupferlegierungen	3 405	2 238	1 785	23 852	38
772	Aluminium	10 173	7 079	7 524	80 898	14
779	unedlen Metallen, a. n. g.	1 071	932	579	12 614	7
781	Edelmetallen	611	984	506	5 425	138
790	Vorzeugnisse, a. n. g.	66	203	105	1 204	42

Noch: 4. Einfuhr des Freistaates Sachsen von Juli bis September 2011 nach Warengruppen und Warenuntergruppen (in 1 000 €)

Nr. der Systematik	Warengruppe Warenuntergruppe	Juli	August	September	Januar bis September	Veränderung um % Jan./Sept. 2011 zu Jan./Sept. 2010
<b>8</b>	<b>Fertigwaren-Enderzeugnisse</b>	<b>919 911</b>	<b>907 653</b>	<b>1 037 616</b>	<b>9 452 943</b>	<b>19</b>
	davon					
	Bekleidung aus Gewirken oder Gestrickten aus					
801	Seide oder Chemiefasern	2 977	1 134	3 465	21 828	-6
802	Wolle oder anderen Tierhaaren	390	469	746	2 528	76
803	Baumwolle	1 550	1 456	2 440	16 623	32
	Bekleidung, ausgen. Gewirke oder Gestricke, aus					
804	Seide oder Chemiefasern	2 580	3 526	4 109	30 474	14
805	Wolle und anderen Tierhaaren	214	87	360	2 168	-39
806	Baumwolle	1 557	1 867	2 387	18 369	23
807	Bekleidung aus Flachs, Hanf und dgl.	212	473	548	3 496	5
808	Kopfbedeckungen	753	674	233	5 355	3
809	Textilerzeugnisse, a. n. g.	7 290	6 844	8 586	74 041	-16
810	Pelzwaren	19	2	1	35	-31
811	Schuhe	1 853	3 006	1 124	15 015	94
812	Lederwaren und -bekleidung (ausgen. Schuhe)	1 650	1 800	1 884	14 710	-2
813	Papierwaren	5 497	5 540	6 311	53 832	8
814	Druckerzeugnisse	1 425	1 907	3 674	23 448	-22
815	Holzwaren (ohne Möbel)	3 159	3 831	4 268	33 318	-17
816	Kautschukwaren	8 565	11 732	13 305	98 819	15
817	Waren aus Stein	1 196	955	1 040	10 673	3
818	Keramische Erzeugnisse, ohne Baukeramik	2 352	2 533	2 995	25 004	14
819	Glaswaren	9 250	7 827	9 533	77 355	23
820	Werkzeuge, Schneidwaren und Essbestecke aus unedlen Metallen	5 333	3 510	2 754	45 166	6
823	Waren aus Kupfer und Kupferlegierungen	378	726	761	6 209	37
829	Eisen-, Blech- und Metallwaren, a. n. g.	34 378	36 735	41 043	347 946	9
831	Waren aus Wachs oder Fetten	360	625	564	7 586	74
832	Waren aus Kunststoffen	26 963	24 427	23 733	234 528	7
833	Fotochemische Erzeugnisse	2 439	2 298	2 520	23 049	13
834	Pharmazeutische Erzeugnisse	1 014	1 782	1 976	25 146	-44
835	Duftstoffe und Körperpflegemittel	981	840	1 262	7 579	23
839	Chemische Enderzeugnisse, a. n. g.	9 835	10 486	9 586	95 246	53
841 - 859	Erzeugnisse des Maschinenbaus	241 348	213 173	220 820	2 287 812	63
841	Kraftmaschinen (ohne Motoren für Ackerschlepper, Luft- und Straßenfahrzeuge)	8 501	8 369	8 807	67 351	4
842	Pumpen und Kompressoren	37 135	42 127	42 055	367 191	19
843	Armaturen	5 313	5 352	5 347	52 605	40
844	Lager, Getriebe, Zahnräder und Antriebselemente	6 673	7 657	9 442	78 141	23
845	Hebezeuge und Fördermittel	4 157	4 097	2 831	33 848	43
846	Landwirtschaftliche Maschinen (einschließlich Ackerschlepper)	3 146	2 509	3 677	32 411	22
847	Maschinen für das Textil-, Bekleidungs- und Ledergewerbe	1 170	1 038	1 245	18 238	14
848	Maschinen für das Ernährungsgewerbe und die Tabakverarbeitung	240	1 821	564	5 965	-5
849	Bergwerks-, Bau- und Baustoffmaschinen	2 670	2 053	2 948	25 019	42
850	Guss- und Walzwerkstechnik	113	57	1 726	4 165	231
851	Maschinen für die Be- und Verarbeitung von Kautschuk oder Kunststoffen	404	1 242	798	6 922	97
852	Werkzeugmaschinen	10 464	8 494	8 126	86 765	14
853	Büromaschinen und automatische DV-Maschinen	9 093	9 237	4 841	66 927	60
854	Maschinen für das Papier- und Druckgewerbe	7 597	8 033	10 019	78 989	5
859	Maschinen, a. n. g.	144 672	111 087	118 394	1 363 275	111
860	Sportgeräte	476	243	329	3 216	-4

Noch: 4. Einfuhr des Freistaates Sachsen von Juli bis September 2011 nach Warengruppen und Warenuntergruppen (in 1 000 €)

Nr. der Systematik	Warengruppe Warenuntergruppe	Juli	August	September	Januar bis September	Veränderung um % Jan./Sept. 2011 zu Jan./Sept. 2010
	noch: Fertigwaren-Enderzeugnisse					
861 - 869	Elektrotechnische Erzeugnisse	153 026	191 852	185 926	1 616 450	19
861	Geräte zur Elektrizitätserzeugung und -verteilung	45 730	48 906	50 357	461 053	21
862	Elektrische Lampen und Leuchten	2 198	3 830	4 784	30 721	13
863	Nachrichtentechnische Geräte und Einrichtungen	3 837	9 679	8 397	79 667	-26
864	Rundfunk- und Fernsehgeräte, phono- und videotechnische Geräte	26 313	31 260	31 633	249 934	227
865	Elektronische Bauelemente	57 049	76 753	67 908	604 030	-1
869	Elektrotechnische Erzeugnisse, a. n. g.	17 899	21 424	22 847	191 045	20
871	Medizinische Geräte u. orthopädische Vorrichtungen	33 900	30 139	35 551	290 788	911
872	Mess-, steuerungs- und regelungstechnische Erzeugnisse	40 980	37 555	34 165	368 366	83
873	Optische und fotografische Geräte	1 924	1 760	2 016	17 339	23
874	Uhren	3 534	2 052	4 303	28 417	29
875	Möbel	6 324	8 160	7 584	67 728	-15
876	Musikinstrumente	2 234	1 718	6 000	24 571	21
877	Spielwaren	549	527	706	5 580	38
878	Schmuckwaren, Gold- und Silberschmiedewaren	164	271	423	2 215	25
881	Schienenfahrzeuge	4 024	2 981	6 932	44 011	-33
882	Wasserfahrzeuge	949	95	61	7 143	x
883	Luftfahrzeuge	7 513	33 793	12 462	392 709	-59
884 - 887	Erzeugnisse des Kraftfahrzeugbaus	273 183	231 179	348 594	2 767 858	18
884	Fahrgestelle, Karosserien, Motoren, Teile und Zubehör für Kraftfahrzeuge u. dgl.	136 856	138 986	184 854	1 481 292	11
885	Personenkraftwagen und Wohnmobile	128 450	87 745	161 934	1 246 102	26
886	Busse	5 390	2 139	-	18 079	x
887	Lastkraftwagen und Spezialfahrzeuge	2 487	2 309	1 806	22 385	23
888	Fahrräder	3 921	4 607	4 927	34 927	-9
889	Fahrzeuge, a. n. g.	1 885	1 596	2 248	19 065	31
891	Vollständige Fabrikationsanlagen	-	-	1	2	-100
896	Enderzeugnisse, a. n. g.	9 807	8 857	13 363	155 200	-18
<b>9</b>	<b>Rückwaren, Ersatzlieferungen, nicht aufgliederb. Intrahdl.-Ergebnisse</b>	<b>133 867</b>	<b>154 513</b>	<b>174 942</b>	<b>1 006 629</b>	<b>150</b>
<b>1 - 9</b>	<b>Einfuhr insgesamt</b>	<b>1 599 452</b>	<b>1 573 305</b>	<b>1 659 369</b>	<b>15 205 148</b>	<b>24</b>

## 5. Einfuhr des Freistaates Sachsen von Juli bis September 2011 nach Herkunftsländern (in 1 000 €)

Länder- code	Erdteil Herkunftsland Ländergruppe	Juli	August	September	Januar bis September	Veränderung um % Jan./Sept. 2011 zu Jan./Sept. 2010
	<b>Europa</b>	<b>1 213 413</b>	<b>1 126 235</b>	<b>1 271 104</b>	<b>11 292 826</b>	<b>26</b>
	davon					
BE	Belgien	43 880	39 545	43 457	378 735	14
BG	Bulgarien	1 432	964	1 172	17 332	73
DK	Dänemark	9 737	10 671	12 801	98 498	24
EE	Estland	450	499	613	5 158	7
FI	Finnland	5 023	7 493	6 134	59 159	-11
FR	Frankreich	94 030	94 035	92 427	1 019 203	43
GR	Griechenland	1 900	2 397	1 481	24 087	-24
IE	Irland	5 725	7 107	9 654	159 641	-14
IT	Italien	78 213	64 909	73 927	667 106	24
LV	Lettland	1 729	1 390	1 712	17 462	16
LT	Litauen	4 460	3 210	4 082	31 395	24
LU	Luxemburg	7 431	7 686	8 502	74 453	38
MT	Malta	5	4	19	104	-90
NL	Niederlande	129 945	74 766	116 048	997 488	64
AT	Österreich	96 575	98 477	99 396	873 159	8
PL	Polen	98 684	96 167	105 003	905 188	23
PT	Portugal	6 801	6 298	8 784	63 763	0
RO	Rumänien	23 970	18 034	18 377	160 227	44
SE	Schweden	16 299	17 957	17 501	150 615	29
SK	Slowakei	24 989	25 195	25 563	210 071	27
SI	Slowenien	12 528	7 510	10 204	88 050	-2
ES	Spanien	42 950	30 404	34 971	357 495	8
CZ	Tschechische Republik	211 208	213 875	294 237	2 285 937	19
HU	Ungarn	29 562	32 475	40 289	323 146	31
GB	Vereinigtes Königreich	47 061	44 592	55 712	429 209	66
CY	Zypern	1 446	244	653	6 643	423
AL	Albanien	141	218	179	1 477	96
BY	Belarus	21 626	5 526	6 798	108 949	205
BA	Bosnien und Herzegowina	956	825	1 051	8 819	75
GI	Gibraltar	1	-	-	1	x
VA	Heiliger Stuhl	4	5	1	16	14
IS	Island	6	4	2	2 415	-20
HR	Kroatien	743	556	965	6 579	-57
LI	Liechtenstein	181	363	213	1 846	-22
MK	Ehem. jugosl. Republik Mazedonien	1 025	806	1 501	15 103	16
MD	Republik Moldau	53	134	334	1 672	19
NO	Norwegen	6 795	8 570	14 517	79 595	24
RU	Russische Föderation	132 449	151 116	101 343	1 182 210	27
SM	San Marino	6	2	17	77	-84
CH	Schweiz	34 946	36 014	42 371	319 670	33
XS	Serbien	2 966	1 244	3 209	21 645	-9
TR	Türkei	10 659	11 095	12 718	106 187	37
UA	Ukraine	4 823	3 853	3 166	33 241	-10
	<b>EU-Länder</b>	<b>996 033</b>	<b>905 904</b>	<b>1 082 719</b>	<b>9 403 324</b>	<b>25</b>
	Eurozone (EWU)	551 891	466 569	531 833	4 984 315	25
	Nicht Eurozone	444 142	439 335	550 886	4 419 009	26
	<b>Europa ohne EU-Länder</b>	<b>217 380</b>	<b>220 331</b>	<b>188 385</b>	<b>1 889 502</b>	<b>31</b>

Noch: 5. Einfuhr des Freistaates Sachsen von Juli bis September 2011 nach Herkunftsländern (in 1 000 €)

Länder- code	Erdteil Bestimmungsland Ländergruppe	Juli	August	September	Januar bis September	Veränderung um % Jan./Sept. 2011 zu Jan./Sept. 2010
	<b>Afrika</b>	<b>6 326</b>	<b>6 741</b>	<b>4 787</b>	<b>80 135</b>	<b>61</b>
	davon					
EG	Ägypten	703	733	392	26 511	319
ET	Äthiopien	-	0	-	439	778
DZ	Algerien	-	-	-	142	-59
BW	Botsuana	-	-	1	2	-71
BF	Burkina Faso	-	0	-	0	x
CI	Cote d'Ivoire	0	0	1	192	55
GA	Gabun	-	-	-	30	x
GH	Ghana	0	0	1	6	-79
GN	Guinea	1	-	-	24	-4
CM	Kamerun	0	-	0	40	-94
CV	Kap Verde	-	2	-	3	x
KE	Kenia	7	4	10	1 107	555
LR	Liberia	-	-	-	65	-89
LY	Libysch-Arabische Dschamahirija	-	-	-	1	x
MG	Madagaskar	0	5	8	31	-11
MW	Malawi	-	0	0	0	x
ML	Mali	0	-	-	0	x
MA	Marokko	296	142	157	3 558	-29
MU	Mauritius	1	1	1	11	-31
MZ	Mosambik	-	1 334	454	9 391	-6
NA	Namibia	1	51	-	233	106
NG	Nigeria	116	52	-	2 502	324
SN	Senegal	-	1	31	68	-18
SC	Seychellen	-	-	-	16	x
SL	Sierra Leone	-	-	13	13	x
ZW	Simbabwe	2	17	1	144	x
ZA	Südafrika	4 304	3 467	3 072	29 973	46
TZ	Vereinigte Republik Tansania	-	0	3	15	-63
TG	Togo	-	0	-	0	x
TN	Tunesien	895	932	642	5 615	17
UG	Uganda	0	-	-	3	x



## Noch: 5. Einfuhr des Freistaates Sachsen von Juli bis September 2011 nach Herkunftsländern (in 1 000 €)

Länder- code	Erdteil Bestimmungsland Ländergruppe	Juli	August	September	Januar bis September	Veränderung um % Jan./Sept. 2011 zu Jan./Sept. 2010
	<b>Amerika</b>	<b>140 020</b>	<b>109 775</b>	<b>117 409</b>	<b>1 280 848</b>	<b>-17</b>
	davon					
VI	Amerikanische Jungferninseln	-	2	1	6	x
AG	Antigua und Barbuda	-	-	-	1	x
AR	Argentinien	1 858	1 306	830	11 743	52
BS	Bahamas	-	-	-	1	0
BB	Barbados	577	1	1	654	x
BM	Bermuda	-	23	-	23	x
BO	Bolivien	-	10	1	14	-36
BR	Brasilien	7 444	8 760	2 094	73 733	-17
CL	Chile	1 104	1 628	416	9 980	57
CR	Costa Rica	127	189	254	1 528	-2
DO	Dominikanische Republik	46	221	96	1 238	40
EC	Ecuador	545	535	548	5 786	66
SV	El Salvador	26	21	20	267	-75
GT	Guatemala	1	1	1	39	-85
GY	Guyana	-	-	-	0	x
HT	Haiti	2	0	-	5	400
HN	Honduras	5	1	2	58	41
JM	Jamaika	-	-	0	6	500
KY	Kaimaninseln	-	-	-	3	x
CA	Kanada	4 153	5 177	6 681	56 338	36
CO	Kolumbien	172	22	43	1 322	-36
CU	Kuba	44	-	152	653	-31
MX	Mexiko	9 385	7 418	9 705	78 410	92
NI	Nicaragua	52	-	1	67	x
AN	Niederländische Antillen	1	-	1	5	-77
PA	Panama	212	54	58	1 661	52
PY	Paraguay	2	-	-	102	x
PE	Peru	323	201	52	1 921	-11
KN	St. Kitts und Nevis	1	1	1	4	-64
TT	Trinidad und Tobago	-	-	33	38	-55
UY	Uruguay	17	2	31	603	-8
VE	Venezuela	-	-	-	265	x
US	Vereinigte Staaten	113 923	84 202	96 387	1 034 374	-23

## Noch: 5. Einfuhr des Freistaates Sachsen von Juli bis September 2011 nach Herkunftsländern (in 1 000 €)

Länder- code	Erdteil Bestimmungsland Ländergruppe	Juli	August	September	Januar bis September	Veränderung um % Jan./Sept. 2011 zu Jan./Sept. 2010
	<b>Asien</b>	<b>235 130</b>	<b>327 606</b>	<b>262 235</b>	<b>2 525 545</b>	<b>44</b>
	davon					
AF	Afghanistan	-	0	-	4	x
AM	Armenien	-	11	-	25	-29
AZ	Aserbaidshan	-	-	8	114	138
BH	Bahrain	66	72	254	944	23
BD	Bangladesch	28	110	126	559	117
PS	Besetzte palästinensische Gebiete	-	0	-	0	x
CN	China	54 522	65 710	62 127	587 346	14
GE	Georgien	88	0	-	398	310
HK	Hongkong	1 795	1 860	1 255	17 526	-9
IN	Indien	7 681	9 359	7 568	72 272	29
ID	Indonesien	989	1 329	1 081	11 711	8
IQ	Irak	-	0	-	0	x
IR	Islamische Republik Iran	5	644	8	691	25
IL	Israel	11 251	14 958	5 754	97 075	318
JP	Japan	79 997	136 567	80 714	1 037 345	78
JO	Jordanien	0	0	0	110	-18
KH	Kambodscha	1	1	1	8	700
KZ	Kasachstan	253	463	418	4 354	89
QA	Katar	1	9	1	404	105
KG	Kirgisische Republik	51	-	34	184	116
KP	Demokratische Volksrepublik Korea	-	-	-	45	x
KR	Republik Korea	25 533	21 640	25 990	176 563	119
KW	Kuwait	36	29	3	205	-55
LA	Demokratische Volksrepublik Laos	8	144	138	441	x
LB	Libanon	11	1	1	197	-25
MO	Macau	63	57	-	162	980
MY	Malaysia	7 317	7 567	5 823	77 478	-28
MV	Malediven	-	-	-	0	x
MN	Mongolei	-	0	34	1 932	x
MM	Myanmar	-	-	-	398	x
NP	Nepal	9	91	62	261	-31
OM	Oman	136	28	1 104	1 355	21
PK	Pakistan	509	323	453	5 214	-1
PH	Philippinen	1 995	2 330	3 138	23 844	-53
SA	Saudi-Arabien	98	98	76	2 582	-35
SG	Singapur	16 321	20 915	25 073	133 727	262
LK	Sri Lanka	702	617	242	2 852	26
SY	Arabische Republik Syrien	48	65	16	282	115
TJ	Tadschikistan	-	-	-	0	x
TW	Taiwan	19 934	31 503	28 321	196 167	8
TH	Thailand	3 930	8 964	10 128	50 201	-4
UZ	Usbekistan	7	-	-	144	-63
AE	Vereinigte Arabische Emirate	374	517	338	5 451	42
VN	Vietnam	1 371	1 624	1 946	14 974	38

Noch: 5. Einfuhr des Freistaates Sachsen von Juli bis September 2011 nach Herkunftsländern (in 1 000 €)

Länder- code	Erdeil Bestimmungsland Ländergruppe	Juli	August	September	Januar bis September	Veränderung um % Jan./Sept. 2011 zu Jan./Sept. 2010
	<b>Australien-Ozeanien</b>	<b>4 557</b>	<b>2 948</b>	<b>3 834</b>	<b>25 789</b>	<b>30</b>
	davon					
AU	Australien	3 599	2 702	3 100	22 098	42
PF	Französisch-Polynesien	-	-	55	330	x
MH	Marshallinseln	-	-	-	3	x
NZ	Neuseeland	958	246	679	3 358	-22
	<b>Verschiedene</b>	<b>-</b>	<b>-</b>	<b>-</b>	<b>-</b>	<b>-</b>
	davon					
QQ	Schiffs- und Luftfahrzeugbedarf (Einfuhr bzw. Durchfuhr auf fremde Seeschiffe und Luftfahrzeuge)	-	-	-	-	-
QU	Nicht ermittelte Länder und Gebiete	-	-	-	-	-
	<b>Einfuhr insgesamt</b>	<b>1 599 452</b>	<b>1 573 305</b>	<b>1 659 369</b>	<b>15 205 148</b>	<b>24</b>

**6. Einfuhr des Freistaates Sachsen Januar bis September 2011 nach Warengruppen, wichtigen Warenuntergruppen und ausgewählten Herkunftsländern (in 1 000 €)**

Nr. der Systematik	Warengruppe Warenuntergruppe	EU-Länder					
		insgesamt	darunter				
			Belgien	Frankreich	Italien	Niederlande	Österreich
<b>1 - 4</b>	<b>Ernährungswirtschaft</b>	<b>611 066</b>	<b>47 096</b>	<b>29 083</b>	<b>72 595</b>	<b>145 949</b>	<b>18 150</b>
1	Lebende Tiere	14 335	250	115	1	2 219	-
2	Nahrungsmittel tierischen Ursprungs	217 366	6 854	4 458	8 665	64 182	5 012
3	Nahrungsmittel pflanzlichen Ursprungs	312 965	39 175	15 349	28 201	79 046	11 046
4	Genussmittel	66 390	816	9 161	35 729	503	2 092
<b>5 - 8</b>	<b>Gewerbliche Wirtschaft</b>	<b>7 870 535</b>	<b>286 898</b>	<b>935 577</b>	<b>487 804</b>	<b>746 650</b>	<b>779 506</b>
5	Rohstoffe	256 497	16 413	7 294	30 869	21 675	40 081
	darunter						
503	Wolle und andere Tierhaare	93	7	-	17	26	-
518	Erdöl und Erdgas	134 483	3 547	3 143	25 241	11 672	30 277
532	Sonstige Steine und Erden	11 917	940	500	291	997	1 770
6	Halbwaren	658 180	21 598	11 255	32 755	34 126	20 130
	darunter						
602	Rohseide, Seidengarne, künstl. und synth. Fäden	17 365	314	958	11 541	312	86
608	Halbstoffe aus zellulosehaltigen Faserstoffen	29 728	-	318	-	-	3 429
612	Mineralische Baustoffe, a. n. g.	42 810	7 030	466	5 636	965	1 506
645	Aluminium und -legierungen, Abfälle und Schrott	56 187	15	245	5 179	523	957
679	Chemische Halbwaren, a. n. g.	13 241	811	1 110	2 105	780	1 166
7	Fertigwaren-Vorzeugnisse	1 162 281	117 848	263 039	110 233	103 734	93 195
	darunter						
702	Gewebe aus Chemiefasern	27 278	3 232	1 187	8 117	1 868	1 419
708	Papier und Pappe	92 529	1 478	9 352	2 276	5 241	17 331
709	Sperrholz, Span- und Faserplatten, Furnierblätter	41 011	1 611	1 156	410	418	7 351
732	Kunststoffe	163 731	25 397	15 758	13 361	35 969	10 553
734	Farben, Lacke, Kitte	30 073	8 300	1 985	2 388	4 027	2 405
749	Chemische Vorzeugnisse, a. n. g.	247 452	12 500	161 408	10 903	9 785	2 997
751	Rohre aus Eisen oder Stahl	51 903	523	16 622	16 117	1 828	3 618
753	Stäbe und Profile aus Eisen oder Stahl	56 442	2 255	3 102	9 167	3 654	2 368
755	Blech aus Eisen oder Stahl	194 271	37 432	25 387	20 467	17 383	12 212
757	Draht aus Eisen oder Stahl	56 476	5 051	11 239	4 327	4 791	5 884
772	Halbzeuge aus Aluminium	60 996	1 258	2 888	7 819	8 298	6 266
8	Fertigwaren-Enderzeugnisse	5 793 578	131 040	653 986	313 947	587 115	626 100
	darunter						
829	Eisen-, Blech- und Metallwaren, a. n. g.	279 532	10 654	11 640	39 145	6 274	17 347
832	Waren aus Kunststoffen	175 413	18 532	13 163	20 724	12 189	24 670
841 - 859	Erzeugnisse des Maschinenbaus	991 024	14 488	47 417	80 502	409 988	85 375
	darunter						
852	Werkzeugmaschinen	41 021	635	2 278	7 018	1 193	2 551
853	Büromaschinen, automatische DV-Maschinen	39 400	252	239	433	9 971	1 302
854	Maschinen für das Papier- und Druckgewerbe	72 875	63	4 192	4 451	955	36 729
861 - 869	Elektrotechnische Erzeugnisse	661 326	14 280	43 371	37 149	39 305	65 238
	darunter						
861	Geräte zur Elektrizitätserzeugung und -verteilung	332 550	2 761	17 668	20 193	9 305	49 582
865	Elektronische Bauelemente	55 664	2 850	895	535	12 751	9 355
872	Mess-, steuerungs-, regelungstechn. Erzeugnisse	71 859	755	5 649	2 265	9 040	2 276
873	Optische und fotografische Geräte	5 336	18	843	22	2 005	155
875	Möbel	41 484	536	603	4 423	1 735	4 043
881	Schienenfahrzeuge	36 296	56	1 731	1 095	5	8 724
883	Luffahrzeuge	341 004	20	304 360	0	316	2 718
884 - 887	Erzeugnisse des Kraftfahrzeugbaus	2 527 468	31 708	165 574	75 951	45 140	352 421
	darunter						
884	Fahrgestelle, Karosserien, Motoren, Teile, Zubeh.	1 277 679	29 889	80 080	65 662	25 870	342 522
885	Personenkraftwagen, Wohnmobile	1 225 746	1 625	83 533	8 506	7 419	9 197
9	Außerdem (v. a. nicht aufgliederb. Intrahdl.-Ergebn.)	921 717	44 742	54 542	106 706	104 887	75 504
<b>1 - 9</b>	<b>Einfuhr insgesamt</b>	<b>9 403 324</b>	<b>378 735</b>	<b>1 019 203</b>	<b>667 106</b>	<b>997 488</b>	<b>873 159</b>

						Andere europ. Länder darunter		Vereinigte Staaten	Volksrep. China	Japan	Nr. der Systematik
Polen	Slowakei	Spanien	Tschech. Rep.	Ungarn	V. Königr.	Russ. Föd.	Schweiz				
<b>98 353</b>	<b>4 303</b>	<b>42 756</b>	<b>90 471</b>	<b>5 323</b>	<b>20 619</b>	<b>1 957</b>	<b>4 521</b>	<b>12 849</b>	<b>9 656</b>	<b>32</b>	<b>1 - 4</b>
-	-	76	7 174	-	2 776	-	0	10	-	0	1
57 449	81	3 287	40 249	2 247	10 370	-	1 001	2 432	180	-	2
38 855	4 222	34 428	39 482	3 075	5 126	397	3 139	6 850	9 462	28	3
2 045	-	4 966	3 564	-	2 345	1 562	383	3 557	15	3	4
<b>723 889</b>	<b>175 014</b>	<b>289 904</b>	<b>2 040 621</b>	<b>287 394</b>	<b>314 169</b>	<b>1 178 146</b>	<b>309 092</b>	<b>1 000 304</b>	<b>560 652</b>	<b>1 030 902</b>	<b>5 - 8</b>
37 356	375	1 470	29 129	582	58 046	748 055	418	4 306	6 564	340	5
43	-	-	-	-	-	-	1	-	1 102	-	503
-	-	-	1 822	-	56 747	745 458	-	-	-	-	518
1 670	2	88	5 098	271	78	0	13	1 077	3 104	7	532
110 502	18 827	12 536	260 910	7 398	25 007	378 404	5 592	13 849	5 770	8 474	6
176	254	480	94	561	329	-	343	277	747	68	602
-	1 901	8 194	1 462	-	-	172	8	3 618	-	-	608
3 800	118	1 465	15 648	4 531	181	30	297	1 333	648	210	612
7 514	10 723	353	6 759	-	2 081	2 187	144	0	108	1	645
321	1 183	120	1 771	62	221	1 101	84	2 266	391	525	679
82 038	52 396	42 265	88 272	17 420	42 710	31 493	39 754	88 607	46 004	36 031	7
683	4 640	368	845	-	3 945	-	158	96	3 522	44	702
1 766	1 875	2 434	13 821	0	1 044	737	12 818	481	348	16	708
13 809	307	10	13 431	639	111	2 025	833	2	160	-	709
9 473	670	8 764	13 565	2 561	4 393	991	1 676	11 654	1 292	3 449	732
1 595	17	3 795	663	37	2 459	468	5 671	8 139	2 553	1 621	734
11 322	70	5 566	5 601	1 385	13 135	20 197	1 101	45 819	18 686	25 666	749
3 542	483	1 480	1 890	549	242	55	3 555	2 130	1 775	3 598	751
7 189	20	7 406	4 549	121	1 635	3 048	1 019	66	126	-	753
6 596	21 391	501	16 364	10 245	12 980	552	1 037	253	5 294	98	755
2 229	13 473	586	1 178	-	67	368	85	104	329	8	757
3 344	280	5 519	3 302	1 862	493	1 699	7 016	688	3 065	251	772
493 991	103 415	233 635	1 662 310	261 994	188 409	20 193	263 328	893 542	502 314	986 055	8
30 048	17 685	25 166	86 288	12 297	3 709	1 680	20 485	6 987	15 357	11 004	829
28 555	610	11 983	12 329	1 807	6 360	16	11 736	10 495	6 543	10 891	832
50 392	12 929	25 349	124 759	42 891	30 099	1 855	97 795	358 871	53 357	631 495	841 - 859
1 163	1 688	1 152	18 224	769	963	95	22 290	6 840	9 398	2 466	852
139	0	9	12 434	36	263	0	2 463	7 305	11 749	1 750	853
1 103	465	3 672	13 713	1	4 031	91	3 287	613	181	1 248	854
60 179	19 337	57 663	140 155	63 860	20 104	1 150	28 926	86 357	297 540	111 497	861 - 869
28 612	12 233	19 533	107 343	19 019	9 377	441	19 457	11 263	42 793	20 252	861
600	124	2 736	4 714	7 079	3 353	41	4 574	66 592	189 442	7 513	865
1 715	4	8 027	22 074	12 659	3 310	17	6 160	105 389	23 323	51 572	872
846	5	465	96	6	437	84	1 056	5 730	1 910	1 252	873
14 804	920	403	7 635	396	1 523	32	827	384	4 143	10	875
895	8 606	756	5 535	2 798	1	0	6 514	2	164	4	881
1	-	3	352	-	5 987	3 489	50	40 536	19	4 919	883
200 370	29 269	88 710	1 202 116	99 260	91 891	4 760	35 683	3 273	5 216	117 401	884 - 887
199 180	28 267	40 449	172 379	97 601	84 902	4 747	20 414	2 054	5 113	98 705	884
220	1 002	44 981	1 028 303	1 608	6 306	13	230	1 203	103	18 696	885
82 949	30 752	24 838	154 846	30 426	94 423	2 108	6 058	21 221	17 038	6 408	9
<b>905 188</b>	<b>210 071</b>	<b>357 495</b>	<b>2 285 937</b>	<b>323 146</b>	<b>429 209</b>	<b>1 182 210</b>	<b>319 670</b>	<b>1 034 374</b>	<b>587 346</b>	<b>1 037 345</b>	<b>1 - 9</b>

## Neuerscheinungen des Statistischen Landesamtes des Freistaates Sachsen

Kennziffer	Titel/Kurztitel	Stand Periodizität
A IV 2	Krankenhäuser im Freistaat Sachsen	2010 - j
A VI 5	Sozialversicherungspflichtig Beschäftigte im Freistaat Sachsen	2/2010 - hj
A VI 9	Sozialversicherungspflichtig Beschäftigte im Freistaat Sachsen nach Gemeinden	2/2010 - hj
B VI 6	Strafvollzug im Freistaat Sachsen	2011 - j
C I 3	Anbau von Gemüse und Erdbeeren zum Verkauf im Freistaat Sachsen	2011 - j
C/LZ 2010 - 4	Eigentums- und Pachtverhältnisse in den landwirtschaftlichen Betrieben im Freistaat Sachsen	
C/LZ 2010 - 5	Betriebswirtschaftliche Ausrichtung der landwirtschaftlichen Betriebe im Freistaat Sachsen	
E II 2	Baugewerbe im Freistaat Sachsen (Ergebnisse der Ergänzungserhebung im Bauhauptgewerbe)	2011 - j
K IX 1	Ausbildungsförderung im Freistaat Sachsen	2010 - j
K IX 2	Aufstiegsfortbildungsförderung im Freistaat Sachsen	2010 - j
L IV 2	Lohn- und Einkommensteuer im Freistaat Sachsen	2007 - 3j
P I 6	Verfügbares Einkommen der privaten Haushalte im Freistaat Sachsen nach Kreisfreien Städten und Landkreisen	2009 - j
Q I 9	Entsorgung von Klärschlamm aus öffentlichen biologischen Abwasserbehandlungsanlagen im Freistaat Sachsen	2010 - j

### Monatlich erscheinen:

C III 2	Schlachtungen, Milchanlieferung und Geflügelhaltung im Freistaat Sachsen	08/11 - m
E I 1	Bergbau und Verarbeitendes Gewerbe im Freistaat Sachsen	09/11 - m
E II 1	Baugewerbe im Freistaat Sachsen (Bauhauptgewerbe)	09/11 - m
G I 1, G IV 3	Binnenhandel und Gastgewerbe im Freistaat Sachsen	09/11 - m
G IV 1	Beherbergungsgewerbe im Freistaat Sachsen	09/11 - m
H I 1	Straßenverkehrsunfälle im Freistaat Sachsen	09/11 - m
M I 2	Verbraucherpreisindex im Freistaat Sachsen	11/11 - m

### Vierteljährlich erscheinen:

A I 1	Bevölkerungsstand des Freistaates Sachsen nach Kreisfreien Städten und Landkreisen	2/11 - vj
A II 1	Eheschließungen, Geborene und Gestorbene im Freistaat Sachsen	2/11 - vj
A III 1	Räumliche Bevölkerungsbewegung im Freistaat Sachsen	2/11 - vj
D I 1	Gewerbeanmeldungen und -abmeldungen im Freistaat Sachsen	2/11 - vj
D III 1	Insolvenzverfahren im Freistaat Sachsen	2/11 - vj
E III 1	Baugewerbe im Freistaat Sachsen (Ausbaugewerbe)	3/11 - vj
E IV 1	Ausgewählte Daten zur Energiewirtschaft im Freistaat Sachsen	4/10 - vj
F II 1	Baugenehmigungen im Freistaat Sachsen	3/11 - vj
G III 1	Außenhandel des Freistaates Sachsen	2/11 - vj
L II 2	Einnahmen und Ausgaben der öffentlichen Kommunalhaushalte des Freistaates Sachsen	3/11 - vj
M I 4	Preisindizes für Bauwerke im Freistaat Sachsen	3/11 - vj
N I 6	Verdienste und Arbeitszeiten im Produzierenden Gewerbe und im Dienstleistungsbereich im Freistaat Sachsen	2/11 - vj
Z I 1	Konjunkturbericht für den Freistaat Sachsen	2/11 - vj

Abkürzungen	m monatlich	hj halbjährlich	2j alle 2 Jahre	4/11 Quartal	fw fallweise
	vj vierteljährlich	j jährlich	3j alle 3 Jahre	10/11 Monat	

**Herausgeber:**

Statistisches Landesamt des Freistaates Sachsen

**Redaktion:**

Statistisches Landesamt des Freistaates Sachsen

**Gestaltung und Satz:**

Statistisches Landesamt des Freistaates Sachsen

**Druck:**

Staatsbetrieb Sächsische Informatik Dienste

**Redaktionsschluss:**

Januar 2012

**Bezug:**

Diese Druckschrift kann bezogen werden bei:

Statistisches Landesamt des Freistaates Sachsen

Hausanschrift: Macherstraße 63, 01917 Kamenz

Postanschrift: Postfach 11 05, 01911 Kamenz

Telefon: +49 3578 33-1424

Telefax: +49 3578 33-1499

E-Mail: [vertrieb@statistik.sachsen.de](mailto:vertrieb@statistik.sachsen.de)

[www.statistik.sachsen.de/shop](http://www.statistik.sachsen.de/shop)

**Verteilerhinweis**

Diese Informationsschrift wird von der Sächsischen Staatsregierung im Rahmen ihrer verfassungsmäßigen Verpflichtung zur Information der Öffentlichkeit herausgegeben. Sie darf weder von Parteien noch von deren Kandidaten oder Helfern im Zeitraum von sechs Monaten vor einer Wahl zum Zwecke der Wahlwerbung verwendet werden. Dies gilt für alle Wahlen.

Missbräuchlich ist insbesondere die Verteilung auf Wahlveranstaltungen, an Informationsständen der Parteien sowie das Einlegen, Aufdrucken oder Aufkleben parteipolitischer Informationen oder Werbemittel. Untersagt ist auch die Weitergabe an Dritte zur Verwendung bei der Wahlwerbung.

Auch ohne zeitlichen Bezug zu einer bevorstehenden Wahl darf die vorliegende Druckschrift nicht so verwendet werden, dass dies als Parteinahme des Herausgebers zu Gunsten einzelner politischer Gruppen verstanden werden könnte.

Diese Beschränkungen gelten unabhängig vom Vertriebsweg, also unabhängig davon, auf welchem Wege und in welcher Anzahl diese Informationsschrift dem Empfänger zugegangen ist. Erlaubt ist jedoch den Parteien, diese Informationsschrift zur Unterrichtung ihrer Mitglieder zu verwenden.

**Copyright**

Statistisches Landesamt des Freistaates Sachsen, Kamenz, 2011

Vervielfältigung und Verbreitung, auch auszugsweise, mit Quellenangabe gestattet.

ISSN 1435-8735