

Statistisches Landesamt
des Freistaates
Sachsen



Statistische Berichte

Außenhandel des Freistaates Sachsen

IV. Quartal und Jahr 2002

Zeichenerklärung

-	Nichts vorhanden (genau Null)	x	Tabellenfach gesperrt, weil Aussage nicht sinnvoll
0	Weniger als die Hälfte von 1 in der letzten besetzten Stelle, jedoch mehr als nichts	()	Aussagewert ist eingeschränkt
...	Angabe fällt später an	p	vorläufige Zahl
/	Zahlenwert nicht sicher genug	r	berichtigte Zahl
.	Zahlenwert unbekannt oder geheim zu halten	s	geschätzte Zahl

Herausgeber:

Statistisches Landesamt des Freistaates Sachsen

Macherstraße 63
01917 Kamenz

Postfach 11 05
01911 Kamenz

Telefon

Vermittlung 03578 33-0

Präsident/Sekretariat -1900

Auskunft -1913, -1914

Bibliothek -4352

Vertrieb -4316

Telefax -1999

Telefax -1921

Telefax -1598

Internet

www.statistik.sachsen.de

E-Mail

info@statistik.sachsen.de

Informationsbüro Dresden

Rampische Str. 4
01067 Dresden

Telefon 0351 483-3180

Telefax -3184

E-Mail iPunkt@statistik.sachsen.de

Kein Zugang für elektronisch signierte sowie verschlüsselte Dokumente

© Statistisches Landesamt des Freistaates Sachsen, Kamenz, Mai 2003

Für nichtgewerbliche Zwecke sind Vervielfältigung und unentgeltliche Verbreitung, auch auszugsweise, mit Quellenangabe gestattet. Die Verbreitung, auch auszugsweise, über elektronische Systeme/Datenträger bedarf der vorherigen Zustimmung. Alle übrigen Rechte bleiben vorbehalten.

Inhalt

Seite

Vorbemerkungen	2
Ergebnisdarstellung	3

Tabellenteil

1. Ausfuhr des Freistaates Sachsen von Oktober bis Dezember 2002 nach Warengruppen und Warenuntergruppen	5
2. Ausfuhr des Freistaates Sachsen von Oktober bis Dezember 2002 nach Bestimmungsländern	10
3. Ausfuhr des Freistaates Sachsen Januar bis Dezember 2002 nach Warengruppen, wichtigen Warenuntergruppen und ausgewählten Bestimmungsländern	14
4. Einfuhr des Freistaates Sachsen von Oktober bis Dezember 2002 nach Warengruppen und Warenuntergruppen	16
5. Einfuhr des Freistaates Sachsen von Oktober bis Dezember 2002 nach Herkunftsländern	21
6. Einfuhr des Freistaates Sachsen Januar bis Dezember 2002 nach Warengruppen, wichtigen Warenuntergruppen und ausgewählten Herkunftsländern	24

Abbildungen

Abb. 1 Ausfuhr aus Sachsen 2000 bis 2002	4
Abb. 2 Einfuhr nach Sachsen 2000 bis 2002	4

Vorbemerkungen

1. Erhebungen zur Außenhandelsstatistik

Ab Januar 1993 – mit Beginn des EU-Binnenmarktes – gliedert sich die Außenhandelsstatistik in die Intrahandelsstatistik (Handel mit EU-Ländern) und die Extrahandelsstatistik (Handel mit Drittländern).

Die Daten des **Intrahandels** werden in einer direkten Befragung der aus- bzw. einführenden Unternehmen durch das Statistische Bundesamt ermittelt.

In der Intrahandelsstatistik sind grundsätzlich alle Privatpersonen von der Auskunftspflicht befreit. Die Befreiung betrifft auch Unternehmen, deren jährliche Warensendungen in oder aus EU-Mitgliedstaaten den Statistischen Wert von 200 000 € (gültig ab Januar 1999) pro Verkehrsrichtung im Vorjahr oder im laufenden Jahr nicht überschritten haben.

Der **Extrahandel** wird wie bisher auf Grundlage der Warenbegleitpapiere über die Zollämter vom Statistischen Bundesamt erhoben.

In der Extrahandelsstatistik sind Warensendungen im Wert von weniger als 1 000 € (gültig ab Januar 2002) von der Anmeldung befreit.

2. Darstellungsformen der Außenhandelsstatistik

Der grenzüberschreitende Warenverkehr wird in der Außenhandelsstatistik als Spezialhandel und Generalhandel dargestellt. Die für den Freistaat Sachsen vorliegenden **v o r l ä u f i g e n** Ergebnisse über die Ausfuhr sind als Spezialhandel und über die Einfuhr als Generalhandel nachgewiesen. Aus erhebungstechnischen Gründen ist eine Aufgliederung der Einfuhresultate nach Bundesländern nur als Generalhandel möglich.

Die **Ausfuhr** als **Spezialhandel** erfasst die Ausfuhr von Waren aus dem freien Verkehr, nach zollamtlich bewilligter aktiver und zur passiven Veredlung (Eigen- und Lohnveredlung bzw. Ausbesserung) o h n e die Wiederausfuhr eingelagerter ausländischer Waren.

Die Ergebnisse der **Einfuhr** als **Generalhandel** beinhalten die Einfuhr von Waren in den freien Verkehr, zur zollamtlich bewilligten aktiven und nach passiver Veredlung (Eigen- und Lohnveredlung bzw. Ausbesserung) s o w i e die Einfuhr ausländischer Waren auf Lager zum Zeitpunkt ihrer Einlagerung.

Wegen der unterschiedlichen Abgrenzung von Generalhandel und Spezialhandel ist eine Saldierung der Daten der Ausfuhr und Einfuhr Sachsens nicht möglich.

In der Ausfuhr wird als Bestimmungsland das Land nachgewiesen, in dem die Waren gebraucht oder verbraucht, bearbeitet oder verarbeitet werden sollen. Ist das Bestimmungsland nicht bekannt, so gilt das letzte bekannte Land, in das die Waren ausgeführt werden sollen, als Bestimmungsland.

In der Einfuhr wird als Ursprungsland das Land nachgewiesen, in dem die Waren vollständig gewonnen oder hergestellt worden sind oder ihre letzte wesentliche und wirtschaftlich gerechtfertigte Be- oder Verarbeitung erfahren haben. Ist das Ursprungsland nicht bekannt, so tritt an diese Stelle das Versendungsland.

Das Länderverzeichnis unterscheidet 223 Länder bzw. Gebiete (in den Tabellen 2 und 5 sind diese nicht vollzählig aufgeführt). Der dreistellige Zifferncode des "Länderverzeichnisses für die Außenhandelsstatistik" wurde ab 1999 durch einen zweistelligen Buchstabencode ersetzt.

Die Gruppierung in Warengruppen und -untergruppen und die Benennung der Waren in den dargestellten Tabellen erfolgt nach der Systematik der Ernährungswirtschaft und Gewerblichen Wirtschaft (EGW).

Eine revidierte Fassung dieser Warengliederung, die sie an die wirtschaftlichen und technischen Gegebenheiten anpasst, kommt ab Januar 2002 zur Anwendung. Die Grundstruktur der EGW wurde beibehalten. Insbesondere wurden Streichungen von Warenuntergruppen mit geringem Handelsvolumen und v. a. eine tiefere Gliederung im Bereich Elektrotechnische Ausrüstungen, Maschinen- und Fahrzeugbau vorgenommen.

Eine völlige Übereinstimmung des Wareninhalts der von uns bisher veröffentlichten Hauptpositionen der Enderzeugnisse gegenüber den zukünftig veröffentlichten Summenpositionen (Elektrotechnische Erzeugnisse, Erzeugnisse des Maschinenbaus, Erzeugnisse des Kraftfahrzeugbaus) kann nicht gewährleistet werden.

Die Werte sind in 1 000 € nachgewiesen und beziehen sich grundsätzlich auf den Statistischen Wert (Wert frei Grenze des Erhebungsgebiets).

Ergebnisdarstellung

Im Jahr 2002 wurden aus dem Freistaat Sachsen nach vorläufigen Ergebnissen Waren im Wert von 13,4 Milliarden € ausgeführt. Im Vergleich zum Jahr 2001 war das ein Zuwachs von 1,4 Prozent bzw. 187 Millionen €. Eingeführt wurden Produkte im Wert von 7,8 Milliarden €, das entspricht einer Verringerung des Einfuhrwertes um 242 Millionen € bzw. 3,0 Prozent gegenüber dem Vorjahr.

Den Hauptanteil der Aus- und Einfuhr Sachsens verkörperten die Fertigwaren-Enderzeugnisse, insbesondere die Erzeugnisse des Kraftfahrzeugbaus, die elektrotechnischen Erzeugnisse und Erzeugnisse des Maschinenbaus. Einen hohen Anteil an der Einfuhr Sachsens hatten außerdem die Rohstoffe (darunter v. a. Erdgas). Die Güter der Ernährungswirtschaft haben nur einen geringen Anteil am Außenhandel Sachsens.

Ausfuhr und Einfuhr 2002 nach Warengruppen, deren Anteil und Veränderungsrate (in Prozent)

Warengruppe Warenuntergruppe	Ausfuhr		Einfuhr	
	Anteil	Veränderung 2002 gegenüber 2001	Anteil	Veränderung 2002 gegenüber 2001
Ernährungswirtschaft	2,8	-32	6,2	-13
Gewerbliche Wirtschaft	97,2	3	93,8	-2
davon				
Rohstoffe	0,5	-12	9,4	1
Halbwaren	3,3	4	5,4	-13
Fertigwaren-Vorerzeugnisse	10,4	-1	11,3	2
Fertigwaren-Enderzeugnisse	83,0	4	67,7	-2
darunter				
Erzeugnisse des Kraftfahrzeugbaus	37,1	-2	16,3	8
Elektrotechnische Erzeugnisse	18,1	21	10,3	-16
Erzeugnisse des Maschinenbaus	14,0	5	13,9	6
Insgesamt	100	1	100	-3

Waren im Wert von 42 Prozent des Gesamtausfuhrwertes wurden in die EU-Länder ausgeführt. Dieser Exportanteil stieg um drei Prozent auf 5,6 Milliarden €. Der Warenwert des Exportanteils in die Länder außerhalb der Europäischen Union lag nur gering über dem Vorjahreswert (+0,2 Prozent). In die europäischen Drittländer wurden 21 Prozent der Waren geliefert, in die Länder außerhalb Europas 37 Prozent.

Der Export von **Erzeugnissen des Kraftfahrzeugbaus** verringerte sich um zwei Prozent auf 5,0 Milliarden €. Die Hauptabnehmerländer waren die Vereinigten Staaten, das Vereinigte Königreich, Frankreich und Spanien. Ein Drittel der Kfz-Exporte Sachsens ging in die Vereinigten Staaten. Das waren fünf Prozent mehr als im Vorjahr. Dagegen verringerte sich die Ausfuhr in die EU-Länder (Anteil 37 Prozent) um 12 Prozent. Der Export von **elektrotechnischen Erzeugnissen** stieg um 21 Prozent auf 2,4 Milliarden €. Hierbei handelt es sich zu fast 80 Prozent um elektronische Bauelemente, deren Exportwert sich um 26 Prozent erhöhte. Die Hauptabnehmer unter den Drittländern waren die Vereinigten Staaten, Malaysia und Singapur, von den EU-Staaten waren es Portugal und Italien. **Erzeugnisse des Maschinenbaus** wurden im Wert von 1,9 Milliarden € ausgeführt. Der Export in die Drittländer stieg um sechs Prozent, in die Länder der EU um fünf Prozent. Die Hauptabnehmerländer der Maschinen waren die Vereinigten Staaten, China, Italien, die Niederlande und Frankreich.

Der Anteil der Länder Amerikas und Asiens am Gesamtexport Sachsens betrug 22 bzw. 13 Prozent. Nach einer Steigerungsrate um die Hälfte noch vor Jahresfrist erhöhte sich nun der Warenexport nach Amerika nur um ein Prozent auf 2,9 Milliarden €, darunter in die USA auf 2,5 Milliarden €. Die Ausfuhr nach Asien verringerte sich um zwei Prozent auf 1,8 Milliarden € - nach einem Anstieg von 34 Prozent im Vorjahr. Überdurchschnittlich hoch verringerte sich die Ausfuhr nach Japan (um 23 Prozent auf 336 Millionen €).

Die nach Sachsen eingeführten Waren stammten zu 75 Prozent aus Europa, darunter zu fast ein Drittel aus den Ländern der EU. Die Einfuhr aus den EU-Ländern reduzierte sich im Vergleich zum Vorjahr um fünf Prozent. Die Importe aus den Nicht-EU-Ländern Europas stiegen um ein Prozent. Zwei Drittel dieser Importe kamen aus der Tschechischen Republik (815 Millionen € / -1 Prozent), aus Polen (731 Millionen € / +6 Prozent) und der Russischen Föderation (672 Millionen € / +1 Prozent).

Die Importe aus den außereuropäischen Ländern verringerten sich um acht Prozent auf 1,98 Milliarden €. So sank der Warenwert der eingeführten Güter aus Amerika um vier Prozent auf 1,1 Milliarden €, darunter aus den USA um sechs Prozent auf einen Wert von 995 Millionen €. Die Wareneinfuhr aus Asien sank um zwölf Prozent auf 795 Millionen €, darunter z.B. aus Japan um gut ein Viertel auf 350 Millionen €. Der Anteil der Länder dieser beiden Kontinente am Gesamtimportvolumen Sachsens betrug damit 14 Prozent bzw. zehn Prozent.

Abb. 1 Ausfuhr aus Sachsen 2000 bis 2002

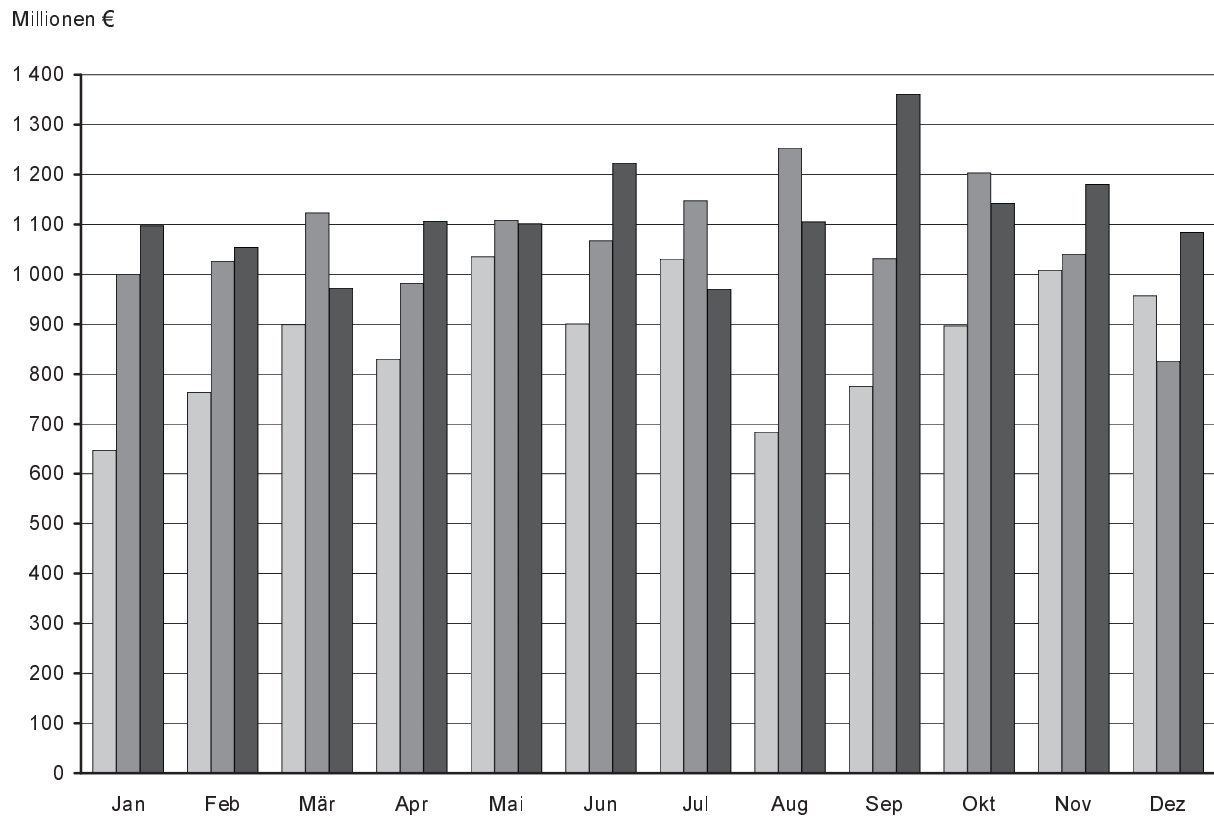
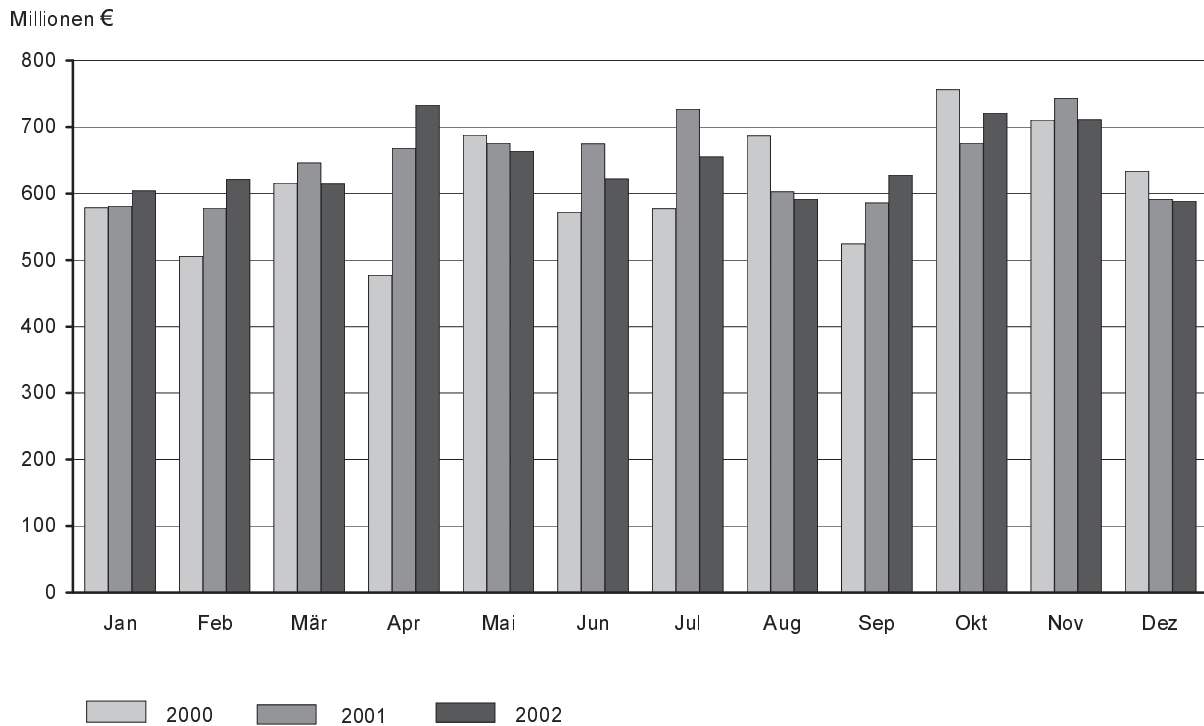


Abb. 2 Einfuhr nach Sachsen 2000 bis 2002



1. Ausfuhr des Freistaates Sachsen von Oktober bis Dezember 2002 nach Warengruppen und Warenuntergruppen (in 1 000 €)

Nr. der Systematik	Warengruppe Warenuntergruppe	Oktober	November	Dezember	Januar bis Dezember	Veränderung um % Jan./Dez 2002 zu Jan./Dez 2001
1-4	Ernährungswirtschaft	41 296	26 923	27 659	381 482	-32
1	Lebende Tiere	50	1 040	380	6 091	6
	davon					
101	Pferde	-	-	-	10	x
102	Rinder	1	926	317	3 797	115
103	Schweine	40	86	60	1 677	-27
105	Schafe	-	28	-	60	-51
107	Hausgeflügel	9	-	2	538	-59
109	Lebende Tiere, a. n. g.	-	-	1	7	-53
2	Nahrungsmittel tierischen Ursprungs	22 068	13 583	13 725	174 634	-38
	davon					
201	Milch und Milcherzeugnisse, ausgen. Butter u. Käse	18 292	8 465	8 008	120 357	-31
202	Butter u. a. Fettstoffe aus der Milch, Milchstreichfette	203	224	245	1 889	-41
203	Käse	2 072	3 117	3 621	36 827	-57
204	Fleisch und Fleischwaren	1 494	1 658	1 808	14 687	-8
206	Fische und Krebstiere, Weichtiere u. a. wirbellose Wassertiere, einschl. Zubereitungen daraus	-	4	8	50	-79
208	Tierische Öle und Fette	-	-	-	13	x
209	Eier, Eiweiß und Eigelb	-	11	28	421	-58
211	Fischmehl, Fleischmehl und ähnliche Erzeugnisse	-	-	-	-	-
219	Nahrungsmittel tierischen Ursprungs, a. n. g.	8	105	7	390	-52
3	Nahrungsmittel pflanzlichen Ursprungs	14 060	9 623	10 401	142 109	-13
	davon					
301	Weizen	827	864	1 035	24 222	43
302	Roggen	7	25	33	1 138	-55
303	Gerste	83	355	181	5 451	-49
304	Hafer	-	-	-	11	83
305	Mais	4	40	-	2 001	-33
308	Sorghum, Hirse u. sonstiges Getreide, ausgen. Reis	25	-	13	598	66
309	Reis und Reiserzeugnisse	-	-	-	-	-
310	Getreideerzeugnisse, ausgen. Reiserzeugnisse	35	29	41	441	-43
315	Backwaren und andere Zubereitungen aus Getreide	3 742	1 244	1 611	22 690	-17
316	Malz	72	1	1	3 668	-25
320	Saat- u. Pflanzgut, ausgen. Ölsaaten	84	216	154	1 194	-18
325	Hülsenfrüchte	50	74	150	1 358	291
335	Grün- und Rauhfutter	8	4	-	167	-15
340	Kartoffeln und Kartoffelerzeugnisse	117	75	25	1 026	-5
345	Gemüse und sonstige Küchengewächse, frisch	7	-	8	60	11
350	Frischobst, ausgen. Südfrüchte	45	-	-	346	-40
355	Südfrüchte	-	-	-	-	x
360	Schalen- und Trockenfrüchte	2 161	2 554	2 440	24 337	9
370	Gemüsezubereitungen und Gemüsekonserven	16	17	36	373	-85
372	Obstzubereitungen und Obstkonserven	405	94	624	4 272	99
375	Obst- und Gemüsesäfte	76	574	463	4 185	72
377	Kakao und Kakaoerzeugnisse	2 254	1 557	804	15 828	-48
379	Gewürze	5	7	-	35	218
381	Zuckerrüben, Zucker und Zuckererzeugnisse	790	662	700	6 778	-37
383	Ölfrüchte	48	30	41	234	-55
385	Pflanzliche Öle und Fette	563	469	909	9 376	-20
389	Ölkuchen	-	-	8	547	119
393	Kleie, Abfallerzeugnisse zur Viehfütterung und sonstige Futtermittel	260	256	208	2 468	6
395	Nahrungsmittel pflanzlichen Ursprungs, a. n. g.	1 989	198	775	7 476	11
396	Lebende Pflanzen und Erzeugnisse der Ziergärtnerei	384	278	140	1 828	24

Noch: 1. Ausfuhr des Freistaates Sachsen von Oktober bis Dezember 2002 nach Warengruppen und Warenuntergruppen (in 1 000 €)

Nr. der Systematik	Warengruppe Warenuntergruppe	Oktober	November	Dezember	Januar bis Dezember	Veränderung um % Jan./Dez 2002 zu Jan./Dez 2001
4	Genussmittel	5 118	2 677	3 152	58 649	-48
	davon					
401	Hopfen	-	-	-	5	x
402	Kaffee	6	-	1	37	-46
403	Tee und Mate	8	40	6	164	-13
411	Rohtabak und Tabakerzeugnisse	3 336	1 750	843	40 260	-59
421	Bier	450	839	1 558	11 969	30
423	Branntwein	89	9	24	559	-25
425	Wein	1 230	40	720	5 655	96
5-8	Gewerbliche Wirtschaft	1 100 748	1 152 982	1 056 467	13 014 334	3
5	Rohstoffe	5 680	4 787	4 947	62 295	-12
	davon					
502	Chemiefasern, einschließlich Abfälle, Seidenraupenkokons und Abfallseide	184	186	162	2 447	-2
503	Wolle und andere Tierhaare, roh oder bearbeitet, Reißwolle	2 612	1 453	1 782	21 362	-9
504	Baumwolle, roh oder bearbeitet, Reißbaumwolle, Abfälle	-	-	-	41	-
505	Flachs, Hanf, Jute, Hartfasern und sonstige pflanzliche Spinnstoffe	1	14	-	37	-31
506	Abfälle von Gespinnstwaren, Lumpen und dgl.	405	439	525	5 354	-23
507	Felle zu Pelzwerk, roh	28	-	35	569	-79
508	Felle und Häute, roh, a. n. g.	-	-	-	-	x
511	Rundholz	117	175	167	2 616	-59
513	Rohkautschuk	90	241	45	1 202	20
516	Steinkohle und Steinkohlenbriketts	-	2	-	2	x
517	Braunkohle und Braunkohlenbriketts	-	372	114	1 130	25
518	Erdöl und Erdgas	-	1	-	1	x
519	Eisenerze	-	-	-	-	-
520	Eisen-, manganhaltige Abbrände und Schlacken	-	-	-	-	-
522	Kupfererze	79	65	78	1 420	-29
523	Bleierze	-	-	-	-	-
524	Zinkerze	-	-	-	-	-
526	Nickelerze	707	950	548	11 879	40
528	Erze und Metallaschen, a. n. g.	108	56	12	1 375	8
529	Bauxid, Kryolith	-	-	-	-	x
530	Speisesalz und Industriesalz	1	2	-	16	-38
532	Steine und Erden, a. n. g.	996	488	1 165	8 961	-24
534	Rohstoffe für chemische Erzeugnisse, a. n. g.	-	-	-	21	-67
537	Edelsteine, Schmucksteine und Perlen, roh	-	-	-	-	x
590	Rohstoffe, auch Abfälle, a. n. g.	352	343	315	3 862	19
6	Halbwaren	44 856	37 544	45 854	443 984	4
	davon					
602	Rohseide und Seidengarne, künstliche und synthetische Fäden, auch gezwirnt Garne aus	3 054	4 011	3 055	35 186	-14
603	Chemiefasern	366	291	854	6 635	-35
604	Wolle oder anderen Tierhaaren	376	248	537	6 315	-18
605	Baumwolle	514	544	2 042	9 065	-20
606	Flachs, Hanf, Jute, Hartfasern und dgl.	326	367	263	2 161	-46
607	Schnittholz	122	128	174	1 125	44
608	Halbstoffe aus zellulosehaltigen Faserstoffen	601	234	366	13 865	-40
609	Kautschuk, bearbeitet	260	132	102	1 247	-14
611	Zement	-	1	-	2	-88
612	Mineralische Baustoffe, a. n. g.	5 168	5 132	4 221	47 317	9
641	Roheisen	-	-	-	-	-
642	Abfälle und Schrott aus Eisen oder Stahl	1 310	394	547	11 667	-49

Noch: 1. Ausfuhr des Freistaates Sachsen von Oktober bis Dezember 2002 nach Warengruppen und Warenuntergruppen (in 1 000 €)

Nr. der Systematik	Warengruppe Warenuntergruppe	Oktober	November	Dezember	Januar bis Dezember	Veränderung um % Jan./Dez 2002 zu Jan./Dez 2001
	noch: Halbwaren					
643	Ferrolegerungen	-	-	-	-	x
644	Eisen oder Stahl in Rohformen als Halbzeug NE-Metalle roh, Legierungen, Abfälle u. Schrott aus	6 320	3 662	4 256	26 678	192
645	Aluminium	2 724	2 201	1 391	27 820	-9
646	Kupfer	2 035	143	400	5 531	132
647	Nickel	-	-	-	85	29
648	Blei	2 595	1 313	1 534	13 890	-18
649	Zinn	104	96	159	1 736	-2
650	Zink	28	-	8	269	-64
656	Radioaktive Elemente und radioaktive Isotope	28	-	11	114	52
659	Unedle Metalle, a. n. g.	-	-	15	25	x
661	Fettsäuren, Paraffin, Vaseline und Wachse	34	15	11	330	-4
665	Koks u. Schmelzkoks, aus Steinkohle od. Braunkohle	2	-	-	5	x
667	Rückstände der Erdöl- u. Steinkohlenteerdestillation	40	17	13	890	-8
669	Mineralölerzeugnisse	11 997	12 601	20 903	168 465	30
671	Teer und Teerdestillationserzeugnisse	532	22	22	1 916	-63
673	Düngemittel	-	-	-	17	x
679	Chemische Halbwaren, a. n. g.	209	134	710	4 257	-71
683	Gold für gewerbliche Zwecke	82	-	203	8 971	-7
690	Halbwaren, a. n. g.	6 032	5 858	4 059	48 400	23
7	Fertigwaren-Vorerzeugnisse	131 244	130 364	120 976	1 389 594	-1
	davon					
	Gewebe, Gewirke und Gestricke aus					
701	Seide, künstlichen oder synthetischen Fäden	1 787	1 447	2 335	14 836	18
702	Chemiefasern	6 170	5 508	6 054	71 028	-9
703	Wolle oder anderen Tierhaaren	635	385	291	5 844	-11
704	Baumwolle	5 902	5 888	6 132	65 957	-17
705	Flachs, Hanf, Jute, Hartfasern und dgl.	27	101	81	331	-28
706	Leder	688	330	320	4 634	-13
707	Pelzfelle, gegerbt oder zugerichtet	42	14	19	181	-82
708	Papier und Pappe	23 665	22 734	20 580	253 285	-13
709	Sperrholz, Span- u. Faserplatten, Furnierblätter u. dgl.	16 596	10 503	9 761	126 718	1
711	Glas	5 061	3 869	3 750	49 543	2
732	Kunststoffe	19 295	25 966	16 382	168 080	55
734	Farben, Lacke und Kitte	8 817	6 556	6 617	84 579	8
736	Dextrine, Gelatine, Leime	618	485	337	5 287	15
738	Sprengstoffe, Schießbedarf und Zündwaren	346	196	373	2 806	-17
740	Pharmazeutische Grundstoffe	634	746	4 793	15 497	36
749	Chemische Vorerzeugnisse, a. n. g.	18 191	21 219	19 899	245 774	2
751	Röhre aus Eisen oder Stahl	5 799	5 667	4 046	70 476	-13
753	Stäbe und Profile aus Eisen oder Stahl	4 426	7 464	6 136	64 934	-3
755	Blech aus Eisen oder Stahl	2 896	2 406	3 286	31 162	-6
757	Draht aus Eisen oder Stahl	2 532	3 755	2 757	32 720	2
759	Eisenbahnoberbaumaterial	1	391	359	8 665	8
	Halbzeuge aus					
771	Kupfer und Kupferlegierungen	138	456	238	4 589	-25
772	Aluminium	1 818	1 617	1 110	17 704	28
779	unedlen Metallen, a. n. g.	1 219	1 692	1 699	14 363	-8
781	Edelmetallen	3 825	668	3 418	28 256	-43
790	Vorerzeugnisse, a. n. g.	116	301	203	2 344	-63

Noch: 1. Ausfuhr des Freistaates Sachsen von Oktober bis Dezember 2002 nach Warengruppen und Warenuntergruppen (in 1 000 €)

Nr. der Systematik	Warengruppe Warenuntergruppe	Oktober	November	Dezember	Januar bis Dezember	Veränderung um % Jan./Dez 2002 zu Jan./Dez 2001
8	Fertigwaren-Enderzeugnisse	918 968	980 287	884 690	11 118 461	4
	davon					
	Bekleidung aus Gewirken oder Gestrickten aus					
801	Seide oder Chemiefasern	1 747	1 606	1 361	20 197	10
802	Wolle oder anderen Tierhaaren	766	142	432	4 578	34
803	Baumwolle	1 430	765	1 045	13 459	-9
	Bekleidung, ausgen. Gewirke oder Gestricke, aus					
804	Seide oder Chemiefasern	154	125	22	1 465	2
805	Wolle und anderen Tierhaaren	24	21	338	1 921	-11
806	Baumwolle	47	59	36	482	-25
807	Bekleidung aus Flachs, Hanf und dgl.	3	20	85	633	-21
808	Kopfbedeckungen	104	207	83	2 425	-17
809	Textilerzeugnisse, a. n. g.	8 281	6 694	10 694	93 357	-11
810	Pelzwaren	5	4	29	156	11
811	Schuhe	162	71	47	828	11
812	Lederwaren und -bekleidung (ausgen. Schuhe)	291	342	172	3 318	17
813	Papierwaren	7 771	10 195	5 806	81 793	6
814	Druckerzeugnisse	7 829	3 004	3 756	72 234	20
815	Holzwaren (ohne Möbel)	567	356	666	7 316	-17
816	Kautschukwaren	2 900	3 306	1 882	28 939	10
817	Waren aus Stein	1 082	1 625	1 033	16 338	17
818	Keramische Erzeugnisse, ohne Baukeramik	1 660	2 473	1 628	24 560	-2
819	Glaswaren	5 300	5 777	5 477	71 543	13
820	Werkzeuge, Schneidwaren und Essbestecke aus unedlen Metallen	9 477	2 864	1 311	38 301	48
823	Waren aus Kupfer und Kupferlegierungen	217	280	121	2 580	-35
829	Eisen-, Blech- und Metallwaren, a. n. g.	26 992	29 046	21 974	287 057	9
831	Waren aus Wachs oder Fetten	765	1 427	457	10 414	1
832	Waren aus Kunststoffen	20 213	20 979	14 807	189 211	2
833	Fotochemische Erzeugnisse	2	12	7	226	-66
834	Pharmazeutische Erzeugnisse	7 298	3 984	10 205	71 515	-25
835	Duftstoffe und Körperpflegemittel	8 503	9 230	4 956	90 538	-2
839	Chemische Enderzeugnisse, a. n. g.	3 082	2 880	3 273	34 712	-8
841 - 859	Erzeugnisse des Maschinenbaus	128 946	171 092	158 255	1 872 197	5
841	Kraftmaschinen (ohne Motoren für Ackerschlepper, Luft- und Straßenfahrzeuge)	2 240	414	975	45 518	-13
842	Pumpen und Kompressoren	15 513	22 720	19 109	230 413	3
843	Armaturen	1 212	1 047	1 007	12 955	2
844	Lager, Getriebe, Zahnräder und Antriebselemente	7 753	6 630	6 114	97 020	-4
845	Hebezeuge und Fördermittel	2 582	3 827	3 464	50 304	-5
846	Landwirtschaftliche Maschinen (einschließlich Ackerschlepper)	964	855	3 693	47 341	-33
847	Maschinen für das Textil-, Bekleidungs- und Ledergewerbe	5 405	5 825	9 576	78 221	22
848	Maschinen für das Ernährungsgewerbe und die Tabakverarbeitung	1 036	2 309	1 324	15 612	10
849	Bergwerks-, Bau- und Baustoffmaschinen	2 955	1 617	1 641	25 430	-10
850	Guss- und Walzwerkstechnik	204	447	308	4 263	-3
851	Maschinen für die Be- und Verarbeitung von Kautschuk oder Kunststoffen	1 242	290	1 721	12 117	26
852	Werkzeugmaschinen	14 223	18 182	21 392	167 437	-1
853	Büromaschinen und automatische DV-Maschinen	5 019	6 358	6 955	68 714	10
854	Maschinen für das Papier- und Druckgewerbe	43 505	71 200	41 900	683 814	15
859	Maschinen, a. n. g.	25 093	29 373	39 076	333 036	6
860	Sportgeräte	18	51	21	402	-37

Noch: 1. Ausfuhr des Freistaates Sachsen von Oktober bis Dezember 2002 nach Warengruppen und Warenuntergruppen (in 1 000 €)

Nr. der Systematik	Warengruppe Warenuntergruppe	Oktober	November	Dezember	Januar bis Dezember	Veränderung um % Jan./Dez 2002 zu Jan./Dez 2001
noch: Fertigwaren-Enderzeugnisse						
861 - 869	Elektrotechnische Erzeugnisse	174 104	200 406	184 168	2 421 877	21
861	Geräte zur Elektrizitätserzeugung und -verteilung	34 108	27 936	23 918	333 355	9
862	Elektrische Lampen und Leuchten	8 632	7 420	6 074	89 449	17
863	Nachrichtentechnische Geräte und Einrichtungen	4 168	4 736	4 080	46 238	-35
864	Rundfunk- und Fernsehgeräte, phono- und videotechnische Geräte	1 792	1 587	2 957	15 807	24
865	Elektronische Bauelemente	123 403	154 378	144 675	1 908 781	26
869	Elektrotechnische Erzeugnisse, a. n. g.	2 000	4 350	2 464	28 247	15
871	Medizinische Geräte u. orthopädische Vorrichtungen	3 049	1 076	6 710	35 888	-17
872	Mess-, steuerungs- und regelungstechnische Erzeugnisse	5 844	7 050	7 052	73 416	-29
873	Optische und fotografische Geräte	266	208	139	2 772	-17
874	Uhren	6 441	1 800	8 278	56 047	24
875	Möbel	9 637	5 879	9 276	88 223	2
876	Musikinstrumente	2 564	2 109	2 281	25 903	22
877	Spielwaren	1 049	780	802	7 417	20
878	Schmuckwaren, Gold- und Silberschmiedewaren	1 478	1 865	530	17 936	-1
881	Schienenfahrzeuge	1 404	8 255	34 064	96 410	-8
882	Wasserfahrzeuge	-	78	-	1 043	x
883	Luftfahrzeuge	4 394	30 431	2 887	122 966	26
884 - 887	Erzeugnisse des Kraftfahrzeugbaus	448 856	428 306	363 570	4 971 506	-2
884	Fahrgestelle, Karosserien, Motoren, Teile und Zubehör für Kraftfahrzeuge u. dgl.	83 989	75 584	78 643	890 540	28
885	Personenkraftwagen und Wohnmobile	361 851	351 801	282 682	4 056 093	-6
886	Busse	359	17	31	791	x
887	Lastkraftwagen und Spezialfahrzeuge	2 658	905	2 214	24 082	-47
888	Fahrräder	831	357	473	2 763	243
889	Fahrzeuge, a. n. g.	5 383	5 166	5 229	49 317	16
891	Vollständige Fabrikationsanlagen	2 988	3 641	5 623	44 246	-51
896	Enderzeugnisse, a. n. g.	5 042	4 242	3 629	58 037	-10
1-8	Ausfuhr insgesamt	1 142 044	1 179 906	1 084 126	13 395 816	1

2. Ausfuhr des Freistaates Sachsen von Oktober bis Dezember 2002 nach Bestimmungsländern (in 1 000 €)

Länder- code	Erdteil Bestimmungsland Ländergruppe	Oktober	November	Dezember	Januar bis Dezember	Veränderung um % Jan./Dez 2002 zu Jan./Dez 2001
	Europa	704 867	754 799	710 104	8 464 272	2
	davon:					
FR	Frankreich	67 882	74 404	69 051	823 911	4
NL	Niederlande	29 712	42 054	47 170	461 149	-8
IT	Italien	69 950	98 942	55 238	909 146	9
GB	Vereinigtes Königreich	68 677	55 981	76 102	913 231	-2
IE	Irland	2 797	6 754	14 442	83 422	12
DK	Dänemark	10 581	22 913	39 316	158 835	27
GR	Griechenland	6 152	6 056	3 008	64 382	23
PT	Portugal	29 917	40 760	34 610	698 346	67
ES	Spanien	42 528	52 780	40 827	458 742	-24
SE	Schweden	13 827	18 111	18 294	160 714	-7
FI	Finnland	4 583	5 127	6 087	63 649	-4
AT	Österreich	39 368	42 335	36 392	415 765	2
BE	Belgien	22 669	31 124	27 440	362 900	-15
LU	Luxemburg	2 548	2 644	2 025	22 842	7
XC	Ceuta	-	-	-	-	x
XL	Melilla	-	-	11	18	x
IS	Island	346	310	170	2 320	46
NO	Norwegen	3 397	3 285	2 159	44 075	-20
LI	Liechtenstein	321	172	821	2 968	83
CH	Schweiz	29 999	31 674	28 109	309 640	-7
FO	Färöer	11	21	-	47	-32
AD	Andorra	1	2	-	32	-87
GI	Gibraltar	-	33	307	1 007	-29
VA	Vatikanstadt	-	-	7	34	x
MT	Malta	119	192	250	2 375	0
SM	San Marino	-	83	74	1 695	510
TR	Türkei	21 064	10 774	7 115	111 872	8
EE	Estland	1 564	997	2 380	12 897	-11
LV	Lettland	2 679	1 372	2 008	26 751	-14
LT	Litauen	2 965	1 728	2 924	26 190	-2
PL	Polen	50 054	45 628	37 104	451 377	-1
CZ	Tschechische Republik	65 266	57 695	56 088	706 578	0
SK	Slowakei	28 266	22 672	24 325	301 302	4
HU	Ungarn	16 369	12 327	13 073	172 523	4
RO	Rumänien	8 910	5 942	12 938	85 247	16
BG	Bulgarien	2 219	2 383	2 661	29 804	14
AL	Albanien	97	20	228	1 050	45
UA	Ukraine	10 199	10 743	7 440	93 555	65
BY	Belarus	1 440	3 280	4 408	45 056	-32
MD	Republik Moldau	1 165	342	595	4 672	-14
RU	Russische Föderation	31 454	25 806	21 347	273 316	0
GE	Georgien	266	154	279	3 575	-27
AM	Armenien	1 390	186	122	3 392	64
AZ	Aserbajdschan	340	281	230	2 637	19
KZ	Kasachstan	546	2 553	1 882	14 268	-40
TM	Turkmenistan	196	60	16	4 710	-67
UZ	Usbekistan	506	6 105	730	19 947	-18
TJ	Tadschikistan	-	-	8	8	x
KG	Kirgisistan	3	16	53	744	-80
SI	Slowenien	4 547	2 626	2 686	36 552	-8
HR	Kroatien	4 159	3 405	2 847	41 811	-6
BA	Bosnien und Herzegowina	777	417	209	8 479	-10
YU	Jugoslawien	2 100	1 318	4 217	17 739	108
MK	Ehem. Jugosl. Republik Mazedonien	943	211	286	6 975	84
	EU-Länder	411 191	499 985	469 999	5 597 035	3
	Eurozone (EWU)	318 105	402 981	336 288	4 364 255	4
	Nicht Eurozone	93 086	97 005	133 712	1 232 780	0
	Europa ohne EU-Länder	293 676	254 814	240 104	2 867 237	0

Noch: 2. Ausfuhr des Freistaates Sachsen von Oktober bis Dezember 2002 nach Bestimmungsländern (in 1 000 €)

Länder- code	Erdteil Bestimmungsland Ländergruppe	Oktober	November	Dezember	Januar bis Dezember	Veränderung um % Jan./Dez 2002 zu Jan./Dez 2001
	Afrika	13 365	12 537	13 228	172 908	12
	davon:					
MA	Marokko	1 454	1 405	1 713	21 515	27
DZ	Algerien	184	2 591	1 552	19 311	239
TN	Tunesien	741	340	264	6 991	1
LY	Libysch-Arabische Dschamahirija	144	200	225	3 645	-39
EG	Ägypten	583	1 363	1 187	13 176	-32
SD	Sudan	343	318	21	2 514	66
MR	Mauretanien	33	85	292	1 197	-53
ML	Mali	603	848	421	4 240	154
BF	Burkina Faso	11	-	-	13	117
NE	Niger	-	-	3	6	x
TD	Tschad	1	-	-	189	x
CV	Kap Verde	-	-	-	10	-79
SN	Senegal	36	84	120	519	50
GM	Gambia	12	2	10	198	-31
GN	Guinea	-	-	-	75	213
SL	Sierra Leone	332	302	389	2 854	453
LR	Liberia	-	20	-	383	188
CI	Cote d'Ivoire	110	52	174	1 115	-27
GH	Ghana	1 093	186	5	2 617	4
TG	Togo	132	145	186	2 216	11
BJ	Benin	-	-	-	516	-28
NG	Nigeria	1 195	702	419	14 745	-24
CM	Kamerun	-	134	1	260	-29
CF	Zentralafrikanische Republik	-	-	1	23	x
ST	Sao Tome und Principe	-	9	-	69	x
GA	Gabun	46	13	144	544	167
CG	Republik Kongo	15	-	-	95	-24
CD	Demokratische Republik Kongo	14	25	204	1 153	-60
RW	Ruanda	1	-	31	83	186
BI	Burundi	27	-	-	162	69
SH	St. Helena	-	-	-	5	-44
AO	Angola	6	1	-	1 696	328
ET	Äthiopien	6	1	5	452	-15
ER	Eritrea	-	-	-	2	-100
DJ	Dschibuti	-	-	-	78	81
KE	Kenia	101	122	312	1 426	-32
UG	Uganda	19	318	53	717	1
TZ	Vereinigte Republik Tansania	1	2	2	1 697	362
SC	Seychellen	2	7	-	60	362
MZ	Mosambik	-	-	10	1 503	x
MG	Madagaskar	-	61	-	80	-55
MU	Mauritius	76	81	111	1 052	21
KM	Komoren	13	-	1	14	x
YT	Mayotte	-	-	-	1	x
ZM	Sambia	4	-	-	10	150
ZW	Simbabwe	4	39	33	661	-86
MW	Malawi	-	-	-	6 028	380
ZA	Südafrika	6 021	3 059	5 332	55 753	22
NA	Namibia	4	16	4	783	x
BW	Botsuana	-	-	-	9	x
SZ	Swasiland	-	-	2	435	x
LS	Lesotho	-	8	-	12	20
	Amerika	256 019	244 760	181 999	2 896 572	1
	davon:					
US	Vereinigte Staaten	218 882	214 951	153 101	2 530 306	1
CA	Kanada	8 727	9 269	8 568	111 515	3
GL	Grönland	-	-	-	34	x
PM	St. Pierre und Miquelon	-	-	-	-	x
MX	Mexiko	14 439	12 715	9 691	140 348	13

Noch: 2. Ausfuhr des Freistaates Sachsen von Oktober bis Dezember 2002 nach Bestimmungsländern (in 1 000 €)

Länder- code	Erdteil Bestimmungsland Ländergruppe	Oktober	November	Dezember	Januar bis Dezember	Veränderung um % Jan./Dez 2002 zu Jan./Dez 2001
	noch: Amerika					
BM	Bermuda	2	-	46	50	19
GT	Guatemala	1 294	201	625	3 303	201
BZ	Belize	-	11	-	20	122
HN	Honduras	64	47	160	1 106	x
SV	El Salvador	51	215	16	586	175
NI	Nicaragua	44	14	1	240	82
CR	Costa Rica	194	68	126	1 508	131
PA	Panama	10	-	310	762	34
AI	Anguilla	-	-	-	10	x
CU	Kuba	248	417	59	1 544	-36
HT	Haiti	412	-	2	558	394
BS	Bahamas	-	2	-	28	17
TC	Turksinseln und Caicosinseln	-	-	37	37	x
DO	Dominikanische Republik	1 023	19	400	5 686	-2
VI	Amerikanische Jungferninseln	-	21	-	25	x
AG	Antigua und Barbuda	-	2	-	5	-88
DM	Dominica	-	-	1	1	x
KY	Kaimaninseln	3	-	1	3	-40
JM	Jamaika	261	45	2	565	811
LC	St. Lucia	-	-	-	1	-83
VC	St. Vincent	-	1	-	1	-50
VG	Britische Jungferninseln	68	-	-	99	x
BB	Barbados	20	-	57	99	-30
MS	Montserrat	-	3	-	3	50
TT	Trinidad und Tobago	94	224	1 233	1 740	-28
GD	Grenada	-	-	-	9	13
AW	Aruba	-	8	2	33	22
AN	Niederländische Antillen	42	1	-	62	-60
CO	Kolumbien	527	279	297	5 222	21
VE	Venezuela	631	385	1 491	5 429	55
GY	Guyana	-	-	-	11	-27
SR	Suriname	7	-	1	122	542
EC	Ecuador	395	43	164	2 147	148
PE	Peru	42	132	109	1 502	-22
BR	Brasilien	4 995	3 500	4 141	57 088	-11
CL	Chile	1 523	593	483	14 912	3
BO	Bolivien	65	1	11	236	-42
PY	Paraguay	31	16	26	249	-80
UY	Uruguay	40	6	13	610	-82
AR	Argentinien	1 886	1 571	826	8 757	-50
FK	Falklandinseln	-	-	-	-	x
	Asien	159 874	165 131	173 203	1 803 581	-2
	davon:					
CY	Zypern	161	507	207	3 244	-30
LB	Libanon	161	157	128	6 778	245
SY	Arabische Republik Syrien	1 284	2 720	1 015	13 800	125
IQ	Irak	-	29	-	1 826	545
IR	Islamische Republik Iran	3 114	5 311	4 256	42 649	8
IL	Israel	5 333	3 441	2 203	83 630	-26
PS	Besetzte palästinensische Gebiete	-	13	-	67	-56
TP	Osttimor	-	-	-	7	600
JO	Jordanien	290	118	161	3 684	38
SA	Saudi-Arabien	3 428	2 345	1 211	36 818	-4
KW	Kuwait	1 212	1 789	1 239	15 294	18
BH	Bahrain	310	171	24	2 514	71
QA	Katar	57	37	461	1 738	-66
AE	Vereinigte Arabische Emirate	4 024	3 174	4 570	51 836	38
OM	Oman	112	940	323	4 018	16

Noch: 2. Ausfuhr des Freistaates Sachsen von Oktober bis Dezember 2002 nach Bestimmungsländern (in 1 000 €)

Länder- code	Erdteil Bestimmungsland Ländergruppe	Oktober	November	Dezember	Januar bis Dezember	Veränderung um % Jan./Dez 2002 zu Jan./Dez 2001
	noch: Asien					
YE	Jemen	167	1 128	17	6 878	137
AF	Afghanistan	1 096	23	6	3 998	731
PK	Pakistan	176	350	253	2 618	19
IN	Indien	1 200	1 352	1 892	35 260	11
BD	Bangladesch	559	198	370	1 826	96
MV	Malediven	3	3	5	32	167
LK	Sri Lanka	87	124	95	1 729	-7
NP	Nepal	-	28	18	154	-8
BT	Bhutan	-	30	-	42	-66
MM	Myanmar	-	-	4	586	x
TH	Thailand	3 502	3 402	4 881	30 345	-1
LA	Demokratische Volksrepublik Laos	11	1	-	68	278
VN	Vietnam	1 284	320	844	13 237	24
KH	Kambodscha	-	-	-	14	27
ID	Indonesien	1 136	1 022	481	12 039	-28
MY	Malaysia	29 857	37 588	49 502	425 198	-2
BN	Brunei Darussalam	-	-	-	216	535
SG	Singapur	11 632	14 604	15 329	140 266	23
PH	Philippinen	2 331	1 181	1 779	17 980	9
MN	Mongolei	74	38	18	2 554	-6
CN	China	32 094	32 223	27 971	284 791	12
KP	Demokratische Volksrepublik Korea	377	57	143	1 502	155
KR	Republik Korea	6 472	7 531	9 523	92 219	27
JP	Japan	36 380	33 568	34 101	335 847	-23
TW	Taiwan	6 025	4 842	6 652	71 127	-1
HK	Hongkong	5 903	4 746	3 522	55 096	-17
MO	Macau	24	22	-	56	-68
	Australien-Ozeanien	7 688	2 557	5 455	55 724	9
	davon:					
AU	Australien	6 595	2 168	4 926	47 140	13
PG	Papua-Neuguinea	-	-	-	37	x
NZ	Neuseeland	713	375	379	6 957	-19
TV	Tuvalu	-	-	-	9	x
NC	Neukaledonien	73	1	99	544	14
FJ	Fidschi	-	-	-	2	x
WS	Samoa	-	-	-	16	x
MP	Nördliche Marianen	-	-	-	-	x
PF	Französisch-Polynesien	-	3	-	369	x
UM	Amerikanische Überseeinseln, kleinere	-	-	-	2	x
CC	Kokosinseln (Keelinginseln)	-	-	16	26	x
CK	Cookinseln	-	1	-	3	x
NU	Niue	-	7	-	37	x
TK	Tokelauinseln	308	3	35	556	x
BV	Bouvetinsel	-	-	-	1	x
TF	Französische Südgebiete	-	-	-	24	x
	Verschiedene	231	121	138	2 758	19
	davon:					
QR	Schiffs- und Luftfahrzeugbedarf (Ausfuhr bzw. Durchfuhr auf fremde Seeschiffe und Luftfahrzeuge)	2	-	-	92	31
QU	Nicht ermittelte Länder und Gebiete	229	121	138	2 666	19
	Ausfuhr insgesamt	1 142 044	1 179 906	1 084 126	13 395 816	1

3. Ausfuhr des Freistaates Sachsen Januar bis Dezember 2002 nach Warengruppen, wichtigen Warenuntergruppen und ausgewählten Bestimmungsländern (in 1 000 €)

Nr. der Systematik	Warengruppe Warenuntergruppe	EU-Länder					
		insgesamt	darunter				
			Frankreich	Niederlande	Italien	V. Königr.	Portugal
1-4	Ernährungswirtschaft	295 759	55 413	42 927	83 168	25 526	4 300
1	Lebende Tiere	5 206	1 075	2 301	445	-	-
2	Nahrungsmittel tierischen Ursprungs	145 579	35 767	7 050	61 895	12 937	1 100
3	Nahrungsmittel pflanzlichen Ursprungs	89 061	14 164	17 588	8 887	6 960	1 981
4	Genussmittel	55 914	4 408	15 987	11 942	5 630	1 220
5-8	Gewerbliche Wirtschaft	5 301 276	768 498	418 221	825 979	887 705	694 046
5	Rohstoffe darunter	23 277	3 411	2 955	3 054	381	7 285
503	Wolle und andere Tierhaare	14 158	3 015	15	1 831	114	7 153
526	Nickelerze	291	-	-	-	-	-
6	Halbwaren darunter	170 182	25 876	30 147	37 734	2 591	15 385
602	Rohseide, Seidengarne, künstl. und synth. Fäden	25 500	781	200	20 068	165	336
608	Halbstoffe aus zellulosehaltigen Faserstoffen	4 170	1 228	1 223	262	163	22
612	Mineralische Baustoffe, a. n. g.	13 305	610	3 360	1 099	825	62
645	Aluminium und -legierungen, Abfälle und Schrott	13 193	779	1 291	242	-	152
669	Mineralölerzeugnisse	17 503	5	17 452	1	-	-
7	Fertigwaren-Vorerzeugnisse darunter	666 067	104 515	95 883	87 762	84 685	9 336
	Gewebe, Gewirke u. Gestricke aus						
702	Chemiefasern	26 672	8 070	3 194	1 246	3 958	365
704	Baumwolle	20 034	2 695	2 937	360	1 487	376
708	Papier und Pappe	105 713	10 073	26 398	12 636	23 412	420
709	Sperholz, Span- und Faserplatten, Furnierblätter	57 059	1 714	5 252	875	9 601	211
732	Kunststoffe	116 650	22 194	9 810	21 613	11 965	1 516
734	Farben, Lacke, Kitte	32 798	4 271	2 040	6 777	5 135	2 658
749	Chemische Vorerzeugnisse, a. n. g.	115 748	19 270	19 244	28 920	5 305	1 326
751	Rohre aus Eisen oder Stahl	51 155	15 863	8 252	1 187	1 946	1 267
753	Stäbe und Profile aus Eisen oder Stahl	34 412	4 256	10 994	5 783	8 964	401
8	Fertigwaren-Enderzeugnisse darunter	4 441 749	634 696	289 236	697 429	800 049	662 040
813	Papierwaren	51 650	5 532	8 742	756	7 767	203
829	Eisen-, Blech- und Metallwaren, a. n. g.	126 407	19 716	8 435	8 432	15 665	1 611
832	Waren aus Kunststoffen	94 476	19 067	5 970	8 461	11 849	2 431
835	Duftstoffe und Körperpflegemittel	35 858	4 908	737	6 032	8 588	1 622
841-859	Erzeugnisse des Maschinenbaus darunter	730 811	117 941	124 620	159 764	69 118	8 011
842	Pumpen und Kompressoren	142 023	9 674	79 213	11 459	9 446	1 480
844	Lager, Getriebe, Zahnräder und Antriebselemente	35 400	6 868	1 491	5 623	4 153	439
852	Werkzeugmaschinen	56 150	8 574	1 402	14 104	7 543	354
854	Maschinen für das Papier- und Druckgewerbe	281 946	59 848	15 794	113 785	21 741	2 964
861-869	Elektrotechnische Erzeugnisse darunter	1 076 716	34 851	21 938	303 594	26 250	590 656
861	Geräte zur Elektrizitätserzeugung und -verteilung	120 509	20 391	12 498	13 847	15 269	725
865	Elektronische Bauelemente	894 473	3 819	1 992	284 897	7 504	589 186
881	Schienenfahrzeuge	40 013	97	511	-	40	3
883	Luftfahrzeuge	115 032	32 553	-	27 420	1 052	-
884-887	Erzeugnisse des Kraftfahrzeugbaus darunter	1 834 233	361 671	81 312	139 214	614 406	48 776
884	Fahrgestelle, Karosserien, Motoren, Teile, Zubeh.	211 204	50 625	1 203	11 975	32 492	1 032
885	Personenkraftwagen, Wohnmobile	1 613 842	307 527	79 595	125 138	581 914	47 743
1-8	Ausfuhr insgesamt	5 597 035	823 911	461 149	909 146	913 231	698 346

			Andere europäische Länder					Vereinigte Staaten	Japan	Volksrep. China	Nr. der Systematik
			darunter								
Spanien	Österreich	Belgien	Schweiz	Polen	Tschech. Rep.	Slowakei	Russ. Föd.				
15 965	25 111	24 929	2 560	13 300	10 769	2 286	14 771	948	6 453	313	1-4
937	-	83	-	1	2	2	-	10	-	-	1
7 392	9 358	5 933	546	303	951	73	10 063	58	5 704	256	2
2 385	15 091	9 303	1 635	12 955	9 672	2 205	4 611	872	579	16	3
5 251	662	9 611	379	40	145	5	97	7	170	41	4
442 777	390 654	337 970	307 080	438 077	695 809	299 016	258 545	2 529 358	329 394	284 478	5-8
1 140	2 855	692	423	5 626	6 896	820	365	64	141	761	5
1 030	822	17	-	1 449	2 880	22	64	-	102	520	503
-	-	-	-	-	-	-	-	-	-	163	526
10 585	28 754	7 847	6 690	36 759	192 769	2 113	1 458	2 454	279	4 721	6
2 373	468	543	2 213	1 003	730	115	176	1 469	47	-	602
161	290	119	588	1 629	1 301	88	-	-	17	3 071	608
79	4 112	1 254	1 515	12 894	9 795	901	697	24	95	571	612
-	9 804	632	121	13 672	149	28	-	-	-	136	645
8	34	-	18	1 836	148 361	-	525	-	-	1	669
47 427	84 010	61 165	68 804	97 209	102 019	16 455	31 806	73 867	26 239	20 473	7
1 302	3 001	3 256	681	9 851	11 686	569	2 924	866	195	269	702
170	9 719	757	2 082	6 337	20 819	1 164	835	495	353	-	704
4 739	16 249	3 918	17 463	17 153	13 930	2 151	6 248	16 518	4 342	2 424	708
3 973	5 445	16 710	5 344	13 405	2 034	3 921	3 571	533	204	4 646	709
9 719	9 956	16 213	4 480	4 765	6 377	423	1 595	5 235	1 344	3 630	732
4 465	2 707	1 125	2 288	8 006	5 458	1 082	8 339	834	69	2 257	734
13 546	4 026	11 490	8 146	5 220	5 419	693	6 894	34 737	18 880	4 348	749
1 230	5 701	1 150	1 757	2 154	3 197	754	202	3 546	4	488	751
457	2 411	179	3 424	5 047	4 682	492	49	3 734	-	111	753
383 626	275 034	268 267	231 164	298 484	394 125	279 629	224 916	2 452 973	302 735	258 523	8
402	11 058	8 224	6 978	4 114	5 791	322	3 249	1 709	112	16	813
13 966	15 281	15 095	21 972	25 520	24 478	2 979	6 883	9 749	448	13 394	829
13 089	9 424	12 666	18 296	14 856	12 890	2 937	4 033	8 365	583	3 988	832
3 907	1 108	931	1 092	5 796	2 560	1 351	14 844	171	32	104	835
54 349	59 991	46 108	54 012	62 840	58 997	13 614	61 733	217 541	27 096	109 269	841-859
11 475	3 433	2 153	1 722	12 898	2 991	718	2 370	11 039	145	6 871	842
5 607	5 979	1 664	2 157	6 181	2 231	202	839	12 199	148	8 901	844
3 427	7 652	9 792	8 870	7 350	6 720	2 492	4 831	17 981	5 023	22 375	852
24 189	14 593	7 466	9 029	4 983	8 215	3 133	27 868	117 668	4 389	42 738	854
24 528	25 093	8 391	23 550	34 282	46 177	4 361	17 895	481 613	41 036	23 549	861-869
9 535	16 887	7 340	12 690	25 836	26 337	3 275	10 353	19 087	1 374	10 529	861
864	2 011	61	4 298	805	5 665	4	149	435 767	38 557	9 786	865
27	2 698	17	9 185	4 425	2 046	2 559	33	54	-	127	881
967	28	52 873	55	5	29	-	-	2 845	230	34	883
253 655	73 555	91 386	40 222	95 501	174 862	234 244	63 574	1 664 788	200 791	82 917	884-887
42 703	16 026	35 050	15 977	47 389	136 319	214 894	3 547	27 580	697	82 917	884
210 394	56 459	55 940	23 856	43 992	37 321	19 287	58 575	1 637 170	200 094	-	885
458 742	415 765	362 900	309 640	451 377	706 578	301 302	273 316	2 530 306	335 847	284 791	1-8

4. Einfuhr des Freistaates Sachsen von Oktober bis Dezember 2002 nach Warengruppen und Warenuntergruppen (in 1 000 €)

Nr. der Systematik	Warengruppe Warenuntergruppe	Oktober	November	Dezember	Januar bis Dezember	Veränderung um % Jan./Dez 2002 zu Jan./Dez 2001
1-4	Ernährungswirtschaft	43 026	45 670	46 035	486 237	-13
1	Lebende Tiere	198	303	609	4 401	-29
	davon					
101	Pferde	1	3	4	166	-42
102	Rinder	7	113	-	424	14
103	Schweine	153	178	148	2 355	-26
105	Schafe	27	3	-	31	82
107	Hausgeflügel	-	-	450	1 338	-41
109	Lebende Tiere, a. n. g.	10	6	7	87	21
2	Nahrungsmittel tierischen Ursprungs	6 668	8 576	9 965	78 062	-27
	davon					
201	Milch und Milcherzeugnisse, ausgen. Butter u. Käse	1 010	612	1 155	11 419	-26
202	Butter u. a. Fettstoffe aus der Milch, Milchstreichfette	108	1 000	537	2 430	-75
203	Käse	1 048	1 430	759	11 272	31
204	Fleisch und Fleischwaren	3 720	4 407	5 773	36 638	-28
206	Fische und Krebstiere, Weichtiere u. a. wirbellose Wassertiere, einschl. Zubereitungen daraus	276	361	265	4 207	-59
208	Tierische Öle und Fette	98	103	53	358	-61
209	Eier, Eiweiß und Eigelb	123	323	117	4 111	-14
211	Fischmehl, Fleischmehl und ähnliche Erzeugnisse	-	-	-	-	x
219	Nahrungsmittel tierischen Ursprungs, a. n. g.	284	340	1 306	7 626	18
3	Nahrungsmittel pflanzlichen Ursprungs	29 998	31 137	28 097	335 801	-12
	davon					
301	Weizen	35	278	78	512	510
302	Roggen	-	-	-	51	750
303	Gerste	42	304	123	726	92
304	Hafer	-	-	-	-	-
305	Mais	141	4	-	850	-30
308	Sorghum, Hirse u. sonstiges Getreide, ausgen. Reis	7	1	-	33	-39
309	Reis und Reiserzeugnisse	153	245	86	2 088	-25
310	Getreideerzeugnisse, ausgen. Reiserzeugnisse	55	31	48	554	-57
315	Backwaren und andere Zubereitungen aus Getreide	1 435	1 134	1 645	14 415	9
316	Malz	170	128	15	1 762	126
320	Saat- u. Pflanzgut, ausgen. Ölsaaten	7	1	4	107	20
325	Hülsenfrüchte	1	14	20	224	-41
335	Grün- und Rauhfutter	7	39	21	290	-40
340	Kartoffeln und Kartoffelerzeugnisse	188	157	199	2 591	-23
345	Gemüse und sonstige Küchengewächse, frisch	1 866	2 716	2 090	36 844	-39
350	Frischobst, ausgen. Südfrüchte	3 116	2 158	1 125	26 918	-31
355	Südfrüchte	1 002	1 425	1 529	14 550	-38
360	Schalen- und Trockenfrüchte	1 378	212	886	9 927	-41
370	Gemüsezubereitungen und Gemüsekonserven	2 779	2 910	3 285	28 520	-7
372	Obstzubereitungen und Obstkonserven	2 842	1 807	2 082	26 497	35
375	Obst- und Gemüsesäfte	2 334	1 205	3 185	39 618	0
377	Kakao und Kakaoerzeugnisse	574	250	2 079	5 533	-35
379	Gewürze	38	146	203	1 029	99
381	Zuckerrüben, Zucker und Zuckererzeugnisse	251	335	463	6 457	14
383	Ölfrüchte	2 940	8 030	1 796	24 531	-17
385	Pflanzliche Öle und Fette	2 772	3 603	2 381	31 610	245
389	Ölkuchen	342	322	561	4 073	-29
393	Kleie, Abfallerzeugnisse zur Viehfütterung und sonstige Futtermittel	292	506	451	4 196	5
395	Nahrungsmittel pflanzlichen Ursprungs, a. n. g.	1 285	453	1 401	10 818	-29
396	Lebende Pflanzen und Erzeugnisse der Ziergärtnerei	3 950	2 722	2 338	40 479	-18

Noch: 4. Einfuhr des Freistaates Sachsen von Oktober bis Dezember 2002 nach Warengruppen und Warenuntergruppen (in 1 000 €)

Nr. der Systematik	Warengruppe Warenuntergruppe	Oktober	November	Dezember	Januar bis Dezember	Veränderung um % Jan./Dez 2002 zu Jan./Dez 2001
4	Genussmittel	6 161	5 655	7 364	67 974	1
	davon					
401	Hopfen	-	-	-	-	x
402	Kaffee	75	22	-	106	-1
403	Tee und Mate	3	4	6	85	673
411	Rohtabak und Tabakerzeugnisse	435	361	718	4 784	-20
421	Bier	461	414	342	4 423	-1
423	Branntwein	603	750	1 356	12 078	10
425	Wein	4 583	4 103	4 942	46 497	2
5-8	Gewerbliche Wirtschaft	678 210	665 314	591 493	7 317 385	-2
5	Rohstoffe	54 412	81 279	62 503	736 984	1
	davon					
502	Chemiefasern, einschließlich Abfälle, Seidenraupenkokons und Abfallseide	2 234	928	1 624	14 584	-7
503	Wolle und andere Tierhaare, roh oder bearbeitet, Reißwolle	2 459	1 750	2 622	25 737	9
504	Baumwolle, roh oder bearbeitet, Reißbaumwolle, Abfälle	586	908	586	9 727	-12
505	Flachs, Hanf, Jute, Hartfasern und sonstige pflanzliche Spinnstoffe	173	106	148	1 007	-52
506	Abfälle von Gespinnstwaren, Lumpen und dgl.	221	302	427	2 414	34
507	Felle zu Pelzwerk, roh	-	-	-	799	21
508	Felle und Häute, roh, a. n. g.	34	17	89	1 040	-37
511	Rundholz	347	324	231	3 367	13
513	Rohkautschuk	882	435	245	4 835	-32
516	Steinkohle und Steinkohlenbriketts	459	168	206	2 990	-25
517	Braunkohle und Braunkohlenbriketts	244	485	309	2 620	-16
518	Erdöl und Erdgas	42 812	72 123	52 599	625 599	2
519	Eisenerze	-	-	-	6	x
520	Eisen-, manganhaltige Abbrände und Schlacken	114	308	287	898	866
522	Kupfererze	-	-	-	-	-
523	Bleierze	-	-	-	-	-
524	Zinkerze	-	-	-	-	-
526	Nickelerze	-	-	-	-	-
528	Erze und Metallaschen, a. n. g.	928	229	72	4 620	76
529	Bauxid, Kryolith	-	-	-	102	-42
530	Speisesalz und Industriesalz	12	8	16	210	296
532	Steine und Erden, a. n. g.	1 840	2 525	2 234	24 235	-18
534	Rohstoffe für chemische Erzeugnisse, a. n. g.	25	66	94	603	6
537	Edelsteine, Schmucksteine und Perlen, roh	5	9	10	96	-19
590	Rohstoffe, auch Abfälle, a. n. g.	1 037	588	703	11 494	3
6	Halbwaren	34 913	34 402	31 842	420 468	-13
	davon					
602	Rohseide und Seidengarne, künstliche und synthetische Fäden, auch gezwirnt Garne aus	3 390	2 171	1 774	30 460	-17
603	Chemiefasern	1 053	795	898	9 867	26
604	Wolle oder anderen Tierhaaren	656	235	171	4 253	64
605	Baumwolle	1 877	741	2 540	19 314	-22
606	Flachs, Hanf, Jute, Hartfasern und dgl.	55	34	68	811	-27
607	Schnittholz	1 379	1 218	2 861	18 192	-5
608	Halbstoffe aus zellulosehaltigen Faserstoffen	2 959	2 818	2 485	32 850	-20
609	Kautschuk, bearbeitet	205	363	152	4 199	31
611	Zement	826	768	201	9 999	-59
612	Mineralische Baustoffe, a. n. g.	3 360	4 274	2 667	37 491	-17
641	Roheisen	126	116	62	1 819	-36
642	Abfälle und Schrott aus Eisen oder Stahl	2 377	2 706	2 859	33 250	50

Noch: 4. Einfuhr des Freistaates Sachsen von Oktober bis Dezember 2002 nach Warengruppen und Warenuntergruppen (in 1 000 €)

Nr. der Systematik	Warengruppe Warenuntergruppe	Oktober	November	Dezember	Januar bis Dezember	Veränderung um % Jan./Dez 2002 zu Jan./Dez 2001
	noch: Halbwaren					
643	Ferrolegerungen	261	485	181	4 774	-51
644	Eisen oder Stahl in Rohformen als Halbzeug NE-Metalle roh, Legierungen, Abfälle u. Schrott aus	444	819	211	7 470	-19
645	Aluminium	2 120	2 683	2 634	39 225	-7
646	Kupfer	2 807	763	934	12 405	20
647	Nickel	280	1 430	206	3 876	-2
648	Blei	904	727	551	7 787	-26
649	Zinn	27	6	7	633	154
650	Zink	290	119	431	3 330	-33
656	Radioaktive Elemente und radioaktive Isotope	44	19	6	303	-29
659	Unedle Metalle, a. n. g.	207	77	81	1 707	-67
661	Fettsäuren, Paraffin, Vaseline und Wachse	11	244	62	1 654	-29
665	Koks u. Schmelzkoks, aus Steinkohle od. Braunkohle	357	2 732	713	8 973	7
667	Rückstände der Erdöl- u. Steinkohlenteerdestillation	1 380	1 610	1 293	11 403	89
669	Mineralölerzeugnisse	1 540	1 779	2 868	31 241	366
671	Teer und Teerdestillationserzeugnisse	15	-	-	1 162	84
673	Düngemittel	981	1 506	1 698	19 544	-28
679	Chemische Halbwaren, a. n. g.	1 725	1 390	1 876	33 496	-56
683	Gold für gewerbliche Zwecke	25	-	84	422	121
690	Halbwaren, a. n. g.	3 232	1 776	1 269	28 560	-3
7	Fertigwaren-Vorerzeugnisse	81 567	79 159	75 670	880 535	2
	davon					
	Gewebe, Gewirke und Gestricke aus					
701	Seide, künstlichen oder synthetischen Fäden	920	1 599	1 432	14 881	-8
702	Chemiefasern	1 478	3 374	2 507	32 254	-10
703	Wolle oder anderen Tierhaaren	272	358	251	4 900	71
704	Baumwolle	1 284	1 102	1 053	13 291	-10
705	Flachs, Hanf, Jute, Hartfasern und dgl.	143	114	154	1 053	15
706	Leder	1 450	3 202	2 179	19 132	19
707	Pelzfelle, gegerbt oder zugerichtet	79	64	24	709	-57
708	Papier und Pappe	13 443	15 590	14 991	171 864	20
709	Sperrholz, Span- u. Faserplatten, Furnierblätter u. dgl.	3 539	2 285	2 795	24 281	-23
711	Glas	1 325	1 160	859	16 798	10
732	Kunststoffe	7 476	8 200	6 878	94 467	-21
734	Farben, Lacke und Kitte	4 975	4 202	3 420	44 159	11
736	Dextrine, Gelatine, Leime	503	1 185	787	9 023	23
738	Sprengstoffe, Schießbedarf und Zündwaren	614	316	616	5 406	102
740	Pharmazeutische Grundstoffe	889	1 066	1 576	12 008	-3
749	Chemische Vorerzeugnisse, a. n. g.	24 223	17 610	17 968	185 751	20
751	Rohre aus Eisen oder Stahl	2 867	2 783	2 046	31 335	-20
753	Stäbe und Profile aus Eisen oder Stahl	1 516	2 276	1 330	21 868	-19
755	Blech aus Eisen oder Stahl	5 502	4 838	7 151	73 575	-5
757	Draht aus Eisen oder Stahl	2 218	2 108	1 458	22 081	6
759	Eisenbahnoberbaumaterial	1 004	1 709	948	14 925	66
	Halbzeuge aus					
771	Kupfer und Kupferlegierungen	544	612	1 575	12 052	-11
772	Aluminium	4 382	3 074	2 752	42 719	-1
779	unedlen Metallen, a. n. g.	319	202	457	4 577	-56
781	Edelmetallen	212	-	26	4 195	90
790	Vorerzeugnisse, a. n. g.	391	129	439	3 232	-5

Noch: 4. Einfuhr des Freistaates Sachsen von Oktober bis Dezember 2002 nach Warengruppen und Warenuntergruppen (in 1 000 €)

Nr. der Systematik	Warengruppe Warenuntergruppe	Oktober	November	Dezember	Januar bis Dezember	Veränderung um % Jan./Dez 2002 zu Jan./Dez 2001
8	Fertigwaren-Enderzeugnisse	507 318	470 474	421 477	5 279 398	-2
	davon					
	Bekleidung aus Gewirken oder Gestrickten aus					
801	Seide oder Chemiefasern	4 037	3 499	3 606	38 303	2
802	Wolle oder anderen Tierhaaren	259	266	189	2 366	-16
803	Baumwolle	1 584	1 490	1 736	19 480	-26
	Bekleidung, ausgen. Gewirke oder Gestricke, aus					
804	Seide oder Chemiefasern	3 445	3 430	4 169	44 691	-7
805	Wolle und anderen Tierhaaren	467	762	985	10 903	-7
806	Baumwolle	1 800	2 386	2 020	25 208	6
807	Bekleidung aus Flachs, Hanf und dgl.	84	64	33	1 096	-34
808	Kopfbedeckungen	135	169	200	2 251	-6
809	Textilerzeugnisse, a. n. g.	11 743	9 313	10 127	114 968	-7
810	Pelzwaren	1	1	6	37	-66
811	Schuhe	1 052	1 335	759	15 085	-26
812	Lederwaren und -bekleidung (ausgen. Schuhe)	913	1 113	929	10 922	21
813	Papierwaren	10 329	6 934	5 639	89 197	54
814	Druckerzeugnisse	1 548	3 165	1 384	16 068	17
815	Holzwaren (ohne Möbel)	7 239	5 909	4 514	64 256	5
816	Kautschukwaren	7 405	7 177	1 615	72 543	-13
817	Waren aus Stein	1 012	1 345	1 159	12 309	-23
818	Keramische Erzeugnisse, ohne Baukeramik	1 566	2 134	1 823	19 036	12
819	Glaswaren	3 244	3 273	1 542	35 072	-7
820	Werkzeuge, Schneidwaren und Essbestecke aus unedlen Metallen	3 634	1 645	2 733	24 611	18
823	Waren aus Kupfer und Kupferlegierungen	308	336	492	4 273	33
829	Eisen-, Blech- und Metallwaren, a. n. g.	19 713	21 058	15 072	213 881	-5
831	Waren aus Wachs oder Fetten	1 096	1 098	881	6 582	45
832	Waren aus Kunststoffen	8 254	10 994	8 669	118 667	22
833	Fotochemische Erzeugnisse	1 414	1 420	1 558	15 243	33
834	Pharmazeutische Erzeugnisse	839	795	1 027	17 411	-46
835	Duftstoffe und Körperpflegemittel	1 293	1 484	819	16 877	4
839	Chemische Enderzeugnisse, a. n. g.	2 790	3 259	2 871	33 756	23
841 - 859	Erzeugnisse des Maschinenbaus	144 594	92 934	62 028	1 081 410	6
841	Kraftmaschinen (ohne Motoren für Ackerschlepper, Luft- und Straßenfahrzeuge)	2 665	821	2 815	22 331	40
842	Pumpen und Kompressoren	3 460	5 548	6 482	71 064	2
843	Armaturen	1 953	1 581	2 028	19 313	-4
844	Lager, Getriebe, Zahnräder und Antriebselemente	2 672	2 358	1 795	28 863	7
845	Hebezeuge und Fördermittel	6 904	2 999	2 335	45 601	-21
846	Landwirtschaftliche Maschinen (einschließlich Ackerschlepper)	3 788	3 056	1 437	34 907	27
847	Maschinen für das Textil-, Bekleidungs- und Ledergewerbe	1 008	1 643	847	12 933	-1
848	Maschinen für das Ernährungsgewerbe und die Tabakverarbeitung	61	604	86	3 030	-50
849	Bergwerks-, Bau- und Baustoffmaschinen	2 371	600	1 179	20 807	16
850	Guss- und Walzwerkstechnik	384	548	316	4 817	4
851	Maschinen für die Be- und Verarbeitung von Kautschuk oder Kunststoffen	251	1 039	291	8 268	28
852	Werkzeugmaschinen	65 173	31 143	15 870	303 609	51
853	Büromaschinen und automatische DV-Maschinen	25 474	10 910	3 176	165 793	-14
854	Maschinen für das Papier- und Druckgewerbe	7 672	6 581	6 572	84 136	-15
859	Maschinen, a. n. g.	20 759	23 504	16 799	255 937	-1
860	Sportgeräte	164	221	165	1 787	6

Noch: 4. Einfuhr des Freistaates Sachsen von Oktober bis Dezember 2002 nach Warengruppen und Warenuntergruppen (in 1 000 €)

Nr. der Systematik	Warengruppe Warenuntergruppe	Oktober	November	Dezember	Januar bis Dezember	Veränderung um % Jan./Dez 2002 zu Jan./Dez 2001
	noch: Fertigwaren-Enderzeugnisse					
861 - 869	Elektrotechnische Erzeugnisse	63 224	76 614	87 626	803 776	-16
861	Geräte zur Elektrizitätserzeugung und -verteilung	23 075	20 474	18 080	238 161	-7
862	Elektrische Lampen und Leuchten	3 213	3 375	2 632	27 697	-5
863	Nachrichtentechnische Geräte und Einrichtungen	2 885	6 939	10 331	40 224	102
864	Rundfunk- und Fernsehgeräte, phono- und videotechnische Geräte	2 953	4 019	2 954	17 956	-46
865	Elektronische Bauelemente	16 423	35 122	44 753	358 580	-23
869	Elektrotechnische Erzeugnisse, a. n. g.	14 674	6 687	8 876	121 158	-18
871	Medizinische Geräte u. orthopädische Vorrichtungen	1 594	2 273	3 003	22 603	-27
872	Mess-, steuerungs- und regelungstechnische Erzeugnisse	22 638	8 600	7 273	192 792	-26
873	Optische und fotografische Geräte	16 933	20 035	40 234	168 381	-50
874	Uhren	619	799	512	7 964	-24
875	Möbel	13 133	11 974	11 872	126 201	-4
876	Musikinstrumente	934	792	524	8 110	5
877	Spielwaren	457	547	436	5 382	3
878	Schmuckwaren, Gold- und Silberschmiedewaren	134	107	28	1 167	-48
881	Schienenfahrzeuge	8 040	7 153	14 897	120 402	-25
882	Wasserfahrzeuge	-	18	-	123	66
883	Luftfahrzeuge	11 551	26 171	3 495	330 247	82
884 - 887	Erzeugnisse des Kraftfahrzeugbaus	119 630	119 577	106 178	1 273 956	8
884	Fahrgestelle, Karosserien, Motoren, Teile und Zubehör für Kraftfahrzeuge u. dgl.	76 594	83 656	77 751	881 839	11
885	Personenkraftwagen und Wohnmobile	35 887	30 986	25 328	344 785	-1
886	Busse	-	-	-	245	-21
887	Lastkraftwagen und Spezialfahrzeuge	7 149	4 935	3 099	47 086	26
888	Fahrräder	1 367	896	1 754	18 617	1
889	Fahrzeuge, a. n. g.	1 613	995	1 369	17 401	-37
891	Vollständige Fabrikationsanlagen	338	1 554	533	10 362	-14
896	Enderzeugnisse, a. n. g.	3 151	3 360	2 994	43 628	25
1-8	Einfuhr insgesamt	721 236	710 984	637 527	7 803 623	-3

5. Einfuhr des Freistaates Sachsen von Oktober bis Dezember 2002 nach Herkunftsländern (in 1 000 €)

Länder- code	Erdteil Herkunftsland Ländergruppe	Oktober	November	Dezember	Januar bis Dezember	Veränderung um % Jan./Dez 2002 zu Jan./Dez 2001
	Europa	505 523	512 959	485 091	5 825 064	-1
	davon:					
FR	Frankreich	52 825	47 823	38 552	490 005	-2
NL	Niederlande	32 968	25 590	55 164	427 427	-24
IT	Italien	33 854	30 083	26 199	308 618	-13
GB	Vereinigtes Königreich	15 345	14 199	13 365	174 154	-6
IE	Irland	956	647	815	9 420	-78
DK	Dänemark	5 206	6 045	4 260	67 651	-26
GR	Griechenland	1 347	948	2 611	14 718	-3
PT	Portugal	2 368	2 410	2 249	25 150	52
ES	Spanien	18 004	15 835	17 721	174 703	-4
SE	Schweden	10 036	7 297	8 155	79 081	7
FI	Finnland	2 945	5 194	3 903	63 054	20
AT	Österreich	20 942	17 116	21 702	243 898	-5
BE	Belgien	20 550	18 686	16 696	416 563	46
LU	Luxemburg	953	904	1 602	15 846	46
XC	Ceuta	-	8	6	23	475
IS	Island	343	-	170	748	-53
NO	Norwegen	2 435	3 338	2 322	36 877	56
LI	Liechtenstein	178	236	97	2 533	31
CH	Schweiz	34 189	24 320	22 968	300 500	4
FO	Färöer	-	-	-	1	x
AD	Andorra	-	2	10	40	x
VA	Vatikanstadt	-	-	-	-	x
MT	Malta	72	78	56	932	x
SM	San Marino	-	-	5	9	-83
TR	Türkei	4 158	4 900	4 088	53 317	-22
EE	Estland	440	483	418	4 517	-16
LV	Lettland	932	998	765	14 649	-11
LT	Litauen	1 060	929	918	10 955	62
PL	Polen	72 164	64 573	50 515	730 769	6
CZ	Tschechische Republik	70 610	76 148	59 697	814 749	-1
SK	Slowakei	14 461	18 576	19 021	132 725	8
HU	Ungarn	21 048	28 569	33 592	314 036	-11
RO	Rumänien	3 615	3 901	2 477	38 375	-5
BG	Bulgarien	756	788	1 379	10 706	10
AL	Albanien	-	-	-	66	x
UA	Ukraine	5 386	4 866	5 848	52 819	32
BY	Belarus	2 044	2 631	918	18 956	36
MD	Republik Moldau	40	119	134	805	16
RU	Russische Föderation	46 314	75 019	59 782	672 210	1
GE	Georgien	34	-	-	71	-78
AZ	Aserbaidshjan	-	-	-	-	x
KZ	Kasachstan	224	832	358	4 391	-46
TM	Turkmenistan	-	-	-	-	x
UZ	Usbekistan	-	-	-	2 811	-20
TJ	Tadschikistan	-	95	-	207	99
KG	Kirgisistan	20	-	-	84	140
SI	Slowenien	4 720	6 488	3 489	66 549	-2
HR	Kroatien	564	621	391	9 067	15
BA	Bosnien und Herzegowina	72	76	279	1 099	-65
YU	Jugoslawien	786	782	1 580	9 688	39
MK	Ehem. Jugosl. Republik Mazedonien	557	805	812	9 489	7
	EU-Länder	218 299	192 778	212 996	2 510 288	-5
	Eurozone (EWU)	187 713	165 237	187 215	2 189 403	-4
	Nicht Eurozone	30 587	27 541	25 781	320 885	-8
	Europa ohne EU-Länder	287 224	320 181	272 096	3 314 776	1

Noch: 5. Einfuhr des Freistaates Sachsen von Oktober bis Dezember 2002 nach Herkunftsländern (in 1 000 €)

Länder- code	Erdteil Herkunftsland Ländergruppe	Oktober	November	Dezember	Januar bis Dezember	Veränderung um % Jan./Dez 2002 zu Jan./Dez 2001
	Afrika	3 516	3 892	4 030	66 730	-5
	davon:					
MA	Marokko	43	344	222	1 503	-60
DZ	Algerien	-	8	-	9	x
TN	Tunesien	2 625	2 548	2 578	49 909	8
LY	Libysch-Arabische Dschamahirija	-	56	-	177	-72
EG	Ägypten	158	88	153	1 272	73
SD	Sudan	-	-	-	1 004	-71
MR	Mauretanien	-	-	-	10	x
ML	Mali	-	-	-	1	x
TD	Tschad	-	-	-	2	x
SN	Senegal	-	-	-	30	-14
GN	Guinea	11	1	-	32	10
SL	Sierra Leone	-	-	-	57	x
CI	Cote d'Ivoire	27	28	32	280	-48
GH	Ghana	-	2	2	16	-33
CM	Kamerun	39	-	4	742	-67
GA	Gabun	-	-	2	4	x
CG	Republik Kongo	-	-	1	1	x
CD	Demokratische Republik Kongo	-	-	-	2	x
SH	St. Helena	-	-	1	1	x
ET	Äthiopien	-	-	2	2	-80
ER	Eritrea	-	-	6	10	x
KE	Kenia	3	12	49	273	194
TZ	Vereinigte Republik Tansania	-	-	-	11	x
SC	Seychellen	-	14	14	76	-14
MZ	Mosambik	-	-	-	-	x
MG	Madagaskar	1	-	-	35	-78
MU	Mauritius	-	3	-	10	233
ZM	Sambia	-	-	-	3	x
ZW	Simbabwe	1	1	24	82	32
ZA	Südafrika	608	770	939	11 121	-1
NA	Namibia	2	16	-	53	x
	Amerika	116 330	96 057	83 419	1 100 651	-4
	davon:					
US	Vereinigte Staaten	106 903	89 098	74 251	995 001	-6
CA	Kanada	2 388	697	1 384	17 704	-3
GL	Grönland	-	-	-	-	x
MX	Mexiko	2 466	3 215	3 163	32 225	148
GT	Guatemala	-	-	-	42	-11
HN	Honduras	6	-	-	26	-71
SV	El Salvador	-	-	-	63	x
NI	Nicaragua	1	-	-	1	-50
CR	Costa Rica	48	105	33	8 500	67
PA	Panama	-	-	-	433	52
CU	Kuba	-	2	57	908	-53
KN	St. Kitts und Nevis	-	-	-	9	x
DO	Dominikanische Republik	2	19	26	158	22
VI	Amerikanische Jungferninseln	-	-	-	1	x
AG	Antigua und Barbuda	-	1	-	6	x
JM	Jamaika	-	25	1	26	-33
LC	St. Lucia	-	-	-	25	47
CO	Kolumbien	79	90	87	1 319	-11
VE	Venezuela	-	-	-	10	x
SR	Suriname	-	-	-	14	180
EC	Ecuador	34	35	21	524	-49
PE	Peru	5	29	1	170	25
BR	Brasilien	2 725	1 677	2 317	22 872	36
CL	Chile	1 284	691	633	8 027	-11

Noch: 5. Einfuhr des Freistaates Sachsen von Oktober bis Dezember 2002 nach Herkunftsländern (in 1 000 €)

Länder- code	Erdteil Herkunftsland Ländergruppe	Oktober	November	Dezember	Januar bis Dezember	Veränderung um % Jan./Dez 2002 zu Jan./Dez 2001
	noch: Amerika					
PY	Paraguay	-	4	-	26	x
UY	Uruguay	81	163	118	2 296	22
AR	Argentinien	308	206	1 327	10 263	-34
	Asien	94 040	97 432	63 214	794 546	-12
	davon:					
CY	Zypern	19	-	-	59	-35
LB	Libanon	-	-	-	48	-74
SY	Arabische Republik Syrien	22	4	1	60	x
IR	Islamische Republik Iran	74	9	2	549	67
IL	Israel	3 851	932	1 761	40 083	-47
JO	Jordanien	108	7 660	24	7 835	x
SA	Saudi-Arabien	6	2	-	215	92
KW	Kuwait	28	-	-	735	11
BH	Bahrain	-	-	-	105	425
QA	Katar	-	8 160	-	8 160	x
AE	Vereinigte Arabische Emirate	247	239	106	2 471	-1
PK	Pakistan	70	44	11	902	-6
IN	Indien	893	734	881	13 533	10
BD	Bangladesch	102	64	104	1 081	10
LK	Sri Lanka	102	87	72	809	71
NP	Nepal	6	36	2	71	42
TH	Thailand	1 131	1 076	1 220	14 943	-7
LA	Demokratische Volksrepublik Laos	-	-	-	-	x
VN	Vietnam	967	420	628	8 549	-27
ID	Indonesien	489	438	343	7 679	-20
MY	Malaysia	829	2 683	1 529	13 701	-6
BN	Brunei Darussalam	-	-	-	9	x
SG	Singapur	5 079	1 516	1 449	22 336	24
PH	Philippinen	3 761	3 931	4 598	39 922	30
MN	Mongolei	-	-	-	10	x
CN	China	19 088	14 154	14 132	136 726	17
KP	Demokratische Volksrepublik Korea	55	-	5	61	49
KR	Republik Korea	2 224	2 340	1 891	30 453	-11
JP	Japan	42 676	45 277	28 917	349 507	-26
TW	Taiwan	7 076	5 999	3 567	75 663	7
HK	Hongkong	5 140	1 629	1 971	18 207	74
MO	Macau	-	-	-	60	-43
	Australien-Ozeanien	1 797	616	1 727	16 217	-20
	davon:					
AU	Australien	1 703	531	1 424	13 674	-22
PG	Papua-Neuguinea	-	-	-	1	x
NZ	Neuseeland	94	79	303	1 447	-50
SB	Salomonen	-	-	-	407	x
FJ	Fidschi	-	-	-	-	x
NU	Niue	-	6	-	6	x
TK	Tokelauinseln	-	-	-	682	x
TF	Französische Südgebiete	-	-	-	-	x
	Verschiedene	30	29	47	414	14
	davon:					
QR	Schiffs- und Luftfahrzeugbedarf (Ausfuhr bzw. Durchfuhr auf fremde Seeschiffe und Luftfahrzeuge)	-	-	-	2	x
QU	Nicht ermittelte Länder und Gebiete	30	29	47	412	14
	Einfuhr insgesamt	721 236	710 984	637 527	7 803 623	-3

6. Einfuhr des Freistaates Sachsen Januar bis Dezember 2002 nach Warengruppen, wichtigen Warenuntergruppen und ausgewählten Herkunftsländern (in 1 000 €)

Nr. der Systematik	Warengruppe Warenuntergruppe	EU-Länder					insgesamt
		darunter					
		Frankreich	Niederlande	Italien	V. Königr.	Dänemark	
1-4	Ernährungswirtschaft	293 054	27 193	111 579	57 480	4 572	8 947
1	Lebende Tiere	3 613	27	285	-	714	2 516
2	Nahrungsmittel tierischen Ursprungs	55 556	4 340	33 263	1 772	339	3 396
3	Nahrungsmittel pflanzlichen Ursprungs	194 473	16 327	73 363	33 106	3 046	3 035
4	Genussmittel	39 412	6 499	4 667	22 602	473	-
5-8	Gewerbliche Wirtschaft	2 217 234	462 813	315 848	251 138	169 582	58 704
5	Rohstoffe	44 863	3 157	11 331	7 057	2 520	3 661
	darunter						
503	Wolle und andere Tierhaare	4 721	1 549	487	2 049	557	70
518	Erdöl und Erdgas	-	-	-	-	-	-
532	Sonstige Steine und Erden	6 084	291	1 697	305	1 024	119
6	Halbwaren	153 132	22 572	20 227	27 278	7 935	4 075
	darunter						
602	Rohseide, Seidengarne, künstl. und synth. Fäden	19 476	1 432	2 046	8 402	3 190	442
608	Halbstoffe aus zellulosehaltigen Faserstoffen	17 719	-	205	-	247	-
612	Mineralische Baustoffe, a. n. g.	17 221	1 856	365	10 549	26	258
645	Aluminium und -legierungen, Abfälle und Schrott	9 694	803	833	-	416	3 074
679	Chemische Halbwaren, a. n. g.	8 351	1 807	1 898	633	59	143
7	Fertigwaren-Vorerzeugnisse	454 910	82 774	78 006	59 566	29 534	4 070
	darunter						
702	Gewebe aus Chemiefasern	15 932	1 451	1 174	3 116	1 743	55
708	Papier und Pappe	109 683	13 394	4 474	4 257	6 778	591
709	Sperrholz, Span- und Faserplatten, Furnierblätter	6 662	1 148	17	254	26	51
732	Kunststoffe	59 937	15 627	17 041	5 198	9 031	104
734	Farben, Lacke, Kitten	28 150	1 311	5 921	1 461	1 348	243
749	Chemische Vorerzeugnisse, a. n. g.	81 818	23 371	23 175	15 907	2 658	566
751	Rohre aus Eisen oder Stahl	10 309	1 293	1 225	3 514	149	343
753	Stäbe und Profile aus Eisen oder Stahl	10 533	1 890	507	3 330	67	224
755	Blech aus Eisen oder Stahl	26 415	5 755	2 082	1 120	3 254	419
757	Draht aus Eisen oder Stahl	15 630	3 038	2 389	177	278	-
772	Halbzeuge aus Aluminium	19 821	532	11 226	2 092	354	1 373
8	Fertigwaren-Enderzeugnisse	1 564 329	354 310	206 283	157 237	129 592	46 897
	darunter						
829	Eisen-, Blech- und Metallwaren, a. n. g.	48 804	7 286	3 246	16 977	3 711	3 378
832	Waren aus Kunststoffen	54 809	9 024	4 618	12 058	6 784	2 120
841-859	Erzeugnisse des Maschinenbaus	269 925	33 996	36 769	35 471	10 744	5 095
	darunter						
852	Werkzeugmaschinen	41 933	2 117	7 233	9 090	1 919	258
853	Büromaschinen, automatische DV-Maschinen	23 584	1 385	18 327	605	929	168
854	Maschinen für das Papier- und Druckgewerbe	60 029	1 169	511	542	81	162
861-869	Elektrotechnische Erzeugnisse	100 532	11 969	14 402	9 567	4 651	12 263
	darunter						
861	Geräte zur Elektrizitätserzeugung und -verteilung	41 712	4 686	1 870	6 430	2 281	9 377
865	Elektronische Bauelemente	22 589	336	482	1 372	515	1 729
872	Mess-, steuerungs-, regelungstechn. Erzeugnisse	10 740	2 287	1 274	1 391	1 787	267
873	Optische und fotografische Geräte	91 047	1 048	89 286	196	116	-
875	Möbel	24 521	1 016	1 409	11 122	22	2 785
881	Schienenfahrzeuge	2 551	61	-	1 161	-	-
883	Luftfahrzeuge	272 632	32 744	437	197	23 197	48
884-887	Erzeugnisse des Kraftfahrzeugbaus	433 752	209 270	16 750	33 577	63 050	12 086
	darunter						
884	Fahrgestelle, Karosserien, Motoren, Teile, Zubeh.	114 143	24 083	15 021	11 384	31 538	10 333
885	Personenkraftwagen, Wohnmobile	278 239	166 479	1 505	3 686	31 462	1 753
1-8	Einfuhr insgesamt	2 510 288	490 005	427 427	308 618	174 154	67 651

			Andere europäische Länder darunter					Vereinigte Staaten	Japan	Volksrep. China	Nr. der Systematik
Spanien	Österreich	Belgien	Schweiz	Polen	Tschech. Rep.	Ungarn	Russ. Föd.				
22 985	9 147	42 979	20 600	27 286	36 418	11 105	2 505	11 038	1	3 416	1-4
52	-	-	40	69	209	4	-	-	-	-	1
713	5 348	6 064	3	2 096	2 653	5 509	1 368	272	-	381	2
21 573	3 720	35 877	20 548	25 085	29 154	4 990	1 130	5 823	1	3 004	3
648	79	1 038	9	36	4 401	602	7	4 943	-	31	4
151 718	234 751	373 584	279 900	703 483	778 331	302 931	669 705	983 963	349 506	133 310	5-8
459	4 561	6 594	567	14 254	16 630	2 645	626 030	1 800	162	501	5
-	-	7	3	-	414	924	373	235	-	-	503
-	-	-	-	447	-	-	625 152	-	-	-	518
69	702	89	149	8 166	8 558	6	-	361	2	120	532
7 259	16 102	13 225	5 481	53 142	122 268	6 398	7 608	9 370	386	1 680	6
673	772	2 397	357	176	2 510	621	-	2 112	-	292	602
2 127	1 919	-	433	345	770	-	3 243	3 017	-	-	608
887	1 029	1 739	467	6 829	9 163	314	3	503	37	611	612
-	174	1 009	159	14 707	2 744	1 479	932	1	-	-	645
-	351	720	95	731	16 024	3 109	234	422	252	234	679
13 817	56 133	55 662	55 424	62 148	90 220	22 178	20 482	31 281	49 060	6 342	7
1 562	3 822	2 138	1 014	308	8 235	273	53	1 999	26	318	702
1 262	11 254	13 126	26 974	11 533	10 288	129	1 531	4 292	278	-	708
-	3 643	128	1 769	4 503	4 125	275	468	1	-	-	709
3 371	677	8 400	792	2 437	9 150	8 366	1 239	3 178	2 862	77	732
1 167	9 627	6 570	2 761	54	1 699	-	-	3 659	3 676	1 114	734
997	7 201	4 665	640	3 236	5 947	37	13 954	11 240	41 109	2 126	749
283	1 991	511	7 370	3 739	4 918	594	165	581	11	1 097	751
302	1 971	1 061	914	3 119	6 371	75	88	2	-	-	753
27	4 908	4 991	369	14 079	13 502	5 959	-	1 761	9	9	755
1 789	2 995	820	2 016	1 341	1 801	45	820	11	18	-	757
426	3 288	207	4 055	3 043	2 871	4 661	2 019	75	406	-	772
130 183	157 955	298 103	218 428	573 939	549 213	271 710	15 585	941 512	299 898	124 788	8
3 363	7 658	790	26 478	23 691	71 188	4 577	101	12 190	1 488	6 843	829
1 519	7 989	6 442	11 936	14 564	19 052	1 695	11	4 333	3 281	2 648	832
32 810	81 926	14 015	87 494	26 253	75 344	5 113	1 948	338 144	113 372	35 049	841-859
3 224	9 062	1 255	37 342	2 035	12 676	844	368	174 985	16 744	6 062	852
-	2 055	52	4 560	4	1 252	123	-	25 079	9 950	25 735	853
173	57 021	60	7 916	3 566	3 287	37	68	4 883	2 589	4	854
5 187	18 052	2 052	25 089	41 297	61 391	9 161	393	342 707	53 522	40 071	861-869
1 598	6 303	1 053	15 301	33 671	42 801	5 025	277	7 311	11 762	13 334	861
588	7 131	46	3 296	180	1 037	1 174	28	282 904	13 316	368	865
161	2 659	389	3 134	336	3 125	133	103	102 226	36 752	3 342	872
-	320	67	440	8	46	104	2	2 404	64 761	7 435	873
2 934	4 424	592	1 930	32 230	38 249	1 921	182	175	90	528	875
-	1 328	-	5 793	64 878	11 024	1 560	3 550	174	-	-	881
327	2 693	209 660	8 017	-	1 450	-	1	29 290	422	60	883
78 120	7 628	7 017	5 482	241 051	110 885	233 377	2 778	65 727	16 702	45	884-887
6 894	4 907	4 055	3 397	240 171	109 279	233 377	2 443	60 164	9 968	45	884
68 104	1 976	2 961	193	121	1 251	-	-	5 525	4 315	-	885
174 703	243 898	416 563	300 500	730 769	814 749	314 036	672 210	995 001	349 507	136 726	1-8

Neuerscheinungen des Statistischen Landesamtes des Freistaates Sachsen

Kennziffer	Titel/Kurztitel	Stand Periodizität	Preis €
A VI 6	Erwerbstätige im Freistaat Sachsen 1991 bis 2002 Ergebnisse der Erwerbstätigenrechnung des Bundes und der Länder	2002 - j	4,10
B III 4	Personal an den Hochschulen im Freistaat Sachsen	2002 - j	10,50
E II 3/E III 3	Investitionen im Baugewerbe im Freistaat Sachsen	1001 - j	7,40
H I 4	Personenverkehr der Straßenverkehrsunternehmen im Freistaat Sachsen	2002 - j	2,00
K VI 1	Asylbewerber im Freistaat Sachsen - Empfänger und Leistungen	2002 - j	3,50
L III 2	Personal des Landes, der Gemeinden und Gemeindeverbände des Freistaates Sachsen	2002 - j	9,50
L IV 3	Realsteuervergleich für den Freistaat Sachsen	2002 - j	9,00
M I 8	Kaufwerte aus Verkäufen von Landwirtschaftsflächen auf der Grundlage des Entschädigungs- und Ausgleichsleistungsgesetzes im Freistaat Sachsen	2002 - j	2,00
N III 1	Arbeitskosten im Produzierenden Gewerbe und im Dienstleistungsbereich im Freistaat Sachsen	2000 - 4j	14,10
P I 1	Bruttoinlandsprodukt und Bruttowertschöpfung im Freistaat Sachsen	2002 - j	6,00
P I 2	Arbeitnehmerentgelt im Freistaat Sachsen 1995 bis 2002	2002 - j	5,50
Z III 1	Statistische Basisdaten zur Gesundheitsberichterstattung des Freistaates Sachsen	2001 - j	12,50
Sonderheft	Regionalisierte Bevölkerungsprognose für den Freistaat Sachsen bis 2020	2003	18,50

Monatlich erscheinen:

C III 2	Schlachtungen, Milchanlieferung und Geflügelhaltung im Freistaat Sachsen	04/03 - m	1,50
E I 1	Bergbau und Verarbeitendes Gewerbe im Freistaat Sachsen	04/03 - m	7,50
E II 1	Baugewerbe im Freistaat Sachsen (Vorbereitende Baustellenarbeiten, Hoch- und Tiefbau)	04/03 - m	5,00
G I 1, G IV 3	Binnenhandel und Gastgewerbe im Freistaat Sachsen	04/03 - m	1,50
G IV 1	Beherbergungsgewerbe im Freistaat Sachsen	03/03 - m	5,50
H I 1	Straßenverkehrsunfälle im Freistaat Sachsen	02/03 - m	6,00
M I 2	Preisindex für die Lebenshaltung im Freistaat Sachsen	06/03 - m	5,50
Z I 1	Konjunkturbericht für den Freistaat Sachsen	02/03 - m	5,00

Vierteljährlich erscheinen:

A I 1	Bevölkerungsstand des Freistaates Sachsen nach Kreisen	4/02 - vj	1,50
A II 1	Eheschließungen, Geborene und Gestorbene im Freistaat Sachsen	4/02 - vj	2,00
A III 1	Räumliche Bevölkerungsbewegung im Freistaat Sachsen	3/02 - vj	6,00
A VI 5	Sozialversicherungspflichtig Beschäftigte im Freistaat Sachsen	2/02 - vj	7,10
D I 1	Gewerbeanmeldungen und -abmeldungen im Freistaat Sachsen	4/02 - vj	2,50
D III 1	Insolvenzverfahren im Freistaat Sachsen	4/02 - vj	4,00
E III 1	Baugewerbe im Freistaat Sachsen (Bauinstallation und sonstiges Baugewerbe)	1/03 - vj	1,50
E IV 1	Ausgewählte Daten zur Energiewirtschaft im Freistaat Sachsen	1,2/02 - vj	3,00
E V 1	Beschäftigte und Umsatz im Handwerk des Freistaates Sachsen	4/02 - vj	6,00
F II 1	Baugenehmigungen und Baufertigstellungen im Freistaat Sachsen	1/03 - vj	2,50
G III 1	Außenhandel des Freistaates Sachsen	4/02 - vj	2,50
L II 2	Einnahmen und Ausgaben der öffentlichen Kommunalhaushalte des Freistaates Sachsen	4/02 - vj	7,50
M I 4	Preisindizes für Bauwerke im Freistaat Sachsen	2/03 - vj	3,00
N I 1	Verdienste und Arbeitszeiten im Produzierenden Gewerbe, Handel, Kreditinstituten und Versicherungsgewerbe im Freistaat Sachsen	1/03 - vj	9,00

Abkürzungen:	m	monatlich	hj	halbjährlich	2j	alle 2 Jahre
	j	jährlich	10/01	Monat	3j	alle 3 Jahre
	vj	vierteljährlich	4/01	Quartal	fw	fallweise