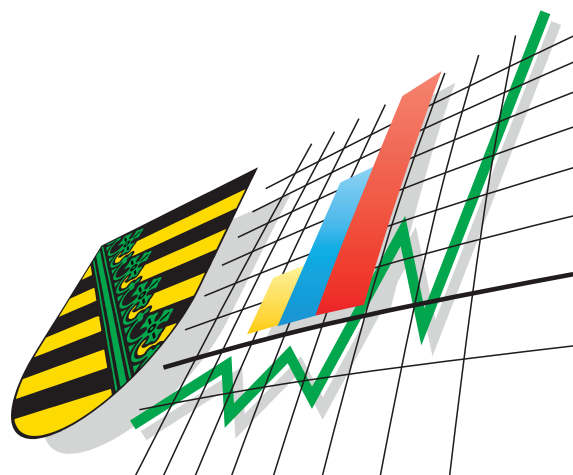


Statistisches Landesamt
des Freistaates
Sachsen



Statistische Berichte

Außenhandel des Freistaates Sachsen

IV. Quartal und Jahr 2003

Zeichenerklärung

-	Nichts vorhanden (genau Null)	x	Tabellenfach gesperrt, weil Aussage nicht sinnvoll
0	Weniger als die Hälfte von 1 in der letzten besetzten Stelle, jedoch mehr als nichts	()	Aussagewert ist eingeschränkt
...	Angabe fällt später an	p	vorläufige Zahl
/	Zahlenwert nicht sicher genug	r	berichtigte Zahl
.	Zahlenwert unbekannt oder geheim zu halten	s	geschätzte Zahl

Herausgeber:

Statistisches Landesamt des Freistaates Sachsen

Macherstraße 63
01917 Kamenz

Postfach 11 05
01911 Kamenz

Telefon

Vermittlung 03578 33-0

Präsident/Sekretariat -1900

Auskunft -1913, -1914

Bibliothek -4352

Vertrieb -4316

Telefax -1999

Telefax -1921

Telefax -1598

Internet www.statistik.sachsen.de

E-Mail info@statistik.sachsen.de

Informationsbüro Dresden

Rampische Str. 4
01067 Dresden

Telefon 0351 483-3180

Telefax -3184

E-Mail iPunkt@statistik.sachsen.de

Kein Zugang für elektronisch signierte sowie verschlüsselte Dokumente

© Statistisches Landesamt des Freistaates Sachsen, Kamenz, März 2004

Für nichtgewerbliche Zwecke sind Vervielfältigung und unentgeltliche Verbreitung, auch auszugsweise, mit Quellenangabe gestattet. Die Verbreitung, auch auszugsweise, über elektronische Systeme/Daten-träger bedarf der vorherigen Zustimmung. Alle übrigen Rechte bleiben vorbehalten.

Inhalt

Seite

Vorbemerkungen	2
Ergebnisdarstellung	3

Tabellen

1. Ausfuhr des Freistaates Sachsen von Oktober bis Dezember 2003 nach Warengruppen und Warenuntergruppen	5
2. Ausfuhr des Freistaates Sachsen von Oktober bis Dezember 2003 nach Bestimmungsländern	10
3. Ausfuhr des Freistaates Sachsen Januar bis Dezember 2003 nach Warengruppen, wichtigen Warenuntergruppen und ausgewählten Bestimmungsländern	14
4. Einfuhr des Freistaates Sachsen von Oktober bis Dezember 2003 nach Warengruppen und Warenuntergruppen	16
5. Einfuhr des Freistaates Sachsen von Oktober bis Dezember 2003 nach Herkunftsländern	21
6. Einfuhr des Freistaates Sachsen Januar bis Dezember 2003 nach Warengruppen, wichtigen Warenuntergruppen und ausgewählten Herkunftsländern	24

Abbildungen

Abb. 1 Ausfuhr aus Sachsen 2001 bis 2003	4
Abb. 2 Einfuhr nach Sachsen 2001 bis 2003	4

Vorbemerkungen

1. Erhebungen zur Außenhandelsstatistik

Ab Januar 1993 – mit Beginn des EU-Binnenmarktes – gliedert sich die Außenhandelsstatistik in die Intrahandelsstatistik (Handel mit EU-Ländern) und die Extrahandelsstatistik (Handel mit Drittländern).

Die Daten des **Intrahandels** werden in einer direkten Befragung der aus- bzw. einführenden Unternehmen durch das Statistische Bundesamt ermittelt.

In der Intrahandelsstatistik sind grundsätzlich alle Privatpersonen von der Auskunftspflicht befreit. Die Befreiung betrifft auch Unternehmen, deren jährliche Warensendungen in oder aus EU-Mitgliedstaaten den Statistischen Wert von 200 000 € (gültig ab Januar 1999) pro Verkehrsrichtung im Vorjahr oder im laufenden Jahr nicht überschritten haben.

Der **Extrahandel** wird wie bisher auf Grundlage der Warenbegleitpapiere über die Zollämter vom Statistischen Bundesamt erhoben.

In der Extrahandelsstatistik sind Warensendungen im Wert von weniger als 1 000 € (gültig ab Januar 2002) von der Anmeldung befreit.

2. Darstellungsformen der Außenhandelsstatistik

Der grenzüberschreitende Warenverkehr wird in der Außenhandelsstatistik als Spezialhandel und Generalhandel dargestellt. Die für den Freistaat Sachsen vorliegenden **v o r l ä u f i g e n** Ergebnisse über die Ausfuhr sind als Spezialhandel und über die Einfuhr als Generalhandel nachgewiesen. Aus erhebungstechnischen Gründen ist eine Aufgliederung der Einfuhrergebnisse nach Bundesländern nur als Generalhandel möglich.

Die **Ausfuhr** als **Spezialhandel** erfasst die Ausfuhr von Waren aus dem freien Verkehr, nach zollamtlich bewilligter aktiver und zur passiven Veredlung (Eigen- und Lohnveredlung bzw. Ausbesserung) o h n e die Wiederausfuhr eingelagerter ausländischer Waren.

Die Ergebnisse der **Einfuhr** als **Generalhandel** beinhalten die Einfuhr von Waren in den freien Verkehr, zur zollamtlich bewilligten aktiven und nach passiver Veredlung (Eigen- und Lohnveredlung bzw. Ausbesserung) s o w i e die Einfuhr ausländischer Waren auf Lager zum Zeitpunkt ihrer Einlagerung.

Wegen der unterschiedlichen Abgrenzung von Generalhandel und Spezialhandel ist eine Saldierung der Daten der Ausfuhr und Einfuhr Sachsens nicht möglich.

In der Ausfuhr wird als Bestimmungsland das Land nachgewiesen, in dem die Waren gebraucht oder verbraucht, bearbeitet oder verarbeitet werden sollen. Ist das Bestimmungsland nicht bekannt, so gilt das letzte bekannte Land, in das die Waren ausgeführt werden sollen, als Bestimmungsland.

In der Einfuhr wird als Ursprungsland das Land nachgewiesen, in dem die Waren vollständig gewonnen oder hergestellt worden sind oder ihre letzte wesentliche und wirtschaftlich gerechtfertigte Be- oder Verarbeitung erfahren haben. Ist das Ursprungsland nicht bekannt, so tritt an diese Stelle das Versendungsland.

Das "Länderverzeichnis für die Außenhandelsstatistik" (Stand Januar 2003) unterscheidet 235 Länder bzw. Gebiete. In den Tabellen 2 und 5 sind diese nicht vollzählig aufgeführt.

Die Warenwerte sind in 1 000 € nachgewiesen und beziehen sich grundsätzlich auf den Statistischen Wert ("Wert frei Grenze" des Erhebungsgebiets).

Die Gruppierung in Warengruppen und -untergruppen und die Benennung der Waren in den dargestellten Tabellen erfolgt nach der Systematik der Ernährungswirtschaft und Gewerblichen Wirtschaft (EGW).

Eine revidierte Fassung dieser Warengliederung, die sie an die wirtschaftlichen und technischen Gegebenheiten anpasst, kommt seit Januar 2002 zur Anwendung. Die Grundstruktur der EGW wurde beibehalten. Insbesondere erfolgten Streichungen von Warenuntergruppen mit geringem Handelsvolumen. Dagegen wurde eine tiefere Gliederung v. a. im Bereich Elektrotechnische Ausrüstungen, Maschinen- und Fahrzeugbau vorgenommen.

Eine völlige Übereinstimmung des Wareninhalts der von uns bis zu dieser Neufassung der Warengliederung veröffentlichten Hauptpositionen der Enderzeugnisse gegenüber den danach veröffentlichten Summenpositionen (Elektrotechnische Erzeugnisse, Erzeugnisse des Maschinenbaus, Erzeugnisse des Kraftfahrzeugbaus) kann nicht gewährleistet werden.

Ab Januar 2003 sind im Außenhandelsergebnis als Zuschätzungen (Syst.-Nr. 902) die o. g. Befreiungen sowie Zuschätzungen für Antwortausfälle (Intrahandel) enthalten. Letztere werden durch echte, nachträglich eingegangene Meldungen im Rahmen der Jahreskorrektur ersetzt.

Ergebnisdarstellung

Im **Jahr 2003** wurden aus dem Freistaat Sachsen nach vorläufigen Ergebnissen Waren im Wert von 15,1 Milliarden € ausgeführt. Im Vergleich zum Jahr 2002 war das ein Zuwachs von 8,5 Prozent bzw. um rund 1,2 Milliarden €. Eingeführt wurden Produkte im Wert von 8,9 Milliarden €, das entspricht einer Erhöhung des Einfuhrwertes um 577 Millionen € bzw. um 6,9 Prozent gegenüber dem Vorjahr.

Den Hauptanteil der Aus- und Einfuhr Sachsens verkörperten die Fertigwaren-Enderzeugnisse, insbesondere die Erzeugnisse des Kraftfahrzeugbaus, die elektrotechnischen Erzeugnisse und Erzeugnisse des Maschinenbaus. Einen relativ hohen Anteil an der Einfuhr Sachsens hatten außerdem die Rohstoffe (darunter v. a. Erdgas). Die Güter der Ernährungswirtschaft haben nur einen geringen Anteil am Außenhandel Sachsens.

Ausfuhr und Einfuhr 2003 nach Warengruppen, deren Anteil und Veränderungsrate (in Prozent)

Warengruppe Warenuntergruppe	Ausfuhr		Einfuhr	
	Anteil	Veränderung 2003 gegenüber 2002	Anteil	Veränderung 2003 gegenüber 2002
Ernährungswirtschaft	2,9	9,3	6,4	-4,5
Gewerbliche Wirtschaft	93,7	4,8	89,5	3,1
davon				
Rohstoffe	0,4	-0,4	7,9	-5,7
Halbwaren	2,7	-11,1	4,7	-4,4
Fertigwaren-Vorzeugnisse	9,5	2,8	10,3	-2,8
Fertigwaren-Enderzeugnisse	81,0	5,7	66,6	5,8
darunter				
Erzeugnisse des Kraftfahrzeugbaus	38,2	10,2	23,4	48,6
Elektrotechnische Erzeugnisse	18,3	10,0	10,2	6,3
Erzeugnisse des Maschinenbaus	12,0	-5,2	10,4	-18,4
Außerdem (betr. v. a. Intrahandel)	3,4	x	4,1	x
Insgesamt	100	8,5	100	6,9

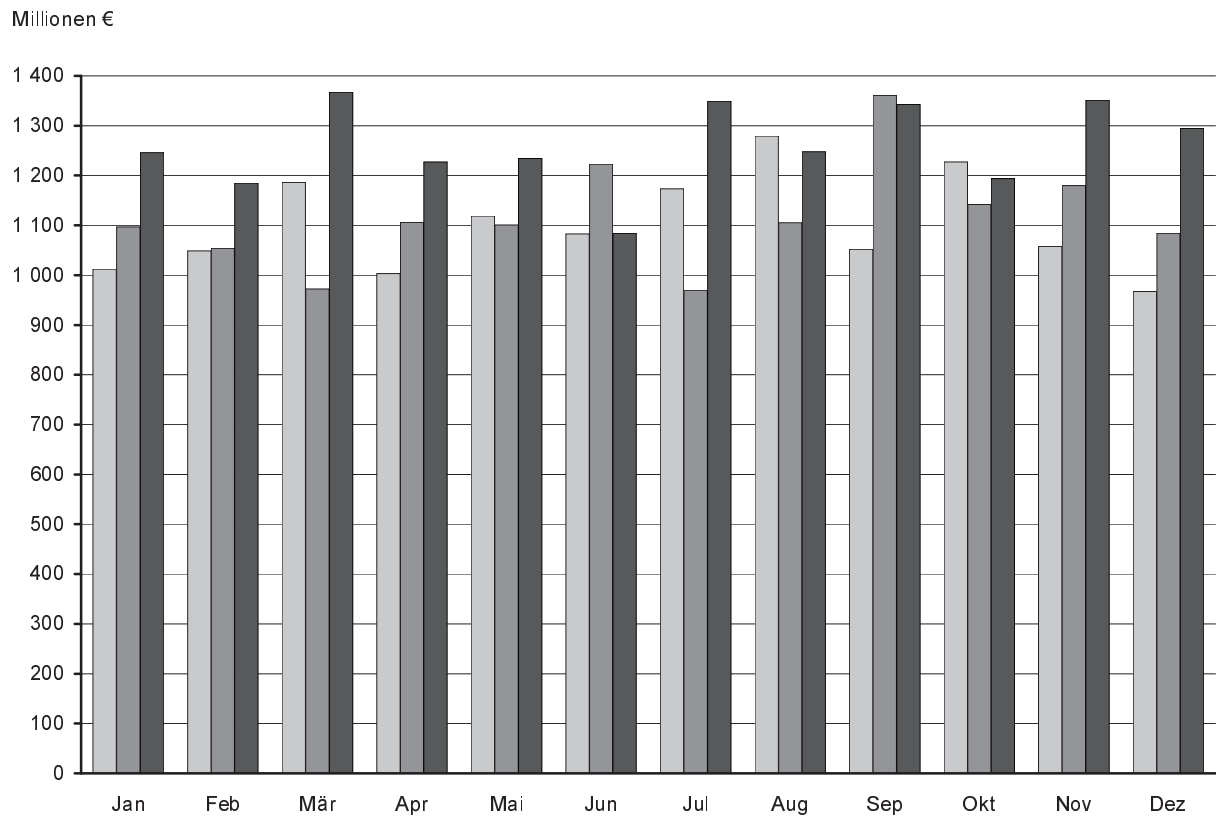
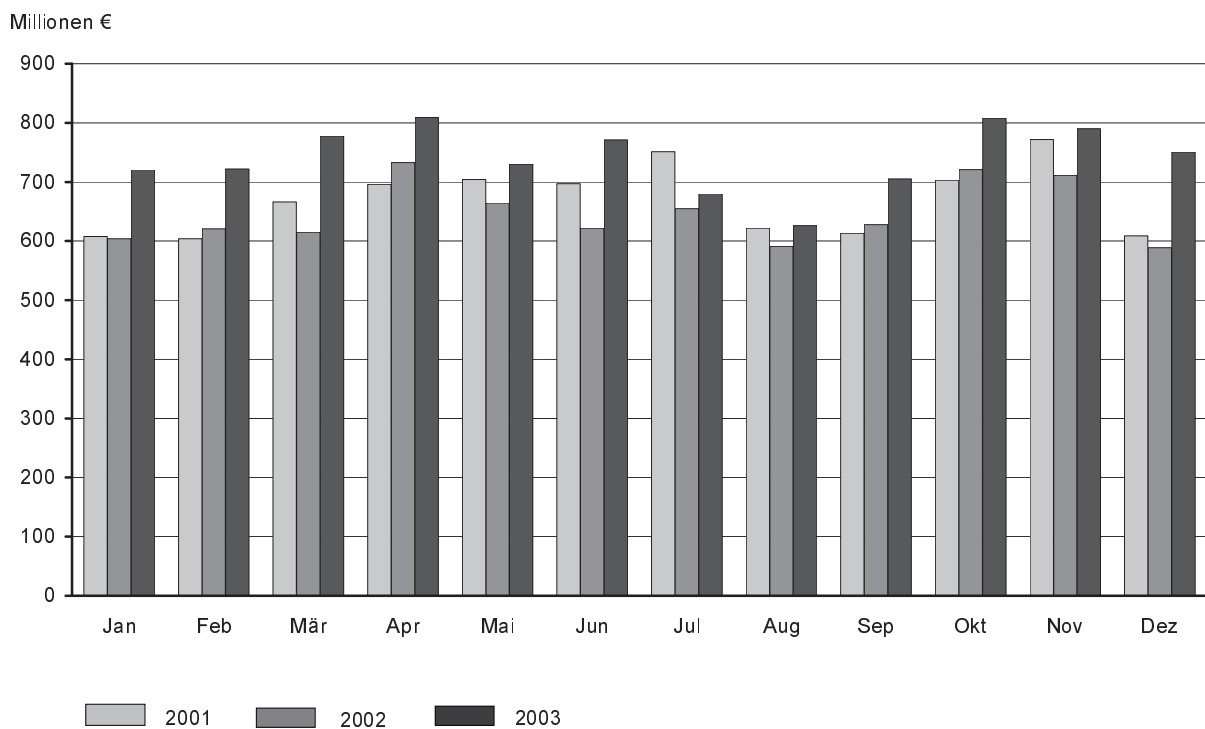
In die EU-Länder ausgeführt wurden Waren im Wert von 42 Prozent des Gesamtausfuhrwertes. Dieser Exportanteil wuchs um vier Prozent auf 6,3 Milliarden €. Der Warenwert des Exportanteils in die Länder außerhalb der Europäischen Union erhöhte sich um fast zwölf Prozent gegenüber dem Vorjahreswert. In die europäischen Drittländer wurden 20 Prozent der Waren geliefert, in die Länder außerhalb Europas 38 Prozent.

Der Export von **Erzeugnissen des Kraftfahrzeugbaus** stieg um zehn Prozent auf rund 5,8 Milliarden €. Die Hauptabnehmerländer waren die Vereinigten Staaten, das Vereinigte Königreich, Spanien und Frankreich. Gut ein Drittel der insgesamt aus Sachsen ausgeführten Erzeugnisse des Kraftfahrzeugbaus ging in die Vereinigten Staaten. Das waren 19 Prozent mehr als im Vorjahr. Die Ausfuhr in die EU-Länder (Anteil 37 Prozent) erhöhte sich um drei Prozent. Der Export von **elektrotechnischen Erzeugnissen** stieg um zehn Prozent auf fast 2,8 Milliarden €. Davon sind gut 80 Prozent elektronische Bauelemente, deren Exportwert sich um 13 Prozent erhöhte. Der Warenwert der in die Drittländer ausgeführten elektrotechnischen Erzeugnisse wuchs um knapp ein Viertel. Dagegen sanken diese Exporte in die EU-Länder um fast neun Prozent. Die Hauptabnehmer unter den Drittländern waren die Vereinigten Staaten, Malaysia und Singapur, von den EU-Staaten waren es Portugal und Italien. **Erzeugnisse des Maschinenbaus** wurden im Wert von 1,8 Milliarden € ausgeführt. Das sind fünf Prozent weniger als im Vorjahr. Der Export in die Drittländer stieg um ein Prozent, in die Länder der EU sank er um 14 Prozent. Die Hauptabnehmerländer der Maschinen waren die Vereinigten Staaten und China sowie Italien und Frankreich.

Der Anteil der Länder Amerikas und Asiens am Gesamtexport Sachsens betrug 21 bzw. rund 16 Prozent. Der Warenexport nach Amerika erhöhte sich um acht Prozent auf gut 3,1 Milliarden €, darunter in die USA auf 2,8 Milliarden €. Die Ausfuhr nach Asien erhöhte sich um 26 Prozent auf 2,3 Milliarden €. Während die Exporte nach Malaysia, China und Singapur um 68 bzw. 50 und 39 Prozent bedeutend stiegen, verringerte sich dagegen die Ausfuhr nach Japan um 31 Prozent auf 231 Millionen €.

Die nach Sachsen eingeführten Waren stammten zu 78 Prozent aus Europa, darunter zu fast ein Drittel aus den Ländern der EU. Die Hauptlieferländer waren Frankreich, Italien, die Niederlande und Belgien. Die Einfuhr aus den EU-Ländern verringerte sich im Vergleich zum Vorjahr um sieben Prozent. Die Importe aus den Nicht-EU-Ländern Europas (Anteil 47 Prozent) stiegen um ein Viertel. Gut drei Viertel dieser Importe kamen aus Polen, der Slowakei, der Tschechischen Republik sowie der Russischen Föderation.

Die Importe aus den außereuropäischen Ländern verringerten sich um ein Prozent auf 1,9 Milliarden €. Der Warenwert der eingeführten Güter aus Amerika sank um 15 Prozent auf 955 Millionen €, darunter aus den USA um 18 Prozent auf einen Wert von 830 Millionen €. Demgegenüber erhöhte sich die Wareneinfuhr aus Asien um 18 Prozent auf 950 Millionen €, darunter z. B. aus Japan um ein Viertel auf 443 Millionen €. Der Anteil der Länder dieser beiden Kontinente am Gesamtimportvolumen Sachsens betrug damit jeweils elf Prozent.

Abb. 1 Ausfuhr aus Sachsen 2001 bis 2003**Abb. 2 Einfuhr nach Sachsen 2001 bis 2003**

1. Ausfuhr des Freistaates Sachsen von Oktober bis Dezember 2003 nach Warengruppen und Warenuntergruppen (in 1 000 €)

Nr. der Systematik	Warengruppe Warenuntergruppe	Oktober	November	Dezember	Januar bis Dezember	Veränderung um % Jan./Dez. 2003 zu Jan./Dez. 2002
1 - 4	Ernährungswirtschaft	28 434	78 721	28 818	445 488	9
1	Lebende Tiere	947	259	43	6 275	-12
	davon					
101	Pferde	146	-	-	312	x
102	Rinder	171	214	43	3 355	-15
103	Schweine	-	-	-	22	x
105	Schafe	-	-	-	36	-40
107	Hausgeflügel	631	45	-	2 545	81
109	Lebende Tiere, a. n. g.	-	-	-	5	-29
2	Nahrungsmittel tierischen Ursprungs	13 805	60 457	11 696	250 809	37
	davon					
201	Milch und Milcherzeugnisse, ausgen. Butter u. Käse	8 810	24 619	7 028	144 612	17
202	Butter u. a. Fettstoffe aus der Milch, Milchstreichfette	146	160	112	1 600	-27
203	Käse	2 781	33 980	3 010	84 335	110
204	Fleisch und Fleischwaren	1 719	1 433	1 399	17 814	19
206	Fische und Krebstiere, Weichtiere u. a. wirbellose Wassertiere, einschl. Zubereitungen daraus	5	6	30	128	110
208	Tierische Öle und Fette	6	-	-	47	262
209	Eier, Eiweiß und Eigelb	310	256	94	1 883	69
211	Fischmehl, Fleischmehl und ähnliche Erzeugnisse	-	-	-	-	-
219	Nahrungsmittel tierischen Ursprungs, a. n. g.	28	3	23	390	-16
3	Nahrungsmittel pflanzlichen Ursprungs	9 688	13 931	11 989	138 191	-13
	davon					
301	Weizen	95	415	465	7 161	-72
302	Roggen	69	230	11	1 394	19
303	Gerste	314	96	472	1 580	-75
304	Hafer	6	-	4	29	61
305	Mais	63	-	115	1 850	-15
308	Sorghum, Hirse u. sonstiges Getreide, ausgen. Reis	23	17	25	611	-52
309	Reis und Reiserzeugnisse	-	-	-	1	x
310	Getreideerzeugnisse, ausgen. Reiserzeugnisse	4	10	13	352	-20
315	Backwaren und andere Zubereitungen aus Getreide	1 715	1 518	1 642	21 627	-6
316	Maiz	379	192	256	4 192	14
320	Saat- u. Pflanzgut, ausgen. Ölsaaten	188	79	15	1 715	44
325	Hülsenfrüchte	75	117	202	621	-54
335	Grün- und Rauhfutter	8	-	4	66	-60
340	Kartoffeln und Kartoffelerzeugnisse	220	79	24	1 163	9
345	Gemüse und sonstige Küchengewächse, frisch	9	-	6	82	-17
350	Frischobst, ausgen. Südfrüchte	12	-	470	1 961	384
355	Südfrüchte	-	-	-	-	-
360	Schalen- und Trockenfrüchte	247	4 754	3 284	26 133	7
370	Gemüsezubereitungen und Gemüsekonserven	663	354	484	3 508	-8
372	Obstzubereitungen und Obstkonserven	571	349	259	6 100	32
375	Obst- und Gemüsesäfte	77	625	99	2 966	-29
377	Kakao und Kakaoerzeugnisse	1 445	1 375	756	14 766	-39
379	Gewürze	2	4	7	32	-9
381	Zuckerrüben, Zucker und Zuckererzeugnisse	79	1 070	604	9 040	31
383	Ölfrüchte	-	9	549	896	194
385	Pflanzliche Öle und Fette	1 655	1 042	770	12 384	29
389	Ölkuchen	58	56	49	531	-3
393	Kleie, Abfallerzeugnisse zur Viehfütterung und sonstige Futtermittel	199	194	359	2 597	0
395	Nahrungsmittel pflanzlichen Ursprungs, a. n. g.	1 214	1 170	866	12 646	69
396	Lebende Pflanzen und Erzeugnisse der Ziergärtnerei	299	177	178	2 188	16

Noch: 1. Ausfuhr des Freistaates Sachsen von Oktober bis Dezember 2003 nach Warengruppen und Warenuntergruppen (in 1 000 €)

Nr. der Systematik	Warengruppe Warenuntergruppe	Oktober	November	Dezember	Januar bis Dezember	Veränderung um % Jan./Dez. 2003 zu Jan./Dez. 2002
4	Genussmittel	3 993	4 074	5 091	50 213	-15
	davon					
401	Hopfen	-	-	-	17	240
402	Kaffee	1	2	-	8	-78
403	Tee und Mate	34	-	-	244	49
411	Rohtabak und Tabakerzeugnisse	1 650	2 270	1 524	23 457	-42
421	Bier	112	46	116	6 029	-50
423	Branntwein	1 115	1 744	2 768	11 860	x
425	Wein	1 080	11	683	8 598	43
5 - 8	Gewerbliche Wirtschaft	1 124 967	1 215 500	1 218 364	14 168 118	5
5	Rohstoffe	5 207	6 941	5 618	64 017	0
	davon					
502	Chemiefasern, einschließlich Abfälle, Seidenraupenkokons und Abfallseide	107	98	119	1 706	-30
503	Wolle und andere Tierhaare, roh oder bearbeitet, Reißwolle	2 227	2 746	1 894	24 628	15
504	Baumwolle, roh oder bearbeitet, Reißbaumwolle, Abfälle	-	-	-	14	-66
505	Flachs, Hanf, Jute, Hartfasern und sonstige pflanzliche Spinnstoffe	-	-	-	6	-84
506	Abfälle von Gespinstwaren, Lumpen und dgl.	395	287	510	5 330	-7
507	Felle zu Pelzwerk, roh	-	-	94	438	-33
508	Felle und Häute, roh, a. n. g.	-	-	-	53	x
511	Rundholz	16	140	68	717	-73
513	Rohkautschuk	158	88	11	950	-21
516	Steinkohle und Steinkohlenbriketts	3	7	10	33	x
517	Braunkohle und Braunkohlenbriketts	241	206	99	1 513	29
518	Erdöl und Erdgas	-	-	-	-	x
519	Eisenerze	-	-	-	-	-
520	Eisen-, manganhaltige Abbrände und Schlacken	-	-	-	-	-
522	Kupfererze	115	122	-	1 273	-10
523	Bleierze	-	-	-	-	-
524	Zinkerze	-	-	-	-	-
526	Nickelerze	615	1 380	1 380	9 448	-21
528	Erze und Metallaschen, a. n. g.	55	49	31	358	-77
529	Bauxid, Kryolith	-	-	-	45	x
530	Speisesalz und Industriesalz	-	-	-	19	19
532	Steine und Erden, a. n. g.	1 005	1 411	1 253	12 453	34
534	Rohstoffe für chemische Erzeugnisse, a. n. g.	1	-	-	3	-86
537	Edelsteine, Schmucksteine und Perlen, roh	-	-	-	-	-
590	Rohstoffe, auch Abfälle, a. n. g.	269	406	150	5 029	7
6	Halbwaren	29 766	30 298	25 991	409 991	-11
	davon					
602	Rohseide und Seidengarne, künstliche und synthetische Fäden, auch gezwirnt	2 516	3 581	1 940	38 465	9
	Garne aus					
603	Chemiefasern	442	831	157	7 632	-4
604	Wolle oder anderen Tierhaaren	429	256	331	7 985	-19
605	Baumwolle	375	1 448	694	10 324	2
606	Flachs, Hanf, Jute, Hartfasern und dgl.	14	78	53	772	-64
607	Schnittholz	129	200	172	1 951	73
608	Halbstoffe aus zellulosehaltigen Faserstoffen	449	163	331	10 933	-41
609	Kautschuk, bearbeitet	135	57	31	1 263	-4
611	Zement	-	1	2	82	x
612	Mineralische Baustoffe, a. n. g.	4 670	4 383	4 294	47 962	-2
641	Roheisen	-	-	-	-	-
642	Abfälle und Schrott aus Eisen oder Stahl	2 228	1 528	831	20 098	46

Noch: 1. Ausfuhr des Freistaates Sachsen von Oktober bis Dezember 2003 nach Warengruppen und Warenuntergruppen (in 1 000 €)

Nr. der Systematik	Warengruppe Warenuntergruppe	Oktober	November	Dezember	Januar bis Dezember	Veränderung um % Jan./Dez. 2003 zu Jan./Dez. 2002
	noch: Halbwaren					
643	Ferrolegerungen	-	-	-	-	-
644	Eisen oder Stahl in Rohformen als Halbzeug NE-Metalle roh, Legierungen, Abfälle u. Schrott aus	1 602	4 617	3 505	24 855	-7
645	Aluminium	4 450	2 097	1 649	28 068	-3
646	Kupfer	918	537	328	5 721	-8
647	Nickel	9	-	-	85	0
648	Blei	1 660	1 619	2 175	16 430	18
649	Zinn	38	65	49	985	-43
650	Zink	23	60	11	308	11
656	Radioaktive Elemente und radioaktive Isotope	22	20	11	63	-45
659	Unedle Metalle, a. n. g.	-	-	32	36	-54
661	Fettsäuren, Paraffin, Vaseline und Wachse	9	42	70	527	40
665	Koks u. Schmelzkoks, aus Steinkohle od. Braunkohle	-	-	-	-	x
667	Rückstände der Erdöl- u. Steinkohlenteerdestillation	50	82	20	1 440	1
669	Mineralölzeugnisse	7 362	3 989	3 430	116 738	-31
671	Teer und Teerdestillationserzeugnisse	-	1	2	3 143	64
673	Düngemittel	-	2	3	30	3
679	Chemische Halbwaren, a. n. g.	532	818	63	3 591	-16
683	Gold für gewerbliche Zwecke	-	232	1 982	8 877	-1
690	Halbwaren, a. n. g.	1 704	3 587	3 824	51 627	6
7	Fertigwaren-Vorerzeugnisse	116 694	111 929	126 484	1 438 710	3
	davon					
	Gewebe, Gewirke und Gestricke aus					
701	Seide, künstlichen oder synthetischen Fäden	1 916	2 468	1 516	20 220	24
702	Chemiefasern	6 050	6 353	9 083	75 756	5
703	Wolle oder anderen Tierhaaren	232	458	384	6 885	17
704	Baumwolle	5 598	7 300	4 982	72 003	4
705	Flachs, Hanf, Jute, Hartfasern und dgl.	96	96	119	811	143
706	Leder	488	380	259	4 713	2
707	Pelzfelle, gegerbt oder zugerichtet	12	32	-	263	42
708	Papier und Pappe	19 854	16 105	26 578	272 176	6
709	Sperrholz, Span- u. Faserplatten, Furnierblätter u. dgl.	9 440	12 937	11 871	137 695	9
711	Glas	5 483	4 279	6 037	59 558	15
732	Kunststoffe	12 179	8 575	8 095	159 493	-6
734	Farben, Lacke und Kitte	8 531	8 655	5 684	90 189	6
736	Dextrine, Gelatine, Leime	383	410	274	5 214	-6
738	Sprengstoffe, Schießbedarf und Zündwaren	298	604	1 078	3 954	22
740	Pharmazeutische Grundstoffe	2 026	181	3 917	11 435	-34
749	Chemische Vorerzeugnisse, a. n. g.	20 394	19 619	24 135	255 390	2
751	Röhre aus Eisen oder Stahl	4 563	4 448	3 878	54 897	-13
753	Stäbe und Profile aus Eisen oder Stahl	7 487	5 160	7 344	66 185	5
755	Blech aus Eisen oder Stahl	2 799	4 047	2 688	39 451	27
757	Draht aus Eisen oder Stahl	3 139	2 055	924	24 713	-25
759	Eisenbahnoberbaumaterial	288	259	126	3 115	-64
	Halbzeuge aus					
771	Kupfer und Kupferlegierungen	393	447	282	4 774	4
772	Aluminium	2 349	2 403	2 548	27 246	53
779	unedlen Metalle, a. n. g.	1 204	944	715	10 940	-24
781	Edelmetalle	1 262	3 502	3 816	29 038	3
790	Vorerzeugnisse, a. n. g.	230	213	150	2 596	11

Noch: 1. Ausfuhr des Freistaates Sachsen von Oktober bis Dezember 2003 nach Warengruppen und Warenuntergruppen (in 1 000 €)

Nr. der Systematik	Warengruppe Warenuntergruppe	Oktober	November	Dezember	Januar bis Dezember	Veränderung um % Jan./Dez. 2003 zu Jan./Dez. 2002
8	Fertigwaren-Enderzeugnisse	973 301	1 066 333	1 060 271	12 255 400	6
	davon					
	Bekleidung aus Gewirken oder Gestricken aus					
801	Seide oder Chemiefasern	1 450	1 143	1 839	22 236	7
802	Wolle oder anderen Tierhaaren	381	192	96	4 085	-14
803	Baumwolle	1 015	1 047	882	13 990	1
	Bekleidung, ausgen. Gewirke oder Gestricke, aus					
804	Seide oder Chemiefasern	195	53	72	1 204	-33
805	Wolle und anderen Tierhaaren	128	49	233	989	-49
806	Baumwolle	104	172	86	698	45
807	Bekleidung aus Flachs, Hanf und dgl.	36	49	189	640	1
808	Kopfbedeckungen	75	107	557	3 483	6
809	Textilerzeugnisse, a. n. g.	7 029	6 795	10 904	97 876	3
810	Pelzwaren	12	37	70	212	36
811	Schuhe	82	70	101	1 316	54
812	Lederwaren und -bekleidung (ausgen. Schuhe)	141	181	349	3 377	-10
813	Papierwaren	9 316	6 276	5 942	94 580	5
814	Druckerzeugnisse	4 759	3 537	4 608	76 150	5
815	Holzwaren (ohne Möbel)	1 000	949	734	10 397	29
816	Kautschukwaren	3 093	3 093	2 679	37 071	28
817	Waren aus Stein	1 214	1 287	1 509	16 522	1
818	Keramische Erzeugnisse, ohne Baukeramik	2 010	1 394	1 599	21 414	-14
819	Glaswaren	6 412	6 297	4 811	68 762	-7
820	Werkzeuge, Schneidwaren und Essbestecke aus unedlen Metallen	5 024	1 857	2 072	24 350	-39
823	Waren aus Kupfer und Kupferlegierungen	307	334	220	2 810	9
829	Eisen-, Blech- und Metallwaren, a. n. g.	23 521	26 783	22 007	284 436	-6
831	Waren aus Wachs oder Fetten	379	1 197	313	10 722	2
832	Waren aus Kunststoffen	16 731	24 815	18 551	226 273	7
833	Fotochemische Erzeugnisse	26	5	82	157	-31
834	Pharmazeutische Erzeugnisse	9 921	4 248	6 178	73 395	-2
835	Duftstoffe und Körperpflegemittel	9 789	12 050	5 576	117 928	30
839	Chemische Enderzeugnisse, a. n. g.	4 199	3 674	4 125	43 974	20
841 - 859	Erzeugnisse des Maschinenbaus	106 000	168 678	171 084	1 809 777	-5
841	Kraftmaschinen (ohne Motoren für Ackerschlepper, Luft- und Straßenfahrzeuge)	3 378	4 177	1 965	36 275	-17
842	Pumpen und Kompressoren	8 278	17 094	11 394	204 390	-11
843	Armaturen	778	746	1 429	12 955	-1
844	Lager, Getriebe, Zahnräder und Antriebselemente	8 779	14 099	10 163	122 312	24
845	Hebezeuge und Fördermittel	5 342	5 353	4 867	50 142	-5
846	Landwirtschaftliche Maschinen (einschließlich Ackerschlepper)	1 696	2 472	1 997	46 341	-6
847	Maschinen für das Textil-, Bekleidungs- und Ledergewerbe	9 146	6 466	10 403	95 084	22
848	Maschinen für das Ernährungsgewerbe und die Tabakverarbeitung	1 389	645	2 383	16 668	
849	Bergwerks-, Bau- und Baustoffmaschinen	1 819	2 534	2 491	28 642	8
850	Guss- und Walzwerkstechnik	357	480	528	5 015	18
851	Maschinen für die Be- und Verarbeitung von Kautschuk oder Kunststoffen	1 872	305	3 458	13 192	9
852	Werkzeugmaschinen	10 487	10 369	32 474	179 351	-3
853	Büromaschinen und automatische DV-Maschinen	3 771	7 470	2 986	85 937	25
854	Maschinen für das Papier- und Druckgewerbe	24 191	70 201	50 332	582 126	-15
859	Maschinen, a. n. g.	24 718	26 269	34 212	331 347	-4
860	Sportgeräte	30	42	26	290	-31

Noch: 1. Ausfuhr des Freistaates Sachsen von Oktober bis Dezember 2003 nach Warengruppen und Warenuntergruppen (in 1 000 €)

Nr. der Systematik	Warengruppe Warenuntergruppe	Oktober	November	Dezember	Januar bis Dezember	Veränderung um % Jan./Dez. 2003 zu Jan./Dez. 2002
noch: Fertigwaren-Enderzeugnisse						
861 - 869	Elektrotechnische Erzeugnisse	163 919	221 994	191 870	2 765 830	10
861	Geräte zur Elektrizitätserzeugung und -verteilung	31 407	29 190	32 429	346 462	2
862	Elektrische Lampen und Leuchten	4 924	5 518	5 036	68 864	-23
863	Nachrichtentechnische Geräte und Einrichtungen	5 541	5 038	5 756	47 767	-8
864	Rundfunk- und Fernsehgeräte, phono- und videotechnische Geräte	2 598	2 818	1 799	21 646	36
865	Elektronische Bauelemente	116 245	175 548	143 022	2 251 805	13
869	Elektrotechnische Erzeugnisse, a. n. g.	3 204	3 882	3 828	29 285	2
871	Medizinische Geräte u. orthopädische Vorrichtungen	2 403	1 309	1 387	25 403	-33
872	Mess-, steuerungs- und regelungstechnische Erzeugnisse	4 930	7 533	9 018	92 082	23
873	Optische und fotografische Geräte	111	142	311	2 507	-10
874	Uhren	6 195	3 790	7 876	58 481	4
875	Möbel	7 655	8 272	7 250	96 363	1
876	Musikinstrumente	2 199	2 810	2 627	28 210	7
877	Spielwaren	1 005	489	465	6 520	-16
878	Schmuckwaren, Gold- und Silberschmiedewaren	75	553	2 635	11 061	-38
881	Schienenfahrzeuge	1 160	3 051	9 418	94 023	-2
882	Wasserfahrzeuge	31	-	-	90	x
883	Luftfahrzeuge	1 141	575	4 127	32 152	-74
884 - 887	Erzeugnisse des Kraftfahrzeugbaus	553 325	524 678	533 846	5 776 416	10
884	Fahrgestelle, Karosserien, Motoren, Teile und Zubehör für Kraftfahrzeuge u. dgl.	101 315	108 558	107 475	1 048 851	-7
885	Personenkraftwagen und Wohnmobile	447 819	410 133	417 757	4 672 381	14
886	Busse	2 071	3 283	5 382	26 069	x
887	Lastkraftwagen und Spezialfahrzeuge	2 120	2 704	3 232	29 115	13
888	Fahrräder	161	129	95	1 426	-57
889	Fahrzeuge, a. n. g.	8 458	6 749	8 988	73 545	30
891	Vollständige Fabrikationsanlagen	2 030	3 565	6 416	60 361	36
896	Enderzeugnisse, a. n. g.	4 128	4 286	6 449	61 816	-3
9	Außerdem	40 993	56 326	48 235	509 114	x
901	Rückwaren	-	-	-	-	-
902	Ersatzlieferungen, nicht aufgliederb. Intrahdl.-Ergebn. sowie Zuschätzung für Befreiungen	40 993	56 326	48 235	509 114	x
1 - 9	Ausfuhr insgesamt	1 194 393	1 350 548	1 295 417	15 122 720	9

2. Ausfuhr des Freistaates Sachsen von Oktober bis Dezember 2003 nach Bestimmungsländern (in 1 000 €)

Länder- code	Erdteil Bestimmungsland Ländergruppe	Oktober	November	Dezember	Januar bis Dezember	Veränderung um % Jan./Dez. 2003 zu Jan./Dez. 2002
	Europa	759 568	947 739	849 104	9 310 778	4
	davon:					
FR	Frankreich	73 173	113 299	81 178	937 015	7
NL	Niederlande	37 421	57 969	50 524	492 819	0
IT	Italien	93 511	138 644	87 711	943 181	2
GB	Vereinigtes Königreich	75 944	69 904	65 660	1 009 465	6
IE	Irland	2 672	6 989	6 857	83 621	-1
DK	Dänemark	10 116	13 485	10 728	178 236	5
GR	Griechenland	6 152	20 498	26 619	97 192	45
PT	Portugal	53 514	54 672	58 259	672 362	-1
ES	Spanien	59 381	93 901	75 579	702 910	10
SE	Schweden	12 557	22 442	13 598	181 073	8
FI	Finnland	9 338	10 380	10 824	87 869	32
AT	Österreich	42 804	48 939	52 235	482 105	7
BE	Belgien	29 001	45 379	55 705	417 035	-10
LU	Luxemburg	3 261	2 693	3 265	34 767	45
XL	Meiilla	65	-	30	190	956
IS	Island	1 886	912	1 617	11 514	396
NO	Norwegen	2 444	2 708	2 522	36 566	-16
LI	Liechtenstein	341	330	367	3 947	33
CH	Schweiz	31 040	30 719	37 372	393 793	27
FO	Färöer	3	2	1	51	9
AD	Andorra	5	-	-	66	106
GI	Gibraltar	27	-	-	874	-21
VA	Vatikanstadt	-	-	12	18	-47
MT	Malta	151	207	225	2 267	-5
SM	San Marino	12	4	6	544	-68
TR	Türkei	16 032	23 130	17 217	169 387	51
EE	Estland	1 297	1 783	1 958	14 483	12
LV	Lettland	1 535	4 117	1 911	30 258	13
LT	Litauen	2 657	3 841	2 931	34 348	31
PL	Polen	42 321	36 752	40 821	496 379	10
CZ	Tschechische Republik	55 218	56 598	52 392	702 986	-1
SK	Slowakei	23 899	27 744	25 852	273 314	-10
HU	Ungarn	17 860	14 972	13 989	195 019	13
RO	Rumänien	9 160	5 983	5 682	81 760	-4
BG	Bulgarien	2 119	2 068	2 731	28 258	-5
AL	Albanien	186	175	105	1 408	34
UA	Ukraine	8 783	5 391	6 646	80 142	-14
BY	Belarus	1 731	2 022	1 752	47 487	5
MD	Republik Moldau	297	329	411	4 465	-4
RU	Russische Föderation	21 600	19 315	20 624	242 777	-11
GE	Georgien	164	256	206	2 158	-40
AM	Armenien	94	170	1	1 750	-48
AZ	Aserbajdschan	149	394	397	4 587	74
KZ	Kasachstan	646	972	2 512	17 991	26
TM	Turkmenistan	450	545	1 027	3 028	-36
UZ	Usbekistan	1 764	422	285	10 114	-49
TJ	Tadschikistan	-	-	152	1 290	x
KG	Kirgisistan	79	4	2	368	-51
SI	Slowenien	2 779	2 308	2 585	32 813	-10
HR	Kroatien	2 358	3 136	2 821	37 354	-11
BA	Bosnien und Herzegowina	909	542	540	8 482	0
YU	Jugoslawien	439	354	2 439	15 139	-15
MK	Ehem. Jugosl. Republik Mazedonien	222	339	220	3 756	-46
	EU-Länder	508 845	699 196	598 741	6 319 650	4
	Eurozone (EWU)	410 229	593 364	508 755	4 950 875	4
	Nicht Eurozone	98 617	105 831	89 986	1 368 775	6
	Europa ohne EU-Länder	250 722	248 543	250 363	2 991 128	4

Noch: 2. Ausfuhr des Freistaates Sachsen von Oktober bis Dezember 2003 nach Bestimmungsländern (in 1 000 €)

Länder- code	Erdteil Bestimmungsland Ländergruppe	Oktober	November	Dezember	Januar bis Dezember	Veränderung um % Jan./Dez. 2003 zu Jan./Dez. 2002
	Afrika	13 166	14 983	10 621	210 679	21
	davon:					
MA	Marokko	1 699	1 064	677	24 054	10
DZ	Algerien	456	1 729	299	11 213	-42
TN	Tunesien	290	508	372	5 270	-25
LY	Libysch-Arabische Dschamahirija	148	1 225	280	21 758	497
EG	Ägypten	1 045	569	965	13 211	0
SD	Sudan	226	43	224	2 592	3
MR	Mauretanien	587	-	680	2 447	104
ML	Mali	9	444	-	1 929	-55
BF	Burkina Faso	1	8	3	14	8
NE	Niger	-	-	-	2	-67
TD	Tschad	-	-	11	38	-80
CV	Kap Verde	-	-	5	35	250
SN	Senegal	67	1 062	139	1 748	237
GM	Gambia	-	-	-	199	1
GN	Guinea	14	-	-	50	-33
SL	Sierra Leone	255	109	201	2 549	-11
LR	Liberia	-	-	26	42	-89
CI	Cote d'Ivoire	21	19	1 101	3 101	178
GH	Ghana	447	1 781	163	4 608	76
TG	Togo	35	37	143	1 410	-36
BJ	Benin	2	-	-	739	43
NG	Nigeria	70	488	104	14 238	-11
CM	Kamerun	6	1	92	366	41
CF	Zentralafrikanische Republik	5	-	-	11	-52
GQ	Äquatorialguinea	-	5	-	7	x
ST	Sao Tome und Principe	-	-	14	43	-38
GA	Gabun	16	-	58	271	-50
CG	Republik Kongo	-	-	2	80	-16
CD	Demokratische Republik Kongo	-	-	123	1 028	-11
RW	Ruanda	52	1	1	317	282
BI	Burundi	-	-	-	6	x
SH	St. Helena	-	-	-	-	x
AO	Angola	19	18	1 780	2 150	27
ET	Äthiopien	57	34	7	264	-42
ER	Eritrea	-	-	51	66	x
DJ	Dschibuti	-	-	-	-	x
KE	Kenia	98	51	289	2 809	97
UG	Uganda	-	5	28	1 882	162
TZ	Vereinigte Republik Tansania	4	-	43	10 866	540
SC	Seychellen	-	-	-	8	-87
IO	Britisches Gebiet im Indischen Ozean	-	-	-	4	x
MZ	Mosambik	44	1	6	1 172	-22
MG	Madagaskar	-	-	23	221	176
MU	Mauritius	2	110	5	1 051	0
KM	Komoren	-	-	3	5	-64
YT	Mayotte	-	-	-	-	x
ZM	Sambia	1	-	2	4	-60
ZW	Simbabwe	52	998	136	1 253	90
MW	Malawi	-	-	-	3 001	-50
ZA	Südafrika	7 438	4 667	2 566	72 339	30
NA	Namibia	-	3	1	163	-79
BW	Botsuana	-	-	-	-	x
SZ	Swasiland	-	-	-	34	x
LS	Lesotho	-	3	-	10	-17

Noch: 2. Ausfuhr des Freistaates Sachsen von Oktober bis Dezember 2003 nach Bestimmungsländern (in 1 000 €)

Länder- code	Erdteil Bestimmungsland Ländergruppe	Oktober	November	Dezember	Januar bis Dezember	Veränderung um % Jan./Dez. 2003 zu Jan./Dez. 2002
	Amerika	267 931	181 923	203 718	3 140 819	8
	davon:					
US	Vereinigte Staaten	241 683	159 041	182 158	2 839 547	12
CA	Kanada	6 864	6 898	6 047	99 672	-11
GL	Grönland	-	-	-	-	x
MX	Mexiko	9 119	6 229	6 702	97 124	-31
BM	Bermuda	41	-	-	178	256
GT	Guatemala	434	425	427	5 487	66
BZ	Belize	-	-	-	89	345
HN	Honduras	5	5	-	610	-45
SV	El Salvador	-	4	47	334	-43
NI	Nicaragua	27	1	-	2 057	757
CR	Costa Rica	174	57	285	1 398	-7
PA	Panama	465	760	36	3 968	421
AI	Anguilla	-	-	-	5	-50
CU	Kuba	29	206	115	1 377	-11
HT	Haiti	670	9	-	988	77
BS	Bahamas	-	-	18	98	250
TC	Turksinseln und Caicosinseln	-	-	12	36	-3
DO	Dominikanische Republik	180	1	89	2 790	-51
VI	Amerikanische Jungferninseln	-	-	-	-	x
AG	Antigua und Barbuda	-	-	-	-	x
DM	Dominica	-	-	-	-	x
KY	Kaimaninseln	134	51	25	534	x
JM	Jamaika	8	5	-	248	-56
LC	St. Lucia	-	-	-	-	x
VC	St. Vincent und die Grenadinen	-	-	-	1	0
VG	Britische Jungferninseln	-	15	1	80	-19
BB	Barbados	-	-	3	29	-71
MS	Montserrat	-	-	-	1	-67
TT	Trinidad und Tobago	74	574	202	2 010	16
GD	Grenada	-	1	-	8	-11
AW	Aruba	-	393	8	428	x
AN	Niederländische Antillen	-	-	15	300	384
CO	Kolumbien	684	417	210	7 915	52
VE	Venezuela	141	595	239	3 302	-39
GY	Guyana	-	2	-	13	18
SR	Suriname	15	532	2	560	359
EC	Ecuador	400	171	43	1 408	-34
PE	Peru	180	63	93	2 265	51
BR	Brasilien	4 599	3 905	5 135	42 275	-26
CL	Chile	626	896	972	6 756	-55
BO	Bolivien	20	18	37	218	-8
PY	Paraguay	22	2	5	180	-28
UY	Uruguay	75	8	17	962	58
AR	Argentinien	1 262	640	775	15 570	78
	Asien	141 263	198 658	226 263	2 349 686	26
	davon:					
CY	Zypern	294	823	429	7 498	131
LB	Libanon	365	787	1 329	8 836	30
SY	Arabische Republik Syrien	408	1 098	843	9 738	-29
IQ	Irak	10	-	-	744	-59
IR	Islamische Republik Iran	3 677	3 864	10 584	71 417	67
IL	Israel	6 562	3 283	3 102	34 119	-59
PS	Besetzte palästinensische Gebiete	-	-	-	1 250	x
TL	Timor-Leste	-	-	-	38	443
JO	Jordanien	71	188	473	3 986	8
SA	Saudi-Arabien	5 068	3 386	2 713	44 131	19
KW	Kuwait	915	2 988	5 978	27 319	79
BH	Bahrain	552	1 037	339	5 752	129

Noch: 2. Ausfuhr des Freistaates Sachsen von Oktober bis Dezember 2003 nach Bestimmungsländern (in 1 000 €)

Länder- code	Erdteil Bestimmungsland Ländergruppe	Oktober	November	Dezember	Januar bis Dezember	Veränderung um % Jan./Dez. 2003 zu Jan./Dez. 2002
	noch: Asien					
QA	Katar	700	1 337	773	11 223	546
AE	Vereinigte Arabische Emirate	8 248	5 599	4 718	96 101	101
OM	Oman	634	831	472	8 928	122
YE	Jemen	33	52	18	3 026	-56
AF	Afghanistan	33	26	83	1 060	-73
PK	Pakistan	260	170	245	3 277	25
IN	Indien	1 501	1 140	2 905	28 942	-18
BD	Bangladesch	225	67	50	3 627	99
MV	Malediven	5	-	2	34	6
LK	Sri Lanka	307	164	75	1 423	-18
NP	Nepal	7	-	6	364	136
BT	Bhutan	-	-	-	1	x
MM	Myanmar	-	-	-	22	x
TH	Thailand	1 398	1 390	2 517	27 785	-8
LA	Demokratische Volksrepublik Laos	-	4	-	24	-65
VN	Vietnam	323	412	714	9 160	-31
KH	Kambodscha	-	2	49	444	x
ID	Indonesien	396	491	616	14 546	21
MY	Malaysia	30 758	88 539	68 224	829 684	68
BN	Brunei Darussalam	220	4	126	625	189
SG	Singapur	16 109	12 182	17 399	195 622	39
PH	Philippinen	1 595	1 498	1 881	20 525	12
MN	Mongolei	183	80	338	3 259	28
CN	China	27 747	31 774	52 432	426 645	50
KP	Demokratische Volksrepublik Korea	36	141	10	861	-43
KR	Republik Korea	6 586	7 600	5 978	91 139	-2
JP	Japan	17 682	12 998	21 989	231 288	-31
TW	Taiwan	3 348	7 343	5 746	65 495	-8
HK	Hongkong	4 925	7 361	13 110	59 242	8
MO	Macau	84	-	-	484	764
	Australien-Ozeanien	12 353	7 029	5 488	108 318	94
	davon:					
AU	Australien	11 044	6 408	4 258	94 887	101
PG	Papua-Neuguinea	-	-	-	-	x
NR	Nauru	-	-	-	3	x
NZ	Neuseeland	1 219	443	1 043	10 900	57
SB	Salomonen	-	-	-	19	x
TV	Tuvalu	-	-	2	29	222
NC	Neukaledonien	89	15	24	1 849	240
FJ	Fidschi	-	-	-	3	50
TO	Tonga	-	-	-	36	x
WS	Samoa	-	-	-	-	x
PF	Französisch-Polynesien	-	162	28	239	-35
AS	Amerikanisch-Samoa	-	-	-	4	x
UM	Amerikanische Überseeinseln, kleinere	-	-	-	-	x
CC	Kokosinseln (Keelinginseln)	-	-	-	-	x
CK	Cookinseln	-	-	-	1	-67
NU	Niue	-	-	134	134	262
TK	Tokelau	1	-	-	214	-62
BV	Bouvetinsel	-	-	-	-	x
TF	Französische Südgebiete	-	-	-	1	x
	Verschiedene	112	217	224	2 440	-12
	davon:					
QR	Schiffs- und Luftfahrzeugbedarf (Ausfuhr bzw. Durchfuhr auf fremde Seeschiffe und Luftfahrzeuge)	7	38	4	71	-24
QU	Nicht ermittelte Länder und Gebiete	105	179	220	2 368	-11
	Ausfuhr insgesamt	1 194 393	1 350 548	1 295 417	15 122 720	9

3. Ausfuhr des Freistaates Sachsen Januar bis Dezember 2003 nach Warengruppen, wichtigen Warenuntergruppen und ausgewählten Bestimmungsländern (in 1 000 €)

Nr. der Systematik	Warengruppe Warenuntergruppe	EU-Länder					
		insgesamt	darunter				
			Frankreich	Niederlande	Italien	V. Königr.	Portugal
1 - 4	Ernährungswirtschaft	359 457	45 606	65 828	117 951	35 686	4 454
1	Lebende Tiere	5 394	236	3 283	258	-	-
2	Nahrungsmittel tierischen Ursprungs	219 707	31 182	27 136	95 993	18 880	1 142
3	Nahrungsmittel pflanzlichen Ursprungs	96 226	11 850	23 050	14 586	8 454	2 593
4	Genussmittel	38 130	2 339	12 359	7 114	8 352	719
5 - 8	Gewerbliche Wirtschaft	5 451 079	815 927	387 286	749 253	892 466	613 750
5	Rohstoffe darunter	31 374	2 417	3 716	6 213	478	9 186
503	Wolle und andere Tierhaare	18 996	1 865	19	4 529	100	9 159
526	Nickelerze	345	-	185	-	4	-
6	Halbwaren darunter	164 904	22 502	15 523	63 938	2 405	1 191
602	Rohseide, Seidengarne, künstl. und synth. Fäden	30 062	1 006	336	23 886	381	468
608	Halbstoffe aus zellulosehaltigen Faserstoffen	2 278	504	414	109	114	3
612	Mineralische Baustoffe, a. n. g.	16 631	1 744	3 097	1 753	902	122
645	Aluminium und -legierungen, Abfälle und Schrott	11 634	1 123	418	957	-	32
669	Mineralölerzeugnisse	5 820	5	5 744	-	-	-
7	Fertigwaren-Vorerzeugnisse darunter	619 128	93 766	99 872	70 056	74 515	9 793
	Gewebe, Gewirke u. Gestricke aus						
702	Chemiefasern	21 993	5 189	3 063	2 076	3 370	404
704	Baumwolle	21 812	1 843	5 014	781	1 609	610
708	Papier und Pappe	94 835	7 701	20 998	9 303	22 458	823
709	Sperrholz, Span- und Faserplatten, Furnierblätter	50 163	1 477	6 685	1 868	5 922	136
732	Kunststoffe	97 954	19 374	8 713	16 594	9 879	2 215
734	Farben, Lacke, Kitte	37 893	6 535	1 182	6 558	6 199	3 421
749	Chemische Vorerzeugnisse, a. n. g.	117 678	15 180	23 722	17 842	7 556	480
751	Rohre aus Eisen oder Stahl	40 071	17 526	9 209	812	748	531
753	Stäbe und Profile aus Eisen oder Stahl	31 488	3 473	11 027	6 936	4 244	438
8	Fertigwaren-Enderzeugnisse darunter	4 635 673	697 242	268 174	609 046	815 068	593 580
813	Papierwaren	59 640	4 873	9 485	1 378	10 131	154
829	Eisen-, Blech- und Metallwaren, a. n. g.	125 055	17 214	10 307	8 035	17 168	1 284
832	Waren aus Kunststoffen	116 085	22 480	8 423	19 021	11 440	4 491
835	Duftstoffe und Körperpflegemittel	48 720	6 155	1 889	6 870	8 804	2 452
841 - 859	Erzeugnisse des Maschinenbaus darunter	667 493	125 361	77 610	133 516	75 245	14 452
842	Pumpen und Kompressoren	112 134	11 205	34 286	14 410	18 728	1 431
844	Lager, Getriebe, Zahnräder und Antriebselemente	37 635	9 190	1 676	4 878	4 968	259
852	Werkzeugmaschinen	69 079	10 988	3 088	7 935	9 611	641
854	Maschinen für das Papier- und Druckgewerbe	216 905	54 393	14 989	81 167	13 874	9 020
861 - 869	Elektrotechnische Erzeugnisse darunter	998 747	82 885	21 780	178 273	47 802	548 601
861	Geräte zur Elektrizitätserzeugung und -verteilung	134 018	18 409	14 590	15 119	20 327	1 056
865	Elektronische Bauelemente	803 607	52 803	1 843	156 625	22 366	545 943
881	Schienefahrzeuge	59 152	40	2 519	33	113	2 860
883	Luftfahrzeuge	28 341	9 424	65	67	4 523	13
884 - 887	Erzeugnisse des Kraftfahrzeugbaus darunter	2 155 174	384 273	95 091	211 171	595 448	12 359
884	Fahrgestelle, Karosserien, Motoren, Teile, Zubeh.	321 167	19 008	3 235	11 418	31 522	910
885	Personenkraftwagen, Wohnmobile	1 802 217	362 113	90 800	194 607	560 392	11 449
9	Außerdem (v. a. nicht aufgliederb. Intrahdl.-Ergebn.)	509 114	75 482	39 705	75 977	81 313	54 158
1 - 9	Ausfuhr insgesamt	6 319 650	937 015	492 819	943 181	1 009 465	672 362

			Andere europäische Länder					Vereinigte Staaten	Japan	Volksrep. China	Nr. der Systematik
			darunter								
Spanien	Österreich	Belgien	Schweiz	Polen	Tschech. Rep.	Slowakei	Russ. Föd.				
15 291	28 777	14 912	4 032	8 360	15 009	935	12 587	10 812	6 015	372	1 - 4
367	100	199	88	3	12	-	-	212	-	-	1
9 692	12 525	8 173	1 046	77	1 072	143	10 815	46	5 153	303	2
2 499	15 689	4 997	2 551	8 195	13 739	792	1 740	670	792	26	3
2 733	462	1 543	347	85	186	-	32	9 884	70	43	4
630 995	414 480	368 523	389 761	488 019	687 977	272 379	230 190	2 828 735	225 273	426 273	5 - 8
2 219	4 544	1 110	917	5 687	4 325	812	202	80	27	209	5
2 143	1 000	181	20	306	2 591	61	15	-	-	102	503
-	-	-	-	-	-	-	-	-	-	-	526
10 755	27 879	9 258	4 909	37 456	157 676	2 534	1 590	4 348	707	6 145	6
2 622	220	440	851	1 318	985	182	225	1 605	305	3	602
98	229	149	1 231	851	477	70	77	6	4	3 478	608
280	5 927	634	1 689	11 390	8 523	1 040	821	1 320	12	367	612
342	7 868	776	-	15 307	31	28	-	-	-	130	645
-	52	-	10	4 071	106 268	1	216	4	-	-	669
47 627	75 847	65 283	75 835	108 924	110 543	26 454	48 430	89 936	20 563	30 098	7
392	3 078	2 532	768	10 802	12 945	1 057	3 931	3 772	97	598	702
201	9 708	608	2 796	10 097	19 611	1 075	705	1 729	1 021	1	704
8 010	11 043	3 877	18 490	17 523	14 047	2 154	8 828	29 681	3 130	6 848	708
3 915	6 870	6 014	7 204	17 261	3 128	9 185	11 317	26	289	216	709
8 236	9 617	10 810	5 035	5 329	8 518	458	3 489	4 922	855	6 743	732
5 339	1 891	1 163	2 326	6 799	5 199	1 318	8 177	812	55	1 968	734
8 746	3 333	32 042	11 571	4 567	7 945	444	8 535	35 967	13 909	7 234	749
1 192	6 213	428	1 919	1 303	863	549	73	886	727	518	751
1 337	2 147	165	3 758	5 034	5 899	719	154	1 704	56	2 252	753
570 395	306 210	292 872	308 100	335 953	415 433	242 579	179 968	2 734 371	203 977	389 821	8
1 526	12 060	10 074	8 193	4 820	6 054	310	4 137	2 852	229	275	813
14 254	13 500	11 529	25 581	25 465	27 002	4 313	8 060	10 476	1 666	4 632	829
12 979	10 496	17 196	20 362	13 512	14 958	3 248	4 768	11 372	809	6 171	832
7 377	2 448	1 442	1 500	9 675	3 458	1 316	15 403	315	193	135	835
59 859	73 758	36 155	61 844	71 458	71 327	10 214	41 131	217 087	15 662	180 681	841 - 859
14 736	3 844	2 286	1 921	12 979	8 354	446	1 704	17 883	157	8 862	842
6 038	4 188	2 445	2 955	7 033	6 611	650	893	9 608	817	20 420	844
4 775	20 574	7 169	9 250	8 179	13 184	2 708	6 452	8 936	2 334	29 020	852
20 868	7 865	3 934	16 430	11 910	7 277	506	9 107	111 478	2 652	72 365	854
26 045	27 511	7 895	50 533	28 121	54 953	6 150	22 731	432 119	21 675	34 133	861 - 869
15 217	17 451	6 548	14 221	19 030	32 747	5 371	17 715	23 986	1 750	18 058	861
1 094	2 263	159	30 578	2 172	11 115	61	129	386 961	19 260	12 698	865
5	3 389	27	4 510	15 329	2 572	135	63	73	-	-	881
233	10	13 716	10	10	-	-	10	760	658	77	883
421 351	72 567	159 221	72 703	109 254	166 686	187 854	47 357	1 989 557	125 646	122 803	884 - 887
130 135	19 346	87 986	3 458	73 114	141 017	173 233	4 490	48 649	1 047	114 095	884
289 986	50 997	70 225	66 680	33 009	23 801	14 448	41 838	1 940 908	124 599	8 708	885
56 624	38 848	33 600	-	-	-	-	-	-	-	-	9
702 910	482 105	417 035	393 793	496 379	702 986	273 314	242 777	2 839 547	231 288	426 645	1 - 9

4. Einfuhr des Freistaates Sachsen von Oktober bis Dezember 2003 nach Warengruppen und Warenuntergruppen (in 1 000 €)

Nr. der Systematik	Warengruppe Warenuntergruppe	Oktober	November	Dezember	Januar bis Dezember	Veränderung um % Jan./Dez. 2003 zu Jan./Dez. 2002
1 - 4	Ernährungswirtschaft	48 932	49 008	44 737	567 495	-4
1	Lebende Tiere	236	185	100	2 552	-56
	davon					
101	Pferde	18	11	19	137	-17
102	Rinder	-	-	-	534	-54
103	Schweine	-	165	75	1 122	-54
105	Schafe	-	-	-	4	-87
107	Hausgeflügel	207	-	-	657	-65
109	Lebende Tiere, a. n. g.	11	9	6	97	11
2	Nahrungsmittel tierischen Ursprungs	7 643	10 032	7 557	103 730	8
	davon					
201	Milch und Milcherzeugnisse, ausgen. Butter u. Käse	1 636	3 548	437	19 078	-5
202	Butter u. a. Fettstoffe aus der Milch, Milchstreichfette	88	258	93	2 608	-9
203	Käse	863	1 226	539	12 383	6
204	Fleisch und Fleischwaren	3 855	3 706	5 489	46 927	6
206	Fische und Krebstiere, Weichtiere u. a. wirbellose Wassertiere, einschl. Zubereitungen daraus	250	381	299	3 070	-29
208	Tierische Öle und Fette	87	68	3	1 082	198
209	Eier, Eiweiß und Eigelb	240	381	84	5 013	9
211	Fischmehl, Fleischmehl und ähnliche Erzeugnisse	-	34	6	41	x
219	Nahrungsmittel tierischen Ursprungs, a. n. g.	624	431	606	13 527	72
3	Nahrungsmittel pflanzlichen Ursprungs	33 610	33 744	26 877	385 420	-9
	davon					
301	Weizen	-	291	114	2 212	330
302	Roggen	8	-	-	8	-84
303	Gerste	269	368	290	2 246	209
304	Hafer	-	-	21	21	x
305	Mais	-	670	577	3 244	271
308	Sorghum, Hirse u. sonstiges Getreide, ausgen. Reis	-	-	-	5	-85
309	Reis und Reiserzeugnisse	113	243	162	1 629	-29
310	Getreideerzeugnisse, ausgen. Reiserzeugnisse	43	53	67	496	-10
315	Backwaren und andere Zubereitungen aus Getreide	1 199	1 278	1 150	14 713	0
316	Malz	28	285	-	2 405	36
320	Saat- u. Pflanzgut, ausgen. Ölsaaten	1	233	4	529	133
325	Hülsenfrüchte	13	7	28	357	51
335	Grün- und Rauhfutter	40	38	20	426	45
340	Kartoffeln und Kartoffelerzeugnisse	228	96	267	3 542	17
345	Gemüse und sonstige Küchengewächse, frisch	4 104	4 108	3 800	50 088	-14
350	Frischobst, ausgen. Südfrüchte	3 065	2 966	1 434	37 323	-13
355	Südfrüchte	1 557	2 263	1 998	18 774	-33
360	Schalen- und Trockenfrüchte	544	599	387	5 237	-51
370	Gemüsezubereitungen und Gemüsekonserven	2 907	2 886	4 833	34 618	-8
372	Obstzubereitungen und Obstkonserven	3 300	2 754	1 306	29 898	-1
375	Obst- und Gemüsesäfte	5 437	3 878	3 264	55 986	39
377	Kakao und Kakaoerzeugnisse	440	815	575	6 920	7
379	Gewürze	50	59	26	645	-38
381	Zuckerrüben, Zucker und Zuckererzeugnisse	2 405	881	452	13 101	87
383	Ölfrüchte	1 436	2 162	538	13 786	-61
385	Pflanzliche Öle und Fette	2 021	2 064	2 081	26 801	-17
389	Ölkuchen	327	597	558	4 459	9
393	Kleie, Abfallerzeugnisse zur Viehfütterung und sonstige Futtermittel	230	540	276	4 445	4
395	Nahrungsmittel pflanzlichen Ursprungs, a. n. g.	744	549	573	7 916	-31
396	Lebende Pflanzen und Erzeugnisse der Ziergärtnerei	3 103	3 061	2 075	43 593	-8

Noch: 4. Einfuhr des Freistaates Sachsen von Oktober bis Dezember 2003 nach Warengruppen und Warenuntergruppen (in 1 000 €)

Nr. der Systematik	Warengruppe Warenuntergruppe	Oktober	November	Dezember	Januar bis Dezember	Veränderung um % Jan./Dez. 2003 zu Jan./Dez. 2002
4	Genussmittel	7 443	5 047	10 203	75 792	8
	davon					
401	Hopfen	-	-	-	-	-
402	Kaffee	5	68	2	111	2
403	Tee und Mate	396	223	233	3 751	x
411	Rohtabak und Tabakerzeugnisse	450	57	802	3 885	-19
421	Bier	581	548	599	6 097	28
423	Branntwein	1 238	387	1 132	10 950	-13
425	Wein	4 773	3 764	7 436	50 998	7
5 - 8	Gewerbliche Wirtschaft	723 818	708 571	679 986	7 952 934	3
5	Rohstoffe	53 716	44 625	49 074	698 090	-6
	davon					
502	Chemiefasern, einschließlich Abfälle, Seidenraupenkokons und Abfallseide	1 209	1 568	1 864	18 337	17
503	Wolle und andere Tierhaare, roh oder bearbeitet, Reißwolle	3 118	2 700	1 646	30 207	17
504	Baumwolle, roh oder bearbeitet, Reißbaumwolle, Abfälle	461	1 287	730	8 482	-13
505	Flachs, Hanf, Jute, Hartfasern und sonstige pflanzliche Spinnstoffe	63	19	8	524	-48
506	Abfälle von Gespinnstwaren, Lumpen und dgl.	516	462	609	5 681	124
507	Felle zu Pelzwerk, roh	-	-	55	676	-15
508	Felle und Häute, roh, a. n. g.	26	16	26	1 223	18
511	Rundholz	297	233	379	2 822	-16
513	Rohkautschuk	316	281	71	3 694	-32
516	Steinkohle und Steinkohlenbriketts	406	447	190	3 123	2
517	Braunkohle und Braunkohlenbriketts	326	382	297	2 323	-11
518	Erdöl und Erdgas	42 715	33 924	38 776	574 426	-8
519	Eisenerze	-	-	-	2	-67
520	Eisen-, manganhaltige Abbrände und Schlacken	82	40	10	884	-2
522	Kupfererze	-	8	9	17	x
523	Bleierze	-	-	-	-	-
524	Zinkerze	-	-	-	-	-
526	Nickelerze	-	-	-	-	-
528	Erze und Metallaschen, a. n. g.	787	75	326	4 692	-2
529	Bauxid, Kryolith	-	-	-	25	-75
530	Speisesalz und Industriesalz	42	52	31	412	90
532	Steine und Erden, a. n. g.	2 130	2 182	2 974	27 044	9
534	Rohstoffe für chemische Erzeugnisse, a. n. g.	108	19	96	858	42
537	Edelsteine, Schmucksteine und Perlen, roh	-	-	-	11	-89
590	Rohstoffe, auch Abfälle, a. n. g.	1 114	931	978	12 628	6
6	Halbwaren	35 405	40 777	38 434	419 397	-4
	davon					
602	Rohseide und Seidengarne, künstliche und synthetische Fäden, auch gezwirnt	2 781	3 068	2 121	29 258	-13
	Garne aus					
603	Chemiefasern	1 534	2 155	1 029	14 382	43
604	Wolle oder anderen Tierhaaren	290	368	318	4 306	-5
605	Baumwolle	1 958	1 793	1 311	17 816	-15
606	Flachs, Hanf, Jute, Hartfasern und dgl.	48	93	39	649	-20
607	Schnittholz	1 345	1 694	889	15 707	-34
608	Halbstoffe aus zellulosehaltigen Faserstoffen	2 692	4 624	2 882	34 393	3
609	Kautschuk, bearbeitet	273	352	287	3 101	-27
611	Zement	920	732	501	7 287	-27
612	Mineralische Baustoffe, a. n. g.	3 387	2 959	2 482	39 258	-3
641	Roheisen	250	186	233	2 022	11
642	Abfälle und Schrott aus Eisen oder Stahl	3 889	6 136	7 241	48 871	47

Noch: 4. Einfuhr des Freistaates Sachsen von Oktober bis Dezember 2003 nach Warengruppen und Warenuntergruppen (in 1 000 €)

Nr. der Systematik	Warengruppe Warenuntergruppe	Oktober	November	Dezember	Januar bis Dezember	Veränderung um % Jan./Dez. 2003 zu Jan./Dez. 2002
	noch: Halbwaren					
643	Ferrolegerungen	415	491	762	6 687	28
644	Eisen oder Stahl in Rohformen als Halbzeug	1 302	789	624	10 712	40
	NE-Metalle roh, Legierungen, Abfälle u. Schrott aus					
645	Aluminium	2 666	2 811	3 789	36 356	-7
646	Kupfer	577	450	474	6 399	-49
647	Nickel	585	209	1 770	8 328	115
648	Blei	214	1 418	971	7 596	-2
649	Zinn	1	197	5	299	-53
650	Zink	401	318	274	3 475	4
656	Radioaktive Elemente und radioaktive Isotope	7	6	50	159	-48
659	Unedle Metalle, a. n. g.	269	15	924	3 688	47
661	Fettsäuren, Paraffin, Vaseline und Wachse	164	124	80	1 634	-23
665	Koks u. Schmelzkoks, aus Steinkohle od. Braunkohle	850	1 112	727	8 835	-2
667	Rückstände der Erdöl- u. Steinkohlenteerdestillation	1 880	999	804	10 355	-12
669	Mineralölerzeugnisse	376	512	246	7 347	-77
671	Teer und Teerdestillationserzeugnisse	67	92	73	2 161	86
673	Düngemittel	2 907	1 719	1 827	28 646	46
679	Chemische Halbwaren, a. n. g.	2 528	4 099	4 379	40 754	17
683	Gold für gewerbliche Zwecke	-	17	55	1 180	180
690	Halbwaren, a. n. g.	829	1 238	1 266	17 737	-38
7	Fertigwaren-Vorerzeugnisse	82 381	77 977	63 263	914 940	-3
	davon					
	Gewebe, Gewirke und Gestricke aus					
701	Seide, künstlichen oder synthetischen Fäden	1 111	1 304	1 108	12 927	-18
702	Chemiefasern	3 025	1 680	3 025	30 180	-12
703	Wolle oder anderen Tierhaaren	1 062	549	454	5 003	-6
704	Baumwolle	904	1 048	829	10 957	-20
705	Flachs, Hanf, Jute, Hartfasern und dgl.	154	166	149	1 248	13
706	Leder	2 017	1 779	1 118	22 206	16
707	Pelzfelle, gegerbt oder zugerichtet	98	55	51	443	-38
708	Papier und Pappe	10 594	13 860	9 836	194 830	4
709	Sperrholz, Span- u. Faserplatten, Furnierblätter u. dgl.	2 476	2 822	1 298	20 273	-19
711	Glas	1 557	1 679	836	17 583	-18
732	Kunststoffe	9 187	9 034	6 134	95 609	-5
734	Farben, Lacke und Kitte	4 649	3 707	3 245	45 607	-7
736	Dextrine, Gelatine, Leime	536	622	728	7 053	-23
738	Sprengstoffe, Schießbedarf und Zündwaren	1 072	647	945	11 273	109
740	Pharmazeutische Grundstoffe	443	2 007	2 286	13 976	13
749	Chemische Vorerzeugnisse, a. n. g.	22 341	16 046	16 311	195 917	4
751	Rohre aus Eisen oder Stahl	2 309	1 813	1 653	23 673	-25
753	Stäbe und Profile aus Eisen oder Stahl	2 990	2 515	1 906	29 697	28
755	Blech aus Eisen oder Stahl	5 411	6 087	4 032	67 264	-17
757	Draht aus Eisen oder Stahl	2 878	2 321	1 998	27 934	25
759	Eisenbahnoberbaumaterial	2 083	1 317	2 696	17 256	7
	Halbzeuge aus					
771	Kupfer und Kupferlegierungen	1 236	1 249	386	12 016	-5
772	Aluminium	2 829	5 204	1 802	44 140	-14
779	unedlen Metallen, a. n. g.	166	295	213	4 141	-26
781	Edelmetallen	1 200	95	131	3 165	-25
790	Vorerzeugnisse, a. n. g.	52	79	95	571	-82

Noch: 4. Einfuhr des Freistaates Sachsen von Oktober bis Dezember 2003 nach Warengruppen und Warenuntergruppen (in 1 000 €)

Nr. der Systematik	Warengruppe Warenuntergruppe	Oktober	November	Dezember	Januar bis Dezember	Veränderung um % Jan./Dez. 2003 zu Jan./Dez. 2002
8	Fertigwaren-Enderzeugnisse	552 317	545 192	529 215	5 920 507	6
	davon					
	Bekleidung aus Gewirken oder Gestrickten aus					
801	Seide oder Chemiefasern	7 520	10 219	6 886	53 921	38
802	Wolle oder anderen Tierhaaren	431	455	234	2 879	13
803	Baumwolle	4 159	7 394	5 292	34 043	71
	Bekleidung, ausgen. Gewirke oder Gestricke, aus					
804	Seide oder Chemiefasern	5 534	8 646	6 266	57 576	28
805	Wolle und anderen Tierhaaren	902	946	1 536	9 393	-14
806	Baumwolle	4 660	8 737	5 687	35 501	40
807	Bekleidung aus Flachs, Hanf und dgl.	180	264	188	1 835	42
808	Kopfbedeckungen	378	242	235	2 747	20
809	Textilerzeugnisse, a. n. g.	12 639	14 844	15 355	122 718	4
810	Pelzwaren	11	1	2	103	178
811	Schuhe	1 976	3 444	2 774	18 455	17
812	Lederwaren und -bekleidung (ausgen. Schuhe)	1 190	2 058	1 246	12 113	9
813	Papierwaren	7 194	7 410	5 549	87 160	-6
814	Druckerzeugnisse	1 827	3 254	1 498	23 179	39
815	Holzwaren (ohne Möbel)	6 464	5 650	5 230	71 321	5
816	Kautschukwaren	6 801	5 915	5 599	76 233	-7
817	Waren aus Stein	671	1 568	1 058	11 574	-13
818	Keramische Erzeugnisse, ohne Baukeramik	1 386	1 753	1 255	19 054	-4
819	Glaswaren	2 675	3 897	2 760	38 829	8
820	Werkzeuge, Schneidwaren und Essbestecke aus unedlen Metallen	3 099	3 009	1 526	27 764	11
823	Waren aus Kupfer und Kupferlegierungen	333	262	169	3 811	-14
829	Eisen-, Blech- und Metallwaren, a. n. g.	21 167	21 815	18 497	234 954	-2
831	Waren aus Wachs oder Fetten	1 068	1 182	948	8 532	29
832	Waren aus Kunststoffen	10 279	13 947	9 899	123 205	-3
833	Fotochemische Erzeugnisse	1 715	1 747	2 179	19 567	28
834	Pharmazeutische Erzeugnisse	1 315	1 795	2 691	11 925	-32
835	Duftstoffe und Körperpflegemittel	1 801	1 837	1 592	13 193	-22
839	Chemische Enderzeugnisse, a. n. g.	3 467	2 647	3 378	35 660	2
841 - 859	Erzeugnisse des Maschinenbaus	86 095	91 732	73 157	925 217	-18
841	Kraftmaschinen (ohne Motoren für Ackerschlepper, Luft- und Straßenfahrzeuge)	2 865	2 525	3 935	29 826	33
842	Pumpen und Kompressoren	14 989	13 079	13 176	140 573	72
843	Armaturen	1 925	2 548	2 053	24 613	-5
844	Lager, Getriebe, Zahnräder und Antriebselemente	2 279	3 143	3 309	31 573	-6
845	Hebezeuge und Fördermittel	4 728	2 210	2 397	31 899	-34
846	Landwirtschaftliche Maschinen (einschließlich Ackerschlepper)	884	1 024	1 227	23 462	-38
847	Maschinen für das Textil-, Bekleidungs- und Ledergewerbe	2 439	2 346	1 923	16 528	26
848	Maschinen für das Ernährungsgewerbe und die Tabakverarbeitung	276	464	479	3 433	8
849	Bergwerks-, Bau- und Baustoffmaschinen	1 404	625	1 006	16 611	-33
850	Guss- und Walzwerkstechnik	147	181	385	5 244	9
851	Maschinen für die Be- und Verarbeitung von Kautschuk oder Kunststoffen	449	2 335	934	8 593	-1
852	Werkzeugmaschinen	20 374	26 323	20 775	237 771	-23
853	Büromaschinen und automatische DV-Maschinen	11 061	7 117	2 724	76 954	-54
854	Maschinen für das Papier- und Druckgewerbe	3 670	11 652	5 983	84 601	0
859	Maschinen, a. n. g.	18 606	16 159	12 851	193 537	-29
860	Sportgeräte	498	1 572	629	4 411	95

Noch: 4. Einfuhr des Freistaates Sachsen von Oktober bis Dezember 2003 nach Warengruppen und Warenuntergruppen (in 1 000 €)

Nr. der Systematik	Warengruppe Warenuntergruppe	Oktober	November	Dezember	Januar bis Dezember	Veränderung um % Jan./Dez. 2003 zu Jan./Dez. 2002
	noch: Fertigwaren-Enderzeugnisse					
861 - 869	Elektrotechnische Erzeugnisse	62 501	69 755	54 688	905 047	6
861	Geräte zur Elektrizitätserzeugung und -verteilung	26 219	23 610	20 584	257 667	5
862	Elektrische Lampen und Leuchten	3 264	4 858	3 288	32 922	18
863	Nachrichtentechnische Geräte und Einrichtungen	7 297	10 324	8 369	76 834	80
864	Rundfunk- und Fernsehgeräte, phono- und videotechnische Geräte	2 096	11 290	4 525	33 456	15
865	Elektronische Bauelemente	6 296	5 639	6 553	342 620	-4
869	Elektrotechnische Erzeugnisse, a. n. g.	17 330	14 033	11 369	161 548	9
871	Medizinische Geräte u. orthopädische Vorrichtungen	2 389	2 174	1 206	23 358	-4
872	Mess-, steuerungs- und regelungstechnische Erzeugnisse	11 003	7 162	14 447	150 242	-25
873	Optische und fotografische Geräte	28 155	2 981	23 190	115 431	-32
874	Uhren	1 357	2 548	1 814	14 502	82
875	Möbel	17 828	17 867	13 891	149 620	14
876	Musikinstrumente	1 259	882	692	9 490	12
877	Spielwaren	1 999	7 089	1 928	14 702	169
878	Schmuckwaren, Gold- und Silberschmiedewaren	219	465	303	2 074	78
881	Schienenfahrzeuge	24 015	11 735	48 730	168 026	39
882	Wasserfahrzeuge	13	24	28	306	141
883	Luftfahrzeuge	2 152	17 809	3 678	92 207	-72
884 - 887	Erzeugnisse des Kraftfahrzeugbaus	192 733	166 462	172 376	2 081 712	49
884	Fahrgestelle, Karosserien, Motoren, Teile und Zubehör für Kraftfahrzeuge u. dgl.	131 967	122 295	132 738	1 586 036	60
885	Personenkraftwagen und Wohnmobile	53 777	40 183	37 150	436 235	20
886	Busse	-	-	-	3 461	x
887	Lastkraftwagen und Spezialfahrzeuge	6 989	3 984	2 488	55 980	19
888	Fahrräder	2 124	1 099	1 062	23 939	24
889	Fahrzeuge, a. n. g.	2 136	2 047	2 415	30 657	33
891	Vollständige Fabrikationsanlagen	372	442	502	5 412	-58
896	Enderzeugnisse, a. n. g.	4 632	6 412	4 949	46 912	5
9	Außerdem	35 311	32 005	25 329	366 333	x
901	Rückwaren	-	-	-	-	-
902	Ersatzlieferungen, nicht aufgliederb. Intrahdl.-Ergebn. sowie Zuschätzung für Befreiungen	35 311	32 005	25 329	366 333	x
1 - 9	Einfuhr insgesamt	808 062	789 584	750 051	8 886 762	7

5. Einfuhr des Freistaates Sachsen von Oktober bis Dezember 2003 nach Herkunftsländern (in 1 000 €)

Länder-code	Erdteil Herkunftsland Ländergruppe	Oktober	November	Dezember	Januar bis Dezember	Veränderung um % Jan./Dez. 2003 zu Jan./Dez. 2002
	Europa	643 830	590 768	594 584	6 903 070	10
	davon:					
FR	Frankreich	67 574	50 690	43 931	636 910	13
NL	Niederlande	61 293	34 409	25 351	400 084	-19
IT	Italien	33 729	31 999	28 032	403 965	0
GB	Vereinigtes Königreich	15 494	13 910	8 746	174 241	-17
IE	Irland	3 110	3 066	2 545	25 806	60
DK	Dänemark	5 401	8 124	6 727	72 704	-5
GR	Griechenland	2 028	2 777	1 795	20 316	34
PT	Portugal	1 339	2 404	1 755	28 993	-17
ES	Spanien	16 273	20 745	18 138	224 621	-4
SE	Schweden	7 706	7 743	6 270	106 111	-7
FI	Finnland	5 917	5 450	6 777	89 231	31
AT	Österreich	20 646	31 633	15 335	276 413	-2
BE	Belgien	20 562	20 389	22 772	282 313	-37
LU	Luxemburg	1 892	1 625	1 272	14 705	-13
XC	Ceuta	-	1	1	4	-83
IS	Island	-	4	665	1 531	105
NO	Norwegen	2 577	1 568	4 987	37 447	1
LI	Liechtenstein	119	297	116	1 372	-46
CH	Schweiz	22 470	26 313	24 697	282 512	-6
FO	Färöer	-	-	-	3	200
AD	Andorra	-	-	-	4	-90
MT	Malta	25	13	23	704	-24
SM	San Marino	-	-	2	7	-22
TR	Türkei	11 858	14 317	15 107	75 707	41
EE	Estland	868	744	856	10 115	124
LV	Lettland	988	763	695	11 849	-19
LT	Litauen	2 353	1 018	1 309	12 737	16
PL	Polen	81 014	75 688	130 074	893 402	22
CZ	Tschechische Republik	75 583	75 362	78 115	811 046	0
SK	Slowakei	82 323	74 813	56 957	877 364	561
HU	Ungarn	29 639	25 994	27 410	290 803	-7
RO	Rumänien	3 283	3 177	3 785	33 706	-12
BG	Bulgarien	1 718	1 640	1 743	14 776	38
AL	Albanien	-	72	-	79	20
UA	Ukraine	6 411	6 095	7 142	60 127	14
BY	Belarus	1 467	1 210	1 744	14 771	-22
MD	Republik Moldau	75	158	11	1 920	139
RU	Russische Föderation	46 075	36 682	42 975	621 728	-8
GE	Georgien	1	-	78	171	114
AM	Armenien	-	-	-	3	x
KZ	Kasachstan	406	730	524	6 373	45
TM	Turkmenistan	-	33	-	33	x
UZ	Usbekistan	1	114	151	1 334	-53
TJ	Tadschikistan	-	-	55	293	42
KG	Kirgisistan	-	-	-	70	-17
SI	Slowenien	8 260	6 246	3 760	59 645	-10
HR	Kroatien	1 546	1 349	796	8 395	-24
BA	Bosnien und Herzegowina	215	192	222	2 079	89
YU	Jugoslawien	705	739	704	8 175	-16
MK	Ehem. Jugosl. Republik Mazedonien	887	472	432	6 373	-33
	EU-Länder	262 965	234 962	189 446	2 756 414	-7
	Eurozone (EWU)	234 364	205 185	167 703	2 403 357	-7
	Nicht Eurozone	28 601	29 777	21 742	353 057	-12
	Europa ohne EU-Länder	380 866	355 806	405 138	4 146 656	25

Noch: 5. Einfuhr des Freistaates Sachsen von Oktober bis Dezember 2003 nach Herkunftsländern (in 1 000 €)

Länder- code	Erdteil Herkunftsland Ländergruppe	Oktober	November	Dezember	Januar bis Dezember	Veränderung um % Jan./Dez. 2003 zu Jan./Dez. 2002
	Afrika	4 732	5 720	4 281	54 177	-23
	davon:					
MA	Marokko	308	315	163	1 654	-8
DZ	Algerien	34	-	-	35	289
TN	Tunesien	2 067	2 124	2 004	22 861	-54
LY	Libysch-Arabische Dschamahirija	109	-	33	158	-29
EG	Ägypten	81	29	117	1 142	-22
SD	Sudan	-	110	12	174	-83
MR	Mauretanien	1	-	-	1	-90
BF	Burkina Faso	-	-	-	2	x
SN	Senegal	5	-	-	21	-30
GW	Guinea-Bissau	-	-	-	1	x
GN	Guinea	-	-	-	10	-77
SL	Sierra Leone	-	-	-	2	x
CI	Cote d'Ivoire	46	28	13	289	-39
GH	Ghana	-	7	3	32	10
NG	Nigeria	-	-	3	3	x
CM	Kamerun	177	44	102	620	-58
CF	Zentralafrikanische Republik	-	-	-	2	x
GA	Gabun	-	2	-	3	-25
CG	Republik Kongo	-	-	-	4	300
ET	Äthiopien	-	7	-	33	x
ER	Eritrea	-	-	-	27	170
KE	Kenia	18	42	34	372	36
UG	Uganda	-	7	-	24	x
SC	Seychellen	-	10	28	341	81
MZ	Mosambik	-	204	-	413	x
MG	Madagaskar	53	18	-	178	76
MU	Mauritius	43	77	132	295	354
KM	Komoren	-	-	-	64	x
ZM	Sambia	-	-	-	23	667
ZW	Simbabwe	91	633	408	1 956	x
ZA	Südafrika	1 699	2 050	1 150	23 311	75
NA	Namibia	-	14	71	112	111
BW	Botsuana	-	-	-	7	x
LS	Lesotho	-	-	8	8	x
	Amerika	56 120	74 250	43 487	954 643	-15
	davon:					
US	Vereinigte Staaten	45 861	55 392	33 688	830 456	-18
CA	Kanada	2 514	10 449	3 145	33 372	88
MX	Mexiko	2 474	2 854	2 963	31 524	-2
GT	Guatemala	1	-	-	123	162
BZ	Belize	40	-	-	40	x
HN	Honduras	-	-	-	2	x
SV	El Salvador	-	-	-	381	505
CR	Costa Rica	244	134	131	2 427	-73
PA	Panama	-	12	-	378	-80
AI	Anguilla	-	-	-	84	x
CU	Kuba	128	62	111	2 660	170
DO	Dominikanische Republik	22	7	3	177	12
DM	Dominica	-	-	-	1	x
JM	Jamaika	-	1	-	19	-27
LC	St. Lucia	-	-	-	5	-80
VC	St. Vincent und die Grenadinen	-	-	-	1	x
TT	TT Trinidad und Tobago	-	-	-	21	x
AW	Aruba	3	-	-	3	x
CO	Kolumbien	286	570	181	2 350	60
VE	Venezuela	1	-	-	173	x
EC	Ecuador	261	118	16	1 217	43
PE	Peru	17	7	1	133	-28

Noch: 5. Einfuhr des Freistaates Sachsen von Oktober bis Dezember 2003 nach Herkunftsländern (in 1 000 €)

Länder- code	Erdteil Herkunftsland Ländergruppe	Oktober	November	Dezember	Januar bis Dezember	Veränderung um % Jan./Dez. 2003 zu Jan./Dez. 2002
	noch: Amerika					
BR	Brasilien	2 030	3 236	1 443	21 907	-7
CL	Chile	1 033	835	1 357	10 036	13
PY	Paraguay	2	1	-	91	250
UY	Uruguay	356	48	92	2 054	-13
AR	Argentinien	849	525	356	15 007	32
	Asien	100 618	116 772	106 415	950 498	18
	davon:					
CY	Zypern	-	19	46	1 893	490
LB	Libanon	-	-	-	10	-79
SY	Arabische Republik Syrien	26	7	-	156	160
IR	Islamische Republik Iran	5	6	-	149	-74
IL	Israel	2 046	4 177	5 045	38 173	-5
JO	Jordanien	21	72	307	835	-89
SA	Saudi-Arabien	22	40	17	509	88
KW	Kuwait	17	96	86	520	-29
BH	Bahrain	-	-	28	61	-42
QA	Katar	-	5	2	27	x
AE	Vereinigte Arabische Emirate	268	69	161	2 589	5
OM	Oman	-	-	-	35	x
PK	Pakistan	313	1 183	284	2 339	150
IN	Indien	1 392	3 690	1 579	14 668	4
BD	Bangladesch	857	2 996	823	5 187	377
MV	Malediven	-	-	-	1	x
LK	Sri Lanka	25	80	147	556	-37
NP	Nepal	-	11	1	118	66
MM	Myanmar	2	248	163	414	x
TH	Thailand	1 250	1 034	754	8 742	-43
LA	Demokratische Volksrepublik Laos	31	-	-	31	x
VN	Vietnam	1 266	1 800	1 799	12 944	50
KH	Kambodscha	88	619	116	910	x
ID	Indonesien	844	1 011	700	7 103	-8
MY	Malaysia	1 108	1 235	511	10 283	-29
SG	Singapur	4 190	1 303	812	19 235	-14
PH	Philippinen	3 052	6 669	2 700	44 966	13
MN	Mongolei	-	-	-	13	30
CN	China	21 833	43 632	21 547	210 611	53
KP	Demokratische Volksrepublik Korea	-	9	1	26	-57
KR	Republik Korea	2 650	4 051	2 751	26 484	-13
JP	Japan	48 896	28 794	57 192	442 694	25
TW	Taiwan	7 358	7 158	4 421	67 405	-11
HK	Hongkong	2 908	6 073	4 245	29 727	63
MO	Macau	152	684	174	1 083	x
	Australien-Ozeanien	2 749	2 046	1 276	23 760	30
	davon:					
AU	Australien	2 282	1 035	1 004	18 353	34
PG	Papua-Neuguinea	-	-	1	2	100
NZ	Neuseeland	414	1 011	272	5 209	46
TK	Tokelau	-	-	-	89	-87
GS	Südgeorgien u.d. Südl. Sandwichins.	54	-	-	107	x
	Verschiedene	12	28	8	614	48
	davon:					
QR	Schiffs- und Luftfahrzeugbedarf (Ausfuhr bzw. Durchfuhr auf fremde Seeschiffe und Luftfahrzeuge)	-	-	-	-	x
QU	Nicht ermittelte Länder und Gebiete	12	28	8	614	49
	Einfuhr insgesamt	808 062	789 584	750 051	8 886 762	7

6. Einfuhr des Freistaates Sachsen Januar bis Dezember 2003 nach Warengruppen, wichtigen Warenuntergruppen und ausgewählten Herkunftsländern (in 1 000 €)

Nr. der Systematik	Warengruppe Warenuntergruppe	EU-Länder					
		insgesamt	darunter				
			Frankreich	Niederlande	Italien	V. Königr.	Dänemark
1 - 4	Ernährungswirtschaft	347 103	34 911	130 893	57 415	8 482	10 200
1	Lebende Tiere	2 197	43	761	5	-	1 382
2	Nahrungsmittel tierischen Ursprungs	71 292	7 111	39 733	2 537	3 748	4 435
3	Nahrungsmittel pflanzlichen Ursprungs	232 362	21 106	86 160	33 283	4 472	4 382
4	Genussmittel	41 252	6 652	4 239	21 590	262	1
5 - 8	Gewerbliche Wirtschaft	2 044 460	520 196	201 286	297 660	147 814	52 655
5	Rohstoffe	43 774	4 214	7 245	6 038	2 412	3 198
	darunter						
503	Wolle und andere Tierhaare	5 211	2 712	177	383	133	321
518	Erdöl und Erdgas	-	-	-	-	-	-
532	Sonstige Steine und Erden	4 138	296	362	405	587	57
6	Halbwaren	134 974	13 484	13 655	28 470	5 547	3 054
	darunter						
602	Rohseide, Seidengarne, künstl. und synth. Fäden	18 707	1 448	2 395	8 523	1 253	469
608	Halbstoffe aus zellulosehaltigen Faserstoffen	16 956	13	103	-	240	-
612	Mineralische Baustoffe, a. n. g.	17 446	1 669	977	10 904	61	228
645	Aluminium und -legierungen, Abfälle und Schrott	8 581	150	2 404	-	386	2 009
679	Chemische Halbwaren, a. n. g.	7 569	2 030	1 173	157	78	63
7	Fertigwaren-Vorerzeugnisse	502 881	91 824	68 678	64 265	40 969	4 446
	darunter						
702	Gewebe aus Chemiefasern	13 702	1 371	1 030	2 243	2 683	194
708	Papier und Pappe	139 308	11 419	5 508	4 614	11 662	454
709	Sperrholz, Span- und Faserplatten, Furnierblätter	9 858	1 004	83	178	76	16
732	Kunststoffe	55 805	13 694	10 841	6 482	9 661	270
734	Farben, Lacke, Kitte	32 468	1 824	8 113	1 345	2 362	65
749	Chemische Vorerzeugnisse, a. n. g.	91 354	36 092	22 860	15 881	3 589	290
751	Rohre aus Eisen oder Stahl	11 225	1 100	1 742	3 537	434	258
753	Stäbe und Profile aus Eisen oder Stahl	16 306	3 811	355	6 415	260	365
755	Blech aus Eisen oder Stahl	23 925	1 683	4 236	1 694	5 046	1 104
757	Draht aus Eisen oder Stahl	19 718	3 031	3 606	103	258	-
772	Halbzeuge aus Aluminium	18 070	2 638	2 205	3 290	1 688	830
8	Fertigwaren-Enderzeugnisse	1 362 831	410 673	111 709	198 887	98 886	41 957
	darunter						
829	Eisen-, Blech- und Metallwaren, a. n. g.	62 043	11 605	5 599	19 334	2 004	5 003
832	Waren aus Kunststoffen	57 763	9 946	4 433	15 549	4 917	3 749
841 - 859	Erzeugnisse des Maschinenbaus	224 858	29 743	20 289	39 408	10 950	3 764
	darunter						
852	Werkzeugmaschinen	26 990	2 240	7 984	6 652	1 397	77
853	Büromaschinen, automatische DV-Maschinen	2 919	402	121	2	428	68
854	Maschinen für das Papier- und Druckgewerbe	61 443	1 689	753	3 453	37	45
861 - 869	Elektrotechnische Erzeugnisse	125 650	19 280	8 410	17 303	10 065	10 147
	darunter						
861	Geräte zur Elektrizitätserzeugung und -verteilung	50 432	6 244	2 408	4 921	4 690	6 783
865	Elektronische Bauelemente	19 225	1 079	980	1 283	1 266	1 832
872	Mess-, steuerungs-, regelungstechn. Erzeugnisse	9 429	3 927	838	1 470	953	232
873	Optische und fotografische Geräte	32 606	558	31 744	163	42	-
875	Möbel	20 191	825	559	9 065	29	3 266
881	Schienenfahrzeuge	680	110	31	146	4	65
883	Luffahrzeuge	49 455	6 943	197	99	7 442	297
884 - 887	Erzeugnisse des Kraftfahrzeugbaus	520 956	288 650	10 930	57 137	44 179	2 911
	darunter						
884	Fahrgestelle, Karosserien, Motoren, Teile, Zubeh.	132 513	33 044	9 837	31 302	12 012	457
885	Personenkraftwagen, Wohnmobile	337 910	229 542	705	6 771	32 167	2 454
9	Außerdem (v. a. nicht aufgliederb. Intrahdl.-Ergebn.)	364 851	81 803	67 905	48 890	17 945	9 849
1 - 9	Einfuhr insgesamt	2 756 414	636 910	400 084	403 965	174 241	72 704

			Andere europäische Länder darunter					Vereinigte Staaten	Japan	Volksrep. China	Nr. der Systematik
Spanien	Österreich	Belgien	Schweiz	Polen	Tschech. Rep.	Ungarn	Russ. Föd.				
39 893	12 416	43 972	33 582	34 439	38 116	11 090	1 786	9 732	3	4 559	1 - 4
-	-	5	3	157	158	-	-	-	-	-	1
904	5 740	6 492	13	2 409	4 316	5 071	938	311	-	611	2
34 700	6 477	36 731	29 759	31 848	26 755	5 654	848	3 337	3	3 921	3
4 289	199	743	3 808	25	6 887	365	-	6 085	-	27	4
157 765	228 035	198 121	248 911	858 960	772 925	279 686	619 937	820 539	442 482	205 884	5 - 8
1 435	5 428	8 911	478	19 132	16 398	5 828	575 595	2 787	857	559	5
1 227	234	23	-	-	298	823	736	461	-	-	503
-	-	-	-	-	-	-	574 426	-	-	-	518
55	782	543	56	12 423	8 156	143	-	826	6	96	532
9 688	12 023	14 339	6 277	60 477	119 479	2 750	11 025	7 426	325	1 091	6
1 193	1 084	2 112	334	471	2 313	397	-	2 285	9	168	602
2 679	1 694	165	154	141	247	-	3 285	2 192	-	-	608
945	1 221	1 232	680	7 609	10 063	79	3	439	47	173	612
-	178	1 038	64	13 045	2 741	318	1 831	11	-	-	645
43	270	848	130	988	11 588	133	247	302	110	150	679
14 688	62 858	58 889	50 396	71 601	75 190	20 698	18 384	39 270	35 468	8 356	7
1 016	3 139	1 195	1 022	617	6 834	247	12	1 244	32	317	702
2 133	18 882	11 619	18 856	16 841	8 850	95	1 174	3 318	240	41	708
-	5 642	361	1 634	2 560	1 378	28	626	-	-	-	709
3 933	1 014	7 849	1 416	4 273	9 154	7 368	902	7 031	3 439	134	732
1 822	5 937	10 643	2 090	122	1 649	-	-	3 004	2 774	398	734
1 373	3 234	4 846	1 126	5 522	5 296	701	12 389	14 373	27 807	4 821	749
193	1 842	734	4 557	1 373	1 338	937	208	834	419	425	751
312	2 979	1 247	608	4 881	7 069	160	55	25	-	-	753
-	2 199	3 869	461	12 602	12 218	6 122	2	2 931	8	41	755
1 453	5 387	1 179	3 673	1 076	2 181	46	909	5	1	-	757
521	5 304	950	3 088	7 827	2 418	4 709	1 544	349	225	4	772
131 954	147 725	115 982	191 760	707 751	561 859	250 409	14 932	771 056	405 832	195 878	8
3 480	10 301	1 450	19 545	35 667	73 878	5 479	251	9 382	2 106	9 104	829
2 185	8 666	3 963	11 840	14 721	16 614	1 616	11	4 280	2 866	5 245	832
21 979	73 591	11 213	86 301	24 086	88 617	18 575	3 282	211 164	154 643	25 093	841 - 859
1 257	3 691	2 255	41 075	3 247	11 989	456	97	109 173	27 976	5 979	852
2	1 491	370	3 544	7	411	63	8	12 870	416	14 261	853
4	52 564	34	5 743	2 673	3 389	33	2 278	2 080	5 877	13	854
6 197	19 510	4 315	25 225	74 351	69 674	11 270	1 215	350 365	60 370	72 056	861 - 869
2 646	6 644	861	16 957	62 942	49 959	3 565	865	7 464	10 376	11 747	861
118	8 698	67	2 388	143	3 366	79	134	281 770	12 269	681	865
380	808	175	2 727	345	3 966	64	66	63 431	38 045	3 720	872
-	50	49	556	16	29	25	56	2 298	69 885	6 947	873
2 428	3 226	549	1 167	38 286	40 117	1 159	37	3 763	58	1 258	875
-	320	-	2 315	139 498	9 053	2 188	87	13	-	-	881
4 745	1 218	26 306	61	8	255	1	-	32 515	433	107	883
82 985	10 161	7 035	6 404	252 104	93 009	190 678	3 350	40 566	61 263	85	884 - 887
17 108	7 517	4 910	4 442	249 608	91 441	190 677	3 263	40 311	45 018	85	884
61 475	2 148	2 121	301	507	670	2	2	196	12 230	-	885
26 963	35 963	40 220	18	3	5	27	6	186	209	169	9
224 621	276 413	282 313	282 512	893 402	811 046	290 803	621 728	830 456	442 694	210 611	1 - 9

Neuerscheinungen des Statistischen Landesamtes des Freistaates Sachsen

Kennziffer	Titel/Kurztitel	Stand Periodizität	Preis €
A I 2	Bevölkerungsentwicklung im Freistaat Sachsen nach Kreisen und Gemeinden	1/2003 - hj	7,50
A IV 2	Krankenhäuser im Freistaat Sachsen	2002 - j	3,00
A VI 12	Pendlerverhalten der sozialversicherungspflichtig Beschäftigten im Freistaat Sachsen	2/2002 - hj	5,00
B III 8	Hochschulen im Freistaat Sachsen	2002 - j	11,50
B III 11	Gasthörer an den Hochschulen im Freistaat Sachsen - Wintersemester 2003/04	2003 - j	3,50
B VI 3	Gerichtliche Strafverfolgung im Freistaat Sachsen 1993 bis 2002	2002 - j	14,10
E I 2	Indizes im Bergbau und Verarbeitenden Gewerbe im Freistaat Sachsen	2002 - j	5,50
E I 6	Investitionen im Bergbau und Verarbeitenden Gewerbe im Freistaat Sachsen	2002 - j	9,10
G IV 5	Beherbergungsgewerbe im Freistaat Sachsen Sommerhalbjahr 2003	2003 - j	5,50
G III 2	Außenhandel des Freistaates Sachsen - Endgültige Ergebnisse	2002 - j	5,00
J I 1	Dienstleistungen im Freistaat Sachsen	2001 - j	7,70
K VII 1	Wohngeld im Freistaat Sachsen	2002 - j	3,00
Verzeichnis	Allgemein bildende Schulen des Freistaates Sachsen - Schuljahr 2003/04	2003 - j	12,50
Verzeichnis	Berufsbildende Schulen des Freistaates Sachsen - Schuljahr 2003/04	2003 - j	8,00
Verzeichnis	Landratsämter, Stadt- und Gemeindverwaltungen im Freistaat Sachsen	2004 - j	7,50

Monatlich erscheinen:

C III 2	Schlachtungen, Milchanlieferung und Geflügelhaltung im Freistaat Sachsen	01/04 - m	1,50
E I 1	Bergbau und Verarbeitendes Gewerbe im Freistaat Sachsen	12/03 - m	7,50
E II 1	Baugewerbe im Freistaat Sachsen (Vorbereitende Baustellenarbeiten, Hoch- und Tiefbau)	12/03 - m	5,00
G I 1, G IV 3	Binnenhandel und Gastgewerbe im Freistaat Sachsen	12/03 - m	1,50
G IV 1	Beherbergungsgewerbe im Freistaat Sachsen	12/03 - m	5,50
H I 1	Straßenverkehrsunfälle im Freistaat Sachsen	10/03 - m	6,00
M I 2	Verbraucherpreisindex im Freistaat Sachsen	02/04 - m	5,50
Z I 1	Konjunkturbericht für den Freistaat Sachsen	11/03 - m	5,00

Vierteljährlich erscheinen:

A I 1	Bevölkerungsstand des Freistaates Sachsen nach Kreisen	3/03 - vj	1,50
A II 1	Eheschließungen, Geborene und Gestorbene im Freistaat Sachsen	3/03 - vj	2,00
A III 1	Räumliche Bevölkerungsbewegung im Freistaat Sachsen	3/03 - vj	6,00
A VI 5	Sozialversicherungspflichtig Beschäftigte im Freistaat Sachsen	1/03 - vj	7,10
D I 1	Gewerbeanmeldungen und -abmeldungen im Freistaat Sachsen	3/03 - vj	2,50
D III 1	Insolvenzverfahren im Freistaat Sachsen	3/03 - vj	4,00
E III 1	Baugewerbe im Freistaat Sachsen (Bauinstallation und sonstiges Ausbaugewerbe)	3/03 - vj	1,50
E IV 1	Ausgewählte Daten zur Energiewirtschaft im Freistaat Sachsen	1/03 - vj	3,00
E V 1	Beschäftigte und Umsatz im Handwerk des Freistaates Sachsen	3/03 - vj	6,00
F II 1	Baugenehmigungen und Baufertigstellungen im Freistaat Sachsen	3/03 - vj	2,50
G III 1	Außenhandel des Freistaates Sachsen	3/03 - vj	2,50
L II 2	Einnahmen und Ausgaben der öffentlichen Kommunalhaushalte des Freistaates Sachsen	2/03 - vj	7,50
M I 4	Preisindizes für Bauwerke im Freistaat Sachsen	4/03 - vj	3,00
N I 1	Verdienste und Arbeitszeiten im Produzierenden Gewerbe, Handel, Kreditinstituten und Versicherungsgewerbe im Freistaat Sachsen	4/03 - vj	9,00

Abkürzungen:	m	monatlich	hj	halbjährlich	2j	alle 2 Jahre
	j	jährlich	10/01	Monat	3j	alle 3 Jahre
	vj	vierteljährlich	4/01	Quartal	fw	fallweise