

Statistisches Landesamt
des Freistaates
Sachsen



Statistische Berichte

Außenhandel des Freistaates Sachsen

IV. Quartal und Jahr 2005

Zeichenerklärung

-	Nichts vorhanden (genau Null)	x	Tabellenfach gesperrt, weil Aussage nicht sinnvoll
0	Weniger als die Hälfte von 1 in der letzten besetzten Stelle, jedoch mehr als nichts	()	Aussagewert ist eingeschränkt
...	Angabe fällt später an	p	vorläufige Zahl
/	Zahlenwert nicht sicher genug	r	berichtigte Zahl
.	Zahlenwert unbekannt oder geheim zu halten	s	geschätzte Zahl

Herausgeber:
Statistisches Landesamt des Freistaates Sachsen

Macherstraße 63
01917 Kamenz

Postfach 11 05
01911 Kamenz

Telefon

Vermittlung 03578 33-0

Präsidentin/Sekretariat -1900

Auskunft -1913, -1914

Bibliothek -4352

Vertrieb -4316

Telefax -1999

Telefax -1921

Telefax -1598

Internet www.statistik.sachsen.de

E-Mail info@statistik.sachsen.de

Kein Zugang für elektronisch signierte sowie verschlüsselte Dokumente

© Statistisches Landesamt des Freistaates Sachsen, Kamenz, April 2006

Für nichtgewerbliche Zwecke sind Vervielfältigung und unentgeltliche Verbreitung, auch auszugsweise, mit Quellenangabe gestattet. Die Verbreitung, auch auszugsweise, über elektronische Systeme/Datenträger bedarf der vorherigen Zustimmung. Alle übrigen Rechte bleiben vorbehalten.

Inhalt

Seite

Vorbemerkungen	2
Ergebnisdarstellung	3

Tabellen

1. Ausfuhr des Freistaates Sachsen von Oktober bis Dezember 2005 nach Warengruppen und Warenuntergruppen	5
2. Ausfuhr des Freistaates Sachsen von Oktober bis Dezember 2005 nach Bestimmungsländern	10
3. Ausfuhr des Freistaates Sachsen Januar bis Dezember 2005 nach Warengruppen, wichtigen Warenuntergruppen und ausgewählten Bestimmungsländern	14
4. Einfuhr des Freistaates Sachsen von Oktober bis Dezember 2005 nach Warengruppen und Warenuntergruppen	16
5. Einfuhr des Freistaates Sachsen von Oktober bis Dezember 2005 nach Herkunftsländern	21
6. Einfuhr des Freistaates Sachsen Januar bis Dezember 2005 nach Warengruppen, wichtigen Warenuntergruppen und ausgewählten Herkunftsländern	24

Abbildungen

Abb. 1 Ausfuhr aus Sachsen 2003 bis 2005	4
Abb. 2 Einfuhr nach Sachsen 2003 bis 2005	4

Vorbemerkungen

1. Erhebungen zur Außenhandelsstatistik

Ab Januar 1993 – mit Beginn des EU-Binnenmarktes – gliedert sich die Außenhandelsstatistik in die Intrahandelsstatistik (Handel mit EU-Ländern) und die Extrahandelsstatistik (Handel mit Drittländern).

Die Daten des **Intrahandels** werden in einer direkten Befragung der aus- bzw. einführenden Unternehmen durch das Statistische Bundesamt ermittelt.

In der Intrahandelsstatistik sind grundsätzlich alle Privatpersonen von der Auskunftspflicht befreit. Die Befreiung betrifft auch Unternehmen, deren jährliche Warensendungen in oder aus EU-Mitgliedstaaten den Statistischen Wert von 300 000 € (gültig ab Januar 2005) pro Verkehrsrichtung im Vorjahr oder im laufenden Jahr nicht überschritten haben.

Der **Extrahandel** wird wie bisher auf Grundlage der Warenbegleitpapiere über die Zollämter vom Statistischen Bundesamt erhoben.

In der Extrahandelsstatistik sind Warensendungen im Wert von weniger als 1 000 € (gültig ab Januar 2002) von der Anmeldung befreit.

2. Darstellungsformen der Außenhandelsstatistik

Der grenzüberschreitende Warenverkehr wird in der Außenhandelsstatistik als Spezialhandel und Generalhandel dargestellt. Die für den Freistaat Sachsen vorliegenden v o r l ä u f i g e n Ergebnisse über die Ausfuhr sind als Spezialhandel und über die Einfuhr als Generalhandel nachgewiesen. Aus erhebungstechnischen Gründen ist eine Aufgliederung der Einfuhresultate nach Bundesländern nur als Generalhandel möglich.

Die **Ausfuhr** als **Spezialhandel** erfasst die Ausfuhr von Waren aus dem freien Verkehr, nach zollamtlich bewilligter aktiver und zur passiven Veredlung (Eigen- und Lohnveredlung bzw. Ausbesserung) o h n e die Wiederausfuhr eingelagerter ausländischer Waren.

Die Ergebnisse der **Einfuhr** als **Generalhandel** beinhalten die Einfuhr von Waren in den freien Verkehr, zur zollamtlich bewilligten aktiven und nach passiver Veredlung (Eigen- und Lohnveredlung bzw. Ausbesserung) s o w i e die Einfuhr ausländischer Waren auf Lager zum Zeitpunkt ihrer Einlagerung.

Wegen der unterschiedlichen Abgrenzung von Generalhandel und Spezialhandel ist eine Saldierung der Daten der Ausfuhr und Einfuhr Sachsens nicht möglich.

In der Ausfuhr wird als Bestimmungsland das Land nachgewiesen, in dem die Waren gebraucht oder verbraucht, bearbeitet oder verarbeitet werden sollen. Ist das Bestimmungsland nicht bekannt, so gilt das letzte bekannte Land, in das die Waren ausgeführt werden sollen, als Bestimmungsland.

In der Einfuhr wird als Ursprungsland das Land nachgewiesen, in dem die Waren vollständig gewonnen oder hergestellt worden sind oder ihre letzte wesentliche und wirtschaftlich gerechtfertigte Be- oder Verarbeitung erfahren haben. Ist das Ursprungsland nicht bekannt, so tritt an diese Stelle das Versendungsland.

Das "Länderverzeichnis für die Außenhandelsstatistik" (Stand Juni 2005) unterscheidet 237 Länder bzw. Gebiete. In den Tabellen 2 und 5 sind diese nicht vollzählig aufgeführt. Ab dem 3. Quartal 2005 werden die Ergebnisse nicht mehr unter dem bisherigen Ländercode Serbien und Montenegro (CS), sondern unter den neuen Ländercodes Kosovo (XK), Montenegro (XM) und Serbien (XS) veröffentlicht. Die Ländergruppe EU wird bereits ab Berichtsmonat Januar 2004 einschließlich der im Mai 2004 beigetretenen zehn Länder dargestellt.

Die Warenwerte sind in 1 000 € nachgewiesen und beziehen sich grundsätzlich auf den Statistischen Wert ("Wert frei Grenze" des Erhebungsgebiets).

Die Gruppierung in Warengruppen und -untergruppen und die Benennung der Waren in den dargestellten Tabellen erfolgt nach der Systematik der Ernährungswirtschaft und Gewerblichen Wirtschaft (EGW).

Eine revidierte Fassung dieser Warengliederung, die sie an die wirtschaftlichen und technischen Gegebenheiten anpasst, kommt seit Januar 2002 zur Anwendung. Die Grundstruktur der EGW wurde beibehalten. Insbesondere erfolgten Streichungen von Warenuntergruppen mit geringem Handelsvolumen. Dagegen wurde eine tiefere Gliederung v. a. im Bereich Elektrotechnische Ausrüstungen, Maschinen- und Fahrzeugbau vorgenommen.

Eine völlige Übereinstimmung des Wareninhalts der von uns bis zu dieser Neufassung der Warengliederung veröffentlichten Hauptpositionen der Enderzeugnisse gegenüber den danach veröffentlichten Summenpositionen (Elektrotechnische Erzeugnisse, Erzeugnisse des Maschinenbaus, Erzeugnisse des Kraftfahrzeugbaus) kann nicht gewährleistet werden.

Ab Januar 2003 sind im Außenhandelsergebnis als Zuschätzungen (Syst.-Nr. 902) die o. g. Befreiungen sowie Zuschätzungen für Antwortausfälle (Intrahandel) enthalten. Letztere werden durch echte, nachträglich eingegangene Meldungen im Rahmen der Jahreskorrektur ersetzt.

Ergebnisdarstellung

Nach vorläufigen Ergebnissen wurden im Jahr 2005 Waren im Wert von 17,5 Milliarden € aus Sachsen **exportiert**. Das entspricht einer Steigerung um 7,8 Prozent bzw. 1,3 Milliarden € im Vergleich zum Vorjahr. Damit konnte das bundesdeutsche Ergebnis mit einer Exportsteigerung von 7,5 Prozent leicht überboten werden. Der Freistaat hatte einen Anteil von 2,2 Prozent am Export der Bundesrepublik.

36 Prozent aller sächsischen Exportprodukte waren **Erzeugnisse des Kraftfahrzeugbaus**, deren Ausfuhr um sieben Prozent gesteigert werden konnte. Zum überwiegenden Teil handelte es sich dabei um Personenkraftwagen und Wohnmobile. Auch die Hersteller von **Erzeugnissen des Maschinenbaus** konnten ihre Produkte besser im Ausland verkaufen. Der Export stieg um sieben Prozent auf 2,4 Milliarden €. Bei den Umsätzen von **elektrotechnischen Erzeugnissen** im Ausland mussten leichte Rückgänge um fünf Prozent verzeichnet werden.

Waren im Wert von 11,4 Milliarden € bzw. knapp zwei Drittel der Exporte gingen in die **Länder Europas**, fünf Prozent mehr als 2004. Die EU-Länder hatten daran einen Anteil von 86 Prozent. Die Lieferungen in die Nicht-EU-Länder konnten um zehn Prozent auf 1,6 Milliarden € gesteigert werden. Wesentlich gestiegen sind dabei die Exporte in die Türkei um 32 Prozent auf 300 Millionen € und nach Rumänien um 28 Prozent auf 146 Millionen €. Europäischer Haupthandelspartner Sachsens war wie bereits 2004 Italien, allerdings 2005 mit einem leichten Rückgang um drei Prozent auf 1,2 Milliarden €. Wichtigste Exportgüter in den Stiefelstaat waren Personenkraftwagen und Wohnmobile, gefolgt von Maschinen für das Papier- und Druckgewerbe sowie elektronischen Bauelementen. Platz zwei erreichte Frankreich mit einer Exportsteigerung um elf Prozent auf 1,1 Milliarden €.

Waren für 2,9 Milliarden € und damit 22 Prozent mehr als im Vorjahr lieferte Sachsen auf den **amerikanischen Kontinent**. Das war auf die verbesserte Situation in den Handelsbeziehungen zu den USA zurückzuführen. Nachdem im Jahr 2004 die Umsätze um mehr als ein Viertel eingebrochen waren, konnten 2005 die sächsischen Unternehmen Waren im Wert von 2,5 Milliarden € in die USA verkaufen. Das entsprach einer Steigerung von 23 Prozent gegenüber dem Vorjahr und etwa dem Niveau des Jahres 2002. Zwei Drittel davon waren Erzeugnisse des Kraftfahrzeugbaus, deren Ausfuhr stieg um 27 Prozent.

17 Prozent der sächsischen Exporte oder Ware im Wert von 2,9 Milliarden € ging in die **asiatischen Länder**. Mit einem Umsatz von 969 Millionen € blieb Malaysia wichtigster asiatischer Exportpartner, trotz eines geringen Rückgangs um zwei Prozent. Auch nach China (477 Millionen €) und Japan (214 Millionen €) verringerten sich die Warenlieferungen um neun bzw. vier Prozent. Wesentliche Exportsteigerungen gegenüber dem Vorjahr um 64 Prozent auf 203 Millionen € wurden nach Taiwan registriert. Auch die Lieferungen nach Singapur lagen nach einer siebenprozentigen Steigerung in dieser Größenordnung.

Im Jahr 2005 wurden insgesamt Waren mit einem Wert von 10,8 Milliarden € nach Sachsen **eingeführt**. Das waren 1,1 Milliarden € oder 11,5 Prozent mehr als im Jahr 2004. Bundesweit stieg die Einfuhr um 8,7 Prozent.

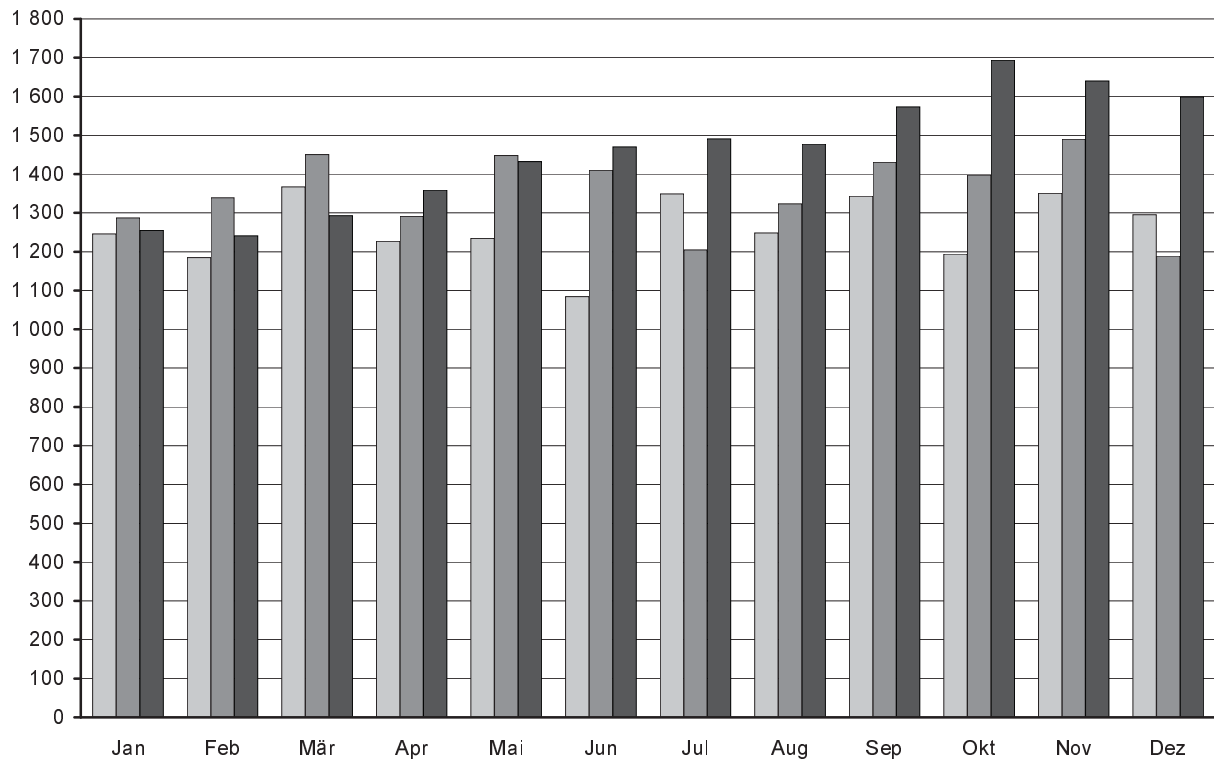
Ebenso wie beim Export waren die **Erzeugnisse des Kraftfahrzeugbaus** mit einem Anteil von 24 Prozent die wichtigsten Importgüter des Freistaates. Gegenüber 2004 stieg die Einfuhr dieser Erzeugnisse um zehn Prozent. 47 Prozent davon bzw. Waren im Wert von 1,2 Milliarden € bezog Sachsen im Jahr 2005 aus der Tschechischen Republik, mehr als doppelt so viel wie ein Jahr zuvor.

Auch die Einfuhr von **Erzeugnissen des Maschinenbaus** (1,2 Milliarden €) und der **elektrotechnischen Erzeugnisse** (eine Milliarde €) erhöhte sich wesentlich um zehn bzw. 20 Prozent. Hauptlieferant der Erzeugnisse des Maschinenbaus war Japan mit einem Warenwert von 283 Millionen € und einer Steigerung um 27 Prozent. Um 14 Prozent hat sich der Warenwert der eingeführten **Rohstoffe** erhöht. Wichtigste Rohstoffe waren Erdöl und Ergas mit einem Warenumfang von 700 Millionen € und einer Steigerung um 21 Prozent gegenüber dem Vorjahr. Diese Rohstoffe kamen ausschließlich aus der Russischen Föderation.

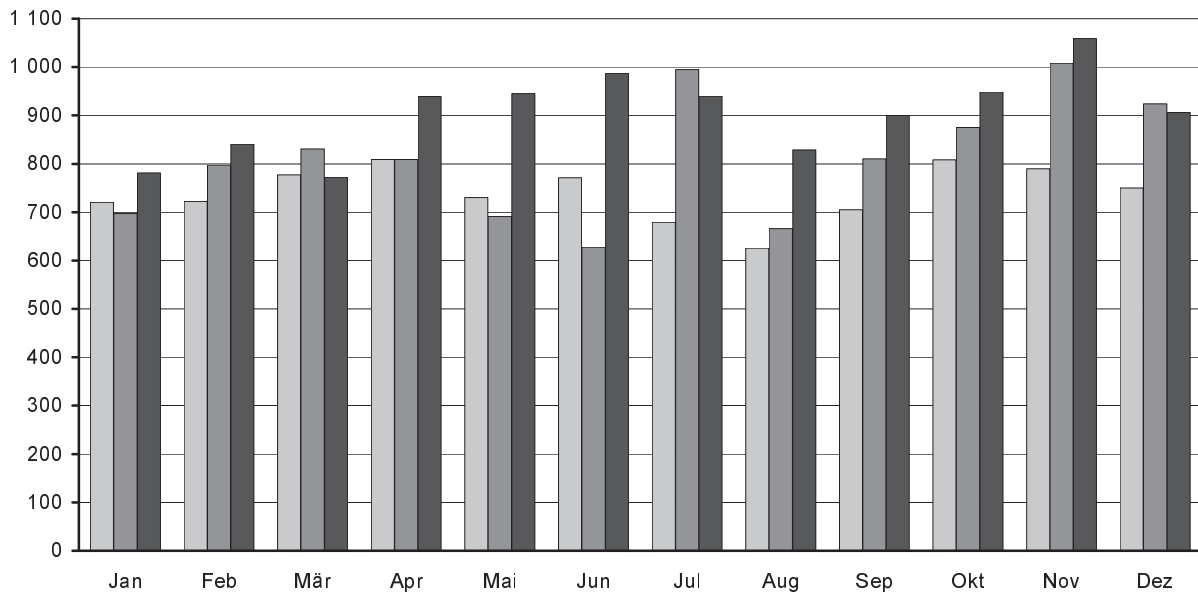
Ingesamt wurden von Sachsen 82 Prozent der Waren aus Europa importiert, 84 Prozent davon aus den EU-Staaten. Das entsprach einer Steigerung um 16 Prozent. Allein die Tschechische Republik lieferte Waren für 2,1 Milliarden €. Das waren 64 Prozent mehr als 2004 und mehr als doppelt so viel wie der zweitgrößte Lieferant Frankreich mit 900 Millionen € und einer Steigerung um 26 Prozent. Die Importe aus den Ländern Amerikas und Asiens lagen etwa auf dem Niveau von 2004.

Abb. 1 Ausfuhr aus Sachsen 2003 bis 2005

Millionen €

**Abb. 2 Einfuhr nach Sachsen 2003 bis 2005**

Millionen €



2003
 2004
 2005

1. Ausfuhr des Freistaates Sachsen von Oktober bis Dezember 2005 nach Warengruppen und Warenuntergruppen (in 1 000 €)

Nr. der Systematik	Warengruppe Warenuntergruppe	Oktober	November	Dezember	Januar bis Dezember	Veränderung um % Jan./Dez. 2005 zu Jan./Dez. 2004
1 - 4	Ernährungswirtschaft	50 753	52 009	35 641	518 534	-6
1	Lebende Tiere	240	999	333	9 979	-10
	davon					
101	Pferde	10	-	-	102	-46
102	Rinder	33	822	160	6 626	22
103	Schweine	63	177	173	1 731	4
105	Schafe	-	-	-	-	x
107	Hausgeflügel	134	-	-	1 518	-60
109	Lebende Tiere, a. n. g.	-	-	-	2	-60
2	Nahrungsmittel tierischen Ursprungs	29 920	29 674	16 003	276 770	-16
	davon					
201	Milch und Milcherzeugnisse, ausgen. Butter u. Käse	14 031	12 649	6 572	117 209	-25
202	Butter u. a. Fettstoffe aus der Milch, Milchstreichfette	812	1 711	637	6 457	62
203	Käse	11 147	11 172	4 479	110 190	-16
204	Fleisch und Fleischwaren	3 895	3 918	4 176	41 061	26
206	Fische und Krebstiere, Weichtiere u. a. wirbellose Wassertiere, einschl. Zubereitungen daraus	23	21	24	187	-24
208	Tierische Öle und Fette	4	2	5	46	15
209	Eier, Eiweiß und Eigelb	-	-	98	461	-53
211	Fischmehl, Fleischmehl und ähnliche Erzeugnisse	-	-	-	20	-9
219	Nahrungsmittel tierischen Ursprungs, a. n. g.	8	201	12	1 139	3
3	Nahrungsmittel pflanzlichen Ursprungs	14 993	15 943	15 105	169 343	14
	davon					
301	Weizen	786	824	895	6 825	-1
302	Roggen	49	27	43	2 818	-18
303	Gerste	48	75	174	620	-75
304	Hafer	-	8	9	26	-82
305	Mais	3	28	57	1 413	-27
308	Sorghum, Hirse u. sonstiges Getreide, ausgen. Reis	104	176	349	2 822	378
309	Reis und Reiserzeugnisse	-	-	-	1	0
310	Getreideerzeugnisse, ausgen. Reiserzeugnisse	-	-	-	5	-94
315	Backwaren und andere Zubereitungen aus Getreide	2 659	2 930	2 485	30 171	23
316	Maiz	34	37	12	4 782	28
320	Saat- u. Pflanzgut, ausgen. Ölsaaten	207	204	46	3 085	24
325	Hülsenfrüchte	244	88	57	1 590	209
335	Grün- und Rauhfutter	-	-	4	38	-5
340	Kartoffeln und Kartoffelerzeugnisse	210	9	4	2 539	154
345	Gemüse und sonstige Küchengewächse, frisch	-	-	-	159	270
350	Frischobst, ausgen. Südfrüchte	85	13	303	1 140	-5
355	Südfrüchte	-	-	-	-	x
360	Schalen- und Trockenfrüchte	2 580	3 669	3 648	32 811	28
370	Gemüsezubereitungen und Gemüsekonserven	533	732	589	10 720	60
372	Obstzubereitungen und Obstkonserven	80	25	26	1 909	-49
375	Obst- und Gemüsesäfte	-	2	13	94	-96
377	Kakao und Kakaoerzeugnisse	2 212	2 060	1 313	12 970	-19
379	Gewürze	-	-	-	9	-18
381	Zuckerrüben, Zucker und Zuckererzeugnisse	941	642	181	11 552	18
383	Ölfrüchte	1	17	28	1 390	-58
385	Pflanzliche Öle und Fette	671	1 174	1 278	8 699	-20
389	Ölkuchen	100	31	152	645	-27
393	Kleie, Abfallerzeugnisse zur Viehfütterung und sonstige Futtermittel	291	454	454	3 619	60
395	Nahrungsmittel pflanzlichen Ursprungs, a. n. g.	3 066	2 633	2 638	24 462	50
396	Lebende Pflanzen und Erzeugnisse der Ziergärtnerei	89	85	347	2 429	1

Noch: 1. Ausfuhr des Freistaates Sachsen von Oktober bis Dezember 2005 nach Warengruppen und Warenuntergruppen (in 1 000 €)

Nr. der Systematik	Warengruppe Warenuntergruppe	Oktober	November	Dezember	Januar bis Dezember	Veränderung um % Jan./Dez. 2005 zu Jan./Dez. 2004
4	Genussmittel	5 600	5 393	4 200	62 442	-2
	davon					
401	Hopfen	-	-	-	-	x
402	Kaffee	-	11	-	26	-82
403	Tee und Mate	1	-	1	14	-61
411	Rohtabak und Tabakerzeugnisse	376	34	799	6 439	-74
421	Bier	430	340	225	2 804	326
423	Branntwein	4 735	4 956	3 124	52 914	46
425	Wein	58	52	51	245	-87
5 - 8	Gewerbliche Wirtschaft	1 571 018	1 516 087	1 499 797	16 260 135	5
5	Rohstoffe	5 841	6 342	4 386	59 484	-8
	davon					
502	Chemiefasern, einschließlich Abfälle, Seidenraupenkokons und Abfallseide	161	146	103	1 036	-43
503	Wolle und andere Tierhaare, roh oder bearbeitet, Reißwolle	202	827	270	12 649	-41
504	Baumwolle, roh oder bearbeitet, Reißbaumwolle, Abfälle	18	23	9	122	239
505	Flachs, Hanf, Jute, Hartfasern und sonstige pflanzliche Spinnstoffe	-	-	-	-	x
506	Abfälle von Gespinstwaren, Lumpen und dgl.	305	156	257	3 241	-11
507	Felle zu Pelzwerk, roh	16	-	76	487	-12
508	Felle und Häute, roh, a. n. g.	-	-	-	1	-96
511	Rundholz	11	38	35	491	-58
513	Rohkautschuk	39	47	55	655	-40
516	Steinkohle und Steinkohlenbriketts	-	-	-	13	-69
517	Braunkohle und Braunkohlenbriketts	109	85	56	944	-26
518	Erdöl und Erdgas	-	-	-	-	x
519	Eisenerze	-	-	-	-	x
520	Eisen-, manganhaltige Abbrände und Schlacken	-	-	-	-	x
522	Kupfererze	-	-	213	286	-17
523	Bleierze	-	-	-	-	x
524	Zinkerze	-	-	-	-	x
526	Nickelerze	536	488	603	7 095	-51
528	Erze und Metallaschen, a. n. g.	2 784	2 785	536	17 085	359
529	Bauxit, Kryolith	-	-	-	-	x
530	Speisesalz und Industriesalz	1	8	-	11	10
532	Steine und Erden, a. n. g.	1 517	1 119	1 962	12 517	7
534	Rohstoffe für chemische Erzeugnisse, a. n. g.	79	-	2	226	60
537	Edelsteine, Schmucksteine und Perlen, roh	-	-	-	-	x
590	Rohstoffe, auch Abfälle, a. n. g.	63	620	209	2 625	-19
6	Halbwaren	38 409	56 099	33 197	505 337	2
	davon					
602	Rohseide und Seidengarne, künstliche und synthetische Fäden, auch gezwirnt	2 948	3 712	2 418	36 502	-5
	Garne aus					
603	Chemiefasern	435	366	61	3 141	-52
604	Wolle oder anderen Tierhaaren	412	617	396	7 468	-40
605	Baumwolle	576	736	226	6 911	-30
606	Flachs, Hanf, Jute, Hartfasern und dgl.	2	1	5	220	-62
607	Schnittholz	1 917	5 011	1 242	24 846	437
608	Halbstoffe aus zellulosehaltigen Faserstoffen	1 907	687	317	11 714	-25
609	Kautschuk, bearbeitet	54	58	102	752	-64
611	Zement	-	3	-	4	-33
612	Mineralische Baustoffe, a. n. g.	3 405	5 561	2 212	76 749	36

Noch: 1. Ausfuhr des Freistaates Sachsen von Oktober bis Dezember 2005 nach Warengruppen und Warenuntergruppen (in 1 000 €)

Nr. der Systematik	Warengruppe Warenuntergruppe	Oktober	November	Dezember	Januar bis Dezember	Veränderung um % Jan./Dez. 2005 zu Jan./Dez. 2004
	noch: Halbwaren					
641	Roheisen	-	-	-	-	x
642	Abfälle und Schrott aus Eisen oder Stahl	1 287	5 370	381	46 318	-14
643	Ferrolegerungen	-	-	-	-	x
644	Eisen oder Stahl in Rohformen als Halbzeug NE-Metalle roh, Legierungen, Abfälle u. Schrott aus	2 516	4 795	4 129	24 014	-45
645	Aluminium	3 051	8 414	3 916	39 404	-25
646	Kupfer	40	1 139	1 726	12 207	33
647	Nickel	773	1 492	877	13 951	451
648	Blei	1 912	2 389	1 921	19 895	8
649	Zinn	93	6	232	642	-23
650	Zink	460	588	287	2 937	209
656	Radioaktive Elemente und radioaktive Isotope	-	-	-	845	386
659	Unedle Metalle, a. n. g.	200	-	-	208	-18
661	Fettsäuren, Paraffin, Vaseline und Wachse	29	100	7	284	-11
665	Koks u. Schmelzkoks, aus Steinkohle od. Braunkohle	-	-	-	-	x
667	Rückstände der Erdöl- u. Steinkohlenteerdestillation	1 243	489	359	7 559	-25
669	Mineralölerzeugnisse	13 957	13 683	10 949	135 219	53
671	Teer und Teerdestillationserzeugnisse	935	518	1 165	10 665	131
673	Düngemittel	25	14	33	222	100
679	Chemische Halbwaren, a. n. g.	217	321	167	4 223	147
683	Gold für gewerbliche Zwecke	-	21	43	4 198	-33
690	Halbwaren, a. n. g.	15	8	26	14 239	-75
7	Fertigwaren-Vorerzeugnisse	189 322	161 077	170 232	1 870 342	12
	davon					
	Gewebe, Gewirke und Gestricke aus					
701	Seide, künstlichen oder synthetischen Fäden	1 857	1 030	1 935	18 758	-19
702	Chemiefasern	6 617	4 269	7 013	76 761	-17
703	Wolle oder anderen Tierhaaren	616	535	602	5 407	108
704	Baumwolle	3 293	4 323	3 667	52 190	-28
705	Flachs, Hanf, Jute, Hartfasern und dgl.	39	105	108	758	-60
706	Leder	514	370	464	5 632	-8
707	Pelzfelle, gegerbt oder zugerichtet	-	-	-	1	-96
708	Papier und Pappe	36 980	24 181	24 676	340 084	6
709	Sperrholz, Span- u. Faserplatten, Furnierblätter u. dgl.	33 019	5 704	15 179	166 229	14
711	Glas	6 027	7 203	4 991	69 284	-7
732	Kunststoffe	13 551	24 327	23 271	194 808	44
734	Farben, Lacke und Kitte	7 505	7 576	8 114	96 717	-5
736	Dextrine, Gelatine, Leime	1 202	1 124	1 128	13 957	38
738	Sprengstoffe, Schießbedarf und Zündwaren	60	563	73	3 983	-21
740	Pharmazeutische Grundstoffe	1 023	630	400	5 903	-36
749	Chemische Vorerzeugnisse, a. n. g.	41 344	38 850	46 319	442 732	29
751	Rohre aus Eisen oder Stahl	6 444	7 008	10 266	99 735	25
753	Stäbe und Profile aus Eisen oder Stahl	14 140	18 281	9 406	119 904	39
755	Blech aus Eisen oder Stahl	2 239	1 725	2 205	21 006	-32
757	Draht aus Eisen oder Stahl	7 105	6 358	5 286	68 809	36
759	Eisenbahnoberbaumaterial	18	1 058	4	2 993	86
	Halbzeuge aus					
771	Kupfer und Kupferlegierungen	583	576	443	5 883	0
772	Aluminium	558	919	598	7 715	-63
779	unedlen Metallen, a. n. g.	3 040	1 769	2 147	25 147	42
781	Edelmetallen	1 208	2 339	1 603	23 368	-29
790	Vorerzeugnisse, a. n. g.	340	254	334	2 578	3

Noch: 1. Ausfuhr des Freistaates Sachsen von Oktober bis Dezember 2005 nach Warengruppen und Warenuntergruppen (in 1 000 €)

Nr. der Systematik	Warengruppe Warenuntergruppe	Oktober	November	Dezember	Januar bis Dezember	Veränderung um % Jan./Dez. 2005 zu Jan./Dez. 2004
8	Fertigwaren-Enderzeugnisse	1 337 446	1 292 569	1 291 982	13 824 972	4
	davon					
	Bekleidung aus Gewirken oder Gestrickten aus					
801	Seide oder Chemiefasern	1 937	1 785	1 410	19 549	15
802	Wolle oder anderen Tierhaaren	634	332	399	4 466	20
803	Baumwolle	875	998	1 021	13 038	-16
	Bekleidung, ausgen. Gewirke oder Gestricke, aus					
804	Seide oder Chemiefasern	115	199	189	1 819	20
805	Wolle und anderen Tierhaaren	-	140	5	601	-24
806	Baumwolle	48	60	90	975	-20
807	Bekleidung aus Flachs, Hanf und dgl.	1	61	2	313	-32
808	Kopfbedeckungen	61	367	119	2 807	-11
809	Textilerzeugnisse, a. n. g.	8 505	6 792	7 514	92 725	-10
810	Pelzwaren	-	5	2	82	-21
811	Schuhe	131	70	70	1 130	-44
812	Lederwaren und -bekleidung (ausgen. Schuhe)	217	187	117	2 285	-29
813	Papierwaren	8 769	13 676	6 806	108 640	1
814	Druckerzeugnisse	25 207	12 983	10 412	113 246	16
815	Holzwaren (ohne Möbel)	1 491	1 119	834	10 221	9
816	Kautschukwaren	3 486	3 409	2 706	43 707	-5
817	Waren aus Stein	1 513	800	1 175	15 666	-8
818	Keramische Erzeugnisse, ohne Baukeramik	2 949	2 847	2 846	28 360	34
819	Glaswaren	5 404	5 566	6 114	73 874	-7
820	Werkzeuge, Schneidwaren und Essbestecke aus unedlen Metallen	1 497	1 927	2 785	45 809	13
823	Waren aus Kupfer und Kupferlegierungen	552	1 563	1 299	11 591	244
829	Eisen-, Blech- und Metallwaren, a. n. g.	31 235	36 570	22 296	347 213	9
831	Waren aus Wachs oder Fetten	534	523	324	7 751	-35
832	Waren aus Kunststoffen	31 539	25 086	22 814	292 788	6
833	Fotochemische Erzeugnisse	-	-	-	207	159
834	Pharmazeutische Erzeugnisse	4 856	8 049	5 855	82 850	-8
835	Duftstoffe und Körperpflegemittel	6 456	4 508	7 141	112 120	-4
839	Chemische Enderzeugnisse, a. n. g.	4 906	6 329	6 976	65 860	-3
841 - 859	Erzeugnisse des Maschinenbaus	211 119	172 523	287 545	2 376 115	7
841	Kraftmaschinen (ohne Motoren für Ackerschlepper, Luft- und Straßenfahrzeuge)	7 088	4 242	2 882	57 237	43
842	Pumpen und Kompressoren	13 182	34 704	37 075	374 392	8
843	Armaturen	979	908	694	8 619	-17
844	Lager, Getriebe, Zahnräder und Antriebselemente	18 271	10 246	16 280	159 769	14
845	Hebezeuge und Fördermittel	3 693	6 839	6 924	71 482	-1
846	Landwirtschaftliche Maschinen (einschließlich Ackerschlepper)	2 291	2 063	1 512	30 884	-19
847	Maschinen für das Textil-, Bekleidungs- und Ledergewerbe	6 910	10 012	9 220	88 286	-30
848	Maschinen für das Ernährungsgewerbe und die Tabakverarbeitung	2 487	1 994	2 029	32 371	103
849	Bergwerks-, Bau- und Baustoffmaschinen	2 936	4 138	3 295	33 409	-8
850	Guss- und Walzwerkstechnik	765	419	913	9 456	55
851	Maschinen für die Be- und Verarbeitung von Kautschuk oder Kunststoffen	869	707	1 392	15 535	36
852	Werkzeugmaschinen	12 892	13 701	22 440	185 558	4
853	Büromaschinen und automatische DV-Maschinen	6 002	6 379	3 444	79 656	19
854	Maschinen für das Papier- und Druckgewerbe	81 302	48 942	128 089	830 221	14
859	Maschinen, a. n. g.	51 452	27 229	51 356	399 240	-2
860	Sportgeräte	19	90	37	1 593	-5

Noch: 1. Ausfuhr des Freistaates Sachsen von Oktober bis Dezember 2005 nach Warengruppen und Warenuntergruppen (in 1 000 €)

Nr. der Systematik	Warengruppe Warenuntergruppe	Oktober	November	Dezember	Januar bis Dezember	Veränderung um % Jan./Dez. 2005 zu Jan./Dez. 2004
	noch: Fertigwaren-Enderzeugnisse					
861 - 869	Elektrotechnische Erzeugnisse	214 848	211 663	213 475	2 841 584	-5
861	Geräte zur Elektrizitätserzeugung und -verteilung	44 103	41 240	38 607	456 415	-9
862	Elektrische Lampen und Leuchten	4 640	5 051	7 317	67 204	0
863	Nachrichtentechnische Geräte und Einrichtungen	5 655	8 056	3 867	128 379	-8
864	Rundfunk- und Fernsehgeräte, phono- und videotechnische Geräte	1 779	2 862	1 832	20 992	-31
865	Elektronische Bauelemente	155 427	152 110	158 741	2 133 054	-4
869	Elektrotechnische Erzeugnisse, a. n. g.	3 244	2 344	3 111	35 540	5
871	Medizinische Geräte u. orthopädische Vorrichtungen	1 361	2 151	1 510	20 119	-15
872	Mess-, steuerungs- und regelungstechnische Erzeugnisse	8 182	13 094	15 387	121 317	6
873	Optische und fotografische Geräte	918	755	1 100	11 190	119
874	Uhren	8 250	10 806	11 028	82 594	8
875	Möbel	11 895	9 489	11 057	109 569	0
876	Musikinstrumente	2 125	4 918	3 055	32 862	14
877	Spielwaren	1 333	1 010	940	12 669	5
878	Schmuckwaren, Gold- und Silberschmiedewaren	34	1	55	6 955	-37
881	Schienenfahrzeuge	77 012	18 692	7 353	178 492	106
882	Wasserfahrzeuge	3	-	-	129	x
883	Luftfahrzeuge	207	3 364	6 708	49 575	14
884 - 887	Erzeugnisse des Kraftfahrzeugbaus	641 469	690 289	611 141	6 312 379	7
884	Fahrgestelle, Karosserien, Motoren, Teile und Zubehör für Kraftfahrzeuge u. dgl.	113 606	130 238	98 678	1 277 057	2
885	Personenkraftwagen und Wohnmobile	522 933	550 297	501 956	4 942 126	8
886	Busse	1 667	7 756	4 533	51 343	52
887	Lastkraftwagen und Spezialfahrzeuge	3 263	1 998	5 974	41 853	43
888	Fahrräder	279	62	362	2 886	-34
889	Fahrzeuge, a. n. g.	2 122	1 974	1 549	24 596	-36
891	Vollständige Fabrikationsanlagen	4 960	8 600	1 665	54 584	-25
896	Enderzeugnisse, a. n. g.	8 392	7 137	6 694	86 071	2
9	Rückwaren, Ersatzlieferungen, nicht aufgliederb. Intrahdl.-Ergebnisse	72 232	71 660	63 274	746 555	265
1 - 9	Ausfuhr insgesamt	1 693 996	1 639 755	1 598 711	17 525 223	8

2. Ausfuhr des Freistaates Sachsen von Oktober bis Dezember 2005 nach Bestimmungsländern (in 1 000 €)

Länder- code	Erdteil Bestimmungsland Ländergruppe	Oktober	November	Dezember	Januar bis Dezember	Veränderung um % Jan./Dez. 2005 zu Jan./Dez. 2004
	Europa	1 085 110	1 085 643	1 003 495	11 379 225	5
	davon					
FR	Frankreich	99 491	88 532	106 034	1 093 700	11
NL	Niederlande	46 466	53 892	51 782	650 736	-2
IT	Italien	104 257	111 208	111 711	1 172 697	-3
GB	Vereinigtes Königreich	101 031	109 299	91 806	985 056	-4
IE	Irland	8 945	15 141	11 544	76 713	44
DK	Dänemark	19 592	24 133	13 134	207 123	9
GR	Griechenland	14 257	14 539	6 028	120 240	-11
PT	Portugal	52 730	35 499	35 774	514 458	-11
ES	Spanien	95 047	106 724	95 117	974 136	15
SE	Schweden	27 303	27 494	24 548	331 332	34
FI	Finnland	23 825	15 798	11 107	159 465	4
AT	Österreich	59 474	64 391	58 109	720 817	-1
BE	Belgien	43 262	54 686	44 533	523 759	-12
LU	Luxemburg	62 415	3 849	2 442	136 114	238
MT	Malta	200	41	138	1 753	-21
EE	Estland	822	1 140	778	16 319	28
LV	Lettland	3 209	2 876	4 653	31 788	5
LT	Litauen	1 678	2 410	5 065	26 901	4
PL	Polen	61 812	62 937	46 833	654 015	13
CZ	Tschechische Republik	71 832	80 851	63 112	792 416	6
SK	Slowakei	18 060	20 175	15 004	206 497	0
HU	Ungarn	20 293	33 221	20 224	258 879	32
SI	Slowenien	5 513	5 364	4 054	75 961	33
CY	Zypern	785	650	1 874	8 036	-42
XC	Ceuta	-	-	-	88	-80
XL	Melilla	-	3	29	130	6
IS	Island	1 106	1 259	528	18 537	25
NO	Norwegen	5 188	7 896	5 763	84 262	42
LI	Liechtenstein	590	364	549	6 124	2
CH	Schweiz	39 614	32 891	47 390	472 038	6
FO	Färöer	2	1	2	78	-9
AD	Andorra	27	14	161	462	116
GI	Gibraltar	-	7	6	125	-94
VA	Heiliger Stuhl	-	4	-	35	x
SM	San Marino	9	12	-	1 118	767
TR	Türkei	24 764	32 516	32 810	300 278	32
RO	Rumänien	13 960	12 381	20 978	145 957	28
BG	Bulgarien	4 192	2 943	4 623	38 906	20
AL	Albanien	182	121	252	2 502	-11
UA	Ukraine	11 004	14 352	13 763	95 439	-3
BY	Belarus	2 008	4 814	3 402	23 108	-6
MD	Republik Moldau	1 173	590	219	5 588	-9
RU	Russische Föderation	22 408	22 145	32 721	281 518	2
GE	Georgien	368	208	224	2 062	-48
AM	Armenien	196	141	110	2 510	148
AZ	Aserbaidschan	328	459	430	5 531	55
KZ	Kasachstan	2 308	1 362	1 699	16 881	-19
TM	Turkmenistan	2	19	26	3 028	-77
UZ	Usbekistan	1 819	7	307	5 024	-28
TJ	Tadschikistan	2	15	7	181	-91
KG	Kirgisistan	26	10	2	159	-76
HR	Kroatien	7 592	13 873	7 874	96 418	6
BA	Bosnien u. Herzegowina	1 073	1 281	1 284	12 241	29
CS	Serbien u. Montenegro (bis Mai 2005)	-	-	-	5 080	-72
XK	Kosovo (ab Juni 2005)	10	-	4	111	x
XM	Montenegro (ab Juni 2005)	140	123	25	1 095	x
XS	Serbien (ab Juni 2005)	2 376	832	2 186	9 793	x
MK	Ehem. jugosl. Republik Mazedonien	344	150	717	3 907	5
	EU-Länder	942 299	934 850	825 404	9 738 911	4
	Eurozone (EWU)	610 169	564 259	534 181	6 142 835	2
	Nicht Eurozone	332 130	370 591	291 223	3 596 076	8
	Europa ohne EU-Länder	142 811	150 793	178 091	1 640 314	10

Noch: 2. Ausfuhr des Freistaates Sachsen von Oktober bis Dezember 2005 nach Bestimmungsländern (in 1 000 €)

Länder- code	Erdteil Bestimmungsland Ländergruppe	Oktober	November	Dezember	Januar bis Dezember	Veränderung um % Jan./Dez. 2005 zu Jan./Dez. 2004
	Afrika	24 363	30 131	20 330	262 406	24
	davon					
MA	Marokko	634	1 708	1 221	26 598	119
DZ	Algerien	4 639	542	703	19 383	1
TN	Tunesien	501	1 115	547	5 609	-18
LY	Libysch-Arabische Dschamahirija	250	192	388	5 841	-69
EG	Ägypten	3 262	10 855	5 823	53 903	278
SD	Sudan	220	463	4	3 378	276
MR	Mauretanien	51	96	4	3 525	-61
ML	Mali	565	559	-	3 240	-15
BF	Burkina Faso	1	3	-	29	-45
NE	Niger	-	160	-	709	x
TD	Tschad	-	-	-	50	-58
CV	Kap Verde	1	-	-	13	x
SN	Senegal	106	74	13	1 038	-38
GM	Gambia	-	-	-	211	270
GW	Guinea-Bissau	-	-	-	34	x
GN	Guinea	-	-	-	8	-98
SL	Sierra Leone	25	5	-	260	-69
LR	Liberia	-	12	-	55	511
CI	Cote d'Ivoire	31	127	48	493	-70
GH	Ghana	37	649	259	1 337	31
TG	Togo	83	44	-	1 189	-13
BJ	Benin	5	-	-	187	-62
NG	Nigeria	1 693	4 309	2 759	19 522	56
CM	Kamerun	65	-	14	686	2
GQ	Äquatorialguinea	-	-	-	1	x
ST	Sao Tome und Principe	-	-	14	62	9
GA	Gabun	-	7	-	16	-89
CG	Republik Kongo	8	-	-	46	-36
CD	Demokratische Republik Kongo	233	1 312	2	2 219	-7
RW	Ruanda	1	285	3	426	-83
BI	Burundi	54	-	11	118	638
AO	Angola	50	1 619	326	2 412	357
ET	Äthiopien	37	3	5	3 476	499
ER	Eritrea	8	-	1	67	123
SO	Somalia	-	-	-	1	-97
KE	Kenia	53	197	72	1 517	-65
UG	Uganda	41	124	12	4 260	836
TZ	Vereinigte Republik Tansania	15	57	65	3 763	-65
SC	Seychellen	66	5	58	254	2
IO	Britisches Gebiet im Indischen Ozean	-	-	-	46	x
MZ	Mosambik	-	-	-	44	-46
MG	Madagaskar	-	2	-	114	-81
MU	Mauritius	22	116	314	4 853	569
KM	Komoren	-	-	2	2	x
ZM	Sambia	16	-	-	297	450
ZW	Simbabwe	-	37	814	4 212	5
MW	Malawi	-	1	-	1 189	-56
ZA	Südafrika	11 588	5 453	6 836	85 564	16
NA	Namibia	2	-	-	20	-93
BW	Botsuana	-	-	12	98	x
LS	Lesotho	-	-	-	31	-76
	Amerika	307 732	263 753	290 875	2 877 167	22
	davon					
US	Vereinigte Staaten	269 425	223 057	251 079	2 482 408	23
CA	Kanada	11 908	7 591	18 347	127 336	1

Noch: 2. Ausfuhr des Freistaates Sachsen von Oktober bis Dezember 2005 nach Bestimmungsländern (in 1 000 €)

Länder- code	Erdteil Bestimmungsland Ländergruppe	Oktober	November	Dezember	Januar bis Dezember	Veränderung um % Jan./Dez. 2005 zu Jan./Dez. 2004
	noch: Amerika					
MX	Mexiko	11 442	11 539	8 576	110 245	8
BM	Bermuda	-	-	-	41	-76
GT	Guatemala	140	129	255	2 359	-24
HN	Honduras	11	928	-	1 371	184
SV	El Salvador	38	4	3	361	60
NI	Nicaragua	7	1	-	1 432	75
CR	Costa Rica	151	67	122	1 175	-20
PA	Panama	244	1 051	349	4 051	-23
AI	Anguilla	11	-	-	25	178
CU	Kuba	288	53	147	5 366	139
KN	St. Kitts und Nevis	-	-	-	53	x
HT	Haiti	598	-	36	1 141	-72
BS	Bahamas	-	228	244	506	x
TC	Turksinseln und Caicosinseln	-	-	-	3	x
DO	Dominikanische Republik	1 008	856	680	8 037	177
AG	Antigua und Barbuda	-	6	-	186	313
DM	Dominica	1	-	-	43	26
KY	Kaimaninseln	1	70	17	402	126
JM	Jamaika	-	-	86	332	116
LC	St. Lucia	-	3	-	4	-88
VG	Britische Jungferninseln	-	-	-	86	-67
BB	Barbados	-	2	-	341	425
TT	Trinidad und Tobago	67	74	87	1 566	-51
GD	Grenada	1	-	3	4	0
AW	Aruba	14	-	-	45	67
AN	Niederländische Antillen	2	2	-	72	-97
CO	Kolumbien	594	589	930	7 382	-7
VE	Venezuela	992	382	240	7 451	69
GY	Guyana	-	-	-	23	92
SR	Suriname	-	-	16	56	-14
EC	Ecuador	227	1 995	268	4 426	81
PE	Peru	290	64	709	4 061	-2
BR	Brasilien	5 824	12 409	5 149	64 626	35
CL	Chile	1 324	210	697	11 737	45
BO	Bolivien	-	14	2	230	-7
PY	Paraguay	111	8	52	372	25
UY	Uruguay	126	6	211	717	22
AR	Argentinien	2 887	2 415	2 570	27 095	77
	Asien	262 108	251 237	270 761	2 905 061	4
	davon					
LB	Libanon	1 297	770	949	13 408	43
SY	Arabische Republik Syrien	634	906	1 630	10 506	36
IQ	Irak	578	23	1 235	3 217	-47
IR	Islamische Republik Iran	7 454	1 665	1 940	40 641	-20
IL	Israel	13 670	18 238	4 817	86 281	10
PS	Besetzte palästinensische Gebiete	42	71	29	256	17
TL	Timor-Leste	-	-	-	116	-1
JO	Jordanien	490	245	779	10 581	135
SA	Saudi-Arabien	6 393	6 106	5 312	61 212	12
KW	Kuwait	5 212	2 780	5 241	37 083	23
BH	Bahrain	1 257	2 165	1 951	11 007	7
QA	Katar	2 559	2 210	2 477	19 688	-7
AE	Vereinigte Arabische Emirate	12 258	12 878	11 750	121 378	11
OM	Oman	1 259	546	518	11 592	5
YE	Jemen	241	163	54	2 183	-69

Noch: 2. Ausfuhr des Freistaates Sachsen von Oktober bis Dezember 2005 nach Bestimmungsländern (in 1 000 €)

Länder- code	Erdteil Bestimmungsland Ländergruppe	Oktober	November	Dezember	Januar bis Dezember	Veränderung um % Jan./Dez. 2005 zu Jan./Dez. 2004
	noch: Asien					
AF	Afghanistan	38	25	72	3 317	68
PK	Pakistan	1 699	462	724	8 556	28
IN	Indien	4 811	3 063	4 534	73 893	69
BD	Bangladesch	161	329	203	3 130	-71
MV	Malediven	4	5	-	33	-11
LK	Sri Lanka	79	127	214	1 544	39
NP	Nepal	-	-	8	35	-78
MM	Myanmar	3	-	-	569	x
TH	Thailand	3 232	1 793	3 113	29 951	-1
LA	Demokratische Volksrepublik Laos	-	-	-	183	-93
VN	Vietnam	966	2 238	484	9 961	20
KH	Kambodscha	-	-	-	29	-71
ID	Indonesien	2 257	2 932	1 364	25 033	8
MY	Malaysia	80 434	75 384	78 018	969 146	-2
BN	Brunei Darussalam	-	6	-	205	-69
SG	Singapur	14 863	22 957	19 950	206 443	7
PH	Philippinen	2 221	2 469	1 643	31 344	37
MN	Mongolei	2 052	86	-	2 657	-15
CN	China	46 574	30 535	54 519	476 906	-9
KP	Demokratische Volksrepublik Korea	55	1 607	206	3 845	-23
KR	Republik Korea	14 026	14 115	15 919	129 484	41
JP	Japan	13 658	24 519	24 489	214 269	-4
TW	Taiwan	15 757	15 964	22 896	202 847	64
HK	Hongkong	5 869	3 854	3 723	81 860	11
MO	Macau	5	1	-	672	552
	Australien-Ozeanien	14 640	8 948	13 168	100 551	24
	davon					
AU	Australien	12 927	8 206	12 250	89 969	28
PG	Papua-Neuguinea	4	-	-	10	x
NR	Nauru	-	-	-	15	-59
NZ	Neuseeland	1 564	638	859	9 222	-2
TV	Tuvalu	-	-	-	12	x
NC	Neukaledonien	143	99	59	849	-30
PN	Pitcairnseln	-	-	-	15	x
FJ	Fidschi	-	-	-	10	-81
MP	Nördliche Marianen	-	-	-	28	211
PF	Französisch-Polynesien	2	2	-	75	53
GU	Guam	-	-	-	40	x
CK	Cookinseln	-	-	-	128	x
NU	Niue	-	3	-	3	-75
TK	Tokelau	-	-	-	152	19
GS	Südgeorgien u.d. Südl. Sandwichins.	-	-	-	14	-33
TF	Französische Südgebiete	-	-	-	9	x
	Verschiedene	49	45	86	813	-50
	davon					
QQ	Schiffs- und Luftfahrzeugbedarf (Ausfuhr bzw. Durchfuhr auf fremde Seeschiffe und Luftfahrzeuge)	3	1	2	53	83
QU	Nicht ermittelte Länder und Gebiete	46	44	84	760	-53
	Ausfuhr insgesamt	1 693 996	1 639 755	1 598 711	17 525 223	8

3. Ausfuhr des Freistaates Sachsen Januar bis Dezember 2005 nach Warengruppen, wichtigen Warenuntergruppen und ausgewählten Bestimmungsländern (in 1 000 €)

Nr. der Systematik	Warengruppe Warenuntergruppe	EU-Länder					
		insgesamt	Frankreich	Niederlande	Italien	darunter V. Königr.	Portugal
1 - 4	Ernährungswirtschaft	434 199	51 879	94 219	70 811	35 482	4 131
1	Lebende Tiere	7 901	1 621	2 059	31	10	-
2	Nahrungsmittel tierischen Ursprungs	246 993	36 094	48 241	52 186	23 708	1 318
3	Nahrungsmittel pflanzlichen Ursprungs	157 498	13 900	41 884	17 404	8 195	2 519
4	Genussmittel	21 807	264	2 035	1 190	3 569	294
5 - 8	Gewerbliche Wirtschaft	8 558 156	957 991	506 631	1 012 000	874 073	470 895
5	Rohstoffe darunter	34 659	1 327	9 424	4 553	1 308	4 396
503	Wolle und andere Tierhaare	11 289	889	-	3 554	3	4 396
526	Nickelerze	1 793	-	29	-	92	-
6	Halbwaren darunter	425 549	14 970	38 161	78 811	3 266	1 575
602	Rohseide, Seidengarne, künstl. und synth. Fäden	30 409	769	323	19 683	307	772
608	Halbstoffe aus zellulosehaltigen Faserstoffen	2 581	77	158	243	58	6
612	Mineralische Baustoffe, a. n. g.	63 812	1 597	21 225	2 031	1 607	83
645	Aluminium und -legierungen, Abfälle und Schrott	39 094	842	939	6 708	-	129
669	Mineralölerzeugnisse	134 893	1	2 331	-	10	-
7	Fertigwaren-Vorerzeugnisse darunter	1 031 927	143 891	90 920	91 708	88 425	12 155
	Gewebe, Gewirke u. Gestricke aus						
702	Chemiefasern	48 954	9 160	2 055	2 882	5 080	2 744
704	Baumwolle	32 402	2 984	1 754	464	1 101	132
708	Papier und Pappe	176 525	25 144	18 914	17 834	23 658	415
709	Sperrholz, Span- und Faserplatten, Furnierblätter	77 734	193	4 785	3 186	2 022	88
732	Kunststoffe	144 295	31 017	7 002	14 967	10 581	1 029
734	Farben, Lacke, Kitte	57 173	6 807	724	6 016	6 452	3 185
749	Chemische Vorerzeugnisse, a. n. g.	161 094	26 215	18 704	21 354	18 651	778
751	Rohre aus Eisen oder Stahl	59 281	24 260	12 973	2 457	664	1 105
753	Stäbe und Profile aus Eisen oder Stahl	80 207	6 861	9 734	11 081	11 317	2 205
8	Fertigwaren-Enderzeugnisse darunter	7 066 021	797 803	368 126	836 928	781 074	452 769
813	Papierwaren	83 743	7 792	11 513	2 338	8 112	669
829	Eisen-, Blech- und Metallwaren, a. n. g.	246 741	22 273	23 738	10 620	27 341	1 234
832	Waren aus Kunststoffen	197 848	24 883	14 037	19 890	12 116	2 180
835	Duftstoffe und Körperpflegemittel	64 045	10 572	3 515	7 208	8 406	2 480
841 - 859	Erzeugnisse des Maschinenbaus darunter	1 205 498	138 083	146 429	203 990	146 767	25 217
842	Pumpen und Kompressoren	269 000	13 528	103 989	39 199	43 038	1 789
844	Lager, Getriebe, Zahnräder und Antriebselemente	70 272	9 920	1 254	6 307	3 884	150
852	Werkzeugmaschinen	98 754	15 368	11 605	10 332	4 073	1 241
854	Maschinen für das Papier- und Druckgewerbe	430 170	44 090	11 536	134 470	67 974	5 015
861 - 869	Elektrotechnische Erzeugnisse darunter	1 124 476	123 413	38 119	171 648	56 157	388 936
861	Geräte zur Elektrizitätserzeugung und -verteilung	281 494	18 823	27 398	22 340	18 681	1 806
865	Elektronische Bauelemente	723 642	86 996	3 060	132 668	29 582	385 881
881	Schienefahrzeuge	121 193	20 450	803	9	3 172	-
883	Luftfahrzeuge	46 818	23 795	5	88	3 668	2
884 - 887	Erzeugnisse des Kraftfahrzeugbaus darunter	3 372 346	354 275	80 501	373 606	457 048	21 705
884	Fahrgestelle, Karosserien, Motoren, Teile, Zubeh.	1 072 414	43 843	2 923	11 677	128 842	7 415
885	Personenkraftwagen, Wohnmobile	2 239 334	304 394	75 355	355 773	315 418	14 290
9	Außerdem (v. a. nicht aufgliederb. Intrahdl.-Ergebn.)	746 555	83 829	49 885	89 884	75 501	39 432
1 - 9	Ausfuhr insgesamt	9 738 911	1 093 700	650 736	1 172 697	985 056	514 458

						Andere europ. Länder darunter		Vereinigte Staaten	Malaysia	Volksrep. China	Nr. der Systematik
Spanien	Schweden	Österreich	Belgien	Polen	Tschech. Rep.	Schweiz	Russ. Föd.				
19 044	8 232	34 594	18 911	15 326	27 731	3 347	13 177	37 299	-	211	1 - 4
-	-	187	25	2 836	89	36	-	56	-	-	1
15 817	3 510	15 840	11 226	2 185	12 758	806	11 189	423	-	55	2
2 912	4 719	18 395	7 255	9 683	13 055	2 321	1 445	798	-	1	3
315	3	172	405	622	1 829	184	543	36 022	-	155	4
880 426	297 702	630 950	464 697	588 557	703 940	468 691	268 341	2 445 110	969 146	476 695	5 - 8
918	588	2 126	1 649	2 482	1 461	1 320	242	2 864	4	3 601	5
827	-	192	176	250	277	28	-	-	-	-	503
-	-	-	-	-	-	11	-	80	-	-	526
4 893	1 669	62 620	5 264	78 367	109 734	7 610	2 874	21 582	111	8 885	6
3 243	13	574	86	1 784	591	1 037	96	725	1	62	602
304	604	156	7	125	59	1 544	1 189	583	7	3 164	608
353	794	7 962	1 386	10 931	9 126	3 411	1 282	1 517	101	52	612
-	-	13 941	1 252	9 294	38	-	-	-	-	38	645
41	-	26 505	17	37 699	68 059	30	66	1	-	2	669
42 731	38 620	91 814	70 346	109 708	112 515	91 788	63 158	199 934	7 215	77 433	7
2 036	2 087	2 626	3 513	6 063	6 830	1 142	10 681	2 512	5	210	702
89	168	5 858	336	7 164	10 738	4 778	721	1 252	-	43	704
5 591	2 002	22 190	5 948	19 626	14 268	21 465	17 472	41 964	3 056	3 986	708
3 316	3 522	11 187	7 640	10 838	4 401	3 456	6 947	33 847	37	110	709
8 001	3 849	6 878	20 779	13 577	8 364	3 631	5 208	6 999	394	14 243	732
4 181	3 564	4 200	852	9 349	3 245	2 371	6 488	1 396	246	2 337	734
8 787	15 219	4 137	19 156	12 746	7 116	20 088	11 954	81 232	714	35 415	749
1 945	693	8 262	452	1 444	964	3 191	924	4 207	263	11 403	751
3 441	1 356	3 472	1 955	7 066	14 441	7 610	25	4 901	381	6 348	753
831 884	256 825	474 390	387 438	398 000	480 230	367 973	202 067	2 220 730	961 816	386 776	8
1 686	2 242	11 764	9 241	7 401	7 591	7 734	2 631	4 434	25	74	813
16 381	18 015	25 366	11 585	21 649	33 539	26 621	8 279	13 787	1 075	5 557	829
11 760	2 596	22 579	18 339	16 296	27 634	23 944	7 267	12 976	391	7 209	832
6 570	3 595	3 456	1 820	3 627	2 149	1 736	14 842	894	7	83	835
131 620	53 556	81 960	51 573	49 410	80 753	83 099	94 566	236 834	12 528	178 605	841 - 859
10 823	3 795	9 717	5 266	8 234	17 897	4 005	9 378	12 560	2 754	15 012	842
9 122	678	8 366	1 463	8 192	10 988	3 151	7 835	12 879	575	23 886	844
6 367	6 781	11 925	9 185	5 814	7 067	11 141	5 380	13 557	12	17 681	852
91 397	11 736	13 958	13 739	11 750	4 677	15 770	28 575	107 813	6 842	59 239	854
31 057	42 973	49 313	13 557	45 714	63 651	36 083	19 233	189 016	940 758	77 246	861 - 869
13 833	11 107	33 381	8 081	32 475	43 691	20 839	13 390	27 000	2 190	23 768	861
4 446	20 671	7 244	2 137	1 639	13 765	4 142	2 002	129 266	938 244	42 180	865
13	50	1 908	593	5 444	330	5 908	38	4	-	-	881
515	10	2 713	398	-	2	63	-	857	-	85	883
597 002	104 551	178 021	246 355	218 641	193 884	111 867	19 781	1 668 161	3 407	82 141	884 - 887
204 510	30 313	24 810	181 289	136 714	145 429	2 777	9 626	54 191	42	25 828	884
391 685	60 470	147 429	64 208	76 137	47 661	100 735	3 430	1 613 970	3 365	50 043	885
74 665	25 399	55 272	40 151	50 134	60 744	-	-	-	-	-	9
974 136	331 332	720 817	523 759	654 015	792 416	472 038	281 518	2 482 408	969 146	476 906	1 - 9

4. Einfuhr des Freistaates Sachsen von Oktober bis Dezember 2005 nach Warengruppen und Warenuntergruppen (in 1 000 €)

Nr. der Systematik	Warengruppe Warenuntergruppe	Oktober	November	Dezember	Januar bis Dezember	Veränderung um % Jan./Dez. 2005 zu Jan./Dez. 2004
1 - 4	Ernährungswirtschaft	57 740	59 088	55 543	618 474	5
1	Lebende Tiere	518	410	879	3 961	-21
	davon					
101	Pferde	1	-	1	2	-97
102	Rinder	-	194	-	331	-29
103	Schweine	467	216	621	2 337	-15
105	Schafe	-	-	-	-	x
107	Hausgeflügel	-	-	257	1 123	-28
109	Lebende Tiere, a. n. g.	50	-	-	168	3
2	Nahrungsmittel tierischen Ursprungs	18 475	14 579	14 885	146 716	24
	davon					
201	Milch und Milcherzeugnisse, ausgen. Butter u. Käse	11 868	7 972	5 958	58 720	98
202	Butter u. a. Fettstoffe aus der Milch, Milchstreichfette	-	19	134	7 409	86
203	Käse	1 691	1 225	1 504	15 695	10
204	Fleisch und Fleischwaren	3 712	3 858	5 820	48 397	-1
206	Fische und Krebstiere, Weichtiere u. a. wirbellose Wassertiere, einschl. Zubereitungen daraus	183	582	330	2 467	-28
208	Tierische Öle und Fette	9	89	20	568	-23
209	Eier, Eiweiß und Eigelb	498	561	666	5 935	-39
211	Fischmehl, Fleischmehl und ähnliche Erzeugnisse	-	5	-	22	-65
219	Nahrungsmittel tierischen Ursprungs, a. n. g.	514	268	453	7 503	-1
3	Nahrungsmittel pflanzlichen Ursprungs	33 932	39 947	33 217	404 344	3
	davon					
301	Weizen	763	356	29	4 416	283
302	Roggen	48	52	13	117	x
303	Gerste	801	298	217	4 124	134
304	Hafer	6	-	36	136	-66
305	Mais	30	-	-	2 416	0
308	Sorghum, Hirse u. sonstiges Getreide, ausgen. Reis	5	4	5	62	265
309	Reis und Reiserzeugnisse	158	198	51	2 190	-27
310	Getreideerzeugnisse, ausgen. Reiserzeugnisse	171	289	213	2 093	100
315	Backwaren und andere Zubereitungen aus Getreide	1 608	1 832	1 771	17 535	14
316	Malz	35	-	14	316	-92
320	Saat- u. Pflanzgut, ausgen. Ölsaaten	1	4	-	162	-7
325	Hülsenfrüchte	100	76	101	780	15
335	Grün- und Rauhfutter	18	16	-	195	-1
340	Kartoffeln und Kartoffelerzeugnisse	267	92	72	3 362	-47
345	Gemüse und sonstige Küchengewächse, frisch	2 490	3 797	3 136	50 354	-5
350	Frischobst, ausgen. Südfrüchte	3 502	5 397	2 212	41 518	4
355	Südfrüchte	1 873	1 192	4 201	31 415	11
360	Schalen- und Trockenfrüchte	271	638	701	9 112	25
370	Gemüsezubereitungen und Gemüsekonserven	3 241	3 591	2 834	42 599	-2
372	Obstzubereitungen und Obstkonserven	3 507	4 521	1 407	29 711	19
375	Obst- und Gemüsesäfte	4 594	2 810	2 619	36 077	-5
377	Kakao und Kakaoerzeugnisse	1 880	1 420	1 867	13 492	15
379	Gewürze	56	27	36	403	-30
381	Zuckerrüben, Zucker und Zuckererzeugnisse	939	797	1 224	12 434	-16
383	Ölfrüchte	2 510	2 596	1 715	12 635	44
385	Pflanzliche Öle und Fette	814	4 940	4 894	26 657	9
389	Ölkuchen	67	17	225	2 745	-32
393	Kleie, Abfallerzeugnisse zur Viehfütterung und sonstige Futtermittel	128	170	121	3 035	-37
395	Nahrungsmittel pflanzlichen Ursprungs, a. n. g.	1 475	961	1 118	11 856	38
396	Lebende Pflanzen und Erzeugnisse der Ziergärtnerei	2 574	3 856	2 385	42 397	-5

Noch: 4. Einfuhr des Freistaates Sachsen von Oktober bis Dezember 2005 nach Warengruppen und Warenuntergruppen (in 1 000 €)

Nr. der Systematik	Warengruppe Warenuntergruppe	Oktober	November	Dezember	Januar bis Dezember	Veränderung um % Jan./Dez. 2005 zu Jan./Dez. 2004
4	Genussmittel	4 815	4 152	6 562	63 453	-11
	davon					
401	Hopfen	-	-	4	192	814
402	Kaffee	3	-	1	12	-93
403	Tee und Mate	168	174	177	2 450	12
411	Rohtabak und Tabakerzeugnisse	63	144	258	2 347	-37
421	Bier	236	336	185	6 068	12
423	Branntwein	1 065	628	599	11 283	-9
425	Wein	3 280	2 870	5 338	41 101	-13
5 - 8	Gewerbliche Wirtschaft	804 823	907 657	777 815	9 302 210	5
5	Rohstoffe	68 394	81 602	82 343	797 371	14
	davon					
502	Chemiefasern, einschließlich Abfälle, Seidenraupenkokons und Abfallseide	1 783	1 600	2 202	23 945	20
503	Wolle und andere Tierhaare, roh oder bearbeitet, Reißwolle	141	569	741	8 520	-68
504	Baumwolle, roh oder bearbeitet, Reißbaumwolle, Abfälle	480	375	560	7 462	-28
505	Flachs, Hanf, Jute, Hartfasern und sonstige pflanzliche Spinnstoffe	43	22	26	320	40
506	Abfälle von Gespinnstwaren, Lumpen und dgl.	-	2	7	35	-95
507	Felle zu Pelzwerk, roh	-	-	-	72	-29
508	Felle und Häute, roh, a. n. g.	37	5	-	298	-59
511	Rundholz	36	336	44	1 134	-18
513	Rohkautschuk	413	295	297	2 778	1
516	Steinkohle und Steinkohlenbriketts	502	602	404	4 073	-1
517	Braunkohle und Braunkohlenbriketts	562	1 100	63	4 501	88
518	Erdöl und Erdgas	60 587	72 817	73 975	699 418	21
519	Eisenerze	-	1	-	1	x
520	Eisen-, manganhaltige Abbrände und Schlacken	4	32	11	120	-25
522	Kupfererze	-	-	-	51	-19
523	Bleierze	-	-	-	-	x
524	Zinkerze	-	-	-	-	x
526	Nickelerze	9	-	-	50	x
528	Erze und Metallaschen, a. n. g.	334	186	1 185	9 575	2
529	Bauxit, Kryolith	-	6	-	228	x
530	Speisesalz und Industriesalz	24	438	22	1 368	81
532	Steine und Erden, a. n. g.	1 607	1 100	1 318	16 582	-26
534	Rohstoffe für chemische Erzeugnisse, a. n. g.	58	74	38	929	7
537	Edelsteine, Schmucksteine und Perlen, roh	-	76	1	123	925
590	Rohstoffe, auch Abfälle, a. n. g.	1 774	1 966	1 449	15 788	4
6	Halbwaren	43 644	59 174	44 854	520 401	-10
	davon					
602	Rohseide und Seidengarne, künstliche und synthetische Fäden, auch gezwirnt	3 242	2 547	2 378	31 550	-27
	Garne aus					
603	Chemiefasern	1 569	301	871	11 432	-17
604	Wolle oder anderen Tierhaaren	55	135	30	1 552	-41
605	Baumwolle	1 680	1 086	1 671	16 937	-7
606	Flachs, Hanf, Jute, Hartfasern und dgl.	20	45	151	859	6
607	Schnittholz	815	838	802	14 948	-43
608	Halbstoffe aus zellulosehaltigen Faserstoffen	3 346	7 664	4 032	68 562	15
609	Kautschuk, bearbeitet	132	227	76	1 808	-36
611	Zement	105	3 138	1	6 814	-27
612	Mineralische Baustoffe, a. n. g.	2 480	5 293	2 216	35 209	-10

Noch: 4. Einfuhr des Freistaates Sachsen von Oktober bis Dezember 2005 nach Warengruppen und Warenuntergruppen (in 1 000 €)

Nr. der Systematik	Warengruppe Warenuntergruppe	Oktober	November	Dezember	Januar bis Dezember	Veränderung um % Jan./Dez. 2005 zu Jan./Dez. 2004
	noch: Halbwaren					
641	Roheisen	745	381	203	3 575	13
642	Abfälle und Schrott aus Eisen oder Stahl	1 799	2 488	2 143	26 356	-46
643	Ferrolegerungen	2 217	2 522	1 118	26 911	59
644	Eisen oder Stahl in Rohformen als Halbzeug	1 246	1 899	2 291	19 489	57
	NE-Metalle roh, Legierungen, Abfälle u. Schrott aus					
645	Aluminium	4 266	9 304	2 041	59 663	28
646	Kupfer	5 697	3 469	9 063	27 539	91
647	Nickel	2 071	6 116	2 781	33 179	74
648	Blei	517	353	610	5 170	-50
649	Zinn	22	10	20	313	-33
650	Zink	497	690	229	3 502	17
656	Radioaktive Elemente und radioaktive Isotope	7	57	9	254	-63
659	Uedle Metalle, a. n. g.	477	1 803	1 032	7 860	-6
661	Fettsäuren, Paraffin, Vaseline und Wachse	161	142	78	2 319	-33
665	Koks u. Schmelzkoks, aus Steinkohle od. Braunkohle	5	68	60	283	-95
667	Rückstände der Erdöl- u. Steinkohlenteerdestillation	1 435	163	1 417	10 502	37
669	Mineralölerzeugnisse	1 987	687	672	9 817	-83
671	Teer und Teerdestillationserzeugnisse	743	426	255	5 477	103
673	Düngemittel	2 259	2 237	802	27 420	-1
679	Chemische Halbwaren, a. n. g.	2 561	1 974	3 500	31 487	-30
683	Gold für gewerbliche Zwecke	-	-	1	338	8
690	Halbwaren, a. n. g.	1 488	3 111	4 301	29 276	0
7	Fertigwaren-Vorerzeugnisse	99 345	102 900	86 271	1 050 794	-1
	davon					
	Gewebe, Gewirke und Gestricke aus					
701	Seide, künstlichen oder synthetischen Fäden	1 123	934	1 166	11 309	-16
702	Chemiefasern	2 104	2 810	1 929	24 656	-26
703	Wolle oder anderen Tierhaaren	255	222	127	1 945	-46
704	Baumwolle	2 280	391	1 243	11 150	-37
705	Flachs, Hanf, Jute, Hartfasern und dgl.	122	25	81	1 175	-17
706	Leder	1 639	1 408	1 153	19 291	-19
707	Pelzfelle, gegerbt oder zugerichtet	1	11	-	33	-92
708	Papier und Pappe	9 735	10 946	6 286	114 243	-28
709	Sperrholz, Span- u. Faserplatten, Furnierblätter u. dgl.	2 190	1 736	2 526	18 737	10
711	Glas	3 037	3 461	2 171	27 781	62
732	Kunststoffe	13 737	11 926	10 340	129 577	13
734	Farben, Lacke und Kitte	3 203	4 316	2 998	42 431	-20
736	Dextrine, Gelatine, Leime	1 470	1 524	759	11 339	10
738	Sprengstoffe, Schießbedarf und Zündwaren	917	977	1 040	9 771	61
740	Pharmazeutische Grundstoffe	1 701	1 726	1 813	18 608	39
749	Chemische Vorerzeugnisse, a. n. g.	28 608	32 015	29 722	314 235	11
751	Rohre aus Eisen oder Stahl	3 468	3 035	2 499	30 927	-4
753	Stäbe und Profile aus Eisen oder Stahl	5 192	3 596	4 331	41 113	-2
755	Blech aus Eisen oder Stahl	7 263	7 682	8 429	100 500	3
757	Draht aus Eisen oder Stahl	4 933	2 165	2 320	34 225	4
759	Eisenbahnoberbaumaterial	302	1 443	878	7 876	8
	Halbzeuge aus					
771	Kupfer und Kupferlegierungen	922	1 545	965	15 207	20
772	Aluminium	4 797	8 521	3 323	56 822	-10
779	unedlen Metallen, a. n. g.	345	394	60	6 494	18
781	Edelmetallen	1	88	111	1 325	-51
790	Vorerzeugnisse, a. n. g.	-	3	1	24	-93

Noch: 4. Einfuhr des Freistaates Sachsen von Oktober bis Dezember 2005 nach Warengruppen und Warenuntergruppen (in 1 000 €)

Nr. der Systematik	Warengruppe Warenuntergruppe	Oktober	November	Dezember	Januar bis Dezember	Veränderung um % Jan./Dez. 2005 zu Jan./Dez. 2004
8	Fertigwaren-Enderzeugnisse	593 440	663 981	564 347	6 933 644	6
	davon					
	Bekleidung aus Gewirken oder Gestrickten aus					
801	Seide oder Chemiefasern	2 540	3 384	2 103	31 820	-46
802	Wolle oder anderen Tierhaaren	202	320	211	2 100	-7
803	Baumwolle	1 407	1 909	1 652	18 673	-67
	Bekleidung, ausgen. Gewirke oder Gestricke, aus					
804	Seide oder Chemiefasern	3 547	4 602	3 520	43 122	-35
805	Wolle und anderen Tierhaaren	1 041	1 262	1 299	11 998	-8
806	Baumwolle	2 244	2 484	1 652	23 850	-60
807	Bekleidung aus Flachs, Hanf und dgl.	97	102	157	1 205	-21
808	Kopfbedeckungen	144	161	83	1 297	-45
809	Textilerzeugnisse, a. n. g.	6 767	9 468	7 647	100 014	-31
810	Pelzwaren	-	4	1	21	-42
811	Schuhe	1 310	1 315	567	14 995	-55
812	Lederwaren und -bekleidung (ausgen. Schuhe)	1 339	1 822	1 459	13 010	0
813	Papierwaren	3 078	3 942	2 356	43 029	-31
814	Druckerzeugnisse	6 468	2 406	12 451	57 987	256
815	Holzwaren (ohne Möbel)	3 126	5 787	2 681	34 918	-36
816	Kautschukwaren	11 006	5 656	3 812	68 232	1
817	Waren aus Stein	1 452	973	351	11 170	-3
818	Keramische Erzeugnisse, ohne Baukeramik	1 125	1 753	1 659	17 679	-24
819	Glaswaren	5 519	7 440	3 654	57 827	21
820	Werkzeuge, Schneidwaren und Essbestecke aus unedlen Metallen	2 243	2 005	2 420	31 597	4
823	Waren aus Kupfer und Kupferlegierungen	351	252	194	3 859	7
829	Eisen-, Blech- und Metallwaren, a. n. g.	26 093	24 664	21 917	248 063	4
831	Waren aus Wachs oder Fetten	347	1 156	519	5 964	-24
832	Waren aus Kunststoffen	12 770	15 592	11 650	163 572	12
833	Fotochemische Erzeugnisse	2 912	3 514	3 172	33 097	15
834	Pharmazeutische Erzeugnisse	2 045	1 702	1 264	18 228	-7
835	Duftstoffe und Körperpflegemittel	435	192	134	3 845	-65
839	Chemische Enderzeugnisse, a. n. g.	6 489	3 873	3 566	58 721	28
841 - 859	Erzeugnisse des Maschinenbaus	97 926	105 048	105 860	1 239 052	10
841	Kraftmaschinen (ohne Motoren für Ackerschlepper, Luft- und Straßenfahrzeuge)	5 550	1 363	4 775	45 618	61
842	Pumpen und Kompressoren	26 206	24 044	21 661	237 234	18
843	Armaturen	1 961	2 089	1 381	24 063	-32
844	Lager, Getriebe, Zahnräder und Antriebselemente	2 505	3 255	2 257	31 530	-11
845	Hebezeuge und Fördermittel	3 027	5 675	5 865	65 883	59
846	Landwirtschaftliche Maschinen (einschließlich Ackerschlepper)	1 306	1 473	3 259	21 121	2
847	Maschinen für das Textil-, Bekleidungs- und Ledergewerbe	915	1 642	416	17 637	-11
848	Maschinen für das Ernährungsgewerbe und die Tabakverarbeitung	890	477	478	6 396	11
849	Bergwerks-, Bau- und Baustoffmaschinen	2 878	631	964	13 594	-43
850	Guss- und Walzwerkstechnik	812	1 370	211	7 663	80
851	Maschinen für die Be- und Verarbeitung von Kautschuk oder Kunststoffen	319	228	779	5 705	-49
852	Werkzeugmaschinen	10 053	23 931	16 706	236 280	0
853	Büromaschinen und automatische DV-Maschinen	6 035	2 288	4 451	76 806	-6
854	Maschinen für das Papier- und Druckgewerbe	15 441	13 455	10 745	140 321	10
859	Maschinen, a. n. g.	20 028	23 127	31 912	309 201	20
860	Sportgeräte	67	134	132	2 136	-58

Noch: 4. Einfuhr des Freistaates Sachsen von Oktober bis Dezember 2005 nach Warengruppen und Warenuntergruppen (in 1 000 €)

Nr. der Systematik	Warengruppe Warenuntergruppe	Oktober	November	Dezember	Januar bis Dezember	Veränderung um % Jan./Dez. 2005 zu Jan./Dez. 2004
	noch: Fertigwaren-Enderzeugnisse					
861 - 869	Elektrotechnische Erzeugnisse	73 348	148 577	90 851	992 366	20
861	Geräte zur Elektrizitätserzeugung und -verteilung	20 200	46 895	21 643	290 861	-11
862	Elektrische Lampen und Leuchten	2 823	3 845	3 213	33 793	-14
863	Nachrichtentechnische Geräte und Einrichtungen	3 431	9 676	4 258	63 841	-20
864	Rundfunk- und Fernsehgeräte, phono- und videotechnische Geräte	5 467	9 337	11 749	97 795	54
865	Elektronische Bauelemente	18 057	21 610	16 388	164 229	61
869	Elektrotechnische Erzeugnisse, a. n. g.	23 370	57 214	33 600	341 847	58
871	Medizinische Geräte u. orthopädische Vorrichtungen	2 533	1 441	3 843	24 794	0
872	Mess-, steuerungs- und regelungstechnische Erzeugnisse	9 963	12 785	16 491	220 232	-10
873	Optische und fotografische Geräte	3 629	2 363	1 006	81 167	-17
874	Uhren	2 238	2 662	2 658	24 540	23
875	Möbel	25 138	9 874	13 028	311 261	92
876	Musikinstrumente	867	1 842	1 617	12 375	21
877	Spielwaren	742	801	718	8 087	-57
878	Schmuckwaren, Gold- und Silberschmiedewaren	207	125	98	1 853	-44
881	Schienenfahrzeuge	3 543	2 156	5 805	34 684	-50
882	Wasserfahrzeuge	14	-	83	2 498	573
883	Luftfahrzeuge	10 256	9 970	14 852	155 558	9
884 - 887	Erzeugnisse des Kraftfahrzeugbaus	250 230	250 519	205 281	2 608 594	10
884	Fahrgestelle, Karosserien, Motoren, Teile und Zubehör für Kraftfahrzeuge u. dgl.	111 855	118 685	95 409	1 123 147	-20
885	Personenkraftwagen und Wohnmobile	136 780	129 905	107 583	1 461 575	59
886	Busse	-	-	-	22	-97
887	Lastkraftwagen und Spezialfahrzeuge	1 595	1 929	2 289	23 850	-48
888	Fahrräder	1 491	1 517	714	15 688	-46
889	Fahrzeuge, a. n. g.	800	874	1 519	17 101	-46
891	Vollständige Fabrikationsanlagen	-	-	1 635	1 639	-86
896	Enderzeugnisse, a. n. g.	4 351	5 553	6 005	60 126	-21
9	Rückwaren, Ersatzlieferungen, nicht aufgliederb. Intrahdl.-Ergebnisse	85 523	91 859	72 840	926 016	245
1 - 9	Einfuhr insgesamt	948 085	1 058 612	906 201	10 846 700	11

5. Einfuhr des Freistaates Sachsen von Oktober bis Dezember 2005 nach Herkunftsländern (in 1 000 €)

Länder- code	Erdteil Herkunftsland Ländergruppe	Oktober	November	Dezember	Januar bis Dezember	Veränderung um % Jan./Dez. 2005 zu Jan./Dez. 2004
	Europa	818 526	893 800	741 092	8 893 420	15
	davon					
FR	Frankreich	79 633	76 835	88 896	901 189	26
NL	Niederlande	44 831	78 114	38 035	584 296	3
IT	Italien	60 452	62 547	41 854	619 707	15
GB	Vereinigtes Königreich	31 044	38 093	22 685	287 311	28
IE	Irland	3 448	3 955	4 294	52 080	72
DK	Dänemark	5 793	8 988	6 879	83 499	-23
GR	Griechenland	1 436	1 383	2 671	21 216	-17
PT	Portugal	6 323	4 599	1 476	42 583	-3
ES	Spanien	29 203	29 746	24 733	303 167	10
SE	Schweden	13 659	8 947	8 213	111 489	-10
FI	Finnland	4 147	4 619	4 152	51 302	-35
AT	Österreich	81 584	57 398	47 090	580 212	58
BE	Belgien	23 213	31 194	25 124	302 305	-3
LU	Luxemburg	4 989	10 632	2 864	53 966	106
MT	Malta	7	2	6	932	160
EE	Estland	316	976	613	7 866	-35
LV	Lettland	560	1 135	578	7 576	-15
LT	Litauen	511	779	557	7 327	-35
PL	Polen	57 895	62 738	58 255	630 893	-16
CZ	Tschechische Republik	197 703	197 037	163 965	2 091 140	64
SK	Slowakei	8 940	22 102	7 289	109 544	-82
HU	Ungarn	29 445	32 894	25 332	321 183	36
SI	Slowenien	11 369	9 277	12 167	255 368	520
CY	Zypern	-	-	11	663	232
XC	Ceuta	-	1	-	10	67
IS	Island	258	365	-	1 843	12
NO	Norwegen	2 191	7 659	4 943	48 413	15
LI	Liechtenstein	341	83	234	2 484	-21
CH	Schweiz	26 615	26 710	29 978	324 427	4
FO	Färöer	-	-	-	5	x
AD	Andorra	-	-	-	10	x
GI	Gibraltar	272	-	-	272	x
VA	Heiliger Stuhl	-	-	-	109	x
SM	San Marino	-	-	-	49	600
TR	Türkei	5 369	11 714	12 068	99 281	-14
RO	Rumänien	8 213	9 956	6 784	89 909	48
BG	Bulgarien	1 388	1 446	1 380	13 655	-35
AL	Albanien	1	1	-	45	x
UA	Ukraine	3 595	4 513	4 164	48 650	-34
BY	Belarus	1 428	1 718	1 459	16 240	12
MD	Republik Moldau	135	19	127	1 452	-7
RU	Russische Föderation	68 913	82 510	89 729	784 385	21
GE	Georgien	2	-	4	41	215
AM	Armenien	12	-	-	32	-30
AZ	Aserbaidshjan	-	-	1	1	-98
KZ	Kasachstan	263	344	328	6 271	-8
UZ	Usbekistan	222	301	129	3 171	51
TJ	Tadschikistan	-	-	73	125	-75
HR	Kroatien	1 333	457	561	9 539	16
BA	Bosnien u. Herzegowina	188	179	101	2 956	41
CS	Serbien u. Montenegro (bis Mai 2005)	-	-	-	2 707	-61
XM	Montenegro (ab Juni 2005)	-	-	-	39	x
XS	Serbien (ab Juni 2005)	833	753	425	4 352	x
MK	Ehem. jugosl. Republik Mazedonien	453	1 081	865	6 133	33
	EU-Länder	696 501	743 990	587 739	7 426 814	16
	Eurozone (EWU)	339 259	361 022	281 189	3 512 023	18
	Nicht Eurozone	357 242	382 968	306 550	3 914 791	15
	Europa ohne EU-Länder	122 025	149 810	153 353	1 466 606	11

Noch: 5. Einfuhr des Freistaates Sachsen von Oktober bis Dezember 2005 nach Herkunftsländern (in 1 000 €)

Länder- code	Erdteil Herkunftsland Ländergruppe	Oktober	November	Dezember	Januar bis Dezember	Veränderung um % Jan./Dez. 2005 zu Jan./Dez. 2004
	Afrika	1 576	2 468	1 814	21 716	-65
	davon					
MA	Marokko	88	56	139	1 674	-43
DZ	Algerien	-	-	3	4	-95
TN	Tunesien	158	883	461	3 922	-81
LY	Libysch-Arabische Dschamahirija	-	46	-	46	475
EG	Ägypten	346	183	169	3 270	-68
MR	Mauretanien	-	-	-	1	x
ML	Mali	-	-	-	16	700
NE	Niger	-	-	-	6	x
SN	Senegal	-	1	18	40	54
GM	Gambia	-	-	-	6	-54
GN	Guinea	3	-	22	60	233
SL	Sierra Leone	-	-	-	8	-43
CI	Cote d'Ivoire	3	19	5	352	-50
GH	Ghana	5	9	1	54	-84
TG	Togo	-	-	1	1	x
NG	Nigeria	-	-	-	3	-99
CM	Kamerun	-	-	174	298	-54
GA	Gabun	-	-	-	2	0
CG	Republik Kongo	3	-	-	142	x
ET	Äthiopien	-	-	-	95	228
ER	Eritrea	-	-	-	1	x
KE	Kenia	27	9	4	457	9
TZ	Vereinigte Republik Tansania	-	-	-	11	120
SC	Seychellen	-	-	-	61	-36
MZ	Mosambik	372	223	-	1 558	-25
MU	Mauritius	-	-	1	70	-92
ZM	Sambia	-	-	-	2	x
ZW	Simbabwe	25	43	21	206	-92
MW	Malawi	3	-	-	7	x
ZA	Südafrika	526	971	749	9 057	-53
NA	Namibia	1	-	14	45	-31
	Amerika	40 913	50 893	72 426	777 634	-2
	davon					
US	Vereinigte Staaten	33 897	40 888	61 330	650 151	-3
CA	Kanada	1 956	3 013	1 771	25 286	-40
MX	Mexiko	550	3 162	4 101	29 117	21
GT	Guatemala	-	-	-	104	181
BZ	Belize	-	-	-	5	x
HN	Honduras	7	-	18	59	-42
SV	El Salvador	-	-	-	364	50
NI	Nicaragua	-	-	6	6	100
CR	Costa Rica	278	193	521	6 138	55
PA	Panama	-	-	-	51	-9
CU	Kuba	1	-	20	420	-30
HT	Haiti	-	1	-	1	0
BS	Bahamas	-	-	-	2	-33
DO	Dominikanische Republik	-	2	-	49	-70
KY	Kaimaninseln	12	-	-	56	143
TT	Trinidad und Tobago	-	-	6	6	-33
AN	Niederländische Antillen	-	2	-	51	x
CO	Kolumbien	362	110	473	5 153	80
VE	Venezuela	-	7	3	228	-62
SR	Suriname	-	-	121	121	x
EC	Ecuador	424	66	454	4 787	173
PE	Peru	68	41	36	667	53
BR	Brasilien	2 104	2 158	2 287	34 672	60
CL	Chile	699	690	630	8 716	-5

Noch: 5. Einfuhr des Freistaates Sachsen von Oktober bis Dezember 2005 nach Herkunftsländern (in 1 000 €)

Länder- code	Erdteil Herkunftsland Ländergruppe	Oktober	November	Dezember	Januar bis Dezember	Veränderung um % Jan./Dez. 2005 zu Jan./Dez. 2004
	noch: Amerika					
BO	Bolivien	-	-	-	15	x
PY	Paraguay	-	-	-	2	-96
UY	Uruguay	33	276	452	2 407	21
AR	Argentinien	522	284	197	8 997	-12
	Asien	85 649	110 834	89 270	1 140 657	1
	davon					
LB	Libanon	-	55	-	118	x
SY	Arabische Republik Syrien	5	19	118	193	-29
IR	Islamische Republik Iran	-	60	12	241	-64
IL	Israel	871	3 201	2 291	43 987	-25
JO	Jordanien	105	286	-	1 432	-48
SA	Saudi-Arabien	214	89	54	1 353	38
KW	Kuwait	5	12	41	490	-69
BH	Bahrain	-	13	-	116	100
QA	Katar	14	2	2	133	-8
AE	Vereinigte Arabische Emirate	306	317	155	4 205	17
OM	Oman	-	-	-	2	-75
YE	Jemen	-	-	-	9	80
AF	Afghanistan	-	-	-	3	-85
PK	Pakistan	148	185	86	2 266	-69
IN	Indien	1 966	1 979	2 328	18 668	-22
BD	Bangladesch	192	278	150	1 825	-83
LK	Sri Lanka	114	115	68	1 100	34
NP	Nepal	13	4	11	56	56
TH	Thailand	755	935	658	9 045	-6
LA	Demokratische Volksrepublik Laos	3	-	2	9	350
VN	Vietnam	721	671	517	11 736	-26
KH	Kambodscha	6	12	56	190	-82
ID	Indonesien	239	597	226	4 075	-33
MY	Malaysia	1 455	798	1 112	17 148	34
SG	Singapur	4 608	2 117	2 631	33 393	74
PH	Philippinen	1 632	1 469	1 899	18 984	-44
MN	Mongolei	-	-	-	2	0
CN	China	24 275	30 311	22 503	257 979	-8
KP	Demokratische Volksrepublik Korea	1	205	1	1 160	3
KR	Republik Korea	2 960	1 816	2 067	33 205	-19
JP	Japan	39 179	53 733	44 217	579 253	14
TW	Taiwan	4 632	6 995	5 440	66 202	19
HK	Hongkong	1 221	4 549	2 603	31 729	-9
MO	Macau	7	8	17	273	-90
	Australien-Ozeanien	1 422	617	1 594	13 186	-49
	davon					
AU	Australien	1 081	475	760	8 888	-58
PG	Papua-Neuguinea	-	22	-	46	-32
NZ	Neuseeland	341	120	833	4 205	10
NC	Neukaledonien	-	-	-	22	x
VU	Vanuatu	-	-	-	1	0
WS	Samoa	-	-	-	4	x
MP	Nördliche Marianen	-	-	1	1	x
GS	Südgeorgien u.d. Südl. Sandwichins.	-	-	-	19	-80
	Verschiedene	-	-	7	90	105
QQ	Schiffs- und Luftfahrzeugbedarf (Einfuhr bzw. Durchfuhr auf fremde Seeschiffe und Luftfahrzeuge)	-	-	-	-	x
QU	Nicht ermittelte Länder und Gebiete	-	-	7	90	105
	Einfuhr insgesamt	948 085	1 058 612	906 201	10 846 700	11

6. Einfuhr des Freistaates Sachsen Januar bis Dezember 2005 nach Warengruppen, wichtigen Warenuntergruppen und ausgewählten Herkunftsländern (in 1 000 €)

Nr. der Systematik	Warengruppe Warenuntergruppe	EU-Länder					
		insgesamt	darunter				
			Frankreich	Niederlande	Italien	V. Königr.	Spanien
1 - 4	Ernährungswirtschaft	473 986	27 165	131 612	58 558	7 296	37 809
1	Lebende Tiere	3 792	42	962	-	-	3
2	Nahrungsmittel tierischen Ursprungs	134 756	4 567	43 465	2 019	283	1 278
3	Nahrungsmittel pflanzlichen Ursprungs	293 007	16 578	85 166	36 940	6 443	34 266
4	Genussmittel	42 431	5 978	2 019	19 599	570	2 262
5 - 8	Gewerbliche Wirtschaft	6 026 809	765 344	346 884	488 524	248 678	231 688
5	Rohstoffe	75 589	5 864	6 217	6 720	2 150	1 536
	darunter						
503	Wolle und andere Tierhaare	1 773	818	32	383	-	-
518	Erdöl und Erdgas	-	-	-	-	-	-
532	Sonstige Steine und Erden	13 612	1 462	496	511	265	82
6	Halbwaren	378 694	20 350	30 066	29 366	6 465	8 543
	darunter						
602	Rohseide, Seidengarne, künstl. und synth. Fäden	25 018	1 274	2 009	12 702	159	1 345
608	Halbstoffe aus zellulosehaltigen Faserstoffen	53 831	250	170	-	-	896
612	Mineralische Baustoffe, a. n. g.	32 407	2 699	440	7 599	105	1 408
645	Aluminium und -legierungen, Abfälle und Schrott	46 983	61	4 167	562	3 268	30
679	Chemische Halbwaren, a. n. g.	20 352	3 699	1 312	162	182	47
7	Fertigwaren-Vorerzeugnisse	789 042	153 630	96 259	102 435	41 898	22 463
	darunter						
702	Gewebe aus Chemiefasern	15 134	1 675	1 686	1 331	2 955	575
708	Papier und Pappe	98 469	11 717	3 499	7 243	5 212	2 470
709	Sperrholz, Span- und Faserplatten, Furnierblätter	12 919	582	152	131	643	-
732	Kunststoffe	110 483	17 219	24 496	11 451	5 697	6 420
734	Farben, Lacke, Kitte	33 681	1 363	4 313	2 180	5 585	3 216
749	Chemische Vorerzeugnisse, a. n. g.	174 521	86 843	30 481	23 215	12 104	2 903
751	Rohre aus Eisen oder Stahl	16 940	1 020	2 774	3 084	106	17
753	Stäbe und Profile aus Eisen oder Stahl	40 178	3 916	701	14 558	454	795
755	Blech aus Eisen oder Stahl	99 474	9 065	10 895	10 953	4 954	244
757	Draht aus Eisen oder Stahl	32 108	3 361	3 833	1 975	47	944
772	Halbzeuge aus Aluminium	48 411	4 034	4 467	2 701	481	2 884
8	Fertigwaren-Enderzeugnisse	4 783 484	585 500	214 342	350 003	198 165	199 146
	darunter						
829	Eisen-, Blech- und Metallwaren, a. n. g.	202 958	16 812	6 649	33 994	3 309	14 874
832	Waren aus Kunststoffen	122 010	10 311	7 078	20 305	6 162	9 501
841 - 859	Erzeugnisse des Maschinenbaus	480 488	37 996	30 130	78 074	23 454	15 939
	darunter						
852	Werkzeugmaschinen	36 293	1 938	2 470	11 613	2 041	1 594
853	Büromaschinen, automatische DV-Maschinen	5 453	201	1 106	392	625	-
854	Maschinen für das Papier- und Druckgewerbe	116 816	5 406	4 405	9 009	616	2 744
861 - 869	Elektrotechnische Erzeugnisse	521 932	30 361	65 387	45 646	28 811	36 322
	darunter						
861	Geräte zur Elektrizitätserzeugung und -verteilung	212 778	9 608	6 293	9 641	17 432	13 668
865	Elektronische Bauelemente	34 554	1 731	3 273	1 956	1 421	129
872	Mess-, steuerungs-, regelungstechn. Erzeugnisse	33 664	3 802	5 436	4 233	3 787	4 244
873	Optische und fotografische Geräte	31 737	90	30 967	154	239	1
875	Möbel	279 684	1 115	909	7 590	600	1 919
881	Schienenfahrzeuge	26 745	1 232	48	2 165	18	8
883	Luffahrzeuge	129 763	88 817	203	-	22 771	590
884 - 887	Erzeugnisse des Kraftfahrzeugbaus	2 450 335	289 515	27 916	101 359	92 572	104 362
	darunter						
884	Fahrgestelle, Karosserien, Motoren, Teile, Zubeh.	981 943	51 646	27 179	92 973	66 349	29 341
885	Personenkraftwagen, Wohnmobile	1 448 686	230 184	652	6 207	26 223	67 025
9	Außerdem (v. a. nicht aufgliererb. Intrahdl.-Ergebn.)	926 014	108 679	105 799	72 625	31 337	33 671
1 - 9	Einfuhr insgesamt	7 426 814	901 189	584 296	619 707	287 311	303 167

						Andere europ. Länder		Vereinigte Staaten	Japan	Volksrep. China	Nr. der Systematik
						darunter					
Österreich	Belgien	Polen	Tschech. Rep.	Ungarn	Slowenien	Schweiz	Russ. Föd.				
10 553	41 281	54 460	65 925	12 617	88	29 506	1 172	6 896	34	4 298	1 - 4
5	-	-	260	-	-	16	1	-	-	-	1
5 340	5 614	30 638	29 493	4 544	32	4	556	712	31	382	2
4 431	34 899	23 822	30 170	7 861	56	27 157	552	2 023	2	3 901	3
777	768	-	6 002	212	-	2 329	63	4 161	1	15	4
497 797	218 693	501 721	1 776 284	270 662	223 051	294 922	783 213	643 256	579 219	253 680	5 - 8
7 180	11 688	9 405	14 986	496	22	1 281	699 716	3 057	24	1 345	5
-	7	76	448	9	-	-	-	-	-	66	503
-	-	-	-	-	-	-	699 418	-	-	-	518
1 955	1 277	319	5 974	184	-	31	15	1 542	-	575	532
28 689	20 350	35 044	87 020	23 986	3 388	8 688	42 942	11 931	1 281	2 680	6
765	253	607	3 730	554	2	434	-	791	217	570	602
1 863	-	15	6 741	19 898	-	2 721	3 570	2 071	-	16	608
2 189	8 430	2 252	4 502	1 241	837	362	-	283	36	191	612
1 724	-	2 780	2 344	66	21	286	84	23	-	-	645
433	684	625	4 814	703	31	8	2 406	1 946	423	220	679
69 045	79 552	50 770	54 498	8 367	14 429	32 653	23 395	63 688	34 331	20 469	7
577	2 286	388	3 284	-	12	278	-	3 948	213	1 906	702
15 773	2 779	10 271	5 453	-	14	7 654	1 357	4 643	300	-	708
3 065	354	6 362	416	5	35	1 676	1 218	-	-	462	709
3 357	22 758	7 887	2 579	704	138	2 855	1 175	8 034	2 294	240	732
1 831	7 679	258	1 232	5	5 459	2 588	-	3 868	1 577	29	734
1 461	4 226	4 245	4 595	734	-	2 199	15 137	28 346	28 947	12 370	749
3 977	550	1 560	590	1 051	-	5 239	1 137	2 058	68	1 845	751
6 159	79	885	6 496	149	31	528	66	28	-	-	753
5 278	10 641	2 270	18 518	3 958	292	447	1	48	257	1	755
7 894	5 521	2 357	801	-	-	568	419	373	-	120	757
9 867	3 282	2 264	2 984	1 698	8 428	2 084	510	473	108	477	772
392 883	107 103	406 502	1 619 780	237 813	205 212	252 300	17 160	564 580	543 583	229 186	8
9 355	4 862	19 248	66 118	3 241	2 212	14 940	1 401	6 639	2 792	10 394	829
15 752	10 903	18 136	11 126	2 793	157	13 066	6	9 795	7 486	6 173	832
112 764	10 230	16 341	104 332	4 151	2 289	90 306	910	259 419	283 227	30 812	841 - 859
5 612	1 079	457	4 319	19	4	35 636	225	102 249	47 911	7 579	852
1 526	242	7	19	25	-	3 879	33	16 970	5 235	15 375	853
82 770	486	738	5 476	30	-	13 856	1	5 423	2 742	379	854
42 379	15 316	50 479	95 994	20 432	27 374	54 107	3 084	69 971	98 530	99 109	861 - 869
10 247	5 113	22 837	77 657	4 929	2 798	14 529	891	7 299	18 644	17 252	861
11 479	283	89	3 611	270	153	2 952	1 871	10 094	24 480	57 359	865
1 899	2 186	1 102	3 196	30	730	4 657	116	122 247	19 635	2 258	872
235	10	-	-	5	-	2 117	30	8 595	34 246	1 511	873
22 070	132	56 022	19 120	1 924	163 413	1 065	339	2 878	329	5 115	875
2 221	305	5 454	13 602	1 687	-	5 297	1	226	-	24	881
504	294	12	1	-	-	337	10	24 450	28	37	883
144 954	13 529	208 557	1 233 017	191 724	3 994	18 157	6 000	4 719	62 832	392	884 - 887
144 645	10 438	208 346	124 762	191 633	3 919	17 546	5 215	3 866	51 964	213	884
254	3 091	180	1 107 157	91	75	183	181	831	9 492	179	885
71 862	42 331	74 711	248 932	37 904	32 227	-	-	-	-	-	9
580 212	302 305	630 893	2 091 140	321 183	255 368	324 427	784 385	650 151	579 253	257 979	1 - 9