



Handel | Tourismus | Gastgewerbe

# Außenhandel des Freistaates Sachsen

## IV. Quartal 2008



**Statistisches Landesamt  
des Freistaates Sachsen**

*Wir rechnen mit Ihnen.*

## Zeichenerklärung

-	Nichts vorhanden (genau Null)	x	Tabellenfach gesperrt, weil Aussage nicht sinnvoll
0	Weniger als die Hälfte von 1 in der letzten besetzten Stelle, jedoch mehr als nichts	( )	Aussagewert ist eingeschränkt
...	Angabe fällt später an	p	vorläufige Zahl
/	Zahlenwert nicht sicher genug	r	berichtigte Zahl
.	Zahlenwert unbekannt oder geheim zu halten	s	geschätzte Zahl

## Herausgeber:

Statistisches Landesamt des Freistaates Sachsen

Macherstraße 63  
01917 Kamenz

Postfach 11 05  
01911 Kamenz

Telefon

Vermittlung 03578 33-0

Präsidentin/Sekretariat -1900

Telefax -1999

Auskunft -1913, -1914

Telefax -1921

Bibliothek -1416

Vertrieb -1424

Telefax -1598

Internet [www.statistik.sachsen.de](http://www.statistik.sachsen.de)

E-Mail [info@statistik.sachsen.de](mailto:info@statistik.sachsen.de)

Kein Zugang für elektronisch signierte sowie verschlüsselte Dokumente

© Statistisches Landesamt des Freistaates Sachsen, Kamenz, April 2009

Für nichtgewerbliche Zwecke sind Vervielfältigung und unentgeltliche Verbreitung, auch auszugsweise, mit Quellenangabe gestattet. Die Verbreitung, auch auszugsweise, über elektronische Systeme/Datenträger bedarf der vorherigen Zustimmung. Alle übrigen Rechte bleiben vorbehalten.

## **Inhalt**

	<b>Seite</b>
Vorbemerkungen	2
Ergebnisdarstellung	3

## **Tabellen**

1. Ausfuhr des Freistaates Sachsen von Oktober bis Dezember 2008 nach Warengruppen und Warenuntergruppen	5
2. Ausfuhr des Freistaates Sachsen von Oktober bis Dezember 2008 nach Bestimmungsländern	10
3. Ausfuhr des Freistaates Sachsen von Januar bis Dezember 2008 nach Warengruppen, wichtigen Warenuntergruppen und ausgewählten Bestimmungsländern	14
4. Einfuhr des Freistaates Sachsen von Oktober bis Dezember 2008 nach Warengruppen und Warenuntergruppen	16
5. Einfuhr des Freistaates Sachsen von Oktober bis Dezember 2008 nach Herkunftsländern	21
6. Einfuhr des Freistaates Sachsen von Januar bis Dezember 2008 nach Warengruppen, wichtigen Warenuntergruppen und ausgewählten Herkunftsländern	24

## **Abbildungen**

Abb. 1 Ausfuhr aus Sachsen 2006 bis 2008	4
Abb. 2 Einfuhr aus Sachsen 2006 bis 2008	4

## Vorbemerkungen

### 1. Erhebungen zur Außenhandelsstatistik

Ab Januar 1993 – mit Beginn des EU-Binnenmarktes – gliedert sich die Außenhandelsstatistik in die Intrahandelsstatistik (Handel mit EU-Ländern) und die Extrahandelsstatistik (Handel mit Drittländern).

Die Daten des *Intrahandels* werden in einer direkten Befragung der aus- bzw. einführenden Unternehmen durch das Statistische Bundesamt ermittelt. In der Intrahandelsstatistik sind grundsätzlich alle Privatpersonen von der Auskunftspflicht befreit. Die Befreiung betrifft auch Unternehmen, deren jährliche Warensendungen in oder aus EU-Mitgliedstaaten den Statistischen Wert von 300 000 € (gültig ab Januar 2005) pro Verkehrsrichtung im Vorjahr oder im laufenden Jahr nicht überschritten haben.

Der *Extrahandel* wird wie bisher auf Grundlage der Warenbegleitpapiere über die Zollämter vom Statistischen Bundesamt erhoben. In der Extrahandelsstatistik sind Warensendungen im Wert von weniger als 1 000 € (gültig ab Januar 2002) von der Anmeldung befreit.

### 2. Darstellungsformen der Außenhandelsstatistik

Der grenzüberschreitende Warenverkehr wird in der Außenhandelsstatistik als Spezialhandel und Generalhandel dargestellt. Die für den Freistaat Sachsen vorliegenden v o r l ä u f i g e Ergebnisse über die Ausfuhr sind als Spezialhandel und über die Einfuhr als Generalhandel nachgewiesen. Aus erhebungstechnischen Gründen ist eine Aufgliederung der Einfuhrergebnisse nach Bundesländern nur als Generalhandel möglich.

Die *Ausfuhr als Spezialhandel* erfasst die Ausfuhr von Waren aus dem freien Verkehr, nach zollamtlich bewilligter aktiver und zur passiven Veredlung (Eigen- und Lohnveredlung bzw. Ausbesserung) o h n e die Wiederausfuhr eingelagerter ausländischer Waren.

Die Ergebnisse der *Einfuhr als Generalhandel* beinhalten die Einfuhr von Waren in den freien Verkehr, zur zollamtlich bewilligten aktiven und nach passiver Veredlung (Eigen- und Lohnveredlung bzw. Ausbesserung) s o w i e die Einfuhr ausländischer Waren auf Lager zum Zeitpunkt ihrer Einlagerung. Wegen der unterschiedlichen Abgrenzung von Generalhandel und Spezialhandel ist eine Saldierung der Daten der Ausfuhr und Einfuhr Sachsens nicht möglich.

In der Ausfuhr wird als Bestimmungsland das Land nachgewiesen, in dem die Waren gebraucht oder verbraucht, bearbeitet oder verarbeitet werden sollen. Ist das Bestimmungsland nicht bekannt, so gilt das letzte bekannte Land, in das die Waren ausgeführt werden sollen, als Bestimmungsland. In der Einfuhr wird als Ursprungsland das Land nachgewiesen, in dem die Waren vollständig

gewonnen oder hergestellt worden sind oder ihre letzte wesentliche und wirtschaftlich gerechtfertigte Be- oder Verarbeitung erfahren haben. Ist das Ursprungsland nicht bekannt, so tritt an diese Stelle das Versendungsland.

Das "Länderverzeichnis für die Außenhandelsstatistik" (Stand Juni 2005) unterscheidet 237 Länder bzw. Gebiete. In den Tabellen 2 und 5 sind diese nicht vollzählig aufgeführt. Zur Ländergruppe EU gehören ab Januar 2007 auch die Länder Bulgarien und Rumänien. Zur Darstellung der Entwicklung wurden deren Warenwerte auch in entsprechenden Zeiträumen 2007 zur Ländergruppe EU gerechnet.

Die Warenwerte beziehen sich grundsätzlich auf den Statistischen Wert ("Wert frei Grenze" des Erhebungsgebiets). Sie werden aus ungerundeten Einzelwerten berechnet und anschließend auf 1 000 € gerundet. Damit entstehen genauere Ergebnisse, das kann aber zu Abweichungen zwischen einer Summenposition und der Summe der gerundeten Einzelwerte führen (Bsp.: Wert für Europa im Vergleich zur Summe aller europäischen Länder).

Die Gruppierung in Warengruppen und -untergruppen und die Benennung der Waren in den dargestellten Tabellen erfolgt nach der Systematik der Ernährungswirtschaft und Gewerblichen Wirtschaft (EGW). Eine revidierte Fassung dieser Warengliederung, die sie an die wirtschaftlichen und technischen Gegebenheiten anpasst, kommt seit Januar 2002 zur Anwendung. Die Grundstruktur der EGW wurde beibehalten. Insbesondere erfolgten Streichungen von Warenuntergruppen mit geringem Handelsvolumen. Dagegen wurde eine tiefere Gliederung v. a. im Bereich Elektrotechnische Ausrüstungen, Maschinen- und Fahrzeugbau vorgenommen. Eine völlige Übereinstimmung des Wareninhalts der von uns bis zu dieser Neufassung der Warengliederung veröffentlichten Hauptpositionen der Enderzeugnisse gegenüber den danach veröffentlichten Summenpositionen (Elektrotechnische Erzeugnisse, Erzeugnisse des Maschinenbaus, Erzeugnisse des Kraftfahrzeugbaus) kann nicht gewährleistet werden.

Ab Januar 2003 sind im Außenhandelsergebnis als Zuschätzungen (Syst.-Nr. 902) die o. g. Befreiungen sowie Zuschätzungen für Antwortausfälle (Intrahandel) enthalten. Letztere werden durch echte, nachträglich eingegangene Meldungen im Rahmen der Jahreskorrektur ersetzt.

## Ergebnisdarstellung

Im Jahr 2008 **exportierte** der Freistaat Sachsen nach vorläufigen Angaben Waren im Wert von 23,2 Milliarden €. Damit konnte erstmals seit Beginn dieser Statistik im Freistaat im Jahr 1991 der Exportumsatz des Vorjahres nicht erreicht werden (-1,0 Prozent). Bundesweit gab es im Jahr 2008 noch eine Exportsteigerung um 2,8 Prozent.

Um vier Prozent verringerten sich die Exportumsätze bei den Fertigwaren-Enderzeugnissen (drei Viertel aller Exportgüter). Darunter war besonders gravierend der Rückgang bei den elektrotechnischen Erzeugnissen mit 16 Prozent, das entsprach einem Umsatzvolumen von 600 Millionen €. Die Hersteller von Erzeugnissen des Kraftfahrzeugbaus verkauften im Jahr 2008 Produkte im Wert von 7,0 Milliarden € und damit 550 Millionen € weniger als ein Jahr zuvor. Sachsens Maschinenbauer konnten dagegen den Absatz ihrer Erzeugnisse um sieben Prozent auf 3,6 Milliarden € steigern.

Zwei Drittel seiner Waren lieferte der Freistaat in die **europäischen Staaten**. Die 15,3 Milliarden € bedeuteten einen Rückgang um drei Prozent gegenüber dem Jahr 2007. Dabei brachen vor allem viele Handelsbeziehungen zu den großen westeuropäischen Abnehmerländern ein. So verringerten sich beispielsweise die Lieferungen in das Vereinigte Königreich um 19 Prozent auf 1,1 Milliarden € oder nach Spanien um ein Viertel auf eine Milliarde €. Vor allem die Lieferung von Erzeugnissen des Kraftfahrzeugbaus in diese beiden Länder ging jeweils um fast ein Drittel zurück. Im Gegensatz dazu konnten die Lieferungen nach Polen um 21 Prozent auf einen Warenwert von 1,5 Milliarden € gesteigert werden. Dabei erhöhten sich die Lieferungen von Mineralölprodukten in unser östliches Nachbarland um 50 Prozent. Die Exporte zur Russischen Föderation wuchsen sogar um 35 Prozent auf 0,9 Milliarden €, vor allem die der Erzeugnisse des Maschinenbaus sowie des Kraftfahrzeugbaus. Insgesamt stiegen die sächsischen Lieferungen in die Nicht-EU-Länder um 16 Prozent, während die Exporte in die EU-Staaten um sechs Prozent zurückgingen.

Die sächsischen Lieferungen auf den **amerikanischen Kontinent** erhöhten sich um drei Prozent auf 2,5 Milliarden €. Dabei gingen die Exporte in die Vereinigten Staaten um fünf Prozent zurück. Während noch vor fünf Jahren 90 Prozent aller amerikanischen Exporte in die Vereinigten Staaten gingen, waren es im Jahr 2008 nur noch 69 Prozent. Trotzdem blieb das Land mit einem Exportvolumen von 1,7 Milliarden € der weltweit größte Exportpartner des Freistaates. Entscheidend für die Entwicklung der Exporte auf den amerikanischen Kontinent waren aber die um drei Viertel auf insgesamt 300 Millionen € gestiegenen Lieferungen nach Mexiko und der Zuwachs der Lieferungen nach Brasilien um ein Drittel

auf 160 Millionen €. Mit 4,9 Milliarden € waren die sächsischen Exporte nach **Asien** (Zuwachs um drei Prozent) fast doppelt so hoch wie nach Amerika. Die Lieferungen nach China stiegen um 26 Prozent - vor allem bei den Erzeugnissen des Kraftfahrzeugbaus und des Maschinenbaus - auf 1,3 Milliarden €. Im gleichen Umfang lieferte der Freistaat nach Malaysia, das waren jedoch 17 Prozent weniger als ein Jahr zuvor.

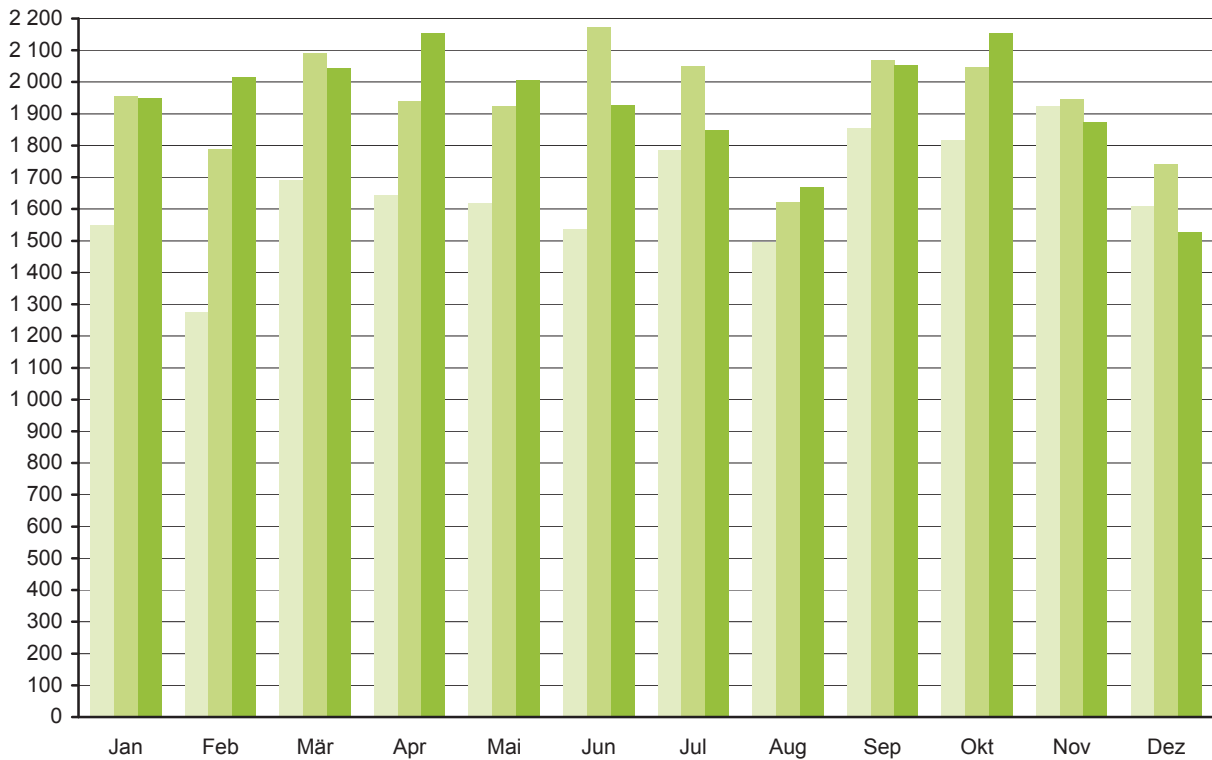
Im Jahr 2008 bezog der Freistaat Waren im Wert von 15,3 Milliarden € aus anderen Ländern, drei Prozent mehr als ein Jahr zuvor. 56 Prozent der **importierten** Produkte zählten zu den Fertigwaren-Enderzeugnissen (-6,4 Prozent). Hier spielte der Rückgang der Importe bei den Erzeugnissen des Maschinenbaus (um 18 Prozent) und den Erzeugnissen des Kraftfahrzeugbaus (um acht Prozent) die größte Rolle. Letztgenannte machten mit einem Warenwert von drei Milliarden € fast ein Fünftel aller importierten Produkte aus. Einen Anstieg um 27 Prozent auf 1,3 Milliarden € verzeichneten die Importe von Rohstoffen. Diese Warengruppe wird von Erdöl und Erdgas dominiert (91 Prozent aller importierten Rohstoffe), deren Importwert um 34 Prozent stieg, auch bedingt durch den Preisanstieg bei diesen Erzeugnissen.

Sachsen hat im Jahr 2008 seine Einfuhr aus den **europäischen Ländern** um sieben Prozent auf 12,7 Milliarden € erhöht. Damit kommen 83 Prozent aller sächsischen Importgüter aus den anderen Ländern unseres Kontinentes. Wichtigster Lieferant war nach wie vor die Tschechische Republik mit einem Warenwert von 2,7 Milliarden € und einer Steigerung um zwölf Prozent. Bei den um 20 Prozent auf 1,7 Milliarden € gestiegenen Importen aus der Russischen Föderation handelt es sich zu 71 Prozent um Erdöl und Erdgas mit der bereits geschilderten Preisproblematik. Mit einem Warenwert von 1,3 Milliarden € und einem Zuwachs um 14 Prozent gegenüber dem Vorjahr waren auch die Importe aus Polen beachtenswert. Deren Lieferungen von elektrotechnischen Erzeugnissen stiegen um fast die Hälfte (auf 236 Millionen €) und glichen damit den Rückgang bei den Erzeugnissen des Kraftfahrzeugbaus aus.

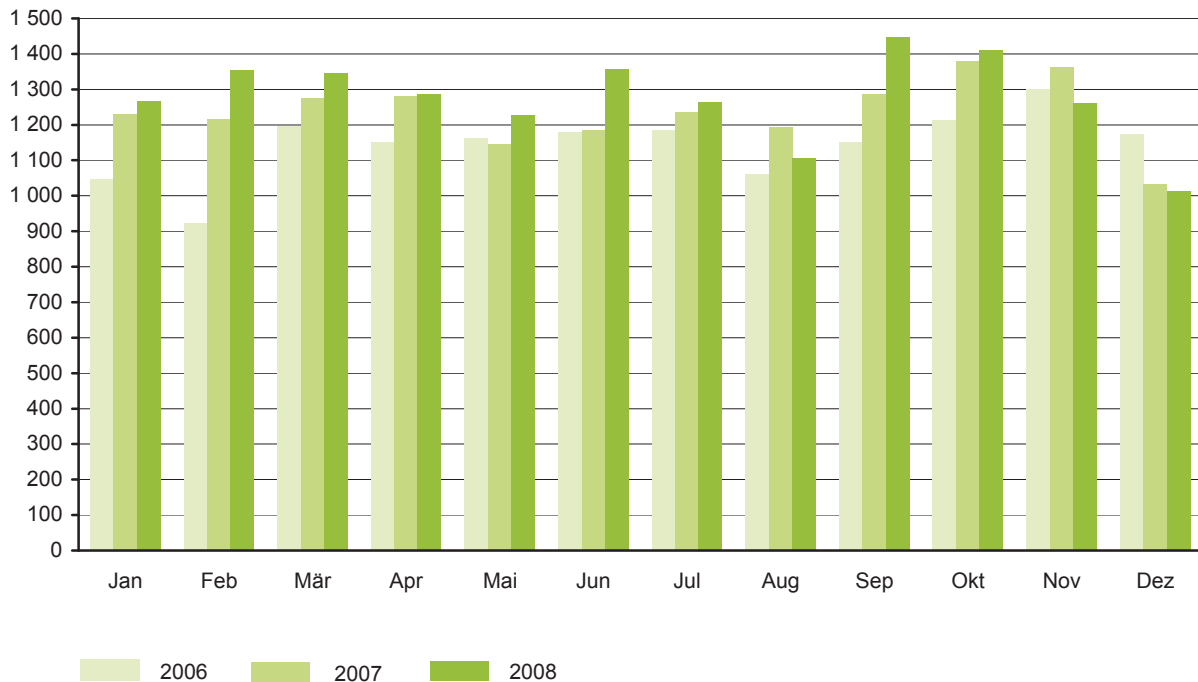
Einen wesentlichen Rückgang um 24 Prozent auf 847 Millionen € verzeichnete die Einfuhr aus **Amerika**, die Vereinigten Staaten lieferten Waren im Wert von 651 Millionen € (-30 Prozent). Auch die Importe aus **Asien** verfehlten das Vorjahresvolumen, allerdings nur um fünf Prozent. Vom Hauptlieferant Japan (612 Millionen €) bezog der Freistaat 17 Prozent weniger. Die Handelsbeziehungen zu China wurden beidseitig intensiviert, die Importe aus dem größten asiatischen Land legten um ein Drittel zu und erreichten einen Warenwert von 589 Millionen €.

**Abb. 1 Ausfuhr aus Sachsen 2006 bis 2008**

Millionen €

**Abb. 2 Einfuhr nach Sachsen 2006 bis 2008**

Millionen €



**1. Ausfuhr des Freistaates Sachsen von Oktober bis Dezember 2008 nach Warengruppen und Warenuntergruppen (in 1 000 €)**

Nr. der Systematik	Warengruppe Warenuntergruppe	Oktober	November	Dezember	Januar bis Dezember	Veränderung um % Jan./Dez. 2008 zu Jan./Dez. 2007
<b>1 - 4</b>	<b>Ernährungswirtschaft</b>	<b>75 789</b>	<b>59 157</b>	<b>67 332</b>	<b>843 996</b>	<b>-1</b>
<b>1</b>	<b>Lebende Tiere</b>	<b>1 704</b>	<b>875</b>	<b>3 300</b>	<b>27 613</b>	<b>-9</b>
	davon					
101	Pferde	-	3	11	57	-88
102	Rinder	803	427	406	6 494	-43
103	Schweine	155	169	626	4 837	116
105	Schafe	-	-	-	26	x
107	Hausgeflügel	702	276	2 257	16 088	-1
109	Lebende Tiere, a. n. g.	44	-	-	110	x
<b>2</b>	<b>Nahrungsmittel tierischen Ursprungs</b>	<b>37 970</b>	<b>32 128</b>	<b>35 677</b>	<b>445 276</b>	<b>5</b>
	davon					
201	Milch und Milcherzeugnisse, ausgen. Butter u. Käse	11 077	10 520	11 069	155 251	-12
202	Butter u. a. Fettstoffe aus der Milch, Milchstreichfette	3 076	1 841	1 880	26 601	53
203	Käse	14 629	16 031	12 915	192 501	13
204	Fleisch und Fleischwaren	9 144	3 634	8 272	65 110	21
206	Fische und Krebstiere, Weichtiere u. a. wirbellose Wassertiere, einschl. Zubereitungen daraus	13	49	69	429	-71
208	Tierische Öle und Fette	-	-	-	26	-45
209	Eier, Eiweiß und Eigelb	15	29	1 469	5 007	-15
211	Fischmehl, Fleischmehl und ähnliche Erzeugnisse	-	-	-	-	-
219	Nahrungsmittel tierischen Ursprungs, a. n. g.	16	25	3	353	-14
<b>3</b>	<b>Nahrungsmittel pflanzlichen Ursprungs</b>	<b>26 731</b>	<b>19 542</b>	<b>22 278</b>	<b>292 975</b>	<b>-10</b>
	davon					
301	Weizen	1 983	1 958	3 000	35 428	9
302	Roggen	511	141	126	2 952	-73
303	Gerste	636	239	530	7 998	-58
304	Hafer	-	-	19	320	-46
305	Mais	21	9	50	4 951	38
308	Sorghum, Hirse u. sonstiges Getreide, ausgen. Reis	116	40	182	727	57
309	Reis und Reiserzeugnisse	-	-	-	-	-
310	Getreideerzeugnisse, ausgen. Reiserzeugnisse	79	86	56	1 454	110
315	Backwaren und andere Zubereitungen aus Getreide	6 410	3 534	3 185	45 069	4
316	Malz	101	-	-	3 314	x
320	Saat- u. Pflanzgut, ausgen. Ölsaaten	382	406	319	3 729	-9
325	Hülsenfrüchte	67	19	19	716	-27
335	Grün- und Rauhfutter	-	-	-	14	-83
340	Kartoffeln und Kartoffelerzeugnisse	224	339	189	5 323	-37
345	Gemüse und sonstige Küchengewächse, frisch	32	97	61	634	-51
350	Frischobst, ausgen. Südfrüchte	428	395	93	4 502	-31
355	Südfrüchte	-	-	-	-	-
360	Schalen- und Trockenfrüchte	4 570	4 691	4 919	48 246	-1
370	Gemüsezubereitungen und Gemüsekonserven	3 066	1 132	1 406	31 284	42
372	Obstzubereitungen und Obstkonserven	86	34	63	2 698	-41
375	Obst- und Gemüsesäfte	152	154	346	1 737	34
377	Kakao und Kakaoerzeugnisse	1 702	1 041	2 794	18 759	-8
379	Gewürze	9	4	4	52	53
381	Zuckerrüben, Zucker und Zuckererzeugnisse	845	691	617	8 967	-73
383	Ölfrüchte	399	135	168	7 320	191
385	Pflanzliche Öle und Fette	732	1 240	866	12 829	-29
389	Ölkuchen	166	227	20	2 495	52
393	Kleie, Abfallerzeugnisse zur Viehfütterung und sonstige Futtermittel	411	57	463	8 823	1
395	Nahrungsmittel pflanzlichen Ursprungs, a. n. g.	3 394	2 660	2 630	29 992	8
396	Lebende Pflanzen und Erzeugnisse der Ziergärtnerei	207	214	151	2 630	14

Noch: 1. Ausfuhr des Freistaates Sachsen von Oktober bis Dezember 2008 nach Warengruppen und Warenuntergruppen (in 1 000 €)

Nr. der Systematik	Warengruppe Warenuntergruppe	Oktober	November	Dezember	Januar bis Dezember	Veränderung um % Jan./Dez. 2008 zu Jan./Dez. 2007
<b>4</b>	<b>Genussmittel</b>	<b>9 384</b>	<b>6 612</b>	<b>6 077</b>	<b>78 132</b>	<b>7</b>
	davon					
401	Hopfen	-	-	-	-	-
402	Kaffee	5	2	-	54	-72
403	Tee und Mate	4	-	6	176	878
411	Rohtabak und Tabakerzeugnisse	397	620	507	8 817	39
421	Bier	887	543	1 266	12 423	-12
423	Branntwein	6 333	5 331	4 126	52 803	4
425	Wein	1 758	115	172	3 859	149
<b>5 - 8</b>	<b>Gewerbliche Wirtschaft</b>	<b>1 997 717</b>	<b>1 741 238</b>	<b>1 407 307</b>	<b>21 447 504</b>	<b>-3</b>
<b>5</b>	<b>Rohstoffe</b>	<b>8 061</b>	<b>7 327</b>	<b>4 986</b>	<b>80 854</b>	<b>-12</b>
	davon					
502	Chemiefasern, einschließlich Abfälle, Seidenraupenkokons und Abfallseide	2	-	3	199	-81
503	Wolle und andere Tierhaare, roh oder bearbeitet, Reißwolle	-	-	-	628	-86
504	Baumwolle, roh oder bearbeitet, Reißbaumwolle, Abfälle	-	-	-	-	x
505	Flachs, Hanf, Jute, Hartfasern und sonstige pflanzliche Spinnstoffe	-	-	-	5	x
506	Abfälle von Gespinstwaren, Lumpen und dgl.	343	326	562	4 476	15
507	Felle zu Pelzwerk, roh	-	-	-	-	-
508	Felle und Häute, roh, a. n. g.	-	-	-	-	x
511	Rundholz	85	166	268	2 465	-22
513	Rohkautschuk	605	479	833	7 280	-53
516	Steinkohle und Steinkohlenbriketts	-	-	-	-	-
517	Braunkohle und Braunkohlenbriketts	-	-	-	-	x
518	Erdöl und Erdgas	-	953	-	1 507	x
519	Eisenerze	-	-	-	-	-
520	Eisen-, manganhaltige Abbrände und Schlacken	2	-	-	2	-83
522	Kupfererze	150	-	150	303	-52
523	Bleierze	-	-	-	-	-
524	Zinkerze	-	-	-	-	-
526	Nickelerze	221	48	86	1 290	-81
528	Erze und Metallaschen, a. n. g.	1 027	509	210	12 771	-33
529	Bauxit, Kryolith	-	-	-	-	-
530	Speisesalz und Industriesalz	12	-	23	56	-69
532	Steine und Erden, a. n. g.	4 729	4 377	2 193	41 979	48
534	Rohstoffe für chemische Erzeugnisse, a. n. g.	69	2	132	328	-34
537	Edelsteine, Schmucksteine und Perlen, roh	-	-	-	-	x
590	Rohstoffe, auch Abfälle, a. n. g.	815	466	527	7 561	3
<b>6</b>	<b>Halbwaren</b>	<b>134 537</b>	<b>102 214</b>	<b>62 503</b>	<b>1 200 624</b>	<b>1</b>
	davon					
602	Rohseide und Seidengarne, künstliche und synthetische Fäden, auch gezwirnt Garne aus	3 708	3 289	3 021	42 850	-9
603	Chemiefasern	238	509	266	5 168	-7
604	Wolle oder anderen Tierhaaren	722	362	775	9 189	-6
605	Baumwolle	472	353	238	6 144	-20
606	Flachs, Hanf, Jute, Hartfasern und dgl.	18	3	-	71	-49
607	Schnittholz	3 675	2 618	5 358	68 375	-25
608	Halbstoffe aus zellulosehaltigen Faserstoffen	1 233	360	623	14 302	14
609	Kautschuk, bearbeitet	77	52	177	1 628	47
611	Zement	-	1	-	18	-44
612	Mineralische Baustoffe, a. n. g.	8 535	5 668	6 264	92 876	-15
641	Roheisen	-	-	-	-	x
642	Abfälle und Schrott aus Eisen oder Stahl	25 688	7 392	4 731	73 570	48



Noch: 1. Ausfuhr des Freistaates Sachsen von Oktober bis Dezember 2008 nach Warengruppen und Warenuntergruppen (in 1 000 €)

Nr. der Systematik	Warengruppe Warenuntergruppe	Oktober	November	Dezember	Januar bis Dezember	Veränderung um % Jan./Dez. 2008 zu Jan./Dez. 2007
	noch: Halbwaren					
643	Ferrolegerungen	10	-	-	113	277
644	Eisen oder Stahl in Rohformen als Halbzeug NE-Metalle roh, Legierungen, Abfälle u. Schrott aus	416	7 091	1 570	54 591	-14
645	Aluminium	7 365	3 915	2 056	87 614	-51
646	Kupfer	1 494	647	416	18 658	-55
647	Nickel	3 324	2 700	1 406	45 171	-30
648	Blei	2 657	2 269	179	32 102	-31
649	Zinn	36	131	6	2 843	27
650	Zink	83	242	244	4 145	-51
656	Radioaktive Elemente und radioaktive Isotope	-	-	49	49	-99
659	Unedle Metalle, a. n. g.	-	67	2	192	-62
661	Fettsäuren, Paraffin, Vaseline und Wachse	51	143	5	1 272	-11
665	Koks u. Schmelzkoks, aus Steinkohle od. Braunkohle	-	-	-	-	x
667	Rückstände der Erdöl- u. Steinkohlenteerdestillation	2 185	530	482	19 575	31
669	Mineralölerzeugnisse	17 296	13 932	9 822	244 385	25
671	Teer und Teerdestillationserzeugnisse	1 148	1 081	-	14 845	-18
673	Düngemittel	133	214	11	2 093	76
679	Chemische Halbwaren, a. n. g.	530	384	527	7 312	-1
683	Gold für gewerbliche Zwecke	35	-	-	1 353	-84
690	Halbwaren, a. n. g.	53 408	48 262	24 273	350 113	75
<b>7</b>	<b>Fertigwaren-Vorerzeugnisse</b>	<b>239 879</b>	<b>209 884</b>	<b>152 237</b>	<b>2 739 992</b>	<b>0</b>
	davon					
	Gewebe, Gewirke und Gestricke aus					
701	Seide, künstlichen oder synthetischen Fäden	1 947	1 622	1 542	23 718	-21
702	Chemiefasern	5 904	5 864	4 685	65 284	4
703	Wolle oder anderen Tierhaaren	715	555	355	8 004	-3
704	Baumwolle	4 450	4 682	4 029	55 046	-17
705	Flachs, Hanf, Jute, Hartfasern und dgl.	33	4	32	187	-12
706	Leder	605	688	1 077	10 030	8
707	Pelzfelle, gegerbt oder zugerichtet	-	-	-	36	71
708	Papier und Pappe	37 193	23 615	21 571	347 197	9
709	Sperrholz, Span- u. Faserplatten, Furnierblätter u. dgl.	12 974	11 272	5 564	140 677	-17
711	Glas	9 900	8 145	9 289	117 663	1
732	Kunststoffe	27 395	21 272	14 626	334 488	-2
734	Farben, Lacke und Kitte	14 845	10 699	9 533	173 924	27
736	Dextrine, Gelatine, Leime	1 650	1 398	957	17 248	1
738	Sprengstoffe, Schießbedarf und Zündwaren	1	433	90	1 928	84
740	Pharmazeutische Grundstoffe	3 960	172	3 820	22 646	-2
749	Chemische Vorerzeugnisse, a. n. g.	74 156	52 974	47 932	866 016	-1
751	Rohre aus Eisen oder Stahl	11 033	13 579	8 890	119 456	2
753	Stäbe und Profile aus Eisen oder Stahl	17 672	30 028	9 791	215 244	2
755	Blech aus Eisen oder Stahl	1 696	1 775	2 931	25 490	-11
757	Draht aus Eisen oder Stahl	4 934	7 158	422	70 109	-1
759	Eisenbahnoberbaumaterial	-	-	5	4 566	0
	Halbzeuge aus					
771	Kupfer und Kupferlegierungen	953	670	451	14 208	-1
772	Aluminium	2 036	10 307	1 010	35 235	-6
779	unedlen Metallen, a. n. g.	2 027	2 205	2 089	30 612	-4
781	Edelmetallen	3 476	560	1 338	37 275	-4
790	Vorerzeugnisse, a. n. g.	324	204	206	3 697	-31

Noch: 1. Ausfuhr des Freistaates Sachsen von Oktober bis Dezember 2008 nach Warengruppen und Warenuntergruppen (in 1 000 €)

Nr. der Systematik	Warengruppe Warenuntergruppe	Oktober	November	Dezember	Januar bis Dezember	Veränderung um % Jan./Dez. 2008 zu Jan./Dez. 2007
<b>8</b>	<b>Fertigwaren-Enderzeugnisse</b>	<b>1 615 240</b>	<b>1 421 813</b>	<b>1 187 581</b>	<b>17 426 034</b>	<b>-4</b>
	davon					
	Bekleidung aus Gewirken oder Gestricken aus					
801	Seide oder Chemiefasern	1 553	2 560	1 597	23 670	-6
802	Wolle oder anderen Tierhaaren	47	225	50	1 403	-56
803	Baumwolle	399	286	418	4 458	-22
	Bekleidung, ausgen. Gewirke oder Gestricke, aus					
804	Seide oder Chemiefasern	392	346	155	5 361	-31
805	Wolle und anderen Tierhaaren	134	100	11	829	-45
806	Baumwolle	181	161	133	1 708	-19
807	Bekleidung aus Flachs, Hanf und dgl.	34	13	3	587	-30
808	Kopfbedeckungen	162	84	30	2 112	-12
809	Textilerzeugnisse, a. n. g.	9 151	7 019	6 046	107 326	-26
810	Pelzwaren	28	65	1	196	-35
811	Schuhe	233	373	226	2 822	-5
812	Lederwaren und -bekleidung (ausgen. Schuhe)	319	230	788	3 312	-29
813	Papierwaren	22 619	14 838	15 959	241 340	-11
814	Druckerzeugnisse	8 954	14 072	20 720	177 172	2
815	Holzwaren (ohne Möbel)	1 196	1 481	1 338	20 501	9
816	Kautschukwaren	5 747	4 208	3 401	66 063	22
817	Waren aus Stein	1 679	1 449	1 092	19 108	-7
818	Keramische Erzeugnisse, ohne Baukeramik	4 309	3 929	4 005	46 330	-20
819	Glaswaren	4 268	7 265	5 438	86 244	-16
820	Werkzeuge, Schneidwaren und Essbestecke aus unedlen Metallen	2 263	3 428	3 764	51 064	-16
823	Waren aus Kupfer und Kupferlegierungen	1 882	331	4 259	43 717	36
829	Eisen-, Blech- und Metallwaren, a. n. g.	61 692	45 071	47 602	643 676	11
831	Waren aus Wachs oder Fetten	171	1 174	277	8 937	-22
832	Waren aus Kunststoffen	34 797	31 020	20 678	394 949	-3
833	Fotochemische Erzeugnisse	-	14	-	57	2
834	Pharmazeutische Erzeugnisse	27 054	18 746	16 793	231 404	7
835	Duftstoffe und Körperpflegemittel	4 744	4 364	15 464	99 465	9
839	Chemische Enderzeugnisse, a. n. g.	14 087	10 859	8 979	162 992	60
841 - 859	Erzeugnisse des Maschinenbaus	299 389	293 265	301 525	3 608 136	7
841	Kraftmaschinen (ohne Motoren für Ackerschlepper, Luft- und Straßenfahrzeuge)	3 271	5 553	4 478	72 651	4
842	Pumpen und Kompressoren	34 089	61 562	31 835	548 616	9
843	Armaturen	2 322	1 734	2 168	20 994	7
844	Lager, Getriebe, Zahnräder und Antriebselemente	22 913	23 720	22 184	293 119	13
845	Hebezeuge und Fördermittel	13 871	13 277	12 632	144 779	-2
846	Landwirtschaftliche Maschinen (einschließlich Ackerschlepper)	6 538	5 116	2 575	72 185	46
847	Maschinen für das Textil-, Bekleidungs- und Ledergewerbe	11 519	5 718	6 918	112 431	-24
848	Maschinen für das Ernährungsgewerbe und die Tabakverarbeitung	4 051	2 060	3 068	41 333	-1
849	Bergwerks-, Bau- und Baustoffmaschinen	5 573	3 746	4 321	89 242	52
850	Guss- und Walzwerkstechnik	2 077	6 817	1 799	30 637	58
851	Maschinen für die Be- und Verarbeitung von Kautschuk oder Kunststoffen	4 498	923	4 186	23 557	88
852	Werkzeugmaschinen	36 786	32 465	34 052	435 095	7
853	Büromaschinen und automatische DV-Maschinen	9 839	9 792	3 932	84 759	-33
854	Maschinen für das Papier- und Druckgewerbe	40 367	35 225	80 562	683 792	-15
859	Maschinen, a. n. g.	101 675	85 557	86 815	954 946	34
860	Sportgeräte	121	114	152	2 147	-3

Noch: 1. Ausfuhr des Freistaates Sachsen von Oktober bis Dezember 2008 nach Warengruppen und Warenuntergruppen (in 1 000 €)

Nr. der Systematik	Warengruppe Warenuntergruppe	Oktober	November	Dezember	Januar bis Dezember	Veränderung um % Jan./Dez. 2008 zu Jan./Dez. 2007
	noch: Fertigwaren-Enderzeugnisse					
861 - 869	Elektrotechnische Erzeugnisse	347 631	279 679	172 386	3 163 488	-16
861	Geräte zur Elektrizitätserzeugung und -verteilung	62 428	48 369	41 668	648 380	8
862	Elektrische Lampen und Leuchten	8 897	5 765	4 716	101 113	-7
863	Nachrichtentechnische Geräte und Einrichtungen	16 855	30 590	13 259	268 498	-6
864	Rundfunk- und Fernsehgeräte, phono- und videotechnische Geräte	912	915	1 090	12 876	-39
865	Elektronische Bauelemente	252 285	170 036	106 283	2 000 892	-24
869	Elektrotechnische Erzeugnisse, a. n. g.	6 254	24 004	5 370	131 729	27
871	Medizinische Geräte u. orthopädische Vorrichtungen	3 837	3 659	4 659	37 372	25
872	Mess-, steuerungs- und regelungstechnische Erzeugnisse	24 108	22 010	22 734	262 391	24
873	Optische und fotografische Geräte	797	490	568	6 005	-16
874	Uhren	11 159	11 486	13 233	135 669	14
875	Möbel	13 605	12 045	9 741	144 376	-6
876	Musikinstrumente	2 014	4 767	3 897	37 484	-4
877	Spielwaren	2 237	1 891	792	15 178	-2
878	Schmuckwaren, Gold- und Silberschmiedewaren	5 151	198	1	41 141	-9
881	Schienenfahrzeuge	47 007	35 082	48 240	220 243	24
882	Wasserfahrzeuge	-	3	-	17	-97
883	Luftfahrzeuge	5 780	4 096	6 731	50 260	32
884 - 887	Erzeugnisse des Kraftfahrzeugbaus	621 397	565 010	394 809	7 012 637	-7
884	Fahrgestelle, Karosserien, Motoren, Teile und Zubehör für Kraftfahrzeuge u. dgl.	131 253	101 304	70 662	1 504 385	-6
885	Personenkraftwagen und Wohnmobile	470 126	430 610	302 470	5 296 988	-9
886	Busse	13 450	26 483	17 376	129 926	35
887	Lastkraftwagen und Spezialfahrzeuge	6 568	6 613	4 301	81 338	35
888	Fahrräder	5 029	254	10 126	36 954	7
889	Fahrzeuge, a. n. g.	1 231	2 906	2 244	27 065	-19
891	Vollständige Fabrikationsanlagen	9 565	4 755	7 586	57 500	110
896	Enderzeugnisse, a. n. g.	7 088	6 387	8 934	121 152	-18
<b>9</b>	<b>Rückwaren, Ersatzlieferungen, nicht aufgliederb. Intrahdl.-Ergebnisse</b>	<b>78 593</b>	<b>72 065</b>	<b>53 583</b>	<b>913 922</b>	<b>145</b>
<b>1 - 9</b>	<b>Ausfuhr insgesamt</b>	<b>2 152 098</b>	<b>1 872 460</b>	<b>1 528 222</b>	<b>23 205 424</b>	<b>-1</b>

## 2. Ausfuhr des Freistaates Sachsen von Oktober bis Dezember 2008 nach Bestimmungsländern (in 1 000 €)

Länder-code	Erdteil Bestimmungsland Ländergruppe	Oktober	November	Dezember	Januar bis Dezember	Veränderung um % Jan./Dez. 2008 zu Jan./Dez. 2007
	<b>Europa</b>	<b>1 342 521</b>	<b>1 211 419</b>	<b>946 111</b>	<b>15 324 515</b>	<b>-3</b>
	davon					
FR	Frankreich	132 137	113 056	98 264	1 345 740	-3
NL	Niederlande	71 912	68 311	91 664	860 441	3
IT	Italien	114 067	118 034	96 996	1 420 810	-6
GB	Vereinigtes Königreich	62 929	65 836	72 554	1 098 616	-19
IE	Irland	2 481	7 047	7 872	82 552	-24
DK	Dänemark	18 532	23 151	14 640	217 182	-13
GR	Griechenland	11 051	11 791	8 949	171 308	-9
PT	Portugal	30 864	27 372	13 312	258 493	-43
ES	Spanien	65 728	66 121	46 886	1 039 048	-25
SE	Schweden	29 068	24 302	19 950	358 817	-9
FI	Finnland	12 485	11 804	8 673	262 180	-23
AT	Österreich	84 373	67 474	58 832	931 528	-1
BE	Belgien	44 537	45 354	32 911	551 672	-5
LU	Luxemburg	4 373	3 896	2 748	53 609	2
MT	Malta	244	165	261	2 451	-37
EE	Estland	1 613	1 370	1 758	22 432	14
LV	Lettland	3 905	3 183	2 453	56 831	-15
LT	Litauen	3 383	2 055	5 226	46 635	-4
PL	Polen	161 953	132 593	77 941	1 457 737	21
CZ	Tschechische Republik	129 867	118 699	66 307	1 225 714	1
SK	Slowakei	34 852	29 474	10 516	406 558	28
HU	Ungarn	34 480	27 725	17 367	399 765	-4
RO	Rumänien	16 534	15 433	6 581	224 584	-10
BG	Bulgarien	4 088	3 594	9 798	49 238	3
SI	Slowenien	9 731	7 284	4 663	103 906	9
CY	Zypern	763	565	303	16 944	-33
XC	Ceuta	10	-	42	176	69
XL	Melilla	5	32	11	139	-33
IS	Island	260	343	153	6 671	-54
NO	Norwegen	8 783	7 593	6 002	98 322	-4
LI	Liechtenstein	887	731	795	10 624	10
CH	Schweiz	68 892	48 610	45 618	680 497	1
FO	Färöer	54	46	113	764	257
AD	Andorra	4	4	8	293	-10
GI	Gibraltar	17	8	425	561	x
VA	Heiliger Stuhl	-	-	-	773	x
SM	San Marino	-	-	-	52	-62
TR	Türkei	34 660	22 723	23 492	365 794	7
AL	Albanien	180	1 033	102	4 405	79
UA	Ukraine	19 605	21 563	11 368	240 010	38
BY	Belarus	12 143	14 860	9 907	116 243	159
MD	Republik Moldau	646	366	656	7 635	19
RU	Russische Föderation	80 971	82 926	58 423	885 666	35
GE	Georgien	302	289	190	7 537	41
AM	Armenien	392	249	151	4 826	-35
AZ	Aserbaidshjan	4 163	806	1 133	23 380	82
KZ	Kasachstan	3 688	940	1 544	28 463	-26
TM	Turkmenistan	70	47	242	3 082	-43
UZ	Usbekistan	2 225	374	671	8 674	28
TJ	Tadschikistan	-	47	-	290	-87
KG	Kirgisistan	91	727	36	6 244	25
HR	Kroatien	8 977	6 812	3 820	88 267	-21
BA	Bosnien und Herzegowina	2 211	357	437	14 973	-15
XK	Kosovo	65	30	60	628	60
MK	Ehem. jugosl. Republik Mazedonien	2 663	1 709	393	15 443	28
ME	Montenegro	271	86	204	1 871	9
XS	Serbien	4 336	2 419	2 690	37 421	13
	<b>EU-Länder</b>	<b>1 085 950</b>	<b>995 689</b>	<b>777 425</b>	<b>12 664 791</b>	<b>-6</b>
	Eurozone (EWU)	584 746	548 274	472 334	7 100 682	-10
	Nicht Eurozone	501 204	447 415	305 091	5 564 109	0
	<b>Europa ohne EU-Länder</b>	<b>256 571</b>	<b>215 730</b>	<b>168 686</b>	<b>2 659 724</b>	<b>16</b>

Noch: 2. Ausfuhr des Freistaates Sachsen von Oktober bis Dezember 2008 nach Bestimmungsländern (in 1 000 €)

Länder- code	Erdteil Bestimmungsland Ländergruppe	Oktober	November	Dezember	Januar bis Dezember	Veränderung um % Jan./Dez. 2008 zu Jan./Dez. 2007
	<b>Afrika</b>	<b>33 445</b>	<b>32 861</b>	<b>31 259</b>	<b>419 899</b>	<b>7</b>
	davon					
MA	Marokko	880	714	2 921	30 916	17
DZ	Algerien	1 642	1 218	553	21 097	-4
TN	Tunesien	1 880	4 090	475	34 365	8
LY	Libysch-Arabische Dschamahirija	1 653	1 935	703	12 733	-41
EG	Ägypten	12 066	7 549	6 006	73 177	10
SD	Sudan	71	616	228	3 922	200
MR	Mauretanien	25	147	29	2 510	-60
ML	Mali	229	569	723	7 330	73
BF	Burkina Faso	-	20	36	106	-60
NE	Niger	173	-	83	1 281	-26
TD	Tschad	-	25	-	639	-62
CV	Kap Verde	-	34	-	72	-33
SN	Senegal	365	124	468	2 622	-3
GM	Gambia	-	-	1	101	-14
GW	Guinea-Bissau	14	-	23	70	x
GN	Guinea	-	-	-	22	-67
SL	Sierra Leone	22	-	21	119	-7
LR	Liberia	39	76	-	164	43
CI	Cote d'Ivoire	86	30	201	1 297	-25
GH	Ghana	8	334	16	2 876	-3
TG	Togo	119	115	267	1 866	22
BJ	Benin	88	157	16	811	651
NG	Nigeria	3 453	1 984	2 444	39 236	5
CM	Kamerun	201	172	207	1 188	-70
CF	Zentralafrikanische Republik	12	1	-	13	30
GQ	Äquatorialguinea	-	-	-	16	-77
ST	Sao Tome und Principe	-	-	13	13	-41
GA	Gabun	1	-	44	311	-30
CG	Republik Kongo	20	-	61	157	-36
CD	Demokratische Republik Kongo	514	31	569	3 481	13
RW	Ruanda	5	1	1 337	2 981	171
BI	Burundi	14	-	-	68	31
AO	Angola	123	57	54	2 376	-23
ET	Äthiopien	104	2 769	1 999	5 055	752
ER	Eritrea	-	-	-	26	0
DJ	Dschibuti	-	-	1	53	112
SO	Somalia	-	-	-	48	220
KE	Kenia	236	167	477	2 028	-5
UG	Uganda	5	733	22	2 577	x
TZ	Vereinigte Republik Tansania	1	1 651	6 071	16 881	x
SC	Seychellen	2	9	81	320	51
IO	Britisches Gebiet im Indischen Ozean	-	-	-	1	x
MZ	Mosambik	35	83	85	458	60
MG	Madagaskar	1 371	2 010	1	5 433	x
MU	Mauritius	10	2	57	483	-24
ZM	Sambia	-	-	-	1 658	705
ZW	Simbabwe	28	6	7	7 047	42
MW	Malawi	-	131	121	1 248	-73
ZA	Südafrika	7 905	5 124	4 825	126 450	-3
NA	Namibia	27	175	8	523	174
BW	Botsuana	18	2	-	69	-61
SZ	Swasiland	-	-	5	535	-72
LS	Lesotho	-	-	-	1 070	430
	<b>Amerika</b>	<b>233 197</b>	<b>218 969</b>	<b>204 706</b>	<b>2 479 806</b>	<b>3</b>
	davon					
US	Vereinigte Staaten	154 780	166 533	141 922	1 703 311	-5
CA	Kanada	9 142	11 253	9 952	137 293	-11

## Noch: 2. Ausfuhr des Freistaates Sachsen von Oktober bis Dezember 2008 nach Bestimmungsländern (in 1 000 €)

Länder- code	Erdteil Bestimmungsland Ländergruppe	Oktober	November	Dezember	Januar bis Dezember	Veränderung um % Jan./Dez. 2008 zu Jan./Dez. 2007
noch: Amerika						
GL	Grönland	-	-	-	8	-27
PM	St. Pierre und Miquelon	-	-	4	7	-42
MX	Mexiko	37 264	26 316	31 925	300 273	75
BM	Bermuda	1	-	3	14	75
GT	Guatemala	175	201	102	2 138	-74
BZ	Belize	263	159	-	601	x
HN	Honduras	68	68	19	358	86
SV	El Salvador	10	53	-	1 087	-28
NI	Nicaragua	36	2	11	270	-42
CR	Costa Rica	114	158	54	7 220	224
PA	Panama	153	108	45	3 244	-40
AI	Anguilla	-	-	-	88	x
CU	Kuba	1 087	223	341	5 142	37
KN	St. Kitts und Nevis	32	-	9	145	400
HT	Haiti	-	-	-	1 385	x
BS	Bahamas	3	-	-	30	-92
TC	Turksinseln und Caicosinseln	-	-	-	2	100
DO	Dominikanische Republik	214	75	189	3 767	-77
VI	Amerikanische Jungferninseln	-	-	7	16	x
AG	Antigua und Barbuda	-	2	1	3	-99
DM	Dominica	2	-	-	4	33
KY	Kaimaninseln	43	86	127	1 388	95
JM	Jamaika	5	83	132	799	68
LC	St.Lucia	127	-	1	133	x
VC	St.Vincent und die Grenadinen	3	-	-	3	50
VG	Britische Jungferninseln	53	-	60	185	294
BB	Barbados	144	117	1	2 286	115
TT	Trinidad und Tobago	214	585	541	4 271	292
GD	Grenada	1	-	-	16	433
AW	Aruba	-	1	-	33	3
AN	Niederländische Antillen	16	72	-	450	-23
CO	Kolumbien	975	894	808	14 214	13
VE	Venezuela	1 115	128	286	36 218	105
GY	Guyana	-	-	2	4	100
SR	Suriname	22	-	5	65	-83
EC	Ecuador	1 170	199	814	4 265	23
PE	Peru	860	394	1 211	19 857	96
BR	Brasilien	17 857	6 792	13 110	159 838	33
CL	Chile	2 355	909	353	17 114	2
BO	Bolivien	55	13	11	386	-50
PY	Paraguay	220	439	181	7 089	233
UY	Uruguay	181	172	128	2 574	77
AR	Argentinien	4 437	2 932	2 351	42 210	-5
FK	Falklandinseln	-	2	-	2	x
	<b>Asien</b>	<b>534 755</b>	<b>401 696</b>	<b>331 694</b>	<b>4 861 173</b>	<b>3</b>
	davon					
LB	Libanon	2 422	1 993	1 713	15 759	64
SY	Arabische Republik Syrien	1 814	746	2 373	25 058	-3
IQ	Irak	10	197	60	4 042	-57
IR	Islamische Republik Iran	4 970	1 713	5 039	51 107	-15
IL	Israel	5 216	8 241	10 416	88 831	9
PS	Besetzte palästinensische Gebiete	-	17	50	766	50
TL	Timor-Leste	-	82	-	82	116
JO	Jordanien	1 498	760	992	12 772	30
SA	Saudi-Arabien	13 699	11 718	7 541	132 194	3
KW	Kuwait	5 766	5 450	4 522	47 676	31
BH	Bahrain	1 335	2 280	1 601	13 716	8
QA	Katar	6 210	4 683	6 427	61 304	72
AE	Vereinigte Arabische Emirate	43 844	48 891	36 048	292 003	86
OM	Oman	2 281	1 944	2 753	22 787	20
YE	Jemen	273	126	1 312	6 181	-52

Noch: 2. Ausfuhr des Freistaates Sachsen von Oktober bis Dezember 2008 nach Bestimmungsländern (in 1 000 €)

Länder- code	Erdteil Bestimmungsland Ländergruppe	Oktober	November	Dezember	Januar bis Dezember	Veränderung um % Jan./Dez. 2008 zu Jan./Dez. 2007
	noch: Asien					
AF	Afghanistan	827	61	288	2 255	-39
PK	Pakistan	1 422	409	1 164	10 634	37
IN	Indien	19 673	13 925	11 323	174 015	32
BD	Bangladesch	48	161	48	3 100	38
MV	Malediven	4	5	22	117	-90
LK	Sri Lanka	92	59	73	1 429	-22
NP	Nepal	-	-	55	157	-85
BT	Bhutan	4	-	-	1 225	x
MM	Myanmar	368	279	4	1 760	-54
TH	Thailand	2 190	2 994	3 311	39 106	-16
LA	Demokratische Volksrepublik Laos	-	-	1	76	-76
VN	Vietnam	961	495	947	15 411	-23
KH	Kambodscha	43	-	2	109	65
ID	Indonesien	1 715	1 199	925	28 855	50
MY	Malaysia	181 613	125 103	73 912	1 295 549	-17
BN	Brunei Darussalam	160	161	56	1 652	3
SG	Singapur	22 070	9 694	13 339	222 134	-15
PH	Philippinen	4 572	2 728	2 822	53 395	-1
MN	Mongolei	57	30	5	4 674	-14
CN	China	134 837	86 699	90 615	1 288 878	26
KP	Demokratische Volksrepublik Korea	-	25	-	640	131
KR	Republik Korea	17 825	17 354	8 703	247 001	-10
JP	Japan	19 923	31 210	18 772	255 044	11
TW	Taiwan	26 350	14 783	18 646	321 161	-13
HK	Hongkong	10 629	5 350	5 636	117 175	14
MO	Macau	34	131	178	1 343	268
	<b>Australien-Ozeanien</b>	<b>8 172</b>	<b>7 508</b>	<b>14 460</b>	<b>120 006</b>	<b>-14</b>
	davon					
AU	Australien	7 587	6 737	13 177	108 269	-11
PG	Papua-Neuguinea	-	-	-	28	155
NR	Nauru	-	-	-	1	x
NZ	Neuseeland	417	700	769	8 659	-38
SB	Salomonen	-	-	-	5	x
TV	Tuvalu	-	-	-	6	-75
NC	Neukaledonien	54	-	330	1 585	-31
FJ	Fidschi	-	-	122	158	42
VU	Vanuatu	-	-	-	10	x
TO	Tonga	-	-	-	8	x
PF	Französisch-Polynesien	114	71	39	1 160	-10
FM	Föderierte Staaten von Mikronesien	-	-	3	3	200
CC	Kokosinseln (Keelinginseln)	-	-	-	2	-88
CK	Cookinseln	-	-	-	10	-44
NU	Niue	-	-	-	4	-50
TK	Tokelau	-	-	-	74	517
BV	Bouvetinsel	-	-	-	1	x
GS	Südgeorgien u.d. Südl. Sandwichins.	-	-	-	2	x
TF	Französische Südgebiete	-	-	20	21	-90
	<b>Verschiedene</b>	<b>7</b>	<b>10</b>	<b>-</b>	<b>43</b>	<b>-30</b>
	davon					
QQ	Schiffs- und Luftfahrzeugbedarf (Ausfuhr bzw. Durchfuhr auf fremde Seeschiffe und Luftfahrzeuge)	7	10	-	43	-30
	<b>Ausfuhr insgesamt</b>	<b>2 152 098</b>	<b>1 872 460</b>	<b>1 528 222</b>	<b>23 205 424</b>	<b>-1</b>

**3. Ausfuhr des Freistaates Sachsen Januar bis Dezember 2008 nach Warengruppen, wichtigen Warenuntergruppen und ausgewählten Bestimmungsländern (in 1 000 €)**

Nr. der Systematik	Warengruppe Warenuntergruppe	EU-Länder					
		insgesamt	darunter				
		Frankreich	Niederlande	Italien	V. Königr.	Spanien	
<b>1 - 4</b>	<b>Ernährungswirtschaft</b>	<b>742 622</b>	<b>54 302</b>	<b>138 881</b>	<b>123 504</b>	<b>75 822</b>	<b>27 215</b>
1	Lebende Tiere	15 780	26	3 540	1 307	-	107
2	Nahrungsmittel tierischen Ursprungs	404 699	36 102	78 194	87 965	56 262	18 178
3	Nahrungsmittel pflanzlichen Ursprungs	266 306	15 447	51 394	33 171	14 464	5 797
4	Genussmittel	55 837	2 727	5 753	1 061	5 096	3 133
<b>5 - 8</b>	<b>Gewerbliche Wirtschaft</b>	<b>11 008 281</b>	<b>1 194 396</b>	<b>659 604</b>	<b>1 194 823</b>	<b>943 548</b>	<b>936 805</b>
5	Rohstoffe	61 772	1 690	4 114	1 463	399	613
	darunter						
503	Wolle und andere Tierhaare	631	-	-	4	-	-
526	Nickelerze	1 225	-	-	-	-	-
6	Halbwaren	1 041 200	28 486	34 523	118 551	23 540	9 150
	darunter						
602	Rohseide, Seidengarne, künstl. und synth. Fäden	32 483	837	68	19 443	55	2 341
608	Halbstoffe aus zellulosehaltigen Faserstoffen	1 945	1	-	-	-	867
612	Mineralische Baustoffe, a. n. g.	70 414	2 310	3 346	3 128	1 014	3 485
645	Aluminium und -legierungen, Abfälle und Schrott	82 113	1 220	2 293	11 559	-	-
669	Mineralölerzeugnisse	241 924	173	1 598	270	23	53
7	Fertigwaren-Vorerzeugnisse	1 477 526	175 587	143 709	142 027	90 444	70 480
	darunter						
	Gewebe, Gewirke u. Gestricke aus						
702	Chemiefasern	44 541	4 927	2 511	4 029	2 939	494
704	Baumwolle	35 915	3 640	1 714	555	1 573	603
708	Papier und Pappe	220 011	21 084	35 486	24 069	16 293	5 502
709	Sperrholz, Span- und Faserplatten, Furnierblätter	90 653	5 083	12 927	4 904	4 709	4 616
732	Kunststoffe	200 030	26 591	15 897	17 462	9 458	11 758
734	Farben, Lacke, Kitte	81 429	10 044	4 678	10 904	6 652	8 816
749	Chemische Vorerzeugnisse, a. n. g.	265 400	51 921	28 377	43 167	17 477	21 106
751	Rohre aus Eisen oder Stahl	93 663	23 360	12 337	790	604	2 562
753	Stäbe und Profile aus Eisen oder Stahl	143 008	8 631	14 797	21 934	16 778	1 531
8	Fertigwaren-Enderzeugnisse	8 427 783	988 633	477 258	932 782	829 165	856 562
	darunter						
813	Papierwaren	120 953	11 452	10 706	5 062	13 463	4 325
829	Eisen-, Blech- und Metallwaren, a. n. g.	449 988	40 710	39 932	10 576	47 148	17 196
832	Waren aus Kunststoffen	266 686	23 861	22 670	20 120	19 143	12 889
835	Duftstoffe und Körperpflegemittel	45 082	8 254	1 679	3 383	2 741	3 102
841 - 859	Erzeugnisse des Maschinenbaus	1 440 831	187 198	120 483	186 607	112 357	127 883
	darunter						
842	Pumpen und Kompressoren	284 151	18 922	35 067	27 391	45 166	42 085
844	Lager, Getriebe, Zahnräder und Antriebselemente	158 393	14 093	1 445	16 618	7 295	12 289
852	Werkzeugmaschinen	147 027	27 303	7 752	20 408	11 568	8 359
854	Maschinen für das Papier- und Druckgewerbe	322 422	65 719	19 283	88 836	17 783	29 154
861 - 869	Elektrotechnische Erzeugnisse	945 562	124 987	53 900	111 383	60 186	69 527
	darunter						
861	Geräte zur Elektrizitätserzeugung und -verteilung	337 301	25 089	29 915	42 808	25 803	18 335
865	Elektronische Bauelemente	389 783	73 466	13 478	20 844	15 970	41 119
881	Schienenfahrzeuge	180 055	365	32 329	245	27 640	4 232
883	Luftfahrzeuge	36 296	35 529	14	28	303	120
884 - 887	Erzeugnisse des Kraftfahrzeugbaus	3 960 793	443 175	89 915	530 197	475 072	572 176
	darunter						
884	Fahrgestelle, Karosserien, Motoren, Teile, Zubeh.	1 076 137	63 363	5 983	43 392	131 921	185 088
885	Personenkraftwagen, Wohnmobile	2 833 048	375 423	82 848	482 952	341 860	387 037
9	Außerdem (v. a. nicht aufgliederb. Intrahdl.-Ergebn.)	913 923	97 044	61 957	102 484	79 251	75 030
<b>1 - 9</b>	<b>Ausfuhr insgesamt</b>	<b>12 664 791</b>	<b>1 345 740</b>	<b>860 441</b>	<b>1 420 810</b>	<b>1 098 616</b>	<b>1 039 048</b>



						Andere europ. Länder darunter		Vereinigte Staaten	Malaysia	Volksrep. China	Nr. der Syste- matik
Österreich	Belgien	Polen	Tschech. Rep.	Slowakei	Ungarn	Schweiz	Russ. Föd.				
<b>66 393</b>	<b>26 745</b>	<b>51 932</b>	<b>54 848</b>	<b>3 298</b>	<b>19 904</b>	<b>8 135</b>	<b>25 498</b>	<b>2 958</b>	<b>128</b>	<b>1 512</b>	<b>1 - 4</b>
342	4	2 244	3 801	449	605	48	3 108	12	-	-	1
26 604	14 971	8 706	26 868	1 080	3 383	1 361	16 870	126	-	800	2
35 990	11 664	38 010	19 770	1 467	4 079	6 176	5 024	1 140	128	521	3
3 457	106	2 972	4 409	302	11 837	550	496	1 680	-	191	4
<b>797 901</b>	<b>485 113</b>	<b>1 300 588</b>	<b>1 082 392</b>	<b>373 871</b>	<b>350 985</b>	<b>672 363</b>	<b>860 166</b>	<b>1 700 354</b>	<b>1 295 421</b>	<b>1 287 370</b>	<b>5 - 8</b>
2 201	9 952	23 131	9 176	1 411	414	2 463	1 058	923	12	468	5
1	-	51	16	-	-	-	-	-	-	-	503
-	-	-	-	-	-	-	-	-	-	-	526
51 758	10 575	385 037	319 175	12 287	9 828	11 882	8 831	27 239	1 014	7 283	6
974	74	3 676	501	1 829	160	1 560	33	478	-	99	602
17	-	580	120	-	-	439	6 195	610	-	51	608
5 025	2 472	30 616	9 551	1 029	1 881	5 070	1 659	483	967	1 288	612
22 634	1 111	22 121	6 785	1 861	2 507	58	-	-	-	259	645
2 271	24	86 533	146 774	2 379	12	492	345	46	44	421	669
155 243	138 849	161 854	118 187	35 588	32 511	108 486	86 775	180 746	9 214	118 616	7
3 146	5 323	5 626	2 460	4 117	610	2 427	3 338	2 371	4	818	702
7 126	1 026	4 574	10 851	1 131	1 193	4 775	415	167	-	147	704
32 517	16 725	29 802	16 876	2 150	5 056	5 280	7 397	8 592	3 754	1 661	708
8 553	2 332	11 550	3 271	401	3 272	1 898	7 911	5 657	-	-	709
12 438	49 442	18 559	4 248	501	2 722	4 750	7 075	24 450	2 704	24 476	732
4 009	2 123	12 928	2 580	1 914	1 656	3 384	9 675	2 886	614	7 732	734
7 556	36 487	11 101	3 358	8 248	1 021	21 881	36 195	104 399	394	68 715	749
11 771	926	5 514	5 186	403	646	4 390	1 337	1 966	76	313	751
8 021	2 007	22 513	26 697	5 984	4 290	14 843	2 258	9 372	882	10 367	753
588 699	325 737	730 566	635 854	324 585	308 232	549 532	763 502	1 491 446	1 285 181	1 161 003	8
10 793	12 321	10 130	12 617	767	1 957	23 015	16 035	48 432	176	7 591	813
43 826	17 841	53 437	76 615	8 209	15 682	45 641	24 524	13 967	1 282	16 694	829
25 075	21 766	36 520	28 654	8 940	9 552	27 680	23 852	17 664	624	12 312	832
5 320	1 557	6 123	1 738	133	340	2 606	13 370	2 650	33	243	835
97 207	68 358	95 418	97 752	10 065	76 116	142 052	276 640	318 735	126 291	354 965	841 - 859
10 731	4 213	16 217	31 557	516	24 081	13 884	18 758	27 698	3 969	68 149	842
26 855	10 079	15 624	7 220	2 098	26 067	5 416	9 514	22 329	847	12 903	844
8 879	9 219	11 747	10 695	3 205	4 948	25 341	66 628	51 449	256	44 264	852
10 882	7 923	19 221	7 347	707	11 486	13 401	37 929	84 355	161	42 485	854
55 160	17 337	43 196	90 447	16 842	35 958	61 009	36 138	170 980	1 139 205	275 713	861 - 869
32 254	10 075	26 203	51 660	8 384	15 898	36 093	31 840	50 377	5 431	33 579	861
9 627	2 964	1 885	27 044	3 413	9 820	5 765	515	59 164	1 129 463	174 510	865
30 287	3 929	69 293	2 512	1 807	36	24 984	15	198	-	7 457	881
20	27	2	11	-	3	455	-	6 683	673	1 272	883
192 715	147 089	307 951	208 208	263 500	147 579	104 077	223 296	780 937	4 646	414 004	884 - 887
46 108	38 161	153 463	161 000	76 211	73 627	5 864	18 707	62 716	87	43 673	884
130 992	107 167	144 567	45 835	187 130	73 528	86 692	190 281	718 221	4 559	369 746	885
67 232	39 816	105 221	88 482	29 387	28 875	-	-	-	-	-	9
<b>931 528</b>	<b>551 672</b>	<b>1 457 737</b>	<b>1 225 714</b>	<b>406 558</b>	<b>399 765</b>	<b>680 497</b>	<b>885 666</b>	<b>1 703 311</b>	<b>1 295 549</b>	<b>1 288 878</b>	<b>1 - 9</b>

**4. Einfuhr des Freistaates Sachsen von Oktober bis Dezember 2008 nach Warengruppen und Warenuntergruppen (in 1 000 €)**

Nr. der Systematik	Warengruppe Warenuntergruppe	Oktober	November	Dezember	Januar bis Dezember	Veränderung um % Jan./Dez. 2008 zu Jan./Dez. 2007
<b>1 - 4</b>	<b>Ernährungswirtschaft</b>	<b>92 340</b>	<b>72 504</b>	<b>73 911</b>	<b>950 657</b>	<b>1</b>
<b>1</b>	<b>Lebende Tiere</b>	<b>1 408</b>	<b>314</b>	<b>217</b>	<b>4 971</b>	<b>-73</b>
	davon					
101	Pferde	-	-	-	2	-78
102	Rinder	210	133	-	469	-34
103	Schweine	716	-	217	1 828	-46
105	Schafe	-	-	-	-	-
107	Hausgeflügel	479	177	-	2 463	-83
109	Lebende Tiere, a. n. g.	3	3	-	208	29
<b>2</b>	<b>Nahrungsmittel tierischen Ursprungs</b>	<b>24 340</b>	<b>22 559</b>	<b>20 247</b>	<b>261 307</b>	<b>17</b>
	davon					
201	Milch und Milcherzeugnisse, ausgen. Butter u. Käse	13 666	12 568	12 282	156 516	27
202	Butter u. a. Fettstoffe aus der Milch, Milchstreichfette	1 883	94	112	3 059	-27
203	Käse	1 572	2 111	1 675	16 190	-32
204	Fleisch und Fleischwaren	3 387	4 779	3 456	53 245	18
206	Fische und Krebstiere, Weichtiere u. a. wirbellose Wassertiere, einschl. Zubereitungen daraus	1 331	1 520	738	13 882	52
208	Tierische Öle und Fette	9	10	32	1 674	8
209	Eier, Eiweiß und Eigelb	908	1 065	1 392	9 471	-12
211	Fischmehl, Fleischmehl und ähnliche Erzeugnisse	-	-	-	4	x
219	Nahrungsmittel tierischen Ursprungs, a. n. g.	1 584	411	560	7 268	20
<b>3</b>	<b>Nahrungsmittel pflanzlichen Ursprungs</b>	<b>59 807</b>	<b>41 181</b>	<b>45 083</b>	<b>598 273</b>	<b>-2</b>
	davon					
301	Weizen	2 144	1 373	747	10 803	-30
302	Roggen	42	-	-	1 700	0
303	Gerste	1 513	846	1 257	7 079	-32
304	Hafer	56	23	-	320	-68
305	Mais	391	367	814	6 416	-24
308	Sorghum, Hirse u. sonstiges Getreide, ausgen. Reis	70	228	92	753	80
309	Reis und Reiserzeugnisse	122	116	216	2 355	-4
310	Getreideerzeugnisse, ausgen. Reiserzeugnisse	195	204	271	3 220	5
315	Backwaren und andere Zubereitungen aus Getreide	1 964	1 859	2 026	23 349	-8
316	Malz	542	389	450	9 965	107
320	Saat- u. Pflanzgut, ausgen. Ölsaaten	9	1	-	342	9
325	Hülsenfrüchte	70	31	26	964	1
335	Grün- und Rauhfutter	15	31	20	275	-25
340	Kartoffeln und Kartoffelerzeugnisse	97	200	143	3 979	-36
345	Gemüse und sonstige Küchengewächse, frisch	4 634	3 831	4 730	51 486	-5
350	Frischobst, ausgen. Südfrüchte	5 130	1 776	2 383	49 880	15
355	Südfrüchte	1 685	2 083	4 148	25 333	0
360	Schalen- und Trockenfrüchte	962	372	650	7 802	-10
370	Gemüsezubereitungen und Gemüsekonserven	9 034	6 198	6 014	75 548	15
372	Obstzubereitungen und Obstkonserven	4 090	2 429	2 169	40 817	-7
375	Obst- und Gemüsesäfte	3 239	1 701	1 154	33 016	-28
377	Kakao und Kakaoyerzeugnisse	3 351	3 265	3 293	29 605	29
379	Gewürze	53	102	74	1 035	112
381	Zuckerrüben, Zucker und Zuckererzeugnisse	884	1 356	1 489	14 255	-23
383	Ölfrüchte	2 618	591	1 399	24 415	-44
385	Pflanzliche Öle und Fette	7 334	5 685	4 576	57 669	15
389	Ölkuchen	343	463	213	3 218	42
393	Kleie, Abfallerzeugnisse zur Viehfütterung und sonstige Futtermittel	578	557	583	6 636	5
395	Nahrungsmittel pflanzlichen Ursprungs, a. n. g.	6 355	3 189	3 835	68 473	21
396	Lebende Pflanzen und Erzeugnisse der Ziergärtnerei	2 285	1 916	2 309	37 561	-10

Noch: 4. Einfuhr des Freistaates Sachsen von Oktober bis Dezember 2008 nach Warengruppen und Warenuntergruppen (in 1 000 €)

Nr. der Systematik	Warengruppe Warenuntergruppe	Oktober	November	Dezember	Januar bis Dezember	Veränderung um % Jan./Dez. 2008 zu Jan./Dez. 2007
<b>4</b>	<b>Genussmittel</b>	<b>6 785</b>	<b>8 450</b>	<b>8 364</b>	<b>86 106</b>	<b>-1</b>
	davon					
401	Hopfen	-	-	-	-	x
402	Kaffee	1	5	4	190	-47
403	Tee und Mate	251	256	206	2 398	-16
411	Rohtabak und Tabakerzeugnisse	-	1	-	434	-71
421	Bier	506	1 219	1 341	12 712	15
423	Branntwein	1 287	1 717	1 091	18 555	5
425	Wein	4 740	5 252	5 723	51 820	-3
<b>5 - 8</b>	<b>Gewerbliche Wirtschaft</b>	<b>1 215 629</b>	<b>1 094 059</b>	<b>867 958</b>	<b>13 192 713</b>	<b>-2</b>
<b>5</b>	<b>Rohstoffe</b>	<b>186 709</b>	<b>116 546</b>	<b>77 034</b>	<b>1 344 987</b>	<b>27</b>
	davon					
502	Chemiefasern, einschließlich Abfälle, Seidenraupenkokons und Abfallseide	2 649	2 933	1 260	27 698	7
503	Wolle und andere Tierhaare, roh oder bearbeitet, Reißwolle	41	589	241	4 162	-27
504	Baumwolle, roh oder bearbeitet, Reißbaumwolle, Abfälle	667	791	626	9 525	-14
505	Flachs, Hanf, Jute, Hartfasern und sonstige pflanzliche Spinnstoffe	7	-	28	200	-43
506	Abfälle von Gespinnstwaren, Lumpen und dgl.	6	1	2	31	-54
507	Felle zu Pelzwerk, roh	1	-	1	2	x
508	Felle und Häute, roh, a. n. g.	-	-	-	7	-82
511	Rundholz	1 240	976	122	11 422	-34
513	Rohkautschuk	577	565	157	6 017	36
516	Steinkohle und Steinkohlenbriketts	389	389	281	5 311	8
517	Braunkohle und Braunkohlenbriketts	161	132	163	1 979	-52
518	Erdöl und Erdgas	175 456	106 391	68 813	1 219 203	34
519	Eisenerze	-	-	-	92	441
520	Eisen-, manganhaltige Abbrände und Schlacken	127	47	16	1 017	-68
522	Kupfererze	-	-	19	19	x
523	Bleierze	-	-	-	-	x
524	Zinkerze	-	-	-	-	-
526	Nickelerze	64	38	57	1 037	-55
528	Erze und Metallaschen, a. n. g.	1 754	460	1 048	12 600	-49
529	Bauxit, Kryolith	53	-	-	1 110	-20
530	Speisesalz und Industriesalz	88	18	28	308	24
532	Steine und Erden, a. n. g.	1 877	1 809	1 785	22 520	-3
534	Rohstoffe für chemische Erzeugnisse, a. n. g.	18	8	22	711	-10
537	Edelsteine, Schmucksteine und Perlen, roh	107	68	8	993	343
590	Rohstoffe, auch Abfälle, a. n. g.	1 429	1 331	2 357	19 008	-11
<b>6</b>	<b>Halbwaren</b>	<b>115 346</b>	<b>79 971</b>	<b>60 057</b>	<b>1 344 657</b>	<b>4</b>
	davon					
602	Rohseide und Seidengarne, künstliche und synthetische Fäden, auch gezwirnt Garne aus	3 403	4 662	2 053	45 907	2
603	Chemiefasern	920	1 023	491	10 913	-16
604	Wolle oder anderen Tierhaaren	34	318	30	1 908	-40
605	Baumwolle	693	827	843	11 419	-32
606	Flachs, Hanf, Jute, Hartfasern und dgl.	6	3	6	181	-74
607	Schnittholz	2 605	868	2 712	21 864	-14
608	Halbstoffe aus zellulosehaltigen Faserstoffen	4 642	5 050	3 798	66 742	-6
609	Kautschuk, bearbeitet	400	167	228	3 229	10
611	Zement	144	70	-	5 428	-53
612	Mineralische Baustoffe, a. n. g.	3 164	4 184	3 097	36 962	-18
641	Roheisen	248	732	229	4 623	-23
642	Abfälle und Schrott aus Eisen oder Stahl	18 896	21 404	2 098	127 611	27

Noch: 4. Einfuhr des Freistaates Sachsen von Oktober bis Dezember 2008 nach Warengruppen und Warenuntergruppen (in 1 000 €)

Nr. der Systematik	Warengruppe Warenuntergruppe	Oktober	November	Dezember	Januar bis Dezember	Veränderung um % Jan./Dez. 2008 zu Jan./Dez. 2007
	noch: Halbwaren					
643	Ferrolegerungen	4 830	1 588	6 267	58 218	123
644	Eisen oder Stahl in Rohformen als Halbzeug NE-Metalle roh, Legierungen, Abfälle u. Schrott aus	4 046	2 469	2 043	39 837	19
645	Aluminium	13 495	7 434	2 542	97 054	-29
646	Kupfer	340	1 011	649	14 512	-72
647	Nickel	7 045	597	5 149	60 665	-3
648	Blei	1 641	3 551	1 054	15 706	-44
649	Zinn	892	355	383	6 687	73
650	Zink	521	451	323	5 450	-43
656	Radioaktive Elemente und radioaktive Isotope	17	24	51	649	2
659	Unedle Metalle, a. n. g.	1 711	410	374	17 846	7
661	Fettsäuren, Paraffin, Vaseline und Wachse	718	851	418	7 884	59
665	Koks u. Schmelzkoks, aus Steinkohle od. Braunkohle	333	86	1	3 243	303
667	Rückstände der Erdöl- u. Steinkohlenteerdestillation	1 664	1 577	1 253	22 553	32
669	Mineralölerzeugnisse	31 083	11 420	7 361	434 132	14
671	Teer und Teerdestillationserzeugnisse	61	49	9	1 669	15
673	Düngemittel	4 114	3 704	2 490	37 824	45
679	Chemische Halbwaren, a. n. g.	4 831	1 706	1 894	40 623	8
683	Gold für gewerbliche Zwecke	48	122	262	5 308	-59
690	Halbwaren, a. n. g.	2 798	3 258	11 949	138 012	44
<b>7</b>	<b>Fertigwaren-Vorerzeugnisse</b>	<b>163 004</b>	<b>142 429</b>	<b>153 685</b>	<b>1 943 459</b>	<b>0</b>
	davon					
	Gewebe, Gewirke und Gestricke aus					
701	Seide, künstlichen oder synthetischen Fäden	1 406	1 123	997	11 377	-9
702	Chemiefasern	1 937	3 269	2 186	28 744	-23
703	Wolle oder anderen Tierhaaren	103	50	122	1 551	-89
704	Baumwolle	880	1 326	579	9 987	-25
705	Flachs, Hanf, Jute, Hartfasern und dgl.	59	106	33	656	-27
706	Leder	2 586	9 216	348	20 146	-16
707	Pelzfelle, gegerbt oder zugerichtet	-	-	76	90	-79
708	Papier und Pappe	9 181	8 794	8 106	112 593	-19
709	Sperrholz, Span- u. Faserplatten, Furnierblätter u. dgl.	1 831	1 415	1 630	22 550	-12
711	Glas	4 399	3 705	4 053	45 509	30
732	Kunststoffe	20 481	15 171	12 497	229 291	-5
734	Farben, Lacke und Kitte	5 442	4 956	4 905	60 981	-6
736	Dextrine, Gelatine, Leime	384	394	317	7 524	-18
738	Sprengstoffe, Schießbedarf und Zündwaren	1 151	672	552	12 229	10
740	Pharmazeutische Grundstoffe	2 593	1 617	1 053	27 587	64
749	Chemische Vorerzeugnisse, a. n. g.	46 202	44 939	82 973	675 201	11
751	Rohre aus Eisen oder Stahl	7 931	5 169	3 695	77 542	3
753	Stäbe und Profile aus Eisen oder Stahl	12 534	9 560	4 297	140 425	7
755	Blech aus Eisen oder Stahl	23 462	17 850	10 704	239 291	2
757	Draht aus Eisen oder Stahl	5 880	4 755	3 987	64 974	-8
759	Eisenbahnoberbaumaterial	1 764	230	65	15 427	-24
	Halbzeuge aus					
771	Kupfer und Kupferlegierungen	1 906	1 538	1 188	25 001	-15
772	Aluminium	8 539	4 963	8 167	95 406	-6
779	unedlen Metallen, a. n. g.	1 191	1 027	682	13 109	-14
781	Edelmetallen	265	323	469	4 889	30
790	Vorerzeugnisse, a. n. g.	898	262	3	1 380	53

Noch: 4. Einfuhr des Freistaates Sachsen von Oktober bis Dezember 2008 nach Warengruppen und Warenuntergruppen (in 1 000 €)

Nr. der Systematik	Warengruppe Warenuntergruppe	Oktober	November	Dezember	Januar bis Dezember	Veränderung um % Jan./Dez. 2008 zu Jan./Dez. 2007
<b>8</b>	<b>Fertigwaren-Enderzeugnisse</b>	<b>750 570</b>	<b>755 113</b>	<b>577 182</b>	<b>8 559 610</b>	<b>-6</b>
	davon					
	Bekleidung aus Gewirken oder Gestricken aus					
801	Seide oder Chemiefasern	4 119	9 259	3 283	58 747	33
802	Wolle oder anderen Tierhaaren	49	221	38	1 254	-48
803	Baumwolle	4 685	6 352	4 134	51 036	29
	Bekleidung, ausgen. Gewirke oder Gestricke, aus					
804	Seide oder Chemiefasern	6 138	7 422	5 963	64 362	22
805	Wolle und anderen Tierhaaren	735	357	298	5 689	-23
806	Baumwolle	4 923	8 122	6 100	57 286	45
807	Bekleidung aus Flachs, Hanf und dgl.	1 260	697	821	8 921	76
808	Kopfbedeckungen	550	454	201	4 619	-2
809	Textilerzeugnisse, a. n. g.	12 371	13 254	8 451	129 377	-2
810	Pelzwaren	2	-	-	12	-85
811	Schuhe	2 425	3 130	2 913	31 947	35
812	Lederwaren und -bekleidung (ausgen. Schuhe)	4 004	2 219	2 259	24 487	7
813	Papierwaren	4 382	4 821	3 043	54 991	7
814	Druckerzeugnisse	3 861	2 906	5 200	42 736	-11
815	Holzwaren (ohne Möbel)	3 986	3 630	2 963	43 224	-26
816	Kautschukwaren	12 535	8 659	3 805	89 341	-12
817	Waren aus Stein	1 074	1 043	849	12 807	-14
818	Keramische Erzeugnisse, ohne Baukeramik	1 620	1 574	1 536	19 449	-3
819	Glaswaren	4 794	5 903	3 840	58 893	-14
820	Werkzeuge, Schneidwaren und Essbestecke aus unedlen Metallen	3 164	4 377	3 622	45 520	4
823	Waren aus Kupfer und Kupferlegierungen	253	380	408	6 810	-18
829	Eisen-, Blech- und Metallwaren, a. n. g.	35 268	33 682	24 324	375 831	9
831	Waren aus Wachs oder Fetten	901	894	616	6 616	3
832	Waren aus Kunststoffen	18 797	18 295	18 898	232 487	-2
833	Fotochemische Erzeugnisse	2 747	3 190	3 072	36 728	-8
834	Pharmazeutische Erzeugnisse	1 798	1 178	1 669	24 836	-20
835	Duftstoffe und Körperpflegemittel	571	305	821	5 577	-27
839	Chemische Enderzeugnisse, a. n. g.	11 808	8 649	4 635	98 199	72
841 - 859	Erzeugnisse des Maschinenbaus	111 711	138 513	153 418	1 608 703	-18
841	Kraftmaschinen (ohne Motoren für Ackerschlepper, Luft- und Straßenfahrzeuge)	5 842	8 567	6 328	80 617	8
842	Pumpen und Kompressoren	26 644	26 198	28 174	299 460	8
843	Armaturen	4 068	3 811	2 398	43 365	3
844	Lager, Getriebe, Zahnräder und Antriebselemente	12 000	11 901	8 279	111 896	46
845	Hebezeuge und Fördermittel	5 580	3 520	2 483	46 207	-18
846	Landwirtschaftliche Maschinen (einschließlich Ackerschlepper)	2 999	3 275	4 132	41 771	25
847	Maschinen für das Textil-, Bekleidungs- und Ledergewerbe	883	3 129	956	21 639	-42
848	Maschinen für das Ernährungsgewerbe und die Tabakverarbeitung	2 781	471	950	17 186	-13
849	Bergwerks-, Bau- und Baustoffmaschinen	1 460	2 515	668	31 962	-16
850	Guss- und Walzwerkstechnik	101	614	564	3 527	-19
851	Maschinen für die Be- und Verarbeitung von Kautschuk oder Kunststoffen	1 985	797	757	8 423	-8
852	Werkzeugmaschinen	14 109	12 518	18 505	149 683	8
853	Büromaschinen und automatische DV-Maschinen	4 044	4 566	3 920	48 736	-21
854	Maschinen für das Papier- und Druckgewerbe	1 902	11 210	9 465	125 512	-25
859	Maschinen, a. n. g.	27 313	45 421	65 839	578 719	-38
860	Sportgeräte	138	71	331	2 215	31

Noch: 4. Einfuhr des Freistaates Sachsen von Oktober bis Dezember 2008 nach Warengruppen und Warenuntergruppen (in 1 000 €)

Nr. der Systematik	Warengruppe Warenuntergruppe	Oktober	November	Dezember	Januar bis Dezember	Veränderung um % Jan./Dez. 2008 zu Jan./Dez. 2007
noch: Fertigwaren-Enderzeugnisse						
861 - 869	Elektrotechnische Erzeugnisse	142 260	152 543	93 677	1 359 314	1
861	Geräte zur Elektrizitätserzeugung und -verteilung	30 971	32 162	26 606	383 661	1
862	Elektrische Lampen und Leuchten	2 841	1 381	2 674	29 294	-26
863	Nachrichtentechnische Geräte und Einrichtungen	9 929	13 581	9 921	125 844	-5
864	Rundfunk- und Fernsehgeräte, phono- und videotechnische Geräte	41 041	33 024	7 610	291 930	36
865	Elektronische Bauelemente	37 159	53 753	33 785	318 167	-11
869	Elektrotechnische Erzeugnisse, a. n. g.	20 319	18 642	13 081	210 418	-4
871	Medizinische Geräte u. orthopädische Vorrichtungen	4 649	2 774	2 784	59 463	75
872	Mess-, steuerungs- und regelungstechnische Erzeugnisse	12 743	40 670	30 015	304 711	-22
873	Optische und fotografische Geräte	1 717	1 789	2 241	20 315	-16
874	Uhren	4 416	5 176	4 595	51 054	20
875	Möbel	7 720	15 635	7 980	120 662	-41
876	Musikinstrumente	926	997	1 115	12 706	-29
877	Spielwaren	1 915	2 111	1 592	15 222	-4
878	Schmuckwaren, Gold- und Silberschmiedewaren	422	261	484	4 840	23
881	Schienenfahrzeuge	3 560	5 868	4 469	48 030	-13
882	Wasserfahrzeuge	-	5	-	489	-27
883	Luftfahrzeuge	61 040	11 870	7 946	282 526	55
884 - 887	Erzeugnisse des Kraftfahrzeugbaus	236 065	216 566	144 677	2 964 427	-8
884	Fahrgestelle, Karosserien, Motoren, Teile und Zubehör für Kraftfahrzeuge u. dgl.	128 692	118 153	70 458	1 574 947	-8
885	Personenkraftwagen und Wohnmobile	103 573	96 776	72 381	1 320 607	-8
886	Busse	-	-	-	-	x
887	Lastkraftwagen und Spezialfahrzeuge	3 800	1 637	1 838	68 873	-5
888	Fahrräder	4 189	4 325	3 712	36 160	0
889	Fahrzeuge, a. n. g.	1 448	1 108	497	18 162	-12
891	Vollständige Fabrikationsanlagen	-	-	-	-	-
896	Enderzeugnisse, a. n. g.	6 831	3 855	3 887	58 825	-4
<b>9</b>	<b>Rückwaren, Ersatzlieferungen, nicht aufgliederb. Intrahdl.-Ergebnisse</b>	<b>102 245</b>	<b>95 613</b>	<b>70 957</b>	<b>1 202 460</b>	<b>147</b>
<b>1 - 9</b>	<b>Einfuhr insgesamt</b>	<b>1 410 214</b>	<b>1 262 175</b>	<b>1 012 827</b>	<b>15 345 826</b>	<b>3</b>

## 5. Einfuhr des Freistaates Sachsen von Oktober bis Dezember 2008 nach Herkunftsländern (in 1 000 €)

Länder-code	Erdteil Herkunftsland Ländergruppe	Oktober	November	Dezember	Januar bis Dezember	Veränderung um % Jan./Dez. 2008 zu Jan./Dez. 2007
	<b>Europa</b>	<b>1 192 675</b>	<b>977 103</b>	<b>765 617</b>	<b>12 700 679</b>	<b>7</b>
	davon					
FR	Frankreich	118 517	66 307	85 135	1 157 500	9
NL	Niederlande	71 483	58 659	89 757	819 851	3
IT	Italien	77 592	59 839	50 777	808 196	-2
GB	Vereinigtes Königreich	28 363	25 847	20 963	380 669	-5
IE	Irland	5 174	3 156	3 636	61 436	0
DK	Dänemark	9 857	6 492	8 198	98 983	-11
GR	Griechenland	1 825	2 035	1 645	25 390	-10
PT	Portugal	3 543	8 235	3 132	83 108	64
ES	Spanien	31 732	29 091	25 541	397 894	10
SE	Schweden	13 103	17 869	7 795	156 242	1
FI	Finnland	3 591	3 492	3 443	53 113	-12
AT	Österreich	70 563	62 648	49 065	836 334	-14
BE	Belgien	37 098	35 810	29 642	441 797	12
LU	Luxemburg	15 424	6 951	3 119	115 648	18
MT	Malta	98	194	2	1 354	-50
EE	Estland	389	373	375	6 569	-16
LV	Lettland	1 747	2 137	865	16 393	3
LT	Litauen	2 597	1 677	826	19 826	-49
PL	Polen	117 109	109 049	60 639	1 302 211	14
CZ	Tschechische Republik	222 455	223 350	141 166	2 706 954	12
SK	Slowakei	16 735	15 142	10 212	177 169	2
HU	Ungarn	33 438	33 943	20 214	358 536	6
RO	Rumänien	6 518	7 584	4 185	79 602	4
BG	Bulgarien	2 373	2 228	1 498	25 933	20
SI	Slowenien	9 185	19 249	3 707	109 588	-5
CY	Zypern	13	41	22	392	-25
XC	Ceuta	-	-	-	41	-25
IS	Island	-	3	57	1 390	-4
NO	Norwegen	10 753	3 540	8 819	75 117	-10
LI	Liechtenstein	197	99	88	2 962	101
CH	Schweiz	36 190	29 060	33 753	434 427	10
AD	Andorra	-	-	-	1	x
GI	Gibraltar	-	-	-	1	0
VA	Heiliger Stuhl	-	1	1	2	x
SM	San Marino	7	24	9	272	-1
TR	Türkei	16 271	6 670	5 928	101 865	19
AL	Albanien	143	-	11	272	42
UA	Ukraine	4 518	4 961	4 779	58 590	-23
BY	Belarus	4 155	2 126	1 758	31 055	-5
MD	Republik Moldau	119	186	178	1 882	-11
RU	Russische Föderation	214 800	122 742	81 760	1 686 301	20
GE	Georgien	-	2	2	89	-52
AM	Armenien	-	-	-	3	200
AZ	Aserbaidschan	-	-	-	15	x
KZ	Kasachstan	108	51	65	4 052	-26
TM	Turkmenistan	26	26	27	132	450
UZ	Usbekistan	380	187	241	9 354	1
TJ	Tadschikistan	50	-	-	459	64
KG	Kirgisistan	-	-	-	25	x
HR	Kroatien	1 095	368	270	11 598	-29
BA	Bosnien und Herzegowina	165	21	73	833	-46
MK	Ehem. jugosl. Republik Mazedonien	2 576	2 006	1 375	18 957	81
ME	Montenegro	-	-	-	15	7
XS	Serbien	600	3 632	864	20 281	3
	<b>EU-Länder</b>	<b>900 522</b>	<b>801 398</b>	<b>625 559</b>	<b>10 240 688</b>	<b>5</b>
	Eurozone (EWU)	445 838	355 707	348 623	4 911 601	2
	Nicht Eurozone	454 684	445 691	276 936	5 329 087	9
	<b>Europa ohne EU-Länder</b>	<b>292 153</b>	<b>175 705</b>	<b>140 058</b>	<b>2 459 991</b>	<b>14</b>

Noch: 5. Einfuhr des Freistaates Sachsen von Oktober bis Dezember 2008 nach Herkunftsländern (in 1 000 €)

Länder- code	Erdteil Bestimmungsland Ländergruppe	Oktober	November	Dezember	Januar bis Dezember	Veränderung um % Jan./Dez. 2008 zu Jan./Dez. 2007
	<b>Afrika</b>	<b>3 538</b>	<b>3 184</b>	<b>2 582</b>	<b>53 712</b>	<b>54</b>
	davon					
MA	Marokko	185	159	228	3 149	25
DZ	Algerien	-	6	12	21 107	x
TN	Tunesien	284	180	454	4 082	-21
LY	Libysch-Arabische Dschamahirija	25	9	-	647	122
EG	Ägypten	177	150	151	3 072	4
SD	Sudan	-	-	-	118	-33
ML	Mali	2	-	52	54	x
CV	Kap Verde	-	-	-	14	x
SN	Senegal	-	-	4	7	-93
GN	Guinea	-	-	-	2	-94
CI	Cote d'Ivoire	11	6	13	130	-41
GH	Ghana	-	2	20	105	400
BJ	Benin	29	-	-	523	74
NG	Nigeria	5	-	9	31	-3
CM	Kamerun	-	-	104	178	29
CD	Demokratische Republik Kongo	-	-	-	7	x
RW	Ruanda	4	-	-	4	x
ET	Äthiopien	-	-	-	31	-43
KE	Kenia	53	22	10	466	79
UG	Uganda	-	-	-	63	x
TZ	Vereinigte Republik Tansania	-	-	15	35	600
SC	Seychellen	48	-	-	761	x
MZ	Mosambik	1 220	561	127	4 780	233
MG	Madagaskar	-	1	17	30	-57
MU	Mauritius	6	2	-	71	492
ZW	Simbabwe	18	2	92	237	-14
ZA	Südafrika	1 455	2 082	1 270	13 505	-34
NA	Namibia	1	2	4	484	x
BW	Botsuana	-	-	-	4	-75
SZ	Swasiland	15	-	-	15	x
	<b>Amerika</b>	<b>65 626</b>	<b>78 194</b>	<b>63 176</b>	<b>846 508</b>	<b>-24</b>
	davon					
US	Vereinigte Staaten	51 849	60 890	48 572	650 646	-30
CA	Kanada	3 753	4 069	4 680	54 630	23
MX	Mexiko	2 818	2 156	1 300	32 326	-21
GT	Guatemala	2	1	5	26	-37
HN	Honduras	17	117	3	175	-56
SV	El Salvador	1	2	-	16	45
NI	Nicaragua	65	-	-	133	x
CR	Costa Rica	146	46	109	1 940	-12
PA	Panama	-	4	-	25	-70
CU	Kuba	57	5	127	714	-2
HT	Haiti	-	1	-	4	100
DO	Dominikanische Republik	351	109	8	886	x
VI	Amerikanische Jungferninseln	-	1	4	16	x
AG	Antigua und Barbuda	-	-	-	8	x
BB	Barbados	2	-	-	19	x
TT	Trinidad und Tobago	-	-	-	45	55
CO	Kolumbien	119	47	122	1 369	-70
VE	Venezuela	-	-	4	12	-98
SR	Suriname	-	-	-	1	x
EC	Ecuador	220	699	400	4 028	62
PE	Peru	162	140	92	2 721	131
BR	Brasilien	4 506	9 330	7 142	78 175	18
CL	Chile	521	387	266	9 787	0
BO	Bolivien	11	6	4	31	x
PY	Paraguay	-	-	-	331	502
UY	Uruguay	286	35	63	885	-24
AR	Argentinien	740	149	275	7 559	-24



Noch: 5. Einfuhr des Freistaates Sachsen von Oktober bis Dezember 2008 nach Herkunftsländern (in 1 000 €)

Länder- code	Erdteil Bestimmungsland Ländergruppe	Oktober	November	Dezember	Januar bis Dezember	Veränderung um % Jan./Dez. 2008 zu Jan./Dez. 2007
	<b>Asien</b>	<b>147 006</b>	<b>201 287</b>	<b>177 774</b>	<b>1 722 646</b>	<b>-5</b>
	davon					
LB	Libanon	-	-	-	222	-15
SY	Arabische Republik Syrien	-	13	1	143	-52
IR	Islamische Republik Iran	152	42	879	2 247	196
IL	Israel	3 192	10 930	1 102	55 529	-27
JO	Jordanien	-	-	41	159	-80
SA	Saudi-Arabien	51	6	30	2 456	90
KW	Kuwait	35	-	5	634	23
BH	Bahrain	-	53	910	993	x
QA	Katar	31	79	-	409	976
AE	Vereinigte Arabische Emirate	339	341	204	4 035	5
OM	Oman	-	-	-	8	-89
YE	Jemen	-	-	-	1	-50
AF	Afghanistan	-	-	-	3	x
PK	Pakistan	1 195	1 017	1 232	12 475	66
IN	Indien	4 110	5 343	3 858	51 546	24
BD	Bangladesch	987	703	580	5 338	303
LK	Sri Lanka	387	464	80	3 383	55
NP	Nepal	23	2	19	149	12
MM	Myanmar	469	478	192	3 180	21
TH	Thailand	4 805	3 817	3 236	33 149	85
LA	Demokratische Volksrepublik Laos	-	-	-	17	-65
VN	Vietnam	1 275	1 976	1 279	16 646	20
KH	Kambodscha	38	30	28	195	-79
ID	Indonesien	606	786	796	7 152	2
MY	Malaysia	3 242	2 567	2 084	25 490	-49
SG	Singapur	1 792	10 476	4 222	51 505	-60
PH	Philippinen	1 705	2 008	1 176	15 472	-3
MN	Mongolei	-	-	4	8	700
CN	China	56 490	72 063	50 887	589 490	33
KP	Demokratische Volksrepublik Korea	-	-	-	34	13
KR	Republik Korea	4 675	6 629	10 137	67 264	-46
JP	Japan	43 294	51 928	78 587	612 308	-17
TW	Taiwan	17 081	28 105	15 424	144 641	28
HK	Hongkong	976	1 305	685	15 211	-44
MO	Macau	56	126	96	1 154	51
	<b>Australien-Ozeanien</b>	<b>1 368</b>	<b>2 408</b>	<b>3 678</b>	<b>22 296</b>	<b>69</b>
	davon					
AU	Australien	757	1 713	2 108	14 818	92
PG	Papua-Neuguinea	131	74	33	273	117
NZ	Neuseeland	407	566	355	5 233	13
MP	Nördliche Marianen	-	-	-	1	x
PF	Französisch-Polynesien	73	55	1 182	1 971	199
	<b>Verschiedene</b>	<b>-</b>	<b>-</b>	<b>-</b>	<b>-</b>	<b>x</b>
	davon					
QQ	Schiffs- und Luftfahrzeugbedarf (Einfuhr bzw. Durchfuhr auf fremde Seeschiffe und Luftfahrzeuge)	-	-	-	-	-
	<b>Einfuhr insgesamt</b>	<b>1 410 214</b>	<b>1 262 175</b>	<b>1 012 827</b>	<b>15 345 826</b>	<b>3</b>

**6. Einfuhr des Freistaates Sachsen Januar bis Dezember 2008 nach Warengruppen, wichtigen Warenuntergruppen und ausgewählten Herkunftsländern (in 1 000 €)**

Nr. der Systematik	Warengruppe Warenuntergruppe	EU-Länder					
		insgesamt	darunter				
			Frankreich	Niederlande	Italien	V. Königr.	Spanien
<b>1 - 4</b>	<b>Ernährungswirtschaft</b>	<b>785 995</b>	<b>35 656</b>	<b>158 846</b>	<b>86 147</b>	<b>14 315</b>	<b>57 306</b>
1	Lebende Tiere	4 748	37	586	-	761	-
2	Nahrungsmittel tierischen Ursprungs	244 085	3 629	59 633	1 371	1 267	3 997
3	Nahrungsmittel pflanzlichen Ursprungs	471 235	22 409	97 512	53 728	9 568	49 421
4	Genussmittel	65 927	9 581	1 115	31 048	2 719	3 888
<b>5 - 8</b>	<b>Gewerbliche Wirtschaft</b>	<b>8 252 252</b>	<b>1 010 374</b>	<b>529 379</b>	<b>630 295</b>	<b>323 007</b>	<b>296 348</b>
5	Rohstoffe	116 099	8 100	9 606	9 880	8 104	1 644
	darunter						
503	Wolle und andere Tierhaare	1 838	347	-	506	-	-
518	Erdöl und Erdgas	22 015	300	1 834	2 276	5 951	-
532	Sonstige Steine und Erden	18 336	1 933	1 545	291	684	98
6	Halbwaren	716 171	22 698	50 060	31 966	17 963	7 743
	darunter						
602	Rohseide, Seidengarne, künstl. und synth. Fäden	38 131	694	981	13 838	472	673
608	Halbstoffe aus zellulosehaltigen Faserstoffen	32 170	495	111	-	-	2 173
612	Mineralische Baustoffe, a. n. g.	33 497	1 033	279	7 150	148	2 372
645	Aluminium und -legierungen, Abfälle und Schrott	79 830	57	3 118	2 737	7 076	242
679	Chemische Halbwaren, a. n. g.	24 685	4 858	2 587	531	152	98
7	Fertigwaren-Vorzeugnisse	1 389 543	325 234	102 203	157 395	45 857	44 738
	darunter						
702	Gewebe aus Chemiefasern	20 619	1 930	572	3 398	628	679
708	Papier und Pappe	93 227	10 051	4 142	6 342	1 619	3 203
709	Sperrholz, Span- und Faserplatten, Furnierblätter	17 423	1 344	180	786	25	8
732	Kunststoffe	204 318	25 555	29 559	26 714	5 105	7 652
734	Farben, Lacke, Kitten	39 980	2 823	3 061	3 328	7 572	2 966
749	Chemische Vorzeugnisse, a. n. g.	317 001	210 195	10 702	11 396	18 771	5 086
751	Rohre aus Eisen oder Stahl	51 731	3 166	6 192	15 281	732	1 581
753	Stäbe und Profile aus Eisen oder Stahl	136 952	8 947	1 872	31 805	2 308	12 331
755	Blech aus Eisen oder Stahl	235 279	28 234	15 824	21 845	3 244	448
757	Draht aus Eisen oder Stahl	57 795	5 788	3 540	5 677	53	1 656
772	Halbzeuge aus Aluminium	77 798	3 393	13 802	10 178	100	6 107
8	Fertigwaren-Enderzeugnisse	6 030 439	654 342	367 510	431 054	251 083	242 223
	darunter						
829	Eisen-, Blech- und Metallwaren, a. n. g.	304 961	12 579	9 347	29 281	3 633	22 333
832	Waren aus Kunststoffen	180 826	17 680	14 878	26 892	6 153	16 602
841 - 859	Erzeugnisse des Maschinenbaus	872 373	81 117	183 805	115 418	28 732	33 057
	darunter						
852	Werkzeugmaschinen	71 046	589	1 472	17 449	3 990	5 252
853	Büromaschinen, automatische DV-Maschinen	6 180	1 606	1 248	121	426	28
854	Maschinen für das Papier- und Druckgewerbe	111 091	10 778	2 628	10 486	850	3 027
861 - 869	Elektrotechnische Erzeugnisse	769 258	41 515	30 562	55 583	24 419	57 519
	darunter						
861	Geräte zur Elektrizitätserzeugung und -verteilung	276 600	10 429	5 694	24 414	11 542	16 599
865	Elektronische Bauelemente	46 927	8 618	15 751	1 151	1 275	649
872	Mess-, steuerungs-, regelungstechn. Erzeugnisse	89 432	8 983	14 304	7 030	2 342	6 371
873	Optische und fotografische Geräte	8 053	429	2 342	3 067	767	6
875	Möbel	104 040	1 831	1 343	3 420	3 406	1 519
881	Schienenfahrzeuge	45 512	1 432	75	3 356	17	125
883	Luffahrzeuge	241 031	219 491	193	44	10 180	39
884 - 887	Erzeugnisse des Kraftfahrzeugbaus	2 808 273	204 937	43 766	132 007	139 372	84 994
	darunter						
884	Fahrgestelle, Karosserien, Motoren, Teile, Zubeh.	1 443 389	65 391	14 094	87 984	111 383	43 627
885	Personenkraftwagen, Wohnmobile	1 299 052	135 472	7 182	17 904	27 279	37 268
9	Außerdem (v. a. nicht aufgliederb. Intrahdl.-Ergebn.)	1 202 462	111 473	131 628	91 751	43 350	44 243
<b>1 - 9</b>	<b>Einfuhr insgesamt</b>	<b>10 240 688</b>	<b>1 157 500</b>	<b>819 851</b>	<b>808 196</b>	<b>380 669</b>	<b>397 894</b>

						Andere europ. Länder darunter		Vereinigte Staaten	Japan	Volksrep. China	Nr. der Systematik
Österreich	Belgien	Polen	Tschech. Rep.	Slowakei	Ungarn	Schweiz	Russ. Föd.				
<b>25 234</b>	<b>61 262</b>	<b>124 784</b>	<b>153 148</b>	<b>1 468</b>	<b>9 856</b>	<b>37 684</b>	<b>2 765</b>	<b>14 425</b>	<b>86</b>	<b>14 864</b>	<b>1 - 4</b>
-	-	97	1 490	-	-	2	-	24	-	-	1
4 060	7 041	72 246	81 335	-	4 003	909	-	358	77	790	2
20 610	54 116	52 430	58 503	1 468	5 667	36 381	1 181	10 810	6	14 050	3
564	105	11	11 820	-	186	392	1 584	3 233	3	24	4
<b>710 842</b>	<b>321 478</b>	<b>1 027 047</b>	<b>2 243 694</b>	<b>155 410</b>	<b>306 153</b>	<b>396 746</b>	<b>1 683 533</b>	<b>636 225</b>	<b>612 222</b>	<b>574 627</b>	<b>5 - 8</b>
6 657	17 236	15 050	28 322	406	328	475	1 198 656	4 001	777	2 381	5
-	48	42	895	-	-	-	-	-	-	759	503
-	10 088	-	1 566	-	-	-	1 197 187	-	-	-	518
1 841	320	2 208	8 441	13	265	50	4	1 600	2	373	532
30 126	41 556	58 120	319 240	27 716	4 198	10 825	429 184	9 291	549	8 695	6
171	1 222	4 807	11 758	664	481	453	-	630	11	298	602
2 314	80	-	6 680	1 408	390	41	3 719	1 168	-	-	608
1 297	6 698	2 275	9 714	199	622	147	-	53	130	708	612
1 029	559	4 144	3 838	18 058	-	558	183	434	-	219	645
1 121	1 269	1 978	7 220	519	189	339	3 363	2 271	111	1 783	679
106 019	121 397	158 172	84 494	34 951	25 398	61 674	36 545	122 037	92 984	65 081	7
1 665	3 477	363	1 907	4 469	1	327	4	4 696	274	1 339	702
18 421	3 661	6 115	9 971	1 095	252	12 892	2 412	1 353	28	237	708
8 486	510	3 769	1 499	71	3	273	2 331	-	-	586	709
3 396	26 686	55 169	7 925	511	429	3 291	1 056	11 002	1 716	954	732
8 269	6 659	776	2 303	40	54	7 301	939	8 770	1 367	1 064	734
5 539	9 845	21 512	7 648	306	4 175	3 929	26 285	70 622	80 924	44 663	749
6 126	1 203	5 699	4 544	1 341	980	7 630	1 571	3 258	571	5 429	751
6 524	967	14 273	10 358	155	371	1 672	132	416	-	586	753
22 782	36 234	25 344	19 992	17 455	14 427	1 722	609	796	254	137	755
5 173	11 618	9 234	2 726	5 340	23	853	511	1 181	1 771	1 354	757
13 327	3 252	3 332	2 829	68	4 591	7 342	519	358	321	1 869	772
568 040	141 289	795 705	1 811 638	92 337	276 229	323 772	19 148	500 896	517 912	498 470	8
17 905	5 662	41 204	111 295	18 330	10 506	20 257	482	7 658	6 069	23 456	829
28 868	10 538	24 588	14 845	919	2 475	13 464	125	10 152	11 200	6 667	832
93 150	12 842	62 108	150 882	14 922	23 255	132 811	3 898	194 954	270 488	58 996	841 - 859
5 257	873	1 807	26 400	1 422	119	38 324	353	9 396	6 712	16 755	852
1 623	450	2	62	1	24	2 162	107	8 899	6 291	18 750	853
60 351	53	561	13 178	1 061	5	8 763	834	2 735	436	643	854
33 378	12 393	236 389	130 048	10 903	31 033	33 358	3 616	81 166	70 165	171 900	861 - 869
17 630	3 722	35 819	105 075	9 457	15 358	24 236	3 367	12 196	23 114	24 396	861
5 516	225	69	1 524	4	331	4 156	67	60 425	12 372	47 737	865
3 023	3 163	885	33 813	1 554	1 019	5 593	315	81 379	40 729	24 666	872
167	1 144	16	9	-	-	932	121	4 711	2 544	1 913	873
15 091	177	44 578	14 992	4 848	543	1 480	89	347	48	4 198	875
11 900	26	14 003	5 036	813	4 939	785	-	29	1	21	881
5 562	321	4	384	-	-	148	10	24 597	65	11	883
318 740	26 471	294 450	1 280 986	27 268	183 063	16 355	5 009	8 476	72 394	2 720	884 - 887
317 434	24 799	294 346	208 675	27 190	183 043	15 473	4 554	6 127	53 560	2 631	884
896	1 657	-	1 064 689	53	-	571	39	2 241	18 367	35	885
100 256	59 060	150 380	310 110	20 292	42 525	-	-	-	-	-	9
<b>836 334</b>	<b>441 797</b>	<b>1 302 211</b>	<b>2 706 954</b>	<b>177 169</b>	<b>358 536</b>	<b>434 427</b>	<b>1 686 301</b>	<b>650 646</b>	<b>612 308</b>	<b>589 490</b>	<b>1 - 9</b>