



Statistischer Bericht



Außenhandel des Freistaat Sachsen

IV. Quartal und Jahr 2009

G III 1 – vj 4/09

Zeichenerklärung

- Nichts vorhanden (genau Null)
- 0 weniger als die Hälfte von 1 in der letzten besetzten Stelle, jedoch mehr als nichts
- ... Angabe fällt später an
- / Zahlenwert nicht sicher genug
- . Zahlenwert unbekannt oder geheim zu halten
- x Tabellenfach gesperrt, weil Aussage nicht sinnvoll
- () Aussagewert ist eingeschränkt
- p vorläufige Zahl
- r berichtigte Zahl
- s geschätzte Zahl

Inhalt

	Seite
Vorbemerkungen	2
Ergebnisdarstellung	3

Tabellen

1.	Ausfuhr des Freistaates Sachsen von Oktober bis Dezember 2009 nach Warengruppen und Warenuntergruppen	5
2.	Ausfuhr des Freistaates Sachsen von Oktober bis Dezember 2009 nach Bestimmungsländern	10
3.	Ausfuhr des Freistaates Sachsen von Januar bis Dezember 2009 nach Warengruppen, wichtigen Warenuntergruppen und ausgewählten Bestimmungsländern	14
4.	Einfuhr des Freistaates Sachsen von Oktober bis Dezember 2009 nach Warengruppen und Warenuntergruppen	16
5.	Einfuhr des Freistaates Sachsen von Oktober bis Dezember 2009 nach Herkunftsländern	21
6.	Einfuhr des Freistaates Sachsen von Januar bis Dezember 2009 nach Warengruppen, wichtigen Warenuntergruppen und ausgewählten Herkunftsländern	26

Abbildungen

Abb. 1	Ausfuhr aus Sachsen 2007 bis 2009	4
Abb. 2	Einfuhr aus Sachsen 2007 bis 2009	4

Vorbemerkungen

1. Erhebungen zur Außenhandelsstatistik

Ab Januar 1993 – mit Beginn des EU-Binnenmarktes – gliedert sich die Außenhandelsstatistik in die Intrahandelsstatistik (Handel mit EU-Ländern) und die Extrahandelsstatistik (Handel mit Drittländern).

Die Daten des *Intrahandels* werden in einer direkten Befragung der aus- bzw. einführenden Unternehmen durch das Statistische Bundesamt ermittelt. In der Intrahandelsstatistik sind grundsätzlich alle Privatpersonen von der Auskunftspflicht befreit. Die Befreiung betrifft auch Unternehmen, deren jährliche Warensendungen in oder aus EU-Mitgliedstaaten den Statistischen Wert von 400 000 € (bis 2008: 300 000 €) pro Verkehrsrichtung im Vorjahr oder im laufenden Jahr nicht überschritten haben. Der *Extrahandel* wird wie bisher auf Grundlage der Warenbegleitpapiere über die Zollämter vom Statistischen Bundesamt erhoben. In der Extrahandelsstatistik sind Warensendungen im Wert von weniger als 1 000 € von der Anmeldung befreit. Sendungen mit einem geringeren Wert müssen allerdings angemeldet werden, wenn das Gesamtgewicht der Sendung 1 000 kg übersteigt.

2. Darstellungsformen der Außenhandelsstatistik

Der grenzüberschreitende Warenverkehr wird in der Außenhandelsstatistik als Spezialhandel und Generalhandel dargestellt. Die für den Freistaat Sachsen vorliegenden v o r l ä u f i g e Ergebnisse über die Ausfuhr sind als Spezialhandel und über die Einfuhr als Generalhandel nachgewiesen. Aus erhebungstechnischen Gründen ist eine Aufgliederung der Einfuhrergebnisse nach Bundesländern nur als Generalhandel möglich.

Die *Ausfuhr als Spezialhandel* erfasst die Ausfuhr von Waren aus dem freien Verkehr, nach zollamtlich bewilligter aktiver und zur passiven Veredlung (Eigen- und Lohnveredlung bzw. Ausbesserung) o h n e die Wiederausfuhr eingelagerter ausländischer Waren.

Die Ergebnisse der *Einfuhr als Generalhandel* beinhalten die Einfuhr von Waren in den freien Verkehr, zur zollamtlich bewilligten aktiven und nach passiver Veredlung (Eigen- und Lohnveredlung bzw. Ausbesserung) s o w i e die Einfuhr ausländischer Waren auf Lager zum Zeitpunkt ihrer Einlagerung. Wegen der unterschiedlichen Abgrenzung von Generalhandel und Spezialhandel ist eine Saldierung der Daten der Ausfuhr und Einfuhr Sachsens nicht möglich.

In der Ausfuhr wird als Bestimmungsland das Land nachgewiesen, in dem die Waren gebraucht oder verbraucht, bearbeitet oder verarbeitet werden sollen. Ist das Bestimmungsland nicht bekannt, so gilt das letzte bekannte Land, in das die Waren ausgeführt werden sollen, als Bestimmungsland. In der Einfuhr wird als Ursprungsland

das Land nachgewiesen, in dem die Waren vollständig gewonnen oder hergestellt worden sind oder ihre letzte wesentliche und wirtschaftlich gerechtfertigte Be- oder Verarbeitung erfahren haben. Ist das Ursprungsland nicht bekannt, so tritt an diese Stelle das Versendungsland.

Das "Länderverzeichnis für die Außenhandelsstatistik" (Stand Juni 2005) unterscheidet 237 Länder bzw. Gebiete. In den Tabellen 2 und 5 sind diese nicht vollzählig aufgeführt.

Die Warenwerte beziehen sich grundsätzlich auf den Statistischen Wert ("Wert frei Grenze" des Erhebungsgebiets). Sie werden aus ungerundeten Einzelwerten berechnet und anschließend auf 1 000 € gerundet. Damit entstehen genauere Ergebnisse, das kann aber zu Abweichungen zwischen einer Summenposition und der Summe der gerundeten Einzelwerte führen (Bsp.: Wert für Europa im Vergleich zur Summe aller europäischen Länder).

Die Gruppierung in Warengruppen und -untergruppen und die Benennung der Waren in den dargestellten Tabellen erfolgt nach der Systematik der Ernährungswirtschaft und Gewerblichen Wirtschaft (EGW). Eine revidierte Fassung dieser Warengliederung, die sie an die wirtschaftlichen und technischen Gegebenheiten anpasst, kommt seit Januar 2002 zur Anwendung. Die Grundstruktur der EGW wurde beibehalten. Insbesondere erfolgten Streichungen von Warenuntergruppen mit geringem Handelsvolumen. Dagegen wurde eine tiefere Gliederung v. a. im Bereich Elektrotechnische Ausrüstungen, Maschinen- und Fahrzeugbau vorgenommen. Eine völlige Übereinstimmung des Wareninhalts der von uns bis zu dieser Neufassung der Warengliederung veröffentlichten Hauptpositionen der Enderzeugnisse gegenüber den danach veröffentlichten Summenpositionen (Elektrotechnische Erzeugnisse, Erzeugnisse des Maschinenbaus, Erzeugnisse des Kraftfahrzeugbaus) kann nicht gewährleistet werden.

Ab Januar 2003 sind im Außenhandelsergebnis als Zuschätzungen (Syst.-Nr. 902) die o. g. Befreiungen sowie Zuschätzungen für Antwortausfälle (Intrahandel) enthalten. Letztere werden durch echte, nachträglich eingegangene Meldungen im Rahmen der Jahreskorrektur ersetzt.

Ergebnisdarstellung

Im Jahr 2009 erreichte die Ausfuhr des Freistaates Sachsen einen Warenwert von 19,5 Milliarden €. Das waren 16 Prozent weniger als im Jahr 2008. Bundesweit ging der Export um 18 Prozent auf 803,2 Milliarden € zurück. Damit hatte der Freistaat einen Anteil von 2,4 Prozent am gesamtdeutschen Export.

Mehr als drei Viertel aller Exportgüter waren Fertigwaren-Enderzeugnisse, deren Ausfuhr um 15 Prozent unter dem Vorjahresvolumen blieb. Der Maschinenbau musste beim Export seiner Erzeugnisse einen Rückgang von 23 Prozent verbuchen. Hier gab es sehr unterschiedliche Entwicklungen. Während bei den Kraftmaschinen die Exporte um ein Drittel auf 97 Millionen € gesteigert werden konnten, verloren die Hersteller von Werkzeugmaschinen (303 Millionen €), sowie von Maschinen für das Papier- und Druckgewerbe (459 Millionen €) jeweils etwa ein Drittel ihrer Auslandsumsätze. Auch bei den elektrotechnischen Erzeugnissen und den Erzeugnissen für den Kraftfahrzeugbau gab es überdurchschnittlich große Exportverluste gegenüber dem Vorjahr (20 bzw. 19 Prozent). Wesentliche Exportsteigerungen gab es bei Schienenfahrzeugen (um 114 Prozent) und bei Luftfahrzeugen (um 248 Prozent). Um 22 Prozent und damit überdurchschnittlich stark ging die Ausfuhr sächsischer Fertigwaren-Vorerzeugnisse (Anteil am Export elf Prozent) zurück. Besonders bei den sonstigen chemischen Vorerzeugnissen verringerte sich die Ausfuhr um 29 Prozent auf 612 Millionen €.

Zwei Drittel seiner Waren im Wert von 12,9 Milliarden € exportierte Sachsen in europäische Staaten. Das waren im Jahr 2009 insgesamt 16 Prozent weniger als ein Jahr zuvor. Wichtigste europäische Handelspartner waren Polen, Italien und Frankreich mit einem Warenumfang von jeweils 1,2 Milliarden € und Rückgängen zwischen zehn und 14 Prozent. Bedeutende Zuwächse verzeichneten die Lieferungen in die Niederlande (um neun Prozent auf 935 Millionen €) und nach Dänemark (um 26 Prozent auf 275 Millionen €). Um fast ein Fünftel stieg die Ausfuhr von Pkw und Wohnmobilen nach Italien, die Niederlande erhielten ein Drittel aller sächsischen Exporte von Schienenfahrzeugen (Anstieg um fast 400 Prozent).

Die sächsischen Lieferungen auf den amerikanischen Kontinent gingen um fast ein Drittel zurück. Bestimmend dafür waren die um 34 Prozent gesunkenen Lieferungen in die Vereinigten Staaten. Sowohl Erzeugnisse des Maschinenbaus (Halbierung der Liefermenge auf 158 Millionen €) als auch des Kraftfahrzeugbaus (Rückgang um 32 Prozent auf 528 Millionen €) waren nicht mehr so gefragt. Auch die im Jahr 2008 intensivierten Handelsbeziehungen nach Mexiko und Brasilien konnten nicht aufrecht gehalten werden (Rückgang der Exporte um 47 bzw. elf Prozent).

Waren im Wert von 4,5 Milliarden € und damit 23 Prozent aller sächsischen Exporte gingen auf den asiatischen

Kontinent. China war mit einem Warenumsatz von 1,3 Milliarden € und einer Steigerung um vier Prozent der weltweit größte Handelspartner des Freistaates im Jahre 2009. Der Freistaat konnte seine Exporte von Maschinen für das Papier- und Druckgewerbe in das asiatische Land mehr als verdoppeln. Auch bei den Pkw und Wohnmobilen gab es einen Zuwachs um 28 Prozent.

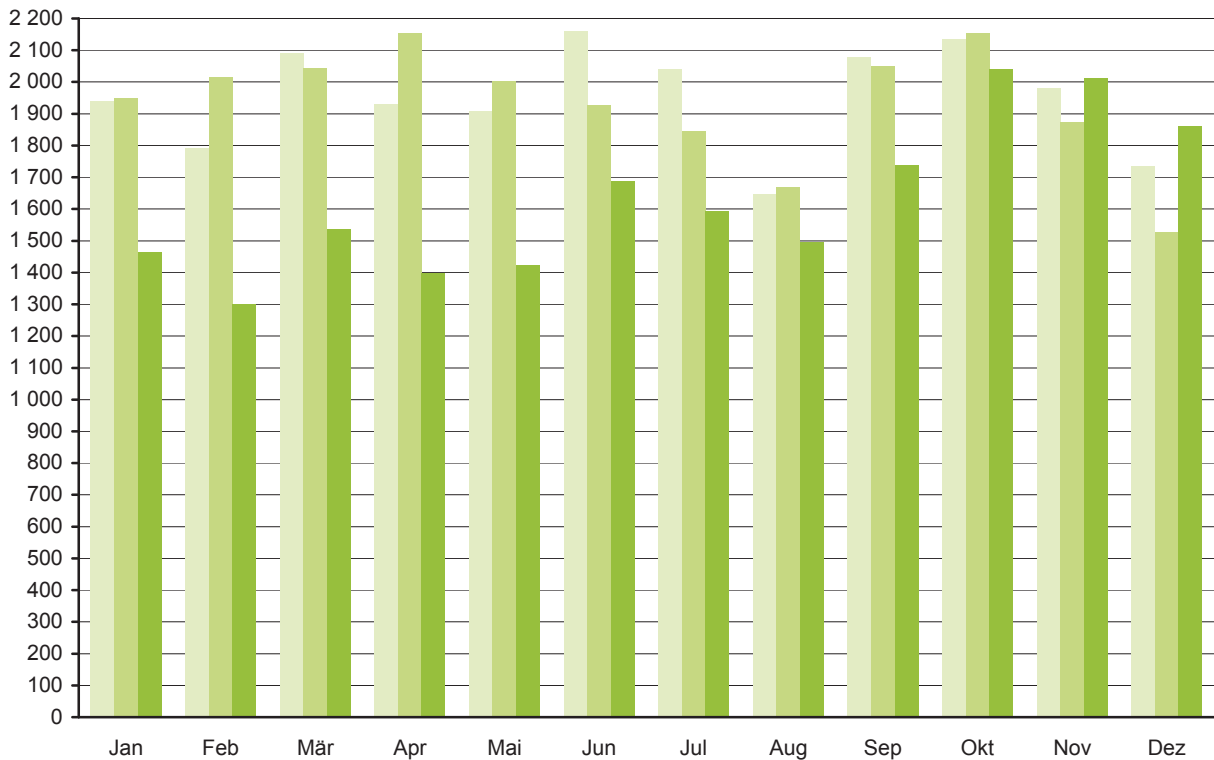
Im Jahr 2009 importierte der Freistaat Sachsen Waren im Wert von 14,0 Milliarden €, neun Prozent weniger als ein Jahr zuvor. Bundesweit wurden Waren mit einem Wert von 667,1 Milliarden € eingeführt (-17 Prozent). Damit lag Sachsen bei den Importen weit über der Entwicklung im Bundesmaßstab. Bei den Fertigwaren-Enderzeugnissen erreichte die Einfuhr einen Warenwert von 8,5 Milliarden € und damit nur ein Prozent weniger als im Vorjahr. Entscheidend dafür waren die um ein Viertel auf 1,7 Milliarden € gestiegenen Importe von Pkw und Wohnmobilen, sowie der Zuwachs um 188 Prozent auf 813 Millionen € bei den Luftfahrzeugen. Auch die Einfuhr von elektronischen Bauelementen stieg um mehr als ein Drittel auf 425 Millionen €. Andererseits wurden 20 Prozent weniger Erzeugnisse des Maschinenbaus eingeführt. Auch beim Import von Fahrgestellen, Karosserien, Motoren und sonstigem Kfz-Zubehör verringerte sich der Warenwert um 16 Prozent auf 1,3 Milliarden €. Wesentlich gesunken sind auch die Importe von Halbwaren (um 37 Prozent auf 845 Millionen €) sowie von Fertigwaren-Vorerzeugnissen (um 22 Prozent auf 1,5 Milliarden €).

Mehr als drei Viertel seiner Importe hat der Freistaat im Jahr 2009 aus den europäischen Ländern bezogen. Seit Jahren wichtigster Importpartner ist die Tschechische Republik mit einem Volumen von nahezu unverändert 2,7 Milliarden € (Zuwachs um ein Prozent). Sachsen bezieht überwiegend Pkw und Wohnmobile aus seinem südöstlichen Nachbarland (1,4 Milliarden €; Zuwachs um 33 Prozent). Einen Rückgang um 30 Prozent gab es bei den Importen aus der Russischen Föderation, was auf eine Verringerung des Warenwertes der Importe von Erdöl und Ergas um 22 Prozent zurückzuführen ist. Vier Fünftel aller sächsischen Importe aus dem größten europäischen Land betreffen diese Rohstoffe.

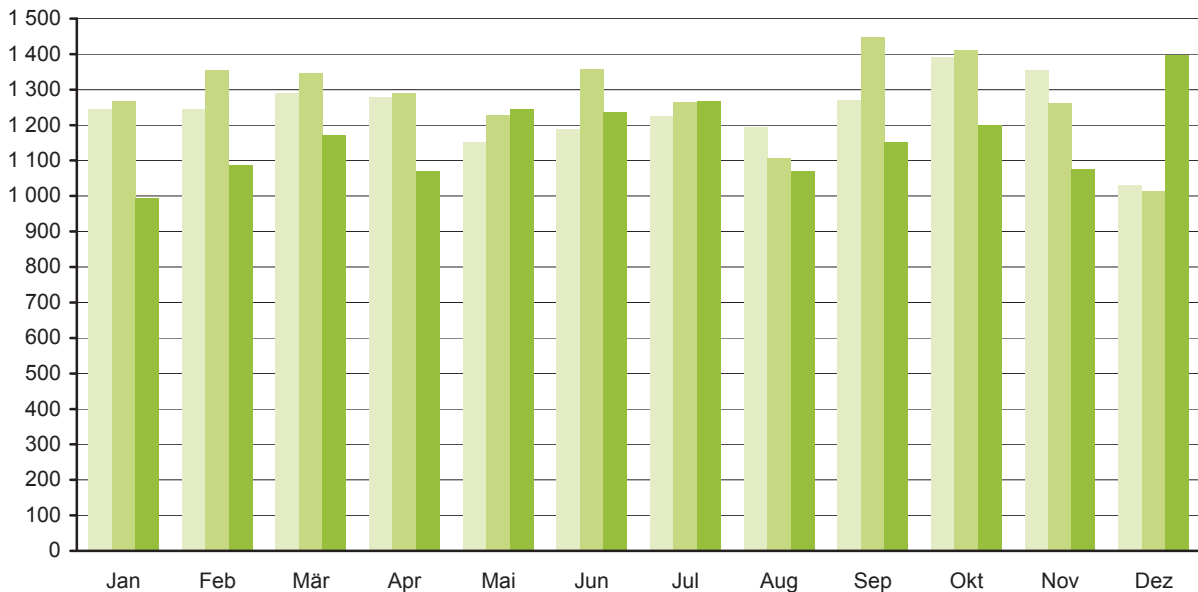
Der sprunghafte Anstieg der Einfuhr vom amerikanischen Kontinent um 68 Prozent ist ausschließlich auf den Zuwachs der Importe aus den Vereinigten Staaten zurückzuführen. Der Warenwert von 1,3 Milliarden € bedeutet nahezu eine Verdopplung des Handelsvolumens. Grund dafür sind die Lieferungen von Luftfahrzeugen mit einem Warenwert von 737 Millionen € aus den Vereinigten Staaten nach Sachsen. Aus Asien bezog der Freistaat Waren im Wert von 1,7 Milliarden €, jeweils rund ein Drittel davon aus Japan und China.

Abb. 1 Ausfuhr aus Sachsen 2007 bis 2009

Millionen €

**Abb. 2 Einfuhr nach Sachsen 2007 bis 2009**

Millionen €



2007
 2008
 2009

1. Ausfuhr des Freistaates Sachsen von Oktober bis Dezember 2009 nach Warengruppen und Warenuntergruppen (in 1 000 €)

Nr. der Systematik	Warengruppe Warenuntergruppe	Oktober	November	Dezember	Januar bis Dezember	Veränderung um % Jan./Dez. 2009 zu Jan./Dez. 2008
1 - 4	Ernährungswirtschaft	72 126	62 286	79 349	804 874	-5
1	Lebende Tiere	5 147	4 773	8 171	51 514	87
	davon					
101	Pferde	-	4	32	64	12
102	Rinder	812	321	930	6 729	4
103	Schweine	312	656	538	5 852	21
105	Schafe	-	-	-	-	x
107	Hausgeflügel	4 024	3 792	6 671	38 871	142
109	Lebende Tiere, a. n. g.	0	-	-	1	-99
2	Nahrungsmittel tierischen Ursprungs	35 212	29 033	35 811	399 497	-10
	davon					
201	Milch und Milcherzeugnisse, ausgen. Butter u. Käse	11 475	9 829	9 853	128 055	-18
202	Butter u. a. Fettstoffe aus der Milch, Milchstreichfette	2 382	1 919	3 272	25 582	-4
203	Käse	13 636	13 257	13 519	153 212	-20
204	Fleisch und Fleischwaren	7 231	3 716	8 580	88 560	36
206	Fische und Krebstiere, Weichtiere u. a. wirbellose Wassertiere, einschl. Zubereitungen daraus	91	17	33	271	-37
208	Tierische Öle und Fette	0	0	8	184	608
209	Eier, Eiweiß und Eigelb	396	295	535	3 265	-35
211	Fischmehl, Fleischmehl und ähnliche Erzeugnisse	-	-	-	-	-
219	Nahrungsmittel tierischen Ursprungs, a. n. g.	2	0	10	370	5
3	Nahrungsmittel pflanzlichen Ursprungs	25 774	20 332	27 308	274 193	-6
	davon					
301	Weizen	1 987	1 321	2 247	20 878	-41
302	Roggen	91	173	50	1 202	-59
303	Gerste	159	12	83	3 883	-51
304	Hafer	-	3	-	168	-48
305	Mais	13	-	-	4 302	-13
308	Sorghum, Hirse u. sonstiges Getreide, ausgen. Reis	56	80	80	829	14
309	Reis und Reiserzeugnisse	-	-	-	0	x
310	Getreideerzeugnisse, ausgen. Reiserzeugnisse	42	38	4	536	-63
315	Backwaren und andere Zubereitungen aus Getreide	5 887	4 857	5 966	53 892	20
316	Malz	-	-	-	0	x
320	Saat- u. Pflanzgut, ausgen. Ölsaaten	131	122	103	3 997	7
325	Hülsenfrüchte	43	24	20	288	-60
335	Grün- und Rauhfutter	-	-	-	1	-93
340	Kartoffeln und Kartoffelerzeugnisse	633	627	419	4 391	-18
345	Gemüse und sonstige Küchengewächse, frisch	26	31	85	618	-3
350	Frischobst, ausgen. Südfrüchte	355	145	157	4 296	-5
355	Südfrüchte	0	-	-	0	x
360	Schalen- und Trockenfrüchte	2 475	2 533	4 677	36 403	-25
370	Gemüsezubereitungen und Gemüsekonserven	3 538	1 416	3 595	30 464	-3
372	Obstzubereitungen und Obstkonserven	110	103	174	3 180	18
375	Obst- und Gemüsesäfte	58	399	320	2 096	21
377	Kakao und Kakaoerzeugnisse	2 569	1 950	1 702	17 382	-7
379	Gewürze	2	3	0	34	-35
381	Zuckerrüben, Zucker und Zuckererzeugnisse	619	933	700	7 791	-13
383	Ölfrüchte	460	162	342	3 228	-56
385	Pflanzliche Öle und Fette	677	1 520	1 929	15 651	22
389	Ölkuchen	382	66	274	3 082	24
393	Kleie, Abfallerzeugnisse zur Viehfütterung und sonstige Futtermittel	1 358	62	1 355	9 534	8
395	Nahrungsmittel pflanzlichen Ursprungs, a. n. g.	3 977	3 364	2 862	43 357	45
396	Lebende Pflanzen und Erzeugnisse der Ziergärtnerei	125	388	164	2 703	3

Noch: 1. Ausfuhr des Freistaates Sachsen von Oktober bis Dezember 2009 nach Warengruppen und Warenuntergruppen (in 1 000 €)

Nr. der Systematik	Warengruppe Warenuntergruppe	Oktober	November	Dezember	Januar bis Dezember	Veränderung um % Jan./Dez. 2009 zu Jan./Dez. 2008
4	Genussmittel	5 993	8 148	8 059	79 670	2
	davon					
401	Hopfen	-	-	-	-	-
402	Kaffee	-	1	0	46	-15
403	Tee und Mate	6	2	2	27	-85
411	Rohtabak und Tabakerzeugnisse	305	923	565	10 847	23
421	Bier	763	534	1 198	9 648	-22
423	Branntwein	4 846	6 426	5 990	56 894	8
425	Wein	73	263	303	2 206	-43
5 - 8	Gewerbliche Wirtschaft	1 908 169	1 891 545	1 726 600	17 963 724	-16
5	Rohstoffe	5 501	8 350	13 719	104 234	29
	davon					
502	Chemiefasern, einschließlich Abfälle, Seidenraupenkokons und Abfallseide	11	15	-	144	-28
503	Wolle und andere Tierhaare, roh oder bearbeitet, Reißwolle	-	-	-	74	-88
504	Baumwolle, roh oder bearbeitet, Reißbaumwolle, Abfälle	-	-	0	5	x
505	Flachs, Hanf, Jute, Hartfasern und sonstige pflanzliche Spinnstoffe	-	-	0	0	x
506	Abfälle von Gespinstwaren, Lumpen und dgl.	525	622	356	5 389	20
507	Felle zu Pelzwerk, roh	-	-	-	-	-
508	Felle und Häute, roh, a. n. g.	-	-	-	24	x
511	Rundholz	180	129	133	2 010	-18
513	Rohkautschuk	84	77	0	4 695	-36
516	Steinkohle und Steinkohlenbriketts	35	17	17	160	x
517	Braunkohle und Braunkohlenbriketts	-	-	-	7	x
518	Erdöl und Erdgas	-	-	-	7 515	399
519	Eisenerze	-	-	-	-	-
520	Eisen-, manganhaltige Abbrände und Schlacken	-	-	-	-	x
522	Kupfererze	-	-	-	506	67
523	Bleierze	-	-	-	-	-
524	Zinkerze	-	-	-	-	-
526	Nickelerze	280	840	1 718	4 624	258
528	Erze und Metallaschen, a. n. g.	1 962	3 024	7 912	25 279	98
529	Bauxit, Kryolith	-	-	-	-	-
530	Speisesalz und Industriesalz	32	0	17	196	250
532	Steine und Erden, a. n. g.	1 752	2 601	2 718	38 310	-9
534	Rohstoffe für chemische Erzeugnisse, a. n. g.	3	2	64	276	-16
537	Edelsteine, Schmucksteine und Perlen, roh	-	-	-	-	-
590	Rohstoffe, auch Abfälle, a. n. g.	638	1 023	784	15 019	99
6	Halbwaren	114 169	97 678	83 198	960 701	-20
	davon					
602	Rohseide und Seidengarne, künstliche und synthetische Fäden, auch gezwirnt Garne aus	1 723	1 361	1 311	22 784	-47
603	Chemiefasern	103	78	57	2 886	-44
604	Wolle oder anderen Tierhaaren	924	480	731	9 831	7
605	Baumwolle	61	51	86	3 319	-46
606	Flachs, Hanf, Jute, Hartfasern und dgl.	-	-	-	59	-17
607	Schnittholz	6 602	6 552	5 469	62 127	-9
608	Halbstoffe aus zellulosehaltigen Faserstoffen	405	181	335	6 912	-52
609	Kautschuk, bearbeitet	69	160	83	1 362	-16
611	Zement	69	64	37	472	x
612	Mineralische Baustoffe, a. n. g.	9 728	6 787	4 473	88 237	-5
641	Roheisen	-	-	-	-	-
642	Abfälle und Schrott aus Eisen oder Stahl	4 746	2 946	2 297	38 441	-48

Noch: 1. Ausfuhr des Freistaates Sachsen von Oktober bis Dezember 2009 nach Warengruppen und Warenuntergruppen (in 1 000 €)

Nr. der Systematik	Warengruppe Warenuntergruppe	Oktober	November	Dezember	Januar bis Dezember	Veränderung um % Jan./Dez. 2009 zu Jan./Dez. 2008
	noch: Halbwaren					
643	Ferrolegerungen	-	-	-	-	x
644	Eisen oder Stahl in Rohformen als Halbzeug NE-Metalle roh, Legierungen, Abfälle u. Schrott aus	13 686	1 087	3 211	40 385	-26
645	Aluminium	8 173	7 442	5 607	71 018	-19
646	Kupfer	1 387	1 671	4 001	16 691	-11
647	Nickel	333	13	422	10 986	-76
648	Blei	5 408	3 614	3 671	31 494	-2
649	Zinn	33	227	17	935	-67
650	Zink	615	549	904	5 370	30
656	Radioaktive Elemente und radioaktive Isotope	-	49	-	89	82
659	Unedle Metalle, a. n. g.	-	5	13	96	-50
661	Fettsäuren, Paraffin, Vaseline und Wachse	76	101	64	1 083	-15
665	Koks u. Schmelzkoks, aus Steinkohle od. Braunkohle	-	-	-	113	x
667	Rückstände der Erdöl- u. Steinkohlenteerdestillation	3 861	2 908	1 501	22 936	17
669	Mineralölerzeugnisse	21 162	16 882	18 115	188 625	-23
671	Teer und Teerdestillationserzeugnisse	403	2 086	-	8 845	-40
673	Düngemittel	242	18	9	1 312	-37
679	Chemische Halbwaren, a. n. g.	2 019	249	387	8 445	15
683	Gold für gewerbliche Zwecke	-	23	28	294	-78
690	Halbwaren, a. n. g.	32 339	42 093	30 368	315 542	-10
7	Fertigwaren-Vorerzeugnisse	188 848	168 472	184 807	2 124 613	-22
	davon					
	Gewebe, Gewirke und Gestricke aus					
701	Seide, künstlichen oder synthetischen Fäden	1 497	1 346	1 117	12 670	-47
702	Chemiefasern	6 614	6 434	5 534	61 560	-6
703	Wolle oder anderen Tierhaaren	366	427	333	4 388	-45
704	Baumwolle	4 552	3 933	5 336	54 466	-1
705	Flachs, Hanf, Jute, Hartfasern und dgl.	1	97	20	288	54
706	Leder	789	1 053	696	7 241	-28
707	Pelzfelle, gegerbt oder zugerichtet	1	1	1	3	-92
708	Papier und Pappe	28 995	28 557	34 646	311 745	-10
709	Sperrholz, Span- u. Faserplatten, Furnierblätter u. dgl.	12 761	13 377	8 650	140 782	0
711	Glas	8 242	6 777	5 504	92 393	-21
732	Kunststoffe	25 129	25 498	23 349	315 628	-6
734	Farben, Lacke und Kitte	11 374	10 339	8 988	123 494	-29
736	Dextrine, Gelatine, Leime	1 489	1 264	1 620	17 507	2
738	Sprengstoffe, Schießbedarf und Zündwaren	763	81	1 085	9 275	381
740	Pharmazeutische Grundstoffe	679	723	361	9 122	-60
749	Chemische Vorerzeugnisse, a. n. g.	55 495	41 882	64 805	611 694	-29
751	Rohre aus Eisen oder Stahl	7 155	7 268	4 371	84 874	-29
753	Stäbe und Profile aus Eisen oder Stahl	10 959	9 325	9 876	137 483	-36
755	Blech aus Eisen oder Stahl	1 809	1 241	1 616	21 489	-16
757	Draht aus Eisen oder Stahl	5 196	3 981	2 322	48 797	-30
759	Eisenbahnoberbaumaterial	6	0	14	1 458	-68
	Halbzeuge aus					
771	Kupfer und Kupferlegierungen	816	420	1 649	9 382	-34
772	Aluminium	1 766	1 660	1 155	16 823	-52
779	unedlen Metallen, a. n. g.	1 266	1 314	1 080	16 008	-48
781	Edelmetallen	813	1 178	503	13 140	-65
790	Vorerzeugnisse, a. n. g.	316	294	174	2 903	-21

Noch: 1. Ausfuhr des Freistaates Sachsen von Oktober bis Dezember 2009 nach Warengruppen und Warenuntergruppen (in 1 000 €)

Nr. der Systematik	Warengruppe Warenuntergruppe	Oktober	November	Dezember	Januar bis Dezember	Veränderung um % Jan./Dez. 2009 zu Jan./Dez. 2008
8	Fertigwaren-Enderzeugnisse	1 599 651	1 617 045	1 444 876	14 774 176	-15
	davon					
	Bekleidung aus Gewirken oder Gestrickten aus					
801	Seide oder Chemiefasern	2 468	1 359	1 539	21 634	-9
802	Wolle oder anderen Tierhaaren	330	130	107	1 179	-16
803	Baumwolle	553	242	289	4 435	-1
	Bekleidung, ausgen. Gewirke oder Gestricke, aus					
804	Seide oder Chemiefasern	317	161	102	3 476	-35
805	Wolle und anderen Tierhaaren	417	217	151	2 519	204
806	Baumwolle	145	75	63	1 417	-17
807	Bekleidung aus Flachs, Hanf und dgl.	37	52	18	267	-55
808	Kopfbedeckungen	124	85	109	1 558	-26
809	Textilerzeugnisse, a. n. g.	8 374	8 001	11 541	102 968	-4
810	Pelzwaren	6	1	2	193	-2
811	Schuhe	212	238	268	2 980	6
812	Lederwaren und -bekleidung (ausgen. Schuhe)	223	354	909	4 259	29
813	Papierwaren	16 848	21 057	15 764	209 978	-13
814	Druckerzeugnisse	16 789	12 419	9 924	149 300	-16
815	Holzwaren (ohne Möbel)	1 798	3 428	2 273	23 807	16
816	Kautschukwaren	7 353	6 580	6 419	84 865	28
817	Waren aus Stein	1 416	1 218	893	13 576	-29
818	Keramische Erzeugnisse, ohne Baukeramik	3 055	4 324	3 555	40 560	-12
819	Glaswaren	5 311	7 217	4 987	69 735	-19
820	Werkzeuge, Schneidwaren und Essbestecke aus unedlen Metallen	3 336	14 518	16 684	107 115	110
823	Waren aus Kupfer und Kupferlegierungen	3 145	2 544	1 147	28 189	-36
829	Eisen-, Blech- und Metallwaren, a. n. g.	46 505	44 081	35 625	494 710	-23
831	Waren aus Wachs oder Fetten	376	444	207	10 089	13
832	Waren aus Kunststoffen	30 061	29 215	28 098	352 611	-11
833	Fotochemische Erzeugnisse	2	0	9	171	200
834	Pharmazeutische Erzeugnisse	26 412	14 144	19 980	254 517	10
835	Duftstoffe und Körperpflegemittel	9 543	10 827	9 929	106 353	7
839	Chemische Enderzeugnisse, a. n. g.	13 714	9 436	9 427	138 741	-15
841 - 859	Erzeugnisse des Maschinenbaus	262 832	250 384	263 650	2 765 705	-23
841	Kraftmaschinen (ohne Motoren für Ackerschlepper, Luft- und Straßenfahrzeuge)	19 537	7 095	6 388	96 972	33
842	Pumpen und Kompressoren	36 350	53 011	30 726	482 226	-12
843	Armaturen	1 378	1 422	3 396	22 292	6
844	Lager, Getriebe, Zahnräder und Antriebselemente	21 190	22 204	16 950	248 928	-15
845	Hebezeuge und Fördermittel	7 382	6 882	6 986	105 526	-27
846	Landwirtschaftliche Maschinen (einschließlich Ackerschlepper)	2 820	1 710	2 164	46 657	-35
847	Maschinen für das Textil-, Bekleidungs- und Ledergewerbe	6 576	10 934	5 723	96 757	-14
848	Maschinen für das Ernährungsgewerbe und die Tabakverarbeitung	3 609	4 258	3 446	37 962	-8
849	Bergwerks-, Bau- und Baustoffmaschinen	4 163	2 651	2 542	69 550	-22
850	Guss- und Walzwerkstechnik	1 618	2 234	1 483	21 590	-30
851	Maschinen für die Be- und Verarbeitung von Kautschuk oder Kunststoffen	437	197	759	11 094	-53
852	Werkzeugmaschinen	32 424	25 759	41 581	303 115	-30
853	Büromaschinen und automatische DV-Maschinen	3 067	3 371	1 806	28 067	-67
854	Maschinen für das Papier- und Druckgewerbe	56 949	45 370	70 258	459 018	-33
859	Maschinen, a. n. g.	65 332	63 286	69 442	735 951	-23
860	Sportgeräte	232	411	518	4 258	98

Noch: 1. Ausfuhr des Freistaates Sachsen von Oktober bis Dezember 2009 nach Warengruppen und Warenuntergruppen (in 1 000 €)

Nr. der Systematik	Warengruppe Warenuntergruppe	Oktober	November	Dezember	Januar bis Dezember	Veränderung um % Jan./Dez. 2009 zu Jan./Dez. 2008
noch: Fertigwaren-Enderzeugnisse						
861 - 869	Elektrotechnische Erzeugnisse	336 583	231 288	207 303	2 530 129	-20
861	Geräte zur Elektrizitätserzeugung und -verteilung	46 518	62 311	47 368	573 341	-12
862	Elektrische Lampen und Leuchten	7 273	6 716	6 349	72 463	-28
863	Nachrichtentechnische Geräte und Einrichtungen	14 728	15 721	13 677	177 763	-34
864	Rundfunk- und Fernsehgeräte, phono- und videotechnische Geräte	1 161	1 216	605	15 588	21
865	Elektronische Bauelemente	263 250	140 805	128 964	1 552 652	-22
869	Elektrotechnische Erzeugnisse, a. n. g.	3 653	4 519	10 340	138 322	5
871	Medizinische Geräte u. orthopädische Vorrichtungen	2 230	2 866	3 724	34 552	-8
872	Mess-, steuerungs- und regelungstechnische Erzeugnisse	31 801	24 256	26 046	270 900	3
873	Optische und fotografische Geräte	774	928	622	5 886	-2
874	Uhren	8 236	8 439	9 724	79 872	-41
875	Möbel	14 701	10 163	10 893	145 735	1
876	Musikinstrumente	3 530	2 269	4 341	32 666	-13
877	Spielwaren	699	981	774	8 330	-45
878	Schmuckwaren, Gold- und Silberschmiedewaren	4	67	2	1 429	-97
881	Schienenfahrzeuge	13 041	33 752	109 291	470 310	114
882	Wasserfahrzeuge	-	-	-	1	-94
883	Luftfahrzeuge	5 060	7 442	19 896	175 108	248
884 - 887	Erzeugnisse des Kraftfahrzeugbaus	693 411	811 010	578 760	5 665 101	-19
884	Fahrgestelle, Karosserien, Motoren, Teile und Zubehör für Kraftfahrzeuge u. dgl.	128 964	128 271	93 519	1 247 840	-17
885	Personenkraftwagen und Wohnmobile	555 911	669 844	477 349	4 316 946	-19
886	Busse	18	2 193	2 327	39 308	-70
887	Lastkraftwagen und Spezialfahrzeuge	8 518	10 702	5 565	61 007	-25
888	Fahrräder	6 266	959	8 874	55 330	50
889	Fahrzeuge, a. n. g.	3 018	1 216	3 598	29 293	8
891	Vollständige Fabrikationsanlagen	4 843	18 292	10 957	102 583	78
896	Enderzeugnisse, a. n. g.	13 520	19 951	5 886	165 784	37
9	Rückwaren, Ersatzlieferungen, nicht aufgliederb. Intrahdl.-Ergebnisse	60 822	57 602	54 996	774 483	-15
1 - 9	Ausfuhr insgesamt	2 041 118	2 011 432	1 860 946	19 543 084	-16

2. Ausfuhr des Freistaates Sachsen von Oktober bis Dezember 2009 nach Bestimmungsländern (in 1 000 €)

Länder- code	Erdteil Bestimmungsland Ländergruppe	Oktober	November	Dezember	Januar bis Dezember	Veränderung um % Jan./Dez. 2009 zu Jan./Dez. 2008
	Europa	1 156 831	1 249 996	1 167 469	12 868 608	-16
	davon					
FR	Frankreich	107 417	113 413	93 792	1 206 798	-10
NL	Niederlande	63 257	97 586	106 685	934 649	9
IT	Italien	122 882	125 051	107 842	1 242 059	-13
GB	Vereinigtes Königreich	75 641	90 655	76 075	927 304	-16
IE	Irland	5 937	7 097	5 072	62 936	-24
DK	Dänemark	22 013	16 117	59 398	274 507	26
GR	Griechenland	17 566	10 439	11 380	127 141	-26
PT	Portugal	11 507	11 041	6 627	178 074	-31
ES	Spanien	94 138	101 692	71 499	938 821	-10
SE	Schweden	22 408	26 259	25 502	284 868	-21
FI	Finnland	14 165	8 895	8 462	115 928	-56
AT	Österreich	69 459	88 775	78 807	895 508	-4
BE	Belgien	37 025	36 221	35 338	420 202	-24
LU	Luxemburg	3 967	4 096	3 634	51 660	-4
MT	Malta	218	104	69	2 632	7
EE	Estland	1 041	1 178	1 122	15 606	-30
LV	Lettland	3 117	2 420	2 992	34 192	-40
LT	Litauen	2 146	2 253	1 815	26 879	-42
PL	Polen	116 691	111 610	106 829	1 249 351	-14
CZ	Tschechische Republik	113 276	105 217	74 049	1 012 313	-17
SK	Slowakei	24 917	26 867	30 491	252 891	-38
HU	Ungarn	30 682	31 286	28 342	321 324	-20
RO	Rumänien	16 229	14 353	13 829	144 503	-36
BG	Bulgarien	3 275	3 126	4 288	50 567	3
SI	Slowenien	6 173	5 654	4 983	65 557	-37
CY	Zypern	2 555	1 235	721	10 423	-38
XC	Ceuta	-	178	11	326	85
XL	Melilla	-	101	-	292	110
IS	Island	938	945	667	6 584	-1
NO	Norwegen	7 909	10 133	10 593	116 778	19
LI	Liechtenstein	597	612	595	7 992	-25
CH	Schweiz	46 242	79 261	59 893	605 983	-11
FO	Färöer	1	12	1	259	-66
AD	Andorra	110	16	4	217	-26
GI	Gibraltar	-	0	-	475	-15
VA	Heiliger Stuhl	8	-	-	8	-99
SM	San Marino	10	24	1	83	60
TR	Türkei	16 123	36 345	30 453	280 849	-23
AL	Albanien	48	154	268	2 892	-34
UA	Ukraine	10 666	8 129	22 244	162 835	-32
BY	Belarus	6 692	5 729	19 708	105 189	-10
MD	Republik Moldau	527	643	600	8 096	6
RU	Russische Föderation	64 319	47 451	44 401	514 791	-42
GE	Georgien	227	727	1 214	4 296	-43
AM	Armenien	31	220	128	3 919	-19
AZ	Aserbaidshjan	644	2 142	2 171	15 701	-33
KZ	Kasachstan	1 479	1 199	1 975	20 609	-28
TM	Turkmenistan	864	1 439	2 130	9 536	209
UZ	Usbekistan	2 617	1 248	1 139	11 520	33
TJ	Tadschikistan	1	15	29	7 633	x
KG	Kirgisische Republik	72	58	98	821	-87
HR	Kroatien	3 711	6 044	5 321	73 432	-17
BA	Bosnien und Herzegowina	1 561	1 062	754	13 718	-8
XK	Kosovo	335	273	27	5 157	721
MK	Ehem. jugosl. Republik Mazedonien	509	774	614	7 867	-49
ME	Montenegro	65	2	1	1 493	-20
XS	Serbien	2 823	2 420	2 786	32 564	-13
	EU-Länder	987 702	1 042 640	959 643	10 846 693	-14
	Eurozone (EWU)	581 183	638 166	565 402	6 505 279	-13
	Nicht Eurozone	406 519	404 474	394 241	4 341 414	-16
	Europa ohne EU-Länder	169 129	207 356	207 826	2 021 915	-24

Noch: 2. Ausfuhr des Freistaates Sachsen von Oktober bis Dezember 2009 nach Bestimmungsländern (in 1 000 €)

Länder- code	Erdteil Bestimmungsland Ländergruppe	Oktober	November	Dezember	Januar bis Dezember	Veränderung um % Jan./Dez. 2009 zu Jan./Dez. 2008
	Afrika	43 525	43 146	29 406	366 710	-13
	davon					
MA	Marokko	14 049	5 924	3 898	45 672	48
DZ	Algerien	1 378	3 021	1 241	22 736	8
TN	Tunesien	1 038	1 419	3 062	27 745	-19
LY	Libysch-Arabische Dschamahirija	430	480	1 863	15 856	25
EG	Ägypten	6 012	14 293	6 068	57 773	-21
SD	Sudan	453	589	217	4 276	9
MR	Mauretanien	94	52	83	3 174	26
ML	Mali	487	0	733	8 258	13
BF	Burkina Faso	40	20	8	240	126
NE	Niger	208	137	13	2 064	61
TD	Tschad	-	28	-	374	-41
CV	Kap Verde	0	0	-	33	-54
SN	Senegal	843	4	232	3 512	34
GM	Gambia	-	12	-	192	90
GW	Guinea-Bissau	-	-	-	5	-93
GN	Guinea	9	-	1	21	-5
SL	Sierra Leone	24	24	3	113	-5
LR	Liberia	0	22	-	24	-85
CI	Cote d'Ivoire	26	237	282	2 435	88
GH	Ghana	272	1 359	455	3 512	22
TG	Togo	170	220	151	2 247	20
BJ	Benin	19	16	131	711	-12
NG	Nigeria	1 559	2 807	1 421	34 076	-13
CM	Kamerun	175	46	5	791	-33
CF	Zentralafrikanische Republik	-	-	-	4	-69
GQ	Äquatorialguinea	-	-	-	69	331
ST	Sao Tome und Principe	-	-	-	29	123
GA	Gabun	0	278	30	367	18
CG	Republik Kongo	38	20	1	160	2
CD	Demokratische Republik Kongo	2	3 057	604	4 843	39
RW	Ruanda	-	1	-	572	-81
BI	Burundi	2	13	-	984	x
SH	St. Helena	-	-	0	0	x
AO	Angola	389	163	82	2 833	19
ET	Äthiopien	5 854	97	37	11 121	120
ER	Eritrea	-	-	-	254	877
DJ	Dschibuti	122	-	-	137	158
KE	Kenia	734	162	167	5 452	169
UG	Uganda	56	3	30	4 057	57
TZ	Vereinigte Republik Tansania	9	15	31	13 774	-18
SC	Seychellen	27	27	15	914	186
IO	Britisches Gebiet im Indischen Ozean	-	-	-	2	100
MZ	Mosambik	1	-	-	403	-12
MG	Madagaskar	9	2	14	2 136	-61
MU	Mauritius	101	1	189	602	25
KM	Komoren	-	-	-	10	x
YT	Mayotte	-	-	-	22	x
ZM	Sambia	4	7	7	118	-93
ZW	Simbabwe	137	11	31	408	-94
MW	Malawi	19	57	2	272	-78
ZA	Südafrika	8 731	8 466	8 143	80 734	-36
NA	Namibia	4	24	150	393	-25
BW	Botsuana	-	18	-	62	-10
SZ	Swasiland	-	14	6	43	-92
LS	Lesotho	-	-	-	95	-91
	Amerika	251 896	200 357	162 996	1 686 587	-32
	davon					
US	Vereinigte Staaten	177 839	149 446	118 981	1 126 791	-34
CA	Kanada	11 752	11 492	6 310	108 583	-21
GL	Grönland	11	0	-	11	38
PM	St. Pierre und Miquelon	-	-	-	1	-86

Noch: 2. Ausfuhr des Freistaates Sachsen von Oktober bis Dezember 2009 nach Bestimmungsländern (in 1 000 €)

Länder- code	Erdteil Bestimmungsland Ländergruppe	Oktober	November	Dezember	Januar bis Dezember	Veränderung um % Jan./Dez. 2009 zu Jan./Dez. 2008
noch: Amerika						
MX	Mexiko	16 967	9 984	11 228	159 658	-47
BM	Bermuda	0	95	0	149	964
GT	Guatemala	722	235	129	5 014	135
BZ	Belize	41	-	43	287	-52
HN	Honduras	98	58	73	678	89
SV	El Salvador	93	78	85	877	-19
NI	Nicaragua	3	487	4	739	174
CR	Costa Rica	151	110	281	1 358	-81
PA	Panama	625	242	503	3 659	13
AI	Anguilla	-	-	-	3	-97
CU	Kuba	15	313	39	2 237	-56
KN	St. Kitts und Nevis	25	22	-	56	-61
HT	Haiti	9	3	0	19	-99
BS	Bahamas	32	-	253	829	x
DO	Dominikanische Republik	470	710	244	5 589	48
VI	Amerikanische Jungferninseln	-	-	-	21	31
AG	Antigua und Barbuda	-	2	-	5	67
DM	Dominica	7	-	-	8	100
KY	Kaimaninseln	270	32	97	521	-62
JM	Jamaika	25	1	38	463	-42
LC	St. Lucia	1	46	0	83	-38
VC	St. Vincent und die Grenadinen	2	1	-	10	233
VG	Britische Jungferninseln	3	8	-	247	34
BB	Barbados	-	9	4	168	-93
MS	Montserrat	-	-	-	1	x
TT	Trinidad und Tobago	313	168	3	10 248	140
GD	Grenada	-	-	-	4	-75
AW	Aruba	2	47	325	423	x
AN	Niederländische Antillen	0	23	3	149	-67
CO	Kolumbien	2 063	1 891	4 778	17 913	26
VE	Venezuela	276	541	342	19 577	-46
GY	Guyana	2	13	-	21	425
SR	Suriname	26	3	-	76	17
EC	Ecuador	132	196	303	12 412	191
PE	Peru	936	1 196	542	11 031	-44
BR	Brasilien	32 188	17 148	12 479	143 025	-11
CL	Chile	1 694	2 533	2 279	17 996	5
BO	Bolivien	96	51	325	861	123
PY	Paraguay	215	113	189	1 824	-74
UY	Uruguay	51	73	106	1 211	-53
AR	Argentinien	4 741	2 987	3 010	31 751	-25
	Asien	572 278	498 250	485 718	4 465 537	-8
	davon					
LB	Libanon	2 111	1 453	622	12 128	-23
SY	Arabische Republik Syrien	2 049	2 146	2 642	24 667	-2
IQ	Irak	2 738	2 255	1 426	16 342	304
IR	Islamische Republik Iran	14 447	7 023	5 221	79 738	56
IL	Israel	5 729	21 989	5 106	66 530	-25
PS	Besetzte palästinensische Gebiete	67	215	135	1 678	119
TL	Timor-Leste	-	-	-	16	-80
JO	Jordanien	1 096	583	1 079	9 813	-23
SA	Saudi-Arabien	8 634	26 777	9 743	113 274	-14
KW	Kuwait	4 977	7 263	24 091	53 049	11
BH	Bahrain	1 236	2 492	1 788	15 263	11
QA	Katar	4 295	3 958	725	46 406	-24
AE	Vereinigte Arabische Emirate	22 530	24 733	14 721	232 977	-20
OM	Oman	3 128	1 155	962	15 109	-34
YE	Jemen	175	202	174	4 514	-27

Noch: 2. Ausfuhr des Freistaates Sachsen von Oktober bis Dezember 2009 nach Bestimmungsländern (in 1 000 €)

Länder- code	Erdteil Bestimmungsland Ländergruppe	Oktober	November	Dezember	Januar bis Dezember	Veränderung um % Jan./Dez. 2009 zu Jan./Dez. 2008
	noch: Asien					
AF	Afghanistan	4	9	2	3 689	64
PK	Pakistan	930	2 617	1 836	11 366	7
IN	Indien	9 537	12 663	21 175	256 037	47
BD	Bangladesch	236	195	58	4 509	45
MV	Malediven	11	9	6	265	126
LK	Sri Lanka	61	50	196	1 042	-27
NP	Nepal	44	32	66	330	110
MM	Myanmar	1	7	660	3 205	82
TH	Thailand	4 935	5 841	6 125	51 125	31
LA	Demokratische Volksrepublik Laos	-	21	5	121	59
VN	Vietnam	1 125	3 177	909	23 417	52
KH	Kambodscha	5	4	18	123	13
ID	Indonesien	2 678	4 483	3 390	23 501	-19
MY	Malaysia	189 450	80 216	80 376	931 774	-28
BN	Brunei Darussalam	253	223	7	1 111	-33
SG	Singapur	22 137	17 803	18 267	175 180	-21
PH	Philippinen	4 598	5 232	6 821	67 602	27
MN	Mongolei	236	11	18	2 887	-38
CN	China	160 247	177 037	178 201	1 335 220	4
KP	Demokratische Volksrepublik Korea	26	0	79	178	-72
KR	Republik Korea	34 416	35 288	36 483	269 094	9
JP	Japan	20 766	21 773	30 943	253 270	-1
TW	Taiwan	31 736	19 281	19 302	248 050	-23
HK	Hongkong	15 609	10 026	12 280	110 653	-6
MO	Macau	25	8	60	284	-79
	Australien-Ozeanien	16 592	19 679	15 358	155 578	30
	davon					
AU	Australien	15 324	18 159	14 305	141 718	31
PG	Papua-Neuguinea	36	-	-	90	221
NR	Nauru	-	-	-	72	x
NZ	Neuseeland	932	1 278	787	10 496	21
SB	Salomonen	-	-	-	18	260
TV	Tuvalu	-	-	-	15	150
NC	Neukaledonien	156	140	176	1 433	-10
WF	Wallis und Futuna	-	-	-	2	x
KI	Kiribati	-	-	-	6	x
FJ	Fidschi	-	5	-	129	-18
VU	Vanuatu	-	-	-	2	-80
PF	Französisch-Polynesien	140	58	64	936	-19
PW	Palau	-	-	-	10	x
GU	Guam	4	20	-	33	x
CC	Kokosinseln (Keelinginseln)	-	-	-	120	x
CK	Cookinseln	-	-	-	220	x
NU	Niue	-	-	-	202	x
TK	Tokelau	-	-	26	54	-27
AQ	Antarktis	-	19	-	19	x
GS	Südgeorgien u.d. Südl. Sandwichins.	-	-	-	1	-50
TF	Französische Südgebiete	0	-	-	2	-90
	Verschiedene	0	1	0	94	119
	davon					
QQ	Schiffs- und Luftfahrzeugbedarf (Ausfuhr bzw. Durchfuhr auf fremde Seeschiffe und Luftfahrzeuge)	0	1	0	94	119
	Ausfuhr insgesamt	2 041 118	2 011 432	1 860 946	19 543 084	-16

3. Ausfuhr des Freistaates Sachsen Januar bis Dezember 2009 nach Warengruppen, wichtigen Warenuntergruppen und ausgewählten Bestimmungsländern (in 1 000 €)

Nr. der Systematik	Warengruppe Warenuntergruppe	EU-Länder					
		insgesamt	darunter				
			Frankreich	Niederlande	Italien	V. Königr.	Spanien
1 - 4	Ernährungswirtschaft	698 818	56 608	122 655	115 289	58 153	20 177
1	Lebende Tiere	36 882	-	10 421	697	6 778	40
2	Nahrungsmittel tierischen Ursprungs	363 517	37 314	54 258	76 849	39 205	12 145
3	Nahrungsmittel pflanzlichen Ursprungs	243 384	18 003	52 796	36 745	8 222	3 449
4	Genussmittel	55 035	1 291	5 180	998	3 948	4 543
5 - 8	Gewerbliche Wirtschaft	9 373 394	1 070 681	735 316	1 068 555	819 324	888 648
5	Rohstoffe	85 154	6 892	8 019	1 646	5 514	722
	darunter						
503	Wolle und andere Tierhaare	73	-	-	-	-	-
526	Nickelerze	4 615	-	831	-	-	-
6	Halbwaren	796 719	25 725	23 579	35 467	2 589	4 501
	darunter						
602	Rohseide, Seidengarne, künstl. und synth. Fäden	14 674	613	56	6 372	54	882
608	Halbstoffe aus zellulosehaltigen Faserstoffen	161	-	-	48	-	-
612	Mineralische Baustoffe, a. n. g.	61 132	2 094	4 057	1 839	602	860
645	Aluminium und -legierungen, Abfälle und Schrott	61 023	1 578	5 580	3 157	-	-
669	Mineralölerzeugnisse	186 569	103	1 463	45	7	70
7	Fertigwaren-Vorerzeugnisse	1 159 742	128 410	118 082	142 384	61 374	49 437
	darunter						
	Gewebe, Gewirke u. Gestricke aus						
702	Chemiefasern	42 833	5 091	2 074	3 512	2 243	1 578
704	Baumwolle	36 818	3 041	1 899	518	1 504	330
708	Papier und Pappe	168 320	17 234	26 161	18 247	10 991	3 793
709	Sperrholz, Span- und Faserplatten, Furnierblätter	90 435	5 404	14 687	4 599	5 911	3 612
732	Kunststoffe	159 257	20 019	10 890	13 038	8 195	7 199
734	Farben, Lacke, Kitte	66 080	9 792	4 574	9 622	6 542	5 825
749	Chemische Vorerzeugnisse, a. n. g.	240 941	29 846	17 792	66 309	7 930	19 958
751	Rohre aus Eisen oder Stahl	69 368	21 533	7 848	2 750	370	721
753	Stäbe und Profile aus Eisen oder Stahl	82 035	4 484	16 703	13 265	11 341	962
8	Fertigwaren-Enderzeugnisse	7 331 779	909 654	585 636	889 058	749 847	833 988
	darunter						
813	Papierwaren	109 970	10 666	12 172	5 196	9 016	5 173
829	Eisen-, Blech- und Metallwaren, a. n. g.	329 937	28 465	24 810	7 862	31 736	17 795
832	Waren aus Kunststoffen	235 857	23 021	21 112	18 323	11 916	8 670
835	Duftstoffe und Körperpflegemittel	38 242	8 055	2 421	3 362	1 954	2 942
841 - 859	Erzeugnisse des Maschinenbaus	1 032 735	140 109	106 534	100 283	74 161	106 059
	darunter						
842	Pumpen und Kompressoren	261 722	32 108	18 476	37 412	18 954	49 430
844	Lager, Getriebe, Zahnräder und Antriebselemente	142 277	12 134	1 711	13 358	13 440	15 132
852	Werkzeugmaschinen	85 965	15 745	3 704	8 503	8 869	2 472
854	Maschinen für das Papier- und Druckgewerbe	153 562	30 497	27 173	19 375	9 380	15 088
861 - 869	Elektrotechnische Erzeugnisse	741 016	110 652	42 252	69 411	39 459	42 416
	darunter						
861	Geräte zur Elektrizitätserzeugung und -verteilung	270 639	19 130	19 400	25 186	16 450	16 183
865	Elektronische Bauelemente	303 669	75 830	14 172	22 343	11 418	17 453
881	Schienenfahrzeuge	338 720	491	159 045	155	68 162	2 331
883	Luftfahrzeuge	110 282	75 598	102	341	2 222	30 978
884 - 887	Erzeugnisse des Kraftfahrzeugbaus	3 363 611	401 239	62 530	616 476	435 546	568 937
	darunter						
884	Fahrgestelle, Karosserien, Motoren, Teile, Zubeh.	990 418	61 586	5 197	42 388	125 311	154 665
885	Personenkraftwagen, Wohnmobile	2 356 951	339 585	54 540	572 453	310 235	414 102
9	Außerdem (v. a. nicht aufgliederb. Intrahdl.-Ergebn.)	774 488	79 507	76 683	58 214	49 828	29 993
1 - 9	Ausfuhr insgesamt	10 846 693	1 206 798	934 649	1 242 059	927 304	938 821

						Andere europ. Länder darunter		Vereinigte Staaten	Malaysia	Volksrep. China	Nr. der Systematik
Schweden	Österreich	Belgien	Polen	Tschech. Rep.	Ungarn	Schweiz	Russ. Föd.				
26 002	67 071	18 607	52 999	53 998	19 950	8 277	13 916	3 023	102	2 230	1 - 4
-	244	10	3 517	6 734	3 495	27	2 187	40	-	-	1
12 435	23 040	10 677	28 366	26 011	4 076	1 330	5 023	87	62	2 055	2
9 520	38 966	7 784	18 555	16 876	2 372	5 486	6 595	1 873	33	81	3
4 047	4 821	136	2 561	4 377	10 007	1 434	111	1 023	7	94	4
229 190	731 979	369 040	1 113 176	855 471	273 978	597 706	500 878	1 123 770	931 672	1 332 994	5 - 8
1 096	4 152	10 007	28 302	9 998	222	2 603	578	102	-	1 827	5
-	-	0	47	26	-	-	-	-	-	-	503
-	-	958	496	-	-	-	-	-	-	-	526
2 079	31 954	3 129	444 484	175 907	6 321	15 837	6 033	6 165	238	24 557	6
160	589	66	1 193	409	52	1 280	39	369	0	30	602
-	32	-	15	42	-	85	3 599	94	-	252	608
1 075	4 369	592	27 956	9 764	475	6 639	1 710	333	204	1 926	612
450	13 650	249	23 702	2 399	370	69	-	0	-	3 020	645
0	937	16	122 838	58 637	14	465	70	14	6	543	669
32 936	128 103	114 892	118 976	83 250	24 114	74 253	49 348	122 473	7 808	121 299	7
1 369	5 220	3 271	6 171	2 729	827	2 162	3 024	1 819	14	900	702
51	8 074	627	5 928	11 428	1 373	2 164	280	41	-	51	704
627	29 550	14 008	15 224	13 042	5 248	6 340	10 222	10 252	3 057	2 978	708
4 692	6 533	2 345	8 928	2 488	2 441	2 028	5 086	9	-	-	709
5 531	10 915	44 149	15 430	4 923	1 244	3 474	6 049	21 182	2 069	39 619	732
3 163	1 735	1 558	7 800	2 381	1 432	3 149	5 966	2 412	940	5 519	734
11 439	7 602	37 618	11 172	4 042	1 659	15 914	11 732	72 062	582	50 979	749
258	7 375	559	10 541	2 200	236	3 495	211	1 354	172	402	751
1 622	3 103	1 176	7 905	14 939	1 349	7 110	3 207	4 700	574	16 083	753
193 079	567 770	241 012	521 414	586 316	243 321	505 013	444 919	995 030	923 626	1 185 311	8
4 631	9 317	8 396	9 755	11 901	1 733	16 374	10 800	36 774	166	7 518	813
7 334	33 208	11 821	49 331	58 922	10 399	43 845	10 470	9 257	1 667	11 941	829
3 707	26 102	18 593	31 709	28 528	9 011	25 454	14 560	14 666	1 667	17 023	832
1 108	4 024	1 870	5 745	1 472	485	3 037	12 427	4 240	70	124	835
42 403	106 186	43 367	60 404	90 007	34 925	113 345	152 234	158 162	11 507	386 263	841 - 859
2 841	17 243	4 457	16 182	36 268	7 814	12 303	16 777	14 812	2 027	58 719	842
4 375	32 117	3 930	9 900	9 077	18 521	3 700	8 413	20 873	923	22 067	844
2 634	10 888	5 619	6 268	6 080	2 536	19 114	37 814	21 844	482	42 689	852
9 226	5 270	8 150	6 289	1 682	825	11 721	14 459	29 245	1 243	90 534	854
39 708	52 368	18 126	55 253	103 177	50 768	45 988	43 850	120 408	898 661	161 199	861 - 869
5 166	25 814	8 785	21 549	49 643	16 631	30 127	40 036	23 637	3 652	38 507	861
26 431	15 931	3 150	3 205	45 075	27 061	2 978	1 056	26 273	890 083	71 574	865
158	7 444	4 342	6 144	32	934	20 190	7	80	9	7 624	881
98	413	76	35	12	12	571	4	18 903	508	826	883
60 264	158 392	101 387	200 797	214 127	113 215	120 066	78 635	528 151	5 168	507 183	884 - 887
46 978	29 660	30 114	107 723	168 750	76 688	8 871	10 940	87 441	2 043	31 344	884
13 275	127 175	70 279	87 160	44 988	36 491	106 992	67 416	440 696	3 125	475 002	885
29 675	96 460	32 557	83 175	102 846	27 393	-	-	-	-	-	9
284 868	895 508	420 202	1 249 351	1 012 313	321 324	605 983	514 791	1 126 791	931 774	1 335 220	1 - 9

4. Einfuhr des Freistaates Sachsen von Oktober bis Dezember 2009 nach Warengruppen und Warenuntergruppen (in 1 000 €)

Nr. der Systematik	Warengruppe Warenuntergruppe	Oktober	November	Dezember	Januar bis Dezember	Veränderung um % Jan./Dez. 2009 zu Jan./Dez. 2008
1 - 4	Ernährungswirtschaft	79 457	65 926	70 333	868 003	-9
1	Lebende Tiere	3 027	680	707	17 848	259
	davon					
101	Pferde	3	-	-	3	50
102	Rinder	86	55	45	257	-45
103	Schweine	922	144	393	2 126	16
105	Schafe	-	-	-	-	-
107	Hausgeflügel	2 006	469	254	15 303	521
109	Lebende Tiere, a. n. g.	11	13	15	159	-24
2	Nahrungsmittel tierischen Ursprungs	22 492	22 114	22 129	237 428	-9
	davon					
201	Milch und Milcherzeugnisse, ausgen. Butter u. Käse	11 649	10 012	9 045	114 587	-27
202	Butter u. a. Fettstoffe aus der Milch, Milchstreichfette	74	19	33	848	-72
203	Käse	2 201	2 423	2 484	20 341	26
204	Fleisch und Fleischwaren	4 188	3 326	5 463	51 413	-3
206	Fische und Krebstiere, Weichtiere u. a. wirbellose Wassertiere, einschl. Zubereitungen daraus	1 016	717	810	9 391	-32
208	Tierische Öle und Fette	28	14	40	490	-71
209	Eier, Eiweiß und Eigelb	2 964	4 625	4 059	32 710	245
211	Fischmehl, Fleischmehl und ähnliche Erzeugnisse	1	12	-	20	400
219	Nahrungsmittel tierischen Ursprungs, a. n. g.	372	964	194	7 630	5
3	Nahrungsmittel pflanzlichen Ursprungs	46 604	34 042	40 018	523 163	-13
	davon					
301	Weizen	1 341	186	53	9 066	-16
302	Roggen	3	-	-	343	-80
303	Gerste	277	87	29	7 075	0
304	Hafer	5	6	-	194	-39
305	Mais	659	419	894	12 008	87
308	Sorghum, Hirse u. sonstiges Getreide, ausgen. Reis	81	21	26	494	-34
309	Reis und Reiserzeugnisse	149	133	95	2 624	11
310	Getreideerzeugnisse, ausgen. Reiserzeugnisse	289	195	165	2 443	-24
315	Backwaren und andere Zubereitungen aus Getreide	1 892	1 794	2 148	22 148	-5
316	Malz	1 105	911	1 301	12 743	28
320	Saat- u. Pflanzgut, ausgen. Ölsaaten	70	2	1	295	-14
325	Hülsenfrüchte	24	60	37	804	-17
335	Grün- und Rauhfutter	45	10	55	392	43
340	Kartoffeln und Kartoffelerzeugnisse	269	214	375	5 358	35
345	Gemüse und sonstige Küchengewächse, frisch	2 280	2 592	3 922	43 142	-16
350	Frischobst, ausgen. Südfrüchte	5 149	1 596	772	41 466	-17
355	Südfrüchte	2 094	3 122	3 928	24 408	-4
360	Schalen- und Trockenfrüchte	2 186	2 135	1 439	16 267	108
370	Gemüsezubereitungen und Gemüsekonserven	5 098	3 288	4 185	65 032	-14
372	Obstzubereitungen und Obstkonserven	3 022	2 125	1 859	33 530	-18
375	Obst- und Gemüsesäfte	985	1 028	6 210	27 694	-16
377	Kakao und Kakaoerzeugnisse	3 246	3 332	2 422	30 556	3
379	Gewürze	141	121	106	1 398	35
381	Zuckerrüben, Zucker und Zuckererzeugnisse	1 415	832	715	15 035	5
383	Ölfrüchte	4 803	1 615	1 823	26 674	9
385	Pflanzliche Öle und Fette	4 710	4 115	2 616	47 051	-18
389	Ölkuchen	407	219	460	3 193	-1
393	Kleie, Abfallerzeugnisse zur Viehfütterung und sonstige Futtermittel	802	370	575	5 946	-10
395	Nahrungsmittel pflanzlichen Ursprungs, a. n. g.	1 541	1 665	1 388	27 206	-60
396	Lebende Pflanzen und Erzeugnisse der Ziergärtnerei	2 518	1 851	2 420	38 579	3

Noch: 4. Einfuhr des Freistaates Sachsen von Oktober bis Dezember 2009 nach Warengruppen und Warenuntergruppen (in 1 000 €)

Nr. der Systematik	Warengruppe Warenuntergruppe	Oktober	November	Dezember	Januar bis Dezember	Veränderung um % Jan./Dez. 2009 zu Jan./Dez. 2008
4	Genussmittel	7 334	9 090	7 479	89 564	4
	davon					
401	Hopfen	-	28	-	113	-
402	Kaffee	7	8	12	174	-8
403	Tee und Mate	65	32	45	2 213	-8
411	Rohtabak und Tabakerzeugnisse	-	0	2	89	-79
421	Bier	508	863	1 318	11 895	-6
423	Branntwein	1 864	1 906	1 044	19 717	6
425	Wein	4 891	6 254	5 059	55 366	7
5 - 8	Gewerbliche Wirtschaft	1 022 628	910 082	1 243 934	11 918 011	-10
5	Rohstoffe	91 157	89 445	85 072	1 072 892	-20
	davon					
502	Chemiefasern, einschließlich Abfälle, Seidenraupenkokons und Abfallseide	3 821	1 046	4 309	29 168	5
503	Wolle und andere Tierhaare, roh oder bearbeitet, Reißwolle	180	181	202	1 898	-54
504	Baumwolle, roh oder bearbeitet, Reißbaumwolle, Abfälle	411	346	204	5 134	-46
505	Flachs, Hanf, Jute, Hartfasern und sonstige pflanzliche Spinnstoffe	15	23	6	140	-30
506	Abfälle von Gespinnstwaren, Lumpen und dgl.	11	4	5	72	132
507	Felle zu Pelzwerk, roh	-	-	-	2	0
508	Felle und Häute, roh, a. n. g.	0	0	-	0	x
511	Rundholz	3 878	4 971	3 376	29 188	156
513	Rohkautschuk	566	383	262	4 883	-19
516	Steinkohle und Steinkohlenbriketts	376	154	195	1 884	-65
517	Braunkohle und Braunkohlenbriketts	697	767	479	3 574	81
518	Erdöl und Erdgas	77 139	77 476	72 099	953 952	-22
519	Eisenerze	-	-	-	4	-96
520	Eisen-, manganhaltige Abbrände und Schlacken	14	10	7	243	-76
522	Kupfererze	2	0	0	176	826
523	Bleierze	-	-	-	-	-
524	Zinkerze	-	-	-	-	-
526	Nickelerze	57	123	89	647	-38
528	Erze und Metallaschen, a. n. g.	633	1 252	519	7 881	-37
529	Bauxit, Kryolith	56	-	-	315	-72
530	Speisesalz und Industriesalz	43	56	64	855	178
532	Steine und Erden, a. n. g.	1 846	1 230	2 299	19 532	-13
534	Rohstoffe für chemische Erzeugnisse, a. n. g.	29	165	19	845	19
537	Edelsteine, Schmucksteine und Perlen, roh	95	55	87	618	-38
590	Rohstoffe, auch Abfälle, a. n. g.	1 289	1 201	850	11 876	-38
6	Halbwaren	79 990	66 177	69 235	845 326	-37
	davon					
602	Rohseide und Seidengarne, künstliche und synthetische Fäden, auch gezwirnt Garne aus	2 629	1 456	4 496	32 626	-29
603	Chemiefasern	333	368	1 129	8 034	-26
604	Wolle oder anderen Tierhaaren	136	56	279	1 654	-13
605	Baumwolle	701	398	468	7 301	-36
606	Flachs, Hanf, Jute, Hartfasern und dgl.	6	4	4	69	-62
607	Schnittholz	2 128	2 484	1 801	23 825	9
608	Halbstoffe aus zellulosehaltigen Faserstoffen	7 405	5 594	1 742	51 616	-23
609	Kautschuk, bearbeitet	184	150	169	2 252	-30
611	Zement	1 863	12	1	7 588	40
612	Mineralische Baustoffe, a. n. g.	4 075	3 296	2 404	38 865	5
641	Roheisen	364	391	239	3 752	-19
642	Abfälle und Schrott aus Eisen oder Stahl	3 334	2 535	12 774	60 518	-53

Noch: 4. Einfuhr des Freistaates Sachsen von Oktober bis Dezember 2009 nach Warengruppen und Warenuntergruppen (in 1 000 €)

Nr. der Systematik	Warengruppe Warenuntergruppe	Oktober	November	Dezember	Januar bis Dezember	Veränderung um % Jan./Dez. 2009 zu Jan./Dez. 2008
	noch: Halbwaren					
643	Ferrolegerungen	451	2 224	371	12 921	-78
644	Eisen oder Stahl in Rohformen als Halbzeug NE-Metalle roh, Legierungen, Abfälle u. Schrott aus	594	405	1 507	11 697	-71
645	Aluminium	7 763	3 363	1 153	41 309	-57
646	Kupfer	1 043	1 685	1 172	10 172	-30
647	Nickel	2 804	3 909	5 858	34 499	-43
648	Blei	955	1 404	1 183	10 497	-33
649	Zinn	254	744	268	2 950	-56
650	Zink	484	687	290	3 704	-32
656	Radioaktive Elemente und radioaktive Isotope	41	142	205	1 150	77
659	Unedle Metalle, a. n. g.	390	355	145	5 277	-70
661	Fettsäuren, Paraffin, Vaseline und Wachse	440	543	272	6 985	-11
665	Koks u. Schmelzkoks, aus Steinkohle od. Braunkohle	454	34	120	2 951	-9
667	Rückstände der Erdöl- u. Steinkohlenteerdestillation	1 020	1 294	342	10 575	-53
669	Mineralölerzeugnisse	25 062	24 713	15 176	200 553	-54
671	Teer und Teerdestillationserzeugnisse	62	62	882	1 657	-1
673	Düngemittel	1 628	684	1 596	23 937	-37
679	Chemische Halbwaren, a. n. g.	1 905	2 031	1 655	31 538	-22
683	Gold für gewerbliche Zwecke	4	-	35	3 256	-39
690	Halbwaren, a. n. g.	11 478	5 154	11 497	191 591	39
7	Fertigwaren-Vorerzeugnisse	140 372	133 173	112 589	1 524 967	-22
	davon					
	Gewebe, Gewirke und Gestricke aus					
701	Seide, künstlichen oder synthetischen Fäden	751	589	726	7 979	-30
702	Chemiefasern	3 980	2 393	3 538	38 136	33
703	Wolle oder anderen Tierhaaren	119	93	253	1 958	26
704	Baumwolle	777	723	607	8 209	-18
705	Flachs, Hanf, Jute, Hartfasern und dgl.	70	34	174	834	27
706	Leder	2 216	1 116	2 449	20 194	0
707	Pelzfelle, gegerbt oder zugerichtet	4	1	1	25	-72
708	Papier und Pappe	9 710	9 727	7 277	112 110	0
709	Sperrholz, Span- u. Faserplatten, Furnierblätter u. dgl.	1 420	3 562	2 516	21 370	-5
711	Glas	4 459	3 827	2 503	39 235	-14
732	Kunststoffe	20 348	11 891	11 246	174 456	-24
734	Farben, Lacke und Kitte	4 575	5 592	4 025	61 048	0
736	Dextrine, Gelatine, Leime	1 357	716	737	8 442	12
738	Sprengstoffe, Schießbedarf und Zündwaren	1 537	1 858	1 667	15 760	29
740	Pharmazeutische Grundstoffe	2 148	2 002	3 460	28 921	5
749	Chemische Vorerzeugnisse, a. n. g.	43 227	45 531	39 576	540 755	-20
751	Rohre aus Eisen oder Stahl	6 064	8 811	2 647	60 626	-22
753	Stäbe und Profile aus Eisen oder Stahl	6 337	4 011	2 891	54 562	-61
755	Blech aus Eisen oder Stahl	17 746	18 683	14 770	173 852	-27
757	Draht aus Eisen oder Stahl	3 778	3 855	4 462	48 371	-26
759	Eisenbahnoberbaumaterial	804	118	516	7 347	-52
	Halbzeuge aus					
771	Kupfer und Kupferlegierungen	1 375	1 272	1 310	14 574	-42
772	Aluminium	6 718	5 543	4 213	69 665	-27
779	unedlen Metallen, a. n. g.	778	901	900	11 108	-15
781	Edelmetallen	38	156	38	3 224	-34
790	Vorerzeugnisse, a. n. g.	36	167	90	2 210	60

Noch: 4. Einfuhr des Freistaates Sachsen von Oktober bis Dezember 2009 nach Warengruppen und Warenuntergruppen (in 1 000 €)

Nr. der Systematik	Warengruppe Warenuntergruppe	Oktober	November	Dezember	Januar bis Dezember	Veränderung um % Jan./Dez. 2009 zu Jan./Dez. 2008
8	Fertigwaren-Enderzeugnisse	711 109	621 287	977 038	8 474 826	-1
	davon					
	Bekleidung aus Gewirken oder Gestrickten aus					
801	Seide oder Chemiefasern	3 671	1 008	3 993	41 183	-30
802	Wolle oder anderen Tierhaaren	202	32	126	1 346	7
803	Baumwolle	2 269	1 184	1 761	40 927	-20
	Bekleidung, ausgen. Gewirke oder Gestricke, aus					
804	Seide oder Chemiefasern	4 452	2 940	1 997	52 355	-19
805	Wolle und anderen Tierhaaren	283	210	234	5 296	-7
806	Baumwolle	2 980	1 698	1 235	39 950	-30
807	Bekleidung aus Flachs, Hanf und dgl.	696	164	397	5 195	-42
808	Kopfbedeckungen	152	130	153	4 597	0
809	Textilerzeugnisse, a. n. g.	8 710	8 667	8 744	112 733	-13
810	Pelzwaren	0	7	1	15	25
811	Schuhe	656	445	545	17 412	-45
812	Lederwaren und -bekleidung (ausgen. Schuhe)	1 458	1 743	1 029	18 125	-26
813	Papierwaren	3 428	4 581	5 023	53 806	-2
814	Druckerzeugnisse	2 568	1 395	2 880	49 743	16
815	Holzwaren (ohne Möbel)	3 985	2 807	2 138	39 114	-10
816	Kautschukwaren	10 256	9 188	6 402	99 377	11
817	Waren aus Stein	1 055	905	992	10 692	-17
818	Keramische Erzeugnisse, ohne Baukeramik	1 811	1 502	1 606	18 651	-4
819	Glaswaren	5 126	3 860	3 900	49 223	-16
820	Werkzeuge, Schneidwaren und Essbestecke aus unedlen Metallen	6 913	8 338	5 563	60 141	32
823	Waren aus Kupfer und Kupferlegierungen	226	236	542	3 900	-43
829	Eisen-, Blech- und Metallwaren, a. n. g.	26 741	24 243	24 136	302 738	-19
831	Waren aus Wachs oder Fetten	691	920	683	7 106	7
832	Waren aus Kunststoffen	20 383	15 571	18 077	210 678	-9
833	Fotochemische Erzeugnisse	1 792	1 776	1 960	18 712	-49
834	Pharmazeutische Erzeugnisse	9 187	2 520	2 676	44 926	81
835	Duftstoffe und Körperpflegemittel	1 011	487	661	6 046	8
839	Chemische Enderzeugnisse, a. n. g.	6 366	5 467	5 712	70 686	-28
841 - 859	Erzeugnisse des Maschinenbaus	123 335	111 874	113 449	1 280 010	-20
841	Kraftmaschinen (ohne Motoren für Ackerschlepper, Luft- und Straßenfahrzeuge)	15 992	7 134	4 491	79 081	-2
842	Pumpen und Kompressoren	34 564	31 593	28 838	335 140	12
843	Armaturen	3 043	2 562	3 623	34 710	-20
844	Lager, Getriebe, Zahnräder und Antriebselemente	6 168	4 846	4 136	78 132	-30
845	Hebezeuge und Fördermittel	1 960	2 390	1 871	24 581	-47
846	Landwirtschaftliche Maschinen (einschließlich Ackerschlepper)	887	989	1 400	29 384	-30
847	Maschinen für das Textil-, Bekleidungs- und Ledergewerbe	3 174	1 597	744	14 371	-34
848	Maschinen für das Ernährungsgewerbe und die Tabakverarbeitung	661	1 009	1 189	7 517	-56
849	Bergwerks-, Bau- und Baustoffmaschinen	1 310	1 045	1 776	18 180	-43
850	Guss- und Walzwerkstechnik	145	371	1 302	4 232	20
851	Maschinen für die Be- und Verarbeitung von Kautschuk oder Kunststoffen	235	941	650	5 335	-37
852	Werkzeugmaschinen	9 006	7 950	11 624	105 498	-30
853	Büromaschinen und automatische DV-Maschinen	2 928	3 514	3 765	36 217	-26
854	Maschinen für das Papier- und Druckgewerbe	10 354	7 117	11 590	107 025	-15
859	Maschinen, a. n. g.	32 908	38 816	36 450	400 607	-31
860	Sportgeräte	43	88	112	2 261	2

Noch: 4. Einfuhr des Freistaates Sachsen von Oktober bis Dezember 2009 nach Warengruppen und Warenuntergruppen (in 1 000 €)

Nr. der Systematik	Warengruppe Warenuntergruppe	Oktober	November	Dezember	Januar bis Dezember	Veränderung um % Jan./Dez. 2009 zu Jan./Dez. 2008
noch: Fertigwaren-Enderzeugnisse						
861 - 869	Elektrotechnische Erzeugnisse	105 219	112 247	86 600	1 359 734	0
861	Geräte zur Elektrizitätserzeugung und -verteilung	36 347	33 742	27 412	334 958	-13
862	Elektrische Lampen und Leuchten	1 357	1 678	2 108	19 128	-35
863	Nachrichtentechnische Geräte und Einrichtungen	8 960	19 729	11 251	283 462	125
864	Rundfunk- und Fernsehgeräte, phono- und videotechnische Geräte	7 280	7 913	6 566	101 881	-65
865	Elektronische Bauelemente	33 315	35 338	27 336	425 492	34
869	Elektrotechnische Erzeugnisse, a. n. g.	17 960	13 847	11 927	194 813	-7
871	Medizinische Geräte u. orthopädische Vorrichtungen	2 930	3 345	3 091	32 830	-45
872	Mess-, steuerungs- und regelungstechnische Erzeugnisse	24 092	18 622	11 469	176 448	-42
873	Optische und fotografische Geräte	1 258	1 428	1 649	14 154	-30
874	Uhren	2 828	3 131	2 807	37 064	-27
875	Möbel	9 548	6 319	5 954	100 582	-17
876	Musikinstrumente	859	896	754	11 720	-8
877	Spielwaren	910	706	482	7 761	-49
878	Schmuckwaren, Gold- und Silberschmiedewaren	191	272	292	2 966	-39
881	Schienenfahrzeuge	3 689	1 595	27 926	84 818	77
882	Wasserfahrzeuge	52	-	-	521	7
883	Luftfahrzeuge	1 412	2 419	401 155	813 463	188
884 - 887	Erzeugnisse des Kraftfahrzeugbaus	292 654	223 856	206 884	3 006 657	1
884	Fahrgestelle, Karosserien, Motoren, Teile und Zubehör für Kraftfahrzeuge u. dgl.	139 804	122 514	104 594	1 326 422	-16
885	Personenkraftwagen und Wohnmobile	151 242	99 516	99 865	1 655 953	25
886	Busse	-	-	-	216	x
887	Lastkraftwagen und Spezialfahrzeuge	1 608	1 826	2 425	24 066	-65
888	Fahrräder	4 713	3 905	5 419	51 667	43
889	Fahrzeuge, a. n. g.	993	1 106	1 290	14 404	-21
891	Vollständige Fabrikationsanlagen	-	41	-	1 558	x
896	Enderzeugnisse, a. n. g.	9 316	27 415	4 540	91 534	56
9	Rückwaren, Ersatzlieferungen, nicht aufgliederb. Intrahdl.-Ergebnisse	97 349	97 609	80 628	1 172 994	-2
1 - 9	Einfuhr insgesamt	1 199 434	1 073 618	1 394 894	13 959 008	-9

5. Einfuhr des Freistaates Sachsen von Oktober bis Dezember 2009 nach Herkunftsländern (in 1 000 €)

Länder- code	Erdteil Herkunftsland Ländergruppe	Oktober	November	Dezember	Januar bis Dezember	Veränderung um % Jan./Dez. 2009 zu Jan./Dez. 2008
	Europa	981 975	842 434	869 894	10 747 452	-15
	davon					
FR	Frankreich	67 087	47 388	105 165	778 236	-33
NL	Niederlande	61 948	55 382	51 470	647 448	-21
IT	Italien	57 474	51 531	49 389	647 910	-20
GB	Vereinigtes Königreich	25 238	22 217	25 908	316 790	-17
IE	Irland	7 079	25 358	2 503	70 173	14
DK	Dänemark	9 328	9 174	8 245	175 981	78
GR	Griechenland	3 585	1 662	2 722	24 622	-3
PT	Portugal	7 358	6 981	5 830	73 886	-11
ES	Spanien	32 104	25 982	23 712	356 675	-10
SE	Schweden	11 338	11 195	11 277	148 213	-5
FI	Finnland	5 375	3 803	5 868	69 743	31
AT	Österreich	88 883	74 798	98 477	837 993	0
BE	Belgien	38 924	35 181	33 801	422 520	-4
LU	Luxemburg	6 065	4 337	3 154	46 337	-60
MT	Malta	200	166	181	2 092	55
EE	Estland	329	364	246	4 624	-30
LV	Lettland	1 433	1 124	525	14 249	-13
LT	Litauen	2 245	2 239	2 536	19 791	0
PL	Polen	80 267	66 009	69 958	943 529	-28
CZ	Tschechische Republik	246 772	180 879	179 141	2 726 014	1
SK	Slowakei	18 407	13 208	12 586	170 987	-3
HU	Ungarn	24 436	21 695	18 794	248 912	-31
RO	Rumänien	9 833	10 445	6 932	96 655	21
BG	Bulgarien	1 019	1 493	817	16 186	-38
SI	Slowenien	7 922	6 012	7 231	92 172	-16
CY	Zypern	82	45	85	1 434	266
XC	Ceuta	-	2	-	1 124	x
IS	Island	591	14	2	2 197	58
NO	Norwegen	5 345	6 010	4 505	53 556	-29
LI	Liechtenstein	142	183	143	1 598	-46
CH	Schweiz	33 907	31 737	28 347	345 954	-20
FO	Färöer	-	-	-	10	x
GI	Gibraltar	-	-	-	0	x
VA	Heiliger Stuhl	-	-	-	5	150
SM	San Marino	4	16	109	249	-8
TR	Türkei	8 936	9 526	8 173	104 478	3
AL	Albanien	20	42	-	480	76
UA	Ukraine	2 875	2 931	3 546	38 481	-34
BY	Belarus	1 342	1 152	1 322	15 261	-51
MD	Republik Moldau	138	66	37	1 246	-34
RU	Russische Föderation	108 186	107 644	91 879	1 174 608	-30
GE	Georgien	0	10	15	162	82
AM	Armenien	-	175	-	214	x
AZ	Aserbaidshjan	-	-	9	56	273
KZ	Kasachstan	91	141	826	2 272	-44
TM	Turkmenistan	-	-	-	136	3
UZ	Usbekistan	32	22	30	3 420	-63
TJ	Tadschikistan	-	-	-	53	-88
KG	Kirgisische Republik	190	73	-	450	x
HR	Kroatien	252	239	195	6 574	-43
BA	Bosnien und Herzegowina	468	172	272	2 989	259
XK	Kosovo	3	0	-	30	x
MK	Ehem. jugosl. Republik Mazedonien	2 693	1 909	1 276	17 783	-6
XS	Serbien	2 029	1 702	2 655	20 894	3
	EU-Länder	814 731	678 668	726 553	8 953 172	-13
	Eurozone (EWU)	402 493	351 834	402 174	4 242 228	-17
	Nicht Eurozone	412 238	326 834	324 379	4 710 944	-9
	Europa ohne EU-Länder	167 244	163 766	143 341	1 794 280	-27

Noch: 5. Einfuhr des Freistaates Sachsen von Oktober bis Dezember 2009 nach Herkunftsländern (in 1 000 €)

Länder- code	Erdteil Bestimmungsland Ländergruppe	Oktober	November	Dezember	Januar bis Dezember	Veränderung um % Jan./Dez. 2009 zu Jan./Dez. 2008
	Afrika	3 009	2 468	1 961	59 746	11
	davon					
MA	Marokko	39	163	54	3 828	22
DZ	Algerien	157	105	46	25 321	20
TN	Tunesien	545	250	385	3 726	-9
LY	Libysch-Arabische Dschamahirija	-	-	-	61	-91
EG	Ägypten	328	478	227	3 121	2
SD	Sudan	-	-	8	15	-87
MR	Mauretanien	-	-	-	4	x
ML	Mali	1	1	0	14	-74
BF	Burkina Faso	0	-	0	0	x
NE	Niger	-	-	-	0	x
CV	Kap Verde	-	-	-	9	-36
SN	Senegal	0	0	-	7	0
GM	Gambia	0	-	21	23	x
GN	Guinea	1	6	2	55	x
SL	Sierra Leone	-	-	-	235	x
LR	Liberia	2	-	-	16	x
CI	Cote d'Ivoire	1	3	0	16	-88
GH	Ghana	9	-	0	70	-33
BJ	Benin	-	-	-	15	-97
NG	Nigeria	27	-	23	265	755
CM	Kamerun	63	47	51	710	299
ST	Sao Tome und Principe	-	-	0	0	x
GA	Gabun	-	-	0	0	x
CG	Republik Kongo	-	-	-	0	x
CD	Demokratische Republik Kongo	0	-	-	1	-86
RW	Ruanda	-	-	-	0	x
AO	Angola	-	0	-	0	x
ET	Äthiopien	0	-	2	15	-52
ER	Eritrea	-	-	-	35	x
KE	Kenia	9	12	37	377	-19
UG	Uganda	-	0	0	0	x
TZ	Vereinigte Republik Tansania	0	0	-	25	-29
SC	Seychellen	-	-	-	538	-29
MZ	Mosambik	230	-	-	1 777	-63
MG	Madagaskar	-	-	12	56	87
MU	Mauritius	5	11	1	206	190
YT	Mayotte	-	-	-	11	x
ZM	Sambia	-	-	-	1	x
ZW	Simbabwe	19	4	1	295	24
MW	Malawi	-	0	-	0	x
ZA	Südafrika	1 572	1 384	1 089	18 848	40
NA	Namibia	0	4	2	46	-90
BW	Botsuana	1	-	-	3	-25
SZ	Swasiland	-	-	0	0	x
LS	Lesotho	-	-	-	1	x

Noch: 5. Einfuhr des Freistaates Sachsen von Oktober bis Dezember 2009 nach Herkunftsländern (in 1 000 €)

Länder- code	Erdteil Bestimmungsland Ländergruppe	Oktober	November	Dezember	Januar bis Dezember	Veränderung um % Jan./Dez. 2009 zu Jan./Dez. 2008
	Amerika	62 862	78 068	409 242	1 423 428	68
	davon					
US	Vereinigte Staaten	47 067	62 686	386 862	1 252 714	93
CA	Kanada	3 765	2 901	4 801	45 404	-17
MX	Mexiko	1 248	2 531	7 949	29 492	-9
GT	Guatemala	1	0	2	109	319
HN	Honduras	58	17	31	170	-3
SV	El Salvador	0	1	13	31	94
NI	Nicaragua	0	0	-	0	x
CR	Costa Rica	136	178	97	1 517	-22
PA	Panama	33	39	30	308	x
AI	Anguilla	0	-	-	157	x
CU	Kuba	-	36	6	549	-23
KN	St. Kitts und Nevis	-	-	-	23	x
HT	Haiti	1	0	0	5	25
DO	Dominikanische Republik	129	9	117	1 291	46
AG	Antigua und Barbuda	-	0	-	54	575
KY	Kaimaninseln	-	-	9	9	x
JM	Jamaika	-	0	0	2	x
VG	Britische Jungferninseln	-	-	-	0	x
BB	Barbados	-	-	1	1	-95
TT	Trinidad und Tobago	-	-	-	15	-67
GD	Grenada	-	-	-	21	x
AW	Aruba	-	-	-	1	x
AN	Niederländische Antillen	-	-	1	13	x
CO	Kolumbien	35	27	45	760	-44
VE	Venezuela	1	0	-	324	x
GY	Guyana	-	-	-	0	x
EC	Ecuador	443	323	332	3 241	-20
PE	Peru	91	151	184	1 424	-48
BR	Brasilien	8 620	8 400	7 934	70 324	-10
CL	Chile	423	337	152	7 142	-27
BO	Bolivien	1	2	-	25	-19
PY	Paraguay	-	-	-	3	-99
UY	Uruguay	34	56	20	737	-17
AR	Argentinien	776	374	656	7 400	-2
FK	Falklandinseln (Malwinen)	-	-	-	162	x

Noch: 5. Einfuhr des Freistaates Sachsen von Oktober bis Dezember 2009 nach Herkunftsländern (in 1 000 €)

Länder- code	Erdteil Bestimmungsland Ländergruppe	Oktober	November	Dezember	Januar bis Dezember	Veränderung um % Jan./Dez. 2009 zu Jan./Dez. 2008
	Asien	144 260	148 412	110 689	1 696 575	-2
	davon					
LB	Libanon	22	20	0	329	48
SY	Arabische Republik Syrien	0	10	1	103	-28
IQ	Irak	0	-	-	0	x
IR	Islamische Republik Iran	1	8	165	1 785	-21
IL	Israel	4 081	2 123	1 250	26 353	-53
PS	Besetzte palästinensische Gebiete	10	-	-	12	x
JO	Jordanien	-	0	0	13	-92
SA	Saudi-Arabien	4	26	6	400	-84
KW	Kuwait	14	41	4	252	-60
BH	Bahrain	23	22	-	941	-5
QA	Katar	1	-	106	997	144
AE	Vereinigte Arabische Emirate	287	476	118	6 755	67
OM	Oman	-	70	2	76	850
YE	Jemen	-	-	-	0	x
AF	Afghanistan	-	-	-	2	-33
PK	Pakistan	638	494	430	8 660	-31
IN	Indien	5 202	5 022	4 463	84 508	64
BD	Bangladesch	61	26	36	4 947	-7
MV	Malediven	-	-	-	0	x
LK	Sri Lanka	317	219	109	4 086	21
NP	Nepal	33	25	14	269	81
BT	Bhutan	-	-	-	8	x
MM	Myanmar	1	1	-	1 667	-48
TH	Thailand	5 767	5 946	3 778	49 380	49
LA	Demokratische Volksrepublik Laos	-	0	0	33	94
VN	Vietnam	1 012	1 062	1 530	17 786	7
KH	Kambodscha	1	1	1	199	2
ID	Indonesien	938	812	879	9 545	33
MY	Malaysia	3 017	3 407	2 406	35 587	40
BN	Brunei Darussalam	-	-	0	0	x
SG	Singapur	746	1 075	1 972	33 254	-35
PH	Philippinen	2 095	2 323	1 365	17 551	13
MN	Mongolei	2	-	1	7	-13
CN	China	50 628	53 023	29 463	520 802	-12
KP	Demokratische Volksrepublik Korea	-	-	6	58	71
KR	Republik Korea	9 351	7 087	7 434	139 356	107
JP	Japan	44 890	47 316	44 791	557 008	-9
TW	Taiwan	13 433	15 618	9 019	159 809	10
HK	Hongkong	1 642	2 153	1 340	13 225	-13
MO	Macau	43	6	-	812	-30

Noch: 5. Einfuhr des Freistaates Sachsen von Oktober bis Dezember 2009 nach Herkunftsländern (in 1 000 €)

Länder- code	Erdteil Bestimmungsland Ländergruppe	Oktober	November	Dezember	Januar bis Dezember	Veränderung um % Jan./Dez. 2009 zu Jan./Dez. 2008
	Australien-Ozeanien	7 328	2 234	3 105	31 772	43
	davon					
AU	Australien	6 975	1 790	2 803	28 374	91
PG	Papua-Neuguinea	-	-	-	0	x
NZ	Neuseeland	344	444	300	3 314	-37
SB	Salomonen	-	-	-	9	x
NC	Neukaledonien	9	-	-	10	x
FJ	Fidschi	-	-	-	0	x
VU	Vanuatu	-	-	-	0	x
PF	Französisch-Polynesien	-	-	2	8	x
MH	Marshallinseln	-	-	-	57	x
TK	Tokelau	-	-	-	0	x
	Verschiedene	0	-	3	21	x
	davon					
QQ	Schiffs- und Luftfahrzeugbedarf (Einfuhr bzw. Durchfuhr auf fremde Seeschiffe und Luftfahrzeuge)	-	-	-	2	x
QU	Nicht ermittelte Länder und Gebiete	0	-	3	19	x
	Einfuhr insgesamt	1 199 434	1 073 618	1 394 894	13 959 008	-9

6. Einfuhr des Freistaates Sachsen Januar bis Dezember 2009 nach Warengruppen, wichtigen Warenuntergruppen und ausgewählten Herkunftsländern (in 1 000 €)

Nr. der Systematik	Warengruppe Warenuntergruppe	EU-Länder					
		insgesamt	Frankreich	Niederlande	Italien	V. Königr.	Dänemark
1 - 4	Ernährungswirtschaft	708 351	33 639	169 325	72 212	16 469	8 786
1	Lebende Tiere	17 764	65	1 701	-	743	2 068
2	Nahrungsmittel tierischen Ursprungs	221 772	3 439	76 748	1 879	8 214	2 885
3	Nahrungsmittel pflanzlichen Ursprungs	402 522	22 825	90 394	36 340	5 461	3 465
4	Genussmittel	66 293	7 310	482	33 993	2 051	368
5 - 8	Gewerbliche Wirtschaft	7 149 523	667 878	338 857	447 333	237 323	140 945
5	Rohstoffe	118 447	14 872	7 541	8 317	4 110	1 353
	darunter						
503	Wolle und andere Tierhaare	1 345	-	50	145	93	-
518	Erdöl und Erdgas	20 567	9 360	537	3 948	2 131	-
532	Sonstige Steine und Erden	14 811	694	1 413	678	638	1
6	Halbwaren	522 215	7 293	24 179	23 173	5 720	2 013
	darunter						
602	Rohseide, Seidengarne, künstl. und synth. Fäden	25 326	1 016	625	11 002	519	282
608	Halbstoffe aus zellulosehaltigen Faserstoffen	25 876	403	0	-	-	-
612	Mineralische Baustoffe, a. n. g.	36 810	1 206	319	6 804	96	805
645	Aluminium und -legierungen, Abfälle und Schrott	31 025	44	848	1 298	1 775	388
679	Chemische Halbwaren, a. n. g.	19 741	1 283	1 914	147	113	148
7	Fertigwaren-Vorzeugnisse	974 765	201 442	91 577	98 650	37 790	17 082
	darunter						
702	Gewebe aus Chemiefasern	30 046	1 247	791	7 560	1 697	22
708	Papier und Pappe	86 177	22 762	3 358	1 814	1 535	343
709	Sperrholz, Span- und Faserplatten, Furnierblätter	17 129	359	335	216	33	31
732	Kunststoffe	153 027	13 131	25 164	12 888	2 636	35
734	Farben, Lacke, Kitte	33 323	2 710	3 056	2 277	9 595	61
749	Chemische Vorzeugnisse, a. n. g.	177 999	107 444	7 869	12 114	11 442	680
751	Rohre aus Eisen oder Stahl	46 740	8 695	2 588	12 980	25	537
753	Stäbe und Profile aus Eisen oder Stahl	52 463	3 188	2 109	14 172	1 410	1 301
755	Blech aus Eisen oder Stahl	164 122	21 802	26 776	9 979	5 597	10 411
757	Draht aus Eisen oder Stahl	40 915	2 521	3 256	2 412	27	1
772	Halbzeuge aus Aluminium	59 524	2 342	7 821	8 139	7	3 081
8	Fertigwaren-Enderzeugnisse	5 534 096	444 271	215 560	317 193	189 703	120 497
	darunter						
829	Eisen-, Blech- und Metallwaren, a. n. g.	244 836	8 226	7 885	24 751	1 958	7 777
832	Waren aus Kunststoffen	169 709	15 794	13 217	16 065	4 501	6 088
841 - 859	Erzeugnisse des Maschinenbaus	623 537	61 631	64 478	83 389	23 809	18 226
	darunter						
852	Werkzeugmaschinen	58 608	1 625	1 114	10 360	2 833	235
853	Büromaschinen, automatische DV-Maschinen	4 936	230	1 523	121	200	41
854	Maschinen für das Papier- und Druckgewerbe	94 195	15 746	1 493	10 609	1 420	4 822
861 - 869	Elektrotechnische Erzeugnisse	706 585	81 410	30 803	43 026	32 025	62 313
	darunter						
861	Geräte zur Elektrizitätserzeugung und -verteilung	253 338	10 128	3 681	16 663	12 340	1 225
865	Elektronische Bauelemente	50 635	4 249	16 139	1 090	11 760	36
872	Mess-, steuerungs-, regelungstechn. Erzeugnisse	69 048	6 438	6 716	8 941	3 381	1 199
873	Optische und fotografische Geräte	2 683	409	439	75	816	0
875	Möbel	77 541	2 349	1 081	4 613	2 130	2 407
881	Schienenfahrzeuge	79 607	1 212	983	3 546	125	2 709
883	Luffahrzeuge	68 733	53 156	906	-	4 581	19
884 - 887	Erzeugnisse des Kraftfahrzeugbaus	2 884 190	163 809	38 041	84 162	91 091	8 370
	darunter						
884	Fahrgestelle, Karosserien, Motoren, Teile, Zubeh.	1 217 921	50 696	10 957	74 728	83 690	1 075
885	Personenkraftwagen, Wohnmobile	1 643 655	112 229	12 662	7 589	6 956	7 295
9	Außerdem (v. a. nicht aufgliederb. Intrahdl.-Ergebn.)	1 095 293	76 723	139 264	128 359	63 000	26 253
1 - 9	Einfuhr insgesamt	8 953 172	778 236	647 448	647 910	316 790	175 981

						Andere europ. Länder darunter		Vereinigte Staaten	Japan	Volksrep. China	Nr. der Systematik
Spanien	Österreich	Belgien	Polen	Tschech. Rep.	Ungarn	Schweiz	Russ. Föd.				
57 920	18 612	55 275	114 221	124 822	12 171	23 067	2 517	22 020	75	13 968	1 - 4
-	-	-	2 299	10 888	-	7	-	22	-	-	1
3 505	6 020	5 718	58 138	48 229	2 781	529	0	3 433	67	2 060	2
48 719	11 945	48 987	53 782	54 639	9 346	21 788	461	15 229	4	11 906	3
5 696	647	570	2	11 066	44	743	2 056	3 336	4	2	4
266 244	730 886	281 338	718 573	2 383 188	218 445	309 619	1 169 542	1 197 640	555 051	498 937	5 - 8
1 256	7 288	13 268	22 742	29 979	179	503	934 578	2 502	353	2 551	5
-	1	3	34	1 019	-	-	-	-	-	232	503
-	59	3 752	-	-	-	-	933 384	-	-	-	518
120	1 792	320	1 940	6 190	107	18	0	382	65	2 164	532
10 662	20 112	13 299	48 304	285 543	3 328	7 437	186 812	7 081	872	5 881	6
235	90	1 074	1 357	7 290	412	460	-	393	60	1 170	602
5 129	3 145	109	4	3 905	529	188	1 849	1 234	-	-	608
2 160	1 787	4 336	2 872	13 921	1 123	35	-	20	51	828	612
137	486	26	1 322	2 053	24	283	-	34	3	70	645
62	744	469	1 846	9 459	108	32	326	1 940	168	1 744	679
28 285	77 931	105 244	92 115	60 601	11 227	63 291	33 355	111 866	54 169	65 966	7
428	1 512	2 781	193	417	0	187	0	4 692	206	1 134	702
2 139	18 172	3 508	1 990	7 244	60	17 306	2 537	301	4	3 702	708
67	5 567	817	5 829	2 400	182	870	1 354	2	-	173	709
5 859	2 140	24 635	40 472	7 979	3 088	6 318	177	7 698	1 706	851	732
2 146	3 288	6 735	68	1 564	0	8 102	110	15 857	768	1 321	734
3 656	2 916	8 039	6 854	5 471	2 335	3 478	26 809	62 377	37 963	50 459	749
1 291	3 236	578	4 635	8 418	148	4 349	12	1 809	1 409	1 418	751
4 433	3 146	1 056	7 616	2 289	47	1 169	231	89	-	19	753
157	17 803	23 035	8 982	9 022	2 647	893	419	243	114	894	755
401	3 595	12 070	2 908	1 121	-	244	332	357	3 773	585	757
4 478	10 939	5 039	2 752	2 571	2 657	3 139	347	345	244	580	772
226 041	625 555	149 527	555 412	2 007 065	203 711	238 388	14 797	1 076 191	499 657	424 539	8
15 235	20 307	5 248	30 779	87 610	7 147	12 444	325	6 633	6 661	15 433	829
14 365	29 118	21 920	22 557	9 196	2 846	8 760	57	6 965	10 781	6 309	832
31 273	69 404	14 792	48 327	116 796	39 461	105 609	3 148	115 385	331 247	53 746	841 - 859
7 428	3 689	1 552	981	24 554	81	21 852	383	4 447	1 985	10 125	852
4	1 483	155	64	229	49	2 288	4	5 916	2 791	15 191	853
6 897	31 517	986	697	14 424	2	9 314	80	1 583	939	230	854
39 717	58 612	16 548	81 788	100 900	26 225	25 741	1 917	111 427	54 456	143 663	861 - 869
12 611	17 595	8 159	39 921	84 875	13 265	18 626	1 321	8 337	9 968	23 454	861
926	6 366	319	58	2 918	1 748	3 384	32	93 402	5 510	34 837	865
5 554	2 188	1 542	956	18 254	2 471	7 605	257	17 945	7 613	54 924	872
27	400	32	114	5	7	1 229	148	4 783	1 844	2 318	873
716	8 527	91	27 092	12 895	1 122	667	14	181	12	3 892	875
71	32 230	8	18 901	11 556	4 041	1 484	-	22	-	499	881
44	5 640	405	-	6	-	181	29	736 905	0	13	883
100 783	339 380	39 913	223 652	1 587 728	102 785	16 395	3 793	5 366	49 395	2 766	884 - 887
39 801	334 350	37 326	220 464	169 249	102 256	15 494	3 615	3 129	41 573	2 749	884
60 959	4 927	2 587	3 152	1 414 076	529	577	0	2 172	7 822	17	885
32 507	88 494	85 907	110 738	218 004	18 299	13 269	2 548	33 051	1 884	7 892	9
356 675	837 993	422 520	943 529	2 726 014	248 912	345 954	1 174 608	1 252 714	557 008	520 802	1 - 9

Herausgeber:

Statistisches Landesamt des Freistaates Sachsen
Hausanschrift: Macherstraße 63, 01917 Kamenz
Postanschrift: Postfach 11 05, 01911 Kamenz
Telefon: +49 3578 33-1424
Fax: +49 3578 33-1598
E-Mail: vertrieb@statistik.sachsen.de
www.statistik.sachsen.de/shop

Redaktionsschluss:

April 2010

Copyright

Statistisches Landesamt des Freistaates Sachsen, Kamenz, 2010
Auszugsweise Vervielfältigung und Verbreitung mit Quellenangabe gestattet.

ISSN 1435-8735