



Statistischer Bericht



Außenhandel des Freistaates Sachsen

IV. Quartal 2010

G III 1 – vj 4/10

Zeichenerklärung

- Nichts vorhanden (genau Null)
- 0 weniger als die Hälfte von 1 in der letzten besetzten Stelle, jedoch mehr als nichts
- ... Angabe fällt später an
- / Zahlenwert nicht sicher genug
- . Zahlenwert unbekannt oder geheim zu halten
- x Tabellenfach gesperrt, weil Aussage nicht sinnvoll
- () Aussagewert ist eingeschränkt
- p vorläufige Zahl
- r berichtigte Zahl
- s geschätzte Zahl

Inhalt

	Seite
Vorbemerkungen	2
Ergebnisdarstellung	3

Tabellen

1.	Ausfuhr des Freistaates Sachsen von Oktober bis Dezember 2010 nach Warengruppen und Warenuntergruppen	5
2.	Ausfuhr des Freistaates Sachsen von Oktober bis Dezember 2010 nach Bestimmungsländern	10
3.	Ausfuhr des Freistaates Sachsen von Januar bis Dezember 2010 nach Warengruppen, wichtigen Warenuntergruppen und ausgewählten Bestimmungsländern	14
4.	Einfuhr des Freistaates Sachsen von Oktober bis Dezember 2010 nach Warengruppen und Warenuntergruppen	16
5.	Einfuhr des Freistaates Sachsen von Oktober bis Dezember 2010 nach Herkunftsländern	21
6.	Einfuhr des Freistaates Sachsen von Januar bis Dezember 2010 nach Warengruppen, wichtigen Warenuntergruppen und ausgewählten Herkunftsländern	26

Abbildungen

Abb. 1	Ausfuhr aus Sachsen 2008 bis 2010	4
Abb. 2	Einfuhr aus Sachsen 2008 bis 2010	4

Vorbemerkungen

1. Erhebungen zur Außenhandelsstatistik

Ab Januar 1993 – mit Beginn des EU-Binnenmarktes – gliedert sich die Außenhandelsstatistik in die Intrahandelsstatistik (Handel mit EU-Ländern) und die Extrahandelsstatistik (Handel mit Drittländern).

Die Daten des *Intrahandels* werden in einer direkten Befragung der aus- bzw. einführenden Unternehmen durch das Statistische Bundesamt ermittelt. In der Intrahandelsstatistik sind grundsätzlich alle Privatpersonen von der Auskunftspflicht befreit. Die Befreiung betrifft auch Unternehmen, deren jährliche Warensendungen in oder aus EU-Mitgliedstaaten den Statistischen Wert von 400 000 € (bis 2008: 300 000 €) pro Verkehrsrichtung im Vorjahr oder im laufenden Jahr nicht überschritten haben. Der *Extrahandel* wird wie bisher auf Grundlage der Warenbegleitpapiere über die Zollämter vom Statistischen Bundesamt erhoben. In der Extrahandelsstatistik sind Warensendungen im Wert von weniger als 1 000 € von der Anmeldung befreit. Sendungen mit einem geringeren Wert müssen allerdings angemeldet werden, wenn das Gesamtgewicht der Sendung 1 000 kg übersteigt.

2. Darstellungsformen der Außenhandelsstatistik

Der grenzüberschreitende Warenverkehr wird in der Außenhandelsstatistik als Spezialhandel und Generalhandel dargestellt. Die für den Freistaat Sachsen vorliegenden v o r l ä u f i g e Ergebnisse über die Ausfuhr sind als Spezialhandel und über die Einfuhr als Generalhandel nachgewiesen. Aus erhebungstechnischen Gründen ist eine Aufgliederung der Einfuhresultate nach Bundesländern nur als Generalhandel möglich.

Die *Ausfuhr als Spezialhandel* erfasst die Ausfuhr von Waren aus dem freien Verkehr, nach zollamtlich bewilligter aktiver und zur passiven Veredlung (Eigen- und Lohnveredlung bzw. Ausbesserung) o h n e die Wiederausfuhr eingelagerter ausländischer Waren.

Die Ergebnisse der *Einfuhr als Generalhandel* beinhalten die Einfuhr von Waren in den freien Verkehr, zur zollamtlich bewilligten aktiven und nach passiver Veredlung (Eigen- und Lohnveredlung bzw. Ausbesserung) s o w i e die Einfuhr ausländischer Waren auf Lager zum Zeitpunkt ihrer Einlagerung. Wegen der unterschiedlichen Abgrenzung von Generalhandel und Spezialhandel ist eine Saldierung der Daten der Ausfuhr und Einfuhr Sachsens nicht möglich.

In der Ausfuhr wird als Bestimmungsland das Land nachgewiesen, in dem die Waren gebraucht oder verbraucht, bearbeitet oder verarbeitet werden sollen. Ist das Bestimmungsland nicht bekannt, so gilt das letzte bekannte Land, in das die Waren ausgeführt werden sollen, als Bestimmungsland. In der Einfuhr wird als Ursprungsland

das Land nachgewiesen, in dem die Waren vollständig gewonnen oder hergestellt worden sind oder ihre letzte wesentliche und wirtschaftlich gerechtfertigte Be- oder Verarbeitung erfahren haben. Ist das Ursprungsland nicht bekannt, so tritt an diese Stelle das Versendungsland.

Das "Länderverzeichnis für die Außenhandelsstatistik" (Stand Juni 2005) unterscheidet 237 Länder bzw. Gebiete. In den Tabellen 2 und 5 sind diese nicht vollzählig aufgeführt.

Die Warenwerte beziehen sich grundsätzlich auf den Statistischen Wert ("Wert frei Grenze" des Erhebungsgebiets). Sie werden aus ungerundeten Einzelwerten berechnet und anschließend auf 1 000 € gerundet. Damit entstehen genauere Ergebnisse, das kann aber zu Abweichungen zwischen einer Summenposition und der Summe der gerundeten Einzelwerte führen (Bsp.: Wert für Europa im Vergleich zur Summe aller europäischen Länder).

Die Gruppierung in Warengruppen und -untergruppen und die Benennung der Waren in den dargestellten Tabellen erfolgt nach der Systematik der Ernährungswirtschaft und Gewerblichen Wirtschaft (EGW). Eine revidierte Fassung dieser Warengliederung, die sie an die wirtschaftlichen und technischen Gegebenheiten anpasst, kommt seit Januar 2002 zur Anwendung. Die Grundstruktur der EGW wurde beibehalten. Insbesondere erfolgten Streichungen von Warenuntergruppen mit geringem Handelsvolumen. Dagegen wurde eine tiefere Gliederung v. a. im Bereich Elektrotechnische Ausrüstungen, Maschinen- und Fahrzeugbau vorgenommen. Eine völlige Übereinstimmung des Wareninhalts der von uns bis zu dieser Neufassung der Warengliederung veröffentlichten Hauptpositionen der Enderzeugnisse gegenüber den danach veröffentlichten Summenpositionen (Elektrotechnische Erzeugnisse, Erzeugnisse des Maschinenbaus, Erzeugnisse des Kraftfahrzeugbaus) kann nicht gewährleistet werden.

Ab Januar 2003 sind im Außenhandelsergebnis als Zuschätzungen (Syst.-Nr. 902) die o. g. Befreiungen sowie Zuschätzungen für Antwortausfälle (Intrahandel) enthalten. Letztere werden durch echte, nachträglich eingegangene Meldungen im Rahmen der Jahreskorrektur ersetzt.

Ergebnisdarstellung

Der Freistaat Sachsen exportierte im Jahr 2010 insgesamt Waren im Wert von 24,9 Milliarden €. Das bedeutet einen Anstieg gegenüber den Exporten des Jahres 2009 um 28 Prozent. Damit hat sich im letzten Quartal die Steigerungsrate leicht abgeschwächt, nach neun Monaten betrug sie noch 33 Prozent gegenüber dem Vorjahreszeitraum. Das Jahresergebnis bedeutet trotzdem einen Zuwachs, wie es ihn seit Beginn dieser Erhebung in Sachsen im Jahr 1991 noch nicht gegeben hat. Der sächsische Exportumsatz ist schneller aus der Krise auf einen neuen Rekordwert geklettert als im Bundesdurchschnitt. Bundesweit wurden Waren im Wert von 959,5 Milliarden € ausgeführt, 19,4 Prozent mehr als ein Jahr zuvor. Damit wird aber auch deutlich, dass der Anteil Sachsens am deutschen Exportvolumen nur 2,6 Prozent beträgt.

Exportprodukte im Wert von 19,5 Milliarden € gehörten zu den Fertigwaren-Enderzeugnissen, deren Umsatz um 28 Prozent stieg. Motor sächsischer Exporte waren die Erzeugnisse des Kraftfahrzeugbaus mit einem Wert von 9,6 Milliarden € und einer Steigerungsrate von 65 Prozent. Fast 80 Prozent davon beinhalteten Personenkraftwagen und Wohnmobile, deren Export stieg im Vorjahresvergleich sogar um 74 Prozent. Wesentlich geringer fiel die Steigerungsrate mit neun bzw. sechs Prozent bei den elektrotechnischen Erzeugnissen (2,9 Milliarden €) und den Erzeugnissen des Maschinenbaus (3,0 Milliarden €) aus. Eine überdurchschnittliche Steigerung verzeichneten u. a. die Exporte bei Uhren (um 46 Prozent auf 117 Millionen €) und Luftfahrzeugen (um 40 Prozent auf 188 Millionen €). Bei den Fertigwaren-Vorerzeugnissen ließen sich vor allem unspezifische chemische Vorerzeugnisse (Anstieg um 33 Prozent auf 814 Millionen €) sowie Sperrholz, Span- und Faserplatten, Furnierblätter und dgl. (Anstieg um 43 Prozent auf 201 Millionen €) wesentlich besser als im Vorjahr absetzen.

Der Anteil der sächsischen Exporte auf den europäischen Kontinent an der Gesamtausfuhr verringerte sich im Vorjahresvergleich um vier Prozentpunkte auf 61 Prozent. Frankreich war mit einem Volumen von 1,5 Milliarden € der europäische Hauptexportpartner des Freistaates, 41 Prozent davon waren Erzeugnisse des Kraftfahrzeugbaus. Elektronische Bauelemente wurden für 97 Millionen € nach Frankreich exportiert, der Warenwert der ausgeführten Luftfahrzeuge betrug 96 Millionen €. Offensichtlich haben sich sächsische Unternehmen während der Krise neue Handelspartner gesucht. So stiegen beispielweise die sächsischen Exporte in die Türkei im Jahr 2010 um beachtliche 74 Prozent auf 493 Millionen € und in die Ukraine um 65 Prozent auf 218 Millionen €. Den größten absoluten Zuwachs verzeichneten aber die Exporte nach China. In das asiatische Land lieferte der Freistaat im Jahr 2010 Waren im Wert von 2,3 Milliarden €, das waren 71 Prozent mehr als 2009.

Damit ist das Land mit Abstand der weltweit größte Exportpartner des Freistaates. Mehr als die Hälfte der Exportprodukte waren Erzeugnisse des Kraftfahrzeugbaus, besonders Pkw und Wohnmobile. Außerdem waren in China sächsische Maschinen für das Papier- und Druckgewerbe gefragt (125 Millionen €). Nach wie vor ist auch Malaysia an sächsischen Produkten interessiert, speziell an elektronischen Bauelementen. Insgesamt lieferte Sachsen für 1,1 Milliarden € nach Malaysia, zu 88 Prozent diese Waren. Die Exporte in die Vereinigten Staaten beliefen sich auf 1,9 Milliarden €. Das bedeutete eine Steigerung um 67 Prozent. Auch das größte Land des amerikanischen Kontinents kaufte vorrangig Pkw und Wohnmobile in Sachsen (1,1 Milliarden €), sowie sonstige chemische Vorerzeugnisse (121 Millionen €).

Sachsen führte im Jahr 2010 Waren im Wert von 16,7 Milliarden € ein, das waren 23 Prozent mehr als ein Jahr zuvor. Auch beim Import spielten die Erzeugnisse des Kraftfahrzeugbaus die wichtigste Rolle. Der Importwert lag bei 3,2 Milliarden € und damit vier Prozent über dem Vorjahreswert. Einen bedeutenden Anstieg gab es bei den Importen von Erzeugnissen des Maschinenbaus um 47 Prozent auf 2,0 Milliarden €. Die Einfuhr von elektrotechnischen Erzeugnissen erhöhte sich auf 1,6 Milliarden € (um 30 Prozent). Für knapp eine Milliarde € kaufte der Freistaat Luftfahrzeuge im Ausland.

Trotz unverändertem Importvolumen gegenüber dem Vorjahr in Höhe von 2,6 Milliarden € blieb die Tschechische Republik der weltweit größte Lieferant des Freistaates. Ca. die Hälfte davon waren Erzeugnisse des Kraftfahrzeugbaus, vorrangig Pkw und Wohnmobile. Ein nennenswertes Volumen hatten die Lieferungen von Geräten zur Elektrizitätserzeugung und -verteilung (128 Millionen €) sowie sonstige Eisen-, Blech- und Metallwaren (104 Millionen €). Mit einem Zuwachs von 34 Prozent auf 1,1 Milliarden € wurde Österreich zum drittgrößten europäischen Lieferanten Sachsens hinter der Russischen Föderation (1,3 Milliarden €). Aus Österreich bezog der Freistaat neben Fahrgestellen, Karosserien, Motoren und anderen Kfz-Zubehörteilen auch Maschinen für das Papier- und Druckgewerbe sowie Schienenfahrzeuge in größerem Umfang. Mit einem Importvolumen von 1,6 Milliarden € waren die Vereinigten Staaten auch weltweit zweitgrößter Importpartner Sachsens (Anstieg um 29 Prozent). Die Hälfte davon waren Luftfahrzeuge, ein weiteres Viertel Erzeugnisse des Maschinenbaus. Mit einem Plus von 61 Prozent auf 900 Millionen € wurde Japan zum wichtigsten asiatischen Lieferanten des Freistaates. Dabei handelte es sich überwiegend um Erzeugnisse des Maschinenbaus, aber auch um Mess-, steuerungs- und regelungstechnische Erzeugnisse.

Abb. 1 Ausfuhr aus Sachsen 2008 bis 2010

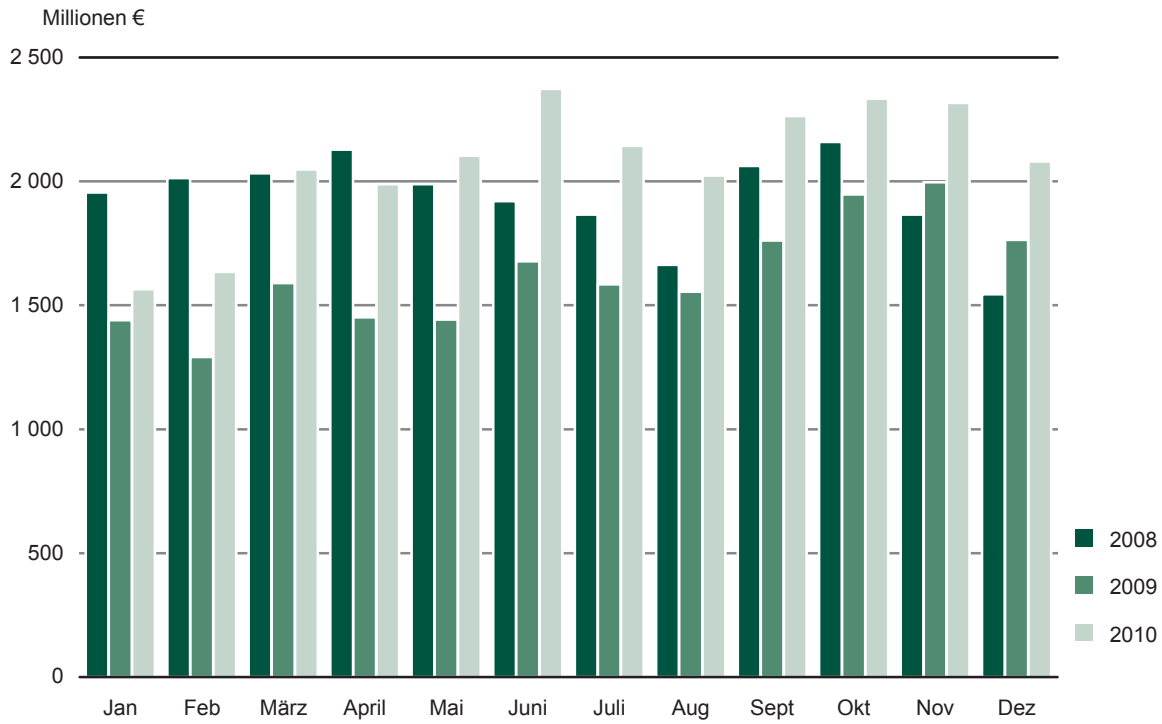
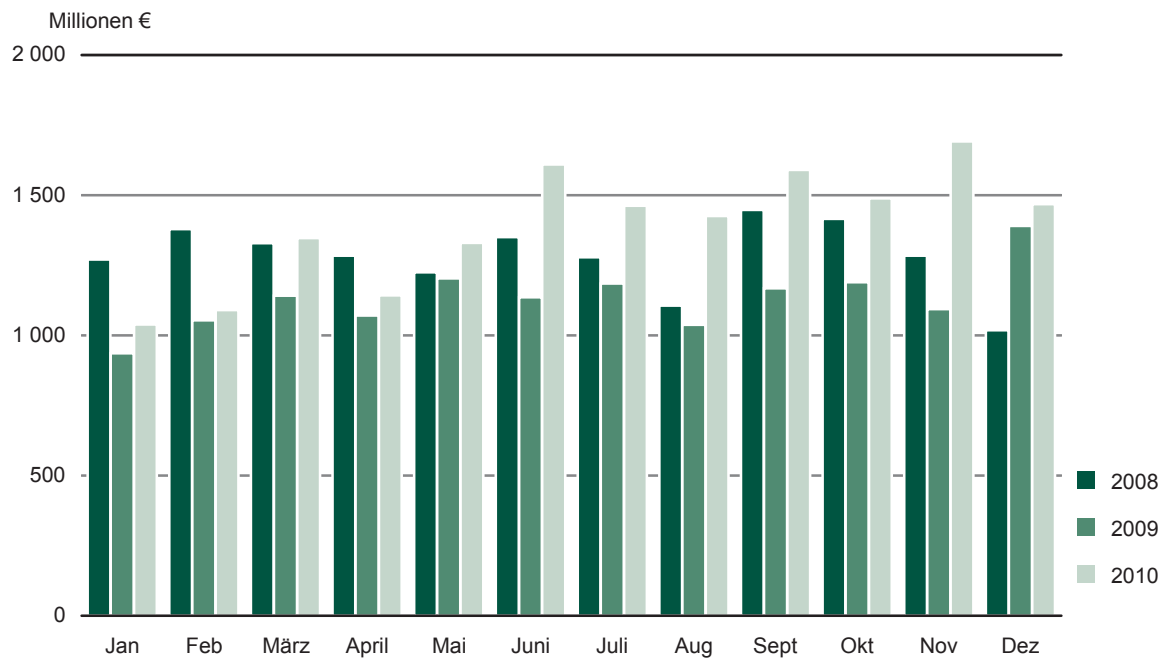


Abb. 2 Einfuhr nach Sachsen 2008 bis 2010



1. Ausfuhr des Freistaates Sachsen von Oktober bis Dezember 2010 nach Warengruppen und Warenuntergruppen (in 1 000 €)

Nr. der Systematik	Warengruppe Warenuntergruppe	Oktober	November	Dezember	Januar bis Dezember	Veränderung um % Jan./Dez. 2010 zu Jan./Dez. 2009
1 - 4	Ernährungswirtschaft	78 381	78 630	78 219	885 784	6
1	Lebende Tiere	4 723	4 897	4 361	62 000	14
	davon					
101	Pferde	-	-	4	80	25
102	Rinder	421	618	597	7 166	6
103	Schweine	252	279	321	3 936	-33
105	Schafe	-	-	-	-	-
107	Hausgeflügel	4 050	3 999	3 439	50 819	22
109	Lebende Tiere, a. n. g.	0	-	-	4	300
2	Nahrungsmittel tierischen Ursprungs	42 400	42 317	39 479	466 764	14
	davon					
201	Milch und Milcherzeugnisse, ausgen. Butter u. Käse	14 841	15 505	15 198	163 943	24
202	Butter u. a. Fettstoffe aus der Milch, Milchstreichfette	2 342	3 153	3 863	35 658	35
203	Käse	16 511	17 368	12 846	184 163	20
204	Fleisch und Fleischwaren	7 671	6 087	6 619	76 877	-16
206	Fische und Krebstiere, Weichtiere u. a. wirbellose Wassertiere, einschl. Zubereitungen daraus	4	39	42	140	-48
208	Tierische Öle und Fette	3	3	21	48	-82
209	Eier, Eiweiß und Eigelb	969	118	823	5 518	38
211	Fischmehl, Fleischmehl und ähnliche Erzeugnisse	-	-	-	-	-
219	Nahrungsmittel tierischen Ursprungs, a. n. g.	60	45	67	422	-5
3	Nahrungsmittel pflanzlichen Ursprungs	25 635	24 241	27 333	284 134	-4
	davon					
301	Weizen	1 271	2 985	1 433	20 963	-13
302	Roggen	180	211	186	1 414	-17
303	Gerste	22	365	244	1 875	-56
304	Hafer	-	-	-	68	-62
305	Mais	6	19	36	2 975	-33
308	Sorghum, Hirse u. sonstiges Getreide, ausgen. Reis	44	32	30	465	-49
309	Reis und Reiserzeugnisse	-	-	-	-	-
310	Getreideerzeugnisse, ausgen. Reiserzeugnisse	74	32	77	632	-2
315	Backwaren und andere Zubereitungen aus Getreide	6 332	5 131	4 601	60 640	1
316	Malz	-	-	-	-	x
320	Saat- u. Pflanzgut, ausgen. Ölsaaten	270	270	33	5 936	56
325	Hülsenfrüchte	42	0	0	415	24
335	Grün- und Rauhfutter	281	18	-	474	x
340	Kartoffeln und Kartoffelerzeugnisse	775	266	753	4 626	-27
345	Gemüse und sonstige Küchengewächse, frisch	61	34	50	537	-13
350	Frischobst, ausgen. Südfrüchte	334	397	624	6 056	19
355	Südfrüchte	-	-	-	-	-
360	Schalen- und Trockenfrüchte	2 736	4 038	4 317	34 680	-13
370	Gemüsezubereitungen und Gemüsekonserven	1 432	3 059	1 821	26 826	-8
372	Obstzubereitungen und Obstkonserven	15	200	75	1 920	-54
375	Obst- und Gemüsesäfte	270	184	79	3 133	42
377	Kakao und Kakaoerzeugnisse	1 611	1 553	1 651	14 505	-20
379	Gewürze	1	5	2	12	-66
381	Zuckerrüben, Zucker und Zuckererzeugnisse	989	897	1 038	10 510	34
383	Ölfrüchte	354	293	1 374	6 835	85
385	Pflanzliche Öle und Fette	2 057	414	3 589	20 624	28
389	Ölkuchen	588	528	678	4 277	28
393	Kleie, Abfallerzeugnisse zur Viehfütterung und sonstige Futtermittel	2 363	110	769	9 978	12
395	Nahrungsmittel pflanzlichen Ursprungs, a. n. g.	3 293	2 973	3 723	41 576	-10
396	Lebende Pflanzen und Erzeugnisse der Ziergärtnerei	236	228	152	2 186	-19

Noch: 1 Ausfuhr des Freistaates Sachsen von Oktober bis Dezember 2010 nach Warengruppen und Warenuntergruppen (in 1 000 €)

Nr. der Systematik	Warengruppe Warenuntergruppe	Oktober	November	Dezember	Januar bis Dezember	Veränderung um % Jan./Dez. 2010 zu Jan./Dez. 2009
4	Genussmittel	5 623	7 175	7 046	72 885	-10
	davon					
401	Hopfen	-	1	-	4	x
402	Kaffee	0	1	0	15	-77
403	Tee und Mate	3	4	7	29	7
411	Rohtabak und Tabakerzeugnisse	466	107	135	7 751	-29
421	Bier	553	766	692	10 755	-1
423	Branntwein	4 447	6 052	5 488	51 170	-10
425	Wein	154	245	724	3 162	43
5 - 8	Gewerbliche Wirtschaft	2 182 819	2 166 750	1 951 983	23 213 879	26
5	Rohstoffe	17 556	9 106	7 987	105 589	4
	davon					
502	Chemiefasern, einschließlich Abfälle, Seidenraupenkokons und Abfallseide	1	15	-	121	-15
503	Wolle und andere Tierhaare, roh oder bearbeitet, Reißwolle	-	-	9	128	-9
504	Baumwolle, roh oder bearbeitet, Reißbaumwolle, Abfälle	0	1	0	1	-80
505	Flachs, Hanf, Jute, Hartfasern und sonstige pflanzliche Spinnstoffe	-	-	0	0	x
506	Abfälle von Gespinnstwaren, Lumpen und dgl.	476	504	498	5 393	0
507	Felle zu Pelzwerk, roh	-	-	-	-	-
508	Felle und Häute, roh, a. n. g.	67	-	-	68	x
511	Rundholz	103	221	231	1 695	-15
513	Rohkautschuk	108	51	43	769	-84
516	Steinkohle und Steinkohlenbriketts	39	43	26	332	108
517	Braunkohle und Braunkohlenbriketts	-	-	-	-	-
518	Erdöl und Erdgas	-	-	-	-	-
519	Eisenerze	-	-	-	-	-
520	Eisen-, manganhaltige Abbrände und Schlacken	-	-	-	1	x
522	Kupfererze	-	-	13	13	-97
523	Bleierze	42	124	-	249	x
524	Zinkerze	101	157	100	429	x
526	Nickelerze	992	904	515	8 047	53
528	Erze und Metallaschen, a. n. g.	7 191	3 158	2 363	40 846	60
529	Bauxit, Kryolith	-	-	-	-	-
530	Speisesalz und Industriesalz	42	5	47	335	-15
532	Steine und Erden, a. n. g.	4 817	3 410	1 732	28 416	-27
534	Rohstoffe für chemische Erzeugnisse, a. n. g.	2	11	3	178	-36
537	Edelsteine, Schmucksteine und Perlen, roh	0	0	0	81	x
590	Rohstoffe, auch Abfälle, a. n. g.	3 575	502	2 407	18 484	4
6	Halbwaren	97 976	103 190	70 463	1 003 468	6
	davon					
602	Rohseide und Seidengarne, künstliche und synthetische Fäden, auch gezwirnt Garne aus	1 364	1 388	813	16 584	-28
603	Chemiefasern	230	459	326	3 319	14
604	Wolle oder anderen Tierhaaren	725	845	965	13 194	32
605	Baumwolle	350	289	223	3 295	-2
606	Flachs, Hanf, Jute, Hartfasern und dgl.	32	5	3	85	1
607	Schnittholz	7 010	6 717	6 463	78 042	19
608	Halbstoffe aus zellulosehaltigen Faserstoffen	570	454	233	8 508	22
609	Kautschuk, bearbeitet	88	83	83	951	-27
611	Zement	-	-	94	328	-28
612	Mineralische Baustoffe, a. n. g.	10 616	13 651	6 876	107 658	7
641	Roheisen	-	-	-	-	-
642	Abfälle und Schrott aus Eisen oder Stahl	5 344	4 149	6 942	55 638	43

Noch: 1 Ausfuhr des Freistaates Sachsen von Oktober bis Dezember 2010 nach Warengruppen und Warenuntergruppen (in 1 000 €)

Nr. der Systematik	Warengruppe Warenuntergruppe	Oktober	November	Dezember	Januar bis Dezember	Veränderung um % Jan./Dez. 2010 zu Jan./Dez. 2009
	noch: Halbwaren					
643	Ferrolegerungen	-	-	-	-	-
644	Eisen oder Stahl in Rohformen als Halbzeug NE-Metalle roh, Legierungen, Abfälle u. Schrott aus	2 015	3 553	926	29 789	-35
645	Aluminium	10 490	9 884	7 640	95 921	35
646	Kupfer	3 424	7 322	3 571	47 156	181
647	Nickel	3 037	4 196	1 221	30 040	173
648	Blei	5 991	8 140	3 567	55 156	75
649	Zinn	43	29	114	978	-51
650	Zink	824	1 718	1 318	14 913	178
656	Radioaktive Elemente und radioaktive Isotope	-	-	-	264	90
659	Unedle Metalle, a. n. g.	-	35	16	408	325
661	Fettsäuren, Paraffin, Vaseline und Wachse	206	109	116	1 565	53
665	Koks u. Schmelzkoks, aus Steinkohle od. Braunkohle	-	-	-	-	-
667	Rückstände der Erdöl- u. Steinkohlenteerdestillation	4 121	2 376	38	22 295	-7
669	Mineralölerzeugnisse	15 528	12 630	13 518	166 208	-12
671	Teer und Teerdestillationserzeugnisse	2 906	1 151	1 051	15 808	79
673	Düngemittel	262	120	50	1 099	-35
679	Chemische Halbwaren, a. n. g.	590	552	828	8 176	-10
683	Gold für gewerbliche Zwecke	178	423	50	2 753	636
690	Halbwaren, a. n. g.	22 030	22 912	13 417	223 325	-20
7	Fertigwaren-Vorzeugnisse	246 917	222 088	220 318	2 606 918	21
	davon					
	Gewebe, Gewirke und Gestricke aus					
701	Seide, künstlichen oder synthetischen Fäden	1 106	1 010	710	10 651	-24
702	Chemiefasern	8 207	9 071	7 531	84 003	25
703	Wolle oder anderen Tierhaaren	292	212	107	2 325	-48
704	Baumwolle	6 844	6 495	4 921	57 329	-1
705	Flachs, Hanf, Jute, Hartfasern und dgl.	48	29	57	245	-40
706	Leder	1 129	1 331	864	12 610	73
707	Pelzfelle, gegerbt oder zugerichtet	-	-	-	2	-33
708	Papier und Pappe	30 812	28 356	32 695	353 796	13
709	Sperrholz, Span- u. Faserplatten, Furnierblätter u. dgl.	16 629	14 597	11 496	201 017	43
711	Glas	11 725	4 498	11 517	94 968	-2
732	Kunststoffe	26 240	23 282	18 886	332 675	5
734	Farben, Lacke und Kitte	12 722	13 478	10 950	147 504	19
736	Dextrine, Gelatine, Leime	2 306	2 002	1 920	23 530	36
738	Sprengstoffe, Schießbedarf und Zündwaren	1 116	860	822	10 287	6
740	Pharmazeutische Grundstoffe	1 483	244	5 204	25 049	175
749	Chemische Vorzeugnisse, a. n. g.	83 805	72 136	80 462	813 802	33
751	Rohre aus Eisen oder Stahl	9 105	10 188	7 189	94 607	8
753	Stäbe und Profile aus Eisen oder Stahl	15 707	16 049	10 867	157 378	13
755	Blech aus Eisen oder Stahl	4 911	6 911	4 921	42 227	86
757	Draht aus Eisen oder Stahl	4 552	4 335	2 615	64 078	29
759	Eisenbahnoberbaumaterial	36	49	46	1 442	-53
	Halbzeuge aus					
771	Kupfer und Kupferlegierungen	1 197	2 073	1 504	15 802	65
772	Aluminium	1 817	1 936	1 231	20 499	19
779	unedlen Metallen, a. n. g.	2 050	1 906	2 473	20 477	26
781	Edelmetallen	2 939	863	1 140	18 057	30
790	Vorzeugnisse, a. n. g.	138	176	189	2 558	-12

Noch: 1 Ausfuhr des Freistaates Sachsen von Oktober bis Dezember 2010 nach Warengruppen und Warenuntergruppen (in 1 000 €)

Nr. der Systematik	Warengruppe Warenuntergruppe	Oktober	November	Dezember	Januar bis Dezember	Veränderung um % Jan./Dez. 2010 zu Jan./Dez. 2009
8	Fertigwaren-Enderzeugnisse	1 820 371	1 832 366	1 653 216	19 497 907	28
	davon					
	Bekleidung aus Gewirken oder Gestrickten aus					
801	Seide oder Chemiefasern	1 860	2 844	2 086	26 290	15
802	Wolle oder anderen Tierhaaren	410	375	378	3 442	180
803	Baumwolle	476	422	564	5 766	15
	Bekleidung, ausgen. Gewirke oder Gestricke, aus					
804	Seide oder Chemiefasern	48	443	63	1 814	-68
805	Wolle und anderen Tierhaaren	291	284	229	3 162	26
806	Baumwolle	88	62	149	1 020	-32
807	Bekleidung aus Flachs, Hanf und dgl.	34	11	11	565	-65
808	Kopfbedeckungen	200	129	57	2 203	36
809	Textilerzeugnisse, a. n. g.	9 758	11 410	10 779	121 279	8
810	Pelzwaren	7	11	20	127	-34
811	Schuhe	136	666	373	2 707	-11
812	Lederwaren und -bekleidung (ausgen. Schuhe)	346	297	500	3 771	-37
813	Papierwaren	21 682	21 114	20 589	242 622	15
814	Druckerzeugnisse	13 548	10 235	12 593	142 268	-7
815	Holzwaren (ohne Möbel)	2 100	3 071	2 055	28 291	21
816	Kautschukwaren	3 024	2 575	2 114	56 230	-34
817	Waren aus Stein	1 388	1 209	1 517	17 194	25
818	Keramische Erzeugnisse, ohne Baukeramik	4 547	3 968	3 930	41 394	1
819	Glaswaren	6 722	6 961	6 049	74 361	5
820	Werkzeuge, Schneidwaren und Essbestecke aus unedlen Metallen	5 098	5 288	5 633	64 126	-42
823	Waren aus Kupfer und Kupferlegierungen	6 277	609	3 260	26 814	-8
829	Eisen-, Blech- und Metallwaren, a. n. g.	66 757	46 790	37 358	581 603	11
831	Waren aus Wachs oder Fetten	307	2 026	925	16 004	33
832	Waren aus Kunststoffen	34 502	36 683	31 976	431 048	18
833	Fotochemische Erzeugnisse	1	-	3	18	-90
834	Pharmazeutische Erzeugnisse	27 940	25 086	20 101	317 074	21
835	Duftstoffe und Körperpflegemittel	8 241	8 057	11 640	123 023	14
839	Chemische Enderzeugnisse, a. n. g.	13 437	13 803	9 653	137 405	-3
841 - 859	Erzeugnisse des Maschinenbaus	258 474	304 026	296 407	3 014 502	6
841	Kraftmaschinen (ohne Motoren für Ackerschlepper, Luft- und Straßenfahrzeuge)	8 798	5 128	8 491	81 104	-21
842	Pumpen und Kompressoren	60 013	57 909	48 754	562 012	16
843	Armaturen	2 888	1 900	2 175	26 434	14
844	Lager, Getriebe, Zahnräder und Antriebselemente	20 395	18 599	19 506	233 554	-10
845	Hebezeuge und Fördermittel	8 933	12 043	12 287	129 713	12
846	Landwirtschaftliche Maschinen (einschließlich Ackerschlepper)	4 722	4 166	4 153	58 463	21
847	Maschinen für das Textil-, Bekleidungs- und Ledergewerbe	13 871	12 675	12 643	133 642	36
848	Maschinen für das Ernährungsgewerbe und die Tabakverarbeitung	3 805	9 356	5 213	50 099	18
849	Bergwerks-, Bau- und Baustoffmaschinen	4 671	3 544	3 332	42 279	-42
850	Guss- und Walzwerktechnik	1 294	787	2 009	19 420	-10
851	Maschinen für die Be- und Verarbeitung von Kautschuk oder Kunststoffen	590	1 298	4 702	10 452	-9
852	Werkzeugmaschinen	23 581	34 936	29 146	337 113	5
853	Büromaschinen und automatische DV-Maschinen	2 944	3 361	2 405	32 761	10
854	Maschinen für das Papier- und Druckgewerbe	42 506	42 764	59 935	458 459	-1
859	Maschinen, a. n. g.	59 463	95 560	81 656	838 997	9
860	Sportgeräte	469	279	210	3 925	-4

Noch: 1 Ausfuhr des Freistaates Sachsen von Oktober bis Dezember 2010 nach Warengruppen und Warenuntergruppen (in 1 000 €)

Nr. der Systematik	Warengruppe Warenuntergruppe	Oktober	November	Dezember	Januar bis Dezember	Veränderung um % Jan./Dez. 2010 zu Jan./Dez. 2009
	noch: Fertigwaren-Enderzeugnisse					
861 - 869	Elektrotechnische Erzeugnisse	297 987	272 914	242 692	2 880 264	9
861	Geräte zur Elektrizitätserzeugung und -verteilung	65 293	59 846	57 212	705 950	15
862	Elektrische Lampen und Leuchten	7 590	7 054	8 702	89 470	17
863	Nachrichtentechnische Geräte und Einrichtungen	15 761	16 297	16 083	201 569	10
864	Rundfunk- und Fernsehgeräte, phono- und videotechnische Geräte	641	1 291	1 281	11 815	-32
865	Elektronische Bauelemente	191 391	170 808	140 880	1 705 247	6
869	Elektrotechnische Erzeugnisse, a. n. g.	17 311	17 618	18 534	166 213	5
871	Medizinische Geräte u. orthopädische Vorrichtungen	5 953	7 732	6 718	75 059	109
872	Mess-, steuerungs- und regelungstechnische Erzeugnisse	25 269	27 675	33 276	311 632	13
873	Optische und fotografische Geräte	643	576	1 358	8 968	47
874	Uhren	10 222	8 449	12 801	117 007	46
875	Möbel	13 650	14 442	14 949	150 059	-3
876	Musikinstrumente	3 320	2 355	2 612	32 743	-8
877	Spielwaren	1 109	645	1 068	16 048	89
878	Schmuckwaren, Gold- und Silberschmiedewaren	9	176	76	5 325	748
881	Schienenfahrzeuge	13 653	6 257	7 126	219 303	-57
882	Wasserfahrzeuge	-	-	8	7 856	x
883	Luftfahrzeuge	14 720	15 423	8 016	187 810	40
884 - 887	Erzeugnisse des Kraftfahrzeugbaus	912 548	934 967	801 015	9 595 370	65
884	Fahrgestelle, Karosserien, Motoren, Teile und Zubehör für Kraftfahrzeuge u. dgl.	213 099	190 959	145 610	1 960 316	48
885	Personenkraftwagen und Wohnmobile	695 958	734 194	650 283	7 561 129	74
886	Busse	2 263	6 631	3 525	41 588	-21
887	Lastkraftwagen und Spezialfahrzeuge	1 228	3 183	1 597	32 337	-62
888	Fahrräder	7 879	12 628	4 802	61 482	10
889	Fahrzeuge, a. n. g.	4 390	6 116	3 072	38 234	22
891	Vollständige Fabrikationsanlagen	3 718	5 554	11 167	99 092	-2
896	Enderzeugnisse, a. n. g.	17 135	7 722	21 237	201 609	15
9	Rückwaren, Ersatzlieferungen, nicht aufgliederb. Intrahdl.-Ergebnisse	72 082	71 335	50 264	773 287	277
1 - 9	Ausfuhr insgesamt	2 333 281	2 316 714	2 080 466	24 872 948	28

2. Ausfuhr des Freistaates Sachsen von Oktober bis Dezember 2010 nach Bestimmungsländern (in 1 000 €)

Länder- code	Erdteil Bestimmungsland Ländergruppe	Oktober	November	Dezember	Januar bis Dezember	Veränderung um % Jan./Dez. 2010 zu Jan./Dez. 2009
	Europa	1 405 396	1 502 240	1 280 117	15 247 156	20
	davon					
FR	Frankreich	145 870	160 399	165 024	1 514 087	27
NL	Niederlande	78 130	82 332	75 646	928 328	-3
IT	Italien	139 611	148 017	128 834	1 369 301	12
GB	Vereinigtes Königreich	113 936	112 756	87 330	1 196 436	28
IE	Irland	6 665	10 842	16 927	96 541	51
DK	Dänemark	17 028	20 751	19 190	211 554	-25
GR	Griechenland	6 261	9 857	4 684	79 174	-35
PT	Portugal	14 933	17 354	14 956	171 860	-6
ES	Spanien	76 675	79 238	79 545	1 047 391	8
SE	Schweden	28 908	27 087	28 111	311 175	13
FI	Finnland	15 723	12 538	14 520	139 227	13
AT	Österreich	98 455	86 079	88 414	999 797	14
BE	Belgien	58 006	50 961	53 541	575 031	37
LU	Luxemburg	3 681	4 540	5 753	58 617	16
MT	Malta	146	443	250	2 342	-4
EE	Estland	1 548	1 374	1 501	20 300	46
LV	Lettland	4 114	4 259	3 888	41 241	55
LT	Litauen	2 758	2 931	2 968	33 046	32
PL	Polen	135 500	139 242	104 578	1 349 893	12
CZ	Tschechische Republik	135 367	126 475	85 263	1 181 296	20
SK	Slowakei	25 183	24 489	18 245	333 085	40
HU	Ungarn	37 909	44 048	30 037	432 083	42
RO	Rumänien	13 973	18 137	14 307	178 428	26
BG	Bulgarien	6 265	7 116	5 422	74 815	59
SI	Slowenien	5 674	7 802	5 373	76 387	16
CY	Zypern	1 209	1 378	972	16 117	44
XC	Ceuta	13	30	-	183	-43
XL	Melilla	42	31	14	469	61
IS	Island	267	707	951	11 058	68
NO	Norwegen	10 364	16 102	12 555	153 044	31
LI	Liechtenstein	475	681	783	8 694	8
CH	Schweiz	80 864	82 121	71 497	868 601	43
FO	Färöer	65	24	22	407	57
AD	Andorra	10	3	0	75	-66
GI	Gibraltar	9	-	-	14	-97
SM	San Marino	25	33	-	259	212
TR	Türkei	37 249	68 262	44 727	492 564	74
AL	Albanien	149	493	254	2 639	-10
UA	Ukraine	16 811	24 096	14 485	218 351	65
BY	Belarus	7 364	8 955	10 459	119 139	14
MD	Republik Moldau	1 508	765	878	11 799	46
RU	Russische Föderation	59 277	79 248	50 711	717 929	38
GE	Georgien	555	348	405	4 795	10
AM	Armenien	526	312	725	3 558	-8
AZ	Aserbaidshjan	1 163	5 001	3 140	24 377	50
KZ	Kasachstan	2 075	1 705	1 898	25 288	22
TM	Turkmenistan	653	429	482	10 830	13
UZ	Usbekistan	1 107	650	690	8 236	-29
TJ	Tadschikistan	15	7	20	1 526	-80
KG	Kirgisische Republik	40	89	107	1 078	30
HR	Kroatien	5 302	6 048	3 699	55 834	-24
BA	Bosnien und Herzegowina	2 285	2 518	2 406	23 314	66
XK	Kosovo	306	402	188	5 907	-50
MK	Ehem. jugosl. Republik Mazedonien	366	450	1 559	5 643	-29
ME	Montenegro	295	2	1	382	-76
XS	Serbien	2 688	2 283	2 182	33 611	3
	EU-Länder	1 173 528	1 200 445	1 055 279	12 437 552	16
	Eurozone (EWU)	676 222	696 269	672 684	7 407 285	14
	Nicht Eurozone	497 306	504 176	382 595	5 030 267	19
	Europa ohne EU-Länder	231 868	301 795	224 838	2 809 604	40

Noch: 2 Ausfuhr des Freistaates Sachsen von Oktober bis Dezember 2010 nach Bestimmungsländern (in 1 000 €)

Länder- code	Erdteil Bestimmungsland Ländergruppe	Oktober	November	Dezember	Januar bis Dezember	Veränderung um % Jan./Dez. 2010 zu Jan./Dez. 2009
	Afrika	37 107	35 326	33 776	504 230	35
	davon					
MA	Marokko	1 880	3 459	1 765	32 150	-31
DZ	Algerien	2 160	793	225	21 452	-15
TN	Tunesien	1 863	1 793	1 493	32 395	8
LY	Libysch-Arabische Dschamahirija	1 982	4 124	4 560	24 970	56
EG	Ägypten	4 308	4 379	4 680	103 016	75
SD	Sudan	4	618	247	5 184	22
MR	Mauretanien	126	105	41	978	-69
ML	Mali	59	961	119	3 408	-59
BF	Burkina Faso	5	-	89	210	-12
NE	Niger	266	163	264	2 298	11
TD	Tschad	0	39	33	353	3
CV	Kap Verde	-	60	0	121	365
SN	Senegal	86	303	1 296	3 809	7
GM	Gambia	-	37	-	78	-59
GW	Guinea-Bissau	-	243	-	361	x
GN	Guinea	-	9	-	26	24
SL	Sierra Leone	22	23	0	185	65
LR	Liberia	8	7	2	70	192
CI	Cote d'Ivoire	67	24	35	1 020	-58
GH	Ghana	82	192	75	1 619	-54
TG	Togo	141	225	231	2 281	2
BJ	Benin	139	43	71	804	13
NG	Nigeria	1 814	1 541	744	30 695	-13
CM	Kamerun	50	70	68	1 356	71
CF	Zentralafrikanische Republik	-	-	-	3	-25
GQ	Äquatorialguinea	-	157	7	448	372
ST	Sao Tome und Principe	-	-	-	33	43
GA	Gabun	295	0	0	454	24
CG	Republik Kongo	3	0	0	167	-1
CD	Demokratische Republik Kongo	3 717	3 072	542	7 347	52
RW	Ruanda	185	3	5	1 029	84
BI	Burundi	4	-	11	34	-97
AO	Angola	214	135	607	7 705	173
ET	Äthiopien	21	18	41	4 262	-62
ER	Eritrea	-	-	-	48	-81
DJ	Dschibuti	0	7	-	7	-95
KE	Kenia	264	143	2 000	14 402	160
UG	Uganda	55	0	22	15 660	286
TZ	Vereinigte Republik Tansania	41	106	17	264	-98
SC	Seychellen	14	16	18	607	-34
MZ	Mosambik	0	0	13	401	0
MG	Madagaskar	0	25	9	124	-94
MU	Mauritius	60	336	71	1 422	136
KM	Komoren	-	33	-	39	290
YT	Mayotte	36	0	-	162	636
ZM	Sambia	62	86	1	207	75
ZW	Simbabwe	9	6	113	698	71
MW	Malawi	1 978	22	4	4 913	x
ZA	Südafrika	14 835	11 939	14 238	174 158	116
NA	Namibia	252	11	19	642	63
BW	Botsuana	-	-	-	62	0
SZ	Swasiland	-	-	-	93	116
	Amerika	241 970	224 174	191 620	2 692 855	59
	davon					
US	Vereinigte Staaten	172 352	156 386	136 176	1 875 463	67
CA	Kanada	11 885	16 127	13 586	169 836	55
GL	Grönland	3	6	1	13	18

Noch: 2 Ausfuhr des Freistaates Sachsen von Oktober bis Dezember 2010 nach Bestimmungsländern (in 1 000 €)

Länder- code	Erdteil Bestimmungsland Ländergruppe	Oktober	November	Dezember	Januar bis Dezember	Veränderung um % Jan./Dez. 2010 zu Jan./Dez. 2009
noch: Amerika						
MX	Mexiko	26 290	22 020	8 911	227 022	43
BM	Bermuda	46	0	0	256	72
GT	Guatemala	924	345	368	6 946	39
BZ	Belize	15	-	-	83	-71
HN	Honduras	125	205	126	1 318	94
SV	El Salvador	315	176	83	1 729	97
NI	Nicaragua	48	0	115	738	0
CR	Costa Rica	88	114	23	1 481	9
PA	Panama	470	918	578	9 916	171
CU	Kuba	558	1 094	523	3 998	79
KN	St. Kitts und Nevis	2	-	-	32	-43
HT	Haiti	-	0	-	4 042	x
BS	Bahamas	3	30	-	81	-90
TC	Turksinseln und Caicosinseln	-	6	-	6	x
DO	Dominikanische Republik	748	613	185	7 201	29
VI	Amerikanische Jungferninseln	-	-	-	11	-8
AG	Antigua und Barbuda	-	-	-	1	-80
DM	Dominica	-	1	-	5	-37
KY	Kaimaninseln	36	43	0	1 791	244
JM	Jamaika	-	18	1	310	-33
LC	St.Lucia	4	7	24	250	201
VC	St.Vincent und die Grenadinen	-	1	0	16	78
VG	Britische Jungferninseln	-	53	-	681	176
BB	Barbados	236	21	1	370	119
TT	Trinidad und Tobago	127	284	225	3 929	-62
GD	Grenada	-	7	-	7	75
AW	Aruba	1	9	7	19	-96
AN	Niederländische Antillen	58	128	83	625	317
CO	Kolumbien	1 387	1 371	7 922	30 379	69
VE	Venezuela	5 952	199	3 283	19 812	-23
GY	Guyana	-	-	-	34	62
SR	Suriname	16	19	-	143	88
EC	Ecuador	144	1 393	192	5 637	-55
PE	Peru	671	1 045	874	14 146	28
BR	Brasilien	13 233	13 121	12 878	200 496	40
CL	Chile	977	2 191	1 615	26 790	47
BO	Bolivien	68	184	30	1 303	52
PY	Paraguay	84	359	275	2 973	63
UY	Uruguay	98	551	264	2 825	133
AR	Argentinien	5 004	5 129	3 271	70 139	114
FK	Falklandinseln (Malwinen)	2	-	-	2	x
Asien		624 721	535 191	545 648	6 096 223	35
davon						
LB	Libanon	2 968	1 810	2 027	28 781	137
SY	Arabische Republik Syrien	1 765	1 995	1 436	22 879	-7
IQ	Irak	214	425	3 514	13 527	-17
IR	Islamische Republik Iran	4 823	17 932	14 627	117 741	43
IL	Israel	6 846	11 182	14 676	107 319	76
PS	Besetzte palästinensische Gebiete	42	29	2	1 340	-15
JO	Jordanien	1 538	697	485	11 676	18
SA	Saudi-Arabien	7 449	4 801	7 055	116 968	3
KW	Kuwait	4 453	5 060	4 095	53 594	1
BH	Bahrain	1 288	1 894	765	19 823	30
QA	Katar	8 717	4 540	4 090	59 675	29
AE	Vereinigte Arabische Emirate	18 004	23 894	20 717	226 848	-2
OM	Oman	1 221	1 389	1 661	16 483	9
YE	Jemen	205	666	74	5 759	27

Noch: 2 Ausfuhr des Freistaates Sachsen von Oktober bis Dezember 2010 nach Bestimmungsländern (in 1 000 €)

Ländercode	Erdteil Bestimmungsland Ländergruppe	Oktober	November	Dezember	Januar bis Dezember	Veränderung um % Jan./Dez. 2010 zu Jan./Dez. 2009
	noch: Asien					
AF	Afghanistan	82	10	398	1 841	-50
PK	Pakistan	796	498	680	8 429	-29
IN	Indien	21 467	19 762	18 587	244 972	-7
BD	Bangladesch	199	1 442	771	6 621	46
MV	Malediven	12	-	23	140	-47
LK	Sri Lanka	873	1 152	39	4 406	320
NP	Nepal	27	1	55	744	113
MM	Myanmar	47	170	36	582	-82
TH	Thailand	4 875	8 294	5 122	67 788	27
LA	Demokratische Volksrepublik Laos	-	29	-	33	-73
VN	Vietnam	5 082	1 576	1 407	31 683	34
KH	Kambodscha	82	9	-	125	-4
ID	Indonesien	3 773	3 724	2 801	54 605	133
MY	Malaysia	92 197	104 497	100 102	1 125 973	17
BN	Brunei Darussalam	154	66	25	1 875	69
SG	Singapur	9 366	13 806	11 334	151 920	-15
PH	Philippinen	4 102	3 090	5 134	57 609	-15
MN	Mongolei	56	562	86	3 823	32
CN	China	308 699	211 463	231 860	2 303 088	71
KP	Demokratische Volksrepublik Korea	-	0	18	102	64
KR	Republik Korea	30 585	23 173	24 902	353 339	-41
JP	Japan	35 074	22 565	33 370	369 304	30
TW	Taiwan	31 328	31 670	22 094	321 190	44
HK	Hongkong	16 280	11 167	11 471	182 503	28
MO	Macau	32	151	109	1 115	295
	Australien-Ozeanien	24 080	19 773	29 300	332 395	114
	davon					
AU	Australien	22 766	18 946	27 870	312 050	120
PG	Papua-Neuguinea	-	-	-	16	-82
NZ	Neuseeland	1 276	706	1 400	13 169	25
NC	Neukaledonien	33	93	30	5 055	264
KI	Kiribati	-	-	-	3	-50
FJ	Fidschi	-	7	-	17	-87
VU	Vanuatu	-	-	-	4	100
PF	Französisch-Polynesien	0	5	0	1 774	90
MH	Marshallinseln	-	-	-	253	x
GU	Guam	5	-	0	9	-73
AQ	Antarktis	-	16	-	29	53
TF	Französische Südgebiete	-	-	-	16	x
	Verschiedene	3	4	3	63	-34
	davon					
QQ	Schiffs- und Luftfahrzeugbedarf (Ausfuhr bzw. Durchfuhr auf fremde Seeschiffe und Luftfahrzeuge)	3	4	3	63	-34
QU	Nicht ermittelte Länder und Gebiete	-	-	-	-	-
	Ausfuhr insgesamt	2 333 281	2 316 714	2 080 466	24 872 948	28

3. Ausfuhr des Freistaates Sachsen Januar bis Dezember 2010 nach Warengruppen, wichtigen Warenuntergruppen und ausgewählten Bestimmungsländern (in 1 000 €)

Nr. der Systematik	Warengruppe Warenuntergruppe	EU-Länder					
		insgesamt	darunter				
			Frankreich	Niederlande	Italien	V. Königr.	Spanien
1 - 4	Ernährungswirtschaft	753 735	53 725	118 422	133 496	69 916	21 320
1	Lebende Tiere	41 128	-	11 540	4 466	6 690	193
2	Nahrungsmittel tierischen Ursprungs	410 609	29 184	50 755	94 377	49 411	12 412
3	Nahrungsmittel pflanzlichen Ursprungs	248 638	23 361	51 266	33 547	9 707	3 573
4	Genussmittel	53 368	1 181	4 862	1 109	4 109	5 140
5 - 8	Gewerbliche Wirtschaft	10 910 544	1 386 123	738 347	1 185 145	1 080 166	993 306
5	Rohstoffe	84 858	5 952	10 939	1 870	4 953	1 266
	darunter						
503	Wolle und andere Tierhaare	99	-	-	4	0	-
526	Nickelerze	7 225	-	4 510	-	-	-
6	Halbwaren	810 664	27 196	36 533	48 960	4 110	2 895
	darunter						
602	Rohseide, Seidengarne, künstl. und synth. Fäden	9 103	344	69	1 232	44	324
608	Halbstoffe aus zellulosehaltigen Faserstoffen	10	2	-	-	-	-
612	Mineralische Baustoffe, a. n. g.	74 761	1 554	2 551	2 480	3 447	1 499
645	Aluminium und -legierungen, Abfälle und Schrott	85 535	1 373	2 330	7 501	-	202
669	Mineralölerzeugnisse	163 296	141	31	171	9	50
7	Fertigwaren-Vorerzeugnisse	1 330 147	162 729	120 449	147 440	68 929	49 478
	darunter						
	Gewebe, Gewirke u. Gestricke aus						
702	Chemiefasern	58 123	5 575	3 833	3 635	2 138	2 578
704	Baumwolle	43 390	3 647	996	639	1 517	772
708	Papier und Pappe	183 597	18 178	28 832	18 877	16 408	5 437
709	Sperrholz, Span- und Faserplatten, Furnierblätter	124 682	7 822	15 474	16 576	7 719	4 662
732	Kunststoffe	190 967	24 253	10 930	17 461	8 677	9 567
734	Farben, Lacke, Kitte	69 010	10 582	5 434	11 042	7 713	5 111
749	Chemische Vorerzeugnisse, a. n. g.	250 732	41 206	20 843	51 835	7 215	12 557
751	Rohre aus Eisen oder Stahl	81 159	33 215	11 111	2 206	225	945
753	Stäbe und Profile aus Eisen oder Stahl	73 975	6 908	8 660	12 385	7 960	1 685
8	Fertigwaren-Enderzeugnisse	8 684 868	1 190 245	570 428	986 873	1 002 175	939 666
	darunter						
813	Papierwaren	113 437	10 919	11 124	4 919	8 172	3 637
829	Eisen-, Blech- und Metallwaren, a. n. g.	370 285	24 719	32 625	11 999	40 178	13 270
832	Waren aus Kunststoffen	275 713	23 682	24 021	17 995	15 269	8 785
835	Duftstoffe und Körperpflegemittel	41 823	8 093	3 469	3 657	3 437	2 556
841 - 859	Erzeugnisse des Maschinenbaus	1 100 041	133 827	99 458	91 132	78 435	123 873
	darunter						
842	Pumpen und Kompressoren	314 693	34 021	32 866	25 409	19 802	66 859
844	Lager, Getriebe, Zahnräder und Antriebselemente	121 092	10 082	2 035	8 086	11 820	18 207
852	Werkzeugmaschinen	79 187	16 785	1 984	4 847	5 657	3 569
854	Maschinen für das Papier- und Druckgewerbe	129 016	23 482	2 417	28 437	13 710	13 473
861 - 869	Elektrotechnische Erzeugnisse	919 497	141 563	52 401	139 642	47 067	56 663
	darunter						
861	Geräte zur Elektrizitätserzeugung und -verteilung	354 168	23 822	26 485	19 166	21 313	21 581
865	Elektronische Bauelemente	397 282	97 002	12 106	97 599	14 862	26 449
881	Schienenfahrzeuge	158 936	545	57 585	36	54 589	913
883	Luftfahrzeuge	97 609	95 580	17	156	1 049	371
884 - 887	Erzeugnisse des Kraftfahrzeugbaus	4 490 025	624 995	98 467	633 193	665 215	677 452
	darunter						
884	Fahrgestelle, Karosserien, Motoren, Teile, Zubeh.	1 469 109	104 226	5 299	55 354	241 373	224 870
885	Personenkraftwagen, Wohnmobile	2 988 832	519 284	90 134	575 130	423 032	452 453
9	Außerdem (v. a. nicht aufgliederb. Intrahdl.-Ergebn.)	773 285	74 241	71 560	50 658	46 354	32 764
1 - 9	Ausfuhr insgesamt	12 437 552	1 514 087	928 328	1 369 301	1 196 436	1 047 391

					Andere europ. Länder			Vereinigte Staaten	Malaysia	Volksrep. China	Nr. der Systematik
					darunter						
Österreich	Belgien	Polen	Tschech. Rep.	Ungarn	Schweiz	Türkei	Russ. Föd.				
72 157	18 758	68 733	72 347	18 411	9 990	2 858	22 273	3 852	33	6 462	1 - 4
526	1 157	4 887	3 951	2 385	55	2 337	2 551	3	-	-	1
33 548	9 761	34 509	43 277	5 460	1 271	0	13 043	253	1	6 128	2
36 157	7 276	27 033	19 801	1 572	7 051	520	6 269	1 854	12	86	3
1 928	563	2 305	5 317	8 995	1 616	3	409	1 742	18	247	4
824 012	523 252	1 197 771	1 013 046	389 633	858 610	489 707	695 652	1 871 611	1 125 941	2 296 626	5 - 8
4 948	24 074	19 470	5 516	152	2 716	100	714	621	42	918	5
0	11	69	15	-	-	-	-	-	-	26	503
-	1 591	118	-	-	-	-	-	-	-	-	526
50 322	3 267	401 686	163 552	7 916	18 488	7 944	10 855	9 076	619	46 825	6
434	113	259	313	52	1 460	145	163	6	2	30	602
-	-	-	-	-	118	16	6 358	32	-	284	608
5 103	669	35 777	11 444	1 655	6 174	1 954	2 447	1 339	193	2 541	612
21 727	311	30 980	6 542	230	155	-	-	-	-	2 271	645
748	56	91 392	69 024	130	602	246	272	43	36	697	669
132 823	138 726	142 324	101 688	31 527	95 564	60 478	59 800	200 203	11 006	165 811	7
6 213	3 927	7 420	3 389	1 313	2 678	882	5 914	2 720	33	1 851	702
9 594	508	9 023	9 577	2 377	1 868	2 506	111	54	16	231	704
29 561	17 225	15 111	11 196	4 483	8 111	4 917	13 721	14 845	5 870	9 168	708
6 818	4 819	7 855	4 153	3 209	1 593	31 487	5 480	3 972	-	27	709
6 876	52 037	26 751	8 554	2 152	3 790	5 732	5 643	26 253	2 657	24 074	732
1 923	2 202	6 271	2 722	1 254	3 044	5 137	9 319	6 095	516	8 194	734
11 507	47 811	8 336	3 022	1 676	23 379	3 741	11 601	121 023	360	86 659	749
10 499	581	9 319	639	333	4 572	159	393	95	16	808	751
3 431	599	8 827	11 937	2 851	8 723	2 687	4 805	7 807	1 197	28 737	753
635 917	357 182	634 288	742 290	350 037	741 844	421 184	624 284	1 661 707	1 114 274	2 083 073	8
10 432	9 810	10 918	12 778	2 232	18 620	1 017	12 593	45 555	198	19 151	813
34 851	8 548	62 843	66 177	14 502	49 508	6 151	13 784	11 022	1 815	17 767	829
28 689	23 694	43 977	30 162	12 018	30 558	3 275	16 304	25 832	1 170	24 172	832
4 497	1 766	6 509	1 805	581	3 896	16 929	13 144	1 019	21	107	835
114 037	53 781	77 810	126 177	36 278	123 074	74 805	172 373	165 248	64 438	492 881	841 - 859
35 306	5 433	17 555	47 106	1 238	11 278	17 207	15 492	25 957	2 148	51 588	842
20 848	5 086	6 084	10 808	17 774	4 880	7 607	11 308	18 128	559	28 463	844
12 610	3 607	5 981	6 499	3 106	21 691	8 738	25 290	22 343	305	60 634	852
4 117	7 825	17 181	3 167	3 647	11 539	16 275	11 279	23 263	5 407	124 604	854
57 456	26 649	35 104	143 405	73 573	66 998	13 430	59 168	103 959	1 024 654	149 162	861 - 869
38 003	17 447	22 623	67 585	16 464	42 492	9 999	53 666	28 088	4 706	47 575	861
6 937	2 871	2 104	66 208	40 766	11 807	609	419	23 880	990 327	35 785	865
35 109	3 653	76	15	999	2 839	13	576	61	57	53 456	881
275	2	-	2	-	604	119	5	31 448	502	779	883
187 108	166 700	318 492	281 418	183 612	307 197	273 755	186 627	1 159 967	15 020	1 222 584	884 - 887
40 713	70 546	172 071	226 354	132 160	14 026	11 719	38 396	93 043	3 857	148 062	884
141 286	93 425	142 639	53 508	51 307	288 357	245 031	146 149	1 066 886	11 163	1 073 922	885
103 627	33 024	83 389	95 904	24 038	-	-	-	-	-	-	9
999 797	575 031	1 349 893	1 181 296	432 083	868 601	492 564	717 929	1 875 463	1 125 973	2 303 088	1 - 9

4. Einfuhr des Freistaates Sachsen von Oktober bis Dezember 2010 nach Warengruppen und Warenuntergruppen (in 1 000 €)

Nr. der Systematik	Warengruppe Warenuntergruppe	Oktober	November	Dezember	Januar bis Dezember	Veränderung um % Jan./Dez. 2010 zu Jan./Dez. 2009
1 - 4	Ernährungswirtschaft	80 626	77 919	83 036	933 742	0
1	Lebende Tiere	2 192	1 294	1 670	15 240	-48
	davon					
101	Pferde	5	-	-	8	167
102	Rinder	166	4	-	387	1
103	Schweine	251	190	226	3 152	-11
105	Schafe	-	-	-	-	-
107	Hausgeflügel	1 752	1 095	1 430	11 473	-54
109	Lebende Tiere, a. n. g.	18	5	13	223	39
2	Nahrungsmittel tierischen Ursprungs	25 441	24 520	23 662	277 524	14
	davon					
201	Milch und Milcherzeugnisse, ausgen. Butter u. Käse	11 463	12 599	11 553	137 867	17
202	Butter u. a. Fettstoffe aus der Milch, Milchstreichfette	65	144	182	817	-18
203	Käse	3 015	3 011	2 350	25 875	26
204	Fleisch und Fleischwaren	5 222	3 970	4 472	48 183	-8
206	Fische und Krebstiere, Weichtiere u. a. wirbellose Wassertiere, einschl. Zubereitungen daraus	1 033	672	983	8 658	-9
208	Tierische Öle und Fette	64	26	65	554	-1
209	Eier, Eiweiß und Eigelb	2 636	2 550	3 227	45 103	31
211	Fischnmehl, Fleischmehl und ähnliche Erzeugnisse	-	-	-	21	-5
219	Nahrungsmittel tierischen Ursprungs, a. n. g.	1 944	1 548	831	10 447	36
3	Nahrungsmittel pflanzlichen Ursprungs	43 889	42 321	47 380	540 820	-6
	davon					
301	Weizen	3 014	1 507	1 743	13 991	26
302	Roggen	-	47	4	309	-28
303	Gerste	173	295	221	2 284	-71
304	Hafer	3	-	-	47	-81
305	Mais	190	449	1 216	9 230	-47
308	Sorghum, Hirse u. sonstiges Getreide, ausgen. Reis	76	18	12	212	-64
309	Reis und Reiserzeugnisse	153	181	323	2 365	-11
310	Getreideerzeugnisse, ausgen. Reiserzeugnisse	278	273	587	3 663	8
315	Backwaren und andere Zubereitungen aus Getreide	2 589	2 513	2 938	34 004	31
316	Malz	765	357	981	8 649	-32
320	Saat- u. Pflanzgut, ausgen. Ölsaaten	41	4	9	286	-41
325	Hülsenfrüchte	121	232	42	788	-3
335	Grün- und Rauhfutter	14	12	20	219	-42
340	Kartoffeln und Kartoffelerzeugnisse	577	133	383	5 417	-4
345	Gemüse und sonstige Küchengewächse, frisch	3 511	2 484	3 977	48 271	1
350	Frischobst, ausgen. Südfrüchte	5 127	2 087	1 523	50 308	11
355	Südfrüchte	2 375	3 329	4 140	36 544	30
360	Schalen- und Trockenfrüchte	3 136	3 939	3 517	33 911	105
370	Gemüsezubereitungen und Gemüsekonserven	5 063	4 164	4 311	45 180	-30
372	Obstzubereitungen und Obstkonserven	3 356	3 138	2 005	32 530	-8
375	Obst- und Gemüsesäfte	330	1 867	2 310	18 909	-41
377	Kakao und Kakaoerzeugnisse	2 418	2 355	2 596	27 616	-12
379	Gewürze	142	129	104	1 110	-24
381	Zuckerrüben, Zucker und Zuckererzeugnisse	910	1 960	913	16 091	-5
383	Ölfrüchte	2 948	2 761	2 629	34 677	16
385	Pflanzliche Öle und Fette	1 377	3 601	6 188	41 623	-19
389	Ölkuchen	354	181	217	3 640	-13
393	Kleie, Abfallerzeugnisse zur Viehfütterung und sonstige Futtermittel	369	1 225	466	6 521	9
395	Nahrungsmittel pflanzlichen Ursprungs, a. n. g.	1 655	1 214	2 234	21 685	-25
396	Lebende Pflanzen und Erzeugnisse der Ziergärtnerei	2 824	1 866	1 772	40 747	-7

Noch: 4 Einfuhr des Freistaates Sachsen von Oktober bis Dezember 2010 nach Warengruppen und Warenuntergruppen (in 1 000 €)

Nr. der Systematik	Warengruppe Warenuntergruppe	Oktober	November	Dezember	Januar bis Dezember	Veränderung um % Jan./Dez. 2010 zu Jan./Dez. 2009
4	Genussmittel	9 105	9 784	10 324	100 155	11
	davon					
401	Hopfen	-	-	57	247	-61
402	Kaffee	37	77	125	1 360	686
403	Tee und Mate	63	40	34	422	-81
411	Rohtabak und Tabakerzeugnisse	1	4	0	15	-83
421	Bier	412	449	577	6 263	-47
423	Branntwein	2 402	1 844	2 471	27 536	40
425	Wein	6 190	7 370	7 060	64 310	16
5 - 8	Gewerbliche Wirtschaft	1 292 432	1 497 786	1 291 468	14 505 729	18
5	Rohstoffe	91 990	108 616	119 489	1 102 231	2
	davon					
502	Chemiefasern, einschließlich Abfälle, Seidenraupenkokons und Abfallseide	3 280	2 251	2 816	35 425	24
503	Wolle und andere Tierhaare, roh oder bearbeitet, Reißwolle	806	3	196	2 176	14
504	Baumwolle, roh oder bearbeitet, Reißbaumwolle, Abfälle	340	197	575	4 344	-15
505	Flachs, Hanf, Jute, Hartfasern und sonstige pflanzliche Spinnstoffe	14	53	38	248	105
506	Abfälle von Gespinnstwaren, Lumpen und dgl.	8	2	3	69	-34
507	Felle zu Pelzwerk, roh	-	-	-	0	x
508	Felle und Häute, roh, a. n. g.	-	-	-	0	x
511	Rundholz	4 177	3 423	2 814	40 707	40
513	Rohkautschuk	654	612	137	4 624	-7
516	Steinkohle und Steinkohlenbriketts	37	158	521	2 935	32
517	Braunkohle und Braunkohlenbriketts	195	-	-	3 757	5
518	Erdöl und Erdgas	76 877	95 859	103 165	942 688	-1
519	Eisenerze	-	0	-	65	x
520	Eisen-, manganhaltige Abbrände und Schlacken	12	14	12	153	-37
522	Kupfererze	0	-	53	559	218
523	Bleierze	-	30	-	120	x
524	Zinkerze	-	-	-	-	-
526	Nickelerze	15	23	169	1 216	44
528	Erze und Metallaschen, a. n. g.	856	980	3 411	14 385	103
529	Bauxit, Kryolith	-	0	-	764	162
530	Speisesalz und Industriesalz	53	86	153	1 072	-58
532	Steine und Erden, a. n. g.	1 982	2 384	2 198	20 781	-22
534	Rohstoffe für chemische Erzeugnisse, a. n. g.	62	148	105	853	-22
537	Edelsteine, Schmucksteine und Perlen, roh	56	328	812	2 411	290
590	Rohstoffe, auch Abfälle, a. n. g.	2 565	2 066	2 313	22 879	47
6	Halbwaren	108 556	129 790	109 471	1 344 433	48
	davon					
602	Rohseide und Seidengarne, künstliche und synthetische Fäden, auch gezwirnt Garne aus	2 580	3 234	3 358	37 329	11
603	Chemiefasern	820	636	653	11 006	35
604	Wolle oder anderen Tierhaaren	269	167	241	2 604	47
605	Baumwolle	1 623	2 057	889	12 112	46
606	Flachs, Hanf, Jute, Hartfasern und dgl.	49	20	13	319	369
607	Schnittholz	3 113	2 573	1 591	29 091	12
608	Halbstoffe aus zellulosehaltigen Faserstoffen	10 755	10 140	7 556	109 124	109
609	Kautschuk, bearbeitet	797	575	469	6 127	165
611	Zement	38	30	3 760	10 049	28
612	Mineralische Baustoffe, a. n. g.	3 007	2 883	7 396	49 627	3
641	Roheisen	205	260	254	3 250	-14
642	Abfälle und Schrott aus Eisen oder Stahl	9 828	10 523	3 695	120 641	97

Noch: 4 Einfuhr des Freistaates Sachsen von Oktober bis Dezember 2010 nach Warengruppen und Warenuntergruppen (in 1 000 €)

Nr. der Systematik	Warengruppe Warenuntergruppe	Oktober	November	Dezember	Januar bis Dezember	Veränderung um % Jan./Dez. 2010 zu Jan./Dez. 2009
	noch: Halbwaren					
643	Ferrolegerungen	3 574	3 290	774	20 926	0
644	Eisen oder Stahl in Rohformen als Halbzeug	2 593	2 022	1 532	19 986	64
	NE-Metalle roh, Legierungen, Abfälle u. Schrott aus					
645	Aluminium	15 278	9 248	5 132	100 190	97
646	Kupfer	2 396	1 709	3 943	22 776	116
647	Nickel	10 090	10 879	4 407	71 571	90
648	Blei	3 729	4 080	6 001	42 186	125
649	Zinn	101	-	29	3 937	-28
650	Zink	548	426	619	6 805	55
656	Radioaktive Elemente und radioaktive Isotope	67	60	71	901	-33
659	Unedle Metalle, a. n. g.	1 048	762	861	9 258	66
661	Fettsäuren, Paraffin, Vaseline und Wachse	700	682	523	9 074	29
665	Koks u. Schmelzkoks, aus Steinkohle od. Braunkohle	-	37	405	1 243	-50
667	Rückstände der Erdöl- u. Steinkohlenteerdestillation	2 390	934	441	23 420	53
669	Mineralölerzeugnisse	14 097	39 864	27 611	334 603	68
671	Teer und Teerdestillationserzeugnisse	1 150	1 707	673	11 794	601
673	Düngemittel	3 114	4 287	2 115	26 187	1
679	Chemische Halbwaren, a. n. g.	5 483	4 193	4 348	37 319	20
683	Gold für gewerbliche Zwecke	9	900	85	8 224	48
690	Halbwaren, a. n. g.	9 103	11 613	20 028	202 758	3
7	Fertigwaren-Vorzeugnisse	169 314	148 244	146 227	1 779 609	10
	davon					
	Gewebe, Gewirke und Gestricke aus					
701	Seide, künstlichen oder synthetischen Fäden	1 111	1 167	1 225	10 487	24
702	Chemiefasern	3 549	3 638	3 470	43 378	-7
703	Wolle oder anderen Tierhaaren	78	38	56	1 722	-17
704	Baumwolle	1 741	1 601	1 182	13 033	23
705	Flachs, Hanf, Jute, Hartfasern und dgl.	215	67	454	2 161	162
706	Leder	1 563	4 304	2 023	23 968	5
707	Pelzfelle, gegerbt oder zugerichtet	-	-	0	9	-71
708	Papier und Pappe	15 024	10 781	10 115	146 663	28
709	Sperrholz, Span- u. Faserplatten, Furnierblätter u. dgl.	3 149	2 582	2 823	39 196	74
711	Glas	4 930	5 262	3 852	48 008	-1
732	Kunststoffe	17 499	17 546	18 385	203 954	12
734	Farben, Lacke und Kitte	5 680	4 299	6 734	66 723	3
736	Dextrine, Gelatine, Leime	881	694	1 040	9 483	2
738	Sprengstoffe, Schießbedarf und Zündwaren	2 686	3 990	3 605	27 944	72
740	Pharmazeutische Grundstoffe	1 047	1 378	1 919	29 002	-5
749	Chemische Vorzeugnisse, a. n. g.	52 206	41 722	48 327	563 355	3
751	Röhre aus Eisen oder Stahl	5 022	5 527	4 511	55 453	-16
753	Stäbe und Profile aus Eisen oder Stahl	7 657	7 952	5 680	76 456	28
755	Blech aus Eisen oder Stahl	22 093	17 283	15 480	185 278	2
757	Draht aus Eisen oder Stahl	9 511	5 147	5 016	74 538	46
759	Eisenbahnoberbaumaterial	254	2 712	36	27 321	28
	Halbzeuge aus					
771	Kupfer und Kupferlegierungen	2 066	1 661	1 986	19 841	26
772	Aluminium	8 623	7 411	7 804	92 354	27
779	unedlen Metallen, a. n. g.	2 565	991	445	15 186	33
781	Edelmetallen	48	361	56	2 643	-24
790	Vorzeugnisse, a. n. g.	118	130	3	1 452	-48

Noch: 4 Einfuhr des Freistaates Sachsen von Oktober bis Dezember 2010 nach Warengruppen und Warenuntergruppen (in 1 000 €)

Nr. der Systematik	Warengruppe Warenuntergruppe	Oktober	November	Dezember	Januar bis Dezember	Veränderung um % Jan./Dez. 2010 zu Jan./Dez. 2009
8	Fertigwaren-Enderzeugnisse	922 572	1 111 136	916 281	10 279 458	19
	davon					
	Bekleidung aus Gewirken oder Gestricken aus					
801	Seide oder Chemiefasern	1 158	2 487	3 717	25 975	-40
802	Wolle oder anderen Tierhaaren	80	89	162	1 661	20
803	Baumwolle	1 274	1 384	2 218	17 139	-60
	Bekleidung, ausgen. Gewirke oder Gestricke, aus					
804	Seide oder Chemiefasern	3 190	3 189	3 461	34 144	-38
805	Wolle und anderen Tierhaaren	363	181	135	4 048	-24
806	Baumwolle	1 138	1 710	2 082	18 638	-55
807	Bekleidung aus Flachs, Hanf und dgl.	486	310	169	4 201	-21
808	Kopfbedeckungen	128	208	222	3 398	-22
809	Textilerzeugnisse, a. n. g.	11 388	11 482	8 887	117 560	-3
810	Pelzwaren	8	1	1	61	205
811	Schuhe	1 295	857	804	10 524	-42
812	Lederwaren und -bekleidung (ausgen. Schuhe)	1 895	2 369	1 819	18 891	-12
813	Papierwaren	4 775	4 562	5 062	63 558	10
814	Druckerzeugnisse	5 774	3 482	5 727	40 621	-18
815	Holzwaren (ohne Möbel)	3 645	3 247	2 192	47 089	7
816	Kautschukwaren	10 937	9 534	8 085	113 454	6
817	Waren aus Stein	1 220	1 143	1 207	12 965	13
818	Keramische Erzeugnisse, ohne Baukeramik	3 279	2 557	2 407	27 392	43
819	Glaswaren	7 155	8 946	8 678	87 561	68
820	Werkzeuge, Schneidwaren und Essbestecke aus unedlen Metallen	4 575	6 141	4 121	56 744	-9
823	Waren aus Kupfer und Kupferlegierungen	849	555	592	6 117	34
829	Eisen-, Blech- und Metallwaren, a. n. g.	35 872	33 988	32 189	388 959	13
831	Waren aus Wachs oder Fetten	656	1 030	648	6 698	-6
832	Waren aus Kunststoffen	24 047	21 372	23 865	259 956	16
833	Fotochemische Erzeugnisse	2 357	2 313	2 584	27 472	36
834	Pharmazeutische Erzeugnisse	6 314	4 083	4 149	54 790	12
835	Duftstoffe und Körperpflegemittel	241	733	893	7 045	-6
839	Chemische Enderzeugnisse, a. n. g.	6 244	6 733	6 132	79 600	8
841 - 859	Erzeugnisse des Maschinenbaus	220 860	257 815	213 876	2 032 923	47
841	Kraftmaschinen (ohne Motoren für Ackerschlepper, Luft- und Straßenfahrzeuge)	6 255	10 010	4 473	84 938	5
842	Pumpen und Kompressoren	39 665	41 890	31 954	414 539	21
843	Armaturen	5 476	4 792	4 675	51 966	36
844	Lager, Getriebe, Zahnräder und Antriebselemente	5 770	5 830	5 769	73 635	-12
845	Hebezeuge und Fördermittel	2 108	3 477	3 398	30 632	3
846	Landwirtschaftliche Maschinen (einschließlich Ackerschlepper)	3 279	2 186	2 004	27 244	-13
847	Maschinen für das Textil-, Bekleidungs- und Ledergewerbe	983	1 122	1 469	15 750	-2
848	Maschinen für das Ernährungsgewerbe und die Tabakverarbeitung	908	626	2 163	9 280	3
849	Bergwerks-, Bau- und Baustoffmaschinen	1 681	3 200	3 046	19 147	-22
850	Guss- und Walzwerktechnik	299	93	88	1 526	-69
851	Maschinen für die Be- und Verarbeitung von Kautschuk oder Kunststoffen	990	1 333	2 238	6 975	-10
852	Werkzeugmaschinen	7 997	9 619	8 588	97 041	-15
853	Büromaschinen und automatische DV-Maschinen	5 776	5 539	4 937	48 237	31
854	Maschinen für das Papier- und Druckgewerbe	10 259	7 471	9 975	101 578	-7
859	Maschinen, a. n. g.	129 414	160 627	129 099	1 050 435	132
860	Sportgeräte	239	571	428	4 562	68

Noch: 4 Einfuhr des Freistaates Sachsen von Oktober bis Dezember 2010 nach Warengruppen und Warenuntergruppen (in 1 000 €)

Nr. der Systematik	Warengruppe Warenuntergruppe	Oktober	November	Dezember	Januar bis Dezember	Veränderung um % Jan./Dez. 2010 zu Jan./Dez. 2009
	noch: Fertigwaren-Enderzeugnisse					
861 - 869	Elektrotechnische Erzeugnisse	142 428	179 592	173 425	1 617 839	30
861	Geräte zur Elektrizitätserzeugung und -verteilung	43 936	45 470	37 097	485 458	41
862	Elektrische Lampen und Leuchten	2 878	1 768	3 056	28 170	37
863	Nachrichtentechnische Geräte und Einrichtungen	7 352	9 703	6 030	112 230	-18
864	Rundfunk- und Fernsehgeräte, phono- und videotechnische Geräte	8 361	9 881	7 904	99 065	-6
865	Elektronische Bauelemente	62 568	91 956	100 398	685 462	60
869	Elektrotechnische Erzeugnisse, a. n. g.	17 333	20 814	18 940	207 454	-2
871	Medizinische Geräte u. orthopädische Vorrichtungen	3 162	3 255	6 932	40 415	19
872	Mess-, steuerungs- und regelungstechnische Erzeugnisse	36 387	26 547	19 686	257 072	43
873	Optische und fotografische Geräte	1 324	2 445	1 287	17 933	10
874	Uhren	3 099	2 786	2 582	30 400	-13
875	Möbel	7 034	8 502	6 574	99 351	-2
876	Musikinstrumente	5 312	3 141	2 901	31 317	101
877	Spielwaren	662	722	437	5 939	-25
878	Schmuckwaren, Gold- und Silberschmiedewaren	310	382	165	2 588	-15
881	Schienenfahrzeuge	6 008	1 850	5 840	77 661	-10
882	Wasserfahrzeuge	6	7	-	249	-52
883	Luftfahrzeuge	2 508	183 192	21 141	994 650	22
884 - 887	Erzeugnisse des Kraftfahrzeugbaus	304 244	295 842	265 447	3 172 569	4
884	Fahrgestelle, Karosserien, Motoren, Teile und Zubehör für Kraftfahrzeuge u. dgl.	153 212	151 738	151 883	1 779 492	31
885	Personenkraftwagen und Wohnmobile	148 355	141 725	111 174	1 369 072	-19
886	Busse	-	-	-	835	287
887	Lastkraftwagen und Spezialfahrzeuge	2 677	2 379	2 390	23 170	-12
888	Fahrräder	5 035	3 320	3 126	47 522	-19
889	Fahrzeuge, a. n. g.	1 737	1 792	1 318	18 274	13
891	Vollständige Fabrikationsanlagen	-	-	-	-	-
896	Enderzeugnisse, a. n. g.	41 873	4 690	58 909	291 931	168
9	Rückwaren, Ersatzlieferungen, nicht aufglierb. Intrahdl.-Ergebnisse	115 579	116 202	93 308	1 245 083	207
1 - 9	Einfuhr insgesamt	1 488 637	1 691 907	1 467 811	16 684 552	23

5. Einfuhr des Freistaates Sachsen von Oktober bis Dezember 2010 nach Herkunftsländern (in 1 000 €)

Ländercode	Erdteil Herkunftsland Ländergruppe	Oktober	November	Dezember	Januar bis Dezember	Veränderung um % Jan./Dez. 2010 zu Jan./Dez. 2009
	Europa	1 094 011	1 070 778	1 119 046	12 329 603	19
	davon					
FR	Frankreich	69 762	63 145	92 756	945 563	33
NL	Niederlande	77 390	71 386	110 390	873 772	43
IT	Italien	67 528	70 148	65 972	764 878	21
GB	Vereinigtes Königreich	35 489	39 362	35 029	373 470	22
IE	Irland	38 730	7 427	58 238	289 309	285
DK	Dänemark	10 976	8 978	9 886	118 597	6
GR	Griechenland	3 736	1 962	2 634	25 082	10
PT	Portugal	8 316	8 060	6 365	88 330	23
ES	Spanien	34 291	33 931	36 291	423 803	16
SE	Schweden	20 751	13 288	13 619	172 677	43
FI	Finnland	6 361	7 317	5 406	86 301	48
AT	Österreich	91 983	87 078	80 990	1 079 785	34
BE	Belgien	41 294	41 719	41 923	453 638	11
LU	Luxemburg	7 803	5 162	4 011	72 930	65
MT	Malta	57	511	119	1 116	-45
EE	Estland	1 007	704	341	6 917	79
LV	Lettland	1 331	1 600	841	21 800	29
LT	Litauen	2 163	1 445	2 886	32 175	75
PL	Polen	88 062	91 746	80 782	1 020 443	9
CZ	Tschechische Republik	248 038	250 664	213 296	2 643 060	0
SK	Slowakei	22 969	21 179	17 054	236 256	37
HU	Ungarn	26 159	28 910	26 818	324 914	31
RO	Rumänien	15 177	17 729	13 869	154 821	60
BG	Bulgarien	1 380	1 601	1 105	14 852	-18
SI	Slowenien	11 789	6 319	8 282	116 206	43
CY	Zypern	186	130	496	2 043	-28
XC	Ceuta	-	-	5	24	-53
IS	Island	1 448	625	428	5 795	135
NO	Norwegen	10 717	5 065	2 822	83 756	54
LI	Liechtenstein	231	178	129	2 908	81
CH	Schweiz	30 071	35 883	34 251	338 135	-4
FO	Färöer	-	-	-	4	-60
AD	Andorra	-	-	-	8	x
VA	Heiliger Stuhl	-	0	1	15	200
SM	San Marino	0	10	18	542	118
TR	Türkei	12 716	11 859	11 775	113 283	7
AL	Albanien	134	117	156	1 114	129
UA	Ukraine	3 948	3 240	2 458	46 231	20
BY	Belarus	2 435	1 730	1 214	40 148	163
MD	Republik Moldau	175	278	200	2 060	65
RU	Russische Föderation	92 753	121 694	129 071	1 271 475	8
GE	Georgien	2	660	0	759	369
AM	Armenien	-	-	-	35	-84
AZ	Aserbaidshjan	-	-	-	48	-14
KZ	Kasachstan	299	347	650	3 533	44
UZ	Usbekistan	-	-	-	393	-86
KG	Kirgisische Republik	119	30	-	234	-48
HR	Kroatien	1 768	2 079	866	20 137	196
BA	Bosnien und Herzegowina	826	994	707	7 567	153
XK	Kosovo	-	-	-	60	100
MK	Ehem. jugosl. Republik Mazedonien	1 641	1 763	1 560	17 964	1
ME	Montenegro	-	-	-	49	x
XS	Serbien	2 000	2 725	3 336	30 588	43
	EU-Länder	932 728	881 501	929 399	10 342 738	21
	Eurozone (EWU)	482 195	425 474	530 927	5 459 012	34
	Nicht Eurozone	450 533	456 027	398 472	4 883 726	8
	Europa ohne EU-Länder	161 283	189 277	189 647	1 986 865	10

Noch: 5 Einfuhr des Freistaates Sachsen von Oktober bis Dezember 2010 nach Herkunftsländern (in 1 000 €)

Länder- code	Erdteil Bestimmungsland Ländergruppe	Oktober	November	Dezember	Januar bis Dezember	Veränderung um % Jan./Dez. 2010 zu Jan./Dez. 2009
	Afrika	6 648	25 752	5 179	86 237	43
	davon					
MA	Marokko	346	593	298	4 805	23
DZ	Algerien	-	162	0	510	-98
TN	Tunesien	463	498	616	6 223	59
LY	Libysch-Arabische Dschamahirija	1	-	-	1	-98
EG	Ägypten	422	20 209	590	27 309	770
SD	Sudan	-	-	-	4	-71
ML	Mali	-	-	-	1	-92
BF	Burkina Faso	-	-	1	4	x
NE	Niger	-	-	-	1	x
SN	Senegal	-	1	3	114	165
GN	Guinea	-	50	-	75	36
SL	Sierra Leone	-	-	-	7	-73
LR	Liberia	-	-	-	583	x
CI	Cote d'Ivoire	78	44	44	291	7
GH	Ghana	1	3	2	34	-51
TG	Togo	2	-	0	2	x
BJ	Benin	-	-	-	1	-93
NG	Nigeria	724	549	751	2 614	886
CM	Kamerun	58	55	31	857	21
GA	Gabun	-	-	-	2	x
CG	Republik Kongo	-	-	-	0	x
RW	Ruanda	0	-	-	0	x
ET	Äthiopien	-	161	41	255	x
ER	Eritrea	-	-	-	0	x
SO	Somalia	-	-	-	2	x
KE	Kenia	11	7	43	242	-39
UG	Uganda	-	-	0	0	x
TZ	Vereinigte Republik Tansania	1	-	-	42	68
SC	Seychellen	0	-	-	27	0
MZ	Mosambik	1 824	1 100	861	14 236	535
MG	Madagaskar	0	0	1	60	-26
MU	Mauritius	0	0	2	17	-89
ZM	Sambia	-	-	0	0	x
ZW	Simbabwe	15	5	3	34	-89
MW	Malawi	0	-	-	6	x
ZA	Südafrika	2 321	2 273	1 855	27 337	43
NA	Namibia	379	42	37	531	x
BW	Botsuana	-	-	-	7	133
SZ	Swasiland	2	-	-	2	x
LS	Lesotho	-	-	-	1	0

Noch: 5 Einfuhr des Freistaates Sachsen von Oktober bis Dezember 2010 nach Herkunftsländern (in 1 000 €)

Länder- code	Erdteil Bestimmungsland Ländergruppe	Oktober	November	Dezember	Januar bis Dezember	Veränderung um % Jan./Dez. 2010 zu Jan./Dez. 2009
	Amerika	149 462	289 050	81 876	1 882 178	32
	davon					
US	Vereinigte Staaten	121 195	260 602	61 445	1 611 547	29
CA	Kanada	8 469	5 874	3 996	59 990	33
MX	Mexiko	5 434	5 964	4 584	54 346	84
BM	Bermuda	-	-	-	0	x
GT	Guatemala	3	12	24	266	146
BZ	Belize	-	-	-	0	x
HN	Honduras	4	1	4	44	-73
SV	El Salvador	30	151	47	465	716
NI	Nicaragua	-	0	0	5	x
CR	Costa Rica	172	73	52	1 551	-3
PA	Panama	113	341	194	1 711	454
AI	Anguilla	-	-	-	36	125
CU	Kuba	255	40	-	1 242	128
KN	St. Kitts und Nevis	-	-	1	12	-48
HT	Haiti	0	0	0	1	-75
BS	Bahamas	-	-	-	1	x
DO	Dominikanische Republik	5	187	18	1 209	-14
VI	Amerikanische Jungferninseln	-	-	2	12	x
JM	Jamaika	-	-	0	0	x
VG	Britische Jungferninseln	-	-	-	5	x
BB	Barbados	0	-	284	376	x
TT	Trinidad und Tobago	-	-	-	56	273
AW	Aruba	-	-	-	30	x
AN	Niederländische Antillen	1	-	-	23	44
CO	Kolumbien	105	184	99	2 435	213
VE	Venezuela	-	3	-	9	-97
GY	Guyana	-	-	-	82	x
EC	Ecuador	320	296	314	4 185	23
PE	Peru	215	317	162	2 765	92
BR	Brasilien	11 105	12 017	8 692	118 750	61
CL	Chile	1 169	1 036	729	9 025	26
BO	Bolivien	1	11	0	36	38
PY	Paraguay	-	75	1	79	x
UY	Uruguay	58	37	40	790	7
AR	Argentinien	808	1 829	1 188	11 094	51

Noch: 5 Einfuhr des Freistaates Sachsen von Oktober bis Dezember 2010 nach Herkunftsländern (in 1 000 €)

Länder- code	Erdteil Bestimmungsland Ländergruppe	Oktober	November	Dezember	Januar bis Dezember	Veränderung um % Jan./Dez. 2010 zu Jan./Dez. 2009
	Asien	235 396	303 928	259 747	2 359 176	38
	davon					
LB	Libanon	0	6	237	505	139
SY	Arabische Republik Syrien	180	50	60	421	313
IQ	Irak	-	-	-	0	x
IR	Islamische Republik Iran	504	132	133	1 328	-21
IL	Israel	6 882	5 763	5 588	41 089	55
PS	Besetzte palästinensische Gebiete	-	-	0	0	x
TL	Timor-Leste	-	-	-	0	x
JO	Jordanien	1	1	61	197	x
SA	Saudi-Arabien	283	5	144	4 300	879
KW	Kuwait	0	-	-	451	80
BH	Bahrain	120	67	54	986	5
QA	Katar	2	67	28	403	-56
AE	Vereinigte Arabische Emirate	557	372	546	5 318	-22
OM	Oman	1	-	24	1 149	x
YE	Jemen	-	-	-	17	x
AF	Afghanistan	-	-	3	3	50
PK	Pakistan	710	876	797	7 660	-11
IN	Indien	7 192	9 163	5 821	77 889	-9
BD	Bangladesch	60	54	47	419	-92
MV	Malediven	-	-	-	0	x
LK	Sri Lanka	217	198	130	2 905	-30
NP	Nepal	69	16	23	486	81
MM	Myanmar	-	-	33	33	-98
TH	Thailand	3 376	6 831	3 528	51 619	4
LA	Demokratische Volksrepublik Laos	0	0	4	17	-65
VN	Vietnam	1 004	1 098	1 158	14 036	-20
KH	Kambodscha	0	1	1	3	-98
ID	Indonesien	970	1 263	1 438	13 685	41
MY	Malaysia	8 356	17 572	10 329	111 196	212
SG	Singapur	8 267	12 280	4 491	58 766	78
PH	Philippinen	3 972	4 522	4 162	48 808	112
MN	Mongolei	-	10	-	32	357
CN	China	53 202	61 129	92 087	627 026	20
KP	Demokratische Volksrepublik Korea	-	-	-	2	85
KR	Republik Korea	10 718	10 562	7 744	105 459	-97
JP	Japan	94 748	138 554	92 571	900 071	-24
TW	Taiwan	31 337	31 732	27 271	258 605	61
HK	Hongkong	2 668	1 604	1 197	24 240	61
MO	Macau	-	0	37	52	-94

Noch: 5 Einfuhr des Freistaates Sachsen von Oktober bis Dezember 2010 nach Herkunftsländern (in 1 000 €)

Länder- code	Erdteil Bestimmungsland Ländergruppe	Oktober	November	Dezember	Januar bis Dezember	Veränderung um % Jan./Dez. 2010 zu Jan./Dez. 2009
	Australien-Ozeanien	3 119	2 400	1 966	27 307	-14
	davon					
AU	Australien	2 653	1 847	1 917	21 944	-23
NZ	Neuseeland	466	553	49	5 362	61
PF	Französisch-Polynesien	-	-	-	1	-87
	Verschiedene	-	0	0	42	x
	davon					
QQ	Schiffs- und Luftfahrzeugbedarf (Einfuhr bzw. Durchfuhr auf fremde Seeschiffe und Luftfahrzeuge)	-	-	-	-	-
QU	Nicht ermittelte Länder und Gebiete	-	0	0	42	x
	Einfuhr insgesamt	1 488 637	1 691 907	1 467 811	16 684 552	23

6. Einfuhr des Freistaates Sachsen Januar bis Dezember 2010 nach Warengruppen, wichtigen Warenuntergruppen und ausgewählten Herkunftsländern (in 1 000 €)

Nr. der Systematik	Warengruppe Warenuntergruppe	EU-Länder					
		insgesamt	darunter				
			Frankreich	Niederlande	Italien	V. Königr.	Irland
1 - 4	Ernährungswirtschaft	765 752	41 354	186 216	79 523	24 349	2 624
1	Lebende Tiere	15 152	125	2 624	-	1 070	-
2	Nahrungsmittel tierischen Ursprungs	259 356	4 911	82 140	4 283	14 532	364
3	Nahrungsmittel pflanzlichen Ursprungs	417 933	24 568	100 603	37 820	5 320	2 259
4	Genussmittel	73 305	11 749	846	37 424	3 426	2
5 - 8	Gewerbliche Wirtschaft	8 431 719	808 132	561 176	541 292	290 474	266 290
5	Rohstoffe	187 392	10 164	12 833	10 818	34 996	263
	darunter						
503	Wolle und andere Tierhaare	1 121	352	-	191	148	-
518	Erdöl und Erdgas	61 756	4 461	917	5 701	32 513	-
532	Sonstige Steine und Erden	17 633	862	1 408	538	469	-
6	Halbwaren	752 623	18 464	34 826	41 036	25 927	3
	darunter						
602	Rohseide, Seidengarne, künstl. und synth. Fäden	27 584	1 976	582	13 977	401	-
608	Halbstoffe aus zellulosehaltigen Faserstoffen	38 813	648	-	-	-	-
612	Mineralische Baustoffe, a. n. g.	45 267	3 406	624	8 329	288	3
645	Aluminium und -legierungen, Abfälle und Schrott	60 735	331	1 457	4 603	3 507	-
679	Chemische Halbwaren, a. n. g.	22 655	2 206	1 365	6 930	147	-
7	Fertigwaren-Vorzeugnisse	1 251 861	249 555	115 565	122 138	47 618	6 365
	darunter						
702	Gewebe aus Chemiefasern	36 909	843	1 443	10 100	3 808	13
708	Papier und Pappe	112 075	11 896	7 970	3 546	2 422	-
709	Sperrholz, Span- und Faserplatten, Furnierblätter	33 662	396	256	764	301	-
732	Kunststoffe	176 311	19 427	30 551	14 415	5 510	-
734	Farben, Lacke, Kitte	32 772	3 349	4 593	3 091	2 977	0
749	Chemische Vorzeugnisse, a. n. g.	251 767	148 283	13 749	10 883	15 318	4 983
751	Rohre aus Eisen oder Stahl	41 203	7 102	2 858	14 769	64	-
753	Stäbe und Profile aus Eisen oder Stahl	74 333	3 713	4 770	24 548	1 549	-
755	Blech aus Eisen oder Stahl	178 962	27 474	23 817	9 769	11 427	-
757	Draht aus Eisen oder Stahl	68 016	5 351	4 665	4 258	43	-
772	Halbzeuge aus Aluminium	79 280	2 194	11 375	9 514	25	-
8	Fertigwaren-Enderzeugnisse	6 239 852	529 949	397 952	367 301	181 934	259 661
	darunter						
829	Eisen-, Blech- und Metallwaren, a. n. g.	314 235	18 624	9 968	39 894	3 007	1 468
832	Waren aus Kunststoffen	205 469	17 982	16 157	23 475	6 439	358
841 - 859	Erzeugnisse des Maschinenbaus	814 905	44 942	205 264	89 923	22 697	12 769
	darunter						
852	Werkzeugmaschinen	46 669	1 367	1 059	6 368	1 409	3
853	Büromaschinen, automatische DV-Maschinen	17 821	291	1 549	169	320	11 893
854	Maschinen für das Papier- und Druckgewerbe	93 630	6 722	457	14 428	1 971	7
861 - 869	Elektrotechnische Erzeugnisse	656 090	42 303	38 531	49 422	26 088	16 245
	darunter						
861	Geräte zur Elektrizitätserzeugung und -verteilung	347 926	16 150	6 455	24 278	11 713	10 511
865	Elektronische Bauelemente	60 719	1 595	23 879	1 242	3 082	790
872	Mess-, steuerungs-, regelungstechn. Erzeugnisse	91 023	8 049	10 793	4 820	1 774	1 919
873	Optische und fotografische Geräte	4 759	272	1 349	83	1 806	215
875	Möbel	67 230	1 448	3 141	6 646	1 921	-
881	Schienenfahrzeuge	70 288	939	109	2 880	22	-
883	Luffahrzeuge	170 315	147 053	138	1	3 028	4
884 - 887	Erzeugnisse des Kraftfahrzeugbaus	2 961 520	185 810	50 497	96 849	88 302	3 027
	darunter						
884	Fahrgestelle, Karosserien, Motoren, Teile, Zubeh.	1 587 083	86 367	26 223	86 770	79 574	3 027
885	Personenkraftwagen, Wohnmobile	1 354 790	98 646	13 314	8 322	7 833	-
9	Außerdem (v. a. nicht aufgliederb. Intrahdl.-Ergebn.)	1 145 257	96 079	126 381	144 063	58 648	20 396
1 - 9	Einfuhr insgesamt	10 342 738	945 563	873 772	764 878	373 470	289 309

						Andere europ. Länder darunter		Vereinigte Staaten	Japan	Volksrep. China	Nr. der Systematik
Spanien	Österreich	Belgien	Polen	Tschech. Rep.	Ungarn	Schweiz	Russ. Föd.				
65 911	20 600	62 125	116 711	103 344	10 002	5 784	3 057	19 209	7	12 075	1 - 4
-	-	-	410	7 830	-	3	-	13	-	0	1
2 666	5 209	8 686	75 033	44 382	2 721	604	-	6 035	-	2 559	2
57 685	13 800	52 937	41 266	45 617	7 167	4 887	237	9 702	1	9 509	3
5 558	1 592	503	-	5 512	112	292	2 819	3 457	7	6	4
325 650	944 055	327 712	777 554	2 367 344	294 103	323 010	1 265 609	1 567 131	890 529	600 752	5 - 8
3 026	12 477	17 696	34 137	35 311	470	926	883 937	3 303	662	3 598	5
-	-	23	45	362	-	1	-	-	-	966	503
-	4 530	5 826	-	-	-	-	880 931	-	-	-	518
1 048	2 171	800	1 758	8 024	217	23	5	830	4	1 015	532
12 805	24 664	19 207	80 331	365 679	6 961	11 381	324 584	7 910	3 906	8 716	6
390	207	416	133	7 023	589	565	-	123	53	1 020	602
6 889	4 374	-	-	4 477	34	92	2 965	1 753	-	-	608
2 193	2 935	6 635	3 775	11 504	4 244	94	5	259	491	1 934	612
39	1 547	-	9 429	5 292	39	73	2 189	-	-	73	645
123	1 144	621	632	5 533	122	38	266	2 238	530	416	679
49 383	99 757	125 479	102 247	91 457	17 457	67 120	29 086	113 475	36 490	64 380	7
426	2 418	3 331	564	289	-	247	-	187	399	3 006	702
1 258	23 799	3 772	3 177	14 052	-	26 351	149	1 780	11	3 896	708
-	4 016	1 053	13 577	9 132	500	830	2 114	0	-	696	709
8 901	10 745	26 923	17 568	14 372	3 703	4 551	4	13 120	3 322	900	732
4 057	3 069	7 200	562	973	-	9 128	1 828	8 518	942	9 590	734
10 244	3 910	10 945	11 815	7 900	2 397	2 006	19 249	65 180	26 373	30 855	749
941	3 707	282	4 529	2 717	652	5 133	29	1 901	518	1 782	751
7 704	2 951	2 458	6 511	6 377	186	999	972	4	0	3	753
775	12 608	32 286	5 603	10 629	6 706	944	1 330	211	2	1 502	755
846	6 105	17 047	3 060	1 340	-	550	740	160	164	612	757
8 328	11 670	3 151	5 411	4 937	3 251	4 197	865	414	396	538	772
260 438	807 163	165 331	560 844	1 874 899	269 212	243 581	28 001	1 442 440	849 473	524 061	8
21 928	21 721	9 751	27 468	104 443	10 001	22 802	452	7 116	10 885	17 048	829
12 468	29 722	20 593	34 081	13 431	2 913	8 383	2	10 539	17 903	8 146	832
22 030	122 145	16 648	47 067	120 955	44 811	84 251	3 159	426 849	558 947	55 851	841 - 859
1 943	6 110	364	874	22 322	122	23 174	92	6 320	903	15 299	852
1	2 045	395	5	232	66	1 250	8	7 280	1 925	12 774	853
1 595	49 086	1 719	1 154	11 923	9	6 071	-	836	304	187	854
52 438	45 730	18 057	55 949	161 302	38 430	33 148	3 225	48 118	73 322	296 181	861 - 869
17 494	29 756	9 070	39 489	128 352	20 340	18 242	2 915	10 625	18 126	46 334	861
729	9 622	797	1 229	6 066	7 716	9 613	14	24 405	9 838	171 371	865
11 405	2 757	4 177	1 087	24 984	10 702	8 333	85	64 360	34 127	20 264	872
23	151	11	548	15	17	1 699	128	5 101	1 364	2 714	873
597	5 793	75	19 052	13 274	1 097	1 012	59	203	18	6 167	875
524	38 391	255	1 809	6 915	2 314	5 943	3	10	348	84	881
11 711	438	32	5 599	1	-	77	9 124	802 375	3	1	883
108 000	473 339	41 504	263 409	1 351 666	127 917	23 058	5 402	3 805	103 821	6 879	884 - 887
58 628	469 402	39 736	263 035	208 113	124 707	20 689	5 402	2 058	91 772	6 819	884
49 050	3 359	1 192	314	1 141 111	3 210	371	0	1 363	12 049	46	885
32 240	115 127	63 801	126 179	172 372	20 810	9 342	2 807	25 207	9 533	14 202	9
423 803	1 079 785	453 638	1 020 443	2 643 060	324 914	338 135	1 271 475	1 611 547	900 071	627 026	1 - 9

Neuerscheinungen des Statistischen Landesamtes des Freistaates Sachsen

Kennziffer	Titel/Kurztitel	Stand Periodizität
A IV 9	Diagnosen der stationär behandelten Patienten im Freistaat Sachsen	2009 - j
B III 2	Lehrerausbildung im Freistaat Sachsen	2010 - j
B III 8	Hochschulen im Freistaat Sachsen - Zeitreihen	2009 - j
B III 9	Hochschulfinanzen im Freistaat Sachsen	2009 - j
B III 12	Studierende an der Berufsakademie des Freistaates Sachsen	2010 - j
K V 4	Jugendhilfe im Freistaat Sachsen - Ausgaben und Einnahmen	2008 - j
K V 7	Kinder- und Jugendhilfe im Freistaat Sachsen - Adoptionen	2009 - j
K VIII 2	Soziale Pflegeversicherung im Freistaat Sachsen – Leistungsempfänger und Pflegegeldempfänger	2009 - 2j
O II 5	Aufwendungen privater Haushalte für den privaten Konsum im Freistaat Sachsen	2008 - 5j
Q I 8	Anlagen zum Umgang mit wassergefährdenden Stoffen im Freistaat Sachsen	2009 - 5j
Verzeichnis	Landratsämter, Stadt- und Gemeindeverwaltungen im Freistaat Sachsen	2011 - j
Verzeichnis	Berufsbildende Schulen im Freistaat Sachsen	2010 - j

Monatlich erscheinen:

C III 2	Schlachtungen, Milchlieferung und Geflügelhaltung im Freistaat Sachsen	12/10 - m
E I 1	Bergbau und Verarbeitendes Gewerbe im Freistaat Sachsen	12/10 - m
E II 1	Baugewerbe im Freistaat Sachsen (Bauhauptgewerbe)	12/10 - m
G I 1, G IV 3	Binnenhandel und Gastgewerbe im Freistaat Sachsen	12/10 - m
G IV 1	Beherbergungsgewerbe im Freistaat Sachsen	12/10 - m
H I 1	Straßenverkehrsunfälle im Freistaat Sachsen	11/10 - m
M I 2	Verbraucherpreisindex im Freistaat Sachsen	02/11 - m

Vierteljährlich erscheinen:

A I 1	Bevölkerungsstand des Freistaates Sachsen nach Kreisfreien Städten und Landkreisen	3/10 - vj
A II 1	Eheschließungen, Geborene und Gestorbene im Freistaat Sachsen	3/10 - vj
A III 1	Räumliche Bevölkerungsbewegung im Freistaat Sachsen	3/10 - vj
D I 1	Gewerbeanmeldungen und -abmeldungen im Freistaat Sachsen	3/10 - vj
D III 1	Insolvenzverfahren im Freistaat Sachsen	3/10 - vj
E III 1	Baugewerbe im Freistaat Sachsen (Ausbaugewerbe)	4/10 - vj
E IV 1	Ausgewählte Daten zur Energiewirtschaft im Freistaat Sachsen	4/09 - vj
F II 1	Baugenehmigungen im Freistaat Sachsen	4/10 - vj
G III 1	Außenhandel des Freistaates Sachsen	3/10 - vj
L II 2	Einnahmen und Ausgaben der öffentlichen Kommunalhaushalte des Freistaates Sachsen	3/10 - vj
M I 4	Preisindizes für Bauwerke im Freistaat Sachsen	4/10 - vj
N I 6	Verdienste und Arbeitszeiten im Produzierenden Gewerbe und im Dienstleistungsbereich im Freistaat Sachsen	3/10 - vj
Z I 1	Konjunkturbericht für den Freistaat Sachsen	2/10 - vj

Abkürzungen	m	monatlich	hj	halbjährlich	2j	alle 2 Jahre	4/09	Quartal	fw	fallweise
	vj	vierteljährlich	j	jährlich	3j	alle 3 Jahre	10/09	Monat		

Herausgeber:

Statistisches Landesamt des Freistaates Sachsen

Redaktion:

Statistisches Landesamt des Freistaates Sachsen

Gestaltung und Satz:

Statistisches Landesamt des Freistaates Sachsen

Druck:

Staatsbetrieb Sächsische Informatik Dienste

Redaktionsschluss:

Mai 2011

Bezug:

Statistisches Landesamt des Freistaates Sachsen

Hausanschrift: Macherstraße 63, 01917 Kamenz

Postanschrift: Postfach 11 05, 01911 Kamenz

Telefon: +49 3578 33-1424

Fax: +49 3578 33-1499

E-Mail: vertrieb@statistik.sachsen.de

www.statistik.sachsen.de/shop

Verteilerhinweis

Diese Informationsschrift wird von der Sächsischen Staatsregierung im Rahmen ihrer verfassungsmäßigen Verpflichtung zur Information der Öffentlichkeit herausgegeben. Sie darf weder von Parteien noch von deren Kandidaten oder Helfern im Zeitraum von sechs Monaten vor einer Wahl zum Zwecke der Wahlwerbung verwendet werden. Dies gilt für alle Wahlen. Missbräuchlich ist insbesondere die Verteilung auf Wahlveranstaltungen, an Informationsständen der Parteien sowie das Einlegen, Aufdrucken oder Aufkleben parteipolitischer Informationen oder Werbemittel. Untersagt ist auch die Weitergabe an Dritte zur Verwendung bei der Wahlwerbung. Auch ohne zeitlichen Bezug zu einer bevorstehenden Wahl darf die vorliegende Druckschrift nicht so verwendet werden, dass dies als Parteinarbeit des Herausgebers zu Gunsten einzelner politischer Gruppen verstanden werden könnte. Diese Beschränkungen gelten unabhängig vom Vertriebsweg, also unabhängig davon, auf welchem Wege und in welcher Anzahl diese Informationsschrift dem Empfänger zugegangen ist. Erlaubt ist jedoch den Parteien, diese Informationsschrift zur Unterrichtung ihrer Mitglieder zu verwenden.

Copyright

Statistisches Landesamt des Freistaates Sachsen, Kamenz, 2011

Auszugsweise Vervielfältigung und Verbreitung mit Quellenangabe gestattet.

ISSN 1435-8735