



# Statistischer Bericht



## Außenhandel des Freistaates Sachsen

IV. Quartal 2011

G III 1 – vj 4/11

# Zeichenerklärung

- Nichts vorhanden (genau Null)
- 0 weniger als die Hälfte von 1 in der letzten besetzten Stelle, jedoch mehr als nichts
- ... Angabe fällt später an
- / Zahlenwert nicht sicher genug
- . Zahlenwert unbekannt oder geheim zu halten
- x Tabellenfach gesperrt, weil Aussage nicht sinnvoll
- () Aussagewert ist eingeschränkt
- p vorläufige Zahl
- r berichtigte Zahl
- s geschätzte Zahl

## **Inhalt**

	<b>Seite</b>
Vorbemerkungen	2
Ergebnisdarstellung	3

## **Tabellen**

1.	Ausfuhr des Freistaates Sachsen von Oktober bis Dezember 2011 nach Warengruppen und Warenuntergruppen	5
2.	Ausfuhr des Freistaates Sachsen von Oktober bis Dezember 2011 nach Bestimmungsländern	10
3.	Ausfuhr des Freistaates Sachsen von Januar bis Dezember 2011 nach Warengruppen, wichtigen Warenuntergruppen und ausgewählten Bestimmungsländern	14
4.	Einfuhr des Freistaates Sachsen von Oktober bis Dezember 2011 nach Warengruppen und Warenuntergruppen	16
5.	Einfuhr des Freistaates Sachsen von Oktober bis Dezember 2011 nach Herkunftsländern	21
6.	Einfuhr des Freistaates Sachsen von Januar bis Dezember 2011 nach Warengruppen, wichtigen Warenuntergruppen und ausgewählten Herkunftsländern	26

## **Abbildungen**

Abb. 1	Ausfuhr aus Sachsen 2009 bis 2011	4
Abb. 2	Einfuhr aus Sachsen 2009 bis 2011	4

## Vorbemerkungen

### 1. Erhebungen zur Außenhandelsstatistik

Ab Januar 1993 – mit Beginn des EU-Binnenmarktes – gliedert sich die Außenhandelsstatistik in die Intrahandelsstatistik (Handel mit EU-Ländern) und die Extrahandelsstatistik (Handel mit Drittländern).

Die Daten des *Intrahandels* werden in einer direkten Befragung der aus- bzw. einführenden Unternehmen durch das Statistische Bundesamt ermittelt. In der Intrahandelsstatistik sind grundsätzlich alle Privatpersonen von der Auskunftspflicht befreit. Die Befreiung betrifft auch Unternehmen, deren jährliche Warensendungen in oder aus EU-Mitgliedstaaten den Statistischen Wert von 400 000 € (bis 2008: 300 000 €) pro Verkehrsrichtung im Vorjahr oder im laufenden Jahr nicht überschritten haben. Der *Extrahandel* wird wie bisher auf Grundlage der Warenbegleitpapiere über die Zollämter vom Statistischen Bundesamt erhoben. In der Extrahandelsstatistik sind Warensendungen im Wert von weniger als 1 000 € von der Anmeldung befreit. Sendungen mit einem geringeren Wert müssen allerdings angemeldet werden, wenn das Gesamtgewicht der Sendung 1 000 kg übersteigt.

### 2. Darstellungsformen der Außenhandelsstatistik

Der grenzüberschreitende Warenverkehr wird in der Außenhandelsstatistik als Spezialhandel und Generalhandel dargestellt. Die für den Freistaat Sachsen vorliegenden v o r l ä u f i g e n Ergebnisse über die Ausfuhr sind als Spezialhandel und über die Einfuhr als Generalhandel nachgewiesen. Aus erhebungstechnischen Gründen ist eine Aufgliederung der Einfuhresultate nach Bundesländern nur als Generalhandel möglich.

Die *Ausfuhr als Spezialhandel* erfasst die Ausfuhr von Waren aus dem freien Verkehr, nach zollamtlich bewilligter aktiver und zur passiven Veredlung (Eigen- und Lohnveredlung bzw. Ausbesserung) o h n e die Wiederausfuhr eingelagerter ausländischer Waren.

Die Ergebnisse der *Einfuhr als Generalhandel* beinhalten die Einfuhr von Waren in den freien Verkehr, zur zollamtlich bewilligten aktiven und nach passiver Veredlung (Eigen- und Lohnveredlung bzw. Ausbesserung) s o w i e die Einfuhr ausländischer Waren auf Lager zum Zeitpunkt ihrer Einlagerung. Wegen der unterschiedlichen Abgrenzung von Generalhandel und Spezialhandel ist eine Saldierung der Daten der Ausfuhr und Einfuhr Sachsens nicht möglich.

In der Ausfuhr wird als Bestimmungsland das Land nachgewiesen, in dem die Waren gebraucht oder verbraucht, bearbeitet oder verarbeitet werden sollen. Ist das Bestimmungsland nicht bekannt, so gilt das letzte bekannte Land, in das die Waren ausgeführt werden sollen, als Bestimmungsland. In der Einfuhr wird als Ursprungsland

das Land nachgewiesen, in dem die Waren vollständig gewonnen oder hergestellt worden sind oder ihre letzte wesentliche und wirtschaftlich gerechtfertigte Be- oder Verarbeitung erfahren haben. Ist das Ursprungsland nicht bekannt, so tritt an diese Stelle das Versendungsland.

Das "Länderverzeichnis für die Außenhandelsstatistik" (Stand Juni 2005) unterscheidet 237 Länder bzw. Gebiete. In den Tabellen 2 und 5 sind diese nicht vollzählig aufgeführt.

Die Warenwerte beziehen sich grundsätzlich auf den Statistischen Wert ("Wert frei Grenze" des Erhebungsgebiets). Sie werden aus ungerundeten Einzelwerten berechnet und anschließend auf 1 000 € gerundet. Damit entstehen genauere Ergebnisse, das kann aber zu Abweichungen zwischen einer Summenposition und der Summe der gerundeten Einzelwerte führen (Bsp.: Wert für Europa im Vergleich zur Summe aller europäischen Länder).

Die Gruppierung in Warengruppen und -untergruppen und die Benennung der Waren in den dargestellten Tabellen erfolgt nach der Systematik der Ernährungswirtschaft und Gewerblichen Wirtschaft (EGW). Eine revidierte Fassung dieser Warengliederung, die sie an die wirtschaftlichen und technischen Gegebenheiten anpasst, kommt seit Januar 2002 zur Anwendung. Die Grundstruktur der EGW wurde beibehalten. Insbesondere erfolgten Streichungen von Warenuntergruppen mit geringem Handelsvolumen. Dagegen wurde eine tiefere Gliederung v. a. im Bereich Elektrotechnische Ausrüstungen, Maschinen- und Fahrzeugbau vorgenommen. Eine völlige Übereinstimmung des Wareninhalts der von uns bis zu dieser Neufassung der Warengliederung veröffentlichten Hauptpositionen der Enderzeugnisse gegenüber den danach veröffentlichten Summenpositionen (Elektrotechnische Erzeugnisse, Erzeugnisse des Maschinenbaus, Erzeugnisse des Kraftfahrzeugbaus) kann nicht gewährleistet werden.

Ab Januar 2003 sind im Außenhandelsergebnis als Zuschätzungen (Syst.-Nr. 902) die o. g. Befreiungen sowie Zuschätzungen für Antwortausfälle (Intrahandel) enthalten. Letztere werden durch echte, nachträglich eingegangene Meldungen im Rahmen der Jahreskorrektur ersetzt.

## Ergebnisdarstellung

Im Jahr 2011 wurden in Sachsen Waren im Wert von 29,3 Milliarden € exportiert, das waren 19 Prozent mehr als ein Jahr zuvor. Damit lag die Steigerungsrate des sächsischen Außenhandels wesentlich über dem Bundesdurchschnitt von elf Prozent, allerdings haben die sächsischen Exporte nur einen Anteil von knapp drei Prozent am Bundesergebnis.

Mit einem Exportvolumen von 23,6 Milliarden € (Zuwachs um 19 Prozent) sind die Fertigwaren-Enderzeugnisse die bedeutendste Warengruppe. Mehr als die Hälfte davon waren Erzeugnisse des Kraftfahrzeugbaus. Sowohl die Exporte von Personenkraftwagen und Wohnmobilen (Anstieg um 34 Prozent auf 10,2 Milliarden €), als auch von Fahrgestellen, Karosserien, Motoren und sonstigem Zubehör für Kfz (Anstieg um 29 Prozent auf 2,6 Milliarden €) wuchsen überdurchschnittlich und bestimmten das sächsische Exportergebnis wesentlich. Aber auch Erzeugnisse des Maschinenbaus konnten für 3,7 Milliarden € im Ausland verkauft werden, was einer Steigerung um 19 Prozent entspricht. Fast ein Drittel davon wurde den unspezifischen sonstigen Maschinen zugerechnet, deren Auslandsumsatz um 29 Prozent wuchs. Um neun Prozent auf 2,7 Milliarden € verringerte sich dagegen die Ausfuhr von elektrotechnischen Erzeugnissen, bei elektronischen Bauelementen ging der Warenwert der Lieferungen ins Ausland sogar um 26 Prozent zurück.

Produkte im Wert von 17,3 Milliarden € gingen von Sachsen aus in die anderen europäischen Länder (15 Prozent Zuwachs). Hauptabnehmer waren Frankreich, Polen und Italien, die Exportsteigerungen in diese Länder blieben aber alle unter dem Durchschnitt. Einen kräftigen Anstieg verzeichneten die Lieferungen in die Russische Föderation (um 69 Prozent auf 1,2 Milliarden €) und mit einem niedrigeren Ausgangswert nach Schweden (um 39 Prozent auf 432 Millionen €). Etwa ein Drittel der Lieferungen nach Russland betrafen Pkw und Wohnmobile, ein weiteres Viertel Erzeugnisse des Maschinenbaus.

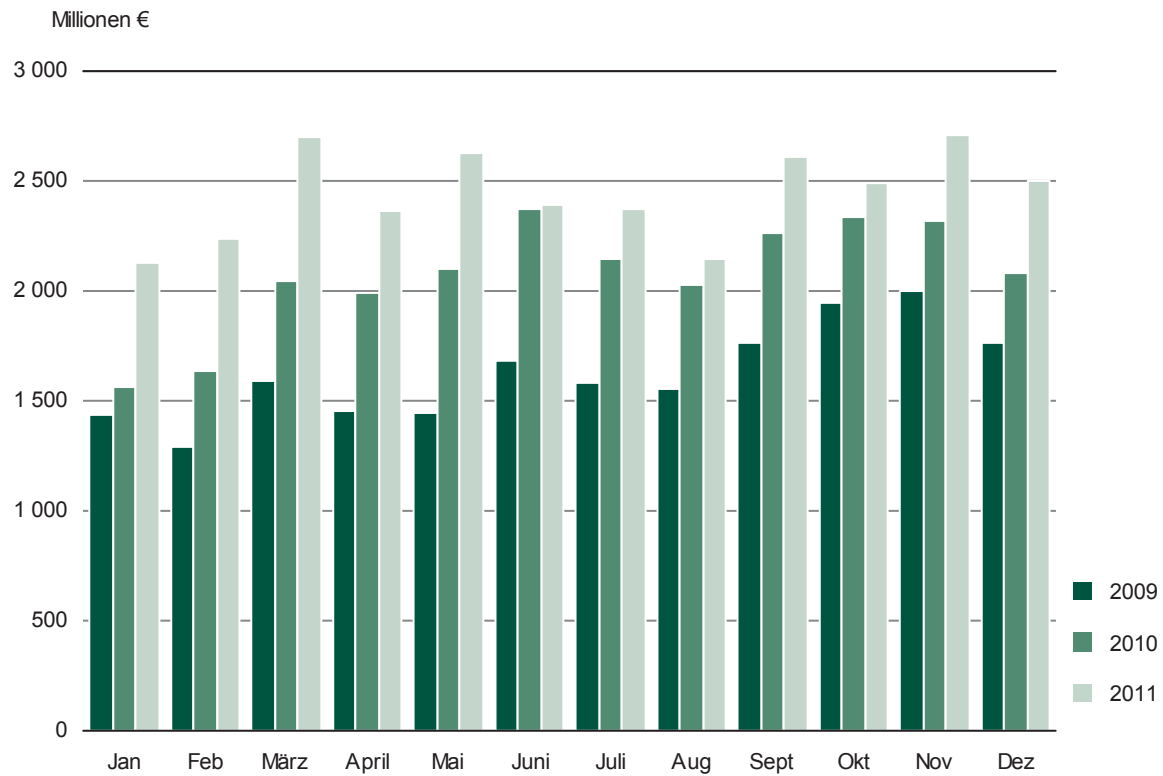
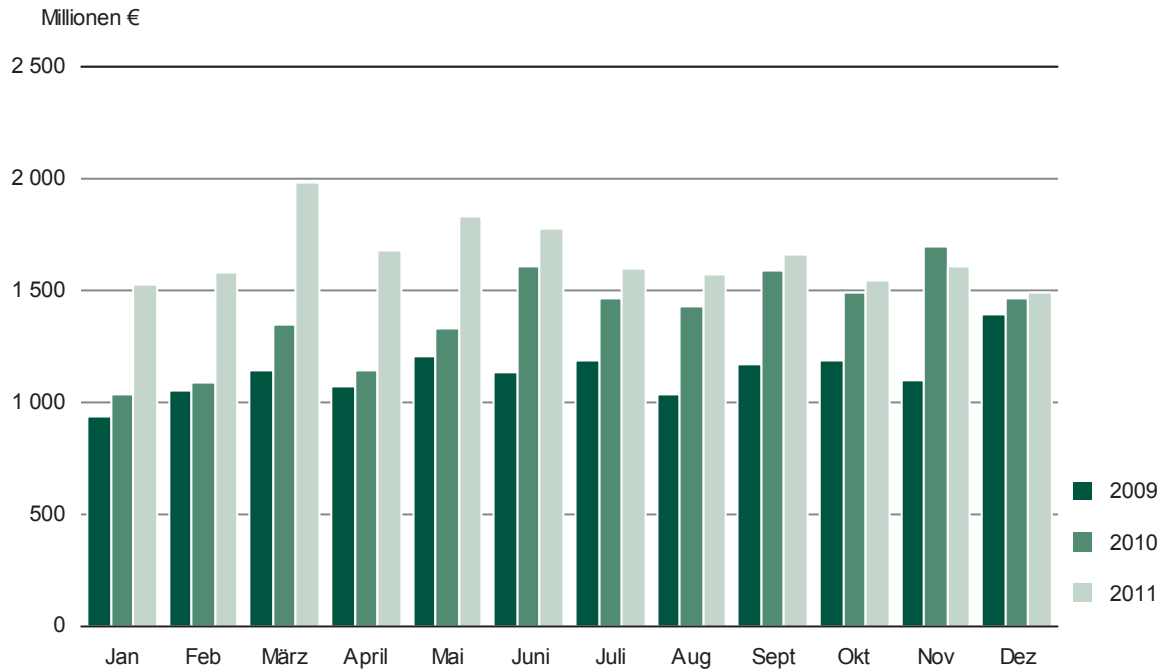
Für insgesamt 7,9 Milliarden € – das waren mehr als ein Viertel aller sächsischen Exporte – gingen Waren auf den asiatischen Kontinent. Im Vergleich zu 2010 erhöhte sich das Volumen um 27 Prozent. Die Hälfte davon exportierte der Freistaat nach China (Anstieg um 70 Prozent). Zum überwiegenden Teil handelte es sich dabei um Pkw und Wohnmobile, aber auch Erzeugnisse des Maschinenbaus und sonstige chemische Vorerzeugnisse wurden in großem Umfang in das asiatische Land geliefert. Der zweitgrößte Abnehmer sächsischer Waren in Asien war Malaysia, allerdings gingen diese Exporte – es handelte sich dabei vorrangig um elektronische Bauelemente – im Jahr 2011 um 34 Prozent zurück.

Auf den amerikanischen Kontinent exportierte der Freistaat Produkte für 3,2 Milliarden €, das entspricht einer Steigerung um 21 Prozent im Vorjahresvergleich. In die

Vereinigten Staaten wurde für 2,1 Milliarden € geliefert (Anstieg um 16 Prozent). Weit größere Zuwachsraten erreichten die Exporte nach Brasilien (um 54 Prozent auf 308 Millionen €) und Kanada (um 73 Prozent auf 294 Millionen €). Pkw und Wohnmobile waren auch in diese Länder die häufigsten Exportprodukte.

Auch bei der Einfuhr nach Sachsen vollzog sich im Jahr 2011 eine sehr dynamische Entwicklung. Der Freistaat importierte Waren im Wert von 19,9 Milliarden € und damit 18 Prozent mehr als ein Jahr zuvor. Um mehr als ein Drittel stieg der Warenwert der Einfuhr von Rohstoffen auf 1,5 Milliarden €, zu 86 Prozent handelte es sich dabei um Erdöl und Erdgas. Hierbei spielen gestiegene Preise eine wesentliche Rolle. Während die Menge des eingeführten Erdöls und Erdgases gegenüber dem Jahr 2010 nur um neun Prozent anwuchs, stieg der Warenwert um 37 Prozent. Auch der Anstieg bei der Einfuhr in der Warengruppe Halbwaren um 21 Prozent auf 1,7 Milliarden € geht zu großen Teilen auf die Mineralölzeugnisse zurück (534 Millionen €; 60 Prozent), bei denen ebenfalls die hohen Zuwachsraten durch die gestiegenen Preise entstanden sind. Außerdem wurden verstärkt Abfälle und Schrott aus Eisen oder Stahl nach Sachsen eingeführt (199 Millionen €; 56 Prozent). Bei den Fertigwaren-Enderzeugnissen gab es die bedeutendsten Steigerungs-raten bei der Einfuhr von sonstigen unspezifischen Maschinen (um 45 Prozent auf 1,6 Milliarden €), bei mess-, steuerungs- und regelungstechnischen Erzeugnissen (um 68 Prozent auf 479 Millionen €) sowie bei medizinischen Geräten und orthopädischen Vorrichtungen (um 841 Prozent auf 402 Millionen €). Mehr als drei Viertel der letztgenannten Produkte kamen aus den Vereinigten Staaten. Insgesamt verringerte sich jedoch die Einfuhr aus dem amerikanischen Land um 26 Prozent auf 1,3 Milliarden €. Während sich auch die Einfuhr von mess-, steuerungs- und regelungstechnischen Erzeugnissen aus den USA fast verdoppelte, reduzierte sich der Einkauf von Luftfahrzeugen um 95 Prozent.

Überdurchschnittlich um 22 Prozent auf 14,9 Milliarden € stiegen die Importe aus europäischen Ländern. Die Tschechische Republik als wichtigster Lieferant verstärkte die Einfuhr von Erzeugnissen des Kraftfahrzeugbaus. Die Russische Föderation lieferte zu zwei Dritteln Erdöl und Erdgas, auch da wirkten die oben genannten Preissteigerungen. Den bedeutendsten Zuwachs unter den wichtigsten europäischen Importpartnern erzielte wie im Vorjahr die Niederlande mit einem Anstieg um 44 Prozent auf 1,2 Milliarden €. Hier hat sich bei den Erzeugnissen des Maschinenbaus der Umfang der Lieferungen mehr als verdoppelt. Aus den asiatischen Ländern bezog Sachsen Waren im Wert von insgesamt 3,3 Milliarden €. Davon kamen 39 Prozent aus Japan, mehr als die Hälfte waren Erzeugnisse des Maschinenbaus.

**Abb. 1 Ausfuhr aus Sachsen 2009 bis 2011****Abb. 2 Einfuhr nach Sachsen 2009 bis 2011**

**1. Ausfuhr des Freistaates Sachsen von Oktober bis Dezember 2011 nach Warengruppen und Warenuntergruppen (in 1 000 €)**

Nr. der Systematik	Warengruppe Warenuntergruppe	Oktober	November	Dezember	Januar bis Dezember	Veränderung um % Jan./Dez. 2011 zu Jan./Dez. 2010
<b>1 - 4</b>	<b>Ernährungswirtschaft</b>	<b>81 541</b>	<b>84 877</b>	<b>84 601</b>	<b>1 016 206</b>	<b>10</b>
<b>1</b>	<b>Lebende Tiere</b>	<b>3 778</b>	<b>5 147</b>	<b>5 089</b>	<b>56 768</b>	<b>-12</b>
	davon					
101	Pferde	6	545	35	794	893
102	Rinder	354	410	809	7 737	9
103	Schweine	97	259	287	1 379	-66
105	Schafe	-	-	-	-	-
107	Hausgeflügel	3 321	3 933	3 958	46 855	-12
109	Lebende Tiere, a. n. g.	-	-	-	3	-98
<b>2</b>	<b>Nahrungsmittel tierischen Ursprungs</b>	<b>43 621</b>	<b>43 615</b>	<b>39 934</b>	<b>551 597</b>	<b>15</b>
	davon					
201	Milch und Milcherzeugnisse, ausgen. Butter u. Käse	19 028	18 741	16 708	216 567	31
202	Butter u. a. Fettstoffe aus der Milch, Milchstreichfette	2 201	2 762	2 933	38 741	9
203	Käse	19 202	19 547	17 156	225 060	19
204	Fleisch und Fleischwaren	2 101	2 301	2 717	64 409	-23
206	Fische und Krebstiere, Weichtiere u. a. wirbellose Wassertiere, einschl. Zubereitungen daraus	286	96	264	1 835	x
208	Tierische Öle und Fette	0	3	0	160	-25
209	Eier, Eiweiß und Eigelb	760	93	81	4 101	-22
211	Fischmehl, Fleischmehl und ähnliche Erzeugnisse	-	-	-	-	-
219	Nahrungsmittel tierischen Ursprungs, a. n. g.	43	73	76	729	114
<b>3</b>	<b>Nahrungsmittel pflanzlichen Ursprungs</b>	<b>26 252</b>	<b>28 229</b>	<b>31 195</b>	<b>323 662</b>	<b>7</b>
	davon					
301	Weizen	1 795	1 898	1 402	26 015	31
302	Roggen	428	333	58	1 564	12
303	Gerste	15	44	50	3 394	94
304	Hafer	5	-	-	34	-60
305	Mais	53	-	-	6 439	116
308	Sorghum, Hirse u. sonstiges Getreide, ausgen. Reis	46	2	2	981	108
309	Reis und Reiserzeugnisse	0	-	-	3	200
310	Getreideerzeugnisse, ausgen. Reiserzeugnisse	54	76	46	699	10
315	Backwaren und andere Zubereitungen aus Getreide	4 331	4 960	5 515	56 394	-13
316	Malz	-	-	-	-	-
320	Saat- u. Pflanzgut, ausgen. Ölsaaten	365	264	138	4 100	-30
325	Hülsenfrüchte	-	-	-	113	-73
335	Grün- und Rauhfutter	7	-	-	319	-41
340	Kartoffeln und Kartoffelerzeugnisse	511	354	333	8 453	64
345	Gemüse und sonstige Küchengewächse, frisch	30	42	34	733	-10
350	Frischobst, ausgen. Südfrüchte	231	86	165	5 901	-22
355	Südfrüchte	-	-	-	-	-
360	Schalen- und Trockenfrüchte	2 505	4 289	4 717	39 936	13
370	Gemüsezubereitungen und Gemüsekonserven	1 758	1 579	1 691	18 660	-31
372	Obstzubereitungen und Obstkonserven	40	26	132	2 010	-37
375	Obst- und Gemüsesäfte	119	55	45	1 764	-52
377	Kakao und Kakaoerzeugnisse	2 576	1 484	2 033	19 813	14
379	Gewürze	3	2	4	29	142
381	Zuckerrüben, Zucker und Zuckererzeugnisse	3 371	3 865	4 083	26 423	131
383	Ölfrüchte	436	257	251	4 630	-31
385	Pflanzliche Öle und Fette	3 496	3 881	5 528	43 260	62
389	Ölkuchen	49	280	37	3 092	-30
393	Kleie, Abfallerzeugnisse zur Viehfütterung und sonstige Futtermittel	841	54	1 405	10 758	2
395	Nahrungsmittel pflanzlichen Ursprungs, a. n. g.	2 979	4 090	3 350	35 591	-16
396	Lebende Pflanzen und Erzeugnisse der Ziergärtnerei	210	306	178	2 555	17

Noch: 1. Ausfuhr des Freistaates Sachsen von Oktober bis Dezember 2011 nach Warengruppen und Warenuntergruppen (in 1 000 €)

Nr. der Systematik	Warengruppe Warenuntergruppe	Oktober	November	Dezember	Januar bis Dezember	Veränderung um % Jan./Dez. 2011 zu Jan./Dez. 2010
<b>4</b>	<b>Genussmittel</b>	<b>7 891</b>	<b>7 885</b>	<b>8 382</b>	<b>84 178</b>	<b>14</b>
	davon					
401	Hopfen	1	-	-	5	25
402	Kaffee	0	0	0	181	74
403	Tee und Mate	2	2	4	58	100
411	Rohtabak und Tabakerzeugnisse	2 226	1 945	2 701	17 861	130
421	Bier	843	920	1 226	11 962	4
423	Branntwein	4 557	5 009	3 900	46 116	-10
425	Wein	261	8	550	7 995	153
<b>5 - 8</b>	<b>Gewerbliche Wirtschaft</b>	<b>2 352 427</b>	<b>2 524 668</b>	<b>2 338 559</b>	<b>27 759 981</b>	<b>18</b>
<b>5</b>	<b>Rohstoffe</b>	<b>9 144</b>	<b>16 244</b>	<b>7 790</b>	<b>133 007</b>	<b>25</b>
	davon					
502	Chemiefasern, einschließlich Abfälle, Seidenraupenkokons und Abfallseide	-	2	10	110	-8
503	Wolle und andere Tierhaare, roh oder bearbeitet, Reißwolle	-	-	30	155	-10
504	Baumwolle, roh oder bearbeitet, Reißbaumwolle, Abfälle	0	-	-	3	200
505	Flachs, Hanf, Jute, Hartfasern und sonstige pflanzliche Spinnstoffe	-	0	-	0	x
506	Abfälle von Gespinstwaren, Lumpen und dgl.	468	562	386	6 045	12
507	Felle zu Pelzwerk, roh	-	-	-	2	100
508	Felle und Häute, roh, a. n. g.	-	-	-	0	x
511	Rundholz	184	275	470	4 535	168
513	Rohkautschuk	50	104	10	807	6
516	Steinkohle und Steinkohlenbriketts	23	32	18	384	16
517	Braunkohle und Braunkohlenbriketts	45	38	16	370	x
518	Erdöl und Erdgas	-	-	-	-	-
519	Eisenerze	-	-	0	0	x
520	Eisen-, manganhaltige Abbrände und Schlacken	-	8	-	18	x
522	Kupfererze	-	-	-	93	615
523	Bleierze	-	-	-	-	x
524	Zinkerze	929	7 004	591	26 525	x
526	Nickelerze	-	-	-	447	-94
528	Erze und Metallaschen, a. n. g.	1 462	911	548	18 461	-56
529	Bauxit, Kryolith	-	-	-	-	-
530	Speisesalz und Industriesalz	24	33	1	352	-34
532	Steine und Erden, a. n. g.	3 737	3 762	3 098	51 228	78
534	Rohstoffe für chemische Erzeugnisse, a. n. g.	10	1	10	65	-63
537	Edelsteine, Schmucksteine und Perlen, roh	0	0	1	2	-98
590	Rohstoffe, auch Abfälle, a. n. g.	2 213	3 513	2 601	23 409	24
<b>6</b>	<b>Halbwaren</b>	<b>114 032</b>	<b>123 897</b>	<b>134 216</b>	<b>1 221 231</b>	<b>18</b>
	davon					
602	Rohseide und Seidengarne, künstliche und synthetische Fäden, auch gezwirnt Garne aus	765	2 437	1 270	18 567	10
603	Chemiefasern	611	593	489	7 978	87
604	Wolle oder anderen Tierhaaren	1 775	1 177	2 024	17 914	36
605	Baumwolle	116	132	182	2 085	-61
606	Flachs, Hanf, Jute, Hartfasern und dgl.	34	-	23	181	57
607	Schnittholz	8 489	7 836	7 212	96 656	24
608	Halbstoffe aus zellulosehaltigen Faserstoffen	1 602	240	121	13 308	56
609	Kautschuk, bearbeitet	115	101	80	1 293	36
611	Zement	3	29	3	479	-32
612	Mineralische Baustoffe, a. n. g.	10 784	9 096	7 272	121 074	4
641	Roheisen	-	-	-	-	-
642	Abfälle und Schrott aus Eisen oder Stahl	12 534	8 790	9 511	109 090	95



Noch: 1. Ausfuhr des Freistaates Sachsen von Oktober bis Dezember 2011 nach Warengruppen und Warenuntergruppen (in 1 000 €)

Nr. der Systematik	Warengruppe Warenuntergruppe	Oktober	November	Dezember	Januar bis Dezember	Veränderung um % Jan./Dez. 2011 zu Jan./Dez. 2010
	noch: Halbwaren					
643	Ferrolegierungen	-	-	-	-	-
644	Eisen oder Stahl in Rohformen als Halbzeug NE-Metalle roh, Legierungen, Abfälle u. Schrott aus	4 212	5 746	6 776	42 780	26
645	Aluminium	12 609	11 633	8 004	121 960	26
646	Kupfer	3 030	3 988	4 721	52 007	9
647	Nickel	2 055	2 431	702	38 134	24
648	Blei	6 213	3 947	2 222	53 663	-13
649	Zinn	286	234	32	3 400	29
650	Zink	572	1 352	920	13 364	-10
656	Radioaktive Elemente und radioaktive Isotope	-	-	0	75	-72
659	Unedle Metalle, a. n. g.	64	276	35	1 283	211
661	Fettsäuren, Paraffin, Vaseline und Wachse	226	239	42	2 072	32
665	Koks u. Schmelzkoks, aus Steinkohle od. Braunkohle	-	170	109	743	x
667	Rückstände der Erdöl- u. Steinkohlenteerdestillation	764	357	221	9 595	-57
669	Mineralölerzeugnisse	7 490	9 197	9 721	120 166	-28
671	Teer und Teerdestillationserzeugnisse	2 229	1 462	1 523	20 427	15
673	Düngemittel	30	16	8	1 130	1
679	Chemische Halbwaren, a. n. g.	133	311	127	5 649	-35
683	Gold für gewerbliche Zwecke	373	274	800	5 477	93
690	Halbwaren, a. n. g.	36 920	51 832	70 067	340 684	52
<b>7</b>	<b>Fertigwaren-Vorerzeugnisse</b>	<b>200 884</b>	<b>223 873</b>	<b>182 379</b>	<b>2 805 558</b>	<b>7</b>
	davon					
	Gewebe, Gewirke und Gestricke aus					
701	Seide, künstlichen oder synthetischen Fäden	1 107	757	1 346	13 158	11
702	Chemiefasern	5 766	12 079	7 574	98 939	11
703	Wolle oder anderen Tierhaaren	189	135	204	2 374	-1
704	Baumwolle	5 421	5 326	5 594	62 975	4
705	Flachs, Hanf, Jute, Hartfasern und dgl.	27	154	128	1 052	329
706	Leder	1 282	1 099	1 532	18 267	45
707	Pelzfelle, gegerbt oder zugerichtet	-	0	-	0	x
708	Papier und Pappe	29 745	23 409	25 674	341 093	-4
709	Sperrholz, Span- u. Faserplatten, Furnierblätter u. dgl.	13 334	17 118	13 036	196 638	-2
711	Glas	9 327	8 669	4 170	101 427	5
732	Kunststoffe	27 244	28 151	20 733	363 135	8
734	Farben, Lacke und Kitte	11 092	11 034	8 780	142 395	-4
736	Dextrine, Gelatine, Leime	2 048	2 374	1 961	26 634	17
738	Sprengstoffe, Schießbedarf und Zündwaren	597	1 323	525	9 876	-4
740	Pharmazeutische Grundstoffe	71	460	2 357	15 047	-38
749	Chemische Vorerzeugnisse, a. n. g.	50 885	63 717	50 162	849 346	4
751	Röhre aus Eisen oder Stahl	5 085	9 333	4 632	97 705	2
753	Stäbe und Profile aus Eisen oder Stahl	19 073	19 142	16 902	205 415	29
755	Blech aus Eisen oder Stahl	5 342	6 136	4 766	70 448	66
757	Draht aus Eisen oder Stahl	6 030	5 181	7 080	76 216	20
759	Eisenbahnoberbaumaterial	736	423	283	5 792	196
	Halbzeuge aus					
771	Kupfer und Kupferlegierungen	941	1 559	731	15 480	-11
772	Aluminium	2 557	2 173	1 443	24 636	20
779	unedlen Metallen, a. n. g.	1 067	2 251	1 498	21 640	4
781	Edelmetallen	1 677	1 749	1 195	43 317	129
790	Vorerzeugnisse, a. n. g.	237	122	74	2 546	0

Noch: 1. Ausfuhr des Freistaates Sachsen von Oktober bis Dezember 2011 nach Warengruppen und Warenuntergruppen (in 1 000 €)

Nr. der Systematik	Warengruppe Warenuntergruppe	Oktober	November	Dezember	Januar bis Dezember	Veränderung um % Jan./Dez. 2011 zu Jan./Dez. 2010
<b>8</b>	<b>Fertigwaren-Enderzeugnisse</b>	<b>2 028 367</b>	<b>2 160 654</b>	<b>2 014 174</b>	<b>23 600 184</b>	<b>19</b>
	davon					
	Bekleidung aus Gewirken oder Gestrickten aus					
801	Seide oder Chemiefasern	2 673	1 549	1 914	25 832	-7
802	Wolle oder anderen Tierhaaren	356	508	192	4 889	42
803	Baumwolle	337	850	431	8 187	35
	Bekleidung, ausgen. Gewirke oder Gestricke, aus					
804	Seide oder Chemiefasern	226	196	152	6 447	174
805	Wolle und anderen Tierhaaren	234	226	353	3 168	-1
806	Baumwolle	56	144	197	1 635	23
807	Bekleidung aus Flachs, Hanf und dgl.	18	26	15	272	-97
808	Kopfbedeckungen	264	183	37	3 117	42
809	Textilerzeugnisse, a. n. g.	12 984	13 070	10 007	148 764	16
810	Pelzwaren	29	6	29	147	16
811	Schuhe	247	239	224	2 372	-13
812	Lederwaren und -bekleidung (ausgen. Schuhe)	302	216	440	3 752	-3
813	Papierwaren	27 205	28 719	25 615	285 873	17
814	Druckerzeugnisse	17 290	14 947	24 074	184 566	27
815	Holzwaren (ohne Möbel)	2 430	2 156	2 840	31 341	5
816	Kautschukwaren	2 904	2 286	2 797	41 060	-28
817	Waren aus Stein	1 546	1 641	1 346	17 942	5
818	Keramische Erzeugnisse, ohne Baukeramik	3 615	4 298	4 463	46 395	10
819	Glaswaren	6 216	7 737	5 811	80 339	3
820	Werkzeuge, Schneidwaren und Essbestecke aus unedlen Metallen	5 014	4 334	5 593	66 020	-1
823	Waren aus Kupfer und Kupferlegierungen	5 345	3 738	4 201	35 605	32
829	Eisen-, Blech- und Metallwaren, a. n. g.	54 008	48 918	54 795	647 267	3
831	Waren aus Wachs oder Fetten	801	1 375	933	13 041	-10
832	Waren aus Kunststoffen	34 671	35 290	28 213	455 888	2
833	Fotochemische Erzeugnisse	118	57	106	784	36
834	Pharmazeutische Erzeugnisse	19 401	25 898	21 086	265 246	-16
835	Duftstoffe und Körperpflegemittel	13 234	12 230	13 516	138 923	12
839	Chemische Enderzeugnisse, a. n. g.	14 128	13 831	14 077	195 583	42
841 - 859	Erzeugnisse des Maschinenbaus	307 045	293 184	317 253	3 689 824	19
841	Kraftmaschinen (ohne Motoren für Ackerschlepper, Luft- und Straßenfahrzeuge)	9 130	12 338	27 261	139 809	67
842	Pumpen und Kompressoren	48 469	46 439	40 055	623 839	11
843	Armaturen	4 165	1 900	3 101	37 702	36
844	Lager, Getriebe, Zahnräder und Antriebselemente	31 588	25 105	26 417	328 444	30
845	Hebezeuge und Fördermittel	16 883	12 515	12 997	151 165	12
846	Landwirtschaftliche Maschinen (einschließlich Ackerschlepper)	2 971	3 874	4 270	79 714	27
847	Maschinen für das Textil-, Bekleidungs- und Ledergewerbe	7 499	8 647	9 343	128 421	-5
848	Maschinen für das Ernährungsgewerbe und die Tabakverarbeitung	5 642	3 604	6 074	46 186	-17
849	Bergwerks-, Bau- und Baustoffmaschinen	10 895	9 367	8 257	87 895	89
850	Guss- und Walzwerkstechnik	2 079	1 794	1 615	25 184	26
851	Maschinen für die Be- und Verarbeitung von Kautschuk oder Kunststoffen	485	421	1 211	14 454	38
852	Werkzeugmaschinen	24 467	28 949	34 241	405 454	16
853	Büromaschinen und automatische DV-Maschinen	8 025	3 809	3 747	55 311	41
854	Maschinen für das Papier- und Druckgewerbe	26 536	30 097	50 901	461 770	1
859	Maschinen, a. n. g.	108 211	104 325	87 763	1 104 476	29
860	Sportgeräte	258	645	939	5 965	25

Noch: 1. Ausfuhr des Freistaates Sachsen von Oktober bis Dezember 2011 nach Warengruppen und Warenuntergruppen (in 1 000 €)

Nr. der Systematik	Warengruppe Warenuntergruppe	Oktober	November	Dezember	Januar bis Dezember	Veränderung um % Jan./Dez. 2011 zu Jan./Dez. 2010
	noch: Fertigwaren-Enderzeugnisse					
861 - 869	Elektrotechnische Erzeugnisse	217 885	266 419	266 444	2 705 832	-9
861	Geräte zur Elektrizitätserzeugung und -verteilung	76 193	75 093	68 461	847 636	14
862	Elektrische Lampen und Leuchten	7 376	7 753	6 043	118 645	31
863	Nachrichtentechnische Geräte und Einrichtungen	15 467	17 599	17 830	190 787	0
864	Rundfunk- und Fernsehgeräte, phono- und videotechnische Geräte	1 405	1 873	1 388	17 130	25
865	Elektronische Bauelemente	95 091	146 116	137 927	1 301 635	-26
869	Elektrotechnische Erzeugnisse, a. n. g.	22 353	17 985	34 795	229 999	28
871	Medizinische Geräte u. orthopädische Vorrichtungen	16 874	16 672	13 728	147 842	85
872	Mess-, steuerungs- und regelungstechnische Erzeugnisse	24 952	38 132	32 593	343 097	7
873	Optische und fotografische Geräte	1 349	1 365	1 645	14 695	68
874	Uhren	10 483	13 181	15 766	137 376	17
875	Möbel	17 543	14 971	15 469	186 670	18
876	Musikinstrumente	3 086	3 322	3 642	36 648	7
877	Spielwaren	684	2 206	3 022	11 829	20
878	Schmuckwaren, Gold- und Silberschmiedewaren	247	1 141	805	7 353	38
881	Schienenfahrzeuge	21 263	41 966	70 929	256 016	18
882	Wasserfahrzeuge	165	471	-	2 946	-62
883	Luftfahrzeuge	25 912	14 573	11 431	146 172	8
884 - 887	Erzeugnisse des Kraftfahrzeugbaus	1 137 499	1 190 002	1 010 493	12 876 315	33
884	Fahrgestelle, Karosserien, Motoren, Teile und Zubehör für Kraftfahrzeuge u. dgl.	210 753	215 280	174 228	2 591 921	29
885	Personenkraftwagen und Wohnmobile	916 087	968 643	811 400	10 156 938	34
886	Busse	7 134	2 581	16 905	82 856	96
887	Lastkraftwagen und Spezialfahrzeuge	3 525	3 498	7 960	44 600	37
888	Fahrräder	281	8 985	4 623	48 745	-18
889	Fahrzeuge, a. n. g.	1 820	6 405	2 738	47 925	23
891	Vollständige Fabrikationsanlagen	5 844	10 299	4 780	80 501	-19
896	Enderzeugnisse, a. n. g.	9 526	12 049	14 414	139 978	-33
<b>9</b>	<b>Rückwaren, Ersatzlieferungen, nicht aufgliederb. Intrahdl.-Ergebnisse</b>	<b>58 606</b>	<b>97 745</b>	<b>80 753</b>	<b>548 744</b>	<b>121</b>
<b>1 - 9</b>	<b>Ausfuhr insgesamt</b>	<b>2 492 574</b>	<b>2 707 290</b>	<b>2 503 913</b>	<b>29 324 931</b>	<b>19</b>

## 2. Ausfuhr des Freistaates Sachsen von Oktober bis Dezember 2011 nach Bestimmungsländern (in 1 000 €)

Länder- code	Erdteil Bestimmungsland Ländergruppe	Oktober	November	Dezember	Januar bis Dezember	Veränderung um % Jan./Dez. 2011 zu Jan./Dez. 2010
	<b>Europa</b>	<b>1 527 304</b>	<b>1 574 090</b>	<b>1 385 720</b>	<b>17 256 736</b>	<b>15</b>
	davon					
BE	Belgien	61 522	60 966	55 630	691 484	23
BG	Bulgarien	4 089	3 983	3 233	51 388	-26
DK	Dänemark	19 721	23 043	16 517	227 550	12
EE	Estland	2 033	2 553	2 352	25 930	31
FI	Finnland	16 095	17 185	14 201	177 634	32
FR	Frankreich	145 010	168 813	135 877	1 754 855	17
GR	Griechenland	7 411	9 297	5 659	92 135	14
IE	Irland	16 654	8 688	10 599	112 920	24
IT	Italien	126 053	157 424	128 476	1 516 309	11
LV	Lettland	4 753	5 116	4 228	62 810	60
LT	Litauen	3 613	3 020	3 331	47 069	49
LU	Luxemburg	5 302	7 290	5 725	81 224	41
MT	Malta	373	418	1 030	6 059	132
NL	Niederlande	67 523	84 918	76 594	874 424	-4
AT	Österreich	98 042	93 315	74 287	1 049 591	5
PL	Polen	130 290	124 542	133 940	1 521 908	14
PT	Portugal	11 346	12 180	6 473	155 079	-7
RO	Rumänien	18 606	15 967	11 505	209 335	21
SE	Schweden	42 329	38 727	40 998	431 616	39
SK	Slowakei	24 403	37 428	30 317	304 554	-8
SI	Slowenien	6 263	6 891	5 991	88 902	18
ES	Spanien	96 990	85 143	62 889	1 057 573	0
CZ	Tschechische Republik	120 218	131 343	128 465	1 367 668	15
HU	Ungarn	47 904	49 949	34 355	543 632	27
GB	Vereinigtes Königreich	117 164	128 442	119 203	1 312 044	8
CY	Zypern	1 711	2 118	2 927	22 722	44
AL	Albanien	221	272	254	4 551	75
AD	Andorra	43	3	34	285	280
BY	Belarus	3 520	4 098	7 806	67 837	-43
BA	Bosnien und Herzegowina	3 593	2 133	1 562	33 091	42
FO	Färöer	9	-	0	183	-60
GI	Gibraltar	5	3	-	21	50
IS	Island	1 560	906	926	14 163	28
XK	Kosovo	460	255	688	6 923	12
HR	Kroatien	8 574	5 270	4 694	73 321	31
LI	Liechtenstein	1 424	589	560	9 757	12
MK	Ehem. jugosl. Republik Mazedonien	585	422	508	4 910	-13
MD	Republik Moldau	984	1 293	1 104	16 015	36
ME	Montenegro	34	49	15	514	35
NO	Norwegen	13 836	11 777	14 863	159 101	4
RU	Russische Föderation	146 225	108 752	86 548	1 215 545	69
SM	San Marino	196	107	43	695	168
CH	Schweiz	78 315	86 018	77 109	997 998	15
XS	Serbien	2 995	2 675	2 509	31 826	-5
TR	Türkei	51 467	48 904	53 874	627 636	27
UA	Ukraine	17 840	21 805	17 821	205 949	11
	<b>EU-Länder</b>	<b>1 195 418</b>	<b>1 278 759</b>	<b>1 114 802</b>	<b>13 786 415</b>	<b>12</b>
	Eurozone (EWU)	686 731	754 627	619 027	8 011 395	9
	Nicht Eurozone	508 687	524 132	495 775	5 775 020	16
	<b>Europa ohne EU-Länder</b>	<b>331 886</b>	<b>295 331</b>	<b>270 918</b>	<b>3 470 321</b>	<b>29</b>

Noch: 2. Ausfuhr des Freistaates Sachsen von Oktober bis Dezember 2011 nach Bestimmungsländern (in 1 000 €)

Länder- code	Erdteil Bestimmungsland Ländergruppe	Oktober	November	Dezember	Januar bis Dezember	Veränderung um % Jan./Dez. 2011 zu Jan./Dez. 2010
	<b>Afrika</b>	<b>61 396</b>	<b>47 009</b>	<b>67 931</b>	<b>585 691</b>	<b>16</b>
	davon					
EG	Ägypten	15 059	3 321	6 211	81 032	-22
GQ	Äquatorialguinea	0	37	26	1 202	168
ET	Äthiopien	28	102	80	868	-80
DZ	Algerien	3 464	3 784	6 393	42 364	103
AO	Angola	363	130	276	2 421	-69
BJ	Benin	114	94	8	441	-45
BW	Botsuana	-	0	-	6	-90
BF	Burkina Faso	24	17	0	120	-43
BI	Burundi	22	19	4	78	129
XC	Ceuta	-	-	-	47	-74
CI	Cote d'Ivoire	174	601	286	2 394	135
DJ	Dschibuti	-	-	-	6	-14
ER	Eritrea	-	-	2 494	2 494	x
GA	Gabun	11	786	1 256	2 210	392
GM	Gambia	11	8	-	211	171
GH	Ghana	125	320	402	3 079	91
GN	Guinea	12	0	-	219	742
GW	Guinea-Bissau	-	-	-	252	-30
CM	Kamerun	99	110	130	1 469	8
CV	Kap Verde	11	0	-	11	-91
KE	Kenia	102	70	1 406	4 330	-70
KM	Komoren	-	-	14	49	26
CD	Demokratische Republik Kongo	577	1 395	2 601	11 219	53
CG	Republik Kongo	-	0	0	53	-68
LS	Lesotho	-	-	-	91	x
LR	Liberia	-	8	14	129	84
LY	Libysch-Arabische Dschamahirija	73	815	696	3 357	-87
MG	Madagaskar	2	26	-	124	0
MW	Malawi	1 243	21	17	6 571	34
ML	Mali	595	34	700	4 135	21
MA	Marokko	4 600	2 117	11 151	55 985	74
MR	Mauretanien	8	14	160	3 611	269
MU	Mauritius	34	48	298	831	-42
YT	Mayotte	26	-	-	94	-42
XL	Melilla	20	45	0	448	-4
MZ	Mosambik	1 134	2	4	2 615	552
NA	Namibia	225	29	7	990	54
NE	Niger	354	346	26	3 398	42
NG	Nigeria	7 197	9 880	2 270	41 942	34
RW	Ruanda	0	0	0	3	-100
ZM	Sambia	5 541	3	4	10 704	x
ST	Sao Tome und Principe	11	15	-	76	130
SN	Senegal	233	194	106	2 059	-46
SC	Seychellen	40	16	55	438	-28
SL	Sierra Leone	0	27	1	328	77
ZW	Simbabwe	8	67	299	1 539	120
SD	Sudan	1 452	318	2 558	13 407	158
ZA	Südafrika	16 279	19 897	17 889	229 939	32
SZ	Swasiland	-	-	-	1 989	x
TZ	Vereinigte Republik Tansania	10	9	2	1 085	316
TG	Togo	115	202	138	2 085	-9
TD	Tschad	-	29	4	268	-24
TN	Tunesien	1 983	2 033	2 624	23 640	-27
UG	Uganda	17	20	7 321	17 235	10
	<b>Amerika</b>	<b>250 424</b>	<b>242 533</b>	<b>246 448</b>	<b>3 223 729</b>	<b>21</b>
	davon					
AG	Antigua und Barbuda	-	-	-	52	x

## Noch: 2. Ausfuhr des Freistaates Sachsen von Oktober bis Dezember 2011 nach Bestimmungsländern (in 1 000 €)

Länder-code	Erdteil Bestimmungsland Ländergruppe	Oktober	November	Dezember	Januar bis Dezember	Veränderung um % Jan./Dez. 2011 zu Jan./Dez. 2010
noch: Amerika						
AR	Argentinien	7 841	6 551	6 887	76 642	9
AW	Aruba	0	0	15	41	116
BS	Bahamas	119	36	-	170	110
BB	Barbados	14	19	-	249	-33
BZ	Belize	-	-	-	22	-73
BM	Bermuda	-	-	0	27	-89
BO	Bolivien	257	19	35	2 189	68
BR	Brasilien	17 561	14 380	13 910	307 876	54
VG	Britische Jungferninseln	83	31	14	520	-24
CL	Chile	1 871	4 247	2 799	45 801	71
CR	Costa Rica	88	138	251	3 034	105
DM	Dominica	-	1	2	17	240
DO	Dominikanische Republik	504	529	108	6 770	-6
EC	Ecuador	231	142	157	4 848	-14
SV	El Salvador	101	197	84	1 943	12
GD	Grenada	-	-	-	5	-29
GL	Grönland	-	1	1	27	108
GT	Guatemala	270	758	492	5 996	-14
GY	Guyana	409	3	-	437	x
HT	Haiti	246	62	39	1 093	-73
HN	Honduras	86	114	175	1 188	-10
JM	Jamaika	99	127	277	1 258	306
KY	Kaimaninseln	-	1	26	183	-90
CA	Kanada	22 068	15 443	13 615	293 605	73
CO	Kolumbien	1 535	2 544	2 440	30 538	1
CU	Kuba	30	75	167	1 502	-62
MX	Mexiko	13 109	14 967	12 143	232 841	2
NI	Nicaragua	40	31	95	353	-52
AN	Niederländische Antillen	316	28	104	1 333	113
PA	Panama	741	638	810	11 946	20
PY	Paraguay	183	798	422	4 103	38
PE	Peru	1 361	1 122	1 079	16 832	19
KN	St. Kitts und Nevis	-	-	-	1	-97
LC	St. Lucia	-	0	2	100	-60
VC	St. Vincent und die Grenadinen	0	2	-	12	-25
SR	Suriname	10	6	9	161	13
TT	Trinidad und Tobago	340	199	447	3 104	-21
UY	Uruguay	385	374	72	4 175	48
VE	Venezuela	1 780	2 246	840	17 904	-10
US	Vereinigte Staaten	178 746	176 704	188 931	2 144 831	16
	<b>Asien</b>	<b>623 385</b>	<b>814 596</b>	<b>778 818</b>	<b>7 885 798</b>	<b>27</b>
	davon					
AF	Afghanistan	7	141	141	1 818	-1
AM	Armenien	674	364	653	5 036	38
AZ	Aserbaidshjan	6 086	1 823	18 867	43 042	77
BH	Bahrain	1 732	1 561	2 281	20 779	4
BD	Bangladesch	415	308	889	12 416	88
PS	Besetzte palästinensische Gebiete	56	14	190	1 420	6
BT	Bhutan	-	-	-	1 797	x
BN	Brunei Darussalam	210	231	201	1 967	5
CN	China	279 069	459 995	350 027	3 922 331	70
GE	Georgien	767	671	870	8 185	58
HK	Hongkong	14 225	14 681	10 174	178 515	-3
IN	Indien	18 881	18 503	20 775	229 354	-7
ID	Indonesien	4 169	3 446	2 376	47 369	-13
IQ	Irak	5 208	3 261	3 084	40 671	210
IR	Islamische Republik Iran	8 373	7 224	13 535	150 486	28
IL	Israel	24 087	30 767	45 322	192 513	80
JP	Japan	64 316	48 122	51 298	583 376	59
YE	Jemen	173	221	157	4 891	-15
JO	Jordanien	737	645	935	9 493	-17

## Noch: 2. Ausfuhr des Freistaates Sachsen von Oktober bis Dezember 2011 nach Bestimmungsländern (in 1 000 €)

Länder-code	Erdteil Bestimmungsland Ländergruppe	Oktober	November	Dezember	Januar bis Dezember	Veränderung um % Jan./Dez. 2011 zu Jan./Dez. 2010
	noch: Asien					
KH	Kambodscha	-	101	-	707	466
KZ	Kasachstan	5 911	3 261	4 676	48 696	91
QA	Katar	4 809	3 974	7 466	54 237	-9
KG	Kirgisische Republik	147	273	92	1 616	50
KP	Demokratische Volksrepublik Korea	20	7	0	254	159
KR	Republik Korea	26 691	27 843	32 257	323 620	-9
KW	Kuwait	5 294	3 483	3 269	52 110	-3
LA	Demokratische Volksrepublik Laos	-	5	32	56	70
LB	Libanon	1 619	2 103	1 351	22 088	-23
MO	Macau	94	27	166	1 549	39
MY	Malaysia	57 879	80 257	86 006	740 446	-34
MV	Malediven	17	0	7	113	-19
MN	Mongolei	215	239	91	4 522	18
MM	Myanmar	23	-	57	595	2
NP	Nepal	74	12	1	705	-5
OM	Oman	1 569	873	2 690	43 661	165
PK	Pakistan	841	1 905	726	13 962	66
PH	Philippinen	3 875	5 659	5 407	59 261	2
SA	Saudi-Arabien	9 488	15 555	16 791	149 084	19
SG	Singapur	16 347	15 717	13 386	156 706	3
LK	Sri Lanka	1 347	735	206	13 280	201
SY	Arabische Republik Syrien	944	723	503	11 981	-48
TJ	Tadschikistan	56	73	1 520	3 476	128
TW	Taiwan	28 455	33 869	40 748	344 791	4
TH	Thailand	9 951	8 741	8 149	117 504	73
TM	Turkmenistan	327	458	3 998	8 366	20
UZ	Usbekistan	407	354	986	5 933	-28
AE	Vereinigte Arabische Emirate	16 670	14 888	24 605	230 852	2
VN	Vietnam	1 130	1 483	1 857	20 168	-37
	<b>Australien-Ozeanien</b>	<b>30 048</b>	<b>29 041</b>	<b>24 995</b>	<b>372 870</b>	<b>12</b>
	davon					
AQ	Antarktis	-	15	-	15	-48
AU	Australien	25 891	25 749	20 292	338 374	8
FJ	Fidschi	4	6	10	161	847
PF	Französisch-Polynesien	78	57	0	1 349	-24
TF	Französische Südseegebiete	-	8	-	8	-50
GU	Guam	0	-	25	127	x
MH	Marshallinseln	-	-	-	0	x
NR	Nauru	-	-	-	38	x
NC	Neukaledonien	396	20	415	2 550	-50
NZ	Neuseeland	3 679	3 186	4 231	30 146	129
PG	Papua-Neuguinea	-	0	22	30	88
WS	Samoa	-	-	-	72	x
	<b>Verschiedene</b>	<b>17</b>	<b>21</b>	<b>8</b>	<b>128</b>	<b>103</b>
	davon					
QQ	Schiffs- und Luftfahrzeugbedarf (Ausfuhr bzw. Durchfuhr auf fremde Seeschiffe und Luftfahrzeuge)	17	21	8	128	103
QU	Nicht ermittelte Länder und Gebiete	-	-	-	-	-
	<b>Ausfuhr insgesamt</b>	<b>2 492 574</b>	<b>2 707 290</b>	<b>2 503 913</b>	<b>29 324 931</b>	<b>19</b>



**3. Ausfuhr des Freistaates Sachsen Januar bis Dezember 2011 nach Warengruppen, wichtigen Warenuntergruppen und ausgewählten Bestimmungsländern (in 1 000 €)**

Nr. der Systematik	Warengruppe Warenuntergruppe	EU-Länder					
		insgesamt	darunter				
			Belgien	Frankreich	Italien	Niederlande	Österreich
<b>1 - 4</b>	<b>Ernährungswirtschaft</b>	<b>822 506</b>	<b>12 741</b>	<b>47 016</b>	<b>181 592</b>	<b>99 691</b>	<b>59 977</b>
1	Lebende Tiere	34 488	1 026	38	10 134	9 450	1 191
2	Nahrungsmittel tierischen Ursprungs	458 840	7 813	18 884	119 656	50 790	26 061
3	Nahrungsmittel pflanzlichen Ursprungs	266 877	3 481	27 296	42 198	38 157	32 445
4	Genussmittel	62 293	418	801	9 601	1 293	282
<b>5 - 8</b>	<b>Gewerbliche Wirtschaft</b>	<b>12 420 352</b>	<b>654 059</b>	<b>1 658 859</b>	<b>1 300 896</b>	<b>720 316</b>	<b>918 282</b>
5	Rohstoffe	109 286	26 552	5 614	1 799	9 356	5 760
	darunter						
503	Wolle und andere Tierhaare	155	11	-	47	-	4
526	Nickelerze	-	-	-	-	-	-
6	Halbwaren	952 645	7 673	44 612	77 633	36 115	58 553
	darunter						
602	Rohseide, Seidengarne, künstl. und synth. Fäden	10 945	96	257	705	31	363
608	Halbstoffe aus zellulosehaltigen Faserstoffen	43	-	-	-	-	25
612	Mineralische Baustoffe, a. n. g.	88 586	793	3 293	3 758	3 842	9 307
645	Aluminium und -legierungen, Abfälle und Schrott	102 328	-	2 286	12 694	1 987	10 723
669	Mineralölerzeugnisse	115 968	87	681	286	2 983	4 288
7	Fertigwaren-Vorerzeugnisse	1 505 830	151 347	179 227	136 181	148 182	152 523
	darunter						
	Gewebe, Gewirke u. Gestricke aus						
702	Chemiefasern	68 653	3 951	6 570	3 834	4 054	8 071
704	Baumwolle	46 333	748	4 667	854	1 094	11 667
708	Papier und Pappe	199 887	16 308	27 796	9 942	29 954	28 302
709	Sperrholz, Span- und Faserplatten, Furnierblätter	122 659	4 908	7 093	15 375	13 635	5 883
732	Kunststoffe	254 844	59 966	36 640	28 697	18 690	9 858
734	Farben, Lacke, Kitte	65 400	2 535	13 385	10 215	4 802	1 597
749	Chemische Vorerzeugnisse, a. n. g.	242 504	49 033	21 759	36 958	33 878	11 613
751	Rohre aus Eisen oder Stahl	82 867	532	36 515	2 310	10 148	14 618
753	Stäbe und Profile aus Eisen oder Stahl	107 083	2 888	8 939	15 234	13 130	6 872
8	Fertigwaren-Enderzeugnisse	9 852 607	468 486	1 429 404	1 085 282	526 663	701 447
	darunter						
813	Papierwaren	122 364	9 766	13 520	4 464	10 895	14 082
829	Eisen-, Blech- und Metallwaren, a. n. g.	442 537	8 418	33 170	15 111	36 160	42 858
832	Waren aus Kunststoffen	302 826	22 434	28 643	18 709	28 911	28 391
835	Duftstoffe und Körperpflegemittel	42 249	1 699	8 127	3 558	1 795	3 982
841 - 859	Erzeugnisse des Maschinenbaus	1 330 031	95 640	204 358	100 045	94 291	141 085
	darunter						
842	Pumpen und Kompressoren	304 827	7 709	41 682	24 728	27 096	31 499
844	Lager, Getriebe, Zahnräder und Antriebselemente	166 661	6 967	11 866	11 977	2 969	38 139
852	Werkzeugmaschinen	99 380	7 750	20 132	7 790	3 396	7 365
854	Maschinen für das Papier- und Druckgewerbe	175 024	18 474	46 266	24 267	6 726	6 970
861 - 869	Elektrotechnische Erzeugnisse	1 036 515	23 335	160 458	138 099	57 988	77 738
	darunter						
861	Geräte zur Elektrizitätserzeugung und -verteilung	450 903	15 386	25 599	22 701	35 114	53 875
865	Elektronische Bauelemente	376 553	1 628	109 870	79 743	15 857	9 153
881	Schienenfahrzeuge	82 337	1 164	42	3 497	5 908	15 833
883	Luftfahrzeuge	129 521	64	113 257	33	24	1 850
884 - 887	Erzeugnisse des Kraftfahrzeugbaus	5 208 510	258 302	741 234	709 963	135 825	214 482
	darunter						
884	Fahrgestelle, Karosserien, Motoren, Teile, Zubeh.	1 922 874	123 636	189 164	64 277	6 593	56 638
885	Personenkraftwagen, Wohnmobile	3 241 710	130 621	548 165	641 221	126 951	154 340
9	Außerdem (v. a. nicht aufgliederb. Intrahdl.-Ergebn.)	543 554	24 686	48 980	33 819	54 416	71 331
<b>1 - 9</b>	<b>Ausfuhr insgesamt</b>	<b>13 786 415</b>	<b>691 484</b>	<b>1 754 855</b>	<b>1 516 309</b>	<b>874 424</b>	<b>1 049 591</b>



				Andere europ. Länder			Vereinigte Staaten	Volksrep. China	Japan	Malaysia	Nr. der Systematik
				darunter							
Polen	Spanien	Tschech. Rep.	V. Königr.	Russ. Föd.	Schweiz	Türkei					
<b>81 630</b>	<b>35 995</b>	<b>84 871</b>	<b>72 852</b>	<b>20 500</b>	<b>11 491</b>	<b>3 725</b>	<b>6 114</b>	<b>34 562</b>	<b>19 668</b>	<b>330</b>	<b>1 - 4</b>
5 847	2	3 201	62	2 572	96	2 811	163	-	450	-	1
27 620	26 491	54 449	55 540	10 466	2 958	235	707	33 854	9 310	281	2
44 223	2 972	22 859	10 048	7 268	7 917	673	2 572	21	1 320	43	3
3 940	6 531	4 361	7 201	200	517	6	2 671	687	8 588	5	4
<b>1 377 299</b>	<b>1 002 205</b>	<b>1 212 192</b>	<b>1 203 639</b>	<b>1 195 043</b>	<b>985 823</b>	<b>623 909</b>	<b>2 135 976</b>	<b>3 887 667</b>	<b>563 641</b>	<b>740 103</b>	<b>5 - 8</b>
39 768	228	8 329	6 357	2 231	2 987	155	15	832	46	45	5
55	-	38	0	-	-	-	-	-	-	-	503
-	-	-	-	-	-	-	-	447	-	-	526
381 930	2 269	254 184	2 838	18 084	31 804	9 040	13 162	43 557	967	1 068	6
343	2	1 015	7	53	1 471	114	27	14	-	-	602
-	-	-	-	11 376	39	14	2	90	32	-	608
42 035	1 237	8 685	2 155	2 476	6 812	300	1 068	8 058	56	779	612
51 956	99	7 748	-	-	1 074	-	-	4 412	-	-	645
41 265	110	64 815	16	576	647	145	35	845	1	26	669
157 668	51 042	122 123	95 994	64 954	118 931	59 442	233 458	206 181	59 449	5 733	7
7 737	3 478	4 997	2 351	7 836	3 510	1 227	3 361	2 266	154	15	702
5 868	274	9 929	2 085	199	2 316	1 868	87	395	55	-	704
26 638	5 163	12 125	19 962	16 919	10 527	6 776	1 978	10 484	241	592	708
4 355	5 088	3 566	6 920	4 570	1 681	27 912	2 332	270	-	-	709
32 643	12 420	5 799	14 894	4 523	3 496	4 559	16 545	16 811	1 122	2 983	732
7 494	3 129	2 314	5 925	8 716	3 039	6 437	5 226	8 905	158	153	734
6 795	11 276	3 985	10 617	11 712	25 353	4 729	179 070	130 343	55 723	206	749
7 765	1 384	1 013	172	473	4 658	86	227	1 002	0	23	751
10 441	1 562	15 192	15 313	5 307	10 865	2 390	9 504	27 814	285	1 105	753
797 937	948 667	827 554	1 098 454	1 109 769	832 098	555 273	1 889 342	3 637 098	503 177	733 256	8
11 826	3 939	12 729	8 935	9 586	24 645	1 023	45 814	20 963	7 340	1 664	813
55 027	12 737	73 922	55 950	14 824	51 036	7 823	16 246	26 529	1 713	1 745	829
52 200	5 940	32 887	17 440	19 969	26 832	5 132	31 914	15 652	1 857	881	832
10 808	2 576	1 876	1 246	14 830	15 543	12 675	332	221	199	3	835
80 490	103 912	155 452	106 705	335 226	134 931	77 040	266 556	592 684	24 663	25 352	841 - 859
10 990	56 746	49 332	22 707	26 324	14 435	17 989	21 994	62 884	3 287	2 749	842
6 642	11 247	13 739	28 564	14 706	6 703	8 600	35 022	34 127	1 341	3 593	844
8 563	3 302	8 888	8 054	44 493	27 997	10 687	35 600	96 185	4 389	603	852
10 168	10 822	13 163	12 573	18 573	9 031	9 508	53 325	81 559	1 870	3 121	854
62 908	45 994	106 765	61 015	44 256	70 140	16 065	177 221	211 040	36 922	640 850	861 - 869
42 282	26 416	64 104	25 584	36 654	48 023	11 344	45 657	69 450	4 217	4 925	861
2 676	11 605	34 009	24 161	663	5 872	775	68 526	49 472	2 857	629 953	865
10 894	8 895	58	9 720	14	13 367	88 042	48	86	2	-	881
17	514	27	1 064	19	417	356	7 066	1 536	251	547	883
376 876	720 049	348 096	745 446	520 245	338 928	318 856	1 189 198	2 650 579	383 790	55 634	884 - 887
230 379	266 728	279 444	289 188	50 771	17 683	19 957	102 309	253 896	5 722	1 716	884
141 580	452 811	67 721	455 218	464 509	318 065	267 839	1 086 889	2 396 541	378 068	53 918	885
62 977	19 373	70 605	35 557	2	684	-	2 741	102	69	14	9
<b>1 521 908</b>	<b>1 057 573</b>	<b>1 367 668</b>	<b>1 312 044</b>	<b>1 215 545</b>	<b>997 998</b>	<b>627 636</b>	<b>2 144 831</b>	<b>3 922 331</b>	<b>583 376</b>	<b>740 446</b>	<b>1 - 9</b>

**4. Einfuhr des Freistaates Sachsen von Oktober bis Dezember 2011 nach Warengruppen und Warenuntergruppen (in 1 000 €)**

Nr. der Systematik	Warengruppe Warenuntergruppe	Oktober	November	Dezember	Januar bis Dezember	Veränderung um % Jan./Dez. 2011 zu Jan./Dez. 2010
<b>1 - 4</b>	<b>Ernährungswirtschaft</b>	<b>86 790</b>	<b>76 829</b>	<b>82 384</b>	<b>1 015 199</b>	<b>3</b>
<b>1</b>	<b>Lebende Tiere</b>	<b>1 270</b>	<b>26</b>	<b>516</b>	<b>18 888</b>	<b>3</b>
	davon					
101	Pferde	-	10	-	13	63
102	Rinder	-	-	40	102	-73
103	Schweine	70	-	186	3 204	0
105	Schafe	-	-	-	-	-
107	Hausgeflügel	1 181	9	264	15 324	6
109	Lebende Tiere, a. n. g.	19	7	26	244	-14
<b>2</b>	<b>Nahrungsmittel tierischen Ursprungs</b>	<b>26 820</b>	<b>21 945</b>	<b>23 348</b>	<b>303 239</b>	<b>6</b>
	davon					
201	Milch und Milcherzeugnisse, ausgen. Butter u. Käse	14 510	10 060	11 742	153 040	7
202	Butter u. a. Fettstoffe aus der Milch, Milchstreichfette	166	266	24	2 065	119
203	Käse	4 626	3 128	3 289	46 662	71
204	Fleisch und Fleischwaren	3 562	4 341	4 188	50 899	4
206	Fische und Krebstiere, Weichtiere u. a. wirbellose Wassertiere, einschl. Zubereitungen daraus	590	606	800	9 104	3
208	Tierische Öle und Fette	102	111	94	909	61
209	Eier, Eiweiß und Eigelb	1 966	2 169	2 385	29 471	-37
211	Fischmehl, Fleischmehl und ähnliche Erzeugnisse	-	-	-	2	-89
219	Nahrungsmittel tierischen Ursprungs, a. n. g.	1 299	1 263	825	11 084	3
<b>3</b>	<b>Nahrungsmittel pflanzlichen Ursprungs</b>	<b>46 577</b>	<b>43 593</b>	<b>46 827</b>	<b>561 869</b>	<b>-2</b>
	davon					
301	Weizen	2 029	1 083	2 362	24 957	66
302	Roggen	624	10	-	1 313	309
303	Gerste	1 029	328	930	6 377	153
304	Hafer	0	15	14	53	-4
305	Mais	642	688	1 431	7 415	-23
308	Sorghum, Hirse u. sonstiges Getreide, ausgen. Reis	54	0	14	225	0
309	Reis und Reiserzeugnisse	100	98	133	2 156	-37
310	Getreideerzeugnisse, ausgen. Reiserzeugnisse	391	474	500	5 259	-5
315	Backwaren und andere Zubereitungen aus Getreide	1 860	2 219	1 819	31 596	-5
316	Malz	499	353	931	7 957	-8
320	Saat- u. Pflanzgut, ausgen. Ölsaaten	196	-	20	637	126
325	Hülsenfrüchte	99	103	72	1 160	47
335	Grün- und Rauhfutter	22	59	44	266	21
340	Kartoffeln und Kartoffelerzeugnisse	265	384	308	5 102	-11
345	Gemüse und sonstige Küchengewächse, frisch	2 267	3 499	4 967	44 026	-15
350	Frischobst, ausgen. Südfrüchte	3 467	2 139	1 867	46 960	-8
355	Südfrüchte	1 143	1 808	2 521	25 429	-29
360	Schalen- und Trockenfrüchte	3 815	3 031	4 509	37 482	10
370	Gemüsezubereitungen und Gemüsekonserven	3 983	4 113	3 775	46 425	-3
372	Obstzubereitungen und Obstkonserven	2 980	3 987	2 680	38 120	10
375	Obst- und Gemüsesäfte	3 005	2 669	2 542	26 974	-12
377	Kakao und Kakaoerzeugnisse	3 490	3 211	4 480	33 531	11
379	Gewürze	79	111	104	1 412	23
381	Zuckerrüben, Zucker und Zuckererzeugnisse	2 832	1 031	2 335	19 931	-2
383	Ölfrüchte	3 363	3 525	3 198	34 919	-2
385	Pflanzliche Öle und Fette	3 553	4 542	883	40 085	-2
389	Ölkuchen	22	9	30	970	-72
393	Kleie, Abfallerzeugnisse zur Viehfütterung und sonstige Futtermittel	1 323	920	1 045	11 556	55
395	Nahrungsmittel pflanzlichen Ursprungs, a. n. g.	1 160	982	986	16 344	-26
396	Lebende Pflanzen und Erzeugnisse der Ziergärtnerei	2 283	2 202	2 328	43 233	0

Noch: 4. Einfuhr des Freistaates Sachsen von Oktober bis Dezember 2011 nach Warengruppen und Warenuntergruppen (in 1 000 €)

Nr. der Systematik	Warengruppe Warenuntergruppe	Oktober	November	Dezember	Januar bis Dezember	Veränderung um % Jan./Dez. 2011 zu Jan./Dez. 2010
<b>4</b>	<b>Genussmittel</b>	<b>12 124</b>	<b>11 265</b>	<b>11 692</b>	<b>131 204</b>	<b>30</b>
	davon					
401	Hopfen	-	-	-	-	x
402	Kaffee	50	6	30	915	-56
403	Tee und Mate	57	46	51	557	31
411	Rohtabak und Tabakerzeugnisse	1	-	2	65	333
421	Bier	417	468	481	5 977	-5
423	Branntwein	2 214	3 465	1 917	33 812	23
425	Wein	9 385	7 280	9 213	89 875	39
<b>5 - 8</b>	<b>Gewerbliche Wirtschaft</b>	<b>1 331 281</b>	<b>1 350 402</b>	<b>1 256 528</b>	<b>17 595 654</b>	<b>14</b>
<b>5</b>	<b>Rohstoffe</b>	<b>109 232</b>	<b>155 377</b>	<b>196 230</b>	<b>1 509 840</b>	<b>35</b>
	davon					
502	Chemiefasern, einschließlich Abfälle, Seidenraupenkokons und Abfallseide	5 027	3 818	2 629	48 396	20
503	Wolle und andere Tierhaare, roh oder bearbeitet, Reißwolle	485	3	330	2 717	24
504	Baumwolle, roh oder bearbeitet, Reißbaumwolle, Abfälle	642	727	590	7 260	65
505	Flachs, Hanf, Jute, Hartfasern und sonstige pflanzliche Spinnstoffe	28	46	30	270	9
506	Abfälle von Gespinstwaren, Lumpen und dgl.	6	6	7	62	-50
507	Felle zu Pelzwerk, roh	-	-	-	26	x
508	Felle und Häute, roh, a. n. g.	54	-	0	325	x
511	Rundholz	3 703	3 882	4 247	55 486	34
513	Rohkautschuk	185	495	278	6 252	35
516	Steinkohle und Steinkohlenbriketts	370	192	716	4 346	46
517	Braunkohle und Braunkohlenbriketts	4	50	-	711	-81
518	Erdöl und Erdgas	91 613	140 191	181 560	1 293 303	37
519	Eisenerze	424	36	27	728	x
520	Eisen-, manganhaltige Abbrände und Schlacken	10	13	11	119	-22
522	Kupfererze	-	-	-	67	-88
523	Bleierze	-	-	-	23	-81
524	Zinkerze	-	-	-	-	-
526	Nickelerze	-	130	94	1 679	36
528	Erze und Metallaschen, a. n. g.	1 171	1 016	1 048	18 940	11
529	Bauxit, Kryolith	788	-	-	1 494	68
530	Speisesalz und Industriesalz	46	67	57	2 466	-24
532	Steine und Erden, a. n. g.	1 898	1 504	1 579	27 554	27
534	Rohstoffe für chemische Erzeugnisse, a. n. g.	101	67	175	1 381	-3
537	Edelsteine, Schmucksteine und Perlen, roh	22	67	74	2 576	8
590	Rohstoffe, auch Abfälle, a. n. g.	2 656	3 067	2 776	33 654	37
<b>6</b>	<b>Halbwaren</b>	<b>101 759</b>	<b>103 927</b>	<b>98 800</b>	<b>1 688 410</b>	<b>21</b>
	davon					
602	Rohseide und Seidengarne, künstliche und synthetische Fäden, auch gezwirnt Garne aus	2 857	3 153	2 812	37 217	-12
603	Chemiefasern	1 264	616	822	11 601	1
604	Wolle oder anderen Tierhaaren	275	239	266	2 933	11
605	Baumwolle	832	652	524	12 497	1
606	Flachs, Hanf, Jute, Hartfasern und dgl.	73	12	2	390	22
607	Schnittholz	3 055	3 270	2 261	32 271	8
608	Halbstoffe aus zellulosehaltigen Faserstoffen	12 828	7 509	7 091	106 448	-3
609	Kautschuk, bearbeitet	649	712	551	7 731	17
611	Zement	23	108	21	7 881	-33
612	Mineralische Baustoffe, a. n. g.	4 982	4 360	2 886	61 477	15
641	Roheisen	456	209	57	4 297	30
642	Abfälle und Schrott aus Eisen oder Stahl	15 264	18 615	13 323	198 965	56

Noch: 4. Einfuhr des Freistaates Sachsen von Oktober bis Dezember 2011 nach Warengruppen und Warenuntergruppen (in 1 000 €)

Nr. der Systematik	Warengruppe Warenuntergruppe	Oktober	November	Dezember	Januar bis Dezember	Veränderung um % Jan./Dez. 2011 zu Jan./Dez. 2010
	noch: Halbwaren					
643	Ferrolegerungen	1 920	3 571	1 521	35 327	50
644	Eisen oder Stahl in Rohformen als Halbzeug	3 416	1 475	431	27 328	23
	NE-Metalle roh, Legierungen, Abfälle u. Schrott aus					
645	Aluminium	9 684	7 035	11 755	128 606	15
646	Kupfer	1 808	2 428	4 133	30 811	28
647	Nickel	5 084	4 565	4 898	101 698	35
648	Blei	4 253	2 611	2 990	54 065	33
649	Zinn	833	5	12	9 494	14
650	Zink	363	333	359	9 845	39
656	Radioaktive Elemente und radioaktive Isotope	43	21	210	1 093	-12
659	Unedle Metalle, a. n. g.	1 130	1 463	778	15 304	28
661	Fettsäuren, Paraffin, Vaseline und Wachse	637	890	597	11 463	26
665	Koks u. Schmelzkoks, aus Steinkohle od. Braunkohle	45	290	117	1 689	13
667	Rückstände der Erdöl- u. Steinkohlenteerdestillation	587	966	799	10 584	-56
669	Mineralölerzeugnisse	18 746	28 980	34 393	533 753	60
671	Teer und Teerdestillationserzeugnisse	60	76	61	1 275	-89
673	Düngemittel	2 046	3 213	2 060	40 848	52
679	Chemische Halbwaren, a. n. g.	1 810	2 463	1 891	36 117	-4
683	Gold für gewerbliche Zwecke	525	269	126	6 145	-53
690	Halbwaren, a. n. g.	6 211	3 818	1 053	149 260	-26
<b>7</b>	<b>Fertigwaren-Vorzeugnisse</b>	<b>173 054</b>	<b>129 296</b>	<b>142 194</b>	<b>2 073 789</b>	<b>12</b>
	davon					
	Gewebe, Gewirke und Gestricke aus					
701	Seide, künstlichen oder synthetischen Fäden	1 124	852	697	12 280	6
702	Chemiefasern	3 195	3 158	3 969	49 733	-12
703	Wolle oder anderen Tierhaaren	56	86	35	1 027	-46
704	Baumwolle	907	838	719	13 502	-3
705	Flachs, Hanf, Jute, Hartfasern und dgl.	604	431	191	3 350	55
706	Leder	3 814	347	3 914	27 698	-4
707	Pelzfelle, gegerbt oder zugerichtet	3	6	-	85	554
708	Papier und Pappe	12 204	10 532	9 935	143 774	-4
709	Sperrholz, Span- u. Faserplatten, Furnierblätter u. dgl.	5 365	5 219	3 656	61 902	51
711	Glas	4 198	4 412	2 954	54 764	7
732	Kunststoffe	21 588	15 008	17 537	243 555	11
734	Farben, Lacke und Kitte	6 848	5 524	3 781	71 066	3
736	Dextrine, Gelatine, Leime	909	1 059	892	12 263	9
738	Sprengstoffe, Schießbedarf und Zündwaren	3 489	3 353	2 382	37 858	32
740	Pharmazeutische Grundstoffe	2 485	644	1 074	21 156	-28
749	Chemische Vorzeugnisse, a. n. g.	47 667	33 909	36 519	625 292	10
751	Röhre aus Eisen oder Stahl	10 763	6 069	20 747	105 636	90
753	Stäbe und Profile aus Eisen oder Stahl	8 278	5 524	4 965	80 614	-1
755	Blech aus Eisen oder Stahl	20 383	20 172	14 380	260 599	30
757	Draht aus Eisen oder Stahl	5 324	2 088	3 028	72 431	-9
759	Eisenbahnoberbaumaterial	601	298	586	15 720	-13
	Halbzeuge aus					
771	Kupfer und Kupferlegierungen	2 500	1 025	1 616	29 262	25
772	Aluminium	7 624	7 246	7 544	105 174	10
779	unedlen Metallen, a. n. g.	2 977	725	937	17 332	-1
781	Edelmetallen	117	688	102	6 355	131
790	Vorzeugnisse, a. n. g.	29	81	36	1 359	23

Noch: 4. Einfuhr des Freistaates Sachsen von Oktober bis Dezember 2011 nach Warengruppen und Warenuntergruppen (in 1 000 €)

Nr. der Systematik	Warengruppe Warenuntergruppe	Oktober	November	Dezember	Januar bis Dezember	Veränderung um % Jan./Dez. 2011 zu Jan./Dez. 2010
<b>8</b>	<b>Fertigwaren-Enderzeugnisse</b>	<b>947 235</b>	<b>961 803</b>	<b>819 305</b>	<b>12 323 617</b>	<b>12</b>
	davon					
	Bekleidung aus Gewirken oder Gestrickten aus					
801	Seide oder Chemiefasern	2 930	2 827	510	28 749	-9
802	Wolle oder anderen Tierhaaren	60	375	37	3 002	69
803	Baumwolle	1 408	1 393	1 200	21 738	25
	Bekleidung, ausgen. Gewirke oder Gestricke, aus					
804	Seide oder Chemiefasern	2 060	2 932	2 737	38 635	6
805	Wolle und anderen Tierhaaren	83	68	112	2 452	-43
806	Baumwolle	1 833	1 744	2 027	24 100	20
807	Bekleidung aus Flachs, Hanf und dgl.	428	243	506	4 692	10
808	Kopfbedeckungen	152	151	276	5 936	-24
809	Textilerzeugnisse, a. n. g.	8 873	8 446	6 822	100 857	-17
810	Pelzwaren	7	11	3	56	-12
811	Schuhe	1 250	1 148	651	18 090	69
812	Lederwaren und -bekleidung (ausgen. Schuhe)	1 604	2 061	1 900	22 039	6
813	Papierwaren	5 657	5 374	6 190	71 958	10
814	Druckerzeugnisse	1 467	3 454	3 341	34 165	-25
815	Holzwaren (ohne Möbel)	3 926	3 186	2 264	43 586	-12
816	Kautschukwaren	11 894	13 292	9 399	145 256	21
817	Waren aus Stein	1 793	1 051	1 234	16 087	15
818	Keramische Erzeugnisse, ohne Baukeramik	3 789	2 260	2 078	33 817	10
819	Glaswaren	8 344	6 505	8 338	102 139	17
820	Werkzeuge, Schneidwaren und Essbestecke aus unedlen Metallen	2 618	2 370	4 528	55 510	-5
823	Waren aus Kupfer und Kupferlegierungen	550	511	1 385	8 705	37
829	Eisen-, Blech- und Metallwaren, a. n. g.	41 864	45 150	31 564	474 902	10
831	Waren aus Wachs oder Fetten	1 033	1 136	731	10 494	57
832	Waren aus Kunststoffen	24 810	22 552	20 934	311 359	7
833	Fotochemische Erzeugnisse	3 047	2 653	3 480	32 112	16
834	Pharmazeutische Erzeugnisse	1 302	1 278	1 439	29 171	-52
835	Duftstoffe und Körperpflegemittel	1 128	1 266	1 120	11 725	33
839	Chemische Enderzeugnisse, a. n. g.	7 961	8 388	7 832	121 016	46
841 - 859	Erzeugnisse des Maschinenbaus	158 003	169 171	143 749	2 781 505	32
841	Kraftmaschinen (ohne Motoren für Ackerschlepper, Luft- und Straßenfahrzeuge)	11 218	8 726	8 554	96 369	13
842	Pumpen und Kompressoren	40 057	35 787	33 106	476 600	13
843	Armaturen	5 296	4 507	4 719	67 588	27
844	Lager, Getriebe, Zahnräder und Antriebselemente	7 695	7 890	6 685	102 174	23
845	Hebezeuge und Fördermittel	3 022	3 552	4 017	46 332	35
846	Landwirtschaftliche Maschinen (einschließlich Ackerschlepper)	1 905	2 817	1 817	40 682	14
847	Maschinen für das Textil-, Bekleidungs- und Ledergewerbe	1 149	809	1 146	21 447	-6
848	Maschinen für das Ernährungsgewerbe und die Tabakverarbeitung	391	1 240	746	8 456	-13
849	Bergwerks-, Bau- und Baustoffmaschinen	2 349	2 638	4 856	41 139	65
850	Guss- und Walzwerkstechnik	1 332	155	384	6 062	247
851	Maschinen für die Be- und Verarbeitung von Kautschuk oder Kunststoffen	456	796	2 179	10 478	27
852	Werkzeugmaschinen	11 501	13 098	9 661	122 922	18
853	Büromaschinen und automatische DV-Maschinen	5 109	9 996	6 069	88 352	50
854	Maschinen für das Papier- und Druckgewerbe	6 768	6 012	5 261	98 765	-4
859	Maschinen, a. n. g.	59 755	71 148	54 549	1 554 139	45
860	Sportgeräte	613	411	381	4 680	2

Noch: 4. Einfuhr des Freistaates Sachsen von Oktober bis Dezember 2011 nach Warengruppen und Warenuntergruppen (in 1 000 €)

Nr. der Systematik	Warengruppe Warenuntergruppe	Oktober	November	Dezember	Januar bis Dezember	Veränderung um % Jan./Dez. 2011 zu Jan./Dez. 2010
	noch: Fertigwaren-Enderzeugnisse					
861 - 869	Elektrotechnische Erzeugnisse	171 971	194 892	159 587	2 159 444	17
861	Geräte zur Elektrizitätserzeugung und -verteilung	46 632	49 517	44 550	604 694	19
862	Elektrische Lampen und Leuchten	2 069	3 125	2 264	38 668	0
863	Nachrichtentechnische Geräte und Einrichtungen	19 410	10 376	6 990	121 708	-13
864	Rundfunk- und Fernsehgeräte, phono- und videotechnische Geräte	20 770	40 681	15 075	328 595	208
865	Elektronische Bauelemente	62 072	68 328	73 560	811 331	-3
869	Elektrotechnische Erzeugnisse, a. n. g.	21 018	22 865	17 148	254 448	18
871	Medizinische Geräte u. orthopädische Vorrichtungen	36 663	37 223	37 540	402 287	841
872	Mess-, steuerungs- und regelungstechnische Erzeugnisse	41 191	34 286	34 132	479 068	68
873	Optische und fotografische Geräte	1 686	1 994	2 715	23 742	26
874	Uhren	4 206	6 148	4 097	42 868	41
875	Möbel	8 396	7 907	6 074	93 855	-8
876	Musikinstrumente	4 270	2 674	2 635	34 281	9
877	Spielwaren	517	787	850	7 929	33
878	Schmuckwaren, Gold- und Silberschmiedewaren	714	382	1 419	5 249	26
881	Schienenfahrzeuge	5 140	6 363	7 455	63 733	-21
882	Wasserfahrzeuge	42	1	-	12 633	x
883	Luftfahrzeuge	46 081	4 213	18 662	462 089	-60
884 - 887	Erzeugnisse des Kraftfahrzeugbaus	311 619	335 103	266 858	3 727 843	15
884	Fahrgestelle, Karosserien, Motoren, Teile und Zubehör für Kraftfahrzeuge u. dgl.	169 714	178 280	138 849	2 011 263	11
885	Personenkraftwagen und Wohnmobile	139 070	155 712	126 502	1 669 513	20
886	Busse	-	-	171	18 250	x
887	Lastkraftwagen und Spezialfahrzeuge	2 835	1 111	1 336	28 817	-1
888	Fahrräder	3 796	5 002	3 042	46 767	-8
889	Fahrzeuge, a. n. g.	1 954	1 817	1 192	25 224	25
891	Vollständige Fabrikationsanlagen	-	-	-	2	-100
896	Enderzeugnisse, a. n. g.	8 502	11 604	6 278	178 060	-41
<b>9</b>	<b>Rückwaren, Ersatzlieferungen, nicht aufgliederb. Intrahdl.-Ergebnisse</b>	<b>128 973</b>	<b>179 428</b>	<b>160 321</b>	<b>1 279 098</b>	<b>132</b>
<b>1 - 9</b>	<b>Einfuhr insgesamt</b>	<b>1 547 044</b>	<b>1 606 659</b>	<b>1 499 233</b>	<b>19 889 952</b>	<b>18</b>

## 5. Einfuhr des Freistaates Sachsen von Oktober bis Dezember 2011 nach Herkunftsländern (in 1 000 €)

Länder-code	Erdteil Herkunftsland Ländergruppe	Oktober	November	Dezember	Januar bis Dezember	Veränderung um % Jan./Dez. 2011 zu Jan./Dez. 2010
	<b>Europa</b>	<b>1 145 475</b>	<b>1 230 190</b>	<b>1 155 735</b>	<b>14 853 594</b>	<b>22</b>
	davon					
BE	Belgien	42 018	41 352	37 900	505 687	12
BG	Bulgarien	685	1 849	1 301	21 907	57
DK	Dänemark	12 173	10 678	9 496	129 120	18
EE	Estland	460	549	358	6 400	-5
FI	Finnland	6 916	5 820	7 526	80 253	-7
FR	Frankreich	90 307	71 182	90 757	1 274 809	36
GR	Griechenland	2 813	2 731	2 900	32 544	-18
IE	Irland	7 931	11 445	5 497	183 487	-36
IT	Italien	74 983	75 853	77 160	907 952	23
LV	Lettland	10 385	1 377	934	30 607	56
LT	Litauen	3 170	2 061	2 126	39 023	24
LU	Luxemburg	8 450	6 896	10 550	99 020	36
MT	Malta	5	6	6	124	-91
NL	Niederlande	78 329	92 117	70 630	1 232 006	44
AT	Österreich	97 207	103 629	100 332	1 184 864	11
PL	Polen	109 258	99 693	89 212	1 202 504	22
PT	Portugal	7 161	5 256	4 870	79 953	-6
RO	Rumänien	15 821	18 570	13 202	207 737	32
SE	Schweden	16 645	14 890	15 669	194 861	20
SK	Slowakei	23 460	26 090	22 521	278 851	25
SI	Slowenien	9 784	11 707	10 179	119 440	4
ES	Spanien	38 241	37 962	33 728	470 831	8
CZ	Tschechische Republik	251 433	274 212	230 021	3 035 561	16
HU	Ungarn	36 414	40 264	33 067	449 724	36
GB	Vereinigtes Königreich	43 099	51 228	59 144	580 873	60
CY	Zypern	128	787	144	8 594	435
AL	Albanien	279	142	91	1 989	72
BY	Belarus	4 750	1 658	1 631	116 988	185
BA	Bosnien und Herzegowina	1 355	1 462	751	12 387	64
GI	Gibraltar	-	-	-	1	x
VA	Heiliger Stuhl	0	5	3	24	60
IS	Island	1 218	877	178	4 688	-15
XK	Kosovo	2	-	-	2	-97
HR	Kroatien	580	598	774	8 531	-58
LI	Liechtenstein	261	273	178	2 558	-12
MK	Ehem. jugosl. Republik Mazedonien	1 160	2 026	1 933	20 222	13
MD	Republik Moldau	206	222	192	2 292	11
ME	Montenegro	22	-	-	22	-55
NO	Norwegen	4 806	5 497	5 831	95 874	17
RU	Russische Föderation	93 552	146 951	171 160	1 593 548	25
SM	San Marino	31	35	14	157	-70
CH	Schweiz	33 214	40 721	30 801	424 821	24
XS	Serbien	2 540	3 259	991	28 438	-13
TR	Türkei	11 610	14 654	9 940	142 820	25
UA	Ukraine	2 613	3 606	2 037	41 500	-11
	<b>EU-Länder</b>	<b>987 276</b>	<b>1 008 204</b>	<b>929 230</b>	<b>12 356 732</b>	<b>21</b>
	Eurozone (EWU)	488 193	493 382	475 058	6 464 815	19
	Nicht Eurozone	499 083	514 822	454 172	5 891 917	23
	<b>Europa ohne EU-Länder</b>	<b>158 199</b>	<b>221 986</b>	<b>226 505</b>	<b>2 496 862</b>	<b>26</b>



## Noch: 5. Einfuhr des Freistaates Sachsen von Oktober bis Dezember 2011 nach Herkunftsländern (in 1 000 €)

Länder- code	Erdteil Bestimmungsland Ländergruppe	Oktober	November	Dezember	Januar bis Dezember	Veränderung um % Jan./Dez. 2011 zu Jan./Dez. 2010
	<b>Afrika</b>	<b>5 908</b>	<b>5 430</b>	<b>5 986</b>	<b>97 100</b>	<b>12</b>
	davon					
EG	Ägypten	726	372	841	28 452	3
ET	Äthiopien	1	-	5	445	77
DZ	Algerien	-	-	0	142	-72
BJ	Benin	43	-	-	43	x
BW	Botsuana	-	-	-	2	-71
BF	Burkina Faso	-	-	-	0	x
CI	Cote d'Ivoire	-	0	1	193	-33
GA	Gabun	-	-	-	30	x
GH	Ghana	-	32	1	39	15
GN	Guinea	-	0	1	25	-67
CM	Kamerun	-	-	-	40	-95
CV	Kap Verde	1	-	-	4	x
KE	Kenia	9	12	5	1 133	395
CG	Republik Kongo	-	1	0	1	x
LY	Libysch-Arabisches Dschamahirija	-	-	-	1	0
MG	Madagaskar	101	1	1	134	68
MW	Malawi	0	7	0	7	17
ML	Mali	-	0	-	0	x
MA	Marokko	117	173	280	4 129	-32
MU	Mauritius	1	6	2	20	11
MZ	Mosambik	1 134	611	1 464	12 600	-9
NA	Namibia	71	39	0	343	-40
NG	Nigeria	264	1	57	2 824	8
ZM	Sambia	-	-	-	0	x
SN	Senegal	0	-	2	70	-20
SC	Seychellen	-	-	-	16	x
SL	Sierra Leone	-	-	-	13	x
ZW	Simbabwe	8	0	27	191	516
ZA	Südafrika	2 882	3 754	2 872	39 172	46
TZ	Vereinigte Republik Tansania	-	-	-	15	-64
TG	Togo	-	-	-	0	x
TN	Tunesien	550	421	427	7 013	10
UG	Uganda	-	-	0	3	x



## Noch: 5. Einfuhr des Freistaates Sachsen von Oktober bis Dezember 2011 nach Herkunftsländern (in 1 000 €)

Länder- code	Erdteil Bestimmungsland Ländergruppe	Oktober	November	Dezember	Januar bis Dezember	Veränderung um % Jan./Dez. 2011 zu Jan./Dez. 2010
	<b>Amerika</b>	<b>130 999</b>	<b>112 275</b>	<b>112 510</b>	<b>1 635 408</b>	<b>-20</b>
	davon					
VI	Amerikanische Jungferninseln	0	0	1	7	250
AG	Antigua und Barbuda	-	-	-	1	x
AR	Argentinien	1 336	1 229	1 346	15 712	38
BS	Bahamas	-	1	-	2	100
BB	Barbados	0	0	1	655	98
BM	Bermuda	-	-	-	23	x
BO	Bolivien	8	3	-	25	-26
BR	Brasilien	12 006	7 460	7 101	100 750	-16
CL	Chile	845	885	1 861	14 302	54
CR	Costa Rica	260	226	216	2 256	21
DO	Dominikanische Republik	108	70	84	1 500	37
EC	Ecuador	268	306	378	6 762	53
SV	El Salvador	39	30	15	351	-70
GT	Guatemala	1	3	0	43	-86
GY	Guyana	-	-	-	0	x
HT	Haiti	0	0	0	5	400
HN	Honduras	2	1	2	63	29
JM	Jamaika	0	-	0	6	500
KY	Kaimaninseln	-	-	-	3	x
CA	Kanada	4 348	4 330	4 497	69 225	16
CO	Kolumbien	37	15	16	1 576	-36
CU	Kuba	187	39	3	882	-29
MX	Mexiko	9 464	8 773	8 111	104 761	85
NI	Nicaragua	0	1	-	68	x
AN	Niederländische Antillen	-	-	-	5	-78
PA	Panama	-	-	-	1 661	-5
PY	Paraguay	2	2	0	106	34
PE	Peru	59	276	90	2 426	-14
KN	St. Kitts und Nevis	1	1	-	6	-50
TT	Trinidad und Tobago	32	2	-	72	-15
UY	Uruguay	8	7	-	668	-15
VE	Venezuela	-	0	-	265	x
US	Vereinigte Staaten	101 988	88 615	88 788	1 311 221	-26

## Noch: 5. Einfuhr des Freistaates Sachsen von Oktober bis Dezember 2011 nach Herkunftsländern (in 1 000 €)

Länder- code	Erdteil Bestimmungsland Ländergruppe	Oktober	November	Dezember	Januar bis Dezember	Veränderung um % Jan./Dez. 2011 zu Jan./Dez. 2010
	<b>Asien</b>	<b>262 134</b>	<b>257 887</b>	<b>222 491</b>	<b>3 271 807</b>	<b>29</b>
	davon					
AF	Afghanistan	-	4	-	8	167
AM	Armenien	-	-	-	25	-29
AZ	Aserbaidshjan	82	1	5	202	321
BH	Bahrain	302	28	7	1 281	27
BD	Bangladesch	131	20	136	846	102
PS	Besetzte palästinensische Gebiete	-	-	-	0	x
CN	China	58 779	71 386	67 915	788 553	9
GE	Georgien	89	-	2	489	-36
HK	Hongkong	1 371	1 801	2 402	23 100	-6
IN	Indien	8 831	7 007	7 111	95 464	22
ID	Indonesien	1 343	1 924	1 644	16 682	16
IQ	Irak	-	-	0	0	x
IR	Islamische Republik Iran	17	12	371	1 091	-18
IL	Israel	4 067	6 311	3 990	111 487	165
JP	Japan	81 097	83 194	67 454	1 267 975	39
JO	Jordanien	0	1	0	111	-44
KH	Kambodscha	1	1	1	11	267
KZ	Kasachstan	199	107	470	5 130	42
QA	Katar	1	41	310	756	157
KG	Kirgisische Republik	13	82	-	279	19
KP	Demokratische Volksrepublik Korea	-	-	-	45	350
KR	Republik Korea	18 042	23 706	12 572	231 427	113
KW	Kuwait	9	21	-	235	-48
LA	Demokratische Volksrepublik Laos	132	86	65	724	x
LB	Libanon	0	0	7	204	-60
MO	Macau	-	74	0	236	354
MY	Malaysia	6 268	8 468	7 288	99 177	-27
MV	Malediven	-	-	-	0	x
MN	Mongolei	1	-	1	1 934	x
MM	Myanmar	-	-	-	398	x
NP	Nepal	31	30	0	322	-33
OM	Oman	51	46	1 174	2 626	129
PK	Pakistan	778	438	225	6 655	-13
PH	Philippinen	1 832	1 515	2 140	30 725	-49
SA	Saudi-Arabien	59	9	60	2 710	-38
SG	Singapur	16 226	11 001	12 243	172 605	180
LK	Sri Lanka	198	268	150	3 468	21
SY	Arabische Republik Syrien	-	2	1	285	-36
TJ	Tadschikistan	-	0	-	0	x
TW	Taiwan	22 866	26 637	21 720	267 409	0
TH	Thailand	11 289	11 948	11 197	84 986	32
UZ	Usbekistan	12	-	-	156	-60
AE	Vereinigte Arabische Emirate	26 114	402	731	32 698	514
VN	Vietnam	1 903	1 316	1 099	19 292	35

Noch: 5. Einfuhr des Freistaates Sachsen von Oktober bis Dezember 2011 nach Herkunftsländern (in 1 000 €)

Länder- code	Erdteil Bestimmungsland Ländergruppe	Oktober	November	Dezember	Januar bis Dezember	Veränderung um % Jan./Dez. 2011 zu Jan./Dez. 2010
	<b>Australien-Ozeanien</b>	<b>2 526</b>	<b>880</b>	<b>2 507</b>	<b>32 040</b>	<b>17</b>
	davon					
AU	Australien	2 248	471	2 446	27 263	23
PF	Französisch-Polynesien	-	-	-	330	x
MH	Marshallinseln	-	-	-	3	x
NZ	Neuseeland	278	409	61	4 444	-17
	<b>Verschiedene</b>	<b>-</b>	<b>-</b>	<b>-</b>	<b>-</b>	<b>-</b>
	davon					
QQ	Schiffs- und Luftfahrzeugbedarf (Einfuhr bzw. Durchfuhr auf fremde Seeschiffe und Luftfahrzeuge)	-	-	-	-	-
QU	Nicht ermittelte Länder und Gebiete	-	-	-	-	-
	<b>Einfuhr insgesamt</b>	<b>1 547 044</b>	<b>1 606 659</b>	<b>1 499 233</b>	<b>19 889 952</b>	<b>18</b>

**6. Einfuhr des Freistaates Sachsen Januar bis Dezember 2011 nach Warengruppen, wichtigen Warenuntergruppen und ausgewählten Herkunftsländern (in 1 000 €)**

Nr. der Systematik	Warengruppe Warenuntergruppe	EU-Länder					
		insgesamt	darunter				
			Belgien	Frankreich	Italien	Niederlande	Österreich
<b>1 - 4</b>	<b>Ernährungswirtschaft</b>	<b>829 991</b>	<b>63 626</b>	<b>40 965</b>	<b>100 402</b>	<b>185 175</b>	<b>25 294</b>
1	Lebende Tiere	18 854	250	140	1	2 608	-
2	Nahrungsmittel tierischen Ursprungs	288 043	8 423	6 196	12 476	80 092	6 679
3	Nahrungsmittel pflanzlichen Ursprungs	430 932	53 884	19 907	40 901	101 812	15 808
4	Genussmittel	92 155	1 066	14 719	47 026	664	2 807
<b>5 - 8</b>	<b>Gewerbliche Wirtschaft</b>	<b>10 362 092</b>	<b>385 553</b>	<b>1 163 656</b>	<b>673 108</b>	<b>915 554</b>	<b>1 065 750</b>
5	Rohstoffe	395 682	20 586	13 837	46 071	33 463	75 246
	darunter						
503	Wolle und andere Tierhaare	801	7	154	357	26	214
518	Erdöl und Erdgas	229 204	3 547	6 187	38 131	18 695	61 334
532	Sonstige Steine und Erden	16 348	1 352	615	379	1 284	2 134
6	Halbwaren	859 191	31 303	16 028	42 669	45 896	35 138
	darunter						
602	Rohseide, Seidengarne, künstl. und synth. Fäden	24 291	428	1 622	16 192	573	93
608	Halbstoffe aus zellulosehaltigen Faserstoffen	35 201	-	318	-	-	4 464
612	Mineralische Baustoffe, a. n. g.	56 621	8 463	715	8 355	1 291	2 012
645	Aluminium und -legierungen, Abfälle und Schrott	80 091	24	236	5 603	1 668	1 751
679	Chemische Halbwaren, a. n. g.	17 364	1 179	1 209	2 155	1 678	1 557
7	Fertigwaren-Vorzeugnisse	1 505 490	151 956	331 916	146 342	136 668	129 778
	darunter						
702	Gewebe aus Chemiefasern	41 095	4 511	2 016	12 626	2 598	2 873
708	Papier und Pappe	121 066	1 822	12 299	3 128	7 069	22 913
709	Sperrholz, Span- und Faserplatten, Furnierblätter	54 477	1 801	1 465	518	664	10 877
732	Kunststoffe	211 334	35 287	21 081	17 518	42 531	13 879
734	Farben, Lacke, Kitte	41 235	11 632	2 940	3 704	5 776	2 660
749	Chemische Vorzeugnisse, a. n. g.	306 686	15 389	195 070	13 397	13 387	3 822
751	Rohre aus Eisen oder Stahl	75 733	554	28 780	20 631	4 359	5 044
753	Stäbe und Profile aus Eisen oder Stahl	71 668	2 732	4 507	11 701	4 850	3 124
755	Blech aus Eisen oder Stahl	250 102	46 428	31 525	25 147	22 815	17 049
757	Draht aus Eisen oder Stahl	65 797	5 359	12 692	5 373	6 038	8 243
772	Halbzeuge aus Aluminium	80 221	1 741	3 410	11 325	11 960	9 031
8	Fertigwaren-Enderzeugnisse	7 601 727	181 711	801 870	438 027	699 530	825 587
	darunter						
829	Eisen-, Blech- und Metallwaren, a. n. g.	381 224	13 757	15 528	51 314	9 574	23 894
832	Waren aus Kunststoffen	237 981	29 311	18 197	26 504	15 752	31 041
841 - 859	Erzeugnisse des Maschinenbaus	1 259 238	21 079	59 226	113 640	466 042	114 611
	darunter						
852	Werkzeugmaschinen	61 565	1 265	3 000	10 894	1 752	4 338
853	Büromaschinen, automatische DV-Maschinen	50 959	316	269	679	8 085	1 667
854	Maschinen für das Papier- und Druckgewerbe	91 592	57	4 304	5 567	1 279	48 031
861 - 869	Elektrotechnische Erzeugnisse	859 993	17 569	57 778	49 088	54 457	83 062
	darunter						
861	Geräte zur Elektrizitätserzeugung und -verteilung	434 124	3 093	23 633	26 121	11 769	63 466
865	Elektronische Bauelemente	72 873	3 736	952	933	16 220	11 454
872	Mess-, steuerungs-, regelungstechn. Erzeugnisse	97 744	1 033	8 635	3 458	12 299	3 956
873	Optische und fotografische Geräte	7 682	20	1 980	33	2 192	477
875	Möbel	59 764	555	1 109	6 540	2 139	7 665
881	Schienenfahrzeuge	53 951	56	2 539	1 506	117	13 771
883	Luftfahrzeuge	378 786	56	331 159	42	364	3 745
884 - 887	Erzeugnisse des Kraftfahrzeugbaus	3 391 310	43 516	221 160	112 267	54 386	456 504
	darunter						
884	Fahrgestelle, Karosserien, Motoren, Teile, Zubeh.	1 716 628	41 030	107 293	98 062	28 994	445 917
885	Personenkraftwagen, Wohnmobile	1 644 602	2 152	111 515	12 156	9 727	9 807
9	Außerdem (v. a. nicht aufgliederb. Intrahdl.-Ergebn.)	1 164 653	56 508	70 190	134 439	131 273	93 821
<b>1 - 9</b>	<b>Einfuhr insgesamt</b>	<b>12 356 732</b>	<b>505 687</b>	<b>1 274 809</b>	<b>907 952</b>	<b>1 232 006</b>	<b>1 184 864</b>

						Andere europ. Länder darunter		Vereinigte Staaten	Volksrep. China	Japan	Nr. der Systematik
Polen	Slowakei	Spanien	Tschech. Rep.	Ungarn	V. Königr.	Russ. Föd.	Schweiz				
<b>139 176</b>	<b>6 444</b>	<b>58 125</b>	<b>122 129</b>	<b>9 682</b>	<b>25 981</b>	<b>3 064</b>	<b>7 359</b>	<b>16 527</b>	<b>11 811</b>	<b>32</b>	<b>1 - 4</b>
-	-	76	8 602	-	2 778	-	0	18	-	0	1
79 978	81	5 612	51 257	4 290	12 823	-	1 242	2 606	243	-	2
56 559	6 363	45 347	57 657	5 393	6 817	722	5 680	9 068	11 556	28	3
2 633	-	7 093	4 610	-	3 563	2 344	436	4 834	15	3	4
<b>958 916</b>	<b>234 203</b>	<b>382 140</b>	<b>2 717 000</b>	<b>400 906</b>	<b>432 303</b>	<b>1 586 447</b>	<b>404 723</b>	<b>1 268 226</b>	<b>755 238</b>	<b>1 259 794</b>	<b>5 - 8</b>
49 664	901	1 887	40 985	1 035	93 176	1 067 125	513	4 996	8 382	374	5
43	-	-	-	-	-	-	1	-	1 843	-	503
-	-	-	6 046	-	91 214	1 064 102	-	-	-	-	518
2 333	2	136	7 187	368	110	0	19	1 220	3 267	7	532
145 878	23 084	16 508	315 307	10 694	33 425	453 968	7 358	17 838	7 196	9 210	6
181	303	765	94	682	415	-	475	761	857	69	602
-	2 689	9 943	1 654	-	-	172	14	4 686	-	-	608
5 266	171	2 271	19 391	6 458	204	110	492	1 403	724	231	612
9 797	12 832	975	11 209	50	2 758	2 227	144	0	172	1	645
445	1 629	121	2 199	70	380	1 995	94	3 109	748	689	679
104 197	66 893	52 604	115 546	23 052	55 686	39 692	51 588	114 700	58 677	57 954	7
743	7 076	499	1 648	-	4 674	-	432	141	3 973	64	702
2 193	2 423	2 954	16 741	0	1 840	737	16 292	485	915	18	708
16 719	411	10	18 713	831	247	2 247	985	2	228	-	709
14 101	802	10 817	17 466	3 609	5 676	1 561	2 169	14 719	2 107	4 565	732
2 099	17	4 733	746	37	3 486	468	7 611	9 826	3 638	2 206	734
14 780	70	6 645	7 981	2 055	15 958	25 187	1 499	60 970	23 189	33 711	749
4 450	923	1 616	2 730	900	271	62	4 638	2 721	2 349	15 054	751
9 467	93	9 221	6 021	145	2 170	4 073	1 403	88	167	-	753
8 280	29 401	736	21 086	12 073	17 844	698	1 313	452	5 946	245	755
2 628	13 619	588	1 840	-	67	713	96	117	372	17	757
4 192	410	6 692	3 865	2 602	534	2 012	8 691	815	3 499	440	772
659 177	143 322	311 146	2 245 161	366 123	250 019	25 662	345 260	1 130 691	680 985	1 192 257	8
38 778	25 277	34 736	114 916	17 203	4 860	2 093	27 516	10 419	20 320	14 839	829
40 122	763	15 491	17 324	2 641	8 980	17	14 267	14 197	8 447	13 628	832
68 650	16 025	32 798	169 673	61 105	42 099	2 691	123 934	415 534	69 908	727 077	841 - 859
2 065	2 253	1 885	26 916	830	1 284	152	30 079	9 003	11 502	3 438	852
157	0	14	13 572	473	312	0	3 849	9 724	15 572	2 534	853
1 165	558	3 843	17 974	1	4 882	92	3 535	732	274	1 293	854
81 142	27 479	73 572	182 187	78 998	26 775	1 884	39 868	113 420	411 412	151 740	861 - 869
38 680	17 994	24 061	139 410	27 696	12 470	1 107	26 455	14 735	57 779	24 631	861
1 440	139	2 832	7 218	8 781	4 874	42	6 257	87 603	250 938	10 186	865
2 250	6	10 889	29 034	15 258	4 898	89	9 841	143 928	30 966	58 729	872
1 215	7	584	140	7	532	105	1 349	7 310	2 838	1 728	873
20 307	1 426	508	10 151	464	1 613	35	1 349	468	5 526	42	875
1 197	11 408	895	10 953	3 589	1	0	7 613	2	527	4	881
7 128	-	3	472	-	7 552	3 723	64	44 087	21	4 919	883
262 133	42 227	120 398	1 626 611	147 903	117 926	6 269	41 324	5 087	6 530	159 193	884 - 887
260 634	41 122	54 707	243 375	144 180	108 312	6 255	25 996	3 535	6 387	136 399	884
350	1 017	62 240	1 381 349	3 672	8 768	14	289	1 525	143	22 794	885
104 414	38 202	30 567	196 434	39 137	122 588	4 037	12 741	26 467	21 502	8 147	9
<b>1 202 504</b>	<b>278 851</b>	<b>470 831</b>	<b>3 035 561</b>	<b>449 724</b>	<b>580 873</b>	<b>1 593 548</b>	<b>424 821</b>	<b>1 311 221</b>	<b>788 553</b>	<b>1 267 975</b>	<b>1 - 9</b>

**Herausgeber:**

Statistisches Landesamt des Freistaates Sachsen

**Redaktion:**

Statistisches Landesamt des Freistaates Sachsen

**Gestaltung und Satz:**

Statistisches Landesamt des Freistaates Sachsen

**Druck:**

Staatsbetrieb Sächsische Informatik Dienste

**Redaktionsschluss:**

März 2012

**Bezug:**

Diese Druckschrift kann bezogen werden bei:

Statistisches Landesamt des Freistaates Sachsen

Hausanschrift: Macherstraße 63, 01917 Kamenz

Postanschrift: Postfach 11 05, 01911 Kamenz

Telefon: +49 3578 33-1424

Telefax: +49 3578 33-1499

E-Mail: [vertrieb@statistik.sachsen.de](mailto:vertrieb@statistik.sachsen.de)

[www.statistik.sachsen.de/shop](http://www.statistik.sachsen.de/shop)

**Verteilerhinweis**

Diese Informationsschrift wird von der Sächsischen Staatsregierung im Rahmen ihrer verfassungsmäßigen Verpflichtung zur Information der Öffentlichkeit herausgegeben. Sie darf weder von Parteien noch von deren Kandidaten oder Helfern im Zeitraum von sechs Monaten vor einer Wahl zum Zwecke der Wahlwerbung verwendet werden. Dies gilt für alle Wahlen.

Missbräuchlich ist insbesondere die Verteilung auf Wahlveranstaltungen, an Informationsständen der Parteien sowie das Einlegen, Aufdrucken oder Aufkleben parteipolitischer Informationen oder Werbemittel. Untersagt ist auch die Weitergabe an Dritte zur Verwendung bei der Wahlwerbung.

Auch ohne zeitlichen Bezug zu einer bevorstehenden Wahl darf die vorliegende Druckschrift nicht so verwendet werden, dass dies als Parteinahme des Herausgebers zu Gunsten einzelner politischer Gruppen verstanden werden könnte.

Diese Beschränkungen gelten unabhängig vom Vertriebsweg, also unabhängig davon, auf welchem Wege und in welcher Anzahl diese Informationsschrift dem Empfänger zugegangen ist. Erlaubt ist jedoch den Parteien, diese Informationsschrift zur Unterrichtung ihrer Mitglieder zu verwenden.

**Copyright**

Statistisches Landesamt des Freistaates Sachsen, Kamenz, 2012

Vervielfältigung und Verbreitung, auch auszugsweise, mit Quellenangabe gestattet.

ISSN 1435-8735