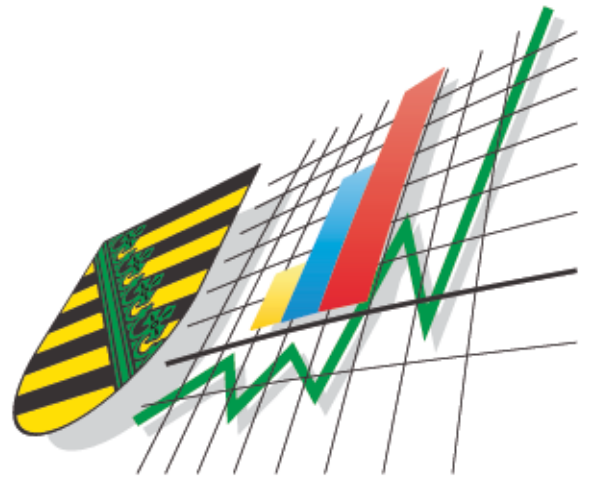


Statistisches Landesamt  
des Freistaates  
Sachsen



# Statistische Berichte

## Bevölkerung und Erwerbstätigkeit, Haushalte und Familien in Chemnitz, Dresden und Leipzig

(Ergebnisse des Mikrozensus)

Mai 2003

## Zeichenerklärung

-	Nichts vorhanden (genau Null)	x	Tabellenfach gesperrt, weil Aussage nicht sinnvoll
0	Weniger als die Hälfte von 1 in der letzten besetzten Stelle, jedoch mehr als nichts	( )	Aussagewert ist eingeschränkt
...	Angabe fällt später an	p	vorläufige Zahl
/	Zahlenwert nicht sicher genug	r	berichtigte Zahl
.	Zahlenwert unbekannt oder geheim zu halten	s	geschätzte Zahl

### Herausgeber: Statistisches Landesamt des Freistaates Sachsen

Macherstraße 63  
01917 Kamenz

Postfach 11 05  
01911 Kamenz

#### Telefon

Vermittlung 03578 33-0  
Präsident/Sekretariat -1900  
Auskunft -1913, -1914  
Bibliothek -4352  
Vertrieb -4316

Telefax -1999  
Telefax -1921  
Telefax -1598

Internet [www.statistik.sachsen.de](http://www.statistik.sachsen.de)  
E-Mail [info@statistik.sachsen.de](mailto:info@statistik.sachsen.de)

### Informationsbüro Dresden

Rampische Str. 4  
01067 Dresden

Telefon 0351 483-3180  
E-Mail [IPunkt@statistik.sachsen.de](mailto:IPunkt@statistik.sachsen.de)

Telefax -3184

Kein Zugang für elektronisch signierte sowie verschlüsselte Dokumente

© Statistisches Landesamt des Freistaates Sachsen, Kamenz, Juli 2004

Für nichtgewerbliche Zwecke sind Vervielfältigung und unentgeltliche Verbreitung, auch auszugsweise, mit Quellenangabe gestattet. Die Verbreitung, auch auszugsweise, über elektronische Systeme/Datenträger bedarf der vorherigen Zustimmung. Alle übrigen Rechte bleiben vorbehalten.

## Inhalt

	Seite
Vorbemerkung	3
Ausgewählte Ergebnisse	6
<b>Tabellen</b>	
<b>I. Bevölkerung und Erwerbsleben</b>	
1. Bevölkerung nach Altersgruppen	7
2. Bevölkerung nach Familienstand	8
3. Bevölkerung nach Beteiligung am Erwerbsleben	9
4. Bevölkerung nach überwiegendem Lebensunterhalt	10
5. Bevölkerung nach monatlichem Nettoeinkommen	11
6. Bevölkerung nach Mitgliedschaft in Krankenkassen	12
7. Bevölkerung nach Art des höchsten allgemein bildenden Schulabschlusses	13
8. Bevölkerung nach Art des höchsten berufsbildenden oder Hochschulabschlusses	14
9. Erwerbstätige nach Altersgruppen	15
10. Erwerbstätige nach Wirtschaftsbereichen	16
11. Erwerbstätige nach Stellung im Beruf	16
12. Erwerbstätige nach normalerweise geleisteten Arbeitsstunden in der Berichtswoche	17
13. Erwerbstätige nach Wirtschaftsbereichen und Voll- bzw. Teilzeitbeschäftigung	17
14. Erwerbstätige nach monatlichem Nettoeinkommen	18
15. Erwerbslose nach Altersgruppen	19
16. Erwerbslose nach Dauer der Arbeitssuche	19
17. Erwerbslose nach monatlichem Nettoeinkommen	19
18. Quoten zum Erwerbsleben nach Geschlecht	20
<b>II. Haushalte und Familien</b>	
19. Haushalte nach Haushaltsgröße	21
20. Haushalte nach Altersgruppen der Bezugsperson	21
21. Haushalte nach überwiegendem Lebensunterhalt der Bezugsperson	21
22. Haushalte nach monatlichem Haushaltsnettoeinkommen und Haushaltsgröße	22
23. Bevölkerung in Haushalten nach Altersgruppen und Haushaltsgröße	23
24. Familien nach Zahl der ledigen Kinder und Familienstand der Bezugsperson	24
25. Familien nach Beteiligung am Erwerbsleben und Stellung im Beruf der Bezugsperson	25
26. Familien nach monatlichem Familiennettoeinkommen	26
<b>Abbildungen</b>	
Abb. 1 Bevölkerung 1991 und 2003 nach Beteiligung am Erwerbsleben	27
Abb. 2 Erwerbstätige 1991 und 2003 nach normalerweise geleisteten Arbeitsstunden in der Berichtswoche	27
Abb. 3 Erwerbslose 2002 und 2003 nach Dauer der Arbeitssuche	28
Abb. 4 Erwerbslosenquoten 1991, 2002 und 2003 nach Altersgruppen	29
Abb. 5 Haushalte 2002 und 2003 nach monatlichem Haushaltsnettoeinkommen	30

## Vorbemerkung

Im vorliegenden Bericht werden Ergebnisse des Mikrozensus vom Mai 2003 für die drei sächsischen Großstädte Chemnitz, Dresden und Leipzig dargestellt.

Der Mikrozensus ist eine laufende Repräsentativstatistik über Bevölkerung und Arbeitsmarkt, die in der Bundesrepublik Deutschland bereits seit 1957 durchgeführt wird. Gemeinsam mit dem Mikrozensus werden die Merkmale der Arbeitskräftestichprobe der EU erhoben. Zwischen den Volkszählungen ist der Mikrozensus eine amtliche Statistik, die im Zusammenhang und in tiefer fachlicher Gliederung Angaben über die Bevölkerung, ihre Struktur, ihre wirtschaftliche und soziale Lage sowie ihre Erwerbsbeteiligung bereitstellt. Darüber hinaus ermöglicht der Mikrozensus aufgrund seiner Anlage als Haushaltsbefragung die Gewinnung statistischer Daten über die wirtschaftliche und soziale Situation von Haushalten und Familien. In Sachsen und den anderen neuen Bundesländern wird der Mikrozensus seit 1991 durchgeführt.

Rechtsgrundlage für die Erhebung ist das Gesetz zur Durchführung einer Repräsentativstatistik über die Bevölkerung und den Arbeitsmarkt sowie die Wohnsituation der Haushalte (Mikrozensusgesetz) vom 17. Januar 1996 (BGBl. I S. 34), in der jeweils geltenden Fassung, in Verbindung mit der Verordnung (EG) Nr. 577/98 des Rates vom 9. März 1998 zur Durchführung einer Stichprobenerhebung über Arbeitskräfte in der Gemeinschaft (ABl. EG Nr. L 77 S. 3) und in Verbindung mit dem Gesetz über die Statistik für Bundeszwecke (Bundesstatistikgesetz – BStatG) vom 22. Januar 1987 (BGBl. I S. 462 und 565), in der jeweils geltenden Fassung.

## Erläuterungen

Beim Mikrozensus handelt es sich um eine Flächenstichprobe, die ein Prozent aller Haushalte erfasst. Die Auswahl der Haushalte erfolgt mittels eines komplizierten mathematisch-statistischen Zufallsverfahrens (geschichtete Klumpenauswahl). Jährlich wird ein Viertel der zu befragenden Haushalte ausgetauscht, um deren Belastungen auf maximal vier Jahre zu beschränken und dennoch Aussagen im Zeitvergleich zu ermöglichen. In Sachsen gelangen so jährlich rund 20 000 Haushalte in die Auswahl. Diese werden durch vom Statistischen Landesamt des Freistaates Sachsen geschulte Erhebungsbeauftragte befragt oder erteilen anhand eines Erhebungsbogens schriftlich Auskunft.

Das **Grundprogramm** des Mikrozensus, welches jährlich erhoben wird und überwiegend mit Auskunftspflicht belegt ist, enthält Fragen zu folgenden Tatbeständen:

- Merkmale der Person, Familien- und Haushaltszusammenhang, Staatsangehörigkeit, Haupt- und Nebenwohnung;
- Erwerbstätigkeit, Erwerbslosigkeit, Arbeitsuche und Nichterwerbspersonen;
- Angaben zur gesetzlichen Rentenversicherung;
- Quellen des Lebensunterhaltes und Höhe des Nettoeinkommens;
- allgemeine und berufliche Ausbildung, Besuch von Kindergarten, Schule, Hochschule.

Mit dem **Ergänzungsprogramm** werden von der Hälfte der Haushalte Angaben zur

- beruflichen und allgemeinen Aus- und Fortbildung;
- früheren Erwerbstätigkeit;
- Situation ein Jahr vor der Erhebung erhoben.

Im **Zusatzprogramm** werden im Abstand von vier Jahren und mit unterschiedlichen Auswahlätzen Fragen zu wechselnden Themenbereichen gestellt. Im Jahr 2003 wurden in diesem Programm Angaben

- zur Kranken- und Pflegeversicherung mit einem Auswahlatz von einem Prozent mit Auskunftspflicht und
- zu Pflegebedürftigkeit und Leistung aus einer Pflegeversicherung sowie zur Gesundheit mit einem Auswahlatz von 0,5 Prozent auf freiwilliger Basis erfragt.

Bei den Ergebnissen muss berücksichtigt werden, dass die Daten sich auf die **Berichtswoche** vom 5. bis 11. Mai 2003 bzw. auf den **Stichtag** 7. Mai 2003 beziehen.

Die Hochrechnung erfolgte nach regionalen Anpassungsschichten. Mit Hilfe einer internen Datenbank wurden die Tabellen dieses Berichtes zum Gebietsstand 1. Januar 2004 aufbereitet.

Mit dem Ziel, die bei Stichproben unvermeidlichen zufallsbedingten sowie nicht zufällige systematische Fehler auszugleichen, wird nach Vorliegen der Befragungsergebnisse ein zweistufiges Verfahren angewandt, und zwar erfolgt zunächst ein Ausgleich der bekannten Befragungsausfälle (Kompensation) und schließlich eine schichtweise Anpassung der Stichprobenwerte an die Eckzahlen der laufenden Bevölkerungsfortschreibung (Hochrechnung). Der stichprobenbedingte Zufallsfehler ist u. a. vom Auswahlatz und von der Streuung der Merkmale in der Grundgesamtheit abhängig. In der Ein-Prozent-Stichprobe des Mikrozensus geht dieser sogenannte Standardfehler bei weniger als 50 erfassten Fällen über 15 Prozent hinaus, nach der Hochrechnung entspricht das Werten unter 5 000. Aufgrund der eingeschränkten Aussagefähigkeiten werden solche Ergebnisse mit dem Zeichen " / " blockiert. Zu beachten ist ebenfalls, dass durch Rundungsdifferenzen die Summen der Einzelwerte vom ausgewiesenen "Insgesamt" abweichen können. Bei Vergleichen mit anderen Statistiken sind diese Besonderheiten zu berücksichtigen.

In der Regel erfolgt die Ergebnisdarstellung getrennt für Männer und Frauen. Der erste Teil enthält Angaben über die Bevölkerung, die ihre Hauptwohnung in einer der drei Großstädte hat, und über ihr Erwerbsleben (erwerbsstatistisches Bevölkerungskonzept). Haushalte und Familien werden im zweiten Teil charakterisiert. Hier liegt den Ergebnissen das haushalts- bzw. familienbezogene Bevölkerungskonzept zugrunde. Das nachfolgende vereinfachte Schema macht den Unterschied der Bevölkerungskonzepte anschaulich.

<b>Wohnberechtigte Bevölkerung</b>			
am Ort der Nebenwohnung	<b>Bevölkerung am Ort der Hauptwohnung</b> = <b>erwerbsstatistisches Bevölkerungskonzept</b>		
<b>Bevölkerung in Privathaushalten</b> = <b>haushaltsbezogenes Bevölkerungskonzept</b>			<b>Bevölkerung in Gemein- schafts- unterkünften</b>
	<b>Bevölkerung am Familienwohnsitz</b> = <b>familienbezogenes Bevölkerungskonzept</b>	Ledige mit eigenem Haushalt, ohne Kinder	

Für die Städte Dresden und Leipzig ergibt sich durch die verschiedenen Konzepte eine Spezifik. Die Bevölkerung in den Haushalten dieser Städte ist durch häufigeres Nutzen von Nebenwohnungen zahlenmäßig größer als die Bevölkerung am Ort der Hauptwohnung.

In weiteren Berichten werden Ergebnisse des Mikrozensus 2003 u. a. zu Bevölkerung und Erwerbstätigkeit, Haushalten, Familien, Frauen sowie zu den Erwerbstätigen nach Berufsbereichen vorgestellt. Ausgewählte Befragungsergebnisse der Kreise des Freistaates Sachsen werden ebenfalls in Berichtsform veröffentlicht.

## Definitionen

### Bevölkerung am Ort der Hauptwohnung

Die Bevölkerung bilden alle Personen, die mit Hauptwohnung in Sachsen gemeldet sind. Darin eingeschlossen sind auch außerhalb Sachsens dienende Soldaten im Grundwehrdienst bzw. Zivildienstleistende sowie Ausländer. Nicht einbezogen sind Angehörige ausländischer diplomatischer Vertretungen oder Stationierungstreitkräfte und deren Familienangehörige.

### Erwerbstätige

Alle Personen, die einer – auch geringfügigen und nicht zum Lebensunterhalt ausreichenden – Tätigkeit zum Zwecke des Erwerbs nachgehen, gelten als Erwerbstätige.

### Erwerbslose

Personen, die normalerweise im Erwerbsleben stehen, aber keiner Erwerbstätigkeit nachgehen und sich als arbeitslos und/oder arbeitsuchend bezeichnen, gelten als Erwerbslose. Sie sind nicht mit den Arbeitslosen, die über die Agentur für Arbeit erfasst werden, gleichzusetzen.

### Erwerbspersonen

Die Summe der erwerbstätigen und erwerbslosen Personen entspricht den Erwerbspersonen.

### Nichterwerbspersonen

Alle Personen, die noch nicht oder nicht mehr im Erwerbsleben stehen (z. B. Schulkinder, Rentner, Hausfrauen) sind Nichterwerbspersonen. Personen unter 15 Jahren zählen grundsätzlich zu den Nichterwerbspersonen.

### Selbständige

Als Selbständige gelten alle als Eigentümer, Teilhaber, Pächter, selbständige Handwerker und Vertreter Arbeitende sowie alle sonstigen freiberuflich Tätigen. Stehen selbständig Arbeitende (z. B. Fotografen, Filialleiter) in einem Arbeitsverhältnis, gehören sie nicht zu den Selbständigen.

### Mithelfende Familienangehörige

Personen, die ohne Arbeitsverhältnis und Lohn- oder Gehaltsempfang in landwirtschaftlichen oder gewerblichen Betrieben eines Familienangehörigen mitarbeiten und keine Sozialversicherungspflichtbeiträge zahlen, werden zu den mithelfenden Familienangehörigen gezählt.

**Beamte**

Den Beamten werden Beamte des Bundes, der Länder, der Gemeinden und sonstiger Körperschaften (einschließlich Beamtenanwärter, Beamte im Vorbereitungsdienst, Soldaten und Wehrpflichtige) sowie Geistliche der Römisch-Katholischen oder Evangelischen Kirchen zugerechnet.

**Angestellte**

Angestellte arbeiten überwiegend in kaufmännischen, technischen und Verwaltungsberufen. Leitende Angestellte ohne Miteigentümerschaft, in das Angestelltenverhältnis übernommene Meister (trotz Zahlung von Beiträgen zur Rentenversicherung der Arbeiter), Gemeindegewerbetätigen, Nonnen und andere in ihren kirchlichen Häusern Tätige zählen zu den Angestellten.

**Arbeiter**

Alle Lohn empfangende Facharbeiter, ungelernete Arbeiter und Hilfsarbeiter gelten als Arbeiter.

**Wirtschaftsbereich/Wirtschaftsunterbereich**

Die wirtschaftsfachliche Gliederung erfolgt im Mikrozensus ab 2003 nach der "Gliederung der Klassifikation der Wirtschaftszweige, Ausgabe 2003 (WZ 2003)".

**Vollzeitbeschäftigung**

Als Vollzeitbeschäftigung gilt eine normalerweise zu leistende Tätigkeit von mindestens 25 Arbeitsstunden in der Woche.

**Teilzeitbeschäftigung**

Als Teilzeitbeschäftigung gilt eine normalerweise zu leistende Tätigkeit von maximal 31 Arbeitsstunden in der Woche.

**Überwiegender Lebensunterhalt**

Der überwiegende Lebensunterhalt kennzeichnet die Unterhaltsquelle, aus welcher hauptsächlich die Mittel für den Lebensunterhalt bezogen werden. Bei mehreren Unterhaltsquellen wird nur die wesentlichste berücksichtigt.

**Nettoeinkommen**

Beim monatlichen Nettoeinkommen handelt es sich um die Summe aller Nettoeinkünfte aus Lohn, Gehalt, Unternehmer-einkommen, Rente, Pension, öffentlichen Unterstützungen, Vermietung und Verpachtung, Kindergeld, Wohngeld u. a. (jedoch ohne einmalige Zahlungen, wie Lottogewinne). Bei Selbständigen in der Landwirtschaft wird das Nettoeinkommen nicht erfragt.

**Haushalte**

Haushalte sind Personengemeinschaften, die zusammenwohnen und eine gemeinsame Hauswirtschaft führen. Nicht dazu rechnen nur vorübergehend anwesende Besucher und Gäste sowie häusliches Personal, das nicht in der Wohnung übernachtet. Auch eine allein wohnende und wirtschaftende Person kann einen eigenen Haushalt bilden (z. B. ein Untermieter). Entscheidendes Merkmal ist das selbständige Wirtschaften des Haushaltsmitgliedes. Gemeinschafts- und Anstaltsunterkünfte gelten nicht als Haushalte, können aber Privathaushalte beherbergen (z. B. Haushalt des Anstaltsleiters).

**Bevölkerung in (privaten) Haushalten**

Personen, die allein oder zusammen mit anderen Personen eine wirtschaftliche Einheit bilden, zählen zur Bevölkerung in Haushalten. Unberücksichtigt bleiben Personen, die in Gemeinschafts- und Anstaltsunterkünften leben ausgenommen der privaten Haushalte im Bereich von Gemeinschafts- und Anstaltsunterkünften. Da eine Person mehrere Wohnsitze beanspruchen kann (Nebenwohnung), sind Doppelzählungen möglich.

**Bezugsperson**

Die erste im Erhebungsbogen eingetragene Person ist die Bezugsperson. Durch sie werden die verwandtschaftlichen Beziehungen der Haushaltsmitglieder untereinander bestimmt. In der Familie ist die Bezugsperson aus aufbereitungs-technischen Gründen bei Ehepaaren immer der Ehemann, bei Alleinerziehenden die Person selbst. Kinder sind als Bezugspersonen ausgeschlossen.

**Familie**

Als (Kern-) Familie gelten Ehepaare bzw. allein stehende Väter und Mütter, die mit ihren ledigen Kindern (evtl. ledigen Enkeln) zusammenleben sowie Ehepaare ohne im Haushalt lebende ledige Kinder. Verwitwete, geschiedene oder verheiratet getrennt lebende Personen ohne Kinder gehen im Sinne von Rest-Familien ebenfalls in die Summenbildung der Familien ein.

**Ledige Kinder**

Zu den Kindern zählen, unabhängig vom Alter, alle unverheirateten leiblichen, Stief-, Adoptiv- oder Pflegekinder, die mit den Eltern oder einem Elternteil zusammenleben.

**Nettoeinkommen des Haushaltes/der Familie**

Die Summe der Nettoeinkünfte aller zum Haushalt bzw. zur Familie gehörenden Personen ergibt das Nettoeinkommen des Haushaltes bzw. der Familie. Das Haushalts- bzw. Familiennettoeinkommen wird nicht angegeben, wenn mindestens eine Person im Haushalt bzw. in der Familie in seiner Haupttätigkeit selbständiger Landwirt ist.

## Ausgewählte Ergebnisse

Im Mai 2003 gab es in Sachsen 2 144 400 Haushalte, von denen 31,5 Prozent (675 600 Haushalte) in den drei Großstädten Chemnitz, Dresden und Leipzig lebten. Mehr als zwei Drittel (78,8 Prozent) dieser Haushalte bestanden aus einer oder zwei Personen. Der Anteil der Einpersonenhaushalte an allen Haushalten lag sachsenweit bei 37,3 Prozent. Die drei Großstädte lagen deutlich über diesem Durchschnitt, wobei Leipzig mit 46,5 Prozent den höchsten Anteil an Einpersonenhaushalten hatte, gefolgt von Dresden mit 43,7 Prozent und Chemnitz mit 39,1 Prozent.

Nach wie vor gibt es im Vergleich der drei Großstädte nicht nur Unterschiede hinsichtlich der Wirtschaftsstruktur, sondern auch hinsichtlich der Beteiligung der Bevölkerung am Erwerbsleben und ihrer wirtschaftlichen Situation.

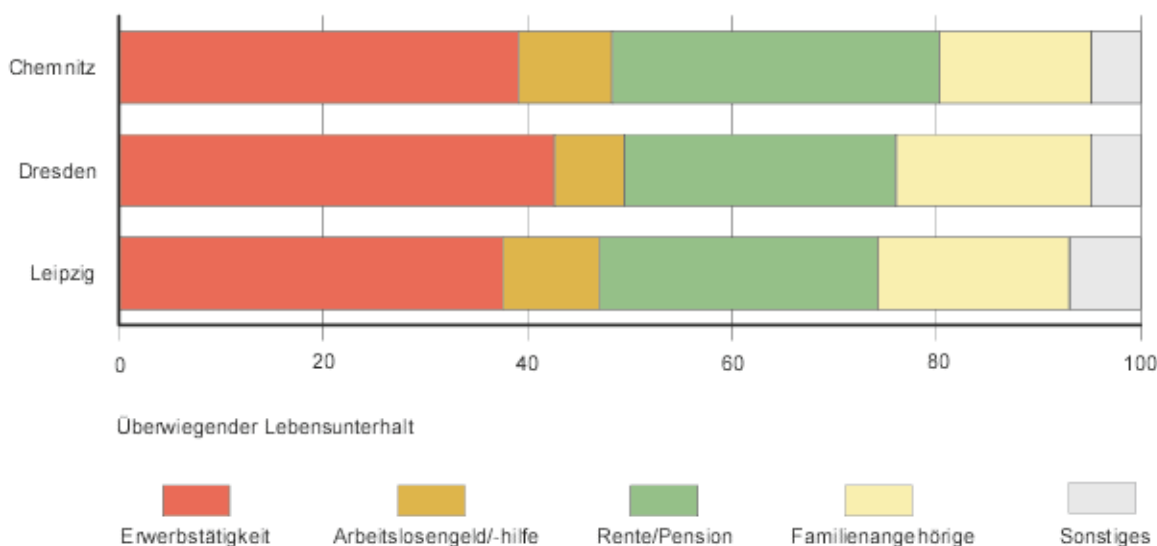
Wie schon im Jahr 2002 war der Anteil von Beschäftigten im Produzierenden Gewerbe auch 2003 in Chemnitz mit 29,2 Prozent am höchsten; in Dresden waren es 23,3 Prozent und in Leipzig 22,3 Prozent. Im Handel, Gastgewerbe und Verkehr hatte Leipzig einen höheren Anteil von Beschäftigten (25,2 Prozent) als Chemnitz (24,7 Prozent) und Dresden (22,1 Prozent). Im Dienstleistungssektor gab es in Dresden mehr Beschäftigte (53,4 Prozent) als in Leipzig (51,4 Prozent) und in Chemnitz (45,3 Prozent).

Die Erwerbstätigenquote (Erwerbstätige je 100 der Bevölkerung) war 2003 genau wie im Vorjahr in der Landeshauptstadt mit 45,9 Prozent am höchsten (im Vorjahr 45,2 Prozent). In Chemnitz war ein leichter Anstieg von 41,0 Prozent auf 41,9 Prozent zu verzeichnen. In Leipzig hingegen ist die Quote von 40,7 Prozent auf 40,2 Prozent gesunken.

Die Veränderungen in der Erwerbssituation der Bevölkerung führten auch zu Verschiebungen in den Quellen, aus denen der Lebensunterhalt überwiegend bestritten wurde. In der Stadt Leipzig waren weniger Menschen als im Jahr 2002 in der Lage, ihren Lebensunterhalt überwiegend aus eigener Erwerbstätigkeit zu finanzieren. Ihr Anteil sank von 2002 zu 2003 um 0,3 Prozentpunkte auf 37,6 Prozent. In den Städten Chemnitz und Dresden war eine leichte Zunahme zum Vorjahr zu verzeichnen, und zwar in Chemnitz um 0,4 Prozentpunkte auf 39,1 Prozent und in Dresden um 0,2 Prozentpunkte auf 42,6 Prozent.

Der überwiegend von Arbeitslosengeld bzw. Arbeitslosenhilfe lebende Anteil der Bevölkerung war im Jahr 2003 in Leipzig mit 9,5 Prozent (2002: 9,1 Prozent) am höchsten. In Chemnitz hat sich der Anteil von 9,4 Prozent im Vorjahr auf 9,1 Prozent verringert. Obwohl in Dresden sich der Anteil um 0,5 Prozentpunkte erhöht hat, war er mit 6,8 Prozent noch am niedrigsten. In Chemnitz war es schon fast jeder Dritte (32,0 Prozent), in Leipzig (27,2 Prozent) und Dresden etwa jeder Vierte (26,6 Prozent), der seinen Lebensunterhalt über Renten und Pensionen bestritten hat.

### Bevölkerung in den Städten Chemnitz, Dresden und Leipzig im Mai 2003 nach Quellen des überwiegenden Lebensunterhaltes



Das durchschnittliche monatliche Nettoeinkommen<sup>1)</sup> der Bevölkerung, welches neben Nettoeinkünften aus Lohn, Gehalt, Unternehmereinkommen, Rente, Pension auch öffentliche Unterstützungen, Einkommen aus Vermietung und Verpachtung, Kindergeld, Wohngeld u. a. beinhaltet, lag wie schon in den Vorjahren in Dresden mit 1 014 € am höchsten, gefolgt von Chemnitz mit 947 € und Leipzig mit 935 €.

1) Errechnet über Median (nur Einkommen beziehende Bevölkerung)

## 1. Bevölkerung nach Altersgruppen

Alter von ... bis unter ... Jahren	Chemnitz		Dresden		Leipzig	
	1 000	%	1 000	%	1 000	%
<b>Insgesamt</b>						
unter 5	6,8	2,7	21,4	4,4	19,2	3,9
5 - 10	5,6	2,2	15,1	3,1	16,3	3,3
10 - 15	9,4	3,7	22,5	4,7	22,1	4,5
15 - 20	14,5	5,7	26,9	5,6	29,3	5,9
20 - 25	16,6	6,6	33,0	6,9	35,4	7,2
25 - 30	12,6	5,0	32,0	6,6	30,3	6,1
30 - 35	11,4	4,5	40,1	8,3	40,9	8,2
35 - 40	14,6	5,8	35,7	7,4	41,4	8,4
40 - 45	17,1	6,8	34,1	7,1	36,7	7,4
45 - 50	19,8	7,8	30,6	6,4	34,2	6,9
50 - 55	22,4	8,9	30,5	6,3	29,7	6,0
55 - 60	18,8	7,4	27,2	5,7	24,1	4,9
60 - 65	24,4	9,7	36,5	7,6	39,2	7,9
65 und mehr	58,2	23,1	95,3	19,8	96,6	19,5
<b>Insgesamt</b>	<b>252,0</b>	<b>100</b>	<b>480,8</b>	<b>100</b>	<b>495,3</b>	<b>100</b>
<b>männlich</b>						
unter 5	/	/	12,5	5,4	9,5	4,0
5 - 10	/	/	7,0	3,0	9,0	3,7
10 - 15	/	/	11,9	5,1	10,7	4,5
15 - 20	6,7	5,6	13,2	5,7	14,5	6,0
20 - 25	8,9	7,4	16,3	7,0	16,6	6,9
25 - 30	6,1	5,1	16,8	7,2	16,1	6,7
30 - 35	6,1	5,1	20,5	8,8	23,5	9,8
35 - 40	7,0	5,9	18,6	8,0	21,5	9,0
40 - 45	8,7	7,3	18,6	8,0	19,0	7,9
45 - 50	9,4	7,8	15,1	6,5	17,0	7,1
50 - 55	11,8	9,8	14,6	6,3	14,6	6,1
55 - 60	8,2	6,8	13,6	5,9	11,4	4,7
60 - 65	12,2	10,2	17,4	7,5	19,2	8,0
65 und mehr	23,7	19,8	36,4	15,6	37,1	15,5
<b>Zusammen</b>	<b>120,1</b>	<b>100</b>	<b>232,5</b>	<b>100</b>	<b>239,6</b>	<b>100</b>
<b>weiblich</b>						
unter 5	/	/	8,9	3,6	9,6	3,8
5 - 10	/	/	8,1	3,3	7,3	2,9
10 - 15	5,0	3,8	10,6	4,3	11,4	4,4
15 - 20	7,8	5,9	13,7	5,5	14,8	5,8
20 - 25	7,6	5,8	16,6	6,7	18,9	7,4
25 - 30	6,5	4,9	15,2	6,1	14,1	5,5
30 - 35	5,3	4,0	19,6	7,9	17,4	6,8
35 - 40	7,6	5,7	17,1	6,9	19,9	7,8
40 - 45	8,4	6,3	15,4	6,2	17,6	6,9
45 - 50	10,4	7,9	15,4	6,2	17,3	6,8
50 - 55	10,6	8,0	15,9	6,4	15,1	5,9
55 - 60	10,6	8,0	13,6	5,5	12,7	5,0
60 - 65	12,2	9,3	19,1	7,7	20,0	7,8
65 und mehr	34,4	26,1	59,0	23,7	59,5	23,3
<b>Zusammen</b>	<b>131,9</b>	<b>100</b>	<b>248,3</b>	<b>100</b>	<b>255,7</b>	<b>100</b>



## 2. Bevölkerung nach Familienstand

Familienstand	Chemnitz		Dresden		Leipzig	
	1 000	%	1 000	%	1 000	%
<b>Insgesamt</b>						
Ledig	79,6	31,6	200,6	41,7	208,1	42,0
Verheiratet	132,0	52,4	211,6	44,0	205,6	41,5
Geschieden	17,3	6,9	35,5	7,4	42,8	8,6
Verwitwet	23,1	9,2	33,1	6,9	38,8	7,8
<b>Insgesamt</b>	<b>252,0</b>	<b>100</b>	<b>480,8</b>	<b>100</b>	<b>495,3</b>	<b>100</b>
<b>männlich</b>						
Ledig	41,5	34,6	107,3	46,2	109,1	45,6
Verheiratet	67,3	56,0	107,0	46,0	105,5	44,0
Geschieden	7,3	6,1	12,8	5,5	17,9	7,5
Verwitwet	/	/	5,4	2,3	7,1	3,0
<b>Zusammen</b>	<b>120,1</b>	<b>100</b>	<b>232,5</b>	<b>100</b>	<b>239,6</b>	<b>100</b>
<b>weiblich</b>						
Ledig	38,1	28,9	93,3	37,6	99,0	38,7
Verheiratet	64,7	49,1	104,6	42,1	100,1	39,1
Geschieden	10,0	7,6	22,7	9,1	24,9	9,7
Verwitwet	19,1	14,5	27,7	11,1	31,7	12,4
<b>Zusammen</b>	<b>131,9</b>	<b>100</b>	<b>248,3</b>	<b>100</b>	<b>255,7</b>	<b>100</b>

### 3. Bevölkerung nach Beteiligung am Erwerbsleben

Merkmal	Chemnitz		Dresden		Leipzig	
	1 000	%	1 000	%	1 000	%
<b>Insgesamt</b>						
Erwerbspersonen	131,1	52,0	257,0	53,5	257,5	52,0
Erwerbstätige	105,7	41,9	220,4	45,9	199,3	40,2
Erwerbslose	25,4	10,1	36,6	7,6	58,1	11,7
Nichterwerbspersonen	120,9	48,0	223,8	46,5	237,8	48,0
<b>Insgesamt</b>	<b>252,0</b>	<b>100</b>	<b>480,8</b>	<b>100</b>	<b>495,3</b>	<b>100</b>
<b>männlich</b>						
Erwerbspersonen	68,6	57,1	136,1	58,5	135,4	56,5
Erwerbstätige	55,2	46,0	116,8	50,2	101,2	42,2
Erwerbslose	13,4	11,2	19,3	8,3	34,3	14,3
Nichterwerbspersonen	51,5	42,9	96,4	41,5	104,2	43,5
<b>Zusammen</b>	<b>120,1</b>	<b>100</b>	<b>232,5</b>	<b>100</b>	<b>239,6</b>	<b>100</b>
<b>weiblich</b>						
Erwerbspersonen	62,5	47,4	120,9	48,7	122,0	47,7
Erwerbstätige	50,5	38,3	103,7	41,7	98,2	38,4
Erwerbslose	12,0	9,1	17,2	6,9	23,9	9,3
Nichterwerbspersonen	69,4	52,6	127,4	51,3	133,7	52,3
<b>Zusammen</b>	<b>131,9</b>	<b>100</b>	<b>248,3</b>	<b>100</b>	<b>255,7</b>	<b>100</b>

#### 4. Bevölkerung nach überwiegendem Lebensunterhalt

Mit überwiegendem Lebensunterhalt durch ...	Chemnitz		Dresden		Leipzig	
	1 000	%	1 000	%	1 000	%
<b>Insgesamt</b>						
Erwerbs-/Berufstätigkeit	98,6	39,1	204,9	42,6	186,0	37,6
Arbeitslosengeld/-hilfe	22,9	9,1	32,8	6,8	47,0	9,5
Rente, Pension	80,7	32,0	128,0	26,6	134,7	27,2
Unterhalt durch Angehörige	37,5	14,9	91,5	19,0	93,1	18,8
Sonstiges <sup>1)</sup>	12,1	4,8	23,5	4,9	34,5	7,0
<b>Insgesamt</b>	<b>252,0</b>	<b>100</b>	<b>480,8</b>	<b>100</b>	<b>495,3</b>	<b>100</b>
<b>männlich</b>						
Erwerbs-/Berufstätigkeit	52,6	43,8	110,6	47,6	96,3	40,2
Arbeitslosengeld/-hilfe	12,3	10,3	17,5	7,5	27,3	11,4
Rente, Pension	33,2	27,6	49,6	21,3	55,2	23,0
Unterhalt durch Angehörige	16,9	14,1	46,0	19,8	44,8	18,7
Sonstiges <sup>1)</sup>	5,1	4,3	8,8	3,8	16,0	6,7
<b>Zusammen</b>	<b>120,1</b>	<b>100</b>	<b>232,5</b>	<b>100</b>	<b>239,6</b>	<b>100</b>
<b>weiblich</b>						
Erwerbs-/Berufstätigkeit	46,1	34,9	94,3	38,0	89,7	35,1
Arbeitslosengeld/-hilfe	10,6	8,0	15,3	6,2	19,7	7,7
Rente, Pension	47,5	36,0	78,4	31,6	79,5	31,1
Unterhalt durch Angehörige	20,6	15,6	45,5	18,3	48,3	18,9
Sonstiges <sup>1)</sup>	7,0	5,3	14,7	5,9	18,5	7,2
<b>Zusammen</b>	<b>131,9</b>	<b>100</b>	<b>248,3</b>	<b>100</b>	<b>255,7</b>	<b>100</b>

1) eigenes Vermögen, Vermietung, Zinsen, Altenteil; Sozialhilfe; Leistungen aus einer Pflegeversicherung; sonstige Unterstützungen wie BAföG, Vorruhestandsgeld, Stipendien u.ä.

5. Bevölkerung<sup>1)</sup> nach monatlichem Nettoeinkommen

Nettoeinkommen von ... bis unter ... €	Chemnitz		Dresden		Leipzig	
	1 000	%	1 000	%	1 000	%
<b>Insgesamt</b>						
unter 300	15,8	7,2	31,3	7,7	35,6	8,4
300 - 500	20,5	9,4	35,8	8,8	43,6	10,3
500 - 700	32,4	14,8	50,1	12,4	64,5	15,2
700 - 900	32,3	14,7	52,1	12,9	57,6	13,6
900 - 1 100	37,3	17,0	57,7	14,3	62,3	14,7
1 100 - 1 300	31,0	14,1	58,6	14,5	58,8	13,8
1 300 - 1 500	18,1	8,2	41,7	10,3	33,9	8,0
1 500 - 1 700	9,2	4,2	25,0	6,2	19,6	4,6
1 700 - 2 000	9,0	4,1	20,3	5,0	18,3	4,3
2 000 - 2 300	5,9	2,7	12,5	3,1	11,5	2,7
2 300 und mehr	8,0	3,6	19,6	4,8	18,7	4,4
<b>Insgesamt</b>	<b>219,3</b>	<b>100</b>	<b>404,8</b>	<b>100</b>	<b>424,4</b>	<b>100</b>
<b>männlich</b>						
unter 300	6,3	6,0	15,6	8,0	15,4	7,5
300 - 500	7,3	6,9	11,9	6,1	20,2	9,9
500 - 700	10,2	9,7	17,5	9,0	26,4	12,9
700 - 900	14,1	13,4	18,7	9,6	24,3	11,9
900 - 1 100	20,8	19,8	29,5	15,1	31,8	15,5
1 100 - 1 300	17,2	16,4	30,5	15,7	29,3	14,3
1 300 - 1 500	9,9	9,4	22,1	11,4	17,8	8,7
1 500 - 1 700	/	/	14,8	7,6	9,7	4,8
1 700 - 2 000	5,6	5,3	12,0	6,1	9,0	4,4
2 000 - 2 300	/	/	7,5	3,9	7,3	3,6
2 300 und mehr	5,3	5,1	14,8	7,6	13,3	6,5
<b>Zusammen</b>	<b>105,1</b>	<b>100</b>	<b>194,9</b>	<b>100</b>	<b>204,7</b>	<b>100</b>
<b>weiblich</b>						
unter 300	9,5	8,3	15,8	7,5	20,2	9,2
300 - 500	13,2	11,6	23,9	11,4	23,4	10,6
500 - 700	22,2	19,4	32,6	15,5	38,1	17,3
700 - 900	18,2	16,0	33,4	15,9	33,4	15,2
900 - 1 100	16,5	14,5	28,2	13,4	30,6	13,9
1 100 - 1 300	13,8	12,0	28,1	13,4	29,4	13,4
1 300 - 1 500	8,2	7,1	19,6	9,3	16,1	7,3
1 500 - 1 700	/	/	10,2	4,9	9,8	4,5
1 700 - 2 000	/	/	8,3	4,0	9,3	4,2
2 000 - 2 300	/	/	/	/	/	/
2 300 und mehr	/	/	/	/	5,3	2,4
<b>Zusammen</b>	<b>114,2</b>	<b>100</b>	<b>209,9</b>	<b>100</b>	<b>219,7</b>	<b>100</b>

1) ohne selbständige Landwirte in der Haupttätigkeit sowie ohne Personen, die kein Einkommen haben bzw. keine Angaben über ihr Einkommen gemacht haben

## 6. Bevölkerung nach Mitgliedschaft in Krankenkassen (in 1 000)

Art der Krankenkasse	Chemnitz		Dresden		Leipzig	
	1 000	%	1 000	%	1 000	%
<b>Insgesamt</b>						
Ortskrankenkasse <sup>1)</sup>	106,2	42,2	177,6	36,9	210,2	42,4
Innungskrankenkasse	20,8	8,3	24,9	5,2	41,7	8,4
Betriebskrankenkasse <sup>2)</sup>	27,7	11,0	81,7	17,0	66,9	13,5
Bundesknappschaft	/	/	/	/	5,5	1,1
Ersatzkasse	75,6	30,0	153,0	31,8	130,3	26,3
Private Krankenversicherung	10,7	4,2	30,6	6,4	26,9	5,4
Übrige Krankenversicherung	5,9	2,3	9,4	1,9	12,4	2,5
Nicht versichert <sup>3)</sup>	/	/	-	-	/	/
<b>Insgesamt</b>	<b>252,0</b>	<b>100</b>	<b>480,8</b>	<b>100</b>	<b>495,3</b>	<b>100</b>
<b>männlich</b>						
Ortskrankenkasse <sup>1)</sup>	48,3	40,3	80,1	34,5	97,1	40,5
Innungskrankenkasse	12,6	10,5	13,5	5,8	24,0	10,0
Betriebskrankenkasse <sup>2)</sup>	13,8	11,5	41,8	18,0	31,8	13,3
Bundesknappschaft	/	/	/	/	/	/
Ersatzkasse	31,8	26,5	67,3	28,9	55,6	23,2
Private Krankenversicherung	7,2	6,0	21,0	9,0	18,1	7,6
Übrige Krankenversicherung	/	/	7,0	3,0	9,8	4,1
Nicht versichert <sup>3)</sup>	/	/	-	-	/	/
<b>Zusammen</b>	<b>120,1</b>	<b>100</b>	<b>232,5</b>	<b>100</b>	<b>239,6</b>	<b>100</b>
<b>weiblich</b>						
Ortskrankenkasse <sup>1)</sup>	57,9	43,9	97,5	39,3	113,2	44,3
Innungskrankenkasse	8,2	6,2	11,4	4,6	17,7	6,9
Betriebskrankenkasse <sup>2)</sup>	13,9	10,5	40,0	16,1	35,1	13,7
Bundesknappschaft	/	/	/	/	/	/
Ersatzkasse	43,8	33,2	85,8	34,5	74,7	29,2
Private Krankenversicherung	/	/	9,6	3,9	8,8	3,4
Übrige Krankenversicherung	/	/	/	/	/	/
Nicht versichert <sup>3)</sup>	/	/	-	-	/	/
<b>Zusammen</b>	<b>131,9</b>	<b>100</b>	<b>248,3</b>	<b>100</b>	<b>255,7</b>	<b>100</b>

1) einschließlich Ausländische Krankenkasse

2) einschließlich Betriebskrankenkasse des Bundesverkehrsministeriums, des Bundeseisenbahnvermögens und gemäß Postsozialversicherungsorganisationsgesetz, See-Krankenkasse

3) einschließlich ohne Angabe

7. Bevölkerung nach Art des höchsten allgemein bildenden Schulabschlusses<sup>1)</sup>

Abschluss	Chemnitz		Dresden		Leipzig	
	1 000	%	1 000	%	1 000	%
<b>Insgesamt</b>						
Volks-/Hauptschule	74,8	29,7	103,1	21,5	111,2	22,5
Realschule <sup>2)</sup>	93,8	37,2	159,8	33,2	174,3	35,2
Fachhochschul-/Hochschulreife	48,1	19,1	130,4	27,1	122,3	24,7
Ohne Angabe <sup>3)</sup>	35,3	14,0	87,5	18,2	87,5	17,7
<b>Insgesamt</b>	<b>252,0</b>	<b>100</b>	<b>480,8</b>	<b>100</b>	<b>495,3</b>	<b>100</b>
<b>männlich</b>						
Volks-/Hauptschule	29,8	24,8	39,0	16,8	43,8	18,3
Realschule <sup>2)</sup>	45,7	38,0	75,6	32,5	84,8	35,4
Fachhochschul-/Hochschulreife	27,8	23,2	73,7	31,7	66,9	27,9
Ohne Angabe <sup>3)</sup>	16,8	14,0	44,2	19,0	44,0	18,4
<b>Zusammen</b>	<b>120,1</b>	<b>100</b>	<b>232,5</b>	<b>100</b>	<b>239,6</b>	<b>100</b>
<b>weiblich</b>						
Volks-/Hauptschule	45,0	34,1	64,2	25,8	67,4	26,3
Realschule <sup>2)</sup>	48,1	36,5	84,2	33,9	89,5	35,0
Fachhochschul-/Hochschulreife	20,3	15,4	56,7	22,8	55,4	21,7
Ohne Angabe <sup>3)</sup>	18,5	14,0	43,3	17,4	43,5	17,0
<b>Zusammen</b>	<b>131,9</b>	<b>100</b>	<b>248,3</b>	<b>100</b>	<b>255,7</b>	<b>100</b>

1) Angaben waren für Personen im Alter von 51 Jahren und mehr freiwillig

2) einschließlich Abschluss der Polytechnischen Oberschule der ehemaligen DDR

3) einschließlich Kinder unter 15 Jahren und Personen ohne allgemeinen Schulabschluss

8. Bevölkerung nach Art des höchsten berufsbildenden oder Hochschulabschlusses<sup>1)</sup>

Abschluss	Chemnitz		Dresden		Leipzig	
	1 000	%	1 000	%	1 000	%
<b>Insgesamt</b>						
Beruflicher Ausbildungsabschluss	156,7	62,2	253,3	52,7	274,4	55,4
Anlernausbildung, berufliches Praktikum <sup>2)</sup>	/	/	/	/	5,9	1,2
Lehrausbildung, Berufsfachschule <sup>3)</sup>	118,1	46,9	190,6	39,6	210,4	42,5
Meister-/Technikerausbildung, Fachschule <sup>4)</sup>	35,9	14,3	59,8	12,4	58,1	11,7
Hochschulabschluss	30,2	12,0	84,6	17,6	70,9	14,3
Fachhochschule <sup>5)</sup>	12,6	5,0	26,1	5,4	20,7	4,2
Hochschule, Promotion	17,7	7,0	58,5	12,2	50,2	10,1
Ohne beruflichen Ausbildungsabschluss	36,3	14,4	72,0	15,0	80,7	16,3
Ohne Angabe <sup>6)</sup>	28,8	11,4	70,9	14,7	69,3	14,0
<b>Insgesamt</b>	<b>252,0</b>	<b>100</b>	<b>480,8</b>	<b>100</b>	<b>495,3</b>	<b>100</b>
<b>männlich</b>						
Beruflicher Ausbildungsabschluss	71,7	59,7	113,2	48,7	128,7	53,7
Anlernausbildung, berufliches Praktikum <sup>2)</sup>	/	/	/	/	/	/
Lehrausbildung, Berufsfachschule <sup>3)</sup>	53,8	44,8	86,8	37,3	102,7	42,9
Meister-/Technikerausbildung, Fachschule <sup>4)</sup>	17,1	14,2	25,6	11,0	24,3	10,1
Hochschulabschluss	19,2	16,0	52,9	22,7	43,2	18,0
Fachhochschule <sup>5)</sup>	8,6	7,2	14,8	6,4	13,2	5,5
Hochschule, Promotion	10,6	8,8	38,0	16,4	30,0	12,5
Ohne beruflichen Ausbildungsabschluss	14,6	12,2	30,4	13,1	32,9	13,7
Ohne Angabe <sup>6)</sup>	14,6	12,1	36,1	15,5	34,7	14,5
<b>Zusammen</b>	<b>120,1</b>	<b>100</b>	<b>232,5</b>	<b>100</b>	<b>239,6</b>	<b>100</b>
<b>weiblich</b>						
Beruflicher Ausbildungsabschluss	85,0	64,4	140,1	56,4	145,7	57,0
Anlernausbildung, berufliches Praktikum <sup>2)</sup>	/	/	/	/	/	/
Lehrausbildung, Berufsfachschule <sup>3)</sup>	64,3	48,7	103,8	41,8	107,7	42,1
Meister-/Technikerausbildung, Fachschule <sup>4)</sup>	18,9	14,3	34,2	13,8	33,8	13,2
Hochschulabschluss	11,0	8,3	31,7	12,8	27,7	10,8
Fachhochschule <sup>5)</sup>	/	/	11,3	4,5	7,5	2,9
Hochschule, Promotion	7,0	5,3	20,5	8,2	20,2	7,9
Ohne beruflichen Ausbildungsabschluss	21,6	16,4	41,6	16,8	47,7	18,7
Ohne Angabe <sup>6)</sup>	14,3	10,8	34,8	14,0	34,6	13,5
<b>Zusammen</b>	<b>131,9</b>	<b>100</b>	<b>248,3</b>	<b>100</b>	<b>255,7</b>	<b>100</b>

1) Angaben waren für Personen im Alter von 51 Jahren und mehr freiwillig

2) einschließlich Berufsvorbereitungsjahr

3) einschließlich Kollegschule, 1-jährige Schule des Gesundheitswesens, Vorbereitungsdienst für den mittleren Dienst in der öffentlichen Verwaltung

4) einschließlich 2- oder 3-jähriger Schule des Gesundheitswesens, Fach- oder Berufsakademie, Verwaltungsfachhochschule

5) einschließlich Ingenieurabschluss

6) einschließlich Kinder unter 15 Jahren

## 9. Erwerbstätige nach Altersgruppen

Alter von ... bis unter ... Jahren	Chemnitz		Dresden		Leipzig	
	1 000	%	1 000	%	1 000	%
<b>Insgesamt</b>						
15 - 20	5,3	5,0	7,4	3,4	7,7	3,9
20 - 25	10,0	9,4	20,2	9,2	16,8	8,4
25 - 30	9,0	8,5	23,7	10,7	17,1	8,6
30 - 35	9,0	8,5	32,0	14,5	29,4	14,7
35 - 40	11,5	10,9	29,3	13,3	33,0	16,6
40 - 45	11,9	11,2	28,1	12,7	28,1	14,1
45 - 50	15,2	14,4	25,5	11,6	23,6	11,8
50 - 55	17,1	16,2	23,4	10,6	21,4	10,7
55 - 60	11,2	10,6	18,2	8,3	13,4	6,7
60 - 65	5,2	4,9	9,8	4,4	7,6	3,8
65 und mehr	/	/	/	/	/	/
<b>Insgesamt</b>	<b>105,7</b>	<b>100</b>	<b>220,4</b>	<b>100</b>	<b>199,3</b>	<b>100</b>
<b>männlich</b>						
15 - 20	/	/	/	/	/	/
20 - 25	5,4	9,8	10,6	9,1	7,4	7,3
25 - 30	/	/	12,9	11,0	7,7	7,6
30 - 35	5,0	9,1	16,6	14,2	16,9	16,7
35 - 40	6,2	11,2	16,0	13,7	17,4	17,2
40 - 45	6,0	10,8	15,4	13,2	15,0	14,8
45 - 50	7,1	12,9	13,0	11,1	11,2	11,0
50 - 55	8,8	16,0	10,9	9,4	10,1	10,0
55 - 60	5,5	10,0	9,7	8,3	6,1	6,0
60 - 65	/	/	5,8	5,0	/	/
65 und mehr	/	/	/	/	/	/
<b>Zusammen</b>	<b>55,2</b>	<b>100</b>	<b>116,8</b>	<b>100</b>	<b>101,2</b>	<b>100</b>
<b>weiblich</b>						
15 - 20	/	/	/	/	/	/
20 - 25	/	/	9,7	9,3	9,4	9,6
25 - 30	/	/	10,8	10,4	9,4	9,6
30 - 35	/	/	15,4	14,9	12,5	12,8
35 - 40	5,3	10,5	13,3	12,8	15,5	15,8
40 - 45	5,9	11,7	12,6	12,2	13,1	13,3
45 - 50	8,1	16,0	12,5	12,1	12,4	12,6
50 - 55	8,3	16,3	12,5	12,1	11,2	11,4
55 - 60	5,7	11,3	8,6	8,2	7,3	7,4
60 - 65	/	/	/	/	/	/
65 und mehr	/	/	/	/	/	/
<b>Zusammen</b>	<b>50,5</b>	<b>100</b>	<b>103,7</b>	<b>100</b>	<b>98,2</b>	<b>100</b>



## 10. Erwerbstätige nach Wirtschaftsbereichen

Wirtschaftsbereich	Chemnitz		Dresden		Leipzig	
	1 000	%	1 000	%	1 000	%
<b>Insgesamt</b>						
Land- und Forstwirtschaft, Fischerei	/	/	/	/	/	/
Produzierendes Gewerbe	30,9	29,2	51,4	23,3	44,4	22,3
Handel, Gastgewerbe und Verkehr	26,1	24,7	48,8	22,1	50,3	25,2
Sonstige Dienstleistungen	47,9	45,3	117,8	53,4	102,4	51,4
<b>Insgesamt</b>	<b>105,7</b>	<b>100</b>	<b>220,4</b>	<b>100</b>	<b>199,3</b>	<b>100</b>
<b>männlich</b>						
Land- und Forstwirtschaft, Fischerei	/	/	/	/	/	/
Produzierendes Gewerbe	24,2	43,9	38,1	32,6	33,6	33,2
Handel, Gastgewerbe und Verkehr	12,6	22,7	25,1	21,5	25,5	25,2
Sonstige Dienstleistungen	18,0	32,6	52,2	44,7	40,5	40,0
<b>Zusammen</b>	<b>55,2</b>	<b>100</b>	<b>116,8</b>	<b>100</b>	<b>101,2</b>	<b>100</b>
<b>weiblich</b>						
Land- und Forstwirtschaft, Fischerei	/	/	/	/	/	/
Produzierendes Gewerbe	6,6	13,1	13,3	12,8	10,9	11,1
Handel, Gastgewerbe und Verkehr	13,6	26,9	23,6	22,8	24,8	25,3
Sonstige Dienstleistungen	29,9	59,2	65,6	63,3	61,9	63,0
<b>Zusammen</b>	<b>50,5</b>	<b>100</b>	<b>103,7</b>	<b>100</b>	<b>98,2</b>	<b>100</b>

## 11. Erwerbstätige nach Stellung im Beruf

Stellung im Beruf	Chemnitz		Dresden		Leipzig	
	1 000	%	1 000	%	1 000	%
<b>Insgesamt</b>						
Selbständige <sup>1)</sup>	9,9	9,3	23,4	10,6	21,4	10,7
Angestellte und Beamte <sup>2)</sup>	54,7	51,8	124,2	56,3	110,0	55,2
Arbeiter <sup>3)</sup>	41,1	38,9	72,8	33,0	68,0	34,1
<b>Insgesamt</b>	<b>105,7</b>	<b>100</b>	<b>220,4</b>	<b>100</b>	<b>199,3</b>	<b>100</b>
<b>männlich</b>						
Selbständige <sup>1)</sup>	6,8	12,3	16,9	14,5	14,7	14,5
Angestellte und Beamte <sup>2)</sup>	21,4	38,7	52,1	44,6	45,3	44,8
Arbeiter <sup>3)</sup>	27,0	48,9	47,8	41,0	41,2	40,7
<b>Zusammen</b>	<b>55,2</b>	<b>100</b>	<b>116,8</b>	<b>100</b>	<b>101,2</b>	<b>100</b>
<b>weiblich</b>						
Selbständige <sup>1)</sup>	/	/	6,5	6,3	6,7	6,8
Angestellte und Beamte <sup>2)</sup>	33,3	66,1	72,1	69,6	64,7	65,9
Arbeiter <sup>3)</sup>	14,1	27,9	25,0	24,1	26,8	27,3
<b>Zusammen</b>	<b>50,5</b>	<b>100</b>	<b>103,7</b>	<b>100</b>	<b>98,2</b>	<b>100</b>

1) einschließlich mithelfende Familienangehörige

2) einschließlich Auszubildende in kaufmännischen und technischen Berufen

3) einschließlich Auszubildende in gewerblichen Berufen

## 12. Erwerbstätige nach normalerweise geleisteten Arbeitsstunden in der Berichtswoche

Mit ... normalerweise geleisteten Stunden	Chemnitz		Dresden		Leipzig	
	1 000	%	1 000	%	1 000	%
<b>Insgesamt</b>						
bis 20	9,5	9,0	20,6	9,3	19,0	9,5
21 - 35	10,6	10,0	20,5	9,3	25,0	12,6
36 - 40	76,9	72,8	155,7	70,6	133,1	66,8
41 - 50	5,0	4,8	15,1	6,9	12,9	6,5
51 und mehr	/	/	8,6	3,9	9,3	4,7
<b>Insgesamt</b>	<b>105,7</b>	<b>100</b>	<b>220,4</b>	<b>100</b>	<b>199,3</b>	<b>100</b>
<b>männlich</b>						
bis 20	/	/	8,3	7,1	6,1	6,1
21 - 35	/	/	/	/	/	/
36 - 40	44,9	81,3	86,7	74,2	74,2	73,3
41 - 50	/	/	10,7	9,2	9,2	9,1
51 und mehr	/	/	6,9	5,9	7,1	7,0
<b>Zusammen</b>	<b>55,2</b>	<b>100</b>	<b>116,8</b>	<b>100</b>	<b>101,2</b>	<b>100</b>
<b>weiblich</b>						
bis 20	6,7	13,3	12,3	11,8	12,9	13,1
21 - 35	9,3	18,4	16,3	15,8	20,5	20,9
36 - 40	32,0	63,4	69,0	66,6	58,9	60,0
41 - 50	/	/	/	/	/	/
51 und mehr	/	/	/	/	/	/
<b>Zusammen</b>	<b>50,5</b>	<b>100</b>	<b>103,7</b>	<b>100</b>	<b>98,2</b>	<b>100</b>

## 13. Erwerbstätige nach Wirtschaftsbereichen und Voll- bzw. Teilzeitbeschäftigung

Wirtschaftsbe reich	Chemnitz		Dresden		Leipzig	
	1 000	%	1 000	%	1 000	%
<b>Vollzeitbeschäftigte</b>						
Land- und Forstwirtschaft, Fischerei	/	/	/	/	/	/
Produzierendes Gewerbe	29,4	32,9	47,7	25,5	40,4	24,6
Handel, Gastgewerbe und Verkehr	21,5	24,0	39,4	21,1	38,6	23,5
Sonstige Dienstleistungen	37,9	42,4	97,5	52,2	83,5	50,8
<b>Insgesamt</b>	<b>89,5</b>	<b>100</b>	<b>186,8</b>	<b>100</b>	<b>164,5</b>	<b>100</b>
<b>Teilzeitbeschäftigte</b>						
Land- und Forstwirtschaft, Fischerei	/	/	/	/	/	/
Produzierendes Gewerbe	/	/	/	/	/	/
Handel, Gastgewerbe und Verkehr	/	/	9,4	27,8	11,7	33,6
Sonstige Dienstleistungen	10,0	61,4	20,3	60,2	18,9	54,2
<b>Insgesamt</b>	<b>16,2</b>	<b>100</b>	<b>33,7</b>	<b>100</b>	<b>34,9</b>	<b>100</b>

### 14. Erwerbstätige<sup>1)</sup> nach monatlichem Nettoeinkommen

Nettoeinkommen von ... bis unter... €	Chemnitz		Dresden		Leipzig	
	1 000	%	1 000	%	1 000	%
<b>Insgesamt</b>						
unter 300	/	/	8,1	3,7	/	/
300 - 500	6,6	6,3	13,7	6,3	12,0	6,1
500 - 700	10,1	9,6	15,8	7,2	17,3	8,7
700 - 900	12,2	11,7	20,1	9,2	21,2	10,7
900 - 1 100	20,0	19,1	31,1	14,3	31,7	16,0
1 100 - 1 300	16,5	15,7	36,2	16,6	32,0	16,1
1 300 - 1 500	10,6	10,1	28,1	12,9	22,3	11,2
1 500 - 1 700	5,5	5,3	18,6	8,5	14,9	7,5
1 700 - 2 000	8,1	7,7	17,5	8,0	14,8	7,5
2 000 - 2 300	/	/	10,2	4,7	10,1	5,1
2 300 und mehr	5,8	5,5	18,4	8,4	17,0	8,6
<b>Insgesamt</b>	<b>104,8</b>	<b>100</b>	<b>217,7</b>	<b>100</b>	<b>198,3</b>	<b>100</b>
<b>männlich</b>						
unter 300	/	/	/	/	/	/
300 - 500	/	/	5,8	5,1	/	/
500 - 700	/	/	6,0	5,2	6,6	6,6
700 - 900	5,7	10,4	8,3	7,1	10,0	9,9
900 - 1 100	11,1	20,3	16,2	14,1	16,2	16,1
1 100 - 1 300	9,0	16,5	18,5	16,0	15,3	15,2
1 300 - 1 500	5,4	9,8	13,7	11,9	10,6	10,5
1 500 - 1 700	/	/	10,5	9,1	7,2	7,2
1 700 - 2 000	5,0	9,2	10,6	9,2	7,6	7,6
2 000 - 2 300	/	/	7,1	6,1	6,9	6,8
2 300 und mehr	/	/	14,7	12,7	13,0	12,9
<b>Zusammen</b>	<b>54,8</b>	<b>100</b>	<b>115,4</b>	<b>100</b>	<b>100,8</b>	<b>100</b>
<b>weiblich</b>						
unter 300	/	/	/	/	/	/
300 - 500	/	/	7,9	7,7	7,1	7,3
500 - 700	6,8	13,7	9,8	9,6	10,7	10,9
700 - 900	6,5	13,1	11,8	11,5	11,2	11,5
900 - 1 100	8,9	17,8	14,9	14,5	15,4	15,8
1 100 - 1 300	7,4	14,9	17,7	17,3	16,7	17,1
1 300 - 1 500	5,2	10,4	14,4	14,1	11,7	12,0
1 500 - 1 700	/	/	8,1	7,9	7,7	7,8
1 700 - 2 000	/	/	6,9	6,7	7,2	7,4
2 000 - 2 300	/	/	/	/	/	/
2 300 und mehr	/	/	/	/	/	/
<b>Zusammen</b>	<b>50,0</b>	<b>100</b>	<b>102,3</b>	<b>100</b>	<b>97,5</b>	<b>100</b>

1) ohne selbständige Landwirte in der Haupttätigkeit sowie ohne Personen, die keine Angaben über ihr Einkommen gemacht haben

### 15. Erwerbslose nach Altersgruppen

Alter von ... bis unter ... Jahren Geschlecht	Chemnitz		Dresden		Leipzig	
	1 000	%	1 000	%	1 000	%
unter 30	/	/	7,0	19,2	13,7	23,5
30 - 40	/	/	8,9	24,4	14,4	24,7
40 - 50	7,1	27,9	8,3	22,6	14,3	24,5
50 - 60	8,2	32,3	10,6	28,9	12,0	20,7
60 und mehr	/	/	/	/	/	/
Männlich	13,4	52,7	19,3	52,9	34,3	58,9
Weiblich	12,0	47,3	17,2	47,1	23,9	41,1
<b>Insgesamt</b>	<b>25,4</b>	<b>100</b>	<b>36,6</b>	<b>100</b>	<b>58,1</b>	<b>100</b>

### 16. Erwerbslose<sup>1)</sup> nach Dauer der Arbeitsuche

Dauer der Arbeitsuche von ... bis unter ... Monaten	Chemnitz		Dresden		Leipzig	
	1 000	%	1 000	%	1 000	%
unter 6	6,0	24,5	9,3	27,2	11,6	21,1
6 - 12	/	/	5,5	16,2	9,5	17,3
12 - 24	5,1	21,1	6,3	18,5	11,8	21,5
24 und mehr	9,4	38,8	13,1	38,2	22,1	40,2
<b>Insgesamt</b>	<b>24,3</b>	<b>100</b>	<b>34,2</b>	<b>100</b>	<b>55,0</b>	<b>100</b>

1) ohne Erwerbslose, die keine Angaben zur Dauer der Arbeitsuche gemacht haben bzw. die Arbeitsuche noch nicht aufgenommen hatten

### 17. Erwerbslose<sup>1)</sup> nach monatlichem Nettoeinkommen

Nettoeinkommen von ... bis unter ... €	Chemnitz		Dresden		Leipzig	
	1 000	%	1 000	%	1 000	%
<b>Insgesamt</b>						
unter 300	/	/	/	/	7,1	12,8
300 - 500	6,8	29,0	8,6	25,0	14,6	26,5
500 - 700	6,7	28,8	11,6	34,0	19,8	36,0
700 und mehr	6,2	26,6	9,6	28,0	13,5	24,6
<b>Insgesamt</b>	<b>23,3</b>	<b>100</b>	<b>34,2</b>	<b>100</b>	<b>55,0</b>	<b>100</b>
<b>männlich</b>						
unter 300	/	/	/	/	/	/
300 - 500	/	/	/	/	9,0	28,2
500 - 700	/	/	7,0	37,8	13,2	41,2
700 und mehr	/	/	5,1	27,4	6,7	20,9
<b>Zusammen</b>	<b>12,3</b>	<b>100</b>	<b>18,6</b>	<b>100</b>	<b>32,1</b>	<b>100</b>
<b>weiblich</b>						
unter 300	/	/	/	/	/	/
300 - 500	/	/	/	/	5,6	24,2
500 - 700	/	/	/	/	6,6	28,8
700 und mehr	/	/	/	/	6,8	29,8
<b>Zusammen</b>	<b>10,9</b>	<b>100</b>	<b>15,6</b>	<b>100</b>	<b>22,9</b>	<b>100</b>

1) ohne Erwerbslose, die kein Einkommen haben bzw. keine Angaben über ihr Einkommen gemacht haben

## 18. Quoten zum Erwerbsleben nach Geschlecht

Geschlecht	Chemnitz	Dresden	Leipzig
<b>Erwerbsquote</b> Erwerbspersonen je 100 der Bevölkerung			
Männlich	57,1	58,5	56,5
Weiblich	47,4	48,7	47,7
<b>Insgesamt</b>	<b>52,0</b>	<b>53,5</b>	<b>52,0</b>
Nichterwerbspersonen je 100 der Bevölkerung			
Männlich	42,9	41,5	43,5
Weiblich	52,6	51,3	52,3
<b>Insgesamt</b>	<b>48,0</b>	<b>46,5</b>	<b>48,0</b>
<b>Erwerbstätigenquote</b> Erwerbstätige je 100 der Bevölkerung			
Männlich	46,0	50,2	42,2
Weiblich	38,3	41,7	38,4
<b>Insgesamt</b>	<b>41,9</b>	<b>45,9</b>	<b>40,2</b>
<b>Erwerbslosenquote</b> Erwerbslose je 100 Erwerbspersonen			
Männlich	19,5	14,2	25,3
Weiblich	19,2	14,2	19,6
<b>Insgesamt</b>	<b>19,4</b>	<b>14,2</b>	<b>22,6</b>
Erwerbslose je 100 der Bevölkerung			
Männlich	11,2	8,3	14,3
Weiblich	9,1	6,9	9,3
<b>Insgesamt</b>	<b>10,1</b>	<b>7,6</b>	<b>11,7</b>

### 19. Haushalte nach Haushaltsgröße

Haushalte mit ... Person(en)	Chemnitz		Dresden		Leipzig	
	1 000	%	1 000	%	1 000	%
1	52,2	39,1	115,1	43,7	129,4	46,5
2	54,2	40,5	90,1	34,2	91,6	32,9
3	16,7	12,5	35,2	13,4	36,8	13,2
4	9,8	7,3	19,7	7,5	18,5	6,6
5 und mehr	/	/	/	/	/	/
<b>Insgesamt</b>	<b>133,6</b>	<b>100</b>	<b>263,5</b>	<b>100</b>	<b>278,5</b>	<b>100</b>

### 20. Haushalte nach Altersgruppen der Bezugsperson

Alter von ... bis unter ... Jahren Geschlecht	Chemnitz		Dresden		Leipzig	
	1 000	%	1 000	%	1 000	%
unter 20	/	/	/	/	/	/
20 - 25	9,3	6,9	25,4	9,6	24,1	8,7
25 - 30	8,4	6,3	27,3	10,3	23,7	8,5
30 - 35	7,0	5,3	25,0	9,5	27,3	9,8
35 - 40	9,3	7,0	22,6	8,6	27,4	9,8
40 - 45	10,2	7,7	20,1	7,6	25,5	9,2
45 - 50	11,9	8,9	18,5	7,0	20,9	7,5
50 - 55	12,7	9,5	18,0	6,8	19,0	6,8
55 - 60	10,8	8,1	17,1	6,5	13,8	5,0
60 - 65	15,4	11,6	21,5	8,1	25,5	9,2
65 und mehr	37,6	28,1	64,9	24,6	67,9	24,4
Männlich	87,0	65,1	166,8	63,3	168,5	60,5
Weiblich	46,6	34,9	96,7	36,7	110,0	39,5
<b>Insgesamt</b>	<b>133,6</b>	<b>100</b>	<b>263,5</b>	<b>100</b>	<b>278,5</b>	<b>100</b>

### 21. Haushalte nach überwiegendem Lebensunterhalt der Bezugsperson

Mit überwiegendem Lebensunterhalt durch ...	Chemnitz		Dresden		Leipzig	
	1 000	%	1 000	%	1 000	%
Erwerbs-/Berufstätigkeit	59,1	44,2	131,9	50,0	120,0	43,1
Arbeitslosengeld/-hilfe	14,1	10,6	20,2	7,7	32,9	11,8
Rente, Pension	51,2	38,3	83,3	31,6	91,3	32,8
Unterhalt durch Angehörige	/	/	10,4	3,9	12,5	4,5
Sonstiges	7,0	5,2	17,9	6,8	21,7	7,8
<b>Insgesamt</b>	<b>133,6</b>	<b>100</b>	<b>263,5</b>	<b>100</b>	<b>278,5</b>	<b>100</b>

## 22. Haushalte<sup>1)</sup> nach monatlichem Haushaltsnettoeinkommen und Haushaltsgröße

Haushaltsnettoeinkommen von ... bis unter... €	Chemnitz		Dresden		Leipzig	
	1 000	%	1 000	%	1 000	%
<b>Insgesamt</b>						
unter 500	6,0	4,5	19,1	7,3	22,5	8,1
500 - 900	20,9	15,7	38,2	14,6	49,1	17,7
900 - 1 300	27,5	20,6	50,9	19,4	59,2	21,3
1 300 - 1 500	12,7	9,5	22,9	8,7	24,9	9,0
1 500 - 2 000	28,7	21,5	45,9	17,6	48,0	17,3
2 000 - 2 600	19,9	14,9	39,7	15,2	38,4	13,8
2 600 - 3 200	9,5	7,1	21,6	8,3	15,2	5,5
3 200 und mehr	8,0	6,0	23,4	9,0	20,5	7,4
<b>Insgesamt</b>	<b>133,1</b>	<b>100</b>	<b>261,7</b>	<b>100</b>	<b>277,8</b>	<b>100</b>
<b>Einpersonenhaushalte</b>						
unter 500	5,5	10,7	18,8	16,5	21,8	16,9
500 - 900	17,2	33,2	33,8	29,6	40,8	31,6
900 - 1 300	17,7	34,1	35,1	30,7	40,0	31,0
1 300 - 1 500	5,6	10,9	10,8	9,5	10,0	7,8
1 500 - 2 000	/	/	10,1	8,8	9,7	7,5
2 000 - 2 600	/	/	/	/	/	/
2 600 - 3 200	/	/	/	/	/	/
3 200 und mehr	/	/	/	/	/	/
<b>Zusammen</b>	<b>51,9</b>	<b>100</b>	<b>114,2</b>	<b>100</b>	<b>128,9</b>	<b>100</b>
<b>Zweipersonenhaushalte</b>						
unter 500	/	/	/	/	/	/
500 - 900	/	/	/	/	6,9	7,6
900 - 1 300	7,7	14,2	11,2	12,6	13,1	14,4
1 300 - 1 500	5,5	10,2	8,6	9,6	11,6	12,7
1 500 - 2 000	19,3	35,7	27,2	30,4	26,6	29,1
2 000 - 2 600	12,0	22,3	23,2	25,9	21,4	23,4
2 600 - 3 200	/	/	8,9	9,9	6,3	6,9
3 200 und mehr	/	/	6,6	7,4	5,1	5,5
<b>Zusammen</b>	<b>54,1</b>	<b>100</b>	<b>89,5</b>	<b>100</b>	<b>91,4</b>	<b>100</b>
<b>Haushalte mit drei und mehr Personen</b>						
unter 500	-	-	/	/	/	/
500 - 900	/	/	/	/	/	/
900 - 1 300	/	/	/	/	6,1	10,6
1 300 - 1 500	/	/	/	/	/	/
1 500 - 2 000	5,5	20,4	8,6	14,9	11,7	20,4
2 000 - 2 600	6,7	24,6	13,2	22,8	13,2	22,9
2 600 - 3 200	5,3	19,6	11,2	19,3	8,1	14,1
3 200 und mehr	/	/	16,0	27,6	13,4	23,4
<b>Zusammen</b>	<b>27,1</b>	<b>100</b>	<b>58,0</b>	<b>100</b>	<b>57,4</b>	<b>100</b>

1) ohne Haushalte, in denen mindestens ein Haushaltsmitglied in seiner Haupttätigkeit selbständiger Landwirt ist, sowie ohne Haushalte, die keine Angaben über ihr Einkommen gemacht haben

## 23. Bevölkerung in Haushalten nach Altersgruppen und Haushaltsgröße (in 1 000)

Alter von ... bis unter ... Jahren Geschlecht	Insgesamt	In Haushalten mit ... Person(en)				
		1	2	3	4	5 und mehr
<b>Chemnitz</b>						
unter 25	55,5	8,5	8,7	16,5	19,3	/
25 - 35	24,8	7,6	6,1	7,1	/	/
35 - 45	32,1	5,1	6,0	9,7	10,6	/
45 - 55	42,6	6,1	19,5	11,8	5,1	/
55 - 65	43,3	6,8	32,6	/	/	-
65 und mehr	55,5	18,1	35,4	/	/	-
Männlich	119,5	22,0	51,9	24,7	19,0	/
Weiblich	134,3	30,2	56,5	25,4	20,3	/
<b>Insgesamt</b>	<b>253,8</b>	<b>52,2</b>	<b>108,3</b>	<b>50,1</b>	<b>39,3</b>	<b>/</b>
<b>Dresden</b>						
unter 25	131,0	22,4	20,3	37,8	38,7	11,7
25 - 35	79,4	27,4	22,5	18,0	9,2	/
35 - 45	70,1	10,8	9,1	26,0	20,7	/
45 - 55	62,2	10,3	26,1	16,8	8,4	/
55 - 65	64,3	11,1	46,9	5,2	/	-
65 und mehr	91,1	33,1	55,3	/	/	-
Männlich	242,5	54,2	86,6	51,7	40,7	9,3
Weiblich	255,5	60,9	93,6	53,9	38,2	8,9
<b>Insgesamt</b>	<b>498,0</b>	<b>115,1</b>	<b>180,1</b>	<b>105,6</b>	<b>78,9</b>	<b>18,2</b>
<b>Leipzig</b>						
unter 25	132,1	20,4	24,9	41,9	37,5	7,3
25 - 35	75,4	28,2	18,8	18,8	8,9	/
35 - 45	79,4	17,3	15,4	25,1	19,2	/
45 - 55	64,3	12,5	26,6	17,7	6,7	/
55 - 65	64,0	13,7	44,0	5,2	/	-
65 und mehr	93,2	37,4	53,5	/	/	-
Männlich	243,0	60,0	86,8	52,6	37,7	5,8
Weiblich	265,4	69,4	96,4	57,9	36,3	5,4
<b>Insgesamt</b>	<b>508,4</b>	<b>129,4</b>	<b>183,2</b>	<b>110,5</b>	<b>74,0</b>	<b>11,2</b>



## 24. Familien nach Zahl der ledigen Kinder und Familienstand der Bezugsperson

Familien	Chemnitz		Dresden		Leipzig	
	1 000	%	1 000	%	1 000	%
<b>Insgesamt</b>						
Ohne Kinder	76,8	69,3	120,8	63,8	130,9	64,6
Mit ... Kind(ern)	34,0	30,7	68,5	36,2	71,7	35,4
1	22,3	20,1	42,3	22,3	46,3	22,9
2	10,6	9,5	22,7	12,0	22,6	11,2
3 und mehr	/	/	/	/	/	/
<b>Insgesamt</b>	<b>110,7</b>	<b>100</b>	<b>189,4</b>	<b>100</b>	<b>202,7</b>	<b>100</b>
<b>verheiratet zusammenlebend</b>						
Ohne Kinder	41,5	65,2	61,9	60,5	59,4	60,7
Mit ... Kind(ern)	22,1	34,8	40,4	39,5	38,5	39,3
1	12,8	20,2	22,5	22,0	23,3	23,8
2	8,7	13,6	15,3	15,0	14,4	14,7
3 und mehr	/	/	/	/	/	/
<b>Zusammen</b>	<b>63,7</b>	<b>100</b>	<b>102,3</b>	<b>100</b>	<b>97,9</b>	<b>100</b>
<b>allein stehend</b>						
Ohne Kinder	35,2	74,9	59,0	67,7	71,5	68,3
Mit ... Kind(ern)	11,8	25,1	28,1	32,3	33,2	31,7
1	9,4	20,0	19,8	22,7	23,0	22,0
2	/	/	7,4	8,5	8,2	7,9
3 und mehr	/	/	/	/	/	/
<b>Zusammen</b>	<b>47,0</b>	<b>100</b>	<b>87,1</b>	<b>100</b>	<b>104,8</b>	<b>100</b>

## 25. Familien nach Beteiligung am Erwerbsleben und Stellung im Beruf der Bezugsperson

Bezugsperson ist ...	Chemnitz		Dresden		Leipzig	
	1 000	%	1 000	%	1 000	%
<b>Insgesamt</b>						
Erwerbsperson	58,6	53,0	109,0	57,5	111,0	54,8
Erwerbstätiger	46,7	42,1	92,8	49,0	83,9	41,4
Selbständiger <sup>1)</sup>	6,6	5,9	11,9	6,3	12,0	5,9
Angestellter oder Beamter <sup>2)</sup>	20,1	18,1	48,8	25,8	42,6	21,0
Arbeiter <sup>3)</sup>	20,0	18,1	32,1	17,0	29,3	14,5
Erwerbsloser	12,0	10,8	16,1	8,5	27,1	13,4
Nichterwerbsperson	52,1	47,0	80,4	42,5	91,7	45,2
<b>Insgesamt</b>	<b>110,7</b>	<b>100</b>	<b>189,4</b>	<b>100</b>	<b>202,7</b>	<b>100</b>
<b>männlich</b>						
Erwerbsperson	44,6	58,3	78,6	63,1	74,9	58,6
Erwerbstätiger	35,6	46,5	67,5	54,2	57,7	45,2
Selbständiger <sup>1)</sup>	5,5	7,2	11,0	8,8	10,1	7,9
Angestellter oder Beamter <sup>2)</sup>	13,7	17,9	30,6	24,6	26,0	20,3
Arbeiter <sup>3)</sup>	16,4	21,4	25,9	20,8	21,6	16,9
Erwerbsloser	9,0	11,7	11,1	8,9	17,2	13,4
Nichterwerbsperson	32,0	41,7	45,9	36,9	52,9	41,4
<b>Zusammen</b>	<b>76,6</b>	<b>100</b>	<b>124,6</b>	<b>100</b>	<b>127,8</b>	<b>100</b>
<b>weiblich</b>						
Erwerbsperson	14,0	41,1	30,3	46,8	36,1	48,2
Erwerbstätiger	11,0	32,3	25,3	39,1	26,2	34,9
Selbständiger <sup>1)</sup>	/	/	/	/	/	/
Angestellter oder Beamter <sup>2)</sup>	6,4	18,7	18,1	28,0	16,6	22,1
Arbeiter <sup>3)</sup>	/	/	6,3	9,7	7,7	10,3
Erwerbsloser	/	/	5,0	7,8	9,9	13,3
Nichterwerbsperson	20,1	58,9	34,5	53,2	38,8	51,8
<b>Zusammen</b>	<b>34,1</b>	<b>100</b>	<b>64,8</b>	<b>100</b>	<b>74,9</b>	<b>100</b>

1) einschließlich mithelfende Familienangehörige

2) einschließlich Auszubildende in kaufmännischen und technischen Berufen

3) einschließlich Auszubildende in gewerblichen Berufen

## 26. Familien<sup>1)</sup> nach monatlichem Familiennettoeinkommen

Familiennettoeinkommen von ... bis unter... €	Chemnitz		Dresden		Leipzig	
	1 000	%	1 000	%	1 000	%
<b>Insgesamt</b>						
unter 500	/	/	/	/	6,7	3,3
500 - 900	14,1	12,8	24,1	12,9	31,0	15,3
900 - 1 300	24,0	21,8	38,4	20,5	47,3	23,4
1 300 - 1 500	10,6	9,6	17,8	9,5	20,5	10,1
1 500 - 2 000	25,6	23,2	37,1	19,8	38,8	19,2
2 000 - 2 600	17,2	15,6	30,7	16,4	30,0	14,8
2 600 - 3 200	8,7	7,9	16,4	8,7	12,0	6,0
3 200 und mehr	6,9	6,3	18,9	10,1	15,7	7,8
<b>Insgesamt</b>	<b>110,1</b>	<b>100</b>	<b>187,3</b>	<b>100</b>	<b>202,0</b>	<b>100</b>
<b>ohne Kinder</b>						
unter 500	/	/	/	/	/	/
500 - 900	11,0	14,4	18,4	15,4	24,3	18,7
900 - 1 300	19,3	25,3	28,2	23,6	34,3	26,3
1 300 - 1 500	8,3	10,8	12,6	10,6	14,7	11,3
1 500 - 2 000	18,9	24,8	27,4	22,9	26,4	20,3
2 000 - 2 600	10,7	14,0	18,4	15,4	17,0	13,1
2 600 - 3 200	/	/	7,1	6,0	/	/
3 200 und mehr	/	/	5,2	4,3	/	/
<b>Zusammen</b>	<b>76,2</b>	<b>100</b>	<b>119,5</b>	<b>100</b>	<b>130,2</b>	<b>100</b>
<b>mit Kind(ern)</b>						
unter 500	/	/	/	/	/	/
500 - 900	/	/	5,7	8,4	6,6	9,3
900 - 1 300	/	/	10,3	15,1	13,0	18,2
1 300 - 1 500	/	/	5,1	7,5	5,8	8,1
1 500 - 2 000	6,7	19,7	9,7	14,3	12,4	17,3
2 000 - 2 600	6,5	19,1	12,3	18,2	12,9	18,0
2 600 - 3 200	5,3	15,7	9,2	13,6	7,3	10,2
3 200 und mehr	/	/	13,7	20,3	11,6	16,1
<b>Zusammen</b>	<b>33,9</b>	<b>100</b>	<b>67,8</b>	<b>100</b>	<b>71,7</b>	<b>100</b>

1) ohne Familien, in denen mindestens ein Familienmitglied in seiner Haupttätigkeit selbständiger Landwirt ist, sowie ohne Familien, die keine Angaben über ihr Einkommen gemacht haben

Abb. 1 Bevölkerung 1991 und 2003 nach Beteiligung am Erwerbsleben

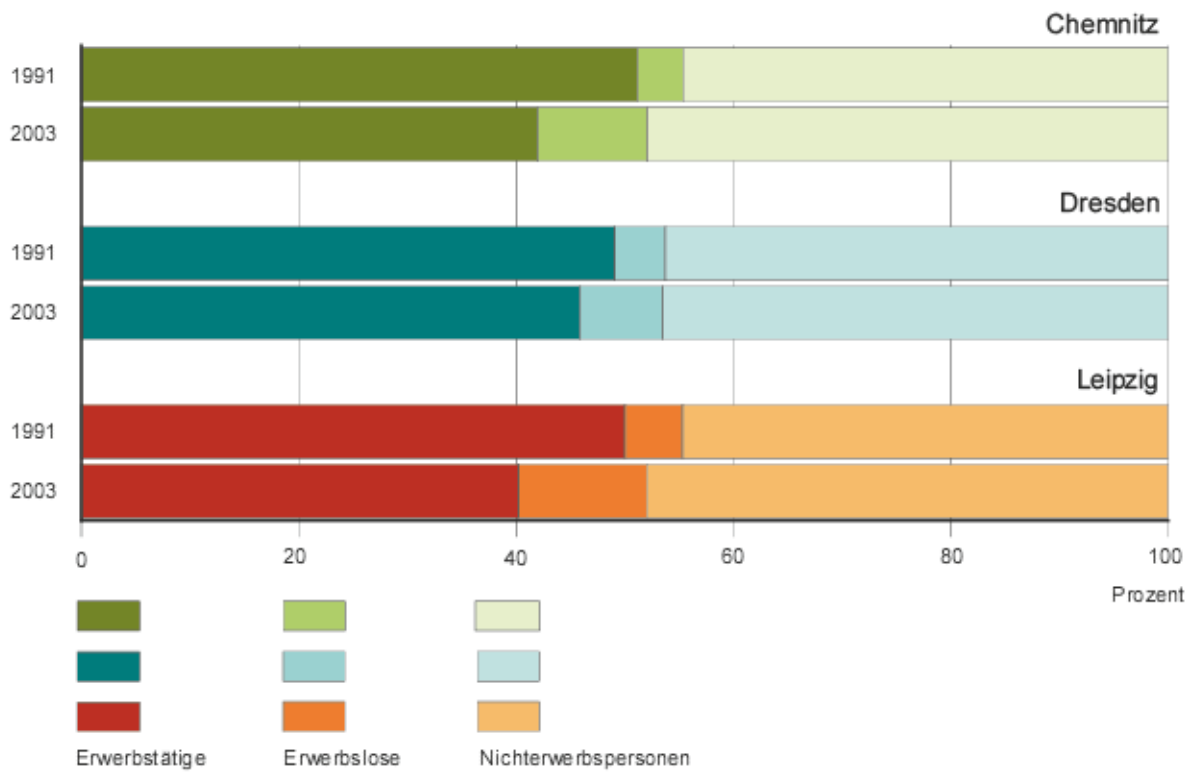


Abb. 2 Erwerbstätige 1991 und 2003 nach normalerweise geleisteten Arbeitsstunden in der Berichtswoche

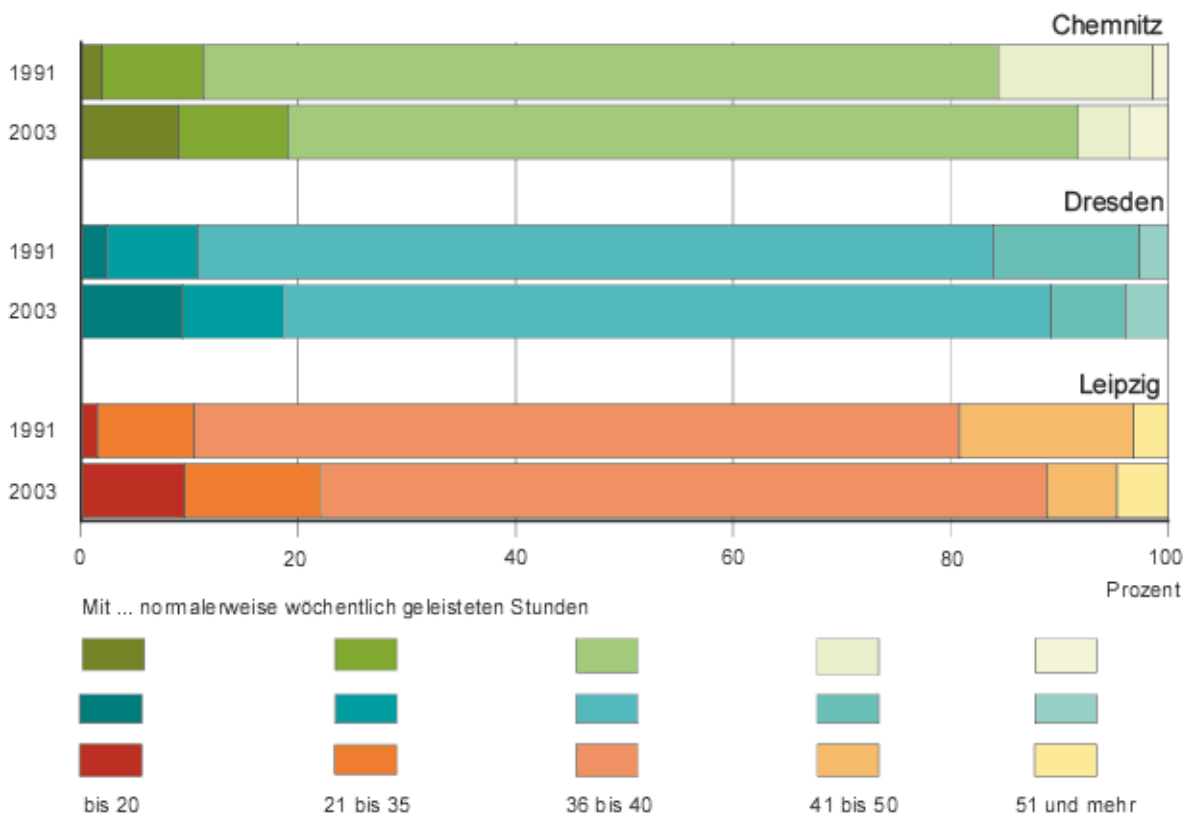


Abb. 3 Erwerbslose 2002 und 2003 nach Dauer der Arbeitsuche

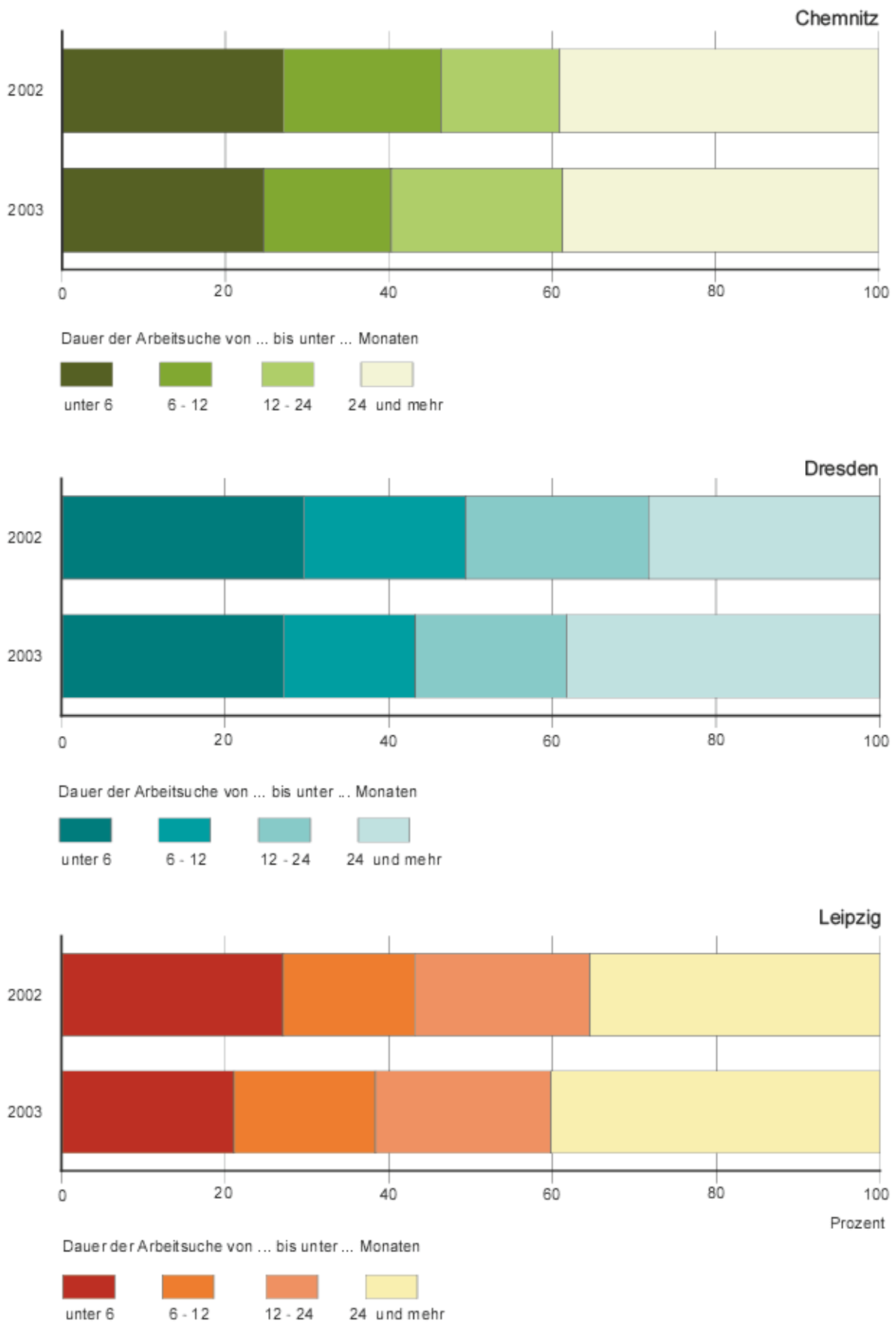
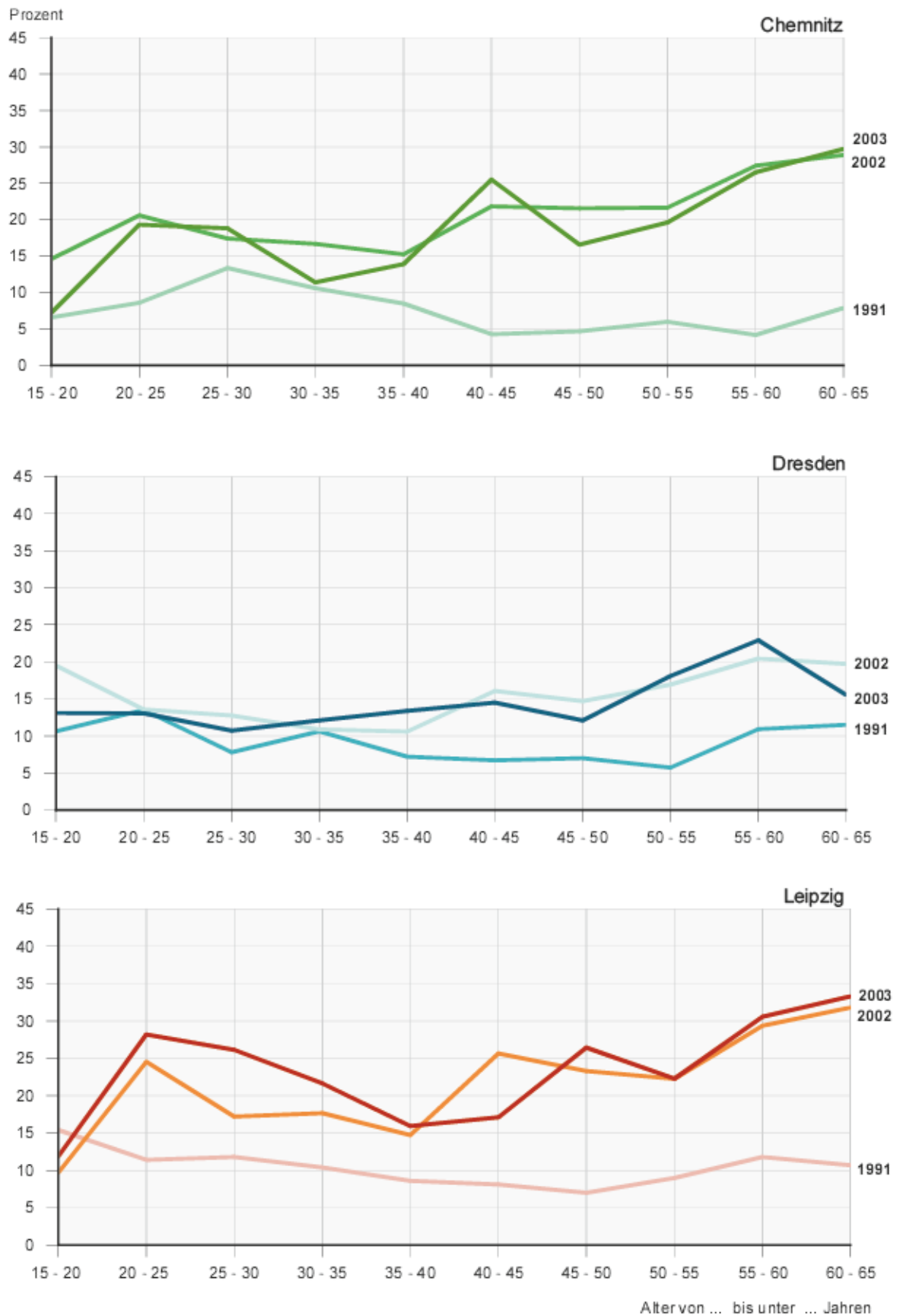


Abb. 4 Erwerbslosenquoten<sup>1)</sup> 1991, 2002 und 2003 nach Altersgruppen



1) Anteil der Erwerbslosen je 100 der Erwerbspersonen der jeweiligen Altersgruppe

Abb. 5 Haushalte 2002 und 2003 nach monatlichem Haushaltsnettoeinkommen

