

Statistisches Landesamt
des Freistaates
Sachsen



Statistische Berichte

Bautätigkeit im Freistaat Sachsen

2002

F II 2 - j/02
ISSN 1435-8727
Preis: € 6,00

Bautätigkeit, Wohnungswesen

Zeichenerklärung

-	Nichts vorhanden (genau Null)	x	Tabellenfach gesperrt, weil Aussage nicht sinnvoll
0	Weniger als die Hälfte von 1 in der letzten besetzten Stelle, jedoch mehr als nichts	()	Aussagewert ist eingeschränkt
...	Angabe fällt später an	p	vorläufige Zahl
/	Zahlenwert nicht sicher genug	r	berichtigte Zahl
.	Zahlenwert unbekannt oder geheim zu halten	s	geschätzte Zahl

Herausgeber:

Statistisches Landesamt des Freistaates Sachsen

Macherstraße 63
01917 Kamenz

Postfach 11 05
01911 Kamenz

Telefon

Vermittlung 03578 33-0

Präsident/Sekretariat -1900

Auskunft -1913, -1914

Bibliothek -4352

Vertrieb -4316

Telefax -1999

Telefax -1921

Telefax -1598

Internet www.statistik.sachsen.de

E-Mail info@statistik.sachsen.de

Informationsbüro Dresden

Rampische Str. 4
01067 Dresden

Telefon 0351 483-3180

Telefax -3184

E-Mail iPunkt@statistik.sachsen.de

Kein Zugang für elektronisch signierte sowie verschlüsselte Dokumente

© Statistisches Landesamt des Freistaates Sachsen, Kamenz, Juli 2003

Für nichtgewerbliche Zwecke sind Vervielfältigung und unentgeltliche Verbreitung, auch auszugsweise, mit Quellenangabe gestattet. Die Verbreitung, auch auszugsweise, über elektronische Systeme/Datenträger bedarf der vorherigen Zustimmung. Alle übrigen Rechte bleiben vorbehalten.

Inhalt

	Seite
Vorbemerkungen	3
Erläuterungen	4
Ergebnisdarstellung	5
Tabellen	
1. Baugenehmigungen insgesamt 2002 nach Wohnungen, Gebäudearten und Bauherren	9
2. Baugenehmigungen für neue Wohn- und Nichtwohngebäude 2002 nach Wohnungen, Gebäudearten und Bauherren	10
3. Baugenehmigungen insgesamt 2002 nach Wohnungen und Kreisen	11
4. Baugenehmigungen für neue Wohngebäude 2002 nach Wohnungen und Kreisen	12
5. Baugenehmigungen für neue Wohngebäude mit 1 und 2 Wohnungen, darunter im Fertigteilbau 2002 nach Kreisen	13
6. Baugenehmigungen für neue Nichtwohngebäude 2002 nach Wohnungen und Kreisen	14
7. Baugenehmigungen für neue Wohngebäude 2002 nach Gebäudearten und Haustypen	15
8. Baugenehmigungen für neue Wohn- und Nichtwohngebäude 2002 nach Gebäudearten und Art der Beheizung	16
9. Baugenehmigungen für neue Wohn- und Nichtwohngebäude 2002 nach Gebäudearten und Art der verwendeten Heizenergie	17
10. Baugenehmigungen und veranschlagte Kosten für neue Wohn- und Nichtwohn- gebäude 2002 nach Gebäudearten und überwiegend verwendetem Baustoff	18
11. Durchschnittliche veranschlagte Kosten für neue Wohngebäude 1993 bis 2002 nach Gebäudearten und Haustypen	20
12. Baufertigstellungen insgesamt 2002 nach Wohnungen, Gebäudearten und Bauherren	21
13. Baufertigstellungen für neue Wohn- und Nichtwohngebäude 2002 nach Wohnungen, Gebäudearten und Bauherren	22
14. Baufertigstellungen insgesamt 2002 nach Wohnungen und Kreisen	23
15. Baufertigstellungen für neue Wohngebäude 2002 nach Wohnungen und Kreisen	24
16. Baufertigstellungen für neue Nichtwohngebäude 2002 nach Wohnungen und Kreisen	25
17. Baufertigstellungen insgesamt 2002 nach geschaffenen Wohnungen, Raumstruktur und Kreisen	26
18. Bauüberhang am 31. Dezember 2002 nach Bauzustand und Kreisen	28
19. Bauüberhang für Wohngebäude am 31. Dezember 2002 nach Bauzustand, Gebäudearten, Bauherren und Genehmigungszeitraum	30
20. Bauüberhang für Nichtwohngebäude am 31. Dezember 2002 nach Bauzustand, Gebäudearten, Bauherren und Genehmigungszeitraum	32

	Seite
21. Erloschene Baugenehmigungen 2002 nach Kreisen	34
22. Bauabgänge im Wohnbau 2002 nach Wohnungen, Gebäudearten, Eigentümern, Baujahren und Abgangsursachen	35
23. Bauabgänge insgesamt 2002 nach Wohnungen, Raumstruktur und Kreisen	36
24. Bauabgänge im Nichtwohnbau 2002 nach Wohnungen, Gebäudearten, Eigentümern, Baujahren und Abgangsursachen	38
25. Wohnungsbestand am 31. Dezember 2002 nach Kreisen - Strukturdaten -	39
26. Wohnungen in Wohn- und Nichtwohngebäuden am 31. Dezember 2002 nach Raumstruktur und Kreisen	40
27. Wohnungen in Wohngebäuden am 31. Dezember 2002 nach Gebäudearten und Kreisen	42
28. Bewilligungen im sozialen Wohnungsbau 2002 nach Regierungsbezirken - allgemeine Übersicht -	44
29. Geförderte Wohnungen 2002 nach Raumstruktur und Wohnfläche	45
30. Fördermittel und geförderte Wohnungen 2002 nach Kreisen	46
Abbildungen	
Abb. 1 Baugenehmigungen und Baufertigstellungen von Wohnungen in neuen Wohngebäuden 1995 bis 2002 nach Gebäudearten	7
Abb. 2 Fertig gestellte Wohnungen 1995 bis 2002 nach der Raumstruktur	7
Abb. 3 Bauüberhang von Wohnungen in neuen Wohngebäuden 1995 bis 2002 nach Gebäudearten	8
Abb. 4 Wohnungen am 31. Dezember 2002 nach der Raumstruktur	8

Vorbemerkungen

Im vorliegenden Bericht werden statistische Ergebnisse zur Bautätigkeit im Freistaat Sachsen für das Jahr 2002 und die Wohngebäude- und Wohnungsbestandsfortschreibung zum 31. Dezember 2002 veröffentlicht. Basis der Fortschreibung sind die Daten der letzten Gebäude- und Wohnungszählung vom 30. September 1995. Den Ergebnissen liegt der Gebietsstand vom 1. Januar 2003 zugrunde.

Die Angaben werden beim Bauherren auf einem nur für Sachsen gültigen statistischen Erhebungsbogen erfasst, der mit den Baugenehmigungsunterlagen (Baumappe) über die Gemeinde an die untere Bauaufsichtsbehörde einzureichen ist. Nach der Erteilung der Baugenehmigung oder erfolgter Anzeige durch den Bauherren für die Errichtung eines neuen Gebäudes oder für die Durchführung einer Baumaßnahme an einem bestehenden Gebäude übergeben die Bauaufsichtsbehörden die Erhebungsbögen an das Statistische Landesamt. Als Erteilungsdatum der Baugenehmigung gilt sinngemäß beim vereinfachten Genehmigungsverfahren nach § 62 a SächsBO die festgelegte Frist bzw. beim Anzeigeverfahren nach § 63 SächsBO das Datum des frühestmöglichen Baubeginns. Grundsätzlich werden mit der Bautätigkeitsstatistik alle genehmigungs-, anzeige- und zustimmungspflichtigen Baumaßnahmen erfasst, die mit mehr als 18 000 € Kosten veranschlagt sind oder mehr als 350 m³ Rauminhalt aufweisen, in jedem Falle aber alle Baumaßnahmen, bei denen Wohnraum geschaffen oder verändert wird. Das sind bis auf die ausgeschlossenen Bagatellfälle alle neuen Gebäude. Bei Baumaßnahmen an bestehenden Gebäuden werden nur diejenigen Baumaßnahmen erfasst, die nach den baurechtlichen Vorschriften von der Bauaufsichtsbehörde zu genehmigen bzw. nach § 63 SächsBO anzuzeigen oder nach § 75 SächsBO zustimmungsbedürftig sind. Es handelt sich dabei in der Regel um Baumaßnahmen, bei denen Wohn- oder sonstiger Nutzraum geschaffen oder verändert wird. Baumaßnahmen aus dem Ausbau- oder Instandsetzungsbereich, z. B. Neueindeckung eines Daches oder Einbau neuer Fenster, werden von der Bautätigkeitsstatistik nicht berücksichtigt, es sei denn, sie werden im Zusammenhang mit einer genehmigungs-, anzeige- oder zustimmungspflichtigen Baumaßnahme ausgeführt.

Bei der statistischen Auswertung von Baumaßnahmen an bestehenden Gebäuden wird der Zu- oder Abgang an Wohnungen oder Wohnfläche, d. h. die Differenz zwischen "neuem Zustand" und "altem Zustand", ausgewiesen. Folglich können in den Ergebnistabellen aufgrund von Zusammenlegungen oder Nutzungsänderungen (z. B. eine Wohnung wird Arztpraxis) Minuswerte bzw. in der kumulativen Darstellung Rückgänge gegenüber dem Vorberichtsstand auftreten.

Rechtsgrundlagen

- Gesetz über die Statistik der Bautätigkeit im Hochbau und die Fortschreibung des Wohnungsbestandes (Hochbaustatistikgesetz - HBauStatG) vom 5. Mai 1998 (BGBl. I S. 869), zuletzt geändert durch Art. 6 des Gesetzes vom 15. Dezember 2001 (BGBl. I S. 3763)
- Gesetz über die Statistik für Bundeszwecke (Bundesstatistikgesetz - BStatG) vom 22. Januar 1987 (BGBl. I S. 462, 565), zuletzt geändert durch Art. 3 Abs. 18 des Gesetzes vom 21. Dezember 2000 (BGBl. I S. 1857)
- Verwaltungsvorschrift des Sächsischen Staatsministeriums des Innern zum Vollzug des 2. BauStatG (VwVBauStatG) vom 5. März 1993 (ABl. S. 55)
- Zweites Wohnungsbaugesetz (Wohnungsbau- und Familienheimgesetz - II. WoBauG) in der Fassung der Bekanntmachung vom 19. August 1994 (BGBl. I S. 2137)
- Gesetz zur Vereinfachung des Baurechts im Freistaat Sachsen vom 18. März 1999 (SächsGVBl. S. 86), Sächsische Bauordnung (SächsBO)

Erläuterungen

Gebäude

Gebäude sind selbständig benutzbare, überdachte Bauwerke, die auf Dauer errichtet sind, von Menschen betreten werden können und geeignet oder bestimmt sind, dem Schutz von Menschen, Tieren oder Sachen zu dienen. Dazu gehören auch unterirdische Bauwerke entsprechender Sachbestimmung, nicht aber z. B. behelfsmäßige Bauten, freistehende selbständige Konstruktionen, Schacht- und Stollenbauten des Bergbaus.

Wohngebäude

Wohngebäude sind Gebäude, die mindestens zur Hälfte - gemessen an der Nutzfläche nach DIN 277 - Wohnzwecken dienen.

Wohneinheit

Eine Wohneinheit ist die Zusammenfassung von nach außen abgeschlossenen oder zusammenhängenden Räumen in Wohn- und Nichtwohngebäuden, die hauptsächlich Wohnzwecken dienen. Wohneinheiten werden in Wohnungen und sonstige Wohneinheiten unterschieden.

Wohnung

Eine Wohnung ist die Summe der Räume, die die Führung eines Haushaltes ermöglichen, darunter stets die Küche oder ein Raum mit Kochnische.

Eigentumswohnung

Eine Eigentumswohnung ist eine Wohnung, an der durch Eintragung im Wohnungsgrundbuch Sondereigentum nach den Vorschriften des Wohnungseigentumsgesetzes begründet ist.

Sonstige Wohneinheit

Alle Wohneinheiten, die nicht als Wohnung anzusehen sind, gelten als sonstige Wohneinheiten.

Wohnräume

Wohnräume sind Räume, die für Wohnzwecke bestimmt sind und mindestens eine Wohnfläche von 6 m² aufweisen. Zu den Wohnräumen zählen sowohl Zimmer (z. B. Wohn- und Schlafräume) als auch Küchen (auch unter 6 m² Wohnfläche). Nicht als Zimmer gelten Nebenräume wie Abstellräume, Speisekammern, Flure, Badezimmer und Toiletten sowie Kleinwohnräume unter 6 m².

Wohnfläche

Zur Wohnfläche von Wohnungen gehören die Flächen von Wohn- und Schlafräumen, Küchen und Nebenräumen (z. B. Dielen, Abstellräume, Bad) mit einer lichten Höhe von mindestens 2 m. Als anrechenbar gelten auch die Flächen von Einbaumöbeln, Erkern und Raumteilen unter Treppen mit einer lichten Höhe von mindestens 2 m, Flächen von Wandverkleidungen und Kaminen. Raumteile mit einer lichten Höhe von mindestens 1 m und weniger als 2 m werden nur mit halber Fläche, von weniger als 1 m gar nicht angerechnet. Balkone werden bis zur Hälfte ihrer Fläche berücksichtigt. Nicht zugehörig sind Flächen von Zubehöräumen (z. B. Keller, Waschküchen, Dachböden), von Wirtschaftsräumen (z. B. Vorratsräume, Abstellräume) außerhalb der Wohnung, von Geschäftsräumen und von Räumen für gemeinschaftliche Nutzung.

Nutzfläche

Die Nutzfläche ist die Fläche, die sich ergibt, wenn von der Nutzfläche nach DIN 277 die Wohnfläche abgezogen wird. Nicht anrechenbar sind z. B. Wände, Säulen, Müllschächte, Rauchabzüge, Flure, Treppenträume, Rampen.

Rauminhalt

Rauminhalt ist das von den äußeren Begrenzungsflächen eines Gebäudes eingeschlossene Volumen (Bruttorauminhalt).

Veranschlagte Kosten

Die veranschlagten Kosten eines Bauwerkes setzen sich aus den Kosten der Baukonstruktion, einschließlich der Erdarbeiten, den Kosten aller festverbundenen Einbauten und den Kosten für besondere Bauausführungen zusammen. Nicht dazu zählen die Grundstücks- und Erschließungskosten.

Art der Beheizung

Fernheizung liegt vor, wenn größere Bezirke von einem entfernten, zentralen Heizwerk aus beheizt werden. Blockheizung liegt vor, wenn ein Block ganzer Häuser von einem Heizsystem aus beheizt wird und die Heizquelle an einem der Gebäude angebaut ist oder sich in unmittelbarer Nähe befindet. Zentralheizung liegt vor, wenn ein Gebäude über ein Röhrensystem von einer im Gebäude befindlichen Heizquelle aus beheizt wird. Etagenheizung ist eine Form der Heizung, bei der die Räume einer Etage von einer Heizquelle über ein Röhrensystem beheizt werden.

Art der Bautätigkeit

Fertigteilm Bauweise bedeutet, dass der überwiegende Teil der tragenden Konstruktion (gemessen am Rauminhalt) mit vorgefertigten, überwiegend geschosshohen und raumbreiten Großbauteilen vorgenommen wurde. Als konventionelle Bauten gelten alle sonstigen Bauweisen. Baumaßnahmen an bestehenden Gebäuden sind bauliche Veränderungen an bestehenden Gebäuden durch Umbau, Ausbau, Erweiterungs- oder Wiederherstellungsmaßnahmen.

Ergebnisdarstellung

Baugenehmigungen

Im Jahr 2002 meldeten die Bauaufsichtsbehörden dem Statistischen Landesamt die Genehmigung von 11 032 Bauanträgen im Hochbau (2001: 12 437). Davon entfielen auf den Wohnbau 8 888 und auf den Nichtwohnbau 2 144 Baumaßnahmen. Im Wohnbau sollen 8 693 Wohnungen mit einer Gesamtwohnfläche von 1 016 Tausend m² entstehen. Im Nichtwohnbau wurde der Bau von 143 Wohnungen mit einer zugehörigen Wohnfläche von 11 Tausend m² beantragt. Zusätzlich werden 1 162 Tausend m² Nutzfläche geschaffen.

Im Wohnneubau ist die Fertigstellung von 6 832 Wohnungen geplant (2001: 8 525). Es sind 4 344 Wohnungen in Einfamilienhäusern, 926 in Zweifamilienhäusern und 1 561 in Mehrfamilienhäusern genehmigt worden. Unter den 5 040 neuen Wohngebäuden sind 104 Gebäude mit insgesamt 671 Eigentumswohnungen vorgesehen.

Die privaten Haushalte sind im Wohnneubau als Bauherren mit 4 109 Genehmigungen (82 Prozent) am stärksten vertreten. Als zweite größere Gruppe sind die Wohnungsunternehmen mit 698 Genehmigungen (14 Prozent) zu nennen. Auf dem Sektor des Neubaues von Nichtwohngebäuden traten die Unternehmen des Handels, der Kreditwirtschaft und der gewerblichen Dienstleistungen 326 mal (28 Prozent) und des produzierenden Gewerbes 249 mal (21 Prozent) sowie die privaten Haushalte 231 mal (20 Prozent) und die öffentlichen Bauherren 163 mal (14 Prozent) als Antragsteller auf.

Baufertigstellungen

An Fertigstellungsmeldungen im Neubau wurden im Berichtsjahr 2002 dem Statistischen Landesamt 5 721 Wohngebäude (2001: 6 720) und 1 033 Nichtwohngebäude (2001: 1 235) gemeldet. Damit wurden im letzten Jahr in Sachsen 4 832 Einfamilienhäuser, 662 Zweifamilienhäuser und 218 Mehrfamilienhäuser fertig gestellt. Insgesamt entstanden im Wohnneubau 7 833 Wohnungen (2001: 10 084) mit einer Gesamtwohnfläche von 836 Tausend m² (2001: 1 027 Tausend m²). Im gleichen Zeitraum entstanden 1 033 neue Nichtwohngebäude (2001: 1 235) mit 197 Wohnungen (2001: 158) und einer Gesamtwohnfläche von 9 Tausend m². Die geschaffene Nutzfläche beläuft sich auf 1 091 Tausend m² (2001: 1 420 Tausend m²).

Wie bei den Genehmigungen sind auch bei den Fertigstellungen neuer Gebäude im Wohnbau die privaten Haushalte (4 650 mal bzw. 81 Prozent) und die Wohnungsunternehmen (794 mal bzw. 14 Prozent) sowie im Nichtwohnbau die Unternehmen des Handels, der Kreditwirtschaft und der gewerblichen Dienstleistungen (289 mal bzw. 28 Prozent) und des produzierenden Gewerbes (268 mal bzw. 26 Prozent) und die privaten Haushalte (168 mal bzw. 16 Prozent) als Bauherren am häufigsten vertreten. Von öffentlichen Bauherren wurden 140 Fertigstellungen (14 Prozent) gemeldet.

Im Ergebnis aller gemeldeten Baumaßnahmen (einschließlich der Baumaßnahmen an bestehenden Gebäuden) des Jahres 2002 wurden in Sachsen 10 198 Wohnungen fertig gestellt. Die Zahl der darin enthaltenen Wohnräume beläuft sich auf 49 738 (2001: 61 986). Die meisten dieser Wohnungen bestehen aus fünf und sechs Wohnräumen (26 bzw. 17 Prozent).

Bauüberhang

Am Jahresende 2002 waren 17 848 genehmigte Bauvorhaben (Neubau und Baumaßnahmen an vorhandenen Gebäuden) aus diesem und den Vorjahren noch nicht fertig gestellt. In diesen Gebäuden sind 19 970 Wohnungen geplant. Allein im Neubau besteht ein Überhang von 9 852 Gebäuden mit 14 945 Wohnungen. Davon wurde in 5 558 Fällen mit dem Bau noch nicht begonnen, 2 926 Gebäude waren bereits rohbaufertig (unter Dach). Mit dem Bau von weiteren 1 368 Gebäuden wurde zwar begonnen, aber sie waren noch nicht bis unter Dach vorangeschritten. Der Bauüberhang von 14 945 Neubauwohnungen ist größer als die Anzahl der im Neubau fertig gestellten Wohnungen (8 030) des Jahres 2002.

Baubgänge

Im Berichtsjahr sind in Sachsen 1 360 Wohngebäude als Abgang gemeldet worden. Diese enthielten 11 850 Wohnungen und wurden zu einem Großteil (34 Prozent) in der Zeit bis 1900 errichtet. Eigentümer waren vor allem Wohnungsunternehmen (58 Prozent) und private Haushalte (27 Prozent). Hauptsächlich wurden diese Gebäude abgerissen, um Freiflächen zu schaffen (51 Prozent).

Der Abgang von 1 957 Gebäuden mit 978 Tausend m² Nutzfläche im Nichtwohnbau betraf vor allem Fabrik- und Werkstattgebäude (26 Prozent), gefolgt von Handels- und Lagergebäuden (21 Prozent) und landwirtschaftlichen Betriebsgebäuden (21 Prozent). Mit 41 Prozent betraf es hauptsächlich Gebäude der Baujahre 1919 bis 1948. Die häufigste Abgangsursache war die Schaffung von Freiflächen (34 Prozent).

Wohngebäude- und Wohnungsbestandsfortschreibung

Am 31. Dezember 2002 gab es in Sachsen 763 377 Wohngebäude und darin 2 308 539 Wohnungen mit 158 234 Tausend m² Wohnfläche. Die Wohnungen befanden sich zu 17 Prozent in Einfamilienhäusern, zu 14 Prozent in Zweifamilienhäusern und zu 69 Prozent in Mehrfamilienhäusern. Zusätzlich gibt es in Nichtwohngebäuden noch 46 180 Wohnungen mit 3 401 Tausend m² Wohnfläche. An der Gesamtheit der Wohnungen hatten die Vierraumwohnungen mit 36 Prozent und die Dreiraumwohnungen mit 28 Prozent die größten Anteile.

Abb. 1 Baugenehmigungen und Baufertigstellungen von Wohnungen in neuen Wohngebäuden 1995 bis 2002 nach Gebäudearten

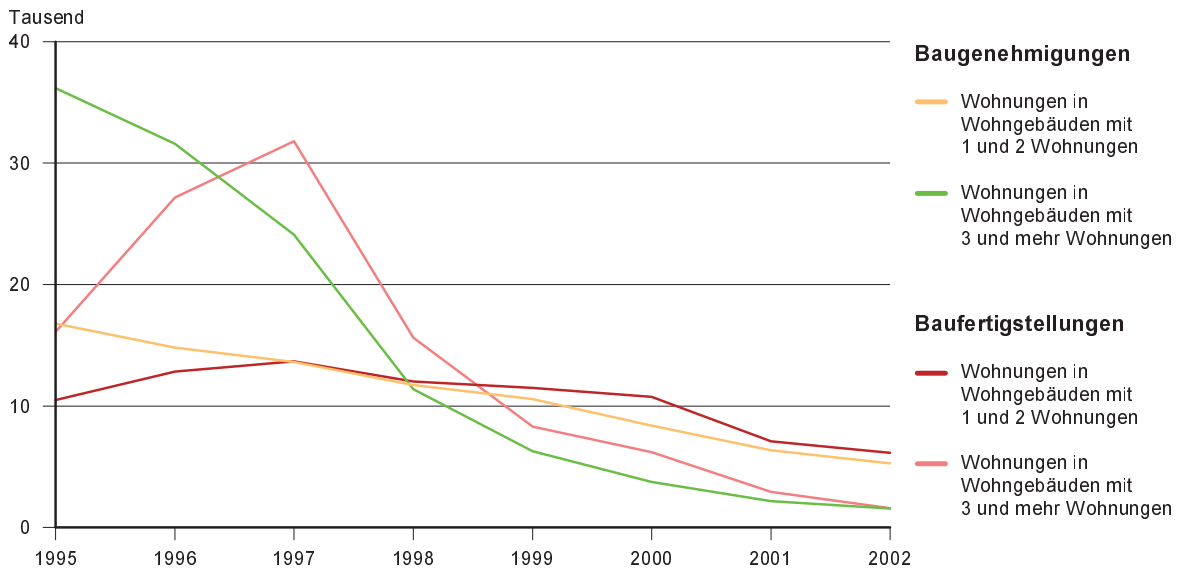


Abb. 2 Fertig gestellte Wohnungen 1995 bis 2002 nach der Raumstruktur

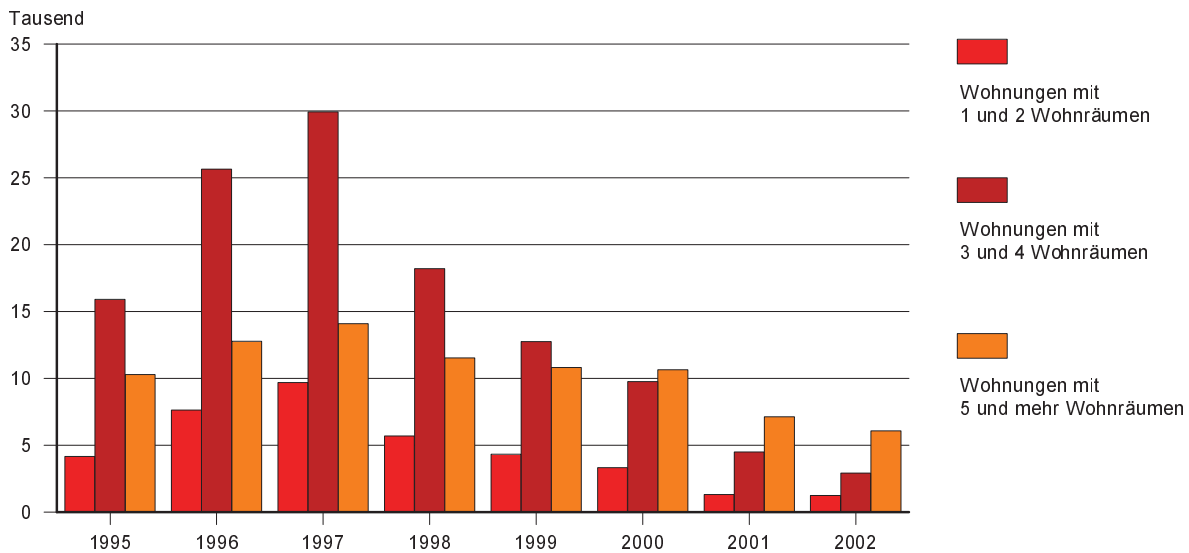


Abb. 3 Bauüberhang von Wohnungen in neuen Wohngebäuden 1995 bis 2002 nach Gebäudearten

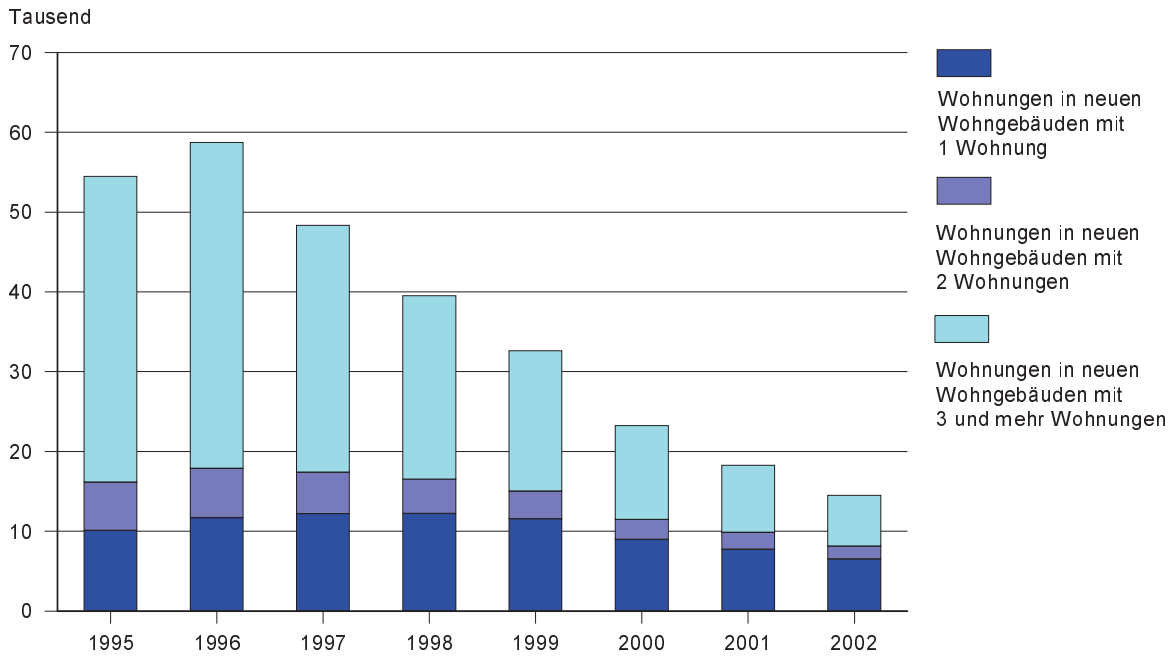
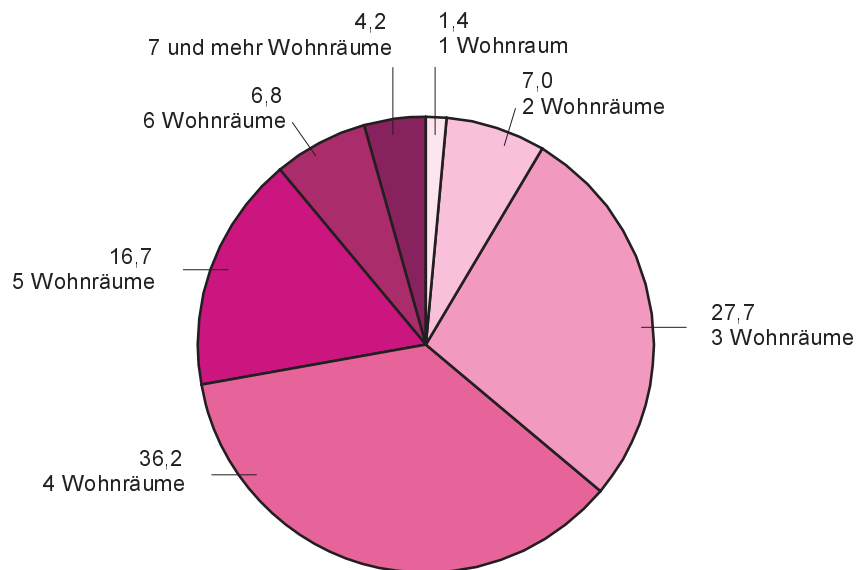


Abb. 4 Wohnungen am 31. Dezember 2002 nach der Raumstruktur in Prozent



1. Baugenehmigungen insgesamt 2002 nach Wohnungen, Gebäudearten und Bauherren

Gebäudeart Bauherr	Ge- bäude	Nutz- fläche	Wohnungen		Wohn- räume	Sonstige Wohn- einheiten	Veran- schlagte Kosten
			ins- gesamt	Wohn- fläche			
	Anzahl	100 m ²	Anzahl	100 m ²	Anzahl		1 000 €
Wohnbau							
Wohngebäude mit 1 Wohnung	x	x	x	x	x	x	x
Wohngebäude mit 2 Wohnungen	x	x	x	x	x	x	x
Wohngebäude mit 3 u. mehr Wohnungen	x	x	x	x	x	x	x
Wohnheime	23	53	1	1	705	639	34 699
Wohngebäude insgesamt	8 888	1 061	8 693	10 162	44 190	377	1 381 178
dar. Wohngebäude mit Eigentums- wohnungen	577	-238	1 418	1 268	4 785	-130	199 008
Öffentliche Bauherren	56	-27	148	114	574	52	20 930
Unternehmen	2 069	-15	2 318	2 614	9 806	2	418 689
dav. Wohnungsunternehmen	1 654	72	1 425	1 829	6 399	-105	308 044
Immobilienfonds	85	-6	155	145	600	2	18 777
sonstige Unternehmen (ohne Wohnungsunternehmen)	330	-81	738	641	2 807	105	91 868
Private Haushalte	6 725	1 087	6 093	7 380	33 159	2	910 303
Organisationen ohne Erwerbszweck	38	15	134	54	651	321	31 256
Nichtwohnbau							
Anstaltsgebäude	105	1 487	37	15	93	20	280 935
Büro- und Verwaltungsgebäude	268	1 538	-15	-3	-89	-42	220 094
Landwirtschaftliche Betriebsgebäude	157	650	20	22	101	1	19 450
Nichtlandwirtsch. Betriebsgebäude	1 193	6 520	133	92	541	31	470 097
dar. Fabrik- und Werkstattgebäude	353	3 102	32	35	175	16	229 080
Handels- und Lagergebäude	446	2 235	58	45	203	-	141 123
Hotels und Gaststätten	106	589	23	-6	84	15	57 805
Sonstige Nichtwohngebäude	421	1 428	-32	-20	-124	1	349 658
Nichtwohngebäude insgesamt	2 144	11 623	143	107	522	11	1 340 234
Öffentliche Bauherren	386	1 920	-48	-37	-177	-4	422 928
Unternehmen	1 168	7 977	151	111	523	-43	654 509
dav. Land- u. Forstwirtsch., Fischerei	154	721	32	18	67	-	29 554
Produzierendes Gewerbe	390	3 523	12	13	76	7	234 513
Handel, Kreditgew., Dienstleist., Verkehr und Nachrichtenüberm.	624	3 733	107	80	380	-50	390 442
dar. Immobilienfonds	23	351	45	37	141	-	44 755
Private Haushalte	423	459	17	25	114	21	57 546
Organisationen ohne Erwerbszweck	167	1 268	23	8	62	37	205 251

2. Baugenehmigungen für neue Wohn- und Nichtwohngebäude 2002 nach Wohnungen, Gebäudearten und Bauherren

Gebäudeart Bauherr	Ge- bäude	Raum- inhalt	Nutz- fläche	Wohnungen		Wohn- räume	Sonstige Wohn- einheiten	Veran- schlagte Kosten
				ins- gesamt	Wohn- fläche			
				Anzahl	100 m ²			
Wohnbau								
Wohngebäude mit 1 Wohnung	4 344	2 907	1 549	4 344	5 392	25 380	9	617 056
Wohngebäude mit 2 Wohnungen	463	451	250	926	865	4 068	-	93 882
Wohngebäude mit 3 u. mehr Wohnungen	217	656	296	1 561	1 211	5 621	3	133 411
Wohnheime	16	106	78	1	1	558	511	27 976
Wohngebäude insgesamt	5 040	4 119	2 173	6 832	7 468	35 627	523	872 325
dar. Wohngebäude mit Eigentums- wohnungen	104	307	126	671	582	2 614	-	61 553
Öffentliche Bauherren	22	43	27	54	40	306	115	9 110
Unternehmen	896	938	432	1 890	1 749	8 333	99	184 319
dav. Wohnungsunternehmen	698	679	294	1 344	1 292	5 957	1	129 673
Immobilienfonds	41	47	24	95	86	401	2	7 816
sonstige Unternehmen (ohne Wohnungsunternehmen)	157	212	114	451	370	1 975	96	46 830
Private Haushalte	4 109	3 069	1 671	4 884	5 674	26 617	9	660 991
Organisationen ohne Erwerbzzweck	13	70	44	4	5	371	300	17 905
Nichtwohnbau								
Anstaltsgebäude	61	725	1 417	58	22	102	-	212 757
Büro- und Verwaltungsgebäude	115	728	1 360	57	48	248	-	161 353
Landwirtschaftliche Betriebsgebäude	107	345	635	1	0	3	-	14 260
Nichtlandwirtsch. Betriebsgebäude	728	3 977	5 944	62	49	206	-	373 080
dar. Fabrik- und Werkstattgebäude	201	1 952	2 805	5	6	26	-	187 694
Handels- und Lagergebäude	281	1 488	2 040	50	38	158	-	113 192
Hotels und Gaststätten	34	249	519	3	2	9	-	40 718
Sonstige Nichtwohngebäude	161	800	1 140	6	6	33	1	187 024
Nichtwohngebäude insgesamt	1 172	6 575	10 496	184	126	592	1	948 474
Öffentliche Bauherren	163	990	1 669	2	2	8	-	243 487
Unternehmen	694	4 770	7 286	163	108	513	-	530 209
dav. Land- u. Forstwirtsch., Fischerei	119	386	670	32	17	68	-	25 696
Produzierendes Gewerbe	249	2 188	3 106	2	3	11	-	192 480
Handel, Kreditgew., Dienstleist., Verkehr und Nachrichtenüberm.	326	2 196	3 509	129	87	434	-	312 033
dar. Immobilienfonds	13	329	335	45	36	149	-	38 892
Private Haushalte	231	185	390	11	9	43	1	24 030
Organisationen ohne Erwerbzzweck	84	631	1 152	8	8	28	-	150 748

3. Baugenehmigungen insgesamt 2002 nach Wohnungen und Kreisen

Kreis Regierungsbezirk Land	Gebäude	Nutzfläche	Wohnungen		Veranschlagte Kosten
			insgesamt	Wohnfläche	
			Anzahl	100 m ²	Anzahl
Chemnitz, Stadt	763	688	651	814	232 873
Plauen, Stadt	95	60	81	102	20 300
Zwickau, Stadt	213	240	252	252	54 955
Annaberg	201	182	146	165	43 241
Chemnitzer Land	365	585	317	334	105 994
Freiberg	258	273	235	265	72 130
Vogtlandkreis	534	618	328	384	97 881
Mittlerer Erzgebirgskreis	256	451	217	221	68 762
Mittweida	400	539	290	350	79 664
Stollberg	308	302	233	301	60 087
Aue-Schwarzenberg	287	282	245	265	46 764
Zwickauer Land	347	414	291	335	63 426
Regierungsbezirk Chemnitz	4 027	4 633	3 286	3 787	946 077
Dresden, Stadt	1 334	2 231	741	1 090	487 220
Görlitz, Stadt	131	85	21	64	43 304
Hoyerswerda, Stadt	53	9	56	55	8 536
Bautzen	404	482	278	306	115 104
Meißen	566	523	512	569	115 149
Niederschlesischer Oberlausitzkreis	301	185	131	184	47 285
Riesa-Großenhain	326	599	187	231	64 643
Löbau-Zittau	107	157	130	117	33 815
Sächsische Schweiz	380	369	324	363	79 152
Weißeritzkreis	389	428	287	370	93 836
Kamenz	425	347	299	359	73 194
Regierungsbezirk Dresden	4 416	5 417	2 966	3 710	1 161 238
Leipzig, Stadt	985	1 011	1 126	1 143	273 233
Delitzsch	327	340	364	384	77 571
Döbeln	148	285	101	121	40 572
Leipziger Land	581	608	542	628	114 298
Muldentalkreis	268	114	282	294	42 819
Torgau-Oschatz	280	278	169	201	65 604
Regierungsbezirk Leipzig	2 589	2 635	2 584	2 772	614 097
Sachsen	11 032	12 685	8 836	10 269	2 721 412
davon kreisfreie Städte	3 574	4 324	2 928	3 521	1 120 421
Landkreise	7 458	8 360	5 908	6 748	1 600 991
Sachsen 2001	12 437	16 354	11 001	12 184	3 029 002
2000	15 280	20 912	16 182	16 286	3 968 536
1999	18 727	20 456	24 334	22 201	4 858 415
1998	21 036	24 613	32 836	27 983	6 314 222
1997	23 114	33 386	47 556	37 856	8 003 443
1996	24 513	44 963	56 521	43 298	9 736 324
1995	25 224	55 655	60 703	46 447	11 189 590

4. Baugenehmigungen für neue Wohngebäude 2002 nach Wohnungen und Kreisen

Kreis Regierungsbezirk Land	Ge- bäude	Dar. mit 1 und 2 Wohnungen			Raum- inhalt	Wohnungen		Veran- schlagte Kosten
		Gebäude	Woh- nungen	Wohn- fläche		ins- gesamt	Wohn- fläche	
Chemnitz, Stadt	294	266	295	347	276	483	490	61 281
Plauen, Stadt	61	60	67	89	49	70	92	10 373
Zwickau, Stadt	115	106	118	137	102	180	186	22 386
Annaberg	71	69	74	92	61	104	112	12 978
Chemnitzer Land	173	168	192	229	134	214	245	28 182
Freiberg	145	136	148	173	118	203	214	25 451
Vogtlandkreis	194	190	211	254	152	229	270	32 280
Mittlerer Erzgebirgskreis	85	82	94	106	70	112	118	15 669
Mittweida	193	186	210	245	158	241	268	35 263
Stollberg	149	137	151	175	137	212	218	28 835
Aue-Schwarzenberg	147	133	159	176	123	217	224	26 085
Zwickauer Land	181	175	196	231	151	244	260	33 595
Regierungsbezirk Chemnitz	1 808	1 708	1 915	2 255	1 531	2 509	2 695	332 378
Dresden, Stadt	453	420	444	541	458	783	804	90 238
Görlitz, Stadt	40	39	43	48	26	47	51	5 786
Hoyerswerda, Stadt	29	27	28	33	20	36	39	4 323
Bautzen	156	151	169	188	119	189	205	25 344
Meißen	320	304	324	391	255	441	471	52 481
Niederschlesischer Oberlausitzkreis	90	89	98	113	64	103	118	12 799
Riesa-Großenhain	122	118	124	150	93	138	161	19 618
Löbau-Zittau	43	40	43	59	64	107	94	11 819
Sächsische Schweiz	185	172	186	227	160	264	284	34 097
Weißeritzkreis	227	222	245	294	183	268	317	41 255
Kamenz	197	195	209	253	143	220	261	31 364
Regierungsbezirk Dresden	1 862	1 777	1 913	2 298	1 585	2 596	2 805	329 124
Leipzig, Stadt	471	460	499	589	326	592	680	69 805
Delitzsch	197	179	200	234	156	307	322	31 812
Döbeln	80	78	84	104	60	89	108	12 622
Leipziger Land	349	336	368	429	264	433	498	54 185
Muldentalkreis	165	164	180	215	112	184	218	23 760
Torgau-Oschatz	108	105	111	132	84	122	142	18 639
Regierungsbezirk Leipzig	1 370	1 322	1 442	1 703	1 003	1 727	1 968	210 823
Sachsen	5 040	4 807	5 270	6 256	4 119	6 832	7 468	872 325
davon kreisfreie Städte	1 463	1 378	1 494	1 786	1 257	2 191	2 340	264 192
Landkreise	3 577	3 429	3 776	4 471	2 862	4 641	5 128	608 133
Sachsen 2001	5 983	5 711	6 362	7 445	4 829	8 525	8 984	1 042 441
2000	7 997	7 536	8 384	9 594	6 558	12 156	12 305	1 422 314
1999	10 108	9 384	10 578	11 882	8 771	17 037	16 287	1 939 244
1998	11 451	10 291	11 721	13 035	11 324	23 506	20 954	2 469 175
1997	13 827	11 731	13 623	14 894	16 997	38 421	31 124	3 752 266
1996	15 015	12 251	14 818	15 740	20 145	47 160	36 534	4 530 437
1995	16 670	13 611	16 790	17 721	22 993	53 402	40 953	5 176 679

5. Baugenehmigungen für neue Wohngebäude mit 1 und 2 Wohnungen, darunter im Fertigteilbau 2002 nach Kreisen¹⁾

Kreis Regierungsbezirk Land	Wohngebäude mit 1 Wohnung				Wohngebäude mit 2 Wohnungen			
	ins- gesamt	darunter			ins- gesamt	darunter		
		private Haushalte	Fertigteilbau			private Haushalte	Fertigteilbau	
			zu- sammen	dar. private Haushalte			zu- sammen	dar. private Haushalte
Chemnitz, Stadt	237	200	35	35	29	27	7	7
Plauen, Stadt	53	47	12	12	7	7	2	2
Zwickau, Stadt	94	74	12	12	12	8	2	2
Annaberg	64	61	17	17	5	5	1	1
Chemnitzer Land	144	136	23	23	24	22	2	2
Freiberg	124	119	13	13	12	11	1	1
Vogtlandkreis	169	158	30	30	21	20	4	4
Mittlerer Erzgebirgskreis	70	70	10	10	12	11	1	1
Mittweida	162	158	31	31	24	23	4	4
Stollberg	123	118	10	10	14	14	3	3
Aue-Schwarzenberg	107	99	13	13	26	24	3	3
Zwickauer Land	154	143	22	22	21	18	4	4
Regierungsbezirk Chemnitz	1 501	1 383	228	228	207	190	34	34
Dresden, Stadt	396	199	62	60	24	19	6	6
Görlitz, Stadt	35	29	3	-	4	4	-	-
Hoyerswerda, Stadt	26	25	3	3	1	1	-	-
Bautzen	133	133	24	24	18	18	4	4
Meißen	284	184	32	32	20	18	3	3
Niederschlesischer Oberlausitzkreis	80	78	19	19	9	9	2	2
Riesa-Großenhain	112	99	10	9	6	5	1	1
Löbau-Zittau	37	37	4	4	3	3	1	1
Sächsische Schweiz	158	153	49	48	14	13	4	4
Weißeritzkreis	199	185	55	54	23	22	3	3
Kamenz	181	167	40	39	14	14	3	3
Regierungsbezirk Dresden	1 641	1 289	301	292	136	126	27	27
Leipzig, Stadt	421	270	64	64	39	35	8	8
Delitzsch	158	124	22	22	21	18	4	4
Döbeln	72	64	11	11	6	6	-	-
Leipziger Land	304	237	30	27	32	20	7	6
Muldentalkreis	148	143	31	31	16	15	2	2
Torgau-Oschatz	99	99	7	7	6	6	1	1
Regierungsbezirk Leipzig	1 202	937	165	162	120	100	22	21
Sachsen	4 344	3 609	694	682	463	416	83	82
davon kreisfreie Städte	1 262	844	191	186	116	101	25	25
Landkreise	3 082	2 765	503	496	347	315	58	57

1) Ohne Wohnheime

6. Baugenehmigungen für neue Nichtwohngebäude 2002 nach Wohnungen und Kreisen

Kreis Regierungsbezirk Land	Gebäude	Rauminhalt	Nutzfläche	Wohnungen		Veranschlagte Kosten
				insgesamt	Wohnfläche	
				Anzahl	100 m ²	
Chemnitz, Stadt	47	377	648	27	19	81 572
Plauen, Stadt	7	12	24	1	1	1 363
Zwickau, Stadt	15	95	158	2	2	10 199
Annaberg	32	69	128	2	2	8 865
Chemnitzer Land	46	290	393	1	0	30 988
Freiberg	30	146	184	1	1	17 304
Vogtlandkreis	73	367	489	-	-	29 208
Mittlerer Erzgebirgskreis	35	189	372	1	1	35 353
Mittweida	63	246	474	3	3	24 538
Stollberg	41	135	213	4	5	15 919
Aue-Schwarzenberg	36	103	156	3	3	10 197
Zwickauer Land	44	206	333	8	6	19 012
Regierungsbezirk Chemnitz	469	2 234	3 572	53	43	284 518
Dresden, Stadt	97	1 373	1 994	61	25	251 099
Görlitz, Stadt	11	38	56	-	-	12 718
Hoyerswerda, Stadt	4	3	6	-	-	539
Bautzen	53	239	388	2	2	54 507
Meißen	55	249	420	5	3	32 518
Niederschlesischer Oberlausitzkreis	48	64	127	-	-	12 839
Riesa-Großenhain	48	298	557	1	2	24 735
Löbau-Zittau	17	55	117	-	-	10 835
Sächsische Schweiz	30	132	275	1	1	22 853
Weißeritzkreis	37	152	310	-	-	27 983
Kamenz	45	174	265	1	1	17 253
Regierungsbezirk Dresden	445	2 778	4 515	71	35	467 879
Leipzig, Stadt	62	643	1 049	54	45	90 646
Delitzsch	33	233	319	1	1	33 496
Döbeln	26	168	213	-	-	9 410
Leipziger Land	60	317	483	1	1	35 378
Muldentalkreis	29	62	118	2	2	10 299
Torgau-Oschatz	48	140	228	2	1	16 848
Regierungsbezirk Leipzig	258	1 564	2 410	60	49	196 077
Sachsen	1 172	6 575	10 496	184	126	948 474
davon kreisfreie Städte	243	2 541	3 934	145	92	448 136
Landkreise	929	4 035	6 562	39	34	500 338
Sachsen 2001	1 242	8 359	13 046	189	123	1 044 303
2000	1 470	10 814	17 336	197	142	1 394 572
1999	1 653	10 029	16 735	465	284	1 291 987
1998	1 743	11 383	19 800	727	505	1 737 026
1997	1 948	15 170	25 089	1 167	796	2 245 578
1996	2 311	19 750	33 559	1 598	1 071	3 121 177
1995	2 607	26 097	41 342	2 366	1 538	4 131 454

7. Baugenehmigungen für neue Wohngebäude 2002 nach Gebäudearten und Haustypen

Gebäudeart Haustyp	Ge- bäude	Raum- inhalt	Nutz- fläche	Wohnungen		Veran- schlagte Kosten	Durchschnittliche veranschlagte Kosten je m ² Wohnfläche
				ins- gesamt	Wohn- fläche		
				Anzahl	100 m ²		
Wohngebäude mit 1 Wohnung	4 344	2 907	1 549	4 344	5 392	617 056	1 144
dav. Einzelhaus	3 496	2 413	1 307	3 496	4 454	522 179	1 172
Doppelhaus ¹⁾	505	304	156	505	564	58 322	1 034
Reihenhaus	316	176	79	316	349	34 052	975
sonstiger Haustyp	27	13	7	27	25	2 503	1 022
Wohngebäude mit 2 Wohnungen	463	451	250	926	865	93 882	1 086
dav. Einzelhaus	413	399	221	826	761	83 057	1 091
Doppelhaus ¹⁾	24	23	12	48	46	4 442	957
Reihenhaus	12	13	9	24	24	2 749	1 126
sonstiger Haustyp	14	17	8	28	33	3 634	1 115
Wohngebäude mit 3 und mehr Wohnungen	217	656	296	1 561	1 211	133 411	1 102
dav. Einzelhaus	131	341	159	824	636	71 644	1 126
Doppelhaus ¹⁾	6	12	5	30	25	2 572	1 011
Reihenhaus	28	96	51	225	192	20 615	1 074
sonstiger Haustyp	52	207	81	482	357	38 580	1 080
Wohngebäude insgesamt ²⁾	5 024	4 014	2 095	6 831	7 467	844 349	1 131
dav. Einzelhaus	4 040	3 153	1 687	5 146	5 851	676 880	1 157
Doppelhaus ¹⁾	535	339	173	583	636	65 336	1 027
Reihenhaus	356	286	139	565	566	57 416	1 015
sonstiger Haustyp	93	237	96	537	414	44 717	1 080
dar. Wohngebäude mit Eigentums- wohnungen	104	307	126	671	582	61 553	1 057
dav. Einzelhaus	68	185	76	408	356	39 035	1 097
Doppelhaus ¹⁾	2	3	1	6	8	.	814
Reihenhaus	5	19	9	52	42	.	1 325
sonstiger Haustyp	29	100	39	205	177	16 345	923

1) Doppelhaushälfte

2) Ohne Wohnheime

8. Baugenehmigungen für neue Wohn- und Nichtwohngebäude 2002 nach Gebäudearten und Art der Beheizung

Gebäudeart	Gebäude	Davon mit überwiegender Beheizung durch					keine Heizung
		Fernheizung	Blockheizung	Zentralheizung	Etagenheizung	Einzelraumheizung	
Wohnbau							
Wohngebäude mit 1 Wohnung	4 344	79	6	4 112	49	98	-
Wohngebäude mit 2 Wohnungen	463	3	2	452	5	1	-
Wohngebäude mit 3 u. mehr Wohnungen	217	14	-	196	4	3	-
Wohnheime	16	3	-	13	-	-	-
Wohngebäude insgesamt	5 040	99	8	4 773	58	102	-
dar. Wohngebäude mit Eigentumswohnungen	104	8	-	94	1	1	-
Prozent							
Wohngebäude mit 1 Wohnung	100	1,8	0,1	94,7	1,1	2,3	-
Wohngebäude mit 2 Wohnungen	100	0,6	0,4	97,6	1,1	0,2	-
Wohngebäude mit 3 u. mehr Wohnungen	100	6,5	-	90,3	1,8	1,4	-
Wohnheime	100	18,8	-	81,3	-	-	-
Wohngebäude insgesamt	100	2,0	0,2	94,7	1,2	2,0	-
dar. Wohngebäude mit Eigentumswohnungen	100	7,7	-	90,4	1,0	1,0	-
Nichtwohnbau							
Anstaltsgebäude	61	17	1	43	-	-	-
Büro- und Verwaltungsgebäude	115	21	1	78	6	9	-
Landwirtschaftliche Betriebsgebäude	107	1	-	16	1	1	88
Nichtlandwirtsch. Betriebsgebäude	728	39	7	285	4	50	343
dar. Fabrik- und Werkstattgebäude	201	17	3	129	-	18	34
Handels- und Lagergebäude	281	11	3	101	-	16	150
Hotels und Gaststätten	34	6	1	21	1	5	-
Sonstige Nichtwohngebäude	161	19	2	83	3	31	23
Nichtwohngebäude insgesamt	1 172	97	11	505	14	91	454
Prozent							
Anstaltsgebäude	100	27,9	1,6	70,5	-	-	-
Büro- und Verwaltungsgebäude	100	18,3	0,9	67,8	5,2	7,8	-
Landwirtschaftliche Betriebsgebäude	100	0,9	-	15,0	0,9	0,9	82,2
Nichtlandwirtsch. Betriebsgebäude	100	5,4	1,0	39,1	0,5	6,9	47,1
dar. Fabrik- und Werkstattgebäude	100	8,5	1,5	64,2	-	9,0	16,9
Handels- und Lagergebäude	100	3,9	1,1	35,9	-	5,7	53,4
Hotels und Gaststätten	100	17,6	2,9	61,8	2,9	14,7	-
Sonstige Nichtwohngebäude	100	11,8	1,2	51,6	1,9	19,3	14,3
Nichtwohngebäude insgesamt	100	8,3	0,9	43,1	1,2	7,8	38,7

9. Baugenehmigungen für neue Wohn- und Nichtwohngebäude 2002 nach Gebäudearten und Art der verwendeten Heizenergie

Gebäudeart	Gebäude	Davon mit überwiegender Verwendung von ... als Heizenergie					
		Fernwärme	Koks und Kohle	Öl	Gas	Strom	sonstiger Energie
Wohnbau							
Wohngebäude mit 1 Wohnung	4 344	79	14	298	3 254	292	407
Wohngebäude mit 2 Wohnungen	463	3	1	34	355	15	55
Wohngebäude mit 3 u. mehr Wohnungen	217	14	-	8	183	4	8
Wohnheime	16	3	-	-	13	-	-
Wohngebäude insgesamt	5 040	99	15	340	3 805	311	470
dar. Wohngebäude mit Eigentumswohnungen	104	8	-	1	92	-	3
Prozent							
Wohngebäude mit 1 Wohnung	100	1,8	0,3	6,9	74,9	6,7	9,4
Wohngebäude mit 2 Wohnungen	100	0,6	0,2	7,3	76,7	3,2	11,9
Wohngebäude mit 3 u. mehr Wohnungen	100	6,5	-	3,7	84,3	1,8	3,7
Wohnheime	100	18,8	-	-	81,3	-	-
Wohngebäude insgesamt	100	2,0	0,3	6,7	75,5	6,2	9,3
dar. Wohngebäude mit Eigentumswohnungen	100	7,7	-	1,0	88,5	-	2,9
Nichtwohnbau							
Anstaltsgebäude	61	17	-	1	43	-	-
Büro- und Verwaltungsgebäude	115	21	1	10	72	7	4
Landwirtschaftliche Betriebsgebäude	19	1	-	5	10	2	1
Nichtlandwirtsch. Betriebsgebäude	385	39	4	32	246	47	17
dar. Fabrik- und Werkstattgebäude	167	17	-	17	109	14	10
Handels- und Lagergebäude	131	11	1	10	91	14	4
Hotels und Gaststätten	34	6	-	-	19	9	-
Sonstige Nichtwohngebäude	138	19	2	8	74	27	8
Nichtwohngebäude insgesamt	718	97	7	56	445	83	30
Prozent							
Anstaltsgebäude	100	27,9	-	1,6	70,5	-	-
Büro- und Verwaltungsgebäude	100	18,3	0,9	8,7	62,6	6,1	3,5
Landwirtschaftliche Betriebsgebäude	100	5,3	-	26,3	52,6	10,5	5,3
Nichtlandwirtsch. Betriebsgebäude	100	10,1	1,0	8,3	63,9	12,2	4,4
dar. Fabrik- und Werkstattgebäude	100	10,2	-	10,2	65,3	8,4	6,0
Handels- und Lagergebäude	100	8,4	0,8	7,6	69,5	10,7	3,1
Hotels und Gaststätten	100	17,6	-	-	55,9	26,5	-
Sonstige Nichtwohngebäude	100	13,8	1,4	5,8	53,6	19,6	5,8
Nichtwohngebäude insgesamt	100	13,5	1,0	7,8	62,0	11,6	4,2

10. Baugenehmigungen und veranschlagte Kosten für neue Wohn- und Nichtwohngebäude 2002 nach Gebäudearten und überwiegend verwendetem Baustoff

Gebäudeart	Gebäude						
	insgesamt	Stahl	Stahlbeton	Ziegel	sonstiger Mauerstein	Holz	sonstiger Baustoff
	Anzahl						
Wohnbau							
Wohngebäude mit 1 Wohnung	4 344	-	266	2 063	1 257	677	81
Wohngebäude mit 2 Wohnungen	463	-	18	246	114	77	8
Wohngebäude mit 3 u. mehr Wohnungen	217	-	25	136	52	4	-
Wohnheime	16	-	2	7	7	-	-
Wohngebäude insgesamt	5 040	-	311	2 452	1 430	758	89
dar. Wohngebäude mit Eigentumswohnungen	104	-	18	64	20	2	-
Prozent							
Wohngebäude mit 1 Wohnung	100	-	6,1	47,5	28,9	15,6	1,9
Wohngebäude mit 2 Wohnungen	100	-	3,9	53,1	24,6	16,6	1,7
Wohngebäude mit 3 u. mehr Wohnungen	100	-	11,5	62,7	24,0	1,8	-
Wohnheime	100	-	12,5	43,8	43,8	-	-
Wohngebäude insgesamt	100	-	6,2	48,7	28,4	15,0	1,8
dar. Wohngebäude mit Eigentumswohnungen	100	-	17,3	61,5	19,2	1,9	-
Nichtwohnbau							
Anstaltsgebäude	61	4	14	24	19	-	-
Büro- und Verwaltungsgebäude	115	6	23	54	20	9	3
Landwirtschaftliche Betriebsgebäude	107	34	24	22	5	14	8
Nichtlandwirtsch. Betriebsgebäude	728	165	164	260	86	39	14
dar. Fabrik- und Werkstattgebäude	201	68	63	39	22	5	4
Handels- und Lagergebäude	281	70	64	98	25	19	5
Hotels und Gaststätten	34	3	3	20	6	1	1
Sonstige Nichtwohngebäude	161	10	26	69	28	24	4
Nichtwohngebäude insgesamt	1 172	219	251	429	158	86	29
Prozent							
Anstaltsgebäude	100	6,6	23,0	39,3	31,1	-	-
Büro- und Verwaltungsgebäude	100	5,2	20,0	47,0	17,4	7,8	2,6
Landwirtschaftliche Betriebsgebäude	100	31,8	22,4	20,6	4,7	13,1	7,5
Nichtlandwirtsch. Betriebsgebäude	100	22,7	22,5	35,7	11,8	5,4	1,9
dar. Fabrik- und Werkstattgebäude	100	33,8	31,3	19,4	10,9	2,5	2,0
Handels- und Lagergebäude	100	24,9	22,8	34,9	8,9	6,8	1,8
Hotels und Gaststätten	100	8,8	8,8	58,8	17,6	2,9	2,9
Sonstige Nichtwohngebäude	100	6,2	16,1	42,9	17,4	14,9	2,5
Nichtwohngebäude insgesamt	100	18,7	21,4	36,6	13,5	7,3	2,5

Veranschlagte Kosten							Gebäudeart
insgesamt	Stahl	Stahlbeton	Ziegel	sonstiger Mauerstein	Holz	sonstiger Baustoff	
1 000 €							
Wohnbau							
617 056	-	34 869	305 368	167 105	98 064	11 650	Wohngebäude mit 1 Wohnung
93 882	-	3 216	51 977	22 647	14 504	1 538	Wohngebäude mit 2 Wohnungen
133 411	-	19 222	87 528	25 564	1 097	-	Wohngebäude mit 3 u. mehr Wohnungen
27 976	-	5 270	8 800	13 906	-	-	Wohnheime
872 325	-	62 577	453 673	229 222	113 665	13 188	Wohngebäude insgesamt
61 553	-	10 935	38 347	11 747	524	-	dar. Wohngebäude mit Eigentumswohnungen
Prozent							
100	-	5,7	49,5	27,1	15,9	1,9	Wohngebäude mit 1 Wohnung
100	-	3,4	55,4	24,1	15,4	1,6	Wohngebäude mit 2 Wohnungen
100	-	14,4	65,6	19,2	0,8	-	Wohngebäude mit 3 u. mehr Wohnungen
100	-	18,8	31,5	49,7	-	-	Wohnheime
100	-	7,2	52,0	26,3	13,0	1,5	Wohngebäude insgesamt
100	-	17,8	62,3	19,1	0,9	-	dar. Wohngebäude mit Eigentumswohnungen
Nichtwohnbau							
212 757	8 439	88 234	47 359	68 725	-	-	Anstaltsgebäude
161 353	3 718	113 046	29 225	11 115	1 497	2 752	Büro- und Verwaltungsgebäude
14 260	4 043	3 054	2 470	603	884	3 206	Landwirtschaftliche Betriebsgebäude
373 080	117 057	156 547	56 948	35 054	2 931	4 543	Nichtlandwirtsch. Betriebsgebäude
187 694	85 426	75 045	13 475	12 180	1 034	534	dar. Fabrik- und Werkstattgebäude
113 192	21 280	59 456	20 404	7 391	1 419	3 242	Handels- und Lagergebäude
40 718	2 522	13 786	17 209	6 726	25	450	Hotels und Gaststätten
187 024	5 761	109 630	24 641	42 665	2 835	1 492	Sonstige Nichtwohngebäude
948 474	139 018	470 511	160 643	158 162	8 147	11 993	Nichtwohngebäude insgesamt
Prozent							
100	4,0	41,5	22,3	32,3	-	-	Anstaltsgebäude
100	2,3	70,1	18,1	6,9	0,9	1,7	Büro- und Verwaltungsgebäude
100	28,4	21,4	17,3	4,2	6,2	22,5	Landwirtschaftliche Betriebsgebäude
100	31,4	42,0	15,3	9,4	0,8	1,2	Nichtlandwirtsch. Betriebsgebäude
100	45,5	40,0	7,2	6,5	0,6	0,3	dar. Fabrik- und Werkstattgebäude
100	18,8	52,5	18,0	6,5	1,3	2,9	Handels- und Lagergebäude
100	6,2	33,9	42,3	16,5	0,1	1,1	Hotels und Gaststätten
100	3,1	58,6	13,2	22,8	1,5	0,8	Sonstige Nichtwohngebäude
100	14,7	49,6	16,9	16,7	0,9	1,3	Nichtwohngebäude insgesamt

11. Durchschnittliche veranschlagte Kosten für neue Wohngebäude 1993 bis 2002 nach Gebäudearten und Haustypen¹⁾

Jahr	Insgesamt	Davon mit						
		1 Wohnung					2 Wohnungen	
		zusammen	Einzelhaus	Doppelhaus ²⁾	Reihenhaus	sonstiger Haustyp	zusammen	Einzelhaus
€ je m ² Wohnfläche								
1993	1 202	1 250	1 276	1 070	1 147	1 283	1 189	1 189
1994	1 220	1 309	1 343	1 238	1 132	1 250	1 237	1 245
1995	1 252	1 350	1 392	1 268	1 199	1 231	1 278	1 286
1996	1 238	1 321	1 401	1 198	1 071	1 315	1 279	1 303
1997	1 195	1 238	1 336	1 166	1 028	970	1 249	1 274
1998	1 156	1 191	1 294	1 090	968	1 243	1 220	1 227
1999	1 177	1 195	1 255	1 089	1 018	1 154	1 182	1 201
2000	1 145	1 162	1 233	1 028	964	997	1 156	1 164
2001	1 142	1 169	1 221	1 057	931	1 117	1 133	1 137
2002	1 131	1 144	1 172	1 034	975	1 022	1 086	1 091

Noch: 11. Durchschnittliche veranschlagte Kosten für neue Wohngebäude 1993 bis 2002 nach Gebäudearten und Haustypen¹⁾

Jahr	Davon mit							
	2 Wohnungen			3 und mehr Wohnungen				
	Doppelhaus ²⁾	Reihenhaus	sonstiger Haustyp	zusammen	Einzelhaus	Doppelhaus ²⁾	Reihenhaus	sonstiger Haustyp
€ je m ² Wohnfläche								
1993	1 101	1 395	1 305	1 175	1 167	1 154	1 137	1 192
1994	1 147	1 202	1 222	1 147	1 132	909	1 205	1 158
1995	1 228	1 111	1 342	1 193	1 202	936	1 121	1 224
1996	1 143	1 113	1 291	1 183	1 158	1 108	1 214	1 193
1997	1 122	1 123	1 140	1 152	1 142	1 072	1 256	1 128
1998	1 064	1 151	1 386	1 089	1 080	1 084	1 016	1 126
1999	990	1 065	1 274	1 135	1 108	1 044	1 077	1 193
2000	1 054	1 106	1 275	1 089	1 066	1 153	1 090	1 120
2001	1 049	1 144	1 162	1 037	981	858	912	1 171
2002	957	1 126	1 115	1 102	1 126	1 011	1 074	1 080

1) Ergebnisse aus Baugenehmigungen; Ohne Wohnheime

2) Doppelhaushälfte

12. Baufertigstellungen insgesamt 2002 nach Wohnungen, Gebäudearten und Bauherren

Gebäudeart Bauherr	Ge- bäude	Nutz- fläche	Wohnungen		Wohn- räume	Sonstige Wohn- einheiten	Veran- schlagte Kosten
			ins- gesamt	Wohn- fläche			
	Anzahl	100 m ²	Anzahl	100 m ²	Anzahl		1 000 €
Wohnbau							
Wohngebäude mit 1 Wohnung	x	x	x	x	x	x	x
Wohngebäude mit 2 Wohnungen	x	x	x	x	x	x	x
Wohngebäude mit 3 u. mehr Wohnungen	x	x	x	x	x	x	x
Wohnheime	15	50	107	54	486	289	20 882
Wohngebäude insgesamt	9 486	1 586	10 022	10 950	49 280	307	1 491 929
dar. Wohngebäude mit Eigentums- wohnungen	723	-101	1 531	1 366	5 553	5	237 482
Öffentliche Bauherren	41	8	107	42	170	6	18 470
Unternehmen	2 175	162	2 946	2 772	11 435	186	436 846
dav. Wohnungsunternehmen	1 696	157	1 974	1 967	7 713	143	322 092
Immobilienfonds	123	-19	192	161	733	-3	29 573
sonstige Unternehmen (ohne Wohnungsunternehmen)	356	24	780	645	2 989	46	85 181
Private Haushalte	7 247	1 405	6 854	8 063	37 214	19	1 021 267
Organisationen ohne Erwerbszweck	23	11	115	74	461	96	15 346
Nichtwohnbau							
Anstaltsgebäude	86	1 626	69	13	127	37	315 180
Büro- und Verwaltungsgebäude	241	1 052	5	-3	17	-20	162 717
Landwirtschaftliche Betriebsgebäude	122	686	15	18	71	-	19 224
Nichtlandwirtsch. Betriebsgebäude	1 045	7 394	83	60	235	5	497 377
dar. Fabrik- und Werkstattgebäude	362	3 823	2	7	14	5	244 394
Handels- und Lagergebäude	382	2 782	27	26	95	-	173 341
Hotels und Gaststätten	108	270	46	21	92	-	39 984
Sonstige Nichtwohngebäude	318	1 232	4	1	8	-	258 938
Nichtwohngebäude insgesamt	1 812	11 990	176	89	458	22	1 253 436
Öffentliche Bauherren	283	1 464	-14	-11	-59	-	358 277
Unternehmen	1 011	9 009	153	55	284	-20	680 513
dav. Land- u. Forstwirtsch., Fischerei	129	784	3	4	18	-	19 603
Produzierendes Gewerbe	379	4 204	5	0	-2	-	247 144
Handel, Kreditgew., Dienstleist., Verkehr und Nachrichtenüberm.	503	4 020	145	51	268	-20	413 766
dar. Immobilienfonds	17	565	-5	-2	-5	-	53 978
Private Haushalte	357	413	5	27	100	5	55 147
Organisationen ohne Erwerbszweck	161	1 104	32	18	133	37	159 499

13. Baufertigstellungen für neue Wohn- und Nichtwohngebäude 2002 nach Wohnungen, Gebäudearten und Bauherren

Gebäudeart Bauherr	Gebäude	Rauminhalt	Nutzfläche	Wohnungen		Wohnräume	Sonstige Wohneinheiten	Veranschlagte Kosten
				insgesamt	Wohnfläche			
				Anzahl	100 m ²			
Wohnbau								
Wohngebäude mit 1 Wohnung	4 832	3 199	1 798	4 832	5 930	28 260	13	704 413
Wohngebäude mit 2 Wohnungen	662	649	382	1 324	1 206	5 851	3	137 760
Wohngebäude mit 3 u. mehr Wohnungen	218	624	281	1 572	1 172	5 828	4	122 780
Wohnheime	9	75	48	105	53	450	270	17 357
Wohngebäude insgesamt	5 721	4 547	2 508	7 833	8 360	40 389	290	982 310
dar. Wohngebäude mit Eigentumswohnungen	149	384	177	900	730	3 592	-	76 398
Öffentliche Bauherren	18	22	11	38	30	171	13	4 504
Unternehmen	1 042	1 049	515	2 112	1 924	9 493	164	205 718
dav. Wohnungsunternehmen	794	766	363	1 548	1 417	6 851	118	149 165
Immobilienfonds	54	49	21	82	88	440	-	8 789
sonstige Unternehmen (ohne Wohnungsunternehmen)	194	233	131	482	419	2 202	46	47 764
Private Haushalte	4 650	3 444	1 958	5 649	6 372	30 456	20	763 780
Organisationen ohne Erwerbszweck	11	33	24	34	34	269	93	8 308
Nichtwohnbau								
Anstaltsgebäude	50	764	1 519	77	19	139	-	241 483
Büro- und Verwaltungsgebäude	92	489	891	55	39	204	-	105 271
Landwirtschaftliche Betriebsgebäude	83	357	656	-	-	-	-	13 547
Nichtlandwirtsch. Betriebsgebäude	661	4 898	6 731	57	25	112	-	412 843
dar. Fabrik- und Werkstattgebäude	231	2 661	3 473	2	1	7	-	200 717
Handels- und Lagergebäude	245	1 868	2 522	16	12	41	-	152 531
Hotels und Gaststätten	39	113	232	36	9	50	-	25 362
Sonstige Nichtwohngebäude	147	799	1 113	8	8	39	-	185 541
Nichtwohngebäude insgesamt	1 033	7 308	10 909	197	91	494	-	958 685
Öffentliche Bauherren	140	921	1 342	6	4	24	-	254 175
Unternehmen	649	5 721	8 232	163	66	355	-	556 199
dav. Land- u. Forstwirtsch., Fischerei	92	401	705	1	2	9	-	14 265
Produzierendes Gewerbe	268	2 842	3 829	1	0	3	-	216 386
Handel, Kreditgew., Dienstleist., Verkehr und Nachrichtenüberm.	289	2 478	3 698	161	63	343	-	325 548
dar. Immobilienfonds	8	523	529	-	-	-	-	44 640
Private Haushalte	168	159	330	21	16	86	-	22 796
Organisationen ohne Erwerbszweck	76	507	1 006	7	5	29	-	125 515

14. Baufertigstellungen insgesamt 2002 nach Wohnungen und Kreisen

Kreis Regierungsbezirk Land	Gebäude	Nutzfläche	Wohnungen		Veranschlagte Kosten
			insgesamt	Wohnfläche	
	Anzahl	100 m ²	Anzahl	100 m ²	1 000 €
Chemnitz, Stadt	867	610	731	789	198 122
Plauen, Stadt	129	76	156	176	23 085
Zwickau, Stadt	359	363	432	445	114 696
Annaberg	196	221	160	170	40 955
Chemnitzer Land	382	643	301	404	98 696
Freiberg	227	188	236	257	42 834
Vogtlandkreis	549	532	412	448	98 515
Mittlerer Erzgebirgskreis	247	393	208	218	62 448
Mittweida	307	333	238	279	57 816
Stollberg	355	474	375	354	70 345
Aue-Schwarzenberg	492	590	472	508	94 536
Zwickauer Land	339	310	287	342	64 761
Regierungsbezirk Chemnitz	4 449	4 733	4 008	4 388	966 809
Dresden, Stadt	1 242	1 933	983	1 140	365 631
Görlitz, Stadt	166	445	111	91	96 149
Hoyerswerda, Stadt	75	73	93	89	20 484
Bautzen	289	383	232	266	69 668
Meißen	487	582	454	520	102 665
Niederschlesischer Oberlausitzkreis	212	146	149	183	36 149
Riesa-Großenhain	343	481	283	316	69 195
Löbau-Zittau	99	99	115	120	24 757
Sächsische Schweiz	456	519	411	430	108 355
Weißeritzkreis	336	432	300	344	71 957
Kamenz	470	563	379	436	84 917
Regierungsbezirk Dresden	4 175	5 655	3 510	3 937	1 049 927
Leipzig, Stadt	1 030	1 505	984	974	373 645
Delitzsch	314	326	350	362	79 942
Döbeln	175	353	194	191	59 246
Leipziger Land	380	276	400	426	62 263
Muldentalkreis	425	380	390	421	83 422
Torgau-Oschatz	350	348	362	340	70 111
Regierungsbezirk Leipzig	2 674	3 188	2 680	2 715	728 629
Sachsen	11 298	13 576	10 198	11 039	2 745 365
davon kreisfreie Städte	3 868	5 005	3 490	3 703	1 191 812
Landkreise	7 430	8 571	6 708	7 336	1 553 553
Sachsen 2001	12 937	17 665	12 916	13 495	3 286 019
2000	18 026	20 572	23 716	21 542	4 752 873
1999	19 676	21 946	27 875	24 350	5 641 599
1998	19 543	28 404	35 419	28 891	6 503 834
1997	22 287	41 827	53 676	41 096	9 057 645
1996	19 802	44 372	46 040	35 615	8 649 138
1995	15 456	42 541	30 327	24 441	6 673 615

15. Baufertigstellungen für neue Wohngebäude 2002 nach Wohnungen und Kreisen

Kreis Regierungsbezirk Land	Ge- bäude	Dar. mit 1 und 2 Wohnungen			Raum- inhalt	Wohnungen		Veran- schlagte Kosten
		Gebäude	Woh- nungen	Wohn- fläche		ins- gesamt	Wohn- fläche	
Chemnitz, Stadt	420	403	447	499	323	555	583	72 779
Plauen, Stadt	101	94	115	137	87	149	165	18 326
Zwickau, Stadt	149	137	163	175	137	240	242	30 179
Annaberg	75	69	82	91	64	114	116	14 055
Chemnitzer Land	188	177	207	240	161	285	294	35 443
Freiberg	141	135	152	178	113	189	207	24 405
Vogtlandkreis	216	209	233	275	176	276	305	37 725
Mittlerer Erzgebirgskreis	105	104	120	135	79	129	141	17 478
Mittweida	168	165	184	216	125	201	229	28 293
Stollberg	182	175	208	227	149	267	262	32 231
Aue-Schwarzenberg	264	251	302	346	221	389	407	49 487
Zwickauer Land	203	201	231	268	148	237	273	33 511
Regierungsbezirk Chemnitz	2 212	2 120	2 444	2 788	1 783	3 031	3 224	393 912
Dresden, Stadt	478	447	479	584	459	839	832	91 558
Görlitz, Stadt	65	58	68	76	48	99	98	10 882
Hoyerswerda, Stadt	46	41	49	51	38	72	73	8 536
Bautzen	136	131	154	174	107	183	201	23 639
Meißen	284	274	307	373	249	390	427	51 109
Niederschlesischer Oberlausitzkreis	90	90	99	117	64	99	117	13 879
Riesa-Großenhain	164	160	172	207	130	206	237	27 335
Löbau-Zittau	58	53	58	73	59	86	94	12 841
Sächsische Schweiz	205	189	207	252	181	323	326	38 400
Weißeritzkreis	236	231	258	290	185	276	304	41 638
Kamenz	250	245	268	322	185	293	341	40 142
Regierungsbezirk Dresden	2 012	1 919	2 119	2 518	1 704	2 866	3 051	359 959
Leipzig, Stadt	498	489	541	615	338	616	681	74 212
Delitzsch	215	201	219	243	160	325	324	33 585
Döbeln	94	91	99	120	68	114	131	15 230
Leipziger Land	272	268	292	338	182	317	363	39 252
Muldentalkreis	255	252	277	329	177	291	340	38 252
Torgau-Oschatz	163	154	165	185	136	273	248	27 908
Regierungsbezirk Leipzig	1 497	1 455	1 593	1 829	1 060	1 936	2 085	228 439
Sachsen	5 721	5 494	6 156	7 136	4 547	7 833	8 360	982 310
davon kreisfreie Städte	1 757	1 669	1 862	2 136	1 430	2 570	2 674	306 472
Landkreise	3 964	3 825	4 294	4 999	3 118	5 263	5 686	675 838
Sachsen 2001	6 720	6 348	7 093	8 148	5 540	10 084	10 266	1 202 157
2000	10 195	9 539	10 754	12 056	8 699	17 045	16 154	1 924 523
1999	10 826	9 946	11 481	12 608	10 052	20 066	18 409	2 237 837
1998	11 784	10 253	12 027	13 169	12 975	28 025	23 683	2 919 410
1997	14 016	11 345	13 667	14 513	19 720	46 235	35 425	4 427 881
1996	12 599	10 341	12 822	13 540	17 279	40 022	30 984	3 872 499
1995	9 802	8 510	10 497	11 085	12 084	26 904	21 622	2 677 182

16. Baufertigstellungen für neue Nichtwohngebäude 2002 nach Wohnungen und Kreisen

Kreis Regierungsbezirk Land	Gebäude	Rauminhalt 1 000 m³	Nutzfläche 100 m²	Wohnungen		Veranschlagte Kosten 1 000 €
				insgesamt	Wohnfläche	
				Anzahl	100 m²	
Chemnitz, Stadt	54	260	416	7	5	39 299
Plauen, Stadt	11	15	30	1	1	1 738
Zwickau, Stadt	16	247	278	16	11	22 529
Annaberg	29	104	199	-	-	14 323
Chemnitzer Land	49	347	572	-	-	39 363
Freiberg	15	62	93	-	-	6 625
Vogtlandkreis	73	272	436	1	1	28 808
Mittlerer Erzgebirgskreis	30	163	303	7	3	29 696
Mittweida	40	161	259	2	2	15 717
Stollberg	38	196	303	43	9	18 832
Aue-Schwarzenberg	53	286	431	3	2	26 688
Zwickauer Land	38	167	254	3	2	22 650
Regierungsbezirk Chemnitz	446	2 279	3 574	83	35	266 268
Dresden, Stadt	72	1 302	1 602	36	12	149 907
Görlitz, Stadt	14	316	368	-	-	58 309
Hoyerswerda, Stadt	6	28	60	-	-	7 809
Bautzen	43	164	302	4	4	27 850
Meißen	50	371	489	-	-	31 997
Niederschlesischer Oberlausitzkreis	22	67	107	-	-	9 732
Riesa-Großenhain	39	255	426	-	-	21 730
Löbau-Zittau	10	44	65	-	-	4 541
Sächsische Schweiz	41	231	379	5	4	35 968
Weißeritzkreis	23	169	313	1	1	23 087
Kamenz	47	310	469	-	-	27 269
Regierungsbezirk Dresden	367	3 256	4 579	46	21	398 199
Leipzig, Stadt	58	889	1 451	-	-	176 357
Delitzsch	30	231	286	-	-	36 122
Döbeln	27	215	329	18	14	29 004
Leipziger Land	25	144	192	1	1	11 266
Muldentalkreis	33	109	205	38	11	18 422
Torgau-Oschatz	47	184	293	11	9	23 047
Regierungsbezirk Leipzig	220	1 773	2 757	68	34	294 218
Sachsen	1 033	7 308	10 909	197	91	958 685
davon kreisfreie Städte	231	3 058	4 204	60	28	455 948
Landkreise	802	4 250	6 705	137	63	502 737
Sachsen 2001	1 235	9 015	14 199	158	126	1 059 085
2000	1 474	9 892	16 636	448	295	1 376 047
1999	1 542	9 825	16 842	527	384	1 562 660
1998	1 603	12 791	21 423	983	598	1 851 488
1997	2 132	18 454	30 707	1 427	981	2 861 728
1996	2 085	21 520	33 678	1 735	1 170	3 319 373
1995	2 023	19 540	33 460	1 494	1 045	2 988 392

17. Baufertigstellungen insgesamt 2002 nach geschaffenen Wohnungen, Raumstruktur und Kreisen

Kreis Regierungsbezirk Land	Wohnungen in Wohn- und Nichtwohngebäuden	Davon mit		
		1	2	3
Chemnitz, Stadt	731	4	56	101
Plauen, Stadt	156	2	4	4
Zwickau, Stadt	432	7	26	65
Annaberg	160	11	15	6
Chemnitzer Land	301	-	17	-58
Freiberg	236	22	7	-3
Vogtlandkreis	412	31	33	48
Mittlerer Erzgebirgskreis	208	2	14	26
Mittweida	238	-	14	20
Stollberg	375	19	35	16
Aue-Schwarzenberg	472	5	46	29
Zwickauer Land	287	-	12	18
Regierungsbezirk Chemnitz	4 008	103	279	272
Dresden, Stadt	983	224	80	-2
Görlitz, Stadt	111	3	5	41
Hoyerswerda, Stadt	93	-	-	13
Bautzen	232	-1	5	28
Meißen	454	-1	38	75
Niederschlesischer Oberlausitzkreis	149	1	-5	14
Riesa-Großenhain	283	8	16	17
Löbau-Zittau	115	-1	4	9
Sächsische Schweiz	411	21	36	76
Weißeritzkreis	300	4	2	-4
Kamenz	379	9	9	38
Regierungsbezirk Dresden	3 510	267	190	305
Leipzig, Stadt	984	46	198	345
Delitzsch	350	-	4	45
Döbeln	194	-14	16	71
Leipziger Land	400	24	-4	51
Muldentalkreis	390	42	10	36
Torgau-Oschatz	362	35	29	54
Regierungsbezirk Leipzig	2 680	133	253	602
Sachsen	10 198	503	722	1 179
davon kreisfreie Städte	3 490	286	369	567
Landkreise	6 708	217	353	612
Sachsen 2001	12 916	334	978	2 214
2000	23 716	822	2 506	5 435
1999	27 875	1 148	3 186	7 266
1998	35 419	1 799	3 890	10 317
1997	53 676	2 652	7 034	16 793
1996	46 040	2 418	5 199	13 322
1995	30 327	1 118	3 040	8 247

... Wohnräumen					Kreis Regierungsbezirk Land
4	5	6	7 und mehr		
			Wohnungen	Wohnräume	
164	239	109	58	423	Chemnitz, Stadt
30	53	25	38	295	Plauen, Stadt
165	118	27	24	185	Zwickau, Stadt
33	51	29	15	118	Annaberg
84	123	65	70	556	Chemnitzer Land
48	64	45	53	409	Freiberg
26	57	102	115	920	Vogtlandkreis
31	51	41	43	331	Mittlerer Erzgebirgskreis
46	50	45	63	530	Mittweida
96	84	74	51	367	Stollberg
65	101	108	118	946	Aue-Schwarzenberg
50	75	65	67	562	Zwickauer Land
838	1 066	735	715	5 642	Regierungsbezirk Chemnitz
145	264	192	80	579	Dresden, Stadt
28	35	6	-7	-49	Görlitz, Stadt
27	23	18	12	88	Hoyerswerda, Stadt
41	79	43	37	319	Bautzen
21	133	84	104	835	Meißen
41	24	35	39	318	Niederschlesischer Oberlausitzkreis
56	86	53	47	382	Riesa-Großenhain
27	34	14	28	221	Löbau-Zittau
57	86	63	72	579	Sächsische Schweiz
59	112	61	66	534	Weißeritzkreis
35	112	96	80	614	Kamenz
537	988	665	558	4 420	Regierungsbezirk Dresden
24	183	80	108	866	Leipzig, Stadt
72	134	57	38	301	Delitzsch
70	-22	33	40	326	Döbeln
68	133	64	64	510	Leipziger Land
42	98	85	77	645	Muldentalkreis
78	72	45	49	385	Torgau-Oschatz
354	598	364	376	3 033	Regierungsbezirk Leipzig
1 729	2 652	1 764	1 649	13 095	Sachsen
583	915	457	313	2 387	davon kreisfreie Städte
1 146	1 737	1 307	1 336	10 708	Landkreise
2 276	3 106	2 191	1 817	14 430	Sachsen 2001
4 318	5 247	2 873	2 515	20 085	2000
5 475	5 294	3 042	2 464	19 484	1999
7 877	5 326	3 504	2 706	21 791	1998
13 124	6 932	4 098	3 043	24 175	1997
12 321	5 915	3 649	3 216	25 237	1996
7 652	4 577	3 088	2 605	20 614	1995

18. Bauüberhang am 31. Dezember 2002 nach Bauzustand und Kreisen

Kreis Regierungsbezirk Land	Insgesamt			Errichtung neuer			
				zusammen			
	Baumaß- nahmen insgesamt	Woh- nungen	Wohn- fläche	Gebäude	Raum- inhalt	Woh- nungen	Wohn- fläche
	Anzahl		100 m ²	Anzahl	1 000 m ³	Anzahl	100 m ²
Chemnitz, Stadt	1 104	1 399	1 416	533	1 491	1 168	994
Plauen, Stadt	102	164	157	65	77	128	127
Zwickau, Stadt	572	766	686	250	828	448	430
Annaberg	449	368	383	218	322	222	225
Chemnitzer Land	474	541	556	266	466	354	366
Freiberg	402	451	474	247	499	339	357
Vogtlandkreis	982	731	787	405	793	477	481
Mittlerer Erzgebirgskreis	369	320	350	153	224	174	180
Mittweida	562	432	476	303	624	294	321
Stollberg	515	460	497	274	493	361	340
Aue-Schwarzenberg	476	432	444	265	309	335	329
Zwickauer Land	433	437	472	263	831	332	353
Regierungsbezirk Chemnitz	6 440	6 501	6 698	3 242	6 956	4 632	4 502
Dresden, Stadt	2 097	3 320	3 049	1 256	3 191	2 940	2 522
Görlitz, Stadt	248	290	246	93	149	196	177
Hoyerswerda, Stadt	89	59	70	62	84	49	56
Bautzen	788	661	715	376	741	415	435
Meißen	912	957	1 006	562	881	791	795
Niederschlesischer Oberlausitzkreis	483	293	369	234	255	204	225
Riesa-Großenhain	333	250	284	162	371	169	184
Löbau-Zittau	243	401	330	133	236	258	215
Sächsische Schweiz	638	718	704	305	437	529	477
Weißeritzkreis	636	628	734	421	487	519	589
Kamenz	727	772	730	370	614	515	465
Regierungsbezirk Dresden	7 194	8 349	8 237	3 974	7 446	6 585	6 141
Leipzig, Stadt	1 587	2 315	2 122	913	1 890	1 616	1 520
Delitzsch	454	553	540	298	506	431	421
Döbeln	242	236	250	138	363	166	177
Leipziger Land	961	1 001	1 085	684	1 131	793	860
Muldentalkreis	576	676	701	397	386	503	542
Torgau-Oschatz	394	339	376	206	320	219	240
Regierungsbezirk Leipzig	4 214	5 120	5 074	2 636	4 597	3 728	3 760
Sachsen	17 848	19 970	20 009	9 852	18 999	14 945	14 403
davon kreisfreie Städte	5 799	8 313	7 746	3 172	7 709	6 545	5 826
Landkreise	12 049	11 657	12 263	6 680	11 290	8 400	8 577
Sachsen 2001	19 716	25 352	23 883	11 494	21 855	19 085	17 757
2000	21 859	31 596	28 540	13 395	25 385	24 259	21 899
1999	26 523	44 649	38 023	17 056	29 776	34 252	29 555
1998	28 739	53 128	43 521	18 580	33 326	41 649	34 711
1997	28 360	60 802	47 812	19 625	39 272	51 006	40 622
1996	28 399	70 288	53 464	20 675	48 126	62 375	47 393
1995	24 272	62 179	47 393	18 505	49 038	57 720	43 519

Gebäude								Kreis Regierungsbezirk Land
darunter								
noch nicht begonnen				unter Dach (rohbaufertig)				
Gebäude	Raum- inhalt	Woh- nungen	Wohn- fläche	Gebäude	Raum- inhalt	Woh- nungen	Wohn- fläche	
Anzahl	1 000 m³	Anzahl	100 m²	Anzahl	1 000 m³	Anzahl	100 m²	
270	908	778	593	151	261	217	226	Chemnitz, Stadt
30	34	60	61	24	23	28	32	Plauen, Stadt
122	296	220	226	88	421	161	145	Zwickau, Stadt
91	140	79	82	89	99	83	91	Annaberg
133	183	198	186	100	238	112	129	Chemnitzer Land
113	239	151	163	79	163	129	126	Freiberg
156	235	236	209	184	326	192	217	Vogtlandkreis
59	80	72	71	79	120	87	96	Mittlerer Erzgebirgskreis
157	286	141	149	105	214	121	135	Mittweida
125	210	167	147	129	261	174	170	Stollberg
125	141	180	169	90	109	95	102	Aue-Schwarzenberg
128	653	156	167	108	143	149	151	Zwickauer Land
1 509	3 403	2 438	2 223	1 226	2 377	1 548	1 622	Regierungsbezirk Chemnitz
975	2 155	2 537	2 087	197	531	257	295	Dresden, Stadt
66	97	139	124	8	29	31	27	Görlitz, Stadt
43	51	39	44	14	15	8	10	Hoyerswerda, Stadt
170	372	156	164	157	255	207	210	Bautzen
378	493	593	580	110	254	121	136	Meißen
121	123	88	97	56	81	66	65	Niederschlesischer Oberlausitzkreis
87	166	102	114	53	155	31	39	Riesa-Großenhain
60	152	188	131	45	45	40	49	Löbau-Zittau
135	207	213	199	118	162	246	209	Sächsische Schweiz
210	223	281	323	143	154	165	184	Weißeritzkreis
175	215	154	166	136	319	316	244	Kamenz
2 420	4 254	4 490	4 029	1 037	1 999	1 488	1 468	Regierungsbezirk Dresden
633	836	1 146	1 048	206	676	338	328	Leipzig, Stadt
107	227	195	169	108	209	138	146	Delitzsch
60	149	91	95	58	143	58	64	Döbeln
506	738	617	663	119	199	131	146	Leipziger Land
220	231	286	304	94	87	130	135	Muldentalkreis
103	123	138	138	78	146	61	78	Torgau-Oschatz
1 629	2 305	2 473	2 417	663	1 461	856	897	Regierungsbezirk Leipzig
5 558	9 962	9 401	8 669	2 926	5 837	3 892	3 987	Sachsen
2 139	4 377	4 919	4 183	688	1 956	1 040	1 064	davon kreisfreie Städte
3 419	5 586	4 482	4 486	2 238	3 881	2 852	2 922	Landkreise
6 242	11 620	11 835	10 453	3 490	6 531	4 855	4 866	Sachsen 2001
6 592	12 213	14 156	12 049	4 541	8 897	6 729	6 558	2000
8 445	15 606	18 847	15 746	5 569	9 274	10 207	9 111	1999
8 706	16 394	22 025	17 613	6 324	10 517	12 385	10 869	1998
7 741	14 811	22 279	17 204	7 734	16 091	18 814	15 268	1997
7 894	18 110	25 268	18 653	7 918	19 082	22 934	17 930	1996
7 074	18 000	24 090	17 596	7 655	21 668	22 021	17 092	1995

19. Bauüberhang für Wohngebäude am 31. Dezember 2002 nach Bauzustand, Gebäudearten, Bauherren und Genehmigungszeitraum

Gebäudeart Bauherr Genehmigungszeitraum	Insgesamt			Errichtung neuer				
				zusammen			da noch nicht	
	Baumaß- nahmen insgesamt	Woh- nungen	Wohn- fläche	Gebäude	Woh- nungen	Wohn- fläche	Gebäude	Woh- nungen
	Anzahl		100 m²	Anzahl		100 m²	Anzahl	
Wohngebäude mit 1 Wohnung	x	x	x	6 541	6 541	8 083	3 769	3 769
Wohngebäude mit 2 Wohnungen	x	x	x	792	1 584	1 513	345	690
Wohngeb. mit 3 u. mehr Wohnungen	x	x	x	680	6 385	4 488	478	4 715
Wohnheime	3 210	-3	1 096	23	3	3	5	-
Wohngebäude insgesamt	14 458	19 491	19 643	8 036	14 513	14 088	4 597	9 174
dar. Wohngebäude mit Eigentums- wohnungen	1 292	5 442	4 043	402	3 817	2 762	299	2 919
Öffentliche Bauherren	79	338	213	32	90	62	15	33
Unternehmen	4 482	8 933	7 936	2 906	7 254	6 193	2 352	5 728
dav. Wohnungsunternehmen	3 441	6 357	5 847	2 269	5 455	4 703	1 881	4 349
Immobilienfonds	179	506	384	101	374	297	81	305
sonstige Unternehmen (ohne Wohnungsunternehmen)	862	2 070	1 705	536	1 425	1 193	390	1 074
Private Haushalte	9 832	10 005	11 396	5 073	7 104	7 787	2 225	3 410
Organisationen ohne Erwerbszweck	65	215	99	25	65	46	5	3
Wohngebäude wurden genehmigt im:								
II. Halbjahr 2002	3 144	3 167	3 749	1 888	2 507	2 797	1 251	1 715
I. Halbjahr 2002	2 793	2 849	3 364	1 434	2 086	2 267	591	968
II. Halbjahr 2001	1 898	2 311	2 363	937	1 663	1 620	417	853
I. Halbjahr 2001	1 571	2 020	2 094	838	1 385	1 405	416	750
Jahr 2000	2 544	3 489	3 500	1 426	2 399	2 404	913	1 577
1999 und früher	2 508	5 655	4 572	1 513	4 473	3 595	1 009	3 311

Gebäude				erloschene Baugenehmigungen			Gebäudeart Bauherr Genehmigungszeitraum
runter		unter Dach (rohbaufertig)					
Wohnfläche	Gebäude	Wohnungen	Wohnfläche	Gebäude	Wohnungen	Wohnfläche	
100 m ²	Anzahl		100 m ²	Anzahl		100 m ²	
4 551	1 943	1 943	2 474	710	710	828	Wohngebäude mit 1 Wohnung
659	310	620	606	66	132	129	Wohngebäude mit 2 Wohnungen
3 316	132	1 185	789	192	2 066	1 401	Wohngeb. mit 3 u. mehr Wohnungen
-	9	2	2	2	58	33	Wohnheime
8 526	2 394	3 750	3 871	970	2 966	2 391	Wohngebäude insgesamt
2 120	66	616	423	133	1 395	944	dar. Wohngebäude mit Eigentumswohnungen
26	12	49	28	4	14	16	Öffentliche Bauherren
4 907	379	1 063	853	651	2 072	1 633	Unternehmen
3 779	274	759	603	574	1 676	1 322	dav. Wohnungsunternehmen
238	13	58	49	13	144	102	Immobilienfonds
890	92	246	200	64	252	209	sonstige Unternehmen (ohne Wohnungsunternehmen)
3 590	1 993	2 581	2 955	313	844	730	Private Haushalte
3	10	57	36	2	36	11	Organisationen ohne Erwerbszweck
1 888	359	420	474	5	6	5	Wohngebäude wurden genehmigt im:
1 002	616	818	926	17	30	30	II. Halbjahr 2002
748	361	569	616	27	30	35	I. Halbjahr 2002
722	321	457	498	13	28	27	II. Halbjahr 2001
1 579	373	610	609	66	144	123	I. Halbjahr 2001
2 587	364	876	749	842	2 728	2 170	Jahr 2000
							1999 und früher

20. Bauüberhang für Nichtwohngebäude am 31. Dezember 2002 nach Bauzustand, Gebäudearten, Bauherren und Genehmigungszeitraum

Gebäudeart Bauherr Genehmigungszeitraum	Insgesamt		Errichtung neuer				
			zusammen			da noch nicht	
	Gebäude	Wohnungen	Gebäude	Raum- inhalt	Wohnungen	Gebäude	Raum- inhalt
	Anzahl		1 000 m³		Anzahl		1 000 m³
Anstaltsgebäude	174	82	107	1 720	87	46	687
Büro- und Verwaltungsgebäude	454	220	203	1 426	209	105	722
Landwirtschaftliche Betriebsgebäude	252	60	152	431	4	87	208
Nichtlandwirtsch. Betriebsgebäude	1 938	151	1 141	6 271	118	633	3 343
dar. Fabrik- und Werkstattgebäude	606	56	341	2 761	15	162	1 098
Handels- und Lagergebäude	712	97	448	2 518	78	267	1 521
Hotels und Gaststätten	204	-28	57	394	16	36	313
Sonstige Nichtwohngebäude	572	-34	213	1 448	14	90	431
Nichtwohngebäude insgesamt	3 390	479	1 816	11 296	432	961	5 392
Öffentliche Bauherren	543	-49	229	2 066	7	87	482
Unternehmen	1 826	398	1 075	7 875	353	605	4 311
dav. Land- u. Forstwirtsch., Fischerei	221	42	169	488	36	94	259
Produzierendes Gewerbe	630	40	401	3 225	22	200	1 336
Handel, Kreditgew., Dienstleist., Verkehr und Nachrichtenüberm.	975	316	505	4 161	295	311	2 716
dar. Immobilienfonds	45	51	23	592	45	18	368
Private Haushalte	784	77	394	470	58	212	277
Organisationen ohne Erwerbszweck	237	53	118	885	14	57	321
Nichtwohngebäude wurden genehmigt im:							
II. Halbjahr 2002	819	-27	443	2 411	59	308	1 443
I. Halbjahr 2002	636	111	328	1 945	55	158	661
II. Halbjahr 2001	548	163	305	1 951	111	157	864
I. Halbjahr 2001	368	15	206	1 180	13	91	394
Jahr 2000	545	6	284	1 554	20	146	706
1999 und früher	474	211	250	2 255	174	101	1 323

Gebäude							Gebäudeart Bauherr Genehmigungszeitraum
runter				erloschene Baugenehmigungen			
begonnen	unter Dach (rohbaufertig)						
Wohnungen	Gebäude	Rauminhalt	Wohnungen	Gebäude	Rauminhalt	Wohnungen	
Anzahl		1 000 m³	Anzahl		1 000 m³	Anzahl	
87	39	821	-	9	125	47	Anstaltsgebäude
93	68	305	108	26	282	58	Büro- und Verwaltungsgebäude
-	35	152	-	4	14	-	Landwirtschaftliche Betriebsgebäude
46	323	1 997	22	81	429	50	Nichtlandwirtsch. Betriebsgebäude
6	122	1 184	8	21	110	2	dar. Fabrik- und Werkstattgebäude
27	114	604	5	38	198	47	Handels- und Lagergebäude
8	15	60	6	3	13	1	Hotels und Gaststätten
1	67	401	12	9	31	4	Sonstige Nichtwohngebäude
227	532	3 676	142	129	881	159	Nichtwohngebäude insgesamt
3	78	821	1	11	27	-	Öffentliche Bauherren
195	305	2 407	103	88	706	123	Unternehmen
30	39	147	2	6	29	-	dav. Land- u. Forstwirtsch., Fischerei
4	143	1 391	17	23	123	1	Produzierendes Gewerbe
161	123	870	84	59	554	122	Handel, Kreditgew., Dienstleist., Verkehr und Nachrichtenüberm.
-	2	1	-	5	124	27	dar. Immobilienfonds
23	116	128	30	29	146	36	Private Haushalte
6	33	319	8	1	2	-	Organisationen ohne Erwerbszweck
							Nichtwohngebäude wurden genehmigt im:
11	69	472	1	-	-	-	II. Halbjahr 2002
36	91	631	16	2	51	-	I. Halbjahr 2002
57	86	664	50	2	3	-	II. Halbjahr 2001
3	83	541	7	6	29	-	I. Halbjahr 2001
10	93	606	7	9	54	-	Jahr 2000
110	110	761	61	110	744	159	1999 und früher

21. Erloschene Baugenehmigungen 2002 nach Kreisen

Kreis Regierungsbezirk Land	Insgesamt		Errichtung neuer Gebäude			
	Gebäude/Bau- maßnahmen	Wohnungen	Gebäude	Rauminhalt	Wohnungen	Wohnfläche
				1 000 m³	Anzahl	100 m²
Anzahl						
Chemnitz, Stadt	269	1 003	202	370	612	453
Plauen, Stadt	8	40	6	24	39	31
Zwickau, Stadt	50	117	16	59	98	63
Annaberg	21	30	15	26	20	18
Chemnitzer Land	33	68	25	28	65	52
Freiberg	12	31	8	10	29	17
Vogtlandkreis	42	53	26	20	25	27
Mittlerer Erzgebirgskreis	8	25	5	9	2	2
Mittweida	15	18	7	5	12	11
Stollberg	16	51	9	19	42	36
Aue-Schwarzenberg	24	32	11	15	11	10
Zwickauer Land	24	60	18	17	56	36
Regierungsbezirk Chemnitz	522	1 528	348	602	1 011	755
Dresden, Stadt	253	915	196	728	906	675
Görlitz, Stadt	33	73	4	34	3	3
Hoyerswerda, Stadt	5	8	5	4	8	8
Bautzen	46	98	22	70	50	37
Meißen	45	74	36	76	63	58
Niederschlesischer Oberlausitzkreis	9	32	7	20	30	19
Riesa-Großenhain	29	37	23	14	27	27
Löbau-Zittau	29	72	11	11	25	20
Sächsische Schweiz	75	241	48	102	186	149
Weißeritzkreis	13	30	11	28	30	34
Kamenz	74	93	52	84	77	76
Regierungsbezirk Dresden	611	1 673	415	1 171	1 405	1 107
Leipzig, Stadt	229	496	157	209	431	364
Delitzsch	119	138	97	76	137	131
Döbeln	17	36	9	18	35	27
Leipziger Land	9	15	9	10	15	14
Muldentalkreis	76	107	53	50	73	78
Torgau-Oschatz	18	26	11	15	18	20
Regierungsbezirk Leipzig	468	818	336	377	709	634
Sachsen	1 601	4 019	1 099	2 150	3 125	2 496
davon kreisfreie Städte	847	2 652	586	1 429	2 097	1 596
Landkreise	754	1 367	513	721	1 028	900
Sachsen 2001	1 644	4 326	1 172	2 162	3 643	2 856
2000	1 918	5 516	1 459	3 173	4 853	3 653
1999	1 265	4 903	915	2 462	4 271	2 913
1998	1 117	5 111	856	2 888	4 589	3 090
1997	874	3 461	683	2 876	3 386	2 315
1996	572	2 266	462	1 970	2 244	1 512
1995	308	643	232	1 172	532	438

22. Bauabgänge im Wohnbau 2002 nach Wohnungen, Gebäudearten, Eigentümern, Baujahren und Abgangsursachen

Gebäudeart Eigentümer Baujahr Abgangsursache	Insgesamt		Abgang ganzer Gebäude				
	Gebäude/ Gebäude- teile	Wohn- fläche	Ge- bäude	Wohnungen		Nutz- fläche	sonstige Wohn- einheiten
				ins- gesamt	Wohn- fläche		
	Anzahl	100 m ²	Anzahl	100 m ²		Anzahl	
Wohngebäude mit 1 Wohnung	x	x	276	276	288	128	-
Wohngebäude mit 2 Wohnungen	x	x	124	248	188	66	-
Wohngebäude mit 3 u. mehr Wohnungen	x	x	951	11 263	6 464	1 304	-
Wohnheime	9	45	9	63	45	7	96
Wohngebäude insgesamt	1 417	7 064	1 360	11 850	6 985	1 505	96
Öffentliche Eigentümer	120	343	118	530	338	96	26
Unternehmen	870	5 907	854	10 244	5 881	1 148	40
dav. Wohnungsunternehmen	790	5 677	783	9 961	5 664	1 099	-
Immobilienfonds	4	7	3	9	6	2	-
sonstige Unternehmen (ohne Wohnungsunternehmen)	76	223	68	274	211	47	40
Private Haushalte	407	767	369	1 031	723	238	-
Organisationen ohne Erwerbszweck	20	47	19	45	43	23	30
bis 1900	487	1 120	457	1 616	1 084	372	30
1901 bis 1918	173	567	166	846	552	196	20
1919 bis 1948	288	837	278	1 418	826	243	-
1949 bis 1960	66	386	66	643	386	136	26
1961 bis 1970	34	206	31	348	205	39	-
1971 bis 1980	83	607	80	1 065	599	92	-
1981 und später	286	3 340	282	5 914	3 333	427	20
Schaffung öffentlicher Verkehrsflächen	x	x	26	70	51	25	-
Schaffung von Freiflächen	x	x	697	8 142	4 682	915	30
Errichtung eines neuen Wohngebäudes	x	x	247	960	626	194	20
Errichtung eines neuen Nichtwohn- gebäudes	x	x	48	292	175	31	-
Bauordnungsrechtliche Unzulässigkeit	x	x	19	61	43	16	-
Außergewöhnliches Ereignis (z.B. Brand)	x	x	57	141	110	22	-
Sonstige Gründe	x	x	224	2 076	1 211	282	26
Nutzungsänderung ¹⁾	x	x	42	108	88	20	20

1) Mit und ohne Baumaßnahme

23. Bauabgänge insgesamt 2002 nach Wohnungen, Raumstruktur und Kreisen¹⁾

Kreis Regierungsbezirk Land	Gebäude/ Gebäudeteile	Wohnungen in Wohn-und Nichtwohn- gebäuden	Davon mit		
			1	2	3
Chemnitz, Stadt	396	2 799	412	464	1 042
Plauen, Stadt	29	70	-	16	27
Zwickau, Stadt	185	1 404	2	220	624
Annaberg	40	19	2	-	7
Chemnitzer Land	229	267	2	32	107
Freiberg	67	78	3	6	27
Vogtlandkreis	139	256	-	11	136
Mittlerer Erzgebirgskreis	51	227	-	4	93
Mittweida	110	124	2	21	32
Stollberg	54	54	-	9	24
Aue-Schwarzenberg	111	927	46	145	425
Zwickauer Land	128	200	5	22	114
Regierungsbezirk Chemnitz	1 539	6 425	474	950	2 658
Dresden, Stadt	195	426	2	52	150
Görlitz, Stadt	101	504	3	51	80
Hoyerswerda, Stadt	68	890	1	74	134
Bautzen	103	387	7	40	135
Meißen	79	115	-	6	63
Niederschlesischer Oberlausitzkreis	64	660	76	208	200
Riesa-Großenhain	126	123	-	25	33
Löbau-Zittau	8	16	1	2	6
Sächsische Schweiz	21	32	2	8	10
Weißeritzkreis	75	132	3	18	34
Kamenz	81	94	1	10	12
Regierungsbezirk Dresden	921	3 379	96	494	857
Leipzig, Stadt	470	1 687	48	224	478
Delitzsch	46	195	1	13	75
Döbeln	83	136	-	37	34
Leipziger Land	249	310	1	15	55
Muldentalkreis	118	103	-	18	41
Torgau-Oschatz	80	72	-	9	23
Regierungsbezirk Leipzig	1 046	2 503	50	316	706
Sachsen	3 506	12 307	620	1 760	4 221
davon kreisfreie Städte	1 444	7 780	468	1 101	2 535
Landkreise	2 062	4 527	152	659	1 686
Sachsen 2001	3 143	7 607	436	1 104	2 729
2000	3 332	3 987	134	657	1 344
1999	3 601	2 994	122	375	1 026
1998	3 437	2 726	43	363	971
1997	2 926	2 543	52	283	1 004
1996	2 702	2 430	75	387	950
1995	2 742	2 579	56	439	881

1) Totalabgänge und Abgänge durch Nutzungsänderung

... Wohnräumen						Kreis Regierungsbezirk Land
4	5	6	7 und mehr			
			Wohnungen	Wohnräume		
707	165	5	4	30	Chemnitz, Stadt	
19	7	-	1	11	Plauen, Stadt	
505	32	19	2	14	Zwickau, Stadt	
6	4	-	-	-	Annaberg	
83	35	7	1	7	Chemnitzer Land	
33	4	2	3	23	Freiberg	
81	8	15	5	35	Vogtlandkreis	
99	27	3	1	8	Mittlerer Erzgebirgskreis	
42	17	5	5	49	Mittweida	
12	3	2	4	32	Stollberg	
230	62	11	8	58	Aue-Schwarzenberg	
42	12	3	2	15	Zwickauer Land	
1 859	376	72	36	282	Regierungsbezirk Chemnitz	
146	67	5	4	29	Dresden, Stadt	
306	62	2	-	-	Görlitz, Stadt	
452	224	4	1	8	Hoyerswerda, Stadt	
164	33	4	4	28	Bautzen	
29	8	5	4	32	Meißen	
159	13	3	1	12	Niederschlesischer Oberlausitzkreis	
32	16	15	2	16	Riesa-Großenhain	
7	-	-	-	-	Löbau-Zittau	
9	2	-	1	7	Sächsische Schweiz	
35	23	16	3	27	Weißeritzkreis	
53	15	1	2	18	Kamenz	
1 392	463	55	22	177	Regierungsbezirk Dresden	
721	156	31	29	215	Leipzig, Stadt	
90	13	2	1	7	Delitzsch	
40	12	8	5	43	Döbeln	
103	105	15	16	119	Leipziger Land	
23	9	3	9	73	Muldentalkreis	
18	11	9	2	14	Torgau-Oschatz	
995	306	68	62	471	Regierungsbezirk Leipzig	
4 246	1 145	195	120	930	Sachsen	
2 856	713	66	41	307	davon kreisfreie Städte	
1 390	432	129	79	623	Landkreise	
2 334	691	183	130	1 018	Sachsen 2001	
1 170	455	120	107	831	2000	
903	333	144	91	725	1999	
782	308	146	113	855	1998	
715	295	116	78	599	1997	
688	196	89	45	351	1996	
716	280	135	72	546	1995	

24. Bauabgänge im Nichtwohnbau 2002 nach Wohnungen, Gebäudearten, Eigentümern, Baujahren und Abgangsursachen

Gebäudeart Eigentümer Baujahr Abgangsursache	Insgesamt		Abgang ganzer Gebäude				
	Gebäude/ Gebäude- teile	Nutz- fläche	Ge- bäude	Nutz- fläche	Wohnungen		sonstige Wohn- einheiten
					ins- gesamt	Wohn- fläche	
	Anzahl	100 m ²	Anzahl	100 m ²	Anzahl	100 m ²	Anzahl
Anstaltsgebäude	28	258	25	241	-	-	-
Büro- und Verwaltungsgebäude	206	1 166	194	1 089	94	60	-
Landwirtschaftliche Betriebsgebäude	443	1 162	405	1 099	80	61	-
Nichtlandwirtsch. Betriebsgebäude	1 267	6 861	1 196	6 669	126	88	-
dar. Fabrik- und Werkstattgebäude	530	4 086	509	4 002	74	51	-
Handels- und Lagergebäude	445	1 746	414	1 675	35	25	-
Hotels und Gaststätten	49	220	44	209	11	9	-
Sonstige Nichtwohngebäude	145	728	137	679	9	5	-
Nichtwohngebäude insgesamt	2 089	10 175	1 957	9 777	309	216	-
Öffentliche Eigentümer	610	3 881	593	3 815	33	27	-
Unternehmen	654	4 046	617	3 894	117	80	-
dav. Land- u. Forstwirtsch., Fischerei	51	263	47	249	2	2	-
Produzierendes Gewerbe	193	1 339	181	1 296	6	7	-
Handel, Kreditgew., Dienstleist., Verkehr und Nachrichtenüberm.	410	2 444	389	2 349	109	71	-
dar. Immobilienfonds	34	144	34	144	6	3	-
Private Haushalte	774	2 012	703	1 869	158	109	-
Organisationen ohne Erwerbszweck	51	236	44	199	1	1	-
bis 1900	378	1 527	326	1 392	114	75	-
1901 bis 1918	367	1 846	352	1 799	78	60	-
1919 bis 1948	395	2 486	363	2 385	51	39	-
1949 bis 1960	337	1 441	326	1 397	26	17	-
1961 bis 1970	293	1 466	289	1 460	25	15	-
1971 bis 1980	237	966	223	931	15	11	-
1981 und später	82	441	78	413	-	-	-
Schaffung öffentlicher Verkehrsflächen	x	x	44	222	-	-	-
Schaffung von Freiflächen	x	x	673	3 400	83	52	-
Errichtung eines neuen Wohngebäudes	x	x	195	802	53	39	-
Errichtung eines neuen Nichtwohn- gebäudes	x	x	231	1 656	19	13	-
Bauordnungsrechtliche Unzulässigkeit	x	x	38	201	13	9	-
Außergewöhnliches Ereignis (z.B. Brand)	x	x	61	302	9	12	-
Sonstige Gründe	x	x	345	2 228	19	14	-
Nutzungsänderung ¹⁾	x	x	370	966	113	78	-

1) Mit und ohne Baumaßnahme

25. Wohnungsbestand am 31. Dezember 2002 nach Kreisen¹⁾

- Strukturdaten -

Kreis Regierungsbezirk Land	Wohnungen		Wohnfläche			Wohnräume		
	insgesamt	je 1 000 Einwohner	insgesamt	je Woh- nung	je Ein- wohner	insgesamt	je Woh- nung	je Ein- wohner
	Anzahl		100 m ²	m ²		Anzahl		
Chemnitz, Stadt	162 015	641	101 012	62,3	40,0	598 205	3,7	2,4
Plauen, Stadt	44 771	635	28 051	62,7	39,8	165 283	3,7	2,3
Zwickau, Stadt	63 869	633	40 401	63,3	40,0	237 432	3,7	2,4
Annaberg	44 170	512	30 500	69,1	35,3	179 383	4,1	2,1
Chemnitzer Land	73 886	534	50 694	68,6	36,7	296 442	4,0	2,1
Freiberg	72 622	485	50 138	69,0	33,5	300 995	4,1	2,0
Vogtlandkreis	105 331	532	74 424	70,7	37,6	433 274	4,1	2,2
Mittlerer Erzgebirgskreis	44 279	479	31 174	70,4	33,7	187 176	4,2	2,0
Mittweida	68 276	505	48 342	70,8	35,7	286 776	4,2	2,1
Stollberg	46 722	507	31 603	67,6	34,3	191 887	4,1	2,1
Aue-Schwarzenberg	71 537	525	47 777	66,8	35,1	291 718	4,1	2,1
Zwickauer Land	70 750	535	49 068	69,4	37,1	291 837	4,1	2,2
Regierungsbezirk Chemnitz	868 228	548	583 184	67,2	36,8	3 460 408	4,0	2,2
Dresden, Stadt	287 298	598	184 860	64,3	38,5	1 052 073	3,7	2,2
Görlitz, Stadt	39 284	663	26 458	67,4	44,6	146 121	3,7	2,5
Hoyerswerda, Stadt	26 404	569	16 591	62,8	35,8	102 466	3,9	2,2
Bautzen	72 424	471	54 543	75,3	35,4	308 865	4,3	2,0
Meißen	74 708	494	53 642	71,8	35,5	309 466	4,1	2,0
Niederschlesischer Oberlausitzkreis	47 377	466	36 668	77,4	36,1	209 778	4,4	2,1
Riesa-Großenhain	58 870	495	42 233	71,7	35,5	247 150	4,2	2,1
Löbau-Zittau	76 474	510	55 518	72,6	37,0	316 538	4,1	2,1
Sächsische Schweiz	75 155	523	51 953	69,1	36,2	305 461	4,1	2,1
Weißeritzkreis	57 499	463	40 879	71,1	32,9	261 261	4,5	2,1
Kamenz	68 816	448	52 565	76,4	34,2	300 997	4,4	2,0
Regierungsbezirk Dresden	884 309	525	615 910	69,6	36,6	3 560 176	4,0	2,1
Leipzig, Stadt	316 763	640	207 682	65,6	42,0	1 183 454	3,7	2,4
Delitzsch	60 556	481	43 769	72,3	34,8	253 720	4,2	2,0
Döbeln	39 358	521	27 265	69,3	36,1	161 923	4,1	2,1
Leipziger Land	75 500	499	54 273	71,9	35,9	316 994	4,2	2,1
Muldentalkreis	62 838	468	47 918	76,3	35,7	270 984	4,3	2,0
Torgau-Oschatz	47 167	475	36 352	77,1	36,6	204 534	4,3	2,1
Regierungsbezirk Leipzig	602 182	557	417 259	69,3	38,6	2 391 609	4,0	2,2
Sachsen	2 354 719	541	1 616 353	68,6	37,2	9 412 193	4,0	2,2
davon kreisfreie Städte	940 404	625	605 055	64,3	40,2	3 485 034	3,7	2,3
Landkreise	1 414 315	497	1 011 298	71,5	35,6	5 927 159	4,2	2,1
Sachsen 2001	2 356 561	537	1 612 384	68,4	36,8	9 403 323	4,0	2,1
2000	2 350 731	531	1 603 128	68,2	36,2	9 366 274	4,0	2,1
1999	2 330 943	523	1 583 988	68,0	35,5	9 276 912	4,0	2,1
1998	2 305 896	514	1 561 376	67,7	34,8	9 171 482	4,0	2,0
1997	2 273 267	503	1 534 297	67,5	33,9	9 039 324	4,0	2,0
1996	2 222 524	489	1 494 928	67,3	32,9	8 845 392	4,0	1,9
1995	2 178 953	477	1 460 920	67,0	32,0	8 675 253	4,0	1,9

1) Ohne Wohnheime; Alle Angaben beinhalten auch leer stehende Wohnungen.

26. Wohnungen in Wohn- und Nichtwohngebäuden am 31. Dezember 2002 nach Raumstruktur und Kreisen¹⁾

Kreis Regierungsbezirk Land	Ins- gesamt	davon mit ... Wohnräumen						Anzahl
		1	2	3	4	5	6	
Chemnitz, Stadt	162 015	2 855	14 875	52 550	63 206	20 231	5 533	
Plauen, Stadt	44 771	778	4 467	15 536	15 220	6 198	1 579	
Zwickau, Stadt	63 869	1 401	5 321	20 275	25 092	8 313	2 262	
Annaberg	44 170	682	2 485	11 830	15 730	8 236	3 325	
Chemnitzer Land	73 886	714	4 490	21 690	26 409	12 349	5 157	
Freiberg	72 622	925	4 057	17 913	26 479	13 500	5 839	
Vogtlandkreis	105 331	1 423	5 932	27 734	37 102	19 456	8 100	
Mittlerer Erzgebirgskreis	44 279	532	1 971	10 996	15 211	8 874	4 017	
Mittweida	68 276	835	2 894	17 697	23 687	13 230	5 980	
Stollberg	46 722	356	2 610	12 602	16 937	8 246	3 641	
Aue-Schwarzenberg	71 537	1 114	4 300	19 404	24 366	12 923	5 976	
Zwickauer Land	70 750	1 053	3 945	18 654	23 821	13 649	6 082	
Regierungsbezirk Chemnitz	868 228	12 668	57 347	246 881	313 260	145 205	57 491	
Dresden, Stadt	287 298	5 910	30 284	95 213	102 907	37 501	10 596	
Görlitz, Stadt	39 284	607	3 912	11 978	15 202	5 547	1 396	
Hoyerswerda, Stadt	26 404	157	2 569	5 504	12 243	4 629	844	
Bautzen	72 424	478	4 407	17 635	24 069	13 185	7 345	
Meißen	74 708	615	4 105	20 025	26 084	13 831	6 091	
Niederschlesischer Oberlausitzkreis	47 377	190	2 260	8 438	17 615	9 658	5 584	
Riesa-Großenhain	58 870	375	3 290	14 660	20 653	11 446	5 047	
Löbau-Zittau	76 474	502	4 808	20 104	26 379	14 000	6 604	
Sächsische Schweiz	75 155	698	5 243	20 482	26 378	12 933	5 715	
Weißeritzkreis	57 499	492	2 422	12 621	16 852	10 894	7 552	
Kamenz	68 816	498	3 599	14 788	22 884	13 776	7 734	
Regierungsbezirk Dresden	884 309	10 522	66 899	241 448	311 266	147 400	64 508	
Leipzig, Stadt	316 763	6 960	27 480	93 731	128 107	43 563	11 691	
Delitzsch	60 556	316	2 891	15 037	22 158	11 947	5 175	
Döbeln	39 358	296	2 410	10 549	14 150	6 793	3 035	
Leipziger Land	75 500	808	3 592	18 743	26 390	15 401	6 514	
Muldentalkreis	62 838	673	2 947	14 132	21 789	12 460	6 509	
Torgau-Oschatz	47 167	296	2 279	10 615	15 956	9 784	4 814	
Regierungsbezirk Leipzig	602 182	9 349	41 599	162 807	228 550	99 948	37 738	
Sachsen 2002	2 354 719	32 539	165 845	651 136	853 076	392 553	159 737	
2001	2 356 561	32 672	166 870	654 064	855 516	391 014	158 147	
2000	2 350 731	32 652	166 941	654 444	855 464	388 543	156 115	
1999	2 330 943	31 946	165 115	650 442	852 199	383 719	153 366	
1998	2 305 896	30 856	162 362	644 246	847 533	378 695	150 439	
1997	2 273 267	29 440	158 835	634 788	840 347	373 629	147 066	
1996	2 222 524	27 222	152 308	619 001	827 809	366 927	143 076	
1995	2 178 953	24 924	147 483	606 587	816 168	361 205	139 527	

1) Ohne Wohnheime; Alle Angaben beinhalten auch leer stehende Wohnungen.

7 oder mehr		Wohn- räume	Wohn- fläche	darunter Nichtwohngebäude		Kreis Regierungsbezirk Land
Woh- nungen	Wohn- räume			Woh- nungen	Wohn- fläche	
			100 m ²	Anzahl	100 m ²	
2 765	20 773	598 205	101 012	1 590	1 198	Chemnitz, Stadt
993	7 619	165 283	28 051	812	574	Plauen, Stadt
1 205	9 059	237 432	40 401	1 175	867	Zwickau, Stadt
1 882	14 191	179 383	30 500	1 395	1 031	Annaberg
3 077	23 355	296 442	50 694	1 836	1 355	Chemnitzer Land
3 909	29 767	300 995	50 138	2 113	1 468	Freiberg
5 584	42 497	433 274	74 424	2 773	2 074	Vogtlandkreis
2 678	20 398	187 176	31 174	1 399	1 036	Mittlerer Erzgebirgskreis
3 953	30 284	286 776	48 342	1 617	1 191	Mittweida
2 330	17 681	191 887	31 603	917	675	Stollberg
3 454	25 857	291 718	47 777	1 616	1 228	Aue-Schwarzenberg
3 546	26 911	291 837	49 068	1 284	972	Zwickauer Land
35 376	268 392	3 460 408	583 184	18 527	13 668	Regierungsbezirk Chemnitz
4 887	37 247	1 052 073	184 860	4 444	3 077	Dresden, Stadt
642	4 837	146 121	26 458	657	505	Görlitz, Stadt
458	3 478	102 466	16 591	118	103	Hoyerswerda, Stadt
5 305	40 397	308 865	54 543	1 876	1 428	Bautzen
3 957	30 529	309 466	53 642	1 722	1 274	Meißen
3 632	27 500	209 778	36 668	1 027	797	Niederschlesischer Oberlausitzkreis
3 399	26 091	247 150	42 233	1 059	772	Riesa-Großenhain
4 077	30 968	316 538	55 518	2 121	1 585	Löbau-Zittau
3 706	28 364	305 461	51 953	2 080	1 445	Sächsische Schweiz
6 666	50 872	261 261	40 879	1 596	1 141	Weißeritzkreis
5 537	42 117	300 997	52 565	1 666	1 253	Kamenz
42 266	322 400	3 560 176	615 910	18 366	13 382	Regierungsbezirk Dresden
5 231	39 952	1 183 454	207 682	3 600	2 702	Leipzig, Stadt
3 032	23 094	253 720	43 769	1 014	749	Delitzsch
2 125	16 385	161 923	27 265	867	653	Döbeln
4 052	31 124	316 994	54 273	1 110	850	Leipziger Land
4 328	33 511	270 984	47 918	1 623	1 191	Muldentalkreis
3 423	26 207	204 534	36 352	1 073	818	Torgau-Oschatz
22 191	170 273	2 391 609	417 259	9 287	6 962	Regierungsbezirk Leipzig
99 833	761 065	9 412 193	1 616 353	46 180	34 012	Sachsen 2002
98 278	748 703	9 403 323	1 612 384	46 164	34 017	2001
96 572	735 147	9 366 274	1 603 128	46 280	34 019	2000
94 156	715 823	9 276 912	1 583 988	45 744	33 664	1999
91 765	696 923	9 171 482	1 561 376	45 119	33 181	1998
89 162	675 921	9 039 324	1 534 297	44 068	32 510	1997
86 181	652 224	8 845 392	1 494 928	42 538	31 405	1996
83 059	627 743	8 675 253	1 460 920	40 624	30 093	1995

27. Wohnungen in Wohngebäuden am 31. Dezember 2002 nach Gebäudearten und Kreisen¹⁾

Kreis Regierungsbezirk Land	Insgesamt			1 Wohnung	
	Ge- bäude	Woh- nungen	Wohn- fläche	Gebäude / Wohnungen	Wohn- fläche
	Anzahl		100 m ²	Anzahl	100 m ²
Chemnitz, Stadt	29 854	160 425	99 814	11 350	11 471
Plauen, Stadt	10 415	43 959	27 478	4 604	4 568
Zwickau, Stadt	14 019	62 694	39 534	5 214	5 104
Annaberg	16 669	42 775	29 469	6 396	6 118
Chemnitzer Land	27 406	72 050	49 339	12 781	12 466
Freiberg	27 555	70 509	48 670	14 418	14 089
Vogtlandkreis	45 787	102 558	72 350	23 405	22 235
Mittlerer Erzgebirgskreis	19 174	42 880	30 138	9 192	8 827
Mittweida	30 106	66 659	47 151	16 643	15 957
Stollberg	17 886	45 805	30 928	7 639	7 393
Aue-Schwarzenberg	23 647	69 921	46 549	9 011	8 844
Zwickauer Land	27 676	69 466	48 096	12 510	12 562
Regierungsbezirk Chemnitz	290 194	849 701	569 516	133 163	129 633
Dresden, Stadt	51 177	282 854	181 782	19 446	20 024
Görlitz, Stadt	7 731	38 627	25 952	3 057	3 186
Hoyerswerda, Stadt	5 063	26 286	16 488	2 215	2 379
Bautzen	33 168	70 548	53 115	20 281	20 508
Meißen	29 322	72 986	52 368	15 768	15 854
Niederschlesischer Oberlausitzkreis	23 862	46 350	35 871	16 678	16 778
Riesa-Großenhain	23 740	57 811	41 461	14 461	14 633
Löbau-Zittau	33 885	74 353	53 933	18 932	18 322
Sächsische Schweiz	27 483	73 075	50 508	14 327	14 038
Weißeritzkreis	24 242	55 903	39 737	13 257	13 076
Kamenz	34 682	67 150	51 312	21 593	21 801
Regierungsbezirk Dresden	294 355	865 943	602 528	160 015	160 599
Leipzig, Stadt	52 898	313 163	204 980	21 020	21 856
Delitzsch	25 319	59 542	43 020	15 711	16 038
Döbeln	15 276	38 491	26 612	8 565	8 377
Leipziger Land	31 114	74 390	53 423	18 961	19 338
Muldentalkreis	30 974	61 215	46 726	20 305	20 592
Torgau-Oschatz	23 247	46 094	35 534	15 479	15 574
Regierungsbezirk Leipzig	178 828	592 895	410 296	100 041	101 776
Sachsen 2002	763 377	2 308 539	1 582 341	393 219	392 008
2001	758 572	2 310 397	1 578 367	388 602	385 936
2000	752 373	2 304 451	1 569 109	383 274	379 014
1999	742 276	2 285 199	1 550 325	375 233	368 870
1998	731 553	2 260 777	1 528 195	367 219	358 830
1997	719 966	2 229 199	1 501 787	359 208	348 658
1996	706 108	2 179 986	1 463 523	350 630	338 000
1995	693 921	2 138 329	1 430 828	343 302	328 845

1) Ohne Wohnheime; Alle Angaben beinhalten auch leer stehende Wohnungen.

davon mit						Kreis Regierungsbezirk Land
2 Wohnungen			3 und mehr Wohnungen			
Ge- bäude	Woh- nungen	Wohn- fläche	Ge- bäude	Woh- nungen	Wohn- fläche	
Anzahl		100 m ²	Anzahl		100 m ²	
3 967	7 934	5 803	14 537	141 141	82 540	Chemnitz, Stadt
1 335	2 670	1 967	4 476	36 685	20 943	Plauen, Stadt
2 207	4 414	3 182	6 598	53 066	31 248	Zwickau, Stadt
5 367	10 734	7 420	4 906	25 645	15 931	Annaberg
6 869	13 738	9 561	7 756	45 531	27 311	Chemnitzer Land
6 191	12 382	8 881	6 946	43 709	25 700	Freiberg
12 130	24 260	16 946	10 252	54 893	33 169	Vogtlandkreis
5 759	11 518	8 017	4 223	22 170	13 295	Mittlerer Erzgebirgskreis
7 108	14 216	10 005	6 355	35 800	21 190	Mittweida
5 145	10 290	7 046	5 102	27 876	16 489	Stollberg
6 903	13 806	9 709	7 733	47 104	27 997	Aue-Schwarzenberg
7 928	15 856	11 245	7 238	41 100	24 288	Zwickauer Land
70 909	141 818	99 781	86 122	574 720	340 101	Regierungsbezirk Chemnitz
6 343	12 686	9 895	25 388	250 722	151 864	Dresden, Stadt
669	1 338	1 103	4 005	34 232	21 663	Görlitz, Stadt
523	1 046	830	2 325	23 025	13 280	Hoyerswerda, Stadt
7 444	14 888	10 806	5 443	35 379	21 801	Bautzen
6 459	12 918	9 658	7 095	44 300	26 856	Meißen
4 256	8 512	6 505	2 928	21 160	12 588	Niederschlesischer Oberlausitzkreis
4 679	9 358	6 975	4 600	33 992	19 853	Riesa-Großenhain
8 065	16 130	11 535	6 888	39 291	24 076	Löbau-Zittau
6 210	12 420	8 967	6 946	46 328	27 504	Sächsische Schweiz
5 525	11 050	7 841	5 460	31 596	18 820	Weißeritzkreis
8 351	16 702	12 314	4 738	28 855	17 197	Kamenz
58 524	117 048	86 428	75 816	588 880	355 502	Regierungsbezirk Dresden
3 969	7 938	6 107	27 909	284 205	177 017	Leipzig, Stadt
4 472	8 944	6 726	5 136	34 887	20 256	Delitzsch
2 767	5 534	3 964	3 944	24 392	14 271	Döbeln
5 315	10 630	7 938	6 838	44 799	26 147	Leipziger Land
5 938	11 876	8 719	4 731	29 034	17 415	Muldentalkreis
4 331	8 662	6 545	3 437	21 953	13 415	Torgau-Oschatz
26 792	53 584	39 999	51 995	439 270	268 521	Regierungsbezirk Leipzig
156 225	312 450	226 208	213 933	1 602 870	964 124	Sachsen 2002
155 481	310 962	224 652	214 489	1 610 833	967 779	2001
154 589	309 178	222 877	214 510	1 611 999	967 218	2000
153 168	306 336	220 212	213 875	1 603 630	961 242	1999
151 399	302 798	216 954	212 935	1 590 760	952 411	1998
149 398	298 796	213 362	211 360	1 571 195	939 767	1997
146 780	293 560	208 776	208 698	1 535 796	916 746	1996
144 122	288 244	204 152	206 497	1 506 783	897 830	1995

28. Bewilligungen im sozialen Wohnungsbau 2002 nach Regierungsbezirken

- allgemeine Übersicht -

Merkmal	Einheit	Sachsen	Regierungsbezirk		
			Chemnitz	Dresden	Leipzig
Förderungsfälle	Anzahl	884	330	312	242
Geförderte Wohnungen insgesamt	Anzahl	1 199	354	600	245
Geförderte Wohnfläche insgesamt ¹⁾	1 000 m ²	120	40	53	29
Geförderte Wohngebäude ohne Eigentumsw. davon	Wohnungen	1 121	312	580	229
Wohngebäude mit 1 Wohnung	Wohnungen	762	270	273	219
Wohngebäude mit 2 Wohnungen	Wohnungen	60	21	29	10
Wohngeb. mit 3 und mehr Wohnungen	Wohnungen	299	21	278	-
Wohnheime	Heimplätze	-	-	-	-
Geförderte Eigentumswohnungen	Wohnungen	78	42	20	16
Geförderte Wohnungen in Nichtwohngebäuden	Wohnungen	-	-	-	-
Geförderte Wohnungen in Neubauten	Anzahl	794	286	279	229
dar. Eigentumswohnungen	Anzahl	69	37	16	16
Bauherren					
öffentliche Bauherren	Wohnungen	-	-	-	-
Unternehmen	Wohnungen	299	21	278	-
private Haushalte	Wohnungen	900	333	322	245
Organisationen ohne Erwerbscharakter	Wohnungen	-	-	-	-
Zweckgebundene Förderungen für					
junge Ehepaare	Wohnungen	104	35	33	36
kinderreiche Familien	Wohnungen	78	32	33	13
ältere Menschen	Wohnungen	4	2	1	1
Schwerbehinderte	Wohnungen	8	3	1	4
Beschäftigte in der Landwirtschaft	Wohnungen	-	-	-	-
Aussiedler aus osteuropäischen Ländern	Wohnungen	-	-	-	-
ausländische Arbeitnehmer	Wohnungen	-	-	-	-
Veranschlagte Finanzierungsmittel					
Gesamtkosten	1 000 €	180 171	63 321	71 248	45 605
davon					
Mittel aus öffentlichen Haushalten	1 000 €	477	54	259	165
Kapitalmarktmittel	1 000 €	124 388	42 433	48 760	33 196
sonstige Mittel	1 000 €	55 306	20 834	22 229	12 244
dar. Eigenleistungen	1 000 €	43 556	15 694	17 172	10 691

1) Einschließlich sonstiger Wohneinheiten

29. Geförderte Wohnungen 2002 nach Raumstruktur und Wohnfläche

Gebäudeart	Geförderte Wohnungen							
	ins- gesamt	davon mit ... Wohnräumen einschließlich Küche						
		1	2	3	4	5	6	7 u. mehr
Anzahl Wohnungen								
Wohngebäude ohne Eigentumswohnungen	1 121	1	9	323	375	259	103	51
davon								
Wohngebäude mit 1 Wohnung	762	-	-	25	356	245	94	42
Wohngebäude mit 2 Wohnungen	60	1	3	8	16	14	9	9
Wohngebäude mit 3 u. mehr Wohnungen	299	-	6	290	3	-	-	-
Wohnheime	-	-	-	-	-	-	-	-
Wohngebäude mit Eigentumswohnungen	78	-	4	26	32	11	2	3
Nichtwohngebäude	-	-	-	-	-	-	-	-
Gebäude insgesamt	1 199	1	13	349	407	270	105	54

Gebäudeart	Wohnfläche in 1 000 m ²							
	ins- gesamt	1	2	3	4	5	6	7 u. mehr
Wohnfläche in 1 000 m²								
Wohngebäude ohne Eigentumswohnungen	113	0	0	19	42	32	13	7
davon								
Wohngebäude mit 1 Wohnung	90	-	-	2	40	30	12	6
Wohngebäude mit 2 Wohnungen	7	0	0	1	2	2	1	1
Wohngebäude mit 3 u. mehr Wohnungen	16	-	0	16	0	-	-	-
Wohnheime	-	-	-	-	-	-	-	-
Wohngebäude mit Eigentumswohnungen	6	-	0	2	3	1	0	0
Nichtwohngebäude	-	-	-	-	-	-	-	-
Gebäude insgesamt	119	0	0	21	45	33	13	7

30. Fördermittel und geförderte Wohnungen 2002 nach Kreisen

Kreis Regierungsbezirk Land	Fördermittel 1 000 €	Geförderte Wohnungen			
		insgesamt	und zwar in Wohngebäuden mit		
			1 und 2	3 und mehr	Eigentums-
		Anzahl			
Chemnitz, Stadt	158	75	50	21	4
Plauen, Stadt	75	28	21	-	7
Zwickau, Stadt	67	23	18	-	5
Annaberg	30	14	13	-	1
Chemnitzer Land	73	34	25	-	9
Freiberg	81	30	28	-	2
Vogtlandkreis	87	34	32	-	2
Mittlerer Erzgebirgskreis	75	31	25	-	6
Mittweida	65	26	26	-	-
Stollberg	40	15	15	-	-
Aue-Schwarzenberg	60	22	17	-	5
Zwickauer Land	53	22	21	-	1
Regierungsbezirk Chemnitz	864	354	291	21	42
Dresden, Stadt	297	132	77	45	10
Görlitz, Stadt	28	10	7	-	3
Hoyerswerda, Stadt	17	6	6	-	-
Bautzen	65	25	24	-	1
Meißen	117	51	51	-	-
Niederschlesischer Oberlausitzkreis	32	12	12	-	-
Riesa-Großenhain	134	254	19	233	2
Löbau-Zittau	19	10	10	-	-
Sächsische Schweiz	63	24	24	-	-
Weißeritzkreis	91	38	35	-	3
Kamenz	85	38	37	-	1
Regierungsbezirk Dresden	948	600	302	278	20
Leipzig, Stadt	252	90	87	-	3
Delitzsch	110	44	34	-	10
Döbeln	36	17	16	-	1
Leipziger Land	112	41	41	-	-
Muldentalkreis	84	36	35	-	1
Torgau-Oschatz	40	17	16	-	1
Regierungsbezirk Leipzig	634	245	229	-	16
Sachsen	2 446	1 199	822	299	78
davon kreisfreie Städte	894	364	266	66	32
Landkreise	1 552	835	556	233	46
Sachsen 2001	2 786	1 262	925	214	123
2000	15 637	3 963	3 101	312	550
1999	32 994	10 070	5 182	3 748	1 140
1998	38 429	16 684	4 791	10 491	1 402
1997	44 821	16 018	6 259	8 549	1 210
1996	52 030	14 429	7 378	5 041	1 955
1995	97 260	19 757	8 971	8 639	2 146

Neuerscheinungen des Statistischen Landesamtes des Freistaates Sachsen

Kennziffer	Titel/Kurztitel	Stand Periodizität	Preis €
A VI 6	Erwerbstätige im Freistaat Sachsen 1991 bis 2002 Ergebnisse der Erwerbstätigenrechnung des Bundes und der Länder	2002 - j	4,10
B III 4	Personal an den Hochschulen im Freistaat Sachsen	2002 - j	10,50
E II 3/E III 3	Investitionen im Baugewerbe im Freistaat Sachsen	1001 - j	7,40
H I 4	Personenverkehr der Straßenverkehrsunternehmen im Freistaat Sachsen	2002 - j	2,00
K VI 1	Asylbewerber im Freistaat Sachsen - Empfänger und Leistungen	2002 - j	3,50
L III 2	Personal des Landes, der Gemeinden und Gemeindeverbände des Freistaates Sachsen	2002 - j	9,50
L IV 3	Realsteuervergleich für den Freistaat Sachsen	2002 - j	9,00
M I 8	Kaufwerte aus Verkäufen von Landwirtschaftsflächen auf der Grundlage des Entschädigungs- und Ausgleichsleistungsgesetzes im Freistaat Sachsen	2002 - j	2,00
N III 1	Arbeitskosten im Produzierenden Gewerbe und im Dienstleistungsbereich im Freistaat Sachsen	2000 - 4j	14,10
P I 1	Bruttoinlandsprodukt und Bruttowertschöpfung im Freistaat Sachsen	2002 - j	6,00
P I 2	Arbeitnehmerentgelt im Freistaat Sachsen 1995 bis 2002	2002 - j	5,50
Z III 1	Statistische Basisdaten zur Gesundheitsberichterstattung des Freistaates Sachsen	2001 - j	12,50
Sonderheft	Regionalisierte Bevölkerungsprognose für den Freistaat Sachsen bis 2020	2003	18,50

Monatlich erscheinen:

C III 2	Schlachtungen, Milchanlieferung und Geflügelhaltung im Freistaat Sachsen	04/03 - m	1,50
E I 1	Bergbau und Verarbeitendes Gewerbe im Freistaat Sachsen	04/03 - m	7,50
E II 1	Baugewerbe im Freistaat Sachsen (Vorbereitende Baustellenarbeiten, Hoch- und Tiefbau)	04/03 - m	5,00
G I 1, G IV 3	Binnenhandel und Gastgewerbe im Freistaat Sachsen	04/03 - m	1,50
G IV 1	Beherbergungsgewerbe im Freistaat Sachsen	03/03 - m	5,50
H I 1	Straßenverkehrsunfälle im Freistaat Sachsen	02/03 - m	6,00
M I 2	Preisindex für die Lebenshaltung im Freistaat Sachsen	06/03 - m	5,50
Z I 1	Konjunkturbericht für den Freistaat Sachsen	02/03 - m	5,00

Vierteljährlich erscheinen:

A I 1	Bevölkerungsstand des Freistaates Sachsen nach Kreisen	4/02 - vj	1,50
A II 1	Eheschließungen, Geborene und Gestorbene im Freistaat Sachsen	4/02 - vj	2,00
A III 1	Räumliche Bevölkerungsbewegung im Freistaat Sachsen	3/02 - vj	6,00
A VI 5	Sozialversicherungspflichtig Beschäftigte im Freistaat Sachsen	2/02 - vj	7,10
D I 1	Gewerbeanmeldungen und -abmeldungen im Freistaat Sachsen	4/02 - vj	2,50
D III 1	Insolvenzverfahren im Freistaat Sachsen	4/02 - vj	4,00
E III 1	Baugewerbe im Freistaat Sachsen (Bauinstallation und sonstiges Baugewerbe)	1/03 - vj	1,50
E IV 1	Ausgewählte Daten zur Energiewirtschaft im Freistaat Sachsen	1,2/02 - vj	3,00
E V 1	Beschäftigte und Umsatz im Handwerk des Freistaates Sachsen	4/02 - vj	6,00
F II 1	Baugenehmigungen und Baufertigstellungen im Freistaat Sachsen	1/03 - vj	2,50
G III 1	Außenhandel des Freistaates Sachsen	4/02 - vj	2,50
L II 2	Einnahmen und Ausgaben der öffentlichen Kommunalhaushalte des Freistaates Sachsen	4/02 - vj	7,50
M I 4	Preisindizes für Bauwerke im Freistaat Sachsen	2/03 - vj	3,00
N I 1	Verdienste und Arbeitszeiten im Produzierenden Gewerbe, Handel, Kreditinstituten und Versicherungsgewerbe im Freistaat Sachsen	1/03 - vj	9,00

Abkürzungen:	m	monatlich	hj	halbjährlich	2j	alle 2 Jahre
	j	jährlich	10/01	Monat	3j	alle 3 Jahre
	vj	vierteljährlich	4/01	Quartal	fw	fallweise