



Statistischer Bericht



Baugenehmigungen im Freistaat Sachsen

IV. Quartal 2011

F II 1 – vj 4/11

Zeichenerklärung

- Nichts vorhanden (genau Null)
- 0 weniger als die Hälfte von 1 in der letzten besetzten Stelle, jedoch mehr als nichts
- ... Angabe fällt später an
- / Zahlenwert nicht sicher genug
- . Zahlenwert unbekannt oder geheim zu halten
- x Tabellenfach gesperrt, weil Aussage nicht sinnvoll
- () Aussagewert ist eingeschränkt
- p vorläufige Zahl
- r berichtigte Zahl
- s geschätzte Zahl

Inhalt

	Seite
Vorbemerkungen	2
Erläuterungen	2

Tabellen

1. Baugenehmigungen für Wohn- und Nichtwohngebäude seit 1995	4
2. Baugenehmigungen für Wohn- und Nichtwohngebäude im 4. Quartal 2011 nach Gebäudearten und Bauherren	6
3. Baugenehmigungen insgesamt im 4. Quartal 2011 nach Kreisfreien Städten und Landkreisen	7
4. Baugenehmigungen für neue Wohngebäude im 4. Quartal 2011 nach Kreisfreien Städten und Landkreisen	8
5. Baugenehmigungen für neue Nichtwohngebäude im 4. Quartal 2011 nach Kreisfreien Städten und Landkreisen	8
6. Baugenehmigungen für Wohn- und Nichtwohngebäude im Oktober 2011 nach Gebäudearten und Bauherren	9
7. Baugenehmigungen insgesamt im Oktober 2011 nach Kreisfreien Städten und Landkreisen	10
8. Baugenehmigungen für neue Wohngebäude im Oktober 2011 nach Kreisfreien Städten und Landkreisen	11
9. Baugenehmigungen für neue Nichtwohngebäude im Oktober 2011 nach Kreisfreien Städten und Landkreisen	11
10. Baugenehmigungen für Wohn- und Nichtwohngebäude im November 2011 nach Gebäudearten und Bauherren	12
11. Baugenehmigungen insgesamt im November 2011 nach Kreisfreien Städten und Landkreisen	13
12. Baugenehmigungen für neue Wohngebäude im November 2011 nach Kreisfreien Städten und Landkreisen	14
13. Baugenehmigungen für neue Nichtwohngebäude im November 2011 nach Kreisfreien Städten und Landkreisen	14
14. Baugenehmigungen für Wohn- und Nichtwohngebäude im Dezember 2011 nach Gebäudearten und Bauherren	15
15. Baugenehmigungen insgesamt im Dezember 2011 nach Kreisfreien Städten und Landkreisen	16
16. Baugenehmigungen für neue Wohngebäude im Dezember 2011 nach Kreisfreien Städten und Landkreisen	17
17. Baugenehmigungen für neue Nichtwohngebäude im Dezember 2011 nach Kreisfreien Städten und Landkreisen	17

Abbildungen

Abb. 1 Baugenehmigungen für Wohnungen seit 1995	18
Abb. 2 Baugenehmigungen für neue Nichtwohngebäude nach Rauminhalt seit 1995	18

Vorbemerkungen

Im vorliegenden Bericht werden statistische Ergebnisse zur Bautätigkeit im Freistaat Sachsen für das 4. Quartal 2011 veröffentlicht. Die Angaben werden beim Bauherren auf einem nur für Sachsen gültigen statistischen Erhebungsbogen erfasst, der mit den Baugenehmigungsunterlagen (Baumappe) über die Gemeinde an die untere Bauaufsichtsbehörde einzureichen ist. Nach der Erteilung der Baugenehmigung oder erfolgter Anzeige durch die Bauherren für die Errichtung eines neuen Gebäudes oder für die Durchführung einer Baumaßnahme an einem bestehenden Gebäude übergeben die Bauaufsichtsbehörden die Erhebungsbögen an das Statistische Landesamt. Als Erteilungsdatum der Baugenehmigung gilt sinngemäß beim vereinfachten Genehmigungsverfahren nach § 63/64 SächsBO die festgelegte Frist bzw. beim Anzeigeverfahren nach § 62 SächsBO das Datum des frühestmöglichen Baubeginns. Grundsätzlich werden mit der Bautätigkeitsstatistik alle genehmigungs-, anzeige- und zustimmungspflichtigen Baumaßnahmen, die mit mehr als 18 000 € Kosten veranschlagt sind oder mehr als 350 m³ Rauminhalt aufweisen, in jedem Falle aber alle Baumaßnahmen, bei denen Wohnraum geschaffen oder verändert wird, erfasst. Das sind bis auf die ausgeschlossenen Bagatellfälle alle neuen Gebäude. Bei Baumaßnahmen an bestehenden Gebäuden werden nur diejenigen Baumaßnahmen erfasst, die nach den baurechtlichen Vorschriften von der Bauaufsichtsbehörde zu genehmigen bzw. nach § 62 SächsBO anzuzeigen oder nach § 77 SächsBO zustimmungsbedürftig sind. Es handelt sich dabei in der Regel um Baumaßnahmen, bei denen Wohn- oder sonstiger Nutzraum geschaffen oder verändert wird. Baumaßnahmen aus dem Ausbau- oder Instandsetzungsbereich, z. B. Neueindeckung eines Daches oder Einbau neuer Fenster, werden von der Bautätigkeitsstatistik nicht berücksichtigt, es sei denn, sie werden im Zusammenhang mit einer genehmigungs-, anzeige- oder zustimmungspflichtigen Baumaßnahme ausgeführt.

Bei der statistischen Auswertung von Baumaßnahmen an bestehenden Gebäuden wird der Zu- oder Abgang an Wohnungen oder Wohnfläche, d. h. die Differenz zwischen "neuem Zustand" und "altem Zustand", ausgewiesen. Folglich können in den Ergebnistabellen aufgrund von Zusammenlegungen oder Nutzungsänderungen (z. B. eine Wohnung wird Arztpraxis) Minuswerte bzw. in der kumulativen Darstellung Rückgänge gegenüber dem Vormonatsstand auftreten.

Rechtsgrundlagen

- Gesetz über die Statistik für Bundeszwecke (Bundesstatistikgesetz - BStatG) vom 22. Januar 1987 (BGBl. I S. 462, 565), zuletzt geändert durch Art. 3 des Gesetzes vom 7. September 2007 (BGBl. I S. 2246, 2249)
- Gesetz über die Statistik der Bautätigkeit im Hochbau und die Fortschreibung des Wohnungsbestandes (Hochbaustatistikgesetz - HBauStatG) vom 5. Mai 1998 (BGBl. I S. 869), zuletzt geändert durch Art. 5a des Gesetzes vom 12. April 2011 (BGBl. I S. 619, 635)
- Sächsische Bauordnung (SächsBO) in der Fassung der Bekanntmachung vom 28. Mai 2004 (SächsGVBl. S. 200)

Erläuterungen

Baumaßnahmen an bestehenden Gebäuden

Baumaßnahmen an bestehenden Gebäuden sind bauliche Veränderungen an bestehenden Gebäuden durch Umbau-, Ausbau-, Erweiterungs- oder Wiederherstellungsmaßnahmen.

Errichtung neuer Gebäude

Unter Errichtung neuer Gebäude werden Neubauten und Wiederaufbauten verstanden. Als Wiederaufbau gilt der Aufbau zerstörter oder abgerissener Gebäude ab Oberkante des noch vorhandenen Kellergeschosses.

Gebäude

Gebäude sind selbständig benutzbare, überdachte Bauwerke, die auf Dauer errichtet sind, von Menschen betreten werden können und geeignet oder bestimmt sind, dem Schutz von Menschen, Tieren oder Sachen zu dienen. Dazu gehören auch unterirdische Bauwerke entsprechender Sachbestimmung, nicht aber z. B. behelfsmäßige Bauten, frei stehende selbständige Konstruktionen, Schacht- und Stollenbauten des Bergbaus.

Nichtwohngebäude

Gebäude, die überwiegend für Nichtwohnzwecke bestimmt sind, d. h. Gebäude, in denen mehr als die Hälfte der Gesamtnutzfläche Nichtwohnzwecken dient (z. B. Büro- und Verwaltungsgebäude, Anstaltsgebäude, Fabrikgebäude, Hotels usw.)

Wohngebäude

Wohngebäude sind Gebäude, die mindestens zur Hälfte - gemessen an der Nutzfläche nach DIN 277 - Wohnzwecken dienen.

Wohneinheit

Eine Wohneinheit ist die Zusammenfassung von nach außen abgeschlossenen oder zusammenhängenden Räumen in Wohn- und Nichtwohngebäuden, die hauptsächlich Wohnzwecken dienen. Wohneinheiten werden in Wohnungen und sonstige Wohneinheiten unterschieden.

Wohnung

Eine Wohnung ist die Summe der Räume, die die Führung eines Haushaltes ermöglichen, darunter stets die Küche oder ein Raum mit Kochnische.

Eigentumswohnung

Eine Eigentumswohnung ist eine Wohnung, an der durch Eintragung im Wohnungsgrundbuch Sondereigentum nach den Vorschriften des Wohnungseigentumsgesetzes begründet ist.

Sonstige Wohneinheit

Alle Wohneinheiten, die nicht als Wohnung anzusehen sind, gelten als sonstige Wohneinheiten.

Wohnräume

Wohnräume sind Räume, die für Wohnzwecke bestimmt sind und mindestens eine Wohnfläche von 6 m² aufweisen. Zu den Wohnräumen zählen sowohl Zimmer (z. B. Wohn- und Schlafräume) als auch Küchen (auch unter 6 m² Wohnfläche). Nicht als Zimmer gelten Nebenräume wie Abstellräume, Speisekammern, Flure, Badezimmer und Toiletten sowie Kleinwohnräume unter 6 m².

Wohnfläche

Zur Wohnfläche von Wohnungen gehören die Flächen von Wohn- und Schlafräumen, Küchen und Nebenräumen (z. B. Dielen, Abstellräume, Bad) mit einer lichten Höhe von mindestens 2 m. Als anrechenbar gelten auch die Flächen von Einbaumöbeln, Erkern und Raumteilen unter Treppen mit einer lichten Höhe von mindestens 2 m, Flächen von Wandverkleidungen und Kaminen. Raumteile mit einer lichten Höhe von mindestens 1 m und weniger als 2 m werden nur mit halber Fläche, von weniger als 1 m gar nicht angerechnet. Balkone werden bis zur Hälfte ihrer Fläche berücksichtigt. Nicht zugehörig sind Flächen von Zubehörräumen (z. B. Keller, Waschküchen, Dachböden), von Wirtschaftsräumen (z. B. Vorratsräume, Abstellräume) außerhalb der Wohnung, von Geschäftsräumen und von Räumen für gemeinschaftliche Nutzung.

Nutzfläche

Die Nutzfläche ist die Fläche, die sich ergibt, wenn von der Nutzfläche nach DIN 277 die Wohnfläche abgezogen wird. Nicht anrechenbar sind z. B. Wände, Säulen, Müllschächte, Rauchabzüge, Flure, Treppenträume, Rampen.

Rauminhalt

Rauminhalt ist das von den äußeren Begrenzungsflächen eines Gebäudes eingeschlossene Volumen (Brutto-rauminhalt).

Veranschlagte Kosten des Bauwerkes

Die veranschlagten Kosten eines Bauwerkes setzen sich aus den Kosten der Baukonstruktion, einschließlich der Erdarbeiten, den Kosten aller festverbundenen Einbauten und den Kosten für besondere Bauausführungen zusammen. Nicht dazu zählen die Grundstücks- und Erschließungskosten.

Art der Bautätigkeit

Fertigteilibauweise bedeutet, dass der überwiegende Teil der tragenden Konstruktion (gemessen am Rauminhalt) mit vorgefertigten, überwiegend geschosshohen und raumbreiten Großbauteilen vorgenommen wurde. Als konventionelle Bauten gelten alle sonstigen Bauweisen. Baumaßnahmen an bestehenden Gebäuden sind bauliche Veränderungen an bestehenden Gebäuden durch Umbau, Ausbau, Erweiterungs- oder Wiederherstellungsmaßnahmen.

1. Baugenehmigungen für Wohn- und Nichtwohngebäude seit 1995

Zeitraum	Baumaßnahmen insgesamt				Darunter					
	Gebäude/ Baumaß- nahmen	Woh- nungen	Wohn- fläche	veran- schlagte Kosten	Wohngebäude					
					Ge- bäude	dar. im Fertigteil- bau	Nutz- fläche	Wohnungen		Wohn- räume
								ins- gesamt	Wohn- fläche	
Anzahl		100 m ²	1 000 €	Anzahl		100 m ²	Anzahl	100 m ²	Anzahl	
1995	25 224	60 703	46 447	11 189 590	16 670	3 705	12 878	53 402	40 953	212 130
1996	24 513	56 521	43 298	9 736 324	15 015	3 218	10 793	47 160	36 534	186 396
1997	23 114	47 556	37 856	8 003 443	13 827	3 338	8 351	38 421	31 124	156 924
1998	21 036	32 836	27 983	6 314 222	11 451	2 526	5 946	23 506	20 954	105 271
1999	18 727	24 334	22 201	4 858 415	10 108	2 373	4 572	17 037	16 287	81 781
2000	15 280	16 182	16 286	3 968 536	7 997	1 667	3 425	12 156	12 305	60 322
2001	12 437	11 001	12 184	3 028 049	5 983	1 061	2 599	8 540	8 984	43 069
2002	11 032	8 836	10 269	2 721 412	5 040	786	2 173	6 832	7 468	35 627
2003	12 130	9 485	11 279	2 808 432	6 104	927	2 486	7 785	8 684	40 830
2004	12 044	7 906	10 400	2 546 020	5 500	770	2 111	6 585	7 748	35 971
2005	9 999	5 974	8 108	2 016 340	4 382	537	1 649	5 169	6 159	27 738
2006	11 085	7 365	9 271	2 152 960	4 563	582	1 774	5 775	6 844	31 477
2007	8 852	5 153	6 492	2 103 630	2 883	372	1 136	3 640	4 376	18 893
2008	9 009	6 027	6 849	2 360 460	2 831	384	1 205	3 726	4 545	19 456
2009	8 681	5 531	6 914	2 288 053	2 916	373	1 221	3 751	4 648	19 825
2010 ¹⁾	8 415	5 626	7 070	2 167 052	2 867	816	1 297	3 989	4 869	21 099
1. Quartal ¹⁾	1 681	1 221	1 396	431 165	544	71	272	744	919	4 089
2. Quartal ¹⁾	2 237	1 363	1 816	553 389	756	82	355	1 009	1 270	5 426
3. Quartal ¹⁾	2 429	1 607	1 997	611 835	876	110	379	1 278	1 502	6 588
4. Quartal ¹⁾	2 059	1 430	1 852	566 839	676	88	288	953	1 169	4 961
Januar	547	400	497	144 250	177	32	71	237	299	1 275
Februar	545	363	405	145 232	186	21	126	282	306	1 515
März	589	458	495	141 683	191	18	77	225	313	1 298
April	557	321	426	122 080	196	17	66	218	290	1 228
Mai	751	437	656	204 192	267	30	138	393	500	2 044
Juni	929	605	734	227 117	293	35	151	398	480	2 154
Juli	853	519	658	209 754	277	31	115	393	482	1 993
August	920	775	896	197 479	366	48	168	581	642	2 985
September	656	313	443	204 602	233	31	96	304	379	1 610
Oktober	714	437	603	158 284	239	37	102	292	384	1 617
November	683	615	731	188 119	251	27	115	432	488	2 084
Dezember	662	378	518	220 436	186	24	71	229	298	1 260
2011 ¹⁾	9 375	6 799	8 379	2 433 067	3 464	408	1 636	5 194	6 072	26 100
1. Quartal ¹⁾	1 886	1 499	1 575	568 386	691	82	340	1 235	1 196	5 208
2. Quartal ¹⁾	2 606	1 815	2 231	627 353	992	108	481	1 505	1 759	7 512
3. Quartal ¹⁾	2 769	2 134	2 820	657 768	1 076	118	500	1 501	1 911	8 230
4. Quartal ¹⁾	2 114	1 355	1 759	579 560	706	100	316	957	1 212	5 170
Januar	604	421	499	183 379	207	28	85	299	353	1 593
Februar	598	726	567	241 694	230	26	141	632	452	1 909
März	684	352	509	143 313	254	28	114	304	391	1 706
April	753	390	549	156 122	290	27	128	354	473	1 988
Mai	872	725	776	208 678	325	43	147	495	555	2 418
Juni	981	700	906	262 553	377	38	206	656	732	3 106
Juli	949	858	1 112	221 814	387	28	173	518	668	2 852
August	856	526	787	200 332	332	49	169	448	582	2 611
September	964	750	920	235 622	357	41	158	535	661	2 767
Oktober	762	434	593	200 944	241	29	116	311	411	1 703
November	730	482	645	181 717	259	40	100	309	410	1 709
Dezember	622	439	521	196 899	206	31	101	337	391	1 758

1) Die Summe der Monatsergebnisse kann durch nachträglich vorgenommene Korrekturen von der Quartals- bzw. Jahressumme abweichen.

Errichtung neuer Gebäude										Zeitraum
Nichtwohngebäude										
sonstige Wohneinheiten	veranschlagte Kosten	Gebäude	dar. im Fertigteilbau	Rauminhalt	Nutzfläche	Wohnungen		Wohnräume	veranschlagte Kosten	
						insgesamt	Wohnfläche			
Anzahl	1 000 €	Anzahl		1 000 m³	100 m²	Anzahl	100 m²	Anzahl	1 000 €	
595	5 176 679	2 607	1 024	26 097	41 342	2 366	1 538	7 633	4 131 454	1995
205	4 530 437	2 311	933	19 750	33 559	1 598	1 071	5 107	3 121 177	1996
501	3 752 266	1 948	765	15 170	25 089	1 167	796	3 588	2 245 578	1997
622	2 469 175	1 743	650	11 383	19 800	727	505	2 301	1 737 026	1998
222	1 939 244	1 653	602	10 029	16 735	465	284	1 373	1 291 987	1999
271	1 422 314	1 470	582	10 814	17 336	197	142	864	1 394 572	2000
333	1 041 490	1 242	432	8 359	13 046	189	124	662	1 044 298	2001
523	872 325	1 172	351	6 576	10 497	184	127	592	948 474	2002
405	1 000 099	1 212	349	9 466	12 827	160	81	402	991 661	2003
501	885 923	1 283	364	7 681	11 135	89	84	358	841 096	2004
233	671 803	1 255	465	7 252	9 969	94	76	313	671 348	2005
521	752 665	1 529	560	6 094	9 912	62	55	395	642 255	2006
170	488 416	1 491	477	9 003	12 888	57	62	271	875 338	2007
217	508 729	1 572	528	10 714	14 575	43	38	150	943 670	2008
125	541 928	1 321	451	7 798	11 472	124	77	332	875 973	2009
441	577 614	1 323	464	7 088	10 260	127	78	479	770 118	2010 ¹⁾
225	110 779	303	113	1 323	2 178	37	19	142	171 337	1. Quartal ¹⁾
84	151 558	308	109	1 288	2 030	12	10	37	123 890	2. Quartal ¹⁾
100	181 603	368	128	2 026	2 904	52	33	230	221 512	3. Quartal ¹⁾
32	132 659	340	112	2 424	3 097	26	17	70	250 570	4. Quartal ¹⁾
25	32 105	118	45	522	904	4	4	15	63 099	Januar
200	43 584	94	28	371	622	-	-	-	60 390	Februar
-	35 090	91	40	430	653	33	15	127	47 848	März
1	34 907	79	23	291	455	5	3	13	29 736	April
-	56 432	99	37	586	859	5	3	14	41 913	Mai
83	60 219	130	49	411	717	2	3	10	52 241	Juni
-	59 290	139	39	566	818	44	24	177	68 851	Juli
100	79 339	108	40	407	700	3	4	28	46 617	August
-	42 974	121	49	1 053	1 387	5	6	25	106 044	September
-	44 336	113	33	1 247	1 251	10	9	39	68 123	Oktober
32	53 324	112	40	485	835	2	2	9	63 910	November
-	34 999	115	39	692	1 010	14	5	22	118 537	Dezember
325	742 443	1 372	469	8 583	12 024	193	73	350	830 522	2011 ¹⁾
112	147 128	262	97	2 335	3 279	31	19	94	199 974	1. Quartal ¹⁾
6	209 198	371	122	1 981	2 737	5	4	16	206 237	2. Quartal ¹⁾
151	239 356	394	120	1 731	2 440	94	23	109	171 095	3. Quartal ¹⁾
56	147 385	344	130	2 534	3 564	63	27	131	252 592	4. Quartal ¹⁾
95	47 142	83	27	566	805	31	19	94	87 744	Januar
14	54 605	82	29	1 258	1 366	-	-	-	69 123	Februar
3	45 381	97	41	510	1 108	-	-	-	43 107	März
-	57 700	114	41	494	770	3	1	7	42 154	April
6	68 763	136	42	767	987	1	1	5	74 846	Mai
-	82 735	121	39	720	980	1	1	4	89 237	Juni
5	79 575	132	44	534	768	-	-	-	57 371	Juli
144	80 255	105	31	351	552	4	3	12	46 537	August
2	79 526	157	45	846	1 120	90	20	97	67 187	September
-	48 270	115	45	626	1 038	62	26	126	84 149	Oktober
16	48 067	119	44	824	1 241	1	1	5	67 758	November
40	51 048	110	41	1 084	1 284	-	-	-	100 685	Dezember

2. Baugenehmigungen für Wohn- und Nichtwohngebäude im 4. Quartal 2011 nach Gebäudearten und Bauherren

Gebäudeart Bauherr	Ins- gesamt	Darunter Errichtung neuer Gebäude								veran- schlagte Kosten
		Ge- bäude	dar. im Fer- tigteil- bau	Raum- inhalt	Nutz- fläche	Wohnungen		Wohn- räume	sonst. Wohn- ein- heiten	
						ins- gesamt	Wohn- fläche			
Anzahl		1 000 m ³		100 m ²		Anzahl		1 000 €		
Wohnbau										
Wohngebäude mit 1 Wohnung	x	643	92	473	228	643	898	3 772	4	108 810
Wohngebäude mit 2 Wohnungen	x	37	5	44	22	74	88	371	-	.
Wohngeb. mit 3 u. mehr Wohnungen	x	25	2	134	66	240	226	942	12	27 921
Wohnheime	2	1	1	11	0	-	-	85	40	.
Wohngebäude insgesamt	1 439	706	100	662	316	957	1 212	5 170	56	147 385
dar. Wohngebäude mit Eigentums- wohnungen	67	12	1	67	36	99	123	470	-	15 419
Öffentliche Bauherren	8	4	-	2	1	4	4	20	-	443
Unternehmen	253	67	3	134	62	220	215	952	42	28 244
dav. Wohnungsunternehmen	205	35	1	113	50	185	176	786	40	23 842
Immobilienfonds	7	3	-	2	2	3	3	16	-	400
sonstige Unternehmen (ohne Wohnungsunternehmen)	41	29	2	19	10	32	36	150	2	4 002
Private Haushalte	1 168	631	97	523	252	729	986	4 167	14	118 070
Organisationen ohne Erwerbszweck	10	4	-	3	0	4	6	31	-	628
Nichtwohnbau										
Anstaltsgebäude	19	6	-	100	156	62	26	126	20	32 838
Büro- und Verwaltungsgebäude	48	18	4	84	156	-	-	-	-	20 754
Landwirtschaftliche Betriebsgebäude	52	35	14	140	196	-	-	-	-	5 065
Nichtlandwirtsch. Betriebsgebäude	460	256	106	2 099	2 806	-	-	-	-	158 386
dar. Fabrik- und Werkstattgebäude	133	71	30	1 313	1 626	-	-	-	-	114 113
Handels- und Lagergebäude	177	93	50	724	1 058	-	-	-	-	36 948
Hotels und Gaststätten	19	5	2	11	21	-	-	-	-	3 042
Sonstige Nichtwohngebäude	96	29	6	112	250	1	1	5	-	35 549
Nichtwohngebäude insgesamt	675	344	130	2 534	3 564	63	27	131	20	252 592
Öffentliche Bauherren	89	26	6	156	252	62	26	126	20	47 561
Unternehmen	384	218	102	2 265	3 055	-	-	-	-	180 499
dav. Land- u. Forstwirtsch., Fischerei	42	34	15	169	212	-	-	-	-	7 420
Produzierendes Gewerbe	144	97	47	1 529	1 905	-	-	-	-	122 201
Handel, Kreditgew., Dienstleist., Verkehr und Nachrichtenüberm.	198	87	40	568	937	-	-	-	-	50 878
dar. Immobilienfonds	1	-	-	-	-	-	-	-	-	-
Private Haushalte	163	83	18	45	97	-	-	-	-	3 337
Organisationen ohne Erwerbszweck	39	17	4	68	160	1	1	5	-	21 195

3. Baugenehmigungen insgesamt im 4. Quartal 2011 nach Kreisfreien Städten und Landkreisen

Kreisfreie Stadt Landkreis Direktionsbezirk Land Gemeindegrößenklasse	Insgesamt	Nutzfläche	Wohnungen		Veranschlagte Kosten
			insgesamt	Wohnfläche	
	Anzahl	100 m ²	Anzahl	100 m ²	1 000 €
Chemnitz, Stadt	122	100	70	123	26 991
Erzgebirgskreis	106	188	55	68	24 710
Mittelsachsen	213	367	58	93	44 090
Vogtlandkreis	147	478	35	48	41 581
Zwickau	192	158	100	134	31 201
Direktionsbezirk Chemnitz	780	1 291	318	466	168 573
Dresden, Stadt	267	301	284	347	103 170
Bautzen	126	269	50	81	34 763
Görlitz	92	75	35	50	15 914
Meißen	206	583	95	120	52 190
Sächsische Schweiz- Osterzgebirge	107	104	58	84	20 512
Direktionsbezirk Dresden	798	1 333	522	682	226 549
Leipzig, Stadt	304	948	345	427	139 430
Leipzig	111	300	125	116	25 914
Nordsachsen	121	104	45	68	19 094
Direktionsbezirk Leipzig	536	1 352	515	611	184 438
Sachsen	2 114	3 976	1 355	1 759	579 560
Gemeinden von ... bis unter ... Einwohner					
unter 2 000	75	285	30	40	14 623
2 000 - 5 000	333	399	168	194	57 128
5 000 - 20 000	607	1 281	255	353	134 161
20 000 - 50 000	302	581	169	223	86 207
50 000 - 100 000	99	80	31	50	17 527
100 000 und mehr	698	1 350	702	899	269 914

4. Baugenehmigungen für neue Wohngebäude im 4. Quartal 2011 nach Kreisfreien Städten und Landkreisen

Kreisfreie Stadt Landkreis Direktionsbezirk Land	Gebäude	Dar. mit 1 und 2 Wohnungen			Wohnungen		Veranschlagte Kosten
		Gebäude	Wohnungen	Wohnfläche	insgesamt	Wohnfläche	
	Anzahl			100 m ²	Anzahl	100 m ²	1 000 €
Chemnitz, Stadt	38	37	40	57	51	70	7 981
Erzgebirgskreis	41	38	39	50	50	62	7 370
Mittelsachsen	45	44	46	65	50	69	8 777
Vogtlandkreis	32	32	33	40	33	40	5 105
Zwickau	53	52	55	77	81	96	13 433
Direktionsbezirk Chemnitz	209	203	213	289	265	335	42 666
Dresden, Stadt	125	115	127	185	240	278	33 038
Bautzen	37	37	40	53	40	53	7 135
Görlitz	26	24	24	33	38	46	4 807
Meißen	56	55	59	82	62	85	9 633
Sächsische Schweiz- Osterzgebirge	39	39	40	54	40	54	7 131
Direktionsbezirk Dresden	283	270	290	407	420	515	61 744
Leipzig, Stadt	126	120	122	174	175	239	28 288
Leipzig	54	54	57	73	57	73	8 501
Nordsachsen	34	33	35	43	40	49	6 186
Direktionsbezirk Leipzig	214	207	214	290	272	361	42 975
Sachsen	706	680	717	986	957	1 212	147 385

5. Baugenehmigungen für neue Nichtwohngebäude im 4. Quartal 2011 nach Kreisfreien Städten und Landkreisen

Kreisfreie Stadt Landkreis Direktionsbezirk Land	Gebäude	Rauminhalt	Nutzfläche	Wohnungen	Veranschlagte Kosten
	Anzahl	1 000 m ³	100 m ³	Anzahl	1 000 €
Chemnitz, Stadt	17	64	82	-	5 114
Erzgebirgskreis	19	104	111	-	7 952
Mittelsachsen	49	196	283	-	18 335
Vogtlandkreis	31	178	342	-	12 898
Zwickau	34	84	126	-	7 277
Direktionsbezirk Chemnitz	150	626	946	-	51 576
Dresden, Stadt	28	151	247	1	48 076
Bautzen	30	160	226	-	15 494
Görlitz	15	37	54	-	1 115
Meißen	46	293	492	-	20 842
Sächsische Schweiz- Osterzgebirge	14	52	93	-	6 392
Direktionsbezirk Dresden	133	694	1 112	1	91 919
Leipzig, Stadt	23	908	1 105	62	88 102
Leipzig	17	249	312	-	14 987
Nordsachsen	21	57	89	-	6 008
Direktionsbezirk Leipzig	61	1 215	1 506	62	109 097
Sachsen	344	2 534	3 564	63	252 592

6. Baugenehmigungen für Wohn- und Nichtwohngebäude im Oktober 2011 nach Gebäudearten und Bauherren

Gebäudeart Bauherr	Ins- gesamt	Darunter Errichtung neuer Gebäude								veran- schlagte Kosten
		Ge- bäude	dar. im Fer- tigteil- bau	Raum- inhalt	Nutz- fläche	Wohnungen		Wohn- räume	sonst. Wohn- ein- heiten	
						ins- gesamt	Wohn- fläche			
Anzahl		1 000 m ³	100 m ²	Anzahl	100 m ²	Anzahl	1 000 €			
Wohnbau										
Wohngebäude mit 1 Wohnung	x	215	26	163	80	215	305	1 260	-	36 523
Wohngebäude mit 2 Wohnungen	x	16	2	20	10	32	39	162	-	4 358
Wohngeb. mit 3 u. mehr Wohnungen	x	10	1	40	26	64	67	281	-	7 389
Wohnheime	-	-	-	-	-	-	-	-	-	-
Wohngebäude insgesamt	530	241	29	222	115	311	411	1 703	-	48 270
dar. Wohngebäude mit Eigentums- wohnungen	17	5	1	21	17	36	38	147	-	.
Öffentliche Bauherren	-	-	-	-	-	-	-	-	-	-
Unternehmen	98	14	1	32	20	49	53	217	-	6 408
dav. Wohnungsunternehmen	88	9	-	27	18	41	46	181	-	.
Immobilienfonds	3	2	-	1	1	2	2	11	-	.
sonstige Unternehmen (ohne Wohnungsunternehmen)	7	3	1	3	1	6	6	25	-	421
Private Haushalte	429	227	28	190	95	262	358	1 486	-	41 862
Organisationen ohne Erwerbszweck	3	-	-	-	-	-	-	-	-	-
Nichtwohnbau										
Anstaltsgebäude	10	3	-	77	112	62	26	126	20	26 541
Büro- und Verwaltungsgebäude	18	8	3	31	59	-	-	-	-	11 514
Landwirtschaftliche Betriebsgebäude	20	15	5	60	110	-	-	-	-	2 927
Nichtlandwirtsch. Betriebsgebäude	152	81	36	414	648	-	-	-	-	30 005
dar. Fabrik- und Werkstattgebäude	45	24	10	147	215	-	-	-	-	15 268
Handels- und Lagergebäude	54	26	16	253	406	-	-	-	-	13 360
Hotels und Gaststätten	11	3	2	2	4	-	-	-	-	.
Sonstige Nichtwohngebäude	32	8	1	44	108	-	-	-	-	13 162
Nichtwohngebäude insgesamt	232	115	45	626	1 038	62	26	126	20	84 149
Öffentliche Bauherren	32	8	3	97	157	62	26	126	20	31 902
Unternehmen	134	74	34	497	793	-	-	-	-	43 686
dav. Land- u. Forstwirtsch., Fischerei	18	15	7	80	121	-	-	-	-	4 494
Produzierendes Gewerbe	48	33	15	311	422	-	-	-	-	22 087
Handel, Kreditgew., Dienstleist., Verkehr und Nachrichtenüberm.	68	26	12	106	251	-	-	-	-	17 105
dar. Immobilienfonds	-	-	-	-	-	-	-	-	-	-
Private Haushalte	54	28	7	12	30	-	-	-	-	1 165
Organisationen ohne Erwerbszweck	12	5	1	21	58	-	-	-	-	7 396

7. Baugenehmigungen insgesamt im Oktober 2011 nach Kreisfreien Städten und Landkreisen

Kreisfreie Stadt Landkreis Direktionsbezirk Land Gemeindegrößenklasse	Insgesamt	Nutzfläche	Wohnungen		Veranschlagte Kosten
			insgesamt	Wohnfläche	
	Anzahl	100 m ²	Anzahl	100 m ²	1 000 €
Chemnitz, Stadt	48	67	17	48	15 322
Erzgebirgskreis	43	65	20	33	8 975
Mittelsachsen	84	115	26	46	16 381
Vogtlandkreis	74	405	18	23	31 595
Zwickau	93	84	37	57	15 762
Direktionsbezirk Chemnitz	342	737	118	206	88 035
Dresden, Stadt	80	132	69	94	44 691
Bautzen	39	80	16	23	7 456
Görlitz	49	30	21	32	7 612
Meißen	76	79	38	54	10 704
Sächsische Schweiz- Osterzgebirge	47	92	16	25	9 950
Direktionsbezirk Dresden	291	413	160	229	80 413
Leipzig, Stadt	94	-49	145	141	21 118
Leipzig	5	55	1	2	6 010
Nordsachsen	30	41	10	16	5 368
Direktionsbezirk Leipzig	129	48	156	158	32 496
Sachsen	762	1 198	434	593	200 944
Gemeinden von ... bis unter ... Einwohner					
unter 2 000	36	50	14	17	5 106
2 000 - 5 000	114	140	44	76	19 431
5 000 - 20 000	228	626	88	124	59 464
20 000 - 50 000	111	201	40	64	26 369
50 000 - 100 000	48	30	15	27	9 200
100 000 und mehr	225	151	233	284	81 374

8. Baugenehmigungen für neue Wohngebäude im Oktober 2011 nach Kreisfreien Städten und Landkreisen

Kreisfreie Stadt Landkreis Direktionsbezirk Land	Gebäude	Dar. mit 1 und 2 Wohnungen			Wohnungen		Veranschlagte Kosten
		Gebäude	Wohnungen	Wohnfläche	insgesamt	Wohnfläche	
	Anzahl			100 m ²	Anzahl	100 m ²	1 000 €
Chemnitz, Stadt	14	13	15	24	26	36	4 237
Erzgebirgskreis	18	16	16	21	23	30	3 445
Mittelsachsen	22	22	24	35	24	35	4 409
Vogtlandkreis	17	17	18	21	18	21	2 727
Zwickau	27	27	30	41	30	41	5 020
Direktionsbezirk Chemnitz	98	95	103	141	121	162	19 838
Dresden, Stadt	42	39	43	62	64	84	9 925
Bautzen	13	13	14	17	14	17	2 237
Görlitz	14	12	12	17	26	30	2 715
Meißen	24	23	26	37	29	40	4 257
Sächsische Schweiz- Osterzgebirge	15	15	15	22	15	22	2 833
Direktionsbezirk Dresden	108	102	110	155	148	192	21 967
Leipzig, Stadt	27	26	26	38	34	46	4 927
Leipzig	1	1	1	2	1	2	.
Nordsachsen	7	7	7	9	7	9	.
Direktionsbezirk Leipzig	35	34	34	49	42	57	6 465
Sachsen	241	231	247	344	311	411	48 270

9. Baugenehmigungen für neue Nichtwohngebäude im Oktober 2011 nach Kreisfreien Städten und Landkreisen

Kreisfreie Stadt Landkreis Direktionsbezirk Land	Gebäude	Rauminhalt	Nutzfläche	Wohnungen	Veranschlagte Kosten
	Anzahl	1 000 m ³	100 m ³	Anzahl	1 000 €
Chemnitz, Stadt	6	43	44	-	2 052
Erzgebirgskreis	7	15	30	-	1 129
Mittelsachsen	17	63	99	-	6 127
Vogtlandkreis	11	153	288	-	10 158
Zwickau	15	48	69	-	4 044
Direktionsbezirk Chemnitz	56	321	531	-	23 510
Dresden, Stadt	7	73	105	-	30 590
Bautzen	8	48	64	-	2 364
Görlitz	6	15	25	-	486
Meißen	15	33	59	-	1 720
Sächsische Schweiz- Osterzgebirge	9	42	78	-	5 687
Direktionsbezirk Dresden	45	210	331	-	40 847
Leipzig, Stadt	5	45	82	62	12 269
Leipzig	2	23	55	-	.
Nordsachsen	7	27	40	-	.
Direktionsbezirk Leipzig	14	95	176	62	19 792
Sachsen	115	626	1 038	62	84 149

10. Baugenehmigungen für Wohn- und Nichtwohngebäude im November 2011 nach Gebäudearten und Bauherren

Gebäudeart Bauherr	Ins- gesamt	Darunter Errichtung neuer Gebäude								
		Ge- bäude	dar. im Fer- tigteil- bau	Raum- inhalt	Nutz- fläche	Wohnungen		Wohn- räume	sonst. Wohn- ein- heiten	veran- schlagte Kosten
						ins- gesamt	Wohn- fläche			
		Anzahl		1 000 m³	100 m²	Anzahl	100 m²	Anzahl	1 000 €	
Wohnbau										
Wohngebäude mit 1 Wohnung	x	242	39	178	78	242	341	1 424	4	41 604
Wohngebäude mit 2 Wohnungen	x	12	-	15	7	24	29	119	-	3 085
Wohngeb. mit 3 u. mehr Wohnungen	x	5	1	22	15	43	39	166	12	3 378
Wohnheime	1	-	-	-	-	-	-	-	-	-
Wohngebäude insgesamt		495	259	40	214	100	309	410	1 709	48 067
dar. Wohngebäude mit Eigentums- wohnungen		31	2	-	11	8	17	22	73	-
Öffentliche Bauherren	2	1	-	1	1	1	1	5	-	-
Unternehmen	75	23	1	28	18	40	54	208	2	5 935
dav. Wohnungsunternehmen	63	18	-	24	16	35	47	177	-	-
Immobilienfonds	3	1	-	1	1	1	1	5	-	-
sonstige Unternehmen (ohne Wohnungsunternehmen)	9	4	1	3	1	4	6	26	2	763
Private Haushalte	417	235	39	186	81	268	355	1 496	14	-
Organisationen ohne Erwerbszweck	1	-	-	-	-	-	-	-	-	-
Nichtwohnbau										
Anstaltsgebäude	6	2	-	18	31	-	-	-	-	-
Büro- und Verwaltungsgebäude	18	3	1	38	52	-	-	-	-	-
Landwirtschaftliche Betriebsgebäude	16	11	6	19	31	-	-	-	-	922
Nichtlandwirtsch. Betriebsgebäude	159	92	35	723	1 078	-	-	-	-	47 019
dar. Fabrik- und Werkstattgebäude	45	22	8	520	706	-	-	-	-	34 313
Handels- und Lagergebäude	56	33	18	169	313	-	-	-	-	9 833
Hotels und Gaststätten	4	-	-	-	-	-	-	-	-	-
Sonstige Nichtwohngebäude	36	11	2	26	48	1	1	5	-	10 127
Nichtwohngebäude insgesamt		235	119	44	824	1 241	1	1	5	67 758
Öffentliche Bauherren	35	13	3	49	78	-	-	-	-	12 613
Unternehmen	127	73	33	740	1 095	-	-	-	-	49 549
dav. Land- u. Forstwirtsch., Fischerei	14	13	5	30	42	-	-	-	-	1 780
Produzierendes Gewerbe	47	30	14	350	557	-	-	-	-	27 353
Handel, Kreditgew., Dienstleist., Verkehr und Nachrichtenüberm.	66	30	14	359	496	-	-	-	-	20 416
dar. Immobilienfonds	1	-	-	-	-	-	-	-	-	-
Private Haushalte	59	28	7	16	31	-	-	-	-	765
Organisationen ohne Erwerbszweck	14	5	1	20	38	1	1	5	-	4 831

11. Baugenehmigungen insgesamt im November 2011 nach Kreisfreien Städten und Landkreisen

Kreisfreie Stadt Landkreis Direktionsbezirk Land Gemeindegrößenklasse	Insgesamt	Nutzfläche	Wohnungen		Veranschlagte Kosten
			insgesamt	Wohnfläche	
	Anzahl	100 m ²	Anzahl	100 m ²	1 000 €
Chemnitz, Stadt	40	30	24	31	6 513
Erzgebirgskreis	30	78	9	15	10 689
Mittelsachsen	65	90	17	28	10 353
Vogtlandkreis	43	42	9	13	6 254
Zwickau	34	21	18	27	5 242
Direktionsbezirk Chemnitz	212	260	77	113	39 051
Dresden, Stadt	96	76	78	115	27 133
Bautzen	58	131	23	38	19 541
Görlitz	20	14	3	8	4 628
Meißen	68	320	6	31	23 778
Sächsische Schweiz- Osterzgebirge	36	-1	31	44	6 901
Direktionsbezirk Dresden	278	541	141	237	81 981
Leipzig, Stadt	141	426	158	201	48 020
Leipzig	60	34	96	76	7 316
Nordsachsen	39	35	10	17	5 349
Direktionsbezirk Leipzig	240	495	264	294	60 685
Sachsen	730	1 296	482	645	181 717
Gemeinden von ... bis unter ... Einwohner					
unter 2 000	26	227	10	15	8 116
2 000 - 5 000	125	110	100	81	22 746
5 000 - 20 000	174	252	40	88	34 289
20 000 - 50 000	101	159	65	102	30 173
50 000 - 100 000	25	15	6	11	4 647
100 000 und mehr	279	532	261	348	81 746

12. Baugenehmigungen für neue Wohngebäude im November 2011 nach Kreisfreien Städten und Landkreisen

Kreisfreie Stadt Landkreis Direktionsbezirk Land	Gebäude	Dar. mit 1 und 2 Wohnungen			Wohnungen		Veranschlagte Kosten
		Gebäude	Wohnungen	Wohnfläche	insgesamt	Wohnfläche	
	Anzahl			100 m ²	Anzahl	100 m ²	1 000 €
Chemnitz, Stadt	16	16	17	23	17	23	2 623
Erzgebirgskreis	11	11	11	15	11	15	1 684
Mittelsachsen	14	14	14	18	14	18	2 450
Vogtlandkreis	7	7	7	9	7	9	1 083
Zwickau	10	10	10	16	10	16	1 897
Direktionsbezirk Chemnitz	58	58	59	81	59	81	9 737
Dresden, Stadt	41	38	43	63	63	88	10 292
Bautzen	16	16	16	21	16	21	3 012
Görlitz	6	6	6	9	6	9	1 064
Meißen	20	20	21	29	21	29	3 526
Sächsische Schweiz- Osterzgebirge	15	15	15	19	15	19	2 770
Direktionsbezirk Dresden	98	95	101	142	121	166	20 664
Leipzig, Stadt	68	66	68	100	91	115	12 020
Leipzig	27	27	29	38	29	38	4 510
Nordsachsen	8	8	9	10	9	10	1 136
Direktionsbezirk Leipzig	103	101	106	148	129	163	17 666
Sachsen	259	254	266	370	309	410	48 067

13. Baugenehmigungen für neue Nichtwohngebäude im November 2011 nach Kreisfreien Städten und Landkreisen

Kreisfreie Stadt Landkreis Direktionsbezirk Land	Gebäude	Rauminhalt	Nutzfläche	Wohnungen	Veranschlagte Kosten
	Anzahl	1 000 m ³	100 m ³	Anzahl	1 000 €
Chemnitz, Stadt	6	16	29	-	2 933
Erzgebirgskreis	6	47	51	-	5 562
Mittelsachsen	14	50	66	-	3 066
Vogtlandkreis	13	15	29	-	956
Zwickau	5	15	23	-	1 565
Direktionsbezirk Chemnitz	44	143	198	-	14 082
Dresden, Stadt	9	40	54	1	7 923
Bautzen	14	64	109	-	7 883
Görlitz	4	1	4	-	.
Meißen	14	192	306	-	12 652
Sächsische Schweiz- Osterzgebirge	4	6	10	-	.
Direktionsbezirk Dresden	45	304	483	1	29 221
Leipzig, Stadt	12	340	469	-	19 422
Leipzig	8	18	57	-	1 621
Nordsachsen	10	19	35	-	3 412
Direktionsbezirk Leipzig	30	377	560	-	24 455
Sachsen	119	824	1 241	1	67 758

14. Baugenehmigungen für Wohn- und Nichtwohngebäude im Dezember 2011 nach Gebäudearten und Bauherren

Gebäudeart Bauherr	Ins- gesamt	Darunter Errichtung neuer Gebäude								veran- schlagte Kosten	
		Ge- bäude	dar. im Fer- tigteil- bau	Raum- inhalt	Nutz- fläche	Wohnungen		Wohn- räume	sonst. Wohn- ein- heiten		
						ins- gesamt	Wohn- fläche				
		Anzahl		1 000 m ³	100 m ²	Anzahl	100 m ²	Anzahl	1 000 €		
Wohnbau											
Wohngebäude mit 1 Wohnung	x	186	27	133	70	186	251	1 088	-	30 683	
Wohngebäude mit 2 Wohnungen	x	9	3	9	5	18	20	90	-	.	
Wohngeb. mit 3 u. mehr Wohnungen	x	10	-	72	25	133	119	495	-	17 154	
Wohnheime	1	1	1	11	0	-	-	85	40	.	
Wohngebäude insgesamt	414	206	31	226	101	337	391	1 758	40	51 048	
dar. Wohngebäude mit Eigentums- wohnungen		19	5	-	35	12	46	64	250	-	8 496
Öffentliche Bauherren	6	3	-	1	0	3	3	15	-	.	
Unternehmen	80	30	1	75	24	131	108	527	40	15 901	
dav. Wohnungsunternehmen	54	8	1	62	16	109	83	428	40	13 083	
Immobilienfonds	1	-	-	-	-	-	-	-	-	-	
sonstige Unternehmen (ohne Wohnungsunternehmen)	25	22	-	13	8	22	25	99	-	2 818	
Private Haushalte	322	169	30	146	76	199	273	1 185	-	.	
Organisationen ohne Erwerbszweck	6	4	-	3	0	4	6	31	-	628	
Nichtwohnbau											
Anstaltsgebäude	3	1	-	6	13	-	-	-	-	.	
Büro- und Verwaltungsgebäude	12	7	-	15	45	-	-	-	-	.	
Landwirtschaftliche Betriebsgebäude	16	9	3	60	54	-	-	-	-	1 216	
Nichtlandwirtsch. Betriebsgebäude	149	83	35	962	1 080	-	-	-	-	81 362	
dar. Fabrik- und Werkstattgebäude	43	25	12	645	706	-	-	-	-	64 532	
Handels- und Lagergebäude	67	34	16	302	339	-	-	-	-	13 755	
Hotels und Gaststätten	4	2	-	8	17	-	-	-	-	.	
Sonstige Nichtwohngebäude	28	10	3	41	93	-	-	-	-	12 260	
Nichtwohngebäude insgesamt	208	110	41	1 084	1 284	-	-	-	-	100 685	
Öffentliche Bauherren	22	5	-	11	16	-	-	-	-	3 046	
Unternehmen	123	71	35	1 029	1 166	-	-	-	-	87 264	
dav. Land- u. Forstwirtschaft., Fischerei	10	6	3	58	50	-	-	-	-	1 146	
Produzierendes Gewerbe	49	34	18	868	926	-	-	-	-	72 761	
Handel, Kreditgew., Dienstleist., Verkehr und Nachrichtenüberm.	64	31	14	103	191	-	-	-	-	13 357	
dar. Immobilienfonds	-	-	-	-	-	-	-	-	-	-	
Private Haushalte	50	27	4	18	37	-	-	-	-	1 407	
Organisationen ohne Erwerbszweck	13	7	2	26	65	-	-	-	-	8 968	

15. Baugenehmigungen insgesamt im Dezember 2011 nach Kreisfreien Städten und Landkreisen

Kreisfreie Stadt Landkreis Direktionsbezirk Land Gemeindegrößenklasse	Insgesamt	Nutzfläche	Wohnungen		Veranschlagte Kosten
			insgesamt	Wohnfläche	
	Anzahl	100 m ²	Anzahl	100 m ²	1 000 €
Chemnitz, Stadt	34	3	29	44	5 156
Erzgebirgskreis	33	45	26	20	5 046
Mittelsachsen	64	162	15	20	17 356
Vogtlandkreis	30	31	8	12	3 732
Zwickau	65	53	45	51	10 197
Direktionsbezirk Chemnitz	226	294	123	146	41 487
Dresden, Stadt	91	92	137	138	31 346
Bautzen	29	59	11	19	7 766
Görlitz	23	31	11	9	3 674
Meißen	62	183	51	35	17 708
Sächsische Schweiz- Osterzgebirge	24	14	11	15	3 661
Direktionsbezirk Dresden	229	378	221	216	64 155
Leipzig, Stadt	69	571	42	86	70 292
Leipzig	46	210	28	38	12 588
Nordsachsen	52	28	25	36	8 377
Direktionsbezirk Leipzig	167	809	95	159	91 257
Sachsen	622	1 482	439	521	196 899
Gemeinden von ... bis unter ... Einwohner					
unter 2 000	13	9	6	8	1 401
2 000 - 5 000	94	148	24	37	14 951
5 000 - 20 000	205	403	127	141	40 408
20 000 - 50 000	90	221	64	56	29 665
50 000 - 100 000	26	35	10	13	3 680
100 000 und mehr	194	666	208	267	106 794

16. Baugenehmigungen für neue Wohngebäude im Dezember 2011 nach Kreisfreien Städten und Landkreisen

Kreisfreie Stadt Landkreis Direktionsbezirk Land	Gebäude	Dar. mit 1 und 2 Wohnungen			Wohnungen		Veranschlagte Kosten
		Gebäude	Wohnungen	Wohnfläche	insgesamt	Wohnfläche	
	Anzahl			100 m ²	Anzahl	100 m ²	1 000 €
Chemnitz, Stadt	8	8	8	11	8	11	1 121
Erzgebirgskreis	12	11	12	14	16	17	2 241
Mittelsachsen	9	8	8	12	12	15	1 918
Vogtlandkreis	8	8	8	10	8	10	1 295
Zwickau	16	15	15	21	41	39	6 516
Direktionsbezirk Chemnitz	53	50	51	68	85	93	13 091
Dresden, Stadt	42	38	41	60	113	106	12 821
Bautzen	8	8	10	15	10	15	1 886
Görlitz	6	6	6	8	6	8	1 028
Meißen	12	12	12	16	12	16	1 850
Sächsische Schweiz- Osterzgebirge	9	9	10	13	10	13	1 528
Direktionsbezirk Dresden	77	73	79	111	151	157	19 113
Leipzig, Stadt	31	28	28	36	50	78	11 341
Leipzig	26	26	27	33	27	33	.
Nordsachsen	19	18	19	24	24	30	.
Direktionsbezirk Leipzig	76	72	74	93	101	142	18 844
Sachsen	206	195	204	272	337	391	51 048

17. Baugenehmigungen für neue Nichtwohngebäude im Dezember 2011 nach Kreisfreien Städten und Landkreisen

Kreisfreie Stadt Landkreis Direktionsbezirk Land	Gebäude	Rauminhalt	Nutzfläche	Wohnungen	Veranschlagte Kosten
	Anzahl	1 000 m ³	100 m ³	Anzahl	1 000 €
Chemnitz, Stadt	5	5	10	-	129
Erzgebirgskreis	6	43	30	-	1 261
Mittelsachsen	18	83	118	-	9 142
Vogtlandkreis	7	10	25	-	1 784
Zwickau	14	21	34	-	1 668
Direktionsbezirk Chemnitz	50	162	217	-	13 984
Dresden, Stadt	12	37	88	-	9 563
Bautzen	8	48	53	-	5 247
Görlitz	5	21	26	-	.
Meißen	17	69	127	-	6 470
Sächsische Schweiz- Osterzgebirge	1	4	6	-	.
Direktionsbezirk Dresden	43	179	298	-	21 851
Leipzig, Stadt	6	523	554	-	56 411
Leipzig	7	208	201	-	.
Nordsachsen	4	11	14	-	.
Direktionsbezirk Leipzig	17	743	769	-	64 850
Sachsen	110	1 084	1 284	-	100 685

Abb. 1 Baugenehmigungen für Wohnungen seit 1995

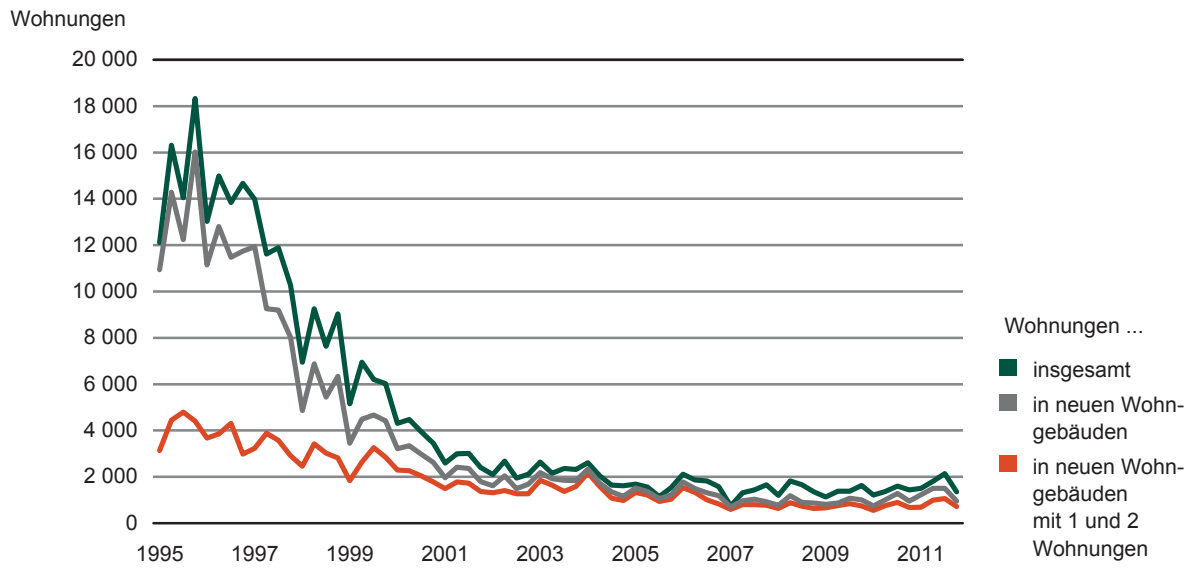
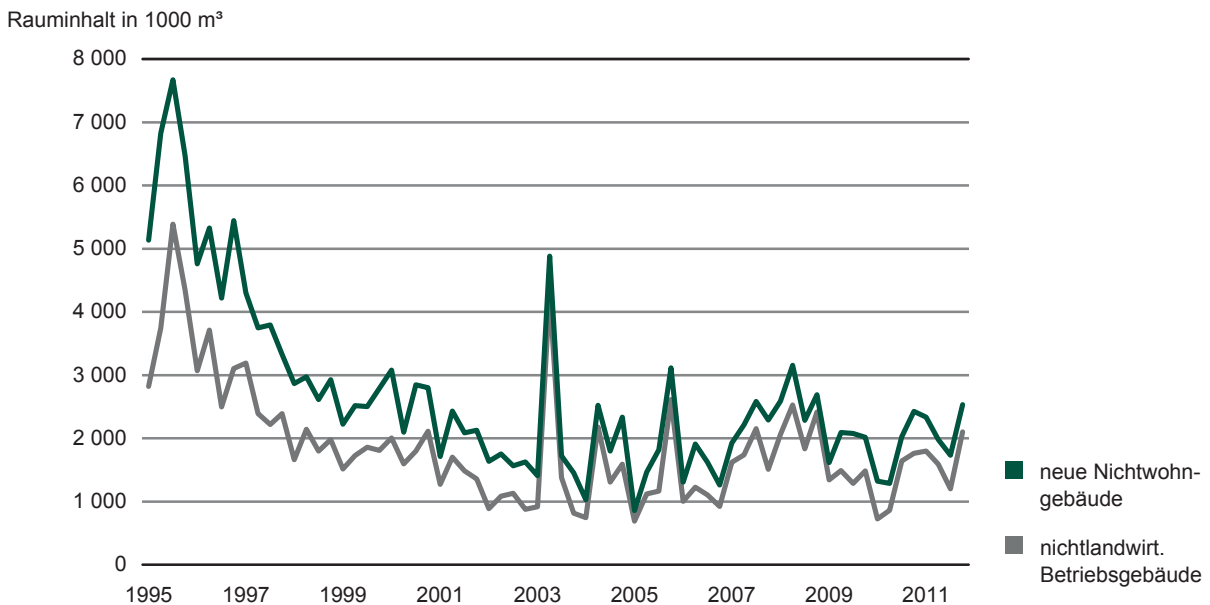


Abb. 2 Baugenehmigungen für neue Nichtwohngebäude nach Rauminhalt seit 1995



Herausgeber:

Statistisches Landesamt des Freistaates Sachsen

Redaktion:

Statistisches Landesamt des Freistaates Sachsen

Gestaltung und Satz:

Statistisches Landesamt des Freistaates Sachsen

Druck:

Staatsbetrieb Sächsische Informatik Dienste

Redaktionsschluss:

März 2012

Bezug:

Diese Druckschrift kann bezogen werden bei:

Statistisches Landesamt des Freistaates Sachsen

Hausanschrift: Macherstraße 63, 01917 Kamenz

Postanschrift: Postfach 11 05, 01911 Kamenz

Telefon: +49 3578 33-1424

Telefax: +49 3578 33-1499

E-Mail: vertrieb@statistik.sachsen.de

www.statistik.sachsen.de/shop

Verteilerhinweis

Diese Informationsschrift wird von der Sächsischen Staatsregierung im Rahmen ihrer verfassungsmäßigen Verpflichtung zur Information der Öffentlichkeit herausgegeben. Sie darf weder von Parteien noch von deren Kandidaten oder Helfern im Zeitraum von sechs Monaten vor einer Wahl zum Zwecke der Wahlwerbung verwendet werden. Dies gilt für alle Wahlen.

Missbräuchlich ist insbesondere die Verteilung auf Wahlveranstaltungen, an Informationsständen der Parteien sowie das Einlegen, Aufdrucken oder Aufkleben parteipolitischer Informationen oder Werbemittel. Untersagt ist auch die Weitergabe an Dritte zur Verwendung bei der Wahlwerbung.

Auch ohne zeitlichen Bezug zu einer bevorstehenden Wahl darf die vorliegende Druckschrift nicht so verwendet werden, dass dies als Parteinahme des Herausgebers zu Gunsten einzelner politischer Gruppen verstanden werden könnte.

Diese Beschränkungen gelten unabhängig vom Vertriebsweg, also unabhängig davon, auf welchem Wege und in welcher Anzahl diese Informationsschrift dem Empfänger zugegangen ist. Erlaubt ist jedoch den Parteien, diese Informationsschrift zur Unterrichtung ihrer Mitglieder zu verwenden.

Copyright

Statistisches Landesamt des Freistaates Sachsen, Kamenz, 2012

Vervielfältigung und Verbreitung, auch auszugsweise, mit Quellenangabe gestattet.

ISSN 1435-8719