



Statistischer Bericht



Baugenehmigungen im Freistaat Sachsen

IV. Quartal 2010

F II 1 – vj 4/10

Zeichenerklärung

- Nichts vorhanden (genau Null)
- 0 weniger als die Hälfte von 1 in der letzten besetzten Stelle, jedoch mehr als nichts
- ... Angabe fällt später an
- / Zahlenwert nicht sicher genug
- . Zahlenwert unbekannt oder geheim zu halten
- x Tabellenfach gesperrt, weil Aussage nicht sinnvoll
- () Aussagewert ist eingeschränkt
- p vorläufige Zahl
- r berichtigte Zahl
- s geschätzte Zahl

Inhalt

	Seite
Vorbemerkungen	2
Erläuterungen	2

Tabellen

1. Baugenehmigungen für Wohn- und Nichtwohngebäude seit 1995	4
2. Baugenehmigungen für Wohn- und Nichtwohngebäude im 4. Quartal 2010 nach Gebäudearten und Bauherren	6
3. Baugenehmigungen insgesamt im 4. Quartal 2010 nach Kreisfreien Städten und Landkreisen	7
4. Baugenehmigungen für neue Wohngebäude im 4. Quartal 2010 nach Kreisfreien Städten und Landkreisen	8
5. Baugenehmigungen für neue Nichtwohngebäude im 4. Quartal 2010 nach Kreisfreien Städten und Landkreisen	8
6. Baugenehmigungen für Wohn- und Nichtwohngebäude im Oktober 2010 nach Gebäudearten und Bauherren	9
7. Baugenehmigungen insgesamt im Oktober 2010 nach Kreisfreien Städten und Landkreisen	10
8. Baugenehmigungen für neue Wohngebäude im Oktober 2010 nach Kreisfreien Städten und Landkreisen	11
9. Baugenehmigungen für neue Nichtwohngebäude im Oktober 2010 nach Kreisfreien Städten und Landkreisen	11
10. Baugenehmigungen für Wohn- und Nichtwohngebäude im November 2010 nach Gebäudearten und Bauherren	12
11. Baugenehmigungen insgesamt im November 2010 nach Kreisfreien Städten und Landkreisen	13
12. Baugenehmigungen für neue Wohngebäude im November 2010 nach Kreisfreien Städten und Landkreisen	14
13. Baugenehmigungen für neue Nichtwohngebäude im November 2010 nach Kreisfreien Städten und Landkreisen	14
14. Baugenehmigungen für Wohn- und Nichtwohngebäude im Dezember 2010 nach Gebäudearten und Bauherren	15
15. Baugenehmigungen insgesamt im Dezember 2010 nach Kreisfreien Städten und Landkreisen	16
16. Baugenehmigungen für neue Wohngebäude im Dezember 2010 nach Kreisfreien Städten und Landkreisen	17
17. Baugenehmigungen für neue Nichtwohngebäude im Dezember 2010 nach Kreisfreien Städten und Landkreisen	17

Abbildungen

Abb. 1 Baugenehmigungen für Wohnungen seit 1994	18
Abb. 2 Baugenehmigungen für neue Nichtwohngebäude nach Rauminhalt seit 1994	18

Vorbemerkungen

Im vorliegenden Bericht werden statistische Ergebnisse zur Bautätigkeit im Freistaat Sachsen für das 4. Quartal 2010 veröffentlicht. Die Angaben werden beim Bauherren auf einem nur für Sachsen gültigen statistischen Erhebungsbogen erfasst, der mit den Baugenehmigungsunterlagen (Baumappe) über die Gemeinde an die untere Bauaufsichtsbehörde einzureichen ist. Nach der Erteilung der Baugenehmigung oder erfolgter Anzeige durch die Bauherren für die Errichtung eines neuen Gebäudes oder für die Durchführung einer Baumaßnahme an einem bestehenden Gebäude übergeben die Bauaufsichtsbehörden die Erhebungsbögen an das Statistische Landesamt. Als Erteilungsdatum der Baugenehmigung gilt sinngemäß beim vereinfachten Genehmigungsverfahren nach § 63/64 SächsBO die festgelegte Frist bzw. beim Anzeigeverfahren nach § 62 SächsBO das Datum des frühestmöglichen Baubeginns. Grundsätzlich werden mit der Bautätigkeitsstatistik alle genehmigungs-, anzeige- und zustimmungspflichtigen Baumaßnahmen, die mit mehr als 18 000 € Kosten veranschlagt sind oder mehr als 350 m³ Rauminhalt aufweisen, in jedem Falle aber alle Baumaßnahmen, bei denen Wohnraum geschaffen oder verändert wird, erfasst. Das sind bis auf die ausgeschlossenen Bagatellfälle alle neuen Gebäude. Bei Baumaßnahmen an bestehenden Gebäuden werden nur diejenigen Baumaßnahmen erfasst, die nach den baurechtlichen Vorschriften von der Bauaufsichtsbehörde zu genehmigen bzw. nach § 62 SächsBO anzuzeigen oder nach § 77 SächsBO zustimmungsbedürftig sind. Es handelt sich dabei in der Regel um Baumaßnahmen, bei denen Wohn- oder sonstiger Nutzraum geschaffen oder verändert wird. Baumaßnahmen aus dem Ausbau- oder Instandsetzungsbereich, z. B. Neueindeckung eines Daches oder Einbau neuer Fenster, werden von der Bautätigkeitsstatistik nicht berücksichtigt, es sei denn, sie werden im Zusammenhang mit einer genehmigungs-, anzeige- oder zustimmungspflichtigen Baumaßnahme ausgeführt.

Bei der statistischen Auswertung von Baumaßnahmen an bestehenden Gebäuden wird der Zu- oder Abgang an Wohnungen oder Wohnfläche, d. h. die Differenz zwischen "neuem Zustand" und "altem Zustand", ausgewiesen. Folglich können in den Ergebnistabellen aufgrund von Zusammenlegungen oder Nutzungsänderungen (z. B. eine Wohnung wird Arztpraxis) Minuswerte bzw. in der kumulativen Darstellung Rückgänge gegenüber dem Vormonatsstand auftreten.

Rechtsgrundlagen

- Gesetz über die Statistik für Bundeszwecke (Bundesstatistikgesetz - BStatG) vom 22. Januar 1987 (BGBl. I S. 462, 565), zuletzt geändert durch Art. 3 des Gesetzes vom 7. September 2007 (BGBl. I S. 2246, 2249)
- Gesetz über die Statistik der Bautätigkeit im Hochbau und die Fortschreibung des Wohnungsbestandes (Hochbaustatistikgesetz - HBauStatG) vom 5. Mai 1998 (BGBl. I S. 869), zuletzt geändert durch Art. 4 des Gesetzes vom 22. August 2006 (BGBl. I S. 1970)
- Sächsische Bauordnung (SächsBO) in der Fassung der Bekanntmachung vom 28. Mai 2004 (SächsGVBl. S. 200)

Erläuterungen

Baumaßnahmen an bestehenden Gebäuden

Baumaßnahmen an bestehenden Gebäuden sind bauliche Veränderungen an bestehenden Gebäuden durch Umbau-, Ausbau-, Erweiterungs- oder Wiederherstellungsmaßnahmen.

Errichtung neuer Gebäude

Unter Errichtung neuer Gebäude werden Neubauten und Wiederaufbauten verstanden. Als Wiederaufbau gilt der Aufbau zerstörter oder abgerissener Gebäude ab Oberkante des noch vorhandenen Kellergeschosses.

Gebäude

Gebäude sind selbständig benutzbare, überdachte Bauwerke, die auf Dauer errichtet sind, von Menschen betreten werden können und geeignet oder bestimmt sind, dem Schutz von Menschen, Tieren oder Sachen zu dienen. Dazu gehören auch unterirdische Bauwerke entsprechender Sachbestimmung, nicht aber z. B. behelfsmäßige Bauten, frei stehende selbständige Konstruktionen, Schacht- und Stollenbauten des Bergbaus.

Nichtwohngebäude

Gebäude, die überwiegend für Nichtwohnzwecke bestimmt sind, d. h. Gebäude, in denen mehr als die Hälfte der Gesamtnutzfläche Nichtwohnzwecken dient (z. B. Büro- und Verwaltungsgebäude, Anstaltsgebäude, Fabrikgebäude, Hotels usw.)

Wohngebäude

Wohngebäude sind Gebäude, die mindestens zur Hälfte - gemessen an der Nutzfläche nach DIN 277 - Wohnzwecken dienen.

Wohneinheit

Eine Wohneinheit ist die Zusammenfassung von nach außen abgeschlossenen oder zusammenhängenden Räumen in Wohn- und Nichtwohngebäuden, die hauptsächlich Wohnzwecken dienen. Wohneinheiten werden in Wohnungen und sonstige Wohneinheiten unterschieden.

Wohnung

Eine Wohnung ist die Summe der Räume, die die Führung eines Haushaltes ermöglichen, darunter stets die Küche oder ein Raum mit Kochnische.

Eigentumswohnung

Eine Eigentumswohnung ist eine Wohnung, an der durch Eintragung im Wohnungsgrundbuch Sondereigentum nach den Vorschriften des Wohnungseigentumsgesetzes begründet ist.

Sonstige Wohneinheit

Alle Wohneinheiten, die nicht als Wohnung anzusehen sind, gelten als sonstige Wohneinheiten.

Wohnräume

Wohnräume sind Räume, die für Wohnzwecke bestimmt sind und mindestens eine Wohnfläche von 6 m² aufweisen. Zu den Wohnräumen zählen sowohl Zimmer (z. B. Wohn- und Schlafräume) als auch Küchen (auch unter 6 m² Wohnfläche). Nicht als Zimmer gelten Nebenräume wie Abstellräume, Speisekammern, Flure, Badezimmer und Toiletten sowie Kleinwohnräume unter 6 m².

Wohnfläche

Zur Wohnfläche von Wohnungen gehören die Flächen von Wohn- und Schlafräumen, Küchen und Nebenräumen (z. B. Dielen, Abstellräume, Bad) mit einer lichten Höhe von mindestens 2 m. Als anrechenbar gelten auch die Flächen von Einbaumöbeln, Erkern und Raumteilen unter Treppen mit einer lichten Höhe von mindestens 2 m, Flächen von Wandverkleidungen und Kaminen. Raumteile mit einer lichten Höhe von mindestens 1 m und weniger als 2 m werden nur mit halber Fläche, von weniger als 1 m gar nicht angerechnet. Balkone werden bis zur Hälfte ihrer Fläche berücksichtigt. Nicht zugehörig sind Flächen von Zubehörräumen (z. B. Keller, Waschküchen, Dachböden), von Wirtschaftsräumen (z. B. Vorratsräume, Abstellräume) außerhalb der Wohnung, von Geschäftsräumen und von Räumen für gemeinschaftliche Nutzung.

Nutzfläche

Die Nutzfläche ist die Fläche, die sich ergibt, wenn von der Nutzfläche nach DIN 277 die Wohnfläche abgezogen wird. Nicht anrechenbar sind z. B. Wände, Säulen, Müllschächte, Rauchabzüge, Flure, Treppenträume, Rampen.

Rauminhalt

Rauminhalt ist das von den äußeren Begrenzungsflächen eines Gebäudes eingeschlossene Volumen (Brutto-rauminhalt).

Veranschlagte Kosten des Bauwerkes

Die veranschlagten Kosten eines Bauwerkes setzen sich aus den Kosten der Baukonstruktion, einschließlich der Erdarbeiten, den Kosten aller festverbundenen Einbauten und den Kosten für besondere Bauausführungen zusammen. Nicht dazu zählen die Grundstücks- und Erschließungskosten.

Art der Bautätigkeit

Fertigteilibauweise bedeutet, dass der überwiegende Teil der tragenden Konstruktion (gemessen am Rauminhalt) mit vorgefertigten, überwiegend geschosshohen und raumbreiten Großbauteilen vorgenommen wurde. Als konventionelle Bauten gelten alle sonstigen Bauweisen. Baumaßnahmen an bestehenden Gebäuden sind bauliche Veränderungen an bestehenden Gebäuden durch Umbau, Ausbau, Erweiterungs- oder Wiederherstellungsmaßnahmen.

1. Baugenehmigungen für Wohn- und Nichtwohngebäude seit 1995

Zeitraum	Baumaßnahmen insgesamt				Wohngebäude						Darunter
	Gebäude/ Baumaß- nahmen	Woh- nungen	Wohn- fläche	veran- schlagte Kosten	Ge- bäude	dar. im Fertigtei- bau	Nutz- fläche	Wohnungen		Wohn- räume	
								ins- gesamt	Wohn- fläche		
	Anzahl		100 m ²	1 000 €	Anzahl		100 m ²	Anzahl	100 m ²	Anzahl	
1995	25 224	60 703	46 447	11 189 590	16 670	3 705	12 878	53 402	40 953	212 130	
1996	24 513	56 521	43 298	9 736 324	15 015	3 218	10 793	47 160	36 534	186 396	
1997	23 114	47 556	37 856	8 003 443	13 827	3 338	8 351	38 421	31 124	156 924	
1998	21 036	32 836	27 983	6 314 222	11 451	2 526	5 946	23 506	20 954	105 271	
1999	18 727	24 334	22 201	4 858 415	10 108	2 373	4 572	17 037	16 287	81 781	
2000	15 280	16 182	16 286	3 968 536	7 997	1 667	3 425	12 156	12 305	60 322	
2001	12 437	11 001	12 184	3 028 049	5 983	1 061	2 599	8 540	8 984	43 069	
2002	11 032	8 836	10 269	2 721 412	5 040	786	2 173	6 832	7 468	35 627	
2003	12 130	9 485	11 279	2 808 432	6 104	927	2 486	7 785	8 684	40 830	
2004	12 044	7 906	10 400	2 546 020	5 500	770	2 111	6 585	7 748	35 971	
2005	9 999	5 974	8 108	2 016 340	4 382	537	1 649	5 169	6 159	27 738	
2006	11 085	7 365	9 271	2 152 960	4 563	582	1 774	5 775	6 844	31 477	
2007	8 852	5 153	6 492	2 103 630	2 883	372	1 136	3 640	4 376	18 893	
2008	9 009	6 027	6 849	2 360 460	2 831	384	1 205	3 726	4 545	19 456	
2009 ¹⁾	8 681	5 531	6 914	2 288 053	2 916	373	1 221	3 751	4 648	19 825	
1. Quartal ¹⁾	1 822	1 126	1 452	466 487	637	85	261	809	970	4 149	
2. Quartal ¹⁾	2 283	1 385	1 804	610 051	740	87	330	866	1 137	4 726	
3. Quartal ¹⁾	2 526	1 385	1 822	619 442	817	95	332	1 073	1 326	5 713	
4. Quartal ¹⁾	2 052	1 636	1 837	592 243	723	107	299	1 004	1 217	5 242	
Januar	575	311	416	158 974	209	27	71	264	323	1 391	
Februar	556	474	540	163 835	174	21	78	246	280	1 191	
März	691	341	496	143 678	254	37	112	299	367	1 567	
April	649	388	489	147 276	222	32	120	247	333	1 378	
Mai	721	341	523	155 626	242	21	92	267	347	1 458	
Juni	913	656	792	307 149	276	34	118	352	457	1 890	
Juli	977	459	622	274 323	314	38	104	366	473	2 011	
August	745	362	528	173 520	220	24	108	297	370	1 565	
September	804	564	672	171 599	283	33	120	410	483	2 137	
Oktober	691	363	489	198 750	216	29	85	261	339	1 412	
November	785	699	822	225 827	317	54	135	484	577	2 453	
Dezember	576	574	526	167 666	190	24	79	259	300	1 377	
2010 ¹⁾	8 415	5 626	7 070	2 167 052	2 867	816	1 297	3 989	4 869	21 099	
1. Quartal ¹⁾	1 681	1 221	1 396	431 165	544	71	272	744	919	4 089	
2. Quartal ¹⁾	2 237	1 363	1 816	553 389	756	82	355	1 009	1 270	5 426	
3. Quartal ¹⁾	2 429	1 607	1 997	611 835	876	110	379	1 278	1 502	6 588	
4. Quartal ¹⁾	2 059	1 430	1 852	566 839	676	88	288	953	1 169	4 961	
Januar	547	400	497	144 250	177	32	71	237	299	1 275	
Februar	545	363	405	145 232	186	21	126	282	306	1 515	
März	589	458	495	141 683	191	18	77	225	313	1 298	
April	557	321	426	122 080	196	17	66	218	290	1 228	
Mai	751	437	656	204 192	267	30	138	393	500	2 044	
Juni	929	605	734	227 117	293	35	151	398	480	2 154	
Juli	853	519	658	209 754	277	31	115	393	482	1 993	
August	920	775	896	197 479	366	48	168	581	642	2 985	
September	656	313	443	204 602	233	31	96	304	379	1 610	
Oktober	714	437	603	158 284	239	37	102	292	384	1 617	
November	683	615	731	188 119	251	27	115	432	488	2 084	
Dezember	662	378	518	220 436	186	24	71	229	298	1 260	

1) Die Summe der Monatsergebnisse kann durch nachträglich vorgenommene Korrekturen von der Quartals- bzw. Jahressumme abweichen.

Errichtung neuer Gebäude										Zeitraum
sonstige Wohneinheiten	veranschlagte Kosten	Nichtwohngebäude								
		Gebäude	dar. im Fertigteilbau	Rauminhalt	Nutzfläche	Wohnungen		Wohnräume	veranschlagte Kosten	
						insgesamt	Wohnfläche			
Anzahl	1 000 €	Anzahl		1 000 m³	100 m²	Anzahl	100 m²	Anzahl	1 000 €	
595	5 176 679	2 607	1 024	26 097	41 342	2 366	1 538	7 633	4 131 454	1995
205	4 530 437	2 311	933	19 750	33 559	1 598	1 071	5 107	3 121 177	1996
501	3 752 266	1 948	765	15 170	25 089	1 167	796	3 588	2 245 578	1997
622	2 469 175	1 743	650	11 383	19 800	727	505	2 301	1 737 026	1998
222	1 939 244	1 653	602	10 029	16 735	465	284	1 373	1 291 987	1999
271	1 422 314	1 470	582	10 814	17 336	197	142	864	1 394 572	2000
333	1 041 490	1 242	432	8 359	13 046	189	124	662	1 044 298	2001
523	872 325	1 172	351	6 576	10 497	184	127	592	948 474	2002
405	1 000 099	1 212	349	9 466	12 827	160	81	402	991 661	2003
501	885 923	1 283	364	7 681	11 135	89	84	358	841 096	2004
233	671 803	1 255	465	7 252	9 969	94	76	313	671 348	2005
521	752 665	1 529	560	6 094	9 912	62	55	395	642 255	2006
170	488 416	1 491	477	9 003	12 888	57	62	271	875 338	2007
217	508 729	1 572	528	10 714	14 575	43	38	150	943 670	2008
125	541 928	1 321	451	7 798	11 472	124	77	332	875 973	2009¹⁾
26	115 233	246	101	1 617	2 180	2	3	10	155 126	1. Quartal ¹⁾
1	134 271	344	112	2 092	3 206	112	63	216	262 730	2. Quartal ¹⁾
12	154 189	404	123	2 076	3 049	8	9	37	223 204	3. Quartal ¹⁾
86	138 365	327	115	2 014	3 036	2	2	69	234 913	4. Quartal ¹⁾
26	40 085	81	26	475	817	-	-	-	61 312	Januar
-	32 800	67	32	343	496	-	-	-	48 422	Februar
-	42 348	98	43	799	867	2	3	10	45 392	März
1	37 481	94	32	530	834	1	-	4	44 110	April
-	40 550	104	37	374	548	5	6	22	51 781	Mai
-	56 240	146	43	1 187	1 825	106	57	190	166 839	Juni
12	55 101	141	44	1 120	1 594	2	2	6	127 848	Juli
-	42 875	123	37	475	667	5	6	25	46 536	August
-	56 213	140	42	480	789	1	1	6	48 820	September
-	37 142	108	36	823	1 194	-	-	-	91 128	Oktober
9	65 268	118	44	511	1 019	-	-	-	80 030	November
77	35 955	101	35	679	823	2	2	69	63 755	Dezember
441	577 614	1 323	464	7 088	10 260	127	78	479	770 118	2010¹⁾
225	110 779	303	113	1 323	2 178	37	19	142	171 337	1. Quartal ¹⁾
84	151 558	308	109	1 288	2 030	12	10	37	123 890	2. Quartal ¹⁾
100	181 603	368	128	2 026	2 904	52	33	230	221 512	3. Quartal ¹⁾
32	132 659	340	112	2 424	3 097	26	17	70	250 570	4. Quartal ¹⁾
25	32 105	118	45	522	904	4	4	15	63 099	Januar
200	43 584	94	28	371	622	-	-	-	60 390	Februar
-	35 090	91	40	430	653	33	15	127	47 848	März
1	34 907	79	23	291	455	5	3	13	29 736	April
-	56 432	99	37	586	859	5	3	14	41 913	Mai
83	60 219	130	49	411	717	2	3	10	52 241	Juni
-	59 290	139	39	566	818	44	24	177	68 851	Juli
100	79 339	108	40	407	700	3	4	28	46 617	August
-	42 974	121	49	1 053	1 387	5	6	25	106 044	September
-	44 336	113	33	1 247	1 251	10	9	39	68 123	Oktober
32	53 324	112	40	485	835	2	2	9	63 910	November
-	34 999	115	39	692	1 010	14	5	22	118 537	Dezember

2. Baugenehmigungen für Wohn- und Nichtwohngebäude im 4. Quartal 2010 nach Gebäudearten und Bauherren

Gebäudeart Bauherr	Ins- gesamt	Darunter Errichtung neuer Gebäude								veran- schlagte Kosten
		Ge- bäude	dar. im Fer- tigteil- bau	Raum- inhalt	Nutz- fläche	Wohnungen		Wohn- räume	sonst. Wohn- ein- heiten	
						ins- gesamt	Wohn- fläche			
Anzahl		1 000 m ³		100 m ²		Anzahl		1 000 €		
Wohnbau										
Wohngebäude mit 1 Wohnung	x	611	83	434	213	611	834	3 532	1	97 084
Wohngebäude mit 2 Wohnungen	x	31	4	37	24	62	72	337	-	.
Wohngeb. mit 3 u. mehr Wohnungen	x	32	1	130	50	280	263	1 061	-	25 333
Wohnheime	7	2	-	5	2	-	-	31	31	.
Wohngebäude insgesamt	1 427	676	88	607	288	953	1 169	4 961	32	132 659
dar. Wohngebäude mit Eigentums- wohnungen	106	18	1	71	30	139	143	534	-	14 185
Öffentliche Bauherren	17	5	1	6	3	12	10	50	-	801
Unternehmen	223	36	-	107	44	200	205	846	21	22 049
dav. Wohnungsunternehmen	160	11	-	49	13	105	100	445	-	9 522
Immobilienfonds	3	1	-	1	-	2	2	12	-	.
sonstige Unternehmen (ohne Wohnungsunternehmen)	60	24	-	57	32	93	103	389	21	.
Private Haushalte	1 177	635	87	494	240	741	954	4 065	11	109 809
Organisationen ohne Erwerbszweck	10	-	-	-	-	-	-	-	-	-
Nichtwohnbau										
Anstaltsgebäude	8	4	-	34	60	12	3	12	-	9 995
Büro- und Verwaltungsgebäude	69	26	3	134	203	12	12	44	-	36 904
Landwirtschaftliche Betriebsgebäude	38	21	10	143	220	-	-	-	-	4 573
Nichtlandwirtsch. Betriebsgebäude	396	239	86	1 761	1 985	2	2	14	6	106 323
dar. Fabrik- und Werkstattgebäude	105	53	24	192	286	1	1	5	-	22 331
Handels- und Lagergebäude	149	89	39	1 508	1 561	-	-	6	6	77 426
Hotels und Gaststätten	18	4	-	7	12	-	-	-	-	1 677
Sonstige Nichtwohngebäude	121	50	13	353	629	-	-	-	-	92 775
Nichtwohngebäude insgesamt	632	340	112	2 424	3 096	26	17	70	6	250 570
Öffentliche Bauherren	96	46	15	312	564	12	3	12	-	90 727
Unternehmen	333	176	72	1 988	2 311	10	9	40	6	135 337
dav. Land- u. Forstwirtsch., Fischerei	30	20	11	148	226	-	-	-	-	5 804
Produzierendes Gewerbe	122	75	39	339	474	-	-	-	-	24 053
Handel, Kreditgew., Dienstleist., Verkehr und Nachrichtenüberm.	181	81	22	1 502	1 612	10	9	40	6	105 480
dar. Immobilienfonds	5	1	-	36	58	-	-	-	-	.
Private Haushalte	170	104	24	63	138	4	5	18	-	7 143
Organisationen ohne Erwerbszweck	33	14	1	60	83	-	-	-	-	17 363

3. Baugenehmigungen insgesamt im 4. Quartal 2010 nach Kreisfreien Städten und Landkreisen

Kreisfreie Stadt Landkreis Direktionsbezirk Land Gemeindegrößenklasse	Insgesamt	Nutzfläche	Wohnungen		Veranschlagte Kosten
			insgesamt	Wohnfläche	
	Anzahl	100 m ²	Anzahl	100 m ²	1 000 €
Chemnitz, Stadt	121	211	85	109	54 299
Erzgebirgskreis	113	181	64	97	26 116
Mittelsachsen	108	872	96	83	76 392
Vogtlandkreis	148	127	78	84	24 242
Zwickau	135	216	29	60	22 023
Direktionsbezirk Chemnitz	625	1 607	352	433	203 072
Dresden, Stadt	260	289	274	327	100 224
Bautzen	119	183	97	105	23 124
Görlitz	130	112	29	71	21 349
Meißen	148	178	56	75	32 349
Sächsische Schweiz- Osterzgebirge	122	147	86	104	20 659
Direktionsbezirk Dresden	779	910	542	682	197 705
Leipzig, Stadt	283	102	353	496	90 644
Leipzig	238	246	114	164	43 924
Nordsachsen	134	411	69	77	31 494
Direktionsbezirk Leipzig	655	760	536	737	166 062
Sachsen	2 059	3 277	1 430	1 852	566 839
Gemeinden von ... bis unter ... Einwohner					
unter 2 000	91	39	42	64	11 429
2 000 - 5 000	322	264	142	205	39 634
5 000 - 20 000	574	1 699	275	364	178 928
20 000 - 50 000	319	611	244	244	75 432
50 000 - 100 000	87	61	15	42	16 073
100 000 und mehr	666	602	712	933	245 343

4. Baugenehmigungen für neue Wohngebäude im 4. Quartal 2010 nach Kreisfreien Städten und Landkreisen

Kreisfreie Stadt Landkreis Direktionsbezirk Land	Gebäude	Dar. mit 1 und 2 Wohnungen			Wohnungen		Veranschlagte Kosten
		Gebäude	Wohnungen	Wohnfläche	insgesamt	Wohnfläche	
	Anzahl			100 m ²	Anzahl	100 m ²	1 000 €
Chemnitz, Stadt	35	31	31	43	53	66	6 661
Erzgebirgskreis	37	34	36	51	57	76	8 238
Mittelsachsen	32	31	32	44	38	51	6 274
Vogtlandkreis	33	31	31	42	42	52	6 054
Zwickau	31	30	33	41	33	41	6 459
Direktionsbezirk Chemnitz	168	157	163	221	223	287	33 686
Dresden, Stadt	101	96	102	138	169	203	22 443
Bautzen	42	38	39	57	77	82	9 009
Görlitz	41	41	44	64	44	64	6 720
Meißen	33	31	32	41	37	43	5 550
Sächsische Schweiz- Osterzgebirge	53	52	54	69	67	81	9 884
Direktionsbezirk Dresden	270	258	271	369	394	474	53 606
Leipzig, Stadt	108	99	106	143	190	229	22 759
Leipzig	85	85	90	120	90	120	14 828
Nordsachsen	45	43	43	53	56	59	7 780
Direktionsbezirk Leipzig	238	227	239	316	336	408	45 367
Sachsen	676	642	673	906	953	1 169	132 659

5. Baugenehmigungen für neue Nichtwohngebäude im 4. Quartal 2010 nach Kreisfreien Städten und Landkreisen

Kreisfreie Stadt Landkreis Direktionsbezirk Land	Gebäude	Rauminhalt	Nutzfläche	Wohnungen	Veranschlagte Kosten
	Anzahl	1 000 m ³	100 m ³	Anzahl	1 000 €
Chemnitz, Stadt	24	132	195	6	36 874
Erzgebirgskreis	22	38	60	-	3 590
Mittelsachsen	25	1 032	874	12	61 052
Vogtlandkreis	23	65	100	-	7 018
Zwickau	25	119	180	-	6 616
Direktionsbezirk Chemnitz	119	1 387	1 409	18	115 150
Dresden, Stadt	28	190	308	3	40 424
Bautzen	26	139	165	-	8 580
Görlitz	26	35	69	-	3 342
Meißen	27	93	146	-	17 519
Sächsische Schweiz- Osterzgebirge	17	65	124	1	5 281
Direktionsbezirk Dresden	124	522	810	4	75 146
Leipzig, Stadt	20	140	268	-	28 104
Leipzig	47	122	219	3	18 120
Nordsachsen	30	253	390	1	14 050
Direktionsbezirk Leipzig	97	514	877	4	60 274
Sachsen	340	2 424	3 096	26	250 570

6. Baugenehmigungen für Wohn- und Nichtwohngebäude im Oktober 2010 nach Gebäudearten und Bauherren

Gebäudeart Bauherr	Ins- gesamt	Darunter Errichtung neuer Gebäude								veran- schlagte Kosten
		Ge- bäude	dar. im Fer- tigteil- bau	Raum- inhalt	Nutz- fläche	Wohnungen		Wohn- räume	sonst. Wohn- ein- heiten	
						ins- gesamt	Wohn- fläche			
Anzahl		1 000 m ³		100 m ²		Anzahl		100 m ²		
Wohnbau										
Wohngebäude mit 1 Wohnung	x	216	35	152	77	216	290	1 256	-	33 763
Wohngebäude mit 2 Wohnungen	x	14	2	19	16	28	34	153	-	4 313
Wohngeb. mit 3 u. mehr Wohnungen	x	9	-	29	10	48	59	208	-	6 260
Wohnheime	-	-	-	-	-	-	-	-	-	-
Wohngebäude insgesamt	506	239	37	200	102	292	384	1 617	-	44 336
dar. Wohngebäude mit Eigentums- wohnungen	41	5	-	16	7	28	30	107	-	2 909
Öffentliche Bauherren	3	1	-	1	-	1	1	6	-	.
Unternehmen	76	8	-	22	10	35	45	161	-	4 726
dav. Wohnungsunternehmen	58	4	-	12	6	22	26	88	-	2 420
Immobilienfonds	2	-	-	-	-	-	-	-	-	-
sonstige Unternehmen (ohne Wohnungsunternehmen)	16	4	-	10	4	13	19	73	-	2 306
Private Haushalte	425	230	37	177	92	256	338	1 450	-	.
Organisationen ohne Erwerbszweck	2	-	-	-	-	-	-	-	-	-
Nichtwohnbau										
Anstaltsgebäude	2	1	-	0	1	-	-	-	-	.
Büro- und Verwaltungsgebäude	19	9	-	36	60	9	8	30	-	9 785
Landwirtschaftliche Betriebsgebäude	12	6	3	11	18	-	-	-	-	.
Nichtlandwirtsch. Betriebsgebäude	140	83	27	1 176	1 126	1	1	9	6	52 625
dar. Fabrik- und Werkstattgebäude	33	11	5	31	49	-	-	-	-	3 867
Handels- und Lagergebäude	46	28	13	1 127	1 038	-	-	6	6	46 797
Hotels und Gaststätten	6	1	-	0	1	-	-	-	-	.
Sonstige Nichtwohngebäude	35	14	3	24	47	-	-	-	-	5 131
Nichtwohngebäude insgesamt	208	113	33	1 247	1 251	10	9	39	6	68 123
Öffentliche Bauherren	25	12	2	31	58	-	-	-	-	5 731
Unternehmen	107	56	22	1 203	1 163	9	8	36	6	61 206
dav. Land- u. Forstwirtschaft., Fischerei	8	5	4	10	19	-	-	-	-	1 034
Produzierendes Gewerbe	32	18	7	39	63	-	-	-	-	4 495
Handel, Kreditgew., Dienstleist., Verkehr und Nachrichtenüberm.	67	33	11	1 153	1 080	9	8	36	6	55 677
dar. Immobilienfonds	2	-	-	-	-	-	-	-	-	-
Private Haushalte	67	44	9	13	29	1	1	3	-	.
Organisationen ohne Erwerbszweck	9	1	-	1	1	-	-	-	-	.

7. Baugenehmigungen insgesamt im Oktober 2010 nach Kreisfreien Städten und Landkreisen

Kreisfreie Stadt Landkreis Direktionsbezirk Land Gemeindegrößenklasse	Insgesamt	Nutzfläche	Wohnungen		Veranschlagte Kosten
			insgesamt	Wohnfläche	
	Anzahl	100 m ²	Anzahl	100 m ²	1 000 €
Chemnitz, Stadt	44	58	41	52	15 487
Erzgebirgskreis	44	64	29	43	8 891
Mittelsachsen	39	672	54	38	41 030
Vogtlandkreis	57	48	29	38	8 408
Zwickau	41	26	15	22	4 668
Direktionsbezirk Chemnitz	225	868	168	193	78 484
Dresden, Stadt	22	-3	9	22	3 951
Bautzen	40	17	18	28	3 723
Görlitz	65	49	19	36	8 701
Meißen	60	29	26	35	7 552
Sächsische Schweiz- Osterzgebirge	49	45	21	31	7 406
Direktionsbezirk Dresden	236	139	93	151	31 333
Leipzig, Stadt	97	-51	101	154	19 881
Leipzig	110	85	53	80	17 203
Nordsachsen	46	260	22	25	11 383
Direktionsbezirk Leipzig	253	294	176	259	48 467
Sachsen	714	1 300	437	603	158 284
Gemeinden von ... bis unter ... Einwohner					
unter 2 000	37	22	24	33	5 166
2 000 - 5 000	136	95	57	85	14 618
5 000 - 20 000	254	1 117	111	170	79 764
20 000 - 50 000	89	33	78	66	12 049
50 000 - 100 000	33	29	16	20	7 192
100 000 und mehr	165	4	151	229	39 495

8. Baugenehmigungen für neue Wohngebäude im Oktober 2010 nach Kreisfreien Städten und Landkreisen

Kreisfreie Stadt Landkreis Direktionsbezirk Land	Gebäude	Dar. mit 1 und 2 Wohnungen			Wohnungen		Veranschlagte Kosten
		Gebäude	Wohnungen	Wohnfläche	insgesamt	Wohnfläche	
	Anzahl			100 m ²	Anzahl	100 m ²	1 000 €
Chemnitz, Stadt	15	14	14	19	20	26	3 113
Erzgebirgskreis	18	17	19	24	24	35	4 067
Mittelsachsen	11	11	12	16	12	16	1 899
Vogtlandkreis	19	17	17	21	28	32	3 715
Zwickau	13	13	15	18	15	18	2 479
Direktionsbezirk Chemnitz	76	72	77	98	99	127	15 273
Dresden, Stadt	6	5	5	6	10	11	1 397
Bautzen	16	16	17	25	17	25	2 792
Görlitz	25	25	27	38	27	38	3 988
Meißen	12	12	12	16	12	16	1 952
Sächsische Schweiz- Osterzgebirge	19	19	19	25	19	25	2 794
Direktionsbezirk Dresden	78	77	80	110	85	115	12 923
Leipzig, Stadt	28	25	28	37	46	59	6 151
Leipzig	42	42	45	62	45	62	7 800
Nordsachsen	15	14	14	17	17	20	2 189
Direktionsbezirk Leipzig	85	81	87	117	108	142	16 140
Sachsen	239	230	244	325	292	384	44 336

9. Baugenehmigungen für neue Nichtwohngebäude im Oktober 2010 nach Kreisfreien Städten und Landkreisen

Kreisfreie Stadt Landkreis Direktionsbezirk Land	Gebäude	Rauminhalt	Nutzfläche	Wohnungen	Veranschlagte Kosten
	Anzahl	1 000 m ³	100 m ³	Anzahl	1 000 €
Chemnitz, Stadt	4	46	66	6	8 494
Erzgebirgskreis	9	18	29	-	2 288
Mittelsachsen	6	898	686	-	35 740
Vogtlandkreis	11	19	33	-	2 043
Zwickau	4	5	12	-	229
Direktionsbezirk Chemnitz	34	986	826	6	48 794
Dresden, Stadt	1	1	2	-	.
Bautzen	10	6	11	-	473
Görlitz	14	12	24	-	.
Meißen	13	14	24	-	2 236
Sächsische Schweiz- Osterzgebirge	6	24	36	-	2 738
Direktionsbezirk Dresden	44	58	97	-	6 635
Leipzig, Stadt	5	5	10	-	492
Leipzig	22	29	63	3	4 682
Nordsachsen	8	169	256	1	7 520
Direktionsbezirk Leipzig	35	204	329	4	12 694
Sachsen	113	1 247	1 251	10	68 123

10. Baugenehmigungen für Wohn- und Nichtwohngebäude im November 2010 nach Gebäudearten und Bauherren

Gebäudeart Bauherr	Ins- gesamt	Darunter Errichtung neuer Gebäude								
		Ge- bäude	dar. im Fer- tigteil- bau	Raum- inhalt	Nutz- fläche	Wohnungen		Wohn- räume	sonst. Wohn- ein- heiten	veran- schlagte Kosten
						ins- gesamt	Wohn- fläche			
Anzahl		1 000 m ³		100 m ²	Anzahl	100 m ²	Anzahl	1 000 €		
Wohnbau										
Wohngebäude mit 1 Wohnung	x	222	25	156	74	222	302	1 258	1	34 761
Wohngebäude mit 2 Wohnungen	x	9	1	10	5	18	21	90	-	.
Wohngeb. mit 3 u. mehr Wohnungen	x	18	1	82	34	192	166	705	-	14 757
Wohnheime	5	2	-	5	2	-	-	31	31	.
Wohngebäude insgesamt	466	251	27	253	115	432	488	2 084	32	53 324
dar. Wohngebäude mit Eigentums- wohnungen	32	9	1	38	19	81	77	293	-	7 760
Öffentliche Bauherren	10	2	-	4	3	9	6	32	-	.
Unternehmen	61	20	-	67	26	126	125	537	21	13 368
dav. Wohnungsunternehmen	34	3	-	24	3	58	47	247	-	4 456
Immobilienfonds	-	-	-	-	-	-	-	-	-	-
sonstige Unternehmen (ohne Wohnungsunternehmen)	27	17	-	43	24	68	77	290	21	8 912
Private Haushalte	390	229	27	182	85	297	357	1 515	11	.
Organisationen ohne Erwerbszweck	5	-	-	-	-	-	-	-	-	-
Nichtwohnbau										
Anstaltsgebäude	1	1	-	5	8	-	-	-	-	.
Büro- und Verwaltungsgebäude	21	8	1	33	52	1	1	4	-	5 561
Landwirtschaftliche Betriebsgebäude	10	5	3	87	138	-	-	-	-	.
Nichtlandwirtsch. Betriebsgebäude	139	81	29	228	349	1	1	5	-	19 676
dar. Fabrik- und Werkstattgebäude	42	24	10	116	160	1	1	5	-	11 445
Handels- und Lagergebäude	53	30	10	91	141	-	-	-	-	6 347
Hotels und Gaststätten	6	1	-	0	1	-	-	-	-	.
Sonstige Nichtwohngebäude	46	17	7	133	289	-	-	-	-	35 235
Nichtwohngebäude insgesamt	217	112	40	485	835	2	2	9	-	63 910
Öffentliche Bauherren	35	16	7	120	270	-	-	-	-	33 328
Unternehmen	123	64	28	321	479	1	1	4	-	24 321
dav. Land- u. Forstwirtsch., Fischerei	11	8	4	96	151	-	-	-	-	2 847
Produzierendes Gewerbe	53	31	19	114	152	-	-	-	-	9 339
Handel, Kreditgew., Dienstleist., Verkehr und Nachrichtenüberm.	59	25	5	110	176	1	1	4	-	12 135
dar. Immobilienfonds	-	-	-	-	-	-	-	-	-	-
Private Haushalte	47	27	5	31	65	1	1	5	-	.
Organisationen ohne Erwerbszweck	12	5	-	12	21	-	-	-	-	.

11. Baugenehmigungen insgesamt im November 2010 nach Kreisfreien Städten und Landkreisen

Kreisfreie Stadt Landkreis Direktionsbezirk Land Gemeindegrößenklasse	Insgesamt	Nutzfläche	Wohnungen		Veranschlagte Kosten
			insgesamt	Wohnfläche	
	Anzahl	100 m ²	Anzahl	100 m ²	1 000 €
Chemnitz, Stadt	30	31	21	27	5 665
Erzgebirgskreis	39	53	42	46	11 217
Mittelsachsen	33	24	14	18	3 906
Vogtlandkreis	48	66	37	28	13 138
Zwickau	65	80	6	22	10 866
Direktionsbezirk Chemnitz	215	254	120	141	44 792
Dresden, Stadt	84	175	171	153	47 706
Bautzen	52	125	70	66	14 309
Görlitz	44	48	-	21	8 510
Meißen	46	19	20	25	6 287
Sächsische Schweiz- Osterzgebirge	44	82	40	41	8 335
Direktionsbezirk Dresden	270	448	301	306	85 147
Leipzig, Stadt	98	122	148	216	34 744
Leipzig	54	33	25	41	9 249
Nordsachsen	46	74	21	27	14 187
Direktionsbezirk Leipzig	198	229	194	284	58 180
Sachsen	683	931	615	731	188 119
Gemeinden von ... bis unter ... Einwohner					
unter 2 000	32	12	4	10	3 815
2 000 - 5 000	113	134	44	71	16 853
5 000 - 20 000	161	143	126	126	36 490
20 000 - 50 000	129	293	108	115	36 416
50 000 - 100 000	36	20	-7	13	6 430
100 000 und mehr	212	328	340	396	88 115

12. Baugenehmigungen für neue Wohngebäude im November 2010 nach Kreisfreien Städten und Landkreisen

Kreisfreie Stadt Landkreis Direktionsbezirk Land	Gebäude	Dar. mit 1 und 2 Wohnungen			Wohnungen		Veranschlagte Kosten
		Gebäude	Wohnungen	Wohnfläche	insgesamt	Wohnfläche	
	Anzahl			100 m ²	Anzahl	100 m ²	1 000 €
Chemnitz, Stadt	8	5	5	9	21	25	1 933
Erzgebirgskreis	8	6	6	11	22	25	2 527
Mittelsachsen	8	8	8	12	8	12	1 571
Vogtlandkreis	6	6	6	8	6	8	825
Zwickau	11	10	11	14	11	14	2 811
Direktionsbezirk Chemnitz	41	35	36	53	68	83	9 667
Dresden, Stadt	45	43	45	58	87	98	10 244
Bautzen	21	17	17	24	55	48	5 261
Görlitz	10	10	11	17	11	17	1 698
Meißen	12	10	11	13	16	15	2 199
Sächsische Schweiz- Osterzgebirge	20	19	20	24	33	36	4 758
Direktionsbezirk Dresden	108	99	104	136	202	215	24 160
Leipzig, Stadt	64	59	62	83	124	140	13 279
Leipzig	21	21	21	31	21	31	3 624
Nordsachsen	17	17	17	19	17	19	2 594
Direktionsbezirk Leipzig	102	97	100	133	162	190	19 497
Sachsen	251	231	240	322	432	488	53 324

13. Baugenehmigungen für neue Nichtwohngebäude im November 2010 nach Kreisfreien Städten und Landkreisen

Kreisfreie Stadt Landkreis Direktionsbezirk Land	Gebäude	Rauminhalt	Nutzfläche	Wohnungen	Veranschlagte Kosten
	Anzahl	1 000 m ³	100 m ³	Anzahl	1 000 €
Chemnitz, Stadt	6	11	21	-	2 781
Erzgebirgskreis	6	8	13	-	.
Mittelsachsen	9	9	20	-	1 120
Vogtlandkreis	10	46	66	-	.
Zwickau	14	27	52	-	2 142
Direktionsbezirk Chemnitz	45	102	172	-	11 576
Dresden, Stadt	9	98	175	1	19 383
Bautzen	10	117	126	-	6 398
Görlitz	10	14	32	-	1 338
Meißen	8	2	3	-	222
Sächsische Schweiz- Osterzgebirge	7	24	67	1	1 348
Direktionsbezirk Dresden	44	255	402	2	28 689
Leipzig, Stadt	9	79	160	-	16 299
Leipzig	6	15	30	-	2 336
Nordsachsen	8	34	70	-	5 010
Direktionsbezirk Leipzig	23	128	261	-	23 645
Sachsen	112	485	835	2	63 910

14. Baugenehmigungen für Wohn- und Nichtwohngebäude im Dezember 2010 nach Gebäudearten und Bauherren

Gebäudeart Bauherr	Ins- gesamt	Darunter Errichtung neuer Gebäude									
		Ge- bäude	dar. im Fer- tigteil- bau	Raum- inhalt	Nutz- fläche	Wohnungen		Wohn- räume	sonst. Wohn- ein- heiten	veran- schlagte Kosten	
						ins- gesamt	Wohn- fläche				
		Anzahl		1 000 m ³	100 m ²	Anzahl	100 m ²	Anzahl	1 000 €		
Wohnbau											
Wohngebäude mit 1 Wohnung	x	173	23	126	62	173	242	1 018	-	28 560	
Wohngebäude mit 2 Wohnungen	x	8	1	8	3	16	17	94	-	2 123	
Wohngeb. mit 3 u. mehr Wohnungen	x	5	-	19	6	40	39	148	-	4 316	
Wohnheime	2	-	-	-	-	-	-	-	-	-	
Wohngebäude insgesamt		455	186	24	154	71	229	298	1 260	-	34 999
dar. Wohngebäude mit Eigentums- wohnungen		33	4	-	16	4	30	36	134	-	3 516
Öffentliche Bauherren		4	2	1	1	0	2	2	12	-	.
Unternehmen		86	8	-	18	8	39	35	148	-	3 955
dav. Wohnungsunternehmen		68	4	-	13	4	25	27	110	-	2 646
Immobilienfonds		1	1	-	1	-	2	2	12	-	.
sonstige Unternehmen (ohne Wohnungsunternehmen)		17	3	-	4	4	12	6	26	-	.
Private Haushalte		362	176	23	135	63	188	260	1 100	-	.
Organisationen ohne Erwerbszweck		3	-	-	-	-	-	-	-	-	-
Nichtwohnbau											
Anstaltsgebäude		5	2	-	28	51	12	3	12	-	.
Büro- und Verwaltungsgebäude		29	9	2	65	91	2	3	10	-	21 558
Landwirtschaftliche Betriebsgebäude		16	10	4	46	65	-	-	-	-	.
Nichtlandwirtsch. Betriebsgebäude		117	75	30	357	510	-	-	-	-	34 022
dar. Fabrik- und Werkstattgebäude		30	18	9	44	77	-	-	-	-	7 019
Handels- und Lagergebäude		50	31	16	291	381	-	-	-	-	24 282
Hotels und Gaststätten		6	2	-	6	11	-	-	-	-	.
Sonstige Nichtwohngebäude		40	19	3	196	293	-	-	-	-	52 409
Nichtwohngebäude insgesamt		207	115	39	692	1 010	14	5	22	-	118 537
Öffentliche Bauherren		36	18	6	161	236	12	3	12	-	51 668
Unternehmen		103	56	22	464	670	-	-	-	-	49 810
dav. Land- u. Forstwirtschaft., Fischerei		11	7	3	41	55	-	-	-	-	1 923
Produzierendes Gewerbe		37	26	13	185	259	-	-	-	-	10 219
Handel, Kreditgew., Dienstleist., Verkehr und Nachrichtenüberm.		55	23	6	238	356	-	-	-	-	37 668
dar. Immobilienfonds		3	1	-	36	58	-	-	-	-	.
Private Haushalte		56	33	10	19	44	2	3	10	-	2 699
Organisationen ohne Erwerbszweck		12	8	1	48	60	-	-	-	-	14 360

15. Baugenehmigungen insgesamt im Dezember 2010 nach Kreisfreien Städten und Landkreisen

Kreisfreie Stadt Landkreis Direktionsbezirk Land Gemeindegrößenklasse	Insgesamt	Nutzfläche	Wohnungen		Veranschlagte Kosten
			insgesamt	Wohnfläche	
	Anzahl	100 m ²	Anzahl	100 m ²	1 000 €
Chemnitz, Stadt	47	122	23	30	33 147
Erzgebirgskreis	30	64	-7	8	6 008
Mittelsachsen	36	176	28	28	31 456
Vogtlandkreis	43	14	12	18	2 696
Zwickau	29	110	8	15	6 489
Direktionsbezirk Chemnitz	185	485	64	99	79 796
Dresden, Stadt	154	117	94	152	48 567
Bautzen	27	41	9	12	5 092
Görlitz	21	16	10	14	4 138
Meißen	42	130	10	15	18 510
Sächsische Schweiz- Osterzgebirge	29	20	25	33	4 918
Direktionsbezirk Dresden	273	324	148	226	81 225
Leipzig, Stadt	88	31	104	126	36 019
Leipzig	74	128	36	43	17 472
Nordsachsen	42	77	26	25	5 924
Direktionsbezirk Leipzig	204	237	166	194	59 415
Sachsen	662	1 046	378	518	220 436
Gemeinden von ... bis unter ... Einwohner					
unter 2 000	22	5	14	21	2 448
2 000 - 5 000	73	34	41	49	8 163
5 000 - 20 000	159	440	38	69	62 674
20 000 - 50 000	101	285	58	63	26 967
50 000 - 100 000	18	12	6	9	2 451
100 000 und mehr	289	270	221	307	117 733

16. Baugenehmigungen für neue Wohngebäude im Dezember 2010 nach Kreisfreien Städten und Landkreisen

Kreisfreie Stadt Landkreis Direktionsbezirk Land	Gebäude	Dar. mit 1 und 2 Wohnungen			Wohnungen		Veranschlagte Kosten
		Gebäude	Wohnungen	Wohnfläche	insgesamt	Wohnfläche	
	Anzahl			100 m ²	Anzahl	100 m ²	1 000 €
Chemnitz, Stadt	12	12	12	16	12	16	1 615
Erzgebirgskreis	11	11	11	16	11	16	1 644
Mittelsachsen	13	12	12	16	18	23	2 804
Vogtlandkreis	8	8	8	13	8	13	1 514
Zwickau	7	7	7	10	7	10	1 169
Direktionsbezirk Chemnitz	51	50	50	69	56	77	8 746
Dresden, Stadt	50	48	52	74	72	95	10 802
Bautzen	5	5	5	9	5	9	956
Görlitz	6	6	6	9	6	9	1 034
Meißen	9	9	9	12	9	12	1 399
Sächsische Schweiz- Osterzgebirge	14	14	15	20	15	20	2 332
Direktionsbezirk Dresden	84	82	87	124	107	144	16 523
Leipzig, Stadt	16	15	16	22	20	30	3 329
Leipzig	22	22	24	27	24	27	3 404
Nordsachsen	13	12	12	16	22	20	2 997
Direktionsbezirk Leipzig	51	49	52	66	66	77	9 730
Sachsen	186	181	189	259	229	298	34 999

17. Baugenehmigungen für neue Nichtwohngebäude im Dezember 2010 nach Kreisfreien Städten und Landkreisen

Kreisfreie Stadt Landkreis Direktionsbezirk Land	Gebäude	Rauminhalt	Nutzfläche	Wohnungen	Veranschlagte Kosten
	Anzahl	1 000 m ³	100 m ³	Anzahl	1 000 €
Chemnitz, Stadt	14	75	108	-	25 599
Erzgebirgskreis	7	12	18	-	.
Mittelsachsen	10	125	168	12	24 192
Vogtlandkreis	2	0	1	-	.
Zwickau	7	88	116	-	4 245
Direktionsbezirk Chemnitz	40	299	410	12	54 780
Dresden, Stadt	18	90	131	2	.
Bautzen	6	16	28	-	1 709
Görlitz	2	9	13	-	.
Meißen	6	77	118	-	15 061
Sächsische Schweiz- Osterzgebirge	4	17	21	-	1 195
Direktionsbezirk Dresden	36	210	311	2	39 822
Leipzig, Stadt	6	56	98	-	11 313
Leipzig	19	78	126	-	11 102
Nordsachsen	14	49	64	-	1 520
Direktionsbezirk Leipzig	39	183	288	-	23 935
Sachsen	115	692	1 010	14	118 537

Abb. 1 Baugenehmigungen für Wohnungen seit 1994

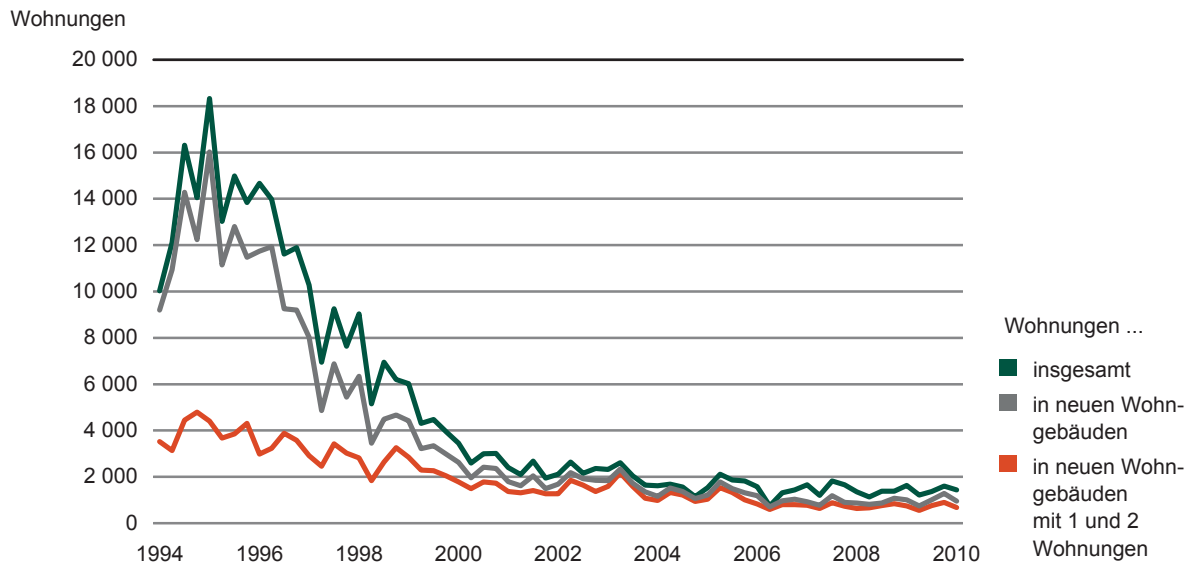
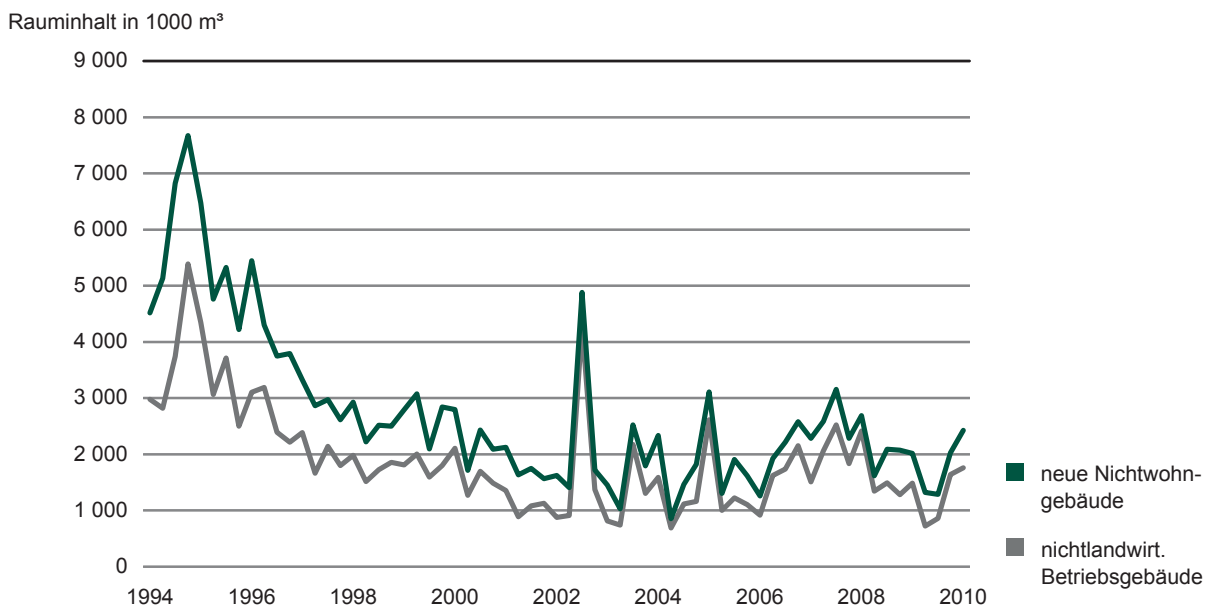


Abb. 2 Baugenehmigungen für neue Nichtwohngebäude nach Rauminhalt seit 1994



Neuerscheinungen des Statistischen Landesamtes des Freistaates Sachsen

Kennziffer	Titel/Kurztitel	Stand Periodizität
A VI 14	Pendler im Freistaat Sachsen (Ergebnisse des Mikrozensus)	2008 - 4j
B I 1	Allgemein bildende Schulen im Freistaat Sachsen	2010 - j
B I 3	Allgemein bildende Schulen im Freistaat Sachsen – Grundschulen	2010 - j
B I 4	Allgemein bildende Schulen im Freistaat Sachsen – Mittelschulen	2010 - j
B I 5	Allgemein bildende Schulen im Freistaat Sachsen – Gymnasien	2010 - j
B I 6	Allgemein bildende Schulen im Freistaat Sachsen – Förderschulen	2010 - j
C I 3	Anbau von Gemüse und Erdbeeren zum Verkauf im Freistaat Sachsen	2010 - j
E II 3	Investitionen im Baugewerbe im Freistaat Sachsen	2009 - j
G IV 5	Beherbergungsgewerbe im Freistaat Sachsen – Sommerhalbjahr	2010 - j
K V 6	Kinder- und Jugendhilfe im Freistaat Sachsen – Vorläufige Schutzmaßnahmen	2009 - j
K VIII 3	Soziale Pflegeversicherung im Freistaat Sachsen	2009 - 2j
L III 2	Personal des Landes, der Gemeinden und Gemeindeverbände im Freistaat Sachsen	2009 - j
Verzeichnis	Landratsämter, Stadt- und Gemeindeverwaltungen im Freistaat Sachsen	2011 - j

Monatlich erscheinen:

C III 2	Schlachtungen, Milchanlieferung und Geflügelhaltung im Freistaat Sachsen	11/10 - m
E I 1	Bergbau und Verarbeitendes Gewerbe im Freistaat Sachsen	12/10 - m
E II 1	Baugewerbe im Freistaat Sachsen (Bauhauptgewerbe)	11/10 - m
G I 1, G IV 3	Binnenhandel und Gastgewerbe im Freistaat Sachsen	11/10 - m
G IV 1	Beherbergungsgewerbe im Freistaat Sachsen	11/10 - m
H I 1	Straßenverkehrsunfälle im Freistaat Sachsen	11/10 - m
M I 2	Verbraucherpreisindex im Freistaat Sachsen	01/11 - m

Vierteljährlich erscheinen:

A I 1	Bevölkerungsstand des Freistaates Sachsen nach Kreisfreien Städten und Landkreisen	3/10 - vj
A II 1	Eheschließungen, Geborene und Gestorbene im Freistaat Sachsen	2/10 - vj
A III 1	Räumliche Bevölkerungsbewegung im Freistaat Sachsen	3/10 - vj
D I 1	Gewerbeanmeldungen und -abmeldungen im Freistaat Sachsen	3/10 - vj
D III 1	Insolvenzverfahren im Freistaat Sachsen	3/10 - vj
E III 1	Baugewerbe im Freistaat Sachsen (Ausbaugewerbe)	3/10 - vj
E IV 1	Ausgewählte Daten zur Energiewirtschaft im Freistaat Sachsen	4/09 - vj
F II 1	Baugenehmigungen im Freistaat Sachsen	3/10 - vj
G III 1	Außenhandel des Freistaates Sachsen	3/10 - vj
L II 2	Einnahmen und Ausgaben der öffentlichen Kommunalhaushalte des Freistaates Sachsen	3/10 - vj
M I 4	Preisindizes für Bauwerke im Freistaat Sachsen	4/10 - vj
N I 6	Verdienste und Arbeitszeiten im Produzierenden Gewerbe und im Dienstleistungsbereich im Freistaat Sachsen	3/10 - vj
Z I 1	Konjunkturbericht für den Freistaat Sachsen	2/10 - vj

Abkürzungen	m monatlich	hj halbjährlich	2j alle 2 Jahre	4/09 Quartal	fw fallweise
	vj vierteljährlich	j jährlich	3j alle 3 Jahre	10/09 Monat	

Herausgeber:

Statistisches Landesamt des Freistaates Sachsen

Redaktion:

Statistisches Landesamt des Freistaates Sachsen

Gestaltung und Satz:

Statistisches Landesamt des Freistaates Sachsen

Druck:

Staatsbetrieb Sächsische Informatik Dienste

Redaktionsschluss:

März 2011

Bezug:

Statistisches Landesamt des Freistaates Sachsen

Hausanschrift: Macherstraße 63, 01917 Kamenz

Postanschrift: Postfach 11 05, 01911 Kamenz

Telefon: +49 3578 33-1424

Fax: +49 3578 33-1499

E-Mail: vertrieb@statistik.sachsen.de

www.statistik.sachsen.de/shop

Verteilerhinweis

Diese Informationsschrift wird von der Sächsischen Staatsregierung im Rahmen ihrer verfassungsmäßigen Verpflichtung zur Information der Öffentlichkeit herausgegeben. Sie darf weder von Parteien noch von deren Kandidaten oder Helfern im Zeitraum von sechs Monaten vor einer Wahl zum Zwecke der Wahlwerbung verwendet werden. Dies gilt für alle Wahlen. Missbräuchlich ist insbesondere die Verteilung auf Wahlveranstaltungen, an Informationsständen der Parteien sowie das Einlegen, Aufdrucken oder Aufkleben parteipolitischer Informationen oder Werbemittel. Untersagt ist auch die Weitergabe an Dritte zur Verwendung bei der Wahlwerbung. Auch ohne zeitlichen Bezug zu einer bevorstehenden Wahl darf die vorliegende Druckschrift nicht so verwendet werden, dass dies als Parteinarbeit des Herausgebers zu Gunsten einzelner politischer Gruppen verstanden werden könnte. Diese Beschränkungen gelten unabhängig vom Vertriebsweg, also unabhängig davon, auf welchem Wege und in welcher Anzahl diese Informationsschrift dem Empfänger zugegangen ist. Erlaubt ist jedoch den Parteien, diese Informationsschrift zur Unterrichtung ihrer Mitglieder zu verwenden.

Copyright

Statistisches Landesamt des Freistaates Sachsen, Kamenz, 2011

Auszugsweise Vervielfältigung und Verbreitung mit Quellenangabe gestattet.

ISSN 1435-8670