



Statistischer Bericht



Baugenehmigungen im Freistaat Sachsen

III. Quartal 2011

F II 1 – vj 3/11

Zeichenerklärung

- Nichts vorhanden (genau Null)
- 0 weniger als die Hälfte von 1 in der letzten besetzten Stelle, jedoch mehr als nichts
- ... Angabe fällt später an
- / Zahlenwert nicht sicher genug
- . Zahlenwert unbekannt oder geheim zu halten
- x Tabellenfach gesperrt, weil Aussage nicht sinnvoll
- () Aussagewert ist eingeschränkt
- p vorläufige Zahl
- r berichtigte Zahl
- s geschätzte Zahl

Inhalt

	Seite
Vorbemerkungen	2
Erläuterungen	2

Tabellen

1. Baugenehmigungen für Wohn- und Nichtwohngebäude seit 1995	4
2. Baugenehmigungen für Wohn- und Nichtwohngebäude im 3. Quartal 2011 nach Gebäudearten und Bauherren	6
3. Baugenehmigungen insgesamt im 3. Quartal 2011 nach Kreisfreien Städten und Landkreisen	7
4. Baugenehmigungen für neue Wohngebäude im 3. Quartal 2011 nach Kreisfreien Städten und Landkreisen	8
5. Baugenehmigungen für neue Nichtwohngebäude im 3. Quartal 2011 nach Kreisfreien Städten und Landkreisen	8
6. Baugenehmigungen für Wohn- und Nichtwohngebäude im Juli 2011 nach Gebäudearten und Bauherren	9
7. Baugenehmigungen insgesamt im Juli 2011 nach Kreisfreien Städten und Landkreisen	10
8. Baugenehmigungen für neue Wohngebäude im Juli 2011 nach Kreisfreien Städten und Landkreisen	11
9. Baugenehmigungen für neue Nichtwohngebäude im Juli 2011 nach Kreisfreien Städten und Landkreisen	11
10. Baugenehmigungen für Wohn- und Nichtwohngebäude im August 2011 nach Gebäudearten und Bauherren	12
11. Baugenehmigungen insgesamt im August 2011 nach Kreisfreien Städten und Landkreisen	13
12. Baugenehmigungen für neue Wohngebäude im August 2011 nach Kreisfreien Städten und Landkreisen	14
13. Baugenehmigungen für neue Nichtwohngebäude im August 2011 nach Kreisfreien Städten und Landkreisen	14
14. Baugenehmigungen für Wohn- und Nichtwohngebäude im September 2011 nach Gebäudearten und Bauherren	15
15. Baugenehmigungen insgesamt im September 2011 nach Kreisfreien Städten und Landkreisen	16
16. Baugenehmigungen für neue Wohngebäude im September 2011 nach Kreisfreien Städten und Landkreisen	17
17. Baugenehmigungen für neue Nichtwohngebäude im September 2011 nach Kreisfreien Städten und Landkreisen	17

Abbildungen

Abb. 1 Baugenehmigungen für Wohnungen seit 1995	18
Abb. 2 Baugenehmigungen für neue Nichtwohngebäude nach Rauminhalt seit 1995	18

Vorbemerkungen

Im vorliegenden Bericht werden statistische Ergebnisse zur Bautätigkeit im Freistaat Sachsen für das 3. Quartal 2011 veröffentlicht. Die Angaben werden beim Bauherren auf einem nur für Sachsen gültigen statistischen Erhebungsbogen erfasst, der mit den Baugenehmigungsunterlagen (Baumappe) über die Gemeinde an die untere Bauaufsichtsbehörde einzureichen ist. Nach der Erteilung der Baugenehmigung oder erfolgter Anzeige durch die Bauherren für die Errichtung eines neuen Gebäudes oder für die Durchführung einer Baumaßnahme an einem bestehenden Gebäude übergeben die Bauaufsichtsbehörden die Erhebungsbögen an das Statistische Landesamt. Als Erteilungsdatum der Baugenehmigung gilt sinngemäß beim vereinfachten Genehmigungsverfahren nach § 63/64 SächsBO die festgelegte Frist bzw. beim Anzeigeverfahren nach § 62 SächsBO das Datum des frühestmöglichen Baubeginns. Grundsätzlich werden mit der Bautätigkeitsstatistik alle genehmigungs-, anzeige- und zustimmungspflichtigen Baumaßnahmen, die mit mehr als 18 000 € Kosten veranschlagt sind oder mehr als 350 m³ Rauminhalt aufweisen, in jedem Falle aber alle Baumaßnahmen, bei denen Wohnraum geschaffen oder verändert wird, erfasst. Das sind bis auf die ausgeschlossenen Bagatellfälle alle neuen Gebäude. Bei Baumaßnahmen an bestehenden Gebäuden werden nur diejenigen Baumaßnahmen erfasst, die nach den baurechtlichen Vorschriften von der Bauaufsichtsbehörde zu genehmigen bzw. nach § 62 SächsBO anzuzeigen oder nach § 77 SächsBO zustimmungsbedürftig sind. Es handelt sich dabei in der Regel um Baumaßnahmen, bei denen Wohn- oder sonstiger Nutzraum geschaffen oder verändert wird. Baumaßnahmen aus dem Ausbau- oder Instandsetzungsbereich, z. B. Neueindeckung eines Daches oder Einbau neuer Fenster, werden von der Bautätigkeitsstatistik nicht berücksichtigt, es sei denn, sie werden im Zusammenhang mit einer genehmigungs-, anzeige- oder zustimmungspflichtigen Baumaßnahme ausgeführt.

Bei der statistischen Auswertung von Baumaßnahmen an bestehenden Gebäuden wird der Zu- oder Abgang an Wohnungen oder Wohnfläche, d. h. die Differenz zwischen "neuem Zustand" und "altem Zustand", ausgewiesen. Folglich können in den Ergebnistabellen aufgrund von Zusammenlegungen oder Nutzungsänderungen (z. B. eine Wohnung wird Arztpraxis) Minuswerte bzw. in der kumulativen Darstellung Rückgänge gegenüber dem Vormonatsstand auftreten.

Rechtsgrundlagen

- Gesetz über die Statistik für Bundeszwecke (Bundesstatistikgesetz - BStatG) vom 22. Januar 1987 (BGBl. I S. 462, 565), zuletzt geändert durch Art. 3 des Gesetzes vom 7. September 2007 (BGBl. I S. 2246, 2249)
- Gesetz über die Statistik der Bautätigkeit im Hochbau und die Fortschreibung des Wohnungsbestandes (Hochbaustatistikgesetz - HBauStatG) vom 5. Mai 1998 (BGBl. I S. 869), zuletzt geändert durch Art. 5a des Gesetzes vom 12. April 2011 (BGBl. I S. 619, 635)
- Sächsische Bauordnung (SächsBO) in der Fassung der Bekanntmachung vom 28. Mai 2004 (SächsGVBl. S. 200)

Erläuterungen

Baumaßnahmen an bestehenden Gebäuden

Baumaßnahmen an bestehenden Gebäuden sind bauliche Veränderungen an bestehenden Gebäuden durch Umbau-, Ausbau-, Erweiterungs- oder Wiederherstellungsmaßnahmen.

Errichtung neuer Gebäude

Unter Errichtung neuer Gebäude werden Neubauten und Wiederaufbauten verstanden. Als Wiederaufbau gilt der Aufbau zerstörter oder abgerissener Gebäude ab Oberkante des noch vorhandenen Kellergeschosses.

Gebäude

Gebäude sind selbständig benutzbare, überdachte Bauwerke, die auf Dauer errichtet sind, von Menschen betreten werden können und geeignet oder bestimmt sind, dem Schutz von Menschen, Tieren oder Sachen zu dienen. Dazu gehören auch unterirdische Bauwerke entsprechender Sachbestimmung, nicht aber z. B. behelfsmäßige Bauten, frei stehende selbständige Konstruktionen, Schacht- und Stollenbauten des Bergbaus.

Nichtwohngebäude

Gebäude, die überwiegend für Nichtwohnzwecke bestimmt sind, d. h. Gebäude, in denen mehr als die Hälfte der Gesamtnutzfläche Nichtwohnzwecken dient (z. B. Büro- und Verwaltungsgebäude, Anstaltsgebäude, Fabrikgebäude, Hotels usw.)

Wohngebäude

Wohngebäude sind Gebäude, die mindestens zur Hälfte - gemessen an der Nutzfläche nach DIN 277 - Wohnzwecken dienen.

Wohneinheit

Eine Wohneinheit ist die Zusammenfassung von nach außen abgeschlossenen oder zusammenhängenden Räumen in Wohn- und Nichtwohngebäuden, die hauptsächlich Wohnzwecken dienen. Wohneinheiten werden in Wohnungen und sonstige Wohneinheiten unterschieden.

Wohnung

Eine Wohnung ist die Summe der Räume, die die Führung eines Haushaltes ermöglichen, darunter stets die Küche oder ein Raum mit Kochnische.

Eigentumswohnung

Eine Eigentumswohnung ist eine Wohnung, an der durch Eintragung im Wohnungsgrundbuch Sondereigentum nach den Vorschriften des Wohnungseigentumsgesetzes begründet ist.

Sonstige Wohneinheit

Alle Wohneinheiten, die nicht als Wohnung anzusehen sind, gelten als sonstige Wohneinheiten.

Wohnräume

Wohnräume sind Räume, die für Wohnzwecke bestimmt sind und mindestens eine Wohnfläche von 6 m² aufweisen. Zu den Wohnräumen zählen sowohl Zimmer (z. B. Wohn- und Schlafräume) als auch Küchen (auch unter 6 m² Wohnfläche). Nicht als Zimmer gelten Nebenräume wie Abstellräume, Speisekammern, Flure, Badezimmer und Toiletten sowie Kleinwohnräume unter 6 m².

Wohnfläche

Zur Wohnfläche von Wohnungen gehören die Flächen von Wohn- und Schlafräumen, Küchen und Nebenräumen (z. B. Dielen, Abstellräume, Bad) mit einer lichten Höhe von mindestens 2 m. Als anrechenbar gelten auch die Flächen von Einbaumöbeln, Erkern und Raumteilen unter Treppen mit einer lichten Höhe von mindestens 2 m, Flächen von Wandverkleidungen und Kaminen. Raumteile mit einer lichten Höhe von mindestens 1 m und weniger als 2 m werden nur mit halber Fläche, von weniger als 1 m gar nicht angerechnet. Balkone werden bis zur Hälfte ihrer Fläche berücksichtigt. Nicht zugehörig sind Flächen von Zubehörräumen (z. B. Keller, Waschküchen, Dachböden), von Wirtschaftsräumen (z. B. Vorratsräume, Abstellräume) außerhalb der Wohnung, von Geschäftsräumen und von Räumen für gemeinschaftliche Nutzung.

Nutzfläche

Die Nutzfläche ist die Fläche, die sich ergibt, wenn von der Nutzfläche nach DIN 277 die Wohnfläche abgezogen wird. Nicht anrechenbar sind z. B. Wände, Säulen, Müllschächte, Rauchabzüge, Flure, Treppenräume, Rampen.

Rauminhalt

Rauminhalt ist das von den äußeren Begrenzungsflächen eines Gebäudes eingeschlossene Volumen (Brutto-rauminhalt).

Veranschlagte Kosten des Bauwerkes

Die veranschlagten Kosten eines Bauwerkes setzen sich aus den Kosten der Baukonstruktion, einschließlich der Erdarbeiten, den Kosten aller festverbundenen Einbauten und den Kosten für besondere Bauausführungen zusammen. Nicht dazu zählen die Grundstücks- und Erschließungskosten.

Art der Bautätigkeit

Fertigteilbauweise bedeutet, dass der überwiegende Teil der tragenden Konstruktion (gemessen am Rauminhalt) mit vorgefertigten, überwiegend geschosshohen und raumbreiten Großbauteilen vorgenommen wurde. Als konventionelle Bauten gelten alle sonstigen Bauweisen. Baumaßnahmen an bestehenden Gebäuden sind bauliche Veränderungen an bestehenden Gebäuden durch Umbau, Ausbau, Erweiterungs- oder Wiederherstellungsmaßnahmen.

1. Baugenehmigungen für Wohn- und Nichtwohngebäude seit 1995

Zeitraum	Baumaßnahmen insgesamt				Darunter					
	Gebäude/ Baumaß- nahmen	Woh- nungen	Wohn- fläche	veran- schlagte Kosten	Wohngebäude					
					Ge- bäude	dar. im Fertigteil- bau	Nutz- fläche	Wohnungen		Wohn- räume
								ins- gesamt	Wohn- fläche	
Anzahl		100 m ²	1 000 €	Anzahl		100 m ²	Anzahl	100 m ²	Anzahl	
1995	25 224	60 703	46 447	11 189 590	16 670	3 705	12 878	53 402	40 953	212 130
1996	24 513	56 521	43 298	9 736 324	15 015	3 218	10 793	47 160	36 534	186 396
1997	23 114	47 556	37 856	8 003 443	13 827	3 338	8 351	38 421	31 124	156 924
1998	21 036	32 836	27 983	6 314 222	11 451	2 526	5 946	23 506	20 954	105 271
1999	18 727	24 334	22 201	4 858 415	10 108	2 373	4 572	17 037	16 287	81 781
2000	15 280	16 182	16 286	3 968 536	7 997	1 667	3 425	12 156	12 305	60 322
2001	12 437	11 001	12 184	3 028 049	5 983	1 061	2 599	8 540	8 984	43 069
2002	11 032	8 836	10 269	2 721 412	5 040	786	2 173	6 832	7 468	35 627
2003	12 130	9 485	11 279	2 808 432	6 104	927	2 486	7 785	8 684	40 830
2004	12 044	7 906	10 400	2 546 020	5 500	770	2 111	6 585	7 748	35 971
2005	9 999	5 974	8 108	2 016 340	4 382	537	1 649	5 169	6 159	27 738
2006	11 085	7 365	9 271	2 152 960	4 563	582	1 774	5 775	6 844	31 477
2007	8 852	5 153	6 492	2 103 630	2 883	372	1 136	3 640	4 376	18 893
2008	9 009	6 027	6 849	2 360 460	2 831	384	1 205	3 726	4 545	19 456
2009	8 681	5 531	6 914	2 288 053	2 916	373	1 221	3 751	4 648	19 825
2010 ¹⁾	8 415	5 626	7 070	2 167 052	2 867	816	1 297	3 989	4 869	21 099
1. Quartal ¹⁾	1 681	1 221	1 396	431 165	544	71	272	744	919	4 089
2. Quartal ¹⁾	2 237	1 363	1 816	553 389	756	82	355	1 009	1 270	5 426
3. Quartal ¹⁾	2 429	1 607	1 997	611 835	876	110	379	1 278	1 502	6 588
4. Quartal ¹⁾	2 059	1 430	1 852	566 839	676	88	288	953	1 169	4 961
Januar	547	400	497	144 250	177	32	71	237	299	1 275
Februar	545	363	405	145 232	186	21	126	282	306	1 515
März	589	458	495	141 683	191	18	77	225	313	1 298
April	557	321	426	122 080	196	17	66	218	290	1 228
Mai	751	437	656	204 192	267	30	138	393	500	2 044
Juni	929	605	734	227 117	293	35	151	398	480	2 154
Juli	853	519	658	209 754	277	31	115	393	482	1 993
August	920	775	896	197 479	366	48	168	581	642	2 985
September	656	313	443	204 602	233	31	96	304	379	1 610
Oktober	714	437	603	158 284	239	37	102	292	384	1 617
November	683	615	731	188 119	251	27	115	432	488	2 084
Dezember	662	378	518	220 436	186	24	71	229	298	1 260
2011										
1. Quartal ¹⁾	1 886	1 499	1 575	568 386	691	82	340	1 235	1 196	5 208
2. Quartal ¹⁾	2 606	1 815	2 231	627 353	992	108	481	1 505	1 759	7 512
3. Quartal ¹⁾	2 769	2 134	2 820	657 768	1 076	118	500	1 501	1 911	8 230
4. Quartal
Januar	604	421	499	183 379	207	28	85	299	353	1 593
Februar	598	726	567	241 694	230	26	141	632	452	1 909
März	684	352	509	143 313	254	28	114	304	391	1 706
April	753	390	549	156 122	290	27	128	354	473	1 988
Mai	872	725	776	208 678	325	43	147	495	555	2 418
Juni	981	700	906	262 553	377	38	206	656	732	3 106
Juli	949	858	1 112	221 814	387	28	173	518	668	2 852
August	856	526	787	200 332	332	49	169	448	582	2 611
September	964	750	920	235 622	357	41	158	535	661	2 767
Oktober
November
Dezember

1) Die Summe der Monatsergebnisse kann durch nachträglich vorgenommene Korrekturen von der Quartals- bzw. Jahressumme abweichen.

Errichtung neuer Gebäude										Zeitraum
Nichtwohngebäude										
sonstige Wohneinheiten	veranschlagte Kosten	Gebäude	dar. im Fertigteilbau	Rauminhalt	Nutzfläche	Wohnungen		Wohnräume	veranschlagte Kosten	
						insgesamt	Wohnfläche			
Anzahl	1 000 €	Anzahl		1 000 m³	100 m²	Anzahl	100 m²	Anzahl	1 000 €	
595	5 176 679	2 607	1 024	26 097	41 342	2 366	1 538	7 633	4 131 454	1995
205	4 530 437	2 311	933	19 750	33 559	1 598	1 071	5 107	3 121 177	1996
501	3 752 266	1 948	765	15 170	25 089	1 167	796	3 588	2 245 578	1997
622	2 469 175	1 743	650	11 383	19 800	727	505	2 301	1 737 026	1998
222	1 939 244	1 653	602	10 029	16 735	465	284	1 373	1 291 987	1999
271	1 422 314	1 470	582	10 814	17 336	197	142	864	1 394 572	2000
333	1 041 490	1 242	432	8 359	13 046	189	124	662	1 044 298	2001
523	872 325	1 172	351	6 576	10 497	184	127	592	948 474	2002
405	1 000 099	1 212	349	9 466	12 827	160	81	402	991 661	2003
501	885 923	1 283	364	7 681	11 135	89	84	358	841 096	2004
233	671 803	1 255	465	7 252	9 969	94	76	313	671 348	2005
521	752 665	1 529	560	6 094	9 912	62	55	395	642 255	2006
170	488 416	1 491	477	9 003	12 888	57	62	271	875 338	2007
217	508 729	1 572	528	10 714	14 575	43	38	150	943 670	2008
125	541 928	1 321	451	7 798	11 472	124	77	332	875 973	2009
441	577 614	1 323	464	7 088	10 260	127	78	479	770 118	2010 ¹⁾
225	110 779	303	113	1 323	2 178	37	19	142	171 337	1. Quartal ¹⁾
84	151 558	308	109	1 288	2 030	12	10	37	123 890	2. Quartal ¹⁾
100	181 603	368	128	2 026	2 904	52	33	230	221 512	3. Quartal ¹⁾
32	132 659	340	112	2 424	3 097	26	17	70	250 570	4. Quartal ¹⁾
25	32 105	118	45	522	904	4	4	15	63 099	Januar
200	43 584	94	28	371	622	-	-	-	60 390	Februar
-	35 090	91	40	430	653	33	15	127	47 848	März
1	34 907	79	23	291	455	5	3	13	29 736	April
-	56 432	99	37	586	859	5	3	14	41 913	Mai
83	60 219	130	49	411	717	2	3	10	52 241	Juni
-	59 290	139	39	566	818	44	24	177	68 851	Juli
100	79 339	108	40	407	700	3	4	28	46 617	August
-	42 974	121	49	1 053	1 387	5	6	25	106 044	September
-	44 336	113	33	1 247	1 251	10	9	39	68 123	Oktober
32	53 324	112	40	485	835	2	2	9	63 910	November
-	34 999	115	39	692	1 010	14	5	22	118 537	Dezember
2011										
112	147 128	262	97	2 335	3 279	31	19	94	199 974	1. Quartal ¹⁾
6	209 198	371	122	1 981	2 737	5	4	16	206 237	2. Quartal ¹⁾
151	239 356	394	120	1 731	2 440	94	23	109	171 095	3. Quartal ¹⁾
...	4. Quartal
95	47 142	83	27	566	805	31	19	94	87 744	Januar
14	54 605	82	29	1 258	1 366	-	-	-	69 123	Februar
3	45 381	97	41	510	1 108	-	-	-	43 107	März
-	57 700	114	41	494	770	3	1	7	42 154	April
6	68 763	136	42	767	987	1	1	5	74 846	Mai
-	82 735	121	39	720	980	1	1	4	89 237	Juni
5	79 575	132	44	534	768	-	-	-	57 371	Juli
144	80 255	105	31	351	552	4	3	12	46 537	August
2	79 526	157	45	846	1 120	90	20	97	67 187	September
...	Oktober
...	November
...	Dezember

2. Baugenehmigungen für Wohn- und Nichtwohngebäude im 3. Quartal 2011 nach Gebäudearten und Bauherren

Gebäudeart Bauherr	Ins- gesamt	Darunter Errichtung neuer Gebäude								
		Ge- bäude	dar. im Fer- tigteil- bau	Raum- inhalt	Nutz- fläche	Wohnungen		Wohn- räume	sonst. Wohn- ein- heiten	veran- schlagte Kosten
						ins- gesamt	Wohn- fläche			
Anzahl		1 000 m ³		100 m ²		Anzahl		1 000 €		
Wohnbau										
Wohngebäude mit 1 Wohnung	x	968	111	715	349	968	1 363	5 792	2	164 029
Wohngebäude mit 2 Wohnungen	x	47	6	59	22	94	118	494	-	12 960
Wohngeb. mit 3 u. mehr Wohnungen	x	58	1	247	116	439	429	1 800	5	55 723
Wohnheime	6	3	-	23	12	-	-	144	144	6 644
Wohngebäude insgesamt	2 014	1 076	118	1 044	500	1 501	1 911	8 230	151	239 356
dar. Wohngebäude mit Eigentums- wohnungen	116	26	-	135	61	203	234	863	-	28 163
Öffentliche Bauherren	8	4	1	3	2	4	5	20	-	688
Unternehmen	281	75	-	209	83	301	337	1 436	122	47 874
dav. Wohnungsunternehmen	220	36	-	105	34	174	170	785	35	25 759
Immobilienfonds	13	10	-	48	19	38	72	203	-	8 062
sonstige Unternehmen (ohne Wohnungsunternehmen)	48	29	-	57	30	89	95	448	87	14 053
Private Haushalte	1 715	994	117	815	403	1 166	1 553	6 634	2	185 604
Organisationen ohne Erwerbszweck	10	3	-	16	12	30	15	140	27	5 190
Nichtwohnbau										
Anstaltsgebäude	10	4	-	47	106	87	18	87	-	12 065
Büro- und Verwaltungsgebäude	88	34	7	95	174	4	3	11	-	20 596
Landwirtschaftliche Betriebsgebäude	51	29	11	223	321	-	-	-	-	7 249
Nichtlandwirtsch. Betriebsgebäude	492	287	96	1 201	1 604	3	2	11	-	93 868
dar. Fabrik- und Werkstattgebäude	131	60	30	398	518	-	-	-	-	41 215
Handels- und Lagergebäude	168	99	35	713	854	1	1	5	-	41 621
Hotels und Gaststätten	16	4	1	7	14	2	1	6	-	1 972
Sonstige Nichtwohngebäude	114	40	6	165	234	-	-	-	-	37 317
Nichtwohngebäude insgesamt	755	394	120	1 730	2 440	94	23	109	-	171 095
Öffentliche Bauherren	76	29	5	152	234	-	-	-	-	32 614
Unternehmen	413	209	86	1 425	1 939	91	21	99	-	120 869
dav. Land- u. Forstwirtsch., Fischerei	44	27	11	182	299	-	-	-	-	8 186
Produzierendes Gewerbe	138	80	40	705	855	1	1	5	-	51 614
Handel, Kreditgew., Dienstleist., Verkehr und Nachrichtenüberm.	231	102	35	538	786	90	19	94	-	61 069
dar. Immobilienfonds	8	4	-	25	66	-	-	-	-	7 208
Private Haushalte	223	134	25	103	181	1	1	4	-	8 379
Organisationen ohne Erwerbszweck	43	22	4	50	85	2	1	6	-	9 233

3. Baugenehmigungen insgesamt im 3. Quartal 2011 nach Kreisfreien Städten und Landkreisen

Kreisfreie Stadt Landkreis Direktionsbezirk Land Gemeindegrößenklasse	Insgesamt	Nutzfläche	Wohnungen		Veranschlagte Kosten
			insgesamt	Wohnfläche	
	Anzahl	100 m ²	Anzahl	100 m ²	1 000 €
Chemnitz, Stadt	183	-67	68	166	29 125
Erzgebirgskreis	180	178	178	207	42 424
Mittelsachsen	179	252	102	135	51 690
Vogtlandkreis	208	390	62	87	35 430
Zwickau	215	332	80	126	59 131
Direktionsbezirk Chemnitz	965	1 085	490	721	217 800
Dresden, Stadt	341	216	517	623	115 862
Bautzen	185	163	99	149	31 825
Görlitz	127	169	41	68	37 928
Meißen	251	182	183	214	43 824
Sächsische Schweiz- Osterzgebirge	174	138	112	175	39 287
Direktionsbezirk Dresden	1 078	868	952	1 228	268 726
Leipzig, Stadt	296	91	362	525	83 732
Leipzig	248	231	212	206	45 576
Nordsachsen	182	341	118	140	41 934
Direktionsbezirk Leipzig	726	663	692	870	171 242
Sachsen	2 769	2 615	2 134	2 820	657 768
Gemeinden von ... bis unter ... Einwohner					
unter 2 000	93	97	42	65	13 554
2 000 - 5 000	482	562	332	366	77 472
5 000 - 20 000	805	881	455	628	160 507
20 000 - 50 000	419	672	315	370	130 943
50 000 - 100 000	138	160	42	75	45 957
100 000 und mehr	832	244	948	1 316	229 335

4. Baugenehmigungen für neue Wohngebäude im 3. Quartal 2011 nach Kreisfreien Städten und Landkreisen

Kreisfreie Stadt Landkreis Direktionsbezirk Land	Gebäude	Dar. mit 1 und 2 Wohnungen			Wohnungen		Veranschlagte Kosten
		Gebäude	Wohnungen	Wohnfläche	insgesamt	Wohnfläche	
	Anzahl			100 m ²	Anzahl	100 m ²	1 000 €
Chemnitz, Stadt	56	55	57	82	60	85	9 148
Erzgebirgskreis	81	78	83	118	124	153	18 047
Mittelsachsen	56	55	58	74	65	81	10 044
Vogtlandkreis	39	38	39	50	44	55	7 456
Zwickau	65	64	66	92	70	94	11 628
Direktionsbezirk Chemnitz	297	290	303	417	363	468	56 323
Dresden, Stadt	177	156	163	233	310	378	54 188
Bautzen	79	78	82	117	85	119	13 817
Görlitz	33	33	35	44	35	44	6 031
Meißen	79	65	65	91	171	170	20 162
Sächsische Schweiz- Osterzgebirge	79	72	74	100	111	136	17 061
Direktionsbezirk Dresden	447	404	419	584	712	847	111 259
Leipzig, Stadt	150	143	155	224	207	323	35 944
Leipzig	108	106	110	154	113	157	22 106
Nordsachsen	74	72	75	103	106	116	13 724
Direktionsbezirk Leipzig	332	321	340	480	426	596	71 774
Sachsen	1 076	1 015	1 062	1 482	1 501	1 911	239 356

5. Baugenehmigungen für neue Nichtwohngebäude im 3. Quartal 2011 nach Kreisfreien Städten und Landkreisen

Kreisfreie Stadt Landkreis Direktionsbezirk Land	Gebäude	Rauminhalt	Nutzfläche	Wohnungen	Veranschlagte Kosten
	Anzahl	1 000 m ³	100 m ³	Anzahl	1 000 €
Chemnitz, Stadt	13	22	38	-	3 544
Erzgebirgskreis	29	110	183	1	9 987
Mittelsachsen	24	77	126	3	6 948
Vogtlandkreis	42	211	301	2	16 087
Zwickau	32	222	285	-	20 356
Direktionsbezirk Chemnitz	140	643	933	6	56 922
Dresden, Stadt	26	248	311	-	25 139
Bautzen	35	51	85	-	5 418
Görlitz	30	112	148	-	18 862
Meißen	51	117	160	1	9 133
Sächsische Schweiz- Osterzgebirge	27	88	123	-	9 808
Direktionsbezirk Dresden	169	616	828	1	68 360
Leipzig, Stadt	28	157	219	-	16 205
Leipzig	26	82	160	87	9 098
Nordsachsen	31	233	299	-	20 510
Direktionsbezirk Leipzig	85	472	678	87	45 813
Sachsen	394	1 730	2 440	94	171 095

6. Baugenehmigungen für Wohn- und Nichtwohngebäude im Juli 2011 nach Gebäudearten und Bauherren

Gebäudeart Bauherr	Ins- gesamt	Darunter Errichtung neuer Gebäude								veran- schlagte Kosten
		Ge- bäude	dar. im Fer- tigteil- bau	Raum- inhalt	Nutz- fläche	Wohnungen		Wohn- räume	sonst. Wohn- ein- heiten	
						ins- gesamt	Wohn- fläche			
Anzahl		1 000 m ³		100 m ²		Anzahl		1 000 €		
Wohnbau										
Wohngebäude mit 1 Wohnung	x	354	27	264	127	354	513	2 130	-	61 313
Wohngebäude mit 2 Wohnungen	x	18	1	20	9	36	42	184	-	4 017
Wohngeb. mit 3 u. mehr Wohnungen	x	15	-	65	38	128	112	538	5	14 245
Wohnheime	1	-	-	-	-	-	-	-	-	-
Wohngebäude insgesamt	710	387	28	349	173	518	668	2 852	5	79 575
dar. Wohngebäude mit Eigentums- wohnungen	46	9	-	45	21	81	80	338	-	9 177
Öffentliche Bauherren	-	-	-	-	-	-	-	-	-	-
Unternehmen	86	23	-	46	17	82	82	357	-	11 313
dav. Wohnungsunternehmen	62	8	-	33	11	56	54	238	-	8 629
Immobilienfonds	6	4	-	5	2	11	12	52	-	772
sonstige Unternehmen (ohne Wohnungsunternehmen)	18	11	-	8	3	15	16	67	-	1 912
Private Haushalte	621	363	28	294	148	409	576	2 395	-	.
Organisationen ohne Erwerbszweck	3	1	-	9	8	27	10	100	5	.
Nichtwohnbau										
Anstaltsgebäude	3	1	-	17	31	-	-	-	-	.
Büro- und Verwaltungsgebäude	31	10	4	37	59	-	-	-	-	7 087
Landwirtschaftliche Betriebsgebäude	19	9	3	46	74	-	-	-	-	.
Nichtlandwirtsch. Betriebsgebäude	153	101	36	353	510	-	-	-	-	25 152
dar. Fabrik- und Werkstattgebäude	38	14	7	105	140	-	-	-	-	8 185
Handels- und Lagergebäude	57	42	14	219	284	-	-	-	-	14 095
Hotels und Gaststätten	4	-	-	-	-	-	-	-	-	-
Sonstige Nichtwohngebäude	33	11	1	81	93	-	-	-	-	18 077
Nichtwohngebäude insgesamt	239	132	44	534	768	-	-	-	-	57 371
Öffentliche Bauherren	21	7	2	64	63	-	-	-	-	12 848
Unternehmen	143	71	29	416	624	-	-	-	-	40 022
dav. Land- u. Forstwirtsch., Fischerei	14	10	4	64	98	-	-	-	-	3 130
Produzierendes Gewerbe	56	33	17	192	270	-	-	-	-	16 667
Handel, Kreditgew., Dienstleist., Verkehr und Nachrichtenüberm.	73	28	8	160	255	-	-	-	-	20 225
dar. Immobilienfonds	1	-	-	-	-	-	-	-	-	-
Private Haushalte	65	49	13	42	61	-	-	-	-	2 911
Organisationen ohne Erwerbszweck	10	5	-	13	20	-	-	-	-	1 590

7. Baugenehmigungen insgesamt im Juli 2011 nach Kreisfreien Städten und Landkreisen

Kreisfreie Stadt Landkreis Direktionsbezirk Land Gemeindegrößenklasse	Insgesamt	Nutzfläche	Wohnungen		Veranschlagte Kosten
			insgesamt	Wohnfläche	
	Anzahl	100 m ²	Anzahl	100 m ²	1 000 €
Chemnitz, Stadt	54	-95	26	41	4 837
Erzgebirgskreis	71	76	42	61	11 161
Mittelsachsen	56	18	28	43	13 856
Vogtlandkreis	66	103	23	32	10 623
Zwickau	91	133	38	57	17 790
Direktionsbezirk Chemnitz	338	235	157	235	58 267
Dresden, Stadt	124	-39	309	321	43 161
Bautzen	85	62	44	70	12 198
Görlitz	39	123	11	19	25 406
Meißen	84	43	57	77	14 419
Sächsische Schweiz- Osterzgebirge	51	70	-4	36	13 271
Direktionsbezirk Dresden	383	258	417	521	108 455
Leipzig, Stadt	123	17	194	250	38 396
Leipzig	67	5	34	57	8 278
Nordsachsen	38	25	56	49	8 418
Direktionsbezirk Leipzig	228	46	284	356	55 092
Sachsen	949	539	858	1 112	221 814
Gemeinden von ... bis unter ... Einwohner					
unter 2 000	33	15	18	27	4 825
2 000 - 5 000	155	178	71	108	24 861
5 000 - 20 000	282	290	142	226	54 033
20 000 - 50 000	131	118	80	114	37 612
50 000 - 100 000	45	55	18	24	14 056
100 000 und mehr	303	-117	529	612	86 427

8. Baugenehmigungen für neue Wohngebäude im Juli 2011 nach Kreisfreien Städten und Landkreisen

Kreisfreie Stadt Landkreis Direktionsbezirk Land	Gebäude	Dar. mit 1 und 2 Wohnungen			Wohnungen		Veranschlagte Kosten
		Gebäude	Wohnungen	Wohnfläche	insgesamt	Wohnfläche	
	Anzahl			100 m ²	Anzahl	100 m ²	1 000 €
Chemnitz, Stadt	23	23	24	31	24	31	3 468
Erzgebirgskreis	30	30	32	48	32	48	5 336
Mittelsachsen	19	19	19	26	19	26	3 167
Vogtlandkreis	13	12	13	15	18	20	2 526
Zwickau	29	29	30	43	30	43	5 118
Direktionsbezirk Chemnitz	114	113	118	163	123	167	19 615
Dresden, Stadt	72	66	70	98	128	152	20 334
Bautzen	36	35	36	54	39	56	6 765
Görlitz	12	12	12	18	12	18	2 548
Meißen	27	24	24	37	36	50	4 964
Sächsische Schweiz- Osterzgebirge	16	15	16	21	19	25	2 667
Direktionsbezirk Dresden	163	152	158	228	234	302	37 278
Leipzig, Stadt	61	59	63	95	83	120	12 358
Leipzig	27	27	29	39	29	39	4 637
Nordsachsen	22	21	22	30	49	40	5 687
Direktionsbezirk Leipzig	110	107	114	165	161	199	22 682
Sachsen	387	372	390	555	518	668	79 575

9. Baugenehmigungen für neue Nichtwohngebäude im Juli 2011 nach Kreisfreien Städten und Landkreisen

Kreisfreie Stadt Landkreis Direktionsbezirk Land	Gebäude	Rauminhalt	Nutzfläche	Wohnungen	Veranschlagte Kosten
	Anzahl	1 000 m ³	100 m ³	Anzahl	1 000 €
Chemnitz, Stadt	6	4	9	-	235
Erzgebirgskreis	12	56	70	-	1 849
Mittelsachsen	5	11	17	-	478
Vogtlandkreis	10	44	74	-	3 601
Zwickau	13	75	116	-	7 463
Direktionsbezirk Chemnitz	46	190	286	-	13 626
Dresden, Stadt	7	34	84	-	7 425
Bautzen	18	16	29	-	1 535
Görlitz	13	93	106	-	16 501
Meißen	10	32	32	-	1 820
Sächsische Schweiz- Osterzgebirge	10	45	61	-	4 829
Direktionsbezirk Dresden	58	220	313	-	32 110
Leipzig, Stadt	15	115	149	-	10 682
Leipzig	7	2	5	-	217
Nordsachsen	6	8	15	-	736
Direktionsbezirk Leipzig	28	124	168	-	11 635
Sachsen	132	534	768	-	57 371

10. Baugenehmigungen für Wohn- und Nichtwohngebäude im August 2011 nach Gebäudearten und Bauherren

Gebäudeart Bauherr	Ins- gesamt	Darunter Errichtung neuer Gebäude								veran- schlagte Kosten
		Ge- bäude	dar. im Fer- tigteil- bau	Raum- inhalt	Nutz- fläche	Wohnungen		Wohn- räume	sonst. Wohn- ein- heiten	
						ins- gesamt	Wohn- fläche			
		Anzahl		1 000 m ³	100 m ²	Anzahl	100 m ²	Anzahl	1 000 €	
Wohnbau										
Wohngebäude mit 1 Wohnung	x	293	43	225	119	293	419	1 767	-	51 637
Wohngebäude mit 2 Wohnungen	x	16	5	20	6	32	41	175	-	4 673
Wohngeb. mit 3 u. mehr Wohnungen	x	20	1	68	32	123	122	525	-	17 301
Wohnheime	4	3	-	23	12	-	-	144	144	6 644
Wohngebäude insgesamt	638	332	49	336	169	448	582	2 611	144	80 255
dar. Wohngebäude mit Eigentums- wohnungen	28	9	-	30	17	62	58	230	-	7 217
Öffentliche Bauherren	2	-	-	-	-	-	-	-	-	-
Unternehmen	104	25	-	74	33	100	97	559	122	17 617
dav. Wohnungsunternehmen	88	16	-	55	17	90	80	412	35	13 236
Immobilienfonds	4	3	-	2	1	3	4	17	-	291
sonstige Unternehmen (ohne Wohnungsunternehmen)	12	6	-	17	15	7	13	130	87	4 090
Private Haushalte	526	305	49	254	131	345	480	2 012	-	.
Organisationen ohne Erwerbszweck	6	2	-	7	4	3	5	40	22	.
Nichtwohnbau										
Anstaltsgebäude	3	2	-	11	44	-	-	-	-	.
Büro- und Verwaltungsgebäude	21	9	-	24	47	3	2	7	-	6 173
Landwirtschaftliche Betriebsgebäude	12	5	2	10	22	-	-	-	-	.
Nichtlandwirtsch. Betriebsgebäude	143	78	28	263	370	1	1	5	-	29 156
dar. Fabrik- und Werkstattgebäude	43	23	14	180	234	-	-	-	-	23 126
Handels- und Lagergebäude	42	23	8	71	108	1	1	5	-	5 025
Hotels und Gaststätten	6	1	-	0	1	-	-	-	-	.
Sonstige Nichtwohngebäude	39	11	1	42	69	-	-	-	-	8 600
Nichtwohngebäude insgesamt	218	105	31	351	552	4	3	12	-	46 537
Öffentliche Bauherren	21	6	1	30	49	-	-	-	-	6 706
Unternehmen	119	59	25	274	414	4	3	12	-	32 615
dav. Land- u. Forstwirtsch., Fischerei	14	6	2	20	37	-	-	-	-	1 547
Produzierendes Gewerbe	31	19	9	159	195	1	1	5	-	15 664
Handel, Kreditgew., Dienstleist., Verkehr und Nachrichtenüberm.	74	34	14	95	183	3	2	7	-	15 404
dar. Immobilienfonds	3	2	-	17	52	-	-	-	-	.
Private Haushalte	65	33	4	23	49	-	-	-	-	2 165
Organisationen ohne Erwerbszweck	13	7	1	23	40	-	-	-	-	5 051

11. Baugenehmigungen insgesamt im August 2011 nach Kreisfreien Städten und Landkreisen

Kreisfreie Stadt Landkreis Direktionsbezirk Land Gemeindegrößenklasse	Insgesamt	Nutzfläche	Wohnungen		Veranschlagte Kosten
			insgesamt	Wohnfläche	
	Anzahl	100 m ²	Anzahl	100 m ²	1 000 €
Chemnitz, Stadt	82	37	-37	46	14 092
Erzgebirgskreis	34	-6	51	47	9 125
Mittelsachsen	76	148	48	62	27 124
Vogtlandkreis	56	60	18	28	8 107
Zwickau	51	90	18	29	11 395
Direktionsbezirk Chemnitz	299	328	98	212	69 843
Dresden, Stadt	116	61	175	208	39 738
Bautzen	37	54	21	30	11 825
Görlitz	27	23	11	13	4 631
Meißen	80	48	57	69	12 131
Sächsische Schweiz- Osterzgebirge	50	29	24	36	8 388
Direktionsbezirk Dresden	310	213	288	356	76 713
Leipzig, Stadt	105	45	72	121	23 192
Leipzig	42	31	30	39	9 796
Nordsachsen	100	186	38	60	20 788
Direktionsbezirk Leipzig	247	262	140	219	53 776
Sachsen	856	803	526	787	200 332
Gemeinden von ... bis unter ... Einwohner					
unter 2 000	29	22	13	19	3 391
2 000 - 5 000	155	64	85	119	21 589
5 000 - 20 000	213	263	127	159	46 359
20 000 - 50 000	145	308	87	112	50 278
50 000 - 100 000	6	2	3	2	1 395
100 000 und mehr	308	142	211	377	77 320

12. Baugenehmigungen für neue Wohngebäude im August 2011 nach Kreisfreien Städten und Landkreisen

Kreisfreie Stadt Landkreis Direktionsbezirk Land	Gebäude	Dar. mit 1 und 2 Wohnungen			Wohnungen		Veranschlagte Kosten
		Gebäude	Wohnungen	Wohnfläche	insgesamt	Wohnfläche	
	Anzahl		100 m ²	Anzahl	100 m ²	1 000 €	
Chemnitz, Stadt	20	20	20	32	20	32	3 410
Erzgebirgskreis	15	14	15	21	24	26	3 489
Mittelsachsen	22	22	23	29	23	29	3 688
Vogtlandkreis	11	11	11	16	11	16	2 406
Zwickau	17	17	18	24	18	24	3 182
Direktionsbezirk Chemnitz	85	84	87	122	96	127	16 175
Dresden, Stadt	70	58	60	91	131	163	26 502
Bautzen	16	16	19	24	19	24	2 834
Görlitz	7	7	8	9	8	9	1 225
Meißen	28	22	22	29	55	57	6 765
Sächsische Schweiz- Osterzgebirge	23	23	23	32	23	32	3 786
Direktionsbezirk Dresden	144	126	132	185	236	285	41 112
Leipzig, Stadt	51	50	55	77	58	86	10 024
Leipzig	21	19	20	31	23	34	7 878
Nordsachsen	31	30	31	45	35	49	5 066
Direktionsbezirk Leipzig	103	99	106	154	116	170	22 968
Sachsen	332	309	325	460	448	582	80 255

13. Baugenehmigungen für neue Nichtwohngebäude im August 2011 nach Kreisfreien Städten und Landkreisen

Kreisfreie Stadt Landkreis Direktionsbezirk Land	Gebäude	Rauminhalt	Nutzfläche	Wohnungen	Veranschlagte Kosten
	Anzahl	1 000 m ³	100 m ³	Anzahl	1 000 €
Chemnitz, Stadt	2	14	19	-	.
Erzgebirgskreis	5	14	23	-	2 062
Mittelsachsen	9	19	33	3	2 689
Vogtlandkreis	10	29	55	-	3 523
Zwickau	9	46	66	-	.
Direktionsbezirk Chemnitz	35	122	195	3	16 159
Dresden, Stadt	7	43	46	-	6 760
Bautzen	7	13	26	-	2 630
Görlitz	8	12	21	-	1 448
Meißen	16	28	47	1	2 813
Sächsische Schweiz- Osterzgebirge	7	14	20	-	2 504
Direktionsbezirk Dresden	45	110	161	1	16 155
Leipzig, Stadt	5	14	33	-	2 338
Leipzig	3	2	4	-	302
Nordsachsen	17	102	159	-	11 583
Direktionsbezirk Leipzig	25	118	196	-	14 223
Sachsen	105	351	552	4	46 537

14. Baugenehmigungen für Wohn- und Nichtwohngebäude im September 2011 nach Gebäudearten und Bauherren

Gebäudeart Bauherr	Ins- gesamt	Darunter Errichtung neuer Gebäude								veran- schlagte Kosten	
		Ge- bäude	dar. im Fer- tigteil- bau	Raum- inhalt	Nutz- fläche	Wohnungen		Wohn- räume	sonst. Wohn- ein- heiten		
						ins- gesamt	Wohn- fläche				
		Anzahl		1 000 m ³	100 m ²	Anzahl	100 m ²	Anzahl	1 000 €		
Wohnbau											
Wohngebäude mit 1 Wohnung	x	321	41	225	104	321	431	1 895	2	51 079	
Wohngebäude mit 2 Wohnungen	x	13	-	19	7	26	35	135	-	4 270	
Wohngeb. mit 3 u. mehr Wohnungen	x	23	-	115	47	188	195	737	-	24 177	
Wohnheime	1	-	-	-	-	-	-	-	-	-	
Wohngebäude insgesamt	666	357	41	359	158	535	661	2 767	2	79 526	
dar. Wohngebäude mit Eigentums- wohnungen		42	8	-	60	23	60	96	295	-	11 769
Öffentliche Bauherren	6	4	1	3	2	4	5	20	-	688	
Unternehmen	91	27	-	89	34	119	159	520	-	18 944	
dav. Wohnungsunternehmen	70	12	-	17	7	28	36	135	-	3 894	
Immobilienfonds	3	3	-	40	15	24	57	134	-	6 999	
sonstige Unternehmen (ohne Wohnungsunternehmen)	18	12	-	32	12	67	66	251	-	8 051	
Private Haushalte	568	326	40	267	123	412	496	2 227	2	59 894	
Organisationen ohne Erwerbszweck	1	-	-	-	-	-	-	-	-	-	
Nichtwohnbau											
Anstaltsgebäude	4	1	-	19	30	87	18	87	-	.	
Büro- und Verwaltungsgebäude	36	15	3	33	68	1	1	4	-	7 336	
Landwirtschaftliche Betriebsgebäude	20	15	6	167	225	-	-	-	-	.	
Nichtlandwirtsch. Betriebsgebäude	196	108	32	585	724	2	1	6	-	39 560	
dar. Fabrik- und Werkstattgebäude	50	23	9	113	144	-	-	-	-	9 904	
Handels- und Lagergebäude	69	34	13	424	461	-	-	-	-	22 501	
Hotels und Gaststätten	6	3	1	7	13	2	1	6	-	1 892	
Sonstige Nichtwohngebäude	42	18	4	42	72	-	-	-	-	10 640	
Nichtwohngebäude insgesamt	298	157	45	846	1 120	90	20	97	-	67 187	
Öffentliche Bauherren	34	16	2	59	123	-	-	-	-	13 060	
Unternehmen	151	79	32	736	901	87	18	87	-	48 232	
dav. Land- u. Forstwirtschaft., Fischerei	16	11	5	99	163	-	-	-	-	3 509	
Produzierendes Gewerbe	51	28	14	354	390	-	-	-	-	19 283	
Handel, Kreditgew., Dienstleist., Verkehr und Nachrichtenüberm.	84	40	13	283	348	87	18	87	-	25 440	
dar. Immobilienfonds	4	2	-	9	14	-	-	-	-	.	
Private Haushalte	93	52	8	38	71	1	1	4	-	3 303	
Organisationen ohne Erwerbszweck	20	10	3	14	25	2	1	6	-	2 592	

15. Baugenehmigungen insgesamt im September 2011 nach Kreisfreien Städten und Landkreisen

Kreisfreie Stadt Landkreis Direktionsbezirk Land Gemeindegrößenklasse	Insgesamt	Nutzfläche	Wohnungen		Veranschlagte Kosten
			insgesamt	Wohnfläche	
	Anzahl	100 m ²	Anzahl	100 m ²	1 000 €
Chemnitz, Stadt	47	-10	79	78	10 196
Erzgebirgskreis	75	108	85	99	22 138
Mittelsachsen	47	87	26	30	10 710
Vogtlandkreis	86	227	21	27	16 700
Zwickau	73	110	24	40	29 946
Direktionsbezirk Chemnitz	328	522	235	274	89 690
Dresden, Stadt	101	194	33	94	32 963
Bautzen	63	48	34	49	7 802
Görlitz	61	24	19	36	7 891
Meißen	87	91	69	69	17 274
Sächsische Schweiz- Osterzgebirge	73	40	92	103	17 628
Direktionsbezirk Dresden	385	397	247	351	83 558
Leipzig, Stadt	68	29	96	154	22 144
Leipzig	139	195	148	110	27 502
Nordsachsen	44	130	24	31	12 728
Direktionsbezirk Leipzig	251	354	268	295	62 374
Sachsen	964	1 274	750	920	235 622
Gemeinden von ... bis unter ... Einwohner					
unter 2 000	31	60	11	19	5 338
2 000 - 5 000	172	319	176	138	31 022
5 000 - 20 000	310	328	186	243	60 115
20 000 - 50 000	143	246	148	144	43 053
50 000 - 100 000	87	103	21	49	30 506
100 000 und mehr	221	218	208	326	65 588

16. Baugenehmigungen für neue Wohngebäude im September 2011 nach Kreisfreien Städten und Landkreisen

Kreisfreie Stadt Landkreis Direktionsbezirk Land	Gebäude	Dar. mit 1 und 2 Wohnungen			Wohnungen		Veranschlagte Kosten
		Gebäude	Wohnungen	Wohnfläche	insgesamt	Wohnfläche	
	Anzahl			100 m ²	Anzahl	100 m ²	1 000 €
Chemnitz, Stadt	13	12	13	19	16	22	2 270
Erzgebirgskreis	36	34	36	50	68	79	9 222
Mittelsachsen	15	14	16	19	23	26	3 189
Vogtlandkreis	15	15	15	19	15	19	2 524
Zwickau	19	18	18	25	22	27	3 328
Direktionsbezirk Chemnitz	98	93	98	132	144	173	20 533
Dresden, Stadt	35	32	33	44	51	62	7 352
Bautzen	27	27	27	38	27	38	4 218
Görlitz	14	14	15	17	15	17	2 258
Meißen	24	19	19	25	80	62	8 433
Sächsische Schweiz- Osterzgebirge	40	34	35	47	69	79	10 608
Direktionsbezirk Dresden	140	126	129	172	242	260	32 869
Leipzig, Stadt	38	34	37	51	66	117	13 562
Leipzig	60	60	61	84	61	84	9 591
Nordsachsen	21	21	22	27	22	27	2 971
Direktionsbezirk Leipzig	119	115	120	162	149	228	26 124
Sachsen	357	334	347	466	535	661	79 526

17. Baugenehmigungen für neue Nichtwohngebäude im September 2011 nach Kreisfreien Städten und Landkreisen

Kreisfreie Stadt Landkreis Direktionsbezirk Land	Gebäude	Rauminhalt	Nutzfläche	Wohnungen	Veranschlagte Kosten
	Anzahl	1 000 m ³	100 m ³	Anzahl	1 000 €
Chemnitz, Stadt	5	4	10	-	.
Erzgebirgskreis	12	40	91	1	6 076
Mittelsachsen	10	47	76	-	3 781
Vogtlandkreis	22	137	173	2	8 963
Zwickau	10	102	104	-	.
Direktionsbezirk Chemnitz	59	330	452	3	27 137
Dresden, Stadt	12	171	180	-	10 954
Bautzen	10	22	31	-	1 253
Görlitz	9	7	21	-	913
Meißen	25	57	81	-	4 500
Sächsische Schweiz- Osterzgebirge	10	29	41	-	2 475
Direktionsbezirk Dresden	66	286	354	-	20 095
Leipzig, Stadt	8	29	38	-	3 185
Leipzig	16	78	151	87	8 579
Nordsachsen	8	123	125	-	8 191
Direktionsbezirk Leipzig	32	230	314	87	19 955
Sachsen	157	846	1 120	90	67 187

Abb. 1 Baugenehmigungen für Wohnungen seit 1995

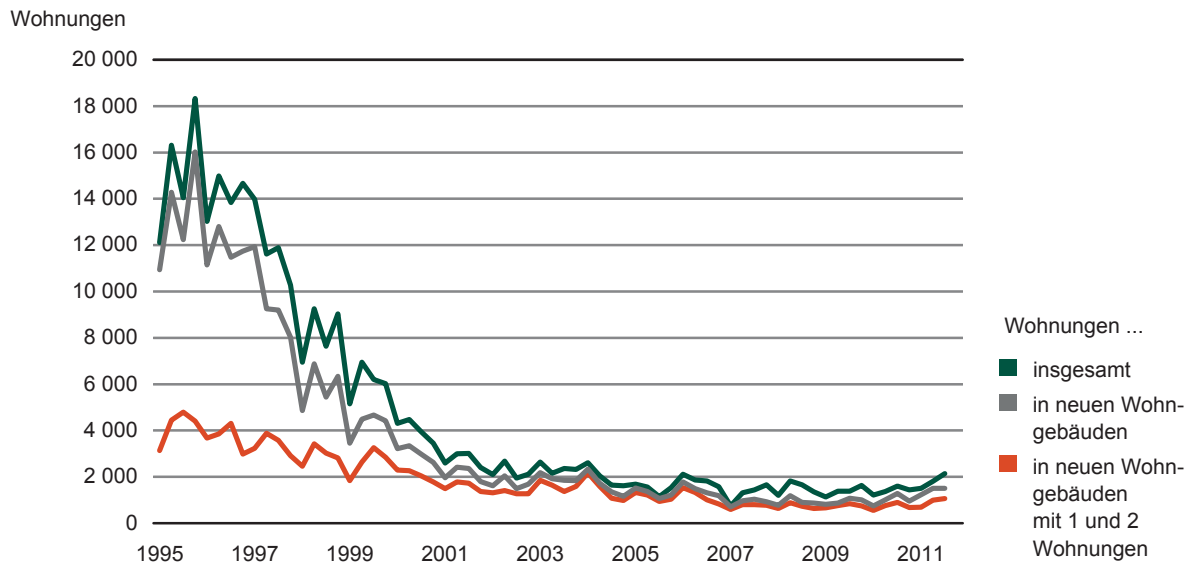
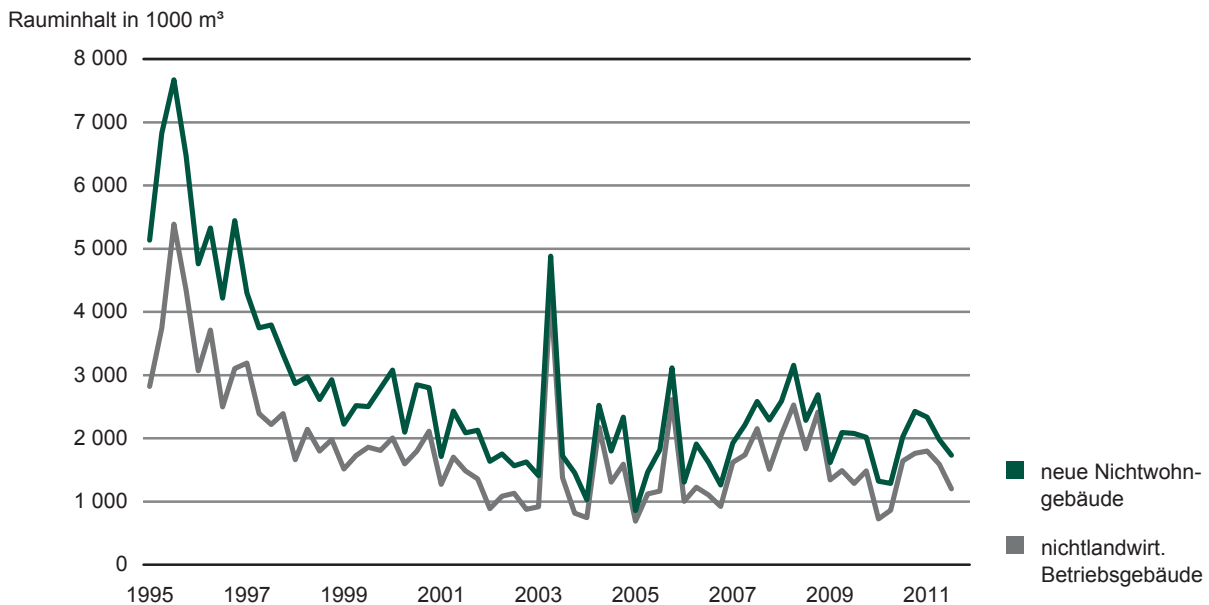


Abb. 2 Baugenehmigungen für neue Nichtwohngebäude nach Rauminhalt seit 1995



Neuerscheinungen des Statistischen Landesamtes des Freistaates Sachsen

Kennziffer	Titel/Kurztitel	Stand Periodizität
A IV 2	Krankenhäuser im Freistaat Sachsen	2010 - j
A VI 5	Sozialversicherungspflichtig Beschäftigte im Freistaat Sachsen	2/2010 - hj
A VI 9	Sozialversicherungspflichtig Beschäftigte im Freistaat Sachsen nach Gemeinden	2/2010 - hj
B VI 6	Strafvollzug im Freistaat Sachsen	2011 - j
C/LZ 2010 - 3	Arbeitskräfte in den landwirtschaftlichen Betrieben im Freistaat Sachsen	
C/LZ 2010 - 4	Eigentums- und Pachtverhältnisse in den landwirtschaftlichen Betrieben im Freistaat Sachsen	
J I 1	Dienstleistungen im Freistaat Sachsen	2009 - j
K I 5	Sozialhilfe nach dem SGB XII im Freistaat Sachsen - Ausgaben und Einnahmen	2010 - j
K IX 1	Ausbildungsförderung im Freistaat Sachsen	2010 - j
K IX 2	Aufstiegsfortbildungsförderung im Freistaat Sachsen	2010 - j
L III 4	Ergebnisse der Sächsischen Frauenförderungsstatistik	2010 - j
L IV 2	Lohn- und Einkommensteuer im Freistaat Sachsen	2007 - 3j
P I 6	Verfügbares Einkommen der privaten Haushalte im Freistaat Sachsen nach Kreisfreien Städten und Landkreisen	2009 - j
Z I 2	Wirtschaft in Sachsen - Ergebnisse der amtlichen Statistik	2010 - j

Monatlich erscheinen:

C III 2	Schlachtungen, Milchlieferung und Geflügelhaltung im Freistaat Sachsen	08/11 - m
E I 1	Bergbau und Verarbeitendes Gewerbe im Freistaat Sachsen	08/11 - m
E II 1	Baugewerbe im Freistaat Sachsen (Bauhauptgewerbe)	08/11 - m
G I 1, G IV 3	Binnenhandel und Gastgewerbe im Freistaat Sachsen	08/11 - m
G IV 1	Beherbergungsgewerbe im Freistaat Sachsen	08/11 - m
H I 1	Straßenverkehrsunfälle im Freistaat Sachsen	08/11 - m
M I 2	Verbraucherpreisindex im Freistaat Sachsen	10/11 - m

Vierteljährlich erscheinen:

A I 1	Bevölkerungsstand des Freistaates Sachsen nach Kreisfreien Städten und Landkreisen	1/11 - vj
A II 1	Eheschließungen, Geborene und Gestorbene im Freistaat Sachsen	1/11 - vj
A III 1	Räumliche Bevölkerungsbewegung im Freistaat Sachsen	1/11 - vj
D I 1	Gewerbeanmeldungen und -abmeldungen im Freistaat Sachsen	2/11 - vj
D III 1	Insolvenzverfahren im Freistaat Sachsen	2/11 - vj
E III 1	Baugewerbe im Freistaat Sachsen (Ausbaugewerbe)	2/11 - vj
E IV 1	Ausgewählte Daten zur Energiewirtschaft im Freistaat Sachsen	4/10 - vj
F II 1	Baugenehmigungen im Freistaat Sachsen	2/11 - vj
G III 1	Außenhandel des Freistaates Sachsen	2/11 - vj
L II 2	Einnahmen und Ausgaben der öffentlichen Kommunalhaushalte des Freistaates Sachsen	2/11 - vj
M I 4	Preisindizes für Bauwerke im Freistaat Sachsen	3/11 - vj
N I 6	Verdienste und Arbeitszeiten im Produzierenden Gewerbe und im Dienstleistungsbereich im Freistaat Sachsen	2/11 - vj
Z I 1	Konjunkturbericht für den Freistaat Sachsen	1/11 - vj

Abkürzungen	m monatlich	hj halbjährlich	2j alle 2 Jahre	4/11 Quartal	fw fallweise
	vj vierteljährlich	j jährlich	3j alle 3 Jahre	10/11 Monat	

Herausgeber:

Statistisches Landesamt des Freistaates Sachsen

Redaktion:

Statistisches Landesamt des Freistaates Sachsen

Gestaltung und Satz:

Statistisches Landesamt des Freistaates Sachsen

Druck:

Staatsbetrieb Sächsische Informatik Dienste

Redaktionsschluss:

November 2011

Bezug:

Diese Druckschrift kann bezogen werden bei:

Statistisches Landesamt des Freistaates Sachsen

Hausanschrift: Macherstraße 63, 01917 Kamenz

Postanschrift: Postfach 11 05, 01911 Kamenz

Telefon: +49 3578 33-1424

Telefax: +49 3578 33-1499

E-Mail: vertrieb@statistik.sachsen.de

www.statistik.sachsen.de/shop

Verteilerhinweis

Diese Informationsschrift wird von der Sächsischen Staatsregierung im Rahmen ihrer verfassungsmäßigen Verpflichtung zur Information der Öffentlichkeit herausgegeben. Sie darf weder von Parteien noch von deren Kandidaten oder Helfern im Zeitraum von sechs Monaten vor einer Wahl zum Zwecke der Wahlwerbung verwendet werden. Dies gilt für alle Wahlen.

Missbräuchlich ist insbesondere die Verteilung auf Wahlveranstaltungen, an Informationsständen der Parteien sowie das Einlegen, Aufdrucken oder Aufkleben parteipolitischer Informationen oder Werbemittel. Untersagt ist auch die Weitergabe an Dritte zur Verwendung bei der Wahlwerbung.

Auch ohne zeitlichen Bezug zu einer bevorstehenden Wahl darf die vorliegende Druckschrift nicht so verwendet werden, dass dies als Parteinahme des Herausgebers zu Gunsten einzelner politischer Gruppen verstanden werden könnte.

Diese Beschränkungen gelten unabhängig vom Vertriebsweg, also unabhängig davon, auf welchem Wege und in welcher Anzahl diese Informationsschrift dem Empfänger zugegangen ist. Erlaubt ist jedoch den Parteien, diese Informationsschrift zur Unterrichtung ihrer Mitglieder zu verwenden.

Copyright

Statistisches Landesamt des Freistaates Sachsen, Kamenz, 2011

Vervielfältigung und Verbreitung, auch auszugsweise, mit Quellenangabe gestattet.

ISSN 1435-8719