



Statistischer Bericht



Baugenehmigungen im Freistaat Sachsen

III. Quartal 2010

F II 1 – vj 3/10

Zeichenerklärung

- Nichts vorhanden (genau Null)
- 0 weniger als die Hälfte von 1 in der letzten besetzten Stelle, jedoch mehr als nichts
- ... Angabe fällt später an
- / Zahlenwert nicht sicher genug
- . Zahlenwert unbekannt oder geheim zu halten
- x Tabellenfach gesperrt, weil Aussage nicht sinnvoll
- () Aussagewert ist eingeschränkt
- p vorläufige Zahl
- r berichtigte Zahl
- s geschätzte Zahl

Inhalt

	Seite
Vorbemerkungen	2
Erläuterungen	2
Tabellen	
1. Baugenehmigungen für Wohn- und Nichtwohngebäude seit 1994	4
2. Baugenehmigungen für Wohn- und Nichtwohngebäude im 3. Quartal 2010 nach Gebäudearten und Bauherren	6
3. Baugenehmigungen insgesamt im 3. Quartal 2010 nach Kreisfreien Städten und Landkreisen	7
4. Baugenehmigungen für neue Wohngebäude im 3. Quartal 2010 nach Kreisfreien Städten und Landkreisen	8
5. Baugenehmigungen für neue Nichtwohngebäude im 3. Quartal 2010 nach Kreisfreien Städten und Landkreisen	8
6. Baugenehmigungen für Wohn- und Nichtwohngebäude im Juli 2010 nach Gebäudearten und Bauherren	9
7. Baugenehmigungen insgesamt im Juli 2010 nach Kreisfreien Städten und Landkreisen	10
8. Baugenehmigungen für neue Wohngebäude im Juli 2010 nach Kreisfreien Städten und Landkreisen	11
9. Baugenehmigungen für neue Nichtwohngebäude im Juli 2010 nach Kreisfreien Städten und Landkreisen	11
10. Baugenehmigungen für Wohn- und Nichtwohngebäude im August 2010 nach Gebäudearten und Bauherren	12
11. Baugenehmigungen insgesamt im August 2010 nach Kreisfreien Städten und Landkreisen	13
12. Baugenehmigungen für neue Wohngebäude im August 2010 nach Kreisfreien Städten und Landkreisen	14
13. Baugenehmigungen für neue Nichtwohngebäude im August 2010 nach Kreisfreien Städten und Landkreisen	14
14. Baugenehmigungen für Wohn- und Nichtwohngebäude im September 2010 nach Gebäudearten und Bauherren	15
15. Baugenehmigungen insgesamt im September 2010 nach Kreisfreien Städten und Landkreisen	16
16. Baugenehmigungen für neue Wohngebäude im September 2010 nach Kreisfreien Städten und Landkreisen	17
17. Baugenehmigungen für neue Nichtwohngebäude im September 2010 nach Kreisfreien Städten und Landkreisen	17
Abbildungen	
Abb. 1 Baugenehmigungen für Wohnungen seit 1995	18
Abb. 2 Baugenehmigungen für neue Nichtwohngebäude nach Rauminhalt seit 1995	18

Vorbemerkungen

Im vorliegenden Bericht werden statistische Ergebnisse zur Bautätigkeit im Freistaat Sachsen für das 3. Quartal 2010 veröffentlicht. Die Angaben werden beim Bauherren auf einem nur für Sachsen gültigen statistischen Erhebungsbogen erfasst, der mit den Baugenehmigungsunterlagen (Baumappe) über die Gemeinde an die untere Bauaufsichtsbehörde einzureichen ist. Nach der Erteilung der Baugenehmigung oder erfolgter Anzeige durch die Bauherren für die Errichtung eines neuen Gebäudes oder für die Durchführung einer Baumaßnahme an einem bestehenden Gebäude übergeben die Bauaufsichtsbehörden die Erhebungsbögen an das Statistische Landesamt. Als Erteilungsdatum der Baugenehmigung gilt sinngemäß beim vereinfachten Genehmigungsverfahren nach § 63/64 SächsBO die festgelegte Frist bzw. beim Anzeigeverfahren nach § 62 SächsBO das Datum des frühestmöglichen Baubeginns. Grundsätzlich werden mit der Bautätigkeitsstatistik alle genehmigungs-, anzeige- und zustimmungspflichtigen Baumaßnahmen, die mit mehr als 18 000 € Kosten veranschlagt sind oder mehr als 350 m³ Rauminhalt aufweisen, in jedem Falle aber alle Baumaßnahmen, bei denen Wohnraum geschaffen oder verändert wird, erfasst. Das sind bis auf die ausgeschlossenen Bagatellfälle alle neuen Gebäude. Bei Baumaßnahmen an bestehenden Gebäuden werden nur diejenigen Baumaßnahmen erfasst, die nach den baurechtlichen Vorschriften von der Bauaufsichtsbehörde zu genehmigen bzw. nach § 62 SächsBO anzuzeigen oder nach § 77 SächsBO zustimmungsbedürftig sind. Es handelt sich dabei in der Regel um Baumaßnahmen, bei denen Wohn- oder sonstiger Nutzraum geschaffen oder verändert wird. Baumaßnahmen aus dem Ausbau- oder Instandsetzungsbereich, z. B. Neueindeckung eines Daches oder Einbau neuer Fenster, werden von der Bautätigkeitsstatistik nicht berücksichtigt, es sei denn, sie werden im Zusammenhang mit einer genehmigungs-, anzeige- oder zustimmungspflichtigen Baumaßnahme ausgeführt.

Bei der statistischen Auswertung von Baumaßnahmen an bestehenden Gebäuden wird der Zu- oder Abgang an Wohnungen oder Wohnfläche, d. h. die Differenz zwischen "neuem Zustand" und "altem Zustand", ausgewiesen. Folglich können in den Ergebnistabellen aufgrund von Zusammenlegungen oder Nutzungsänderungen (z. B. eine Wohnung wird Arztpraxis) Minuswerte bzw. in der kumulativen Darstellung Rückgänge gegenüber dem Vormonatsstand auftreten.

Rechtsgrundlagen

- Gesetz über die Statistik für Bundeszwecke (Bundesstatistikgesetz - BStatG) vom 22. Januar 1987 (BGBl. I S. 462, 565), zuletzt geändert durch Art. 3 des Gesetzes vom 7. September 2007 (BGBl. I S. 2246, 2249)
- Gesetz über die Statistik der Bautätigkeit im Hochbau und die Fortschreibung des Wohnungsbestandes (Hochbaustatistikgesetz - HBauStatG) vom 5. Mai 1998 (BGBl. I S. 869), zuletzt geändert durch Art. 4 des Gesetzes vom 22. August 2006 (BGBl. I S. 1970)
- Sächsische Bauordnung (SächsBO) in der Fassung der Bekanntmachung vom 28. Mai 2004 (SächsGVBl. S. 200)

Erläuterungen

Baumaßnahmen an bestehenden Gebäuden

Baumaßnahmen an bestehenden Gebäuden sind bauliche Veränderungen an bestehenden Gebäuden durch Umbau-, Ausbau-, Erweiterungs- oder Wiederherstellungsmaßnahmen.

Errichtung neuer Gebäude

Unter Errichtung neuer Gebäude werden Neubauten und Wiederaufbauten verstanden. Als Wiederaufbau gilt der Aufbau zerstörter oder abgerissener Gebäude ab Oberkante des noch vorhandenen Kellergeschosses.

Gebäude

Gebäude sind selbständig benutzbare, überdachte Bauwerke, die auf Dauer errichtet sind, von Menschen betreten werden können und geeignet oder bestimmt sind, dem Schutz von Menschen, Tieren oder Sachen zu dienen. Dazu gehören auch unterirdische Bauwerke entsprechender Sachbestimmung, nicht aber z. B. behelfsmäßige Bauten, frei stehende selbständige Konstruktionen, Schacht- und Stollenbauten des Bergbaus.

Nichtwohngebäude

Gebäude, die überwiegend für Nichtwohnzwecke bestimmt sind, d. h. Gebäude, in denen mehr als die Hälfte der Gesamtnutzfläche Nichtwohnzwecken dient (z. B. Büro- und Verwaltungsgebäude, Anstaltsgebäude, Fabrikgebäude, Hotels usw.)

Wohngebäude

Wohngebäude sind Gebäude, die mindestens zur Hälfte - gemessen an der Nutzfläche nach DIN 277 - Wohnzwecken dienen.

Wohneinheit

Eine Wohneinheit ist die Zusammenfassung von nach außen abgeschlossenen oder zusammenhängenden Räumen in Wohn- und Nichtwohngebäuden, die hauptsächlich Wohnzwecken dienen. Wohneinheiten werden in Wohnungen und sonstige Wohneinheiten unterschieden.

Wohnung

Eine Wohnung ist die Summe der Räume, die die Führung eines Haushaltes ermöglichen, darunter stets die Küche oder ein Raum mit Kochnische.

Eigentumswohnung

Eine Eigentumswohnung ist eine Wohnung, an der durch Eintragung im Wohnungsgrundbuch Sondereigentum nach den Vorschriften des Wohnungseigentumsgesetzes begründet ist.

Sonstige Wohneinheit

Alle Wohneinheiten, die nicht als Wohnung anzusehen sind, gelten als sonstige Wohneinheiten.

Wohnräume

Wohnräume sind Räume, die für Wohnzwecke bestimmt sind und mindestens eine Wohnfläche von 6 m² aufweisen. Zu den Wohnräumen zählen sowohl Zimmer (z. B. Wohn- und Schlafräume) als auch Küchen (auch unter 6 m² Wohnfläche). Nicht als Zimmer gelten Nebenräume wie Abstellräume, Speisekammern, Flure, Badezimmer und Toiletten sowie Kleinwohnräume unter 6 m².

Wohnfläche

Zur Wohnfläche von Wohnungen gehören die Flächen von Wohn- und Schlafräumen, Küchen und Nebenräumen (z. B. Dielen, Abstellräume, Bad) mit einer lichten Höhe von mindestens 2 m. Als anrechenbar gelten auch die Flächen von Einbaumöbeln, Erkern und Raumteilen unter Treppen mit einer lichten Höhe von mindestens 2 m, Flächen von Wandverkleidungen und Kaminen. Raumteile mit einer lichten Höhe von mindestens 1 m und weniger als 2 m werden nur mit halber Fläche, von weniger als 1 m gar nicht angerechnet. Balkone werden bis zur Hälfte ihrer Fläche berücksichtigt. Nicht zugehörig sind Flächen von Zubehörräumen (z. B. Keller, Waschküchen, Dachböden), von Wirtschaftsräumen (z. B. Vorratsräume, Abstellräume) außerhalb der Wohnung, von Geschäftsräumen und von Räumen für gemeinschaftliche Nutzung.

Nutzfläche

Die Nutzfläche ist die Fläche, die sich ergibt, wenn von der Nutzfläche nach DIN 277 die Wohnfläche abgezogen wird. Nicht anrechenbar sind z. B. Wände, Säulen, Müllschächte, Rauchabzüge, Flure, Treppenträume, Rampen.

Rauminhalt

Rauminhalt ist das von den äußeren Begrenzungsflächen eines Gebäudes eingeschlossene Volumen (Brutto-rauminhalt).

Veranschlagte Kosten des Bauwerkes

Die veranschlagten Kosten eines Bauwerkes setzen sich aus den Kosten der Baukonstruktion, einschließlich der Erdarbeiten, den Kosten aller festverbundenen Einbauten und den Kosten für besondere Bauausführungen zusammen. Nicht dazu zählen die Grundstücks- und Erschließungskosten.

Art der Bautätigkeit

Fertigteilbauweise bedeutet, dass der überwiegende Teil der tragenden Konstruktion (gemessen am Rauminhalt) mit vorgefertigten, überwiegend geschosshohen und raumbreiten Großbauteilen vorgenommen wurde. Als konventionelle Bauten gelten alle sonstigen Bauweisen. Baumaßnahmen an bestehenden Gebäuden sind bauliche Veränderungen an bestehenden Gebäuden durch Umbau, Ausbau, Erweiterungs- oder Wiederherstellungsmaßnahmen.

1. Baugenehmigungen für Wohn- und Nichtwohngebäude seit 1994

Zeitraum	Baumaßnahmen insgesamt				Wohngebäude						Darunter
	Gebäude/ Baumaß- nahmen	Woh- nungen	Wohn- fläche	veran- schlagte Kosten	Ge- bäude	dar. im Fertigteil- bau	Nutz- fläche	Wohnungen		Wohn- räume	
								ins- gesamt	Wohn- fläche		
	Anzahl		100 m ²	1 000 €	Anzahl		100 m ²	Anzahl	100 m ²	Anzahl	
1995	25 224	60 703	46 447	11 189 590	16 670	3 705	12 878	53 402	40 953	212 130	
1996	24 513	56 521	43 298	9 736 324	15 015	3 218	10 793	47 160	36 534	186 396	
1997	23 114	47 556	37 856	8 003 443	13 827	3 338	8 351	38 421	31 124	156 924	
1998	21 036	32 836	27 983	6 314 222	11 451	2 526	5 946	23 506	20 954	105 271	
1999	18 727	24 334	22 201	4 858 415	10 108	2 373	4 572	17 037	16 287	81 781	
2000	15 280	16 182	16 286	3 968 536	7 997	1 667	3 425	12 156	12 305	60 322	
2001	12 437	11 001	12 184	3 028 049	5 983	1 061	2 599	8 540	8 984	43 069	
2002	11 032	8 836	10 269	2 721 412	5 040	786	2 173	6 832	7 468	35 627	
2003	12 130	9 485	11 279	2 808 432	6 104	927	2 486	7 785	8 684	40 830	
2004	12 044	7 906	10 400	2 546 020	5 500	770	2 111	6 585	7 748	35 971	
2005	9 999	5 974	8 108	2 016 340	4 382	537	1 649	5 169	6 159	27 738	
2006	11 085	7 365	9 271	2 152 960	4 563	582	1 774	5 775	6 844	31 477	
2007	8 852	5 153	6 492	2 103 630	2 883	372	1 136	3 640	4 376	18 893	
2008	9 009	6 027	6 849	2 360 460	2 831	384	1 205	3 726	4 545	19 456	
2009 ¹⁾	8 681	5 531	6 914	2 288 053	2 916	373	1 221	3 751	4 648	19 825	
1. Quartal ¹⁾	1 822	1 126	1 452	466 487	637	85	261	809	970	4 149	
2. Quartal ¹⁾	2 283	1 385	1 804	610 051	740	87	330	866	1 137	4 726	
3. Quartal ¹⁾	2 526	1 385	1 822	619 442	817	95	332	1 073	1 326	5 713	
4. Quartal ¹⁾	2 052	1 636	1 837	592 243	723	107	299	1 004	1 217	5 242	
Januar	575	311	416	158 974	209	27	71	264	323	1 391	
Februar	556	474	540	163 835	174	21	78	246	280	1 191	
März	691	341	496	143 678	254	37	112	299	367	1 567	
April	649	388	489	147 276	222	32	120	247	333	1 378	
Mai	721	341	523	155 626	242	21	92	267	347	1 458	
Juni	913	656	792	307 149	276	34	118	352	457	1 890	
Juli	977	459	622	274 323	314	38	104	366	473	2 011	
August	745	362	528	173 520	220	24	108	297	370	1 565	
September	804	564	672	171 599	283	33	120	410	483	2 137	
Oktober	691	363	489	198 750	216	29	85	261	339	1 412	
November	785	699	822	225 827	317	54	135	484	577	2 453	
Dezember	576	574	526	167 666	190	24	79	259	300	1 377	
2010											
1. Quartal ¹⁾	1 681	1 221	1 396	431 165	544	71	272	744	919	4 089	
2. Quartal ¹⁾	2 237	1 363	1 816	553 389	756	82	355	1 009	1 270	5 426	
3. Quartal ¹⁾	2 429	1 607	1 997	611 835	876	110	379	1 278	1 502	6 588	
4. Quartal	
Januar	547	400	497	144 250	177	32	71	237	299	1 275	
Februar	545	363	405	145 232	186	21	126	282	306	1 515	
März	589	458	495	141 683	191	18	77	225	313	1 298	
April	557	321	426	122 080	196	17	66	218	290	1 228	
Mai	751	437	656	204 192	267	30	138	393	500	2 044	
Juni	929	605	734	227 117	293	35	151	398	480	2 154	
Juli	853	519	658	209 754	277	31	115	393	482	1 993	
August	920	775	896	197 479	366	48	168	581	642	2 985	
September	656	313	443	204 602	233	31	96	304	379	1 610	
Oktober	
November	
Dezember	

1) Die Summe der Monatsergebnisse kann durch nachträglich vorgenommene Korrekturen von der Quartals- bzw. Jahressumme abweichen.

Errichtung neuer Gebäude										Zeitraum
sonstige Wohneinheiten	veranschlagte Kosten	Nichtwohngebäude								
		Gebäude	dar. im Fertigteilbau	Rauminhalt	Nutzfläche	Wohnungen		Wohnräume	veranschlagte Kosten	
						insgesamt	Wohnfläche			
Anzahl	1 000 €	Anzahl		1 000 m³	100 m²	Anzahl	100 m²	Anzahl	1 000 €	
595	5 176 679	2 607	1 024	26 097	41 342	2 366	1 538	7 633	4 131 454	1995
205	4 530 437	2 311	933	19 750	33 559	1 598	1 071	5 107	3 121 177	1996
501	3 752 266	1 948	765	15 170	25 089	1 167	796	3 588	2 245 578	1997
622	2 469 175	1 743	650	11 383	19 800	727	505	2 301	1 737 026	1998
222	1 939 244	1 653	602	10 029	16 735	465	284	1 373	1 291 987	1999
271	1 422 314	1 470	582	10 814	17 336	197	142	864	1 394 572	2000
333	1 041 490	1 242	432	8 359	13 046	189	124	662	1 044 298	2001
523	872 325	1 172	351	6 576	10 497	184	127	592	948 474	2002
405	1 000 099	1 212	349	9 466	12 827	160	81	402	991 661	2003
501	885 923	1 283	364	7 681	11 135	89	84	358	841 096	2004
233	671 803	1 255	465	7 252	9 969	94	76	313	671 348	2005
521	752 665	1 529	560	6 094	9 912	62	55	395	642 255	2006
170	488 416	1 491	477	9 003	12 888	57	62	271	875 338	2007
217	508 729	1 572	528	10 714	14 575	43	38	150	943 670	2008
125	541 928	1 321	451	7 798	11 472	124	77	332	875 973	2009 ¹⁾
26	115 233	246	101	1 617	2 180	2	3	10	155 126	1. Quartal ¹⁾
1	134 271	344	112	2 092	3 206	112	63	216	262 730	2. Quartal ¹⁾
12	154 189	404	123	2 076	3 049	8	9	37	223 204	3. Quartal ¹⁾
86	138 365	327	115	2 014	3 036	2	2	69	234 913	4. Quartal ¹⁾
26	40 085	81	26	475	817	-	-	-	61 312	Januar
-	32 800	67	32	343	496	-	-	-	48 422	Februar
-	42 348	98	43	799	867	2	3	10	45 392	März
1	37 481	94	32	530	834	1	-	4	44 110	April
-	40 550	104	37	374	548	5	6	22	51 781	Mai
-	56 240	146	43	1 187	1 825	106	57	190	166 839	Juni
12	55 101	141	44	1 120	1 594	2	2	6	127 848	Juli
-	42 875	123	37	475	667	5	6	25	46 536	August
-	56 213	140	42	480	789	1	1	6	48 820	September
-	37 142	108	36	823	1 194	-	-	-	91 128	Oktober
9	65 268	118	44	511	1 019	-	-	-	80 030	November
77	35 955	101	35	679	823	2	2	69	63 755	Dezember
2010										
225	110 779	303	113	1 323	2 178	37	19	142	171 337	1. Quartal ¹⁾
84	151 558	308	109	1 288	2 030	12	10	37	123 890	2. Quartal ¹⁾
100	181 603	368	128	2 026	2 904	52	33	230	221 512	3. Quartal ¹⁾
...	4. Quartal
25	32 105	118	45	522	904	4	4	15	63 099	Januar
200	43 584	94	28	371	622	-	-	-	60 390	Februar
-	35 090	91	40	430	653	33	15	127	47 848	März
1	34 907	79	23	291	455	5	3	13	29 736	April
-	56 432	99	37	586	859	5	3	14	41 913	Mai
83	60 219	130	49	411	717	2	3	10	52 241	Juni
-	59 290	139	39	566	818	44	24	177	68 851	Juli
100	79 339	108	40	407	700	3	4	28	46 617	August
-	42 974	121	49	1 053	1 387	5	6	25	106 044	September
...	Oktober
...	November
...	Dezember

2. Baugenehmigungen für Wohn- und Nichtwohngebäude im 3. Quartal 2010 nach Gebäudearten und Bauherren

Gebäudeart Bauherr	Ins- gesamt	Darunter Errichtung neuer Gebäude								
		Ge- bäude	dar. im Fer- tigteil- bau	Raum- inhalt	Nutz- fläche	Wohnungen		Wohn- räume	sonst. Wohn- ein- heiten	veran- schlagte Kosten
						ins- gesamt	Wohn- fläche			
Anzahl		1 000 m ³	100 m ²	Anzahl	100 m ²	Anzahl	1 000 €			
Wohnbau										
Wohngebäude mit 1 Wohnung	x	787	107	567	263	787	1 086	4 640	-	127 871
Wohngebäude mit 2 Wohnungen	x	53	3	65	31	106	124	529	-	.
Wohngeb. mit 3 u. mehr Wohnungen	x	35	-	180	84	385	293	1 371	52	37 976
Wohnheime	3	1	-	8	1	-	-	48	48	.
Wohngebäude insgesamt	1 732	876	110	821	379	1 278	1 502	6 588	100	181 603
dar. Wohngebäude mit Eigentums- wohnungen	105	14	-	42	26	80	77	330	-	7 164
Öffentliche Bauherren	12	6	1	11	4	26	21	98	-	2 794
Unternehmen	288	66	1	153	71	293	251	1 259	52	30 796
dav. Wohnungsunternehmen	227	51	1	115	53	240	189	1 017	52	22 105
Immobilienfonds	14	8	-	7	2	15	15	58	-	1 424
sonstige Unternehmen (ohne Wohnungsunternehmen)	47	7	-	30	16	38	47	184	-	7 267
Private Haushalte	1 425	798	108	642	300	931	1 218	5 122	-	143 734
Organisationen ohne Erwerbszweck	7	6	-	15	5	28	13	109	48	4 279
Nichtwohnbau										
Anstaltsgebäude	12	5	-	54	107	-	-	52	52	14 207
Büro- und Verwaltungsgebäude	54	19	7	52	102	-	-	-	-	10 192
Landwirtschaftliche Betriebsgebäude	39	18	7	67	136	-	-	-	-	2 669
Nichtlandwirtsch. Betriebsgebäude	465	282	107	1 640	2 232	52	33	178	-	147 434
dar. Fabrik- und Werkstattgebäude	124	67	24	808	1 050	7	10	42	-	85 872
Handels- und Lagergebäude	167	100	47	683	938	43	22	129	-	47 112
Hotels und Gaststätten	36	7	1	23	51	2	1	7	-	5 130
Sonstige Nichtwohngebäude	127	44	7	213	326	-	-	-	-	47 010
Nichtwohngebäude insgesamt	697	368	128	2 026	2 904	52	33	230	52	221 512
Öffentliche Bauherren	89	31	10	132	184	-	-	-	-	27 373
Unternehmen	393	208	92	1 751	2 449	50	31	179	13	164 935
dav. Land-u. Forstwirtsch., Fischerei	46	27	9	99	182	1	2	7	-	3 828
Produzierendes Gewerbe	134	82	43	913	1 198	2	2	9	-	88 448
Handel, Kreditgew., Dienstleist., Verkehr und Nachrichtenüberm.	213	99	40	739	1 069	47	27	163	13	72 659
dar. Immobilienfonds	4	1	1	1	3	-	-	-	-	.
Private Haushalte	184	118	25	68	159	2	3	12	-	10 263
Organisationen ohne Erwerbszweck	31	11	1	75	112	-	-	39	39	18 941

3. Baugenehmigungen insgesamt im 3. Quartal 2010 nach Kreisfreien Städten und Landkreisen

Kreisfreie Stadt Landkreis Direktionsbezirk Land Gemeindegrößenklasse	Insgesamt	Nutzfläche	Wohnungen		Veranschlagte Kosten
			insgesamt	Wohnfläche	
	Anzahl	100 m ²	Anzahl	100 m ²	1 000 €
Chemnitz, Stadt	166	144	125	162	38 960
Erzgebirgskreis	202	324	166	178	43 992
Mittelsachsen	171	423	111	113	47 066
Vogtlandkreis	170	316	67	106	31 533
Zwickau	167	297	119	138	50 830
Direktionsbezirk Chemnitz	876	1 505	588	697	212 381
Dresden, Stadt	330	750	385	431	164 134
Bautzen	167	373	101	136	41 889
Görlitz	155	132	64	81	31 208
Meißen	225	222	52	110	41 629
Sächsische Schweiz- Osterzgebirge	153	153	94	109	25 215
Direktionsbezirk Dresden	1 030	1 629	696	867	304 075
Leipzig, Stadt	215	27	198	244	41 615
Leipzig	196	121	84	127	27 285
Nordsachsen	112	183	41	62	26 479
Direktionsbezirk Leipzig	523	331	323	433	95 379
Sachsen	2 429	3 464	1 607	1 997	611 835
Gemeinden von ... bis unter ... Einwohner					
unter 2 000	103	63	47	71	14 941
2 000 - 5 000	453	502	244	284	65 486
5 000 - 20 000	680	1 141	390	487	146 265
20 000 - 50 000	353	663	132	211	97 040
50 000 - 100 000	127	174	84	105	42 999
100 000 und mehr	713	921	710	839	245 104

4. Baugenehmigungen für neue Wohngebäude im 3. Quartal 2010 nach Kreisfreien Städten und Landkreisen

Kreisfreie Stadt Landkreis Direktionsbezirk Land	Gebäude	Dar. mit 1 und 2 Wohnungen			Wohnungen		Veranschlagte Kosten
		Gebäude	Wohnungen	Wohnfläche	insgesamt	Wohnfläche	
	Anzahl			100 m ²	Anzahl	100 m ²	1 000 €
Chemnitz, Stadt	75	74	81	115	84	118	14 030
Erzgebirgskreis	73	68	74	103	130	143	19 364
Mittelsachsen	42	39	40	51	106	90	11 688
Vogtlandkreis	38	37	40	55	55	68	8 167
Zwickau	68	67	71	96	110	117	15 785
Direktionsbezirk Chemnitz	296	285	306	419	485	535	69 034
Dresden, Stadt	149	134	142	192	278	316	39 464
Bautzen	72	70	75	101	93	119	12 252
Görlitz	37	35	38	52	48	60	6 881
Meißen	72	71	74	103	83	107	11 983
Sächsische Schweiz- Osterzgebirge	69	68	72	90	84	92	11 475
Direktionsbezirk Dresden	399	378	401	538	586	695	82 055
Leipzig, Stadt	81	78	82	113	98	130	13 952
Leipzig	69	68	73	97	78	100	11 297
Nordsachsen	31	31	31	43	31	43	5 265
Direktionsbezirk Leipzig	181	177	186	252	207	272	30 514
Sachsen	876	840	893	1 209	1 278	1 502	181 603

5. Baugenehmigungen für neue Nichtwohngebäude im 3. Quartal 2010 nach Kreisfreien Städten und Landkreisen

Kreisfreie Stadt Landkreis Direktionsbezirk Land	Gebäude	Rauminhalt	Nutzfläche	Wohnungen	Veranschlagte Kosten
	Anzahl	1 000 m ³	100 m ³	Anzahl	1 000 €
Chemnitz, Stadt	13	113	138	1	8 843
Erzgebirgskreis	41	133	259	2	12 233
Mittelsachsen	32	235	387	-	21 771
Vogtlandkreis	34	136	271	-	9 904
Zwickau	26	182	222	1	18 132
Direktionsbezirk Chemnitz	146	800	1 277	4	70 883
Dresden, Stadt	30	596	639	44	85 131
Bautzen	30	201	292	1	16 250
Görlitz	32	53	88	1	11 087
Meißen	32	98	176	-	9 442
Sächsische Schweiz- Osterzgebirge	25	72	121	-	5 779
Direktionsbezirk Dresden	149	1 020	1 315	46	127 689
Leipzig, Stadt	14	27	64	-	5 264
Leipzig	35	44	81	-	4 012
Nordsachsen	24	135	167	2	13 664
Direktionsbezirk Leipzig	73	206	312	2	22 940
Sachsen	368	2 026	2 904	52	221 512

6. Baugenehmigungen für Wohn- und Nichtwohngebäude im Juli 2010 nach Gebäudearten und Bauherren

Gebäudeart Bauherr	Ins- gesamt	Darunter Errichtung neuer Gebäude								veran- schlagte Kosten
		Ge- bäude	dar. im Fer- tigteil- bau	Raum- inhalt	Nutz- fläche	Wohnungen		Wohn- räume	sonst. Wohn- ein- heiten	
						ins- gesamt	Wohn- fläche			
Anzahl		1 000 m ³	100 m ²	Anzahl	100 m ²	Anzahl	1 000 €			
Wohnbau										
Wohngebäude mit 1 Wohnung	x	250	30	180	80	250	346	1 484	-	40 902
Wohngebäude mit 2 Wohnungen	x	17	1	20	8	34	41	168	-	3 909
Wohngeb. mit 3 u. mehr Wohnungen	x	10	-	56	28	109	94	341	-	14 479
Wohnheime	1	-	-	-	-	-	-	-	-	-
Wohngebäude insgesamt	595	277	31	255	115	393	481	1 993	-	59 290
dar. Wohngebäude mit Eigentums- wohnungen	38	4	-	11	6	22	21	86	-	2 381
Öffentliche Bauherren	7	4	1	3	1	4	7	30	-	.
Unternehmen	101	11	-	38	18	56	65	243	-	9 644
dav. Wohnungsunternehmen	86	9	-	13	5	27	27	113	-	.
Immobilienfonds	1	-	-	-	-	-	-	-	-	-
sonstige Unternehmen (ohne Wohnungsunternehmen)	14	2	-	25	13	29	37	130	-	.
Private Haushalte	485	260	30	211	93	322	405	1 695	-	48 123
Organisationen ohne Erwerbszweck	2	2	-	3	3	11	5	25	-	.
Nichtwohnbau										
Anstaltsgebäude	5	3	-	18	29	-	-	39	39	.
Büro- und Verwaltungsgebäude	20	7	3	22	41	-	-	-	-	.
Landwirtschaftliche Betriebsgebäude	14	6	3	27	44	-	-	-	-	850
Nichtlandwirtsch. Betriebsgebäude	159	104	31	369	537	44	24	138	-	31 384
dar. Fabrik- und Werkstattgebäude	43	22	7	165	223	1	2	9	-	13 768
Handels- und Lagergebäude	55	40	14	191	281	43	22	129	-	.
Hotels und Gaststätten	15	2	-	1	3	-	-	-	-	.
Sonstige Nichtwohngebäude	60	19	2	130	167	-	-	-	-	29 692
Nichtwohngebäude insgesamt	258	139	39	566	818	44	24	177	39	68 851
Öffentliche Bauherren	43	14	2	81	89	-	-	-	-	14 801
Unternehmen	141	75	31	423	628	43	22	129	-	37 481
dav. Land- u. Forstwirtschaft., Fischerei	18	9	4	34	56	-	-	-	-	1 070
Produzierendes Gewerbe	50	29	10	186	280	-	-	-	-	16 320
Handel, Kreditgew., Dienstleist., Verkehr und Nachrichtenüberm.	73	37	17	202	292	43	22	129	-	20 091
dar. Immobilienfonds	-	-	-	-	-	-	-	-	-	-
Private Haushalte	64	47	6	19	45	1	2	9	-	2 632
Organisationen ohne Erwerbszweck	10	3	-	43	56	-	-	39	39	13 937

7. Baugenehmigungen insgesamt im Juli 2010 nach Kreisfreien Städten und Landkreisen

Kreisfreie Stadt Landkreis Direktionsbezirk Land Gemeindegrößenklasse	Insgesamt	Nutzfläche	Wohnungen		Veranschlagte Kosten
			insgesamt	Wohnfläche	
	Anzahl	100 m ²	Anzahl	100 m ²	1 000 €
Chemnitz, Stadt	62	69	49	57	19 785
Erzgebirgskreis	91	184	64	72	22 135
Mittelsachsen	63	89	39	40	13 046
Vogtlandkreis	56	32	19	31	6 948
Zwickau	55	95	27	39	13 968
Direktionsbezirk Chemnitz	327	469	198	239	75 882
Dresden, Stadt	87	158	154	154	47 328
Bautzen	51	195	29	40	19 271
Görlitz	88	96	19	31	21 569
Meißen	82	51	26	44	12 179
Sächsische Schweiz- Osterzgebirge	83	71	42	58	13 843
Direktionsbezirk Dresden	391	571	270	327	114 190
Leipzig, Stadt	41	17	17	38	8 512
Leipzig	63	30	22	38	6 833
Nordsachsen	31	16	12	16	4 337
Direktionsbezirk Leipzig	135	63	51	93	19 682
Sachsen	853	1 102	519	658	209 754
Gemeinden von ... bis unter ... Einwohner					
unter 2 000	40	30	19	30	8 673
2 000 - 5 000	168	159	74	88	23 200
5 000 - 20 000	253	374	131	181	57 131
20 000 - 50 000	159	246	68	91	33 706
50 000 - 100 000	42	50	5	18	11 069
100 000 und mehr	191	244	222	252	75 975

8. Baugenehmigungen für neue Wohngebäude im Juli 2010 nach Kreisfreien Städten und Landkreisen

Kreisfreie Stadt Landkreis Direktionsbezirk Land	Gebäude	Dar. mit 1 und 2 Wohnungen			Wohnungen		Veranschlagte Kosten
		Gebäude	Wohnungen	Wohnfläche	insgesamt	Wohnfläche	
	Anzahl			100 m ²	Anzahl	100 m ²	1 000 €
Chemnitz, Stadt	16	16	18	25	18	25	2 963
Erzgebirgskreis	29	27	32	43	45	52	6 883
Mittelsachsen	13	12	12	19	52	41	5 552
Vogtlandkreis	10	10	11	16	11	16	1 891
Zwickau	23	23	24	32	24	32	3 714
Direktionsbezirk Chemnitz	91	88	97	134	150	166	21 003
Dresden, Stadt	41	37	40	54	83	105	14 811
Bautzen	24	24	27	37	27	37	3 719
Görlitz	15	15	15	21	15	21	2 118
Meißen	23	23	24	34	24	34	3 516
Sächsische Schweiz- Osterzgebirge	37	37	38	49	38	49	6 313
Direktionsbezirk Dresden	140	136	144	195	187	246	30 477
Leipzig, Stadt	19	17	17	24	25	32	3 486
Leipzig	18	17	17	23	22	26	2 984
Nordsachsen	9	9	9	12	9	12	1 340
Direktionsbezirk Leipzig	46	43	43	59	56	70	7 810
Sachsen	277	267	284	388	393	481	59 290

9. Baugenehmigungen für neue Nichtwohngebäude im Juli 2010 nach Kreisfreien Städten und Landkreisen

Kreisfreie Stadt Landkreis Direktionsbezirk Land	Gebäude	Rauminhalt	Nutzfläche	Wohnungen	Veranschlagte Kosten
	Anzahl	1 000 m ³	100 m ³	Anzahl	1 000 €
Chemnitz, Stadt	7	36	53	1	4 658
Erzgebirgskreis	21	85	169	-	8 001
Mittelsachsen	13	45	75	-	3 090
Vogtlandkreis	8	6	12	-	996
Zwickau	8	54	52	-	6 652
Direktionsbezirk Chemnitz	57	227	361	1	23 397
Dresden, Stadt	10	90	108	43	22 794
Bautzen	9	124	141	-	6 889
Görlitz	19	44	72	-	10 024
Meißen	10	28	40	-	1 438
Sächsische Schweiz- Osterzgebirge	11	34	56	-	2 208
Direktionsbezirk Dresden	59	321	417	43	43 353
Leipzig, Stadt	4	4	11	-	947
Leipzig	11	9	18	-	514
Nordsachsen	8	5	12	-	640
Direktionsbezirk Leipzig	23	18	41	-	2 101
Sachsen	139	566	818	44	68 851

10. Baugenehmigungen für Wohn- und Nichtwohngebäude im August 2010 nach Gebäudearten und Bauherren

Gebäudeart Bauherr	Ins- gesamt	Darunter Errichtung neuer Gebäude								veran- schlagte Kosten
		Ge- bäude	dar. im Fer- tigteil- bau	Raum- inhalt	Nutz- fläche	Wohnungen		Wohn- räume	sonst. Wohn- ein- heiten	
						ins- gesamt	Wohn- fläche			
Anzahl		1 000 m³		100 m²	Anzahl	100 m²	Anzahl		1 000 €	
Wohnbau										
Wohngebäude mit 1 Wohnung	x	327	47	231	109	327	442	1 907	-	52 599
Wohngebäude mit 2 Wohnungen	x	21	1	27	15	42	51	211	-	.
Wohngeb. mit 3 u. mehr Wohnungen	x	17	-	95	43	212	149	819	52	18 605
Wohnheime	2	1	-	8	1	-	-	48	48	.
Wohngebäude insgesamt	699	366	48	362	168	581	642	2 985	100	79 339
dar. Wohngebäude mit Eigentums- wohnungen	47	7	-	23	14	40	43	173	-	3 715
Öffentliche Bauherren	4	1	-	6	2	21	13	63	-	.
Unternehmen	141	44	1	101	46	210	162	890	52	19 162
dav. Wohnungsunternehmen	111	34	1	92	42	193	144	817	52	.
Immobilienfonds	11	8	-	7	2	15	15	58	-	1 424
sonstige Unternehmen (ohne Wohnungsunternehmen)	19	2	-	2	3	2	3	15	-	.
Private Haushalte	550	318	47	243	118	345	461	1 960	-	55 047
Organisationen ohne Erwerbszweck	4	3	-	11	2	5	6	72	48	.
Nichtwohnbau										
Anstaltsgebäude	4	2	-	36	78	-	-	13	13	.
Büro- und Verwaltungsgebäude	16	6	3	14	31	-	-	-	-	.
Landwirtschaftliche Betriebsgebäude	11	5	1	22	52	-	-	-	-	1 130
Nichtlandwirtsch. Betriebsgebäude	152	79	32	279	430	3	4	15	-	21 953
dar. Fabrik- und Werkstattgebäude	43	21	8	114	200	2	3	12	-	12 865
Handels- und Lagergebäude	53	24	12	142	168	-	-	-	-	6 994
Hotels und Gaststätten	14	3	1	9	23	1	1	3	-	1 035
Sonstige Nichtwohngebäude	38	16	4	55	109	-	-	-	-	10 962
Nichtwohngebäude insgesamt	221	108	40	407	700	3	4	28	13	46 617
Öffentliche Bauherren	25	9	4	22	48	-	-	-	-	5 983
Unternehmen	118	58	26	321	520	2	3	25	13	29 995
dav. Land- u. Forstwirtsch., Fischerei	12	7	1	27	57	1	2	7	-	1 473
Produzierendes Gewerbe	39	23	16	167	249	1	1	5	-	14 302
Handel, Kreditgew., Dienstleist., Verkehr und Nachrichtenüberm.	67	28	9	127	215	-	-	13	13	14 220
dar. Immobilienfonds	2	-	-	-	-	-	-	-	-	-
Private Haushalte	66	36	10	37	85	1	1	3	-	6 717
Organisationen ohne Erwerbszweck	12	5	-	27	46	-	-	-	-	3 922

11. Baugenehmigungen insgesamt im August 2010 nach Kreisfreien Städten und Landkreisen

Kreisfreie Stadt Landkreis Direktionsbezirk Land Gemeindegrößenklasse	Insgesamt	Nutzfläche	Wohnungen		Veranschlagte Kosten
			insgesamt	Wohnfläche	
	Anzahl	100 m ²	Anzahl	100 m ²	1 000 €
Chemnitz, Stadt	62	57	46	68	11 343
Erzgebirgskreis	46	70	62	63	12 669
Mittelsachsen	44	30	53	44	10 918
Vogtlandkreis	46	75	16	27	7 411
Zwickau	74	88	70	65	16 634
Direktionsbezirk Chemnitz	272	319	247	266	58 975
Dresden, Stadt	166	112	202	225	49 950
Bautzen	48	117	28	32	12 888
Görlitz	32	16	29	28	5 570
Meißen	75	118	35	54	17 188
Sächsische Schweiz- Osterzgebirge	42	43	26	33	5 568
Direktionsbezirk Dresden	363	405	320	371	91 164
Leipzig, Stadt	143	2	148	165	27 524
Leipzig	90	60	45	66	12 080
Nordsachsen	52	50	15	28	7 736
Direktionsbezirk Leipzig	285	112	208	259	47 340
Sachsen	920	836	775	896	197 479
Gemeinden von ... bis unter ... Einwohner					
unter 2 000	27	9	8	14	2 072
2 000 - 5 000	142	222	113	119	25 252
5 000 - 20 000	214	260	127	160	40 451
20 000 - 50 000	114	159	78	96	29 072
50 000 - 100 000	52	16	53	49	11 815
100 000 und mehr	371	170	396	457	88 817

12. Baugenehmigungen für neue Wohngebäude im August 2010 nach Kreisfreien Städten und Landkreisen

Kreisfreie Stadt Landkreis Direktionsbezirk Land	Gebäude	Dar. mit 1 und 2 Wohnungen			Wohnungen		Veranschlagte Kosten
		Gebäude	Wohnungen	Wohnfläche	insgesamt	Wohnfläche	
	Anzahl			100 m ²	Anzahl	100 m ²	1 000 €
Chemnitz, Stadt	38	38	42	58	42	58	7 382
Erzgebirgskreis	23	21	21	29	60	56	8 659
Mittelsachsen	11	10	10	11	31	24	3 310
Vogtlandkreis	10	10	11	13	11	13	1 555
Zwickau	26	25	27	34	66	56	8 097
Direktionsbezirk Chemnitz	108	104	111	146	210	207	29 003
Dresden, Stadt	83	73	78	105	167	174	20 211
Bautzen	17	16	17	22	23	25	2 778
Görlitz	11	9	9	13	19	21	2 336
Meißen	30	30	30	40	30	40	4 747
Sächsische Schweiz- Osterzgebirge	24	24	25	30	25	30	3 770
Direktionsbezirk Dresden	165	152	159	211	264	290	33 842
Leipzig, Stadt	40	39	42	59	50	68	7 240
Leipzig	38	38	42	56	42	56	6 470
Nordsachsen	15	15	15	21	15	21	2 784
Direktionsbezirk Leipzig	93	92	99	137	107	145	16 494
Sachsen	366	348	369	493	581	642	79 339

13. Baugenehmigungen für neue Nichtwohngebäude im August 2010 nach Kreisfreien Städten und Landkreisen

Kreisfreie Stadt Landkreis Direktionsbezirk Land	Gebäude	Rauminhalt	Nutzfläche	Wohnungen	Veranschlagte Kosten
	Anzahl	1 000 m ³	100 m ³	Anzahl	1 000 €
Chemnitz, Stadt	2	44	44	-	.
Erzgebirgskreis	2	20	39	-	.
Mittelsachsen	6	9	17	-	1 270
Vogtlandkreis	9	57	71	-	2 553
Zwickau	9	45	69	1	3 981
Direktionsbezirk Chemnitz	28	174	239	1	11 810
Dresden, Stadt	9	44	82	-	7 935
Bautzen	9	56	109	-	7 969
Görlitz	9	6	12	1	923
Meißen	12	48	103	-	7 419
Sächsische Schweiz- Osterzgebirge	7	12	24	-	711
Direktionsbezirk Dresden	46	166	330	1	24 957
Leipzig, Stadt	9	18	48	-	.
Leipzig	14	24	42	-	2 509
Nordsachsen	11	24	40	1	.
Direktionsbezirk Leipzig	34	66	130	1	9 850
Sachsen	108	407	700	3	46 617

14. Baugenehmigungen für Wohn- und Nichtwohngebäude im September 2010 nach Gebäudearten und Bauherren

Gebäudeart Bauherr	Ins- gesamt	Darunter Errichtung neuer Gebäude								veran- schlagte Kosten
		Ge- bäude	dar. im Fer- tigteil- bau	Raum- inhalt	Nutz- fläche	Wohnungen		Wohn- räume	sonst. Wohn- ein- heiten	
						ins- gesamt	Wohn- fläche			
		Anzahl		1 000 m ³	100 m ²	Anzahl	100 m ²	Anzahl	1 000 €	
Wohnbau										
Wohngebäude mit 1 Wohnung	x	210	30	156	74	210	297	1 249	-	34 370
Wohngebäude mit 2 Wohnungen	x	15	1	18	9	30	32	150	-	3 712
Wohngeb. mit 3 u. mehr Wohnungen	x	8	-	29	13	64	50	211	-	4 892
Wohnheime	-	-	-	-	-	-	-	-	-	-
Wohngebäude insgesamt	438	233	31	203	96	304	379	1 610	-	42 974
dar. Wohngebäude mit Eigentums- wohnungen		20	3	8	6	18	12	71	-	1 068
Öffentliche Bauherren	1	1	-	1	1	1	1	5	-	.
Unternehmen	46	11	-	14	6	27	24	126	-	1 990
dav. Wohnungsunternehmen	30	8	-	10	6	20	18	87	-	1 546
Immobilienfonds	2	-	-	-	-	-	-	-	-	-
sonstige Unternehmen (ohne Wohnungsunternehmen)	14	3	-	4	-	7	6	39	-	444
Private Haushalte	390	220	31	188	89	264	351	1 467	-	40 564
Organisationen ohne Erwerbszweck	1	1	-	1	-	12	2	12	-	.
Nichtwohnbau										
Anstaltsgebäude	3	-	-	-	-	-	-	-	-	-
Büro- und Verwaltungsgebäude	18	6	1	16	30	-	-	-	-	4 902
Landwirtschaftliche Betriebsgebäude	14	7	3	18	40	-	-	-	-	689
Nichtlandwirtsch. Betriebsgebäude	154	99	44	991	1 265	5	6	25	-	94 097
dar. Fabrik- und Werkstattgebäude	38	24	9	530	627	4	5	21	-	59 239
Handels- und Lagergebäude	59	36	21	350	489	-	-	-	-	.
Hotels und Gaststätten	7	2	-	13	25	1	1	4	-	.
Sonstige Nichtwohngebäude	29	9	1	28	51	-	-	-	-	6 356
Nichtwohngebäude insgesamt	218	121	49	1 053	1 386	5	6	25	-	106 044
Öffentliche Bauherren	21	8	4	29	47	-	-	-	-	6 589
Unternehmen	134	75	35	1 008	1 301	5	6	25	-	97 459
dav. Land- u. Forstwirtschaft., Fischerei	16	11	4	38	69	-	-	-	-	1 285
Produzierendes Gewerbe	45	30	17	560	670	1	1	4	-	57 826
Handel, Kreditgew., Dienstleist., Verkehr und Nachrichtenüberm.	73	34	14	410	562	4	5	21	-	38 348
dar. Immobilienfonds	2	1	1	1	3	-	-	-	-	.
Private Haushalte	54	35	9	12	29	-	-	-	-	914
Organisationen ohne Erwerbszweck	9	3	1	4	10	-	-	-	-	1 082

15. Baugenehmigungen insgesamt im September 2010 nach Kreisfreien Städten und Landkreisen

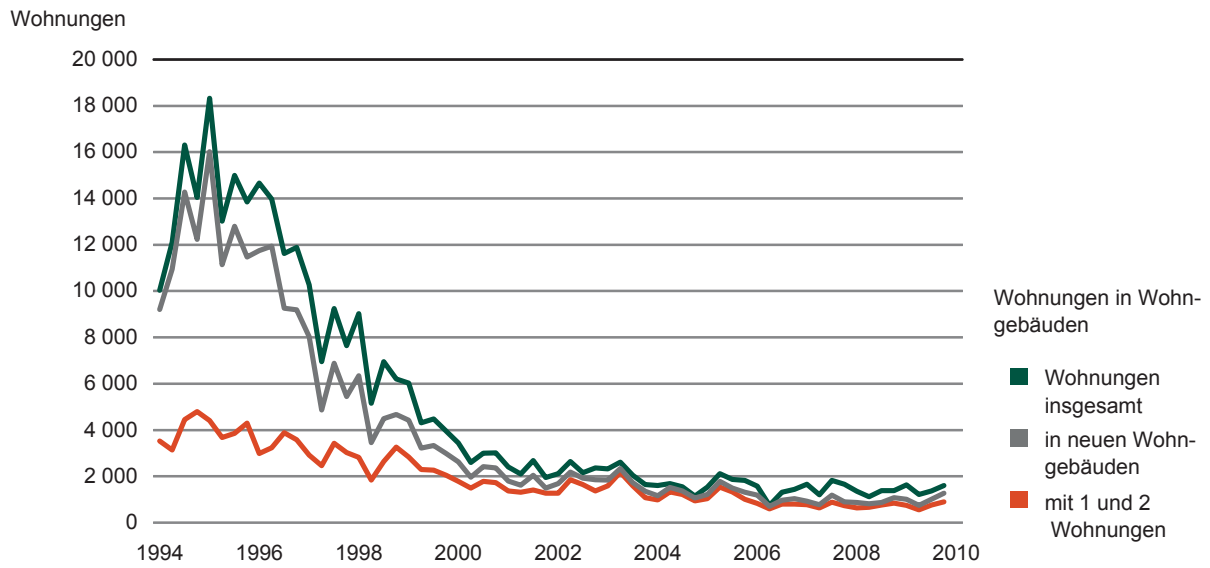
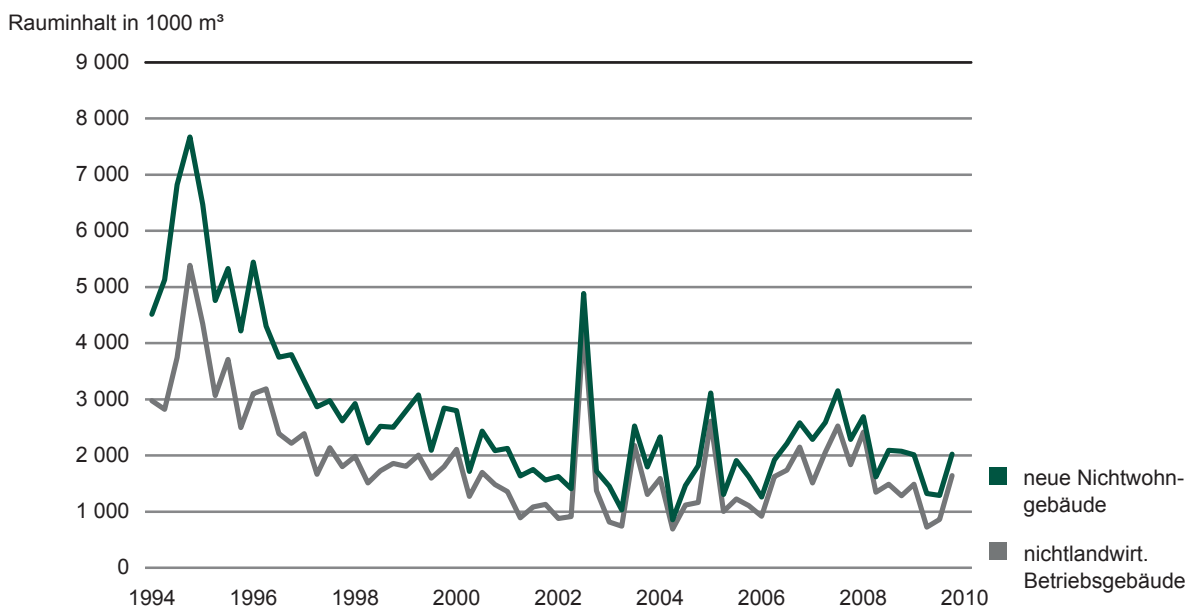
Kreisfreie Stadt Landkreis Direktionsbezirk Land Gemeindegrößenklasse	Insgesamt	Nutzfläche	Wohnungen		Veranschlagte Kosten
			insgesamt	Wohnfläche	
	Anzahl	100 m ²	Anzahl	100 m ²	1 000 €
Chemnitz, Stadt	42	19	30	37	7 832
Erzgebirgskreis	65	70	40	43	9 188
Mittelsachsen	64	304	19	29	23 102
Vogtlandkreis	68	209	32	49	17 174
Zwickau	38	114	22	34	20 228
Direktionsbezirk Chemnitz	277	717	143	191	77 524
Dresden, Stadt	77	481	29	53	66 856
Bautzen	68	60	44	64	9 730
Görlitz	35	20	16	22	4 069
Meißen	68	54	-9	13	12 262
Sächsische Schweiz- Osterzgebirge	28	39	26	18	5 804
Direktionsbezirk Dresden	276	653	106	170	98 721
Leipzig, Stadt	31	9	33	41	5 579
Leipzig	43	31	17	23	8 372
Nordsachsen	29	117	14	17	14 406
Direktionsbezirk Leipzig	103	157	64	82	28 357
Sachsen	656	1 526	313	443	204 602
Gemeinden von ... bis unter ... Einwohner					
unter 2 000	36	25	20	28	4 196
2 000 - 5 000	143	121	57	77	17 034
5 000 - 20 000	213	508	132	146	48 683
20 000 - 50 000	80	257	-14	24	34 262
50 000 - 100 000	33	108	26	37	20 115
100 000 und mehr	151	507	92	131	80 312

16. Baugenehmigungen für neue Wohngebäude im September 2010 nach Kreisfreien Städten und Landkreisen

Kreisfreie Stadt Landkreis Direktionsbezirk Land	Gebäude	Dar. mit 1 und 2 Wohnungen			Wohnungen		Veranschlagte Kosten
		Gebäude	Wohnungen	Wohnfläche	insgesamt	Wohnfläche	
	Anzahl			100 m ²	Anzahl	100 m ²	1 000 €
Chemnitz, Stadt	21	20	21	32	24	35	3 685
Erzgebirgskreis	21	20	21	31	25	34	3 822
Mittelsachsen	18	17	18	21	23	25	2 826
Vogtlandkreis	18	17	18	27	33	40	4 721
Zwickau	19	19	20	29	20	29	3 974
Direktionsbezirk Chemnitz	97	93	98	139	125	163	19 028
Dresden, Stadt	25	24	24	33	28	37	4 442
Bautzen	31	30	31	43	43	58	5 755
Görlitz	11	11	14	19	14	19	2 427
Meißen	19	18	20	29	29	33	3 720
Sächsische Schweiz- Osterzgebirge	8	7	9	10	21	13	1 392
Direktionsbezirk Dresden	94	90	98	133	135	159	17 736
Leipzig, Stadt	22	22	23	30	23	30	3 226
Leipzig	13	13	14	17	14	17	1 843
Nordsachsen	7	7	7	10	7	10	1 141
Direktionsbezirk Leipzig	42	42	44	57	44	57	6 210
Sachsen	233	225	240	329	304	379	42 974

17. Baugenehmigungen für neue Nichtwohngebäude im September 2010 nach Kreisfreien Städten und Landkreisen

Kreisfreie Stadt Landkreis Direktionsbezirk Land	Gebäude	Rauminhalt	Nutzfläche	Wohnungen	Veranschlagte Kosten
	Anzahl	1 000 m ³	100 m ³	Anzahl	1 000 €
Chemnitz, Stadt	4	33	41	-	.
Erzgebirgskreis	18	28	51	2	.
Mittelsachsen	13	181	295	-	17 411
Vogtlandkreis	17	73	188	-	6 355
Zwickau	9	84	101	-	7 499
Direktionsbezirk Chemnitz	61	398	677	2	35 676
Dresden, Stadt	11	462	449	1	54 402
Bautzen	12	21	41	1	1 392
Görlitz	4	2	5	-	140
Meißen	10	22	33	-	585
Sächsische Schweiz- Osterzgebirge	7	25	41	-	2 860
Direktionsbezirk Dresden	44	533	569	2	59 379
Leipzig, Stadt	1	4	5	-	.
Leipzig	10	12	21	-	989
Nordsachsen	5	105	115	1	.
Direktionsbezirk Leipzig	16	122	141	1	10 989
Sachsen	121	1 053	1 386	5	106 044

Abb. 1 Baugenehmigungen für Wohnungen seit 1994**Abb. 2 Baugenehmigungen für neue Nichtwohngebäude nach Rauminhalt seit 1994**

Herausgeber:

Statistisches Landesamt des Freistaates Sachsen

Redaktion:

Statistisches Landesamt des Freistaates Sachsen

Gestaltung und Satz:

Statistisches Landesamt des Freistaates Sachsen

Druck:

Staatsbetrieb Sächsische Informatik Dienste

Redaktionsschluss:

November 2010

Bezug:

Statistisches Landesamt des Freistaates Sachsen

Hausanschrift: Macherstraße 63, 01917 Kamenz

Postanschrift: Postfach 11 05, 01911 Kamenz

Telefon: +49 3578 33-1424

Fax: +49 3578 33-1499

E-Mail: vertrieb@statistik.sachsen.de

www.statistik.sachsen.de/shop

Verteilerhinweis

Diese Informationsschrift wird von der Sächsischen Staatsregierung im Rahmen ihrer verfassungsmäßigen Verpflichtung zur Information der Öffentlichkeit herausgegeben. Sie darf weder von Parteien noch von deren Kandidaten oder Helfern im Zeitraum von sechs Monaten vor einer Wahl zum Zwecke der Wahlwerbung verwendet werden. Dies gilt für alle Wahlen. Missbräuchlich ist insbesondere die Verteilung auf Wahlveranstaltungen, an Informationsständen der Parteien sowie das Einlegen, Aufdrucken oder Aufkleben parteipolitischer Informationen oder Werbemittel. Untersagt ist auch die Weitergabe an Dritte zur Verwendung bei der Wahlwerbung. Auch ohne zeitlichen Bezug zu einer bevorstehenden Wahl darf die vorliegende Druckschrift nicht so verwendet werden, dass dies als Parteinarbeit des Herausgebers zu Gunsten einzelner politischer Gruppen verstanden werden könnte. Diese Beschränkungen gelten unabhängig vom Vertriebsweg, also unabhängig davon, auf welchem Wege und in welcher Anzahl diese Informationsschrift dem Empfänger zugegangen ist. Erlaubt ist jedoch den Parteien, diese Informationsschrift zur Unterrichtung ihrer Mitglieder zu verwenden.

Copyright

Statistisches Landesamt des Freistaates Sachsen, Kamenz, 2010

Auszugsweise Vervielfältigung und Verbreitung mit Quellenangabe gestattet.

ISSN 1435-8670