



Statistischer Bericht



Baugenehmigungen im Freistaat Sachsen

II. Quartal 2010

F II 1 – vj 2/10

Zeichenerklärung

- Nichts vorhanden (genau Null)
- 0 weniger als die Hälfte von 1 in der letzten besetzten Stelle, jedoch mehr als nichts
- ... Angabe fällt später an
- / Zahlenwert nicht sicher genug
- . Zahlenwert unbekannt oder geheim zu halten
- x Tabellenfach gesperrt, weil Aussage nicht sinnvoll
- () Aussagewert ist eingeschränkt
- p vorläufige Zahl
- r berichtigte Zahl
- s geschätzte Zahl

Inhalt

	Seite
Vorbemerkungen	2
Erläuterungen	2

Tabellen

1. Baugenehmigungen für Wohn- und Nichtwohngebäude seit 1994	4
2. Baugenehmigungen für Wohn- und Nichtwohngebäude im 2. Quartal 2010 nach Gebäudearten und Bauherren	6
3. Baugenehmigungen insgesamt im 2. Quartal 2010 nach Kreisfreien Städten und Landkreisen	7
4. Baugenehmigungen für neue Wohngebäude im 2. Quartal 2010 nach Kreisfreien Städten und Landkreisen	8
5. Baugenehmigungen für neue Nichtwohngebäude im 2. Quartal 2010 nach Kreisfreien Städten und Landkreisen	8
6. Baugenehmigungen für Wohn- und Nichtwohngebäude im April 2010 nach Gebäudearten und Bauherren	9
7. Baugenehmigungen insgesamt im April 2010 nach Kreisfreien Städten und Landkreisen	10
8. Baugenehmigungen für neue Wohngebäude im April 2010 nach Kreisfreien Städten und Landkreisen	11
9. Baugenehmigungen für neue Nichtwohngebäude im April 2010 nach Kreisfreien Städten und Landkreisen	11
10. Baugenehmigungen für Wohn- und Nichtwohngebäude im Mai 2010 nach Gebäudearten und Bauherren	12
11. Baugenehmigungen insgesamt im Mai 2010 nach Kreisfreien Städten und Landkreisen	13
12. Baugenehmigungen für neue Wohngebäude im Mai 2010 nach Kreisfreien Städten und Landkreisen	14
13. Baugenehmigungen für neue Nichtwohngebäude im Mai 2010 nach Kreisfreien Städten und Landkreisen	14
14. Baugenehmigungen für Wohn- und Nichtwohngebäude im Juni 2010 nach Gebäudearten und Bauherren	15
15. Baugenehmigungen insgesamt im Juni 2010 nach Kreisfreien Städten und Landkreisen	16
16. Baugenehmigungen für neue Wohngebäude im Juni 2010 nach Kreisfreien Städten und Landkreisen	17
17. Baugenehmigungen für neue Nichtwohngebäude im Juni 2010 nach Kreisfreien Städten und Landkreisen	17

Abbildungen

Abb. 1 Baugenehmigungen für Wohnungen seit 1995	18
Abb. 2 Baugenehmigungen für neue Nichtwohngebäude nach Rauminhalt seit 1995	18

Vorbemerkungen

Im vorliegenden Bericht werden statistische Ergebnisse zur Bautätigkeit im Freistaat Sachsen für das 2. Quartal 2010 veröffentlicht. Die Angaben werden beim Bauherren auf einem nur für Sachsen gültigen statistischen Erhebungsbogen erfasst, der mit den Baugenehmigungsunterlagen (Baumappe) über die Gemeinde an die untere Bauaufsichtsbehörde einzureichen ist. Nach der Erteilung der Baugenehmigung oder erfolgter Anzeige durch die Bauherren für die Errichtung eines neuen Gebäudes oder für die Durchführung einer Baumaßnahme an einem bestehenden Gebäude übergeben die Bauaufsichtsbehörden die Erhebungsbögen an das Statistische Landesamt. Als Erteilungsdatum der Baugenehmigung gilt sinngemäß beim vereinfachten Genehmigungsverfahren nach § 63/64 SächsBO die festgelegte Frist bzw. beim Anzeigeverfahren nach § 62 SächsBO das Datum des frühestmöglichen Baubeginns. Grundsätzlich werden mit der Bautätigkeitsstatistik alle genehmigungs-, anzeige- und zustimmungspflichtigen Baumaßnahmen, die mit mehr als 18 000 € Kosten veranschlagt sind oder mehr als 350 m³ Rauminhalt aufweisen, in jedem Falle aber alle Baumaßnahmen, bei denen Wohnraum geschaffen oder verändert wird, erfasst. Das sind bis auf die ausgeschlossenen Bagatellfälle alle neuen Gebäude. Bei Baumaßnahmen an bestehenden Gebäuden werden nur diejenigen Baumaßnahmen erfasst, die nach den baurechtlichen Vorschriften von der Bauaufsichtsbehörde zu genehmigen bzw. nach § 62 SächsBO anzuzeigen oder nach § 77 SächsBO zustimmungsbedürftig sind. Es handelt sich dabei in der Regel um Baumaßnahmen, bei denen Wohn- oder sonstiger Nutzraum geschaffen oder verändert wird. Baumaßnahmen aus dem Ausbau- oder Instandsetzungsbereich, z. B. Neueindeckung eines Daches oder Einbau neuer Fenster, werden von der Bautätigkeitsstatistik nicht berücksichtigt, es sei denn, sie werden im Zusammenhang mit einer genehmigungs-, anzeige- oder zustimmungspflichtigen Baumaßnahme ausgeführt.

Bei der statistischen Auswertung von Baumaßnahmen an bestehenden Gebäuden wird der Zu- oder Abgang an Wohnungen oder Wohnfläche, d. h. die Differenz zwischen "neuem Zustand" und "altem Zustand", ausgewiesen. Folglich können in den Ergebnistabellen aufgrund von Zusammenlegungen oder Nutzungsänderungen (z. B. eine Wohnung wird Arztpraxis) Minuswerte bzw. in der kumulativen Darstellung Rückgänge gegenüber dem Vormonatsstand auftreten.

Rechtsgrundlagen

- Gesetz über die Statistik für Bundeszwecke (Bundesstatistikgesetz - BStatG) vom 22. Januar 1987 (BGBl. I S. 462, 565), zuletzt geändert durch Art. 3 des Gesetzes vom 7. September 2007 (BGBl. I S. 2246, 2249)
- Gesetz über die Statistik der Bautätigkeit im Hochbau und die Fortschreibung des Wohnungsbestandes (Hochbaustatistikgesetz - HBauStatG) vom 5. Mai 1998 (BGBl. I S. 869), zuletzt geändert durch Art. 4 des Gesetzes vom 22. August 2006 (BGBl. I S. 1970)
- Sächsische Bauordnung (SächsBO) in der Fassung der Bekanntmachung vom 28. Mai 2004 (SächsGVBl. S. 200)

Erläuterungen

Baumaßnahmen an bestehenden Gebäuden

Baumaßnahmen an bestehenden Gebäuden sind bauliche Veränderungen an bestehenden Gebäuden durch Umbau-, Ausbau-, Erweiterungs- oder Wiederherstellungsmaßnahmen.

Errichtung neuer Gebäude

Unter Errichtung neuer Gebäude werden Neubauten und Wiederaufbauten verstanden. Als Wiederaufbau gilt der Aufbau zerstörter oder abgerissener Gebäude ab Oberkante des noch vorhandenen Kellergeschosses.

Gebäude

Gebäude sind selbständig benutzbare, überdachte Bauwerke, die auf Dauer errichtet sind, von Menschen betreten werden können und geeignet oder bestimmt sind, dem Schutz von Menschen, Tieren oder Sachen zu dienen. Dazu gehören auch unterirdische Bauwerke entsprechender Sachbestimmung, nicht aber z. B. behelfsmäßige Bauten, frei stehende selbständige Konstruktionen, Schacht- und Stollenbauten des Bergbaus.

Nichtwohngebäude

Gebäude, die überwiegend für Nichtwohnzwecke bestimmt sind, d. h. Gebäude, in denen mehr als die Hälfte der Gesamtnutzfläche Nichtwohnzwecken dient (z. B. Büro- und Verwaltungsgebäude, Anstaltsgebäude, Fabrikgebäude, Hotels usw.)

Wohngebäude

Wohngebäude sind Gebäude, die mindestens zur Hälfte - gemessen an der Nutzfläche nach DIN 277 - Wohnzwecken dienen.

Wohneinheit

Eine Wohneinheit ist die Zusammenfassung von nach außen abgeschlossenen oder zusammenhängenden Räumen in Wohn- und Nichtwohngebäuden, die hauptsächlich Wohnzwecken dienen. Wohneinheiten werden in Wohnungen und sonstige Wohneinheiten unterschieden.

Wohnung

Eine Wohnung ist die Summe der Räume, die die Führung eines Haushaltes ermöglichen, darunter stets die Küche oder ein Raum mit Kochnische.

Eigentumswohnung

Eine Eigentumswohnung ist eine Wohnung, an der durch Eintragung im Wohnungsgrundbuch Sondereigentum nach den Vorschriften des Wohnungseigentumsgesetzes begründet ist.

Sonstige Wohneinheit

Alle Wohneinheiten, die nicht als Wohnung anzusehen sind, gelten als sonstige Wohneinheiten.

Wohnräume

Wohnräume sind Räume, die für Wohnzwecke bestimmt sind und mindestens eine Wohnfläche von 6 m² aufweisen. Zu den Wohnräumen zählen sowohl Zimmer (z. B. Wohn- und Schlafräume) als auch Küchen (auch unter 6 m² Wohnfläche). Nicht als Zimmer gelten Nebenräume wie Abstellräume, Speisekammern, Flure, Badezimmer und Toiletten sowie Kleinwohnräume unter 6 m².

Wohnfläche

Zur Wohnfläche von Wohnungen gehören die Flächen von Wohn- und Schlafräumen, Küchen und Nebenräumen (z. B. Dielen, Abstellräume, Bad) mit einer lichten Höhe von mindestens 2 m. Als anrechenbar gelten auch die Flächen von Einbaumöbeln, Erkern und Raumteilen unter Treppen mit einer lichten Höhe von mindestens 2 m, Flächen von Wandverkleidungen und Kaminen. Raumteile mit einer lichten Höhe von mindestens 1 m und weniger als 2 m werden nur mit halber Fläche, von weniger als 1 m gar nicht angerechnet. Balkone werden bis zur Hälfte ihrer Fläche berücksichtigt. Nicht zugehörig sind Flächen von Zubehörräumen (z. B. Keller, Waschküchen, Dachböden), von Wirtschaftsräumen (z. B. Vorratsräume, Abstellräume) außerhalb der Wohnung, von Geschäftsräumen und von Räumen für gemeinschaftliche Nutzung.

Nutzfläche

Die Nutzfläche ist die Fläche, die sich ergibt, wenn von der Nutzfläche nach DIN 277 die Wohnfläche abgezogen wird. Nicht anrechenbar sind z. B. Wände, Säulen, Müllschächte, Rauchabzüge, Flure, Treppenträume, Rampen.

Rauminhalt

Rauminhalt ist das von den äußeren Begrenzungsflächen eines Gebäudes eingeschlossene Volumen (Brutto-rauminhalt).

Veranschlagte Kosten des Bauwerkes

Die veranschlagten Kosten eines Bauwerkes setzen sich aus den Kosten der Baukonstruktion, einschließlich der Erdarbeiten, den Kosten aller festverbundenen Einbauten und den Kosten für besondere Bauausführungen zusammen. Nicht dazu zählen die Grundstücks- und Erschließungskosten.

Art der Bautätigkeit

Fertigteilbauweise bedeutet, dass der überwiegende Teil der tragenden Konstruktion (gemessen am Rauminhalt) mit vorgefertigten, überwiegend geschosshohen und raumbreiten Großbauteilen vorgenommen wurde. Als konventionelle Bauten gelten alle sonstigen Bauweisen. Baumaßnahmen an bestehenden Gebäuden sind bauliche Veränderungen an bestehenden Gebäuden durch Umbau, Ausbau, Erweiterungs- oder Wiederherstellungsmaßnahmen.

1. Baugenehmigungen für Wohn- und Nichtwohngebäude seit 1994

Zeitraum	Baumaßnahmen insgesamt				Wohngebäude						Darunter
	Gebäude/ Baumaß- nahmen	Woh- nungen	Wohn- fläche	veran- schlagte Kosten	Ge- bäude	dar. im Fertigteil- bau	Nutz- fläche	Wohnungen		Wohn- räume	
								ins- gesamt	Wohn- fläche		
	Anzahl		100 m ²	1 000 €	Anzahl		100 m ²	Anzahl	100 m ²	Anzahl	
1995	25 224	60 703	46 447	11 189 590	16 670	3 705	12 878	53 402	40 953	212 130	
1996	24 513	56 521	43 298	9 736 324	15 015	3 218	10 793	47 160	36 534	186 396	
1997	23 114	47 556	37 856	8 003 443	13 827	3 338	8 351	38 421	31 124	156 924	
1998	21 036	32 836	27 983	6 314 222	11 451	2 526	5 946	23 506	20 954	105 271	
1999	18 727	24 334	22 201	4 858 415	10 108	2 373	4 572	17 037	16 287	81 781	
2000	15 280	16 182	16 286	3 968 536	7 997	1 667	3 425	12 156	12 305	60 322	
2001	12 437	11 001	12 184	3 028 049	5 983	1 061	2 599	8 540	8 984	43 069	
2002	11 032	8 836	10 269	2 721 412	5 040	786	2 173	6 832	7 468	35 627	
2003	12 130	9 485	11 279	2 808 432	6 104	927	2 486	7 785	8 684	40 830	
2004	12 044	7 906	10 400	2 546 020	5 500	770	2 111	6 585	7 748	35 971	
2005	9 999	5 974	8 108	2 016 340	4 382	537	1 649	5 169	6 159	27 738	
2006	11 085	7 365	9 271	2 152 960	4 563	582	1 774	5 775	6 844	31 477	
2007	8 852	5 153	6 492	2 103 630	2 883	372	1 136	3 640	4 376	18 893	
2008	9 009	6 027	6 849	2 360 460	2 831	384	1 205	3 726	4 545	19 456	
2009 ¹⁾	8 681	5 531	6 914	2 288 053	2 916	373	1 221	3 751	4 648	19 825	
1. Quartal ¹⁾	1 822	1 126	1 452	466 487	637	85	261	809	970	4 149	
2. Quartal ¹⁾	2 283	1 385	1 804	610 051	740	87	330	866	1 137	4 726	
3. Quartal ¹⁾	2 526	1 385	1 822	619 442	817	95	332	1 073	1 326	5 713	
4. Quartal ¹⁾	2 052	1 636	1 837	592 243	723	107	299	1 004	1 217	5 242	
Januar	575	311	416	158 974	209	27	71	264	323	1 391	
Februar	556	474	540	163 835	174	21	78	246	280	1 191	
März	691	341	496	143 678	254	37	112	299	367	1 567	
April	649	388	489	147 276	222	32	120	247	333	1 378	
Mai	721	341	523	155 626	242	21	92	267	347	1 458	
Juni	913	656	792	307 149	276	34	118	352	457	1 890	
Juli	977	459	622	274 323	314	38	104	366	473	2 011	
August	745	362	528	173 520	220	24	108	297	370	1 565	
September	804	564	672	171 599	283	33	120	410	483	2 137	
Oktober	691	363	489	198 750	216	29	85	261	339	1 412	
November	785	699	822	225 827	317	54	135	484	577	2 453	
Dezember	576	574	526	167 666	190	24	79	259	300	1 377	
2010											
1. Quartal ¹⁾	1 681	1 221	1 396	431 165	544	71	272	744	919	4 089	
2. Quartal ¹⁾	2 237	1 363	1 816	553 389	756	82	355	1 009	1 270	5 426	
3. Quartal	
4. Quartal	
Januar	547	400	497	144 250	177	32	71	237	299	1 275	
Februar	545	363	405	145 232	186	21	126	282	306	1 515	
März	589	458	495	141 683	191	18	77	225	313	1 298	
April	557	321	426	122 080	196	17	66	218	290	1 228	
Mai	751	437	656	204 192	267	30	138	393	500	2 044	
Juni	929	605	734	227 117	293	35	151	398	480	2 154	
Juli	
August	
September	
Oktober	
November	
Dezember	

1) Die Summe der Monatsergebnisse kann durch nachträglich vorgenommene Korrekturen von der Quartals- bzw. Jahressumme abweichen.

Errichtung neuer Gebäude										Zeitraum
sonstige Wohneinheiten	veranschlagte Kosten	Nichtwohngebäude								
		Gebäude	dar. im Fertigteilbau	Rauminhalt	Nutzfläche	Wohnungen		Wohnräume	veranschlagte Kosten	
						insgesamt	Wohnfläche			
Anzahl	1 000 €	Anzahl		1 000 m³	100 m²	Anzahl	100 m²	Anzahl	1 000 €	
595	5 176 679	2 607	1 024	26 097	41 342	2 366	1 538	7 633	4 131 454	1995
205	4 530 437	2 311	933	19 750	33 559	1 598	1 071	5 107	3 121 177	1996
501	3 752 266	1 948	765	15 170	25 089	1 167	796	3 588	2 245 578	1997
622	2 469 175	1 743	650	11 383	19 800	727	505	2 301	1 737 026	1998
222	1 939 244	1 653	602	10 029	16 735	465	284	1 373	1 291 987	1999
271	1 422 314	1 470	582	10 814	17 336	197	142	864	1 394 572	2000
333	1 041 490	1 242	432	8 359	13 046	189	124	662	1 044 298	2001
523	872 325	1 172	351	6 576	10 497	184	127	592	948 474	2002
405	1 000 099	1 212	349	9 466	12 827	160	81	402	991 661	2003
501	885 923	1 283	364	7 681	11 135	89	84	358	841 096	2004
233	671 803	1 255	465	7 252	9 969	94	76	313	671 348	2005
521	752 665	1 529	560	6 094	9 912	62	55	395	642 255	2006
170	488 416	1 491	477	9 003	12 888	57	62	271	875 338	2007
217	508 729	1 572	528	10 714	14 575	43	38	150	943 670	2008
125	541 928	1 321	451	7 798	11 472	124	77	332	875 973	2009 ¹⁾
26	115 233	246	101	1 617	2 180	2	3	10	155 126	1. Quartal ¹⁾
1	134 271	344	112	2 092	3 206	112	63	216	262 730	2. Quartal ¹⁾
12	154 189	404	123	2 076	3 049	8	9	37	223 204	3. Quartal ¹⁾
86	138 365	327	115	2 014	3 036	2	2	69	234 913	4. Quartal ¹⁾
26	40 085	81	26	475	817	-	-	-	61 312	Januar
-	32 800	67	32	343	496	-	-	-	48 422	Februar
-	42 348	98	43	799	867	2	3	10	45 392	März
1	37 481	94	32	530	834	1	-	4	44 110	April
-	40 550	104	37	374	548	5	6	22	51 781	Mai
-	56 240	146	43	1 187	1 825	106	57	190	166 839	Juni
12	55 101	141	44	1 120	1 594	2	2	6	127 848	Juli
-	42 875	123	37	475	667	5	6	25	46 536	August
-	56 213	140	42	480	789	1	1	6	48 820	September
-	37 142	108	36	823	1 194	-	-	-	91 128	Oktober
9	65 268	118	44	511	1 019	-	-	-	80 030	November
77	35 955	101	35	679	823	2	2	69	63 755	Dezember
2010										
225	110 779	303	113	1 323	2 178	37	19	142	171 337	1. Quartal ¹⁾
84	151 558	308	109	1 288	2 030	12	10	37	123 890	2. Quartal ¹⁾
...	3. Quartal
...	4. Quartal
25	32 105	118	45	522	904	4	4	15	63 099	Januar
200	43 584	94	28	371	622	-	-	-	60 390	Februar
-	35 090	91	40	430	653	33	15	127	47 848	März
1	34 907	79	23	291	455	5	3	13	29 736	April
-	56 432	99	37	586	859	5	3	14	41 913	Mai
83	60 219	130	49	411	717	2	3	10	52 241	Juni
...	Juli
...	August
...	September
...	Oktober
...	November
...	Dezember

2. Baugenehmigungen für Wohn- und Nichtwohngebäude im 2. Quartal 2010 nach Gebäudearten und Bauherren

Gebäudeart Bauherr	Ins- gesamt	Darunter Errichtung neuer Gebäude								veran- schlagte Kosten
		Ge- bäude	dar. im Fer- tigteil- bau	Raum- inhalt	Nutz- fläche	Wohnungen		Wohn- räume	sonst. Wohn- ein- heiten	
						ins- gesamt	Wohn- fläche			
Anzahl		1 000 m ³		100 m ²		Anzahl		1 000 €		
Wohnbau										
Wohngebäude mit 1 Wohnung	x	679	80	499	228	679	948	4 016	1	112 474
Wohngebäude mit 2 Wohnungen	x	43	2	49	27	86	99	434	-	.
Wohngeb. mit 3 u. mehr Wohnungen	x	32	-	172	61	244	223	893	-	23 378
Wohnheime	6	2	-	26	39	-	-	83	83	.
Wohngebäude insgesamt	1 621	756	82	747	355	1 009	1 270	5 426	84	151 558
dar. Wohngebäude mit Eigentums- wohnungen	137	19	-	139	54	143	164	607	-	16 075
Öffentliche Bauherren	8	2	-	2	1	2	3	21	-	.
Unternehmen	350	73	-	130	115	203	225	929	77	26 317
dav. Wohnungsunternehmen	273	47	-	81	67	150	178	653	-	16 840
Immobilienfonds	9	5	-	5	3	11	11	51	-	1 131
sonstige Unternehmen (ohne Wohnungsunternehmen)	68	21	-	44	46	42	36	225	77	8 346
Private Haushalte	1 254	679	82	611	237	796	1 034	4 444	7	123 894
Organisationen ohne Erwerbszweck	9	2	-	5	1	8	7	32	-	.
Nichtwohnbau										
Anstaltsgebäude	11	2	1	14	19	-	-	-	-	.
Büro- und Verwaltungsgebäude	60	21	4	76	150	2	1	4	-	17 472
Landwirtschaftliche Betriebsgebäude	43	28	16	225	337	1	1	4	-	.
Nichtlandwirtsch. Betriebsgebäude	384	215	80	860	1 308	9	7	29	-	69 624
dar. Fabrik- und Werkstattgebäude	129	68	27	307	518	4	5	17	-	42 239
Handels- und Lagergebäude	149	81	39	515	699	3	2	10	-	.
Hotels und Gaststätten	20	2	-	2	3	-	-	-	-	.
Sonstige Nichtwohngebäude	118	42	8	114	216	-	-	-	-	28 354
Nichtwohngebäude insgesamt	616	308	109	1 288	2 030	12	9	37	-	123 890
Öffentliche Bauherren	113	38	7	139	239	-	-	-	-	39 304
Unternehmen	330	176	76	1 061	1 599	8	6	23	-	73 369
dav. Land-u. Forstwirtsch., Fischerei	47	36	19	250	371	-	-	-	-	8 419
Produzierendes Gewerbe	118	70	36	520	726	2	1	4	-	34 874
Handel, Kreditgew., Dienstleist., Verkehr und Nachrichtenüberm.	165	70	21	292	502	6	5	19	-	30 076
dar. Immobilienfonds	6	1	1	0	1	-	-	-	-	.
Private Haushalte	136	80	22	53	133	4	3	14	-	6 342
Organisationen ohne Erwerbszweck	37	14	4	35	59	-	-	-	-	4 875

3. Baugenehmigungen insgesamt im 2. Quartal 2010 nach Kreisfreien Städten und Landkreisen

Kreisfreie Stadt Landkreis Direktionsbezirk Land Gemeindegrößenklasse	Insgesamt	Nutzfläche	Wohnungen		Veranschlagte Kosten
			insgesamt	Wohnfläche	
	Anzahl	100 m ²	Anzahl	100 m ²	1 000 €
Chemnitz, Stadt	91	183	31	58	64 452
Erzgebirgskreis	151	96	109	146	29 465
Mittelsachsen	129	187	54	71	24 843
Vogtlandkreis	206	282	40	87	40 512
Zwickau	172	193	72	121	36 096
Direktionsbezirk Chemnitz	749	942	306	484	195 368
Dresden, Stadt	284	208	281	407	85 001
Bautzen	160	137	87	129	33 397
Görlitz	135	337	58	75	41 364
Meißen	234	159	93	128	38 360
Sächsische Schweiz- Osterzgebirge	139	130	101	116	35 526
Direktionsbezirk Dresden	952	972	620	856	233 648
Leipzig, Stadt	230	102	257	252	63 535
Leipzig	184	123	112	158	31 864
Nordsachsen	122	290	68	66	28 974
Direktionsbezirk Leipzig	536	516	437	476	124 373
Sachsen	2 237	2 429	1 363	1 816	553 389
Gemeinden von ... bis unter ... Einwohner					
unter 2 000	131	192	56	82	21 733
2 000 - 5 000	395	546	165	245	62 658
5 000 - 20 000	663	833	368	486	149 673
20 000 - 50 000	316	252	180	215	65 421
50 000 - 100 000	125	110	25	71	40 856
100 000 und mehr	607	496	569	717	213 048

4. Baugenehmigungen für neue Wohngebäude im 2. Quartal 2010 nach Kreisfreien Städten und Landkreisen

Kreisfreie Stadt Landkreis Direktionsbezirk Land	Ge- bäude	Dar. mit 1 und 2 Wohnungen			Wohnungen		Veranschlagte Kosten
		Gebäude	Woh- nungen	Wohn- fläche	insgesamt	Wohnfläche	
	Anzahl			100 m ²	Anzahl	100 m ²	1 000 €
Chemnitz, Stadt	32	31	33	49	44	59	6 334
Erzgebirgskreis	61	61	72	97	72	97	11 329
Mittelsachsen	35	34	35	48	48	52	6 605
Vogtlandkreis	45	45	48	68	48	68	9 061
Zwickau	54	53	55	74	61	77	9 583
Direktionsbezirk Chemnitz	227	224	243	336	273	353	42 912
Dresden, Stadt	132	116	118	160	259	315	34 462
Bautzen	60	59	62	86	62	86	10 412
Görlitz	25	22	23	38	34	48	5 236
Meißen	62	61	63	87	67	90	10 490
Sächsische Schweiz- Osterzgebirge	59	56	61	78	86	93	10 710
Direktionsbezirk Dresden	338	314	327	448	508	631	71 310
Leipzig, Stadt	78	74	75	106	90	120	17 758
Leipzig	85	85	94	123	94	123	14 896
Nordsachsen	28	25	26	33	44	43	4 682
Direktionsbezirk Leipzig	191	184	195	262	228	286	37 336
Sachsen	756	722	765	1 046	1 009	1 270	151 558

5. Baugenehmigungen für neue Nichtwohngebäude im 2. Quartal 2010 nach Kreisfreien Städten und Landkreisen

Kreisfreie Stadt Landkreis Direktionsbezirk Land	Gebäude	Rauminhalt	Nutzfläche	Wohnungen	Veranschlagte Kosten
	Anzahl	1 000 m ³	100 m ³	Anzahl	1 000 €
Chemnitz, Stadt	18	97	149	-	26 451
Erzgebirgskreis	13	37	60	1	3 027
Mittelsachsen	20	118	197	-	8 188
Vogtlandkreis	31	134	205	2	9 811
Zwickau	20	70	95	-	6 400
Direktionsbezirk Chemnitz	102	456	706	3	53 877
Dresden, Stadt	17	104	194	2	12 498
Bautzen	22	49	84	3	5 264
Görlitz	36	266	327	1	13 335
Meißen	40	99	162	-	8 381
Sächsische Schweiz- Osterzgebirge	21	67	105	-	5 045
Direktionsbezirk Dresden	136	586	872	6	44 523
Leipzig, Stadt	16	60	117	-	9 095
Leipzig	25	61	91	3	5 747
Nordsachsen	29	126	244	-	10 648
Direktionsbezirk Leipzig	70	246	452	3	25 490
Sachsen	308	1 288	2 030	12	123 890

6. Baugenehmigungen für Wohn- und Nichtwohngebäude im April 2010 nach Gebäudearten und Bauherren

Gebäudeart Bauherr	Ins- gesamt	Darunter Errichtung neuer Gebäude								veran- schlagte Kosten
		Ge- bäude	dar. im Fer- tigteil- bau	Raum- inhalt	Nutz- fläche	Wohnungen		Wohn- räume	sonst. Wohn- ein- heiten	
						ins- gesamt	Wohn- fläche			
Anzahl		1 000 m ³		100 m ²		Anzahl		1 000 €		
Wohnbau										
Wohngebäude mit 1 Wohnung	x	184	17	140	58	184	259	1 095	1	31 588
Wohngebäude mit 2 Wohnungen	x	9	-	10	5	18	20	81	-	1 980
Wohngeb. mit 3 u. mehr Wohnungen	x	3	-	5	3	16	10	52	-	1 339
Wohnheime	-	-	-	-	-	-	-	-	-	-
Wohngebäude insgesamt	397	196	17	155	66	218	290	1 228	1	34 907
dar. Wohngebäude mit Eigentums- wohnungen	20	-	-	-	-	-	-	-	-	-
Öffentliche Bauherren	2	1	-	1	1	1	2	7	-	.
Unternehmen	67	8	-	8	3	16	16	67	-	1 781
dav. Wohnungsunternehmen	57	3	-	4	2	11	9	41	-	1 061
Immobilienfonds	1	-	-	-	-	-	-	-	-	-
sonstige Unternehmen (ohne Wohnungsunternehmen)	9	5	-	4	1	5	7	26	-	720
Private Haushalte	328	187	17	146	62	201	273	1 154	1	.
Organisationen ohne Erwerbszweck	-	-	-	-	-	-	-	-	-	-
Nichtwohnbau										
Anstaltsgebäude	1	-	-	-	-	-	-	-	-	-
Büro- und Verwaltungsgebäude	18	8	1	19	41	2	1	4	-	3 749
Landwirtschaftliche Betriebsgebäude	15	8	5	33	50	1	1	4	-	1 808
Nichtlandwirtsch. Betriebsgebäude	101	53	15	203	306	2	1	5	-	14 132
dar. Fabrik- und Werkstattgebäude	32	15	3	55	88	-	-	-	-	5 597
Handels- und Lagergebäude	36	19	9	141	198	2	1	5	-	.
Hotels und Gaststätten	7	2	-	2	3	-	-	-	-	.
Sonstige Nichtwohngebäude	25	10	2	35	57	-	-	-	-	10 047
Nichtwohngebäude insgesamt	160	79	23	291	454	5	3	13	-	29 736
Öffentliche Bauherren	24	8	2	38	61	-	-	-	-	9 793
Unternehmen	88	45	15	230	348	2	1	4	-	17 302
dav. Land- u. Forstwirtsch., Fischerei	13	9	4	38	57	-	-	-	-	1 776
Produzierendes Gewerbe	29	17	6	133	197	2	1	4	-	10 086
Handel, Kreditgew., Dienstleist., Verkehr und Nachrichtenüberm.	46	19	5	60	94	-	-	-	-	5 440
dar. Immobilienfonds	3	-	-	-	-	-	-	-	-	-
Private Haushalte	41	23	6	21	42	3	2	9	-	2 230
Organisationen ohne Erwerbszweck	7	3	-	2	4	-	-	-	-	411

7. Baugenehmigungen insgesamt im April 2010 nach Kreisfreien Städten und Landkreisen

Kreisfreie Stadt Landkreis Direktionsbezirk Land Gemeindegrößenklasse	Insgesamt	Nutzfläche	Wohnungen		Veranschlagte Kosten
			insgesamt	Wohnfläche	
	Anzahl	100 m ²	Anzahl	100 m ²	1 000 €
Chemnitz, Stadt	28	43	13	17	8 633
Erzgebirgskreis	40	21	37	35	9 992
Mittelsachsen	50	135	21	32	11 697
Vogtlandkreis	51	31	14	17	8 177
Zwickau	39	17	9	25	6 882
Direktionsbezirk Chemnitz	208	247	94	127	45 381
Dresden, Stadt	32	40	32	40	7 505
Bautzen	51	33	37	53	14 782
Görlitz	20	24	6	11	4 189
Meißen	79	79	32	48	11 539
Sächsische Schweiz- Osterzgebirge	51	30	41	44	9 668
Direktionsbezirk Dresden	233	206	148	196	47 683
Leipzig, Stadt	61	23	46	54	10 883
Leipzig	30	23	19	34	4 723
Nordsachsen	25	74	14	15	13 410
Direktionsbezirk Leipzig	116	119	79	103	29 016
Sachsen	557	573	321	426	122 080
Gemeinden von ... bis unter ... Einwohner					
unter 2 000	44	39	24	31	6 775
2 000 - 5 000	89	96	47	67	14 387
5 000 - 20 000	176	273	96	130	51 216
20 000 - 50 000	93	48	58	75	16 703
50 000 - 100 000	34	12	5	11	5 978
100 000 und mehr	121	105	91	112	27 021

8. Baugenehmigungen für neue Wohngebäude im April 2010 nach Kreisfreien Städten und Landkreisen

Kreisfreie Stadt Landkreis Direktionsbezirk Land	Gebäude	Dar. mit 1 und 2 Wohnungen			Wohnungen		Veranschlagte Kosten
		Gebäude	Wohnungen	Wohnfläche	insgesamt	Wohnfläche	
	Anzahl			100 m ²	Anzahl	100 m ²	1 000 €
Chemnitz, Stadt	12	12	12	17	12	17	1 942
Erzgebirgskreis	17	17	18	23	18	23	3 061
Mittelsachsen	18	18	19	27	19	27	3 303
Vogtlandkreis	9	9	9	12	9	12	1 571
Zwickau	14	14	15	20	15	20	2 496
Direktionsbezirk Chemnitz	70	70	73	98	73	98	12 373
Dresden, Stadt	16	15	16	25	19	29	3 823
Bautzen	19	19	20	28	20	28	.
Görlitz	2	2	3	5	3	5	.
Meißen	17	17	17	23	17	23	2 541
Sächsische Schweiz- Osterzgebirge	27	25	27	34	40	41	4 945
Direktionsbezirk Dresden	81	78	83	116	99	126	15 156
Leipzig, Stadt	23	23	23	31	23	31	3 530
Leipzig	16	16	17	28	17	28	3 027
Nordsachsen	6	6	6	7	6	7	821
Direktionsbezirk Leipzig	45	45	46	66	46	66	7 378
Sachsen	196	193	202	279	218	290	34 907

9. Baugenehmigungen für neue Nichtwohngebäude im April 2010 nach Kreisfreien Städten und Landkreisen

Kreisfreie Stadt Landkreis Direktionsbezirk Land	Gebäude	Rauminhalt	Nutzfläche	Wohnungen	Veranschlagte Kosten
	Anzahl	1 000 m ³	100 m ³	Anzahl	1 000 €
Chemnitz, Stadt	6	30	36	-	3 914
Erzgebirgskreis	2	1	2	-	.
Mittelsachsen	8	82	128	-	.
Vogtlandkreis	5	13	27	2	3 581
Zwickau	5	6	13	-	476
Direktionsbezirk Chemnitz	26	132	205	2	13 143
Dresden, Stadt	4	28	40	2	1 648
Bautzen	7	18	30	1	2 790
Görlitz	5	14	25	-	1 972
Meißen	19	56	87	-	4 220
Sächsische Schweiz- Osterzgebirge	9	12	17	-	949
Direktionsbezirk Dresden	44	127	200	3	11 579
Leipzig, Stadt	4	3	7	-	347
Leipzig	1	9	7	-	.
Nordsachsen	4	20	35	-	.
Direktionsbezirk Leipzig	9	31	50	-	5 014
Sachsen	79	291	454	5	29 736

10. Baugenehmigungen für Wohn- und Nichtwohngebäude im Mai 2010 nach Gebäudearten und Bauherren

Gebäudeart Bauherr	Ins- gesamt	Darunter Errichtung neuer Gebäude								veran- schlagte Kosten
		Ge- bäude	dar. im Fer- tigteil- bau	Raum- inhalt	Nutz- fläche	Wohnungen		Wohn- räume	sonst. Wohn- ein- heiten	
						ins- gesamt	Wohn- fläche			
Anzahl		1 000 m ³		100 m ²		Anzahl		1 000 €		
Wohnbau										
Wohngebäude mit 1 Wohnung	x	240	29	176	82	240	343	1 443	-	40 233
Wohngebäude mit 2 Wohnungen	x	11	1	13	11	22	25	117	-	2 959
Wohngeb. mit 3 u. mehr Wohnungen	x	16	-	60	44	131	132	484	-	13 240
Wohnheime	1	-	-	-	-	-	-	-	-	-
Wohngebäude insgesamt	547	267	30	250	138	393	500	2 044	-	56 432
dar. Wohngebäude mit Eigentums- wohnungen	53	12	-	50	42	97	115	405	-	11 140
Öffentliche Bauherren	1	1	-	1	1	1	1	14	-	.
Unternehmen	134	39	-	64	56	122	142	490	-	13 853
dav. Wohnungsunternehmen	115	34	-	58	53	105	131	451	-	.
Immobilienfonds	3	1	-	1	0	1	2	7	-	.
sonstige Unternehmen (ohne Wohnungsunternehmen)	16	4	-	5	3	16	9	32	-	1 231
Private Haushalte	409	227	30	185	81	270	356	1 540	-	.
Organisationen ohne Erwerbszweck	3	-	-	-	-	-	-	-	-	-
Nichtwohnbau										
Anstaltsgebäude	5	2	1	14	19	-	-	-	-	.
Büro- und Verwaltungsgebäude	23	7	2	44	81	-	-	-	-	10 541
Landwirtschaftliche Betriebsgebäude	13	11	4	145	212	-	-	-	-	.
Nichtlandwirtsch. Betriebsgebäude	123	67	29	343	477	5	3	14	-	19 991
dar. Fabrik- und Werkstattgebäude	37	18	8	88	140	3	3	12	-	9 103
Handels- und Lagergebäude	57	30	15	234	288	-	-	-	-	9 072
Hotels und Gaststätten	5	-	-	-	-	-	-	-	-	-
Sonstige Nichtwohngebäude	40	12	1	40	71	-	-	-	-	6 489
Nichtwohngebäude insgesamt	204	99	37	586	859	5	3	14	-	41 913
Öffentliche Bauherren	37	14	1	49	75	-	-	-	-	7 186
Unternehmen	112	57	26	496	703	5	3	14	-	30 840
dav. Land- u. Forstwirtsch., Fischerei	13	11	4	144	202	-	-	-	-	3 843
Produzierendes Gewerbe	43	23	13	244	287	-	-	-	-	12 791
Handel, Kreditgew., Dienstleist., Verkehr und Nachrichtenüberm.	56	23	9	107	214	5	3	14	-	14 206
dar. Immobilienfonds	2	1	1	0	1	-	-	-	-	.
Private Haushalte	40	23	8	15	36	-	-	-	-	1 295
Organisationen ohne Erwerbszweck	15	5	2	27	45	-	-	-	-	2 592

11. Baugenehmigungen insgesamt im Mai 2010 nach Kreisfreien Städten und Landkreisen

Kreisfreie Stadt Landkreis Direktionsbezirk Land Gemeindegrößenklasse	Insgesamt	Nutzfläche	Wohnungen		Veranschlagte Kosten
			insgesamt	Wohnfläche	
	Anzahl	100 m ²	Anzahl	100 m ²	1 000 €
Chemnitz, Stadt	25	64	5	18	35 693
Erzgebirgskreis	44	30	24	37	7 396
Mittelsachsen	40	67	26	26	6 475
Vogtlandkreis	56	101	-2	14	8 868
Zwickau	64	130	33	48	18 128
Direktionsbezirk Chemnitz	229	392	86	143	76 560
Dresden, Stadt	151	131	121	219	40 778
Bautzen	39	46	20	32	5 993
Görlitz	69	254	16	38	27 649
Meißen	61	10	26	31	9 953
Sächsische Schweiz- Osterzgebirge	38	63	32	31	15 001
Direktionsbezirk Dresden	358	504	215	351	99 374
Leipzig, Stadt	67	2	77	92	12 606
Leipzig	64	24	42	55	10 705
Nordsachsen	33	92	17	16	4 947
Direktionsbezirk Leipzig	164	117	136	162	28 258
Sachsen	751	1 013	437	656	204 192
Gemeinden von ... bis unter ... Einwohner					
unter 2 000	23	17	10	16	3 114
2 000 - 5 000	140	337	39	65	23 273
5 000 - 20 000	211	257	133	168	36 114
20 000 - 50 000	98	146	56	61	28 426
50 000 - 100 000	36	60	-4	17	24 188
100 000 und mehr	243	197	203	328	89 077

12. Baugenehmigungen für neue Wohngebäude im Mai 2010 nach Kreisfreien Städten und Landkreisen

Kreisfreie Stadt Landkreis Direktionsbezirk Land	Gebäude	Dar. mit 1 und 2 Wohnungen			Wohnungen		Veranschlagte Kosten
		Gebäude	Wohnungen	Wohnfläche	insgesamt	Wohnfläche	
	Anzahl			100 m ²	Anzahl	100 m ²	1 000 €
Chemnitz, Stadt	10	10	11	19	11	19	2 083
Erzgebirgskreis	18	18	20	30	20	30	3 293
Mittelsachsen	12	11	11	15	24	19	2 348
Vogtlandkreis	12	12	12	17	12	17	2 401
Zwickau	18	18	19	26	19	26	3 083
Direktionsbezirk Chemnitz	70	69	73	106	86	110	13 208
Dresden, Stadt	63	54	55	74	141	178	18 161
Bautzen	14	14	16	22	16	22	2 833
Görlitz	15	12	12	21	23	32	3 413
Meißen	20	20	21	31	21	31	3 725
Sächsische Schweiz- Osterzgebirge	15	14	15	20	27	28	3 033
Direktionsbezirk Dresden	127	114	119	168	228	291	31 165
Leipzig, Stadt	36	35	35	51	40	54	6 523
Leipzig	25	25	27	34	27	34	4 074
Nordsachsen	9	8	8	9	12	12	1 462
Direktionsbezirk Leipzig	70	68	70	94	79	100	12 059
Sachsen	267	251	262	368	393	500	56 432

13. Baugenehmigungen für neue Nichtwohngebäude im Mai 2010 nach Kreisfreien Städten und Landkreisen

Kreisfreie Stadt Landkreis Direktionsbezirk Land	Gebäude	Rauminhalt	Nutzfläche	Wohnungen	Veranschlagte Kosten
	Anzahl	1 000 m ³	100 m ³	Anzahl	1 000 €
Chemnitz, Stadt	6	38	68	-	8 853
Erzgebirgskreis	5	14	24	-	.
Mittelsachsen	7	31	59	-	.
Vogtlandkreis	9	68	88	-	3 476
Zwickau	7	43	54	-	4 021
Direktionsbezirk Chemnitz	34	193	293	-	19 193
Dresden, Stadt	9	39	81	-	5 199
Bautzen	7	20	31	2	1 308
Görlitz	17	220	244	-	7 560
Meißen	4	7	13	-	826
Sächsische Schweiz- Osterzgebirge	5	32	52	-	2 190
Direktionsbezirk Dresden	42	317	421	2	17 083
Leipzig, Stadt	4	15	30	-	1 736
Leipzig	11	16	25	3	.
Nordsachsen	8	44	90	-	.
Direktionsbezirk Leipzig	23	76	145	3	5 637
Sachsen	99	586	859	5	41 913

14. Baugenehmigungen für Wohn- und Nichtwohngebäude im Juni 2010 nach Gebäudearten und Bauherren

Gebäudeart Bauherr	Ins- gesamt	Darunter Errichtung neuer Gebäude								veran- schlagte Kosten
		Ge- bäude	dar. im Fer- tigteil- bau	Raum- inhalt	Nutz- fläche	Wohnungen		Wohn- räume	sonst. Wohn- ein- heiten	
						ins- gesamt	Wohn- fläche			
		Anzahl		1 000 m ³	100 m ²	Anzahl	100 m ²	Anzahl	1 000 €	
Wohnbau										
Wohngebäude mit 1 Wohnung	x	255	34	183	88	255	346	1 478	-	40 653
Wohngebäude mit 2 Wohnungen	x	23	1	26	11	46	53	236	-	.
Wohngeb. mit 3 u. mehr Wohnungen	x	13	-	107	13	97	81	357	-	8 799
Wohnheime	5	2	-	26	39	-	-	83	83	.
Wohngebäude insgesamt	677	293	35	343	151	398	480	2 154	83	60 219
dar. Wohngebäude mit Eigentums- wohnungen	64	7	-	89	12	46	49	202	-	4 935
Öffentliche Bauherren	5	-	-	-	-	-	-	-	-	-
Unternehmen	149	26	-	58	56	65	68	372	77	10 683
dav. Wohnungsunternehmen	101	10	-	19	12	34	38	161	-	.
Immobilienfonds	5	4	-	4	2	10	10	44	-	.
sonstige Unternehmen (ohne Wohnungsunternehmen)	43	12	-	36	42	21	20	167	77	6 395
Private Haushalte	517	265	35	280	94	325	405	1 750	6	.
Organisationen ohne Erwerbszweck	6	2	-	5	1	8	7	32	-	.
Nichtwohnbau										
Anstaltsgebäude	5	-	-	-	-	-	-	-	-	-
Büro- und Verwaltungsgebäude	19	6	1	13	29	-	-	-	-	3 182
Landwirtschaftliche Betriebsgebäude	15	9	7	46	75	-	-	-	-	1 740
Nichtlandwirtsch. Betriebsgebäude	160	95	36	314	526	2	3	10	-	35 501
dar. Fabrik- und Werkstattgebäude	60	35	16	164	291	1	2	5	-	27 539
Handels- und Lagergebäude	56	32	15	141	213	1	1	5	-	7 289
Hotels und Gaststätten	8	-	-	-	-	-	-	-	-	-
Sonstige Nichtwohngebäude	53	20	5	38	87	-	-	-	-	11 818
Nichtwohngebäude insgesamt	252	130	49	411	717	2	3	10	-	52 241
Öffentliche Bauherren	52	16	4	52	104	-	-	-	-	22 325
Unternehmen	130	74	35	335	548	1	2	5	-	25 227
dav. Land- u. Forstwirtschaft., Fischerei	21	16	11	68	112	-	-	-	-	2 800
Produzierendes Gewerbe	46	30	17	143	241	-	-	-	-	11 997
Handel, Kreditgew., Dienstleist., Verkehr und Nachrichtenüberm.	63	28	7	124	195	1	2	5	-	10 430
dar. Immobilienfonds	1	-	-	-	-	-	-	-	-	-
Private Haushalte	55	34	8	17	55	1	1	5	-	2 817
Organisationen ohne Erwerbszweck	15	6	2	6	11	-	-	-	-	1 872

15. Baugenehmigungen insgesamt im Juni 2010 nach Kreisfreien Städten und Landkreisen

Kreisfreie Stadt Landkreis Direktionsbezirk Land Gemeindegrößenklasse	Insgesamt	Nutzfläche	Wohnungen		Veranschlagte Kosten
			insgesamt	Wohnfläche	
	Anzahl	100 m ²	Anzahl	100 m ²	1 000 €
Chemnitz, Stadt	38	76	13	23	20 126
Erzgebirgskreis	67	46	48	74	12 077
Mittelsachsen	39	-14	7	13	6 671
Vogtlandkreis	99	150	28	56	23 467
Zwickau	69	46	30	48	11 086
Direktionsbezirk Chemnitz	312	303	126	214	73 427
Dresden, Stadt	101	37	128	148	36 718
Bautzen	70	58	30	44	12 622
Görlitz	46	59	36	27	9 526
Meißen	94	70	35	50	16 868
Sächsische Schweiz- Osterzgebirge	50	38	28	41	10 857
Direktionsbezirk Dresden	361	261	257	309	86 591
Leipzig, Stadt	102	78	134	106	40 046
Leipzig	90	77	51	70	16 436
Nordsachsen	64	124	37	35	10 617
Direktionsbezirk Leipzig	256	279	222	211	67 099
Sachsen	929	843	605	734	227 117
Gemeinden von ... bis unter ... Einwohner					
unter 2 000	64	137	22	35	11 844
2 000 - 5 000	166	114	79	112	24 998
5 000 - 20 000	276	303	139	187	62 343
20 000 - 50 000	125	58	66	79	20 292
50 000 - 100 000	55	38	24	42	10 690
100 000 und mehr	243	194	275	277	96 950

16. Baugenehmigungen für neue Wohngebäude im Juni 2010 nach Kreisfreien Städten und Landkreisen

Kreisfreie Stadt Landkreis Direktionsbezirk Land	Gebäude	Dar. mit 1 und 2 Wohnungen			Wohnungen		Veranschlagte Kosten
		Gebäude	Wohnungen	Wohnfläche	insgesamt	Wohnfläche	
	Anzahl			100 m ²	Anzahl	100 m ²	1 000 €
Chemnitz, Stadt	10	9	10	14	21	24	2 309
Erzgebirgskreis	26	26	34	44	34	44	4 975
Mittelsachsen	5	5	5	6	5	6	954
Vogtlandkreis	24	24	27	40	27	40	5 089
Zwickau	22	21	21	28	27	31	4 004
Direktionsbezirk Chemnitz	87	85	97	132	114	145	17 331
Dresden, Stadt	53	47	47	61	99	108	12 478
Bautzen	27	26	26	35	26	35	.
Görlitz	8	8	8	11	8	11	.
Meißen	25	24	25	33	29	36	4 224
Sächsische Schweiz- Osterzgebirge	17	17	19	24	19	24	2 732
Direktionsbezirk Dresden	130	122	125	165	181	215	24 989
Leipzig, Stadt	19	16	17	24	27	35	7 705
Leipzig	44	44	50	61	50	61	7 795
Nordsachsen	13	11	12	17	26	24	2 399
Direktionsbezirk Leipzig	76	71	79	103	103	120	17 899
Sachsen	293	278	301	399	398	480	60 219

17. Baugenehmigungen für neue Nichtwohngebäude im Juni 2010 nach Kreisfreien Städten und Landkreisen

Kreisfreie Stadt Landkreis Direktionsbezirk Land	Gebäude	Rauminhalt	Nutzfläche	Wohnungen	Veranschlagte Kosten
	Anzahl	1 000 m ³	100 m ³	Anzahl	1 000 €
Chemnitz, Stadt	6	29	45	-	13 684
Erzgebirgskreis	6	22	34	1	2 108
Mittelsachsen	5	5	11	-	1 092
Vogtlandkreis	17	54	90	-	2 754
Zwickau	8	21	29	-	1 903
Direktionsbezirk Chemnitz	42	131	209	1	21 541
Dresden, Stadt	4	38	73	-	5 651
Bautzen	8	12	24	-	1 166
Görlitz	14	32	58	1	3 803
Meißen	17	36	62	-	3 335
Sächsische Schweiz- Osterzgebirge	7	23	36	-	1 906
Direktionsbezirk Dresden	50	141	252	1	15 861
Leipzig, Stadt	8	42	79	-	7 012
Leipzig	13	36	59	-	3 169
Nordsachsen	17	62	119	-	4 658
Direktionsbezirk Leipzig	38	139	257	-	14 839
Sachsen	130	411	717	2	52 241

Abb. 1 Baugenehmigungen für Wohnungen seit 1995

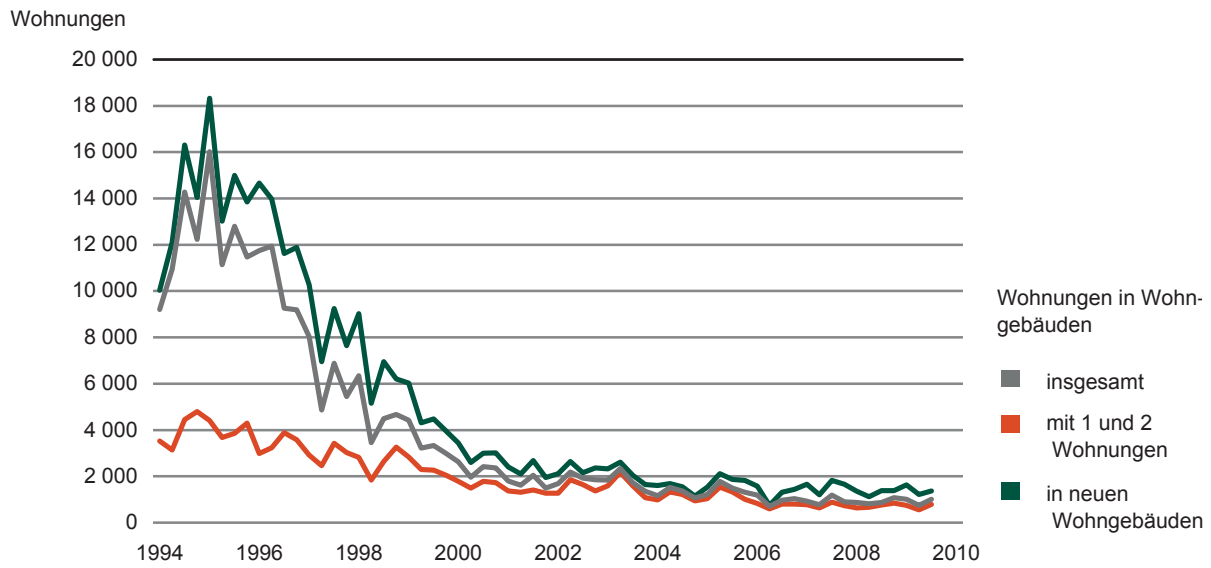
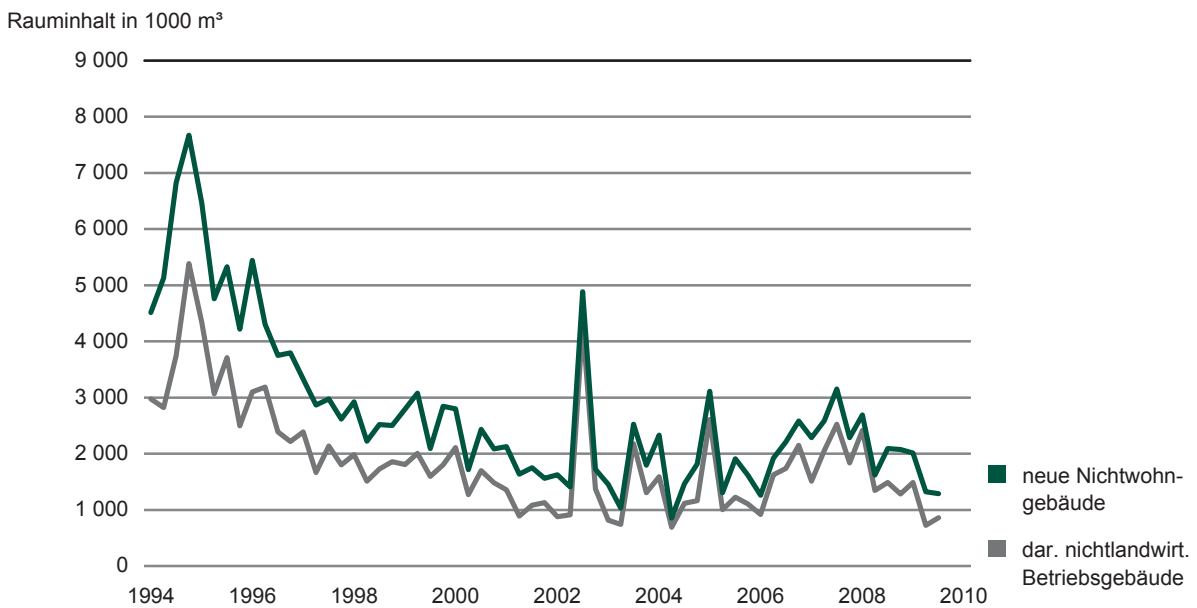


Abb. 2 Baugenehmigungen für neue Nichtwohngebäude nach Rauminhalt seit 1995



Herausgeber:

Statistisches Landesamt des Freistaates Sachsen

Redaktion:

Statistisches Landesamt des Freistaates Sachsen

Gestaltung und Satz:

Statistisches Landesamt des Freistaates Sachsen

Druck:

Staatsbetrieb Sächsische Informatik Dienste

Redaktionsschluss:

August 2010

Bezug:

Statistisches Landesamt des Freistaates Sachsen

Hausanschrift: Macherstraße 63, 01917 Kamenz

Postanschrift: Postfach 11 05, 01911 Kamenz

Telefon: +49 3578 33-1424

Fax: +49 3578 33-1598

E-Mail: vertrieb@statistik.sachsen.de

www.statistik.sachsen.de/shop

Verteilerhinweis

Diese Informationsschrift wird von der Sächsischen Staatsregierung im Rahmen ihrer verfassungsmäßigen Verpflichtung zur Information der Öffentlichkeit herausgegeben. Sie darf weder von Parteien noch von deren Kandidaten oder Helfern im Zeitraum von sechs Monaten vor einer Wahl zum Zwecke der Wahlwerbung verwendet werden. Dies gilt für alle Wahlen. Missbräuchlich ist insbesondere die Verteilung auf Wahlveranstaltungen, an Informationsständen der Parteien sowie das Einlegen, Aufdrucken oder Aufkleben parteipolitischer Informationen oder Werbemittel. Untersagt ist auch die Weitergabe an Dritte zur Verwendung bei der Wahlwerbung. Auch ohne zeitlichen Bezug zu einer bevorstehenden Wahl darf die vorliegende Druckschrift nicht so verwendet werden, dass dies als Parteinahme des Herausgebers zu Gunsten einzelner politischer Gruppen verstanden werden könnte. Diese Beschränkungen gelten unabhängig vom Vertriebsweg, also unabhängig davon, auf welchem Wege und in welcher Anzahl diese Informationsschrift dem Empfänger zugegangen ist. Erlaubt ist jedoch den Parteien, diese Informationsschrift zur Unterrichtung ihrer Mitglieder zu verwenden.

Copyright

Statistisches Landesamt des Freistaates Sachsen, Kamenz, 2010

Auszugsweise Vervielfältigung und Verbreitung mit Quellenangabe gestattet.

ISSN 1435-8670