



Statistischer Bericht



Baugenehmigungen im Freistaat Sachsen

I. Quartal 2012

F II 1 – vj 1/12

Zeichenerklärung

- Nichts vorhanden (genau Null)
- 0 weniger als die Hälfte von 1 in der letzten besetzten Stelle, jedoch mehr als nichts
- ... Angabe fällt später an
- / Zahlenwert nicht sicher genug
- . Zahlenwert unbekannt oder geheim zu halten
- x Tabellenfach gesperrt, weil Aussage nicht sinnvoll
- () Aussagewert ist eingeschränkt
- p vorläufige Zahl
- r berichtigte Zahl
- s geschätzte Zahl

Inhalt

	Seite
Vorbemerkungen	2
Erläuterungen	2
Tabellen	
1. Baugenehmigungen für Wohn- und Nichtwohngebäude seit 1995	4
2. Baugenehmigungen für Wohn- und Nichtwohngebäude im 1. Quartal 2012 nach Gebäudearten und Bauherren	6
3. Baugenehmigungen insgesamt im 1. Quartal 2012 nach Kreisfreien Städten und Landkreisen	7
4. Baugenehmigungen für neue Wohngebäude im 1. Quartal 2012 nach Kreisfreien Städten und Landkreisen	8
5. Baugenehmigungen für neue Nichtwohngebäude im 1. Quartal 2012 nach Kreisfreien Städten und Landkreisen	8
6. Baugenehmigungen für Wohn- und Nichtwohngebäude im Januar 2012 nach Gebäudearten und Bauherren	9
7. Baugenehmigungen insgesamt im Januar 2012 nach Kreisfreien Städten und Landkreisen	10
8. Baugenehmigungen für neue Wohngebäude im Januar 2012 nach Kreisfreien Städten und Landkreisen	11
9. Baugenehmigungen für neue Nichtwohngebäude im Januar 2012 nach Kreisfreien Städten und Landkreisen	11
10. Baugenehmigungen für Wohn- und Nichtwohngebäude im Februar 2012 nach Gebäudearten und Bauherren	12
11. Baugenehmigungen insgesamt im Februar 2012 nach Kreisfreien Städten und Landkreisen	13
12. Baugenehmigungen für neue Wohngebäude im Februar 2012 nach Kreisfreien Städten und Landkreisen	14
13. Baugenehmigungen für neue Nichtwohngebäude im Februar 2012 nach Kreisfreien Städten und Landkreisen	14
14. Baugenehmigungen für Wohn- und Nichtwohngebäude im März 2012 nach Gebäudearten und Bauherren	15
15. Baugenehmigungen insgesamt im März 2012 nach Kreisfreien Städten und Landkreisen	16
16. Baugenehmigungen für neue Wohngebäude im März 2012 nach Kreisfreien Städten und Landkreisen	17
17. Baugenehmigungen für neue Nichtwohngebäude im März 2012 nach Kreisfreien Städten und Landkreisen	17
Abbildungen	
Abb. 1 Baugenehmigungen für Wohnungen seit 1995	18
Abb. 2 Baugenehmigungen für neue Nichtwohngebäude nach Rauminhalt seit 1995	18

Vorbemerkungen

Im vorliegenden Bericht werden statistische Ergebnisse zur Bautätigkeit im Freistaat Sachsen für das 1. Quartal 2012 veröffentlicht. Die Angaben werden beim Bauherren auf einem nur für Sachsen gültigen statistischen Erhebungsbogen erfasst, der mit den Baugenehmigungsunterlagen (Baumappe) über die Gemeinde an die untere Bauaufsichtsbehörde einzureichen ist. Nach der Erteilung der Baugenehmigung oder erfolgter Anzeige durch die Bauherren für die Errichtung eines neuen Gebäudes oder für die Durchführung einer Baumaßnahme an einem bestehenden Gebäude übergeben die Bauaufsichtsbehörden die Erhebungsbögen an das Statistische Landesamt. Als Erteilungsdatum der Baugenehmigung gilt sinngemäß beim vereinfachten Genehmigungsverfahren nach § 63/64 SächsBO die festgelegte Frist bzw. beim Anzeigeverfahren nach § 62 SächsBO das Datum des frühestmöglichen Baubeginns. Grundsätzlich werden mit der Bautätigkeitsstatistik alle genehmigungs-, anzeige- und zustimmungspflichtigen Baumaßnahmen, die mit mehr als 18 000 € Kosten veranschlagt sind oder mehr als 350 m³ Rauminhalt aufweisen, in jedem Falle aber alle Baumaßnahmen, bei denen Wohnraum geschaffen oder verändert wird, erfasst. Das sind bis auf die ausgeschlossenen Bagatellfälle alle neuen Gebäude. Bei Baumaßnahmen an bestehenden Gebäuden werden nur diejenigen Baumaßnahmen erfasst, die nach den baurechtlichen Vorschriften von der Bauaufsichtsbehörde zu genehmigen bzw. nach § 62 SächsBO anzuzeigen oder nach § 77 SächsBO zustimmungsbedürftig sind. Es handelt sich dabei in der Regel um Baumaßnahmen, bei denen Wohn- oder sonstiger Nutzraum geschaffen oder verändert wird. Baumaßnahmen aus dem Ausbau- oder Instandsetzungsbereich, z. B. Neueindeckung eines Daches oder Einbau neuer Fenster, werden von der Bautätigkeitsstatistik nicht berücksichtigt, es sei denn, sie werden im Zusammenhang mit einer genehmigungs-, anzeige- oder zustimmungspflichtigen Baumaßnahme ausgeführt.

Bei der statistischen Auswertung von Baumaßnahmen an bestehenden Gebäuden wird der Zu- oder Abgang an Wohnungen oder Wohnfläche, d. h. die Differenz zwischen "neuem Zustand" und "altem Zustand", ausgewiesen. Folglich können in den Ergebnistabellen aufgrund von Zusammenlegungen oder Nutzungsänderungen (z. B. eine Wohnung wird Arztpraxis) Minuswerte bzw. in der kumulativen Darstellung Rückgänge gegenüber dem Vormonatsstand auftreten.

Rechtsgrundlagen

- Gesetz über die Statistik für Bundeszwecke (Bundesstatistikgesetz - BStatG) vom 22. Januar 1987 (BGBl. I S. 462, 565), zuletzt geändert durch Art. 3 des Gesetzes vom 7. September 2007 (BGBl. I S. 2246, 2249)
- Gesetz über die Statistik der Bautätigkeit im Hochbau und die Fortschreibung des Wohnungsbestandes (Hochbaustatistikgesetz - HBauStatG) vom 5. Mai 1998 (BGBl. I S. 869), zuletzt geändert durch Art. 5a des Gesetzes vom 12. April 2011 (BGBl. I S. 619, 635)
- Sächsische Bauordnung (SächsBO) in der Fassung der Bekanntmachung vom 28. Mai 2004 (SächsGVBl. S. 200), zuletzt geändert durch Artikel 23 des Gesetzes vom 27. Januar 2012 (SächsGVBl. S. 130, 142)

Erläuterungen

Baumaßnahmen an bestehenden Gebäuden

Baumaßnahmen an bestehenden Gebäuden sind bauliche Veränderungen an bestehenden Gebäuden durch Umbau-, Ausbau-, Erweiterungs- oder Wiederherstellungsmaßnahmen.

Errichtung neuer Gebäude

Unter Errichtung neuer Gebäude werden Neubauten und Wiederaufbauten verstanden. Als Wiederaufbau gilt der Aufbau zerstörter oder abgerissener Gebäude ab Oberkante des noch vorhandenen Kellergeschosses.

Gebäude

Gebäude sind selbständig benutzbare, überdachte Bauwerke, die auf Dauer errichtet sind, von Menschen betreten werden können und geeignet oder bestimmt sind, dem Schutz von Menschen, Tieren oder Sachen zu dienen. Dazu gehören auch unterirdische Bauwerke entsprechender Sachbestimmung, nicht aber z. B. behelfsmäßige Bauten, frei stehende selbständige Konstruktionen, Schacht- und Stollenbauten des Bergbaus.

Nichtwohngebäude

Gebäude, die überwiegend für Nichtwohnzwecke bestimmt sind, d. h. Gebäude, in denen mehr als die Hälfte der Gesamtnutzfläche Nichtwohnzwecken dient (z. B. Büro- und Verwaltungsgebäude, Anstaltsgebäude, Fabrikgebäude, Hotels usw.)

Wohngebäude

Wohngebäude sind Gebäude, die mindestens zur Hälfte - gemessen an der Nutzfläche nach DIN 277 - Wohnzwecken dienen.

Wohneinheit

Eine Wohneinheit ist die Zusammenfassung von nach außen abgeschlossenen oder zusammenhängenden Räumen in Wohn- und Nichtwohngebäuden, die hauptsächlich Wohnzwecken dienen. Wohneinheiten werden in Wohnungen und sonstige Wohneinheiten unterschieden.

Wohnung

Eine Wohnung ist die Summe der Räume, die die Führung eines Haushaltes ermöglichen, darunter stets die Küche oder ein Raum mit Kochnische.

Eigentumswohnung

Eine Eigentumswohnung ist eine Wohnung, an der durch Eintragung im Wohnungsgrundbuch Sondereigentum nach den Vorschriften des Wohnungseigentumsgesetzes begründet ist.

Sonstige Wohneinheit

Alle Wohneinheiten, die nicht als Wohnung anzusehen sind, gelten als sonstige Wohneinheiten.

Wohnräume

Wohnräume sind Räume, die für Wohnzwecke bestimmt sind und mindestens eine Wohnfläche von 6 m² aufweisen. Zu den Wohnräumen zählen sowohl Zimmer (z. B. Wohn- und Schlafräume) als auch Küchen (auch unter 6 m² Wohnfläche). Nicht als Zimmer gelten Nebenräume wie Abstellräume, Speisekammern, Flure, Badezimmer und Toiletten sowie Kleinwohnräume unter 6 m².

Wohnfläche

Zur Wohnfläche von Wohnungen gehören die Flächen von Wohn- und Schlafräumen, Küchen und Nebenräumen (z. B. Dielen, Abstellräume, Bad) mit einer lichten Höhe von mindestens 2 m. Als anrechenbar gelten auch die Flächen von Einbaumöbeln, Erkern und Raumteilen unter Treppen mit einer lichten Höhe von mindestens 2 m, Flächen von Wandverkleidungen und Kaminen. Raumteile mit einer lichten Höhe von mindestens 1 m und weniger als 2 m werden nur mit halber Fläche, von weniger als 1 m gar nicht angerechnet. Balkone werden bis zur Hälfte ihrer Fläche berücksichtigt. Nicht zugehörig sind Flächen von Zubehörräumen (z. B. Keller, Waschküchen, Dachböden), von Wirtschaftsräumen (z. B. Vorratsräume, Abstellräume) außerhalb der Wohnung, von Geschäfts-räumen und von Räumen für gemeinschaftliche Nutzung.

Nutzfläche

Die Nutzfläche ist die Fläche, die sich ergibt, wenn von der Wohnfläche nach DIN 277 die Wohnfläche abgezogen wird. Nicht anrechenbar sind z. B. Wände, Säulen, Müllschächte, Rauchabzüge, Flure, Treppenträume, Rampen.

Rauminhalt

Rauminhalt ist das von den äußeren Begrenzungsflächen eines Gebäudes eingeschlossene Volumen (Brutto-rauminhalt).

Veranschlagte Kosten des Bauwerkes

Die veranschlagten Kosten eines Bauwerkes setzen sich aus den Kosten der Baukonstruktion, einschließlich der Erdarbeiten, den Kosten aller festverbundenen Einbauten und den Kosten für besondere Bauausführungen zusammen. Nicht dazu zählen die Grundstücks- und Erschließungskosten.

Art der Bautätigkeit

Fertigteilbauweise bedeutet, dass der überwiegende Teil der tragenden Konstruktion (gemessen am Rauminhalt) mit vorgefertigten, überwiegend geschosshohen und raumbreiten Großbauteilen vorgenommen wurde. Als konventionelle Bauten gelten alle sonstigen Bauweisen. Baumaßnahmen an bestehenden Gebäuden sind bauliche Veränderungen an bestehenden Gebäuden durch Umbau, Ausbau, Erweiterungs- oder Wiederherstellungsmaßnahmen.

1. Baugenehmigungen für Wohn- und Nichtwohngebäude seit 1995

Zeitraum	Baumaßnahmen insgesamt				Darunter					
	Gebäude/ Baumaß- nahmen	Woh- nungen	Wohn- fläche	veran- schlagte Kosten	Wohngebäude					
					Ge- bäude	dar. im Fertigteil- bau	Nutz- fläche	Wohnungen		Wohn- räume
								ins- gesamt	Wohn- fläche	
Anzahl		100 m ²	1 000 €	Anzahl		100 m ²	Anzahl	100 m ²	Anzahl	
1995	25 224	60 703	46 447	11 189 590	16 670	3 705	12 878	53 402	40 953	212 130
1996	24 513	56 521	43 298	9 736 324	15 015	3 218	10 793	47 160	36 534	186 396
1997	23 114	47 556	37 856	8 003 443	13 827	3 338	8 351	38 421	31 124	156 924
1998	21 036	32 836	27 983	6 314 222	11 451	2 526	5 946	23 506	20 954	105 271
1999	18 727	24 334	22 201	4 858 415	10 108	2 373	4 572	17 037	16 287	81 781
2000	15 280	16 182	16 286	3 968 536	7 997	1 667	3 425	12 156	12 305	60 322
2001	12 437	11 001	12 184	3 028 049	5 983	1 061	2 599	8 540	8 984	43 069
2002	11 032	8 836	10 269	2 721 412	5 040	786	2 173	6 832	7 468	35 627
2003	12 130	9 485	11 279	2 808 432	6 104	927	2 486	7 785	8 684	40 830
2004	12 044	7 906	10 400	2 546 020	5 500	770	2 111	6 585	7 748	35 971
2005	9 999	5 974	8 108	2 016 340	4 382	537	1 649	5 169	6 159	27 738
2006	11 085	7 365	9 271	2 152 960	4 563	582	1 774	5 775	6 844	31 477
2007	8 852	5 153	6 492	2 103 630	2 883	372	1 136	3 640	4 376	18 893
2008	9 009	6 027	6 849	2 360 460	2 831	384	1 205	3 726	4 545	19 456
2009	8 681	5 531	6 914	2 288 053	2 916	373	1 221	3 751	4 648	19 825
2010	8 415	5 626	7 070	2 167 052	2 867	816	1 297	3 989	4 869	21 099
2011 ¹⁾	9 375	6 799	8 379	2 433 067	3 464	408	1 636	5 194	6 072	26 100
1. Quartal ¹⁾	1 886	1 499	1 575	568 386	691	82	340	1 235	1 196	5 208
2. Quartal ¹⁾	2 606	1 815	2 231	627 353	992	108	481	1 505	1 759	7 512
3. Quartal ¹⁾	2 769	2 134	2 820	657 768	1 076	118	500	1 501	1 911	8 230
4. Quartal ¹⁾	2 114	1 355	1 759	579 560	706	100	316	957	1 212	5 170
Januar	604	421	499	183 379	207	28	85	299	353	1 593
Februar	598	726	567	241 694	230	26	141	632	452	1 909
März	684	352	509	143 313	254	28	114	304	391	1 706
April	753	390	549	156 122	290	27	128	354	473	1 988
Mai	872	725	776	208 678	325	43	147	495	555	2 418
Juni	981	700	906	262 553	377	38	206	656	732	3 106
Juli	949	858	1 112	221 814	387	28	173	518	668	2 852
August	856	526	787	200 332	332	49	169	448	582	2 611
September	964	750	920	235 622	357	41	158	535	661	2 767
Oktober	762	434	593	200 944	241	29	116	311	411	1 703
November	730	482	645	181 717	259	40	100	309	410	1 709
Dezember	622	439	521	196 899	206	31	101	337	391	1 758
2012										
1. Quartal ¹⁾	1 980	956	1 662	633 739	718	81	285	931	1 205	5 126
2. Quartal
3. Quartal
4. Quartal
Januar	644	439	572	208 483	219	35	89	321	399	1 636
Februar	624	264	484	220 357	227	22	82	270	362	1 555
März	712	253	606	204 899	272	24	115	340	445	1 935
April
Mai
Juni
Juli
August
September
Oktober
November
Dezember

1) Die Summe der Monatergebnisse kann durch nachträglich vorgenommene Korrekturen von der Quartals- bzw. Jahressumme abweichen.

Errichtung neuer Gebäude									Zeitraum
veranschlagte Kosten	Nichtwohngebäude								
	Gebäude	dar. im Fertigteil- bau	Raum- inhalt	Nutzfläche	Wohnungen		Wohn- räume	veran- schlagte Kosten	
					ingesamt	Wohn- fläche			
1 000 €	Anzahl		1 000 m ³	100 m ²	Anzahl	100 m ²	Anzahl	1 000 €	
5 176 679	2 607	1 024	26 097	41 342	2 366	1 538	7 633	4 131 454	1995
4 530 437	2 311	933	19 750	33 559	1 598	1 071	5 107	3 121 177	1996
3 752 266	1 948	765	15 170	25 089	1 167	796	3 588	2 245 578	1997
2 469 175	1 743	650	11 383	19 800	727	505	2 301	1 737 026	1998
1 939 244	1 653	602	10 029	16 735	465	284	1 373	1 291 987	1999
1 422 314	1 470	582	10 814	17 336	197	142	864	1 394 572	2000
1 041 490	1 242	432	8 359	13 046	189	124	662	1 044 298	2001
872 325	1 172	351	6 576	10 497	184	127	592	948 474	2002
1 000 099	1 212	349	9 466	12 827	160	81	402	991 661	2003
885 923	1 283	364	7 681	11 135	89	84	358	841 096	2004
671 803	1 255	465	7 252	9 969	94	76	313	671 348	2005
752 665	1 529	560	6 094	9 912	62	55	395	642 255	2006
488 416	1 491	477	9 003	12 888	57	62	271	875 338	2007
508 729	1 572	528	10 714	14 575	43	38	150	943 670	2008
541 928	1 321	451	7 798	11 472	124	77	332	875 973	2009
577 614	1 323	464	7 088	10 260	127	78	479	770 118	2010
742 443	1 372	469	8 583	12 024	193	73	350	830 522	2011 ¹⁾
147 128	262	97	2 335	3 279	31	19	94	199 974	1. Quartal ¹⁾
209 198	371	122	1 981	2 737	5	4	16	206 237	2. Quartal ¹⁾
239 356	394	120	1 731	2 440	94	23	109	171 095	3. Quartal ¹⁾
147 385	344	130	2 534	3 564	63	27	131	252 592	4. Quartal ¹⁾
47 142	83	27	566	805	31	19	94	87 744	Januar
54 605	82	29	1 258	1 366	-	-	-	69 123	Februar
45 381	97	41	510	1 108	-	-	-	43 107	März
57 700	114	41	494	770	3	1	7	42 154	April
68 763	136	42	767	987	1	1	5	74 846	Mai
82 735	121	39	720	980	1	1	4	89 237	Juni
79 575	132	44	534	768	-	-	-	57 371	Juli
80 255	105	31	351	552	4	3	12	46 537	August
79 526	157	45	846	1 120	90	20	97	67 187	September
48 270	115	45	626	1 038	62	26	126	84 149	Oktober
48 067	119	44	824	1 241	1	1	5	67 758	November
51 048	110	41	1 084	1 284	-	-	-	100 685	Dezember
149 416	281	93	2 395	3 031	47	27	119	295 952	2012
...	1. Quartal ¹⁾
...	2. Quartal
...	3. Quartal
...	4. Quartal
48 631	107	38	809	1 203	43	23	99	108 185	Januar
44 443	65	22	1 002	987	3	3	15	115 808	Februar
56 342	109	33	585	842	1	1	5	71 959	März
...	April
...	Mai
...	Juni
...	Juli
...	August
...	September
...	Oktober
...	November
...	Dezember

2. Baugenehmigungen für Wohn- und Nichtwohngebäude im 1. Quartal 2012 nach Gebäudearten und Bauherren

Gebäudeart Bauherr	Ins- gesamt	Darunter Errichtung neuer Gebäude							veran- schlagte Kosten
		Ge- bäude	dar. im Fer- tigteil- bau	Raum- inhalt	Nutz- fläche	Wohnungen		Wohn- räume	
						ins- gesamt	Wohn- fläche		
		Anzahl		1 000 m ³	100 m ²	Anzahl	100 m ²	Anzahl	1 000 €
Wohnbau									
Wohngebäude mit 1 Wohnung	x	643	76	458	207	643	909	3 890	112 585
Wohngebäude mit 2 Wohnungen	x	40	4	49	33	80	83	379	11 377
Wohngeb. mit 3 u. mehr Wohnungen	x	31	-	99	44	199	205	821	24 514
Wohnheime	6	4	1	4	1	9	8	36	940
Wohngebäude insgesamt	1 392	718	81	610	285	931	1 205	5 126	149 416
dar. Wohngebäude mit Eigentums- wohnungen	71	21	-	80	34	160	168	659	19 871
Öffentliche Bauherren	25	16	-	11	3	17	22	97	2 709
Unternehmen	310	77	1	124	51	229	255	1 137	30 669
dav. Wohnungsunternehmen	237	34	1	77	35	142	160	611	18 509
Immobilienfonds	4	2	-	1	1	2	3	11	.
sonstige Unternehmen (ohne Wohnungsunternehmen)	69	41	-	45	15	85	92	515	.
Private Haushalte	1 057	625	80	475	231	685	929	3 892	116 038
Organisationen ohne Erwerbszweck	-	-	-	-	-	-	-	-	-
Nichtwohnbau									
Anstaltsgebäude	14	5	-	55	96	41	20	90	12 733
Büro- und Verwaltungsgebäude	70	26	5	95	176	6	8	29	21 908
Landwirtschaftliche Betriebsgebäude	44	27	9	206	318	-	-	-	13 294
Nichtlandwirtsch. Betriebsgebäude	370	197	73	1 846	2 146	-	-	-	183 672
dar. Fabrik- und Werkstattgebäude	102	52	28	1 106	1 125	-	-	-	121 413
Handels- und Lagergebäude	137	77	32	655	832	-	-	-	41 015
Hotels und Gaststätten	19	3	-	42	86	-	-	-	14 568
Sonstige Nichtwohngebäude	90	26	6	194	296	-	-	-	64 345
Nichtwohngebäude insgesamt	588	281	93	2 395	3 031	47	27	119	295 952
Öffentliche Bauherren	69	23	6	213	309	-	-	-	69 811
Unternehmen	348	181	74	2 106	2 563	6	8	29	214 744
dav. Land- u. Forstwirtsch., Fischerei	55	36	13	313	457	-	-	-	18 677
Produzierendes Gewerbe	134	80	39	1 379	1 517	4	4	17	144 150
Handel, Kreditgew., Dienstleist., Verkehr und Nachrichtenüberm.	159	65	22	414	589	2	4	12	51 917
dar. Immobilienfonds	4	-	-	-	-	-	-	-	-
Private Haushalte	146	67	10	46	109	-	-	-	5 912
Organisationen ohne Erwerbszweck	25	10	3	30	49	41	20	90	5 485

3. Baugenehmigungen insgesamt im 1. Quartal 2012 nach Kreisfreien Städten und Landkreisen

Kreisfreie Stadt Landkreis Land Gemeindegroßenklasse	Insgesamt	Nutzfläche	Wohnungen		Veranschlagte Kosten
			insgesamt	Wohnfläche	
	Anzahl	100 m ²	Anzahl	100 m ²	1 000 €
Chemnitz, Stadt	165	288	-9	76	53 166
Erzgebirgskreis	144	233	114	115	35 918
Mittelsachsen	178	301	60	99	58 480
Vogtlandkreis	109	204	47	58	27 467
Zwickau	114	333	-19	25	33 992
Dresden, Stadt	198	234	192	305	78 854
Bautzen	126	102	52	107	26 501
Görlitz	108	115	-36	21	18 994
Meißen	205	458	99	166	45 250
Sächsische Schweiz- Osterzgebirge	124	266	49	88	36 482
Leipzig, Stadt	195	1 005	205	333	158 882
Leipzig	199	174	115	169	34 820
Nordsachsen	115	96	87	99	24 933
Sachsen	1 980	3 808	956	1 662	633 739
Gemeinden von ... bis unter ... Einwohner					
unter 2 000	53	144	18	29	7 855
2 000 - 5 000	339	420	146	218	57 624
5 000 - 20 000	580	920	331	448	139 428
20 000 - 50 000	313	446	132	245	99 382
50 000 - 100 000	124	345	-63	3	37 323
100 000 und mehr	571	1 533	392	718	292 127

4. Baugenehmigungen für neue Wohngebäude im 1. Quartal 2012 nach Kreisfreien Städten und Landkreisen

Kreisfreie Stadt Landkreis Land	Ge- bäude	Dar. mit 1 und 2 Wohnungen			Wohnungen		Veranschlagte Kosten
		Gebäude	Woh- nungen	Wohn- fläche	insgesamt	Wohnfläche	
	Anzahl			100 m ²	Anzahl	100 m ²	1 000 €
Chemnitz, Stadt	45	42	45	59	65	75	9 276
Erzgebirgskreis	56	52	56	67	71	80	10 722
Mittelsachsen	50	50	52	77	52	77	10 200
Vogtlandkreis	31	31	33	44	33	44	6 647
Zwickau	20	19	22	30	25	34	4 168
Dresden, Stadt	88	77	79	117	163	198	25 049
Bautzen	53	49	53	68	68	83	9 847
Görlitz	35	34	39	52	40	53	6 874
Meißen	68	67	72	105	75	106	12 876
Sächsische Schweiz- Osterzgebirge	54	53	54	71	57	74	9 565
Leipzig, Stadt	84	77	80	110	138	183	20 262
Leipzig	97	97	100	145	100	145	17 856
Nordsachsen	37	35	38	47	44	52	6 074
Sachsen	718	683	723	992	931	1 205	149 416

5. Baugenehmigungen für neue Nichtwohngebäude im 1. Quartal 2012 nach Kreisfreien Städten und Landkreisen

Kreisfreie Stadt Landkreis Land	Gebäude	Rauminhalt	Nutzfläche	Wohnungen	Veranschlagte Kosten
	Anzahl	1 000 m ³	100 m ³	Anzahl	1 000 €
Chemnitz, Stadt	20	204	249	16	23 721
Erzgebirgskreis	24	133	196	-	12 572
Mittelsachsen	39	169	243	1	34 438
Vogtlandkreis	10	70	120	-	7 989
Zwickau	21	166	239	-	19 551
Dresden, Stadt	16	140	235	4	29 621
Bautzen	17	41	61	-	3 095
Görlitz	17	41	72	-	2 890
Meißen	39	239	322	-	14 275
Sächsische Schweiz- Osterzgebirge	20	172	227	-	19 192
Leipzig, Stadt	23	906	855	1	114 164
Leipzig	18	74	130	-	7 533
Nordsachsen	17	43	82	25	6 911
Sachsen	281	2 395	3 031	47	295 952

6. Baugenehmigungen für Wohn- und Nichtwohngebäude im Januar 2012 nach Gebäudearten und Bauherren

Gebäudeart Bauherr	Ins- gesamt	Darunter Errichtung neuer Gebäude							veran- schlagte Kosten
		Ge- bäude	dar. im Fer- tigteil- bau	Raum- inhalt	Nutz- fläche	Wohnungen		Wohn- räume	
						ins- gesamt	Wohn- fläche		
		Anzahl		1 000 m ³	100 m ²	Anzahl	100 m ²	Anzahl	1 000 €
Wohnbau									
Wohngebäude mit 1 Wohnung	x	192	33	137	63	192	270	1 126	33 927
Wohngebäude mit 2 Wohnungen	x	9	1	10	10	18	17	94	.
Wohngeb. mit 3 u. mehr Wohnungen	x	17	-	50	16	110	111	412	11 919
Wohnheime	1	1	1	0	0	1	1	4	.
Wohngebäude insgesamt	430	219	35	198	89	321	398	1 636	48 631
dar. Wohngebäude mit Eigentums- wohnungen	30	12	-	41	11	91	95	352	9 485
Öffentliche Bauherren	7	6	-	4	1	6	9	39	1 071
Unternehmen	86	30	-	49	14	106	112	435	11 181
dav. Wohnungsunternehmen	62	14	-	35	10	76	83	297	7 995
Immobilienfonds	3	1	-	1	1	1	1	5	.
sonstige Unternehmen (ohne Wohnungsunternehmen)	21	15	-	13	4	29	27	133	.
Private Haushalte	337	183	35	145	74	209	278	1 162	36 379
Organisationen ohne Erwerbszweck	-	-	-	-	-	-	-	-	-
Nichtwohnbau									
Anstaltsgebäude	9	3	-	43	68	41	20	90	.
Büro- und Verwaltungsgebäude	19	7	2	13	29	2	3	9	3 020
Landwirtschaftliche Betriebsgebäude	15	10	4	98	162	-	-	-	.
Nichtlandwirtsch. Betriebsgebäude	142	76	30	538	772	-	-	-	48 681
dar. Fabrik- und Werkstattgebäude	37	18	11	138	193	-	-	-	15 885
Handels- und Lagergebäude	50	30	12	344	456	-	-	-	17 066
Hotels und Gaststätten	7	1	-	28	61	-	-	-	.
Sonstige Nichtwohngebäude	29	11	2	117	172	-	-	-	43 021
Nichtwohngebäude insgesamt	214	107	38	809	1 203	43	23	99	108 185
Öffentliche Bauherren	27	12	3	128	185	-	-	-	45 639
Unternehmen	122	64	30	631	921	2	3	9	55 789
dav. Land- u. Forstwirtsch., Fischerei	22	15	6	201	294	-	-	-	.
Produzierendes Gewerbe	39	24	12	324	419	1	1	2	.
Handel, Kreditgew., Dienstleist., Verkehr und Nachrichtenüberm.	61	25	12	106	209	1	3	7	23 628
dar. Immobilienfonds	3	-	-	-	-	-	-	-	-
Private Haushalte	53	25	4	24	56	-	-	-	2 233
Organisationen ohne Erwerbszweck	12	6	1	25	40	41	20	90	4 524

7. Baugenehmigungen insgesamt im Januar 2012 nach Kreisfreien Städten und Landkreisen

Kreisfreie Stadt Landkreis Land Gemeindegroßenklasse	Insgesamt	Nutzfläche	Wohnungen		Veranschlagte Kosten
			insgesamt	Wohnfläche	
	Anzahl	100 m ²	Anzahl	100 m ²	1 000 €
Chemnitz, Stadt	41	75	18	32	9 687
Erzgebirgskreis	36	143	20	22	12 628
Mittelsachsen	43	96	12	24	26 592
Vogtlandkreis	30	79	43	25	10 324
Zwickau	29	185	8	15	15 963
Dresden, Stadt	82	79	95	125	33 858
Bautzen	35	33	17	24	4 629
Görlitz	18	28	3	10	5 498
Meißen	58	169	22	30	12 431
Sächsische Schweiz- Ostergebirge	40	169	23	31	17 413
Leipzig, Stadt	90	363	101	126	33 265
Leipzig	97	104	44	72	15 713
Nordsachsen	45	52	33	34	10 482
Sachsen	644	1 575	439	572	208 483
Gemeinden von ... bis unter ... Einwohner					
unter 2 000	9	103	3	5	2 564
2 000 - 5 000	113	141	41	64	20 111
5 000 - 20 000	192	397	90	135	48 580
20 000 - 50 000	77	202	61	59	42 350
50 000 - 100 000	34	212	28	24	17 606
100 000 und mehr	219	519	216	285	77 272

8. Baugenehmigungen für neue Wohngebäude im Januar 2012 nach Kreisfreien Städten und Landkreisen

Kreisfreie Stadt Landkreis Land	Ge- bäude	Dar. mit 1 und 2 Wohnungen			Wohnungen		Veranschlagte Kosten
		Gebäude	Woh- nungen	Wohn- fläche	insgesamt	Wohnfläche	
	Anzahl			100 m ²	Anzahl	100 m ²	1 000 €
Chemnitz, Stadt	10	8	9	12	25	24	3 132
Erzgebirgskreis	11	9	10	11	18	18	2 337
Mittelsachsen	12	12	12	20	12	20	2 834
Vogtlandkreis	9	9	10	13	10	13	1 848
Zwickau	7	7	8	12	8	12	1 424
Dresden, Stadt	34	29	30	39	61	67	8 572
Bautzen	10	9	9	15	12	17	2 146
Görlitz	3	2	2	4	3	5	382
Meißen	14	13	14	18	17	19	2 498
Sächsische Schweiz- Osterzgebirge	16	15	16	20	19	23	2 978
Leipzig, Stadt	35	30	31	41	77	99	10 237
Leipzig	49	49	50	68	50	68	8 681
Nordsachsen	9	9	9	14	9	14	1 562
Sachsen	219	201	210	287	321	398	48 631

9. Baugenehmigungen für neue Nichtwohngebäude im Januar 2012 nach Kreisfreien Städten und Landkreisen

Kreisfreie Stadt Landkreis Land	Gebäude	Rauminhalt	Nutzfläche	Wohnungen	Veranschlagte Kosten
	Anzahl	1 000 m ³	100 m ³	Anzahl	1 000 €
Chemnitz, Stadt	7	37	57	16	2 959
Erzgebirgskreis	8	68	113	-	7 883
Mittelsachsen	8	52	83	-	21 513
Vogtlandkreis	3	29	44	-	2 698
Zwickau	10	129	181	-	14 093
Dresden, Stadt	10	64	102	1	17 425
Bautzen	6	19	29	-	1 045
Görlitz	3	13	20	-	970
Meißen	14	128	158	-	5 431
Sächsische Schweiz- Osterzgebirge	9	136	168	-	12 868
Leipzig, Stadt	12	68	125	1	14 537
Leipzig	11	49	86	-	3 730
Nordsachsen	6	16	36	25	3 033
Sachsen	107	809	1 203	43	108 185

10. Baugenehmigungen für Wohn- und Nichtwohngebäude im Februar 2012 nach Gebäudearten und Bauherren

Gebäudeart Bauherr	Ins- gesamt	Darunter Errichtung neuer Gebäude							veran- schlagte Kosten
		Ge- bäude	dar. im Fer- tigteil- bau	Raum- inhalt	Nutz- fläche	Wohnungen		Wohn- räume	
						ins- gesamt	Wohn- fläche		
		Anzahl		1 000 m ³	100 m ²	Anzahl	100 m ²	Anzahl	1 000 €
Wohnbau									
Wohngebäude mit 1 Wohnung	x	205	21	146	66	205	292	1 255	35 432
Wohngebäude mit 2 Wohnungen	x	15	1	18	9	30	30	140	.
Wohngeb. mit 3 u. mehr Wohnungen	x	4	-	15	6	27	32	128	4 055
Wohnheime	4	3	-	4	1	8	7	32	.
Wohngebäude insgesamt	443	227	22	183	82	270	362	1 555	44 443
dar. Wohngebäude mit Eigentums- wohnungen	26	3	-	14	5	24	29	112	3 655
Öffentliche Bauherren	9	2	-	2	-	3	3	14	.
Unternehmen	94	19	1	30	9	49	59	274	7 985
dav. Wohnungsunternehmen	66	7	1	13	7	21	28	99	3 865
Immobilienfonds	1	1	-	1	0	1	2	6	.
sonstige Unternehmen (ohne Wohnungsunternehmen)	27	11	-	16	2	27	30	169	.
Private Haushalte	340	206	21	151	72	218	300	1 267	.
Organisationen ohne Erwerbszweck	-	-	-	-	-	-	-	-	-
Nichtwohnbau									
Anstaltsgebäude	3	-	-	-	-	-	-	-	-
Büro- und Verwaltungsgebäude	31	13	1	48	76	3	3	15	10 585
Landwirtschaftliche Betriebsgebäude	9	2	1	14	20	-	-	-	.
Nichtlandwirtsch. Betriebsgebäude	102	43	18	914	853	-	-	-	97 560
dar. Fabrik- und Werkstattgebäude	32	16	9	859	763	-	-	-	94 127
Handels- und Lagergebäude	37	14	5	51	80	-	-	-	3 068
Hotels und Gaststätten	4	-	-	-	-	-	-	-	-
Sonstige Nichtwohngebäude	36	7	2	25	38	-	-	-	.
Nichtwohngebäude insgesamt	181	65	22	1 002	987	3	3	15	115 808
Öffentliche Bauherren	26	6	1	36	49	-	-	-	.
Unternehmen	102	43	16	957	915	3	3	15	103 988
dav. Land- u. Forstwirtsch., Fischerei	8	2	1	14	20	-	-	-	.
Produzierendes Gewerbe	52	28	10	823	786	3	3	15	.
Handel, Kreditgew., Dienstleist., Verkehr und Nachrichtenüberm.	42	13	5	119	109	-	-	-	4 504
dar. Immobilienfonds	1	-	-	-	-	-	-	-	-
Private Haushalte	48	15	4	6	17	-	-	-	934
Organisationen ohne Erwerbszweck	5	1	1	2	5	-	-	-	.

11. Baugenehmigungen insgesamt im Februar 2012 nach Kreisfreien Städten und Landkreisen

Kreisfreie Stadt Landkreis Land Gemeindegroßenklasse	Insgesamt	Nutzfläche	Wohnungen		Veranschlagte Kosten
			insgesamt	Wohnfläche	
	Anzahl	100 m ²	Anzahl	100 m ²	1 000 €
Chemnitz, Stadt	44	34	10	30	18 453
Erzgebirgskreis	73	49	55	59	12 515
Mittelsachsen	38	58	14	19	7 563
Vogtlandkreis	37	85	10	19	8 684
Zwickau	38	124	9	14	10 580
Dresden, Stadt	65	47	43	89	20 521
Bautzen	42	23	19	33	8 210
Görlitz	49	21	-55	-16	6 657
Meißen	77	144	28	60	15 987
Sächsische Schweiz- Ostergebirge	35	3	28	32	4 881
Leipzig, Stadt	52	602	62	93	92 676
Leipzig	52	36	29	32	8 803
Nordsachsen	22	13	12	20	4 827
Sachsen	624	1 240	264	484	220 357
Gemeinden von ... bis unter ... Einwohner					
unter 2 000	21	14	8	10	2 239
2 000 - 5 000	108	111	47	74	17 929
5 000 - 20 000	195	210	112	143	41 600
20 000 - 50 000	90	132	38	64	17 839
50 000 - 100 000	42	87	-58	-19	8 337
100 000 und mehr	168	686	117	214	132 413

12. Baugenehmigungen für neue Wohngebäude im Februar 2012 nach Kreisfreien Städten und Landkreisen

Kreisfreie Stadt Landkreis Land	Gebäude	Dar. mit 1 und 2 Wohnungen		Wohnungen		Veranschlagte Kosten	
		Gebäude	Wohnungen	Wohnfläche	insgesamt		Wohnfläche
	Anzahl		100 m ²	Anzahl	100 m ²	1 000 €	
Chemnitz, Stadt	15	15	16	22	16	22	2 285
Erzgebirgskreis	31	29	32	38	39	45	5 970
Mittelsachsen	11	11	12	16	12	16	2 060
Vogtlandkreis	12	12	13	17	13	17	2 545
Zwickau	6	5	5	7	8	10	1 376
Dresden, Stadt	28	26	27	43	42	60	6 901
Bautzen	18	17	17	22	18	23	2 746
Görlitz	11	11	14	16	14	16	2 658
Meißen	29	29	31	48	31	48	5 535
Sächsische Schweiz- Osterzgebirge	19	19	19	24	19	24	3 058
Leipzig, Stadt	21	20	21	33	30	44	5 038
Leipzig	18	18	19	25	19	25	3 005
Nordsachsen	8	8	9	11	9	11	1 266
Sachsen	227	220	235	322	270	362	44 443

13. Baugenehmigungen für neue Nichtwohngebäude im Februar 2012 nach Kreisfreien Städten und Landkreisen

Kreisfreie Stadt Landkreis Land	Gebäude	Rauminhalt	Nutzfläche	Wohnungen	Veranschlagte Kosten
	Anzahl	1 000 m ³	100 m ³	Anzahl	1 000 €
Chemnitz, Stadt	4	30	36	-	8 586
Erzgebirgskreis	11	31	42	-	2 584
Mittelsachsen	8	26	48	-	3 084
Vogtlandkreis	4	37	67	-	4 640
Zwickau	5	24	33	-	3 493
Dresden, Stadt	3	26	37	3	2 210
Bautzen	4	9	13	-	1 114
Görlitz	4	1	5	-	151
Meißen	8	21	30	-	1 968
Sächsische Schweiz- Osterzgebirge	3	1	2	-	83
Leipzig, Stadt	5	772	628	-	83 815
Leipzig	4	16	27	-	.
Nordsachsen	2	9	17	-	.
Sachsen	65	1 002	987	3	115 808

14. Baugenehmigungen für Wohn- und Nichtwohngebäude im März 2012 nach Gebäudearten und Bauherren

Gebäudeart Bauherr	Ins- gesamt	Darunter Errichtung neuer Gebäude							
		Ge- bäude	dar. im Fer- tigteil- bau	Raum- inhalt	Nutz- fläche	Wohnungen		Wohn- räume	veran- schlagte Kosten
						ins- gesamt	Wohn- fläche		
		Anzahl		1 000 m³	100 m²	Anzahl	100 m²	Anzahl	1 000 €
Wohnbau									
Wohngebäude mit 1 Wohnung	x	246	22	174	79	246	348	1 509	43 226
Wohngebäude mit 2 Wohnungen	x	16	2	21	13	32	36	145	4 576
Wohngeb. mit 3 u. mehr Wohnungen	x	10	-	34	23	62	62	281	8 540
Wohnheime	1	-	-	-	-	-	-	-	-
Wohngebäude insgesamt	519	272	24	230	115	340	445	1 935	56 342
dar. Wohngebäude mit Eigentums- wohnungen	15	6	-	25	18	45	45	195	6 731
Öffentliche Bauherren	9	8	-	5	2	8	9	44	.
Unternehmen	130	28	-	45	28	74	84	428	11 503
dav. Wohnungsunternehmen	109	13	-	28	18	45	49	215	6 649
Immobilienfonds	-	-	-	-	-	-	-	-	-
sonstige Unternehmen (ohne Wohnungsunternehmen)	21	15	-	17	9	29	35	213	4 854
Private Haushalte	380	236	24	179	85	258	351	1 463	.
Organisationen ohne Erwerbszweck	-	-	-	-	-	-	-	-	-
Nichtwohnbau									
Anstaltsgebäude	2	2	-	12	28	-	-	-	.
Büro- und Verwaltungsgebäude	20	6	2	34	71	1	1	5	8 303
Landwirtschaftliche Betriebsgebäude	20	15	4	93	136	-	-	-	.
Nichtlandwirtsch. Betriebsgebäude	126	78	25	394	520	-	-	-	37 431
dar. Fabrik- und Werkstattgebäude	33	18	8	109	169	-	-	-	11 401
Handels- und Lagergebäude	50	33	15	259	297	-	-	-	20 881
Hotels und Gaststätten	8	2	-	14	25	-	-	-	.
Sonstige Nichtwohngebäude	25	8	2	52	86	-	-	-	.
Nichtwohngebäude insgesamt	193	109	33	585	842	1	1	5	71 959
Öffentliche Bauherren	16	5	2	48	75	-	-	-	.
Unternehmen	124	74	28	518	727	1	1	5	54 967
dav. Land- u. Forstwirtsch., Fischerei	25	19	6	97	144	-	-	-	6 061
Produzierendes Gewerbe	43	28	17	232	312	-	-	-	25 121
Handel, Kreditgew., Dienstleist., Verkehr und Nachrichtenüberm.	56	27	5	189	271	1	1	5	23 785
dar. Immobilienfonds	-	-	-	-	-	-	-	-	-
Private Haushalte	45	27	2	16	36	-	-	-	2 745
Organisationen ohne Erwerbszweck	8	3	1	2	4	-	-	-	.

15. Baugenehmigungen insgesamt im März 2012 nach Kreisfreien Städten und Landkreisen

Kreisfreie Stadt Landkreis Land Gemeindegroßenklasse	Insgesamt	Nutzfläche	Wohnungen		Veranschlagte Kosten
			insgesamt	Wohnfläche	
	Anzahl	100 m ²	Anzahl	100 m ²	1 000 €
Chemnitz, Stadt	80	179	-37	14	25 026
Erzgebirgskreis	35	41	39	34	10 775
Mittelsachsen	97	147	34	57	24 325
Vogtlandkreis	42	40	-6	13	8 459
Zwickau	47	24	-36	-4	7 449
Dresden, Stadt	51	107	54	91	24 475
Bautzen	49	46	16	49	13 662
Görlitz	41	65	16	27	6 839
Meißen	70	145	49	76	16 832
Sächsische Schweiz- Osterzgebirge	49	95	-2	25	14 188
Leipzig, Stadt	53	40	42	115	32 941
Leipzig	50	34	42	64	10 304
Nordsachsen	48	30	42	45	9 624
Sachsen	712	992	253	606	204 899
Gemeinden von ... bis unter ... Einwohner					
unter 2 000	23	26	7	15	3 052
2 000 - 5 000	118	168	58	79	19 584
5 000 - 20 000	193	313	129	171	49 248
20 000 - 50 000	146	113	33	123	39 193
50 000 - 100 000	48	46	-33	-1	11 380
100 000 und mehr	184	326	59	220	82 442

16. Baugenehmigungen für neue Wohngebäude im März 2012 nach Kreisfreien Städten und Landkreisen

Kreisfreie Stadt Landkreis Land	Ge- bäude	Dar. mit 1 und 2 Wohnungen			Wohnungen		Veranschlagte Kosten
		Gebäude	Woh- nungen	Wohn- fläche	insgesamt	Wohnfläche	
	Anzahl			100 m ²	Anzahl	100 m ²	1 000 €
Chemnitz, Stadt	20	19	20	26	24	30	3 859
Erzgebirgskreis	14	14	14	17	14	17	2 415
Mittelsachsen	27	27	28	41	28	41	5 306
Vogtlandkreis	10	10	10	14	10	14	2 254
Zwickau	7	7	9	11	9	11	1 368
Dresden, Stadt	26	22	22	35	60	71	9 576
Bautzen	25	23	27	31	38	43	4 955
Görlitz	21	21	23	32	23	32	3 834
Meißen	25	25	27	40	27	40	4 843
Sächsische Schweiz- Osterzgebirge	19	19	19	27	19	27	3 529
Leipzig, Stadt	28	27	28	36	31	40	4 987
Leipzig	30	30	31	51	31	51	6 170
Nordsachsen	20	18	20	23	26	28	3 246
Sachsen	272	262	278	383	340	445	56 342

17. Baugenehmigungen für neue Nichtwohngebäude im März 2012 nach Kreisfreien Städten und Landkreisen

Kreisfreie Stadt Landkreis Land	Gebäude	Rauminhalt	Nutzfläche	Wohnungen	Veranschlagte Kosten
	Anzahl	1 000 m ³	100 m ³	Anzahl	1 000 €
Chemnitz, Stadt	9	137	156	-	12 176
Erzgebirgskreis	5	34	41	-	2 105
Mittelsachsen	23	91	112	1	9 841
Vogtlandkreis	3	4	8	-	651
Zwickau	6	12	24	-	1 965
Dresden, Stadt	3	50	96	-	9 986
Bautzen	7	13	19	-	936
Görlitz	10	26	47	-	1 769
Meißen	17	89	134	-	6 876
Sächsische Schweiz- Osterzgebirge	8	35	57	-	6 241
Leipzig, Stadt	6	65	101	-	15 812
Leipzig	3	9	16	-	.
Nordsachsen	9	19	29	-	.
Sachsen	109	585	842	1	71 959

Abb. 1 Baugenehmigungen für Wohnungen seit 1995

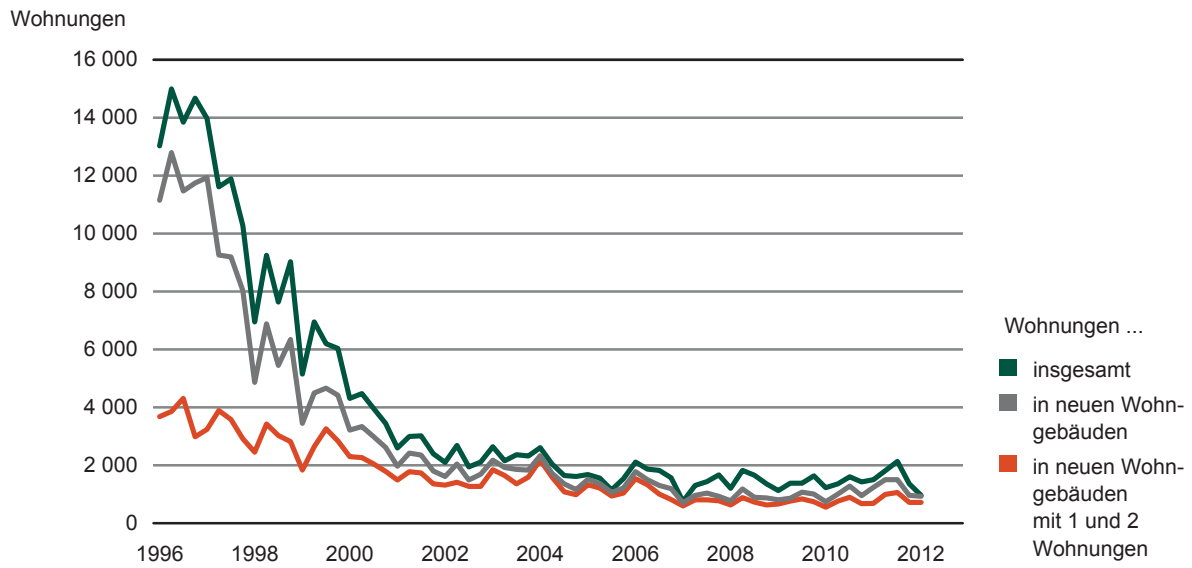
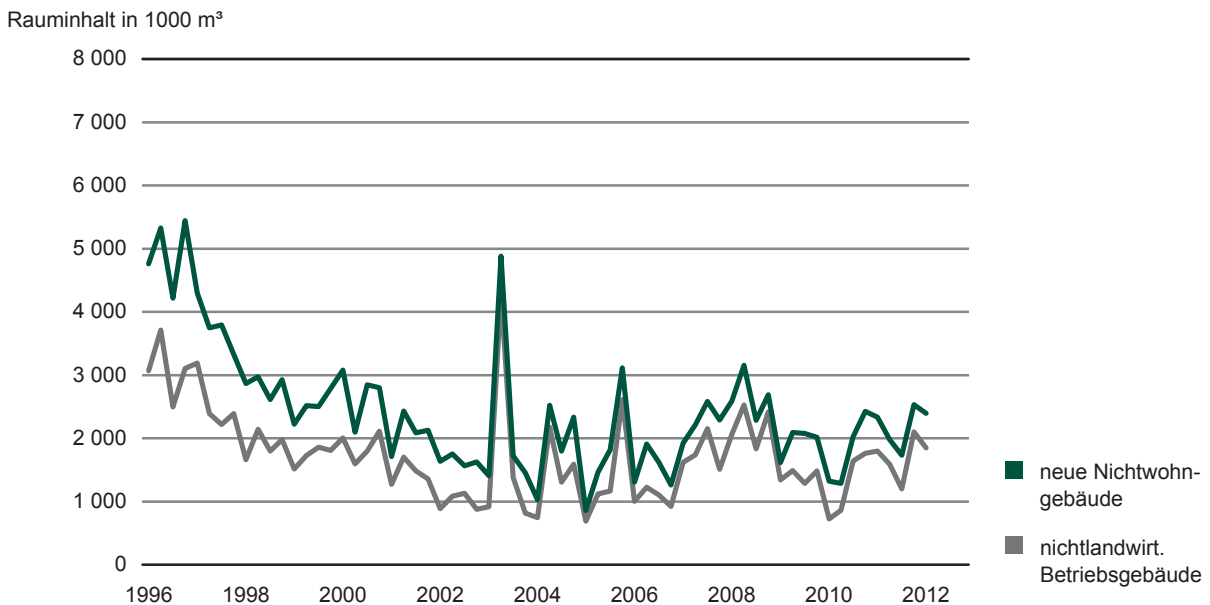


Abb. 2 Baugenehmigungen für neue Nichtwohngebäude nach Rauminhalt seit 1995



Herausgeber:

Statistisches Landesamt des Freistaates Sachsen

Redaktion:

Statistisches Landesamt des Freistaates Sachsen

Gestaltung und Satz:

Statistisches Landesamt des Freistaates Sachsen

Druck:

Staatsbetrieb Sächsische Informatik Dienste

Redaktionsschluss:

Juni 2012

Bezug:

Diese Druckschrift kann bezogen werden bei:

Statistisches Landesamt des Freistaates Sachsen

Hausanschrift: Macherstraße 63, 01917 Kamenz

Postanschrift: Postfach 11 05, 01911 Kamenz

Telefon: +49 3578 33-1424

Telefax: +49 3578 33-1499

E-Mail: vertrieb@statistik.sachsen.de

www.statistik.sachsen.de/shop

Verteilerhinweis

Diese Informationsschrift wird von der Sächsischen Staatsregierung im Rahmen ihrer verfassungsmäßigen Verpflichtung zur Information der Öffentlichkeit herausgegeben. Sie darf weder von Parteien noch von deren Kandidaten oder Helfern im Zeitraum von sechs Monaten vor einer Wahl zum Zwecke der Wahlwerbung verwendet werden. Dies gilt für alle Wahlen.

Missbräuchlich ist insbesondere die Verteilung auf Wahlveranstaltungen, an Informationsständen der Parteien sowie das Einlegen, Aufdrucken oder Aufkleben parteipolitischer Informationen oder Werbemittel. Untersagt ist auch die Weitergabe an Dritte zur Verwendung bei der Wahlwerbung.

Auch ohne zeitlichen Bezug zu einer bevorstehenden Wahl darf die vorliegende Druckschrift nicht so verwendet werden, dass dies als Parteinahme des Herausgebers zu Gunsten einzelner politischer Gruppen verstanden werden könnte.

Diese Beschränkungen gelten unabhängig vom Vertriebsweg, also unabhängig davon, auf welchem Wege und in welcher Anzahl diese Informationsschrift dem Empfänger zugegangen ist. Erlaubt ist jedoch den Parteien, diese Informationsschrift zur Unterrichtung ihrer Mitglieder zu verwenden.

Copyright

Statistisches Landesamt des Freistaates Sachsen, Kamenz, 2012

Vervielfältigung und Verbreitung, auch auszugsweise, mit Quellenangabe gestattet.

ISSN 1435-8719