



Statistischer Bericht



Beherbergungsgewerbe im Freistaat Sachsen

Januar 2012

G IV 1 – m 01/12

Zeichenerklärung

- Nichts vorhanden (genau Null)
- 0 weniger als die Hälfte von 1 in der letzten besetzten Stelle, jedoch mehr als nichts
- ... Angabe fällt später an
- / Zahlenwert nicht sicher genug
- . Zahlenwert unbekannt oder geheim zu halten
- x Tabellenfach gesperrt, weil Aussage nicht sinnvoll
- () Aussagewert ist eingeschränkt
- p vorläufige Zahl
- r berichtigte Zahl
- s geschätzte Zahl

Inhalt

	Seite
Vorbemerkungen	3
Erläuterungen	3
Tabellen	
1. Beherbergungseinrichtungen, Gästebetten und deren Auslastung sowie Ankünfte, Übernachtungen und Aufenthaltsdauer 2011 bis 2012 nach Monaten	5
2. Beherbergungseinrichtungen, Gästebetten und deren Auslastung nach Betriebsarten	6
3. Ankünfte, Übernachtungen und Aufenthaltsdauer in Beherbergungseinrichtungen im Januar 2012 nach Betriebsarten	7
4. Beherbergungseinrichtungen, Gästebetten und deren Auslastung im Januar 2012 nach Reisegebieten und Betriebsarten	8
5. Ankünfte, Übernachtungen und Aufenthaltsdauer in Beherbergungseinrichtungen im Januar 2012 nach Reisegebieten, dem Herkunftsland der Gäste und Betriebsarten	11
6. Beherbergungseinrichtungen, Gästebetten und deren Auslastung im Januar 2012 nach Gemeindegruppen	14
7. Ankünfte, Übernachtungen und Aufenthaltsdauer in Beherbergungseinrichtungen im Januar 2012 nach Gemeindegruppen	14
8. Beherbergungseinrichtungen, Gästebetten und deren Auslastung im Januar 2012 nach Kreisfreien Städten und Landkreisen	15
9. Hotels, Gästebetten und deren Auslastung im Januar 2012 nach Kreisfreien Städten und Landkreisen	15
10. Ankünfte, Übernachtungen und Aufenthaltsdauer in Beherbergungseinrichtungen im Januar 2012 nach Kreisfreien Städten und Landkreisen	16
11. Ankünfte, Übernachtungen und Aufenthaltsdauer in Hotels im Januar 2012 nach Kreisfreien Städten und Landkreisen	16
12. Beherbergungsstätten der Hotellerie, Gästebetten und Gästezimmer sowie deren Auslastung, Ankünfte und Übernachtungen im Januar 2012 nach Betriebsarten der Hotellerie	17
13. Beherbergungsstätten der Hotellerie, Gästebetten und Gästezimmer sowie deren Auslastung, Ankünfte und Übernachtungen im Januar 2012 nach Kreisfreien Städten und Landkreisen	17
14. Beherbergungsstätten der Hotellerie, Gästebetten und Gästezimmer sowie deren Auslastung, Ankünfte und Übernachtungen im Januar 2012 nach Reisegebieten	17
15. Ankünfte, Übernachtungen und Aufenthaltsdauer in Beherbergungseinrichtungen im Januar 2012 nach dem Herkunftsland der Gäste	18
16. Ankünfte, Übernachtungen und Aufenthaltsdauer in Beherbergungseinrichtungen der Stadt Dresden im Januar 2012 nach dem Herkunftsland der Gäste	19
17. Ankünfte, Übernachtungen und Aufenthaltsdauer in Beherbergungseinrichtungen der Stadt Leipzig im Januar 2012 nach dem Herkunftsland der Gäste	20
18. Ankünfte, Übernachtungen und Aufenthaltsdauer in Beherbergungseinrichtungen der Stadt Chemnitz im Januar 2012 nach dem Herkunftsland der Gäste	21

Reisegebiete und die zugeordneten Kreisfreien Städte und Landkreise bzw. Gemeinden
des Freistaates Sachsen

22

Abbildungen

Abb. 1 Ankünfte in sächsischen Beherbergungsstätten 2011 und 2012

4

Abb. 2 Übernachtungen in sächsischen Beherbergungsstätten 2011 und 2012

4

Vorbemerkungen

Rechtsgrundlage

Gesetz zur Neuordnung der Statistik über die Beherbergung im Reiseverkehr (Beherbergungsstatistikgesetz - BeherbStatG) vom 22. Mai 2002 (BGBl. I S. 1642), zuletzt geändert durch Artikel 1 des Gesetzes vom 23. November 2011 (BGBl. I S. 2298) in Verbindung mit dem Bundesstatistikgesetz (BStatG) vom 22. Januar 1987 (BGBl. I S. 462, 565), in der jeweils gültigen Fassung sowie die Richtlinie 95/57/EG des Rates vom 23. November 1995 über die Erhebung statistischer Daten im Bereich des Tourismus (ABl. EG Nr. L 291 S. 32), zuletzt geändert durch Nr. 5.2 des Anhangs der Verordnung (EG) Nr. 1137/2008 des Europäischen Parlaments und des Rates vom 12. Oktober 2008 /ABl. EU Nr. L 311 S. 1).

Berichtskreis

In die Berichterstattung einbezogen sind alle Beherbergungsstätten, die zehn und mehr Gäste gleichzeitig beherbergen können, sowie alle Campingplätze mit mindestens zehn Stellplätzen. Zu den Beherbergungsstätten zählen Hotels, Hotels garnis, Gasthöfe, Pensionen, Jugendherbergen und Hütten, Erholungs- und Ferienheime, Ferienzentren, Ferienhäuser und -wohnungen sowie Vorsorge-, Rehabilitationskliniken und Schulungsheime.

Methodische Hinweise

Die in diesem Bericht veröffentlichten Ergebnisse sind vorläufige Daten. Sie werden monatlich neu berechnet und rückwirkend bis zu 12 Monaten korrigiert. Die Basis hierfür bilden verspätet eingegangene Meldungen und nachträglich von den Betrieben vorgenommene Korrekturen. Alle hierin enthaltenen Angaben beziehen sich auf den Gebietsstand 1. Januar des Berichtsjahres.

Bund und Länder streben eine einheitliche Veröffentlichungsform an. Aus diesem Grund werden die Daten des sächsischen Beherbergungsgewerbes **ab Januar 2012 für alle Beherbergungseinrichtungen, also einschließlich Camping** ausgewiesen. Für das Jahr 2012 ergeben sich dadurch bei Veränderungsraten zum Jahr 2011 zusätzliche Geheimhaltungsfälle in tieferer fachlicher und/oder regionaler Gliederung.

Erläuterungen

Tourismus

Der Tourismus umfasst „die Aktivitäten von Personen, die an Orte außerhalb ihrer gewohnten Umgebung reisen und sich dort zu Freizeit-, Geschäfts- oder bestimmten anderen Zwecken vorübergehend aufhalten“ (lt. Welttourismusorganisation - WTO).

Beherbergung

Unterbringung von Personen, die sich vorübergehend an einem anderen Ort als ihrem gewöhnlichen Wohnsitz aufhalten (Reisende). Der Aufenthalt gilt entsprechend einer Empfehlung der WTO (zwecks internationaler Vergleichbarkeit) dann als vorübergehend, wenn er die Dauer von 12 Monaten nicht überschreitet.

Angebotene Gästebetten

Anzahl der Betten und sonstigen Schlafgelegenheiten, die tatsächlich in den geöffneten Betrieben angeboten wurden. Die Anzahl der Betten entspricht dabei der Anzahl der Personen, die bei Normalbelegung gleichzeitig hätten übernachten können. Behelfsmäßige Schlafgelegenheiten, die bei Überbelegung zusätzlich zur Verfügung gestanden hätten, wurden nicht berücksichtigt.

Ankünfte

Es werden nur die Ankünfte jener Gäste ausgewiesen, die im Berichtsmonat eingetroffen sind. Die aus dem Vormonat noch anwesenden Gäste werden nicht berücksichtigt.

Übernachtungen

Als Übernachtungen werden die Übernachtungen sowohl der im Berichtsmonat eingetroffenen als auch der aus dem Vormonat noch anwesenden Gäste gezählt.

Herkunftsland der Gäste

Maßgebend für diese Zuordnung ist der ständige Wohnsitz, nicht die Staatsangehörigkeit der Gäste.

Gemeindegruppen

Zusammenfassung von Gemeinden (oder Gemeindeteilen) nach Arten der aufgrund landesrechtlicher Vorschriften verliehenen staatlichen Anerkennung (z. B. als Mineral- und Moorbad, Seebad, Luftkurort).

Sächsische Reisegebiete

Oberlausitz/Niederschlesien	Erzgebirge
Sächsische Schweiz	Sächsisches Burgen- und Heideland
Sächsisches Elbland	Stadt Dresden
Vogtland	Stadt Chemnitz
Stadt Leipzig	

Die Abgrenzung der Reisegebiete nach Kreisfreien Städten und Landkreisen bzw. Gemeinden des Freistaates wurde vom Sächsischen Staatsministerium für Wirtschaft und Arbeit in Abstimmung mit dem Landestourismusverband vorgenommen und steht am Ende des Berichtes.

Abb. 1 Ankünfte in sächsischen Beherbergungsstätten 2011 und 2012
- einschließlich Campingplätze

Ankünfte

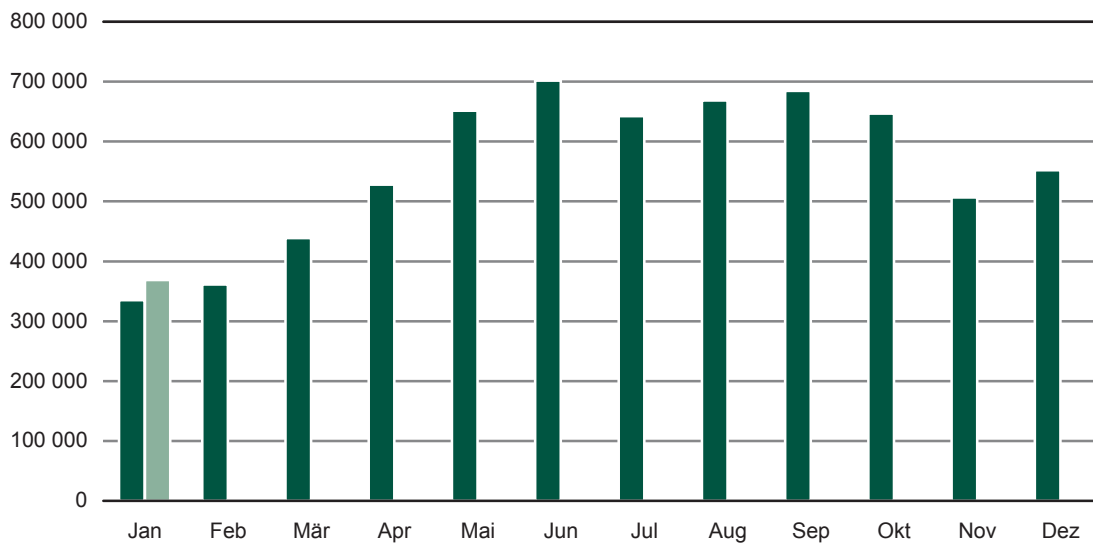
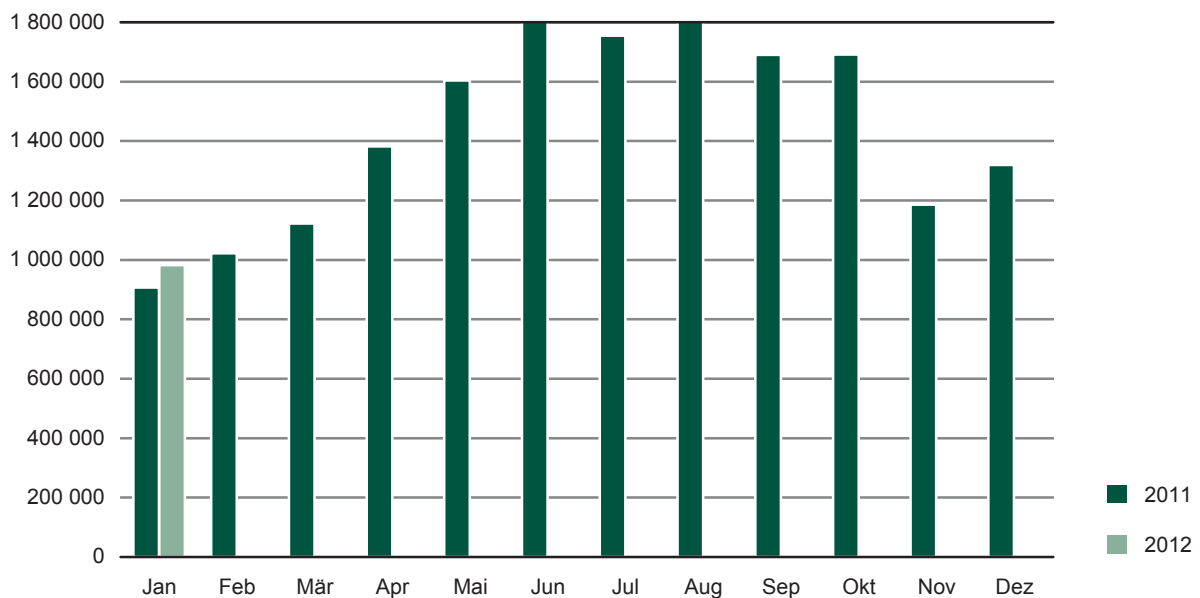


Abb. 2 Übernachtungen in sächsischen Beherbergungsstätten 2011 und 2012
- einschließlich Campingplätze

Übernachtungen



1. Beherbergungseinrichtungen, Gästebetten und deren Auslastung sowie Ankünfte, Übernachtungen und Aufenthaltsdauer 2011 bis 2012 nach Monaten

Monat Jahr	Beherbergungsstätten/ Campingplätze		Angebotene Gästebetten in Beherbergungs- stätten	Durchschnittliche Auslastung der angebotenen Gästebetten in % ³⁾	Ankünfte (einschl. Camping)	Über- nachtungen (einschl. Camping)	Durchschnittliche Aufenthaltsdauer in Tagen ⁴⁾
	ins- gesamt ¹⁾	darunter geöffnet ²⁾					
2011							
Januar	2 237	1 938	109 015	27,0	334 833	907 461	2,7
Februar	2 237	1 936	108 866	33,6	361 086	1 022 715	2,8
März	2 227	1 945	110 704	33,0	438 921	1 122 392	2,6
April	2 220	2 161	117 642	38,4	528 208	1 382 155	2,6
Mai	2 216	2 191	118 951	42,5	651 204	1 604 477	2,5
Juni	2 233	2 214	119 743	47,5	701 708	1 817 829	2,6
Juli	2 225	2 202	119 665	44,1	642 593	1 755 229	2,7
August	2 216	2 197	119 346	45,9	668 457	1 813 070	2,7
September	2 214	2 188	118 845	46,2	684 392	1 690 346	2,5
Oktober	2 244	2 162	119 279	45,0	646 403	1 691 051	2,6
November	2 239	2 011	114 632	34,6	506 393	1 185 581	2,3
Dezember	2 236	2 021	115 264	37,1	551 899	1 319 503	2,4
Insgesamt	x	x	x	39,8	6 716 097	17 311 809	2,6
2012							
Januar	2 220	1 946	111 819	28,7	368 518	982 740	2,7
Februar
März
April
Mai
Juni
Juli
August
September
Oktober
November
Dezember
Insgesamt	x	x	x

1) geöffnete und vorübergehend geschlossene Einrichtungen

2) ganz oder teilweise geöffnet

3) rechnerischer Wert (Übernachtungen/angebotene Bettentage) x 100

4) rechnerischer Wert Übernachtungen/Ankünfte

2. Beherbergungseinrichtungen, Gästebetten und deren Auslastung nach Betriebsarten

Betriebsart	Beherbergungsstätten/ Campingplätze		Gästebetten in Beherbergungsstätten		Durchschnittliche Auslastung der angebotenen Gästebetten in % ⁴⁾
	ins- gesamt ¹⁾	darunter geöffnet ²⁾	ins- gesamt ³⁾	darunter angeboten	
Januar 2011					
Hotels	704	658	60 615	56 613	26,4
Hotels garnis	135	131	9 482	9 308	21,8
Gasthöfe	492	442	10 141	8 947	15,5
Pensionen	395	353	8 012	7 110	17,1
Zusammen	1 726	1 584	88 250	81 978	23,9
Jugendherbergen und Hütten	126	91	10 196	6 945	14,5
Erholungs- und Ferienheime	81	73	7 301	5 890	19,6
Ferienzentren	10	9	1 852	1 684	41,1
Ferienhäuser und -wohnungen	145	108	5 136	3 172	26,7
Zusammen	362	281	24 485	17 691	21,0
Vorsorge- und Reha-Kliniken	37	37	8 979	8 834	67,8
Schulungsheime	9	9	512	512	24,2
Campingplätze	103	27	x	x	x
Beherbergungseinrichtungen insgesamt	2 237	1 938	122 226	109 015	27,0
darunter ohne Vorsorge- u. Reha-Kliniken	2 200	1 901	113 247	100 181	23,4
Januar 2012					
Hotels	686	657	60 654	57 803	28,3
Hotels garnis	135	129	10 357	10 017	24,8
Gasthöfe	474	425	10 025	8 746	16,2
Pensionen	393	356	8 189	7 400	17,9
Zusammen	1 688	1 567	89 225	83 966	25,7
Jugendherbergen und Hütten	129	98	10 167	7 350	16,1
Erholungs- und Ferienheime	81	74	7 259	5 553	20,6
Ferienzentren	10	9	1 852	1 690	39,9
Ferienhäuser und -wohnungen	156	121	5 478	3 694	24,3
Zusammen	376	302	24 756	18 287	21,4
Vorsorge- und Reha-Kliniken	38	38	9 061	8 846	71,9
Schulungsheime	14	14	723	720	24,1
Campingplätze	104	25	x	x	x
Beherbergungseinrichtungen insgesamt	2 220	1 946	123 765	111 819	28,7
darunter ohne Vorsorge- u. Reha-Kliniken	2 182	1 908	114 704	102 973	24,9

1) geöffnete und vorübergehend geschlossene Einrichtungen

2) ganz oder teilweise geöffnet

3) max. Angebot an Betten der letzten 13 Monate

4) rechnerischer Wert (Übernachtungen/angebotene Bettentage) x 100

3. Ankünfte, Übernachtungen und Aufenthaltsdauer in Beherbergungseinrichtungen im Januar 2012 nach Betriebsarten

Betriebsart	Ankünfte (einschl. Camping)	Veränderung gegenüber dem Vorjahreszeitraum in %	Über- nachtungen (einschl. Camping)	Veränderung gegenüber dem Vorjahreszeitraum in %	Durchschnittliche Aufenthaltsdauer in Tagen ¹⁾
Hotels	242 508	9,3	497 044	8,0	2,0
Hotels garnis	40 939	21,1	76 740	22,5	1,9
Gasthöfe	18 374	4,5	43 578	2,1	2,4
Pensionen	15 810	10,3	40 470	7,9	2,6
Zusammen	317 631	10,5	657 832	9,1	2,1
Jugendherbergen und Hütten	14 582	14,5	36 263	17,4	2,5
Erholungs- und Ferienheime	12 709	6,4	35 451	3,5	2,8
Ferienzentren	5 446	-8,9	20 896	-2,6	3,8
Ferienhäuser und -wohnungen	6 887	4,8	27 856	6,1	4,0
Zusammen	39 624	6,4	120 466	6,8	3,0
Vorsorge- und Reha-Kliniken	9 324	8,1	197 302	6,2	21,2
Schulungsheime	1 624	58,1	5 384	44,4	3,3
Campingplätze	315	-18,0	1 756	-21,1	5,6
Beherbergungseinrichtungen insgesamt	368 518	10,1	982 740	8,3	2,7
darunter ohne Vorsorge- u. Reha-Kliniken	359 194	10,1	785 438	8,8	2,2

1) rechnerischer Wert Übernachtungen/Ankünfte

4. Beherbergungseinrichtungen, Gästebetten und deren Auslastung im Januar 2012 nach Reisegebieten und Betriebsarten

Reisegebiet Betriebsart	Beherbergungsstätten/ Campingplätze		Gästebetten in Beherbergungsstätten		Durchschnittliche Auslastung der angebotenen Gästebetten in % ⁴⁾
	ins- gesamt ¹⁾	darunter geöffnet ²⁾	ins- gesamt ³⁾	darunter angeboten	
Oberlausitz/ Niederschlesien					
Hotels	96	91	5 265	4 675	18,6
Hotels garnis	19	19	820	809	13,8
Gasthöfe	96	93	2 133	2 034	12,5
Pensionen	65	64	1 463	1 427	14,7
Zusammen	276	267	9 681	8 945	16,1
Jugendherbergen und Hütten	30	21	1 868	1 429	7,6
Erholungs- und Ferienheime	17	16	1 802	1 184	9,0
Ferienzentren, -häuser und -wohnungen	88	60	5 651	3 675	9,6
Vorsorge- und Reha-Kliniken	6	6	958	925	57,3
Schulungsheime	5	5	380	378	30,7
Campingplätze	34	7	x	x	x
Beherbergungseinrichtungen insgesamt	409	345	16 670	13 923	17,5
darunter ohne Vorsorge- u. Reha-Kliniken	403	339	15 712	12 998	14,7
Sächsische Schweiz					
Hotels	49	37	3 392	2 797	18,2
Hotels garnis	7	4	306	215	22,4
Gasthöfe	68	37	1 593	803	7,9
Pensionen	43	25	933	621	6,8
Zusammen	167	103	6 224	4 436	14,9
Jugendherbergen und Hütten	16	10	1 281	932	5,5
Erholungs- und Ferienheime	6	5	829	580	8,3
Ferienzentren, -häuser und -wohnungen	28	21	608	423	14,1
Vorsorge- und Reha-Kliniken	4	4	1 222	1 198	66,2
Schulungsheime	-	-	-	-	-
Campingplätze	12	3	x	x	x
Beherbergungseinrichtungen insgesamt	233	146	10 164	7 569	21,9
darunter ohne Vorsorge- u. Reha-Kliniken	229	142	8 942	6 371	12,8
Sächsisches Elbland					
Hotels	64	61	4 882	4 352	15,3
Hotels garnis	13	12	958	859	14,9
Gasthöfe	40	34	716	615	10,1
Pensionen	57	53	1 147	1 076	12,9
Zusammen	174	160	7 703	6 902	14,4
Jugendherbergen und Hütten	8	6	342	266	6,2
Erholungs- und Ferienheime	4	4	172	162	43,1
Ferienzentren, -häuser und -wohnungen	7	6	271	116	12,4
Vorsorge- und Reha-Kliniken	4	4	.	.	.
Schulungsheime	2	2	.	.	.
Campingplätze	9	-	x	x	x
Beherbergungseinrichtungen insgesamt	208	182	10 301	9 259	26,5
darunter ohne Vorsorge- u. Reha-Kliniken	204	178	.	.	.

Noch: 4. Beherbergungsstätten, Gästebetten und deren Auslastung im Januar 2012
nach Reisegebieten und Betriebsarten

Reisegebiet Betriebsart	Beherbergungsstätten/ Campingplätze		Gästebetten in Beherbergungsstätten		Durchschnittliche Auslastung der angebotenen Gästebetten in % ⁴⁾
	ins- gesamt ¹⁾	darunter geöffnet ²⁾	ins- gesamt ³⁾	darunter angeboten	
Erzgebirge					
Hotels	179	178	11 582	11 410	41,7
Hotels garnis	16	15	523	490	25,5
Gasthöfe	148	146	3 118	3 000	23,4
Pensionen	67	65	1 422	1 336	23,7
Zusammen	410	404	16 645	16 236	36,3
Jugendherbergen und Hütten	30	29	1 955	1 898	26,4
Erholungs- und Ferienheime	31	30	2 439	2 116	27,7
Ferienzentren, -häuser und -wohnungen	45	42	1 696	1 444	38,1
Vorsorge- und Reha-Kliniken	7	7	1 216	1 211	72,2
Schulungsheime	4	4	124	123	13,6
Campingplätze	17	8	x	x	x
Beherbergungseinrichtungen insgesamt	544	524	24 075	23 028	36,6
darunter ohne Vorsorge- u. Reha-Kliniken	537	517	22 859	21 817	34,6
Sächsisches Burgen- und Heideland					
Hotels	103	97	6 223	5 914	21,3
Hotels garnis	17	16	949	895	29,8
Gasthöfe	59	56	1 223	1 143	12,8
Pensionen	53	46	961	840	18,2
Zusammen	232	215	9 356	8 792	20,8
Jugendherbergen und Hütten	19	10	2 346	792	6,0
Erholungs- und Ferienheime	12	9	746	500	13,6
Ferienzentren, -häuser und -wohnungen	17	11	787	576	10,5
Vorsorge- und Reha-Kliniken	8	8	.	.	.
Schulungsheime	2	2	.	.	.
Campingplätze	21	4	x	x	x
Beherbergungseinrichtungen insgesamt	311	259	15 226	12 555	27,3
darunter ohne Vorsorge- u. Reha-Kliniken	303	251	.	.	.
Vogtland					
Hotels	47	46	2 237	2 166	28,6
Hotels garnis	3	3	85	83	19,4
Gasthöfe	41	38	835	756	15,6
Pensionen	35	33	632	572	12,6
Zusammen	126	120	3 789	3 577	23,0
Jugendherbergen und Hütten	9	6	701	424	40,7
Erholungs- und Ferienheime	8	8	849	656	27,7
Ferienzentren, -häuser und -wohnungen	11	11	1 312	1 312	52,0
Vorsorge- und Reha-Kliniken	8	8	1 916	1 861	70,1
Schulungsheime	-	-	-	-	-
Campingplätze	5	-	x	x	x
Beherbergungseinrichtungen insgesamt	167	153	8 567	7 830	40,5
darunter ohne Vorsorge- u. Reha-Kliniken	159	145	6 651	5 969	31,2

Noch: 4. Beherbergungsstätten, Gästebetten und deren Auslastung im Januar 2012
nach Reisegebieten und Betriebsarten

Reisegebiet Betriebsart	Beherbergungsstätten/ Campingplätze		Gästebetten in Beherbergungsstätten		Durchschnittliche Auslastung der angebotenen Gästebetten in % ⁴⁾
	ins- gesamt ¹⁾	darunter geöffnet ²⁾	ins- gesamt ³⁾	darunter angeboten	
Stadt Dresden					
Hotels	83	82	15 524	15 210	26,1
Hotels garnis	31	31	3 132	3 110	22,6
Gasthöfe	16	15	317	305	15,6
Pensionen	41	39	878	837	24,7
Zusammen	171	167	19 851	19 462	25,3
Jugendherbergen und Hütten	9	9	1 028	1 025	17,2
Beherbergungseinrichtungen insgesamt	194	187	21 186	20 720	24,9
Stadt Leipzig					
Hotels	42	42	8 701	8 442	35,2
Hotels garnis	25	25	3 211	3 193	31,5
Gasthöfe	3	3	54	54	11,1
Pensionen	25	24	633	575	26,1
Zusammen	95	94	12 599	12 264	33,7
Jugendherbergen und Hütten	5	5	484	484	19,7
Beherbergungseinrichtungen insgesamt	109	108	13 760	13 278	32,5
Stadt Chemnitz					
Hotels	23	23	2 848	2 837	25,0
Hotels garnis	4	4	373	363	21,3
Gasthöfe	3	3	36	36	38,2
Pensionen	7	7	120	116	22,4
Zusammen	37	37	3 377	3 352	24,6
Beherbergungseinrichtungen insgesamt	45	42	3 816	3 657	25,9

1) geöffnete und vorübergehend geschlossene Einrichtungen

2) ganz oder teilweise geöffnet

3) max. Angebot an Betten der letzten 13 Monate

4) rechnerischer Wert (Übernachtungen/angebotene Bettentage) x 100

5. Ankünfte, Übernachtungen und Aufenthaltsdauer in Beherbergungseinrichtungen im Januar 2012 nach Reisegebieten, dem Herkunftsland der Gäste und Betriebsarten

Reisegebiet Herkunftsland der Gäste Betriebsart	Ankünfte (einschl. Camping)	Veränderung gegenüber dem Vorjahres- zeitraum in %	Über- nachtungen (einschl. Camping)	Veränderung gegenüber dem Vorjahres- zeitraum in %	Durchschnittliche Aufenthaltsdauer in Tagen ¹⁾
Oberlausitz/Niederschlesien					
Bundesrepublik Deutschland	25 509	14,6	72 563	13,0	2,8
Ausland	1 386	43,5	3 184	52,9	2,3
Hotels	13 678	19,8	26 401	16,6	1,9
Hotels garnis	1 785	15,8	3 455	15,8	1,9
Gasthöfe	3 212	15,1	7 903	15,4	2,5
Pensionen	2 388	16,7	6 480	19,1	2,7
Zusammen	21 063	18,4	44 239	16,7	2,1
Jugendherbergen und Hütten	1 348	63,2	3 357	82,4	2,5
Erholungs- und Ferienheime	1 396	-16,4	3 321	-14,7	2,4
Ferienzentren, -häuser und -wohnungen	3 855	1,8	10 959	5,1	2,8
Vorsorge- und Reha-Kliniken	937	14,1	16 424	11,1	17,5
Schulungsheime	953	20,5	3 593	17,3	3,8
Campingplätze	87	222,2	532	358,6	6,1
Einrichtungen insgesamt	26 895	15,8	75 747	14,3	2,8
darunter ohne Vorsorge- u. Reha-Kliniken	25 958	15,9	59 323	15,2	2,3
Sächsische Schweiz					
Bundesrepublik Deutschland	10 711	17,3	47 697	7,1	4,5
Ausland	287	56,0	737	51,3	2,6
Hotels	6 226	21,1	14 003	16,2	2,2
Hotels garnis	671	25,0	1 495	45,6	2,2
Gasthöfe	787	2,7	1 894	-22,0	2,4
Pensionen	351	27,2	1 184	26,4	3,4
Zusammen	8 035	19,6	18 576	13,0	2,3
Jugendherbergen und Hütten	632	-7,9	1 427	1,3	2,3
Erholungs- und Ferienheime	800	42,9	1 489	21,3	1,9
Ferienzentren, -häuser und -wohnungen	342	61,3	1 854	144,9	5,4
Vorsorge- und Reha-Kliniken	1 128	1,3	24 569	-0,1	21,8
Schulungsheime	-	-	-	-	-
Campingplätze	61	125,9	519	-11,1	8,5
Einrichtungen insgesamt	10 998	18,0	48 434	7,6	4,4
darunter ohne Vorsorge- u. Reha-Kliniken	9 870	20,3	23 865	16,9	2,4
Sächsisches Elbland					
Bundesrepublik Deutschland	16 642	7,9	70 109	4,9	4,2
Ausland	1 973	-0,8	5 619	-20,3	2,8
Hotels	10 634	8,2	20 500	-5,8	1,9
Hotels garnis	2 563	1,6	3 978	-6,0	1,6
Gasthöfe	981	11,7	1 920	4,9	2,0
Pensionen	2 134	4,3	4 273	-12,4	2,0
Zusammen	16 312	6,8	30 671	-6,2	1,9
Jugendherbergen und Hütten	243	41,3	504	28,6	2,1
Erholungs- und Ferienheime	243	-3,6	2 165	-1,9	8,9
Ferienzentren, -häuser und -wohnungen	166	9,9	446	-32,2	2,7
Vorsorge- und Reha-Kliniken
Schulungsheime
Campingplätze	-	-	-	-	-
Einrichtungen insgesamt	18 615	6,9	75 728	2,5	4,1
darunter ohne Vorsorge- u. Reha-Kliniken

Noch: 5. Ankünfte, Übernachtungen und Aufenthaltsdauer in Beherbergungseinrichtungen
im Januar 2012 nach Reisegebieten, dem Herkunftsland der Gäste und Betriebsarten

Reisegebiet Herkunftsland der Gäste Betriebsart	Ankünfte (einschl. Camping)	Veränderung gegenüber dem Vorjahres- zeitraum in %	Über- nachtungen (einschl. Camping)	Veränderung gegenüber dem Vorjahres- zeitraum in %	Durchschnittliche Aufenthaltsdauer in Tagen ¹⁾
Erzgebirge					
Bundesrepublik Deutschland	83 793	6,8	251 493	4,0	3,0
Ausland	2 342	23,8	8 281	26,4	3,5
Hotels	54 794	9,1	145 734	6,8	2,7
Hotels garnis	2 000	3,4	3 745	3,8	1,9
Gasthöfe	8 283	2,1	21 672	1,0	2,6
Pensionen	3 285	2,1	9 728	1,5	3,0
Zusammen	68 362	7,7	180 879	5,7	2,6
Jugendherbergen und Hütten	5 506	5,8	15 549	7,6	2,8
Erholungs- und Ferienheime	6 192	8,6	18 177	6,9	2,9
Ferienzentren, -häuser und -wohnungen	4 040	3,8	17 044	7,0	4,2
Vorsorge- und Reha-Kliniken	1 687	5,0	27 111	-3,2	16,1
Schulungsheime	255	58,4	520	-7,1	2,0
Campingplätze	93	-66,5	494	-64,1	5,3
Einrichtungen insgesamt	86 135	7,2	259 774	4,6	3,0
darunter ohne Vorsorge- u. Reha-Kliniken	84 448	7,3	232 663	5,5	2,8
Sächs. Burgen- und Heide-land					
Bundesrepublik Deutschland	30 883	12,6	99 163	8,8	3,2
Ausland	2 640	23,6	6 762	79,9	2,6
Hotels	21 046	13,6	38 713	19,7	1,8
Hotels garnis	3 508	5,2	8 256	14,5	2,4
Gasthöfe	2 504	10,2	4 467	12,7	1,8
Pensionen	1 833	11,6	4 731	20,6	2,6
Zusammen	28 891	12,1	56 167	18,4	1,9
Jugendherbergen und Hütten	821	7,9	1 483	-3,5	1,8
Erholungs- und Ferienheime	1 233	43,5	2 109	-6,9	1,7
Ferienzentren, -häuser und -wohnungen	364	4,0	1 866	16,6	5,1
Vorsorge- und Reha-Kliniken
Schulungsheime
Campingplätze
Einrichtungen insgesamt	33 523	13,4	105 925	11,6	3,2
darunter ohne Vorsorge- u. Reha-Kliniken
Vogtland					
Bundesrepublik Deutschland	20 826	0,4	96 545	6,5	4,6
Ausland	561	11,1	1 157	-23,5	2,1
Hotels	7 684	4,3	18 789	4,9	2,4
Hotels garnis	315	6,4	499	-15,0	1,6
Gasthöfe	1 538	-2,8	3 640	-3,5	2,4
Pensionen	891	14,1	2 233	16,9	2,5
Zusammen	10 428	4,0	25 161	4,1	2,4
Jugendherbergen und Hütten	1 716	15,0	5 354	23,2	3,1
Erholungs- und Ferienheime	1 796	-4,8	5 641	6,4	3,1
Ferienzentren, -häuser und -wohnungen	5 494	-10,4	21 132	-6,1	3,8
Vorsorge- und Reha-Kliniken	1 953	14,4	40 414	12,7	20,7
Schulungsheime	-	-	-	-	-
Campingplätze	-	-	-	-	-
Einrichtungen insgesamt	21 387	0,7	97 702	6,0	4,6
darunter ohne Vorsorge- u. Reha-Kliniken	19 434	-0,5	57 288	1,7	2,9

Noch: 5. Ankünfte, Übernachtungen und Aufenthaltsdauer in Beherbergungseinrichtungen
im Januar 2012 nach Reisegebieten, dem Herkunftsland der Gäste und Betriebsarten

Reisegebiet Herkunftsland der Gäste Betriebsart	Ankünfte (einschl. Camping)	Veränderung gegenüber dem Vorjahres- zeitraum in %	Über- nachtungen (einschl. Camping)	Veränderung gegenüber dem Vorjahres- zeitraum in %	Durchschnittliche Aufenthaltsdauer in Tagen ¹⁾
Stadt Dresden					
Bundesrepublik Deutschland	66 792	8,3	128 940	7,6	1,9
Ausland	12 470	9,9	27 397	3,6	2,2
Hotels	61 097	5,0	118 922	4,2	1,9
Hotels garnis	11 332	29,4	21 785	18,5	1,9
Gasthöfe	785	-11,3	1 471	-10,2	1,9
Pensionen	2 711	17,1	6 377	9,2	2,4
Zusammen	75 925	8,3	148 555	6,1	2,0
Jugendherbergen und Hütten	2 607	5,0	5 470	9,5	2,1
Einrichtungen insgesamt	79 262	.	156 337	.	2,0
Stadt Leipzig					
Bundesrepublik Deutschland	62 878	17,1	106 082	19,6	1,7
Ausland	13 296	10,9	27 721	20,9	2,1
Hotels	54 462	12,2	92 152	14,4	1,7
Hotels garnis	16 964	26,1	31 133	37,7	1,8
Gasthöfe	121	2,5	185	-22,9	1,5
Pensionen	1 872	23,2	4 660	13,8	2,5
Zusammen	73 419	15,4	128 130	19,2	1,7
Jugendherbergen und Hütten	1 607	64,8	2 959	73,5	1,8
Einrichtungen insgesamt	76 174	.	133 803	.	1,8
Stadt Chemnitz					
Bundesrepublik Deutschland	13 633	2,6	25 455	2,0	1,9
Ausland	1 896	8,2	3 835	1,2	2,0
Hotels	12 887	2,0	21 830	-1,7	1,7
Hotels garnis	1 801	26,6	2 394	20,6	1,3
Gasthöfe	163	-9,9	426	-18,5	2,6
Pensionen	345	-29,2	804	-10,2	2,3
Zusammen	15 196	3,2	25 454	-0,6	1,7
Einrichtungen insgesamt	15 529	.	29 290	.	1,9

1) rechnerischer Wert Übernachtungen/Ankünfte

6. Beherbergungseinrichtungen, Gästebetten und deren Auslastung im Januar 2012 nach Gemeindegruppen

Gemeindegruppe	Beherbergungsstätten/ Campingplätze		Gästebetten in Beherbergungsstätten		Durchschnittliche Auslastung der angebotenen Gästebetten in % ⁴⁾
	ins- gesamt ¹⁾	darunter geöffnet ²⁾	ins- gesamt ³⁾	darunter angeboten	
Mineral- und Moorbäder	73	67	5 817	5 442	54,8
Kneippkurorte	40	31	2 851	2 525	34,8
Heilbäder zusammen	113	98	8 668	7 967	48,4
Luftkurorte	42	31	1 602	1 255	18,9
Erholungsorte	176	150	8 824	8 022	33,5
Sonstige Gemeinden	1 889	1 667	104 671	94 575	26,7
Gemeindegruppen insgesamt	2 220	1 946	123 765	111 819	28,7

1) geöffnete und vorübergehend geschlossene Einrichtungen

2) ganz oder teilweise geöffnet

3) max. Angebot an Betten der letzten 13 Monate

4) rechnerischer Wert (Übernachtungen/angebotene Bettentage) x 100

7. Ankünfte, Übernachtungen und Aufenthaltsdauer in Beherbergungseinrichtungen im Januar 2012 nach Gemeindegruppen

Gemeindegruppe	Ankünfte (einschl. Camping)	Veränderung gegenüber dem Vorjahreszeitraum in %	Übernachtungen (einschl. Camping)	Veränderung gegenüber dem Vorjahreszeitraum in %	Durchschnittliche Aufenthaltsdauer in Tagen ¹⁾
Mineral- und Moorbäder	9 472	14,6	91 285	12,0	9,6
Kneippkurorte	4 537	17,8	27 505	-5,9	6,1
Heilbäder zusammen	14 009	15,6	118 790	7,2	8,5
Luftkurorte	2 280	-0,3	7 131	4,2	3,1
Erholungsorte	21 736	-2,5	82 636	-3,9	3,8
Sonstige Gemeinden	330 493	10,9	774 183	10,0	2,3
Gemeindegruppen insgesamt	368 518	10,1	982 740	8,3	2,7

1) rechnerischer Wert Übernachtungen/Ankünfte

8. Beherbergungseinrichtungen, Gästebetten und deren Auslastung im Januar 2012 nach Kreisfreien Städten und Landkreisen

Kreisfreie Stadt Landkreis Land	Beherbergungsstätten/ Campingplätze		Gästebetten in Beherbergungsstätten		Durchschnittliche Auslastung der angebotenen Gästebetten in % ⁴⁾
	ins- gesamt ¹⁾	darunter geöffnet ²⁾	ins- gesamt ³⁾	darunter angeboten	
Chemnitz, Stadt	45	42	3 816	3 657	25,9
Erzgebirgskreis	298	292	13 510	12 913	40,9
Mittelsachsen	182	159	7 459	6 442	23,3
Vogtlandkreis	163	149	8 428	7 698	40,7
Zwickau	100	94	4 916	3 867	23,8
Dresden, Stadt	194	187	21 186	20 720	24,9
Bautzen	182	148	6 281	5 615	21,8
Görlitz	227	197	10 389	8 308	14,6
Meißen	149	127	6 226	5 730	16,8
Sächsische Schweiz- Osterzgebirge	360	267	17 484	14 229	32,1
Leipzig, Stadt	109	108	13 760	13 278	32,5
Leipzig	104	88	4 893	4 425	32,0
Nordsachsen	107	88	5 417	4 937	28,6
Sachsen	2 220	1 946	123 765	111 819	28,7

1) geöffnete und vorübergehend geschlossene Einrichtungen

2) ganz oder teilweise geöffnet

3) max. Angebot an Betten der letzten 13 Monate

4) rechnerischer Wert (Übernachtungen/angebotene Bettentage) x 100

9. Hotels, Gästebetten und deren Auslastung im Januar 2012 nach Kreisfreien Städten und Landkreisen

Kreisfreie Stadt Landkreis Land	Hotels		Gästebetten in Hotels		Durchschnittliche Auslastung der angebotenen Gästebetten in % ⁴⁾
	ins- gesamt ¹⁾	darunter geöffnet ²⁾	ins- gesamt ³⁾	darunter angeboten	
Chemnitz, Stadt	23	23	2 848	2 837	25,0
Erzgebirgskreis	98	98	6 362	6 255	47,0
Mittelsachsen	62	59	3 565	3 380	23,1
Vogtlandkreis	45	44	2 130	2 066	28,1
Zwickau	39	39	2 534	2 491	28,5
Dresden, Stadt	83	82	15 524	15 210	26,1
Bautzen	41	40	2 100	2 053	19,9
Görlitz	55	51	3 165	2 622	17,5
Meißen	47	45	3 515	3 339	14,7
Sächsische Schweiz- Osterzgebirge	84	71	6 241	5 253	29,1
Leipzig, Stadt	42	42	8 701	8 442	35,2
Leipzig	32	31	1 641	1 621	21,5
Nordsachsen	35	32	2 328	2 234	20,3
Sachsen	686	657	60 654	57 803	28,3

1) geöffnete und vorübergehend geschlossene Hotels

2) ganz oder teilweise geöffnet

3) max. Angebot an Betten der letzten 13 Monate

4) rechnerischer Wert (Übernachtungen/angebotene Bettentage) x 100

10. Ankünfte, Übernachtungen und Aufenthaltsdauer in Beherbergungseinrichtungen im Januar 2012 nach Kreisfreien Städten und Landkreisen

Kreisfreie Stadt Landkreis Land	Ankünfte (einschl. Camping)	Veränderung gegenüber dem Vorjahres- zeitraum in %	Über- nachtungen (einschl. Camping)	Veränderung gegenüber dem Vorjahres- zeitraum in %	Durchschnittliche Aufenthaltsdauer in Tagen ¹⁾
Chemnitz, Stadt	15 529	.	29 290	.	1,9
Erzgebirgskreis	51 584	6,8	162 889	4,3	3,2
Mittelsachsen	18 069	.	45 906	.	2,5
Vogtlandkreis	20 744	-0,2	96 424	5,8	4,6
Zwickau	14 130	.	28 398	.	2,0
Dresden, Stadt	79 262	.	156 337	.	2,0
Bautzen	12 897	.	38 166	.	3,0
Görlitz	13 998	11,9	37 581	12,6	2,7
Meißen	11 707	8,6	29 539	-3,9	2,5
Sächsische Schweiz- Osterzgebirge	31 208	12,0	137 287	5,6	4,4
Leipzig, Stadt	76 174	.	133 803	.	1,8
Leipzig	9 584	.	43 712	.	4,6
Nordsachsen	13 632	.	43 408	.	3,2
Sachsen	368 518	10,1	982 740	8,3	2,7

1) rechnerischer Wert Übernachtungen/Ankünfte

11. Ankünfte, Übernachtungen und Aufenthaltsdauer in Hotels im Januar 2012 nach Kreisfreien Städten und Landkreisen

Kreisfreie Stadt Landkreis Land	Ankünfte	Veränderung gegenüber dem Vorjahres- zeitraum in %	Über- nachtungen	Veränderung gegenüber dem Vorjahres- zeitraum in %	Durchschnittliche Aufenthaltsdauer in Tagen ¹⁾
Chemnitz, Stadt	12 887	2,0	21 830	-1,7	1,7
Erzgebirgskreis	32 328	10,0	90 447	5,1	2,8
Mittelsachsen	11 447	5,8	23 603	2,7	2,1
Vogtlandkreis	7 063	2,1	17 565	3,8	2,5
Zwickau	11 094	11,8	21 861	18,1	2,0
Dresden, Stadt	61 097	5,0	118 922	4,2	1,9
Bautzen	7 442	25,8	12 650	18,2	1,7
Görlitz	6 236	13,4	13 751	15,2	2,2
Meißen	7 373	5,6	15 081	-10,8	2,0
Sächsische Schweiz- Osterzgebirge	18 010	15,1	44 524	10,6	2,5
Leipzig, Stadt	54 462	12,2	92 152	14,4	1,7
Leipzig	5 911	30,2	10 798	63,2	1,8
Nordsachsen	7 158	4,2	13 860	12,7	1,9
Sachsen	242 508	9,3	497 044	8,0	2,0

1) rechnerischer Wert Übernachtungen/Ankünfte

12. Beherbergungsstätten der Hotellerie, Gästebetten und Gästezimmer sowie deren Auslastung, Ankünfte und Übernachtungen im Januar 2012 nach Betriebsarten der Hotellerie
 Beherbergungsstätten der Hotellerie mit 25 und mehr Gästezimmern

Betriebsart	Geöffnete Betriebe ¹⁾	Angebotene		Ankünfte	Übernachtungen	Durchschnittliche Auslastung der	
		Gästebetten	Gästezimmer			angebotenen	angebotenen
						Gästebetten ²⁾	Gästezimmer ³⁾
in %							
Hotels	354	49 378	27 346	219 557	450 427	30,1	38,3
Hotels garnis	59	8 159	4 117	36 034	66 535	26,3	36,7
Gasthöfe	14	939	490	2 229	4 520	15,5	19,7
Pensionen	19	1 124	578	2 344	6 004	17,2	24,4
Zusammen	446	59 600	32 531	260 164	527 486	29,1	37,6

13. Beherbergungsstätten der Hotellerie, Gästebetten und Gästezimmer sowie deren Auslastung, Ankünfte und Übernachtungen im Januar 2012 nach Kreisfreien Städten und Landkreisen
 Beherbergungsstätten der Hotellerie mit 25 und mehr Gästezimmern

Kreisfreie Stadt Landkreis Land	Geöffnete Betriebe ¹⁾	Angebotene		Ankünfte	Übernachtungen	Durchschnittliche Auslastung der	
		Gästebetten	Gästezimmer			angebotenen	angebotenen
						Gästebetten ²⁾	Gästezimmer ³⁾
in %							
Chemnitz, Stadt	18	2 944	1 783	13 476	22 413	24,7	31,3
Erzgebirgskreis	46	4 752	2 521	27 480	78 580	53,7	54,4
Mittelsachsen	31	2 571	1 375	9 406	19 904	25,8	34,6
Vogtlandkreis	18	1 538	816	5 695	14 964	31,8	35,5
Zwickau	19	2 100	1 229	10 720	20 473	31,4	43,1
Dresden, Stadt	78	17 402	9 380	69 677	135 470	25,9	35,7
Bautzen	21	1 829	997	6 679	11 233	19,8	26,0
Görlitz	29	2 310	1 265	5 166	11 186	16,1	21,7
Meißen	27	3 365	1 747	7 679	15 753	15,1	22,2
Sächsische Schweiz- Osterzgebirge	58	5 364	2 753	18 363	44 963	28,6	31,7
Leipzig, Stadt	61	11 471	6 363	70 767	122 070	34,3	48,0
Leipzig	13	1 163	784	4 994	9 429	26,2	32,1
Nordsachsen	27	2 791	1 518	10 062	21 048	24,6	34,2
Sachsen	446	59 600	32 531	260 164	527 486	29,1	37,6

14. Beherbergungsstätten der Hotellerie, Gästebetten und Gästezimmer sowie deren Auslastung, Ankünfte und Übernachtungen im Januar 2012 nach Reisegebieten
 Beherbergungsstätten der Hotellerie mit 25 und mehr Gästezimmern

Reisegebiet	Geöffnete Betriebe ¹⁾	Angebotene		Ankünfte	Übernachtungen	Durchschnittliche Auslastung der	
		Gästebetten	Gästezimmer			angebotenen	angebotenen
						Gästebetten ²⁾	Gästezimmer ³⁾
in Prozent							
Oberlausitz/Niederschlesien	50	4 139	2 262	11 845	22 419	17,8	23,7
Sächsische Schweiz	35	3 054	1 545	6 634	15 094	17,6	20,6
Sächsisches Elbland	40	4 455	2 348	11 663	21 947	15,9	23,3
Erzgebirge	91	9 092	4 885	48 450	130 551	46,9	50,5
Sächs. Burgen und Heide- land	54	5 422	3 103	21 362	41 386	24,8	33,5
Vogtland	19	1 621	862	6 290	16 136	32,5	36,8
Stadt Dresden	78	17 402	9 380	69 677	135 470	25,9	35,7
Stadt Leipzig	61	11 471	6 363	70 767	122 070	34,3	48,0
Stadt Chemnitz	18	2 944	1 783	13 476	22 413	24,7	31,3

1) ganz oder teilweise geöffnet

2) rechnerischer Wert (Übernachtungen/angebotene Bettentage) x 100

3) rechnerischer Wert (belegte Gästezimmertage/angebotene Gästezimmertage) x 100

15. Ankünfte, Übernachtungen und Aufenthaltsdauer in Beherbergungseinrichtungen im Januar 2012 nach dem Herkunftsland der Gäste

Herkunftsland der Gäste	Ankünfte (einschl. Camping)	Veränderung gegenüber dem Vorjahres- zeitraum in %	Über- nachtungen (einschl. Camping)	Veränderung gegenüber dem Vorjahres- zeitraum in %	Durchschnittliche Aufenthaltsdauer in Tagen ¹⁾
Bundesrepublik Deutschland	331 667	9,8	898 047	7,8	2,7
Europa ohne Deutschland	27 655	17,2	62 549	19,9	2,3
davon Belgien	1 049	2,8	2 612	34,8	2,5
Bulgarien	147	41,3	700	114,7	4,8
Dänemark	489	35,1	880	28,8	1,8
Estland	43	-65,3	69	-69,7	1,6
Finnland	212	32,5	488	13,5	2,3
Frankreich	1 402	-8,1	2 837	-2,9	2,0
Griechenland	160	3,9	362	-6,2	2,3
Vereinigtes Königreich	2 286	19,4	5 091	22,7	2,2
Irland	154	2,7	569	34,8	3,7
Island	20	-47,4	71	-57,5	3,6
Italien	1 708	23,9	4 030	42,2	2,4
Lettland	164	35,5	413	27,9	2,5
Litauen	340	49,8	486	38,9	1,4
Luxemburg	190	82,7	356	95,6	1,9
Malta	1	-93,3	2	-93,1	2,0
Niederlande	2 189	5,5	5 055	27,1	2,3
Norwegen	201	-19,6	417	-20,1	2,1
Österreich	2 574	21,8	5 566	24,8	2,2
Polen	3 011	27,0	6 471	46,6	2,1
Portugal	142	5,2	359	-14,1	2,5
Rumänien	288	-6,8	677	-24,8	2,4
Russische Föderation	3 377	15,1	7 279	3,9	2,2
Schweden	439	2,3	841	-4,6	1,9
Schweiz	2 233	27,0	4 935	34,5	2,2
Slowakische Republik	233	-5,3	656	41,4	2,8
Slowenien	109	13,5	558	68,6	5,1
Spanien	882	36,7	2 051	38,7	2,3
Tschechische Republik	1 611	7,8	2 980	-9,4	1,8
Türkei	185	26,7	456	21,6	2,5
Ukraine	640	152,0	1 148	200,5	1,8
Ungarn	465	20,8	1 012	-21,2	2,2
Zypern	8	-42,9	16	-68,6	2,0
sonst. europäische Länder	703	26,9	3 106	8,1	4,4
Afrika	211	7,7	656	29,6	3,1
davon Republik Südafrika	69	-16,9	227	37,6	3,3
sonst. afrikanische Länder	142	25,7	429	25,8	3,0
Asien	3 724	23,3	9 398	3,4	2,5
davon Arabische Golfstaaten	226	66,2	725	81,7	3,2
China Volksrep. und Hongkong	896	87,8	1 901	59,6	2,1
Indien	96	-11,9	326	-7,6	3,4
Israel	186	75,5	458	52,2	2,5
Japan	1 572	15,2	3 325	-8,0	2,1
Korea, Republik	166	-55,3	303	-47,8	1,8
Taiwan	80	1,3	217	-26,4	2,7
sonst. asiatische Länder	502	32,8	2 143	-9,0	4,3
Amerika	4 388	-11,9	9 978	-9,6	2,3
davon Kanada	230	6,0	723	4,0	3,1
Vereinigte Staaten	3 410	-19,1	7 509	-17,9	2,2
Mittelamerika und Karibik	78	-18,8	141	-20,3	1,8
Brasilien	454	54,9	1 104	61,6	2,4
sonst. südamerik. Länder	216	36,7	501	50,5	2,3
Australien, Neuseeland u. Ozeanien	447	-6,9	1 099	7,0	2,5
davon Australien	372	-11,4	949	10,9	2,6
Neuseeland u. Ozeanien	75	25,0	150	-12,3	2,0
Ausländer ohne Angabe	426	-10,5	1 013	25,2	2,4
Ausland zusammen	36 851	12,5	84 693	13,5	2,3
Insgesamt	368 518	10,1	982 740	8,3	2,7

1) rechnerischer Wert Übernachtungen/Ankünfte

16. Ankünfte, Übernachtungen und Aufenthaltsdauer in Beherbergungseinrichtungen der Stadt Dresden im Januar 2012 nach dem Herkunftsland der Gäste

Herkunftsland der Gäste	Ankünfte (einschl. Camping)	Veränderung gegenüber dem Vorjahres- zeitraum in %	Über- nachtungen (einschl. Camping)	Veränderung gegenüber dem Vorjahres- zeitraum in %	Durchschnittliche Aufenthaltsdauer in Tagen ¹⁾
Bundesrepublik Deutschland	66 792	8,3	128 940	7,6	1,9
Europa ohne Deutschland	8 964	12,7	18 255	5,4	2,0
davon Belgien	200	1,5	452	46,3	2,3
Bulgarien	26	-16,1	43	-14,0	1,7
Dänemark	87	-	138	-20,7	1,6
Estland	12	-29,4	15	-37,5	1,3
Finnland	57	14,0	148	11,3	2,6
Frankreich	436	-21,2	1 034	-9,1	2,4
Griechenland	78	2,6	134	-15,7	1,7
Vereinigtes Königreich	631	-2,3	1 862	7,3	3,0
Irland	62	59,0	263	45,3	4,2
Island	7	-22,2	37	19,4	5,3
Italien	423	-13,8	1 032	1,6	2,4
Lettland	36	125,0	59	156,5	1,6
Litauen	37	12,1	55	17,0	1,5
Luxemburg	64	45,5	126	41,6	2,0
Niederlande	444	-4,7	894	-7,3	2,0
Norwegen	71	-10,1	164	28,1	2,3
Österreich	735	2,4	1 496	-5,1	2,0
Polen	770	33,7	1 188	9,8	1,5
Portugal	40	-18,4	75	-59,0	1,9
Rumänien	88	125,6	137	35,6	1,6
Russische Föderation	2 102	30,4	3 810	-0,6	1,8
Schweden	73	-23,2	174	-9,8	2,4
Schweiz	812	22,5	1 762	19,6	2,2
Slowakische Republik	58	-4,9	99	17,9	1,7
Slowenien	20	122,2	34	161,5	1,7
Spanien	267	22,5	560	23,3	2,1
Tschechische Republik	668	4,5	1 063	-2,9	1,6
Türkei	62	-	150	37,6	2,4
Ukraine	279	193,7	570	277,5	2,0
Ungarn	96	-1,0	219	-17,0	2,3
Zypern	3	-70,0	11	-69,4	3,7
sonst. europäische Länder	220	27,2	451	-2,8	2,1
Afrika	71	10,9	217	26,2	3,1
davon Republik Südafrika	27	-10,0	98	117,8	3,6
sonst. afrikanische Länder	44	29,4	119	-6,3	2,7
Asien	1 819	16,5	4 930	10,3	2,7
davon Arabische Golfstaaten	87	97,7	322	218,8	3,7
China Volksrep. und Hongkong	539	109,7	1 098	118,7	2,0
Indien	18	-78,0	70	-60,5	3,9
Israel	52	10,6	135	-13,5	2,6
Japan	722	12,5	2 012	-18,7	2,8
Korea, Republik	105	-63,2	192	-54,7	1,8
Taiwan	42	-26,3	153	-12,6	3,6
sonst. asiatische Länder	254	71,6	948	105,6	3,7
Amerika	1 240	-4,4	3 155	-13,7	2,5
davon Kanada	87	4,8	232	-8,3	2,7
Vereinigte Staaten	801	-6,3	2 230	-19,0	2,8
Mittelamerika und Karibik	41	-49,4	60	-50,4	1,5
Brasilien	213	15,1	407	9,1	1,9
sonst. südamerik. Länder	98	5,4	226	45,8	2,3
Australien, Neuseeland u. Ozeanien	287	-14,6	694	10,0	2,4
davon Australien	237	-19,1	590	6,1	2,5
Neuseeland u. Ozeanien	50	16,3	104	38,7	2,1
Ausländer ohne Angabe	89	-34,1	146	-28,1	1,6
Ausland zusammen	12 470	9,9	27 397	3,6	2,2
Insgesamt	79 262	.	156 337	.	2,0

1) rechnerischer Wert Übernachtungen/Ankünfte

17. Ankünfte, Übernachtungen und Aufenthaltsdauer in Beherbergungseinrichtungen der Stadt Leipzig im Januar 2012 nach dem Herkunftsland der Gäste

Herkunftsland der Gäste	Ankünfte (einschl. Camping)	Veränderung gegenüber dem Vorjahres- zeitraum in %	Über- nachtungen (einschl. Camping)	Veränderung gegenüber dem Vorjahres- zeitraum in %	Durchschnittliche Aufenthaltsdauer in Tagen ¹⁾
Bundesrepublik Deutschland	62 878	17,1	106 082	19,6	1,7
Europa ohne Deutschland	9 378	20,3	19 692	32,4	2,1
davon Belgien	556	-4,3	1 344	5,0	2,4
Bulgarien	36	38,5	162	57,3	4,5
Dänemark	232	66,9	481	87,9	2,1
Estland	23	-77,5	42	-78,6	1,8
Finnland	102	61,9	204	22,2	2,0
Frankreich	485	35,9	1 033	69,6	2,1
Griechenland	58	48,7	191	56,6	3,3
Vereinigtes Königreich	1 187	41,0	2 284	54,7	1,9
Irland	67	-13,0	164	15,5	2,4
Island	8	-65,2	20	-84,1	2,5
Italien	811	59,3	1 607	79,8	2,0
Lettland	23	-54,0	65	-47,6	2,8
Litauen	161	80,9	239	66,0	1,5
Luxemburg	83	151,5	158	139,4	1,9
Malta	1	-66,7	2	-87,5	2,0
Niederlande	831	15,4	1 699	45,5	2,0
Norwegen	113	0,9	211	1,9	1,9
Österreich	816	34,9	1 565	44,1	1,9
Polen	769	-0,5	1 498	30,4	1,9
Portugal	70	79,5	206	98,1	2,9
Rumänien	74	-54,9	178	-65,2	2,4
Russische Föderation	700	6,7	2 038	69,8	2,9
Schweden	202	31,2	345	2,4	1,7
Schweiz	715	19,8	1 342	22,4	1,9
Slowakische Republik	50	-51,5	87	-43,9	1,7
Slowenien	36	-30,8	60	-36,2	1,7
Spanien	473	56,1	1 096	57,0	2,3
Tschechische Republik	290	20,8	498	6,0	1,7
Türkei	78	129,4	212	149,4	2,7
Ukraine	99	57,1	268	133,0	2,7
Ungarn	56	-52,9	81	-81,6	1,4
Zypern	3	-25,0	3	-80,0	1,0
sonst. europäische Länder	170	36,0	309	40,5	1,8
Afrika	85	34,9	219	69,8	2,6
davon Republik Südafrika	24	9,1	87	155,9	3,6
sonst. afrikanische Länder	61	48,8	132	38,9	2,2
Asien	942	53,4	2 065	39,6	2,2
davon Arabische Golfstaaten	120	50,0	357	35,2	3,0
China Volksrep. und Hongkong	201	51,1	352	4,1	1,8
Indien	62	416,7	92	384,2	1,5
Israel	94	147,4	252	157,1	2,7
Japan	198	22,2	341	43,9	1,7
Korea, Republik	49	96,0	89	45,9	1,8
Taiwan	33	106,3	54	-23,9	1,6
sonst. asiatische Länder	185	25,0	528	35,0	2,9
Amerika	2 726	-18,2	5 398	-10,5	2,0
davon Kanada	70	-18,6	146	-8,8	2,1
Vereinigte Staaten	2 330	-25,0	4 357	-20,6	1,9
Mittelamerika und Karibik	34	240,0	70	311,8	2,1
Brasilien	184	135,9	573	158,1	3,1
sonst. südamerik. Länder	108	96,4	252	69,1	2,3
Australien, Neuseeland u. Ozeanien	102	-1,0	235	-17,5	2,3
davon Australien	85	-5,6	213	9,8	2,5
Neuseeland u. Ozeanien	17	30,8	22	-75,8	1,3
Ausländer ohne Angabe	63	-17,1	112	-12,5	1,8
Ausland zusammen	13 296	10,9	27 721	20,9	2,1
Insgesamt	76 174	.	133 803	.	1,8

1) rechnerischer Wert Übernachtungen/Ankünfte

18. Ankünfte, Übernachtungen und Aufenthaltsdauer in Beherbergungseinrichtungen der Stadt Chemnitz im Januar 2012 nach dem Herkunftsland der Gäste

Herkunftsland der Gäste	Ankünfte (einschl. Camping)	Veränderung gegenüber dem Vorjahres- zeitraum in %	Über- nachtungen (einschl. Camping)	Veränderung gegenüber dem Vorjahres- zeitraum in %	Durchschnittliche Aufenthaltsdauer in Tagen ¹⁾
Bundesrepublik Deutschland	13 633	2,6	25 455	2,0	1,9
Europa ohne Deutschland	1 536	5,0	2 826	-9,1	1,8
davon Belgien	32	-36,0	61	-11,6	1,9
Bulgarien	5	-50,0	11	-26,7	2,2
Dänemark	17	54,5	26	62,5	1,5
Finnland	9	-25,0	49	206,3	5,4
Frankreich	86	-7,5	147	7,3	1,7
Griechenland	3	-	3	-62,5	1,0
Vereinigtes Königreich	71	-7,8	138	17,9	1,9
Irland	1	-92,9	3	-82,4	3,0
Island	1	x	3	x	3,0
Italien	122	67,1	339	151,1	2,8
Lettland	9	12,5	25	212,5	2,8
Litauen	19	375,0	23	228,6	1,2
Luxemburg	9	125,0	13	225,0	1,4
Niederlande	64	-65,4	112	-62,3	1,8
Norwegen	1	-88,9	1	-94,1	1,0
Österreich	165	3,8	363	-16,9	2,2
Polen	182	33,8	426	82,8	2,3
Portugal	5	-77,3	6	-77,8	1,2
Rumänien	42	-16,0	85	32,8	2,0
Russische Föderation	93	17,7	133	-14,2	1,4
Schweden	21	-58,8	31	-64,0	1,5
Schweiz	129	31,6	189	-3,1	1,5
Slowakische Republik	18	260,0	42	740,0	2,3
Slowenien	15	x	25	x	1,7
Spanien	34	21,4	47	-63,6	1,4
Tschechische Republik	90	-50,5	159	-78,0	1,8
Türkei	6	-14,3	12	33,3	2,0
Ukraine	162	710,0	168	441,9	1,0
Ungarn	96	104,3	127	104,8	1,3
sonst. europäische Länder	29	16,0	59	-33,0	2,0
Afrika	15	-40,0	31	-46,6	2,1
davon Republik Südafrika	2	x	5	x	2,5
sonst. afrikanische Länder	13	-48,0	26	-55,2	2,0
Asien	243	32,1	736	106,7	3,0
davon China Volksrep. und Hongkong	36	50,0	224	239,4	6,2
Indien	4	-66,7	88	66,0	22,0
Israel	3	200,0	16	x	5,3
Japan	183	47,6	319	77,2	1,7
Korea, Republik	4	-33,3	4	-50,0	1,0
sonst. asiatische Länder	13	-13,3	85	84,8	6,5
Amerika	65	25,0	172	-2,8	2,6
davon Kanada	8	-42,9	50	-50,0	6,3
Vereinigte Staaten	43	38,7	101	50,7	2,3
Brasilien	12	140,0	18	125,0	1,5
sonst. südamerik. Länder	2	x	3	x	1,5
Australien, Neuseeland u. Ozeanien	12	100,0	22	37,5	1,8
davon Australien	12	100,0	22	37,5	1,8
Ausländer ohne Angabe	25	13,6	48	-35,1	1,9
Ausland zusammen	1 896	8,2	3 835	1,2	2,0
Insgesamt	15 529	.	29 290	.	1,9

1) rechnerischer Wert Übernachtungen/Ankünfte

Reisegebiete und die zugeordneten Kreisfreien Städte und Landkreise bzw. Gemeinden des Freistaates Sachsen

Oberlausitz/Niederschlesien

Bautzen
Görlitz

Sächsische Schweiz

Teile des Landkreises

Sächsische Schweiz-Osterzgebirge:

Bad Gottleuba-	Bad Schandau, Stadt
Bergießhübel, Stadt	Bahretal
Dohma	Dohna, Stadt
Dürröhrsdorf-Dittersbach	Gohrisch
Heidenau, Stadt	Hohnstein, Stadt
Kirnitzschtal	Königstein/Sächs. Schw., Stadt
Liebstadt, Stadt	Müglitztal
Lohmen	Pirna, Stadt
Neustadt i. Sa., Stadt	Rathmannsdorf
Rathen, Kurort	Sebnitz, Stadt
Rosenthal-Bielatal	Stolpen, Stadt
Stadt Wehlen, Stadt	
Struppen	

Vogtland

Vogtlandkreis

Teile des Landkreises Erzgebirgskreis:

Schönheide
Stützengrün

Sächsisches Elbland

Meißen

Teile des Landkreises

Sächsische Schweiz-Osterzgebirge:	
Bannewitz	Dorfhain
Freital, Stadt	Höckendorf
Kreischa	Pretzschendorf
Rabenau, Stadt	Tharandt, Stadt
Wilsdruff, Stadt	

Stadt Dresden

Stadt Leipzig

Stadt Chemnitz

Sächsisches Burgen- und Heidealand

Nordsachsen

Leipzig

Teile des Landkreises Mittelsachsen:

Großweitzschen	Hartha, Stadt
Leisnig, Stadt	Mochau
Niederstriegis	Ostrau
Roßwein, Stadt	Waldheim, Stadt
Ziegra-Knobelsdorf	Zschoitz-Ottewig
Altmittweida	Lichtenau
Burgstädt, Stadt	Claußnitz
Erlau	Döbeln, Stadt

Noch: Sächsisches Burgen- und Heidealand

Noch: Teile des Landkreises Mittelsachsen:

Frankenberg/Sa., Stadt	Geringswalde, Stadt
Hainichen, Stadt	Hartmannsdorf
Königsfeld	Königshain-Wiederau
Kriebstein	Lunzenau, Stadt
Mittweida, Stadt	Mühlau
Penig, Stadt	Rochlitz, Stadt
Rossau	Seelitz
Striegistal	Taura
Tiefenbach	Wechselburg
Zettlitz	

Teile des Landkreises Zwickau:

Glauchau, Stadt	Oberwiera
Limbach-Oberfrohna, Stadt	Remse
Waldenburg, Stadt	Schönberg
Niederfrohna	Meerane, Stadt
Niederfrohna	

Erzgebirge

Erzgebirgskreis

ohne die Gemeinden:

Schönheide
Stützengrün

Teile des Landkreises Zwickau:

Zwickau, Stadt	Bernsdorf
Callenberg	Crimmitschau, Stadt
Crinitzberg	Dennheritz
Fraureuth	Gersdorf
Hartenstein, Stadt	Hartmannsdorf
Hohenstein-Ernstthal, Stadt	b. Kirchberg
Kirchberg, Stadt	Hirschfeld
Langenweißbach	Langenbernsdorf
Lichtentanne	Lichtenstein/Sa., Stadt
Neukirchen/Pleiße	Mülsen
Reinsdorf	Oberlungwitz, Stadt
Werdau, Stadt	St. Egidien
Wilkau-Haßlau, Stadt	Wildenfels

Teile des Landkreises Sächsische Schweiz-

Osterzgebirge:

Altenberg, Stadt	Hermsdorf/Erzgebirge
Dippoldiswalde, Stadt	Schmiedeberg
Glashütte, Stadt	Hartmannsdorf-Reichenau

Teile des Landkreises Mittelsachsen:

Augustusburg, Stadt	Bobritzsch-Hilbersdorf
Brand-Erbisdorf, Stadt	Dorfchemnitz
Eppendorf	Flöha, Stadt
Frauenstein, Stadt	Freiberg, Stadt
Großhartmannsdorf	Großschirma, Stadt
Halsbrücke	Hilbersdorf
Leubsdorf	Lichtenberg/Erzgeb
Mulda/Sa.	Neuhausen/Erzgeb
Niederwiesa	Oberschöna
Oederan, Stadt	Rechenberg-Bienenmühle
Sayda, Stadt	Reinsberg
Weißborn/Erzgeb.	

Herausgeber:

Statistisches Landesamt des Freistaates Sachsen

Redaktion:

Statistisches Landesamt des Freistaates Sachsen

Gestaltung und Satz:

Statistisches Landesamt des Freistaates Sachsen

Druck:

Staatsbetrieb Sächsische Informatik Dienste

Redaktionsschluss:

Mai 2012

Bezug:

Diese Druckschrift kann bezogen werden bei:

Statistisches Landesamt des Freistaates Sachsen

Hausanschrift: Macherstraße 63, 01917 Kamenz

Postanschrift: Postfach 11 05, 01911 Kamenz

Telefon: +49 3578 33-1424

Telefax: +49 3578 33-1499

E-Mail: vertrieb@statistik.sachsen.de

www.statistik.sachsen.de/shop

Verteilerhinweis

Diese Informationsschrift wird von der Sächsischen Staatsregierung im Rahmen ihrer verfassungsmäßigen Verpflichtung zur Information der Öffentlichkeit herausgegeben. Sie darf weder von Parteien noch von deren Kandidaten oder Helfern im Zeitraum von sechs Monaten vor einer Wahl zum Zwecke der Wahlwerbung verwendet werden. Dies gilt für alle Wahlen.

Missbräuchlich ist insbesondere die Verteilung auf Wahlveranstaltungen, an Informationsständen der Parteien sowie das Einlegen, Aufdrucken oder Aufkleben parteipolitischer Informationen oder Werbemittel. Untersagt ist auch die Weitergabe an Dritte zur Verwendung bei der Wahlwerbung.

Auch ohne zeitlichen Bezug zu einer bevorstehenden Wahl darf die vorliegende Druckschrift nicht so verwendet werden, dass dies als Parteinahme des Herausgebers zu Gunsten einzelner politischer Gruppen verstanden werden könnte.

Diese Beschränkungen gelten unabhängig vom Vertriebsweg, also unabhängig davon, auf welchem Wege und in welcher Anzahl diese Informationsschrift dem Empfänger zugegangen ist. Erlaubt ist jedoch den Parteien, diese Informationsschrift zur Unterrichtung ihrer Mitglieder zu verwenden.

Copyright

Statistisches Landesamt des Freistaates Sachsen, Kamenz, 2012

Vervielfältigung und Verbreitung, auch auszugsweise, mit Quellenangabe gestattet.

ISSN 1435-8735