



Statistischer Bericht



Beherbergungsgewerbe im Freistaat Sachsen

März 2010

G IV 1 – m 03/10

Zeichenerklärung

- Nichts vorhanden (genau Null)
- 0 weniger als die Hälfte von 1 in der letzten besetzten Stelle, jedoch mehr als nichts
- ... Angabe fällt später an
- / Zahlenwert nicht sicher genug
- . Zahlenwert unbekannt oder geheim zu halten
- x Tabellenfach gesperrt, weil Aussage nicht sinnvoll
- () Aussagewert ist eingeschränkt
- p vorläufige Zahl
- r berichtigte Zahl
- s geschätzte Zahl

Inhalt

	Seite
Vorbemerkungen	3
Erläuterungen	3
 Tabellen	
1. Beherbergungsstätten, Gästebetten und deren Auslastung sowie Ankünfte, Übernachtungen und Aufenthaltsdauer 2008 bis 2010 nach Monaten	5
2. Beherbergungsstätten, Gästebetten und deren Auslastung nach Betriebsarten	6
3. Ankünfte, Übernachtungen und Aufenthaltsdauer in Beherbergungsstätten nach Betriebsarten	7
4. Beherbergungsstätten, Gästebetten und deren Auslastung im März 2010 nach Reisegebieten und Betriebsarten	8
5. Ankünfte, Übernachtungen und Aufenthaltsdauer in Beherbergungsstätten nach Reisegebieten, dem Herkunftsland der Gäste und Betriebsarten	11
6. Beherbergungsstätten, Gästebetten und deren Auslastung im März 2010 nach Gemeindegruppen	17
7. Ankünfte, Übernachtungen und Aufenthaltsdauer der Gäste in Beherbergungsstätten nach Gemeindegruppen	17
8. Beherbergungsstätten, Gästebetten und deren Auslastung im März 2010 nach Kreisfreien Städten und Landkreisen	18
9. Hotels, Gästebetten und deren Auslastung im März 2010 nach Kreisfreien Städten und Landkreisen	18
10. Ankünfte, Übernachtungen und Aufenthaltsdauer in Beherbergungsstätten nach Kreisfreien Städten und Landkreisen	19
11. Ankünfte, Übernachtungen und Aufenthaltsdauer in Hotels nach Kreisfreien Städten und Landkreisen	20
12. Ankünfte, Übernachtungen und Aufenthaltsdauer der Gäste in Beherbergungsstätten im März 2010 nach dem Herkunftsland der Gäste	21
13. Ankünfte, Übernachtungen und Aufenthaltsdauer der Gäste in Beherbergungsstätten Januar bis März 2010 nach dem Herkunftsland der Gäste	22
14. Ankünfte, Übernachtungen und Aufenthaltsdauer der Gäste in Beherbergungsstätten der Stadt Dresden im März 2010 nach dem Herkunftsland der Gäste	23
15. Ankünfte, Übernachtungen und Aufenthaltsdauer der Gäste in Beherbergungsstätten der Stadt Dresden Januar bis März 2010 nach dem Herkunftsland der Gäste	24

16. Ankünfte, Übernachtungen und Aufenthaltsdauer der Gäste in Beherbergungsstätten der Stadt Leipzig der Stadt Leipzig im März 2010 nach dem Herkunftsland der Gäste	25
17. Ankünfte, Übernachtungen und Aufenthaltsdauer der Gäste in Beherbergungsstätten der Stadt Leipzig Januar bis März 2010 nach dem Herkunftsland der Gäste	26
18. Ankünfte, Übernachtungen und Aufenthaltsdauer der Gäste in Beherbergungsstätten der Stadt Chemnitz im März 2010 nach dem Herkunftsland der Gäste	27
19. Ankünfte, Übernachtungen und Aufenthaltsdauer der Gäste in Beherbergungsstätten der Stadt Chemnitz Januar bis März 2010 nach dem Herkunftsland der Gäste	28
Reisegebiete und die zugeordneten Kreisfreien Städte und Landkreise bzw. Gemeinden des Freistaates Sachsen	29
Abbildungen	
Abb. 1 Ankünfte in sächsischen Beherbergungsstätten 2008 bis 2010	4
Abb. 2 Übernachtungen in sächsischen Beherbergungsstätten 2008 bis 2010	4
Abb. 3 Reisegebiete, Kreisfreie Städte und Landkreise des Freistaates Sachsen	30

Vorbemerkungen

Rechtsgrundlage

Beherbergungsstatistikgesetz (BeherbStatG) vom 22. Mai 2002 (BGBl. I S. 1642), zuletzt geändert durch Artikel 8 des Gesetzes vom 17. März 2008 (BGBl. I S. 399) in Verbindung mit dem Bundesstatistikgesetz (BStatG) vom 22. Januar 1987 (BGBl. I S. 462, 565), in der jeweils gültigen Fassung sowie die Richtlinie 95/57/EG des Rates vom 23. November 1995 über die Erhebung statistischer Daten im Bereich des Tourismus (ABl. EG Nr. L 291 S. 32), zuletzt geändert durch Anhang Nr. 1 der Richtlinie 2006/110/EG des Rates vom 20. November 2006 (ABl. EU Nr. L 363 S. 418).

Berichtskreis

In die Berichterstattung einbezogen sind alle Beherbergungsstätten, die mehr als acht Gäste gleichzeitig beherbergen können. Zu den Beherbergungsstätten zählen Hotels, Hotels garnis, Gasthöfe, Pensionen, Jugendherbergen und Hütten, Erholungs-, Ferien-, Schulungsheime, Ferienzentren, Ferienhäuser und -wohnungen sowie Vorsorge- und Rehabilitationskliniken.

Methodische Hinweise

Die in diesem Bericht veröffentlichten Ergebnisse sind vorläufige Daten. Sie werden monatlich neu berechnet und rückwirkend bis zu 12 Monaten korrigiert. Die Basis hierfür bilden verspätet eingegangene Meldungen und nachträglich von den Betrieben vorgenommene Korrekturen. Alle hierin enthaltenen Angaben beziehen sich auf den Gebietsstand 1. Januar des Berichtsjahres.

Erläuterungen

Tourismus

Der Tourismus umfasst „die Aktivitäten von Personen, die an Orte außerhalb ihrer gewohnten Umgebung reisen und sich dort zu Freizeit-, Geschäfts- oder bestimmten anderen Zwecken vorübergehend aufhalten“ (lt. Welttourismusorganisation - WTO).

Beherbergung

Unterbringung von Personen, die sich vorübergehend an einem anderen Ort als ihrem gewöhnlichen Wohnsitz aufhalten (Reisende). Der Aufenthalt gilt entsprechend einer Empfehlung der WTO (zwecks internationaler Vergleichbarkeit) dann als vorübergehend, wenn er die Dauer von 12 Monaten nicht überschreitet.

Angebotene Gästebetten

Anzahl der Betten und sonstigen Schlafgelegenheiten, die tatsächlich in den geöffneten Betrieben angeboten wurden. Die Anzahl der Betten entspricht dabei der Anzahl der

Personen, die bei Normalbelegung gleichzeitig hätten übernachten können. Behelfsmäßige Schlafgelegenheiten, die bei Überbelegung zusätzlich zur Verfügung gestanden hätten, wurden nicht berücksichtigt.

Ankünfte

Es werden nur die Ankünfte jener Gäste ausgewiesen, die im Berichtsmonat eingetroffen sind. Die aus dem Vormonat noch anwesenden Gäste werden nicht berücksichtigt.

Übernachtungen

Als Übernachtungen werden die Übernachtungen sowohl der im Berichtsmonat eingetroffenen als auch der aus dem Vormonat noch anwesenden Gäste gezählt.

Herkunftsland der Gäste

Maßgebend für diese Zuordnung ist der ständige Wohnsitz, nicht die Staatsangehörigkeit der Gäste.

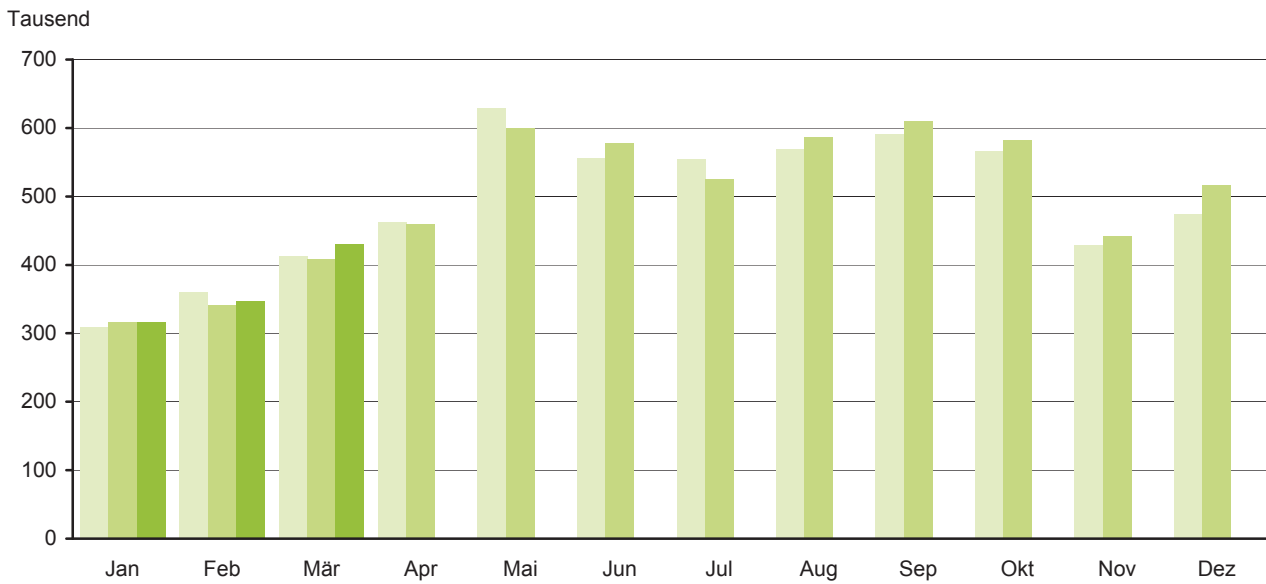
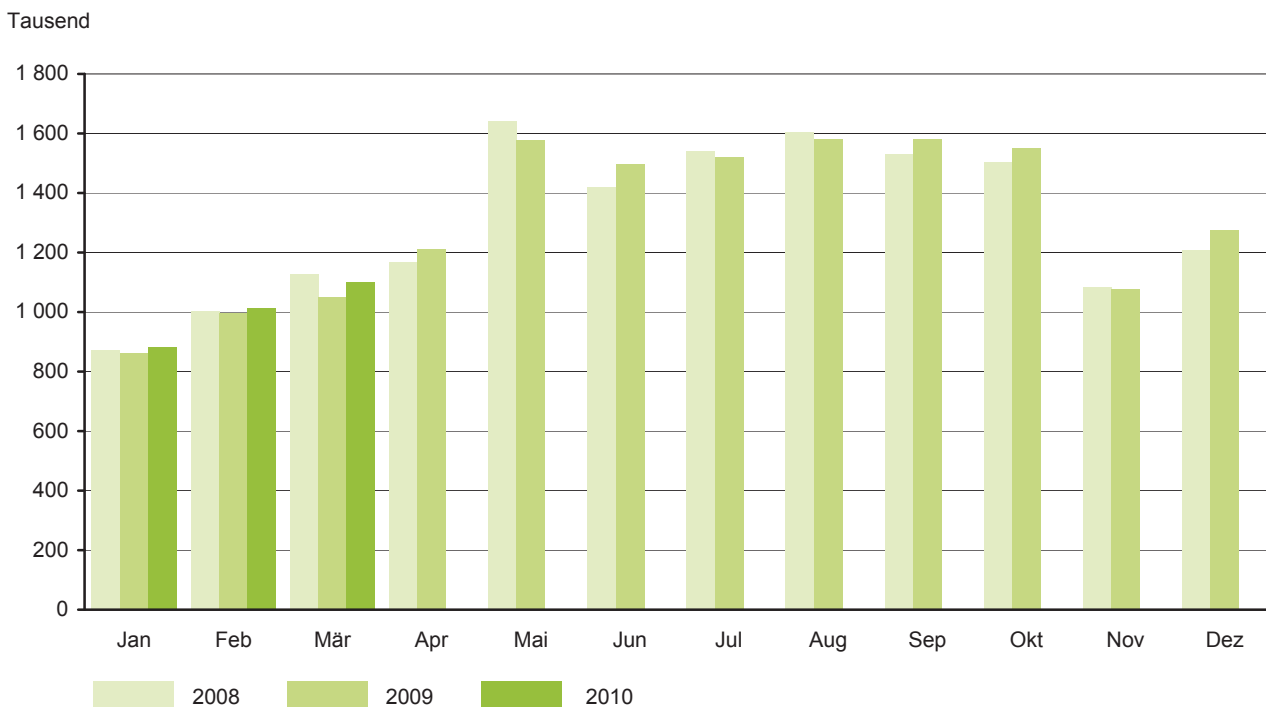
Gemeindegruppen

Zusammenfassung von Gemeinden (oder Gemeindeteilen) nach Arten der aufgrund landesrechtlicher Vorschriften verliehenen staatlichen Anerkennung (z. B. als Mineral- und Moorbad, Seebad, Luftkurort).

Sächsische Reisegebiete

Oberlausitz/Niederschlesien	Erzgebirge
Sächsische Schweiz	Sächsisches Burgen- und Heide- und Heideland
Sächsisches Elbland	Stadt Dresden
Vogtland	Stadt Chemnitz
Stadt Leipzig	

Die Abgrenzung der Reisegebiete nach Kreisfreien Städten und Landkreisen bzw. Gemeinden des Freistaates wurde vom Sächsischen Staatsministerium für Wirtschaft und Arbeit in Abstimmung mit dem Landestourismusverband vorgenommen und steht am Ende des Berichtes.

Abb. 1 Ankünfte in sächsischen Beherbergungsstätten 2008 bis 2010**Abb. 2 Übernachtungen in sächsischen Beherbergungsstätten 2008 bis 2010**

1. Beherbergungsstätten, Gästebetten und deren Auslastung sowie Ankünfte, Übernachtungen und Aufenthaltsdauer 2008 bis 2010 nach Monaten

Monat Jahr	Betriebe		Angebotene Gästebetten	Durchschnittliche Auslastung der angebotenen Gästebetten in % ³⁾	Ankünfte	Über- nachtungen	Durchschnittliche Aufenthaltsdauer in Tagen ⁴⁾
	ins- gesamt ¹⁾	darunter geöffnete Betriebe ²⁾					
2008							
Januar	2 142	1 930	105 728	26,8	308 396	870 943	2,8
Februar	2 136	1 937	106 013	32,8	359 508	1 004 214	2,8
März	2 134	1 990	107 799	33,9	413 167	1 125 371	2,7
April	2 126	2 064	111 570	35,1	462 277	1 169 309	2,5
Mai	2 124	2 094	113 509	46,7	628 565	1 642 225	2,6
Juni	2 123	2 094	113 919	41,5	555 366	1 418 352	2,6
Juli	2 121	2 097	115 309	43,2	554 170	1 541 803	2,8
August	2 120	2 093	115 097	45,0	569 679	1 603 191	2,8
September	2 115	2 084	115 170	44,4	591 425	1 531 684	2,6
Oktober	2 111	2 060	114 199	42,6	565 919	1 504 188	2,7
November	2 111	1 960	109 593	33,2	428 981	1 082 636	2,5
Dezember	2 112	1 970	109 979	35,6	474 526	1 207 117	2,5
Insgesamt	x	x	x	38,6	5 911 979	15 701 033	2,7
2009							
Januar	2 130	1 947	109 101	25,9	315 939	863 900	2,7
Februar	2 133	1 946	108 898	32,9	341 538	995 416	2,9
März	2 132	1 971	109 589	31,2	407 797	1 049 511	2,6
April	2 132	2 069	114 075	35,5	459 583	1 210 012	2,6
Mai	2 126	2 098	115 726	44,0	600 134	1 577 377	2,6
Juni	2 121	2 094	116 115	43,0	578 372	1 497 998	2,6
Juli	2 123	2 097	116 669	42,2	524 582	1 520 925	2,9
August	2 181	2 150	119 237	42,8	586 706	1 580 809	2,7
September	2 188	2 158	119 178	44,3	609 758	1 580 409	2,6
Oktober	2 189	2 124	116 828	42,9	582 435	1 549 384	2,7
November	2 183	2 020	112 079	32,3	441 478	1 075 973	2,4
Dezember	2 187	2 031	112 455	36,8	516 374	1 275 873	2,5
Insgesamt	x	x	x	38,0	5 964 696	15 777 587	2,6
2010							
Januar	2 185	1 949	109 369	26,4	317 221	881 890	2,8
Februar	2 181	1 950	109 710	33,0	346 971	1 011 536	2,9
März	2 170	1 987	111 562	31,9	429 645	1 098 839	2,6
April
Mai
Juni
Juli
August
September
Oktober
November
Dezember
Insgesamt

1) geöffnete und vorübergehend geschlossene Betriebe

2) ganz oder teilweise geöffnet

3) rechnerischer Wert (Übernachtungen/angebotene Bettentage) x 100

4) rechnerischer Wert Übernachtungen/Ankünfte

2. Beherbergungsstätten, Gästebetten und deren Auslastung nach Betriebsarten

Betriebsart	Betriebe		Gästebetten		Durchschnittliche Auslastung der angebotenen Gästebetten in % ⁴⁾	
	ins-gesamt ¹⁾	darunter geöffnete Betriebe ²⁾	ins-gesamt ³⁾	darunter angebotene Gästebetten	März	Jan. - März
März 2009						
Hotels	705	683	59 396	57 536	30,3	29,0
Hotels garnis	124	120	8 344	8 124	35,0	26,8
Gasthöfe	517	479	10 291	9 484	13,6	16,5
Pensionen	388	357	7 535	6 920	17,9	17,7
Zusammen	1 734	1 639	85 566	82 064	27,8	26,4
Jugendherbergen und Hütten	135	110	10 255	8 031	16,6	16,7
Erholungs- und Ferienheime	81	76	7 081	5 722	26,3	26,5
Ferienzentren	8	6	1 609	1 500	27,6	38,4
Ferienhäuser und -wohnungen	130	96	4 868	3 337	18,2	23,8
Zusammen	354	288	23 813	18 590	20,8	22,8
Vorsorge- und Reha-Kliniken	36	36	8 549	8 520	85,7	78,4
Schulungsheime	8	8	415	415	34,5	32,2
Beherbergungsstätten insgesamt	2 132	1 971	118 343	109 589	31,2	29,9
darunter ohne Vorsorge- u. Reha-Kliniken	2 096	1 935	109 794	101 069	26,5	25,7
März 2010						
Hotels	715	683	61 316	57 894	31,6	29,2
Hotels garnis	126	122	8 713	8 512	34,8	27,0
Gasthöfe	516	472	10 370	9 421	13,1	15,8
Pensionen	406	369	8 095	7 252	19,2	18,3
Zusammen	1 763	1 646	88 494	83 079	28,8	26,5
Jugendherbergen und Hütten	134	110	10 379	8 037	18,5	18,0
Erholungs- und Ferienheime	82	75	7 212	6 075	23,5	25,7
Ferienzentren	9	8	1 818	1 660	29,5	40,1
Ferienhäuser und -wohnungen	136	102	4 896	3 384	16,1	25,8
Zusammen	361	295	24 305	19 156	20,6	23,8
Vorsorge- und Reha-Kliniken	37	37	9 010	8 839	85,4	79,9
Schulungsheime	9	9	497	488	36,4	33,9
Beherbergungsstätten insgesamt	2 170	1 987	122 306	111 562	31,9	30,4
darunter ohne Vorsorge- u. Reha-Kliniken	2 133	1 950	113 296	102 723	27,3	26,0

1) geöffnete und vorübergehend geschlossene Betriebe

2) ganz oder teilweise geöffnet

3) max. Angebot an Betten der letzten 13 Monate

4) rechnerischer Wert (Übernachtungen/angebotene Bettentage) x 100

3. Ankünfte, Übernachtungen und Aufenthaltsdauer in Beherbergungsstätten nach Betriebsarten

Betriebsart	Ankünfte	Veränderung gegenüber dem Vorjahreszeitraum in %	Übernachtungen	Veränderung gegenüber dem Vorjahreszeitraum in %	Durchschnittliche Aufenthaltsdauer in Tagen ¹⁾
März 2010					
Hotels	289 995	6,0	565 629	5,8	2,0
Hotels garnis	46 719	6,9	91 889	4,4	2,0
Gasthöfe	18 482	-1,3	37 986	-3,4	2,1
Pensionen	17 369	13,5	43 119	14,0	2,5
Zusammen	372 565	6,0	738 623	5,6	2,0
Jugendherbergen und Hütten	19 914	7,2	45 366	10,7	2,3
Erholungs- und Ferienheime	15 640	-11,4	43 404	-6,3	2,8
Ferienzentren	4 511	19,2	15 202	18,4	3,4
Ferienhäuser und -wohnungen	4 933	-6,0	16 826	-10,3	3,4
Zusammen	44 998	-0,6	120 798	1,6	2,7
Vorsorge- und Reha-Kliniken	10 371	6,1	233 911	3,3	22,6
Schulungsheime	1 711	27,9	5 507	24,1	3,2
Beherbergungsstätten insgesamt	429 645	5,4	1 098 839	4,7	2,6
darunter ohne Vorsorge- u. Reha-Kliniken	419 274	5,3	864 928	5,1	2,1
Januar bis März 2010					
Hotels	724 916	1,8	1 492 198	1,1	2,1
Hotels garnis	107 817	7,4	207 142	5,1	1,9
Gasthöfe	55 294	-3,5	130 764	-5,3	2,4
Pensionen	45 533	10,0	117 406	8,8	2,6
Zusammen	933 560	2,5	1 947 510	1,5	2,1
Jugendherbergen und Hütten	49 251	2,5	124 605	3,9	2,5
Erholungs- und Ferienheime	42 688	-4,5	132 825	-0,8	3,1
Ferienzentren	17 095	19,5	59 960	13,1	3,5
Ferienhäuser und -wohnungen	18 965	9,4	75 883	6,6	4,0
Zusammen	127 999	2,9	393 273	4,0	3,1
Vorsorge- und Reha-Kliniken	28 017	5,3	636 433	5,9	22,7
Schulungsheime	4 261	23,9	15 049	33,0	3,5
Beherbergungsstätten insgesamt	1 093 837	2,7	2 992 265	2,9	2,7
darunter ohne Vorsorge- u. Reha-Kliniken	1 065 820	2,6	2 355 832	2,1	2,2

1) rechnerischer Wert Übernachtungen/Ankünfte

4. Beherbergungsstätten, Gästebetten und deren Auslastung im März 2010 nach Reisegebieten und Betriebsarten

Reisegebiet Betriebsart	Betriebe		Gästebetten		Durchschnittliche Auslastung der angebotenen Gästebetten in % ⁴⁾	
	ins- gesamt ¹⁾	darunter geöffnete Betriebe ²⁾	ins- gesamt ³⁾	darunter angebotene Gästebetten	März	Jan. - März
Oberlausitz/ Niederschlesien						
Hotels	102	96	5 377	4 781	21,0	19,1
Hotels garnis	17	17	725	725	18,2	16,1
Gasthöfe	103	99	2 107	2 022	12,5	13,3
Pensionen	69	66	1 372	1 293	20,6	17,5
Zusammen	291	278	9 581	8 821	18,8	17,3
Jugendherbergen und Hütten	29	21	1 696	1 393	9,6	10,0
Erholungs- und Ferienheime	16	15	1 941	1 536	13,0	14,9
Ferienzentren, -häuser und -wohnungen	34	19	1 703	1 085	13,9	21,0
Vorsorge- und Reha-Kliniken	6	6
Schulungsheime	4	4
Beherbergungsstätten insgesamt	380	343	16 223	14 097	20,4	20,2
darunter ohne Vorsorge- u. Reha-Kliniken	374	337
Sächsische Schweiz						
Hotels	52	41	3 536	2 893	26,3	20,8
Hotels garnis	4	3	209	189	27,7	21,0
Gasthöfe	73	47	1 673	1 074	10,3	8,5
Pensionen	45	26	903	585	9,4	7,7
Zusammen	174	117	6 321	4 741	20,6	16,5
Jugendherbergen und Hütten	16	12	1 290	1 139	12,4	8,2
Erholungs- und Ferienheime	6	4	792	630	31,8	24,6
Ferienzentren, -häuser und -wohnungen	22	16	433	305	10,5	10,4
Vorsorge- und Reha-Kliniken	4	4	1 225	1 201	87,8	80,8
Schulungsheime	-	-	-	-	-	-
Beherbergungsstätten insgesamt	222	153	10 061	8 016	30,1	26,4
darunter ohne Vorsorge- u. Reha-Kliniken	218	149	8 836	6 815	19,8	15,7
Sächsisches Elbland						
Hotels	68	65	5 335	4 927	17,3	15,4
Hotels garnis	11	11	825	825	20,8	15,8
Gasthöfe	43	37	769	651	10,5	8,7
Pensionen	55	52	1 144	1 014	17,4	14,5
Zusammen	177	165	8 073	7 417	17,1	14,7
Jugendherbergen und Hütten	8	7	339	329	13,9	11,1
Erholungs- und Ferienheime	4	4	183	162	49,2	48,6
Ferienzentren, -häuser und -wohnungen	9	7	374	140	20,7	19,9
Vorsorge- und Reha-Kliniken	3	3
Schulungsheime	2	2
Beherbergungsstätten insgesamt	203	188	10 724	9 803	29,5	27,3
darunter ohne Vorsorge- u. Reha-Kliniken	200	185

1) geöffnete und vorübergehend geschlossene Betriebe 2) ganz oder teilweise geöffnet

3) max. Angebot an Betten der letzten 13 Monate

4) rechnerischer Wert (Übernachtungen/angebotene Bettentage) x 100

Noch: 4. Beherbergungsstätten, Gästebetten und deren Auslastung im März 2010
nach Reisegebieten und Betriebsarten

Reisegebiet Betriebsart	Betriebe		Gästebetten		Durchschnittliche Auslastung der angebotenen Gästebetten in % ⁴⁾	
	ins- gesamt ¹⁾	darunter geöffnete Betriebe ²⁾	ins- gesamt ³⁾	darunter angebotene Gästebetten	März	Jan. - März
Erzgebirge						
Hotels	187	186	11 908	11 559	26,7	36,4
Hotels garnis	17	16	518	487	25,7	22,8
Gasthöfe	167	161	3 320	3 203	12,9	20,6
Pensionen	75	71	1 452	1 366	14,3	22,9
Zusammen	446	434	17 198	16 615	23,0	31,8
Jugendherbergen und Hütten	34	33	2 165	2 080	13,7	23,0
Erholungs- und Ferienheime	32	31	2 255	2 113	20,5	29,9
Ferienzentren, -häuser und -wohnungen	40	37	1 615	1 366	15,5	32,4
Vorsorge- und Reha-Kliniken	7	7	1 222	1 214	92,1	87,4
Schulungsheime	3	3	106	106	25,3	19,7
Beherbergungsstätten insgesamt	562	545	24 561	23 494	25,2	33,7
darunter ohne Vorsorge- u. Reha-Kliniken	555	538	23 339	22 280	21,5	30,8
Sächsisches Burgen- und Heideland						
Hotels	107	103	6 384	6 000	25,6	21,3
Hotels garnis	17	15	838	777	41,1	32,1
Gasthöfe	64	64	1 226	1 223	16,6	13,7
Pensionen	53	49	979	902	16,6	14,3
Zusammen	241	231	9 427	8 902	24,8	20,5
Jugendherbergen und Hütten	22	15	2 665	1 072	17,0	11,2
Erholungs- und Ferienheime	12	10	740	616	30,1	21,6
Ferienzentren, -häuser und -wohnungen	17	10	763	536	16,1	14,5
Vorsorge- und Reha-Kliniken	8	8	1 795	1 768	92,7	86,2
Schulungsheime	-	-	-	-	-	-
Beherbergungsstätten insgesamt	300	274	15 390	12 894	33,4	28,7
darunter ohne Vorsorge- u. Reha-Kliniken	292	266	13 595	11 126	23,9	19,4
Vogtland						
Hotels	53	50	2 673	2 544	22,5	25,8
Hotels garnis	4	4	105	105	18,2	16,1
Gasthöfe	42	41	860	845	10,3	15,7
Pensionen	37	35	654	625	12,1	13,0
Zusammen	136	130	4 292	4 119	18,3	21,5
Jugendherbergen und Hütten	10	8	732	593	16,2	25,1
Erholungs- und Ferienheime	8	8	858	651	31,6	32,2
Ferienzentren, -häuser und -wohnungen	11	10	1 248	1 239	36,9	53,6
Vorsorge- und Reha-Kliniken	8	8	2 002	1 921	82,8	76,2
Schulungsheime	-	-	-	-	-	-
Beherbergungsstätten insgesamt	173	164	9 132	8 523	36,5	40,0
darunter ohne Vorsorge- u. Reha-Kliniken	165	156	7 130	6 602	23,0	29,1

1) geöffnete und vorübergehend geschlossene Betriebe 2) ganz oder teilweise geöffnet

3) max. Angebot an Betten der letzten 13 Monate

4) rechnerischer Wert (Übernachtungen/angebotene Bettentage) x 100

Noch: 4. Beherbergungsstätten, Gästebetten und deren Auslastung im März 2010
nach Reisegebieten und Betriebsarten

Reisegebiet Betriebsart	Betriebe		Gästebetten		Durchschnittliche Auslastung der angebotenen Gästebetten in % ⁴⁾	
	ins- gesamt ¹⁾	darunter geöffnete Betriebe ²⁾	ins- gesamt ³⁾	darunter angebotene Gästebetten	März	Jan. - März
Stadt Dresden						
Hotels	82	80	15 182	14 410	42,1	32,9
Hotels garnis	25	25	2 140	2 134	41,6	30,1
Gasthöfe	15	14	285	275	24,6	20,3
Pensionen	39	38	812	770	32,9	25,9
Zusammen	161	157	18 419	17 589	41,4	32,0
Jugendherbergen und Hütten	9	9	1 017	1 016	42,8	28,3
Beherbergungsstätten insgesamt	179	174	19 681	18 765	41,4	31,8
Stadt Leipzig						
Hotels	40	39	7 966	7 867	45,9	38,2
Hotels garnis	27	27	2 997	2 914	40,6	31,6
Gasthöfe	4	4	68	68	24,8	21,9
Pensionen	26	25	661	582	33,7	26,8
Zusammen	97	95	11 692	11 431	43,8	35,8
Jugendherbergen und Hütten	3	3	307	307	43,7	30,9
Beherbergungsstätten insgesamt	105	103	12 644	12 257	43,0	34,9
Stadt Chemnitz						
Hotels	24	23	2 955	2 913	27,1	23,8
Hotels garnis	4	4	356	356	21,0	20,5
Gasthöfe	5	5	62	60	31,3	35,3
Pensionen	7	7	118	115	22,4	22,0
Zusammen	40	39	3 491	3 444	26,4	23,6
Beherbergungsstätten insgesamt	46	43	3 890	3 713	28,0	25,3

1) geöffnete und vorübergehend geschlossene Betriebe 2) ganz oder teilweise geöffnet

3) max. Angebot an Betten der letzten 13 Monate

4) rechnerischer Wert (Übernachtungen/angebotene Bettentage) x 100

5. Ankünfte, Übernachtungen und Aufenthaltsdauer in Beherbergungsstätten nach Reisegebieten, dem Herkunftsland der Gäste und Betriebsarten

Reisegebiet Herkunftsland der Gäste Betriebsart	Ankünfte	Veränderung gegenüber dem Vorjahres- zeitraum in %	Über- nachtungen	Veränderung gegenüber dem Vorjahres- zeitraum in %	Durchschnittliche Aufenthaltsdauer in Tagen ¹⁾
März 2010					
Oberlausitz/Niederschlesien					
Bundesrepublik Deutschland	30 711	-2,9	84 588	0,9	2,8
Ausland	1 430	3,2	4 201	15,5	2,9
Hotels	15 837	-6,8	31 100	-1,4	2,0
Hotels garnis	1 932	-13,1	4 099	-12,5	2,1
Gasthöfe	3 587	3,3	7 810	-9,4	2,2
Pensionen	3 116	34,8	8 256	44,0	2,6
Zusammen	24 472	-2,1	51 265	1,4	2,1
Jugendherbergen und Hütten	1 633	12,3	4 037	-1,9	2,5
Erholungs- und Ferienheime	2 492	-32,2	6 212	-32,5	2,5
Ferienzentren, -häuser und -wohnungen	1 350	-2,5	4 617	9,5	3,4
Vorsorge- und Reha-Kliniken
Schulungsheime
Beherbergungsstätten insgesamt	32 141	-2,6	88 789	1,5	2,8
darunter ohne Vorsorge- u. Reha-Kliniken
Sächsische Schweiz					
Bundesrepublik Deutschland	18 085	6,1	73 432	7,2	4,1
Ausland	277	-12,9	866	50,3	3,1
Hotels	9 993	9,2	23 282	15,5	2,3
Hotels garnis	759	-15,6	1 621	-38,9	2,1
Gasthöfe	1 387	-12,8	3 401	2,0	2,5
Pensionen	559	15,7	1 708	45,6	3,1
Zusammen	12 698	4,8	30 012	9,9	2,4
Jugendherbergen und Hütten	1 940	28,1	4 390	27,1	2,3
Erholungs- und Ferienheime	2 230	-5,2	6 208	4,3	2,8
Ferienzentren, -häuser und -wohnungen	212	60,6	995	139,2	4,7
Vorsorge- und Reha-Kliniken	1 282	2,6	32 693	2,4	25,5
Schulungsheime	-	-	-	-	-
Beherbergungsstätten insgesamt	18 362	5,7	74 298	7,6	4,0
darunter ohne Vorsorge- u. Reha-Kliniken	17 080	6,0	41 605	12,0	2,4
Sächsisches Elbland					
Bundesrepublik Deutschland	21 776	-3,0	83 807	-0,2	3,8
Ausland	2 044	-35,0	5 949	-15,1	2,9
Hotels	13 773	-13,4	26 432	1,5	1,9
Hotels garnis	3 182	1,7	5 323	-3,3	1,7
Gasthöfe	1 283	15,4	2 117	-12,7	1,7
Pensionen	2 474	13,4	5 477	1,8	2,2
Zusammen	20 712	-7,2	39 349	0,0	1,9
Jugendherbergen und Hütten	604	-23,4	1 413	-10,9	2,3
Erholungs- und Ferienheime	356	36,4	2 472	6,6	6,9
Ferienzentren, -häuser und -wohnungen	367	11,9	900	-	2,5
Vorsorge- und Reha-Kliniken
Schulungsheime
Beherbergungsstätten insgesamt	23 820	-7,0	89 756	-1,4	3,8
darunter ohne Vorsorge- u. Reha-Kliniken

1) rechnerischer Wert Übernachtungen/Ankünfte

Noch: 5. Ankünfte, Übernachtungen und Aufenthaltsdauer in Beherbergungsstätten
nach Reisegebieten, dem Herkunftsland der Gäste und Betriebsarten

Reisegebiet Herkunftsland der Gäste Betriebsart	Ankünfte	Veränderung gegenüber dem Vorjahres- zeitraum in %	Über- nachtungen	Veränderung gegenüber dem Vorjahres- zeitraum in %	Durchschnittliche Aufenthaltsdauer in Tagen ¹⁾
März 2010					
Erzgebirge					
Bundesrepublik Deutschland	60 359	1,5	175 433	1,8	2,9
Ausland	1 874	11,7	5 767	33,3	3,1
Hotels	39 569	1,9	95 445	3,9	2,4
Hotels garnis	2 222	21,8	3 880	1,8	1,7
Gasthöfe	5 788	-1,7	12 504	-2,3	2,2
Pensionen	2 301	15,3	6 003	11,8	2,6
Zusammen	49 880	2,7	117 832	3,5	2,4
Jugendherbergen und Hütten	3 538	8,5	8 580	24,3	2,4
Erholungs- und Ferienheime	4 835	-9,1	12 736	0,4	2,6
Ferienzentren, -häuser und -wohnungen	1 751	1,2	6 566	-14,7	3,7
Vorsorge- und Reha-Kliniken	1 931	-0,5	34 655	-0,1	17,9
Schulungsheime	298	-8,0	831	-8,9	2,8
Beherbergungsstätten insgesamt	62 233	1,8	181 200	2,6	2,9
darunter ohne Vorsorge- u. Reha-Kliniken	60 302	1,9	146 545	3,2	2,4
Sächs. Burgen- und Heide-land					
Bundesrepublik Deutschland	42 983	3,7	127 607	9,4	3,0
Ausland	2 506	-1,3	5 142	-5,5	2,1
Hotels	26 967	3,1	47 202	6,3	1,8
Hotels garnis	4 985	-13,9	9 895	-20,2	2,0
Gasthöfe	3 149	-2,5	6 277	6,8	2,0
Pensionen	1 979	0,2	4 642	5,2	2,3
Zusammen	37 080	-0,2	68 016	1,4	1,8
Jugendherbergen und Hütten	2 768	13,9	5 506	22,9	2,0
Erholungs- und Ferienheime	2 373	14,7	5 747	20,1	2,4
Ferienzentren, -häuser und -wohnungen	1 012	104,4	2 674	-9,9	2,6
Vorsorge- und Reha-Kliniken	2 256	22,7	50 806	19,0	22,5
Schulungsheime	-	-	-	-	-
Beherbergungsstätten insgesamt	45 489	3,4	132 749	8,8	2,9
darunter ohne Vorsorge- u. Reha-Kliniken	43 233	2,6	81 943	3,3	1,9
Vogtland					
Bundesrepublik Deutschland	19 265	1,7	94 842	1,2	4,9
Ausland	485	-21,6	1 053	-7,1	2,2
Hotels	7 868	3,6	17 476	10,2	2,2
Hotels garnis	277	21,5	593	43,2	2,1
Gasthöfe	1 524	-1,9	2 673	-6,5	1,8
Pensionen	795	-0,5	2 310	-7,3	2,9
Zusammen	10 464	2,9	23 052	6,6	2,2
Jugendherbergen und Hütten	1 357	13,7	2 971	7,9	2,2
Erholungs- und Ferienheime	1 700	-1,9	6 380	-4,5	3,8
Ferienzentren, -häuser und -wohnungen	3 972	-6,1	14 170	5,4	3,6
Vorsorge- und Reha-Kliniken	2 257	0,9	49 322	-2,1	21,9
Schulungsheime	-	-	-	-	-
Beherbergungsstätten insgesamt	19 750	0,9	95 895	1,1	4,9
darunter ohne Vorsorge- u. Reha-Kliniken	17 493	0,9	46 573	4,6	2,7

1) rechnerischer Wert Übernachtungen/Ankünfte

Noch: 5. Ankünfte, Übernachtungen und Aufenthaltsdauer in Beherbergungsstätten
nach Reisegebieten, dem Herkunftsland der Gäste und Betriebsarten

Reisegebiet Herkunftsland der Gäste Betriebsart	Ankünfte	Veränderung gegenüber dem Vorjahres- zeitraum in %	Über- nachtungen	Veränderung gegenüber dem Vorjahres- zeitraum in %	Durchschnittliche Aufenthaltsdauer in Tagen ¹⁾
März 2010					
Stadt Dresden					
Bundesrepublik Deutschland	98 936	13,1	200 651	9,2	2,0
Ausland	17 227	35,8	39 937	22,7	2,3
Hotels	93 209	16,6	188 236	11,1	2,0
Hotels garnis	12 257	21,9	27 514	24,0	2,2
Gasthöfe	1 232	-7,2	2 100	-8,2	1,7
Pensionen	3 186	6,5	7 847	13,1	2,5
Zusammen	109 884	16,5	225 697	12,4	2,1
Jugendherbergen und Hütten	5 818	11,2	13 486	7,4	2,3
Beherbergungsstätten insgesamt	116 163	15,9	240 588	11,2	2,1
Stadt Leipzig					
Bundesrepublik Deutschland	80 392	5,5	137 349	3,9	1,7
Ausland	13 657	8,5	26 002	-0,8	1,9
Hotels	67 953	6,2	112 002	2,4	1,6
Hotels garnis	19 627	9,1	36 646	7,6	1,9
Gasthöfe	253	-3,8	522	-7,3	2,1
Pensionen	2 428	17,7	6 079	12,9	2,5
Zusammen	90 261	7,1	155 249	3,9	1,7
Jugendherbergen und Hütten	1 966	-18,6	4 162	-10,5	2,1
Beherbergungsstätten insgesamt	94 049	5,9	163 351	3,1	1,7
Stadt Chemnitz					
Bundesrepublik Deutschland	15 796	-4,4	28 700	-6,0	1,8
Ausland	1 842	14,7	3 513	12,1	1,9
Hotels	14 826	-2,0	24 454	-5,8	1,6
Hotels garnis	1 478	-6,7	2 318	-0,9	1,6
Gasthöfe	279	-2,1	582	5,8	2,1
Pensionen	531	4,9	797	-15,8	1,5
Zusammen	17 114	-2,2	28 151	-5,5	1,6
Beherbergungsstätten insgesamt	17 638	-2,7	32 213	-4,3	1,8

1) rechnerischer Wert Übernachtungen/Ankünfte

Noch: 5. Ankünfte, Übernachtungen und Aufenthaltsdauer in Beherbergungsstätten
nach Reisegebieten, dem Herkunftsland der Gäste und Betriebsarten

Reisegebiet Herkunftsland der Gäste Betriebsart	Ankünfte	Veränderung gegenüber dem Vorjahres- zeitraum in %	Über- nachtungen	Veränderung gegenüber dem Vorjahres- zeitraum in %	Durchschnittliche Aufenthaltsdauer in Tagen ¹⁾
Januar bis März 2010					
Oberlausitz/Niederschlesien					
Bundesrepublik Deutschland	79 484	2,7	234 871	7,0	3,0
Ausland	3 777	-0,4	11 165	19,4	3,0
Hotels	39 930	-1,0	81 631	2,9	2,0
Hotels garnis	5 084	-5,4	10 531	-5,9	2,1
Gasthöfe	10 080	3,0	24 037	-2,8	2,4
Pensionen	7 614	26,2	19 852	31,0	2,6
Zusammen	62 708	1,9	136 051	4,3	2,2
Jugendherbergen und Hütten	4 303	-1,1	11 657	3,2	2,7
Erholungs- und Ferienheime	5 884	-13,4	16 947	-8,1	2,9
Ferienzentren, -häuser und -wohnungen	4 796	10,4	18 416	17,2	3,8
Vorsorge- und Reha-Kliniken
Schulungsheime
Beherbergungsstätten insgesamt	83 261	2,6	246 036	7,5	3,0
darunter ohne Vorsorge- u. Reha-Kliniken
Sächsische Schweiz					
Bundesrepublik Deutschland	37 701	-0,6	171 926	0,1	4,6
Ausland	621	2,6	1 511	22,6	2,4
Hotels	20 893	-2,5	48 207	-0,9	2,3
Hotels garnis	1 721	-3,8	3 574	-31,8	2,1
Gasthöfe	2 791	-19,5	6 836	-16,3	2,4
Pensionen	1 186	33,4	3 596	38,9	3,0
Zusammen	26 591	-3,6	62 213	-3,8	2,3
Jugendherbergen und Hütten	3 171	13,2	7 430	2,3	2,3
Erholungs- und Ferienheime	4 420	3,8	13 885	9,7	3,1
Ferienzentren, -häuser und -wohnungen	572	71,8	2 791	141,6	4,9
Vorsorge- und Reha-Kliniken	3 568	0,2	87 118	-0,2	24,4
Schulungsheime	-	-	-	-	-
Beherbergungsstätten insgesamt	38 322	-0,5	173 437	0,2	4,5
darunter ohne Vorsorge- u. Reha-Kliniken	34 754	-0,6	86 319	0,7	2,5
Sächsisches Elbland					
Bundesrepublik Deutschland	53 016	-0,9	218 446	0,5	4,1
Ausland	5 231	-30,8	15 371	-15,5	2,9
Hotels	33 760	-9,5	65 444	-1,3	1,9
Hotels garnis	7 388	-4,4	11 691	-6,5	1,6
Gasthöfe	2 957	-1,2	5 073	-16,7	1,7
Pensionen	6 084	21,9	13 226	5,3	2,2
Zusammen	50 189	-5,3	95 434	-2,1	1,9
Jugendherbergen und Hütten	1 113	-29,6	2 760	-22,0	2,5
Erholungs- und Ferienheime	933	28,2	7 079	7,9	7,6
Ferienzentren, -häuser und -wohnungen	1 036	39,2	2 505	15,1	2,4
Vorsorge- und Reha-Kliniken
Schulungsheime
Beherbergungsstätten insgesamt	58 247	-4,6	233 817	-0,8	4,0
darunter ohne Vorsorge- u. Reha-Kliniken

1) rechnerischer Wert Übernachtungen/Ankünfte

Noch: 5. Ankünfte, Übernachtungen und Aufenthaltsdauer in Beherbergungsstätten
nach Reisegebieten, dem Herkunftsland der Gäste und Betriebsarten

Reisegebiet Herkunftsland der Gäste Betriebsart	Ankünfte	Veränderung gegenüber dem Vorjahres- zeitraum in %	Über- nachtungen	Veränderung gegenüber dem Vorjahres- zeitraum in %	Durchschnittliche Aufenthaltsdauer in Tagen ¹⁾
Januar bis März 2010					
Erzgebirge					
Bundesrepublik Deutschland	216 435	1,0	694 745	1,6	3,2
Ausland	5 518	1,0	17 932	4,5	3,2
Hotels	137 831	0,8	377 657	1,6	2,7
Hotels garnis	5 224	12,9	9 695	0,8	1,9
Gasthöfe	22 259	-5,6	60 397	-4,9	2,7
Pensionen	9 393	9,4	28 679	4,8	3,1
Zusammen	174 707	0,6	476 428	0,9	2,7
Jugendherbergen und Hütten	15 106	6,0	44 110	6,5	2,9
Erholungs- und Ferienheime	17 109	-2,5	55 415	2,7	3,2
Ferienzentren, -häuser und -wohnungen	9 091	12,1	39 831	4,5	4,4
Vorsorge- und Reha-Kliniken	5 230	-2,7	95 014	1,9	18,2
Schulungsheime	710	-13,1	1 879	-21,4	2,6
Beherbergungsstätten insgesamt	221 953	1,0	712 677	1,6	3,2
darunter ohne Vorsorge- u. Reha-Kliniken	216 723	1,1	617 663	1,6	2,9
Sächs. Burgen- und Heide-land					
Bundesrepublik Deutschland	98 435	0,7	312 887	7,2	3,2
Ausland	7 050	0,8	14 948	7,8	2,1
Hotels	63 289	0,6	112 082	2,9	1,8
Hotels garnis	11 806	-16,5	23 422	-20,8	2,0
Gasthöfe	7 517	0,8	14 978	6,1	2,0
Pensionen	4 673	-7,8	11 371	0,5	2,4
Zusammen	87 285	-2,5	161 853	-1,3	1,9
Jugendherbergen und Hütten	4 696	3,8	10 140	12,0	2,2
Erholungs- und Ferienheime	5 156	12,0	12 172	5,7	2,4
Ferienzentren, -häuser und -wohnungen	2 365	135,6	7 089	18,1	3,0
Vorsorge- und Reha-Kliniken	5 983	17,9	136 581	18,6	22,8
Schulungsheime	-	-	-	-	-
Beherbergungsstätten insgesamt	105 485	0,7	327 835	7,3	3,1
darunter ohne Vorsorge- u. Reha-Kliniken	99 502	-0,2	191 254	0,4	1,9
Vogtland					
Bundesrepublik Deutschland	63 467	5,1	299 842	4,7	4,7
Ausland	1 386	-0,6	2 879	7,2	2,1
Hotels	23 195	7,5	56 605	6,9	2,4
Hotels garnis	732	3,1	1 516	3,3	2,1
Gasthöfe	5 442	-2,6	11 586	-4,4	2,1
Pensionen	2 621	15,9	7 189	7,6	2,7
Zusammen	31 990	6,2	76 896	5,0	2,4
Jugendherbergen und Hütten	4 810	13,4	13 397	7,0	2,8
Erholungs- und Ferienheime	5 620	-7,7	18 877	-12,1	3,4
Ferienzentren, -häuser und -wohnungen	16 421	5,8	59 816	5,3	3,6
Vorsorge- und Reha-Kliniken	6 012	3,9	133 735	7,0	22,2
Schulungsheime	-	-	-	-	-
Beherbergungsstätten insgesamt	64 853	5,0	302 721	4,7	4,7
darunter ohne Vorsorge- u. Reha-Kliniken	58 841	5,1	168 986	3,0	2,9

1) rechnerischer Wert Übernachtungen/Ankünfte

Noch: 5. Ankünfte, Übernachtungen und Aufenthaltsdauer in Beherbergungsstätten
nach Reisegebieten, dem Herkunftsland der Gäste und Betriebsarten

Reisegebiet Herkunftsland der Gäste Betriebsart	Ankünfte	Veränderung gegenüber dem Vorjahres- zeitraum in %	Über- nachtungen	Veränderung gegenüber dem Vorjahres- zeitraum in %	Durchschnittliche Aufenthaltsdauer in Tagen ¹⁾
Januar bis März 2010					
Stadt Dresden					
Bundesrepublik Deutschland	221 495	7,6	438 523	4,4	2,0
Ausland	37 701	15,1	87 460	0,8	2,3
Hotels	209 418	7,9	416 377	2,6	2,0
Hotels garnis	26 811	23,0	57 590	23,7	2,1
Gasthöfe	2 865	-12,7	4 630	-33,2	1,6
Pensionen	7 371	1,8	17 692	4,7	2,4
Zusammen	246 465	8,8	496 289	4,2	2,0
Jugendherbergen und Hütten	11 380	6,0	25 111	3,7	2,2
Beherbergungsstätten insgesamt	259 196	8,6	525 983	3,8	2,0
Stadt Leipzig					
Bundesrepublik Deutschland	180 925	2,2	313 347	1,8	1,7
Ausland	36 761	-0,5	71 592	-3,4	1,9
Hotels	159 551	-0,2	271 666	-1,7	1,7
Hotels garnis	44 878	12,2	82 544	10,2	1,8
Gasthöfe	658	42,4	1 340	52,3	2,0
Pensionen	5 200	4,6	13 501	6,7	2,6
Zusammen	210 287	2,4	369 051	1,1	1,8
Jugendherbergen und Hütten	3 877	-16,3	8 188	-6,7	2,1
Beherbergungsstätten insgesamt	217 686	1,8	384 939	0,8	1,8
Stadt Chemnitz					
Bundesrepublik Deutschland	40 549	-2,3	76 815	-1,4	1,9
Ausland	4 285	0,6	8 005	-6,7	1,9
Hotels	37 049	-1,1	62 529	-3,6	1,7
Hotels garnis	4 173	-0,7	6 579	9,1	1,6
Gasthöfe	725	2,4	1 887	22,7	2,6
Pensionen	1 391	3,5	2 300	-14,5	1,7
Zusammen	43 338	-0,9	73 295	-2,5	1,7
Beherbergungsstätten insgesamt	44 834	-2,0	84 820	-1,9	1,9

1) rechnerischer Wert Übernachtungen/Ankünfte

6. Beherbergungsstätten, Gästebetten und deren Auslastung im März 2010 nach Gemeindegruppen

Gemeindegruppe	Betriebe		Gästebetten		Durchschnittliche Auslastung der angebotenen Gästebetten in % ⁴⁾	
	ins- gesamt ¹⁾	darunter geöffnete Betriebe ²⁾	ins- gesamt ³⁾	darunter angebotene Gästebetten	März	Jan. - März
Mineral- und Moorbäder	77	73	6 197	5 990	60,7	55,8
Kneippkurorte	27	25	2 134	2 032	52,7	49,3
Heilbäder zusammen	104	98	8 331	8 022	58,7	54,2
Luftkurorte	38	31	1 498	1 287	19,8	21,7
Erholungsorte	387	334	19 424	17 287	24,7	37,2
Sonstige Gemeinden	1 641	1 524	93 053	84 966	31,0	26,9
Gemeindegruppen insgesamt	2 170	1 987	122 306	111 562	31,9	30,4

1) geöffnete und vorübergehend geschlossene Betriebe

2) ganz oder teilweise geöffnet

3) max. Angebot an Betten der letzten 13 Monate

4) rechnerischer Wert (Übernachtungen/angebotene Bettentage) x 100

7. Ankünfte, Übernachtungen und Aufenthaltsdauer der Gäste in Beherbergungsstätten nach Gemeindegruppen

Gemeindegruppe	Ankünfte	Veränderung gegenüber dem Vorjahreszeitraum in %	Übernachtungen	Veränderung gegenüber dem Vorjahreszeitraum in %	Durchschnittliche Aufenthaltsdauer in Tagen ¹⁾
März 2010					
Mineral- und Moorbäder	11 672	-1,6	112 789	-2,1	9,7
Kneippkurorte	5 121	29,7	33 199	14,1	6,5
Heilbäder zusammen	16 793	6,2	145 988	1,1	8,7
Luftkurorte	2 895	-16,9	7 890	-22,4	2,7
Erholungsorte	39 686	-0,6	130 679	2,3	3,3
Sonstige Gemeinden	370 271	6,2	814 282	6,1	2,2
Gemeindegruppen insgesamt	429 645	5,4	1 098 839	4,7	2,6
Januar bis März 2010					
Mineral- und Moorbäder	29 431	-3,9	296 779	-0,1	10,1
Kneippkurorte	12 400	13,3	86 612	8,1	7,0
Heilbäder zusammen	41 831	0,6	383 391	1,6	9,2
Luftkurorte	7 786	-8,4	23 468	-11,3	3,0
Erholungsorte	161 081	1,1	569 979	2,4	3,5
Sonstige Gemeinden	883 139	3,2	2 015 427	3,4	2,3
Gemeindegruppen insgesamt	1 093 837	2,7	2 992 265	2,9	2,7

1) rechnerischer Wert Übernachtungen/Ankünfte

8. Beherbergungsstätten, Gästebetten und deren Auslastung im März 2010 nach Kreisfreien Städten und Landkreisen

Kreisfreie Stadt Landkreis Direktionsbezirk Land	Betriebe		Gästebetten		Durchschnittliche Auslastung der angebotenen Gästebetten in % ⁴⁾	
	ins- gesamt ¹⁾	darunter geöffnete Betriebe ²⁾	ins- gesamt ³⁾	darunter angebotene Gästebetten	März	Jan. - März
Chemnitz, Stadt	46	43	3 890	3 713	28,0	25,3
Erzgebirgskreis	307	298	13 634	13 075	26,0	37,1
Mittelsachsen	182	171	7 406	6 617	23,1	23,9
Vogtlandkreis	169	160	8 991	8 384	36,8	40,3
Zwickau	99	96	5 109	3 962	22,9	20,0
Direktionsbezirk Chemnitz	803	768	39 030	35 751	27,8	32,3
Dresden, Stadt	179	174	19 681	18 765	41,4	31,8
Bautzen	174	159	6 192	5 733	23,9	23,2
Görlitz	206	184	10 031	8 364	18,0	18,1
Meißen	143	131	6 732	5 905	19,7	16,8
Sächsische Schweiz- Osterzgebirge	358	281	17 559	15 294	33,0	34,3
Direktionsbezirk Dresden	1 060	929	60 195	54 061	31,2	27,8
Leipzig, Stadt	105	103	12 644	12 257	43,0	34,9
Leipzig	98	93	4 918	4 682	36,5	31,9
Nordsachsen	104	94	5 519	4 811	37,9	32,0
Direktionsbezirk Leipzig	307	290	23 081	21 750	40,5	33,6
Sachsen	2 170	1 987	122 306	111 562	31,9	30,4

9. Hotels, Gästebetten und deren Auslastung im März 2010 nach Kreisfreien Städten und Landkreisen

Kreisfreie Stadt Landkreis Direktionsbezirk Land	Betriebe		Gästebetten		Durchschnittliche Auslastung der angebotenen Gästebetten in % ⁴⁾	
	ins- gesamt ¹⁾	darunter geöffnete Betriebe ²⁾	ins- gesamt ³⁾	darunter angebotene Gästebetten	März	Jan. - März
Chemnitz, Stadt	24	23	2 955	2 913	27,1	23,8
Erzgebirgskreis	101	101	6 483	6 341	29,2	41,5
Mittelsachsen	63	61	3 510	3 333	22,2	22,6
Vogtlandkreis	51	48	2 564	2 437	22,3	25,6
Zwickau	40	40	2 656	2 554	26,6	22,7
Direktionsbezirk Chemnitz	279	273	18 168	17 578	26,2	30,0
Dresden, Stadt	82	80	15 182	14 410	42,1	32,9
Bautzen	45	44	2 124	2 072	21,4	19,8
Görlitz	57	52	3 253	2 709	20,7	18,5
Meißen	49	46	3 959	3 553	17,5	15,0
Sächsische Schweiz- Osterzgebirge	92	81	6 560	5 874	23,5	27,7
Direktionsbezirk Dresden	325	303	31 078	28 618	31,7	27,2
Leipzig, Stadt	40	39	7 966	7 867	45,9	38,2
Leipzig	35	35	1 845	1 792	24,0	18,4
Nordsachsen	36	33	2 259	2 039	27,9	23,5
Direktionsbezirk Leipzig	111	107	12 070	11 698	39,5	32,7
Sachsen	715	683	61 316	57 894	31,6	29,2

1) geöffnete und vorübergehend geschlossene Betriebe 2) ganz oder teilweise geöffnet

3) max. Angebot an Betten der letzten 13 Monate

4) rechnerischer Wert (Übernachtungen/angebotene Bettentage) x 100

10. Ankünfte, Übernachtungen und Aufenthaltsdauer in Beherbergungsstätten nach Kreisfreien Städten und Landkreisen

Kreisfreie Stadt Landkreis Direktionsbezirk Land	Ankünfte	Veränderung gegenüber dem Vorjahreszeitraum in %	Über- nachtungen	Veränderung gegenüber dem Vorjahreszeitraum in %	Durchschnittliche Aufenthaltsdauer in Tagen ¹⁾
März 2010					
Chemnitz, Stadt	17 638	-2,7	32 213	-4,3	1,8
Erzgebirgskreis	34 489	3,2	103 608	3,5	3,0
Mittelsachsen	19 218	4,3	47 144	7,3	2,5
Vogtlandkreis	19 181	0,7	94 885	0,9	4,9
Zwickau	14 771	-1,6	28 173	2,3	1,9
Direktionsbezirk Chemnitz	105 297	1,2	306 023	2,2	2,9
Dresden, Stadt	116 163	15,9	240 588	11,2	2,1
Bautzen	14 762	9,4	42 250	7,7	2,9
Görlitz	17 379	-10,9	46 539	-3,5	2,7
Meißen	14 813	-7,8	35 993	2,2	2,4
Sächsische Schweiz- Osterzgebirge	34 448	1,5	155 544	1,7	4,5
Direktionsbezirk Dresden	197 565	7,8	520 914	5,9	2,6
Leipzig, Stadt	94 049	5,9	163 351	3,1	1,7
Leipzig	14 420	2,2	52 964	12,4	3,7
Nordsachsen	18 314	4,1	55 587	5,4	3,0
Direktionsbezirk Leipzig	126 783	5,2	271 902	5,3	2,1
Sachsen	429 645	5,4	1 098 839	4,7	2,6
Januar bis März 2010					
Chemnitz, Stadt	44 834	-2,0	84 820	-1,9	1,9
Erzgebirgskreis	130 859	0,5	436 945	1,2	3,3
Mittelsachsen	53 296	4,9	140 839	4,1	2,6
Vogtlandkreis	63 327	4,9	299 668	4,7	4,7
Zwickau	37 495	1,4	71 742	3,5	1,9
Direktionsbezirk Chemnitz	329 811	1,8	1 034 014	2,5	3,1
Dresden, Stadt	259 196	8,6	525 983	3,8	2,0
Bautzen	37 919	11,0	116 144	14,2	3,1
Görlitz	45 342	-3,6	129 892	2,1	2,9
Meißen	35 071	-7,9	88 277	-1,6	2,5
Sächsische Schweiz- Osterzgebirge	94 576	-0,3	444 389	0,3	4,7
Direktionsbezirk Dresden	472 104	4,3	1 304 685	2,8	2,8
Leipzig, Stadt	217 686	1,8	384 939	0,8	1,8
Leipzig	32 440	1,2	134 177	14,1	4,1
Nordsachsen	41 796	-1,6	134 450	2,1	3,2
Direktionsbezirk Leipzig	291 922	1,2	653 566	3,5	2,2
Sachsen	1 093 837	2,7	2 992 265	2,9	2,7

1) rechnerischer Wert Übernachtungen/Ankünfte

11. Ankünfte, Übernachtungen und Aufenthaltsdauer in Hotels nach Kreisfreien Städten und Landkreisen

Kreisfreie Stadt Landkreis Regierungsbezirk Land	Ankünfte	Veränderung gegenüber dem Vorjahreszeitraum in %	Über- nachtungen	Veränderung gegenüber dem Vorjahreszeitraum in %	Durchschnittliche Aufenthaltsdauer in Tagen ¹⁾
März 2010					
Chemnitz, Stadt	14 826	-2,0	24 454	-5,8	1,6
Erzgebirgskreis	22 060	3,2	57 125	5,9	2,6
Mittelsachsen	11 905	1,9	22 919	3,2	1,9
Vogtlandkreis	7 336	2,9	16 550	9,5	2,3
Zwickau	11 203	-1,7	21 044	4,8	1,9
Direktionsbezirk Chemnitz	67 330	0,9	142 092	3,5	2,1
Dresden, Stadt	93 209	16,6	188 236	11,1	2,0
Bautzen	8 090	4,3	13 763	-2,2	1,7
Görlitz	7 747	-16,0	17 337	-0,8	2,2
Meißen	9 529	-14,0	19 232	6,3	2,0
Sächsische Schweiz- Osterzgebirge	18 710	2,6	42 512	4,4	2,3
Direktionsbezirk Dresden	137 285	8,8	281 080	8,2	2,0
Leipzig, Stadt	67 953	6,2	112 002	2,4	1,6
Leipzig	8 335	-3,9	13 330	-3,3	1,6
Nordsachsen	9 092	12,7	17 125	19,1	1,9
Direktionsbezirk Leipzig	85 380	5,8	142 457	3,6	1,7
Sachsen	289 995	6,0	565 629	5,8	2,0
Januar bis März 2010					
Chemnitz, Stadt	37 049	-1,1	62 529	-3,6	1,7
Erzgebirgskreis	80 440	-0,8	234 685	-1,0	2,9
Mittelsachsen	32 681	3,6	67 291	4,2	2,1
Vogtlandkreis	21 767	7,5	53 724	6,9	2,5
Zwickau	28 376	1,0	52 724	6,0	1,9
Direktionsbezirk Chemnitz	200 313	0,9	470 953	0,9	2,4
Dresden, Stadt	209 418	7,9	416 377	2,6	2,0
Bautzen	20 617	9,5	36 677	7,8	1,8
Görlitz	19 313	-10,2	44 954	-0,9	2,3
Meißen	23 275	-12,4	47 924	-0,8	2,1
Sächsische Schweiz- Osterzgebirge	52 685	-1,1	133 311	1,7	2,5
Direktionsbezirk Dresden	325 308	3,5	679 243	2,2	2,1
Leipzig, Stadt	159 551	-0,2	271 666	-1,7	1,7
Leipzig	18 601	-4,1	28 919	-7,0	1,6
Nordsachsen	21 143	6,9	41 417	14,2	2,0
Direktionsbezirk Leipzig	199 295	0,1	342 002	-0,5	1,7
Sachsen	724 916	1,8	1 492 198	1,1	2,1

1) rechnerischer Wert Übernachtungen/Ankünfte

12. Ankünfte, Übernachtungen und Aufenthaltsdauer der Gäste in Beherbergungsstätten im März 2010 nach dem Herkunftsland der Gäste

Herkunftsland der Gäste	Ankünfte	Veränderung gegenüber dem Vorjahreszeitraum in %	Übernachtungen	Veränderung gegenüber dem Vorjahreszeitraum in %	Durchschnittliche Aufenthaltsdauer in Tagen ¹⁾
Bundesrepublik Deutschland	388 303	4,6	1 006 409	4,2	2,6
Europa ohne Deutschland	30 453	17,3	66 774	14,9	2,2
davon Belgien	1 757	29,9	3 392	20,6	1,9
Bulgarien	85	-35,1	511	83,2	6,0
Dänemark	812	30,8	1 411	24,1	1,7
Estland	50	78,6	122	212,8	2,4
Finnland	318	0,6	722	15,0	2,3
Frankreich	2 038	9,6	3 850	2,7	1,9
Griechenland	239	43,1	527	29,2	2,2
Vereinigtes Königreich	2 509	6,4	5 259	-2,5	2,1
Irland	133	-46,8	266	-48,6	2,0
Island	56	-8,2	377	123,1	6,7
Italien	2 782	46,6	5 364	43,5	1,9
Lettland	84	29,2	153	33,0	1,8
Litauen	221	-5,2	353	-12,8	1,6
Luxemburg	322	64,3	484	38,3	1,5
Malta	5	25,0	9	28,6	1,8
Niederlande	2 760	23,5	5 594	26,2	2,0
Norwegen	304	-0,7	614	-11,7	2,0
Österreich	3 609	16,6	7 247	5,3	2,0
Polen	2 220	2,7	4 729	10,8	2,1
Portugal	177	21,2	786	106,8	4,4
Rumänien	204	-7,3	861	135,9	4,2
Russische Föderation	1 551	47,9	6 113	18,9	3,9
Schweden	571	-2,7	987	-16,6	1,7
Schweiz	3 128	40,3	6 757	42,7	2,2
Slowakische Republik	178	-17,6	457	-13,9	2,6
Slowenien	74	27,6	139	27,5	1,9
Spanien	1 099	41,4	2 639	50,4	2,4
Tschechische Republik	1 501	-0,1	2 967	-13,4	2,0
Türkei	298	159,1	719	178,7	2,4
Ukraine	169	-40,7	478	-54,8	2,8
Ungarn	453	0,2	1 078	-7,8	2,4
Zypern	17	-46,9	36	-60,9	2,1
sonst. europäische Länder	729	-23,9	1 773	-5,2	2,4
Afrika	315	74,0	818	-1,0	2,6
davon Republik Südafrika	70	7,7	123	-51,6	1,8
sonst. afrikanische Länder	245	111,2	695	21,5	2,8
Asien	3 800	3,3	9 450	4,2	2,5
davon Arabische Golfstaaten	197	89,4	595	8,2	3,0
China Volksrep. und Hongkong	740	35,0	1 632	20,4	2,2
Indien	147	44,1	422	-18,5	2,9
Israel	251	-21,3	578	-26,6	2,3
Japan	1 788	3,0	3 942	12,1	2,2
Korea, Republik	126	-37,0	279	-21,4	2,2
Taiwan	109	-56,0	349	-17,5	3,2
sonst. asiatische Länder	442	4,7	1 653	5,7	3,7
Amerika	5 937	0,1	13 865	-5,3	2,3
davon Kanada	277	11,7	734	16,9	2,6
Vereinigte Staaten	5 204	-0,5	11 990	-5,6	2,3
Mittelamerika und Karibik	129	10,3	378	16,7	2,9
Brasilien	194	33,8	477	-14,7	2,5
sonst. südamerik. Länder	133	-30,4	286	-35,0	2,2
Australien, Neuseeland u. Ozeanien	219	24,4	542	35,5	2,5
davon Australien	190	21,0	485	42,2	2,6
Neuseeland u. Ozeanien	29	52,6	57	-3,4	2,0
Ausländer ohne Angabe	618	-1,6	981	2,4	1,6
Ausland zusammen	41 342	13,1	92 430	10,0	2,2
Insgesamt	429 645	5,4	1 098 839	4,7	2,6

1) rechnerischer Wert Übernachtungen/Ankünfte

13. Ankünfte, Übernachtungen und Aufenthaltsdauer der Gäste in Beherbergungsstätten Januar bis März 2010 nach dem Herkunftsland der Gäste

Herkunftsland der Gäste	Ankünfte	Veränderung gegenüber dem Vorjahreszeitraum in %	Übernachtungen	Veränderung gegenüber dem Vorjahreszeitraum in %	Durchschnittliche Aufenthaltsdauer in Tagen ¹⁾
Bundesrepublik Deutschland	991 507	2,7	2 761 402	3,2	2,8
Europa ohne Deutschland	74 147	7,0	166 274	6,0	2,2
davon Belgien	4 224	20,1	8 119	7,5	1,9
Bulgarien	230	-43,3	865	-26,2	3,8
Dänemark	1 850	2,4	3 143	9,4	1,7
Estland	120	66,7	231	115,9	1,9
Finnland	758	11,5	1 885	39,8	2,5
Frankreich	4 606	4,5	8 820	-3,4	1,9
Griechenland	464	10,0	1 182	21,6	2,5
Vereinigtes Königreich	6 259	5,0	12 825	-1,8	2,0
Irland	396	-30,0	852	-31,9	2,2
Island	91	-40,5	526	7,3	5,8
Italien	5 434	12,7	11 134	3,8	2,0
Lettland	211	-13,2	406	-0,5	1,9
Litauen	651	-14,6	1 066	-7,1	1,6
Luxemburg	585	51,9	944	41,7	1,6
Malta	22	-48,8	52	-44,1	2,4
Niederlande	8 125	15,8	16 732	13,7	2,1
Norwegen	697	-9,0	1 800	-10,2	2,6
Österreich	7 766	7,5	16 738	1,7	2,2
Polen	6 562	1,6	14 114	16,4	2,2
Portugal	407	11,2	1 681	50,6	4,1
Rumänien	559	-25,5	2 069	29,7	3,7
Russische Föderation	5 032	10,4	18 159	7,8	3,6
Schweden	1 424	3,5	2 608	-8,0	1,8
Schweiz	6 300	12,4	13 687	3,0	2,2
Slowakische Republik	452	-21,4	993	-29,0	2,2
Slowenien	216	14,3	634	14,9	2,9
Spanien	2 663	31,2	5 805	25,7	2,2
Tschechische Republik	3 673	2,5	7 538	-3,4	2,1
Türkei	764	106,5	1 825	140,1	2,4
Ukraine	441	-27,3	1 717	-9,9	3,9
Ungarn	1 166	13,3	3 257	13,6	2,8
Zypern	31	-26,2	80	-54,8	2,6
sonst. europäische Länder	1 968	-21,7	4 787	-0,3	2,4
Afrika	610	20,3	1 639	-31,5	2,7
davon Republik Südafrika	167	2,5	334	-30,4	2,0
sonst. afrikanische Länder	443	28,8	1 305	-31,7	2,9
Asien	9 044	-2,4	21 846	-12,0	2,4
davon Arabische Golfstaaten	459	34,2	1 614	-15,6	3,5
China Volksrep. und Hongkong	1 739	12,1	3 469	-15,6	2,0
Indien	342	52,0	989	-31,3	2,9
Israel	582	-13,1	1 378	-18,2	2,4
Japan	4 074	-7,8	8 371	-14,4	2,1
Korea, Republik	422	-28,7	853	-37,6	2,0
Taiwan	261	-48,4	735	-20,6	2,8
sonst. asiatische Länder	1 165	21,0	4 437	23,2	3,8
Amerika	16 086	-11,6	36 720	-15,3	2,3
davon Kanada	645	-14,9	1 652	-29,4	2,6
Vereinigte Staaten	14 076	-12,4	31 322	-14,9	2,2
Mittelamerika und Karibik	267	-10,1	1 205	80,4	4,5
Brasilien	667	24,2	1 596	-18,2	2,4
sonst. südamerik. Länder	431	-20,2	945	-40,5	2,2
Australien, Neuseeland u. Ozeanien	719	1,4	1 627	3,1	2,3
davon Australien	622	-4,0	1 424	0,8	2,3
Neuseeland u. Ozeanien	97	59,0	203	22,3	2,1
Ausländer ohne Angabe	1 724	-2,9	2 757	-5,4	1,6
Ausland zusammen	102 330	2,6	230 863	-0,5	2,3
Insgesamt	1 093 837	2,7	2 992 265	2,9	2,7

1) rechnerischer Wert Übernachtungen/Ankünfte

14. Ankünfte, Übernachtungen und Aufenthaltsdauer der Gäste in Beherbergungsstätten der Stadt Dresden im März 2010 nach dem Herkunftsland der Gäste

Herkunftsland der Gäste	Ankünfte	Veränderung gegenüber dem Vorjahreszeitraum in %	Übernachtungen	Veränderung gegenüber dem Vorjahreszeitraum in %	Durchschnittliche Aufenthaltsdauer in Tagen ¹⁾
Bundesrepublik Deutschland	98 936	13,1	200 651	9,2	2,0
Europa ohne Deutschland	12 563	43,3	28 011	36,2	2,2
davon Belgien	497	79,4	1 041	70,1	2,1
Bulgarien	30	-61,0	77	-50,0	2,6
Dänemark	267	69,0	537	82,0	2,0
Estland	30	172,7	86	681,8	2,9
Finnland	155	74,2	425	55,7	2,7
Frankreich	904	30,1	2 031	31,1	2,2
Griechenland	128	77,8	253	24,0	2,0
Vereinigtes Königreich	1 201	-0,4	2 943	8,0	2,5
Irland	57	-44,7	141	-50,9	2,5
Island	23	15,0	70	12,9	3,0
Italien	1 656	93,0	2 968	72,8	1,8
Lettland	16	45,5	21	50,0	1,3
Litauen	30	36,4	82	67,3	2,7
Luxemburg	174	180,6	215	48,3	1,2
Malta	3	-	3	-25,0	1,0
Niederlande	915	19,1	1 788	14,5	2,0
Norwegen	108	6,9	246	10,3	2,3
Österreich	1 392	29,4	2 988	24,6	2,1
Polen	583	20,5	970	-9,5	1,7
Portugal	73	43,1	218	74,4	3,0
Rumänien	82	156,3	150	61,3	1,8
Russische Föderation	695	124,9	2 952	65,4	4,2
Schweden	166	12,2	368	7,3	2,2
Schweiz	1 642	96,2	3 549	79,2	2,2
Slowakische Republik	59	25,5	102	2,0	1,7
Slowenien	27	145,5	43	26,5	1,6
Spanien	599	85,4	1 614	89,4	2,7
Tschechische Republik	621	47,9	1 073	38,8	1,7
Türkei	70	84,2	297	212,6	4,2
Ukraine	41	-46,8	70	-44,9	1,7
Ungarn	137	0,7	286	26,0	2,1
Zypern	5	-68,8	10	-75,0	2,0
sonst. europäische Länder	177	-22,0	394	-38,3	2,2
Afrika	164	241,7	453	64,7	2,8
davon Republik Südafrika	30	100,0	62	129,6	2,1
sonst. afrikanische Länder	134	306,1	391	57,7	2,9
Asien	2 089	13,3	5 038	-6,1	2,4
davon Arabische Golfstaaten	107	91,1	260	-32,1	2,4
China Volksrep. und Hongkong	421	34,5	827	9,8	2,0
Indien	61	-1,6	234	-39,2	3,8
Israel	152	47,6	378	-11,7	2,5
Japan	980	-5,0	2 258	-3,7	2,3
Korea, Republik	87	13,0	186	-12,7	2,1
Taiwan	93	287,5	330	317,7	3,5
sonst. asiatische Länder	188	6,2	565	-27,4	3,0
Amerika	1 961	15,6	5 721	-0,6	2,9
davon Kanada	165	46,0	468	46,7	2,8
Vereinigte Staaten	1 504	8,0	4 540	-3,2	3,0
Mittelamerika und Karibik	77	113,9	175	24,1	2,3
Brasilien	135	57,0	324	-22,7	2,4
sonst. südamerik. Länder	80	15,9	214	13,8	2,7
Australien, Neuseeland u. Ozeanien	136	38,8	317	30,5	2,3
davon Australien	116	34,9	271	27,8	2,3
Neuseeland u. Ozeanien	20	66,7	46	48,4	2,3
Ausländer ohne Angabe	314	33,1	397	19,9	1,3
Ausland zusammen	17 227	35,8	39 937	22,7	2,3
Insgesamt	116 163	15,9	240 588	11,2	2,1

1) rechnerischer Wert Übernachtungen/Ankünfte

15. Ankünfte, Übernachtungen und Aufenthaltsdauer der Gäste in Beherbergungsstätten der Stadt Dresden Januar bis März 2010 nach dem Herkunftsland der Gäste

Herkunftsland der Gäste	Ankünfte	Veränderung gegenüber dem Vorjahreszeitraum in %	Übernachtungen	Veränderung gegenüber dem Vorjahreszeitraum in %	Durchschnittliche Aufenthaltsdauer in Tagen ¹⁾
Bundesrepublik Deutschland	221 495	7,6	438 523	4,4	2,0
Europa ohne Deutschland	26 666	20,0	60 429	13,8	2,3
davon Belgien	926	56,9	1 873	46,9	2,0
Bulgarien	79	-56,8	227	-65,1	2,9
Dänemark	522	59,6	1 041	75,3	2,0
Estland	44	100,0	110	323,1	2,5
Finnland	309	74,6	876	73,5	2,8
Frankreich	1 779	14,4	3 948	8,3	2,2
Griechenland	224	34,1	438	1,6	2,0
Vereinigtes Königreich	2 730	-4,1	6 357	4,0	2,3
Irland	154	-44,0	325	-52,3	2,1
Island	39	-52,4	158	-39,2	4,1
Italien	2 646	35,8	4 961	5,3	1,9
Lettland	36	9,1	78	36,8	2,2
Litauen	100	-26,5	195	12,7	2,0
Luxemburg	282	141,0	444	85,0	1,6
Malta	12	33,3	28	-	2,3
Niederlande	2 244	13,7	4 281	5,8	1,9
Norwegen	261	45,8	839	141,8	3,2
Österreich	2 722	16,5	5 965	11,3	2,2
Polen	1 584	21,8	2 574	1,8	1,6
Portugal	152	38,2	648	21,1	4,3
Rumänien	162	43,4	305	-2,2	1,9
Russische Föderation	2 018	14,7	7 541	20,5	3,7
Schweden	383	13,0	878	32,0	2,3
Schweiz	2 725	14,1	5 952	-5,4	2,2
Slowakische Republik	124	15,9	230	5,0	1,9
Slowenien	64	56,1	117	14,7	1,8
Spanien	1 433	85,9	3 276	73,9	2,3
Tschechische Republik	1 574	35,0	2 850	27,2	1,8
Türkei	187	152,7	641	342,1	3,4
Ukraine	146	-3,3	1 083	285,4	7,4
Ungarn	425	9,3	946	-18,4	2,2
Zypern	16	-23,8	49	-55,9	3,1
sonst. europäische Länder	564	7,0	1 195	-3,1	2,1
Afrika	271	37,6	685	-34,1	2,5
davon Republik Südafrika	79	102,6	155	127,9	2,0
sonst. afrikanische Länder	192	21,5	530	-45,4	2,8
Asien	4 833	-1,3	11 598	-24,6	2,4
davon Arabische Golfstaaten	177	11,3	425	-66,4	2,4
China Volksrep. und Hongkong	1 009	1,1	1 816	-35,0	1,8
Indien	129	-5,8	516	-53,5	4,0
Israel	329	35,4	826	-15,9	2,5
Japan	2 204	-17,0	4 879	-24,6	2,2
Korea, Republik	243	2,5	464	-43,6	1,9
Taiwan	174	163,6	567	175,2	3,3
sonst. asiatische Länder	568	40,6	2 105	21,3	3,7
Amerika	4 695	6,0	12 740	-17,3	2,7
davon Kanada	342	-5,8	877	-30,1	2,6
Vereinigte Staaten	3 572	6,8	10 279	-11,3	2,9
Mittelamerika und Karibik	138	19,0	323	11,0	2,3
Brasilien	412	31,6	799	-42,2	1,9
sonst. südamerik. Länder	231	-20,6	462	-48,6	2,0
Australien, Neuseeland u. Ozeanien	453	9,2	978	3,2	2,2
davon Australien	397	5,0	854	0,7	2,2
Neuseeland u. Ozeanien	56	51,4	124	24,0	2,2
Ausländer ohne Angabe	783	31,2	1 030	14,8	1,3
Ausland zusammen	37 701	15,1	87 460	0,8	2,3
Insgesamt	259 196	8,6	525 983	3,8	2,0

1) rechnerischer Wert Übernachtungen/Ankünfte

16. Ankünfte, Übernachtungen und Aufenthaltsdauer der Gäste in Beherbergungsstätten der Stadt Leipzig im März 2010 nach dem Herkunftsland der Gäste

Herkunftsland der Gäste	Ankünfte	Veränderung gegenüber dem Vorjahreszeitraum in %	Übernachtungen	Veränderung gegenüber dem Vorjahreszeitraum in %	Durchschnittliche Aufenthaltsdauer in Tagen ¹⁾
Bundesrepublik Deutschland	80 392	5,5	137 349	3,9	1,7
Europa ohne Deutschland	8 947	10,7	17 358	5,3	1,9
davon Belgien	852	21,7	1 661	15,8	1,9
Bulgarien	37	37,0	371	331,4	10,0
Dänemark	263	12,4	416	-7,3	1,6
Estland	12	-14,3	26	23,8	2,2
Finnland	82	-3,5	133	-18,9	1,6
Frankreich	601	3,8	920	-18,7	1,5
Griechenland	80	142,4	178	154,3	2,2
Vereinigtes Königreich	933	44,2	1 608	10,5	1,7
Irland	39	-30,4	78	-27,8	2,0
Island	19	-17,4	21	-61,1	1,1
Italien	503	48,4	968	21,8	1,9
Lettland	33	94,1	73	52,1	2,2
Litauen	94	-45,3	163	-45,5	1,7
Luxemburg	83	-2,4	161	22,9	1,9
Malta	2	100,0	6	100,0	3,0
Niederlande	802	60,4	1 525	67,8	1,9
Norwegen	140	-2,1	280	-7,6	2,0
Österreich	1 156	21,8	2 249	13,7	1,9
Polen	468	-24,5	793	-30,4	1,7
Portugal	41	-21,2	79	-34,7	1,9
Rumänien	60	-40,0	604	279,9	10,1
Russische Föderation	395	0,8	725	-24,9	1,8
Schweden	187	70,0	264	58,1	1,4
Schweiz	784	0,8	1 532	10,1	2,0
Slowakische Republik	52	-30,7	95	-41,7	1,8
Slowenien	28	211,1	48	152,6	1,7
Spanien	346	16,9	666	20,0	1,9
Tschechische Republik	277	-12,9	479	-55,1	1,7
Türkei	173	458,1	273	457,1	1,6
Ukraine	68	78,9	293	248,8	4,3
Ungarn	152	70,8	281	37,7	1,8
Zypern	11	-31,3	25	-51,9	2,3
sonst. europäische Länder	174	-68,4	364	-60,2	2,1
Afrika	93	50,0	200	10,5	2,2
davon Republik Südafrika	29	11,5	45	-59,5	1,6
sonst. afrikanische Länder	64	77,8	155	121,4	2,4
Asien	824	15,4	1 363	-20,0	1,7
davon Arabische Golfstaaten	46	4,5	78	-51,6	1,7
China Volksrep. und Hongkong	154	29,4	217	-12,5	1,4
Indien	28	-3,4	36	-69,0	1,3
Israel	42	-60,7	79	-63,1	1,9
Japan	401	91,0	645	73,9	1,6
Korea, Republik	30	-25,0	50	-10,7	1,7
Taiwan	12	-60,0	12	-84,0	1,0
sonst. asiatische Länder	111	-17,8	246	-46,9	2,2
Amerika	3 589	1,3	6 774	-9,8	1,9
davon Kanada	78	-12,4	142	-24,9	1,8
Vereinigte Staaten	3 382	3,5	6 407	-7,5	1,9
Mittelamerika und Karibik	45	-22,4	93	-25,6	2,1
Brasilien	37	5,7	74	-2,6	2,0
sonst. südamerik. Länder	47	-49,5	58	-69,6	1,2
Australien, Neuseeland u. Ozeanien	53	-3,6	102	-4,7	1,9
davon Australien	47	-4,1	94	10,6	2,0
Neuseeland u. Ozeanien	6	-	8	-63,6	1,3
Ausländer ohne Angabe	151	15,3	205	-3,3	1,4
Ausland zusammen	13 657	8,5	26 002	-0,8	1,9
Insgesamt	94 049	5,9	163 351	3,1	1,7

1) rechnerischer Wert Übernachtungen/Ankünfte

17. Ankünfte, Übernachtungen und Aufenthaltsdauer der Gäste in Beherbergungsstätten der Stadt Leipzig Januar bis März 2010 nach dem Herkunftsland der Gäste

Herkunftsland der Gäste	Ankünfte	Veränderung gegenüber dem Vorjahreszeitraum in %	Übernachtungen	Veränderung gegenüber dem Vorjahreszeitraum in %	Durchschnittliche Aufenthaltsdauer in Tagen ¹⁾
Bundesrepublik Deutschland	180 925	2,2	313 347	1,8	1,7
Europa ohne Deutschland	23 367	5,2	45 825	2,7	2,0
davon Belgien	2 378	27,6	4 380	14,4	1,8
Bulgarien	76	-42,9	451	73,5	5,9
Dänemark	601	4,9	969	1,9	1,6
Estland	49	48,5	83	56,6	1,7
Finnland	219	17,1	401	17,9	1,8
Frankreich	1 436	3,8	2 379	-13,9	1,7
Griechenland	170	10,4	367	6,4	2,2
Vereinigtes Königreich	2 377	33,3	4 230	7,1	1,8
Irland	167	21,0	378	40,5	2,3
Island	29	-31,0	63	-38,2	2,2
Italien	1 457	16,7	3 125	19,1	2,1
Lettland	87	-28,7	200	-19,0	2,3
Litauen	253	-36,1	545	-21,7	2,2
Luxemburg	163	12,4	278	16,3	1,7
Malta	10	-70,6	24	-63,1	2,4
Niederlande	2 213	32,3	3 760	24,3	1,7
Norwegen	291	-15,4	680	-6,3	2,3
Österreich	2 501	8,0	5 442	6,4	2,2
Polen	1 515	-9,3	3 453	11,7	2,3
Portugal	117	-30,8	273	-13,9	2,3
Rumänien	175	-54,4	1 262	76,8	7,2
Russische Föderation	1 634	2,6	3 158	-6,2	1,9
Schweden	538	76,4	843	46,4	1,6
Schweiz	1 815	12,3	3 263	4,5	1,8
Slowakische Republik	125	-38,1	220	-53,1	1,8
Slowenien	64	52,4	126	100,0	2,0
Spanien	877	-2,3	1 739	-0,4	2,0
Tschechische Republik	638	-22,9	1 073	-46,3	1,7
Türkei	388	135,2	569	123,1	1,5
Ukraine	103	-29,5	339	-9,8	3,3
Ungarn	326	51,6	601	17,8	1,8
Zypern	13	-38,1	29	-56,1	2,2
sonst. europäische Länder	562	-59,5	1 122	-51,9	2,0
Afrika	237	25,4	665	9,2	2,8
davon Republik Südafrika	54	-37,2	92	-57,4	1,7
sonst. afrikanische Länder	183	77,7	573	45,8	3,1
Asien	2 276	15,5	3 998	-4,0	1,8
davon Arabische Golfstaaten	180	20,8	462	-8,9	2,6
China Volksrep. und Hongkong	487	59,2	743	28,5	1,5
Indien	142	149,1	230	34,5	1,6
Israel	154	-26,3	299	-19,6	1,9
Japan	836	16,9	1 284	6,8	1,5
Korea, Republik	108	-16,9	168	-8,2	1,6
Taiwan	49	4,3	72	-29,4	1,5
sonst. asiatische Länder	320	-10,6	740	-29,6	2,3
Amerika	10 408	-13,6	20 247	-15,0	1,9
davon Kanada	212	-1,4	479	6,4	2,3
Vereinigte Staaten	9 752	-14,2	18 706	-15,7	1,9
Mittelamerika und Karibik	84	-19,2	184	-4,7	2,2
Brasilien	195	12,7	491	19,5	2,5
sonst. südamerik. Länder	165	-14,1	387	-32,2	2,3
Australien, Neuseeland u. Ozeanien	182	-12,5	371	-3,4	2,0
davon Australien	163	-16,0	340	-0,9	2,1
Neuseeland u. Ozeanien	19	35,7	31	-24,4	1,6
Ausländer ohne Angabe	291	-9,6	486	-5,6	1,7
Ausland zusammen	36 761	-0,5	71 592	-3,4	1,9
Insgesamt	217 686	1,8	384 939	0,8	1,8

1) rechnerischer Wert Übernachtungen/Ankünfte

18. Ankünfte, Übernachtungen und Aufenthaltsdauer der Gäste in Beherbergungsstätten der Stadt Chemnitz im März 2010 nach dem Herkunftsland der Gäste

Herkunftsland der Gäste	Ankünfte	Veränderung gegenüber dem Vorjahreszeitraum in %	Übernachtungen	Veränderung gegenüber dem Vorjahreszeitraum in %	Durchschnittliche Aufenthaltsdauer in Tagen ¹⁾
Bundesrepublik Deutschland	15 796	-4,4	28 700	-6,0	1,8
Europa ohne Deutschland	1 361	1,8	2 249	-6,9	1,7
davon Belgien	24	-7,7	39	14,7	1,6
Bulgarien	1	-75,0	1	-87,5	1,0
Dänemark	58	11,5	110	22,2	1,9
Finnland	8	-33,3	10	-76,7	1,3
Frankreich	112	31,8	180	-18,6	1,6
Griechenland	20	300,0	23	91,7	1,2
Vereinigtes Königreich	22	-55,1	27	-76,7	1,2
Irland	1	-	3	-	3,0
Italien	137	33,0	180	-	1,3
Lettland	3	200,0	5	150,0	1,7
Litauen	4	x	4	x	1,0
Luxemburg	4	-50,0	6	-25,0	1,5
Niederlande	84	-42,1	131	-46,7	1,6
Norwegen	7	-22,2	17	41,7	2,4
Österreich	137	-23,0	224	-26,6	1,6
Polen	180	-14,3	285	-15,7	1,6
Portugal	7	-41,7	16	-66,7	2,3
Rumänien	26	-29,7	54	14,9	2,1
Russische Föderation	47	34,3	125	9,6	2,7
Schweden	44	63,0	77	102,6	1,8
Schweiz	160	64,9	246	50,0	1,5
Slowakische Republik	2	-71,4	2	-87,5	1,0
Slowenien	5	66,7	13	333,3	2,6
Spanien	16	77,8	45	181,3	2,8
Tschechische Republik	52	-47,5	83	-44,3	1,6
Türkei	5	-16,7	35	483,3	7,0
Ukraine	20	-69,2	56	-26,3	2,8
Ungarn	11	-35,3	22	-63,9	2,0
sonst. europäische Länder	164	397,0	230	296,6	1,4
Afrika	3	-81,3	23	-50,0	7,7
davon Republik Südafrika	1	-87,5	1	-96,3	1,0
sonst. afrikanische Länder	2	-75,0	22	15,8	11,0
Asien	372	126,8	891	128,5	2,4
davon Arabische Golfstaaten	14	x	22	x	1,6
China Volksrep. und Hongkong	59	73,5	232	43,2	3,9
Indien	46	x	76	x	1,7
Israel	5	-28,6	5	-64,3	1,0
Japan	205	105,0	378	104,3	1,8
Korea, Republik	1	-92,3	30	130,8	30,0
sonst. asiatische Länder	42	600,0	148	x	3,5
Amerika	106	35,9	350	36,7	3,3
davon Kanada	10	400,0	78	766,7	7,8
Vereinigte Staaten	89	41,3	253	26,5	2,8
Brasilien	6	20,0	18	-18,2	3,0
sonst. südamerik. Länder	1	x	1	x	1,0
Ausland zusammen	1 842	14,7	3 513	12,1	1,9
Insgesamt	17 638	-2,7	32 213	-4,3	1,8

1) rechnerischer Wert Übernachtungen/Ankünfte

19. Ankünfte, Übernachtungen und Aufenthaltsdauer der Gäste in Beherbergungsstätten der Stadt Chemnitz Januar bis März 2010 nach dem Herkunftsland der Gäste

Herkunftsland der Gäste	Ankünfte	Veränderung gegenüber dem Vorjahreszeitraum in %	Übernachtungen	Veränderung gegenüber dem Vorjahreszeitraum in %	Durchschnittliche Aufenthaltsdauer in Tagen ¹⁾
Bundesrepublik Deutschland	40 549	-2,3	76 815	-1,4	1,9
Europa ohne Deutschland	3 595	-0,2	6 092	-11,4	1,7
davon Belgien	64	-19,0	105	-23,4	1,6
Bulgarien	1	-80,0	1	-88,9	1,0
Dänemark	120	-29,8	218	-30,1	1,8
Finnland	15	-50,0	20	-72,2	1,3
Frankreich	263	-1,9	427	-33,1	1,6
Griechenland	25	212,5	61	306,7	2,4
Vereinigtes Königreich	192	1,1	290	-6,5	1,5
Irland	7	250,0	10	66,7	1,4
Italien	327	23,4	463	-23,6	1,4
Lettland	11	450,0	16	433,3	1,5
Litauen	53	x	58	x	1,1
Luxemburg	12	-29,4	18	5,9	1,5
Niederlande	345	3,6	475	-6,9	1,4
Norwegen	10	-75,0	20	-71,0	2,0
Österreich	350	-20,1	622	-27,4	1,8
Polen	506	-7,0	791	-10,2	1,6
Portugal	29	26,1	156	69,6	5,4
Rumänien	89	15,6	140	38,6	1,6
Russische Föderation	159	4,6	403	-5,4	2,5
Schweden	82	17,1	143	52,1	1,7
Schweiz	322	7,3	530	-7,3	1,6
Slowakische Republik	15	-11,8	15	-53,1	1,0
Slowenien	19	-24,0	36	-36,8	1,9
Spanien	54	17,4	126	23,5	2,3
Tschechische Republik	121	-48,3	183	-60,0	1,5
Türkei	23	-20,7	128	91,0	5,6
Ukraine	68	-29,2	115	2,7	1,7
Ungarn	50	8,7	90	-45,1	1,8
sonst. europäische Länder	263	189,0	432	178,7	1,6
Afrika	6	-73,9	26	-57,4	4,3
davon Republik Südafrika	2	-80,0	2	-93,9	1,0
sonst. afrikanische Länder	4	-69,2	24	-14,3	6,0
Asien	453	13,8	1 221	42,0	2,7
davon Arabische Golfstaaten	25	733,3	39	550,0	1,6
China Volksrep. und Hongkong	75	33,9	317	39,0	4,2
Indien	50	x	138	x	2,8
Israel	9	-30,8	13	-35,0	1,4
Japan	225	-7,8	414	-9,4	1,8
Korea, Republik	1	-92,9	30	87,5	30,0
sonst. asiatische Länder	68	106,1	270	241,8	4,0
Amerika	212	3,9	647	-3,4	3,1
davon Kanada	30	172,7	164	720,0	5,5
Vereinigte Staaten	164	-1,8	383	-31,0	2,3
Mittelamerika und Karibik	4	-71,4	18	-41,9	4,5
Brasilien	13	30,0	81	35,0	6,2
sonst. südamerik. Länder	1	-50,0	1	-75,0	1,0
Australien, Neuseeland u. Ozeanien	9	-50,0	9	-89,5	1,0
davon Australien	6	-60,0	6	-92,1	1,0
Neuseeland u. Ozeanien	3	-	3	-70,0	1,0
Ausländer ohne Angabe	10	-23,1	10	-52,4	1,0
Ausland zusammen	4 285	0,6	8 005	-6,7	1,9
Insgesamt	44 834	-2,0	84 820	-1,9	1,9

1) rechnerischer Wert Übernachtungen/Ankünfte

Reisegebiete und die zugeordneten Kreisfreien Städte und Landkreise bzw. Gemeinden des Freistaates Sachsen

Oberlausitz/Niederschlesien

Bautzen
Görlitz

Sächsische Schweiz

Teile des Landkreises

Sächsische Schweiz-Osterzgebirge:

Bad Gottleuba- Bergießhübel, Stadt	Bad Schandau, Stadt
Dohma	Bahretal
Dürröhrsdorf-Dittersbach	Dohna, Stadt
Heidenau, Stadt	Gohrisch
Kirnitzschtal	Hohnstein, Stadt
Liebstadt, Stadt	Königstein/Sächs. Schw., Stadt
Lohmen	Müglitztal
Neustadt i. Sa., Stadt	Pirna, Stadt
Porschdorf	Rathen, Kurort
Rathmannsdorf	Reinhardtsdorf-Schöna
Rosenthal-Bielatal	Sebnitz, Stadt
Stadt Wehlen, Stadt	Stolpen, Stadt
Struppen	

Vogtland

Vogtlandkreis

Teile des Landkreises Erzgebirgskreis:

Schönheide
Stützengrün

Sächsisches Elbland

Meißen

Teile des Landkreises

Sächsische Schweiz-Osterzgebirge:

Bannewitz	Dorfhain
Freital, Stadt	Höckendorf
Kreischa	Pretzschendorf
Rabenau, Stadt	Tharandt, Stadt
Wilsdruff, Stadt	

Stadt Dresden

Stadt Leipzig

Stadt Chemnitz

Sächsisches Burgen- und Heidealand

Nordsachsen

Leipzig

Teile des Landkreises Mittelsachsen:

Bockelwitz	Döbeln, Stadt
Ebersbach	Großweitzschen
Hartha, Stadt	Leisnig, Stadt
Mochau	Niederstriegis
Ostrau	Roßwein, Stadt
Waldheim, Stadt	Ziegra-Knobelsdorf
Zschaitz-Ottewig	Altmittweida
Lichtenau	Burgstädt, Stadt
Claußnitz	Erlau

Noch: Sächsisches Burgen- und Heidealand

Noch: Teile des Landkreises Mittelsachsen:

Frankenberg/Sa., Stadt	Geringswalde, Stadt
Hainichen, Stadt	Hartmannsdorf
Königsfeld	Königshain-Wiederau
Kriebstein	Lunzenau, Stadt
Mittweida, Stadt	Mühlau
Penig, Stadt	Rochlitz, Stadt
Rossau	Seelitz
Striegistal	Taura
Tiefenbach	Wechselburg
Zettlitz	

Teile des Landkreises Zwickau:

Glauchau, Stadt	Oberwiera
Limbach-Oberfrohna, Stadt	Remse
Waldenburg, Stadt	Schönberg
Niederfrohna	Meerane, Stadt

Erzgebirge

Erzgebirgskreis

ohne die Gemeinden:

Schönheide
Stützengrün

Teile des Landkreises Zwickau:

Zwickau, Stadt	Bernsdorf
Callenberg	Crimmitschau, Stadt
Crinitzberg	Dennheritz
Fraureuth	Gersdorf
Hartenstein, Stadt	Hartmannsdorf
Hohenstein-Ernstthal, Stadt	b. Kirchberg
Kirchberg, Stadt	Hirschfeld
Langenweißbach	Langenbernsdorf
Lichtentanne	Lichtenstein/Sa., Stadt
Neukirchen/Pleiße	Mülsen
Reinsdorf	Oberlungwitz, Stadt
Werdau, Stadt	St. Egidien
Wilkau-Haßlau, Stadt	Wildenfels

Teile des Landkreises Sächsische Schweiz-

Osterzgebirge:

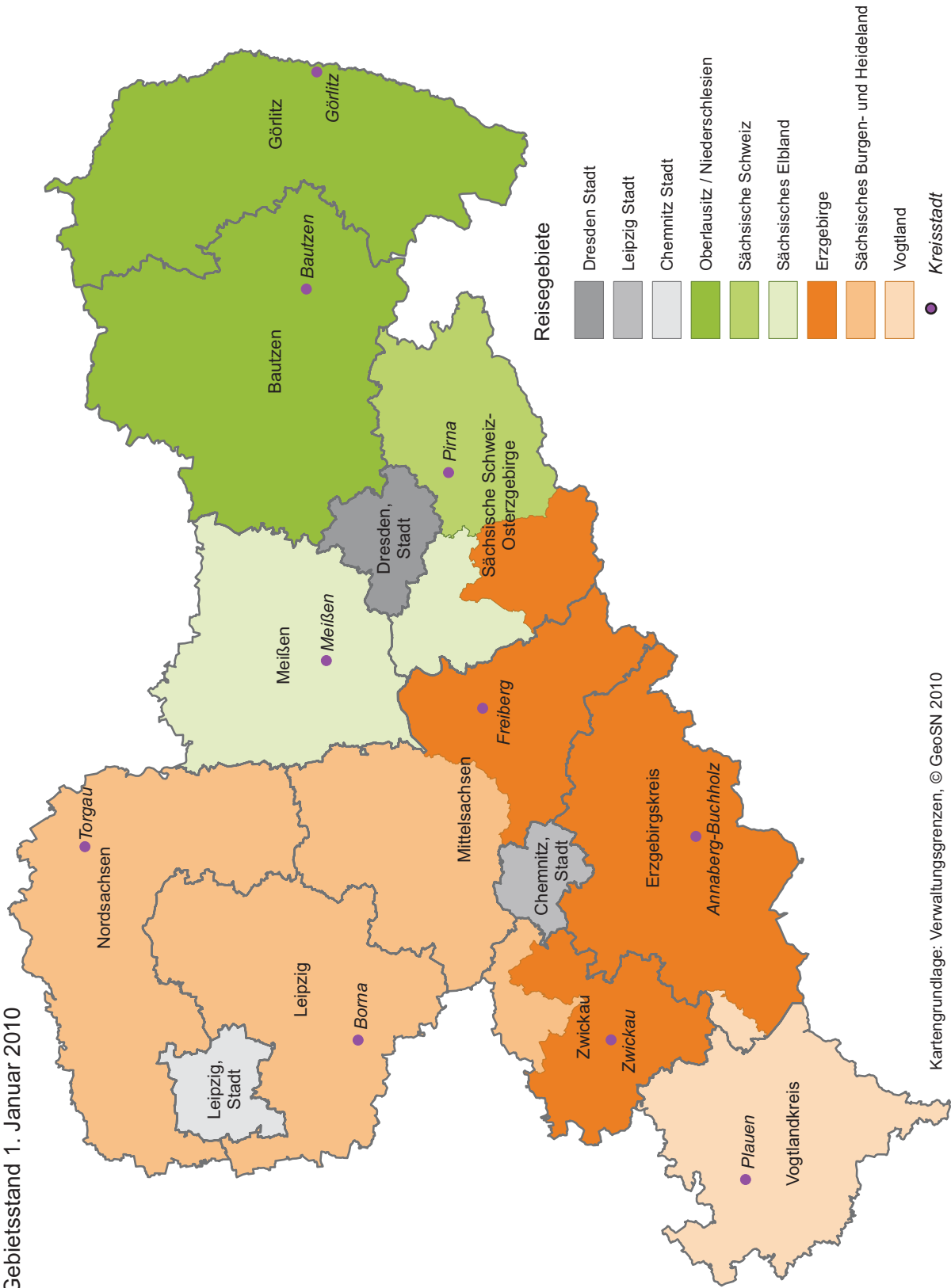
Altenberg, Stadt	Hermisdorf/Erzgebirge
Dippoldiswalde, Stadt	Schmiedeberg
Geising, Stadt	Glashütte, Stadt
Hartmannsdorf-Reichenau	

Teile des Landkreises Mittelsachsen:

Augustusburg, Stadt	Bobritzsch
Brand-Erbisdorf, Stadt	Dorfchemnitz
Eppendorf	Falkenau
Flöha, Stadt	Frankenstein
Frauenstein, Stadt	Freiberg, Stadt
Großhartmannsdorf	Großschirma, Stadt
Halsbrücke	Hilbersdorf
Leubsdorf	Lichtenberg/Erzgeb.
Mulda/Sa.	Neuhausen/Erzgeb.
Niederwiesa	Oberschöna
Oederan, Stadt	Rechenberg-Bienenmühle
Reinsberg	Sayda, Stadt
Weißborn/Erzgeb.	

Abb. 3 Reisegebiete, Kreisfreie Städte und Landkreise des Freistaates Sachsen

Gebietsstand 1. Januar 2010



Kartengrundlage: Verwaltungsgrenzen, © GeoSN 2010

Herausgeber:

Statistisches Landesamt des Freistaates Sachsen
Hausanschrift: Macherstraße 63, 01917 Kamenz
Postanschrift: Postfach 11 05, 01911 Kamenz
Telefon: +49 3578 33-1424
Fax: +49 3578 33-1598
E-Mail: vertrieb@statistik.sachsen.de
www.statistik.sachsen.de/shop

Redaktionsschluss:

Juni 2010

Copyright

Statistisches Landesamt des Freistaates Sachsen, Kamenz, 2010
Auszugsweise Vervielfältigung und Verbreitung mit Quellenangabe gestattet.

ISSN 1435-8735