



# Statistischer Bericht



## Beherbergungsgewerbe im Freistaat Sachsen

März 2012

G IV 1 – m 03/12

# Zeichenerklärung

- Nichts vorhanden (genau Null)
- 0 weniger als die Hälfte von 1 in der letzten besetzten Stelle, jedoch mehr als nichts
- ... Angabe fällt später an
- / Zahlenwert nicht sicher genug
- . Zahlenwert unbekannt oder geheim zu halten
- x Tabellenfach gesperrt, weil Aussage nicht sinnvoll
- () Aussagewert ist eingeschränkt
- p vorläufige Zahl
- r berichtigte Zahl
- s geschätzte Zahl

## Inhalt

|  | <b>Seite</b> |
|--|--------------|
| Vorbemerkungen   | 3            |
| Erläuterungen  | 3            |
| <b>Tabellen</b>  |              |
| 1. Beherbergungseinrichtungen, Gästebetten und deren Auslastung sowie Ankünfte, Übernachtungen und Aufenthaltsdauer 2011 bis 2012 nach Monaten                                 | 5            |
| 2. Beherbergungseinrichtungen, Gästebetten und deren Auslastung nach Betriebsarten   | 6            |
| 3. Ankünfte, Übernachtungen und Aufenthaltsdauer in Beherbergungseinrichtungen nach Betriebsarten  | 7            |
| 4. Beherbergungseinrichtungen, Gästebetten und deren Auslastung im März 2012 nach Reisegebieten und Betriebsarten  | 8            |
| 5. Ankünfte, Übernachtungen und Aufenthaltsdauer in Beherbergungseinrichtungen nach Reisegebieten, dem Herkunftsland der Gäste und Betriebsarten                               | 11           |
| 6. Beherbergungseinrichtungen, Gästebetten und deren Auslastung im März 2012 nach Gemeindegruppen  | 17           |
| 7. Ankünfte, Übernachtungen und Aufenthaltsdauer in Beherbergungseinrichtungen nach Gemeindegruppen  | 17           |
| 8. Beherbergungseinrichtungen, Gästebetten und deren Auslastung im März 2012 nach Kreisfreien Städten und Landkreisen  | 18           |
| 9. Hotels, Gästebetten und deren Auslastung im März 2012 nach Kreisfreien Städten und Landkreisen  | 18           |
| 10. Ankünfte, Übernachtungen und Aufenthaltsdauer in Beherbergungseinrichtungen nach Kreisfreien Städten und Landkreisen   | 19           |
| 11. Ankünfte, Übernachtungen und Aufenthaltsdauer in Hotels nach Kreisfreien Städten und Landkreisen   | 20           |
| 12. Beherbergungsstätten der Hotellerie, Gästebetten und Gästezimmer sowie deren Auslastung, Ankünfte und Übernachtungen im März 2012 nach Betriebsarten der Hotellerie        | 21           |
| 13. Beherbergungsstätten der Hotellerie, Gästebetten und Gästezimmer sowie deren Auslastung, Ankünfte und Übernachtungen im März 2012 nach Kreisfreien Städten und Landkreisen | 21           |
| 14. Beherbergungsstätten der Hotellerie, Gästebetten und Gästezimmer sowie deren Auslastung, Ankünfte und Übernachtungen im März 2012 nach Reisegebieten                       | 21           |
| 15. Ankünfte, Übernachtungen und Aufenthaltsdauer in Beherbergungseinrichtungen im März 2012 nach dem Herkunftsland der Gäste  | 22           |
| 16. Ankünfte, Übernachtungen und Aufenthaltsdauer in Beherbergungseinrichtungen Januar bis März 2012 nach dem Herkunftsland der Gäste  | 23           |
| 17. Ankünfte, Übernachtungen und Aufenthaltsdauer in Beherbergungseinrichtungen der Stadt Dresden im März 2012 nach dem Herkunftsland der Gäste                                | 24           |
| 18. Ankünfte, Übernachtungen und Aufenthaltsdauer in Beherbergungseinrichtungen der Stadt Dresden Januar bis März 2012 nach dem Herkunftsland der Gäste                        | 25           |

|  | <b>Seite</b> |
|--|--------------|
| 19. Ankünfte, Übernachtungen und Aufenthaltsdauer in Beherbergungseinrichtungen der Stadt Leipzig im März 2012 nach dem Herkunftsland der Gäste          | 26           |
| 20. Ankünfte, Übernachtungen und Aufenthaltsdauer in Beherbergungseinrichtungen der Stadt Leipzig Januar bis März 2012 nach dem Herkunftsland der Gäste  | 27           |
| 21. Ankünfte, Übernachtungen und Aufenthaltsdauer in Beherbergungseinrichtungen der Stadt Chemnitz im März 2012 nach dem Herkunftsland der Gäste         | 28           |
| 22. Ankünfte, Übernachtungen und Aufenthaltsdauer in Beherbergungseinrichtungen der Stadt Chemnitz Januar bis März 2012 nach dem Herkunftsland der Gäste | 29           |
| <br>Reisengebiete und die zugeordneten Kreisfreien Städte und Landkreise bzw. Gemeinden des Freistaates Sachsen  | <br>30       |
| <br><b>Abbildungen</b>   |              |
| Abb. 1 Ankünfte in sächsischen Beherbergungseinrichtungen 2011 bis 2012  | 4            |
| Abb. 2 Übernachtungen in sächsischen Beherbergungseinrichtungen 2011 bis 2012  | 4            |

## Vorbemerkungen

### Rechtsgrundlage

Gesetz zur Neuordnung der Statistik über die Beherbergung im Reiseverkehr (Beherbergungsstatistikgesetz - BeherbStatG) vom 22. Mai 2002 (BGBl. I S. 1642), zuletzt geändert durch Artikel 1 des Gesetzes vom 23. November 2011 (BGBl. I S. 2298) in Verbindung mit dem Bundesstatistikgesetz (BStatG) vom 22. Januar 1987 (BGBl. I S. 462, 565), in der jeweils gültigen Fassung sowie die Richtlinie 95/57/EG des Rates vom 23. November 1995 über die Erhebung statistischer Daten im Bereich des Tourismus (ABl. EG Nr. L 291 S. 32), zuletzt geändert durch Nr. 5.2 des Anhangs der Verordnung (EG) Nr. 1137/2008 des Europäischen Parlaments und des Rates vom 12. Oktober 2008 /ABl. EU Nr. L 311 S. 1).

### Berichtskreis

In die Berichterstattung einbezogen sind alle Beherbergungsstätten, die zehn und mehr Gäste gleichzeitig beherbergen können, sowie alle Campingplätze mit mindestens zehn Stellplätzen. Zu den Beherbergungsstätten zählen Hotels, Hotels garnis, Gasthöfe, Pensionen, Jugendherbergen und Hütten, Erholungs- und Ferienheime, Ferienzentren, Ferienhäuser und -wohnungen sowie Vorsorge-, Rehabilitationskliniken und Schulungsheime.

### Methodische Hinweise

Die in diesem Bericht veröffentlichten Ergebnisse sind vorläufige Daten. Sie werden monatlich neu berechnet und rückwirkend bis zu 12 Monaten korrigiert. Die Basis hierfür bilden verspätet eingegangene Meldungen und nachträglich von den Betrieben vorgenommene Korrekturen. Alle hierin enthaltenen Angaben beziehen sich auf den Gebietsstand 1. Januar des Berichtsjahres.

Bund und Länder streben eine einheitliche Veröffentlichungsform an. Aus diesem Grund werden die Daten des sächsischen Beherbergungsgewerbes **ab Januar 2012 für alle Beherbergungseinrichtungen, also einschließlich Camping** ausgewiesen. Für das Jahr 2012 ergeben sich dadurch bei Veränderungsraten zum Jahr 2011 zusätzliche Geheimhaltungsfälle in tieferer fachlicher und/oder regionaler Gliederung.

## Erläuterungen

### Tourismus

Der Tourismus umfasst „die Aktivitäten von Personen, die an Orte außerhalb ihrer gewohnten Umgebung reisen und sich dort zu Freizeit-, Geschäfts- oder bestimmten anderen Zwecken vorübergehend aufhalten“ (lt. Welttourismusorganisation - WTO).

### Beherbergung

Unterbringung von Personen, die sich vorübergehend an einem anderen Ort als ihrem gewöhnlichen Wohnsitz aufhalten (Reisende). Der Aufenthalt gilt entsprechend einer Empfehlung der WTO (zwecks internationaler Vergleichbarkeit) dann als vorübergehend, wenn er die Dauer von 12 Monaten nicht überschreitet.

### Angebotene Gästebetten

Anzahl der Betten und sonstigen Schlafgelegenheiten, die tatsächlich in den geöffneten Betrieben angeboten wurden. Die Anzahl der Betten entspricht dabei der Anzahl der Personen, die bei Normalbelegung gleichzeitig hätten übernachten können. Behelfsmäßige Schlafgelegenheiten, die bei Überbelegung zusätzlich zur Verfügung gestanden hätten, wurden nicht berücksichtigt.

### Ankünfte

Es werden nur die Ankünfte jener Gäste ausgewiesen, die im Berichtsmonat eingetroffen sind. Die aus dem Vormonat noch anwesenden Gäste werden nicht berücksichtigt.

### Übernachtungen

Als Übernachtungen werden die Übernachtungen sowohl der im Berichtsmonat eingetroffenen als auch der aus dem Vormonat noch anwesenden Gäste gezählt.

### Herkunftsland der Gäste

Maßgebend für diese Zuordnung ist der ständige Wohnsitz, nicht die Staatsangehörigkeit der Gäste.

### Gemeindegruppen

Zusammenfassung von Gemeinden (oder Gemeindeteilen) nach Arten der aufgrund landesrechtlicher Vorschriften verliehenen staatlichen Anerkennung (z. B. als Mineral- und Moorbad, Seebad, Luftkurort).

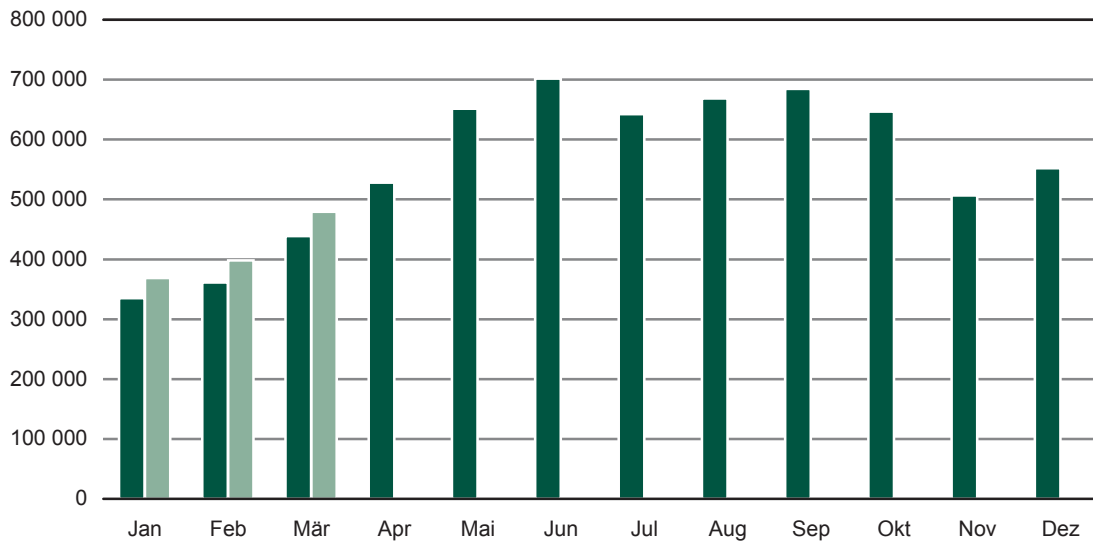
### Sächsische Reisegebiete

|                             |                                   |
|-----------------------------|-----------------------------------|
| Oberlausitz/Niederschlesien | Erzgebirge                        |
| Sächsische Schweiz          | Sächsisches Burgen- und Heideland |
| Sächsisches Elbland         | Stadt Dresden                     |
| Vogtland                    | Stadt Chemnitz                    |
| Stadt Leipzig               |                                   |

Die Abgrenzung der Reisegebiete nach Kreisfreien Städten und Landkreisen bzw. Gemeinden des Freistaates wurde vom Sächsischen Staatsministerium für Wirtschaft und Arbeit in Abstimmung mit dem Landestourismusverband vorgenommen und steht am Ende des Berichtes.

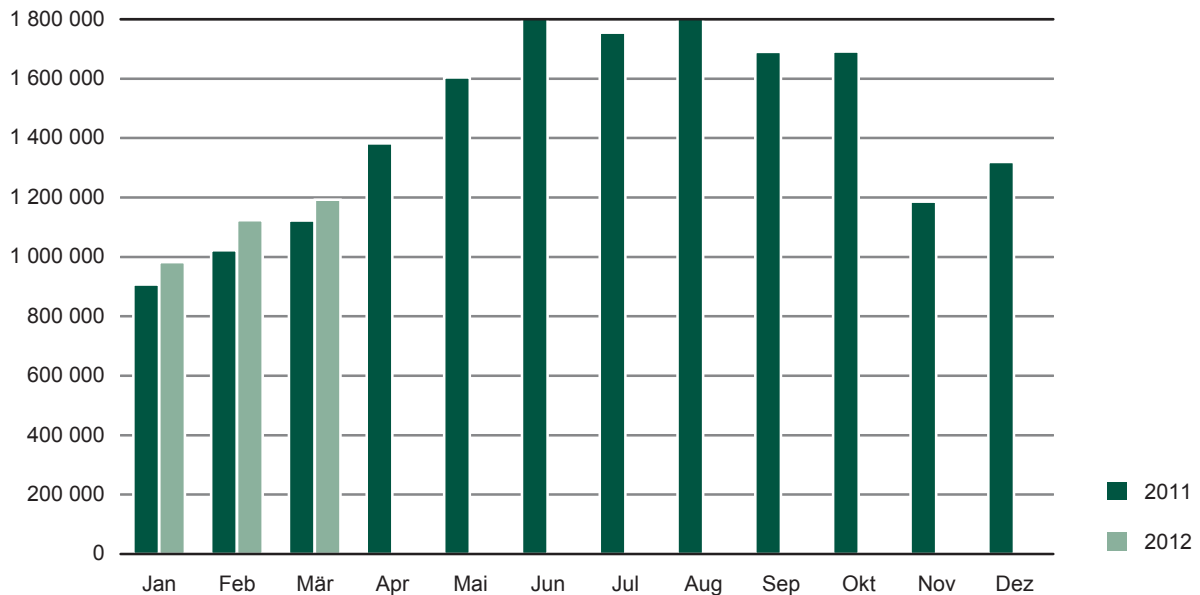
**Abb. 1 Ankünfte in sächsischen Beherbergungseinrichtungen 2011 und 2012**  
- einschließlich Campingplätze

Ankünfte



**Abb. 2 Übernachtungen in sächsischen Beherbergungseinrichtungen 2011 und 2012**  
- einschließlich Campingplätze

Übernachtungen



# 1. Beherbergungseinrichtungen, Gästebetten und deren Auslastung sowie Ankünfte, Übernachtungen und Aufenthaltsdauer 2011 bis 2012 nach Monaten

| Monat<br>Jahr    | Beherbergungsstätten/<br>Campingplätze |                                    | Angebotene<br>Gästebetten in<br>Beherbergungs-<br>stätten | Durchschnittliche<br>Auslastung der<br>angebotenen<br>Gästebetten<br>in % <sup>3)</sup> | Ankünfte<br>(einschl.<br>Camping) | Über-<br>nachtungen<br>(einschl.<br>Camping) | Durchschnittliche<br>Aufenthaltsdauer<br>in Tagen <sup>4)</sup> |
|------------------|--|------------------------------------|---|---|-----------------------------------|--|---|
|                  | ins-<br>gesamt <sup>1)</sup>           | darunter<br>geöffnet <sup>2)</sup> |   |   |                                   |  |   |
| <b>2011</b>      |  |                                    |   |   |                                   |  |   |
| Januar           | 2 228                                  | 1 932                              | 108 961   | 27,0  | 334 720                           | 907 231                                      | 2,7   |
| Februar          | 2 228                                  | 1 930                              | 108 812   | 33,6  | 361 021                           | 1 022 479                                    | 2,8   |
| März             | 2 218                                  | 1 939                              | 110 650   | 33,0  | 438 801                           | 1 122 152                                    | 2,6   |
| April            | 2 214                                  | 2 153                              | 117 588   | 38,4  | 528 046                           | 1 381 795                                    | 2,6   |
| Mai              | 2 209                                  | 2 184                              | 118 897   | 42,5  | 651 114                           | 1 604 195                                    | 2,5   |
| Juni             | 2 225                                  | 2 207                              | 119 651   | 47,5  | 701 405                           | 1 816 941                                    | 2,6   |
| Juli             | 2 220                                  | 2 197                              | 119 620   | 44,1  | 642 344                           | 1 753 690                                    | 2,7   |
| August           | 2 212                                  | 2 193                              | 119 310   | 45,9  | 668 277                           | 1 812 113                                    | 2,7   |
| September        | 2 211                                  | 2 185                              | 118 809   | 46,2  | 684 304                           | 1 690 087                                    | 2,5   |
| Oktober          | 2 238                                  | 2 156                              | 119 196   | 45,0  | 646 134                           | 1 689 609                                    | 2,6   |
| November         | 2 235                                  | 2 008                              | 114 605   | 34,6  | 506 343                           | 1 185 441                                    | 2,3   |
| Dezember         | 2 232                                  | 2 018                              | 115 237   | 37,1  | 551 840                           | 1 319 377                                    | 2,4   |
| <b>Insgesamt</b> | <b>x</b>                               | <b>x</b>                           | <b>x</b>  | <b>39,8</b>   | <b>6 714 349</b>                  | <b>17 305 110</b>                            | <b>2,6</b>  |
| <b>2012</b>      |  |                                    |   |   |                                   |  |   |
| Januar           | 2 219                                  | 1 942                              | 111 822   | 28,6  | 367 048                           | 979 801                                      | 2,7   |
| Februar          | 2 230                                  | 1 950                              | 112 207   | 34,4  | 396 859                           | 1 117 840                                    | 2,8   |
| März             | 2 232                                  | 1 979                              | 114 095   | 33,8  | 479 371                           | 1 192 981                                    | 2,5   |
| April            | ...                                    | ...                                | ...   | ...   | ...                               | ...  | ...   |
| Mai              | ...                                    | ...                                | ...   | ...   | ...                               | ...  | ...   |
| Juni             | ...                                    | ...                                | ...   | ...   | ...                               | ...  | ...   |
| Juli             | ...                                    | ...                                | ...   | ...   | ...                               | ...  | ...   |
| August           | ...                                    | ...                                | ...   | ...   | ...                               | ...  | ...   |
| September        | ...                                    | ...                                | ...   | ...   | ...                               | ...  | ...   |
| Oktober          | ...                                    | ...                                | ...   | ...   | ...                               | ...  | ...   |
| November         | ...                                    | ...                                | ...   | ...   | ...                               | ...  | ...   |
| Dezember         | ...                                    | ...                                | ...   | ...   | ...                               | ...  | ...   |
| <b>Insgesamt</b> | <b>x</b>                               | <b>x</b>                           | <b>x</b>  | <b>...</b>  | <b>...</b>                        | <b>...</b>                                   | <b>...</b>  |

1) geöffnete und vorübergehend geschlossene Einrichtungen

2) ganz oder teilweise geöffnet

3) rechnerischer Wert (Übernachtungen/angebotene Bettentage) x 100

4) rechnerischer Wert Übernachtungen/Ankünfte

## 2. Beherbergungseinrichtungen, Gästebetten und deren Auslastung nach Betriebsarten

| Betriebsart                                 | Beherbergungsstätten/<br>Campingplätze |                                    | Gästebetten in<br>Beherbergungsstätten |                       | Durchschnittliche Auslastung<br>der angebotenen<br>Gästebetten<br>in % <sup>4)</sup> |             |
|---|--|------------------------------------|--|-----------------------|--|-------------|
|   | ins-<br>gesamt <sup>1)</sup>           | darunter<br>geöffnet <sup>2)</sup> | ins-<br>gesamt <sup>3)</sup>           | darunter<br>angeboten | März   | Jan. - März |
|   |  |                                    |  |                       |  |             |
| <b>März 2011</b>                            |  |                                    |  |                       |  |             |
| Hotels                                      | 701                                    | 662                                | 60 783                                 | 57 878                | 33,7   | 30,6        |
| Hotels garnis                               | 132                                    | 130                                | 9 516                                  | 9 392                 | 35,3   | 28,3        |
| Gasthöfe                                    | 486                                    | 439                                | 10 072                                 | 8 916                 | 14,6   | 16,7        |
| Pensionen                                   | 391                                    | 353                                | 8 013                                  | 7 142                 | 20,7   | 19,6        |
| <b>Zusammen</b>                             | <b>1 710</b>                           | <b>1 584</b>                       | <b>88 384</b>                          | <b>83 328</b>         | <b>30,7</b>  | <b>27,9</b> |
| Jugendherbergen und<br>Hütten               | 126                                    | 92                                 | 10 344                                 | 7 158                 | 15,7   | 17,4        |
| Erholungs- und Ferienheime                  | 81                                     | 75                                 | 7 266                                  | 5 979                 | 20,2   | 23,8        |
| Ferienzentren                               | 10                                     | 9                                  | 1 852                                  | 1 684                 | 30,0   | 41,6        |
| Ferienhäuser<br>und -wohnungen              | 143                                    | 106                                | 5 141                                  | 3 188                 | 20,2   | 27,5        |
| <b>Zusammen</b>                             | <b>360</b>                             | <b>282</b>                         | <b>24 603</b>                          | <b>18 009</b>         | <b>19,3</b>  | <b>23,6</b> |
| Vorsorge- und Reha-Kliniken                 | 37                                     | 37                                 | 8 899                                  | 8 803                 | 82,4   | 76,8        |
| Schulungsheime                              | 9                                      | 9                                  | 512                                    | 510                   | 33,1   | 29,7        |
| Campingplätze                               | 102                                    | 27                                 | x                                      | x                     | x  | x           |
| <b>Einrichtungen insgesamt</b>              | <b>2 218</b>                           | <b>1 939</b>                       | <b>122 398</b>                         | <b>110 650</b>        | <b>33,0</b>  | <b>31,1</b> |
| darunter<br>ohne Vorsorge- u. Reha-Kliniken | 2 181                                  | 1 902                              | 113 499                                | 101 847               | 28,7   | 27,1        |
| <b>März 2012</b>                            |  |                                    |  |                       |  |             |
| Hotels                                      | 692                                    | 666                                | 60 970                                 | 58 585                | 34,2   | 31,9        |
| Hotels garnis                               | 136                                    | 133                                | 12 884                                 | 10 173                | 37,4   | 30,1        |
| Gasthöfe                                    | 475                                    | 432                                | 10 085                                 | 8 921                 | 14,4   | 16,9        |
| Pensionen                                   | 395                                    | 362                                | 8 270                                  | 7 523                 | 20,8   | 19,8        |
| <b>Zusammen</b>                             | <b>1 698</b>                           | <b>1 593</b>                       | <b>92 209</b>                          | <b>85 202</b>         | <b>31,3</b>  | <b>29,0</b> |
| Jugendherbergen und<br>Hütten               | 131                                    | 102                                | 10 231                                 | 7 674                 | 18,0   | 18,3        |
| Erholungs- und Ferienheime                  | 81                                     | 75                                 | 7 239                                  | 6 136                 | 22,9   | 24,8        |
| Ferienzentren                               | 10                                     | 9                                  | 1 856                                  | 1 796                 | 24,9   | 39,2        |
| Ferienhäuser<br>und -wohnungen              | 156                                    | 122                                | 5 521                                  | 3 582                 | 19,0   | 26,0        |
| <b>Zusammen</b>                             | <b>378</b>                             | <b>308</b>                         | <b>24 847</b>                          | <b>19 188</b>         | <b>20,4</b>  | <b>23,8</b> |
| Vorsorge- und Reha-Kliniken                 | 38                                     | 38                                 | 9 024                                  | 8 952                 | 86,1   | 80,6        |
| Schulungsheime                              | 14                                     | 14                                 | 754                                    | 753                   | 33,7   | 29,1        |
| Campingplätze                               | 104                                    | 26                                 | x                                      | x                     | x  | x           |
| <b>Einrichtungen insgesamt</b>              | <b>2 232</b>                           | <b>1 979</b>                       | <b>126 834</b>                         | <b>114 095</b>        | <b>33,8</b>  | <b>32,3</b> |
| darunter<br>ohne Vorsorge- u. Reha-Kliniken | 2 194                                  | 1 941                              | 117 810                                | 105 143               | 29,3   | 28,1        |

1) geöffnete und vorübergehend geschlossene Einrichtungen

2) ganz oder teilweise geöffnet

3) max. Angebot an Betten der letzten 13 Monate

4) rechnerischer Wert (Übernachtungen/angebotene Bettentage) x 100



### 3. Ankünfte, Übernachtungen und Aufenthaltsdauer in Beherbergungseinrichtungen nach Betriebsarten

| Betriebsart                                 | Ankünfte<br>(einschl.<br>Camping) | Veränderung<br>gegenüber dem<br>Vorjahreszeitraum<br>in % | Über-<br>nachtungen<br>(einschl.<br>Camping) | Veränderung<br>gegenüber dem<br>Vorjahreszeitraum<br>in % | Durchschnittliche<br>Aufenthaltsdauer in<br>Tagen <sup>1)</sup> |
|---|-----------------------------------|---|--|---|---|
| <b>März 2012</b>                            |                                   |   |  |   |   |
| Hotels                                      | 319 901                           | 7,3   | 615 486                                      | 3,5   | 1,9   |
| Hotels garnis                               | 62 038                            | 19,1  | 117 851                                      | 14,9  | 1,9   |
| Gasthöfe                                    | 19 000                            | 0,4   | 39 079                                       | -0,8  | 2,1   |
| Pensionen                                   | 19 107                            | 7,1   | 48 118                                       | 5,6   | 2,5   |
| <b>Zusammen</b>                             | <b>420 046</b>                    | <b>8,6</b>  | <b>820 534</b>                               | <b>4,9</b>  | <b>2,0</b>  |
| Jugendherbergen und<br>Hütten               | 19 096                            | 23,4  | 42 892                                       | 23,1  | 2,2   |
| Erholungs- und Ferienheime                  | 16 464                            | 15,7  | 43 057                                       | 16,9  | 2,6   |
| Ferienzentren                               | 4 046                             | -14,0   | 13 888                                       | -11,4   | 3,4   |
| Ferienhäuser<br>und -wohnungen              | 6 192                             | 24,7  | 21 099                                       | 5,7   | 3,4   |
| <b>Zusammen</b>                             | <b>45 798</b>                     | <b>16,3</b>   | <b>120 936</b>                               | <b>12,7</b>   | <b>2,6</b>  |
| Vorsorge- und Reha-Kliniken                 | 10 180                            | -0,7  | 239 031                                      | 6,3   | 23,5  |
| Schulungsheime                              | 2 296                             | 40,8  | 7 869  | 50,2  | 3,4   |
| Campingplätze                               | 1 051                             | 74,0  | 4 611  | 87,4  | 4,4   |
| <b>Einrichtungen insgesamt</b>              | <b>479 371</b>                    | <b>9,2</b>  | <b>1 192 981</b>                             | <b>6,3</b>  | <b>2,5</b>  |
| darunter<br>ohne Vorsorge- u. Reha-Kliniken | 469 191                           | 9,5   | 953 950                                      | 6,3   | 2,0   |
| <b>Januar bis März 2012</b>                 |                                   |   |  |   |   |
| Hotels                                      | 823 556                           | 9,1   | 1 668 102                                    | 7,5   | 2,0   |
| Hotels garnis                               | 145 546                           | 16,6  | 276 272                                      | 16,5  | 1,9   |
| Gasthöfe                                    | 57 567                            | 2,5   | 133 848                                      | 1,0   | 2,3   |
| Pensionen                                   | 51 300                            | 8,7   | 132 954                                      | 6,7   | 2,6   |
| <b>Zusammen</b>                             | <b>1 077 969</b>                  | <b>9,7</b>  | <b>2 211 176</b>                             | <b>8,1</b>  | <b>2,1</b>  |
| Jugendherbergen und<br>Hütten               | 48 764                            | 12,4  | 123 851                                      | 13,2  | 2,5   |
| Erholungs- und Ferienheime                  | 43 573                            | 8,9   | 131 042                                      | 5,4   | 3,0   |
| Ferienzentren                               | 15 631                            | -6,6  | 61 680                                       | -2,3  | 3,9   |
| Ferienhäuser<br>und -wohnungen              | 20 829                            | 12,4  | 84 441                                       | 6,9   | 4,1   |
| <b>Zusammen</b>                             | <b>128 797</b>                    | <b>8,5</b>  | <b>401 014</b>                               | <b>6,7</b>  | <b>3,1</b>  |
| Vorsorge- und Reha-Kliniken                 | 29 099                            | 4,7   | 651 186                                      | 6,7   | 22,4  |
| Schulungsheime                              | 5 815                             | 47,4  | 19 903                                       | 47,2  | 3,4   |
| Campingplätze                               | 1 598                             | 24,5  | 7 343  | 16,8  | 4,6   |
| <b>Einrichtungen insgesamt</b>              | <b>1 243 278</b>                  | <b>9,6</b>  | <b>3 290 622</b>                             | <b>7,8</b>  | <b>2,6</b>  |
| darunter<br>ohne Vorsorge- u. Reha-Kliniken | 1 214 179                         | 9,7   | 2 639 436                                    | 8,1   | 2,2   |

1) rechnerischer Wert Übernachtungen/Ankünfte

#### 4. Beherbergungseinrichtungen, Gästebetten und deren Auslastung im März 2012 nach Reisegebieten und Betriebsarten

| Reisegebiet<br>Betriebsart                  | Beherbergungsstätten/<br>Campingplätze |                                    | Gästebetten in<br>Beherbergungsstätten |                       | Durchschnittliche Auslastung<br>der angebotenen<br>Gästebetten<br>in % <sup>4)</sup> |             |
|---|--|------------------------------------|--|-----------------------|--|-------------|
|   | ins-<br>gesamt <sup>1)</sup>           | darunter<br>geöffnet <sup>2)</sup> | ins-<br>gesamt <sup>3)</sup>           | darunter<br>angeboten | März   | Jan. - März |
|   |  |                                    |  |                       |  |             |
| <b>Oberlausitz/<br/>Niederschlesien</b>     |  |                                    |  |                       |  |             |
| Hotels                                      | 96                                     | 91                                 | 5 259                                  | 4 649                 | 21,5   | 19,9        |
| Hotels garnis                               | 19                                     | 19                                 | 831                                    | 820                   | 16,5   | 14,7        |
| Gasthöfe                                    | 96                                     | 92                                 | 2 123                                  | 1 951                 | 12,4   | 13,5        |
| Pensionen                                   | 64                                     | 63                                 | 1 451                                  | 1 417                 | 17,4   | 15,4        |
| <b>Zusammen</b>                             | <b>275</b>                             | <b>265</b>                         | <b>9 664</b>                           | <b>8 837</b>          | <b>18,4</b>  | <b>17,3</b> |
| Jugendherbergen und Hütten                  | 30                                     | 21                                 | 1 867                                  | 1 419                 | 8,6  | 8,4         |
| Erholungs- und Ferienheime                  | 17                                     | 16                                 | 1 802                                  | 1 709                 | 14,1   | 12,2        |
| Ferienzentren, -häuser und<br>-wohnungen    | 41                                     | 25                                 | 1 983                                  | 941                   | 15,7   | 20,9        |
| Vorsorge- und Reha-Kliniken                 | 6                                      | 6                                  | 958                                    | 929                   | 70,1   | 65,2        |
| Schulungsheime                              | 5                                      | 5                                  | 378                                    | 378                   | 38,5   | 35,8        |
| Campingplätze                               | 33                                     | 7                                  | x                                      | x                     | x  | x           |
| <b>Einrichtungen insgesamt</b>              | <b>407</b>                             | <b>345</b>                         | <b>16 652</b>                          | <b>14 213</b>         | <b>20,6</b>  | <b>19,8</b> |
| darunter<br>ohne Vorsorge- u. Reha-Kliniken | 401                                    | 339                                | 15 694                                 | 13 284                | 17,1   | 16,5        |
| <b>Sächsische Schweiz</b>                   |  |                                    |  |                       |  |             |
| Hotels                                      | 50                                     | 41                                 | 3 405                                  | 2 929                 | 29,8   | 23,1        |
| Hotels garnis                               | 7                                      | 6                                  | 306                                    | 286                   | 30,5   | 24,5        |
| Gasthöfe                                    | 68                                     | 43                                 | 1 593                                  | 967                   | 11,5   | 9,0         |
| Pensionen                                   | 44                                     | 27                                 | 956                                    | 638                   | 10,6   | 8,1         |
| <b>Zusammen</b>                             | <b>169</b>                             | <b>117</b>                         | <b>6 260</b>                           | <b>4 820</b>          | <b>23,7</b>  | <b>18,5</b> |
| Jugendherbergen und Hütten                  | 16                                     | 10                                 | 1 281                                  | 973                   | 10,8   | 7,9         |
| Erholungs- und Ferienheime                  | 6                                      | 5                                  | 829                                    | 580                   | 20,5   | 18,6        |
| Ferienzentren, -häuser und<br>-wohnungen    | 29                                     | 22                                 | 620                                    | 430                   | 8,3  | 8,4         |
| Vorsorge- und Reha-Kliniken                 | 4                                      | 4                                  | 1 222                                  | 1 198                 | 82,3   | 74,6        |
| Schulungsheime                              | -                                      | -                                  | -                                      | -                     | -  | -           |
| Campingplätze                               | 12                                     | 3                                  | x                                      | x                     | x  | x           |
| <b>Einrichtungen insgesamt</b>              | <b>236</b>                             | <b>161</b>                         | <b>10 212</b>                          | <b>8 001</b>          | <b>29,9</b>  | <b>25,7</b> |
| darunter<br>ohne Vorsorge- u. Reha-Kliniken | 232                                    | 157                                | 8 990                                  | 6 803                 | 20,6   | 16,3        |
| <b>Sächsisches Elbland</b>                  |  |                                    |  |                       |  |             |
| Hotels                                      | 64                                     | 62                                 | 4 884                                  | 4 701                 | 20,4   | 18,1        |
| Hotels garnis                               | 13                                     | 12                                 | 958                                    | 859                   | 19,2   | 16,6        |
| Gasthöfe                                    | 40                                     | 36                                 | 716                                    | 637                   | 11,4   | 10,5        |
| Pensionen                                   | 57                                     | 54                                 | 1 147                                  | 1 093                 | 16,6   | 14,2        |
| <b>Zusammen</b>                             | <b>174</b>                             | <b>164</b>                         | <b>7 705</b>                           | <b>7 290</b>          | <b>18,9</b>  | <b>16,7</b> |
| Jugendherbergen und Hütten                  | 8                                      | 5                                  | 342                                    | 241                   | 18,8   | 13,7        |
| Erholungs- und Ferienheime                  | 4                                      | 4                                  | 172                                    | 162                   | 43,9   | 45,3        |
| Ferienzentren, -häuser und<br>-wohnungen    | 7                                      | 6                                  | 271                                    | 116                   | 16,3   | 15,2        |
| Vorsorge- und Reha-Kliniken                 | 4                                      | 4                                  | .                                      | .                     | .  | .           |
| Schulungsheime                              | 2                                      | 2                                  | .                                      | .                     | .  | .           |
| Campingplätze                               | 9                                      | -                                  | x                                      | x                     | x  | x           |
| <b>Einrichtungen insgesamt</b>              | <b>208</b>                             | <b>185</b>                         | <b>10 303</b>                          | <b>9 622</b>          | <b>31,6</b>  | <b>29,5</b> |
| darunter<br>ohne Vorsorge- u. Reha-Kliniken | 204                                    | 181                                | .                                      | .                     | .  | .           |

Noch: 4. Beherbergungseinrichtungen, Gästebetten und deren Auslastung im März 2012  
nach Reisegebieten und Betriebsarten

| Reisegebiet<br>Betriebsart                   | Beherbergungsstätten/<br>Campingplätze |                                    | Gästebetten in<br>Beherbergungsstätten |                       | Durchschnittliche Auslastung<br>der angebotenen<br>Gästebetten<br>in % <sup>4)</sup> |             |
|--|--|------------------------------------|--|-----------------------|--|-------------|
|  | ins-<br>gesamt <sup>1)</sup>           | darunter<br>geöffnet <sup>2)</sup> | ins-<br>gesamt <sup>3)</sup>           | darunter<br>angeboten | März   | Jan. - März |
|  |  |                                    |  |                       |  |             |
| <b>Erzgebirge</b>                            |  |                                    |  |                       |  |             |
| Hotels                                       | 180                                    | 177                                | 11 692                                 | 11 431                | 30,1   | 40,6        |
| Hotels garnis                                | 16                                     | 16                                 | 523                                    | 505                   | 27,0   | 25,7        |
| Gasthöfe                                     | 148                                    | 145                                | 3 116                                  | 2 975                 | 14,9   | 22,8        |
| Pensionen                                    | 67                                     | 66                                 | 1 412                                  | 1 349                 | 16,1   | 23,9        |
| <b>Zusammen</b>                              | <b>411</b>                             | <b>404</b>                         | <b>16 743</b>                          | <b>16 260</b>         | <b>26,1</b>  | <b>35,5</b> |
| Jugendherbergen und Hütten                   | 31                                     | 30                                 | 1 985                                  | 1 883                 | 13,6   | 24,9        |
| Erholungs- und Ferienheime                   | 30                                     | 30                                 | 2 396                                  | 2 144                 | 25,8   | 31,8        |
| Ferienzentren, -häuser und<br>-wohnungen     | 44                                     | 41                                 | 1 713                                  | 1 547                 | 18,7   | 35,0        |
| Vorsorge- und Reha-Kliniken                  | 7                                      | 7                                  | 1 216                                  | 1 209                 | 90,9   | 84,5        |
| Schulungsheime                               | 4                                      | 4                                  | 124                                    | 123                   | 29,9   | 21,0        |
| Campingplätze                                | 18                                     | 8                                  | x                                      | x                     | x  | x           |
| <b>Einrichtungen insgesamt</b>               | <b>545</b>                             | <b>524</b>                         | <b>24 177</b>                          | <b>23 166</b>         | <b>28,0</b>  | <b>36,8</b> |
| darunter<br>ohne Vorsorge- u. Reha-Kliniken  | 538                                    | 517                                | 22 961                                 | 21 957                | 24,4   | 34,1        |
| <b>Sächsisches Burgen- und<br/>Heideland</b> |  |                                    |  |                       |  |             |
| Hotels                                       | 106                                    | 101                                | 6 266                                  | 5 879                 | 27,7   | 23,8        |
| Hotels garnis                                | 17                                     | 16                                 | 3 414                                  | 893                   | 42,9   | 37,3        |
| Gasthöfe                                     | 61                                     | 59                                 | 1 314                                  | 1 270                 | 17,0   | 14,6        |
| Pensionen                                    | 53                                     | 46                                 | 997                                    | 876                   | 25,6   | 21,3        |
| <b>Zusammen</b>                              | <b>237</b>                             | <b>222</b>                         | <b>11 991</b>                          | <b>8 918</b>          | <b>27,5</b>  | <b>23,6</b> |
| Jugendherbergen und Hütten                   | 20                                     | 13                                 | 2 376                                  | 958                   | 13,8   | 12,1        |
| Erholungs- und Ferienheime                   | 13                                     | 10                                 | 776                                    | 530                   | 19,1   | 18,0        |
| Ferienzentren, -häuser und<br>-wohnungen     | 17                                     | 11                                 | 787                                    | 576                   | 22,0   | 14,7        |
| Vorsorge- und Reha-Kliniken                  | 8                                      | 8                                  | .                                      | .                     | .  | .           |
| Schulungsheime                               | 1                                      | 1                                  | .                                      | .                     | .  | .           |
| Campingplätze                                | 21                                     | 4                                  | x                                      | x                     | x  | x           |
| <b>Einrichtungen insgesamt</b>               | <b>317</b>                             | <b>269</b>                         | <b>17 891</b>                          | <b>12 943</b>         | <b>34,9</b>  | <b>31,1</b> |
| darunter<br>ohne Vorsorge- u. Reha-Kliniken  | 309                                    | 261                                | .                                      | .                     | .  | .           |
| <b>Vogtland</b>                              |  |                                    |  |                       |  |             |
| Hotels                                       | 47                                     | 45                                 | 2 322                                  | 2 242                 | 26,8   | 31,6        |
| Hotels garnis                                | 3                                      | 3                                  | 85                                     | 83                    | 29,9   | 22,8        |
| Gasthöfe                                     | 40                                     | 36                                 | 816                                    | 726                   | 14,3   | 17,9        |
| Pensionen                                    | 36                                     | 35                                 | 650                                    | 604                   | 12,1   | 14,7        |
| <b>Zusammen</b>                              | <b>126</b>                             | <b>119</b>                         | <b>3 873</b>                           | <b>3 655</b>          | <b>22,0</b>  | <b>26,0</b> |
| Jugendherbergen und Hütten                   | 9                                      | 7                                  | 698                                    | 559                   | 12,4   | 26,8        |
| Erholungs- und Ferienheime                   | 8                                      | 8                                  | 842                                    | 656                   | 26,4   | 32,4        |
| Ferienzentren, -häuser und<br>-wohnungen     | 11                                     | 11                                 | 1 322                                  | 1 322                 | 29,1   | 50,4        |
| Vorsorge- und Reha-Kliniken                  | 8                                      | 8                                  | 1 875                                  | 1 863                 | 88,6   | 80,6        |
| Schulungsheime                               | -                                      | -                                  | -                                      | -                     | -  | -           |
| Campingplätze                                | 5                                      | 1                                  | x                                      | x                     | x  | x           |
| <b>Einrichtungen insgesamt</b>               | <b>167</b>                             | <b>154</b>                         | <b>8 610</b>                           | <b>8 055</b>          | <b>38,3</b>  | <b>43,4</b> |
| darunter<br>ohne Vorsorge- u. Reha-Kliniken  | 159                                    | 146                                | 6 735                                  | 6 192                 | 23,1   | 32,0        |

Noch: 4. Beherbergungseinrichtungen, Gästebetten und deren Auslastung im März 2012  
nach Reisegebieten und Betriebsarten

| Reisegebiet<br>Betriebsart     | Beherbergungsstätten/<br>Campingplätze |                                    | Gästebetten in<br>Beherbergungsstätten |                       | Durchschnittliche Auslastung<br>der angebotenen<br>Gästebetten<br>in % <sup>4)</sup> |             |
|--------------------------------|--|------------------------------------|--|-----------------------|--|-------------|
|                                | ins-<br>gesamt <sup>1)</sup>           | darunter<br>geöffnet <sup>2)</sup> | ins-<br>gesamt <sup>3)</sup>           | darunter<br>angeboten | März   | Jan. - März |
|                                |  |                                    |  |                       |  |             |
| <b>Stadt Dresden</b>           |  |                                    |  |                       |  |             |
| Hotels                         | 83                                     | 83                                 | 15 572                                 | 15 478                | 42,4   | 33,7        |
| Hotels garnis                  | 31                                     | 31                                 | 3 134                                  | 3 112                 | 44,6   | 31,2        |
| Gasthöfe                       | 16                                     | 15                                 | 317                                    | 305                   | 22,3   | 19,0        |
| Pensionen                      | 42                                     | 40                                 | 904                                    | 863                   | 31,2   | 26,6        |
| <b>Zusammen</b>                | <b>172</b>                             | <b>169</b>                         | <b>19 927</b>                          | <b>19 758</b>         | <b>42,0</b>  | <b>32,7</b> |
| Jugendherbergen und Hütten     | 9                                      | 9                                  | 1 036                                  | 1 025                 | 43,3   | 27,9        |
| <b>Einrichtungen insgesamt</b> | <b>196</b>                             | <b>190</b>                         | <b>21 338</b>                          | <b>21 087</b>         | <b>42,0</b>  | <b>32,5</b> |
| <b>Stadt Leipzig</b>           |  |                                    |  |                       |  |             |
| Hotels                         | 43                                     | 43                                 | 8 721                                  | 8 438                 | 47,6   | 40,7        |
| Hotels garnis                  | 26                                     | 26                                 | 3 270                                  | 3 252                 | 42,4   | 36,4        |
| Gasthöfe                       | 3                                      | 3                                  | 54                                     | 54                    | 17,4   | 13,9        |
| Pensionen                      | 25                                     | 24                                 | 637                                    | 571                   | 42,6   | 34,7        |
| <b>Zusammen</b>                | <b>97</b>                              | <b>96</b>                          | <b>12 682</b>                          | <b>12 315</b>         | <b>45,9</b>  | <b>39,2</b> |
| Jugendherbergen und Hütten     | 5                                      | 5                                  | 484                                    | 484                   | 40,4   | 27,3        |
| <b>Einrichtungen insgesamt</b> | <b>111</b>                             | <b>109</b>                         | <b>13 845</b>                          | <b>13 317</b>         | <b>45,1</b>  | <b>38,1</b> |
| <b>Stadt Chemnitz</b>          |  |                                    |  |                       |  |             |
| Hotels                         | 23                                     | 23                                 | 2 849                                  | 2 838                 | 31,7   | 27,1        |
| Hotels garnis                  | 4                                      | 4                                  | 363                                    | 363                   | 28,7   | 25,3        |
| Gasthöfe                       | 3                                      | 3                                  | 36                                     | 36                    | 47,8   | 45,8        |
| Pensionen                      | 7                                      | 7                                  | 116                                    | 112                   | 34,3   | 26,8        |
| <b>Zusammen</b>                | <b>37</b>                              | <b>37</b>                          | <b>3 364</b>                           | <b>3 349</b>          | <b>31,7</b>  | <b>27,1</b> |
| <b>Einrichtungen insgesamt</b> | <b>45</b>                              | <b>42</b>                          | <b>3 806</b>                           | <b>3 691</b>          | <b>33,3</b>  | <b>28,7</b> |

1) geöffnete und vorübergehend geschlossene Einrichtungen

2) ganz oder teilweise geöffnet

3) max. Angebot an Betten der letzten 13 Monate

4) rechnerischer Wert (Übernachtungen/angebotene Bettentage) x 100

## 5. Ankünfte, Übernachtungen und Aufenthaltsdauer in Beherbergungseinrichtungen nach Reisegebieten, dem Herkunftsland der Gäste und Betriebsarten

| Reisegebiet<br>Herkunftsland der Gäste<br>Betriebsart | Ankünfte<br>(einschl.<br>Camping) | Veränderung<br>gegenüber dem<br>Vorjahres-<br>zeitraum in % | Über-<br>nachtungen<br>(einschl.<br>Camping) | Veränderung<br>gegenüber dem<br>Vorjahres-<br>zeitraum in % | Durchschnittliche<br>Aufenthaltsdauer in<br>Tagen <sup>1)</sup> |
|---|-----------------------------------|---|--|---|---|
| <b>März 2012</b>                                      |                                   |   |  |   |   |
| <b>Oberlausitz/Niederschlesien</b>                    |                                   |   |  |   |   |
| Bundesrepublik Deutschland                            | 31 694                            | 10,2  | 88 264                                       | 14,0  | 2,8   |
| Ausland   | 1 537                             | 11,4  | 3 176  | 7,2   | 2,1   |
| Hotels  | 16 328                            | 10,6  | 30 140                                       | 9,2   | 1,8   |
| Hotels garnis   | 2 424                             | 6,3   | 4 189  | -3,7  | 1,7   |
| Gasthöfe  | 3 234                             | -8,0  | 7 286  | -0,5  | 2,3   |
| Pensionen   | 3 069                             | 11,6  | 7 641  | 12,9  | 2,5   |
| <b>Zusammen</b>                                       | <b>25 055</b>                     | <b>7,5</b>  | <b>49 256</b>                                | <b>7,0</b>  | <b>2,0</b>  |
| Jugendherbergen und Hütten                            | 1 518                             | 74,7  | 3 773  | 122,7   | 2,5   |
| Erholungs- und Ferienheime                            | 2 682                             | 2,5   | 7 460  | 16,7  | 2,8   |
| Ferienzentren, -häuser und<br>-wohnungen              | 1 357                             | 52,3  | 4 591  | 41,4  | 3,4   |
| Vorsorge- und Reha-Kliniken                           | 1 139                             | -   | 20 180                                       | 9,3   | 17,7  |
| Schulungsheime  | 1 296                             | 8,5   | 4 509  | 14,8  | 3,5   |
| Campingplätze   | 184                               | 64,3  | 1 671  | 170,0   | 9,1   |
| <b>Einrichtungen insgesamt</b>                        | <b>33 231</b>                     | <b>10,3</b>   | <b>91 440</b>                                | <b>13,8</b>   | <b>2,8</b>  |
| darunter<br>ohne Vorsorge- u. Reha-Kliniken           | 32 092                            | 10,7  | 71 260                                       | 15,1  | 2,2   |
| <b>Sächsische Schweiz</b>                             |                                   |   |  |   |   |
| Bundesrepublik Deutschland                            | 19 572                            | 27,5  | 73 398                                       | 13,9  | 3,8   |
| Ausland   | 383                               | 13,3  | 832  | -14,3   | 2,2   |
| Hotels  | 11 520                            | 32,3  | 26 767                                       | 34,6  | 2,3   |
| Hotels garnis   | 1 207                             | 95,9  | 2 705  | 145,2   | 2,2   |
| Gasthöfe  | 1 477                             | 18,5  | 3 422  | 20,2  | 2,3   |
| Pensionen   | 827                               | 60,6  | 2 005  | 39,7  | 2,4   |
| <b>Zusammen</b>                                       | <b>15 031</b>                     | <b>35,6</b>   | <b>34 899</b>                                | <b>38,1</b>   | <b>2,3</b>  |
| Jugendherbergen und Hütten                            | 1 612                             | 50,4  | 3 251  | 30,5  | 2,0   |
| Erholungs- und Ferienheime                            | 1 409                             | -28,7   | 3 679  | -30,4   | 2,6   |
| Ferienzentren, -häuser und<br>-wohnungen              | 430                               | 75,5  | 1 107  | 26,9  | 2,6   |
| Vorsorge- und Reha-Kliniken                           | 1 279                             | 4,8   | 30 576                                       | -0,5  | 23,9  |
| Schulungsheime  | -                                 | -   | -  | -   | -   |
| Campingplätze   | 194                               | 125,6   | 718  | -7,0  | 3,7   |
| <b>Einrichtungen insgesamt</b>                        | <b>19 955</b>                     | <b>27,2</b>   | <b>74 230</b>                                | <b>13,5</b>   | <b>3,7</b>  |
| darunter<br>ohne Vorsorge- u. Reha-Kliniken           | 18 676                            | 29,1  | 43 654                                       | 25,8  | 2,3   |
| <b>Sächsisches Elbland</b>                            |                                   |   |  |   |   |
| Bundesrepublik Deutschland                            | 22 423                            | -1,0  | 86 416                                       | 1,2   | 3,9   |
| Ausland   | 2 801                             | 7,0   | 7 753  | -13,8   | 2,8   |
| Hotels  | 15 607                            | 8,5   | 29 770                                       | -1,1  | 1,9   |
| Hotels garnis   | 2 996                             | -15,7   | 5 126  | -16,0   | 1,7   |
| Gasthöfe  | 1 271                             | -18,3   | 2 234  | -30,9   | 1,8   |
| Pensionen   | 2 673                             | -16,9   | 5 637  | -21,7   | 2,1   |
| <b>Zusammen</b>                                       | <b>22 547</b>                     | <b>-0,7</b>   | <b>42 767</b>                                | <b>-8,3</b>   | <b>1,9</b>  |
| Jugendherbergen und Hütten                            | 609                               | 133,3   | 1 408  | 136,2   | 2,3   |
| Erholungs- und Ferienheime                            | 241                               | -22,5   | 2 206  | 5,8   | 9,2   |
| Ferienzentren, -häuser und<br>-wohnungen              | 207                               | -16,5   | 585  | -30,1   | 2,8   |
| Vorsorge- und Reha-Kliniken                           | .                                 | .   | .  | .   | .   |
| Schulungsheime  | .                                 | .   | .  | .   | .   |
| Campingplätze   | .                                 | .   | .  | .   | .   |
| <b>Einrichtungen insgesamt</b>                        | <b>25 224</b>                     | <b>-0,2</b>   | <b>94 169</b>                                | <b>-0,3</b>   | <b>3,7</b>  |
| darunter<br>ohne Vorsorge- u. Reha-Kliniken           | .                                 | .   | .  | .   | .   |

Noch: 5. Ankünfte, Übernachtungen und Aufenthaltsdauer in Beherbergungseinrichtungen  
nach Reisegebieten, dem Herkunftsland der Gäste und Betriebsarten

| Reisegebiet<br>Herkunftsland der Gäste<br>Betriebsart | Ankünfte<br>(einschl.<br>Camping) | Veränderung<br>gegenüber dem<br>Vorjahres-<br>zeitraum in % | Über-<br>nachtungen<br>(einschl.<br>Camping) | Veränderung<br>gegenüber dem<br>Vorjahres-<br>zeitraum in % | Durchschnittliche<br>Aufenthaltsdauer in<br>Tagen <sup>1)</sup> |
|---|-----------------------------------|---|--|---|---|
| <b>März 2012</b>                                      |                                   |   |  |   |   |
| <b>Erzgebirge</b>                                     |                                   |   |  |   |   |
| Bundesrepublik Deutschland                            | 65 883                            | 9,6   | 185 777                                      | 5,2   | 2,8   |
| Ausland   | 2 793                             | 18,9  | 12 341                                       | 62,3  | 4,4   |
| Hotels  | 43 112                            | 6,7   | 104 187                                      | 5,2   | 2,4   |
| Hotels garnis   | 2 240                             | 4,3   | 4 223  | 9,9   | 1,9   |
| Gasthöfe  | 6 094                             | 6,0   | 13 333                                       | 3,6   | 2,2   |
| Pensionen   | 2 483                             | 9,0   | 6 563  | 8,2   | 2,6   |
| <b>Zusammen</b>                                       | <b>53 929</b>                     | <b>6,6</b>  | <b>128 306</b>                               | <b>5,3</b>  | <b>2,4</b>  |
| Jugendherbergen und Hütten                            | 3 798                             | 37,5  | 7 955  | 19,1  | 2,1   |
| Erholungs- und Ferienheime                            | 6 386                             | 40,0  | 16 651                                       | 40,6  | 2,6   |
| Ferienzentren, -häuser und<br>-wohnungen              | 2 099                             | -7,2  | 8 986  | -5,9  | 4,3   |
| Vorsorge- und Reha-Kliniken                           | 1 886                             | 0,2   | 34 079                                       | 3,2   | 18,1  |
| Schulungsheime  | 407                               | 29,2  | 1 140  | 8,0   | 2,8   |
| Campingplätze   | 171                               | 56,9  | 1 001  | 228,2   | 5,9   |
| <b>Einrichtungen insgesamt</b>                        | <b>68 676</b>                     | <b>9,9</b>  | <b>198 118</b>                               | <b>7,5</b>  | <b>2,9</b>  |
| darunter<br>ohne Vorsorge- u. Reha-Kliniken           | 66 790                            | 10,2  | 164 039                                      | 8,5   | 2,5   |
| <b>Sächs. Burgen- und Heide-land</b>                  |                                   |   |  |   |   |
| Bundesrepublik Deutschland                            | 42 026                            | -0,2  | 131 930                                      | 6,3   | 3,1   |
| Ausland   | 3 045                             | -2,9  | 7 848  | 18,9  | 2,6   |
| Hotels  | 27 527                            | -1,0  | 50 161                                       | 1,3   | 1,8   |
| Hotels garnis   | 4 585                             | -13,8   | 11 874                                       | 9,7   | 2,6   |
| Gasthöfe  | 3 816                             | 9,3   | 6 680  | 3,8   | 1,8   |
| Pensionen   | 2 634                             | 9,2   | 6 946  | 14,5  | 2,6   |
| <b>Zusammen</b>                                       | <b>38 562</b>                     | <b>-1,2</b>   | <b>75 661</b>                                | <b>3,9</b>  | <b>2,0</b>  |
| Jugendherbergen und Hütten                            | 1 539                             | -15,8   | 4 110  | 29,8  | 2,7   |
| Erholungs- und Ferienheime                            | 1 736                             | 17,4  | 3 133  | 9,5   | 1,8   |
| Ferienzentren, -häuser und<br>-wohnungen              | 926                               | 10,8  | 3 937  | 4,9   | 4,3   |
| Vorsorge- und Reha-Kliniken                           | .                                 | .   | .  | .   | .   |
| Schulungsheime  | .                                 | .   | .  | .   | .   |
| Campingplätze   | 35                                | 150,0   | 183  | 86,7  | 5,2   |
| <b>Einrichtungen insgesamt</b>                        | <b>45 071</b>                     | <b>-0,4</b>   | <b>139 778</b>                               | <b>7,0</b>  | <b>3,1</b>  |
| darunter<br>ohne Vorsorge- u. Reha-Kliniken           | .                                 | .   | .  | .   | .   |
| <b>Vogtland</b>                                       |                                   |   |  |   |   |
| Bundesrepublik Deutschland                            | 19 216                            | 7,7   | 94 312                                       | 5,9   | 4,9   |
| Ausland   | 571                               | -26,8   | 1 187  | -37,8   | 2,1   |
| Hotels  | 8 465                             | 17,1  | 18 590                                       | 16,0  | 2,2   |
| Hotels garnis   | 394                               | 42,2  | 769  | 36,3  | 2,0   |
| Gasthöfe  | 1 598                             | -6,8  | 3 192  | -5,7  | 2,0   |
| Pensionen   | 786                               | 23,0  | 2 259  | 34,5  | 2,9   |
| <b>Zusammen</b>                                       | <b>11 243</b>                     | <b>14,0</b>   | <b>24 810</b>                                | <b>14,6</b>   | <b>2,2</b>  |
| Jugendherbergen und Hütten                            | 936                               | -5,3  | 2 154  | -12,7   | 2,3   |
| Erholungs- und Ferienheime                            | 1 754                             | 31,4  | 5 376  | 28,9  | 3,1   |
| Ferienzentren, -häuser und<br>-wohnungen              | 3 646                             | -12,8   | 11 943                                       | -19,9   | 3,3   |
| Vorsorge- und Reha-Kliniken                           | .                                 | .   | .  | .   | .   |
| Campingplätze   | .                                 | .   | .  | .   | .   |
| <b>Einrichtungen insgesamt</b>                        | <b>19 787</b>                     | .   | <b>95 499</b>                                | .   | <b>4,8</b>  |
| darunter<br>ohne Vorsorge- u. Reha-Kliniken           | .                                 | .   | .  | .   | .   |

Noch: 5. Ankünfte, Übernachtungen und Aufenthaltsdauer in Beherbergungseinrichtungen  
nach Reisegebieten, dem Herkunftsland der Gäste und Betriebsarten

| Reisegebiet<br>Herkunftsland der Gäste<br>Betriebsart | Ankünfte<br>(einschl.<br>Camping) | Veränderung<br>gegenüber dem<br>Vorjahres-<br>zeitraum in % | Über-<br>nachtungen<br>(einschl.<br>Camping) | Veränderung<br>gegenüber dem<br>Vorjahres-<br>zeitraum in % | Durchschnittliche<br>Aufenthaltsdauer in<br>Tagen <sup>1)</sup> |
|---|-----------------------------------|---|--|---|---|
| <b>März 2012</b>                                      |                                   |   |  |   |   |
| <b>Stadt Dresden</b>                                  |                                   |   |  |   |   |
| Bundesrepublik Deutschland                            | 117 061                           | 5,0   | 230 262                                      | -1,5  | 2,0   |
| Ausland   | 19 993                            | 14,2  | 44 227                                       | 6,0   | 2,2   |
| Hotels  | 104 320                           | 1,7   | 203 382                                      | -4,6  | 1,9   |
| Hotels garnis   | 20 937                            | 30,7  | 43 012                                       | 17,7  | 2,1   |
| Gasthöfe  | 1 152                             | -1,9  | 2 107  | -11,2   | 1,8   |
| Pensionen   | 3 417                             | 4,1   | 8 335  | -1,9  | 2,4   |
| <b>Zusammen</b>                                       | <b>129 826</b>                    | <b>5,5</b>  | <b>256 836</b>                               | <b>-1,4</b>   | <b>2,0</b>  |
| Jugendherbergen und Hütten                            | 5 773                             | 9,5   | 13 748                                       | 4,9   | 2,4   |
| <b>Einrichtungen insgesamt</b>                        | <b>137 054</b>                    | .   | <b>274 489</b>                               | .   | <b>2,0</b>  |
| <b>Stadt Leipzig</b>                                  |                                   |   |  |   |   |
| Bundesrepublik Deutschland                            | 97 817                            | 20,5  | 162 174                                      | 16,6  | 1,7   |
| Ausland   | 12 892                            | 2,0   | 25 001                                       | -0,8  | 1,9   |
| Hotels  | 76 932                            | 15,2  | 124 583                                      | 11,7  | 1,6   |
| Hotels garnis   | 24 961                            | 24,7  | 42 720                                       | 17,2  | 1,7   |
| Gasthöfe  | 172                               | -10,4   | 292  | -22,5   | 1,7   |
| Pensionen   | 2 753                             | 20,2  | 7 540  | 10,7  | 2,7   |
| <b>Zusammen</b>                                       | <b>104 818</b>                    | <b>17,4</b>   | <b>175 135</b>                               | <b>12,9</b>   | <b>1,7</b>  |
| Jugendherbergen und Hütten                            | 3 049                             | 41,0  | 6 063  | 43,2  | 2,0   |
| <b>Einrichtungen insgesamt</b>                        | <b>110 709</b>                    | .   | <b>187 175</b>                               | .   | <b>1,7</b>  |
| <b>Stadt Chemnitz</b>                                 |                                   |   |  |   |   |
| Bundesrepublik Deutschland                            | 17 274                            | 3,9   | 31 867                                       | 0,7   | 1,8   |
| Ausland   | 2 390                             | 22,8  | 6 216  | 37,2  | 2,6   |
| Hotels  | 16 090                            | 4,0   | 27 906                                       | 0,1   | 1,7   |
| Hotels garnis   | 2 294                             | 24,5  | 3 233  | 16,8  | 1,4   |
| Gasthöfe  | 186                               | -31,9   | 533  | -4,8  | 2,9   |
| Pensionen   | 465                               | 3,3   | 1 192  | 14,5  | 2,6   |
| <b>Zusammen</b>                                       | <b>19 035</b>                     | <b>5,5</b>  | <b>32 864</b>                                | <b>1,9</b>  | <b>1,7</b>  |
| <b>Einrichtungen insgesamt</b>                        | <b>19 664</b>                     | .   | <b>38 083</b>                                | .   | <b>1,9</b>  |

Noch: 5. Ankünfte, Übernachtungen und Aufenthaltsdauer in Beherbergungseinrichtungen  
nach Reisegebieten, dem Herkunftsland der Gäste und Betriebsarten

| Reisegebiet<br>Herkunftsland der Gäste<br>Betriebsart | Ankünfte<br>(einschl.<br>Camping) | Veränderung<br>gegenüber dem<br>Vorjahres-<br>zeitraum in % | Über-<br>nachtungen<br>(einschl.<br>Camping) | Veränderung<br>gegenüber dem<br>Vorjahres-<br>zeitraum in % | Durchschnittliche<br>Aufenthaltsdauer in<br>Tagen <sup>1)</sup> |
|---|-----------------------------------|---|--|---|---|
| <b>Januar bis März 2012</b>                           |                                   |   |  |   |   |
| <b>Oberlausitz/Niederschlesien</b>                    |                                   |   |  |   |   |
| Bundesrepublik Deutschland                            | 83 129                            | 9,3   | 241 397                                      | 10,5  | 2,9   |
| Ausland   | 4 229                             | 21,5  | 9 421  | 25,8  | 2,2   |
| Hotels  | 42 987                            | 12,3  | 82 345                                       | 11,1  | 1,9   |
| Hotels garnis   | 5 870                             | 1,6   | 10 905                                       | -0,5  | 1,9   |
| Gasthöfe  | 9 860                             | 4,4   | 24 169                                       | 9,7   | 2,5   |
| Pensionen   | 7 703                             | 8,9   | 19 868                                       | 11,7  | 2,6   |
| <b>Zusammen</b>                                       | <b>66 420</b>                     | <b>9,7</b>  | <b>137 287</b>                               | <b>9,9</b>  | <b>2,1</b>  |
| Jugendherbergen und Hütten                            | 4 067                             | 38,0  | 10 910                                       | 44,0  | 2,7   |
| Erholungs- und Ferienheime                            | 5 666                             | -3,1  | 15 776                                       | -5,2  | 2,8   |
| Ferienzentren, -häuser und<br>-wohnungen              | 4 610                             | 11,1  | 17 608                                       | 10,9  | 3,8   |
| Vorsorge- und Reha-Kliniken                           | 3 001                             | 3,7   | 55 005                                       | 11,1  | 18,3  |
| Schulungsheime  | 3 336                             | 14,0  | 12 320                                       | 16,0  | 3,7   |
| Campingplätze   | 258                               | 50,9  | 1 912  | 117,0   | 7,4   |
| <b>Einrichtungen insgesamt</b>                        | <b>87 358</b>                     | <b>9,9</b>  | <b>250 818</b>                               | <b>11,0</b>   | <b>2,9</b>  |
| darunter<br>ohne Vorsorge- u. Reha-Kliniken           | 84 357                            | 10,1  | 195 813                                      | 10,9  | 2,3   |
| <b>Sächsische Schweiz</b>                             |                                   |   |  |   |   |
| Bundesrepublik Deutschland                            | 41 396                            | 15,4  | 172 608                                      | 6,1   | 4,2   |
| Ausland   | 859                               | 20,1  | 1 874  | -9,6  | 2,2   |
| Hotels  | 24 224                            | 16,6  | 55 552                                       | 17,9  | 2,3   |
| Hotels garnis   | 2 540                             | 65,3  | 5 683  | 97,9  | 2,2   |
| Gasthöfe  | 2 846                             | 4,7   | 6 592  | -4,8  | 2,3   |
| Pensionen   | 1 529                             | 37,9  | 4 213  | 30,0  | 2,8   |
| <b>Zusammen</b>                                       | <b>31 139</b>                     | <b>19,2</b>   | <b>72 040</b>                                | <b>19,7</b>   | <b>2,3</b>  |
| Jugendherbergen und Hütten                            | 2 965                             | 18,4  | 6 422  | 18,8  | 2,2   |
| Erholungs- und Ferienheime                            | 3 443                             | -7,8  | 9 818  | -16,3   | 2,9   |
| Ferienzentren, -häuser und<br>-wohnungen              | 877                               | 39,6  | 3 232  | 24,1  | 3,7   |
| Vorsorge- und Reha-Kliniken                           | 3 545                             | 3,0   | 81 335                                       | -1,9  | 22,9  |
| Schulungsheime  | -                                 | -   | -  | -   | -   |
| Campingplätze   | 286                               | 118,3   | 1 635  | -13,2   | 5,7   |
| <b>Einrichtungen insgesamt</b>                        | <b>42 255</b>                     | <b>15,5</b>   | <b>174 482</b>                               | <b>5,9</b>  | <b>4,1</b>  |
| darunter<br>ohne Vorsorge- u. Reha-Kliniken           | 38 710                            | 16,8  | 93 147                                       | 13,9  | 2,4   |
| <b>Sächsisches Elbland</b>                            |                                   |   |  |   |   |
| Bundesrepublik Deutschland                            | 57 067                            | 2,0   | 231 303                                      | 2,9   | 4,1   |
| Ausland   | 6 542                             | -5,3  | 18 652                                       | -17,8   | 2,9   |
| Hotels  | 38 285                            | 5,0   | 73 221                                       | -4,2  | 1,9   |
| Hotels garnis   | 8 055                             | -7,9  | 12 946                                       | -14,0   | 1,6   |
| Gasthöfe  | 3 170                             | -8,6  | 5 915  | -19,5   | 1,9   |
| Pensionen   | 6 792                             | -8,5  | 13 947                                       | -19,2   | 2,1   |
| <b>Zusammen</b>                                       | <b>56 302</b>                     | <b>0,4</b>  | <b>106 029</b>                               | <b>-8,7</b>   | <b>1,9</b>  |
| Jugendherbergen und Hütten                            | 1 076                             | 85,5  | 2 727  | 112,9   | 2,5   |
| Erholungs- und Ferienheime                            | 716                               | -12,9   | 6 681  | 4,0   | 9,3   |
| Ferienzentren, -häuser und<br>-wohnungen              | 619                               | 25,3  | 1 600  | -20,8   | 2,6   |
| Vorsorge- und Reha-Kliniken                           | .                                 | .   | .  | .   | .   |
| Schulungsheime  | .                                 | .   | .  | .   | .   |
| Campingplätze   | -                                 | -   | -  | -   | -   |
| <b>Einrichtungen insgesamt</b>                        | <b>63 609</b>                     | <b>1,2</b>  | <b>249 955</b>                               | <b>1,0</b>  | <b>3,9</b>  |
| darunter<br>ohne Vorsorge- u. Reha-Kliniken           | .                                 | .   | .  | .   | .   |



Noch: 5. Ankünfte, Übernachtungen und Aufenthaltsdauer in Beherbergungseinrichtungen  
nach Reisegebieten, dem Herkunftsland der Gäste und Betriebsarten

| Reisegebiet<br>Herkunftsland der Gäste<br>Betriebsart   | Ankünfte<br>(einschl.<br>Camping) | Veränderung<br>gegenüber dem<br>Vorjahres-<br>zeitraum in % | Über-<br>nachtungen<br>(einschl.<br>Camping) | Veränderung<br>gegenüber dem<br>Vorjahres-<br>zeitraum in % | Durchschnittliche<br>Aufenthaltsdauer in<br>Tagen <sup>1)</sup> |
|---|-----------------------------------|---|--|---|---|
| <b>Januar bis März 2012</b>                             |                                   |   |  |   |   |
| <b>Erzgebirge</b>                                       |                                   |   |  |   |   |
| Bundesrepublik Deutschland                              | 236 559                           | 8,8   | 737 659                                      | 5,8   | 3,1   |
| Ausland   | 7 673                             | 25,7  | 30 210                                       | 52,4  | 3,9   |
| Hotels  | 154 171                           | 9,7   | 417 310                                      | 8,2   | 2,7   |
| Hotels garnis   | 5 985                             | 3,0   | 11 591                                       | 9,9   | 1,9   |
| Gasthöfe  | 23 557                            | 4,6   | 61 449                                       | 1,0   | 2,6   |
| Pensionen   | 9 594                             | 9,0   | 29 047                                       | 6,7   | 3,0   |
| <b>Zusammen</b>   | <b>193 307</b>                    | <b>8,8</b>  | <b>519 397</b>                               | <b>7,3</b>  | <b>2,7</b>  |
| Jugendherbergen und Hütten                              | 14 728                            | 10,8  | 42 698                                       | 8,4   | 2,9   |
| Erholungs- und Ferienheime                              | 19 318                            | 16,3  | 60 861                                       | 12,0  | 3,2   |
| Ferienzentren, -häuser und<br>-wohnungen                | 10 059                            | 5,9   | 47 506                                       | 8,5   | 4,7   |
| Vorsorge- und Reha-Kliniken                             | 5 525                             | 6,5   | 93 015                                       | 2,5   | 16,8  |
| Schulungsheime  | 901                               | 20,8  | 2 356  | -2,4  | 2,6   |
| Campingplätze   | 394                               | -27,0   | 2 036  | -5,5  | 5,2   |
| <b>Einrichtungen insgesamt</b>                          | <b>244 232</b>                    | <b>9,3</b>  | <b>767 869</b>                               | <b>7,1</b>  | <b>3,1</b>  |
| darunter<br>ohne Vorsorge- u. Reha-Kliniken             | 238 707                           | 9,3   | 674 854                                      | 7,7   | 2,8   |
| <b>Sächs. Burgen- und Heide- und Elb- und Sauerland</b> |                                   |   |  |   |   |
| Bundesrepublik Deutschland                              | 104 305                           | 2,8   | 338 251                                      | 6,3   | 3,2   |
| Ausland   | 8 670                             | 10,2  | 22 078                                       | 47,4  | 2,5   |
| Hotels  | 69 618                            | 3,4   | 127 048                                      | 7,1   | 1,8   |
| Hotels garnis   | 11 954                            | -7,1  | 30 283                                       | 14,2  | 2,5   |
| Gasthöfe  | 9 040                             | 4,6   | 16 366                                       | 6,3   | 1,8   |
| Pensionen   | 6 382                             | 12,8  | 16 820                                       | 19,6  | 2,6   |
| <b>Zusammen</b>   | <b>96 994</b>                     | <b>2,7</b>  | <b>190 517</b>                               | <b>9,1</b>  | <b>2,0</b>  |
| Jugendherbergen und Hütten                              | 3 500                             | -17,1   | 9 549  | 0,7   | 2,7   |
| Erholungs- und Ferienheime                              | 4 179                             | 29,9  | 8 498  | 8,0   | 2,0   |
| Ferienzentren, -häuser und<br>-wohnungen                | 1 667                             | -5,9  | 7 708  | -0,6  | 4,6   |
| Vorsorge- und Reha-Kliniken                             | .                                 | .   | .  | .   | .   |
| Schulungsheime  | .                                 | .   | .  | .   | .   |
| Campingplätze   | 38                                | 31,0  | 188  | 8,2   | 4,9   |
| <b>Einrichtungen insgesamt</b>                          | <b>112 975</b>                    | <b>3,4</b>  | <b>360 329</b>                               | <b>8,1</b>  | <b>3,2</b>  |
| darunter<br>ohne Vorsorge- u. Reha-Kliniken             | .                                 | .   | .  | .   | .   |
| <b>Vogtland</b>   |                                   |   |  |   |   |
| Bundesrepublik Deutschland                              | 63 788                            | 4,3   | 310 416                                      | 8,2   | 4,9   |
| Ausland   | 1 817                             | -8,2  | 3 743  | -29,3   | 2,1   |
| Hotels  | 25 077                            | 9,5   | 63 999                                       | 17,1  | 2,6   |
| Hotels garnis   | 930                               | 13,4  | 1 723  | 3,6   | 1,9   |
| Gasthöfe  | 5 228                             | -1,4  | 11 893                                       | -0,7  | 2,3   |
| Pensionen   | 2 741                             | 19,2  | 7 599  | 27,0  | 2,8   |
| <b>Zusammen</b>   | <b>33 976</b>                     | <b>8,5</b>  | <b>85 214</b>                                | <b>14,7</b>   | <b>2,5</b>  |
| Jugendherbergen und Hütten                              | 4 124                             | 0,1   | 12 486                                       | 5,7   | 3,0   |
| Erholungs- und Ferienheime                              | 5 880                             | 11,0  | 19 363                                       | 15,2  | 3,3   |
| Ferienzentren, -häuser und<br>-wohnungen                | 15 396                            | -7,0  | 60 521                                       | -6,2  | 3,9   |
| Vorsorge- und Reha-Kliniken                             | .                                 | .   | .  | .   | .   |
| Schulungsheime  | .                                 | .   | .  | .   | .   |
| Campingplätze   | .                                 | .   | .  | .   | .   |
| <b>Einrichtungen insgesamt</b>                          | <b>65 605</b>                     | .   | <b>314 159</b>                               | .   | <b>4,8</b>  |
| darunter<br>ohne Vorsorge- u. Reha-Kliniken             | .                                 | .   | .  | .   | .   |

Noch: 5. Ankünfte, Übernachtungen und Aufenthaltsdauer in Beherbergungseinrichtungen  
nach Reisegebieten, dem Herkunftsland der Gäste und Betriebsarten

| Reisegebiet<br>Herkunftsland der Gäste<br>Betriebsart | Ankünfte<br>(einschl.<br>Camping) | Veränderung<br>gegenüber dem<br>Vorjahres-<br>zeitraum in % | Über-<br>nachtungen<br>(einschl.<br>Camping) | Veränderung<br>gegenüber dem<br>Vorjahres-<br>zeitraum in % | Durchschnittliche<br>Aufenthaltsdauer in<br>Tagen <sup>1)</sup> |
|---|-----------------------------------|---|--|---|---|
| <b>Januar bis März 2012</b>                           |                                   |   |  |   |   |
| <b>Stadt Dresden</b>                                  |                                   |   |  |   |   |
| Bundesrepublik Deutschland                            | 263 947                           | 7,8   | 511 721                                      | 4,4   | 1,9   |
| Ausland   | 45 406                            | 13,2  | 102 717                                      | 6,2   | 2,3   |
| Hotels  | 238 728                           | 5,6   | 465 498                                      | 2,5   | 1,9   |
| Hotels garnis   | 44 315                            | 25,8  | 88 292                                       | 15,7  | 2,0   |
| Gasthöfe  | 2 913                             | -0,2  | 5 278  | -5,2  | 1,8   |
| Pensionen   | 8 713                             | 8,0   | 20 679                                       | 1,7   | 2,4   |
| <b>Zusammen</b>                                       | <b>294 669</b>                    | <b>8,2</b>  | <b>579 747</b>                               | <b>4,2</b>  | <b>2,0</b>  |
| Jugendherbergen und Hütten                            | 11 644                            | 5,0   | 26 114                                       | 1,7   | 2,2   |
| <b>Einrichtungen insgesamt</b>                        | <b>309 353</b>                    | .   | <b>614 438</b>                               | .   | <b>2,0</b>  |
| <b>Stadt Leipzig</b>                                  |                                   |   |  |   |   |
| Bundesrepublik Deutschland                            | 231 543                           | 20,0  | 390 452                                      | 19,6  | 1,7   |
| Ausland   | 36 014                            | 3,7   | 72 074                                       | 7,0   | 2,0   |
| Hotels  | 189 237                           | 15,7  | 313 295                                      | 15,3  | 1,7   |
| Hotels garnis   | 59 868                            | 21,3  | 106 490                                      | 23,2  | 1,8   |
| Gasthöfe  | 407                               | -10,9   | 685  | -23,8   | 1,7   |
| Pensionen   | 6 725                             | 23,1  | 18 052                                       | 13,5  | 2,7   |
| <b>Zusammen</b>                                       | <b>256 237</b>                    | <b>17,1</b>   | <b>438 522</b>                               | <b>17,0</b>   | <b>1,7</b>  |
| Jugendherbergen und Hütten                            | 6 170                             | 50,7  | 12 023                                       | 54,1  | 1,9   |
| <b>Einrichtungen insgesamt</b>                        | <b>267 557</b>                    | .   | <b>462 526</b>                               | .   | <b>1,7</b>  |
| <b>Stadt Chemnitz</b>                                 |                                   |   |  |   |   |
| Bundesrepublik Deutschland                            | 44 315                            | 5,9   | 82 336                                       | 4,1   | 1,9   |
| Ausland   | 6 019                             | 17,7  | 13 710                                       | 19,5  | 2,3   |
| Hotels  | 41 229                            | 5,9   | 69 834                                       | 1,1   | 1,7   |
| Hotels garnis   | 6 029                             | 27,7  | 8 359  | 23,7  | 1,4   |
| Gasthöfe  | 546                               | -20,1   | 1 501  | -7,0  | 2,7   |
| Pensionen   | 1 121                             | -13,4   | 2 729  | -1,4  | 2,4   |
| <b>Zusammen</b>                                       | <b>48 925</b>                     | <b>7,2</b>  | <b>82 423</b>                                | <b>2,7</b>  | <b>1,7</b>  |
| <b>Einrichtungen insgesamt</b>                        | <b>50 334</b>                     | .   | <b>96 046</b>                                | .   | <b>1,9</b>  |

1) rechnerischer Wert Übernachtungen/Ankünfte

## 6. Beherbergungseinrichtungen, Gästebetten und deren Auslastung im März 2012 nach Gemeindegruppen

| Gemeindegruppe                       | Beherbergungsstätten/<br>Campingplätze |                                    | Gästebetten in<br>Beherbergungsstätten |                       | Durchschnittliche Auslastung<br>der angebotenen Gästebetten<br>in % <sup>4)</sup> |             |
|--------------------------------------|--|------------------------------------|--|-----------------------|---|-------------|
|                                      | ins-<br>gesamt <sup>1)</sup>           | darunter<br>geöffnet <sup>2)</sup> | ins-<br>gesamt <sup>3)</sup>           | darunter<br>angeboten | März  | Jan. - März |
|                                      |  |                                    |  |                       |   |             |
| Mineral- und<br>Moorbäder            | 73                                     | 69                                 | 5 775                                  | 5 653                 | 66,6  | 62,2        |
| Kneippkurorte                        | 41                                     | 36                                 | 2 865                                  | 2 666                 | 47,8  | 42,2        |
| <b>Heilbäder zusammen</b>            | <b>114</b>                             | <b>105</b>                         | <b>8 640</b>                           | <b>8 319</b>          | <b>60,7</b>   | <b>55,9</b> |
| Luftkurorte                          | 42                                     | 35                                 | 1 707                                  | 1 502                 | 27,7  | 26,5        |
| Erholungsorte                        | 178                                    | 153                                | 8 896                                  | 8 110                 | 27,9  | 35,7        |
| Sonstige Gemeinden                   | 1 898                                  | 1 686                              | 107 591                                | 96 164                | 32,1  | 30,1        |
| <b>Gemeindegruppen<br/>insgesamt</b> | <b>2 232</b>                           | <b>1 979</b>                       | <b>126 834</b>                         | <b>114 095</b>        | <b>33,8</b>   | <b>32,3</b> |

1) geöffnete und vorübergehend geschlossene Einrichtungen

2) ganz oder teilweise geöffnet

3) max. Angebot an Betten der letzten 13 Monate

4) rechnerischer Wert (Übernachtungen/angebotene Bettentage) x 100

## 7. Ankünfte, Übernachtungen und Aufenthaltsdauer in Beherbergungseinrichtungen nach Gemeindegruppen

| Gemeindegruppe                       | Ankünfte<br>(einschl.<br>Camping) | Veränderung<br>gegenüber dem<br>Vorjahreszeitraum<br>in % | Übernachtungen<br>(einschl. Camping) | Veränderung<br>gegenüber dem<br>Vorjahreszeitraum<br>in % | Durchschnittliche<br>Aufenthaltsdauer<br>in Tagen <sup>1)</sup> |
|--------------------------------------|-----------------------------------|---|--------------------------------------|---|---|
| <b>März 2012</b>                     |                                   |   |                                      |   |   |
| Mineral- und<br>Moorbäder            | 12 166                            | 7,8   | 116 747                              | 9,8   | 9,6   |
| Kneippkurorte                        | 6 604                             | 30,9  | 39 172                               | 7,7   | 5,9   |
| <b>Heilbäder zusammen</b>            | <b>18 770</b>                     | <b>14,9</b>   | <b>155 919</b>                       | <b>9,2</b>  | <b>8,3</b>  |
| Luftkurorte                          | 4 666                             | 45,1  | 13 161                               | 38,1  | 2,8   |
| Erholungsorte                        | 19 196                            | -0,1  | 69 536                               | -2,8  | 3,6   |
| Sonstige Gemeinden                   | 436 739                           | 9,2   | 954 365                              | 6,2   | 2,2   |
| <b>Gemeindegruppen<br/>insgesamt</b> | <b>479 371</b>                    | <b>9,2</b>  | <b>1 192 981</b>                     | <b>6,3</b>  | <b>2,5</b>  |
| <b>Januar bis März 2012</b>          |                                   |   |                                      |   |   |
| Mineral- und<br>Moorbäder            | 31 917                            | 8,7   | 309 824                              | 10,4  | 9,7   |
| Kneippkurorte                        | 15 805                            | 15,6  | 98 369                               | -0,2  | 6,2   |
| <b>Heilbäder zusammen</b>            | <b>47 722</b>                     | <b>10,9</b>   | <b>408 193</b>                       | <b>7,6</b>  | <b>8,6</b>  |
| Luftkurorte                          | 10 223                            | 19,8  | 33 890                               | 28,7  | 3,3   |
| Erholungsorte                        | 66 236                            | 0,7   | 258 627                              | 0,1   | 3,9   |
| Sonstige Gemeinden                   | 1 119 097                         | 10,0  | 2 589 912                            | 8,5   | 2,3   |
| <b>Gemeindegruppen<br/>insgesamt</b> | <b>1 243 278</b>                  | <b>9,6</b>  | <b>3 290 622</b>                     | <b>7,8</b>  | <b>2,6</b>  |

1) rechnerischer Wert Übernachtungen/Ankünfte

## 8. Beherbergungseinrichtungen, Gästebetten und deren Auslastung im März 2012 nach Kreisfreien Städten und Landkreisen

| Kreisfreie Stadt<br>Landkreis<br>Land | Beherbergungsstätten/<br>Campingplätze |                                    | Gästebetten in<br>Beherbergungsstätten |                       | Durchschnittliche Auslastung<br>der angebotenen<br>Gästebetten<br>in % <sup>4)</sup> |             |
|---------------------------------------|--|------------------------------------|--|-----------------------|--|-------------|
|                                       | ins-<br>gesamt <sup>1)</sup>           | darunter<br>geöffnet <sup>2)</sup> | ins-<br>gesamt <sup>3)</sup>           | darunter<br>angeboten | März   | Jan. - März |
|                                       |  |                                    |  |                       |  |             |
| Chemnitz, Stadt                       | 45                                     | 42                                 | 3 806                                  | 3 691                 | 33,3   | 28,7        |
| Erzgebirgskreis                       | 299                                    | 290                                | 13 659                                 | 12 956                | 28,0   | 40,0        |
| Mittelsachsen                         | 187                                    | 168                                | 7 550                                  | 6 563                 | 24,4   | 25,3        |
| Vogtlandkreis                         | 163                                    | 150                                | 8 471                                  | 7 923                 | 38,6   | 43,6        |
| Zwickau                               | 100                                    | 94                                 | 4 918                                  | 3 967                 | 25,8   | 24,9        |
| Dresden, Stadt                        | 196                                    | 190                                | 21 338                                 | 21 087                | 42,0   | 32,5        |
| Bautzen                               | 180                                    | 149                                | 6 274                                  | 5 622                 | 24,0   | 22,6        |
| Görlitz                               | 227                                    | 196                                | 10 378                                 | 8 591                 | 18,4   | 17,9        |
| Meißen                                | 149                                    | 129                                | 6 225                                  | 5 745                 | 21,6   | 19,1        |
| Sächsische Schweiz-<br>Osterzgebirge  | 363                                    | 283                                | 17 491                                 | 15 019                | 34,7   | 35,0        |
| Leipzig, Stadt                        | 111                                    | 109                                | 13 845                                 | 13 317                | 45,1   | 38,1        |
| Leipzig                               | 104                                    | 89                                 | 4 919                                  | 4 624                 | 39,9   | 35,8        |
| Nordsachsen                           | 108                                    | 90                                 | 7 960                                  | 4 990                 | 38,3   | 33,6        |
| <b>Sachsen</b>                        | <b>2 232</b>                           | <b>1 979</b>                       | <b>126 834</b>                         | <b>114 095</b>        | <b>33,8</b>  | <b>32,3</b> |

## 9. Hotels, Gästebetten und deren Auslastung im März 2012 nach Kreisfreien Städten und Landkreisen

| Kreisfreie Stadt<br>Landkreis<br>Land | Hotels                       |                                    | Gästebetten in<br>Hotels     |                       | Durchschnittliche Auslastung<br>der angebotenen<br>Gästebetten<br>in % <sup>4)</sup> |             |
|---------------------------------------|------------------------------|------------------------------------|------------------------------|-----------------------|--|-------------|
|                                       | ins-<br>gesamt <sup>1)</sup> | darunter<br>geöffnet <sup>2)</sup> | ins-<br>gesamt <sup>3)</sup> | darunter<br>angeboten | März   | Jan. - März |
|                                       |                              |                                    |                              |                       |  |             |
| Chemnitz, Stadt                       | 23                           | 23                                 | 2 849                        | 2 838                 | 31,7   | 27,1        |
| Erzgebirgskreis                       | 99                           | 97                                 | 6 476                        | 6 308                 | 30,9   | 44,9        |
| Mittelsachsen                         | 65                           | 63                                 | 3 604                        | 3 389                 | 24,7   | 25,0        |
| Vogtlandkreis                         | 45                           | 43                                 | 2 215                        | 2 142                 | 26,9   | 31,4        |
| Zwickau                               | 39                           | 39                                 | 2 535                        | 2 493                 | 29,5   | 28,9        |
| Dresden, Stadt                        | 83                           | 83                                 | 15 572                       | 15 478                | 42,4   | 33,7        |
| Bautzen                               | 41                           | 41                                 | 2 094                        | 2 061                 | 21,4   | 20,2        |
| Görlitz                               | 55                           | 50                                 | 3 165                        | 2 588                 | 21,6   | 19,7        |
| Meißen                                | 47                           | 45                                 | 3 514                        | 3 341                 | 20,1   | 17,5        |
| Sächsische Schweiz-<br>Osterzgebirge  | 85                           | 76                                 | 6 255                        | 5 757                 | 28,8   | 30,7        |
| Leipzig, Stadt                        | 43                           | 43                                 | 8 721                        | 8 438                 | 47,6   | 40,7        |
| Leipzig                               | 32                           | 31                                 | 1 643                        | 1 622                 | 26,0   | 22,7        |
| Nordsachsen                           | 35                           | 32                                 | 2 327                        | 2 130                 | 30,7   | 25,1        |
| <b>Sachsen</b>                        | <b>692</b>                   | <b>666</b>                         | <b>60 970</b>                | <b>58 585</b>         | <b>34,2</b>  | <b>31,9</b> |

1) geöffnete und vorübergehend geschlossene Einrichtungen/Hotels

2) ganz oder teilweise geöffnet

3) max. Angebot an Betten der letzten 13 Monate

4) rechnerischer Wert (Übernachtungen/angebotene Bettentage) x 100

## 10. Ankünfte, Übernachtungen und Aufenthaltsdauer in Beherbergungseinrichtungen nach Kreisfreien Städten und Landkreisen

| Kreisfreie Stadt<br>Landkreis<br>Land | Ankünfte (einschl.<br>Camping) | Veränderung<br>gegenüber dem<br>Vorjahres-<br>zeitraum in % | Über-<br>nachtungen<br>(einschl.<br>Camping) | Veränderung<br>gegenüber dem<br>Vorjahres-<br>zeitraum in % | Durchschnittliche<br>Aufenthaltsdauer<br>in Tagen <sup>1)</sup> |
|---------------------------------------|--------------------------------|---|--|---|---|
| <b>März 2012</b>                      |                                |   |  |   |   |
| Chemnitz, Stadt                       | 19 664                         | .   | 38 083                                       | .   | 1,9   |
| Erzgebirgskreis                       | 36 433                         | 9,0   | 109 545                                      | 7,5   | 3,0   |
| Mittelsachsen                         | 20 987                         | .   | 49 222                                       | .   | 2,3   |
| Vogtlandkreis                         | 19 284                         | .   | 94 701                                       | .   | 4,9   |
| Zwickau                               | 16 058                         | .   | 31 675                                       | .   | 2,0   |
| Dresden, Stadt                        | 137 054                        | .   | 274 489                                      | .   | 2,0   |
| Bautzen                               | 15 220                         | .   | 43 330                                       | .   | 2,8   |
| Görlitz                               | 18 011                         | 14,4  | 48 110                                       | 21,4  | 2,7   |
| Meißen                                | 16 041                         | 1,9   | 38 487                                       | -3,5  | 2,4   |
| Sächsische Schweiz-<br>Osterzgebirge  | 38 017                         | 19,1  | 162 064                                      | 9,6   | 4,3   |
| Leipzig, Stadt                        | 110 709                        | .   | 187 175                                      | .   | 1,7   |
| Leipzig                               | 13 298                         | .   | 57 393                                       | .   | 4,3   |
| Nordsachsen                           | 18 595                         | .   | 58 707                                       | .   | 3,2   |
| <b>Sachsen</b>                        | <b>479 371</b>                 | <b>9,2</b>  | <b>1 192 981</b>                             | <b>6,3</b>  | <b>2,5</b>  |
| <b>Januar bis März 2012</b>           |                                |   |  |   |   |
| Chemnitz, Stadt                       | 50 334                         | .   | 96 046                                       | .   | 1,9   |
| Erzgebirgskreis                       | 142 389                        | 9,8   | 468 469                                      | 7,3   | 3,3   |
| Mittelsachsen                         | 57 799                         | .   | 148 645                                      | .   | 2,6   |
| Vogtlandkreis                         | 63 755                         | .   | 310 674                                      | .   | 4,9   |
| Zwickau                               | 43 553                         | .   | 88 247                                       | .   | 2,0   |
| Dresden, Stadt                        | 309 353                        | 8,6   | 614 438                                      | 4,7   | 2,0   |
| Bautzen                               | 39 506                         | .   | 117 211                                      | .   | 3,0   |
| Görlitz                               | 47 852                         | 12,6  | 133 607                                      | 13,7  | 2,8   |
| Meißen                                | 40 525                         | 2,2   | 98 713                                       | -5,4  | 2,4   |
| Sächsische Schweiz-<br>Osterzgebirge  | 101 198                        | 11,3  | 453 490                                      | 5,9   | 4,5   |
| Leipzig, Stadt                        | 267 557                        | .   | 462 526                                      | .   | 1,7   |
| Leipzig                               | 32 679                         | .   | 147 652                                      | .   | 4,5   |
| Nordsachsen                           | 46 778                         | .   | 150 904                                      | .   | 3,2   |
| <b>Sachsen</b>                        | <b>1 243 278</b>               | <b>9,6</b>  | <b>3 290 622</b>                             | <b>7,8</b>  | <b>2,6</b>  |

1) rechnerischer Wert Übernachtungen/Ankünfte

## 11. Ankünfte, Übernachtungen und Aufenthaltsdauer in Hotels nach Kreisfreien Städten und Landkreisen

| Kreisfreie Stadt<br>Landkreis<br>Land | Ankünfte       | Veränderung<br>gegenüber dem<br>Vorjahreszeitraum<br>in % | Über-<br>nachtungen | Veränderung<br>gegenüber dem<br>Vorjahreszeitraum<br>in % | Durchschnittliche<br>Aufenthaltsdauer<br>in Tagen <sup>1)</sup> |
|---------------------------------------|----------------|---|---------------------|---|---|
| <b>März 2012</b>                      |                |   |                     |   |   |
| Chemnitz, Stadt                       | 16 090         | 4,0   | 27 906              | 0,1   | 1,7   |
| Erzgebirgskreis                       | 22 622         | 3,4   | 58 294              | 2,0   | 2,6   |
| Mittelsachsen                         | 13 462         | 12,6  | 25 889              | 9,3   | 1,9   |
| Vogtlandkreis                         | 8 012          | 18,4  | 17 856              | 17,4  | 2,2   |
| Zwickau                               | 11 995         | -9,7  | 22 766              | -9,1  | 1,9   |
| Dresden, Stadt                        | 104 320        | 1,7   | 203 382             | -4,6  | 1,9   |
| Bautzen                               | 8 405          | 6,0   | 13 647              | 0,5   | 1,6   |
| Görlitz                               | 7 923          | 15,9  | 16 493              | 17,6  | 2,1   |
| Meißen                                | 10 447         | 8,3   | 20 774              | -3,3  | 2,0   |
| Sächsische Schweiz-<br>Osterzgebirge  | 22 148         | 27,7  | 50 904              | 25,2  | 2,3   |
| Leipzig, Stadt                        | 76 932         | 15,2  | 124 583             | 11,7  | 1,6   |
| Leipzig                               | 7 786          | -10,7   | 13 094              | -5,2  | 1,7   |
| Nordsachsen                           | 9 759          | 9,0   | 19 898              | 13,6  | 2,0   |
| <b>Sachsen</b>                        | <b>319 901</b> | <b>7,3</b>  | <b>615 486</b>      | <b>3,5</b>  | <b>1,9</b>  |
| <b>Januar bis März 2012</b>           |                |   |                     |   |   |
| Chemnitz, Stadt                       | 41 229         | 5,9   | 69 834              | 1,1   | 1,7   |
| Erzgebirgskreis                       | 88 722         | 10,1  | 253 933             | 6,8   | 2,9   |
| Mittelsachsen                         | 36 562         | 10,1  | 75 989              | 9,3   | 2,1   |
| Vogtlandkreis                         | 23 353         | 8,9   | 60 723              | 17,6  | 2,6   |
| Zwickau                               | 33 340         | -0,1  | 65 379              | 5,6   | 2,0   |
| Dresden, Stadt                        | 238 728        | 5,6   | 465 498             | 2,5   | 1,9   |
| Bautzen                               | 22 369         | 11,2  | 37 822              | 8,1   | 1,7   |
| Görlitz                               | 20 618         | 13,5  | 44 523              | 13,7  | 2,2   |
| Meißen                                | 26 537         | 3,4   | 52 953              | -8,8  | 2,0   |
| Sächsische Schweiz-<br>Osterzgebirge  | 58 915         | 15,5  | 145 777             | 12,6  | 2,5   |
| Leipzig, Stadt                        | 189 237        | 15,7  | 313 295             | 15,3  | 1,7   |
| Leipzig                               | 19 467         | 1,6   | 33 421              | 13,5  | 1,7   |
| Nordsachsen                           | 24 479         | 4,1   | 48 955              | 9,7   | 2,0   |
| <b>Sachsen</b>                        | <b>823 556</b> | <b>9,1</b>  | <b>1 668 102</b>    | <b>7,5</b>  | <b>2,0</b>  |

1) rechnerischer Wert Übernachtungen/Ankünfte

**12. Beherbergungsstätten der Hotellerie, Gästebetten und Gästezimmer sowie deren Auslastung, Ankünfte und Übernachtungen im März 2012 nach Betriebsarten der Hotellerie**  
 Beherbergungsstätten der Hotellerie mit 25 und mehr Gästezimmern

| Betriebsart     | Geöffnete Betriebe <sup>1)</sup> | Angebotene    |               | Ankünfte       | Übernachtungen | Durchschnittliche Auslastung der |                           |
|-----------------|----------------------------------|---------------|---------------|----------------|----------------|----------------------------------|---------------------------|
|                 |                                  | Gästebetten   | Gästezimmer   |                |                | angebotenen                      | angebotenen               |
|                 |                                  |               |               |                |                | Gästebetten <sup>2)</sup>        | Gästezimmer <sup>3)</sup> |
| in %            |                                  |               |               |                |                |                                  |                           |
| Hotels          | 356                              | 49 988        | 27 380        | 292 648        | 562 477        | 36,6                             | 47,1                      |
| Hotels garnis   | 61                               | 8 284         | 3 952         | 55 312         | 103 785        | 40,4                             | 52,1                      |
| Gasthöfe        | 15                               | 1 012         | 515           | 2 903          | 5 406          | 17,8                             | 25,5                      |
| Pensionen       | 19                               | 1 119         | 572           | 3 004          | 8 399          | 24,9                             | 32,6                      |
| <b>Zusammen</b> | <b>451</b>                       | <b>60 403</b> | <b>32 419</b> | <b>353 867</b> | <b>680 067</b> | <b>36,6</b>                      | <b>47,2</b>               |

**13. Beherbergungsstätten der Hotellerie, Gästebetten und Gästezimmer sowie deren Auslastung, Ankünfte und Übernachtungen im März 2012 nach Kreisfreien Städten und Landkreisen**  
 Beherbergungsstätten der Hotellerie mit 25 und mehr Gästezimmern

| Kreisfreie Stadt<br>Landkreis<br>Land | Geöffnete Betriebe <sup>1)</sup> | Angebotene    |               | Ankünfte       | Übernachtungen | Durchschnittliche Auslastung der |                           |
|---------------------------------------|----------------------------------|---------------|---------------|----------------|----------------|----------------------------------|---------------------------|
|                                       |                                  | Gästebetten   | Gästezimmer   |                |                | angebotenen                      | angebotenen               |
|                                       |                                  |               |               |                |                | Gästebetten <sup>2)</sup>        | Gästezimmer <sup>3)</sup> |
| in %                                  |                                  |               |               |                |                |                                  |                           |
| Chemnitz, Stadt                       | 18                               | 2 945         | 1 783         | 16 878         | 28 747         | 31,5                             | 43,1                      |
| Erzgebirgskreis                       | 46                               | 4 812         | 2 523         | 18 731         | 49 510         | 34,5                             | 39,7                      |
| Mittelsachsen                         | 31                               | 2 512         | 1 377         | 10 768         | 21 699         | 28,0                             | 37,2                      |
| Vogtlandkreis                         | 19                               | 1 638         | 875           | 6 330          | 14 935         | 29,4                             | 35,4                      |
| Zwickau                               | 19                               | 2 101         | 1 229         | 11 267         | 20 958         | 32,2                             | 50,9                      |
| Dresden, Stadt                        | 78                               | 17 640        | 9 016         | 121 090        | 238 693        | 43,6                             | 57,1                      |
| Bautzen                               | 21                               | 1 826         | 995           | 7 567          | 11 821         | 20,9                             | 26,9                      |
| Görlitz                               | 28                               | 2 263         | 1 222         | 6 584          | 13 693         | 20,6                             | 27,1                      |
| Meißen                                | 28                               | 17 640        | 1 807         | 10 857         | 21 586         | 20,5                             | 29,8                      |
| Sächsische Schweiz-<br>Osterzgebirge  | 61                               | 5 860         | 2 976         | 22 485         | 51 387         | 28,6                             | 32,6                      |
| Leipzig, Stadt                        | 62                               | 11 502        | 6 316         | 100 487        | 165 239        | 46,3                             | 60,2                      |
| Leipzig                               | 13                               | 1 163         | 784           | 6 658          | 11 351         | 31,5                             | 36,4                      |
| Nordsachsen                           | 27                               | 2 743         | 1 516         | 14 165         | 30 448         | 36,3                             | 43,9                      |
| <b>Sachsen</b>                        | <b>451</b>                       | <b>60 403</b> | <b>32 419</b> | <b>353 867</b> | <b>680 067</b> | <b>36,6</b>                      | <b>47,2</b>               |

**14. Beherbergungsstätten der Hotellerie, Gästebetten und Gästezimmer sowie deren Auslastung, Ankünfte und Übernachtungen im März 2012 nach Reisegebieten**  
 Beherbergungsstätten der Hotellerie mit 25 und mehr Gästezimmern

| Reisegebiet                      | Geöffnete Betriebe <sup>1)</sup> | Angebotene  |             | Ankünfte | Übernachtungen | Durchschnittliche Auslastung der |                           |
|----------------------------------|----------------------------------|-------------|-------------|----------|----------------|----------------------------------|---------------------------|
|                                  |                                  | Gästebetten | Gästezimmer |          |                | angebotenen                      | angebotenen               |
|                                  |                                  |             |             |          |                | Gästebetten <sup>2)</sup>        | Gästezimmer <sup>3)</sup> |
| in %                             |                                  |             |             |          |                |                                  |                           |
| Oberlausitz/Niederschlesien      | 49                               | 4 089       | 2 217       | 14 151   | 25 514         | 20,7                             | 27,0                      |
| Sächsische Schweiz               | 37                               | 3 178       | 1 608       | 12 002   | 27 815         | 28,8                             | 31,8                      |
| Sächsisches Elbland              | 42                               | 4 835       | 2 568       | 16 608   | 31 287         | 20,9                             | 29,7                      |
| Erzgebirge                       | 91                               | 9 119       | 4 889       | 37 407   | 92 241         | 33,4                             | 41,6                      |
| Sächs. Burgen und Heide-<br>land | 54                               | 5 374       | 3 101       | 28 493   | 54 916         | 33,2                             | 41,2                      |
| Vogtland                         | 20                               | 1 721       | 921         | 6 751    | 15 615         | 29,3                             | 35,5                      |
| Stadt Dresden                    | 78                               | 17 640      | 9 016       | 121 090  | 238 693        | 43,6                             | 57,1                      |
| Stadt Leipzig                    | 62                               | 11 502      | 6 316       | 100 487  | 165 239        | 46,3                             | 60,2                      |
| Stadt Chemnitz                   | 18                               | 2 945       | 1 783       | 16 878   | 28 747         | 31,5                             | 43,1                      |

1) ganz oder teilweise geöffnet

2) rechnerischer Wert (Übernachtungen/angebotene Bettentage) x 100

3) rechnerischer Wert (belegte Gästezimmertage/angebotene Gästezimmertage) x 100

### 15. Ankünfte, Übernachtungen und Aufenthaltsdauer in Beherbergungseinrichtungen im März 2012 nach dem Herkunftsland der Gäste

| Herkunftsland der Gäste            | Ankünfte<br>(einschl.<br>Camping) | Veränderung<br>gegenüber dem<br>Vorjahres-<br>zeitraum in % | Über-<br>nachtungen<br>(einschl.<br>Camping) | Veränderung<br>gegenüber dem<br>Vorjahres-<br>zeitraum in % | Durchschnittliche<br>Aufenthaltsdauer<br>in Tagen <sup>1)</sup> |
|------------------------------------|-----------------------------------|---|--|---|---|
| Bundesrepublik Deutschland         | 432 966                           | 9,3   | 1 084 400                                    | 6,1   | 2,5   |
| Europa ohne Deutschland            | 34 813                            | 8,0   | 80 487                                       | 9,6   | 2,3   |
| davon Belgien                      | 1 546                             | 12,6  | 2 790  | 1,9   | 1,8   |
| Bulgarien                          | 225                               | 7,1   | 1 156  | 53,1  | 5,1   |
| Dänemark                           | 791                               | 27,0  | 1 446  | 26,7  | 1,8   |
| Estland                            | 79                                | -26,9   | 164  | 8,6   | 2,1   |
| Finnland                           | 342                               | 17,9  | 968  | 33,3  | 2,8   |
| Frankreich                         | 2 405                             | 17,1  | 5 747  | 24,6  | 2,4   |
| Griechenland                       | 108                               | -8,5  | 252  | 13,0  | 2,3   |
| Vereinigtes Königreich             | 2 917                             | 2,6   | 6 143  | -2,9  | 2,1   |
| Irland                             | 195                               | -11,0   | 552  | -21,0   | 2,8   |
| Island                             | 40                                | -66,1   | 82   | -74,5   | 2,1   |
| Italien                            | 2 803                             | 18,3  | 5 675  | 20,7  | 2,0   |
| Lettland                           | 175                               | 68,3  | 453  | 102,2   | 2,6   |
| Litauen                            | 183                               | -64,1   | 335  | -52,8   | 1,8   |
| Luxemburg                          | 144                               | -20,9   | 315  | -14,4   | 2,2   |
| Malta                              | 5                                 | -61,5   | 10   | -66,7   | 2,0   |
| Niederlande                        | 2 502                             | -13,6   | 5 547  | -12,2   | 2,2   |
| Norwegen                           | 391                               | 39,1  | 1 269  | 185,2   | 3,2   |
| Österreich                         | 4 052                             | 12,6  | 8 797  | 12,3  | 2,2   |
| Polen                              | 2 799                             | 6,2   | 6 946  | 13,4  | 2,5   |
| Portugal                           | 168                               | -1,2  | 402  | -0,2  | 2,4   |
| Rumänien                           | 377                               | 6,5   | 1 930  | 30,6  | 5,1   |
| Russische Föderation               | 2 471                             | 21,1  | 5 145  | -5,6  | 2,1   |
| Schweden                           | 664                               | -3,2  | 1 622  | 45,3  | 2,4   |
| Schweiz                            | 3 838                             | 24,8  | 8 352  | 23,3  | 2,2   |
| Slowakische Republik               | 268                               | 10,3  | 931  | 102,4   | 3,5   |
| Slowenien                          | 223                               | 156,3   | 758  | 255,9   | 3,4   |
| Spanien                            | 883                               | 10,5  | 2 006  | 22,1  | 2,3   |
| Tschechische Republik              | 1 968                             | 14,5  | 3 962  | 2,5   | 2,0   |
| Türkei                             | 307                               | 37,1  | 722  | 51,7  | 2,4   |
| Ukraine                            | 462                               | 57,1  | 854  | 56,4  | 1,8   |
| Ungarn                             | 614                               | -5,8  | 1 186  | -52,1   | 1,9   |
| Zypern                             | 24                                | 140,0   | 48   | 336,4   | 2,0   |
| sonst. europäische Länder          | 844                               | -37,3   | 3 922  | -3,9  | 4,6   |
| Afrika                             | 325                               | 185,1   | 1 022  | 181,5   | 3,1   |
| davon Republik Südafrika           | 83                                | 72,9  | 193  | 1,0   | 2,3   |
| sonst. afrikanische Länder         | 242                               | 266,7   | 829  | 382,0   | 3,4   |
| Asien                              | 5 081                             | 27,4  | 13 369                                       | 17,6  | 2,6   |
| davon Arabische Golfstaaten        | 187                               | 32,6  | 575  | 42,7  | 3,1   |
| China Volksrep. und Hongkong       | 1 064                             | 9,9   | 3 030  | 58,4  | 2,8   |
| Indien                             | 153                               | 11,7  | 478  | 19,2  | 3,1   |
| Israel                             | 271                               | 38,3  | 550  | -8,6  | 2,0   |
| Japan                              | 2 243                             | 42,1  | 5 016  | 14,0  | 2,2   |
| Korea, Republik                    | 234                               | 8,8   | 514  | 37,8  | 2,2   |
| Taiwan                             | 126                               | -0,8  | 388  | 39,6  | 3,1   |
| sonst. asiatische Länder           | 803                               | 28,7  | 2 818  | -5,9  | 3,5   |
| Amerika                            | 4 886                             | -4,5  | 11 226                                       | -14,0   | 2,3   |
| davon Kanada                       | 403                               | 40,4  | 1 120  | 52,6  | 2,8   |
| Vereinigte Staaten                 | 3 928                             | -6,9  | 8 952  | -19,1   | 2,3   |
| Mittelamerika und Karibik          | 117                               | -5,6  | 331  | 0,3   | 2,8   |
| Brasilien                          | 235                               | -26,3   | 426  | -25,5   | 1,8   |
| sonst. südamerik. Länder           | 203                               | 20,1  | 397  | 9,4   | 2,0   |
| Australien, Neuseeland u. Ozeanien | 587                               | 94,4  | 1 123  | 76,3  | 1,9   |
| davon Australien                   | 359                               | 43,0  | 790  | 38,8  | 2,2   |
| Neuseeland u. Ozeanien             | 228                               | 347,1   | 333  | 389,7   | 1,5   |
| Ausländer ohne Angabe              | 713                               | -24,2   | 1 354  | -18,0   | 1,9   |
| Ausland zusammen                   | 46 405                            | 8,7   | 108 581                                      | 8,0   | 2,3   |
| <b>Insgesamt</b>                   | <b>479 371</b>                    | <b>9,2</b>  | <b>1 192 981</b>                             | <b>6,3</b>  | <b>2,5</b>  |

1) rechnerischer Wert Übernachtungen/Ankünfte



## 16. Ankünfte, Übernachtungen und Aufenthaltsdauer in Beherbergungseinrichtungen Januar bis März 2012 nach dem Herkunftsland der Gäste

| Herkunftsland der Gäste            | Ankünfte<br>(einschl.<br>Camping) | Veränderung<br>gegenüber dem<br>Vorjahres-<br>zeitraum in % | Über-<br>nachtungen<br>(einschl.<br>Camping) | Veränderung<br>gegenüber dem<br>Vorjahres-<br>zeitraum in % | Durchschnittliche<br>Aufenthaltsdauer<br>in Tagen <sup>1)</sup> |
|------------------------------------|-----------------------------------|---|--|---|---|
| Bundesrepublik Deutschland         | 1 126 049                         | 9,6   | 3 016 143                                    | 7,6   | 2,7   |
| Europa ohne Deutschland            | 87 506                            | 9,3   | 201 060                                      | 12,4  | 2,3   |
| davon Belgien                      | 3 766                             | 15,4  | 8 251  | 27,8  | 2,2   |
| Bulgarien                          | 467                               | 12,5  | 2 411  | 61,8  | 5,2   |
| Dänemark                           | 2 023                             | 15,3  | 3 414  | 16,2  | 1,7   |
| Estland                            | 143                               | -44,6   | 283  | -34,2   | 2,0   |
| Finnland                           | 838                               | 35,4  | 2 092  | 33,2  | 2,5   |
| Frankreich                         | 5 159                             | 1,7   | 11 594                                       | 10,9  | 2,2   |
| Griechenland                       | 399                               | 9,9   | 908  | 12,9  | 2,3   |
| Vereinigtes Königreich             | 7 457                             | 12,9  | 15 894                                       | 8,9   | 2,1   |
| Irland                             | 500                               | -5,3  | 1 614  | -3,6  | 3,2   |
| Island                             | 80                                | -58,5   | 225  | -66,5   | 2,8   |
| Italien                            | 6 044                             | 16,9  | 13 288                                       | 26,5  | 2,2   |
| Lettland                           | 453                               | 64,1  | 1 236  | 103,0   | 2,7   |
| Litauen                            | 666                               | -31,1   | 1 036  | -26,1   | 1,6   |
| Luxemburg                          | 457                               | 9,3   | 938  | 11,4  | 2,1   |
| Malta                              | 19                                | -75,0   | 29   | -79,6   | 1,5   |
| Niederlande                        | 7 912                             | -3,0  | 17 234                                       | 3,6   | 2,2   |
| Norwegen                           | 879                               | 19,3  | 2 231  | 64,6  | 2,5   |
| Österreich                         | 9 308                             | 14,2  | 20 673                                       | 17,3  | 2,2   |
| Polen                              | 8 025                             | 4,4   | 18 844                                       | 19,8  | 2,3   |
| Portugal                           | 385                               | -7,9  | 962  | -10,3   | 2,5   |
| Rumänien                           | 1 014                             | 3,4   | 3 693  | -2,4  | 3,6   |
| Russische Föderation               | 7 256                             | 13,7  | 15 837                                       | -5,5  | 2,2   |
| Schweden                           | 1 691                             | 3,9   | 3 627  | 31,6  | 2,1   |
| Schweiz                            | 8 270                             | 23,7  | 17 874                                       | 25,2  | 2,2   |
| Slowakische Republik               | 708                               | -4,2  | 2 215  | 56,3  | 3,1   |
| Slowenien                          | 420                               | 62,2  | 2 144  | 198,2   | 5,1   |
| Spanien                            | 2 247                             | 6,1   | 5 184  | 18,4  | 2,3   |
| Tschechische Republik              | 4 970                             | 3,1   | 9 608  | -7,2  | 1,9   |
| Türkei                             | 635                               | 21,2  | 1 447  | 25,3  | 2,3   |
| Ukraine                            | 1 487                             | 87,5  | 2 686  | 87,0  | 1,8   |
| Ungarn                             | 1 509                             | 1,8   | 3 045  | -42,3   | 2,0   |
| Zypern                             | 41                                | 41,4  | 92   | 16,5  | 2,2   |
| sonst. europäische Länder          | 2 278                             | -8,7  | 10 451                                       | 10,5  | 4,6   |
| Afrika                             | 677                               | 59,3  | 2 174  | 96,7  | 3,2   |
| davon Republik Südafrika           | 249                               | 43,9  | 644  | 47,0  | 2,6   |
| sonst. afrikanische Länder         | 428                               | 69,8  | 1 530  | 129,4   | 3,6   |
| Asien                              | 12 980                            | 31,2  | 34 130                                       | 19,6  | 2,6   |
| davon Arabische Golfstaaten        | 601                               | 53,3  | 1 917  | 72,4  | 3,2   |
| China Volksrep. und Hongkong       | 2 820                             | 43,2  | 7 559  | 78,8  | 2,7   |
| Indien                             | 342                               | 9,6   | 1 193  | 19,8  | 3,5   |
| Israel                             | 619                               | 34,3  | 1 378  | 7,9   | 2,2   |
| Japan                              | 5 748                             | 29,4  | 12 530                                       | 4,5   | 2,2   |
| Korea, Republik                    | 759                               | 3,4   | 1 783  | 30,4  | 2,3   |
| Taiwan                             | 397                               | 52,1  | 1 112  | 34,1  | 2,8   |
| sonst. asiatische Länder           | 1 694                             | 28,2  | 6 658  | -1,2  | 3,9   |
| Amerika                            | 12 983                            | -4,8  | 30 282                                       | -10,5   | 2,3   |
| davon Kanada                       | 810                               | 13,9  | 2 337  | 8,4   | 2,9   |
| Vereinigte Staaten                 | 10 308                            | -8,8  | 23 892                                       | -15,0   | 2,3   |
| Mittelamerika und Karibik          | 303                               | -3,8  | 705  | -3,3  | 2,3   |
| Brasilien                          | 964                               | 21,1  | 2 095  | 19,8  | 2,2   |
| sonst. südamerik. Länder           | 598                               | 17,5  | 1 253  | 11,9  | 2,1   |
| Australien, Neuseeland u. Ozeanien | 1 255                             | 22,9  | 2 774  | 27,2  | 2,2   |
| davon Australien                   | 911                               | 2,7   | 2 229  | 17,9  | 2,4   |
| Neuseeland u. Ozeanien             | 344                               | 156,7   | 545  | 87,9  | 1,6   |
| Ausländer ohne Angabe              | 1 828                             | -7,1  | 4 059  | 19,7  | 2,2   |
| Ausland zusammen                   | 117 229                           | 9,6   | 274 479                                      | 10,7  | 2,3   |
| <b>Insgesamt</b>                   | <b>1 243 278</b>                  | <b>9,6</b>  | <b>3 290 622</b>                             | <b>7,8</b>  | <b>2,6</b>  |

1) rechnerischer Wert Übernachtungen/Ankünfte

### 17. Ankünfte, Übernachtungen und Aufenthaltsdauer in Beherbergungseinrichtungen der Stadt Dresden im März 2012 nach dem Herkunftsland der Gäste

| Herkunftsland der Gäste            | Ankünfte<br>(einschl.<br>Camping) | Veränderung<br>gegenüber dem<br>Vorjahres-<br>zeitraum in % | Über-<br>nachtungen<br>(einschl.<br>Camping) | Veränderung<br>gegenüber dem<br>Vorjahres-<br>zeitraum in % | Durchschnittliche<br>Aufenthaltsdauer<br>in Tagen <sup>1)</sup> |
|------------------------------------|-----------------------------------|---|--|---|---|
| Bundesrepublik Deutschland         | 117 061                           | 5,0   | 230 262                                      | -1,5  | 2,0   |
| Europa ohne Deutschland            | 14 420                            | 13,3  | 30 427                                       | 9,1   | 2,1   |
| davon Belgien                      | 635                               | 47,7  | 981  | 11,1  | 1,5   |
| Bulgarien                          | 40                                | 81,8  | 136  | 52,8  | 3,4   |
| Dänemark                           | 299                               | 10,7  | 627  | 12,0  | 2,1   |
| Estland                            | 17                                | -62,2   | 53   | -18,5   | 3,1   |
| Finnland                           | 144                               | 42,6  | 343  | 16,7  | 2,4   |
| Frankreich                         | 1 074                             | 31,6  | 2 344  | 31,7  | 2,2   |
| Griechenland                       | 46                                | -27,0   | 115  | 13,9  | 2,5   |
| Vereinigtes Königreich             | 1 159                             | -11,2   | 2 700  | -17,8   | 2,3   |
| Irland                             | 95                                | 18,8  | 276  | -31,0   | 2,9   |
| Island                             | 12                                | 20,0  | 45   | -13,5   | 3,8   |
| Italien                            | 1 331                             | 5,4   | 2 691  | 21,7  | 2,0   |
| Lettland                           | 50                                | 92,3  | 103  | 56,1  | 2,1   |
| Litauen                            | 44                                | -57,3   | 62   | -54,4   | 1,4   |
| Luxemburg                          | 33                                | -62,5   | 64   | -66,1   | 1,9   |
| Malta                              | 2                                 | -83,3   | 2  | -93,1   | 1,0   |
| Niederlande                        | 876                               | -16,4   | 1 927  | -12,5   | 2,2   |
| Norwegen                           | 143                               | 9,2   | 278  | 20,3  | 1,9   |
| Österreich                         | 1 675                             | 9,8   | 3 428  | -6,3  | 2,0   |
| Polen                              | 785                               | -13,2   | 1 560  | 1,0   | 2,0   |
| Portugal                           | 61                                | -6,2  | 208  | 33,3  | 3,4   |
| Rumänien                           | 110                               | 20,9  | 512  | 172,3   | 4,7   |
| Russische Föderation               | 1 135                             | 17,6  | 2 369  | -21,8   | 2,1   |
| Schweden                           | 238                               | 33,0  | 480  | 39,1  | 2,0   |
| Schweiz                            | 2 167                             | 53,8  | 4 910  | 58,1  | 2,3   |
| Slowakische Republik               | 63                                | 3,3   | 188  | 102,2   | 3,0   |
| Slowenien                          | 81                                | 350,0   | 111  | 258,1   | 1,4   |
| Spanien                            | 392                               | 14,3  | 803  | 4,3   | 2,0   |
| Tschechische Republik              | 942                               | 65,3  | 1 642  | 62,3  | 1,7   |
| Türkei                             | 90                                | 40,6  | 189  | 21,9  | 2,1   |
| Ukraine                            | 197                               | 105,2   | 304  | 100,0   | 1,5   |
| Ungarn                             | 204                               | -5,1  | 382  | -7,3  | 1,9   |
| Zypern                             | 10                                | 400,0   | 27   | 800,0   | 2,7   |
| sonst. europäische Länder          | 270                               | -33,0   | 567  | -13,2   | 2,1   |
| Afrika                             | 120                               | 150,0   | 319  | 190,0   | 2,7   |
| davon Republik Südafrika           | 22                                | 22,2  | 46   | 35,3  | 2,1   |
| sonst. afrikanische Länder         | 98                                | 226,7   | 273  | 259,2   | 2,8   |
| Asien                              | 2 649                             | 26,9  | 6 707  | 5,9   | 2,5   |
| davon Arabische Golfstaaten        | 99                                | 90,4  | 337  | 155,3   | 3,4   |
| China Volksrep. und Hongkong       | 617                               | 35,0  | 1 227  | 26,4  | 2,0   |
| Indien                             | 58                                | -20,5   | 180  | -3,2  | 3,1   |
| Israel                             | 119                               | 3,5   | 262  | -35,9   | 2,2   |
| Japan                              | 1 090                             | 29,9  | 2 616  | -16,3   | 2,4   |
| Korea, Republik                    | 150                               | 2,0   | 355  | 31,0  | 2,4   |
| Taiwan                             | 65                                | -16,7   | 210  | 1,9   | 3,2   |
| sonst. asiatische Länder           | 451                               | 37,9  | 1 520  | 47,1  | 3,4   |
| Amerika                            | 2 218                             | -5,0  | 5 640  | -17,1   | 2,5   |
| davon Kanada                       | 241                               | 35,4  | 625  | 29,4  | 2,6   |
| Vereinigte Staaten                 | 1 675                             | -8,1  | 4 419  | -21,5   | 2,6   |
| Mittelamerika und Karibik          | 59                                | -16,9   | 145  | -20,3   | 2,5   |
| Brasilien                          | 128                               | -24,3   | 224  | -24,8   | 1,8   |
| sonst. südamerik. Länder           | 115                               | 22,3  | 227  | 5,6   | 2,0   |
| Australien, Neuseeland u. Ozeanien | 291                               | 92,7  | 499  | 66,3  | 1,7   |
| davon Australien                   | 191                               | 49,2  | 351  | 31,5  | 1,8   |
| Neuseeland u. Ozeanien             | 100                               | 334,8   | 148  | 348,5   | 1,5   |
| Ausländer ohne Angabe              | 295                               | 75,6  | 635  | 108,2   | 2,2   |
| Ausland zusammen                   | 19 993                            | 14,2  | 44 227                                       | 6,0   | 2,2   |
| <b>Insgesamt</b>                   | <b>137 054</b>                    | .   | <b>274 489</b>                               | .   | <b>2,0</b>  |

1) rechnerischer Wert Übernachtungen/Ankünfte

### 18. Ankünfte, Übernachtungen und Aufenthaltsdauer in Beherbergungseinrichtungen der Stadt Dresden Januar bis März 2012 nach dem Herkunftsland der Gäste

| Herkunftsland der Gäste            | Ankünfte<br>(einschl.<br>Camping) | Veränderung<br>gegenüber dem<br>Vorjahres-<br>zeitraum in % | Über-<br>nachtungen<br>(einschl.<br>Camping) | Veränderung<br>gegenüber dem<br>Vorjahres-<br>zeitraum in % | Durchschnittliche<br>Aufenthaltsdauer<br>in Tagen <sup>1)</sup> |
|------------------------------------|-----------------------------------|---|--|---|---|
| Bundesrepublik Deutschland         | 263 947                           | 7,8   | 511 721                                      | 4,4   | 1,9   |
| Europa ohne Deutschland            | 32 066                            | 11,2  | 67 347                                       | 6,0   | 2,1   |
| davon Belgien                      | 1 213                             | 53,5  | 2 533  | 67,5  | 2,1   |
| Bulgarien                          | 93                                | 13,4  | 269  | 2,7   | 2,9   |
| Dänemark                           | 530                               | 3,9   | 1 002  | -1,0  | 1,9   |
| Estland                            | 41                                | -42,3   | 87   | -23,7   | 2,1   |
| Finnland                           | 319                               | 40,5  | 780  | 26,4  | 2,4   |
| Frankreich                         | 2 038                             | 7,3   | 4 810  | 17,3  | 2,4   |
| Griechenland                       | 178                               | -3,3  | 340  | -2,6  | 1,9   |
| Vereinigtes Königreich             | 2 587                             | -0,7  | 6 512  | -3,7  | 2,5   |
| Irland                             | 227                               | 19,5  | 807  | -15,8   | 3,6   |
| Island                             | 27                                | -6,9  | 132  | -   | 4,9   |
| Italien                            | 2 421                             | 1,1   | 5 190  | 13,5  | 2,1   |
| Lettland                           | 137                               | 174,0   | 292  | 189,1   | 2,1   |
| Litauen                            | 110                               | -29,9   | 164  | -26,5   | 1,5   |
| Luxemburg                          | 147                               | -21,8   | 285  | -36,0   | 1,9   |
| Malta                              | 12                                | -73,3   | 16   | -77,8   | 1,3   |
| Niederlande                        | 2 300                             | 2,6   | 4 684  | 2,3   | 2,0   |
| Norwegen                           | 288                               | 0,3   | 587  | 18,6  | 2,0   |
| Österreich                         | 3 221                             | 1,6   | 6 538  | -9,1  | 2,0   |
| Polen                              | 2 062                             | -8,4  | 3 515  | -8,8  | 1,7   |
| Portugal                           | 140                               | -3,4  | 353  | -16,7   | 2,5   |
| Rumänien                           | 285                               | 29,0  | 828  | 67,3  | 2,9   |
| Russische Föderation               | 3 890                             | 17,9  | 7 670  | -20,6   | 2,0   |
| Schweden                           | 523                               | 45,7  | 1 199  | 76,1  | 2,3   |
| Schweiz                            | 4 110                             | 46,2  | 9 050  | 49,5  | 2,2   |
| Slowakische Republik               | 182                               | 1,1   | 397  | 35,5  | 2,2   |
| Slowenien                          | 126                               | 223,1   | 182  | 152,8   | 1,4   |
| Spanien                            | 914                               | 4,0   | 1 861  | 2,1   | 2,0   |
| Tschechische Republik              | 2 107                             | 15,1  | 3 463  | 8,5   | 1,6   |
| Türkei                             | 197                               | 13,9  | 434  | 17,6  | 2,2   |
| Ukraine                            | 553                               | 131,4   | 1 135  | 201,1   | 2,1   |
| Ungarn                             | 390                               | -20,2   | 718  | -31,9   | 1,8   |
| Zypern                             | 16                                | -   | 48   | -12,7   | 3,0   |
| sonst. europäische Länder          | 682                               | -13,2   | 1 466  | -8,5  | 2,1   |
| Afrika                             | 249                               | 74,1  | 695  | 88,3  | 2,8   |
| davon Republik Südafrika           | 92                                | 37,3  | 224  | 100,0   | 2,4   |
| sonst. afrikanische Länder         | 157                               | 106,6   | 471  | 83,3  | 3,0   |
| Asien                              | 6 850                             | 32,9  | 18 904                                       | 19,6  | 2,8   |
| davon Arabische Golfstaaten        | 279                               | 64,1  | 1 056  | 127,6   | 3,8   |
| China Volksrep. und Hongkong       | 1 781                             | 68,8  | 4 236  | 103,2   | 2,4   |
| Indien                             | 134                               | -27,2   | 438  | -7,2  | 3,3   |
| Israel                             | 280                               | 8,1   | 665  | -20,2   | 2,4   |
| Japan                              | 2 727                             | 28,5  | 7 111  | -15,0   | 2,6   |
| Korea, Republik                    | 483                               | -11,5   | 1 129  | 9,7   | 2,3   |
| Taiwan                             | 268                               | 54,9  | 825  | 45,2  | 3,1   |
| sonst. asiatische Länder           | 898                               | 39,0  | 3 444  | 73,5  | 3,8   |
| Amerika                            | 4 947                             | 0,1   | 13 052                                       | -13,8   | 2,6   |
| davon Kanada                       | 441                               | 16,7  | 1 100  | -4,4  | 2,5   |
| Vereinigte Staaten                 | 3 524                             | -1,1  | 10 065                                       | -15,4   | 2,9   |
| Mittelamerika und Karibik          | 145                               | -27,5   | 286  | -31,4   | 2,0   |
| Brasilien                          | 498                               | 6,4   | 898  | -9,6  | 1,8   |
| sonst. südamerik. Länder           | 339                               | 1,2   | 703  | 1,9   | 2,1   |
| Australien, Neuseeland u. Ozeanien | 709                               | 14,9  | 1 534  | 27,4  | 2,2   |
| davon Australien                   | 551                               | 2,0   | 1 274  | 18,3  | 2,3   |
| Neuseeland u. Ozeanien             | 158                               | 105,2   | 260  | 104,7   | 1,6   |
| Ausländer ohne Angabe              | 585                               | 44,1  | 1 185  | 66,7  | 2,0   |
| Ausland zusammen                   | 45 406                            | 13,2  | 102 717                                      | 6,2   | 2,3   |
| <b>Insgesamt</b>                   | <b>309 353</b>                    | .   | <b>614 438</b>                               | .   | <b>2,0</b>  |

1) rechnerischer Wert Übernachtungen/Ankünfte

### 19. Ankünfte, Übernachtungen und Aufenthaltsdauer in Beherbergungseinrichtungen der Stadt Leipzig im März 2012 nach dem Herkunftsland der Gäste

| Herkunftsland der Gäste            | Ankünfte<br>(einschl.<br>Camping) | Veränderung<br>gegenüber dem<br>Vorjahres-<br>zeitraum in % | Über-<br>nachtungen<br>(einschl.<br>Camping) | Veränderung<br>gegenüber dem<br>Vorjahres-<br>zeitraum in % | Durchschnittliche<br>Aufenthaltsdauer<br>in Tagen <sup>1)</sup> |
|------------------------------------|-----------------------------------|---|--|---|---|
| Bundesrepublik Deutschland         | 97 817                            | 20,5  | 162 174                                      | 16,6  | 1,7   |
| Europa ohne Deutschland            | 9 028                             | -1,3  | 18 149                                       | -1,9  | 2,0   |
| davon Belgien                      | 553                               | -7,8  | 1 158  | -4,9  | 2,1   |
| Bulgarien                          | 52                                | -52,3   | 414  | -16,7   | 8,0   |
| Dänemark                           | 289                               | 79,5  | 466  | 94,2  | 1,6   |
| Estland                            | 23                                | -45,2   | 32   | -50,8   | 1,4   |
| Finnland                           | 112                               | -13,2   | 176  | -44,1   | 1,6   |
| Frankreich                         | 637                               | 23,0  | 973  | -2,8  | 1,5   |
| Griechenland                       | 30                                | -26,8   | 46   | -53,1   | 1,5   |
| Vereinigtes Königreich             | 1 210                             | 14,3  | 2 163  | 18,6  | 1,8   |
| Irland                             | 68                                | -31,3   | 167  | -11,2   | 2,5   |
| Island                             | 24                                | -76,2   | 33   | -87,2   | 1,4   |
| Italien                            | 612                               | 12,7  | 1 147  | 13,3  | 1,9   |
| Lettland                           | 52                                | 30,0  | 101  | -   | 1,9   |
| Litauen                            | 52                                | -63,1   | 71   | -69,0   | 1,4   |
| Luxemburg                          | 48                                | -26,2   | 138  | 3,8   | 2,9   |
| Malta                              | 3                                 | 200,0   | 8  | 700,0   | 2,7   |
| Niederlande                        | 566                               | 1,3   | 1 010  | -3,4  | 1,8   |
| Norwegen                           | 111                               | 16,8  | 217  | 63,2  | 2,0   |
| Österreich                         | 1 202                             | 13,3  | 2 622  | 34,8  | 2,2   |
| Polen                              | 403                               | -16,2   | 929  | 1,2   | 2,3   |
| Portugal                           | 33                                | -17,5   | 59   | -27,2   | 1,8   |
| Rumänien                           | 122                               | -14,7   | 998  | -2,9  | 8,2   |
| Russische Föderation               | 514                               | -16,4   | 791  | -39,9   | 1,5   |
| Schweden                           | 182                               | 10,3  | 447  | 63,7  | 2,5   |
| Schweiz                            | 812                               | -7,5  | 1 659  | 1,5   | 2,0   |
| Slowakische Republik               | 60                                | -14,3   | 77   | -25,2   | 1,3   |
| Slowenien                          | 52                                | 85,7  | 123  | 108,5   | 2,4   |
| Spanien                            | 251                               | -   | 418  | -6,9  | 1,7   |
| Tschechische Republik              | 269                               | -4,3  | 429  | -22,7   | 1,6   |
| Türkei                             | 110                               | 5,8   | 193  | 15,6  | 1,8   |
| Ukraine                            | 147                               | 219,6   | 326  | 101,2   | 2,2   |
| Ungarn                             | 143                               | -13,3   | 247  | -47,3   | 1,7   |
| Zypern                             | 7                                 | 75,0  | 14   | 250,0   | 2,0   |
| sonst. europäische Länder          | 279                               | -45,8   | 497  | -48,8   | 1,8   |
| Afrika                             | 123                               | 207,5   | 239  | 119,3   | 1,9   |
| davon Republik Südafrika           | 51                                | 131,8   | 123  | 156,3   | 2,4   |
| sonst. afrikanische Länder         | 72                                | 300,0   | 116  | 90,2  | 1,6   |
| Asien                              | 1 195                             | 21,3  | 2 091  | 17,3  | 1,7   |
| davon Arabische Golfstaaten        | 51                                | -22,7   | 105  | -44,7   | 2,1   |
| China Volksrep. und Hongkong       | 286                               | -11,5   | 389  | -20,3   | 1,4   |
| Indien                             | 55                                | 48,6  | 125  | 68,9  | 2,3   |
| Israel                             | 87                                | 52,6  | 132  | 4,8   | 1,5   |
| Japan                              | 456                               | 58,9  | 836  | 77,9  | 1,8   |
| Korea, Republik                    | 68                                | 74,4  | 124  | 163,8   | 1,8   |
| Taiwan                             | 44                                | 7,3   | 98   | 104,2   | 2,2   |
| sonst. asiatische Länder           | 148                               | 9,6   | 282  | -17,1   | 1,9   |
| Amerika                            | 2 215                             | -1,2  | 3 891  | -10,8   | 1,8   |
| davon Kanada                       | 115                               | 91,7  | 249  | 105,8   | 2,2   |
| Vereinigte Staaten                 | 1 903                             | -7,0  | 3 250  | -17,8   | 1,7   |
| Mittelamerika und Karibik          | 40                                | 14,3  | 89   | 27,1  | 2,2   |
| Brasilien                          | 92                                | 91,7  | 177  | 55,3  | 1,9   |
| sonst. südamerik. Länder           | 65                                | 20,4  | 126  | 20,0  | 1,9   |
| Australien, Neuseeland u. Ozeanien | 248                               | 175,6   | 421  | 120,4   | 1,7   |
| davon Australien                   | 124                               | 69,9  | 240  | 38,7  | 1,9   |
| Neuseeland u. Ozeanien             | 124                               | 629,4   | 181  | 905,6   | 1,5   |
| Ausländer ohne Angabe              | 83                                | -39,4   | 210  | -18,3   | 2,5   |
| Ausland zusammen                   | 12 892                            | 2,0   | 25 001                                       | -0,8  | 1,9   |
| <b>Insgesamt</b>                   | <b>110 709</b>                    | .   | <b>187 175</b>                               | .   | <b>1,7</b>  |

1) rechnerischer Wert Übernachtungen/Ankünfte

## 20. Ankünfte, Übernachtungen und Aufenthaltsdauer in Beherbergungseinrichtungen der Stadt Leipzig Januar bis März 2012 nach dem Herkunftsland der Gäste

| Herkunftsland der Gäste            | Ankünfte<br>(einschl.<br>Camping) | Veränderung<br>gegenüber dem<br>Vorjahres-<br>zeitraum in % | Über-<br>nachtungen<br>(einschl.<br>Camping) | Veränderung<br>gegenüber dem<br>Vorjahres-<br>zeitraum in % | Durchschnittliche<br>Aufenthaltsdauer<br>in Tagen <sup>1)</sup> |
|------------------------------------|-----------------------------------|---|--|---|---|
| Bundesrepublik Deutschland         | 231 543                           | 20,0  | 390 452                                      | 19,6  | 1,7   |
| Europa ohne Deutschland            | 25 272                            | 3,9   | 51 775                                       | 9,0   | 2,0   |
| davon Belgien                      | 1 563                             | -7,1  | 3 431  | -3,6  | 2,2   |
| Bulgarien                          | 121                               | -32,8   | 767  | 2,8   | 6,3   |
| Dänemark                           | 826                               | 31,1  | 1 370  | 46,4  | 1,7   |
| Estland                            | 51                                | -66,4   | 100  | -64,0   | 2,0   |
| Finnland                           | 278                               | 17,8  | 470  | -23,3   | 1,7   |
| Frankreich                         | 1 486                             | 18,0  | 2 763  | 19,5  | 1,9   |
| Griechenland                       | 136                               | 19,3  | 358  | 16,6  | 2,6   |
| Vereinigtes Königreich             | 3 425                             | 29,8  | 6 294  | 37,0  | 1,8   |
| Irland                             | 186                               | -21,2   | 451  | 12,5  | 2,4   |
| Island                             | 36                                | -75,8   | 63   | -87,8   | 1,8   |
| Italien                            | 1 762                             | 25,7  | 3 639  | 41,0  | 2,1   |
| Lettland                           | 86                                | -14,9   | 187  | -21,8   | 2,2   |
| Litauen                            | 256                               | -17,7   | 337  | -33,8   | 1,3   |
| Luxemburg                          | 175                               | 17,4  | 390  | 31,8  | 2,2   |
| Malta                              | 6                                 | -73,9   | 12   | -80,6   | 2,0   |
| Niederlande                        | 2 096                             | -0,6  | 3 818  | 8,8   | 1,8   |
| Norwegen                           | 355                               | 23,3  | 656  | 35,5  | 1,8   |
| Österreich                         | 2 835                             | 14,6  | 6 326  | 32,1  | 2,2   |
| Polen                              | 1 640                             | -13,0   | 3 546  | 16,5  | 2,2   |
| Portugal                           | 113                               | 1,8   | 303  | 28,4  | 2,7   |
| Rumänien                           | 332                               | -20,4   | 1 785  | -25,2   | 5,4   |
| Russische Föderation               | 1 521                             | -11,3   | 3 335  | 1,0   | 2,2   |
| Schweden                           | 508                               | -1,9  | 1 019  | 18,1  | 2,0   |
| Schweiz                            | 1 984                             | 0,6   | 3 873  | 6,5   | 2,0   |
| Slowakische Republik               | 147                               | -46,2   | 256  | -35,8   | 1,7   |
| Slowenien                          | 95                                | -6,9  | 203  | -1,0  | 2,1   |
| Spanien                            | 830                               | 7,9   | 1 741  | 17,4  | 2,1   |
| Tschechische Republik              | 788                               | -11,9   | 1 317  | -20,1   | 1,7   |
| Türkei                             | 254                               | 29,6  | 503  | 51,1  | 2,0   |
| Ukraine                            | 432                               | 117,1   | 821  | 54,0  | 1,9   |
| Ungarn                             | 306                               | -17,5   | 492  | -58,7   | 1,6   |
| Zypern                             | 12                                | 33,3  | 31   | 55,0  | 2,6   |
| sonst. europäische Länder          | 631                               | -18,5   | 1 118  | -25,0   | 1,8   |
| Afrika                             | 275                               | 64,7  | 656  | 88,5  | 2,4   |
| davon Republik Südafrika           | 126                               | 125,0   | 347  | 209,8   | 2,8   |
| sonst. afrikanische Länder         | 149                               | 34,2  | 309  | 30,9  | 2,1   |
| Asien                              | 3 049                             | 42,4  | 5 778  | 35,3  | 1,9   |
| davon Arabische Golfstaaten        | 218                               | 22,5  | 536  | 4,7   | 2,5   |
| China Volksrep. und Hongkong       | 610                               | 11,7  | 996  | 0,4   | 1,6   |
| Indien                             | 134                               | 81,1  | 244  | 48,8  | 1,8   |
| Israel                             | 210                               | 45,8  | 449  | 46,7  | 2,1   |
| Japan                              | 1 123                             | 59,5  | 1 845  | 59,1  | 1,6   |
| Korea, Republik                    | 233                               | 161,8   | 533  | 275,4   | 2,3   |
| Taiwan                             | 85                                | 34,9  | 162  | 27,6  | 1,9   |
| sonst. asiatische Länder           | 436                               | 27,1  | 1 013  | 16,6  | 2,3   |
| Amerika                            | 6 753                             | -9,9  | 12 548                                       | -10,5   | 1,9   |
| davon Kanada                       | 212                               | 1,0   | 456  | 14,6  | 2,2   |
| Vereinigte Staaten                 | 5 872                             | -15,0   | 10 513                                       | -17,5   | 1,8   |
| Mittelamerika und Karibik          | 115                               | 51,3  | 222  | 60,9  | 1,9   |
| Brasilien                          | 337                               | 104,2   | 894  | 105,5   | 2,7   |
| sonst. südamerik. Länder           | 217                               | 63,2  | 463  | 51,3  | 2,1   |
| Australien, Neuseeland u. Ozeanien | 415                               | 49,3  | 816  | 26,7  | 2,0   |
| davon Australien                   | 242                               | 0,8   | 560  | 10,5  | 2,3   |
| Neuseeland u. Ozeanien             | 173                               | 355,3   | 256  | 86,9  | 1,5   |
| Ausländer ohne Angabe              | 250                               | -20,1   | 501  | -10,9   | 2,0   |
| Ausland zusammen                   | 36 014                            | 3,7   | 72 074                                       | 7,0   | 2,0   |
| <b>Insgesamt</b>                   | <b>267 557</b>                    | .   | <b>462 526</b>                               | .   | <b>1,7</b>  |

1) rechnerischer Wert Übernachtungen/Ankünfte

## 21. Ankünfte, Übernachtungen und Aufenthaltsdauer in Beherbergungseinrichtungen der Stadt Chemnitz im März 2012 nach dem Herkunftsland der Gäste

| Herkunftsland der Gäste            | Ankünfte<br>(einschl.<br>Camping) | Veränderung<br>gegenüber dem<br>Vorjahres-<br>zeitraum in % | Über-<br>nachtungen<br>(einschl.<br>Camping) | Veränderung<br>gegenüber dem<br>Vorjahres-<br>zeitraum in % | Durchschnittliche<br>Aufenthaltsdauer<br>in Tagen <sup>1)</sup> |
|------------------------------------|-----------------------------------|---|--|---|---|
| Bundesrepublik Deutschland         | 17 274                            | 3,9   | 31 867                                       | 0,7   | 1,8   |
| Europa ohne Deutschland            | 1 664                             | 5,5   | 3 502  | -6,3  | 2,1   |
| davon Belgien                      | 44                                | 69,2  | 65   | 58,5  | 1,5   |
| Bulgarien                          | 39                                | 333,3   | 53   | 231,3   | 1,4   |
| Dänemark                           | 42                                | 250,0   | 96   | 269,2   | 2,3   |
| Finnland                           | 12                                | 140,0   | 21   | 320,0   | 1,8   |
| Frankreich                         | 111                               | 3,7   | 368  | 125,8   | 3,3   |
| Griechenland                       | 8                                 | 60,0  | 18   | 157,1   | 2,3   |
| Vereinigtes Königreich             | 87                                | 70,6  | 142  | 17,4  | 1,6   |
| Irland                             | 7                                 | -53,3   | 7  | -68,2   | 1,0   |
| Italien                            | 157                               | 175,4   | 208  | 153,7   | 1,3   |
| Lettland                           | 2                                 | -71,4   | 2  | -75,0   | 1,0   |
| Litauen                            | 13                                | -75,5   | 46   | -25,8   | 3,5   |
| Luxemburg                          | 2                                 | -83,3   | 3  | -76,9   | 1,5   |
| Niederlande                        | 148                               | 0,7   | 234  | -4,5  | 1,6   |
| Norwegen                           | 13                                | 85,7  | 26   | 225,0   | 2,0   |
| Österreich                         | 177                               | 6,0   | 338  | -11,3   | 1,9   |
| Polen                              | 163                               | -23,8   | 401  | -2,2  | 2,5   |
| Portugal                           | 28                                | 250,0   | 40   | 233,3   | 1,4   |
| Rumänien                           | 49                                | 36,1  | 117  | 72,1  | 2,4   |
| Russische Föderation               | 45                                | -21,1   | 148  | -30,2   | 3,3   |
| Schweden                           | 35                                | 45,8  | 45   | -37,5   | 1,3   |
| Schweiz                            | 197                               | 4,2   | 384  | 13,3  | 1,9   |
| Slowakische Republik               | 9                                 | -73,5   | 16   | -54,3   | 1,8   |
| Slowenien                          | 18                                | 500,0   | 21   | 600,0   | 1,2   |
| Spanien                            | 47                                | -33,8   | 136  | -24,0   | 2,9   |
| Tschechische Republik              | 105                               | 52,2  | 252  | -52,3   | 2,4   |
| Türkei                             | 16                                | 166,7   | 184  | x   | 11,5  |
| Ukraine                            | 21                                | -70,8   | 29   | -78,8   | 1,4   |
| Ungarn                             | 39                                | 14,7  | 48   | -84,1   | 1,2   |
| Zypern                             | 1                                 | x   | 1  | x   | 1,0   |
| sonst. europäische Länder          | 29                                | -63,8   | 53   | -77,4   | 1,8   |
| Afrika                             | 42                                | 740,0   | 257  | x   | 6,1   |
| davon Republik Südafrika           | 1                                 | -   | 1  | -   | 1,0   |
| sonst. afrikanische Länder         | 41                                | 925,0   | 256  | x   | 6,2   |
| Asien                              | 501                               | 110,5   | 2 008  | 313,2   | 4,0   |
| davon Arabische Golfstaaten        | 4                                 | -33,3   | 11   | -64,5   | 2,8   |
| China Volksrep. und Hongkong       | 78                                | -31,6   | 1 083  | 387,8   | 13,9  |
| Indien                             | 22                                | 266,7   | 28   | -   | 1,3   |
| Israel                             | 26                                | 766,7   | 36   | 350,0   | 1,4   |
| Japan                              | 293                               | 233,0   | 668  | 328,2   | 2,3   |
| Korea, Republik                    | 2                                 | -50,0   | 7  | 40,0  | 3,5   |
| Taiwan                             | 2                                 | 100,0   | 2  | -   | 1,0   |
| sonst. asiatische Länder           | 74                                | 362,5   | 173  | 408,8   | 2,3   |
| Amerika                            | 117                               | 15,8  | 353  | 39,0  | 3,0   |
| davon Kanada                       | 13                                | 62,5  | 110  | 243,8   | 8,5   |
| Vereinigte Staaten                 | 85                                | 19,7  | 199  | 11,2  | 2,3   |
| Mittelamerika und Karibik          | 6                                 | -50,0   | 18   | -40,0   | 3,0   |
| Brasilien                          | 8                                 | 14,3  | 18   | 80,0  | 2,3   |
| sonst. südamerik. Länder           | 5                                 | 66,7  | 8  | 166,7   | 1,6   |
| Australien, Neuseeland u. Ozeanien | 9                                 | 28,6  | 10   | -23,1   | 1,1   |
| davon Australien                   | 9                                 | 50,0  | 10   | -   | 1,1   |
| Ausländer ohne Angabe              | 57                                | 200,0   | 86   | 196,6   | 1,5   |
| Ausland zusammen                   | 2 390                             | 22,8  | 6 216  | 37,2  | 2,6   |
| <b>Insgesamt</b>                   | <b>19 664</b>                     | .   | <b>38 083</b>                                | .   | <b>1,9</b>  |

1) rechnerischer Wert Übernachtungen/Ankünfte

## 22. Ankünfte, Übernachtungen und Aufenthaltsdauer in Beherbergungseinrichtungen der Stadt Chemnitz Januar bis März 2012 nach dem Herkunftsland der Gäste

| Herkunftsland der Gäste            | Ankünfte<br>(einschl.<br>Camping) | Veränderung<br>gegenüber dem<br>Vorjahres-<br>zeitraum in % | Über-<br>nachtungen<br>(einschl.<br>Camping) | Veränderung<br>gegenüber dem<br>Vorjahres-<br>zeitraum in % | Durchschnittliche<br>Aufenthaltsdauer<br>in Tagen <sup>1)</sup> |
|------------------------------------|-----------------------------------|---|--|---|---|
| Bundesrepublik Deutschland         | 44 315                            | 5,9   | 82 336                                       | 4,1   | 1,9   |
| Europa ohne Deutschland            | 4 466                             | 3,7   | 8 687  | -9,2  | 1,9   |
| davon Belgien                      | 106                               | 17,8  | 161  | 16,7  | 1,5   |
| Bulgarien                          | 44                                | 69,2  | 64   | -8,6  | 1,5   |
| Dänemark                           | 70                                | 89,2  | 134  | 109,4   | 1,9   |
| Estland                            | 1                                 | x   | 2  | x   | 2,0   |
| Finnland                           | 26                                | -3,7  | 79   | 113,5   | 3,0   |
| Frankreich                         | 244                               | -5,4  | 596  | 55,2  | 2,4   |
| Griechenland                       | 12                                | 20,0  | 24   | 41,2  | 2,0   |
| Vereinigtes Königreich             | 230                               | 6,5   | 402  | 1,3   | 1,7   |
| Irland                             | 11                                | -73,2   | 18   | -64,7   | 1,6   |
| Island                             | 2                                 | x   | 4  | x   | 2,0   |
| Italien                            | 328                               | 63,2  | 631  | 102,9   | 1,9   |
| Lettland                           | 13                                | -48,0   | 30   | 15,4  | 2,3   |
| Litauen                            | 42                                | -47,5   | 112  | 13,1  | 2,7   |
| Luxemburg                          | 12                                | -47,8   | 17   | -29,2   | 1,4   |
| Malta                              | 1                                 | x   | 1  | x   | 1,0   |
| Niederlande                        | 295                               | -37,6   | 464  | -41,9   | 1,6   |
| Norwegen                           | 28                                | 21,7  | 41   | 2,5   | 1,5   |
| Österreich                         | 529                               | 19,7  | 1 024  | -7,2  | 1,9   |
| Polen                              | 536                               | -0,6  | 1 261  | 33,7  | 2,4   |
| Portugal                           | 41                                | -8,9  | 84   | 18,3  | 2,0   |
| Rumänien                           | 124                               | 3,3   | 244  | 12,4  | 2,0   |
| Russische Föderation               | 221                               | 28,5  | 533  | 9,9   | 2,4   |
| Schweden                           | 103                               | 6,2   | 135  | -30,8   | 1,3   |
| Schweiz                            | 426                               | 3,1   | 736  | 1,1   | 1,7   |
| Slowakische Republik               | 40                                | -21,6   | 75   | 44,2  | 1,9   |
| Slowenien                          | 37                                | 640,0   | 58   | 728,6   | 1,6   |
| Spanien                            | 93                                | -31,1   | 208  | -47,9   | 2,2   |
| Tschechische Republik              | 278                               | -23,4   | 601  | -67,4   | 2,2   |
| Türkei                             | 30                                | 76,5  | 223  | 757,7   | 7,4   |
| Ukraine                            | 199                               | 42,1  | 218  | -23,0   | 1,1   |
| Ungarn                             | 239                               | 121,3   | 319  | -20,6   | 1,3   |
| Zypern                             | 1                                 | x   | 1  | x   | 1,0   |
| sonst. europäische Länder          | 104                               | -20,6   | 187  | -47,2   | 1,8   |
| Afrika                             | 60                                | 87,5  | 291  | 309,9   | 4,9   |
| davon Republik Südafrika           | 3                                 | 50,0  | 6  | 50,0  | 2,0   |
| sonst. afrikanische Länder         | 57                                | 90,0  | 285  | 325,4   | 5,0   |
| Asien                              | 1 086                             | 117,6   | 3 639  | 257,8   | 3,4   |
| davon Arabische Golfstaaten        | 12                                | 50,0  | 25   | -24,2   | 2,1   |
| China Volksrep. und Hongkong       | 167                               | -2,3  | 1 604  | 346,8   | 9,6   |
| Indien                             | 31                                | 47,6  | 186  | 116,3   | 6,0   |
| Israel                             | 34                                | 466,7   | 59   | 391,7   | 1,7   |
| Japan                              | 726                               | 205,0   | 1 434  | 275,4   | 2,0   |
| Korea, Republik                    | 6                                 | -57,1   | 11   | -35,3   | 1,8   |
| Taiwan                             | 12                                | 500,0   | 12   | 300,0   | 1,0   |
| sonst. asiatische Länder           | 98                                | 151,3   | 308  | 146,4   | 3,1   |
| Amerika                            | 288                               | 38,5  | 901  | 35,3  | 3,1   |
| davon Kanada                       | 22                                | -26,7   | 182  | -26,9   | 8,3   |
| Vereinigte Staaten                 | 203                               | 47,1  | 570  | 80,4  | 2,8   |
| Mittelamerika und Karibik          | 17                                | -5,6  | 29   | -32,6   | 1,7   |
| Brasilien                          | 38                                | 111,1   | 106  | 130,4   | 2,8   |
| sonst. südamerik. Länder           | 8                                 | 100,0   | 14   | 16,7  | 1,8   |
| Australien, Neuseeland u. Ozeanien | 25                                | 56,3  | 35   | 2,9   | 1,4   |
| davon Australien                   | 25                                | 66,7  | 35   | 12,9  | 1,4   |
| Ausländer ohne Angabe              | 94                                | 88,0  | 157  | 36,5  | 1,7   |
| Ausland zusammen                   | 6 019                             | 17,7  | 13 710                                       | 19,5  | 2,3   |
| <b>Insgesamt</b>                   | <b>50 334</b>                     | <b>.</b>  | <b>96 046</b>                                | <b>.</b>  | <b>1,9</b>  |

1) rechnerischer Wert Übernachtungen/Ankünfte

## Reisegebiete und die zugeordneten Kreisfreien Städte und Landkreise bzw. Gemeinden des Freistaates Sachsen

### Oberlausitz/Niederschlesien

Bautzen

Görlitz

### Sächsische Schweiz

Teile des Landkreises

Sächsische Schweiz-Osterzgebirge:

|                          |                                   |
|--------------------------|-----------------------------------|
| Bad Gottleuba-           | Bad Schandau, Stadt               |
| Bergießhübel, Stadt      | Bahretal                          |
| Dohma                    | Dohna, Stadt                      |
| Dürröhrsdorf-Dittersbach | Gohrisch                          |
| Heidenau, Stadt          | Hohnstein, Stadt                  |
| Kirnitzschtal            | Königstein/Sächs. Schw.,<br>Stadt |
| Liebstadt, Stadt         | Müglitztal                        |
| Lohmen                   | Pirna, Stadt                      |
| Neustadt i. Sa., Stadt   | Rathen, Kurort                    |
| Porschdorf               | Reinhardtsdorf-Schöna             |
| Rathmannsdorf            | Sebnitz, Stadt                    |
| Rosenthal-Bielatal       | Stolpen, Stadt                    |
| Stadt Wehlen, Stadt      |                                   |
| Struppen                 |                                   |

### Vogtland

Vogtlandkreis

Teile des Landkreises Erzgebirgskreis:

Schönheide  
Stützengrün

### Sächsisches Elbland

Meißen

Teile des Landkreises

Sächsische Schweiz-Osterzgebirge:

|                  |                 |
|------------------|-----------------|
| Bannewitz        | Dorfhain        |
| Freital, Stadt   | Höckendorf      |
| Kreischa         | Pretzschendorf  |
| Rabenau, Stadt   | Tharandt, Stadt |
| Wilsdruff, Stadt |                 |

### Stadt Dresden

### Stadt Leipzig

### Stadt Chemnitz

### Sächsisches Burgen- und Heidealand

Nordsachsen

Leipzig

Teile des Landkreises Mittelsachsen:

|                    |                  |
|--------------------|------------------|
| Bockelwitz         | Döbeln, Stadt    |
| Großweitzschen     | Hartha, Stadt    |
| Leisnig, Stadt     | Mochau           |
| Niederstriegis     | Ostrau           |
| Roßwein, Stadt     | Waldheim, Stadt  |
| Ziegra-Knobelsdorf | Zschoitz-Ottewig |
| Altmittweida       | Lichtenau        |
| Burgstädt, Stadt   | Claußnitz        |
| Erlau              |                  |

Noch: Sächsisches Burgen- und Heidealand

Noch: Teile des Landkreises Mittelsachsen:

|                        |                     |
|------------------------|---------------------|
| Frankenberg/Sa., Stadt | Geringswalde, Stadt |
| Hainichen, Stadt       | Hartmannsdorf       |
| Königsfeld             | Königshain-Wiederau |
| Kriebstein             | Lunzenau, Stadt     |
| Mittweida, Stadt       | Mühlau              |
| Penig, Stadt           | Rochlitz, Stadt     |
| Rossau                 | Seelitz             |
| Striegistal            | Taura               |
| Tiefenbach             | Wechselburg         |
| Zettlitz               |                     |

Teile des Landkreises Zwickau:

|                              |                |
|------------------------------|----------------|
| Glauchau, Stadt              | Oberwiera      |
| Limbach-Oberfrohna,<br>Stadt | Remse          |
| Waldenburg, Stadt            | Schönberg      |
| Niederfrohna                 | Meerane, Stadt |

### Erzgebirge

Erzgebirgskreis

ohne die Gemeinden:

Schönheide  
Stützengrün

Teile des Landkreises Zwickau:

|                                |                               |
|--------------------------------|-------------------------------|
| Zwickau, Stadt                 | Bernsdorf                     |
| Callenberg                     | Crimmitschau, Stadt           |
| Crinitzberg                    | Dennheritz                    |
| Fraureuth                      | Gersdorf                      |
| Hartenstein, Stadt             | Hartmannsdorf<br>b. Kirchberg |
| Hohenstein-Ernstthal,<br>Stadt | Hirschfeld                    |
| Kirchberg, Stadt               | Langenbernsdorf               |
| Langenweißbach                 | Lichtenstein/Sa., Stadt       |
| Lichtentanne                   | Mülsen                        |
| Neukirchen/Pleiße              | Oberlungwitz, Stadt           |
| Reinsdorf                      | St. Egidien                   |
| Werdau, Stadt                  | Wildenfels                    |
| Wilkau-Haßlau, Stadt           |                               |

Teile des Landkreises Sächsische Schweiz-

Osterzgebirge:

|                       |                         |
|-----------------------|-------------------------|
| Altenberg, Stadt      | Hermsdorf/Erzgebirge    |
| Dippoldiswalde, Stadt | Schmiedeberg            |
| Glashütte, Stadt      | Hartmannsdorf-Reichenau |

Teile des Landkreises Mittelsachsen:

|                        |                    |
|------------------------|--------------------|
| Augustusburg, Stadt    | Bobritzsch         |
| Brand-Erbisdorf, Stadt | Dorfchemnitz       |
| Eppendorf              | Flöha, Stadt       |
| Frankenstein           | Frauenstein, Stadt |
| Freiberg, Stadt        | Großhartmannsdorf  |
| Großschirma, Stadt     | Halsbrücke         |
| Hilbersdorf            | Leubsdorf          |
| Lichtenberg/Erzgeb     | Mulda/Sa.          |
| Neuhausen/Erzgeb       | Niederwiesa        |
| Oberschöna             | Oederan, Stadt     |
| Rechenberg-Bienenmühle | Reinsberg          |
| Sayda, Stadt           | Weißborn/Erzgeb.   |





**Herausgeber:**

Statistisches Landesamt des Freistaates Sachsen

**Redaktion:**

Statistisches Landesamt des Freistaates Sachsen

**Gestaltung und Satz:**

Statistisches Landesamt des Freistaates Sachsen

**Druck:**

Staatsbetrieb Sächsische Informatik Dienste

**Redaktionsschluss:**

Mai 2012

**Bezug:**

Diese Druckschrift kann bezogen werden bei:

Statistisches Landesamt des Freistaates Sachsen

Hausanschrift: Macherstraße 63, 01917 Kamenz

Postanschrift: Postfach 11 05, 01911 Kamenz

Telefon: +49 3578 33-1424

Telefax: +49 3578 33-1499

E-Mail: [vertrieb@statistik.sachsen.de](mailto:vertrieb@statistik.sachsen.de)

[www.statistik.sachsen.de/shop](http://www.statistik.sachsen.de/shop)

**Verteilerhinweis**

Diese Informationsschrift wird von der Sächsischen Staatsregierung im Rahmen ihrer verfassungsmäßigen Verpflichtung zur Information der Öffentlichkeit herausgegeben. Sie darf weder von Parteien noch von deren Kandidaten oder Helfern im Zeitraum von sechs Monaten vor einer Wahl zum Zwecke der Wahlwerbung verwendet werden. Dies gilt für alle Wahlen.

Missbräuchlich ist insbesondere die Verteilung auf Wahlveranstaltungen, an Informationsständen der Parteien sowie das Einlegen, Aufdrucken oder Aufkleben parteipolitischer Informationen oder Werbemittel. Untersagt ist auch die Weitergabe an Dritte zur Verwendung bei der Wahlwerbung.

Auch ohne zeitlichen Bezug zu einer bevorstehenden Wahl darf die vorliegende Druckschrift nicht so verwendet werden, dass dies als Parteinahme des Herausgebers zu Gunsten einzelner politischer Gruppen verstanden werden könnte.

Diese Beschränkungen gelten unabhängig vom Vertriebsweg, also unabhängig davon, auf welchem Wege und in welcher Anzahl diese Informationsschrift dem Empfänger zugegangen ist. Erlaubt ist jedoch den Parteien, diese Informationsschrift zur Unterrichtung ihrer Mitglieder zu verwenden.

**Copyright**

Statistisches Landesamt des Freistaates Sachsen, Kamenz, 2012

Vervielfältigung und Verbreitung, auch auszugsweise, mit Quellenangabe gestattet.

ISSN 1435-8735