



Handel | Tourismus | Gastgewerbe

# Beherbergungsgewerbe im Freistaat Sachsen

April 2009



**Statistisches Landesamt  
des Freistaates Sachsen**

*Wir rechnen mit Ihnen.*

## Zeichenerklärung

-	Nichts vorhanden (genau Null)	x	Tabellenfach gesperrt, weil Aussage nicht sinnvoll
0	Weniger als die Hälfte von 1 in der letzten besetzten Stelle, jedoch mehr als nichts	( )	Aussagewert ist eingeschränkt
...	Angabe fällt später an	p	vorläufige Zahl
/	Zahlenwert nicht sicher genug	r	berichtigte Zahl
.	Zahlenwert unbekannt oder geheim zu halten	s	geschätzte Zahl

## Herausgeber:

Statistisches Landesamt des Freistaates Sachsen

Macherstraße 63  
01917 Kamenz

Postfach 11 05  
01911 Kamenz

Telefon

Vermittlung 03578 33-0

Präsidentin/Sekretariat -1900

Telefax -1999

Auskunft -1913, -1914

Telefax -1921

Bibliothek -1416

Vertrieb -1424

Telefax -1598

Internet [www.statistik.sachsen.de](http://www.statistik.sachsen.de)

E-Mail [info@statistik.sachsen.de](mailto:info@statistik.sachsen.de)

Kein Zugang für elektronisch signierte sowie verschlüsselte Dokumente

© Statistisches Landesamt des Freistaates Sachsen, Kamenz, Juli 2009

Für nichtgewerbliche Zwecke sind Vervielfältigung und unentgeltliche Verbreitung, auch auszugsweise, mit Quellenangabe gestattet. Die Verbreitung, auch auszugsweise, über elektronische Systeme/Datenträger bedarf der vorherigen Zustimmung. Alle übrigen Rechte bleiben vorbehalten.

## Inhalt

	<b>Seite</b>
Vorbemerkungen	3
Erläuterungen	3
 <b>Tabellen</b>	
1. Beherbergungsstätten, Gästebetten und deren Auslastung sowie Ankünfte, Übernachtungen und Aufenthaltsdauer 2007 bis 2009 nach Monaten	5
2. Beherbergungsstätten, Gästebetten und deren Auslastung nach Betriebsarten	6
3. Ankünfte, Übernachtungen und Aufenthaltsdauer in Beherbergungsstätten nach Betriebsarten	7
4. Beherbergungsstätten, Gästebetten und deren Auslastung im April 2009 nach Reisegebieten und Betriebsarten	8
5. Ankünfte, Übernachtungen und Aufenthaltsdauer in Beherbergungsstätten nach Reisegebieten, dem Herkunftsland der Gäste und Betriebsarten	11
6. Beherbergungsstätten, Gästebetten und deren Auslastung im April 2009 nach Gemeindegruppen	17
7. Ankünfte, Übernachtungen und Aufenthaltsdauer der Gäste in Beherbergungsstätten nach Gemeindegruppen	17
8. Beherbergungsstätten, Gästebetten und deren Auslastung im April 2009 nach Kreisfreien Städten und Landkreisen	18
9. Hotels, Gästebetten und deren Auslastung im April 2009 nach Kreisfreien Städten und Landkreisen	18
10. Ankünfte, Übernachtungen und Aufenthaltsdauer in Beherbergungsstätten nach Kreisfreien Städten und Landkreisen	19
11. Ankünfte, Übernachtungen und Aufenthaltsdauer in Hotels nach Kreisfreien Städten und Landkreisen	20
12. Ankünfte, Übernachtungen und Aufenthaltsdauer in Beherbergungsstätten im April 2009 nach dem Herkunftsland der Gäste	21
13. Ankünfte, Übernachtungen und Aufenthaltsdauer in Beherbergungsstätten Januar bis April 2009 nach dem Herkunftsland der Gäste	22
14. Ankünfte, Übernachtungen und Aufenthaltsdauer in Beherbergungsstätten der Stadt Dresden im April 2009 nach dem Herkunftsland der Gäste	23
15. Ankünfte, Übernachtungen und Aufenthaltsdauer in Beherbergungsstätten der Stadt Dresden Januar bis April 2009 nach dem Herkunftsland der Gäste	24

	<b>Seite</b>
16. Ankünfte, Übernachtungen und Aufenthaltsdauer in Beherbergungsstätten der Stadt Leipzig der Stadt Leipzig im April 2009 nach dem Herkunftsland der Gäste	25
17. Ankünfte, Übernachtungen und Aufenthaltsdauer in Beherbergungsstätten der Stadt Leipzig Januar bis April 2009 nach dem Herkunftsland der Gäste	26
18. Ankünfte, Übernachtungen und Aufenthaltsdauer in Beherbergungsstätten der Stadt Chemnitz im April 2009 nach dem Herkunftsland der Gäste	27
19. Ankünfte, Übernachtungen und Aufenthaltsdauer in Beherbergungsstätten der Stadt Chemnitz Januar bis April 2009 nach dem Herkunftsland der Gäste	28
Reisegebiete und die zugeordneten Kreisfreien Städte und Landkreise bzw. Gemeinden des Freistaates Sachsen	29
<b>Abbildungen</b>	
Abb. 1 Ankünfte in sächsischen Beherbergungsstätten 2007 bis 2009	4
Abb. 2 Übernachtungen in sächsischen Beherbergungsstätten 2007 bis 2009	4

## Vorbemerkungen

### Rechtsgrundlage

Beherbergungsstatistikgesetz (BeherbStatG) vom 22. Mai 2002 (BGBl. I S. 1642), zuletzt geändert durch Artikel 8 des Gesetzes vom 17. März 2008 (BGBl. I S. 399) in Verbindung mit dem Bundesstatistikgesetz (BStatG) vom 22. Januar 1987 (BGBl. I S. 462, 565), in der jeweils gültigen Fassung sowie die Richtlinie 95/57/EG des Rates vom 23. November 1995 über die Erhebung statistischer Daten im Bereich des Tourismus (ABl. EG Nr. L 291 S. 32), zuletzt geändert durch Anhang Nr. 1 der Richtlinie 2006/110/EG des Rates vom 20. November 2006 (ABl. EU Nr. L 363 S. 418).

### Berichtskreis

In die Berichterstattung einbezogen sind alle Beherbergungsstätten, die mehr als acht Gäste gleichzeitig beherbergen können. Zu den Beherbergungsstätten zählen Hotels, Hotels garnis, Gasthöfe, Pensionen, Jugendherbergen und Hütten, Erholungs-, Ferien-, Schulungsheime, Ferienzentren, Ferienhäuser und -wohnungen sowie Vorsorge- und Rehabilitationskliniken.

### Methodische Hinweise

Die in diesem Bericht veröffentlichten Ergebnisse sind vorläufige Daten. Sie werden monatlich neu berechnet und rückwirkend bis zu 12 Monaten korrigiert. Die Basis hierfür bilden verspätet eingegangene Meldungen und nachträglich von den Betrieben vorgenommene Korrekturen. Alle hierin enthaltenen Angaben beziehen sich auf den Gebietsstand 1. Januar des Berichtsjahres. Die erhöhte Anzahl der berichtspflichtigen Betriebe ab Berichtsmonat Januar resultiert aus Neuzugängen.

Ab Berichtsmonat Januar 2009 kommt die 2. Revision der Wirtschaftszweigklassifikation (Nace Rev.2) zur Anwendung. Damit werden Boardinghouses den Hotels bzw. Hotels garnis zugerechnet. Schulungsheime werden zur eigenständigen Betriebsart und mit den Vorsorge- und Rehabilitationskliniken zu den sonstigen tourismusrelevanten Unterkünften zusammengefasst, damit können in einigen Reisegebieten aus Geheimhaltungsgründen keine Daten für Vorsorge- und Reha-Kliniken mehr veröffentlicht werden. Des Weiteren gehören Schullandheime nicht mehr zu den Erholungs- und Ferienheimen, sondern ab Januar 2009 zu den Jugendherbergen und Hütten, wodurch Veränderungsdaten im Jahr 2009 nicht sinnvoll sind.

## Erläuterungen

### Tourismus

Der Tourismus umfasst „die Aktivitäten von Personen, die an Orte außerhalb ihrer gewohnten Umgebung reisen und

sich dort zu Freizeit-, Geschäfts- oder bestimmten anderen Zwecken vorübergehend aufhalten“ (lt. Welttourismusorganisation - WTO).

### Beherbergung

Unterbringung von Personen, die sich vorübergehend an einem anderen Ort als ihrem gewöhnlichen Wohnsitz aufhalten (Reisende). Der Aufenthalt gilt entsprechend einer Empfehlung der WTO (zwecks internationaler Vergleichbarkeit) dann als vorübergehend, wenn er die Dauer von 12 Monaten nicht überschreitet.

### Angebotene Gästebetten

Anzahl der Betten und sonstigen Schlafgelegenheiten, die tatsächlich in den geöffneten Betrieben angeboten wurden. Die Anzahl der Betten entspricht dabei der Anzahl der Personen, die bei Normalbelegung gleichzeitig hätten übernachten können. Behelfsmäßige Schlafgelegenheiten, die bei Überbelegung zusätzlich zur Verfügung gestanden hätten, wurden nicht berücksichtigt.

### Ankünfte

Es werden nur die Ankünfte jener Gäste ausgewiesen, die im Berichtsmonat eingetroffen sind. Die aus dem Vormonat noch anwesenden Gäste werden nicht berücksichtigt.

### Übernachtungen

Als Übernachtungen werden die Übernachtungen sowohl der im Berichtsmonat eingetroffenen als auch der aus dem Vormonat noch anwesenden Gäste gezählt.

### Herkunftsland der Gäste

Maßgebend für diese Zuordnung ist der ständige Wohnsitz, nicht die Staatsangehörigkeit der Gäste.

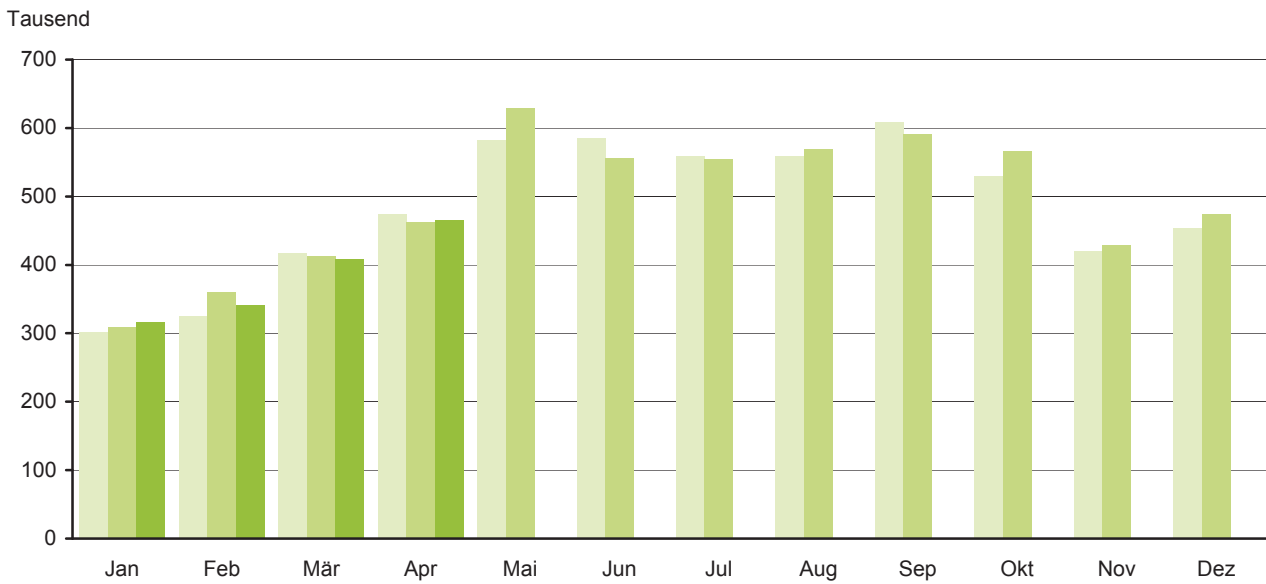
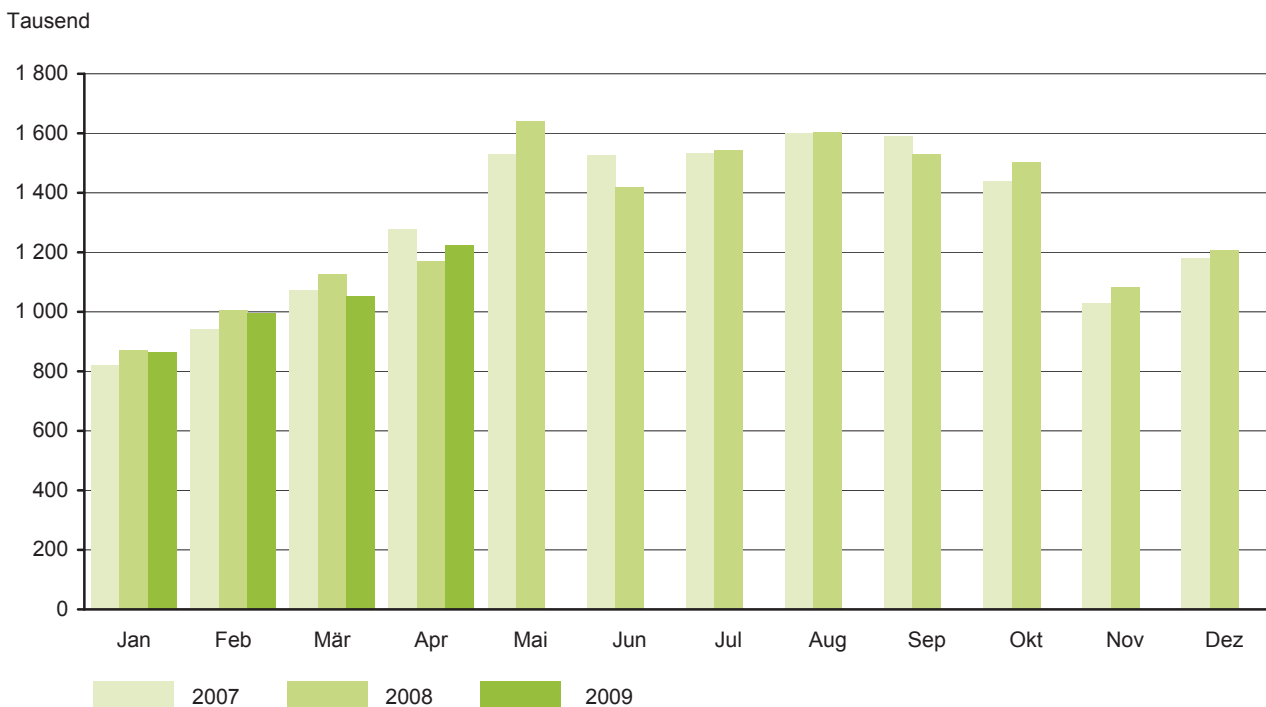
### Gemeindegruppen

Zusammenfassung von Gemeinden (oder Gemeindeteilen) nach Arten der aufgrund landesrechtlicher Vorschriften verliehenen staatlichen Anerkennung (z. B. als Mineral- und Moorbad, Seebad, Luftkurort).

### Sächsische Reisegebiete

Oberlausitz/Niederschlesien	Erzgebirge
Sächsische Schweiz	Sächsisches Burgen- und Heidefeld
Sächsisches Elbland	Stadt Dresden
Vogtland	Stadt Chemnitz
Stadt Leipzig	

Die Abgrenzung der Reisegebiete nach Kreisfreien Städten und Landkreisen bzw. Gemeinden des Freistaates wurde vom Sächsischen Staatsministerium für Wirtschaft und Arbeit in Abstimmung mit dem Landestourismusverband vorgenommen und steht am Ende des Berichtes.

**Abb. 1 Ankünfte in sächsischen Beherbergungsstätten 2007 bis 2009****Abb. 2 Übernachtungen in sächsischen Beherbergungsstätten 2007 bis 2009**

# 1. Beherbergungsstätten, Gästebetten und deren Auslastung sowie Ankünfte, Übernachtungen und Aufenthaltsdauer 2007 bis 2009 nach Monaten

Monat Jahr	Betriebe		Angebotene Gästebetten	Durchschnittliche Auslastung der angebotenen Gästebetten in % <sup>3)</sup>	Ankünfte	Über- nachtungen	Durchschnittliche Aufenthaltsdauer in Tagen <sup>4)</sup>
	ins- gesamt <sup>1)</sup>	darunter geöffnete Betriebe <sup>2)</sup>					
<b>2007</b>							
Januar	2 093	1 885	102 397	26,2	300 999	821 165	2,7
Februar	2 090	1 896	103 128	32,7	325 610	943 523	2,9
März	2 088	1 919	104 228	33,4	417 154	1 073 088	2,6
April	2 090	2 036	109 167	39,2	474 650	1 277 275	2,7
Mai	2 091	2 064	111 345	44,3	582 730	1 528 550	2,6
Juni	2 086	2 061	111 569	45,6	585 402	1 526 051	2,6
Juli	2 077	2 053	111 410	44,4	558 902	1 532 366	2,7
August	2 077	2 049	111 102	46,6	558 702	1 602 211	2,9
September	2 071	2 039	110 880	47,8	608 468	1 589 419	2,6
Oktober	2 065	2 012	108 745	42,9	529 348	1 440 872	2,7
November	2 060	1 906	104 322	33,2	420 418	1 029 186	2,4
Dezember	2 056	1 904	104 254	36,8	453 538	1 180 412	2,6
<b>Insgesamt</b>	<b>x</b>	<b>x</b>	<b>x</b>	<b>39,7</b>	<b>5 815 921</b>	<b>15 544 118</b>	<b>2,7</b>
<b>2008</b>							
Januar	2 142	1 930	105 728	26,8	308 396	870 943	2,8
Februar	2 136	1 937	106 013	32,8	359 508	1 004 214	2,8
März	2 134	1 990	107 799	33,9	413 167	1 125 371	2,7
April	2 126	2 064	111 570	35,1	462 277	1 169 309	2,5
Mai	2 124	2 094	113 509	46,7	628 565	1 642 225	2,6
Juni	2 123	2 094	113 919	41,5	555 366	1 418 352	2,6
Juli	2 121	2 097	115 309	43,2	554 170	1 541 803	2,8
August	2 120	2 093	115 097	45,0	569 679	1 603 191	2,8
September	2 115	2 084	115 170	44,4	591 425	1 531 684	2,6
Oktober	2 111	2 060	114 199	42,6	565 919	1 504 188	2,7
November	2 111	1 960	109 593	33,2	428 981	1 082 636	2,5
Dezember	2 112	1 970	109 979	35,6	474 526	1 207 117	2,5
<b>Insgesamt</b>	<b>x</b>	<b>x</b>	<b>x</b>	<b>38,6</b>	<b>5 911 979</b>	<b>15 701 033</b>	<b>2,7</b>
<b>2009</b>							
Januar	2 130	1 946	108 962	25,9	316 061	863 971	2,7
Februar	2 133	1 947	108 887	33,0	341 734	996 647	2,9
März	2 132	1 974	109 736	31,2	408 214	1 051 137	2,6
April	2 132	2 071	114 027	35,9	465 217	1 223 626	2,6
Mai	...	...	...	...	...	...	...
Juni	...	...	...	...	...	...	...
Juli	...	...	...	...	...	...	...
August	...	...	...	...	...	...	...
September	...	...	...	...	...	...	...
Oktober	...	...	...	...	...	...	...
November	...	...	...	...	...	...	...
Dezember	...	...	...	...	...	...	...
<b>Insgesamt</b>	<b>...</b>	<b>...</b>	<b>...</b>	<b>...</b>	<b>...</b>	<b>...</b>	<b>...</b>

1) geöffnete und vorübergehend geschlossene Betriebe

2) ganz oder teilweise geöffnet

3) rechnerischer Wert (Übernachtungen/angebotene Bettentage) x 100

4) rechnerischer Wert Übernachtungen/Ankünfte

## 2. Beherbergungsstätten, Gästebetten und deren Auslastung nach Betriebsarten

Betriebsart	Betriebe		Gästebetten		Durchschnittliche Auslastung der angebotenen Gästebetten in % <sup>4)</sup>	
	ins-gesamt <sup>1)</sup>	darunter geöffnete Betriebe <sup>2)</sup>	ins-gesamt <sup>3)</sup>	darunter angebotene Gästebetten	April	Jan. - Apr.
<b>April 2008</b>						
Hotels	698	683	57 524	56 274	36,3	31,9
Hotels garnis	124	123	7 959	7 800	38,0	30,3
Gasthöfe	532	520	10 482	10 216	16,8	17,1
Pensionen	377	364	7 420	7 081	21,6	19,6
<b>Zusammen</b>	<b>1 731</b>	<b>1 690</b>	<b>83 385</b>	<b>81 371</b>	<b>32,8</b>	<b>28,9</b>
Jugendherbergen und Hütten	118	111	8 146	7 818	22,8	19,9
Erholungs-, Ferien- und Schulungsheime	111	106	9 810	8 343	28,5	25,1
Ferienzentren	8	8	1 597	1 495	29,3	38,6
Ferienhäuser und -wohnungen	122	113	4 739	4 027	13,6	24,9
<b>Zusammen</b>	<b>359</b>	<b>338</b>	<b>24 292</b>	<b>21 683</b>	<b>23,7</b>	<b>24,1</b>
Vorsorge- und Reha-Kliniken	36	36	8 569	8 516	86,2	80,6
Schulungsheime	-	-	-	-	-	-
<b>Beherbergungsstätten insgesamt</b>	<b>2 126</b>	<b>2 064</b>	<b>116 246</b>	<b>111 570</b>	<b>35,1</b>	<b>32,2</b>
darunter ohne Vorsorge- u. Reha-Kliniken	2 090	2 028	107 677	103 054	30,9	28,0
<b>April 2009</b>						
Hotels	705	692	59 384	58 094	34,7	30,5
Hotels garnis	124	123	8 344	8 300	35,8	29,0
Gasthöfe	516	504	10 290	10 021	19,3	17,2
Pensionen	389	379	7 573	7 322	26,4	20,0
<b>Zusammen</b>	<b>1 734</b>	<b>1 698</b>	<b>85 591</b>	<b>83 737</b>	<b>32,2</b>	<b>27,9</b>
Jugendherbergen und Hütten	135	122	10 253	9 491	28,0	20,0
Erholungs- und Ferienheime	81	79	7 081	5 854	38,2	29,5
Ferienzentren	8	8	1 609	1 609	30,8	36,5
Ferienhäuser und -wohnungen	129	120	4 847	4 379	27,3	25,0
<b>Zusammen</b>	<b>353</b>	<b>329</b>	<b>23 790</b>	<b>21 333</b>	<b>30,9</b>	<b>25,1</b>
Vorsorge- und Reha-Kliniken	36	36	8 572	8 542	84,0	79,8
Schulungsheime	9	8	445	415	34,2	32,7
<b>Beherbergungsstätten insgesamt</b>	<b>2 132</b>	<b>2 071</b>	<b>118 398</b>	<b>114 027</b>	<b>35,9</b>	<b>31,5</b>
darunter ohne Vorsorge- u. Reha-Kliniken	2 096	2 035	109 826	105 485	32,0	27,4

1) geöffnete und vorübergehend geschlossene Betriebe

2) ganz oder teilweise geöffnet

3) max. Angebot an Betten der letzten 13 Monate

4) rechnerischer Wert (Übernachtungen/angebotene Bettentage) x 100



### 3. Ankünfte, Übernachtungen und Aufenthaltsdauer in Beherbergungsstätten nach Betriebsarten

Betriebsart	Ankünfte	Veränderung gegenüber dem Vorjahreszeitraum in %	Übernachtungen	Veränderung gegenüber dem Vorjahreszeitraum in %	Durchschnittliche Aufenthaltsdauer in Tagen <sup>1)</sup>
<b>April 2009</b>					
Hotels	292 006	-4,2	602 377	-1,5	2,1
Hotels garnis	43 805	0,5	89 085	0,2	2,0
Gasthöfe	26 171	10,7	57 811	13,2	2,2
Pensionen	22 420	16,9	57 913	27,6	2,6
<b>Zusammen</b>	<b>384 402</b>	<b>-1,7</b>	<b>807 186</b>	<b>1,3</b>	<b>2,1</b>
Jugendherbergen und Hütten	32 711	x	79 718	x	2,4
Erholungs- und Ferienheime	23 040	x	66 964	x	2,9
Ferienzentren	4 549	-7,1	14 622	11,1	3,2
Ferienhäuser und -wohnungen	9 530	84,7	35 590	119,2	3,7
<b>Zusammen</b>	<b>69 830</b>	<b>x</b>	<b>196 894</b>	<b>x</b>	<b>2,8</b>
Vorsorge- und Reha-Kliniken	9 696	-1,2	215 282	-2,3	22,2
Schulungsheime	1 289	x	4 264	x	3,3
<b>Beherbergungsstätten insgesamt</b>	<b>465 217</b>	<b>0,6</b>	<b>1 223 626</b>	<b>4,6</b>	<b>2,6</b>
darunter ohne Vorsorge- u. Reha-Kliniken	455 521	0,7	1 008 344	6,3	2,2
<b>Januar bis April 2009</b>					
Hotels	1 004 040	-2,3	2 078 893	-2,7	2,1
Hotels garnis	144 845	5,2	287 137	2,5	2,0
Gasthöfe	83 579	0,1	195 643	-1,7	2,3
Pensionen	64 032	-0,8	166 351	3,1	2,6
<b>Zusammen</b>	<b>1 296 496</b>	<b>-1,3</b>	<b>2 728 024</b>	<b>-1,7</b>	<b>2,1</b>
Jugendherbergen und Hütten	80 757	x	199 777	x	2,5
Erholungs- und Ferienheime	67 641	x	200 825	x	3,0
Ferienzentren	18 856	-6,9	67 619	-0,1	3,6
Ferienhäuser und -wohnungen	26 436	12,8	107 136	12,4	4,1
<b>Zusammen</b>	<b>193 690</b>	<b>x</b>	<b>575 357</b>	<b>x</b>	<b>3,0</b>
Vorsorge- und Reha-Kliniken	36 312	-0,3	816 424	-1,7	22,5
Schulungsheime	4 728	x	15 576	x	3,3
<b>Beherbergungsstätten insgesamt</b>	<b>1 531 226</b>	<b>-0,8</b>	<b>4 135 381</b>	<b>-0,8</b>	<b>2,7</b>
darunter ohne Vorsorge- u. Reha-Kliniken	1 494 914	-0,8	3 318 957	-0,6	2,2

1) rechnerischer Wert Übernachtungen/Ankünfte

#### 4. Beherbergungsstätten, Gästebetten und deren Auslastung im April 2009 nach Reisegebieten und Betriebsarten

Reisegebiet Betriebsart	Betriebe		Gästebetten		Durchschnittliche Auslastung der angebotenen Gästebetten in % <sup>4)</sup>	
	ins- gesamt <sup>1)</sup>	darunter geöffnete Betriebe <sup>2)</sup>	ins- gesamt <sup>3)</sup>	darunter angebotene Gästebetten	April	Jan. - Apr.
<b>Oberlausitz/ Niederschlesien</b>						
Hotels	101	99	5 345	5 219	29,6	21,5
Hotels garnis	16	16	705	705	29,4	20,7
Gasthöfe	102	99	2 065	2 014	19,2	15,3
Pensionen	65	63	1 237	1 175	29,9	18,9
<b>Zusammen</b>	<b>284</b>	<b>277</b>	<b>9 352</b>	<b>9 113</b>	<b>27,3</b>	<b>19,7</b>
Jugendherbergen und Hütten	29	24	1 674	1 441	20,0	12,1
Erholungs- und Ferienheime	16	15	1 940	1 116	45,2	24,3
Ferienzentren, -häuser und -wohnungen	33	30	1 684	1 556	28,2	20,8
Vorsorge- und Reha-Kliniken	6	6	.	.	.	.
Schulungsheime	3	2	.	.	.	.
<b>Beherbergungsstätten insgesamt</b>	<b>371</b>	<b>354</b>	<b>15 642</b>	<b>14 179</b>	<b>31,1</b>	<b>22,6</b>
darunter ohne Vorsorge- u. Reha-Kliniken	365	348	.	.	.	.
<b>Sächsische Schweiz</b>						
Hotels	52	50	3 542	3 417	41,0	25,5
Hotels garnis	5	5	277	277	42,7	28,0
Gasthöfe	71	69	1 631	1 577	24,0	14,5
Pensionen	42	40	842	807	30,7	14,1
<b>Zusammen</b>	<b>170</b>	<b>164</b>	<b>6 292</b>	<b>6 078</b>	<b>35,3</b>	<b>21,7</b>
Jugendherbergen und Hütten	17	16	1 324	1 264	29,6	13,9
Erholungs- und Ferienheime	6	6	803	792	41,7	29,7
Ferienzentren, -häuser und -wohnungen	18	18	356	345	27,5	12,9
Vorsorge- und Reha-Kliniken	4	4	1 225	1 215	86,0	81,4
Schulungsheime	-	-	-	-	-	-
<b>Beherbergungsstätten insgesamt</b>	<b>215</b>	<b>208</b>	<b>10 000</b>	<b>9 694</b>	<b>41,1</b>	<b>29,9</b>
darunter ohne Vorsorge- u. Reha-Kliniken	211	204	8 775	8 479	34,7	20,9
<b>Sächsisches Elbland</b>						
Hotels	66	66	5 112	4 849	23,0	17,1
Hotels garnis	11	11	823	813	22,3	18,4
Gasthöfe	43	42	752	717	17,7	12,5
Pensionen	52	52	1 012	988	28,3	18,7
<b>Zusammen</b>	<b>172</b>	<b>171</b>	<b>7 699</b>	<b>7 367</b>	<b>23,1</b>	<b>17,0</b>
Jugendherbergen und Hütten	9	8	384	374	30,8	17,4
Erholungs- und Ferienheime	4	4	152	150	46,9	48,2
Ferienzentren, -häuser und -wohnungen	9	9	376	374	14,9	16,1
Vorsorge- und Reha-Kliniken	3	3	.	.	.	.
Schulungsheime	2	2	.	.	.	.
<b>Beherbergungsstätten insgesamt</b>	<b>199</b>	<b>197</b>	<b>10 366</b>	<b>10 020</b>	<b>34,2</b>	<b>29,0</b>
darunter ohne Vorsorge- u. Reha-Kliniken	196	194	.	.	.	.

1) geöffnete und vorübergehend geschlossene Betriebe 2) ganz oder teilweise geöffnet

3) max. Angebot an Betten der letzten 13 Monate

4) rechnerischer Wert (Übernachtungen/angebotene Bettentage) x 100

Noch: 4. Beherbergungsstätten, Gästebetten und deren Auslastung im April 2009  
nach Reisegebieten und Betriebsarten

Reisegebiet Betriebsart	Betriebe		Gästebetten		Durchschnittliche Auslastung der angebotenen Gästebetten in % <sup>4)</sup>	
	ins- gesamt <sup>1)</sup>	darunter geöffnete Betriebe <sup>2)</sup>	ins- gesamt <sup>3)</sup>	darunter angebotene Gästebetten	Apr.	Jan. - Apr.
<b>Erzgebirge</b>						
Hotels	183	177	11 620	11 159	28,7	34,7
Hotels garnis	17	17	510	507	23,6	22,0
Gasthöfe	170	167	3 337	3 252	17,6	20,6
Pensionen	75	73	1 441	1 397	17,2	20,6
<b>Zusammen</b>	<b>445</b>	<b>434</b>	<b>16 908</b>	<b>16 315</b>	<b>25,4</b>	<b>30,3</b>
Jugendherbergen und Hütten	35	35	2 254	2 231	22,1	21,1
Erholungs- und Ferienheime	32	31	2 176	2 024	34,0	30,0
Ferienzentren, -häuser und -wohnungen	38	36	1 631	1 438	22,9	28,1
Vorsorge- und Reha-Kliniken	7	7	1 218	1 208	88,1	86,4
Schulungsheime	3	3	106	106	21,0	24,0
<b>Beherbergungsstätten insgesamt</b>	<b>560</b>	<b>546</b>	<b>24 293</b>	<b>23 322</b>	<b>28,9</b>	<b>32,2</b>
darunter ohne Vorsorge- u. Reha-Kliniken	553	539	23 075	22 114	25,6	29,2
<b>Sächsisches Burgen- und Heideland</b>						
Hotels	107	105	6 481	6 251	24,0	21,4
Hotels garnis	18	18	1 045	1 045	36,9	33,5
Gasthöfe	62	61	1 214	1 198	15,7	14,2
Pensionen	52	50	962	919	21,0	16,4
<b>Zusammen</b>	<b>239</b>	<b>234</b>	<b>9 702</b>	<b>9 413</b>	<b>24,1</b>	<b>21,4</b>
Jugendherbergen und Hütten	21	18	2 442	2 162	25,0	16,1
Erholungs- und Ferienheime	12	12	735	735	30,6	23,3
Ferienzentren, -häuser und -wohnungen	18	14	628	515	23,3	19,7
Vorsorge- und Reha-Kliniken	7	7	1 553	1 553	83,1	83,4
Schulungsheime	-	-	-	-	-	-
<b>Beherbergungsstätten insgesamt</b>	<b>297</b>	<b>285</b>	<b>15 060</b>	<b>14 378</b>	<b>30,9</b>	<b>28,2</b>
darunter ohne Vorsorge- u. Reha-Kliniken	290	278	13 507	12 825	24,6	20,8
<b>Vogtland</b>						
Hotels	52	52	2 432	2 422	26,2	25,9
Hotels garnis	4	4	105	105	23,6	21,2
Gasthöfe	42	41	850	835	16,1	16,4
Pensionen	35	35	624	622	19,0	14,0
<b>Zusammen</b>	<b>133</b>	<b>132</b>	<b>4 011</b>	<b>3 984</b>	<b>22,9</b>	<b>21,9</b>
Jugendherbergen und Hütten	10	8	729	605	25,6	24,5
Erholungs- und Ferienheime	7	7	832	610	45,7	40,7
Ferienzentren, -häuser und -wohnungen	13	13	1 270	1 269	40,9	48,0
Vorsorge- und Reha-Kliniken	8	8	1 997	1 996	80,3	72,3
Schulungsheime	-	-	-	-	-	-
<b>Beherbergungsstätten insgesamt</b>	<b>171</b>	<b>168</b>	<b>8 839</b>	<b>8 464</b>	<b>41,0</b>	<b>39,5</b>
darunter ohne Vorsorge- u. Reha-Kliniken	163	160	6 842	6 468	28,8	29,2

1) geöffnete und vorübergehend geschlossene Betriebe 2) ganz oder teilweise geöffnet

3) max. Angebot an Betten der letzten 13 Monate

4) rechnerischer Wert (Übernachtungen/angebotene Bettentage) x 100

Noch: 4. Beherbergungsstätten, Gästebetten und deren Auslastung im April 2009  
nach Reisegebieten und Betriebsarten

Reisegebiet Betriebsart	Betriebe		Gästebetten		Durchschnittliche Auslastung der angebotenen Gästebetten in % <sup>4)</sup>	
	ins- gesamt <sup>1)</sup>	darunter geöffnete Betriebe <sup>2)</sup>	ins- gesamt <sup>3)</sup>	darunter angebotene Gästebetten	Apr.	Jan. - Apr.
<b>Stadt Dresden</b>						
Hotels	80	79	14 010	13 947	48,7	36,8
Hotels garnis	22	22	1 945	1 945	49,2	32,5
Gasthöfe	17	16	314	302	37,2	26,9
Pensionen	38	37	777	763	41,3	30,0
<b>Zusammen</b>	<b>157</b>	<b>154</b>	<b>17 046</b>	<b>16 957</b>	<b>48,2</b>	<b>35,9</b>
Jugendherbergen und Hütten	8	8	969	969	55,4	34,7
<b>Beherbergungsstätten insgesamt</b>	<b>172</b>	<b>169</b>	<b>18 280</b>	<b>18 175</b>	<b>48,6</b>	<b>35,8</b>
<b>Stadt Leipzig</b>						
Hotels	40	40	7 926	7 914	39,8	39,0
Hotels garnis	27	26	2 578	2 547	34,9	33,2
Gasthöfe	4	4	69	68	12,7	10,0
Pensionen	22	21	548	522	30,1	27,6
<b>Zusammen</b>	<b>93</b>	<b>91</b>	<b>11 121</b>	<b>11 051</b>	<b>38,0</b>	<b>37,0</b>
Jugendherbergen und Hütten	3	3	309	307	45,8	36,6
<b>Beherbergungsstätten insgesamt</b>	<b>100</b>	<b>98</b>	<b>12 059</b>	<b>11 967</b>	<b>37,5</b>	<b>36,0</b>
<b>Stadt Chemnitz</b>						
Hotels	24	24	2 916	2 916	27,0	25,6
Hotels garnis	4	4	356	356	24,7	20,3
Gasthöfe	5	5	58	58	39,9	32,1
Pensionen	8	8	130	129	24,9	23,6
<b>Zusammen</b>	<b>41</b>	<b>41</b>	<b>3 460</b>	<b>3 459</b>	<b>26,9</b>	<b>25,1</b>
<b>Beherbergungsstätten insgesamt</b>	<b>47</b>	<b>46</b>	<b>3 859</b>	<b>3 828</b>	<b>28,3</b>	<b>26,6</b>

1) geöffnete und vorübergehend geschlossene Betriebe 2) ganz oder teilweise geöffnet

3) max. Angebot an Betten der letzten 13 Monate

4) rechnerischer Wert (Übernachtungen/angebotene Bettentage) x 100

## 5. Ankünfte, Übernachtungen und Aufenthaltsdauer in Beherbergungsstätten nach Reisegebieten, dem Herkunftsland der Gäste und Betriebsarten

Reisegebiet Herkunftsland der Gäste Betriebsart	Ankünfte	Veränderung gegenüber dem Vorjahres- zeitraum in %	Über- nachtungen	Veränderung gegenüber dem Vorjahres- zeitraum in %	Durchschnittliche Aufenthaltsdauer in Tagen <sup>1)</sup>
<b>April 2009</b>					
<b>Oberlausitz/Niederschlesien</b>					
Bundesrepublik Deutschland	45 480	21,4	126 654	30,5	2,8
Ausland	1 591	-15,0	4 918	16,3	3,1
Hotels	22 050	13,2	46 263	27,2	2,1
Hotels garnis	2 929	25,0	6 211	37,4	2,1
Gasthöfe	4 593	3,1	11 602	13,4	2,5
Pensionen	4 243	53,5	10 554	54,6	2,5
<b>Zusammen</b>	<b>33 815</b>	<b>16,5</b>	<b>74 630</b>	<b>28,8</b>	<b>2,2</b>
Jugendherbergen und Hütten	3 287	x	8 551	x	2,6
Erholungs- und Ferienheime	4 846	x	15 130	x	3,1
Ferienzentren, -häuser und -wohnungen	3 389	76,9	12 664	125,9	3,7
Vorsorge- und Reha-Kliniken	.	.	.	.	.
Schulungsheime	.	x	.	x	.
<b>Beherbergungsstätten insgesamt</b>	<b>47 071</b>	<b>19,6</b>	<b>131 572</b>	<b>29,9</b>	<b>2,8</b>
darunter ohne Vorsorge- u. Reha-Kliniken	.	.	.	.	.
<b>Sächsische Schweiz</b>					
Bundesrepublik Deutschland	34 281	25,1	117 429	20,9	3,4
Ausland	867	46,0	2 030	42,9	2,3
Hotels	16 920	25,7	41 835	28,2	2,5
Hotels garnis	1 236	14,7	3 552	6,8	2,9
Gasthöfe	4 627	40,9	11 346	40,6	2,5
Pensionen	2 547	58,4	7 415	66,1	2,9
<b>Zusammen</b>	<b>25 330</b>	<b>30,4</b>	<b>64 148</b>	<b>32,3</b>	<b>2,5</b>
Jugendherbergen und Hütten	4 440	x	11 217	x	2,5
Erholungs- und Ferienheime	3 411	x	9 911	x	2,9
Ferienzentren, -häuser und -wohnungen	652	39,3	2 846	94,8	4,4
Vorsorge- und Reha-Kliniken	1 315	0,0	31 337	-0,7	23,8
Schulungsheime	-	-	-	-	-
<b>Beherbergungsstätten insgesamt</b>	<b>35 148</b>	<b>25,5</b>	<b>119 459</b>	<b>21,2</b>	<b>3,4</b>
darunter ohne Vorsorge- u. Reha-Kliniken	33 833	26,8	88 122	31,5	2,6
<b>Sächsisches Elbland</b>					
Bundesrepublik Deutschland	27 295	-5,6	95 462	-0,4	3,5
Ausland	3 759	20,6	7 350	-11,0	2,0
Hotels	18 605	-8,1	33 421	-12,7	1,8
Hotels garnis	3 250	-7,6	5 432	-10,9	1,7
Gasthöfe	1 916	-3,2	3 800	8,5	2,0
Pensionen	3 359	20,7	8 381	41,0	2,5
<b>Zusammen</b>	<b>27 130</b>	<b>-4,9</b>	<b>51 034</b>	<b>-5,1</b>	<b>1,9</b>
Jugendherbergen und Hütten	1 298	x	3 457	x	2,7
Erholungs- und Ferienheime	237	x	2 112	x	8,9
Ferienzentren, -häuser und -wohnungen	550	37,2	1 668	54,2	3,0
Vorsorge- und Reha-Kliniken	.	.	.	.	.
Schulungsheime	.	x	.	x	.
<b>Beherbergungsstätten insgesamt</b>	<b>31 054</b>	<b>-3,1</b>	<b>102 812</b>	<b>-1,3</b>	<b>3,3</b>
darunter ohne Vorsorge- u. Reha-Kliniken	.	.	.	.	.

1) rechnerischer Wert Übernachtungen/Ankünfte

Noch: 5. Ankünfte, Übernachtungen und Aufenthaltsdauer in Beherbergungsstätten  
nach Reisegebieten, dem Herkunftsland der Gäste und Betriebsarten

Reisegebiet Herkunftsland der Gäste Betriebsart	Ankünfte	Veränderung gegenüber dem Vorjahres- zeitraum in %	Über- nachtungen	Veränderung gegenüber dem Vorjahres- zeitraum in %	Durchschnittliche Aufenthaltsdauer in Tagen <sup>1)</sup>
<b>April 2009</b>					
<b>Erzgebirge</b>					
Bundesrepublik Deutschland	65 886	10,1	194 405	18,5	3,0
Ausland	2 113	-15,0	6 051	-18,5	2,9
Hotels	38 863	2,8	95 026	9,6	2,4
Hotels garnis	2 022	-16,1	3 587	-27,0	1,8
Gasthöfe	7 473	12,5	17 073	25,0	2,3
Pensionen	2 473	23,2	7 123	47,1	2,9
<b>Zusammen</b>	<b>50 831</b>	<b>4,0</b>	<b>122 809</b>	<b>11,5</b>	<b>2,4</b>
Jugendherbergen und Hütten	5 620	x	14 759	x	2,6
Erholungs- und Ferienheime	7 191	x	20 456	x	2,8
Ferienzentren, -häuser und -wohnungen	2 328	128,7	9 844	144,9	4,2
Vorsorge- und Reha-Kliniken	1 819	-7,9	31 919	-4,7	17,5
Schulungsheime	210	x	669	x	3,2
<b>Beherbergungsstätten insgesamt</b>	<b>67 999</b>	<b>9,1</b>	<b>200 456</b>	<b>16,9</b>	<b>2,9</b>
darunter ohne Vorsorge- u. Reha-Kliniken	66 180	9,7	168 537	22,1	2,5
<b>Sächs. Burgen- und Heide- und Land</b>					
Bundesrepublik Deutschland	46 301	-7,8	127 274	-6,5	2,7
Ausland	3 000	-8,9	5 912	-12,6	2,0
Hotels	25 421	-17,7	44 965	-20,9	1,8
Hotels garnis	5 635	3,1	11 568	13,9	2,1
Gasthöfe	3 170	-9,7	5 647	-25,7	1,8
Pensionen	2 356	-14,1	5 755	-5,6	2,4
<b>Zusammen</b>	<b>36 582</b>	<b>-14,2</b>	<b>67 935</b>	<b>-15,8</b>	<b>1,9</b>
Jugendherbergen und Hütten	7 145	x	16 194	x	2,3
Erholungs- und Ferienheime	2 875	x	6 745	x	2,3
Ferienzentren, -häuser und -wohnungen	975	79,2	3 599	67,7	3,7
Vorsorge- und Reha-Kliniken	1 724	-7,4	38 713	-4,9	22,5
Schulungsheime	-	-	-	-	-
<b>Beherbergungsstätten insgesamt</b>	<b>49 301</b>	<b>-7,9</b>	<b>133 186</b>	<b>-6,8</b>	<b>2,7</b>
darunter ohne Vorsorge- u. Reha-Kliniken	47 577	-7,9	94 473	-7,5	2,0
<b>Vogtland</b>					
Bundesrepublik Deutschland	22 773	9,7	102 918	6,2	4,5
Ausland	519	53,1	1 066	45,2	2,1
Hotels	8 691	21,0	19 011	21,2	2,2
Hotels garnis	343	-19,5	743	-5,0	2,2
Gasthöfe	2 046	16,1	4 024	-11,4	2,0
Pensionen	1 172	16,3	3 554	5,6	3,0
<b>Zusammen</b>	<b>12 252</b>	<b>18,0</b>	<b>27 332</b>	<b>12,1</b>	<b>2,2</b>
Jugendherbergen und Hütten	1 746	x	4 647	x	2,7
Erholungs- und Ferienheime	2 428	x	8 360	x	3,4
Ferienzentren, -häuser und -wohnungen	4 627	-4,9	15 574	19,4	3,4
Vorsorge- und Reha-Kliniken	2 239	-2,3	48 071	-1,6	21,5
Schulungsheime	-	-	-	-	-
<b>Beherbergungsstätten insgesamt</b>	<b>23 292</b>	<b>10,4</b>	<b>103 984</b>	<b>6,5</b>	<b>4,5</b>
darunter ohne Vorsorge- u. Reha-Kliniken	21 053	12,0	55 913	14,7	2,7

1) rechnerischer Wert Übernachtungen/Ankünfte

Noch: 5. Ankünfte, Übernachtungen und Aufenthaltsdauer in Beherbergungsstätten  
nach Reisegebieten, dem Herkunftsland der Gäste und Betriebsarten

Reisegebiet Herkunftsland der Gäste Betriebsart	Ankünfte	Veränderung gegenüber dem Vorjahres- zeitraum in %	Über- nachtungen	Veränderung gegenüber dem Vorjahres- zeitraum in %	Durchschnittliche Aufenthaltsdauer in Tagen <sup>1)</sup>
<b>April 2009</b>					
<b>Stadt Dresden</b>					
Bundesrepublik Deutschland	103 460	2,7	221 970	4,6	2,1
Ausland	18 861	-3,7	43 021	2,9	2,3
Hotels	96 150	0,4	203 821	2,3	2,1
Hotels garnis	12 703	10,5	28 720	10,6	2,3
Gasthöfe	1 838	20,4	3 366	30,5	1,8
Pensionen	3 825	11,5	9 461	17,7	2,5
<b>Zusammen</b>	<b>114 516</b>	<b>2,0</b>	<b>245 368</b>	<b>4,1</b>	<b>2,1</b>
Jugendherbergen und Hütten	6 852	x	16 104	x	2,4
<b>Beherbergungsstätten insgesamt</b>	<b>122 321</b>	<b>1,7</b>	<b>264 991</b>	<b>4,3</b>	<b>2,2</b>
<b>Stadt Leipzig</b>					
Bundesrepublik Deutschland	62 119	-17,3	112 144	-17,3	1,8
Ausland	11 203	-17,0	22 579	-18,0	2,0
Hotels	52 852	-19,4	94 379	-19,6	1,8
Hotels garnis	14 117	-9,9	26 639	-12,8	1,9
Gasthöfe	173	-3,9	259	-2,3	1,5
Pensionen	1 982	-15,9	4 706	-6,5	2,4
<b>Zusammen</b>	<b>69 124</b>	<b>-17,5</b>	<b>125 983</b>	<b>-17,8</b>	<b>1,8</b>
Jugendherbergen und Hütten	1 985	x	4 219	x	2,1
<b>Beherbergungsstätten insgesamt</b>	<b>73 322</b>	<b>-17,3</b>	<b>134 723</b>	<b>-17,4</b>	<b>1,8</b>
<b>Stadt Chemnitz</b>					
Bundesrepublik Deutschland	13 919	-7,1	27 937	-8,8	2,0
Ausland	1 790	-10,5	4 506	-18,0	2,5
Hotels	12 454	-12,8	23 656	-16,3	1,9
Hotels garnis	1 570	32,6	2 633	1,3	1,7
Gasthöfe	335	13,2	694	13,8	2,1
Pensionen	463	-3,9	964	26,2	2,1
<b>Zusammen</b>	<b>14 822</b>	<b>-8,7</b>	<b>27 947</b>	<b>-13,3</b>	<b>1,9</b>
<b>Beherbergungsstätten insgesamt</b>	<b>15 709</b>	<b>-7,5</b>	<b>32 443</b>	<b>-10,2</b>	<b>2,1</b>

1) rechnerischer Wert Übernachtungen/Ankünfte

Noch: 5. Ankünfte, Übernachtungen und Aufenthaltsdauer in Beherbergungsstätten  
nach Reisegebieten, dem Herkunftsland der Gäste und Betriebsarten

Reisegebiet Herkunftsland der Gäste Betriebsart	Ankünfte	Veränderung gegenüber dem Vorjahres- zeitraum in %	Über- nachtungen	Veränderung gegenüber dem Vorjahres- zeitraum in %	Durchschnittliche Aufenthaltsdauer in Tagen <sup>1)</sup>
<b>Januar bis April 2009</b>					
<b>Oberlausitz/Niederschlesien</b>					
Bundesrepublik Deutschland	123 101	4,3	347 099	4,1	2,8
Ausland	5 403	-12,0	14 476	1,9	2,7
Hotels	62 577	2,3	126 134	6,1	2,0
Hotels garnis	8 353	10,8	17 454	11,7	2,1
Gasthöfe	14 506	-5,2	36 810	2,7	2,5
Pensionen	10 271	20,0	25 708	21,9	2,5
<b>Zusammen</b>	<b>95 707</b>	<b>3,4</b>	<b>206 106</b>	<b>7,7</b>	<b>2,2</b>
Jugendherbergen und Hütten	7 640	x	20 006	x	2,6
Erholungs- und Ferienheime	11 538	x	33 518	x	2,9
Ferienzentren, -häuser und -wohnungen	7 735	-1,8	28 371	-3,2	3,7
Vorsorge- und Reha-Kliniken	.	.	.	.	.
Schulungsheime	.	x	.	x	.
<b>Beherbergungsstätten insgesamt</b>	<b>128 504</b>	<b>3,5</b>	<b>361 575</b>	<b>4,0</b>	<b>2,8</b>
darunter ohne Vorsorge- u. Reha-Kliniken	.	.	.	.	.
<b>Sächsische Schweiz</b>					
Bundesrepublik Deutschland	72 182	-0,2	289 328	-0,7	4,0
Ausland	1 472	9,5	3 262	2,7	2,2
Hotels	38 352	-3,5	90 492	-6,5	2,4
Hotels garnis	3 025	5,6	8 794	7,5	2,9
Gasthöfe	8 043	9,3	19 598	3,3	2,4
Pensionen	3 463	-4,6	10 003	-4,5	2,9
<b>Zusammen</b>	<b>52 883</b>	<b>-1,4</b>	<b>128 887</b>	<b>-4,1</b>	<b>2,4</b>
Jugendherbergen und Hütten	7 241	x	18 477	x	2,6
Erholungs- und Ferienheime	7 668	x	22 572	x	2,9
Ferienzentren, -häuser und -wohnungen	986	-2,9	4 004	4,2	4,1
Vorsorge- und Reha-Kliniken	4 876	1,1	118 650	0,4	24,3
Schulungsheime	-	-	-	-	-
<b>Beherbergungsstätten insgesamt</b>	<b>73 654</b>	<b>-0,1</b>	<b>292 590</b>	<b>-0,7</b>	<b>4,0</b>
darunter ohne Vorsorge- u. Reha-Kliniken	68 778	-0,1	173 940	-1,5	2,5
<b>Sächsisches Elbland</b>					
Bundesrepublik Deutschland	81 066	-8,7	313 485	-4,2	3,9
Ausland	11 315	10,7	25 457	-4,0	2,2
Hotels	55 958	-12,5	99 938	-12,9	1,8
Hotels garnis	10 979	5,3	17 939	-2,3	1,6
Gasthöfe	5 070	-5,8	10 122	-2,7	2,0
Pensionen	8 420	5,6	21 068	12,8	2,5
<b>Zusammen</b>	<b>80 427</b>	<b>-8,4</b>	<b>149 067</b>	<b>-8,1</b>	<b>1,9</b>
Jugendherbergen und Hütten	2 878	x	6 995	x	2,4
Erholungs- und Ferienheime	965	x	8 673	x	9,0
Ferienzentren, -häuser und -wohnungen	1 294	16,5	3 845	4,7	3,0
Vorsorge- und Reha-Kliniken	.	.	.	.	.
Schulungsheime	.	x	.	x	.
<b>Beherbergungsstätten insgesamt</b>	<b>92 381</b>	<b>-6,7</b>	<b>338 942</b>	<b>-4,1</b>	<b>3,7</b>
darunter ohne Vorsorge- u. Reha-Kliniken	.	.	.	.	.

1) rechnerischer Wert Übernachtungen/Ankünfte



Noch: 5. Ankünfte, Übernachtungen und Aufenthaltsdauer in Beherbergungsstätten  
nach Reisegebieten, dem Herkunftsland der Gäste und Betriebsarten

Reisegebiet Herkunftsland der Gäste Betriebsart	Ankünfte	Veränderung gegenüber dem Vorjahres- zeitraum in %	Über- nachtungen	Veränderung gegenüber dem Vorjahres- zeitraum in %	Durchschnittliche Aufenthaltsdauer in Tagen <sup>1)</sup>
<b>Januar bis April 2009</b>					
<b>Erzgebirge</b>					
Bundesrepublik Deutschland	280 328	4,2	878 158	3,4	3,1
Ausland	7 579	-16,2	23 233	-22,8	3,1
Hotels	175 891	4,5	467 114	3,0	2,7
Hotels garnis	6 648	-22,7	13 204	-30,2	2,0
Gasthöfe	30 855	-0,5	79 528	-1,5	2,6
Pensionen	11 181	-1,7	34 844	4,2	3,1
<b>Zusammen</b>	<b>224 575</b>	<b>2,4</b>	<b>594 690</b>	<b>1,3</b>	<b>2,6</b>
Jugendherbergen und Hütten	19 870	x	56 179	x	2,8
Erholungs- und Ferienheime	24 740	x	74 404	x	3,0
Ferienzentren, -häuser und -wohnungen	10 499	18,3	47 935	14,4	4,6
Vorsorge- und Reha-Kliniken	7 196	-1,8	125 124	0,7	17,4
Schulungsheime	1 027	x	3 059	x	3,0
<b>Beherbergungsstätten insgesamt</b>	<b>287 907</b>	<b>3,5</b>	<b>901 391</b>	<b>2,5</b>	<b>3,1</b>
darunter ohne Vorsorge- u. Reha-Kliniken	280 711	3,7	776 267	2,8	2,8
<b>Sächs. Burgen- und Heide- und Land</b>					
Bundesrepublik Deutschland	144 116	-5,5	419 381	-6,1	2,9
Ausland	10 389	-6,1	20 228	-8,7	1,9
Hotels	88 037	-10,6	153 627	-14,3	1,7
Hotels garnis	20 403	6,3	41 985	12,1	2,1
Gasthöfe	10 710	-3,0	19 879	-21,8	1,9
Pensionen	7 433	-16,0	17 101	-19,5	2,3
<b>Zusammen</b>	<b>126 583</b>	<b>-8,0</b>	<b>232 592</b>	<b>-11,7</b>	<b>1,8</b>
Jugendherbergen und Hütten	11 667	x	25 246	x	2,2
Erholungs- und Ferienheime	7 478	x	18 259	x	2,4
Ferienzentren, -häuser und -wohnungen	1 979	12,4	9 604	25,1	4,9
Vorsorge- und Reha-Kliniken	6 798	-2,3	153 908	-2,0	22,6
Schulungsheime	-	-	-	-	-
<b>Beherbergungsstätten insgesamt</b>	<b>154 505</b>	<b>-5,6</b>	<b>439 609</b>	<b>-6,3</b>	<b>2,8</b>
darunter ohne Vorsorge- u. Reha-Kliniken	147 707	-5,7	285 701	-8,4	1,9
<b>Vogtland</b>					
Bundesrepublik Deutschland	82 777	3,4	390 076	0,5	4,7
Ausland	1 923	32,2	3 771	31,9	2,0
Hotels	30 328	9,8	72 315	5,5	2,4
Hotels garnis	1 053	-28,9	2 211	-25,6	2,1
Gasthöfe	7 690	10,5	16 266	-0,7	2,1
Pensionen	3 438	-3,3	10 254	-7,7	3,0
<b>Zusammen</b>	<b>42 509</b>	<b>7,3</b>	<b>101 046</b>	<b>2,0</b>	<b>2,4</b>
Jugendherbergen und Hütten	5 989	x	17 172	x	2,9
Erholungs- und Ferienheime	8 518	x	29 825	x	3,5
Ferienzentren, -häuser und -wohnungen	19 660	-4,4	72 735	3,2	3,7
Vorsorge- und Reha-Kliniken	8 024	-1,9	173 069	-2,4	21,6
Schulungsheime	-	-	-	-	-
<b>Beherbergungsstätten insgesamt</b>	<b>84 700</b>	<b>4,0</b>	<b>393 847</b>	<b>0,8</b>	<b>4,6</b>
darunter ohne Vorsorge- u. Reha-Kliniken	76 676	4,6	220 778	3,4	2,9

1) rechnerischer Wert Übernachtungen/Ankünfte

Noch: 5. Ankünfte, Übernachtungen und Aufenthaltsdauer in Beherbergungsstätten  
nach Reisegebieten, dem Herkunftsland der Gäste und Betriebsarten

Reisegebiet Herkunftsland der Gäste Betriebsart	Ankünfte	Veränderung gegenüber dem Vorjahres- zeitraum in %	Über- nachtungen	Veränderung gegenüber dem Vorjahres- zeitraum in %	Durchschnittliche Aufenthaltsdauer in Tagen <sup>1)</sup>
<b>Januar bis April 2009</b>					
<b>Stadt Dresden</b>					
Bundesrepublik Deutschland	309 345	-2,6	642 388	-3,0	2,1
Ausland	51 614	-2,8	129 814	9,8	2,5
Hotels	290 286	-2,4	609 851	-1,3	2,1
Hotels garnis	34 490	-1,5	75 433	-2,9	2,2
Gasthöfe	5 131	7,8	10 382	26,7	2,0
Pensionen	11 068	5,3	26 354	9,5	2,4
<b>Zusammen</b>	<b>340 975</b>	<b>-1,9</b>	<b>722 020</b>	<b>-0,8</b>	<b>2,1</b>
Jugendherbergen und Hütten	17 586	x	40 314	x	2,3
<b>Beherbergungsstätten insgesamt</b>	<b>360 959</b>	<b>-2,6</b>	<b>772 202</b>	<b>-1,1</b>	<b>2,1</b>
<b>Stadt Leipzig</b>					
Bundesrepublik Deutschland	239 002	-3,3	419 723	-4,2	1,8
Ausland	48 144	4,8	96 560	2,6	2,0
Hotels	212 694	-3,8	370 880	-5,5	1,7
Hotels garnis	54 120	11,1	101 454	10,4	1,9
Gasthöfe	531	-13,8	826	-21,0	1,6
Pensionen	6 951	-18,3	17 364	-5,2	2,5
<b>Zusammen</b>	<b>274 296</b>	<b>-1,7</b>	<b>490 524</b>	<b>-2,7</b>	<b>1,8</b>
Jugendherbergen und Hütten	6 615	x	12 999	x	2,0
<b>Beherbergungsstätten insgesamt</b>	<b>287 146</b>	<b>-2,0</b>	<b>516 283</b>	<b>-3,0</b>	<b>1,8</b>
<b>Stadt Chemnitz</b>					
Bundesrepublik Deutschland	55 421	5,3	105 859	0,9	1,9
Ausland	6 049	-10,2	13 083	-22,8	2,2
Hotels	49 917	-0,6	88 542	-5,4	1,8
Hotels garnis	5 774	47,0	8 663	-2,6	1,5
Gasthöfe	1 043	3,1	2 232	12,7	2,1
Pensionen	1 807	11,3	3 655	28,0	2,0
<b>Zusammen</b>	<b>58 541</b>	<b>3,1</b>	<b>103 092</b>	<b>-4,0</b>	<b>1,8</b>
<b>Beherbergungsstätten insgesamt</b>	<b>61 470</b>	<b>3,6</b>	<b>118 942</b>	<b>-2,4</b>	<b>1,9</b>

1) rechnerischer Wert Übernachtungen/Ankünfte

## 6. Beherbergungsstätten, Gästebetten und deren Auslastung im April 2009 nach Gemeindegruppen

Gemeindegruppe	Betriebe		Gästebetten		Durchschnittliche Auslastung der angebotenen Gästebetten in % <sup>4)</sup>	
	ins- gesamt <sup>1)</sup>	darunter geöffnete Betriebe <sup>2)</sup>	ins- gesamt <sup>3)</sup>	darunter angebotene Gästebetten	April	Jan. - Apr.
Mineral- und Moorbäder	78	76	6 222	6 026	62,9	57,6
Kneippkurorte	25	25	2 082	2 077	57,1	50,6
<b>Heilbäder zusammen</b>	<b>103</b>	<b>101</b>	<b>8 304</b>	<b>8 103</b>	<b>61,4</b>	<b>55,9</b>
Luftkurorte	38	37	1 500	1 392	45,1	29,7
Erholungsorte	386	371	19 451	18 388	30,0	34,5
Sonstige Gemeinden	1 605	1 562	89 143	86 144	34,6	28,5
<b>Gemeindegruppen insgesamt</b>	<b>2 132</b>	<b>2 071</b>	<b>118 398</b>	<b>114 027</b>	<b>35,9</b>	<b>31,5</b>

1) geöffnete und vorübergehend geschlossene Betriebe

2) ganz oder teilweise geöffnet

3) max. Angebot an Betten der letzten 13 Monate

4) rechnerischer Wert (Übernachtungen/angebotene Bettentage) x 100

## 7. Ankünfte, Übernachtungen und Aufenthaltsdauer der Gäste in Beherbergungsstätten nach Gemeindegruppen

Gemeindegruppe	Ankünfte	Veränderung gegenüber dem Vorjahreszeitraum in %	Übernachtungen	Veränderung gegenüber dem Vorjahreszeitraum in %	Durchschnittliche Aufenthaltsdauer in Tagen <sup>1)</sup>
<b>April 2009</b>					
Mineral- und Moorbäder	12 993	2,0	113 627	-3,9	8,7
Kneippkurorte	6 474	-6,4	35 549	-4,5	5,5
<b>Heilbäder zusammen</b>	<b>19 467</b>	<b>-1,0</b>	<b>149 176</b>	<b>-4,1</b>	<b>7,7</b>
Luftkurorte	6 236	31,7	18 698	39,7	3,0
Erholungsorte	51 747	19,4	163 860	27,7	3,2
Sonstige Gemeinden	387 767	-1,7	891 892	2,3	2,3
<b>Gemeindegruppen insgesamt</b>	<b>465 217</b>	<b>0,6</b>	<b>1 223 626</b>	<b>4,6</b>	<b>2,6</b>
<b>Januar bis April 2009</b>					
Mineral- und Moorbäder	43 619	-4,7	410 814	-4,2	9,4
Kneippkurorte	17 437	-26,0	115 724	-13,6	6,6
<b>Heilbäder zusammen</b>	<b>61 056</b>	<b>-11,9</b>	<b>526 538</b>	<b>-6,5</b>	<b>8,6</b>
Luftkurorte	14 735	7,3	45 164	4,1	3,1
Erholungsorte	211 704	7,5	721 851	5,5	3,4
Sonstige Gemeinden	1 243 731	-1,6	2 841 828	-1,3	2,3
<b>Gemeindegruppen insgesamt</b>	<b>1 531 226</b>	<b>-0,8</b>	<b>4 135 381</b>	<b>-0,8</b>	<b>2,7</b>

1) rechnerischer Wert Übernachtungen/Ankünfte

### 8. Beherbergungsstätten, Gästebetten und deren Auslastung im April 2009 nach Kreisfreien Städten und Landkreisen

Kreisfreie Stadt Landkreis Direktionsbezirk Land	Betriebe		Gästebetten		Durchschnittliche Auslastung der angebotenen Gästebetten in % <sup>4)</sup>	
	ins- gesamt <sup>1)</sup>	darunter geöffnete Betriebe <sup>2)</sup>	ins- gesamt <sup>3)</sup>	darunter angebotene Gästebetten	April	Jan. - Apr.
Chemnitz, Stadt	47	46	3 859	3 828	28,3	26,6
Erzgebirgskreis	303	295	13 518	12 883	29,6	35,1
Mittelsachsen	181	175	7 377	7 073	26,0	23,9
Vogtlandkreis	167	164	8 698	8 323	41,2	39,8
Zwickau	100	98	4 959	4 800	22,5	20,1
<b>Direktionsbezirk Chemnitz</b>	<b>798</b>	<b>778</b>	<b>38 411</b>	<b>36 907</b>	<b>30,5</b>	<b>31,5</b>
Dresden, Stadt	172	169	18 280	18 175	48,6	35,8
Bautzen	167	161	5 918	5 656	29,7	23,3
Görlitz	204	193	9 724	8 523	32,0	22,1
Meißen	138	137	6 292	5 988	25,0	19,1
Sächsische Schweiz- Osterzgebirge	354	342	17 609	17 109	41,1	35,3
<b>Direktionsbezirk Dresden</b>	<b>1 035</b>	<b>1 002</b>	<b>57 823</b>	<b>55 451</b>	<b>39,3</b>	<b>30,5</b>
Leipzig, Stadt	100	98	12 059	11 967	37,5	36,0
Leipzig	92	91	4 587	4 415	36,6	32,5
Nordsachsen	107	102	5 518	5 287	33,3	30,5
<b>Direktionsbezirk Leipzig</b>	<b>299</b>	<b>291</b>	<b>22 164</b>	<b>21 669</b>	<b>36,3</b>	<b>34,0</b>
<b>Sachsen</b>	<b>2 132</b>	<b>2 071</b>	<b>118 398</b>	<b>114 027</b>	<b>35,9</b>	<b>31,5</b>

### 9. Hotels, Gästebetten und deren Auslastung im April 2009 nach Kreisfreien Städten und Landkreisen

Kreisfreie Stadt Landkreis Direktionsbezirk Land	Betriebe		Gästebetten		Durchschnittliche Auslastung der angebotenen Gästebetten in % <sup>4)</sup>	
	ins- gesamt <sup>1)</sup>	darunter geöffnete Betriebe <sup>2)</sup>	ins- gesamt <sup>3)</sup>	darunter angebotene Gästebetten	April	Jan. - Apr.
Chemnitz, Stadt	24	24	2 916	2 916	27,0	25,6
Erzgebirgskreis	100	97	6 467	6 146	29,5	39,1
Mittelsachsen	62	61	3 492	3 461	25,9	22,9
Vogtlandkreis	50	50	2 323	2 313	26,1	25,8
Zwickau	38	38	2 430	2 403	25,4	23,2
<b>Direktionsbezirk Chemnitz</b>	<b>274</b>	<b>270</b>	<b>17 628</b>	<b>17 239</b>	<b>27,3</b>	<b>29,7</b>
Dresden, Stadt	80	79	14 010	13 947	48,7	36,8
Bautzen	45	44	2 126	2 087	27,5	21,0
Görlitz	56	55	3 219	3 132	31,0	21,9
Meißen	46	46	3 608	3 345	22,9	16,8
Sächsische Schweiz- Osterzgebirge	93	89	6 662	6 455	34,9	28,4
<b>Direktionsbezirk Dresden</b>	<b>320</b>	<b>313</b>	<b>29 625</b>	<b>28 966</b>	<b>39,2</b>	<b>29,9</b>
Leipzig, Stadt	40	40	7 926	7 914	39,8	39,0
Leipzig	34	34	1 886	1 739	26,2	21,6
Nordsachsen	37	35	2 319	2 236	20,3	19,9
<b>Direktionsbezirk Leipzig</b>	<b>111</b>	<b>109</b>	<b>12 131</b>	<b>11 889</b>	<b>34,1</b>	<b>33,1</b>
<b>Sachsen</b>	<b>705</b>	<b>692</b>	<b>59 384</b>	<b>58 094</b>	<b>34,7</b>	<b>30,5</b>

1) geöffnete und vorübergehend geschlossene Betriebe 2) ganz oder teilweise geöffnet

3) max. Angebot an Betten der letzten 13 Monate

4) rechnerischer Wert (Übernachtungen/angebotene Bettentage) x 100

## 10. Ankünfte, Übernachtungen und Aufenthaltsdauer in Beherbergungsstätten nach Kreisfreien Städten und Landkreisen

Kreisfreie Stadt Landkreis Direktionsbezirk Land	Ankünfte	Veränderung gegenüber dem Vorjahreszeitraum in %	Über- nachtungen	Veränderung gegenüber dem Vorjahreszeitraum in %	Durchschnittliche Aufenthaltsdauer in Tagen <sup>1)</sup>
<b>April 2009</b>					
Chemnitz, Stadt	15 709	-7,5	32 443	-10,2	2,1
Erzgebirgskreis	36 688	18,6	113 161	27,5	3,1
Mittelsachsen	22 864	1,3	55 213	5,1	2,4
Vogtlandkreis	22 832	10,6	102 887	6,2	4,5
Zwickau	16 765	-12,6	32 447	-9,3	1,9
<b>Direktionsbezirk Chemnitz</b>	<b>114 858</b>	<b>4,1</b>	<b>336 151</b>	<b>8,4</b>	<b>2,9</b>
Dresden, Stadt	122 321	1,7	264 991	4,3	2,2
Bautzen	16 969	-2,4	50 161	2,8	3,0
Görlitz	30 102	37,0	81 411	55,0	2,7
Meißen	19 652	-3,0	44 884	-1,9	2,3
Sächsische Schweiz- Osterzgebirge	55 164	14,3	210 054	12,2	3,8
<b>Direktionsbezirk Dresden</b>	<b>244 208</b>	<b>7,0</b>	<b>651 501</b>	<b>10,7</b>	<b>2,7</b>
Leipzig, Stadt	73 322	-17,3	134 723	-17,4	1,8
Leipzig	14 848	-6,9	48 471	-6,9	3,3
Nordsachsen	17 981	-6,3	52 780	-5,1	2,9
<b>Direktionsbezirk Leipzig</b>	<b>106 151</b>	<b>-14,2</b>	<b>235 974</b>	<b>-12,9</b>	<b>2,2</b>
<b>Sachsen</b>	<b>465 217</b>	<b>0,6</b>	<b>1 223 626</b>	<b>4,6</b>	<b>2,6</b>
<b>Januar bis April 2009</b>					
Chemnitz, Stadt	61 470	3,6	118 942	-2,4	1,9
Erzgebirgskreis	167 444	4,8	545 958	3,4	3,3
Mittelsachsen	73 765	-2,0	190 951	-1,7	2,6
Vogtlandkreis	82 833	4,1	389 899	0,7	4,7
Zwickau	53 594	-5,3	101 091	-3,8	1,9
<b>Direktionsbezirk Chemnitz</b>	<b>439 106</b>	<b>2,0</b>	<b>1 346 841</b>	<b>0,8</b>	<b>3,1</b>
Dresden, Stadt	360 959	-2,6	772 202	-1,1	2,1
Bautzen	51 081	-4,7	151 864	-4,8	3,0
Görlitz	77 423	9,7	209 711	11,6	2,7
Meißen	57 858	-7,8	134 950	-7,2	2,3
Sächsische Schweiz- Osterzgebirge	150 010	-0,1	652 579	-0,6	4,4
<b>Direktionsbezirk Dresden</b>	<b>697 331</b>	<b>-1,5</b>	<b>1 921 306</b>	<b>-0,5</b>	<b>2,8</b>
Leipzig, Stadt	287 146	-2,0	516 283	-3,0	1,8
Leipzig	46 606	-4,3	165 772	-5,3	3,6
Nordsachsen	61 037	-3,4	185 179	-5,5	3,0
<b>Direktionsbezirk Leipzig</b>	<b>394 789</b>	<b>-2,5</b>	<b>867 234</b>	<b>-4,0</b>	<b>2,2</b>
<b>Sachsen</b>	<b>1 531 226</b>	<b>-0,8</b>	<b>4 135 381</b>	<b>-0,8</b>	<b>2,7</b>

1) rechnerischer Wert Übernachtungen/Ankünfte

## 11. Ankünfte, Übernachtungen und Aufenthaltsdauer in Hotels nach Kreisfreien Städten und Landkreisen

Kreisfreie Stadt Landkreis Direktionsbezirk Land	Ankünfte	Veränderung gegenüber dem Vorjahreszeitraum in %	Über- nachtungen	Veränderung gegenüber dem Vorjahreszeitraum in %	Durchschnittliche Aufenthaltsdauer in Tagen <sup>1)</sup>
<b>April 2009</b>					
Chemnitz, Stadt	12 454	-12,8	23 656	-16,3	1,9
Erzgebirgskreis	20 304	7,9	53 358	15,6	2,6
Mittelsachsen	13 526	-1,4	26 926	4,6	2,0
Vogtlandkreis	8 306	22,6	18 111	20,3	2,2
Zwickau	10 291	-24,7	18 268	-24,6	1,8
<b>Direktionsbezirk Chemnitz</b>	<b>64 881</b>	<b>-3,5</b>	<b>140 319</b>	<b>0,6</b>	<b>2,2</b>
Dresden, Stadt	96 150	0,4	203 821	2,3	2,1
Bautzen	8 685	-0,9	17 214	5,3	2,0
Görlitz	13 365	24,8	29 049	45,1	2,2
Meißen	12 710	-3,3	22 945	-12,4	1,8
Sächsische Schweiz- Osterzgebirge	27 857	9,2	67 326	15,2	2,4
<b>Direktionsbezirk Dresden</b>	<b>158 767</b>	<b>3,1</b>	<b>340 355</b>	<b>6,3</b>	<b>2,1</b>
Leipzig, Stadt	52 852	-19,4	94 379	-19,6	1,8
Leipzig	7 852	-14,9	13 685	-19,4	1,7
Nordsachsen	7 654	-12,5	13 639	-21,2	1,8
<b>Direktionsbezirk Leipzig</b>	<b>68 358</b>	<b>-18,2</b>	<b>121 703</b>	<b>-19,7</b>	<b>1,8</b>
<b>Sachsen</b>	<b>292 006</b>	<b>-4,2</b>	<b>602 377</b>	<b>-1,5</b>	<b>2,1</b>
<b>Januar bis April 2009</b>					
Chemnitz, Stadt	49 917	-0,6	88 542	-5,4	1,8
Erzgebirgskreis	101 875	3,8	291 533	2,6	2,9
Mittelsachsen	45 197	-1,4	91 939	0,2	2,0
Vogtlandkreis	28 624	10,8	68 714	5,5	2,4
Zwickau	38 158	-8,1	67 263	-8,1	1,8
<b>Direktionsbezirk Chemnitz</b>	<b>263 771</b>	<b>0,9</b>	<b>607 991</b>	<b>0,0</b>	<b>2,3</b>
Dresden, Stadt	290 286	-2,4	609 851	-1,3	2,1
Bautzen	27 540	-3,8	51 314	-1,4	1,9
Görlitz	35 037	7,8	74 820	12,0	2,1
Meißen	39 214	-9,6	71 192	-12,5	1,8
Sächsische Schweiz- Osterzgebirge	81 210	-3,2	198 697	-3,5	2,4
<b>Direktionsbezirk Dresden</b>	<b>473 287</b>	<b>-2,6</b>	<b>1 005 874</b>	<b>-1,8</b>	<b>2,1</b>
Leipzig, Stadt	212 694	-3,8	370 880	-5,5	1,7
Leipzig	26 962	-7,2	44 453	-14,9	1,6
Nordsachsen	27 326	-10,3	49 695	-16,5	1,8
<b>Direktionsbezirk Leipzig</b>	<b>266 982</b>	<b>-4,9</b>	<b>465 028</b>	<b>-7,8</b>	<b>1,7</b>
<b>Sachsen</b>	<b>1 004 040</b>	<b>-2,3</b>	<b>2 078 893</b>	<b>-2,7</b>	<b>2,1</b>

1) rechnerischer Wert Übernachtungen/Ankünfte

## 12. Ankünfte, Übernachtungen und Aufenthaltsdauer der Gäste in Beherbergungsstätten im April 2009 nach dem Herkunftsland der Gäste

Herkunftsland der Gäste	Ankünfte	Veränderung gegenüber dem Vorjahreszeitraum in %	Übernachtungen	Veränderung gegenüber dem Vorjahreszeitraum in %	Durchschnittliche Aufenthaltsdauer in Tagen <sup>1)</sup>
Bundesrepublik Deutschland	421 514	1,5	1 126 193	5,7	2,7
Europa ohne Deutschland	32 774	-9,0	72 977	-8,1	2,2
davon Belgien	1 669	-8,9	3 650	-14,4	2,2
Bulgarien	138	-11,0	434	14,5	3,1
Dänemark	1 233	6,2	2 448	-8,1	2,0
Estland	106	-15,9	131	-21,1	1,2
Finnland	390	-23,7	876	-5,9	2,2
Frankreich	2 170	-16,8	4 773	-11,0	2,2
Griechenland	197	41,7	399	31,7	2,0
Vereinigtes Königreich	2 579	-22,4	5 485	-32,2	2,1
Irland, Republik	249	13,7	453	-4,8	1,8
Island	52	23,8	136	72,2	2,6
Italien	2 505	17,8	4 328	4,3	1,7
Lettland	249	66,0	372	57,6	1,5
Litauen	356	32,3	541	39,4	1,5
Luxemburg	178	30,9	345	22,8	1,9
Malta	10	150,0	19	216,7	1,9
Niederlande	4 291	-13,8	10 066	-13,4	2,3
Norwegen	439	-13,8	1 103	11,4	2,5
Österreich	3 782	14,8	8 634	22,9	2,3
Polen	1 887	-39,2	4 237	-14,7	2,2
Portugal	162	2,5	474	7,7	2,9
Rumänien	176	-38,5	436	-19,9	2,5
Russland	1 374	-26,0	5 597	15,4	4,1
Schweden	942	-2,9	1 555	-1,6	1,7
Schweiz	3 365	4,3	7 202	-5,1	2,1
Slowakische Republik	197	7,1	574	74,5	2,9
Slowenien	88	11,4	156	-55,9	1,8
Spanien	1 105	21,8	2 142	-15,8	1,9
Tschechische Republik	1 313	-23,4	3 027	-28,5	2,3
Türkei	99	-48,7	290	-61,6	2,9
Ukraine	267	23,0	501	42,7	1,9
Ungarn	627	-2,5	1 329	23,5	2,1
Zypern	3	50,0	30	x	10,0
sonst. europäische Länder	576	-35,1	1 234	-47,7	2,1
Afrika	145	-0,7	441	15,1	3,0
davon Republik Südafrika	57	3,6	147	-3,3	2,6
sonst. afrikanische Länder	88	-3,3	294	27,3	3,3
Asien	3 842	-11,7	8 355	-15,8	2,2
davon Arabische Golfstaaten	117	18,2	482	24,2	4,1
China Volksrep. und Hongkong	597	-17,0	1 471	-24,7	2,5
Indien	81	-50,0	440	31,7	5,4
Israel	240	13,2	491	-4,7	2,0
Japan	1 820	-19,9	3 175	-32,3	1,7
Südkorea	256	46,3	566	63,1	2,2
Taiwan	308	161,0	558	29,2	1,8
sonst. asiatische Länder	423	-28,9	1 172	-7,2	2,8
Amerika	6 002	10,0	13 807	10,5	2,3
davon Kanada	299	-9,1	671	-19,8	2,2
USA	5 184	12,6	12 071	14,1	2,3
Mittelamerika und Karibik	108	-4,4	181	-17,7	1,7
Brasilien	174	-22,0	353	-33,0	2,0
sonst. südamerik. Länder	237	24,1	531	59,5	2,2
Australien, Neuseeland u. Ozeanien	350	7,4	833	32,0	2,4
davon Australien	293	0,3	638	12,3	2,2
Neuseeland u. Ozeanien	57	67,6	195	209,5	3,4
Ausländer ohne Angabe	590	18,0	1 020	16,3	1,7
Ausland zusammen	43 703	-6,6	97 433	-6,0	2,2
<b>Insgesamt</b>	<b>465 217</b>	<b>0,6</b>	<b>1 223 626</b>	<b>4,6</b>	<b>2,6</b>

1) rechnerischer Wert Übernachtungen/Ankünfte



### 13. Ankünfte, Übernachtungen und Aufenthaltsdauer der Gäste in Beherbergungsstätten Januar bis April 2009 nach dem Herkunftsland der Gäste

Herkunftsland der Gäste	Ankünfte	Veränderung gegenüber dem Vorjahreszeitraum in %	Übernachtungen	Veränderung gegenüber dem Vorjahreszeitraum in %	Durchschnittliche Aufenthaltsdauer in Tagen <sup>1)</sup>
Bundesrepublik Deutschland	1 387 338	-0,8	3 805 497	-0,9	2,7
Europa ohne Deutschland	102 483	-5,0	230 348	-4,2	2,2
davon Belgien	5 194	14,7	11 212	7,9	2,2
Bulgarien	550	35,5	1 612	72,4	2,9
Dänemark	3 047	2,7	5 333	-15,8	1,8
Estland	265	-48,2	344	-48,6	1,3
Finnland	1 068	-4,7	2 222	-4,6	2,1
Frankreich	6 573	-1,7	13 883	-0,4	2,1
Griechenland	620	17,4	1 373	17,0	2,2
Vereinigtes Königreich	8 544	-14,7	18 559	-20,4	2,2
Irland, Republik	817	1,2	1 706	-20,7	2,1
Island	206	64,8	628	109,3	3,0
Italien	7 320	6,8	15 052	4,2	2,1
Lettland	496	-12,8	789	-55,9	1,6
Litauen	1 183	-6,0	1 801	-12,4	1,5
Luxemburg	563	7,2	1 011	-3,6	1,8
Malta	53	307,7	112	409,1	2,1
Niederlande	11 309	-12,7	24 795	-12,6	2,2
Norwegen	1 203	-6,5	3 106	-3,0	2,6
Österreich	11 005	1,8	25 092	5,5	2,3
Polen	8 425	-7,9	16 460	6,6	2,0
Portugal	528	4,8	1 590	20,1	3,0
Rumänien	932	-6,4	2 038	6,0	2,2
Russland	5 973	-23,1	22 384	7,5	3,7
Schweden	2 363	-11,0	4 586	-10,4	1,9
Schweiz	8 971	-1,2	20 497	-6,0	2,3
Slowakische Republik	762	23,3	1 892	10,3	2,5
Slowenien	277	-4,5	708	-56,1	2,6
Spanien	3 143	9,4	6 771	-5,4	2,2
Tschechische Republik	4 931	-4,9	10 861	-5,1	2,2
Türkei	469	-21,0	1 047	-48,0	2,2
Ukraine	880	-1,8	2 413	15,2	2,7
Ungarn	1 670	-3,5	4 218	33,4	2,5
Zypern	45	164,7	207	546,9	4,6
sonst. europäische Länder	3 098	-12,6	6 046	-29,9	2,0
Afrika	652	16,0	2 828	92,4	4,3
davon Republik Südafrika	220	24,3	625	47,1	2,8
sonst. afrikanische Länder	432	12,2	2 203	110,8	5,1
Asien	13 115	1,3	33 200	1,6	2,5
davon Arabische Golfstaaten	459	2,9	2 394	81,6	5,2
China Volksrep. und Hongkong	2 150	0,5	5 596	-3,4	2,6
Indien	306	-29,0	1 880	78,5	6,1
Israel	910	13,2	2 176	1,1	2,4
Japan	6 241	-6,1	12 959	-20,7	2,1
Südkorea	848	42,8	1 933	54,9	2,3
Taiwan	815	109,0	1 488	4,3	1,8
sonst. asiatische Länder	1 386	-7,8	4 774	42,1	3,4
Amerika	24 214	20,0	57 153	21,0	2,4
davon Kanada	1 059	-18,2	3 013	2,1	2,8
USA	21 261	26,1	48 870	20,9	2,3
Mittelamerika und Karibik	405	-4,7	849	-6,2	2,1
Brasilien	712	-8,7	2 303	44,3	3,2
sonst. südamerik. Länder	777	-4,2	2 118	55,8	2,7
Australien, Neuseeland u. Ozeanien	1 063	-18,2	2 417	-6,7	2,3
davon Australien	945	-12,8	2 056	-9,6	2,2
Neuseeland u. Ozeanien	118	-45,1	361	14,2	3,1
Ausländer ohne Angabe	2 361	10,5	3 938	5,5	1,7
Ausland zusammen	143 888	-0,8	329 884	0,5	2,3
<b>Insgesamt</b>	<b>1 531 226</b>	<b>-0,8</b>	<b>4 135 381</b>	<b>-0,8</b>	<b>2,7</b>

1) rechnerischer Wert Übernachtungen/Ankünfte



#### 14. Ankünfte, Übernachtungen und Aufenthaltsdauer der Gäste in Beherbergungsstätten der Stadt Dresden im April 2009 nach dem Herkunftsland der Gäste

Herkunftsland der Gäste	Ankünfte	Veränderung gegenüber dem Vorjahreszeitraum in %	Übernachtungen	Veränderung gegenüber dem Vorjahreszeitraum in %	Durchschnittliche Aufenthaltsdauer in Tagen <sup>1)</sup>
Bundesrepublik Deutschland	103 460	2,7	221 970	4,6	2,1
Europa ohne Deutschland	14 551	0,6	31 919	7,1	2,2
davon Belgien	630	32,4	1 273	8,5	2,0
Bulgarien	54	42,1	149	104,1	2,8
Dänemark	774	17,3	1 587	2,1	2,1
Estland	6	-40,0	11	-54,2	1,8
Finnland	153	-15,0	501	28,1	3,3
Frankreich	958	-20,6	2 374	6,0	2,5
Griechenland	121	80,6	187	41,7	1,5
Vereinigtes Königreich	1 487	6,7	3 183	3,7	2,1
Irland, Republik	120	55,8	264	84,6	2,2
Island	11	-56,0	46	43,8	4,2
Italien	1 323	-2,4	2 376	0,6	1,8
Lettland	29	-34,1	49	-48,4	1,7
Litauen	73	2,8	143	0,7	2,0
Luxemburg	56	1,8	136	20,4	2,4
Malta	9	200,0	18	500,0	2,0
Niederlande	1 429	-19,2	3 185	-18,0	2,2
Norwegen	171	-51,3	387	-42,8	2,3
Österreich	1 825	59,2	4 044	56,8	2,2
Polen	472	-43,5	848	-33,2	1,8
Portugal	56	9,8	149	-14,4	2,7
Rumänien	76	-18,3	229	21,2	3,0
Russland	617	-2,8	2 499	70,5	4,1
Schweden	540	14,9	717	4,8	1,3
Schweiz	1 916	11,0	4 310	4,1	2,2
Slowakische Republik	51	41,7	101	119,6	2,0
Slowenien	59	96,7	107	81,4	1,8
Spanien	546	30,0	1 055	23,7	1,9
Tschechische Republik	446	-18,3	903	-0,2	2,0
Türkei	32	-56,8	54	-56,8	1,7
Ukraine	57	11,8	89	-8,2	1,6
Ungarn	193	-16,1	319	-25,6	1,7
Zypern	1	-50,0	28	x	28,0
sonst. europäische Länder	260	-24,4	598	-13,7	2,3
Afrika	70	-16,7	163	-8,4	2,3
davon Republik Südafrika	18	-28,0	39	-32,8	2,2
sonst. afrikanische Länder	52	-11,9	124	3,3	2,4
Asien	1 949	-22,8	4 905	-13,6	2,5
davon Arabische Golfstaaten	39	-32,8	160	15,9	4,1
China Volksrep. und Hongkong	339	-20,6	884	-22,7	2,6
Indien	51	-34,6	337	88,3	6,6
Israel	114	-10,2	282	-3,1	2,5
Japan	1 072	-18,7	2 060	-27,2	1,9
Südkorea	88	-31,8	262	-5,4	3,0
Taiwan	66	50,0	154	-4,9	2,3
sonst. asiatische Länder	180	-47,5	766	16,4	4,3
Amerika	1 927	-13,2	5 266	-6,1	2,7
davon Kanada	143	-27,0	373	-16,4	2,6
USA	1 436	-16,2	4 333	-5,8	3,0
Mittelamerika und Karibik	58	-10,8	78	-29,1	1,3
Brasilien	119	-12,5	231	-12,2	1,9
sonst. südamerik. Länder	171	54,1	251	34,2	1,5
Australien, Neuseeland u. Ozeanien	227	15,2	577	46,8	2,5
davon Australien	206	17,0	495	37,5	2,4
Neuseeland u. Ozeanien	21	-	82	148,5	3,9
Ausländer ohne Angabe	137	42,7	191	28,2	1,4
Ausland zusammen	18 861	-3,7	43 021	2,9	2,3
<b>Insgesamt</b>	<b>122 321</b>	<b>1,7</b>	<b>264 991</b>	<b>4,3</b>	<b>2,2</b>

1) rechnerischer Wert Übernachtungen/Ankünfte

### 15. Ankünfte, Übernachtungen und Aufenthaltsdauer der Gäste in Beherbergungsstätten der Stadt Dresden Januar bis April 2009 nach dem Herkunftsland der Gäste

Herkunftsland der Gäste	Ankünfte	Veränderung gegenüber dem Vorjahreszeitraum in %	Übernachtungen	Veränderung gegenüber dem Vorjahreszeitraum in %	Durchschnittliche Aufenthaltsdauer in Tagen <sup>1)</sup>
Bundesrepublik Deutschland	309 345	-2,6	642 388	-3,0	2,1
Europa ohne Deutschland	36 766	-2,9	85 031	6,2	2,3
davon Belgien	1 220	-4,2	2 548	-15,1	2,1
Bulgarien	237	134,7	800	255,6	3,4
Dänemark	1 101	-6,9	2 181	-19,5	2,0
Estland	28	12,0	37	-11,9	1,3
Finnland	330	-19,5	1 006	0,7	3,0
Frankreich	2 513	-8,4	6 020	8,1	2,4
Griechenland	288	8,7	618	7,7	2,1
Vereinigtes Königreich	4 336	-1,0	9 300	-2,4	2,1
Irland, Republik	395	46,8	945	70,0	2,4
Island	93	40,9	306	87,7	3,3
Italien	3 272	-3,1	7 087	13,9	2,2
Lettland	62	-48,8	106	-68,3	1,7
Litauen	209	-37,6	316	-30,9	1,5
Luxemburg	173	-18,8	376	-27,6	2,2
Malta	18	50,0	46	142,1	2,6
Niederlande	3 403	-11,0	7 234	-11,7	2,1
Norwegen	350	-41,7	734	-42,5	2,1
Österreich	4 162	12,7	9 405	15,0	2,3
Polen	1 772	-17,2	3 376	1,0	1,9
Portugal	166	-17,8	684	43,4	4,1
Rumänien	189	-24,7	541	-16,9	2,9
Russland	2 376	10,2	8 758	78,3	3,7
Schweden	879	-15,4	1 382	-26,0	1,6
Schweiz	4 300	4,4	10 589	10,3	2,5
Slowakische Republik	158	21,5	320	53,8	2,0
Slowenien	100	23,5	209	5,0	2,1
Spanien	1 317	-4,3	2 939	-3,3	2,2
Tschechische Republik	1 612	-6,9	3 144	8,7	2,0
Türkei	105	-43,9	195	-74,6	1,9
Ukraine	208	1,5	370	-57,9	1,8
Ungarn	584	3,0	1 485	37,0	2,5
Zypern	22	46,7	139	363,3	6,3
sonst. europäische Länder	788	2,1	1 835	18,8	2,3
Afrika	267	9,4	1 202	110,1	4,5
davon Republik Südafrika	57	-23,0	107	-41,5	1,9
sonst. afrikanische Länder	210	23,5	1 095	181,5	5,2
Asien	6 847	-4,2	20 288	12,7	3,0
davon Arabische Golfstaaten	198	26,9	1 425	310,7	7,2
China Volksrep. und Hongkong	1 337	5,9	3 678	33,8	2,8
Indien	188	6,2	1 447	194,7	7,7
Israel	357	-19,4	1 264	-3,7	3,5
Japan	3 726	2,0	8 528	-9,9	2,3
Südkorea	325	-26,1	1 085	16,8	3,3
Taiwan	132	-47,6	360	-65,7	2,7
sonst. asiatische Länder	584	-23,4	2 501	50,8	4,3
Amerika	6 358	-5,6	20 680	18,7	3,3
davon Kanada	507	-19,5	1 630	21,3	3,2
USA	4 783	-5,4	15 917	12,5	3,3
Mittelamerika und Karibik	174	-27,2	369	-17,1	2,1
Brasilien	432	-4,6	1 614	93,5	3,7
sonst. südamerik. Länder	462	30,1	1 150	77,2	2,5
Australien, Neuseeland u. Ozeanien	642	-11,0	1 525	3,0	2,4
davon Australien	584	-8,0	1 343	0,8	2,3
Neuseeland u. Ozeanien	58	-32,6	182	23,0	3,1
Ausländer ohne Angabe	734	98,4	1 088	67,6	1,5
Ausland zusammen	51 614	-2,8	129 814	9,8	2,5
<b>Insgesamt</b>	<b>360 959</b>	<b>-2,6</b>	<b>772 202</b>	<b>-1,1</b>	<b>2,1</b>

1) rechnerischer Wert Übernachtungen/Ankünfte

### 16. Ankünfte, Übernachtungen und Aufenthaltsdauer der Gäste in Beherbergungsstätten der Stadt Leipzig im April 2009 nach dem Herkunftsland der Gäste

Herkunftsland der Gäste	Ankünfte	Veränderung gegenüber dem Vorjahreszeitraum in %	Übernachtungen	Veränderung gegenüber dem Vorjahreszeitraum in %	Durchschnittliche Aufenthaltsdauer in Tagen <sup>1)</sup>
Bundesrepublik Deutschland	62 119	-17,3	112 144	-17,3	1,8
Europa ohne Deutschland	7 067	-26,7	13 967	-30,0	2,0
davon Belgien	577	-38,3	1 159	-40,4	2,0
Bulgarien	27	42,1	60	20,0	2,2
Dänemark	156	6,1	250	-17,2	1,6
Estland	8	-42,9	15	-44,4	1,9
Finnland	105	-17,3	167	-34,8	1,6
Frankreich	563	-17,4	1 111	-28,6	2,0
Griechenland	50	19,0	102	-12,1	2,0
Vereinigtes Königreich	573	-57,0	1 255	-63,8	2,2
Irland, Republik	39	-43,5	78	-55,9	2,0
Island	27	68,8	40	-13,0	1,5
Italien	595	73,5	1 030	46,7	1,7
Lettland	59	25,5	66	-15,4	1,1
Litauen	118	145,8	191	223,7	1,6
Luxemburg	61	74,3	106	92,7	1,7
Malta	1	-	1	-66,7	1,0
Niederlande	789	-8,5	1 564	9,1	2,0
Norwegen	176	117,3	511	166,1	2,9
Österreich	649	-30,4	1 438	-10,2	2,2
Polen	521	-44,9	911	-48,2	1,7
Portugal	45	4,7	114	18,8	2,5
Rumänien	26	-45,8	41	-70,5	1,6
Russland	335	-54,9	601	-55,1	1,8
Schweden	134	-36,2	225	-50,9	1,7
Schweiz	608	-15,8	1 268	-1,6	2,1
Slowakische Republik	48	-4,0	83	-49,7	1,7
Slowenien	13	-31,6	21	-8,7	1,6
Spanien	345	58,3	685	32,0	2,0
Tschechische Republik	210	-44,1	450	-47,0	2,1
Türkei	32	-66,0	55	-89,7	1,7
Ukraine	29	-45,3	71	-4,1	2,4
Ungarn	43	-60,2	89	-45,4	2,1
sonst. europäische Länder	105	-62,5	209	-56,7	2,0
Afrika	36	-16,3	79	-21,0	2,2
davon Republik Südafrika	15	-25,0	30	-23,1	2,0
sonst. afrikanische Länder	21	-8,7	49	-19,7	2,3
Asien	611	-33,7	1 202	-36,6	2,0
davon Arabische Golfstaaten	63	96,9	294	94,7	4,7
China Volksrep. und Hongkong	130	-27,0	192	-57,0	1,5
Indien	12	-82,9	50	-55,4	4,2
Israel	53	55,9	101	26,3	1,9
Japan	256	-33,3	403	-37,1	1,6
Südkorea	11	-65,6	19	-64,2	1,7
Taiwan	14	-75,9	14	-87,7	1,0
sonst. asiatische Länder	72	-45,9	129	-56,9	1,8
Amerika	3 305	23,8	6 966	34,0	2,1
davon Kanada	86	14,7	177	9,3	2,1
USA	3 124	26,3	6 587	38,9	2,1
Mittelamerika und Karibik	30	7,1	55	-8,3	1,8
Brasilien	37	-37,3	80	-52,7	2,2
sonst. südamerik. Länder	28	-15,2	67	4,7	2,4
Australien, Neuseeland u. Ozeanien	92	-5,2	211	8,8	2,3
davon Australien	56	-34,1	98	-40,6	1,8
Neuseeland u. Ozeanien	36	200,0	113	289,7	3,1
Ausländer ohne Angabe	92	-29,2	154	-27,7	1,7
Ausland zusammen	11 203	-17,0	22 579	-18,0	2,0
<b>Insgesamt</b>	<b>73 322</b>	<b>-17,3</b>	<b>134 723</b>	<b>-17,4</b>	<b>1,8</b>

1) rechnerischer Wert Übernachtungen/Ankünfte

### 17. Ankünfte, Übernachtungen und Aufenthaltsdauer der Gäste in Beherbergungsstätten der Stadt Leipzig Januar bis April 2009 nach dem Herkunftsland der Gäste

Herkunftsland der Gäste	Ankünfte	Veränderung gegenüber dem Vorjahreszeitraum in %	Übernachtungen	Veränderung gegenüber dem Vorjahreszeitraum in %	Durchschnittliche Aufenthaltsdauer in Tagen <sup>1)</sup>
Bundesrepublik Deutschland	239 002	-3,3	419 723	-4,2	1,8
Europa ohne Deutschland	29 269	-6,3	58 468	-9,0	2,0
davon Belgien	2 440	24,4	4 986	24,4	2,0
Bulgarien	160	32,2	320	31,1	2,0
Dänemark	729	15,9	1 203	15,0	1,7
Estland	41	-60,2	68	-63,6	1,7
Finnland	292	10,2	507	3,9	1,7
Frankreich	1 946	10,4	3 873	4,8	2,0
Griechenland	204	27,5	447	3,5	2,2
Vereinigtes Königreich	2 356	-33,7	5 206	-40,3	2,2
Irland, Republik	177	-21,0	347	-45,6	2,0
Island	69	91,7	142	54,3	2,1
Italien	1 839	25,0	3 653	18,5	2,0
Lettland	181	67,6	313	-58,8	1,7
Litauen	514	223,3	887	266,5	1,7
Luxemburg	206	53,7	345	76,9	1,7
Malta	35	x	66	x	1,9
Niederlande	2 462	-15,5	4 588	-18,1	1,9
Norwegen	520	40,2	1 237	43,7	2,4
Österreich	2 965	-0,4	6 555	6,2	2,2
Polen	2 191	6,4	4 003	4,6	1,8
Portugal	214	92,8	431	78,8	2,0
Rumänien	410	28,5	755	42,7	1,8
Russland	1 927	-50,3	3 867	-37,6	2,0
Schweden	439	-36,7	801	-42,6	1,8
Schweiz	2 224	-7,5	4 391	-9,4	2,0
Slowakische Republik	250	5,5	552	-43,4	2,2
Slowenien	55	-30,4	84	-38,2	1,5
Spanien	1 243	48,9	2 431	26,6	2,0
Tschechische Republik	1 038	11,0	2 447	18,3	2,4
Türkei	197	-38,2	310	-68,9	1,6
Ukraine	175	-34,9	447	-26,0	2,6
Ungarn	258	-31,7	599	-27,7	2,3
Zypern	21	950,0	66	x	3,1
sonst. europäische Länder	1 491	-15,0	2 541	-21,1	1,7
Afrika	225	42,4	684	82,4	3,0
davon Republik Südafrika	101	98,0	244	139,2	2,4
sonst. afrikanische Länder	124	15,9	440	61,2	3,5
Asien	2 582	-0,8	5 368	10,1	2,1
davon Arabische Golfstaaten	212	-12,4	801	25,5	3,8
China Volksrep. und Hongkong	436	-2,0	770	-13,2	1,8
Indien	69	-33,7	221	34,8	3,2
Israel	262	98,5	473	94,7	1,8
Japan	971	-15,0	1 605	-13,7	1,7
Südkorea	141	51,6	202	13,5	1,4
Taiwan	61	-40,8	116	-35,2	1,9
sonst. asiatische Länder	430	26,1	1 180	62,5	2,7
Amerika	15 354	37,7	30 776	32,4	2,0
davon Kanada	301	6,0	627	3,0	2,1
USA	14 489	42,8	28 776	35,5	2,0
Mittelamerika und Karibik	134	-2,2	248	-25,1	1,9
Brasilien	210	-16,0	487	-18,2	2,3
sonst. südamerik. Länder	220	-34,3	638	35,2	2,9
Australien, Neuseeland u. Ozeanien	300	-32,9	595	-24,2	2,0
davon Australien	250	-26,3	441	-32,2	1,8
Neuseeland u. Ozeanien	50	-53,7	154	14,1	3,1
Ausländer ohne Angabe	414	22,8	669	13,4	1,6
Ausland zusammen	48 144	4,8	96 560	2,6	2,0
<b>Insgesamt</b>	<b>287 146</b>	<b>-2,0</b>	<b>516 283</b>	<b>-3,0</b>	<b>1,8</b>

1) rechnerischer Wert Übernachtungen/Ankünfte

### 18. Ankünfte, Übernachtungen und Aufenthaltsdauer der Gäste in Beherbergungsstätten der Stadt Chemnitz im April 2009 nach dem Herkunftsland der Gäste

Herkunftsland der Gäste	Ankünfte	Veränderung gegenüber dem Vorjahreszeitraum in %	Übernachtungen	Veränderung gegenüber dem Vorjahreszeitraum in %	Durchschnittliche Aufenthaltsdauer in Tagen <sup>1)</sup>
Bundesrepublik Deutschland	13 919	-7,1	27 937	-8,8	2,0
Europa ohne Deutschland	1 528	-8,9	3 752	-21,2	2,5
davon Belgien	64	73,0	144	58,2	2,3
Bulgarien	1	-80,0	1	-87,5	1,0
Dänemark	2	-97,2	2	-97,7	1,0
Finnland	18	125,0	40	166,7	2,2
Frankreich	241	156,4	550	136,1	2,3
Griechenland	2	-33,3	10	233,3	5,0
Vereinigtes Königreich	43	-28,3	70	-42,6	1,6
Italien	49	-25,8	106	-26,9	2,2
Luxemburg	13	x	20	900,0	1,5
Niederlande	454	56,0	863	10,8	1,9
Norwegen	2	-75,0	2	-80,0	1,0
Österreich	146	30,4	433	55,2	3,0
Polen	84	-55,8	396	24,1	4,7
Portugal	21	75,0	86	309,5	4,1
Rumänien	22	-29,0	28	-36,4	1,3
Russland	37	-19,6	196	-1,5	5,3
Schweden	30	-79,0	69	-60,1	2,3
Schweiz	108	-9,2	208	-19,1	1,9
Slowakische Republik	12	500,0	12	140,0	1,0
Slowenien	6	-33,3	6	-66,7	1,0
Spanien	46	-60,0	97	-88,4	2,1
Tschechische Republik	24	-68,0	56	-44,6	2,3
Türkei	3	-25,0	3	-40,0	1,0
Ukraine	30	-9,1	148	300,0	4,9
Ungarn	19	-58,7	84	-28,2	4,4
sonst. europäische Länder	51	-42,7	122	-85,5	2,4
Asien	142	-37,4	450	12,2	3,2
davon China Volksrep. und Hongkong	16	-76,8	193	96,9	12,1
Israel	2	-60,0	6	-14,3	3,0
Japan	67	-44,6	115	-48,7	1,7
Südkorea	1	-	1	-	1,0
Taiwan	42	x	78	x	1,9
sonst. asiatische Länder	14	-51,7	57	-16,2	4,1
Amerika	53	-25,4	208	-29,5	3,9
davon Kanada	2	-33,3	4	-20,0	2,0
USA	41	-24,1	194	-16,7	4,7
Mittelamerika und Karibik	1	-50,0	1	-91,7	1,0
Brasilien	4	-60,0	4	-90,2	1,0
sonst. südamerik. Länder	5	150,0	5	25,0	1,0
Australien, Neuseeland u. Ozeanien	6	20,0	6	-	1,0
davon Australien	6	20,0	6	-	1,0
Ausländer ohne Angabe	61	205,0	90	172,7	1,5
Ausland zusammen	1 790	-10,5	4 506	-18,0	2,5
<b>Insgesamt</b>	<b>15 709</b>	<b>-7,5</b>	<b>32 443</b>	<b>-10,2</b>	<b>2,1</b>

1) rechnerischer Wert Übernachtungen/Ankünfte

### 19. Ankünfte, Übernachtungen und Aufenthaltsdauer der Gäste in Beherbergungsstätten der Stadt Chemnitz Januar bis April 2009 nach dem Herkunftsland der Gäste

Herkunftsland der Gäste	Ankünfte	Veränderung gegenüber dem Vorjahreszeitraum in %	Übernachtungen	Veränderung gegenüber dem Vorjahreszeitraum in %	Durchschnittliche Aufenthaltsdauer in Tagen <sup>1)</sup>
Bundesrepublik Deutschland	55 421	5,3	105 859	0,9	1,9
Europa ohne Deutschland	5 131	-10,4	10 631	-25,3	2,1
davon Belgien	143	-2,7	281	-24,9	2,0
Bulgarien	6	-33,3	10	-16,7	1,7
Dänemark	173	61,7	314	113,6	1,8
Finnland	48	-5,9	112	40,0	2,3
Frankreich	509	39,1	1 188	22,3	2,3
Griechenland	10	-47,4	25	-28,6	2,5
Vereinigtes Königreich	233	-7,5	380	-23,7	1,6
Irland, Republik	2	-91,3	6	-89,5	3,0
Island	2	-80,0	2	-81,8	1,0
Italien	314	-19,5	712	4,1	2,3
Lettland	2	-86,7	3	-84,2	1,5
Litauen	3	-97,9	3	-99,0	1,0
Luxemburg	30	87,5	37	94,7	1,2
Niederlande	787	11,9	1 373	-6,0	1,7
Norwegen	42	110,0	71	136,7	1,7
Österreich	584	7,4	1 290	3,7	2,2
Polen	628	-20,0	1 277	-17,3	2,0
Portugal	44	-13,7	178	-35,5	4,0
Rumänien	99	59,7	129	46,6	1,3
Russland	189	-22,2	622	-23,3	3,3
Schweden	100	-62,4	163	-55,0	1,6
Schweiz	408	-14,3	780	-11,8	1,9
Slowakische Republik	29	262,5	44	300,0	1,5
Slowenien	31	34,8	63	18,9	2,0
Spanien	92	-58,6	199	-81,2	2,2
Tschechische Republik	258	23,4	514	38,9	2,0
Türkei	32	6,7	70	55,6	2,2
Ukraine	126	28,6	260	134,2	2,1
Ungarn	65	-48,8	248	-31,1	3,8
sonst. europäische Länder	142	-54,2	277	-88,0	2,0
Afrika	23	-46,5	61	-29,1	2,7
davon Republik Südafrika	10	150,0	33	312,5	3,3
sonst. afrikanische Länder	13	-66,7	28	-64,1	2,2
Asien	540	-5,3	1 310	2,6	2,4
davon Arabische Golfstaaten	3	-25,0	6	50,0	2,0
China Volksrep. und Hongkong	72	-52,0	421	1,9	5,8
Indien	4	-91,7	4	-95,3	1,0
Israel	15	-6,2	26	4,0	1,7
Japan	311	47,4	572	17,7	1,8
Südkorea	15	275,0	17	70,0	1,1
Taiwan	73	x	128	x	1,8
sonst. asiatische Länder	47	-64,7	136	-44,0	2,9
Amerika	257	-21,9	878	-27,6	3,4
davon Kanada	13	-51,9	24	-65,7	1,8
USA	208	-17,8	749	-23,6	3,6
Mittelamerika und Karibik	15	15,4	32	-36,0	2,1
Brasilien	14	-50,0	64	-11,1	4,6
sonst. südamerik. Länder	7	-12,5	9	-77,5	1,3
Australien, Neuseeland u. Ozeanien	24	71,4	92	300,0	3,8
davon Australien	21	75,0	82	290,5	3,9
Neuseeland u. Ozeanien	3	50,0	10	400,0	3,3
Ausländer ohne Angabe	74	45,1	111	-0,9	1,5
Ausland zusammen	6 049	-10,2	13 083	-22,8	2,2
<b>Insgesamt</b>	<b>61 470</b>	<b>3,6</b>	<b>118 942</b>	<b>-2,4</b>	<b>1,9</b>

1) rechnerischer Wert Übernachtungen/Ankünfte



## Reisegebiete und die zugeordneten Kreisfreien Städte und Landkreise bzw. Gemeinden des Freistaates Sachsen

### Oberlausitz/Niederschlesien

Bautzen  
Görlitz

### Sächsische Schweiz

Teile des Landkreises

Sächsische Schweiz-Osterzgebirge:

Bad Gottleuba-	Bad Schandau, Stadt
Bergießhübel, Stadt	Bahretal
Dohma	Dohna, Stadt
Dürröhrsdorf-Dittersbach	Gohrisch
Heidenau, Stadt	Hohnstein, Stadt
Kirnitzschtal	Königstein/Sächs. Schw., Stadt
Liebstadt, Stadt	Müglitztal
Lohmen	Pirna, Stadt
Neustadt i. Sa., Stadt	Rathen, Kurort
Porschdorf	Reinhardtsdorf-Schöna
Rathmannsdorf	Sebnitz, Stadt
Rosenthal-Bielatal	Stolpen, Stadt
Stadt Wehlen, Stadt	
Struppen	

### Vogtland

Vogtlandkreis

Teile des Landkreises Erzgebirgskreis:

Schönheide  
Stützensgrün

### Sächsisches Elbland

Meißen

Teile des Landkreises

Sächsische Schweiz-Osterzgebirge:

Bannewitz	Dorfhain
Freital, Stadt	Höckendorf
Kreischa	Pretzschendorf
Rabenau, Stadt	Tharandt, Stadt
Wilsdruff, Stadt	

### Stadt Dresden

### Stadt Leipzig

### Stadt Chemnitz

### Sächsisches Burgen- und Heidealand

Nordsachsen

Leipzig

Teile des Landkreises Mittelsachsen:

Bockelwitz	Döbeln, Stadt
Ebersbach	Großweitzschen
Hartha, Stadt	Leisnig, Stadt
Mochau	Niederstriegis
Ostrau	Roßwein, Stadt
Waldheim, Stadt	Ziegra-Knobelsdorf
Zschaitz-Ottewig	Altmittweida
Lichtenau	Burgstädt, Stadt
Claußnitz	Erlau

Noch: Sächsisches Burgen- und Heidealand

Noch: Teile des Landkreises Mittelsachsen:

Frankenberg/Sa., Stadt	Geringswalde, Stadt
Hainichen, Stadt	Hartmannsdorf
Königsfeld	Königshain-Wiederau
Kriebstein	Lunzenau, Stadt
Mittweida, Stadt	Mühlau
Penig, Stadt	Rochlitz, Stadt
Rossau	Seelitz
Striegistal	Taura
Tiefenbach	Wechselburg
Zettlitz	

Teile des Landkreises Zwickau:

Glauchau, Stadt	Oberwiera
Limbach-Oberfrohnna, Stadt	Remse
Waldenburg, Stadt	Schönberg
Niederfrohnna	Meerane, Stadt

### Erzgebirge

Erzgebirgskreis

ohne die Gemeinden:

Schönheide  
Stützensgrün

Teile des Landkreises Zwickau:

Zwickau, Stadt	Bernsdorf
Callenberg	Crimmitschau, Stadt
Crinitzberg	Dennheritz
Fraureuth	Gersdorf
Hartenstein, Stadt	Hartmannsdorf
Hohenstein-Ernstthal, Stadt	b. Kirchberg
Kirchberg, Stadt	Hirschfeld
Langenweißbach	Langenbernsdorf
Lichtentanne	Lichtenstein/Sa., Stadt
Neukirchen/Pleiße	Mülsen
Reinsdorf	Oberlungwitz, Stadt
Werdau, Stadt	St. Egidien
Wilkau-Haßlau, Stadt	Wildenfels

Teile des Landkreises Sächsische Schweiz-  
Osterzgebirge:

Altenberg, Stadt	Hermisdorf/Erzgebirge
Dippoldiswalde, Stadt	Schmiedeberg
Geising, Stadt	Glashütte, Stadt
Hartmannsdorf-Reichenau	

Teile des Landkreises Mittelsachsen:

Augustusburg, Stadt	Bobritzsch
Brand-Erbisdorf, Stadt	Dorfchemnitz
Eppendorf	Falkenau
Flöha, Stadt	Frankenstein
Frauenstein, Stadt	Freiberg, Stadt
Großhartmannsdorf	Großschirma, Stadt
Halsbrücke	Hilbersdorf
Leubsdorf	Lichtenberg/Erzgeb.
Mulda/Sa.	Neuhausen/Erzgeb.
Niederwiesa	Oberschöna
Oederan, Stadt	Rechenberg-Bienenmühle
Reinsberg	Sayda, Stadt
Weißborn/Erzgeb.	