

Statistisches Landesamt
des Freistaates
Sachsen



Statistische Berichte

Beherbergungsgewerbe im Freistaat Sachsen

Mai 2008

Zeichenerklärung

-	Nichts vorhanden (genau Null)	x	Tabellenfach gesperrt, weil Aussage nicht sinnvoll
0	Weniger als die Hälfte von 1 in der letzten besetzten Stelle, jedoch mehr als nichts	()	Aussagewert ist eingeschränkt
...	Angabe fällt später an	p	vorläufige Zahl
/	Zahlenwert nicht sicher genug	r	berichtigte Zahl
.	Zahlenwert unbekannt oder geheim zu halten	s	geschätzte Zahl

Herausgeber:

Statistisches Landesamt des Freistaates Sachsen

Macherstraße 63
01917 Kamenz

Postfach 11 05
01911 Kamenz

Telefon

Vermittlung 03578 33-0

Präsidentin/Sekretariat -1900

Telefax -1999

Auskunft -1913, -1914

Telefax -1921

Bibliothek -4352

Telefax -1598

Vertrieb -4316

Internet

www.statistik.sachsen.de

E-Mail

info@statistik.sachsen.de

Kein Zugang für elektronisch signierte sowie verschlüsselte Dokumente

Inhalt

Seite

Vorbemerkungen	3
Ergebnisdarstellung	4

Tabellen

1. Beherbergungsstätten, Gästebetten und deren Auslastung sowie Ankünfte, Übernachtungen und Aufenthaltsdauer 2006 bis 2008 nach Monaten	5
2. Beherbergungsstätten, Gästebetten und deren Auslastung nach Betriebsarten	6
3. Ankünfte, Übernachtungen und Aufenthaltsdauer in Beherbergungsstätten nach Betriebsarten	7
4. Beherbergungsstätten, Gästebetten und deren Auslastung im Mai 2008 nach Reisegebieten und Betriebsarten	8
5. Ankünfte, Übernachtungen und Aufenthaltsdauer in Beherbergungsstätten nach Reisegebieten, dem Herkunftsland der Gäste und Betriebsarten	11
6. Beherbergungsstätten, Gästebetten und deren Auslastung im Mai 2008 nach Gemeindegruppen	17
7. Ankünfte, Übernachtungen und Aufenthaltsdauer der Gäste in Beherbergungsstätten nach Gemeindegruppen	17
8. Beherbergungsstätten, Gästebetten und deren Auslastung im Mai 2008 nach Kreisfreien Städten und Landkreisen	18
9. Ankünfte, Übernachtungen und Aufenthaltsdauer in Beherbergungsstätten nach Kreisfreien Städten und Landkreisen	19
10. Hotels, Gästebetten und deren Auslastung im Mai 2008 nach Kreisfreien Städten und Landkreisen	21
11. Ankünfte, Übernachtungen und Aufenthaltsdauer in Hotels nach Kreisfreien Städten und Landkreisen	22
12. Ankünfte, Übernachtungen und Aufenthaltsdauer in Beherbergungsstätten im Mai 2008 nach dem Herkunftsland der Gäste	24
13. Ankünfte, Übernachtungen und Aufenthaltsdauer in Beherbergungsstätten Januar bis Mai 2008 nach dem Herkunftsland der Gäste	25
14. Ankünfte, Übernachtungen und Aufenthaltsdauer in Beherbergungsstätten der Stadt Dresden im Mai 2008 nach dem Herkunftsland der Gäste	26
15. Ankünfte, Übernachtungen und Aufenthaltsdauer in Beherbergungsstätten der Stadt Dresden Januar bis Mai 2008 nach dem Herkunftsland der Gäste	27
16. Ankünfte, Übernachtungen und Aufenthaltsdauer in Beherbergungsstätten der Stadt Leipzig im Mai 2008 nach dem Herkunftsland der Gäste	28
17. Ankünfte, Übernachtungen und Aufenthaltsdauer in Beherbergungsstätten der Stadt Leipzig Januar bis Mai 2008 nach dem Herkunftsland der Gäste	29
18. Ankünfte, Übernachtungen und Aufenthaltsdauer in Beherbergungsstätten der Stadt Chemnitz im Mai 2008 nach dem Herkunftsland der Gäste	30
19. Ankünfte, Übernachtungen und Aufenthaltsdauer in Beherbergungsstätten der Stadt Chemnitz Januar bis Mai 2008 nach dem Herkunftsland der Gäste	31
20. Campingplätze mit Urlaubscamping, Zahl der Stellplätze sowie Ankünfte, Übernachtungen und Aufenthaltsdauer im Mai 2008 nach Größenklassen	32
21. Campingplätze mit Urlaubscamping, Zahl der Stellplätze sowie Ankünfte, Übernachtungen und Aufenthaltsdauer im Mai 2008 nach Reisegebieten	32
22. Ankünfte, Übernachtungen und Aufenthaltsdauer auf Campingplätzen nach dem Herkunftsland der Gäste	33

Reisegebiete und die zugeordneten Kreisfreien Städte und Landkreise bzw. Gemeinden des Freistaates Sachsen 35

Abbildungen

Abb. 1 Ankünfte in sächsischen Beherbergungsstätten 2006 bis 2008 4

Abb. 2 Übernachtungen in sächsischen Beherbergungsstätten 2006 bis 2008 4

Vorbemerkungen

Rechtsgrundlage

Beherbergungsstatistikgesetz (BeherbStatG) vom 22. Mai 2002 (BGBl. I S. 1642), zuletzt geändert durch Artikel 8a des Gesetzes vom 21. Juni 2005 (BGBl. I S. 1666) in Verbindung mit dem Bundesstatistikgesetz (BStatG) vom 22. Januar 1987 (BGBl. I S. 462, 565), zuletzt geändert durch Artikel 3 des Gesetzes vom 7. September 2007 (BGBl. I S. 2246) sowie die Richtlinie 95/57/EG des Rates vom 23. November 1995 über die Erhebung statistischer Daten im Bereich des Tourismus (ABl. EG Nr. L 291 S. 32), geändert durch Entscheidung 2004/883/EG vom 10. Dezember 2004 (ABl. EU Nr. L 373 S. 69).

Berichtskreis

In die Berichterstattung einbezogen sind alle Beherbergungsstätten, die mehr als acht Gäste gleichzeitig beherbergen können. Zu den Beherbergungsstätten zählen Hotels, Hotels garnis, Gasthöfe, Pensionen, Jugendherbergen und Hütten, Erholungs-, Ferien-, Schulungsheime und Boardinghouses, Ferienzentren, Ferienhäuser und -wohnungen sowie Vorsorge- und Rehabilitationskliniken.

Methodische Hinweise

Die in diesem Bericht veröffentlichten Ergebnisse sind vorläufige Daten. Sie werden monatlich neu berechnet und rückwirkend bis zu 12 Monaten korrigiert. Die Basis hierfür bilden verspätet eingegangene Erhebungsformulare und nachträglich von den Betrieben vorgenommene Korrekturen. Alle hierin enthaltenen Angaben beziehen sich auf den Gebietsstand 1. Januar des Berichtsjahres. Die erhöhte Anzahl der berichtspflichtigen Betriebe ab Berichtsmontat Januar 2008 resultiert aus Neuzugängen aus Gewerbeanmeldungen ab Januar 2005.

Definitionen

Tourismus

Der Tourismus umfasst „die Aktivitäten von Personen, die an Orte außerhalb ihrer gewohnten Umgebung reisen und sich dort zu Freizeit-, Geschäfts- oder bestimmten anderen Zwecken vorübergehend aufhalten“ (lt. Welttourismusorganisation - WTO).

Beherbergung

Unterbringung von Personen, die sich vorübergehend an einem anderen Ort als ihrem gewöhnlichen Wohnsitz aufhalten (Reisende). Der Aufenthalt gilt entsprechend einer Empfehlung der WTO (zwecks internationaler Vergleichbarkeit) dann als vorübergehend, wenn er die Dauer von 12 Monaten nicht überschreitet.

Angebotene Gästebetten

Anzahl der Betten und sonstigen Schlafgelegenheiten, die tatsächlich in den geöffneten Betrieben angeboten wurden. Die Anzahl der Betten entspricht dabei der Anzahl der Personen, die bei Normalbelegung gleichzeitig hätten übernachten können. Behelfsmäßige Schlafgelegenheiten, die bei Überbelegung zusätzlich zur Verfügung gestanden hätten, wurden nicht berücksichtigt.

Ankünfte

Es werden nur die Ankünfte jener Gäste ausgewiesen, die im Berichtsmontat eingetroffen sind. Die aus dem Vormontat noch anwesenden Gäste werden nicht berücksichtigt.

Übernachtungen

Als Übernachtungen werden die Übernachtungen sowohl der im Berichtsmontat eingetroffenen als auch der aus dem Vormontat noch anwesenden Gäste gezählt.

Herkunftsland der Gäste

Maßgebend für diese Zuordnung ist der ständige Wohnsitz, nicht die Staatsangehörigkeit der Gäste.

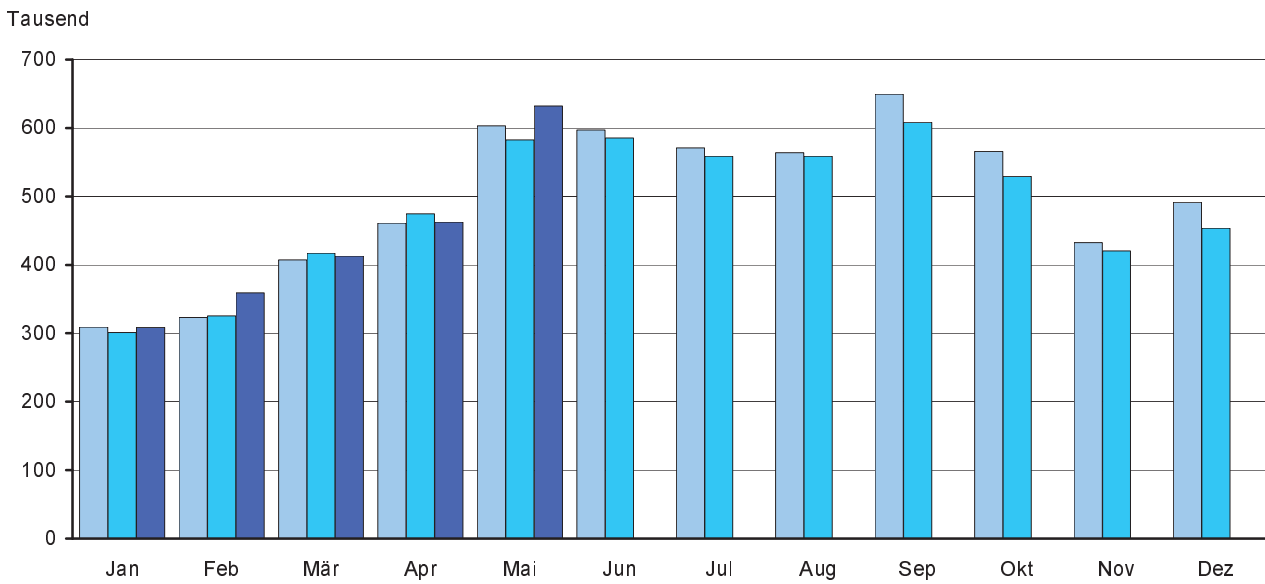
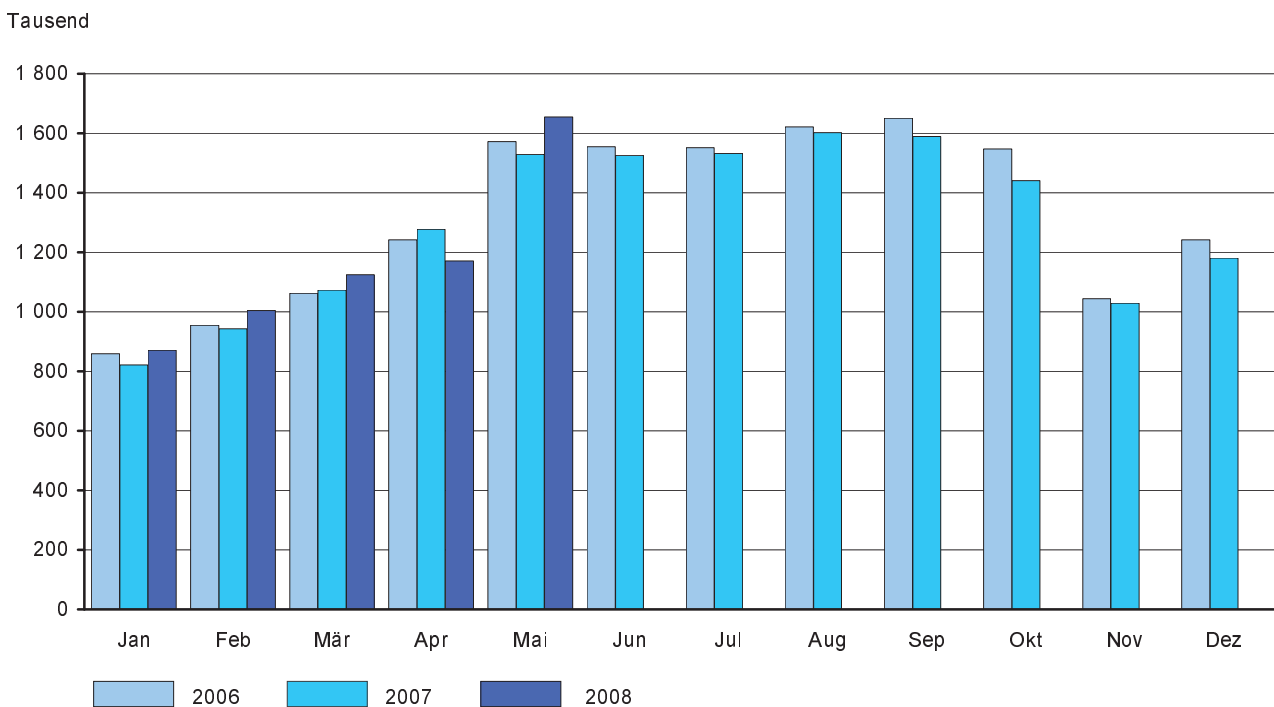
Gemeindegruppen

Zusammenfassung von Gemeinden (oder Gemeindeteilen) nach Arten der aufgrund landesrechtlicher Vorschriften verliehenen staatlichen Anerkennung (z. B. als Mineral- und Moorbad, Seebad, Luftkurort).

Sächsische Reisegebiete

Oberlausitz/Niederschlesien	Erzgebirge	Vogtland	Stadt Dresden
Sächsische Schweiz	Sächsisches Burgen- und Heidealand		Stadt Leipzig
Sächsisches Elbland			Stadt Chemnitz

Die Abgrenzung der Reisegebiete nach Kreisfreien Städten und Landkreisen bzw. Gemeinden des Freistaates Sachsen ist Seite 35 zu entnehmen. Sie wurde vom Sächsischen Staatsministerium für Wirtschaft und Arbeit in Abstimmung mit dem Landestourismusverband vorgenommen.

Abb. 1 Ankünfte in sächsischen Beherbergungsstätten 2006 bis 2008**Abb. 2 Übernachtungen in sächsischen Beherbergungsstätten 2006 bis 2008**

1. Beherbergungsstätten, Gästebetten und deren Auslastung sowie Ankünfte, Übernachtungen und Aufenthaltsdauer 2006 bis 2008 nach Monaten

Monat Jahr	Betriebe		Angebotene Gästebetten	Durchschnittliche Auslastung der angebotenen Gästebetten in % ³⁾	Ankünfte	Über- nachtungen	Durchschnittliche Aufenthaltsdauer in Tagen ⁴⁾
	ins- gesamt ¹⁾	darunter geöffnete Betriebe ²⁾					
2006							
Januar	2 125	1 919	100 881	27,7	309 107	859 261	2,8
Februar	2 141	1 938	101 727	33,6	323 339	954 823	3,0
März	2 137	1 957	102 443	33,6	407 430	1 062 180	2,6
April	2 133	2 059	108 258	38,7	461 173	1 242 365	2,7
Mai	2 133	2 093	111 083	45,7	603 018	1 571 520	2,6
Juni	2 127	2 088	111 069	46,7	597 028	1 554 518	2,6
Juli	2 126	2 088	111 368	45,0	571 155	1 551 396	2,7
August	2 119	2 075	111 284	47,1	564 131	1 621 002	2,9
September	2 117	2 078	111 214	49,5	649 415	1 650 206	2,5
Oktober	2 118	2 061	109 833	45,7	566 013	1 547 701	2,7
November	2 113	1 946	104 470	33,6	432 427	1 044 192	2,4
Dezember	2 102	1 952	104 567	38,7	491 625	1 241 633	2,5
Insgesamt	x	x	x	40,8	5 975 861	15 900 797	2,7
2007							
Januar	2 093	1 885	102 397	26,2	300 999	821 165	2,7
Februar	2 090	1 896	103 128	32,7	325 610	943 523	2,9
März	2 088	1 919	104 228	33,4	417 154	1 073 088	2,6
April	2 090	2 036	109 167	39,2	474 650	1 277 275	2,7
Mai	2 091	2 064	111 345	44,3	582 730	1 528 550	2,6
Juni	2 086	2 061	111 569	45,6	585 402	1 526 051	2,6
Juli	2 077	2 053	111 410	44,4	558 902	1 532 366	2,7
August	2 077	2 049	111 102	46,6	558 702	1 602 211	2,9
September	2 071	2 039	110 880	47,8	608 468	1 589 419	2,6
Oktober	2 065	2 012	108 745	42,9	529 348	1 440 872	2,7
November	2 060	1 906	104 322	33,2	420 418	1 029 186	2,4
Dezember	2 056	1 904	104 254	36,8	453 538	1 180 412	2,6
Insgesamt	x	x	x	39,7	5 815 921	15 544 118	2,7
2008							
Januar	2 142	1 932	105 778	26,8	308 493	871 032	2,8
Februar	2 136	1 939	106 063	32,8	359 290	1 003 780	2,8
März	2 134	1 990	107 774	33,9	412 713	1 124 880	2,7
April	2 126	2 067	111 466	35,2	462 533	1 170 782	2,5
Mai	2 124	2 106	113 855	46,9	632 067	1 654 704	2,6
Juni
Juli
August
September
Oktober
November
Dezember
Insgesamt

1) Ergebnisse der Kapazitätserhebung 1999 einschließlich Zu- und Abgänge

2) ganz oder teilweise geöffnet

3) rechnerischer Wert (Übernachtungen/angebotene Bettentage) x 100

4) rechnerischer Wert Übernachtungen/Ankünfte

2. Beherbergungsstätten, Gästebetten und deren Auslastung nach Betriebsarten

Betriebsart	Betriebe		Gästebetten		Durchschnittliche Auslastung der angebotenen Gästebetten in % ³⁾	
	ins-gesamt ¹⁾	darunter geöffnete Betriebe ²⁾	ins-gesamt ¹⁾	darunter angebotene Gästebetten	Ma	Jan. - Mai
Mai 2007						
Hotels	678	669	55 460	54 387	47,0	36,2
Hotels garnis	118	118	7 671	7 634	50,4	36,4
Gasthöfe	541	534	10 706	10 484	27,3	19,3
Pensionen	357	352	7 033	6 828	33,9	23,4
Zusammen	1 694	1 673	80 870	79 333	43,6	33,0
Jugendherbergen und Hütten	109	108	7 611	7 490	34,2	24,3
Erholungs-, Ferien- und Schulungsheime	112	110	9 776	9 292	35,2	26,0
Boardinghouses	13	13	1 079	1 051	47,2	38,5
Ferienzentren	8	8	1 630	1 597	37,5	41,2
Ferienhäuser und -wohnungen	121	118	4 680	4 380	23,7	23,7
Zusammen	363	357	24 776	23 810	33,4	26,8
Vorsorge- und Reha-Kliniken	34	34	8 317	8 202	82,6	79,6
Beherbergungsstätten insgesamt	2 091	2 064	113 963	111 345	44,3	35,4
darunter ohne Vorsorge- u. Reha-Kliniken	2 057	2 030	105 646	103 143	41,3	31,7
Mai 2008						
Hotels	686	677	56 315	55 577	49,0	35,4
Hotels garnis	122	121	7 902	7 759	50,2	34,1
Gasthöfe	530	526	10 456	10 317	29,6	19,8
Pensionen	378	376	7 437	7 309	34,5	22,8
Zusammen	1 716	1 700	82 110	80 962	45,3	32,3
Jugendherbergen und Hütten	118	117	8 176	8 104	36,5	23,8
Erholungs-, Ferien- und Schulungsheime	111	111	9 860	9 333	40,4	28,7
Boardinghouses	13	13	1 072	1 057	51,1	39,9
Ferienzentren	8	8	1 597	1 597	36,9	38,2
Ferienhäuser und -wohnungen	122	121	4 703	4 285	38,2	28,6
Zusammen	372	370	25 408	24 376	39,0	28,2
Vorsorge- und Reha-Kliniken	36	36	8 569	8 517	84,8	81,5
Beherbergungsstätten insgesamt	2 124	2 106	116 087	113 855	46,9	35,3
darunter ohne Vorsorge- u. Reha-Kliniken	2 088	2 070	107 518	105 338	43,9	31,4

1) Ergebnisse der Kapazitätserhebung 1999 einschließlich Zu- und Abgänge

2) ganz oder teilweise geöffnet

3) rechnerischer Wert (Übernachtungen/angebotene Bettentage) x 100

3. Ankünfte, Übernachtungen und Aufenthaltsdauer in Beherbergungsstätten nach Betriebsarten

Betriebsart	Ankünfte	Veränderung gegenüber dem Vorjahreszeitraum in %	Übernachtungen	Veränderung gegenüber dem Vorjahreszeitraum in %	Durchschnittliche Aufenthaltsdauer in Tagen ¹⁾
Mai 2008					
Hotels	388 294	7,1	844 020	6,4	2,2
Hotels garnis	57 443	3,3	120 753	1,3	2,1
Gasthöfe	40 258	9,0	94 543	6,8	2,3
Pensionen	31 106	13,1	78 266	9,2	2,5
Zusammen	517 101	7,2	1 137 582	6,1	2,2
Jugendherbergen und Hütten	40 155	18,3	91 455	15,2	2,3
Erholungs-, Ferien- und Schulungsheime	40 589	6,0	116 115	15,4	2,9
Boardinghouses	4 438	19,7	16 738	8,9	3,8
Ferienzentren	5 758	-2,9	18 266	-1,7	3,2
Ferienhäuser und -wohnungen	14 623	65,4	50 686	58,1	3,5
Zusammen	105 563	16,4	293 260	19,2	2,8
Vorsorge- und Reha-Kliniken	9 403	-1,8	223 862	6,5	23,8
Beherbergungsstätten insgesamt	632 067	8,5	1 654 704	8,3	2,6
darunter ohne Vorsorge- u. Reha-Kliniken	622 664	8,6	1 430 842	8,5	2,3
Januar bis Mai 2008					
Hotels	1 405 230	2,6	2 936 740	1,0	2,1
Hotels garnis	194 981	-2,7	394 928	-4,4	2,0
Gasthöfe	123 780	1,0	294 125	3,3	2,4
Pensionen	95 814	7,9	239 458	4,1	2,5
Zusammen	1 819 805	2,2	3 865 251	0,7	2,1
Jugendherbergen und Hütten	110 157	11,3	263 021	8,2	2,4
Erholungs-, Ferien- und Schulungsheime	119 618	9,9	344 210	10,4	2,9
Boardinghouses	14 523	10,6	64 163	7,5	4,4
Ferienzentren	26 013	-2,6	85 948	-6,6	3,3
Ferienhäuser und -wohnungen	39 142	36,6	148 273	29,5	3,8
Zusammen	309 453	12,0	905 615	10,3	2,9
Vorsorge- und Reha-Kliniken	45 838	4,5	1 054 312	7,0	23,0
Beherbergungsstätten insgesamt	2 175 096	3,5	5 825 178	3,2	2,7
darunter ohne Vorsorge- u. Reha-Kliniken	2 129 258	3,5	4 770 866	2,4	2,2

1) rechnerischer Wert Übernachtungen/Ankünfte

4. Beherbergungsstätten, Gästebetten und deren Auslastung im Mai 2008 nach Reisegebieten und Betriebsarten

Reisegebiet Betriebsart	Betriebe		Gästebetten		Durchschnittliche Auslastung der angebotenen Gästebetten in % ³⁾	
	ins- gesamt ¹⁾	darunter geöffnete Betriebe ²⁾	ins- gesamt ¹⁾	darunter angebotene Gästebetten	Ma	Jan. - Mai
Oberlausitz/ Niederschlesien						
Hotels	95	94	4 783	4 719	45,1	25,2
Hotels garnis	13	13	597	584	39,1	24,4
Gasthöfe	95	94	1 914	1 895	26,1	16,9
Pensionen	53	52	997	952	32,2	20,3
Zusammen	256	253	8 291	8 150	38,7	22,7
Jugendherbergen und Hütten	21	21	1 130	1 118	26,1	14,1
Erholungs-, Ferien-, Schulungs- heime und Boardinghouses	28	28	2 673	2 302	40,2	25,1
Ferienzentren, -häuser und -wohnungen	34	34	1 705	1 407	37,8	28,9
Vorsorge- und Reha-Kliniken	6	6	787	772	76,5	77,4
Beherbergungsstätten insgesamt	345	342	14 586	13 749	40,0	26,2
darunter ohne Vorsorge- u. Reha-Kliniken	339	336	13 799	12 977	37,8	22,9
Sächsische Schweiz						
Hotels	51	50	3 478	3 415	57,3	34,3
Hotels garnis	5	5	277	277	71,2	35,5
Gasthöfe	72	72	1 625	1 621	42,7	21,6
Pensionen	42	42	836	828	49,0	22,2
Zusammen	170	169	6 216	6 141	53,0	29,7
Jugendherbergen und Hütten	16	16	1 233	1 233	41,4	19,1
Erholungs-, Ferien-, Schulungs- heime und Boardinghouses	8	8	922	803	59,0	30,8
Ferienzentren, -häuser und -wohnungen	15	15	371	295	48,8	23,4
Vorsorge- und Reha-Kliniken	4	4	1 227	1 223	84,5	80,7
Beherbergungsstätten insgesamt	213	212	9 969	9 695	55,9	35,5
darunter ohne Vorsorge- u. Reha-Kliniken	209	208	8 742	8 472	51,7	28,0
Sächsisches Elbland						
Hotels	69	67	4 609	4 576	43,2	26,8
Hotels garnis	13	13	911	907	35,0	21,5
Gasthöfe	53	53	965	943	28,3	16,3
Pensionen	55	55	1 118	1 092	35,2	21,4
Zusammen	190	188	7 603	7 518	39,2	24,1
Jugendherbergen und Hütten	9	9	385	384	33,4	18,6
Erholungs-, Ferien-, Schulungs- heime und Boardinghouses	6	6	232	210	44,6	39,1
Ferienzentren, -häuser und -wohnungen	9	9	374	374	29,0	20,3
Vorsorge- und Reha-Kliniken	3	3	1 695	1 695	86,3	84,2
Beherbergungsstätten insgesamt	217	215	10 289	10 181	46,6	34,5
darunter ohne Vorsorge- u. Reha-Kliniken	214	212	8 594	8 486	38,6	24,1

1) Ergebnisse der Kapazitätserhebung 1999 einschließlich Zu- und Abgänge; 2) ganz oder teilweise geöffnet
3) rechnerischer Wert (Übernachtungen/angebotene Bettentage) x 100

Noch: 4. Beherbergungsstätten, Gästebetten und deren Auslastung im Mai 2008
nach Reisegebieten und Betriebsarten

Reisegebiet Betriebsart	Betriebe		Gästebetten		Durchschnittliche Auslastung der angebotenen Gästebetten in % ³⁾	
	ins- gesamt ¹⁾	darunter geöffnete Betriebe ²⁾	ins- gesamt ¹⁾	darunter angebotene Gästebetten	Mai	Jan. - Mai
Erzgebirge						
Hotels	179	174	11 069	10 752	40,7	36,2
Hotels garnis	17	17	527	520	38,7	30,4
Gasthöfe	179	177	3 460	3 392	26,0	21,2
Pensionen	74	74	1 464	1 459	21,6	19,9
Zusammen	449	442	16 520	16 123	35,8	31,4
Jugendherbergen und Hütten	33	32	2 051	1 992	27,6	21,9
Erholungs-, Ferien-, Schulungs- heime und Boardinghouses	40	40	2 655	2 633	36,8	28,5
Ferienzentren, -häuser und -wohnungen	37	36	1 541	1 519	34,7	29,5
Vorsorge- und Reha-Kliniken	7	7	1 213	1 198	92,6	87,3
Beherbergungsstätten insgesamt	566	557	23 980	23 465	38,1	33,1
darunter ohne Vorsorge- u. Reha-Kliniken	559	550	22 767	22 267	35,1	30,1
Sächsisches Burgen- und Heideland						
Hotels	106	106	6 426	6 365	33,8	26,0
Hotels garnis	17	17	1 027	1 027	46,8	33,4
Gasthöfe	62	62	1 210	1 210	25,4	19,0
Pensionen	53	53	971	964	30,4	22,0
Zusammen	238	238	9 634	9 566	33,8	25,5
Jugendherbergen und Hütten	17	17	1 293	1 293	28,3	16,4
Erholungs-, Ferien-, Schulungs- heime und Boardinghouses	20	20	1 971	1 971	31,7	23,8
Ferienzentren, -häuser und -wohnungen	18	18	601	599	33,6	20,3
Vorsorge- und Reha-Kliniken	7	7	1 551	1 533	86,4	85,0
Beherbergungsstätten insgesamt	300	300	15 050	14 962	38,4	31,3
darunter ohne Vorsorge- u. Reha-Kliniken	293	293	13 499	13 429	33,0	24,5
Vogtland						
Hotels	51	51	2 387	2 350	37,3	27,3
Hotels garnis	5	5	139	139	29,8	20,3
Gasthöfe	42	41	817	793	27,2	20,3
Pensionen	35	35	629	620	30,1	18,1
Zusammen	133	132	3 972	3 902	33,8	24,2
Jugendherbergen und Hütten	6	6	443	443	24,3	27,1
Erholungs-, Ferien-, Schulungs- heime und Boardinghouses	10	10	1 066	1 064	47,8	40,9
Ferienzentren, -häuser und -wohnungen	11	11	1 231	1 231	41,9	46,4
Vorsorge- und Reha-Kliniken	8	8	1 996	1 996	81,2	75,1
Beherbergungsstätten insgesamt	168	167	8 708	8 636	47,2	41,6
darunter ohne Vorsorge- u. Reha-Kliniken	160	159	6 712	6 640	36,9	30,8

1) Ergebnisse der Kapazitätserhebung 1999 einschließlich Zu- und Abgänge; 2) ganz oder teilweise geöffnet

3) rechnerischer Wert (Übernachtungen/angebotene Bettentage) x 100

Noch: 4. Beherbergungsstätten, Gästebetten und deren Auslastung im Mai 2008
nach Reisegebieten und Betriebsarten

Reisegebiet Betriebsart	Betriebe		Gästebetten		Durchschnittliche Auslastung der angebotenen Gästebetten in % ³⁾	
	ins- gesamt ¹⁾	darunter geöffnete Betriebe ²⁾	ins- gesamt ¹⁾	darunter angebotene Gästebetten	Ma	Jan. - Mai
Stadt Dresden						
Hotels	75	75	13 315	13 169	63,5	43,0
Hotels garnis	22	22	1 941	1 941	61,9	39,8
Gasthöfe	18	18	341	340	45,2	26,1
Pensionen	37	36	763	740	53,3	33,9
Zusammen	152	151	16 360	16 190	62,5	41,9
Jugendherbergen und Hütten	10	10	1 164	1 164	63,6	39,5
Erholungs-, Ferien-, Schulungs- heime und Boardinghouses	4	4	400	400	60,2	44,3
Beherbergungsstätten insgesamt	169	168	18 011	17 841	62,5	41,8
Stadt Leipzig						
Hotels	38	38	7 628	7 615	58,2	45,2
Hotels garnis	26	26	2 127	2 126	55,3	41,0
Gasthöfe	4	4	66	65	24,5	15,8
Pensionen	21	21	529	524	38,4	31,5
Zusammen	89	89	10 350	10 330	56,4	43,5
Erholungs-, Ferien-, Schulungs- heime und Boardinghouses	4	4	664	658	49,4	33,8
Beherbergungsstätten insgesamt	98	98	11 643	11 597	56,2	42,7
Stadt Chemnitz						
Hotels	22	22	2 620	2 616	36,8	28,9
Hotels garnis	4	3	356	238	22,2	18,7
Gasthöfe	5	5	58	58	38,0	30,6
Pensionen	8	8	130	130	29,1	21,0
Zusammen	39	38	3 164	3 042	35,3	27,8
Erholungs-, Ferien-, Schulungs- heime und Boardinghouses	4	4	349	349	42,6	40,1
Beherbergungsstätten insgesamt	48	47	3 851	3 729	36,0	29,6

1) Ergebnisse der Kapazitätserhebung 1999 einschließlich Zu- und Abgänge; 2) ganz oder teilweise geöffnet
3) rechnerischer Wert (Übernachtungen/angebotene Bettentage) x 100

5. Ankünfte, Übernachtungen und Aufenthaltsdauer in Beherbergungsstätten nach Reisegebieten, dem Herkunftsland der Gäste und Betriebsarten

Reisegebiet Herkunftsland der Gäste Betriebsart	Ankünfte	Veränderung gegenüber dem Vorjahres- zeitraum in %	Über- nachtungen	Veränderung gegenüber dem Vorjahres- zeitraum in %	Durchschnittliche Aufenthaltsdauer in Tagen ¹⁾
Mai 2008					
Oberlausitz/Niederschlesien					
Bundesrepublik Deutschland	60 900	8,3	165 783	7,9	2,7
Ausland	2 310	6,7	4 584	-11,5	2,0
Hotels	30 696	11,1	65 927	8,2	2,1
Hotels garnis	3 258	-15,7	7 077	-14,7	2,2
Gasthöfe	6 660	7,0	15 359	-1,9	2,3
Pensionen	4 223	12,3	9 500	-3,9	2,2
Zusammen	44 837	8,1	97 863	3,3	2,2
Jugendherbergen und Hütten	4 081	24,7	9 058	19,9	2,2
Erholungs-, Ferien-, Schulungs- heime und Boardinghouses	8 870	-3,8	28 654	11,8	3,2
Ferienzentren, -häuser und -wohnungen	4 723	32,6	16 475	31,3	3,5
Vorsorge- und Reha-Kliniken	699	-17,8	18 317	0,3	26,2
Beherbergungsstätten insgesamt	63 210	8,3	170 367	7,3	2,7
darunter ohne Vorsorge- u. Reha-Kliniken	62 511	8,7	152 050	8,2	2,4
Sächsische Schweiz					
Bundesrepublik Deutschland	47 602	9,7	163 948	8,4	3,4
Ausland	1 490	15,2	3 938	26,7	2,6
Hotels	22 304	5,9	60 688	9,4	2,7
Hotels garnis	1 878	1,8	6 114	0,3	3,3
Gasthöfe	7 643	14,8	21 472	5,9	2,8
Pensionen	3 943	23,3	12 573	18,7	3,2
Zusammen	35 768	9,2	100 847	9,1	2,8
Jugendherbergen und Hütten	5 980	18,5	15 829	20,7	2,6
Erholungs-, Ferien-, Schulungs- heime und Boardinghouses	4 978	3,1	14 699	6,0	3,0
Ferienzentren, -häuser und -wohnungen	1 107	43,6	4 459	28,6	4,0
Vorsorge- und Reha-Kliniken	1 259	-3,3	32 052	1,9	25,5
Beherbergungsstätten insgesamt	49 092	9,8	167 886	8,8	3,4
darunter ohne Vorsorge- u. Reha-Kliniken	47 833	10,2	135 834	10,6	2,8
Sächsisches Elbland					
Bundesrepublik Deutschland	45 744	-0,8	135 331	0,3	3,0
Ausland	4 567	-17,6	11 574	-14,3	2,5
Hotels	30 312	-7,1	61 344	-12,6	2,0
Hotels garnis	5 693	8,5	9 831	-7,7	1,7
Gasthöfe	4 047	8,8	8 276	14,7	2,0
Pensionen	5 160	-9,3	11 925	-12,4	2,3
Zusammen	45 212	-4,4	91 376	-10,1	2,0
Jugendherbergen und Hütten	1 891	7,5	3 929	-6,7	2,1
Erholungs-, Ferien-, Schulungs- heime und Boardinghouses	532	10,1	2 905	6,1	5,5
Ferienzentren, -häuser und -wohnungen	1 123	.	3 367	.	3,0
Vorsorge- und Reha-Kliniken	1 553	.	45 328	.	29,2
Beherbergungsstätten insgesamt	50 311	-2,6	146 905	-1,0	2,9
darunter ohne Vorsorge- u. Reha-Kliniken	48 758	.	101 577	.	2,1

1) rechnerischer Wert Übernachtungen/Ankünfte

Noch: 5. Ankünfte, Übernachtungen und Aufenthaltsdauer in Beherbergungsstätten
nach Reisegebieten, dem Herkunftsland der Gäste und Betriebsarten

Reisegebiet Herkunftsland der Gäste Betriebsart	Ankünfte	Veränderung gegenüber dem Vorjahres- zeitraum in %	Über- nachtungen	Veränderung gegenüber dem Vorjahres- zeitraum in %	Durchschnittliche Aufenthaltsdauer in Tagen ¹⁾
Mai 2008					
Erzgebirge					
Bundesrepublik Deutschland	92 606	14,4	267 681	12,6	2,9
Ausland	2 966	4,4	8 135	4,3	2,7
Hotels	53 240	10,8	135 578	6,4	2,5
Hotels garnis	2 932	11,5	6 237	7,9	2,1
Gasthöfe	11 630	9,9	27 292	8,4	2,3
Pensionen	3 472	24,2	9 773	32,8	2,8
Zusammen	71 274	11,3	178 880	7,9	2,5
Jugendherbergen und Hütten	7 340	14,8	16 931	11,3	2,3
Erholungs-, Ferien-, Schulungs- heime und Boardinghouses	10 304	12,7	29 294	21,9	2,8
Ferienzentren, -häuser und -wohnungen	4 665	117,8	16 324	110,4	3,5
Vorsorge- und Reha-Kliniken	1 989	-4,4	34 387	4,9	17,3
Beherbergungsstätten insgesamt	95 572	14,0	275 816	12,3	2,9
darunter ohne Vorsorge- u. Reha-Kliniken	93 583	14,5	241 429	13,5	2,6
Sächs. Burgen- und Heide-land					
Bundesrepublik Deutschland	62 841	15,6	169 150	16,6	2,7
Ausland	3 989	-5,1	9 031	3,6	2,3
Hotels	34 214	14,7	66 770	16,4	2,0
Hotels garnis	7 204	6,0	14 888	4,0	2,1
Gasthöfe	4 327	4,0	9 511	23,1	2,2
Pensionen	4 449	24,5	9 072	27,1	2,0
Zusammen	50 194	13,1	100 241	15,8	2,0
Jugendherbergen und Hütten	5 244	38,3	11 334	43,3	2,2
Erholungs-, Ferien-, Schulungs- heime und Boardinghouses	7 978	0,9	19 391	13,1	2,4
Ferienzentren, -häuser und -wohnungen	1 727	126,9	6 137	82,1	3,6
Vorsorge- und Reha-Kliniken	1 687	-1,6	41 078	5,8	24,3
Beherbergungsstätten insgesamt	66 830	14,2	178 181	15,9	2,7
darunter ohne Vorsorge- u. Reha-Kliniken	65 143	14,6	137 103	19,2	2,1
Vogtland					
Bundesrepublik Deutschland	28 517	1,9	125 028	3,8	4,4
Ausland	534	-37,3	1 203	-38,0	2,3
Hotels	10 226	-7,0	27 138	-0,9	2,7
Hotels garnis	582	28,8	1 286	32,2	2,2
Gasthöfe	2 835	-5,7	6 695	-2,9	2,4
Pensionen	1 707	12,2	5 777	-1,8	3,4
Zusammen	15 350	-3,9	40 896	-0,6	2,7
Jugendherbergen und Hütten	1 527	2,4	3 336	1,1	2,2
Erholungs-, Ferien-, Schulungs- heime und Boardinghouses	5 182	24,0	15 747	27,2	3,0
Ferienzentren, -häuser und -wohnungen	4 829	-3,2	15 978	-3,0	3,3
Vorsorge- und Reha-Kliniken	2 163	-1,4	50 274	2,5	23,2
Beherbergungsstätten insgesamt	29 051	0,7	126 231	3,2	4,3
darunter ohne Vorsorge- u. Reha-Kliniken	26 888	0,9	75 957	3,6	2,8

1) rechnerischer Wert Übernachtungen/Ankünfte

Noch: 5. Ankünfte, Übernachtungen und Aufenthaltsdauer in Beherbergungsstätten
nach Reisegebieten, dem Herkunftsland der Gäste und Betriebsarten

Reisegebiet Herkunftsland der Gäste Betriebsart	Ankünfte	Veränderung gegenüber dem Vorjahres- zeitraum in %	Über- nachtungen	Veränderung gegenüber dem Vorjahres- zeitraum in %	Durchschnittliche Aufenthaltsdauer in Tagen ¹⁾
Mai 2008					
Stadt Dresden					
Bundesrepublik Deutschland	130 041	6,5	293 882	4,4	2,3
Ausland	24 703	10,8	51 648	6,2	2,1
Hotels	117 998	8,6	259 309	5,8	2,2
Hotels garnis	15 909	-8,2	37 229	-6,7	2,3
Gasthöfe	2 449	16,3	4 761	2,1	1,9
Pensionen	4 895	9,4	12 238	2,4	2,5
Zusammen	141 251	6,5	313 537	4,0	2,2
Jugendherbergen und Hütten Erholungs-, Ferien-, Schulungs- heime und Boardinghouses	10 588	14,6	22 954	10,6	2,2
	2 385	10,4	7 469	15,5	3,1
Beherbergungsstätten insgesamt	154 744	7,2	345 530	4,7	2,2
Stadt Leipzig					
Bundesrepublik Deutschland	83 598	4,4	157 423	5,0	1,9
Ausland	19 633	38,4	44 771	53,8	2,3
Hotels	73 343	6,8	137 450	11,6	1,9
Hotels garnis	18 768	18,7	36 451	18,1	1,9
Gasthöfe	302	115,7	493	88,2	1,6
Pensionen	2 691	15,4	6 237	24,8	2,3
Zusammen	95 104	9,3	180 631	13,4	1,9
Erholungs-, Ferien-, Schulungs- heime und Boardinghouses	3 612	7,9	10 086	3,5	2,8
Beherbergungsstätten insgesamt	103 231	9,5	202 194	12,9	2,0
Stadt Chemnitz					
Bundesrepublik Deutschland	16 876	14,4	34 748	15,6	2,1
Ausland	3 150	-7,8	6 846	9,2	2,2
Hotels	15 961	7,2	29 816	14,7	1,9
Hotels garnis	1 219	-24,2	1 640	-30,4	1,3
Gasthöfe	365	8,6	684	-0,4	1,9
Pensionen	566	241,0	1 171	302,4	2,1
Zusammen	18 111	6,5	33 311	13,6	1,8
Erholungs-, Ferien-, Schulungs- heime und Boardinghouses	1 186	62,7	4 608	16,0	3,9
Beherbergungsstätten insgesamt	20 026	10,2	41 594	14,5	2,1

1) rechnerischer Wert Übernachtungen/Ankünfte

Noch: 5. Ankünfte, Übernachtungen und Aufenthaltsdauer in Beherbergungsstätten
nach Reisegebieten, dem Herkunftsland der Gäste und Betriebsarten

Reisegebiet Herkunftsland der Gäste Betriebsart	Ankünfte	Veränderung gegenüber dem Vorjahres- zeitraum in %	Über- nachtungen	Veränderung gegenüber dem Vorjahres- zeitraum in %	Durchschnittliche Aufenthaltsdauer in Tagen ¹⁾
Januar bis Mai 2008					
Oberlausitz/Niederschlesien					
Bundesrepublik Deutschland	172 062	5,0	485 654	4,7	2,8
Ausland	7 956	6,9	17 600	10,9	2,2
Hotels	87 923	7,3	177 636	5,8	2,0
Hotels garnis	10 293	-8,4	21 676	-3,7	2,1
Gasthöfe	20 242	-0,2	47 366	-2,7	2,3
Pensionen	11 639	-2,7	27 482	-13,5	2,4
Zusammen	130 097	3,7	274 160	1,2	2,1
Jugendherbergen und Hütten	9 518	3,7	21 269	-0,6	2,2
Erholungs-, Ferien-, Schulungs- heime und Boardinghouses	24 182	2,2	71 325	7,7	2,9
Ferienzentren, -häuser und -wohnungen	12 650	32,1	45 948	24,4	3,6
Vorsorge- und Reha-Kliniken	3 571	3,5	90 552	7,6	25,4
Beherbergungsstätten insgesamt	180 018	5,1	503 254	4,9	2,8
darunter ohne Vorsorge- u. Reha-Kliniken	176 447	5,1	412 702	4,4	2,3
Sächsische Schweiz					
Bundesrepublik Deutschland	119 527	11,5	454 911	8,5	3,8
Ausland	2 834	9,5	7 113	17,3	2,5
Hotels	61 742	13,3	156 848	14,3	2,5
Hotels garnis	4 743	-4,1	14 295	-1,6	3,0
Gasthöfe	14 937	3,3	40 362	2,6	2,7
Pensionen	7 544	14,4	22 949	8,9	3,0
Zusammen	88 966	10,5	234 454	10,5	2,6
Jugendherbergen und Hütten	12 810	18,2	33 538	12,3	2,6
Erholungs-, Ferien-, Schulungs- heime und Boardinghouses	12 406	14,7	35 552	11,3	2,9
Ferienzentren, -häuser und -wohnungen	2 098	20,2	8 268	11,3	3,9
Vorsorge- und Reha-Kliniken	6 081	2,6	150 212	4,4	24,7
Beherbergungsstätten insgesamt	122 361	11,4	462 024	8,6	3,8
darunter ohne Vorsorge- u. Reha-Kliniken	116 280	11,9	311 812	10,8	2,7
Sächsisches Elbland					
Bundesrepublik Deutschland	140 851	0,6	474 542	2,8	3,4
Ausland	15 354	-1,7	39 425	-13,2	2,6
Hotels	97 731	-1,2	181 569	-11,3	1,9
Hotels garnis	16 833	14,0	29 538	-2,2	1,8
Gasthöfe	11 027	-2,6	22 355	1,1	2,0
Pensionen	14 267	-10,4	33 607	-13,6	2,4
Zusammen	139 858	-0,7	267 069	-9,7	1,9
Jugendherbergen und Hütten	4 478	0,5	10 373	-9,2	2,3
Erholungs-, Ferien-, Schulungs- heime und Boardinghouses	2 077	9,4	12 482	-2,3	6,0
Ferienzentren, -häuser und -wohnungen	2 212	.	7 062	.	3,2
Vorsorge- und Reha-Kliniken	7 580	.	216 981	.	28,6
Beherbergungsstätten insgesamt	156 205	0,4	513 967	1,4	3,3
darunter ohne Vorsorge- u. Reha-Kliniken	148 625	.	296 986	.	2,0

1) rechnerischer Wert Übernachtungen/Ankünfte

Noch: 5. Ankünfte, Übernachtungen und Aufenthaltsdauer in Beherbergungsstätten
nach Reisegebieten, dem Herkunftsland der Gäste und Betriebsarten

Reisegebiet Herkunftsland der Gäste Betriebsart	Ankünfte	Veränderung gegenüber dem Vorjahres- zeitraum in %	Über- nachtungen	Veränderung gegenüber dem Vorjahres- zeitraum in %	Durchschnittliche Aufenthaltsdauer in Tagen ¹⁾
Januar bis Mai 2008					
Erzgebirge					
Bundesrepublik Deutschland	363 069	3,1	1 119 583	2,3	3,1
Ausland	12 002	19,6	38 271	29,3	3,2
Hotels	221 580	-1,3	589 495	-2,1	2,7
Hotels garnis	11 218	7,0	22 650	2,3	2,0
Gasthöfe	42 724	4,4	108 187	3,4	2,5
Pensionen	14 958	23,4	43 421	26,3	2,9
Zusammen	290 480	0,8	763 753	0,0	2,6
Jugendherbergen und Hütten	24 246	8,5	65 927	3,6	2,7
Erholungs-, Ferien-, Schulungs- heime und Boardinghouses	36 532	12,5	109 527	9,5	3,0
Ferienzentren, -häuser und -wohnungen	14 495	46,6	59 988	35,6	4,1
Vorsorge- und Reha-Kliniken	9 318	0,3	158 659	4,2	17,0
Beherbergungsstätten insgesamt	375 071	3,6	1 157 854	3,0	3,1
darunter ohne Vorsorge- u. Reha-Kliniken	365 753	3,7	999 195	2,9	2,7
Sächs. Burgen- und Heide-land					
Bundesrepublik Deutschland	214 290	16,0	614 792	12,7	2,9
Ausland	15 232	-7,3	31 679	-3,4	2,1
Hotels	131 540	17,8	244 439	18,1	1,9
Hotels garnis	26 405	-1,9	52 333	-10,7	2,0
Gasthöfe	15 323	-0,5	34 913	21,5	2,3
Pensionen	13 328	19,4	30 311	21,9	2,3
Zusammen	186 596	13,0	361 996	13,4	1,9
Jugendherbergen und Hütten	9 809	36,7	20 661	37,5	2,1
Erholungs-, Ferien-, Schulungs- heime und Boardinghouses	20 865	16,2	51 488	19,6	2,5
Ferienzentren, -häuser und -wohnungen	3 609	36,6	14 188	47,5	3,9
Vorsorge- und Reha-Kliniken	8 643	4,0	198 138	3,4	22,9
Beherbergungsstätten insgesamt	229 522	14,1	646 471	11,7	2,8
darunter ohne Vorsorge- u. Reha-Kliniken	220 879	14,5	448 333	15,9	2,0
Vogtland					
Bundesrepublik Deutschland	108 720	-1,2	513 342	0,9	4,7
Ausland	1 988	-23,0	4 061	-31,4	2,0
Hotels	37 888	-5,3	95 741	-2,5	2,5
Hotels garnis	2 064	23,0	4 257	14,2	2,1
Gasthöfe	10 008	-9,0	23 746	2,1	2,4
Pensionen	5 192	-6,1	16 488	-8,1	3,2
Zusammen	55 152	-5,3	140 232	-2,0	2,5
Jugendherbergen und Hütten	5 422	5,7	15 319	6,3	2,8
Erholungs-, Ferien-, Schulungs- heime und Boardinghouses	14 398	7,5	47 709	10,0	3,3
Ferienzentren, -häuser und -wohnungen	25 394	-1,8	86 471	-6,6	3,4
Vorsorge- und Reha-Kliniken	10 342	3,5	227 672	2,9	22,0
Beherbergungsstätten insgesamt	110 708	-1,7	517 403	0,5	4,7
darunter ohne Vorsorge- u. Reha-Kliniken	100 366	-2,2	289 731	-1,3	2,9

1) rechnerischer Wert Übernachtungen/Ankünfte

Noch: 5. Ankünfte, Übernachtungen und Aufenthaltsdauer in Beherbergungsstätten
nach Reisegebieten, dem Herkunftsland der Gäste und Betriebsarten

Reisegebiet Herkunftsland der Gäste Betriebsart	Ankünfte	Veränderung gegenüber dem Vorjahres- zeitraum in %	Über- nachtungen	Veränderung gegenüber dem Vorjahres- zeitraum in %	Durchschnittliche Aufenthaltsdauer in Tagen ¹⁾
Januar bis Mai 2008					
Stadt Dresden					
Bundesrepublik Deutschland	447 949	-2,4	956 707	-4,0	2,1
Ausland	77 486	7,3	169 436	1,0	2,2
Hotels	410 581	-0,6	861 121	-3,3	2,1
Hotels garnis	50 908	-14,5	114 951	-13,4	2,3
Gasthöfe	7 210	3,8	12 954	-6,4	1,8
Pensionen	15 514	5,4	36 502	-3,5	2,4
Zusammen	484 213	-2,0	1 025 528	-4,6	2,1
Jugendherbergen und Hütten	31 664	7,9	69 814	8,5	2,2
Erholungs-, Ferien-, Schulungs- heime und Boardinghouses	7 596	12,7	25 276	17,9	3,3
Beherbergungsstätten insgesamt	525 435	-1,1	1 126 143	-3,3	2,1
Stadt Leipzig					
Bundesrepublik Deutschland	330 732	1,0	595 772	0,3	1,8
Ausland	65 554	31,6	138 908	41,4	2,1
Hotels	291 951	4,9	517 288	5,8	1,8
Hotels garnis	67 459	4,8	128 355	7,1	1,9
Gasthöfe	932	25,6	1 577	14,0	1,7
Pensionen	11 203	13,6	24 544	12,9	2,2
Zusammen	371 545	5,1	671 764	6,3	1,8
Erholungs-, Ferien-, Schulungs- heime und Boardinghouses	11 713	2,8	33 765	4,3	2,9
Beherbergungsstätten insgesamt	396 286	5,1	734 680	6,1	1,9
Stadt Chemnitz					
Bundesrepublik Deutschland	69 603	0,2	141 097	1,5	2,0
Ausland	9 887	-6,5	22 285	16,6	2,3
Hotels	64 294	-3,1	112 603	0,4	1,8
Hotels garnis	5 058	-22,6	6 873	-22,9	1,4
Gasthöfe	1 377	-9,2	2 665	-6,1	1,9
Pensionen	2 169	144,0	4 154	163,6	1,9
Zusammen	72 898	-3,2	126 295	0,6	1,7
Erholungs-, Ferien-, Schulungs- heime und Boardinghouses	4 372	20,7	21 249	5,0	4,9
Beherbergungsstätten insgesamt	79 490	-0,7	163 382	3,4	2,1

1) rechnerischer Wert Übernachtungen/Ankünfte

6. Beherbergungsstätten, Gästebetten und deren Auslastung im Mai 2008 nach Gemeindegruppen

Gemeindegruppe	Betriebe		Gästebetten		Durchschnittliche Auslastung der angebotenen Gästebetten in % ³⁾	
	ins- gesamt ¹⁾	darunter geöffnete Betriebe ²⁾	ins- gesamt ¹⁾	darunter angebotene Gästebetten	Mai	Jan. - Mai
Mineral- und Moorbäder	77	76	6 123	6 056	68,4	61,6
Kneippkurorte	29	29	2 286	2 268	64,4	56,9
Heilbäder zusammen	106	105	8 409	8 324	67,3	60,4
Luftkurorte	39	38	1 535	1 468	55,0	33,9
Erholungsorte	366	364	18 427	18 061	39,4	33,8
Sonstige Gemeinden	1 613	1 599	87 716	86 002	46,4	33,2
Gemeindegruppen insgesamt	2 124	2 106	116 087	113 855	46,9	35,3

1) Ergebnisse der Kapazitätserhebung 1999 einschließlich Zu- und Abgänge

2) ganz oder teilweise geöffnet

3) rechnerischer Wert (Übernachtungen/angebotene Bettentage) x 100

7. Ankünfte, Übernachtungen und Aufenthaltsdauer der Gäste in Beherbergungsstätten nach Gemeindegruppen

Gemeindegruppe	Ankünfte	Veränderung gegenüber dem Vorjahreszeitraum in %	Übernachtungen	Veränderung gegenüber dem Vorjahreszeitraum in %	Durchschnittliche Aufenthaltsdauer in Tagen ¹⁾
Mai 2008					
Mineral- und Moorbäder	14 543	3,5	128 355	2,8	8,8
Kneippkurorte	9 231	35,3	45 288	18,3	4,9
Heilbäder zusammen	23 774	13,9	173 643	6,5	7,3
Luftkurorte	7 360	-7,4	25 052	-0,3	3,4
Erholungsorte	74 331	12,2	219 459	8,5	3,0
Sonstige Gemeinden	526 602	8,0	1 236 550	8,7	2,3
Gemeindegruppen insgesamt	632 067	8,5	1 654 704	8,3	2,6
Januar bis Mai 2008					
Mineral- und Moorbäder	59 949	10,6	556 370	5,0	9,3
Kneippkurorte	33 978	59,7	182 755	25,6	5,4
Heilbäder zusammen	93 927	24,4	739 125	9,4	7,9
Luftkurorte	20 609	-0,5	67 276	5,3	3,3
Erholungsorte	270 154	0,6	874 596	-0,6	3,2
Sonstige Gemeinden	1 790 406	3,1	4 144 181	3,0	2,3
Gemeindegruppen insgesamt	2 175 096	3,5	5 825 178	3,2	2,7

1) rechnerischer Wert Übernachtungen/Ankünfte

8. Beherbergungsstätten, Gästebetten und deren Auslastung im Mai 2008 nach Kreisfreien Städten und Landkreisen

Kreisfreie Stadt Landkreis Regierungsbezirk Land	Betriebe		Gästebetten		Durchschnittliche Auslastung der angebotenen Gästebetten in % ³⁾	
	ins- gesamt ¹⁾	darunter geöffnete Betriebe ²⁾	ins- gesamt ¹⁾	darunter angebotene Gästebetten	Mai	Jan. - Mai
Chemnitz, Stadt	48	47	3 851	3 729	36,0	29,6
Plauen, Stadt	19	19	615	610	32,2	24,2
Zwickau, Stadt	17	17	865	862	42,0	32,8
Annaberg	105	102	5 866	5 695	37,8	40,3
Chemnitzer Land	37	36	2 502	2 486	28,4	22,9
Freiberg	108	105	4 254	4 115	37,5	28,8
Vogtlandkreis	145	144	7 952	7 885	48,5	43,4
Mittlerer Erzgebirgskreis	77	77	2 643	2 632	36,4	27,1
Mittweida	52	52	2 155	2 152	32,0	23,2
Stollberg	32	32	1 019	1 019	31,8	22,5
Aue-Schwarzenberg	94	92	4 015	3 891	40,2	34,1
Zwickauer Land	45	45	1 336	1 323	29,2	20,2
Regierungsbezirk Chemnitz	779	768	37 073	36 399	38,6	33,2
Dresden, Stadt	169	168	18 011	17 841	62,5	41,8
Görlitz, Stadt	27	27	1 149	1 146	58,7	32,2
Hoyerswerda, Stadt	7	7	494	494	28,2	16,9
Bautzen	71	71	2 814	2 787	37,0	22,9
Meißen	104	102	4 730	4 687	40,8	26,9
Niederschlesischer Oberlausitzkreis	62	59	3 087	2 678	36,4	21,2
Riesa-Großenhain	35	35	1 239	1 226	30,0	20,6
Löbau-Zittau	105	105	4 924	4 552	41,9	26,6
Sächsische Schweiz	213	212	9 969	9 695	55,9	35,5
Weißeritzkreis	136	136	7 219	7 133	52,6	44,6
Kamenz	92	92	2 676	2 646	36,2	32,1
Regierungsbezirk Dresden	1 021	1 014	56 312	54 885	51,5	35,4
Leipzig, Stadt	98	98	11 643	11 597	56,2	42,7
Delitzsch	56	56	3 139	3 114	44,1	37,3
Döbeln	27	27	1 003	1 001	26,3	20,6
Leipziger Land	37	37	1 449	1 432	40,1	26,1
Muldentalkreis	58	58	3 225	3 206	47,7	39,8
Torgau-Oschatz	48	48	2 243	2 221	37,3	30,6
Regierungsbezirk Leipzig	324	324	22 702	22 571	49,1	38,4
Sachsen	2 124	2 106	116 087	113 855	46,9	35,3

1) Ergebnisse der Kapazitätserhebung 1999 einschließlich Zu- und Abgänge

2) ganz oder teilweise geöffnet

3) rechnerischer Wert (Übernachtungen/angebotene Bettentage) x 100

9. Ankünfte, Übernachtungen und Aufenthaltsdauer in Beherbergungsstätten nach Kreisfreien Städten und Landkreisen

Kreisfreie Stadt Landkreis Regierungsbezirk Land	Ankünfte	Veränderung gegenüber dem Vorjahreszeitraum in %	Über- nachtungen	Veränderung gegenüber dem Vorjahreszeitraum in %	Durchschnittliche Aufenthaltsdauer in Tagen ¹⁾
Mai 2008					
Chemnitz, Stadt	20 026	10,2	41 594	14,5	2,1
Plauen, Stadt	3 114	-27,5	6 093	-16,9	2,0
Zwickau, Stadt	5 820	0,3	11 219	3,3	1,9
Annaberg	20 228	17,3	65 877	14,1	3,3
Chemnitzer Land	10 338	14,2	21 901	15,3	2,1
Freiberg	17 474	7,1	47 881	4,1	2,7
Vogtlandkreis	25 205	5,4	118 535	4,2	4,7
Mittlerer Erzgebirgskreis	10 094	21,4	29 701	11,6	2,9
Mittweida	10 617	17,8	21 328	13,5	2,0
Stollberg	4 089	9,6	10 032	9,2	2,5
Aue-Schwarzenberg	17 047	13,8	48 276	11,4	2,8
Zwickauer Land	5 875	6,7	11 984	10,1	2,0
Regierungsbezirk Chemnitz	149 927	9,9	434 421	8,6	2,9
Dresden, Stadt	154 744	7,2	345 530	4,7	2,2
Görlitz, Stadt	10 229	14,0	20 838	12,9	2,0
Hoyerswerda, Stadt	1 859	15,8	4 319	-5,8	2,3
Bautzen	13 827	3,4	31 969	2,5	2,3
Meißen	26 131	-1,8	59 234	-10,7	2,3
Niederschlesischer Oberlausitzkreis	11 677	12,3	30 203	17,3	2,6
Riesa-Großenhain	6 171	-11,1	11 352	-5,0	1,8
Löbau-Zittau	20 196	5,7	59 183	6,3	2,9
Sächsische Schweiz	49 092	9,8	167 886	8,8	3,4
Weißeritzkreis	28 405	12,3	116 421	15,8	4,1
Kamenz	8 074	2,8	29 682	0,9	3,7
Regierungsbezirk Dresden	330 405	6,8	876 617	5,8	2,7
Leipzig, Stadt	103 231	9,5	202 194	12,9	2,0
Delitzsch	16 325	9,2	42 527	9,9	2,6
Döbeln	3 572	12,8	8 163	49,9	2,3
Leipziger Land	8 015	13,4	17 801	19,6	2,2
Muldentalkreis	12 293	25,3	47 453	21,8	3,9
Torgau-Oschatz	8 299	5,2	25 528	9,2	3,1
Regierungsbezirk Leipzig	151 735	10,6	343 666	14,4	2,3
Sachsen	632 067	8,5	1 654 704	8,3	2,6

1) rechnerischer Wert Übernachtungen/Ankünfte

Noch: 9. Ankünfte, Übernachtungen und Aufenthaltsdauer in Beherbergungsstätten
nach Kreisfreien Städten und Landkreisen

Kreisfreie Stadt Landkreis Regierungsbezirk Land	Ankünfte	Veränderung gegenüber dem Vorjahreszeitraum in %	Über- nachtungen	Veränderung gegenüber dem Vorjahreszeitraum in %	Durchschnittliche Aufenthaltsdauer in Tagen ¹⁾
Januar bis Mai 2008					
Chemnitz, Stadt	79 490	-0,7	163 382	3,4	2,1
Plauen, Stadt	12 530	-21,2	22 162	-17,1	1,8
Zwickau, Stadt	23 352	-1,4	44 218	1,0	1,9
Annaberg	96 612	-4,0	339 557	0,4	3,5
Chemnitzer Land	35 437	20,9	67 760	15,4	1,9
Freiberg	61 085	7,2	178 491	3,1	2,9
Vogtlandkreis	95 540	1,7	489 972	1,5	5,1
Mittlerer Erzgebirgskreis	33 597	3,6	106 646	-0,2	3,2
Mittweida	32 652	14,7	64 700	12,8	2,0
Stollberg	12 819	7,6	33 268	5,6	2,6
Aue-Schwarzenberg	69 386	6,5	204 533	5,1	2,9
Zwickauer Land	20 015	2,2	38 693	-4,2	1,9
Regierungsbezirk Chemnitz	572 515	2,6	1 753 382	2,4	3,1
Dresden, Stadt	525 435	-1,1	1 126 143	-3,3	2,1
Görlitz, Stadt	27 038	8,4	53 681	10,7	2,0
Hoyerswerda, Stadt	5 463	-5,9	12 564	-5,5	2,3
Bautzen	44 604	4,1	93 488	1,1	2,1
Meißen	75 733	2,9	178 185	-10,3	2,4
Niederschlesischer Oberlausitzkreis	25 994	2,6	65 803	5,3	2,5
Riesa-Großenhain	19 240	-3,6	37 654	3,4	2,0
Löbau-Zittau	59 311	6,6	177 953	6,2	3,0
Sächsische Schweiz	122 361	11,4	462 024	8,6	3,8
Weißeritzkreis	104 670	4,7	478 045	9,4	4,6
Kamenz	27 241	1,7	119 217	3,3	4,4
Regierungsbezirk Dresden	1 037 090	2,1	2 804 757	1,6	2,7
Leipzig, Stadt	396 286	5,1	734 680	6,1	1,9
Delitzsch	66 132	12,1	176 396	9,3	2,7
Döbeln	13 237	11,9	28 695	30,3	2,2
Leipziger Land	28 356	15,2	56 248	16,2	2,0
Muldentalkreis	39 716	14,4	183 283	11,1	4,6
Torgau-Oschatz	21 764	10,1	87 737	8,1	4,0
Regierungsbezirk Leipzig	565 491	7,3	1 267 039	8,3	2,2
Sachsen	2 175 096	3,5	5 825 178	3,2	2,7

1) rechnerischer Wert Übernachtungen/Ankünfte

10. Hotels, Gästebetten und deren Auslastung im Mai 2008 nach Kreisfreien Städten und Landkreisen

Kreisfreie Stadt Landkreis Regierungsbezirk Land	Betriebe		Gästebetten		Durchschnittliche Auslastung der angebotenen Gästebetten in % ³⁾	
	ins- gesamt ¹⁾	darunter geöffnete Betriebe ²⁾	ins- gesamt ¹⁾	darunter angebotene Gästebetten	Mai	Jan. - Mai
Chemnitz, Stadt	22	22	2 620	2 616	36,8	28,9
Plauen, Stadt	12	12	524	519	33,5	23,4
Zwickau, Stadt	5	5	532	532	51,2	40,6
Annaberg	36	34	3 023	2 900	39,7	45,5
Chemnitzer Land	18	18	1 063	1 063	33,1	26,2
Freiberg	38	36	2 061	1 952	35,9	25,3
Vogtlandkreis	37	37	1 754	1 722	37,8	28,3
Mittlerer Erzgebirgskreis	21	21	1 187	1 185	36,8	25,2
Mittweida	16	16	1 115	1 115	34,0	25,3
Stollberg	10	10	311	311	21,1	18,1
Aue-Schwarzenberg	32	31	1 739	1 679	47,2	40,8
Zwickauer Land	13	13	551	547	40,5	27,3
Regierungsbezirk Chemnitz	260	255	16 480	16 141	38,2	31,9
Dresden, Stadt	75	75	13 315	13 169	63,5	43,0
Görlitz, Stadt	10	10	635	632	65,6	35,8
Hoyerswerda, Stadt	3	3	268	268	26,4	14,5
Bautzen	24	24	1 237	1 236	45,2	27,2
Meißen	34	32	2 706	2 684	40,8	26,2
Niederschlesischer Oberlausitzkreis	14	13	704	650	55,6	23,3
Riesa-Großenhain	13	13	573	564	29,8	21,1
Löbau-Zittau	30	30	1 518	1 512	38,9	23,2
Sächsische Schweiz	51	50	3 478	3 415	57,3	34,3
Weißeritzkreis	39	39	2 740	2 721	49,9	36,9
Kamenz	17	17	572	570	37,1	24,1
Regierungsbezirk Dresden	310	306	27 746	27 421	55,2	36,2
Leipzig, Stadt	38	38	7 628	7 615	58,2	45,2
Delitzsch	19	19	1 308	1 300	37,1	32,3
Döbeln	8	8	314	312	29,4	23,2
Leipziger Land	11	11	660	643	48,3	31,9
Muldentalkreis	23	23	1 278	1 264	32,9	23,4
Torgau-Oschatz	17	17	901	881	21,4	15,0
Regierungsbezirk Leipzig	116	116	12 089	12 015	49,3	38,3
Sachsen	686	677	56 315	55 577	49,0	35,4

1) Ergebnisse der Kapazitätserhebung 1999 einschließlich Zu- und Abgänge

2) ganz oder teilweise geöffnet

3) rechnerischer Wert (Übernachtungen/angebotene Bettentage) x 100

11. Ankünfte, Übernachtungen und Aufenthaltsdauer in Hotels nach Kreisfreien Städten und Landkreisen

Kreisfreie Stadt Landkreis Regierungsbezirk Land	Ankünfte	Veränderung gegenüber dem Vorjahreszeitraum in %	Über- nachtungen	Veränderung gegenüber dem Vorjahreszeitraum in %	Durchschnittliche Aufenthaltsdauer in Tagen ¹⁾
Mai 2008					
Chemnitz, Stadt	15 961	7,2	29 816	14,7	1,9
Plauen, Stadt	2 727	-28,4	5 385	-13,9	2,0
Zwickau, Stadt	4 298	3,9	8 451	5,7	2,0
Annaberg	11 716	9,4	35 553	2,6	3,0
Chemnitzer Land	6 112	32,2	10 911	34,6	1,8
Freiberg	9 714	9,0	21 698	0,9	2,2
Vogtlandkreis	6 803	2,5	20 204	1,0	3,0
Mittlerer Erzgebirgskreis	5 690	21,8	13 516	14,0	2,4
Mittweida	6 430	14,9	11 763	3,8	1,8
Stollberg	1 173	-0,1	2 039	-17,9	1,7
Aue-Schwarzenberg	9 196	10,2	24 562	3,7	2,7
Zwickauer Land	3 548	1,0	6 876	3,2	1,9
Regierungsbezirk Chemnitz	83 368	8,2	190 774	5,7	2,3
Dresden, Stadt	117 998	8,6	259 309	5,8	2,2
Görlitz, Stadt	6 154	.	12 855	.	2,1
Hoyerswerda, Stadt	920	.	2 195	.	2,4
Bautzen	8 216	7,4	17 305	7,9	2,1
Meißen	16 909	-5,9	33 974	-16,8	2,0
Niederschlesischer Oberlausitzkreis	6 104	28,8	11 199	26,3	1,8
Riesa-Großenhain	3 005	-12,3	5 214	-11,1	1,7
Löbau-Zittau	7 346	4,9	18 221	-1,1	2,5
Sächsische Schweiz	22 304	5,9	60 688	9,4	2,7
Weißeritzkreis	16 819	3,3	42 122	7,9	2,5
Kamenz	3 121	5,7	6 550	4,9	2,1
Regierungsbezirk Dresden	208 896	6,4	469 632	4,4	2,2
Leipzig, Stadt	73 343	6,8	137 450	11,6	1,9
Delitzsch	7 329	11,0	14 968	16,7	2,0
Döbeln	1 420	2,1	2 839	14,6	2,0
Leipziger Land	4 633	10,9	9 622	21,4	2,1
Muldentalkreis	6 135	18,5	12 895	22,2	2,1
Torgau-Oschatz	3 170	3,8	5 840	4,8	1,8
Regierungsbezirk Leipzig	96 030	7,8	183 614	13,0	1,9
Sachsen	388 294	7,1	844 020	6,4	2,2

1) rechnerischer Wert Übernachtungen/Ankünfte

Noch: 11. Ankünfte, Übernachtungen und Aufenthaltsdauer in Hotels nach Kreisfreien Städten und Landkreisen

Kreisfreie Stadt Landkreis Regierungsbezirk Land	Ankünfte	Veränderung gegenüber dem Vorjahreszeitraum in %	Über- nachtungen	Veränderung gegenüber dem Vorjahreszeitraum in %	Durchschnittliche Aufenthaltsdauer in Tagen ¹⁾
Januar bis Mai 2008					
Chemnitz, Stadt	64 294	-3,1	112 603	0,4	1,8
Plauen, Stadt	10 594	-22,0	18 251	-16,6	1,7
Zwickau, Stadt	16 864	1,7	32 822	5,0	1,9
Annaberg	62 653	-12,1	200 454	-7,4	3,2
Chemnitzer Land	26 022	29,7	43 858	28,4	1,7
Freiberg	33 803	8,1	74 047	0,6	2,2
Vogtlandkreis	24 816	3,4	72 529	1,6	2,9
Mittlerer Erzgebirgskreis	19 817	1,0	45 940	-2,9	2,3
Mittweida	23 427	12,2	42 931	8,7	1,8
Stollberg	4 370	0,6	7 959	-10,0	1,8
Aue-Schwarzenberg	39 146	3,3	105 587	1,1	2,7
Zwickauer Land	12 561	-2,9	22 714	-9,7	1,8
Regierungsbezirk Chemnitz	338 367	-0,2	779 695	-0,8	2,3
Dresden, Stadt	410 581	-0,6	861 121	-3,3	2,1
Görlitz, Stadt	17 204	.	34 171	.	2,0
Hoyerswerda, Stadt	2 768	.	5 831	.	2,1
Bautzen	27 293	7,2	51 405	9,7	1,9
Meißen	52 995	4,5	102 297	-12,2	1,9
Niederschlesischer Oberlausitzkreis	13 224	5,6	22 985	0,6	1,7
Riesa-Großenhain	10 233	-3,1	18 069	-1,3	1,8
Löbau-Zittau	21 357	7,1	51 098	-0,7	2,4
Sächsische Schweiz	61 742	13,3	156 848	14,3	2,5
Weißeritzkreis	60 828	-3,2	150 816	-3,3	2,5
Kamenz	10 768	4,6	20 172	3,8	1,9
Regierungsbezirk Dresden	688 993	1,6	1 474 813	-1,3	2,1
Leipzig, Stadt	291 951	4,9	517 288	5,8	1,8
Delitzsch	31 767	28,6	63 654	29,9	2,0
Döbeln	6 164	8,1	11 049	17,2	1,8
Leipziger Land	17 642	17,9	30 524	13,4	1,7
Muldentalkreis	21 072	4,0	42 875	9,2	2,0
Torgau-Oschatz	9 274	15,8	16 842	19,6	1,8
Regierungsbezirk Leipzig	377 870	7,3	682 232	8,7	1,8
Sachsen	1 405 230	2,6	2 936 740	1,0	2,1

1) rechnerischer Wert Übernachtungen/Ankünfte

12. Ankünfte, Übernachtungen und Aufenthaltsdauer der Gäste in Beherbergungsstätten im Mai 2008 nach dem Herkunftsland der Gäste

Herkunftsland der Gäste	Ankünfte	Veränderung gegenüber dem Vorjahreszeitraum in %	Übernachtungen	Veränderung gegenüber dem Vorjahreszeitraum in %	Durchschnittliche Aufenthaltsdauer in Tagen ¹⁾
Bundesrepublik Deutschland	568 725	8,1	1 512 974	7,7	2,7
Europa ohne Deutschland	45 955	11,3	103 474	13,5	2,3
davon Belgien	2 203	13,7	4 919	17,5	2,2
Bulgarien	122	x	314	x	2,6
Dänemark	1 283	-22,9	2 886	-25,0	2,2
Estland	170	112,5	234	68,3	1,4
Finnland	541	-1,6	1 070	-7,2	2,0
Frankreich	2 722	-0,8	6 008	3,4	2,2
Griechenland	403	11,9	1 008	57,5	2,5
Vereinigtes Königreich	4 305	1,3	10 821	19,5	2,5
Irland, Republik	267	41,3	519	7,9	1,9
Island	90	125,0	180	32,4	2,0
Italien	3 151	8,6	5 824	-3,9	1,8
Lettland	249	27,7	361	46,7	1,4
Litauen	552	375,9	838	414,1	1,5
Luxemburg	263	-32,0	791	-43,7	3,0
Malta	3	-88,9	5	-92,2	1,7
Niederlande	6 512	22,6	15 544	24,3	2,4
Norwegen	591	60,6	1 292	72,7	2,2
Österreich	5 246	8,8	12 300	10,6	2,3
Polen	2 819	29,3	4 980	43,8	1,8
Portugal	220	15,8	675	51,3	3,1
Rumänien	237	x	412	x	1,7
Russland	2 135	80,9	5 653	48,8	2,6
Schweden	1 406	-30,7	2 693	-16,2	1,9
Schweiz	4 875	-4,8	11 920	0,1	2,4
Slowakische Republik	205	34,9	488	74,9	2,4
Slowenien	137	-4,9	437	6,1	3,2
Spanien	1 231	8,4	2 798	-1,0	2,3
Tschechische Republik	1 757	41,1	3 440	4,6	2,0
Türkei	193	67,8	1 025	423,0	5,3
Ukraine	194	51,6	371	33,9	1,9
Ungarn	638	-12,1	1 200	1,8	1,9
Zypern	11	-47,6	30	30,4	2,7
sonst. europäische Länder	1 224	25,4	2 438	16,4	2,0
Afrika	314	17,6	798	13,8	2,5
davon Republik Südafrika	128	66,2	246	23,6	1,9
sonst. afrikanische Länder	186	-2,1	552	10,0	3,0
Asien	6 185	11,3	12 954	11,1	2,1
davon Arabische Golfstaaten	153	-12,6	509	93,5	3,3
China Volksrep. und Hongkong	919	65,6	1 748	50,2	1,9
Indien	154	41,3	348	13,7	2,3
Israel	388	53,4	917	-1,2	2,4
Japan	3 517	4,5	6 966	0,7	2,0
Südkorea	289	-44,1	580	-21,5	2,0
Taiwan	124	-24,4	458	1,1	3,7
sonst. asiatische Länder	641	54,1	1 428	59,6	2,2
Amerika	9 098	22,1	20 301	24,5	2,2
davon Kanada	889	40,4	2 149	35,8	2,4
USA	7 286	19,6	16 200	22,0	2,2
Mittelamerika und Karibik	176	40,8	408	64,5	2,3
Brasilien	469	49,8	951	38,2	2,0
sonst. südamerik. Länder	278	-2,5	593	16,7	2,1
Australien, Neuseeland u. Ozeanien	842	23,1	1 660	11,7	2,0
davon Australien	747	20,1	1 431	6,8	1,9
Neuseeland u. Ozeanien	95	53,2	229	56,8	2,4
Ausländer ohne Angabe	948	-39,1	2 543	-12,8	2,7
Ausland zusammen	63 342	11,5	141 730	14,1	2,2
Insgesamt	632 067	8,5	1 654 704	8,3	2,6

1) rechnerischer Wert Übernachtungen/Ankünfte

13. Ankünfte, Übernachtungen und Aufenthaltsdauer der Gäste in Beherbergungsstätten Januar bis Mai 2008 nach dem Herkunftsland der Gäste

Herkunftsland der Gäste	Ankünfte	Veränderung gegenüber dem Vorjahreszeitraum in %	Übernachtungen	Veränderung gegenüber dem Vorjahreszeitraum in %	Durchschnittliche Aufenthaltsdauer in Tagen ¹⁾
Bundesrepublik Deutschland	1 966 803	2,8	5 356 400	2,6	2,7
Europa ohne Deutschland	153 661	9,1	342 564	9,9	2,2
davon Belgien	6 719	21,1	15 283	27,3	2,3
Bulgarien	520	x	1 241	x	2,4
Dänemark	4 265	-16,9	9 246	-17,8	2,2
Estland	679	30,8	900	12,1	1,3
Finnland	1 659	17,9	3 395	14,7	2,0
Frankreich	9 392	2,5	19 893	5,1	2,1
Griechenland	931	11,6	2 182	16,6	2,3
Vereinigtes Königreich	14 261	9,3	34 024	22,0	2,4
Irland, Republik	1 077	34,1	2 671	32,6	2,5
Island	215	7,0	480	-16,8	2,2
Italien	10 042	-2,1	20 411	-14,9	2,0
Lettland	818	-23,4	2 149	28,6	2,6
Litauen	1 818	83,1	2 916	105,8	1,6
Luxemburg	800	-9,5	1 858	-23,1	2,3
Malta	16	-63,6	27	-75,2	1,7
Niederlande	19 367	12,5	43 963	18,6	2,3
Norwegen	1 878	27,7	4 493	30,8	2,4
Österreich	16 060	5,0	36 132	4,0	2,2
Polen	11 885	11,4	20 325	11,9	1,7
Portugal	724	7,6	1 999	2,5	2,8
Rumänien	1 224	x	2 327	x	1,9
Russland	9 896	58,9	26 488	26,6	2,7
Schweden	4 060	-25,4	7 810	-10,9	1,9
Schweiz	13 988	-1,3	33 950	-0,7	2,4
Slowakische Republik	828	13,9	2 222	47,7	2,7
Slowenien	425	-10,7	2 046	50,9	4,8
Spanien	4 110	1,9	9 963	8,2	2,4
Tschechische Republik	6 949	21,9	14 940	17,7	2,1
Türkei	787	37,8	3 037	142,4	3,9
Ukraine	1 109	36,2	2 517	17,9	2,3
Ungarn	2 365	-5,4	4 276	-15,8	1,8
Zypern	28	-55,6	62	-55,7	2,2
sonst. europäische Länder	4 766	-2,3	9 338	-17,6	2,0
Afrika	875	14,8	2 267	12,3	2,6
davon Republik Südafrika	305	27,6	671	0,4	2,2
sonst. afrikanische Länder	570	9,0	1 596	18,2	2,8
Asien	19 178	14,9	45 734	13,1	2,4
davon Arabische Golfstaaten	599	26,4	1 827	72,8	3,1
China Volksrep. und Hongkong	3 078	70,4	7 532	78,7	2,4
Indien	584	107,1	1 399	72,5	2,4
Israel	1 191	15,0	3 067	-21,9	2,6
Japan	10 174	8,2	23 324	7,9	2,3
Südkorea	886	-29,4	1 900	-8,5	2,1
Taiwan	514	6,0	1 884	8,8	3,7
sonst. asiatische Länder	2 152	10,4	4 801	-4,3	2,2
Amerika	29 331	25,1	67 638	21,2	2,3
davon Kanada	2 186	39,9	5 101	23,0	2,3
USA	24 175	25,3	56 683	20,5	2,3
Mittelamerika und Karibik	638	23,9	1 346	48,7	2,1
Brasilien	1 245	31,2	2 557	37,1	2,1
sonst. südamerik. Länder	1 087	-2,6	1 951	5,7	1,8
Australien, Neuseeland u. Ozeanien	2 131	26,3	4 242	22,1	2,0
davon Australien	1 821	18,5	3 697	16,9	2,0
Neuseeland u. Ozeanien	310	106,7	545	75,2	1,8
Ausländer ohne Angabe	3 117	-20,6	6 333	-12,8	2,0
Ausland zusammen	208 293	11,2	468 778	11,4	2,3
Insgesamt	2 175 096	3,5	5 825 178	3,2	2,7

1) rechnerischer Wert Übernachtungen/Ankünfte

14. Ankünfte, Übernachtungen und Aufenthaltsdauer der Gäste in Beherbergungsstätten der Stadt Dresden im Mai 2008 nach dem Herkunftsland der Gäste

Herkunftsland der Gäste	Ankünfte	Veränderung gegenüber dem Vorjahreszeitraum in %	Übernachtungen	Veränderung gegenüber dem Vorjahreszeitraum in %	Durchschnittliche Aufenthaltsdauer in Tagen ¹⁾
Bundesrepublik Deutschland	130 041	6,5	293 882	4,4	2,3
Europa ohne Deutschland	16 862	10,5	35 241	5,8	2,1
davon Belgien	564	-15,4	1 097	-29,5	1,9
Bulgarien	53	x	137	x	2,6
Dänemark	544	-26,7	1 348	-25,4	2,5
Estland	16	166,7	25	257,1	1,6
Finnland	192	-40,9	344	-55,6	1,8
Frankreich	1 115	-7,9	2 389	-17,6	2,1
Griechenland	143	127,0	321	139,6	2,2
Vereinigtes Königreich	1 820	2,6	3 811	8,4	2,1
Irland, Republik	72	-26,5	136	-49,4	1,9
Island	12	-50,0	17	-79,5	1,4
Italien	1 533	19,8	2 498	26,5	1,6
Lettland	61	-45,5	77	-34,2	1,3
Litauen	119	495,0	145	559,1	1,2
Luxemburg	127	-30,2	404	-43,4	3,2
Malta	2	-50,0	2	-50,0	1,0
Niederlande	1 979	56,1	4 497	36,9	2,3
Norwegen	225	43,3	402	20,0	1,8
Österreich	2 032	4,3	4 940	8,2	2,4
Polen	777	29,1	1 296	45,9	1,7
Portugal	79	2,6	175	-6,9	2,2
Rumänien	65	x	132	x	2,0
Russland	619	145,6	1 035	99,8	1,7
Schweden	544	-25,2	812	-26,4	1,5
Schweiz	2 341	-0,5	5 894	0,2	2,5
Slowakische Republik	44	51,7	72	50,0	1,6
Slowenien	64	166,7	75	53,1	1,2
Spanien	577	33,9	1 194	30,9	2,1
Tschechische Republik	547	42,8	828	24,7	1,5
Türkei	31	-	53	-20,9	1,7
Ukraine	87	210,7	146	97,3	1,7
Ungarn	192	20,0	386	52,6	2,0
Zypern	4	-42,9	4	-55,6	1,0
sonst. europäische Länder	282	3,3	549	-8,0	1,9
Afrika	109	-9,2	292	-28,8	2,7
davon Republik Südafrika	56	14,3	108	-16,9	1,9
sonst. afrikanische Länder	53	-25,4	184	-34,3	3,5
Asien	3 366	28,6	6 562	19,3	1,9
davon Arabische Golfstaaten	75	15,4	265	145,4	3,5
China Volksrep. und Hongkong	668	225,9	999	119,1	1,5
Indien	65	-9,7	186	0,5	2,9
Israel	197	26,3	457	14,5	2,3
Japan	1 940	21,0	3 889	15,0	2,0
Südkorea	119	-49,1	150	-42,1	1,3
Taiwan	77	-31,2	178	-51,8	2,3
sonst. asiatische Länder	225	31,6	438	28,4	1,9
Amerika	3 662	14,8	8 252	16,6	2,3
davon Kanada	386	14,2	953	23,3	2,5
USA	2 704	12,1	6 255	13,5	2,3
Mittelamerika und Karibik	88	41,9	168	66,3	1,9
Brasilien	277	37,1	471	31,2	1,7
sonst. südamerik. Länder	207	16,9	405	23,1	2,0
Australien, Neuseeland u. Ozeanien	492	19,7	932	9,5	1,9
davon Australien	444	18,1	840	8,7	1,9
Neuseeland u. Ozeanien	48	37,1	92	17,9	1,9
Ausländer ohne Angabe	212	-69,8	369	-74,7	1,7
Ausland zusammen	24 703	10,8	51 648	6,2	2,1
Insgesamt	154 744	7,2	345 530	4,7	2,2

1) rechnerischer Wert Übernachtungen/Ankünfte

15. Ankünfte, Übernachtungen und Aufenthaltsdauer der Gäste in Beherbergungsstätten der Stadt Dresden Januar bis Mai 2008 nach dem Herkunftsland der Gäste

Herkunftsland der Gäste	Ankünfte	Veränderung gegenüber dem Vorjahreszeitraum in %	Übernachtungen	Veränderung gegenüber dem Vorjahreszeitraum in %	Durchschnittliche Aufenthaltsdauer in Tagen ¹⁾
Bundesrepublik Deutschland	447 949	-2,4	956 707	-4,0	2,1
Europa ohne Deutschland	54 369	5,7	114 830	-1,9	2,1
davon Belgien	1 802	-10,7	3 992	-15,4	2,2
Bulgarien	154	x	362	x	2,4
Dänemark	1 735	-17,7	4 075	-17,4	2,3
Estland	41	-43,8	67	-46,8	1,6
Finnland	599	-13,8	1 340	-18,4	2,2
Frankreich	3 893	0,2	8 004	-9,8	2,1
Griechenland	408	51,1	895	13,6	2,2
Vereinigtes Königreich	6 149	0,7	13 248	-0,9	2,2
Irland, Republik	339	-11,9	687	-34,4	2,0
Island	78	-17,0	180	-50,5	2,3
Italien	4 932	9,8	8 756	7,0	1,8
Lettland	182	-39,1	411	-3,7	2,3
Litauen	458	130,2	618	56,9	1,3
Luxemburg	351	-14,4	940	-21,3	2,7
Malta	14	-12,5	21	-48,8	1,5
Niederlande	5 535	22,2	12 329	22,2	2,2
Norwegen	825	40,1	1 679	10,3	2,0
Österreich	5 740	-6,1	13 138	-6,8	2,3
Polen	2 829	7,5	4 542	-2,3	1,6
Portugal	281	-18,6	652	-44,1	2,3
Rumänien	316	x	783	x	2,5
Russland	2 772	70,8	5 957	26,5	2,1
Schweden	1 581	-2,2	2 678	-4,0	1,7
Schweiz	6 462	-5,6	15 498	-13,6	2,4
Slowakische Republik	172	-18,5	278	-23,4	1,6
Slowenien	143	34,9	270	22,7	1,9
Spanien	1 957	15,1	4 244	6,8	2,2
Tschechische Republik	2 273	39,6	3 738	25,7	1,6
Türkei	218	14,7	821	47,9	3,8
Ukraine	292	52,9	1 024	15,6	3,5
Ungarn	760	8,0	1 470	6,7	1,9
Zypern	19	-34,5	34	-46,9	1,8
sonst. europäische Länder	1 059	-21,9	2 099	-41,8	2,0
Afrika	352	9,0	863	-14,9	2,5
davon Republik Südafrika	130	5,7	291	-13,9	2,2
sonst. afrikanische Länder	222	11,0	572	-15,4	2,6
Asien	10 546	18,7	24 617	19,8	2,3
davon Arabische Golfstaaten	231	0,9	612	11,9	2,6
China Volksrep. und Hongkong	1 948	148,2	3 774	117,9	1,9
Indien	241	39,3	675	32,6	2,8
Israel	639	0,6	1 768	1,8	2,8
Japan	5 603	8,9	13 369	20,0	2,4
Südkorea	560	-21,6	1 083	6,9	1,9
Taiwan	329	-3,5	1 227	-13,0	3,7
sonst. asiatische Länder	995	15,2	2 109	-14,1	2,1
Amerika	10 455	10,4	25 740	3,7	2,5
davon Kanada	1 018	21,0	2 299	3,9	2,3
USA	7 788	5,9	20 444	0,6	2,6
Mittelamerika und Karibik	364	48,0	646	73,7	1,8
Brasilien	725	34,5	1 298	30,5	1,8
sonst. südamerik. Länder	560	15,2	1 053	14,2	1,9
Australien, Neuseeland u. Ozeanien	1 201	19,4	2 400	17,1	2,0
davon Australien	1 067	16,9	2 160	16,9	2,0
Neuseeland u. Ozeanien	134	44,1	240	19,4	1,8
Ausländer ohne Angabe	563	-48,4	986	-56,7	1,8
Ausland zusammen	77 486	7,3	169 436	1,0	2,2
Insgesamt	525 435	-1,1	1 126 143	-3,3	2,1

1) rechnerischer Wert Übernachtungen/Ankünfte

16. Ankünfte, Übernachtungen und Aufenthaltsdauer der Gäste in Beherbergungsstätten der Stadt Leipzig im Mai 2008 nach dem Herkunftsland der Gäste

Herkunftsland der Gäste	Ankünfte	Veränderung gegenüber dem Vorjahreszeitraum in %	Übernachtungen	Veränderung gegenüber dem Vorjahreszeitraum in %	Durchschnittliche Aufenthaltsdauer in Tagen ¹⁾
Bundesrepublik Deutschland	83 598	4,4	157 423	5,0	1,9
Europa ohne Deutschland	13 494	36,1	31 255	51,7	2,3
davon Belgien	995	100,6	2 373	123,0	2,4
Bulgarien	27	x	72	x	2,7
Dänemark	309	20,2	679	21,5	2,2
Estland	24	-14,3	59	15,7	2,5
Finnland	233	128,4	500	143,9	2,1
Frankreich	836	41,7	1 844	67,9	2,2
Griechenland	170	-21,3	349	0,3	2,1
Vereinigtes Königreich	1 699	34,6	4 778	50,1	2,8
Irland, Republik	107	78,3	234	88,7	2,2
Island	73	563,6	150	581,8	2,1
Italien	828	2,9	1 710	22,6	2,1
Lettland	96	104,3	163	132,9	1,7
Litauen	90	400,0	190	660,0	2,1
Luxemburg	64	33,3	192	104,3	3,0
Malta	1	-75,0	3	-25,0	3,0
Niederlande	1 448	55,0	3 269	45,7	2,3
Norwegen	242	124,1	669	161,3	2,8
Österreich	1 016	2,0	2 142	4,4	2,1
Polen	646	96,4	1 096	102,6	1,7
Portugal	81	2,5	267	42,8	3,3
Rumänien	63	x	123	x	2,0
Russland	891	217,1	1 891	236,5	2,1
Schweden	420	-14,8	1 227	26,9	2,9
Schweiz	1 303	-9,3	3 011	3,3	2,3
Slowakische Republik	74	85,0	188	132,1	2,5
Slowenien	27	-43,7	51	-30,1	1,9
Spanien	460	-14,7	1 166	-9,9	2,5
Tschechische Republik	365	153,5	614	181,7	1,7
Türkei	110	134,0	751	815,9	6,8
Ukraine	35	52,2	103	32,1	2,9
Ungarn	123	35,2	237	51,0	1,9
Zypern	1	-92,3	2	-84,6	2,0
sonst. europäische Länder	637	74,0	1 152	80,0	1,8
Afrika	113	98,2	270	123,1	2,4
davon Republik Südafrika	53	430,0	96	269,2	1,8
sonst. afrikanische Länder	60	27,7	174	83,2	2,9
Asien	1 231	24,2	2 840	54,1	2,3
davon Arabische Golfstaaten	49	-52,4	107	-26,7	2,2
China Volksrep. und Hongkong	129	-35,8	453	12,4	3,5
Indien	75	294,7	137	356,7	1,8
Israel	130	150,0	305	53,3	2,3
Japan	567	11,8	1 126	40,9	2,0
Südkorea	104	285,2	182	219,3	1,8
Taiwan	32	300,0	138	762,5	4,3
sonst. asiatische Länder	145	95,9	392	103,1	2,7
Amerika	4 460	49,6	9 619	59,8	2,2
davon Kanada	381	186,5	884	141,5	2,3
USA	3 835	41,3	8 110	50,1	2,1
Mittelamerika und Karibik	62	67,6	163	117,3	2,6
Brasilien	127	108,2	307	201,0	2,4
sonst. südamerik. Länder	55	57,1	155	112,3	2,8
Australien, Neuseeland u. Ozeanien	254	38,0	566	23,6	2,2
davon Australien	222	31,4	445	8,5	2,0
Neuseeland u. Ozeanien	32	113,3	121	152,1	3,8
Ausländer ohne Angabe	81	28,6	221	234,8	2,7
Ausland zusammen	19 633	38,4	44 771	53,8	2,3
Insgesamt	103 231	9,5	202 194	12,9	2,0

1) rechnerischer Wert Übernachtungen/Ankünfte

17. Ankünfte, Übernachtungen und Aufenthaltsdauer der Gäste in Beherbergungsstätten der Stadt Leipzig Januar bis Mai 2008 nach dem Herkunftsland der Gäste

Herkunftsland der Gäste	Ankünfte	Veränderung gegenüber dem Vorjahreszeitraum in %	Übernachtungen	Veränderung gegenüber dem Vorjahreszeitraum in %	Durchschnittliche Aufenthaltsdauer in Tagen ¹⁾
Bundesrepublik Deutschland	330 732	1,0	595 772	0,3	1,8
Europa ohne Deutschland	44 719	27,8	95 517	37,6	2,1
davon Belgien	2 957	100,1	6 381	122,6	2,2
Bulgarien	148	x	316	x	2,1
Dänemark	938	11,0	1 725	11,9	1,8
Estland	127	-2,3	246	-16,0	1,9
Finnland	498	61,7	988	61,7	2,0
Frankreich	2 598	14,7	5 541	22,1	2,1
Griechenland	330	-11,3	781	3,0	2,4
Vereinigtes Königreich	5 250	29,9	13 500	61,3	2,6
Irland, Republik	331	22,6	872	43,4	2,6
Island	109	65,2	242	110,4	2,2
Italien	2 299	-15,8	4 792	-2,5	2,1
Lettland	204	-50,2	923	41,8	4,5
Litauen	249	104,1	432	126,2	1,7
Luxemburg	198	36,6	387	33,0	2,0
Malta	2	-71,4	6	-25,0	3,0
Niederlande	4 363	36,2	8 870	34,9	2,0
Norwegen	613	26,7	1 530	32,5	2,5
Österreich	3 994	2,4	8 315	5,4	2,1
Polen	2 705	36,6	4 923	30,0	1,8
Portugal	192	-5,0	508	5,8	2,6
Rumänien	382	x	652	x	1,7
Russland	4 770	213,0	8 091	123,0	1,7
Schweden	1 114	-18,9	2 622	9,1	2,4
Schweiz	3 707	1,3	7 859	11,8	2,1
Slowakische Republik	311	32,9	1 163	85,8	3,7
Slowenien	106	-35,8	187	-38,9	1,8
Spanien	1 295	-14,2	3 086	1,9	2,4
Tschechische Republik	1 300	30,1	2 682	54,6	2,1
Türkei	429	86,5	1 747	336,8	4,1
Ukraine	304	91,2	707	51,1	2,3
Ungarn	501	24,9	1 066	11,2	2,1
Zypern	3	-88,9	4	-94,0	1,3
sonst. europäische Länder	2 392	36,6	4 373	40,3	1,8
Afrika	271	17,3	645	36,1	2,4
davon Republik Südafrika	104	70,5	198	66,4	1,9
sonst. afrikanische Länder	167	-1,8	447	25,9	2,7
Asien	3 834	21,7	7 715	34,5	2,0
davon Arabische Golfstaaten	291	43,3	745	71,7	2,6
China Volksrep. und Hongkong	574	6,9	1 340	24,1	2,3
Indien	179	184,1	301	164,0	1,7
Israel	262	33,7	548	19,7	2,1
Japan	1 710	16,2	2 986	31,2	1,7
Südkorea	197	18,0	360	-13,9	1,8
Taiwan	135	107,7	317	157,7	2,3
sonst. asiatische Länder	486	8,7	1 118	34,5	2,3
Amerika	15 611	46,0	32 869	55,1	2,1
davon Kanada	665	97,3	1 493	93,6	2,2
USA	13 980	48,3	29 353	54,2	2,1
Mittelamerika und Karibik	199	3,1	494	57,8	2,5
Brasilien	377	31,8	902	93,6	2,4
sonst. südamerik. Länder	390	-13,3	627	3,8	1,6
Australien, Neuseeland u. Ozeanien	701	44,8	1 351	30,8	1,9
davon Australien	561	23,3	1 095	13,1	2,0
Neuseeland u. Ozeanien	140	382,8	256	293,8	1,8
Ausländer ohne Angabe	418	48,8	811	91,7	1,9
Ausland zusammen	65 554	31,6	138 908	41,4	2,1
Insgesamt	396 286	5,1	734 680	6,1	1,9

1) rechnerischer Wert Übernachtungen/Ankünfte

18. Ankünfte, Übernachtungen und Aufenthaltsdauer der Gäste in Beherbergungsstätten der Stadt Chemnitz im Mai 2008 nach dem Herkunftsland der Gäste

Herkunftsland der Gäste	Ankünfte	Veränderung gegenüber dem Vorjahreszeitraum in %	Übernachtungen	Veränderung gegenüber dem Vorjahreszeitraum in %	Durchschnittliche Aufenthaltsdauer in Tagen ¹⁾
Bundesrepublik Deutschland	16 876	14,4	34 748	15,6	2,1
Europa ohne Deutschland	2 366	-7,1	4 548	-5,3	1,9
davon Belgien	106	96,3	145	90,8	1,4
Bulgarien	7	x	12	x	1,7
Dänemark	12	-77,4	17	-92,5	1,4
Estland	4	100,0	4	100,0	1,0
Finnland	19	18,8	37	37,0	1,9
Frankreich	119	3,5	313	69,2	2,6
Griechenland	3	200,0	14	x	4,7
Vereinigtes Königreich	103	-35,6	200	-45,7	1,9
Irland, Republik	1	-80,0	14	7,7	14,0
Italien	164	88,5	217	72,2	1,3
Lettland	3	200,0	7	600,0	2,3
Litauen	7	250,0	7	75,0	1,0
Luxemburg	3	-62,5	6	-78,6	2,0
Niederlande	799	-25,8	1 426	-30,0	1,8
Norwegen	8	-27,3	15	-42,3	1,9
Österreich	249	34,6	576	111,0	2,3
Polen	130	34,0	261	117,5	2,0
Portugal	1	-88,9	1	-95,2	1,0
Rumänien	30	x	30	x	1,0
Russland	67	13,6	235	19,3	3,5
Schweden	64	-76,5	74	-74,9	1,2
Schweiz	205	55,3	491	29,6	2,4
Slowakische Republik	5	-16,7	10	66,7	2,0
Slowenien	9	200,0	40	x	4,4
Spanien	25	-3,8	25	-30,6	1,0
Tschechische Republik	95	90,0	106	60,6	1,1
Türkei	6	-62,5	9	-59,1	1,5
Ukraine	27	-	36	-2,7	1,3
Ungarn	37	208,3	97	-4,9	2,6
sonst. europäische Länder	58	1,8	123	33,7	2,1
Afrika	11	-56,0	28	-34,9	2,5
davon sonst. afrikanische Länder	11	-54,2	28	-3,4	2,5
Asien	464	-10,4	760	2,2	1,6
davon Arabische Golfstaaten	8	300,0	11	175,0	1,4
China Volksrep. und Hongkong	53	-25,4	104	-32,0	2,0
Indien	12	x	22	450,0	1,8
Israel	4	-50,0	4	-50,0	1,0
Japan	174	-54,9	240	-45,2	1,4
Südkorea	22	x	129	108,1	5,9
Taiwan	11	450,0	17	750,0	1,5
sonst. asiatische Länder	180	275,0	233	219,2	1,3
Amerika	139	-47,1	476	-14,2	3,4
davon Kanada	22	-26,7	42	-28,8	1,9
USA	94	-48,1	334	-6,2	3,6
Brasilien	15	400,0	82	46,4	5,5
sonst. südamerik. Länder	8	-83,3	18	-66,0	2,3
Australien, Neuseeland u. Ozeanien	10	-	17	-	1,7
davon Australien	10	11,1	17	6,3	1,7
Ausländer ohne Angabe	160	190,9	1 017	808,0	6,4
Ausland zusammen	3 150	-7,8	6 846	9,2	2,2
Insgesamt	20 026	10,2	41 594	14,5	2,1

1) rechnerischer Wert Übernachtungen/Ankünfte

19. Ankünfte, Übernachtungen und Aufenthaltsdauer der Gäste in Beherbergungsstätten der Stadt Chemnitz Januar bis Mai 2008 nach dem Herkunftsland der Gäste

Herkunftsland der Gäste	Ankünfte	Veränderung gegenüber dem Vorjahreszeitraum in %	Übernachtungen	Veränderung gegenüber dem Vorjahreszeitraum in %	Durchschnittliche Aufenthaltsdauer in Tagen ¹⁾
Bundesrepublik Deutschland	69 603	0,2	141 097	1,5	2,0
Europa ohne Deutschland	8 086	-4,8	17 194	13,1	2,1
davon Belgien	254	38,8	520	76,3	2,0
Bulgarien	16	x	24	x	1,5
Dänemark	119	-49,4	164	-70,6	1,4
Estland	4	-60,0	4	-73,3	1,0
Finnland	70	-21,3	117	-38,4	1,7
Frankreich	485	1,9	1 284	89,7	2,6
Griechenland	22	-40,5	49	-3,9	2,2
Vereinigtes Königreich	355	-0,8	698	-4,1	2,0
Irland, Republik	24	-27,3	71	7,6	3,0
Island	10	-37,5	11	-80,4	1,1
Italien	554	-5,5	990	-20,2	1,8
Lettland	18	-28,0	26	4,0	1,4
Litauen	151	586,4	304	x	2,0
Luxemburg	19	-36,7	25	-62,1	1,3
Niederlande	1 505	-31,9	2 889	-28,0	1,9
Norwegen	28	-62,2	45	-55,9	1,6
Österreich	793	21,4	1 820	77,0	2,3
Polen	917	41,1	1 765	79,2	1,9
Portugal	52	100,0	277	628,9	5,3
Rumänien	83	x	111	x	1,3
Russland	310	-30,5	1 046	-0,8	3,4
Schweden	330	-52,7	436	-41,5	1,3
Schweiz	708	42,7	1 584	29,6	2,2
Slowakische Republik	13	-38,1	21	-40,0	1,6
Slowenien	32	190,9	93	447,1	2,9
Spanien	247	51,5	1 084	359,3	4,4
Tschechische Republik	289	-10,2	458	-5,0	1,6
Türkei	36	-37,9	54	-26,0	1,5
Ukraine	125	-18,3	147	-15,5	1,2
Ungarn	158	56,4	368	2,8	2,3
sonst. europäische Länder	359	13,2	709	9,2	2,0
Afrika	54	-12,9	114	-43,6	2,1
davon Republik Südafrika	4	-55,6	8	-93,2	2,0
sonst. afrikanische Länder	50	-5,7	106	26,2	2,1
Asien	1 039	-9,9	2 073	3,6	2,0
davon Arabische Golfstaaten	12	300,0	15	200,0	1,3
China Volksrep. und Hongkong	206	6,2	485	-5,3	2,4
Indien	60	x	107	529,4	1,8
Israel	20	25,0	29	52,6	1,4
Japan	385	-44,2	726	-15,1	1,9
Südkorea	28	300,0	207	53,3	7,4
Taiwan	15	50,0	28	-54,1	1,9
sonst. asiatische Länder	313	36,7	476	19,9	1,5
Amerika	470	-18,5	1 707	45,6	3,6
davon Kanada	49	4,3	112	41,8	2,3
USA	348	-20,9	1 316	53,4	3,8
Mittelamerika und Karibik	13	30,0	50	13,6	3,8
Brasilien	44	120,0	171	55,5	3,9
sonst. südamerik. Länder	16	-73,3	58	-28,4	3,6
Australien, Neuseeland u. Ozeanien	24	-14,3	40	-40,3	1,7
davon Australien	22	-18,5	38	-42,4	1,7
Neuseeland u. Ozeanien	2	100,0	2	100,0	1,0
Ausländer ohne Angabe	214	-17,4	1 157	150,4	5,4
Ausland zusammen	9 887	-6,5	22 285	16,6	2,3
Insgesamt	79 490	-0,7	163 382	3,4	2,1

1) rechnerischer Wert Übernachtungen/Ankünfte

20. Campingplätze mit Urlaubscamping, Zahl der Stellplätze sowie Ankünfte, Übernachtungen und Aufenthaltsdauer im Mai 2008 nach Größenklassen

Campingplätze mit ... bis unter ... Stellplätzen für Urlaubscamping	Campingplätze		Angebotene Stellplätze auf den geöffneten Campingplätzen	Ankünfte	Veränderung gegenüber dem Vorjahreszeitraum in %	Übernachtungen	Veränderung gegenüber dem Vorjahreszeitraum in %	Durchschnittliche Aufenthaltsdauer in Tagen ³⁾
	insgesamt ¹⁾	darunter geöffnet ²⁾						
unter 10	13	13	82	169	-21,0	312	-51,3	1,8
10 - 25	17	17	269	1 176	43,8	2 412	18,2	2,1
25 - 50	24	24	825	2 031	39,1	5 285	49,2	2,6
50 - 100	32	32	2 089	7 380	34,5	20 457	49,9	2,8
100 - 150	12	11	1 215	11 004	2,9	34 443	3,4	3,1
150 u. mehr	11	11	2 360	7 795	2,9	20 959	7,7	2,7
Insgesamt	109	108	6 840	29 555	12,6	83 868	15,4	2,8

1) Ergebnisse der Kapazitätserhebung 1999 einschließlich Zu- und Abgänge

2) ganz oder teilweise geöffnet

3) rechnerischer Wert Übernachtungen/Ankünfte

21. Campingplätze mit Urlaubscamping, Zahl der Stellplätze sowie Ankünfte, Übernachtungen und Aufenthaltsdauer im Mai 2008 nach Reisegebieten

Reisegebiet	Campingplätze		Angebotene Stellplätze auf den geöffneten Campingplätzen	Ankünfte	Veränderung gegenüber dem Vorjahreszeitraum in %	Übernachtungen	Veränderung gegenüber dem Vorjahreszeitraum in %	Durchschnittliche Aufenthaltsdauer in Tagen ³⁾
	insgesamt ¹⁾	darunter geöffnet ²⁾						
Oberlausitz/ Niederschlesien	31	31	2 383	6 753	-3,6	24 514	2,2	3,6
Sächsische Schweiz	10	10	511	6 097	11,0	17 316	14,4	2,8
Sächsisches Elbland	11	11	644	2 058	18,7	6 662	37,8	3,2
Erzgebirge	23	22	1 126	3 319	28,4	7 947	22,8	2,4
Sächsisches Burgen- und Heidefeld	22	22	891	2 509	44,7	6 718	81,7	2,7
Vogtland	5	5	680	1 999	9,6	4 748	1,6	2,4
Stadt Dresden	4	4	215	2 785	23,6	5 535	-15,1	2,0
Stadt Leipzig	2	2
Stadt Chemnitz	1	1
Insgesamt	109	108	6 840	29 555	12,6	83 868	15,4	2,8

1) Ergebnisse der Kapazitätserhebung 1999 einschließlich Zu- und Abgänge

2) ganz oder teilweise geöffnet

3) rechnerischer Wert Übernachtungen/Ankünfte

22. Ankünfte, Übernachtungen und Aufenthaltsdauer auf Campingplätzen nach dem Herkunftsland der Gäste

Herkunftsland der Gäste	Ankünfte	Veränderung gegenüber dem Vorjahreszeitraum in %	Übernachtungen	Veränderung gegenüber dem Vorjahreszeitraum in %	Durchschnittliche Aufenthaltsdauer in Tagen ¹⁾
Mai 2008					
Bundesrepublik Deutschland	27 533	12,2	78 180	15,4	2,8
Europa ohne Deutschland	1 967	18,4	5 579	15,3	2,8
davon Belgien	55	71,9	75	-25,7	1,4
Bulgarien	3	x	3	x	1,0
Dänemark	119	15,5	233	-33,8	2,0
Estland	2	-66,7	2	-87,5	1,0
Finnland	25	-24,2	29	-35,6	1,2
Frankreich	50	100,0	88	95,6	1,8
Griechenland	2	x	2	x	1,0
Vereinigtes Königreich	71	-24,5	201	-34,5	2,8
Irland, Republik	6	x	6	x	1,0
Italien	28	-6,7	54	-14,3	1,9
Litauen	5	x	5	x	1,0
Luxemburg	1	-50,0	6	200,0	6,0
Niederlande	1 105	9,8	3 738	25,2	3,4
Norwegen	62	37,8	153	80,0	2,5
Österreich	142	17,4	303	-19,8	2,1
Polen	30	275,0	63	231,6	2,1
Russland	1	x	1	x	1,0
Schweden	32	28,0	118	61,6	3,7
Schweiz	142	32,7	360	12,5	2,5
Spanien	5	150,0	10	66,7	2,0
Tschechische Republik	69	245,0	82	141,2	1,2
Ungarn	12	300,0	47	487,5	3,9
Asien	2	-50,0	3	-62,5	1,5
davon Südkorea	2	x	3	x	1,5
Amerika	9	-10,0	17	-5,6	1,9
davon Kanada	4	100,0	4	-33,3	1,0
USA	5	-37,5	13	8,3	2,6
Australien, Neuseeland u. Ozeanien	41	64,0	86	218,5	2,1
davon Australien	28	75,0	65	282,4	2,3
Neuseeland u. Ozeanien	13	44,4	21	110,0	1,6
Ausländer ohne Angabe	3	x	3	x	1,0
Ausland zusammen	2 022	18,9	5 688	16,3	2,8
Insgesamt	29 555	12,6	83 868	15,4	2,8

1) rechnerischer Wert Übernachtungen/Ankünfte

Noch: 22. Ankünfte, Übernachtungen und Aufenthaltsdauer auf Campingplätzen
nach dem Herkunftsland der Gäste

Herkunftsland der Gäste	Ankünfte	Veränderung gegenüber dem Vorjahreszeitraum in %	Übernachtungen	Veränderung gegenüber dem Vorjahreszeitraum in %	Durchschnittliche Aufenthaltsdauer in Tagen ¹⁾
Januar bis Mai 2008					
Bundesrepublik Deutschland	33 741	-3,7	98 496	-1,9	2,9
Europa ohne Deutschland	2 544	13,7	7 198	11,2	2,8
davon Belgien	64	42,2	93	-25,0	1,5
Bulgarien	3	x	3	x	1,0
Dänemark	183	17,3	443	-20,5	2,4
Estland	2	-66,7	2	-87,5	1,0
Finnland	30	-31,8	37	-41,3	1,2
Frankreich	64	93,9	106	68,3	1,7
Griechenland	2	100,0	2	-60,0	1,0
Vereinigtes Königreich	130	-25,7	406	-17,0	3,1
Irland, Republik	8	x	10	x	1,3
Island	2	-84,6	2	-97,5	1,0
Italien	39	-7,1	65	-17,7	1,7
Litauen	5	x	5	x	1,0
Luxemburg	1	-50,0	6	200,0	6,0
Niederlande	1 397	13,7	4 575	22,3	3,3
Norwegen	65	-15,6	170	14,1	2,6
Österreich	175	21,5	413	-8,2	2,4
Polen	39	62,5	78	59,2	2,0
Russland	1	x	1	x	1,0
Schweden	46	53,3	151	75,6	3,3
Schweiz	181	13,1	466	9,9	2,6
Slowenien	7	x	7	x	1,0
Spanien	14	250,0	23	187,5	1,6
Tschechische Republik	71	97,2	84	40,0	1,2
Ungarn	15	275,0	50	455,6	3,3
Asien	6	50,0	7	-12,5	1,2
davon Südkorea	6	x	7	x	1,2
Amerika	12	-55,6	22	-72,8	1,8
davon Kanada	4	-71,4	4	-81,8	1,0
USA	8	-38,5	18	-69,5	2,3
Australien, Neuseeland u. Ozeanien	43	13,2	88	104,7	2,0
davon Australien	30	3,4	67	103,0	2,2
Neuseeland u. Ozeanien	13	44,4	21	110,0	1,6
Ausländer ohne Angabe	3	x	3	x	1,0
Ausland zusammen	2 608	13,1	7 318	10,8	2,8
Insgesamt	36 349	-2,6	105 814	-1,1	2,9

1) rechnerischer Wert Übernachtungen/Ankünfte

Reisegebiete und die zugeordneten Kreisfreien Städte und Landkreise bzw. Gemeinden des Freistaates Sachsen

Oberlausitz/Niederschlesien

Bautzen
 Löbau-Zittau
 Görlitz, Stadt
 Niederschlesischer Oberlausitzkreis
 Hoyerswerda, Stadt
 Kamenz
 ohne die Gemeinden:
 Arnsdorf bei Dresden
 Ottendorf-Okrilla
 Radeberg, Stadt
 Wachau

Sächsisches Burgen- und Heidefeld

Delitzsch
 Döbeln
 Leipziger Land
 Mittweida
 Torgau-Oschatz
 Muldentalkreis
 Teile des Landkreises Chemnitzer Land:
 Glauchau, Stadt Oberwiera
 Limbach-Oberfrohna, Remse
 Stadt Schönberg
 Meerane, Stadt Waldenburg, Stadt
 Niederfrohna

Sächsische Schweiz

Sächsische Schweiz

Vogtland

Vogtlandkreis
 Plauen, Stadt
 Teile des Landkreises Aue-Schwarzenberg:
 Gemeinden Schönheide
 und Stützengrün

Stadt Dresden

Stadt Leipzig

Stadt Chemnitz

Sächsisches Elbland

Riesa-Großenhain
 Meißen

Teile des Weißeritzkreises:
 Bannewitz
 Dorfhain
 Freital, Stadt
 Höckendorf
 Kreischa
 Pretzschendorf
 Rabenau, Stadt
 Tharandt, Stadt
 Wilsdruff, Stadt

Erzgebirge

Freiberg
 Mittlerer Erzgebirgskreis
 Annaberg
 Aue-Schwarzenberg
 ohne die Gemeinden Schönheide und
 Stützengrün
 Stollberg
 Teile des Weißeritzkreises:
 Altenberg, Stadt Hermsdorf, Erzgeb.
 Dippoldiswalde, Stadt Schmiedeberg
 Geising, Stadt
 Glashütte, Stadt
 Hartmannsdorf-
 Reichenau

Zwickauer Land
 Zwickau, Stadt

Teile des Landkreises Kamenz:
 Arnsdorf bei Dresden
 Ottendorf-Okrilla
 Radeberg, Stadt
 Wachau

Teile des Landkreises Chemnitzer Land:
 Bernsdorf Lichtenstein/Sa., Stadt
 Callenberg Oberlungwitz, Stadt
 Gersdorf St. Egidien
 Hohenstein-Ernstthal,
 Stadt