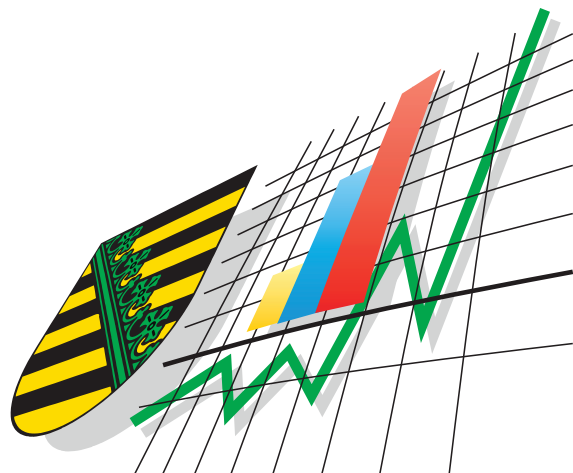


Statistisches Landesamt  
des Freistaates  
Sachsen



---

# Statistische Berichte

## Beherbergungsgewerbe im Freistaat Sachsen

Juni 2005

## Zeichenerklärung

-	Nichts vorhanden (genau Null)	x	Tabellenfach gesperrt, weil Aussage nicht sinnvoll
0	Weniger als die Hälfte von 1 in der letzten besetzten Stelle, jedoch mehr als nichts	( )	Aussagewert ist eingeschränkt
...	Angabe fällt später an	p	vorläufige Zahl
/	Zahlenwert nicht sicher genug	r	berichtigte Zahl
.	Zahlenwert unbekannt oder geheim zu halten	s	geschätzte Zahl

### Herausgeber:

Statistisches Landesamt des Freistaates Sachsen

Macherstraße 63  
01917 Kamenz

Postfach 11 05  
01911 Kamenz

Telefon		
Vermittlung	03578 33-0	
Präsident/Sekretariat	-1900	Telefax -1999
Auskunft	-1913, -1914	Telefax -1921
Bibliothek	-4352	Telefax -1598
Vertrieb	-4316	

Internet [www.statistik.sachsen.de](http://www.statistik.sachsen.de)  
E-Mail [info@statistik.sachsen.de](mailto:info@statistik.sachsen.de)  
Kein Zugang für elektronisch signierte sowie verschlüsselte Dokumente

© Statistisches Landesamt des Freistaates Sachsen, Kamenz, September 2005

Für nichtgewerbliche Zwecke sind Vervielfältigung und unentgeltliche Verbreitung, auch auszugsweise, mit Quellenangabe gestattet. Die Verbreitung, auch auszugsweise, über elektronische Systeme/Datenträger bedarf der vorherigen Zustimmung. Alle übrigen Rechte bleiben vorbehalten.

## Inhalt

### Seite

Vorbemerkungen

3

Ergebnisdarstellung

4

### Tabellen

1. Beherbergungsstätten, Gästebetten und deren Auslastung sowie Ankünfte, Übernachtungen und Aufenthaltsdauer 2003 bis 2005 nach Monaten	5
2. Beherbergungsstätten, Gästebetten und deren Auslastung nach Betriebsarten	6
3. Ankünfte, Übernachtungen und Aufenthaltsdauer in Beherbergungsstätten nach Betriebsarten	7
4. Beherbergungsstätten, Gästebetten und deren Auslastung im Juni 2005 nach Reisegebieten und Betriebsarten	8
5. Ankünfte, Übernachtungen und Aufenthaltsdauer in Beherbergungsstätten nach Reisegebieten, dem Herkunftsland der Gäste und Betriebsarten	11
6. Beherbergungsstätten, Gästebetten und deren Auslastung im Juni 2005 nach Gemeindegruppen	17
7. Ankünfte, Übernachtungen und Aufenthaltsdauer der Gäste in Beherbergungsstätten nach Gemeindegruppen	17
8. Beherbergungsstätten, Gästebetten und deren Auslastung im Juni 2005 nach Kreisfreien Städten und Landkreisen	18
9. Ankünfte, Übernachtungen und Aufenthaltsdauer in Beherbergungsstätten nach Kreisfreien Städten und Landkreisen	19
10. Hotels, Gästebetten und deren Auslastung im Juni 2005 nach Kreisfreien Städten und Landkreisen	21
11. Ankünfte, Übernachtungen und Aufenthaltsdauer in Hotels nach Kreisfreien Städten und Landkreisen	22
12. Ankünfte, Übernachtungen und Aufenthaltsdauer in Beherbergungsstätten nach dem Herkunftsland der Gäste	24
13. Ankünfte, Übernachtungen und Aufenthaltsdauer in Beherbergungsstätten der Stadt Dresden nach dem Herkunftsland der Gäste	26
14. Ankünfte, Übernachtungen und Aufenthaltsdauer in Beherbergungsstätten der Stadt Leipzig nach dem Herkunftsland der Gäste	28
15. Ankünfte, Übernachtungen und Aufenthaltsdauer in Beherbergungsstätten der Stadt Chemnitz nach dem Herkunftsland der Gäste	30
16. Campingplätze mit Urlaubscamping, Zahl der Stellplätze sowie Ankünfte, Übernachtungen und Aufenthaltsdauer im Juni 2005 nach Größenklassen	32
17. Campingplätze mit Urlaubscamping, Zahl der Stellplätze sowie Ankünfte, Übernachtungen und Aufenthaltsdauer im Juni 2005 nach Reisegebieten	32
18. Ankünfte, Übernachtungen und Aufenthaltsdauer auf Campingplätzen nach dem Herkunftsland der Gäste	33

Reisegebiete und die zugeordneten Kreise bzw. Gemeinden des Freistaates Sachsen

35

### Abbildungen

Abb. 1 Übernachtungen in sächsischen Beherbergungsstätten 2003 bis 2005

4

Abb. 2 Reisegebiete und Kreise des Freistaates Sachsen

36

## Vorbemerkungen

### Rechtsgrundlage

Die Rechtsgrundlage zur Durchführung von statistischen Erhebungen bei Beherbergungsstätten ist das Gesetz zur Neuordnung der Statistik über die Beherbergung im Reiseverkehr (Beherbergungsstatistikgesetz - BeherbStatG) vom 22. Mai 2002 (BGBl. I S. 1642) in Verbindung mit dem Gesetz über die Statistik für Bundeszwecke (Bundesstatistikgesetz - BStatG) vom 22. Januar 1987 (BGBl. I S. 462, 565), zuletzt geändert durch Artikel 16 des Gesetzes vom 21. August 2002 (BGBl. I S. 3322).

### Berichtskreis

In die Berichterstattung einbezogen sind alle Beherbergungsstätten, die mehr als acht Gäste gleichzeitig beherbergen können. Zu den Beherbergungsstätten zählen Hotels, Hotels garnis, Gasthöfe, Pensionen, Jugendherbergen und Hütten, Erholungs-, Ferien-, Schulungsheime und Boardinghouses, Ferienzentren, Ferienhäuser und -wohnungen sowie Vorsorge- und Rehabilitationskliniken.

Mit dem Berichtsmonat Januar 2004 wurde die Listung der Betriebsarten in ihrer Reihenfolge verändert und die Boardinghouses als weitere Untergliederung hinzugefügt, deren Daten bisher unter den Hotels garnis mit erfasst wurden. Diese Veränderung erfolgte entsprechend der statistischen Systematik der Wirtschaftszweige in der Europäischen Union – in deren nationaler Verfassung von 2003.

### Methodische Hinweise

Die in diesem Bericht veröffentlichten Ergebnisse sind vorläufige Daten. Sie werden monatlich neu berechnet und rückwirkend bis zu 12 Monaten korrigiert. Die Basis hierfür bilden verspätet eingegangene Erhebungsformulare und nachträglich von den Betrieben vorgenommene Korrekturen. Alle hierin enthaltenen Angaben beziehen sich auf den Gebietsstand 1. Januar des Berichtsjahres.

### Definitionen

#### Tourismus

Der Tourismus umfasst „die Aktivitäten von Personen, die an Orte außerhalb ihrer gewohnten Umgebung reisen und sich dort zu Freizeit-, Geschäfts- oder bestimmten anderen Zwecken vorübergehend aufhalten“ (lt. Welttourismusorganisation - WTO).

#### Beherbergung

Unterbringung von Personen, die sich vorübergehend an einem anderen Ort als ihrem gewöhnlichen Wohnsitz aufhalten (Reisende). Der Aufenthalt gilt entsprechend einer Empfehlung der WTO (zwecks internationaler Vergleichbarkeit) dann als vorübergehend, wenn er die Dauer von 12 Monaten nicht überschreitet.

#### Angebotene Gästebetten

Anzahl der Betten und sonstigen Schlafgelegenheiten, die tatsächlich in den geöffneten Betrieben angeboten wurden. Die Anzahl der Betten entspricht dabei der Anzahl der Personen, die bei Normalbelegung gleichzeitig hätten übernachten können. Behelfsmäßige Schlafgelegenheiten, die bei Überbelegung zusätzlich zur Verfügung gestanden hätten, wurden nicht berücksichtigt.

#### Ankünfte

Es werden nur die Ankünfte jener Gäste ausgewiesen, die im Berichtsmonat eingetroffen sind. Die aus dem Vormonat noch anwesenden Gäste werden nicht berücksichtigt.

#### Übernachtungen

Als Übernachtungen werden die Übernachtungen sowohl der im Berichtsmonat eingetroffenen als auch der aus dem Vormonat noch anwesenden Gäste gezählt.

#### Herkunftsland der Gäste

Maßgebend für diese Zuordnung ist der ständige Wohnsitz, nicht die Staatsangehörigkeit der Gäste.

### Sächsische Reisegebiete

Oberlausitz/Niederschlesien	Erzgebirge	Westsachsen	Stadt Dresden
Sächsische Schweiz	Sächsisches Burgen-	Vogtland	Stadt Leipzig
Sächsisches Elbland	und Heide-land		Stadt Chemnitz

Die Abgrenzung der Reisegebiete nach Kreisen bzw. Gemeinden des Freistaates Sachsen ist Seite 35 zu entnehmen. Sie wurde vom Sächsischen Staatsministerium für Wirtschaft und Arbeit in Abstimmung mit dem Landestourismusverband vorgenommen.

## Ergebnisdarstellung

Im Juni 2005 wurden im Freistaat Sachsen von 2 117 geöffneten Beherbergungsstätten 111 547 Gästebetten angeboten. Insgesamt nutzten 517 389 Gäste mit 1,38 Millionen Übernachtungen dieses Beherbergungsangebot. Im Vergleich zum Juni des Vorjahres waren das 6,5 Prozent weniger Gäste bzw. 4,0 Prozent weniger Übernachtungen. Im Durchschnitt verweilten die Gäste 2,7 Tage in den Beherbergungsstätten, vor Jahresfrist waren es 2,6 Tage.

Die durchschnittliche Auslastung aller angebotenen Gästebetten betrug 41,4 Prozent, das sind 1,5 Prozentpunkte weniger als im Vorjahresmonat. Die von der "Hotellerie" – Hotels, Hotels garnis, Gasthöfe und Pensionen – angebotenen Betten (Anteil 71 Prozent) wurden im Durchschnitt zu 38,7 Prozent ausgelastet, auch das sind 1,5 Prozentpunkte weniger als im Vorjahresmonat.

Die Bettenauslastung im „Sonstigen Beherbergungsgewerbe“ verringerte sich um drei Prozentpunkte auf 35,9 Prozent. Die Vorsorge- und Rehabilitationskliniken erzielten eine Auslastung von 82,9 Prozent, vor Jahresfrist waren es durchschnittlich 80,2 Prozent. Sie waren mit den Boardinghäusern sowie den Ferienhäusern und -wohnungen eine Betriebsart, die eine Steigerung der Bettenauslastung verbuchen konnte. Die Aufenthaltsdauer der Kurgäste betrug im Durchschnitt 23,7 Tage und war somit um über einen Tag höher als im Vorjahresmonat. Überdurchschnittliche Auslastungen der insgesamt angebotenen Betten erzielten v. a. die Beherbergungsstätten von Dresden (60,3 Prozent), der Sächsischen Schweiz (48,1 Prozent) und Sächsisches Elbland (44,9 Prozent).

Die 99 geöffneten Campingplätze Sachsens boten 6 930 Stellplätze an. Diese nutzten 20 882 Camper mit 54 864 Übernachtungen. Obwohl im Vergleich zum Vorjahresmonat 227 Stellplätze mehr angeboten wurden, sank sowohl die Zahl der Ankünfte (-8,9 Prozent) als auch die der Übernachtungen (-5,9 Prozent). Dieser Rückgang resultiert aus 12,8 Prozent weniger Gästen aus der Bundesrepublik Deutschland selbst, während die Zahl der ausländischen Gäste, die sächsische Campingplätze besuchten, um 17,1 Prozent anstieg. Mit gut 17 Prozent Gästen aus dem Ausland erhöhte sich diese Zahl um rund vier Prozentpunkte verglichen mit dem Monat Juni 2004. Über zwei Drittel der Übernachtungen von ausländischen Gästen erfolgte von Campnern aus den Niederlanden, wobei die Vorjahreszahl nahezu verdoppelt wurde (+69,3 Prozent).

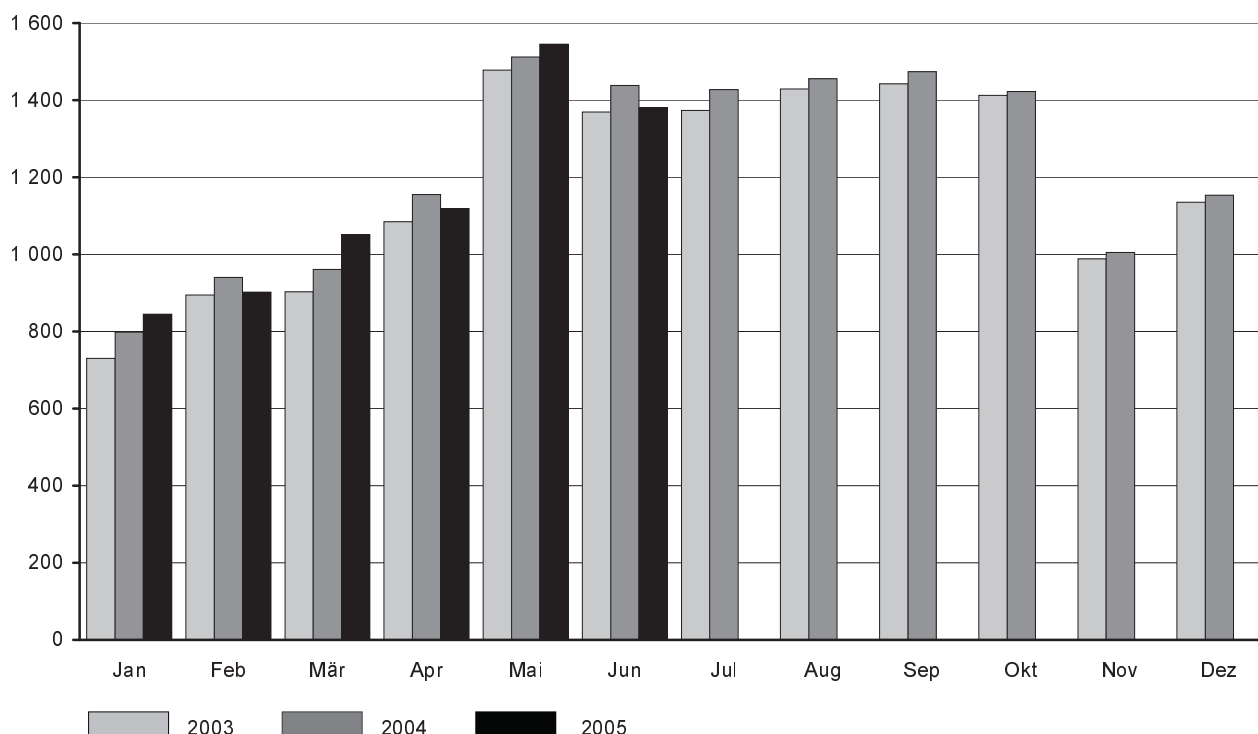
Im ersten Halbjahr 2005 besuchten 2,5 Millionen Gäste den Freistaat Sachsen, sie buchten 6,8 Millionen Übernachtungen. Das waren 0,3 Prozent weniger Gäste, aber 0,5 Prozent mehr Übernachtungen als vor Jahresfrist. Die Gäste verweilten im Durchschnitt 2,7 Tage in den Beherbergungsstätten.

Die Auslastung aller angebotenen Gästebetten lag mit 35,4 Prozent knapp einen halben Prozentpunkt über dem Wert des Vorjahreszeitraums. Speziell die Hotels, von denen fast die Hälfte aller Betten angeboten wurde, erzielten eine Bettenauslastung von 35,1 Prozent und somit einen Prozentpunkt mehr als im Vergleichszeitraum. Im "Sonstigen Beherbergungsgewerbe" lag die Bettenauslastung mit 30,7 Prozent geringfügig unter dem entsprechenden Vorjahreswert.

Aus dem Ausland kamen 207 122 Gäste, das waren 2,2 Prozent mehr als im gleichen Zeitraum des Vorjahres. Sie buchten 470 993 Übernachtungen (+5,1 Prozent). Die ausländischen Besucher kamen vorwiegend aus den Niederlanden (20 373 / +4,2 Prozent), den USA (18 479 / +6,1 Prozent), aus Österreich (15 831 / +3,7 Prozent), der Schweiz (15 668 / -0,1 Prozent), aus Japan (15 035 / -4,1 Prozent) sowie dem Vereinigten Königreich (13 485 / -2,3 Prozent).

### Abb. 1 Übernachtungen in sächsischen Beherbergungsstätten 2003 bis 2005

Tausend



# 1. Beherbergungsstätten, Gästebetten und deren Auslastung sowie Ankünfte, Übernachtungen und Aufenthaltsdauer 2003 bis 2005 nach Monaten

Monat Jahr	Betriebe		Angebotene Gästebetten	Durchschnittliche Auslastung der angebotenen Gästebetten in % <sup>3)</sup>	Ankünfte	Über- nachtungen	Durchschnittliche Aufenthaltsdauer in Tagen <sup>4)</sup>
	ins- gesamt <sup>1)</sup>	darunter geöffnete Betriebe <sup>2)</sup>					
<b>2003</b>							
Januar	2 152	1 909	99 995	24,2	248 269	729 953	2,9
Februar	2 144	1 922	101 634	31,8	288 884	894 661	3,1
März	2 133	1 944	103 729	28,6	329 423	903 175	2,7
April	2 126	2 037	107 824	33,8	393 054	1 084 269	2,8
Mai	2 121	2 069	110 694	43,1	547 045	1 478 228	2,7
Juni	2 119	2 073	110 993	41,2	506 688	1 368 966	2,7
Juli	2 144	2 101	111 535	39,9	452 033	1 373 553	3,0
August	2 170	2 126	112 496	41,3	477 362	1 428 823	3,0
September	2 174	2 126	111 816	43,1	532 135	1 442 295	2,7
Oktober	2 222	2 161	110 883	41,2	524 905	1 412 132	2,7
November	2 216	2 063	105 649	31,7	396 119	988 610	2,5
Dezember	2 211	2 069	105 933	35,4	429 686	1 135 081	2,6
<b>Insgesamt</b>	<b>x</b>	<b>x</b>	<b>x</b>	<b>36,5</b>	<b>5 125 603</b>	<b>14 239 746</b>	<b>2,8</b>
<b>2004</b>							
Januar	2 197	1 993	103 816	25,6	278 337	798 531	2,9
Februar	2 191	1 992	103 437	31,6	306 222	940 437	3,1
März	2 191	2 022	105 899	29,6	365 518	960 661	2,6
April	2 187	2 115	109 591	35,4	433 644	1 155 373	2,7
Mai	2 181	2 143	112 053	43,6	567 614	1 512 441	2,7
Juni	2 178	2 137	112 147	42,9	553 584	1 437 916	2,6
Juli	2 170	2 132	111 543	41,5	487 224	1 427 337	2,9
August	2 176	2 138	111 745	42,2	502 788	1 455 578	2,9
September	2 178	2 141	111 231	44,2	557 690	1 474 055	2,6
Oktober	2 174	2 121	109 365	42,2	524 982	1 422 699	2,7
November	2 171	2 025	105 352	32,2	407 393	1 005 348	2,5
Dezember	2 180	2 047	106 405	35,8	451 576	1 153 650	2,6
<b>Insgesamt</b>	<b>x</b>	<b>x</b>	<b>x</b>	<b>37,5</b>	<b>5 436 572</b>	<b>14 744 026</b>	<b>2,7</b>
<b>2005</b>							
Januar	2 168	1 985	104 027	27,0	289 578	845 201	2,9
Februar	2 167	1 982	104 295	31,1	308 522	901 883	2,9
März	2 160	2 034	105 707	32,4	380 802	1 050 594	2,8
April	2 157	2 089	109 153	34,4	432 150	1 118 401	2,6
Mai	2 151	2 123	112 032	44,6	567 738	1 545 075	2,7
Juni	2 143	2 117	111 547	41,4	517 389	1 380 452	2,7
Juli	...	...	...	...	...	...	...
August	...	...	...	...	...	...	...
September	...	...	...	...	...	...	...
Oktober	...	...	...	...	...	...	...
November	...	...	...	...	...	...	...
Dezember	...	...	...	...	...	...	...
<b>Insgesamt</b>	<b>...</b>	<b>...</b>	<b>...</b>	<b>...</b>	<b>...</b>	<b>...</b>	<b>...</b>

1) Ergebnisse der Kapazitätserhebung 1999 einschließlich Zu- und Abgänge

2) ganz oder teilweise geöffnet

3) rechnerischer Wert (Übernachtungen/angebotene Bettentage) x 100

4) rechnerischer Wert Übernachtungen/Ankünfte

## 2. Beherbergungsstätten, Gästebetten und deren Auslastung nach Betriebsarten

Betriebsart	Betriebe		Gästebetten		Durchschnittliche Auslastung der angebotenen Gästebetten in % <sup>3)</sup>	
	insgesamt <sup>1)</sup>	darunter geöffnete Betriebe <sup>2)</sup>	insgesamt <sup>1)</sup>	darunter angebotene Gästebetten	Jun	Jan. - Juni
<b>Jun 2004</b>						
Hotels	693	685	54 984	54 013	43,0	34,1
Hotels garnis	121	121	7 631	7 548	47,6	36,2
Gasthöfe	590	572	11 709	11 272	27,1	21,6
Pensionen	371	363	7 228	6 939	32,0	24,6
<b>Zusammen</b>	<b>1 775</b>	<b>1 741</b>	<b>81 552</b>	<b>79 772</b>	<b>40,2</b>	<b>31,7</b>
Jugendherbergen und Hütten	113	110	7 846	7 680	41,6	28,5
Erholungs-, Ferien- und Schulungsheime	113	111	9 655	9 425	43,0	33,6
Boardinghouses	10	10	769	732	32,6	34,0
Ferienzentren	10	10	1 906	1 866	35,3	36,2
Ferienhäuser und -wohnungen	121	120	4 570	4 423	28,1	26,5
<b>Zusammen</b>	<b>367</b>	<b>361</b>	<b>24 746</b>	<b>24 126</b>	<b>38,9</b>	<b>31,0</b>
Vorsorge- und Reha-Kliniken	36	35	8 543	8 249	80,2	75,2
<b>Beherbergungsstätten insgesamt</b>	<b>2 178</b>	<b>2 137</b>	<b>114 841</b>	<b>112 147</b>	<b>42,9</b>	<b>35,0</b>
darunter ohne Vorsorge- u. Reha-Kliniken	2 142	2 102	106 298	103 898	39,9	31,6
<b>Jun 2005</b>						
Hotels	687	680	56 222	53 734	42,1	35,1
Hotels garnis	121	121	7 742	7 451	43,4	35,6
Gasthöfe	572	561	12 258	11 272	24,5	20,5
Pensionen	362	358	7 307	6 758	30,4	23,7
<b>Zusammen</b>	<b>1 742</b>	<b>1 720</b>	<b>83 529</b>	<b>79 215</b>	<b>38,7</b>	<b>32,2</b>
Jugendherbergen und Hütten	113	112	7 761	7 630	35,5	27,3
Erholungs-, Ferien- und Schulungsheime	113	112	9 654	9 370	39,8	32,2
Boardinghouses	13	13	864	839	38,5	35,4
Ferienzentren	9	9	1 786	1 786	33,5	39,3
Ferienhäuser und -wohnungen	118	116	4 601	4 453	28,7	28,4
<b>Zusammen</b>	<b>366</b>	<b>362</b>	<b>24 666</b>	<b>24 078</b>	<b>35,9</b>	<b>30,7</b>
Vorsorge- und Reha-Kliniken	35	35	8 257	8 254	82,9	77,8
<b>Beherbergungsstätten insgesamt</b>	<b>2 143</b>	<b>2 117</b>	<b>116 452</b>	<b>111 547</b>	<b>41,4</b>	<b>35,4</b>
darunter ohne Vorsorge- u. Reha-Kliniken	2 108	2 082	108 195	103 293	38,1	31,9

1) Ergebnisse der Kapazitätserhebung 1999 einschließlich Zu- und Abgänge

2) ganz oder teilweise geöffnet

3) rechnerischer Wert (Übernachtungen/angebotene Bettentage) x 100

### 3. Ankünfte, Übernachtungen und Aufenthaltsdauer in Beherbergungsstätten nach Betriebsarten

Betriebsart	Ankünfte	Veränderung gegenüber dem Vorjahreszeitraum in %	Übernachtungen	Veränderung gegenüber dem Vorjahreszeitraum in %	Durchschnittliche Aufenthaltsdauer in Tagen <sup>1)</sup>
<b>Juni 2005</b>					
Hotels	313 479	-4,5	676 237	-2,5	2,2
Hotels garnis	47 494	-7,8	96 737	-10,2	2,0
Gasthöfe	34 209	-9,0	82 156	-9,2	2,4
Pensionen	21 566	-9,3	61 478	-7,3	2,9
<b>Zusammen</b>	<b>416 748</b>	<b>-5,6</b>	<b>916 608</b>	<b>-4,3</b>	<b>2,2</b>
Jugendherbergen und Hütten	34 246	-15,0	80 923	-15,3	2,4
Erholungs-, Ferien- und Schulungsheime	42 699	-7,1	111 811	-8,1	2,6
Boardinghouses	1 899	16,8	9 698	35,6	5,1
Ferienzentren	4 754	-14,9	17 963	-9,0	3,8
Ferienhäuser und -wohnungen	8 386	-16,6	38 276	2,8	4,6
<b>Zusammen</b>	<b>91 984</b>	<b>-11,2</b>	<b>258 671</b>	<b>-8,1</b>	<b>2,8</b>
Vorsorge- und Reha-Kliniken	8 657	-1,7	205 173	3,4	23,7
<b>Beherbergungsstätten insgesamt</b>	<b>517 389</b>	<b>-6,5</b>	<b>1 380 452</b>	<b>-4,0</b>	<b>2,7</b>
darunter ohne Vorsorge- u. Reha-Kliniken	508 732	-6,6	1 175 279	-5,2	2,3
<b>Januar bis Juni 2005</b>					
Hotels	1 557 468	1,2	3 373 719	3,1	2,2
Hotels garnis	231 750	-1,7	478 640	-2,8	2,1
Gasthöfe	165 284	-6,9	395 463	-6,4	2,4
Pensionen	104 043	-3,1	279 917	-5,7	2,7
<b>Zusammen</b>	<b>2 058 545</b>	<b>-0,1</b>	<b>4 527 739</b>	<b>1,0</b>	<b>2,2</b>
Jugendherbergen und Hütten	137 579	-5,1	343 340	-4,1	2,5
Erholungs-, Ferien- und Schulungsheime	165 874	-2,8	461 125	-3,7	2,8
Boardinghouses	9 808	34,0	53 942	18,2	5,5
Ferienzentren	33 944	4,2	122 119	4,4	3,6
Ferienhäuser und -wohnungen	41 074	0,7	174 554	5,7	4,2
<b>Zusammen</b>	<b>388 279</b>	<b>-2,1</b>	<b>1 155 080</b>	<b>-0,8</b>	<b>3,0</b>
Vorsorge- und Reha-Kliniken	49 355	0,9	1 158 787	0,1	23,5
<b>Beherbergungsstätten insgesamt</b>	<b>2 496 179</b>	<b>-0,3</b>	<b>6 841 606</b>	<b>0,5</b>	<b>2,7</b>
darunter ohne Vorsorge- u. Reha-Kliniken	2 446 824	-0,4	5 682 819	0,6	2,3

1) rechnerischer Wert Übernachtungen/Ankünfte



#### 4. Beherbergungsstätten, Gästebetten und deren Auslastung im Juni 2005 nach Reisegebieten und Betriebsarten

Reisegebiet Betriebsart	Betriebe		Gästebetten		Durchschnittliche Auslastung der angebotenen Gästebetten in % <sup>3)</sup>	
	ins- gesamt <sup>1)</sup>	darunter geöffnete Betriebe <sup>2)</sup>	ins- gesamt <sup>1)</sup>	darunter angebotene Gästebetten	Jun	Jan. - Juni
<b>Oberlausitz/ Niederschlesien</b>						
Hotels	89	89	4 535	4 400	41,7	28,4
Hotels garnis	14	14	566	558	41,6	29,5
Gasthöfe	105	103	2 103	2 011	25,0	19,4
Pensionen	51	50	933	846	31,2	22,9
<b>Zusammen</b>	<b>259</b>	<b>256</b>	<b>8 137</b>	<b>7 815</b>	<b>36,2</b>	<b>25,6</b>
Jugendherbergen und Hütten Erholungs-, Ferien-, Schulungs- heime und Boardinghouses	19	19	1 040	1 040	22,6	18,8
Ferienzentren, -häuser und -wohnungen	27	27	2 490	2 451	38,6	28,4
Vorsorge- und Reha-Kliniken	28	28	1 575	1 539	28,7	28,2
	6	6	770	770	88,9	82,0
<b>Beherbergungsstätten insgesamt</b>	<b>339</b>	<b>336</b>	<b>14 012</b>	<b>13 615</b>	<b>37,7</b>	<b>29,3</b>
darunter ohne Vorsorge- u. Reha-Kliniken	333	330	13 242	12 845	34,7	25,8
<b>Sächsische Schweiz</b>						
Hotels	46	46	2 915	2 784	51,0	33,9
Hotels garnis	5	5	279	279	62,3	37,4
Gasthöfe	71	71	1 613	1 577	36,0	24,2
Pensionen	43	41	862	774	36,2	24,8
<b>Zusammen</b>	<b>165</b>	<b>163</b>	<b>5 669</b>	<b>5 414</b>	<b>45,1</b>	<b>30,2</b>
Jugendherbergen und Hütten Erholungs-, Ferien-, Schulungs- heime und Boardinghouses	18	18	1 321	1 312	35,7	24,9
Ferienzentren, -häuser und -wohnungen	9	9	928	925	48,8	36,0
Vorsorge- und Reha-Kliniken	15	15	300	285	39,5	28,6
	4	4	1 261	1 261	75,4	74,3
<b>Beherbergungsstätten insgesamt</b>	<b>211</b>	<b>209</b>	<b>9 479</b>	<b>9 197</b>	<b>48,1</b>	<b>36,8</b>
darunter ohne Vorsorge- u. Reha-Kliniken	207	205	8 218	7 936	43,8	29,9
<b>Sächsisches Elbland</b>						
Hotels	69	68	4 797	4 682	39,8	30,8
Hotels garnis	12	12	855	832	36,0	29,1
Gasthöfe	55	55	1 021	991	23,0	17,6
Pensionen	53	52	1 106	1 042	34,2	24,8
<b>Zusammen</b>	<b>189</b>	<b>187</b>	<b>7 779</b>	<b>7 547</b>	<b>36,4</b>	<b>28,1</b>
Jugendherbergen und Hütten Erholungs-, Ferien-, Schulungs- heime und Boardinghouses	9	9	419	383	39,0	26,5
Ferienzentren, -häuser und -wohnungen	6	6	212	212	46,5	41,1
Vorsorge- und Reha-Kliniken	7	6	363	313	19,6	20,7
	4	4	1 720	1 720	88,2	87,0
<b>Beherbergungsstätten insgesamt</b>	<b>215</b>	<b>212</b>	<b>10 493</b>	<b>10 175</b>	<b>44,9</b>	<b>38,3</b>
darunter ohne Vorsorge- u. Reha-Kliniken	211	208	8 773	8 455	36,1	28,2

1) Ergebnisse der Kapazitätserhebung 1999 einschließlich Zu- und Abgänge; 2) ganz oder teilweise geöffnet  
3) rechnerischer Wert (Übernachtungen/angebotene Bettentage) x 100

Noch: 4. Beherbergungsstätten, Gästebetten und deren Auslastung im Juni 2005  
nach Reisegebieten und Betriebsarten

Reisegebiet Betriebsart	Betriebe		Gästebetten		Durchschnittliche Auslastung der angebotenen Gästebetten in % <sup>3)</sup>	
	ins- gesamt <sup>1)</sup>	darunter geöffnete Betriebe <sup>2)</sup>	ins- gesamt <sup>1)</sup>	darunter angebotene Gästebetten	Jun	Jan. - Jun
<b>Erzgebirge</b>						
Hotels	162	159	10 432	9 631	33,9	36,1
Hotels garnis	10	10	238	218	42,3	30,2
Gasthöfe	178	175	4 000	3 536	21,9	22,1
Pensionen	61	61	1 289	1 172	19,8	22,0
<b>Zusammen</b>	<b>411</b>	<b>405</b>	<b>15 959</b>	<b>14 557</b>	<b>30,0</b>	<b>31,5</b>
Jugendherbergen und Hütten	32	32	2 022	2 006	25,7	22,6
Erholungs-, Ferien-, Schulungs- heime und Boardinghouses	35	35	2 334	2 290	36,8	33,3
Ferienzentren, -häuser und -wohnungen	38	37	1 744	1 717	27,1	28,0
Vorsorge- und Reha-Kliniken	5	5	867	864	78,0	67,1
<b>Beherbergungsstätten insgesamt</b>	<b>521</b>	<b>514</b>	<b>22 926</b>	<b>21 434</b>	<b>32,0</b>	<b>32,1</b>
darunter ohne Vorsorge- u. Reha-Kliniken	516	509	22 059	20 570	30,1	30,6
<b>Sächsisches Burgen- und Heideland</b>						
Hotels	108	108	6 518	6 282	27,1	23,4
Hotels garnis	19	19	1 133	1 063	33,8	31,5
Gasthöfe	65	64	1 246	1 126	21,5	16,4
Pensionen	54	54	1 038	940	25,3	20,2
<b>Zusammen</b>	<b>246</b>	<b>245</b>	<b>9 935</b>	<b>9 411</b>	<b>27,0</b>	<b>23,2</b>
Jugendherbergen und Hütten	16	15	1 153	1 102	28,3	18,8
Erholungs-, Ferien-, Schulungs- heime und Boardinghouses	21	21	2 022	1 942	37,5	25,4
Ferienzentren, -häuser und -wohnungen	18	18	640	620	23,3	19,2
Vorsorge- und Reha-Kliniken	7	7	1 523	1 523	84,6	82,9
<b>Beherbergungsstätten insgesamt</b>	<b>308</b>	<b>306</b>	<b>15 273</b>	<b>14 598</b>	<b>34,4</b>	<b>29,7</b>
darunter ohne Vorsorge- u. Reha-Kliniken	301	299	13 750	13 075	28,5	23,0
<b>Westsachsen</b>						
Hotels	20	19	1 460	1 390	32,6	30,1
Hotels garnis	5	5	227	227	34,2	32,2
Gasthöfe	20	19	363	292	20,2	15,1
Pensionen	11	11	327	309	16,4	13,8
<b>Zusammen</b>	<b>56</b>	<b>54</b>	<b>2 377</b>	<b>2 218</b>	<b>28,9</b>	<b>26,1</b>
Jugendherbergen und Hütten	1	1	.	.	.	.
Erholungs-, Ferien-, Schulungs- heime und Boardinghouses	5	5	201	201	12,3	15,0
Ferienzentren, -häuser und -wohnungen	2	2	.	.	.	.
Vorsorge- und Reha-Kliniken	-	-	-	-	-	-
<b>Beherbergungsstätten insgesamt</b>	<b>64</b>	<b>62</b>	<b>2 724</b>	<b>2 565</b>	<b>27,3</b>	<b>24,9</b>

1) Ergebnisse der Kapazitätserhebung 1999 einschließlich Zu- und Abgänge; 2) ganz oder teilweise geöffnet  
3) rechnerischer Wert (Übernachtungen/angebotene Bettentage) x 100

Noch: 4. Beherbergungsstätten, Gästebetten und deren Auslastung im Juni 2005  
nach Reisegebieten und Betriebsarten

Reisegebiet Betriebsart	Betriebe		Gästebetten		Durchschnittliche Auslastung der angebotenen Gästebetten in % <sup>3)</sup>	
	ins- gesamt <sup>1)</sup>	darunter geöffnete Betriebe <sup>2)</sup>	ins- gesamt <sup>1)</sup>	darunter angebotene Gästebetten	Jun	Jan. - Juni
<b>Vogtland</b>						
Hotels	57	55	2 667	2 359	27,4	23,1
Hotels garnis	6	6	162	157	27,0	19,3
Gasthöfe	51	47	1 449	1 283	18,8	18,7
Pensionen	37	37	714	654	38,5	23,3
<b>Zusammen</b>	<b>151</b>	<b>145</b>	<b>4 992</b>	<b>4 453</b>	<b>26,5</b>	<b>22,0</b>
Jugendherbergen und Hütten	6	6	466	448	28,0	29,1
Erholungs-, Ferien-, Schulungs- heime und Boardinghouses	10	10	1 071	1 067	47,4	47,9
Ferienzentren, -häuser und -wohnungen	13	13	1 229	1 229	40,0	50,7
Vorsorge- und Reha-Kliniken	8	8	2 016	2 016	83,0	72,3
<b>Beherbergungsstätten insgesamt</b>	<b>188</b>	<b>182</b>	<b>9 774</b>	<b>9 213</b>	<b>43,2</b>	<b>40,5</b>
darunter ohne Vorsorge- u. Reha-Kliniken	180	174	7 758	7 197	32,0	30,9
<b>Stadt Dresden</b>						
Hotels	68	68	11 603	11 146	62,2	47,4
Hotels garnis	23	23	1 920	1 869	55,9	43,0
Gasthöfe	18	18	345	338	33,9	27,8
Pensionen	32	32	582	582	42,3	33,2
<b>Zusammen</b>	<b>141</b>	<b>141</b>	<b>14 450</b>	<b>13 935</b>	<b>59,8</b>	<b>45,8</b>
Jugendherbergen und Hütten	7	7	899	898	71,2	50,6
Erholungs-, Ferien-, Schulungs- heime und Boardinghouses	5	4	368	286	50,6	42,5
<b>Beherbergungsstätten insgesamt</b>	<b>156</b>	<b>155</b>	<b>15 802</b>	<b>15 204</b>	<b>60,3</b>	<b>46,0</b>
<b>Stadt Leipzig</b>						
Hotels	42	42	8 154	7 948	44,7	41,1
Hotels garnis	23	23	2 006	1 892	43,1	39,5
Gasthöfe	4	4	58	58	16,1	19,4
Pensionen	14	14	360	360	31,0	30,1
<b>Zusammen</b>	<b>83</b>	<b>83</b>	<b>10 578</b>	<b>10 258</b>	<b>43,8</b>	<b>40,3</b>
Erholungs-, Ferien-, Schulungs- heime und Boardinghouses	4	4	516	460	36,7	31,0
<b>Beherbergungsstätten insgesamt</b>	<b>92</b>	<b>92</b>	<b>11 679</b>	<b>11 303</b>	<b>43,9</b>	<b>39,8</b>
<b>Stadt Chemnitz</b>						
Hotels	26	26	3 141	3 112	30,3	24,2
Hotels garnis	4	4	356	356	27,5	23,5
Gasthöfe	5	5	60	60	31,6	30,8
Pensionen	6	6	96	79	25,7	18,2
<b>Zusammen</b>	<b>41</b>	<b>41</b>	<b>3 653</b>	<b>3 607</b>	<b>29,9</b>	<b>24,1</b>
Erholungs-, Ferien-, Schulungs- heime und Boardinghouses	4	4	376	375	37,2	35,1
<b>Beherbergungsstätten insgesamt</b>	<b>49</b>	<b>49</b>	<b>4 290</b>	<b>4 243</b>	<b>30,9</b>	<b>25,6</b>

1) Ergebnisse der Kapazitätserhebung 1999 einschließlich Zu- und Abgänge; 2) ganz oder teilweise geöffnet

3) rechnerischer Wert (Übernachtungen/angebotene Bettentage) x 100

## 5. Ankünfte, Übernachtungen und Aufenthaltsdauer in Beherbergungsstätten nach Reisegebieten, dem Herkunftsland der Gäste und Betriebsarten

Reisegebiet Herkunftsland der Gäste Betriebsart	Ankünfte	Veränderung gegenüber dem Vorjahres- zeitraum in %	Über- nachtungen	Veränderung gegenüber dem Vorjahres- zeitraum in %	Durchschnittliche Aufenthaltsdauer in Tagen <sup>1)</sup>
<b>Juni 2005</b>					
<b>Oberlausitz/Niederschlesien</b>					
Bundesrepublik Deutschland	51 620	-7,4	147 266	-6,3	2,9
Ausland	2 350	19,8	5 981	26,0	2,5
Hotels	23 556	-7,0	54 207	-1,9	2,3
Hotels garnis	3 551	-5,3	6 957	-0,2	2,0
Gasthöfe	5 956	-3,8	15 018	-6,5	2,5
Pensionen	3 060	-5,6	7 928	-6,5	2,6
<b>Zusammen</b>	<b>36 123</b>	<b>-6,2</b>	<b>84 110</b>	<b>-3,0</b>	<b>2,3</b>
Jugendherbergen und Hütten	2 969	-24,3	7 050	-26,6	2,4
Erholungs-, Ferien-, Schulungs- heime und Boardinghouses	11 137	2,2	28 360	-6,7	2,5
Ferienzentren, -häuser und -wohnungen	2 939	-18,6	13 193	-10,7	4,5
Vorsorge- und Reha-Kliniken	802	0,4	20 534	1,0	25,6
<b>Beherbergungsstätten insgesamt</b>	<b>53 970</b>	<b>-6,5</b>	<b>153 247</b>	<b>-5,3</b>	<b>2,8</b>
darunter ohne Vorsorge- u. Reha-Kliniken	53 168	-6,6	132 713	-6,2	2,5
<b>Sächsische Schweiz</b>					
Bundesrepublik Deutschland	35 375	-12,6	130 293	-10,5	3,7
Ausland	867	18,0	2 343	20,4	2,7
Hotels	14 937	-14,3	42 601	-12,9	2,9
Hotels garnis	1 558	0,8	5 212	10,8	3,3
Gasthöfe	5 214	-22,8	16 970	-11,3	3,3
Pensionen	2 389	-4,0	8 353	-18,4	3,5
<b>Zusammen</b>	<b>24 098</b>	<b>-14,6</b>	<b>73 136</b>	<b>-11,8</b>	<b>3,0</b>
Jugendherbergen und Hütten	5 617	-14,6	14 058	-18,5	2,5
Erholungs-, Ferien-, Schulungs- heime und Boardinghouses	4 588	-0,3	13 553	-1,8	3,0
Ferienzentren, -häuser und -wohnungen	746	44,6	3 375	7,9	4,5
Vorsorge- und Reha-Kliniken	1 193	-6,4	28 514	-6,3	23,9
<b>Beherbergungsstätten insgesamt</b>	<b>36 242</b>	<b>-12,0</b>	<b>132 636</b>	<b>-10,1</b>	<b>3,7</b>
darunter ohne Vorsorge- u. Reha-Kliniken	35 049	-12,2	104 122	-11,1	3,0
<b>Sächsisches Elbland</b>					
Bundesrepublik Deutschland	38 773	-8,0	124 972	-3,7	3,2
Ausland	3 848	3,9	12 206	16,2	3,2
Hotels	25 188	-6,5	55 852	-4,0	2,2
Hotels garnis	4 710	-7,6	8 989	-10,2	1,9
Gasthöfe	3 578	-16,3	6 830	-13,0	1,9
Pensionen	4 158	-3,1	10 695	3,9	2,6
<b>Zusammen</b>	<b>37 634</b>	<b>-7,3</b>	<b>82 366</b>	<b>-4,6</b>	<b>2,2</b>
Jugendherbergen und Hütten	1 965	-6,8	4 476	-5,3	2,3
Erholungs-, Ferien-, Schulungs- heime und Boardinghouses	650	57,0	2 955	17,0	4,5
Ferienzentren, -häuser und -wohnungen	723	-38,2	1 845	-52,8	2,6
Vorsorge- und Reha-Kliniken	1 649	7,3	45 536	6,4	27,6
<b>Beherbergungsstätten insgesamt</b>	<b>42 621</b>	<b>-7,0</b>	<b>137 178</b>	<b>-2,2</b>	<b>3,2</b>
darunter ohne Vorsorge- u. Reha-Kliniken	40 972	-7,5	91 642	-6,0	2,2

1) rechnerischer Wert Übernachtungen/Ankünfte

Noch: 5. Ankünfte, Übernachtungen und Aufenthaltsdauer in Beherbergungsstätten  
nach Reisegebieten, dem Herkunftsland der Gäste und Betriebsarten

Reisegebiet Herkunftsland der Gäste Betriebsart	Ankünfte	Veränderung gegenüber dem Vorjahres- zeitraum in %	Über- nachtungen	Veränderung gegenüber dem Vorjahres- zeitraum in %	Durchschnittliche Aufenthaltsdauer in Tagen <sup>1)</sup>
<b>Juni 2005</b>					
<b>Erzgebirge</b>					
Bundesrepublik Deutschland	62 684	-11,6	200 114	-3,4	3,2
Ausland	1 857	-12,0	4 613	-13,7	2,5
Hotels	33 333	-9,3	97 471	-2,2	2,9
Hotels garnis	1 162	-2,8	2 765	-5,9	2,4
Gasthöfe	8 962	-6,5	22 841	-6,2	2,5
Pensionen	2 353	-1,5	6 956	-2,3	3,0
<b>Zusammen</b>	<b>45 810</b>	<b>-8,3</b>	<b>130 033</b>	<b>-3,0</b>	<b>2,8</b>
Jugendherbergen und Hütten	6 127	-29,8	15 253	-26,0	2,5
Erholungs-, Ferien-, Schulungs- heime und Boardinghouses	8 906	-13,1	25 283	-10,2	2,8
Ferienzentren, -häuser und -wohnungen	2 462	-16,5	13 943	29,3	5,7
Vorsorge- und Reha-Kliniken	1 236	8,0	20 215	7,5	16,4
<b>Beherbergungsstätten insgesamt</b>	<b>64 541</b>	<b>-11,6</b>	<b>204 727</b>	<b>-3,6</b>	<b>3,2</b>
darunter ohne Vorsorge- u. Reha-Kliniken	63 305	-11,9	184 512	-4,7	2,9
<b>Sächs. Burgen- und Heide-land</b>					
Bundesrepublik Deutschland	53 044	-11,5	143 058	-7,9	2,7
Ausland	3 361	0,9	6 493	-16,1	1,9
Hotels	27 890	-7,5	50 273	-6,0	1,8
Hotels garnis	4 952	-13,6	10 734	-20,1	2,2
Gasthöfe	4 343	-4,7	7 240	-14,3	1,7
Pensionen	3 067	-23,2	7 136	-14,3	2,3
<b>Zusammen</b>	<b>40 252</b>	<b>-9,4</b>	<b>75 383</b>	<b>-9,9</b>	<b>1,9</b>
Jugendherbergen und Hütten	4 441	-27,2	9 341	-31,6	2,1
Erholungs-, Ferien-, Schulungs- heime und Boardinghouses	9 203	-3,2	21 848	-5,7	2,4
Ferienzentren, -häuser und -wohnungen	906	-42,3	4 343	2,8	4,8
Vorsorge- und Reha-Kliniken	1 603	-5,4	38 636	0,6	24,1
<b>Beherbergungsstätten insgesamt</b>	<b>56 405</b>	<b>-10,9</b>	<b>149 551</b>	<b>-8,3</b>	<b>2,7</b>
darunter ohne Vorsorge- u. Reha-Kliniken	54 802	-11,0	110 915	-11,1	2,0
<b>Westsachsen</b>					
Bundesrepublik Deutschland	9 341	-16,3	18 842	-20,8	2,0
Ausland	954	0,6	2 144	-18,1	2,2
Hotels	6 754	-8,6	13 601	-14,6	2,0
Hotels garnis	1 357	-23,4	2 330	-27,7	1,7
Gasthöfe	992	13,9	1 767	-19,6	1,8
Pensionen	669	-20,9	1 516	-32,1	2,3
<b>Zusammen</b>	<b>9 772</b>	<b>-10,2</b>	<b>19 214</b>	<b>-18,5</b>	<b>2,0</b>
Jugendherbergen und Hütten	.	.	.	.	.
Erholungs-, Ferien-, Schulungs- heime und Boardinghouses	345	-57,3	742	-53,5	2,2
Ferienzentren, -häuser und -wohnungen	.	.	.	.	.
Vorsorge- und Reha-Kliniken	-	-	-	-	-
<b>Beherbergungsstätten insgesamt</b>	<b>10 295</b>	<b>-15,0</b>	<b>20 986</b>	<b>-20,5</b>	<b>2,0</b>

1) rechnerischer Wert Übernachtungen/Ankünfte

Noch: 5. Ankünfte, Übernachtungen und Aufenthaltsdauer in Beherbergungsstätten  
nach Reisegebieten, dem Herkunftsland der Gäste und Betriebsarten

Reisegebiet Herkunftsland der Gäste Betriebsart	Ankünfte	Veränderung gegenüber dem Vorjahres- zeitraum in %	Über- nachtungen	Veränderung gegenüber dem Vorjahres- zeitraum in %	Durchschnittliche Aufenthaltsdauer in Tagen <sup>1)</sup>
<b>Juni 2005</b>					
<b>Vogtland</b>					
Bundesrepublik Deutschland	25 275	-13,0	117 505	-2,1	4,6
Ausland	637	-10,7	1 678	-6,6	2,6
Hotels	8 357	-13,3	19 383	-13,7	2,3
Hotels garnis	618	-3,4	1 271	-6,8	2,1
Gasthöfe	2 864	-0,9	7 208	4,5	2,5
Pensionen	1 326	-9,3	7 549	5,6	5,7
<b>Zusammen</b>	<b>13 165</b>	<b>-10,0</b>	<b>35 411</b>	<b>-6,5</b>	<b>2,7</b>
Jugendherbergen und Hütten	1 801	-33,0	3 758	-33,6	2,1
Erholungs-, Ferien-, Schulungs- heime und Boardinghouses	5 373	-15,3	15 175	-13,3	2,8
Ferienzentren, -häuser und -wohnungen	3 447	-9,1	14 634	0,2	4,2
Vorsorge- und Reha-Kliniken	2 126	-8,0	50 205	8,7	23,6
<b>Beherbergungsstätten insgesamt</b>	<b>25 912</b>	<b>-12,9</b>	<b>119 183</b>	<b>-2,2</b>	<b>4,6</b>
darunter ohne Vorsorge- u. Reha-Kliniken	23 786	-13,4	68 978	-8,8	2,9
<b>Stadt Dresden</b>					
Bundesrepublik Deutschland	103 670	-0,2	229 712	1,1	2,2
Ausland	21 421	4,6	44 852	11,7	2,1
Hotels	96 572	0,7	207 877	4,1	2,2
Hotels garnis	14 319	-6,8	31 095	-9,8	2,2
Gasthöfe	1 808	-2,9	3 433	-19,8	1,9
Pensionen	2 778	-13,7	7 387	-13,8	2,7
<b>Zusammen</b>	<b>115 477</b>	<b>-0,7</b>	<b>249 792</b>	<b>1,1</b>	<b>2,2</b>
Jugendherbergen und Hütten	7 909	15,3	19 168	16,3	2,4
Erholungs-, Ferien-, Schulungs- heime und Boardinghouses	1 337	74,5	4 338	75,3	3,2
<b>Beherbergungsstätten insgesamt</b>	<b>125 091</b>	<b>0,6</b>	<b>274 564</b>	<b>2,7</b>	<b>2,2</b>
<b>Stadt Leipzig</b>					
Bundesrepublik Deutschland	69 402	-9,9	122 451	-12,1	1,8
Ausland	14 314	30,0	26 543	22,1	1,9
Hotels	62 123	-4,5	106 694	-8,0	1,7
Hotels garnis	13 527	-7,7	24 451	-11,0	1,8
Gasthöfe	179	-22,8	280	-55,1	1,6
Pensionen	1 439	-11,4	3 350	-2,3	2,3
<b>Zusammen</b>	<b>77 268</b>	<b>-5,2</b>	<b>134 775</b>	<b>-8,6</b>	<b>1,7</b>
Erholungs-, Ferien-, Schulungs- heime und Boardinghouses	2 233	-13,3	5 071	21,3	2,3
<b>Beherbergungsstätten insgesamt</b>	<b>83 716</b>	<b>-4,9</b>	<b>148 994</b>	<b>-7,4</b>	<b>1,8</b>
<b>Stadt Chemnitz</b>					
Bundesrepublik Deutschland	16 750	1,0	34 778	6,5	2,1
Ausland	1 846	10,5	4 608	28,4	2,5
Hotels	14 769	7,0	28 278	16,9	1,9
Hotels garnis	1 740	-0,9	2 933	-5,7	1,7
Gasthöfe	313	-17,6	569	-13,4	1,8
Pensionen	327	48,6	608	24,8	1,9
<b>Zusammen</b>	<b>17 149</b>	<b>6,1</b>	<b>32 388</b>	<b>13,8</b>	<b>1,9</b>
Erholungs-, Ferien-, Schulungs- heime und Boardinghouses	826	-42,2	4 184	-17,6	5,1
<b>Beherbergungsstätten insgesamt</b>	<b>18 596</b>	<b>1,9</b>	<b>39 386</b>	<b>8,7</b>	<b>2,1</b>

1) rechnerischer Wert Übernachtungen/Ankünfte

Noch: 5. Ankünfte, Übernachtungen und Aufenthaltsdauer in Beherbergungsstätten  
nach Reisegebieten, dem Herkunftsland der Gäste und Betriebsarten

Reisegebiet Herkunftsland der Gäste Betriebsart	Ankünfte	Veränderung gegenüber dem Vorjahres- zeitraum in %	Über- nachtungen	Veränderung gegenüber dem Vorjahres- zeitraum in %	Durchschnittliche Aufenthaltsdauer in Tagen <sup>1)</sup>
<b>Januar bis Juni 2005</b>					
<b>Oberlausitz/Niederschlesien</b>					
Bundesrepublik Deutschland	218 362	-4,0	630 764	-4,4	2,9
Ausland	9 864	1,1	22 282	6,1	2,3
Hotels	103 380	-3,3	221 653	-2,0	2,1
Hotels garnis	15 681	0,2	29 884	1,9	1,9
Gasthöfe	27 976	-5,3	68 738	-6,8	2,5
Pensionen	13 271	-6,1	34 264	-6,9	2,6
<b>Zusammen</b>	<b>160 308</b>	<b>-3,6</b>	<b>354 539</b>	<b>-3,1</b>	<b>2,2</b>
Jugendherbergen und Hütten	12 416	-17,5	30 898	-15,8	2,5
Erholungs-, Ferien-, Schulungs- heime und Boardinghouses	37 381	-1,9	98 778	-6,7	2,6
Ferienzentren, -häuser und -wohnungen	13 655	-0,5	54 518	-2,2	4,0
Vorsorge- und Reha-Kliniken	4 466	6,9	114 313	-1,6	25,6
<b>Beherbergungsstätten insgesamt</b>	<b>228 226</b>	<b>-3,8</b>	<b>653 046</b>	<b>-4,0</b>	<b>2,9</b>
darunter ohne Vorsorge- u. Reha-Kliniken	223 760	-4,0	538 733	-4,5	2,4
<b>Sächsische Schweiz</b>					
Bundesrepublik Deutschland	135 772	-6,0	538 345	-5,1	4,0
Ausland	2 788	8,7	6 339	6,1	2,3
Hotels	57 716	-3,5	153 048	-3,9	2,7
Hotels garnis	6 091	-2,4	18 229	-3,9	3,0
Gasthöfe	19 283	-19,2	56 899	-10,9	3,0
Pensionen	8 772	-2,5	29 504	-13,8	3,4
<b>Zusammen</b>	<b>91 862</b>	<b>-7,1</b>	<b>257 680</b>	<b>-6,7</b>	<b>2,8</b>
Jugendherbergen und Hütten	20 135	-0,2	51 862	1,8	2,6
Erholungs-, Ferien-, Schulungs- heime und Boardinghouses	17 206	-6,2	54 153	-1,8	3,1
Ferienzentren, -häuser und -wohnungen	2 569	8,1	11 471	-4,2	4,5
Vorsorge- und Reha-Kliniken	6 788	-6,3	169 518	-5,3	25,0
<b>Beherbergungsstätten insgesamt</b>	<b>138 560</b>	<b>-5,8</b>	<b>544 684</b>	<b>-5,0</b>	<b>3,9</b>
darunter ohne Vorsorge- u. Reha-Kliniken	131 772	-5,8	375 166	-4,9	2,8
<b>Sächsisches Elbland</b>					
Bundesrepublik Deutschland	177 097	1,3	634 506	2,3	3,6
Ausland	16 197	-6,5	58 376	16,6	3,6
Hotels	117 523	2,8	260 849	7,4	2,2
Hotels garnis	20 245	-4,2	43 433	1,2	2,1
Gasthöfe	15 416	-10,8	30 678	-6,8	2,0
Pensionen	18 217	4,5	46 008	8,5	2,5
<b>Zusammen</b>	<b>171 401</b>	<b>0,8</b>	<b>380 968</b>	<b>5,5</b>	<b>2,2</b>
Jugendherbergen und Hütten	6 868	0,0	17 590	12,7	2,6
Erholungs-, Ferien-, Schulungs- heime und Boardinghouses	2 666	24,2	15 759	11,5	5,9
Ferienzentren, -häuser und -wohnungen	2 539	-28,7	7 816	-31,8	3,1
Vorsorge- und Reha-Kliniken	9 820	4,0	270 749	1,1	27,6
<b>Beherbergungsstätten insgesamt</b>	<b>193 294</b>	<b>0,6</b>	<b>692 882</b>	<b>3,4</b>	<b>3,6</b>
darunter ohne Vorsorge- u. Reha-Kliniken	183 474	0,4	422 133	4,9	2,3

1) rechnerischer Wert Übernachtungen/Ankünfte

Noch: 5. Ankünfte, Übernachtungen und Aufenthaltsdauer in Beherbergungsstätten  
nach Reisegebieten, dem Herkunftsland der Gäste und Betriebsarten

Reisegebiet Herkunftsland der Gäste Betriebsart	Ankünfte	Veränderung gegenüber dem Vorjahres- zeitraum in %	Über- nachungen	Veränderung gegenüber dem Vorjahres- zeitraum in %	Durchschnittliche Aufenthaltsdauer in Tagen <sup>1)</sup>
<b>Januar bis Juni 2005</b>					
<b>Erzgebirge</b>					
Bundesrepublik Deutschland	382 164	-1,6	1 207 099	0,8	3,2
Ausland	7 546	-7,3	20 642	0,5	2,7
Hotels	219 284	1,2	635 520	2,8	2,9
Hotels garnis	5 132	-17,9	11 995	-14,7	2,3
Gasthöfe	53 426	-4,6	141 567	-3,0	2,6
Pensionen	15 839	5,5	44 786	-1,7	2,8
<b>Zusammen</b>	<b>293 681</b>	<b>-0,1</b>	<b>833 868</b>	<b>1,2</b>	<b>2,8</b>
Jugendherbergen und Hütten Erholungs-, Ferien-, Schulungs- heime und Boardinghouses	28 209	-20,0	80 590	-14,4	2,9
Ferienzentren, -häuser und -wohnungen	43 180	-3,0	129 057	-0,9	3,0
Vorsorge- und Reha-Kliniken	17 834	9,4	79 313	17,9	4,4
	6 806	0,4	104 913	1,7	15,4
<b>Beherbergungsstätten insgesamt</b> darunter	<b>389 710</b>	<b>-1,8</b>	<b>1 227 741</b>	<b>0,8</b>	<b>3,2</b>
ohne Vorsorge- u. Reha-Kliniken	382 904	-1,8	1 122 828	0,7	2,9
<b>Sächs. Burgen- und Heide-land</b>					
Bundesrepublik Deutschland	237 705	-3,4	697 517	-2,7	2,9
Ausland	15 892	6,5	30 364	-7,7	1,9
Hotels	139 059	-0,1	258 199	1,2	1,9
Hotels garnis	28 115	-5,9	60 649	-17,5	2,2
Gasthöfe	19 192	-1,8	33 986	-12,2	1,8
Pensionen	13 880	-16,0	33 114	-15,2	2,4
<b>Zusammen</b>	<b>200 246</b>	<b>-2,4</b>	<b>385 948</b>	<b>-5,0</b>	<b>1,9</b>
Jugendherbergen und Hütten Erholungs-, Ferien-, Schulungs- heime und Boardinghouses	12 230	-21,1	28 002	-18,1	2,3
Ferienzentren, -häuser und -wohnungen	28 384	3,1	68 150	-2,1	2,4
Vorsorge- und Reha-Kliniken	3 089	-15,0	17 243	1,1	5,6
	9 648	5,2	228 538	2,7	23,7
<b>Beherbergungsstätten insgesamt</b> darunter	<b>253 597</b>	<b>-2,8</b>	<b>727 881</b>	<b>-2,9</b>	<b>2,9</b>
ohne Vorsorge- u. Reha-Kliniken	243 949	-3,1	499 343	-5,3	2,0
<b>Westsachsen</b>					
Bundesrepublik Deutschland	49 106	-5,6	103 286	-7,3	2,1
Ausland	4 386	-0,5	10 666	-4,6	2,4
Hotels	35 676	0,4	77 037	-2,9	2,2
Hotels garnis	7 765	-4,9	13 228	-2,9	1,7
Gasthöfe	4 120	-5,9	8 041	-13,3	2,0
Pensionen	3 070	-21,6	7 770	-16,8	2,5
<b>Zusammen</b>	<b>50 631</b>	<b>-2,6</b>	<b>106 076</b>	<b>-4,9</b>	<b>2,1</b>
Jugendherbergen und Hütten Erholungs-, Ferien-, Schulungs- heime und Boardinghouses	.	.	.	.	.
Ferienzentren, -häuser und -wohnungen	2 183	-34,1	5 317	-31,3	2,4
Vorsorge- und Reha-Kliniken	.	.	.	.	.
	-	-	-	-	-
<b>Beherbergungsstätten insgesamt</b>	<b>53 492</b>	<b>-5,2</b>	<b>113 952</b>	<b>-7,1</b>	<b>2,1</b>

1) rechnerischer Wert Übernachtungen/Ankünfte



Noch: 5. Ankünfte, Übernachtungen und Aufenthaltsdauer in Beherbergungsstätten  
nach Reisegebieten, dem Herkunftsland der Gäste und Betriebsarten

Reisegebiet Herkunftsland der Gäste Betriebsart	Ankünfte	Veränderung gegenüber dem Vorjahres- zeitraum in %	Über- nachtungen	Veränderung gegenüber dem Vorjahres- zeitraum in %	Durchschnittliche Aufenthaltsdauer in Tagen <sup>1)</sup>
<b>Januar bis Juni 2005</b>					
<b>Vogtland</b>					
Bundesrepublik Deutschland	135 597	-5,3	623 735	-1,4	4,6
Ausland	3 188	-12,6	6 601	-32,0	2,1
Hotels	43 210	-10,8	98 322	-11,6	2,3
Hotels garnis	2 813	-3,4	5 524	-9,0	2,0
Gasthöfe	13 980	-1,9	33 364	4,9	2,4
Pensionen	6 791	-6,8	27 647	-8,2	4,1
<b>Zusammen</b>	<b>66 794</b>	<b>-8,4</b>	<b>164 857</b>	<b>-8,0</b>	<b>2,5</b>
Jugendherbergen und Hütten	8 378	-15,4	22 478	-12,1	2,7
Erholungs-, Ferien-, Schulungs- heime und Boardinghouses	22 793	-6,5	72 099	-6,1	3,2
Ferienzentren, -häuser und -wohnungen	29 241	5,3	109 910	7,7	3,8
Vorsorge- und Reha-Kliniken	11 579	-2,1	260 992	0,8	22,5
<b>Beherbergungsstätten insgesamt</b>	<b>138 785</b>	<b>-5,5</b>	<b>630 336</b>	<b>-1,9</b>	<b>4,5</b>
darunter ohne Vorsorge- u. Reha-Kliniken	127 206	-5,8	369 344	-3,7	2,9
<b>Stadt Dresden</b>					
Bundesrepublik Deutschland	487 107	9,3	1 064 769	11,2	2,2
Ausland	83 177	3,9	183 812	13,1	2,2
Hotels	437 787	7,5	941 625	11,9	2,2
Hotels garnis	65 385	5,5	144 828	6,6	2,2
Gasthöfe	9 078	-3,1	16 991	-13,6	1,9
Pensionen	14 031	-1,5	34 539	-8,0	2,5
<b>Zusammen</b>	<b>526 281</b>	<b>6,8</b>	<b>1 137 983</b>	<b>10,0</b>	<b>2,2</b>
Jugendherbergen und Hütten	35 836	28,3	81 766	23,3	2,3
Erholungs-, Ferien-, Schulungs- heime und Boardinghouses	6 113	89,5	22 268	66,0	3,6
<b>Beherbergungsstätten insgesamt</b>	<b>570 284</b>	<b>8,4</b>	<b>1 248 581</b>	<b>11,5</b>	<b>2,2</b>
<b>Stadt Leipzig</b>					
Bundesrepublik Deutschland	380 273	-4,4	694 463	-4,1	1,8
Ausland	54 575	2,9	112 748	-0,1	2,1
Hotels	327 846	-3,8	590 791	-3,6	1,8
Hotels garnis	71 504	-3,0	135 741	-3,6	1,9
Gasthöfe	1 005	-5,8	1 853	-30,8	1,8
Pensionen	8 475	-2,9	19 451	-0,1	2,3
<b>Zusammen</b>	<b>408 830</b>	<b>-3,6</b>	<b>747 836</b>	<b>-3,6</b>	<b>1,8</b>
Erholungs-, Ferien-, Schulungs- heime und Boardinghouses	10 937	1,1	25 665	10,3	2,3
<b>Beherbergungsstätten insgesamt</b>	<b>434 848</b>	<b>-3,5</b>	<b>807 211</b>	<b>-3,5</b>	<b>1,9</b>
<b>Stadt Chemnitz</b>					
Bundesrepublik Deutschland	85 874	4,7	176 129	3,9	2,1
Ausland	9 509	7,1	19 163	-10,6	2,0
Hotels	75 987	8,3	136 675	8,8	1,8
Hotels garnis	9 019	-8,4	15 129	-11,6	1,7
Gasthöfe	1 808	-16,5	3 346	-13,2	1,9
Pensionen	1 697	57,3	2 834	17,5	1,7
<b>Zusammen</b>	<b>88 511</b>	<b>6,4</b>	<b>157 984</b>	<b>6,1</b>	<b>1,8</b>
Erholungs-, Ferien-, Schulungs- heime und Boardinghouses	4 839	-13,9	23 821	-16,8	4,9
<b>Beherbergungsstätten insgesamt</b>	<b>95 383</b>	<b>4,9</b>	<b>195 292</b>	<b>2,3</b>	<b>2,0</b>

1) rechnerischer Wert Übernachtungen/Ankünfte

## 6. Beherbergungsstätten, Gästebetten und deren Auslastung im Juni 2005 nach Gemeindegruppen

Gemeindegruppe	Betriebe		Gästebetten		Durchschnittliche Auslastung der angebotenen Gästebetten in % <sup>3)</sup>	
	insgesamt <sup>1)</sup>	darunter geöffnete Betriebe <sup>2)</sup>	insgesamt <sup>1)</sup>	darunter angebotene Gästebetten	Jun	Jan. - Juni
Mineral- und Moorbäder	75	75	5 936	5 719	68,8	59,5
Kneippkurorte	32	32	1 885	1 838	56,1	48,5
<b>Heilbäder zusammen</b>	<b>107</b>	<b>107</b>	<b>7 821</b>	<b>7 557</b>	<b>65,7</b>	<b>57,0</b>
Luftkurorte	39	39	1 462	1 411	48,1	32,4
Erholungsorte	351	347	17 916	16 920	33,9	35,9
Sonstige Gemeinden	1 646	1 624	89 253	85 659	40,6	33,4
<b>Gemeindegruppen insgesamt</b>	<b>2 143</b>	<b>2 117</b>	<b>116 452</b>	<b>111 547</b>	<b>41,4</b>	<b>35,4</b>

1) Ergebnisse der Kapazitätserhebung 1999 einschließlich Zu- und Abgänge

2) ganz oder teilweise geöffnet

3) rechnerischer Wert (Übernachtungen/angebotene Bettentage) x 100

## 7. Ankünfte, Übernachtungen und Aufenthaltsdauer der Gäste in Beherbergungsstätten nach Gemeindegruppen

Gemeindegruppe	Ankünfte	Veränderung gegenüber dem Vorjahreszeitraum in %	Übernachtungen	Veränderung gegenüber dem Vorjahreszeitraum in %	Durchschnittliche Aufenthaltsdauer in Tagen <sup>1)</sup>
<b>Jun</b> 2005					
Mineral- und Moorbäder	11 173	-5,7	117 937	3,2	10,6
Kneippkurorte	5 312	-1,6	30 921	3,1	5,8
<b>Heilbäder zusammen</b>	<b>16 485</b>	<b>-4,4</b>	<b>148 858</b>	<b>3,2</b>	<b>9,0</b>
Luftkurorte	5 941	-11,4	20 381	-15,0	3,4
Erholungsorte	53 399	-19,8	171 284	-18,9	3,2
Sonstige Gemeinden	441 564	-4,6	1 039 929	-1,8	2,4
<b>Gemeindegruppen insgesamt</b>	<b>517 389</b>	<b>-6,5</b>	<b>1 380 452</b>	<b>-4,0</b>	<b>2,7</b>
<b>Januar bis Jun</b> 2005					
Mineral- und Moorbäder	56 615	1,7	610 364	0,6	10,8
Kneippkurorte	23 467	-2,0	146 375	-0,8	6,2
<b>Heilbäder zusammen</b>	<b>80 082</b>	<b>0,6</b>	<b>756 739</b>	<b>0,3</b>	<b>9,4</b>
Luftkurorte	24 835	-5,5	76 538	-12,6	3,1
Erholungsorte	320 010	-7,6	1 056 970	-9,7	3,3
Sonstige Gemeinden	2 071 252	0,9	4 951 359	3,3	2,4
<b>Gemeindegruppen insgesamt</b>	<b>2 496 179</b>	<b>-0,3</b>	<b>6 841 606</b>	<b>0,5</b>	<b>2,7</b>

1) rechnerischer Wert Übernachtungen/Ankünfte

## 8. Beherbergungsstätten, Gästebetten und deren Auslastung im Juni 2005 nach Kreisfreien Städten und Landkreisen

Kreisfreie Stadt Landkreis Regierungsbezirk Land	Betriebe		Gästebetten		Durchschnittliche Auslastung der angebotenen Gästebetten in % <sup>3)</sup>	
	ins- gesamt <sup>1)</sup>	darunter geöffnete Betriebe <sup>2)</sup>	ins- gesamt <sup>1)</sup>	darunter angebotene Gästebetten	Jun	Jan. - Jun
					Jun	Jan. - Jun
Chemnitz, Stadt	49	49	4 290	4 243	30,9	25,6
Plauen, Stadt	19	19	758	747	36,5	27,4
Zwickau, Stadt	18	18	1 229	1 208	32,8	31,2
Annaberg	102	99	5 979	5 546	32,0	41,9
Chemnitzer Land	41	40	2 812	2 682	30,2	23,2
Freiberg	111	111	4 476	4 180	33,3	27,5
Vogtlandkreis	164	158	8 832	8 295	44,1	42,2
Mittlerer Erzgebirgskreis	85	84	2 929	2 821	30,3	27,7
Mittweida	53	53	2 105	2 033	29,2	22,3
Stollberg	35	35	1 181	1 142	34,6	24,2
Aue-Schwarzenberg	96	95	4 495	4 081	32,8	31,7
Zwickauer Land	46	44	1 495	1 357	22,3	19,1
<b>Regierungsbezirk Chemnitz</b>	<b>819</b>	<b>805</b>	<b>40 581</b>	<b>38 335</b>	<b>34,2</b>	<b>32,2</b>
Dresden, Stadt	156	155	15 802	15 204	60,3	46,0
Görlitz, Stadt	24	24	1 016	999	53,2	34,5
Hoyerswerda, Stadt	6	6	444	420	35,8	23,0
Bautzen	72	72	2 693	2 628	33,8	24,5
Meißen	97	94	4 690	4 495	40,3	32,8
Niederschlesischer Oberlausitzkreis	59	58	2 892	2 841	26,5	22,3
Riesa-Großenhain	41	41	1 440	1 392	29,8	21,1
Löbau-Zittau	113	112	5 066	4 856	41,0	30,4
Sächsische Schweiz	211	209	9 479	9 197	48,1	36,8
Weißeritzkreis	139	138	7 190	6 913	45,8	42,5
Kamenz	84	83	2 454	2 424	40,6	37,6
<b>Regierungsbezirk Dresden</b>	<b>1 002</b>	<b>992</b>	<b>53 166</b>	<b>51 369</b>	<b>47,3</b>	<b>37,6</b>
Leipzig, Stadt	92	92	11 679	11 303	43,9	39,8
Delitzsch	52	52	3 064	2 892	35,6	32,6
Döbeln	29	29	1 206	1 157	22,5	17,8
Leipziger Land	37	37	1 477	1 390	31,5	27,6
Muldentalkreis	58	57	3 007	2 907	42,5	38,0
Torgau-Oschatz	54	53	2 272	2 194	38,0	32,4
<b>Regierungsbezirk Leipzig</b>	<b>322</b>	<b>320</b>	<b>22 705</b>	<b>21 843</b>	<b>40,1</b>	<b>36,1</b>
<b>Sachsen</b>	<b>2 143</b>	<b>2 117</b>	<b>116 452</b>	<b>111 547</b>	<b>41,4</b>	<b>35,4</b>

1) Ergebnisse der Kapazitätserhebung 1999 einschließlich Zu- und Abgänge

2) ganz oder teilweise geöffnet

3) rechnerischer Wert (Übernachtungen/angebotene Bettentage) x 100

## 9. Ankünfte, Übernachtungen und Aufenthaltsdauer in Beherbergungsstätten nach Kreisfreien Städten und Landkreisen

Kreisfreie Stadt Landkreis Regierungsbezirk Land	Ankünfte	Veränderung gegenüber dem Vorjahreszeitraum in %	Über- nachtungen	Veränderung gegenüber dem Vorjahreszeitraum in %	Durchschnittliche Aufenthaltsdauer in Tagen <sup>1)</sup>
<b>Juni 2005</b>					
Chemnitz, Stadt	18 596	1,9	39 386	8,7	2,1
Plauen, Stadt	4 201	-7,2	8 181	-5,4	1,9
Zwickau, Stadt	5 594	-14,0	11 900	-20,7	2,1
Annaberg	14 865	-13,3	52 948	-2,7	3,6
Chemnitzer Land	11 363	-15,0	24 246	-14,7	2,1
Freiberg	14 141	-14,7	41 625	-10,0	2,9
Vogtlandkreis	21 054	-15,0	109 479	-2,4	5,2
Mittlerer Erzgebirgskreis	7 331	-12,8	25 494	-6,6	3,5
Mittweida	8 675	-14,3	17 833	-12,4	2,1
Stollberg	4 431	-14,9	11 842	-4,4	2,7
Aue-Schwarzenberg	13 329	-6,1	39 879	-1,4	3,0
Zwickauer Land	4 701	-16,1	9 086	-20,2	1,9
<b>Regierungsbezirk Chemnitz</b>	<b>128 281</b>	<b>-11,3</b>	<b>391 899</b>	<b>-5,1</b>	<b>3,1</b>
Dresden, Stadt	125 091	0,6	274 564	2,7	2,2
Görlitz, Stadt	7 714	0,3	15 930	-2,6	2,1
Hoyerswerda, Stadt	1 773	4,4	4 512	22,8	2,5
Bautzen	12 471	-2,4	26 636	-2,8	2,1
Meißen	20 427	-10,8	54 327	-6,6	2,7
Niederschlesischer Oberlausitzkreis	8 880	-15,2	22 477	-15,3	2,5
Riesa-Großenhain	6 830	-7,2	12 428	2,4	1,8
Löbau-Zittau	18 456	-6,9	58 959	-5,2	3,2
Sächsische Schweiz	36 242	-12,0	132 636	-10,1	3,7
Weißeritzkreis	21 925	-1,3	94 830	5,9	4,3
Kamenz	7 189	-7,5	29 508	-6,9	4,1
<b>Regierungsbezirk Dresden</b>	<b>266 998</b>	<b>-4,0</b>	<b>726 807</b>	<b>-2,1</b>	<b>2,7</b>
Leipzig, Stadt	83 716	-4,9	148 994	-7,4	1,8
Delitzsch	11 453	-12,0	30 805	-9,6	2,7
Döbeln	3 949	-10,9	7 801	-12,1	2,0
Leipziger Land	6 132	2,3	13 142	7,6	2,1
Muldentalkreis	8 740	-3,3	37 022	-4,8	4,2
Torgau-Oschatz	8 120	-19,7	23 982	-12,2	3,0
<b>Regierungsbezirk Leipzig</b>	<b>122 110</b>	<b>-6,6</b>	<b>261 746</b>	<b>-7,3</b>	<b>2,1</b>
<b>Sachsen</b>	<b>517 389</b>	<b>-6,5</b>	<b>1 380 452</b>	<b>-4,0</b>	<b>2,7</b>

1) rechnerischer Wert Übernachtungen/Ankünfte

Noch: 9. Ankünfte, Übernachtungen und Aufenthaltsdauer in Beherbergungsstätten  
nach Kreisfreien Städten und Landkreisen

Kreisfreie Stadt Landkreis Regierungsbezirk Land	Ankünfte	Veränderung gegenüber dem Vorjahreszeitraum in %	Über- nachtungen	Veränderung gegenüber dem Vorjahreszeitraum in %	Durchschnittliche Aufenthaltsdauer in Tagen <sup>1)</sup>
<b>Januar bis Juni 2005</b>					
Chemnitz, Stadt	95 383	4,9	195 292	2,3	2,0
Plauen, Stadt	20 064	-7,1	36 942	-12,1	1,8
Zwickau, Stadt	30 808	-2,7	68 382	-6,3	2,2
Annaberg	118 538	4,1	413 359	5,3	3,5
Chemnitzer Land	45 281	-10,3	92 507	-8,5	2,0
Freiberg	68 741	-7,1	206 318	-7,1	3,0
Vogtlandkreis	115 309	-5,5	586 018	-1,3	5,1
Mittlerer Erzgebirgskreis	41 022	-4,9	139 474	-1,4	3,4
Mittweida	37 888	-4,5	75 995	-5,1	2,0
Stollberg	18 387	-14,7	47 691	-11,9	2,6
Aue-Schwarzenberg	78 490	0,3	235 705	3,3	3,0
Zwickauer Land	22 684	-8,4	45 570	-8,2	2,0
<b>Regierungsbezirk Chemnitz</b>	<b>692 595</b>	<b>-2,7</b>	<b>2 143 253</b>	<b>-1,2</b>	<b>3,1</b>
Dresden, Stadt	570 284	8,4	1 248 581	11,5	2,2
Görlitz, Stadt	29 803	-2,6	61 054	-2,9	2,0
Hoyerswerda, Stadt	7 522	-0,8	17 364	8,5	2,3
Bautzen	55 303	-2,0	112 313	-5,6	2,0
Meißen	90 939	1,1	259 853	6,3	2,9
Niederschlesischer Oberlausitzkreis	35 555	-1,0	90 442	-1,7	2,5
Riesa-Großenhain	27 130	-1,4	52 754	2,3	1,9
Löbau-Zittau	78 206	-5,2	240 340	-5,5	3,1
Sächsische Schweiz	138 560	-5,8	544 684	-5,0	3,9
Weißeritzkreis	121 756	1,3	526 231	3,7	4,3
Kamenz	34 590	-7,6	157 754	-4,9	4,6
<b>Regierungsbezirk Dresden</b>	<b>1 189 648</b>	<b>2,5</b>	<b>3 311 370</b>	<b>3,3</b>	<b>2,8</b>
Leipzig, Stadt	434 848	-3,5	807 211	-3,5	1,9
Delitzsch	62 890	-7,3	171 054	-9,5	2,7
Döbeln	16 762	-8,0	33 152	-13,8	2,0
Leipziger Land	29 627	5,4	68 875	11,1	2,3
Muldentalkreis	41 158	12,6	197 476	2,9	4,8
Torgau-Oschatz	28 651	-6,1	109 215	-2,1	3,8
<b>Regierungsbezirk Leipzig</b>	<b>613 936</b>	<b>-2,8</b>	<b>1 386 983</b>	<b>-3,0</b>	<b>2,3</b>
<b>Sachsen</b>	<b>2 496 179</b>	<b>-0,3</b>	<b>6 841 606</b>	<b>0,5</b>	<b>2,7</b>

1) rechnerischer Wert Übernachtungen/Ankünfte

## 10. Hotels, Gästebetten und deren Auslastung im Juni 2005 nach Kreisfreien Städten und Landkreisen

Kreisfreie Stadt Landkreis Regierungsbezirk Land	Betriebe		Gästebetten		Durchschnittliche Auslastung der angebotenen Gästebetten in % <sup>3)</sup>	
	ins- gesamt <sup>1)</sup>	darunter geöffnete Betriebe <sup>2)</sup>	ins- gesamt <sup>1)</sup>	darunter angebotene Gästebetten	Jun	Jan. - Jun
					Jun	Jan. - Jun
Chemnitz, Stadt	26	26	3 141	3 112	30,3	24,2
Plauen, Stadt	12	12	662	657	36,5	27,1
Zwickau, Stadt	6	6	787	780	36,8	35,3
Annaberg	32	30	3 041	2 729	33,4	47,7
Chemnitzer Land	20	20	1 225	1 216	29,0	23,3
Freiberg	39	39	2 119	1 998	34,2	25,4
Vogtlandkreis	42	40	1 863	1 563	22,9	21,2
Mittlerer Erzgebirgskreis	23	22	1 290	1 233	30,2	26,7
Mittweida	18	18	1 165	1 116	28,7	24,6
Stollberg	12	12	422	404	26,5	20,9
Aue-Schwarzenberg	34	34	1 970	1 727	38,7	36,7
Zwickauer Land	14	13	673	610	27,3	23,7
<b>Regierungsbezirk Chemnitz</b>	<b>278</b>	<b>272</b>	<b>18 358</b>	<b>17 145</b>	<b>31,5</b>	<b>29,8</b>
Dresden, Stadt	68	68	11 603	11 146	62,2	47,4
Görlitz, Stadt	9	9	.	.	.	.
Hoyerswerda, Stadt	2	2	.	.	.	.
Bautzen	23	23	1 130	1 105	37,8	27,7
Meißen	32	31	2 665	2 620	41,4	32,2
Niederschlesischer Oberlausitzkreis	12	12	648	643	40,1	27,0
Riesa-Großenhain	14	14	636	624	28,8	20,6
Löbau-Zittau	29	29	1 525	1 425	45,0	30,8
Sächsische Schweiz	46	46	2 915	2 784	51,0	33,9
Weißeritzkreis	39	39	2 863	2 755	37,8	36,5
Kamenz	17	17	548	548	35,4	29,1
<b>Regierungsbezirk Dresden</b>	<b>291</b>	<b>290</b>	<b>25 365</b>	<b>24 477</b>	<b>51,3</b>	<b>39,0</b>
Leipzig, Stadt	42	42	8 154	7 948	44,7	41,1
Delitzsch	18	18	1 235	1 161	26,3	23,8
Döbeln	10	10	418	378	20,1	18,2
Leipziger Land	10	10	664	630	28,1	29,1
Muldentalkreis	21	21	1 145	1 126	28,4	22,9
Torgau-Oschatz	17	17	883	869	22,6	16,8
<b>Regierungsbezirk Leipzig</b>	<b>118</b>	<b>118</b>	<b>12 499</b>	<b>12 112</b>	<b>38,4</b>	<b>35,0</b>
<b>Sachsen</b>	<b>687</b>	<b>680</b>	<b>56 222</b>	<b>53 734</b>	<b>42,1</b>	<b>35,1</b>

1) Ergebnisse der Kapazitätserhebung 1999 einschließlich Zu- und Abgänge

2) ganz oder teilweise geöffnet

3) rechnerischer Wert (Übernachtungen/angebotene Bettentage) x 100

## 11. Ankünfte, Übernachtungen und Aufenthaltsdauer in Hotels nach Kreisfreien Städten und Landkreisen

Kreisfreie Stadt Landkreis Regierungsbezirk Land	Ankünfte	Veränderung gegenüber dem Vorjahreszeitraum in %	Über- nachtungen	Veränderung gegenüber dem Vorjahreszeitraum in %	Durchschnittliche Aufenthaltsdauer in Tagen <sup>1)</sup>
<b>Juni 2005</b>					
Chemnitz, Stadt	14 769	7,0	28 278	16,9	1,9
Plauen, Stadt	3 667	-9,4	7 187	-9,1	2,0
Zwickau, Stadt	3 893	-11,1	8 607	-19,0	2,2
Annaberg	8 172	-16,1	27 231	-6,6	3,3
Chemnitzer Land	6 098	-8,7	10 584	-3,4	1,7
Freiberg	8 097	-6,5	20 395	2,1	2,5
Vogtlandkreis	4 086	-21,2	10 756	-21,1	2,6
Mittlerer Erzgebirgskreis	4 117	-7,9	11 173	-3,1	2,7
Mittweida	5 340	-6,2	9 622	-3,2	1,8
Stollberg	1 366	-7,3	3 216	11,0	2,4
Aue-Schwarzenberg	6 431	-8,8	19 850	-1,8	3,1
Zwickauer Land	2 861	-5,0	4 994	-5,8	1,7
<b>Regierungsbezirk Chemnitz</b>	<b>68 897</b>	<b>-7,1</b>	<b>161 893</b>	<b>-2,7</b>	<b>2,3</b>
Dresden, Stadt	96 572	0,7	207 877	4,1	2,2
Görlitz, Stadt	.	.	.	.	.
Hoyerswerda, Stadt	.	.	.	.	.
Bautzen	6 056	-15,8	12 541	-10,2	2,1
Meißen	13 093	-13,9	32 516	-4,4	2,5
Niederschlesischer Oberlausitzkreis	3 737	-5,4	7 728	2,6	2,1
Riesa-Großenhain	2 962	-0,2	5 390	-0,9	1,8
Löbau-Zittau	6 680	-4,2	18 336	-0,7	2,7
Sächsische Schweiz	14 937	-14,3	42 601	-12,9	2,9
Weißeritzkreis	12 819	2,1	31 231	0,6	2,4
Kamenz	2 639	-4,6	5 827	-10,5	2,2
<b>Regierungsbezirk Dresden</b>	<b>165 271</b>	<b>-3,0</b>	<b>376 028</b>	<b>-0,3</b>	<b>2,3</b>
Leipzig, Stadt	62 123	-4,5	106 694	-8,0	1,7
Delitzsch	5 042	-8,9	9 138	-5,0	1,8
Döbeln	1 214	-15,9	2 275	-9,1	1,9
Leipziger Land	3 357	-2,2	5 319	-8,5	1,6
Muldentalkreis	4 287	0,6	9 593	-5,7	2,2
Torgau-Oschatz	3 288	-18,1	5 297	-14,9	1,6
<b>Regierungsbezirk Leipzig</b>	<b>79 311</b>	<b>-5,3</b>	<b>138 316</b>	<b>-8,0</b>	<b>1,7</b>
<b>Sachsen</b>	<b>313 479</b>	<b>-4,5</b>	<b>676 237</b>	<b>-2,5</b>	<b>2,2</b>

1) rechnerischer Wert Übernachtungen/Ankünfte

Noch: 11. Ankünfte, Übernachtungen und Aufenthaltsdauer in Hotels nach Kreisfreien Städten und Landkreisen

Kreisfreie Stadt Landkreis Regierungsbezirk Land	Ankünfte	Veränderung gegenüber dem Vorjahreszeitraum in %	Über- nachtungen	Veränderung gegenüber dem Vorjahreszeitraum in %	Durchschnittliche Aufenthaltsdauer in Tagen <sup>1)</sup>
<b>Januar bis Juni 2005</b>					
Chemnitz, Stadt	75 987	8,3	136 675	8,8	1,8
Plauen, Stadt	17 464	-8,2	31 891	-14,1	1,8
Zwickau, Stadt	21 179	-1,8	50 004	-7,0	2,4
Annaberg	72 554	1,3	240 707	2,3	3,3
Chemnitzer Land	29 645	-6,4	51 279	1,4	1,7
Freiberg	38 621	-2,3	90 441	-3,0	2,3
Vogtlandkreis	22 669	-14,5	59 805	-11,7	2,6
Mittlerer Erzgebirgskreis	23 533	1,6	59 626	4,1	2,5
Mittweida	26 919	1,1	50 892	1,6	1,9
Stollberg	7 072	0,3	14 484	6,2	2,0
Aue-Schwarzenberg	41 859	1,9	119 705	4,5	2,9
Zwickauer Land	14 497	4,0	27 033	6,0	1,9
<b>Regierungsbezirk Chemnitz</b>	<b>391 999</b>	<b>0,0</b>	<b>932 542</b>	<b>0,9</b>	<b>2,4</b>
Dresden, Stadt	437 787	7,5	941 625	11,9	2,2
Görlitz, Stadt	.	.	.	.	.
Hoyerswerda, Stadt	.	.	.	.	.
Bautzen	29 989	-5,6	55 142	-7,1	1,8
Meißen	61 793	0,9	153 149	8,8	2,5
Niederschlesischer Oberlausitzkreis	15 874	0,3	31 441	4,7	2,0
Riesa-Großenhain	12 996	4,6	23 217	0,9	1,8
Löbau-Zittau	28 439	-6,3	74 981	-3,1	2,6
Sächsische Schweiz	57 716	-3,5	153 048	-3,9	2,7
Weißeritzkreis	71 171	5,0	181 773	7,1	2,6
Kamenz	13 737	1,3	28 584	-4,9	2,1
<b>Regierungsbezirk Dresden</b>	<b>751 647</b>	<b>4,2</b>	<b>1 687 676</b>	<b>7,3</b>	<b>2,2</b>
Leipzig, Stadt	327 846	-3,8	590 791	-3,6	1,8
Delitzsch	27 140	-6,3	50 235	-4,1	1,9
Döbeln	7 080	-7,2	12 464	-5,7	1,8
Leipziger Land	18 176	6,5	33 663	10,0	1,9
Muldentalkreis	22 073	15,1	46 595	3,7	2,1
Torgau-Oschatz	11 507	-5,0	19 753	-2,7	1,7
<b>Regierungsbezirk Leipzig</b>	<b>413 822</b>	<b>-2,8</b>	<b>753 501</b>	<b>-2,7</b>	<b>1,8</b>
<b>Sachsen</b>	<b>1 557 468</b>	<b>1,2</b>	<b>3 373 719</b>	<b>3,1</b>	<b>2,2</b>

1) rechnerischer Wert Übernachtungen/Ankünfte



## 12. Ankünfte, Übernachtungen und Aufenthaltsdauer in Beherbergungsstätten nach dem Herkunftsland der Gäste

Herkunftsland der Gäste	Ankünfte	Veränderung gegenüber dem Vorjahreszeitraum in %	Übernachtungen	Veränderung gegenüber dem Vorjahreszeitraum in %	Durchschnittliche Aufenthaltsdauer in Tagen <sup>1)</sup>
<b>Juni 2005</b>					
Bundesrepublik Deutschland	465 934	-8,1	1 268 991	-5,1	2,7
Europa ohne Deutschland	36 318	10,0	78 195	9,7	2,2
davon Baltische Staaten	605	27,1	1 084	46,9	1,8
Belgien	1 269	-13,6	3 301	0,6	2,6
Dänemark	1 424	36,4	3 167	60,1	2,2
Finnland	516	16,0	1 063	30,6	2,1
Frankreich	2 189	5,7	4 666	16,2	2,1
Griechenland	1 046	415,3	1 842	335,5	1,8
Vereinigtes Königreich	3 589	2,1	7 864	1,9	2,2
Irland, Republik	186	11,4	402	-4,1	2,2
Island	106	146,5	255	116,1	2,4
Italien	2 793	25,0	5 600	40,6	2,0
Luxemburg	502	234,7	817	110,0	1,6
Niederlande	4 367	12,3	9 901	7,5	2,3
Norwegen	632	28,5	1 012	30,7	1,6
Österreich	3 497	3,7	7 918	8,1	2,3
Polen	1 646	-13,4	3 209	-20,5	1,9
Portugal	197	35,9	467	21,0	2,4
Russland	1 124	9,7	3 944	9,5	3,5
Schweden	1 860	10,7	2 465	8,9	1,3
Schweiz	4 259	6,8	9 022	5,4	2,1
Spanien	862	-21,5	2 509	14,5	2,9
Tschechische Republik	1 357	-2,9	2 497	-25,6	1,8
Türkei	187	76,4	403	21,0	2,2
Ungarn	517	-31,1	1 128	-10,8	2,2
sonstige europäische Länder	1 588	16,4	3 659	-10,2	2,3
Afrika	291	78,5	720	77,3	2,5
davon Republik Südafrika	118	38,8	244	10,4	2,1
sonstige afrikanische Länder	173	121,8	476	157,3	2,8
Asien	6 121	1,0	12 687	13,1	2,1
davon Arabische Golfstaaten	112	-4,3	295	-44,3	2,6
China Volksrep. und Hongkong	428	-13,0	940	-11,4	2,2
Israel	324	-5,5	793	31,3	2,4
Japan	4 005	-3,0	8 148	13,9	2,0
Südkorea	404	82,8	551	47,7	1,4
Taiwan	105	-45,0	208	-26,5	2,0
sonstige asiatische Länder	743	30,8	1 752	44,6	2,4
Amerika	7 249	21,6	17 089	15,4	2,4
davon Kanada	564	10,2	1 311	8,9	2,3
USA	5 895	18,7	14 295	14,8	2,4
Mittelamerika und Karibik	132	5,6	242	-13,6	1,8
Brasilien	381	152,3	759	97,7	2,0
sonst. südamerikanische Länder	277	33,8	482	-0,2	1,7
Australien, Neuseeland und Ozeanien	801	56,4	1 576	55,6	2,0
Ausländer ohne Angabe	675	-28,6	1 194	-19,7	1,8
Ausland zusammen	51 455	10,3	111 461	11,3	2,2
<b>Insgesamt</b>	<b>517 389</b>	<b>-6,5</b>	<b>1 380 452</b>	<b>-4,0</b>	<b>2,7</b>

1) rechnerischer Wert Übernachtungen/Ankünfte

Noch: 12. Ankünfte, Übernachtungen und Aufenthaltsdauer in Beherbergungsstätten  
nach dem Herkunftsland der Gäste

Herkunftsland der Gäste	Ankünfte	Veränderung gegenüber dem Vorjahreszeitraum in %	Übernachtungen	Veränderung gegenüber dem Vorjahreszeitraum in %	Durchschnittliche Aufenthaltsdauer in Tagen <sup>1)</sup>
<b>Januar bis Juni 2005</b>					
Bundesrepublik Deutschland	2 289 057	-0,6	6 370 613	0,2	2,8
Europa ohne Deutschland	153 770	2,5	340 249	2,8	2,2
davon Baltische Staaten	2 180	-19,1	4 244	8,1	1,9
Belgien	5 493	1,8	12 274	7,8	2,2
Dänemark	5 023	17,5	10 309	11,7	2,1
Finnland	1 763	0,4	3 321	7,6	1,9
Frankreich	10 311	4,8	22 467	13,4	2,2
Griechenland	1 803	94,5	3 800	87,2	2,1
Vereinigtes Königreich	13 485	-2,3	30 665	0,1	2,3
Irland, Republik	725	-0,4	2 137	44,4	2,9
Island	238	-10,2	609	-8,8	2,6
Italien	11 818	20,8	24 155	27,5	2,0
Luxemburg	1 696	94,3	3 094	82,2	1,8
Niederlande	20 373	4,2	43 321	4,5	2,1
Norwegen	1 980	0,1	3 623	-3,0	1,8
Österreich	15 831	3,7	38 276	10,7	2,4
Polen	9 843	-4,9	20 060	-10,0	2,0
Portugal	774	-11,0	2 058	-7,7	2,7
Russland	6 037	6,2	22 027	7,4	3,6
Schweden	6 998	-8,0	10 774	-7,7	1,5
Schweiz	15 668	-0,1	36 521	0,5	2,3
Spanien	4 195	3,0	10 709	9,8	2,6
Tschechische Republik	6 787	3,6	14 399	-2,4	2,1
Türkei	631	0,6	1 399	-27,9	2,2
Ungarn	3 021	-10,4	5 657	-10,3	1,9
sonstige europäische Länder	7 097	-11,3	14 350	-36,7	2,0
Afrika	1 049	14,3	2 562	-19,8	2,4
davon Republik Südafrika	368	20,3	837	-34,5	2,3
sonstige afrikanische Länder	681	11,3	1 725	-10,0	2,5
Asien	22 890	-4,3	51 745	11,7	2,3
davon Arabische Golfstaaten	466	1,3	1 117	-22,6	2,4
China Volksrep. und Hongkong	1 485	-31,1	3 424	-23,7	2,3
Israel	1 051	-40,7	3 077	-24,6	2,9
Japan	15 035	-4,1	33 467	19,5	2,2
Südkorea	1 198	30,6	1 991	13,1	1,7
Taiwan	449	-24,8	886	-7,7	2,0
sonstige asiatische Länder	3 206	36,5	7 783	39,6	2,4
Amerika	22 926	7,7	63 161	14,7	2,8
davon Kanada	2 124	16,4	5 128	13,2	2,4
USA	18 479	6,1	53 157	15,9	2,9
Mittelamerika und Karibik	489	-5,6	976	-13,6	2,0
Brasilien	890	30,9	1 997	50,7	2,2
sonst. südamerikanische Länder	944	12,8	1 903	-13,1	2,0
Australien, Neuseeland und Ozeanien	2 302	19,7	5 001	22,5	2,2
Ausländer ohne Angabe	4 185	-11,3	8 275	-0,4	2,0
Ausland zusammen	207 122	2,2	470 993	5,1	2,3
<b>Insgesamt</b>	<b>2 496 179</b>	<b>-0,3</b>	<b>6 841 606</b>	<b>0,5</b>	<b>2,7</b>

1) rechnerischer Wert Übernachtungen/Ankünfte

### 13. Ankünfte, Übernachtungen und Aufenthaltsdauer in Beherbergungsstätten der Stadt Dresden nach dem Herkunftsland der Gäste

Herkunftsland der Gäste	Ankünfte	Veränderung gegenüber dem Vorjahreszeitraum in %	Übernachtungen	Veränderung gegenüber dem Vorjahreszeitraum in %	Durchschnittliche Aufenthaltsdauer in Tagen <sup>1)</sup>
<b>Juni 2005</b>					
Bundesrepublik Deutschland	103 670	-0,2	229 712	1,1	2,2
Europa ohne Deutschland	12 990	3,6	27 587	9,7	2,1
davon Baltische Staaten	233	121,9	517	182,5	2,2
Belgien	515	-20,4	1 293	8,1	2,5
Dänemark	502	34,2	1 200	101,7	2,4
Finnland	226	111,2	544	140,7	2,4
Frankreich	880	-9,7	1 922	4,6	2,2
Griechenland	151	21,8	365	46,6	2,4
Vereinigtes Königreich	1 545	-10,7	3 204	-11,5	2,1
Irland, Republik	77	-11,5	156	-47,7	2,0
Island	54	107,7	135	68,8	2,5
Italien	1 305	5,1	2 363	17,4	1,8
Luxemburg	59	-10,6	133	-39,0	2,3
Niederlande	970	14,9	2 323	26,2	2,4
Norwegen	232	58,9	457	92,0	2,0
Österreich	1 399	12,1	3 142	20,3	2,2
Polen	395	17,2	689	12,0	1,7
Portugal	54	-12,9	179	8,5	3,3
Russland	314	37,1	663	0,2	2,1
Schweden	625	-6,3	860	-1,8	1,4
Schweiz	2 113	8,3	4 825	2,3	2,3
Spanien	319	-42,8	731	-28,2	2,3
Tschechische Republik	309	1,6	461	-21,9	1,5
Türkei	91	122,0	118	-33,3	1,3
Ungarn	204	-32,5	475	0,8	2,3
sonstige europäische Länder	418	12,4	832	27,4	2,0
Afrika	106	15,2	226	21,5	2,1
davon Republik Südafrika	31	-31,1	78	6,8	2,5
sonstige afrikanische Länder	75	59,6	148	31,0	2,0
Asien	3 680	-8,2	7 271	11,5	2,0
davon Arabische Golfstaaten	39	2,6	74	-53,2	1,9
China Volksrep. und Hongkong	176	-29,0	393	-19,8	2,2
Israel	146	-3,9	394	39,7	2,7
Japan	2 400	-17,8	4 720	2,0	2,0
Südkorea	325	81,6	428	60,3	1,3
Taiwan	88	-25,4	150	-13,8	1,7
sonstige asiatische Länder	506	42,5	1 112	113,0	2,2
Amerika	4 056	24,0	8 627	17,6	2,1
davon Kanada	345	23,2	680	7,8	2,0
USA	3 367	24,3	7 259	18,0	2,2
Mittelamerika und Karibik	77	13,2	146	14,1	1,9
Brasilien	143	50,5	303	43,6	2,1
sonst. südamerikanische Länder	124	3,3	239	11,7	1,9
Australien, Neuseeland und Ozeanien	448	54,5	894	54,1	2,0
Ausländer ohne Angabe	141	-49,3	247	-36,0	1,8
Ausland zusammen	21 421	4,6	44 852	11,7	2,1
<b>Insgesamt</b>	<b>125 091</b>	<b>0,6</b>	<b>274 564</b>	<b>2,7</b>	<b>2,2</b>

1) rechnerischer Wert Übernachtungen/Ankünfte

Noch: 13. Ankünfte, Übernachtungen und Aufenthaltsdauer in Beherbergungsstätten  
der Stadt Dresden nach dem Herkunftsland der Gäste

Herkunftsland der Gäste	Ankünfte	Veränderung gegenüber dem Vorjahreszeitraum in %	Übernachtungen	Veränderung gegenüber dem Vorjahreszeitraum in %	Durchschnittliche Aufenthaltsdauer in Tagen <sup>1)</sup>
<b>Januar bis Juni 2005</b>					
Bundesrepublik Deutschland	487 107	9,3	1 064 769	11,2	2,2
Europa ohne Deutschland	53 873	5,8	117 667	12,1	2,2
davon Baltische Staaten	529	15,8	1 038	36,2	2,0
Belgien	2 211	4,0	4 558	18,4	2,1
Dänemark	1 748	5,3	3 891	13,1	2,2
Finnland	567	19,1	1 275	48,3	2,2
Frankreich	4 151	-0,5	10 059	23,5	2,4
Griechenland	541	23,8	1 283	41,9	2,4
Vereinigtes Königreich	5 960	-3,9	13 250	5,6	2,2
Irland, Republik	314	6,4	938	40,4	3,0
Island	152	-22,8	421	-23,2	2,8
Italien	5 434	18,0	9 823	25,1	1,8
Luxemburg	482	26,2	999	28,9	2,1
Niederlande	5 077	16,6	11 550	21,1	2,3
Norwegen	644	21,5	1 265	12,9	2,0
Österreich	5 885	10,4	14 137	22,0	2,4
Polen	1 987	6,0	3 399	-3,3	1,7
Portugal	274	-2,8	771	6,2	2,8
Russland	1 542	6,7	3 776	23,6	2,4
Schweden	2 609	-7,6	3 933	-7,2	1,5
Schweiz	7 567	2,8	18 930	0,8	2,5
Spanien	1 729	-7,0	3 427	-1,4	2,0
Tschechische Republik	1 557	19,4	2 877	8,6	1,8
Türkei	232	51,6	450	-26,2	1,9
Ungarn	618	-28,8	1 413	-7,6	2,3
sonstige europäische Länder	2 063	20,3	4 204	9,2	2,0
Afrika	406	12,8	990	-20,8	2,4
davon Republik Südafrika	126	16,7	280	-2,4	2,2
sonstige afrikanische Länder	280	11,1	710	-26,3	2,5
Asien	13 924	-6,5	28 102	14,5	2,0
davon Arabische Golfstaaten	173	14,6	385	-8,8	2,2
China Volksrep. und Hongkong	614	-1,9	1 387	-3,5	2,3
Israel	550	-20,3	1 425	-21,8	2,6
Japan	9 375	-17,1	19 009	9,7	2,0
Südkorea	892	24,2	1 277	29,3	1,4
Taiwan	315	14,1	578	40,3	1,8
sonstige asiatische Länder	2 005	78,2	4 041	88,7	2,0
Amerika	12 739	8,7	32 440	17,4	2,5
davon Kanada	1 190	18,8	2 435	-7,5	2,0
USA	10 322	8,5	27 488	20,6	2,7
Mittelamerika und Karibik	244	-16,2	477	-13,3	2,0
Brasilien	444	5,2	1 000	38,9	2,3
sonst. südamerikanische Länder	539	9,6	1 040	11,6	1,9
Australien, Neuseeland und Ozeanien	1 332	30,7	2 736	28,7	2,1
Ausländer ohne Angabe	903	-19,2	1 877	-1,6	2,1
Ausland zusammen	83 177	3,9	183 812	13,1	2,2
<b>Insgesamt</b>	<b>570 284</b>	<b>8,4</b>	<b>1 248 581</b>	<b>11,5</b>	<b>2,2</b>

1) rechnerischer Wert Übernachtungen/Ankünfte

#### 14. Ankünfte, Übernachtungen und Aufenthaltsdauer in Beherbergungsstätten der Stadt Leipzig nach dem Herkunftsland der Gäste

Herkunftsland der Gäste	Ankünfte	Veränderung gegenüber dem Vorjahreszeitraum in %	Übernachtungen	Veränderung gegenüber dem Vorjahreszeitraum in %	Durchschnittliche Aufenthaltsdauer in Tagen <sup>1)</sup>
<b>Juni 2005</b>					
Bundesrepublik Deutschland	69 402	-9,9	122 451	-12,1	1,8
Europa ohne Deutschland	10 317	27,0	18 916	22,4	1,8
davon Baltische Staaten	72	105,7	203	238,3	2,8
Belgien	221	-7,1	376	-16,8	1,7
Dänemark	394	116,5	683	97,4	1,7
Finnland	107	-20,7	164	-21,2	1,5
Frankreich	610	26,8	1 424	58,6	2,3
Griechenland	838	x	1 337	x	1,6
Vereinigtes Königreich	1 336	34,3	2 876	32,2	2,2
Irland, Republik	74	48,0	148	108,5	2,0
Island	35	x	86	x	2,5
Italien	940	96,7	1 421	101,8	1,5
Luxemburg	31	-31,1	67	-30,9	2,2
Niederlande	1 074	33,3	1 956	32,6	1,8
Norwegen	239	50,3	351	55,3	1,5
Österreich	734	-10,9	1 259	-9,4	1,7
Polen	352	-42,6	632	-62,7	1,8
Portugal	87	155,9	200	129,9	2,3
Russland	304	26,1	697	64,4	2,3
Schweden	559	8,5	740	6,6	1,3
Schweiz	969	1,8	1 620	-5,9	1,7
Spanien	292	-24,4	544	-15,8	1,9
Tschechische Republik	281	12,9	471	-32,8	1,7
Türkei	59	210,5	179	251,0	3,0
Ungarn	84	-37,3	202	-17,2	2,4
sonstige europäische Länder	625	21,8	1 280	32,4	2,0
Afrika	139	396,4	269	627,0	1,9
davon Republik Südafrika	65	400,0	85	466,7	1,3
sonstige afrikanische Länder	74	393,3	184	736,4	2,5
Asien	1 394	41,1	2 146	9,8	1,5
davon Arabische Golfstaaten	55	-6,8	81	-44,5	1,5
China Volksrep. und Hongkong	185	31,2	271	-18,9	1,5
Israel	118	20,4	214	34,6	1,8
Japan	831	65,2	1 184	41,5	1,4
Südkorea	56	124,0	76	105,4	1,4
Taiwan	15	-37,5	39	-13,3	2,6
sonstige asiatische Länder	134	-2,9	281	-29,0	2,1
Amerika	2 047	45,5	4 360	25,3	2,1
davon Kanada	111	14,4	250	-	2,3
USA	1 630	37,0	3 606	23,0	2,2
Mittelamerika und Karibik	35	29,6	62	-12,7	1,8
Brasilien	169	267,4	318	245,7	1,9
sonst. südamerikanische Länder	102	117,0	124	-8,8	1,2
Australien, Neuseeland und Ozeanien	270	75,3	537	74,9	2,0
Ausländer ohne Angabe	147	-52,3	315	-38,1	2,1
Ausland zusammen	14 314	30,0	26 543	22,1	1,9
<b>Insgesamt</b>	<b>83 716</b>	<b>-4,9</b>	<b>148 994</b>	<b>-7,4</b>	<b>1,8</b>

1) rechnerischer Wert Übernachtungen/Ankünfte

Noch: 14. Ankünfte, Übernachtungen und Aufenthaltsdauer in Beherbergungsstätten  
der Stadt Leipzig nach dem Herkunftsland der Gäste

Herkunftsland der Gäste	Ankünfte	Veränderung gegenüber dem Vorjahreszeitraum in %	Übernachtungen	Veränderung gegenüber dem Vorjahreszeitraum in %	Durchschnittliche Aufenthaltsdauer in Tagen <sup>1)</sup>
<b>Januar bis Juni 2005</b>					
Bundesrepublik Deutschland	380 273	-4,4	694 463	-4,1	1,8
Europa ohne Deutschland	41 955	2,6	85 447	-0,8	2,0
davon Baltische Staaten	336	29,7	849	91,6	2,5
Belgien	1 232	14,3	2 538	5,3	2,1
Dänemark	1 601	88,8	2 905	91,7	1,8
Finnland	535	-20,1	847	-22,7	1,6
Frankreich	2 816	19,5	6 058	26,1	2,2
Griechenland	1 061	281,7	2 070	173,4	2,0
Vereinigtes Königreich	4 539	9,1	10 220	0,5	2,3
Irland, Republik	242	-12,0	576	15,4	2,4
Island	52	36,8	118	140,8	2,3
Italien	3 260	61,2	5 754	41,0	1,8
Luxemburg	165	-10,3	406	9,7	2,5
Niederlande	5 037	-8,5	10 578	-4,9	2,1
Norwegen	821	-0,5	1 528	-5,7	1,9
Österreich	3 625	-13,1	7 402	-9,1	2,0
Polen	2 477	-4,0	5 394	-28,1	2,2
Portugal	252	54,6	642	64,6	2,5
Russland	1 663	4,7	3 523	2,7	2,1
Schweden	1 767	-11,7	3 004	-17,7	1,7
Schweiz	3 995	-7,4	8 413	-3,0	2,1
Spanien	1 511	18,1	2 909	18,3	1,9
Tschechische Republik	1 465	1,3	2 676	-24,6	1,8
Türkei	232	22,8	594	-20,3	2,6
Ungarn	618	-1,7	1 348	5,6	2,2
sonstige europäische Länder	2 653	-34,3	5 095	-30,5	1,9
Afrika	370	34,5	822	10,9	2,2
davon Republik Südafrika	135	68,8	264	55,3	2,0
sonstige afrikanische Länder	235	20,5	558	-2,3	2,4
Asien	4 540	12,1	8 523	1,4	1,9
davon Arabische Golfstaaten	183	-6,2	436	-8,6	2,4
China Volksrep. und Hongkong	549	-23,6	968	-39,0	1,8
Israel	265	-4,3	629	2,9	2,4
Japan	2 634	39,0	4 606	28,5	1,7
Südkorea	176	104,7	371	149,0	2,1
Taiwan	97	18,3	196	8,9	2,0
sonstige asiatische Länder	636	-20,1	1 317	-27,6	2,1
Amerika	5 909	15,6	13 816	11,4	2,3
davon Kanada	490	11,1	1 339	35,4	2,7
USA	4 770	13,3	11 148	8,6	2,3
Mittelamerika und Karibik	98	-11,7	215	-24,6	2,2
Brasilien	290	93,3	558	80,0	1,9
sonst. südamerikanische Länder	261	32,5	556	-0,2	2,1
Australien, Neuseeland und Ozeanien	634	4,6	1 452	20,0	2,3
Ausländer ohne Angabe	1 167	-45,2	2 688	-32,1	2,3
Ausland zusammen	54 575	2,9	112 748	-0,1	2,1
<b>Insgesamt</b>	<b>434 848</b>	<b>-3,5</b>	<b>807 211</b>	<b>-3,5</b>	<b>1,9</b>

1) rechnerischer Wert Übernachtungen/Ankünfte

### 15. Ankünfte, Übernachtungen und Aufenthaltsdauer in Beherbergungsstätten der Stadt Chemnitz nach dem Herkunftsland der Gäste

Herkunftsland der Gäste	Ankünfte	Veränderung gegenüber dem Vorjahreszeitraum in %	Übernachtungen	Veränderung gegenüber dem Vorjahreszeitraum in %	Durchschnittliche Aufenthaltsdauer in Tagen <sup>1)</sup>
<b>Juni 2005</b>					
Bundesrepublik Deutschland	16 750	1,0	34 778	6,5	2,1
Europa ohne Deutschland	1 651	17,9	4 077	43,5	2,5
davon Baltische Staaten	9	-72,7	10	-76,7	1,1
Belgien	97	3,2	143	0,7	1,5
Dänemark	16	-20,0	28	16,7	1,8
Finnland	16	-55,6	42	-60,4	2,6
Frankreich	131	56,0	178	-12,3	1,4
Griechenland	10	-9,1	15	-40,0	1,5
Vereinigtes Königreich	104	-7,1	296	-26,9	2,8
Irland, Republik	4	100,0	11	266,7	2,8
Island	1	x	1	x	1,0
Italien	126	5,9	259	-0,8	2,1
Luxemburg	4	33,3	6	-	1,5
Niederlande	165	24,1	307	40,8	1,9
Norwegen	18	-21,7	22	-50,0	1,2
Österreich	224	49,3	469	88,4	2,1
Polen	112	16,7	142	-17,4	1,3
Portugal	1	-75,0	1	-92,3	1,0
Russland	67	-45,1	233	29,4	3,5
Schweden	142	118,5	148	60,9	1,0
Schweiz	167	45,2	449	78,9	2,7
Spanien	57	147,8	858	x	15,1
Tschechische Republik	111	42,3	210	92,7	1,9
Türkei	1	-83,3	4	-33,3	4,0
Ungarn	18	-47,1	35	-43,5	1,9
sonstige europäische Länder	50	35,1	210	9,4	4,2
Afrika	9	-35,7	62	-15,1	6,9
davon Republik Südafrika	2	-71,4	41	28,1	20,5
sonstige afrikanische Länder	7	-	21	-48,8	3,0
Asien	88	-36,7	237	-32,3	2,7
davon Arabische Golfstaaten	7	600,0	24	x	3,4
China Volksrep. und Hongkong	19	11,8	125	155,1	6,6
Israel	2	-86,7	2	-92,6	1,0
Japan	29	-61,3	42	-54,8	1,4
Südkorea	3	x	6	x	2,0
Taiwan	-	x	-	x	-
sonstige asiatische Länder	28	7,7	38	-77,6	1,4
Amerika	92	-2,1	213	-26,6	2,3
davon Kanada	12	-29,4	14	-56,3	1,2
USA	66	11,9	164	26,2	2,5
Mittelamerika und Karibik	-	x	-	x	-
Brasilien	8	x	24	-20,0	3,0
sonst. südamerikanische Länder	6	100,0	11	-70,3	1,8
Australien, Neuseeland und Ozeanien	3	-70,0	16	60,0	5,3
Ausländer ohne Angabe	3	-76,9	3	-87,5	1,0
Ausland zusammen	1 846	10,5	4 608	28,4	2,5
<b>Insgesamt</b>	<b>18 596</b>	<b>1,9</b>	<b>39 386</b>	<b>8,7</b>	<b>2,1</b>

1) rechnerischer Wert Übernachtungen/Ankünfte

Noch: 15. Ankünfte, Übernachtungen und Aufenthaltsdauer in Beherbergungsstätten  
der Stadt Chemnitz nach dem Herkunftsland der Gäste

Herkunftsland der Gäste	Ankünfte	Veränderung gegenüber dem Vorjahreszeitraum in %	Übernachtungen	Veränderung gegenüber dem Vorjahreszeitraum in %	Durchschnittliche Aufenthaltsdauer in Tagen <sup>1)</sup>
<b>Januar bis Juni 2005</b>					
Bundesrepublik Deutschland	85 874	4,7	176 129	3,9	2,1
Europa ohne Deutschland	8 215	8,7	16 440	-8,5	2,0
davon Baltische Staaten	47	-81,6	69	-79,8	1,5
Belgien	265	-25,1	491	-23,5	1,9
Dänemark	122	-35,8	289	-61,7	2,4
Finnland	86	-8,5	131	-25,6	1,5
Frankreich	771	50,9	1 199	12,1	1,6
Griechenland	59	103,4	123	98,4	2,1
Vereinigtes Königreich	505	9,3	928	-32,5	1,8
Irland, Republik	7	-58,8	14	-39,1	2,0
Island	6	200,0	9	-25,0	1,5
Italien	678	2,4	1 350	23,9	2,0
Luxemburg	29	-38,3	41	-55,4	1,4
Niederlande	838	9,4	1 416	14,8	1,7
Norwegen	60	-31,0	70	-35,2	1,2
Österreich	886	18,4	1 735	5,2	2,0
Polen	876	33,3	1 163	7,3	1,3
Portugal	15	-75,0	67	-18,3	4,5
Russland	490	27,6	841	-9,4	1,7
Schweden	397	15,4	436	-9,5	1,1
Schweiz	672	-5,4	1 471	-16,2	2,2
Spanien	198	34,7	2 180	414,2	11,0
Tschechische Republik	533	11,5	1 012	7,1	1,9
Türkei	40	-	71	20,3	1,8
Ungarn	181	-17,7	447	-42,8	2,5
sonstige europäische Länder	454	56,6	887	-68,3	2,0
Afrika	72	2,9	207	-25,8	2,9
davon Republik Südafrika	26	-	90	-20,4	3,5
sonstige afrikanische Länder	46	4,5	117	-29,5	2,5
Asien	548	-18,5	1 200	-24,9	2,2
davon Arabische Golfstaaten	69	43,8	118	84,4	1,7
China Volksrep. und Hongkong	75	-58,8	202	-29,4	2,7
Israel	15	-65,9	18	-77,8	1,2
Japan	229	-6,1	465	5,4	2,0
Südkorea	5	25,0	8	-33,3	1,6
Taiwan	7	-41,7	13	-78,0	1,9
sonstige asiatische Länder	148	7,2	376	-42,6	2,5
Amerika	547	9,0	1 035	-27,6	1,9
davon Kanada	60	-	127	19,8	2,1
USA	432	22,0	744	-24,8	1,7
Mittelamerika und Karibik	12	-60,0	34	-66,0	2,8
Brasilien	21	-48,8	96	-27,3	4,6
sonst. südamerikanische Länder	22	29,4	34	-66,3	1,5
Australien, Neuseeland und Ozeanien	24	-48,9	60	-34,8	2,5
Ausländer ohne Angabe	103	212,1	221	240,0	2,1
Ausland zusammen	9 509	7,1	19 163	-10,6	2,0
<b>Insgesamt</b>	<b>95 383</b>	<b>4,9</b>	<b>195 292</b>	<b>2,3</b>	<b>2,0</b>

1) rechnerischer Wert Übernachtungen/Ankünfte



### 16. Campingplätze mit Urlaubscamping, Zahl der Stellplätze sowie Ankünfte, Übernachtungen und Aufenthaltsdauer im Juni 2005 nach Größenklassen

Campingplätze mit ... bis unter ... Stellplätzen für Urlaubscamping	Campingplätze		Angebotene Stellplätze auf den geöffneten Campingplätzen	Ankünfte	Veränderung gegenüber dem Vorjahreszeitraum in %	Übernachtungen	Veränderung gegenüber dem Vorjahreszeitraum in %	Durchschnittliche Aufenthaltsdauer in Tagen <sup>3)</sup>
	insgesamt <sup>1)</sup>	darunter geöffnet <sup>2)</sup>						
unter 10	10	10	57	568	76,4	918	-4,2	1,6
10 - 25	16	16	246	653	87,1	1 410	23,1	2,2
25 - 50	21	21	686	1 593	-28,2	3 534	-27,6	2,2
50 - 100	24	23	1 437	4 180	-31,7	11 976	-18,8	2,9
100 - 150	19	19	1 929	7 641	16,9	23 956	19,6	3,1
150 u. mehr	10	10	2 575	6 247	-15,3	13 070	-21,0	2,1
<b>Insgesamt</b>	<b>100</b>	<b>99</b>	<b>6 930</b>	<b>20 882</b>	<b>-8,9</b>	<b>54 864</b>	<b>-5,9</b>	<b>2,6</b>

1) Ergebnisse der Kapazitätserhebung 1999 einschließlich Zu- und Abgänge

2) ganz oder teilweise geöffnet

3) rechnerischer Wert Übernachtungen/Ankünfte

### 17. Campingplätze mit Urlaubscamping, Zahl der Stellplätze sowie Ankünfte, Übernachtungen und Aufenthaltsdauer im Juni 2005 nach Reisegebieten

Reisegebiet	Campingplätze		Angebotene Stellplätze auf den geöffneten Campingplätzen	Ankünfte	Veränderung gegenüber dem Vorjahreszeitraum in %	Übernachtungen	Veränderung gegenüber dem Vorjahreszeitraum in %	Durchschnittliche Aufenthaltsdauer in Tagen <sup>3)</sup>
	insgesamt <sup>1)</sup>	darunter geöffnet <sup>2)</sup>						
Oberlausitz/ Niederschlesien	23	23	2 343	4 124	-29,0	14 291	-19,1	3,5
Sächsische Schweiz	10	10	474	3 608	-19,6	11 758	-15,0	3,3
Sächsisches Elbland	11	10	745	2 266	0,9	6 860	33,3	3,0
Erzgebirge	19	19	1 101	3 381	12,7	7 147	4,8	2,1
Sächsisches Burgen- und Heide-land	23	23	911	1 417	-1,0	2 825	13,0	2,0
Westsachsen	2	2	.	.	.	.	.	.
Vogtland	5	5	682	1 631	7,4	3 289	11,9	2,0
Stadt Dresden	4	4	206	1 637	45,9	2 889	25,8	1,8
Stadt Leipzig	2	2	.	.	.	.	.	.
Stadt Chemnitz	1	1	.	.	.	.	.	.
<b>Insgesamt</b>	<b>100</b>	<b>99</b>	<b>6 930</b>	<b>20 882</b>	<b>-8,9</b>	<b>54 864</b>	<b>-5,9</b>	<b>2,6</b>

1) Ergebnisse der Kapazitätserhebung 1999 einschließlich Zu- und Abgänge

2) ganz oder teilweise geöffnet

3) rechnerischer Wert Übernachtungen/Ankünfte

## 18. Ankünfte, Übernachtungen und Aufenthaltsdauer auf Campingplätzen nach dem Herkunftsland der Gäste

Herkunftsland der Gäste	Ankünfte	Veränderung gegenüber dem Vorjahreszeitraum in %	Übernachtungen	Veränderung gegenüber dem Vorjahreszeitraum in %	Durchschnittliche Aufenthaltsdauer in Tagen <sup>1)</sup>
<b>Juni 2005</b>					
Bundesrepublik Deutschland	17 360	-12,8	46 101	-9,6	2,7
Europa ohne Deutschland	3 429	16,7	8 615	19,6	2,5
davon Baltische Staaten	3	-57,1	3	-66,7	1,0
Belgien	72	26,3	195	6,6	2,7
Dänemark	264	-5,4	424	-23,2	1,6
Finnland	171	20,4	210	20,0	1,2
Frankreich	92	55,9	124	8,8	1,3
Vereinigtes Königreich	200	51,5	577	47,2	2,9
Irland, Republik	17	88,9	32	166,7	1,9
Italien	120	73,9	136	12,4	1,1
Luxemburg	33	-92,1	41	-97,1	1,2
Niederlande	1 766	69,3	5 558	92,3	3,1
Norwegen	88	83,3	96	12,9	1,1
Österreich	146	-32,7	413	-18,9	2,8
Polen	28	33,3	50	85,2	1,8
Russland	8	33,3	15	150,0	1,9
Schweden	210	9,9	253	12,4	1,2
Schweiz	157	-9,8	395	-2,5	2,5
Spanien	7	-	8	-11,1	1,1
Tschechische Republik	19	72,7	27	107,7	1,4
Ungarn	9	200,0	30	130,8	3,3
sonstige europäische Länder	19	-55,8	28	-37,8	1,5
Afrika	-	x	-	x	-
davon sonstige afrikanische Länder	-	x	-	x	-
Asien	47	123,8	82	100,0	1,7
davon Arabische Golfstaaten	1	x	1	x	1,0
Israel	2	100,0	2	100,0	1,0
Japan	43	138,9	70	84,2	1,6
sonstige asiatische Länder	1	-50,0	9	350,0	9,0
Amerika	20	-16,7	29	-17,1	1,4
davon Kanada	12	x	15	x	1,3
USA	8	-63,6	14	-57,6	1,8
Mittelamerika und Karibik	-	x	-	x	-
Australien, Neuseeland und Ozeanien	26	18,2	37	-	1,4
Ausland zusammen	3 522	17,1	8 763	19,7	2,5
<b>Insgesamt</b>	<b>20 882</b>	<b>-8,9</b>	<b>54 864</b>	<b>-5,9</b>	<b>2,6</b>

1) rechnerischer Wert Übernachtungen/Ankünfte

Noch: 18. Ankünfte, Übernachtungen und Aufenthaltsdauer auf Campingplätzen  
nach dem Herkunftsland der Gäste

Herkunftsland der Gäste	Ankünfte	Veränderung gegenüber dem Vorjahreszeitraum in %	Übernachtungen	Veränderung gegenüber dem Vorjahreszeitraum in %	Durchschnittliche Aufenthaltsdauer in Tagen <sup>1)</sup>
<b>Januar bis Juni 2005</b>					
Bundesrepublik Deutschland	50 309	-4,3	139 325	-2,5	2,8
Europa ohne Deutschland	5 597	6,9	13 436	4,9	2,4
davon Baltische Staaten	3	-93,9	3	-94,9	1,0
Belgien	122	23,2	321	20,2	2,6
Dänemark	487	16,8	723	-13,6	1,5
Finnland	213	21,0	267	23,0	1,3
Frankreich	131	-18,1	231	-41,5	1,8
Griechenland	3	50,0	9	350,0	3,0
Vereinigtes Königreich	317	29,9	852	28,7	2,7
Irland, Republik	39	254,5	83	492,9	2,1
Island	7	x	21	x	3,0
Italien	244	82,1	268	41,1	1,1
Luxemburg	40	-90,5	65	-95,4	1,6
Niederlande	2 753	17,8	8 303	28,2	3,0
Norwegen	160	86,0	170	37,1	1,1
Österreich	329	-22,0	790	-19,4	2,4
Polen	33	-2,9	55	37,5	1,7
Russland	39	290,0	75	650,0	1,9
Schweden	334	17,2	425	23,2	1,3
Schweiz	257	-4,1	607	-10,5	2,4
Spanien	14	40,0	26	116,7	1,9
Tschechische Republik	33	65,0	61	177,3	1,8
Ungarn	13	333,3	40	207,7	3,1
sonstige europäische Länder	26	-39,5	41	-8,9	1,6
Afrika	8	-20,0	8	-20,0	1,0
davon Republik Südafrika	6	-25,0	6	-25,0	1,0
sonstige afrikanische Länder	2	-	2	-	1,0
Asien	54	68,8	100	92,3	1,9
davon Arabische Golfstaaten	1	-88,9	1	-88,9	1,0
China Volksrep. und Hongkong	4	x	4	x	1,0
Israel	2	100,0	2	100,0	1,0
Japan	45	125,0	74	85,0	1,6
sonstige asiatische Länder	2	-	19	850,0	9,5
Amerika	45	-22,4	56	-28,2	1,2
davon Kanada	33	83,3	37	105,6	1,1
USA	12	-68,4	19	-67,2	1,6
Mittelamerika und Karibik	-	x	-	x	-
Australien, Neuseeland und Ozeanien	39	-20,4	56	-21,1	1,4
Ausland zusammen	5 743	6,7	13 656	4,9	2,4
<b>Insgesamt</b>	<b>56 052</b>	<b>-3,3</b>	<b>152 981</b>	<b>-1,9</b>	<b>2,7</b>

1) rechnerischer Wert Übernachtungen/Ankünfte

## Reisegebiete und die zugeordneten Kreise bzw. Gemeinden des Freistaates Sachsen

### Oberlausitz/Niederschlesien

Bautzen  
 Löbau-Zittau  
 Görlitz, Stadt  
 Niederschlesischer Oberlausitzkreis  
 Hoyerswerda, Stadt  
 Kamenz  
 ohne die Gemeinden:  
 Arnsdorf bei Dresden  
 Ottendorf-Okrilla  
 Radeberg, Stadt  
 Wachau

### Sächsische Schweiz

Sächsische Schweiz

### Vogtland

Vogtlandkreis  
 Plauen, Stadt  
 Teile des Kreises Aue-Schwarzenberg:  
 Gemeinden Schönheide  
 und Stützengrün

### Sächsisches Elbland

Riesa-Großenhain  
 Meißen  
 Teile des Kreises Freiberg:  
 Gemeinde Niederschöna  
 Teile des Weißeritzkreises:  
 Bannewitz  
 Dorfhain  
 Freital, Stadt  
 Höckendorf  
 Kreischa  
 Pretzschendorf  
 Rabenau, Stadt  
 Tharandt, Stadt  
 Wilsdruff, Stadt

Teile des Kreises Kamenz:  
 Arnsdorf bei Dresden  
 Ottendorf-Okrilla  
 Radeberg, Stadt  
 Wachau

### Sächsisches Burgen- und Heidefeld

Delitzsch  
 Döbeln  
 Leipziger Land  
 Mittweida  
 Torgau-Oschatz  
 Muldentalkreis  
 Teile des Kreises Chemnitzer Land:  
 Glauchau, Stadt                   Oberwiera  
 Limbach-Oberfrohna,           Remse  
 Stadt                                Schönberg  
 Meerane, Stadt                 Waldenburg, Stadt  
 Niederfrohna

### Westsachsen

Zwickauer Land  
 Zwickau, Stadt

### Stadt Dresden

### Stadt Leipzig

### Stadt Chemnitz

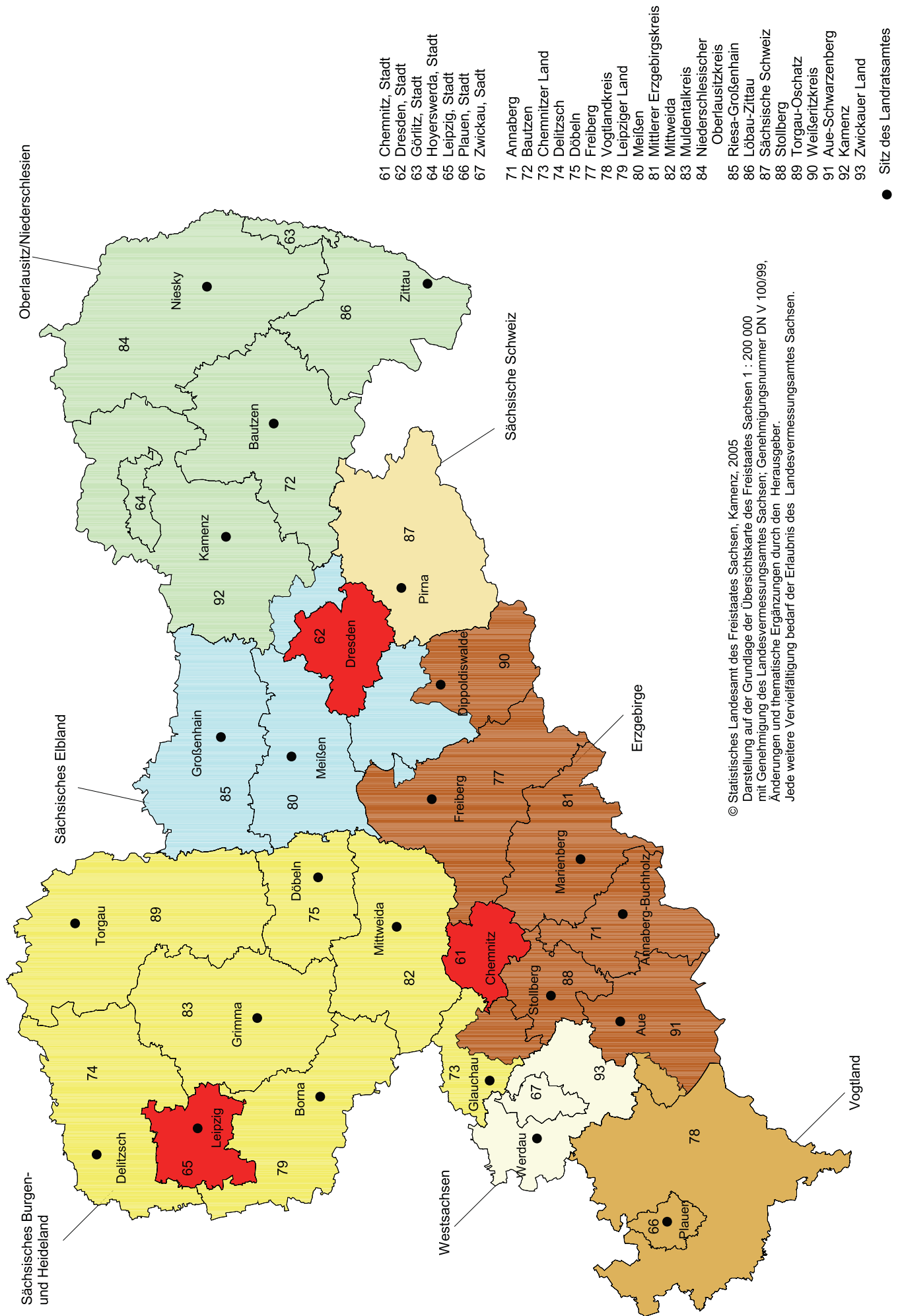
### Erzgebirge

Freiberg  
 ohne die Gemeinde Niederschöna  
 Mittlerer Erzgebirgskreis  
 Annaberg  
 Aue-Schwarzenberg  
 ohne die Gemeinden Schönheide und  
 Stützengrün  
 Stollberg  
 Teile des Weißeritzkreises:  
 Altenberg, Stadt               Hermsdorf, Erzgeb.  
 Dippoldiswalde, Stadt       Reinhardtsgrimma  
 Geising, Stadt                 Schmiedeberg  
 Glashütte, Stadt  
 Hartmannsdorf-  
 Reichenau

Teile des Kreises Chemnitzer Land:  
 Bernsdorf                       Lichtenstein/Sa., Stadt  
 Callenberg                    Oberlungwitz, Stadt  
 Gersdorf                       St. Egidien  
 Hohenstein-Ernstthal,  
 Stadt

## Abb. 2 Reisegebiete und Kreise des Freistaates Sachsen

Gebietsstand: 1. Januar 2005



© Statistisches Landesamt des Freistaates Sachsen, Kamenz, 2005  
 Darstellung auf der Grundlage der Übersichtskarte des Freistaates Sachsen 1 : 200 000  
 mit Genehmigung des Landesvermessungsamtes Sachsen; Genehmigungsnummer DN V 100/99,  
 Änderungen und thematische Ergänzungen durch den Herausgeber.  
 Jede weitere Vervielfältigung bedarf der Erlaubnis des Landesvermessungsamtes Sachsen.