



Handel | Tourismus | Gastgewerbe

Beherbergungsgewerbe im Freistaat Sachsen

Juni 2009



**Statistisches Landesamt
des Freistaates Sachsen**

Wir rechnen mit Ihnen.

Zeichenerklärung

-	Nichts vorhanden (genau Null)	x	Tabellenfach gesperrt, weil Aussage nicht sinnvoll
0	Weniger als die Hälfte von 1 in der letzten besetzten Stelle, jedoch mehr als nichts	()	Aussagewert ist eingeschränkt
...	Angabe fällt später an	p	vorläufige Zahl
/	Zahlenwert nicht sicher genug	r	berichtigte Zahl
.	Zahlenwert unbekannt oder geheim zu halten	s	geschätzte Zahl

Herausgeber:

Statistisches Landesamt des Freistaates Sachsen

Macherstraße 63
01917 Kamenz

Postfach 11 05
01911 Kamenz

Telefon

Vermittlung 03578 33-0

Präsidentin/Sekretariat -1900

Telefax -1999

Auskunft -1913, -1914

Telefax -1921

Bibliothek -1416

Vertrieb -1424

Telefax -1598

Internet www.statistik.sachsen.de

E-Mail info@statistik.sachsen.de

Kein Zugang für elektronisch signierte sowie verschlüsselte Dokumente

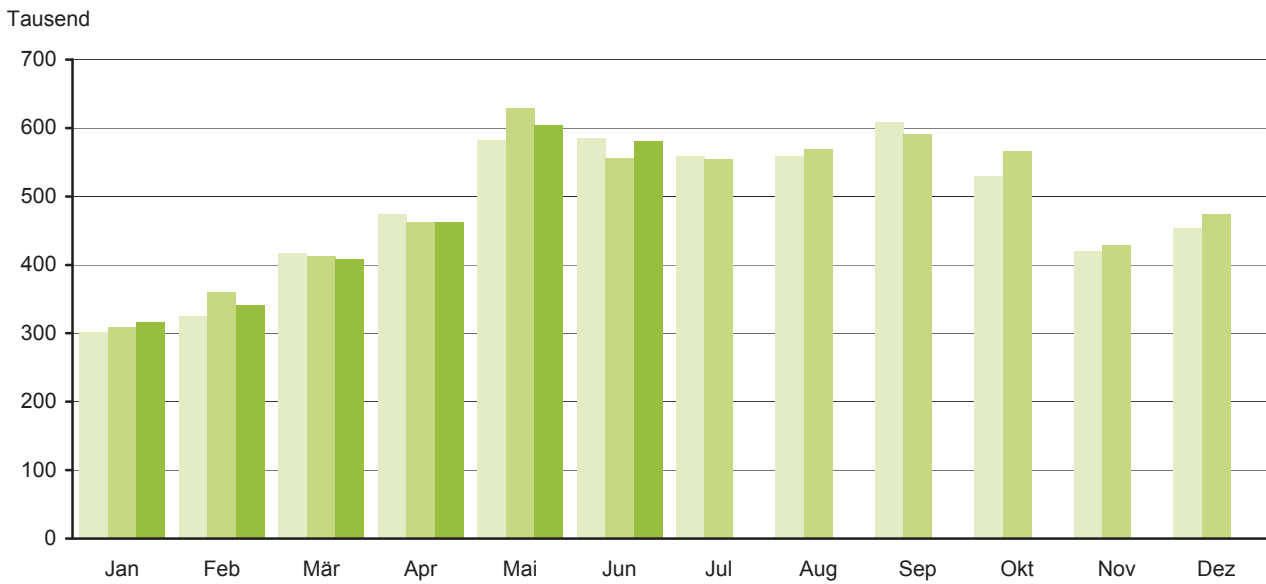
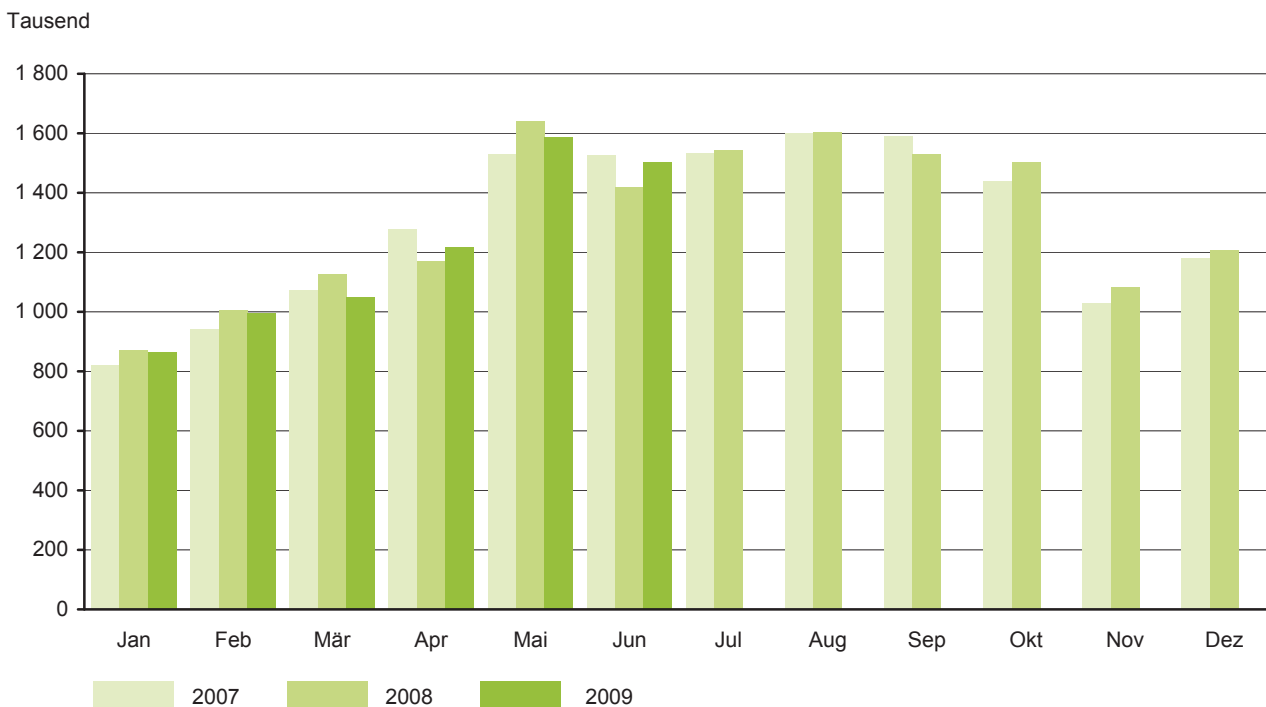
© Statistisches Landesamt des Freistaates Sachsen, Kamenz, September 2009

Für nichtgewerbliche Zwecke sind Vervielfältigung und unentgeltliche Verbreitung, auch auszugsweise, mit Quellenangabe gestattet. Die Verbreitung, auch auszugsweise, über elektronische Systeme/Datenträger bedarf der vorherigen Zustimmung. Alle übrigen Rechte bleiben vorbehalten.

Inhalt

	Seite
Vorbemerkungen	3
Erläuterungen	3
 Tabellen	
1. Beherbergungsstätten, Gästebetten und deren Auslastung sowie Ankünfte, Übernachtungen und Aufenthaltsdauer 2007 bis 2009 nach Monaten	5
2. Beherbergungsstätten, Gästebetten und deren Auslastung nach Betriebsarten	6
3. Ankünfte, Übernachtungen und Aufenthaltsdauer in Beherbergungsstätten nach Betriebsarten	7
4. Beherbergungsstätten, Gästebetten und deren Auslastung im Juni 2009 nach Reisegebieten und Betriebsarten	8
5. Ankünfte, Übernachtungen und Aufenthaltsdauer in Beherbergungsstätten nach Reisegebieten, dem Herkunftsland der Gäste und Betriebsarten	11
6. Beherbergungsstätten, Gästebetten und deren Auslastung im Juni 2009 nach Gemeindegruppen	17
7. Ankünfte, Übernachtungen und Aufenthaltsdauer der Gäste in Beherbergungsstätten nach Gemeindegruppen	17
8. Beherbergungsstätten, Gästebetten und deren Auslastung im Juni 2009 nach Kreisfreien Städten und Landkreisen	18
9. Hotels, Gästebetten und deren Auslastung im Juni 2009 nach Kreisfreien Städten und Landkreisen	18
10. Ankünfte, Übernachtungen und Aufenthaltsdauer in Beherbergungsstätten nach Kreisfreien Städten und Landkreisen	19
11. Ankünfte, Übernachtungen und Aufenthaltsdauer in Hotels nach Kreisfreien Städten und Landkreisen	20
12. Ankünfte, Übernachtungen und Aufenthaltsdauer in Beherbergungsstätten im Juni 2009 nach dem Herkunftsland der Gäste	21
13. Ankünfte, Übernachtungen und Aufenthaltsdauer in Beherbergungsstätten Januar bis Juni 2009 nach dem Herkunftsland der Gäste	22
14. Ankünfte, Übernachtungen und Aufenthaltsdauer in Beherbergungsstätten der Stadt Dresden im Juni 2009 nach dem Herkunftsland der Gäste	23
15. Ankünfte, Übernachtungen und Aufenthaltsdauer in Beherbergungsstätten der Stadt Dresden Januar bis Juni 2009 nach dem Herkunftsland der Gäste	24

	Seite
16. Ankünfte, Übernachtungen und Aufenthaltsdauer in Beherbergungsstätten der Stadt Leipzig der Stadt Leipzig im Juni 2009 nach dem Herkunftsland der Gäste	25
17. Ankünfte, Übernachtungen und Aufenthaltsdauer in Beherbergungsstätten der Stadt Leipzig Januar bis Juni 2009 nach dem Herkunftsland der Gäste	26
18. Ankünfte, Übernachtungen und Aufenthaltsdauer in Beherbergungsstätten der Stadt Chemnitz im Juni 2009 nach dem Herkunftsland der Gäste	27
19. Ankünfte, Übernachtungen und Aufenthaltsdauer in Beherbergungsstätten der Stadt Chemnitz Januar bis Juni 2009 nach dem Herkunftsland der Gäste	28
20. Campingplätze mit Urlaubscamping, Zahl der Stellplätze sowie Ankünfte, Übernachtungen und Aufenthaltsdauer im Juni 2009 nach Größenklassen	29
21. Campingplätze mit Urlaubscamping, Zahl der Stellplätze sowie Ankünfte, Übernachtungen und Aufenthaltsdauer im Juni 2009 nach Reisegebieten	29
22. Ankünfte, Übernachtungen und Aufenthaltsdauer auf Campingplätzen nach dem Herkunftsland der Gäste	30
Reisegebiete und die zugeordneten Kreisfreien Städte und Landkreise bzw. Gemeinden des Freistaates Sachsen	32
Abbildungen	
Abb. 1 Ankünfte in sächsischen Beherbergungsstätten 2007 bis 2009	4
Abb. 2 Übernachtungen in sächsischen Beherbergungsstätten 2007 bis 2009	4
Abb. 3 Reisegebiete, Kreisfreie Städte und Landkreise des Freistaates Sachsen	33

Abb. 1 Ankünfte in sächsischen Beherbergungsstätten 2007 bis 2009**Abb. 2 Übernachtungen in sächsischen Beherbergungsstätten 2007 bis 2009**

1. Beherbergungsstätten, Gästebetten und deren Auslastung sowie Ankünfte, Übernachtungen und Aufenthaltsdauer 2007 bis 2009 nach Monaten

Monat Jahr	Betriebe		Angebotene Gästebetten	Durchschnittliche Auslastung der angebotenen Gästebetten in % ³⁾	Ankünfte	Über- nachtungen	Durchschnittliche Aufenthaltsdauer in Tagen ⁴⁾
	ins- gesamt ¹⁾	darunter geöffnete Betriebe ²⁾					
2007							
Januar	2 093	1 885	102 397	26,2	300 999	821 165	2,7
Februar	2 090	1 896	103 128	32,7	325 610	943 523	2,9
März	2 088	1 919	104 228	33,4	417 154	1 073 088	2,6
April	2 090	2 036	109 167	39,2	474 650	1 277 275	2,7
Mai	2 091	2 064	111 345	44,3	582 730	1 528 550	2,6
Juni	2 086	2 061	111 569	45,6	585 402	1 526 051	2,6
Juli	2 077	2 053	111 410	44,4	558 902	1 532 366	2,7
August	2 077	2 049	111 102	46,6	558 702	1 602 211	2,9
September	2 071	2 039	110 880	47,8	608 468	1 589 419	2,6
Oktober	2 065	2 012	108 745	42,9	529 348	1 440 872	2,7
November	2 060	1 906	104 322	33,2	420 418	1 029 186	2,4
Dezember	2 056	1 904	104 254	36,8	453 538	1 180 412	2,6
Insgesamt	x	x	x	39,7	5 815 921	15 544 118	2,7
2008							
Januar	2 142	1 930	105 728	26,8	308 396	870 943	2,8
Februar	2 136	1 937	106 013	32,8	359 508	1 004 214	2,8
März	2 134	1 990	107 799	33,9	413 167	1 125 371	2,7
April	2 126	2 064	111 570	35,1	462 277	1 169 309	2,5
Mai	2 124	2 094	113 509	46,7	628 565	1 642 225	2,6
Juni	2 123	2 094	113 919	41,5	555 366	1 418 352	2,6
Juli	2 121	2 097	115 309	43,2	554 170	1 541 803	2,8
August	2 120	2 093	115 097	45,0	569 679	1 603 191	2,8
September	2 115	2 084	115 170	44,4	591 425	1 531 684	2,6
Oktober	2 111	2 060	114 199	42,6	565 919	1 504 188	2,7
November	2 111	1 960	109 593	33,2	428 981	1 082 636	2,5
Dezember	2 112	1 970	109 979	35,6	474 526	1 207 117	2,5
Insgesamt	x	x	x	38,6	5 911 979	15 701 033	2,7
2009							
Januar	2 130	1 946	108 989	25,9	315 967	863 946	2,7
Februar	2 133	1 947	108 914	33,0	341 835	996 339	2,9
März	2 132	1 972	109 605	31,2	408 003	1 049 875	2,6
April	2 132	2 068	113 873	35,7	462 093	1 216 738	2,6
Mai	2 126	2 101	115 793	44,2	604 256	1 586 310	2,6
Juni	2 121	2 097	116 159	43,1	580 122	1 502 717	2,6
Juli
August
September
Oktober
November
Dezember
Insgesamt

1) geöffnete und vorübergehend geschlossene Betriebe

2) ganz oder teilweise geöffnet

3) rechnerischer Wert (Übernachtungen/angebotene Bettentage) x 100

4) rechnerischer Wert Übernachtungen/Ankünfte

2. Beherbergungsstätten, Gästebetten und deren Auslastung nach Betriebsarten

Betriebsart	Betriebe		Gästebetten		Durchschnittliche Auslastung der angebotenen Gästebetten in % ⁴⁾	
	ins-gesamt ¹⁾	darunter geöffnete Betriebe ²⁾	ins-gesamt ³⁾	darunter angebotene Gästebetten	Jun	Jan. - Jun
					2008	2009
Jun 2008						
Hotels	697	680	57 698	56 618	41,6	36,5
Hotels garnis	124	123	7 966	7 827	40,7	35,6
Gasthöfe	529	525	10 460	10 313	24,1	20,5
Pensionen	378	374	7 435	7 274	30,0	24,1
Zusammen	1 728	1 702	83 559	82 032	38,3	33,4
Jugendherbergen und Hütten	118	117	8 216	8 153	36,1	25,9
Erholungs-, Ferien- und Schulungsheime	111	111	9 868	9 349	41,4	31,2
Ferienzentren	8	8	1 597	1 597	29,4	36,7
Ferienhäuser und -wohnungen	122	120	4 715	4 271	29,8	27,3
Zusammen	359	356	24 396	23 370	36,6	29,0
Vorsorge- und Reha-Kliniken	36	36	8 569	8 517	86,2	82,3
Schulungsheime	-	-	-	-	-	-
Beherbergungsstätten insgesamt	2 123	2 094	116 524	113 919	41,5	36,4
darunter ohne Vorsorge- u. Reha-Kliniken	2 087	2 058	107 955	105 402	37,9	32,5
Jun 2009						
Hotels	703	694	59 604	58 427	41,7	34,7
Hotels garnis	124	121	8 349	8 168	44,0	34,8
Gasthöfe	514	508	10 271	10 096	26,3	20,7
Pensionen	386	382	7 577	7 340	34,2	24,8
Zusammen	1 727	1 705	85 801	84 031	39,4	32,2
Jugendherbergen und Hütten	134	132	10 219	10 049	41,8	27,6
Erholungs- und Ferienheime	81	81	7 074	6 898	45,9	35,4
Ferienzentren	8	8	1 609	1 609	32,8	35,3
Ferienhäuser und -wohnungen	126	126	4 800	4 632	34,7	27,6
Zusammen	349	347	23 702	23 188	41,0	30,5
Vorsorge- und Reha-Kliniken	36	36	8 589	8 531	85,9	81,7
Schulungsheime	9	9	445	409	43,3	36,6
Beherbergungsstätten insgesamt	2 121	2 097	118 537	116 159	43,1	35,7
darunter ohne Vorsorge- u. Reha-Kliniken	2 085	2 061	109 948	107 628	39,7	31,9

1) geöffnete und vorübergehend geschlossene Betriebe

2) ganz oder teilweise geöffnet

3) max. Angebot an Betten der letzten 13 Monate

4) rechnerischer Wert (Übernachtungen/angebotene Bettentage) x 100

3. Ankünfte, Übernachtungen und Aufenthaltsdauer in Beherbergungsstätten nach Betriebsarten

Betriebsart	Ankünfte	Veränderung gegenüber dem Vorjahreszeitraum in %	Übernachtungen	Veränderung gegenüber dem Vorjahreszeitraum in %	Durchschnittliche Aufenthaltsdauer in Tagen ¹⁾
Juni 2009					
Hotels	344 832	1,9	730 096	3,4	2,1
Hotels garnis	52 975	10,6	107 932	13,0	2,0
Gasthöfe	33 668	2,9	79 573	7,0	2,4
Pensionen	28 784	9,8	74 905	14,4	2,6
Zusammen	460 259	3,4	992 506	5,4	2,2
Jugendherbergen und Hütten	54 694	x	125 982	x	2,3
Erholungs- und Ferienheime	35 290	x	94 907	x	2,7
Ferienzentren	5 465	11,9	15 835	12,4	2,9
Ferienhäuser und -wohnungen	13 322	29,0	48 216	26,1	3,6
Zusammen	108 771	x	284 940	x	2,6
Vorsorge- und Reha-Kliniken	9 478	3,9	219 961	-0,2	23,2
Schulungsheime	1 614	x	5 310	x	3,3
Beherbergungsstätten insgesamt	580 122	4,5	1 502 717	5,9	2,6
darunter ohne Vorsorge- u. Reha-Kliniken	570 644	4,5	1 282 756	7,1	2,2
Januar bis Juni 2009					
Hotels	1 716 100	-2,4	3 607 623	-2,4	2,1
Hotels garnis	254 258	4,3	514 568	3,3	2,0
Gasthöfe	154 162	-1,3	363 029	-1,0	2,4
Pensionen	122 695	0,9	317 041	4,0	2,6
Zusammen	2 247 215	-1,4	4 802 261	-1,3	2,1
Jugendherbergen und Hütten	184 702	x	444 902	x	2,4
Erholungs- und Ferienheime	134 425	x	384 446	x	2,9
Ferienzentren	29 859	-3,4	100 112	0,1	3,4
Ferienhäuser und -wohnungen	52 865	16,5	195 996	11,8	3,7
Zusammen	401 851	x	1 125 456	x	2,8
Vorsorge- und Reha-Kliniken	55 088	0,2	1 261 419	-1,1	22,9
Schulungsheime	8 122	x	26 789	x	3,3
Beherbergungsstätten insgesamt	2 712 276	-0,6	7 215 925	-0,2	2,7
darunter ohne Vorsorge- u. Reha-Kliniken	2 657 188	-0,6	5 954 506	0,0	2,2

1) rechnerischer Wert Übernachtungen/Ankünfte

4. Beherbergungsstätten, Gästebetten und deren Auslastung im Juni 2009 nach Reisegebieten und Betriebsarten

Reisegebiet Betriebsart	Betriebe		Gästebetten		Durchschnittliche Auslastung der angebotenen Gästebetten in % ⁴⁾	
	ins- gesamt ¹⁾	darunter geöffnete Betriebe ²⁾	ins- gesamt ³⁾	darunter angebotene Gästebetten	Jun	Jan. - Jun
					2009	2009
Oberlausitz/ Niederschlesien						
Hotels	101	100	5 328	5 267	39,6	28,3
Hotels garnis	16	16	705	705	38,3	27,1
Gasthöfe	102	101	2 062	2 044	25,7	19,4
Pensionen	65	65	1 262	1 233	35,5	25,1
Zusammen	284	282	9 357	9 249	35,9	25,8
Jugendherbergen und Hütten	29	28	1 682	1 643	34,6	19,7
Erholungs- und Ferienheime	16	16	1 941	1 781	44,7	32,7
Ferienzentren, -häuser und -wohnungen	32	32	1 681	1 621	38,4	26,4
Vorsorge- und Reha-Kliniken	6	6
Schulungsheime	3	3
Beherbergungsstätten insgesamt	370	367	15 664	15 265	39,5	28,8
darunter ohne Vorsorge- u. Reha-Kliniken	364	361
Sächsische Schweiz						
Hotels	52	52	3 545	3 506	47,1	34,4
Hotels garnis	5	5	277	277	60,5	38,8
Gasthöfe	70	70	1 620	1 599	37,1	24,4
Pensionen	42	41	844	814	43,0	26,6
Zusammen	169	168	6 286	6 196	44,6	31,3
Jugendherbergen und Hütten	17	16	1 324	1 264	46,3	25,4
Erholungs- und Ferienheime	6	6	792	792	58,5	39,1
Ferienzentren, -häuser und -wohnungen	18	18	357	346	40,4	23,9
Vorsorge- und Reha-Kliniken	4	4	1 225	1 192	87,5	83,3
Schulungsheime	-	-	-	-	-	-
Beherbergungsstätten insgesamt	214	212	9 984	9 790	51,0	38,1
darunter ohne Vorsorge- u. Reha-Kliniken	210	208	8 759	8 598	45,9	30,8
Sächsisches Elbland						
Hotels	67	67	5 366	5 093	30,4	22,1
Hotels garnis	11	11	825	825	36,2	24,6
Gasthöfe	43	42	765	723	23,3	16,0
Pensionen	51	51	1 005	983	35,5	24,6
Zusammen	172	171	7 961	7 624	31,0	22,1
Jugendherbergen und Hütten	8	8	339	339	37,5	24,5
Erholungs- und Ferienheime	4	4	152	150	54,7	50,1
Ferienzentren, -häuser und -wohnungen	9	9	376	374	26,3	21,0
Vorsorge- und Reha-Kliniken	3	3
Schulungsheime	2	2
Beherbergungsstätten insgesamt	198	197	10 583	10 242	40,3	33,2
darunter ohne Vorsorge- u. Reha-Kliniken	195	194

1) geöffnete und vorübergehend geschlossene Betriebe 2) ganz oder teilweise geöffnet

3) max. Angebot an Betten der letzten 13 Monate

4) rechnerischer Wert (Übernachtungen/angebotene Bettentage) x 100

Noch: 4. Beherbergungsstätten, Gästebetten und deren Auslastung im Juni 2009
nach Reisegebieten und Betriebsarten

Reisegebiet Betriebsart	Betriebe		Gästebetten		Durchschnittliche Auslastung der angebotenen Gästebetten in % ⁴⁾	
	ins- gesamt ¹⁾	darunter geöffnete Betriebe ²⁾	ins- gesamt ³⁾	darunter angebotene Gästebetten	Jun	Jan. - Jun
					2009	2009
Erzgebirge						
Hotels	182	176	11 658	11 184	33,9	34,9
Hotels garnis	17	16	517	494	32,0	25,6
Gasthöfe	169	167	3 319	3 257	22,3	21,5
Pensionen	74	73	1 432	1 348	24,2	21,2
Zusammen	442	432	16 926	16 283	30,8	30,8
Jugendherbergen und Hütten	35	35	2 254	2 218	32,7	24,4
Erholungs- und Ferienheime	32	32	2 188	2 183	43,8	34,3
Ferienzentren, -häuser und -wohnungen	38	38	1 631	1 548	26,7	27,1
Vorsorge- und Reha-Kliniken	7	7	1 218	1 208	93,2	88,3
Schulungsheime	3	3	106	106	32,2	26,1
Beherbergungsstätten insgesamt	557	547	24 323	23 546	35,1	33,2
darunter ohne Vorsorge- u. Reha-Kliniken	550	540	23 105	22 338	32,0	30,2
Sächsisches Burgen- und Heideland						
Hotels	106	105	6 434	6 228	27,6	23,7
Hotels garnis	18	17	1 045	913	40,2	37,3
Gasthöfe	62	61	1 214	1 198	22,7	16,9
Pensionen	52	51	963	932	28,3	19,9
Zusammen	238	234	9 656	9 271	28,3	23,9
Jugendherbergen und Hütten	21	21	2 442	2 409	43,3	27,5
Erholungs- und Ferienheime	12	12	738	738	33,4	25,4
Ferienzentren, -häuser und -wohnungen	17	17	592	581	29,9	22,9
Vorsorge- und Reha-Kliniken	7	7	1 553	1 553	84,6	82,7
Schulungsheime	-	-	-	-	-	-
Beherbergungsstätten insgesamt	295	291	14 981	14 552	37,1	31,1
darunter ohne Vorsorge- u. Reha-Kliniken	288	284	13 428	12 999	31,4	24,4
Vogtland						
Hotels	52	52	2 432	2 410	32,3	28,3
Hotels garnis	4	4	105	105	30,8	25,0
Gasthöfe	42	42	850	847	22,7	18,8
Pensionen	35	35	624	620	30,1	19,4
Zusammen	133	133	4 011	3 982	29,9	24,8
Jugendherbergen und Hütten	10	10	732	732	40,9	29,8
Erholungs- und Ferienheime	7	7	820	811	56,4	49,2
Ferienzentren, -häuser und -wohnungen	12	12	1 261	1 260	37,5	44,3
Vorsorge- und Reha-Kliniken	8	8	2 003	2 002	84,2	76,4
Schulungsheime	-	-	-	-	-	-
Beherbergungsstätten insgesamt	170	170	8 827	8 787	46,7	42,2
darunter ohne Vorsorge- u. Reha-Kliniken	162	162	6 824	6 785	35,6	31,6

1) geöffnete und vorübergehend geschlossene Betriebe 2) ganz oder teilweise geöffnet

3) max. Angebot an Betten der letzten 13 Monate

4) rechnerischer Wert (Übernachtungen/angebotene Bettentage) x 100

Noch: 4. Beherbergungsstätten, Gästebetten und deren Auslastung im Juni 2009
nach Reisegebieten und Betriebsarten

Reisegebiet Betriebsart	Betriebe		Gästebetten		Durchschnittliche Auslastung der angebotenen Gästebetten in % ⁴⁾	
	ins- gesamt ¹⁾	darunter geöffnete Betriebe ²⁾	ins- gesamt ³⁾	darunter angebotene Gästebetten	Jun	Jan. - Jun
					2009	2009
Stadt Dresden						
Hotels	79	79	13 999	13 951	56,8	44,2
Hotels garnis	22	22	1 945	1 945	57,4	41,6
Gasthöfe	17	16	314	302	46,3	32,9
Pensionen	38	37	785	771	46,6	36,0
Zusammen	156	154	17 043	16 969	56,2	43,3
Jugendherbergen und Hütten	8	8	969	969	60,8	44,0
Beherbergungsstätten insgesamt	171	169	18 277	18 185	56,3	43,3
Stadt Leipzig						
Hotels	40	40	7 926	7 914	49,1	43,1
Hotels garnis	27	26	2 574	2 548	43,8	37,7
Gasthöfe	4	4	69	68	24,1	20,8
Pensionen	21	21	532	510	39,0	30,5
Zusammen	92	91	11 101	11 040	47,3	41,1
Jugendherbergen und Hütten	3	3	309	307	63,4	46,4
Beherbergungsstätten insgesamt	99	98	12 039	11 976	47,5	40,5
Stadt Chemnitz						
Hotels	24	23	2 916	2 874	32,7	27,9
Hotels garnis	4	4	356	356	20,4	20,8
Gasthöfe	5	5	58	58	36,6	33,3
Pensionen	8	8	130	129	27,4	25,6
Zusammen	41	40	3 460	3 417	31,3	27,2
Beherbergungsstätten insgesamt	47	46	3 859	3 816	32,9	28,6

1) geöffnete und vorübergehend geschlossene Betriebe 2) ganz oder teilweise geöffnet

3) max. Angebot an Betten der letzten 13 Monate

4) rechnerischer Wert (Übernachtungen/angebotene Bettentage) x 100

5. Ankünfte, Übernachtungen und Aufenthaltsdauer in Beherbergungsstätten nach Reisegebieten, dem Herkunftsland der Gäste und Betriebsarten

Reisegebiet Herkunftsland der Gäste Betriebsart	Ankünfte	Veränderung gegenüber dem Vorjahres- zeitraum in %	Über- nachtungen	Veränderung gegenüber dem Vorjahres- zeitraum in %	Durchschnittliche Aufenthaltsdauer in Tagen ¹⁾
Juni 2009					
Oberlausitz/Niederschlesien					
Bundesrepublik Deutschland	65 503	13,5	173 988	14,0	2,7
Ausland	2 486	-26,6	6 930	-7,0	2,8
Hotels	29 795	4,9	62 590	7,7	2,1
Hotels garnis	3 998	17,0	8 090	29,6	2,0
Gasthöfe	6 248	-0,2	15 745	7,4	2,5
Pensionen	5 450	42,2	13 065	44,2	2,4
Zusammen	45 491	8,5	99 490	13,0	2,2
Jugendherbergen und Hütten	7 815	x	17 039	x	2,2
Erholungs- und Ferienheime	8 229	x	23 878	x	2,9
Ferienzentren, -häuser und -wohnungen	4 641	28,4	18 663	22,3	4,0
Vorsorge- und Reha-Kliniken
Schulungsheime	.	x	.	x	.
Beherbergungsstätten insgesamt	67 989	11,2	180 918	13,0	2,7
darunter ohne Vorsorge- u. Reha-Kliniken
Sächsische Schweiz					
Bundesrepublik Deutschland	42 961	6,9	146 964	6,4	3,4
Ausland	1 334	-17,3	2 820	-20,2	2,1
Hotels	18 894	3,2	49 531	0,9	2,6
Hotels garnis	1 604	6,9	5 030	0,3	3,1
Gasthöfe	6 633	4,6	17 813	8,1	2,7
Pensionen	3 423	21,8	10 492	17,6	3,1
Zusammen	30 554	5,5	82 866	4,2	2,7
Jugendherbergen und Hütten	6 997	x	17 538	x	2,5
Erholungs- und Ferienheime	4 703	x	13 895	x	3,0
Ferienzentren, -häuser und -wohnungen	848	17,0	4 191	66,8	4,9
Vorsorge- und Reha-Kliniken	1 193	-3,8	31 294	-0,6	26,2
Schulungsheime	-	-	-	-	-
Beherbergungsstätten insgesamt	44 295	5,9	149 784	5,8	3,4
darunter ohne Vorsorge- u. Reha-Kliniken	43 102	6,2	118 490	7,6	2,7
Sächsisches Elbland					
Bundesrepublik Deutschland	38 354	2,2	114 456	5,9	3,0
Ausland	3 604	-13,7	9 347	-9,5	2,6
Hotels	24 136	-3,2	46 497	6,0	1,9
Hotels garnis	5 698	11,8	8 961	17,2	1,6
Gasthöfe	2 713	15,3	5 062	11,8	1,9
Pensionen	4 382	2,5	10 480	14,3	2,4
Zusammen	36 929	0,7	71 000	8,9	1,9
Jugendherbergen und Hütten	1 791	x	3 811	x	2,1
Erholungs- und Ferienheime	356	x	2 462	x	6,9
Ferienzentren, -häuser und -wohnungen	1 149	12,8	2 949	13,9	2,6
Vorsorge- und Reha-Kliniken
Schulungsheime	.	x	.	x	.
Beherbergungsstätten insgesamt	41 958	0,6	123 803	4,5	3,0
darunter ohne Vorsorge- u. Reha-Kliniken

1) rechnerischer Wert Übernachtungen/Ankünfte

Noch: 5. Ankünfte, Übernachtungen und Aufenthaltsdauer in Beherbergungsstätten
nach Reisegebieten, dem Herkunftsland der Gäste und Betriebsarten

Reisegebiet Herkunftsland der Gäste Betriebsart	Ankünfte	Veränderung gegenüber dem Vorjahres- zeitraum in %	Über- nachtungen	Veränderung gegenüber dem Vorjahres- zeitraum in %	Durchschnittliche Aufenthaltsdauer in Tagen ¹⁾
Juni 2009					
Erzgebirge					
Bundesrepublik Deutschland	82 739	4,7	236 191	3,8	2,9
Ausland	3 373	-4,9	11 356	-5,2	3,4
Hotels	45 342	4,3	113 876	-1,7	2,5
Hotels garnis	2 328	-18,3	4 740	-21,7	2,0
Gasthöfe	8 837	2,4	21 707	11,4	2,5
Pensionen	3 205	5,7	9 555	18,0	3,0
Zusammen	59 712	3,0	149 878	0,3	2,5
Jugendherbergen und Hütten	9 404	x	21 789	x	2,3
Erholungs- und Ferienheime	11 254	x	28 653	x	2,5
Ferienzentren, -häuser und -wohnungen	3 481	32,6	12 421	27,4	3,6
Vorsorge- und Reha-Kliniken	1 885	4,1	33 781	1,0	17,9
Schulungsheime	376	x	1 025	x	2,7
Beherbergungsstätten insgesamt	86 112	4,3	247 547	3,3	2,9
darunter ohne Vorsorge- u. Reha-Kliniken	84 227	4,3	213 766	3,7	2,5
Sächs. Burgen- und Heide- und Land					
Bundesrepublik Deutschland	59 172	-0,3	155 684	2,7	2,6
Ausland	3 631	-7,3	6 233	-30,0	1,7
Hotels	29 262	-1,9	51 540	-2,7	1,8
Hotels garnis	5 878	-5,4	11 012	-9,8	1,9
Gasthöfe	3 713	-8,2	8 145	-5,3	2,2
Pensionen	3 650	-6,8	7 906	-5,5	2,2
Zusammen	42 503	-3,4	78 603	-4,3	1,8
Jugendherbergen und Hütten	13 693	x	31 309	x	2,3
Erholungs- und Ferienheime	3 611	x	7 387	x	2,0
Ferienzentren, -häuser und -wohnungen	1 244	5,2	5 211	3,3	4,2
Vorsorge- und Reha-Kliniken	1 752	5,3	39 407	-1,7	22,5
Schulungsheime	-	-	-	-	-
Beherbergungsstätten insgesamt	62 803	-0,7	161 917	0,9	2,6
darunter ohne Vorsorge- u. Reha-Kliniken	61 051	-0,9	122 510	1,7	2,0
Vogtland					
Bundesrepublik Deutschland	28 860	14,1	121 407	4,7	4,2
Ausland	677	27,5	1 700	50,4	2,5
Hotels	9 117	2,7	23 328	-3,1	2,6
Hotels garnis	460	-14,5	971	1,4	2,1
Gasthöfe	2 767	6,6	5 780	-1,7	2,1
Pensionen	1 564	10,3	5 602	-1,2	3,6
Zusammen	13 908	3,5	35 681	-2,5	2,6
Jugendherbergen und Hütten	4 102	x	8 972	x	2,2
Erholungs- und Ferienheime	4 365	x	13 714	x	3,1
Ferienzentren, -häuser und -wohnungen	4 931	20,2	14 192	12,5	2,9
Vorsorge- und Reha-Kliniken	2 231	4,8	50 548	-0,2	22,7
Schulungsheime	-	-	-	-	-
Beherbergungsstätten insgesamt	29 537	14,4	123 107	5,1	4,2
darunter ohne Vorsorge- u. Reha-Kliniken	27 306	15,3	72 559	9,2	2,7

1) rechnerischer Wert Übernachtungen/Ankünfte

Noch: 5. Ankünfte, Übernachtungen und Aufenthaltsdauer in Beherbergungsstätten
nach Reisegebieten, dem Herkunftsland der Gäste und Betriebsarten

Reisegebiet Herkunftsland der Gäste Betriebsart	Ankünfte	Veränderung gegenüber dem Vorjahres- zeitraum in %	Über- nachtungen	Veränderung gegenüber dem Vorjahres- zeitraum in %	Durchschnittliche Aufenthaltsdauer in Tagen ¹⁾
Juni 2009					
Stadt Dresden					
Bundesrepublik Deutschland	113 701	5,3	247 888	5,8	2,2
Ausland	24 712	-5,9	59 411	7,3	2,4
Hotels	109 354	3,5	237 862	6,4	2,2
Hotels garnis	14 667	11,7	33 475	12,1	2,3
Gasthöfe	2 233	15,9	4 194	15,0	1,9
Pensionen	4 145	7,4	10 778	12,8	2,6
Zusammen	130 399	4,7	286 309	7,4	2,2
Jugendherbergen und Hütten	6 956	x	17 680	x	2,5
Beherbergungsstätten insgesamt	138 413	3,1	307 299	6,0	2,2
Stadt Leipzig					
Bundesrepublik Deutschland	73 607	7,8	136 103	13,0	1,8
Ausland	15 796	-9,5	34 609	6,0	2,2
Hotels	63 464	-0,3	116 686	5,5	1,8
Hotels garnis	16 879	23,7	33 470	35,1	2,0
Gasthöfe	227	14,6	491	61,5	2,2
Pensionen	2 398	-8,1	5 968	4,3	2,5
Zusammen	82 968	3,6	156 615	10,8	1,9
Jugendherbergen und Hütten	2 813	x	5 843	x	2,1
Beherbergungsstätten insgesamt	89 403	4,3	170 712	11,5	1,9
Stadt Chemnitz					
Bundesrepublik Deutschland	17 192	4,5	32 335	-0,8	1,9
Ausland	2 420	-10,4	5 295	-4,4	2,2
Hotels	15 468	1,1	28 186	-0,3	1,8
Hotels garnis	1 463	-1,5	2 183	-21,8	1,5
Gasthöfe	297	-19,3	636	-15,2	2,1
Pensionen	567	24,3	1 059	17,1	1,9
Zusammen	17 795	1,1	32 064	-2,0	1,8
Beherbergungsstätten insgesamt	19 612	2,4	37 630	-1,3	1,9

1) rechnerischer Wert Übernachtungen/Ankünfte

Noch: 5. Ankünfte, Übernachtungen und Aufenthaltsdauer in Beherbergungsstätten
nach Reisegebieten, dem Herkunftsland der Gäste und Betriebsarten

Reisegebiet Herkunftsland der Gäste Betriebsart	Ankünfte	Veränderung gegenüber dem Vorjahres- zeitraum in %	Über- nachtungen	Veränderung gegenüber dem Vorjahres- zeitraum in %	Durchschnittliche Aufenthaltsdauer in Tagen ¹⁾
Januar bis Juni 2009					
Oberlausitz/Niederschlesien					
Bundesrepublik Deutschland	254 708	6,3	698 073	5,6	2,7
Ausland	10 274	-14,4	28 234	6,1	2,7
Hotels	124 607	2,3	257 223	3,8	2,1
Hotels garnis	16 480	13,6	34 509	16,1	2,1
Gasthöfe	28 065	-3,5	71 018	4,9	2,5
Pensionen	21 449	26,2	52 966	30,4	2,5
Zusammen	190 601	4,5	415 716	7,7	2,2
Jugendherbergen und Hütten	21 418	x	52 497	x	2,5
Erholungs- und Ferienheime	26 514	x	78 024	x	2,9
Ferienzentren, -häuser und -wohnungen	16 806	5,9	62 035	2,0	3,7
Vorsorge- und Reha-Kliniken
Schulungsheime	.	x	.	x	.
Beherbergungsstätten insgesamt	264 982	5,3	726 307	5,6	2,7
darunter ohne Vorsorge- u. Reha-Kliniken
Sächsische Schweiz					
Bundesrepublik Deutschland	160 675	-0,3	592 352	-0,6	3,7
Ausland	3 963	-10,4	8 572	-19,0	2,2
Hotels	78 775	-2,4	196 221	-5,1	2,5
Hotels garnis	6 310	2,0	18 756	-3,5	3,0
Gasthöfe	21 844	1,2	56 842	-1,3	2,6
Pensionen	10 504	1,1	31 977	0,3	3,0
Zusammen	117 433	-1,2	303 796	-3,8	2,6
Jugendherbergen und Hütten	20 593	x	53 324	x	2,6
Erholungs- und Ferienheime	16 484	x	48 617	x	2,9
Ferienzentren, -häuser und -wohnungen	2 817	-0,5	12 464	16,3	4,4
Vorsorge- und Reha-Kliniken	7 311	-0,1	182 723	0,6	25,0
Schulungsheime	-	-	-	-	-
Beherbergungsstätten insgesamt	164 638	-0,5	600 924	-0,9	3,7
darunter ohne Vorsorge- u. Reha-Kliniken	157 327	-0,6	418 201	-1,5	2,7
Sächsisches Elbland					
Bundesrepublik Deutschland	157 574	-7,1	550 215	-2,8	3,5
Ausland	18 769	0,7	45 182	-5,0	2,4
Hotels	104 685	-11,4	197 492	-9,3	1,9
Hotels garnis	21 938	4,7	36 269	2,4	1,7
Gasthöfe	10 532	-3,9	20 222	-4,1	1,9
Pensionen	17 388	2,5	42 461	8,5	2,4
Zusammen	154 543	-7,5	296 444	-5,4	1,9
Jugendherbergen und Hütten	6 474	x	14 898	x	2,3
Erholungs- und Ferienheime	1 674	x	13 600	x	8,1
Ferienzentren, -häuser und -wohnungen	3 515	10,4	9 781	4,0	2,8
Vorsorge- und Reha-Kliniken
Schulungsheime	.	x	.	x	.
Beherbergungsstätten insgesamt	176 343	-6,4	595 397	-2,9	3,4
darunter ohne Vorsorge- u. Reha-Kliniken

1) rechnerischer Wert Übernachtungen/Ankünfte

Noch: 5. Ankünfte, Übernachtungen und Aufenthaltsdauer in Beherbergungsstätten
nach Reisegebieten, dem Herkunftsland der Gäste und Betriebsarten

Reisegebiet Herkunftsland der Gäste Betriebsart	Ankünfte	Veränderung gegenüber dem Vorjahres- zeitraum in %	Über- nachtungen	Veränderung gegenüber dem Vorjahres- zeitraum in %	Durchschnittliche Aufenthaltsdauer in Tagen ¹⁾
Januar bis Juni 2009					
Erzgebirge					
Bundesrepublik Deutschland	449 400	2,8	1 363 688	2,3	3,0
Ausland	13 709	-11,4	42 795	-14,4	3,1
Hotels	270 223	2,4	706 444	0,8	2,6
Hotels garnis	11 609	-18,8	23 039	-26,6	2,0
Gasthöfe	49 385	-3,0	125 769	-0,7	2,5
Pensionen	17 523	-1,2	52 723	3,0	3,0
Zusammen	348 740	0,5	907 975	-0,2	2,6
Jugendherbergen und Hütten	37 720	x	98 148	x	2,6
Erholungs- und Ferienheime	46 350	x	130 762	x	2,8
Ferienzentren, -häuser und -wohnungen	17 310	21,6	71 473	16,0	4,1
Vorsorge- und Reha-Kliniken	11 156	0,3	193 124	0,5	17,3
Schulungsheime	1 833	x	5 001	x	2,7
Beherbergungsstätten insgesamt	463 109	2,3	1 406 483	1,7	3,0
darunter ohne Vorsorge- u. Reha-Kliniken	451 953	2,4	1 213 359	1,9	2,7
Sächs. Burgen- und Heide- und Land					
Bundesrepublik Deutschland	262 144	-4,3	726 586	-4,8	2,8
Ausland	16 341	-13,7	31 772	-20,4	1,9
Hotels	147 855	-9,1	260 466	-12,5	1,8
Hotels garnis	31 416	-3,8	64 741	0,3	2,1
Gasthöfe	18 726	-3,5	35 964	-16,3	1,9
Pensionen	14 510	-14,5	32 114	-15,6	2,2
Zusammen	212 507	-8,3	393 285	-11,3	1,9
Jugendherbergen und Hütten	37 456	x	83 620	x	2,2
Erholungs- und Ferienheime	13 896	x	31 321	x	2,3
Ferienzentren, -häuser und -wohnungen	4 531	13,2	19 211	14,0	4,2
Vorsorge- und Reha-Kliniken	10 095	-2,1	230 921	-3,1	22,9
Schulungsheime	-	-	-	-	-
Beherbergungsstätten insgesamt	278 485	-4,9	758 358	-5,5	2,7
darunter ohne Vorsorge- u. Reha-Kliniken	268 390	-5,0	527 437	-6,6	2,0
Vogtland					
Bundesrepublik Deutschland	140 471	5,4	635 997	1,3	4,5
Ausland	3 482	36,8	7 983	48,3	2,3
Hotels	48 987	5,2	120 680	1,2	2,5
Hotels garnis	1 975	-24,0	4 210	-17,3	2,1
Gasthöfe	13 325	7,9	28 401	-1,6	2,1
Pensionen	6 725	0,9	21 502	-5,9	3,2
Zusammen	71 012	4,2	174 793	-0,7	2,5
Jugendherbergen und Hütten	13 458	x	34 221	x	2,5
Erholungs- und Ferienheime	17 025	x	57 339	x	3,4
Ferienzentren, -häuser und -wohnungen	30 034	1,8	101 351	2,3	3,4
Vorsorge- und Reha-Kliniken	12 424	-0,4	276 276	-0,7	22,2
Schulungsheime	-	-	-	-	-
Beherbergungsstätten insgesamt	143 953	6,0	643 980	1,7	4,5
darunter ohne Vorsorge- u. Reha-Kliniken	131 529	6,6	367 704	3,6	2,8

1) rechnerischer Wert Übernachtungen/Ankünfte

Noch: 5. Ankünfte, Übernachtungen und Aufenthaltsdauer in Beherbergungsstätten
nach Reisegebieten, dem Herkunftsland der Gäste und Betriebsarten

Reisegebiet Herkunftsland der Gäste Betriebsart	Ankünfte	Veränderung gegenüber dem Vorjahres- zeitraum in %	Über- nachtungen	Veränderung gegenüber dem Vorjahres- zeitraum in %	Durchschnittliche Aufenthaltsdauer in Tagen ¹⁾
Januar bis Juni 2009					
Stadt Dresden					
Bundesrepublik Deutschland	545 510	-1,9	1 169 187	-1,8	2,1
Ausland	100 030	-3,9	243 860	8,1	2,4
Hotels	514 581	-1,6	1 106 854	-0,1	2,2
Hotels garnis	65 191	1,1	145 825	0,4	2,2
Gasthöfe	9 430	3,3	18 742	13,5	2,0
Pensionen	19 793	1,6	48 558	5,4	2,5
Zusammen	608 995	-1,2	1 319 979	0,3	2,2
Jugendherbergen und Hütten	32 242	x	77 121	x	2,4
Beherbergungsstätten insgesamt	645 540	-2,2	1 413 047	-0,2	2,2
Stadt Leipzig					
Bundesrepublik Deutschland	393 719	-1,3	709 077	-1,0	1,8
Ausland	80 278	-3,6	168 049	-2,0	2,1
Hotels	345 010	-4,0	617 093	-4,4	1,8
Hotels garnis	90 445	11,1	173 791	13,7	1,9
Gasthöfe	1 213	14,8	2 571	50,4	2,1
Pensionen	11 767	-14,8	28 754	-5,0	2,4
Zusammen	448 435	-1,6	822 209	-1,0	1,8
Jugendherbergen und Hütten	12 111	x	25 144	x	2,1
Beherbergungsstätten insgesamt	473 997	-1,7	877 126	-1,2	1,9
Stadt Chemnitz					
Bundesrepublik Deutschland	90 560	5,9	171 766	0,0	1,9
Ausland	10 669	-13,9	22 537	-21,1	2,1
Hotels	81 377	-0,4	145 150	-5,4	1,8
Hotels garnis	8 894	33,8	13 428	-7,2	1,5
Gasthöfe	1 642	-5,9	3 500	2,5	2,1
Pensionen	3 036	14,7	5 986	21,4	2,0
Zusammen	94 949	2,4	168 064	-4,6	1,8
Beherbergungsstätten insgesamt	101 229	3,4	194 303	-3,0	1,9

1) rechnerischer Wert Übernachtungen/Ankünfte

6. Beherbergungsstätten, Gästebetten und deren Auslastung im Juni 2009 nach Gemeindegruppen

Gemeindegruppe	Betriebe		Gästebetten		Durchschnittliche Auslastung der angebotenen Gästebetten in % ⁴⁾	
	ins- gesamt ¹⁾	darunter geöffnete Betriebe ²⁾	ins- gesamt ³⁾	darunter angebotene Gästebetten	Jun	Jan. - Jun
					Jun	Jan. - Jun
Mineral- und Moorbäder	78	78	6 229	6 077	67,3	60,9
Kneippkurorte	24	24	2 075	2 047	64,0	55,3
Heilbäder zusammen	102	102	8 304	8 124	66,4	59,6
Luftkurorte	37	37	1 477	1 438	54,1	39,4
Erholungsorte	382	374	19 360	18 771	36,8	35,4
Sonstige Gemeinden	1 600	1 584	89 396	87 826	42,2	33,5
Gemeindegruppen insgesamt	2 121	2 097	118 537	116 159	43,1	35,7

1) geöffnete und vorübergehend geschlossene Betriebe

2) ganz oder teilweise geöffnet

3) max. Angebot an Betten der letzten 13 Monate

4) rechnerischer Wert (Übernachtungen/angebotene Bettentage) x 100

7. Ankünfte, Übernachtungen und Aufenthaltsdauer der Gäste in Beherbergungsstätten nach Gemeindegruppen

Gemeindegruppe	Ankünfte	Veränderung gegenüber dem Vorjahreszeitraum in %	Übernachtungen	Veränderung gegenüber dem Vorjahreszeitraum in %	Durchschnittliche Aufenthaltsdauer in Tagen ¹⁾
 Juni 2009 					
Mineral- und Moorbäder	13 870	6,6	122 643	-0,9	8,8
Kneippkurorte	7 428	10,4	39 131	1,6	5,3
Heilbäder zusammen	21 298	7,9	161 774	-0,3	7,6
Luftkurorte	6 846	4,6	23 327	4,1	3,4
Erholungsorte	68 869	7,9	206 789	7,4	3,0
Sonstige Gemeinden	483 109	3,8	1 110 827	6,7	2,3
Gemeindegruppen insgesamt	580 122	4,5	1 502 717	5,9	2,6
 Januar bis Juni 2009 					
Mineral- und Moorbäder	72 820	-1,3	660 526	-3,2	9,1
Kneippkurorte	32 670	-14,7	195 098	-9,1	6,0
Heilbäder zusammen	105 490	-5,9	855 624	-4,6	8,1
Luftkurorte	29 239	2,2	94 490	1,4	3,2
Erholungsorte	349 987	3,0	1 143 965	2,5	3,3
Sonstige Gemeinden	2 227 560	-0,9	5 121 846	-0,1	2,3
Gemeindegruppen insgesamt	2 712 276	-0,6	7 215 925	-0,2	2,7

1) rechnerischer Wert Übernachtungen/Ankünfte

8. Beherbergungsstätten, Gästebetten und deren Auslastung im Juni 2009 nach Kreisfreien Städten und Landkreisen

Kreisfreie Stadt Landkreis Direktionsbezirk Land	Betriebe		Gästebetten		Durchschnittliche Auslastung der angebotenen Gästebetten in % ⁴⁾	
	ins- gesamt ¹⁾	darunter geöffnete Betriebe ²⁾	ins- gesamt ³⁾	darunter angebotene Gästebetten	Jun	Jan. - Jun
					Jun	Jan. - Jun
Chemnitz, Stadt	47	46	3 859	3 816	32,9	28,6
Erzgebirgskreis	303	296	13 550	13 034	35,0	35,1
Mittelsachsen	180	178	7 374	7 269	34,0	27,0
Vogtlandkreis	166	166	8 686	8 646	46,9	42,4
Zwickau	100	98	5 001	4 859	30,1	24,0
Direktionsbezirk Chemnitz	796	784	38 470	37 624	36,7	33,2
Dresden, Stadt	171	169	18 277	18 185	56,3	43,3
Bautzen	167	165	5 917	5 813	35,4	27,7
Görlitz	203	202	9 747	9 452	42,0	29,5
Meißen	137	137	6 494	6 202	33,1	24,1
Sächsische Schweiz- Osterzgebirge	351	346	17 574	17 207	48,8	40,5
Direktionsbezirk Dresden	1 029	1 019	58 009	56 859	47,0	36,6
Leipzig, Stadt	99	98	12 039	11 976	47,5	40,5
Leipzig	92	92	4 595	4 448	43,1	35,8
Nordsachsen	105	104	5 424	5 252	37,7	33,1
Direktionsbezirk Leipzig	296	294	22 058	21 676	44,2	37,8
Sachsen	2 121	2 097	118 537	116 159	43,1	35,7

9. Hotels, Gästebetten und deren Auslastung im Juni 2009 nach Kreisfreien Städten und Landkreisen

Kreisfreie Stadt Landkreis Direktionsbezirk Land	Betriebe		Gästebetten		Durchschnittliche Auslastung der angebotenen Gästebetten in % ⁴⁾	
	ins- gesamt ¹⁾	darunter geöffnete Betriebe ²⁾	ins- gesamt ³⁾	darunter angebotene Gästebetten	Jun	Jan. - Jun
					Jun	Jan. - Jun
Chemnitz, Stadt	24	23	2 916	2 874	32,7	27,9
Erzgebirgskreis	100	96	6 490	6 126	33,6	37,7
Mittelsachsen	62	61	3 495	3 453	31,3	26,0
Vogtlandkreis	50	50	2 323	2 301	31,8	28,1
Zwickau	38	37	2 469	2 422	30,2	26,1
Direktionsbezirk Chemnitz	274	267	17 693	17 176	32,3	30,9
Dresden, Stadt	79	79	13 999	13 951	56,8	44,2
Bautzen	45	44	2 108	2 086	36,0	26,4
Görlitz	56	56	3 220	3 181	42,0	29,7
Meißen	47	47	3 862	3 589	30,4	21,6
Sächsische Schweiz- Osterzgebirge	92	91	6 642	6 546	41,1	33,6
Direktionsbezirk Dresden	319	317	29 831	29 353	47,0	36,3
Leipzig, Stadt	40	40	7 926	7 914	49,1	43,1
Leipzig	34	34	1 893	1 746	30,6	25,3
Nordsachsen	36	36	2 261	2 238	25,6	21,8
Direktionsbezirk Leipzig	110	110	12 080	11 898	42,0	36,6
Sachsen	703	694	59 604	58 427	41,7	34,7

1) geöffnete und vorübergehend geschlossene Betriebe 2) ganz oder teilweise geöffnet

3) max. Angebot an Betten der letzten 13 Monate

4) rechnerischer Wert (Übernachtungen/angebotene Bettentage) x 100

10. Ankünfte, Übernachtungen und Aufenthaltsdauer in Beherbergungsstätten nach Kreisfreien Städten und Landkreisen

Kreisfreie Stadt Landkreis Direktionsbezirk Land	Ankünfte	Veränderung gegenüber dem Vorjahreszeitraum in %	Über- nachtungen	Veränderung gegenüber dem Vorjahreszeitraum in %	Durchschnittliche Aufenthaltsdauer in Tagen ¹⁾
Juni 2009					
Chemnitz, Stadt	19 612	2,4	37 630	-1,3	1,9
Erzgebirgskreis	46 192	7,6	136 620	7,3	3,0
Mittelsachsen	30 989	3,7	74 046	3,9	2,4
Vogtlandkreis	28 892	15,0	121 663	5,3	4,2
Zwickau	21 514	-2,0	43 881	-2,0	2,0
Direktionsbezirk Chemnitz	147 199	5,9	413 840	4,2	2,8
Dresden, Stadt	138 413	3,1	307 299	6,0	2,2
Bautzen	22 222	1,4	61 743	8,7	2,8
Görlitz	45 767	16,7	119 175	15,5	2,6
Meißen	28 372	-0,4	61 575	9,9	2,2
Sächsische Schweiz- Osterzgebirge	68 483	3,4	251 489	2,7	3,7
Direktionsbezirk Dresden	303 257	4,5	801 281	6,7	2,6
Leipzig, Stadt	89 403	4,3	170 712	11,5	1,9
Leipzig	18 647	0,7	57 517	0,6	3,1
Nordsachsen	21 616	-1,7	59 367	-1,5	2,7
Direktionsbezirk Leipzig	129 666	2,7	287 596	6,3	2,2
Sachsen	580 122	4,5	1 502 717	5,9	2,6
Januar bis Juni 2009					
Chemnitz, Stadt	101 229	3,4	194 303	-3,0	1,9
Erzgebirgskreis	261 126	3,6	825 391	3,0	3,2
Mittelsachsen	134 443	-1,5	335 725	-1,7	2,5
Vogtlandkreis	140 732	6,2	636 971	1,7	4,5
Zwickau	97 245	-2,6	191 229	-0,9	2,0
Direktionsbezirk Chemnitz	734 775	2,2	2 183 619	1,0	3,0
Dresden, Stadt	645 540	-2,2	1 413 047	-0,2	2,2
Bautzen	96 532	-2,7	278 804	-1,3	2,9
Görlitz	168 450	10,5	447 503	10,4	2,7
Meißen	113 809	-7,8	260 568	-4,2	2,3
Sächsische Schweiz- Osterzgebirge	290 945	-1,2	1 171 362	-1,3	4,0
Direktionsbezirk Dresden	1 315 276	-1,1	3 571 284	0,2	2,7
Leipzig, Stadt	473 997	-1,7	877 126	-1,2	1,9
Leipzig	84 783	-2,5	279 432	-5,2	3,3
Nordsachsen	103 445	-5,7	304 464	-5,8	2,9
Direktionsbezirk Leipzig	662 225	-2,4	1 461 022	-2,9	2,2
Sachsen	2 712 276	-0,6	7 215 925	-0,2	2,7

1) rechnerischer Wert Übernachtungen/Ankünfte

11. Ankünfte, Übernachtungen und Aufenthaltsdauer in Hotels nach Kreisfreien Städten und Landkreisen

Kreisfreie Stadt Landkreis Direktionsbezirk Land	Ankünfte	Veränderung gegenüber dem Vorjahreszeitraum in %	Über- nachtungen	Veränderung gegenüber dem Vorjahreszeitraum in %	Durchschnittliche Aufenthaltsdauer in Tagen ¹⁾
Juni 2009					
Chemnitz, Stadt	15 468	1,1	28 186	-0,3	1,8
Erzgebirgskreis	22 760	4,8	61 691	0,4	2,7
Mittelsachsen	16 254	9,6	32 407	3,5	2,0
Vogtlandkreis	8 525	3,9	21 981	-2,8	2,6
Zwickau	11 965	-4,8	21 953	-8,3	1,8
Direktionsbezirk Chemnitz	74 972	3,2	166 218	-0,8	2,2
Dresden, Stadt	109 354	3,5	237 862	6,4	2,2
Bautzen	10 317	-5,6	22 505	6,0	2,2
Görlitz	19 478	11,5	40 085	8,7	2,1
Meißen	17 183	-1,8	32 730	10,7	1,9
Sächsische Schweiz- Osterzgebirge	31 452	-2,4	80 770	-3,6	2,6
Direktionsbezirk Dresden	187 784	2,2	413 952	4,8	2,2
Leipzig, Stadt	63 464	-0,3	116 686	5,5	1,8
Leipzig	9 236	0,7	16 042	-3,0	1,7
Nordsachsen	9 376	2,0	17 198	3,5	1,8
Direktionsbezirk Leipzig	82 076	0,1	149 926	4,3	1,8
Sachsen	344 832	1,9	730 096	3,4	2,1
Januar bis Juni 2009					
Chemnitz, Stadt	81 377	-0,4	145 150	-5,4	1,8
Erzgebirgskreis	149 638	1,7	422 583	1,0	2,8
Mittelsachsen	78 275	0,4	159 016	0,3	2,0
Vogtlandkreis	46 057	6,1	114 313	1,3	2,5
Zwickau	62 766	-7,4	113 961	-7,1	1,8
Direktionsbezirk Chemnitz	418 113	0,0	955 023	-1,1	2,3
Dresden, Stadt	514 581	-1,6	1 106 854	-0,1	2,2
Bautzen	49 452	-4,7	98 090	-1,5	2,0
Görlitz	75 155	7,6	159 133	7,3	2,1
Meißen	72 884	-9,8	138 676	-7,6	1,9
Sächsische Schweiz- Osterzgebirge	148 383	-4,6	369 720	-5,7	2,5
Direktionsbezirk Dresden	860 455	-2,4	1 872 473	-1,3	2,2
Leipzig, Stadt	345 010	-4,0	617 093	-4,4	1,8
Leipzig	46 462	-5,9	78 909	-13,6	1,7
Nordsachsen	46 060	-8,1	84 125	-12,7	1,8
Direktionsbezirk Leipzig	437 532	-4,7	780 127	-6,4	1,8
Sachsen	1 716 100	-2,4	3 607 623	-2,4	2,1

1) rechnerischer Wert Übernachtungen/Ankünfte

12. Ankünfte, Übernachtungen und Aufenthaltsdauer der Gäste in Beherbergungsstätten im Juni 2009 nach dem Herkunftsland der Gäste

Herkunftsland der Gäste	Ankünfte	Veränderung gegenüber dem Vorjahreszeitraum in %	Übernachtungen	Veränderung gegenüber dem Vorjahreszeitraum in %	Durchschnittliche Aufenthaltsdauer in Tagen ¹⁾
Bundesrepublik Deutschland	522 089	6,2	1 365 016	6,5	2,6
Europa ohne Deutschland	41 730	-5,9	96 487	0,0	2,3
davon Belgien	1 872	-1,4	4 166	-14,2	2,2
Bulgarien	115	-22,3	241	-3,6	2,1
Dänemark	1 639	2,9	3 548	24,1	2,2
Estland	46	-82,8	69	-77,7	1,5
Finnland	665	-5,0	1 401	2,4	2,1
Frankreich	2 722	-6,3	6 089	2,6	2,2
Griechenland	221	-28,7	628	17,4	2,8
Vereinigtes Königreich	3 839	-13,0	8 879	-16,3	2,3
Irland, Republik	186	-32,1	507	-19,9	2,7
Island	26	-67,5	59	-70,1	2,3
Italien	2 711	6,6	5 357	26,9	2,0
Lettland	146	-39,2	295	5,0	2,0
Litauen	273	-54,7	399	-45,1	1,5
Luxemburg	199	-52,5	441	-54,6	2,2
Malta	11	266,7	14	133,3	1,3
Niederlande	5 706	-9,5	14 507	-7,6	2,5
Norwegen	688	24,6	1 432	34,6	2,1
Österreich	4 511	-5,5	10 070	-1,6	2,2
Polen	2 594	-1,8	4 927	-7,2	1,9
Portugal	195	-13,3	520	-60,8	2,7
Rumänien	246	-7,5	1 100	37,2	4,5
Russland	1 601	-21,9	6 393	7,0	4,0
Schweden	1 527	-11,7	2 437	4,5	1,6
Schweiz	4 454	7,6	10 643	23,1	2,4
Slowakische Republik	154	-50,2	408	-52,7	2,6
Slowenien	82	28,1	147	-49,7	1,8
Spanien	1 566	31,8	3 297	41,3	2,1
Tschechische Republik	1 452	-4,9	3 182	13,9	2,2
Türkei	152	-31,5	498	-52,3	3,3
Ukraine	207	21,8	471	36,5	2,3
Ungarn	651	16,0	1 698	64,7	2,6
Zypern	11	-65,6	37	-50,0	3,4
sonst. europäische Länder	1 262	5,9	2 627	1,5	2,1
Afrika	343	15,5	970	4,3	2,8
davon Republik Südafrika	167	5,0	385	-20,5	2,3
sonst. afrikanische Länder	176	27,5	585	31,2	3,3
Asien	4 704	-26,5	11 103	-17,5	2,4
davon Arabische Golfstaaten	114	-42,1	387	-38,0	3,4
China Volksrep. und Hongkong	1 029	-2,5	2 273	2,3	2,2
Indien	123	-68,7	601	1,7	4,9
Israel	407	13,1	1 077	13,7	2,6
Japan	2 084	-33,2	4 426	-30,5	2,1
Südkorea	255	-40,1	627	-11,9	2,5
Taiwan	219	26,6	407	-25,5	1,9
sonst. asiatische Länder	473	-30,5	1 305	-9,7	2,8
Amerika	9 527	-13,9	25 315	9,9	2,7
davon Kanada	783	13,5	2 329	65,3	3,0
USA	7 753	-17,6	20 627	4,7	2,7
Mittelamerika und Karibik	208	11,8	543	26,0	2,6
Brasilien	436	-13,5	851	-4,0	2,0
sonst. südamerik. Länder	347	25,7	965	55,1	2,8
Australien, Neuseeland u. Ozeanien	764	-15,9	1 696	-10,5	2,2
davon Australien	650	-10,5	1 417	-7,1	2,2
Neuseeland u. Ozeanien	114	-37,4	279	-24,4	2,4
Ausländer ohne Angabe	965	65,2	2 130	100,0	2,2
Ausland zusammen	58 033	-8,7	137 701	0,6	2,4
Insgesamt	580 122	4,5	1 502 717	5,9	2,6

1) rechnerischer Wert Übernachtungen/Ankünfte

13. Ankünfte, Übernachtungen und Aufenthaltsdauer der Gäste in Beherbergungsstätten Januar bis Juni 2009 nach dem Herkunftsland der Gäste

Herkunftsland der Gäste	Ankünfte	Veränderung gegenüber dem Vorjahreszeitraum in %	Übernachtungen	Veränderung gegenüber dem Vorjahreszeitraum in %	Durchschnittliche Aufenthaltsdauer in Tagen ¹⁾
Bundesrepublik Deutschland	2 454 761	0,0	6 616 941	-0,1	2,7
Europa ohne Deutschland	184 787	-6,8	426 042	-3,3	2,3
davon Belgien	9 141	6,4	20 111	0,1	2,2
Bulgarien	756	14,5	2 021	38,8	2,7
Dänemark	6 210	6,7	13 273	10,5	2,1
Estland	220	-76,7	345	-71,1	1,6
Finnland	2 171	-8,0	4 630	-2,8	2,1
Frankreich	11 875	-3,6	25 387	-1,7	2,1
Griechenland	1 091	-12,6	2 643	-3,0	2,4
Vereinigtes Königreich	16 088	-14,8	36 159	-19,9	2,2
Irland, Republik	1 167	-15,4	2 719	-18,4	2,3
Island	264	-9,6	738	9,5	2,8
Italien	12 972	4,1	26 840	10,9	2,1
Lettland	770	-28,1	1 292	-46,7	1,7
Litauen	1 584	-33,9	2 444	-31,8	1,5
Luxemburg	1 028	-14,7	2 206	-21,5	2,1
Malta	86	352,6	174	427,3	2,0
Niederlande	22 686	-12,4	53 926	-9,7	2,4
Norwegen	2 289	-6,8	5 555	-0,4	2,4
Österreich	20 563	-1,1	47 534	2,9	2,3
Polen	13 167	-9,4	25 257	-1,5	1,9
Portugal	953	-1,1	2 818	-15,6	3,0
Rumänien	1 433	-4,0	4 218	34,1	2,9
Russland	9 003	-25,1	34 571	6,2	3,8
Schweden	5 340	-8,1	9 738	-4,2	1,8
Schweiz	18 682	3,7	44 364	5,5	2,4
Slowakische Republik	1 149	1,5	2 739	-8,8	2,4
Slowenien	419	-14,5	1 380	-41,1	3,3
Spanien	5 824	10,0	12 807	4,2	2,2
Tschechische Republik	7 709	-8,9	16 526	-6,3	2,1
Türkei	833	-17,7	2 055	-49,6	2,5
Ukraine	1 319	5,9	3 265	18,1	2,5
Ungarn	2 954	1,9	7 772	45,4	2,6
Zypern	61	1,7	273	100,7	4,5
sonst. europäische Länder	4 980	-16,3	10 262	-27,6	2,1
Afrika	1 260	7,6	4 311	34,9	3,4
davon Republik Südafrika	490	5,6	1 248	8,1	2,5
sonst. afrikanische Länder	770	8,9	3 063	50,1	4,0
Asien	22 905	-10,2	54 588	-7,5	2,4
davon Arabische Golfstaaten	716	-10,1	3 191	30,2	4,5
China Volksrep. und Hongkong	3 989	-3,1	9 512	-2,6	2,4
Indien	542	-44,8	2 965	47,7	5,5
Israel	1 618	4,3	3 837	-4,5	2,4
Japan	11 179	-15,7	22 276	-24,9	2,0
Südkorea	1 283	-1,6	3 052	24,7	2,4
Taiwan	1 117	63,1	2 073	-14,6	1,9
sonst. asiatische Länder	2 461	-12,7	7 682	23,4	3,1
Amerika	41 633	3,3	100 366	10,9	2,4
davon Kanada	2 466	-14,2	6 832	5,5	2,8
USA	35 558	6,1	84 460	10,7	2,4
Mittelamerika und Karibik	769	-2,0	1 694	-2,8	2,2
Brasilien	1 486	-15,2	3 756	11,2	2,5
sonst. südamerik. Länder	1 354	-1,7	3 624	39,8	2,7
Australien, Neuseeland u. Ozeanien	2 526	-16,8	5 417	-11,4	2,1
davon Australien	2 233	-12,3	4 647	-10,7	2,1
Neuseeland u. Ozeanien	293	-40,0	770	-15,4	2,6
Ausländer ohne Angabe	4 404	24,0	8 260	28,3	1,9
Ausland zusammen	257 515	-5,2	598 984	-1,1	2,3
Insgesamt	2 712 276	-0,6	7 215 925	-0,2	2,7

1) rechnerischer Wert Übernachtungen/Ankünfte

14. Ankünfte, Übernachtungen und Aufenthaltsdauer der Gäste in Beherbergungsstätten der Stadt Dresden im Juni 2009 nach dem Herkunftsland der Gäste

Herkunftsland der Gäste	Ankünfte	Veränderung gegenüber dem Vorjahreszeitraum in %	Übernachtungen	Veränderung gegenüber dem Vorjahreszeitraum in %	Durchschnittliche Aufenthaltsdauer in Tagen ¹⁾
Bundesrepublik Deutschland	113 701	5,3	247 888	5,8	2,2
Europa ohne Deutschland	16 693	-1,4	38 263	8,8	2,3
davon Belgien	689	19,0	1 595	5,4	2,3
Bulgarien	38	5,6	71	-18,4	1,9
Dänemark	606	-13,9	1 486	20,8	2,5
Estland	13	-13,3	19	-45,7	1,5
Finnland	352	41,4	691	52,2	2,0
Frankreich	1 172	-9,9	2 764	-2,4	2,4
Griechenland	107	-47,0	208	-29,5	1,9
Vereinigtes Königreich	1 929	-18,1	4 421	-12,9	2,3
Irland, Republik	94	-22,3	248	4,6	2,6
Island	12	-61,3	23	-61,0	1,9
Italien	1 314	-5,4	2 621	18,1	2,0
Lettland	27	-3,6	48	6,7	1,8
Litauen	128	5,8	196	38,0	1,5
Luxemburg	71	-70,2	155	-73,1	2,2
Malta	3	-	4	-33,3	1,3
Niederlande	1 477	-19,5	3 803	-6,1	2,6
Norwegen	271	11,1	570	6,3	2,1
Österreich	1 906	2,5	4 456	9,5	2,3
Polen	928	57,6	1 522	34,5	1,6
Portugal	49	-46,2	145	-41,5	3,0
Rumänien	92	-5,2	436	-12,1	4,7
Russland	643	-9,6	2 282	24,0	3,5
Schweden	571	7,3	861	25,0	1,5
Schweiz	2 130	22,6	5 365	48,7	2,5
Slowakische Republik	48	-57,9	88	-53,2	1,8
Slowenien	23	91,7	50	78,6	2,2
Spanien	843	53,8	1 857	50,9	2,2
Tschechische Republik	539	6,1	857	-7,7	1,6
Türkei	60	-3,2	196	45,2	3,3
Ukraine	79	33,9	128	19,6	1,6
Ungarn	237	-7,8	460	-1,1	1,9
Zypern	4	-87,1	18	-75,3	4,5
sonst. europäische Länder	238	-12,2	619	12,1	2,6
Afrika	99	-26,1	332	-3,2	3,4
davon Republik Südafrika	49	-39,5	116	-34,1	2,4
sonst. afrikanische Länder	50	-5,7	216	29,3	4,3
Asien	2 779	-24,1	6 916	-12,7	2,5
davon Arabische Golfstaaten	62	-17,3	207	-35,1	3,3
China Volksrep. und Hongkong	531	-13,4	1 348	5,2	2,5
Indien	71	-11,2	471	139,1	6,6
Israel	236	14,6	609	19,6	2,6
Japan	1 305	-29,3	2 869	-28,6	2,2
Südkorea	156	-45,8	350	-30,3	2,2
Taiwan	183	28,0	312	0,3	1,7
sonst. asiatische Länder	235	-42,8	750	-4,7	3,2
Amerika	4 460	-7,6	12 430	19,0	2,8
davon Kanada	484	21,9	1 365	63,9	2,8
USA	3 417	-11,0	9 778	15,7	2,9
Mittelamerika und Karibik	124	12,7	369	64,0	3,0
Brasilien	251	-14,3	469	-8,2	1,9
sonst. südamerik. Länder	184	-2,6	449	4,4	2,4
Australien, Neuseeland u. Ozeanien	438	-20,7	1 016	-15,1	2,3
davon Australien	368	-22,9	807	-20,3	2,2
Neuseeland u. Ozeanien	70	-6,7	209	13,6	3,0
Ausländer ohne Angabe	243	56,8	454	61,0	1,9
Ausland zusammen	24 712	-5,9	59 411	7,3	2,4
Insgesamt	138 413	3,1	307 299	6,0	2,2

1) rechnerischer Wert Übernachtungen/Ankünfte

15. Ankünfte, Übernachtungen und Aufenthaltsdauer der Gäste in Beherbergungsstätten der Stadt Dresden Januar bis Juni 2009 nach dem Herkunftsland der Gäste

Herkunftsland der Gäste	Ankünfte	Veränderung gegenüber dem Vorjahreszeitraum in %	Übernachtungen	Veränderung gegenüber dem Vorjahreszeitraum in %	Durchschnittliche Aufenthaltsdauer in Tagen ¹⁾
Bundesrepublik Deutschland	545 510	-1,9	1 169 187	-1,8	2,1
Europa ohne Deutschland	70 101	-2,3	162 971	8,1	2,3
davon Belgien	2 761	16,4	6 241	12,5	2,3
Bulgarien	287	57,7	903	110,5	3,1
Dänemark	2 425	-0,3	5 928	12,0	2,4
Estland	46	-17,9	61	-40,2	1,3
Finnland	834	-2,0	1 972	9,7	2,4
Frankreich	4 930	-4,3	11 570	7,3	2,3
Griechenland	548	-9,6	1 153	-2,8	2,1
Vereinigtes Königreich	8 004	-7,9	17 369	-7,6	2,2
Irland, Republik	568	24,0	1 456	58,1	2,6
Island	125	17,9	358	51,7	2,9
Italien	5 962	-5,5	12 812	16,9	2,1
Lettland	105	-50,0	186	-59,2	1,8
Litauen	370	-35,7	556	-25,3	1,5
Luxemburg	347	-40,0	874	-41,7	2,5
Malta	35	105,9	67	148,1	1,9
Niederlande	6 553	-14,6	15 009	-10,5	2,3
Norwegen	751	-29,8	1 603	-27,7	2,1
Österreich	8 179	8,1	19 038	10,9	2,3
Polen	3 403	-2,5	6 113	5,9	1,8
Portugal	309	-16,9	1 104	22,7	3,6
Rumänien	329	-18,8	1 356	7,8	4,1
Russland	3 683	5,5	13 528	73,6	3,7
Schweden	2 117	-0,1	3 318	-1,8	1,6
Schweiz	8 755	6,8	22 017	15,3	2,5
Slowakische Republik	245	-14,9	472	0,9	1,9
Slowenien	137	-12,7	300	-0,7	2,2
Spanien	2 647	5,8	5 847	6,9	2,2
Tschechische Republik	2 710	-2,8	5 013	7,8	1,8
Türkei	217	-23,3	499	-47,9	2,3
Ukraine	361	2,8	620	-45,2	1,7
Ungarn	1 006	-1,0	2 437	25,9	2,4
Zypern	31	-38,0	186	73,8	6,0
sonst. europäische Länder	1 321	-0,4	3 005	13,6	2,3
Afrika	501	3,1	1 766	46,6	3,5
davon Republik Südafrika	146	-30,8	318	-31,9	2,2
sonst. afrikanische Länder	355	29,1	1 448	96,2	4,1
Asien	12 674	-10,5	33 246	2,4	2,6
davon Arabische Golfstaaten	347	13,4	1 844	98,1	5,3
China Volksrep. und Hongkong	2 198	-13,7	5 869	16,7	2,7
Indien	341	5,2	2 355	168,8	6,9
Israel	759	-10,3	2 219	-2,6	2,9
Japan	6 970	-6,3	14 447	-16,8	2,1
Südkorea	604	-28,4	1 735	10,0	2,9
Taiwan	379	-19,4	782	-49,1	2,1
sonst. asiatische Länder	1 076	-22,8	3 995	39,0	3,7
Amerika	14 212	-6,7	40 900	13,2	2,9
davon Kanada	1 328	-6,8	3 663	16,4	2,8
USA	10 784	-6,9	31 937	10,7	3,0
Mittelamerika und Karibik	355	-18,4	848	1,4	2,4
Brasilien	948	-7,3	2 514	39,0	2,7
sonst. südamerik. Länder	797	5,4	1 938	29,8	2,4
Australien, Neuseeland u. Ozeanien	1 389	-20,6	3 203	-10,7	2,3
davon Australien	1 221	-20,9	2 719	-14,1	2,2
Neuseeland u. Ozeanien	168	-18,0	484	15,2	2,9
Ausländer ohne Angabe	1 153	51,5	1 774	32,7	1,5
Ausland zusammen	100 030	-3,9	243 860	8,1	2,4
Insgesamt	645 540	-2,2	1 413 047	-0,2	2,2

1) rechnerischer Wert Übernachtungen/Ankünfte

16. Ankünfte, Übernachtungen und Aufenthaltsdauer der Gäste in Beherbergungsstätten der Stadt Leipzig im Juni 2009 nach dem Herkunftsland der Gäste

Herkunftsland der Gäste	Ankünfte	Veränderung gegenüber dem Vorjahreszeitraum in %	Übernachtungen	Veränderung gegenüber dem Vorjahreszeitraum in %	Durchschnittliche Aufenthaltsdauer in Tagen ¹⁾
Bundesrepublik Deutschland	73 607	7,8	136 103	13,0	1,8
Europa ohne Deutschland	10 445	-0,8	22 154	8,8	2,1
davon Belgien	687	23,8	1 411	7,7	2,1
Bulgarien	48	166,7	87	163,6	1,8
Dänemark	232	15,4	435	43,6	1,9
Estland	14	55,6	28	-3,4	2,0
Finnland	142	-33,6	323	-21,2	2,3
Frankreich	774	0,3	1 795	12,4	2,3
Griechenland	74	-12,9	275	36,8	3,7
Vereinigtes Königreich	1 148	-7,9	2 778	-10,4	2,4
Irland, Republik	65	-27,8	187	-12,6	2,9
Island	7	-80,0	17	-75,0	2,4
Italien	927	47,1	1 544	71,4	1,7
Lettland	95	15,9	214	114,0	2,3
Litauen	55	77,4	99	125,0	1,8
Luxemburg	47	-61,8	115	-56,6	2,4
Malta	8	x	10	x	1,3
Niederlande	897	-22,4	1 970	-14,3	2,2
Norwegen	267	61,8	571	86,0	2,1
Österreich	959	2,6	1 870	18,9	1,9
Polen	506	8,8	1 239	66,8	2,4
Portugal	76	90,0	210	105,9	2,8
Rumänien	48	92,0	382	438,0	8,0
Russland	596	-19,8	1 345	1,3	2,3
Schweden	329	-22,6	525	-14,5	1,6
Schweiz	935	1,6	1 972	30,9	2,1
Slowakische Republik	46	35,3	81	42,1	1,8
Slowenien	31	121,4	50	85,2	1,6
Spanien	489	4,3	1 033	42,7	2,1
Tschechische Republik	246	-0,8	394	-3,4	1,6
Türkei	59	-57,2	127	-84,9	2,2
Ukraine	42	27,3	61	-47,9	1,5
Ungarn	121	51,3	305	152,1	2,5
Zypern	5	x	9	x	1,8
sonst. europäische Länder	470	-13,6	692	-27,8	1,5
Afrika	172	129,3	386	97,9	2,2
davon Republik Südafrika	95	150,0	194	133,7	2,0
sonst. afrikanische Länder	77	108,1	192	71,4	2,5
Asien	1 133	-28,4	2 093	-15,0	1,8
davon Arabische Golfstaaten	35	-52,1	120	1,7	3,4
China Volksrep. und Hongkong	214	-15,7	375	-6,7	1,8
Indien	30	-89,4	47	-84,9	1,6
Israel	91	2,2	245	3,4	2,7
Japan	547	-16,4	935	-12,2	1,7
Südkorea	63	-47,1	103	-18,3	1,6
Taiwan	26	62,5	37	42,3	1,4
sonst. asiatische Länder	127	35,1	231	31,3	1,8
Amerika	3 749	-24,2	9 396	3,5	2,5
davon Kanada	163	-2,4	458	66,5	2,8
USA	3 347	-26,1	8 434	1,0	2,5
Mittelamerika und Karibik	31	-6,1	50	-10,7	1,6
Brasilien	141	-3,4	291	24,4	2,1
sonst. südamerik. Länder	67	-5,6	163	-2,4	2,4
Australien, Neuseeland u. Ozeanien	202	-14,0	415	-2,4	2,1
davon Australien	184	17,2	381	30,0	2,1
Neuseeland u. Ozeanien	18	-76,9	34	-74,2	1,9
Ausländer ohne Angabe	95	-1,0	165	39,8	1,7
Ausland zusammen	15 796	-9,5	34 609	6,0	2,2
Insgesamt	89 403	4,3	170 712	11,5	1,9

1) rechnerischer Wert Übernachtungen/Ankünfte

17. Ankünfte, Übernachtungen und Aufenthaltsdauer der Gäste in Beherbergungsstätten der Stadt Leipzig Januar bis Juni 2009 nach dem Herkunftsland der Gäste

Herkunftsland der Gäste	Ankünfte	Veränderung gegenüber dem Vorjahreszeitraum in %	Übernachtungen	Veränderung gegenüber dem Vorjahreszeitraum in %	Durchschnittliche Aufenthaltsdauer in Tagen ¹⁾
Bundesrepublik Deutschland	393 719	-1,3	709 077	-1,0	1,8
Europa ohne Deutschland	50 935	-8,2	107 097	-7,5	2,1
davon Belgien	3 865	9,4	7 998	3,9	2,1
Bulgarien	260	64,6	469	43,9	1,8
Dänemark	1 172	2,9	2 091	3,1	1,8
Estland	82	-39,7	166	-39,6	2,0
Finnland	601	-15,6	1 170	-16,3	1,9
Frankreich	3 529	3,4	7 434	4,0	2,1
Griechenland	347	-16,4	916	-6,7	2,6
Vereinigtes Königreich	4 747	-27,0	11 147	-32,9	2,3
Irland, Republik	304	-33,6	706	-37,2	2,3
Island	83	-42,4	169	-45,5	2,0
Italien	3 639	25,2	7 216	29,1	2,0
Lettland	309	3,0	592	-41,8	1,9
Litauen	668	148,3	1 165	153,3	1,7
Luxemburg	327	1,9	665	2,0	2,0
Malta	51	x	107	x	2,1
Niederlande	4 492	-19,4	9 319	-16,9	2,1
Norwegen	968	20,1	2 285	22,5	2,4
Österreich	5 120	4,0	11 352	15,1	2,2
Polen	3 314	4,5	6 256	10,4	1,9
Portugal	348	50,0	821	34,6	2,4
Rumänien	516	26,8	1 310	81,2	2,5
Russland	2 996	-46,1	6 118	-35,2	2,0
Schweden	1 082	-29,7	2 134	-34,1	2,0
Schweiz	4 736	2,4	10 561	12,8	2,2
Slowakische Republik	385	8,8	809	-31,5	2,1
Slowenien	98	-18,3	161	-24,8	1,6
Spanien	2 205	25,0	4 840	27,0	2,2
Tschechische Republik	1 441	-7,9	3 090	0,3	2,1
Türkei	378	-33,3	684	-73,6	1,8
Ukraine	239	-28,2	541	-33,3	2,3
Ungarn	526	-9,5	1 193	0,5	2,3
Zypern	26	766,7	75	x	2,9
sonst. europäische Länder	2 081	-29,1	3 537	-33,7	1,7
Afrika	480	38,7	1 229	46,3	2,6
davon Republik Südafrika	238	67,6	503	79,0	2,1
sonst. afrikanische Länder	242	18,6	726	29,9	3,0
Asien	4 615	-14,8	9 134	-10,2	2,0
davon Arabische Golfstaaten	291	-20,1	1 079	25,0	3,7
China Volksrep. und Hongkong	893	7,9	1 521	-12,7	1,7
Indien	118	-74,5	289	-52,8	2,4
Israel	408	16,2	812	3,4	2,0
Japan	1 862	-21,2	3 164	-21,9	1,7
Südkorea	227	-28,2	357	-26,5	1,6
Taiwan	102	-32,5	176	-48,7	1,7
sonst. asiatische Länder	714	23,1	1 736	34,2	2,4
Amerika	22 776	10,8	47 979	14,4	2,1
davon Kanada	624	-24,9	1 472	-16,6	2,4
USA	21 181	14,4	44 324	17,6	2,1
Mittelamerika und Karibik	246	6,0	432	-21,5	1,8
Brasilien	392	-25,0	862	-24,1	2,2
sonst. südamerik. Länder	333	-27,8	889	12,0	2,7
Australien, Neuseeland u. Ozeanien	825	-11,9	1 527	-14,0	1,9
davon Australien	743	3,5	1 317	-5,1	1,8
Neuseeland u. Ozeanien	82	-62,4	210	-45,9	2,6
Ausländer ohne Angabe	647	25,9	1 083	16,6	1,7
Ausland zusammen	80 278	-3,6	168 049	-2,0	2,1
Insgesamt	473 997	-1,7	877 126	-1,2	1,9

1) rechnerischer Wert Übernachtungen/Ankünfte

18. Ankünfte, Übernachtungen und Aufenthaltsdauer der Gäste in Beherbergungsstätten der Stadt Chemnitz im Juni 2009 nach dem Herkunftsland der Gäste

Herkunftsland der Gäste	Ankünfte	Veränderung gegenüber dem Vorjahreszeitraum in %	Übernachtungen	Veränderung gegenüber dem Vorjahreszeitraum in %	Durchschnittliche Aufenthaltsdauer in Tagen ¹⁾
Bundesrepublik Deutschland	17 192	4,5	32 335	-0,8	1,9
Europa ohne Deutschland	1 828	-20,2	3 676	-20,8	2,0
davon Belgien	48	-5,9	75	-38,5	1,6
Bulgarien	1	-87,5	2	-88,2	2,0
Dänemark	10	-9,1	11	-38,9	1,1
Finnland	17	-22,7	43	48,3	2,5
Frankreich	131	-10,9	267	-19,6	2,0
Griechenland	4	300,0	16	433,3	4,0
Vereinigtes Königreich	111	6,7	239	59,3	2,2
Irland, Republik	1	-	1	-94,4	1,0
Island	1	x	1	x	1,0
Italien	57	39,0	94	-28,8	1,6
Litauen	6	100,0	6	100,0	1,0
Luxemburg	4	-20,0	5	-37,5	1,3
Niederlande	598	-8,0	1 062	-10,2	1,8
Norwegen	14	x	23	x	1,6
Österreich	125	-61,7	205	-59,2	1,6
Polen	136	-49,3	351	-38,1	2,6
Portugal	8	-	48	-62,2	6,0
Rumänien	39	5,4	44	-8,3	1,1
Russland	33	-15,4	115	-53,4	3,5
Schweden	25	-68,4	57	-58,4	2,3
Schweiz	198	-13,5	499	56,4	2,5
Slowakische Republik	10	-	30	-57,1	3,0
Slowenien	2	-50,0	2	-66,7	1,0
Spanien	34	-	67	-26,4	2,0
Tschechische Republik	101	48,5	144	30,9	1,4
Türkei	5	-	11	37,5	2,2
Ukraine	29	-	64	20,8	2,2
Ungarn	22	-48,8	95	-5,0	4,3
Zypern	2	x	10	x	5,0
sonst. europäische Länder	56	-	89	-61,0	1,6
Afrika	12	100,0	20	42,9	1,7
davon Republik Südafrika	8	x	8	x	1,0
sonst. afrikanische Länder	4	-33,3	12	-14,3	3,0
Asien	268	14,0	528	7,5	2,0
davon Arabische Golfstaaten	4	300,0	5	25,0	1,3
China Volksrep. und Hongkong	108	120,4	226	33,7	2,1
Indien	13	18,2	31	82,4	2,4
Israel	3	-75,0	10	-44,4	3,3
Japan	77	28,3	124	30,5	1,6
Taiwan	7	133,3	22	214,3	3,1
sonst. asiatische Länder	56	-42,3	110	-37,5	2,0
Amerika	153	4,1	473	41,6	3,1
davon Kanada	9	-55,0	19	-72,5	2,1
USA	91	-21,6	178	-26,1	2,0
Mittelamerika und Karibik	1	x	1	x	1,0
Brasilien	7	-	11	-31,2	1,6
sonst. südamerik. Länder	45	x	264	x	5,9
Australien, Neuseeland u. Ozeanien	22	37,5	61	103,3	2,8
davon Australien	22	100,0	61	369,2	2,8
Ausländer ohne Angabe	137	x	537	x	3,9
Ausland zusammen	2 420	-10,4	5 295	-4,4	2,2
Insgesamt	19 612	2,4	37 630	-1,3	1,9

1) rechnerischer Wert Übernachtungen/Ankünfte

19. Ankünfte, Übernachtungen und Aufenthaltsdauer der Gäste in Beherbergungsstätten der Stadt Chemnitz Januar bis Juni 2009 nach dem Herkunftsland der Gäste

Herkunftsland der Gäste	Ankünfte	Veränderung gegenüber dem Vorjahreszeitraum in %	Übernachtungen	Veränderung gegenüber dem Vorjahreszeitraum in %	Durchschnittliche Aufenthaltsdauer in Tagen ¹⁾
Bundesrepublik Deutschland	90 560	5,9	171 766	0,0	1,9
Europa ohne Deutschland	8 757	-15,3	17 524	-26,2	2,0
davon Belgien	182	-40,1	287	-55,2	1,6
Bulgarien	8	-66,7	14	-65,9	1,8
Dänemark	197	51,5	343	88,5	1,7
Finnland	74	-19,6	189	29,5	2,6
Frankreich	701	10,6	1 390	-14,1	2,0
Griechenland	17	-26,1	44	-15,4	2,6
Vereinigtes Königreich	434	-5,0	826	-2,7	1,9
Irland, Republik	10	-60,0	17	-80,9	1,7
Island	3	-70,0	3	-72,7	1,0
Italien	533	-10,6	1 002	-3,6	1,9
Lettland	5	-80,8	9	-73,5	1,8
Litauen	9	-94,2	9	-97,1	1,0
Luxemburg	41	70,8	55	66,7	1,3
Niederlande	1 954	-9,0	3 505	-13,6	1,8
Norwegen	59	103,4	98	113,0	1,7
Österreich	834	-25,1	1 734	-25,2	2,1
Polen	987	-16,6	1 935	-19,5	2,0
Portugal	87	45,0	411	1,7	4,7
Rumänien	176	36,4	227	36,7	1,3
Russland	251	-27,2	850	-33,1	3,4
Schweden	163	-60,1	302	-47,3	1,9
Schweiz	721	-18,5	1 522	-0,7	2,1
Slowakische Republik	44	91,3	79	-13,2	1,8
Slowenien	37	5,7	72	-26,5	1,9
Spanien	154	-45,2	328	-72,1	2,1
Tschechische Republik	441	18,2	767	30,7	1,7
Türkei	40	-2,4	89	43,5	2,2
Ukraine	245	59,1	447	123,5	1,8
Ungarn	99	-52,2	396	-27,3	4,0
Zypern	2	x	10	x	5,0
sonst. europäische Länder	249	-39,4	564	-82,3	2,3
Afrika	39	-35,0	122	-4,7	3,1
davon Republik Südafrika	22	450,0	82	925,0	3,7
sonst. afrikanische Länder	17	-69,6	40	-66,7	2,4
Asien	1 122	-11,7	2 391	-2,6	2,1
davon Arabische Golfstaaten	9	-30,8	18	-5,3	2,0
China Volksrep. und Hongkong	327	29,8	896	30,6	2,7
Indien	18	-75,0	38	-72,3	2,1
Israel	20	-37,5	39	-17,0	2,0
Japan	511	14,8	902	9,9	1,8
Südkorea	30	7,1	44	-22,8	1,5
Taiwan	80	344,4	150	328,6	1,9
sonst. asiatische Länder	127	-69,0	304	-53,4	2,4
Amerika	484	-21,3	1 669	-15,7	3,4
davon Kanada	29	-58,0	174	-3,9	6,0
USA	356	-23,1	1 072	-31,1	3,0
Mittelamerika und Karibik	19	46,2	36	-28,0	1,9
Brasilien	28	-44,0	114	-10,2	4,1
sonst. südamerik. Länder	52	160,0	273	313,6	5,3
Australien, Neuseeland u. Ozeanien	53	32,5	180	157,1	3,4
davon Australien	49	48,5	169	231,4	3,4
Neuseeland u. Ozeanien	4	-42,9	11	-42,1	2,8
Ausländer ohne Angabe	214	219,4	651	253,8	3,0
Ausland zusammen	10 669	-13,9	22 537	-21,1	2,1
Insgesamt	101 229	3,4	194 303	-3,0	1,9

1) rechnerischer Wert Übernachtungen/Ankünfte

20. Campingplätze mit Urlaubscamping, Zahl der Stellplätze sowie Ankünfte, Übernachtungen und Aufenthaltsdauer im Juni 2009 nach Größenklassen

Campingplätze mit ... bis unter ... Stellplätzen für Urlaubscamping	Campingplätze		Angebotene Stellplätze auf den geöffneten Campingplätzen	Ankünfte	Veränderung gegenüber dem Vorjahreszeitraum in %	Übernachtungen	Veränderung gegenüber dem Vorjahreszeitraum in %	Durchschnittliche Aufenthaltsdauer in Tagen ³⁾
	insgesamt ¹⁾	darunter geöffnet ²⁾						
unter 10	13	12	77	237	-18,0	468	-24,6	2,0
10 - 25	17	17	266	745	44,9	1 399	42,9	1,9
25 - 50	25	25	864	1 766	-10,2	4 426	6,6	2,5
50 - 100	30	30	1 874	5 046	-4,8	12 711	3,8	2,5
100 - 150	16	16	1 683	8 306	-1,4	26 600	-4,6	3,2
150 u. mehr	10	10	2 030	6 963	10,3	17 008	17,6	2,4
Insgesamt	111	110	6 794	23 063	1,1	62 612	3,7	2,7

1) geöffnete und vorübergehend geschlossene Betriebe

2) ganz oder teilweise geöffnet

3) rechnerischer Wert Übernachtungen/Ankünfte

21. Campingplätze mit Urlaubscamping, Zahl der Stellplätze sowie Ankünfte, Übernachtungen und Aufenthaltsdauer im Juni 2009 nach Reisegebieten

Reisegebiet	Campingplätze		Angebotene Stellplätze auf den geöffneten Campingplätzen	Ankünfte	Veränderung gegenüber dem Vorjahreszeitraum in %	Übernachtungen	Veränderung gegenüber dem Vorjahreszeitraum in %	Durchschnittliche Aufenthaltsdauer in Tagen ³⁾
	insgesamt ¹⁾	darunter geöffnet ²⁾						
Oberlausitz/ Niederschlesien	35	35	2 376	5 167	25,1	17 540	8,6	3,4
Sächsische Schweiz	10	10	508	3 567	-22,8	13 657	8,5	3,8
Sächsisches Elbland	11	11	672	2 229	-11,0	6 668	-4,2	3,0
Erzgebirge	23	22	1 127	2 957	4,2	6 274	3,7	2,1
Sächsisches Burgen- und Heidefeld	21	21	841	1 696	-4,6	3 496	12,3	2,1
Vogtland	5	5	680	1 906	32,0	4 238	28,8	2,2
Stadt Dresden	3	3	200	2 210	-8,3	3 167	-43,6	1,4
Stadt Leipzig	2	2
Stadt Chemnitz	1	1
Insgesamt	111	110	6 794	23 063	1,1	62 612	3,7	2,7

1) geöffnete und vorübergehend geschlossene Betriebe

2) ganz oder teilweise geöffnet

3) rechnerischer Wert Übernachtungen/Ankünfte

22. Ankünfte, Übernachtungen und Aufenthaltsdauer auf Campingplätzen nach dem Herkunftsland der Gäste

Herkunftsland der Gäste	Ankünfte	Veränderung gegenüber dem Vorjahreszeitraum in %	Übernachtungen	Veränderung gegenüber dem Vorjahreszeitraum in %	Durchschnittliche Aufenthaltsdauer in Tagen ¹⁾
Juni 2009					
Bundesrepublik Deutschland	19 641	5,0	51 801	7,7	2,6
Europa ohne Deutschland	3 349	-16,1	10 677	-11,4	3,2
davon Belgien	46	-43,2	216	0,5	4,7
Dänemark	223	-23,4	401	-40,4	1,8
Estland	9	12,5	9	-	1,0
Finnland	134	54,0	181	20,7	1,4
Frankreich	89	18,7	155	0,6	1,7
Griechenland	12	33,3	59	247,1	4,9
Vereinigtes Königreich	80	-42,9	248	-49,1	3,1
Irland, Republik	15	25,0	23	-	1,5
Island	23	283,3	60	172,7	2,6
Italien	72	63,6	100	-19,4	1,4
Lettland	18	-35,7	18	-48,6	1,0
Litauen	26	333,3	29	190,0	1,1
Luxemburg	8	60,0	20	-23,1	2,5
Niederlande	1 755	-25,3	7 373	-12,3	4,2
Norwegen	32	-64,8	76	-51,0	2,4
Österreich	228	10,7	549	2,2	2,4
Polen	50	31,6	93	93,8	1,9
Portugal	10	x	18	x	1,8
Rumänien	4	33,3	12	100,0	3,0
Russland	6	-45,5	12	-7,7	2,0
Schweden	146	-16,1	326	15,2	2,2
Schweiz	248	8,8	533	3,7	2,1
Slowakische Republik	3	x	3	x	1,0
Slowenien	7	-	15	114,3	2,1
Spanien	23	228,6	42	68,0	1,8
Tschechische Republik	73	5,8	94	22,1	1,3
Ungarn	7	133,3	10	25,0	1,4
sonst. europäische Länder	2	-80,0	2	-84,6	1,0
Afrika	14	16,7	17	-26,1	1,2
davon Republik Südafrika	12	-	15	-34,8	1,3
sonst. afrikanische Länder	2	x	2	x	1,0
Asien	3	-70,0	3	-78,6	1,0
davon Israel	2	x	2	x	1,0
Südkorea	1	-90,0	1	-92,9	1,0
Amerika	18	-64,0	23	-72,0	1,3
davon Kanada	6	-	10	66,7	1,7
USA	11	-68,6	12	-77,8	1,1
sonst. südamerik. Länder	1	-75,0	1	-91,7	1,0
Australien, Neuseeland u. Ozeanien	37	2,8	65	-18,7	1,8
davon Australien	33	22,2	60	-9,1	1,8
Neuseeland u. Ozeanien	4	-55,6	5	-64,3	1,3
Ausländer ohne Angabe	1	x	26	x	26,0
Ausland zusammen	3 422	-16,6	10 811	-11,7	3,2
Insgesamt	23 063	1,1	62 612	3,7	2,7

Noch: 22. Ankünfte, Übernachtungen und Aufenthaltsdauer auf Campingplätzen
nach dem Herkunftsland der Gäste

Herkunftsland der Gäste	Ankünfte	Veränderung gegenüber dem Vorjahreszeitraum in %	Übernachtungen	Veränderung gegenüber dem Vorjahreszeitraum in %	Durchschnittliche Aufenthaltsdauer in Tagen ¹⁾
Januar bis Juni 2009					
Bundesrepublik Deutschland	51 341	2,4	146 206	1,9	2,8
Europa ohne Deutschland	5 827	-8,6	18 099	-4,7	3,1
davon Belgien	75	-47,9	343	12,1	4,6
Dänemark	335	-22,6	720	-30,4	2,1
Estland	12	20,0	12	9,1	1,0
Finnland	177	56,6	273	49,2	1,5
Frankreich	141	-	243	-7,3	1,7
Griechenland	12	9,1	59	210,5	4,9
Vereinigtes Königreich	222	-16,5	584	-34,2	2,6
Irland, Republik	24	20,0	42	27,3	1,8
Island	26	225,0	67	179,2	2,6
Italien	126	80,0	180	7,1	1,4
Lettland	18	-35,7	18	-48,6	1,0
Litauen	33	200,0	40	166,7	1,2
Luxemburg	20	233,3	69	115,6	3,5
Niederlande	3 198	-13,4	12 184	-6,0	3,8
Norwegen	37	-64,8	94	-52,8	2,5
Österreich	413	7,6	983	2,9	2,4
Polen	88	14,3	154	22,2	1,8
Portugal	12	x	22	x	1,8
Rumänien	6	100,0	14	133,3	2,3
Russland	8	-33,3	16	14,3	2,0
Schweden	181	-17,7	498	14,7	2,8
Schweiz	444	8,0	1 048	6,1	2,4
Slowakische Republik	9	x	15	x	1,7
Slowenien	9	-35,7	17	21,4	1,9
Spanien	37	76,2	69	43,8	1,9
Tschechische Republik	143	2,1	289	79,5	2,0
Ungarn	19	5,6	44	-24,1	2,3
sonst. europäische Länder	2	-80,0	2	-84,6	1,0
Afrika	14	16,7	17	-26,1	1,2
davon Republik Südafrika	12	-	15	-34,8	1,3
sonst. afrikanische Länder	2	x	2	x	1,0
Asien	5	-68,7	5	-76,2	1,0
davon Israel	4	x	4	x	1,0
Südkorea	1	-93,7	1	-95,2	1,0
Amerika	24	-62,5	40	-62,3	1,7
davon Kanada	6	-40,0	10	-	1,7
USA	17	-62,2	29	-60,8	1,7
sonst. südamerik. Länder	1	-75,0	1	-91,7	1,0
Australien, Neuseeland u. Ozeanien	69	-12,7	104	-38,1	1,5
davon Australien	61	7,0	89	-33,1	1,5
Neuseeland u. Ozeanien	8	-63,6	15	-57,1	1,9
Ausländer ohne Angabe	7	133,3	34	x	4,9
Ausland zusammen	5 946	-9,2	18 299	-5,3	3,1
Insgesamt	57 287	1,1	164 505	1,1	2,9

1) rechnerischer Wert Übernachtungen/Ankünfte

Reisegebiete und die zugeordneten Kreisfreien Städte und Landkreise bzw. Gemeinden des Freistaates Sachsen

Oberlausitz/Niederschlesien

Bautzen
Görlitz

Sächsische Schweiz

Teile des Landkreises

Sächsische Schweiz-Osterzgebirge:

Bad Gottleuba-	Bad Schandau, Stadt
Bergießhübel, Stadt	Bahretal
Dohma	Dohna, Stadt
Dürröhrsdorf-Dittersbach	Gohrisch
Heidenau, Stadt	Hohnstein, Stadt
Kirnitzschtal	Königstein/Sächs. Schw., Stadt
Liebstadt, Stadt	Müglitztal
Lohmen	Pirna, Stadt
Neustadt i. Sa., Stadt	Rathen, Kurort
Porschdorf	Reinhardtsdorf-Schöna
Rathmannsdorf	Sebnitz, Stadt
Rosenthal-Bielatal	Stolpen, Stadt
Stadt Wehlen, Stadt	
Struppen	

Vogtland

Vogtlandkreis

Teile des Landkreises Erzgebirgskreis:

Schönheide
Stützensgrün

Sächsisches Elbland

Meißen

Teile des Landkreises

Sächsische Schweiz-Osterzgebirge:

Bannewitz	Dorfhain
Freital, Stadt	Höckendorf
Kreischa	Pretzschendorf
Rabenau, Stadt	Tharandt, Stadt
Wilsdruff, Stadt	

Stadt Dresden

Stadt Leipzig

Stadt Chemnitz

Sächsisches Burgen- und Heidefeld

Nordsachsen

Leipzig

Teile des Landkreises Mittelsachsen:

Bockelwitz	Döbeln, Stadt
Ebersbach	Großweitzschen
Hartha, Stadt	Leisnig, Stadt
Mochau	Niederstriegis
Ostrau	Roßwein, Stadt
Waldheim, Stadt	Ziegra-Knobelsdorf
Zschaitz-Ottewig	Altmittweida
Lichtenau	Burgstädt, Stadt
Claußnitz	Erlau

Noch: Sächsisches Burgen- und Heidefeld

Noch: Teile des Landkreises Mittelsachsen:

Frankenberg/Sa., Stadt	Geringswalde, Stadt
Hainichen, Stadt	Hartmannsdorf
Königsfeld	Königshain-Wiederau
Kriebstein	Lunzenau, Stadt
Mittweida, Stadt	Mühlau
Penig, Stadt	Rochlitz, Stadt
Rossau	Seelitz
Striegistal	Taura
Tiefenbach	Wechselburg
Zettlitz	

Teile des Landkreises Zwickau:

Glauchau, Stadt	Oberwiera
Limbach-Oberfrohna, Stadt	Remse
Waldenburg, Stadt	Schönberg
Niederfrohna	Meerane, Stadt

Erzgebirge

Erzgebirgskreis

ohne die Gemeinden:

Schönheide
Stützensgrün

Teile des Landkreises Zwickau:

Zwickau, Stadt	Bernsdorf
Callenberg	Crimmitschau, Stadt
Crinitzberg	Dennheritz
Fraureuth	Gersdorf
Hartenstein, Stadt	Hartmannsdorf
Hohenstein-Ernstthal, Stadt	b. Kirchberg
Kirchberg, Stadt	Hirschfeld
Langenweißbach	Langenbernsdorf
Lichtentanne	Lichtenstein/Sa., Stadt
Neukirchen/Pleiße	Mülsen
Reinsdorf	Oberlungwitz, Stadt
Werdau, Stadt	St. Egidien
Wilkau-Haßlau, Stadt	Wildenfels

Teile des Landkreises Sächsische Schweiz-
Osterzgebirge:

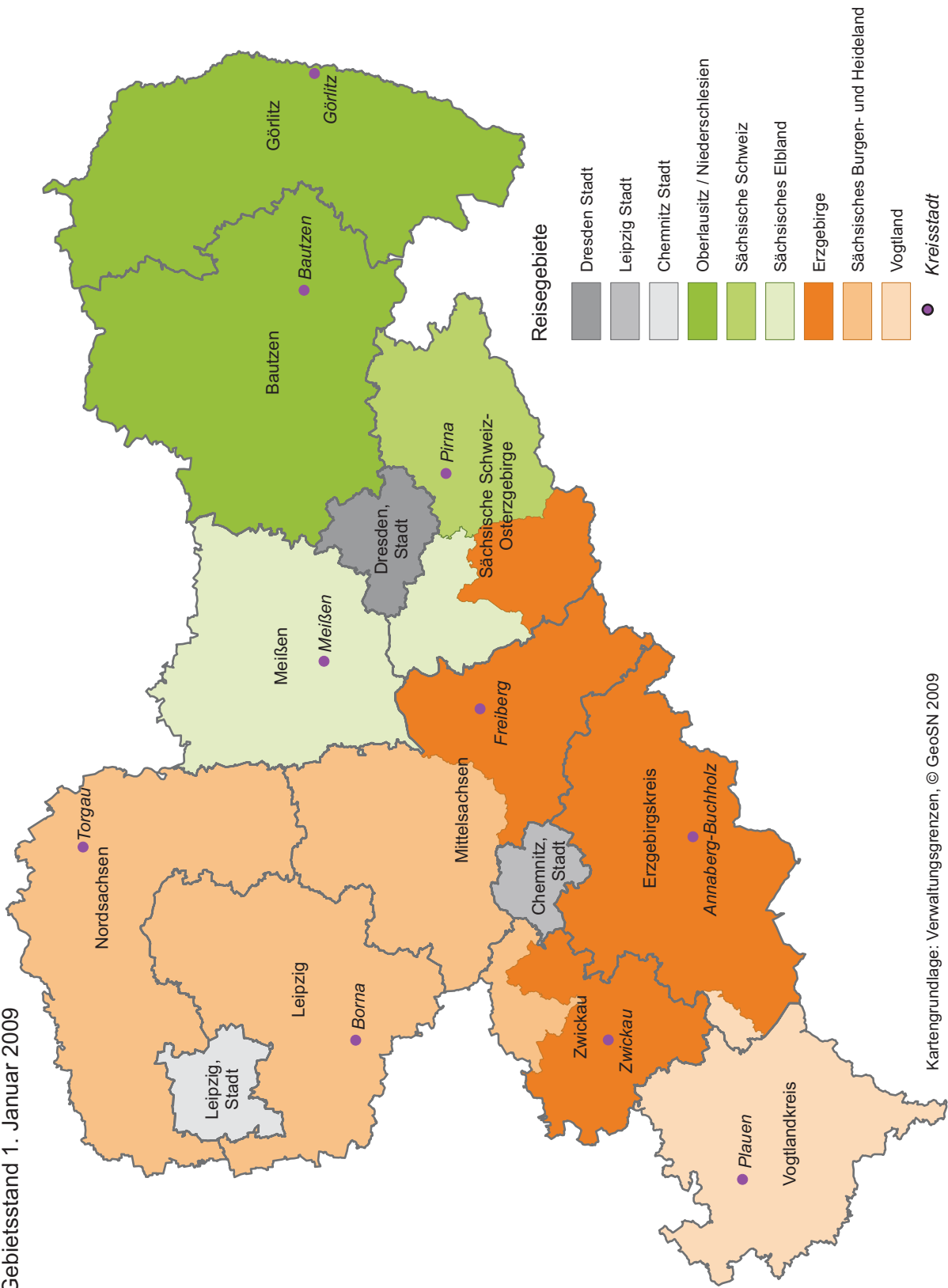
Altenberg, Stadt	Hermisdorf/Erzgebirge
Dippoldiswalde, Stadt	Schmiedeberg
Geising, Stadt	Glashütte, Stadt
Hartmannsdorf-Reichenau	

Teile des Landkreises Mittelsachsen:

Augustusburg, Stadt	Bobritzsch
Brand-Erbisdorf, Stadt	Dorfchemnitz
Eppendorf	Falkenau
Flöha, Stadt	Frankenstein
Frauenstein, Stadt	Freiberg, Stadt
Großhartmannsdorf	Großschirma, Stadt
Halsbrücke	Hilbersdorf
Leubsdorf	Lichtenberg/Erzgeb.
Mulda/Sa.	Neuhausen/Erzgeb.
Niederwiesa	Oberschöna
Oederan, Stadt	Rechenberg-Bienenmühle
Reinsberg	Sayda, Stadt
Weißborn/Erzgeb.	

Abb. 3 Reisegebiete, Kreisfreie Städte und Landkreise des Freistaates Sachsen

Gebietsstand 1. Januar 2009



Kartengrundlage: Verwaltungsgrenzen, © GeoSN 2009