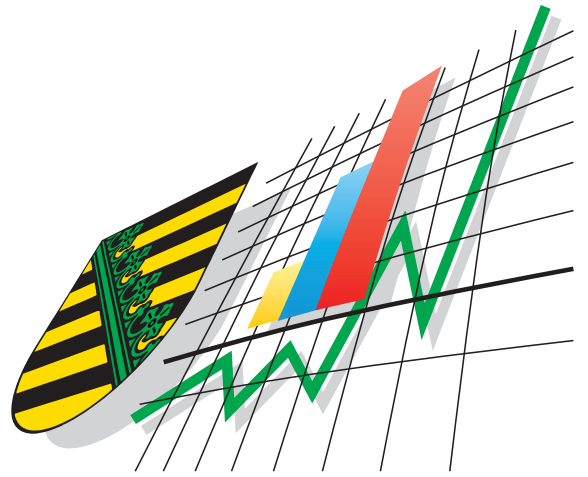


Statistisches Landesamt
des Freistaates
Sachsen



Statistische Berichte

Beherbergungsgewerbe im Freistaat Sachsen

Juli 2003

Zeichenerklärung

-	Nichts vorhanden (genau Null)	x	Tabellenfach gesperrt, weil Aussage nicht sinnvoll
0	Weniger als die Hälfte von 1 in der letzten besetzten Stelle, jedoch mehr als nichts	()	Aussagewert ist eingeschränkt
...	Angabe fällt später an	p	vorläufige Zahl
/	Zahlenwert nicht sicher genug	r	berichtigte Zahl
.	Zahlenwert unbekannt oder geheim zu halten	s	geschätzte Zahl

Herausgeber:

Statistisches Landesamt des Freistaates Sachsen

Macherstraße 63
01917 Kamenz

Postfach 11 05
01911 Kamenz

Telefon

Vermittlung 03578 33-0

Präsident/Sekretariat -1900

Auskunft -1913, -1914

Bibliothek -4352

Vertrieb -4316

Telefax -1999

Telefax -1921

Telefax -1598

Internet

www.statistik.sachsen.de

E-Mail

info@statistik.sachsen.de

Informationsbüro Dresden

Rampische Str. 4
01067 Dresden

Telefon 0351 483-3180

Telefax -3184

E-Mail iPunkt@statistik.sachsen.de

Kein Zugang für elektronisch signierte sowie verschlüsselte Dokumente

© Statistisches Landesamt des Freistaates Sachsen, Kamenz, Oktober 2003

Für nichtgewerbliche Zwecke sind Vervielfältigung und unentgeltliche Verbreitung, auch auszugsweise, mit Quellenangabe gestattet. Die Verbreitung, auch auszugsweise, über elektronische Systeme/Datenträger bedarf der vorherigen Zustimmung. Alle übrigen Rechte bleiben vorbehalten.

Inhalt

Seite

Vorbemerkungen	3
Ergebnisdarstellung	4
Tabellenteil	
1. Beherbergungsstätten, Gästebetten und deren Auslastung sowie Ankünfte, Übernachtungen und Aufenthaltsdauer 2001 bis 2003 nach Monaten	5
2. Beherbergungsstätten, Gästebetten und deren Auslastung nach Betriebsarten	6
3. Ankünfte, Übernachtungen und Aufenthaltsdauer in Beherbergungsstätten nach Betriebsarten	7
4. Beherbergungsstätten, Gästebetten und deren Auslastung im Juli 2003 nach Reisegebieten und Betriebsarten	8
5. Betriebe der Hotellerie, Gästezimmer und deren Auslastung im Juli 2003 nach Reisegebieten und Betriebsarten	11
6. Ankünfte, Übernachtungen und Aufenthaltsdauer in Beherbergungsstätten nach Reisegebieten, dem Herkunftsland der Gäste und Betriebsarten	13
7. Beherbergungsstätten, Gästebetten und deren Auslastung im Juli 2003 nach Gemeindegruppen	19
8. Ankünfte, Übernachtungen und Aufenthaltsdauer der Gäste in Beherbergungsstätten nach Gemeindegruppen	19
9. Beherbergungsstätten, Gästebetten und deren Auslastung im Juli 2003 nach Kreisen	20
10. Ankünfte, Übernachtungen und Aufenthaltsdauer in Beherbergungsstätten nach Kreisen	21
11. Hotels, Gästebetten und deren Auslastung im Juli 2003 nach Kreisen	23
12. Ankünfte, Übernachtungen und Aufenthaltsdauer in Hotels nach Kreisen	24
13. Ankünfte, Übernachtungen und Aufenthaltsdauer in Beherbergungsstätten nach dem Herkunftsland der Gäste	26
14. Ankünfte, Übernachtungen und Aufenthaltsdauer in Beherbergungsstätten der Stadt Dresden nach dem Herkunftsland der Gäste	28
15. Ankünfte, Übernachtungen und Aufenthaltsdauer in Beherbergungsstätten der Stadt Leipzig nach dem Herkunftsland der Gäste	30
16. Ankünfte, Übernachtungen und Aufenthaltsdauer in Beherbergungsstätten der Stadt Chemnitz nach dem Herkunftsland der Gäste	32
17. Campingplätze mit Urlaubscamping, Zahl der Stellplätze sowie Ankünfte, Übernachtungen und Aufenthaltsdauer im Juli 2003 nach Größenklassen	34
18. Campingplätze mit Urlaubscamping, Zahl der Stellplätze sowie Ankünfte, Übernachtungen und Aufenthaltsdauer im Juli 2003 nach Reisegebieten	34
19. Ankünfte, Übernachtungen und Aufenthaltsdauer auf Campingplätzen nach dem Herkunftsland der Gäste	35
Reisegebiete und die zugeordneten Kreise bzw. Gemeinden des Freistaates Sachsen	37
Abbildungen	
Abb. 1 Übernachtungen in sächsischen Beherbergungsstätten 2001 bis 2003	4

Vorbemerkungen

Rechtsgrundlage

Die Rechtsgrundlage zur Durchführung von statistischen Erhebungen bei Beherbergungsstätten ist das Gesetz zur Neuordnung der Statistik über die Beherbergung im Reiseverkehr (Beherbergungsstatistikgesetz - BeherbStatG) vom 22. Mai 2002 (BGBl. I S. 1642) in Verbindung mit dem Gesetz über die Statistik für Bundeszwecke (Bundesstatistikgesetz - BStatG) vom 22. Januar 1987 (BGBl. I S. 462, 565), zuletzt geändert durch Artikel 16 des Gesetzes vom 21. August 2002 (BGBl. I S. 3322).

Berichtskreis

In die Berichterstattung einbezogen sind alle Beherbergungsstätten, die mehr als acht Gäste gleichzeitig beherbergen können. Zu den Beherbergungsstätten zählen Hotels, Hotels garnis, Gasthöfe, Pensionen, Erholungs-, Ferien- und Schulungsheime, Ferienzentren, Ferienhäuser und -wohnungen, Hütten und Jugendherbergen sowie Vorsorge- und Rehabilitationskliniken.

Methodische Hinweise

Die in diesem Bericht veröffentlichten Ergebnisse sind vorläufige Daten. Sie werden monatlich neu berechnet und rückwirkend bis zu 12 Monaten korrigiert. Die Basis hierfür bilden verspätet eingegangene Erhebungsformulare und nachträglich von den Betrieben vorgenommene Korrekturen. Alle hierin enthaltenen Angaben beziehen sich auf den Gebietsstand 1. Januar des Berichtsjahres.

Definitionen

Tourismus

Der Tourismus umfasst „die Aktivitäten von Personen, die an Orte außerhalb ihrer gewohnten Umgebung reisen und sich dort zu Freizeit-, Geschäfts- oder bestimmten anderen Zwecken vorübergehend aufhalten“ (lt. Welttourismusorganisation - WTO).

Beherbergung

Unterbringung von Personen, die sich vorübergehend an einem anderen Ort als ihrem gewöhnlichen Wohnsitz aufhalten (Reisende). Der Aufenthalt gilt entsprechend einer Empfehlung der WTO (zwecks internationaler Vergleichbarkeit) dann als vorübergehend, wenn er die Dauer von 12 Monaten nicht überschreitet.

Angebotene Gästebetten

Anzahl der Betten und sonstigen Schlafgelegenheiten, die tatsächlich in den geöffneten Betrieben angeboten wurden. Die Anzahl der Betten entspricht dabei der Anzahl der Personen, die bei Normalbelegung gleichzeitig hätten übernachten können. Behelfsmäßige Schlafgelegenheiten, die bei Überbelegung zusätzlich zur Verfügung gestanden hätten, wurden nicht berücksichtigt.

Angebotene / belegte Gästezimmer

Anzahl der Gästezimmer, die tatsächlich in den geöffneten Betrieben angeboten wurden. Als Gästezimmer gilt eine Einheit, die aus einem Raum oder einer Gruppe von Räumen besteht, die eine unteilbare Mieteinheit in einem Beherbergungsbetrieb bilden (z. B. Einzel-, Doppel- oder Mehrbettzimmer, Appartement). Das Zimmer (Mieteinheit) gilt als "belegt" unabhängig von der Anzahl der beherbergten Gäste pro Zimmer. Es wird auch keine Unterscheidung der Zimmer bezüglich der Bettenanzahl pro Zimmer vorgenommen.

Ankünfte

Es werden nur die Ankünfte jener Gäste ausgewiesen, die im Monatsmonat eingetroffen sind. Die aus dem Vormonat noch anwesenden Gäste werden nicht berücksichtigt.

Übernachtungen

Als Übernachtungen werden die Übernachtungen sowohl der im Monatsmonat eingetroffenen als auch der aus dem Vormonat noch anwesenden Gäste gezählt.

Herkunftsland der Gäste

Maßgebend für diese Zuordnung ist der ständige Wohnsitz, nicht die Staatsangehörigkeit der Gäste.

Sächsische Reisegebiete

Oberlausitz/Niederschlesien	Westsachsen
Sächsische Schweiz	Vogtland
Sächsisches Elbland	Stadt Dresden
Erzgebirge	Stadt Leipzig
Sächsisches Burgen- und Heideland	Stadt Chemnitz

Die Abgrenzung der Reisegebiete nach Kreisen bzw. Gemeinden des Freistaates Sachsen ist Seite 37 zu entnehmen. Sie wurde vom Sächsischen Staatsministerium für Wirtschaft und Arbeit in Abstimmung mit dem Landestourismusverband vorgenommen.

Ergebnisdarstellung

Im Juli 2003 wurden im Freistaat Sachsen von 2 106 geöffneten Beherbergungsstätten 111 717 Gästebetten angeboten. Dieses Beherbergungsangebot nutzten insgesamt 450 446 Gäste mit 1,37 Millionen Übernachtungen. Im Vergleich zum Juli des Vorjahres waren das fast zehn Prozent mehr Gäste bzw. 3,3 Prozent mehr Übernachtungen. Im Durchschnitt aller Bundesländer verringerte sich die Zahl der Übernachtungen in diesem Monat um vier Prozent. Die Gäste verweilten im Durchschnitt 3,0 Tage in den Beherbergungsstätten, vor einem Jahr waren es 3,2 Tage. Ihre durchschnittliche Aufenthaltsdauer betrug in den drei Großstädten 2,0 Tage, in den übrigen sieben Reisegebieten 3,8 Tage.

Die durchschnittliche Auslastung aller angebotenen Betten betrug 39,7 Prozent, im Juli 2002 waren es 38,3 Prozent. Die von der Hotellerie - Hotels, Gasthöfe, Pensionen und Hotels garnis - angebotenen Betten waren im Durchschnitt zu 34,1 Prozent ausgelastet, das sind 2,4 Prozentpunkte mehr als im Vorjahresmonat. Die Auslastung der angebotenen Gästezimmer betrug 40,1 Prozent.

48 Prozent der angebotenen Betten entfielen auf die Hotels, in denen fast 60 Prozent aller Gäste 43 Prozent aller Übernachtungen buchten. Sie waren im Juli 2003 zu 36,2 Prozent ausgelastet. Auch das waren 2,4 Prozentpunkte mehr als im Vorjahresmonat. Den Spitzenwert der Bettenauslastung erzielten die Hotels der Stadt Dresden mit 51,4 Prozent. Die durchschnittliche Auslastung aller angebotenen Gästezimmer in den Hotels betrug 42,2 Prozent, in Dresden 58,3 Prozent.

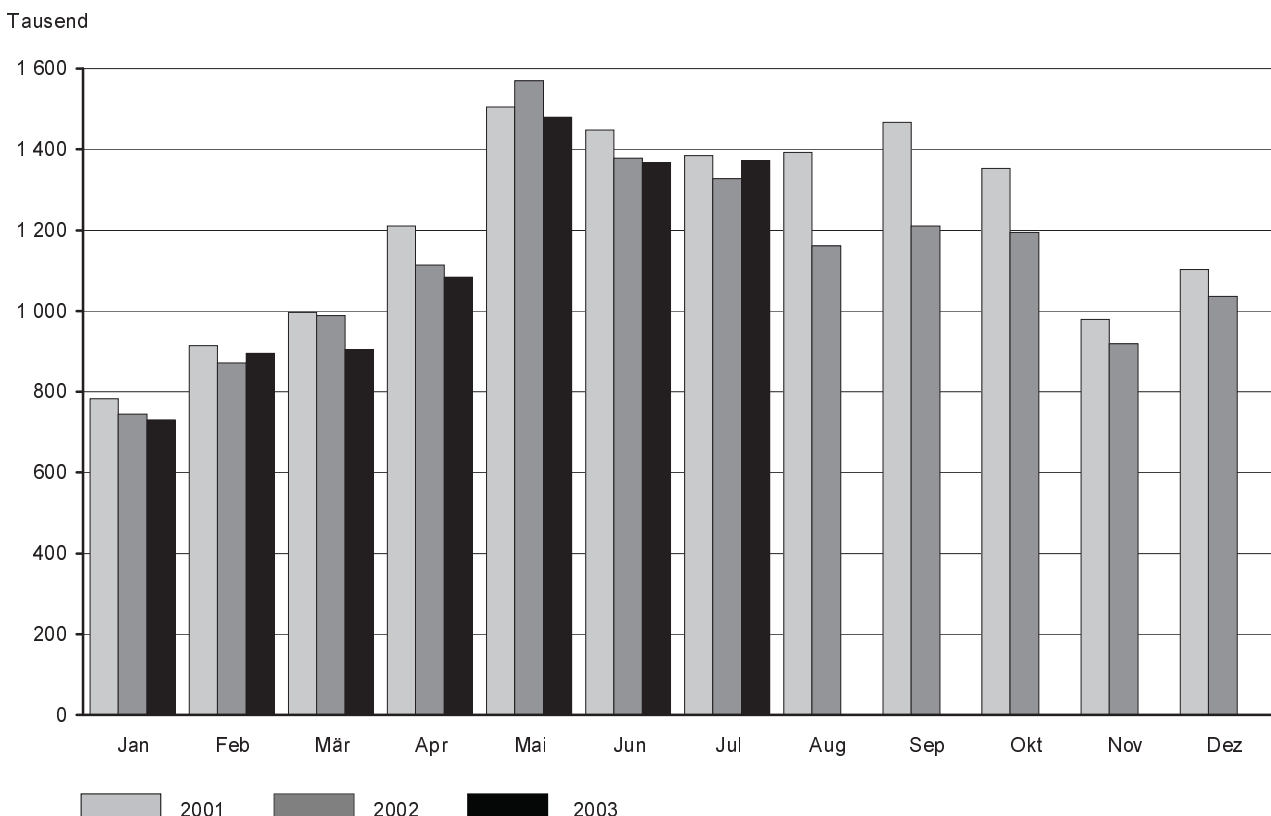
Das "Sonstige Beherbergungsgewerbe" erreichte in diesem Urlaubsmonat eine Bettenauslastung von 42,7 Prozent. Das ist knapp ein Prozentpunkt weniger als vor einem Jahr. Darunter erreichten nur die Erholungs-, Ferien- und Schulungsheime mit 49,8 Prozent sowie die Ferienzentren mit 45,6 Prozent überdurchschnittliche Auslastungen.

Die Vorsorge- und Rehabilitationskliniken erzielten mit 83,2 Prozent eine um 4,2 Prozentpunkte niedrigere durchschnittliche Auslastung der Betten als vor Jahresfrist. Die Zahl der Übernachtungen verringerte sich um knapp drei Prozent. Die durchschnittliche Aufenthaltsdauer der Kurgäste in den Vorsorge- und Reha-Kliniken betrug wie im Vorjahresmonat 23 Tage.

Aus dem Ausland kamen 50 786 Gäste nach Sachsen. Das waren fast zehn Prozent mehr als im Juli 2002. Ihre durchschnittliche Aufenthaltsdauer betrug 2,1 Tage. Die ausländischen Besucher kamen überwiegend aus den Niederlanden (4 929), der Schweiz (4 090), aus Italien (4 013), den USA (3 689) sowie dem Vereinigten Königreich (3 575). Gut zwei Drittel der ausländischen Gäste wählten Beherbergungsstätten in Dresden, Leipzig bzw. Chemnitz. Hier betrug der Anteil der ausländischen Gäste an der Gesamtgästepzahl im Durchschnitt 19 Prozent.

Die 94 geöffneten Campingplätze Sachsens boten 6 856 Stellplätze an. Diese nutzten 47 046 Camper mit 131 840 Übernachtungen. Das entsprach einem Zuwachs der Gästezahl um knapp zwölf Prozent. Die Zahl der Übernachtungen erhöhte sich nur unwesentlich gegenüber dem Vorjahresmonat. Die Zahl der ausländischen Camper wuchs um ein Drittel. Gut die Hälfte der ausländischen Gäste kam aus den Niederlanden.

Abb. 1 Übernachtungen in sächsischen Beherbergungsstätten 2001 bis 2003



1. Beherbergungsstätten, Gästebetten und deren Auslastung sowie Ankünfte, Übernachtungen und Aufenthaltsdauer 2001 bis 2003 nach Monaten

Monat Jahr	Betriebe		Angebotene Gästebetten	Durchschnittliche Auslastung der angebotenen Gästebetten in % ³⁾	Ankünfte	Über- nachtungen	Durchschnittliche Aufenthaltsdauer in Tagen ⁴⁾
	ins- gesamt ¹⁾	darunter geöffnete Betriebe ²⁾					
2001							
Januar	2 219	2 034	106 597	24,2	266 008	783 266	2,9
Februar	2 220	2 050	106 609	30,7	290 993	913 380	3,1
März	2 221	2 075	108 150	29,9	365 985	996 347	2,7
April	2 229	2 147	112 044	36,3	431 318	1 209 940	2,8
Mai	2 228	2 171	114 215	42,6	557 296	1 505 488	2,7
Juni	2 225	2 168	114 358	42,2	533 783	1 448 615	2,7
Juli	2 235	2 170	114 434	39,2	416 123	1 383 876	3,3
August	2 239	2 174	114 499	39,3	465 557	1 392 937	3,0
September	2 247	2 177	113 659	43,0	534 089	1 467 354	2,7
Oktober	2 242	2 157	111 665	39,2	478 762	1 352 726	2,8
November	2 235	2 084	108 479	30,6	391 102	978 792	2,5
Dezember	2 231	2 079	107 796	33,5	414 999	1 102 893	2,7
Insgesamt	x	x	x	36,1	5 146 015	14 535 614	2,8
2002							
Januar	2 215	2 016	104 454	23,5	257 552	744 325	2,9
Februar	2 203	2 019	104 359	29,9	283 855	870 560	3,1
März	2 204	2 071	107 959	30,0	358 520	988 311	2,8
April	2 202	2 109	110 380	33,9	420 508	1 113 626	2,6
Mai	2 198	2 132	112 503	45,1	575 640	1 569 779	2,7
Juni	2 192	2 136	112 512	40,9	491 177	1 378 290	2,8
Juli	2 184	2 122	112 290	38,3	410 356	1 328 006	3,2
August	2 189	2 133	112 812	35,0	391 742	1 161 219	3,0
September	2 186	2 042	104 644	38,6	438 898	1 209 663	2,8
Oktober	2 186	2 046	105 927	36,7	418 796	1 194 962	2,9
November	2 177	1 983	103 683	30,1	355 878	919 291	2,6
Dezember	2 175	1 982	102 383	33,2	381 127	1 035 755	2,7
Insgesamt	x	x	x	34,8	4 784 049	13 513 787	2,8
2003							
Januar	2 152	1 911	100 066	24,2	248 348	730 174	2,9
Februar	2 144	1 923	101 681	31,8	288 888	894 910	3,1
März	2 133	1 947	103 818	28,6	329 671	903 974	2,7
April	2 126	2 039	107 948	33,7	393 228	1 083 840	2,8
Mai	2 121	2 070	110 801	43,1	547 127	1 479 090	2,7
Juni	2 119	2 076	111 111	41,1	506 177	1 367 271	2,7
Juli	2 144	2 106	111 717	39,7	450 446	1 371 633	3,0
August
September
Oktober
November
Dezember
Insgesamt

1) Ergebnisse der Kapazitätserhebung 1999 einschließlich Zu- und Abgänge

2) ganz oder teilweise geöffnet

3) rechnerischer Wert (Übernachtungen/angebotene Bettentage) x 100

4) rechnerischer Wert Übernachtungen/Ankünfte

2. Beherbergungsstätten, Gästebetten und deren Auslastung nach Betriebsarten

Betriebsart	Betriebe		Gästebetten		Durchschnittliche Auslastung der angebotenen Gästebetten in % ³⁾	
	ins- gesamt ¹⁾	darunter geöffnete Betriebe ²⁾	ins- gesamt ¹⁾	darunter angebotene Gästebetten	Jul	Jan. - Jul.
Juli 2002						
Hotels	703	686	55 988	54 429	33,8	32,4
Gasthöfe	589	575	11 858	11 547	23,6	19,9
Pensionen	363	352	7 048	6 715	29,2	23,4
Hotels garnis	131	126	8 343	8 164	31,2	30,8
Zusammen	1 786	1 739	83 237	80 855	31,7	29,7
Erholungs-, Ferien- und Schulungsheime	124	120	10 235	9 851	47,1	38,7
Ferienzentren	10	9	1 833	1 792	56,1	42,5
Ferienhäuser und -wohnungen	113	109	4 118	3 868	44,2	26,2
Hütten und Jugendherbergen	113	108	7 730	7 404	35,5	33,4
Zusammen	360	346	23 916	22 915	43,5	35,3
Vorsorge- und Reha-Kliniken	38	37	8 611	8 520	87,4	81,0
Beherbergungsstätten insgesamt	2 184	2 122	115 764	112 290	38,3	34,8
darunter ohne Vorsorge- u. Reha-Kliniken	2 146	2 085	107 153	103 770	34,3	30,9
Juli 2003						
Hotels	691	679	55 156	53 226	36,2	32,5
Gasthöfe	565	553	11 581	11 119	24,6	20,9
Pensionen	365	355	7 030	6 697	31,5	25,4
Hotels garnis	127	127	8 421	8 288	35,4	33,5
Zusammen	1 748	1 714	82 188	79 330	34,1	30,4
Erholungs-, Ferien- und Schulungsheime	121	119	9 905	9 645	49,8	36,6
Ferienzentren	10	10	1 912	1 904	45,6	38,1
Ferienhäuser und -wohnungen	114	113	4 437	4 384	37,9	26,3
Hütten und Jugendherbergen	112	112	7 820	7 755	36,1	30,0
Zusammen	357	354	24 074	23 688	42,7	32,8
Vorsorge- und Reha-Kliniken	39	38	8 772	8 699	83,2	80,0
Beherbergungsstätten insgesamt	2 144	2 106	115 034	111 717	39,7	34,9
darunter ohne Vorsorge- u. Reha-Kliniken	2 105	2 068	106 262	103 018	36,1	30,9

1) Ergebnisse der Kapazitätserhebung 1999 einschließlich Zu- und Abgänge

2) ganz oder teilweise geöffnet

3) rechnerischer Wert (Übernachtungen/angebotene Bettentage) x 100

3. Ankünfte, Übernachtungen und Aufenthaltsdauer in Beherbergungsstätten nach Betriebsarten

Betriebsart	Ankünfte	Veränderung gegenüber dem Vorjahreszeitraum in %	Übernachtungen	Veränderung gegenüber dem Vorjahreszeitraum in %	Durchschnittliche Aufenthaltsdauer in Tagen ¹⁾
Juli 2003					
Hotels	267 021	6,9	595 244	4,8	2,2
Gasthöfe	31 804	1,3	84 135	0,3	2,6
Pensionen	21 873	12,1	65 069	7,2	3,0
Hotels garnis	42 460	8,0	90 999	15,3	2,1
Zusammen	363 158	6,8	835 447	5,6	2,3
Erholungs-, Ferien- und Schulungsheime	32 085	39,3	147 023	4,6	4,6
Ferienzentren	5 696	-1,4	26 928	-13,6	4,7
Ferienhäuser und -wohnungen	10 189	12,5	51 421	-3,1	5,0
Hütten und Jugendherbergen	29 609	30,5	86 537	7,0	2,9
Zusammen	77 579	28,1	311 909	2,0	4,0
Vorsorge- und Reha-Kliniken	9 709	-1,3	224 277	-2,8	23,1
Beherbergungsstätten insgesamt	450 446	9,8	1 371 633	3,3	3,0
darunter ohne Vorsorge- u. Reha-Kliniken	440 737	10,0	1 147 356	4,6	2,6
Januar bis Juli 2003					
Hotels	1 669 903	-1,6	3 572 688	-3,2	2,1
Gasthöfe	191 008	-2,1	470 988	-0,5	2,5
Pensionen	120 575	5,4	340 085	5,4	2,8
Hotels garnis	261 894	-1,0	575 564	6,8	2,2
Zusammen	2 243 380	-1,2	4 959 325	-1,3	2,2
Erholungs-, Ferien- und Schulungsheime	203 925	-1,7	642 407	-9,1	3,2
Ferienzentren	38 102	-2,2	143 454	-8,0	3,8
Ferienhäuser und -wohnungen	45 311	16,2	189 956	9,8	4,2
Hütten und Jugendherbergen	170 573	-5,0	433 795	-8,3	2,5
Zusammen	457 911	-1,5	1 409 612	-6,6	3,1
Vorsorge- und Reha-Kliniken	62 594	1,2	1 461 955	0,3	23,4
Beherbergungsstätten insgesamt	2 763 885	-1,2	7 830 892	-2,0	2,8
darunter ohne Vorsorge- u. Reha-Kliniken	2 701 291	-1,3	6 368 937	-2,5	2,4

1) rechnerischer Wert Übernachtungen/Ankünfte

4. Beherbergungsstätten, Gästebetten und deren Auslastung im Juli 2003 nach Reisegebieten und Betriebsarten

Reisegebiet Betriebsart	Betriebe		Gästebetten		Durchschnittliche Auslastung der angebotenen Gästebetten in % ³⁾	
	ins- gesamt ¹⁾	darunter geöffnete Betriebe ²⁾	ins- gesamt ¹⁾	darunter angebotene Gästebetten	July	Jan. - Jul.
Oberlausitz/ Niederschlesien						
Hotels	89	88	4 648	4 567	30,3	27,5
Gasthöfe	106	103	2 053	1 972	24,2	21,0
Pensionen	52	52	904	875	32,0	25,4
Hotels garnis	14	14	524	520	34,7	31,3
Erholungs-, Ferien- und Schulungsheime	27	27	2 688	2 588	52,0	35,2
Ferienzentren, -häuser und -wohnungen	25	25	1 511	1 505	45,7	29,7
Hütten und Jugendherbergen	21	21	1 174	1 162	26,5	24,8
Vorsorge- und Reha-Kliniken	6	6	803	803	86,8	86,3
Beherbergungsstätten insgesamt	340	336	14 305	13 992	38,3	31,5
darunter ohne Vorsorge- u. Reha-Kliniken	334	330	13 502	13 189	35,4	27,8
Sächsische Schweiz						
Hotels	49	48	2 930	2 821	46,4	37,7
Gasthöfe	76	75	1 808	1 711	33,6	24,3
Pensionen	43	43	831	828	42,5	31,0
Hotels garnis	5	5	288	287	44,6	38,1
Erholungs-, Ferien- und Schulungsheime	8	8	948	947	46,4	37,6
Ferienzentren, -häuser und -wohnungen	17	16	382	358	37,0	19,7
Hütten und Jugendherbergen	15	15	1 186	1 184	36,2	25,8
Vorsorge- und Reha-Kliniken	5	5	1 336	1 336	83,9	78,7
Beherbergungsstätten insgesamt	218	215	9 709	9 472	47,4	39,2
darunter ohne Vorsorge- u. Reha-Kliniken	213	210	8 373	8 136	41,4	31,6
Sächsisches Elbland						
Hotels	70	68	5 043	4 665	28,8	26,9
Gasthöfe	50	50	947	928	22,7	19,2
Pensionen	52	49	1 017	972	30,8	25,6
Hotels garnis	12	12	839	835	31,4	27,1
Erholungs-, Ferien- und Schulungsheime	7	6	269	220	53,2	44,4
Ferienzentren, -häuser und -wohnungen	8	8	373	373	40,3	24,1
Hütten und Jugendherbergen	8	8	403	397	37,1	33,3
Vorsorge- und Reha-Kliniken	4	4	1 720	1 720	89,3	89,7
Beherbergungsstätten insgesamt	211	205	10 611	10 110	40,2	37,6
darunter ohne Vorsorge- u. Reha-Kliniken	207	201	8 891	8 390	30,0	26,5

1) Ergebnisse der Kapazitätserhebung 1999 einschließlich Zu- und Abgänge

2) ganz oder teilweise geöffnet

3) rechnerischer Wert (Übernachtungen/angebotene Bettentage) x 100

Noch: 4. Beherbergungsstätten, Gästebetten und deren Auslastung im Juli 2003
nach Reisegebieten und Betriebsarten

Reisegebiet Betriebsart	Betriebe		Gästebetten		Durchschnittliche Auslastung der angebotenen Gästebetten in % ³⁾	
	ins- gesamt ¹⁾	darunter geöffnete Betriebe ²⁾	ins- gesamt ¹⁾	darunter angebotene Gästebetten	Jul	Jan. - Jul.
Erzgebirge						
Hotels	168	164	10 277	9 891	36,3	34,2
Gasthöfe	174	172	3 744	3 624	23,7	21,3
Pensionen	66	62	1 317	1 150	25,9	21,6
Hotels garnis	10	10	258	249	35,2	28,9
Erholungs-, Ferien- und Schulungsheime	35	34	2 316	2 239	45,6	35,3
Ferienzentren, -häuser und -wohnungen	36	36	1 682	1 660	31,4	23,5
Hütten und Jugendherbergen	32	32	2 028	2 003	31,6	27,6
Vorsorge- und Reha-Kliniken	5	4	869	832	75,2	68,2
Beherbergungsstätten insgesamt	526	514	22 491	21 648	35,3	31,3
darunter ohne Vorsorge- u. Reha-Kliniken	521	510	21 622	20 816	33,7	29,8
Sächsisches Burgen- und Heideland						
Hotels	107	106	6 174	6 096	24,4	22,4
Gasthöfe	68	66	1 278	1 223	17,7	14,4
Pensionen	55	53	944	912	29,5	22,3
Hotels garnis	20	20	1 222	1 210	33,9	33,0
Erholungs-, Ferien- und Schulungsheime	22	22	1 993	1 983	53,0	32,1
Ferienzentren, -häuser und -wohnungen	16	16	571	571	20,8	15,4
Hütten und Jugendherbergen	17	17	1 200	1 196	37,8	27,9
Vorsorge- und Reha-Kliniken	7	7	1 462	1 462	89,9	90,4
Beherbergungsstätten insgesamt	312	307	14 844	14 653	36,3	31,0
darunter ohne Vorsorge- u. Reha-Kliniken	305	300	13 382	13 191	30,3	24,0
Westsachsen						
Hotels	22	21	1 442	1 416	33,9	28,2
Gasthöfe	18	17	286	263	28,7	22,4
Pensionen	11	10	216	186	38,8	22,0
Hotels garnis	5	5	227	227	33,2	29,4
Erholungs-, Ferien- und Schulungsheime	5	5	204	204	29,2	23,9
Ferienzentren, -häuser und -wohnungen	2	2
Hütten und Jugendherbergen	1	1
Vorsorge- und Reha-Kliniken	-	-	-	-	-	-
Beherbergungsstätten insgesamt	64	61	2 520	2 441	34,5	26,8

1) Ergebnisse der Kapazitätserhebung 1999 einschließlich Zu- und Abgänge

2) ganz oder teilweise geöffnet

3) rechnerischer Wert (Übernachtungen/angebotene Bettentage) x 100

Noch: 4. Beherbergungsstätten, Gästebetten und deren Auslastung im Juli 2003
nach Reisegebieten und Betriebsarten

Reisegebiet Betriebsart	Betriebe		Gästebetten		Durchschnittliche Auslastung der angebotenen Gästebetten in % ³⁾	
	ins- gesamt ¹⁾	darunter geöffnete Betriebe ²⁾	ins- gesamt ¹⁾	darunter angebotene Gästebetten	Jul.	Jan. - Jul.
Vogtland						
Hotels	55	55	2 429	2 401	28,7	24,9
Gasthöfe	51	49	1 045	1 001	18,0	18,6
Pensionen	36	36	670	656	32,0	26,6
Hotels garnis	6	6	174	174	18,4	18,2
Erholungs-, Ferien- und Schulungsheime	11	11	1 109	1 107	59,0	54,8
Ferienzentren, -häuser und -wohnungen	13	13	1 228	1 223	52,8	49,3
Hütten und Jugendherbergen	8	8	583	574	28,6	25,5
Vorsorge- und Reha-Kliniken	11	11	2 482	2 446	76,7	70,4
Beherbergungsstätten insgesamt	191	189	9 720	9 582	46,4	42,3
darunter ohne Vorsorge- u. Reha-Kliniken	180	178	7 238	7 136	36,1	32,3
Stadt Dresden						
Hotels	64	62	11 071	10 406	51,4	42,2
Gasthöfe	13	12	301	282	36,9	33,3
Pensionen	32	32	720	720	31,1	29,0
Hotels garnis	24	24	2 162	2 137	40,5	36,8
Hütten und Jugendherbergen	5	5	795	788	58,1	47,4
Beherbergungsstätten insgesamt	144	141	15 236	14 520	48,8	40,7
Stadt Leipzig						
Hotels	43	43	8 025	8 004	36,1	37,1
Gasthöfe	4	4	57	53	37,4	38,4
Pensionen	12	12	333	320	26,4	28,8
Hotels garnis	23	23	2 028	1 951	35,8	37,3
Beherbergungsstätten insgesamt	90	90	11 310	11 170	36,2	36,8
Stadt Chemnitz						
Hotels	24	24	3 117	2 959	24,7	23,2
Gasthöfe	5	5	62	62	31,8	31,5
Pensionen	6	6	78	78	21,8	21,9
Hotels garnis	8	8	699	698	28,3	28,7
Beherbergungsstätten insgesamt	48	48	4 288	4 129	27,0	25,4

1) Ergebnisse der Kapazitätserhebung 1999 einschließlich Zu- und Abgänge

2) ganz oder teilweise geöffnet

3) rechnerischer Wert (Übernachtungen/angebotene Bettentage) x 100

5. Betriebe der Hotellerie, Gästezimmer und deren Auslastung im Juli 2003 nach Reisegebieten und Betriebsarten

Reisegebiet Betriebsart	Betriebe		Gästezimmer		Durchschnittliche Auslastung der angebotenen Gästezimmer in % ³⁾	
	ins- gesamt ¹⁾	darunter geöffnete Betriebe ²⁾	ins- gesamt	darunter angebotene Gästezimmer	Jul	Jan. - Jul.
Oberlausitz/Niederschlesien						
Hotels	89	88	2 581	2 529	34,7	32,4
Gasthöfe	106	103	1 048	1 015	29,0	25,5
Pensionen	52	52	449	447	37,8	32,6
Hotels garnis	14	14	320	320	41,3	37,5
Zusammen	261	257	4 398	4 311	34,1	31,2
Sächsische Schweiz						
Hotels	49	48	1 500	1 465	51,0	42,6
Gasthöfe	76	75	856	830	39,2	28,5
Pensionen	43	43	400	390	46,7	33,9
Hotels garnis	5	5	169	169	49,1	41,2
Zusammen	173	171	2 925	2 854	46,9	37,2
Sächsisches Elbland						
Hotels	70	68	2 689	2 513	34,6	32,7
Gasthöfe	50	50	470	469	31,3	25,7
Pensionen	52	49	513	490	36,3	32,0
Hotels garnis	12	12	435	426	40,6	35,5
Zusammen	184	179	4 107	3 898	35,1	32,1
Erzgebirge						
Hotels	168	164	5 362	5 254	40,4	37,6
Gasthöfe	174	172	1 814	1 761	28,0	24,9
Pensionen	66	62	580	534	31,4	25,6
Hotels garnis	10	10	127	126	44,8	35,3
Zusammen	418	408	7 883	7 675	37,0	33,8
Sächsisches Burgen- und Heideland						
Hotels	107	106	3 628	3 565	31,0	29,0
Gasthöfe	68	66	676	655	21,4	18,1
Pensionen	55	53	477	465	32,4	26,6
Hotels garnis	20	20	686	671	33,5	33,4
Zusammen	250	245	5 467	5 356	30,3	28,0

1) Ergebnisse der Kapazitätserhebung 1999 einschließlich Zu- und Abgänge

2) ganz oder teilweise geöffnet

3) rechnerischer Wert (Zahl der belegten Gästezimmer im Berichtszeitraum/(angebotene Gästezimmer x Öffnungstage)) x 100

Noch: 5. Betriebe der Hotellerie, Gästezimmer und deren Auslastung im Juli 2003
nach Reisegebieten und Betriebsarten

Reisegebiet Betriebsart	Betriebe		Gästezimmer		Durchschnittliche Auslastung der angebotenen Gästezimmer in % ³⁾	
	ins- gesamt ¹⁾	darunter geöffnete Betriebe ²⁾	ins- gesamt	darunter angebotene Gästezimmer	July	Jan. - Jul.
Westsachsen						
Hotels	22	21	873	863	43,5	37,4
Gasthöfe	18	17	155	142	32,6	26,0
Pensionen	11	10	115	101	48,3	29,2
Hotels garnis	5	5	130	130	42,9	37,9
Zusammen	56	53	1 273	1 236	42,6	35,5
Vogtland						
Hotels	55	55	1 358	1 332	34,7	30,5
Gasthöfe	51	49	527	501	21,0	21,5
Pensionen	36	36	350	348	38,6	31,3
Hotels garnis	6	6	101	101	24,2	23,3
Zusammen	148	146	2 336	2 282	31,8	28,3
Stadt Dresden						
Hotels	64	62	6 115	5 760	58,3	51,5
Gasthöfe	13	12	143	135	45,3	41,8
Pensionen	32	32	348	346	37,1	36,5
Hotels garnis	24	24	1 122	1 120	50,2	46,1
Zusammen	133	130	7 728	7 361	55,8	49,7
Stadt Leipzig						
Hotels	43	43	4 728	4 721	43,9	47,2
Gasthöfe	4	4	30	30	44,0	41,7
Pensionen	12	12	185	185	32,4	34,6
Hotels garnis	23	23	1 168	1 154	40,5	43,4
Zusammen	82	82	6 111	6 090	42,9	46,1
Stadt Chemnitz						
Hotels	24	24	1 841	1 743	32,9	31,7
Gasthöfe	5	5	32	32	38,7	35,1
Pensionen	6	6	45	44	27,0	27,8
Hotels garnis	8	8	473	470	32,0	33,5
Zusammen	43	43	2 391	2 289	32,7	32,1
Sachsen zusammen						
Hotels	691	679	30 675	29 745	42,2	39,4
Gasthöfe	565	553	5 751	5 570	29,4	24,9
Pensionen	365	355	3 462	3 350	36,8	30,8
Hotels garnis	127	127	4 731	4 687	41,2	39,6
Hotellerie zusammen	1 748	1 714	44 619	43 352	40,1	37,0

1) Ergebnisse der Kapazitätserhebung 1999 einschließlich Zu- und Abgänge

2) ganz oder teilweise geöffnet

3) rechnerischer Wert (Zahl der belegten Gästezimmer im Berichtszeitraum/(angebotene Gästezimmer x Öffnungstage)) x 100

6. Ankünfte, Übernachtungen und Aufenthaltsdauer in Beherbergungsstätten nach Reisegebieten, dem Herkunftsland der Gäste und Betriebsarten

Reisegebiet Herkunftsland der Gäste Betriebsart	Ankünfte	Veränderung gegenüber dem Vorjahres- zeitraum in %	Über- nachtungen	Veränderung gegenüber dem Vorjahres- zeitraum in %	Durchschnittliche Aufenthaltsdauer in Tagen ¹⁾
Juli 2003					
Oberlausitz/Niederschlesien					
Bundesrepublik Deutschland	43 391	15,2	158 182	5,5	3,6
Ausland	2 648	0,2	7 910	6,7	3,0
Hotels	19 044	2,0	42 840	-0,3	2,3
Gasthöfe	5 503	5,4	14 786	13,4	2,7
Pensionen	2 957	15,7	8 669	19,1	2,9
Hotels garnis	3 252	19,5	5 590	6,0	1,7
Erholungs-, Ferien- und Schulungsheime	8 041	49,8	41 725	13,2	5,2
Ferienzentren, -häuser und -wohnungen	3 507	2,8	21 313	-9,5	6,1
Hütten und Jugendherbergen	3 032	90,6	9 554	45,1	3,2
Vorsorge- und Reha-Kliniken	703	-8,6	21 615	-1,0	30,7
Beherbergungsstätten insgesamt	46 039	14,2	166 092	5,5	3,6
darunter ohne Vorsorge- u. Reha-Kliniken	45 336	14,6	144 477	6,6	3,2
Sächsische Schweiz					
Bundesrepublik Deutschland	30 804	-1,5	135 532	-8,0	4,4
Ausland	1 088	-9,3	2 748	-33,0	2,5
Hotels	13 108	-9,5	40 600	-11,2	3,1
Gasthöfe	5 579	0,7	17 576	-7,2	3,2
Pensionen	2 665	-5,3	10 913	-5,8	4,1
Hotels garnis	1 197	-16,4	3 967	-23,1	3,3
Erholungs-, Ferien- und Schulungsheime	2 926	33,0	13 188	-5,8	4,5
Ferienzentren, -häuser und -wohnungen	712	8,9	4 013	-13,9	5,6
Hütten und Jugendherbergen	4 303	8,7	13 286	-13,2	3,1
Vorsorge- und Reha-Kliniken	1 402	0,8	34 737	-3,6	24,8
Beherbergungsstätten insgesamt	31 892	-1,8	138 280	-8,7	4,3
darunter ohne Vorsorge- u. Reha-Kliniken	30 490	-1,9	103 543	-10,3	3,4
Sächsisches Elbland					
Bundesrepublik Deutschland	30 937	-2,7	115 005	-1,9	3,7
Ausland	4 727	-1,3	10 094	-11,3	2,1
Hotels	19 850	-6,4	41 486	-17,4	2,1
Gasthöfe	3 301	-3,8	6 474	-9,4	2,0
Pensionen	3 943	6,7	9 277	6,0	2,4
Hotels garnis	4 090	1,8	8 133	32,3	2,0
Erholungs-, Ferien- und Schulungsheime	405	-17,2	3 137	-12,1	7,7
Ferienzentren, -häuser und -wohnungen	1 090	18,2	4 661	21,8	4,3
Hütten und Jugendherbergen	1 142	9,8	4 322	13,0	3,8
Vorsorge- und Reha-Kliniken	1 843	4,0	47 609	5,6	25,8
Beherbergungsstätten insgesamt	35 664	-2,5	125 099	-2,7	3,5
darunter ohne Vorsorge- u. Reha-Kliniken	33 821	-2,8	77 490	-7,2	2,3

1) rechnerischer Wert Übernachtungen/Ankünfte

Noch: 6. Ankünfte, Übernachtungen und Aufenthaltsdauer in Beherbergungsstätten
nach Reisegebieten, dem Herkunftsland der Gäste und Betriebsarten

Reisegebiet Herkunftsland der Gäste Betriebsart	Ankünfte	Veränderung gegenüber dem Vorjahres- zeitraum in %	Über- nachtungen	Veränderung gegenüber dem Vorjahres- zeitraum in %	Durchschnittliche Aufenthaltsdauer in Tagen ¹⁾
Juli 2003					
Erzgebirge					
Bundesrepublik Deutschland	61 277	13,7	229 964	5,8	3,8
Ausland	1 926	5,5	4 899	5,8	2,5
Hotels	33 447	6,5	110 146	8,2	3,3
Gasthöfe	8 677	4,4	26 243	6,8	3,0
Pensionen	2 791	28,8	9 150	19,1	3,3
Hotels garnis	893	-4,0	2 714	7,5	3,0
Erholungs-, Ferien- und Schulungsheime	7 278	36,6	31 444	-0,1	4,3
Ferienzentren, -häuser und -wohnungen	3 321	36,5	16 161	5,8	4,9
Hütten und Jugendherbergen	5 562	40,7	19 610	2,7	3,5
Vorsorge- und Reha-Kliniken	1 234	2,3	19 395	-1,1	15,7
Beherbergungsstätten insgesamt	63 203	13,4	234 863	5,8	3,7
darunter ohne Vorsorge- u. Reha-Kliniken	61 969	13,6	215 468	6,4	3,5
Sächs. Burgen- und Heide-land					
Bundesrepublik Deutschland	47 810	14,0	156 994	5,6	3,3
Ausland	3 160	-17,0	7 019	4,2	2,2
Hotels	25 183	11,1	46 014	6,4	1,8
Gasthöfe	3 052	6,3	6 685	9,4	2,2
Pensionen	3 343	10,0	8 263	2,6	2,5
Hotels garnis	5 210	-18,0	12 723	20,6	2,4
Erholungs-, Ferien- und Schulungsheime	6 983	29,1	31 889	-0,7	4,6
Ferienzentren, -häuser und -wohnungen	860	-12,9	3 686	9,6	4,3
Hütten und Jugendherbergen	4 587	62,9	14 030	25,3	3,1
Vorsorge- und Reha-Kliniken	1 752	8,3	40 723	-0,1	23,2
Beherbergungsstätten insgesamt	50 970	11,4	164 013	5,5	3,2
darunter ohne Vorsorge- u. Reha-Kliniken	49 218	11,5	123 290	7,5	2,5
Westsachsen					
Bundesrepublik Deutschland	10 280	34,5	24 045	39,3	2,3
Ausland	1 106	-11,0	2 053	-4,3	1,9
Hotels	6 915	16,4	14 863	32,7	2,1
Gasthöfe	969	74,0	2 340	44,1	2,4
Pensionen	783	28,6	2 237	29,2	2,9
Hotels garnis	1 512	23,6	2 338	30,3	1,5
Erholungs-, Ferien- und Schulungsheime	687	161,2	1 846	60,0	2,7
Ferienzentren, -häuser und -wohnungen
Hütten und Jugendherbergen
Vorsorge- und Reha-Kliniken	-	-	-	-	-
Beherbergungsstätten insgesamt	11 386	28,1	26 098	34,5	2,3

1) rechnerischer Wert Übernachtungen/Ankünfte

Noch: 6. Ankünfte, Übernachtungen und Aufenthaltsdauer in Beherbergungsstätten
nach Reisegebieten, dem Herkunftsland der Gäste und Betriebsarten

Reisegebiet Herkunftsland der Gäste Betriebsart	Ankünfte	Veränderung gegenüber dem Vorjahres- zeitraum in %	Über- nachtungen	Veränderung gegenüber dem Vorjahres- zeitraum in %	Durchschnittliche Aufenthaltsdauer in Tagen ¹⁾
Juli 2003					
Vogtland					
Bundesrepublik Deutschland	24 263	4,2	135 428	-6,3	5,6
Ausland	749	-2,9	2 501	-20,7	3,3
Hotels	8 312	14,8	21 326	29,2	2,6
Gasthöfe	2 571	-21,0	5 575	-30,4	2,2
Pensionen	1 222	0,4	6 514	-1,5	5,3
Hotels garnis	455	-22,0	993	-20,6	2,2
Erholungs-, Ferien- und Schulungsheime	4 319	46,8	20 256	9,4	4,7
Ferienzentren, -häuser und -wohnungen	3 871	-10,7	19 999	-22,8	5,2
Hütten und Jugendherbergen	1 552	4,2	5 093	-21,9	3,3
Vorsorge- und Reha-Kliniken	2 710	-9,3	58 173	-9,7	21,5
Beherbergungsstätten insgesamt	25 012	4,0	137 929	-6,6	5,5
darunter ohne Vorsorge- u. Reha-Kliniken	22 302	5,9	79 756	-4,3	3,6
Stadt Dresden					
Bundesrepublik Deutschland	81 041	0,6	180 332	0,0	2,2
Ausland	20 466	9,6	39 086	5,4	1,9
Hotels	77 977	1,4	165 871	1,4	2,1
Gasthöfe	1 526	-18,2	3 230	-13,0	2,1
Pensionen	2 650	11,8	6 897	3,0	2,6
Hotels garnis	12 224	6,4	26 751	-1,9	2,2
Hütten und Jugendherbergen	6 486	6,5	14 183	-0,5	2,2
Beherbergungsstätten insgesamt	101 507	2,3	219 418	0,9	2,2
Stadt Leipzig					
Bundesrepublik Deutschland	56 940	33,1	103 454	30,0	1,8
Ausland	12 045	34,9	21 818	43,7	1,8
Hotels	51 086	32,0	89 450	28,4	1,8
Gasthöfe	327	294,0	614	231,9	1,9
Pensionen	1 295	42,3	2 621	31,4	2,0
Hotels garnis	11 517	34,4	21 677	51,6	1,9
Beherbergungsstätten insgesamt	68 985	33,4	125 272	32,2	1,8
Stadt Chemnitz					
Bundesrepublik Deutschland	12 917	-2,4	27 594	-2,1	2,1
Ausland	2 871	20,0	6 975	23,0	2,4
Hotels	12 099	-3,4	22 648	-2,0	1,9
Gasthöfe	299	18,2	612	21,4	2,0
Pensionen	224	75,0	528	85,9	2,4
Hotels garnis	2 110	6,0	6 113	31,3	2,9
Beherbergungsstätten insgesamt	15 788	1,1	34 569	2,1	2,2

1) rechnerischer Wert Übernachtungen/Ankünfte

Noch: 6. Ankünfte, Übernachtungen und Aufenthaltsdauer in Beherbergungsstätten
nach Reisegebieten, dem Herkunftsland der Gäste und Betriebsarten

Reisegebiet Herkunftsland der Gäste Betriebsart	Ankünfte	Veränderung gegenüber dem Vorjahres- zeitraum in %	Über- nachtungen	Veränderung gegenüber dem Vorjahres- zeitraum in %	Durchschnittliche Aufenthaltsdauer in Tagen ¹⁾
Januar bis Juli 2003					
Oberlausitz/Niederschlesien					
Bundesrepublik Deutschland	264 023	3,2	813 567	2,4	3,1
Ausland	11 920	1,6	30 253	8,5	2,5
Hotels	122 108	3,1	261 971	4,7	2,1
Gasthöfe	33 827	4,4	86 038	12,2	2,5
Pensionen	15 656	3,5	44 828	18,8	2,9
Hotels garnis	17 374	5,2	33 722	6,2	1,9
Erholungs-, Ferien- und Schulungsheime	48 530	-1,0	154 960	-7,0	3,2
Ferienzentren, -häuser und -wohnungen	15 363	13,3	68 507	-2,9	4,5
Hütten und Jugendherbergen	18 003	2,1	46 956	-1,8	2,6
Vorsorge- und Reha-Kliniken	5 082	5,5	146 838	4,3	28,9
Beherbergungsstätten insgesamt	275 943	3,1	843 820	2,6	3,1
darunter ohne Vorsorge- u. Reha-Kliniken	270 861	3,1	696 982	2,3	2,6
Sächsische Schweiz					
Bundesrepublik Deutschland	165 402	-3,9	677 611	-6,6	4,1
Ausland	2 997	-15,0	7 334	-28,0	2,4
Hotels	68 459	-4,0	185 584	-7,8	2,7
Gasthöfe	25 796	-5,1	73 020	-8,7	2,8
Pensionen	11 196	-7,1	42 502	-5,4	3,8
Hotels garnis	6 463	-15,9	20 285	-15,5	3,1
Erholungs-, Ferien- und Schulungsheime	21 801	6,4	66 807	-4,0	3,1
Ferienzentren, -häuser und -wohnungen	2 487	-7,9	12 577	-8,9	5,1
Hütten und Jugendherbergen	23 125	-8,3	61 142	-13,7	2,6
Vorsorge- und Reha-Kliniken	9 072	0,1	223 028	-3,5	24,6
Beherbergungsstätten insgesamt	168 399	-4,2	684 945	-6,9	4,1
darunter ohne Vorsorge- u. Reha-Kliniken	159 327	-4,4	461 917	-8,4	2,9
Sächsisches Elbland					
Bundesrepublik Deutschland	196 453	-4,5	721 985	-0,1	3,7
Ausland	20 101	-10,8	57 994	-9,2	2,9
Hotels	126 362	-5,6	265 143	-11,6	2,1
Gasthöfe	19 384	0,9	37 559	2,8	1,9
Pensionen	20 791	7,0	50 155	10,0	2,4
Hotels garnis	22 925	-14,9	47 391	3,7	2,1
Erholungs-, Ferien- und Schulungsheime	3 252	-19,7	19 601	-21,8	6,0
Ferienzentren, -häuser und -wohnungen	4 061	-2,1	12 703	5,8	3,1
Hütten und Jugendherbergen	7 807	-11,1	20 273	-2,1	2,6
Vorsorge- und Reha-Kliniken	11 972	2,0	327 154	8,6	27,3
Beherbergungsstätten insgesamt	216 554	-5,1	779 979	-0,9	3,6
darunter ohne Vorsorge- u. Reha-Kliniken	204 582	-5,5	452 825	-6,7	2,2

1) rechnerischer Wert Übernachtungen/Ankünfte

Noch: 6. Ankünfte, Übernachtungen und Aufenthaltsdauer in Beherbergungsstätten
nach Reisegebieten, dem Herkunftsland der Gäste und Betriebsarten

Reisegebiet Herkunftsland der Gäste Betriebsart	Ankünfte	Veränderung gegenüber dem Vorjahres- zeitraum in %	Über- nachtungen	Veränderung gegenüber dem Vorjahres- zeitraum in %	Durchschnittliche Aufenthaltsdauer in Tagen ¹⁾
Januar bis Juli 2003					
Erzgebirge					
Bundesrepublik Deutschland	432 077	1,9	1 378 988	0,2	3,2
Ausland	8 961	20,8	23 075	26,9	2,6
Hotels	241 069	4,4	700 783	2,4	2,9
Gasthöfe	58 596	-0,7	160 525	-0,2	2,7
Pensionen	16 855	9,2	51 449	8,5	3,1
Hotels garnis	6 468	27,8	16 141	20,5	2,5
Erholungs-, Ferien- und Schulungsheime	51 806	-5,5	161 250	-12,5	3,1
Ferienzentren, -häuser und -wohnungen	17 073	36,3	75 954	37,2	4,4
Hütten und Jugendherbergen	41 621	-10,9	116 856	-12,7	2,8
Vorsorge- und Reha-Kliniken	7 550	10,5	119 105	4,4	15,8
Beherbergungsstätten insgesamt	441 038	2,2	1 402 063	0,6	3,2
darunter ohne Vorsorge- u. Reha-Kliniken	433 488	2,1	1 282 958	0,2	3,0
Sächs. Burgen- und Heide-land					
Bundesrepublik Deutschland	282 527	-1,3	857 158	-1,0	3,0
Ausland	16 161	-5,6	31 654	2,9	2,0
Hotels	155 427	-1,0	282 135	0,4	1,8
Gasthöfe	18 147	-2,7	37 300	1,5	2,1
Pensionen	17 343	9,8	40 971	0,5	2,4
Hotels garnis	35 966	-6,7	84 707	12,0	2,4
Erholungs-, Ferien- und Schulungsheime	36 360	-6,0	106 394	-14,6	2,9
Ferienzentren, -häuser und -wohnungen	3 868	-8,2	14 730	14,5	3,8
Hütten und Jugendherbergen	19 883	-0,1	48 082	-6,2	2,4
Vorsorge- und Reha-Kliniken	11 694	11,2	274 493	0,3	23,5
Beherbergungsstätten insgesamt	298 688	-1,5	888 812	-0,9	3,0
darunter ohne Vorsorge- u. Reha-Kliniken	286 994	-2,0	614 319	-1,4	2,1
West-sachsen					
Bundesrepublik Deutschland	59 480	6,0	124 458	10,1	2,1
Ausland	5 749	3,9	11 255	6,3	2,0
Hotels	42 539	2,0	85 395	10,9	2,0
Gasthöfe	5 107	33,8	12 143	30,9	2,4
Pensionen	4 294	9,3	9 470	-4,7	2,2
Hotels garnis	8 299	18,2	14 096	19,1	1,7
Erholungs-, Ferien- und Schulungsheime	3 550	17,9	9 341	4,7	2,6
Ferienzentren, -häuser und -wohnungen
Hütten und Jugendherbergen
Vorsorge- und Reha-Kliniken	-	-	-	-	-
Beherbergungsstätten insgesamt	65 229	5,9	135 713	9,8	2,1

1) rechnerischer Wert (Übernachtungen/Ankünfte)

Noch: 6. Ankünfte, Übernachtungen und Aufenthaltsdauer in Beherbergungsstätten
nach Reisegebieten, dem Herkunftsland der Gäste und Betriebsarten

Reisegebiet Herkunftsland der Gäste Betriebsart	Ankünfte	Veränderung gegenüber dem Vorjahres- zeitraum in %	Über- nachtungen	Veränderung gegenüber dem Vorjahres- zeitraum in %	Durchschnittliche Aufenthaltsdauer in Tagen ¹⁾
Januar bis Juli 2003					
Vogtland					
Bundesrepublik Deutschland	166 936	-3,9	807 627	-5,0	4,8
Ausland	3 777	-5,1	11 351	5,9	3,0
Hotels	52 327	3,8	120 595	6,4	2,3
Gasthöfe	17 467	-19,8	38 598	-16,8	2,2
Pensionen	8 266	6,8	36 076	6,9	4,4
Hotels garnis	3 062	-9,2	6 648	-4,6	2,2
Erholungs-, Ferien- und Schulungsheime	29 314	1,4	105 308	0,6	3,6
Ferienzentren, -häuser und -wohnungen	31 008	-4,9	121 874	-11,7	3,9
Hütten und Jugendherbergen	12 387	-15,2	31 310	-23,1	2,5
Vorsorge- und Reha-Kliniken	16 882	-7,9	358 569	-5,0	21,2
Beherbergungsstätten insgesamt	170 713	-4,0	818 978	-4,9	4,8
darunter ohne Vorsorge- u. Reha-Kliniken	153 831	-3,5	460 409	-4,8	3,0
Stadt Dresden					
Bundesrepublik Deutschland	477 118	-9,1	1 036 703	-9,2	2,2
Ausland	85 875	-0,4	175 252	-4,7	2,0
Hotels	426 384	-10,4	892 922	-11,1	2,1
Gasthöfe	9 293	-11,0	19 319	-11,1	2,1
Pensionen	16 647	2,8	43 555	0,8	2,6
Hotels garnis	73 217	4,8	166 709	4,2	2,3
Hütten und Jugendherbergen	34 067	-4,8	77 723	-8,2	2,3
Beherbergungsstätten insgesamt	562 993	-7,8	1 211 955	-8,6	2,2
Stadt Leipzig					
Bundesrepublik Deutschland	406 428	6,2	730 276	1,0	1,8
Ausland	54 779	12,2	116 735	17,2	2,1
Hotels	354 819	7,1	632 791	1,5	1,8
Pensionen	8 072	8,9	17 594	6,6	2,2
Hotels garnis	74 377	0,2	144 863	6,2	1,9
Beherbergungsstätten insgesamt	461 207	6,9	847 011	3,0	1,8
Stadt Chemnitz					
Bundesrepublik Deutschland	90 499	-8,4	190 518	-6,5	2,1
Ausland	12 622	17,9	27 098	24,5	2,1
Hotels	80 409	-6,7	145 369	-7,6	1,8
Pensionen	1 455	18,3	3 485	31,0	2,4
Hotels garnis	13 743	-9,4	41 002	24,0	3,0
Beherbergungsstätten insgesamt	103 121	-5,8	217 616	-3,5	2,1

1) rechnerischer Wert Übernachtungen/Ankünfte

7. Beherbergungsstätten, Gästebetten und deren Auslastung im Juli 2003 nach Gemeindegruppen

Gemeindegruppe	Betriebe		Gästebetten		Durchschnittliche Auslastung der angebotenen Gästebetten in % ³⁾	
	ins- gesamt ¹⁾	darunter geöffnete Betriebe ²⁾	ins- gesamt ¹⁾	darunter angebotene Gästebetten	Jul	Jan. - Jul.
Mineral- und Moorbäder	72	71	5 880	5 804	67,1	62,2
Kneippkurorte	27	26	1 334	1 267	60,5	59,0
Heilbäder zusammen	99	97	7 214	7 071	65,9	61,7
Luftkurorte	26	26	960	946	53,6	42,8
Erholungsorte	432	426	20 589	19 921	38,3	35,0
Sonstige Gemeinden	1 587	1 557	86 271	83 779	37,7	32,6
Gemeindegruppen insgesamt	2 144	2 106	115 034	111 717	39,7	34,9

1) Ergebnisse der Kapazitätserhebung 1999 einschließlich Zu- und Abgänge

2) ganz oder teilweise geöffnet

3) rechnerischer Wert (Übernachtungen/angebotene Bettentage) x 100

8. Ankünfte, Übernachtungen und Aufenthaltsdauer der Gäste in Beherbergungsstätten nach Gemeindegruppen

Gemeindegruppe	Ankünfte	Veränderung gegenüber dem Vorjahreszeitraum in %	Übernachtungen	Veränderung gegenüber dem Vorjahreszeitraum in %	Durchschnittliche Aufenthaltsdauer in Tagen ¹⁾
Jul 2003					
Mineral- und Moorbäder	9 563	10,8	120 682	-3,6	12,6
Kneippkurorte	4 126	-21,0	23 772	-15,6	5,8
Heilbäder zusammen	13 689	-1,2	144 454	-5,8	10,6
Luftkurorte	3 138	3,5	15 638	-4,6	5,0
Erholungsorte	55 764	6,9	234 912	0,5	4,2
Sonstige Gemeinden	377 855	10,7	976 629	5,6	2,6
Gemeindegruppen insgesamt	450 446	9,8	1 371 633	3,3	3,0
Januar bis Jul 2003					
Mineral- und Moorbäder	62 910	4,0	753 186	-1,3	12,0
Kneippkurorte	18 264	-24,6	123 456	-16,2	6,8
Heilbäder zusammen	81 174	-4,2	876 642	-3,7	10,8
Luftkurorte	18 268	-5,2	84 574	6,5	4,6
Erholungsorte	393 359	1,7	1 407 977	0,5	3,6
Sonstige Gemeinden	2 271 084	-1,6	5 461 699	-2,5	2,4
Gemeindegruppen insgesamt	2 763 885	-1,2	7 830 892	-2,0	2,8

1) rechnerischer Wert Übernachtungen/Ankünfte

9. Beherbergungsstätten, Gästebetten und deren Auslastung im Juli 2003 nach Kreisen

Kreis Regierungsbezirk Land	Betriebe		Gästebetten		Durchschnittliche Auslastung der angebotenen Gästebetten in % ³⁾	
	ins- gesamt ¹⁾	darunter geöffnete Betriebe ²⁾	ins- gesamt ¹⁾	darunter angebotene Gästebetten	Jul.	Jan. - Jul.
Chemnitz, Stadt	48	48	4 288	4 129	27,0	25,4
Plauen, Stadt	21	21	806	797	33,4	26,7
Zwickau, Stadt	15	14	1 054	1 028	40,6	32,3
Annaberg	106	104	6 060	5 770	39,1	37,0
Chemnitzer Land	42	41	2 837	2 822	47,2	29,4
Freiberg	112	110	4 339	4 170	33,8	28,8
Vogtlandkreis	164	162	8 715	8 594	48,0	44,3
Mittlerer Erzgebirgskreis	84	82	2 847	2 727	35,2	30,4
Mittweida	58	57	2 379	2 346	32,7	23,1
Stollberg	34	33	1 203	1 154	33,4	24,9
Aue-Schwarzenberg	99	97	4 308	4 199	37,9	32,2
Zwickauer Land	49	47	1 466	1 413	30,0	22,5
Regierungsbezirk Chemnitz	832	816	40 302	39 149	38,5	32,9
Dresden, Stadt	144	141	15 236	14 520	48,8	40,7
Görlitz, Stadt	23	23	989	974	42,2	35,0
Hoyerswerda, Stadt	6	6	420	420	24,5	22,3
Bautzen	73	72	2 928	2 873	30,8	25,7
Meißen	95	92	4 709	4 587	31,2	29,3
Niederschlesischer Oberlausitzkreis	62	60	3 010	2 866	31,6	23,7
Riesa-Großenhain	40	39	1 324	1 312	28,3	24,9
Löbau-Zittau	111	110	4 998	4 907	44,7	34,6
Sächsische Schweiz	218	215	9 709	9 472	47,4	39,2
Weißeritzkreis	137	133	7 259	6 798	43,6	41,7
Kamenz	85	85	2 537	2 524	39,5	37,6
Regierungsbezirk Dresden	994	976	53 119	51 253	42,6	36,5
Leipzig, Stadt	90	90	11 310	11 170	36,2	36,8
Delitzsch	57	57	3 052	3 006	33,9	33,0
Döbeln	29	28	1 031	1 005	19,2	18,6
Leipziger Land	36	35	1 344	1 315	23,7	21,1
Muldentalkreis	59	57	2 730	2 692	42,7	43,6
Torgau-Oschatz	47	47	2 146	2 127	37,6	33,5
Regierungsbezirk Leipzig	318	314	21 613	21 315	35,3	34,9
Sachsen	2 144	2 106	115 034	111 717	39,7	34,9

1) Ergebnisse der Kapazitätserhebung 1999 einschließlich Zu- und Abgänge

2) ganz oder teilweise geöffnet

3) rechnerischer Wert (Übernachtungen/angebotene Bettentage) x 100

10. Ankünfte, Übernachtungen und Aufenthaltsdauer in Beherbergungsstätten nach Kreisen

Kreis Regierungsbezirk Land	Ankünfte	Veränderung gegenüber dem Vorjahreszeitraum in %	Über- nachtungen	Veränderung gegenüber dem Vorjahreszeitraum in %	Durchschnittliche Aufenthaltsdauer in Tagen ¹⁾
Juli 2003					
Chemnitz, Stadt	15 788	1,1	34 569	2,1	2,2
Plauen, Stadt	4 029	17,4	8 264	24,0	2,1
Zwickau, Stadt	6 054	28,8	12 943	44,6	2,1
Annaberg	15 990	16,8	69 025	16,0	4,3
Chemnitzer Land	12 563	8,3	41 267	-3,0	3,3
Freiberg	11 682	9,4	43 257	5,1	3,7
Vogtlandkreis	20 343	2,1	127 957	-8,2	6,3
Mittlerer Erzgebirgskreis	7 381	-11,6	29 785	-8,5	4,0
Mittweida	9 419	20,9	23 787	8,3	2,5
Stollberg	4 387	25,1	11 636	-9,4	2,7
Aue-Schwarzenberg	13 608	34,4	49 153	23,3	3,6
Zwickauer Land	5 332	27,4	13 155	25,9	2,5
Regierungsbezirk Chemnitz	126 576	11,4	464 798	3,3	3,7
Dresden, Stadt	101 507	2,3	219 418	0,9	2,2
Görlitz, Stadt	6 269	16,8	12 735	19,5	2,0
Hoyerswerda, Stadt	1 313	6,8	3 195	9,9	2,4
Bautzen	10 249	21,7	27 383	15,7	2,7
Meißen	16 566	3,5	44 333	4,2	2,7
Niederschlesischer Oberlausitzkreis	7 931	4,6	28 101	-12,8	3,5
Riesa-Großenhain	5 231	-9,7	11 501	-3,7	2,2
Löbau-Zittau	15 277	13,9	67 755	8,2	4,4
Sächsische Schweiz	31 892	-1,8	138 280	-8,7	4,3
Weißeritzkreis	19 901	-3,9	90 885	-8,5	4,6
Kamenz	6 978	19,4	30 806	8,2	4,4
Regierungsbezirk Dresden	223 114	3,3	674 392	-1,3	3,0
Leipzig, Stadt	68 985	33,4	125 272	32,2	1,8
Delitzsch	11 145	6,1	31 520	17,7	2,8
Döbeln	3 058	21,8	5 718	12,1	1,9
Leipziger Land	4 494	47,2	9 641	49,9	2,1
Muldentalkreis	6 478	0,3	35 509	-8,6	5,5
Torgau-Oschatz	6 596	2,1	24 783	7,2	3,8
Regierungsbezirk Leipzig	100 756	24,9	232 443	19,2	2,3
Sachsen	450 446	9,8	1 371 633	3,3	3,0

1) rechnerischer Wert Übernachtungen/Ankünfte

Noch: 10. Ankünfte, Übernachtungen und Aufenthaltsdauer in Beherbergungsstätten nach Kreisen

Kreis Regierungsbezirk Land	Ankünfte	Veränderung gegenüber dem Vorjahreszeitraum in %	Über- nachtungen	Veränderung gegenüber dem Vorjahreszeitraum in %	Durchschnittliche Aufenthaltsdauer in Tagen ¹⁾
Januar bis Juli 2003					
Chemnitz, Stadt	103 121	-5,8	217 616	-3,5	2,1
Plauen, Stadt	24 715	-6,0	48 324	-0,7	2,0
Zwickau, Stadt	35 054	7,4	71 762	13,1	2,0
Annaberg	120 436	4,5	440 029	4,0	3,7
Chemnitzer Land	66 677	-3,8	148 969	-8,1	2,2
Freiberg	76 015	-0,5	241 964	-3,1	3,2
Vogtlandkreis	142 012	-3,6	761 646	-5,1	5,4
Mittlerer Erzgebirgskreis	52 161	-3,7	181 102	-3,1	3,5
Mittweida	47 377	7,5	101 611	5,7	2,1
Stollberg	24 784	-2,4	56 954	-8,3	2,3
Aue-Schwarzenberg	94 422	7,9	280 680	6,7	3,0
Zwickauer Land	30 175	4,2	63 951	6,2	2,1
Regierungsbezirk Chemnitz	816 949	0,0	2 614 608	-1,1	3,2
Dresden, Stadt	562 993	-7,8	1 211 955	-8,6	2,2
Görlitz, Stadt	34 066	4,6	71 657	10,1	2,1
Hoyerswerda, Stadt	8 999	3,8	19 890	18,2	2,2
Bautzen	64 571	3,6	145 657	2,7	2,3
Meißen	99 627	-0,9	265 917	6,8	2,7
Niederschlesischer Oberlausitzkreis	41 746	-4,5	114 315	-10,7	2,7
Riesa-Großenhain	31 969	-12,0	68 870	-12,0	2,2
Löbau-Zittau	97 447	3,7	328 619	4,0	3,4
Sächsische Schweiz	168 399	-4,2	684 945	-6,9	4,1
Weißeritzkreis	135 496	-3,6	595 211	-3,2	4,4
Kamenz	42 240	8,3	191 053	6,1	4,5
Regierungsbezirk Dresden	1 287 553	-4,2	3 698 089	-4,0	2,9
Leipzig, Stadt	461 207	6,9	847 011	3,0	1,8
Delitzsch	74 856	-0,7	207 839	1,7	2,8
Döbeln	18 522	-5,6	37 977	-2,0	2,1
Leipziger Land	28 666	5,8	57 905	7,5	2,0
Muldentalkreis	42 428	-10,8	233 021	-4,4	5,5
Torgau-Oschatz	33 704	-4,4	134 442	-0,5	4,0
Regierungsbezirk Leipzig	659 383	3,6	1 518 195	1,3	2,3
Sachsen	2 763 885	-1,2	7 830 892	-2,0	2,8

1) rechnerischer Wert Übernachtungen/Ankünfte

11. Hotels, Gästebetten und deren Auslastung im Juli 2003 nach Kreisen

Kreis Regierungsbezirk Land	Betriebe		Gästebetten		Durchschnittliche Auslastung der angebotenen Gästebetten in % ³⁾	
	ins- gesamt ¹⁾	darunter geöffnete Betriebe ²⁾	ins- gesamt ¹⁾	darunter angebotene Gästebetten	Jul	Jan. - Jul.
Chemnitz, Stadt	24	24	3 117	2 959	24,7	23,2
Plauen, Stadt	13	13	695	691	34,9	29,2
Zwickau, Stadt	6	6	783	781	41,0	32,6
Annaberg	34	32	3 066	2 864	45,8	43,0
Chemnitzer Land	19	19	1 189	1 189	30,6	24,5
Freiberg	39	38	2 013	1 969	26,3	24,0
Vogtlandkreis	39	39	1 587	1 571	25,6	22,5
Mittlerer Erzgebirgskreis	24	23	1 290	1 207	34,6	29,2
Mittweida	18	18	1 165	1 160	24,0	21,5
Stollberg	12	12	430	429	25,3	21,1
Aue-Schwarzenberg	36	36	1 896	1 852	40,1	35,1
Zwickauer Land	16	15	659	635	25,1	23,0
Regierungsbezirk Chemnitz	280	275	17 890	17 307	32,3	28,8
Dresden, Stadt	64	62	11 071	10 406	51,4	42,2
Görlitz, Stadt	8	8
Hoyerswerda, Stadt	2	2
Bautzen	23	23	1 315	1 313	27,4	25,7
Meißen	32	32	2 745	2 718	26,9	26,6
Niederschlesischer Oberlausitzkreis	12	11	655	599	23,6	25,0
Riesa-Großenhain	13	13	559	556	22,3	23,3
Löbau-Zittau	29	29	1 432	1 425	35,7	31,9
Sächsische Schweiz	49	48	2 930	2 821	46,4	37,7
Weißeritzkreis	41	39	3 071	2 703	34,1	33,5
Kamenz	19	19	619	614	24,5	25,0
Regierungsbezirk Dresden	292	286	25 201	23 948	41,3	35,5
Leipzig, Stadt	43	43	8 025	8 004	36,1	37,1
Delitzsch	19	19	1 213	1 191	20,6	21,1
Döbeln	10	10	380	376	25,4	21,9
Leipziger Land	10	10	644	628	22,2	21,7
Muldentalkreis	21	20	1 039	1 014	27,0	26,4
Torgau-Oschatz	16	16	764	758	19,2	16,6
Regierungsbezirk Leipzig	119	118	12 065	11 971	31,6	32,2
Sachsen	691	679	55 156	53 226	36,2	32,5

1) Ergebnisse der Kapazitätserhebung 1999 einschließlich Zu- und Abgänge

2) ganz oder teilweise geöffnet

3) rechnerischer Wert (Übernachtungen/angebotene Bettentage) x 100

12. Ankünfte, Übernachtungen und Aufenthaltsdauer in Hotels nach Kreisen

Kreis Regierungsbezirk Land	Ankünfte	Veränderung gegenüber dem Vorjahreszeitraum in %	Über- nachtungen	Veränderung gegenüber dem Vorjahreszeitraum in %	Durchschnittliche Aufenthaltsdauer in Tagen ¹⁾
Juli 2003					
Chemnitz, Stadt	12 099	-3,4	22 648	-2,0	1,9
Plauen, Stadt	3 608	25,8	7 478	34,3	2,1
Zwickau, Stadt	4 333	32,4	9 928	47,6	2,3
Annaberg	9 997	6,1	39 624	15,2	4,0
Chemnitzer Land	6 603	-1,0	11 283	2,6	1,7
Freiberg	5 793	5,2	16 053	-0,3	2,8
Vogtlandkreis	4 193	10,5	12 474	30,9	3,0
Mittlerer Erzgebirgskreis	4 107	-13,1	12 952	-1,0	3,2
Mittweida	4 459	11,9	8 617	11,3	1,9
Stollberg	1 751	15,1	3 206	-4,9	1,8
Aue-Schwarzenberg	7 280	25,0	23 019	30,0	3,2
Zwickauer Land	2 582	-3,3	4 935	10,3	1,9
Regierungsbezirk Chemnitz	66 805	6,4	172 217	12,7	2,6
Dresden, Stadt	77 977	1,4	165 871	1,4	2,1
Görlitz, Stadt
Hoyerswerda, Stadt
Bautzen	5 729	6,6	11 137	6,4	1,9
Meißen	10 541	5,2	22 672	-11,0	2,2
Niederschlesischer Oberlausitzkreis	2 519	1,0	4 381	-21,4	1,7
Riesa-Großenhain	2 173	-16,0	3 835	-19,8	1,8
Löbau-Zittau	5 145	-9,0	15 644	-5,0	3,0
Sächsische Schweiz	13 108	-9,5	40 600	-11,2	3,1
Weißeritzkreis	10 394	-12,6	28 349	-19,4	2,7
Kamenz	2 308	-0,7	4 669	-5,5	2,0
Regierungsbezirk Dresden	134 089	-1,0	305 780	-4,3	2,3
Leipzig, Stadt	51 086	32,0	89 450	28,4	1,8
Delitzsch	4 717	22,8	7 544	25,6	1,6
Döbeln	1 790	60,4	2 913	55,7	1,6
Leipziger Land	2 750	54,8	4 331	42,3	1,6
Muldentalkreis	3 182	-1,8	8 498	-20,1	2,7
Torgau-Oschatz	2 602	-9,2	4 511	-1,1	1,7
Regierungsbezirk Leipzig	66 127	28,3	117 247	22,4	1,8
Sachsen	267 021	6,9	595 244	4,8	2,2

1) rechnerischer Wert Übernachtungen/Ankünfte

Noch: 12. Ankünfte, Übernachtungen und Aufenthaltsdauer in Hotels nach Kreisen

Kreis Regierungsbezirk Land	Ankünfte	Veränderung gegenüber dem Vorjahreszeitraum in %	Über- nachtungen	Veränderung gegenüber dem Vorjahreszeitraum in %	Durchschnittliche Aufenthaltsdauer in Tagen ¹⁾
Januar bis Juli 2003					
Chemnitz, Stadt	80 409	-6,7	145 369	-7,6	1,8
Plauen, Stadt	21 373	-2,3	42 248	4,4	2,0
Zwickau, Stadt	25 237	4,3	53 944	11,7	2,1
Annaberg	76 369	2,2	257 496	0,0	3,4
Chemnitzer Land	39 261	-6,5	61 880	-0,9	1,6
Freiberg	37 739	0,9	91 261	-6,2	2,4
Vogtlandkreis	27 685	10,5	70 918	9,5	2,6
Mittlerer Erzgebirgskreis	28 953	-4,8	78 656	-0,6	2,7
Mittweida	27 246	8,7	51 643	11,0	1,9
Stollberg	9 751	6,3	17 891	2,6	1,8
Aue-Schwarzenberg	49 527	16,0	134 538	17,6	2,7
Zwickauer Land	17 302	-1,1	31 451	9,5	1,8
Regierungsbezirk Chemnitz	440 852	1,0	1 037 295	2,3	2,4
Dresden, Stadt	426 384	-10,4	892 922	-11,1	2,1
Görlitz, Stadt
Hoyerswerda, Stadt
Bautzen	38 171	2,4	72 571	4,0	1,9
Meißen	65 969	-1,5	147 809	-7,1	2,2
Niederschlesischer Oberlausitzkreis	16 809	-1,0	31 727	-7,6	1,9
Riesa-Großenhain	14 951	-8,3	27 943	-15,1	1,9
Löbau-Zittau	33 755	2,5	90 550	6,2	2,7
Sächsische Schweiz	68 459	-4,0	185 584	-7,8	2,7
Weißeritzkreis	75 875	-3,4	195 202	-8,6	2,6
Kamenz	15 809	7,4	32 480	10,5	2,1
Regierungsbezirk Dresden	780 215	-6,4	1 725 050	-7,9	2,2
Leipzig, Stadt	354 819	7,1	632 791	1,5	1,8
Delitzsch	31 951	-3,4	52 571	-7,7	1,6
Döbeln	9 847	43,4	17 456	49,4	1,8
Leipziger Land	16 794	-6,0	28 736	-8,1	1,7
Muldentalkreis	21 486	-8,3	54 977	-4,3	2,6
Torgau-Oschatz	13 939	-2,8	23 812	2,1	1,7
Regierungsbezirk Leipzig	448 836	5,1	810 343	0,8	1,8
Sachsen	1 669 903	-1,6	3 572 688	-3,2	2,1

1) rechnerischer Wert Übernachtungen/Ankünfte

13. Ankünfte, Übernachtungen und Aufenthaltsdauer in Beherbergungsstätten nach dem Herkunftsland der Gäste

Herkunftsland der Gäste	Ankünfte	Veränderung gegenüber dem Vorjahreszeitraum in %	Übernachtungen	Veränderung gegenüber dem Vorjahreszeitraum in %	Durchschnittliche Aufenthaltsdauer in Tagen ¹⁾
Juli 2003					
Bundesrepublik Deutschland	399 660	9,8	1 266 530	2,9	3,2
Europa ohne Deutschland	39 930	13,3	81 656	11,5	2,0
davon Baltische Staaten	394	-39,4	1 242	8,7	3,2
Belgien	1 468	13,7	3 349	27,5	2,3
Dänemark	2 529	45,8	4 016	34,3	1,6
Finnland	815	38,1	1 118	31,7	1,4
Frankreich	2 407	18,0	4 269	5,0	1,8
Griechenland	591	114,9	963	85,9	1,6
Vereinigtes Königreich	3 575	10,8	7 935	11,5	2,2
Irland, Republik	217	38,2	455	2,0	2,1
Island	54	45,9	129	18,3	2,4
Italien	4 013	27,0	7 656	40,9	1,9
Luxemburg	160	70,2	281	35,7	1,8
Niederlande	4 929	18,4	10 792	23,3	2,2
Norwegen	1 067	7,5	1 643	15,0	1,5
Österreich	2 909	15,4	6 291	19,6	2,2
Polen	1 380	-27,9	2 995	-41,2	2,2
Portugal	274	309,0	1 193	248,8	4,4
Russland	1 393	-22,3	4 208	-27,3	3,0
Schweden	3 331	22,9	4 064	19,3	1,2
Schweiz	4 090	17,6	8 311	14,5	2,0
Spanien	1 605	0,5	3 287	-2,5	2,0
Tschechische Republik	910	-3,8	2 653	-21,3	2,9
Türkei	89	34,8	187	-1,6	2,1
Ungarn	714	34,5	1 607	28,7	2,3
sonstige europäische Länder	1 016	-15,2	3 012	33,9	3,0
Afrika	254	-11,5	1 282	78,1	5,0
davon Republik Südafrika	117	44,4	983	311,3	8,4
sonstige afrikanische Länder	137	-33,5	299	-37,8	2,2
Asien	4 939	9,3	9 197	3,5	1,9
davon Arabische Golfstaaten	66	-39,4	236	-61,5	3,6
China Volksrep. und Hongkong	240	-19,5	438	-42,7	1,8
Israel	371	1,1	803	11,5	2,2
Japan	3 123	11,3	5 432	15,3	1,7
Südkorea	500	46,6	716	23,7	1,4
Taiwan	230	-10,9	389	14,1	1,7
sonstige asiatische Länder	409	20,6	1 183	2,4	2,9
Amerika	4 641	-12,4	11 054	-11,4	2,4
davon Kanada	438	18,4	902	9,5	2,1
USA	3 689	-15,0	8 983	-15,2	2,4
Mittelamerika und Karibik	179	-12,3	284	-11,5	1,6
Brasilien	106	-52,0	331	-21,6	3,1
sonst. südamerikanische Länder	229	37,1	554	80,5	2,4
Australien, Neuseeland und Ozeanien	479	15,7	864	-9,1	1,8
Ausländer ohne Angabe	543	4,2	1 050	-11,5	1,9
Ausland zusammen	50 786	9,8	105 103	7,8	2,1
Insgesamt	450 446	9,8	1 371 633	3,3	3,0

1) rechnerischer Wert Übernachtungen/Ankünfte

Noch: 13. Ankünfte, Übernachtungen und Aufenthaltsdauer in Beherbergungsstätten
nach dem Herkunftsland der Gäste

Herkunftsland der Gäste	Ankünfte	Veränderung gegenüber dem Vorjahreszeitraum in %	Übernachtungen	Veränderung gegenüber dem Vorjahreszeitraum in %	Durchschnittliche Aufenthaltsdauer in Tagen ¹⁾
Januar bis Juli 2003					
Bundesrepublik Deutschland	2 540 943	-1,5	7 338 891	-2,3	2,9
Europa ohne Deutschland	170 802	6,5	370 906	6,3	2,2
davon Baltische Staaten	2 436	-6,6	5 663	16,3	2,3
Belgien	6 412	6,5	14 427	19,9	2,3
Dänemark	7 290	19,8	13 421	17,7	1,8
Finnland	2 935	22,7	5 090	10,0	1,7
Frankreich	11 553	12,6	22 778	6,8	2,0
Griechenland	1 414	34,7	2 932	10,1	2,1
Vereinigtes Königreich	14 719	-1,2	34 051	2,7	2,3
Irland, Republik	918	28,4	2 882	-10,3	3,1
Island	358	49,2	923	102,4	2,6
Italien	14 323	23,6	28 079	30,0	2,0
Luxemburg	936	8,3	1 905	24,0	2,0
Niederlande	22 864	13,1	47 385	17,3	2,1
Norwegen	2 706	14,3	4 622	17,5	1,7
Österreich	16 230	6,5	35 683	10,0	2,2
Polen	9 344	-4,5	17 787	-11,4	1,9
Portugal	1 235	79,5	3 759	29,1	3,0
Russland	7 323	-16,1	28 233	-7,5	3,9
Schweden	8 962	-4,5	12 287	-5,5	1,4
Schweiz	17 237	2,6	38 623	-3,5	2,2
Spanien	4 786	8,0	10 820	16,7	2,3
Tschechische Republik	7 146	14,6	17 501	7,5	2,4
Türkei	767	23,7	1 464	-6,4	1,9
Ungarn	3 495	36,3	6 829	22,5	2,0
sonstige europäische Länder	5 413	-18,8	13 762	-13,4	2,5
Afrika	1 113	-0,1	5 503	80,4	4,9
davon Republik Südafrika	473	26,8	3 944	294,0	8,3
sonstige afrikanische Länder	640	-13,6	1 559	-24,0	2,4
Asien	21 317	-12,4	43 555	-8,2	2,0
davon Arabische Golfstaaten	388	-54,1	1 033	-52,3	2,7
China Volksrep. und Hongkong	1 508	-21,0	4 778	16,0	3,2
Israel	1 388	4,5	3 585	2,6	2,6
Japan	13 845	-15,4	24 787	-11,0	1,8
Südkorea	1 650	53,6	2 828	-5,0	1,7
Taiwan	420	-34,4	922	-25,4	2,2
sonstige asiatische Länder	2 118	-3,0	5 622	0,2	2,7
Amerika	23 811	-11,0	60 692	-11,5	2,5
davon Kanada	2 161	9,5	5 281	25,0	2,4
USA	19 416	-11,1	49 984	-14,5	2,6
Mittelamerika und Karibik	721	-8,6	1 749	0,7	2,4
Brasilien	527	-49,0	1 547	-24,1	2,9
sonst. südamerikanische Länder	986	-10,2	2 131	-1,3	2,2
Australien, Neuseeland und Ozeanien	1 849	1,8	3 754	-3,2	2,0
Ausländer ohne Angabe	4 050	29,6	7 591	30,3	1,9
Ausland zusammen	222 942	2,5	492 001	3,0	2,2
Insgesamt	2 763 885	-1,2	7 830 892	-2,0	2,8

1) rechnerischer Wert Übernachtungen/Ankünfte

14. Ankünfte, Übernachtungen und Aufenthaltsdauer in Beherbergungsstätten der Stadt Dresden nach dem Herkunftsland der Gäste

Herkunftsland der Gäste	Ankünfte	Veränderung gegenüber dem Vorjahreszeitraum in %	Übernachtungen	Veränderung gegenüber dem Vorjahreszeitraum in %	Durchschnittliche Aufenthaltsdauer in Tagen ¹⁾
Juli 2003					
Bundesrepublik Deutschland	81 041	0,6	180 332	0,0	2,2
Europa ohne Deutschland	14 495	19,0	27 563	15,2	1,9
davon Baltische Staaten	46	475,0	71	688,9	1,5
Belgien	502	2,9	841	-6,7	1,7
Dänemark	889	35,1	1 267	-5,7	1,4
Finnland	276	46,0	360	32,8	1,3
Frankreich	968	13,1	1 831	26,9	1,9
Griechenland	422	214,9	699	173,0	1,7
Vereinigtes Königreich	1 332	-20,0	3 216	-8,0	2,4
Irland, Republik	82	17,1	219	37,7	2,7
Island	43	138,9	111	48,0	2,6
Italien	1 550	27,9	2 743	50,0	1,8
Luxemburg	105	110,0	176	60,0	1,7
Niederlande	1 419	74,8	3 241	81,4	2,3
Norwegen	315	-14,6	468	-16,4	1,5
Österreich	1 386	20,8	2 770	24,0	2,0
Polen	300	16,3	474	12,9	1,6
Portugal	132	266,7	211	-17,6	1,6
Russland	175	-74,6	445	-74,1	2,5
Schweden	1 307	67,1	1 502	69,1	1,1
Schweiz	1 852	34,6	4 273	36,3	2,3
Spanien	631	62,6	1 132	3,9	1,8
Tschechische Republik	240	-23,1	543	-29,9	2,3
Türkei	16	-	22	-42,1	1,4
Ungarn	133	-33,2	221	-26,8	1,7
sonstige europäische Länder	374	-17,4	727	-12,1	1,9
Afrika	153	18,6	315	18,0	2,1
davon Republik Südafrika	82	272,7	188	283,7	2,3
sonstige afrikanische Länder	71	-33,6	127	-41,7	1,8
Asien	2 907	8,5	5 080	-2,6	1,7
davon Arabische Golfstaaten	30	-61,0	89	-80,6	3,0
China Volksrep. und Hongkong	84	-8,7	131	-50,9	1,6
Israel	176	19,7	495	63,4	2,8
Japan	1 934	11,0	3 299	10,6	1,7
Südkorea	436	62,1	574	71,3	1,3
Taiwan	97	-34,0	174	-8,9	1,8
sonstige asiatische Länder	150	-27,2	318	-52,8	2,1
Amerika	2 442	-21,4	5 325	-14,8	2,2
davon Kanada	250	19,6	495	6,9	2,0
USA	1 875	-24,0	4 282	-15,0	2,3
Mittelamerika und Karibik	130	3,2	195	0,5	1,5
Brasilien	89	-52,7	140	-60,5	1,6
sonst. südamerikanische Länder	98	-14,8	213	7,0	2,2
Australien, Neuseeland und Ozeanien	317	27,8	558	5,1	1,8
Ausländer ohne Angabe	152	-52,4	245	-72,4	1,6
Ausland zusammen	20 466	9,6	39 086	5,4	1,9
Insgesamt	101 507	2,3	219 418	0,9	2,2

1) rechnerischer Wert Übernachtungen/Ankünfte

Noch: 14. Ankünfte, Übernachtungen und Aufenthaltsdauer in Beherbergungsstätten
der Stadt Dresden nach dem Herkunftsland der Gäste

Herkunftsland der Gäste	Ankünfte	Veränderung gegenüber dem Vorjahreszeitraum in %	Übernachtungen	Veränderung gegenüber dem Vorjahreszeitraum in %	Durchschnittliche Aufenthaltsdauer in Tagen ¹⁾
Januar bis Juli 2003					
Bundesrepublik Deutschland	477 118	-9,1	1 036 703	-9,2	2,2
Europa ohne Deutschland	57 009	4,5	118 367	0,7	2,1
davon Baltische Staaten	377	153,0	639	129,9	1,7
Belgien	2 433	3,8	4 557	5,0	1,9
Dänemark	2 492	1,5	4 132	-7,6	1,7
Finnland	799	17,8	1 367	17,6	1,7
Frankreich	4 487	17,0	9 034	10,1	2,0
Griechenland	652	78,1	1 208	50,8	1,9
Vereinigtes Königreich	6 029	-13,7	13 154	-14,2	2,2
Irland, Republik	387	42,8	1 053	36,9	2,7
Island	170	126,7	478	115,3	2,8
Italien	5 779	26,9	9 898	31,5	1,7
Luxemburg	335	12,0	668	5,4	2,0
Niederlande	5 522	21,8	12 859	17,3	2,3
Norwegen	805	16,0	1 302	4,2	1,6
Österreich	5 963	1,3	13 148	4,1	2,2
Polen	1 696	0,9	2 737	-1,7	1,6
Portugal	374	26,8	749	-53,5	2,0
Russland	1 629	-43,1	4 958	-15,2	3,0
Schweden	3 370	10,7	4 253	8,5	1,3
Schweiz	7 354	-6,3	17 738	-14,5	2,4
Spanien	1 895	28,6	4 299	30,6	2,3
Tschechische Republik	1 724	17,3	4 895	-2,2	2,8
Türkei	180	31,4	366	14,0	2,0
Ungarn	854	22,4	1 495	10,3	1,8
sonstige europäische Länder	1 703	-11,5	3 380	-17,5	2,0
Afrika	451	9,7	1 066	17,7	2,4
davon Republik Südafrika	220	100,0	617	97,1	2,8
sonstige afrikanische Länder	231	-23,3	449	-24,3	1,9
Asien	13 501	-5,0	22 575	-14,9	1,7
davon Arabische Golfstaaten	129	-53,9	406	-65,5	3,1
China Volksrep. und Hongkong	448	-13,3	886	-28,3	2,0
Israel	747	4,3	2 254	26,3	3,0
Japan	9 761	-9,3	15 269	-16,2	1,6
Südkorea	1 333	149,6	1 625	58,1	1,2
Taiwan	210	-42,8	474	-41,3	2,3
sonstige asiatische Länder	873	-15,4	1 661	-26,8	1,9
Amerika	12 948	-11,4	29 620	-12,8	2,3
davon Kanada	1 037	10,6	2 091	11,0	2,0
USA	10 584	-11,0	24 783	-13,8	2,3
Mittelamerika und Karibik	475	7,5	974	2,2	2,1
Brasilien	338	-49,2	698	-43,2	2,1
sonst. südamerikanische Länder	514	-24,3	1 074	-7,7	2,1
Australien, Neuseeland und Ozeanien	1 163	11,0	2 115	-1,5	1,8
Ausländer ohne Angabe	803	-40,7	1 509	-47,5	1,9
Ausland zusammen	85 875	-0,4	175 252	-4,7	2,0
Insgesamt	562 993	-7,8	1 211 955	-8,6	2,2

1) rechnerischer Wert Übernachtungen/Ankünfte

15. Ankünfte, Übernachtungen und Aufenthaltsdauer in Beherbergungsstätten der Stadt Leipzig nach dem Herkunftsland der Gäste

Herkunftsland der Gäste	Ankünfte	Veränderung gegenüber dem Vorjahreszeitraum in %	Übernachtungen	Veränderung gegenüber dem Vorjahreszeitraum in %	Durchschnittliche Aufenthaltsdauer in Tagen ¹⁾
Juli 2003					
Bundesrepublik Deutschland	56 940	33,1	103 454	30,0	1,8
Europa ohne Deutschland	9 897	45,0	17 261	58,1	1,7
davon Baltische Staaten	39	-70,0	69	-75,4	1,8
Belgien	325	82,6	821	91,8	2,5
Dänemark	743	145,2	1 263	188,4	1,7
Finnland	277	18,4	339	26,0	1,2
Frankreich	466	41,2	754	53,9	1,6
Griechenland	142	39,2	207	31,0	1,5
Vereinigtes Königreich	1 395	176,8	2 799	97,8	2,0
Irland, Republik	105	84,2	160	29,0	1,5
Island	4	-60,0	8	-33,3	2,0
Italien	1 089	49,2	1 580	69,2	1,5
Luxemburg	20	33,3	41	95,2	2,1
Niederlande	803	32,5	1 460	32,4	1,8
Norwegen	420	61,5	705	112,3	1,7
Österreich	481	27,6	830	35,6	1,7
Polen	208	-27,5	348	-19,4	1,7
Portugal	60	566,7	106	606,7	1,8
Russland	265	215,5	774	296,9	2,9
Schweden	1 088	84,7	1 387	109,2	1,3
Schweiz	903	6,7	1 371	3,9	1,5
Spanien	548	-13,0	778	10,2	1,4
Tschechische Republik	174	95,5	409	82,6	2,4
Türkei	27	125,0	38	153,3	1,4
Ungarn	94	74,1	148	66,3	1,6
sonstige europäische Länder	221	-43,3	866	35,3	3,9
Afrika	12	-52,0	16	-77,8	1,3
davon Republik Südafrika	3	-70,0	5	-76,2	1,7
sonstige afrikanische Länder	9	-40,0	11	-78,4	1,2
Asien	619	-24,0	1 147	-14,4	1,9
davon Arabische Golfstaaten	10	-58,3	17	-78,2	1,7
China Volksrep. und Hongkong	85	23,2	167	79,6	2,0
Israel	102	-21,5	190	1,1	1,9
Japan	230	-45,0	439	-38,9	1,9
Südkorea	45	-4,3	69	-2,8	1,5
Taiwan	34	-44,3	116	73,1	3,4
sonstige asiatische Länder	113	71,2	149	19,2	1,3
Amerika	1 282	13,7	2 986	14,4	2,3
davon Kanada	116	14,9	201	-16,9	1,7
USA	1 082	13,5	2 607	15,7	2,4
Mittelamerika und Karibik	32	-17,9	51	-16,4	1,6
Brasilien	7	-46,2	11	-54,2	1,6
sonst. südamerikanische Länder	45	104,5	116	286,7	2,6
Australien, Neuseeland und Ozeanien	87	13,0	149	-7,5	1,7
Ausländer ohne Angabe	148	146,7	259	219,8	1,8
Ausland zusammen	12 045	34,9	21 818	43,7	1,8
Insgesamt	68 985	33,4	125 272	32,2	1,8

1) rechnerischer Wert Übernachtungen/Ankünfte

Noch: 15. Ankünfte, Übernachtungen und Aufenthaltsdauer in Beherbergungsstätten
der Stadt Leipzig nach dem Herkunftsland der Gäste

Herkunftsland der Gäste	Ankünfte	Veränderung gegenüber dem Vorjahreszeitraum in %	Übernachtungen	Veränderung gegenüber dem Vorjahreszeitraum in %	Durchschnittliche Aufenthaltsdauer in Tagen ¹⁾
Januar bis Juli 2003					
Bundesrepublik Deutschland	406 428	6,2	730 276	1,0	1,8
Europa ohne Deutschland	43 925	21,3	90 664	24,1	2,1
davon Baltische Staaten	544	30,5	1 080	37,4	2,0
Belgien	1 455	19,3	3 803	44,9	2,6
Dänemark	1 935	68,6	3 380	91,2	1,7
Finnland	1 007	17,9	1 573	9,1	1,6
Frankreich	2 727	5,4	5 548	10,2	2,0
Griechenland	497	10,9	891	-20,2	1,8
Vereinigtes Königreich	4 855	32,4	11 294	35,6	2,3
Irland, Republik	358	38,8	640	25,0	1,8
Island	65	14,0	153	66,3	2,4
Italien	3 698	16,2	6 365	14,6	1,7
Luxemburg	143	-21,9	276	-4,5	1,9
Niederlande	4 345	5,9	10 333	18,8	2,4
Norwegen	1 109	57,5	1 963	69,1	1,8
Österreich	3 533	5,3	6 975	15,5	2,0
Polen	1 747	15,3	3 394	-5,9	1,9
Portugal	494	263,2	904	107,8	1,8
Russland	2 020	23,5	5 328	24,0	2,6
Schweden	2 752	43,0	4 040	30,7	1,5
Schweiz	4 594	20,9	9 231	20,3	2,0
Spanien	1 603	20,1	2 871	35,2	1,8
Tschechische Republik	1 456	49,6	3 368	69,9	2,3
Türkei	348	32,8	556	-18,1	1,6
Ungarn	873	85,7	1 625	51,7	1,9
sonstige europäische Länder	1 767	-10,8	5 073	9,1	2,9
Afrika	258	-9,8	824	47,7	3,2
davon Republik Südafrika	98	-12,5	396	70,0	4,0
sonstige afrikanische Länder	160	-8,0	428	31,7	2,7
Asien	3 240	-33,9	7 447	-18,9	2,3
davon Arabische Golfstaaten	120	-70,0	353	-49,7	2,9
China Volksrep. und Hongkong	518	-38,5	1 047	-32,7	2,0
Israel	272	-16,6	530	-24,5	1,9
Japan	1 580	-38,6	3 659	-19,9	2,3
Südkorea	113	-29,8	196	-35,7	1,7
Taiwan	70	-44,0	230	24,3	3,3
sonstige asiatische Länder	567	18,9	1 432	23,0	2,5
Amerika	5 958	-8,4	15 062	-1,1	2,5
davon Kanada	723	23,0	1 951	34,1	2,7
USA	4 763	-11,4	11 835	-6,2	2,5
Mittelamerika und Karibik	152	-15,6	559	39,1	3,7
Brasilien	81	-60,3	175	-57,6	2,2
sonst. südamerikanische Länder	239	55,2	542	61,3	2,3
Australien, Neuseeland und Ozeanien	355	4,7	867	17,6	2,4
Ausländer ohne Angabe	1 043	76,5	1 871	112,1	1,8
Ausland zusammen	54 779	12,2	116 735	17,2	2,1
Insgesamt	461 207	6,9	847 011	3,0	1,8

1) rechnerischer Wert Übernachtungen/Ankünfte

16. Ankünfte, Übernachtungen und Aufenthaltsdauer in Beherbergungsstätten der Stadt Chemnitz nach dem Herkunftsland der Gäste

Herkunftsland der Gäste	Ankünfte	Veränderung gegenüber dem Vorjahreszeitraum in %	Übernachtungen	Veränderung gegenüber dem Vorjahreszeitraum in %	Durchschnittliche Aufenthaltsdauer in Tagen ¹⁾
Juli 2003					
Bundesrepublik Deutschland	12 917	-2,4	27 594	-2,1	2,1
Europa ohne Deutschland	2 555	20,2	5 856	19,0	2,3
davon Baltische Staaten	12	x	57	96,6	4,8
Belgien	72	-25,0	136	-19,0	1,9
Dänemark	57	338,5	65	333,3	1,1
Finnland	28	300,0	51	363,6	1,8
Frankreich	159	-4,2	413	9,0	2,6
Griechenland	10	25,0	10	-	1,0
Vereinigtes Königreich	157	-46,2	296	-49,7	1,9
Irland, Republik	1	-50,0	4	100,0	4,0
Italien	550	25,6	1 502	30,6	2,7
Luxemburg	10	233,3	17	142,9	1,7
Niederlande	290	36,2	403	14,8	1,4
Norwegen	37	48,0	53	82,8	1,4
Österreich	157	11,3	466	35,5	3,0
Polen	103	77,6	159	140,9	1,5
Portugal	5	150,0	5	-37,5	1,0
Russland	132	135,7	150	50,0	1,1
Schweden	56	75,0	98	133,3	1,8
Schweiz	262	9,2	476	6,0	1,8
Spanien	189	-20,6	628	-18,2	3,3
Tschechische Republik	100	177,8	437	58,3	4,4
Türkei	4	x	4	x	1,0
Ungarn	84	342,1	114	159,1	1,4
sonstige europäische Länder	80	116,2	312	271,4	3,9
Afrika	14	-17,6	84	35,5	6,0
davon Republik Südafrika	3	-	9	-72,7	3,0
sonstige afrikanische Länder	11	-21,4	75	158,6	6,8
Asien	102	-9,7	543	56,9	5,3
davon Arabische Golfstaaten	13	333,3	92	300,0	7,1
China Volksrep. und Hongkong	32	128,6	64	68,4	2,0
Israel	1	-93,7	2	-97,7	2,0
Japan	35	-41,7	75	-47,9	2,1
sonstige asiatische Länder	21	50,0	310	545,8	14,8
Amerika	131	20,2	286	0,4	2,2
davon Kanada	8	-	14	55,6	1,8
USA	122	52,5	231	-3,3	1,9
Brasilien	-	x	40	x	-
sonst. südamerikanische Länder	1	-	1	-94,1	1,0
Australien, Neuseeland und Ozeanien	17	112,5	23	4,5	1,4
Ausländer ohne Angabe	52	147,6	183	438,2	3,5
Ausland zusammen	2 871	20,0	6 975	23,0	2,4
Insgesamt	15 788	1,1	34 569	2,1	2,2

1) rechnerischer Wert Übernachtungen/Ankünfte

Noch: 16. Ankünfte, Übernachtungen und Aufenthaltsdauer in Beherbergungsstätten
der Stadt Chemnitz nach dem Herkunftsland der Gäste

Herkunftsland der Gäste	Ankünfte	Veränderung gegenüber dem Vorjahreszeitraum in %	Übernachtungen	Veränderung gegenüber dem Vorjahreszeitraum in %	Durchschnittliche Aufenthaltsdauer in Tagen ¹⁾
Januar bis Juli 2003					
Bundesrepublik Deutschland	90 499	-8,4	190 518	-6,5	2,1
Europa ohne Deutschland	10 965	20,8	21 724	18,4	2,0
davon Baltische Staaten	66	94,1	342	17,5	5,2
Belgien	327	-9,2	559	-20,0	1,7
Dänemark	173	8,1	294	-30,8	1,7
Finnland	95	-22,8	285	-23,4	3,0
Frankreich	644	9,5	1 178	-3,5	1,8
Griechenland	101	57,8	143	101,4	1,4
Vereinigtes Königreich	763	-4,4	1 396	-14,4	1,8
Irland, Republik	24	-17,2	34	-61,4	1,4
Island	3	-70,0	9	-10,0	3,0
Italien	1 177	40,8	3 163	70,2	2,7
Luxemburg	36	157,1	48	84,6	1,3
Niederlande	2 500	35,0	3 567	57,7	1,4
Norwegen	83	-27,8	192	-19,3	2,3
Österreich	992	3,4	2 020	-1,4	2,0
Polen	773	14,2	1 313	53,2	1,7
Portugal	17	-50,0	60	5,3	3,5
Russland	485	55,0	997	67,3	2,1
Schweden	217	34,8	312	3,7	1,4
Schweiz	856	12,6	1 606	-10,4	1,9
Spanien	338	0,9	1 072	7,2	3,2
Tschechische Republik	508	31,6	1 141	21,9	2,2
Türkei	37	-	65	32,7	1,8
Ungarn	338	177,0	512	72,4	1,5
sonstige europäische Länder	412	32,1	1 416	15,3	3,4
Afrika	88	2,3	257	23,6	2,9
davon Republik Südafrika	17	112,5	28	-64,6	1,6
sonstige afrikanische Länder	71	-9,0	229	77,5	3,2
Asien	659	-22,3	3 100	90,2	4,7
davon Arabische Golfstaaten	80	263,6	163	246,8	2,0
China Volksrep. und Hongkong	215	38,7	1 720	471,4	8,0
Israel	67	52,3	192	9,7	2,9
Japan	136	-65,5	265	-58,8	1,9
Taiwan	6	-75,0	11	-69,4	1,8
sonstige asiatische Länder	155	-23,6	749	78,3	4,8
Amerika	612	1,0	1 473	1,4	2,4
davon Kanada	45	32,4	107	20,2	2,4
USA	507	5,0	1 114	-0,9	2,2
Mittelamerika und Karibik	17	-51,4	35	-55,1	2,1
Brasilien	25	4,2	160	332,4	6,4
sonst. südamerikanische Länder	18	-40,0	57	-54,0	3,2
Australien, Neuseeland und Ozeanien	42	147,1	83	151,5	2,0
Ausländer ohne Angabe	256	276,5	461	418,0	1,8
Ausland zusammen	12 622	17,9	27 098	24,5	2,1
Insgesamt	103 121	-5,8	217 616	-3,5	2,1

1) rechnerischer Wert Übernachtungen/Ankünfte

17. Campingplätze mit Urlaubscamping, Zahl der Stellplätze sowie Ankünfte, Übernachtungen und Aufenthaltsdauer im Juli 2003 nach Größenklassen

Campingplätze mit ... bis unter ... Stellplätzen für Urlaubscamping	Campingplätze		Angebotene Stellplätze auf den geöffneten Campingplätzen	Ankünfte	Veränderung gegenüber dem Vorjahreszeitraum in %	Übernachtungen	Veränderung gegenüber dem Vorjahreszeitraum in %	Durchschnittliche Aufenthaltsdauer in Tagen ³⁾
	insgesamt ¹⁾	darunter geöffnet ²⁾						
unter 10	9	8	45	291	2,1	565	2,7	1,9
10 - 25	13	13	219	1 021	11,3	3 361	7,8	3,3
25 - 50	23	23	748	3 371	9,9	9 383	-1,6	2,8
50 - 100	21	21	1 300	11 406	-6,6	30 704	-21,4	2,7
100 - 150	20	20	2 199	16 584	37,6	51 591	30,3	3,1
150 u. mehr	9	9	2 345	14 373	5,9	36 236	-8,4	2,5
Insgesamt	95	94	6 856	47 046	11,7	131 840	0,3	2,8

1) Ergebnisse der Kapazitätserhebung 1999 einschließlich Zu- und Abgänge

2) ganz oder teilweise geöffnet

3) rechnerischer Wert Übernachtungen/Ankünfte

18. Campingplätze mit Urlaubscamping, Zahl der Stellplätze sowie Ankünfte, Übernachtungen und Aufenthaltsdauer im Juli 2003 nach Reisegebieten

Reisegebiet	Campingplätze		Angebotene Stellplätze auf den geöffneten Campingplätzen	Ankünfte	Veränderung gegenüber dem Vorjahreszeitraum in %	Übernachtungen	Veränderung gegenüber dem Vorjahreszeitraum in %	Durchschnittliche Aufenthaltsdauer in Tagen ³⁾
	insgesamt ¹⁾	darunter geöffnet ²⁾						
Oberlausitz/ Niederschlesien	22	22	2 270	10 984	-4,6	36 231	-13,7	3,3
Sächsische Schweiz	8	8	441	6 312	-2,7	19 456	-1,4	3,1
Sächsisches Elbland	10	10	810	5 654	41,5	14 320	35,8	2,5
Erzgebirge	20	19	1 075	4 341	-3,3	11 003	-32,2	2,5
Sächsisches Burgen- und Heide-land	22	22	970	9 542	17,2	24 400	5,6	2,6
Westsachsen	2	2
Vogtland	5	5	682	144	-39,2	375	-51,2	2,6
Stadt Dresden	3	3	190	1 931	13,3	6 510	12,6	3,4
Stadt Leipzig	2	2
Stadt Chemnitz	1	1
Insgesamt	95	94	6 856	47 046	11,7	131 840	0,3	2,8

1) Ergebnisse der Kapazitätserhebung 1999 einschließlich Zu- und Abgänge

2) ganz oder teilweise geöffnet

3) rechnerischer Wert Übernachtungen/Ankünfte

19. Ankünfte, Übernachtungen und Aufenthaltsdauer auf Campingplätzen nach dem Herkunftsland der Gäste

Herkunftsland der Gäste	Ankünfte	Veränderung gegenüber dem Vorjahreszeitraum in %	Übernachtungen	Veränderung gegenüber dem Vorjahreszeitraum in %	Durchschnittliche Aufenthaltsdauer in Tagen ¹⁾
Juli 2003					
Bundesrepublik Deutschland	38 830	7,8	112 063	-4,6	2,9
Europa ohne Deutschland	8 111	35,0	19 594	42,9	2,4
davon Baltische Staaten	69	11,3	77	-44,6	1,1
Belgien	86	-23,2	221	-21,9	2,6
Dänemark	946	8,0	1 952	13,0	2,1
Finnland	106	-29,3	138	-31,0	1,3
Frankreich	429	35,8	818	46,9	1,9
Griechenland	2	-33,3	2	-33,3	1,0
Vereinigtes Königreich	175	4,2	351	-18,9	2,0
Irland, Republik	13	62,5	23	130,0	1,8
Island	2	x	4	x	2,0
Italien	284	37,9	695	90,4	2,4
Luxemburg	16	-15,8	44	-17,0	2,8
Niederlande	4 571	53,4	12 828	64,7	2,8
Norwegen	107	28,9	142	15,4	1,3
Österreich	205	2,5	346	-17,0	1,7
Polen	92	37,3	122	35,6	1,3
Portugal	15	66,7	15	36,4	1,0
Russland	21	-70,0	33	-76,4	1,6
Schweden	394	42,2	640	33,1	1,6
Schweiz	311	29,0	705	35,8	2,3
Spanien	70	42,9	117	-17,6	1,7
Tschechische Republik	69	16,9	154	10,8	2,2
Ungarn	95	171,4	134	91,4	1,4
sonstige europäische Länder	33	73,7	33	73,7	1,0
Asien	17	41,7	47	46,9	2,8
davon China Volksrep. und Hongkong	9	12,5	33	65,0	3,7
Israel	5	x	8	x	1,6
Südkorea	3	x	6	x	2,0
sonstige asiatische Länder	-	x	-	x	-
Amerika	60	33,3	90	20,0	1,5
davon Kanada	23	-	30	25,0	1,3
USA	37	105,6	60	39,5	1,6
sonst. südamerikanische Länder	-	x	-	x	-
Australien, Neuseeland und Ozeanien	27	-42,6	44	-27,9	1,6
Ausländer ohne Angabe	1	x	2	x	2,0
Ausland zusammen	8 216	34,4	19 777	42,5	2,4
Insgesamt	47 046	11,7	131 840	0,3	2,8

1) rechnerischer Wert Übernachtungen/Ankünfte

Noch: 19. Ankünfte, Übernachtungen und Aufenthaltsdauer auf Campingplätzen
nach dem Herkunftsland der Gäste

Herkunftsland der Gäste	Ankünfte	Veränderung gegenüber dem Vorjahreszeitraum in %	Übernachtungen	Veränderung gegenüber dem Vorjahreszeitraum in %	Durchschnittliche Aufenthaltsdauer in Tagen ¹⁾
Januar bis Juli 2003					
Bundesrepublik Deutschland	96 949	4,8	271 766	1,6	2,8
Europa ohne Deutschland	13 866	29,6	34 554	45,9	2,5
davon Baltische Staaten	88	41,9	98	-29,5	1,1
Belgien	222	-10,5	615	-4,2	2,8
Dänemark	1 404	6,2	2 922	25,5	2,1
Finnland	224	-17,9	280	-19,8	1,3
Frankreich	616	34,8	1 149	23,5	1,9
Griechenland	2	-77,8	2	-83,3	1,0
Vereinigtes Königreich	384	12,0	853	0,5	2,2
Irland, Republik	36	140,0	93	389,5	2,6
Island	6	x	12	x	2,0
Italien	394	43,8	960	103,0	2,4
Luxemburg	63	162,5	269	284,3	4,3
Niederlande	7 783	48,1	22 264	64,4	2,9
Norwegen	167	40,3	251	53,0	1,5
Österreich	447	-1,3	984	-0,7	2,2
Polen	180	60,7	283	102,1	1,6
Portugal	19	111,1	35	218,2	1,8
Russland	55	-26,7	95	-36,7	1,7
Schweden	862	-9,5	1 470	13,3	1,7
Schweiz	550	27,3	1 304	26,5	2,4
Spanien	90	55,2	160	2,6	1,8
Tschechische Republik	106	32,5	213	29,9	2,0
Ungarn	108	58,8	164	6,5	1,5
sonstige europäische Länder	60	5,3	78	25,8	1,3
Afrika	3	-25,0	3	-40,0	1,0
davon Republik Südafrika	3	-25,0	3	-40,0	1,0
Asien	95	82,7	301	204,0	3,2
davon China Volksrep. und Hongkong	9	-50,0	33	10,0	3,7
Israel	7	x	12	x	1,7
Japan	75	150,0	248	335,1	3,3
Südkorea	3	x	6	x	2,0
sonstige asiatische Länder	1	-75,0	2	-83,3	2,0
Amerika	167	67,0	254	57,8	1,5
davon Kanada	67	31,4	104	52,9	1,6
USA	99	135,7	146	84,8	1,5
Brasilien	1	x	4	x	4,0
sonst. südamerikanische Länder	-	x	-	x	-
Australien, Neuseeland und Ozeanien	73	-19,8	148	12,1	2,0
Ausländer ohne Angabe	3	200,0	4	100,0	1,3
Ausland zusammen	14 207	29,8	35 264	46,5	2,5
Insgesamt	111 156	7,5	307 030	5,3	2,8

1) rechnerischer Wert Übernachtungen/Ankünfte

Reisegebiete und die zugeordneten Kreise bzw. Gemeinden des Freistaates Sachsen

Oberlausitz/Niederschlesien

Bautzen
 Löbau-Zittau
 Görlitz, Stadt
 Niederschlesischer Oberlausitzkreis
 Hoyerswerda, Stadt
 Kamenz
 ohne die Gemeinden:
 Arnsdorf bei Dresden
 Ottendorf-Okrilla
 Radeberg, Stadt
 Wachau

Sächsische Schweiz

Sächsische Schweiz

Vogtland

Vogtlandkreis
 Plauen, Stadt
 Teile des Kreises Aue-Schwarzenberg:
 Gemeinden Schönheide
 und Stützengrün

Sächsisches Elbland

Riesa-Großenhain
 Meißen
 Teile des Kreises Freiberg:
 Gemeinde Niederschöna

Teile des Weißeritzkreises:
 Bannewitz
 Dorfhain
 Freital, Stadt
 Höckendorf
 Kreischa
 Pretzschendorf
 Rabenau, Stadt
 Tharandt, Stadt
 Wilsdruff, Stadt

Teile des Kreises Kamenz:
 Arnsdorf bei Dresden
 Ottendorf-Okrilla
 Radeberg, Stadt
 Wachau

Sächsisches Burgen- und Heidefeld

Delitzsch
 Döbeln
 Leipziger Land
 Mittweida
 Torgau-Oschatz
 Muldentalkreis
 Teile des Kreises Chemnitzer Land:
 Glauchau, Stadt Oberwiera
 Limbach-Oberfrohna, Remse
 Stadt Schönberg
 Meerane, Stadt Waldenburg, Stadt
 Niederfrohna

Westsachsen

Zwickauer Land
 Zwickau, Stadt

Stadt Dresden

Stadt Leipzig

Stadt Chemnitz

Erzgebirge

Freiberg
 ohne die Gemeinde Niederschöna
 Mittlerer Erzgebirgskreis
 Annaberg
 Aue-Schwarzenberg
 ohne die Gemeinden Schönheide und
 Stützengrün
 Stollberg
 Teile des Weißeritzkreises:
 Altenberg, Stadt Hermsdorf, Erzgeb.
 Bärenstein, Stadt Reinhardtsgrimma
 Dippoldiswalde, Stadt Schmiedeberg
 Geising, Stadt
 Glashütte, Stadt
 Hartmannsdorf-
 Reichenau

Teile des Kreises Chemnitzer Land:
 Bernsdorf Lichtenstein/Sa., Stadt
 Callenberg Oberlungwitz, Stadt
 Gersdorf St. Egidien
 Hohenstein-Ernstthal,
 Stadt

Neuerscheinungen des Statistischen Landesamtes des Freistaates Sachsen

Kennziffer	Titel/Kurztitel	Stand Periodizität	Preis €
A I 2	Bevölkerungsentwicklung im Freistaat Sachsen nach Kreisen und Gemeinden	2/2002 - hj	7,50
A I 3	Bevölkerungsstand des Freistaates Sachsen nach Alter und Geschlecht	2002 - j	8,50
A II 3	Eheschließungen, Geborene und Gestorbene im Freistaat Sachsen	2002 - j	3,00
A IV 11	Schwangerschaftsabbrüche im Freistaat Sachsen	2002 - j	1,50
A VII 4	Frauen im Freistaat Sachsen - Ergebnisse des Mikrozensus April 2002	2002 - j	7,10
B III 3	Abschlussprüfungen an den Hochschulen im Freistaat Sachsen - Prüfungsjahr 2002	2002 - j	8,50
E IV 4	Verbrauch von Energieträgern im Bergbau und Verarbeitenden Gewerbe im Freistaat Sachsen	2002 - j	4,10
K IX 1	Ausbildungsförderung im Freistaat Sachsen	2002 - j	3,00
M I 6	Kaufwerte für Bauland im Freistaat Sachsen	2002 - j	3,00
P I 4	Bruttoinlandsprodukt und Bruttowertschöpfung im Freistaat Sachsen nach Kreisen	2001 - j	7,00
Q IV 3	Ozonschichtschädigende und klimawirksame Stoffe im Freistaat Sachsen	2001 - j	2,00
Q III 1	Investitionen für Umweltschutz im Produzierenden Gewerbe im Freistaat Sachsen	2001 - j	5,00
Z II 2	Sächsische Kreiszahlen - Ausgabe 2003	2003 - j	9,10
Verzeichnis	Krankenhäuser und Rehabilitationseinrichtungen im Freistaat Sachsen	2002 - j	7,50
Verzeichnis	Kindertagesstätten im Freistaat Sachsen	2002 - 4j	12,50
Sonderheft	Regionalisierte Bevölkerungsprognose für den Freistaat Sachsen bis 2020	2003	18,50

Monatlich erscheinen:

C III 2	Schlachtungen, Milchanlieferung und Geflügelhaltung im Freistaat Sachsen	07/03 - m	1,50
E I 1	Bergbau und Verarbeitendes Gewerbe im Freistaat Sachsen	06/03 - m	7,50
E II 1	Baugewerbe im Freistaat Sachsen (Vorbereitende Baustellenarbeiten, Hoch- und Tiefbau)	06/03 - m	5,00
G I 1, G IV 3	Binnenhandel und Gastgewerbe im Freistaat Sachsen	06/03 - m	1,50
G IV 1	Beherbergungsgewerbe im Freistaat Sachsen	06/03 - m	5,50
H I 1	Straßenverkehrsunfälle im Freistaat Sachsen	04/03 - m	6,00
M I 2	Verbraucherpreisindex im Freistaat Sachsen	08/03 - m	5,50
Z I 1	Konjunkturbericht für den Freistaat Sachsen	05/03 - m	5,00

Vierteljährlich erscheinen:

A I 1	Bevölkerungsstand des Freistaates Sachsen nach Kreisen	4/02 - vj	1,50
A II 1	Eheschließungen, Geborene und Gestorbene im Freistaat Sachsen	1/03 - vj	2,00
A III 1	Räumliche Bevölkerungsbewegung im Freistaat Sachsen	4/02 - vj	6,00
A VI 5	Sozialversicherungspflichtig Beschäftigte im Freistaat Sachsen	3/02 - vj	7,10
D I 1	Gewerbeanmeldungen und -abmeldungen im Freistaat Sachsen	4/02 - vj	2,50
D III 1	Insolvenzverfahren im Freistaat Sachsen	1/03 - vj	4,00
E III 1	Baugewerbe im Freistaat Sachsen (Bauinstallation und sonstiges Baugewerbe)	2/03 - vj	1,50
E IV 1	Ausgewählte Daten zur Energiewirtschaft im Freistaat Sachsen	1,2/02 - vj	3,00
E V 1	Beschäftigte und Umsatz im Handwerk des Freistaates Sachsen	1/03 - vj	6,00
F II 1	Baugenehmigungen und Baufertigstellungen im Freistaat Sachsen	2/03 - vj	2,50
G III 1	Außenhandel des Freistaates Sachsen	2/03 - vj	2,50
L II 2	Einnahmen und Ausgaben der öffentlichen Kommunalhaushalte des Freistaates Sachsen	1/03 - vj	7,50
M I 4	Preisindizes für Bauwerke im Freistaat Sachsen	2/03 - vj	3,00
N I 1	Verdienste und Arbeitszeiten im Produzierenden Gewerbe, Handel, Kreditinstituten und Versicherungsgewerbe im Freistaat Sachsen	2/03 - vj	9,00

Abkürzungen:	m	monatlich	hj	halbjährlich	2j	alle 2 Jahre
	j	jährlich	10/01	Monat	3j	alle 3 Jahre
	vj	vierteljährlich	4/01	Quartal	fw	fallweise